

# Daily Theme to Play



KINGSFORD

วันพฤหัสบดีที่ 2 มีนาคม พ.ศ. 2566

## Set Index Data

Open	1,627.18		
High	1,628.92		
Low	1,619.72		
Closed	1,619.98		
Chg.	-2.37		
%Chg.	-0.15		
Value (mn)	59,132.20		
P/E(x)	19.51	Up	529
P/BV(x)	1.60	Unchanged	437
Yield (%)	2.88	Down	1,040
Market Cap (mn)	19,863.22		

## SET 50 -100 - MAI - Futures Index

	Closed	Chg	(%)
SET 50	966.94	1.38	0.14
SET 100	2,173.60	0.47	0.02
S50_CON	961.40	-4.40	-0.46
MAI Index	560.56	-5.13	-0.91

## Trading Breakdown : Daily

(Bt,m)	Buy	Sell	Net
Institution	6,420.58	5,615.42	805.16
Broker Port	4,388.64	4,005.48	383.16
Foreign	29,425.58	32,443.00	-3,017.42
Customer	18,894.44	17,065.33	1,829.11

## Trading Breakdown : Month to Date

(Bt,m)	Buy	Sell	Net
Institution	6,420.58	5,615.42	805.16
Broker Port	4,388.64	4,005.48	383.16
Foreign	29,425.58	32,443.00	-3,017.42
Customer	18,894.44	17,065.33	1,829.11

## World Markets Index

	Closed	hg.	(%)
Dow Jones	32,661.84	5.14	0.02
NASDAQ	11,379.48	-76.06	-0.66
FTSE100	7,914.93	38.65	0.49
Nikkei	27,516.53	70.97	0.26
Hang Seng	20,619.71	833.77	4.21

## Commodity

	Closed	Chg.	(%)
Oil: Brent	84.06	-0.30	-0.36
Oil: Nymex	77.51	-0.26	-0.33
Gold	1,835.21	-0.99	-0.05
ZINC	2,996.50	-9.00	-0.30
BDIY Index	1,099.00	109.00	11.01

## Cash Balanc

6 ก.พ. - 24 ก.พ. 2566	MASTER
7 ก.พ. - 27 ก.พ. 2566	SDC, SDC-WI
20 ก.พ. - 10 มี.ค. 2566	MTW, NTSC

## Analysts

Apichai Raomanachai	No. 002939
Nopporn Chaykaew	No. 043964
Nattawat Poosunthornsri	No. 087077

## Market Wrap-Up

- SET วันที่ 1 มี.ค.66 ปิด -2.37 จุด อยู่ที่ 1,619.98 จุด มูลค่าการซื้อขาย 59,129 ลบ. ต่างชาติขาย 3,017 ลบ. สถาบันซื้อ 805 ลบ. พอร์ตโบรกซื้อ 383 ลบ. NVDR มียอดขายสุทธิอยู่ที่ 2,199 ลบ. มียอดซื้อสุทธิในหุ้น CPALL, DELTA, MAKRO, TASCO, BDMS และ มี ยอด ขาย สุทธิ PTT, ADVANC, AOT, EGCO, GULF มูลค่า Short Sales อยู่ที่ระดับ 6,594 ลบ. หุ้นที่มีปริมาณ Short สูงคือ AIE, BEC, THANI-R โดยนักลงทุนต่างชาติมีสถานะ Short ใน Index Futures จำนวน 20,303 สัญญา ยอดสะสมตั้งแต่ต้นปีต่างชาติ Short สุทธิรวม 243,921 สัญญา นักลงทุนต่างชาติซื้อพันธบัตรจำนวน 5,391 ลบ.
- ตลาดหุ้นสหรัฐ DJIA +0.02%, S&P500 -0.47%, Nasdaq -0.66% กลุ่มสาธารณูปโภค -1.72%, อสังหาริมทรัพย์ -1.49%, กลุ่มพลังงาน +1.96% ปรับขึ้นตาม WTI +0.80% รับ PMI ภาคผลิตจีน ก.พ. ดีกว่าคาด ขณะที่ ISM ดัชนีภาคผลิตสหรัฐ ก.พ. เพิ่มขึ้นอยู่ที่ 47.7 & ม.ค. 47.4 ส่งผลให้ตลาดกังวลเฟดอาจขึ้นดอกเบี้ย 0.50% ในการประชุม 22 มี.ค. ตลาดหุ้นยุโรป Stoxx600 -0.74% กลุ่มสาธารณูปโภคปรับลดลง หลัง CPI เยอรมัน ก.พ. ปรับขึ้นอยู่ที่ 8.7% & คาด 8.5% YoY ส่งผลให้ ECB ต้องปรับขึ้นดอกเบี้ย แต่ได้แรงหนุนจากกลุ่มสินค้าหรูหว่า, ทรัพย์สิน, ยานยนต์ปรับขึ้นระดับดัชนีภาคผลิตจีนดีกว่าคาด

## Market View

- ตลาดหุ้นสหรัฐวานนี้ปรับลดลง หลัง CME Fed Watch ซึ่งโอกาส 32.9% เฟดอาจปรับขึ้นดอกเบี้ย 0.50% ในการประชุม 22 มี.ค. โดย Terminal Rate ก.ย. ปรับขึ้นไปที 5.50 - 5.75% และไม่มีสัญญาณลดดอกเบี้ยในปีนี้ หลัง ISM เผย Manufacturing Price Paid Index (วัดเงินเฟ้อของผู้ผลิต) ก.พ. ปรับขึ้นอยู่ที่ 51.3 & ม.ค. 44.5 กอปรกับ US PCE ม.ค. เพิ่มขึ้น YoY, MoM สะท้อนเงินเฟ้อสหรัฐมีโอกาสปรับขึ้นอีกครั้ง ส่งผลให้เฟดอาจต้องปรับขึ้นดอกเบี้ยมาก และนานกว่าคาด ซึ่งแบงก์ออฟอเมริกาคาดมีโอกาสปรับขึ้นไปที 6% ส่งผลให้ US Bond Yield 10 ปี ปรับขึ้นอยู่ที่ 4.01% เป็นลบต่อหุ้นกลุ่ม Growth คำวันนี้ติดตามตัวเลขผู้ขอรับสวัสดิการว่างงานรายสัปดาห์คาด 195,000 & สัปดาห์ก่อน 192,000 ราย รวมถึงถ้อยแถลงของนาย Waller และ Kashkari เป็นโหวตแบบเบอรูของเฟด ส่วนตลาดหุ้นยุโรปวานนี้ -0.74% หลังรายงานดัชนี CPI เยอรมัน, สเปน, ฝรั่งเศส ก.พ. ปรับขึ้นสูงกว่าคาด ส่งผลให้การประชุม ECB 16 มี.ค. อาจปรับขึ้นดอกเบี้ย 0.50% อยู่ที่ 3.00% โดยตลาดคาด ECB ยังจำเป็นต้องปรับขึ้นดอกเบี้ยไปถึงระดับ 4.00% เพื่อคุมเงินเฟ้อ คำวันนี้ติดตาม CPI ยุโรป ก.พ. คาด 8.2% & ม.ค. 8.6% YoY ฝรั่งเศสวานนี้ภูมิภาคปรับขึ้นรับ PMI ภาคผลิตจีน ก.พ. พ้นตัวอยู่ที่ 52.6 & ม.ค. 50.1 และภาคบริการ ก.พ. 56.3 & ม.ค. 54.4 ส่งสัญญาณเศรษฐกิจจีนมีแนวโน้มฟื้นตัวหลังคลายล็อกดาวน์ สำหรับดัชนี SET วานนี้ -0.15% ปริมาณการซื้อขาย 5.9 หมื่น ลบ. โดยดัชนีถูกกดดันจากแรงขายกลุ่มประกัน, สื่อโฆษณา, วัสดุก่อสร้าง และรับหมอกก่อสร้าง หลังรายงานกำไร บจ. Q4/65 ชะลอตัว -61% YoY และต่ำกว่าคาด 38% แต่ได้แรงหนุนจาก DELTA +8.11% ส่งผลบวกต่อดัชนี 7.4 จุด ขณะที่ค่าเงินบาทวานนี้แข็งค่าอยู่ที่ 34.77 บาท/USD เป็นการแข็งค่าตามสกุลเงินหยวนจีน ส่วนการประชุม กกร. คาด GDP ไทยปีหน้าขยายตัว 3.0 - 3.5% แนวทางออกป็นี้อาจหดตัว -1 ถึง 0% แต่ได้แรงหนุนจากรายได้ท่องเที่ยวต่างชาติ โดยไม่มีสัญญาณถดถอยใน Q1 นี้

## Daily Strategy

- ประเมินดัชนี SET ถูกกดดันจาก Fund Flow ต่างชาติชะลอตัว หลัง FED, ECB จำเป็นต้องปรับขึ้นดอกเบี้ยต่อ วางแนวรับดัชนีที่ 1,600 - 1,610 แนวต้าน 1,630 แนะนำ Selective Buy กลุ่มค่าปฏิกรรม MAKRO, CRC, ILM / ทองเที่ยว MINT, ERW, SHR / PSL, III, TSTH, NER (+ PMI ภาคผลิตจีนฟื้นตัว)
- BEM\* (ซื้อ / ราคาเป้าหมาย IAA Consensus 11.20 บาท) กำไรสุทธิ 4Q65 อยู่ที่ 603 ล้านบาท -31% QoQ, +50% YoY กำไรลดลง QoQ เนื่องจากไม่มีเงินปันผลรับจาก CKP และ TTW ปริมาณผู้ถือหุ้น 1.08 ล้านคนต่อวัน ทรงตัว QoQ แต่ผู้ถือหุ้นเพิ่มขึ้นอยู่ที่ 3.5 แสนเที่ยวต่อวัน รวมเฉลี่ยปี 65 มีกำไรสุทธิ 2.4 พันล้านบาท +141% YoY แนวโน้ม 1Q66 คาดกำไรฟื้นตัว QoQ จากผู้ถือหุ้นเพิ่มขึ้นที่มีแนวโน้มเพิ่มขึ้น หนุนจากกิจกรรมทางเศรษฐกิจและการกลับมาของนักท่องเที่ยวต่างชาติ ขณะที่ทั้งปี 66 บริษัทคาดการณ์รายได้จะกลับมาใกล้เคียงก่อนเกิดโควิดที่ 1.6 แสนล้านบาท จากปริมาณผู้โดยสาร 1.2 ล้านคนต่อวัน และผู้โดยสารรถไฟฟ้เพิ่มขึ้นอยู่ที่ 4 แสนเที่ยวต่อวัน โดยตลาดคาดกำไรสุทธิ 3.7 พันล้านบาท +54% YoY ส่วนรถไฟฟ้สายสีส้มมีประเด็นบวกจากศาลปกครองสูงสุดยกฟ้อง แต่ยังคงต้องรอความชัดเจนจาก ก.ค.ม.น.ค. ตรวจสอบและเสนอ ครม. ซึ่งมองว่ายังมีแนวโน้มแน่นอนเนื่องจากเขาไกลขวงเลือกตั้ง ซึ่งการเปลี่ยนรัฐบาลและตัวรัฐมนตรีอาจทำให้การเซ็นสัญญาล่าช้าออกไป
- SHR\* (ซื้อ / ราคาเป้าหมาย Bloomberg Consensus 5.80 บาท) กำไรสุทธิ 4Q65 อยู่ที่ 108 ลบ. (พลิกกำไรจากขาดทุนใน 4Q64 ที่ 70 ลบ., -48% QoQ) ภาพ QoQ หดตัวจาก Low Season ใน UK แต่ YoY ได้แรงหนุนจากพอร์ตโรงแรมในไทย (ซึ่งนักท่องเที่ยวกลับมาในช่วง 4Q65 > 5 ล้านราย) และโรงแรมในมัลดีฟส์ (เข้าสู่ High Season) สำหรับการดำเนินงานปี 66 คาดว่าพอร์ตโรงแรมยังคงฟื้นตัวได้ต่อเนื่อง REVPAR มีโอกาสปรับตัวสูงกว่าระดับ PreCovid-19 ในปี 2019 จากการปรับราคาห้องพักที่สูงขึ้นใน UK และมีปัจจัยบวกจากนโยบายการกระตุ้นการท่องเที่ยวในไทยและมัลดีฟส์ นอกจากนี้ทาง SHR ยังมีการพัฒนา รีสอร์ทแห่งที่ 3 โครงการ CROSSROADS (คาดเปิดในปี 66) โดย SO Maldives ทั้งนี้ตลาดคาดว่าในปี 66 และ 67 กำไรสุทธิของ SHR\* จะฟื้นตัวต่อเนื่องมาอยู่ที่ 421 ลบ. (+2,826% YoY) และ 646 ลบ. (+53% YoY) ตามลำดับ

ข้อมูลในเอกสารฉบับนี้ รวบรวมมาจากแหล่งข้อมูลที่น่าเชื่อถือ อย่างไรก็ตาม บริษัทหลักทรัพย์ คิงส์ฟอร์ด จำกัด (มหาชน) ไม่สามารถยืนยันหรือรับรองความถูกต้องของข้อมูลเหล่านี้ได้ ไม่ว่าประการใด ๆ บทวิเคราะห์ในเอกสารนี้ จัดทำขึ้นโดยอ้างอิงหลักเกณฑ์ทางวิชาการเกี่ยวกับหลักการวิเคราะห์ และไม่ได้เป็นการชี้นำ หรือเสนอแนะให้ซื้อหรือขายหลักทรัพย์ใด ๆ การตัดสินใจซื้อหรือขายหลักทรัพย์ใด ๆ ของผู้อ่าน ไม่ว่าจะเกิดจากการอ่านบทความในเอกสารนี้หรือไม่ก็ตาม ล้วนเป็นผลจากการพิจารณาของผู้อ่าน โดยไม่มีส่วนเกี่ยวข้องกับพนักงานผู้จัดทำใด ๆ กับ บริษัทหลักทรัพย์ คิงส์ฟอร์ด จำกัด (มหาชน) ไม่ว่ากรณีใด



## Daily Key Factors

**Oil Update(+)** WTI เม.ย. +\$0.64 อยู่ที่ \$77.69/บาร์เรล Brent เม.ย. +\$0.86 อยู่ที่ \$84.31/บาร์เรล คาดได้อุปสงค์น้ำมันจีนเพิ่มขึ้น หลัง PMI ภาคผลิตจีน ก.พ. ปรับขึ้นอยู่ที่ 52.6 & ม.ค. 50.1 หลังคลาย ม.ลોકดาวน์ ขณะที่ EIA เผยสต็อกน้ำมันดิบสหรัฐสัปดาห์ที่ผ่านมาเพิ่มขึ้น 1.2 ล.บาร์เรล สูงกว่าคาดที่ 4 แสน บาร์เรล

**Gold Update(+)** Comex Gold เม.ย. +\$8.70 อยู่ที่ \$1,845.40/ออนซ์ ได้แรงหนุนหลัง Dollar Index อ่อนค่า -0.37% อยู่ที่ 104.4849

**Fund Flow(-)** Fund Flow ต่างชาติในตลาด TIP วานนี้ ขายสุทธิ -41.88 ล้านดอลลาร์สหรัฐ ขายหุ้นไทย -86.98 ล.ดอลลาร์สหรัฐ ซื้อหุ้นอินโด +55.64 ล.ดอลลาร์สหรัฐ ขายหุ้นฟิลิปปินส์ -10.54 ล.ดอลลาร์สหรัฐ

- (0) ค่าเงินบาทแข็งค่าอยู่ที่ 34.74 บาท/ดอลลาร์สหรัฐ
- (-) ผลตอบแทนพันธบัตรสหรัฐ 10 ปี ปรับขึ้นอยู่ที่ 4.01 %
- (+) BDI ปรับขึ้น +109 อยู่ที่ 1099
- (+) BitCoin เติบโต +2.31% อยู่ที่ 23,620 ดอลลาร์สหรัฐ

## Economic Calendar

### ในประเทศ

- 17 ก.พ. สภาพัฒน์ แถลงตัวเลข GDP ไตรมาส 4/65
- 28 ก.พ. ธปท. รายงานภาวะเศรษฐกิจไทย
- สัปดาห์ที่ 4 ส.อ.ท. แถลงยอดการผลิตและส่งออกรถยนต์ รถจักรยานยนต์และชิ้นส่วนยานยนต์
- สศอ. แถลงดัชนีผลผลิตอุตสาหกรรม
- สศค. รายงานภาวะเศรษฐกิจการคลัง, ภาวะเศรษฐกิจภูมิภาค, ดัชนีความเชื่อมั่นอนาคตเศรษฐกิจภูมิภาค

### ต่างประเทศ

- 27 ก.พ. US ยอดคำสั่งซื้อสินค้าคงทน (เดือนต่อเดือน) (ม.ค.)  
US ยอดขายบ้านที่รอการปิดการขาย (เดือนต่อเดือน) (ม.ค.)
- 28 ก.พ. US รายงานความเชื่อมั่นผู้บริโภคจากซีบี (ก.พ.)
- 01 มี.ค. CN ดัชนี PMI ภาคการผลิตของจีน (ก.พ.)  
US ดัชนี PMI ภาคการผลิตจากสถาบันไอเอสเอ็ม (ISM) (ก.พ.)  
US สินค้าคงคลังน้ำมันดิบ
- 02 มี.ค. EU ดัชนีราคาผู้บริโภค (CPI) (ปีต่อปี) (ก.พ.)  
EU ธนาคารกลางยุโรปจะตีพิมพ์รายงานการประชุมนโยบายการเงิน  
US จำนวนคนที่ยื่นขอรับสวัสดิการว่างงานครั้งแรก
- 0 มี.ค. US ดัชนี PMI ภาคการบริการจากสถาบันไอเอสเอ็ม (ISM) (ก.พ.)

## Theme Strategy

- Theme หุ้นเด่นปี 2566 ต้อนรับนักท่องเที่ยวต่างชาติคืนเศรษฐกิจไทยฟื้นตัว
- (1) กลุ่มท่องเที่ยวและสินค้าการ ได้แก่ CENTEL\*, ERW\*, MINT\*, SHR\*, VRANDA\*, SPA\*
  - (2) กลุ่มขนส่งและบริการ ได้แก่ AOT, AAV, BA\*, BAFS\*, PTG\*, BEM\*
  - (3) กลุ่มการอุปโภคบริโภค ได้แก่ CPALL, MAKRO\*, GLOBAL\*, HMPRO\*, DOHOME\*, CPN\*, CRC, COM7\*, BEAUTY\*, KAMART\*, KISS\*, ICHI\*, CBG\*, SAPPE\*, SNNP\*
  - (4) กลุ่ม ร.พ.อิงผู้ป่วยต่างชาติ (นักท่องเที่ยวตะวันตก / จีน) ได้แก่ BDMS, BH\*, EKH\*, PR9\*
  - (5) กลุ่มสื่อออนไลน์ (เพิ่มตามจำนวน Eyeball) ได้แก่ PLANB\*, VGI\*
  - (6) กลุ่มธนาคารพาณิชย์ (ปรับขึ้นดอกเบี้ย สินเชื่อขยายตัว) ได้แก่ BBL, KBANK, KTB\*, KKP\*
  - (7) กลุ่มอสังหาฯ - นิคมอุตสาหกรรม (นักลงทุนจีน / ลงทุน EV ใน EEC) ได้แก่ BRI\*, ORI\*, NOBLE\*, AMATA\*, ROJNA\*, WHA\*
  - (8) กลุ่มโรงไฟฟ้า (SPP ปรับขึ้น Ft) ได้แก่ BGRIM\*, GPSC\*

\*\*หุ้นแนะนำเชิงกลยุทธ์ที่ยังไม่อยู่ใน Coverage ของฝ่ายวิจัย

Asset Allocation: Equity 50% Fixed Income 30% Alternative Investment etc. Gold 10% Cash 10%

Today Fundamental Research: -

Monthly Portfolio March 2023: AOT, KTB\*, NER\*, CENTEL\*, ICHI\*, PTG\*



**ESSO ปันผลก้อนใหญ่ จ่าย 1 บาทยิลด์สูง 11% ทิ้งทวนก่อนควบ**  
บางจาก จับตาประชุมบอร์ด 13 มี.ค.นี้ ลุ้น "เอสโซ" ปันผลก้อนโต 3.46 พันล้านบาท คิดเป็น 1 บาทต่อหุ้น ยิลด์สูงลิ่ว 11% จากกำไรสะสมให้เล็ก ซอนและรายย่อย ทิ้งทวนก่อนควบรวมกิจการกับบางจาก เหมือนกรณี ดีเทคกับทรู พรอมันด์ประชุมบอร์ดเอสโซ 13 มี.ค.นี้ เคาะตัวเลขครั้งสุดท้าย โบรกฯ ประเมินไตรมาส 1/66 งบสวย กำไรสุทธิ 1.5 พันล้านบาท (ข่าวหุ้น)

**TSR ปรับธุรกิจ! สอดรับ SABUYTSR** ปรับธุรกิจเตรียมเปลี่ยนชื่อใหม่ เป็น "สบาย คอนเน็กซ์ เทค" หรือ "SBNEXT" เพื่อให้สอดคล้องกับกลุ่ม SABUY หลังเข้ามาถือหุ้น 24.29% ไตรมาสปี 65 กำไรสุทธิพุ่ง 132.16% และ 71.99 ล้านบาท ประกาศขยายฐานลูกค้ากลุ่มใหม่ ดันรายได้ในปีนี้โต 4,000 ล้านบาท ดาน SABUY ย้ำรายได้ปีหน้า 20,000 ล้านบาท(ข่าวหุ้น)

**SAWAD เข้า SET50 วันนี้ SJWD เสียบเข้า SET100 บมจ.ศรีสวัสดิ์**  
คอร์ปอเรชั่น หรือ SAWAD เข้า SET50 ส่วน SJWD เข้า SET100 แทนหุ้น TRUEE-DTAG ฟากโบรกฯ แนะนำราคา SAWAD พรอมกลับมาโต แนะนำ "ซื้อ" ราคาเป้าหมาย 65 บาท(ข่าวหุ้น)

**BTG รูดหนัก 3% โบรกฯจ่อลดเป้า** BTG ราคาหุ้นร่วงหนัก 3.73% หลัง โบรกฯ จอปรับลดประมาณการกำไรปี 66 หลังประชุมนักวิเคราะห์ที่มี มุมมองเชิงลบต่อราคาหุ้นไทยที่ถ่วงแรง ส่วนทาง BTG ประกาศงบปี 65 มี กำไรสุทธิ 7,937.77 ล้านบาท โตขึ้น 685.5%(ข่าวหุ้น)

**ไทยพาณิชย์เซ็นหุ้นล้าน ปล่อยกู้รถไฟฟ้ายั่งยืน** แบงก์ไทยพาณิชย์ (SCB) ความงานใหญ่ปล่อยกู้โครงการรถไฟฟ้ายั่งยืน วงเงิน 1 หมื่นล้านบาท ลั่น! พรอมลงนามซึ่งเคยปล่อยกู้โครงการรถไฟฟ้ายั่งยืน ต่างๆ ทุกสายในอนาคต แผนปีนี้มีดีลปล่อยสินเชื่อมูลค่าหลักหมื่นล้านบาท รออนุมัติอีก 3-6 ดีล(ข่าวหุ้น)

**STARK ขึ้น SP ถึงสิ้นเดือน สต็อกล้นนับไม่ทันปิดบ!**"สตาร์ค" ลากยาวขึ้น SP ถึงสิ้นเดือนนี้ ยอมรับนับสต็อกมวนสายไฟไม่ทันก่อนปิดบปี 2565 หลังเปลี่ยนผู้สอบบัญชีรายใหม่ เป็น ไพรซ์วอเตอร์เฮาส์ ระดมพนักงานกว่า 500 คนช่วยกันนับ หากเสร็จเร็วพรอมยื่นงบกลับเขาเทรดทันที ส่วนแผนปีหน้าตั้งเป้ารายได้โตเลขสองหลัก รุกหนักธุรกิจสายไฟและสายเคเบิล(ข่าวหุ้น)

**MINT บักรง 3 ปี รายได้โตเฉลี่ย 12-15% ทุ่มงบลงทุน 1.3 หมื่นล้าน**  
ลุยขยายทุกธุรกิจทั่วโลก

"ไมเนอร์ฯ" ตั้งเป้า 3 ปี (66-68) รายได้รวมโตเฉลี่ย 12-15% และอัดงบลงทุน 13,000 ล้านบาท ขยายทุกธุรกิจทั่วโลก ขณะพื้นฐานการเงินแกร่ง กอดเงินสด 23,000 ล้านบาท รองรับการลงทุน ตั้งเป้าปีนี้รายได้โตไม่ต่ำ 20% (ข่าวหุ้น)

**โบรกฯ 'กำไร' บจ.ปี66 จุดเป้าดัชนีแตะ 1,610 จุด** บล.เอเชีย พลัส หนุนคาดการณ์กำไรบจ.ปีนี้ถึง 11.81% เหลือ 1.12 ล้านล้าน จากเดิม 1.27 ล้านล้าน หลังไตรมาส 4/65 งบ 45% จุดเป้าดัชนีปีนี้ เหลือ 1,610 จุด แนะนำเป็นจังหวะเข้าซื้อ บล.ทีสโก้ อยู่ระหว่างปรับลดประมาณการ บล.ยูไอบีฯ ซื้อปี 66 กลุ่มคาปลีก ขนส่งโตเคน (กรุงเทพฯธุรกิจ)

**สั่งลดคาร์บอนด่วน อัปเดตเงินอุดหนุนรวม** ทรูพยากรณ์ "วราวุธ ศิลปอาชา" สั่งเอาจริงลดปล่อยก๊าซเรือนกระจก พรอมอัปเดตเงิน ผลักดันราชการ ภาคเอกชน เปลี่ยนเพื่อความยั่งยืน ประกาศเป้าเปลี่ยนรถเมล์กทม. เป็นอีวีทั้งหมด 5 พันคัน เร่งพัฒนาเทคโนโลยีลดคาร์บอนเครดิต ผลักดันมาตรฐาน Premium T-VER

**คดีขโมยไฟฟ้า 5 ล้าน** BEM จ่อเซ็นสัญญาศาลปกครองสูงสุดตัดสิน ประมุขโรงไฟฟ้าสายสิสมไปรงไล โบรกฯเชื่อเป็นใบเบิกทาง นำเขา คุมฯ ใน 3 สัปดาห์สุดท้าย ซึ่งมีโอกาสกลับไป 10 บาททันที ที่ 10 บาท อนุมัติ ชี้ที่ผ่านมากังวลสิสมมากเกินไป ทิ้งๆ ที่พื้นฐานแน่น ยอดค่าบริการสูง ทางด่วน และ 1.2 ล้านคันต่อวัน รถไฟฟ้าแตะ 4.1 แสนเที่ยวต่อคนต่อวัน ชูเป้า 11.50 บาท

**PTT ทุ่ม 3 แสนล้านบาท ไล่ภัยธุรกิจนวัตกรรม** PTT วางกรอบงบลงทุนในธุรกิจใหม่ วราวุธ 3 แสนล้านบาท สูง 30% ของงบลงทุนรวม ยืนยันโรงงานผลิตรถยนต์ไฟฟ้าออกสู่ตลาดในปี 2567 กำลังผลิตช่วงแรก 5 หมื่นคันต่อปี ส่วนอินโนบิก นูทริชั่น ทำกำไรแล้วทยอยพัฒนาธุรกิจดีเอ็นเอ โบรกฯมองราคาเป้าหมาย 2565 ที่ 48.00 บาท

**ORI โอน 1.8 หมื่นล้าน ปันผล 57 สต. ยิลด์ 6%** ORI เคาะจ่ายปันผล 0.57 บาทต่อหุ้น ยิลด์สูง 6.05% ไซฟฟอร์มแจ่มผลงานนิวไฮ กวาดยอดขาย โอนกว่า 1.8 หมื่นล้านบาท มีกำไรสุทธิ 3,775 ล้านบาท โต 18% ลั่น เบ็กล็อกยังแกร่ง 4 หมื่นล้านบาท โครงการพรอมโอนเทียบ ฟากโบรกฯ ประเมินปี 2566 โตต่อเนื่อง จากการโอนโครงการใหม่ เคาะเป้า 15 บาท

**PLANB สื่อนอกบ้านฟื้นชัด ปี 65 กำไร 703 ล.โต 998%** PLANB ผลงานปี 2565 โตกระโดด พันกำไร 703 ล้านบาท เติบโตกว่า 998% รายได้นิวไฮ 6,590 ล้านบาท เติบโตกว่า 48.3% รับอานิสงส์เม็ดเงินโฆษณา-สื่อนอกบ้านฟื้นแรง หลังเศรษฐกิจและท่องเที่ยวปรับตัวดีขึ้น ฟากโบรกฯมองปัจจัยหนุนเทียบ เคาะเป้า 10.50 บาท

**SABUY แยมเอาอีกบัก JMART อำแซน SABUY** ทุ่มหุ้น SINGER จริงสัดส่วนไม่เกิน 5% มองขึ้นเนอรัยร่วมกันได้ แต่ยังไม่ได้อารมณ์กับ JMART หรือ BTS ชื่อนาคมีสิทธิลงทุนเพิ่มขึ้น ซึ่งมีดีลใหญ่ต่อเนื่อง เป้าที่ชพอยอด และ 1 ล้าน มีแผนดัน 3 บริษัทเขตลาด ดาน TSR ตั้งเป้ารายได้โตแตะ 4 พันล้านบาท อีโคซิสเต็ม SABUY หนุนการเติบโต ดานบัก JMART พรอมรับหากช่วย SINGER เจริญ (ทันหุ้น)

**'พาณิชย์' เซ็นมินิ FTA เซ็นเงิน พึ่งช่วยเพิ่มมูลค่าการค้า 5%** นายจุรินทร์ ลักษณวิศิษฏ์ รองนายกรัฐมนตรีและ รมว.พาณิชย์ เปิดเผยภายหลังเป็นประธานในพิธีลงนามบันทึกความเข้าใจระหวางกรมส่งเสริมการค้าระหว่างประเทศกับสภาส่งเสริมการค้าระหว่างประเทศแห่งชาติจีน คณะกรรมการเทศบาลเมืองเซินเจิ้น (CCPIT Shenzhen) ว่า การลงนามในครั้งนี้เป็น Mini FTA ฉบับที่ 7 หลังจากได้ลงนามมาแล้ว 6 ฉบับ ประกอบด้วย โคฟู ปูซาน คยองกี เตลิ่ง กานา และของจีน 2 ฉบับ คือ ไหนานและกานซู โดยถัดจากนี้ยังมีกบยูนนาน และที่กำลังจะประสบความสำเร็จคือ 5 รัฐของอินเดีย รวมกับสหราชอาณาจักรและปากีสถาน ถ้าประสบความสำเร็จจะเข้ามาช่วยเสริม FTA ในเชิงลึก(ไทยโพสต์)

**'อควา' รุกธุรกิจเมกะเทรนด์ปี 65 ไขว่กำไร 384 ล้านโต 14%** "อควา" เผยปี 65 กำไร 384.95 ล้าน โต 14% จากปีก่อน เหตุรายได้โตเดินทางธุรกิจฟินเทค พรอมขยายการลงทุนขนส่ง -โลจิสติกส์ ตอบโจทย์การลงทุนเมกะเทรนด์( กรุงเทพฯธุรกิจ)

ข้อมูลในเอกสารฉบับนี้ รวบรวมมาจากแหล่งข้อมูลที่น่าเชื่อถือ อย่างไรก็ตาม บริษัทหลักทรัพย์ คิงส์ฟอร์ด จำกัด (มหาชน) ไม่สามารถที่จะยืนยันหรือรับรองความถูกต้องของข้อมูลเหล่านี้ได้ ไม่ว่าประการใด ๆ บทวิเคราะห์ในเอกสารนี้ จัดทำขึ้นโดยอ้างอิงหลักเกณฑ์ทางวิชาการเกี่ยวกับหลักการวิเคราะห์ และมีได้เป็นการชี้แนะ หรือเสนอแนะให้ซื้อหรือขายหลักทรัพย์ใด ๆ การตัดสินใจซื้อหรือขายหลักทรัพย์ใด ๆ ของผู้อ่าน ไม่ว่าเกิดจากการอ่านบทความในเอกสารนี้หรือไม่ก็ตาม ล้วนเป็นผลจากการพิจารณาของผู้อ่าน โดยไม่มีส่วนเกี่ยวข้องกับคิงส์ฟอร์ด จำกัด (มหาชน) ไม่ว่ากรณีใด



ที่มา: TQ Professional, TF Day

Resistance	1,635 - 1,640
Support	1,620 - 1,615

### SET Daily: ทอยยซื้อเมื่ออ่อนตัว

กลยุทธ์การลงทุน SET ประคองตัวภายใต้ EMA200 วัน MACD ต่ำกว่าศูนย์ ระยะสั้นรอดูแรงขายต่างชาติ ถ้าเริ่มซาลงน่าจะมีสลับฟื้นตัว ทอยยซื้อเมื่ออ่อนตัว แนวรับ 1,620-1,615 จุด แนวต้าน 1,635-1,640 จุด



ที่มา: TQ Professional, TF weekly

### SET Weekly: พักตัวในกรอบ

กลยุทธ์การลงทุน ระยะกลาง sentiment ต่างประเทศผันผวนจากการขึ้นดอกเบี้ยและการลดสภาพคล่องของธนาคารกลางหลัก ขณะที่เงินเฟ้อในระดับสูงกดดันให้เศรษฐกิจสหรัฐฯ ยุโรป มีโอกาสเข้าสู่ภาวะถดถอย ติดตามการเคลื่อนไหวของเงินบาทหากเริ่มชะลอการอ่อนค่าน่าจะมีโอกาสที่ fund flow วกกลับเข้าตลาดหุ้นไทย ส่วนทางเทคนิค TF weekly ดัชนีย่อตัวลงถึง EMA75 Week ประเมินแนวรับ 1,615-1,595 จุด แนวต้าน 1,700 / 1,720 จุด



ที่มา: TQ Professional, TF daily

### Gold Spot: ฟื้นตัว

กลยุทธ์การลงทุน Gold Spot ล่าสุดแท่งเทียนสลับฟื้นตัวที่เส้น EMA200 วัน หนุนจาก USD อ่อนค่า ด้าน indicator มีแนวโน้มเป็นบวกจากทั้ง RSI และ MACD ระยะสั้นกลับมาเก็งกำไรทางฝั่ง Long โดยมีแนวรับ US\$1,820-1,805/Oz แนวต้าน US\$1,840-1,855/Oz

Resistance	1,840 - 1,855
Support	1,820 - 1,805

### Technical Analyst

Apichai Raomanachai No. 002939

### Asst. Technical Analyst

Noppom Chaykaew No. 043964

ข้อมูลในเอกสารฉบับนี้ รวบรวมมาจากแหล่งข้อมูลที่เชื่อถือได้ อย่างไรก็ดี บริษัทหลักทรัพย์ คิงส์ฟอร์ด จำกัด (มหาชน) ไม่สามารถที่จะยืนยันหรือรับรองความถูกต้องของข้อมูลเหล่านั้นได้ ไม่ว่าประการใด ๆ บทวิเคราะห์ในเอกสารนี้ จัดทำขึ้นโดยอ้างอิงหลักเกณฑ์ทางวิชาการเกี่ยวกับหลักการวิเคราะห์ และมีได้เป็นการชี้นำ หรือเสนอแนะให้ซื้อหรือขายหลักทรัพย์ใด ๆ การตัดสินใจซื้อหรือขายหลักทรัพย์ใด ๆ ของผู้อ่าน ไม่ว่าจะเกิดจากการอ่านบทความในเอกสารนี้หรือไม่ก็ตาม ล้วนเป็นผลจากการใช้วิจารณญาณของผู้อ่าน โดยไม่มีส่วนเกี่ยวข้องกับหรือพ้องยุคพันใด ๆ กับ บริษัทหลักทรัพย์ คิงส์ฟอร์ด จำกัด(มหาชน) ไม่ว่ากรณีใด



ที่มา ; TQ Professional

## AMATA

Resistance 20.70-21.00

Support 20.10

แนะนำเก็งกำไร แท่งเทียนขยับขึ้นในกรอบ Sideways พร้อม Volume เข้าสะสม ด้าน RSI / MACD ส่งสัญญาณฟื้นตัวบวก เบื้องต้นคาดหวังเห็นการปรับขึ้น โดยมีเป้าหมายแนวต้าน 20.70-21.00 บาท ส่วนแนวรับ 20.10 บาท และ Stop Loss ที่ 19.90 บาท



ที่มา ; TQ Professional

## ICHI

Resistance 13.30

Support 12.70

แนะนำเก็งกำไร แท่งเทียนทยอยแกว่งตัวขึ้นเกาะแนวเส้นค่าเฉลี่ยระยะสั้น ด้าน Indicator MACD และ RSI มีแนวโน้มฟื้นตัวบวก เบื้องต้นหากยืนเหนือแนวรับ 12.70 บาท ได้คาดหวังการขึ้นต่อ โดยมีแนวต้านถัดไป 13.30 บาท ส่วนจุด Stop Loss 12.50 บาท



ที่มา ; TQ Professional

## MENA

Resistance 2.12-2.28

Support 2.02

แนะนำเก็งกำไร แท่งเทียนมีแนวโน้มปรับตัวขึ้นต่อ พร้อมปริมาณการซื้อขายทยอยเข้าสะสม ด้าน MACD ตัด Signal line เกิดสัญญาณบวก ประเมินเบื้องต้นหากยืนเหนือรับ 2.02 บาทได้ ลุ้นเป้าหมายแนวต้าน 2.12-2.28 บาท โดยพิจารณาจุด Stop Loss 1.98 บาท

### Technical Analyst

Apichai Raomanachai No. 002939

### Asst. Technical Analyst

Nopporn Chaykaew No. 043964

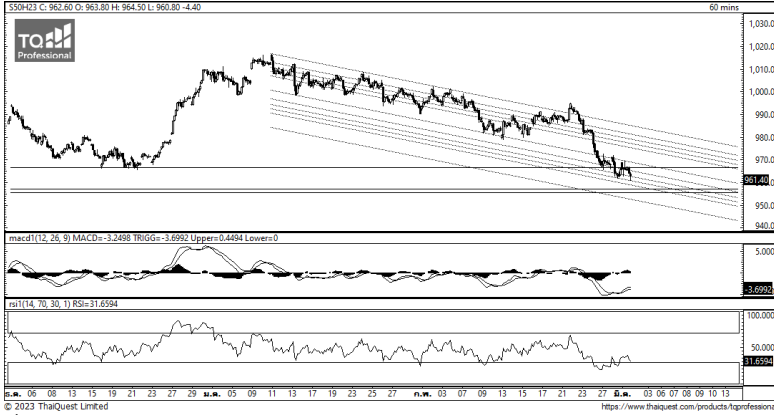
ข้อมูลในเอกสารฉบับนี้ รวบรวมมาจากแหล่งข้อมูลที่เชื่อถือได้ อย่างไรก็ดี บริษัทหลักทรัพย์ คิงส์ฟอร์ด จำกัด (มหาชน) ไม่สามารถที่จะยืนยันหรือรับรองความถูกต้องของข้อมูลเหล่านั้นได้ ไม่ว่าประการใด ๆ บทวิเคราะห์ในเอกสารนี้ จัดทำขึ้นโดยอ้างอิงหลักเกณฑ์ทางวิชาการเกี่ยวกับหลักการวิเคราะห์ และมีได้เป็นการชี้แนะ หรือเสนอแนะให้ซื้อหรือขายหลักทรัพย์ใด ๆ การตัดสินใจซื้อหรือขายหลักทรัพย์ใด ๆ ของผู้อ่าน ไม่ว่าจะเกิดจากการอ่านบทความในเอกสารนี้หรือไม่ก็ตาม ล้วนเป็นผลจากการใช้วิจารณญาณของผู้อ่าน โดยไม่มีส่วนเกี่ยวข้องกับหรือพินัยผูกพันใด ๆ กับ บริษัทหลักทรัพย์ คิงส์ฟอร์ด จำกัด(มหาชน) ไม่ควรเฝ้า

# SET50 Index Futures



KINGSFORD

วันพฤหัสบดีที่ 2 มีนาคม พ.ศ. 2566

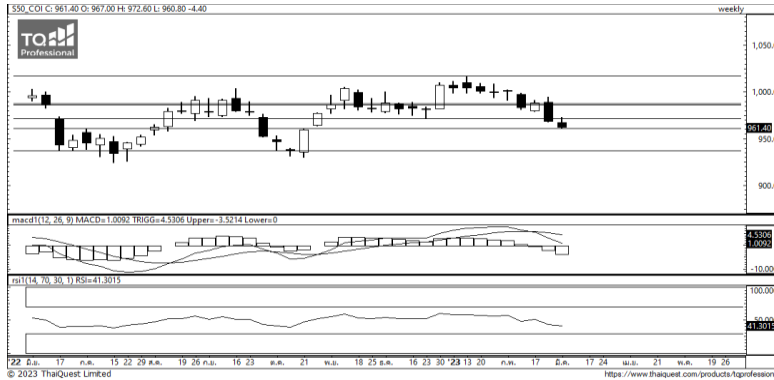


ที่มา: Kingsford Research

## ภาพการลงทุนระยะสั้น

S50H23 ปิดที่ 965.80 จุด ปรับตัวลดลง -4.4 จุด หรือ -0.46%

S50H23 มีการกลับมาเคลื่อนไหวต่ำกว่ากรอบบนของแนวโน้มขาลง ทำให้มี  
 คาดว่าจะมีการกลับขึ้นมาทดสอบ แนวรับที่ 965/970 จุด และมีแนวต้านที่  
 980 จุด หากไม่สามารถกลับไปยืนเหนือ 970 จุดได้ฝั่งของการ Short  
 ยังคงได้เปรียบกว่า



ที่มา: Kingsford Research

## ภาพการลงทุนรายสัปดาห์

สำหรับภาพรายสัปดาห์ เปิดสถานะ Short 2/3 ของ Port S50H23 สามารถ  
 ปรับตัวลงมาต่ำกว่าแนวต้านที่ 970 จุด และมีกรอบการเคลื่อนไหวกรอบ  
 ต่อไปที่แนวรับ 950 และแนวต้านที่ 980 เนื่องจาก Indicator อย่าง  
 MACD แสดงสัญญาณเป็นทิศทางขาลง โดยถ้า S50H23 ต่ำกว่า 960 จุด ฝั่ง  
 การ Short ยังคงได้เปรียบกว่า

## Market Overview

นักลงทุนต่างชาติ Short สุทธิ 20,303 สัญญา ส่วนสะสมประจำเดือน มี.ค.มียอด  
 Short สุทธิ 20,303 สัญญา และยอดสะสมตั้งแต่เดือน ม.ค. เป็นยอด Short สุทธิ  
 243,921 สัญญา ในส่วนของตลาดหุ้นสหรัฐ ดัชนี DJIA ปิด +0.02% ,ดัชนี  
 S&P500 ปิด -0.47% และ ดัชนี Nasdaq ปิด -0.66% สถาบันจัดการด้านอุปทาน  
 ของสหรัฐ (ISM) เปิดเผยว่า ดัชนีภาคการผลิตของสหรัฐปรับตัวขึ้นสู่ระดับ 47.7  
 ในเดือนก.พ. จากระดับ 47.4 ในเดือนม.ค. โดยได้แรงหนุนจากการพุ่งขึ้นของ  
 คำสั่งซื้อใหม่ทั้งนี้ หลังจากการเปิดเผยข้อมูลดังกล่าว อัตราผลตอบแทนพันธบัตร  
 สหรัฐอายุ 10 ปีพุ่งขึ้นทะลุระดับ 4.0% เป็นครั้งแรกนับตั้งแต่เดือนพ.ย. 2565 ซึ่ง  
 สร้างแรงกดดันต่อตลาด เนื่องจากการพุ่งขึ้นของอัตราผลตอบแทนพันธบัตรอายุ  
 10 ปีซึ่งใช้อ้างอิงในการกำหนดราคาของตราสารหนี้ทั่วโลก รวมถึงอัตราดอกเบี้ย  
 จำนวนของสหรัฐนั้น จะทำให้ผู้บริโภคนและบริษัทเอกชนมีต้นทุนการชำระหนี้สูงขึ้น

	Close	Change	Volume	OI
SET50	966.94	1.4	2,034,166,002	661,017
S50H23	961.40	-4.4	191,702	531,043
S50M23	960.60	-4.2	26,038	85,568
S50U23	959.30	-3.2	4,187	28,221
S50Z23	959.50	-3.3	3,520	15,821

Source: TQ Pro

	Last	Support	Resistance
SET50	966.94	965	980
S50H23	961.40	950	970
S50M23	960.60	950	970

Source: Kingsford Securities

Volume by Investors	SET (Million Bath)	Index Futures (Contracts)
Foreign	-3,017.43	2,320
Local Institutions	805.16	-20,303
Local Investor	1,829.11	17,983

Apichai Raomanachai  
 Nut Kaewborisutsakul

No. 002939  
 Asst. Derivatives Analyst

ข้อมูลในเอกสารฉบับนี้ รวบรวมมาจากแหล่งข้อมูลที่น่าเชื่อถือ อย่างไรก็ดี บริษัทหลักทรัพย์ คิงส์ฟอร์ด จำกัด (มหาชน) ไม่สามารถที่จะยืนยันหรือรับรองความถูกต้องของข้อมูลเหล่านี้ได้ ไม่ว่าประการใด ๆ บทวิเคราะห์ในเอกสารนี้ จัดทำขึ้นโดยอ้างอิง  
 หลักเกณฑ์ทางวิชาการเกี่ยวกับหลักการวิเคราะห์ และมีได้เป็นการชี้แนะ หรือเสนอแนะให้ซื้อหรือขายหลักทรัพย์ใด ๆ การตัดสินใจซื้อหรือขายหลักทรัพย์ใด ๆ ของผู้อ่าน ไม่ว่าจะเกิดจากการอ่านบทความในเอกสารนี้หรือไม่ก็ตาม ล้วนเป็นผลจากการใช้  
 วิจารณญาณของผู้อ่าน โดยไม่มีส่วนเกี่ยวข้องกับหรือผูกพันใด ๆ กับ บริษัทหลักทรัพย์ คิงส์ฟอร์ด จำกัด (มหาชน) ไม่ว่ากรณีใด

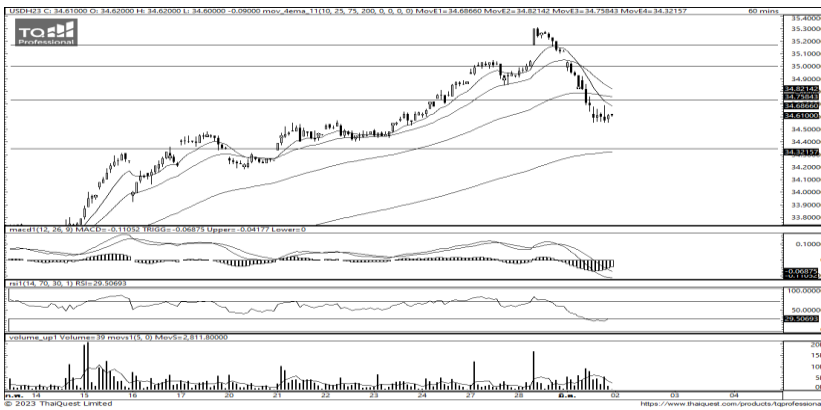
# SET50 Index Futures



KINGSFORD

Series	Close	Chg	Vol. Contracts	OI	OI Chg	Theoretical	Basis	Daly Left	LTD
S50H23	961.40	-4.4	191,702	538,469	-7,426	965.79	-5.54	28	30/3/2566
S50M23	960.60	-4.2	26,038	82,606	2,962	964.64	-6.34	56	29/6/2566
S50U23	959.30	-3.2	4,187	27,802	419	958.32	-7.64	210	28/9/2566
S50Z23	959.50	-3.3	3,520	15,640	181	954.58	-7.44	301	28/12/2566
S50K23	959.80	-4.6	56	43	40	965.79	-7.14	28	30/5/2566

## Currency Futures



ที่มา: Kingsford Research

### ภาพการลงทุนระยะสั้น

เข้านี้ dollar index อยู่ที่ 104.437 จุด แข็งค่าขึ้น 0.04 % โดยที่ USDH23 ปิดเมื่อวานนี้แข็งค่าขึ้น 0.09 บาท/USD โดยค่าเงินปรับตัวลงต่ำกว่าเส้น EMA 25 วัน และ MACD และ RSI เกิดสัญญาณทิศทางการแข็งค่าอยู่ โดยมองกรอบการเคลื่อนไหวของ USDH23 อยู่ระหว่างแนวรับที่ 34.30 และแนวต้านที่ 3 5.00 หากการแข็งค่าลงต่ำกว่า 34.50 ควรเปิดสถานะ Short เป็นฝั่งที่ได้เปรียบกว่า

	Last	Change	Volume	OI
USDH23	34.61	-0.09	50,062	116,193
USDJ23	34.47	-0.10	3,174	6,203
USDK23	34.34	-0.13	456	881
USDM23	34.28	-0.09	11,624	39,480

Source: TQ Pro

	Last	Support	Resistance
RTXUSTB	34.77	34.50	35.00
USDH23	34.61	34.50	35.00
USDM23	34.28	34.00	34.50

Source: Kingsford Securities

ข้อมูลในเอกสารฉบับนี้ รวบรวมมาจากแหล่งข้อมูลที่น่าเชื่อถือ อย่างไรก็ดี บริษัทหลักทรัพย์ คิงส์ฟอร์ด จำกัด (มหาชน) ไม่สามารถที่จะยืนยันหรือรับรองความถูกต้องของข้อมูลเหล่านี้ได้ ไม่ว่าประการใด ๆ บทวิเคราะห์ในเอกสารนี้ จัดทำขึ้นโดยอ้างอิงหลักเกณฑ์ทางวิชาการเกี่ยวกับหลักการวิเคราะห์ และมีได้เป็นการชี้แนะ หรือเสนอแนะให้ซื้อหรือขายหลักทรัพย์ใด ๆ การตัดสินใจซื้อหรือขายหลักทรัพย์ใด ๆ ของผู้อ่าน ไม่ว่าจะเกิดจากการอ่านบทความในเอกสารนี้หรือไม่ก็ตาม ล้วนเป็นผลจากการใช้วิจารณญาณของผู้อ่าน โดยไม่มีส่วนเกี่ยวข้องกับหรือพันธมิตรทางใด ๆ กับ บริษัทหลักทรัพย์ คิงส์ฟอร์ด จำกัด (มหาชน) ไม่ควรเฝ้า

# BLOCK TRADE DAILY



KINGSFORD

วันพฤหัสบดีที่ 2 มีนาคม พ.ศ. 2566

## Most Active Grainer (%chg)

Rank	STOCK	OI	Price Chg (20 Working Days)
1	OSP	6,027	10.53%
2	TASCO	3,835	10.17%
3	STA	2,081	9.25%
4	BLA	12,183	7.69%
5	DELTA	1,811	7.64%
6	PLANB	31,322	7.34%
7	ERW	10,186	7.29%
8	DTAC	18,263	6.63%
9	CENTEL	3,574	5.71%
10	PSH	994	3.03%
11	SIRI	136,025	2.67%
12	ADVANC	5,350	2.28%
13	PTG	22,425	2.24%
14	CRC	5,043	1.69%
15	BBL	6,367	0.93%
16	QH	18,767	0.84%
17	AP	12,557	0.82%
18	ICHI	16,075	0.80%
19	MINT	6,071	0.75%
20	TISCO	652	0.49%
21	AWC	18,083	0.00%
22	AMATA	10,894	-0.49%
23	LH	1,826	-0.51%
24	TCAP	744	-0.58%
25	BJC	8,317	-0.66%
26	THG	447	-0.71%
27	TTA	6,566	-1.24%
28	SPCG	458	-1.37%
29	CBG	6,220	-1.46%
30	TU	26,636	-1.86%

## Top Gainers OI (%chg)

STOCK	OI	%Daily Top OI Change	STOCK	OI	%5 Day Top OI Change
PTT	46,701	157.93%	PTT	46,701	152.34%
LH	1,826	37.71%	BEC	7,712	147.66%
BDMS	12,527	37.31%	BDMS	12,527	48.58%
STA	2,081	23.80%	THG	447	36.70%
OR	13,698	18.21%	LH	1,826	35.76%
MEGA	725	15.81%	STA	2,081	28.06%
TOP	1,904	14.42%	INTUCH	1,863	25.03%
CPALL	14,463	11.61%	AAV	81,062	21.02%
DELTA	1,811	7.35%	CPALL	14,463	19.73%
CENTEL	3,574	6.56%	BPP	3,620	15.69%
BCP	5,590	5.95%	AWC	18,083	12.30%
MBK	6,513	4.85%	BAY	951	11.10%
HMPRO	4,764	3.25%	BEM	46,107	9.33%
GPSC	7,061	2.90%	BA	6,216	8.86%
BPP	3,620	2.84%	TTA	6,566	7.99%

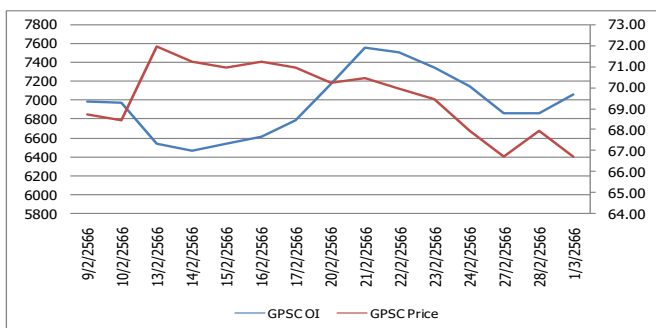
Source: TQ Pro

## Top Loser OI (%chg)

STOCK	OI	%Daily Top OI Change	STOCK	OI	%5 Day Top OI Change
EGCO	1,400	-25.81%	TOP	1,904	-55.34%
GLOBAL	2,497	-24.61%	OSP	6,027	-40.90%
TCAP	744	-21.19%	TASCO	3,835	-40.11%
AAV	81,062	-19.13%	HMPRO	4,764	-37.59%
COM7	15,882	-14.65%	CHG	6,110	-36.32%
TU	26,636	-13.86%	GLOBAL	2,497	-36.07%
CRC	5,043	-13.59%	ADVANC	5,350	-35.43%
JAS	211,693	-11.28%	SPRC	4,613	-30.41%
HANA	2,380	-10.73%	STGT	7,016	-29.98%
SPRC	4,613	-9.78%	PSL	2,794	-25.87%
SUPER	115,976	-9.25%	MINT	6,071	-24.74%
CBG	6,220	-9.02%	TCAP	744	-21.10%
INTUCH	1,863	-8.81%	TU	26,636	-20.80%
CHG	6,110	-7.65%	EGCO	1,400	-20.77%
STEC	21,717	-7.45%	SIRI	136,025	-19.57%

## ทิศทาง OI/ราคาหุ้นที่น่าจับตามอง

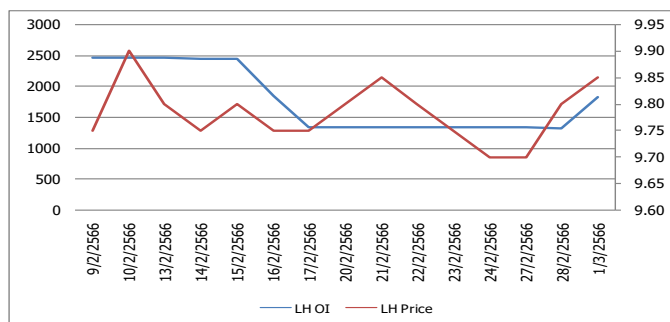
### OI Trend GPSC



**Recommend : Short**  
**Support : 65.0**

**Resistance : 68.0**  
**Stop-Loss : 68.5**

### OI Trend LH



**Recommend : Long**  
**Support : 9.5**

**Resistance : 10.0**  
**Stop-Loss : 9.3**

Source: KINGSFORD

APICHAJ RAOMANACHAI No. 002939  
NUT KAEWBORISUTSAKUL Asst. Derivatives Analyst

ข้อมูลในเอกสารฉบับนี้ รวบรวมมาจากแหล่งข้อมูลที่น่าเชื่อถือ อย่างไรก็ดี บริษัทหลักทรัพย์ คิงส์ฟอร์ด จำกัด (มหาชน) ไม่สามารถที่จะยืนยันหรือรับรองความถูกต้องของข้อมูลเหล่านี้ได้ ไม่ว่าประการใด ๆ บทวิเคราะห์ในเอกสารนี้ จัดทำขึ้นโดยอ้างอิงหลักการทางวิชาการเกี่ยวกับหลักการวิเคราะห์ และไม่ได้เป็นการชี้นำ หรือเสนอแนะให้ซื้อหรือขายหลักทรัพย์ใด ๆ การตัดสินใจซื้อหรือขายหลักทรัพย์ใด ๆ ของผู้อ่าน ไม่ว่าจะเกิดจากการอ่านบทความในเอกสารหรือไมก็ตาม ส่วนเป็นผลจากการใช้วิจารณญาณของผู้อ่าน โดยไม่มีส่วนเกี่ยวข้องกับบริษัทนี้แต่อย่างใด ๆ กับ บริษัทหลักทรัพย์ คิงส์ฟอร์ด จำกัด(มหาชน) ไม่พวกรวมใด



# Short Sales



KINGSFORD

มูลค่าการขายชอร์ต ณ วันที่ 01 มีนาคม 2566

หลักทรัพย์	ปริมาณหุ้นที่ขายชอร์ต (หุ้น)	มูลค่าการขายชอร์ต (บาท)	%เทียบมูลค่าซื้อขายตลาดรวม
7UP	290,200	226,356	3.32%
AAI	193,200	1,437,200	0.99%
AAV	1,404,400	3,987,032	2.45%
AAV-R	947,500	2,686,060	1.65%
ACC	220,900	289,651	2.04%
ACE	1,845,900	4,513,580	9.00%
ACE-R	128,200	310,258	0.62%
ADVANC	395,600	80,348,200	5.16%
ADVANC-R	920,600	187,014,400	12.00%
AEONTS	2,100	417,350	1.32%
AEONTS-R	900	179,100	0.56%
AGE	105,000	413,322	1.98%
AH	137,600	4,384,875	1.58%
AH-R	14,700	468,625	0.17%
AIE	302,600	773,716	31.66%
AIT	111,700	675,760	8.09%
AIT-R	18,400	111,055	1.33%
AJ	20,800	231,540	4.56%
AMATA	557,900	11,255,760	5.25%
AMATA-R	333,500	6,719,980	3.14%
ANAN	283,200	386,489	1.15%
ANAN-R	1,166,100	1,590,657	4.75%
AOT	1,041,400	75,987,250	7.49%
AOT-R	636,400	46,444,950	4.57%
AP	1,056,000	13,023,380	7.73%
AP-R	1,026,100	12,661,410	7.51%
AS	50,600	651,120	7.93%
AS-R	1,900	24,510	0.30%
ASIAN	57,000	752,920	4.99%
ASIAN-R	100	1,310	0.01%
ASK	51,500	1,513,925	9.46%
ASK-R	69,100	2,029,350	12.70%
ASP	143,800	440,028	3.70%
AU	14,900	168,370	1.03%
AU-R	39,800	451,720	2.74%
AUCT	28,900	309,280	2.12%
AURA	62,600	1,155,370	1.62%
AURA-R	36,300	669,040	0.94%
AWC	3,749,500	21,874,545	7.80%
AWC-R	1,080,300	6,292,710	2.25%
BA	191,900	2,516,880	11.22%
BA-R	76,100	1,008,160	4.45%
BAFS	10,800	340,800	0.64%
BAM	1,116,500	16,475,630	9.02%
BAM-R	1,463,200	21,528,540	11.82%
BANPU	23,059,000	250,543,100	19.98%
BANPU-R	13,420,700	145,303,330	11.63%
BAY	28,600	843,700	11.38%
BBGI	11,000	67,875	1.97%
BBGI-R	1,100	6,795	0.20%
BBIK	3,000	341,500	0.48%
BBIK-R	15,200	1,745,400	2.46%
BBL	300,000	49,081,950	7.16%
BCH	1,245,200	24,745,710	17.58%
BCH-R	1,109,000	21,983,520	15.66%

ข้อมูลในเอกสารฉบับนี้ รวบรวมมาจากแหล่งข้อมูลที่เชื่อถือได้ อย่างไรก็ตาม บริษัทหลักทรัพย์ คิงส์ฟอร์ด จำกัด (มหาชน) ไม่สามารถที่จะยืนยันหรือรับรองความถูกต้องของข้อมูลเหล่านี้ได้ ไม่ว่าประการใด ๆ บทวิเคราะห์ในเอกสารนี้ จัดทำขึ้นโดยอ้างอิงหลักเกณฑ์ทางวิชาการเกี่ยวกับหลักการวิเคราะห์ และมีได้เป็นการชี้แนะ หรือเสนอแนะให้ซื้อหรือขายหลักทรัพย์ใด ๆ การตัดสินใจซื้อหรือขายหลักทรัพย์ใด ๆ ของผู้อ่าน ไม่ว่าจะเกิดจากการอ่านบทความในเอกสารนี้หรือไม่ก็ตาม ล้วนเป็นผลจากการใช้วิจารณญาณของผู้อ่าน โดยไม่มีส่วนเกี่ยวข้องกับหรือพึ่งพิงผูกพันใด ๆ กับ บริษัทหลักทรัพย์ คิงส์ฟอร์ด จำกัด (มหาชน) ไม่ว่ากรณีใด

# Short Sales



KINGSFORD

มูลค่าการขายชอร์ต ณ วันที่ 01 มีนาคม 2566

หลักทรัพย์	ปริมาณหุ้นที่ขายชอร์ต (หุ้น)	มูลค่าการขายชอร์ต (บาท)	%เทียบมูลค่าซื้อขายตลาดรวม
BCP	860,700	28,009,450	10.42%
BCP-R	591,700	19,244,925	7.16%
BCPG	504,000	4,784,455	9.45%
BCPG-R	786,100	7,456,475	14.73%
BDMS	3,926,100	110,099,025	6.86%
BDMS-R	2,162,000	60,530,625	3.78%
BE8	3,000	178,350	0.23%
BE8-R	6,000	360,275	0.47%
BEAUTY	226,400	296,140	1.95%
BEAUTY-R	177,200	229,933	1.53%
BEC	651,200	6,202,385	30.88%
BEC-R	350,700	3,345,845	16.63%
BEM	5,725,400	53,448,135	6.74%
BEM-R	10,482,300	97,981,110	12.33%
BGRIM	760,600	29,346,700	11.91%
BGRIM-R	996,600	38,423,025	15.60%
BH	59,300	12,636,100	2.39%
BH-R	274,800	58,505,800	11.06%
BJC	377,000	14,391,900	20.05%
BJC-R	92,900	3,531,275	4.94%
BLA	280,300	8,860,650	4.59%
BLA-R	536,400	16,947,400	8.79%
BLAND	706,500	706,500	4.70%
BLAND-R	189,100	189,100	1.26%
BOL	24,200	250,940	5.62%
BPP	97,900	1,515,340	7.87%
BPP-R	13,900	215,450	1.12%
BRI	61,500	758,910	1.00%
BRI-R	12,300	151,390	0.20%
BRR	1,200	8,280	0.14%
BRR-R	7,200	50,300	0.84%
BTG	142,600	4,634,500	2.89%
BTS	6,148,800	48,994,720	9.68%
BTS-R	2,107,800	16,780,425	3.32%
BYD	384,400	4,166,960	5.80%
BYD-R	371,400	4,039,540	5.61%
CBG	30,600	3,082,050	1.38%
CBG-R	458,700	46,203,100	20.72%
CCET	34,300	78,890	4.02%
CENDEL	142,500	7,960,275	5.01%
CENDEL-R	231,000	12,924,025	8.13%
CHAYO	89,900	856,925	3.72%
CHG	2,109,700	7,892,576	8.57%
CHG-R	5,028,100	18,798,438	20.43%
CK	313,500	6,617,930	8.09%
CK-R	348,000	7,335,750	8.98%
CKP	1,083,800	4,534,928	5.47%
CKP-R	2,078,900	8,614,150	10.50%
COM7	511,200	15,759,700	5.92%
CPALL	3,465,100	212,896,750	8.84%
CPALL-R	1,612,200	98,951,925	4.11%
CPF	1,780,600	39,384,320	8.93%
CPF-R	4,083,000	90,166,030	20.49%
CPN	164,200	11,574,875	2.17%
CPN-R	804,700	56,650,050	10.63%

ข้อมูลในเอกสารฉบับนี้ รวบรวมมาจากแหล่งข้อมูลที่เชื่อถือได้ อย่างไรก็ตาม บริษัทหลักทรัพย์ คิงส์ฟอร์ด จำกัด (มหาชน) ไม่สามารถที่จะยืนยันหรือรับรองความถูกต้องของข้อมูลเหล่านี้ได้ ไม่ว่าประการใด ๆ บทวิเคราะห์ในเอกสารนี้ จัดทำขึ้นโดยอ้างอิงหลักเกณฑ์ทางวิชาการเกี่ยวกับหลักการวิเคราะห์ และมีได้เป็นการชี้แนะ หรือเสนอแนะให้ซื้อหรือขายหลักทรัพย์ใด ๆ การตัดสินใจซื้อหรือขายหลักทรัพย์ใด ๆ ของผู้อ่าน ไม่ว่าจะเกิดจากการอ่านบทความในเอกสารนี้หรือไม่ก็ตาม ล้วนเป็นผลจากการใช้วิจารณญาณของผู้อ่าน โดยไม่มีส่วนเกี่ยวข้องกับหรือพันธะผูกพันใด ๆ กับ บริษัทหลักทรัพย์ คิงส์ฟอร์ด จำกัด (มหาชน) ไม่ว่ากรณีใด

# Short Sales



KINGSFORD

มูลค่าการขายชอร์ต ณ วันที่ 01 มีนาคม 2566

หลักทรัพย์	ปริมาณหุ้นที่ขายชอร์ต (หุ้น)	มูลค่าการขายชอร์ต (บาท)	%เทียบมูลค่าซื้อขายตลาดรวม
CRC	2,887,000	133,354,900	7.31%
CRC-R	2,599,200	120,133,325	6.58%
CV	12,100	20,328	1.25%
DCC	713,300	1,615,138	12.45%
DCC-R	121,900	275,768	2.13%
DDD	6,400	105,910	1.92%
DELTA	149,950	143,587,400	3.36%
DELTA-R	301,500	288,379,600	6.75%
DEMCO	7,600	34,400	2.38%
DITTO-R	64,600	2,927,225	2.44%
DMT	129,200	1,774,340	2.41%
DMT-R	197,400	2,721,560	3.68%
DOHOME	984,000	14,680,220	8.36%
DOHOME-R	930,800	13,853,140	7.91%
DRT	7,900	64,385	3.95%
DUSIT	4,200	50,140	2.12%
EA	880,800	67,952,925	9.48%
EA-R	764,000	59,187,025	8.22%
EASTW	38,700	195,435	4.11%
EGATIF	36,300	243,910	2.66%
EGCO	59,500	9,650,250	1.76%
EGCO-R	311,300	50,444,300	9.19%
EKH	301,700	2,456,630	1.02%
EP	23,300	83,816	1.60%
EPG	578,000	4,731,160	15.83%
EPG-R	702,600	5,737,515	19.24%
ERW	1,116,200	5,825,910	8.16%
ESSO	999,900	8,882,425	9.02%
ETC	183,300	722,902	2.79%
FORTH	83,700	3,101,425	5.25%
FPI	59,900	170,348	2.50%
FSMART	114,800	1,278,980	1.07%
FSMART-R	229,100	2,555,610	2.13%
GFPT	475,400	5,763,030	15.12%
GFPT-R	418,000	5,070,140	13.30%
GLOBAL	941,700	17,194,410	7.78%
GLOBAL-R	566,200	10,291,800	4.68%
GPSC	485,700	32,740,275	9.53%
GPSC-R	594,700	39,893,925	11.66%
GULF	1,069,700	55,430,150	10.00%
GULF-R	756,600	39,241,975	7.07%
GUNKUL	1,683,400	7,029,516	4.41%
GUNKUL-R	4,656,400	19,383,724	12.20%
HANA	167,300	9,904,375	1.69%
HANA-R	871,500	51,910,800	8.81%
HENG-R	3,300	9,788	0.08%
HL	15,500	368,280	1.06%
HMPRO	1,758,100	24,464,770	5.17%
HMPRO-R	1,929,900	26,742,950	5.68%
HTC	4,800	151,500	1.17%
HUMAN	338,900	4,175,610	3.55%
ICHI	460,100	5,902,300	2.62%
III	80,900	1,083,800	5.46%
III-R	51,800	694,120	3.50%

ข้อมูลในเอกสารฉบับนี้ รวบรวมมาจากแหล่งข้อมูลที่เชื่อถือได้ อย่างไรก็ตาม บริษัทหลักทรัพย์ คิงส์ฟอร์ด จำกัด (มหาชน) ไม่สามารถที่จะยืนยันหรือรับรองความถูกต้องของข้อมูลเหล่านี้ได้ ไม่ว่าประการใด ๆ บทวิเคราะห์ในเอกสารนี้ จัดทำขึ้นโดยอ้างอิงหลักเกณฑ์ทางวิชาการเกี่ยวกับหลักการวิเคราะห์ และมีได้เป็นการชี้แนะหรือเสนอแนะให้ซื้อหรือขายหลักทรัพย์ใด ๆ การตัดสินใจซื้อหรือขายหลักทรัพย์ใด ๆ ของผู้อ่าน ไม่ว่าจะเกิดจากการอ่านบทความในเอกสารนี้หรือไม่ก็ตาม ล้วนเป็นผลจากการใช้วิจารณญาณของผู้อ่าน โดยไม่มีส่วนเกี่ยวข้องกับหรือพันธะผูกพันใด ๆ กับ บริษัทหลักทรัพย์ คิงส์ฟอร์ด จำกัด (มหาชน) ไม่ว่ากรณีใด

# Short Sales



KINGSFORD

มูลค่าการขายชอร์ต ณ วันที่ 01 มีนาคม 2566

หลักทรัพย์	ปริมาณหุ้นที่ขายชอร์ต (หุ้น)	มูลค่าการขายชอร์ต (บาท)	%เทียบมูลค่าซื้อขายตลาดรวม
ILM	29,100	563,640	1.65%
ILM-R	2,600	50,180	0.15%
INTUCH	152,400	10,741,450	2.11%
INTUCH-R	1,158,600	81,526,550	16.02%
IP	11,400	158,100	1.61%
IRPC	2,696,400	7,763,806	8.16%
IRPC-R	5,971,200	17,172,230	18.07%
ITD	1,969,100	3,606,201	11.46%
ITD-R	733,900	1,345,351	4.27%
ITEL	374,700	1,354,854	8.49%
IVL	1,193,900	43,960,950	10.75%
IVL-R	1,589,000	58,601,850	14.31%
JAS	5,425,500	11,507,788	6.57%
JAS-R	6,980,600	15,008,496	8.45%
JMART	859,000	24,090,775	13.65%
JMART-R	617,700	17,283,050	9.82%
JMT	88,400	4,127,725	1.03%
JMT-R	413,500	19,355,300	4.84%
JR	10,600	70,625	3.94%
JTS-R	1,200	50,100	0.07%
JUBILE	6,900	174,225	8.29%
KAMART	34,200	255,700	0.34%
KAMART-R	224,400	1,674,000	2.23%
KBANK	1,053,000	144,402,900	10.41%
KBANK-R	212,800	29,167,800	2.10%
KCC	3,200	20,480	0.40%
KCE	570,300	26,932,475	3.74%
KCE-R	852,500	40,528,975	5.60%
KEX	17,200	269,180	1.59%
KEX-R	78,100	1,218,180	7.20%
KGI-R	1,900	9,595	0.06%
KISS-R	13,900	107,405	1.30%
KKP	346,100	22,995,750	4.84%
KKP-R	849,100	56,342,475	11.87%
KLINIQR	37,200	1,434,475	0.44%
KSL	131,600	479,188	1.49%
KSL-R	439,900	1,604,000	4.99%
KTB	3,212,500	55,576,250	12.89%
KTB-R	3,003,700	51,963,680	12.05%
KTC	740,300	43,392,300	13.95%
KTC-R	818,500	47,899,425	15.43%
LALIN	5,200	46,540	4.24%
LANNA	53,100	813,870	3.16%
LANNA-R	64,600	988,760	3.85%
LH	5,234,500	51,483,895	9.83%
LH-R	7,454,900	73,399,955	14.00%
LOXLEY	41,000	84,968	3.26%
LPN	25,000	105,000	0.77%
LPN-R	137,000	575,776	4.20%
M	16,800	919,700	2.85%
M-R	146,900	8,059,400	24.92%
MAJOR	146,200	2,495,400	6.08%
MAJOR-R	172,800	2,950,620	7.19%
MBK	94,300	1,566,970	1.92%

ข้อมูลในเอกสารฉบับนี้ รวบรวมมาจากแหล่งข้อมูลที่เชื่อถือได้ อย่างไรก็ตาม บริษัทหลักทรัพย์ คิงส์ฟอร์ด จำกัด (มหาชน) ไม่สามารถที่จะยืนยันหรือรับรองความถูกต้องของข้อมูลเหล่านี้ได้ ไม่ว่าประการใด ๆ บทวิเคราะห์ในเอกสารนี้ จัดทำขึ้นโดยอ้างอิงหลักเกณฑ์ทางวิชาการเกี่ยวกับหลักการวิเคราะห์ และมีได้เป็นการชี้แนะ หรือเสนอแนะให้ซื้อหรือขายหลักทรัพย์ใด ๆ การตัดสินใจซื้อหรือขายหลักทรัพย์ใด ๆ ของผู้อ่าน ไม่ว่าจะเกิดจากการอ่านบทความในเอกสารนี้หรือไม่ก็ตาม ล้วนเป็นผลจากการใช้วิจารณญาณของผู้อ่าน โดยไม่มีส่วนเกี่ยวข้องกับหรือพันธะผูกพันใด ๆ กับ บริษัทหลักทรัพย์ คิงส์ฟอร์ด จำกัด (มหาชน) ไม่ว่ากรณีใด

# Short Sales



KINGSFORD

มูลค่าการขายชอร์ต ณ วันที่ 01 มีนาคม 2566

หลักทรัพย์	ปริมาณหุ้นที่ขายชอร์ต (หุ้น)	มูลค่าการขายชอร์ต (บาท)	%เทียบมูลค่าซื้อขายตลาดรวม
MBK-R	554,000	9,207,730	11.28%
MC	28,000	306,600	0.76%
MEGA	173,400	8,076,200	3.42%
MEGA-R	396,800	18,445,275	7.83%
MINT	1,084,800	36,489,100	7.02%
MINT-R	811,800	27,415,275	5.25%
MONO	204,500	321,065	1.31%
MONO-R	260,300	407,544	1.66%
MTC	277,100	9,721,350	3.77%
MTC-R	582,600	20,363,375	7.92%
NER-R	237,900	1,474,690	5.02%
NETBAY	14,700	371,175	2.91%
NEX	175,000	2,623,990	0.72%
NEX-R	32,800	482,190	0.13%
NOBLE	270,200	1,377,795	7.98%
NRF	65,800	376,935	4.47%
NSL-R	12,300	280,440	1.15%
NTV	1,200	50,100	4.00%
NUSA	30,000	30,300	0.10%
ONEE	463,700	3,363,370	10.49%
ONEE-R	190,000	1,376,640	4.30%
OR	1,007,900	22,092,980	6.00%
OR-R	1,939,200	42,279,590	11.55%
ORI	400,300	4,683,510	4.39%
ORI-R	958,400	11,213,280	10.52%
OSP	984,100	31,158,025	16.85%
OSP-R	651,800	20,595,025	11.16%
OTO-R	19,100	326,190	0.68%
PCC	34,000	110,866	3.67%
PLANB	1,764,200	17,214,330	2.80%
PLANB-R	1,815,600	17,475,640	2.88%
PLAT	42,200	149,474	2.72%
PR9	66,000	1,341,760	1.72%
PR9-R	11,700	238,330	0.30%
PRI-R	6,600	240,900	0.50%
PRM	949,700	7,129,280	7.80%
PSH	53,500	727,600	6.23%
PSH-R	51,600	701,760	6.01%
PSL	752,900	11,551,950	6.89%
PSL-R	1,148,800	17,612,650	10.52%
PTG	481,500	6,720,210	4.27%
PTG-R	323,700	4,499,430	2.87%
PTL	50,300	954,220	3.86%
PTL-R	47,900	902,300	3.67%
PTT	2,653,600	85,315,200	7.28%
PTT-R	1,704,600	54,651,575	4.67%
PTTEP	497,600	76,001,050	4.39%
PTTEP-R	1,202,700	183,758,900	10.62%
PTTGC	739,900	35,042,450	9.38%
PTTGC-R	927,000	43,859,525	11.76%
QH	4,667,600	11,202,240	12.45%
QH-R	601,600	1,443,840	1.60%
RABBIT	211,500	233,401	2.74%
RABBIT-R	163,500	181,037	2.12%
RATCH	575,200	22,813,375	5.64%
RATCH-R	974,000	38,248,450	9.55%

ข้อมูลในเอกสารฉบับนี้ รวบรวมมาจากแหล่งข้อมูลที่เชื่อถือได้ อย่างไรก็ตาม บริษัทหลักทรัพย์ คิงส์ฟอร์ด จำกัด (มหาชน) ไม่สามารถที่จะยืนยันหรือรับรองความถูกต้องของข้อมูลเหล่านี้ได้ ไม่ว่าประการใด ๆ บทวิเคราะห์ในเอกสารนี้ จัดทำขึ้นโดยอ้างอิงหลักเกณฑ์ทางวิชาการเกี่ยวกับหลักการวิเคราะห์ และมีได้เป็นการชี้แนะ หรือเสนอแนะให้ซื้อหรือขายหลักทรัพย์ใด ๆ การตัดสินใจซื้อหรือขายหลักทรัพย์ใด ๆ ของผู้อ่าน ไม่ว่าจะเกิดจากการอ่านบทความในเอกสารนี้หรือไม่ก็ตาม ล้วนเป็นผลจากการใช้วิจารณญาณของผู้อ่าน โดยไม่มีส่วนเกี่ยวข้องกับหรือพึ่งพิงผูกพันใด ๆ กับ บริษัทหลักทรัพย์ คิงส์ฟอร์ด จำกัด (มหาชน) ในวาระนี้

# Short Sales



KINGSFORD

มูลค่าการขายชอร์ต ณ วันที่ 01 มีนาคม 2566

หลักทรัพย์	ปริมาณหุ้นที่ขายชอร์ต (หุ้น)	มูลค่าการขายชอร์ต (บาท)	%เทียบมูลค่าซื้อขายตลาดรวม
RBF	137,000	1,739,900	8.62%
RBF-R	255,200	3,239,810	16.05%
RCL	282,200	8,900,175	3.34%
RCL-R	164,600	5,225,800	1.95%
RJH	1,800	52,200	0.67%
RJH-R	4,700	136,300	1.74%
ROJNA	111,100	687,415	2.97%
RPC	44,300	42,528	7.03%
RS	120,000	1,834,630	7.51%
S	115,100	228,059	2.33%
S-R	190,400	380,349	3.86%
SABINA	18,300	474,790	0.71%
SABINA-R	33,500	854,250	1.30%
SABUY	1,477,300	18,077,300	9.85%
SABUY-R	100	1,230	0.00%
SAK	114,200	771,995	1.97%
SAK-R	63,200	429,275	1.09%
SAMART	153,100	817,725	7.89%
SAPPE	23,000	1,210,175	2.12%
SAT	17,900	373,110	2.45%
SAT-R	6,700	139,360	0.92%
SAWAD	326,000	17,765,400	5.82%
SAWAD-R	367,300	20,073,025	6.56%
SC	195,100	899,100	1.50%
SC-R	159,800	741,068	1.23%
SCB	431,300	45,020,400	3.40%
SCB-R	156,400	16,282,800	1.23%
SCC	110,800	36,011,500	3.49%
SCC-R	372,400	120,825,500	11.74%
SCCC	3,500	507,500	1.29%
SCCC-R	54,700	7,926,600	20.11%
SCGP	671,500	34,773,375	8.08%
SCGP-R	1,576,400	81,878,225	18.97%
SCN	17,900	35,738	2.64%
SENA	118,200	439,386	6.12%
SGP	31,000	303,800	6.64%
SHR	575,500	2,672,706	2.20%
SHR-R	21,900	101,262	0.08%
SINGER	327,600	7,379,980	3.53%
SINGER-R	51,700	1,173,430	0.56%
SIRI	11,294,800	21,689,518	4.35%
SIRI-R	3,378,300	6,501,170	1.30%
SIS	17,200	447,200	13.61%
SISB	25,300	648,150	4.09%
SISB-R	13,800	350,825	2.23%
SJWD	116,400	2,208,240	4.86%
SJWD-R	42,200	798,150	1.76%
SKY-R	47,400	1,408,200	1.09%
SMPC	12,800	156,160	2.22%
SMPC-R	15,000	183,000	2.60%
SNC	29,100	419,040	1.60%
SNC-R	7,600	109,440	0.42%
SNNP	121,200	2,896,680	4.20%
SNNP-R	700	16,750	0.02%
SPA	47,400	523,030	1.78%
SPA-R	81,500	899,000	3.06%

ข้อมูลในเอกสารฉบับนี้ รวบรวมมาจากแหล่งข้อมูลที่เชื่อถือได้ อย่างไรก็ตาม บริษัทหลักทรัพย์ คิงส์ฟอร์ด จำกัด (มหาชน) ไม่สามารถที่จะยืนยันหรือรับรองความถูกต้องของข้อมูลเหล่านี้ได้ ไม่ว่าประการใด ๆ บทวิเคราะห์ในเอกสารนี้ จัดทำขึ้นโดยอ้างอิงหลักเกณฑ์ทางวิชาการเกี่ยวกับหลักการวิเคราะห์ และมีได้เป็นการชี้แนะ หรือเสนอแนะให้ซื้อหรือขายหลักทรัพย์ใด ๆ การตัดสินใจซื้อหรือขายหลักทรัพย์ใด ๆ ของผู้อ่าน ไม่ว่าจะเกิดจากการอ่านบทความในเอกสารนี้หรือไม่ก็ตาม ล้วนเป็นผลจากการใช้วิจารณญาณของผู้อ่าน โดยไม่มีส่วนเกี่ยวข้องกับหรือพึ่งพิงผูกพันใด ๆ กับ บริษัทหลักทรัพย์ คิงส์ฟอร์ด จำกัด (มหาชน) ไม่ว่ากรณีใด

# Short Sales



KINGSFORD

มูลค่าการขายชอร์ต ณ วันที่ 01 มีนาคม 2566

หลักทรัพย์	ปริมาณหุ้นที่ขายชอร์ต (หุ้น)	มูลค่าการขายชอร์ต (บาท)	%เทียบมูลค่าซื้อขายตลาดรวม
SPALI	815,300	18,522,470	10.72%
SPALI-R	674,300	15,273,030	8.87%
SPCG	47,400	689,170	11.97%
SPCG-R	27,500	399,460	6.94%
SPRC	340,400	3,747,770	4.05%
SPRC-R	888,600	9,774,600	10.57%
SSP	252,800	2,421,805	22.03%
STA	460,300	11,428,205	6.94%
STA-R	1,150,900	28,465,930	17.35%
STANLY	300	54,000	2.91%
STEC	571,500	7,715,250	9.09%
STEC-R	292,500	3,944,780	4.65%
STGT	98,300	1,095,050	1.68%
STPI	68,400	309,300	3.51%
SUPER	9,654,500	5,365,504	3.83%
SUPER-R	9,852,600	5,464,782	3.90%
SUSCO	67,000	257,280	1.50%
SUSCO-R	28,900	110,522	0.65%
SYNEX	20,200	324,910	4.34%
SYNEX-R	30,800	494,380	6.62%
TASCO	218,900	4,313,330	1.32%
TCAP	145,200	6,207,925	5.26%
TCAP-R	489,000	20,911,300	17.73%
TEAMG	68,800	746,530	1.04%
TFG	72,500	389,275	1.77%
TFG-R	26,900	144,235	0.66%
THANI	846,800	3,225,216	3.32%
THANI-R	7,152,100	27,248,130	28.08%
THCOM	82,400	1,296,670	2.79%
THCOM-R	111,700	1,754,860	3.79%
THG	48,500	3,370,625	4.48%
THG-R	61,400	4,267,500	5.67%
TIDLOR	490,900	12,116,540	3.14%
TIDLOR-R	1,184,800	29,425,000	7.59%
TIPH	644,900	29,652,675	19.56%
TIPH-R	72,700	3,375,100	2.21%
TISCO	187,900	19,259,750	3.89%
TISCO-R	138,400	14,180,800	2.87%
TKC	55,100	1,328,370	4.22%
TKN	186,600	1,920,850	2.19%
TKS	266,400	3,446,930	24.35%
TLI	713,200	9,580,660	3.81%
TLI-R	278,600	3,731,940	1.49%
TOA	35,000	1,102,175	1.32%
TOA-R	122,600	3,810,325	4.62%
TOP	581,100	29,823,975	7.34%
TOP-R	480,000	24,599,750	6.07%
TPIPL	390,800	668,480	5.63%
TPIPL-R	840,100	1,439,062	12.11%
TIPIP	792,400	2,711,420	21.06%
TIPIP-R	160,600	548,162	4.27%
TQM	275,500	10,226,925	3.89%
TQM-R	6,500	240,450	0.09%
TSE	30,600	71,604	1.65%
TSTH	135,600	151,620	0.96%
TTA	372,500	2,948,340	12.12%

ข้อมูลในเอกสารฉบับนี้ รวบรวมมาจากแหล่งข้อมูลที่เชื่อถือได้ อย่างไรก็ตาม บริษัทหลักทรัพย์ คิงส์ฟอร์ด จำกัด (มหาชน) ไม่สามารถที่จะยืนยันหรือรับรองความถูกต้องของข้อมูลเหล่านี้ได้ ไม่ว่าประการใด ๆ บทวิเคราะห์ในเอกสารนี้ จัดทำขึ้นโดยอ้างอิงหลักเกณฑ์ทางวิชาการเกี่ยวกับหลักการวิเคราะห์ และมีได้เป็นการชี้แนะ หรือเสนอแนะให้ซื้อหรือขายหลักทรัพย์ใด ๆ การตัดสินใจซื้อหรือขายหลักทรัพย์ใด ๆ ของผู้อ่าน ไม่ว่าจะเกิดจากการอ่านบทความในเอกสารนี้หรือไม่ก็ตาม ล้วนเป็นผลจากการใช้วิจารณญาณของผู้อ่าน โดยไม่มีส่วนเกี่ยวข้องกับหรือพึ่งอะไกรอื่นใด ๆ กับ บริษัทหลักทรัพย์ คิงส์ฟอร์ด จำกัด (มหาชน) ไม่ว่ากรณีใด

# Short Sales



KINGSFORD

มูลค่าการขายชอร์ต ณ วันที่ 01 มีนาคม 2566

หลักทรัพย์	ปริมาณหุ้นที่ขายชอร์ต (หุ้น)	มูลค่าการขายชอร์ต (บาท)	%เทียบมูลค่าซื้อขายตลาดรวม
TTA-R	427,100	3,380,775	13.90%
TTB	17,896,600	25,055,240	12.41%
TTCL	65,200	298,040	1.07%
TTW	198,400	1,838,640	6.36%
TTW-R	457,300	4,239,165	14.65%
TU	1,958,500	31,020,940	10.11%
TU-R	363,000	5,727,930	1.87%
TVO	77,900	2,161,725	16.93%
TVO-R	42,300	1,173,825	9.19%
UBE	209,500	310,503	3.22%
UNIQ	141,200	614,386	25.10%
UTP	23,400	345,760	4.34%
UTP-R	7,300	107,280	1.35%
UV	12,700	38,354	0.83%
VGI	1,301,200	5,600,874	5.39%
VGI-R	4,482,200	19,353,250	18.57%
VIBHA	328,400	867,946	24.67%
VIBHA-R	36,200	95,568	2.72%
VIH	61,100	523,630	26.21%
VNG	13,400	64,672	5.63%
WHA	10,245,900	40,636,544	5.67%
WHA-R	7,110,000	28,143,476	3.94%
WHAUP	102,800	403,278	3.90%
WHAUP-R	14,700	57,624	0.56%
WICE	54,400	579,160	2.25%
WICE-R	5,900	62,390	0.24%
XO	8,000	104,800	3.94%
XPG	586,800	727,751	3.84%
XPG-R	35,300	43,837	0.23%
YGG	69,700	559,665	8.64%

หมายเหตุ - ไม่รวมรายการขายชอร์ตของสมาชิกที่เป็นผู้ร่วมค้ำหน่วยลงทุนหรือผู้ดูแลสภาพคล่องของหน่วยลงทุนของกองทุนรวมอีทีเอฟเพื่อบัญชีบริษัทประเภทเพื่อทำกำไรจากส่วนต่างของราคาหรือเพื่อดูแลสภาพคล่อง แล้วแต่กรณี

ข้อมูลในเอกสารฉบับนี้ รวบรวมมาจากแหล่งข้อมูลที่เชื่อถือได้ อย่างไรก็ตาม บริษัทหลักทรัพย์ คิงส์ฟอร์ด จำกัด (มหาชน) ไม่สามารถที่จะยืนยันหรือรับรองความถูกต้องของข้อมูลเหล่านี้ได้ ไม่ว่าประการใด ๆ บทวิเคราะห์ในเอกสารนี้ จัดทำขึ้นโดยอ้างอิงหลักเกณฑ์ทางวิชาการเกี่ยวกับหลักการวิเคราะห์ และมีได้เป็นการชี้แนะ หรือเสนอแนะให้ซื้อหรือขายหลักทรัพย์ใด ๆ การตัดสินใจซื้อหรือขายหลักทรัพย์ใด ๆ ของผู้อ่าน ไม่ว่าจะเกิดจากการอ่านบทความในเอกสารนี้หรือไม่ก็ตาม ล้วนเป็นผลจากการใช้วิจารณญาณของผู้อ่าน โดยไม่มีส่วนเกี่ยวข้องกับหรือพึ่งพิงผูกพันใด ๆ กับ บริษัทหลักทรัพย์ คิงส์ฟอร์ด จำกัด (มหาชน) ไม่วาการนี้



# Stock Calendar



KINGSFORD

รายงานการเปลี่ยนแปลงการถือหลักทรัพย์ของผู้บริหาร (แบบ 59-2) ประจำวันที่ 01 มีนาคม 2566

ชื่อผู้บริหาร	ประเภทหลักทรัพย์	วันที่ได้มา / จำนวน	จำนวน	ราคา	วิธีการได้มา/หน่าย	
BKI	นางสาว ลสา โสภณเพ็ช	หุ้นสามัญ	28/02/2566	1,000	289.50	ซื้อ
JDF	นาย สุรพล นิดิไกรพจน์	หุ้นสามัญ	01/03/2566	300,000	2.90	ซื้อ
SINGER	นาย ปิยะ พงษ์อัชฌา	หุ้นสามัญ	28/02/2566	30,000	23.00	ขาย
SUPER	นาย จอมทรัพย์ โลจายะ	หุ้นสามัญ	28/02/2566	5,000,000	0.58	ซื้อ
SUPER	นาย จอมทรัพย์ โลจายะ	หุ้นสามัญ	28/02/2566	4,000,000	0.58	ซื้อ
ZEN	นางสาว จอมขวัญ จิราธิวัฒน์	หุ้นสามัญ	01/03/2566	500,000	16.50	ซื้อ
ZEN	นาย ศิรวัดน์ ชัชวาลย์	หุ้นสามัญ	01/03/2566	1,000,000	16.50	ขาย
ZEN	นาย สรรคนนท์ จิราธิวัฒน์	หุ้นสามัญ	01/03/2566	500,000	16.50	ซื้อ
SA	นาย ขจรศิษฐ์ สิ่งสรรเสริญ	หุ้นสามัญ	28/02/2566	30,800	7.52	ซื้อ
III	นาย ทิพย์ ดาลาล	หุ้นสามัญ	23/02/2566	200,000	14.20	ขาย
III	นาย ทิพย์ ดาลาล	หุ้นสามัญ	27/02/2566	670,000	13.60	ซื้อ
III	นาย วิรัช นอบน้อมธรรม	หุ้นสามัญ	24/02/2566	300,000	13.77	ซื้อ
III	นาย วิรัช นอบน้อมธรรม	หุ้นสามัญ	24/02/2566	200,000	13.73	ซื้อ
TIGER	นาย จดรงค์ ศรีกุลเรืองโรจน์	หุ้นสามัญ	28/02/2566	2,500,000	1.50	ขาย
PG	นาย พิรนาถ โชควัฒนา	หุ้นสามัญ	28/02/2566	7,500	8.16	ซื้อ
FPI	นางสาว ศรดา ชิตเชื้อ	หุ้นสามัญ	28/02/2566	100,000	2.80	ซื้อ
FPI	นางสาว ศรดา ชิตเชื้อ	หุ้นสามัญ	01/03/2566	<del>100,000</del> Revoked by Reporter	2.80	ซื้อ
FPI	นางสาว ศรดา ชิตเชื้อ	หุ้นสามัญ	01/03/2566	100,000	2.86	ซื้อ
MBAX	นาย พิสุทธิ เลิศวิไล	ใบสำคัญแสดงสิทธิที่จะซื้อหุ้น	28/02/2566	97,400	1.64	ขาย
UTP	นาย มงคล มังกรกนก	หุ้นสามัญ	28/02/2566	40,000	14.85	ซื้อ
THANI	นาย วิรัตน์ ชินประพินพร	หุ้นสามัญ	27/02/2566	500,000	4.00	ซื้อ
RPH	นาย ธีระวัฒน์ ศรีนัครินทร์	หุ้นสามัญ	01/03/2566	20,000	6.15	ซื้อ
RPH	นาย วัลลภ เหล่าไพบูลย์	หุ้นสามัญ	01/03/2566	10,000	6.15	ซื้อ
KUN	นาง ประวีร์รัตน์ เทวอักษร	หุ้นสามัญ	24/02/2566	5,000,000	2.20	ซื้อ
KUN	นาย คุณา เทวอักษร	หุ้นสามัญ	24/02/2566	5,000,000	2.20	ซื้อ
SITHAI	นาย อาห์ บี โกห์	หุ้นสามัญ	28/02/2566	200,000	1.59	ซื้อ
SKR	นาย สุรียนต์ ไคจรโรจน์	หุ้นสามัญ	27/02/2566	160,000	10.00	ซื้อ
SGP	นางสาว พัชราวดี วีรบรรพต	หุ้นสามัญ	28/02/2566	5,000,000	9.90	ซื้อ
IP	นาย ดฤณวรรณ ธนินธิพันธ์	หุ้นสามัญ	28/02/2566	600,000	13.55	ซื้อ
IP	นาย ดฤณวรรณ ธนินธิพันธ์	หุ้นสามัญ	01/03/2566	300,000	13.99	ซื้อ
EKH	นาง กาญจนา เอื้ออารีมิตร	สิทธิที่จะซื้อหุ้น	28/02/2566	50,000	1.94	ซื้อ
EKH	นาง กาญจนา เอื้ออารีมิตร	หุ้นสามัญ	28/02/2566	11,284	8.40	ซื้อ
EKH	นาง พิชามณูย์ พัฒนปถุญยาภิรมย์	หุ้นสามัญ	28/02/2566	20,000	8.38	ซื้อ
EKH	นาง อรสา ตั้งสัจจะพจน์	หุ้นสามัญ	28/02/2566	300,000	8.30	ซื้อ
EKH	นาย สุทธิพงศ์ ตั้งสัจจะพจน์	หุ้นสามัญ	28/02/2566	140,000	8.37	ซื้อ
EKH	นาย อำนวย เอื้ออารีมิตร	หุ้นสามัญ	28/02/2566	68,000	8.45	ซื้อ
EKH	นาย อำนวย เอื้ออารีมิตร	สิทธิที่จะซื้อหุ้น	28/02/2566	75,000	1.96	ซื้อ
EKH	นาย อำนาจ เอื้ออารีมิตร	หุ้นสามัญ	28/02/2566	56,000	8.39	ซื้อ
ALT	นาง ปริญญาภรณ์ ตั้งเผาศักดิ์	หุ้นสามัญ	28/02/2566	80,000	2.14	ซื้อ
APP	นาย ธานีรินทร์ พรศิริวิเศษ	หุ้นสามัญ	28/02/2566	7,000	3.66	ขาย
APP	นาย ธานีรินทร์ พรศิริวิเศษ	หุ้นสามัญ	28/02/2566	7,000	3.64	ขาย
APP	นาย ธานีรินทร์ พรศิริวิเศษ	หุ้นสามัญ	28/02/2566	7,000	3.62	ขาย
ITC	นาย ทวี ตั้งจันสิริ	หุ้นสามัญ	28/02/2566	32,000	31.75	ขาย

# Stock Calendar



KINGSFORD

แบบรายงานการได้มาหรือจำหน่ายหลักทรัพย์ของกิจการ (แบบ 246-2) ประจำวันที่ 01 มีนาคม 2566

หลักทรัพย์	ชื่อผู้ได้มา/จำหน่าย	วิธีการ	ประเภท หลักทรัพย์ <sup>1</sup>	% ก่อน ได้มา/ จำหน่าย	% ได้มา/ จำหน่าย	% หลัง ได้มา/ จำหน่าย	วันที่ได้มา/ จำหน่าย	% ก่อน ได้มา/ จำหน่าย (กลุ่ม) <sup>2</sup>	% ได้มา/ จำหน่าย (กลุ่ม) <sup>2</sup>	% หลัง ได้มา/ จำหน่าย (กลุ่ม) <sup>2</sup>
IP	นาย ตฤณวรรณ ธนินดิธิพันธ์	ได้มา	หุ้น	29.9138	0.161	30.0748	28/02/2566	29.9138	0.161	30.0748
ACC	นาย BING CHEN	ได้มา	หุ้น	7.4457	7.4457	14.8914	24/02/2566	7.4457	7.4457	14.8914
ACC	นาย ศุภชัย วัฒนาสุวิสุทธิ์	จำหน่าย	หุ้น	14.9633	7.4457	7.5176	24/02/2566	14.9633	7.4457	7.5176
SKY	นาย วรพจน์ อำนวยพล	จำหน่าย	หุ้น	28.3839	4.4852	23.8987	24/02/2566	28.3839	4.4852	23.8987
SJWD	บริษัท เอสซีจี ซีเมนต์-ผลิตภัณฑ์ก่อสร้าง จำกัด	ได้มา	หุ้น	0	29.6975	29.6975	14/02/2566	0	42.8932	42.8932
SJWD	บริษัท เอสซีจี ดิสทริบิวชั่น จำกัด	ได้มา	หุ้น	0	13.1957	13.1957	14/02/2566	0	42.8932	42.8932

# Stock Calendar



KINGSFORD

FEBRUARY 2023				
Monday	Tuesday	Wednesday	Thursday	Friday

27	28			
<p><b>XD</b> AMATAR ( 0.0330 หารบ ) BOL ( 0.1650 หารบ ) GVREIT ( 0.1980 หารบ ) PTTGC ( 0.25 หารบ )</p> <p><b>XM</b> AMATAR, BOL, DCC, JMART, JMT, KEX, PTTGC, Q-CON, SFP, SMPC</p> <p><b>XN</b> AMATAR</p> <p><b>NEWLISTED</b> BRR-W1 162,383,044 Units BRR-W2 81,191,490 Units CHEWA-W2 50,954,000 Units</p> <p><b>Shares</b> SDC 67,901,233 Shares</p>	<p><b>XD</b> ASK (1.44 หารบ ) CPNREIT ( 0.0607 หารบ ) DELTA ( 4.00 หารบ ) ITC ( 0.20 หารบ ) OR ( 0.15 หารบ ) VGI ( 0.04 หารบ )</p> <p><b>XM</b> AMARC, ASK, CHEWA, CPNCG, DELEA, DIF, ERWPF, GC, ITC OR, POPF, PPF, SIRIP, TOG, YUASA</p> <p><b>XN</b> CPNREIT</p> <p><b>การจัดประชุมผู้ถือหุ้น</b> SUSCO, TAPAC, WAVE</p> <p><b>Shares</b> BE8 26,050,420 Shares</p>			

MARCH 2023				
Monday	Tuesday	Wednesday	Thursday	Friday

	1	2	3
	<p><b>XD</b> THANI (0.17 หารบ) MIPF (0.32 หารบ) LPN (0.12 หารบ) KDH (0.75 หารบ) GULF (0.60 หารบ) BKKCP (0.18 หารบ) BBGI (0.05 หารบ)</p> <p><b>XM</b> ALLY, BBGI, BKKGP, GULF, KDH, KWC, LPN, MIPF, SAK, TAE, THANI</p> <p><b>การจัดประชุมผู้ถือหุ้น</b> SGC</p> <p><b>Shares</b> SDC 30,864,197 Shares TCAP 60 Shares PPPM 82,496,131 Shares</p>	<p><b>XD</b> XO (0.21 หารบ) TTLPF (0.422 หารบ) TFM (0.08 หารบ) TFFIF (0.1032 หารบ) TASCO (1.00 หารบ) SPVI (0.175 หารบ) SNC (0.40 หารบ) PTT (0.70 หารบ) PT (0.35 หารบ) PM (0.28 หารบ) PHOL (0.12 หารบ) MBAX (0.38 หารบ) KSL (0.07 หารบ) KBSPIF (0.174 หารบ) JASIF (0.23 หารบ) INSET (0.05 หารบ) IFS (0.1633 หารบ) HENG (0.0666 หารบ) FUTUREPF (0.34 หารบ) EGATIF (0.0918 หารบ) CPTGF (0.1615 หารบ) CBG (0.75 หารบ)</p> <p><b>XM</b> AIT, AUCT, CBG, CTARAF, HENG, IFS, INSET, KPMPF, MBX,MJLF, PHOL, PM, PSL, PT PTT, S11, SCB, SKR, SNC, SPVI,STA, STGT, TASCO, TFM, SO</p> <p><b>XN</b> EGATIF</p>	<p><b>XD</b> TU (0.44 หารบ) TIF1 (0.14 หารบ) SUPEREIF (0.13093 หารบ) SPRIME (0.16 หารบ) MST (0.61 หารบ) DRT (0.26 หารบ) CTW (0.05 หารบ) BCPG (0.16 หารบ) BCP (1.00 หารบ)</p> <p><b>XM</b> ADB, BCP, BCPG, CTW, DRT, ERW, LEO, MPIC, MST, PACO, PPP, PRAPAT, SPC, SPRIME, TCAP, TIDLOR, ITSCO, TLHPF, TM, TPCH, TPLAS, TTB, TU, VPO, WGE</p> <p><b>XN</b> BRRGIF, SUPEREIF, TLHPR</p> <p><b>Shares</b> CHO 55,555,554 Shares</p>

# Stock Calendar



KINGSFORD

6	7	8	9	10
	<b>XD</b> LUXF (0.20 חרע) KTBSTMR (0.1777 חרע) GROREIT (0.30 חרע) GFPT (0.20 חרע) GAHREIT (0.30 חרע) ENY (2.00 חרע) EBANK (0.32 חרע) DMT (0.38 חרע) BIZ (0.20 חרע) AMANAH (0.20 חרע)	<b>XD</b> WICE (0.44 חרע) WHART (0.1265 חרע) TTW (0.30 חרע) TPIPP (0.03 חרע) TPIPL (0.07 חרע) TK (0.42 חרע) TEAM (0.20 חרע) SONIC (0.11 חרע) SFT (0.07 חרע) SAT (1.12 חרע) SAF (0.035 חרע) QHPF (0.15 חרע) QHHR (0.15 חרע) OGC (0.57 חרע) NKI (36 : 1 נח) NKI (1.00 חרע) NDR (0.02 חרע) MEGA (0.85 חרע) LHSC (0.11 חרע) LHPF (0.13 חרע) LHHOTEL (0.45 חרע) KIAT (0.02 חרע) ITNS (0.12 חרע) DREIT (0.4006 חרע) DOHOME (16 : 1 נח) DOHOME (-) CPN (1.15 חרע) COM7 (0.75 חרע) BUI (10 : 1 נח) BUI (0.50 חרע) BROCK (0.01 חרע) BEM (0.12 חרע) BDMS (0.30 חרע) BAREIT (0.2451 חרע) B-WORK (0.1771 חרע) ASP (0.13 חרע) ASN (0.0267 חרע) ARIP (0.0215 חרע) AMA (0.25 חרע) 2S (0.20 חרע)	<b>XD</b> YONG (0.08 חרע) WORK (0.13 חרע) UVAN (0.70 חרע) UTP (0.27 חרע) UPOIC (0.45 חרע) UEC (0.03 חרע) UAC (0.12 חרע) TPRIME (0.093 חרע) TKN (0.12 חרע) TEKA (0.13 חרע) SYNEX (0.52 חרע) SVT (0.05 חרע) SUSCO (0.20 חרע) STC (0.025 חרע) SPRC (0.15 חרע) SISB (0.16 חרע) SIS (1.20 חרע) SECURE (0.30 חרע) SE (27 : 1 נח) SE (0.04021456995 חרע) SCP (0.15 חרע) RJH (0.50 חרע) PTG (0.20 חרע) PSH (0.65 חרע) PQS (0.15 חרע) NVD (0.06 חרע) NCH (0.11 חרע) NC (0.014 חרע) MSC (0.40 חרע) MNRF (0.015 חרע) MNIT2 (0.06 חרע) MNIT (0.02 חרע) M-STOR (0.10 חרע) M-II (0.15 חרע) LST (0.19 חרע) KUN (0.03 חרע) KK (0.025 חרע) ICN (0.10 חרע) GBX (0.077 חרע) FTI (0.06 חרע) FSMART (0.16 חרע) FMT (2.75 חרע) CPW (0.08 חרע) CHIC (0.0025 חרע) BOFFICE (0.173 חרע) BKI (5.00 חרע) BKD (0.06 חרע) APURE (0.05 חרע) ALLY (0.173 חרע)	<b>XD</b> WPH (0.11 חרע) WHAIR (0.1218 חרע) VCOM (0.18 חרע) SVOA-PA (0.071 חרע) SVOA (0.071 חרע) S (0.02 חרע) PLUS (0.13 חרע) KJL (1 : 1 נח) KJL (0.63 חרע) HL (0.18 חרע) HARN (0.13 חרע) EA (0.30 חרע) DDD (0.30 חרע) CSC-P (3.70 חרע) CSC (2.20 חרע) CMC (27 : 1 נח) CMC (0.00423 חרע)

# Stock Calendar



KINGSFORD

13	14	15	16	17
<b>XD</b> SNP TQM (0.50 (חרע נהנ)) TKS (0.30 (חרע נהנ)) TEAMG (5 : 1 נהנ) TEAMG (0.011111111111 (חרע נהנ)) SNP (0.70 (חרע נהנ)) SGP (0.20 (חרע נהנ)) SAMTEL (0.15 (חרע נהנ)) RPH (0.15 (חרע נהנ)) PTC (0.082 (חרע נהנ)) HANA (0.50 (חרע נהנ)) ECL (0.05 (חרע נהנ)) DITTO (5 : 1 נהנ) DITTO (-) CK (0.10 (חרע נהנ)) BM (0.10 (חרע נהנ)) BJCHI (0.12 (חרע נהנ)) BH-P (2.35 (חרע נהנ)) BH (2.35 (חרע נהנ)) AIMCG (0.14 (חרע נהנ)) AI (0.20 (חרע נהנ))	<b>XD</b> TNP (0.045 (חרע נהנ)) SPG (0.80 (חרע נהנ)) SPCG (0.60 (חרע נהנ)) SANKO (0.021 (חרע נהנ)) SA (0.05 (חרע נהנ)) PMTA (0.30 (חרע נהנ)) FORTH (0.37 (חרע נהנ)) BIG (0.02 (חרע נהנ)) AGE (10 : 1 נהנ) AGE (0.2256 (חרע נהנ))	<b>XD</b> SEAOIL (15 : 1 נהנ) SEAOIL (0.0074074075 (חרע נהנ)) PEACE (0.25 (חרע נהנ)) PDG (0.05 (חרע נהנ)) LALIN (0.335 (חרע נהנ)) KBS (0.50 (חרע נהנ))	<b>XD</b> VNG (0.10 (חרע נהנ)) TQR (0.25 (חרע נהנ)) SIRI (0.11 (חרע נהנ)) RCL (3.00 (חרע נהנ)) FSS (0.07 (חרע נהנ)) CAZ (0.20 (חרע נהנ)) BROOK (0.0075 (חרע נהנ))	<b>XD</b> UBE (0.04 (חרע נהנ)) THG (0.60 (חרע נהנ)) PYLON (0.15 (חרע נהנ)) NTV (1.13 (חרע נהנ)) CCET (12 : 1 נהנ) CCET (0.0094 (חרע נהנ))

XD – Excluding Dividend	XD(ST) – Excluding Stock Dividend	XM – Exclude meetings	XN – Ex-Capital Return	XI – Excluding Interest
XP – Excluding Principal	XR – Excluding Right	XW – Excluding Warrant	XS – Excluding Short-term Warrant	XA – Excluding All
XE - Excluding Exercise	*ND – No Dividend Payment	PD – Payment Date	XT – Excluding TSR ; @ - price per share / price per unit /	
XD – Excluding Dividend	XD(ST) – Excluding Stock Dividend	XM – Exclude meetings	XN – Ex-Capital Return	XI – Excluding Interest
XP – Excluding Principal	XR – Excluding Right	XW – Excluding Warrant	XS – Excluding Short-term Warrant	XA – Excluding All
XE - Excluding Exercise	*ND – No Dividend Payment	PD – Payment Date	XT – Excluding TSR ; @ - price per share / price per unit /	

NVDR Update

วันพฤหัสบดีที่ 02 มีนาคม 2566

Most Active Values (Btmn)

Top 20 Net Buying Value (B m)						Top 20 Net Selling Value (B m)					Month to Date				Year to Date					
ม.ค.-ก.พ- 66						ม.ค.-ก.พ- 66					มีนาคม 2566				03 ม.ค.-01 มี.ค. 66					
	1	28	27	24	23		1	28	27	24	23	Net Buy		Net Sell		Net Buy		Net Sell		
1	CPALL	588.0	153.7	-150.9	-1,195.1	208.7	PTT	-949.7	-170.1	-161.2	-90.7	-237.0	CPALL	588.00	PTT	(949.67)	CPALL	5,491.6	KBANK	-6,215.4
2	DELTA	256.7	20.3	-185.0	-442.6	-0.3	ADVANC	-317.9	-212.3	-50.2	-54.2	375.4	DELTA	256.66	ADVANC	(317.95)	MAKRO	3,279.5	KKP	-2,355.6
3	MAKRO	153.9	90.3	71.3	88.2	-25.3	AOT	-300.0	-183.9	-124.9	-55.5	-64.3	MAKRO	153.94	AOT	(300.03)	BDMS	2,918.1	PTT	-1,420.5
4	TASCO	153.4	60.2	57.0	164.6	118.3	EGCO	-160.7	29.1	-15.7	-16.1	-35.0	TASCO	153.44	EGCO	(160.67)	BBL	2,621.7	BH	-1,202.4
5	AH	113.0	-33.3	-32.8	-0.3	-3.8	SCB	-113.5	88.6	-210.2	396.2	-120.8	BDMS	148.87	GULF	(160.07)	MINT	2,227.9	PTTEP	-1,191.7
6	SIRI	104.8	19.5	-5.7	-23.5	11.7	TISCO	-113.2	219.7	-5.0	12.4	-42.7	AH	112.99	BEM	(158.74)	SCC	1,845.7	IRPC	-963.2
7	KCE	83.8	29.5	3.7	9.1	2.5	CPF	-110.1	-184.0	-32.1	-141.3	88.6	SIRI	104.77	EA	(139.88)	TRUEE	1,626.3	CPF	-923.8
8	HANA	75.4	373.6	13.5	-35.2	37.3	LH	-104.8	12.1	75.9	44.8	-50.5	JMT	87.94	KKP	(128.14)	JMART	1,282.6	BANPU	-906.2
9	RCL	57.0	0.0	-3.9	88.1	-2.7	IVL	-103.2	-123.7	7.3	7.9	13.8	KCE	83.84	SCB	(113.49)	HANA	1,188.2	BAM	-890.2
10	BTS	54.8	34.9	-4.2	-49.5	-15.4	KTC	-74.2	239.2	-21.5	-57.7	-5.6	HANA	75.40	TISCO	(113.24)	TASCO	1,035.1	OR	-837.8
11	MINT	52.7	31.9	74.1	42.8	277.1	BANPU	-73.6	-588.4	150.7	18.8	58.1	CRC	59.38	CPF	(110.11)	DELTA	944.3	ESSO	-819.6
12	SCC	36.5	-121.4	48.4	-58.4	-13.0	BLA	-67.4	4.8	-15.0	-33.1	-3.3	AWC	58.87	LH	(104.76)	CENDEL	850.2	AOT	-803.6
13	QH	24.9	37.7	10.3	-1.3	1.1	CPN	-66.3	191.8	11.6	68.9	-30.3	RCL	57.03	IVL	(103.22)	TTB	839.3	BEM	-678.9
14	GLOBAL	23.3	-6.1	-9.3	-199.8	-58.3	BH	-65.7	65.4	-134.2	7.8	-47.9	NEX	55.16	GPSC	(79.90)	ADVANC	796.5	BLA	-646.0
15	ERW	19.9	18.3	13.9	27.7	22.8	PTTGC	-58.1	-13.0	-49.8	63.2	-119.0	BTS	54.84	OR	(78.36)	BGRIM	761.4	GLOBAL	-566.0
16	AMATA	17.8	-1.1	-6.0	-15.9	-5.7	BCP	-51.3	-162.7	-19.9	-0.9	-186.7	SAWAD	53.95	KTC	(74.16)	CPN	725.7	BCP	-496.2
17	GUNKUL	16.8	30.7	19.8	6.3	7.3	JAS	-41.5	-18.5	-0.2	-10.2	-3.3	MINT	52.69	BANPU	(73.57)	SKY	678.6	TIDOR	-414.4
18	CENDEL	15.9	36.0	3.9	23.8	-42.7	RATCH	-39.7	18.8	-11.9	-31.0	-87.9	BTG	37.27	CBG	(72.22)	SNIP	636.4	GULF	-373.4
19	STA	14.9	42.7	-1.4	-17.8	-12.3	INTUCH	-36.4	-242.5	-102.3	-209.7	-27.4	SCC	36.46	BLA	(67.45)	HMPRO	633.1	TU	-358.6
20	FORTH	9.6	26.6	-2.8	-7.3	-2.4	KBANK	-28.9	91.1	164.5	-168.0	-389.8	KJL	34.52	CPN	(66.34)	SAWAD	613.9	KCE	-338.3

Total Volume Shares							NVDR Shrs.						
	Buy	Sell	Total	Net	Turn.	%	2-Mar-23		% of	2-Mar-23		% of	Paid up Capital
								paidup		paidup			(Last)
1	24CS	78,700	36,400	115,100	42,300	9.25	28,191,529	6.56	#N/A	#N/A	430,000,000		
2	2S	-	200	200	-200	0.02	8,245,414	1.50	3,092,210	0.69	549,995,954		
3	7UP	765,200	525,800	1,291,000	239,400	7.40	46,356	0.06	#N/A	#N/A	78,400,000		
4	A5	46,600	251,600	298,200	-205,000	7.30	72,028,381	1.40	29,743,119	0.98	5,143,071,814		
5	AAI	504,201	2,167,105	2,671,306	-1,662,904	6.83	8,100	0.00	62,400	0.01	980,000,000		
6	AAV	7,046,500	10,530,800	17,577,300	-3,484,300	15.35	18,148,287	1.50	800,664	0.07	1,209,384,615		
7	ABM	75,100	140,700	215,800	-65,600	2.01	19,450,209	0.92	#N/A	#N/A	2,125,000,000		
8	ABM-W1	19,000	65,300	84,300	-46,300	2.12	667,825,969	5.49	353,926,265	7.30	12,164,285,713		
9	ACC	461,300	161,900	623,200	299,400	2.88	5,321,029	1.33	3,268,124	1.09	400,000,000		
10	ACE	1,942,605	2,314,700	4,257,305	-372,095	10.37	1,001,429	2.00	#N/A	#N/A	49,999,917		
11	ADB	257,500	35,000	292,500	222,500	10.49	2,372,165	0.58	1,223,467	0.39	406,411,160		
12	ADD	7,900	8,550	16,450	-650	4.12	18,631,905	1.39	4,306,304	0.32	1,343,055,623		
13	ADVANC	1,789,475	3,354,324	5,143,799	-1,564,849	33.53	188,027,127	1.85	38,450,400	0.38	10,175,999,960		
14	AEONTS	3,900	51,600	55,500	-47,700	17.38	1,380,200	0.23	211,225	0.04	600,000,000		
15	AF	100	200	300	-100	0.51	48,365,311	6.66	31,173,421	5.20	725,999,923		
16	AFC	100	-	100	100	0.72	1,940,103	1.21	#N/A	#N/A	160,000,000		
17	AGE	537,800	1,354,700	1,892,500	-816,900	17.84	224,623,825	7.55	241,595,912	8.13	2,974,209,736		
18	AH	4,401,121	929,160	5,330,281	3,471,961	30.55	19,483,263	7.79	11,410,746	4.56	250,000,000		
19	AHC	2,000	7,000	9,000	-5,000	8.49	2,915,101	0.18	198,800	0.01	1,600,000,000		
20	AI	-	10,000	10,000	-10,000	1.74	186,710	0.41	19,100	0.04	45,574,266		

Source : SET.OR.TH

ข้อมูลในเอกสารฉบับนี้ รวบรวมมาจากแหล่งข้อมูลที่น่าเชื่อถือ อย่างไรก็ตาม บริษัทหลักทรัพย์ คิงส์ฟอร์ด จำกัด (มหาชน) ไม่สามารถที่จะยืนยันหรือรับรองความถูกต้องของข้อมูลเหล่านี้ได้ ไม่ว่าประการใด ๆ บทวิเคราะห์ในเอกสารนี้ จัดทำขึ้นโดยอ้างอิงถึงข้อมูลทางวิชาการที่เกี่ยวกับหลักทรัพย์วิเคราะห์ และมิได้เป็นการชี้แนะหรือเสนอแนะให้ซื้อหรือขายหลักทรัพย์ใด ๆ การตัดสินใจซื้อหรือขายหลักทรัพย์ใด ๆ ของผู้ลงทุน ไม่ว่าจะเกิดจากการอ่านบทความในเอกสารนี้หรือไม่ก็ตาม ล้วนเป็นผลจากการใช้วิจารณญาณของผู้ลงทุน โดยไม่มีส่วนเกี่ยวข้องกับบริษัทหลักทรัพย์ คิงส์ฟอร์ด จำกัด (มหาชน) ไม่มีการเปิดเผย



## คำแนะนำการลงทุน และความหมายของคำแนะนำการลงทุน

Stock Rating หมายถึงการให้คำแนะนำการลงทุนของบริษัท แบ่งเป็น 3 ระดับ

Buy หมายถึง ราคาพื้นฐานสูงกว่าราคาตลาด 15% หรือมากกว่า

Hold หมายถึงราคาพื้นฐานสูงกว่าราคาตลาดไม่เกิน 15% หรือต่ำกว่าราคาตลาดไม่เกิน 15 %

Sell หมายถึง ราคาพื้นฐานต่ำกว่าราคาตลาด 15% หรือมากกว่า

เอกสารฉบับนี้จัดทำขึ้นโดยบริษัทหลักทรัพย์คิงส์ฟอร์ด จำกัด (มหาชน) ข้อมูลที่ปรากฏในเอกสารฉบับนี้จัดทำโดยอาศัยข้อมูลที่จัดหาจากแหล่งที่เชื่อถือหรือควรเชื่อว่ามี ความน่าเชื่อถือ และ/หรือถูกต้อง อย่างไรก็ตามบริษัทไม่ยืนยัน และไม่รับรองถึงความครบถ้วนสมบูรณ์หรือถูกต้องของข้อมูลดังกล่าว และไม่ได้ประกันราคาหรือผลตอบแทน ของหลักทรัพย์ที่ปรากฏข้างต้น แม้ว่าข้อมูลดังกล่าวจะปรากฏข้อความที่อาจเป็นหรืออาจตีความว่าเป็นเช่นนั้นได้ บริษัทจึงไม่รับผิดชอบต่อการนำเอาข้อมูล ข้อความ ความเห็น และหรือบทสรุปที่ปรากฏในเอกสารฉบับนี้ไปใช้ไม่ว่ากรณีใดๆ ข้อมูลและความเห็นที่ปรากฏอยู่ในเอกสารฉบับนี้ได้ประสงค์จะชี้ชวน เสนอแนะ หรือจูงใจให้ลงทุน ใน หรือ ซื้อหรือขายหลักทรัพย์ที่ปรากฏในเอกสารฉบับนี้และข้อมูลมีการแก้ไขเพิ่มเติมเปลี่ยนแปลงโดยมีต้องแจ้งให้ทราบล่วงหน้า ผู้ลงทุนควรใช้ดุลยพินิจอย่างรอบคอบใน การลงทุนในหรือซื้อหรือขายหลักทรัพย์ บริษัทสงวนลิขสิทธิ์ในข้อมูลที่ปรากฏในเอกสารนี้ ห้ามมิให้ผู้ใดใช้ประโยชน์ ทำซ้ำ ดัดแปลง นำออกแสดง ทำให้ปรากฏหรือเผยแพร่ ต่อสาธารณชน ไม่ว่าด้วยประการใดๆ ซึ่งข้อมูลในเอกสารนี้ไม่ว่าทั้งหมดหรือบางส่วน เว้นแต่ได้รับอนุญาตเป็นหนังสือจากบริษัทเป็นการล่วงหน้า การกล่าว คัด หรืออ้างอิง ข้อมูลบางส่วนตามสมควรในเอกสารนี้ ไม่ว่าในบทความ บทวิเคราะห์ บทวิจัย หรือในเอกสาร หรือการสื่อสารอื่นใดจะต้องกระทำโดยถูกต้อง และไม่เป็นการก่อให้เกิดการ เข้าใจผิดหรือความเสียหายแก่บริษัท ต้องรับรู้ถึงความเป็นเจ้าของลิขสิทธิ์ในข้อมูลบริษัท และต้องอ้างอิงถึงเอกสารฉบับนี้ และวันที่ในเอกสารฉบับนี้ของบริษัทโดยชัดเจน การลงทุนในหรือซื้อหรือขายหลักทรัพย์ย่อมมีความเสี่ยง ท่านควรทำความเข้าใจอย่างถ่องแท้ต่อลักษณะของหลักทรัพย์แต่ละประเภทและควรศึกษาข้อมูลของบริษัทที่ออก หลักทรัพย์และข้อมูลอื่นใดที่เกี่ยวข้องก่อนการตัดสินใจลงทุนในหรือซื้อหรือขายหลักทรัพย์

ข้อมูลในเอกสารฉบับนี้ รวบรวมมาจากแหล่งข้อมูลที่นำเสนออย่างไว้ใจได้ บริษัทหลักทรัพย์ คิงส์ฟอร์ด จำกัด(มหาชน)ไม่สามารถที่จะยืนยันหรือรับรองความถูกต้องของข้อมูลเหล่านี้ได้ ไม่ว่าประการใดๆ บทวิเคราะห์ในเอกสารนี้ จัดทำขึ้นโดยอ้างอิง หลักเกณฑ์ทางวิชาการเกี่ยวกับหลักการวิเคราะห์ และมีได้เป็นการชี้แนะ หรือเสนอแนะให้ซื้อหรือขายหลักทรัพย์ใดๆ การตัดสินใจหรือขายหลักทรัพย์ใดๆ ของผู้อ่าน ไม่ว่าจะเกิดจากการอ่านบทความในเอกสารนี้หรือไม่ก็ตาม ล้วนเป็นผลจากการใช้ วิจารณญาณของผู้อ่าน โดยไม่มีส่วนเกี่ยวข้องกับบริษัทฯ กับ บริษัทหลักทรัพย์ คิงส์ฟอร์ด จำกัด(มหาชน) ไม่ว่ากรณีใด

# Disclaimer



KINGSFORD

Thai Institute of Directors Association (IOD) – Corporate Governance Report Rating 2020 (CG Score) ข้อมูล 27 ตุลาคม 2565



AAV	AYUD	CFRESH	DRT	GLOBAL	JWD	MC	OTO	Q-CON	SEAOIL	STEC	TK	TVDH
ADVANC	BAFS	CGH	DTAC	GPI	K	MCOT	PAP	QH	SE-ED	STGT	TKN	TVI
AF	BAM	CHEWA	DUSIT	GPSC	KBANK	METCO	PCSGH	QTC	SELIC	STI	TKS	TVO
AH	BANPU	CHO	EA	GRAMMY	KCE	MFEC	PDG	RATCH	SENA	SUN	TKT	TWPC
AIRA	BAY	CIMBT	EASTW	GULF	KEX	MINT	PDJ	RBF	SENAJ	SUSCO	TMILL	U
AJ	BBIK	CK	ECF	GUNKUL	KGI	MONO	PG	RS	SGF	SUTHA	TMT	UAC
AKP	BBL	CKP	ECL	HANA	KKP	MOONG	PHOL	S	SHR	SVI	TNDT	UBIS
AKR	BCP	CM	EE	HARN	KSL	MSC	PLANB	S&J	SICT	SYMC	TNITY	UPOIC
ALLA	BCPG	CNT	EGCO	HENG	KTB	MST	PLANET	SAAM	SIRI	SYNTEC	TOA	UV
ALT	BDMS	COLOR	EPG	HMPRO	KTC	MTC	PLAT	SABINA	SIS	TACC	TOP	VCOM
AMA	BEM	COM7	ETC	ICC	LALIN	MVP	PORT	SAMART	SITHAI	TASCO*	TPBI	VGI
AMARIN	BEYOND	COMAN	ETE	ICHI	LANNA	NYCL	PPS	SAMTEL	SMP	TCAP	TQM	VIH
AMATA	BGC	COTTO	FN	III	LHFG	NEP	PR9	SAT	SNC	TEAMG	TRC	WACOAL
AMATAV	BGRIM	CPALL	FNS	ILINK	LIT	NER	PREB	SC	SONIC	TFMAMA	TRUE*	WAVE
ANAN	BIZ	CPF	FPI	LOXLEY	ILM	NKI	PRG	SCB	SORKON	THANA	TSC	WHA
AOT	BKI	CPI	FPT	IND	LPN	NOBLE	PRM	SCC	SPALI	THANI	TSR	WHAUP
AP	BOL	CPN	FSMART	INTUCH	LRH	NSI	PSH	SCCC	SPI	THCOM	TSTE	WICE
APURE	BPP	CRC	FVC	IP	LST	NVD	PSL	SCG	SPRC	THG*	TSTH	WINNER
ARIP	BRR	CSS	GC	IRC	MACO	NYT	PTG	SCGP	SPVI	THIP	TTA	XPG
ASP	BTS	DDD	GEL	IRPC	MAJOR	OISHI	PTT	SCM	SSC	THRE	TTB	ZEN
ASW	BTW	DELTA	GFPT	ITEL	MAKRO	OR	PTTEP	SCN	SSSC	THREL	TTCL	
AUCT	BWG	DEMCO	GGC	IVL	MALEE	ORI	PTTGC	SDC	SST	TIPCO	TTW	
AWC	CENTEL	DOHOME	GLAND	JTS	MBK	OSP	PYLON	SEAFCO	STA	TISCO	TU	



2S	ASEFA	BYD	DITTO	HTC	KISS	MK	PB	QLT	SFT	STANLY	TMI	UMI
7UP	ASIA	CBG	DMT	HUMAN	KK	MODERN*	PICO	RCL	SGP	STC	TNL	UOBKH
ABICO	ASIAN	CEN	DOD	HYDRO	KOOL	MTI	PIMO	RICHY	SIAM	STPI	TNP	UP
ABM	ASIMAR	CHARAN	DPAINT	ICN	KTIS	NBC	PIN	RJH	SINGER	SUC	TNR	UPF
ACE	ASK	CHAYO	DV8	IFS	KUMWEL	NCAP	PJW	ROJNA	SKE	SVOA	TOG	UTP
ACG	ASN	CHG	EASON	IIG	KUN	NCH	PL	RPC	SKN	SVT	TPA	VIBHA
ADB	ATP30	CHOTI	EFORL	IMH	KWC	NDR	PLE	RT	SKR	SWC	TPAC	VL
ADD	B	CHOW	ERW	INET	KWM	NETBAY	PM	RWI	SKY	SYNEX	TPCS	VPO
AEONTS	BA	CI	ESSO	INGRS	L&E	NEX	PMTA	S11	SLP	TAE	TPIPL	VRANDA
AGE	BC	CIG	ESTAR	INSET	LDC	NINE	PPP	SA	SMART	TAKUNI	TPIPP	WGE
AHC	BCH	CITY	FE	INSURE	LEO	NATION	PPPM	SABUY	SMD	TCC	TPLAS	WIKI
AIE	BE8	CIVIL	FLOYD	IRCP	LH	NNCL	PRAPAT	SAK	SMIT	TCMC	TPS	WIN
AIT	BEC	CMC	FORTH	IT	LHK	NOVA	PRECHA	SALEE	SMT	TFG	TQR	WINMED
ALUCON	SCAP	CPL	FSS	ITD	M	NP	PRIME	SAMCO	SNNP	TFI	TRITN	WORK
AMANAH	BH	CPW	FTE	J	MATCH	NRF	PRIN	SANKO	SNP	TFM	TRT	WP
AMR	BIG	CRANE	GBX	JAS	MBAX	NTV	PRINC	SAPPE	SO	TGH	TRU	XO
APCO	BJC	CRD	GCAP	JCK	MEGA	NUSA	PROEN	SAWAD	SPA	TIDLOR	TRV	YUASA
APCS	BJCHI	CSC	GENCO	JCKH	META	NWR	PROS	SCI	SPC	TIGER	TSE	ZIGA
AQUA	BLA	CSP	GJS	JMT	MFC	OCC	PROUD	SCP	SPCG	TIPH	TVT	
ARIN	BR	CV	GTB	JR	MGT	OGC	PSG	SE	SR	TITLE	TWP	
ARROW	BR1	CWT	GYT	KBS	MICRO	ONEE	PSTC	SECURE	SRICHA	TM	UBE	
AS	BROOK	DCC	HEMP	KCAR	MILL	PACO	PT	SFLEX	SSF	TMC	UEC	
ASAP	BSM	DHOUSE	HPT	KIAT	MITSIB	PATO	PTC	SFP	SSP	TMD	UKEM	



A	B52	CCP	D	GLOCON	JMART	MATI	NC	PPM	SISB	SVH	TNH	UNIQ
A5	BEAUTY	CGD	DCON	GLORY	JSP	M-CHAI	NEWS	PRAKIT	SK	PTECH	TNPC	UPA
AI	BGT	CMAN	EKH	GREEN	JUBILE	MCS	NFC	PTL	SOLAR	TC	TOPP	UREKA
ALL	BLAND	CMO	EMC	GSC	KASET	MDX	NSL	RAM	SPACK	TCCC	TPCH	VARO
ALPHAX	BM	CMR	EP	HL	KCM	MENA	NV	ROCK	SPG	TCJ	TPOLY	W
AMC	BROCK	CPANEL	EVER	HTECH	KWI	MJD	PAF	RP	SQ	TEAM	TRUBB	WFX
APP	BSBM	CPT	F&D	IHL	KYE	MORE	PEACE	RPH	STARK	THE	TTI	WPH
AQ	BTNC	CSR	FMT	INOX	LEE	MPIC	PF	RSP	STECH	THMUI	TYCN	YGG
AU	CAZ	CTW	GIFT	JAK	LPH	MUD	PK	SIMAT	SUPER	TKC	UMS	

ช่วงคะแนน	สัญลักษณ์	ความหมาย
90 - 100		ดีเลิศ
80 - 89		ดีมาก
70 - 79		ดี
60 - 69		ดีพอใช้
50 - 59		ผ่าน
ต่ำกว่า 50	No logo given	N/A

การเปิดเผยผลการสำรวจของสมาคมส่งเสริมสถาบันกรรมการบริษัทไทย (IOD) ในเรื่องการกำกับดูแลกิจการ (Corporate Governance) นี้เป็นการดำเนินการตามนโยบายของสำนักงานคณะกรรมการกำกับหลักทรัพย์และตลาดหลักทรัพย์ โดยการสำรวจของ IOD เป็นการสำรวจและประเมินจากข้อมูลของบริษัทจดทะเบียนในตลาดหลักทรัพย์แห่งประเทศไทยและตลาดหลักทรัพย์เอ็มเอไอ ที่มีการเปิดเผยต่อสาธารณะและเป็นข้อมูลที่ผู้ลงทุนทั่วไปสามารถเข้าถึงได้ ดังนั้นผลสำรวจดังกล่าวจึงเป็นการนำเสนอในมุมมองของบุคคลภายนอกโดยไม่ได้เป็นการประเมินการปฏิบัติและมีได้มีการใช้ข้อมูลภายในในการประเมิน อนึ่ง ผลการสำรวจดังกล่าว เป็นผลการสำรวจ ณ วันที่ปรากฏในรายงานการกำกับดูแลกิจการบริษัทจดทะเบียนไทยเท่านั้น ดังนั้นผลการสำรวจจึงอาจเปลี่ยนแปลงได้ภายหลังวันดังกล่าว ทั้งนี้บริษัทหลักทรัพย์ คิงส์ฟอร์ด จำกัด (มหาชน) มิได้ยืนยันหรือรับรองถึงความถูกต้องของผลการสำรวจดังกล่าวแต่อย่างใด

ข้อมูลในเอกสารฉบับนี้ รวบรวมมาจากแหล่งข้อมูลที่เชื่อถือได้ อย่างไรก็ดี บริษัทหลักทรัพย์ คิงส์ฟอร์ด จำกัด(มหาชน)ไม่สามารถที่จะยืนยันหรือรับรองความถูกต้องของข้อมูลเหล่านี้ได้ ไม่ว่าประการใด ๆ บทวิเคราะห์ในเอกสารนี้ จัดทำขึ้นโดยอ้างอิงหลักเกณฑ์ทางวิชาการเกี่ยวกับหลักการวิเคราะห์ และมีได้เป็นการชี้แนะ หรือเสนอแนะให้ซื้อหรือขายหลักทรัพย์ใดๆ การตัดสินใจซื้อหรือขายหลักทรัพย์ใดๆ ของผู้อ่าน ไม่ว่าจะเกิดจากการอ่านบทความในเอกสารนี้หรือไม่ก็ตาม ล้วนเป็นผลจากการใช้วิจารณญาณของผู้อ่าน โดยไม่มีส่วนเกี่ยวข้องกับหรือพึ่งพิงจาก IOD กับ บริษัทหลักทรัพย์ คิงส์ฟอร์ด จำกัด(มหาชน) ไม่ว่ากรณีใด



# Disclaimer



KINGSFORD

## Anti-Corruption Progress Indicator 2022

### บริษัทจดทะเบียนที่ได้ประกาศเจตนารมณ์เข้าร่วม CAC

7UP	AMATA	BKD	CI	EP	FSMART	JKN	KWG	NOBLE	SAAM	SINGER	SUPER	TRITN	ZIGA
ABICO	AMATAV	BM	COTTO	ERW	GPI	JMART	LDC	NOK	SAPPE	SKR	SYNEX	TTA	
AF	ANAN	BROCK	DDD	ESTAR	ILINK	JMT	MAJOR	PK	SCI	SPALI	THAI	UPF	
ALT	APURE	BUI	EA	ETE	IRC	JSP	META	PLE	SE	SSP	TKS	UV	
AMARIN	B52	CHO	EFORL	EVER	J	JTS	NCL	ROJNA	SHANG	STANLY	TOPP	WIN	

### บริษัทจดทะเบียนที่ได้ได้รับการรับรอง CAC

2S	BCP	CIG	EGCO	HTC	KTC	MOONG	PCSGH	PSL	SCC	SPRC	THIP	TRU	WHA
ADVANC	BCPG	CIMBT	FE	ICC	KWC	MPG	PDG	PSTC	SCCC	SRICHA	THRE	TRUE	WHAUP
AI	BGC	CM	FNS	ICHI	L&E	MSC	PDI	PT	SCG	SSF	THREL	TSC	WICE
AIE	BGRIM	CMC	FPI	IFS	LANNA	MTC	PDJ	PTG	SCN	SSSC	TIP	TSTH	WIJK
AIRA	BJCHI	COL	FPT	INET	LHFG	MTI	PE	PTT	SEAOL	SST	TIPCO	TTCL	XO
AKP	BKI	COM7	FSS	INSURE	LHK	NBC	PG	PTTEP	SE-ED	STA	TISCO	TU	ZEN
AMA	BLA	CPALL	FTE	INTUCH	LPN	NEP	PHOL	PTTGC	SELIC	SUSCO	TKT	TVD	
AMANAH	BPP	CPF	GBX	IRPC	LRH	NINE	PL	PYLON	SENA	SVI	TMB	TVI	
AP	BROOK	CPI	GC	ITEL	M	NKI	PLANB	Q-CON	SGP	SYNTEC	TMD	TVO	
AQUA	BRR	CPN	GCAP	IVL	MAKRO	NMG	PLANET	QH	SIRI	TAE	TMILL	TWPC	
ARROW	BSBM	CSC	GEL	K	MALEE	NNCL	PLAT	QLT	SITHAI	TAKUNI	TMT	U	
ASK	BTS	DCC	GFPT	KASET	MBAX	NSI	PM	QTC	SMIT	TASCO	TNITY	UBIS	
ASP	BWG	DELTA	GGC	KBANK	MBK	NWR	PPP	RATCH	SMK	TBSP	TNL	UEC	
AYUD	CEN	DEMCO	GJS	KBS	MBKET	OCC	PPPM	RML	SMPC	TCAP	TNP	UKEM	
B	CENTEL	DIMET	GPSC	KCAR	MC	OCEAN	PPS	RM	SNC	TCMC	TNR	UOBKH	
BAFS	CFRESH	DRT	GSTEEL	KCE	MCOT	OGC	PREB	S&J	SNP	TFG	TOG	UWC	
BANPU	CGH	DTAC	GUNKUL	KGI	MFC	ORI	PRG	SABINA	SORKON	TFI	TOP	VGI	
BAY	CHEWA	DTC	HANA	KKP	MFEC	PAP	PRINC	SAT	SPACK	TFMAMA	TPA	VIH	
BBL	CHOTI	EASTW	HARN	KSL	MINT	PATO	PRM	SC	SPC	THANI	TPCORP	VNT	
BCH	CHOW	ECL	HMPRO	KTB	MONO	PB	PSH	SCB	SPI	THCOM	TPP	WACOAL	

คำชี้แจง ข้อมูลบริษัทที่เข้าร่วมโครงการแนวร่วมปฏิบัติของภาคเอกชนไทยในการต่อต้านทุจริต (Thai CAC) ของสมาคมส่งเสริมสถาบันกรรมการบริษัทไทย มี 2 กลุ่ม คือ

- ได้ประกาศเจตนารมณ์เข้าร่วม CAC
- ได้รับการรับรอง CAC

การเปิดเผยผลการประเมินดัชนีชี้วัดความคืบหน้าการป้องกันกรณีส่วนเกี่ยวข้องกับการทุจริตคอร์รัปชัน (Anti-corruption Progress Indicators) ของบริษัทจดทะเบียนในตลาดหลักทรัพย์แห่งประเทศไทยซึ่งจัดทำโดยสถาบันไทยพัฒน์ เป็นการดำเนินการตามนโยบายและตามแผนพัฒนาความยั่งยืนสำหรับบริษัทจดทะเบียนของสำนักงานคณะกรรมการกำกับหลักทรัพย์และตลาดหลักทรัพย์ โดยผลการประเมินดังกล่าวของสถาบันไทยพัฒน์ อาศัยข้อมูลที่ได้รับจากบริษัทจดทะเบียนตามที่บริษัทจดทะเบียนได้ระบุในแบบแสดงข้อมูลเพื่อการประเมิน Anti-corruption ซึ่งได้อ้างอิงข้อมูลมาจากแบบแสดงรายการข้อมูลประจำปี (แบบ 56-1) รายงานประจำปี (แบบ 56-2) หรือในบุคคลภายนอก โดยมีได้เป็นการประเมินการปฏิบัติของบริษัทจดทะเบียนในตลาดหลักทรัพย์แห่งประเทศไทย และมีได้ใช้ข้อมูลภายใต้เพื่อการประเมินเนื่องจากผลการประเมินดังกล่าวเป็นเพียงผลการประเมิน ณ วันที่ปรากฏในผลการประเมินเท่านั้น ดังนั้นผลการประเมินจึงอาจเปลี่ยนแปลงได้ภายหลังจากวันดังกล่าว หรือเมื่อข้อมูลที่เกี่ยวข้องมีการเปลี่ยนแปลง ทั้งนี้ บริษัทหลักทรัพย์ คิงส์ฟอร์ด จำกัด (มหาชน) มิได้ยืนยัน ตรวจสอบ หรือรับรองความถูกต้องครบถ้วนของผลการประเมินดังกล่าวแต่อย่างใด

ข้อมูลในเอกสารฉบับนี้ รวบรวมมาจากแหล่งข้อมูลที่นำเชื่อถือ อย่างไรก็ตาม บริษัทหลักทรัพย์ คิงส์ฟอร์ด จำกัด (มหาชน) ไม่สามารถที่จะยืนยันหรือรับรองความถูกต้องของข้อมูลเหล่านี้ได้ ไม่ว่าประการใด ๆ บทวิเคราะห์ในเอกสารนี้ จัดทำขึ้นโดยอ้างอิงหลักเกณฑ์ทางวิชาการเกี่ยวกับหลักการวิเคราะห์ และมีได้เป็นการชี้แนะ หรือเสนอแนะให้ซื้อหรือขายหลักทรัพย์ใดๆ การตัดสินใจซื้อหรือขายหลักทรัพย์ใดๆ ของผู้อ่าน ไม่ว่าจะเกิดจากการอ่านบทความในเอกสารนี้หรือไม่ก็ตาม ล้วนเป็นผลจากการใช้วิจารณญาณของผู้อ่าน โดยไม่มีส่วนเกี่ยวข้องของหรือผู้ให้ข้อมูลกับ บริษัทหลักทรัพย์ คิงส์ฟอร์ด จำกัด (มหาชน) ไม่ว่ากรณีใด