



Set Index Data

Open	1,610.84		
High	1,613.98		
Low	1,593.96		
Closed	1,600.37		
Chg.	-8.80		
%Chg.	-0.55		
Value (mn)	46,844.95		
P/E(x)	19.17	Up	629
P/BV(x)	1.58	Unchanged	510
Yield (%)	2.93	Down	821
Market Cap (mn)	19,631.20		

SET 50 -100 - MAI - Futures Index

	Closed	Chg	(%)
SET 50	964.83	-9.43	-0.97
SET 100	2,161.33	-16.52	-0.76
S50_CON	963.20	-6.80	-0.70
MAI Index	541.64	3.54	0.66

Trading Breakdown : Daily

(Bt,m)	Buy	Sell	Net
Institution	2,955.58	3,221.58	-266.00
Broker Port	4,127.73	3,225.92	901.81
Foreign	27,346.66	26,029.26	1,317.40
Customer	12,355.82	14,309.03	-1,953.21

Trading Breakdown : Month to Date

(Bt,m)	Buy	Sell	Net
Institution	2,955.58	3,221.58	-266.00
Broker Port	4,127.73	3,225.92	901.81
Foreign	27,346.66	26,029.26	1,317.40
Customer	12,355.82	14,309.03	-1,953.21

World Markets Index

	Closed	hg.	(%)
Dow Jones	33,601.15	327.00	0.98
NASDAQ	12,189.45	-32.46	-0.27
FTSE100	7,673.00	41.26	0.54
Nikkei	28,188.15	146.67	0.52
Hang Seng	20,409.18	9.07	0.04

Commodity

	Closed	Chg.	(%)
Oil: Brent	84.92	0.18	0.21
Oil: Nymex	80.52	0.13	0.16
Gold	1,983.60	-0.30	-0.02
ZINC	2,885.00	-71.00	-2.40
BDIY Index	1,412.00	23.00	1.66

Cash Balanc

8 มี.ค. -28 มี.ค. 2566	SKY
03 เม.ย. - 21 เม.ย.	DELTA, ITTHI

Analysts

Apichai Raomanachai	No. 002939
Nopporn Chaykaew	No. 043964
Nattawat Poosunthornsri	No. 087077

Market Wrap-Up

- SET วันที่ 3 เม.ย.66 ปิด -8.80 จุด อยู่ที่ 1,600.37 จุด มูลค่าการซื้อขาย 46,785 ลบ. ต่างชาติซื้อ 1,317 ลบ. สถาบันขาย 266 ลบ. พอร์ตโบรกซื้อ 901 ลบ. NVDR มียอดซื้อสุทธิอยู่ที่ 2,677 ลบ. มียอดซื้อสุทธิในหุ้น KBANK,CPALL,PTTEP,PTT, TOP และมียอดขายสุทธิ DELTA, TU, COM7, BANPU, IVL มูลค่า Short Sales อยู่ที่ระดับ 4,833 ลบ. หุ้นที่มีปริมาณ Short สูงคือ ASP, TTB, BJC โดยนักลงทุนต่างประเทศมีสถานะ Short ใน Index Futures จำนวน 22,705 สัญญา ยอดสะสมตั้งแต่ต้นปีต่างชาติ Short สุทธิรวม 129,935 สัญญา นักลงทุนต่างชาติขายพันธบัตรจำนวน 6,033 ลบ.
- ตลาดหุ้นสหรัฐ DJIA +0.98%, S&P500 +0.37%, Nasdaq -0.27% ได้แรงหนุนจากกลุ่มพลังงาน +4.9%, กลุ่มบริการสุขภาพ +1.08%, กลุ่มเทคโนโลยีปรับลดลงจากความกังวลเงินเฟ้อสูงขึ้นตามราคาน้ำมัน และ Tesla -6.12% หลังยอดขายรถยนต์ไฟฟ้า Q1/66 ต่ำกว่าตลาดหุ้นยุโรป Stoxx600 -0.03% ได้แรงหนุนจากกลุ่มน้ำมัน & ก๊าซ +4%

Market View

- ตลาดหุ้นสหรัฐวันนี้ได้แรงหนุนจากกลุ่มพลังงาน หลังโอเปกพลัสมีมติลดกำลังการผลิตอีก 1.16 ล. บาร์เรล/วัน รวมเป็น 3.66 ล. บาร์เรล/วัน คิดเป็น 3.7% ของอุปสงค์น้ำมันโลก เริ่มตั้งแต่ พ.ค. - ธ.ค. นี้ เพื่อเป็นการรักษาเสถียรภาพราคาน้ำมัน หลังอุปสงค์จากจีนยังฟื้นตัวไม่เต็มที่ และ ISM ดัชนีภาคการผลิตสหรัฐ มี.ค. ลดลงอยู่ที่ 46.3 & คาด 47.5 & ก.พ. 47.7 เป็นการหดตัวติดต่อกันเป็นเดือนที่ 5 ซึ่งเป็นลคกตตันอุปสงค์น้ำมันในภาคการผลิตสหรัฐ ขณะที่ราคาน้ำมันปรับสูง อาจส่งผลให้เงินเฟ้อสหรัฐลดลงช้ากว่าคาด ซึ่งเป็นปัจจัยลบต่อหุ้นกลุ่ม Growth โดย CME Fed Watch ชี้โอกาส 61.2% เฟดจะปรับขึ้นดอกเบี้ย 0.25% ในการประชุม 2-3 พ.ค. ส่วนตลาดหุ้นยุโรปวานนี้ทรงตัว ได้แรงหนุนจากกลุ่มน้ำมัน & ก๊าซ ขณะที่ S&P Global เผย PMI ภาคการผลิตยูโรโซน มี.ค. ชะลอตัวอยู่ที่ 47.30 & ก.พ. 48.5 เป็นปัจจัยลบกดดันดัชนี โดยตัววันนี้ติดตาม PPI ยูโรโซน ก.พ. คาด 13.3% & ม.ค. 15.0% YoY ผิงเอเชียวานนี้ดัชนีเซี่ยงไฮ้ +0.72% ได้แรงหนุนจากกลุ่มอสังหาฯ หลังราคาบ้านใหม่ในเมืองต่าง ๆ ของจีน มี.ค. ปรับสูงขึ้น จาก ม.กระตุ้นอุปสงค์ของภาครัฐ แต่ยังคงถูกกดดันหลัง PMI ภาคการผลิตจีน มี.ค. ลดลงอยู่ที่ 50.0 & ก.พ. 51.6 ซึ่งชะลอตัวตามอุปสงค์ตลาดโลก แนวโน้มดัชนีต่างประเทศคาดทรงตัวในช่วงก่อนวันหยุด วันพื้งนี้ตลาดจีน & ฮองกงปิดในวันเซ็งเม้ง และวันศุกร์ตลาดหุ้นสหรัฐ & ยุโรปปิดในวัน Good Friday สำหรับดัชนี SET วานนี้ -0.55% ปริมาณการซื้อขาย 4.67 หมื่น ลบ. ขายย่อยขาย 1.95 พัน ลบ. สถาบันขาย 266 ลบ. ต่างชาติซื้อ 1.3 พัน ลบ. ดัชนีถูกกดดันจาก DELTA -15.06% หลังถูก ดลท. ใช้เกณฑ์ T2 เพื่อคุมการเก็งกำไร ส่งผลลบต่อดัชนี 17.20 จุด แต่ดัชนีได้แรงหนุนจากกลุ่มพลังงาน +1.52% ปรับขึ้นตามราคาน้ำมันดิบกว่า +5% และกลุ่มโรงไฟฟ้าปรับขึ้นรอ กกพ. ประกาศผู้ชนะโครงการโรงไฟฟ้าพลังงานทดแทนในวันพื้งนี้ เช่นเดียวกับกลุ่มธนาคาร +0.97% จาก Bloomberg คาดกำไร Q1/66 มีโอกาสขยายตัว +54% YoY, +14.7% QoQ เป็นการฟื้นตัวจากฐานต่ำในไตรมาสก่อน กอปรคาคาขายได้ดอกเบี้ยสุทธิปรับดีขึ้นและสำรอง ECL ลดลง วานนี้สมาคมนักวิเคราะห์เผยคาดการณ์ EPS บจ. SET ปี 66 อยู่ที่ 95.77 ลดลงจากเดิมที่ 105.35 แต่เติบโต +13% YoY ส่งผลให้ Upside ของดัชนีถูกจำกัดจากคาดการณ์กำไรลดลง

Daily Strategy

- วาง Filter แนวรับดัชนี SET ที่ 1,590 - 1595 กรณียืนได้ถือพอร์ตต่อ โดยมีแนวต้าน 1,610 - 1,615 คาดแรงขาย Delta ลดลง และได้แรงหนุนจากกลุ่มพลังงาน แนะนำซื้อเก็งกำไร PTT, PTTEP/ BBL, KBANK, SCB / BCPG, ETC / KSL, KBS (US Sugar Futures +0.72%)
- BCPG* (ซื้อเก็งกำไร / ราคาเป้าหมาย IAA Consensus 14.20 บาท) ราคาหุ้นทยอยฟื้นตัวหลังบริษัทเข้าลงทุนโครงการใหม่ช่วยชดเชยกำไรส่วนที่หายไปจาก Geothermal และ Solar Farm ในไทยที่ Adder ทยอยหมดลงในช่วงปี 66-67 ทั้งการเข้าลงทุนธุรกิจคลังจัดเก็บน้ำมันและทำเทียบเรือ คาดกำไร 100-200 ล้านบาท/ปี โรงไฟฟ้าก๊าซธรรมชาติในสหรัฐฯ (CCE+SFE) กำลังการผลิตตามสัดส่วนรวม 151 MWe คาดกำไรราว 200 ล้านบาท/ปี (เริ่มรับฐึ้นใน 2Q66) และล่าสุดเข้าลงทุนในโรงไฟฟ้าก๊าซธรรมชาติในสหรัฐฯ อีก 2 โรง (Liberty+Patriot) กำลังการผลิตตามสัดส่วนรวม 426 Mwe คาดกำไร 500-600 ล้านบาท/ปี ทั้งนี้บริษัทใช้เงินลงทุนรวมทั้ง 3 โครงการ 2.2 หมื่นล้านบาท โดยมีเงินสดในมือ 2 หมื่นล้านบาท ขณะที่ D/E ปัจจุบันอยู่ที่ 0.9 เท่า และ D/E covenant ที่ 3 เท่า ทำให้ยังมีความสามารถในการลงทุนได้อีกมาก
- AP* (ซื้อ / ราคาเป้าหมาย Bloomberg Consensus 14.40 บาท) คาดกลุ่มอสังหาฯ ในป็นนี้ยังมีปัจจัยบวกจาก Demand ผิงชาวต่างชาติ รวมไปถึงม.ผ่อนคลาบบางส่วนที่ต่อเนื่องจากปี 65 ด้าน AP* เองสำหรับปี 66 มีแผนเปิดตัวโครงการใหม่จำนวน 58 โครงการ มูลค่าประมาณ 7.7 หมื่นลบ. (บ้านเดี่ยว 22 โครงการ / ทาวน์โฮม 27 โครงการ / คอนโดฯ 4 โครงการ/ โครงการตจว. 5 โครงการ) ตั้งเป้ายอดขาย 58,000 ล้านบาท เป้ารายได้รวม 100% JV ที่ 57,500 ล้านบาททั้งนี้ ตลาดคาดการณ์กำไรสุทธิ ปี 66 และ ปี 67 ของ AP* จะอยู่ที่ระดับ 6,259 ลบ. (+6.5%YoY) และ 6,567 ลบ. (+5.0%YoY) ตามลำดับ



Daily Key Factors

Oil Update(+) WTI พ.ค. +\$4.75 อยู่ที่ \$80.42/บาร์เรล Brent มิ.ย. +\$5.04 อยู่ที่ \$84.93/บาร์เรล หลังโอเปกพลัสมีมติลดกำลังการผลิตเพิ่มขึ้น 1.16 ล.บาร์เรล/วัน รวมเป็น 3.66 ล.บาร์เรล/วัน เริ่มตั้งแต่ พ.ค. - ธ.ค. 66

Gold Update(+) Comex Gold มิ.ย. +\$14.20 อยู่ที่ \$2,000.40 /ออนซ์ ได้แรงหนุนจาก Dollar Index อ่อนค่า -0.41% อยู่ที่ 102.0933 และ US Bond Yield 10 ปี ลดลงอยู่ที่ 3.426%

Fund Flow(+) Fund Flow ต่างชาติในตลาด TIP วานนี้ ชี้อสุทธิ +69.50 ล้านดอลลาร์สหรัฐ ชี้อหุ้นไทย +38.28 ล.ดอลลาร์สหรัฐ ชี้อหุ้นอินโด +32.46 ล.ดอลลาร์สหรัฐ ขายหุ้นฟิลิปปินส์ -1.24 ล.ดอลลาร์สหรัฐ

- (0) ค่าเงินบาทเข้านี้ทรงตัวอยู่ที่ 34.2340 บาท/ดอลลาร์สหรัฐ
- (0) ผลตอบแทนพันธบัตรสหรัฐ 10 ปี ลดลงอยู่ที่ 3.426 %
- (+) ดัชนี BDI เข้านี้ +23 จุด อยู่ที่ 1412
- (-) BitCoin เข้านี้ -1.20% อยู่ที่ 27,778 ดอลลาร์สหรัฐ
- (+) CPI เกาหลีใต้ มี.ค. ลดลงอยู่ที่ 4.2 % & ก.พ. 4.8% YoY

Economic Calendar

ในประเทศ

06 เม.ย. วันหยุด - วันพระบาทสมเด็จพระพุทธยอดฟ้าจุฬาโลกมหาราช และวันที่ระลึกมหาจักรีบรมราชวงศ์
สัปดาห์ที่ 1 ดัชนีเชื่อมั่นผู้บริโภคของไทย
ดัชนีราคาผู้บริโภคพื้นฐาน (Core CPI) (ปีต่อปี) (มี.ค.)

ต่างประเทศ

03 เม.ย. CN เทศกาลเซ็งเม้ง - วันหยุด
CN ดัชนี PMI ภาคการผลิตของจีนจากสถาบัน Caixin (มี.ค.)
US ดัชนี PMI ภาคการผลิตจากสถาบันไอเอสเอ็ม (ISM) (มี.ค.)

04 เม.ย. CN เทศกาลเซ็งเม้ง - วันหยุด
US ตำแหน่งงานว่างเปิดใหม่จาก JOLTs (ก.พ.)

05 เม.ย. CN เทศกาลเซ็งเม้ง - วันหยุด
US ดัชนี PMI ภาคการบริการจากสถาบันไอเอสเอ็ม (ISM) (มี.ค.)
US การเปลี่ยนแปลงการจ้างงานภาคเกษตรกรรม(ADP) (มี.ค.)
US สินค้าคงคลังน้ำมันดิบ

06 เม.ย. CN ดัชนี PMI ภาคการผลิตของจีนจากสถาบัน Caixin (มี.ค.)
US จำนวนคนที่ยื่นขอรับสวัสดิการว่างงานครั้งแรก

07 เม.ย. US วันศุกร์ประเสริฐ - วันหยุด
US การจ้างงานนอกภาคการเกษตร (มี.ค.)
US อัตราการว่างงาน (มี.ค.)

Theme Strategy

- Theme ฐานเด่นปี 2566 ต้อนรับนักท่องเที่ยวต่างชาติฟื้นตัว
- (1) กลุ่มท่องเที่ยวและสันทนาการ ได้แก่ CENTEL*, ERW*, MINT*, SHR*, VRANDA*, SPA*
 - (2) กลุ่มขนส่งและบริการ ได้แก่ AOT, AAV, BA*, BAFS*, PTC*, BEM*
 - (3) กลุ่มการอุปโภคบริโภค ได้แก่ CPALL, MAKRO*, GLOBAL*, HMPRO*, DOHOME*, CPN*, CRC, COM7*, BEAUTY*, KAMART*, KISS*, ICHI*, CBG*, SAPPE*, SNNP*
 - (4) กลุ่ม ร.พ.อิงผู้ป่วยต่างชาติ (นักท่องเที่ยวตะวันตก / จีน) ได้แก่ BDMS, BH*, EKH*, PR9*
 - (5) กลุ่มสื่อออนไลน์ (เพิ่มตามจำนวน Eyeball) ได้แก่ PLANB*, VGI*
 - (6) กลุ่มธนาคารพาณิชย์ (ปรับขึ้นดอกเบี้ย สินเชื่อขยายตัว) ได้แก่ BBL, KBANK, KTB*, KKP*
 - (7) กลุ่มอสังหาฯ - นิคมอุตสาหกรรม (นักลงทุนจีน / ลงทุน EV ใน EEC) ได้แก่ BRI*, ORI*, NOBLE*, AMATA*, ROJNA*, WHA*
 - (8) กลุ่มโรงไฟฟ้า (SPP ปรับขึ้น Ft) ได้แก่ BGRIM*, GPSC*

**หุ้นแนะนำเชิงกลยุทธ์ที่ยังไม่อยู่ใน Coverage ของฝ่ายวิจัย

Asset Allocation: Equity 50% Fixed Income 30% Alternative Investment etc. Gold 10% Cash 10%

Today Fundamental Research: -

Monthly Portfolio April 2023: PTTEP, AMATA*, ETC, HTC*, ICHI*, ILM*



SCC-โตโยต้า-CJPT ชูนวัตกรรมรักษักรักรุกไฮโดรเจน-โซลาร์
SCC ผนึกกำลัง “โตโยต้า” และ CJPT เร่งผลักดันไทยบรรลุความเป็น
กลางทางคาร์บอน ด้วยนวัตกรรมพัฒนาพลังงานไฮโดรเจน-ไฟฟ้าจาก
โซลาร์-บิกคาต้า เสริมศักยภาพขนส่ง โลจิสติกส์-ยานยนต์ไฟฟ้าไฮบริด
และเซลล์เชื้อเพลิง(ข่าวหุ้น)

ASW ยอดขาย Q1 ไหลลื่น 3.5 พันล้าน ดันแบ็กล็อก 1.14 หมื่นล้าน
/ Q2 เล็งเปิด 3 โครงการ ASW กวาดยอดขายไตรมาส 1/66 ทะยาน
3,500 ล้านบาท ดันแบ็กล็อกพุ่ง 11,400 ล้านบาท ขณะที่ไตรมาส 2/66
เปิดเพิ่ม 3 โครงการ มูลค่า 4,250 ล้านบาท อัปเดตแผนยอดขายปีนี้โต
15,000 ล้านบาท(ข่าวหุ้น)

GABLE เตรียมโรดโชว์ 3 จังหวัด เสนอขายไอพีโอ 175 ล้านหุ้น
“จีเอเบิล” หรือ GABLE เล็งโรดโชว์ 3 จังหวัดหลังสงกรานต์ เตรียมเสนอ
ขายหุ้นไอพีโอ 175 ล้านหุ้น คาดเข้าเทรดในไตรมาส 2/66 หวังระดมทุนไป
รองรับการเติบโตและลงทุนในธุรกิจเกี่ยวเนื่องที่มีศักยภาพในอนาคต(ข่าว
หุ้น)

BEM ไขว่หานักกู้เพื่อความยั่งยืน ยอดของทะลุเป้า 1.6 เท่า ได้เงิน 6.5
พันล้านบาทBEM ไขว่หานักกู้เพื่อความยั่งยืน นักลงทุนแห่งของทะลุเป้า 1.6
เท่า มูลค่ารวม 6.5 พันล้านบาท จากเป้าเดิม 5.5 พันล้านบาท สะท้อน
ความเชื่อมั่นต่อผลการดำเนินงาน(ข่าวหุ้น)

NCL ส่งชักรธุรกิจ Q2 แจ่ม เศรษฐกิจโลกฟื้นหนุนงบลงทุน 50-100
ล้านปีNCL คาดเศรษฐกิจโลกฟื้น หนุนผลงานไตรมาส 1/66 พร้อมเชื้อ
ธุรกิจไตรมาส 2/66 ดีขึ้น เดินหน้าขยายฐานลูกค้า พัฒนาระบบหลัง
บ้าน ด้านงบลงทุนตั้งไว้ปีละ 50-100 ล้านบาท(ข่าวหุ้น)

'กทพ.' ลุยทางด่วน N2 เต็มสูบ พร้อมขงรัฐบาลใหม่พิจารณาการ
ทางพิเศษฯ เดินหน้าทางด่วนขั้นที่ 3 สายเหนือ ตอน N2 วงเงิน 1.6 หมื่น
ล้านบาทเต็มสูบ ล่าสุดนำส่งกระทรวงคมนาคมรอแล้ว พร้อมขงรัฐบาลชุด
ใหม่พิจารณา ส่วนตอน N1 ยืนยันทำแน่นอนแม่ ม.เกษตรฯด้านหลัก ลุย
ปรับแบบก่อสร้างเป็นอุโมงค์ใต้ดินแทนยกระดับ ผลิตกระทบจาก
การจราจร(ข่าวหุ้น)

TTB เปิดบริการโอนเงินข้ามพ.ท.แบบเรียลไทม์แบงก์ทหารไทยธนาชาติ
(TTB) หนุนธุรกิจส่งออก-นำเข้า เติบโตอย่างยั่งยืน ผ่านบริการตรวจสอบ
สถานะการโอนเงินต่างประเทศได้เองแบบเรียลไทม์ เพื่อสร้างความมั่นใจ
ด้วยเทคโนโลยีที่ทันสมัย ได้มาตรฐานระดับโลก(ข่าวหุ้น)

KTB พันธฯ! ขึ้นดอกเบี้ย 0.25% เหตุอุปท.หวังกดเงินเพื่อเข้ากรอบ
เป้าหมายแบงก์กรุงไทย (KTB) มองอุปท.ยังเดินหน้าขึ้นดอกเบี้ยในเดือน
พ.ค. 66 อีก 0.25% สู่ระดับ 2.00% ต่อปี หวังคุมเงินเพื่อให้เข้ากรอบ
เป้าหมายในปีนี้(ข่าวหุ้น)

นักวิเคราะห์ชี้ 'เลือกตั้ง' ดันหุ้นไทยแตะ 1,642 จุด 'นักวิเคราะห์' เชื่อ
การเลือกตั้ง-เศรษฐกิจฟื้น หนุนดัชนีหุ้นไทยไตรมาส 2/66แตะ 1,642 จุด
คาดสิ้นปีนี้อยู่ที่ 1,707จุด และพรรคการเมือง กระตุ้นเศรษฐกิจเร่งลงทุนใน
โครงสร้างพื้นฐาน-ชะลอการเก็บภาษีหุ้น-ฟื้นกองทุน แอลทีเอพีกลับมา
สนับสนุนลงทุนในอุตสาหกรรมเป้าหมาย ดึงดูดต่างชาติลงทุน(กรุงเทพ
ธุรกิจ)

BEM สงบด้วยพื้นฐาน และเลิกดราม่าสี่สัมจับตา BEM คุย
นักวิเคราะห์วันนี้ (4 เม.ย.) ภูชี้ราคาตกลงจากดราม่าสายสี่สัมเกิน และตั้งสติ
มองข้ามจะเห็นโอกาสเก็บ เหตุปีนี้นิวไฮ ผู้โดยสารวันทำงานสูงเกิน 4.4
แสนคน ผ่านเส้นทางท่องเที่ยว หากไม่ได้สี่สัม ไม่เสียหาย ด้านวงการมอง
โอกาสสี่สัมประมูลสี่สัมยาก ศาลชี้ประมูลถูกต้อง แคมได้ผู้ชนะแล้วหากเลิก
จะเสียหาย(หุ้นหุ้น)

PTTEP มีเครื่องมือรุก รับเต็มราคาน้ำมันดีดPTTEP ล้นมือเครื่องมือ
วิเคราะห์น้ำมันเป็นแนวทางบริหาร คุมความเสี่ยง ซึ่งปีนี้ผลิต 4.7 แสน
บาร์เรลต่อวัน เดินหน้าลงทุนต่อเนื่อง ด้านนักวิเคราะห์ชี้เป้า PTTEP รับ
อานิสงส์เต็ม ราคาน้ำมันปรับขึ้น 1 บาร์เรล หนุนกำไรขั้นต้นขยับขึ้น 830
ล้านบาท ขณะที่กลุ่มโรงกลั่นรับอานิสงส์โรงกลั่น “พีที เปรอตาไมนา”
ประเทศอินโดนีเซีย ระเบิด ชู TOP, BCP เด่น(หุ้นหุ้น)

TEGH รุกจีน-อินเดีย ก๊าซชีวภาพเพิ่ม Q2TEGH กางแผนธุรกิจในปี
2566 ตั้งเป้ารายได้เติบโตกว่า 10% เตรียมขยายกำลังการผลิตยางแท่ง
เพิ่ม 34% พร้อมลุยเจาะตลาดลูกค้า ยางล้อในอินเดียและจีน ส่วน
โครงการขยายกำลังการผลิตก๊าซชีวภาพ ระยะที่ 1 คาดสามารถ COD ได้
ในไตรมาส 2/2566 นี้ หนุนความสามารถบริหารจัดการกากอินทรีย์
พร้อมตั้งเป้าเป็นกลางคาร์บอนภายในปี 2573(หุ้นหุ้น)

เปิดใหม่แกร่งไตรมาส 2 ชู ADVANC-AMATA-AOT สม่าคม
นักวิเคราะห์ที่การลงทุน คาดทิศทางการลงทุนในไตรมาส 2/2566 ไปถึงสิ้นปี
คาดว่าดัชนีจะแกว่งตัวในกรอบ 1,508 ถึง 1,721 จุด และคาดการณ์ว่าสิ้น
ปี 2566 จะปิดที่ 1,707 จุด และจับตาการเลือกตั้ง พร้อมคัดหุ้นเด่นไตรมาส
2/2566 ชู ADVANC-AMATA-AOT-BBL-CPALL เด่น(หุ้นหุ้น)

ASW ขายกระจุบ 227% ไตรมาส 1 โยก 3.5 พันล.ASW โยกยอดขาย
ไตรมาส 1/2566 ทะยานแตะ 3,500 ล้านบาท โต 227% ลุยต่อยอด
ความสำเร็จเปิด 3 โครงการใหม่ อัปเดตแผนการตลาดหนุนยอดขาย
High Growth ลุย ต่อยอดความสำเร็จ เปิดอีก 3 โครงการ ในไตรมาส
2/2566 มูลค่ารวมกว่า 4,250 ล้านบาท(หุ้นหุ้น)

เอ็กซ์เอ็มแบงก์ขึ้นดบ.อีก 0.25%ดีเดย์ 17 เม.ย.นี้/เร่งอัตราดอกเบี้ยช่วยราย
ย่อยอื่นไม่อยู่! "เอ็กซ์เอ็มแบงก์" ประกาศขึ้นอัตราดอกเบี้ย Prime Rate อีก
0.25% ต่อปี สู่ระดับ 6.25% ต่อปี ดีเดย์ 17 เม.ย.2566 ยืนยันเป็นอัตรา
ดอกเบี้ยเงินกู้ลูกค้ารายย่อยขั้นดีที่ต่ำที่สุดในระบบ พร้อมอัตรา
โปรโมชันพิเศษช่วยเหลือลูกค้าเต็มสูบ ลุยเต็มความรู้ เต็มโอกาส และเต็ม
ทุน หวังช่วยรายย่อยให้สามารถปรับตัวอยู่รอดได้(ไทยโพสต์)

BCPG รุกเมกาทุ่ม 9,000 ล้านซื้อหุ้นโรงไฟฟ้านายนิติ อดิเรก
ประธานเจ้าหน้าที่บริหารและกรรมการผู้จัดการใหญ่ บริษัท บีซีพีจี จำกัด
(มหาชน) เปิดเผยว่า เมื่อวันที่ 31 มี.ค.ที่ผ่านมา BCPG USA Inc. ซึ่งเป็น
บริษัทย่อยของบริษัทฯ ได้ลงนามในสัญญาซื้อหุ้น 25% ของบริษัท ฮา
มิลตัน โฮลดิ้ง จากบริษัท แฟรงคลิน พาวเวอร์ โฮลดิ้ง เจ้าของโรงไฟฟ้าฮา
มิลตัน ลิเบอร์ตี (Hamilton Liberty) และฮามิลตัน เพทริออต (Hamilton
Patriot) ตั้งอยู่ในรัฐเพนซิลเวเนีย สหรัฐอเมริกา กำลังการผลิตรวม 1,705
เมกะวัตต์ ซึ่งจำหน่ายไฟฟ้าเข้าสู่ตลาดซื้อขายไฟฟ้าเสรีพีเจเอ็ม (PJM)
(ไทยโพสต์)

ข้อมูลในเอกสารฉบับนี้ รวบรวมมาจากแหล่งข้อมูลที่น่าเชื่อถือ อย่างไรก็ดี บริษัทหลักทรัพย์ คิงส์ฟอร์ด จำกัด (มหาชน) ไม่สามารถที่จะยืนยันหรือรับรองความถูกต้องของข้อมูลเหล่านี้ได้ ไม่ว่าประการใด ๆ บทวิเคราะห์ในเอกสารนี้ จัดทำขึ้นโดยอ้างอิง
หลักเกณฑ์ทางวิชาการเกี่ยวกับหลักการวิเคราะห์ และมีได้เป็นการชี้แนะ หรือเสนอแนะให้ซื้อหรือขายหลักทรัพย์ใด ๆ การตัดสินใจซื้อหรือขายหลักทรัพย์ใด ๆ ของผู้อ่าน ไม่ว่าจะเกิดจากการอ่านบทความในเอกสารนี้หรือไม่ก็ตาม ล้วนเป็นผลจากการใช้
วิจารณญาณของผู้อ่าน โดยไม่มีส่วนเกี่ยวข้องกับคิงส์ฟอร์ดในใด ๆ กับ บริษัทหลักทรัพย์ คิงส์ฟอร์ด จำกัด (มหาชน) ไม่ว่ากรณีใด



SET Daily: ติดแนวต้าน

Resistance 1,605 - 1,610

Support 1,590 - 1,585

กลยุทธ์การลงทุน SET Index ขึ้นไปติดแนวต้าน trend line โดยระหว่างวันลงมาปิด gap ใน TF60min ส่วน Indicator เริ่มอ่อนตัว ดูแนวต้าน 1,605 / 1,610 หากยืนไม่ได้อาจถอยลงต่อที่แนวรับ 1,590 / 1,585



ที่มา: TQ Professional, TF weekly

SET Weekly: แกว่งตัวในกรอบ

กลยุทธ์การลงทุน ระยะกลาง sentiment ต่างประเทศผันผวนจากการขึ้นดอกเบี้ยและการลดสภาพคล่องของธนาคารกลางหลัก ขณะที่เงินเฟ้อในระดับสูงกดดันให้เศรษฐกิจโลกมีโอกาสเข้าสู่ภาวะถดถอย นอกจากนี้ยังมีความเสี่ยงจากตลาดตราสารหนี้ของภาคธนาคาร ทำให้ทิศทาง fund flow ยังแผ่วตัว ในทางเทคนิค TF weekly ดัชนีกลับมาขึ้น EMA200 Week น่าจะเห็นการฟื้นตัวขึ้นในกรอบ แนวรับ 1,545 / 1,520 แนวต้าน 1,660 / 1,685



ที่มา: TQ Professional, TF daily

Gold Spot: รอลือกทาง

กลยุทธ์การลงทุน Gold Spot แกว่งตัวอยู่ในกรอบสามเหลี่ยม แท่งเทียนดึงกลับมาปิดเหนือ EMA ระยะสั้น ด้าน MACD / RSI ประคองตัว แนวโน้มระยะสั้นยังคงอยู่ระหว่างรอเลือกทาง มีแนวรับ US\$1,960 / 1,950/Oz แนวต้าน US\$1,990 / 2,000/Oz

Resistance 1,990 - 2,000

Support 1,960 - 1,950

Technical Analyst

Apichai Raomanachai No. 002939

Asst. Technical Analyst

Noppom Chaykaew No. 043964

ข้อมูลในเอกสารฉบับนี้ รวบรวมมาจากแหล่งข้อมูลที่เชื่อถือได้ อย่างไรก็ดี บริษัทหลักทรัพย์ คิงส์ฟอร์ด จำกัด (มหาชน) ไม่สามารถที่จะยืนยันหรือรับรองความถูกต้องของข้อมูลเหล่านี้ได้ ไม่ว่าประการใด ๆ บทวิเคราะห์ในเอกสารนี้ จัดทำขึ้นโดยอ้างอิงหลักเกณฑ์ทางวิชาการเกี่ยวกับหลักการวิเคราะห์ และมีได้เป็นการชี้นำ หรือเสนอแนะให้ซื้อหรือขายหลักทรัพย์ใด ๆ การตัดสินใจซื้อหรือขายหลักทรัพย์ใด ๆ ของผู้อ่าน ไม่ว่าจะเกิดจากการอ่านบทความในเอกสารหรือไม่ก็ตาม ล้วนเป็นผลจากการใช้วิจารณญาณของผู้อ่าน โดยไม่มีส่วนเกี่ยวข้องกับหรือพันธะผูกพันใด ๆ กับ บริษัทหลักทรัพย์ คิงส์ฟอร์ด จำกัด(มหาชน) ไม่ว่ากรณีใด



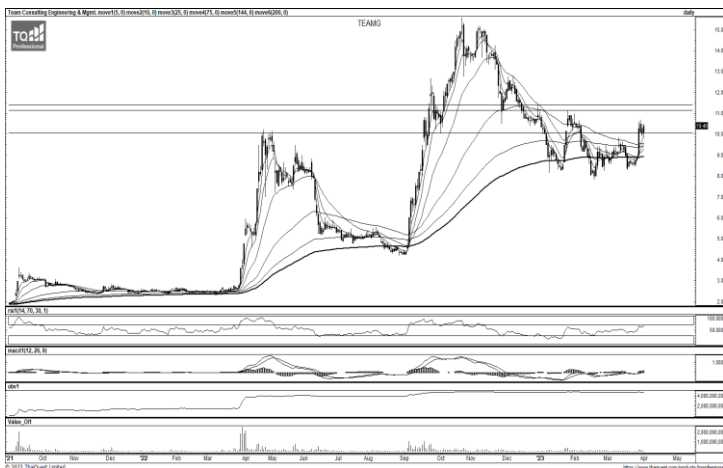
ที่มา ; TQ Professional

SPA

Resistance 11.50-11.80

Support 10.90

แนะนำเก็งกำไร แท่งเทียนทยอยฟื้นตัว พร้อม volume เข้าสะสม ด้าน Indicator MACD และ RSI มีแนวโน้มเป็นบวก เบื้องต้นหากยืนยันเหนือแนวรับ 10.90 บาท ได้คาดหวังการขึ้นต่อ โดยมีแนวต้านถัดไป 11.50-11.80 บาท ส่วนจุด Stop Loss 10.60 บาท



ที่มา ; TQ Professional

TEAMG

Resistance 11.20-11.40

Support 10.10

แนะนำเก็งกำไร แท่งเทียนทำจังหวะขึ้นสลับพัก พร้อม volume เข้าสะสม ด้าน RSI / MACD ส่งสัญญาณบวก เบื้องต้นคาดหวังเห็นการทยอยปรับขึ้นต่อ โดยมีเป้าหมายแนวต้าน 11.20-11.40 บาท ตามลำดับ ส่วนแนวรับ 10.10 บาท และ Stop Loss ที่ 9.85 บาท



ที่มา ; TQ Professional

WHA

Resistance 4.56

Support 4.26

แนะนำเก็งกำไร แท่งเทียนมีแนวโน้ม sideways up พร้อมปริมาณการซื้อขายทยอยเข้าสะสม ด้าน MACD เกิดสัญญาณบวก ประเมินเบื้องต้นคาดหวังการขึ้นต่อ โดยมีแนวต้านเป้าหมาย 4.56 บาท ส่วนแนวรับ 4.26 บาท และพิจารณาจุด Stop Loss ที่ 4.20 บาท

Technical Analyst

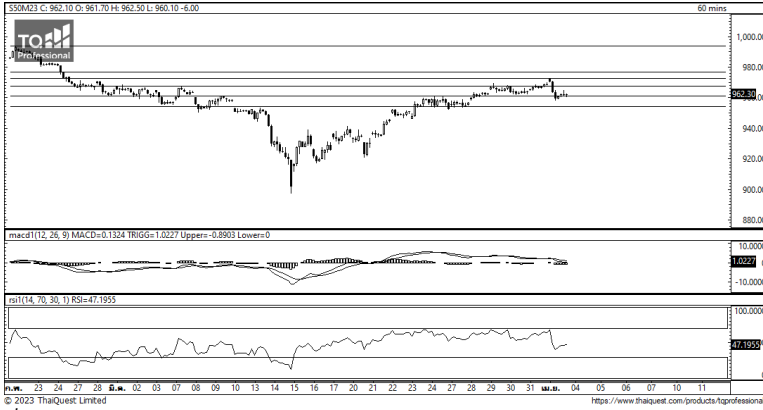
Apichai Raomanachai No. 002939

Asst. Technical Analyst

Nopporn Chaykaew No. 043964

ข้อมูลในเอกสารฉบับนี้ รวบรวมมาจากแหล่งข้อมูลที่เชื่อถือได้ อย่างไรก็ดี บริษัทหลักทรัพย์ คิงส์ฟอร์ด จำกัด (มหาชน) ไม่สามารถที่จะยืนยันหรือรับรองความถูกต้องของข้อมูลเหล่านี้ได้ ไม่ว่าประการใด ๆ บทวิเคราะห์ในเอกสารนี้ จัดทำขึ้นโดยอ้างอิงหลักเกณฑ์ทางวิชาการเกี่ยวกับหลักการวิเคราะห์ และมีได้เป็นการชี้นำ หรือเสนอแนะให้ซื้อหรือขายหลักทรัพย์ใด ๆ การตัดสินใจซื้อหรือขายหลักทรัพย์ใด ๆ ของผู้อ่าน ไม่ว่าจะเกิดจากการอ่านบทความในเอกสารนี้หรือไม่ก็ตาม ล้วนเป็นผลจากการใช้วิจารณญาณของผู้อ่าน โดยไม่มีส่วนเกี่ยวข้องกับหรือพันธะผูกพันใด ๆ กับ บริษัทหลักทรัพย์ คิงส์ฟอร์ด จำกัด(มหาชน) ไม่ว่ากรณีใด

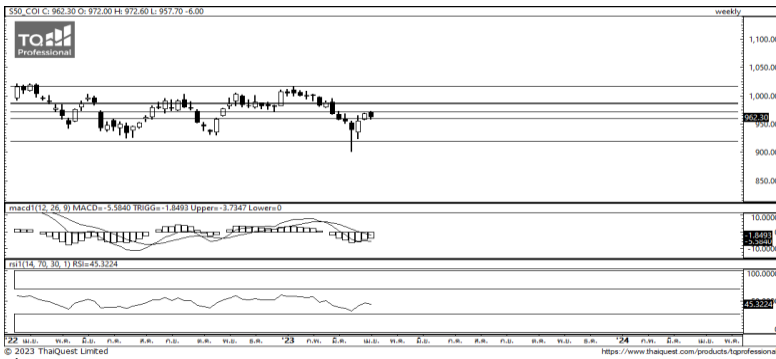
วันอังคารที่ 4 เมษายน พ.ศ. 2566



ที่มา: Kingsford Research

ภาพการลงทุนระยะสั้น

SSOM23 ปิดที่ 962.30 จุด ปรับตัวลดลง 6.00 จุด หรือ -0.62 %
SSOM23 มีการเคลื่อนไหวในทิศทางขาขึ้น แต่ MACD ยังมีสัญญาณในทิศทางขาลง ซึ่งจะทำให้เคลื่อนไหวในรูปแบบ Sideway โดยมองแนวรับที่ 960 จุด และมีแนวต้านที่ 980 จุด แต่หากยังยืนเหนือ 960 นั้น Long จะเป็นฝั่งที่ได้เปรียบกว่า



ที่มา: Kingsford Research

ภาพการลงทุนรายสัปดาห์

สำหรับภาพรายสัปดาห์ อยู่ในสถานะ Long 2/3 Port มีกรอบการเคลื่อนไหว อยู่ในกรอบที่แนวรับ 950 และแนวต้านที่ 980 จุด RSI มีสัญญาณในทิศทางขาขึ้น โดยหากยังยืนเหนือ 960 การถือ Long จะเป็นฝั่งที่ได้เปรียบกว่า

Apichai Raomanachai

No. 002939

Nut Kaewborisutsakul

Asst. Derivatives Analyst

ข้อมูลในเอกสารฉบับนี้ รวบรวมมาจากแหล่งข้อมูลที่น่าเชื่อถือ อย่างไรก็ดี บริษัทหลักทรัพย์ คิงส์ฟอร์ด จำกัด (มหาชน) ไม่สามารถที่จะยืนยันหรือรับรองความถูกต้องของข้อมูลใด ๆ ที่ปรากฏในเอกสารฉบับนี้ บริษัทฯ ขอสงวนสิทธิ์ในข้อมูลและข้อมูลทางการเงินที่ปรากฏในเอกสารฉบับนี้ ซึ่งอาจมีการเปลี่ยนแปลงได้ตลอดเวลา โดยไม่另行通知หรือขออนุญาตก่อน ทั้งนี้ บริษัทหลักทรัพย์ คิงส์ฟอร์ด จำกัด (มหาชน) ไม่รับผิดชอบต่อ

Market Overview

นักลงทุนต่างชาติ Short สุทธิ 22,705 สัญญา ส่วนสะสมประจำเดือน เม.ย. มียอด Short สุทธิ 22,705 สัญญา และยอดสะสม ตั้งแต่เดือน ม.ค. เป็นยอด Short สุทธิ 129,935 สัญญา ในส่วนของตลาดหุ้นสหรัฐ ดัชนี DJIA ปิด +0.98%, ดัชนี S&P500 ปิด +0.37% และ ดัชนี Nasdaq ปิด -0.27% ดัชนี Nasdaq ปิดในแดนลบ ท่ามกลางความกังวลที่ว่า การพุ่งขึ้นของราคาน้ำมันจะผลักดันให้ธนาคารกลางสหรัฐ (เฟด) ปรับขึ้นอัตราดอกเบี้ย เพื่อสกัดเงินเฟ้อ โดยล่าสุด FedWatch Tool ของ CME Group บ่งชี้ว่า นักลงทุนให้น้ำหนัก 61.2% ที่เฟดจะปรับขึ้นอัตราดอกเบี้ย 0.25% สูงระดับ 5.00-5.25% ในการประชุมวันที่ 2-3 พ.ค. และให้น้ำหนักเพียง 38.8% ที่เฟดจะคงอัตราดอกเบี้ยที่ระดับ 4.75-5.00% นอกจากนี้ ข้อมูลภาคการผลิตที่ขบเขาสหรัฐฯ ยังเป็นปัจจัยกดดันตลาดในระหว่างวัน โดยสถาบันจัดการด้านอุปทานของสหรัฐ (ISM) เปิดเผยว่า ดัชนีภาคการผลิตของสหรัฐปรับตัวลงสู่ระดับ 46.3 ในเดือนมี.ค. ซึ่งเป็นระดับต่ำสุดนับตั้งแต่เดือนพ.ศ.2563 และทั้งนี้ ดัชนียังคงปรับตัวต่ำกว่าระดับ 50 ซึ่งบ่งชี้ภาวะหดตัวของภาคการผลิตสหรัฐ และเป็นการหดตัวติดต่อกันเดือนที่ 5 นักลงทุนจับตาข้อมูลแรงงานของสหรัฐในสัปดาห์นี้ ซึ่งจะบ่งชี้ทิศทางอัตราดอกเบี้ยของเฟด โดยในวันอังคารจะมีการเปิดเผยตัวเลขการเปิดรับสมัครงาน และอัตราการหมุนเวียนของแรงงาน (JOLTS) เดือนก.พ. จำนวนผู้ขอรับสวัสดิการว่างงานรายสัปดาห์ และในวันศุกร์จะเปิดเผยตัวเลขจ้างงานนอกภาคเกษตรเดือนมี.ค.

	Close	Change	Volume	OI
SET50	964.83	-9.4	761,432,302	450,475
S50M23	962.30	-6.0	197,400	379,661
S50U23	959.10	-5.7	20,915	35,224
S50Z23	958.80	-5.5	4,480	19,395
S50K23	963.40	-6.2	75	182

Source: TQ Pro

	Last	Support	Resistance
SET50	964.83	960	980
S50M23	962.30	960	980
S50U23	959.10	960	980

Source: Kingsford Securities

Volume by Investors	SET (Million Bath)	Index Futures (Contracts)
Local Institutions	-266.00	8,251
Foreign	1,317.41	-22,705
Local Investor	-1,953.22	14,454

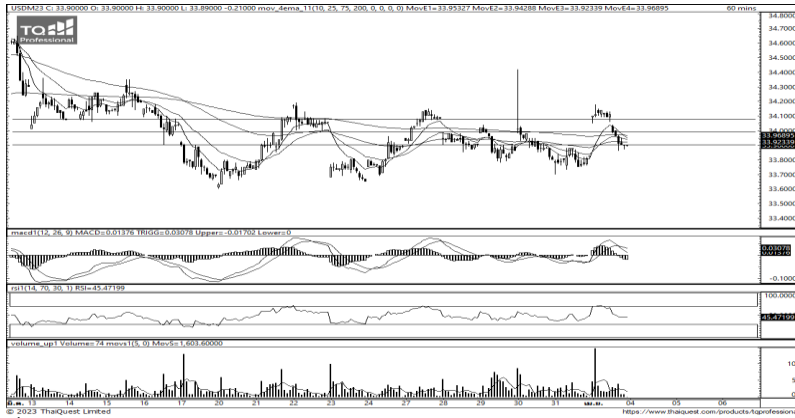
SET50 Index Futures



KINGSFORD

Series	Close	Chg	Vol. Contracts	OI	OI Chg	Theoretical	Basis	Daly Left	LTD
S50M23	962.30	-6.0	197,400	389,991	-10,330	961.87	-2.53	86	29/6/2023
S50U23	959.10	-5.7	20,915	38,115	-2,891	958.75	-5.73	177	28/9/2023
S50Z23	958.80	-5.5	4,480	20,607	-1,212	955.62	-6.03	268	28/12/2023
S50K23	963.40	-6.2	75	172	10	962.91	-1.43	56	30/5/2023
S50H24	957.10	-4.7	1,743	1,413	-747	952.49	-7.73	359	28/3/2024

Currency Futures



ที่มา: Kingsford Research

ภาพการลงทุนระยะสั้น

เข้านั้น dollar index อยู่ที่ 102.038 จุด ช้อนค่าลง 0.05 % โดยที่ USDM23 ปิดเมื่อวันศุกร์ที่ผ่านมาปิดแข็งค่าขึ้น 0.24 บาท/USD โดยค่าเงินมีการเคลื่อนไหวในลักษณะ Sideway กดัลบลงมาอยู่ต่ำกว่า EMA ทั้ง 4 เส้น และ MADC ยังมีสัญญาณอยู่ในทิศทางขาหลงส่งผลให้เกิด Sideway ต่อ โดยมองกรอบการเคลื่อนไหวของ USDM23 อยู่ระหว่างแนวรับที่ 33.70 และแนวต้านที่ 34.50 หากยังไม่สามารถยืนเหนือ 34.00 ควรเปิด Short จะเป็นฝั่งที่ได้เปรียบกว่า

	Last	Change	Volume	OI
USDJ23	34.31	0.25	851	21,817
USDK23	34.22	0.27	131	572
USDM23	34.11	0.24	33,772	80,340
USDU23	33.82	0.18	1,048	5,733

Source: TQ Pro

	Last	Support	Resistance
RTXUSTB	34.19	34.00	35.00
USDM23	34.11	33.70	34.50
USDU23	33.82	33.50	34.50

Source: Kingsford Securities

ข้อมูลในเอกสารฉบับนี้ รวบรวมมาจากแหล่งข้อมูลที่น่าเชื่อถือ อย่างไรก็ดี บริษัทหลักทรัพย์ คิงส์ฟอร์ด จำกัด (มหาชน) ไม่สามารถที่จะยืนยันหรือรับรองความถูกต้องของข้อมูลเหล่านี้ได้ ไม่ว่าประการใด ๆ บทวิเคราะห์ในเอกสารนี้ จัดทำขึ้นโดยอ้างอิงหลักเกณฑ์ทางวิชาการเกี่ยวกับหลักการวิเคราะห์ และมีได้เป็นการชี้แนะ หรือเสนอแนะให้ซื้อหรือขายหลักทรัพย์ใด ๆ การตัดสินใจซื้อหรือขายหลักทรัพย์ใด ๆ ของผู้อ่าน ไม่ว่าจะเกิดจากการอ่านบทความในเอกสารนี้หรือไม่ก็ตาม ล้วนเป็นผลจากการใช้วิจารณญาณของผู้อ่าน โดยไม่มีส่วนเกี่ยวข้องกับหรือพันธะผูกพันใด ๆ กับ บริษัทหลักทรัพย์ คิงส์ฟอร์ด จำกัด (มหาชน) ไม่ว่ากรณีใด



Most Active Grainer (%chg)

Rank	STOCK	OI	Price Chg (20 Working Days)
1	LPN	4,292	12.44%
2	WHA	21,473	10.61%
3	AMATA	1,407	8.61%
4	BCPG	40,893	8.02%
5	BGRIM	6,090	6.76%
6	ICHI	15,085	6.56%
7	TCAP	337	6.36%
8	BH	863	6.10%
9	BDMS	3,575	5.31%
10	KEX	5,668	4.55%
11	GULF	19,774	4.41%
12	ADVANC	5,065	4.41%
13	INTUCH	1,863	4.21%
14	CPN	1,278	4.15%
15	BCH	21,452	4.10%
16	BA	6,229	3.85%
17	VNG	9,686	3.77%
18	PTTEP	4,229	3.57%
19	BCP	6,760	3.13%
20	MTC	13,047	2.99%
21	GUNKUL	144,115	2.97%
22	TTB	34,748	2.88%
23	TOP	1,333	2.86%
24	BANPU	99,742	2.78%
25	BJC	3,352	2.68%
26	QH	17,662	2.52%
27	AOT	3,895	2.51%
28	CRC	2,577	2.27%
29	CENDEL	2,458	2.25%
30	JMT	8,006	2.22%

Top Gainers OI (%chg)

STOCK	OI	%Daily Top OI Change	STOCK	OI	%5 Day Top OI Change
SPCG	440	2100.00%	THG	262	81.94%
SPRC	2,098	31.45%	MEGA	2,148	73.37%
BCP	6,760	16.29%	BJC	3,352	33.55%
IRPC	58,487	11.24%	ORI	5,924	32.68%
GUNKUL	144,115	10.29%	CRC	2,577	30.61%
MEGA	2,148	10.27%	INTUCH	1,863	25.03%
BJC	3,352	6.18%	TRUE	40,465	24.03%
BAY	806	5.36%	M	2,000	23.15%
MINT	3,927	5.31%	DELTA	2,403	19.08%
AP	12,415	4.18%	LH	3,418	18.76%
SPALI	3,249	3.18%	IRPC	58,487	12.45%
SAMART	17,758	2.59%	PTG	26,401	12.19%
TRUE	40,465	1.30%	SUPER	132,099	11.27%
TTB	34,748	0.65%	HMPRO	7,853	10.54%
CPALL	14,978	0.47%	CK	1,406	10.27%

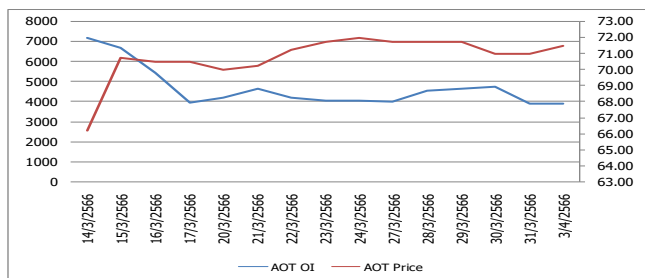
Source: TQ Pro

Top Loser OI (%chg)

STOCK	OI	%Daily Top OI Change	STOCK	OI	%5 Day Top OI Change
WHA	21,473	-26.44%	TTA	2,571	-43.11%
GLOBAL	2,497	-24.61%	SIRI	38,114	-37.45%
CHG	4,828	-23.55%	GLOBAL	2,497	-36.07%
ESSO	26,907	-21.93%	WHA	21,473	-36.04%
BH	863	-17.89%	BDMS	3,575	-34.19%
OR	8,007	-17.44%	TOP	1,333	-29.43%
PSH	484	-17.12%	BH	863	-28.62%
TTA	2,571	-16.58%	SGP	254	-27.84%
BTS	22,875	-16.50%	TTB	34,748	-27.44%
TOP	1,333	-16.06%	PTTEP	4,229	-27.17%
PTTEP	4,229	-15.89%	SCGP	8,516	-27.16%
EPG	7,037	-12.38%	AMATA	1,407	-26.53%
PSL	2,951	-12.15%	THCOM	5,997	-23.48%
DELTA	2,403	-11.91%	MINT	3,927	-23.14%
SCGP	8,516	-10.82%	AEONTS	307	-22.28%

หุ้นที่มีทิศทาง ราคาและ OI ที่น่าจับตามอง

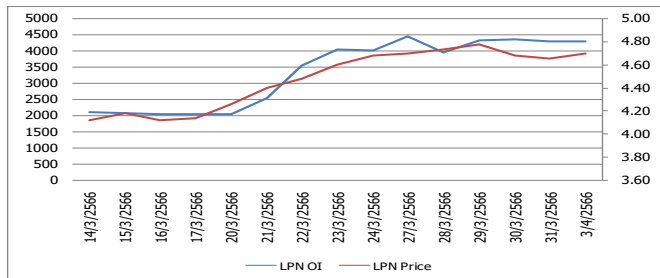
OI Trend AOT



Recommend : Short
Support : 70.00

Resistance : 72.00
Stop-Loss : 72.50

OI Trend LPN



Recommend : Long
Support : 4.50

Resistance : 5.00
Stop-Loss : 4.40

Source: KINGSFORD

APICHAJ RAOMANACHAI No. 002939
NUT KAEWBORISUTSAKUL Asst. Derivatives Analyst

ข้อมูลในเอกสารฉบับนี้ รวบรวมมาจากแหล่งข้อมูลที่น่าเชื่อถือ อย่างไรก็ตาม บริษัทหลักทรัพย์ คิงส์ฟอร์ด จำกัด (มหาชน) ไม่สามารถที่จะยืนยันหรือรับรองความถูกต้องของข้อมูลเหล่านี้ได้ ไม่ว่าประการใด ๆ บทวิเคราะห์ในเอกสารนี้ จัดทำขึ้นโดยอ้างอิงหลักเกณฑ์ทางวิชาการเกี่ยวกับหลักการวิเคราะห์ และมีได้เป็นการชี้แนะ หรือเสนอแนะให้ซื้อหรือขายหลักทรัพย์ใด ๆ การตัดสินใจซื้อหรือขายหลักทรัพย์ใด ๆ ของผู้อ่าน ไม่ว่าจะเกิดจากการอ่านบทความในเอกสารหรือไม่ก็ตาม ล้วนเป็นผลจากการใช้วิจารณญาณของผู้อ่าน โดยไม่มีส่วนเกี่ยวข้องกับบริษัทใด ๆ กับ บริษัทหลักทรัพย์ คิงส์ฟอร์ด จำกัด (มหาชน) ไม่ว่ากรณีใด

Short Sales



KINGSFORD

มูลค่าการขายชอร์ต ณ วันที่ 03 เมษายน 2566

หลักทรัพย์	ปริมาณหุ้นที่ขายชอร์ต (หุ้น)	มูลค่าการขายชอร์ต (บาท)	%เทียบมูลค่าซื้อขายตลาดรวม
7UP	42,100	29,470	0.81%
AAI	3,100	17,825	0.12%
AAV	2,761,800	7,681,186	12.49%
AAV-R	177,400	493,174	0.80%
ACC	18,500	23,310	0.51%
ACE	417,500	961,542	2.54%
ACE-R	200	464	0.00%
ADVANC	465,000	98,697,500	17.80%
ADVANC-R	159,600	33,814,600	6.11%
AEONTS	4,400	801,100	1.40%
AEONTS-R	9,900	1,806,900	3.15%
AGE	70,500	216,420	4.97%
AGE-R	276,600	849,174	19.50%
AH	62,000	1,918,250	5.61%
AH-R	100	3,100	0.01%
AIE	83,000	177,660	11.73%
AIT	173,200	1,076,220	2.17%
AIT-R	60,000	360,000	0.75%
AJ	3,200	34,560	6.23%
AMATA	659,800	15,019,820	12.16%
AMATA-R	344,300	7,816,580	6.35%
ANAN	145,300	179,440	2.23%
ANAN-R	140,300	173,972	2.16%
AOT	748,700	53,586,825	5.30%
AOT-R	528,500	37,838,050	3.74%
AP	970,800	11,816,860	5.13%
AP-R	3,183,000	38,575,700	16.81%
AS	538,100	7,724,770	2.59%
ASIAN	39,500	473,000	9.26%
ASK	11,400	317,300	2.34%
ASK-R	1,700	47,600	0.35%
ASP	274,900	791,712	32.94%
ASW	12,400	105,040	1.04%
ASW-R	7,800	67,080	0.65%
AU	12,500	135,000	0.69%
AU-R	111,100	1,199,310	6.15%
AUCT	33,900	356,700	1.48%
AUCT-R	5,500	57,900	0.24%
AURA	67,200	1,197,560	4.80%
AURA-R	6,400	113,920	0.46%
AWC	1,672,400	9,783,540	9.55%
AWC-R	712,100	4,159,690	4.07%
BA	65,700	886,950	3.56%
BA-R	52,500	711,360	2.84%
BAFS	5,100	161,775	0.80%
BAFS-R	3,200	101,600	0.50%
BAM	1,444,500	19,675,620	14.44%
BAM-R	950,000	12,920,000	9.49%
BANPU	9,053,200	99,437,740	10.68%
BANPU-R	5,744,000	63,184,000	6.78%
BAY	7,100	207,675	3.79%
BAY-R	10,700	312,975	5.72%
BBGI	30,100	179,095	14.71%
BBIK	4,700	538,700	1.90%
BBIK-R	7,800	890,750	3.16%

ข้อมูลในเอกสารฉบับนี้ รวบรวมมาจากแหล่งข้อมูลที่เชื่อถือได้ อย่างไรก็ตาม บริษัทหลักทรัพย์ คิงส์ฟอร์ด จำกัด (มหาชน) ไม่สามารถที่จะยืนยันหรือรับรองความถูกต้องของข้อมูลเหล่านี้ได้ ไม่ว่าประการใด ๆ บทวิเคราะห์ในเอกสารนี้ จัดทำขึ้นโดยอ้างอิงหลักเกณฑ์ทางวิชาการเกี่ยวกับหลักการวิเคราะห์ และมีได้เป็นการชี้แนะ หรือเสนอแนะให้ซื้อหรือขายหลักทรัพย์ใด ๆ การตัดสินใจซื้อหรือขายหลักทรัพย์ใด ๆ ของผู้อ่าน ไม่ว่าจะเกิดจากการอ่านบทความในเอกสารนี้หรือไม่ก็ตาม ล้วนเป็นผลจากการใช้วิจารณญาณของผู้อ่าน โดยไม่มีส่วนเกี่ยวข้องกับหรือพันธะผูกพันใด ๆ กับ บริษัทหลักทรัพย์ คิงส์ฟอร์ด จำกัด (มหาชน) ไม่ว่ากรณีใด

Short Sales



KINGSFORD

มูลค่าการขายชอร์ต ณ วันที่ 03 เมษายน 2566

หลักทรัพย์	ปริมาณหุ้นที่ขายชอร์ต (หุ้น)	มูลค่าการขายชอร์ต (บาท)	%เทียบมูลค่าซื้อขายตลาดรวม
BBL	290,400	44,415,450	6.66%
BBL-R	136,700	21,067,550	3.14%
BCH	293,900	5,951,090	11.73%
BCH-R	359,200	7,261,250	14.33%
BCP	599,500	19,352,100	3.49%
BCP-R	731,800	23,553,350	4.26%
BCPG	329,200	3,298,860	4.64%
BCPG-R	30,600	306,000	0.43%
BDMS	2,255,000	66,522,500	16.65%
BDMS-R	392,600	11,581,700	2.90%
BE8	6,400	366,050	0.68%
BEAUTY	70,100	85,730	2.36%
BEC	7,900	67,885	1.63%
BEC-R	52,200	450,505	10.79%
BEM	1,841,500	16,368,860	11.40%
BEM-R	1,687,000	14,965,810	10.45%
BGRIM	698,700	27,966,000	8.25%
BGRIM-R	308,900	12,289,650	3.65%
BH	136,500	30,847,100	7.94%
BH-R	240,400	54,355,900	13.99%
BJC	433,800	16,491,700	23.13%
BJC-R	148,400	5,635,950	7.91%
BLA	116,800	3,313,475	11.09%
BLA-R	112,800	3,201,550	10.71%
BLAND	99,000	96,030	1.79%
BOL	9,900	105,080	1.28%
BPP	36,100	573,990	10.22%
BRI	25,200	289,800	1.05%
BRI-R	136,500	1,569,750	5.69%
BRR	6,900	43,470	1.27%
BTG	26,400	693,000	1.51%
BTG-R	46,000	1,207,500	2.62%
BTS	3,278,800	23,179,795	16.10%
BTS-R	643,300	4,566,880	3.16%
BYD	796,100	7,065,400	16.13%
BYD-R	142,000	1,271,280	2.88%
CBG	293,600	27,681,700	4.40%
CBG-R	1,176,900	110,556,950	17.62%
CENDEL	34,500	1,954,775	3.82%
CENDEL-R	47,400	2,689,950	5.25%
CHAYO	224,200	1,789,040	4.63%
CHAYO-R	11,600	92,690	0.24%
CHG	1,181,800	4,262,648	8.00%
CHG-R	2,032,600	7,321,232	13.76%
CIMBT	1,200	972	0.18%
CK	254,600	5,235,380	6.90%
CK-R	420,500	8,628,270	11.40%
CKP	427,100	1,776,274	5.77%
CKP-R	846,900	3,515,554	11.44%
COM7	1,975,700	59,230,775	15.76%
COM7-R	1,174,300	35,170,500	9.37%
CPALL	2,394,400	148,360,425	8.99%
CPALL-R	1,392,200	86,162,925	5.23%
CPF	1,558,500	33,398,780	12.86%
CPF-R	848,300	18,216,420	7.00%

ข้อมูลในเอกสารฉบับนี้ รวบรวมมาจากแหล่งข้อมูลที่เชื่อถือได้ อย่างไรก็ตาม บริษัทหลักทรัพย์ คิงส์ฟอร์ด จำกัด (มหาชน) ไม่สามารถที่จะยืนยันหรือรับรองความถูกต้องของข้อมูลเหล่านี้ได้ ไม่ว่าประการใด ๆ บทวิเคราะห์ในเอกสารนี้ จัดทำขึ้นโดยอ้างอิงหลักเกณฑ์ทางวิชาการเกี่ยวกับหลักการวิเคราะห์ และมีได้เป็นการชี้แนะ หรือเสนอแนะให้ซื้อหรือขายหลักทรัพย์ใด ๆ การตัดสินใจซื้อหรือขายหลักทรัพย์ใด ๆ ของผู้อ่าน ไม่ว่าจะเกิดจากการอ่านบทความในเอกสารนี้หรือไม่ก็ตาม ล้วนเป็นผลจากการใช้วิจารณญาณของผู้อ่าน โดยไม่มีส่วนเกี่ยวข้องกับหรือพันธะผูกพันใด ๆ กับ บริษัทหลักทรัพย์ คิงส์ฟอร์ด จำกัด (มหาชน) ไม่ว่ากรณีใด

Short Sales



KINGSFORD

มูลค่าการขายชอร์ต ณ วันที่ 03 เมษายน 2566

หลักทรัพย์	ปริมาณหุ้นที่ขายชอร์ต (หุ้น)	มูลค่าการขายชอร์ต (บาท)	%เทียบมูลค่าซื้อขายตลาดรวม
CPN	624,100	43,035,450	16.77%
CPN-R	559,000	38,520,300	15.02%
CRC	694,100	31,071,600	12.78%
CRC-R	711,800	31,894,900	13.11%
DCC	126,600	291,180	3.33%
DCC-R	464,100	1,067,430	12.22%
DDD	5,700	86,260	3.98%
DELTA	15,500	15,434,000	0.60%
DELTA-R	80,850	80,227,300	3.11%
DEMCO	9,800	50,300	1.98%
DITTO	14,600	503,600	0.95%
DITTO-R	36,000	1,257,450	2.34%
DMT	76,800	1,067,520	5.19%
DMT-R	30,400	422,560	2.05%
DOHOME	561,200	8,008,090	6.32%
DOHOME-R	477,000	6,800,430	5.37%
DUSIT-R	400	4,600	0.16%
EA	537,400	40,988,025	12.06%
EA-R	599,700	45,631,150	13.46%
EASTW	11,400	56,544	4.97%
EASTW-R	4,700	23,312	2.05%
EGATIF	55,100	363,660	6.79%
EGCO	21,700	3,395,600	3.44%
EGCO-R	22,800	3,580,450	3.61%
EPG	259,500	2,078,230	11.81%
EPG-R	205,800	1,643,720	9.36%
ERW	131,500	652,240	2.64%
ESSO	1,209,800	10,887,540	6.87%
ESSO-R	176,400	1,578,780	1.00%
ETC	118,600	495,552	0.90%
ETC-R	118,600	494,220	0.90%
FORTH	90,500	2,869,150	5.74%
FSMART-R	19,900	206,960	1.13%
GFPT	128,500	1,452,050	14.99%
GFPT-R	66,500	751,450	7.76%
GJS	82,400	24,720	3.62%
GLOBAL	1,840,400	34,118,810	14.77%
GLOBAL-R	80,000	1,488,000	0.64%
GPSC	257,800	17,393,300	7.53%
GPSC-R	420,200	28,375,800	12.28%
GULF	524,900	27,823,650	10.63%
GULF-R	330,200	17,500,600	6.69%
GUNKUL	4,193,000	17,068,512	3.89%
GUNKUL-R	7,075,900	28,911,418	6.57%
HANA	271,000	13,556,650	4.11%
HANA-R	928,000	46,341,000	14.09%
HENG	163,500	443,166	2.46%
HL	53,700	1,164,890	7.95%
HMPRO	2,079,900	29,950,560	9.50%
HMPRO-R	1,005,900	14,484,960	4.60%
HTC	5,200	172,400	1.25%
HUMAN	16,900	194,770	4.85%
ICHI	138,300	1,817,620	2.65%
ICHI-R	117,900	1,549,280	2.26%

ข้อมูลในเอกสารฉบับนี้ รวบรวมมาจากแหล่งข้อมูลที่น่าเชื่อถือ อย่างไรก็ตาม บริษัทหลักทรัพย์ คิงส์ฟอร์ด จำกัด (มหาชน) ไม่สามารถที่จะยืนยันหรือรับรองความถูกต้องของข้อมูลเหล่านี้ได้ ไม่ว่าประการใด ๆ บทวิเคราะห์ในเอกสารนี้ จัดทำขึ้นโดยอ้างอิงหลักเกณฑ์ทางวิชาการเกี่ยวกับหลักการวิเคราะห์ และมีได้เป็นการชี้แนะ หรือเสนอแนะให้ซื้อหรือขายหลักทรัพย์ใด ๆ การตัดสินใจซื้อหรือขายหลักทรัพย์ใด ๆ ของผู้อ่าน ไม่ว่าจะเกิดจากการอ่านบทความในเอกสารนี้หรือไม่ก็ตาม ล้วนเป็นผลจากการใช้วิจารณญาณของผู้อ่าน โดยไม่มีส่วนเกี่ยวข้องกับหรือพึ่งพิงผูกพันใด ๆ กับ บริษัทหลักทรัพย์ คิงส์ฟอร์ด จำกัด (มหาชน) ไม่ว่ากรณีใด

Short Sales



KINGSFORD

มูลค่าการขายชอร์ต ณ วันที่ 03 เมษายน 2566

หลักทรัพย์	ปริมาณหุ้นที่ขายชอร์ต (หุ้น)	มูลค่าการขายชอร์ต (บาท)	%เทียบมูลค่าซื้อขายตลาดรวม
III	119,800	1,659,370	4.57%
III-R	19,500	271,050	0.74%
ILM	10,900	231,460	1.63%
ILM-R	2,500	52,500	0.37%
INTUCH	268,900	20,064,100	11.81%
INTUCH-R	483,700	36,024,700	21.24%
IP	6,600	83,820	1.17%
IRPC	3,790,000	10,100,362	4.46%
IRPC-R	4,213,300	11,281,186	4.96%
ITD	311,100	504,780	10.93%
ITD-R	46,000	74,520	1.62%
ITEL	83,600	277,874	9.14%
IVL	1,344,400	47,212,325	10.94%
IVL-R	1,344,400	47,020,000	10.94%
JAS	1,556,500	3,352,684	4.00%
JAS-R	3,511,800	7,594,974	9.03%
JMART	321,600	7,408,680	3.81%
JMART-R	507,400	11,644,670	6.01%
JMT	554,700	25,706,175	12.61%
JMT-R	701,700	32,312,100	15.96%
JTS-R	7,700	293,450	0.78%
KAMART	4,500	37,125	0.14%
KAMART-R	3,800	31,350	0.12%
KBANK	846,200	112,877,450	4.69%
KBANK-R	272,700	36,304,950	1.51%
KCE	1,011,900	45,429,950	14.96%
KCE-R	1,073,600	47,991,450	15.87%
KEX	149,100	2,401,580	6.97%
KEX-R	49,500	794,570	2.31%
KISS	11,300	78,120	2.17%
KKP	161,700	10,336,100	9.02%
KLINIQ	9,100	381,975	0.20%
KLINIQ-R	5,500	222,750	0.12%
KSL	211,800	685,382	2.09%
KSL-R	35,600	115,476	0.35%
KTB	3,975,500	65,993,300	14.14%
KTB-R	844,400	14,017,040	3.00%
KTC	396,400	21,388,525	18.25%
KTC-R	283,900	15,300,950	13.07%
LANNA	44,900	660,850	6.28%
LANNA-R	5,600	82,320	0.78%
LH	2,866,100	28,157,975	12.28%
LH-R	1,637,300	16,077,365	7.02%
LHFG	115,000	123,050	21.37%
LHFG-R	500	535	0.09%
LPN	49,300	230,724	2.40%
M	19,300	991,950	5.94%
M-R	22,600	1,162,475	6.96%
MAJOR	42,600	710,150	3.55%
MAJOR-R	84,600	1,399,850	7.06%
MBK	24,600	396,060	2.76%
MBK-R	23,400	376,600	2.63%
MC	17,400	185,310	2.67%
MEGA	148,400	6,231,450	7.78%

ข้อมูลในเอกสารฉบับนี้ รวบรวมมาจากแหล่งข้อมูลที่เชื่อถือได้ อย่างไรก็ตาม บริษัทหลักทรัพย์ คิงส์ฟอร์ด จำกัด (มหาชน) ไม่สามารถที่จะยืนยันหรือรับรองความถูกต้องของข้อมูลเหล่านี้ได้ ไม่ว่าประการใด ๆ บทวิเคราะห์ในเอกสารนี้ จัดทำขึ้นโดยอ้างอิงหลักเกณฑ์ทางวิชาการเกี่ยวกับหลักการวิเคราะห์ และมีได้เป็นการชี้แนะ หรือเสนอแนะให้ซื้อหรือขายหลักทรัพย์ใด ๆ การตัดสินใจซื้อหรือขายหลักทรัพย์ใด ๆ ของผู้อ่าน ไม่ว่าจะเกิดจากการอ่านบทความในเอกสารนี้หรือไม่ก็ตาม ล้วนเป็นผลจากการใช้วิจารณญาณของผู้อ่าน โดยไม่มีส่วนเกี่ยวข้องกับหรือพันธะผูกพันใด ๆ กับ บริษัทหลักทรัพย์ คิงส์ฟอร์ด จำกัด (มหาชน) ไม่ว่ากรณีใด

Short Sales



KINGSFORD

มูลค่าการขายชอร์ต ณ วันที่ 03 เมษายน 2566

หลักทรัพย์	ปริมาณหุ้นที่ขายชอร์ต (หุ้น)	มูลค่าการขายชอร์ต (บาท)	%เทียบมูลค่าซื้อขายตลาดรวม
MEGA-R	216,600	9,074,675	11.36%
MINT	1,397,000	45,434,650	12.28%
MINT-R	233,600	7,592,000	2.05%
MONO	352,500	489,718	2.87%
MONO-R	188,000	261,327	1.53%
MTC	611,200	21,193,900	9.60%
MTC-R	811,500	28,075,550	12.74%
NER	138,700	825,265	12.50%
NETBAY	15,200	362,440	1.09%
NEX	10,000	138,000	0.45%
NEX-R	7,100	97,670	0.32%
NOBLE	138,500	690,334	6.59%
NOBLE-R	34,600	172,308	1.65%
NRF	126,400	713,430	4.09%
NRF-R	8,600	48,590	0.28%
NSL	2,500	54,500	0.80%
NUSA	30,000	30,000	0.19%
ONEE	371,500	2,115,110	3.84%
OR	2,090,700	44,536,860	9.42%
OR-R	152,300	3,249,760	0.69%
ORI	287,500	3,363,750	7.42%
ORI-R	202,900	2,373,930	5.24%
OSP	458,600	14,152,025	12.40%
OSP-R	272,600	8,382,250	7.37%
PLANB	1,201,400	10,308,955	14.07%
PLAT	11,000	40,700	1.25%
PLAT-R	9,400	34,780	1.07%
PR9	29,300	608,340	4.65%
PR9-R	8,600	177,680	1.36%
PRM	386,000	2,825,650	6.54%
PSH	24,600	309,960	7.04%
PSL	231,500	3,184,390	10.84%
PSL-R	264,600	3,627,290	12.39%
PTG	330,300	4,613,260	3.86%
PTG-R	534,000	7,448,400	6.24%
PTL	8,300	149,430	1.52%
PTL-R	21,300	380,270	3.90%
PTT	9,864,300	311,805,850	11.12%
PTT-R	2,635,100	83,503,750	2.97%
PTTEP	1,484,100	233,925,700	6.15%
PTTEP-R	1,679,500	265,713,100	6.96%
PTTGC	1,303,400	60,586,375	12.84%
PTTGC-R	498,000	23,144,100	4.90%
QH	1,021,100	2,471,062	4.04%
QH-R	1,036,200	2,507,604	4.10%
RABBIT	283,900	264,027	4.99%
RABBIT-R	260,700	242,451	4.58%
RAM	6,200	331,700	13.28%
RAM-R	400	21,400	0.86%
RATCH	638,200	24,719,200	11.35%
RATCH-R	185,400	7,176,900	3.30%
RBF	35,200	406,020	5.44%
RBF-R	43,600	503,650	6.74%
RCL	854,600	22,473,125	18.64%
RCL-R	483,900	12,745,375	10.55%
RJH	8,400	241,500	11.35%

ข้อมูลในเอกสารฉบับนี้ รวบรวมมาจากแหล่งข้อมูลที่เชื่อถือได้ อย่างไรก็ตาม บริษัทหลักทรัพย์ คิงส์ฟอร์ด จำกัด (มหาชน) ไม่สามารถที่จะยืนยันหรือรับรองความถูกต้องของข้อมูลเหล่านี้ได้ ไม่ว่าประการใด ๆ บทวิเคราะห์ในเอกสารนี้ จัดทำขึ้นโดยอ้างอิงหลักเกณฑ์ทางวิชาการเกี่ยวกับหลักการวิเคราะห์ และมีได้เป็นการชี้แนะหรือเสนอแนะให้ซื้อหรือขายหลักทรัพย์ใด ๆ การตัดสินใจซื้อหรือขายหลักทรัพย์ใด ๆ ของผู้อ่าน ไม่ว่าจะเกิดจากการอ่านบทความในเอกสารนี้หรือไม่ก็ตาม ล้วนเป็นผลจากการใช้วิจารณญาณของผู้อ่าน โดยไม่มีส่วนเกี่ยวข้องกับหรือพันธะผูกพันใด ๆ กับ บริษัทหลักทรัพย์ คิงส์ฟอร์ด จำกัด (มหาชน) ไม่ว่ากรณีใด

Short Sales



KINGSFORD

มูลค่าการขายชอร์ต ณ วันที่ 03 เมษายน 2566

หลักทรัพย์	ปริมาณหุ้นที่ขายชอร์ต (หุ้น)	มูลค่าการขายชอร์ต (บาท)	%เทียบมูลค่าซื้อขายตลาดรวม
RJH-R	3,800	109,250	5.14%
ROJNA	84,700	546,615	3.68%
RS	143,100	2,163,730	14.74%
S	19,100	33,043	0.73%
S-R	210,700	369,179	8.07%
SABINA	65,300	1,779,425	2.14%
SABINA-R	12,100	329,725	0.40%
SABUY	672,600	7,975,550	4.01%
SAK	9,400	59,640	0.87%
SAMART	101,600	429,632	1.20%
SAMART-R	70,800	294,604	0.84%
SAPPE	1,300	74,100	0.52%
SAPPE-R	10,200	582,250	4.09%
SAT	9,100	173,420	3.86%
SAT-R	2,300	43,740	0.98%
SAWAD	332,900	17,571,775	11.22%
SAWAD-R	426,700	22,513,975	14.38%
SC	283,800	1,214,664	7.33%
SC-R	81,600	348,190	2.11%
SCB	193,600	20,037,600	3.54%
SCB-R	257,600	26,594,250	4.71%
SCC	56,400	17,796,700	3.94%
SCC-R	78,700	24,842,800	5.50%
SCCC	6,100	850,200	3.27%
SCCC-R	10,900	1,518,050	5.84%
SCGP	213,200	9,804,550	2.97%
SCGP-R	570,200	26,057,125	7.93%
SCN	11,300	22,148	9.52%
SGP	33,600	303,695	10.89%
SGP-R	200	1,820	0.06%
SHR	176,700	730,350	3.92%
SHR-R	2,000	8,264	0.04%
SINGER	308,200	5,519,850	4.13%
SINGER-R	82,200	1,479,520	1.10%
SIRI	6,815,500	11,849,885	7.59%
SIRI-R	1,168,600	2,033,728	1.30%
SIS	4,800	113,220	3.06%
SIS-R	1,300	30,550	0.83%
SISB	36,300	1,059,600	1.98%
SISB-R	27,800	809,650	1.51%
SJWD	82,600	1,644,230	4.32%
SJWD-R	3,300	65,560	0.17%
SKY	11,600	322,150	0.20%
SKY-R	10,800	293,175	0.19%
SMPC	1,800	22,320	0.45%
SNC	4,000	55,200	1.08%
SNC-R	1,100	15,180	0.30%
SNNP	10,000	239,000	0.30%
SNNP-R	44,300	1,062,320	1.33%
SPA	16,800	184,780	0.94%
SPALI	349,200	7,839,200	5.65%
SPALI-R	114,400	2,569,530	1.85%
SPCG	4,600	63,020	3.88%
SPCG-R	2,700	36,920	2.28%
SPRC	1,130,000	12,626,720	3.26%
SPRC-R	1,771,500	19,736,850	5.11%

ข้อมูลในเอกสารฉบับนี้ รวบรวมมาจากแหล่งข้อมูลที่เชื่อถือได้ อย่างไรก็ตาม บริษัทหลักทรัพย์ คิงส์ฟอร์ด จำกัด (มหาชน) ไม่สามารถที่จะยืนยันหรือรับรองความถูกต้องของข้อมูลเหล่านี้ได้ ไม่ว่าประการใด ๆ บทวิเคราะห์ในเอกสารนี้ จัดทำขึ้นโดยอ้างอิงหลักเกณฑ์ทางวิชาการเกี่ยวกับหลักการวิเคราะห์ และมีได้เป็นการชี้แนะหรือเสนอแนะให้ซื้อหรือขายหลักทรัพย์ใด ๆ การตัดสินใจซื้อหรือขายหลักทรัพย์ใด ๆ ของผู้อ่าน ไม่ว่าจะเกิดจากการอ่านบทความในเอกสารนี้หรือไม่ก็ตาม ล้วนเป็นผลจากการใช้วิจารณญาณของผู้อ่าน โดยไม่มีส่วนเกี่ยวข้องกับหรือพันธะผูกพันใด ๆ กับ บริษัทหลักทรัพย์ คิงส์ฟอร์ด จำกัด (มหาชน) ไม่ว่ากรณีใด

Short Sales



KINGSFORD

มูลค่าการขายชอร์ต ณ วันที่ 03 เมษายน 2566

หลักทรัพย์	ปริมาณหุ้นที่ขายชอร์ต (หุ้น)	มูลค่าการขายชอร์ต (บาท)	%เทียบมูลค่าซื้อขายตลาดรวม
SPRC	1,130,000	12,626,720	3.26%
SPRC-R	1,771,500	19,736,850	5.11%
SSP	44,300	426,955	1.67%
STA	261,900	6,057,200	7.36%
STA-R	300,500	6,936,950	8.44%
STANLY	2,800	509,400	14.00%
STEC	345,200	4,359,750	20.11%
STEC-R	68,200	866,140	3.97%
STGT	229,200	2,362,970	7.05%
STPI	24,800	101,044	5.21%
SUPER	16,273,300	11,004,848	6.99%
SUPER-R	6,183,900	4,200,201	2.66%
SUSCO	83,400	310,564	1.45%
SUSCO-R	113,800	422,162	1.98%
SYNEX	11,100	160,170	1.16%
SYNEX-R	67,800	980,320	7.10%
TASCO	264,300	5,094,920	8.07%
TASCO-R	42,400	818,320	1.29%
TCAP	357,300	16,435,800	7.26%
TCAP-R	168,900	7,769,425	3.43%
TEAMG	132,200	1,360,830	1.83%
TFG	37,800	197,395	1.00%
TFG-R	36,200	188,700	0.96%
THANI	354,900	1,298,630	11.58%
THANI-R	223,000	814,340	7.28%
THCOM	98,500	1,369,150	2.22%
THG	23,800	1,612,450	3.10%
THG-R	45,400	3,078,850	5.91%
TIDLOR	615,300	15,382,625	6.69%
TIDLOR-R	77,400	1,939,670	0.84%
TIPH	134,700	5,628,050	7.24%
TIPH-R	55,200	2,305,450	2.97%
TISCO	207,100	20,991,700	11.85%
TISCO-R	600	60,600	0.03%
TKC	7,200	170,680	3.09%
TKC-R	2,300	54,420	0.99%
TKN	255,200	2,412,265	1.90%
TKN-R	74,600	689,120	0.56%
TKS	145,300	1,692,590	4.51%
TKS-R	11,500	133,820	0.36%
TLI	440,000	5,664,200	4.51%
TLI-R	145,400	1,870,220	1.49%
TOA	31,200	972,725	8.93%
TOP	1,055,600	57,560,150	5.21%
TOP-R	808,700	44,117,600	3.99%
TPIPL	263,700	417,819	3.06%
TPIPP	82,900	280,202	13.95%
TPIPP-R	62,000	209,560	10.43%
TQM	15,100	495,900	2.57%
TQM-R	38,500	1,260,900	6.56%
TRUE	2,377,000	19,857,255	16.61%
TRUE-R	1,339,500	11,164,465	9.36%
TSE	62,000	145,560	0.57%
TSTH	93,000	105,445	5.59%
TTA	111,900	880,775	8.24%
TTA-R	3,400	26,640	0.25%

ข้อมูลในเอกสารฉบับนี้ รวบรวมมาจากแหล่งข้อมูลที่เชื่อถือได้ อย่างไรก็ตาม บริษัทหลักทรัพย์ คิงส์ฟอร์ด จำกัด (มหาชน) ไม่สามารถที่จะยืนยันหรือรับรองความถูกต้องของข้อมูลเหล่านี้ได้ ไม่ว่าประการใด ๆ บทวิเคราะห์ในเอกสารนี้ จัดทำขึ้นโดยอ้างอิงหลักเกณฑ์ทางวิชาการเกี่ยวกับหลักการวิเคราะห์ และมีได้เป็นการชี้แนะ หรือเสนอแนะให้ซื้อหรือขายหลักทรัพย์ใด ๆ การตัดสินใจซื้อหรือขายหลักทรัพย์ใด ๆ ของผู้อ่าน ไม่ว่าจะเกิดจากการอ่านบทความในเอกสารนี้หรือไม่ก็ตาม ล้วนเป็นผลจากการใช้วิจารณญาณของผู้อ่าน โดยไม่มีส่วนเกี่ยวข้องกับหรือพันธะผูกพันใด ๆ กับ บริษัทหลักทรัพย์ คิงส์ฟอร์ด จำกัด (มหาชน) ไม่ว่ากรณีใด

Short Sales



KINGSFORD

มูลค่าการขายชอร์ต ณ วันที่ 03 เมษายน 2566

หลักทรัพย์	ปริมาณหุ้นที่ขายชอร์ต (หุ้น)	มูลค่าการขายชอร์ต (บาท)	%เทียบมูลค่าซื้อขายตลาดรวม
TTB	24,157,100	34,738,666	25.80%
TTB-R	183,300	263,952	0.20%
TTCL	7,500	33,750	1.22%
TTW	50,400	438,820	4.95%
TTW-R	72,200	629,415	7.09%
TU	3,271,600	45,602,740	14.01%
TU-R	1,378,500	19,175,490	5.90%
UBE	120,800	167,890	2.90%
UNIQ	26,200	99,060	2.33%
UTP	2,100	28,770	1.47%
UTP-R	1,900	25,840	1.33%
UV	8,800	25,594	1.85%
UVAN	19,100	141,340	5.35%
UVAN-R	1,300	9,620	0.36%
VGI	477,000	1,869,436	5.77%
VGI-R	354,200	1,376,326	4.28%
VIBHA	423,600	1,112,622	14.31%
VIBHA-R	282,100	740,910	9.53%
WHA	3,612,500	15,689,434	5.54%
WHA-R	4,017,400	17,455,478	6.16%
WHAUP	183,000	712,728	12.53%
WICE	137,700	1,364,690	19.43%
WORK	9,300	161,020	11.74%
XO	50,500	589,160	6.61%
XPG	638,200	727,682	3.23%
XPG-R	483,900	551,450	2.45%
YGG	1,000	7,420	0.34%
YGG-R	500	3,695	0.17%

หมายเหตุ - ไม่รวมรายการขายชอร์ตของสมาชิกที่เป็นผู้ร่วมค้ำหน่วยลงทุนหรือผู้ดูแลสภาพคล่องของหน่วยลงทุนของกองทุนรวมอีทีเอฟเพื่อบัญชีบริษัทประเภทเพื่อทำกำไรจากส่วนต่างของราคาหรือเพื่อดูแลสภาพคล่อง แลแล้วแต่กรณี

ข้อมูลในเอกสารฉบับนี้ รวบรวมมาจากแหล่งข้อมูลที่เชื่อถือได้ อย่างไรก็ตาม บริษัทหลักทรัพย์ คิงส์ฟอร์ด จำกัด (มหาชน) ไม่สามารถที่จะยืนยันหรือรับรองความถูกต้องของข้อมูลเหล่านี้ได้ ไม่ว่าประการใด ๆ บทวิเคราะห์ในเอกสารนี้ จัดทำขึ้นโดยอ้างอิงหลักเกณฑ์ทางวิชาการเกี่ยวกับหลักการวิเคราะห์ และมีได้เป็นการชี้แนะ หรือเสนอแนะให้ซื้อหรือขายหลักทรัพย์ใด ๆ การตัดสินใจซื้อหรือขายหลักทรัพย์ใด ๆ ของผู้อ่าน ไม่ว่าจะเกิดจากการอ่านบทความในเอกสารนี้หรือไม่ก็ตาม ล้วนเป็นผลจากการใช้วิจารณญาณของผู้อ่าน โดยไม่มีส่วนเกี่ยวข้องกับหรือพึ่งพิงผูกพันใด ๆ กับ บริษัทหลักทรัพย์ คิงส์ฟอร์ด จำกัด (มหาชน) ไม่ว่ากรณีใด

Stock Calendar



KINGSFORD

รายงานการเปลี่ยนแปลงการถือหลักทรัพย์ของผู้บริหาร (แบบ 59-2) ประจำวันที่ 3 เมษายน 2566

ชื่อผู้บริหาร	ประเภทหลักทรัพย์	วันที่ได้มา / จำนวน	จำนวน	ราคา	วิธีการได้มา/หน่าย	
GREEN	พลตำรวจตรี สหัชชัย อินทรสุขศรี	หุ้นสามัญ	31/03/2566	108,700	1.18	ขาย
JDF	นาย สรสิทธิ์ สุนทรเทศ	หุ้นสามัญ	30/03/2566	50,000	2.80	ขาย
CHAYO	นาย วิทยา อินาลา	ใบสำคัญแสดงสิทธิ อนุพันธ์ที่มีหลักทรัพย์ ของบริษัทจดทะเบียน เป็นปัจจัยอ้างอิง (DW)	31/03/2566	500,000	0.18	ขาย
SYNTEC	นาย จิรโมท พหุสูตร	หุ้นสามัญ	31/03/2566	400,000	1.66	ซื้อ
SYNTEC	นาย ณยศ ปิสิญธนะกุล	หุ้นสามัญ	31/03/2566	100,000	1.68	ซื้อ
CPR	นาย ทศพล วณิชวิศิษฏ์กุล	หุ้นสามัญ	31/03/2566	50,000	5.70	ซื้อ
SMD	นาย ทวีศักดิ์ บุญประสิทธิ์	หุ้นสามัญ	31/03/2566	2,372,000	8.00	โอน
SMD	นาย วิโรจน์ วสุศุทธิกุลกานต์	หุ้นสามัญ	03/04/2566	2,375,000	8.00	โอน
CPNREIT	นางสาว วัลยา จิราธิวัฒน์	หน่วยทรัสต์	29/03/2566	200,000	13.10	ซื้อ
TFMAMA	นาง อรทัย ทองมีอาคม	หุ้นสามัญ	27/03/2566	1,500	197.66	ซื้อ
TU	นาย เชน นิรุตตินานนท์	หุ้นสามัญ	31/03/2566	200,000	14.00	ซื้อ
BTG	นางสาว ปิยาภรณ์ แต่ไพสิฐพงษ์	หุ้นสามัญ	31/03/2566	5,000	26.00	ซื้อ
PSG	นาย นพดล อินทรลิบ	หุ้นสามัญ	31/03/2566	500,000	0.98	ซื้อ
MICRO	นาง รสนันท์ ยิ่งทวีศักดิ์	หุ้นสามัญ	31/03/2566	10,000	3.76	ซื้อ
UTP	นาย มงคล มังกรกนก	หุ้นสามัญ	31/03/2566	10,000	13.40	ซื้อ
TTI	นาย กัจจกร ชื่นชูจิตต์	หุ้นสามัญ	31/03/2566	2,800	25.25	ซื้อ
TTI	นาย กัจจกร ชื่นชูจิตต์	หุ้นสามัญ	31/03/2566	100	25.75	ซื้อ
VRANDA	นาย สุรศักดิ์ วงศ์เกียรติถาวร	หุ้นสามัญ	30/03/2566	20,000	7.55	ขาย
SKR	นาย สุรียนต์ โคจรโรจน์	หุ้นสามัญ	31/03/2566	20,000	9.15	ซื้อ
STI	นาย ไพรัช เล่าประเสริฐ	หุ้นสามัญ	28/03/2566	98,200	5.66	ซื้อ
STI	นาย ไพรัช เล่าประเสริฐ	หุ้นสามัญ	29/03/2566	80,000	5.65	ซื้อ
STI	นาย ไพรัช เล่าประเสริฐ	หุ้นสามัญ	30/03/2566	95,000	5.65	ซื้อ
STI	นาย ไพรัช เล่าประเสริฐ	หุ้นสามัญ	31/03/2566	400,000	5.51	ซื้อ
SABUY	นาย ชูเกียรติ รุจนพรพจน์	ใบสำคัญแสดงสิทธิที่จะ ซื้อหุ้น	03/04/2566	37,150,018	6.40	ขาย
SABUY	นาย ชูเกียรติ รุจนพรพจน์	หุ้นสามัญ	03/04/2566	15,000,000	-	โอน
SABUY	นาย ชูเกียรติ รุจนพรพจน์	หุ้นสามัญ	03/04/2566	15,000,000	-	รับโอน
SABUY	นาย ชูเกียรติ รุจนพรพจน์	หุ้นสามัญ	03/04/2566	18,250,000	11.90	ซื้อ
SABUY	นาย สันติธร บุญเจือ	หุ้นสามัญ	30/03/2566	500,000	12.50	ขาย
AS	นาย เฉลิมพงษ์ จิตต์ขันติวงศ์	หุ้นสามัญ	31/03/2566	4,300	14.30	ซื้อ
ATP30	นาย ปิยะ เตชะกุล	หุ้นสามัญ	31/03/2566	100,000	1.39	ซื้อ
STC	นาย สรสิทธิ์ ชัยตระกูลทอง	หุ้นสามัญ	31/03/2566	53,400	0.77	ซื้อ

Stock Calendar



KINGSFORD

แบบรายงานการได้มาหรือจำหน่ายหลักทรัพย์ของกิจการ (แบบ 246-2) ประจำวันที่ 03 เมษายน 2566

หลักทรัพย์	ชื่อผู้ได้มา/จำหน่าย	วิธีการ	ประเภท หลักทรัพย์ ¹	% ก่อน ได้มา/ จำหน่าย	% ได้มา/ จำหน่าย	% หลัง ได้มา/ จำหน่าย	วันที่ได้มา/ จำหน่าย	% ก่อน ได้มา/ จำหน่าย (กลุ่ม) 2	% ได้มา/ จำหน่าย (กลุ่ม) 2	% หลัง ได้มา/ จำหน่าย (กลุ่ม) 2
ICC	บริษัท ไอ.ดี.เอฟ. จำกัด	ได้มา	หุ้น	9.5394	0.6881	10.2276	31/03/2566	9.5394	0.6881	10.2276
SAMTEL	บริษัท หลักทรัพย์จัดการกองทุนรวมบัวหลวง จำกัด	จำหน่าย	หุ้น	5.075	0.137	4.9379	31/03/2566	5.075	0.137	4.9379
AQUA	บริษัท นิวส์ เน็ตเวิร์ค คอร์ปอเรชั่น จำกัด (มหาชน)	ได้มา	หุ้น	4.899	0.4026	5.3016	28/03/2566	4.899	0.4026	5.3016

Stock Calendar



KINGSFORD

April 2023				
Monday	Tuesday	Wednesday	Thursday	Friday

3	4	5	6	7
XD THCOM (0.50 (חרע)) Shares IRCP 10,067,338 Shares	XD DCC (0.0110 (חרע)) SCGP (0.35 (חרע)) Shares SDC 15,873,015 Shares UREKA 10,683,760 Shares	XD GLORY (0.06 (חרע)) Shares ECF 18,000 Shares	רִנְהַמְדָּ	XD CHEWA (0.0183 (חרע)) GPI (0.04 (חרע)) SCC (2.00 (חרע)) SMPC (0.40 (חרע))

10	11	12		
XD QTC (0.20 (חרע)) BPP (0.30 (חרע)) BANPU (0.75 (חרע)) ATP30 (0.03 (חרע))	XD KWC (10.00 (חרע)) JMT (0.59 (חרע)) JMART (0.66 (חרע)) J (0.03 (חרע))	XD TTB (0.053 (חרע))	רִנְהַמְדָּ	רִנְהַמְדָּ

17	18	19	20	21
XD UKEM (0.015 (חרע)) TMT (0.15 (חרע)) SCB (5.19 (חרע)) S11 (0.10 (חרע)) KBANK (3.50 (חרע)) GC (0.15 (חרע))	XD TOG (0.43 (חרע)) TIPCO (0.70 (חרע)) TCAP-P (1.90 (חרע)) TCAP (1.90 (חרע)) RS (10 : 1 (חָנָּ)) RS (0.011111112 (חרע)) KTC (1.15 (חרע)) KTB-P (0.8365 (חרע)) KTB (0.682 (חרע)) KGI (0.355 (חרע))	XD YUASA (0.346 (חרע)) TPLAS (0.10 (חרע)) TIDLOR (8 : 1 (חָנָּ)) TIDLOR (0.292 (חרע)) STGT (0.25 (חרע)) STA (0.72 (חרע)) STA (0.28 (חרע)) PJW (0.05 (חרע)) HMPRO (0.21 (חרע)) FTE (0.06 (חרע))	XD THANA (0.07 (חרע)) NER (0.31 (חרע)) MAJOR (0.25 (חרע)) JR (0.09 (חרע)) AIT (0.17 (חרע))	XD TISCO-P (7.75 (חרע)) TISCO (7.75 (חרע)) PSL (0.25 (חרע)) BBL (3.00 (חרע))

XD – Excluding Dividend	XD(ST) – Excluding Stock Dividend	XM – Exclude meetings	XN – Ex-Capital Return	XI – Excluding Interest
XP – Excluding Principal	XR – Excluding Right	XW – Excluding Warrant	XS – Excluding Short-term Warrant	XA – Excluding All
XE – Excluding Exercise	*ND – No Dividend Payment	PD – Payment Date	XI – Excluding TSR ; @ - price per share / price per unit /	
XD – Excluding Dividend	XD(ST) – Excluding Stock Dividend	XM – Exclude meetings	XN – Ex-Capital Return	XI – Excluding Interest
XP – Excluding Principal	XR – Excluding Right	XW – Excluding Warrant	XS – Excluding Short-term Warrant	XA – Excluding All
XE – Excluding Exercise	*ND – No Dividend Payment	PD – Payment Date	XI – Excluding TSR ; @ - price per share / price per unit /	

NVDR Update

วันอังคารที่ 04 เมษายน 2566

Most Active Values (Btmn)

Top 20 Net Buying Value (B m)						Top 20 Net Selling Value (B m)						Month to Date				Year to Date			
เมษ-ก.ค.66						เมษ-ก.ค.66						เมษายน 2566				03 ม.ค.-3 เม.ย 6			
3	31	30	29	28		3	31	30	29	28		Net Buy		Net Sell		Net Buy		Net Sell	
1 KBANK	749.6	-73.6	-254.6	-194.7	160.3	DELTA	-718.3	386.8	1,638.9	880.2	-451.9	KBANK	749.56	DELTA	(718.33)	CPALL	6,527.0	KBANK	-9,455.7
2 CPALL	504.0	27.0	-119.2	-191.1	10.4	BANPU	-50.8	-23.8	-67.6	-39.8	-7.4	CPALL	503.97	TU	(90.25)	MAKRO	4,457.2	KKP	-2,338.8
3 PTTEP	333.9	-143.0	-177.7	-131.8	255.6	IVL	-36.0	-12.3	-60.1	-16.0	-43.1	PTTEP	333.94	COM7	(88.56)	BDMS	3,750.0	PTT	-1,894.1
4 PTT	250.5	183.7	-29.6	105.9	67.7	GLOBAL	-33.1	9.0	-22.6	-15.1	-9.2	PTT	250.49	BANPU	(50.76)	BBL	2,496.1	BANPU	-1,442.0
5 TOP	186.4	-9.5	12.2	-44.3	-80.4	HANA	-29.6	-12.6	-60.8	11.3	23.3	TOP	186.37	IVL	(36.02)	SCC	2,098.4	PTTGC	-1,351.0
6 BBL	151.2	-93.7	-124.2	-229.6	-92.3	BJC	-19.4	47.5	-11.5	50.9	57.4	BBL	151.15	GLOBAL	(33.07)	TASCO	1,901.2	CPN	-1,323.7
7 SCB	93.9	89.0	-43.7	108.4	359.6	SUPER	-17.5	2.7	-14.1	-3.4	6.3	BGRIM	103.14	HANA	(29.58)	TRUEE	1,626.3	OR	-1,314.5
8 SCC	82.8	-12.9	-132.1	5.0	21.8	RCL	-16.8	-20.7	-17.9	-4.2	-21.3	SCB	93.86	WHA	(24.47)	JMART	1,453.1	BCP	-1,273.4
9 CPN	75.6	70.0	45.1	9.6	-139.4	SINGER	-11.9	-17.5	-74.1	31.4	16.9	CBG	92.57	BJC	(19.36)	HANA	1,319.2	BLA	-1,114.8
10 AOT	72.5	139.9	-139.3	-80.3	-13.4	KCE	-11.6	-35.3	-11.8	9.7	8.6	SCC	82.78	SUPER	(17.52)	INTUCH	1,268.7	CPF	-979.2
11 LH	72.3	43.7	-10.9	-11.7	26.1	INTUCH	-11.1	3.9	-27.3	56.7	2.1	CPN	75.55	SPRC	(17.12)	MINT	1,220.4	ESSO	-960.3
12 CPF	63.0	47.8	7.3	26.3	11.3	THCOM	-10.8	4.5	-12.6	-25.8	-23.3	AOT	72.50	RCL	(16.81)	TRUE	1,155.6	BAM	-884.7
13 BTS	54.7	5.3	23.6	33.8	0.1	MINT	-10.8	-47.3	20.0	-97.8	-52.9	LH	72.28	EA	(13.18)	ADVANC	969.8	BH	-801.3
14 PTTGC	51.2	8.6	-2.5	-3.4	20.9	KTC	-10.5	7.6	-29.0	-11.1	-19.5	CPF	63.04	SINGER	(11.90)	ITC	891.9	IRPC	-757.8
15 TCAP	50.7	-9.3	-5.9	6.1	9.9	HMPRO	-9.0	-25.9	-44.5	3.1	16.8	BTS	54.71	KCE	(11.62)	WHA	829.7	BEM	-717.2
16 ADVANC	50.6	5.6	43.6	-47.9	6.7	SVI	-7.8	-0.2	-6.7	-3.6	-9.1	PTTGC	51.19	INTUCH	(11.08)	SAWAD	754.5	KTC	-610.1
17 BH	46.1	76.8	45.8	165.8	11.8	CENTEL	-6.6	-9.8	6.7	10.1	-22.1	TCAP	50.68	THCOM	(10.77)	CENTEL	752.0	HMPRO	-577.2
18 KTB	40.2	-67.5	-43.5	0.0	21.7	TEAM	-6.2	-1.9	4.7	0.2	-0.6	ADVANC	50.60	MINT	(10.75)	TTB	700.3	CRC	-577.1
19 IRPC	33.7	13.2	28.1	-19.4	13.6	BCP	-4.4	-72.0	-32.4	-66.7	23.1	TIDLOR	48.96	CRC	(10.65)	CBG	663.6	KTB	-488.1
20 RATCH	29.9	-9.3	-65.3	1.4	11.1	STEC	-4.4	-6.8	14.5	-3.6	3.7	BH	46.15	KTC	(10.50)	BTS	632.0	RATCH	-473.6

Total Volume Shares							NVDR Shrs.					
	Buy	Sell	Total	Net	Turn.	%		4-Apr-23	paidup	4-Apr-23	paidup	paid up Capital (Last)
1 24CS	308,400	190,500	498,900	117,900	19.85		1 24CS	25,230,541	5.87	#N/A	#N/A	430,000,000
2 3K-BAT	-	200	200	-200	24.94		2 2S	7,894,463	1.44	3,092,210	0.69	549,995,954
3 7UP	300,400	1,356,900	1,657,300	-1,056,500	15.88		3 3K-BAT	46,156	0.06	#N/A	#N/A	78,400,000
4 A5	159,100	167,300	326,400	-8,200	20.66		4 7UP	77,811,711	1.51	29,743,119	0.98	5,143,071,814
5 AAI	155,400	89,400	244,800	66,000	4.92		5 A	8,200	0.00	62,400	0.01	980,000,000
6 AAV	4,868,429	2,097,600	6,966,029	2,770,829	15.75		6 A5	14,775,884	1.22	800,664	0.07	1,209,384,615
7 ABM	18,800	601	19,401	18,199	3.36		7 AAI	10,869,671	0.51	#N/A	#N/A	2,125,000,000
8 ACC	206,200	230,900	437,100	-24,700	5.98		8 AAV	676,410,240	5.56	353,926,265	7.30	12,164,285,713
9 ACE	779,000	710,000	1,489,000	69,000	4.53		9 ABM	5,222,496	1.31	3,268,124	1.09	400,000,000
10 ADB	353,600	100,002	453,602	253,598	17.69		10 ABM-W1	1,077,929	2.16	#N/A	#N/A	49,999,917
11 ADD	200	30,100	30,300	-29,900	10.51		11 ACAP	2,372,165	0.58	1,223,467	0.39	406,411,160
12 ADVANC	552,900	315,100	868,000	237,800	16.60		12 ACC	16,496,039	1.23	4,306,304	0.32	1,343,055,623
13 AEONTS	24,201	22,400	46,601	1,801	7.42		13 ACE	177,203,328	1.74	38,450,400	0.38	10,175,999,960
14 AF	10,000	300	10,300	9,700	5.86		14 ACG	1,353,900	0.23	211,225	0.04	600,000,000
15 AGE	10,300	277,651	287,951	-267,351	10.15		15 ADB	54,702,811	7.53	31,173,421	5.20	725,999,923
16 AH	479,502	82,200	561,702	397,302	25.40		16 ADD	1,928,253	1.21	#N/A	#N/A	160,000,000
17 AHC	1,100	3,700	4,800	-2,600	0.87		17 ADVANC	220,740,738	7.42	241,595,912	8.13	2,974,209,736
18 AI	6,600	5,000	11,600	1,600	5.18		18 AEONTS	19,279,156	7.71	11,410,746	4.56	250,000,000
19 AIE	53,902	65,400	119,302	-11,498	8.43		19 AF	2,773,601	0.17	198,800	0.01	1,600,000,000
20 AIE-W2	751,600	200,000	951,600	551,600	9.82		20 AFC	190,610	0.42	19,100	0.04	45,574,266

Source : SET.OR.TH

ข้อมูลในเอกสารฉบับนี้ รวบรวมมาจากแหล่งข้อมูลที่น่าเชื่อถือ อย่างไรก็ตาม บริษัทหลักทรัพย์ คิงส์ฟอร์ด จำกัด (มหาชน) ไม่สามารถที่จะยืนยันหรือรับรองความถูกต้องของข้อมูลเหล่านี้ได้ ไม่ว่าประการใด ๆ บทวิเคราะห์ในเอกสารนี้ จัดทำขึ้นโดยอ้างอิงถึงลักษณะทางวิชาการที่เกี่ยวกับหลักทรัพย์และไม่ได้เป็นการชี้แนะหรือเสนอแนะให้ซื้อหรือขายหลักทรัพย์ใด ๆ การตัดสินใจซื้อหรือขายหลักทรัพย์ใด ๆ ของผู้ลงทุน ไม่ว่าจะเกิดจากการอ่านบทความในเอกสารนี้หรือไม่ก็ตาม ล้วนเป็นผลจากการใช้วิจารณญาณของผู้ลงทุน โดยไม่มีส่วนเกี่ยวข้องกับบริษัทใด ๆ กับ บริษัทหลักทรัพย์ คิงส์ฟอร์ด จำกัด (มหาชน) ไม่มีการเปิด



คำแนะนำการลงทุน และความหมายของคำแนะนำการลงทุน

Stock Rating หมายถึงการให้คำแนะนำการลงทุนของบริษัท แบ่งเป็น 3 ระดับ

Buy หมายถึง ราคาพื้นฐานสูงกว่าราคาตลาด 15% หรือมากกว่า

Hold หมายถึงราคาพื้นฐานสูงกว่าราคาตลาดไม่เกิน 15% หรือต่ำกว่าราคาตลาดไม่เกิน 15 %

Sell หมายถึง ราคาพื้นฐานต่ำกว่าราคาตลาด 15% หรือมากกว่า

เอกสารฉบับนี้จัดทำขึ้นโดยบริษัทหลักทรัพย์คิงส์ฟอร์ด จำกัด (มหาชน) ข้อมูลที่ปรากฏในเอกสารฉบับนี้จัดทำโดยอาศัยข้อมูลที่จัดหาจากแหล่งที่เชื่อถือหรือควรเชื่อว่ามี ความน่าเชื่อถือ และ/หรือถูกต้อง อย่างไรก็ตามบริษัทไม่ยืนยัน และไม่รับรองถึงความครบถ้วนสมบูรณ์หรือถูกต้องของข้อมูลดังกล่าว และไม่ได้ประกันราคาหรือผลตอบแทน ของหลักทรัพย์ที่ปรากฏข้างต้น แม้ว่าข้อมูลดังกล่าวจะปรากฏข้อความที่อาจเป็นหรืออาจตีความว่าเป็นเช่นนั้นได้ บริษัทจึงไม่รับผิดชอบต่อการนำเอาข้อมูล ข้อความ ความเห็น และหรือบทสรุปที่ปรากฏในเอกสารฉบับนี้ไปใช้ไม่ว่ากรณีใดๆ ข้อมูลและความเห็นที่ปรากฏอยู่ในเอกสารฉบับนี้ได้ประสงค์จะชี้ชวน เสนอแนะ หรือจูงใจให้ลงทุน ใน หรือ ซื้อหรือขายหลักทรัพย์ที่ปรากฏในเอกสารฉบับนี้และข้อมูลมีการแก้ไขเพิ่มเติมเปลี่ยนแปลงโดยมีต้องแจ้งให้ทราบล่วงหน้า ผู้ลงทุนควรใช้ดุลยพินิจอย่างรอบคอบใน การลงทุนในหรือซื้อหรือขายหลักทรัพย์ บริษัทสงวนลิขสิทธิ์ในข้อมูลที่ปรากฏในเอกสารนี้ ห้ามมิให้ผู้ใดใช้ประโยชน์ ทำซ้ำ ดัดแปลง นำออกแสดง ทำให้ปรากฏหรือเผยแพร่ ต่อสาธารณชน ไม่ว่าด้วยประการใดๆ ซึ่งข้อมูลในเอกสารนี้ไม่ว่าทั้งหมดหรือบางส่วน เว้นแต่ได้รับอนุญาตเป็นหนังสือจากบริษัทเป็นการล่วงหน้า การกล่าว คัด หรืออ้างอิง ข้อมูลบางส่วนตามสมควรในเอกสารนี้ ไม่ว่าในบทความ บทวิเคราะห์ บทวิจัย หรือในเอกสาร หรือการสื่อสารอื่นใดจะต้องกระทำโดยถูกต้อง และไม่เป็นการก่อให้เกิดการ เข้าใจผิดหรือความเสียหายแก่บริษัท ต้องรับรู้ถึงความเป็นเจ้าของลิขสิทธิ์ในข้อมูลบริษัท และต้องอ้างอิงถึงเอกสารฉบับนี้ และวันที่ในเอกสารฉบับนี้ของบริษัทโดยชัดเจน การลงทุนในหรือซื้อหรือขายหลักทรัพย์ย่อมมีความเสี่ยง ท่านควรทำความเข้าใจอย่างถ่องแท้ต่อลักษณะของหลักทรัพย์แต่ละประเภทและควรศึกษาข้อมูลของบริษัทที่ออก หลักทรัพย์และข้อมูลอื่นใดที่เกี่ยวข้องก่อนการตัดสินใจลงทุนในหรือซื้อหรือขายหลักทรัพย์

ข้อมูลในเอกสารฉบับนี้ รวบรวมมาจากแหล่งข้อมูลที่นำเสนออย่างไว้ใจได้ บริษัทหลักทรัพย์ คิงส์ฟอร์ด จำกัด(มหาชน)ไม่สามารถที่จะยืนยันหรือรับรองความถูกต้องของข้อมูลเหล่านี้ได้ ไม่ว่าประการใดๆ บทวิเคราะห์ในเอกสารนี้ จัดทำขึ้นโดยอ้างอิง หลักเกณฑ์ทางวิชาการเกี่ยวกับหลักการวิเคราะห์ และมีได้เป็นการชี้แนะ หรือเสนอแนะให้ซื้อหรือขายหลักทรัพย์ใดๆ การตัดสินใจหรือขายหลักทรัพย์ใดๆ ของผู้อ่าน ไม่ว่าจะเกิดจากการอ่านบทความในเอกสารนี้หรือไม่ก็ตาม ล้วนเป็นผลจากการใช้ วิจารณญาณของผู้อ่าน โดยไม่มีส่วนเกี่ยวข้องกับบริษัทฯ กับ บริษัทหลักทรัพย์ คิงส์ฟอร์ด จำกัด(มหาชน) ไม่ว่ากรณีใด

Disclaimer



KINGSFORD

Thai Institute of Directors Association (IOD) – Corporate Governance Report Rating 2020 (CG Score) ข้อมูล 27 ตุลาคม 2565



AAV	AYUD	CFRESH	DRT	GLOBAL	JWD	MC	OTO	Q-CON	SEAOIL	STEC	TK	TVDH
ADVANC	BAFS	CGH	DTAC	GPI	K	MCOT	PAP	QH	SE-ED	STGT	TKN	TVI
AF	BAM	CHEWA	DUSIT	GPSC	KBANK	METCO	PCSGH	QTC	SELIC	STI	TKS	TVO
AH	BANPU	CHO	EA	GRAMMY	KCE	MFEC	PDG	RATCH	SENA	SUN	TKT	TWPC
AIRA	BAY	CIMBT	EASTW	GULF	KEX	MINT	PDJ	RBF	SENAJ	SUSCO	TMILL	U
AJ	BBIK	CK	ECF	GUNKUL	KGI	MONO	PG	RS	SGF	SUTHA	TMT	UAC
AKP	BBL	CKP	ECL	HANA	KKP	MOONG	PHOL	S	SHR	SVI	TNDT	UBIS
AKR	BCP	CM	EE	HARN	KSL	MSC	PLANB	S&J	SICT	SYMC	TNITY	UPOIC
ALLA	BCPG	CNT	EGCO	HENG	KTB	MST	PLANET	SAAM	SIRI	SYNTEC	TOA	UV
ALT	BDMS	COLOR	EPG	HMPRO	KTC	MTC	PLAT	SABINA	SIS	TACC	TOP	VCOM
AMA	BEM	COM7	ETC	ICC	LALIN	MVP	PORT	SAMART	SITHAI	TASCO*	TPBI	VGI
AMARIN	BEYOND	COMAN	ETE	ICHI	LANNA	NYCL	PPS	SAMTEL	SMP	TCAP	TQM	VIH
AMATA	BGC	COTTO	FN	III	LHFG	NEP	PR9	SAT	SNC	TEAMG	TRC	WACOAL
AMATAV	BGRIM	CPALL	FNS	ILINK	LIT	NER	PREB	SC	SONIC	TFMAMA	TRUE*	WAVE
ANAN	BIZ	CPF	FPI	LOXLEY	ILM	NKI	PRG	SCB	SORKON	THANA	TSC	WHA
AOT	BKI	CPI	FPT	IND	LPN	NOBLE	PRM	SCC	SPALI	THANI	TSR	WHAUP
AP	BOL	CPN	FSMART	INTUCH	LRH	NSI	PSH	SCCC	SPI	THCOM	TSTE	WICE
APURE	BPP	CRC	FVC	IP	LST	NVD	PSL	SCG	SPRC	THG*	TSTH	WINNER
ARIP	BRR	CSS	GC	IRC	MACO	NYT	PTG	SCGP	SPVI	THIP	TTA	XPG
ASP	BTS	DDD	GEL	IRPC	MAJOR	OISHI	PTT	SCM	SSC	THRE	TTB	ZEN
ASW	BTW	DELTA	GFPT	ITEL	MAKRO	OR	PTTEP	SCN	SSSC	THREL	TTCL	
AUCT	BWG	DEMCO	GGC	IVL	MALEE	ORI	PTTGC	SDC	SST	TIPCO	TTW	
AWC	CENTEL	DOHOME	GLAND	JTS	MBK	OSP	PYLON	SEAFCO	STA	TISCO	TU	



2S	ASEFA	BYD	DITTO	HTC	KISS	MK	PB	QLT	SFT	STANLY	TMI	UMI
7UP	ASIA	CBG	DMT	HUMAN	KK	MODERN*	PICO	RCL	SGP	STC	TNL	UOBKH
ABICO	ASIAN	CEN	DOD	HYDRO	KOOL	MTI	PIMO	RICHY	SIAM	STPI	TNP	UP
ABM	ASIMAR	CHARAN	DPAINT	ICN	KTIS	NBC	PIN	RJH	SINGER	SUC	TNR	UPF
ACE	ASK	CHAYO	DV8	IFS	KUMWEL	NCAP	PJW	ROJNA	SKE	SVOA	TOG	UTP
ACG	ASN	CHG	EASON	IIG	KUN	NCH	PL	RPC	SKN	SVT	TPA	VIBHA
ADB	ATP30	CHOTI	EFORL	IMH	KWC	NDR	PLE	RT	SKR	SWC	TPAC	VL
ADD	B	CHOW	ERW	INET	KWM	NETBAY	PM	RWI	SKY	SYNEX	TPCS	VPO
AEONTS	BA	CI	ESSO	INGRS	L&E	NEX	PMTA	S11	SLP	TAE	TPIPL	VRANDA
AGE	BC	CIG	ESTAR	INSET	LDC	NINE	PPP	SA	SMART	TAKUNI	TPIPP	WGE
AHC	BCH	CITY	FE	INSURE	LEO	NATION	PPPM	SABUY	SMD	TCC	TPLAS	WIKI
AIE	BE8	CIVIL	FLOYD	IRCP	LH	NNCL	PRAPAT	SAK	SMIT	TCMC	TPS	WIN
AIT	BEC	CMC	FORTH	IT	LHK	NOVA	PRECHA	SALEE	SMT	TFG	TQR	WINMED
ALUCON	SCAP	CPL	FSS	ITD	M	NP	PRIME	SAMCO	SNNP	TFI	TRITN	WORK
AMANAH	BH	CPW	FTE	J	MATCH	NRF	PRIN	SANKO	SNP	TFM	TRT	WP
AMR	BIG	CRANE	GBX	JAS	MBAX	NTV	PRINC	SAPPE	SO	TGH	TRU	XO
APCO	BJC	CRD	GCAP	JCK	MEGA	NUSA	PROEN	SAWAD	SPA	TIDLOR	TRV	YUASA
APCS	BJCHI	CSC	GENCO	JCKH	META	NWR	PROS	SCI	SPC	TIGER	TSE	ZIGA
AQUA	BLA	CSP	GJS	JMT	MFC	OCC	PROUD	SCP	SPCG	TIPH	TVT	
ARIN	BR	CV	GTB	JR	MGT	OGC	PSG	SE	SR	TITLE	TWP	
ARROW	BR1	CWT	GYT	KBS	MICRO	ONEE	PSTC	SECURE	SRICHA	TM	UBE	
AS	BROOK	DCC	HEMP	KCAR	MILL	PACO	PT	SFLEX	SSF	TMC	UEC	
ASAP	BSM	DHOUSE	HPT	KIAT	MITSIB	PATO	PTC	SFP	SSP	TMD	UKEM	



A	B52	CCP	D	GLOCON	JMART	MATI	NC	PPM	SISB	SVH	TNH	UNIQ
A5	BEAUTY	CGD	DCON	GLORY	JSP	M-CHAI	NEWS	PRAKIT	SK	PTECH	TNPC	UPA
AI	BGT	CMAN	EKH	GREEN	JUBILE	MCS	NFC	PTL	SOLAR	TC	TOPP	UREKA
ALL	BLAND	CMO	EMC	GSC	KASET	MDX	NSL	RAM	SPACK	TCCC	TPCH	VARO
ALPHAX	BM	CMR	EP	HL	KCM	MENA	NV	ROCK	SPG	TCJ	TPOLY	W
AMC	BROCK	CPANEL	EVER	HTECH	KWI	MJD	PAF	RP	SQ	TEAM	TRUBB	WFX
APP	BSBM	CPT	F&D	IHL	KYE	MORE	PEACE	RPH	STARK	THE	TTI	WPH
AQ	BTNC	CSR	FMT	INOX	LEE	MPIC	PF	RSP	STECH	THMUI	TYCN	YGG
AU	CAZ	CTW	GIFT	JAK	LPH	MUD	PK	SIMAT	SUPER	TKC	UMS	

ช่วงคะแนน	สัญลักษณ์	ความหมาย
90 - 100		ดีเลิศ
80 - 89		ดีมาก
70 - 79		ดี
60 - 69		ดีพอใช้
50 - 59		ผ่าน
ต่ำกว่า 50	No logo given	N/A

การเปิดเผยผลการสำรวจของสมาคมส่งเสริมสถาบันกรรมการบริษัทไทย (IOD) ในเรื่องการกำกับดูแลกิจการ (Corporate Governance) นี้เป็นการดำเนินการตามนโยบายของสำนักงานคณะกรรมการกำกับหลักทรัพย์และตลาดหลักทรัพย์ โดยการสำรวจของ IOD เป็นการสำรวจและประเมินจากข้อมูลของบริษัทจดทะเบียนในตลาดหลักทรัพย์แห่งประเทศไทยและตลาดหลักทรัพย์เอ็มเอไอ ที่มีการเปิดเผยต่อสาธารณะและเป็นข้อมูลที่ผู้ลงทุนทั่วไปสามารถเข้าถึงได้ ดังนั้นผลสำรวจดังกล่าวจึงเป็นการนำเสนอในมุมมองของบุคคลภายนอกโดยไม่ได้เป็นการประเมินการปฏิบัติและมีได้มีการใช้ข้อมูลภายในในการประเมิน อนึ่ง ผลการสำรวจดังกล่าว เป็นผลการสำรวจ ณ วันที่ปรากฏในรายงานการกำกับดูแลกิจการบริษัทจดทะเบียนไทยเท่านั้น ดังนั้นผลการสำรวจจึงอาจเปลี่ยนแปลงได้ภายหลังวันดังกล่าว ทั้งนี้บริษัทหลักทรัพย์ คิงส์ฟอร์ด จำกัด (มหาชน) มิได้ยืนยันหรือรับรองถึงความถูกต้องของผลการสำรวจดังกล่าวแต่อย่างใด

ข้อมูลในเอกสารฉบับนี้ รวบรวมมาจากแหล่งข้อมูลที่เชื่อถือได้ อย่างไรก็ดี บริษัทหลักทรัพย์ คิงส์ฟอร์ด จำกัด(มหาชน)ไม่สามารถที่จะยืนยันหรือรับรองความถูกต้องของข้อมูลเหล่านี้ได้ ไม่ว่าประการใดๆ บทวิเคราะห์ในเอกสารนี้ จัดทำขึ้นโดยอ้างอิงหลักเกณฑ์ทางวิชาการเกี่ยวกับหลักการวิเคราะห์ และมีได้เป็นการชี้แนะ หรือเสนอแนะให้ซื้อหรือขายหลักทรัพย์ใดๆ การตัดสินใจซื้อหรือขายหลักทรัพย์ใดๆ ของผู้อ่าน ไม่ว่าจะเกิดจากการอ่านบทความในเอกสารนี้หรือไม่ก็ตาม ล้วนเป็นผลจากการใช้วิจารณญาณของผู้อ่าน โดยไม่มีส่วนเกี่ยวข้องกับหรือพึ่งพิงจาก IOD กับ บริษัทหลักทรัพย์ คิงส์ฟอร์ด จำกัด(มหาชน) ไม่ว่ากรณีใด

Disclaimer



KINGSFORD

Anti-Corruption Progress Indicator 2022

บริษัทจดทะเบียนที่ได้ประกาศเจตนารมณ์เข้าร่วม CAC

7UP	AMATA	BKD	CI	EP	FSMART	JKN	KWG	NOBLE	SAAM	SINGER	SUPER	TRITN	ZIGA
ABICO	AMATAV	BM	COTTO	ERW	GPI	JMART	LDC	NOK	SAPPE	SKR	SYNEX	TTA	
AF	ANAN	BROCK	DDD	ESTAR	ILINK	JMT	MAJOR	PK	SCI	SPALI	THAI	UPF	
ALT	APURE	BUI	EA	ETE	IRC	JSP	META	PLE	SE	SSP	TKS	UV	
AMARIN	B52	CHO	EFORL	EVER	J	JTS	NCL	ROJNA	SHANG	STANLY	TOPP	WIN	

บริษัทจดทะเบียนที่ได้ได้รับการรับรอง CAC

2S	BCP	CIG	EGCO	HTC	KTC	MOONG	PCSGH	PSL	SCC	SPRC	THIP	TRU	WHA
ADVANC	BCPG	CIMBT	FE	ICC	KWC	MPG	PDG	PSTC	SCCC	SRICHA	THRE	TRUE	WHAUP
AI	BGC	CM	FNS	ICHI	L&E	MSC	PDI	PT	SCG	SSF	THREL	TSC	WICE
AIE	BGRIM	CMC	FPI	IFS	LANNA	MTC	PDJ	PTG	SCN	SSSC	TIP	TSTH	WIJK
AIRA	BJCHI	COL	FPT	INET	LHFG	MTI	PE	PTT	SEAOIL	SST	TIPCO	TTCL	XO
AKP	BKI	COM7	FSS	INSURE	LHK	NBC	PG	PTTEP	SE-ED	STA	TISCO	TU	ZEN
AMA	BLA	CPALL	FTE	INTUCH	LPN	NEP	PHOL	PTTGC	SELIC	SUSCO	TKT	TVD	
AMANAH	BPP	CPF	GBX	IRPC	LRH	NINE	PL	PYLON	SENA	SVI	TMB	TVI	
AP	BROOK	CPI	GC	ITEL	M	NKI	PLANB	Q-CON	SGP	SYNTEC	TMD	TVO	
AQUA	BRR	CPN	GCAP	IVL	MAKRO	NMG	PLANET	QH	SIRI	TAE	TMILL	TWPC	
ARROW	BSBM	CSC	GEL	K	MALEE	NNCL	PLAT	QLT	SITHAI	TAKUNI	TMT	U	
ASK	BTS	DCC	GFPT	KASET	MBAX	NSI	PM	QTC	SMIT	TASCO	TNITY	UBIS	
ASP	BWG	DELTA	GGC	KBANK	MBK	NWR	PPP	RATCH	SMK	TBSP	TNL	UEC	
AYUD	CEN	DEMCO	GJS	KBS	MBKET	OCC	PPPM	RML	SMPC	TCAP	TNP	UKEM	
B	CENTEL	DIMET	GPSC	KCAR	MC	OCEAN	PPS	RM	SNC	TCMC	TNR	UOBKH	
BAFS	CFRESH	DRT	GSTEEL	KCE	MCOT	OGC	PREB	S&J	SNP	TFG	TOG	UWC	
BANPU	CGH	DTAC	GUNKUL	KGI	MFC	ORI	PRG	SABINA	SORKON	TFI	TOP	VGI	
BAY	CHEWA	DTC	HANA	KKP	MFEC	PAP	PRINC	SAT	SPACK	TFMAMA	TPA	VIH	
BBL	CHOTI	EASTW	HARN	KSL	MINT	PATO	PRM	SC	SPC	THANI	TPCORP	VNT	
BCH	CHOW	ECL	HMPRO	KTB	MONO	PB	PSH	SCB	SPI	THCOM	TPP	WACOAL	

คำชี้แจง ข้อมูลบริษัทที่เข้าร่วมโครงการแนวร่วมปฏิบัติของภาคเอกชนไทยในการต่อต้านทุจริต (Thai CAC) ของสมาคมส่งเสริมสถาบันกรรมการบริษัทไทย มี 2 กลุ่ม คือ

- ได้ประกาศเจตนารมณ์เข้าร่วม CAC
- ได้รับการรับรอง CAC

การเปิดเผยผลการประเมินดัชนีชี้วัดความคืบหน้าการป้องกันกรณีส่วนเกี่ยวข้องกับการทุจริตคอร์รัปชัน (Anti-corruption Progress Indicators) ของบริษัทจดทะเบียนในตลาดหลักทรัพย์แห่งประเทศไทยซึ่งจัดทำโดยสถาบันไทยพัฒน์ เป็นการดำเนินการตามนโยบายและตามแผนพัฒนาความยั่งยืนสำหรับบริษัทจดทะเบียนของสำนักงานคณะกรรมการกำกับหลักทรัพย์และตลาดหลักทรัพย์ โดยผลการประเมินดังกล่าวของสถาบันไทยพัฒน์ อาศัยข้อมูลที่ได้รับจากบริษัทจดทะเบียนตามที่บริษัทจดทะเบียนได้ระบุในแบบแสดงข้อมูลเพื่อการประเมิน Anti-corruption ซึ่งได้อ้างอิงข้อมูลมาจากแบบแสดงรายการข้อมูลประจำปี (แบบ 56-1) รายงานประจำปี (แบบ 56-2) หรือในบุคคลภายนอก โดยมีได้เป็นการประเมินการปฏิบัติของบริษัทจดทะเบียนในตลาดหลักทรัพย์แห่งประเทศไทย และมีได้ใช้ข้อมูลภายใต้เพื่อการประเมินเนื่องจากผลการประเมินดังกล่าวเป็นเพียงผลการประเมิน ณ วันที่ปรากฏในผลการประเมินเท่านั้น ดังนั้นผลการประเมินจึงอาจเปลี่ยนแปลงได้ภายหลังจากวันดังกล่าว หรือเมื่อข้อมูลที่เกี่ยวข้องมีการเปลี่ยนแปลง ทั้งนี้ บริษัทหลักทรัพย์ คิงส์ฟอร์ด จำกัด (มหาชน) มิได้ยืนยัน ตรวจสอบ หรือรับรองความถูกต้องครบถ้วนของผลการประเมินดังกล่าวแต่อย่างใด

ข้อมูลในเอกสารฉบับนี้ รวบรวมมาจากแหล่งข้อมูลที่นำเชื่อถือ อย่างไรก็ตาม บริษัทหลักทรัพย์ คิงส์ฟอร์ด จำกัด (มหาชน) ไม่สามารถที่จะยืนยันหรือรับรองความถูกต้องของข้อมูลเหล่านี้ได้ ไม่ว่าประการใด ๆ บทวิเคราะห์ในเอกสารนี้ จัดทำขึ้นโดยอ้างอิงหลักเกณฑ์ทางวิชาการเกี่ยวกับหลักการวิเคราะห์ และมีได้เป็นการชี้แนะ หรือเสนอแนะให้ซื้อหรือขายหลักทรัพย์ใดๆ การตัดสินใจซื้อหรือขายหลักทรัพย์ใดๆ ของผู้อ่าน ไม่ว่าจะเกิดจากการอ่านบทความในเอกสารนี้หรือไม่ก็ตาม ล้วนเป็นผลจากการใช้วิจารณญาณของผู้อ่าน โดยไม่มีส่วนเกี่ยวข้องของหรือผู้ให้ข้อมูลกับ บริษัทหลักทรัพย์ คิงส์ฟอร์ด จำกัด (มหาชน) ไม่ว่ากรณีใด