



สตาร์ปิโตรเลียม รีไฟน์นิ่ง – SPRC

คงมุมมองกลับมาฟื้นตัวในครึ่งปีหลัง

THAILAND | SET | ENER | COMPANY UPDATE

Block Trade

BLOOMBERG SPRC TB : REUTERS SPRC.BK

TYPE: Cyclical Stock

4 กันยายน 2566

ซื้อ (คงคำแนะนำ)

ราคาปิด (บาท) 9.25
ราคาพื้นฐาน (บาท) 10.50 (+16.14%)

(ส่วนต่างราคาหุ้น+ผลตอบแทนเงินปันผล)

ข้อมูลบริษัท

จำนวนหุ้นชำระแล้ว (ล้านหุ้น):	4,336
มูลค่าตลาด (ล้านบาท):	40,107
มูลค่าตลาด (ล้านเหรียญสหรัฐ):	1,146
ช่วงราคา 52 สัปดาห์-สูง/ต่ำ (บาท):	12.9/7.6
การซื้อขายเฉลี่ย 3 เดือนย้อนหลัง (ล้านหุ้น/วัน):	24.66
ราคาพาร์ (บาท):	6.92

ผู้ถือหุ้นใหญ่ (%)

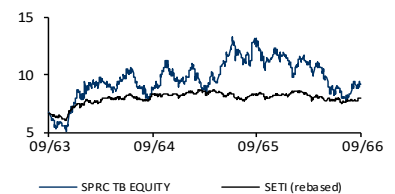
22 สิงหาคม 2566

1. CHEVRON SOUTH ASIA HOLDINGS PTE LTD	60.6
2. Thai NVDR Company Limited	6.7
3. SOUTH EAST ASIA UK (TYPE C) NOMINEES LIMITED	2.6

การเปลี่ยนแปลงด้านราคา(%)

	1 เดือน	3 เดือน	1 ปี
เปรียบเทียบหลักทรัพย์	6%	10%	-26%
เปรียบเทียบ SET INDEX	5%	7%	-23%

ราคา VS ดัชนี SET



ที่มา: Bloomberg, PSR

สรุปข้อมูลทางการเงินสำคัญ

งบรวมสิ้นสุด ธ.ค.	2564	2565	2566E	2567E
รายได้(ล้านบาท)	172,484	285,264	234,902	243,345
กำไร(ล้านบาท)	4,746	7,674	2,638	4,125
กำไรต่อหุ้น(บาท)	1.09	1.77	0.61	0.95
P/E(X)	8.45	5.23	15.20	9.72
BVPS(บาท)	7.93	8.93	9.26	9.90
P/B(X)	1.17	1.04	1.00	0.93
เงินปันผลต่อหุ้น(บาท)	0.18	1.11	0.24	0.38
Dividend Yield (%)	1.93	12.00	2.63	4.11
หนี้สินต่อทุนสุทธิ(X)	0.71	0.64	0.54	0.52
ROE(%)	15.61	21.00	6.69	9.93

ที่มา: ข้อมูลบริษัท, PSR คำนวณ

**อ้างอิงราคาปิดล่าสุด

วิธีประเมินมูลค่า

P/B*67 (1.09x)

อดิสรณ์ มุ่งพาลชล

นักวิเคราะห์การลงทุนด้านหลักทรัพย์ #18577

โทร: Tel: 66 2 635 1700 # 484

ณัฐนันท์ มนต์ขลิบ

ผู้ช่วยนักวิเคราะห์

Ref.:CO2566_0961

Key Point

ทางฝ่ายมีคาดว่ากลุ่มโรงกลั่นได้ผ่านจุดต่ำสุดแล้วในช่วงไตรมาส 2 ที่ผ่านมา โดยครึ่งปีหลังยังคงมีปัจจัยสนับสนุนการกลับมาฟื้นตัวของกำไรอย่างมีนัยสำคัญ ทั้งจากค่าการกลั่นและราคาน้ำมันที่ปรับตัวขึ้นมาแล้วตั้งแต่ต้นเดือนก.ค. โดยทางฝ่ายคงคำแนะนำ “ซื้อ” ราคาพื้นฐาน 10.50 บาท

แนวโน้มค่าการกลั่นยังหนุนการฟื้นตัว

ทางฝ่ายคงมุมมองการกลับมาที่มีกำไรในช่วงครึ่งปีหลัง ตามการปรับตัวขึ้นของค่าการกลั่นและราคาน้ำมัน ด้วยปัจจัยสนับสนุนได้แก่ 1) ค่าการกลั่นอุปสงค์น้ำมันเพิ่มขึ้น 2.3 MBD ในปี 66 โดยหลักจากจีนและน้ำมันเครื่องบินที่ฟื้นตัว รวมถึงครึ่งปีหลังหลายภูมิภาคเข้าสู่ช่วงฤดูร้อน ช่วยเพิ่มความต้องการใช้น้ำมันในการเดินทาง แต่อุปทานเพิ่มขึ้นในสัดส่วนน้อยกว่าที่ 1.9 MBD ซึ่งจะหนุนให้ราคาน้ำมันปรับขึ้น โดยอุปทานเพิ่มขึ้นจากสหรัฐฯเป็นหลัก แต่อุปทานจะลดลงจากแนวโน้มการต่ออายุการผลิตกำลังการผลิตของซาอุดีอาระเบีย 1 MBD ออกไปอีก 1 เดือน จากเดิมถึงเดือนก.ย. เป็นเดือนต.ค.

2) ปัจจัยด้านสต็อกยังหนุน โดยรวมสต็อกน้ำมันกลุ่ม Light Distillate ได้แก่ เบนซินและเนฟทาและกลุ่ม Middle Distillate ได้แก่ ดีเซล และน้ำมันอากาศยาน ยังคงต่ำกว่าค่าเฉลี่ย 5 ปีย้อนหลัง(รูปที่ 1) 3) ด้านส่วนต่างราคาคาดว่าจะปรับตัว โดยน้ำมันดีเซลปรับตัวขึ้นจากยุโรปมีการนำเข้ามาเพิ่มขึ้น น้ำมันเบนซินปรับตัวขึ้นเนื่องจากอินเดียยังมีการนำเข้าในระดับที่ดี และน้ำมันเครื่องบินปรับเพิ่มขึ้นเนื่องจากการเดินทางเพิ่มขึ้น 4) ด้านค่าใช้จ่ายมีแนวโน้มลดลงโดย Crude Premium คาดลดลงจาก 2.8 USD/bbl เป็น 1.7 USD/bbl ใน 3Q66 (รูปที่ 2) รวมถึงต้นทุน SPM ล่าสุดซ่อมแซมให้กลับมาพร้อมใช้ คาดการณ์ภายในเดือนก.ย.นี้ ช่วยหนุนให้ต้นทุนการขนส่งน้ำมันปรับลดลง

ความพร้อมสำหรับมาตรฐาน EURO5

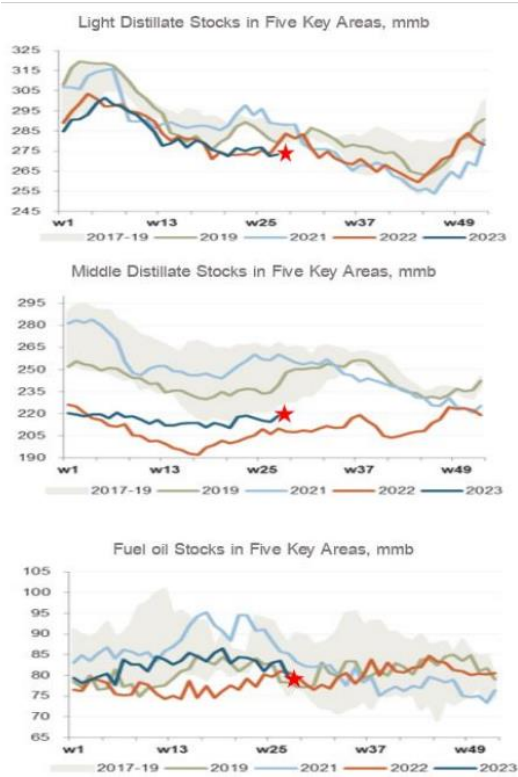
ผู้บริหารระบุว่าบริษัทมีความพร้อมสำหรับมาตรฐานยูโร-5 ที่จะมีการบังคับใช้ในวันที่ 1 ม.ค.67 ทั้งน้ำมันเบนซินและดีเซล เป็นการสนับสนุนกลยุทธ์ของบริษัทในการเพิ่มความได้เปรียบในการแข่งขันระยะยาว

พื้นที่จุดต่ำสุด ครึ่งหลังฟื้นตัว

จากการปรับตัวเพิ่มขึ้นของค่าการกลั่นและราคาน้ำมันตั้งแต่ต้นเดือนก.ค. ทำให้ทางฝ่ายมองว่าได้ผ่านช่วงต่ำสุดของกลุ่มโรงกลั่นแล้ว และครึ่งปีหลังผลประกอบการจะกลับมามีกำไรอย่างมีนัยสำคัญ โดยค่าการกลั่นเฉลี่ยใน 3Q66TD ปรับตัวขึ้นมาที่ 9.6 USD/bbl +70% จาก 1H66 ทางฝ่ายคงคำแนะนำ “ซื้อ” ราคาพื้นฐาน 10.50 บาท

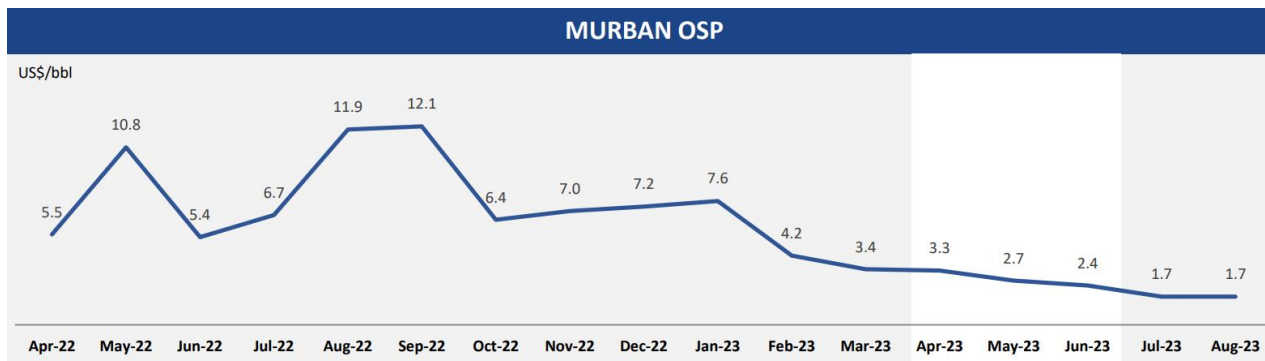


รูปที่ 1. สต็อกน้ำมันสำเร็จรูป



อ้างอิง: บริษัทฯ

รูปที่ 2. Crude Premium



อ้างอิง: บริษัทฯ



Financials

งบกำไรขาดทุน

งบรวมสิ้นสุด ธ.ค., ล้านบาท	2564	2565	2566E	2567E
รายได้	172,484	285,264	234,902	243,345
EBITDA	8,769	12,513	3,684	5,530
ค่าเสื่อม/การตัดจำหน่าย	2,644	2,603	2,593	2,606
EBIT	6,125	9,911	3,684	5,530
ดอกเบี้ย (จ่าย) รับ	(212)	(316)	(387)	(374)
รายการอื่นๆ	62	63	94	63
ส่วนแบ่งกำไร.ร่วม/กิจการร่วมค้า	0	0	0	1
รายการพิเศษ	(74)	207	(151)	0
กำไรก่อนภาษี	5,913	9,594	3,298	5,156
ภาษีจ่าย	(1,166)	(1,921)	(659)	(1,031)
กำไรหลังภาษี	4,746	7,674	2,638	4,125
ส่วนที่ไม่มีอำนาจควบคุมของ.ย่อย	0	0	0	1
กำไรสุทธิ, ตามรายงานงาน	4,746	7,674	2,638	4,125
กำไรสุทธิ, ปรับปรุง	4,746	7,674	4,457	4,125

ข้อมูลต่อหุ้น

งบรวมสิ้นสุด ธ.ค., บาท	2564	2565	2566E	2567E
กำไรต่อหุ้น, ตามรายงานงาน	1.09	1.77	0.61	0.95
กำไรต่อหุ้น, ปรับปรุง	1.09	1.77	1.03	0.95
เงินปันผลต่อหุ้น	0.18	1.11	0.24	0.38
มูลค่าตามบัญชีต่อหุ้น	7.93	8.93	9.26	9.90

งบแสดงฐานะการเงิน

งบรวมสิ้นสุด ธ.ค., ล้านบาท	2564	2565	2566E	2567E
เงินสด	2,945	76	5,081	9,586
เงินลงทุนระยะสั้น	0	0	0	0
ลูกหนี้การค้า	13,219	14,328	14,431	14,966
สินค้าคงคลัง	16,486	23,762	19,435	20,008
อื่นๆ	81	92	77	79
สินทรัพย์หมุนเวียนรวม	32,731	38,258	39,024	44,640
ที่ดิน อาคารและอุปกรณ์	24,219	22,735	20,543	18,337
สินทรัพย์ไม่มีตัวตน	93	113	113	113
เงินลงทุน.ร่วม/กิจการร่วมค้า	0	0	0	0
เงินลงทุนระยะยาว	0	0	0	0
อื่นๆ	174	104	87	90
สินทรัพย์ไม่หมุนเวียนรวม	25,995	25,030	22,821	20,618
สินทรัพย์รวม	58,726	63,288	61,844	65,258
เงินกู้ระยะสั้น	0	6,562	5,468	5,671
เจ้าหนี้การค้า	13,961	12,780	14,873	15,312
อื่นๆ	12	497	4	4
หนี้สินหมุนเวียนรวม	20,031	23,904	21,000	21,641
เงินกู้ระยะยาว	3,374	0	0	0
อื่นๆ	644	677	677	677
หนี้สินรวม	24,355	24,581	21,677	22,318
ผู้มีส่วนได้เสียที่ไม่มีอำนาจควบคุม	0	0	0	0
ส่วนผู้ถือหุ้นรวม	34,371	38,707	40,167	42,939

ที่มา: ข้อมูลบริษัท, PSR คาดการณ์

**อ้างอิงราคาปิดล่าสุด

งบกระแสเงินสด

งบรวมสิ้นสุด ธ.ค., ล้านบาท	2564	2565	2566E	2567E
กระแสเงินสดจากกิจกรรมดำเนินงาน				
กำไรก่อนภาษี	5,913	9,594	3,298	5,156
รายการปรับปรุง	2,830	4,505	2,593	2,606
การเปลี่ยนแปลงทุนหมุนเวียน	(4,907)	(11,251)	1,336	(470)
เงินสดจากกิจกรรมดำเนินงาน	3,836	2,848	7,226	7,292
อื่นๆ	(54)	(2,693)	(659)	(1,031)
เงินสดสุทธิจากการดำเนินงาน	3,782	156	6,567	6,261
กระแสเงินสดจากกิจกรรมลงทุน				
เงินสดรับจากการขาย(จ่าย)เงินลงทุน	(103)	(278)	(400)	(400)
อื่นๆ	0	0	17	(3)
เงินสดสุทธิจากการลงทุน	(103)	(278)	(383)	(403)
กระแสเงินสดจากกิจกรรมจัดหา				
ออกหุ้นสามัญ	0	0	0	1
เงินกู้สุทธิ หักการจ่ายเงินหนี้	(2,844)	1,639	0	0
เงินปันผล	0	(4,936)	(1,178)	(1,353)
อื่นๆ	0	0	0	1
เงินสดสุทธิจากการจัดหาเงิน	(2,844)	(3,298)	(1,178)	(1,353)
เงินสดเปลี่ยนแปลงสุทธิ	835	(3,421)	5,006	4,505
ผลกระทบจากอัตราแลกเปลี่ยน	475	551	0	0
เงินสด/เทียบเท่าเงินสดปลายงวด	2,945	76	5,081	9,586

Valuation Ratios

งบรวมสิ้นสุด ธ.ค.	2564	2565	2566E	2567E
P/E (X), adj.	8.40	5.20	8.95	9.67
P/B (X), adj.	1.16	1.03	0.99	0.93
ผลตอบแทนเงินปันผล (%)	1.94	12.07	2.65	4.14

อัตราการเติบโต

งบรวมสิ้นสุด ธ.ค., %	2564	2565	2566E	2567E
รายได้	32.51	65.39	-17.65	3.59
EBITDA	n.m.	42.70	-70.56	50.10
EBIT	n.m.	61.82	-62.83	50.10
กำไรสุทธิ, ปรับปรุง	n.m.	61.67	-41.91	-7.46

อัตราการทำกำไร

งบรวมสิ้นสุด ธ.ค., %	2564	2565	2566E	2567E
EBITDA margin	5.08	4.39	1.57	2.27
EBIT margin	3.55	3.47	1.57	2.27
Net Profit Margin	2.75	2.69	1.12	1.70

อัตราส่วนการเงินสำคัญ

งบรวมสิ้นสุด ธ.ค.	2564	2565	2566E	2567E
ROE (%)	15.61	21.00	6.69	9.93
ROA (%)	9.02	12.58	4.22	6.49
หนี้สินสุทธิ (ล้านบาท)	429	6,487	387	(3,915)
อัตราหนี้สินต่อทุนสุทธิ (X)	0.01	0.17	0.01	N.A.



Fact Sheet

ข้อมูลเบื้องต้น

ที่อยู่: เลขที่ 1 ถนนไอ - สามมี ตำบลมาบตาพุด อำเภอเมืองระยอง ระยอง 21150

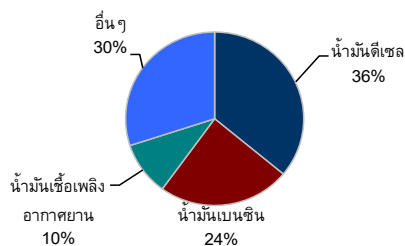
โทรศัพท์: 0-3869-9000
โทรสาร: 0-3869-9999
URL: <http://www.sprc.co.th/>
ตลาด/กลุ่ม/หมวดธุรกิจ: SET/ทรัพยากร/พลังงานและสาธารณูปโภค

การดำเนินธุรกิจ

โรงกลั่นน้ำมันของบริษัทผลิตผลิตภัณฑ์ปิโตรเลียม ได้แก่ ก๊าซปิโตรเลียมเหลว น้ำมันเบนซิน ไร้สารตะกั่วเกรดพิเศษและเกรดธรรมดา น้ำมันดีเซลหมุนเร็ว น้ำมันเชื้อเพลิงอากาศยาน และน้ำมันเตา รวมทั้งผลิตภัณฑ์ปิโตรเคมีซึ่งใช้เป็นผลิตภัณฑ์ตั้งต้นในอุตสาหกรรมปิโตรเคมี ได้แก่ โพรพิลีนเกรดโพลีเมอร์ ก๊าซปิโตรเลียมเหลว แนฟทาเกรดปิโตรเคมี ก๊าซผสม C4 และรีฟอร์มมท

โครงสร้างรายได้ ณ วันที่

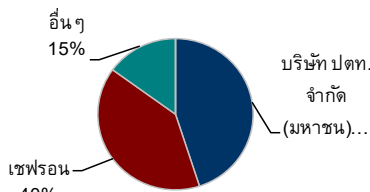
30 มิถุนายน 2566



ที่มา: ข้อมูลบริษัท, PSR

กำลังการผลิตแยกตามประเภท ณ วันที่

30 มิถุนายน 2566



ที่มา: ข้อมูลบริษัท, PSR

ความเสี่ยง

1. ความสามารถในการแข่งขันของโรงกลั่นน้ำมันและความเป็นอยู่ของธุรกิจในระยะยาว
2. การหยุดชะงักอย่างมีนัยสำคัญในการดำเนินงาน
3. ความเสี่ยงในการซื้อขาย กฎหมายและข้อบังคับเกี่ยวกับข้อกำหนดด้านสิ่งแวดล้อมหรือข้อกำหนดของผลิตภัณฑ์

พัฒนาการที่สำคัญ

-ปี 2566 บริษัทได้รับแจ้งข้อพิพาท จากกรณีน้ำมันดิบรั่วไหลบริเวณถนนถ่านน้ำมันดิบ

-ปี 2565 น้ำมันรั่วไหลที่ท่าเรือนำลิ้งค์แบบหมุนเดี่ยวกลางทะเล (SPM) น้ำมันเบนซินและน้ำมันดีเซล ในขณะที่เดียวกันบริษัทฯ ผลิตน้ำมันอากาศยานในระดับต่ำ เนื่องจากได้รับผลกระทบจากสถานการณ์แพร่ระบาดของโรคโควิด ส่งผลให้ความต้องการใช้น้ำมันลดลงอย่างมาก บริษัทฯ จึงมีการเพิ่มการใช้ น้ำมันชนิดเบาเพื่อเพิ่มการผลิตน้ำมันเบนซิน และหยุดผลิตน้ำมันอากาศยานชั่วคราว

ซึ่งเพิ่มกำลังการกลั่น 10,000 บาร์เรลต่อวัน เป็น 175,000 บาร์เรลต่อวัน การปรับปรุงเหล่านี้จะช่วยยืดระยะเวลาการดำเนินงานของโรงกลั่นไปได้อีก 6 ปี

สรุปข้อมูลทางการเงินสำคัญ

ล้านบาท	2Q66	1Q66	4Q65	3Q65	2Q65
ยอดขาย	53,819	59,130	65,706	76,146	78,008
กำไรขั้นต้น	(2,106)	2,022	(309)	(5,270)	9,939
กำไรสุทธิ	(2,105)	1,219	260	(5,027)	7,156
สินทรัพย์รวม	59,167	65,258	63,288	75,430	82,938
หนี้สินรวม	20,968	21,677	24,581	32,885	34,473
ส่วนผู้ถือหุ้น	38,200	43,581	38,707	42,545	48,465
EPS (บาท)	(0.49)	0.28	0.06	(1.16)	1.65
BVPS (บาท)	8.81	10.05	8.93	9.81	11.18
GPM (%)	-4%	3%	0%	-7%	13%
NPM (%)	-4%	2%	0%	-7%	9%

ที่มา: ข้อมูลบริษัท, PSR

ข้อมูลเปรียบเทียบบริษัทใกล้เคียง* ณ วันที่

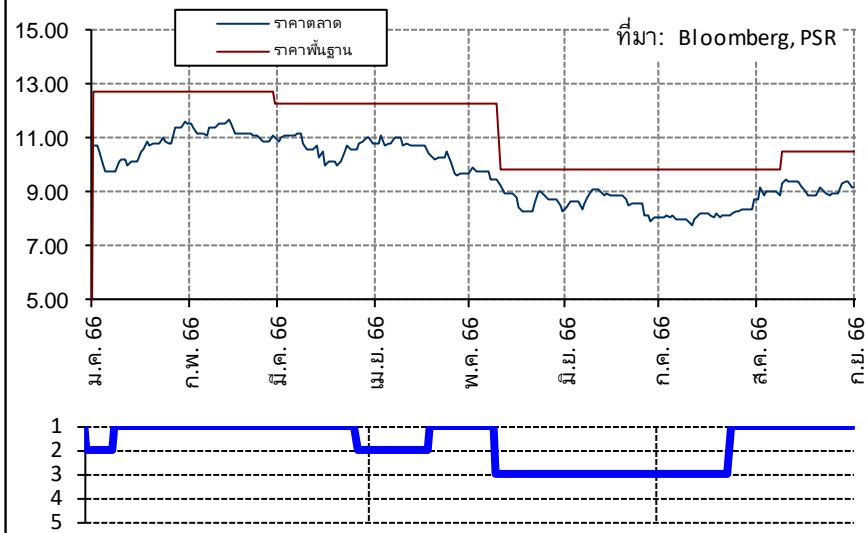
หลักทรัพย์	สิ้นสุด	Mkt Cap. (ล้านบาท)	P/E (x)	P/BV (x)	Div Yield (%)
Star Petroleum Refining PCL					
SPRC TB	6/23	39,890	n.m.	1.0	1.6
Esso Thailand PCL					
ESSO	6/23	34,089	n.m.	1.3	8.1
Thai Oil PCL					
TOP	6/23	115,043	20.3	0.8	7.2

ที่มา: Bloomberg, PSR

*ข้อมูลอ้างอิงกำไรต่อหุ้น มูลค่าทางบัญชี และปันผลต่อหุ้น 12 เดือนล่าสุด



คำแนะนำที่ผ่านมา



เกณฑ์ในการให้คำแนะนำ

ผลตอบแทนรวม	คำแนะนำ	เกรด
> +15%	ซื้อ	1
+5% to +15%	ทยอยซื้อ / ซื้อเก็งกำไร	2
0% to +5%	ถือ	3
< 0%	ขาย	4

หมายเหตุ

PSR ไม่ได้พิจารณาคำแนะนำการลงทุนจากเพียงแค่ช่วงผลตอบแทนการลงทุนเชิงปริมาณ แต่ยังคงคำนึงถึงปัจจัยเชิงคุณภาพ เช่น ผลตอบแทนเทียบกับความเสี่ยงของหลักทรัพย์, บรรยากาศการลงทุนในตลาด, อัตราการปรับตัวขึ้นของราคาหุ้น, ปัจจัยแรงของราคาหุ้น รวมถึง แรงเก็งกำไรในหลักทรัพย์ ก่อนคำแนะนำขั้นสุดท้าย



การจัดอันดับบริษัทมหาชน - 2565



AAV	ADVANC	AF	AH	AIRA	AJ	AKP	AKR	ALLA	ALT
AMA	AMARIN	AMATA	AMATAV	ANAN	AOT	AP	APURE	ARIP	ASP
ASW	AUCT	AWC	AYUD	BAFS	BAM	BANPU	BAY	BBIK	BBL
BCP	BCPG	BDMS	BEM	BEYOND	BGC	BGRIM	BIZ	BKI	BOL
BPP	BRR	BTS	BTW	BWG	CENTEL	CFRESH	CGH	CHEWA	CHO
CIMBT	CK	CKP	CM	CNT	COLOR	COM7	COMAN	COTTO	CPALL
CPF	CPI	CPN	CRC	CSS	DDD	DELTA	DEMCO	DOHOME	DRT
DTAC	DUSIT	EA	EASTW	ECF	ECL	EE	EGCO	EPG	ETC
ETE	FN	FNS	FPI	FPT	FSMART	FVC	GC	GEL	GFPT
GGC	GLAND	GLOBAL	GPI	GPSC	GRAMMY	GULF	GUNKUL	HANA	HARN
HENG	HMPRO	ICC	ICHI	III	IJUNK	ILM	IND	INTUCH	IP
IRC	IRPC	ITEL	IVL	JTS	JWD	K	KBANK	KCE	KEX
KGI	KKP	KSL	KTB	KTC	LALIN	LANNA	LHFG	LIT	LOXLEY
LPN	LRH	LST	MACO	MAJOR	MAKRO	MALEE	MBK	MC	MCOT
METCO	MFEC	MINT	MONO	MOONG	MSC	MST	MTC	MVP	NCL
NEP	NER	NKI	NOBLE	NSI	NVD	NYT	OISHI	OR	ORI
OSP	OTO	PAP	PCSGH	PDG	PDJ	PG	PHOL	PLANB	PLANET
PLAT	PORT	PPS	PR9	PREB	PRG	PRM	PSH	PSL	PTG
PTT	PTTEP	PTTGC	PYLON	Q-CON	QH	QTC	RATCH	RBF	RS
S	S&J	SAAM	SABINA	SAMART	SAMTEL	SAT	SC	SCB	SCC
SCCC	SCG	SCGP	SCM	SCN	SDC	SEAFCO	SEAOIL	SE-ED	SELIC
SENA	SENAJ	SGF	SHR	SICT	SIRI	SIS	SITHAI	SMPC	SNC
SONIC	SORKON	SPALI	SPI	SPRC	SPVI	SSC	SSS	SST	STA
STEC	STGT	STI	SUN	SUSCO	SUTHA	SVI	SYMC	SYNTEC	TACC
TASCO	TCAP	TEAMG	TFMAMA	THANA	THANI	THCOM	THG	THP	THRE
THREL	TIPCO	TISCO	TK	TKN	TKS	TKT	TMILL	TMT	TNDT
TNITY	TOA	TOP	TPBI	TQM	TRC	TRUE	TSC	TSR	TSTE
TSTH	TTA	TTB	TTCL	TTW	TU	TVDH	TVI	TVO	TWPC
U	UAC	UBIS	UPOIC	UV	VCOM	VGI	VIH	WACOAL	WAVE
WHA	WHAUP	WICE	WINNER	XPG	ZEN				



A	A5	AI	ALL	ALPHAX	AMC	APP	AQ	AU
BEAUTY	BGT	BLAND	BM	BROCK	BSBM	BTNC	CAZ	CCP
CMAN	CMO	CMR	CPANEL	CPT	CSR	CTW	D	DCON
EMC	EP	EVER	F&D	FMT	GIFT	GLOCON	GLORY	GREEN
HL	HTECH	IHL	INOX	JAK	JMART	JSP	JUBILE	KASET
KWI	KYE	LEE	LPH	MATI	M-CHAI	MCS	MDX	MENA
MORE	MPIC	MUD	NC	NEWS	NFC	NSL	NV	PAF
PF	PK	PPM	PRAKIT	PTL	RAM	ROCK	RP	RPH
SIMAT	SISB	SK	SOLAR	SPACK	SPG	SQ	STARK	STECH
SVH	PTECH	TC	TCCC	TJ	TEAM	THE	THMUI	TKC
TNPC	TOPP	TPCH	TPOLY	TRUBB	TTI	TYCN	UMS	UNIQ
UREKA	VARO	W	WFX	WPH	YGG			



2S	7UP	ABICO	ABM	ACE	ACG	ADB	ADD	AEONTS	AGE
AHC	AIE	AIT	ALUCON	AMANAH	AMR	APCO	APCS	AQUA	ARIN
ARROW	AS	ASAP	ASEFA	ASIA	ASIAN	ASIMAR	ASK	ASN	ATP30
B	BA	BC	BCH	BEB	BEC	SCAP	BH	BIG	BJC
BJCHI	BLA	BR	BRI	BROOK	BSM	BYD	CBG	CEN	CHARAN
CHAYO	CHG	CHOTI	CHOW	CI	CIG	CITY	CIVIL	CMC	CPL
CPW	CRANE	CRD	CSC	CSP	CV	CWT	DCC	DHOUSE	DITTO
DMT	DOD	DPAIN	DVB	EASON	EFORL	ERW	ESSO	ESTAR	FE
FLOYD	FORTH	FSS	FTE	GBX	GCAP	GENCO	GIS	GTB	GYT
HEMP	HPT	HTC	HUMAN	HYDRO	ICH	IFS	IIG	IMH	INET
INGRS	INSET	INSURE	IRPC	IT	ITD	J	JAS	JCK	JCKH
JMT	JR	KBS	KCAR	KIAT	KISS	KK	KOOL	KTIS	KUMWEL
KUN	KWC	KWM	L&E	LDC	LEO	LH	LHK	M	MATCH
MBAX	MEGA	META	MFC	MGT	MICRO	MILL	MITSIB	MK	MODERN
MTI	NBC	NCAP	NCH	NDR	NETBAY	NEX	NINE	NATION	NNCL
NOVA	NPK	NRF	NTV	NUSA	NWR	OCC	OGC	ONEE	PACO
PATP	PB	PICO	PIMO	PIN	PJW	PL	PLE	PM	PMTA
PPP	PPPM	PRAPAT	PRECHA	PRIME	PRIN	PRINC	PROEN	PROS	PROUD
PSG	PSTC	PT	PTC	QLT	RCL	RICHY	RJH	ROJNA	RPC
RT	RWI	S11	SA	SABUY	SAK	SALEE	SAMCO	SANKO	SAPPE
SAWAD	SCI	SCP	SE	SECURE	SFLEX	SFP	SFT	SGP	SIAM
SINGER	SKE	SKN	SKR	SKY	SLP	SMART	SMD	SMT	SMT
SNPN	SNP	SO	SPA	SPC	SPCG	SR	SRICHA	SSF	SSP
STANLY	STC	STPI	SUC	SVOA	SVT	SWC	SYNEX	TAE	TAKUNI
TCC	TCMC	TFG	TFI	TFM	TGH	TIDLOR	TIGER	TIPH	TITLE
TM	TMC	TMD	TMI	TNL	TNP	TNR	TOG	TPA	TPAC
TPCS	TPIPL	TPIPP	TPLAS	TPS	TQR	TRITN	TRT	TRU	TRV
TSE	TVT	TWP	UBE	UEC	UKEM	UMI	UOBKH	UP	UPF
UTP	VIBHA	VL	VPO	VRANDA	WGE	WIJK	WIN	WINMED	WORK
WP	XO	YUASA	ZIGA						

เกณฑ์การจัดอันดับบริษัทมหาชน ระดับคะแนน สัญลักษณ์

ต่ำกว่า 50% สัญลักษณ์ใด ๆ

50-59%

60-69%

70-79%

80-89%

90-100%



การเปิดเผยผลการสำรวจของสมาคมส่งเสริมสถาบันกรรมการบริษัทไทย (IOD) ในเรื่องการกำกับดูแลกิจการ (Corporate Governance) นี้ เป็นการดำเนินการตาม นโยบายของสำนักงานคณะกรรมการกำกับหลักทรัพย์และตลาดหลักทรัพย์ โดยการสำรวจของ IOD เป็นการสำรวจและประเมินจากข้อมูลของบริษัทจดทะเบียนในตลาดหลักทรัพย์แห่งประเทศไทย และตลาดหลักทรัพย์ เอ็ม เอ ไอ ที่มีการเปิดเผยต่อสาธารณชน และเป็นข้อมูลที่ผู้ลงทุนทั่วไปสามารถเข้าถึงได้ ดังนั้น ผลสำรวจดังกล่าวจึง เป็นการนำเสนอในมุมมองของบุคคลภายนอก โดยไม่ได้เป็นการประเมินการปฏิบัติ และมิได้มีการใช้ข้อมูล ภายในในการประเมิน

อนึ่ง ผลการสำรวจดังกล่าว เป็นผลการสำรวจ ณ วันที่ปรากฏในรายงานการกำกับดูแลกิจการบริษัทจดทะเบียนไทยเท่านั้น ดังนั้น ผลการสำรวจจึงอาจเปลี่ยนแปลงได้ ภายหลังจากดังกล่าว บริษัทหลักทรัพย์ที่ติดลบ (ประเทศไทย) จำกัด (มหาชน) มิได้ยืนยันหรือรับรองถึงความถูกต้องของผลการสำรวจดังกล่าวแต่อย่างไรก็ตามผลการสำรวจดังกล่าวแต่อย่างใด





ข้อมูลบริษัทที่เข้าร่วมโครงการแนวร่วมปฏิบัติของภาคเอกชนไทยในการต่อต้านทุจริต (Thai CAC)
ของสมาคมส่งเสริมสถาบันกรรมการบริษัทไทย (ข้อมูล ณ วันที่ 17 เมษายน 2566)

ได้รับการรับรอง

2S	BE8	CPL	GEL	JR	MILL	PLANET	RWI	SPACK	SCCC	STA	TNL	UV
7UP	BEC	CPN	GFPT	K	MINT	PLAT	S&J	SPALI	SCG	STGT	TNP	VCOM
ADVANC	BEYOND	CRC	GGC	KASET	MONO	PM	SAAM	SPC	SCGP	STOWER	TNR	VGI
AF	BGC	CSC	GJS	KBANK	MOONG	PPP	SABINA	SPI	SCM	SUSCO	TOG	VIH
AI	BGRIM	DCC	GPI	KBS	MSC	PPPM	SAK	SPRC	SCN	SVI	TOP	WACOAL
AIE	BKI	DELTA	GPSC	KCAR	MST	PPS	SAPPE	SRICHA	SEAOIL	SYMC	TOPP	WHA
AIRA	BLA	DEMCO	GSTEEL	KCE	MTC	PR9	SAT	SSF	SE-ED	SYNTEC	TPA	WHAUP
AJ	BPP	DIMET	GULF	KGI	MTI	PREB	SC	SSP	SELIC	TAE	TPCS	WICE
AKP	BROOK	DRT	GUNKUL	KKP	NCAP	PRG	SCB	SSSC	SENA	TAKUNI	TPP	WIIK
AMA	BRR	DUSIT	HANA	KSL	NEP	PRINC	SCC	SST	SGP	TASCO	TRT	XO
AMANAH	BSBM	EA	HARN	KTB	NKI	PRM	SCCC	PTTGC	SINGER	TCAP	TRU	YUASA
AMATA	BTS	EASTW	HEALTH	KTC	NOBLE	PROS	SCG	PYLON	SIRI	TCMC	TRUE	ZEN
AMATAV	BWG	ECF	HENG	KWI	NOK	PSH	SCGP	Q-CON	SITHAI	TFG	TSC	ZIGA
AP	CEN	ECL	HMPRO	L&E	NRF	PSL	SCM	QH	SKR	TFI	TSI	
APCS	CENDEL	EGCO	HTC	LANNA	NWR	PSTC	SCN	QLT	SMIT	TFMAMA	TSTE	
AS	CFRESH	EP	ICC	LHFG	OCC	PT	SEAOIL	QTC	SMK	TGH	TSTH	
ASIAN	CGH	EPG	ICHI	LHK	OGC	PTECH	SE-ED	RABBIT	SMPC	THANI	TTA	
ASK	CHEWA	ERW	IFS	LPN	ORI	PTG	SELIC	RATCH	SNC	THCOM	TTB	
ASP	CHOTI	ESTAR	III	LRH	PAP	PTT	SENA	RML	SNP	THIP	TTCL	
AWC	CHOW	ETC	ILINK	M	PATO	PTTEP	SGP	RS	SORKON	THRE	TU	
AYUD	CIG	ETE	ILM	MAJOR	PB	PTTGC	SINGER	RWI	SPACK	THREL	TURTLE	
B	CIMBT	FNS	INET	MALEE	PCSGH	PYLON	SIRI	S&J	SPALI	TIDLOR	TVDH	
BAFS	CM	FPI	INOX	MATCH	PDG	Q-CON	SITHAI	SAAM	SPC	TIPCO	TVO	
BAM	CMC	FPT	INSURE	MBAX	PDJ	QH	SKR	SABINA	SPI	TISCO	TWPC	
BANPU	COM7	FSMART	INTUCH	MBK	PG	QLT	SMIT	SAK	SPRC	TKS	UBE	
BAY	COTTO	FSS	IRC	MC	PHOL	QTC	SMK	SAPPE	SRICHA	TKT	UBIS	
BBL	CPALL	FTE	IRPC	MCOT	PIMO	RABBIT	SMPC	SAT	SSF	TMD	UEC	
BCH	CPAXT	GBX	ITEL	META	PK	RATCH	SNC	SC	SSP	TMILL	UKEM	
BCP	CPF	GC	IVL	MFC	PL	RML	SNP	SCB	SSSC	TMT	UOBKH	
BCPG	CPI	GCAP	JKN	MFEC	PLANB	RS	SORKON	SCC	SST	TNITY	UPF	

ประกาศเจตนาสมัคร

AAI	DMT	ITC	MEGA	PRTR	SVOA	VARO
AH	DOHOME	J	MENA	RBF	SVT	W
ASW	EKH	JAS	MODERN	RT	TEGH	WIN
BBGI	EVER	JMART	NER	SA	TGE	WPH
CBG	FLOYD	JMT	OR	SANKO	TIPH	
CI	GLOBAL	JTS	OSP	SFLEX	TKN	
CPW	GREEN	LEO	OTO	SIS	TMI	
CV	ICN	LH	PRIME	SUPER	TPLAS	



โครงสร้างกลุ่มอุตสาหกรรม

ชื่อกลุ่มอุตสาหกรรม	ชื่อหมวดธุรกิจ	ชื่อย่อดัชนี
เกษตรและอุตสาหกรรมอาหาร	ธุรกิจการเกษตร อาหารและเครื่องดื่ม	AGRI FOOD
สินค้าอุปโภคบริโภค	แฟชั่น ของใช้ในครัวเรือนและสำนักงาน ของใช้ส่วนตัวและเวชภัณฑ์	FASHION HOME PERSON
ธุรกิจการเงิน	ธนาคาร เงินทุนและหลักทรัพย์ ประกันภัยและประกันชีวิต	BANK FIN INSUR
สินค้าอุตสาหกรรม	ยานยนต์ วัสดุอุตสาหกรรมและเครื่องจักร บรรจุภัณฑ์ กระดาษและวัสดุการพิมพ์ ปิโตรเคมีและเคมีภัณฑ์ เหล็ก	AUTO IMM PKG PAPER PETRO STEEL
อสังหาริมทรัพย์และก่อสร้าง	วัสดุก่อสร้าง บริการรับเหมาก่อสร้าง พัฒนาอสังหาริมทรัพย์ กองทุนรวมอสังหาริมทรัพย์และ กองทรัสต์เพื่อการลงทุนในอสังหาริมทรัพย์	CONMAT CONS PROP PF&REIT
ทรัพยากร	พลังงานและสาธารณูปโภค เหมืองแร่	ENERG MINE
บริการ	พาณิชย์ สื่อและสิ่งพิมพ์ การแพทย์ การท่องเที่ยวและสันทนาการ บริการเฉพาะกิจ ขนส่งและโลจิสติกส์	COMM MEDIA HEALTH TOURISM PROF TRANS
เทคโนโลยี	ชิ้นส่วนอิเล็กทรอนิกส์ เทคโนโลยีสารสนเทศและการสื่อสาร	ETRON ICT

คำนิยามชนิดของหุ้น

Blue Chip Stock :	หุ้นที่มีพื้นฐานที่ดีที่สุดในกลุ่ม
Growth Stock :	หุ้นที่มีอัตราการเติบโต 2 ปีต่อเนื่องเฉลี่ยไม่ต่ำกว่า 15%
Dividend Stock :	หุ้นที่ได้รับอัตราผลตอบแทนเงินปันผลอย่างน้อย 5%
Turnaround Stock :	หุ้นที่มีผลประกอบการฟื้นตัวดีขึ้น
Defensive Stock :	หุ้นที่มีเสถียรภาพ
Hidden Asset Stock :	หุ้นที่มีสินทรัพย์แอบแฝง
Cyclical Stock :	หุ้นตามวัฏจักรธุรกิจ

เกณฑ์ในการให้คำแนะนำ

ผลตอบแทนเปรียบเทียบราคาพื้นฐาน	คำแนะนำ
> 15%	ซื้อ
> 5% - 15%	ทยอยซื้อ / ซื้อเก็งกำไร
> 0% - 5%	ถือ
0 <=	ขาย

หมายเหตุ

PSR ไม่ได้พิจารณาคำแนะนำการลงทุนจากเพียงแค่ช่วงผลตอบแทนการลงทุนเชิงปริมาณ แต่ยังคงคำนึงถึงปัจจัยเชิงคุณภาพ เช่น ผลตอบแทนเทียบกับความเสี่ยงของหลักทรัพย์, บรรยากาศการลงทุนในตลาด, อัตราการปรับตัวของราคาหุ้น, ปัจจัยแรงของราคาหุ้น รวมถึง แรงเก็งกำไรในหลักทรัพย์ ก่อนคำแนะนำขั้นสุดท้าย



ฝ่ายวิเคราะห์หลักทรัพย์

กลยุทธ์การลงทุนและวิเคราะห์ทางเทคนิค	เลขทะเบียน	โทรศัพท์	กลุ่มอุตสาหกรรม
ธีรดา ขาญยั้งวงศ์	นักวิเคราะห์การลงทุนด้านหลักทรัพย์ #9501 นักวิเคราะห์การลงทุนมีจจัยทางเทคนิค	02 635 1700 ต่อ 487	
ชติกาญจน์ สันติเมธีรุฬห์	นักวิเคราะห์การลงทุนมีจจัยพื้นฐานด้านตลาดทุน #37928 นักวิเคราะห์การลงทุนมีจจัยทางเทคนิค	02 635 1700 ต่อ 494	
ดนัยภัทร เนตรพิฑูร, CFA	นักวิเคราะห์การลงทุนมีจจัยพื้นฐานด้านตลาดทุน #111498	02 635 1700 ต่อ 498	
กิตติ บัวม่วง	นักวิเคราะห์การลงทุนมีจจัยทางเทคนิค นักวิเคราะห์การลงทุนมีจจัยพื้นฐานด้านตลาดทุน #038313	02 635 1700 ต่อ 488	บริการรับเหมาก่อสร้าง พัฒนาอสังหาริมทรัพย์(นิคมอุตสาหกรรม) เทคโนโลยีสารสนเทศและการสื่อสาร
พศุดม ใจวิวัฒน์ชัย, CISA รณพงษ์ แซ่โล้ วัชรพล สร้างกุศล ภัทรดนัย จตุรพร	นักวิเคราะห์การลงทุนมีจจัยพื้นฐานด้านตลาดทุน #127632 ผู้ช่วยนักวิเคราะห์ ผู้ช่วยนักวิเคราะห์ ผู้ช่วยนักวิเคราะห์	02 635 1700 ต่อ 495	
ปัจจัยพื้นฐาน	เลขทะเบียน	โทรศัพท์	กลุ่มอุตสาหกรรม
สยาม ตียานนท์ อดิสรณ์ มุ่งพาลชล ทศวรรณ ธรรมสุข ณัฐนันท์ มนต์ขลัง ปัทมณวีร์ จิรวิทย์จรัส	นักวิเคราะห์การลงทุนด้านหลักทรัพย์ #17970 นักวิเคราะห์การลงทุนด้านหลักทรัพย์ #18577 ผู้ช่วยนักวิเคราะห์ ผู้ช่วยนักวิเคราะห์ ผู้ช่วยนักวิเคราะห์	02 635 1700 ต่อ 483 02 635 1700 ต่อ 497	ขนส่งและโลจิสติกส์ สื่อและสิ่งพิมพ์ ธนาคาร เงินทุนหลักทรัพย์ ประกันภัย
ฐานข้อมูลและการผลิต			
มนันพิทธี ยินยงวัฒนากร ชนิษฐา ศรีวงศ์ นันท์ณภัส ธนสวรรค์นางพงศ์			
เรียนเรียงและแปลภาษา			
ไชยยศ อังคสรร์รัตน์ ธฤตวิฑ์ เสมใจดี			
นักออกแบมกราฟิก			
ภริกากรินทร์ เจยโพนุลย์			



สาขาในประเทศ

กรุงเทพฯ	
สำนักงานใหญ่	849 อาคารวิวัฒน์ ชั้น 11 ห้อง 1101, 1102, 1104, ชั้น 14 ห้อง 1403, 1404, ชั้น 15 และชั้น 22 ห้อง 2202 ถนนสีลม แขวงสีลม เขตบางรัก กรุงเทพฯ 10500
ศรีนครินทร์	699 อาคารโมเดิร์นฟอรัมทาวเวอร์ ชั้น 17 ถนนศรีนครินทร์ แขวงสวนหลวง เขตสวนหลวง กรุงเทพฯ 10250
วิภาวดี	333 อาคารเล่าเป็งวงวัน 1 ชั้น 15 ซอยเจษฎาพงษ์ ถนนวิภาวดี-รังสิต แขวงจอมพล เขตจตุจักร กรุงเทพฯ 10900
เยาวราช	308 อาคารกาญจนาหัตถ์ ชั้น 19 ถนนเยาวราช แขวงจักรวรรดิ เขตสัมพันธวงศ์ กรุงเทพฯ 10100
บางกะปิ	3522 อาคารสำนักงานเดอะมอลล์ บางกะปิ ชั้น 8 ถนนลาดพร้าว แขวงคลองจั่น เขตบางกะปิ กรุงเทพฯ 10240
หัวลำโพง	320 อาคารดั่งสวรรค์ ชั้น 4 ถนนพระราม 4 แขวงมหาพฤฒาราม เขตบางรัก กรุงเทพฯ 10500
สยาม	989 อาคารสยามทาวเวอร์ ชั้น 11 ยูนิคA2 ถนนพระราม 1 แขวงปทุมวัน เขตปทุมวัน กรุงเทพฯ 10330
สินธร	130 - 132 อาคารสินธรทาวเวอร์ 3 ชั้น 19 ถนนวิฑูย์ แขวงลุมพินี เขตปทุมวัน กรุงเทพฯ 10330
ต่างจังหวัด	
เชียงใหม่	111/51 หมู่ที่ 2 ถนนมหิดล ตำบลหนองหอย อำเภอเมืองเชียงใหม่ จังหวัดเชียงใหม่ 50000
หาดใหญ่	55 อาคารเซาท์แลนด์ริบเบอว์ ชั้น 4 ถนนราษฎร์ยินดี ตำบลหาดใหญ่ อำเภอหาดใหญ่ จังหวัดสงขลา 90110
หาดใหญ่2	607 อาคารเรดาร์กรุป ชั้น 3 ยูนิค 3D ถนนเพชรเกษม ตำบลหาดใหญ่ อำเภอหาดใหญ่ จังหวัดสงขลา 90110
ขอนแก่น	359/2 อาคารไค้ยู่ฮะ ชั้น 4 ถนนมิตรภาพ ตำบลในเมือง อำเภอเมืองขอนแก่น จังหวัดขอนแก่น 40000
พิษณุโลก	59/15 อาคารไทยศิวรัตน์ ชั้น 2 ถนนบรมไตรโลกนารถ 2 ตำบลในเมือง อำเภอเมืองพิษณุโลก จังหวัดพิษณุโลก 65000
ชุมพร	25/45 ถนนกรมหลวงชุมพร ตำบลท่าตะเภา อำเภอเมืองชุมพร จังหวัดชุมพร 86000
แหลมฉบัง	53/112, 53/114 หมู่ที่ 9 ตำบลทุ่งสุขลา อำเภอศรีราชา จังหวัดชลบุรี 20230
อินเวสเตอร์เซ็นเตอร์	ขอนแก่น 252 หมู่ที่ 11 ตำบลเมืองเก่า อำเภอเมืองขอนแก่น จังหวัดขอนแก่น 40000

สาขาต่างประเทศ

SINGAPORE	Phillip Securities Pte Ltd Raffles City Tower Tel : (65) 6533 6001 www.poems.com.sg
HONG KONG	Phillip Securities (HK) Ltd 11/F United Centre 95 Queensway, Tel (852) 22776600 www.phillip.com.hk
MALAYSIA	Phillip Capital Management Sdn Bhd, Block B Level 3 Megan Avenue Tel (603) 21628841 www.poems.com.my
JAPAN	Phillip Securities Japan, Ltd 4-2 Nihonbashi Kabuto-cho, Chuo-ku, Tokyo Tel (81-3) 36662101
INDONESIA	PT Phillip Securities Indonesia ANZ Tower Level 23B, Tel (62-21) 57900800 www.phillip.co.id
CHINA	Phillip Financial Advisory (Shanghai) Co. Ltd Ocean Tower Unit 2318 Tel (86-21) 51699200 www.phillip.com.cn
FRANCE	King & Shaxson Capital Limited 3rd Flr, 35 Rue de la Bienfaisance Tel (33-1) 45633100 www.kingandshaxson.com
UNITED KINGDOM	King & Shaxson Capital Limited 6th Flr, Candlewick House, Tel (44-20) 7426 5950 www.kingandshaxson.com
UNITED STATES	Phillip Futures Inc The Chicago Board of Trade Building Tel +1.312.356.9000
AUSTRALIA	PhillipCapital Australia Level 10, 330 Collins Street, Melbourne, VIC 3000Tel (613) 86339803
SRI LANKA	Asha Phillip Securities Ltd , No 60, 5th Lane, Colombo, 03, Sri Lanka, Tel: (+94) 11 2429 100 www.ashaphillip.net
TURKEY	Hak Menkul Kiyemetler A.Ş Dr.Cemil Bengü Cad. Tel: (+90) (212) 296 84 84 (pbx) akmenkul@hakmenkul.com.tr
INDIA	PhillipCapital (India) Private Limited No. 1, C- Block, 2nd Floor, Modern Center , Jacob Circle, K. K. Marg, Mahalaxmi Mumbai 400011 Tel: (9122) 2300 2999 Website: www.phillipcapital.in
DUBAI	PhillipCapital (India) Pvt Ltd.601, White Crown Building Dubai UAE. Mahalaxmi Mumbai 400011 Tel: (9122) 2300 2999 Website: www.phillipcapital.in
CAMBODIA	Building No71, St 163, Sangkat Toul Svay Prey I, Khan Chamkarmorn, Phnom Penh, Kingdom of Cambodia Tel: (855) 23 217 942 Website: www.kredit.com.kh



การเปิดเผยข้อมูลและคำสงวนสิทธิ์

ข้อมูลและเนื้อหาสาระที่ปรากฏในเอกสารเผยแพร่ฉบับนี้จัดทำและเผยแพร่โดยบริษัทหลักทรัพย์ฟิลลิป (ประเทศไทย) จำกัด (มหาชน) ภายใต้ข้อกำหนดของสำนักงานคณะกรรมการกำกับหลักทรัพย์และตลาดหลักทรัพย์ (ก.ล.ต.) การอ้างอิง “PST” ในรายงานฉบับนี้ ให้ความหมายถึง บริษัทหลักทรัพย์ฟิลลิป (ประเทศไทย) จำกัด (มหาชน) ยกเว้นมีการกำหนดเป็นอย่างอื่น เมื่อท่านได้รับหรืออ่านรายงานฉบับนี้แล้ว ท่านตกลงที่จะปฏิบัติตามข้อกำหนดและเงื่อนไขดังต่อไปนี้

ข้อมูลและเนื้อหาสาระในเอกสารเผยแพร่ฉบับนี้จัดทำขึ้นโดยมีวัตถุประสงค์เพื่อใช้งานส่วนบุคคลเท่านั้น โดยลิขสิทธิ์เป็นกรรมสิทธิ์ของ PST แต่เพียงผู้เดียว บริษัทฯ ขอสงวนลิขสิทธิ์ ห้ามใช้หรือเปิดเผยข้อมูลและเนื้อหาสาระในรายงานฉบับนี้ต่อสาธารณชนโดยไม่ได้รับอนุญาต ห้ามคัดลอกหรือทำซ้ำรายงานฉบับนี้ ไม่ว่าทั้งหมดหรือบางส่วน โดยไม่ได้รับอนุญาตจาก PST ก่อน ยกเว้นการคัดลอกรายงานทั้งฉบับเพื่อใช้เผยแพร่ภายในเท่านั้น หากท่านได้รับรายงานฉบับนี้โดยไม่ตั้งใจ โปรดลบหรือทำลายรายงานฉบับนี้ และแจ้งกลับผู้ส่งทันที

รายงานฉบับนี้จัดทำและเผยแพร่โดย PST เพื่อให้เป็นข้อมูลอ้างอิงเท่านั้น ข้อมูล หรือความคิดเห็นใดๆ ที่ปรากฏในรายงานฉบับนี้ ไม่ได้เป็นหรือถือเป็นการชักชวนหรือเสนอแนะเพื่อวัตถุประสงค์ในการซื้อหรือขายหลักทรัพย์ การลงทุน หรืออนุพันธ์ใดๆ แต่อย่างใด ข้อมูลและความคิดเห็นต่างๆ ในรายงานฉบับนี้ทาง PST พิจารณาแล้วว่าถูกต้องในขณะจัดพิมพ์ รายงานฉบับนี้ยังรวมถึงข้อมูลที่ทาง PST ได้รับจากบุคคลที่สาม ซึ่งแหล่งที่มาของข้อมูลดังกล่าวโดยทั่วไป มักจะมีการเปิดเผยไว้ในรายงานด้วย ทาง PST ได้กำหนดขั้นตอนที่เหมาะสม เพื่อตรวจสอบให้แน่ใจว่าข้อมูลดังกล่าวถูกต้อง แต่ทั้งนี้ PST มิอาจรับรองความถูกต้องหรือความสมบูรณ์ของข้อมูลดังกล่าวได้ การดำเนินการซื้อขายโดยอ้างอิงรายงานฉบับนี้ถือเป็นการเสี่ยงของนักลงทุนแต่เพียงผู้เดียว โดย PST จะไม่รับผิดชอบใดๆ ต่อผลที่ตามมา ทั้งนี้ราคาหลักทรัพย์และอนุพันธ์อาจมีเปลี่ยนแปลงเคลื่อนไหวอย่างรวดเร็วและเกินคาด และผลการดำเนินงานในอดีตไม่จำเป็นต้องเป็นเครื่องบ่งชี้ถึงผลการดำเนินงานในอนาคต

รายงานฉบับนี้ไม่ได้จัดทำขึ้นเพื่อวัตถุประสงค์ในการลงทุน สถานะทางการเงิน และตามความต้องการเฉพาะเจาะจงใดๆ ของบุคคลใดบุคคลหนึ่งที่ได้รับรายงานฉบับนี้ นักลงทุนจึงควรขอคำแนะนำจากที่ปรึกษาทางกฎหมาย ภาษี และการลงทุนของตนเองในการวิเคราะห์ที่เป็นอิสระ เพื่อประกอบการตัดสินใจถึงความเหมาะสมในการเข้าลงทุนในหลักทรัพย์ หรือกลยุทธ์การลงทุนใดๆ ที่กล่าวถึง หรือแนะนำในรายงานฉบับนี้ และพึงตระหนักว่าคาดการณ์แนวโน้มในอนาคตอาจไม่เกิดขึ้นจริง รายงานฉบับนี้ไม่มีเจตนาเพื่อใช้หรือถือเป็นการเสนอขายหรือชักจูงให้ทำการซื้อหรือขายหลักทรัพย์ที่อ้างอิงถึงในรายงานดังกล่าวไม่ว่าในกรณีใดๆ ก็ตาม ข้อมูลที่อ้างอิงถึงในรายงานบทวิเคราะห์ฉบับนี้อาจได้มาจากบริการข้อมูลการซื้อขายและสถิติ และจากแหล่งข้อมูลอื่นๆ ซึ่งทางบริษัทฯ พิจารณาแล้วเห็นว่ามีความน่าเชื่อถือได้ ทั้งนี้ บริษัทหลักทรัพย์ฟิลลิป (ประเทศไทย) จำกัด (มหาชน) หรือบริษัทใดๆ ในกลุ่มบริษัท/บริษัทในเครือไม่รับประกันความถูกต้องหรือความสมบูรณ์ของข้อมูลดังกล่าว ด้วยเหตุนี้จึงไม่ควรอ้างอิงข้อมูลดังกล่าว ทั้งนี้ความเห็น การคาดการณ์ สมมติฐาน ประเมินการ การประเมินค่า และราคาต่างๆ ที่ปรากฏในรายงานฉบับนี้อ้างอิงตามวันที่ระบุไว้ในรายงานดังกล่าวเท่านั้น และอาจเปลี่ยนแปลงได้โดยมีต้องแจ้งให้ทราบล่วงหน้า

ข้อสำคัญ: ท่านต้องรับทราบถึงข้อกำหนดและเงื่อนไขในการเปิดเผยข้อมูลและคำสงวนสิทธิ์ดังกล่าวนี้ ซึ่งถือเป็นส่วนหนึ่งของรายงานบทวิเคราะห์ การรับและการนำรายงานฉบับนี้ไปใช้ต่อไปต้องเป็นไปตามข้อกำหนดและเงื่อนไขในการเปิดเผยข้อมูลและคำสงวนสิทธิ์ดังกล่าวทุกประการ ทั้งนี้ ท่านสามารถขอรายละเอียดเพิ่มเติมเกี่ยวกับบริษัทผู้ออกหลักทรัพย์และหลักทรัพย์ที่กล่าวถึงในรายงานบทวิเคราะห์ฉบับนี้

การรับรอง: นักวิเคราะห์ที่จัดทำรายงานบทวิเคราะห์ฉบับนี้ขอรับรองว่า ความเห็นต่างๆ ที่ปรากฏในรายงานบทวิเคราะห์ฉบับนี้เป็นมุมมองส่วนตัวของนักวิเคราะห์ที่มีต่อบริษัทผู้ออกหลักทรัพย์ และ/หรือหลักทรัพย์ดังกล่าว โดยที่นักวิเคราะห์มิได้มีผลประโยชน์ทับซ้อน และไม่มีส่วนใดของผลตอบแทนที่นักวิเคราะห์ได้รับทั้งในอดีต ปัจจุบัน และในอนาคตเกี่ยวข้องกับการให้ความเห็นหรือคำแนะนำเฉพาะเจาะจงใดๆ ที่ปรากฏอยู่ในรายงานบทวิเคราะห์ฉบับนี้ ไม่ว่าโดยทางตรงหรือทางอ้อม

บริษัทหลักทรัพย์ฟิลลิป (ประเทศไทย) จำกัด (มหาชน) หรือผู้ที่เกี่ยวข้องหรือมีความสัมพันธ์กับ PST รวมถึงแต่ไม่จำกัดเฉพาะเจ้าหน้าที่ กรรมการ พนักงาน หรือบุคคลที่เกี่ยวข้องในการจัดเตรียมหรือออกรายงานฉบับนี้สามารถให้บริการธุรกรรมทางการเงินต่างๆ แก่องค์กรต่างๆ ทั้งในประเทศไทยและทั่วโลก ซึ่งรวมถึงแต่ไม่จำกัดเฉพาะกิจกรรมเชิงพาณิชย์/พาณิชย์ (รวมถึงการให้การสนับสนุน ที่ปรึกษาทางการเงิน หรือธุรกรรมการจัดจำหน่ายหลักทรัพย์) และการเป็นนายหน้าค้าหลักทรัพย์หรือธุรกรรมซื้อขายหลักทรัพย์ ทั้งนี้ PST หรือบุคคลที่เกี่ยวข้องหรือมีความสัมพันธ์กับ PST รวมถึงแต่ไม่จำกัดเฉพาะเจ้าหน้าที่ กรรมการ พนักงาน หรือบุคคลที่เกี่ยวข้องในการจัดเตรียมหรือออกรายงานฉบับนี้อาจมีส่วนร่วมหรือลงทุนในการทำธุรกรรมกับบริษัทผู้ออกหลักทรัพย์ที่ปรากฏในรายงานเผยแพร่ฉบับนี้ และอาจมีการให้บริการหรือขอทำธุรกิจกับบริษัทผู้ออกหลักทรัพย์ดังกล่าว นอกจากนี้ PST หรือบุคคลที่เกี่ยวข้องหรือมีความสัมพันธ์กับ PST รวมถึงแต่ไม่จำกัดเฉพาะเจ้าหน้าที่ กรรมการ พนักงาน หรือบุคคลที่เกี่ยวข้องในการจัดเตรียมหรือออกรายงานฉบับนี้อาจให้คำแนะนำหรือบริการด้านการลงทุนแก่บริษัทดังกล่าว และการลงทุน หรือการลงทุนอื่นๆ ที่เกี่ยวข้องที่อาจปรากฏในรายงานเผยแพร่ฉบับนี้





PST หรือบุคคลที่เกี่ยวข้องหรือมีความสัมพันธ์กับ PST รวมถึงแต่ไม่จำกัดเฉพาะเจ้าหน้าที่ กรรมการ พนักงาน หรือบุคคลที่เกี่ยวข้องในการจัดเตรียมหรือออกรายงานฉบับนี้อาจมีการถือสถานะซื้อหรือขายเป็นครั้งคราวในหลักทรัพย์ที่อ้างอิงในรายงานฉบับนี้ หรือในสัญญาซื้อขายล่วงหน้าประเภทฟิวเจอร์ส หรือออปชั่นที่เกี่ยวข้อง ซื้อหรือขาย พร้อมทำการซื้อหรือขาย ณ ราคาที่กำหนด หรือเข้าร่วมในการทำธุรกรรมใด ๆ ที่เกี่ยวข้องกับหลักทรัพย์ดังกล่าว และได้รับค่านายหน้าหรือผลตอบแทนอื่นที่เกี่ยวข้องกับธุรกรรมดังกล่าว เงินลงทุนอาจอยู่ในรูปแบบสกุลเงินต่างๆ เช่น สกุลเงินดอลลาร์สหรัฐฯ และยูโร ซึ่งอาจมีความเสี่ยงจากความผันผวนของอัตราแลกเปลี่ยนระหว่างสกุลเงินดอลลาร์สหรัฐฯ และยูโร หรือสกุลเงินตราต่างประเทศอื่นๆ กับสกุลเงินท้องถิ่นของนักลงทุน ความผันผวนดังกล่าวอาจส่งผลกระทบต่อมูลค่า ราคา หรือผลตอบแทนจากเงินลงทุน

ภายใต้ขอบเขตของกฎหมายที่อนุญาต PST หรือบุคคลที่เกี่ยวข้องหรือมีความสัมพันธ์กับ PST รวมถึงแต่ไม่จำกัดเฉพาะเจ้าหน้าที่ กรรมการ พนักงาน หรือบุคคลที่เกี่ยวข้องในการจัดเตรียมหรือออกรายงานฉบับนี้อาจเข้าร่วมในธุรกรรมใด ๆ ดังกล่าวข้างต้นได้ทุกเมื่อ หรืออาจมีการถือหุ้นไม่ว่าจะมีนัยสำคัญหรือไม่ก็ตามในบริษัท และการลงทุน หรือการลงทุนที่เกี่ยวข้องที่กล่าวถึงในรายงานเผยแพร่ฉบับนี้ ด้วยเหตุนี้ ข้อมูลที่ทาง PST หรือบุคคลที่เกี่ยวข้องหรือมีความสัมพันธ์กับ PST ได้รับ รวมถึงแต่ไม่จำกัดเฉพาะเจ้าหน้าที่ กรรมการ พนักงาน หรือบุคคลที่เกี่ยวข้องในการจัดเตรียมหรือออกรายงานฉบับนี้อาจไม่ได้ปรากฏในรายงานฉบับนี้ โดย PST หรือบุคคลที่เกี่ยวข้องหรือมีความสัมพันธ์กับ PST รวมถึงแต่ไม่จำกัดเฉพาะเจ้าหน้าที่ กรรมการ พนักงาน หรือบุคคลที่เกี่ยวข้องในการจัดเตรียมหรือออกรายงานฉบับนี้ อาจดำเนินการตามหรือใช้ข้อมูลดังกล่าวก่อนหรือทันทีหลังจากมีการเผยแพร่รายงานฉบับนี้ภายใต้ขอบเขตของกฎหมายที่อนุญาต ทั้งนี้ PST หรือบุคคลที่เกี่ยวข้องหรือมีความสัมพันธ์กับ PST รวมถึงแต่ไม่จำกัดเฉพาะเจ้าหน้าที่ กรรมการ พนักงาน หรือบุคคลที่เกี่ยวข้องในการจัดเตรียมหรือออกรายงานฉบับนี้ อาจจัดทำเอกสารอื่นซึ่งอาจไม่มีความสอดคล้องกับรายงานฉบับดังกล่าว หรือมีข้อสรุปที่แตกต่างไปจากเนื้อหาสาระในรายงานฉบับนี้

ความเหมาะสมและความเสี่ยง: รายงานฉบับนี้มีวัตถุประสงค์เพื่อให้ข้อมูลเท่านั้น มิได้จัดทำขึ้นเพื่อวัตถุประสงค์ในการลงทุน สถานการณ์ทางการเงิน หรือตามความต้องการเฉพาะเจาะจงใดๆ ของผู้ที่ได้รับรายงานฉบับนี้ หลักทรัพย์บางหลักทรัพย์อาจมีความเสี่ยงสูง และอาจไม่เหมาะสมกับนักลงทุนบางกลุ่ม นักลงทุนจึงควรใช้ดุลยพินิจของท่านในการตัดสินใจความเหมาะสมในการลงทุนในหลักทรัพย์ที่อ้างอิงในรายงานบทวิเคราะห์ฉบับนี้ตามข้อกำหนดทางกฎหมาย ภาษี และบัญชีที่เกี่ยวข้องกับนักลงทุน และวัตถุประสงค์หรือกลยุทธ์ในการลงทุน สถานะการเงิน และประสิทธิภาพในการลงทุนของนักลงทุน การเปลี่ยนแปลงของอัตราแลกเปลี่ยนเงินตราต่างประเทศ หรืออัตราดอกเบี้ย รวมถึงปัจจัยอื่นๆ ทั้งด้านการเงิน เศรษฐกิจ และการเมือง อาจส่งผลในเชิงบวกหรือลบต่อมูลค่าของหลักทรัพย์ได้ ทั้งนี้ ผลประกอบการในอดีตไม่จำเป็นต้องเป็นเครื่องบ่งชี้ถึงผลการดำเนินงานในอนาคต

แหล่งข้อมูล: ความสมบูรณ์ และความถูกต้องของข้อมูล เนื้อหาสาระที่ปรากฏอยู่ในรายงานฉบับนี้อ้างอิงข้อมูลจากแหล่งข้อมูลที่ PST และนักวิเคราะห์พิจารณาแล้วเห็นว่ามีความน่าเชื่อถือ แต่ทั้งนี้ PST และนักวิเคราะห์ไม่รับรองว่าข้อมูลที่ปรากฏอยู่ในรายงานฉบับนี้มีความถูกต้องหรือมีความสมบูรณ์ ด้วยเหตุนี้จึงไม่ควรอ้างอิงข้อมูลดังกล่าว ความเห็นที่ปรากฏในรายงานฉบับนี้เป็นความเห็นปัจจุบัน ณ วันที่ปรากฏในรายงานฉบับนี้ ซึ่งอาจมีการเปลี่ยนแปลงได้โดยมีต้องแจ้งให้ทราบล่วงหน้า นอกจากนี้ PST ไม่ได้ผูกมัดข้อมูลใดๆ ในการปรับปรุงหรือทำให้ข้อมูลเป็นปัจจุบัน

ข้อควรระวัง: การลงทุนมีความเสี่ยงสูงที่อาจทำให้เกิดความสูญเสียจากการซื้อขาย ด้วยเหตุนี้ นักลงทุนจึงควรพิจารณาอย่างรอบคอบถึงความเหมาะสมในการลงทุนโดยคำนึงถึงประสิทธิภาพในการลงทุน วัตถุประสงค์ในการลงทุน แหล่งเงินทุน และรายละเอียดอื่นๆ ที่เกี่ยวข้อง

สำหรับนักลงทุนในประเทศสหรัฐอเมริกาเท่านั้น: รายงานบทวิเคราะห์ฉบับนี้เป็นผลิตภัณฑ์ของบริษัทหลักทรัพย์ฟิลลิป (ประเทศไทย) จำกัด (มหาชน) ซึ่งเป็นนายจ้างของนักวิเคราะห์ผู้จัดทำรายงานบทวิเคราะห์ฉบับนี้ โดยนักวิเคราะห์ผู้จัดทำรายงานบทวิเคราะห์ฉบับนี้ไม่มีภูมิลำเนาอยู่นอกประเทศสหรัฐอเมริกา และไม่ได้มีความเกี่ยวข้องใดๆ กับนายหน้าหรือตัวแทนซื้อขายหลักทรัพย์ที่อยู่ภายใต้การกำกับดูแลในประเทศสหรัฐอเมริกา ดังนั้น นักวิเคราะห์จึงไม่อยู่ภายใต้การกำกับดูแลของนายหน้าหรือตัวแทนซื้อขายหลักทรัพย์ในประเทศสหรัฐอเมริกา และไม่จำเป็นต้องปฏิบัติตามข้อกำหนดการขึ้นทะเบียนของ FINRA หรือ กฎหรือระเบียบใดๆ ของประเทศสหรัฐอเมริกาอื่นนอกเหนือจากสิ่งอื่นที่เกี่ยวข้องกับการติดต่อสื่อสารกับบริษัทที่ปรากฏในรายงาน การออกสื่อ และการซื้อขายหลักทรัพย์ภายใต้ข้อบัญญัติของนักวิเคราะห์

รายงานฉบับนี้จัดทำขึ้นโดยบริษัทหลักทรัพย์ฟิลลิป (ประเทศไทย) จำกัด (มหาชน) เพื่อแจกจ่ายให้แก่ “นักลงทุนสถาบันรายใหญ่” เท่านั้นตามที่ให้คำนิยามใน Rule 15a-6(b)(4) ภายใต้กฎหมาย Securities and Exchange Act, 1934 (the Exchange Act) ของประเทศสหรัฐอเมริกา และการตีความดังกล่าวโดยคณะกรรมการกำกับหลักทรัพย์และตลาดหลักทรัพย์ของประเทศสหรัฐอเมริกา (กลต) ที่เกี่ยวข้องเนื่องกับ Rule 15a6(a)(2) หากผู้รับรายงานฉบับนี้ไม่ได้เป็นเป็นนักลงทุนสถาบันรายใหญ่ตามที่ระบุข้างต้น ก็ไม่ควรกระทำการใดๆ ตามรายงานฉบับนี้ และควรส่งรายงานฉบับนี้กลับคืนแก่ผู้ส่ง นอกจากนี้ ห้ามคัดลอก ทำซ้ำ และ/หรือส่งต่อไปยังนักลงทุนรายอื่นในสหรัฐอเมริกา ที่ไม่ได้เป็นนักลงทุนสถาบันรายใหญ่

บริษัทหลักทรัพย์ฟิลลิป (ประเทศไทย) จำกัด (มหาชน)

สำนักงานจดทะเบียนตั้งอยู่ที่ชั้น 15 อาคารวรวัดิน เลขที่ 849 ถนนสีลม บางรัก กรุงเทพฯ 10500 ประเทศไทย