

Daily Theme to Play



KINGSFORD

วันจันทร์ที่ 6 กุมภาพันธ์ พ.ศ. 2566

Set Index Data

Open	1,684.33		
High	1,690.40		
Low	1,679.00		
Closed	1,688.36		
Chg.	5.78		
%Chg.	0.34		
Value (mn)	58,585.35		
P/E(x)	18.35	Up	617
P/BV(x)	1.67	Unchanged	575
Yield (%)	2.50	Down	848
Market Cap (mn)	20,685.84		

SET 50 -100 - MAI - Futures Index

	Closed	Chg	(%)
SET 50	1,004.22	5.11	0.51
SET 100	2,266.42	9.38	0.42
S50_CON	1,003.30	4.20	0.42
MAI Index	613.24	3.09	0.51

Trading Breakdown : Daily

(Bt,m)	Buy	Sell	Net
Institution	5,219.59	3,918.29	1,301.30
Broker Port	4,444.70	4,435.64	9.06
Foreign	27,522.45	29,739.44	-2,216.99
Customer	21,378.62	20,471.98	906.64

Trading Breakdown : Month to Date

(Bt,m)	Buy	Sell	Net
Institution	15,058.73	10,733.01	4,325.72
Broker Port	14,235.40	14,015.89	219.51
Foreign	89,825.53	94,898.33	-5,072.80
Customer	65,556.14	65,028.58	527.56

World Markets Index

	Closed	hg.	(%)
Dow Jones	33,926.01	-127.93	-0.38
NASDAQ	12,006.96	-193.86	-1.59
FTSE100	7,901.80	81.64	1.04
Nikkei	27,509.46	107.41	0.39
Hang Seng	21,660.47	-297.89	-1.36

Commodity

	Closed	Chg.	(%)
Oil: Brent	80.03	0.30	0.38
Oil: Nymex	73.71	0.29	0.39
Gold	1,866.40	1.50	0.08
ZINC	3,325.50	2.50	0.08
BDIY Index	640.00	-81.00	-11.23

Cash Balanc

25 ม.ค. - 14 ก.พ. 2566	SKY
30 ม.ค. - 17 ก.พ. 2566	BWG
23 ม.ค. - 10 ก.พ. 2566	ZIGA
6 ก.พ. - 24 ก.พ. 2566	MASTER

Analysts

Apichai Raomanachai	No. 002939
Nopporn Chaykaew	No. 043964
Nattawat Poosunthornsri	No. 087077

Market Wrap-Up

- SET วันที่ 3 ก.พ.66 ปิด +5.78 จุด อยู่ที่ 1,688.36 จุด มูลค่าการซื้อขาย 58,565 ลบ. ต่างชาติขาย 2,217 ลบ. สถาบันซื้อ 1,301 ลบ. พอร์ตโบรกซื้อ 9 ลบ. NVDR มียอดซื้อสุทธิอยู่ที่ 5.4 ลบ. มี ยอด ซื้อ สุ ท ธิ ใน หุ น DELTA, SCC, KCE, CPN, CPALL และ มี ยอด ขาย สุ ท ธิ PTTEP, EA, KBANK, TIDLOR, PTT มูลค่า Short Sales อยู่ที่ระดับ 6,124 ลบ. หุนที่มีปริมาณ Short สูงคือ PTT, SINGER, BCPG โดยนักลงทุนต่างชาติมีสถานะ Long ใน Index Futures จำนวน 20,219 สัญญา ยอดสะสมตั้งแต่ต้นปีต่างชาติ Short สุทธิรวม 68,663 สัญญา นักลงทุนต่างชาติขายพันธบัตรจำนวน 6,108 ลบ.
- ตลาดหุ้นสหรัฐ DJIA -0.38%, S&P500 -1.04%, Nasdaq -1.59% โดยกลุ่มสินค้าฟุ่มเฟือย -3.1%, บริการสื่อสาร -2.2% หลังตัวเลขจ้างงานนอกภาคเกษตรสหรัฐ ม.ค. เพิ่มขึ้น 517,000 สูงกว่าคาด 185,000 ราย กอปร ISM ภาคบริการสหรัฐ ม.ค. เพิ่มขึ้นอยู่ที่ 55.2 & ธ.ค. 49.2 อยู่ในโซนขยายตัว ส่งผลให้ Fed อาจยังต้องปรับขึ้นดอกเบี้ยใน มี.ค. , พ.ค. ตลาดหุ้นยุโรป Stoxx600 +0.34% ได้แรงหนุนจากกลุ่มเฮลธ์แคร์ +1.5% กอปรกับ PMI รวมภาคผลิต & บริการยูโรโซน ม.ค. ปรับขึ้นอยู่ที่ 50.3 & ธ.ค. 49.3 อยู่ในโซนขยายตัว

Market View

- ดัชนี DJIA -0.2%, S&P500 +1.6%, Nasdaq +3.3% WoW ได้แรงหนุนจากกลุ่มเทคโนโลยี, บริการสื่อสาร หลังเจอโรม พาวเวลล์ขึ้นเฟดเฟลทวิตต์ เริ่มชะลอตัว ส่งผลให้ตลาดคาดดอกเบี้ยสหรัฐใกล้ถึงจุดสูงสุดแล้ว แต่หลังรายงานตัวเลขจ้างงานนอกภาคเกษตรสหรัฐ ม.ค. เพิ่มขึ้น 517,000 ราย & คาด 185,000 ราย, อัตราว่างงานลดลงอยู่ที่ 3.4% ต่ำสุดนับตั้งแต่ ม.ค. 2512 และค่าจ้างราย ชม. +4.4% & คาด +4.3% YoY โดยเป็นปัจจัยหนุนจากการจ้างงานภาค สันทนาการ & โรงแรม +128,000 ราย, การศึกษา & บริการสุขภาพ +105,000 ราย, การเงิน +82,000 ราย และภาครัฐ +74,000 ราย ส่งผลให้ CME Fed Watch คาดเฟดยังต้องปรับขึ้น ดอกเบี้ยครั้งละ 0.25% ใน มี.ค., พ.ค. โดยคาดดอกเบี้ยสูงสุดจะอยู่ที่ 5.00 - 5.25% เป็นไปตม คาดการณ์ Fed Dot Plot ล่าสุด สัปดาห์นี้วันอังคารติดตามถอยถอยถอยของพาวเวลล์ ส่วนตลาดหุ้น ยุโรป +1.23% WoW หลัง ECB ปรับขึ้นดอกเบี้ย 0.50% ตามคาด ขณะที่เงินเฟ้อยูโรโซน ม.ค. ลดลงอยู่ที่ 8.5% & ธ.ค. 9.2% YoY หลังราคาพลังงานปรับลดลง กอปรกับ GDP Q4/65 ยูโรโซน +0.10% ดีกว่าคาด -0.10% QoQ แต่ GDP เยอรมัน Q4/65 หดตัว -0.20% & คาด 0% QoQ ส่งผลให้ Q1/23 เศรษฐกิจเยอรมันเสี่ยงเข้าสู่ภาวะถดถอยได้ วันพุธนี้ติดตาม CPI เยอรมัน ม.ค. คาด 9.9% & ธ.ค. 8.6% YoY ส่งผลให้ ECB ยังต้องปรับขึ้นดอกเบี้ยอีก 0.50% ในการประชุม 16 มี.ค. สำหรับดัชนี SET +0.42% WoW ปริมาณการซื้อขายเฉลี่ย 6.43 พัน ลบ. +8.32% WoW สถาบันซื้อ 4.4 พัน ลบ. ต่างชาติขาย 8.9 พัน ลบ. ขายสุทธิ 2.8 พัน ลบ. ได้แรงหนุนจากกลุ่ม อิเล็ก +9.19% จากคาดการณ์ดอกเบี้ยสหรัฐใกล้ถึงระดับสูงสุด ซึ่งเป็นบวกต่อหุ้นกลุ่ม Growth, กลุ่มไฟแนนซ์ +4.12% หลัง US Bond Yield เริ่มลดลงขยับลดกดดันการขึ้นดอกเบี้ยใน ประเทศ กอปรอุปสงค์สินค้าอุปโภคบริโภคฟื้นตัวตามภาวะเศรษฐกิจ วันนี้ ก.พาณิชย์จะรายงาน CPI ไทย ม.ค. คาด 3.10% & ธ.ค. 3.23% YoY และวันแรกกรุ๊ปทัวร์จีนเริ่มเดินทางเข้าไทย ซึ่งเป็นบวก ต่อภาคท่องเที่ยว และสัปดาห์นี้ติดตามรายงานกำไร Q4/65 ของ ADVANC, INTUCH, TOP, GPSC

Daily Strategy

- ประเมินดัชนี SET ทรงในกรอบแนวรับ 1,670 - 1,680 แนวต้าน 1,695 แนะนำซื้อเก็งกำไร ERW, CENTEL, MINT, AAV, BAFS (+กรุปทัวร์จีนเข้าไทย) / MTC, RS, HMPRO, ICHI (+อุปสงค์ สินค้า & การบริโภคฟื้นตัว)
- ERW* (ซื้อ/ราคาเป้าหมาย IAA Consensus 5,10 บาท) แนวโน้มผลประกอบการ Q4/65 มีโอกาสพลิกเป็นบวกหนุนจากตัวเลขนักท่องเที่ยวที่ฟื้นตัวเร็วกว่าคาด หลังสถานการณ์ Covid-19 คลี่คลาย ส่งผลให้ยอดขายเข้าพักโรงแรมโดยเฉพาะในพื้นที่กรุงเทพฯ ขยายตัวได้ดีทั้งในแง่ของ RevPar และ Occ rate ขณะที่ Budget Hotel - Hop Inn ทยอยฟื้นตัวตาม Domestic Demand ทำให้ราคาห้องพักเฉลี่ยขยับเข้ามาใกล้ระดับ Pre-Covid ส่วนในช่วง 1Q66 ยังเห็น ไม่น่าตื่นตระหนกฟื้นตัวต่อเนื่องจาก China Reopening โดยประมาณการณ์นักท่องเที่ยวต่างชาติปี 66 อาจจะสูงกว่า 25 ล้านคน ซึ่งจะช่วยให้ผลประกอบการของบริษัทสามารถพลิกเป็นกำไรได้ในปี 66
- ILM* (ซื้อ/ราคาเป้าหมาย Bloomberg Consensus 23.50 บาท) คาดภาพการดำเนินงานได้แรงหนุนจากสถานการณ์การระบาดของ Covid-19 คลี่คลาย การกลับมาบริโภคได้ค่าเช่า และ การฟื้นตัวของตลาดอสังหาริมทรัพย์ไตรมาสที่ 4/65 เป็น High Season และมีประเด็นเสริมจากการซ่อมแซมบ้าน (นำท่วม) สำหรับช่วง 1Q66 ยังมีปัจจัยบวกจาก ม.ชอปดีมีคืน และ โครงการเปิดใหม่ (16 ธ.ค.65) คือ โครงการ Little Walk ลาดกระบัง บนพื้นที่ 7,646 sq.m. ประกอบด้วย ซูเปอร์มาร์เก็ต ร้านอาหาร-เครื่องดื่ม และบริการต่างๆ กว่า 40 ร้านค้า รวมถึง INDEX LIVING MALL สาขาลาดกระบัง พื้นที่ 4,000 sq.m. ทั้งนี้ตลาดคาดว่าในปี 65 และ 66 กำไรสุทธิของ ILM* จะสามารถขยายตัวได้โดดเด่นมาอยู่ที่ระดับ 645 ลบ. (+42% YoY) และ 693 ลบ. (+8% YoY) ตามลำดับ

ข้อมูลในเอกสารฉบับนี้ รวบรวมมาจากแหล่งข้อมูลที่น่าเชื่อถือ อย่างไรก็ตาม บริษัทหลักทรัพย์ คิงส์ฟอร์ด จำกัด (มหาชน) ไม่สามารถที่จะยืนยันหรือรับรองความถูกต้องของข้อมูลเหล่านี้ได้ ไม่ว่าประการใด ๆ บทวิเคราะห์ในเอกสารนี้ จัดทำขึ้นโดยอ้างอิง หลักเกณฑ์ทางวิชาการเกี่ยวกับหลักการวิเคราะห์ และมีได้เป็นการอื่น ๆ หรือเสนอแนะให้ซื้อหรือขายหลักทรัพย์ใด ๆ การตัดสินใจซื้อหรือขายหลักทรัพย์ใด ๆ ของผู้อ่าน ไม่ว่าจะเกิดจากการอ่านบทความในเอกสารนี้หรือไม่ก็ตาม ล้วนเป็นผลจากการพิจารณาของผู้อ่าน โดยไม่มีส่วนเกี่ยวข้องกับคิงส์ฟอร์ดในทางใด ๆ กับ บริษัทหลักทรัพย์ คิงส์ฟอร์ด จำกัด (มหาชน) ไม่ว่ากรณีใด



Daily Key Factors

Oil Update(-) WTI มี.ค. -\$2.49 อยู่ที่ \$73.39/บาร์เรล Brent เม.ย. -\$2.23 อยู่ที่ \$79.94/บาร์เรล สัปดาห์ที่ผ่านมา WTI -7.9%, Brent -7.5% หลังอุปสงค์จากจีนฟื้นตัวไม่เต็มที่ ขณะที่ดอลลาร์สหรัฐแข็งค่าส่งผลให้สัญญาน้ำมันแพงขึ้น

Gold Update(-) Comex Gold เม.ย. -\$54.20 อยู่ที่ \$1,876.60/ออนซ์ สัปดาห์ที่ผ่านมาทองคำ -2.7% ถูกกดดันจาก Dollar Index แข็งค่า +1.13% อยู่ที่ 102.9340 จากคาดการณ์เฟดอาจต้องปรับขึ้นดอกเบี้ยต่อ หลังตัวเลขจ้างงานนอกภาคเกษตรสหรัฐ ม.ค. เพิ่มขึ้นมากกว่าคาด

Fund Flow(-) Fund Flow ต่างชาติในตลาด TIP สัปดาห์ที่ผ่านมา ขายสุทธิ -207.76 ล้านดอลลาร์สหรัฐ ขายหุ้นไทย -269.8 ล.ดอลลาร์สหรัฐ ซื้อหุ้นอินโด +52.08 ล.ดอลลาร์สหรัฐ ซื้อหุ้นฟิลิปปินส์ +9.96 ล.ดอลลาร์สหรัฐ

(0) ค่าเงินบาทเข้านี้อ่อนค่าอยู่ที่ 33.5670 บาท/ดอลลาร์สหรัฐ

(0) ผลตอบแทนพันธบัตรสหรัฐ 10 ปี ปรับขึ้นอยู่ที่ 3.562 %

(-) BitCoin เหนือ -1.31% อยู่ที่ 23,011 ดอลลาร์สหรัฐ

Economic Calendar

ในประเทศ

06 ก.พ. กระทรวงพาณิชย์ แถลงสถานการณ์ด้านราคาสินค้าและบริการ

07 ก.พ. สภาผู้ส่งออก แถลงสถานการณ์การส่งออก

สัปดาห์ที่ 2 หอการค้าไทย ร่วมกับม.หอการค้าไทย แถลงดัชนีความเชื่อมั่นผู้บริโภค
สภาธุรกิจตลาดทุนไทย แถลงผลสำรวจดัชนีความเชื่อมั่นนักลงทุนและ
อัปเดตสถานการณ์ลงทุน
ตลท. แถลงข้อมูลสรุปภาวะการซื้อขายหลักทรัพย์

ต่างประเทศ

06 ก.พ. EU ดัชนียอดขายปลีก (ธ.ค.)

07 ก.พ. US ดุลการค้า (ธ.ค.)

08 ก.พ. US สิ้นค้าคงคลังน้ำมันดิบ

10 ก.พ. CN ดัชนีราคาผู้บริโภค (CPI) ของจีน (ม.ค.)

CN ดัชนีผู้ผลิต (PPI) ของจีน (ม.ค.)

Theme Strategy

Theme หนุนเด่นปี 2566 ต้อนรับนักท่องเที่ยวต่างชาติฟื้นตัวเศรษฐกิจไทยฟื้นตัว

(1) กลุ่มท่องเที่ยวและสินค้าการ ได้แก่ CENTEL*, ERW*, MINT*, SHR*, VRANDA*, SPA*

(2) กลุ่มขนส่งและบริการ ได้แก่ AOT, AAV, BA*, BAFS*, PTG*, BEM*

(3) กลุ่มการอุปโภคบริโภค ได้แก่ CPALL, MAKRO*, GLOBAL*, HMPRO*, DOHOME*, CPN*, CRC, COM7*, BEAUTY*, KAMART*, KISS*, ICHI*, CBG*, SAPPE*, SNNP*

(4) กลุ่ม ร.พ.อิงผู้ป่วยต่างชาติ (นักท่องเที่ยวตะวันตก / จีน) ได้แก่ BDMS, BH*, EKH*, PR9*

(5) กลุ่มสื่อออนไลน์ (เพิ่มตามจำนวน Eyeball) ได้แก่ PLANB*, VGI*

(6) กลุ่มธนาคารพาณิชย์ (ปรับขึ้นดอกเบี้ย สินเชื่อขยายตัว) ได้แก่ BBL, KBANK, KTB*, KKP*

(7) กลุ่มอสังหาฯ - นิคมอุตสาหกรรม (นักลงทุนจีน / ลงทุน EV ใน EEC) ได้แก่ BRI*, ORI*, NOBLE*, AMATA*, ROJNA*, WHA*

(8) กลุ่มโรงไฟฟ้า (SPP ปรับขึ้น Ft) ได้แก่ BGRIM*, GPSC*

**หนุนแนะนำเชิงกลยุทธ์ที่ยังไม่อยู่ใน Coverage ของฝ่ายวิจัย

Asset Allocation: Equity 50% Fixed Income 30% Alternative Investment etc. Gold 10% Cash 10%

Today Fundamental Research: -

Monthly Portfolio February 2023: AOT, KTB*, BEM*, CENTEL*, ICHI*, AAV



SAWAD ผงาด SET50 เสียบแทนหุ้น 'ดีแทค' SIRI จอจควเข้า SET100 ประเดิม 3 มี.ค.นี้ บมจ.ศรีสวัสดิ์ คอร์ปอเรชั่น (SAWAD) ทะยานกลับเข้า SET50 หลัง TRUE และ DTAC ควบรวมกิจการ เผย ศรีสวัสดิ์ฯ มีมาร์เกตแคปมากที่สุด ในบรรดาหุ้นสำรอง หรือ Reserve List ส่วน "แสนสิริ" (SIRI) เข้า SET100 ย่าง 2 หุ้นจะเริ่มเข้าคำนวณวันที่ 3 มี.ค.นี้ ด้านโบรกฯ คาด SAWAD กำไรไตรมาส 4/65 ที่ 1,185 ล้านบาท โต 4% ปี เกณฑ์เข้าซื้อใหม่ทำผู้ประกอบการรายเล็กทยอยปิดตัวเพียบ ส่งผลแห่เข้ามาซื้ออยู่กับ SAWAD ขวดยันพอร์ตสิ้นเชื่อบปี 66 พุง 25%(ขาวหุน)

BE8 รวมทุนบลูบิค รุกตลาดกรีนเทคโนโลยี "เบริล 8 พัลส์" ผัน "บลูบิค" ตั้งกิจการรวมค่า Q2/66 บุกตลาดกรีนเทคโนโลยี มูลค่ากว่าพันล้านบาท พร้อมรับงานติดตั้งระบบลดปล่อยก๊าซเรือนกระจก บล.โนมูระฯ มองช่วยต่อยอดธุรกิจทั้งสองบริษัท ขยายงานภาครัฐเพิ่ม ขณะทั้งปี BE8-BBIK ไตรมาส 4 นิวไฮ เป้าหมายราคา "เบริล 8" ที่ 100 บาท ส่วน "บลูบิค" เป้า 150 บาท (ขาวหุน)

SNNP ประกาศจบ 21 ก.พ.นี้ ลุ้นปี 65 กำไรนิวไฮ 525 ล้าน "ศรีน่านาพรฯ" เตรียมแจ้งงบปี 65 วันที่ 21 ก.พ.นี้ โบรกฯ คาดกำไรปี 65 ทำนิวไฮ 525 ล้านบาท เพิ่มขึ้น 20% หลังประเมินไตรมาส 4/65 เบงกำไร 162 ล้านบาท เพิ่มขึ้น 34% พร้อมเชียร์ "ซีอี" ทัพเป้าราคาใหม่ 25.50 บาท เหตุคาดปี 66 นิวไฮต่อเนื่อง ลุ้นกำไร 692 ล้านบาท เพิ่มขึ้น 30% จากปี 65 (ขาวหุน)

TOA วางเป้าปีนี้ ยอดขายโต 18% "ทีโอเอ" ลั่นเป้าปี 66 ยอดขายรวมโต 17-18% จากปี 65 ที่คาดพุง 17% อนุมัติงบลงทุนปี 66 700-800 ล้านบาท ไขว่ฐานการดำเนินงานกำไรสุทธิ 6,000 ล้านบาท โบรกฯ คาด Q1 ยอดขายพุงรับไฮซีซั่นธุรกิจ-ได้ผลบวกขอปดมีคืน(ขาวหุน)

RT ปักธงปีนี้เทิร์นอะรเวด รายได้ 4 พันล้าน โต 100% RT ประกาศแผนธุรกิจปี 66 เทิร์นอะรเวดพลิกกำไรได้ ตั้งเป้ารายได้ 4,000 ล้านบาท โต 100% จากปี 65 ที่คาดทำโต 2,000 ล้านบาท หลังตุนแบ็กสต็อกนิวไฮ 11,400 ล้านบาท เตรียมเข้าประมูลงานใหม่กว่า 7,000 ล้านบาท พร้อมทุ่มงบลงทุนกว่า 300 ล้านบาท(ขาวหุน)

SKY งานล้น 2.3 หมื่นล้าน! 'ปรีนทร์-สุระ' ร่วมเพิ่มทุน"สิทธิเดช" ไขว่แบ็กสต็อก SKY แน่น 2.3 หมื่นล้านบาท วางแผนดันกำไรปีนี้เติบโตไม่ต่ำกว่า 50% พร้อมตั้ง "ปรีนทร์-สุระ" ร่วมเพิ่มทุนแบบ PP พร้อมเพิ่มทุน RO รวมกว่า 1.4 พันล้านบาท ด้านงานบริการระบบตรวจสอบและคัดกรองผู้โดยสารล่วงหน้าในสนามบินสูง ปี 66 คาดยอดคนเข้าออกพุง 1.7 แสนคนต่อวัน โต 150% ส่วน AOTGA เตรียมเข้าประมูลงานภาคพื้นดินสุวรรณภูมิครึ่งปีหลังนี้(ขาวหุน)

GIT และอัญมณี รุกขาย 'ดีไซน์' ชูบุกจีน-อินเดียขายสุเมธฯ ประสงค์พุงชัชย ผู้อำนวยการสถาบันวิจัยและพัฒนาอัญมณีและเครื่องประดับแห่งชาติ (องค์การมหาชน) หรือ GIT เปิดเผยว่า การส่งออกอัญมณีและเครื่องประดับ ไม่รวมทองคำ เดือน ธ.ค.2565 มีมูลค่า 521.33 ล้านเหรียญสหรัฐ ลดลง 12.41% หากรวมทองคำมีมูลค่า 568.16 ล้านเหรียญสหรัฐ ลดลง 31.97% และยอดส่งออกรวมทั้งปี 2565 หากไม่รวมทองคำ มีมูลค่า 7,987.50 ล้านเหรียญสหรัฐ เพิ่มขึ้น 29.54% และหากรวมทองคำมีมูลค่า 15,057.70 ล้านเหรียญสหรัฐ เพิ่มขึ้น 49.82% (ไทยโพสต์)

จับทะเลาะซื้อคอนโด SIRI ตั้งป้อมโกยอ้อ ARE เจเนซี้ จำหน่ายคอนโดไทยใหญ่ลูกค้าจีน พันธลูกค้าจีนพร้อมเข้ามาซื้อ คอนโดในไทย ตั้งเป้าปีนี้ขายได้ 2,000 ยูนิต ปักธง 5 ทำเลคึกยภาพ ในกรุงเทพฯ รวมถึงจังหวัดท่องเที่ยว ทั้งเชียงใหม่ ภูเก็ต และพัทยา ด้าน SIRI ประกาศลุยหนักเปิด 22 โครงการ 2 หมื่นล้านบาท วางเป้าโกยต่างชาติ 1.2 หมื่นล้านบาท กระจายไป 2.11 บาท 7.1%(พันหุน)

JR ลั่นไตรมาส 1 แรจ EA ป้อนซาร์จอีวีอีอ R ชูผลงานไตรมาส 1/2566 กระหึ่ม หลังงานทะเลาะแบ็กสต็อกแตะ 1.06 หมื่นล้านบาท กินยาวถึงปี 2568 เดินหน้าสอยโครงการใหม่อีก 2 พันล้านบาท ใ้รับอานิสงส์รัฐบาลสั่งเดินรถบัสอีวี EA ป้อนงานสถานีชาร์จไซ้ซบัก 50 แห่ง หนุนธุรกิจเพิ่ม(พันหุน)

TLI เสริมดิจิทัลบีมยอด เดินหน้ารุกหนัก CLMVTLI ไทยประกันชีวิต เปิดแผนปี 2566 นำดิจิทัลเสริมทัพเกมรุกสนับสนุนฝ่ายขาย บริการ ตั้งทีมดิจิทัล ออกแบบผลิตภัณฑ์ขายบนแพลตฟอร์มมัจฉผลงานปีนี้เติบโตได้ พร้อมเร่งเครื่องขยายตลาด CLMV ได้พันธมิตรญี่ปุ่น "เมจิยามูตสึ" สนับสนุน จับตาประกาศผลประกอบการกลางภูมิภาคพ่นธนี้(พันหุน)

DTCENT จีพีเอสผงด คุ้ชานุนยอด 200 ล. DTCENT รับอานิสงส์ท่องเที่ยวฟื้น หนุนลูกค้ากลุ่มบริการ GPS TRACKING ปี 2566 เติบโตไม่ต่ำกว่า 20% ยิมรวมออกบุธปลาติบกระแสดอรับรับหลาม อดแบ็กสต็อกในมือ 1,000-2,000 ล้านบาท คาดทยอยรับรายได้เฉลี่ยปีละ 600 ล้านบาท ชูพาร์ตเนอร์ บูธรอด-ยาซากิ ขวดยิมยอดไม่น้อยกว่า 200 ล้านบาท(พันหุน)

SEAFECO-PYLON มีแบ็กสต็อกเต็มมืองานใหม่รอชิงเพียบ เจาะผลงานกลุ่มรับเหมาฐานราก SEAFECO-PYLON พร้อมเทิร์นอะรเวด คาด Q4/2565 เป็นไตรมาสที่ผ่านจุดอ่อนแอสุด จับตาไตรมาส 1/2566 เริ่มเห็นความคืบหน้าของงานในมือมากขึ้น ต้นปี 2566 กลับมาโดดเด่น จากการรับงานในมือเพิ่ม แล่หนุนรับงานใหม่เต็มพอร์ทต่อเนื่อง(พันหุน)

KTB เสรีพ่นกู้ธนพันธ์ต่อ ผลตอบแทนอิงราคาของ KTB เปิดขายหุ้นกู้ธนพันธ์ใหม่ "Gold Twin-Win" ตอบโจทย์ผู้ลงทุนของ สร้างผลตอบแทนจากการเคลื่อนไหวของราคาทอง เปิดโอกาสทำกำไรทั้งขาขึ้นและขาลง รับผลตอบแทนสูงสุดถึง 8.99%* ความเสี่ยงต่ำ คุมครองเงินต้น 100% โดยธนาคารกรุงไทย เปิดจองชื่อ 15-17 กุมภาพันธ์นี้(พันหุน)

CENTEL โภยเงินท่องเที่ยวบูม ไขว่ยอดจองห้องพักพุง 70% CENTEL ปลื้มทัวร์จีนเข้าไทยหนุน OCC ธุรกิจโรงแรมเดือนกุมภาพันธ์พุงแตะ 70% แลว เจาะแหล่งท่องเที่ยวกรุงเทพฯ, ภูเก็ต, มัลดีฟส์ OCC พุงแตะ 90% ต้น RevPar สูงกว่าปี 2562 ได้ต่อเนื่อง ด้านธุรกิจอาหารยอดขายต่อสาขาเติบโต แข็งแกร่ง ขณะที่ยอดสั่งผ่านเดลิเวอรี่ไม่ลดลง ด้านโบรกฯ ฟื้นรับอานิสงส์ทัวร์จีนเต็มๆ หนุนกำไรปี 2566 แตะ 2.1 พันล้านบาท สูงกว่าช่วงก่อนเกิดโควิด-19 ถึง 23% เน้ "ซีอี" เป้า 58 บาท (พันหุน)

เวนคืน สปก.สร้างเมืองใหม่ 'อีอีซี' บัน 'ตลาดหุ้น' เทรดสกุลดอลลาร์ สกพอ.เร่งแผนพัฒนา เมืองอัจฉริยะ 1.4 หมื่นไร่ เวนคืน ส.ป.ก. เฟสแรก 5 พันไร่ พัฒนา 5 โซน สร้างศูนย์กลางการเงินแห่งใหม่ ต้นตลาดหุ้นใหม่ กระดานระดมทุนธุรกิจอีอีซี "คูนิต" ซึ่งเป็นช่องทางแหล่งทุนให้บริษัททั่วโลก ที่ต้องการลงทุนอีอีซี เทรดด้วยดอลลาร์ ลดความผันผวนจากอัตราแลกเปลี่ยนเงิน เรงหรือ ก.ล.ต.-ตลท.-ธปท.คาดเปิดได้กลางปีนี้(กรุงเทพธุรกิจ)

ข้อมูลในเอกสารฉบับนี้ รวบรวมมาจากแหล่งข้อมูลที่น่าเชื่อถือ อย่างไรก็ตาม บริษัทหลักทรัพย์ คิงส์ฟอร์ด จำกัด (มหาชน) ไม่สามารถที่จะยืนยันหรือรับรองความถูกต้องของข้อมูลเหล่านี้ได้ ไม่ว่าประการใด ๆ บทวิเคราะห์ในเอกสารนี้ จัดทำขึ้นโดยอ้างอิงหลักเกณฑ์ทางวิชาการเกี่ยวกับหลักการวิเคราะห์ และไม่ได้เป็นการชี้นำ หรือเสนอแนะให้ซื้อหรือขายหลักทรัพย์ใด ๆ การตัดสินใจซื้อหรือขายหลักทรัพย์ใด ๆ ของผู้อ่าน ไม่ว่าจะทำจากความรู้ความเข้าใจหรือไม่ก็ตาม ล้วนเป็นผลจากการใช้วิจารณญาณของผู้อ่าน โดยไม่มีส่วนเกี่ยวข้องกับคิงส์ฟอร์ด จำกัด (มหาชน) บริษัทหลักทรัพย์ คิงส์ฟอร์ด จำกัด (มหาชน) ไม่ว่ากรณีใด



ที่มา: TQ Professional, TF Day

Resistance	1,695 - 1,700
Support	1,680 - 1,675

SET Daily: แนว Sideways

กลยุทธ์การลงทุน SET ประคองตัวรักษาทรงเหนือ EMA10 วัน ระยะสั้นติดตาม Fund Flow เลือกลงหากผ่านกรอบพักตัวให้ Follow หากไม่ผ่านรอย่อซื้อ ให้แนวต้าน 1,695-1,700 จุด ส่วนแนวรับ 1,680-1,675 จุด



ที่มา: TQ Professional, TF weekly

SET Weekly: รอจังหวะขึ้นต่อ

กลยุทธ์การลงทุน ระยะกลาง Sentiment ต่างประเทศผันผวนจากการขึ้นดอกเบี้ยและการลดสภาพคล่องของธนาคารกลางหลัก ขณะที่เงินเฟ้อในระดับสูงกดดันให้เศรษฐกิจสหรัฐฯ ยุโรป มีโอกาสเข้าสู่ภาวะถดถอย อย่างไรก็ตามจากสัญญาณ Fed ผ่อนผันแรง และอัตราดอกเบี้ยโตทางเศรษฐกิจของไทยที่ฟื้นตัวต่อเนื่องช่วยดึงดูด Fund Flow ไหลเข้าตลาดหุ้นไทย ดังนั้นทางเทคนิคใน TF Weekly ประเมินดัชนีทยอยขยับขึ้นต่อหลังแกว่งตัวทะลุสามเหลี่ยม มีแนวต้าน 1,700 / 1,720 จุด แนวรับ 1,660 / 1,640 จุด



ที่มา: TQ Professional, TF daily

Gold Spot: เด้ง Short

กลยุทธ์การลงทุน Gold Spot โดนขายหลังตัวเลข Nonfarm Payroll สูงกว่าคาด ส่งผลให้เงินดอลลาร์แข็งค่า แท่งเทียนปิดเป็นแท่งแดงใหญ่ลงมาที่แนวรับกรอบล่างบน Channel เน้นเก็งกำไรทางฝั่ง Short วางแนวต้าน US\$1,880-1,900/Oz โดยมีแนวรับ US\$1,850-1,830/Oz

Resistance	1,880 - 1,900
Support	1,850 - 1,830

Technical Analyst

Apichai Raomanachai No. 002939

Asst. Technical Analyst

Noppom Chaykaew No. 043964

ข้อมูลในเอกสารฉบับนี้ รวบรวมมาจากแหล่งข้อมูลที่เชื่อถือได้ อย่างไรก็ดี บริษัทหลักทรัพย์ คิงส์ฟอร์ด จำกัด (มหาชน) ไม่สามารถที่จะยืนยันหรือรับรองความถูกต้องของข้อมูลเหล่านั้นได้ ไม่ว่าประการใด ๆ บทวิเคราะห์ในเอกสารนี้ จัดทำขึ้นโดยอ้างอิงหลักเกณฑ์ทางวิชาการเกี่ยวกับหลักการวิเคราะห์ และมีได้เป็นการชี้นำ หรือเสนอแนะให้ซื้อหรือขายหลักทรัพย์ใด ๆ การตัดสินใจซื้อหรือขายหลักทรัพย์ใด ๆ ของผู้อ่าน ไม่ว่าจะเกิดจากการอ่านบทความในเอกสารหรือไม่ก็ตาม ล้วนเป็นผลจากการใช้วิจารณญาณของผู้อ่าน โดยไม่มีส่วนเกี่ยวข้องกับหรือพันธะผูกพันใด ๆ กับ บริษัทหลักทรัพย์ คิงส์ฟอร์ด จำกัด (มหาชน) ไม่ว่ากรณีใด



ที่มา ; TQ Professional

BAFS

Resistance 34.50-35.25

Support 33.25

แนะนำแก๊งก์กำไร แท่งเทียนทำจังหวะปรับตัวขึ้นในลักษณะ Sideways Up ด้าน RSI / MACD ส่งสัญญาณบวกมากขึ้น เบื้องต้นคาดการณ์การทยอยปรับขึ้นต่อ โดยมีแนวต้านถัดไป 34.50-35.25 บาท ส่วนแนวรับวางไว้ที่ 33.25 บาท และ Stop Loss ที่ 32.75 บาท



ที่มา ; TQ Professional

CENTEL

Resistance 55.00

Support 52.00

แนะนำแก๊งก์กำไร แท่งเทียนแกว่งตัวขึ้น พร้อมปริมาณการซื้อขายเข้าสะสม ด้าน Indicator สัญญาณ MACD และ RSI ยังรักษาโมเมนตัมในทางบวก ระยะสั้นคาดการณ์การขึ้นต่อ โดยมีแนวต้านถัดไป 55.00 บาท แนวรับ 52.00 บาท และ Stop Loss 51.25 บาท



ที่มา ; TQ Professional

ROJNA

Resistance 6.85-7.05

Support 6.40

แนะนำแก๊งก์กำไร แท่งเทียนทยอยแกว่งตัวขึ้นเหนือ EMA200 วัน พร้อมปริมาณการซื้อขายเข้าสะสม ด้านสัญญาณ RSI / MACD รักษาโมเมนตัมในทางบวก เบื้องต้นคาดการณ์การทยอยปรับตัวขึ้นสู่แนวต้าน 6.85-7.05 บาท ส่วนแนวรับ 6.40 บาท โดยมีจุด Stop Loss 6.30 บาท

Technical Analyst

Apichai Raomanachai No. 002939

Asst. Technical Analyst

Nopporn Chaykaew No. 043964

ข้อมูลในเอกสารฉบับนี้ รวบรวมมาจากแหล่งข้อมูลที่นำเชื่อถือ อย่างไรก็ดี บริษัทหลักทรัพย์ คิงส์ฟอร์ด จำกัด (มหาชน) ไม่สามารถที่จะยืนยันหรือรับรองความถูกต้องของข้อมูลเหล่านั้นได้ ไม่ว่าประการใด ๆ บทวิเคราะห์ในเอกสารนี้ จัดทำขึ้นโดยอ้างอิงหลักเกณฑ์ทางวิชาการเกี่ยวกับหลักการวิเคราะห์ และมีได้เป็นการชี้แนะ หรือเสนอแนะให้ซื้อหรือขายหลักทรัพย์ใด ๆ การตัดสินใจซื้อหรือขายหลักทรัพย์ใด ๆ ของผู้อ่าน ไม่ว่าจะเกิดจากการอ่านบทความในเอกสารนี้หรือไม่ก็ตาม ล้วนเป็นผลจากการใช้วิจารณญาณของผู้อ่าน โดยไม่มีส่วนเกี่ยวข้องกับหรือผูกพันใด ๆ กับ บริษัทหลักทรัพย์ คิงส์ฟอร์ด จำกัด(มหาชน) ไม่ว่ากรณีใด

SET50 Index Futures



KINGSFORD

วันจันทร์ที่ 6 กุมภาพันธ์ พ.ศ. 2566



ที่มา: Kingsford Research

ภาพการลงทุนระยะสั้น

S50H23 ปิดที่ 1,001.10 จุด ปรับตัวเพิ่มขึ้น 5.0 จุด หรือ +0.50%
S50H23 หลุดกรอบแนวรับที่ 995 จุด และแนวต้านที่ 1,010 จุด โดยหากยังคงต่ำกว่า 1,010 จุด ควรเล่น Trading Long เมื่อราคาย่อตัว



ที่มา: Kingsford Research

ภาพการลงทุนรายสัปดาห์

สำหรับภาพรายสัปดาห์ ปัจจุบันมีการลดสถานะ Long เหลือ 1/3 ของ Port เนื่องจากราคาหลุดกรอบการ Sideway ระดับ 1 เดือน แสดงถึงการเลือกข้างฝั่งการลงโดยมีการเคลื่อนไหวที่ แนวรับ 995 จุด และแนวต้าน 1,010 จุด โดยถ้า S50H23 สามารถทำจุดสูงสุดเหนือ 1,003 จุดได้ ฝั่งการ Long จะยังได้เปรียบกว่า

Apichai Raomanachai
Nut Kaewborisutsakul

No. 002939
Asst. Derivatives Analyst

Market Overview

นักลงทุนต่างชาติ Long สุทธิ 20,219 สัญญา ส่วนสะสมประจำเดือน ก.พ. มียอด Long สุทธิ 31,116 สัญญา และยอดสะสมตลอดปี เป็นยอด Short สุทธิ 68,663 เมื่อวันศุกร์ที่ผ่านมา ตลาดหุ้นสหรัฐอย่าง ดัชนี DJIA -0.38% หลังการเปิดเผยข้อมูลการจ้างงานที่แข็งแกร่งเกินคาดทำให้เกิดความวิตกว่าธนาคารกลางสหรัฐ (เฟด) จะเดินหน้าปรับขึ้นอัตราดอกเบี้ยในเชิงรุกและในวันนี้ดัชนี DJIA Future ยังปรับตัวลงช่วงเช้านี้ -0.19% ขณะที่นักลงทุนจับตาการเปิดเผยผลประกอบการของบริษัทจดทะเบียน รวมทั้งการกล่าวสุนทรพจน์ของนายเจอโรม พาวเวล ประธานธนาคารกลางสหรัฐ (เฟด) ในสัปดาห์นี้

	Close	Change	Volume	OI
SET50	1,004.22	5.1	770,560,273	649,546
S50G23	1,003.30	4.2	59	124
S50H23	1,001.10	5.0	183,233	574,624
S50J23	999.20	4.8	15	36
S50M23	998.60	4.3	15,917	43,137

Source: TQ Pro

	Last	Support	Resistance
SET50	1,004.22	995	1,010
S50H23	1,001.10	990	1,010
S50M23	994.30	980	995

Source: Kingsford Securities

	Volume by Investors (Million Bath)	SET (Million Bath)	Index Futures (Contracts)
Foreign		-2,217.00	-3,881
Local Institutions		1,301.30	20,219
Local Investor		906.64	-16,338

ข้อมูลในเอกสารฉบับนี้ รวบรวมมาจากแหล่งข้อมูลที่น่าเชื่อถือ อย่างไรก็ดี บริษัทหลักทรัพย์ คิงส์ฟอร์ด จำกัด (มหาชน) ไม่สามารถที่จะยืนยันหรือรับรองความถูกต้องของข้อมูลเหล่านี้ได้ ไม่ว่าประการใด ๆ บทวิเคราะห์ในเอกสารนี้ จัดทำขึ้นโดยอ้างอิงหลักเกณฑ์ทางวิชาการเกี่ยวกับหลักการวิเคราะห์ และมิได้เป็นการชี้แนะ หรือเสนอแนะให้ซื้อหรือขายหลักทรัพย์ใด ๆ การตัดสินใจซื้อหรือขายหลักทรัพย์ใด ๆ ของผู้อ่าน ไม่ว่าจะเกิดจากการอ่านบทความในเอกสารนี้หรือไม่ก็ตาม ล้วนเป็นผลจากการใช้วิจารณญาณของผู้อ่าน โดยไม่มีส่วนเกี่ยวข้องกับหรือพันธะผูกพันใด ๆ กับ บริษัทหลักทรัพย์ คิงส์ฟอร์ด จำกัด (มหาชน) ไม่ว่ากรณีใด

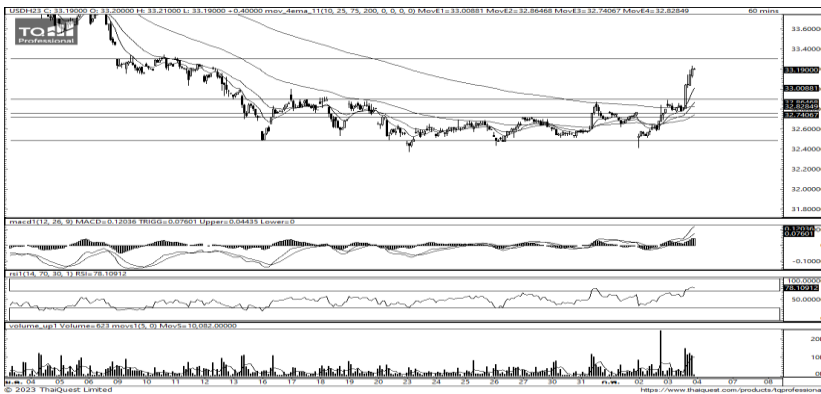
SET50 Index Futures



KINGSFORD

Series	Close	Chg	Vol. Contracts	OI	OI Chg	Theoretical	Basis	Daly Left	LTD
S50G23	1,003.30	4.2	59	111	13	977.67	-0.92	22	27/2/2023
S50H23	1,001.10	5.0	183,233	582,927	-8,303	976.38	-3.12	53	30/3/2023
S50J23	999.20	4.8	15	18	18	975.21	-5.02	81	27/4/2023
S50M23	998.60	4.3	15,917	45,187	-2,050	972.60	-5.62	144	29/6/2023
S50U23	994.30	4.0	2,500	22,234	-948	968.81	-9.92	235	28/9/2023
S50Z23	994.30	3.9	1,834	10,557	-218	965.03	-9.92	326	28/12/2023

Currency Futures



ที่มา: Kingsford Research

ภาพการลงทุนระยะสั้น

เข้านี้ dollar index อยู่ที่ 103.17 แข็งค่าขึ้น 0.24 % โดย USDH23 ปิดเมื่อวานนี้อ่อนค่าลง 0.40 บาท/USD โดยสารถยีนเหนือ EMA 200 ได้กรอบการเคลื่อนไหวของ USDH23 อยู่ระหว่างแนวรับที่ 33.00 และแนวต้านที่ 33.50 โดยรอดูการปิด Gap ที่ 33.30 - 33.45 บาท/USD การเปิดสถานะ Long ยังคงได้เปรียบ จะได้เปรียบกว่า

	Last	Change	Volume	OI
USDG23	33.32	0.40	5,855	42,293
USDH23	33.19	0.40	54,566	159,003
USDJ23	33.09	0.40	43	162
USDM23	32.91	0.41	4,632	32,255

Source: TQ Pro

	Last	Support	Resistance
RTXUSTB	32.38	32.70	33.00
USDH23	33.19	33.00	33.50
USDM23	32.91	32.50	33.00

Source: Kingsford Securities

ข้อมูลในเอกสารฉบับนี้ รวบรวมมาจากแหล่งข้อมูลที่น่าเชื่อถือ อย่างไรก็ดี บริษัทหลักทรัพย์ คิงส์ฟอร์ด จำกัด (มหาชน) ไม่สามารถที่จะยืนยันหรือรับรองความถูกต้องของข้อมูลเหล่านี้ได้ ไม่ว่าประการใด ๆ บทวิเคราะห์ในเอกสารนี้ จัดทำขึ้นโดยอ้างอิงหลักเกณฑ์ทางวิชาการเกี่ยวกับหลักการวิเคราะห์ และมีได้เป็นการชี้แนะ หรือเสนอแนะให้ซื้อหรือขายหลักทรัพย์ใด ๆ การตัดสินใจซื้อหรือขายหลักทรัพย์ใด ๆ ของผู้อ่าน ไม่ว่าจะเกิดจากการอ่านบทความในเอกสารนี้หรือไม่ก็ตาม ล้วนเป็นผลจากการใช้วิจารณญาณของผู้อ่าน โดยไม่มีส่วนเกี่ยวข้องกับหรือพันธมิตรใด ๆ กับ บริษัทหลักทรัพย์ คิงส์ฟอร์ด จำกัด (มหาชน) ไม่ว่ากรณีใด



Most Active Grainer (%chg)

Rank	STOCK	OI	Price Chg (20 Working Days)
1	STPI	36,067	29.11%
2	KCE	14,347	18.97%
3	PLANB	55,675	17.76%
4	BCP	6,288	15.20%
5	SIRI	229,387	13.53%
6	DELTA	1,635	12.83%
7	HANA	2,390	11.64%
8	SPRC	9,158	10.89%
9	SAWAD	18,507	10.00%
10	PRM	17,558	7.48%
11	DTAC	15,650	6.95%
12	RS	78,078	6.10%
13	AEONTS	510	5.70%
14	ERW	11,171	5.29%
15	CPN	1,537	5.28%
16	S	48,678	5.21%
17	IVL	14,925	5.19%
18	TOP	1,128	5.05%
19	TASCO	4,485	4.62%
20	TTW	1,368	4.42%
21	VGI	36,605	4.34%
22	UNIQ	10,182	4.29%
23	PTTGC	7,673	4.21%
24	BJC	8,646	4.05%
25	MAJOR	9,514	3.89%
26	TTCL	3,540	3.81%
27	STGT	12,186	3.74%
28	AP	19,694	3.45%
29	ICHI	16,634	3.31%
30	TQM	16,769	3.05%

Top Gainers OI (%chg)

STOCK	OI	%Daily Top OI Change	STOCK	OI	%5 Day Top OI Change
SAMART	9,417	12.51%	AMATA	13,299	88.13%
WHAUP	18,706	11.97%	VGI	36,605	78.04%
BAY	1,017	10.66%	KKP	6,732	55.22%
AP	19,694	8.84%	BEM	38,307	44.08%
TASCO	4,485	7.22%	BAY	1,017	43.85%
BGRIM	7,466	7.16%	CPALL	7,067	39.47%
KCE	14,347	7.10%	SCGP	17,348	37.96%
TISCO	630	6.78%	AAV	64,562	35.17%
STA	3,735	5.63%	KTB	58,893	31.38%
HANA	2,390	5.61%	INTUCH	1,863	25.03%
AOT	5,803	5.36%	ITD	68,213	22.10%
CHG	11,209	4.81%	TTB	84,091	21.77%
JMT	8,253	4.77%	AWC	15,546	20.48%
TQM	16,769	4.68%	MTC	15,700	20.06%
RATCH	4,638	4.51%	STPI	36,067	19.98%

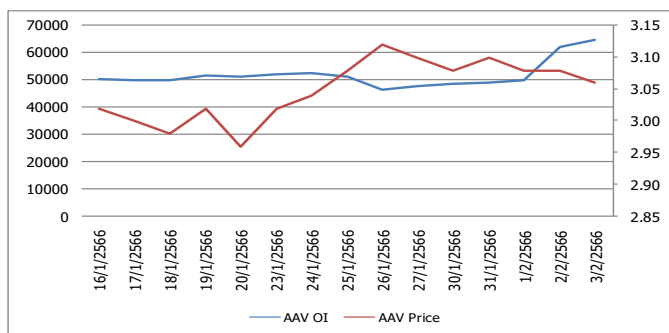
Source: TQ Pro

Top Loser OI (%chg)

STOCK	OI	%Daily Top OI Change	STOCK	OI	%5 Day Top OI Change
BCP	6,288	-27.37%	CPN	1,537	-36.85%
HMPRO	10,317	-20.15%	GLOBAL	3,126	-31.90%
PSH	1,104	-15.34%	SPRC	9,158	-30.43%
S	48,678	-13.20%	AP	19,694	-27.48%
SPALI	5,675	-9.72%	TASCO	4,485	-25.09%
TCAP	929	-9.72%	BCP	6,288	-23.97%
GLOBAL	3,126	-9.60%	PSL	3,480	-15.76%
INTUCH	1,863	-8.81%	S	48,678	-15.30%
PTTEP	5,535	-7.18%	CENDEL	4,713	-14.50%
RS	78,078	-6.09%	TPIPP	5,947	-11.75%
AWC	15,546	-6.04%	CK	3,889	-10.66%
CENDEL	4,713	-6.00%	SPALI	5,675	-10.13%
EGCO	1,897	-4.63%	TCAP	929	-9.81%
EPG	10,589	-4.51%	BH	1,814	-9.39%
OR	17,865	-3.68%	BPP	3,231	-8.55%

ทิศทาง OI/ราคาหุ้นที่น่าจับตามอง

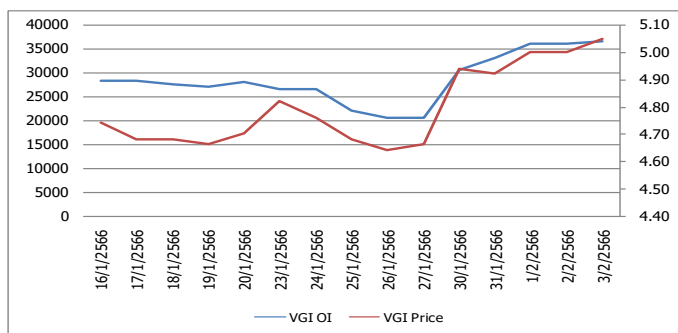
OI Trend AAV



Recommend : Short
Support : 3.0

Resistance : 3.3
Stop-Loss : 3.4

OI Trend VGI



Recommend : Long
Support : 4.9

Resistance : 5.4
Stop-Loss : 4.5

Source: KINGSFORD

APICHAJ RAOMANACHAI No. 002939
NUT KAEWBORISUTSAKUL Asst. Derivatives Analyst

ข้อมูลในเอกสารฉบับนี้ รวบรวมมาจากแหล่งข้อมูลที่น่าเชื่อถือ อย่างไรก็ดี บริษัทหลักทรัพย์ คิงส์ฟอร์ด จำกัด (มหาชน)ไม่สามารถที่จะยืนยันหรือรับรองความถูกต้องของข้อมูลเหล่านี้ได้ ไม่ว่าประการใด ๆ บทวิเคราะห์ในเอกสารนี้ จัดทำขึ้นโดยอ้างอิงหลักการทางวิชาการเกี่ยวกับหลักการวิเคราะห์ และมิได้เป็นการชี้นำ หรือเสนอแนะให้ซื้อหรือขายหลักทรัพย์ใด ๆ การตัดสินใจซื้อหรือขายหลักทรัพย์ใด ๆ ของผู้อ่าน ไม่ว่าจะเกิดจากการอ่านบทความในเอกสารหรือไม่ก็ตาม ล้วนเป็นผลจากการใช้วิจารณญาณของผู้อ่าน โดยไม่มีส่วนเกี่ยวข้องกับหรือหนีหนี้ผูกพันใด ๆ กับ บริษัทหลักทรัพย์ คิงส์ฟอร์ด จำกัด(มหาชน) ไม่ว่ากรณีใด

Short Sales



KINGSFORD

มูลค่าการขายชอร์ต ณ วันที่ 03 กุมภาพันธ์ 2566

หลักทรัพย์	ปริมาณหุ้นที่ขายชอร์ต (หุ้น)	มูลค่าการขายชอร์ต (บาท)	%เทียบมูลค่าซื้อขายตลาดรวม
7UP	407,100	321,609	5.01%
AAI	244,800	1,723,260	3.07%
AAI-R	57,100	400,995	0.72%
AAV	1,116,200	3,415,572	2.37%
ACC	66,400	83,000	2.39%
ACE	118,100	302,336	0.72%
ACE-R	21,500	55,040	0.13%
ADVANC	247,600	49,001,400	10.31%
ADVANC-R	91,400	18,140,800	3.81%
AEONTS	6,500	1,329,100	1.75%
AEONTS-R	15,000	3,063,400	4.04%
AGE	12,900	47,730	0.53%
AGE-R	140,500	519,292	5.75%
AH	151,200	4,915,550	8.17%
AI	7,000	46,550	4.28%
AIE	38,700	109,402	3.43%
AIT	688,200	4,645,185	11.86%
AJ	10,700	138,030	5.96%
AKR	81,000	80,190	4.15%
AMATA	545,100	11,140,290	9.19%
AMATA-R	197,300	4,044,650	3.32%
ANAN	156,000	224,640	5.34%
AOT	1,935,400	143,119,600	7.39%
AOT-R	715,500	52,892,475	2.73%
AP	3,257,400	39,116,550	9.98%
AP-R	1,345,700	16,063,060	4.12%
AS	38,000	562,280	2.82%
AS-R	8,200	121,130	0.61%
ASIAN	21,800	298,660	4.63%
ASIAN-R	100	1,370	0.02%
ASK	10,600	356,450	2.92%
ASP	830,000	2,608,404	21.46%
AU	25,600	309,760	1.08%
AUCT	78,600	746,515	5.70%
AURA	269,600	4,885,370	1.90%
AURA-R	12,700	229,880	0.09%
AWC	3,648,400	21,205,720	12.73%
AWC-R	1,135,200	6,584,160	3.96%
BA	7,700	110,880	0.57%
BAFS	34,600	1,152,900	2.14%
BAFS-R	200	6,700	0.01%
BAM	1,782,300	28,911,640	6.38%
BAM-R	616,400	9,958,930	2.21%
BANPU	10,394,900	118,756,470	10.96%
BANPU-R	9,256,300	105,701,010	9.76%
BAY	17,800	565,150	4.28%
BBGI	20,100	141,800	1.22%
BBGI-R	5,100	35,560	0.31%
BBL	440,900	71,205,350	12.80%
BBL-R	40,200	6,472,200	1.17%
BCH	709,100	15,292,720	5.71%
BCH-R	832,000	17,930,610	6.70%
BCP	800,900	29,091,625	9.44%
BCP-R	32,900	1,192,625	0.39%
BCPG	783,400	7,834,000	25.09%

ข้อมูลในเอกสารฉบับนี้ รวบรวมมาจากแหล่งข้อมูลที่เชื่อถือได้ อย่างไรก็ตาม บริษัทหลักทรัพย์ คิงส์ฟอร์ด จำกัด (มหาชน) ไม่สามารถที่จะยืนยันหรือรับรองความถูกต้องของข้อมูลเหล่านี้ได้ ไม่ว่าประการใด ๆ บทวิเคราะห์ในเอกสารนี้ จัดทำขึ้นโดยอ้างอิงหลักเกณฑ์ทางวิชาการเกี่ยวกับหลักการวิเคราะห์ และมีได้เป็นการชี้แนะ หรือเสนอแนะให้ซื้อหรือขายหลักทรัพย์ใด ๆ การตัดสินใจซื้อหรือขายหลักทรัพย์ใด ๆ ของผู้อ่าน ไม่ว่าจะเกิดจากการอ่านบทความในเอกสารนี้หรือไม่ก็ตาม ล้วนเป็นผลจากการใช้วิจารณญาณของผู้อ่าน โดยไม่มีส่วนเกี่ยวข้องกับหรือพึ่งพิงผูกพันใด ๆ กับ บริษัทหลักทรัพย์ คิงส์ฟอร์ด จำกัด (มหาชน) ไม่ว่ากรณีใด

Short Sales



KINGSFORD

มูลค่าการขายชอร์ต ณ วันที่ 03 กุมภาพันธ์ 2566

หลักทรัพย์	ปริมาณหุ้นที่ขายชอร์ต (หุ้น)	มูลค่าการขายชอร์ต (บาท)	%เทียบมูลค่าซื้อขายตลาดรวม
BCPG-R	66,700	665,985	2.14%
BDMS	2,904,900	86,566,600	12.22%
BDMS-R	1,326,800	39,472,300	5.58%
BE8	300	20,700	0.01%
BE8-R	800	55,000	0.03%
BEAUTY	248,600	355,498	3.38%
BEC	23,800	252,280	2.36%
BEC-R	65,500	692,730	6.49%
BEM	5,072,900	49,259,995	20.08%
BGC	13,000	132,600	1.08%
BGRIM	1,162,700	47,300,275	14.81%
BGRIM-R	205,500	8,374,125	2.62%
BH	80,000	17,357,600	5.71%
BH-R	67,100	14,515,300	4.79%
BJC	129,000	4,934,250	5.09%
BJC-R	311,300	11,906,075	12.29%
BLA	181,600	5,233,225	4.53%
BLA-R	190,600	5,484,050	4.76%
BLAND	335,900	352,695	2.71%
BOL	93,100	1,055,810	2.36%
BPP	98,200	1,656,620	2.71%
BPP-R	37,300	628,910	1.03%
BRI	1,100	12,320	0.10%
BRI-R	36,800	415,840	3.35%
BRR	42,600	346,300	1.77%
BRR-R	13,300	107,865	0.55%
BTG	57,400	1,919,650	2.27%
BTS	2,699,000	22,803,695	24.21%
BTS-R	968,600	8,174,595	8.69%
BYD	850,700	11,075,650	8.16%
BYD-R	914,900	11,955,830	8.77%
CBG	165,100	17,057,150	7.45%
CBG-R	104,000	10,759,950	4.69%
CCET	102,500	262,400	0.57%
CENTEL	145,600	7,714,625	3.31%
CENTEL-R	192,200	10,180,600	4.37%
CHAYO	33,700	337,000	1.06%
CHG	4,105,500	16,088,446	3.68%
CHG-R	10,221,700	39,740,230	9.17%
CK	121,400	2,751,480	4.53%
CK-R	252,500	5,726,230	9.42%
CKP	499,800	2,285,018	18.11%
COM7	632,300	20,335,725	5.31%
COM7-R	953,000	30,691,725	8.00%
CPALL	1,435,100	96,202,725	13.99%
CPALL-R	9,700	647,475	0.09%
CPF	1,756,700	41,872,480	10.13%
CPF-R	576,500	13,773,720	3.32%
CPN	345,000	25,713,800	3.15%
CPN-R	416,400	31,092,100	3.80%
CRC	1,120,400	49,578,325	9.77%
CRC-R	415,100	18,355,150	3.62%
CV	120,100	224,237	1.39%
DCC	610,200	1,748,596	13.49%
DCC-R	137,200	392,392	3.03%

ข้อมูลในเอกสารฉบับนี้ รวบรวมมาจากแหล่งข้อมูลที่น่าเชื่อถือ อย่างไรก็ตาม บริษัทหลักทรัพย์ คิงส์ฟอร์ด จำกัด (มหาชน) ไม่สามารถที่จะยืนยันหรือรับรองความถูกต้องของข้อมูลเหล่านี้ได้ ไม่ว่าประการใด ๆ บทวิเคราะห์ในเอกสารนี้ จัดทำขึ้นโดยอ้างอิงหลักเกณฑ์ทางวิชาการเกี่ยวกับหลักการวิเคราะห์ และมีได้เป็นการชี้แนะ หรือเสนอแนะให้ซื้อหรือขายหลักทรัพย์ใด ๆ การตัดสินใจซื้อหรือขายหลักทรัพย์ใด ๆ ของผู้อ่าน ไม่ว่าจะเกิดจากการอ่านบทความในเอกสารนี้หรือไม่ก็ตาม ล้วนเป็นผลจากการใช้วิจารณญาณของผู้อ่าน โดยไม่มีส่วนเกี่ยวข้องกับหรือพึ่งพิงผูกพันใด ๆ กับ บริษัทหลักทรัพย์ คิงส์ฟอร์ด จำกัด (มหาชน) ไม่ว่ากรณีใด

Short Sales



KINGSFORD

มูลค่าการขายชอร์ต ณ วันที่ 03 กุมภาพันธ์ 2566

หลักทรัพย์	ปริมาณหุ้นที่ขายชอร์ต (หุ้น)	มูลค่าการขายชอร์ต (บาท)	%เทียบมูลค่าซื้อขายตลาดรวม
DDD	7,400	125,990	2.71%
DELTA	32,600	30,419,400	0.76%
DELTA-R	256,500	236,838,800	6.02%
DEMCO	78,400	373,432	2.44%
DITTO-R	15,800	889,400	2.34%
DMT	25,300	331,430	2.68%
DMT-R	23,200	303,720	2.46%
DOHOME	607,600	8,621,970	3.38%
DOHOME-R	824,500	11,706,890	4.59%
DTAC	117,700	5,865,050	3.86%
DTAC-R	338,600	16,845,350	11.12%
DUSIT	14,700	188,980	2.56%
EA	614,900	54,927,350	2.43%
EA-R	3,322,800	296,919,875	13.16%
EASTW	218,400	1,168,440	17.36%
EGATIF	136,200	926,135	14.87%
EGCO	16,900	2,934,150	2.70%
EGCO-R	12,500	2,168,750	2.00%
EKH	108,200	958,190	6.87%
EPG	345,500	2,990,010	13.58%
EPG-R	166,300	1,446,410	6.54%
ERW	256,900	1,227,982	4.65%
ESSO	1,026,500	9,546,320	7.59%
ESSO-R	244,800	2,256,015	1.81%
ETC	235,700	1,034,644	1.48%
ETC-R	32,700	144,064	0.20%
FORTH	129,300	5,765,200	2.87%
FORTH-R	573,300	25,357,200	12.72%
FPI	30,800	99,648	2.41%
FSMART	33,300	551,530	1.10%
FSMART-R	41,500	681,050	1.37%
GFPT	258,300	3,396,300	9.10%
GFPT-R	114,900	1,514,790	4.05%
GLOBAL	762,100	15,970,200	6.70%
GLOBAL-R	321,700	6,750,550	2.83%
GPSC	415,300	28,947,525	7.82%
GPSC-R	613,500	42,738,800	11.55%
GULF	786,500	42,341,525	9.07%
GULF-R	519,200	27,907,000	5.99%
GUNKUL	10,000	49,800	0.18%
HANA	276,000	17,765,925	1.63%
HANA-R	2,781,900	177,799,475	16.39%
HENG	857,400	2,850,582	1.04%
HL	7,300	184,325	1.12%
HMPRO	1,748,800	25,637,320	7.41%
HMPRO-R	415,000	6,113,140	1.76%
HUMAN	27,200	342,860	3.07%
ICHI	85,600	1,061,440	1.99%
III	101,300	1,494,380	6.89%
ILM	45,200	868,840	1.35%
ILM-R	3,700	72,520	0.11%
INTUCH	135,000	9,909,350	7.35%
INTUCH-R	187,000	13,711,325	10.18%
IP	11,700	175,490	1.28%

ข้อมูลในเอกสารฉบับนี้ รวบรวมมาจากแหล่งข้อมูลที่เชื่อถือได้ อย่างไรก็ตาม บริษัทหลักทรัพย์ คิงส์ฟอร์ด จำกัด (มหาชน) ไม่สามารถที่จะยืนยันหรือรับรองความถูกต้องของข้อมูลเหล่านี้ได้ ไม่ว่าประการใด ๆ บทวิเคราะห์นี้ออกสารนี้ จัดทำขึ้นโดยอ้างอิงหลักเกณฑ์ทางวิชาการเกี่ยวกับหลักการวิเคราะห์ และมีได้เป็นการชี้แนะ หรือเสนอแนะให้ซื้อหรือขายหลักทรัพย์ใด ๆ การตัดสินใจซื้อหรือขายหลักทรัพย์ใด ๆ ของผู้อ่าน ไม่ว่าจะเกิดจากการอ่านบทความในเอกสารนี้หรือไม่ก็ตาม ล้วนเป็นผลจากการใช้วิจารณญาณของผู้อ่าน โดยไม่มีส่วนเกี่ยวข้องกับหรือพันธะผูกพันใด ๆ กับ บริษัทหลักทรัพย์ คิงส์ฟอร์ด จำกัด (มหาชน) ไม่ว่ากรณีใด

Short Sales



KINGSFORD

มูลค่าการขายชอร์ต ณ วันที่ 03 กุมภาพันธ์ 2566

หลักทรัพย์	ปริมาณหุ้นที่ขายชอร์ต (หุ้น)	มูลค่าการขายชอร์ต (บาท)	%เทียบมูลค่าซื้อขายตลาดรวม
IRPC	7,112,100	21,673,072	10.94%
IRPC-R	8,711,800	26,555,614	13.40%
ITD	595,600	1,215,024	7.60%
ITEL	27,500	104,314	0.70%
IVL	846,200	34,382,100	11.30%
IVL-R	383,700	15,561,750	5.13%
JAS	609,000	1,425,060	7.79%
JAS-R	539,800	1,263,132	6.90%
JMART	408,600	15,277,650	9.15%
JMART-R	536,000	20,064,875	12.00%
JMT	361,200	19,684,275	2.91%
JMT-R	891,900	48,591,400	7.18%
JR	7,700	52,150	1.21%
JTS	500	23,800	0.03%
JTS-R	900	43,050	0.05%
JUBILE	16,400	451,375	24.01%
JWD	31,600	673,080	0.97%
KAMART	36,300	310,035	0.67%
KAMART-R	16,500	142,725	0.30%
KBANK	357,700	51,561,050	3.80%
KBANK-R	960,400	138,264,150	10.21%
KCC-R	15,700	118,120	0.23%
KCE	761,700	43,732,175	1.61%
KCE-R	2,265,400	130,006,425	4.79%
KEX	50,800	947,360	3.98%
KEX-R	1,800	33,660	0.14%
KGI	76,900	393,415	0.92%
KISS	92,800	854,795	2.26%
KKP	314,300	21,462,150	4.84%
KKP-R	424,500	29,052,250	6.54%
KLINIQ-R	3,500	119,400	0.34%
KSL	579,700	2,142,498	13.80%
KSL-R	15,200	55,632	0.36%
KTB	2,558,300	45,026,080	16.06%
KTB-R	185,400	3,263,040	1.16%
KTC	195,200	11,491,625	6.34%
KTC-R	125,500	7,391,550	4.07%
LANNA	18,900	296,730	3.43%
LANNA-R	29,000	455,280	5.27%
LH	6,223,600	61,442,250	18.77%
LH-R	2,313,200	22,838,575	6.98%
LOXLEY	56,700	124,780	5.27%
LPN	34,200	158,776	3.50%
M	17,200	979,850	2.73%
M-CHAI	200	60,600	2.86%
M-R	11,700	668,350	1.86%
MAJOR	69,400	1,295,120	5.91%
MAJOR-R	90,300	1,685,560	7.69%
MBK	67,100	1,220,370	2.57%
MBK-R	124,400	2,273,720	4.76%
MC	39,800	457,930	2.04%
MEGA	94,900	4,889,850	6.91%
MEGA-R	51,600	2,657,350	3.76%
MINT	1,686,600	56,763,625	7.79%

ข้อมูลในเอกสารฉบับนี้ รวบรวมมาจากแหล่งข้อมูลที่เชื่อถือได้ อย่างไรก็ตาม บริษัทหลักทรัพย์ คิงส์ฟอร์ด จำกัด (มหาชน) ไม่สามารถที่จะยืนยันหรือรับรองความถูกต้องของข้อมูลเหล่านี้ได้ ไม่ว่าประการใด ๆ บทวิเคราะห์ในเอกสารนี้ จัดทำขึ้นโดยอ้างอิงหลักเกณฑ์ทางวิชาการเกี่ยวกับหลักการวิเคราะห์ และมีได้เป็นการชี้แนะ หรือเสนอแนะให้ซื้อหรือขายหลักทรัพย์ใด ๆ การตัดสินใจซื้อหรือขายหลักทรัพย์ใด ๆ ของผู้อ่าน ไม่ว่าจะเกิดจากการอ่านบทความในเอกสารนี้หรือไม่ก็ตาม ล้วนเป็นผลจากการใช้วิจารณญาณของผู้อ่าน โดยไม่มีส่วนเกี่ยวข้องกับหรือพันธะผูกพันใด ๆ กับ บริษัทหลักทรัพย์ คิงส์ฟอร์ด จำกัด (มหาชน) ไม่วาการนี้

Short Sales



KINGSFORD

มูลค่าการขายชอร์ต ณ วันที่ 03 กุมภาพันธ์ 2566

หลักทรัพย์	ปริมาณหุ้นที่ขายชอร์ต (หุ้น)	มูลค่าการขายชอร์ต (บาท)	%เทียบมูลค่าซื้อขายตลาดรวม
MINT-R	841,100	28,387,125	3.89%
MONO	439,300	713,615	3.47%
MONO-R	2,200	3,529	0.02%
MTC	601,300	23,706,200	4.85%
MTC-R	905,400	35,685,350	7.30%
NER	749,000	4,760,285	12.62%
NETBAY	24,500	707,600	1.60%
NEX	212,600	3,908,020	1.25%
NOBLE	188,800	1,067,735	18.75%
NOBLE-R	800	4,520	0.08%
NRF	123,800	749,400	3.76%
NRF-R	9,300	56,265	0.28%
NSL	16,100	379,590	0.57%
NSL-R	7,400	172,420	0.26%
NTV	200	8,450	0.66%
ONEE	312,500	2,471,970	4.26%
ONEE-R	177,100	1,399,090	2.41%
OR	518,700	11,722,610	5.93%
OR-R	44,500	1,003,370	0.51%
ORI	268,500	3,222,000	6.45%
ORI-R	401,600	4,819,200	9.65%
OSP	152,400	4,305,300	6.36%
OSP-R	7,100	200,575	0.30%
PLANB	602,700	5,353,375	5.17%
PLANB-R	438,600	3,893,420	3.77%
PLAT	45,300	170,672	2.64%
PLAT-R	5,800	21,808	0.34%
PLUS-R	3,100	28,635	0.16%
POLY-R	13,800	180,790	1.28%
PR9	34,900	695,800	2.06%
PRIME	80,000	127,015	1.56%
PRM	129,900	1,016,220	2.61%
PSH	76,500	1,021,090	2.85%
PSL	160,000	2,608,000	5.22%
PSL-R	293,900	4,790,570	9.59%
PTG	73,000	985,500	1.91%
PTT	15,069,200	496,391,200	28.98%
PTT-R	904,200	29,610,875	1.74%
PTTEP	884,200	147,843,950	3.47%
PTTEP-R	4,198,300	697,029,200	16.48%
PTTGC	806,400	40,006,075	12.53%
PTTGC-R	584,000	28,908,000	9.07%
QH	608,500	1,436,060	2.87%
QH-R	752,500	1,775,900	3.55%
RABBIT	644,000	783,240	3.08%
RABBIT-R	646,800	785,890	3.09%
RAM	1,500	81,375	1.98%
RATCH	196,000	8,428,000	10.69%
RATCH-R	192,000	8,251,925	10.48%
RBF	89,200	1,157,120	4.11%
RBF-R	136,400	1,770,890	6.28%
RCL	91,900	2,818,825	4.47%
ROJNA	90,200	588,075	1.96%
ROJNA-R	8,900	57,850	0.19%
RS	237,300	4,064,870	1.69%
S	846,100	1,742,966	2.00%

ข้อมูลในเอกสารฉบับนี้ รวบรวมมาจากแหล่งข้อมูลที่น่าเชื่อถือ อย่างไรก็ตาม บริษัทหลักทรัพย์ คิงส์ฟอร์ด จำกัด (มหาชน) ไม่สามารถที่จะยืนยันหรือรับรองความถูกต้องของข้อมูลเหล่านี้ได้ ไม่ว่าประการใด ๆ บทวิเคราะห์ในเอกสารนี้ จัดทำขึ้นโดยอ้างอิงหลักเกณฑ์ทางวิชาการเกี่ยวกับหลักการวิเคราะห์ และมีได้เป็นการชี้แนะหรือเสนอแนะให้ซื้อหรือขายหลักทรัพย์ใด ๆ การตัดสินใจซื้อหรือขายหลักทรัพย์ใด ๆ ของผู้อ่าน ไม่ว่าจะเกิดจากการอ่านบทความในเอกสารนี้หรือไม่ก็ตาม ล้วนเป็นผลจากการใช้วิจารณญาณของผู้อ่าน โดยไม่มีส่วนเกี่ยวข้องกับหรือพึ่งพิงผูกพันใด ๆ กับ บริษัทหลักทรัพย์ คิงส์ฟอร์ด จำกัด (มหาชน) ไม่ว่ากรณีใด

Short Sales



KINGSFORD

มูลค่าการขายชอร์ต ณ วันที่ 03 กุมภาพันธ์ 2566

หลักทรัพย์	ปริมาณหุ้นที่ขายชอร์ต (หุ้น)	มูลค่าการขายชอร์ต (บาท)	%เทียบมูลค่าซื้อขายตลาดรวม
S-R	257,200	534,976	0.61%
SABINA	29,000	750,450	2.51%
SABINA-R	24,900	647,400	2.15%
SABUY	1,287,000	16,623,270	6.78%
SAK	134,200	944,635	1.41%
SAMART	160,900	932,670	0.70%
SAPPE	4,600	215,050	1.69%
SAPPE-R	4,100	191,600	1.50%
SAT	11,800	252,520	2.57%
SAT-R	400	8,560	0.09%
SAWAD	235,900	13,556,550	2.81%
SAWAD-R	828,300	47,606,725	9.86%
SC	640,300	2,990,416	6.75%
SC-R	141,600	662,082	1.49%
SCB	107,600	11,293,000	3.99%
SCB-R	67,200	7,023,550	2.49%
SCC	47,900	16,194,000	1.81%
SCC-R	60,300	20,391,900	2.28%
SCCC	13,400	2,129,550	6.95%
SCCC-R	7,400	1,176,300	3.84%
SCGP	344,000	18,362,675	6.30%
SCGP-R	296,700	15,832,650	5.43%
SCI	38,800	58,200	2.81%
SCN	33,100	69,760	4.40%
SENA	56,800	229,472	3.22%
SHR	359,100	1,598,780	3.25%
SINGER	905,200	25,633,250	25.41%
SINGER-R	12,900	365,150	0.36%
SIRI	12,607,000	24,116,580	3.13%
SIRI-R	1,239,200	2,349,455	0.31%
SIS	4,700	126,900	3.45%
SISB	17,900	449,955	1.30%
SKY-R	71,000	1,540,600	0.36%
SMPC	8,600	114,380	4.10%
SNC	4,500	65,250	2.79%
SNNP	159,600	3,866,210	2.52%
SPA	34,200	403,560	3.32%
SPALI	478,700	11,622,980	8.88%
SPALI-R	279,300	6,767,200	5.18%
SPRC	1,713,600	19,318,910	8.17%
SPRC-R	2,631,600	29,352,500	12.55%
SSP	1,000	10,000	0.15%
SSP-R	18,600	186,000	2.77%
STA	470,600	10,586,010	9.50%
STA-R	490,800	11,068,960	9.91%
STANLY	400	75,050	1.93%
STARK	2,166,100	6,485,006	6.50%
STARK-R	2,170,700	6,494,680	6.52%
STEC	374,900	5,324,120	7.47%
STEC-R	543,200	7,737,710	10.83%
STGT	292,400	3,309,330	1.33%
STPI	53,100	292,260	1.28%
SUPER	16,391,500	10,490,560	18.12%
SUPER-R	3,376,200	2,160,768	3.73%
SUSCO	302,200	1,152,844	7.48%
SUSCO-R	312,500	1,187,720	7.73%

ข้อมูลในเอกสารฉบับนี้ รวบรวมมาจากแหล่งข้อมูลที่เชื่อถือได้ อย่างไรก็ตาม บริษัทหลักทรัพย์ คิงส์ฟอร์ด จำกัด (มหาชน) ไม่สามารถที่จะยืนยันหรือรับรองความถูกต้องของข้อมูลเหล่านี้ได้ ไม่ว่าประการใด ๆ บทวิเคราะห์ในเอกสารนี้ จัดทำขึ้นโดยอ้างอิงหลักเกณฑ์ทางวิชาการเกี่ยวกับหลักการวิเคราะห์ และมีได้เป็นการชี้แนะ หรือเสนอแนะให้ซื้อหรือขายหลักทรัพย์ใด ๆ การตัดสินใจซื้อหรือขายหลักทรัพย์ใด ๆ ของผู้อ่าน ไม่ว่าจะเกิดจากการอ่านบทความในเอกสารนี้หรือไม่ก็ตาม ล้วนเป็นผลจากการใช้วิจารณญาณของผู้อ่าน โดยไม่มีส่วนเกี่ยวข้องกับหรือพึ่งพิงผูกพันใด ๆ กับ บริษัทหลักทรัพย์ คิงส์ฟอร์ด จำกัด (มหาชน) ไม่ว่ากรณีใด

Short Sales



KINGSFORD

มูลค่าการขายชอร์ต ณ วันที่ 03 กุมภาพันธ์ 2566

หลักทรัพย์	ปริมาณหุ้นที่ขายชอร์ต (หุ้น)	มูลค่าการขายชอร์ต (บาท)	%เทียบมูลค่าซื้อขายตลาดรวม
SYNEX	106,400	1,762,520	8.66%
TASCO	432,400	7,755,480	7.26%
TCAP	134,000	5,766,425	15.35%
TCC	190,500	175,888	0.76%
TEAMG-R	31,500	390,710	1.75%
TFG	109,500	621,550	2.12%
TFG-R	361,400	2,053,260	7.01%
THANI	405,200	1,687,866	6.53%
THANI-R	365,700	1,521,312	5.90%
THCOM	74,100	1,196,120	1.88%
THG	40,700	2,866,175	1.03%
THG-R	27,900	1,960,925	0.71%
TIDLOR	1,039,100	30,673,225	3.25%
TIDLOR-R	4,125,900	122,631,000	12.90%
TIPH	38,100	1,927,275	3.05%
TIPH-R	32,900	1,667,650	2.63%
TISCO	169,700	17,309,400	11.60%
TISCO-R	29,100	2,954,800	1.99%
TKC	7,100	153,090	0.33%
TKN	101,700	1,149,210	1.90%
TKN-R	229,900	2,615,690	4.31%
TKS	86,500	1,171,780	5.24%
TKS-R	1,700	23,190	0.10%
TLI	303,100	4,091,850	5.05%
TLI-R	259,000	3,496,500	4.31%
TMT	4,700	38,305	2.90%
TOA	2,200	75,650	0.38%
TOA-R	90,900	3,116,725	15.73%
TOP	925,500	52,995,300	7.45%
TOP-R	1,649,200	94,379,250	13.27%
TPIPL	267,700	492,568	4.04%
TPIPP	103,500	364,320	2.62%
TPIPP-R	362,200	1,274,944	9.16%
TQM	168,100	7,171,375	9.56%
TQM-R	37,200	1,594,050	2.12%
TRUE	549,600	2,673,312	3.53%
TRUE-R	3,029,700	14,726,680	19.46%
TSE	46,400	117,856	2.52%
TSTH	75,300	90,952	2.74%
TSTH-R	224,300	271,403	8.17%
TTA	399,300	3,234,330	15.93%
TTA-R	183,800	1,488,780	7.33%
TTB	24,406,600	35,389,570	14.87%
TTB-R	173,300	251,285	0.11%
TTCL	20,900	102,086	1.58%
TTW	56,200	533,900	4.98%
TU	1,483,600	23,885,960	17.99%
TU-R	66,500	1,070,650	0.81%
TVI	1,500	19,320	0.78%
TVO	9,100	263,900	0.94%
TVO-R	2,500	72,500	0.26%
UBE	130,000	195,175	4.18%
UNIQ	2,500	12,252	0.57%

ข้อมูลในเอกสารฉบับนี้ รวบรวมมาจากแหล่งข้อมูลที่เชื่อถือได้ อย่างไรก็ตาม บริษัทหลักทรัพย์ คิงส์ฟอร์ด จำกัด (มหาชน) ไม่สามารถที่จะยืนยันหรือรับรองความถูกต้องของข้อมูลเหล่านี้ได้ ไม่ว่าประการใด ๆ บทวิเคราะห์ในเอกสารนี้ จัดทำขึ้นโดยอ้างอิงหลักเกณฑ์ทางวิชาการเกี่ยวกับหลักการวิเคราะห์ และมีได้เป็นการชี้แนะ หรือเสนอแนะให้ซื้อหรือขายหลักทรัพย์ใด ๆ การตัดสินใจซื้อหรือขายหลักทรัพย์ใด ๆ ของผู้อ่าน ไม่ว่าจะเกิดจากการอ่านบทความในเอกสารนี้หรือไม่ก็ตาม ล้วนเป็นผลจากการใช้วิจารณญาณของผู้อ่าน โดยไม่มีส่วนเกี่ยวข้องกับหรือพันธะผูกพันใด ๆ กับ บริษัทหลักทรัพย์ คิงส์ฟอร์ด จำกัด (มหาชน) ไม่ว่ากรณีใด

Short Sales



KINGSFORD

มูลค่าการขายชอร์ต ณ วันที่ 03 กุมภาพันธ์ 2566

หลักทรัพย์	ปริมาณหุ้นที่ขายชอร์ต (หุ้น)	มูลค่าการขายชอร์ต (บาท)	%เทียบมูลค่าซื้อขายตลาดรวม
UNIQ-R	50,000	243,658	11.40%
UTP	30,800	480,120	3.62%
UV	85,700	290,476	1.61%
UVAN	4,300	33,755	2.02%
VGI	233,300	1,178,165	3.67%
VGI-R	451,400	2,259,415	7.10%
VIBHA	233,900	634,158	13.86%
VIH	10,800	93,420	1.73%
VNG	17,300	96,015	2.48%
WHA	6,364,800	25,345,814	8.36%
WHA-R	5,661,800	22,519,788	7.44%
WHAUP	345,400	1,427,166	2.97%
WHAUP-R	66,800	276,934	0.57%
WICE	156,100	1,852,610	3.28%
WICE-R	22,400	264,320	0.47%
WORK	2,600	47,840	0.73%
XO	6,800	93,840	2.23%
XPG	2,500	3,625	0.03%
YGG	16,900	147,030	1.09%

หมายเหตุ - ไม่รวมรายการขายชอร์ตของสมาชิกที่เป็นผู้ร่วมค้ำหน่วยลงทุนหรือผู้ดูแลสภาพคล่องของหน่วยลงทุนของกองทุนรวมอีทีเอฟเพื่อบัญชีบริษัทประเภทเพื่อทำกำไรจากส่วนต่างของราคาหรือเพื่อดูแลสภาพคล่อง แลแล้วแต่กรณี

ข้อมูลในเอกสารฉบับนี้ รวบรวมมาจากแหล่งข้อมูลที่เชื่อถือได้ อย่างไรก็ตาม บริษัทหลักทรัพย์ คิงส์ฟอร์ด จำกัด (มหาชน) ไม่สามารถที่จะยืนยันหรือรับรองความถูกต้องของข้อมูลเหล่านี้ได้ ไม่ว่าประการใด ๆ บทวิเคราะห์ในเอกสารนี้ จัดทำขึ้นโดยอ้างอิงหลักเกณฑ์ทางวิชาการเกี่ยวกับหลักการวิเคราะห์ และมีได้เป็นการชี้แนะ หรือเสนอแนะให้ซื้อหรือขายหลักทรัพย์ใด ๆ การตัดสินใจซื้อหรือขายหลักทรัพย์ใด ๆ ของผู้อ่าน ไม่ว่าจะเกิดจากการอ่านบทความในเอกสารนี้หรือไม่ก็ตาม ล้วนเป็นผลจากการใช้วิจารณญาณของผู้อ่าน โดยไม่มีส่วนเกี่ยวข้องกับหรือพันธมิตรใด ๆ กับ บริษัทหลักทรัพย์ คิงส์ฟอร์ด จำกัด (มหาชน) ไม่วาการันตี

Stock Calendar



KINGSFORD

รายงานการเปลี่ยนแปลงการถือหลักทรัพย์ของผู้บริหาร (แบบ 59-2) ประจำปีที่ 03 กุมภาพันธ์ 2566

	ชื่อผู้บริหาร	ประเภทหลักทรัพย์	วันที่ได้มา / จำหน่าย	จำนวน	ราคา	วิธีการได้มา/ หน่าย
GULF	นาย สาร์ชต์ รัตนาวะดี	หุ้นสามัญ	30/01/2566	65,000	53.75	ซื้อ
GULF	นาย สาร์ชต์ รัตนาวะดี	หุ้นสามัญ	31/01/2566	849,900	53.75	ซื้อ
BBIK	นาย ปกรณ์ เจริญสกุลทิพย์	หุ้นสามัญ	03/02/2566	230,000	139.00	ขาย
BBIK	นาย พชร อารยะการกุล	หุ้นสามัญ	03/02/2566	1,845,000	139.00	ขาย
BBIK	นาย พชร อารยะการกุล	หุ้นสามัญ	03/02/2566	2,153,000	139.00	ซื้อ
BBIK	นาย พิพัฒน์ ประภาพรณพงศ์	หุ้นสามัญ	03/02/2566	78,000	139.00	ขาย
YONG	นาย นวณัยน์ ก่อเกิดบุญ	หุ้นสามัญ	31/01/2566	100,000	2.36	ขาย

Stock Calendar



KINGSFORD

แบบรายงานการได้มาหรือจำหน่ายหลักทรัพย์ของกิจการ (แบบ 246-2) ประจำวันที่ 03 กุมภาพันธ์ 2566

หลักทรัพย์	ชื่อผู้ได้มา/จำหน่าย	วิธีการ	ประเภท หลักทรัพย์ ¹	% ก่อน ได้มา/ จำหน่าย	% ได้มา/ จำหน่าย	% หลัง ได้มา/ จำหน่าย	วันที่ได้มา/ จำหน่าย	% ก่อน ได้มา/ จำหน่าย (กลุ่ม) 2	% ได้มา/ จำหน่าย (กลุ่ม) 2	% หลัง ได้มา/ จำหน่าย (กลุ่ม) 2
BBIK	นาย ปกรณ์ เจริมสกุลทิพย์		จำหน่าย หุ้น	10.005	0.23	9.775	03/02/2566	10.005	0.23	9.775
STI	บริษัท สหพัฒนาอินเตอร์โฮลดิ้ง จำกัด (มหาชน)		จำหน่าย หุ้น	10.0907	0.1326	9.958	01/02/2566	10.0907	0.1326	9.958
NATION	นางสาว กัญจนารัตน์ วงศ์พันธ์		ได้มา หุ้น	5.0393	9.669	11.3488	31/01/2566	5.0393	9.669	11.3488

Stock Calendar



KINGSFORD

FEBRUARY 2023				
Monday	Tuesday	Wednesday	Thursday	Friday

		1	2	3
		XD TSC (0.60 บาท)	XD 1DIV(0.25 บาท) TDEX (0.30 บาท) Shares SDC 47,619,046 Shares	Shares UPA 172,884 Shares

6	7	8	9	10
XM COTTO	XM SCGP การจัดประชุมผู้ถือหุ้น TRITN Shares CHO 15,432,098 Shares	XB CIG XD IRC (0.2910 บาท) METCO (18.00 บาท) TPIPP (0.09 บาท) XM SCC, SRIPANWA	XD RAM (0.30 บาท) SCAP (0.80 บาท) XM GCAP, SGC	XD AAPL80X (- บาท) DIF (0.2535 บาท) POPF (0.2750 บาท) PPF (0.1885 บาท) SIRIP (0.05 บาท) XN ERWPF

13	14	15	16	17
XD CPNGC (0.24 บาท) DTAC (1.22 บาท) XB CIG การจัดประชุมผู้ถือหุ้น BBIK	XD PTTEP (5.00 บาท) XM PTTEP	XD TAPAC (0.02 บาท) XM TAPAC	XD FTREIT (0.1870 บาท) XM JKN การจัดประชุมผู้ถือหุ้น TKS, SABUY	การจัดประชุมผู้ถือหุ้น W

XD - Excluding Dividend	XD(ST) - Excluding Stock Dividend	XM - Exclude meetings	XN - Ex-Capital Return	XI - Excluding Interest
XP - Excluding Principal	XR - Excluding Right	XW - Excluding Warrant	XS - Excluding Short-term Warrant	XA - Excluding All
XE - Excluding Exercise	*ND - No Dividend Payment	PD - Payment Date	XT - Excluding TSR ; @ - price per share / price per unit /	
XD - Excluding Dividend	XD(ST) - Excluding Stock Dividend	XM - Exclude meetings	XN - Ex-Capital Return	XI - Excluding Interest
XP - Excluding Principal	XR - Excluding Right	XW - Excluding Warrant	XS - Excluding Short-term Warrant	XA - Excluding All
XE - Excluding Exercise	*ND - No Dividend Payment	PD - Payment Date	XT - Excluding TSR ; @ - price per share / price per unit /	

NVDR Update

วันจันทร์ที่ 06 กุมภาพันธ์ 2566

Most Active Values (Btmn)

Top 20 Net Buying Value (B m)						Top 20 Net Selling Value (B m)						Month to Date				Year to Date				
ก.พ.-ม.ค. 66						ก.พ.-ม.ค. 66						กุมภาพันธ์ 2566				03 ม.ค.-03 ก.พ.66				
3	2	1	31	30		3	2	1	31	30		Net Buy		Net Sell		Net Buy		Net Sell		
1	CIMBT	607.1	0.0	-1.1	0.0	0.3	AEONTS	-530.1	-0.1	3.5	-0.1	0.0	DELTA	1,119.26	PTTEP	(1,668.82)	CPALL	4,253.8	KBANK	-4,293.2
2	EE	81.0	0.2	-1.3	0.0	-0.0	THCOM	-226.3	-0.1	0.0	-0.3	-0.0	CPALL	497.91	EA	(594.88)	MAKRO	2,621.5	PTTEP	-1,965.9
3	UKEM	78.4	-0.0	33.1	0.6	-190.0	LHK	-201.3	-0.0	-0.0	2.8	11.9	SCC	352.96	KBANK	(529.94)	BDMS	2,458.3	BANPU	-1,458.3
4	GLOBAL	75.2	0.1	1.7	-0.0	2.2	UV	-84.0	-1.2	-0.0	1.5	-33.8	MINT	309.85	PTT	(310.65)	AOT	2,335.8	KKP	-1,179.9
5	LALIN	54.5	-8.6	101.2	-1.9	-0.0	DEMCO	-39.6	0.5	0.0	-5.2	-0.0	BDMS	263.41	BANPU	(306.85)	DELTA	2,096.9	BH	-1,075.0
6	AP	54.1	-0.3	2.2	0.0	176.9	TPOLY	-34.0	1.1	2.6	0.0	0.0	AWC	112.49	TIDLOR	(275.08)	SCC	1,978.0	EA	-620.1
7	AMATA	45.9	0.0	0.1	-281.2	-0.0	FSS	-32.8	-0.0	0.0	-0.0	-0.3	MAKRO	102.87	AOT	(270.32)	BBL	1,903.8	ESSO	-585.1
8	AYUD	39.7	-0.4	0.0	0.0	-0.0	GENCO	-31.3	468.4	0.0	-0.0	8.7	CPN	100.97	CPF	(244.48)	SCB	1,699.5	CPF	-560.2
9	AOT	34.0	2.4	-0.2	0.0	1.5	ILINK	-20.4	-2.5	0.0	-0.0	0.0	AAV	89.82	KTB	(242.30)	MINT	1,314.1	KCE	-417.3
10	BAFS	22.3	0.8	-5.4	0.2	0.4	IRCP	-16.9	1.3	17.7	0.8	-0.1	CBG	86.03	KTC	(217.11)	TRUE	1,157.7	BEM	-391.9
11	CFRESH	15.0	-0.2	0.4	1.0	-0.5	HMPRO	-14.4	-1.7	0.1	-1.1	-1.7	BAM	85.03	TOP	(209.78)	PTT	1,101.0	TOA	-295.7
12	MFEC	14.0	14.8	-0.0	-103.5	0.0	KTB	-13.3	-0.1	0.0	0.0	0.0	MEGA	83.31	SCB	(208.84)	HMPRO	896.8	FORTH	-290.8
13	KCAR	11.7	0.0	0.0	0.0	0.0	BROOK	-11.8	0.0	-0.0	29.0	1.0	ITC	82.87	WHA	(178.98)	BGRIM	831.5	PTG	-276.0
14	SMT	10.6	3.3	0.0	-75.8	-0.4	VNG	-11.7	-0.0	0.3	-0.0	-0.0	THG	79.99	JMT	(174.85)	TTB	774.2	BLA	-258.0
15	PF	9.9	-108.0	0.3	-0.0	-23.1	CI	-9.6	-0.0	22.0	-0.1	-0.6	THANI	78.84	KCE	(141.49)	CPN	731.6	KTC	-242.0
16	UTP	8.3	-0.5	-0.2	0.0	-5.1	SIRI	-9.6	-0.1	1.8	0.0	3.2	AMATA	75.16	TISCO	(133.84)	PTTGC	704.7	IRPC	-229.0
17	APURE	6.2	0.2	-0.0	0.6	0.0	APCO	-8.2	-0.1	0.0	-0.4	-0.9	BGRIM	74.04	GPSC	(130.98)	ADVANC	685.1	TIPH	-174.4
18	INET	5.5	-0.0	1.1	-0.3	-0.2	KCE	-7.6	-0.0	-0.0	0.1	62.1	COM7	72.23	PTTGC	(128.68)	CENTEL	628.1	SVI	-155.0
19	SABINA	5.1	-0.2	-0.0	-0.0	-0.1	SYNEX	-7.2	-0.3	-10.1	48.2	2.9	SKY	72.10	KKP	(113.60)	SNNP	609.6	SINGER	-145.6
20	ESTAR	4.4	-0.0	0.0	-0.8	-0.0	SGP	-6.8	-102.8	24.1	0.0	-6.2	STGT	70.06	RCL	(113.03)	IVL	595.2	TIDLOR	-140.9

Total Volume Shares						NVDR Shrs.						Paid up Capital							
Buy		Sell		Total		Net		Turn.		6-Feb-23		paidup		6-Feb-23		paidup		(Last)	
1	NEWS	61,769,300	45,858,900	107,628,200	15,910,400	7.67	1	TISCO-P	7,300	74.04	7,300	74.04	9,859						
2	AQ	13,810,171	1,660,701	15,470,872	12,149,470	16.93	2	MORE	2,146,100,750	29.90	100,400,636	1.54	7,176,748,441						
3	AQ-W5	10,000,000	-	10,000,000	10,000,000	37.99	3	BBL	442,153,621	23.16	591,624,587	30.99	1,908,842,894						
4	LH	13,737,801	6,051,200	19,789,001	7,686,601	29.84	4	EMC-W6	870,321,764	20.64	20,635,904	0.49	4,216,721,892						
5	GEL	10,857,700	4,251,200	15,108,900	6,606,500	24.25	5	LH	2,458,419,918	20.57	2,184,242,475	18.28	11,949,713,176						
6	BROOK	5,800,300	12,300	5,812,600	5,788,000	22.38	6	KBANK	421,131,213	17.77	510,910,466	21.35	2,369,327,593						
7	ETC	6,862,700	1,993,500	8,856,200	4,869,200	17.73	7	BCP	244,601,180	17.76	80,022,123	5.81	1,376,923,157						
8	BEM	7,842,302	3,131,900	10,974,202	4,710,402	20.89	8	SPALI	331,111,955	16.95	139,309,588	6.50	1,953,054,030						
9	TTB	30,261,100	25,926,400	56,187,500	4,334,700	17.12	9	AP	530,514,094	16.86	238,014,265	7.57	3,145,899,495						
10	JKN	4,521,900	488,300	5,010,200	4,033,600	13.42	10	ASW-W2	15,596,400	16.25	#N/A	#N/A	96,000,000						
11	YONG	4,278,500	335,000	4,613,500	3,943,500	7.20	11	BH	127,993,310	16.10	64,521,779	8.85	794,885,742						
12	BAM	6,183,401	2,880,406	9,063,807	3,302,995	16.23	12	AH	54,170,593	15.27	43,608,336	13.52	354,842,012						
13	PLANB	5,276,700	2,101,300	7,378,000	3,175,400	30.36	13	MINT-W7	25,573,392	14.85	21,349	9.06	172,241,057						
14	AP	8,712,200	5,860,800	14,573,000	2,851,400	22.32	14	BANPU	1,227,935,673	14.52	538,467,718	10.43	8,454,161,388						
15	COM7	4,571,173	2,053,700	6,624,873	2,517,473	27.82	15	THIP	13,031,349	14.48	11,168,087	13.96	89,999,686						
16	NCAP	4,956,205	2,500,505	7,456,710	2,455,700	14.11	16	BDMS	2,163,425,730	13.61	1,399,631,820	8.81	15,892,001,895						
17	SAMART	2,972,100	587,953	3,560,053	2,384,147	7.72	17	GBX	145,948,671	13.40	129,608,800	11.90	1,089,076,392						
18	KCE	10,304,800	7,967,760	18,272,560	2,337,040	19.32	18	MBK-W4	2,122,121	13.16	#N/A	#N/A	16,119,706						
19	TEAM	5,075,100	2,794,600	7,869,700	2,280,500	18.60	19	TISCO	103,479,291	12.92	96,131,416	12.01	800,645,624						
20	THRE	2,801,100	614,500	3,415,600	2,186,600	44.11	20	TOP	282,979,799	12.67	182,365,418	8.94	2,233,835,566						

Source : SET.OR.TH

ข้อมูลในเอกสารฉบับนี้ รวบรวมมาจากแหล่งข้อมูลที่น่าเชื่อถือ อย่างไรก็ตาม บริษัทหลักทรัพย์ คิงส์ฟอร์ด จำกัด (มหาชน) ไม่สามารถที่จะยืนยันหรือรับรองความถูกต้องของข้อมูลเหล่านี้ได้ ไม่ว่าประการใดๆ บทวิเคราะห์ในเอกสารนี้ จัดทำขึ้นโดยอ้างอิงถึงข้อมูลทางวิชาการเกี่ยวกับหลักทรัพย์วิเคราะห์ และไม่ได้เป็นการชี้นำหรือเสนอแนะให้ซื้อหรือขายหลักทรัพย์ใด ๆ การตัดสินใจซื้อหรือขายหลักทรัพย์ใด ๆ ของผู้ลงทุน ไม่ว่าจะเกิดจากการอ่านบทความในเอกสารนี้หรือไม่ก็ตาม ล้วนเป็นผลจากการใช้วิจารณญาณของผู้ลงทุน โดยไม่มีส่วนเกี่ยวข้องกับบริษัทคิงส์ฟอร์ด จำกัด (มหาชน) ไม่ว่ากรณีใด

Disclaimer



KINGSFORD

คำแนะนำการลงทุน และความหมายของคำแนะนำการลงทุน

Stock Rating หมายถึงการให้คำแนะนำการลงทุนของบริษัท แบ่งเป็น 3 ระดับ

Buy หมายถึง ราคาพื้นฐานสูงกว่าราคาตลาด 15% หรือมากกว่า

Hold หมายถึงราคาพื้นฐานสูงกว่าราคาตลาดไม่เกิน 15% หรือต่ำกว่าราคาตลาดไม่เกิน 15 %

Sell หมายถึง ราคาพื้นฐานต่ำกว่าราคาตลาด 15% หรือมากกว่า

เอกสารฉบับนี้จัดทำขึ้นโดยบริษัทหลักทรัพย์คิงส์ฟอร์ด จำกัด (มหาชน) ข้อมูลที่ปรากฏในเอกสารฉบับนี้จัดทำโดยอาศัยข้อมูลที่จัดทำมาจากแหล่งที่เชื่อหรือควรเชื่อว่ามี ความน่าเชื่อถือ และ/หรือถูกต้อง อย่างไรก็ตามบริษัทไม่ยืนยัน และไม่รับรองถึงความครบถ้วนสมบูรณ์หรือถูกต้องของข้อมูลดังกล่าว และไม่ได้ประกันราคาหรือผลตอบแทน ของหลักทรัพย์ที่ปรากฏข้างต้น แม้ว่าข้อมูลดังกล่าวจะปรากฏข้อความที่อาจเป็นหรืออาจตีความว่าเป็นเช่นนั้นได้ บริษัทจึงไม่รับผิดชอบต่อการนำเอาข้อมูล ข้อความ ความเห็น และหรือบทสรุปที่ปรากฏในเอกสารฉบับนี้ไปใช้ไม่ว่ากรณีใดๆ ข้อมูลและความเห็นที่ปรากฏอยู่ในเอกสารฉบับนี้ได้ประสงค์จะชี้ชวน เสนอแนะ หรือจูงใจให้ลงทุน ใน หรือ ซื้อหรือขายหลักทรัพย์ที่ปรากฏในเอกสารฉบับนี้และข้อมูลมีการแก้ไขเพิ่มเติมเปลี่ยนแปลงโดยมีต้องแจ้งให้ทราบล่วงหน้า ผู้ลงทุนควรใช้ดุลยพินิจอย่างรอบคอบใน การลงทุนในหรือซื้อหรือขายหลักทรัพย์ บริษัทสงวนลิขสิทธิ์ในข้อมูลที่ปรากฏในเอกสารนี้ ห้ามมิให้ผู้ใดใช้ประโยชน์ ทำซ้ำ ดัดแปลง นำออกแสดง ทำให้ปรากฏหรือเผยแพร่ ต่อสาธารณชน ไม่ว่าด้วยประการใดๆ ซึ่งข้อมูลในเอกสารนี้ไม่ว่าทั้งหมดหรือบางส่วน เว้นแต่ได้รับอนุญาตเป็นหนังสือจากบริษัทเป็นการล่วงหน้า การกล่าว คิด หรืออ้างอิง ข้อมูลบางส่วนตามสมควรในเอกสารนี้ ไม่ว่าในบทความ บทวิเคราะห์ บทวิจัย หรือในเอกสาร หรือการสื่อสารอื่นใดจะต้องกระทำโดยถูกต้อง และไม่เป็นการก่อให้เกิดการ เข้าใจผิดหรือความเสียหายแก่บริษัท ต้องรับรู้ถึงความเป็นเจ้าของลิขสิทธิ์ในข้อมูลบริษัท และต้องอ้างอิงถึงเอกสารฉบับนี้ และวันที่ในเอกสารฉบับนี้ของบริษัทโดยชัดเจน การลงทุนในหรือซื้อหรือขายหลักทรัพย์ย่อมมีความเสี่ยง ท่านควรทำความเข้าใจอย่างถ่องแท้ต่อลักษณะของหลักทรัพย์แต่ละประเภทและควรศึกษาข้อมูลของบริษัทที่ออก หลักทรัพย์และข้อมูลอื่นใดที่เกี่ยวข้องก่อนการตัดสินใจลงทุนในหรือซื้อหรือขายหลักทรัพย์

ข้อมูลในเอกสารฉบับนี้ รวบรวมมาจากแหล่งข้อมูลที่นำเชื่อถือ อย่างไรก็ดี บริษัทหลักทรัพย์ คิงส์ฟอร์ด จำกัด(มหาชน)ไม่สามารถที่จะยืนยันหรือรับรองความถูกต้องของข้อมูลเหล่านี้ได้ ไม่ว่าประการใดๆ บทวิเคราะห์ในเอกสารนี้ จัดทำขึ้นโดยอ้างอิง หลักเกณฑ์ทางวิชาการเกี่ยวกับหลักการวิเคราะห์ และมีได้เป็นการชี้แนะ หรือเสนอแนะให้ซื้อหรือขายหลักทรัพย์ใดๆ การตัดสินใจซื้อหรือขายหลักทรัพย์ใดๆ ของผู้อ่าน ไม่ว่าจะเกิดจากการอ่านบทความในเอกสารนี้หรือไม่ก็ตาม ล้วนเป็นผลจากการใช้ วิจารณญาณของผู้อ่าน โดยไม่มีส่วนเกี่ยวข้องกับอะไรรวมทั้งกับ บริษัทหลักทรัพย์ คิงส์ฟอร์ด จำกัด(มหาชน) ไม่ว่ากรณีใด

Disclaimer



KINGSFORD

Thai Institute of Directors Association (IOD) – Corporate Governance Report Rating 2020 (CG Score) ข้อมูล 19 พฤศจิกายน 2563



AAV	BAFS	BWG	CPN	FPI	ICHI*	LANNA	MSC	PG	PTTGC	THREL	TSC	VGI
ADVANC	BANPU	CENTEL	CSS	FPT	III	LH	MTC	PHOL	PYLON	TIP	TSR	VIH
AF	BAY	CFRESH	DELTA	FSMART	ILINK	LHFG	NCH	PLANB	Q-CON	TIPCO	TSTE	WACOAL
AIRA	BCP	CHEWA	DEMCO	GBX	INTUCH	LIT	NCL	PLANET	QH	TISCO	TSTH	WAVE
AKP	BCPG	CHO	DRT	GC	IRPC	LPN	NEP	PLAT	QTC	TK	TTA	WHA
AKR	BDMS	CIMBT	DTAC	GCAP	IVL	MAKRO	NKI	PORT	RATCH	TKT	TTCL	WHAUP
ALT	BEC	CK	DTC	GEL	JKN	MALEE	NOBLE*	PPS	RS	TMB	TTW	WICE
AMA	BEM	CKP	DV8	GFPT	JSP	MBK	NSI	PR9	S	TMILL	TU	WINNER
AMATA	BGRIM	CM	EA	GGC	JWD	MBKET	NVD	PREB	S & J	TNDT	TVD	
AMATAV	BIZ	CNT	EASTW	GPSC	K	MC	NYT	PRG	SAAM	TNL	TVI	
ANAA	BKI	COL	ECF	GRAMMY	KBANK	MCOT	OISHI	PRM	SABINA	TOA	TVO	
AOT	BLA	COMAN	ECL	GUNKUL	KCE	METCO	ORI	PSH	SAMART	TOP	TWPC	
AP	BOL	COTTO	EGCO	HANA	KKP	MFEC	OTO	PSL	SAMTEL	TPBI	U	
ARIP	BPP	CPALL	EPG	HARN	KSL	MINT	PAP	PTG	SAT	TQM	UAC	
ARROW	BRR	CPF	ETE	HMPRO	KTB	MONO	PCSGH	PTT	SC	TRC	UBIS	
ASP	BTS	CPI	FNS	ICC	KTC	MOONG	PDJ	PTTEP	SCB	TRUE	UV	



2S	ASEFA	BTW	CWT	GL	TEL	LOXLEY	NEX	PT	SHR	SUC	TMI	UOBKH
ABM	ASIA	CBG	DCC	GLAND	J	LPH	NINE	QLT	SIAM	SUN	TMT	UP
ACE	ASIAN	CEN	DCON	GLOBAL	JAS	LRH	NTV	RCL	SINGER	SYNEX	TNITY	UPF
ACG	ASIMAR	CGH	DDD	GLOCON	JCK	LST	NWR	RICHY	SKE	T	TNP	UPOIC
ADB	ASK	CHARNA	DOD	GPI	JCKH	M	OCC	RML	SKR	TAE	TNR	UT
AEC	ASN	CHAYO	DOHOME	GULF	JMART	MACO	OGC	RPC	SKY	TAKUNI	TOG	UTP
AEONTS	ATP30	CHG	EASON	GYT	JMT	MAJOR	OSP	RWI	SMIT	TBSP	TPA	UWC
AGE	AUCT	CHOTI	EE	HPT	KBS	MBAX	PATO	S11	SMT	TCC	TPAC	VL
AH	AWC	CHOW	ERW	HTC	KCAR	MEGA	PB	SALEE	SNP	TCMC	TPCORP	VNT
AHC	AYUD	C	ESTAR	CN	KGI	META	PDG	SAMCO	SPA	TEAM	TPOLY	VPO
AIT	B	CIG	FE	FS	KIAT	MFC	PDI	SANKO	SPC	TEAMG	TPS	WIJK
ALLA	BA	CMC	FLOYD	LM	KOOL	MGT	PIMO	SAPPE	SPCG	TFG	TRITN	WP
AMANAH	BAM	COLOR	FN	MH	KTIS	MILL	PJW	SAWAD	SR	TIGER	TRT	XO
AMARIN	BBL	COM7	FORTH	NET	KWC	MITSIB	PL	SCI	SRICHA	TITLE	TRU	YUASA
APCO	BFIT	CPL	FSS	NSURE	KWM	MK	PM	SCP	SSC	TKN	TSE	ZEN
APCS	BGC	CRC	FTE	RC	L&E	MODERN	PPP	SE	SSF	TKS	TVT	ZIGA
APURE	BJC	CRD	FVC	RCP	LALIN	MTI	PRIN	SEG	STANLY	TM	TWP	ZMICO
AQUA	BJCHI	CSC	GENCO	T	LDC	MVP	PRINC	SFP	STI	TMC	UEC	
ASAP	BROOK	CSP	GJS	ITD*	LHK	NETBAY	PSTC	SGF	STPI	TMD	UMI	



7UP	AU	BM	CMAN	ESSO	INSET	KYE	NC	PK	RBF	SISB	SUPER	TPLAS
A	B52	BR	CMO	FMT	IP	LEE	NDR	PLE	RCI	SKN	SVOA	TTI
ABICO	BC	BROCK	CMR	GIFT	JTS	MATCH	NER	PMTA	RJH	SLP	TC	TYCN
AJ	BCH	BSBM	CPT	GREEN	JUBILE	MATI	NFC	POST	ROJNA	SMART	TCCC	UKEM
ALL	BEAUTY	BSM	CPW	GSC	KASET	M-CHAI	NNCL	PPM	RP	SOLAR	THMUI	UMS
ALUCON	BGT	BTNC	CRANE	GTB	KCM	MCS	NPK	PRAKIT	RPH	SPG	TIW	VCOM
AMC	BH	CAZ	CSR	HTECH	KKC	MDX	NUSA	PRECHA	RSP	SQ	TNH	VRANDA
APP	BIG	CCP	D	HUMAN	KUMWEL	MJD	OCEAN	PRIME	SF	SSP	TOPP	WIN
ARIN	BKD	CGD	EKH	IHL	KUN	MM	PAF	PROUD	SFLEX	STARK	TPCH	WORK
AS	BLAND	CITY	EP	INOX	KWG	MORE	PF	PTL	SGP	STC	TPIPP	WPH

ช่วงคะแนน	สัญลักษณ์	ความหมาย
90 - 100		ดีเลิศ
80 - 89		ดีมาก
70 - 79		ดี
60 - 69		ดีพอใช้
50 - 59		ผ่าน
ต่ำกว่า 50	No logo given	N/A

การเปิดเผยผลการสำรวจของสมาคมส่งเสริมสถาบันกรรมการบริษัทไทย (IOD) ในเรื่องการกำกับดูแลกิจการ (Corporate Governance) นี้เป็นการดำเนินการตามนโยบายของสำนักงานคณะกรรมการกำกับหลักทรัพย์และตลาดหลักทรัพย์ โดยการสำรวจของ IOD เป็นการสำรวจและประเมินจากข้อมูลของบริษัทจดทะเบียนในตลาดหลักทรัพย์แห่งประเทศไทยและตลาดหลักทรัพย์เอ็มเอไอ ที่มีการเปิดเผยต่อสาธารณะและเป็นข้อมูลที่ผู้ลงทุนทั่วไปสามารถเข้าถึงได้ ดังนั้นผลสำรวจดังกล่าวจึงเป็นการนำเสนอในมุมมองของบุคคลภายนอกโดยไม่ได้เป็นการประเมินการปฏิบัติและมิได้มีการใช้ข้อมูลภายในในการประเมิน ซึ่งผลการสำรวจดังกล่าว เป็นผลการสำรวจ ณ วันที่ปรากฏในรายงานการกำกับดูแลกิจการบริษัทจดทะเบียนไทยเท่านั้น ดังนั้นผลการสำรวจจึงอาจเปลี่ยนแปลงได้ภายหลังจากวันดังกล่าว ทั้งนี้บริษัทหลักทรัพย์ คิงส์ฟอร์ด จำกัด (มหาชน) มิได้ยืนยันหรือรับรองถึงความถูกต้องของผลการสำรวจดังกล่าวแต่อย่างใด

ข้อมูลในเอกสารฉบับนี้ รวบรวมมาจากแหล่งข้อมูลที่น่าเชื่อถือ อย่างไรก็ตาม บริษัทหลักทรัพย์ คิงส์ฟอร์ด จำกัด(มหาชน)ไม่สามารถที่จะยืนยันหรือรับรองความถูกต้องของข้อมูลเหล่านี้ได้ ไม่ว่าประการใดๆ บทวิเคราะห์ในเอกสารนี้ จัดทำขึ้นโดยอ้างอิงหลักเกณฑ์ทางวิชาการเกี่ยวกับหลักการวิเคราะห์ และมิได้เป็นการชี้แนะ หรือเสนอแนะให้ซื้อหรือขายหลักทรัพย์ใดๆ การตัดสินใจซื้อหรือขายหลักทรัพย์ใดๆ ของผู้อ่าน ไม่ว่าจะเกิดจากการอ่านบทความในเอกสารนี้หรือไม่ก็ตาม ล้วนเป็นผลจากการใช้วิจารณญาณของผู้อ่าน โดยไม่มีส่วนเกี่ยวข้องกับหรือผูกพันใดๆ กับ บริษัทหลักทรัพย์ คิงส์ฟอร์ด จำกัด(มหาชน) ไม่ว่ากรณีใด

Disclaimer



KINGSFORD

Anti-Corruption Progress Indicator 2019

บริษัทจดทะเบียนที่ได้ประกาศเจตนารมณ์เข้าร่วม CAC

7UP	AMATA	BKD	CI	EP	FSMART	JKN	KWG	NOBLE	SAAM	SINGER	SUPER	TRITN	ZIGA
ABICO	AMATAV	BM	COTTO	ERW	GPI	JMART	LDC	NOK	SAPPE	SKR	SYNEX	TTA	
AF	ANAN	BROCK	DDD	ESTAR	ILINK	JMT	MAJOR	PK	SCI	SPALI	THAI	UPF	
ALT	APURE	BUI	EA	ETE	IRC	JSP	META	PLE	SE	SSP	TKS	UV	
AMARIN	B52	CHO	EFORL	EVER	J	JTS	NCL	ROJNA	SHANG	STANLY	TOPP	WIN	

บริษัทจดทะเบียนที่ได้ได้รับการรับรอง CAC

2S	BCP	CIG	EGCO	HTC	KTC	MOONG	PCSGH	PSL	SCC	SPRC	THIP	TRU	WHA
ADVANC	BCPG	CIMBT	FE	ICC	KWC	MPG	PDG	PSTC	SCCC	SRICHA	THRE	TRUE	WHAUP
AI	BGC	CM	FNS	ICHI	L&E	MSC	PDI	PT	SCG	SSF	THREL	TSC	WICE
AIE	BGRIM	CMC	FPI	IFS	LANNA	MTC	PDJ	PTG	SCN	SSSC	TIP	TSTH	WIK
AIRA	BJCHI	COL	FPT	INET	LHFG	MTI	PE	PTT	SEAOIL	SST	TIPCO	TTCL	XO
AKP	BKI	COM7	FSS	INSURE	LHK	NBC	PG	PTTEP	SE-ED	STA	TISCO	TU	ZEN
AMA	BLA	CPALL	FTE	INTUCH	LPN	NEP	PHOL	PTTGC	SELIC	SUSCO	TKT	TVD	
AMANAH	BPP	CPF	GBX	IRPC	LRH	NINE	PL	PYLON	SENA	SVI	TMB	TVI	
AP	BROOK	CPI	GC	ITEL	M	NKI	PLANB	Q-CON	SGP	SYNTEC	TMD	TVO	
AQUA	BRR	CPN	GCAP	IVL	MAKRO	NMG	PLANET	QH	SIRI	TAE	TMILL	TWPC	
ARROW	BSBM	CSC	GEL	K	MALEE	NNCL	PLAT	QLT	SITHAI	TAKUNI	TMT	U	
ASK	BTS	DCC	GFPT	KASET	MBAX	NSI	PM	QTC	SMIT	TASCO	TNITY	UBIS	
ASP	BWG	DELTA	GGC	KBANK	MBK	NWR	PPP	RATCH	SMK	TBSP	TNL	UEC	
AYUD	CEN	DEMCO	GJS	KBS	MBKET	OCC	PPPM	RML	SMPC	TCAP	TNP	UKEM	
B	CENTEL	DIMET	GPSC	KCAR	MC	OCEAN	PPS	RW	SNC	TCMC	TNR	UOBKH	
BAFS	CFRESH	DRT	GSTEEL	KCE	MCOT	OGC	PREB	S&J	SNP	TFG	TOG	UWC	
BANPU	CGH	DTAC	GUNKUL	KGI	MFC	ORI	PRG	SABINA	SORKON	TFI	TOP	VGI	
BAY	CHEWA	DTC	HANA	KKP	MFEC	PAP	PRINC	SAT	SPACK	TFMAMA	TPA	VIH	
BBL	CHOTI	EASTW	HARN	KSL	MINT	PATO	SC	SPC	THANI	TPCORP	VNT	WNT	
BCH	CHOW	ECL	HMPRO	KTB	MONO	PB	PSH	SCB	SPI	THCOM	TPP	WACOAL	

คำชี้แจง ข้อมูลบริษัทที่เข้าร่วมโครงการแนวร่วมปฏิบัติของภาคเอกชนไทยในการต่อต้านทุจริต (Thai CAC) ของสมาคมส่งเสริมสถาบันกรรมการบริษัทไทย มี 2 กลุ่ม คือ

- ได้ประกาศเจตนารมณ์เข้าร่วม CAC

- ได้รับการรับรอง CAC

การเปิดเผยผลการประเมินดัชนีชี้วัดความคืบหน้าการป้องกันการมีส่วนเกี่ยวข้องกับการทุจริตคอร์รัปชัน (Anti-corruption Progress Indicators) ของบริษัทจดทะเบียนในตลาดหลักทรัพย์แห่งประเทศไทยซึ่งจัดทำโดยสถาบันไทยพัฒน์นี้ เป็นการดำเนินการตามนโยบายและตามแผนพัฒนาความยั่งยืนสำหรับบริษัทจดทะเบียนของสำนักงานคณะกรรมการกำกับหลักทรัพย์และตลาดหลักทรัพย์ โดยผลการประเมินดังกล่าวของสถาบันไทยพัฒน์ อาศัยข้อมูลที่ได้รับจากบริษัทจดทะเบียนตามบริษัทจดทะเบียนได้ระบุในแบบแสดงข้อมูลเพื่อการประเมิน Anti-corruption ซึ่งได้อ้างอิงข้อมูลมาจากแบบแสดงรายการข้อมูลประจำปี (แบบ 56-1) รายงานประจำปี (แบบ 56-2) หรือในบุคคลภายนอก โดยมิได้เป็นการประเมินการปฏิบัติของบริษัทจดทะเบียนในตลาดหลักทรัพย์แห่งประเทศไทย และมีได้ใช้ข้อมูลภายใต้เพื่อการประเมินเนื่องจากการประเมินดังกล่าวเป็นเพียงผลการประเมิน ณ วันที่ปรากฏในผลการประเมินเท่านั้น ดังนั้นผลการประเมินจึงอาจเปลี่ยนแปลงได้ภายหลังวันดังกล่าว หรือเมื่อข้อมูลที่เกี่ยวข้องมีการเปลี่ยนแปลง ทั้งนี้ บริษัทหลักทรัพย์ คิงส์ฟอร์ด จำกัด (มหาชน) มิได้ยืนยัน ตรวจสอบ หรือรับรองความถูกต้องครบถ้วนของผลการประเมินดังกล่าวแต่อย่างใด

ข้อมูลในเอกสารฉบับนี้ รวบรวมมาจากแหล่งข้อมูลที่น่าเชื่อถือ อย่างไรก็ตาม บริษัทหลักทรัพย์ คิงส์ฟอร์ด จำกัด (มหาชน) ไม่สามารถที่จะยืนยันหรือรับรองความถูกต้องของข้อมูลเหล่านี้ได้ ไม่ว่าประการใดๆ บทวิเคราะห์ในเอกสารนี้ จัดทำขึ้นโดยอ้างอิงหลักเกณฑ์ทางวิชาการเกี่ยวกับหลักการวิเคราะห์ และมีได้เป็นการชี้แนะ หรือเสนอแนะให้ซื้อหรือขายหลักทรัพย์ใดๆ การตัดสินใจซื้อหรือขายหลักทรัพย์ใดๆ ของผู้อ่าน ไม่ว่าจะเกิดจากการอ่านบทความในเอกสารนี้หรือไม่ก็ตาม ล้วนเป็นผลจากการใช้วิจารณญาณของผู้อ่าน โดยไม่มีส่วนเกี่ยวข้องหรือพันธะผูกพันใดๆ กับ บริษัทหลักทรัพย์ คิงส์ฟอร์ด จำกัด (มหาชน) ไม่ว่ากรณีใด