



Set Index Data

Open	1,512.93		
High	1,516.23		
Low	1,506.36		
Closed	1,508.87		
Chg.	-6.44		
%Chg.	-0.42		
Value (mn)	38,566.22		
P/E(x)	18.04	Up	141
P/BV(x)	1.47	Unchanged	167
Yield (%)	3.11	Down	333
Market Cap (mn)	18,500.10		

SET 50 -100 - MAI - Futures Index

	Closed	Chg	(%)
SET 50	926.27	-1.79	-0.19
SET 100	2,052.38	-6.51	-0.32
S50_CON	923.90	-0.20	-0.02
MAI Index	460.77	-7.82	-1.67

Trading Breakdown : Daily

(Bt,m)	Buy	Sell	Net
Institution	4,292.62	3,407.59	885.03
Broker Port	3,390.73	3,343.40	47.33
Foreign	18,296.46	19,385.60	-1,089.14
Customer	12,585.59	12,428.80	156.79

Trading Breakdown : Month to Date

(Bt,m)	Buy	Sell	Net
Institution	13,862.34	9,717.07	4,145.27
Broker Port	10,579.92	10,357.59	222.33
Foreign	55,153.26	58,495.34	-3,342.08
Customer	35,996.28	37,021.79	-1,025.51

World Markets Index

	Closed	Chg.	(%)
Dow Jones	34,288.64	-129.83	-0.38
NASDAQ	13,791.65	-25.12	-0.18
FTSE100	7,442.10	-77.62	-1.03
Nikkei	33,338.70	-83.82	-0.25
Hang Seng	19,110.38	-305.30	-1.57

Commodity

	Closed	Chg.	(%)
Oil: Brent	76.56	0.06	0.08
Oil: Nymex	71.85	0.01	0.01
Gold	1,916.81	-0.09	0.00
ZINC	2,378.00	6.00	0.25
BDIY Index	994.00	-50.00	-4.79

Cash Balance

12 มิ.ย.-30 มิ.ย. 2566	MTW
20 มิ.ย. -10 ก.ค. 2566	DELTA
26 มิ.ย.- 14 ก.ค. 2566	MALEE, OTO,

Analysts

Apichai Raomanachai
Fundamental and Technical Analysis ID No. 002939
Tel 02-829-6999 Ext 2200
Email : apichai.ra@kfsec.co.th

Nopporn Chaykaew
Fundamental Analysis ID No. 043964
Tel 02-829-6999 Ext 2203
Email : nopporn.ch@kfsec.co.th

Nattawat Poosunthornsri
Fundamental Analysis ID No. 087077
Tel 02-829-6999 Ext 2204
Email : nattawat.po@kfsec.co.th

Market Wrap-Up

- SET วันที่ 5 ก.ค.66 ปิด -6.44 จุด อยู่ที่ 1,508.87 จุด มูลค่าการซื้อขาย 38,565 ลบ. ต่างชาติขาย 1,089 ลบ. สถาบันซื้อ 885 ลบ. พอร์ตโบรกซื้อ 47 ลบ. NVDR มียอดขายสุทธิอยู่ที่ 648 ลบ. มียอดซื้อสุทธิในหุ้น KBANK,PTTEP,DELTA,OR,BBL และมียอดขายสุทธิ BDMS,PTTGC,GPSC,SAWAD,CRC มูลค่า Short Sales อยู่ที่ระดับ 4,646 ลบ. หุ้นที่มีปริมาณ Short สูงคือ BTG,BAY,CK โดยนักลงทุนต่างประเทศมีสถานะ Long ใน Index Futures จำนวน 6,519 สัญญา ยอดสะสมตั้งแต่ต้นปีต่างชาติ Short สุทธิรวม 186,510 สัญญา นักลงทุนต่างชาติซื้อพันธบัตรจำนวน 4,063 ลบ.
- ตลาดหุ้นสหรัฐฯ DJIA -0.38%, S&P500 -0.20%, Nasdaq -0.18% กลุ่มวัสดุ -2.47%, อุตสาหกรรม -0.60% ขณะที่กลุ่มบริการสื่อสาร +1.21%, สาธารณูปโภค +1.10% หลัง Fed Minutes มี.ย. คณะกรรมการส่วนใหญ่คาดขึ้นดอกเบี้ยอีกในปีนี้ ตลาดหุ้นยุโรป Stoxx600 -0.73% กลุ่มเหมืองแร่, สินค้าหรูหรา -1.1% กังวลอุปสงค์จากจีนชะลอตัว

Market View

- ตลาดหุ้นสหรัฐวันนี้ปรับลดลง หลัง Fed Minutes มี.ย. คณะกรรมการเฟดส่วนใหญ่หนุนขึ้นดอกเบี้ยต่อไปในปีนี้ ส่งผลให้ US Bond Yield 2 ปี, 10 ปี ปรับขึ้นอยู่ที่ 4.94%, 3.939% ตามลำดับ ส่งผลให้กลุ่มเทคโนโลยีสหรัฐปรับลดลง กอปรกับส่งห้ามส่งออกแร่สำคัญที่ใช้ในการผลิตชิปเซมิคอนดักเตอร์ เช่น กาลเลียม, เจอร์เมเนียม ตอบโต้สหรัฐส่งห้ามส่งออกชิปไปจีน รวมถึงห้ามบริษัทจีนใช้ระบบคลาวด์ของ Amazon, Microsoft ซึ่งอาจก่อให้เกิดภาวะขาดแคลนชิปอีกครั้ง ส่วนตลาดหุ้นยุโรปวันนี้ปรับลดลง หลัง PMI ภาคบริการยูโรโซน มี.ย. ลดลงอยู่ที่ 52.0 & พ.ค. 55.1 และ PMI รวมภาคผลิต & บริการยูโรโซน มี.ย. อยู่ที่ 49.9 & พ.ค. 52.8 อยู่ในโหมดถอย เป็นผลจากการเร่งขึ้นดอกเบี้ยของ ECB เพื่อคุมเงินเฟ้อ โดย Citi Group ได้ปรับคาดการณ์ GDP ยูโรโซนปีนี้อยู่ที่ +0.8% & เดิม +1.1% YoY ผังเอชียวานนี้ดัชนีภูมิภาคปรับลดลง จากความกังวลสงครามชิประหว่างสหรัฐ & จีน กอปรกับกังวลเศรษฐกิจจีนฟื้นตัวช้า หลัง PMI ภาคบริการจีน มี.ย. ลดลงอยู่ที่ 53.9 & พ.ค. 57.1 ต่ำสุดในรอบ 5 เดือน ขณะที่ดัชนีนิเกอิเข้านี้ -1.0% มีแรงขายกลุ่มเครื่องจักร, เครื่องใช้ไฟฟ้า, โลหะ จากความกังวลเศรษฐกิจโลกชะลอตัว ปัจจัยเศรษฐกิจจีนนี้ติดตาม ADP การจ้างงานภาคเอกชนสหรัฐ มี.ย. คาด 230,000 & พ.ค. 278,000 ราย, ผู้ขอรับสวัสดิการว่างงานรายสัปดาห์คาด 245,000 ราย และ JOLTs ตัวเปิดรับสมัครงานสหรัฐ พ.ค. คาด 9.9 ล. ราย & เม.ย. 10.1 ล. ราย สำหรับดัชนี SET วันนี้ -0.42% ปริมาณการซื้อขาย 3.85 หมื่น ลบ. ต่างชาติขาย 1.0 พัน ลบ. สถาบันซื้อ 885 ลบ. โดยกลุ่มไฟแนนซ์, สื่อโฆษณา, บรรจุกัมมันต์, ค่าปลีก ถูกแรงขายทำกำไรหลังวันก่อนปรับขึ้นข่าวการไหวต ปธ. - รอง ปธ.สภาฯ เป็นตามมติของ 8 พรรคร่วม และจอบประเมินผลไหวต นายกฯ ในวันที่ 13 ก.ค. คุณพิธา จะได้คะแนนเสียงเกิน 376 หรือไม่ ปัจจัยทางเศรษฐกิจวันนี้ ก.พท.พาณิชย์เผย CPI ไทย มี.ย. +0.23% & คาด 0.0 - 0.15% YoY ชะลอตัวเป็นเดือนที่ 6 หลังราคาอาหาร, พลังงานลดลง ส่งผลให้ปรับเป้าเงินเฟ้อปีนี้ลงอยู่ที่ 1 - 2% & เดิมคาด 1.7 - 2.7% และ GDP ปีนี้คาด 2.7 - 3.7%

Daily Strategy

- คาด SET เคลื่อนในกรอบแนวรับ 1,495 - 1,500 แนวต้าน 1,515 - 1,520 ได้แรงหนุนจากกลุ่มพลังงาน หลังข่าวฯ ปรับลดการผลิตและรัสเซียจำกัดการส่งออกใน ส.ค. แนะนำเก็งกำไร PTT,PTTEP,TOP,BCP / กลุ่มอสังหาริมทรัพย์ ADVANC, INTUCH*,SC*,SIRI*,PR9*
- PTTEP (ชื่อเก็งกำไร / ราคาเป้าหมาย 164.00 บาท) เลือกเก็งกำไรระยะสั้นจากราคาน้ำมันที่ฟื้นตัวเมื่อคืนรับข่าวฯ ขยายเวลาลดปริมาณการผลิตแบบสมัครใจ 1 ล้านบาร์เรลต่อวันไปอีก 1 เดือน รวมถึงรัสเซียลดปริมาณการส่งออกในเดือน ส.ค. นอกจากนี้แนวโน้มผลประกอบการ 2Q66 จะออกมาไม่แย่งอย่างที่ตลาดคาดก่อนหน้านี้ เพราะมีกำไรพิเศษจาก Oil Hedging และ FX เข้ามาช่วยพยุงไว้ อย่างไรก็ตามแนวโน้ม 2H66 กำไรอาจจะไม่ดีเท่าถูกกดดันจากราคาขายก๊าซฯ จะปรับตัวลดลงตามสัญญา PSC ในโครงการ G1/G2 รวมถึงต้นทุนต่อหน่วยที่จะเริ่มขยับขึ้น
- AMATA (ชื่อ / ราคาเป้าหมาย 26.00 บาท) ภาพการดำเนินงานกลุ่มนิคมฯในปี 66 นี้ยังมีแรงหนุนจากการกลับมาเจรจากับลูกค้าต่างชาติได้อีกครั้งหลังการระบอบของ Covid-19 การตั้งฐานการผลิตกลุ่มยานยนต์ไฟฟ้า (EV) รวมไปถึงการย้ายฐานการผลิตจากจีนมาไทย ซึ่งทาง AMATA ตั้งเป้ายอดขายที่คืนในปี 66 ไว้ที่ 2,250 ไร่(+125%YoY) คาดยอดขายปี 66 จะมาจาก 1500 ไร่ในไทย และ 750 ไร่ในเวียดนาม ส่วนยอดโอนที่ดินปีนี้นับตั้งเป้ามีจำนวน 50% ของ backlog จากสิ้นปี 65 ที่ 6,685 ลบ. โดยเบื้องต้น เราคาดว่าในส่วนของกำไร 2Q66 นี้จะปรับตัวได้ดีขึ้น YoY ทั้งจากยอดโอนและรายได้จากสาธารณูปโภค ปัจจุบัน เราประเมินกำไรปกติปี 66 ที่ 2,031 ลบ. (+107%YoY)



Daily Key Factors

Oil Update(+) WTI ส.ค. +\$2.00 อยู่ที่ \$71.79/บาร์เรล Brent ก.ย. +\$2.00 อยู่ที่ \$76.65/บาร์เรล หลังซาอุฯ ขยายเวลาลดกำลังการผลิตโดยสมัครใจ 1 ล. บาร์เรล/วัน จนถึงสิ้น ส.ค. ขณะที่รัสเซียลดการส่งออกน้ำมัน ส.ค. จำนวน 5 แสน บาร์เรล/วัน ส่งผลให้ปริมาณน้ำมันในตลาดโลก -1.5%

Gold Update(-) Comex Gold ส.ค. -\$2.40 อยู่ที่ \$1,927.10/ออนซ์ ถูกกดดันจาก Dollar Index แข็งค่า +0.32% อยู่ที่ 103.3727 หลัง Fed Minutes มิ.ย. หนุนขึ้นดอกเบี้ยต่ออีกในปี

Fund Flow(-) Fund Flow ต่างชาติในตลาด TIP วานนี้ขายสุทธิ -17.79 ล้านดอลลาร์สหรัฐ ขายหุ้นไทย -31.20 ล.ดอลลาร์สหรัฐ ซื้อหุ้นอินโด +13.63 ล. ดอลลาร์สหรัฐ และขายหุ้นฟิลิปปินส์ -0.40 ล.ดอลลาร์สหรัฐ

- (0) ค่าเงินบาทเข้านี้อ่อนค่าอยู่ที่ 35.042 บาท/ดอลลาร์สหรัฐ
- (0) ผลตอบแทนพันธบัตรสหรัฐ 10 ปี ปรับขึ้นอยู่ที่ 3.941 %
- (-) ดัชนี BDI วานนี้ -50 จุด อยู่ที่ 994
- (-) BitCoin เข้านี้ -1.33% อยู่ที่ 30,355 ดอลลาร์สหรัฐ
- (-) API รายงานสต็อกน้ำมันดิบสหรัฐสัปดาห์ที่ผ่านมาลดลง 4.38 ล.บาร์เรล

Economic Calendar

ในประเทศ

สัปดาห์ที่ 1 ดัชนีความเชื่อมั่นผู้บริโภค

ต่างประเทศ

- 03 ก.ค. US วันชาติ - ปิดทำการก่อนกำหนด ณ เวลา 13:00
- 04 ก.ค. US วันชาติ
- 05 ก.ค. US รายงานการประชุมของ FOMC
US การเปลี่ยนแปลงการจ้างงานภาคเกษตรกรรม(ADP) (มิ.ย.)
US ดัชนีผู้จัดการฝ่ายจัดซื้อ (PMI) ภาคการบริการ (มิ.ย.)
US ตำแหน่งงานว่างเปิดใหม่จาก JOLTs พ.ค.
US สินค้าคงคลังน้ำมันดิบ
US จำนวนคนที่ยื่นขอรับสวัสดิการว่างงานครั้งแรก
- 07 ก.ค. US รายได้เฉลี่ยต่อชั่วโมง (เดือนต่อเดือน) (มิ.ย.)
US การจ้างงานนอกภาคเกษตร (มิ.ย.)
US อัตราการว่างงาน (มิ.ย.)

Theme Strategy

- Theme ฐานเด่นปี 2566 ต้อนรับนักท่องเที่ยวต่างชาติฟื้นตัว
- (1) กลุ่มท่องเที่ยวและสินค้าการ ได้แก่ CENTEL*, ERW*, MINT*, SHR*, VRANDA*, SPA*
 - (2) กลุ่มขนส่งและบริการ ได้แก่ AOT, AAV, BA*, BAFS*, PTG*, BEM*
 - (3) กลุ่มการอุปโภคบริโภค ได้แก่ CPALL, MAKRO*, GLOBAL*, HMPRO*, DOHOME*, CPN*, CRC, COM7*, BEAUTY*, KAMART*, KISS*, ICHI*, CBG*, SAPPE*, SNNP*
 - (4) กลุ่ม ร.พ.อิงผู้ป่วยต่างชาติ (นักท่องเที่ยวตะวันออกกลาง / จีน) ได้แก่ BDMS, BH*, EKH*, PR9*
 - (5) กลุ่มสื่อออนไลน์ (เพิ่มตามจำนวน Eyeball) ได้แก่ PLANB*, VGI*
 - (6) กลุ่มธนาคารพาณิชย์ (ปรับขึ้นดอกเบี้ย สินเชื่อขยายตัว) ได้แก่ BBL, KBANK, KTB*, KKP*
 - (7) กลุ่มอสังหาฯ - นิคมอุตสาหกรรม (นักลงทุนจีน / ลงทุน EV ใน EEC) ได้แก่ BRI*, ORI*, NOBLE*, AMATA*, ROJNA*, WHA*
 - (8) กลุ่มโรงไฟฟ้า (SPP ปรับขึ้น Ft) ได้แก่ BGRIM*, GPSC*

**หุ้นแนะนำเชิงกลยุทธ์ที่ยังไม่อยู่ใน Coverage ของฝ่ายวิจัย

Asset Allocation: Equity 50% Fixed Income 30% Alternative Investment etc. Gold 10% Cash 10%

Today Fundamental Research: -

Monthly Portfolio June 2023: TTB*, SFLEX*, SUN*, KTB*, EKH*



' AIS ปลดล็อกแข่งราคา ดัน Q2 กำไร 7.2 พันล้าน ลุ้นครึ่งปีแรกปันผล 3.88 บาท บรอดแบนด์-มือถือไปได้สวย ADVANC เริ่มทะยานหลังปลดล็อกสงครามราคา ประเมินสัญญาณบวก กำไรไตรมาส 2/66 พุ่ง 7,250 ล้านบาท เดือดหนักจากปีก่อนและไตรมาสก่อน ธุรกิจมือถือ ARPU เพิ่มขึ้น 2 บาท และธุรกิจเน็ตบ้าน เพิ่มขึ้น 8 บาท จาก QoQ มีลุ้นครึ่งปีแรกจ่ายปันผล 3.88 บาท ยIELD 4% ขณะที่ทั้งปีจ่อกำไร 30,126 ล้านบาท โต 15.82% ราคาเป้าหมายจาก 19 โบรกเกอร์ 241.16 บาท (ข่าวหุ้น)

PHG ลงสนามเทรดวันนี้ ลุ้นราคาหุ้นวิ่งเหนือจอง ไอพีโอน้องใหม่ PHG ลุ้นระงังเข้าเทรดใน SET วันนี้ (6 ก.ค.) ลุ้นราคาวิ่งเหนือจองไอพีโอ 21 บาท รับพื้นฐานธุรกิจแข็งแกร่ง-โอกาสโตต่อเนื่อง ฟาก "รวมฮิต" ย้ำ 4 ผู้ถือหุ้นเดิมนำหุ้น 29.2 ล้านหุ้น คิดเป็นสัดส่วน 9.74% ขายบิลลิตวันเทรดให้นักลงทุน 5 รายใหญ่ เชื่อไม่กระทบความเชื่อมั่นรายย่อย เหตุผู้ซื้อต้องการถือลงทุนระยะยาว มั่นใจผลงาน PHG ไตรทุกปี คาดรายได้และกำไรเพิ่มขึ้น 2 หลัก (ข่าวหุ้น)

หมดโปรภาชีติเซล หันพึ่งกองทุนน้ำมัน คณะกรรมการการเลือกตั้ง (กกต.) ตอบกลับรัฐบาลรักษาการไม่มีอำนาจตั้งสภาสรรพสามิตน้ำมันดีเซลที่สิ้นสุด 20 ก.ค.นี้ ส่งผลเหลือเพียงช่องทางเดียวคือ ปรับลดเงินนำส่งเข้ากองทุนน้ำมัน 5 บาทต่อลิตร (ข่าวหุ้น)

'เสี่ยเอ' ดอดพบดีเอสไอ! ศรีธาฯรับหมายเรียกแล้ว "วนรัชต์" ผู้ถือหุ้นใหญ่ STARK ดอดเข้าพบเจ้าหน้าที่ดีเอสไอ ร้องทุกข์กล่าวโทษบุคคลเพิ่มวานนี้ (5 ก.ค.) ฟาก "ศรีธาฯ" อดีตซีโอเอฟโอ รับหมายเรียกจากดีเอสไอแล้ว กำหนดเข้าพบเจ้าหน้าที่ 7 ก.ค.นี้ หลังเปิดเผยผู้มีเกี่ยวข้องสร้างราคาหุ้น STARK ขณะที่บอร์ดสตาร์ครือใหม่ 3 คน ส่ง "สมชัย สวัสดิ์ผล" นั่งประธานบอร์ดคนใหม่ ส่วนตัวแทนผู้ถือหุ้นรายย่อยเข้าร้องทุกข์ดีเอสไอให้ดำเนินคดีต่อผู้ต้องสงสัย 7 ราย ฐานฉ้อโกงประชาชน (ข่าวหุ้น)

เก็ง Q2 ปตท.สม.ติเกินคาด กำไรพุ่งทะลุ 2.1 หมื่นล้าน PTTTEP วั่งรับกระแสข่าวดี งบไตรมาส 2/66 จ่อกำไรดีเกินคาด 21,011 ล้านบาท เพิ่มขึ้นเมื่อเทียบกับปีก่อนและไตรมาสก่อน จากปริมาณขายปิโตรเลียมในแหล่งอาทิตย์และโครงการ Sabah K ในมาเลเซีย ดีกว่าประมาณการ พร้อมกำไรพิเศษจาก FX ครึ่งปีหลังยังฟื้นตัวต่อเนื่องตามราคาน้ำมันดิบโลก ผู้บริหารปตท.สม.มั่นใจยอดขายตั้งแต่ปี 67 มากกว่า 5 แสนบาร์เรลต่อวัน 22 โบรกเกอร์ให้ราคาเป้าหมาย 170.85 บาท (ข่าวหุ้น)

กรม.อนุมัติ 19.95 ล้าน เพิ่มให้กต.จ่าย 2 หน่วยงานช่วยจัดเลือกตั้ง กรม.อนุมัติงบกลาง 19.95 ล้านบาท ให้ กต.จ่ายดำเนินงานสำรวจแห่งชาติ-บริษัทโทรคมนาคม ช่วยควบคุม การเลือกตั้ง พวง 17.38 ล้าน ให้ กสม.เป็นค่าใช้จ่ายบุคลากร(กรุงเทพฯ)

ลับลวงพราง 'รัฐบาลเสียงข้างน้อย' 'ภูมิไจไทย' ตัวแปร 'เกม 2 ลุง' ดีเคียเลือกนายกฯ เช็กขุมกำลัง ขั้วเดิม ก่อนตัดสินใจส่งแคนดิเดต แข่ง "พิธา" ลุ้นแผน รัฐบาลเสียงข้างน้อย สอยงูเห่า วัดใจ "ภูมิไจไทย" จะเล่นเกมนี้อกับ 2 ลุงหรือไม่(กรุงเทพฯ)

PTTGC เก็บคาร์บอน Allnex แรงโดด 50% PTTGC ดิลพันธมิตรเข้าสู่ธุรกิจ Carbon Capture ในสหรัฐชัดเจนในปีนี้ พร้อมเจรจาดีลลงทุนธุรกิจใหม่อีกกว่า 3-4 ดีล ปลื้ม Allnex มาร์จิ้นสูงขึ้นเนอร์รี่ขยายอาเซียน แกรมมีแผน M&A ขยายธุรกิจโตโดด 50% มองเงินกระตุ้นเศรษฐกิจ ดันสเปดครึ่งปีหลังฟื้นจากครึ่งปีแรก ชี้ธุรกิจหลักปรับตัวทันลดต้นทุนผลิต-แรงงานอื้อ

ITC มูลค่าวบ 5 หมื่นล้าน รายใหญ่-กองทุนกระอัก ITC ทำสถิตินิวโลว์ต่อเนื่อง ชำหนักเข้าตลาด 7 เดือนมาร์เก็ตแคปจากไอพีโอ 9.6 หมื่นล้านบาท เหลือแค่ 4.92 หมื่นล้านบาท หายไปเจียด 5 หมื่นล้านบาท อุทาหรณ์เข้าตลาดช่วงพีค รายใหญ่-กองทุนโดนพิษ ITC เพียบ ไทยประกันระทมได้หุ้นจอง โบรกมองยังหาจุดต่ำสุดไม่เจอ ไตรมาส 2 งบแยกก็ต้องลุ้น สัลดเป้า(หุ้นหุ้น)

อสังหาครึ่งหลังไปต่อ ORI-SIRI รุกหรือพเทคนายกสมคดมอสังหา ฟันธงภาพรวมกลุ่มครึ่งปีหลังโตต่อเนื่อง หนุนจากโครงการแนวราบระดับกลาง-บน ย้ำแรงซื้อต่างชาติทยอยฟื้นตัว ล่าสุดเศรษฐกิจอินเดีย แห่ซื้อแข่งหน้าจีน คาดกำลังซื้อจีนกลาง-ล่างกลับเข้ามาเต็มโครงการแนวสูง 100% ราวปี 2568 ชู ORI-SIRI เด่น กระจายความเสี่ยงเข้าสู่ธุรกิจ Wellness พร้อมปรับกลยุทธ์การตลาดเข้าสู่ "หรือพเทค" ต่อ ยอด(หุ้นหุ้น)

TFG ค่าปลีก 400 สาขา พอร์ตลูกค้าน่าลุ้นหลัง TFG ส่งชีกครึ่งหลังปี 2566 ผลงานสวยต่อเนื่อง รับพอร์ตลูกค้าขยายตัว หลังเดินหน้าเปิดร้านค้าปลีกไทยฟู้ดส์ เฟรช มาร์เก็ต ลั่นปีหน้าขยายเท่าตัวแตะ 400 สาขา ตอกย้ำรายได้ปีนี้โต 10% ดีมานด์สดใส ติปีก! รับบาทอ่อนค่า(หุ้นหุ้น)

III แววครึ่งหลังโดด ขนส่งทางอากาศพีค III บิ๊กบอส "ทิพย์ ดาลาด" มองทิศทางครึ่งปีหลังแนวโน้มผลงานสดใส หลังเงินเปิดประเทศเต็มรูปแบบ ต้นปริมาณขนส่งทางอากาศพุ่ง ย้ำผลงานปี 2566 เดือดโต 15-20% พร้อมรับรู้รายได้จากการเก็บเกี่ยวผลผลิตในการลงทุนเต็มที ด้านโบรกประเมินครึ่งปีหลังโตต่อเนื่อง(หุ้นหุ้น)

BM สบช่องเงินแหล่งทุนไทย ดันออเดอร์ส่งออกพุ่งเท่าตัว BM ชี้เงินลงทุนเปิดโรงงานในไทยเพียบ สบช่องผนึกพันธมิตรผลิตสินค้าพรีเมียมรุกฐานส่งออก คาดได้ข้อสรุปเร็วๆ นี้ บิ๊กเป้าออเดอร์ส่งออกพุ่งแตะ 80-90 ล้านบาท จากปีก่อน 30-40 ล้านบาท ไล่เก็บรับรายได้ชน 1.6 พันล้านบาท อดแบ็กล็อกแน่น 600 ล้านบาท รุกขายสินค้ามาร์จิ้นสูง (หุ้นหุ้น)

จับตารัฐบาลใหม่ สางหนี้สายสีเขียว เคลียร์จ่ายเอกชน กรม.อัปเดตหนี้ "สายสีเขียว" ค้างชำระให้บีทีเอส รวมวงเงิน 7.8 หมื่นล้าน เตรียมส่งต่อให้รัฐบาลใหม่สางปัญหา หลังรัฐบาลชุดปัจจุบันหมด วาระไม่มีอำนาจสั่งการ ด้าน กทม. หนุนลงทุนร่วมภาครัฐและเอกชน(ไทยโพสต์)

สมาคมแบงก์เล็งถก 'ธปท.' จ่อแยกธุรกรรมวันหวยออกแก่ Mobile Banking ล่ม! "สมาคมแบงก์" ลุยถก "ธปท." จ่อสั่งแยกธุรกรรมพื้นฐาน-ธุรกรรมพิเศษในระบบโมบายแบงกิง ห้ำมล้มรับวันหวยออก แจงพร้อมลุยช่วยคุ่มลูกค้าหนี้เรื้อรัง หวังแก้ปัญหาหนี้ครัวเรือนยั่งยืน รับข้อเสนอลดดอกเบี้ย 8-12% เป็นเครื่องมือหนึ่ง (ไทยโพสต์)

ข้อมูลในเอกสารฉบับนี้ รวบรวมมาจากแหล่งข้อมูลที่น่าเชื่อถือ อย่างไรก็ดี บริษัทหลักทรัพย์ คิงส์ฟอร์ด จำกัด (มหาชน) ไม่สามารถที่จะยืนยันหรือรับรองความถูกต้องของข้อมูลเหล่านี้ได้ ไม่ว่าประการใด ๆ บทวิเคราะห์ในเอกสารนี้ จัดทำขึ้นโดยอ้างอิงหลักเกณฑ์ทางวิชาการเกี่ยวกับหลักการวิเคราะห์ และมีได้เป็นการชี้แนะ หรือเสนอแนะให้ซื้อหรือขายหลักทรัพย์ใด ๆ การตัดสินใจซื้อหรือขายหลักทรัพย์ใด ๆ ของผู้อ่าน ไม่ว่าจะเกิดจากการอ่านบทความในเอกสารนี้หรือไม่ก็ตาม ล้วนเป็นผลจากการใช้วิจารณญาณของผู้อ่าน โดยไม่มีส่วนเกี่ยวข้องกับฝ่ายใด ๆ บริษัทหลักทรัพย์ คิงส์ฟอร์ด จำกัด (มหาชน) ไม่ว่ากรณีใด



ที่มา: TQ Professional, TF Day

Resistance 1,520 - 1,525

Support 1,505 - 1,500

SET Daily: หุ่น Big Cap ช่วยประคอง

กลยุทธ์การลงทุน SET Index ย่อตัวแบบรักษาทรงหนุนจากหุ่น Big Cap ส่วนสัญญาณ Indicator มีแนวโน้มบ่งตามจังหวะ วันนี้คาดแกว่งตัวในกรอบแคบ แนวต้าน 1,520-1,525 แนวรับ 1,505-1,500



ที่มา: TQ Professional, TF weekly

SET Weekly: Sideways ได้ EMA200 Week

กลยุทธ์การลงทุน ระยะเวลา sentiment ต่างประเทศยังคงผันผวนจากการขึ้นดอกเบี้ยและการลดสภาพคล่องของธนาคารกลางหลักทำให้ทิศทาง fund flow ชะลอตัว ขณะที่เงินเฟ้ออยู่ในระดับสูงกดดันให้เศรษฐกิจมีโอกาสเข้าสู่ภาวะถดถอย ในทางเทคนิค TF weekly แท่งเทียนปิดสัปดาห์ก่อนเกือบเป็น Doji ขึ้นมาแขวนใน Channel อย่างไรก็ตามขึ้นไปยืน EMA200 Week ไม่ได้ แนวโน้มเป็น Sideway down แนวรับ 1,475 / 1,455 แนวต้าน 1,550 / 1,570



ที่มา: TQ Professional, TF daily

Gold Spot: เก็งกำไรขึ้นขายลงซื้อ

กลยุทธ์การลงทุน Gold Spot สลับย่อจากดอลลาร์แข็ง Bond Yield ดีด // แท่งเทียนย่อหลุด EMA ระยะสั้น ส่วน Indicator แนวโน้มทรงตัว คาดแกว่งตัวในกรอบรอบประเมินตัวเลข Non-Farm เก็งกำไรขึ้นขายลงซื้อ แนวรับ US\$1,900-1,890/Oz แนวต้าน US\$1,930-1,940/OZ

Resistance 1,930 - 1,940

Support 1,900 - 1,890

Technical Analyst

Apichai Raomanachai No. 002939

Asst. Technical Analyst

Noppom Chaykaew No. 043964

ข้อมูลในเอกสารฉบับนี้ รวบรวมมาจากแหล่งข้อมูลที่เชื่อถือได้ อย่างไรก็ดี บริษัทหลักทรัพย์ คิงส์ฟอร์ด จำกัด (มหาชน) ไม่สามารถที่จะยืนยันหรือรับรองความถูกต้องของข้อมูลเหล่านั้นได้ ไม่ว่าประการใด ๆ บทวิเคราะห์ในเอกสารนี้ จัดทำขึ้นโดยอ้างอิงหลักเกณฑ์ทางวิชาการเกี่ยวกับหลักการวิเคราะห์ และมีได้เป็นการชี้แนะ หรือเสนอแนะให้ซื้อหรือขายหลักทรัพย์ใด ๆ การตัดสินใจซื้อหรือขายหลักทรัพย์ใด ๆ ของผู้อ่าน ไม่ว่าจะเกิดจากการอ่านบทความในเอกสารนี้หรือไม่ก็ตาม ล้วนเป็นผลจากการใช้วิจารณญาณของผู้อ่าน โดยไม่มีส่วนเกี่ยวข้องกับหรือพันธะผูกพันใด ๆ กับ บริษัทหลักทรัพย์ คิงส์ฟอร์ด จำกัด(มหาชน) ไม่ว่ากรณีใด



ที่มา ; TQ Professional

ASEFA

Resistance 4.06

Support 3.88

แนะนำเก็งกำไร แท่งเทียนสร้างจังหวะแกว่งตัวขึ้น พร้อมปริมาณการซื้อขายเข้าสะสม ส่วน MACD / RSI ประคองตัวบวก เบื้องต้นคาดหวังทยอยขึ้นต่อ โดยมีแนวต้านที่ 4.06 บาท ส่วนแนวรับ 3.88 บาท และพิจารณาวางจุด Stop Loss ที่ 3.80 บาท



ที่มา ; TQ Professional

HTC

Resistance 38.50-39.00

Support 36.50

แนะนำเก็งกำไร แท่งเทียนฟื้นตัวเหนือแนวเส้นค่าเฉลี่ยระยะสั้น ด้านปริมาณการซื้อขายทยอยเข้าสะสม ระวังถัดไปลุ้น MACD / RSI เร่งตัวขึ้นต่อ คาดหวังการแกว่งขึ้นสู่แนวต้านถัดไปบริเวณ 38.50-39.00 บาท ส่วนแนวรับ 36.50 บาท และ Stop Loss ที่ 35.50 บาท



ที่มา ; TQ Professional

SIRI

Resistance 2.00-2.08

Support 1.90

แนะนำเก็งกำไร แท่งเทียนทำจังหวะขยับขึ้น พร้อมปริมาณการซื้อขายเข้าสะสม ด้าน Indicator MACD และ RSI มีแนวโน้มเป็นบวก เบื้องต้นหากขึ้นแนวรับ 1.90 บาท ได้คาดหวังการขึ้นต่อ โดยมีแนวต้านถัดไป 2.00-2.08 บาท ส่วนจุด Stop Loss 1.87 บาท

Technical Analyst

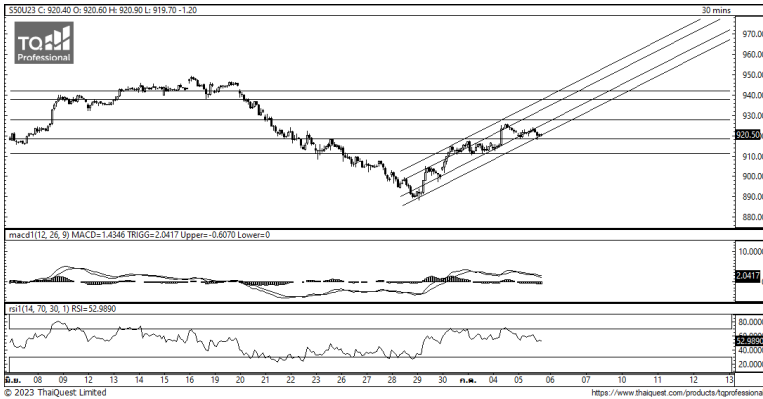
Apichai Raomanachai No. 002939

Asst. Technical Analyst

Nopporn Chaykaew No. 043964



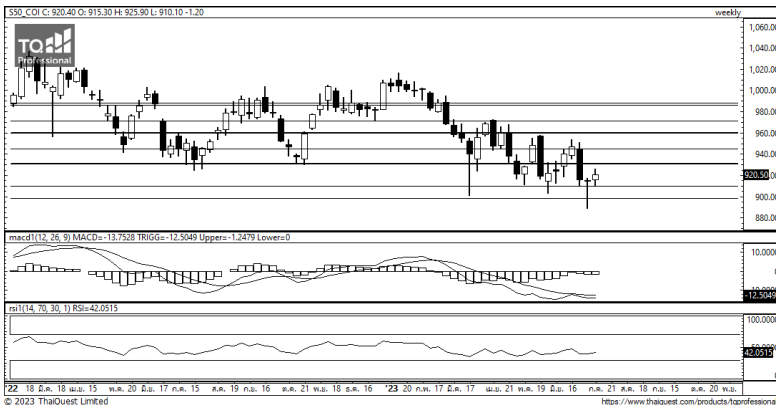
วันพฤหัสบดีที่ 6 กรกฎาคม พ.ศ. 2566



ที่มา: Kingsford Research

ภาพการลงทุในระยะสั้น

S50U23 ปิดที่ 920.50 จุด ปรับตัว ลดลง 1.20 จุด หรือ -0.13 % S50U23 มีการเคลื่อนไหวในลักษณะ การกลับตัวเป็นแนวโน้มขาขึ้นที่มีการปรับระดับความชันที่ลดลง แต่ยังคงอยู่ในกรอบแนวต้านที่ 925 และ แนวรับที่ 900 ในส่วน Indicator ยังสนับสนุนในทิศทางขาขึ้น ทำให้ในระยะสั้นเป็นแนวโน้มขาขึ้น หากยังยืนเหนือ 920 ได้เน้น Long จะเป็นฝั่งที่ได้เปรียบกว่า



ที่มา: Kingsford Research

ภาพการลงทุรายสัปดาห์

สำหรับภาพรายสัปดาห์ ถือสถานะ Long 2/3 Port SET 50 INDEX FUTURE ในลักษณะ Sideway แต่ Indicator มีการยกฐานขึ้น ทำให้ระยะกลางจะมีปรับตัวขึ้นจากกลุ่มคนที่มองว่า Future ปรับตัวต่ำไปแล้ว มองแนวต้านที่ 940 และมีแนวรับที่ 900 จุด หากสามารถยืนเหนือ 940 ได้การเปิดสถานะ Long จะเป็นฝั่งที่ได้เปรียบกว่า แนะนำ Long 3/3 Port

Market Overview

นักลงทุนต่างชาติ Long สุทธิ 6,519 สัญญา ส่วนยอดสะสมประจำเดือน ก.ค. มียอด Long สุทธิ 6,318 สัญญา และยอดสะสม ปี 2566 เป็นยอด Short สุทธิ 186,510 สัญญา ในส่วนของตลาดหุ้นสหรัฐ เมื่อวานนี้ DJIA ปิดที่ -0.38%, ดัชนี S&P500 ปิดที่ -0.20% และ ดัชนี Nasdaq ปิดที่ -0.18% คณะกรรมการกำหนดนโยบายการเงินของเฟด (FOMC) เปิดเผยแพร่รายงานการประชุมประจำวันที่ 13-14 มิ.ย. เมื่อคืนนี้ โดยระบุว่า กรรมการเฟดมีมติเป็นเอกฉันท์ให้คงอัตราดอกเบี้ยระยะสั้นที่ระดับ 5.00-5.25% เพื่อที่เฟดจะมีเวลาในการประเมินผลกระทบของการปรับขึ้นอัตราดอกเบี้ยติดต่อกันหลายครั้งในช่วงที่ผ่านมา ขณะเดียวกันกรรมการเฟดส่วนใหญ่คาดการณ์ว่า อาจจะมีการปรับขึ้นอัตราดอกเบี้ยอีกในปี นี้ ทั้งนี้ หลังจากรายงานการประชุมดังกล่าว ข้อมูลจาก FedWatch Tool ของ CME Group บ่งชี้ว่า นักลงทุนให้น้ำหนัก 88.7% ที่เฟดจะปรับขึ้นอัตราดอกเบี้ย 0.25% ในการประชุมเดือนก.ค. นอกจากนี้ รายงานการประชุมเฟดยังส่งผลให้อัตราผลตอบแทนพันธบัตรอายุ 10 ปีพุ่งขึ้นแตะระดับ 3.941% และอัตราผลตอบแทนพันธบัตรอายุ 2 ปีพุ่งขึ้นแตะระดับ 4.945% ซึ่งสร้างแรงกดดันต่อตลาดตลาดยังได้รับปัจจัยลบจากข้อมูลที่บ่งชี้ถึงการชะลอตัวของเศรษฐกิจสหรัฐและเงิน โดยกระทรวงพาณิชย์สหรัฐเปิดเผยว่า คำสั่งซื้อภาคโรงงานของสหรัฐยบขึ้นเพียง 0.3% ในเดือนพ.ค. ซึ่งต่ำกว่าที่นักวิเคราะห์คาดว่าจะเพิ่มขึ้น 0.6% ขณะที่ผลสำรวจของไอซีเอ็ม/เอส แอนด์พี โกลบอลระบุว่า ดัชนีผู้จัดการฝ่ายจัดซื้อ (PMI) ภาคบริการของจีนปรับตัวลงสู่ระดับ 53.9 ในเดือนมิ.ย. จากระดับ 57.1 ในเดือนพ.ค. โดยดัชนี PMI เดือนมิ.ย.ถือเป็นระดับต่ำสุดในรอบ 5 เดือน

	Close	Change	Volume	OI
SET50	926.27	-1.8	1,419,222,100	534,744
S50N23	923.90	-0.2	56	148
S50Q23	924.10	0.0	7	46
S50U23	920.50	-1.2	226,466	455,606
S50Z23	922.20	-1.4	15,614	65,156

Source: TQ Pro

	Last	Support	Resistance
SET50	926.27	900	930
S50U23	920.50	900	925
S50Z23	922.20	900	925

Source: Kingsford Securities

Volume by Investors	SET (Million Bath)	Index Futures (Contracts)
Local Institutions	529.24	1,434
Foreign	1,148.28	6,519
Local Investor	-558.52	-7,953

ข้อมูลในเอกสารฉบับนี้ รวบรวมมาจากแหล่งข้อมูลที่น่าเชื่อถือ อย่างไรก็ดี บริษัทหลักทรัพย์ คิงส์ฟอร์ด จำกัด (มหาชน) ไม่สามารถที่จะยืนยันหรือรับรองความถูกต้องของข้อมูลเหล่านี้ได้ ไม่ว่าประการใด ๆ บทวิเคราะห์ในเอกสารนี้ จัดทำขึ้นโดยอ้างอิง หลักเกณฑ์ทางวิชาการเกี่ยวกับหลักการวิเคราะห์ และมีได้เป็นการชี้แนะ หรือเสนอแนะให้ซื้อหรือขายหลักทรัพย์ใด ๆ การตัดสินใจซื้อหรือขายหลักทรัพย์ใด ๆ ของผู้อ่าน ไม่ว่าจะเกิดจากการอ่านบทความในเอกสารนี้หรือไม่ก็ตาม ล้วนเป็นผลจากการใช้ วิจารณญาณของผู้อ่าน โดยไม่มีส่วนเกี่ยวข้องกับหรือพันธะผูกพันใด ๆ กับ บริษัทหลักทรัพย์ คิงส์ฟอร์ด จำกัด (มหาชน) ไม่ว่ากรณีใด

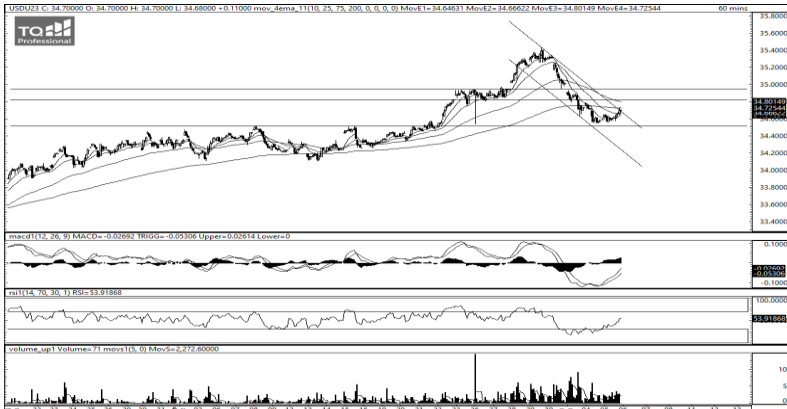
SET50 Index Futures



KINGSFORD

Series	Close	Chg	Vol. Contracts	OI	OI Chg	Theoretical	Basis	Daly Left	LTD
S50Q23	924.10	0.0	7	50	-4	924.80	-2.17	55	30/8/2023
S50N23	923.90	-0.2	56	165	-17	925.71	-2.37	21	27/7/2023
S50U23	920.50	-1.2	226,466	460,487	-4,881	924.03	-5.77	84	28/9/2023
S50Z23	922.20	-1.4	15,614	65,511	-355	921.61	-4.07	175	28/12/2023
S50H24	919.00	-1.5	3,697	14,902	-387	919.18	-7.27	266	28/3/2024

Currency Futures



ภาพการลงทุนระยะสั้น

เข้านี้ dollar index อยู่ที่ 103.354 จุด อ่อนค่าลง 0.02 % โดยที่ USDU23 เมื่อวานนี้ปิดอ่อนค่าลง 0.01 บาท/USD ค่าเงินมีการเคลื่อนไหวหลุดกรอบแนวโน้มลง และ Indicaor มีสัญญาณการกลับตัว ซึ่งส่งผลให้ค่าเงินจะมีการปรับตัวในลักษณะอ่อนค่า โดยมองเป้าหมายการเคลื่อนไหวของ USDU23 อยู่ที่แนวรับ 34.50 และมีแนวต้านที่ 35.20 หากปรับตัวสูงกว่า 34.80 ควรเปิดสถานะ Long จะเป็นฝั่งที่ได้เปรียบกว่า

	Last	Change	Volume	OI
USDN23	34.80	0.00	904	2,723
USDQ23	34.68	0.02	253	2,533
USDU23	34.59	0.01	21,057	67,023
USDZ23	34.30	-0.01	1,653	7,002

Source: TQ Pro

	Last	Support	Resistance
RTXUSTB	34.92	34.80	35.50
USDU23	34.59	34.50	35.00
USDZ23	34.30	34.00	34.50

Source: Kingsford Securities

Apichai Raomanachai

Fundamental and Technical Investment Analysis

ID No. 002939 Tel 02-829-6999 Ext 2200

Email : apichai.ra@kfsec.co.th

Nut Kaewborisutsakul

Assistant Investment Analyst

ข้อมูลในเอกสารฉบับนี้ รวบรวมมาจากแหล่งข้อมูลที่น่าเชื่อถือ อย่างไรก็ดี บริษัทหลักทรัพย์ คิงส์ฟอร์ด จำกัด (มหาชน) ไม่สามารถที่จะยืนยันหรือรับรองความถูกต้องของข้อมูลเหล่านี้ได้ ไม่ว่าประการใด ๆ บทวิเคราะห์ในเอกสารนี้ จัดทำขึ้นโดยอ้างอิงหลักเกณฑ์ทางวิชาการเกี่ยวกับหลักการวิเคราะห์ และมีได้เป็นการชี้แนะ หรือเสนอแนะให้ซื้อหรือขายหลักทรัพย์ใด ๆ การตัดสินใจซื้อหรือขายหลักทรัพย์ใด ๆ ของผู้อ่าน ไม่ว่าจะเกิดจากการอ่านบทความในเอกสารนี้หรือไม่ก็ตาม ล้วนเป็นผลจากการใช้วิจารณญาณของผู้อ่าน โดยไม่มีส่วนเกี่ยวข้องกับหรือพันธะผูกพันใด ๆ กับ บริษัทหลักทรัพย์ คิงส์ฟอร์ด จำกัด (มหาชน) ไม่ว่ากรณีใด



Most Active Grainer (%chg)

Rank	STOCK	OI	Price Chg (20 Working Days)
1	BCP	4,232	11.28%
2	PTT	17,561	7.09%
3	ERW	4,175	6.36%
4	BANPU	112,141	5.78%
5	VNG	9,287	5.50%
6	BTS	14,104	5.44%
7	WHA	11,139	5.36%
8	GFPT	6,146	4.96%
9	SIRI	30,010	4.79%
10	CKP	14,246	4.07%
11	IVL	12,143	3.76%
12	OR	6,328	2.93%
13	HMPRO	5,820	2.92%
14	AP	10,489	2.63%
15	ESSO	16,621	1.71%
16	BEM	10,378	1.19%
17	KBANK	10,121	0.75%
18	TISCO	287	0.52%
19	SAMART	14,360	0.00%
20	IRPC	24,871	0.00%
21	KTB	46,749	0.00%
22	TPIPP	4,336	-0.60%
23	TVO	520	-0.97%
24	KEX	3,699	-0.97%
25	SGP	255	-1.17%
26	BPP	2,122	-1.37%
27	CBG	6,722	-1.91%
28	THG	1,244	-2.14%
29	BCPG	38,699	-2.15%
30	MINT	4,152	-2.17%

Top Gainers OI (%chg)

STOCK	OI	%Daily Top OI Change	STOCK	OI	%5 Day Top OI Change
BLA	5,989	37.33%	INTUCH	1,863	25.03%
BCH	6,111	24.28%	BBL	9,122	11.87%
BPP	2,122	16.47%	BAY	719	1.99%
LH	8,722	6.57%	TVO	520	0.00%
BBL	9,122	5.19%	SPCG	20	0.00%
BCP	4,232	4.93%	EASTW	556	0.00%
THCOM	6,555	2.47%	BPP	2,122	-0.09%
TRUE	31,790	1.57%	BEC	41,143	-2.84%
SAWAD	14,814	1.52%	VNG	9,287	-4.88%
SPRC	1,662	1.16%	HANA	1,976	-6.40%
VNG	9,287	0.26%	TISCO	15,138	-6.96%
BAY	719	0.00%	PTT	17,561	-7.30%
SPCG	20	0.00%	DELTA	2,356	-7.79%
TVO	520	0.00%	LH	8,722	-9.49%
QH	15,138	0.00%	CK	2,237	-12.72%

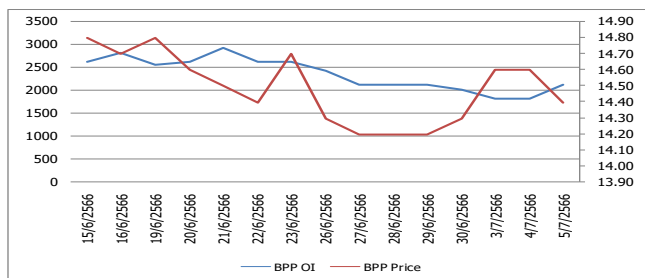
Source: TQ Pro

Top Loser OI (%chg)

STOCK	OI	%Daily Top OI Change	STOCK	OI	%5 Day Top OI Change
BEAUTY	7,725	-71.47%	BEAUTY	7,725	-87.13%
LPN	1,910	-44.00%	S	13,719	-71.01%
KEX	3,699	-35.86%	LPN	1,910	-69.26%
TOP	2,126	-35.42%	ICHI	7,331	-64.40%
SIRI	30,010	-34.34%	UNIQ	4,803	-64.02%
ESSO	16,621	-33.87%	CENTEL	1,189	-61.35%
WHAUP	8,064	-33.16%	STPI	22,915	-60.82%
BH	1,044	-31.81%	SIRI	30,010	-59.56%
TASCO	1,385	-30.30%	WHAUP	8,064	-57.70%
BEM	10,378	-30.23%	AWC	5,781	-57.33%
TCAP	486	-29.26%	SPALI	1,312	-57.25%
AEONTS	228	-28.30%	KEX	3,699	-56.56%
SGP	255	-28.17%	MINT	4,152	-54.60%
IRPC	24,871	-28.15%	SGP	255	-54.05%
STGT	4,442	-27.92%	GULF	15,656	-52.73%

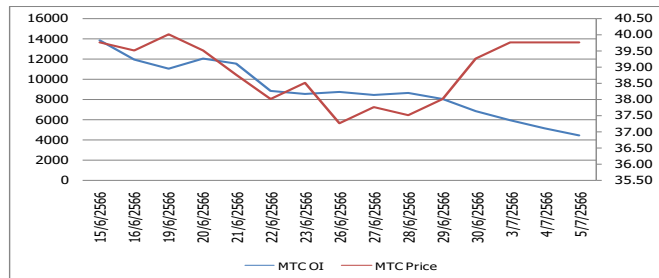
หุ้นที่มีทิศทาง ราคาและ OI ที่น่าจับตามอง

OI Trend BPP



Recommend : Short **Resistance : 14.60**
Support : 14.00 **Stop-Loss : 14.80**

OI Trend MTC



Recommend : Short **Resistance : 40.50**
Support : 39.00 **Stop-Loss : 41.00**

Source: KINGSFORD

APICHAJ RAOMANACHAI No. 002939
 NUT KAEWBORISUTSAKUL Asst. Derivatives Analyst

ข้อมูลในเอกสารฉบับนี้ รวบรวมมาจากแหล่งข้อมูลที่น่าเชื่อถือ อย่างไรก็ตาม บริษัทหลักทรัพย์ คิงส์ฟอร์ด จำกัด (มหาชน) ไม่สามารถที่จะยืนยันหรือรับรองความถูกต้องของข้อมูลเหล่านี้ได้ ไม่ว่าประการใด ๆ บทวิเคราะห์ในเอกสารนี้ จัดทำขึ้นโดยอ้างอิงหลักการทางวิชาการเกี่ยวกับหลักการวิเคราะห์ และมีได้เป็นการชี้ว่า หรือเสนอแนะให้ซื้อหรือขายหลักทรัพย์ใด ๆ การตัดสินใจซื้อหรือขายหลักทรัพย์ใด ๆ ของผู้อ่าน ไม่ว่าจะเกิดจากการอ่านบทความในเอกสารนี้หรือไม่ก็ตาม ล้วนเป็นผลจากการใช้วิจารณญาณของผู้อ่าน โดยไม่มีส่วนเกี่ยวข้องกับหรือหน่วยงานพันธมิตรใด ๆ กับ บริษัทหลักทรัพย์ คิงส์ฟอร์ด จำกัด (มหาชน) ไม่ว่ากรณีใด

Short Sales



KINGSFORD

มูลค่าการขายชอร์ต ณ วันที่ 05 กรกฎาคม 2566

หลักทรัพย์	ปริมาณหุ้นที่ขายชอร์ต (หุ้น)	มูลค่าการขายชอร์ต (บาท)	%เทียบมูลค่าซื้อขายตลาดรวม
AAI	407,600	1,447,208	7.44%
AAV	2,320,400	6,265,080	2.76%
AAV-R	1,162,900	3,139,744	1.38%
ACE	54,300	104,256	0.28%
ACE-R	100,100	192,227	0.52%
ADVANC	298,800	64,760,900	4.20%
ADVANC-R	289,000	62,583,400	4.06%
AEONTS	13,500	2,502,050	2.79%
AEONTS-R	20,000	3,691,550	4.13%
AGE	142,500	354,882	9.33%
AGE-R	300	756	0.02%
AH	6,400	222,650	0.56%
AH-R	16,300	569,850	1.43%
AIT	112,300	573,290	3.64%
AMATA	237,200	5,392,330	6.27%
AMATA-R	315,300	7,162,560	8.34%
AOT	1,082,300	77,952,100	9.99%
AOT-R	880,200	63,357,875	8.13%
AP	328,000	3,815,900	7.95%
AP-R	487,300	5,651,180	11.81%
AS	4,600	54,270	1.03%
ASIAN	16,900	141,960	2.09%
ASP	22,800	64,296	5.33%
ASW	10,500	86,100	4.50%
ASW-R	5,700	46,740	2.44%
AU-R	16,400	162,680	1.22%
AUCT	341,800	3,374,070	6.77%
AUCT-R	44,900	443,265	0.89%
AURA	16,400	248,710	0.90%
AURA-R	12,600	191,900	0.69%
AWC	2,911,000	14,109,328	7.93%
AWC-R	5,334,200	25,878,828	14.53%
BA	101,500	1,524,040	1.17%
BA-R	55,600	832,140	0.64%
BAFS	700	22,925	0.59%
BAFS-R	300	9,825	0.25%
BAM	1,311,900	14,034,060	19.29%
BAM-R	1,111,600	11,807,140	16.35%
BANPU	7,418,800	67,540,295	9.08%
BANPU-R	4,202,800	38,354,385	5.14%
BAY	129,400	3,987,325	39.69%
BAY-R	5,200	159,450	1.60%
BBIK	4,000	451,550	1.88%
BBIK-R	5,800	657,050	2.73%
BBL	600,900	96,069,450	6.00%
BBL-R	357,600	57,107,400	3.57%
BCH	254,900	4,524,930	4.78%
BCH-R	1,159,300	20,533,100	21.73%
BCP	345,900	12,616,525	6.20%
BCP-R	286,300	10,443,000	5.13%
BCPG	234,500	2,139,950	7.86%
BCPG-R	189,200	1,725,595	6.34%
BDMS	2,799,000	77,672,250	5.92%
BDMS-R	1,351,600	37,506,900	2.86%
BE8	10,200	441,150	0.66%

ข้อมูลในเอกสารฉบับนี้ รวบรวมมาจากแหล่งข้อมูลที่เชื่อถือได้ อย่างไรก็ตาม บริษัทหลักทรัพย์ คิงส์ฟอร์ด จำกัด (มหาชน) ไม่สามารถที่จะยืนยันหรือรับรองความถูกต้องของข้อมูลเหล่านี้ได้ ไม่ว่าประการใด ๆ บทวิเคราะห์ในเอกสารนี้ จัดทำขึ้นโดยอ้างอิงหลักเกณฑ์ทางวิชาการเกี่ยวกับหลักการวิเคราะห์ และมีได้เป็นการชี้แนะ หรือเสนอแนะให้ซื้อหรือขายหลักทรัพย์ใด ๆ การตัดสินใจซื้อหรือขายหลักทรัพย์ใด ๆ ของผู้อ่าน ไม่ว่าจะเกิดจากการอ่านบทความในเอกสารนี้หรือไม่ก็ตาม ล้วนเป็นผลจากการใช้วิจารณญาณของผู้อ่าน โดยไม่มีส่วนเกี่ยวข้องกับหรือพึ่งพิงผูกพันใด ๆ กับ บริษัทหลักทรัพย์ คิงส์ฟอร์ด จำกัด (มหาชน) ไม่ว่ากรณีใด

Short Sales



KINGSFORD

มูลค่าการขายชอร์ต ณ วันที่ 05 กรกฎาคม 2566

หลักทรัพย์	ปริมาณหุ้นที่ขายชอร์ต (หุ้น)	มูลค่าการขายชอร์ต (บาท)	%เทียบมูลค่าซื้อขายตลาดรวม
BEAUTY	589,700	333,384	1.50%
BEC	86,800	701,025	5.60%
BEC-R	181,900	1,478,255	11.74%
BEM	1,430,900	12,234,195	10.73%
BEM-R	1,113,200	9,509,960	8.35%
BGRIM	1,104,300	38,080,250	14.95%
BGRIM-R	1,205,900	41,309,925	16.33%
BH	27,900	6,255,400	3.41%
BH-R	52,600	11,801,100	6.42%
BJC	269,800	9,457,875	10.62%
BJC-R	383,200	13,437,725	15.09%
BLA	358,900	8,671,780	6.89%
BLA-R	1,065,500	25,752,570	20.47%
BLAND	227,700	191,268	2.95%
BLAND-R	295,000	247,800	3.82%
BPP	30,100	436,450	6.36%
BPP-R	30,100	436,420	6.36%
BRI	54,200	465,000	1.35%
BRR	8,100	45,145	1.28%
BTG	659,600	18,597,325	55.80%
BTG-R	24,000	677,675	2.03%
BTS	2,296,000	17,684,925	13.84%
BTS-R	2,966,900	22,888,920	17.89%
BYD	986,600	6,133,695	27.51%
BYD-R	318,700	1,961,185	8.89%
CBG	133,200	8,639,150	3.99%
CBG-R	734,100	47,597,250	21.97%
CENTEL	86,100	4,188,775	5.32%
CENTEL-R	256,200	12,462,200	15.84%
CHAYO	241,800	1,536,515	5.74%
CHG	2,192,100	6,562,264	9.59%
CHG-R	1,840,400	5,497,118	8.05%
CK	1,119,100	22,347,350	35.87%
CK-R	442,400	8,841,290	14.18%
CKP	451,200	1,606,272	15.11%
CKP-R	315,400	1,122,824	10.56%
COM7	206,400	5,665,450	4.37%
COM7-R	377,500	10,332,600	8.00%
CPALL	1,064,600	67,315,025	8.96%
CPALL-R	715,800	45,274,350	6.02%
CPAXT	218,800	7,548,600	7.85%
CPAXT-R	183,400	6,326,425	6.58%
CPF	491,900	9,739,620	5.56%
CPF-R	2,352,600	46,536,930	26.59%
CPN	694,300	45,835,000	20.82%
CPN-R	204,700	13,534,525	6.14%
CRC	273,100	10,955,325	2.91%
CRC-R	773,100	31,072,100	8.23%
DCC	41,200	82,972	1.62%
DCC-R	9,000	18,034	0.35%
DELTA	10,000	965,000	0.14%
DELTA-R	485,800	46,019,275	6.76%
DITTO	298,700	9,040,300	4.65%
DITTO-R	698,000	21,252,725	10.86%
DMT	37,500	435,000	6.27%

ข้อมูลในเอกสารฉบับนี้ รวบรวมมาจากแหล่งข้อมูลที่เชื่อถือได้ อย่างไรก็ตาม บริษัทหลักทรัพย์ คิงส์ฟอร์ด จำกัด (มหาชน) ไม่สามารถที่จะยืนยันหรือรับรองความถูกต้องของข้อมูลเหล่านั้นได้ ไม่ว่าประการใด ๆ บทวิเคราะห์ในเอกสารนี้ จัดทำขึ้นโดยอ้างอิงหลักเกณฑ์ทางวิชาการเกี่ยวกับหลักการวิเคราะห์ และมีได้เป็นการชี้แนะ หรือเสนอแนะให้ซื้อหรือขายหลักทรัพย์ใด ๆ การตัดสินใจซื้อหรือขายหลักทรัพย์ใด ๆ ของผู้อ่าน ไม่ว่าจะเกิดจากการอ่านบทความในเอกสารนี้หรือไม่ก็ตาม ล้วนเป็นผลจากการใช้วิจารณญาณของผู้อ่าน โดยไม่มีส่วนเกี่ยวข้องกับหรือพึ่งพิงผูกพันใด ๆ กับ บริษัทหลักทรัพย์ คิงส์ฟอร์ด จำกัด (มหาชน) ไม่ว่ากรณีใด

Short Sales



KINGSFORD

มูลค่าการขายชอร์ต ณ วันที่ 05 กรกฎาคม 2566

หลักทรัพย์	ปริมาณหุ้นที่ขายชอร์ต (หุ้น)	มูลค่าการขายชอร์ต (บาท)	%เทียบมูลค่าซื้อขายตลาดรวม
DOHOME	3,013,300	35,604,500	13.79%
DOHOME-R	623,800	7,394,830	2.85%
DUSIT	9,300	106,950	1.84%
EA	1,477,000	80,964,400	12.57%
EA-R	1,084,400	59,744,600	9.23%
EASTW	3,900	16,900	1.27%
EASTW-R	2,600	11,262	0.84%
EGCO	32,000	4,171,100	4.69%
EGCO-R	106,300	13,834,850	15.56%
EKH	279,900	2,209,335	25.18%
EPG	113,500	782,800	11.39%
EPG-R	78,400	539,365	7.87%
ERW	798,700	3,739,118	10.47%
ERW-R	103,100	480,446	1.35%
ESSO	189,500	1,679,325	10.39%
ESSO-R	78,800	697,385	4.32%
ETC	28,200	80,112	2.57%
FORTH	99,900	2,726,275	8.01%
FORTH-R	131,500	3,599,000	10.54%
FSMART	32,800	282,445	2.63%
FSMART-R	6,000	51,215	0.48%
GFPT	86,800	1,113,290	3.16%
GFPT-R	328,800	4,216,920	11.99%
GLOBAL	631,900	10,059,090	15.26%
GLOBAL-R	609,200	9,659,810	14.71%
GPSC	552,000	29,350,275	4.28%
GPSC-R	1,617,400	86,147,150	12.54%
GULF	2,261,400	104,422,775	11.43%
GULF-R	1,568,200	72,629,250	7.93%
GUNKUL	1,143,500	3,620,914	7.72%
GUNKUL-R	235,300	748,254	1.59%
HANA	210,700	9,506,275	3.20%
HANA-R	582,800	26,477,400	8.85%
HENG	100,400	261,206	6.31%
HL	83,300	1,167,620	21.53%
HMPRO	1,680,500	23,661,750	13.50%
HMPRO-R	2,304,500	32,337,600	18.52%
HTC	21,000	778,525	2.70%
ICHI	413,100	5,639,990	9.14%
ICHI-R	361,400	4,887,240	7.99%
III	10,000	112,000	1.34%
ILM	23,700	505,640	3.05%
ILM-R	16,300	345,770	2.10%
INTUCH	223,000	16,290,125	3.90%
INTUCH-R	671,900	49,190,250	11.76%
IRPC	349,500	817,878	3.54%
IRPC-R	143,500	335,946	1.45%
ITC	173,400	2,845,370	1.45%
ITC-R	42,400	696,290	0.36%
ITD	377,900	503,598	13.27%
ITD-R	8,800	11,720	0.31%
IVL	253,000	8,730,050	2.38%
IVL-R	843,000	28,979,825	7.94%
JMART	2,860,200	48,465,540	9.92%

ข้อมูลในเอกสารฉบับนี้ รวบรวมมาจากแหล่งข้อมูลที่เชื่อถือได้ อย่างไรก็ตาม บริษัทหลักทรัพย์ คิงส์ฟอร์ด จำกัด (มหาชน) ไม่สามารถที่จะยืนยันหรือรับรองความถูกต้องของข้อมูลเหล่านี้ได้ ไม่ว่าประการใด ๆ บทวิเคราะห์ในเอกสารนี้ จัดทำขึ้นโดยอ้างอิงหลักเกณฑ์ทางวิชาการเกี่ยวกับหลักการวิเคราะห์ และมีได้เป็นการชี้แนะ หรือเสนอแนะให้ซื้อหรือขายหลักทรัพย์ใด ๆ การตัดสินใจซื้อหรือขายหลักทรัพย์ใด ๆ ของผู้อ่าน ไม่ว่าจะเกิดจากการอ่านบทความในเอกสารนี้หรือไม่ก็ตาม ล้วนเป็นผลจากการใช้วิจารณญาณของผู้อ่าน โดยไม่มีส่วนเกี่ยวข้องกับหรือพันธะผูกพันใด ๆ กับ บริษัทหลักทรัพย์ คิงส์ฟอร์ด จำกัด (มหาชน) ไม่ว่ากรณีใด

Short Sales



KINGSFORD

มูลค่าการขายชอร์ต ณ วันที่ 05 กรกฎาคม 2566

หลักทรัพย์	ปริมาณหุ้นที่ขายชอร์ต (หุ้น)	มูลค่าการขายชอร์ต (บาท)	%เทียบมูลค่าซื้อขายตลาดรวม
JMART-R	2,355,900	39,763,660	8.17%
JMT	1,193,600	44,363,425	5.06%
JMT-R	141,700	5,231,750	0.60%
JTS	18,000	535,575	2.78%
JTS-R	42,100	1,257,825	6.50%
KAMART	1,199,700	16,198,850	4.10%
KBANK	973,100	130,023,900	6.97%
KBANK-R	1,372,600	183,516,250	9.83%
KCE	1,414,100	53,342,350	14.50%
KCE-R	1,413,500	53,096,825	14.49%
KEX	153,200	1,553,890	11.97%
KEX-R	13,900	142,350	1.09%
KGI-R	1,200	5,376	0.20%
KKP	189,000	11,469,125	9.16%
KKP-R	408,100	24,714,500	19.79%
KLINIQU	23,800	874,650	2.66%
KLINIQU-R	7,400	273,550	0.83%
KSL	57,300	176,484	1.85%
KSL-R	26,400	80,784	0.85%
KTB	2,080,500	40,501,640	4.46%
KTB-R	2,410,600	46,903,780	5.17%
KTC	117,700	5,842,875	7.56%
KTC-R	117,100	5,814,775	7.52%
LANNA	36,600	549,000	11.39%
LANNA-R	12,900	193,500	4.01%
LH	3,285,900	27,729,560	12.59%
LH-R	1,024,600	8,623,480	3.92%
LHFG	79,600	88,356	1.35%
LPN	42,500	176,800	7.13%
LPN-R	8,200	34,110	1.38%
M	19,000	893,000	3.52%
M-R	27,300	1,279,800	5.05%
MAJOR	26,400	390,720	2.16%
MAJOR-R	1,700	24,990	0.14%
MASTER-R	1,600	129,175	0.20%
MBK	149,400	2,498,460	20.40%
MBK-R	36,800	612,590	5.02%
MC	28,800	357,110	1.92%
MEB-R	4,500	147,375	0.29%
MEGA	28,000	1,072,450	2.94%
MEGA-R	87,400	3,351,550	9.19%
MGC-R	141,700	1,091,630	2.47%
MINT	1,067,400	36,288,650	14.90%
MINT-R	1,107,400	37,632,500	15.46%
MOSHI-R	34,000	1,853,150	1.22%
MTC	719,300	28,482,725	11.92%
MTC-R	1,585,700	62,706,850	26.29%
NCAP-R	55,300	232,260	0.42%
NER	167,800	772,582	9.97%
NEX	208,100	2,092,230	2.61%
NOBLE	800	3,440	0.28%
NOBLE-R	8,900	38,212	3.10%
NRF	40,000	217,110	1.77%
NSL	4,600	105,800	0.79%

ข้อมูลในเอกสารฉบับนี้ รวบรวมมาจากแหล่งข้อมูลที่เชื่อถือได้ อย่างไรก็ตาม บริษัทหลักทรัพย์ คิงส์ฟอร์ด จำกัด (มหาชน) ไม่สามารถที่จะยืนยันหรือรับรองความถูกต้องของข้อมูลเหล่านั้นได้ ไม่ว่าประการใด ๆ บทวิเคราะห์ในเอกสารนี้ จัดทำขึ้นโดยอ้างอิงหลักเกณฑ์ทางวิชาการเกี่ยวกับหลักการวิเคราะห์ และมีได้เป็นการชี้แนะ หรือเสนอแนะให้ซื้อหรือขายหลักทรัพย์ใด ๆ การตัดสินใจซื้อหรือขายหลักทรัพย์ใด ๆ ของผู้อ่าน ไม่ว่าจะเกิดจากการอ่านบทความในเอกสารนี้หรือไม่ก็ตาม ล้วนเป็นผลจากการใช้วิจารณญาณของผู้อ่าน โดยไม่มีส่วนเกี่ยวข้องกับหรือพึ่งพิงผูกพันใด ๆ กับ บริษัทหลักทรัพย์ คิงส์ฟอร์ด จำกัด (มหาชน) ไม่ว่ากรณีใด

Short Sales



KINGSFORD

มูลค่าการขายชอร์ต ณ วันที่ 05 กรกฎาคม 2566

หลักทรัพย์	ปริมาณหุ้นที่ขายชอร์ต (หุ้น)	มูลค่าการขายชอร์ต (บาท)	%เทียบมูลค่าซื้อขายตลาดรวม
NSL-R	1,100	25,080	0.19%
NUSA	324,300	239,982	2.92%
ONEE	137,800	705,765	6.34%
ONEE-R	27,200	138,720	1.25%
OR	1,396,700	29,766,740	4.97%
OR-R	819,800	17,461,740	2.92%
ORI	231,800	2,387,540	4.67%
ORI-R	761,400	7,842,420	15.36%
OSP	636,600	18,232,850	11.10%
OSP-R	547,400	15,709,450	9.55%
PCC	31,000	101,058	1.66%
PLANB	296,100	2,418,100	3.60%
PLANB-R	370,500	3,006,325	4.51%
PLAT	32,200	108,848	0.76%
PLAT-R	23,900	80,736	0.57%
PR9	25,200	450,120	3.83%
PR9-R	58,700	1,047,130	8.92%
PRIME	49,900	64,773	1.54%
PRM	166,700	1,045,255	9.05%
PRM-R	41,900	263,970	2.28%
PSH	21,400	277,780	2.71%
PSH-R	5,500	70,950	0.70%
PSL	245,900	2,276,045	8.63%
PSL-R	252,500	2,342,815	8.86%
PTG	159,800	1,912,140	4.83%
PTG-R	357,000	4,258,530	10.79%
PTL	10,000	141,000	2.63%
PTL-R	12,200	173,240	3.21%
PTT	3,433,100	115,867,125	16.57%
PTT-R	1,131,100	38,174,625	5.46%
PTTEP	420,800	64,072,750	5.47%
PTTEP-R	225,100	34,326,950	2.93%
PTTGC	710,800	27,557,800	3.47%
PTTGC-R	2,448,300	94,677,725	11.94%
QH	867,300	1,925,406	9.26%
QH-R	631,600	1,402,152	6.74%
RAM	1,100	47,425	2.24%
RAM-R	10,700	461,675	21.75%
RATCH	149,100	5,442,150	6.28%
RATCH-R	236,600	8,615,825	9.96%
RBF	69,700	762,020	3.46%
RBF-R	117,100	1,275,220	5.81%
RCL	69,200	1,684,700	5.45%
RCL-R	45,700	1,114,130	3.60%
ROJNA	144,000	835,200	8.19%
RS	163,100	2,274,600	9.86%
RS-R	147,800	2,059,010	8.93%
S	64,600	85,272	2.54%
S-R	64,800	85,080	2.55%
SABINA	23,000	599,800	3.09%
SABINA-R	8,200	213,750	1.10%
SABUY	1,181,400	11,079,695	4.73%
SABUY-R	353,200	3,364,010	1.41%
SAK	10,500	54,075	1.64%
SAK-R	6,200	32,240	0.97%
SAMART	741,700	4,366,505	14.08%

ข้อมูลในเอกสารฉบับนี้ รวบรวมมาจากแหล่งข้อมูลที่เชื่อถือได้ อย่างไรก็ตาม บริษัทหลักทรัพย์ คิงส์ฟอร์ด จำกัด (มหาชน) ไม่สามารถที่จะยืนยันหรือรับรองความถูกต้องของข้อมูลเหล่านี้ได้ ไม่ว่าประการใด ๆ บทวิเคราะห์ในเอกสารนี้ จัดทำขึ้นโดยอ้างอิงหลักเกณฑ์ทางวิชาการเกี่ยวกับหลักการวิเคราะห์ และมีได้เป็นการชี้แนะ หรือเสนอแนะให้ซื้อหรือขายหลักทรัพย์ใด ๆ การตัดสินใจซื้อหรือขายหลักทรัพย์ใด ๆ ของผู้อ่าน ไม่ว่าจะเกิดจากการอ่านบทความในเอกสารนี้หรือไม่ก็ตาม ล้วนเป็นผลจากการใช้วิจารณญาณของผู้อ่าน โดยไม่มีส่วนเกี่ยวข้องกับหรือพันธะผูกพันใด ๆ กับ บริษัทหลักทรัพย์ คิงส์ฟอร์ด จำกัด (มหาชน) ไม่ว่ากรณีใด

Short Sales



KINGSFORD

มูลค่าการขายชอร์ต ณ วันที่ 05 กรกฎาคม 2566

หลักทรัพย์	ปริมาณหุ้นที่ขายชอร์ต (หุ้น)	มูลค่าการขายชอร์ต (บาท)	%เทียบมูลค่าซื้อขายตลาดรวม
SAPPE	200	16,600	0.03%
SAPPE-R	47,900	3,969,675	7.20%
SAT	13,000	247,000	5.23%
SAT-R	3,000	56,760	1.21%
SAWAD	951,600	46,734,025	11.60%
SAWAD-R	643,600	31,808,275	7.85%
SC	36,600	162,504	0.56%
SC-R	118,700	529,296	1.82%
SCB	91,100	9,952,800	0.84%
SCB-R	891,600	97,234,250	8.25%
SCC	117,600	38,195,400	5.04%
SCC-R	371,100	120,268,700	15.92%
SCCC-R	100	13,900	0.21%
SCGP	559,100	20,893,600	4.99%
SCGP-R	326,200	12,320,350	2.91%
SCN	28,400	43,736	7.92%
SGP-R	13,900	117,310	11.46%
SHR	874,700	2,781,134	13.76%
SHR-R	276,200	877,060	4.34%
SINGER	747,000	7,015,865	9.32%
SINGER-R	123,700	1,187,805	1.54%
SIRI	9,473,100	18,322,608	3.08%
SIRI-R	4,788,200	9,268,550	1.56%
SIS	6,400	113,280	1.60%
SISB	291,500	10,395,050	3.56%
SISB-R	15,300	531,750	0.19%
SJWD	211,400	3,346,890	9.13%
SJWD-R	6,800	107,960	0.29%
SKY	4,900	117,660	0.51%
SKY-R	400	9,850	0.04%
SNC	27,400	290,180	4.29%
SNNP	188,100	4,337,990	1.70%
SNNP-R	179,500	4,157,760	1.63%
SPA	39,400	464,920	1.11%
SPALI	391,400	7,973,480	12.09%
SPALI-R	25,800	526,320	0.80%
SPC	200	12,550	28.57%
SPRC	1,296,900	10,491,915	9.15%
SPRC-R	819,800	6,607,215	5.78%
SSP	1,400	10,990	0.93%
SSP-R	2,400	18,630	1.59%
STA	169,400	2,891,670	7.50%
STA-R	342,500	5,839,850	15.17%
STANLY	2,000	390,450	1.31%
STANLY-R	3,800	732,800	2.50%
STEC	499,400	4,438,780	12.66%
STEC-R	379,200	3,368,165	9.61%
STGT	283,100	2,125,940	9.99%
STGT-R	100	745	0.00%
STPI	6,400	21,958	1.42%
SUPER-R	117,300	60,996	1.93%
SUSCO	26,400	90,288	4.60%
SYNEX	13,400	162,140	19.31%
TASCO	436,500	8,033,860	14.49%
TASCO-R	152,700	2,815,900	5.07%
TCAP	83,000	4,062,925	3.54%

ข้อมูลในเอกสารฉบับนี้ รวบรวมมาจากแหล่งข้อมูลที่เชื่อถือได้ อย่างไรก็ตาม บริษัทหลักทรัพย์ คิงส์ฟอร์ด จำกัด (มหาชน) ไม่สามารถที่จะยืนยันหรือรับรองความถูกต้องของข้อมูลเหล่านี้ได้ ไม่ว่าประการใด ๆ บทวิเคราะห์ในเอกสารนี้ จัดทำขึ้นโดยอ้างอิงหลักเกณฑ์ทางวิชาการเกี่ยวกับหลักการวิเคราะห์ และมีได้เป็นการชี้แนะ หรือเสนอแนะให้ซื้อหรือขายหลักทรัพย์ใด ๆ การตัดสินใจซื้อหรือขายหลักทรัพย์ใด ๆ ของผู้อ่าน ไม่ว่าจะเกิดจากการอ่านบทความในเอกสารนี้หรือไม่ก็ตาม ล้วนเป็นผลจากการใช้วิจารณญาณของผู้อ่าน โดยไม่มีส่วนเกี่ยวข้องกับหรือพันธะผูกพันใด ๆ กับ บริษัทหลักทรัพย์ คิงส์ฟอร์ด จำกัด (มหาชน) ไม่ว่ากรณีใด

Short Sales



KINGSFORD

มูลค่าการขายชอร์ต ณ วันที่ 05 กรกฎาคม 2566

หลักทรัพย์	ปริมาณหุ้นที่ขายชอร์ต (หุ้น)	มูลค่าการขายชอร์ต (บาท)	%เทียบมูลค่าซื้อขายตลาดรวม
TCAP-R	133,400	6,518,225	5.69%
TEAMG	71,700	494,380	2.79%
TEAMG-R	87,200	591,205	3.40%
TFG	110,700	449,046	3.21%
TFG-R	501,400	2,036,872	14.55%
TGE	33,900	47,049	1.88%
THANI	383,700	1,267,906	10.30%
THANI-R	655,400	2,166,634	17.60%
THCOM	450,000	5,029,200	8.97%
THCOM-R	13,800	153,970	0.27%
THG	30,000	2,062,500	3.08%
THG-R	199,800	13,696,300	20.49%
TIDLOR	678,000	16,186,020	6.60%
TIDLOR-R	1,314,300	31,377,110	12.80%
TIPH	42,600	1,805,500	10.04%
TIPH-R	5,400	229,150	1.27%
TISCO	69,600	6,752,325	4.47%
TISCO-R	37,100	3,598,700	2.38%
TKC	11,400	251,840	3.86%
TKN	212,000	2,257,800	5.83%
TKN-R	4,400	46,420	0.12%
TKS	25,300	228,965	8.41%
TLI	873,300	10,268,890	6.88%
TLI-R	211,700	2,476,890	1.67%
TOA	639,400	16,371,850	7.19%
TOA-R	411,900	10,579,950	4.63%
TOP	272,000	12,308,150	3.09%
TOP-R	448,900	20,309,550	5.09%
TPIPL	110,500	163,696	5.93%
TPIPL-R	2,800	4,144	0.15%
TQM	24,200	637,875	3.49%
TQM-R	29,100	766,525	4.20%
TRUE	2,171,200	14,507,185	4.56%
TRUE-R	7,202,200	47,756,900	15.11%
TSE	45,300	101,692	3.92%
TTA	38,300	259,250	2.26%
TTA-R	191,200	1,296,650	11.28%
TTB	29,083,900	45,405,818	6.22%
TTB-R	303,200	472,992	0.06%
TTCL	44,400	179,326	2.43%
TTW	65,000	559,000	12.11%
TTW-R	9,900	84,855	1.84%
TU	2,063,500	26,674,360	12.26%
TU-R	476,500	6,148,300	2.83%
TVO	2,700	68,225	1.24%
TVO-R	5,600	141,500	2.57%
UTP	9,500	109,400	1.58%
UVAN	4,800	40,800	0.65%
VGI	588,600	1,812,964	10.61%
VGI-R	240,000	738,572	4.33%
VIBHA	12,600	31,500	2.96%
VIBHA-R	64,500	160,486	15.17%
WARRIX-R	24,000	218,510	0.91%
WHA	3,524,200	16,578,836	6.55%
WHA-R	3,447,400	16,248,756	6.40%
WHAUP-R	69,400	250,612	13.49%

ข้อมูลในเอกสารฉบับนี้ รวบรวมมาจากแหล่งข้อมูลที่เชื่อถือได้ อย่างไรก็ตาม บริษัทหลักทรัพย์ คิงส์ฟอร์ด จำกัด (มหาชน) ไม่สามารถที่จะยืนยันหรือรับรองความถูกต้องของข้อมูลเหล่านี้ได้ ไม่ว่าประการใด ๆ บทวิเคราะห์ในเอกสารนี้ จัดทำขึ้นโดยอ้างอิงหลักเกณฑ์ทางวิชาการเกี่ยวกับหลักการวิเคราะห์ และมีได้เป็นการชี้แนะ หรือเสนอแนะให้ซื้อหรือขายหลักทรัพย์ใด ๆ การตัดสินใจซื้อหรือขายหลักทรัพย์ใด ๆ ของผู้อ่าน ไม่ว่าจะเกิดจากการอ่านบทความในเอกสารนี้หรือไม่ก็ตาม ล้วนเป็นผลจากการใช้วิจารณญาณของผู้อ่าน โดยไม่มีส่วนเกี่ยวข้องกับหรือพึ่งพิงผูกพันใด ๆ กับ บริษัทหลักทรัพย์ คิงส์ฟอร์ด จำกัด (มหาชน) ไม่ว่ากรณีใด

Short Sales



KINGSFORD

มูลค่าการขายชอร์ต ณ วันที่ 05 กรกฎาคม 2566

หลักทรัพย์	ปริมาณหุ้นที่ขายชอร์ต (หุ้น)	มูลค่าการขายชอร์ต (บาท)	%เทียบมูลค่าซื้อขายตลาดรวม
WICE	18,800	162,985	2.49%
WP	28,500	131,202	0.23%
XO	47,300	1,125,780	1.02%
XO-R	100,800	2,375,410	2.18%
XPG-R	52,000	54,593	0.40%

หมายเหตุ - ไม่รวมรายการขายชอร์ตของสมาชิกที่เป็นผู้ร่วมค้ำหน่วยลงทุนหรือผู้ดูแลสภาพคล่องของหน่วยลงทุนของกองทุนรวมอีทีเอฟเพื่อบัญชีบริษัทประเภทเพื่อทำกำไรจากส่วนต่างของราคาหรือเพื่อดูแลสภาพคล่อง แล้วแต่กรณี

ข้อมูลในเอกสารฉบับนี้ รวบรวมมาจากแหล่งข้อมูลที่นำเสนอโดย อยากรู้ก็ดี บริษัทหลักทรัพย์ คิงส์ฟอร์ด จำกัด (มหาชน) ไม่สามารถที่จะยืนยันหรือรับรองความถูกต้องของข้อมูลเหล่านี้ได้ ไม่ว่าประการใด ๆ บทวิเคราะห์ในเอกสารนี้ จัดทำขึ้นโดยอ้างอิงหลักเกณฑ์ทางวิชาการเกี่ยวกับหลักการวิเคราะห์ และมีได้เป็นการชี้แนะ หรือเสนอแนะให้ซื้อหรือขายหลักทรัพย์ใด ๆ การตัดสินใจซื้อหรือขายหลักทรัพย์ใด ๆ ของผู้อ่าน ไม่ว่าจะเกิดจากการอ่านบทความในเอกสารนี้หรือไม่ก็ตาม ล้วนเป็นผลจากการใช้วิจารณญาณของผู้อ่าน โดยไม่มีส่วนเกี่ยวข้องกับหรือพึ่งพิงผูกพันใด ๆ กับ บริษัทหลักทรัพย์ คิงส์ฟอร์ด จำกัด (มหาชน) ไม่วากรณนี้

Stock Calendar



KINGSFORD

รายงานการเปลี่ยนแปลงการถือหลักทรัพย์ของผู้บริหาร (แบบ 59-2) ประจำวันที่ 05 กรกฎาคม 2566

ชื่อผู้บริหาร	ประเภทหลักทรัพย์	วันที่ได้มา / จำนวน	จำนวน	ราคา	วิธีการ ได้มา/หน่าย	
COMAN	นาย วสวรรณ ประเสริฐศิลป์	หุ้นสามัญ	04/07/2566	50,100	4.79	ซื้อ
COMAN	นาย วสวรรณ ประเสริฐศิลป์	หุ้นสามัญ	04/07/2566	50,000	4.82	ขาย
JR	นาย จรรย์ วิวัฒน์แจษฎาวัฒน์	หุ้นสามัญ	04/07/2566	37,000	5.75	ซื้อ
CHIC	นางสาว ศรีดา ปัทมสัทยาสนธิ	หุ้นสามัญ	04/07/2566	50,000,000	0.78	ขาย
SEAFCO	นาย ณรงค์ ทศนนิพันธ์	หุ้นสามัญ	04/07/2566	10,000	3.20	ซื้อ
SIMAT	นาย บุญเลิศ เอี้ยวพรชัย	หุ้นสามัญ	04/07/2566	270,000	1.69	ซื้อ
WHART	นาย ชัยวัฒน์ มั่นคงดี	หน่วยทรัสต์	04/07/2566	50,000	10.70	ขาย
TBN	นางสาว ชนิษฐา ศรีสวัสดิ์	หุ้นสามัญ	04/07/2566	4,500	23.54	ซื้อ
TFMAMA	นาย บุญยสิทธิ์ โชควัฒนา	หุ้นสามัญ	04/07/2566	9,322	191.99	ขาย
NEX	นางสาว อินทิรา ช่วยสนิท	หุ้นสามัญ	29/06/2566	4,800,000	10.00	ซื้อ
BRI	นาย พีระพงศ์ จรุงเอก	หุ้นสามัญ	29/06/2566	600,000	7.77	ซื้อ
PCC	นาย กิตติ สัมฤทธิ์	หุ้นสามัญ	04/07/2566	50,000	3.32	ซื้อ
PRG	นาย สุเวทย์ ธีรวิชิตกุล	หุ้นสามัญ	03/07/2566	4,000	10.50	ซื้อ
PRG	นาย สุเวทย์ ธีรวิชิตกุล	หุ้นสามัญ	04/07/2566	4,000	10.50	ซื้อ
PEACE	นาย พิสิฐ ปัญญาคุณากรณ์	หุ้นสามัญ	04/07/2566	30,000	4.02	ซื้อ
PRTR	นางสาว รัตรา เจริญพานิช	หุ้นสามัญ	04/07/2566	100,000	6.12	ซื้อ
PACO	นาย สมชาย เลิศขจรกิตติ	หุ้นสามัญ	03/07/2566	300,000	1.92	ซื้อ
PACO	นาย สมชาย เลิศขจรกิตติ	หุ้นสามัญ	04/07/2566	800,000	1.93	ซื้อ
PACO	นาย สมชาย เลิศขจรกิตติ	หุ้นสามัญ	04/07/2566	800,000 Revoked by Reporter	1.93	ซื้อ
UVAN	นาย สันติ สนวนยศ	หุ้นสามัญ	05/07/2566	20,000	8.55	ขาย
TTI	นาย กาจกร ชื่นขุจิตต์	หุ้นสามัญ	04/07/2566	500	24.50	ซื้อ
TTI	นาย กาจกร ชื่นขุจิตต์	หุ้นสามัญ	04/07/2566	500	24.80	ซื้อ
TTI	นาย กาจกร ชื่นขุจิตต์	หุ้นสามัญ	04/07/2566	100	24.90	ซื้อ
TTI	นาย กาจกร ชื่นขุจิตต์	หุ้นสามัญ	04/07/2566	2,200	25.00	ซื้อ
WARRIX	นาย วิศัลย์ วนะศักดิ์ศรีสกุล	หุ้นสามัญ	04/07/2566	100,000	9.05	ซื้อ
KUN	นาง ประวีร์รัตน์ เทวอักษร	หุ้นสามัญ	03/07/2566	110,000	2.07	ซื้อ
KUN	นาย คุณา เทวอักษร	หุ้นสามัญ	03/07/2566	110,000	2.07	ซื้อ
WGE	นาย วิกรม จารุงศา	หุ้นสามัญ	05/07/2566	100,000	0.95	ซื้อ
STGT	นาย วีรกร อ่องสกุล	หุ้นสามัญ	03/07/2566	1,000	7.25	ซื้อ
SAMART	นาย ธีระชัย พงศ์พานงาม	ใบสำคัญแสดงสิทธิที่จะซื้อหุ้น	04/07/2566	166,600	0.37	ขาย
INSET	นาย วิเชียร เจียกเจิม	หุ้นสามัญ	04/07/2566	100,000	2.19	ซื้อ
INSET	นาย วิเชียร เจียกเจิม	ใบสำคัญแสดงสิทธิที่จะซื้อหุ้น	04/07/2566	115,300	0.23	ขาย
SC	นาย ประยงค์ยุทธ อิทธิรัตน์ชัย	หุ้นสามัญ	04/07/2566	50,000	4.48	ขาย
SC	นาย มงกุฎ เตโชพัสาร	หุ้นสามัญ	04/07/2566	200,000	4.50	ขาย

Stock Calendar



KINGSFORD

แบบรายงานการได้มาหรือจำหน่ายหลักทรัพย์ของกิจการ (แบบ 246-2) ประจำวันที่ 05 กรกฎาคม 2566

	ชื่อผู้บริหาร	ประเภทหลักทรัพย์	วันที่ได้มา / จำหน่าย	จำนวน	ราคา	วิธีการ ได้มา/หน่าย
CHIC	นางสาว คีรีนา ปัทมสัทยาสนธิ	จำหน่าย	หุ้น	8.0994	3.6764	4.4229
XO	ALBIZIA ASEAN OPPORTUNITIES FUND	จำหน่าย	หุ้น	5.0302	0.1028	4.9273

Stock Calendar



KINGSFORD

July 2023				
Monday	Tuesday	Wednesday	Thursday	Friday
3	4	5	6	7
	XD OSP (0.80 ๓รบ) STANLY (20.00 ๓รบ) Shares DV8 604,713,987 Shares		XD UHSC (0.13 ๓รบ) QHPR (0.12 ๓รบ) Shares PROEN 29,370,350 Shares RABBIT 29,300 Shares SIRI 550,500,000 Shares	XR KC (1:1.7 @0.75 ๓รบ) NEWLISTED TEAMG-W1 135,986,781 Units

XD – Excluding Dividend	XD(ST) – Excluding Stock Dividend	XM – Exclude meetings	XN – Ex-Capital Return	XI – Excluding Interest
XP – Excluding Principal	XR – Excluding Right	XW – Excluding Warrant	XS – Excluding Short-term Warrant	XA – Excluding All
XE - Excluding Exercise	*ND – No Dividend Payment	PD – Payment Date	XT – Excluding TSR ; @ - price per share / price per unit /	
XD – Excluding Dividend	XD(ST) – Excluding Stock Dividend	XM – Exclude meetings	XN – Ex-Capital Return	XI – Excluding Interest
XP – Excluding Principal	XR – Excluding Right	XW – Excluding Warrant	XS – Excluding Short-term Warrant	XA – Excluding All
XE - Excluding Exercise	*ND – No Dividend Payment	PD – Payment Date	XT – Excluding TSR ; @ - price per share / price per unit /	

NVDR Update

วันพฤหัสบดีที่ 06 กรกฎาคม 2566

Most Active Values (Btmn)

Top 20 Net Buying Value (B m)						Top 20 Net Selling Value (B m)						Month to Date				Year to Date			
ก.ค.- มิ.ย.-66						ก.ค.- มิ.ย.-66						กรกฎาคม 2566				03 ม.ค.-05 ก.ค. 66			
5	4	3	30	29		5	4	3	30	29	Net Buy		Net Sell		Net Buy		Net Sell		
1 KBANK	444.1	-33.2	187.4	691.8	-102.5	PTTGC	-177.8	669.4	-93.4	40.7	-56.0	KBANK	897.07	BDMS	(354.74)	CPALL	10,403.9	KBANK	-17,751.3
2 PTTEP	172.8	18.0	-112.9	-169.0	154.2	SCB	-84.9	-40.9	280.0	215.7	129.9	SCB	864.50	PTTGC	(290.63)	CPAXT	4,288.8	AOT	-4,830.9
3 DELTA	160.7	476.3	25.6	-183.2	775.4	INTUCH	-71.8	-31.6	-48.4	-21.8	-60.9	CPALL	335.59	CRC	(285.62)	BDMS	4,098.4	BANPU	-4,012.1
4 BBL	86.7	14.6	-254.3	77.2	-168.3	BH	-60.5	7.1	-31.2	-67.1	-57.8	BBL	308.81	JMART	(224.70)	SCC	3,765.2	PTTEP	-3,706.7
5 BANPU	78.7	131.8	-8.7	-11.7	60.5	KCE	-50.7	14.3	-37.5	31.8	85.7	SCC	232.96	SAWAD	(210.71)	TTB	3,309.5	PTT	-3,182.7
6 SCC	57.1	202.8	44.1	159.1	21.2	CPF	-44.3	3.3	-29.4	5.0	24.8	DELTA	204.33	CPN	(205.07)	SCB	2,872.6	KKP	-3,181.4
7 CPALL	50.9	91.8	81.8	159.7	-309.6	MINT	-36.1	36.7	5.1	63.4	-106.9	OR	197.91	GULF	(197.08)	KTB	2,803.6	CPF	-2,361.3
8 KTB	50.6	18.9	-121.3	86.4	-11.8	HMPRO	-27.6	6.1	-21.8	33.0	-46.0	BANPU	84.65	LH	(165.62)	BBL	2,654.7	PTTGC	-2,359.1
9 PTT	46.5	-16.5	-53.8	-335.4	-265.3	CENTEL	-26.7	18.3	-8.3	-29.7	-44.3	TISCO	64.00	ADVANC	(163.58)	TIDLOR	2,230.6	LH	-2,080.1
10 IVL	39.3	15.3	-0.4	-47.4	-89.4	KTC	-21.1	-7.5	27.0	148.7	-8.9	CK	50.99	INTUCH	(161.08)	TASCO	1,823.1	TISCO	-1,820.6
11 CK	35.2	54.2	0.5	15.4	12.6	AAV	-20.6	1.6	8.8	-1.3	-4.7	BCP	50.62	TIDLOR	(143.53)	TRUEE	1,626.3	HMPRO	-1,601.8
12 TISCO	31.2	35.8	-21.4	12.8	58.9	AMATA	-19.9	-51.1	-30.3	8.8	-2.6	TOA	37.55	MTC	(136.71)	JMART	1,279.1	ESSO	-1,280.2
13 HANA	30.9	-10.7	-42.8	-63.7	-30.9	ADVANC	-18.7	-79.3	-93.8	153.9	-72.2	IRPC	31.32	WHA	(127.49)	HANA	1,275.9	CRC	-1,230.0
14 BJC	26.2	-77.5	-16.6	-8.0	4.4	EGCO	-17.2	-74.2	-18.1	15.0	-48.0	SPRC	28.55	BH	(123.31)	ICHI	1,230.7	BLA	-1,220.6
15 SIRI	24.5	-23.8	-15.2	136.6	4.4	RATCH	-15.7	-20.3	-1.0	-26.2	-20.5	RCL	27.93	GPSC	(121.82)	TCAP	1,008.5	CPN	-1,215.7
16 AOT	19.2	-1.7	4.2	-99.0	-101.6	TASCO	-15.6	11.5	-3.5	4.8	10.1	PTTEP	26.78	EGCO	(114.62)	EA	886.8	OR	-1,183.4
17 AH	11.9	-97.1	-17.9	16.2	6.9	GLOBAL	-14.6	1.1	-0.7	30.4	24.9	PSL	26.50	BTS	(107.02)	WHA	855.7	BCP	-1,067.2
18 CPN	10.2	0.6	-118.1	129.1	102.5	BLA	-14.1	8.3	-1.5	4.8	10.4	SFLEX	24.98	TRUE	(91.02)	SAWAD	778.4	BEM	-1,054.1
19 MALEE	8.3	11.1	-0.7	3.0	1.1	SINGER	-13.1	9.2	5.6	-3.0	14.3	KTC	24.20	RATCH	(90.89)	AMATA	703.0	SPALI	-961.2
20 AEONTS	6.5	28.5	-1.0	1.2	2.1	STA	-12.2	-165.1	-17.6	-7.2	-4.0	HANA	23.89	SNNP	(82.67)	SCGP	663.8	RATCH	-954.0

Total Volume Shares						NVDR Shrs.						Paid up Capital							
Buy		Sell		Total		Net		Turn.		6-Jul-23		paidup		6-Jul-23		paidup		(Last)	
1	24CS	56,600	107,400	164,000	-50,800	8.85	1	24CS	6,220,422	1.45	#N/A	#N/A	430,000,000						
2	7UP	402,700	1,319,300	1,722,000	-916,600	7.06	2	2S	7,896,309	1.44	3,092,210	0.69	549,995,954						
3	A5	11,200	453,000	464,200	-441,800	6.58	3	3K-BAT	46,259	0.06	#N/A	#N/A	78,400,000						
4	A5-W2	213,000	50,000	263,000	163,000	5.23	4	7UP	86,095,788	1.67	29,743,119	0.98	5,143,071,814						
5	A5-W3	150,000	-	150,000	150,000	4.17	5	A	8,400	0.00	62,400	0.01	980,000,000						
6	AAI	1,048,300	956,200	2,004,500	92,100	18.29	6	A5	17,505,719	1.45	800,664	0.07	1,209,384,615						
7	AAV	3,788,100	11,437,700	15,225,800	-7,649,600	9.06	7	A5-W2	2,609,171	2.16	#N/A	#N/A	120,934,299						
8	ACC	60,000	34,400	94,400	25,600	21.54	8	A5-W3	2,626,184	2.17	#N/A	#N/A	120,934,299						
9	ACE	1,036,916	1,154,100	2,191,016	-117,184	5.71	9	AAI	20,022,340	0.94	#N/A	#N/A	2,125,000,000						
10	ADD	2,900	5,900	8,800	-3,000	20.10	10	AAV	673,264,012	5.53	353,926,265	7.30	12,164,285,713						
11	ADVANC	1,656,169	1,742,805	3,398,974	-86,636	23.81	11	ABM	4,953,245	1.24	3,268,124	1.09	400,011,700						
12	AEONTS	79,900	44,400	124,300	35,500	12.84	12	ABM-W1	1,249,099	2.50	#N/A	#N/A	49,999,917						
13	AF	50,000	-	50,000	50,000	11.83	13	ACAP	2,323,745	0.57	1,223,467	0.39	406,411,160						
14	AGE	258,900	265,000	523,900	-6,100	17.15	14	ACC	16,781,739	1.25	4,306,304	0.32	1,343,055,623						
15	AH	529,700	188,700	718,400	341,000	31.49	15	ACE	179,552,855	1.76	38,450,400	0.38	10,175,999,960						
16	AIE	500	-	500	500	0.15	16	ACG	1,323,200	0.22	211,225	0.04	600,000,000						
17	AIT	111,099	90,700	201,799	20,399	3.27	17	ADB	65,599,521	9.04	31,173,421	5.20	725,999,923						
18	AIT-W2	10,000	11,900	21,900	-1,900	2.83	18	ADD	1,739,198	1.09	#N/A	#N/A	160,000,000						
19	AJ	3,200	-	3,200	3,200	3.40	19	ADVANC	215,133,553	7.23	241,595,912	8.13	2,974,209,736						
20	AJA	20,100	300	20,400	19,800	0.40	20	AEONTS	17,384,930	6.95	11,410,746	4.56	250,000,000						

Source : SET.OR.TH

ข้อมูลในเอกสารฉบับนี้ รวบรวมมาจากแหล่งข้อมูลที่น่าเชื่อถือ อย่างไรก็ตาม บริษัทหลักทรัพย์ คิงส์ฟอร์ด จำกัด (มหาชน) ไม่สามารถที่จะยืนยันหรือรับรองความถูกต้องของข้อมูลเหล่านี้ได้ ไม่ว่าประการใด ๆ บทวิเคราะห์ในเอกสารนี้ จัดทำขึ้นโดยอ้างอิงถึงลักษณะที่ทางวิชาการที่เกี่ยวกับหลักทรัพย์วิเคราะห์ และไม่ได้เป็นการชี้แนะหรือเสนอแนะให้ซื้อหรือขายหลักทรัพย์ใด ๆ การตัดสินใจซื้อหรือขายหลักทรัพย์ใด ๆ ของผู้ลงทุน ไม่ว่าจะเกิดจากการอ่านบทความในเอกสารนี้หรือไม่ก็ตาม ล้วนเป็นผลจากการใช้วิจารณญาณของผู้ลงทุน โดยไม่มีส่วนเกี่ยวข้องกับบริษัทคิงส์ฟอร์ด จำกัด (มหาชน) ไม่มีการฉ้อโกง



คำแนะนำการลงทุน และความหมายของคำแนะนำการลงทุน

Stock Rating หมายถึงการให้คำแนะนำการลงทุนของบริษัท แบ่งเป็น 3 ระดับ

Buy หมายถึง ราคาพื้นฐานสูงกว่าราคาตลาด 15% หรือมากกว่า

Hold หมายถึงราคาพื้นฐานสูงกว่าราคาตลาดไม่เกิน 15% หรือต่ำกว่าราคาตลาดไม่เกิน 15 %

Sell หมายถึง ราคาพื้นฐานต่ำกว่าราคาตลาด 15% หรือมากกว่า

เอกสารฉบับนี้จัดทำขึ้นโดยบริษัทหลักทรัพย์คิงส์ฟอร์ด จำกัด (มหาชน) ข้อมูลที่ปรากฏในเอกสารฉบับนี้จัดทำโดยอาศัยข้อมูลที่จัดหาจากแหล่งที่เชื่อถือหรือควรเชื่อว่ามี ความน่าเชื่อถือ และ/หรือถูกต้อง อย่างไรก็ตามบริษัทไม่ยืนยัน และไม่รับรองถึงความครบถ้วนสมบูรณ์หรือถูกต้องของข้อมูลดังกล่าว และไม่ได้ประกันราคาหรือผลตอบแทน ของหลักทรัพย์ที่ปรากฏข้างต้น แม้ว่าข้อมูลดังกล่าวจะปรากฏข้อความที่อาจเป็นหรืออาจตีความว่าเป็นเช่นนั้นได้ บริษัทจึงไม่รับผิดชอบต่อการนำเอาข้อมูล ข้อความ ความเห็น และหรือบทสรุปที่ปรากฏในเอกสารฉบับนี้ไปใช้ไม่ว่ากรณีใดๆ ข้อมูลและความเห็นที่ปรากฏอยู่ในเอกสารฉบับนี้ได้ประสงค์จะชี้ชวน เสนอแนะ หรือจูงใจให้ลงทุน ใน หรือ ซื้อหรือขายหลักทรัพย์ที่ปรากฏในเอกสารฉบับนี้และข้อมูลมีการแก้ไขเพิ่มเติมเปลี่ยนแปลงโดยมีต้องแจ้งให้ทราบล่วงหน้า ผู้ลงทุนควรใช้ดุลยพินิจอย่างรอบคอบใน การลงทุนในหรือซื้อหรือขายหลักทรัพย์ บริษัทสงวนลิขสิทธิ์ในข้อมูลที่ปรากฏในเอกสารนี้ ห้ามมิให้ผู้ใดใช้ประโยชน์ ทำซ้ำ ดัดแปลง นำออกแสดง ทำให้ปรากฏหรือเผยแพร่ ต่อสาธารณชน ไม่ว่าด้วยประการใดๆ ซึ่งข้อมูลในเอกสารนี้ไม่ว่าทั้งหมดหรือบางส่วน เว้นแต่ได้รับอนุญาตเป็นหนังสือจากบริษัทเป็นการล่วงหน้า การกล่าว คัด หรืออ้างอิง ข้อมูลบางส่วนตามสมควรในเอกสารนี้ ไม่ว่าในบทความ บทวิเคราะห์ บทวิจัย หรือในเอกสาร หรือการสื่อสารอื่นใดจะต้องกระทำโดยถูกต้อง และไม่เป็นการก่อให้เกิดการ เข้าใจผิดหรือความเสียหายแก่บริษัท ต้องรับรู้ถึงความเป็นเจ้าของลิขสิทธิ์ในข้อมูลบริษัท และต้องอ้างอิงถึงเอกสารฉบับนี้ และวันที่ในเอกสารฉบับนี้ของบริษัทโดยชัดเจน การลงทุนในหรือซื้อหรือขายหลักทรัพย์ย่อมมีความเสี่ยง ท่านควรทำความเข้าใจอย่างถ่องแท้ต่อลักษณะของหลักทรัพย์แต่ละประเภทและควรศึกษาข้อมูลของบริษัทที่ออก หลักทรัพย์และข้อมูลอื่นใดที่เกี่ยวข้องก่อนการตัดสินใจลงทุนในหรือซื้อหรือขายหลักทรัพย์

ข้อมูลในเอกสารฉบับนี้ รวบรวมมาจากแหล่งข้อมูลที่นำเชื่อถือ อย่างไรก็ดี บริษัทหลักทรัพย์ คิงส์ฟอร์ด จำกัด(มหาชน)ไม่สามารถที่จะยืนยันหรือรับรองความถูกต้องของข้อมูลเหล่านี้ได้ ไม่ว่าประการใดๆ บทวิเคราะห์ในเอกสารนี้ จัดทำขึ้นโดยอ้างอิง หลักเกณฑ์ทางวิชาการเกี่ยวกับหลักการวิเคราะห์ และมีได้เป็นการชี้แนะ หรือเสนอแนะให้ซื้อหรือขายหลักทรัพย์ใดๆ การตัดสินใจหรือขายหลักทรัพย์ใดๆ ของผู้อ่าน ไม่ว่าจะเกิดจากการอ่านบทความในเอกสารนี้หรือไม่ก็ตาม ล้วนเป็นผลจากการใช้ วิจารณญาณของผู้อ่าน โดยไม่มีส่วนเกี่ยวข้องกับบริษัทฯ กับ บริษัทหลักทรัพย์ คิงส์ฟอร์ด จำกัด(มหาชน) ไม่ว่ากรณีใด

Disclaimer



KINGSFORD

Thai Institute of Directors Association (IOD) – Corporate Governance Report Rating 2022 (CG Score) ข้อมูล 27 ตุลาคม 2565



AAV	AYUD	CFRESH	DRT	GLOBAL	JWD	MC	OTO	Q-CON	SEAOIL	STEC	TK	TVDH
ADVANC	BAFS	CGH	DTAC	GPI	K	MCOT	PAP	QH	SE-ED	STGT	TKN	TVI
AF	BAM	CHEWA	DUSIT	GPSC	KBANK	METCO	PCSGH	QTC	SELIC	STI	TKS	TVO
AH	BANPU	CHO	EA	GRAMMY	KCE	MFEC	PDG	RATCH	SENA	SUN	TKT	TWPC
AIRA	BAY	CIMBT	EASTW	GULF	KEX	MINT	PDJ	RBF	SENAJ	SUSCO	TMILL	U
AJ	BBIK	CK	ECF	GUNKUL	KGI	MONO	PG	RS	SGF	SUTHA	TMT	UAC
AKP	BBL	KCP	ECL	HANA	KKP	MOONG	PHOL	S	SHR	SVI	TNDT	UBIS
AKR	BCP	CM	EE	HARN	KSL	MSC	PLANB	S&J	SICT	SYMC	TNITY	UPOIC
ALLA	BCPG	CNT	EGCO	HENG	KTB	MST	PLANET	SAAM	SIRI	SYNTEC	TOA	UV
ALT	BDMS	COLOR	EPG	HMPRO	KTC	MTC	PLAT	SABINA	SIS	TACC	TOP	VCOM
AMA	BEM	COM7	ETC	ICC	LALIN	MVP	PORT	SAMART	SITHAI	TASCO*	TPBI	VGI
AMARIN	BEYOND	COMAN	ETE	ICHI	LANNA	NCL	PPS	SAMTEL	SMP	TCAP	TQM	VIH
AMATA	BGC	COTTO	FN	III	LHFG	NEP	PR9	SAT	SNC	TEAMG	TRC	WACOAL
AMATAV	BGRIM	CPALL	FNS	ILINK	LIT	NER	PREB	SC	SONIC	TFMAMA	TRUE*	WAVE
ANAN	BIZ	CPF	FPI	LOXLEY	ILM	NKI	PRG	SCB	SORKON	THANA	TSC	WHA
AOT	BKI	CPJ	FPT	IND	LPN	NOBLE	PRM	SCC	SPALI	THANI	TSR	WHAUP
AP	BOL	CPN	FSMART	INTUCH	LRH	NSI	PSH	SCCC	SPI	THCOM	TSTE	WICE
APURE	BPP	CRC	FVC	IP	LST	NVD	PSL	SCG	SPRC	THG*	TSTH	WINNER
ARIP	BRR	CSS	GC	IRC	MACO	NYT	PTG	SCGP	SPVI	THIP	TTA	XPG
ASP	BTS	DDD	GEL	IRPC	MAJOR	OISHI	PTT	SCM	SSC	THRE	TTB	ZEN
ASW	BTW	DELTA	GFPT	ITEL	MAKRO	OR	PTTEP	SCN	SSSC	THREL	TTCL	
AUCT	BWG	DEMCO	GGC	IVL	MALEE	ORI	PTTGC	SDC	SST	TIPCO	TTW	
AWC	CENTEL	DOHOME	GLAND	JTS	MBK	OSP	PYLON	SEAFCO	STA	TISCO	TU	



2S	ASEFA	BYD	DITTO	HTC	KISS	MK	PB	QLT	SFT	STANLY	TMI	UMI
7UP	ASIA	CBG	DMT	HUMAN	KK	MODERN*	PICO	RCL	SGP	STC	TNL	UOBKH
ABICO	ASIAN	CEN	DOD	HYDRO	KOOL	MTI	PIMO	RICHY	SIAM	STPI	TNP	UP
ABM	ASIMAR	CHARAN	DPAINT	ICN	KTIS	NBC	PIN	RJH	SINGER	SUC	TNR	UPF
ACE	ASK	CHAYO	DV8	IFS	KUMWEL	NCAP	PJW	ROJNA	SKE	SVOA	TOG	UTP
ACG	ASN	CHG	EASON	IIG	KUN	NCH	PL	RPC	SKN	SVT	TPA	VIBHA
ADB	ATP30	CHOTI	EFORL	IMH	KWC	NDR	PLE	RT	SKR	SWC	TPAC	VL
ADD	B	CHOW	ERW	INET	KWM	NETBAY	PM	RWI	SKY	SYNEX	TPCS	VPO
AEONTS	BA	CI	ESSO	INGRS	L&E	NEX	PMTA	S11	SLP	TAE	TPIPL	VRANDA
AGE	BC	CIG	ESTAR	INSET	LDC	NINE	PPP	SA	SMART	TAKUNI	TPIPP	WGE
AHC	BCH	CITY	FE	INSURE	LEO	NATION	PPPM	SABUY	SMD	TCC	TPLAS	WIK
AIE	BE8	CIVIL	FLOYD	IRCP	LH	NNCL	PRAPAT	SAK	SMIT	TCMC	TPS	WIN
AIT	BEC	CMC	FORTH	IT	LHK	NOVA	PRECHA	SALEE	SMT	TFG	TQR	WINMED
ALUCON	SCAP	CPL	FSS	ITD	M	NP	PRIME	SAMCO	SNNP	TFI	TRITN	WORK
AMANAH	BH	CPW	FTE	J	MATCH	NRF	PRIN	SANKO	SNP	TFM	TRT	WP
AMR	BIG	CRANE	GBX	JAS	MBAX	NTV	PRINC	SAPPE	SO	TGH	TRU	XO
APCO	BJC	CRD	GCAP	JCK	MEGA	NUSA	PROEN	SAWAD	SPA	TIDLOR	TRV	YUASA
APCS	BJCHI	CSC	GENCO	JCKH	META	NWR	PROS	SCI	SPC	TIGER	TSE	ZIGA
AQUA	BLA	CSP	GJS	JMT	MFC	OCC	PROUD	SCP	SPCG	TIPH	TVT	
ARIN	BR	CV	GTB	JR	MGT	OGC	PSG	SE	SR	TITLE	TWP	
ARROW	BR1	CWT	GYT	KBS	MICRO	ONEE	PSTC	SECURE	SRICHA	TM	UBE	
AS	BROOK	DCC	HEMP	KCAR	MILL	PACO	PT	SFLEX	SSF	TMC	UEC	
ASAP	BSM	DHOUSE	HPT	KIAT	mitsib	PATO	PTC	SFP	SSP	TMD	UKEM	



A	B52	CCP	D	GLOCON	JMART	MATI	NC	PPM	SISB	SVH	TNH	UNIQ
A5	BEAUTY	CGD	DCON	GLORY	JSP	M-CHAI	NEWS	PRAKIT	SK	PTECH	TNPC	UPA
AI	BGT	CMAN	EKH	GREEN	JUBILE	MCS	NFC	PTL	SOLAR	TC	TOPP	UREKA
ALL	BLAND	CMO	EMC	GSC	KASET	MDX	NSL	RAM	SPACK	TCCC	TPCH	VARO
ALPHAX	BM	CMR	EP	HL	KCM	MENA	NV	ROCK	SPG	TCJ	TPOLY	W
AMC	BROCK	CPANEL	EVER	HTECH	KWI	MJD	PAF	RP	SQ	TEAM	TRUBB	WFX
APP	BSBM	CPT	F&D	IHL	KYE	MORE	PEACE	RPH	STARK	THE	TTI	WPH
AQ	BTNC	CSR	FMT	INOX	LEE	MPIC	PF	RSP	STECH	THMUI	TYCN	YGG
AU	CAZ	CTW	GIFT	JAK	LPH	MUD	PK	SIMAT	SUPER	TKC	UMS	

ช่วงคะแนน	สัญลักษณ์	ความหมาย
90 - 100		ดีเลิศ
80 - 89		ดีมาก
70 - 79		ดี
60 - 69		ดีพอใช้
50 - 59		ผ่าน
ต่ำกว่า 50	No logo given	N/A

การเปิดเผยผลการสำรวจของสมาคมส่งเสริมสถาบันกรรมการบริษัทไทย (IOD) ในเรื่องการกำกับดูแลกิจการ (Corporate Governance) นี้เป็นการดำเนินการตามนโยบายของสำนักงานคณะกรรมการกำกับหลักทรัพย์และตลาดหลักทรัพย์ โดยการสำรวจของ IOD เป็นการสำรวจและประเมินจากข้อมูลของบริษัทจดทะเบียนในตลาดหลักทรัพย์แห่งประเทศไทยและตลาดหลักทรัพย์เอ็มเอไอ ที่มีการเปิดเผยต่อสาธารณะและเป็นข้อมูลที่ผู้ลงทุนทั่วไปสามารถเข้าถึงได้ ดังนั้นผลสำรวจดังกล่าวจึงเป็นการนำเสนอในมุมมองของบุคคลภายนอกโดยไม่ได้เป็นการประเมินการปฏิบัติและมีได้มีการใช้ข้อมูลภายในในการประเมิน อนึ่ง ผลการสำรวจดังกล่าว เป็นผลการสำรวจ ณ วันที่ปรากฏในรายงานการกำกับดูแลกิจการบริษัทจดทะเบียนไทยเท่านั้น ดังนั้นผลการสำรวจจึงอาจเปลี่ยนแปลงได้ภายหลังวันดังกล่าว ทั้งนี้บริษัทหลักทรัพย์ คิงส์ฟอร์ด จำกัด (มหาชน) มิได้ยืนยันหรือรับรองถึงความถูกต้องของผลการสำรวจดังกล่าวแต่อย่างใด

ข้อมูลในเอกสารฉบับนี้ รวบรวมมาจากแหล่งข้อมูลที่นำเชื่อถือ อย่างไรก็ดี บริษัทหลักทรัพย์ คิงส์ฟอร์ด จำกัด(มหาชน)ไม่สามารถที่จะยืนยันหรือรับรองความถูกต้องของข้อมูลเหล่านี้ได้ ไม่ว่าประการใดๆ บทวิเคราะห์ในเอกสารนี้ จัดทำขึ้นโดยอ้างอิงหลักเกณฑ์ทางวิชาการเกี่ยวกับหลักการวิเคราะห์ และมีได้เป็นการชี้แนะ หรือเสนอแนะให้ซื้อหรือขายหลักทรัพย์ใดๆ การตัดสินใจซื้อหรือขายหลักทรัพย์ใดๆ ของผู้อ่าน ไม่ว่าจะเกิดจากการอ่านบทความในเอกสารนี้หรือไม่ก็ตาม ล้วนเป็นผลจากการใช้วิจารณญาณของผู้อ่าน โดยไม่มีส่วนเกี่ยวข้องกับหรือพึ่งพิงจาก IOD กับ บริษัทหลักทรัพย์ คิงส์ฟอร์ด จำกัด(มหาชน) ไม่ว่ากรณีใด

Disclaimer



KINGSFORD

Anti-Corruption Progress Indicator 2022 (ข้อมูล 7 เมษายน 2566)

บริษัทจดทะเบียนที่ได้ประกาศเจตนารมณ์เข้าร่วม CAC

AAI	CI	EKH	ICN	JMT	MENA	OTO	SA	SVOA	TKN	WIN
AH	CPW	EVER	ITC	JTS	MODERN	PRIME	SANKO	SVT	TMI	WPH
ASW	CV	FLOYD	J	LEO	NER	PRTR	SFLEX	TEGH	TPLAS	
BBGI	DMT	GLOBAL	JAS	LH	OR	RBF	SIS	TGE	VARO	
CBG	DOHOME	GREEN	JMART	MEGA	OSP	RT	SUPER	TIPH	W	

บริษัทจดทะเบียนที่ได้ได้รับการรับรอง CAC

2S	BANPU	CHOW	EP	HARN	KCAR	MFEC	PG	PTTEP	SCN	SST	TKS	TU
7UP	BAY	CIG	EPG	HEALTH	KCE	MILL	PHOL	PTTGC	SEOIL	STA	TKT	TURTLE
AAI	BBL	CIMBT	ERW	HENG	KGI	MINT	PIMO	PYLON	SE-ED	STGT	TMD	TVDH
ADVANC	BCH	CM	ESTAR	HMPRO	KKP	MONO	PK	Q-CON	SELIC	STOWER	TMILL	TVI
AF	BCP	CMC	ETC	HTC	KSL	MOONG	PL	QH	SENA	SUSCO	TMT	TVO
AI	BCPG	COM7	ETE	ICC	KTB	MSC	PLANB	QLT	SGP	SVI	TNITY	TWPC
AIE	BE8	COTTO	FNS	ICHI	KTC	MST	PLANET	QTC	SINGER	SYMC	TNL	UBE
AIRA	BEC	CPALL	FPI	IFS	KWI	MTC	PLAT	RABBIT	SIRI	SYNTEC	TNP	UBIS
AJ	BEYOND	CPF	FPT	III	L&E	MTI	PM	RATCH	SITHAI	TAE	TNR	UEC
AKP	BGC	CPI	FSMART	ILINK	LANNA	NCAP	PPP	RML	SKR	TAKUNI	TOG	UKEM
AMA	BGRIM	CPL	FSS	ILM	LHFG	NEP	PPPM	RS	SMIT	TASCO	TOP	UOBKH
AMANAH	BKI	CPN	FTE	INET	LHK	NKI	PPS	RWI	SMK	TCAP	TOPP	UPF
AMATA	BLA	CRC	GBX	INOX	LPN	NOBLE	PR9	S&J	SMPC	TCMC	TPA	UV
AMATAV	BPP	CSC	GC	INSURE	LRH	NOK	PREB	SAAM	SNC	TFG	TPCS	VCOM
AP	BROOK	DCC	GCAP	INTUCH	M	NRF	PRG	SABINA	SNP	TFI	TPP	VGI
APCS	BRR	DELTA	GEL	IRC	MAJOR	NWR	PRINC	SAK	SORKON	TFMAMA	TRT	VIH
AS	BSBM	DEMCO	GFPT	IRPC	MAKRO	OCC	PRM	SAPPE	SPACK	TGH	TRU	WACOAL
ASIAN	BTS	DIMET	GGC	ITEL	MALEE	OGC	PROS	SAT	SPALI	THANI	TRUE	WHA
ASK	BWG	DRT	GJS	IVL	MATCH	ORI	PSH	SC	SPC	THCOM	TSC	WHAUP
ASP	CEN	DUSIT	GPI	JKN	MBAX	PAP	PSL	SCB	SPI	THIP	TSI	WICE
AWC	CENDEL	EA	GPSC	JR	MBK	PATO	PSTC	SCC	SPRC	THRE	TSTE	WIJK
AYUD	CFRESH	EASTW	GSTEEL	K	MC	PB	PT	SCCC	SRICHA	THREL	TSTH	XO
B	CGH	ECF	GULF	KASET	MCOT	PCSGH	PTECH	SCG	SSF	TIDLOR	TTA	YUASA
BAFS	CHEWA	ECL	GUNKUL	KBANK	META	PDG	PTG	SCGP	SSP	TIPCO	TTB	ZEN
BAM	CHOTI	EGCO	HANA	KBS	MFC	PDJ	PTT	SCM	SSSC	TISCO	TTCL	ZIGA

คำชี้แจง ข้อมูลบริษัทที่เข้าร่วมโครงการแนวร่วมปฏิบัติของภาคเอกชนไทยในการต่อต้านทุจริต (Thai CAC) ของสมาคมส่งเสริมสถาบันกรรมการบริษัทไทย มี 2 กลุ่ม คือ

- ได้ประกาศเจตนารมณ์เข้าร่วม CAC
- ได้รับการรับรอง CAC

การเปิดเผยผลการประเมินดัชนีชี้วัดความคืบหน้าการป้องกันการมีส่วนเกี่ยวข้องกับการทุจริตคอร์รัปชัน (Anti-corruption Progress Indicators) ของบริษัทจดทะเบียนในตลาดหลักทรัพย์แห่งประเทศไทยซึ่งจัดทำโดยสถาบันไทยพัฒน์ เป็นการดำเนินการตามนโยบายและตามแผนพัฒนาความยั่งยืนสำหรับบริษัทจดทะเบียนของสำนักงานคณะกรรมการกำกับหลักทรัพย์และตลาดหลักทรัพย์ โดยผลการประเมินดังกล่าวของสถาบันไทยพัฒน์ อาศัยข้อมูลที่ได้รับจากบริษัทจดทะเบียนตามที่บริษัทจดทะเบียนได้ระบุในแบบแสดงข้อมูลเพื่อการประเมิน Anti-corruption ซึ่งได้อ้างอิงข้อมูลมาจากแบบแสดงรายการข้อมูลประจำปี (แบบ 56-1) รายงานประจำปี (แบบ 56-2) หรือในบุคคลภายนอก โดยมีได้เป็นการประเมินการปฏิบัติของบริษัทจดทะเบียนในตลาดหลักทรัพย์แห่งประเทศไทย และมีได้ใช้ข้อมูลภายใต้เพื่อการประเมินเนื่องจากผลการประเมินดังกล่าวเป็นเพียงผลการประเมิน ณ วันที่ปรากฏในผลการประเมินเท่านั้น ดังนั้นผลการประเมินจึงอาจเปลี่ยนแปลงได้ภายหลังจากวันดังกล่าว หรือเมื่อข้อมูลที่เกี่ยวข้องมีการเปลี่ยนแปลง ทั้งนี้ บริษัทหลักทรัพย์ คิงส์ฟอร์ด จำกัด (มหาชน) มิได้ยืนยัน ตรวจสอบ หรือรับรองความถูกต้องครบถ้วนของผลการประเมินดังกล่าวแต่อย่างใด

ข้อมูลในเอกสารฉบับนี้ รวบรวมมาจากแหล่งข้อมูลที่นำเชื่อถือ อย่างไรก็ดี บริษัทหลักทรัพย์ คิงส์ฟอร์ด จำกัด (มหาชน) ไม่สามารถที่จะยืนยันหรือรับรองความถูกต้องของข้อมูลเหล่านี้ได้ ไม่ว่าประการใดๆ บทวิเคราะห์ในเอกสารนี้ จัดทำขึ้นโดยอ้างอิงหลักเกณฑ์ทางวิชาการเกี่ยวกับหลักการวิเคราะห์ และมีได้เป็นการชี้แนะ หรือเสนอแนะให้ซื้อหรือขายหลักทรัพย์ใดๆ การตัดสินใจซื้อหรือขายหลักทรัพย์ใดๆ ของผู้อ่าน ไม่ว่าจะเกิดจากการอ่านบทความในเอกสารนี้หรือไม่ก็ตาม ล้วนเป็นผลจากการใช้วิจารณญาณของผู้อ่าน โดยไม่มีส่วนเกี่ยวข้องหรือพึ่งพิงผูกพันใดๆ กับ บริษัทหลักทรัพย์ คิงส์ฟอร์ด จำกัด (มหาชน) ไม่ว่ากรณีใด

ชื่อ	นามสกุล	ตำแหน่ง	เลขที่ทะเบียน SEC	โทรศัพท์	อีเมล	เป็นนักวิเคราะห์ทางด้านปัจจัยพื้นฐาน (โปรดระบุชื่อหุ้นและกลุ่มอุตสาหกรรม)
อภิชัย	เรามาณะชัย	ผู้ช่วยกรรมการผู้จัดการ นักวิเคราะห์การลงทุนปัจจัยทางเทคนิค นักวิเคราะห์กลยุทธ์การลงทุน นักวิเคราะห์การลงทุนปัจจัยพื้นฐานด้านตลาดทุน	002939	02 829 6999 Ext. 2200	apichai.ra@kfsec.co.th	
นพพร	ฉายแก้ว	ผู้จัดการอาวุโส	043964	02 829 6999 Ext. 2203	noppom.ch@kfsec.co.th	พลังงานและปิโตรเคมี ยานยนต์ ขนส่งทางอากาศ
ณัฐวิชัย	ภูสุนทรศรี	นักวิเคราะห์	087077	02 829 6999 Ext. 2204	nattawat.po@kfsec.co.th	อาหาร, การแพทย์, พาณิชย์
ณัฐ	แก้วบริสุทธ์สกุล	ผู้ช่วยนักวิเคราะห์				เทคโนโลยีสารสนเทศและการสื่อสาร และกลุ่มบริการรับเหมาก่อสร้าง