

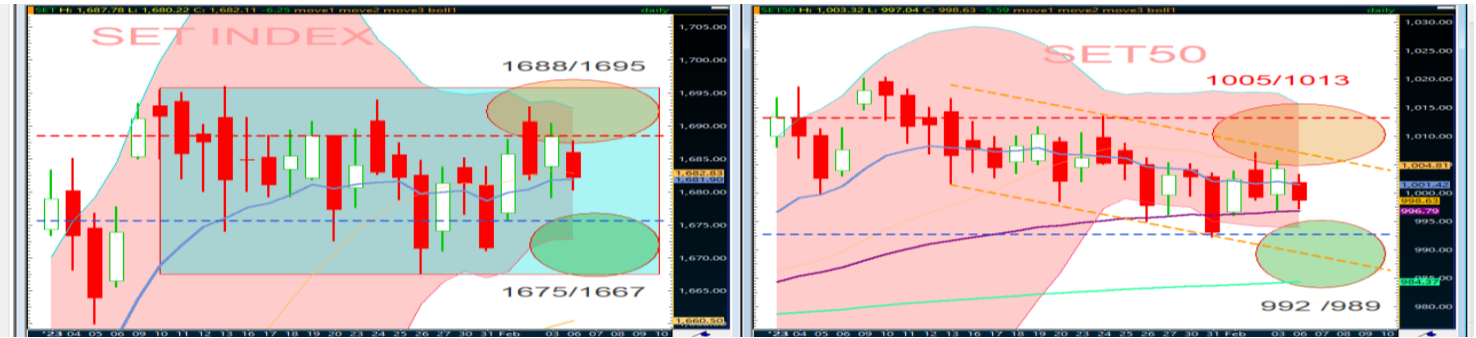
Canakas.Chirasevenupraphund Analyst Registration No. 17777
 Technical Investment Analyst / Fundamental Investment Analyst on Securities
 Canakas.Chirasevenupraphund@nomura.com 662-081-2785, 662-638-5785
 Kamoldech.Chujit Analyst Registration No. 36718
 Wanwisa.Hattakitiumroen Assistant Analyst

SET = รางกรอบต่อรองระหว่างแนวรับ 1675/1667 และต้านขยับลง 1688/1695

หุ้นเด่น = ชื่อเก็งกำไร INSET เป้าระยะสั้น 3.76 / 3.84 บาท (cut<3.42 บาท)

Market Summary

SET INDEX	1,682.11
Change	-6.25
% Change	-0.37
Value (M.Baht)	47,888.62



แนวโน้ม SET INDEX วันนี้: จากแท่งเทียนเป็น closing black line (price down with decreasing volume) ปิดใกล้ ema 10 วัน แต่เหนือ ema 50/200 วัน ขณะที่สัญญาณระยะสั้นส่วนใหญ่แกว่งตัวไม่สอดคล้องกัน ดัชนีเลือกแกว่งตัวลงโดยเฉพาะหลุด ema 10 วัน 1681 มีช่วงลง 1675/1667 ส่วนแนวต้านรายวันขยับลงไม่ผ่าน 1688/1695

Resistance	1688/1695
Support	1675/1667

Market sentiment เมื่อวานนี้ = เลือก "ติดตัวแนวต้านสำคัญ 1695 เบื้องต้นไม่ผ่านจึงพักย่อ 1680/1675 จุด" (ปรากฏว่าดัชนีทำยอดต่ำของวัน 1680 ปิดแดนลบ 1682.11 จุด) ส่งผลให้แท่งเทียนเป็น closing black line (price down with decreasing volume) ด้วยปริมาณ/มูลค่าซื้อขายรวมทยอยลดลง 4.7 หมื่นล้านบาท จาก SET ปิดแดนลบ ด้วยจำนวนหุ้นลบยังปกคลุม และปริมาณ/มูลค่าซื้อขายลดลง จึงเลือกแกว่งตัวลงตามแนวรับมากกว่าโล้ราคา = มีเหตุผล 4 ข้อดังนี้

- Trend and Price patterns** = จาก SET เมื่อวานนี้ปิดแดนลบและเข้าใกล้ ema 10 วัน แต่ยืนเหนือ ema 50 / 200 วัน ด้วยแท่งเทียนเป็น closing black line (price down with decreasing volume) ทั้งนี้อยู่ใน degree "อ่อนตัวต่อรองมากกว่าโล้ราคา โดยกรอบ trading มีแนวรับและแนวต้านขยับลงเป็นหลัก" โดยมีเหตุผล 3 ข้อ คือ 1. ตำแหน่งแท่งเทียนยังอยู่ในกรอบ range bound / non trend เป็นแท่งที่ 21 โดย 8 แท่งล่าสุดได้สร้างรูปแบบคล้ายสามเหลี่ยมขนาดเล็ก ทำให้ความสำคัญของกรอบ trading จะอยู่ระหว่างแนวรับแรก 1675 และแนวต้านแรก 1688 จุด จากนั้นจึงเลือก break out ด้านใดด้านหนึ่ง อย่างไรก็ตามด้วยสัญญาณระยะสั้นส่วนใหญ่แกว่งตัวไม่สอดคล้องกันจึงเป็นที่มาของการพิจารณาแนวรับเป็นหลักก่อน และ 2. SET50 ทรงตัวเมื่อเทียบกับ SET INDEX ต่อไป ขณะที่บรรยากาศซื้อขายมีจำนวนหุ้นลบยังคงปกคลุมต่อเนื่อง ทางเทคนิคจึงแบ่งเป็น 2 กลุ่ม คือ หุ้นใหญ่ (จำนวนหนึ่ง) มีส่วนผลกดัน = TISCO, BEM, MINT, TU, SCGP ส่วนหุ้นเล็ก (จำนวนหนึ่ง) อยู่ด้านปรับฐาน = BGRIM, BTS, SCB, EGCO, BANPU
- Big Trend** = รายงานฉบับปี 2565 ให้น่าหนัก SET INDEX "อยู่ในทิศทางปรับขึ้นเข้าสู่การทำการ / distribution phase" โดยมีแนวต้าน bullish: weakly trending 1716/1753 (ปรากฏว่าดัชนีทำยอดสูงของปีที่ระดับ 1718 จุด) และวางช่วงปรับฐานรายปีมีแนวรับ 1563/1512 จุด (ปรากฏว่าดัชนีทำยอดต่ำของปีที่ 1517 จุด และปิดที่ 1668.66) สำหรับแนวโน้มปี 2566 เลือกแกว่งตัว / Range-bound ระหว่าง 1597-1718 จุด (โดยสัดส่วนการลงทุนในหุ้น 50%) จากนั้นเลือก range breakout ให้ความเป็นไปได้ 70% ทะลุ 1718 จะมีแนวต้านถัดไป 1756/1826 จุด ส่วนความเป็นไปได้ breakdown 1597 จุด (30%) วางช่วงอ่อนตัวรายปี 1553/1517 จุด
- Momentum Indicators** = เมื่อนำ SET INDEX เทียบกับเครื่องมือทางเทคนิค ปรากฏว่าสัญญาณระยะสั้นส่วนใหญ่กลับมาอยู่ในทิศทางแกว่งตัวไม่สอดคล้องกัน อาทิ 1. เครื่องมือบ่งชี้ถึงแนวโน้ม อาทิ MACD ทรงตัวออกข้างแต่ต่ำกว่าเส้น signal line ทั้งนี้ยังปิดเหนือแกน 0 2. เครื่องมือวัดการแกว่งตัว RSI กลับมาอ่อนตัวอยู่ที่ระดับ 55% ขณะที่ momentum อ่อนตัวและต่ำกว่าแกน 0 ส่วนเครื่องมือประเภท slow and modified stochastic แกว่งตัวออกข้าง เป็นต้น
- Volume Indicators** = SET ปิดแดนลบ ด้วยปริมาณ/มูลค่าซื้อขายรวมทยอยลดลงต่อเนื่อง จึงเลือกกรอบอ่อนตัวต่อรองเป็นหลัก เนื่องจากมีจำนวนหุ้นลบยังคงปกคลุม (+617/-848) ส่วนเครื่องมือ Volume indicators ทั้ง obv / money flow index อ่อนตัว จึงเลือกทิศทางแกว่งตัวลงโดยมีกรอบรับ-ต้านขยับลงตามที่กำหนด

สรุปเครื่องมือ a-d "เลือกแกว่งตัวลงโดยหลุด ema 10 วัน 1681 มีช่วงลง 1675/1667 ส่วนแนวต้านระหว่างวันขยับลงไม่ผ่าน 1688/1695" มีความเป็นไปได้ดังนี้

- เหตุผลที่เลือกทิศทางแกว่งตัวลง โดยวางกรอบ trading range เชิงต่อรองตามแนวรับ-แนวต้านขยับลง (ความเป็นไปได้ที่จะเกิด 60%) มีเหตุผลดังนี้
 - แนวรับรายวันคาดว่าอยู่ที่ระดับ 1675 / 1667 จุด = จาก SET INDEX / SET50 ปิดแดนลบ ด้วยแท่งเทียนลักษณะ closing black line (price down with decreasing volume) อยู่ใน degree "อ่อนตัว" ทั้งนี้แท่งเทียน ณ ปัจจุบันยังอยู่ในกรอบสี่เหลี่ยมผืนผ้า range bound ตามที่กล่าวข้อ a. โดยดัชนีที่เทียบกับสัญญาณทางเทคนิคระยะสั้นแสดงทิศทางแกว่งตัวไม่สอดคล้องกัน จึงยังพิจารณาเชิง conservative method ต่อไป โดยเฉพาะช่วงเปิดตลาด SET INDEX หลุด ema 10 วัน 1681 จะมีช่วงอ่อนตัวทดสอบ 1675/1667 จุด มีผลให้ SET 50 มีแนวรับ 994/989 จุด เมื่อเริ่มนิ่งจึงพิจารณาลุ้นดีดทางเทคนิค
 - บรรยากาศซื้อขายยังคงมีจำนวนหุ้นลบปกคลุม = แม้ SET INDEX / SET50 ปิดบวก ขณะที่ SET50 ยังคงอ่อนแรงกว่าเทียบกับ SET INDEX (ปิดห่างกันที่ 684 จาก 684 เมื่อวันก่อน) ขณะที่บรรยากาศซื้อขายยังคงมีจำนวนหุ้นลบปกคลุมต่อเนื่อง โดย (บาง) sectors มีส่วนผลกดัน = TOURISAM, MAI, INSURE และ (บาง) sectors ปรับฐาน = ENERGY, FIN, MEDIA จึงแบ่งออก 2 กลุ่ม 1. กลุ่มหุ้น (จำนวนหนึ่ง) Trading buy = CENTEL, BLA, TIPH, NCAP, PLUSE, AAI, INSET, IT 2. ส่วนหุ้น (จำนวนหนึ่ง) ปรับฐานอิง SBL/sell into strength = BGRIM, JWD, THANI, BEC, SPVI, ZEN, VL, KCC
- แนวต้านรายวันวางส่วนต่างตาม step 1688 / 1695 จุด (ความเป็นไปได้ที่จะเกิด 40%) = ไม่เปลี่ยนความเห็นมากนัก คือ แม้ SET INDEX / SET50 จะติดตัวจากแนวรับตามข้อ 1.1 ก็ตามแต่เหตุผลทางเทคนิคที่พิจารณา "วาง step ตามแนวต้านพร้อมมีรับขยับกลับ" เกิดจากดัชนีรวมติดตัวด้วยปริมาณและมูลค่าซื้อขายต่ำกว่า 6 หมื่นล้านบาท และจำนวนหุ้นลบยังปกคลุมส่งผลให้ช่วงติดตัวยังไม่แข็งแรงและมีความผันผวนได้ง่ายตามแนวต้าน โดยวาง SET INDEX มีแนวต้าน 1688/1695 จุด (resistance lin) มีผลให้ SET50 มีแนวต้านขยับลงเล็กน้อย 1007/1013 จุด เมื่อถึงใกล้เคียงจึงเป็นจังหวะทำกำไรของผู้เล่นระยะสั้นปกติ
- Strategy and Action** = คำแนะนำ โดยแบ่งนักเก็งกำไรออกเป็น 2 กลุ่ม

กลุ่มแรก = นักเก็งกำไรยอมรับความเสี่ยงน้อย = รอจังหวะปรับพอร์ตมีแนวต้านขยับลงไม่ผ่าน 1688/1695 จุด ส่วน stop loss เมื่อหลุดต่ำกว่า 1675/1667 จุด

กลุ่มที่สอง = นักเก็งกำไรที่ยอมรับความเสี่ยงผันผวน=แท่งเทียนเป็น closing black line (price down with decreasing volume) ด้วยสัญญาณแกว่งตัวไม่สอดคล้องกันตามข้อ c จึงแบ่ง 2 ข้อ 1. เลือกหลุด ema 10 วัน 1681 อยู่ด้าน short against port มีช่วงลง 1675/1667 เมื่อเริ่มนิ่งจึงรับกลับ 2. รอขายมีแนวต้าน 1689/1695 Trading buy = TIPH, NCAP, IT, PLUS, AAI, BLA, CENTEL, INSET

All Sector (Short-term trend)

Sector	Close	%	Value/Day	Short-term trend	S-T Indicators (Sto./Rsi)	Outperform Stock	Underperform Stock
AGRI	247.45	0.47	303,266,654	UP	POSITIVE	TEGH	VPO
AUTO	552.86	-0.13	579,024,228	UP	NEGATIVE	TKT	TRU
BANK	390.24	-0.61	4,271,724,891	DOWN	NEGATIVE	BBL	KKP
COMM	39000.96	-0.60	3,715,515,336	DOWN	POSITIVE	RS	COL
CONMAT	9211.85	-0.27	801,104,290	DOWN	NEGATIVE	TASCO	UMI
CONS	73.83	0.26	1,063,269,230	UP	NEGATIVE	STPI	CIVIL
ENERG	24225.22	-0.59	8,071,306,087	DOWN	NEGATIVE	ETC	BANPU
ETRON	11861.13	-0.35	5,194,291,682	UP	POSITIVE	SMT	CCET
FASHION	724.71	-0.49	232,864,614	DOWN	NEGATIVE	PDJ	AFC
FIN	4691.76	-0.84	3,348,994,879	UP	POSITIVE	CGH	XPG
FOOD	12776.57	-0.05	2,467,605,582	UP	POSITIVE	SAPPE	NRF
HEALTH	7407.49	-0.47	1,614,198,354	UP	NEGATIVE	WPH	VIH
HOME	26.64	0.45	56,451,623	UP	POSITIVE	AJA	SIAM
ICT	168.33	-0.63	2,697,717,494	DOWN	POSITIVE	SKY	SIS
IMM	38	0.82	191,947,844	UP	NEGATIVE	HTECH	PK
INSUR	12660.52	2.60	1,035,621,522	UP	POSITIVE	THREL	BUI
MEDIA	50.09	0.68	738,775,026	UP	NEGATIVE	PLANB	AS
PERSON	118.79	0.57	258,666,562	UP	POSITIVE	KISS	TOG
PETRO	1023.17	0.57	1,018,438,746	DOWN	NEGATIVE	CMAN	GIFT
PFNREIT	161.57	-0.50	235,769,916	UP	NEGATIVE	LHHOTEL	SRIPANWA
PROF	361.74	2.86	175,345,153	UP	POSITIVE	SISB	SO
PROP	271.43	-1.09	2,820,354,077	UP	NEGATIVE	ESTAR	SA
STEEL	38.43	-0.34	41,965,202	UP	POSITIVE	LHK	TWP
TOURISM	691.02	1.50	335,490,219	UP	POSITIVE	CENTEL	LRH
TRANS	373.76	-0.09	1,746,420,480	DOWN	NEGATIVE	MENA	TTA
MAI	614.14	0.15	3,292,994,632	UP	POSITIVE	DOD	TVDH

INSUR



แนวโน้ม INSUR ระยะ 1-2 สัปดาห์ข้างหน้า = การเคลื่อนไหวของราคาดัชนีกลุ่ม INSUR ในกราฟ Daily Timeframe เริ่มมีภาพของการฟื้นตัวขึ้นอีกครั้ง สังเกตได้จากแท่งเทียนที่เริ่มกลับมาเงยตัวขึ้นเหนือเส้นค่าเฉลี่ย 10,50 วันในลักษณะของ Long white line เกิดเป็นโมเมนตัมเชิงบวก จึงให้น้ำหนักแกว่งตัวขึ้นต่อทดสอบแนวต้านบริเวณยอดสูงเดิมและ Gap ด้านบนอีกครั้ง

กลยุทธ์สำหรับ INSUR รายสัปดาห์ = เมื่อพิจารณาจากภาพรวมจาก Daily Chart จึงเริ่มให้น้ำหนักกลุ่ม INSUR มีภาพของการกลับมาแกว่งตัวขึ้น กลยุทธ์จึงกลับมาอยู่ในด้านซื้อเก็งกำไร โดยวางโซนแนวต้านไว้ที่ระดับ 13055 / 13296 จุด ส่วนโซนแนวรับขยับขึ้นที่ระดับ 12443 / 12219 จุด

สรุปทางเทคนิครายสัปดาห์ คือ

1. ซื้อเก็งกำไรมีแนวรับยกสูงขึ้นที่ระดับ 12443 / 12219 จุด
2. หลังจากนั้นพิจารณาขายทำกำไรตามแนว 13055 / 13296 จุด
3. ให้น้ำหนักกลุ่ม INSUR มีภาพของการฟื้นตัว ดังนั้นคำแนะนำจึงอยู่ในด้านซื้อเก็งกำไรเป็นหลัก

หุ้น	ราคาปิด	แนวรับ	แนวต้าน
TIPH	51.75	50.25 / 49.5	54.5 / 56.5
TLI	13.9	13.5 - 13.3	14.6 / 15

Trading Buy (Positive signal)

STOCK	ราคาปิด	เป้าหมายระยะสั้น	จุดตัดขาดทุน	เหตุผลทางเทคนิค
NCAP	5	5.30 / 5.55	< 4.7	ราคาหุ้น NCAP ในกราฟ Daily Timeframe แกว่งตัวขึ้นแต่ยังต่ำกว่าเส้นค่าเฉลี่ย 10,25 วัน ทั้งนี้มีเครื่องมือทางเทคนิคส่วนใหญ่ยกตัวขึ้นในเชิงบวก อาทิเช่น stochastic, RSI เป็นต้น ฉะนั้นให้นำหน้าราคาตัดตัวทางเทคนิคทดสอบแนวต้านระยะสั้นถัดไปที่กำหนด
PLUS	9.45	9.8 / 10	< 9.2	ราคาหุ้น PLUS ในกราฟ Daily Timeframe แกว่งตัวขึ้นเหนือเส้นค่าเฉลี่ย 10,25 วัน ผสานกับเครื่องมือทางเทคนิคหลายตัวแกว่งตัวขึ้น อาทิเช่น stochastic, rsi, mfi เป็นต้น ฉะนั้นให้นำหน้าราคาแกว่งตัวขึ้นทดสอบแนวต้านระยะสั้นถัดไปที่กำหนด
IT	5.9	6.15 / 6.3	< 5.65	ราคาหุ้น IT ในกราฟ Daily Timeframe แกว่งตัวขึ้นเหนือเส้นค่าเฉลี่ย 10,25 วัน ผสานกับเครื่องมือทางเทคนิคหลายตัวแกว่งตัวขึ้น อาทิเช่น stochastic, rsi, mfi เป็นต้น ฉะนั้นให้นำหน้าราคาแกว่งตัวขึ้นทดสอบแนวต้านระยะสั้นถัดไปที่กำหนด
TIPH	51.75	53.75 / 55	< 50.25	ราคาหุ้น TIPH ในกราฟ Daily Timeframe แกว่งตัวขึ้นแต่ยังต่ำกว่าเส้นค่าเฉลี่ย 10,25 วัน ทั้งนี้มีเครื่องมือทางเทคนิคส่วนใหญ่ยกตัวขึ้นในเชิงบวก อาทิเช่น stochastic, RSI เป็นต้น ฉะนั้นให้นำหน้าราคาตัดตัวทางเทคนิคทดสอบแนวต้านระยะสั้นถัดไปที่กำหนด

Negative warning signal

STOCK	ราคาปิด	สัญญาณทางเทคนิคเชิงลบ	Action
JWD	20.9	ราคาหุ้นแกว่งตัวลงในแนวโน้มขาลงระยะสั้น หลังราคาเวลานี้แกว่งตัวหลุดเส้นค่าเฉลี่ย 10,25 วันต่อเนื่อง ประกอบกับเครื่องมือทางด้านเทคนิคหลายตัวส่งสัญญาณเชิงลบต่อเนื่อง เช่น stochastic, rsi, mfi เป็นต้น จึงให้นำหน้าราคาอ่อนตัวทดสอบแนวรับถัดไปที่กำหนด	แนะนำขายลดความเสี่ยงหากราคาหลุดต่ำกว่า 20.9 บาท โดยที่มีโซนแนวรับสำคัญถัดไปอยู่ที่ 20 / 19.3 บาท
SGC	4.76	ราคาหุ้นแกว่งตัวลงในแนวโน้มขาลงระยะสั้น หลังราคาเวลานี้แกว่งตัวหลุดเส้นค่าเฉลี่ย 10,25 วันต่อเนื่อง ประกอบกับเครื่องมือทางด้านเทคนิคหลายตัวส่งสัญญาณเชิงลบต่อเนื่อง เช่น stochastic, rsi, mfi เป็นต้น จึงให้นำหน้าราคาอ่อนตัวทดสอบแนวรับถัดไปที่กำหนด	แนะนำขายลดความเสี่ยงหากราคาหลุดต่ำกว่า 4.76 บาท โดยที่มีโซนแนวรับสำคัญถัดไปอยู่ที่ 4.64 / 4.48 บาท
TEGH	5.65	ราคาหุ้นแกว่งตัวลงในแนวโน้มขาลงระยะสั้น หลังราคาเวลานี้แกว่งตัวหลุดเส้นค่าเฉลี่ย 10,25 วันต่อเนื่อง ประกอบกับเครื่องมือทางด้านเทคนิคหลายตัวส่งสัญญาณเชิงลบต่อเนื่อง เช่น stochastic, rsi, mfi เป็นต้น จึงให้นำหน้าราคาอ่อนตัวทดสอบแนวรับถัดไปที่กำหนด	แนะนำขายลดความเสี่ยงหากราคาหลุดต่ำกว่า 5.65 บาท โดยที่มีโซนแนวรับสำคัญถัดไปอยู่ที่ 5.4 / 5.15 บาท

**** **Positive signal** = ความหมายที่เกิดจากราคามีทิศทางการเปลี่ยนแปลงที่เกิดจากพิจารณา 4 องค์ประกอบ คือ

- การกลับตัวของแท่งเทียน Bar chart, Pivot point & Line chart
- เกิดจากการ Breakout เส้น Trendline, Resistance line, Chart pattern, Fibo line, Parallel line เป็นต้น
- เกิดจากการสนับสนุนเชิงบวกของสัญญาณทางเทคนิคประเภท Momentum indicators, Leading and Lagging Indicators เป็นต้น และ
- เกิดจากการสนับสนุนของเครื่องมือด้าน Volume Indicators เป็นต้น

****Negative Warning Signal** = เป็นการเตือนถึงสัญญาณทางเทคนิคในเชิงลบระยะสั้น ซึ่งราคามีโอกาสเปลี่ยนแปลงในทิศทางที่อ่อนตัวช่วงระยะเวลาหนึ่ง ซึ่งเป็นจังหวะของการทำกำไร Profit Taking / Short against port / SBL เป็นต้น

Stock InTrend

AAI

ชื่อแก๊งกำไร

ราคาปิด

7.2

เป้าหมาย

7.45 / 7.6

แนวรับ

7 - 6.9



Reference Guide

TREND	Reversal
MOVING AVERAGES	Positive
PRICE PATTERN	Inverted head and shoulder
MACD	Macd ตัด แขน 0 ขึ้น
Slow Stoch	แกว่งขึ้น
RSI	ขยับขึ้นเหนือแกน 50%
OBV	ขยับขึ้น
MONEY FLOW INDEX	ขยับขึ้น

สรุปความคิดเห็น

ราคาหุ้น AAI ในกราฟ Daily Timeframe เริ่มให้น้ำหนักกลับมาแกว่งตัวขึ้น หลังวานนี้แท่งเทียนเริ่มทำ Breakout neckline ของรูปแบบ Inverted head and shoulder ขึ้นมายืนเหนือเส้นค่าเฉลี่ย 10,50 วัน ผสานสัญญาณบวกจากเครื่องมือทางด้านเทคนิคส่วนใหญ่ อาทิเช่น Slow stochastic เริ่มมีสัญญาณซื้อ RSI ขยับขึ้นเหนือแกน 50% และ MACD เริ่มตัดแกน 0 ขึ้น สำหรับ Volume Indicator อาทิเช่น OBV, Money Flow Index ขยับขึ้นเช่นกัน ฉะนั้นให้น้ำหนักราคาแกว่งตัวขึ้นทดสอบโซนแนวต้านระยะสั้นถัดไปที่ 7.45 / 7.6 บาท

ความเสี่ยง

ระดับการตัดขาดทุนคือ 6.9 บาท

BLA

ชื่อเก็งกำไร

ราคาปิด

30.25

เป้าหมาย

31.5 / 32.5

แนวรับ

29.25 / 28.5



Reference Guide	
TREND	Reversal
MOVING AVERAGES	Positive
PRICE PATTEN	Open white line
MACD	Macd ตัด แขนง 0 ขึ้น
Slow Stoch	แกว่งขึ้น
RSI	ขยับขึ้นเหนือแกน 50%
OBV	ขยับขึ้น
MONEY FLOW INDEX	ขยับขึ้น

สรุปความคิดเห็น

ราคาหุ้น BLA ในกราฟ Daily Timeframe ให้นำหนักกลับตัวขึ้น หลังวานนี้ แท่งเทียนเริ่มพลิกกลับมาขึ้นเหนือเส้นค่าเฉลี่ย 10,50 วัน และทำสัญญาณบวกจากเครื่องมือทางด้านเทคนิคส่วนใหญ่ อาทิเช่น Slow stochastic กลับมามีสัญญาณซื้อ, RSI ขยับขึ้นมากกว่า 50% และ MACD เริ่มตัดแกน 0 ขึ้น บ่งบอกถึงความแข็งแกร่งของโมเมนตัมขาขึ้นในระยะสั้น สำหรับ Volume Indicator อาทิเช่น OBV, Money Flow Index ขยับขึ้นเช่นกัน ฉะนั้นให้นำหนักราคาแกว่งตัวขึ้นทดสอบโซนแนวต้านระยะสั้นถัดไปที่ 31.5 / 32.5 บาท

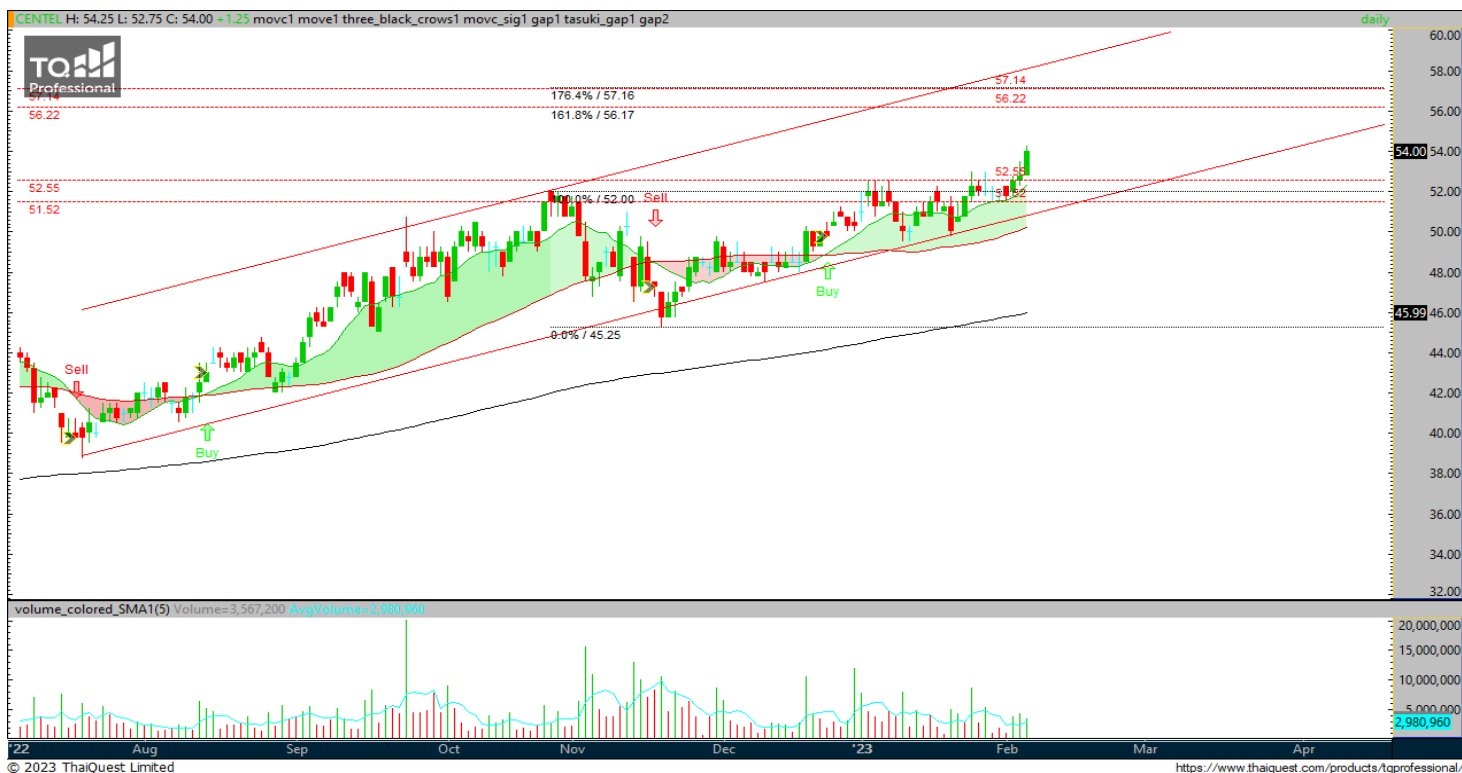
ความเสี่ยง

ระดับการตัดขาดทุนคือต่ำกว่า 28.5 บาท

CENDEL

ชื่อเก็งกำไร

ราคาปิด	54
เป้าหมาย	56 / 57
แนวรับ	52.5 / 51.5



Reference Guide	
TREND	Up
MOVING AVERAGES	Positive
PRICE PATTERN	Uptren channel
Momentum	Macd > 0 ต่อเนื่อง
Slow Stoch	ขยับขึ้น
RSI	แกว่งตัวขึ้น > 50%
OBV	ขยับขึ้น
MONEY FLOW INDEX	ขยับขึ้น

สรุปความคิดเห็น

ราคาหุ้น CENDEL ในกราฟ Daily Timeframe ให้น้ำหนักแกว่งตัวขึ้นต่อเนื่องรอบแนวโน้มขาขึ้น หลังวานนี้แท่งเทียนสามารถผ่านทะลุเส้น resistance line ย่อย ขึ้นมาทำ New high พร้อมกับ Volume ที่กลับมาเร่งตัวขึ้น และเครื่องมือทางด้านเทคนิคระยะสั้นยังคงมีสัญญาณบวกต่อเนื่องเช่นกัน อาทิ เช่น Slow stochastic ทรงตัวบวก + RSI แกว่งขึ้น > 50% และ MACD > 0 ต่อเนื่อง บ่งบอกถึงความแข็งแกร่งของโมเมนตัมขาขึ้นในระยะสั้น ในขณะที่ Volume Indicator อาทิเช่น OBV และ Money Flow Index ทรงตัวบวกถึงขยับขึ้นเช่นกัน ฉะนั้นให้น้ำหนักราคามีช่วงขึ้นทดสอบแนวต้านระยะสั้น ถัดไปที่กำหนด 56 / 57 บาท

ความเสี่ยง

ระดับการตัดขาดทุนคือต่ำกว่า 51.5 บาท

INSET

ชื่อเก็งกำไร

ราคาปิด	3.6
เป้าหมาย	3.76 / 3.84
แนวรับ	3.5 / 3.42



Reference Guide

TREND	Reversal
MOVING AVERAGES	Positive
PRICE PATTERN	White marubozu
MACD	Macd ตัด แขน 0 ขึ้น
Slow Stoch	แกว่งขึ้น
RSI	ขยับขึ้นเหนือแกน 50%
OBV	ขยับขึ้น
MONEY FLOW INDEX	ขยับขึ้น

สรุปความคิดเห็น

ราคาหุ้น INSET ในกราฟ Daily Timeframe ให้น้ำหนักกลับตัวขึ้นในรอบแนวโน้มขาขึ้น หลังวานนี้แกว่งเทียนเริ่มเงยตัวขึ้นเหนือเส้นค่าเฉลี่ย 10,50 วันในลักษณะของ White marubozu ผสาน Volume ที่เร่งตัวขึ้น และสัญญาณบวกจากเครื่องมือทางด้านเทคนิค อาทิเช่น Slow stochastic แกว่งขึ้น + RSI แกว่งขึ้นเหนือแกน 50% และ Macd ที่ตัดแกน 0 ขึ้น บ่งบอกถึงความแข็งแกร่งของโมเมนตัมขาขึ้นในระยะสั้น ในขณะที่ Volume Indicator อาทิเช่น OBV และ Money Flow Index ขยับขึ้นเช่นกัน ฉะนั้นให้น้ำหนักราคาแกว่งตัวขึ้นทดสอบแนวต้านระยะสั้นถัดไปที่กำหนด 3.76 / 3.84 บาท

ความเสี่ยง

ระดับการตัดขาดทุนคือต่ำกว่า 3.42 บาท

Stock (Update)

TACC

ซื้อแก๊งกำไร

ราคาปิด 6.80 บาท



ความคิดเห็น ซื้อแก๊งกำไร : ไม่เปลี่ยนแปลงความคิดเห็น เมื่อวานปิดดีดตัวในแดนบวก ราคาหุ้น TACC ในกราฟ Daily Timeframe ให้นำนักตีตัวทางเทคนิคแม้ว่ายังต่ำกว่าเส้น downtrend line แต่เมื่อวานนี้แท่งเทียนสามารถผ่านทะลุเส้น resistance line ย่อย ขึ้นมา พร้อมกับ Volume ที่กลับมาแรงตัวขึ้น และเครื่องมือทางด้านเทคนิคระยะสั้นยังคงมีสัญญาณบวกต่อเนื่องเช่นกัน อาทิเช่น Slow stochastic ทรงตัวบวก + RSI แกว่งขึ้น > 50% และ MACD ทรงตัวเหนือแกน 0 ขึ้น บ่งบอกถึงความแข็งแกร่งของโมเมนตัมขาขึ้นในระยะสั้น ในขณะที่ Volume Indicator อาทิเช่น OBV และ Money Flow Index ทรงตัวบวกถึงขยับขึ้นเช่นกัน ฉะนั้นให้นำนักราคามีช่วงขึ้นทดสอบแนวต้านที่กำหนด 6.95 / 7.20 บาท (แนวรับไม่ควรย้อนกลับไปหลุดต่ำกว่า 6.30 บาท)

Warrant Update

Most 14 Active Warrants

Symbol	close	Black-Scholes	% All-in Premium	แหวรับ	แหวด้าน
OTO-W1	5.60	11.24	-52.28%	5.35	5.85
NEWS-W7	0.01	0.03	20.00%	0.01	0.02
SABUY-W2	7.95	6.46	-3.10%	7.70	8.15
BANPU-W5	3.18	3.27	-6.43%	3.10	3.28
ITEL-W3	0.67	0.51	-1.33%	0.58	0.76
RS-W4	1.70	0.31	73.52%	1.58	1.91
NEX-W2	22.30	22.35	93.86%	21.90	22.70
NCAP-W1	0.90	0.46	66.74%	0.87	0.95
NDR-W2	0.52	0.21	55.47%	0.47	0.58
PLANB-W1	1.99	2.35	11.06%	1.92	2.10
INSET-W1	1.33	1.13	-7.02%	1.28	1.40
UREKA-W2	0.25	N/A	N/A	0.21	0.28
WAVE-W3	0.12	N/A	N/A	0.11	0.14
CHAYO-W2	1.69	1.27	10.64%	1.62	1.80

**ใช้ราคาปิดของวันที่ 6/02/2023 ในการคำนวณ

% All-in Premium

Symbol	close	Black-Scholes	% All-in Premium	แหวรับ	แหวด้าน
OTO-W1	5.60	11.24	-52.28%	5.35	5.85
SABUY-W2	7.95	6.46	-3.10%	7.70	8.15
BANPU-W5	3.18	3.27	-6.43%	3.10	3.28
ITEL-W3	0.67	0.51	-1.33%	0.58	0.76
INSET-W1	1.33	1.13	-7.02%	1.28	1.40

**ใช้ราคาปิดของวันที่ 6/02/2023 ในการคำนวณ

คำแนะนำการลงทุน และความหมายของคำแนะนำการลงทุน

Stock Rating หมายถึง การให้คำแนะนำการลงทุนของบริษัท แบ่งเป็น 4 ระดับ

Buy หมายถึง ราคาพื้นฐานสูงกว่าราคาตลาด 15%

Trading Buy หมายถึง ราคาพื้นฐานสูงกว่า ราคาตลาดระหว่าง 5% - 15%

Neutral หมายถึง ราคาพื้นฐานสูงกว่าราคาตลาดไม่เกิน 5% หรือต่ำกว่าราคาตลาดไม่เกิน 5%

Reduce หมายถึง ราคาพื้นฐานต่ำกว่าราคาตลาด 5%

คำจำกัดความ

Sector หมายถึง กลุ่มอุตสาหกรรมที่บริษัทจัดอยู่

Sector Rating หมายถึง การให้คำแนะนำการลงทุนของกลุ่มอุตสาหกรรม แบ่งเป็น 3 ระดับ

Bullish หมายถึง หุ้นส่วนใหญ่ในกลุ่มอุตสาหกรรมได้รับคำแนะนำ “Buy” หรือคำแนะนำเฉลี่ยถ่วงน้ำหนักของกลุ่มอุตสาหกรรมคือ “Buy” และ “Trading Buy”

Neutral หมายถึง หุ้นส่วนใหญ่ในกลุ่มอุตสาหกรรมได้รับคำแนะนำ “Neutral” หรือคำแนะนำเฉลี่ยถ่วงน้ำหนักของกลุ่มอุตสาหกรรมคือ “Neutral”

Bearish หมายถึง หุ้นส่วนใหญ่ในกลุ่มอุตสาหกรรมได้รับคำแนะนำ “Reduce” หรือ “Sell” หรือคำแนะนำเฉลี่ยถ่วงน้ำหนักของกลุ่มอุตสาหกรรมคือ “Reduce” หรือ “Sell”

Current หมายถึง การให้คำแนะนำการลงทุนของบริษัท ณ ปัจจุบัน

Previous หมายถึง การให้คำแนะนำการลงทุนของบริษัท ก่อนหน้านั้น

Market Prices หมายถึง ราคาหุ้น ณ ปัจจุบัน

Fair Price หมายถึง ราคาที่เหมาะสมตามปัจจัยพื้นฐาน

Net Profit หมายถึง กำไรสุทธิ (ล้านบาท)

EPS หมายถึง กำไรสุทธิต่อหุ้น (บาท)

EPS Growth หมายถึง อัตราการขยายตัวของกำไรต่อหุ้น (%)

PER หมายถึง ราคาหุ้นปัจจุบัน / กำไรสุทธิต่อหุ้น (เท่า)

P/BV หมายถึง ราคาหุ้นปัจจุบัน / มูลค่าทางบัญชีต่อหุ้น (เท่า)

EBITDA หมายถึง กำไรก่อนหักดอกเบี้ย ภาษี ค่าเสื่อมราคา และ ค่าตัดจำหน่าย (บาท)

EBITDA Growth หมายถึง อัตราการขยายตัวของ กำไรก่อนหักดอกเบี้ย ภาษี ค่าเสื่อมราคา และ ค่าตัดจำหน่าย (%)

EV / EBITDA หมายถึง มูลค่ากิจการ / กำไรก่อนหักดอกเบี้ย ภาษี ค่าเสื่อมราคา และ ค่าตัดจำหน่าย (เท่า)

DPS หมายถึง เงินปันผลต่อหุ้น (บาท)

Dividend Yield หมายถึง อัตราผลตอบแทนของเงินปันผล (%)

เอกสารฉบับนี้จัดทำขึ้นโดยบริษัทหลักทรัพย์ โนมูระ พัฒนสิน จำกัด (มหาชน) (“บริษัท”) ข้อมูลที่ปรากฏในเอกสารฉบับนี้จัดทำโดยอาศัยข้อมูลที่จัดทำมาจากแหล่งที่เชื่อถือหรือควรเชื่อว่ามีความน่าเชื่อถือ และ/หรือถูกต้อง อย่างไรก็ตาม บริษัทไม่ยืนยัน และไม่รับรองถึงความครบถ้วนสมบูรณ์หรือถูกต้องของข้อมูลดังกล่าว และไม่รับประกันราคาหรือผลตอบแทนของหลักทรัพย์ที่ปรากฏข้างต้น แม้ว่าข้อมูลดังกล่าวจะปรากฏข้อความที่อาจเป็นหรืออาจตีความว่าเป็นเช่นนั้นได้ บริษัท จึงไม่รับผิดชอบต่อการนำเอาข้อมูลข้อความ ความเห็น และหรือบทสรุปที่ปรากฏในเอกสารฉบับนี้ไปใช้ไม่ว่ากรณีใดๆ บริษัท รวมทั้งบริษัทที่เกี่ยวข้อง ลูกค้า ผู้บริหารและพนักงานของบริษัทต่างๆ อาจจะมีการลงทุนใน หรือซื้อ หรือขายหลักทรัพย์ที่ปรากฏในเอกสารฉบับนี้ได้ตลอดเวลา ข้อมูลและความเห็นที่ปรากฏอยู่ในเอกสารฉบับนี้ มิได้ประสงค์จะชี้ชวน เสนอแนะ หรือจูงใจให้ลงทุนในการลงทุนในหรือซื้อหรือขายหลักทรัพย์ บริษัทสงวนลิขสิทธิ์ในข้อมูลที่ปรากฏในเอกสารนี้ ห้ามมิให้ผู้ใดใช้ประโยชน์ ทำซ้ำ ดัดแปลง นำออกแสดง ทำให้ปรากฏ หรือเผยแพร่ต่อสาธารณชน ไม่ว่าด้วยประการใด ๆ ซึ่งข้อมูลในเอกสารนี้ ไม่ว่าทั้งหมดหรือบางส่วน เว้นแต่ได้รับอนุญาตเป็นหนังสือจากบริษัทเป็นการล่วงหน้า การกล่าว คัด หรืออ้างอิงข้อมูลบางส่วนตามสมควรในเอกสารนี้ ไม่ว่าในบทความ บทวิเคราะห์ บทวิจัย หรือในเอกสาร หรือการสื่อสารอื่นใดจะต้องกระทำโดยถูกต้อง และไม่เป็นการก่อให้เกิดการเข้าใจผิดหรือความเสียหายแก่บริษัท ต้องรับรู้ถึงความเป็นเจ้าของลิขสิทธิ์ในข้อมูลของบริษัท และต้องอ้างอิงถึงฉบับที่และวันที่ในเอกสารฉบับนี้ของบริษัทโดยชัดแจ้ง การลงทุนในหรือซื้อหรือขายหลักทรัพย์ย่อมมีความเสี่ยง ท่านควรทำความเข้าใจอย่างถ่องแท้ต่อลักษณะของหลักทรัพย์แต่ละประเภท และควรศึกษาข้อมูลของบริษัทที่ออกหลักทรัพย์และข้อมูลอื่นใดที่เกี่ยวข้องก่อนการตัดสินใจลงทุนในหรือซื้อหรือขายหลักทรัพย์

CORPORATE GOVERNANCE REPORT OF THAI LISTED COMPANIES 2022 (as 05 February 2023)

AAV	AMARIN	ADVANC	AMATA	AF	AMATAV	AH	ANAN	AIRA	AJ	AKP	AKR	ALLA	ALT	AMA
AWC	AYUD	AMATA	BAFAS	AMATAV	ANAN	AOT	BANPU	APURE	AP	ARIP	ARIP	ASP	ASW	AUCT
BEM	BEYOND	BGC	BGRIM	BAM	BANPU	BAY	BKI	BBL	BBIK	BBL	BPP	BCP	BCPG	BDMS
BWG	CENTEL	CFRESH	CGH	BGRIM	BIZ	BOL	CPALL	BRR	BRR	BRR	CKP	BTS	BTW	BTW
COLOR	COM7	COMAN	COTTO	CGH	CHEWA	CPMBT	CPALL	CK	CK	CK	CPN	CM	CNT	CNT
DELTA	DEMCO	DOHOME	DRT	CPALL	CPALL	CPI	DTAC	CRC	CRC	CRC	EASTW	CSS	DDD	DDD
EGCO	ETC	ETC	ETE	DTAC	DTAC	EA	FNS	ECF	ECF	ECF	FPT	ECL	EE	EE
GEL	GFPT	GGC	GLAND	FN	FN	FPI	GPI	FSMART	FSMART	FSMART	GRAMMY	FVC	GC	GC
HARN	HENG	HMPRO	ICH	GLOBAL	GLOBAL	ILINK	III	GULF	GULF	GULF	IND	GUNKUL	HANA	HANA
IRC	IRPC	ITEL	JTS	ICH	ICH	K	JWD	ILM	ILM	ILM	KCE	KEX	IP	IP
KKP	KSL	KTB	LALIN	JTS	JWD	LHFG	LANNA	KBANK	KBANK	KBANK	LIT	LOXLEY	KGI	KGI
LST	MACO	MAJOR	MALEE	KTC	LALIN	MC	MBK	LIT	LIT	LIT	MCOT	LPN	LRH	LRH
MONO	MOONG	MSC	MVC	MAKRO	MALEE	NCL	MVP	MCOT	MCOT	MCOT	NER	MFEC	MINT	MINT
NSI	NVD	NYT	OR	MST	MTC	OSP	ORI	NEP	NEP	NEP	PAP	NKI	NOBLE	NOBLE
PDJ	PG	PHOL	PLANB	OISHI	OR	PORT	PLAT	OTO	OTO	OTO	PR9	PCSGH	PDG	PDG
PRM	PSH	PSL	PTG	PLANB	PLANET	PTTGC	PTTGP	PPS	PPS	PPS	PYLON	PREB	PRG	PRG
RATCH	RBF	RS	S	PTG	PTT	SABINA	SAMART	Q-CON	Q-CON	Q-CON	SAMART	SAT	QTC	QTC
SCB	SCC	SCCC	SCG	S	S&J	SCM	SDC	SAMART	SAMART	SAMART	SEAFCO	SEAFOIL	SC	SC
SELIC	SENA	SENAJ	SGF	SCG	SCGP	SCN	SIRI	SIT	SIT	SIT	SITHAI	SMP	SE-ED	SE-ED
SONIC	SORKON	SPI	SPRC	SENAJ	SGF	SIRI	SIS	SST	SST	SST	SST	STA	SNC	SNC
STGT	STI	SUN	SUSCO	SORKON	SPI	SPRC	SPVI	SST	SST	SST	SYNTEC	TACCO*	STEC	STEC
TEAMG	TFMAMA	THANA	THANI	STI	SUN	SUSCO	SUTHA	SYNTEC	SYNTEC	SYNTEC	TACC	TASCO*	TCAP	TCAP
TK	TKN	TKS	THCOM	TFMAMA	THANA	THANI	THCOM	THIP	THRE	THRE	THRE	TIPCO	TISCO	TISCO
TQM	TRC	TRUE*	TMLL	TKN	TKS	TKM	TMLL	TNDT	TNDT	TNDT	TOA	TOP	TPBI	TPBI
TU	TVDH	WACOAL	WAVE	TRC	TRUE*	TSC	TSR	TSTH	TSTH	TSTH	TTA	TTCL	TTW	TTW
VGI	VIH	WACOAL	WAVE	TU	TVDH	TU	TU	UAC	UAC	UAC	UBIS	UVC	VCOM	VCOM
				WACOAL	WACOAL	WACOAL	WACOAL	WICE	WICE	WICE	WINNER	XPG	ZEN	ZEN

ช่วงคะแนน	สัญลักษณ์	ความหมาย
90 - 100		ดีเลิศ
80 - 89		ดีมาก
70 - 79		ดี
60 - 69		ดีพอใช้
50 - 59		ผ่าน
ต่ำกว่า 50	No logo given	N/A

การเปิดเผยผลการสำรวจของสมาคมส่งเสริมสถาบันกรรมการบริษัทไทย (IOD) ในเรื่องการกำกับดูแลกิจการ (Corporate Governance) นี้ เป็นการดำเนินการตามนโยบายของสำนักงานคณะกรรมการกำกับหลักทรัพย์และตลาดหลักทรัพย์ โดยการสำรวจของ IOD เป็นการสำรวจและประเมินจากข้อมูลของบริษัทจดทะเบียนในตลาดหลักทรัพย์แห่งประเทศไทย และตลาดหลักทรัพย์ เอ็มเอไอ (MAI) ที่มีการเปิดเผยต่อสาธารณะ และเป็นข้อมูลให้ผู้ลงทุนทั่วไปสามารถเข้าถึงได้ ดังนั้น ผลการสำรวจดังกล่าวจึงเป็นการนำเสนอในมุมมองของบุคคลภายนอก โดยไม่ได้เป็นการประเมินการปฏิบัติ และมีได้มีการใช้ข้อมูลภายในเพื่อการประเมิน ผลการสำรวจดังกล่าวเป็นผลการสำรวจ ณ วันที่ปรากฏในรายงานการกำกับดูแลกิจการของบริษัทจดทะเบียนไทยเท่านั้น ดังนั้น ผลการสำรวจจึงอาจเปลี่ยนแปลงได้ภายหลังวันดังกล่าว ทั้งนี้ บริษัทหลักทรัพย์ โนมูระ พัฒนสิน จำกัด (มหาชน) มิได้ยืนยันหรือรับรองถึงความถูกต้องของผลการสำรวจดังกล่าวแต่อย่างใด

* บริษัทหรือกรรมการหรือผู้บริหารของบริษัทที่มีข่าวด้านการกำกับดูแลกิจการ เช่น การกระทำผิดเกี่ยวกับหลักทรัพย์ การทุจริต คอร์รัปชัน เป็นต้น ซึ่งการใช้ข้อมูลCGR ควรตระหนักถึงข่าวดังกล่าวประกอบด้วย อ่านรายละเอียดเพิ่มเติมได้ที่ <http://www.thai-iod.com/en/projects-2.asp>

ANTI-CORRUPTION PROGRESS INDICATOR ข้อมูล ณ วันที่ 7 กรกฎาคม 2565 (ปรับปรุงล่าสุด 05 กุมภาพันธ์ 2566)

ได้รับการรับรอง

2S	7UP	ADVANC	AF	AI	AIE	AIRA	AJ	AKP	AMA	AMANAH	AMATA	AMATAV
AP	APCS	AS	ASIAN	ASK	ASP	AWC	AYUD	B	BAFS	BAM	BANPU	BAY
BBL	BCH	BCP	BCPG	BE8	BEC	BEYOND	BGC	BGRIM	BKI	BLA	BPP	BROOK
BRR	BBSM	BTS	BWG	CEN	CENTEL	CFRESH	CGH	CHEWA	CHOTI	CHOW	CIG	CIMBT
CM	CMC	COM7	COTTO	CPALL	CPF	CPI	CPL	CPN	CRC	CSC	DCC	DELTA
DEMCO	DIMET	DRT	DTAC	DUSIT	EA	EASTW	EGCO	EP	EPG	ERW	ESTAR	ETE
FE	FNS	FPI	FPT	FSMART	FSS	FTE	GBX	GC	GCAP	GEL	GFPT	GGC
GJS	GPI	GPSC	GSTEEL	GULF	GUNKUL	HANA	HARN	HEMP	HENG	HMPRO	HTC	ICC
ICHI	IFS	III	ILINK	INET	INSURE	INTUCH	IRC	IRPC	ITEL	IVL	JKN	JR
K	KASET	KBANK	KBS	KCAR	KCE	KGEN	KGI	KKP	KSL	KTB	KTC	KWI
L&E	LANNA	LH	LHFG	LHK	LPN	LRH	M	MAJOR	MAKRO	MALEE	MATCH	MBAX
MBK	MC	MCOT	META	MFC	MFEC	MILL	MINT	MONO	MOONG	MSC	MST	MTC
MTI	NEP	NINE	NKI	NOBLE	NOK	NSI	NWR	OCC	OGC	ORI	PAP	PATO
PB	PCSGH	PDG	PDJ	PG	PHOL	PK	PL	PLANB	PLANET	PLAT	PM	PPP
PPPM	PPS	PR9	PREB	PRG	PRINC	PRM	PROS	PSH	PSL	PSTC	PT	PTG
PTT	PTTEP	PTTGC	PYLON	Q-CON	QH	QLT	QTC	RABBIT	RATCH	RML	RWI	S&J
SAAM	SABINA	SAPPE	SAT	SC	SCB	SCC	SCCC	SCG	SCGP	SCM	SCN	SEAOIL
SE-ED	SELIC	SENA	SGP	SINGER	SIRI	SITHAI	SKR	SMIT	SMK	SMPC	SNC	SNP
SORKON	SPACK	SPALI	SPC	SPI	SPRC	SRICHA	SSF	SSP	SSSC	SST	STA	STGT
STOWER	SUSCO	SVI	SYMC	SYNTEC	TAE	TAKUNI	TASCO	TCAP	TCMC	TFG	TFI	TFMAMA
TGH	THANI	THCOM	THIP	THRE	THREL	TIDLOR	TIPCO	TISCO	TKS	TKT	TMILL	TMT
TNITY	TNL	TNP	TNR	TOG	TOP	TOPP	TPA	TPCS	TPP	TRU	TRUE	TSC
TSTE	TSTH	TTA	TTB	TTCL	TU	TVDH	TVI	TVO	TWPC	UBE	UBIS	UEC
UKEM	UOBKH	UPF	UV	VGI	VIH	WACOAL	WHA	WHAUP	WICE	WIJK	XO	YUASA
ZEN	ZIGA											

ประกาศเจตนารมณ์

AH	ALT	APCO	ASW	B52	CHG	CI	CPR	CPW	DDD	DHOUSE	DOHOME	ECF
EKH	ETC	EVER	FLOYD	GLOBAL	ILM	INOX	J	JMART	JMT	JTS	KEX	KUMWEL
LDC	MEGA	NCAP	NOVA	NRF	NUSA	OR	PIMO	PLE	RS	SAK	SIS	SSS
STECH	SUPER	SVT	TKN	TMD	TMI	TQM	TRT	TSI	VARO	VCOM	VIBHA	W

WIN

ระดับ (Level)

ผลการประเมิน

ได้รับการรับรอง
(Certified)

การแสดงให้เห็นถึงการนำไปปฏิบัติโดยมีการสอบทานความครบถ้วนเพียงพอของกระบวนการทั้งหมดจากคณะกรรมการตรวจสอบหรือผู้สอบบัญชีที่ ก.ล.ต. ให้ความเห็นชอบ การได้รับการรับรองเป็นสมาชิกแนวร่วมปฏิบัติของภาคเอกชนไทยในการต่อต้านทุจริต หรือได้ผ่านการตรวจสอบเพื่อความเชื่อมั่นอย่างเป็นทางการหน่วยงานภายนอก

ประกาศเจตนารมณ์
(Declared)

การแสดงให้เห็นถึงความมุ่งมั่นโดยการประกาศเจตนารมณ์เข้าเป็นแนวร่วมปฏิบัติ (Collective Action Coalition) ของภาคเอกชนไทยในการต่อต้านทุจริต

การเปิดเผยผลการประเมินดัชนีชี้วัดความคืบหน้าการป้องกันการมีส่วนเกี่ยวข้องกับการทุจริตคอร์รัปชัน (Anti-Corruption Progress Indicators) ของบริษัทจดทะเบียนในตลาดหลักทรัพย์แห่งประเทศไทยซึ่งจัดทำโดยสถาบันไทยพัฒน์นี้ เป็นการดำเนินการตามนโยบายและตามแผนพัฒนาความยั่งยืนสำหรับบริษัทจดทะเบียนของสำนักงานคณะกรรมการกำกับหลักทรัพย์และตลาดหลักทรัพย์ โดยผลการประเมินดังกล่าวของสถาบันไทยพัฒน์ อาศัยข้อมูลที่ได้รับจากบริษัทจดทะเบียนตามที่บริษัทจดทะเบียนได้ระบุในแบบแสดงข้อมูลเพื่อการประเมิน Anti-Corruption ซึ่งได้อ้างอิงข้อมูลมาจากแบบแสดงรายการข้อมูลประจำปี (แบบ 56-1) รายงานประจำปี (แบบ 56-2) หรือในเอกสารและหรือรายงานอื่นที่เกี่ยวข้องของบริษัทจดทะเบียนนั้น แล้วแต่กรณี ดังนั้น ผลการประเมินดังกล่าวจึงเป็นการนำเสนอในมุมมองของสถาบันไทยพัฒน์ซึ่งเป็นบุคคลภายนอก โดยมิได้เป็นการประเมินการปฏิบัติของบริษัทจดทะเบียนในตลาดหลักทรัพย์แห่งประเทศไทย และมิได้ใช้ข้อมูลภายในเพื่อการประเมิน

เนื่องจากผลการประเมินดังกล่าวเป็นเพียงผลการประเมิน ณ วันที่ปรากฏในผลการประเมินเท่านั้น ดังนั้น ผลการประเมินจึงอาจเปลี่ยนแปลงได้ภายหลังจากดังกล่าว หรือเมื่อข้อมูลที่เกี่ยวข้องมีการเปลี่ยนแปลง ทั้งนี้ บริษัทหลักทรัพย์ โนมูระ พัฒนสิน จำกัด (มหาชน) มิได้ยืนยัน ตรวจสอบ หรือรับรองความถูกต้องครบถ้วนของผลการประเมินดังกล่าวแต่อย่างใด