



Set Index Data

Open	1,614.31		
High	1,615.39		
Low	1,604.14		
Closed	1,606.88		
Chg.	-5.76		
%Chg.	-0.36		
Value (mn)	57,819.87		
P/E(x)	19.23	Up	591
P/BV(x)	1.59	Unchanged	543
Yield (%)	2.80	Down	828
Market Cap (mn)	19,706.97		

SET 50 -100 - MAI - Futures Index

	Closed	Chg	(%)
SET 50	960.90	-4.41	-0.46
SET 100	2,159.88	-8.84	-0.41
S50_CON	957.80	-4.50	-0.47
MAI Index	557.36	4.96	0.90

Trading Breakdown : Daily

(Bt,m)	Buy	Sell	Net
Institution	6,447.79	3,509.80	2,937.99
Broker Port	4,363.45	6,288.92	-1,925.47
Foreign	29,022.91	29,991.58	-968.67
Customer	17,979.31	18,023.16	-43.85

Trading Breakdown : Month to Date

(Bt,m)	Buy	Sell	Net
Institution	19,855.58	14,890.65	4,964.93
Broker Port	13,730.17	16,650.21	-2,920.04
Foreign	93,226.17	97,591.39	-4,365.22
Customer	57,709.64	55,389.30	2,320.34

World Markets Index

	Closed	hg.	(%)
Dow Jones	33,431.44	40.47	0.12
NASDAQ	11,675.74	-13.27	-0.11
FTSE100	7,929.79	-17.32	-0.22
Nikkei	27,927.47	428.60	1.56
Hang Seng	20,567.54	138.08	0.68

Commodity

	Closed	Chg.	(%)
Oil: Brent	86.21	-1.93	-2.28
Oil: Nymex	80.47	-0.05	-0.06
Gold	1,845.94	-1.66	-0.09
ZINC	3,066.00	8.00	0.26
BIDIY Index	1,258.00	47.00	3.88

Cash Balanc

20 ก.พ. - 10 มี.ค. 2566	MTW, NTSC
7 มี.ค. -24 มี.ค. 2566	BVG, READY

Analysts

Apichai Raomanachai	No. 002939
Nopporn Chaykaew	No. 043964
Nattawat Poosunthornsri	No. 087077

Market Wrap-Up

- SET วันที่ 3 มี.ค.66 ปิด -5.76 จุด อยู่ที่ 1,606.88 จุด มูลค่าการซื้อขาย 57,813 ลบ. ต่างชาติขาย 968 ลบ. สถาบันซื้อ 2,937 ลบ. พอร์ตโบรกขาย 1,925 ลบ. NVDR มียอดซื้อสุทธิอยู่ที่ 748 ลบ. มียอดซื้อสุทธิในหุ้น TRUE, PTT, BBL, KBANK, HANA และมียอดขายสุทธิ DELTA, ADVANC, EA, PTTEP, BH มูลค่า Short Sales อยู่ที่ระดับ 6,171 ลบ. หุ้นที่มีปริมาณ Short สูงคือ TMT, OSP, STA-R โดยนักลงทุนต่างประเทศมีสถานะ Short ใน Index Futures จำนวน 29,354 สัญญา ยอดสะสมตั้งแต่ต้นปีต่างชาติ Short สุทธิรวม 270,155 สัญญา นักลงทุนต่างชาติซื้อพันธบัตรจำนวน 675 ลบ.
- ตลาดหุ้นสหรัฐ DJIA +0.12%, S&P500 +0.07%, Nasdaq -0.11% กลุ่มเทคโนโลยี +1.9% นำโดย Alphabet, Apple, Microsoft ขณะที่กลุ่มวัสดุ -1.7% หลังจีนคาด GDP ปีนี้ที่ 5% ต่ำกว่าคาดที่ 5.5%, กลุ่มบิลิคเคนปรับลดลง หลัง Silvergate Capital -6.08% จากหยุดชำระเงินคิปปิโท ตลาดหุ้นยุโรป Stoxx600 -0.02% กลุ่มทรัพยากร -2.7% ตามราคาโลหะพื้นฐานปรับลดลง หลังจีนปรับลดเป้าหมาย GDP ปีนี้ ขณะที่ยอดค้าปลีกยูโรโซน ม.ค. +0.3% MoM แต่ -2.3% YoY สะท้อนอุปสงค์กลุ่มยูโรโซนชะลอตัว

Market View

- DJIA +1.75%, S&P500 +1.90%, Nasdaq +2.58% WoW หลังประธานเฟดสาขาแอตแลนตาหนุนเฟดปรับขึ้นดอกเบี้ยเพียง 0.25% และคาดเฟดหยุดขึ้นดอกเบี้ยในช่วง มิ.ย. - ส.ค. กอปรกับ S&P Global เผย PMI รวมภาคผลิต & บริการสหรัฐ ก.พ. ปรับขึ้นอยู่ที่ 50.1 & ม.ค. 46.8 กลับอยู่ในโซนขยายตัวอีกครั้ง ค่าวันนี้ เจอโรม พาวเวล จะแถลงนโยบายการเงิน & ภาวะเศรษฐกิจสหรัฐต่อวุฒิสภา และวันพรุ่งนี้ต่อสภาผู้แทนฯ ซึ่งนักลงทุนรอดติดตามสัญญาณดอกเบี้ยสหรัฐก่อนการประชุมเฟด 22 มี.ค. สัปดาห์นี้ติดตาม ADP รายงานการจ้างงานภาคเอกชนสหรัฐ ก.พ., JOLTS ยอดเปิดรับสมัครงาน ม.ค., ผู้ขอรับสวัสดิการว่างงานรายสัปดาห์ และวันศุกร์ ตัวเลขจ้างงานนอกภาคเกษตรสหรัฐ ก.พ. คาดเพิ่มขึ้น 200,000 & ม.ค. 517,000 ราย, อัตราว่างงานคาดทรงตัวที่ 3.4% ส่วนตลาดหุ้นยุโรป Stoxx600 +1.40% WoW ได้แรงหนุนจากกลุ่มเทคโนโลยี, เหมือนแล้วหลัง PMI รวมภาคผลิต & บริการยูโรโซน ก.พ. ปรับขึ้นอยู่ที่ 52.0 & ม.ค. 50.3 ขณะที่ Core CPI ยูโรโซน ก.พ. ปรับขึ้นอยู่ที่ 5.6% & ม.ค. 5.3% YoY ส่งผลให้ตลาดคาด ECB จำเป็นต้องปรับขึ้นดอกเบี้ย 0.50% ในการประชุม 16 มี.ค. ฟังเอเชียการประชุมสภาประชาชนแห่งชาติจีน (NPC) วางเป้าหมาย GDP จีนปีนี้ที่ 5% & คาด 5.5% และเตรียมควบคุมกลุ่มอสังหาฯ จีนขยายตัวไม่เป็นระบบ ขณะที่ดัชนีภูมิภาคเอเชียทรงตัวรอการประชุม BOJ 10 มี.ค. สำหรับดัชนี SET -0.95% WoW ปริมาณการซื้อขายเฉลี่ย/วัน 6.38 หมื่น ลบ. +7.1% WoW ต่างชาติขาย 1 หมื่น ลบ. พอร์ตโบรกขาย 2.4 พัน ลบ. ขายย่อยซื้อ 7.1 พัน ลบ. และสถาบันซื้อ 5.3 พัน ลบ. โดยกลุ่มปรับลดลงคือ สื่อโฆษณา -4.2%, รับเหมาก่อสร้าง -3.6%, ไฟแนนท์ -3.3% ขณะที่กลุ่มปรับขึ้นคือ อิเล็ก +5.7%, บรรจภัณฑ์ +1.6% และปิโตร +1% โดยภาวะซื้อขายถูกกดดันจากรายงานกำไร บจ. Q4/65 ต่ำคาด กอปรกับ FED, ECB ยังส่งสัญญาณปรับขึ้นดอกเบี้ย ส่งผลให้ Fund Flow ชะลอตัว ขณะที่ค่าเงินบาทแข็งอยู่ที่ 34.68 บาท/USD. ตามค่าเงินหยวน หลัง PMI รวมจีน ก.พ. ปรับขึ้นอยู่ในโซนขยายตัว วันนี้ติดตาม CPI ไทย ก.พ. คาด 4.10% & ม.ค. 5.02% YoY

Daily Strategy

- ประเมินดัชนี SET ทรงตัวในรอบ 1,600 - 1,620 หลังดัชนีปรับลดลงรับกำไร บจ. Q4/65 ชะลอตัว กอปรจตุลเลขจ้างงานนอกภาคเกษตรสหรัฐในวันศุกร์ แนะนำทยอยซื้อบริเวณดัชนี 1,600 +/- เช่น KBANK, SCB/ CPALL, DOHOME, GLOBAL/ ADVANC/ ICHI, PLUS
- AH (ซื้อ / ราคาเป้าหมาย 43.00 บาท) แนวโน้ม 1Q66 คาดกำไรสุทธิเพิ่มขึ้น QoQ, YoY จากผลขาดทุนอัตราแลกเปลี่ยนลดลง ขณะที่ผลกำไรดำเนินงานหลักมีปัจจัยบวกจากคำสั่งซื้อใหม่ ยอดขายจากธุรกิจตัวแทนจำหน่ายรถยนต์สูงขึ้นต่อเนื่องจากปีก่อน ส่วนภาพรวมในปี 66 เบื้องต้นเราประเมินยอดขายของบริษัทอยู่ที่ 2.97 หมื่นล้านบาท เติบโต +6%YoY ดีกว่าอุตสาหกรรม กำไรปกติปี 66 อยู่ที่ 1.72 พันล้านบาท +1%YoY Valuation ไม่แพงมี Forward PER'66 ต่ำเพียง 6.0x และประกาศจ่ายเงินปันผลงวด 2H65 ที่ 0.96 บาท/หุ้น ขึ้น XD วันที่ 14 มี.ค.66
- HTC* (ซื้อ/ ราคาเป้าหมาย IAA Consensus 37.25 บาท) ประเมินภาพการดำเนินงานในปี 66 จะสามารถฟื้นตัวได้ดีโดยในฝั่งของรายได้มีแรงหนุนจาก Covid-19 คลี่คลาย การกลับมาของนักท่องเที่ยว การปรับราคาสินค้าขึ้น และการขึ้นค่าแรงขั้นต่ำ(ต.ค65) นอกจากนี้ทางบ. เองยังจะมีการเพิ่มกำลังการผลิตอีก 50%(คาดว่าจะเริ่มผลิตในช่วง 1H66 นี้) ด้านฝั่งมาร์จิ้น คาดว่าจะปรับตัวดีขึ้นจากต้นทุนที่ผ่อนคลายขึ้น ทั้งต้นทุนเชื้อเพลิง และราคาสินค้าโภคภัณฑ์ ทั้งนี้ตลาดคาด EPS ปี66 และ ปี67 จะฟื้นตัวต่อเนื่องจากปี 65 ที่ 2.16 บาท/หุ้น มาอยู่ที่ 2.71 บาท/หุ้น, และ 2.88 บาท/หุ้น ตามลำดับ

ข้อมูลในเอกสารฉบับนี้ รวบรวมมาจากแหล่งข้อมูลที่น่าเชื่อถือ อย่างไรก็ดี บริษัทหลักทรัพย์ คิงส์ฟอร์ด จำกัด (มหาชน) ไม่สามารถที่จะยืนยันหรือรับรองความถูกต้องของข้อมูลเหล่านี้ได้ ไม่ว่าประการใด ๆ บทวิเคราะห์ในเอกสารนี้ จัดทำขึ้นโดยอ้างอิงหลักเกณฑ์ทางวิชาการเกี่ยวกับหลักการวิเคราะห์ และมิได้เป็นการชี้แนะ หรือเสนอแนะให้ซื้อหรือขายหลักทรัพย์ใด ๆ การตัดสินใจซื้อหรือขายหลักทรัพย์ใด ๆ ของผู้อ่าน ไม่ว่าจะเกิดจากการอ่านบทความหรือไม่ได้ก็ตาม ล้วนเป็นผลจากการพิจารณาของผู้อ่าน โดยไม่มีส่วนเกี่ยวข้องกับหรือผูกพันใด ๆ กับ บริษัทหลักทรัพย์ คิงส์ฟอร์ด จำกัด(มหาชน) ไม่ว่ากรณีใด



Daily Key Factors

Oil Update(+) WTI เม.ย. +\$0.78 อยู่ที่ \$80.46/บาร์เรล Brent พ.ค. +\$0.35 อยู่ที่ \$86.18/บาร์เรล ช่วงแรกราคาน้ำมันปรับลดลง หลังจีนวางเป้าหมาย GDP ปีนี้ที่ 5 % & คาดที่ 5.5% แต่ราคาน้ำมันฟื้นตัวจากภาวะอุปทานน้ำมันตลาดโลกตึงตัว กอปรสาขาฯ ได้ปรับขึ้นราคาขายน้ำมัน Arab Light เม.ย. กับลูกค้าเอเชียเป็นเดือนที่ 2

Gold Update(0) Comex Gold เม.ย. ทรงตัว อยู่ที่ \$1,854.60/ออนซ์ รोजเอโรม พาวเวลแถลงนโยบายการเงิน & เศรษฐกิจต่อสภาองเกรส ขณะที่ Dollar Index อ่อนค่า -0.17% อยู่ที่ 104.3503

Fund Flow(-) Fund Flow ต่างชาติในตลาด TIP วานนี้ ขายสุทธิ -16.23 ล้านดอลลาร์สหรัฐ ขายหุ้นอินโด -16.33 ล.ดอลลาร์สหรัฐ ซื้อหุ้นฟิลิปปินส์ +0.10 ล.ดอลลาร์สหรัฐ

- (0) ค่าเงินบาทเข้านี้ทรงตัวอยู่ที่ 34.585 บาท/ดอลลาร์สหรัฐ
- (+) BDI ปรับขึ้น +47 อยู่ที่ 1,258
- (0) ผลตอบแทนพันธบัตรสหรัฐ 10 ปี ลดลงอยู่ที่ 3.971 %
- (+) BitCoin เข้านี้ +0.38% อยู่ที่ 22,465 ดอลลาร์สหรัฐ

Economic Calendar

ในประเทศ

- 07 มี.ค. กระทรวงพาณิชย์ แถลงดัชนีเศรษฐกิจการค้า
- สภาผู้ส่งออก แถลงสถานการณ์การส่งออก
- สัปดาห์ที่ 2 หอการค้าไทย ร่วมกับม.หอการค้าไทย แถลงดัชนีความเชื่อมั่นผู้บริโภค
- ตลท. แถลงข้อมูลสรุปภาวะการซื้อขายหลักทรัพย์
- สภาธุรกิจตลาดทุนไทย แถลงผลสำรวจดัชนีความเชื่อมั่นนักลงทุนและ
- อัปเดตสถานการณ์ลงทุน

ต่างประเทศ

- 07 มี.ค. US คำแถลงการณ์ของพาวเวลล์ (Powell) ประธานธนาคารกลางสหรัฐ
- 08 มี.ค. EU คำกล่าวของ ลาการ์ด (Lagarde) ประธานธนาคารกลางยุโรป
- US คำแถลงการณ์ของพาวเวลล์ (Powell) ประธานธนาคารกลางสหรัฐ
- US สินค้าคลังน้ำมันดิบ
- US การเปลี่ยนแปลงการจ้างงานภาคเกษตรกรรม(ADP)(ก.พ.)
- US ตำแหน่งงานว่างเปิดใหม่จาก JOLTs (ม.ค.)
- US แนวโน้มพลังงานระยะสั้นจากมุมมองของ EIA
- 09 มี.ค. US จำนวนคนที่ยื่นขอรับสวัสดิการว่างงานครั้งแรก
- 10 มี.ค. EU คำกล่าวของ ลาการ์ด (Lagarde) ประธานธนาคารกลางยุโรป
- US อัตราการว่างงาน (ก.พ.)

Theme Strategy

- Theme ฟื้นเติบโตปี 2566 ต้อนรับนักท่องเที่ยวต่างชาติคืนเศรษฐกิจไทยฟื้นตัว
- (1) กลุ่มท่องเที่ยวและสินค้าการ ได้แก่ CENTEL*, ERW*, MINT*, SHR*, VRANDA*, SPA*
 - (2) กลุ่มขนส่งและบริการ ได้แก่ AOT, AAV, BA*, BAFS*, PTG*, BEM*
 - (3) กลุ่มการอุปโภคบริโภค ได้แก่ CPALL, MAKRO*, GLOBAL*, HMPRO*, DOHOME*, CPN*, CRC, COM7*, BEAUTY*, KAMART*, KISS*, ICHI*, CBG*, SAPPE*, SNNP*
 - (4) กลุ่ม ร.พ.อิงผู้ป่วยต่างชาติ (นักท่องเที่ยวตะวันตก / จีน) ได้แก่ BDMS, BH*, EKH*, PR9*
 - (5) กลุ่มสื่อออนไลน์ (เพิ่มตามจำนวน Eyeball) ได้แก่ PLANB*, VGI*
 - (6) กลุ่มธนาคารพาณิชย์ (ปรับขึ้นดอกเบี้ย สินเชื่อขยายตัว) ได้แก่ BBL, KBANK, KTB*, KKP*
 - (7) กลุ่มอสังหาฯ - นิคมอุตสาหกรรม (นักลงทุนจีน / ลงทุน EV ใน EEC) ได้แก่ BRI*, ORI*, NOBLE*, AMATA*, ROJNA*, WHA*
 - (8) กลุ่มโรงไฟฟ้า (SPP ปรับขึ้น Ft) ได้แก่ BGRIM*, GPSC*

**หุ้นแนะนำเชิงกลยุทธ์ที่ยังไม่อยู่ใน Coverage ของฝ่ายวิจัย

Asset Allocation: Equity 50% Fixed Income 30% Alternative Investment etc. Gold 10% Cash 10%

Today Fundamental Research: -

Monthly Portfolio March 2023: AOT, KTB*, NER*, CENTEL*, ICHI*, PTG*



กัลฟ์ปิดดีลใหญ่ 1500 MW พลังลมออฟชอร์อังกฤษ มูลค่าลงทุน 2 หมื่นล้านบาท ดันแวลวหุ้น GULF เพิ่ม 1.20-1.60 บาทGULF ปิดดีลซื้อโรงไฟฟ้าพลังงานลมนอกชายฝั่งทะเลสหราชอาณาจักร สัดส่วน 24.99% กำลังผลิต 1,500 เมกะวัตต์ มูลค่า 2 หมื่นล้านบาท จับตาสัญญารับประกันราคาขายไฟฟ้าแบบคงที่นาน 15 ปี หรือขายไฟฟ้าให้ลูกค้าแบบตลาดเสรี เริ่ม COD ในปี 72 บล.โนมูระฯ มองบวก โครงการลม UK ดันมูลค่าหุ้นกัลฟ์เพิ่ม 1.20-1.60 บาทต่อหุ้น ประเมินราคาเป้าหมาย 55 บาท (ข่าวหุ้น)

ปี 65 แบงก์ปันผล 7.2 หมื่นล. Coverage Ratio 114-260%ปี 65 กลุ่มแบงก์จ่ายเงินปันผลรวม 7.2 หมื่นล้านบาท "ไทยพาณิชย์" (SCB) จ่ายมากที่สุด 2.25 หมื่นล้านบาท รองลงมาเป็น "กรุงไทย" (KTB) 9.5 พันล้านบาท และ "กสิกรไทย" (KBANK) 9.4 พันล้านบาท ส่วน Coverage Ratio อยู่ระหว่าง 114-260%(ข่าวหุ้น)

CENTEL ปีนี้โตได้ 2.2 หมื่นล.CENTEL ปักธงรายได้ปีนี้พุ่งแตะ 2.2 หมื่นล้านบาท รับอานิสงส์ธุรกิจโรงแรม-อาหารฟื้น ขณะที่วางงบลงทุนปีนี้ 4,400-6,800 ล้านบาท เล็งเปิดให้บริการโรงแรมใหม่ 6 แห่ง และขยายสาขาร้านอาหารเพิ่มอีก 120-150 สาขา(ข่าวหุ้น)

TRUE ราคาวิ่งหาเป้า 10 บาท อัปเดต 2 หมื่นล้านอีลด์ 6.2%วันนี้จับตาหุ้น TRUE เข้าสู่ภาวะปกติ หลังเทรดสนันวันแรก 6,600 ล้านบาท ราคาปิดสร้างฐานใหม่ที่ 8.60 บาท โบรกฯ คาดมีแรงซื้อกลับ วิ่งเข้าหาเป้าหมาย 10-10.32 บาท เพิ่มเป้ากำไรสุทธิปีนี้ 6,700 ล้านบาท โต 347% ปีหน้าแตะหมื่นล้านบาท ส่วนปี 68 ทะลุ 18,000 ล้านบาท อีลด์ 6.2%(ข่าวหุ้น)

'ไทยคม' ตั้งเป้า อีบีทีดีมาร์จิ้น 41% ขึ้นท็อปเท็นโลก THCOM ลั่นขึ้น "ท็อปเท็น" ผู้ให้บริการดาวเทียมระดับโลกภายใน 3 ปี ตั้งเป้า EBITDA มาร์จิ้นปีนี้สูงกว่า 41% มั่นใจรายได้โตปีละ 10% ในปี 66-67 และเติบโตก้าวกระโดดปี 70 หลังยิงดาวเทียมใหม่ 3 ดวง เร่งเจรจาธุรกิจดาวเทียมวงโคจรต่ำเพิ่มเติมอีก 2 ราย ปิดดีลอย่างน้อย 1 ราย(ข่าวหุ้น)

PTG ลั่นอีบีทีดีโตแรง 12% ส่งบริษัทถูกเข้าตลาดปีนี้"พีทีจี เอ็นเนอจี" ตั้งเป้า EBITDA ปีนี้เติบโต 8-12% หลังธุรกิจเงินออนออยล์พุ่ง คาดยอดขายน้ำมันและก๊าซ LPG เติบโต 40-60% ตามดีมานด์หลังจีนเปิดประเทศเร็วขึ้น ตั้งงบลงทุน 5,000-6,000 ล้านบาท ขยายสาขาร้านอาหารแพฟฟินไทย คอฟฟี่ เวิลด์ และร้านสะดวกซื้อ พร้อมดัน "พีทีพี กรีน" เข้าตลาดหุ้นปีนี้ ส่วน "กาแพฟฟินไทย" เข้าปี 68 (ข่าวหุ้น)

'บีทีเอส-ซีพี' หนุน 'รร.นานาชาติ' มองตลาดโตหวังผลิตคนคุณภาพ"แรมบิท โซลดิ้งส์" ลุย ธร.นานาชาติ เวิร์ทไฮ ในกรุงเทพฯ มั่นใจตลาดโตต่อเนื่อง "ทายาทเจ้าสัวซีพี" บั่น "คอนคอร์เดีย" ตั้งเป้าผลิตคนรับผิดชอบต่อสังคม ขณะที่ "เอสไอเอสบี" โรงเรียนนานาชาติแห่งเดียวที่เข้าตลาดหลักทรัพย์ฯ ไทยจ่อเปิดให้บริการเพิ่มอีก 2 แห่งเดือน ส.ค.นี้ (กรุงเทพธุรกิจ)

AMATA รับจิ้นย้ายฐาน มุ่งขายที่ดินเกิน 2 พันไร่AMATA ปักธงขายที่ดินแรงกว่า 2,250 ไร่ เพิ่มขึ้น 265% จากปีก่อนที่ 616 ไร่ หลังจีนเปิดประเทศหนุนอุตสาหกรรมยานยนต์ ดาต้า เซ็นเตอร์ โลจิสติกส์ ตั้งงบลงทุนราว 5-6 พันล้านบาท ดันรายได้ประจำ ฟากโบรกมองปี 2566 ยอดขายโตก้าวกระโดด จากการย้ายฐานการผลิตจากจีนหนุน และการฟื้นตัวธุรกิจโรงไฟฟ้าจะเป็นปัจจัยหนุน ราคาเป้าหมาย 19 บาท(พันหุ้น)

RS ดีลใหญ่เขย่า คาด Q2 ประกาศดีลค่าต่อยอดRS จ่อปิดดีลอยู่ระหว่างเจรจา 2-3 ดีล เบื้องต้นคาดว่าจะได้ข้อสรุปใน Q2/2566 มูลค่าลงทุนเฉลี่ย 300-600 ล้านบาทต่อดีล พร้อมดึงพาร์ทเนอร์ระดับอินเตอร์มาเสริมแกร่งธุรกิจมิวสิกในไตรมาส 2/2566 ถูกด้วย วางเป้ารายได้ปี 2566 โตแตะ 5.5 พันล้านบาท ย้ำคงอัตรากำไรขั้นต้น 48-50% และอัตรากำไรสุทธิไว้ที่ระดับไม่น้อยกว่า 11-13%(พันหุ้น)

CPANEL อัปเดตกำลังผลิต 25% รับดีมานด์สงฆ์หลักCPANEL เล็งอัปเดตกำลังผลิตเพิ่มอีก 25% เจียต 1 ล้านตารางเมตร รองรับอเดอร์ลูกค้าสงฆ์หริภุญชัยแห่งจลัน ฟากผู้บริหารตั้งเป้ารายได้ปี 2566 โต 10-15% โชว์แบ็กล็อกแน่น 1.2 พันล้านบาท เตรียมเซ็นสัญญาคว่างานใหม่ 200 ล้านบาท เร็วๆ นี้(พันหุ้น)

HL สบช่องลงทุนสงฆ์หา จ้งจับมือพันธมิตรรพ.HL โอกาสเหมาะสมลงทุนสงฆ์หาเพิ่ม หลังปรับพื้นที่เก็บยา เป็นพื้นที่ให้เช่าคลังสินค้า แยมแผนจับมือพันธมิตรโรงพยาบาลเสริมแกร่งในอนาคต ปักหมุดต้นรายได้ปี 2566 เติบโตไม่ต่ำกว่า 20% ขยายสาขาใหม่เพิ่มอีก 14 สาขา(พันหุ้น)

SVR เดินเกมรุกปักหมุดไฮโกรทต้นยอดทะเลเป้าSVR เตรียมเปิด 3 โครงการใหม่ มูลค่ารวม 1,621 ล้านบาท ดันรายได้สุไฮโกรท มั่นใจต้นยอดขายปี 2566 ทะลุเป้า ฐกขยายฐานลูกค้าเช็กเมนต์ระดับพรีเมียม มองกำลังซื้อสูง ดีมานด์เพียบ ซึ่ทุกโครงการของ "สิวารมณั" ตอบโจทย์ความต้องการที่อยู่อาศัย (พันหุ้น)

'พาณิชย์-DITP' ดิดอาวุธผู้ส่งออก ก้าวทันการค้าโลก-เจาะตลาดตปท.สถาบันพัฒนาผู้ประกอบการค้ายุคใหม่ (NEA) กรมส่งเสริมการค้าระหว่างประเทศ (DITP) อัปเดตเทรนด์การค้า ข้อมูลและกลยุทธ์แบบวิเคราะห์เจาะลึก 3 ตลาดการค้าระดับโลก "ออสเตรเลีย-นิวซีแลนด์-แอฟริกา-รัสเซีย" ผ่านเสวนาออนไลน์ "NEA BizTalk : ก้าวทันการค้าโลก" พร้อมเดินหน้าต่ออีก 3 ตลาด "ยุโรปกลาง-ยุโรปตะวันตก/อังกฤษ-อเมริกาเหนือและเม็กซิโก" ในเดือนมีนาคม-เมษายน 2566 เพื่อยกระดับองค์ความรู้ เตรียมความพร้อมผู้ประกอบการไทยก้าวทันการค้าโลก ต่อยอดขยายโอกาสส่งออกในยุคการค้าใหม่(พันหุ้น)

'THCOM' กางแผนงานปี 66รุกตลาดเน็ตเดินเรือทางทะเล/ปกรังโต 20% "THCOM" ปักธงรุกตลาดบริการสื่อสารความเร็วสูงผ่านดาวเทียมทางทะเล ตั้งเป้ารายได้เติบโตไม่น้อยกว่า 20% พึ่งมีลูกค้าเรือเดินทะเล-แท่นขุดเจาะน้ำมันต้นในกระเป๋แล้ว พร้อมขยายพันธมิตรกับผู้ให้บริการดาวเทียมทั่วโลก แจงมีแผนขยายธุรกิจไปยังดาวเทียมถ่ายภาพเพื่อใช้ตรวจสอบผลผลิตทางการเกษตร

พาณิชย์โชว์ยอดไอพีทะเล 1.8 แสน"พาณิชย์" เผย 3 ปีค้าของไอพีทะเล 1.8 แสนค้าขอ ตอกย้ำไทยให้ความสำคัญกับการปกป้อง คุ่มครองและใช้ประโยชน์ทรัพย์สินทางปัญญา ระบุ WIPO ยังจัดไทยอยู่อันดับที่ 43 ของโลก (ไทยโพสต์)



ที่มา: TQ Professional, TF Day

Resistance 1,615 - 1,620

Support 1,605 - 1,600

SET Daily: ทอยซื้อเมื่ออ่อนตัว

กลยุทธ์การลงทุน SET อ่อนแกว่าภูมิภาค ปิดตลาดทำ Low ใหม่ RSI เข้าเขต oversold วันนี้อยู่คงเน้นการรอตั้งรับบริเวณ 1,605 / 1,600 จุด หากยืนได้ลู่ฟื้นตัว โดยมีแนวต้าน 1,615 / 1,620 จุด



ที่มา: TQ Professional, TF weekly

SET Weekly: พักตัวในกรอบ

กลยุทธ์การลงทุน ระยะกลาง sentiment ต่างประเทศผันผวนจากการขึ้นดอกเบี้ยและการลดสภาพคล่องของธนาคารกลางหลัก ขณะที่เงินเฟ้อในระดับสูงกดดันให้เศรษฐกิจสหรัฐฯ ยุโรป มีโอกาสเข้าสู่ภาวะถดถอย ติดตามการเคลื่อนไหวของเงินบาทหากเริ่มชะลอการอ่อนค่ามีโอกาสที่ fund flow จะกลับเข้าตลาดหุ้นไทย ส่วนทางเทคนิค TF weekly ดัชนีย่อตัวลงถึง EMA75 Week ประเมินแนวรับ 1,600 / 1,580 จุด แนวต้าน 1,700 / 1,720 จุด



ที่มา: TQ Professional, TF daily

Gold Spot: สลับย่อ

กลยุทธ์การลงทุน Gold Spot แกว่งพักตัวเหนือ EMA5-10 วัน ส่วนทางด้าน indicator ยังรักษาแนวโน้มในทางบวกบวกทั้ง RSI และ MACD ระยะสั้นแก๊งกำไรขึ้น Short ย่อ Long โดยมีแนวรับ US\$1,830 / 1,810/Oz แนวต้าน US\$1,860 / 1,880/Oz

Resistance 1,860 - 1,880

Support 1,830 - 1,810

Technical Analyst

Apichai Raomanachai No. 002939

Asst. Technical Analyst

Noppom Chaykaew No. 043964

ข้อมูลในเอกสารฉบับนี้ รวบรวมมาจากแหล่งข้อมูลที่น่าเชื่อถือ อย่างไรก็ดี บริษัทหลักทรัพย์ คิงส์ฟอร์ด จำกัด (มหาชน) ไม่สามารถที่จะยืนยันหรือรับรองความถูกต้องของข้อมูลเหล่านั้นได้ ไม่ว่าประการใด ๆ บทวิเคราะห์ในเอกสารนี้ จัดทำขึ้นโดยอ้างอิงหลักเกณฑ์ทางวิชาการเกี่ยวกับหลักการวิเคราะห์ และมีได้เป็นการชี้นำ หรือเสนอแนะให้ซื้อหรือขายหลักทรัพย์ใด ๆ การตัดสินใจซื้อหรือขายหลักทรัพย์ใด ๆ ของผู้อ่าน ไม่ว่าจะเกิดจากการอ่านบทความในเอกสารนี้หรือไม่ก็ตาม ล้วนเป็นผลจากการใช้วิจารณญาณของผู้อ่าน โดยไม่มีส่วนเกี่ยวข้องกับหรือพันธะผูกพันใด ๆ กับ บริษัทหลักทรัพย์ คิงส์ฟอร์ด จำกัด(มหาชน) ไม่ว่ากรณีใด



ที่มา : TQ Professional

KBANK

Resistance 141.0-142.0

Support 136.5

แนะนำแก๊งกำไร แท่งเทียนขยับขึ้นจากแนวพัก พร้อม Volume เข้าสะสม ด้าน RSI / MACD ส่งสัญญาณฟื้นตัวบวก เบื้องต้นคาดหวังเห็นการปรับขึ้นต่อ โดยมีเป้าหมายแนวต้าน 141.00-142.00 บาท ส่วนแนวรับ 136.50 บาท และ Stop Loss ที่ 135.00 บาท



ที่มา : TQ Professional

MTW

Resistance 7.30-7.80

Support 6.55

แนะนำแก๊งกำไร แท่งเทียนแกว่งตัวสร้างจังหวะ ด้าน Indicator MACD และ RSI มีแนวโน้มฟื้นตัวบวก เบื้องต้นหากยืนยันเหนือแนวรับ 6.55 บาท ได้ คาดหวังการขึ้นต่อในกรอบ Sideway โดยมีแนวต้านถัดไป 7.30-7.80 บาท ส่วนจุด Stop Loss 6.35 บาท



ที่มา : TQ Professional

TRUE

Resistance 9.05

Support 8.45

แนะนำแก๊งกำไร แท่งเทียนมีแนวโน้มฟื้นตัว พร้อมปริมาณการซื้อขายทยอยเข้าสะสม ด้าน MACD เกิดสัญญาณบวก ประเมินเบื้องต้นหากยืนยันแนวรับ 8.45 บาทได้ ลุ้นเป้าหมายแนวต้าน 9.05 บาท โดยพิจารณาจุด Stop Loss 8.30 บาท

Technical Analyst

Apichai Raomanachai No. 002939

Asst. Technical Analyst

Nopporn Chaykaew No. 043964

ข้อมูลในเอกสารฉบับนี้ รวบรวมมาจากแหล่งข้อมูลที่น่าเชื่อถือ อย่างไรก็ดี บริษัทหลักทรัพย์ คิงส์ฟอร์ด จำกัด (มหาชน) ไม่สามารถที่จะยืนยันหรือรับรองความถูกต้องของข้อมูลเหล่านั้นได้ ไม่ว่าประการใด ๆ บทวิเคราะห์ในเอกสารนี้ จัดทำขึ้นโดยอ้างอิงหลักเกณฑ์ทางวิชาการเกี่ยวกับหลักการวิเคราะห์ และมีได้เป็นการชี้นำ หรือเสนอแนะให้ซื้อหรือขายหลักทรัพย์ใด ๆ การตัดสินใจซื้อหรือขายหลักทรัพย์ใด ๆ ของผู้อ่าน ไม่ว่าจะเกิดจากการอ่านบทความในเอกสารนี้หรือไม่ก็ตาม ล้วนเป็นผลจากการใช้วิจารณญาณของผู้อ่าน โดยไม่มีส่วนเกี่ยวข้องกับหรือพันธะผูกพันใด ๆ กับ บริษัทหลักทรัพย์ คิงส์ฟอร์ด จำกัด(มหาชน) ไม่ควรเฝ้า

SET50 Index Futures



KINGSFORD

วันอังคารที่ 7 มีนาคม พ.ศ. 2566

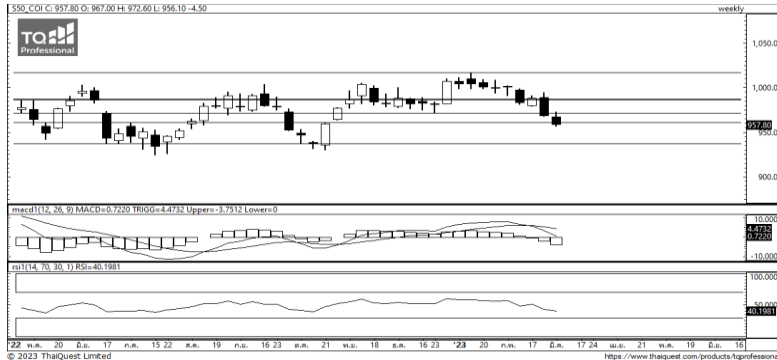


ที่มา: Kingsford Research

ภาพการลงทุนระยะสั้น

S50H23 ปิดที่ 957.80 จุด ปรับตัวลดลง 4.5 จุด หรือ -0.47%

S50H23 มีเคลื่อนไหวในลักษณะ Sideway โดยแนวรับที่ 955 จุด และมีแนวต้านที่ 970 จุด หากไม่สามารถกลับไปยืนเหนือ 970 จุดได้ฝั่งของการ Short ยังคงได้เปรียบกว่า



ที่มา: Kingsford Research

ภาพการลงทุนรายสัปดาห์

สำหรับภาพรายสัปดาห์ เปิดสถานะ Short 2/3 ของ Port S50H23 สามารถปรับตัวลงมาต่ำกว่าแนวต้านที่ 970 จุด และมีกรอบการเคลื่อนไหวกรอบต่อไปที่แนวรับ 950 และแนวต้านที่ 970 เนื่องจาก Indicator อย่าง MACD แสดงสัญญาณเป็นทิศทางขาลง โดยถ้า S50H23 ต่ำกว่า 960 จุด ฝั่งการ Short ยังคงได้เปรียบกว่า

Market Overview

นักลงทุนต่างชาติ Short สุทธิ 29,354 สัญญา ส่วนสะสมประจำเดือน มี.ค.มียอด Short สุทธิ 46,537 สัญญา และยอดสะสม ตั้งแต่เดือน ม.ค. เป็นยอด Short สุทธิ 270,155 สัญญา ในส่วนของตลาดหุ้นสหรัฐฯ ดัชนี DJIA ปิด +0.12%, ดัชนี S&P500 ปิด 2.78 จุด หรือ + 0.07% และ ดัชนี Nasdaq ปิด -0.11% นายพาวเวลล์กำหนดแถลงรอบครึ่งปีว่าด้วยนโยบายการเงินและภาวะเศรษฐกิจสหรัฐต่อสภาองเกรสในสัปดาห์นี้ โดยจะแถลงต่อคณะกรรมการการธนาคารประจำวุฒิสภาในวันอังคารที่ 7 มี.ค. เวลา 10.00 น.ตามเวลาสหรัฐ หรือ 22.00 น.ตามเวลาไทย ก่อนที่จะแถลงต่อคณะกรรมการบริการการเงินประจำสภาผู้แทนราษฎรในวันพุธที่ 8 มี.ค. ในเวลาเดียวกัน นักลงทุนจับตาด้อยแถลงของนายพาวเวลล์อย่างใกล้ชิด เพื่อหาสัญญาณบ่งชี้ทิศทางอัตราดอกเบี้ยของเฟด หลังจากที่ก่อนหน้านี้ นายพาวเวลล์ระบุว่าเศรษฐกิจสหรัฐมีความแข็งแกร่งและตัวเลขเงินเฟ้อยังสูงกว่าคาด ซึ่งส่งผลให้ตลาดวิตกกังวลว่าเฟดอาจจะปรับขึ้นอัตราดอกเบี้ยเป็นเวลานานขึ้น

	Close	Change	Volume	OI
SET50	960.90	-4.4	1,253,394,218	685,614
S50H23	957.80	-4.5	249,103	545,881
S50M23	956.90	-4.4	31,558	94,092
S50U23	955.40	-4.2	4,216	28,992
S50Z23	955.30	-4.3	3,613	16,227

Source: TQ Pro

	Last	Support	Resistance
SET50	960.90	955	970
S50H23	957.80	955	970
S50M23	955.40	950	970

Source: Kingsford Securities

Volume by Investors	SET (Million Bath)	Index Futures (Contracts)
Local Institutions	2,937.98	6,454
Foreign	-968.66	-29,354
Local Investor	-43.85	22,900

Apichai Raomanachai

No. 002939

Nut Kaewborisutsakul

Asst. Derivatives Analyst

ข้อมูลในเอกสารฉบับนี้ รวบรวมมาจากแหล่งข้อมูลที่น่าเชื่อถือ อย่างไรก็ดี บริษัทหลักทรัพย์ คิงส์ฟอร์ด จำกัด (มหาชน) ไม่สามารถที่จะยืนยันหรือรับรองความถูกต้องของข้อมูลเหล่านี้ได้ ไม่ว่าประการใด ๆ บทวิเคราะห์ในเอกสารนี้ จัดทำขึ้นโดยอ้างอิงหลักการทางวิชาการเกี่ยวกับหลักการวิเคราะห์ และมีได้เป็นการชี้แนะ หรือเสนอแนะให้ซื้อหรือขายหลักทรัพย์ใด ๆ การตัดสินใจซื้อหรือขายหลักทรัพย์ใด ๆ ของผู้อ่าน ไม่ว่าจะเกิดจากการอ่านบทความในเอกสารนี้หรือไม่ก็ตาม ล้วนเป็นผลจากการใช้วิจารณญาณของผู้อ่าน โดยไม่มีส่วนเกี่ยวข้องกับหรือเป็นเหตุยกเว้นใด ๆ กับ บริษัทหลักทรัพย์ คิงส์ฟอร์ด จำกัด (มหาชน) ไม่ว่ากรณีใด

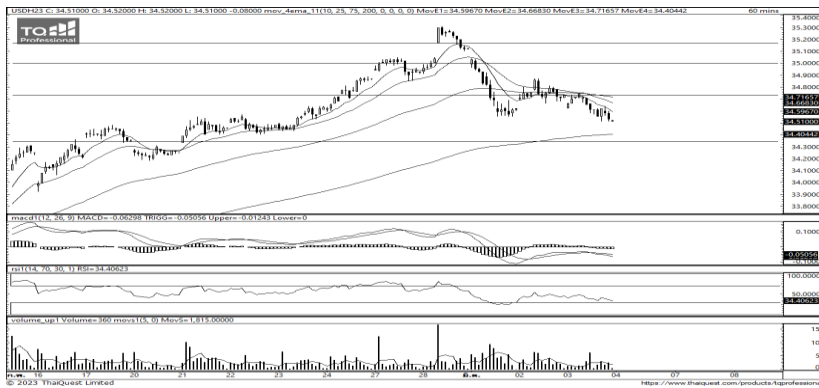
SET50 Index Futures



KINGSFORD

Series	Close	Chg	Vol. Contracts	OI	OI Chg	Theoretical	Basis	Daly Left	LTD
S50H23	957.80	-4.5	249,103	545,405	476	959.88	-3.10	23	30/3/2566
S50M23	956.90	-4.4	31,558	87,719	6,373	956.17	-4.00	114	29/6/2566
S50U23	955.40	-4.2	4,216	28,398	594	952.45	-5.50	205	28/9/2566
S50Z23	955.30	-4.3	3,613	15,883	344	948.74	-5.60	296	28/12/2566
S50K23	956.50	-5.4	35	101	46	957.39	-4.40	84	30/5/2566

Currency Futures



ที่มา: Kingsford Research

ภาพการลงทุนระยะสั้น

เข้านี้ dollar index อยู่ที่ 104.350 จุด อ่อนค่าลดลง 0.16 = % โดยที่ USDH23 ปิดเมื่อวานนี้แข็งค่า 0.08 บาท/USD โดยค่าเงินปรับตัวลงต่ำกว่าเส้น EMA 25 วัน และ MACD และ RSI เกิดสัญญาณทิศทางการแข็งค่าอยู่ โดยมองกรอบการเคลื่อนไหวของ USDH23 อยู่ระหว่างแนวรับที่ 34.30 และแนวต้านที่ 3 5.00 หากการแข็งค่าลงต่ำกว่า 34.50 ควรเปิดสถานะ Short เป็นฝั่งที่ได้เปรียบกว่า

	Last	Change	Volume	OI
USDH23	34.51	-0.08	27,525	107,473
USDJ23	34.41	-0.09	1,192	6,187
USDK23	34.34	-0.08	19	931
USDM23	34.17	-0.10	6,084	38,665

Source: TQ Pro

	Last	Support	Resistance
RTXUSTB	34.46	34.00	35.00
USDH23	34.51	34.30	35.00
USDM23	34.17	34.00	34.50

Source: Kingsford Securities

ข้อมูลในเอกสารฉบับนี้ รวบรวมมาจากแหล่งข้อมูลที่น่าเชื่อถือ อย่างไรก็ดี บริษัทหลักทรัพย์ คิงส์ฟอร์ด จำกัด (มหาชน) ไม่สามารถที่จะยืนยันหรือรับรองความถูกต้องของข้อมูลเหล่านี้ได้ ไม่ว่าประการใด ๆ บทวิเคราะห์ในเอกสารนี้ จัดทำขึ้นโดยอ้างอิงหลักเกณฑ์ทางวิชาการเกี่ยวกับหลักการวิเคราะห์ และมีได้เป็นการชี้แนะ หรือเสนอแนะให้ซื้อหรือขายหลักทรัพย์ใด ๆ การตัดสินใจซื้อหรือขายหลักทรัพย์ใด ๆ ของผู้อ่าน ไม่ว่าจะเกิดจากการอ่านบทความในเอกสารนี้หรือไม่ก็ตาม ล้วนเป็นผลจากการใช้วิจารณญาณของผู้อ่าน โดยไม่มีส่วนเกี่ยวข้องกับหรือพ้องกันกับ บริษัทหลักทรัพย์ คิงส์ฟอร์ด จำกัด (มหาชน) ไม่ควรเฝ้า



Most Active Grainer (%chg)

Rank	STOCK	OI	Price Chg (20 Working Days)
1	STA	2,285	7.52%
2	TRUE	11,580	6.83%
3	DTAC	18,263	6.63%
4	BLA	11,803	4.96%
5	AMATA	8,161	3.47%
6	ADVANC	4,951	3.05%
7	DELTA	1,853	2.74%
8	TASCO	2,927	2.73%
9	AP	12,494	2.54%
10	PSH	1,001	2.26%
11	PTG	24,996	2.22%
12	CENDEL	3,623	1.85%
13	QH	19,369	1.69%
14	PLANB	20,619	1.11%
15	SIRI	120,185	1.08%
16	ERW	8,710	0.41%
17	TCAP	544	0.00%
18	SPRC	4,612	0.00%
19	SCGP	11,287	-0.47%
20	KTB	75,279	-0.57%
21	MINT	5,905	-0.75%
22	ICHI	15,578	-0.80%
23	AWC	15,530	-0.85%
24	ORI	9,190	-0.85%
25	TISCO	678	-0.97%
26	CRC	5,625	-1.12%
27	TTA	6,061	-1.24%
28	BBL	7,093	-1.24%
29	ESSO	57,271	-1.64%
30	STGT	6,833	-1.80%

Top Gainers OI (%chg)

STOCK	OI	%Daily Top OI Change	STOCK	OI	%5 Day Top OI Change
CPN	1,528	13.27%	BEC	7,898	146.97%
BCP	5,686	10.71%	STA	2,285	53.05%
TTW	1,485	6.07%	LH	1,837	36.68%
STA	2,285	4.72%	INTUCH	1,863	25.03%
AP	12,494	4.17%	PTG	24,996	18.86%
BCH	19,683	4.13%	TTCL	4,049	14.31%
WHA	113,390	4.04%	TOP	1,481	10.69%
MTC	12,650	3.26%	BBL	7,093	10.43%
QH	19,369	3.20%	BA	6,197	9.80%
JAS	218,209	3.12%	CENDEL	3,623	7.83%
PSL	2,973	3.05%	TTW	1,485	6.99%
TISCO	678	3.04%	BCP	5,686	6.68%
CPALL	14,718	3.02%	CPALL	14,718	6.63%
HMPRO	5,061	2.00%	CRC	5,625	5.36%
MINT	5,905	1.74%	MBK	6,513	4.91%

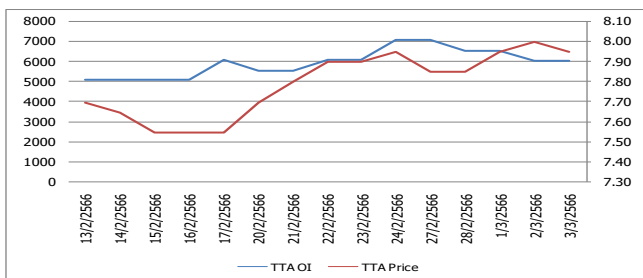
Source: TQ Pro

Top Loser OI (%chg)

STOCK	OI	%Daily Top OI Change	STOCK	OI	%5 Day Top OI Change
PTT	17,700	-62.82%	THCOM	7,653	-45.19%
BJC	5,171	-37.55%	TASCO	2,927	-43.99%
BDMS	8,011	-36.41%	TCAP	544	-42.31%
GLOBAL	2,497	-24.61%	HMPRO	5,061	-41.32%
AMATA	8,161	-24.60%	SCBB	86	-40.69%
TU	25,543	-17.44%	BJC	5,171	-40.66%
AWC	15,530	-16.42%	PLANB	20,619	-38.81%
BTS	32,872	-14.83%	GLOBAL	2,497	-36.07%
PLANB	20,619	-12.75%	OSP	5,227	-33.68%
BAY	850	-10.53%	COM7	12,780	-33.44%
OSP	5,227	-10.30%	AMATA	8,161	-31.47%
ORI	9,190	-9.84%	EGCO	1,341	-27.51%
TASCO	2,927	-9.41%	CHG	6,565	-27.04%
INTUCH	1,863	-8.81%	SPRC	4,612	-24.68%
ESSO	57,271	-8.62%	AOT	6,000	-23.66%

ทิศทาง OI/ราคาหุ้นที่น่าจับตามอง

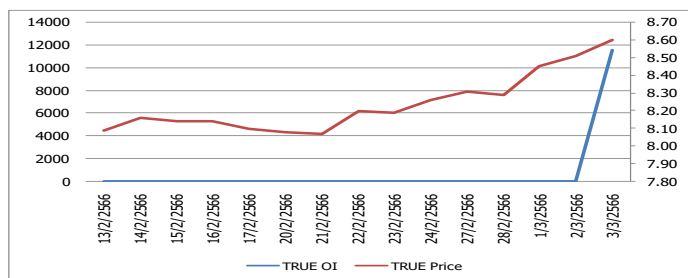
OI Trend TTA



Recommend : Short
Support : 7.5

Resistance : 8.0
Stop-Loss : 8.2

OI Trend TRUE



Recommend : Long
Support : 8.4

Resistance : 9.0
Stop-Loss : 8.0

Source: KINGSFORD

APICHAJ RAOMANACHAI No. 002939
NUT KAEWBORISUTSAKUL Asst. Derivatives Analyst

ข้อมูลในเอกสารฉบับนี้ รวมทั้งราคาหุ้นที่นำเสนอ อาจมีข้อผิดพลาดได้ บริษัทหลักทรัพย์ คิงส์ฟอร์ด จำกัด (มหาชน) ไม่สามารถที่จะยืนยันหรือรับรองความถูกต้องของข้อมูลเหล่านี้ได้ ไม่ว่าประการใด ๆ บทวิเคราะห์ในเอกสารนี้ จัดทำขึ้นโดยอ้างอิงหลักการทางวิชาการเกี่ยวกับหลักการวิเคราะห์ และไม่ได้เป็นการชี้นำ หรือเสนอแนะให้ซื้อหรือขายหลักทรัพย์ใด ๆ การตัดสินใจซื้อหรือขายหลักทรัพย์ใด ๆ ของผู้อ่าน ไม่ว่าจะเกิดจากการอ่านบทความในเอกสารนี้หรือไม่ก็ตาม ล้วนเป็นผลจากการใช้วิจารณญาณของผู้อ่าน โดยไม่มีส่วนเกี่ยวข้องกับบริษัทใด ๆ กับ บริษัทหลักทรัพย์ คิงส์ฟอร์ด จำกัด (มหาชน) ไม่ทางกรณีใด

Short Sales



KINGSFORD

มูลค่าการขายชอร์ต ณ วันที่ 03 มีนาคม 2566

หลักทรัพย์	ปริมาณหุ้นที่ขายชอร์ต (หุ้น)	มูลค่าการขายชอร์ต (บาท)	%เทียบมูลค่าซื้อขายตลาดรวม
7UP	217,800	161,172	2.82%
AAI	87,300	598,005	1.70%
AAV	1,518,900	4,261,098	5.78%
ACC	474,000	602,234	18.28%
ACE	158,600	383,812	1.15%
ADVANC	475,400	95,901,000	11.30%
ADVANC-R	354,000	71,414,300	8.41%
AEONTS	2,100	416,750	0.69%
AEONTS-R	700	138,950	0.23%
AGE	102,000	404,200	3.64%
AH	54,900	1,758,575	1.55%
AIE	154,900	389,348	23.08%
AIT	2,800	16,800	0.31%
AJ	3,900	43,290	3.17%
AKR	130,800	130,800	3.77%
AMATA	817,200	16,839,600	3.72%
AMATA-R	523,500	10,878,440	2.38%
ANAN	167,000	220,130	2.44%
AOT	1,973,000	139,856,600	7.99%
AOT-R	1,344,100	94,951,575	5.44%
AP	691,400	8,435,080	4.65%
AP-R	390,600	4,765,320	2.62%
AS	27,200	350,150	10.43%
ASIAN	7,600	98,800	1.62%
ASK	41,500	1,182,025	1.73%
ASK-R	83,000	2,344,750	3.46%
ASP	187,800	582,720	3.62%
AU	4,900	53,410	0.30%
AURA	125,400	2,230,610	2.00%
AURA-R	121,000	2,137,790	1.93%
AWC	6,159,800	35,710,895	11.92%
AWC-R	2,337,800	13,421,210	4.53%
BA	16,200	206,360	1.82%
BA-R	24,200	309,760	2.72%
BAFS	6,700	212,300	1.25%
BAM	2,452,000	34,851,590	7.28%
BAM-R	2,920,600	41,234,870	8.67%
BANPU	13,334,600	147,284,130	14.55%
BAY	5,600	165,200	1.50%
BBGI	4,500	27,675	1.04%
BBIK	6,600	742,800	4.25%
BBIK-R	6,300	714,300	4.05%
BBL	718,600	114,194,100	7.72%
BBL-R	115,400	18,239,300	1.24%
BCH	1,313,200	25,295,360	5.56%
BCH-R	3,927,200	75,739,210	16.63%
BCP	387,600	12,471,375	6.12%
BCP-R	1,017,300	32,738,725	16.06%
BCPG	116,400	1,079,460	2.91%
BCPG-R	270,900	2,507,065	6.76%
BDMS	3,598,000	100,368,975	11.70%
BDMS-R	1,018,600	28,354,075	3.31%
BE8	3,000	171,675	0.43%
BE8-R	1,000	57,400	0.14%
BEAUTY	66,900	85,352	1.19%

ข้อมูลในเอกสารฉบับนี้ รวบรวมมาจากแหล่งข้อมูลที่เชื่อถือได้ อย่างไรก็ตาม บริษัทหลักทรัพย์ คิงส์ฟอร์ด จำกัด (มหาชน) ไม่สามารถที่จะยืนยันหรือรับรองความถูกต้องของข้อมูลเหล่านั้นได้ ไม่ว่าประการใด ๆ บทวิเคราะห์ในเอกสารนี้ จัดทำขึ้นโดยอ้างอิงหลักเกณฑ์ทางวิชาการเกี่ยวกับหลักการวิเคราะห์ และมีได้เป็นการชี้แนะ หรือเสนอแนะให้ซื้อหรือขายหลักทรัพย์ใด ๆ การตัดสินใจซื้อหรือขายหลักทรัพย์ใด ๆ ของผู้อ่าน ไม่ว่าจะเกิดจากการอ่านบทความในเอกสารนี้หรือไม่ก็ตาม ล้วนเป็นผลจากการใช้วิจารณญาณของผู้อ่าน โดยไม่มีส่วนเกี่ยวข้องกับหรือพึ่งพิงผูกพันใด ๆ กับ บริษัทหลักทรัพย์ คิงส์ฟอร์ด จำกัด (มหาชน) ไม่ว่ากรณีใด

Short Sales



KINGSFORD

มูลค่าการขายชอร์ต ณ วันที่ 03 มีนาคม 2566

หลักทรัพย์	ปริมาณหุ้นที่ขายชอร์ต (หุ้น)	มูลค่าการขายชอร์ต (บาท)	%เทียบมูลค่าซื้อขายตลาดรวม
BEC	59,700	548,675	2.31%
BEC-R	366,100	3,387,600	14.14%
BEM	9,349,600	84,997,525	10.89%
BEM-R	7,507,400	68,363,290	8.74%
BGRIM	394,700	14,574,850	6.27%
BGRIM-R	607,200	22,380,425	9.65%
BH	229,900	48,362,800	8.44%
BH-R	127,100	26,749,400	4.66%
BJC	411,800	14,947,200	4.02%
BJC-R	744,500	26,805,925	7.27%
BLA	280,300	8,848,075	8.92%
BLA-R	441,600	13,942,700	14.06%
BLAND	343,700	343,700	1.97%
BLAND-R	17,900	17,900	0.10%
BMSCITH	26,500	294,150	20.15%
BOL	2,500	25,750	0.56%
BPP	77,500	1,190,820	10.06%
BPP-R	8,200	125,720	1.06%
BRI	61,500	756,450	2.45%
BRI-R	13,000	160,230	0.52%
BRR	8,400	57,120	1.19%
BRR-R	1,800	12,330	0.26%
BTG	161,500	4,994,375	4.69%
BTG-R	535,600	16,537,500	15.57%
BTS	9,106,900	70,501,675	12.14%
BTS-R	3,988,500	30,904,215	5.32%
BYD	507,900	5,105,060	4.65%
BYD-R	330,000	3,352,190	3.02%
CBG	440,100	42,769,675	13.59%
CBG-R	597,600	58,014,450	18.46%
CCET	23,400	53,352	3.48%
CCET-R	600	1,368	0.09%
CENTEL	110,700	6,106,425	3.75%
CENTEL-R	475,600	26,173,900	16.12%
CHAYO	100,000	949,335	15.25%
CHG	5,993,100	22,230,172	9.92%
CHG-R	7,422,900	27,529,852	12.29%
CK	976,700	19,984,050	12.36%
CK-R	1,033,200	21,046,740	13.07%
CKP	2,341,000	9,413,158	10.31%
CKP-R	350,800	1,399,620	1.54%
COM7	379,300	11,644,450	4.84%
COM7-R	243,100	7,463,325	3.10%
CPALL	1,693,000	105,177,350	7.79%
CPALL-R	1,077,800	66,842,550	4.96%
CPF	1,854,000	40,673,570	11.93%
CPF-R	900,600	19,757,540	5.79%
CPN	321,700	21,370,200	1.67%
CPN-R	1,020,100	67,725,075	5.30%
CRC	1,504,300	66,606,150	12.70%
CRC-R	2,012,600	88,784,450	16.99%
CV	77,200	128,196	5.30%
DCC	582,300	1,349,476	5.88%
DCC-R	663,300	1,530,904	6.70%
DDD	10,300	159,920	4.55%

ข้อมูลในเอกสารฉบับนี้ รวบรวมมาจากแหล่งข้อมูลที่เชื่อถือได้ อย่างไรก็ตาม บริษัทหลักทรัพย์ คิงส์ฟอร์ด จำกัด (มหาชน) ไม่สามารถที่จะยืนยันหรือรับรองความถูกต้องของข้อมูลเหล่านี้ได้ ไม่ว่าประการใด ๆ บทวิเคราะห์ในเอกสารนี้ จัดทำขึ้นโดยอ้างอิงหลักเกณฑ์ทางวิชาการเกี่ยวกับหลักการวิเคราะห์ และมีได้เป็นการชี้แนะ หรือเสนอแนะให้ซื้อหรือขายหลักทรัพย์ใด ๆ การตัดสินใจซื้อหรือขายหลักทรัพย์ใด ๆ ของผู้อ่าน ไม่ว่าจะเกิดจากการอ่านบทความในเอกสารนี้หรือไม่ก็ตาม ล้วนเป็นผลจากการใช้วิจารณญาณของผู้อ่าน โดยไม่มีส่วนเกี่ยวข้องกับหรือพึ่งพิงผูกพันใด ๆ กับ บริษัทหลักทรัพย์ คิงส์ฟอร์ด จำกัด (มหาชน) ไม่ว่ากรณีใด

Short Sales



KINGSFORD

มูลค่าการขายชอร์ต ณ วันที่ 03 มีนาคม 2566

หลักทรัพย์	ปริมาณหุ้นที่ขายชอร์ต (หุ้น)	มูลค่าการขายชอร์ต (บาท)	%เทียบมูลค่าซื้อขายตลาดรวม
DELTA	108,500	105,743,400	3.53%
DELTA-R	622,900	603,008,400	20.28%
DEMCO	21,000	93,208	6.96%
DITTO	10,000	442,800	0.65%
DITTO-R	4,200	185,475	0.27%
DMT	28,900	393,040	0.85%
DMT-R	2,400	32,880	0.07%
DOHOME	622,600	9,747,400	2.63%
DOHOME-R	1,592,800	24,963,030	6.72%
DRT	8,500	66,460	0.88%
DUSIT	26,600	303,600	8.73%
EA	204,100	15,278,375	1.65%
EA-R	786,100	58,962,600	6.34%
EGATIF	90,200	595,740	18.77%
EGCO	37,000	5,976,650	5.52%
EGCO-R	52,800	8,530,250	7.88%
EKH	26,000	209,300	0.24%
EKH-R	17,100	142,400	0.16%
EP	27,000	88,418	2.16%
EPG	176,800	1,444,920	8.71%
EPG-R	126,000	1,032,095	6.20%
ERW	312,100	1,536,914	1.45%
ESSO	817,000	7,404,560	3.88%
ETC	173,500	718,240	2.39%
ETC-R	124,100	506,822	1.71%
FORTH	18,500	697,850	1.43%
FPI	12,800	35,962	2.49%
FSMART	120,200	1,328,300	1.14%
FSMART-R	8,000	89,400	0.08%
GFPT	19,400	236,680	0.72%
GFPT-R	83,800	1,022,140	3.13%
GJS	94,400	27,376	0.58%
GLOBAL	1,231,200	23,198,790	12.97%
GLOBAL-R	232,800	4,383,710	2.45%
GPSC	240,500	15,899,725	8.52%
GPSC-R	265,300	17,576,675	9.40%
GULF	1,363,100	69,240,950	7.43%
GULF-R	595,700	30,247,775	3.25%
GUNKUL	2,434,300	9,582,064	5.13%
GUNKUL-R	7,177,400	28,188,436	15.12%
HANA	935,400	51,135,100	2.49%
HANA-R	3,691,200	199,008,875	9.81%
HENG	452,800	1,303,194	3.33%
HL	5,600	134,060	1.23%
HMPRO	1,605,000	22,714,960	5.49%
HMPRO-R	2,398,300	33,905,320	8.20%
HTC	9,800	308,700	21.44%
HUMAN	292,200	3,413,290	4.35%
ICHI	10,200	126,480	0.34%
III	343,100	4,515,250	23.31%
III-R	29,200	385,440	1.98%
ILM	9,600	186,320	1.73%
INTUCH	168,200	11,763,700	3.82%
INTUCH-R	1,076,300	75,378,625	24.42%

ข้อมูลในเอกสารฉบับนี้ รวบรวมมาจากแหล่งข้อมูลที่เชื่อถือได้ อย่างไรก็ตาม บริษัทหลักทรัพย์ คิงส์ฟอร์ด จำกัด (มหาชน) ไม่สามารถที่จะยืนยันหรือรับรองความถูกต้องของข้อมูลเหล่านั้นได้ ไม่ว่าประการใด ๆ บทวิเคราะห์ในเอกสารนี้ จัดทำขึ้นโดยอ้างอิงหลักเกณฑ์ทางวิชาการเกี่ยวกับหลักการวิเคราะห์ และมีได้เป็นการชี้แนะ หรือเสนอแนะให้ซื้อหรือขายหลักทรัพย์ใด ๆ การตัดสินใจซื้อหรือขายหลักทรัพย์ใด ๆ ของผู้อ่าน ไม่ว่าจะเกิดจากการอ่านบทความในเอกสารนี้หรือไม่ก็ตาม ล้วนเป็นผลจากการใช้วิจารณญาณของผู้อ่าน โดยไม่มีส่วนเกี่ยวข้องกับหรือพันธะผูกพันใด ๆ กับ บริษัทหลักทรัพย์ คิงส์ฟอร์ด จำกัด (มหาชน) ไม่ว่ากรณีใด

Short Sales



KINGSFORD

มูลค่าการขายชอร์ต ณ วันที่ 03 มีนาคม 2566

หลักทรัพย์	ปริมาณหุ้นที่ขายชอร์ต (หุ้น)	มูลค่าการขายชอร์ต (บาท)	%เทียบมูลค่าซื้อขายตลาดรวม
INTUCH-R	1,076,300	75,378,625	24.42%
IP	6,200	84,320	2.11%
IRPC	315,400	927,276	1.68%
IRPC-R	642,700	1,889,538	3.43%
ITD	1,776,800	2,861,254	4.03%
ITD-R	2,932,100	4,650,916	6.65%
ITEL	354,900	1,267,436	15.00%
IVL	958,000	35,787,950	10.62%
IVL-R	1,221,300	45,744,100	13.54%
JAS	1,038,000	2,188,292	3.58%
JAS-R	2,691,000	5,705,394	9.28%
JMART	946,300	25,205,950	12.02%
JMART-R	643,600	17,185,400	8.18%
JMT	384,000	17,472,000	6.03%
JMT-R	1,361,000	61,591,975	21.37%
JTS-R	14,600	563,550	3.18%
JUBILE	2,400	61,800	1.84%
KAMART-R	26,300	188,045	0.52%
KBANK	983,200	136,430,800	6.67%
KBANK-R	1,212,800	168,394,700	8.23%
KCE	503,000	23,578,675	5.77%
KCE-R	1,345,500	62,833,925	15.44%
KEX	9,600	148,700	2.24%
KEX-R	57,600	886,700	13.43%
KGI	262,400	1,338,240	2.99%
KGI-R	1,600	8,160	0.02%
KISS-R	20,800	156,160	1.62%
KKP	342,100	22,791,075	3.83%
KKP-R	311,300	20,743,175	3.49%
KLINIQ	19,400	744,625	0.90%
KLINIQ-R	37,500	1,445,875	1.74%
KSL	153,800	543,858	14.00%
KSL-R	78,900	278,574	7.18%
KTB	2,917,400	50,122,800	13.72%
KTB-R	877,400	15,092,940	4.13%
KTC	448,200	25,475,100	9.87%
KTC-R	610,900	34,703,700	13.45%
LALIN	5,300	47,965	4.41%
LANNA	35,200	549,810	2.49%
LANNA-R	3,900	60,840	0.28%
LH	5,699,700	55,264,910	14.70%
LH-R	3,801,700	36,804,795	9.80%
LOXLEY	46,400	93,156	9.78%
LPN	90,500	381,618	6.15%
LPN-R	60,000	253,030	4.08%
M	15,900	854,625	3.40%
M-R	13,900	753,175	2.97%
MAJOR	106,100	1,828,890	4.69%
MAJOR-R	229,100	3,932,800	10.13%
MBK	57,200	946,370	1.42%
MBK-R	700,400	11,550,080	17.37%
MC	41,600	455,150	6.42%
MC-R	10,900	119,900	1.68%
MEGA	99,500	4,594,175	4.44%

ข้อมูลในเอกสารฉบับนี้ รวบรวมมาจากแหล่งข้อมูลที่เชื่อถือได้ อย่างไรก็ตาม บริษัทหลักทรัพย์ คิงส์ฟอร์ด จำกัด (มหาชน) ไม่สามารถที่จะยืนยันหรือรับรองความถูกต้องของข้อมูลเหล่านี้ได้ ไม่ว่าประการใด ๆ บทวิเคราะห์ในเอกสารนี้ จัดทำขึ้นโดยอ้างอิงหลักเกณฑ์ทางวิชาการเกี่ยวกับหลักการวิเคราะห์ และมีได้เป็นการชี้แนะ หรือเสนอแนะให้ซื้อหรือขายหลักทรัพย์ใด ๆ การตัดสินใจซื้อหรือขายหลักทรัพย์ใด ๆ ของผู้อ่าน ไม่ว่าจะเกิดจากการอ่านบทความในเอกสารนี้หรือไม่ก็ตาม ล้วนเป็นผลจากการใช้วิจารณญาณของผู้อ่าน โดยไม่มีส่วนเกี่ยวข้องกับหรือพึ่งพิงผูกพันใด ๆ กับ บริษัทหลักทรัพย์ คิงส์ฟอร์ด จำกัด (มหาชน) ไม่ว่ากรณีใด

Short Sales



KINGSFORD

มูลค่าการขายชอร์ต ณ วันที่ 03 มีนาคม 2566

หลักทรัพย์	ปริมาณหุ้นที่ขายชอร์ต (หุ้น)	มูลค่าการขายชอร์ต (บาท)	%เทียบมูลค่าซื้อขายตลาดรวม
MEGA-R	162,600	7,497,900	7.26%
MINT	1,599,000	53,561,400	19.45%
MONO	561,900	832,462	3.30%
MORE	635,000	152,400	0.69%
MTC	162,900	5,492,800	1.89%
MTC-R	807,600	27,137,675	9.38%
MTI	100	12,300	0.33%
NER	142,500	883,500	1.18%
NETBAY	15,300	387,875	4.48%
NEX	149,000	2,043,390	1.24%
NEX-R	354,500	4,863,480	2.96%
NOBLE	271,600	1,371,580	8.17%
NOBLE-R	70,100	353,450	2.11%
NRF	209,600	1,159,630	2.84%
NRF-R	44,000	245,055	0.60%
NSL	800	18,320	0.15%
NSL-R	7,700	177,870	1.40%
NUSA	30,000	31,800	0.16%
ONEE	249,200	1,780,060	4.17%
ONEE-R	26,700	187,750	0.45%
OR	672,700	14,598,090	6.92%
OR-R	576,200	12,492,090	5.93%
ORI	289,800	3,390,660	6.28%
ORI-R	150,000	1,755,000	3.25%
OSP	1,962,600	61,443,350	33.26%
OSP-R	760,100	23,840,000	12.88%
PCC	22,200	72,372	3.73%
PLANB	825,800	7,534,200	4.41%
PLANB-R	522,800	4,771,430	2.80%
PLAT	21,300	80,468	1.28%
PLAT-R	20,800	79,666	1.25%
PM	1,500	13,725	1.59%
PR9	34,200	668,690	0.77%
PRI-R	15,100	566,050	0.91%
PRM	310,100	2,328,780	5.03%
PRM-R	86,500	640,100	1.40%
PSH	72,800	984,030	7.59%
PSL	829,800	12,738,830	14.17%
PSL-R	461,000	7,078,850	7.87%
PTG	368,500	5,103,750	14.52%
PTL	20,100	370,570	2.99%
PTL-R	49,200	904,670	7.31%
PTT	1,809,500	56,999,250	9.09%
PTT-R	695,200	21,898,800	3.49%
PTTEP	600,600	92,586,850	9.39%
PTTEP-R	537,600	82,909,550	8.40%
PTTGC	634,800	30,584,300	8.24%
PTTGC-R	669,400	32,200,350	8.68%
QH-R	432,100	1,028,398	4.37%
RABBIT	1,036,800	1,070,498	6.61%
RAM	5,100	274,150	2.14%
RAM-R	500	26,975	0.21%
RATCH	601,900	23,774,075	14.40%
RATCH-R	505,400	19,960,475	12.09%
RBF	126,400	1,570,550	3.62%
RBF-R	103,600	1,294,320	2.97%

ข้อมูลในเอกสารฉบับนี้ รวบรวมมาจากแหล่งข้อมูลที่เชื่อถือได้ อย่างไรก็ตาม บริษัทหลักทรัพย์ คิงส์ฟอร์ด จำกัด (มหาชน) ไม่สามารถที่จะยืนยันหรือรับรองความถูกต้องของข้อมูลเหล่านั้นได้ ไม่ว่าประการใด ๆ บทวิเคราะห์ในเอกสารนี้ จัดทำขึ้นโดยอ้างอิงหลักเกณฑ์ทางวิชาการเกี่ยวกับหลักการวิเคราะห์ และมีได้เป็นการชี้แนะ หรือเสนอแนะให้ซื้อหรือขายหลักทรัพย์ใด ๆ การตัดสินใจซื้อหรือขายหลักทรัพย์ใด ๆ ของผู้อ่าน ไม่ว่าจะเกิดจากการอ่านบทความในเอกสารนี้หรือไม่ก็ตาม ล้วนเป็นผลจากการใช้วิจารณญาณของผู้อ่าน โดยไม่มีส่วนเกี่ยวข้องกับหรือพันธะผูกพันใด ๆ กับ บริษัทหลักทรัพย์ คิงส์ฟอร์ด จำกัด (มหาชน) ไม่ว่ากรณีใด

Short Sales



KINGSFORD

มูลค่าการขายชอร์ต ณ วันที่ 03 มีนาคม 2566

หลักทรัพย์	ปริมาณหุ้นที่ขายชอร์ต (หุ้น)	มูลค่าการขายชอร์ต (บาท)	%เทียบมูลค่าซื้อขายตลาดรวม
RCL	105,300	3,335,975	3.24%
RCL-R	32,800	1,035,375	1.01%
RJH	2,400	70,200	2.21%
ROJNA	74,600	459,555	6.98%
RS	222,500	3,366,920	7.42%
S	21,000	40,530	2.20%
SABUY	715,000	8,676,530	9.31%
SABUY-R	100	1,210	0.00%
SAK	60,700	388,480	3.27%
SAK-R	10,900	69,415	0.59%
SAMART	32,700	168,405	1.18%
SAPPE	8,700	432,725	1.10%
SAT	17,900	377,690	1.50%
SAWAD	698,900	36,695,200	6.20%
SAWAD-R	1,319,500	69,310,400	11.71%
SC	391,100	1,746,702	3.88%
SC-R	193,600	863,274	1.92%
SCB	267,700	27,890,800	3.60%
SCB-R	118,500	12,324,000	1.59%
SCC	71,200	23,564,800	4.83%
SCC-R	103,200	34,079,000	7.00%
SCCC	1,500	219,000	1.56%
SCCC-R	9,300	1,361,550	9.69%
SCGP	356,800	18,920,800	5.42%
SCGP-R	776,100	41,074,150	11.78%
SCN	3,700	7,363	2.92%
SENA	102,300	367,702	14.64%
SGP	21,000	206,850	15.93%
SGP-R	11,500	112,785	8.73%
SHR	433,900	1,967,970	2.99%
SINGER	1,263,400	28,736,780	5.31%
SINGER-R	168,900	3,824,210	0.71%
SIRI	10,277,900	19,322,452	11.64%
SIRI-R	1,689,700	3,176,636	1.91%
SIS	11,200	283,800	4.00%
SISB	4,600	114,550	0.71%
SJWD	256,200	4,898,610	10.11%
SJWD-R	18,000	345,400	0.71%
SKR	8,800	88,000	1.67%
SKY-R	160,200	5,003,950	2.18%
SNC	99,500	1,395,500	5.30%
SNC-R	1,900	26,410	0.10%
SNNP	42,900	978,080	0.77%
SNNP-R	68,000	1,590,960	1.22%
SPA	41,900	432,500	0.87%
SPALI	466,800	10,563,710	22.16%
SPALI-R	300,500	6,786,560	14.27%
SPCG	11,800	169,920	4.02%
SPRC	1,031,700	11,451,870	14.99%
SPRC-R	594,700	6,599,190	8.64%
SSP	132,800	1,246,295	12.98%
STA	287,300	6,995,150	8.62%
STA-R	832,100	20,244,840	24.96%
STEC	595,400	8,045,270	9.85%
STEC-R	184,600	2,503,180	3.05%
STGT	348,300	3,768,690	5.95%

ข้อมูลในเอกสารฉบับนี้ รวบรวมมาจากแหล่งข้อมูลที่เชื่อถือได้ อย่างไรก็ตาม บริษัทหลักทรัพย์ คิงส์ฟอร์ด จำกัด (มหาชน) ไม่สามารถที่จะยืนยันหรือรับรองความถูกต้องของข้อมูลเหล่านี้ได้ ไม่ว่าประการใด ๆ บทวิเคราะห์ในเอกสารนี้ จัดทำขึ้นโดยอ้างอิงหลักเกณฑ์ทางวิชาการเกี่ยวกับหลักการวิเคราะห์ และมีได้เป็นการชี้แนะ หรือเสนอแนะให้ซื้อหรือขายหลักทรัพย์ใด ๆ การตัดสินใจซื้อหรือขายหลักทรัพย์ใด ๆ ของผู้อ่าน ไม่ว่าจะเกิดจากการอ่านบทความในเอกสารนี้หรือไม่ก็ตาม ล้วนเป็นผลจากการใช้วิจารณญาณของผู้อ่าน โดยไม่มีส่วนเกี่ยวข้องกับหรือพันธะผูกพันใด ๆ กับ บริษัทหลักทรัพย์ คิงส์ฟอร์ด จำกัด (มหาชน) ไม่ว่ากรณีใด

Short Sales



KINGSFORD

มูลค่าการขายชอร์ต ณ วันที่ 03 มีนาคม 2566

หลักทรัพย์	ปริมาณหุ้นที่ขายชอร์ต (หุ้น)	มูลค่าการขายชอร์ต (บาท)	%เทียบมูลค่าซื้อขายตลาดรวม
SUPER	2,367,400	1,317,314	9.74%
SUPER-R	693,900	381,645	2.85%
SUPEREIF	3,400	31,790	1.11%
SUSCO	371,800	1,427,712	9.07%
SUSCO-R	31,300	120,192	0.76%
SYNEX	78,700	1,240,220	4.73%
SYNEX-R	179,100	2,813,470	10.76%
TASCO	1,025,300	19,117,990	10.49%
TCAP	80,700	3,468,325	4.48%
TCAP-R	110,700	4,740,675	6.15%
TEAMG	29,000	302,160	1.13%
TFG	72,500	387,875	3.73%
TFG-R	68,300	365,405	3.52%
THANI	755,000	2,853,900	5.38%
THANI-R	2,591,100	9,793,604	18.47%
THCOM	452,500	6,367,100	2.39%
THCOM-R	188,600	2,657,540	0.99%
THG	59,700	4,137,925	2.89%
THG-R	352,400	24,438,950	17.05%
TIDLOR	1,041,900	25,534,460	7.53%
TIDLOR-R	1,008,000	24,648,650	7.29%
TIPH	91,700	4,173,075	6.54%
TIPH-R	37,900	1,722,425	2.70%
TISCO	324,500	33,251,750	21.48%
TISCO-R	39,900	4,072,400	2.64%
TKC	5,600	134,960	1.16%
TKN	76,400	759,555	2.37%
TKS	66,100	850,190	8.56%
TLI	261,000	3,497,400	3.42%
TLI-R	125,800	1,680,790	1.65%
TMT	31,200	230,455	40.84%
TOA	6,600	206,250	3.70%
TOP	664,000	35,178,250	11.34%
TOP-R	197,400	10,462,200	3.37%
TPIPL	571,800	966,815	9.17%
TPIPL-R	970,400	1,641,454	15.57%
TPIPP	145,500	497,610	4.70%
TPIPP-R	80,500	275,296	2.60%
TQM	43,400	1,597,250	3.80%
TQM-R	15,800	580,650	1.38%
TRUE	100,000	870,000	0.01%
TSE	62,000	145,080	6.01%
TSTH	59,200	66,600	3.54%
TTA	210,200	1,669,485	8.06%
TTA-R	221,500	1,765,270	8.49%
TTB	42,622,300	58,639,742	16.36%
TTB-R	1,884,300	2,600,334	0.72%
TTCL	20,100	92,058	1.56%
TTW	132,600	1,226,550	5.97%
TTW-R	349,700	3,234,725	15.75%
TU	1,037,800	16,171,210	11.00%
TU-R	497,500	7,760,910	5.27%
TVO	26,400	722,475	3.10%
TVO-R	1,000	27,300	0.12%
UBE	152,300	218,517	2.22%
UNIQ	13,500	58,050	7.96%

ข้อมูลในเอกสารฉบับนี้ รวบรวมมาจากแหล่งข้อมูลที่เชื่อถือได้ อย่างไรก็ตาม บริษัทหลักทรัพย์ คิงส์ฟอร์ด จำกัด (มหาชน) ไม่สามารถที่จะยืนยันหรือรับรองความถูกต้องของข้อมูลเหล่านี้ได้ ไม่ว่าประการใด ๆ บทวิเคราะห์ในเอกสารนี้ จัดทำขึ้นโดยอ้างอิงหลักเกณฑ์ทางวิชาการเกี่ยวกับหลักการวิเคราะห์ และมีได้เป็นการชี้แนะ หรือเสนอแนะให้ซื้อหรือขายหลักทรัพย์ใด ๆ การตัดสินใจซื้อหรือขายหลักทรัพย์ใด ๆ ของผู้อ่าน ไม่ว่าจะเกิดจากการอ่านบทความในเอกสารนี้หรือไม่ก็ตาม ล้วนเป็นผลจากการใช้วิจารณญาณของผู้อ่าน โดยไม่มีส่วนเกี่ยวข้องกับหรือพันธะผูกพันใด ๆ กับ บริษัทหลักทรัพย์ คิงส์ฟอร์ด จำกัด (มหาชน) ไม่ว่ากรณีใด

Short Sales



KINGSFORD

มูลค่าการขายชอร์ต ณ วันที่ 03 มีนาคม 2566

หลักทรัพย์	ปริมาณหุ้นที่ขายชอร์ต (หุ้น)	มูลค่าการขายชอร์ต (บาท)	%เทียบมูลค่าซื้อขายตลาดรวม
UTP	12,100	177,190	2.95%
UTP-R	300	4,380	0.07%
UV	9,400	27,824	0.75%
VGI	818,800	3,470,406	6.26%
VGI-R	1,950,200	8,270,096	14.90%
VIBHA	143,000	377,752	5.29%
VIBHA-R	91,200	242,592	3.37%
VIH	7,800	66,690	5.03%
WHA	4,505,600	17,854,790	7.28%
WHA-R	4,664,800	18,486,348	7.54%
WHAUP	182,900	700,948	5.97%
WHAUP-R	62,600	239,428	2.04%
WICE	135,500	1,465,930	3.42%
XO	13,000	166,580	8.71%
XPG	280,600	333,914	2.09%
XPG-R	35,500	42,245	0.26%
YGG	61,500	491,365	10.78%
UTP	12,100	177,190	2.95%
UTP-R	300	4,380	0.07%
UV	9,400	27,824	0.75%
VGI	818,800	3,470,406	6.26%
VGI-R	1,950,200	8,270,096	14.90%
VIBHA	143,000	377,752	5.29%
VIBHA-R	91,200	242,592	3.37%
VIH	7,800	66,690	5.03%
WHA	4,505,600	17,854,790	7.28%
WHA-R	4,664,800	18,486,348	7.54%
WHAUP	182,900	700,948	5.97%
WHAUP-R	62,600	239,428	2.04%
WICE	135,500	1,465,930	3.42%
XO	13,000	166,580	8.71%
XPG	280,600	333,914	2.09%
XPG-R	35,500	42,245	0.26%
YGG	61,500	491,365	10.78%

หมายเหตุ - ไม่รวมรายการขายชอร์ตของสมาชิกที่เป็นผู้ร่วมค้ำหน่วยลงทุนหรือผู้ดูแลสภาพคล่องของหน่วยลงทุนของกองทุนรวมอีทีเอฟเพื่อบัญชีบริษัทประเภทเพื่อทำกำไรจากส่วนต่างของราคาหรือเพื่อดูแลสภาพคล่อง แลแล้วแต่กรณี

ข้อมูลในเอกสารฉบับนี้ รวบรวมมาจากแหล่งข้อมูลที่เชื่อถือได้ อย่างไรก็ตาม บริษัทหลักทรัพย์ คิงส์ฟอร์ด จำกัด (มหาชน) ไม่สามารถที่จะยืนยันหรือรับรองความถูกต้องของข้อมูลเหล่านี้ได้ ไม่ว่าประการใด ๆ บทวิเคราะห์ในเอกสารนี้ จัดทำขึ้นโดยอ้างอิงหลักเกณฑ์ทางวิชาการเกี่ยวกับหลักการวิเคราะห์ และมีได้เป็นการชี้แนะ หรือเสนอแนะให้ซื้อหรือขายหลักทรัพย์ใด ๆ การตัดสินใจซื้อหรือขายหลักทรัพย์ใด ๆ ของผู้อ่าน ไม่ว่าจะเกิดจากการอ่านบทความในเอกสารนี้หรือไม่ก็ตาม ล้วนเป็นผลจากการใช้วิจารณญาณของผู้อ่าน โดยไม่มีส่วนเกี่ยวข้องกับหรือพึ่งพิงผูกพันใด ๆ กับ บริษัทหลักทรัพย์ คิงส์ฟอร์ด จำกัด (มหาชน) ไม่สามารถทำได้

Stock Calendar



KINGSFORD

รายงานการเปลี่ยนแปลงการถือหลักทรัพย์ของผู้บริหาร (แบบ 59-2) ประจำวันที่ 03 มีนาคม 2566

ชื่อผู้บริหาร	ประเภทหลักทรัพย์	วันที่ได้มา / จำนวน	จำนวน	ราคา	วิธีการได้มา/หน่าย	
GREEN	นาย พิพัทธ์ วิริยะเมตตากุล	หุ้นสามัญ	28/02/2566	100,000	1.12	ซื้อ
GREEN	นาย พิพัทธ์ วิริยะเมตตากุล	หุ้นสามัญ	01/03/2566	62,500	1.13	ซื้อ
GREEN	นาย พิพัทธ์ วิริยะเมตตากุล	หุ้นสามัญ	02/03/2566	100,000 Revoked by Reporter	1.12	ซื้อ
GREEN	นาย พิพัทธ์ วิริยะเมตตากุล	หุ้นสามัญ	02/03/2566	137,500	1.13	ซื้อ
GULF	นาง โชติกุล สุขภิรมย์เกษม	หุ้นสามัญ	27/02/2566	550,000	-	โอน
GULF	นาง โชติกุล สุขภิรมย์เกษม	หุ้นสามัญ	27/02/2566	550,000	-	รับโอน
CMAN	หม่อมหลวง จันทรจทา จันทรทัต	หุ้นสามัญ	02/03/2566	50,000	2.20	ซื้อ
CMAN	หม่อมหลวง จันทรจทา จันทรทัต	หุ้นสามัญ	03/03/2566	50,000	2.16	ซื้อ
CPI	นาย กิตติ ฉัตรเลขาวิช	หุ้นสามัญ	03/03/2566	160,000	3.12	ซื้อ
SUPER	นาย จอมทรัพย์ โฉจายะ	หุ้นสามัญ	02/03/2566	10,007,300	0.54	ซื้อ
SAPPE	นาง ญาดา อ่อนอิน	หุ้นสามัญ	02/03/2566	10,000	49.50	ซื้อ
SA)	นาย ขจรศิษฐ์ สิ่งสรรเสริญ	หุ้นสามัญ	02/03/2566	102,300	7.21	ซื้อ
SIMAT	นาย บุญเลิศ เอี้ยวพรชัย	หุ้นสามัญ	02/03/2566	150,700	2.19	ซื้อ
TMT	นาย ประवास สันตวงกุล	หุ้นสามัญ	02/03/2566	5,000	7.36	ซื้อ
TNR	นางสาว ศิริพันธ์ ดารารัตน์โรจน์	หุ้นสามัญ	02/03/2566	30,000	9.70	ซื้อ
TFG	นาย วินัย เดียวสมบูรณ์กิจ	หุ้นสามัญ	28/02/2566	54,900	5.30	ซื้อ
TFG	นาย วินัย เดียวสมบูรณ์กิจ	หุ้นสามัญ	02/03/2566	21,900	5.30	ซื้อ
TSR)	นาย เอกรัตน์ แจงอยู่	หุ้นสามัญ	02/03/2566	50,000	3.84	ซื้อ
TSR	นาย เอกรัตน์ แจงอยู่	หุ้นสามัญ	02/03/2566	30,000	3.86	ซื้อ
TSR	นาย เอกรัตน์ แจงอยู่	หุ้นสามัญ	02/03/2566	30,000	3.82	ซื้อ
TSR	นาย เอกรัตน์ แจงอยู่	หุ้นสามัญ	02/03/2566	230,000	3.78	ซื้อ
TSR	นาย เอกรัตน์ แจงอยู่	หุ้นสามัญ	02/03/2566	80,000	3.80	ซื้อ
TSR	นาย เอกรัตน์ แจงอยู่	หุ้นสามัญ	02/03/2566	80,000	3.74	ซื้อ
TSR	นาย เอกรัตน์ แจงอยู่	หุ้นสามัญ	02/03/2566	50,000	3.76	ซื้อ
BJCHI	นาย คิล ยัง ลี	หุ้นสามัญ	28/02/2566	521,500	1.79	ขาย
BJCHI	นาย คิล ยัง ลี	หุ้นสามัญ	01/03/2566	3,466,500	1.80	ขาย
BJCHI	นาย คิล ยัง ลี	หุ้นสามัญ	02/03/2566	2,000,100	1.79	ขาย
BIS	นาย ธนวัฒน์ คงเจริญสมบัติ	หุ้นสามัญ	02/03/2566	10,000	7.90	ซื้อ
PG	นาย พิรนาถ โชควัฒนา	หุ้นสามัญ	02/03/2566	21,000	8.12	ซื้อ
PEACE	นาย ชุมพล พรประภา	หุ้นสามัญ	02/03/2566	48,700	4.50	ซื้อ
PSG	นาย ชัยยศ จิรวรกุล	หุ้นสามัญ	28/02/2566	500,000	1.18	ขาย
MBAX	นาย พิสุทธิ เลิศวิไล	ใบสำคัญแสดงสิทธิที่จะซื้อหุ้น	02/03/2566	40,000	1.60	ขาย
MAJOR	นาย วิชา พูลวรลักษณ์	หุ้นสามัญ	02/03/2566	200,000	17.28	ซื้อ
MINT	นาย จอห์น สก็อต ไฮเน็ค	ใบสำคัญแสดงสิทธิที่จะซื้อหุ้น	28/02/2566	122,825	12.10	ขาย
MINT	นาย จอห์น สก็อต ไฮเน็ค	ใบสำคัญแสดงสิทธิที่จะซื้อหุ้น	28/02/2566	68,462	5.70	ขาย
MINT	นาย จอห์น สก็อต ไฮเน็ค	ใบสำคัญแสดงสิทธิที่จะซื้อหุ้น	28/02/2566	37,186	5.64	ขาย
MINT	นาย จอห์น สก็อต ไฮเน็ค	ใบสำคัญแสดงสิทธิที่จะซื้อหุ้น	02/03/2566	13,400	5.23	ขาย
UVAN	นาย สันติ สวานยศ	หุ้นสามัญ	03/03/2566	20,000	8.65	ขาย
WARRIX	นาย ส่งา ตั้งจันสิริ	หุ้นสามัญ	02/03/2566	50,000	9.90	ซื้อ
STP	นาง นิศาชล ชัยวัฒน์	หุ้นสามัญ	01/03/2566	43,900	11.98	ซื้อ

Stock Calendar



KINGSFORD

รายงานการเปลี่ยนแปลงการถือหลักทรัพย์ของผู้บริหาร (แบบ 59-2) ประจำวันที่ 03 มีนาคม 2566

ชื่อผู้บริหาร	ประเภทหลักทรัพย์	วันที่ได้มา / จำนวน	จำนวน	ราคา	
SLP	นาย ธนะชัย สันติชัยกุล	หุ้นสามัญ	01/03/2566	2,000	0.58
SIRI	นาย ศุภนิจ จัยวัฒน์	หุ้นสามัญ	01/03/2566	150,000	1.93
SIRI	นาย ศุภนิจ จัยวัฒน์	หุ้นสามัญ	02/03/2566	520,000	1.91
SIRI	นาย ศุภนิจ จัยวัฒน์	หุ้นสามัญ	02/03/2566	150,000	1.90
HTC	พันเอก พัชร รัตตกุล	หุ้นสามัญ	02/03/2566	350,000	31.51
EP	นาย ยุทธ ชินสุภัคกุล	หุ้นสามัญ	01/03/2566	200,000	3.57
EP	นาย ยุทธ ชินสุภัคกุล	ใบสำคัญแสดงสิทธิที่จะซื้อหุ้น	01/03/2566	149,000	0.30
EKH	นาย เมธา วนดิลก	หุ้นสามัญ	02/03/2566	10,000	8.05
EKH	นาย สุทธิพงศ์ ตั้งสัจจะพจน์	หุ้นสามัญ	02/03/2566	25,000	8.02
SAF	นาย พิศิษฐ์ อริยเดชาวิช	หุ้นสามัญ	01/03/2566	127,400	1.85
SAF	นาย พิศิษฐ์ อริยเดชาวิช	หุ้นสามัญ	02/03/2566	77,800	1.87
STC	นาย สุรสิทธิ์ ชัยตระกูลทอง	หุ้นสามัญ	02/03/2566	142,700	0.79
STC	นาย สุรสิทธิ์ ชัยตระกูลทอง	หุ้นสามัญ	02/03/2566	92,100	0.78
ASW	นาย บัญญา นันทกิจตระกูล	หุ้นสามัญ	27/02/2566	415,700	8.30
OSP	นาย รัตน์ โอสสถานเคราะห์	หุ้นสามัญ	28/02/2566	16,000,000	32.00
SLP	นาย ธนะชัย สันติชัยกุล	หุ้นสามัญ	01/03/2566	2,000	0.58
SIRI	นาย ศุภนิจ จัยวัฒน์	หุ้นสามัญ	01/03/2566	150,000	1.93
SIRI	นาย ศุภนิจ จัยวัฒน์	หุ้นสามัญ	02/03/2566	520,000	1.91
SIRI	นาย ศุภนิจ จัยวัฒน์	หุ้นสามัญ	02/03/2566	150,000	1.90
HTC	พันเอก พัชร รัตตกุล	หุ้นสามัญ	02/03/2566	350,000	31.51
EP	นาย ยุทธ ชินสุภัคกุล	หุ้นสามัญ	01/03/2566	200,000	3.57
EP	นาย ยุทธ ชินสุภัคกุล	ใบสำคัญแสดงสิทธิที่จะซื้อหุ้น	01/03/2566	149,000	0.30
EKH	นาย เมธา วนดิลก	หุ้นสามัญ	02/03/2566	10,000	8.05
EKH	นาย สุทธิพงศ์ ตั้งสัจจะพจน์	หุ้นสามัญ	02/03/2566	25,000	8.02
SAF	นาย พิศิษฐ์ อริยเดชาวิช	หุ้นสามัญ	01/03/2566	127,400	1.85
SAF	นาย พิศิษฐ์ อริยเดชาวิช	หุ้นสามัญ	02/03/2566	77,800	1.87
STC	นาย สุรสิทธิ์ ชัยตระกูลทอง	หุ้นสามัญ	02/03/2566	142,700	0.79
STC	นาย สุรสิทธิ์ ชัยตระกูลทอง	หุ้นสามัญ	02/03/2566	92,100	0.78
ASW	นาย บัญญา นันทกิจตระกูล	หุ้นสามัญ	27/02/2566	415,700	8.30
OSP	นาย รัตน์ โอสสถานเคราะห์	หุ้นสามัญ	28/02/2566	16,000,000	32.00

Stock Calendar



KINGSFORD

แบบรายงานการได้มาหรือจำหน่ายหลักทรัพย์ของกิจการ (แบบ 246-2) ประจำวันที่ 03 มีนาคม 2566

หลักทรัพย์	ชื่อผู้ได้มา/จำหน่าย	วิธีการ	ประเภท หลักทรัพย์ ¹	% ก่อน ได้มา/ จำหน่าย	% ได้มา/ จำหน่าย	% หลัง ได้มา/ จำหน่าย	วันที่ได้มา/ จำหน่าย	% ก่อน ได้มา/ จำหน่าย (กลุ่ม) ²	% ได้มา/ จำหน่าย (กลุ่ม) ²	% หลัง ได้มา/ จำหน่าย (กลุ่ม) ²
READY	นาย ทวีรัช ปรุงพัฒนสกุล		จำหน่าย หุ้น	11.35	2	9.35	01/03/2566	11.35	2	9.35
OSP	ORIZON LIMITED		จำหน่าย หุ้น	8.6911	0.5326	8.1584	28/02/2566	15.0298	0.5326	14.4971
SINGER	บริษัท สมาย เทคโนโลยี จำกัด (มหาชน)	ได้มา	หุ้น	0	5.0199	5.0199	22/02/2566	0	5.0199	5.0199

Stock Calendar



KINGSFORD

MARCH 2023				
Monday	Tuesday	Wednesday	Thursday	Friday
	7	8	9	10
	XD LUXF (0.20 (חרע)) KTBSTMR (0.1777 (חרע)) GROREIT (0.30 (חרע)) GFPT (0.20 (חרע)) GAHREIT (0.30 (חרע)) ENY (2.00 (חרע)) EBANK (0.32 (חרע)) DMT (0.38 (חרע)) BIZ (0.20 (חרע)) AMANAH (0.20 (חרע))	XD WICE (0.44 (חרע)) WHART (0.1265 (חרע)) TTW (0.30 (חרע)) TPIPP (0.03 (חרע)) TPIPL (0.07 (חרע)) TK (0.42 (חרע)) TEAM (0.20 (חרע)) SONIC (0.11 (חרע)) SFT (0.07 (חרע)) SAT (1.12 (חרע)) SAF (0.035 (חרע)) QHPF (0.15 (חרע)) QHHR (0.15 (חרע)) OGC (0.57 (חרע)) NKI (36 : 1 נה) (חרע) NKI (1.00 (חרע)) NDR (0.02 (חרע)) MEGA (0.85 (חרע)) LHSC (0.11 (חרע)) LHPF (0.13 (חרע)) LHHOTEL (0.45 (חרע)) KIAT (0.02 (חרע)) ITNS (0.12 (חרע)) DREIT (0.4006 (חרע)) DOHOME (16 : 1 נה) (חרע) DOHOME (-) (חרע) CPN (1.15 (חרע)) COM7 (0.75 (חרע)) BUI (10 : 1 נה) (חרע) BUI (0.50 (חרע)) BROCK (0.01 (חרע)) BEM (0.12 (חרע)) BDMS (0.30 (חרע)) BAREIT (0.2451 (חרע)) B-WORK (0.1771 (חרע)) ASP (0.13 (חרע)) ASN (0.0267 (חרע)) ARIP (0.0215 (חרע)) AMA (0.25 (חרע)) 2S (0.20 (חרע)) Shares SIRI 41,250,000 Shares	XD YONG (0.08 (חרע)) WORK (0.13 (חרע)) UVAN (0.70 (חרע)) UTP (0.27 (חרע)) UPOIC (0.45 (חרע)) UEC (0.03 (חרע)) UAC (0.12 (חרע)) TPRIME (0.093 (חרע)) TKN (0.12 (חרע)) TEKA (0.13 (חרע)) SYNEX (0.52 (חרע)) SVT (0.05 (חרע)) SUSCO (0.20 (חרע)) STC (0.025 (חרע)) SPRC (0.15 (חרע)) SISB (0.16 (חרע)) SIS (1.20 (חרע)) SECURE (0.30 (חרע)) SE (27 : 1 נה) (חרע) SE (0.04021456995 (חרע)) SCP (0.15 (חרע)) RJH (0.50 (חרע)) PTG (0.20 (חרע)) PSH (0.65 (חרע)) PQS (0.15 (חרע)) NVD (0.06 (חרע)) NCH (0.11 (חרע)) NC (0.14 (חרע)) MSC (0.40 (חרע)) MNRF (0.015 (חרע)) MNIT2 (0.06 (חרע)) MNIT (0.02 (חרע)) M-STOR (0.10 (חרע)) M-II (0.15 (חרע)) LST (0.19 (חרע)) KUN (0.03 (חרע)) KK (0.025 (חרע)) ICN (0.10 (חרע)) GBX (0.077 (חרע)) FTI (0.06 (חרע)) FSMART (0.16 (חרע)) FMT (2.75 (חרע)) CPW (0.08 (חרע)) CHIC (0.0025 (חרע)) BOFFICE (0.173 (חרע)) BKI (5.00 (חרע)) BKD (0.06 (חרע)) APURE (0.05 (חרע)) ALLY (0.173 (חרע))	XD WPH (0.11 (חרע)) WHAIR (0.1218 (חרע)) VCOM (0.18 (חרע)) SVOA-PA (0.071 (חרע)) SVOA (0.071 (חרע)) S (0.02 (חרע)) PLUS (0.13 (חרע)) KJL (1 : 1 נה) (חרע) KJL (0.63 (חרע)) HL (0.18 (חרע)) HARN (0.13 (חרע)) EA (0.30 (חרע)) DDD (0.30 (חרע)) CSC-P (3.70 (חרע)) CSC (2.20 (חרע)) CMC (27 : 1 נה) (חרע) CMC (0.00423 (חרע))

Stock Calendar



KINGSFORD

13	14	15	16	17
XD ZEN (0.16 (חרע נורע)) WINNER (0.07 (חרע נורע)) WINMED (0.0569 (חרע נורע)) WARRIX (0.19 (חרע נורע)) UOBKH (0.09 (חרע נורע)) TQM (0.50 (חרע נורע)) TNR (0.30 (חרע נורע)) TMD (1.60 (חרע נורע)) TKS (0.30 (חרע נורע)) TIPH (0.75 (חרע נורע)) TEGH (0.26 (חרע נורע)) TEAMG (5 : 1 נה) (חרע נורע) TEAMG (0.0111111111111111 (חרע נורע)) SNP (0.70 (חרע נורע)) SKN (0.36 (חרע נורע)) SGP (0.20 (חרע נורע)) SAMTEL (0.15 (חרע נורע)) RPH (0.15 (חרע נורע)) PTC (0.082 (חרע נורע)) HANA (0.50 (חרע נורע)) ECL (0.05 (חרע נורע)) DITTO (5 : 1 נה) (חרע נורע) DITTO (-) (חרע נורע) DCON (0.012 (חרע נורע)) CK (0.10 (חרע נורע)) BM (0.10 (חרע נורע)) BJCHI (0.12 (חרע נורע)) BH-P (2.35 (חרע נורע)) BH (2.35 (חרע נורע)) AIMIRT (0.223 (חרע נורע)) AIMCG (0.14 (חרע נורע)) AI (0.20 (חרע נורע))	XD TNP (0.045 (חרע נורע)) THE (0.10 (חרע נורע)) SPG (0.80 (חרע נורע)) SPCG (0.60 (חרע נורע)) SANKO (0.021 (חרע נורע)) SA (0.05 (חרע נורע)) PMTA (0.30 (חרע נורע)) M-CHAI (8.00 (חרע נורע)) IRCP (0.025 (חרע נורע)) FORTH (0.37 (חרע נורע)) EGCO (3.25 (חרע נורע)) BIG (0.02 (חרע נורע)) BGRIM (0.035 (חרע נורע)) AGE (10 : 1 נה) (חרע נורע) AGE (0.2256 (חרע נורע))	XD SEAOIL (15 : 1 נה) (חרע נורע) SEAOIL (0.0074074075 (חרע נורע)) PEACE (0.25 (חרע נורע)) PDG (0.05 (חרע נורע)) MASTER (0.30 (חרע נורע)) LALIN (0.335 (חרע נורע)) KBS (0.50 (חרע נורע))	XD VNG (0.10 (חרע נורע)) TQR (0.25 (חרע נורע)) SIRI (0.11 (חרע נורע)) RCL (3.00 (חרע נורע)) PRIN (0.097 (חרע נורע)) FSS (0.07 (חרע נורע)) CAZ (0.20 (חרע נורע)) BROOK (0.0075 (חרע נורע)) ASIMAR (0.04 (חרע נורע))	XD THG (0.60 (חרע נורע)) TAKUNI (0.03 (חרע נורע)) RATCH (0.80 (חרע נורע)) PYLON (0.15 (חרע נורע)) PRG (0.30 (חרע נורע)) NTV (1.13 (חרע נורע)) MBK (0.40 (חרע נורע)) CCET (12 : 1 נה) (חרע נורע) CCET (0.0094 (חרע נורע))

XD - Excluding Dividend	XD(ST) - Excluding Stock Dividend	XM - Exclude meetings	XN - Ex-Capital Return	XI - Excluding Interest
XP - Excluding Principal	XR - Excluding Right	XW - Excluding Warrant	XS - Excluding Short-term Warrant	XA - Excluding All
XE - Excluding Exercise	*ND - No Dividend Payment	PD - Payment Date	XT - Excluding TSR ; @ - price per share / price per unit /	
XD - Excluding Dividend	XD(ST) - Excluding Stock Dividend	XM - Exclude meetings	XN - Ex-Capital Return	XI - Excluding Interest
XP - Excluding Principal	XR - Excluding Right	XW - Excluding Warrant	XS - Excluding Short-term Warrant	XA - Excluding All
XE - Excluding Exercise	*ND - No Dividend Payment	PD - Payment Date	XT - Excluding TSR ; @ - price per share / price per unit /	



คำแนะนำการลงทุน และความหมายของคำแนะนำการลงทุน

Stock Rating หมายถึงการให้คำแนะนำการลงทุนของบริษัท แบ่งเป็น 3 ระดับ

Buy หมายถึง ราคาพื้นฐานสูงกว่าราคาตลาด 15% หรือมากกว่า

Hold หมายถึงราคาพื้นฐานสูงกว่าราคาตลาดไม่เกิน 15% หรือต่ำกว่าราคาตลาดไม่เกิน 15 %

Sell หมายถึง ราคาพื้นฐานต่ำกว่าราคาตลาด 15% หรือมากกว่า

เอกสารฉบับนี้จัดทำขึ้นโดยบริษัทหลักทรัพย์คิงส์ฟอร์ด จำกัด (มหาชน) ข้อมูลที่ปรากฏในเอกสารฉบับนี้จัดทำโดยอาศัยข้อมูลที่จัดหาจากแหล่งที่เชื่อถือหรือควรเชื่อว่ามี ความน่าเชื่อถือ และ/หรือถูกต้อง อย่างไรก็ตามบริษัทไม่ยืนยัน และไม่รับรองถึงความครบถ้วนสมบูรณ์หรือถูกต้องของข้อมูลดังกล่าว และไม่ได้ประกันราคาหรือผลตอบแทน ของหลักทรัพย์ที่ปรากฏข้างต้น แม้ว่าข้อมูลดังกล่าวจะปรากฏข้อความที่อาจเป็นหรืออาจตีความว่าเป็นเช่นนั้นได้ บริษัทจึงไม่รับผิดชอบต่อการนำเอาข้อมูล ข้อความ ความเห็น และหรือบทสรุปที่ปรากฏในเอกสารฉบับนี้ไปใช้ไม่ว่ากรณีใดๆ ข้อมูลและความเห็นที่ปรากฏอยู่ในเอกสารฉบับนี้ได้ประสงค์จะชี้ชวน เสนอแนะ หรือจูงใจให้ลงทุน ใน หรือ ซื้อหรือขายหลักทรัพย์ที่ปรากฏในเอกสารฉบับนี้และข้อมูลมีการแก้ไขเพิ่มเติมเปลี่ยนแปลงโดยมีต้องแจ้งให้ทราบล่วงหน้า ผู้ลงทุนควรใช้ดุลยพินิจอย่างรอบคอบใน การลงทุนในหรือซื้อหรือขายหลักทรัพย์ บริษัทสงวนลิขสิทธิ์ในข้อมูลที่ปรากฏในเอกสารนี้ ห้ามมิให้ผู้ใดใช้ประโยชน์ ทำซ้ำ ดัดแปลง นำออกแสดง ทำให้ปรากฏหรือเผยแพร่ ต่อสาธารณชน ไม่ว่าด้วยประการใดๆ ซึ่งข้อมูลในเอกสารนี้ไม่ว่าทั้งหมดหรือบางส่วน เว้นแต่ได้รับอนุญาตเป็นหนังสือจากบริษัทเป็นการล่วงหน้า การกล่าว คัด หรืออ้างอิง ข้อมูลบางส่วนตามสมควรในเอกสารนี้ ไม่ว่าในบทความ บทวิเคราะห์ บทวิจัย หรือในเอกสาร หรือการสื่อสารอื่นใดจะต้องกระทำโดยถูกต้อง และไม่เป็นการก่อให้เกิดการ เข้าใจผิดหรือความเสียหายแก่บริษัท ต้องรับรู้ถึงความเป็นเจ้าของลิขสิทธิ์ในข้อมูลบริษัท และต้องอ้างอิงถึงเอกสารฉบับนี้ และวันที่ในเอกสารฉบับนี้ของบริษัทโดยชัดเจน การลงทุนในหรือซื้อหรือขายหลักทรัพย์ย่อมมีความเสี่ยง ท่านควรทำความเข้าใจอย่างถ่องแท้ต่อลักษณะของหลักทรัพย์แต่ละประเภทและควรศึกษาข้อมูลของบริษัทที่ออก หลักทรัพย์และข้อมูลอื่นใดที่เกี่ยวข้องก่อนการตัดสินใจลงทุนในหรือซื้อหรือขายหลักทรัพย์

ข้อมูลในเอกสารฉบับนี้ รวบรวมมาจากแหล่งข้อมูลที่นำเสนออย่างไว้ใจได้ บริษัทหลักทรัพย์ คิงส์ฟอร์ด จำกัด(มหาชน)ไม่สามารถที่จะยืนยันหรือรับรองความถูกต้องของข้อมูลเหล่านี้ได้ ไม่ว่าประการใดๆ บทวิเคราะห์ในเอกสารนี้ จัดทำขึ้นโดยอ้างอิง หลักเกณฑ์ทางวิชาการเกี่ยวกับหลักการวิเคราะห์ และมีได้เป็นการชี้แนะ หรือเสนอแนะให้ซื้อหรือขายหลักทรัพย์ใดๆ การตัดสินใจหรือขายหลักทรัพย์ใดๆ ของผู้อ่าน ไม่ว่าจะเกิดจากการอ่านบทความในเอกสารนี้หรือไม่ก็ตาม ล้วนเป็นผลจากการใช้ วิจารณญาณของผู้อ่าน โดยไม่มีส่วนเกี่ยวข้องกับบริษัทฯ กับ บริษัทหลักทรัพย์ คิงส์ฟอร์ด จำกัด(มหาชน) ไม่ว่ากรณีใด

Disclaimer



KINGSFORD

Thai Institute of Directors Association (IOD) – Corporate Governance Report Rating 2020 (CG Score) ข้อมูล 27 ตุลาคม 2565



AAV	AYUD	CFRESH	DRT	GLOBAL	JWD	MC	OTO	Q-CON	SEAOIL	STEC	TK	TVDH
ADVANC	BAFS	CGH	DTAC	GPI	K	MCOT	PAP	QH	SE-ED	STGT	TKN	TVI
AF	BAM	CHEWA	DUSIT	GPSC	KBANK	METCO	PCSGH	QTC	SELIC	STI	TKS	TVO
AH	BANPU	CHO	EA	GRAMMY	KCE	MFEC	PDG	RATCH	SENA	SUN	TKT	TWPC
AIRA	BAY	CIMBT	EASTW	GULF	KEX	MINT	PDJ	RBF	SENAJ	SUSCO	TMILL	U
AJ	BBIK	CK	ECF	GUNKUL	KGI	MONO	PG	RS	SGF	SUTHA	TMT	UAC
AKP	BBL	CKP	ECL	HANA	KKP	MOONG	PHOL	S	SHR	SVI	TNDT	UBIS
AKR	BCP	CM	EE	HARN	KSL	MSC	PLANB	S&J	SICT	SYMC	TNITY	UPOIC
ALLA	BCPG	CNT	EGCO	HENG	KTB	MST	PLANET	SAAM	SIRI	SYNTEC	TOA	UV
ALT	BDMS	COLOR	EPG	HMPRO	KTC	MTC	PLAT	SABINA	SIS	TACC	TOP	VCOM
AMA	BEM	COM7	ETC	ICC	LALIN	MVP	PORT	SAMART	SITHAI	TASCO*	TPBI	VGI
AMARIN	BEYOND	COMAN	ETE	ICHI	LANNA	NYCL	PPS	SAMTEL	SMP	TCAP	TQM	VIH
AMATA	BGC	COTTO	FN	III	LHFG	NEP	PR9	SAT	SNC	TEAMG	TRC	WACOAL
AMATAV	BGRIM	CPALL	FNS	ILINK	LIT	NER	PREB	SC	SONIC	TFMAMA	TRUE*	WAVE
ANAN	BIZ	CPF	FPI	LOXLEY	ILM	NKI	PRG	SCB	SORKON	THANA	TSC	WHA
AOT	BKI	CPI	FPT	IND	LPN	NOBLE	PRM	SCC	SPALI	THANI	TSR	WHAUP
AP	BOL	CPN	FSMART	INTUCH	LRH	NSI	PSH	SCCC	SPI	THCOM	TSTE	WICE
APURE	BPP	CRC	FVC	IP	LST	NVD	PSL	SCG	SPRC	THG*	TSTH	WINNER
ARIP	BRR	CSS	GC	IRC	MACO	NYT	PTG	SCGP	SPVI	THIP	TTA	XPG
ASP	BTS	DDD	GEL	IRPC	MAJOR	OISHI	PTT	SCM	SSC	THRE	TTB	ZEN
ASW	BTW	DELTA	GFPT	ITEL	MAKRO	OR	PTTEP	SCN	SSSC	THREL	TTCL	
AUCT	BWG	DEMCO	GGC	IVL	MALEE	ORI	PTTGC	SDC	SST	TIPCO	TTW	
AWC	CENTEL	DOHOME	GLAND	JTS	MBK	OSP	PYLON	SEAFCO	STA	TISCO	TU	



2S	ASEFA	BYD	DITTO	HTC	KISS	MK	PB	QLT	SFT	STANLY	TMI	UMI
7UP	ASIA	CBG	DMT	HUMAN	KK	MODERN*	PICO	RCL	SGP	STC	TNL	UOBKH
ABICO	ASIAN	CEN	DOD	HYDRO	KOOL	MTI	PIMO	RICHY	SIAM	STPI	TNP	UP
ABM	ASIMAR	CHARAN	DPAINT	ICN	KTIS	NBC	PIN	RJH	SINGER	SUC	TNR	UPF
ACE	ASK	CHAYO	DV8	IFS	KUMWEL	NCAP	PJW	ROJNA	SKE	SVOA	TOG	UTP
ACG	ASN	CHG	EASON	IIG	KUN	NCH	PL	RPC	SKN	SVT	TPA	VIBHA
ADB	ATP30	CHOTI	EFORL	IMH	KWC	NDR	PLE	RT	SKR	SWC	TPAC	VL
ADD	B	CHOW	ERW	INET	KWM	NETBAY	PM	RWI	SKY	SYNEX	TPCS	VPO
AEONTS	BA	CI	ESSO	INGRS	L&E	NEX	PMTA	S11	SLP	TAE	TPIPL	VRANDA
AGE	BC	CIG	ESTAR	INSET	LDC	NINE	PPP	SA	SMART	TAKUNI	TPIPP	WGE
AHC	BCH	CITY	FE	INSURE	LEO	NATION	PPPM	SABUY	SMD	TCC	TPLAS	WIKI
AIE	BE8	CIVIL	FLOYD	IRCP	LH	NNCL	PRAPAT	SAK	SMIT	TCMC	TPS	WIN
AIT	BEC	CMC	FORTH	IT	LHK	NOVA	PRECHA	SALEE	SMT	TFG	TQR	WINMED
ALUCON	SCAP	CPL	FSS	ITD	M	NP	PRIME	SAMCO	SNNP	TFI	TRITN	WORK
AMANAH	BH	CPW	FTE	J	MATCH	NRF	PRIN	SANKO	SNP	TFM	TRT	WP
AMR	BIG	CRANE	GBX	JAS	MBAX	NTV	PRINC	SAPPE	SO	TGH	TRU	XO
APCO	BJC	CRD	GCAP	JCK	MEGA	NUSA	PROEN	SAWAD	SPA	TIDLOR	TRV	YUASA
APCS	BJCHI	CSC	GENCO	JCKH	META	NWR	PROS	SCI	SPC	TIGER	TSE	ZIGA
AQUA	BLA	CSP	GJS	JMT	MFC	OCC	PROUD	SCP	SPCG	TIPH	TVT	
ARIN	BR	CV	GTB	JR	MGT	OGC	PSG	SE	SR	TITLE	TWP	
ARROW	BR1	CWT	GYT	KBS	MICRO	ONEE	PSTC	SECURE	SRICHA	TM	UBE	
AS	BROOK	DCC	HEMP	KCAR	MILL	PACO	PT	SFLEX	SSF	TMC	UEC	
ASAP	BSM	DHOUSE	HPT	KIAT	MITSIB	PATO	PTC	SFP	SSP	TMD	UKEM	



A	B52	CCP	D	GLOCON	JMART	MATI	NC	PPM	SISB	SVH	TNH	UNIQ
A5	BEAUTY	CGD	DCON	GLORY	JSP	M-CHAI	NEWS	PRAKIT	SK	PTECH	TNPC	UPA
AI	BGT	CMAN	EKH	GREEN	JUBILE	MCS	NFC	PTL	SOLAR	TC	TOPP	UREKA
ALL	BLAND	CMO	EMC	GSC	KASET	MDX	NSL	RAM	SPACK	TCCC	TPCH	VARO
ALPHAX	BM	CMR	EP	HL	KCM	MENA	NV	ROCK	SPG	TCJ	TPOLY	W
AMC	BROCK	CPANEL	EVER	HTECH	KWI	MJD	PAF	RP	SQ	TEAM	TRUBB	WFX
APP	BSBM	CPT	F&D	IHL	KYE	MORE	PEACE	RPH	STARK	THE	TTI	WPH
AQ	BTNC	CSR	FMT	INOX	LEE	MPIC	PF	RSP	STECH	THMUI	TYCN	YGG
AU	CAZ	CTW	GIFT	JAK	LPH	MUD	PK	SIMAT	SUPER	TKC	UMS	

ช่วงคะแนน	สัญลักษณ์	ความหมาย
90 - 100		ดีเลิศ
80 - 89		ดีมาก
70 - 79		ดี
60 - 69		ดีพอใช้
50 - 59		ผ่าน
ต่ำกว่า 50	No logo given	N/A

การเปิดเผยผลการสำรวจของสมาคมส่งเสริมสถาบันกรรมการบริษัทไทย (IOD) ในเรื่องการกำกับดูแลกิจการ (Corporate Governance) นี้เป็นการดำเนินการตามนโยบายของสำนักงานคณะกรรมการกำกับหลักทรัพย์และตลาดหลักทรัพย์ โดยการสำรวจของ IOD เป็นการสำรวจและประเมินจากข้อมูลของบริษัทจดทะเบียนในตลาดหลักทรัพย์แห่งประเทศไทยและตลาดหลักทรัพย์เอ็มเอไอ ที่มีการเปิดเผยต่อสาธารณะและเป็นข้อมูลที่ผู้ลงทุนทั่วไปสามารถเข้าถึงได้ ดังนั้นผลสำรวจดังกล่าวจึงเป็นการนำเสนอในมุมมองของบุคคลภายนอกโดยไม่ได้เป็นการประเมินการปฏิบัติและมีได้มีการใช้ข้อมูลภายในในการประเมิน อนึ่ง ผลการสำรวจดังกล่าว เป็นผลการสำรวจ ณ วันที่ปรากฏในรายงานการกำกับดูแลกิจการบริษัทจดทะเบียนไทยเท่านั้น ดังนั้นผลการสำรวจจึงอาจเปลี่ยนแปลงได้ภายหลังวันดังกล่าว ทั้งนี้บริษัทหลักทรัพย์ คิงส์ฟอร์ด จำกัด (มหาชน) มิได้ยืนยันหรือรับรองถึงความถูกต้องของผลการสำรวจดังกล่าวแต่อย่างใด

ข้อมูลในเอกสารฉบับนี้ รวบรวมมาจากแหล่งข้อมูลที่เชื่อถือได้ อย่างไรก็ดี บริษัทหลักทรัพย์ คิงส์ฟอร์ด จำกัด(มหาชน)ไม่สามารถที่จะยืนยันหรือรับรองความถูกต้องของข้อมูลเหล่านี้ได้ ไม่ว่าประการใดๆ บทวิเคราะห์ในเอกสารนี้ จัดทำขึ้นโดยอ้างอิงหลักเกณฑ์ทางวิชาการเกี่ยวกับหลักการวิเคราะห์ และมีได้เป็นการชี้แนะ หรือเสนอแนะให้ซื้อหรือขายหลักทรัพย์ใดๆ การตัดสินใจซื้อหรือขายหลักทรัพย์ใดๆ ของผู้อ่าน ไม่ว่าจะเกิดจากการอ่านบทความในเอกสารนี้หรือไม่ก็ตาม ล้วนเป็นผลจากการใช้วิจารณญาณของผู้อ่าน โดยไม่มีส่วนเกี่ยวข้องกับหรือพึ่งพิงจาก IOD กับ บริษัทหลักทรัพย์ คิงส์ฟอร์ด จำกัด(มหาชน) ไม่ว่ากรณีใด

Disclaimer



KINGSFORD

Anti-Corruption Progress Indicator 2022

บริษัทจดทะเบียนที่ได้ประกาศเจตนารมณ์เข้าร่วม CAC

7UP	AMATA	BKD	CI	EP	FSMART	JKN	KWG	NOBLE	SAAM	SINGER	SUPER	TRITN	ZIGA
ABICO	AMATAV	BM	COTTO	ERW	GPI	JMART	LDC	NOK	SAPPE	SKR	SYNEX	TTA	
AF	ANAN	BROCK	DDD	ESTAR	ILINK	JMT	MAJOR	PK	SCI	SPALI	THAI	UPF	
ALT	APURE	BUI	EA	ETE	IRC	JSP	META	PLE	SE	SSP	TKS	UV	
AMARIN	B52	CHO	EFORL	EVER	J	JTS	NCL	ROJNA	SHANG	STANLY	TOPP	WIN	

บริษัทจดทะเบียนที่ได้ได้รับการรับรองCAC

2S	BCP	CIG	EGCO	HTC	KTC	MOONG	PCSGH	PSL	SCC	SPRC	THIP	TRU	WHA
ADVANC	BCPG	CIMBT	FE	ICC	KWC	MPG	PDG	PSTC	SCCC	SRICHA	THRE	TRUE	WHAUP
AI	BGC	CM	FNS	ICHI	L&E	MSC	PDI	PT	SCG	SSF	THREL	TSC	WICE
AIE	BGRIM	CMC	FPI	IFS	LANNA	MTC	PDJ	PTG	SCN	SSSC	TIP	TSTH	WIJK
AIRA	BJCHI	COL	FPT	INET	LHFG	MTI	PE	PTT	SEAOL	SST	TIPCO	TTCL	XO
AKP	BKI	COM7	FSS	INSURE	LHK	NBC	PG	PTTEP	SE-ED	STA	TISCO	TU	ZEN
AMA	BLA	CPALL	FTE	INTUCH	LPN	NEP	PHOL	PTTGC	SELIC	SUSCO	TKT	TVD	
AMANAHA	BPP	CPF	GBX	IRPC	LRH	NINE	PL	PYLON	SENA	SVI	TMB	TVI	
AP	BROOK	CPI	GC	ITEL	M	NKI	PLANB	Q-CON	SGP	SYNTEC	TMD	TVO	
AQUA	BRR	CPN	GCAP	IVL	MAKRO	NMG	PLANET	QH	SIRI	TAE	TMILL	TWPC	
ARROW	BSBM	CSC	GEL	K	MALEE	NNCL	PLAT	QLT	SITHAI	TAKUNI	TMT	U	
ASK	BTS	DCC	GFPT	KASET	MBAX	NSI	PM	QTC	SMIT	TASCO	TNITY	UBIS	
ASP	BWG	DELTA	GGC	KBANK	MBK	NWR	PPP	RATCH	SMK	TBSP	TNL	UEC	
AYUD	CEN	DEMCO	GJS	KBS	MBKET	OCC	PPPM	RML	SMPC	TCAP	TNP	UKEM	
B	CENTEL	DIMET	GPSC	KCAR	MC	OCEAN	PPS	RM	SNC	TCMC	TNR	UOBKH	
BAFS	CFRESH	DRT	GSTEEL	KCE	MCOT	OGC	PREB	S&J	SNP	TFG	TOG	UWC	
BANPU	CGH	DTAC	GUNKUL	KGI	MFC	ORI	PRG	SABINA	SORKON	TFI	TOP	VGI	
BAY	CHEWA	DTC	HANA	KKP	MFEC	PAP	PRINC	SAT	SPACK	TFMAMA	TPA	VIH	
BBL	CHOTI	EASTW	HARN	KSL	MINT	PATO	PRM	SC	SPC	THANI	TPCORP	VNT	
BCH	CHOW	ECL	HMPRO	KTB	MONO	PB	PSH	SCB	SPI	THCOM	TPP	WACOAL	

คำชี้แจง ข้อมูลบริษัทที่เข้าร่วมโครงการแนวร่วมปฏิบัติของภาคเอกชนไทยในการต่อต้านทุจริต (Thai CAC) ของสมาคมส่งเสริมสถาบันกรรมการบริษัทไทย มี 2 กลุ่ม คือ

- ได้ประกาศเจตนารมณ์เข้าร่วม CAC
- ได้รับการรับรอง CAC

การเปิดเผยผลการประเมินดัชนีชี้วัดความคืบหน้าการป้องกันกรณีส่วนเกี่ยวข้องกับการทุจริตคอร์รัปชัน (Anti-corruption Progress Indicators) ของบริษัทจดทะเบียนในตลาดหลักทรัพย์แห่งประเทศไทยซึ่งจัดทำโดยสถาบันไทยพัฒน์ เป็นการดำเนินการตามนโยบายและตามแผนพัฒนาความยั่งยืนสำหรับบริษัทจดทะเบียนของสำนักงานคณะกรรมการกำกับหลักทรัพย์และตลาดหลักทรัพย์ โดยผลการประเมินดังกล่าวของสถาบันไทยพัฒน์ อาศัยข้อมูลที่ได้รับจากบริษัทจดทะเบียนตามที่บริษัทจดทะเบียนได้ระบุในแบบแสดงข้อมูลเพื่อการประเมิน Anti-corruption ซึ่งได้อ้างอิงข้อมูลมาจากแบบแสดงรายการข้อมูลประจำปี (แบบ 56-1) รายงานประจำปี (แบบ 56-2) หรือในบุคคลภายนอก โดยมีได้เป็นการประเมินการปฏิบัติของบริษัทจดทะเบียนในตลาดหลักทรัพย์แห่งประเทศไทย และมีได้ใช้ข้อมูลภายใต้เพื่อการประเมินเนื่องจากผลการประเมินดังกล่าวเป็นเพียงผลการประเมิน ณ วันที่ปรากฏในผลการประเมินเท่านั้น ดังนั้นผลการประเมินจึงอาจเปลี่ยนแปลงได้ภายหลังจากวันดังกล่าว หรือเมื่อข้อมูลที่เกี่ยวข้องมีการเปลี่ยนแปลง ทั้งนี้ บริษัทหลักทรัพย์ คิงส์ฟอร์ด จำกัด (มหาชน) มิได้ยืนยัน ตรวจสอบ หรือรับรองความถูกต้องครบถ้วนของผลการประเมินดังกล่าวแต่อย่างใด

ข้อมูลในเอกสารฉบับนี้ รวบรวมมาจากแหล่งข้อมูลที่นำเชื่อถือ อย่างไรก็ตาม บริษัทหลักทรัพย์ คิงส์ฟอร์ด จำกัด (มหาชน) ไม่สามารถที่จะยืนยันหรือรับรองความถูกต้องของข้อมูลเหล่านี้ได้ ไม่ว่าประการใด ๆ บทวิเคราะห์ในเอกสารนี้ จัดทำขึ้นโดยอ้างอิงหลักเกณฑ์ทางวิชาการเกี่ยวกับหลักการวิเคราะห์ และมีได้เป็นการชี้แนะ หรือเสนอแนะให้ซื้อหรือขายหลักทรัพย์ใดๆ การตัดสินใจซื้อหรือขายหลักทรัพย์ใดๆ ของผู้อ่าน ไม่ว่าจะเกิดจากการอ่านบทความในเอกสารนี้หรือไม่ก็ตาม ล้วนเป็นผลจากการใช้วิจารณญาณของผู้อ่าน โดยไม่มีส่วนเกี่ยวข้องของหรือผู้ให้ข้อมูลกับ บริษัทหลักทรัพย์ คิงส์ฟอร์ด จำกัด (มหาชน) ไม่ว่ากรณีใด

NVDR Update

วันอังคารที่ 07 มีนาคม 2566

Most Active Values (Btmn)

Top 20 Net Buying Value (B m)					Top 20 Net Selling Value (B m)					Month to Date		Year to Date							
ม.ค.-ก.พ- 66					ม.ค.-ก.พ- 66					มีนาคม 2566		03 ม.ค.-03 มี.ค. 66							
3	2	1	28	27	3	2	1	28	27	Net Buy	Net Sell	Net Buy	Net Sell						
1 PTT	780.5	-80.0	-949.7	-170.1	-161.2	DELTA	-500.6	190.0	256.7	20.3	-185.0	TRUE	1,290.98	ADVANC	(653.31)	CPALL	5,593.7	KBANK	-6,131.1
2 BBL	157.7	287.3	-5.8	-67.5	153.7	ADVANC	-352.9	17.5	-317.9	-212.3	-50.2	CPALL	690.15	AOT	(621.77)	MAKRO	3,482.8	KKP	-2,518.8
3 KBANK	141.3	-57.0	-28.9	91.1	164.5	PTTEP	-186.9	-97.8	-18.3	463.2	183.9	SCC	570.22	BEM	(356.81)	BBL	3,066.7	PTTEP	-1,476.3
4 HANA	118.7	11.1	75.4	373.6	13.5	BH	-131.3	32.5	-65.7	65.4	-134.2	BBL	439.16	PTTEP	(302.95)	BDMS	2,890.2	BH	-1,301.2
5 BJC	96.0	31.6	-11.2	-14.5	21.7	HMPRO	-130.3	-13.1	-12.1	43.4	-14.9	MAKRO	357.31	KKP	(291.37)	SCC	2,379.4	AOT	-1,125.3
6 MAKRO	73.3	130.0	153.9	90.3	71.3	CPN	-101.8	-94.3	-66.3	191.8	11.6	TASCO	258.03	CPN	(262.41)	MINT	2,329.0	IRPC	-947.9
7 TASCO	68.4	36.2	153.4	60.2	57.0	PTTGC	-96.4	101.4	-58.1	-13.0	-49.8	JMT	229.77	PTT	(249.08)	TRUEE	1,626.3	ESSO	-917.3
8 JMART	59.9	31.5	-8.8	-19.2	-5.9	SINGER	-87.2	86.6	1.5	-22.7	13.6	HANA	205.26	EA	(210.43)	JMART	1,374.0	BAM	-899.4
9 AMATA	53.6	24.6	17.8	-1.1	-6.0	ESSO	-78.3	-19.4	-12.4	23.6	7.4	AH	190.18	EGCO	(196.30)	HANA	1,318.0	OR	-889.4
10 BTS	50.0	8.9	54.8	34.9	-4.2	INTUCH	-68.2	-35.6	-36.4	-242.5	-102.3	MINT	153.81	BH	(164.51)	TRUE	1,291.0	CPF	-889.0
11 SCC	46.4	487.3	36.5	-121.4	48.4	BCP	-58.9	-46.9	-51.3	-162.7	-19.9	NEX	140.42	TISCO	(163.69)	TASCO	1,139.7	BEM	-877.0
12 AP	39.0	66.4	-6.7	3.6	-4.3	TOP	-51.9	-9.8	4.2	359.2	152.5	JTC	140.10	BCP	(157.11)	TTB	890.0	BANPU	-874.7
13 AH	35.3	41.9	113.0	-33.3	-32.8	KCE	-45.8	33.2	83.8	29.5	3.7	SAWAD	132.09	HMPRO	(155.51)	CENTEL	844.4	PTT	-719.9
14 KTB	30.4	-72.2	5.4	-19.4	94.3	KTC	-44.2	4.8	-74.2	239.2	-21.5	BDMS	120.94	TIDLOR	(153.31)	BGRIM	736.3	BLA	-697.3
15 MINT	23.7	77.5	52.7	31.9	74.1	TISCO	-27.2	-23.2	-113.2	219.7	-5.0	BJC	116.45	INTUCH	(140.25)	SKY	704.0	BCP	-602.0
16 RCL	18.7	13.9	57.0	0.0	-3.9	LH	-25.1	17.2	-104.8	12.1	75.9	BTS	113.67	OR	(129.96)	SCB	702.4	GLOBAL	-600.4
17 CK	13.2	18.2	-8.6	-6.6	-5.4	BLA	-23.7	-27.5	-67.4	4.8	-15.0	PLANB	112.96	IVL	(126.83)	SAWAD	692.1	TIDLOR	-502.8
18 PSL	11.8	35.7	-12.6	7.4	14.0	CPALL	-21.8	123.9	588.0	153.7	-150.9	SIRI	106.39	BLA	(118.74)	ITC	660.8	TU	-401.7
19 Q-CON	10.6	-0.7	-0.1	-1.5	-0.5	CENTEL	-21.0	15.2	15.9	36.0	3.9	AP	98.72	CBG	(117.04)	DELTA	633.6	KTC	-357.2
20 TRC	10.0	-11.0	-12.1	-10.8	20.8	EGCO	-20.7	-15.0	-160.7	29.1	-15.7	AMATA	96.04	OSP	(114.77)	SNNP	625.1	KCE	-350.9

Total Volume Shares						NVDR Shrs.						Paid up Capital
	Buy	Sell	Total	Net	Turn.		7-Mar-23	paidup	7-Mar-23	paidup	(Last)	
1 24CS	34,900	18,200	53,100	16,700	4.09	1 24CS	28,234,229	6.57	#N/A	#N/A	430,000,000	
2 2S	200	-	200	200	0.02	2 2S	8,245,414	1.50	3,092,210	0.69	549,995,954	
3 7UP	1,003,365	717,000	1,720,365	286,365	11.14	3 3K-BAT	46,356	0.06	#N/A	#N/A	78,400,000	
4 A5	200	89,900	90,100	-89,700	5.40	4 7UP	72,360,681	1.41	29,743,119	0.98	5,143,071,814	
5 AAI	259,500	348,000	607,500	-88,500	5.90	5 A	8,100	0.00	62,400	0.01	980,000,000	
6 AAV	7,760,110	5,442,300	13,202,410	2,317,810	25.11	6 A5	17,522,987	1.45	800,664	0.07	1,209,384,615	
7 ABM	42,600	11,400	54,000	31,200	1.41	7 AAI	17,810,210	0.84	#N/A	#N/A	2,125,000,000	
8 ABM-W1	20,600	-	20,600	20,600	1.38	8 AAV	664,296,369	5.46	353,926,265	7.30	12,164,285,713	
9 ACC	76,900	339,700	416,600	-262,800	8.03	9 ABM	5,256,329	1.31	3,268,124	1.09	400,000,000	
10 ACE	1,048,903	509,400	1,558,303	539,503	5.65	10 ABM-W1	955,129	1.91	#N/A	#N/A	49,999,917	
11 ADB	490,000	136,300	626,300	353,700	10.54	11 ACAP	2,372,165	0.58	1,223,467	0.39	406,411,160	
12 ADD	45,100	43,600	88,700	1,500	5.99	12 ACC	17,751,305	1.32	4,306,304	0.32	1,343,055,623	
13 ADVANC	311,600	2,060,100	2,371,700	-1,748,500	28.18	13 ACE	187,441,432	1.84	38,450,400	0.38	10,175,999,960	
14 AEONTS	32,400	70,500	102,900	-38,100	17.01	14 ACG	1,380,200	0.23	211,225	0.04	600,000,000	
15 AFC	-	3,200	3,200	-3,200	9.19	15 ADB	48,672,911	6.70	31,173,421	5.20	725,999,923	
16 AGE	869,500	286,100	1,155,600	583,400	20.64	16 ADD	1,976,253	1.24	#N/A	#N/A	160,000,000	
17 AH	1,292,258	187,300	1,479,558	1,104,958	20.94	17 ADVANC	221,532,216	7.45	241,595,912	8.13	2,974,209,736	
18 AHC	100	2,500	2,600	-2,400	10.16	18 AEONTS	19,519,561	7.81	11,410,746	4.56	250,000,000	
19 AI	200	20,500	20,700	-20,300	2.84	19 AF	2,915,001	0.18	198,800	0.01	1,600,000,000	
20 AIE	67,400	32,000	99,400	35,400	7.40	20 AFC	188,810	0.41	19,100	0.04	45,574,266	

Source : SET.OR.TH

ข้อมูลในเอกสารฉบับนี้ รวบรวมมาจากแหล่งข้อมูลที่เชื่อถือได้ อย่างไรก็ตาม บริษัทหลักทรัพย์ คิงส์ฟอร์ด จำกัด (มหาชน) ไม่สามารถที่จะยืนยันหรือรับรองความถูกต้องของข้อมูลเหล่านี้ได้ ไม่ว่าประการใด ๆ บทวิเคราะห์ในเอกสารนี้ จัดทำขึ้นโดยอ้างอิงถึงลักษณะเฉพาะที่ทราบเกี่ยวกับหลักทรัพย์วิเคราะห์ และมิได้เป็นการชี้แนะหรือเสนอแนะให้ซื้อหรือขายหลักทรัพย์ใด ๆ การตัดสินใจซื้อหรือขายหลักทรัพย์ใด ๆ ของผู้อ่าน ไม่ว่าจะเกิดจากการอ่านบทความในเอกสารนี้หรือไม่ก็ตาม ล้วนเป็นผลจากการใช้วิจารณญาณของผู้อ่าน โดยไม่มีส่วนเกี่ยวข้องกับบริษัทคิงส์ฟอร์ด จำกัด (มหาชน) ไม่มีการเปิด