



Set Index Data

Open	1,537.62		
High	1,539.49		
Low	1,526.93		
Closed	1,528.54		
Chg.	-2.66		
%Chg.	-0.17		
Value (mn)	47,223.17		
P/E(x)	18.28	Up	186
P/BV(x)	1.49	Unchanged	173
Yield (%)	3.07	Down	287
Market Cap (mn)	18,756.33		

SET 50 -100 - MAI - Futures Index

	Closed	Chg	(%)
SET 50	923.54	-1.35	-0.15
SET 100	2,055.19	-4.29	-0.21
S50_CON	921.40	-2.30	-0.25
MAI Index	488.23	1.43	0.29

Trading Breakdown : Daily

(Bt,m)	Buy	Sell	Net
Institution	3,655.41	3,569.55	85.86
Broker Port	2,959.20	3,288.07	-328.87
Foreign	25,789.33	26,876.14	-1,086.81
Customer	14,819.22	13,489.40	1,329.82

Trading Breakdown : Month to Date

(Bt,m)	Buy	Sell	Net
Institution	10,957.90	11,512.88	-554.98
Broker Port	9,094.55	9,615.41	-520.86
Foreign	72,105.32	76,481.27	-4,375.95
Customer	45,832.72	40,380.92	5,451.80

World Markets Index

	Closed	Chg.	(%)
Dow Jones	33,573.28	10.42	0.03
NASDAQ	13,276.42	46.99	0.36
FTSE100	7,628.10	28.11	0.37
Nikkei	32,506.78	289.35	0.90
Hang Seng	19,099.28	-9.22	-0.05

Commodity

	Closed	Chg.	(%)
Oil: Brent	76.35	0.23	0.30
Oil: Nymex	71.93	0.43	0.60
Gold	1,964.64	1.79	0.09
ZINC	2,276.00	-45.00	-1.94
BDIY Index	1,016.00	77.00	8.20

Cash Balance

05 พ.ค.- 14 มิ.ย. 2566	NC	Analysts Apichai Raomanachai Fundamental and Technical Investment Analysis ID No. 002939 Tel 02-829-6999 Ext 2200 Email : apichai.ra@kfsec.co.th
6 มิ.ย.-23 มิ.ย. 2566	BVG, MPIC, OTO	
		Nopporn Chaykaew Fundamental Analysis ID No. 043964 Tel 02-829-6999 Ext 2203 Email : noppoen.ch@kfsec.co.th

Market Wrap-Up

- SET วันที่ 6 มิ.ย.66 ปิด -2.66 จุด อยู่ที่ 1,528.54 จุด มูลค่าการซื้อขาย 47,223 ลบ. ต่างชาติขาย 1,086 ลบ. สถาบันซื้อ 85 ลบ. พอร์ตโบรกเกอร์ขาย 328 ลบ. NVDR มียอดซื้อสุทธิอยู่ที่ 2,330 ลบ. มียอดซื้อสุทธิในหุ้น CPALL, BDMS, PTTEP, DELTA, SCB และมียอดขายสุทธิ BBL, HMPRO, AOT, BCP, TOP มูลค่า Short Sales อยู่ที่ระดับ 4,528 ลบ. หุ้นที่มีปริมาณ Short สูงคือ OSP-R, PTG, BCH-R โดยนักลงทุนต่างชาติประเทศมีสถานะ Short ใน Index Futures จำนวน 9,083 สัญญา ยอดสะสมตั้งแต่ต้นปีต่างชาติ Short สุทธิรวม 192,600 สัญญา นักลงทุนต่างชาติขายพันธบัตรจำนวน 885 ลบ.
- ตลาดหุ้นสหรัฐ DJIA +0.03%, S&P500 +0.24%, Nasdaq +0.36% ได้แรงหนุนจากกลุ่มการเงิน +1.33%, สินค้าฟุ่มเฟือย +0.99% ขณะที่กลุ่มเฮลธ์แคร์ -0.88%, สินค้าอุปโภค -0.47% และหุ้น Coinbase -12.09% หลังถูก SEC ฟ้องทำธุรกิจโบรกเกอร์คริปโทฯ โดยไม่ได้รับอนุญาต ตลาดหุ้นยุโรป Stoxx600 +0.38% ได้แรงหนุนจากกลุ่มเฮลธ์แคร์ +1.2% หลังในวโนรดิส์ตี บริษัทเวชภัณฑ์เดนมาร์กเข้าซื้อกิจการของไบโอคอร์ปของฝรั่งเศส

Market View

- ตลาดหุ้นสหรัฐวันนี้ได้แรงหนุนจากกลุ่ม Regional Bank เช่น US Bancorp, Zions Bancorp. ปรับขึ้น หลังราคาหุ้นปรับลดลงจนถึงจุดนักลงทุนหันกลับมาซื้อหุ้นอีกครั้ง บ่งชี้ความเสถียรภาคธนาคารสหรัฐเริ่มลดลง ขณะที่กลุ่มคริปโทฯ ปรับลดลง หลัง US SEC ฟ้อง Coinbase ดำเนินธุรกิจโบรกเกอร์ซื้อขายคริปโทฯ โดยไม่ได้รับอนุญาต เช่นเดียวกับ Binance ถูกฟ้องให้เงินลูกค้าผิดวัตถุประสงค์ นักลงทุนรอรายงาน US CPI พ.ค. ในวันอังคารหน้า ซึ่งคาดลดลง MoM ก่อนทราบผลการประชุมเฟด 13 - 14 มิ.ย. โดย CME Fed Watch ชี้โอกาส 75.9% จะคงดอกเบี้ยที่ 5.0 - 5.25% เป็นผลบวกต่อกลุ่ม Growth ส่วนตลาดหุ้นยุโรปวันนี้ปรับขึ้นได้แรงหนุนจากการซื้อกิจการในกลุ่มเวชภัณฑ์ ขณะที่รายงานยอดค้าปลีกยูโรโซน เม.ย. 0.0% & คาด +0.2% MoM สาเหตุจากอุปสงค์อาหาร & เชื้อเพลิงรถยนต์ลดลง นักลงทุนรอผลการประชุม ECB 15 มิ.ย. ซึ่ง คริสติน ลาการ์ด ปธ. ECB และ ปธ. ธนาคารกลางเยอรมันหนุนให้ปรับขึ้นดอกเบี้ย เพื่อคุมเงินเฟ้อฝั่งเอเชียวานนี้ดัชนีปิดทรงตัว รอการประชุม FED, ECB, BOJ ในสัปดาห์หน้า ส่วนเซาน์ติดตามตัวเลขส่งออกจีน พ.ค. คาด 8.0% & เม.ย. 8.5% YoY และนำเข้า พ.ค. คาด -8.0% & เม.ย. -7.9% YoY สำหรับดัชนี SET วานนี้ -0.17% ปริมาณการซื้อขาย 4.72 หมื่น ลบ. ต่างชาติขาย 1 พัน ลบ. รายย่อยซื้อ 1.3 พัน ลบ. ตลาดถูกแรงขายจากกลุ่มบรรจภัณฑ์ -2.32% จากความอุปสงค์จะลดลงตัว ขณะที่ต้นทุนการผลิตอาจปรับขึ้นตามน้ำมัน หลังกลุ่มโอเปกจะลดกำลังการผลิตจนถึงสิ้นปี 67 ส่วนกลุ่มไฟแนนซ์ -1.50% หลัง พรก. การกำกับธุรกิจเข้าซื้ออสังหาริมทรัพย์จะเริ่มใช้วันที่ 1 พ.ย. ซึ่งหากมีการควบคุมเกี่ยวกับค่าปรับและ LTV อาจส่งผลลบกับธุรกิจการปล่อยสินเชื่อ ส่วนโรงงานเศรษฐกิจ ก.พาณิชย์เผย CPI ไทย พ.ค. ชะลอลดอยู่ที่ 0.53% & เม.ย. 2.67% YoY ต่ำสุดในรอบ 21 เดือน หลังราคาเชื้อเพลิง & ก๊าซปรับลดลง และฐานปีก่อนสูง โดย 5 เดือนเงินเฟ้อไทยเฉลี่ยอยู่ที่ 2.69% และปี 66 คาด 1.7 - 2.7% ขณะที่ สรท. คาดส่งออกไทยปีนี้ 0 - 1% โดย 1H/66 คาดหดตัวราว 5 - 6%

Daily Strategy

- ประเมินดัชนี SET ทรงตัวในกรอบแนวรับ 1,520 - 1,525 แนวต้าน 1,535 - 1,540 โดยยังขาดปัจจัยบวกใหม่หนุน และรอความชัดเจนการตั้งรัฐบาล แนะนำซื้อเชิงกำโลกลุ่ม Mid Cap. คาดรายได้เติบโตดี เช่น SNNP, ICHI, NSL, SUN, MASTER, KLINIQ, MTW
- SNNP* (ซื้อเชิงกำโล / ราคาเป้าหมาย IAA Consensus 28.00 บาท) ผลประกอบการ 1Q66 มีกำไรสุทธิ 154 ล้านบาท +1% QoQ, +46% YoY คุมไม่ไหวช่วง High Season ทำให้อุดหนุนขาด QoQ แต่กำไรขยายตัวได้เนื่องจากการควบคุมต้นทุนและค่าใช้จ่ายที่ดีขึ้นส่วน YoY กำไรโตตามตามฐานรายได้และอัตรากำไรที่ดีขึ้นต่อเนื่อง สำหรับแนวโน้ม 2Q66 คาดกำไรโตต่อ QoQ, YoY จากการออกสินค้าใหม่และการเปิดสายการผลิตใหม่ในเวียดนามเฟส 2 (ผลิตเบเนโตะเริ่มเดือน 5) รวมถึงมีโมเมนต์ต่อในช่วง 2H66 จากการเปิดสายการผลิตในเวียดนามเฟส 3 (เจเล 4Q66) ทำให้อุดหนุนขาดจากเวียดนามทั้งปีโตตามเป้าที่ 1 พันล้านบาท ช่วยหนุน margin เพิ่มจากกำไรประหยัดต้นทุนและต้นทุนการผลิตที่ต่ำกว่าโรงงานในประเทศไทย ส่วนรายได้ในประเทศอื่นๆ ที่เป็นตลาดใหม่ อินโดนีเซีย ฟิลิปปินส์ เกาหลีใต้ ตั้งเป้าโต double digit ทั้งนี้ตลาดคาดการณ์ปี 66 ที่ 710 ล้านบาท (+37% YoY)*
- ILINK* (ซื้อ / ราคาเป้าหมาย IAA Consensus 10.00 บาท) กำไรสุทธิงวด 1Q66 อยู่ที่ 127 ลบ. (+51% YoY, +4% QoQ) มีแรงหนุนจากกระแสนิยมใน Solar Cell ผ่านการติดตั้งแผงโซลาร์ อุปกรณ์ และสายสัญญาณยี่ห้อ LINK รวมไปถึงรายได้ในธุรกิจโครงการจากการทยอยรับรายได้โครงการที่สำคัญ Backlog เช่น งานจ้างเหมาก่อสร้างสายเคเบิลใต้น้ำ 33 เควี เกาะเตา จ.สุราษฎร์ธานี สำหรับการดำเนินงานช่วงถัดไป คาดว่าจะยังคงได้ประโยชน์ demand ในกลุ่มสายสัญญาณอย่างต่อเนื่อง ส่วนในแดนธุรกิจโครงการ ล่าสุด บ. กิชนะราคาตัวสุดท้ายประมูลงานก่อสร้างสายเคเบิลใต้น้ำระบบ 115 KV ไปยังเกาะสมุย มูลค่ากว่า 1,800 ล้านบาท ของกฟภ. ทั้งนี้ตลาดคาดการณ์กำไรสุทธิปี 66 และ ปี 67 ILINK* ที่ 470 ลบ. (+23% YoY) และ 491 ลบ. (+4% YoY)

ข้อมูลในเอกสารฉบับนี้ รวบรวมมาจากแหล่งข้อมูลที่น่าเชื่อถือ อย่างไรก็ตาม บริษัทหลักทรัพย์ คิงส์ฟอร์ด จำกัด (มหาชน) ไม่สามารถที่จะยืนยันหรือรับรองความถูกต้องของข้อมูลเหล่านี้ได้ ไม่ว่าประการใด ๆ บทวิเคราะห์ในเอกสารนี้ จัดทำขึ้นโดยอ้างอิงหลักเกณฑ์ทางวิชาการเกี่ยวกับหลักการวิเคราะห์ และมีได้เป็นการอื่น ๆ หรือเสนอแนะให้ซื้อหรือขายหลักทรัพย์ใด ๆ การตัดสินใจซื้อหรือขายหลักทรัพย์ใด ๆ ของผู้อ่าน ไม่ว่าจะเกิดจากการอ่านบทความในเอกสารนี้หรือไม่ก็ตาม ล้วนเป็นผลจากการใช้วิจารณญาณของผู้อ่าน โดยไม่มีส่วนเกี่ยวข้องกับคิงส์ฟอร์ด จำกัด (มหาชน) ไม่ว่ากรณีใด



Daily Key Factors

Oil Update(-) WTI ก.ค. -\$0.41 อยู่ที่ \$71.74/บาร์เรล Brent ส.ค. -\$0.42 อยู่ที่ \$76.29/บาร์เรล EIA คาด GDP สหรัฐปีนี้เติบโต +1.3% และปี 67 คาด +1% จากเดิมคาดที่ +1.6%, + 1.8% ตามลำดับ ซึ่งกังวลอุปสงค์อาจชะลอตัวตามภาวะเศรษฐกิจ

Gold Update(+) Comex Gold ส.ค. +\$7.20 อยู่ที่ \$1,981.50 /ออนซ์ ได้แรงหนุนจากคาดการณ์เฟดจะคงดอกเบี้ยในการประชุม 14 มิ.ย.

Fund Flow(-) Fund Flow ต่างชาติในตลาด TIP วานนี้ ขายสุทธิ -15.94 ล้านดอลลาร์สหรัฐ ขายหุ้นไทย -31.23 ล.ดอลลาร์สหรัฐ ซื้อหุ้นอินโด +13.45 ล.ดอลลาร์สหรัฐ ขายหุ้นฟิลิปปินส์ -2.32 ล.ดอลลาร์สหรัฐ

(0) ค่าเงินบาทแข็งค่าอยู่ที่ 34.71 บาท/ดอลลาร์สหรัฐ

(0) ผลตอบแทนพันธบัตรสหรัฐ 10 ปี ลดลงอยู่ที่ 3.655 %

(+) ดัชนี BDI วานนี้ +77 จุด อยู่ที่ 1,016

(+) BitCoin เช้านี้ +5.57% อยู่ที่ 27,126 ดอลลาร์สหรัฐ

(0) World Bank คาด GDP โลกปีนี้ +2.1% & เดิมคาดที่ +1.7% และ GDP โลกปี 67 คาด +2.4% & เดิมคาดที่ +2.7% เป็นผลจากนโยบายการเงินตึงตัว และวิกฤตภาคธนาคาร

Economic Calendar

ในประเทศ

06 มิ.ย. ตลท. แถลงข้อมูลสรุปภาวะการซื้อขายหลักทรัพย์
กระทรวงพาณิชย์ แถลงดัชนีเศรษฐกิจการค้า
สภาผู้ส่งออก แถลงสถานการณ์การส่งออก

สัปดาห์ที่ 2 ประชุมคณะกรรมการรวม 3 สถาบันภาคเอกชน (กกว.)
หอการค้าไทย ร่วมกับม.หอการค้าไทย แถลงดัชนีความเชื่อมั่นผู้บริโภค
สภาธุรกิจตลาดทุนไทย แถลงผลสำรวจดัชนีความเชื่อมั่นนักลงทุนและ
อัปเดตสถานการณ์ลงทุน

ต่างประเทศ

05 มิ.ย. US ดัชนีผู้จัดการฝ่ายจัดซื้อ (PMI) ภาคบริการ (พ.ค.)
US ดัชนี PMI ภาคบริการจากสถาบันไอเอสเอ็ม (ISM) (พ.ค.)
06 มิ.ย. US แนวโน้มพลังงานระยะสั้นจากมุมมองของ EIA
07 มิ.ย. US สิ้นค้าคงคลังน้ำมันดิบ
08 มิ.ย. US จำนวนคนที่ยื่นขอรับสวัสดิการว่างงานครั้งแรก

Theme Strategy

Theme หนุนเด่นปี 2566 ต้อนรับนักท่องเที่ยวต่างชาติฟื้นตัว

(1) กลุ่มท่องเที่ยวและสินค้าการ ได้แก่ CENTEL*, ERW*, MINT*, SHR*, VRANDA*, SPA*

(2) กลุ่มขนส่งและบริการ ได้แก่ AOT, AAV, BA*, BAFS*, PTG*, BEM*

(3) กลุ่มการอุปโภคบริโภค ได้แก่ CPALL, MAKRO*, GLOBAL*, HMPRO*, DOHOME*, CPN*, CRC, COM7*, BEAUTY*, KAMART*, KISS*, ICHI*, CBG*, SAPPE*, SNNP*

(4) กลุ่ม ร.พ.อิงผู้ป่วยต่างชาติ (นักท่องเที่ยวตะวันตก / จีน) ได้แก่ BDMS, BH*, EKH*, PR9*

(5) กลุ่มสื่อออนไลน์ (เพิ่มตามจำนวน Eyeball) ได้แก่ PLANB*, VGI*

(6) กลุ่มธนาคารพาณิชย์ (ปรับขึ้นดอกเบี้ย สินเชื่อขยายตัว) ได้แก่ BBL, KBANK, KTB*, KKP*

(7) กลุ่มอสังหาฯ - นิคมอุตสาหกรรม (นักลงทุนจีน / ลงทุน EV ใน EEC) ได้แก่ BRI*, ORI*, NOBLE*, AMATA*, ROJNA*, WHA*

(8) กลุ่มโรงไฟฟ้า (SPP ปรับขึ้น Ft) ได้แก่ BGRIM*, GPSC*

**หนุนแนะนำเชิงกลยุทธ์ที่ยังไม่อยู่ใน Coverage ของฝ่ายวิจัย

Asset Allocation: Equity 50% Fixed Income 30% Alternative Investment etc. Gold 10% Cash 10%

Today Fundamental Research: -

Monthly Portfolio June 2023: TTB*, NCAP*, SFLEX*, SNNP*, ICHI*, AEONTS*



คืนทั้งแบงก์ไฟแนนซ์ผวารถป.คุมเบ็ดเสร็จ โบรกฯ แนะนำ TIDLOR
ยังแกร่ง อัฟเป่าเป็น 36 บาท หนักกลุ่มแบงก์ ไฟแนนซ์ทุรุด หลังพ.ร.ฎ. การกำกับธุรกิจเช่าซื้อรถและสิ่งของของแบงก์ชาติจะเริ่มในวันที่ 1 พ.ย.นี้ เผยหากควบคุมด้านการดำเนินงาน และ Market conduct จะไม่มีผลกระทบ แต่หากควบคุมค่าปรับและ LTV จะเกิดเซนต์เมนต์เชิงลบ ส่วนดอกเบี้ยมันใจไม่แตะ ดานโบรกฯ ยังมีมุมมองเป็นกลาง พร้อมแนะนำชื่อ TIDLOR หลังปรับคาดการณ์กำไรปี 66-68 ขึ้นอีก พร้อมขยับราคาเป้าหมายใหม่ขึ้นเป็น 36 บาท(ข่าวหุ้น)

SISB ชื่อเป่าใหม่ 43 บาท นักเรียนพุ่งกำไรนิวไฮSISB ย้ำแผน 5 ปี (ปี 69) รายได้โต 2,500 ล้านบาท รับนักเรียนพุ่ง 5,000 คน หลังปี 66 คาดนักเรียนเพิ่มขึ้นแตะ 4,000 คน พุ่งกว่า 8-10% จากเป้าที่ตั้งไว้ 3,700 คน ล้นไตรมาส 2/66 เดจ! รับนักเรียนเพิ่มอีก 100 คน จากไตรมาสแรกอยู่ที่ 3,284 คน โบรกฯ เชียร์ "ชื่อ" เป่าราคาใหม่ 43 บาท คาดกำไรโตนิวไฮทุกไตรมาส(ข่าวหุ้น)

MGC ส่งซิกผลงาน Q2 แจ่ม! จัดงานใหญ่นัดสุดยอดชายโตMGC มั่นใจผลงานไตรมาส 2/66 โตไม่หยุด จับตาจัดงานใหญ่ "MGC-ASIA Mobile Expo 2023" ครั้งที่ 9 วันที่ 14-18 มิ.ย. 66 หนุนโตสร้างยอดขายไม่ต่ำกว่า 1,000 ล้านบาท ขณะที่ครึ่งปีหลังแจ่ม! ลุ้นรายได้ปีนี้โตเกินเป้าที่ตั้งไว้ 10%(ข่าวหุ้น)

บลจ.ทิสโก้ยังอีก ทริกเกอร์หุ้นไทย รับปันด์โฟลว์กลับ บลจ.ทิสโก้ ส่งเพิ่มอีก กองทุนทริกเกอร์หุ้นไทย "กองทุนเปิด ทิสโก้ ไทย อีควิตี้ ทริกเกอร์" ล็อกเป้าเล็กโครงการเมื่อหน่วยลงทุนมีมูลค่ามากกว่าหรือเท่ากับ 10.50 บาท/หน่วย ภายใน 5 เดือน ย้ำมีหลักปัจจัยหนุน แฉมูลค่าหุ้นถูก ด้านตลาดคาดปันด์โฟลว์เตรียมกลับไทย หลังขายออกแล้วกว่าแสนล้านบาท(ข่าวหุ้น)

KTAM ยันไร้หุ้น STARK ปรับพอร์ตชายนก่อน SPบลจ.กรุงไทย (KTAM) ย้ำขายหุ้น STARK ตั้งแต่ก่อนสิ้นปี 65 หลังแจ้งเปลี่ยนวัตถุประสงค์การใช้เงินเพิ่มทุน ล่าสุดถือเพียงใบสำคัญแสดงสิทธิ (Warrant) ของ STARK และได้มาแบบไม่มีต้นทุน ด้านตลาดหลักทรัพย์ฯ แจ้งเปิดเทรดหุ้นสตาร์คฯ เป็นไปตามเกณฑ์ ส่วนผู้บริหารสตาร์คฯ บัดใจขอมูลก.ล.ต. หลังรอง DSI-บก.ปศ. เหตุพบผู้บริหารทุจริต(ข่าวหุ้น)

เคาะแก้สัญญาอะไหล่ ปรับแผนลงทุน-รายได้ คุม.รับทราบผลเจรจาแก้สัญญา PPP เมืองการบินอุตะเถา 2.9 แสนล้านบาท ปรับระยะแผนลงทุนใหม่จาก 4 เฟส เป็น 6 เฟส ให้สอดคล้องกับการเติบโต โดยสารหลังเจอโควิด คงเป้ารวมแล้ว 60 ล้านคน/ปี พร้อมปรับเกณฑ์จัดสรรรายได้ใหม่ หวังลดภาระเอกชน-เพิ่มความยืดหยุ่นการลงทุน (ข่าวหุ้น)

ตั้งรัฐบาลชกักหุ้นไทยไซด์เวย์ ตลท.ลุ้นครึ่งหลังต่างชาติพลิกซื้อ
 โบรกฯหุ้นไทยขึ้นยาก เหตุจัดตั้งรัฐบาลล่าช้า กัดต้นต่างชาติ คงขายสุทธิ "ตลท." หวังครึ่งปีหลัง ฟันด์โฟลว์ไหลเข้า เหตุเศรษฐกิจไทยฟื้นจ. กำไรปรับตัวดี หลังปีนี้ขายสุทธิแล้ว 1.02 แสนล้าน(กรุงเทพฯธุรกิจ)

แนะนำกำไรน้ำมัน รับซาอุดีฯลดกำลังผลิต "ปตท.สผ.ปตท." กอดคอขึ้น อาณิสส "ซาอุดีฯลดกำลังผลิตน้ำมัน 1 ล้านบาร์เรลต่อวัน" "บล.ยูโอปีเคย์เฮียนฯ" ชี้เป็นสตอรี่หนักกลุ่มพลังงานระยะสั้น (กรุงเทพฯธุรกิจ)

GUNKUL จ่อได้ PPA ชุมกัญชาส่งผลดีGUNKUL เป่าชัด 8 พันล้านบาท ชูธุรกิจกัญชาได้ LOI พลังงานหมุนเวียน คาดเซ็นสัญญาอีก 1-2 เดือน ซึ่งโรงไฟฟ้าต่อ ระบุไทยยังต้องการโรงไฟฟ้าเพิ่มรับลงทุนอีวี ด้านธุรกิจกัญชา-กัญชาลงเงิน 600 ล้านบาท เดินหน้าต่อ ชุมกัญชาส่งผลดี ลุยการแพทย์ เตรียมส่งออก CBD ไปสวิส หนุนงาน EPC 5 พันล้านบาท โรงไฟฟ้าปีนี้มีผลดี(ทันหุ้น)

AOT จีนบินพุ่งเท่าตัวดูลานี้ฟื้นครบ 100%AOT ชูจีนจองบินสนั้นเพิ่มเท่าตัว มีอุทยาน-กันยายน ทอยนำเครื่องกลับเข้าประจำการ ก่อนที่จะกลับมาบินครบ 100% ช่วงตารางการบินฤดูหนาวเริ่มตุลาคมนี้ ล้นเตรียมพร้อมทั้งสถานที่, มาตรการอำนวยความสะดวก, บุคลากรพร้อมบริการ นักวิเคราะห์ชี้ผู้ลงงานครึ่งหลังปี 2566 ฟื้นตัวโดดเด่น หนุนกำไรแรงตัวแตะ 1.16 หมื่นล้านบาท แนะนำ "ชื่อ" เป่า 84 บาท(ทันหุ้น)

GLOBAL มาร์จิ้นโต 25% รุกขยายสาขาต่างแดนGLOBAL มั่นใจรักษามาร์จิ้นระดับ 25% วางแผนขยายต่างแดน รุกเปิดสาขาใหม่ในกัมพูชา สเปน.ลาว เมียนมา อินโดนีเซีย ต่อเนื่อง ยอมรับ SSSG ไตรมาส 2/2566 ยังติดลบ ได้รับผลกระทบราคาเหล็กปรับตัวลดลง เชื่อครึ่งปีหลังปรับตัวดีขึ้น(ทันหุ้น)

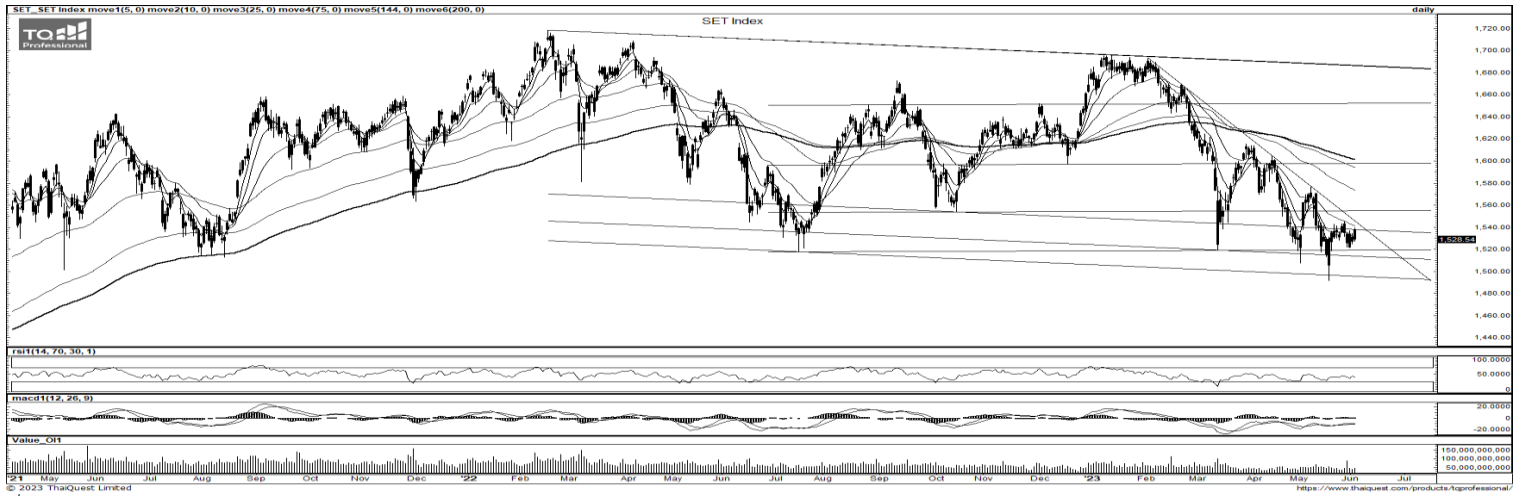
CENTEL ลุ้นตัวรับเงินเข้า หนุนห้องพักร้านอาหารCENTEL พร้อมรับอาณิสส จีนเดินทางท่องเที่ยวหนุนอัตรารายได้เข้าพักโรงแรม ช่วงไตรมาส 3/2566 หลังเห็นสัญญาณการจองห้องพักช่วงเดือนกันยายนแรงตัวขึ้น มั่นใจธุรกิจอาหารโตแกร่งจัดโปรโมชันร่วมกับผู้ให้บริการเดลิเวอรี่ กระตุ้นยอดขายโตใบเสร็จเพิ่ม ด้านนักวิเคราะห์คาดจีนเที่ยวไทย 5.2 ล้านคน จากต่างชาติเที่ยวไทย 30 ล้านคน แนะนำ "ชื่อ" AWC-CENTEL (ทันหุ้น)

UBA ไซซีชันฤดูฝนพารวย จ่อชิงโปรเจกต์รัฐพันล้านUBA เปิดกระเป๋ารับทรัพยากรหน้าฝน นำร่องระบายเพียบ ฟ้ากုပ်บริหารอุปสรรคอุปสรรคทางทอภาครัฐกว่าพันล้านบาท แยมระบบระบายน้ำ-บำบัดน้ำมีมูลค่ารวมราวหมื่นล้านบาท ชี้ผลงานไตรมาส 2/2566 สดใส ปักธงรายได้โต 10-15% แม้ล็อกแผน 1.22 พันล้านบาท จอบุกปีนี้ 40-50% (ทันหุ้น)

DHOUSE เล็งบ่มบแตะ 100 ล. อาคารพาณิชย์ดีมานด์สูงDHOUSE เตรียมเปิด 2 โครงการอาคารพาณิชย์ มูลค่า 100 ล้านบาท ในไตรมาส 2 นี้ ชี้ดีมานด์สูง มองธุรกิจฟื้นหลังจบโควิด มีผลงานเทิร์นอะราวด์พร้อมคืนรายได้แตะ 100 ล้านบาท ฉายภาพอสังหาฯจังหวัดมหาสารคาม แข็งดุ ชูจุดแข็งต้นทุนต่ำ (ทันหุ้น)

MC สุดปังรายได้ทะลัก คาดทั้งปีโตสองหลักแม้กรุป เชื้อมันผลงานปีบัญชี 2566 โตตามเป้ารายได้และกำไรเติบโตเลขสองหลัก ปลื้มงวด 9 เดือนรายได้ 2,832 ล้านบาท กำไร 525 ล้านบาทสถิติสูงสุดต่อเนื่องทะลุปี 65 (ไทยโพสต์)

กรม.เคาะแก้สัญญาอะไหล่ผ่อนผันเกณฑ์/ปรับแผน-เพิ่มทุนหลังโควิดทุบอวม
 คุม.รับทราบ "รัฐ-เอกชน" แก้สัญญาสนามบินอุตะเถาและเมืองการุณิภาคตะวันออก เพิ่มเงินลงทุนเป็น 4 หมื่นล้าน พวงสิทธิประโยชน์ ผ่อนผันเกณฑ์ใหม่หลังเจอวิกฤตเศรษฐกิจ-โควิดอวม(ไทยโพสต์)



ที่มา: TQ Professional, TF Day

Resistance 1,540 - 1,545

Support 1,525 - 1,520

SET Daily: แกว่งตัวในกรอบ

กลยุทธ์การลงทุน SET Index แกว่งแคบแถวเส้นค่าเฉลี่ย EMA ระยะสั้น ส่วน RSI / MACD ยังทรงตัว
วันนี้คาดแกว่งตัวผันผวนอยู่ในกรอบ โดยมีแนวต้าน 1,540-1,545 จุด แนวรับ 1,525-1,520



ที่มา: TQ Professional, TF weekly

SET Weekly: แกว่ง Sideways

กลยุทธ์การลงทุน ระยะกลาง sentiment ต่างประเทศผันผวนจากการขึ้นดอกเบี้ยและการลดสภาพคล่องของธนาคารกลางหลัก ขณะที่เงินเฟ้อในระดับสูงกดดันให้เศรษฐกิจมีโอกาสเข้าสู่ภาวะถดถอย นอกจากนี้ยังมีความเสี่ยงภาคธนาคาร ทำให้ทิศทาง fund flow แผล่วตัว ในทางเทคนิค TF weekly ดัชนีกลับไปยืน EMA200 Week ไม่ได้คาดแกว่งตัวลงในกรอบ Sideway แนวรับ 1,510 / 1,490 แนวต้าน 1,660 / 1,680 จุด



ที่มา: TQ Professional, TF daily

Gold Spot: ทรงตัว

กลยุทธ์การลงทุน Gold Spot สลับปิดบวกตอบรับคาดการณ์ FED คงดอกเบี้ย // การเคลื่อนไหวของแท่งเทียนใช้โซนกรอบ Channel US\$1,945-1,930/Oz เป็นเกณฑ์หากขึ้นได้คาดแกว่งตัวออกข้างสร้างฐาน ส่วนระยะสั้นวันนี้วางแนวรับ US\$1,955-1,945/Oz แนวต้าน US\$1,975-1,985/Oz

Resistance 1,975 - 1,985

Support 1,955 - 1,945

Technical Analyst

Apichai Raomanachai No. 002939

Asst. Technical Analyst

Noppom Chaykaew No. 043964

ข้อมูลในเอกสารฉบับนี้ รวบรวมมาจากแหล่งข้อมูลที่เชื่อถือได้ อย่างไรก็ดี บริษัทหลักทรัพย์ คิงส์ฟอร์ด จำกัด (มหาชน) ไม่สามารถที่จะยืนยันหรือรับรองความถูกต้องของข้อมูลเหล่านั้นได้ ไม่ว่าประการใด ๆ บทวิเคราะห์ในเอกสารนี้ จัดทำขึ้นโดยอ้างอิงหลักเกณฑ์ทางวิชาการเกี่ยวกับหลักการวิเคราะห์ และมีได้เป็นการชี้แนะ หรือเสนอแนะให้ซื้อหรือขายหลักทรัพย์ใด ๆ การตัดสินใจซื้อหรือขายหลักทรัพย์ใด ๆ ของผู้อ่าน ไม่ว่าจะเกิดจากการอ่านบทความในเอกสารนี้หรือไม่ก็ตาม ล้วนเป็นผลจากการใช้วิจารณญาณของผู้อ่าน โดยไม่มีส่วนเกี่ยวข้องกับหรือพันธะผูกพันใด ๆ กับ บริษัทหลักทรัพย์ คิงส์ฟอร์ด จำกัด (มหาชน) ไม่ว่ากรณีใด



ที่มา ; TQ Professional

ICHI

Resistance 15.80-16.00

Support 14.30

แนะนำเก็งกำไร แท่งเทียนแกว่งตัวขึ้นพร้อมปริมาณการซื้อขายเข้าสะสม ส่วน MACD / RSI เกิดสัญญาณบวก เบื้องต้นคาดหวังทยอยขึ้นต่อ โดยมีแนวต้านที่ 15.80-16.00 บาท ส่วนแนวรับ 14.30 บาท และพิจารณาวางจุด Stop Loss ที่ 14.00 บาท



ที่มา ; TQ Professional

MASTER

Resistance 91.50

Support 83.50

แนะนำเก็งกำไร แท่งเทียนปรับตัวขึ้นเกาะแนวเส้นค่าเฉลี่ยระยะสั้น พร้อมปริมาณการซื้อขายเข้าสะสม ส่วน RSI / MACD ส่งสัญญาณบวก เบื้องต้นคาดหวังการขยับขึ้นต่อโดยมีแนวต้าน 91.50 บาท ส่วนแนวรับ 83.50 บาท และ Stop Loss ที่ 81.00 บาท



ที่มา ; TQ Professional

MOSHI

Resistance 49.00

Support 43.75

แนะนำเก็งกำไร แท่งเทียนทยอยฟื้นตัว พร้อมปริมาณการซื้อขายเข้าสะสม ด้าน Indicator MACD และ RSI มีแนวโน้มเป็นบวก เบื้องต้นหากยืนยันเหนือแนวรับ 43.75 บาท ได้คาดหวังการขึ้นต่อ โดยมีแนวต้านถัดไป 49.00 บาท ส่วนจุด Stop Loss 43.00 บาท

Technical Analyst

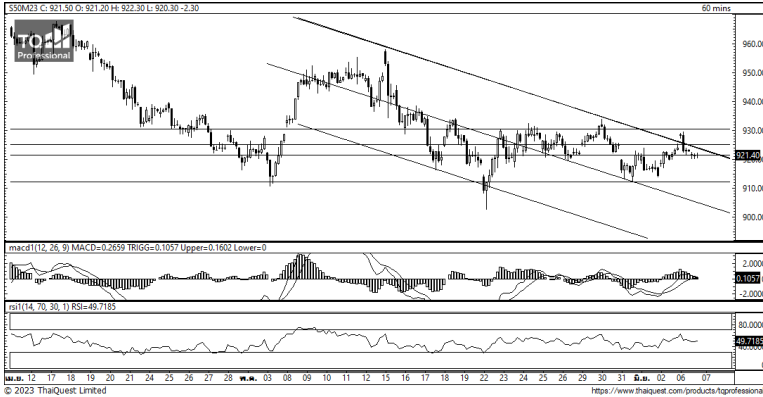
Apichai Raomanachai No. 002939

Asst. Technical Analyst

Nopporn Chaykaew No. 043964

ข้อมูลในเอกสารฉบับนี้ รวบรวมมาจากแหล่งข้อมูลที่น่าเชื่อถือ อย่างไรก็ดี บริษัทหลักทรัพย์ คิงส์ฟอร์ด จำกัด (มหาชน) ไม่สามารถที่จะยืนยันหรือรับรองความถูกต้องของข้อมูลเหล่านั้นได้ ไม่ว่าประการใด ๆ บทวิเคราะห์ในเอกสารนี้ จัดทำขึ้นโดยอ้างอิงหลักเกณฑ์ทางวิชาการเกี่ยวกับหลักการวิเคราะห์ และมีได้เป็นการชี้แนะ หรือเสนอแนะให้ซื้อหรือขายหลักทรัพย์ใด ๆ การตัดสินใจซื้อหรือขายหลักทรัพย์ใด ๆ ของผู้อ่าน ไม่ว่าจะเกิดจากการอ่านบทความในเอกสารนี้หรือไม่ก็ตาม ล้วนเป็นผลจากการใช้วิจารณญาณของผู้อ่าน โดยไม่มีส่วนเกี่ยวข้องกับหรือผูกพันใด ๆ กับ บริษัทหลักทรัพย์ คิงส์ฟอร์ด จำกัด(มหาชน) ไม่ว่ากรณีใด

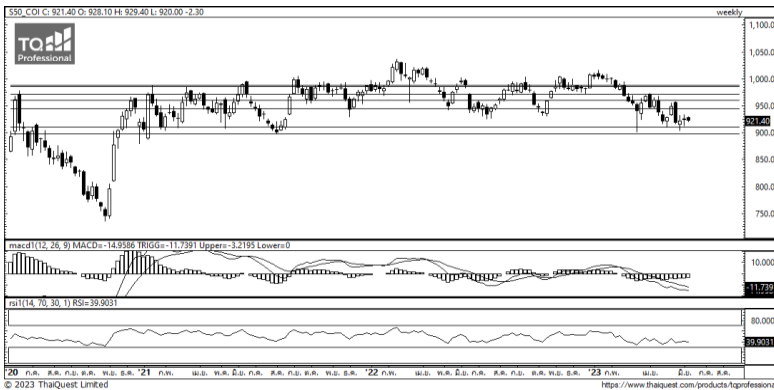
วันพุธที่ 7 มิถุนายน พ.ศ. 2566



ที่มา: Kingsford Research

ภาพการลงทุในระยะสั้น

S50M23 ปิดที่ 921.40 จุด ปรับตัวลดลง 2.3 จุด หรือ -0.25% S50M23 มีการเคลื่อนไหวในลักษณะ Sideway แต่มีโอกาสเลือกทิศทางขาขึ้นแต่ไม่สามารถผ่าน โดแนวต้านได้ทำให้การเคลื่อนไหวยังคงอยู่ในกรอบแนวต้าน 925 และ แนวรับที่ 910 ในส่วน Indicator ปรับระดับลดลงมาอยู่ในทิศทางแนวโน้มขาลง ทำให้ในระยะสั้นจะปรับตัวลดลงหากลดลงต่ำกว่า 920 เน้น Short จะเป็นฝั่งที่ได้เปรียบกว่า



ที่มา: Kingsford Research

ภาพการลงทุในระยะยาว

สำหรับภาพระยะยาว สถานะปัจจุบันถือ Short 2/3 Port SET 50 INDEX FUTURES ยังมีการเคลื่อนไหวในลักษณะ Sideway ที่บริเวณแนวรับ 910 เป็นเวลานาน และ Indicator สนับสนุนอยู่ในทิศทางแนวโน้มขาลง คาดว่า จะมีการเลือกทิศทางเร็วขึ้น โดยยังมองแนวรับที่ 910 และแนวต้านที่ 935 ถ้าหาปรับต่ำกว่า 910 จุดเปิดสถานะ Short จะได้เปรียบกว่าและ ควรเปิดสถานะ Short เต็ม Port

Market Overview

นักลงทุนต่างชาติ Short สุทธิ 9,083 สัญญา ส่วนสะสมประจำเดือน มิ.ย มียอด Long สุทธิ 7,765 สัญญา และยอดสะสม ตั้งแต่เดือน ม.ค เป็นยอด Short สุทธิ 192,600 สัญญา ในส่วนของ ตลาดหุ้นสหรัฐ ดัชนี DJIA ปิด +0.03% ,ดัชนี S&P500 ปิด +0.24% และ ดัชนี Nasdaq ปิด +0.36% ทางการสหรัฐมีกำหนดเปิดเผยดัชนีราคาผู้บริโภค (CPI) ประจำเดือนพ.ค. ในวันอังคารที่ 13 มิ.ย. และดัชนีราคาผู้ผลิต (PPI) ประจำเดือนพ.ค. ในวันพุธที่ 14 มิ.ย. โดยดัชนี CPI เป็นมาตรวัดเงินเฟ้อจากการใช้จ่ายของผู้บริโภค และดัชนี PPI เป็นมาตรวัดเงินเฟ้อจากการใช้จ่ายของผู้ผลิต ล่าสุด FedWatch Tool ของ CME Group บ่งชี้ว่า นักลงทุนให้น้ำหนัก 75.9% ที่เฟดจะคงอัตราดอกเบี้ยที่ระดับ 5.00-5.25% ในการประชุมวันที่ 13-14 มิ.ย. และให้น้ำหนักเพียง 24.1% ที่เฟดจะปรับขึ้นอัตราดอกเบี้ย 0.25% สู่ระดับ 5.25-5.50% หนี้คองมเบส โกลบอล ซึ่งเป็นแพลตฟอร์มซื้อขายสกุลเงินดิจิทัลรายใหญ่ที่สุดในสหรัฐร่วงลง 12.09% หลังจากคณะกรรมการกำกับหลักทรัพย์และตลาดหลักทรัพย์ของสหรัฐ (SEC) ได้ยื่นฟ้องคองมเบสต่อศาลในกรุงนิวยอร์ก ในข้อหาดำเนินธุรกิจบрокเกอร์และแพลตฟอร์มซื้อขายสกุลเงินดิจิทัลโดยไม่ได้รับอนุญาต และเรียกร้องให้ศาลมีคำสั่งให้คองมเบสยุติการให้บริการดังกล่าวเป็นการถาวร

	Close	Change	Volume	OI
SET50	923.54	-1.4	1,538,604,900	566,971
S50Q23	922.70	1.8	3	7.00
S50M23	921.40	-2.3	214,773	516,898
S50U23	918.90	-1.7	26,599	79,853
S50Z23	919.10	-2.3	6,428	32,638

Source: TQ Pro

	Last	Support	Resistance
SET50	923.54	915	930
S50M23	921.40	910	925
S50U23	918.90	910	925

Source: Kingsford Securities

Volume by Investors	SET (Million Bath)	Index Futures (Contracts)
Local Institutions	85.87	5,282
Foreign	-1,086.81	-9,083
Local Investor	1,329.81	3,801

ข้อมูลในเอกสารฉบับนี้ รวบรวมมาจากแหล่งข้อมูลที่น่าเชื่อถือ อย่างไรก็ดี บริษัทหลักทรัพย์ คิงส์ฟอร์ด จำกัด (มหาชน) ไม่สามารถที่จะยืนยันหรือรับรองความถูกต้องของข้อมูลเหล่านี้ได้ ไม่ว่าประการใด ๆ บทวิเคราะห์ในเอกสารนี้ จัดทำขึ้นโดยอ้างอิงหลักเกณฑ์ทางวิชาการเกี่ยวกับหลักการวิเคราะห์ และมิได้เป็นการชี้แนะ หรือเสนอแนะให้ซื้อหรือขายหลักทรัพย์ใด ๆ การตัดสินใจซื้อหรือขายหลักทรัพย์ใด ๆ ของผู้อ่าน ไม่ว่าจะเกิดจากการอ่านบทความในเอกสารนี้หรือไม่ก็ตาม ล้วนเป็นผลจากการใช้วิจารณญาณของผู้อ่าน โดยไม่มีส่วนเกี่ยวข้องกับหรือพันธะผูกพันใด ๆ กับ บริษัทหลักทรัพย์ คิงส์ฟอร์ด จำกัด (มหาชน) ไม่ว่ากรณีใด

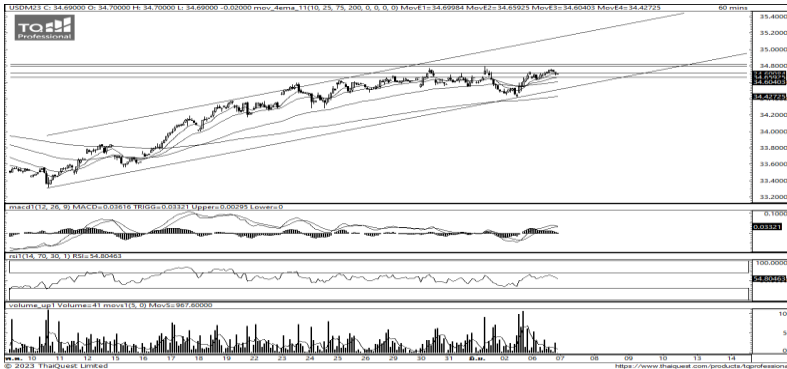
SET50 Index Futures



KINGSFORD

Series	Close	Chg	Vol. Contracts	OI	OI Chg	Theoretical	Basis	Daly Left	LTD
S50Q23	922.70	1.8	3	8	-1	920.78	-0.84	84	30/8/2023
S50M23	921.40	-2.3	214,773	546,260	-29,362	922.82	-2.14	22	29/6/2023
S50U23	918.90	-1.7	26,599	80,332	-479	919.82	-4.64	113	28/9/2023
S50Z23	919.10	-2.3	6,428	33,561	-923	916.83	-4.44	204	28/12/2023
S50H24	915.80	-2.2	2,189	8,225	-360	913.84	-7.74	295	28/3/2024

Currency Futures



ที่มา: Kingsford Research

	Last	Change	Volume	OI
USDM23	34.71	-0.02	50,615	113,212
USDN23	34.56	0.04	301	6,325
USDQ23	34.45	0.07	9	1,522
USDU23	34.37	0.01	15,483	25,527

Source: TQ Pro

	Last	Support	Resistance
RTXUSTB	34.67	34.30	34.80
USDM23	34.71	34.30	34.80
USDU23	34.56	34.00	34.80

Source: Kingsford Securities

ภาพการลงทุนระยะสั้น

เข้านี้ dollar index อยู่ที่ 104.053 จุด อ่อนค่าลง 0.07 % โดยที่ USDM23 เมื่อวานนี้อ่อนค่าลง 0.02 บาท/USD โดยค่าเงินมีลักษณะการเคลื่อนไหวอยู่ในแนวโน้มขาขึ้น แต่ได้มีการปรับตัวขึ้นเหนือ EMA ทั้ง 4 เส้น แต่ Indicator มีสัญญาณในทิศทางกลับตัวในทิศทางขาลง ซึ่งส่งผลให้ค่าเงินจะมีการปรับตัวในทิศทางอ่อนค่าลง โดยมองเป้าหมายการเคลื่อนไหวของ USDM23 อยู่ที่แนวรับ 34.30 และมีแนวต้านที่ 34.80 หากเพิ่มสูงกว่า 34.80 ควรเปิดสถานะ Long จะเป็นฝั่งที่ได้เปรียบกว่า

Apichai Raomanachai

Fundamental and Technical Investment Analysis

ID No. 002939 Tel 02-829-6999 Ext 2200

Email : apichai.ra@kfsec.co.th

Nut Kaewborisutsakul

Assistant Investment Analyst

Tel 02-829-6999 Ext 2205

Email : nut.ka@kfsec.co.th

ข้อมูลในเอกสารฉบับนี้ รวบรวมมาจากแหล่งข้อมูลที่น่าเชื่อถือ อย่างไรก็ดี บริษัทหลักทรัพย์ คิงส์ฟอร์ด จำกัด (มหาชน) ไม่สามารถที่จะยืนยันหรือรับรองความถูกต้องของข้อมูลเหล่านี้ได้ ไม่ว่าประการใด ๆ บทวิเคราะห์ในเอกสารนี้ จัดทำขึ้นโดยอ้างอิงหลักเกณฑ์ทางวิชาการเกี่ยวกับหลักการวิเคราะห์ และมีได้เป็นการชี้แนะ หรือเสนอแนะให้ซื้อหรือขายหลักทรัพย์ใด ๆ การตัดสินใจซื้อหรือขายหลักทรัพย์ใด ๆ ของผู้อ่าน ไม่ว่าจะเกิดจากการอ่านบทความในเอกสารนี้หรือไม่ก็ตาม ล้วนเป็นผลจากการใช้วิจารณญาณของผู้อ่าน โดยไม่มีส่วนเกี่ยวข้องกับหรือพันธะผูกพันใด ๆ กับ บริษัทหลักทรัพย์ คิงส์ฟอร์ด จำกัด (มหาชน) ไม่ว่ากรณีใด



Most Active Grainer (%chg)

Rank	STOCK	OI	Price Chg (20 Working Days)
1	DELTA	2,356	28.89%
2	ICHI	9,362	26.05%
3	SAMART	16,151	25.00%
4	TKN	24,381	20.86%
5	BEC	21,637	16.45%
6	GFPT	8,925	14.81%
7	BAY	665	12.28%
8	TCAP	1,086	11.41%
9	TQM	8,996	10.62%
10	TTB	69,829	10.00%
11	MTC	8,953	9.46%
12	BA	4,725	9.22%
13	MBK	3,733	8.28%
14	PRM	7,968	7.20%
15	HANA	1,918	5.33%
16	AAV	78,570	5.07%
17	TOA	1,354	4.92%
18	ESSO	11,870	4.76%
19	TISCO	414	4.35%
20	KTB	56,317	3.21%
21	THG	341	2.21%
22	BPP	1,657	2.14%
23	BCP	11,078	1.61%
24	SPCG	440	1.60%
25	MINT	5,475	1.49%
26	TTA	3,688	1.43%
27	CPF	38,178	0.99%
28	AEONTS	260	0.25%
29	PSH	585	-0.80%
30	OSP	3,066	-0.83%

Top Gainers OI (%chg)

STOCK	OI	%Daily Top OI Change	STOCK	OI	%5 Day Top OI Change
TTB	69,829	95.22%	BEC	21,637	1157.97%
BEC	21,637	85.92%	TTB	69,829	47.93%
BDMS	6,093	44.69%	TU	26,499	27.70%
TPIPL	5,244	23.56%	INTUCH	1,863	25.03%
GULF	21,622	15.57%	TOP	2,763	20.60%
BJC	2,230	15.19%	BJC	2,230	18.87%
HMPRO	6,663	13.49%	AP	17,369	13.09%
AP	17,369	13.06%	CRC	4,168	9.68%
AMATA	1,709	12.51%	HMPRO	6,663	9.66%
TOP	2,763	12.50%	CPN	2,534	8.48%
BCP	11,078	7.78%	TISCO	1,544	8.05%
BGRIM	7,737	3.94%	BDMS	6,093	7.75%
PTT	18,712	3.22%	PLANB	26,564	6.17%
SPRC	1,168	3.00%	JMT	8,351	2.87%
PTTEP	5,427	2.65%	RATCH	2,183	2.58%

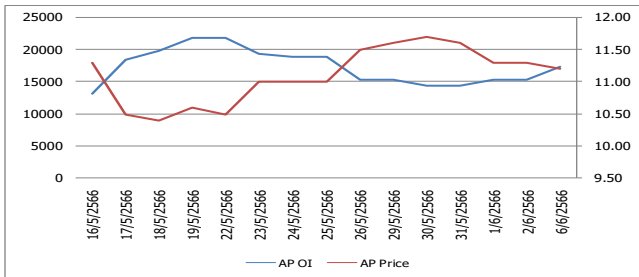
Source: TQ Pro

Top Loser OI (%chg)

STOCK	OI	%Daily Top OI Change	STOCK	OI	%5 Day Top OI Change
ESSO	11,870	-38.74%	TPIPL	5,244	-47.93%
GLOBAL	2,497	-24.61%	ESSO	11,870	-47.14%
BTS	16,818	-15.23%	SPRC	1,168	-45.01%
AEONTS	260	-14.75%	ICHI	9,362	-44.07%
PSH	585	-14.60%	STPI	28,883	-43.83%
SCC	2,500	-14.30%	THCOM	4,529	-40.49%
STGT	4,421	-13.95%	TKN	24,381	-40.44%
TTA	3,688	-13.71%	GFPT	8,925	-39.02%
MTC	8,953	-12.91%	KTC	52,710	-37.37%
CENDEL	2,056	-12.81%	KEX	3,980	-37.34%
MAJOR	7,709	-12.03%	CHG	5,777	-37.31%
CKP	26,578	-11.73%	BEAUTY	46,449	-37.10%
EPG	7,537	-11.71%	ADVANC	3,947	-36.29%
WHAUP	12,064	-11.06%	PRM	7,968	-36.23%
SIRI	51,015	-11.02%	GLOBAL	2,497	-36.07%

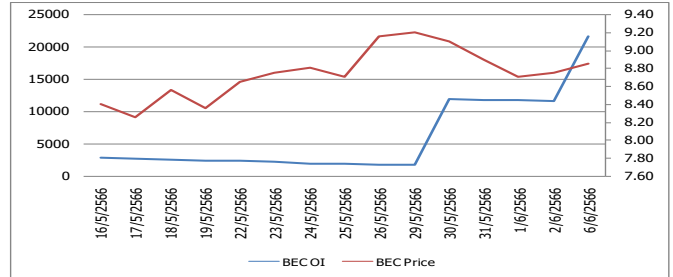
หุ้นที่มีทิศทาง ราคาและ OI ที่น่าจับตามอง

OI Trend AP



Recommend : Short **Resistance : 12.00**
Support : 10.50 **Stop-Loss : 12.50**

OI Trend BEC



Recommend : Long **Resistance : 9.00**
Support : 8.50 **Stop-Loss : 8.00**

Source: KINGSFORD

APICHAJ RAOMANACHAI No. 002939
NUT KAEWBORISUTSAKUL Asst. Derivatives Analyst

ข้อมูลในเอกสารฉบับนี้ รวบรวมมาจากแหล่งข้อมูลที่น่าเชื่อถือ อย่างไรก็ดี บริษัทหลักทรัพย์ คิงส์ฟอร์ด จำกัด (มหาชน) ไม่สามารถที่จะยืนยันหรือรับรองความถูกต้องของข้อมูลเหล่านี้ได้ ไม่ว่าประการใด ๆ บทวิเคราะห์ในเอกสารนี้ จัดทำขึ้นโดยอ้างอิงหลักการทางวิชาการเกี่ยวกับหลักการวิเคราะห์ และได้เป็นการชี้แนะ หรือเสนอแนะให้ซื้อหรือขายหลักทรัพย์ใด ๆ การตัดสินใจซื้อหรือขายหลักทรัพย์ใด ๆ ของผู้อ่าน ไม่ว่าจะเกิดจากการอ่านบทความในเอกสารนี้หรือไม่ก็ตาม ล้วนเป็นผลจากการใช้วิจารณญาณของผู้อ่าน โดยไม่มีส่วนเกี่ยวข้องกับหรือที่ระบุถึงในใด ๆ กับ บริษัทหลักทรัพย์ คิงส์ฟอร์ด จำกัด (มหาชน) ไม่ว่ากรณีใด

Short Sales



KINGSFORD

มูลค่าการขายชอร์ต ณ วันที่ 06 มิถุนายน 2566

หลักทรัพย์	ปริมาณหุ้นที่ขายชอร์ต (หุ้น)	มูลค่าการขายชอร์ต (บาท)	%เทียบมูลค่าซื้อขายตลาดรวม
7UP	99,900	55,944	3.05%
AAI	85,400	395,882	1.49%
AAV	1,604,300	4,591,522	1.85%
AAV-R	17,300	49,136	0.02%
ACE	20,600	39,839	0.14%
ACE-R	295,800	571,571	1.94%
ADVANC	352,700	74,966,300	7.95%
ADVANC-R	191,800	40,762,100	4.32%
AEONTS	2,400	476,500	1.61%
AEONTS-R	9,500	1,887,100	6.35%
AGE	66,400	176,624	5.76%
AH	52,800	1,958,825	2.92%
AH-R	59,000	2,195,250	3.27%
AIT	551,900	2,677,278	5.86%
AIT-R	36,300	175,580	0.39%
AMATA	595,000	13,465,330	14.46%
AMATA-R	268,300	6,072,670	6.52%
ANAN	46,500	47,430	1.85%
ANAN-R	71,700	73,134	2.85%
AOT	660,600	46,402,500	5.37%
AOT-R	291,400	20,440,000	2.37%
AP	793,300	8,910,700	5.67%
AP-R	596,500	6,695,210	4.26%
APURE	2,600	12,888	0.17%
AS	29,100	411,450	2.83%
AS-R	7,000	98,920	0.68%
ASIAN	12,500	122,555	4.48%
ASK	6,500	180,375	0.99%
ASW	4,500	37,575	0.56%
AU	20,200	200,990	0.89%
AU-R	54,200	541,480	2.38%
AUCT	70,300	754,190	2.34%
AUCT-R	1,900	20,450	0.06%
AURA	39,700	639,600	1.75%
AURA-R	20,500	329,760	0.90%
AWC	1,191,800	5,787,856	3.87%
AWC-R	3,987,400	19,344,172	12.96%
BA	108,900	1,669,700	0.96%
BA-R	72,200	1,105,630	0.63%
BAFS-R	22,000	697,100	7.47%
BAM	1,058,500	11,339,940	9.09%
BAM-R	1,606,200	17,176,310	13.79%
BANPU	5,989,400	50,173,675	8.81%
BANPU-R	9,026,200	75,565,995	13.28%
BAY	12,700	407,425	0.64%
BAY-R	11,700	377,325	0.59%
BBIK	5,100	601,800	1.30%
BBIK-R	3,800	442,800	0.97%
BBL	452,900	73,985,150	7.62%
BBL-R	150,000	24,470,550	2.52%
BCH	728,900	13,474,340	3.80%
BCH-R	4,774,100	88,401,350	24.87%
BCP	335,000	10,968,425	1.81%
BCP-R	905,400	29,421,650	4.88%
BCPG	61,300	559,225	6.36%

ข้อมูลในเอกสารฉบับนี้ รวบรวมมาจากแหล่งข้อมูลที่เชื่อถือได้ อย่างไรก็ตาม บริษัทหลักทรัพย์ คิงส์ฟอร์ด จำกัด (มหาชน) ไม่สามารถที่จะยืนยันหรือรับรองความถูกต้องของข้อมูลเหล่านี้ได้ ไม่ว่าประการใด ๆ บทวิเคราะห์ในเอกสารนี้ จัดทำขึ้นโดยอ้างอิงหลักเกณฑ์ทางวิชาการเกี่ยวกับหลักการวิเคราะห์ และมีได้เป็นการชี้แนะ หรือเสนอแนะให้ซื้อหรือขายหลักทรัพย์ใด ๆ การตัดสินใจซื้อหรือขายหลักทรัพย์ใด ๆ ของผู้อ่าน ไม่ว่าจะเกิดจากการอ่านบทความในเอกสารนี้หรือไม่ก็ตาม ล้วนเป็นผลจากการใช้วิจารณญาณของผู้อ่าน โดยไม่มีส่วนเกี่ยวข้องกับหรือพันธะผูกพันใด ๆ กับ บริษัทหลักทรัพย์ คิงส์ฟอร์ด จำกัด (มหาชน) ไม่ว่ากรณีใด

Short Sales



KINGSFORD

มูลค่าการขายชอร์ต ณ วันที่ 06 มิถุนายน 2566

หลักทรัพย์	ปริมาณหุ้นที่ขายชอร์ต (หุ้น)	มูลค่าการขายชอร์ต (บาท)	%เทียบมูลค่าซื้อขายตลาดรวม
BCPG-R	31,400	287,310	3.26%
BDMS	2,126,000	61,122,500	4.12%
BDMS-R	146,500	4,211,875	0.28%
BE8	10,000	462,500	1.30%
BEAUTY	438,000	304,439	3.11%
BEC	128,500	1,131,625	4.20%
BEC-R	171,400	1,506,500	5.60%
BEM	2,178,800	17,534,410	9.83%
BEM-R	2,615,100	21,014,060	11.80%
BGRIM	829,400	29,752,975	12.80%
BGRIM-R	911,600	32,821,200	14.07%
BH	102,000	23,787,300	6.25%
BH-R	160,700	37,429,200	9.84%
BJC	231,300	8,437,150	9.96%
BJC-R	563,400	20,488,400	24.27%
BLA	131,900	3,526,275	3.79%
BLA-R	554,100	14,720,550	15.91%
BLAND	516,800	445,552	7.61%
BLAND-R	180,800	156,144	2.66%
BOL-R	1,700	17,340	1.33%
BPP	109,500	1,590,700	8.96%
BPP-R	137,700	1,990,610	11.26%
BRI	43,300	424,340	3.91%
BTG-R	408,000	11,461,175	6.92%
BTS	1,059,200	7,573,280	7.50%
BTS-R	2,691,700	19,199,570	19.06%
BYD	358,000	2,758,775	8.64%
BYD-R	677,100	5,214,755	16.34%
CBG	803,900	51,637,550	11.59%
CBG-R	1,541,500	98,544,000	22.23%
CENTEL	173,500	8,518,625	7.87%
CENTEL-R	200,900	9,893,550	9.11%
CHAYO	128,700	1,000,220	9.49%
CHG	1,749,400	5,472,634	8.47%
CHG-R	1,634,500	5,128,438	7.91%
CK	145,500	2,688,710	8.12%
CK-R	151,100	2,804,300	8.43%
CKP	99,900	332,764	1.27%
CKP-R	241,900	802,620	3.07%
COM7	339,800	9,779,450	4.83%
COM7-R	164,700	4,691,250	2.34%
CPALL	1,952,200	123,401,975	13.06%
CPALL-R	658,700	41,649,250	4.41%
CPF	717,400	14,658,910	6.34%
CPF-R	692,600	14,161,420	6.12%
CPN	460,900	30,594,150	9.31%
CPN-R	682,400	45,209,500	13.78%
CRC	506,400	19,989,650	3.23%
CRC-R	1,082,800	42,831,400	6.91%
CV	69,600	111,246	1.30%
DCC	12,600	25,452	0.58%
DELTA	819,400	83,394,650	3.84%
DELTA-R	1,421,300	143,904,800	6.66%
DITTO	70,000	2,282,600	0.79%
DMT	59,300	731,970	2.99%

ข้อมูลในเอกสารฉบับนี้ รวบรวมมาจากแหล่งข้อมูลที่เชื่อถือได้ อย่างไรก็ตาม บริษัทหลักทรัพย์ คิงส์ฟอร์ด จำกัด (มหาชน) ไม่สามารถที่จะยืนยันหรือรับรองความถูกต้องของข้อมูลเหล่านี้ได้ ไม่ว่าประการใด ๆ บทวิเคราะห์ในเอกสารนี้ จัดทำขึ้นโดยอ้างอิงหลักเกณฑ์ทางวิชาการเกี่ยวกับหลักการวิเคราะห์ และมีได้เป็นการชี้แนะ หรือเสนอแนะให้ซื้อหรือขายหลักทรัพย์ใด ๆ การตัดสินใจซื้อหรือขายหลักทรัพย์ใด ๆ ของผู้อ่าน ไม่ว่าจะเกิดจากการอ่านบทความในเอกสารนี้หรือไม่ก็ตาม ล้วนเป็นผลจากการใช้วิจารณญาณของผู้อ่าน โดยไม่มีส่วนเกี่ยวข้องกับหรือพึ่งพิงผูกพันใด ๆ กับ บริษัทหลักทรัพย์ คิงส์ฟอร์ด จำกัด (มหาชน) ไม่ว่ากรณีใด

Short Sales



KINGSFORD

มูลค่าการขายชอร์ต ณ วันที่ 06 มิถุนายน 2566

หลักทรัพย์	ปริมาณหุ้นที่ขายชอร์ต (หุ้น)	มูลค่าการขายชอร์ต (บาท)	%เทียบมูลค่าซื้อขายตลาดรวม
DOHOME	1,809,900	23,886,990	9.13%
DOHOME-R	1,127,600	14,770,380	5.69%
DUSIT	9,100	105,710	1.74%
EA	946,500	57,343,825	12.49%
EA-R	701,600	42,649,675	9.26%
EASTW	8,300	41,492	0.84%
EGATIF	9,200	60,260	2.38%
EGCO	30,800	4,309,750	4.97%
EGCO-R	106,400	14,863,100	17.18%
EKH	8,800	69,080	1.85%
EPG	6,400	45,760	0.68%
EPG-R	9,800	69,580	1.05%
ERW	422,700	1,786,112	4.03%
ERW-R	462,000	1,945,548	4.41%
ESSO	195,600	1,717,805	3.05%
ESSO-R	800	7,040	0.01%
ETC	60,800	185,328	2.17%
FORTH	27,800	883,900	2.31%
FORTH-R	78,000	2,484,925	6.47%
FSMART	41,600	416,000	1.64%
GFPT	98,300	1,206,660	4.62%
GFPT-R	250,600	3,074,670	11.77%
GLOBAL	1,558,900	27,628,400	9.72%
GLOBAL-R	1,292,300	22,718,220	8.06%
GPSC	564,900	32,030,625	9.75%
GPSC-R	583,100	33,028,000	10.06%
GULF	4,656,800	214,263,675	12.84%
GULF-R	2,021,800	92,584,500	5.58%
GUNKUL	787,600	2,620,110	5.07%
GUNKUL-R	921,500	3,071,750	5.93%
HANA	47,900	2,143,250	0.97%
HANA-R	492,300	21,989,400	9.93%
HENG	220,500	618,550	2.65%
HENG-R	200	568	0.00%
HL	23,900	355,610	3.29%
HMPRO	2,447,900	33,384,720	5.73%
HMPRO-R	4,694,700	63,668,890	11.00%
HTC	10,000	394,300	1.23%
HUMAN	8,000	79,260	2.15%
ICC	1,000	48,375	0.13%
ICHI	428,800	6,311,480	2.41%
ICHI-R	415,900	6,186,910	2.33%
III	20,700	240,760	2.58%
III-R	7,900	91,320	0.99%
ILM	6,600	147,180	2.75%
ILM-R	1,100	24,530	0.46%
INTUCH	230,600	16,911,450	11.51%
INTUCH-R	297,300	21,724,500	14.84%
IRPC	8,765,700	19,990,064	15.77%
IRPC-R	8,845,200	20,204,658	15.91%
ITD	145,300	211,622	4.00%
ITD-R	284,800	412,664	7.84%
ITEL	13,900	41,266	0.91%
IVL	513,200	16,710,000	5.07%

ข้อมูลในเอกสารฉบับนี้ รวบรวมมาจากแหล่งข้อมูลที่เชื่อถือได้ อย่างไรก็ตาม บริษัทหลักทรัพย์ คิงส์ฟอร์ด จำกัด (มหาชน) ไม่สามารถที่จะยืนยันหรือรับรองความถูกต้องของข้อมูลเหล่านี้ได้ ไม่ว่าประการใด ๆ บทวิเคราะห์ในเอกสารนี้ จัดทำขึ้นโดยอ้างอิงหลักเกณฑ์ทางวิชาการเกี่ยวกับหลักการวิเคราะห์ และมีได้เป็นการชี้แนะ หรือเสนอแนะให้ซื้อหรือขายหลักทรัพย์ใด ๆ การตัดสินใจซื้อหรือขายหลักทรัพย์ใด ๆ ของผู้อ่าน ไม่ว่าจะเกิดจากการอ่านบทความในเอกสารนี้หรือไม่ก็ตาม ล้วนเป็นผลจากการใช้วิจารณญาณของผู้อ่าน โดยไม่มีส่วนเกี่ยวข้องกับหรือพึ่งพิงผูกพันใด ๆ กับ บริษัทหลักทรัพย์ คิงส์ฟอร์ด จำกัด (มหาชน) ไม่ว่ากรณีใด

Short Sales



KINGSFORD

มูลค่าการขายชอร์ต ณ วันที่ 06 มิถุนายน 2566

หลักทรัพย์	ปริมาณหุ้นที่ขายชอร์ต (หุ้น)	มูลค่าการขายชอร์ต (บาท)	%เทียบมูลค่าซื้อขายตลาดรวม
IVL-R	753,300	24,315,075	7.44%
JAS-R	999,300	1,607,745	6.66%
JMART	730,300	14,337,030	5.21%
JMART-R	856,500	16,685,620	6.11%
JMT	467,700	18,714,775	4.12%
JMT-R	133,800	5,413,075	1.18%
JTS-R	28,200	738,025	4.70%
KAMART	202,400	2,678,240	0.69%
KBANK	284,200	37,574,850	2.97%
KBANK-R	557,000	73,734,300	5.81%
KCC	5,100	32,960	1.52%
KCE	170,600	6,526,025	3.39%
KCE-R	451,800	17,290,500	8.99%
KEX	145,700	1,426,005	4.37%
KEX-R	365,200	3,577,860	10.94%
KGI	21,900	100,302	2.14%
KISS	31,500	194,890	1.34%
KKP	237,800	15,094,875	6.05%
KKP-R	643,200	40,575,375	16.36%
KLINIQ	14,100	548,200	0.61%
KLINIQ-R	1,800	70,950	0.08%
KSL	80,000	277,712	2.16%
KSL-R	45,000	156,108	1.22%
KTB	3,504,300	67,992,670	9.64%
KTB-R	1,390,400	26,962,770	3.82%
KTC	254,600	12,869,800	4.07%
KTC-R	531,800	26,969,400	8.49%
LANNA	44,400	697,080	5.77%
LANNA-R	17,400	273,180	2.26%
LH	930,800	7,872,130	5.73%
LH-R	579,600	4,896,505	3.57%
LPN	37,400	164,772	10.17%
LPN-R	1,500	6,600	0.41%
M	155,200	7,895,125	21.41%
M-R	138,000	7,056,875	19.04%
MAJOR	98,600	1,519,500	5.16%
MAJOR-R	369,600	5,700,600	19.35%
MBK	66,800	1,107,390	1.71%
MBK-R	377,100	6,343,620	9.64%
MC	79,900	1,053,780	2.18%
MEGA	57,900	2,294,850	2.09%
MEGA-R	141,600	5,588,975	5.12%
MINT	2,100,100	71,115,950	14.51%
MINT-R	1,986,400	67,252,025	13.72%
MONO	8,700	11,223	0.36%
MTC	841,400	33,704,450	5.36%
MTC-R	2,275,400	90,951,350	14.50%
NER	86,600	387,968	1.69%
NER-R	152,400	677,212	2.98%
NETBAY	23,600	549,880	2.90%
NEX	60,000	728,000	0.52%
NEX-R	37,600	475,590	0.33%
NOBLE	10,200	46,410	1.43%
NOBLE-R	3,200	14,528	0.45%

ข้อมูลในเอกสารฉบับนี้ รวบรวมมาจากแหล่งข้อมูลที่เชื่อถือได้ อย่างไรก็ตาม บริษัทหลักทรัพย์ คิงส์ฟอร์ด จำกัด (มหาชน) ไม่สามารถที่จะยืนยันหรือรับรองความถูกต้องของข้อมูลเหล่านี้ได้ ไม่ว่าประการใด ๆ บทวิเคราะห์ในเอกสารนี้ จัดทำขึ้นโดยอ้างอิงหลักเกณฑ์ทางวิชาการเกี่ยวกับหลักการวิเคราะห์ และมีได้เป็นการชี้แนะ หรือเสนอแนะให้ซื้อหรือขายหลักทรัพย์ใด ๆ การตัดสินใจซื้อหรือขายหลักทรัพย์ใด ๆ ของผู้อ่าน ไม่ว่าจะเกิดจากการอ่านบทความในเอกสารนี้หรือไม่ก็ตาม ล้วนเป็นผลจากการใช้วิจารณญาณของผู้อ่าน โดยไม่มีส่วนเกี่ยวข้องกับหรือพันธะผูกพันใด ๆ กับ บริษัทหลักทรัพย์ คิงส์ฟอร์ด จำกัด (มหาชน) ไม่ว่ากรณีใด

Short Sales



KINGSFORD

มูลค่าการขายชอร์ต ณ วันที่ 06 มิถุนายน 2566

หลักทรัพย์	ปริมาณหุ้นที่ขายชอร์ต (หุ้น)	มูลค่าการขายชอร์ต (บาท)	%เทียบมูลค่าซื้อขายตลาดรวม
NRF	79,000	420,790	9.42%
NSL	2,500	50,250	0.07%
NSL-R	100	2,020	0.00%
NUSA	30,000	24,900	0.24%
ONEE	139,600	731,550	2.10%
ONEE-R	900	4,780	0.01%
OR	1,318,500	26,309,290	5.97%
OR-R	1,806,800	36,067,140	8.18%
ORI	61,200	667,080	3.87%
ORI-R	148,800	1,621,920	9.41%
OSP	354,100	10,435,350	6.95%
OSP-R	1,299,400	38,272,600	25.51%
OTO-R	156,000	2,633,490	1.32%
PLANB	345,700	2,975,670	4.21%
PLANB-R	601,100	5,173,650	7.32%
PLAT	7,300	24,794	0.89%
PLAT-R	29,500	100,890	3.60%
PR9	22,200	395,610	6.06%
PR9-R	29,000	516,780	7.92%
PRI	100	3,375	0.01%
PRM	110,400	745,200	3.41%
PSH	18,000	225,000	5.38%
PSH-R	5,700	70,790	1.70%
PSL	373,200	3,620,900	1.39%
PSL-R	3,573,900	34,541,135	13.30%
PTG	1,230,200	14,665,000	25.41%
PTG-R	723,000	8,649,210	14.94%
PTL	8,100	109,350	1.32%
PTT	2,645,100	80,675,550	9.80%
PTT-R	10,000	305,000	0.04%
PTTEP	550,200	80,390,300	4.05%
PTTEP-R	498,700	72,645,550	3.67%
PTTGC	494,200	17,754,425	4.19%
PTTGC-R	583,400	21,033,525	4.94%
QH	1,142,200	2,627,060	8.63%
QH-R	192,100	441,830	1.45%
RABBIT	336,400	201,840	2.82%
RAM	16,500	756,225	3.69%
RATCH	302,400	10,976,850	15.84%
RATCH-R	368,800	13,367,300	19.32%
RBF	403,500	4,682,710	2.18%
RBF-R	82,200	946,340	0.44%
RCL	308,200	7,522,750	6.71%
RCL-R	125,300	3,015,820	2.73%
ROJNA	112,800	668,050	2.73%
ROJNA-R	142,000	827,455	3.43%
RS	100,300	1,423,060	1.49%
RS-R	104,200	1,475,030	1.54%
S	5,700	8,950	0.11%
S-R	104,100	165,119	2.09%
SABINA	27,300	821,050	2.56%
SABUY	166,400	1,873,010	1.92%
SABUY-R	17,200	192,560	0.20%
SAK	80,200	467,835	2.11%
SAK-R	29,400	169,370	0.77%
SAMART	5,000	26,250	0.18%

ข้อมูลในเอกสารฉบับนี้ รวบรวมมาจากแหล่งข้อมูลที่เชื่อถือได้ อย่างไรก็ตาม บริษัทหลักทรัพย์ คิงส์ฟอร์ด จำกัด (มหาชน) ไม่สามารถที่จะยืนยันหรือรับรองความถูกต้องของข้อมูลเหล่านี้ได้ ไม่ว่าประการใด ๆ บทวิเคราะห์ในเอกสารนี้ จัดทำขึ้นโดยอ้างอิงหลักเกณฑ์ทางวิชาการเกี่ยวกับหลักการวิเคราะห์ และมีได้เป็นการชี้แนะ หรือเสนอแนะให้ซื้อหรือขายหลักทรัพย์ใด ๆ การตัดสินใจซื้อหรือขายหลักทรัพย์ใด ๆ ของผู้อ่าน ไม่ว่าจะเกิดจากการอ่านบทความในเอกสารนี้หรือไม่ก็ตาม ล้วนเป็นผลจากการใช้วิจารณญาณของผู้อ่าน โดยไม่มีส่วนเกี่ยวข้องกับหรือพึ่งพิงแผนใด ๆ กับ บริษัทหลักทรัพย์ คิงส์ฟอร์ด จำกัด (มหาชน) ไม่ว่ากรณีใด

Short Sales



KINGSFORD

มูลค่าการขายชอร์ต ณ วันที่ 06 มิถุนายน 2566

หลักทรัพย์	ปริมาณหุ้นที่ขายชอร์ต (หุ้น)	มูลค่าการขายชอร์ต (บาท)	%เทียบมูลค่าซื้อขายตลาดรวม
SAPPE	2,300	198,375	0.13%
SAPPE-R	36,400	3,082,225	2.11%
SAT	19,600	388,800	4.19%
SAT-R	103,600	2,058,190	22.13%
SAWAD	286,800	15,782,300	3.16%
SAWAD-R	1,045,900	57,527,800	11.54%
SC	168,400	727,208	3.35%
SC-R	93,000	402,286	1.85%
SCB	10,500	1,107,750	0.11%
SCB-R	85,700	9,043,000	0.90%
SCC	48,800	15,985,700	3.99%
SCC-R	163,100	53,447,300	13.34%
SCCC	700	93,450	1.52%
SCCC-R	2,100	280,350	4.56%
SCGP	916,500	35,681,725	9.97%
SCGP-R	678,800	26,514,250	7.39%
SGP-R	7,400	63,595	3.79%
SHR	1,013,100	3,762,148	6.83%
SHR-R	342,300	1,250,664	2.31%
SINGER	499,700	5,496,530	9.35%
SINGER-R	1,000	11,070	0.02%
SIRI	2,888,500	5,031,389	3.97%
SIRI-R	2,809,000	4,885,573	3.86%
SIS	3,400	66,090	3.43%
SISB	58,500	2,291,150	2.65%
SISB-R	117,200	4,574,075	5.30%
SJWD	281,300	4,808,060	10.46%
SJWD-R	24,100	414,260	0.90%
SKR	4,200	47,040	0.97%
SKY	13,600	348,225	0.59%
SKY-R	32,000	816,200	1.38%
SMPC	17,000	178,500	5.38%
SNC	6,600	74,580	0.70%
SNNP	36,100	920,550	1.00%
SNNP-R	8,800	222,400	0.24%
SOLAR	140,000	126,131	0.78%
SPA	39,400	421,580	1.65%
SPA-R	27,700	296,050	1.16%
SPALI	202,900	4,119,900	8.45%
SPALI-R	127,100	2,580,120	5.29%
SPCG	10,400	132,520	4.57%
SPRC	1,496,300	12,911,015	5.06%
SPRC-R	2,210,300	18,877,920	7.47%
SSP	17,000	140,485	1.88%
SSP-R	63,400	523,475	7.00%
STA	199,700	3,744,870	6.45%
STA-R	111,200	2,087,530	3.59%
STANLY	900	198,000	0.85%
STEC	790,100	7,178,595	10.28%
STEC-R	453,100	4,095,960	5.90%
STGT	165,900	1,534,630	9.50%
STGT-R	1,900	17,575	0.11%
STPI	4,800	17,760	1.42%
SUPEREIF	4,900	39,935	2.43%
SUSCO	62,800	233,506	1.17%
SYNEX	1,200	15,600	1.08%

ข้อมูลในเอกสารฉบับนี้ รวบรวมมาจากแหล่งข้อมูลที่เชื่อถือได้ อย่างไรก็ตาม บริษัทหลักทรัพย์ คิงส์ฟอร์ด จำกัด (มหาชน) ไม่สามารถที่จะยืนยันหรือรับรองความถูกต้องของข้อมูลเหล่านี้ได้ ไม่ว่าประการใด ๆ บทวิเคราะห์ในเอกสารนี้ จัดทำขึ้นโดยอ้างอิงหลักเกณฑ์ทางวิชาการเกี่ยวกับหลักการวิเคราะห์ และมีได้เป็นการชี้แนะ หรือเสนอแนะให้ซื้อหรือขายหลักทรัพย์ใด ๆ การตัดสินใจซื้อหรือขายหลักทรัพย์ใด ๆ ของผู้อ่าน ไม่ว่าจะเกิดจากการอ่านบทความในเอกสารนี้หรือไม่ก็ตาม ล้วนเป็นผลจากการใช้วิจารณญาณของผู้อ่าน โดยไม่มีส่วนเกี่ยวข้องกับหรือพันธะผูกพันใด ๆ กับ บริษัทหลักทรัพย์ คิงส์ฟอร์ด จำกัด (มหาชน) ไม่ว่ากรณีใด

Short Sales



KINGSFORD

มูลค่าการขายชอร์ต ณ วันที่ 06 มิถุนายน 2566

หลักทรัพย์	ปริมาณหุ้นที่ขายชอร์ต (หุ้น)	มูลค่าการขายชอร์ต (บาท)	%เทียบมูลค่าซื้อขายตลาดรวม
TASCO	168,500	3,054,510	6.27%
TCAP	96,100	4,931,325	3.85%
TCAP-R	181,600	9,300,850	7.27%
TEAMG	411,200	3,340,860	9.91%
TFG	49,000	218,540	0.98%
TFG-R	381,300	1,688,076	7.62%
THANI	124,800	427,700	3.49%
THANI-R	458,500	1,568,842	12.83%
THCOM	384,600	4,373,520	4.05%
THCOM-R	49,300	553,090	0.52%
THG	19,200	1,329,600	1.57%
THG-R	12,800	886,400	1.05%
TIDLOR	839,000	22,270,325	3.83%
TIDLOR-R	191,700	5,120,575	0.88%
TIPH	8,800	378,525	3.18%
TIPH-R	20,400	877,075	7.37%
TISCO	237,000	22,802,625	6.16%
TISCO-R	455,400	43,716,325	11.84%
TKC	1,000	19,980	0.94%
TKN	146,600	1,636,380	1.91%
TKS	150,400	1,405,695	21.78%
TLI	463,700	5,888,990	15.05%
TLI-R	105,600	1,340,700	3.43%
TOA	27,500	893,750	3.05%
TOA-R	1,000	32,000	0.11%
TOP	923,300	41,078,675	8.88%
TOP-R	532,000	23,621,275	5.12%
TPIPL	275,600	403,862	2.93%
TPIPL-R	151,700	221,592	1.61%
TPIPP	64,400	212,520	2.35%
TPIPP-R	117,800	388,912	4.30%
TQM	11,500	354,075	0.73%
TQM-R	24,800	765,600	1.58%
TRUE	993,900	6,510,030	3.42%
TRUE-R	664,200	4,350,395	2.28%
TSE	52,200	121,718	0.47%
TTA	44,200	315,540	3.15%
TTA-R	59,900	426,635	4.26%
TTB	37,960,700	62,565,819	5.89%
TTB-R	196,800	324,721	0.03%
TTCL	17,600	68,640	1.96%
TTCL-R	7,200	28,080	0.80%
TTW	37,500	320,000	3.03%
TTW-R	93,600	796,665	7.57%
TU	3,323,200	46,324,270	5.65%
TU-R	1,719,700	23,749,840	2.93%
TVO-R	22,300	568,650	4.76%
UBE	42,000	45,780	2.10%
UNIQ	27,000	84,432	5.92%
UTP	14,800	169,060	3.20%
UTP-R	100	1,120	0.02%
UV	8,800	24,992	2.14%
UVAN	2,800	23,660	0.39%

ข้อมูลในเอกสารฉบับนี้ รวบรวมมาจากแหล่งข้อมูลที่เชื่อถือได้ อย่างไรก็ตาม บริษัทหลักทรัพย์ คิงส์ฟอร์ด จำกัด (มหาชน) ไม่สามารถที่จะยืนยันหรือรับรองความถูกต้องของข้อมูลเหล่านี้ได้ ไม่ว่าประการใด ๆ บทวิเคราะห์ในเอกสารนี้ จัดทำขึ้นโดยอ้างอิงหลักเกณฑ์ทางวิชาการเกี่ยวกับหลักการวิเคราะห์ และมีได้เป็นการชี้แนะ หรือเสนอแนะให้ซื้อหรือขายหลักทรัพย์ใด ๆ การตัดสินใจซื้อหรือขายหลักทรัพย์ใด ๆ ของผู้อ่าน ไม่ว่าจะเกิดจากการอ่านบทความในเอกสารนี้หรือไม่ก็ตาม ล้วนเป็นผลจากการใช้วิจารณญาณของผู้อ่าน โดยไม่มีส่วนเกี่ยวข้องกับหรือพึ่งพิงผูกพันใด ๆ กับ บริษัทหลักทรัพย์ คิงส์ฟอร์ด จำกัด (มหาชน) ไม่ว่ากรณีใด

Short Sales



KINGSFORD

มูลค่าการขายชอร์ต ณ วันที่ 06 มิถุนายน 2566

หลักทรัพย์	ปริมาณหุ้นที่ขายชอร์ต (หุ้น)	มูลค่าการขายชอร์ต (บาท)	%เทียบมูลค่าซื้อขายตลาดรวม
VGI	578,500	1,815,734	4.65%
VGI-R	428,900	1,343,574	3.44%
VIBHA	16,200	41,148	2.43%
VIBHA-R	47,600	120,620	7.14%
WHA	1,610,400	7,178,266	6.91%
WHA-R	2,202,900	9,810,546	9.45%
WHAUP	51,700	200,310	1.59%
WHAUP-R	106,100	407,316	3.26%
WICE	14,700	118,920	3.06%
XO	66,600	1,397,940	0.40%
XPG	312,700	307,862	3.65%
XPG-R	57,700	56,600	0.67%
YGG	12,400	98,580	0.66%

หมายเหตุ - ไม่รวมรายการขายชอร์ตของสมาชิกที่เป็นผู้ร่วมค้ำหน่วยลงทุนหรือผู้ดูแลสภาพคล่องของหน่วยลงทุนของกองทุนรวมอีทีเอฟเพื่อบัญชีบริษัทประเภทเพื่อทำกำไรจากส่วนต่างของราคาหรือเพื่อดูแลสภาพคล่อง แลแล้วแต่กรณี

ข้อมูลในเอกสารฉบับนี้ รวบรวมมาจากแหล่งข้อมูลที่นำเสนอโดย อยางไรก็ดี บริษัทหลักทรัพย์ คิงส์ฟอร์ด จำกัด (มหาชน) ไม่สามารถที่จะยืนยันหรือรับรองความถูกต้องของข้อมูลเหล่านี้ได้ ไม่ว่าประการใด ๆ บทวิเคราะห์ในเอกสารนี้ จัดทำขึ้นโดยอ้างอิงหลักเกณฑ์ทางวิชาการเกี่ยวกับหลักการวิเคราะห์ และมีได้เป็นการชี้แนะ หรือเสนอแนะให้ซื้อหรือขายหลักทรัพย์ใด ๆ การตัดสินใจซื้อหรือขายหลักทรัพย์ใด ๆ ของผู้อ่าน ไม่ว่าจะเกิดจากการอ่านบทความในเอกสารนี้หรือไม่ก็ตาม ล้วนเป็นผลจากการใช้วิจารณญาณของผู้อ่าน โดยไม่มีส่วนเกี่ยวข้องหรือพันธะผูกพันใด ๆ กับ บริษัทหลักทรัพย์ คิงส์ฟอร์ด จำกัด (มหาชน) ไม่วากรณใด

Stock Calendar



KINGSFORD

รายงานการเปลี่ยนแปลงการถือหลักทรัพย์ของผู้บริหาร (แบบ 59-2) ประจำวันที่ 06 มิถุนายน 2566

ชื่อผู้บริหาร	ประเภทหลักทรัพย์	วันที่ได้มา / จำนวน	จำนวน	ราคา	วิธีการได้มา/หน่าย	
KC	นาย อมรศักดิ์ วิศิษฏ์วุฒิมงคล	หุ้นสามัญ	01/06/2566	1,970,000	0.10	ซื้อ
KC	นาย อมรศักดิ์ วิศิษฏ์วุฒิมงคล	หุ้นสามัญ	06/06/2566	12,000	0.11	ซื้อ
KC	นาย อมรศักดิ์ วิศิษฏ์วุฒิมงคล	หุ้นสามัญ	06/06/2566	240,000	0.11	ซื้อ
KC	นาย อมรศักดิ์ วิศิษฏ์วุฒิมงคล	หุ้นสามัญ	06/06/2566	100,000	0.11	ซื้อ
KC	นาย อมรศักดิ์ วิศิษฏ์วุฒิมงคล	หุ้นสามัญ	06/06/2566	22,200	0.11	ซื้อ
JMT	นาย ปิยะ พงษ์อัครมา	หุ้นสามัญ	02/06/2566	25,000	39.75	ซื้อ
TASCO	นาย สมจิตต์ เศรษฐิน	หุ้นสามัญ	02/06/2566	500,000	18.15	ซื้อ
TPOLY	นาย เชิดศักดิ์ วัฒนวิจิตรกุล	หุ้นสามัญ	31/05/2566	1,135,000	1.40	ขาย
LPH	นาย กุณฑล นาคพรหม	หุ้นสามัญ	02/06/2566	6,900	5.25	ขาย
LEO	นาย วิเศษ สิทธิสุนทรวงศ์	หุ้นสามัญ	02/06/2566	60,000	6.70	ซื้อ
SBNEXT	นาง สมนาว วงษ์กะพันธ์	หุ้นสามัญ	06/06/2566	50,000	2.52	ซื้อ
AUCT	นาย สุธี สมานธิ	หุ้นสามัญ	01/06/2566	45,000	10.40	ขาย
AUCT	นาย สุธี สมานธิ	หุ้นสามัญ	02/06/2566	17,600	10.50	ขาย
AUCT	นาย สุธี สมานธิ	หุ้นสามัญ	06/06/2566	50,000	10.60	ขาย
AUCT	นาย สุธี สมานธิ	หุ้นสามัญ	06/06/2566	50,000 Revoked Reporter	by 10.60	ขาย
AUCT	นาย สุธี สมานธิ	หุ้นสามัญ	06/06/2566	45,000 Revoked Reporter	by 10.40	ขาย
RBF	นาย สมชาย รัตนภูมิภิญโญ	หุ้นสามัญ	31/05/2566	40,000	10.00	ซื้อ
EP	นาย ยุทธ ชินสุภัคกุล	หุ้นสามัญ	02/06/2566	4,000	3.08	ซื้อ
EKH	นาย สุทธิพงศ์ ตั้งสัจจะพจน์	หุ้นสามัญ	02/06/2566	15,000	7.85	ซื้อ

Stock Calendar



KINGSFORD

แบบรายงานการได้มาหรือจำหน่ายหลักทรัพย์ของกิจการ (แบบ 246-2) ประจำวันที่ 06 มิถุนายน 2566

หลักทรัพย์	ชื่อผู้ได้มา/จำหน่าย	วิธีการ	ประเภท หลักทรัพย์ ¹	% ก่อน ได้มา/ จำหน่าย	% ได้มา/ จำหน่าย	% หลัง ได้มา/ จำหน่าย	วันที่ได้มา/ จำหน่าย	% ก่อน ได้มา/ จำหน่าย (กลุ่ม) ²	% ได้มา/ จำหน่าย (กลุ่ม) ²	% หลัง ได้มา/ จำหน่าย (กลุ่ม) ²
VGI	บริษัท บีทีเอส กรุ๊ป โฮลดิ้งส์ จำกัด (มหาชน)	ได้มา	หุ้น	26.9998	3.0657	30.0656	06/06/2566	57.2694	3.0657	60.3352
VGI	บริษัท บีทีเอส กรุ๊ป โฮลดิ้งส์ จำกัด (มหาชน)	ได้มา	หุ้น	23.328	3.6717	26.9998	02/06/2566	53.5976	3.6717	57.2694

Stock Calendar



KINGSFORD

June 2023				
Monday	Tuesday	Wednesday	Thursday	Friday

			1	2
			NEWLISTED K 79,784,441 Units Shares NUSA 1,420,508,480 Shares	XD BKKCP (0.16 (ທຣນ)) TIF1 (0.14 (ທຣນ)) Shares CHO 66,137,564 Shares

5	6	7	8	9
วันหยุด	XD WHABT (0.1685 (ທຣນ)) Shares JKN 1,355,013 Shares	Shares NEX 347,374,889 Shares	XD NETEASE80 (- (ທຣນ)) NEWLISTED BE8-W1 13,234,216 Units Shares SIRI 6,500,000 Shares NRF 3,149 Shares	XD BCT (1.40 (ທຣນ)) TR (0.05 (ທຣນ))

12	13	14	15	16
	XD ABFTH (13.00 (ທຣນ)) BYDCOM80 (- (ທຣນ))	XD LHK (0.09 (ທຣນ)) PINGAN80 (- (ທຣນ))		

XD - Excluding Dividend	XD(ST) - Excluding Stock Dividend	XM - Exclude meetings	XN - Ex-Capital Return	XI - Excluding Interest
XP - Excluding Principal	XR - Excluding Right	XW - Excluding Warrant	XS - Excluding Short-term Warrant	XA - Excluding All
XE - Excluding Exercise	*ND - No Dividend Payment	PD - Payment Date	XT - Excluding TSR ; @ - price per share / price per unit /	
XD - Excluding Dividend	XD(ST) - Excluding Stock Dividend	XM - Exclude meetings	XN - Ex-Capital Return	XI - Excluding Interest
XP - Excluding Principal	XR - Excluding Right	XW - Excluding Warrant	XS - Excluding Short-term Warrant	XA - Excluding All
XE - Excluding Exercise	*ND - No Dividend Payment	PD - Payment Date	XT - Excluding TSR ; @ - price per share / price per unit /	

NVDR Update

วันที่ 07 มิถุนายน 2566

Most Active Values (Btmn)

Top 20 Net Buying Value (B m)						Top 20 Net Selling Value (B m)					Month to Date		Year to Date							
มิ.ย.-พ.ค.-66						มิ.ย.-พ.ค.-66					มิถุนายน 2566		03 ม.ค.-06 มิ.ย.66							
	6	2	1	31	30		6	2	1	31	30	Net Buy	Net Sell	Net Buy	Net Sell					
1	CPALL	1,888.5	-28.1	100.6	-299.4	1,469.2	BBL	-250.2	35.7	-140.7	-118.3	-84.4	CPALL	1,961.01	AOT	(832.94)	CPALL	9,297.3	KBANK	-14,978.1
2	PTTEP	361.0	37.3	-96.9	-79.1	-233.3	HMPRO	-190.2	-69.2	-59.3	29.9	-13.2	DELTA	580.76	JMT	(486.83)	BDMS	5,891.5	AOT	-3,823.9
3	DELTA	297.0	178.4	105.3	-926.7	-2.1	AOT	-176.1	-181.8	-475.0	-648.9	-485.4	BDMS	491.85	GULF	(427.74)	MAKRO	3,077.4	PTTEP	-3,554.8
4	SCB	179.1	-52.5	-172.2	45.5	-393.5	BCP	-168.7	118.3	21.8	-64.9	-2.7	PTTEP	301.36	BBL	(355.19)	SCC	2,776.4	DELTA	-3,425.2
5	CPN	141.8	49.1	-38.3	243.9	-164.2	TOP	-102.6	129.8	-44.7	-153.8	-23.0	CRC	252.28	HMPRO	(318.74)	KTB	2,608.6	BANPU	-3,208.7
6	PTT	125.4	65.9	-201.6	-442.8	-54.1	KBANK	-102.2	159.2	-174.8	171.5	27.3	MAKRO	219.50	BH	(234.90)	BBL	1,961.2	KKP	-3,037.7
7	MINT	42.9	-53.4	-72.2	19.0	-28.1	IVL	-71.2	91.0	-46.9	-129.6	-9.8	SCGP	199.07	BANPU	(180.23)	TASCO	1,916.7	PTT	-2,828.1
8	TCAP	42.9	65.1	27.4	70.5	23.1	BANPU	-69.6	-68.2	-42.4	-75.8	-33.3	TIDLOR	180.92	TRUE	(179.78)	TTB	1,784.4	CPF	-2,360.0
9	KTB	23.8	157.5	-12.2	81.0	-56.5	BH	-44.7	-128.7	-61.5	-17.2	94.6	KTB	169.21	EA	(174.31)	TIDLOR	1,652.3	TISCO	-2,210.7
10	BLA	22.3	9.5	-4.2	14.3	9.3	HANA	-29.6	-41.3	1.6	-0.9	-51.7	CPN	152.61	OSP	(172.10)	TRUEE	1,626.3	CPN	-1,787.6
11	AH	14.3	-3.2	-13.8	-11.2	67.2	GLOBAL	-26.9	-0.3	-6.5	-36.6	4.7	TCAP	135.38	SAWAD	(167.34)	HANA	1,549.8	BCP	-1,771.0
12	BTS	12.9	13.9	28.4	-34.9	-42.4	LH	-26.5	52.7	-37.6	-54.3	-145.3	TTB	120.72	BJC	(164.32)	WHA	1,212.3	GULF	-1,383.8
13	FORTH	10.4	-2.8	-9.0	5.2	15.5	JMART	-23.6	-32.3	-32.1	195.0	17.3	PTTGC	120.41	BCH	(154.14)	JMART	1,103.0	PTTGC	-1,377.7
14	SPALI	9.2	-9.1	-18.2	35.5	-19.7	INTUCH	-22.5	-59.4	-67.4	111.5	-47.6	MASTER	114.87	INTUCH	(149.35)	SCB	1,084.2	BLA	-1,230.5
15	KBS	8.2	-1.3	-1.2	1.8	4.8	EGCO	-20.3	18.4	-49.5	133.4	-8.0	BA	110.08	CPF	(132.96)	ICHI	1,056.6	OR	-1,216.5
16	HTC	8.1	5.3	35.2	-1.0	4.7	BJC	-19.7	-25.9	-118.7	-156.2	-23.1	KTC	68.02	RBF	(130.83)	SAWAD	953.3	ESSO	-1,184.0
17	SABINA	7.1	-0.0	2.2	6.6	0.5	CPF	-19.4	-56.6	-56.9	51.2	-39.5	ICHI	66.76	KBANK	(117.77)	CBG	857.4	HMPRO	-1,011.4
18	TASCO	5.9	-17.6	0.3	19.7	-15.8	AEONTS	-18.9	-11.5	-0.4	-4.2	6.8	SPRC	56.30	TU	(107.10)	AMATA	831.5	BEM	-1,002.1
19	KTC	5.8	52.4	9.9	141.4	-62.5	TISCO	-15.5	-33.9	-3.2	-9.0	3.9	BTS	55.18	MEGA	(100.98)	TLI	825.6	IRPC	-994.8
20	AAV	5.4	-7.5	16.8	-6.2	-5.5	CENDEL	-11.9	-4.9	-5.0	-46.0	33.2	HTC	48.68	BGRIM	(96.76)	INTUCH	748.1	RATCH	-891.7

Total Volume Shares						NVDR Shrs.						Paid up Capital
	Buy	Sell	Total	Net	Turn.		7-Jun-23	% of paidup	7-Jun-23	% of paidup	(Last)	
1	24CS	1,052,400	8,403,700	9,456,100	-7,351,300	21.21	24CS	12,574,616	2.92	#N/A	#N/A	430,000,000
2	7UP	82,600	88,500	171,100	-5,900	2.62	2S	7,848,508	1.43	3,092,210	0.69	549,995,954
3	AS	179,800	73,000	252,800	106,800	3.96	3K-BAT	45,856	0.06	#N/A	#N/A	78,400,000
4	AAI	465,100	1,403,400	1,868,500	-938,300	16.28	7UP	76,666,414	1.49	29,743,119	0.98	5,143,071,814
5	AAV	7,550,000	5,684,435	13,234,435	1,865,565	7.63	A	8,400	0.00	62,400	0.01	980,000,000
6	ABM	40,000	40,000	80,000	0	10.01	AS	8,387,880	0.69	800,664	0.07	1,209,384,615
7	ABM-W1	5,000	-	5,000	5,000	1.98	AAI	14,158,282	0.67	#N/A	#N/A	2,125,000,000
8	ACC	11,000	-	11,000	11,000	0.74	AAV	674,342,052	5.54	353,926,265	7.30	12,164,285,713
9	ACE	243,500	933,100	1,176,600	-689,600	3.86	ABM	5,154,145	1.29	3,268,124	1.09	400,000,000
10	ADB	246,100	-	246,100	246,100	44.92	ABM-W1	1,155,829	2.31	#N/A	#N/A	49,999,917
11	ADD	-	500	500	-500	2.75	ACAP	2,323,745	0.57	1,223,467	0.39	406,411,160
12	ADVANC	1,449,710	1,472,176	2,921,886	-22,466	32.93	ACC	15,865,939	1.18	4,306,304	0.32	1,343,055,623
13	AEONTS	13,800	108,800	122,600	-95,000	40.96	ACE	186,058,645	1.83	38,450,400	0.38	10,175,999,960
14	AGE	330,700	187,800	518,500	142,900	22.48	ACG	1,338,900	0.22	211,225	0.04	600,000,000
15	AH	898,705	513,500	1,412,205	385,205	39.11	ADB	63,918,309	8.80	31,173,421	5.20	725,999,923
16	AI	400	-	400	400	0.15	ADD	1,941,078	1.21	#N/A	#N/A	160,000,000
17	AIE	1,000	-	1,000	1,000	0.08	ADVANC	219,344,022	7.37	241,595,912	8.13	2,974,209,736
18	AIT	882,630	1,776,400	2,659,030	-893,770	14.12	AEONTS	17,733,387	7.09	11,410,746	4.56	250,000,000
19	AIT-W2	7,800	-	7,800	7,800	7.15	AF	2,682,501	0.17	198,800	0.01	1,600,000,000
20	AJA	159,700	100,900	260,600	58,800	4.68	AFC	169,510	0.37	19,100	0.04	45,574,266

Source : SET.ORG.TH

ข้อมูลในเอกสารฉบับนี้ รวบรวมมาจากแหล่งข้อมูลที่นำเชื่อถือ อย่างไรก็ตาม บริษัทหลักทรัพย์ คิงส์ฟอร์ด จำกัด (มหาชน) ไม่สามารถที่จะยืนยันหรือรับรองความถูกต้องของข้อมูลเหล่านี้ได้ ไม่ว่าประการใด ๆ บทวิเคราะห์ในเอกสารนี้ จัดทำขึ้นโดยอ้างอิงถึงข้อมูลทางวิชาการที่เกี่ยวกับหลักทรัพย์วิเคราะห์ และมิได้เป็นการชี้แนะหรือเสนอแนะให้ซื้อหรือขายหลักทรัพย์ใด ๆ การตัดสินใจซื้อหรือขายหลักทรัพย์ใด ๆ ของผู้อ่าน ไม่ว่าจะเกิดจากการอ่านบทความในเอกสารนี้หรือไม่ก็ตาม ล้วนเป็นผลจากการใช้วิจารณญาณของผู้อ่าน โดยไม่มีส่วนเกี่ยวข้องกับบริษัทหลักทรัพย์ คิงส์ฟอร์ด จำกัด (มหาชน) ไม่มีการเปิด



คำแนะนำการลงทุน และความหมายของคำแนะนำการลงทุน

Stock Rating หมายถึงการให้คำแนะนำการลงทุนของบริษัท แบ่งเป็น 3 ระดับ

Buy หมายถึง ราคาพื้นฐานสูงกว่าราคาตลาด 15% หรือมากกว่า

Hold หมายถึงราคาพื้นฐานสูงกว่าราคาตลาดไม่เกิน 15% หรือต่ำกว่าราคาตลาดไม่เกิน 15 %

Sell หมายถึง ราคาพื้นฐานต่ำกว่าราคาตลาด 15% หรือมากกว่า

เอกสารฉบับนี้จัดทำขึ้นโดยบริษัทหลักทรัพย์คิงส์ฟอร์ด จำกัด (มหาชน) ข้อมูลที่ปรากฏในเอกสารฉบับนี้จัดทำโดยอาศัยข้อมูลที่จัดหาจากแหล่งที่เชื่อถือหรือควรเชื่อว่ามี ความน่าเชื่อถือ และ/หรือถูกต้อง อย่างไรก็ตามบริษัทไม่ยืนยัน และไม่รับรองถึงความครบถ้วนสมบูรณ์หรือถูกต้องของข้อมูลดังกล่าว และไม่ได้ประกันราคาหรือผลตอบแทน ของหลักทรัพย์ที่ปรากฏข้างต้น แม้ว่าข้อมูลดังกล่าวจะปรากฏข้อความที่อาจเป็นหรืออาจตีความว่าเป็นเช่นนั้นได้ บริษัทจึงไม่รับผิดชอบต่อการนำเอาข้อมูล ข้อความ ความเห็น และหรือบทสรุปที่ปรากฏในเอกสารฉบับนี้ไปใช้ไม่ว่ากรณีใดๆ ข้อมูลและความเห็นที่ปรากฏอยู่ในเอกสารฉบับนี้ได้ประสงค์จะชี้ชวน เสนอแนะ หรือจูงใจให้ลงทุน ใน หรือ ซื้อหรือขายหลักทรัพย์ที่ปรากฏในเอกสารฉบับนี้และข้อมูลมีการแก้ไขเพิ่มเติมเปลี่ยนแปลงโดยมีต้องแจ้งให้ทราบล่วงหน้า ผู้ลงทุนควรใช้ดุลยพินิจอย่างรอบคอบใน การลงทุนในหรือซื้อหรือขายหลักทรัพย์ บริษัทสงวนลิขสิทธิ์ในข้อมูลที่ปรากฏในเอกสารนี้ ห้ามมิให้ผู้ใดใช้ประโยชน์ ทำซ้ำ ดัดแปลง นำออกแสดง ทำให้ปรากฏหรือเผยแพร่ ต่อสาธารณชน ไม่ว่าด้วยประการใดๆ ซึ่งข้อมูลในเอกสารนี้ไม่ว่าทั้งหมดหรือบางส่วน เว้นแต่ได้รับอนุญาตเป็นหนังสือจากบริษัทเป็นการล่วงหน้า การกล่าว คัด หรืออ้างอิง ข้อมูลบางส่วนตามสมควรในเอกสารนี้ ไม่ว่าในบทความ บทวิเคราะห์ บทวิจัย หรือในเอกสาร หรือการสื่อสารอื่นใดจะต้องกระทำโดยถูกต้อง และไม่เป็นการก่อให้เกิดการ เข้าใจผิดหรือความเสียหายแก่บริษัท ต้องรับรู้ถึงความเป็นเจ้าของลิขสิทธิ์ในข้อมูลบริษัท และต้องอ้างอิงถึงเอกสารฉบับนี้ และวันที่ในเอกสารฉบับนี้ของบริษัทโดยชัดเจน การลงทุนในหรือซื้อหรือขายหลักทรัพย์ย่อมมีความเสี่ยง ท่านควรทำความเข้าใจอย่างถ่องแท้ต่อลักษณะของหลักทรัพย์แต่ละประเภทและควรศึกษาข้อมูลของบริษัทที่ออก หลักทรัพย์และข้อมูลอื่นใดที่เกี่ยวข้องก่อนการตัดสินใจลงทุนในหรือซื้อหรือขายหลักทรัพย์

ข้อมูลในเอกสารฉบับนี้ รวบรวมมาจากแหล่งข้อมูลที่นำเสนออย่างไว้ใจได้ บริษัทหลักทรัพย์ คิงส์ฟอร์ด จำกัด(มหาชน)ไม่สามารถที่จะยืนยันหรือรับรองความถูกต้องของข้อมูลเหล่านี้ได้ ไม่ว่าประการใดๆ บทวิเคราะห์ในเอกสารนี้ จัดทำขึ้นโดยอ้างอิง หลักเกณฑ์ทางวิชาการเกี่ยวกับหลักการวิเคราะห์ และมีได้เป็นการชี้แนะ หรือเสนอแนะให้ซื้อหรือขายหลักทรัพย์ใดๆ การตัดสินใจหรือขายหลักทรัพย์ใดๆ ของผู้อ่าน ไม่ว่าจะเกิดจากการอ่านบทความในเอกสารนี้หรือไม่ก็ตาม ล้วนเป็นผลจากการใช้ วิจารณญาณของผู้อ่าน โดยไม่มีส่วนเกี่ยวข้องกับบริษัทฯ กับ บริษัทหลักทรัพย์ คิงส์ฟอร์ด จำกัด(มหาชน) ไม่ว่ากรณีใด

Disclaimer



KINGSFORD

Thai Institute of Directors Association (IOD) – Corporate Governance Report Rating 2022 (CG Score) ข้อมูล 27 ตุลาคม 2565



AAV	AYUD	CFRESH	DRT	GLOBAL	JWD	MC	OTO	Q-CON	SEAOIL	STEC	TK	TVDH
ADVANC	BAFS	CGH	DTAC	GPI	K	MCOT	PAP	QH	SE-ED	STGT	TKN	TVI
AF	BAM	CHEWA	DUSIT	GPSC	KBANK	METCO	PCSGH	QTC	SELIC	STI	TKS	TVO
AH	BANPU	CHO	EA	GRAMMY	KCE	MFEC	PDG	RATCH	SENA	SUN	TKT	TWPC
AIRA	BAY	CIMBT	EASTW	GULF	KEX	MINT	PDJ	RBF	SENAJ	SUSCO	TMILL	U
AJ	BBIK	CK	ECF	GUNKUL	KGI	MONO	PG	RS	SGF	SUTHA	TMT	UAC
AKP	BBL	CKP	ECL	HANA	KKP	MOONG	PHOL	S	SHR	SVI	TNDT	UBIS
AKR	BCP	CM	EE	HARN	KSL	MSC	PLANB	S&J	SICT	SYMC	TNITY	UPOIC
ALLA	BCPG	CNT	EGCO	HENG	KTB	MST	PLANET	SAAM	SIRI	SYNTEC	TOA	UV
ALT	BDMS	COLOR	EPG	HMPRO	KTC	MTC	PLAT	SABINA	SIS	TACC	TOP	VCOM
AMA	BEM	COM7	ETC	ICC	LALIN	MVP	PORT	SAMART	SITHAI	TASCO*	TPBI	VGI
AMARIN	BEYOND	COMAN	ETE	ICHI	LANNA	NYCL	PPS	SAMTEL	SMP	TCAP	TQM	VIH
AMATA	BGC	COTTO	FN	III	LHFG	NEP	PR9	SAT	SNC	TEAMG	TRC	WACOAL
AMATAV	BGRIM	CPALL	FNS	ILINK	LIT	NER	PREB	SC	SONIC	TFMAMA	TRUE*	WAVE
ANAN	BIZ	CPF	FPI	LOXLEY	ILM	NKI	PRG	SCB	SORKON	THANA	TSC	WHA
AOT	BKI	CPI	FPT	IND	LPN	NOBLE	PRM	SCC	SPALI	THANI	TSR	WHAUP
AP	BOL	CPN	FSMART	INTUCH	LRH	NSI	PSH	SCCC	SPI	THCOM	TSTE	WICE
APURE	BPP	CRC	FVC	IP	LST	NVD	PSL	SCG	SPRC	THG*	TSTH	WINNER
ARIP	BRR	CSS	GC	IRC	MACO	NYT	PTG	SCGP	SPVI	THIP	TTA	XPG
ASP	BTS	DDD	GEL	IRPC	MAJOR	OISHI	PTT	SCM	SSC	THRE	TTB	ZEN
ASW	BTW	DELTA	GFPT	ITEL	MAKRO	OR	PTTEP	SCN	SSSC	THREL	TTCL	
AUCT	BWG	DEMCO	GGC	IVL	MALEE	ORI	PTTGC	SDC	SST	TIPCO	TTW	
AWC	CENTEL	DOHOME	GLAND	JTS	MBK	OSP	PYLON	SEAFCO	STA	TISCO	TU	



2S	ASEFA	BYD	DITTO	HTC	KISS	MK	PB	QLT	SFT	STANLY	TMI	UMI
7UP	ASIA	CBG	DMT	HUMAN	KK	MODERN*	PICO	RCL	SGP	STC	TNL	UOBKH
ABICO	ASIAN	CEN	DOD	HYDRO	KOOL	MTI	PIMO	RICHY	SIAM	STPI	TNP	UP
ABM	ASIMAR	CHARAN	DPAINT	ICN	KTIS	NBC	PIN	RJH	SINGER	SUC	TNR	UPF
ACE	ASK	CHAYO	DV8	IFS	KUMWEL	NCAP	PJW	ROJNA	SKE	SVOA	TOG	UTP
ACG	ASN	CHG	EASON	IIG	KUN	NCH	PL	RPC	SKN	SVT	TPA	VIBHA
ADB	ATP30	CHOTI	EFORL	IMH	KWC	NDR	PLE	RT	SKR	SWC	TPAC	VL
ADD	B	CHOW	ERW	INET	KWM	NETBAY	PM	RWI	SKY	SYNEX	TPCS	VPO
AEONTS	BA	CI	ESSO	INGRS	L&E	NEX	PMTA	S11	SLP	TAE	TPIPL	VRANDA
AGE	BC	CIG	ESTAR	INSET	LDC	NINE	PPP	SA	SMART	TAKUNI	TPIPP	WGE
AHC	BCH	CITY	FE	INSURE	LEO	NATION	PPPM	SABUY	SMD	TCC	TPLAS	WIK
AIE	BE8	CIVIL	FLOYD	IRCP	LH	NNCL	PRAPAT	SAK	SMIT	TCMC	TPS	WIN
AIT	BEC	CMC	FORTH	IT	LHK	NOVA	PRECHA	SALEE	SMT	TFG	TQR	WINMED
ALUCON	SCAP	CPL	FSS	ITD	M	NP	PRIME	SAMCO	SNNP	TFI	TRITN	WORK
AMANAH	BH	CPW	FTE	J	MATCH	NRF	PRIN	SANKO	SNP	TFM	TRT	WP
AMR	BIG	CRANE	GBX	JAS	MBAX	NTV	PRINC	SAPPE	SO	TGH	TRU	XO
APCO	BJC	CRD	GCAP	JCK	MEGA	NUSA	PROEN	SAWAD	SPA	TIDLOR	TRV	YUASA
APCS	BJCHI	CSC	GENCO	JCKH	META	NWR	PROS	SCI	SPC	TIGER	TSE	ZIGA
AQUA	BLA	CSP	GJS	JMT	MFC	OCC	PROUD	SCP	SPCG	TIPH	TVT	
ARIN	BR	CV	GTB	JR	MGT	OGC	PSG	SE	SR	TITLE	TWP	
ARROW	BR1	CWT	GYT	KBS	MICRO	ONEE	PSTC	SECURE	SRICHA	TM	UBE	
AS	BROOK	DCC	HEMP	KCAR	MILL	PACO	PT	SFLEX	SSF	TMC	UEC	
ASAP	BSM	DHOUSE	HPT	KIAT	mitsib	PATO	PTC	SFP	SSP	TMD	UKEM	



A	B52	CCP	D	GLOCON	JMART	MATI	NC	PPM	SISB	SVH	TNH	UNIQ
A5	BEAUTY	CGD	DCON	GLORY	JSP	M-CHAI	NEWS	PRAKIT	SK	PTECH	TNPC	UPA
AI	BGT	CMAN	EKH	GREEN	JUBILE	MCS	NFC	PTL	SOLAR	TC	TOPP	UREKA
ALL	BLAND	CMO	EMC	GSC	KASET	MDX	NSL	RAM	SPACK	TCCC	TPCH	VARO
ALPHAX	BM	CMR	EP	HL	KCM	MENA	NV	ROCK	SPG	TCJ	TPOLY	W
AMC	BROCK	CPANEL	EVER	HTECH	KWI	MJD	PAF	RP	SQ	TEAM	TRUBB	WFX
APP	BSBM	CPT	F&D	IHL	KYE	MORE	PEACE	RPH	STARK	THE	TTI	WPH
AQ	BTNC	CSR	FMT	INOX	LEE	MPIC	PF	RSP	STECH	THMUI	TYCN	YGG
AU	CAZ	CTW	GIFT	JAK	LPH	MUD	PK	SIMAT	SUPER	TKC	UMS	

ช่วงคะแนน	สัญลักษณ์	ความหมาย
90 - 100		ดีเลิศ
80 - 89		ดีมาก
70 - 79		ดี
60 - 69		ดีพอใช้
50 - 59		ผ่าน
ต่ำกว่า 50	No logo given	N/A

การเปิดเผยผลการสำรวจของสมาคมส่งเสริมสถาบันกรรมการบริษัทไทย (IOD) ในเรื่องการกำกับดูแลกิจการ (Corporate Governance) นี้เป็นการดำเนินการตามนโยบายของสำนักงานคณะกรรมการกำกับหลักทรัพย์และตลาดหลักทรัพย์ โดยการสำรวจของ IOD เป็นการสำรวจและประเมินจากข้อมูลของบริษัทจดทะเบียนในตลาดหลักทรัพย์แห่งประเทศไทยและตลาดหลักทรัพย์เอ็มเอไอ ที่มีการเปิดเผยต่อสาธารณะและเป็นข้อมูลที่ผู้ลงทุนทั่วไปสามารถเข้าถึงได้ ดังนั้นผลสำรวจดังกล่าวจึงเป็นการนำเสนอในมุมมองของบุคคลภายนอกโดยไม่ได้เป็นการประเมินการปฏิบัติและมีได้มีการใช้ข้อมูลภายในในการประเมิน อนึ่ง ผลการสำรวจดังกล่าว เป็นผลการสำรวจ ณ วันที่ปรากฏในรายงานการกำกับดูแลกิจการบริษัทจดทะเบียนไทยเท่านั้น ดังนั้นผลการสำรวจจึงอาจเปลี่ยนแปลงได้ภายหลังวันดังกล่าว ทั้งนี้บริษัทหลักทรัพย์ คิงส์ฟอร์ด จำกัด (มหาชน) มิได้ยืนยันหรือรับรองถึงความถูกต้องของผลการสำรวจดังกล่าวแต่อย่างใด

ข้อมูลในเอกสารฉบับนี้ รวบรวมมาจากแหล่งข้อมูลที่เชื่อถือได้ อย่างไรก็ดี บริษัทหลักทรัพย์ คิงส์ฟอร์ด จำกัด(มหาชน)ไม่สามารถที่จะยืนยันหรือรับรองความถูกต้องของข้อมูลเหล่านี้ได้ ไม่ว่าประการใดๆ บทวิเคราะห์ในเอกสารนี้ จัดทำขึ้นโดยอ้างอิงหลักเกณฑ์ทางวิชาการเกี่ยวกับหลักการวิเคราะห์ และมีได้เป็นการชี้แนะ หรือเสนอแนะให้ซื้อหรือขายหลักทรัพย์ใดๆ การตัดสินใจซื้อหรือขายหลักทรัพย์ใดๆ ของผู้อ่าน ไม่ว่าจะเกิดจากการอ่านบทความในเอกสารนี้หรือไม่ก็ตาม ล้วนเป็นผลจากการใช้วิจารณญาณของผู้อ่าน โดยไม่มีส่วนเกี่ยวข้องกับหรือพึ่งพิงจาก IOD กับ บริษัทหลักทรัพย์ คิงส์ฟอร์ด จำกัด(มหาชน) ไม่ว่ากรณีใด

Disclaimer



KINGSFORD

Anti-Corruption Progress Indicator 2022 (ข้อมูล 7 เมษายน 2566)

บริษัทจดทะเบียนที่ได้ประกาศเจตนารมณ์เข้าร่วม CAC

AAI	CI	EKH	ICN	JMT	MENA	OTO	SA	SVOA	TKN	WIN
AH	CPW	EVER	ITC	JTS	MODERN	PRIME	SANKO	SVT	TMI	WPH
ASW	CV	FLOYD	J	LEO	NER	PRTR	SFLEX	TEGH	TPLAS	
BBGI	DMT	GLOBAL	JAS	LH	OR	RBF	SIS	TGE	VARO	
CBG	DOHOME	GREEN	JMART	MEGA	OSP	RT	SUPER	TIPH	W	

บริษัทจดทะเบียนที่ได้ได้รับการรับรอง CAC

2S	BANPU	CHOW	EP	HARN	KCAR	MFEC	PG	PTTEP	SCN	SST	TKS	TU
7UP	BAY	CIG	EPG	HEALTH	KCE	MILL	PHOL	PTTGC	SEOIL	STA	TKT	TURTLE
AAI	BBL	CIMBT	ERW	HENG	KGI	MINT	PIMO	PYLON	SE-ED	STGT	TMD	TVDH
ADVANC	BCH	CM	ESTAR	HMPRO	KKP	MONO	PK	Q-CON	SELIC	STOWER	TMILL	TVI
AF	BCP	CMC	ETC	HTC	KSL	MOONG	PL	QH	SENA	SUSCO	TMT	TVO
AI	BCPG	COM7	ETE	ICC	KTB	MSC	PLANB	QLT	SGP	SVI	TNITY	TWPC
AIE	BE8	COTTO	FNS	ICHI	KTC	MST	PLANET	QTC	SINGER	SYMC	TNL	UBE
AIRA	BEC	CPALL	FPI	IFS	KWI	MTC	PLAT	RABBIT	SIRI	SYNTEC	TNP	UBIS
AJ	BEYOND	CPF	FPT	III	L&E	MTI	PM	RATCH	SITHAI	TAE	TNR	UEC
AKP	BGC	CPI	FSMART	ILINK	LANNA	NCAP	PPP	RML	SKR	TAKUNI	TOG	UKEM
AMA	BGRIM	CPL	FSS	ILM	LHFG	NEP	PPPM	RS	SMIT	TASCO	TOP	UOBKH
AMANAHA	BKI	CPN	FTE	INET	LHK	NKI	PPS	RWI	SMK	TCAP	TOPP	UPF
AMATA	BLA	CRC	GBX	INOX	LPN	NOBLE	PR9	S&J	SMPC	TCMC	TPA	UV
AMATAV	BPP	CSC	GC	INSURE	LRH	NOK	PREB	SAAM	SNC	TFG	TPCS	VCOM
AP	BROOK	DCC	GCAP	INTUCH	M	NRF	PRG	SABINA	SNP	TFI	TPP	VGI
APCS	BRR	DELTA	GEL	IRC	MAJOR	NWR	PRINC	SAK	SORKON	TFMAMA	TRT	VIH
AS	BSBM	DEMCO	GFPT	IRPC	MAKRO	OCC	PRM	SAPPE	SPACK	TGH	TRU	WACOAL
ASIAN	BTS	DIMET	GGC	ITEL	MALEE	OGC	PROS	SAT	SPALI	THANI	TRUE	WHA
ASK	BWG	DRT	GJS	IVL	MATCH	ORI	PSH	SC	SPC	THCOM	TSC	WHAUP
ASP	CEN	DUSIT	GPI	JKN	MBAX	PAP	PSL	SCB	SPI	THIP	TSI	WICE
AWC	CENDEL	EA	GPSC	JR	MBK	PATO	PSTC	SCC	SPRC	THRE	TSTE	WIJK
AYUD	CFRESH	EASTW	GSTEEL	K	MC	PB	PT	SCCC	SRICHA	THREL	TSTH	XO
B	CGH	ECF	GULF	KASET	MCOT	PCSGH	PTECH	SCG	SSF	TIDLOR	TTA	YUASA
BAFS	CHEWA	ECL	GUNKUL	KBANK	META	PDG	PTG	SCGP	SSP	TIPCO	TTB	ZEN
BAM	CHOTI	EGCO	HANA	KBS	MFC	PDJ	PTT	SCM	SSSC	TISCO	TTCL	ZIGA

คำชี้แจง ข้อมูลบริษัทที่เข้าร่วมโครงการแนวร่วมปฏิบัติของภาคเอกชนไทยในการต่อต้านทุจริต (Thai CAC) ของสมาคมส่งเสริมสถาบันกรรมการบริษัทไทย มี 2 กลุ่ม คือ

- ได้ประกาศเจตนารมณ์เข้าร่วม CAC
- ได้รับการรับรอง CAC

การเปิดเผยผลการประเมินดัชนีชี้วัดความคืบหน้าการป้องกันการมีส่วนเกี่ยวข้องกับการทุจริตคอร์รัปชัน (Anti-corruption Progress Indicators) ของบริษัทจดทะเบียนในตลาดหลักทรัพย์แห่งประเทศไทยซึ่งจัดทำโดยสถาบันไทยพัฒน์ เป็นการดำเนินการตามนโยบายและตามแผนพัฒนาความยั่งยืนสำหรับบริษัทจดทะเบียนของสำนักงานคณะกรรมการกำกับหลักทรัพย์และตลาดหลักทรัพย์ โดยผลการประเมินดังกล่าวของสถาบันไทยพัฒน์ อาศัยข้อมูลที่ได้รับจากบริษัทจดทะเบียนตามที่บริษัทจดทะเบียนได้ระบุในแบบแสดงข้อมูลเพื่อการประเมิน Anti-corruption ซึ่งได้อ้างอิงข้อมูลมาจากแบบแสดงรายการข้อมูลประจำปี (แบบ 56-1) รายงานประจำปี (แบบ 56-2) หรือในบุคคลภายนอก โดยมีได้เป็นการประเมินการปฏิบัติของบริษัทจดทะเบียนในตลาดหลักทรัพย์แห่งประเทศไทย และมีได้ใช้ข้อมูลภายใต้เพื่อการประเมินเนื่องจากผลการประเมินดังกล่าวเป็นเพียงผลการประเมิน ณ วันที่ปรากฏในผลการประเมินเท่านั้น ดังนั้นผลการประเมินจึงอาจเปลี่ยนแปลงได้ภายหลังจากวันดังกล่าว หรือเมื่อข้อมูลที่เกี่ยวข้องมีการเปลี่ยนแปลง ทั้งนี้ บริษัทหลักทรัพย์ คิงส์ฟอร์ด จำกัด (มหาชน) มิได้ยืนยัน ตรวจสอบ หรือรับรองความถูกต้องครบถ้วนของผลการประเมินดังกล่าวแต่อย่างใด

ข้อมูลในเอกสารฉบับนี้ รวบรวมมาจากแหล่งข้อมูลที่นำเชื่อถือ อย่างไรก็ดี บริษัทหลักทรัพย์ คิงส์ฟอร์ด จำกัด(มหาชน)ไม่สามารถที่จะยืนยันหรือรับรองความถูกต้องของข้อมูลเหล่านี้ได้ ไม่ว่าประการใด ๆ บทวิเคราะห์ในเอกสารนี้ จัดทำขึ้นโดยอ้างอิงหลักเกณฑ์ทางวิชาการเกี่ยวกับหลักการวิเคราะห์ และมีได้เป็นการชี้แนะ หรือเสนอแนะให้ซื้อหรือขายหลักทรัพย์ใดๆ การตัดสินใจซื้อหรือขายหลักทรัพย์ใดๆ ของผู้อ่าน ไม่ว่าเกิดจากการอ่านบทความในเอกสารนี้หรือไม่ก็ตาม ล้วนเป็นผลจากการใช้วิจารณญาณของผู้อ่าน โดยไม่มีส่วนเกี่ยวข้องหรือพึ่งพิงผูกพันใดๆ กับ บริษัทหลักทรัพย์ คิงส์ฟอร์ด จำกัด(มหาชน) ไม่ว่ากรณีใด

Disclaimer



KINGSFORD

Research Team

ฝ่ายวิเคราะห์หลักทรัพย์

ชื่อ	นามสกุล	ตำแหน่ง	เลขที่ ทะเบียน SEC	โทรศัพท์	อีเมล	เป็นนักวิเคราะห์ทางด้านปัจจัยพื้นฐาน (โปรดระบุชื่อหุ้นและกลุ่มอุตสาหกรรม)
อภิชัย เรามานะชัย		ผู้ช่วยกรรมการผู้จัดการ นักวิเคราะห์การลงทุนปัจจัยทางเทคนิค นักวิเคราะห์กลยุทธ์การลงทุน นักวิเคราะห์การลงทุนปัจจัยพื้นฐานด้านตลาดทุน	002939	02 829 6999 Ext. 2200	apichai.ra@kfsec.co.th	
นพพร ฉายแก้ว		ผู้จัดการอาวุโส	043964	02 829 6999 Ext. 203	noppom.ch@kfsec.co.th	พลังงานและปิโตรเคมี ยานยนต์ ชิ้นส่งทาง อากาศ
ณัฐวรัช ภูสุนทรศรี		นักวิเคราะห์	087077	02 829 6999 Ext. 2204	nattawat.po@kfsec.co.th	อาหาร, การแพทย์, พาณิชย์
ณัฐ แก้วบริสุทธิสกุล		ผู้ช่วยนักวิเคราะห์		02 829 6999 Ext. 2205	nut.ka@kfsec.co.th	เทคโนโลยีสารสนเทศและการสื่อสาร และกลุ่มบริการรับเหมาก่อสร้าง

ข้อมูลในเอกสารฉบับนี้ รวบรวมมาจากแหล่งข้อมูลที่น่าเชื่อถือ อย่างไรก็ดี บริษัทหลักทรัพย์ คิงส์ฟอร์ด จำกัด(มหาชน)ไม่สามารถที่จะยืนยันหรือรับรองความถูกต้องของข้อมูลเหล่านี้ได้ ไม่ว่าประการใดๆ บทวิเคราะห์ในเอกสารนี้ จัดทำขึ้นโดยอ้างอิงถึงหลักเกณฑ์ทางวิชาการเกี่ยวกับหลักการวิเคราะห์ และมีได้เป็นการชี้แนะ หรือเสนอแนะให้ซื้อหรือขายหลักทรัพย์ใดๆ การตัดสินใจซื้อหรือขายหลักทรัพย์ใดๆ ของผู้อ่าน ไม่ว่าจะเกิดจากการอ่านบทความในเอกสารนี้หรือไม่ก็ตาม ล้วนเป็นผลจากการใช้วิจารณญาณของผู้อ่าน โดยไม่มีส่วนเกี่ยวข้องกับอะไรรวมทั้งใดๆ กับ บริษัทหลักทรัพย์ คิงส์ฟอร์ด จำกัด(มหาชน) ไม่ว่ากรณีใด