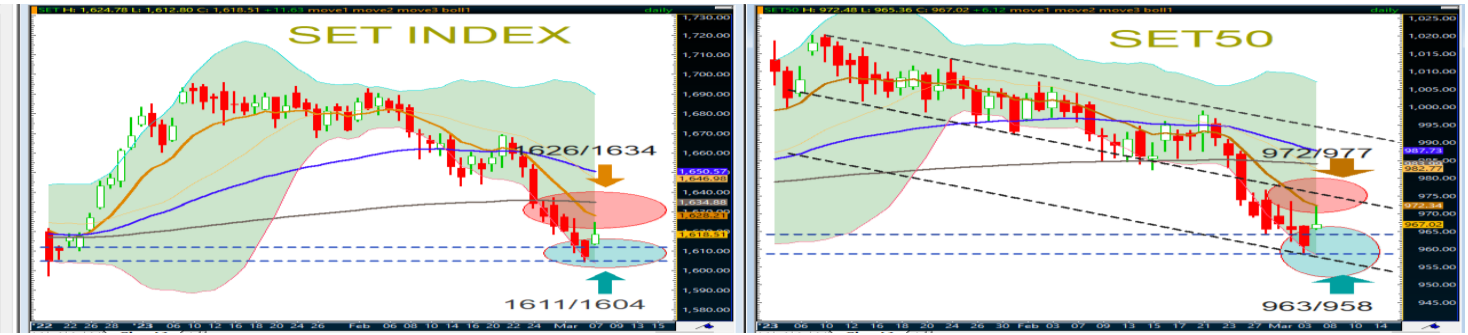


SET=Trading range เน้นฐานยก 1611/1604 ส่วนช่วงติดยังไม่ผ่าน 1626/1634

หุ้นเด่น ชื่อเก็งกำไร GLOBAL เป้าระยะสั้น 19.60/20.10 บาท (cut <18.20 บาท)

Market Summary

SET INDEX	1,618.51
Change	+11.63
% Change	+0.72
Value (M.Baht)	57,540.88



แนวโน้ม SET INDEX วันที่: จากแท่งเทียนเป็น closing white upper shadow (price up with decreasing volume) ปิดต่ำกว่า ema 10 /50 /200 วัน ด้วยจำนวนหุ้นบวกลดละกัน และสัญญาณระยะสั้นแกว่งตัวถึงทรงตัวบวกแต่ไม่โดดเด่น ดังนั้นเลือก trading range เน้นต่อรองฐานยกเป็นหลัก 1611/1604 เมื่อยืนได้จึงสั้นติดมีแนวต้านขยับขึ้น 1626/1634

Resistance 1626/1634

Support 1611/1604

Market sentiment เมื่อวานนี้ = เลือก “สั้นติดจากแนวรับ 1597 เมื่อยืนได้มีสั้นต่างทดสอบ 1614/1622 จุด” (ปรากฏว่าดัชนีทำยอดสูงของวัน 1624 และปิดบวก 16618.51) ส่งผลให้แท่งเทียนเป็น closing white upper shadow (price up with decreasing volume) ด้วยปริมาณซื้อขายลง /มูลค่าซื้อขายทรงตัว 5.7 หมื่นล้านบาท จาก SET ปิดบวก ด้วยจำนวนหุ้นบวกลดละกัน พร้อมกับสัญญาณระยะสั้นทรงตัวแต่ไม่โดดเด่น ดังนั้นเลือกต่อรองเน้นฐานยกเป็นหลัก = มีเหตุผล 4 ข้อดังนี้

- Trend and Price patterns** = จาก SET เมื่อวานนี้ปิดบวกแต่ยังต่ำกว่า ema 10 /50 /200 วันต่อไป ด้วยแท่งเทียนเป็น closing white upper shadow (price up with decreasing volume) ด้วย degree “ติดตัวแต่ยังไม่แข็งแรงมากนัก” ส่งผลให้กรอบเก็งกำไรส่วนต่างเน้น “ต่อรองมากกว่าไล่ราคา” จึงวางฐานยกและแนวต้านยังมีแรงขายเป็นระยะตามที่กำหนด โดยมีเหตุผล 2 ข้อ คือ 1. ตำแหน่งของแท่งเทียนปัจจุบันยังต่ำกว่ากรอบ range bound นับตั้งแต่ (วันที่ 9 มค. ถึง 8 กพ. 2566) และนับจากวันที่ 9 กพ. ถึงปัจจุบัน จำนวน 18 แท่งยังอยู่ในกรอบ s-t downtrend โดยแท่งล่าสุดเป็น above the stomach / closing white upper shadow มีไส้เทียนอยู่ด้านบน แสดงถึงแรงขายยังคงคืบตามแนวต้าน และดัชนีขึ้นด้วยปริมาณซื้อขายลดลง พร้อมกับสัญญาณระยะสั้นทรงตัวบวกไม่โดดเด่น ทำให้ “การติดตัวยังไม่แข็งแรง” จึงเป็นที่มาของการเน้นต่อรองเป็นหลักมากกว่า และ 2. SET 50 เพ็จราวมา 18 แท่งยังอยู่ต่ำกว่า downtrend แม้เริ่มมีจำนวนหุ้นบวกลดละกัน แต่ยังเป็น selective จึงแบ่งเป็น 2 กลุ่ม คือ หุ้นใหญ่ (จำนวนหนึ่ง) มีส่วนผลักดัน = **KBANK, SCC, INTUCH, OSP, SAWAD** ส่วนหุ้นใหญ่ (จำนวนหนึ่ง) อยู่ด้านปรับฐาน = **AOT, MTC, IVL, CPN, TU**
- Big Trend** = **รายงานฉบับปี 2565** ให้นำหนัก SET INDEX “อยู่ในทิศทางปรับขึ้นเข้าสู่การทำการ / distribution phase” โดยมีแนวต้าน bullish : weakly trending 1716/1753 (ปรากฏว่าดัชนีทำยอดสูงของปีที่ระดับ 1718 จุด) และวางช่วงปรับฐานรายปีมีแนวรับ 1563/1512 จุด (ปรากฏว่าดัชนีทำยอดต่ำของปีที่ 1517 จุด และปิดที่ 1668.66) สำหรับแนวโน้มปี 2566 เลือกแกว่งตัว / Range-bound ระหว่าง 1597-1718 จุด (โดยสัดส่วนการลงทุนในหุ้น 50%) จากนั้นเลือก range breakout ให้ความเป็นไปได้ 70% ทะลุ 1718 จุด จะมีแนวต้านถัดไป 1756/1826 จุด ส่วนความเป็นไปได้ breakdown 1597 จุด (30%) วางช่วงอ่อนตัวรายปี 1553/1517 จุด
- Momentum Indicators** = เมื่อหน้า SET INDEX เทียบกับเครื่องมือทางเทคนิค ปรากฏว่าสัญญาณระยะสั้นส่วนใหญ่แสดงทิศทางจากอ่อนตัวมากเป็นทรงตัวออกข้างแต่ยังไม่โดดเด่น อาทิ 1. เครื่องมือบ่งชี้ถึงแนวโน้ม อาทิ MACD ทรงตัวออกข้างแต่ต่ำกว่า signal line และเคลื่อนไหวต่ำกว่าแกน 0 ต่อไป 2. เครื่องมือวัดการแกว่งตัว RSI อยู่ในทิศทางเงยตัวขึ้นที่ระดับ 35% ขณะที่ momentum เงยตัวขึ้นเช่นกันแต่ต่ำกว่าแกน 0 ส่วนเครื่องมือ slow and modified stochastic ทรงตัวบวกจากเขต oversold เป็นต้น
- Volume Indicators** = SET ปิดบวก ด้วยปริมาณซื้อขายลด แต่มูลค่าซื้อขายรวมทรงตัว จึงเลือกอ่อนตัวต่อรองมากกว่าไล่ราคา ด้วยจำนวนหุ้นบวกลบเริ่มละกัน (+839/-679) ส่วนเครื่องมือ Volume indicators ทั้ง obv / money flow index มีทิศทางทรงตัวบวก ส่งผลให้ดัชนี trading range กรอบแนวรับ-แนวต้านขยับขึ้นตามที่กำหนด

- เหตุผลที่เลือกทิศทาง trading range** เบื้องต้นเน้นกรอบเก็งกำไรฐานยก ขณะที่แนวต้านยังมีแรงขายกดดัน (ความเป็นไปได้ที่จะเกิด 55%) มีเหตุผลดังนี้
 - แนวรับรายวันยกฐานไม่ควรย้อนกลับมาต่ำกว่า 1611/1604 จุด = จาก SET INDEX / SET50 ปิดบวก (หลังจากที่ให้นำหนักแกว่งตัวลง 8 ฉบับที่ผ่านมา) แต่ด้วยแท่งเทียนเป็น closing white upper shadow ด้วย degree “ติดตัวไม่แข็งแรง” เนื่องจากดัชนีขึ้นด้วยปริมาณซื้อขายที่ลดลง และสัญญาณระยะสั้นเป็นเพียงทรงตัวบวกออกข้าง ทำให้ช่วงแรกของการเปิดตลาด เลือก conservative method อิงต่อรองมากกว่าไล่ราคา ดังนั้นจึงวางแนวรับ SET INDEX ขยับขึ้นไม่ควรรหลุด 1611/1604 จุด (support line) มีผลให้ SET 50 มีแนวรับขยับขึ้นเช่นกันที่ 962/958 จุด เมื่อเริ่มนี้จึงพิจารณาสั้นติดทางเทคนิค
 - บรรยากาศซื้อขายเริ่มมีจำนวนหุ้นบวกลดละกัน = จาก SET INDEX / SET50 ปิดบวก ขณะที่ SET50 ทรงตัวเมื่อเทียบกับ SET INDEX (ปิดห่างกัน 651 จาก 647 เมื่อวันก่อน) แต่ด้วยบรรยากาศซื้อขายเริ่มมีจำนวนหุ้นบวกลดละกัน (แต่ที่ผ่านมายังไม่มีความต่อเนื่องจึงต้องติดตามเป็นระยะ) ทั้งนี้เกิดจาก (บาง) sectors มีส่วนผลักดัน = **BANK, COMM, PROP** และ (บาง) sectors ปรับฐาน = **CONS, AGRI, STEEL** จึงแบ่ง 2 กลุ่ม 1. กลุ่มหุ้น (จำนวนหนึ่ง) Trading buy = **KKP, OSP, COM7, SIRI, SC, KCE, GLOBAL, ORI** 2. ส่วนหุ้น (จำนวนหนึ่ง) ปรับฐานอิง SBL / sell into strength = **IVL, STA, LPN, S, MCS, PM, XO, TTCL**
- แนวต้านเริ่มขยับขึ้นแต่ยังมีความผันผวนเป็นระยะ 1626/1634 จุด (ความเป็นไปได้ที่จะเกิด 45%) = ความเห็นเปลี่ยนจากฉบับเมื่อวานนี้เล็กน้อย คือ ให้นำหนัก SET INDEX / SET50 ติดตัวจากแนวรับตามข้อ 1.1 แต่เหตุผลที่พิจารณา “แนวต้านขยับขึ้นมีความผันผวนเป็นระยะ” เกิดจากการผลักดันด้วยสัญญาณ(บาง) เครื่องมือที่เงยตัวขึ้นจาก oversold แต่ด้วยแท่งเทียนที่เป็น closing white upper shadow และภาวะที่ correction phase ยังปกคลุม ทำให้การติดตัวผันผวนได้ง่าย จึงวาง SET INDEX มีแนวต้าน 1626/1634 (resistance line/ema 200 day) มีผลให้ SET50 มีแนวต้าน 972/977 จุด เมื่อถึง/ใกล้เคียงจึงเป็นจังหวะทำกำไรของผู้เล่นระยะสั้นปกติ
- Strategy and Action** = คำแนะนำ โดยแบ่งหนักเก็งกำไรออกเป็น 2 กลุ่ม

กลุ่มแรก = นักเก็งกำไรยอมรับความเสี่ยงน้อย = รอจังหวะปรับพอร์ตมีแนวต้านขยับขึ้น 1626/1634 จุด ส่วน stop loss เมื่อหลุดต่ำกว่า 1611/1604 จุด

กลุ่มที่สอง = นักเก็งกำไรที่ยอมรับความเสี่ยง = แท่งเทียนเป็น closing white upper shadow (bounce/ price up with decreasing volume) ด้วยสัญญาณระยะสั้นทรงตัวบวกแต่ไม่โดดเด่น ตามข้อ c จึงแบ่ง 2 ข้อ 1. เลือกยืนเหนือ/เท่ากับ 1611/1604 จุด จึงเลือกชื่อเก็งกำไรรายตัว 2. รอขายมีแนวต้านขยับขึ้นที่ 1626/1634 จุด
- Trading buy** = **SIRI, SC, COM7, ORI, KKP, OSP, KCE, GLOBAL**

All Sector (Short-term trend)

Sector	Close	%	Value/Day	Short-term trend	S-T Indicators (Sto./Rsi)	Outperform Stock	Underperform Stock
AGRI	243.08	-0.97	263,195,268	DOWN	NEGATIVE	UVAN	PPPM
AUTO	527.01	0.95	171,880,595	DOWN	POSITIVE	SPG	HFT
BANK	383.54	0.37	5,522,465,064	DOWN	NEGATIVE	KBANK	LHFG
COMM	37380.55	0.94	4,463,892,774	DOWN	NEGATIVE	ILM	COL
CONMAT	8986.52	2.12	1,740,630,102	DOWN	POSITIVE	Q-CON	DCC
CONS	67.74	1.83	416,056,725	DOWN	NEGATIVE	STEC	UNIQ
ENERG	22863.12	0.92	9,218,017,745	DOWN	NEGATIVE	AKR	EP
ETRON	12120.6	1.98	2,965,624,991	UP	POSITIVE	DELTA	NEX
FASHION	711.08	0.39	70,211,754	DOWN	NEGATIVE	NC	AFC
FIN	4214.33	0.87	3,403,357,523	DOWN	NEGATIVE	UOBKH	ASAP
FOOD	12491.1	0.67	2,319,025,861	DOWN	NEGATIVE	KBS	TC
HEALTH	7079.6	0.94	2,379,278,390	DOWN	POSITIVE	PR9	SKR
HOME	25.27	2.39	73,293,455	DOWN	NEGATIVE	TCMC	KYE
ICT	167.14	0.21	9,997,814,008	DOWN	NEGATIVE	SKY	SYMC
IMM	32.45	0.31	38,564,891	DOWN	NEGATIVE	FMT	STARK
INSUR	12221.86	0.79	394,541,881	DOWN	NEGATIVE	BLA	INSURE
MEDIA	45.98	1.14	528,468,946	DOWN	NEGATIVE	MPIC	AS
PERSON	112.4	-0.98	90,372,587	DOWN	NEGATIVE	JCT	KISS
PETRO	965.65	-0.49	1,351,914,491	DOWN	POSITIVE	TCCC	IVL
PFNREIT	152.43	-0.24	202,781,293	DOWN	NEGATIVE	LHPF	SRIPANWA
PROF	339	0.25	70,508,643	DOWN	POSITIVE	SISB	SO
PROP	262.63	0.66	3,079,107,784	DOWN	NEGATIVE	CGD	SENA
STEEL	35.2	0.77	66,278,153	DOWN	POSITIVE	CEN	MILL
TOURISM	700.5	1.03	317,375,334	DOWN	NEGATIVE	BEYOND	SHANG
TRANS	353.23	-0.33	3,314,487,888	DOWN	NEGATIVE	MENA	PORT
MAI	563.62	1.12	2,736,878,830	DOWN	NEGATIVE	AUCT	JCKH

TOURISM



แนวโน้ม TOURISM ระยะ 1-2 สัปดาห์ข้างหน้า = การเคลื่อนไหวของราคาดัชนีกลุ่ม TOURISM ในกราฟ Daily Timeframe มีภาพ Sideway up อยู่ในกรอบแนวโน้มขาขึ้น สังเกตได้จากราคาหุ้นที่สร้างฐานยกสูงขึ้นต่อเนื่องใน Uptrend channel ประกอบกับเครื่องมือทางด้านเทคนิคยังคงเป็น Bullish signals อาทิเช่น Modified stochastic, Rsi, MACD เป็นต้น คำแนะนำจึงอยู่ในด้าน Trading buy

กลยุทธ์สำหรับ TOURISM รายสัปดาห์ = เมื่อพิจารณาจากภาพรวมจาก Daily Chart จะพบว่ากลุ่ม TOURISM มีภาพ Sideway up + Bullish signals กลยุทธ์จึงเน้นซื้อเก็งกำไรเป็นหลัก โดยวางโซนแนวต้านขยับขึ้นที่ระดับ 715 / 729 จุด ส่วนโซนแนวรับขยับลงตามกรอบที่ระดับ 689 / 681 จุด

สรุปทางเทคนิครายสัปดาห์ คือ

1. ซื้อเก็งกำไร ฐานแนวรับยกสูงขึ้นที่ 689 / 681 จุด
2. หลังจากนั้นพิจารณาขายทำกำไรตามแนวต้าน 715 / 729 จุด
3. ให้นำหนักกลุ่ม TOURISM มีภาพ SIDEWAY UP ต่อเนื่อง ดังนั้นคำแนะนำจึงอยู่ในด้าน TRADING BUY เป็นหลัก

หุ้น	ราคาปิด	แนวรับ	แนวต้าน
ERW	4.92	4.76 - 4.72	5.2 - 5.3
CENTEL	55.5	54 / 53.25	56.75 / 58.75

Trading Buy (Positive signal)

STOCK	ราคาปิด	เป้าหมายระยะสั้น	จุดตัดขาดทุน	เหตุผลทางเทคนิค
COM7	31.5	32.5 / 33.25	< 30	ราคาหุ้น COM7 ในกราฟ Daily Timeframe ติดตัวทางเทคนิคขึ้นมาเหนือเส้นค่าเฉลี่ย 10,25 วัน ทั้งนี้มีเครื่องมือทางเทคนิคส่วนใหญ่ยกตัวขึ้นในเชิงบวก อาทิเช่น stochastic, RSI เป็นต้น ฉะนั้นให้นำหน้าราคาติดตัวทางเทคนิคทดสอบแนวต้านระยะสั้นถัดไปที่กำหนด
ORI	11.9	12.3 / 12.7	< 11.5	ราคาหุ้น ORI ในกราฟ Daily Timeframe ติดตัวทางเทคนิคขึ้นมาเหนือเส้นค่าเฉลี่ย 10,25 วัน ทั้งนี้มีเครื่องมือทางเทคนิคส่วนใหญ่ยกตัวขึ้นในเชิงบวก อาทิเช่น stochastic, RSI เป็นต้น ฉะนั้นให้นำหน้าราคาติดตัวทางเทคนิคทดสอบแนวต้านระยะสั้นถัดไปที่กำหนด
SIRI	1.92	1.98 - 2.02	< 1.87	ราคาหุ้น SIRI ในกราฟ Daily Timeframe ติดตัวทางเทคนิคขึ้นมาบริเวณเส้นค่าเฉลี่ย 10,25 วัน ทั้งนี้มีเครื่องมือทางเทคนิคส่วนใหญ่ยกตัวขึ้นในเชิงบวก อาทิเช่น stochastic, RSI เป็นต้น ฉะนั้นให้นำหน้าราคาติดตัวทางเทคนิคทดสอบแนวต้านระยะสั้นถัดไปที่กำหนด
SC	4.58	4.7 / 4.78	< 4.36	ราคาหุ้น SC ในกราฟ Daily Timeframe ติดตัวทางเทคนิคขึ้นมาบริเวณเส้นค่าเฉลี่ย 10,25 วัน ทั้งนี้มีเครื่องมือทางเทคนิคส่วนใหญ่ยกตัวขึ้นในเชิงบวก อาทิเช่น stochastic, RSI เป็นต้น ฉะนั้นให้นำหน้าราคาติดตัวทางเทคนิคทดสอบแนวต้านระยะสั้นถัดไปที่กำหนด

Negative warning signal

STOCK	ราคาปิด	สัญญาณทางเทคนิคเชิงลบ	Action
ITC	29	ราคาหุ้นแกว่งตัวลงในแนวโน้มขาลงระยะสั้น หลังราคาวานนี้แกว่งตัวหลุดเส้นค่าเฉลี่ย 10,25 วันต่อเนื่อง ประกอบกับเครื่องมือทางด้านเทคนิคหลายตัวส่งสัญญาณเชิงลบต่อเนื่อง เช่น stochastic, rsi, mfi เป็นต้น จึงให้นำหน้าราคาอ่อนตัวทดสอบแนวรับถัดไปที่กำหนด	แนะนำขายลดความเสี่ยงหากราคาหลุดต่ำกว่า 29 บาท โดยมีโซนแนวรับสำคัญถัดไปอยู่ที่ 28 / 27 บาท
SPALI	22.4	ราคาหุ้นแกว่งตัวลงในแนวโน้มขาลงระยะสั้น หลังราคาวานนี้แกว่งตัวหลุดเส้นค่าเฉลี่ย 10,25 วันต่อเนื่อง ประกอบกับเครื่องมือทางด้านเทคนิคหลายตัวส่งสัญญาณเชิงลบต่อเนื่อง เช่น stochastic, rsi, mfi เป็นต้น จึงให้นำหน้าราคาอ่อนตัวทดสอบแนวรับถัดไปที่กำหนด	แนะนำขายลดความเสี่ยงหากราคาหลุดต่ำกว่า 22.4 บาท โดยมีโซนแนวรับสำคัญถัดไปอยู่ที่ 21.4 / 20.6 บาท
S	1.89	ราคาหุ้นแกว่งตัวลงในแนวโน้มขาลงระยะสั้น หลังราคาวานนี้แกว่งตัวหลุดเส้นค่าเฉลี่ย 10,25 วันต่อเนื่อง ประกอบกับเครื่องมือทางด้านเทคนิคหลายตัวส่งสัญญาณเชิงลบต่อเนื่อง เช่น stochastic, rsi, mfi เป็นต้น จึงให้นำหน้าราคาอ่อนตัวทดสอบแนวรับถัดไปที่กำหนด	แนะนำขายลดความเสี่ยงหากราคาหลุดต่ำกว่า 1.89 บาท โดยมีโซนแนวรับสำคัญถัดไปอยู่ที่ 1.8 / 1.76 บาท

**** Positive signal = ความหมายที่เกิดจากราคามีทิศทางการเปลี่ยนแปลงที่เกิดจากพิจารณา 4 องค์ประกอบ คือ

- การกลับตัวของแท่งเทียน Bar chart, Pivot point & Line chart
- เกิดจากการ Breakout เส้น Trendline, Resistance line, Chart pattern, Fibo line, Parallel line เป็นต้น
- เกิดจากการสนับสนุนเชิงบวกของสัญญาณทางเทคนิคประเภท Momentum indicators, Leading and Lagging Indicators เป็นต้น และ
- เกิดจากการสนับสนุนของเครื่องมือด้าน Volume Indicators เป็นต้น

**Negative Warning Signal = เป็นการเตือนถึงสัญญาณทางเทคนิคในเชิงลบระยะสั้น ซึ่งราคามีโอกาสเปลี่ยนแปลงในทิศทางที่อ่อนตัวช่วงระยะเวลาหนึ่ง ซึ่งเป็นจังหวะของการทำกำไร Profit Taking / Short against port / SBL เป็นต้น

Stock InTrend

KKP

ชื่อเก็งกำไร

ราคาปิด	66.75
เป้าหมาย	69 - 69.75
แนวรับ	66 - 65.5



Reference Guide	
TREND	Reversal
MOVING AVERAGES	Positive
PRICE PATTERN	Breakout falling wedge
MACD	MACD ตัด signal line ขึ้น
Slow Stoch	แกว่งขึ้น
RSI	ขยับขึ้นแต่ยังต่ำกว่าแกน 50%
OBV	ขยับขึ้น
MONEY FLOW INDEX	ทรงตัว

สรุปความคิดเห็น

ราคาหุ้น KKP ในกราฟ Daily Timeframe ยังให้น้ำหนักอยู่ในด้านกลับตัวขึ้น หลังวานนี้แท่งเทียน Breakout กรอบ Falling wedge และทำปิดเหนือเส้นค่าเฉลี่ย 10 วัน ผสาน Volume ที่กลับมาเร่งตัวขึ้น ผสานสัญญาณบวกจากเครื่องมือทางด้านเทคนิคส่วนใหญ่ อาทิเช่น Slow stochastic ที่เริ่มทรงตัว, RSI ขยับขึ้นแต่ยังต่ำกว่าแกน 50% และ MACD ตัด signal line ขึ้น สำหรับ Volume Indicator อาทิเช่น OBV, Money Flow Index ทรงตัวถึงขยับขึ้น ฉะนั้นให้น้ำหนักราคาแกว่งตัวขึ้นทดสอบโซนแนวต้านระยะสั้นถัดไปที่ 69 - 69.75 บาท

ความเสี่ยง

ระดับการตัดขาดทุนคือ 65.5 บาท

KCE

ชื่อแก๊งกำไร

ราคาปิด

48.5

เป้าหมาย

50.5 / 51.75

แหวนรับ

47 / 46



Reference Guide

TREND	Reversal
MOVING AVERAGES	Positive
PRICE PATTEN	U-shape
MACD	Macd ตัด signal line ขึ้น
Slow Stoch	แกว่งขึ้น
RSI	ขยับขึ้น > 50%
OBV	ขยับขึ้น
MONEY FLOW INDEX	ขยับขึ้น

สรุปความคิดเห็น

ราคาหุ้น KCE ในกราฟ Daily Timeframe ให้น้ำหนักกลับตัวขึ้นอีกครั้ง หลังวานนี้แท่งเทียนเริ่มแกว่งตัวเหนือเส้นค่าเฉลี่ย 10 วันอีกครั้งในลักษณะของ U-shape ผสานสัญญาณบวกจากเครื่องมือทางด้านเทคนิคส่วนใหญ่ อาทิเช่น Slow stochastic แกว่งขึ้น, RSI ขยับเหนือแกน 50% และ MACD ที่ตัด signal line ขึ้น สำหรับ Volume Indicator อาทิเช่น OBV, Money Flow Index ขยับขึ้นเช่นกัน ฉะนั้นให้น้ำหนักราคาแกว่งตัวขึ้นทดสอบโซนแนวต้านระยะสั้นถัดไปที่ 50.5 / 51.75 บาท

ความเสี่ยง

ระดับการตัดขาดทุนคือต่ำกว่า 46 บาท

GLOBAL

ชื่อเก็งกำไร

ราคาปิด	19
เป้าหมาย	19.6 / 20.10
แนวรับ	18.5 / 18.2



Reference Guide	
TREND	Technical rebound
MOVING AVERAGES	Positive
PRICE PATTERN	Breakout downtrend line
Momentum	MACD ตัด signal line ขึ้น
Slow Stoch	ขยับขึ้น
RSI	ขยับขึ้นเหนือแกน 50%
OBV	ขยับขึ้น
MONEY FLOW INDEX	ขยับขึ้น

สรุปความคิดเห็น

ราคาหุ้น GLOBAL ในกราฟ Daily Timeframe ให้น้ำหนักอยู่ในด้าน Technical rebound หลังวานนี้แท่งเทียน Breakout downtrend line ขึ้นมา ปิดเหนือเส้นค่าเฉลี่ย 10 วัน ผลานสัญญาณบวกจากเครื่องมือทางด้านเทคนิคส่วนใหญ่ อาทิเช่น Slow stochastic แกนขึ้น, RSI ขยับขึ้นเหนือแกน 50% และ MACD เริ่มตัด signal line ขึ้น สำหรับ Volume Indicator อาทิเช่น OBV, Money Flow Index ขยับขึ้นเช่นกัน ฉะนั้นให้น้ำหนักราคาแกว่งตัวขึ้นทดสอบโซนแนวต้านระยะสั้นถัดไปที่ 19.6 / 20.10 บาท

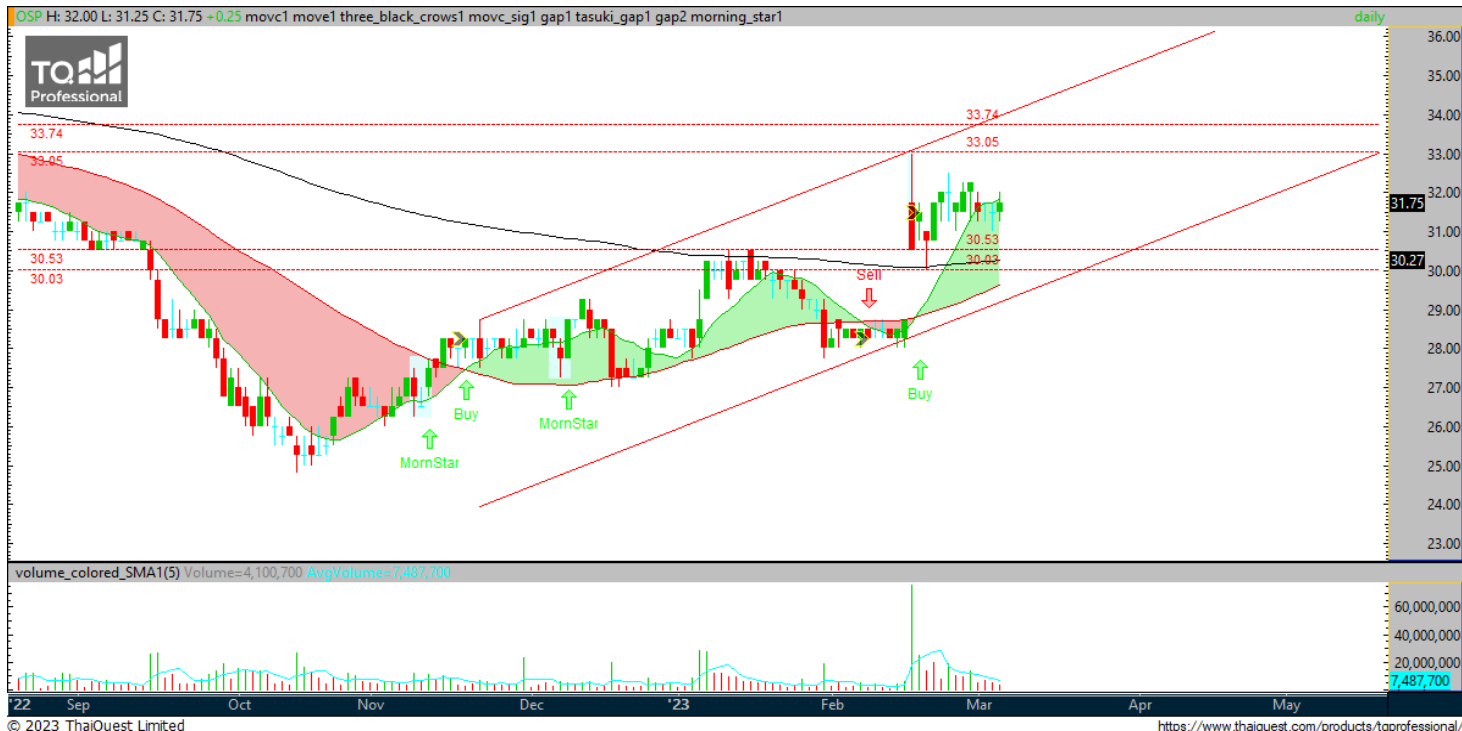
ความเสี่ยง

ระดับการตัดขาดทุนคือต่ำกว่า 18.2 บาท

OSP

ชื่อเก็งกำไร

ราคาปิด	31.75
เป้าหมาย	33 - 33.75
แนวรับ	30.5 - 30



Reference Guide	
TREND	Sideway up
MOVING AVERAGES	Positive
PRICE PATTERN	Uptrend channel
MACD	Macd ทรงตัวเหนือแกน 0
Slow Stoch	แกว่งขึ้น
RSI	ทรงตัวเหนือแกน 50%
OBV	ขยับขึ้น
MONEY FLOW INDEX	ขยับขึ้น

สรุปความคิดเห็น

ราคาหุ้น OSP ในกราฟ Daily ให้น้ำหนัก Sideway up ทดสอบกรอบบนของ Uptrend channel อีกครั้ง หลังวานนี้แก่งเทียนยังคงสามารถเงยตัวขึ้นเหนือเส้นค่าเฉลี่ย 10 วันได้ต่อเนื่อง ผสานสัญญาณบวกจากเครื่องมือทางด้านเทคนิคส่วนใหญ่ อาทิเช่น Slow stochastic แกว่งขึ้น, RSI ทรงตัวเหนือแกน 50% และ MACD ที่ทรงตัวเหนือแกน 0 สำหรับ Volume Indicator อาทิเช่น OBV, Money Flow Index ขยับขึ้นเช่นกัน ฉะนั้นให้น้ำหนักราคาแกว่งตัวขึ้น ทดสอบโซนแนวต้านระยะสั้นถัดไปที่ 33 - 33.75 บาท

ความเสี่ยง

ระดับการตัดขาดทุนคือต่ำกว่า 30 บาท

Stock (Update)

KBANK

ซีอีเอ็มกรุ๊ป

ราคาปิด 141.00 บาท



ความคิดเห็น ซีอีเอ็มกรุ๊ป : ไม่เปลี่ยนแปลงความคิดเห็น ราคาเมื่อวานปิดตัวในแดนบวก ราคาหุ้น KBANK ในกราฟ Daily Timeframe ให้น้ำหนักกลับตัวขึ้นอีกครั้ง หลังวานนี้แท่งเทียนเริ่มเมยตัวเหนือเส้น Downtrend line ขึ้นมาปิดเหนือเส้นค่าเฉลี่ย 10 วัน ผสาน Volume ที่เริ่มเร่งตัวขึ้น และสัญญาณบวกจากเครื่องมือทางด้านเทคนิคส่วนใหญ่ อาทิเช่น Slow stochastic แกว่งขึ้น, RSI ขยับขึ้นใกล้แกน 50% และ MACD ที่ตัด signal line ขึ้น สำหรับ Volume Indicator อาทิเช่น OBV, Money Flow Index ขยับขึ้นเช่นกัน ฉะนั้นให้น้ำหนักราคาแกว่งตัวขึ้นทดสอบโซนแนวต้านที่กำหนด 143 / 145 บาท (ระดับการตัดขาดทุนคือต่ำกว่า 135 บาท)

Warrant Update

Most 14 Active Warrants

Symbol	close	Black-Scholes	% All-in Premium	แหวรับ	แหวด้าน
JSP-W1	1.30	1.29	-12.09%	1.24	1.39
BANPU-W5	2.54	2.79	-6.79%	2.50	2.66
SABUY-W2	6.60	5.76	-3.33%	6.45	6.90
MINT-W8	4.80	5.37	-0.45%	4.56	5.00
MBK-W1	15.10	15.27	18.88%	14.70	15.60
WAVE-W3	0.12	N/A	N/A	0.10	0.14
OTO-W1	4.96	9.44	-53.18%	4.88	5.05
III-W1	8.05	6.47	0.86%	7.65	8.30
GLORY-W1	2.44	2.14	-18.50%	2.34	2.56
TSR-W2	1.65	N/A	N/A	1.59	1.74
DITTO-W1	14.00	18.97	19.78%	13.50	14.80
NEX-W2	17.70	16.66	103.60%	17.20	18.30
PLANB-W1	2.90	2.44	19.12%	2.82	3.00
MINT-W9	3.98	5.35	5.38%	3.90	4.08

**ใช้ราคาปิดของวันที่ 7 / 03 / 2023 ในการคำนวณ

% All-in Premium

Symbol	close	Black-Scholes	% All-in Premium	แหวรับ	แหวด้าน
JSP-W1	1.30	1.29	-12.09%	1.24	1.39
BANPU-W5	2.54	2.79	-6.79%	2.50	2.66
SABUY-W2	6.60	5.76	-3.33%	6.45	6.90
MINT-W8	4.80	5.37	-0.45%	4.56	5.00
OTO-W1	4.96	9.44	-53.18%	4.88	5.05
GLORY-W1	2.44	2.14	-18.50%	2.34	2.56

**ใช้ราคาปิดของวันที่ 7 / 03 / 2023 ในการคำนวณ

คำแนะนำการลงทุน และความหมายของคำแนะนำการลงทุน

Stock Rating หมายถึง การให้คำแนะนำการลงทุนของบริษัท แบ่งเป็น 4 ระดับ

Buy หมายถึง ราคาพื้นฐานสูงกว่าราคาตลาด 15%

Trading Buy หมายถึง ราคาพื้นฐานสูงกว่า ราคาตลาดระหว่าง 5% - 15%

Neutral หมายถึง ราคาพื้นฐานสูงกว่าราคาตลาดไม่เกิน 5% หรือต่ำกว่าราคาตลาดไม่เกิน 5%

Reduce หมายถึง ราคาพื้นฐานต่ำกว่าราคาตลาด 5%

คำจำกัดความ

Sector หมายถึง กลุ่มอุตสาหกรรมที่บริษัทจัดอยู่

Sector Rating หมายถึง การให้คำแนะนำการลงทุนของกลุ่มอุตสาหกรรม แบ่งเป็น 3 ระดับ

Bullish หมายถึง หุ้นส่วนใหญ่ในกลุ่มอุตสาหกรรมได้รับคำแนะนำ “Buy” หรือคำแนะนำเฉลี่ยถ่วงน้ำหนักของกลุ่มอุตสาหกรรมคือ “Buy” และ “Trading Buy”

Neutral หมายถึง หุ้นส่วนใหญ่ในกลุ่มอุตสาหกรรมได้รับคำแนะนำ “Neutral” หรือคำแนะนำเฉลี่ยถ่วงน้ำหนักของกลุ่มอุตสาหกรรมคือ “Neutral”

Bearish หมายถึง หุ้นส่วนใหญ่ในกลุ่มอุตสาหกรรมได้รับคำแนะนำ “Reduce” หรือ “Sell” หรือคำแนะนำเฉลี่ยถ่วงน้ำหนักของกลุ่มอุตสาหกรรมคือ “Reduce” หรือ “Sell”

Current หมายถึง การให้คำแนะนำการลงทุนของบริษัท ณ ปัจจุบัน

Previous หมายถึง การให้คำแนะนำการลงทุนของบริษัท ก่อนหน้านั้น

Market Prices หมายถึง ราคาหุ้น ณ ปัจจุบัน

Fair Price หมายถึง ราคาที่เหมาะสมตามปัจจัยพื้นฐาน

Net Profit หมายถึง กำไรสุทธิ (ล้านบาท)

EPS หมายถึง กำไรสุทธิต่อหุ้น (บาท)

EPS Growth หมายถึง อัตราการขยายตัวของกำไรต่อหุ้น (%)

PER หมายถึง ราคาหุ้นปัจจุบัน / กำไรสุทธิต่อหุ้น (เท่า)

P/BV หมายถึง ราคาหุ้นปัจจุบัน / มูลค่าทางบัญชีต่อหุ้น (เท่า)

EBITDA หมายถึง กำไรก่อนหักดอกเบี้ย ภาษี ค่าเสื่อมราคา และ ค่าตัดจำหน่าย (บาท)

EBITDA Growth หมายถึง อัตราการขยายตัวของ กำไรก่อนหักดอกเบี้ย ภาษี ค่าเสื่อมราคา และ ค่าตัดจำหน่าย (%)

EV / EBITDA หมายถึง มูลค่ากิจการ / กำไรก่อนหักดอกเบี้ย ภาษี ค่าเสื่อมราคา และ ค่าตัดจำหน่าย (เท่า)

DPS หมายถึง เงินปันผลต่อหุ้น (บาท)

Dividend Yield หมายถึง อัตราผลตอบแทนของเงินปันผล (%)

เอกสารฉบับนี้จัดทำขึ้นโดยบริษัทหลักทรัพย์ โนมูระ พัฒนสิน จำกัด (มหาชน) (“บริษัท”) ข้อมูลที่ปรากฏในเอกสารฉบับนี้จัดทำโดยอาศัยข้อมูลที่จัดทำมาจากแหล่งที่เชื่อถือหรือควรเชื่อว่ามีที่น่าเชื่อถือ และ/หรือถูกต้อง อย่างไรก็ตาม บริษัทไม่ยืนยัน และไม่รับรองถึงความครบถ้วนสมบูรณ์หรือถูกต้องของข้อมูลดังกล่าว และไม่รับประกันราคาหรือผลตอบแทนของหลักทรัพย์ที่ปรากฏข้างต้น แม้ว่าข้อมูลดังกล่าวจะปรากฏข้อความที่อาจเป็นหรืออาจตีความว่าเป็นเช่นนั้นได้ บริษัท จึงไม่รับผิดชอบต่อการนำเอาข้อมูลข้อความ ความเห็น และหรือบทสรุปที่ปรากฏในเอกสารฉบับนี้ไปใช้ไม่ว่ากรณีใดๆ บริษัท รวมทั้งบริษัทที่เกี่ยวข้อง ลูกค้า ผู้บริหารและพนักงานของบริษัทต่างๆ อาจจะมีการลงทุนใน หรือซื้อ หรือขายหลักทรัพย์ที่ปรากฏในเอกสารฉบับนี้ได้ตลอดเวลา ข้อมูลและความเห็นที่ปรากฏอยู่ในเอกสารฉบับนี้ มิได้ประสงค์จะชี้ชวน เสนอแนะ หรือจูงใจให้ลงทุนใน หรือซื้อ หรือขายหลักทรัพย์ที่ปรากฏในเอกสารฉบับนี้ และข้อมูลอาจมีการแก้ไขเพิ่มเติมเปลี่ยนแปลงโดยมิต้องแจ้งให้ทราบล่วงหน้า ผู้ลงทุนควรใช้ดุลยพินิจอย่างรอบคอบในการลงทุนในหรือซื้อหรือขายหลักทรัพย์ บริษัทสงวนลิขสิทธิ์ในข้อมูลที่ปรากฏในเอกสารนี้ ห้ามมิให้ผู้ใดใช้ประโยชน์ ทำซ้ำ ดัดแปลง นำออกแสดง ทำให้ปรากฏ หรือเผยแพร่ต่อสาธารณชน ไม่ว่าด้วยประการใด ๆ ซึ่งข้อมูลในเอกสารนี้ ไม่ว่าทั้งหมดหรือบางส่วน เว้นแต่ได้รับอนุญาตเป็นหนังสือจากบริษัทเป็นการล่วงหน้า การกล่าว คัด หรืออ้างอิงข้อมูลบางส่วนตามสมควรในเอกสารนี้ ไม่ว่าในบทความ บทวิเคราะห์ บทวิจัย หรือในเอกสาร หรือการสื่อสารอื่นใดจะต้องกระทำโดยถูกต้อง และไม่เป็นการก่อให้เกิดการเข้าใจผิดหรือความเสียหายแก่บริษัท ต้องรับรู้ถึงความเป็นเจ้าของลิขสิทธิ์ในข้อมูลของบริษัท และต้องอ้างอิงถึงฉบับที่และวันที่ในเอกสารฉบับนี้ของบริษัทโดยชัดแจ้ง การลงทุนในหรือซื้อหรือขายหลักทรัพย์ย่อมมีความเสี่ยง ท่านควรทำความเข้าใจอย่างถ่องแท้ต่อลักษณะของหลักทรัพย์แต่ละประเภท และควรศึกษาข้อมูลของบริษัทที่ออกหลักทรัพย์และข้อมูลอื่นใดที่เกี่ยวข้องก่อนการตัดสินใจลงทุนในหรือซื้อหรือขายหลักทรัพย์

CORPORATE GOVERNANCE REPORT OF THAI LISTED COMPANIES 2022 (as 05 February 2023)

AAV	ADVANC	AF	AH	AIRA	AJ	AKP	AKR	ALLA	ALT	AMA
AMARIN	AMATA	AMATAV	ANAN	AOT	AP	APURE	ARIP	ASP	ASW	AUCT
AWC	AYUD	BAFS	BAM	BANPU	BAY	BBIK	BBL	BCP	BCPG	BDMS
BEM	BEYOND	BGC	BGRIM	BIZ	BKI	BOL	BPP	BRR	BTS	BTW
BWG	CENTEL	CFRESH	CGH	CHEWA	CHO	CIMBT	CK	CKP	CM	CNT
COLOR	COM7	COMAN	COTTO	CPALL	CPF	CPI	CPN	CRC	CSS	DDD
DELTA	DEMCO	DOHOME	DRT	DTAC	DUSIT	EA	EASTW	ECF	ECL	EE
EGCO	EPG	ETC	ETE	FN	FNS	FPI	FPT	FSMART	FVC	GC
GEL	GFPT	GGC	GLAND	GLOBAL	GPI	GPSC	GRAMMY	GULF	GUNKUL	HANA
HARN	HENG	HMPRO	ICC	ICHI	III	ILINK	ILM	IND	INTUCH	IP
IRC	IRPC	ITEL	IVL	JTS	JWD	K	KBANK	KCE	KEX	KGI
KKP	KSL	KTB	KTC	LALIN	LANNA	LHFG	LIT	LOXLEY	LPN	LRH
LST	MACO	MAJOR	MAKRO	MALEE	MBK	MC	MCOT	METCO	MFEC	MINT
MONO	MOONG	MSC	MST	MTC	MVP	NCL	NEP	NER	NKI	NOBLE
NSI	NVD	NYT	OISHI	OR	ORI	OSP	OTO	PAP	PCSGH	PDG
PDJ	PG	PHOL	PLANB	PLANET	PLAT	PORT	PPS	PR9	PREB	PRG
PRM	PSH	PSL	PTG	PTT	PTTEP	PTTGC	PYLON	Q-CON	QH	QTC
RATCH	RBF	RS	S	S&J	SAAM	SABINA	SAMART	SAMTEL	SAT	SC
SCB	SCC	SCCC	SCG	SCGP	SCM	SCN	SDC	SEAFCO	SEAOIL	SE-ED
SELIC	SENA	SENAJ	SGF	SHR	SICT	SIRI	SIS	SITHAI	SMPC	SNC
SONIC	SORKON	SPALI	SPI	SPRC	SPVI	SSC	SSSC	SST	STA	STEC
STGT	STI	SUN	SUSCO	SUTHA	SVI	SYMC	SYNTEC	TACC	TASCO*	TCAP
TEAMG	TFMAMA	THANA	THANI	THCOM	THG*	THIP	THRE	THREL	TIPCO	TISCO
TK	TKN	TKS	TKM	TMILL	TMT	TNDT	TNITY	TOA	TOP	TPBI
TQM	TRC	TRUE*	TSC	TSR	TSTE	TSTH	TTA	TTB	TTCL	TTW
TU	TVDH	TVO	TWP	TSW	U	UAC	UBIS	UPOIC	UV	VCOM
VGI	VIH	WACOAL	WAVE	WHA	WHAUP	WICE	WINNER	XPG	ZEN	

ช่วงคะแนน	สัญลักษณ์	ความหมาย
90 - 100		ดีเลิศ
80 - 89		ดีมาก
70 - 79		ดี
60 - 69		ดีพอใช้
50 - 59		ผ่าน
ต่ำกว่า 50	No logo given	N/A

การเปิดเผยผลการสำรวจของสมาคมส่งเสริมสถาบันกรรมการบริษัทไทย (IOD) ในเรื่องการกำกับดูแลกิจการ (Corporate Governance) นี้ เป็นการดำเนินการตามนโยบายของสำนักงานคณะกรรมการกำกับหลักทรัพย์และตลาดหลักทรัพย์ โดยการสำรวจของ IOD เป็นการสำรวจและประเมินจากข้อมูลของบริษัทจดทะเบียนในตลาดหลักทรัพย์แห่งประเทศไทย และตลาดหลักทรัพย์ เอ็มเอไอ (MAI) ที่มีการเปิดเผยต่อสาธารณะ และเป็นข้อมูลให้ผู้ลงทุนทั่วไปสามารถเข้าถึงได้ ดังนั้น ผลสำรวจดังกล่าวจึงเป็นการนำเสนอในมุมมองของบุคคลภายนอก โดยไม่ได้เป็นการประเมินการปฏิบัติ และมีได้มีการใช้ข้อมูลภายในเพื่อการประเมิน ผลสำรวจดังกล่าวเป็นผลการสำรวจ ณ วันที่ปรากฏในรายงานการกำกับดูแลกิจการของบริษัทจดทะเบียนไทยเท่านั้น ดังนั้น ผลการสำรวจจึงอาจเปลี่ยนแปลงได้ภายหลังจากดังกล่าว ทั้งนี้ บริษัทหลักทรัพย์ โนมูระ พัฒนสิน จำกัด (มหาชน) มิได้ยืนยันหรือรับรองถึงความถูกต้องของผลการสำรวจดังกล่าวแต่อย่างใด

* บริษัทหรือกรรมการหรือผู้บริหารของบริษัทที่มีข่าวด้านการกำกับดูแลกิจการ เช่น การกระทำผิดเกี่ยวกับหลักทรัพย์ การทุจริต คอร์รัปชัน เป็นต้น ซึ่งการใช้ข้อมูลCGR ควรตระหนักถึงข่าวดังกล่าวประกอบด้วย อ่านรายละเอียดเพิ่มเติมได้ที่ <http://www.thai-iod.com/en/projects-2.asp>

ANTI-CORRUPTION PROGRESS INDICATOR ข้อมูล ณ วันที่ 7 กรกฎาคม 2565 (ปรับปรุงล่าสุด 05 กุมภาพันธ์ 2566)

ได้รับการรับรอง

2S	7UP	ADVANC	AF	AI	AIE	AIRA	AJ	AKP	AMA	AMANAH	AMATA	AMATAV
AP	APCS	AS	ASIAN	ASK	ASP	AWC	AYUD	B	BAFS	BAM	BANPU	BAY
BBL	BCH	BCP	BCPG	BE8	BEC	BEYOND	BGC	BGRIM	BKI	BLA	BPP	BROOK
BRR	BBSM	BTS	BWG	CEN	CENTEL	CFRESH	CGH	CHEWA	CHOTI	CHOW	CIG	CIMBT
CM	CMC	COM7	COTTO	CPALL	CPF	CPI	CPL	CPN	CRC	CSC	DCC	DELTA
DEMCO	DIMET	DRT	DTAC	DUSIT	EA	EASTW	EGCO	EP	EPG	ERW	ESTAR	ETE
FE	FNS	FPI	FPT	FSMART	FSS	FTE	GBX	GC	GCAP	GEL	GFPT	GGC
GJS	GPI	GPSC	GSTEEL	GULF	GUNKUL	HANA	HARN	HEMP	HENG	HMPRO	HTC	ICC
ICHI	IFS	III	ILINK	INET	INSURE	INTUCH	IRC	IRPC	ITEL	IVL	JKN	JR
K	KASET	KBANK	KBS	KCAR	KCE	KGEN	KGI	KKP	KSL	KTB	KTC	KWI
L&E	LANNA	LH	LHFG	LHK	LPN	LRH	M	MAJOR	MAKRO	MALEE	MATCH	MBAX
MBK	MC	MCOT	META	MFC	MFEC	MILL	MINT	MONO	MOONG	MSC	MST	MTC
MTI	NEP	NINE	NKI	NOBLE	NOK	NSI	NWR	OCC	OGC	ORI	PAP	PATO
PB	PCSGH	PDG	PDJ	PG	PHOL	PK	PL	PLANB	PLANET	PLAT	PM	PPP
PPPM	PPS	PR9	PREB	PRG	PRINC	PRM	PROS	PSH	PSL	PSTC	PT	PTG
PTT	PTTEP	PTTGC	PYLON	Q-CON	QH	QLT	QTC	RABBIT	RATCH	RML	RWI	S&J
SAAM	SABINA	SAPPE	SAT	SC	SCB	SCC	SCCC	SCG	SCGP	SCM	SCN	SEAOIL
SE-ED	SELIC	SENA	SGP	SINGER	SIRI	SITHAI	SKR	SMIT	SMK	SMPC	SNC	SNP
SORKON	SPACK	SPALI	SPC	SPI	SPRC	SRICHA	SSF	SSP	SSSC	SST	STA	STGT
STOWER	SUSCO	SVI	SYMC	SYNTEC	TAE	TAKUNI	TASCO	TCAP	TCMC	TFG	TFI	TFMAMA
TGH	THANI	THCOM	THIP	THRE	THREL	TIDLOR	TIPCO	TISCO	TKS	TKT	TMILL	TMT
TNITY	TNL	TNP	TNR	TOG	TOP	TOPP	TPA	TPCS	TPP	TRU	TRUE	TSC
TSTE	TSTH	TTA	TTB	TTCL	TU	TVDH	TVI	TVO	TWPC	UBE	UBIS	UEC
UKEM	UOBKH	UPF	UV	VGI	VIH	WACOAL	WHA	WHAUP	WICE	WIJK	XO	YUASA
ZEN	ZIGA											

ประกาศเจตนารมณ์

AH	ALT	APCO	ASW	B52	CHG	CI	CPR	CPW	DDD	DHOUSE	DOHOME	ECF
EKH	ETC	EVER	FLOYD	GLOBAL	ILM	INOX	J	JMART	JMT	JTS	KEX	KUMWEL
LDC	MEGA	NCAP	NOVA	NRF	NUSA	OR	PIMO	PLE	RS	SAK	SIS	SSS
STECH	SUPER	SVT	TKN	TMD	TMI	TQM	TRT	TSI	VARO	VCOM	VIBHA	W

WIN

ระดับ (Level)

ผลการประเมิน

ได้รับการรับรอง

การแสดงให้เห็นถึงการนำไปปฏิบัติโดยมีการสอบทานความครบถ้วนเพียงพอของกระบวนการทั้งหมดจากคณะกรรมการตรวจสอบหรือผู้สอบบัญชีที่ ก.ล.ต. ให้ความเห็นชอบ การได้รับการรับรองเป็นสมาชิกแนวร่วมปฏิบัติของภาคเอกชนไทยในการต่อต้านทุจริต หรือได้ผ่านการตรวจสอบเพื่อให้ความเชื่อมั่นอย่างเป็นทางการหน่วยงานภายนอก

(Certified)

ประกาศเจตนารมณ์

การแสดงให้เห็นถึงความมุ่งมั่นโดยการประกาศเจตนารมณ์เข้าเป็นแนวร่วมปฏิบัติ (Collective Action Coalition) ของภาคเอกชนไทยในการต่อต้านทุจริต

(Declared)

การเปิดเผยผลการประเมินดัชนีชี้วัดความคืบหน้าการป้องกันการมีส่วนเกี่ยวข้องกับการทุจริตคอร์รัปชัน (Anti-Corruption Progress Indicators) ของบริษัทจดทะเบียนในตลาดหลักทรัพย์แห่งประเทศไทยซึ่งจัดทำโดยสถาบันไทยพัฒน์นี้ เป็นการดำเนินการตามนโยบายและตามแผนพัฒนาความยั่งยืนสำหรับบริษัทจดทะเบียนของสำนักงานคณะกรรมการกำกับหลักทรัพย์และตลาดหลักทรัพย์ โดยผลการประเมินดังกล่าวของสถาบันไทยพัฒน์ อาศัยข้อมูลที่ได้รับจากบริษัทจดทะเบียนตามที่บริษัทจดทะเบียนได้ระบุในแบบแสดงข้อมูลเพื่อการประเมิน Anti-Corruption ซึ่งได้อ้างอิงข้อมูลมาจากแบบแสดงรายการข้อมูลประจำปี (แบบ 56-1) รายงานประจำปี (แบบ 56-2) หรือในเอกสารและหรือรายงานอื่นที่เกี่ยวข้องของบริษัทจดทะเบียนนั้น แล้วแต่กรณี ดังนั้น ผลการประเมินดังกล่าวจึงเป็นการนำเสนอในมุมมองของสถาบันไทยพัฒน์ซึ่งเป็นบุคคลภายนอก โดยมิได้เป็นการประเมินการปฏิบัติของบริษัทจดทะเบียนในตลาดหลักทรัพย์แห่งประเทศไทย และมิได้ใช้ข้อมูลภายในเพื่อการประเมิน

เนื่องจากผลการประเมินดังกล่าวเป็นเพียงผลการประเมิน ณ วันที่ปรากฏในผลการประเมินเท่านั้น ดังนั้น ผลการประเมินจึงอาจเปลี่ยนแปลงได้ภายหลังจากดังกล่าว หรือเมื่อข้อมูลที่เกี่ยวข้องมีการเปลี่ยนแปลง ทั้งนี้ บริษัทหลักทรัพย์ โนมูระ พัฒนสิน จำกัด (มหาชน) มิได้ยืนยัน ตรวจสอบ หรือรับรองความถูกต้องครบถ้วนของผลการประเมินดังกล่าวแต่อย่างใด