

Daily Theme to Play



KINGSFORD

วันจันทร์ที่ 8 พฤษภาคม พ.ศ. 2566

Set Index Data

Open	1,521.17		
High	1,533.90		
Low	1,507.22		
Closed	1,533.30		
Chg.	4.87		
%Chg.	0.32		
Value (mn)	54,979.37		
P/E(x)	18.17	Up	673
P/BV(x)	1.51	Unchanged	459
Yield (%)	3.06	Down	713
Market Cap (mn)	18,799.87		

SET 50 -100 - MAI - Futures Index

	Closed	Chg	(%)
SET 50	929.50	2.49	0.27
SET 100	2,071.49	6.17	0.30
S50_CON	928.30	1.10	0.12
MAI Index	499.36	5.30	1.07

Trading Breakdown : Daily

(Bt,m)	Buy	Sell	Net
Institution	7,589.15	4,869.61	2,719.54
Broker Port	4,359.09	4,301.63	57.46
Foreign	27,980.60	29,876.26	-1,895.66
Customer	15,045.85	15,927.19	-881.34

Trading Breakdown : Month to Date

(Bt,m)	Buy	Sell	Net
Institution	11,437.64	9,124.37	2,313.27
Broker Port	7,210.05	7,838.73	-628.68
Foreign	49,890.49	50,299.51	-409.02
Customer	26,416.21	27,691.78	-1,275.57

World Markets Index

	Closed	hg.	(%)
Dow Jones	33,674.38	546.64	1.65
NASDAQ	12,235.41	269.01	2.25
FTSE100	7,778.38	75.74	0.98
Nikkei	29,157.95	34.77	0.12
Hang Seng	19,699.16	-234.65	-1.18

Commodity

	Closed	Chg.	(%)
Oil: Brent	75.30	0.03	0.04
Oil: Nymex	71.37	0.10	0.14
Gold	2,017.87	1.91	0.09
ZINC	2,613.00	0.50	0.02
BDIY Index	1,558.00	13.00	0.84

Cash Balanc

08 พ.ค.-24 พ.ค. 2566 MTW

Analysts

Apichai Raomanachai	No. 002939
Nopporn Chaykaew	No. 043964
Nattawat Poosunthornsri	No. 087077

Market Wrap-Up

- SET วันที่ 3 พ.ค.66 ปิด +4.87 จุด อยู่ที่ 1,533.30 จุด มูลค่าการซื้อขาย 54,974 ลบ. ต่างชาติขาย 1,895 ลบ. สถาบันซื้อ 2,719 ลบ. พอร์ตโบรกซื้อ 57 ลบ. NVDR มียอดขายสุทธิอยู่ที่ 1,625 ลบ. มี ยอดซื้อสุทธิในหุ้น EA,BEM,JMT,WHA,COM7 และมียอดขายสุทธิ DELTA,PTTEP,KBANK,SCC,KTB มูลค่า Short Sales อยู่ที่ระดับ 6,417 ลบ. หุ้นที่มีปริมาณ Short สูงคือ EKH,VIH,SPRC-R โดยนักลงทุนต่างประเทศมีสถานะ Short ใน Index Futures จำนวน 18,113 สัญญา ยอดสะสมตั้งแต่ต้นปีต่างชาติ Short สุทธิรวม 193,758 สัญญา นักลงทุน ต่างชาติซื้อพันธบัตรจำนวน 5,049 ลบ.
- ตลาดหุ้นสหรัฐ DJIA +1.65%, S&P500 +1.85%, Nasdaq +2.25% กลุ่มธนาคารภูมิภาคปรับขึ้น 4.7% นำโดย PacWest, Western Alliance ขณะที่ Apple +4.7% รับรายงานกำไร Q2/66 ดีกว่าคาดจากยอดขาย iPhone สูงขึ้น ตลาดหุ้นยุโรป Stoxx600 +1.08% ได้แรงหนุนจากกลุ่มน้ำมัน & ก๊าซ +2.7% ส่วนยอดค่าปดักยุโรปโซน มี.ค. -1.20% & ค่าด +0.10%

Market View

- สัปดาห์ที่ผ่านมา DJIA -1.24%, S&P500 -0.80%, Nasdaq +0.07% WoW ถูกกดดันจาก KBW Regional Bank Index -7.95% หลัง First Republic Bank ถูกสั่งปิดกิจการและขายกิจการให้กับ JP.Morgan ส่งผลให้นักลงทุนกังวลผลกระทบต่อ ธ.ภูมิภาคอื่น ๆ เช่น PacWest, Western Alliance จะประสบปัญหาขาดสภาพคล่อง นักลงทุนจึงเลือกถือสินทรัพย์ปลอดภัย เช่น พันธบัตรสหรัฐ, ทองคำ ส่วนผลการประชุมเฟดมีมติปรับขึ้นดอกเบี้ย 0.25% อยู่ที่ 5.0% และยังไม่ส่งสัญญาณยุติวัฏจักรดอกเบี้ยขาขึ้น โดยการประชุมครั้งต่อไปจะพิจารณาตามตัวเลขเศรษฐกิจ เช่น เงินเฟ้อ, ผลกระทบวิกฤตธนาคาร และการขยายเพดานหนี้สหรัฐ โดยตลาดคาดเฟดจะหยุดการขึ้นดอกเบี้ย แต่จะคงดอกเบี้ยระดับสูง ขณะที่ตัวเลขงานนอกภาคเกษตรสหรัฐ เม.ย. เพิ่มขึ้น 253,000 ดีกว่าคาด 180,000 ราย อัตราว่างงานลดลงอยู่ที่ 3.4% ต่ำสุดนับตั้งแต่ปี 2512 และค่าจ้างราย ชม. ดีกว่าคาดอยู่ที่ +0.5% MoM, +4.4% YoY บุงชี้ตลาดแรงงานแข็งแกร่งดี ช่วยลดความเสี่ยงต่อภาวะเศรษฐกิจสหรัฐถดถอยรุนแรง ส่วนตลาดหุ้นยุโรป -0.30% WoW หลังเงินเฟ้อยุโรปโซน เม.ย. ปรับขึ้นอยู่ที่ 7.0% & มี.ค. 6.9% ส่งผลให้ ECB ปรับขึ้นดอกเบี้ย 0.25% ส่งผลให้ดอกเบี้ยยุโรปเพิ่มขึ้นอยู่ที่ 3.75% ฝรั่งเศส MSCI Asia Pacific Index +0.96% หลังคาดเฟดจะยุติปรับขึ้นดอกเบี้ย สัปดาห์นี้วันอังคาร ปธน. โดนัลด์ ทรัมป์ ประเด็นขยายเพดานหนี้สหรัฐ, พูส US CPI เม.ย. ค่าด 5.0% & มี.ค. 5.0% YoY, พูทิส ประชุม BOE อังกฤษคาดปรับขึ้นดอกเบี้ย 0.25% อยู่ที่ 4.5%, เศรษฐกิจมีความเชื่อมั่นผู้บริโภคสหรัฐ เบื้องต้น พ.ค. ค่าด 62.8 & เม.ย. 63.5 สำหรับดัชนี SET +0.27% WoW ปริมาณการซื้อขายเฉลี่ย 4.74 หมื่น ลบ. +11.4% WoW โดยสถาบันซื้อ 2.3 พัน ลบ. ขายอยู่ขาย 1.27 พัน ลบ. สถาบันขาย 409 ลบ. ดัชนีได้แรงหนุนจากกลุ่มอเล็กซ์ +4.46%, วิสคอกอสวาง +2.17%, ธนาคาร +1.03%, คาปลิค +1.01% โดยวันพุธที่ผ่านมามีดัชนีปรับลดลงต่ำสุดที่ 1,507.22 ก่อนจะฟื้นตัวในภาคบ่าย ค่าแรงซื้อของกลุ่มสถาบัน หลัง Valuation ของดัชนีปรับลงไป Forward P/E 15X ส่งผลให้ Downside Risk เริ่มจุกัก ดัชนี ยังได้แรงหนุนจากกำไร บจ. Q1/66 ที่ส่งงบแล้วดีกว่าคาด 11.8% YoY วันนี ADVANC จะรายงานกำไร Q1/66 ค่าด 6.7 พัน ลบ. +8% YoY

Daily Strategy

- ประเมินดัชนี SET ทรงในกรอบแนวรับ 1,510 – 1,520 แนวต้าน 1,540 – 1,550 ระหว่างรอ รายงานกำไร บจ. และผลการเลือกตั้ง แนะนำทยอยซื้อ กลุ่มได้ประโยชน์หลังเลือกตั้ง เช่น CPALL,CPN,BJC,MAKRO/ BBL,SCB,KTB,SAWAD,MTC/ ADVANC,INTUCH
- CPN* (ซื้อ / ราคาเป้าหมาย IAA Consensus 79.50 บาท) แนวโน้มกำไร QoQ เพิ่มขึ้น QoQ, YoY ยังมีไม่แน่นอนนับจากปัจจัยต้นทุนของฤดูกาลท่องเที่ยวและการเปิดประเทศของจีน ทำให้จำนวนนักท่องเที่ยวต่างชาติเพิ่มขึ้น ประกอบกับมาตรการซื้อปดิมี่คืน ทำให้รายได้จากธุรกิจ ศูนย์การค้า (Traffic / รายได้ค่าเช่าพื้นที่ / ค่าบริการสวนกลาง) ธุรกิจอาหาร (ผู้ให้บริการ) และ ธุรกิจโรงแรม (อัตราเข้าพัก / ราคาห้องพักเฉลี่ย) ดีขึ้น สำหรับแนวโน้มปี 66 ตลาดคาดกำไรอยู่ที่ 1.26 หมื่นล้านบาท +17%YoY มีแผนการขยายศูนย์การค้าต่อเนื่อง โดยโครงการ Marche ของ ทรูเปิดให้บริการปลาย มี.ค.66 ส่วน Central Westville ราชพฤกษ์จะเสร็จใน 4Q66 และยังมีโครงการพัฒนาอสังหาฯ ที่รอโอนอยู่ในช่วง 2H66
- SABINA* (ซื้อ / ราคาเป้าหมาย Bloomberg Consensus 31.25 บาท) แนวโน้มกำไร ในช่วง 1Q66 คาดว่าจะยังเติบโต YoY QoQ มีแรงหนุนจาก "ซื้อปดิมี่คืน" การกลับมาใช้ชีวิตตามปกติหลัง reopening และการออกสินค้าแคมเปญ "ซาป้า บราเลส" ด่านการค้า เน้นงานช่วงถัดไป ผู้บริหารวางเป้ารายได้ปีนี้เติบโต 15% และคาดว่าจะมีปัจจัยบวกเพิ่มเติมจากการลงทุนใน "โมดา" ผู้ประกอบการธุรกิจค้าปลีกในฟิลิปปินส์ ซึ่งเตรียมเพิ่มร้านค้าในห้างสรรพสินค้าชั้นนำที่ฟิลิปปินส์เป็น 44 แห่งภายในปีนี้ ตั้งเป้ารายได้แตะ 200 ล้านบาท ภายใน 5 ปี(SABINA จะเริ่มรับลูกค้าในไตรมาสที่2/66) ทั้งนี้ตลาดคาดกำไรสุทธิปี66 และ ปี 67 ของ SABINA* จะเติบโตต่อเนื่องจากปี 65 มาอยู่ที่ 490 ลบ. (+17.38%YoY) และ 546 ลบ.(+11.54%YoY) ตามลำดับ

ข้อมูลในเอกสารฉบับนี้ รวบรวมมาจากแหล่งข้อมูลที่น่าเชื่อถือ อย่างไรก็ตาม บริษัทหลักทรัพย์ คิงส์ฟอร์ด จำกัด (มหาชน) ไม่สามารถยืนยันหรือรับรองความถูกต้องของข้อมูลเหล่านี้ได้ ไม่ว่าประการใด ๆ บทวิเคราะห์ในเอกสารนี้ จัดทำขึ้นโดยอ้างอิง หลักเกณฑ์ทางวิชาการเกี่ยวกับหลักการวิเคราะห์ และมิได้เป็นการชี้นำ หรือเสนอแนะให้ซื้อหรือขายหลักทรัพย์ใด ๆ การตัดสินใจซื้อหรือขายหลักทรัพย์ใด ๆ ของผู้อ่าน ไม่ว่าเกิดจากการอ่านบทความในเอกสารนี้หรือไม่ก็ตาม ล้วนเป็นผลจากการพิจารณาของผู้อ่าน โดยไม่มีส่วนเกี่ยวข้องกับคิงส์ฟอร์ด จำกัด (มหาชน) ไม่ว่ากรณีใด



Daily Key Factors

Oil Update(+) WTI มิ.ย. +\$2.78 อยู่ที่ \$71.34/บาร์เรล Brent ก.ค. +\$2.80 อยู่ที่ \$75.30/บาร์เรล สัปดาห์ที่ผ่านมา WTI -7.1%, Brent -6.3% ได้แรงหนุนในช่วงสุดสัปดาห์ หลังตัวเลขจ้างงานนอกภาคเกษตรสหรัฐ เม.ย. ดีกว่าคาด

Gold Update(-) Comex Gold มิ.ย. -\$30.90 อยู่ที่ \$2,024.80 /ออนซ์ สัปดาห์ที่ผ่านมาสัญญาทองคำ +1.30% แม้วางจะปรับลดลงหลังตัวเลขจ้างงานนอกภาคเกษตรสหรัฐดีกว่า อย่างไรก็ตาม CME Fed Watch คาดมีโอกาสเพียง 3.3% เฟดจะปรับขึ้นดอกเบี้ยในการประชุม มิ.ย.

Fund Flow(-) Fund Flow ต่างชาติในตลาด TIP สัปดาห์ที่ผ่านมา ขายสุทธิ -104.74 ล้านดอลลาร์สหรัฐ ขายหุ้นไทย -12.13 ล.ดอลลาร์สหรัฐ ขายหุ้นอินโด -49.99 ล.ดอลลาร์สหรัฐ ขายหุ้นฟิลิปปินส์ -42.62 ล.ดอลลาร์สหรัฐ

- (0) ค่าเงินบาทเข้าหนึ่งตัวอยู่ที่ 33.8670 บาท/ดอลลาร์สหรัฐ
- (0) ผลตอบแทนพันธบัตรสหรัฐ 10 ปี ลดลงอยู่ที่ 3.437 %
- (+) ดัชนี BDI วานนี้ +13 จุด อยู่ที่ 1,558
- (-) BitCoin เข้านี้ -1.34% อยู่ที่ 28,563 ดอลลาร์สหรัฐ
- (+) PMI ภาคบริการญี่ปุ่น เม.ย. เพิ่มขึ้นอยู่ที่ 55.4 & มี.ค. 55.0

Economic Calendar

ในประเทศ

- 05 พ.ค. กระทรวงพาณิชย์ แถลงดัชนีเศรษฐกิจการค้า
- 10 พ.ค. เปิดขายพันธบัตรออมทรัพย์ "ออมอุ่นใจ" วงเงิน 4 หมื่นลพ.
- สัปดาห์ที่2 สภาธุรกิจตลาดทุนไทย แถลงผลสำรวจดัชนีความเชื่อมั่นนักลงทุนและอสังหาริมทรัพย์
- หอการค้าไทย ร่วมกับม.หอการค้าไทย แถลงดัชนีความเชื่อมั่นผู้บริโภค
- ตลท. แถลงข้อมูลสรุปภาวะการซื้อขายหลักทรัพย์
- สัปดาห์ที่3 ส.อ.ท. แถลงดัชนีความเชื่อมั่นภาคอุตสาหกรรม

ต่างประเทศ

- 10 พ.ค. US ดัชนีราคาผู้บริโภค (CPI) (เม.ย.)
- US สินค้าคงคลังน้ำมันดิบ
- 11 พ.ค. US ดัชนีราคาผู้ผลิต (PPI) (เดือนต่อเดือน) (เม.ย.)
- US จำนวนคนที่ยื่นขอรับสวัสดิการว่างงานครั้งแรก

Theme Strategy

- Theme หนุนเด่นปี 2566 ต้อนรับนักท่องเที่ยวต่างชาติฟื้นตัว
- (1) กลุ่มท่องเที่ยวและสินค้าการ ได้แก่ CENTEL*, ERW*, MINT*, SHR*, VRANDA*, SPA*
 - (2) กลุ่มขนส่งและบริการ ได้แก่ AOT, AAV, BA*, BAFS*, PTG*, BEM*
 - (3) กลุ่มการอุปโภคบริโภค ได้แก่ CPALL, MAKRO*, GLOBAL*, HMPRO*, DOHOME*, CPN*, CRC, COM7*, BEAUTY*, KAMART*, KISS*, ICHI*, CBG*, SAPPE*, SNNP*
 - (4) กลุ่ม ร.พ.อิงผู้ป่วยต่างชาติ (นักท่องเที่ยวตะวันออกกลาง / จีน) ได้แก่ BDMS, BH*, EKH*, PR9*
 - (5) กลุ่มสื่อออนไลน์ (เพิ่มตามจำนวน Eyeball) ได้แก่ PLANB*, VGI*
 - (6) กลุ่มธนาคารพาณิชย์ (ปรับขึ้นดอกเบี้ย สินเชื่อขยายตัว) ได้แก่ BBL, KBANK, KTB*, KKP*
 - (7) กลุ่มอสังหาฯ - นิคมอุตสาหกรรม (นักลงทุนจีน / ลงทุน EV ใน EEC) ได้แก่ BRI*, ORI*, NOBLE*, AMATA*, ROJNA*, WHA*
 - (8) กลุ่มโรงไฟฟ้า (SPP ปรับขึ้น Ft) ได้แก่ BGRIM*, GPSC*

**หนุนแนะนำเชิงกลยุทธ์ที่ยังไม่อยู่ใน Coverage ของฝ่ายวิจัย

Asset Allocation: Equity 50% Fixed Income 30% Alternative Investment etc. Gold 10% Cash 10%

Today Fundamental Research: -

Monthly Portfolio May 2023: AOT, AMATA*, AEONTS*, CPALL, HTC*, ICHI*



AOT ปีนี้กำไรทุกไตรมาส รายได้สุ่มปกติ 6 หมื่นล้าน! 'กิริติ' ลั่น 'คิง เพาเวอร์' เริ่มจ่ายส่วนแบ่งรายได้ขึ้นต่ำปีหน้า "กิริติ" ผู้อำนวยการใหญ่ AOT มั่นใจปีนี้กำไรทุกไตรมาส ย้ำชัด "รายได้แอร์-นอนแอร์" เข้าสู่ภาวะปกติ 62,000 ล้านบาท เทียบกับช่วงก่อนโควิด ลั่นประเมินบริการภาคพื้นสุวรรณภูมิรายที่ 3 จบ.ค.นี้ AOTGA มาตั้งหนึ่ง ลุยเปิดอาคารเทียบเครื่องบินรองหลังที่ 1 เดือน ก.ย. ส่วน "คิง เพาเวอร์" เริ่มจ่ายส่วนแบ่งรายได้ขึ้นต่ำปีหน้า พร้อมวางแผนลงทุนสวนต่อขยายอาคารผู้โดยสารทิศตะวันออกฯ ครม.ปลายปีนี้ เดินหน้าขยายคู่มือเมืองเฟส 3 ยอดผู้โดยสาร 6 ท่าอากาศยาน ทะลุ 96 ล้านคน(ชาวทุน)

SAWAD กำไร Q1 จ่อโต 35% สิ้นเชื่อมอสังหาริมทรัพย์ NIM ขยับ เอกฉันทน์ นักวิเคราะห์ เคาะคาดการณ์กำไร SAWAD ไตรมาส 1/66 ทะยานเกือบ 1.4 พันล้านบาท เพิ่ม 35% จากไตรมาสเดียวกันปีก่อน และ 15% จากไตรมาสก่อนหน้า เหตุสิ้นเชื่อรถจักรยานยนต์มือหนึ่งและ NIM ขยับขึ้น ขณะที่ค่าที่จากการขายประกันเพิ่มเช่นกัน ด้านราคาหุ้นพบมีแรงซื้อสะสม ส่งผลหุ้นวิ่งสวนขึ้น XD(ชาวทุน)

สังคนสนิท 'ณพ' จ่าย 308 ล้าน ล้วงเงิน WEH จ่ายคดีส่วนตัว ศาลแรงงานกลาง พิพากษาตัดสินในข้อหา 4 ผู้บริหาร วินด์ เอนเนอร์ยี "ณัฐวุฒิ-ธัญญา-เอมมา-อามา" ร่วมกันจ่ายเงินชดเชย 308 ล้านบาท พร้อมดอกเบี้ย 5% หลังพบทุจริตลวงเงินบริษัทจ่ายค่านายสุคดีศาลอุทธรณ์ ส่วน "ณพ อนุรักษ์เดช" อาจตัวไม่ไขว่คว้า! เจอยอนศรถูกแยกฟ้องศาลแพ่งกรุงเทพใต้ นัดไต่สวน 26 มิ.ย.นี้(ชาวทุน)

AIS แจงงบวันนี้ กำไร 6.7 พันล้าน เป้าเฉลี่ย 238 บาทวันนี้ ADVANC ประกาศงบไตรมาสแรก 7 ไตรมาสกำไรเพิ่มขึ้น 6,697 ล้านบาท เพิ่มขึ้น 6% จากปีก่อน จากรายได้มือถือและอินเทอร์เน็ตบ้านฟื้นตัวดี หลังการแข่งขันกับค่ายโทรคมนาคมหลาย กำไรปี 66-67 กลับมาโตเฉลี่ย 10% ดีลซื้อกิจการ 3BB และ JASIF หนุนมูลค่าหุ้นเพิ่ม 7.65 บาท ราคาเป้าหมาย Consensus เฉลี่ย 238 บาท ยIELD 3.8% ส่วน INTUCH จอคิดจงบ 10 พ.ค.นี้(ชาวทุน)

MGC ลงทุน AlphaX 925 ล. การันตีรายได้ปีนี้โต 10% MGC การันตีรายได้ปีนี้โตไม่ต่ำกว่า 10% จากปีก่อนทำได้ 23,076 ล้านบาท หลังทุกธุรกิจขยายตัว พร้อมนำเงินระดมทุนขายหุ้นไอทีโดยลงลงทุน "Alpha X" (บริษัทรวมทุนกับ SCBX) กว่า 925 ล้านบาท ส่งชื่อกไตรมาส 1/66 สดใส

เรดลีสเตอร์พ่นน้ำ พลิกมีกำไรรอบ 2 ปี! TU แจงผลประกอบการไตรมาส 1/66 มีกำไรสุทธิ 1,022 ล้านบาท ไขว่ธุรกิจเรด ลีสเตอร์พ่นน้ำ พลิกมีกำไรในรอบ 2 ปี โดยได้รับส่วนแบ่งกำไร 121 ล้านบาท จากไตรมาส 1/65 มีส่วนแบ่งขาดทุน 243 ล้านบาท ทุ่มงบลงทุนกว่า 6,500 ล้านบาท เดินหน้าขยายธุรกิจตามแผน (ชาวทุน)

2 แคนดิเดตจัดแผน 'สุกแก่อ่านาจ' 'เศรษฐา' เทียบปี 62 'พท.ตั้งองแลนดส์โลด'-'ประยุทธ์' ขอกาวขาม 'รัฐบาลผสม' เลือกตั้งล่วงหน้า สูดป่วน กรอกขอมูลมิดนัรบรอย ลงทะเบียนไม่สำเร็จ
"2 แคนดิเดต-2 ขั้ว" ปลูกเกมชิงอำนาจ "เศรษฐา" ยกบทเรียน เลือกตั้ง 62 สะท้อน "46 เขต" พรรคเพื่อไทยเสี่ยงแตก ทำ "ปชช.จนอยู่ จนตอ" ปลูกเพื่อไทยต้องแลนดส์โลด ด่าน "ประยุทธ์" ขอดะแน รสทช. ถล่มทุลาญ หวังเพื่อเพิ่มอำนาจต่อรอง-กาวขามรัฐบาลผสม ขณะที่เลือกตั้งล่วงหน้า สูดป่วน พบกรอกขอมูลมิดนัรบ 100 ซอง-ระบบลงทะเบียนไม่สำเร็จ ทำขาดใช้สิทธิล่วงหน้า (กรุงเทพธุรกิจ)

เสียว MSCI ลดน้ำหนัก เลิกหวัง MAKRO เข้าหุ้น MSCI ลดน้ำหนักลงทุนหุ้นไทย 11 พ.ค.นี้ หลังดัชนีตลาดหุ้นไทยวูบกว่าเพื่อนบ้าน ปริมาณซื้อขายลดลง ทั้งยังมีหลายปัจจัยกดดันจิตวิทยา การลงทุนต่อเนื่องทั้งเดือน เลิกหวัง MAKRO เขาคำนวณปริมาณซื้อขายยังไม่ผ่าน แนวช่วงฟันด์โฟลว์ไหลออกให้จังหวะเขาสะสมหุ้นมีปัจจัยหนุนเศรษฐกิจในประเทศโต ชี้เป้า BBL, KTB, BH, BDMS, CPALL(ทันทุน)

NRF สบสะดวกซื้อนอก รีเทิร์นดีต่อยอดธุรกิจ NRF ปิดดีลร้านซูเปอร์มาร์เก็ตสำหรับคนเอเชีย ในประเทศอังกฤษ ซึ่งมียอดขายราว 20 ล้านปอนด์ต่อปี หรือราว 800 ล้านบาท มั่นใจ 24 เดือนคืนทุน และจ่อเปิดอีก 1 ดีล ปลายเดือนพ.ค.นี้ หวังต่อยอดธุรกิจทั้งอีคอมเมิร์ซ และจะรับออเดอร์เครื่องปรุงมารัฐสูง มั่นใจปีนี้รายได้โตเกิน 50% ภาพรวมทุกธุรกิจดี

TOA จับตาความเชื่อมั่น วิพากษ์ปม CFO ซิงออกสงสัย! "ทวีพร พัฒนกิจเรือง" เบอร์ 1 การเงิน TOA ออก ช่วงประกาศงบไตรมาส 1 กังวลซ้ำรอย STARK หรือไม ชี้เป็นคนสำคัญดำรงตำแหน่งกรรมการบริษัทในกลุ่ม TOA เพียง วงการการเงินและจับตาดู ขณะนี้ที่นักลงทุนรายใหญ่ยังเชื่อมั่นด้านคนใกล้ชิดตระกูล "ตั้งคารวคุณ" แยมได้รับความไว้วางใจเข้าไปยังมีการเงิน เฟลด์สต ดอดจ ซวยแกปปัญหา STARK(ทันทุน)

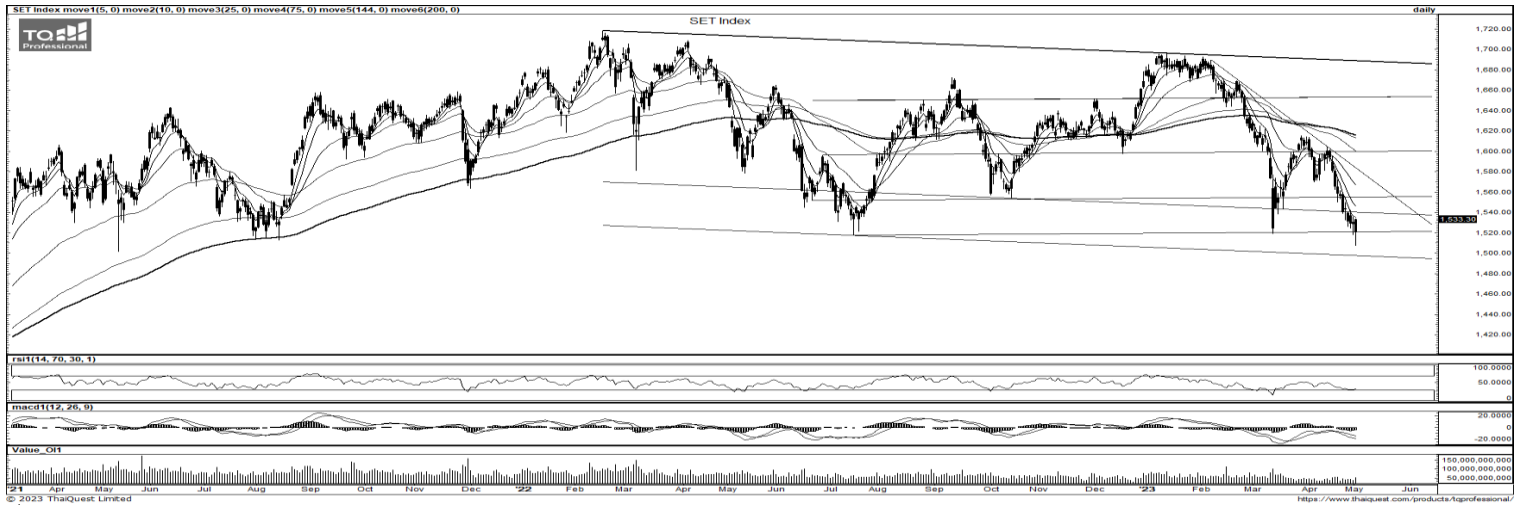
CHASE คำว่านี้ 1.6 พันล. ประมูลงาน 2 กองพ.ค.นี้CHASE ท้อปฟอร์มความมูลหนี้ใหม่เต็มพอร์ตเพิ่ม 1 กอง อดตั้งแต่มกราคม-เมษายน ข้อมูลหนี้ได้แลวกว่า 1.6 พันล้านบาท ไขว่เงินไปราว 150 ล้านบาท ยังเหลืองบอีกกว่า 850 ล้านบาท ลุยซื้อหนี้เพิ่ม แยมอยู่ระหว่างพิจารณาเสนอราคาเดือนนี้อีก 2 กองใหม่ ไตรมาส 2/2566 ได้ขอสรุป ครั้งหลังดีกว่าครั้งแรกมั่นใจผลงานโตเขาเป้า 15%(ทันทุน)

CPALL ดักงบ 3.6 พันล. โค้งท้ายเลือกตั้งสะพัด งบ CPALL ไตรมาส 1/2566 วันที่ 10 พฤษภาคมนี้ คาดแตะ 3.6 พันล้านบาท เติบโตดี ยอดขายสาขาเพิ่มขึ้น เป็นหุ้นค่าปลีกเป้าเงินเขา ขณะที่ไตรมาส 2 โตอีกได้เลือกตั้งหนุน คาดโค้งท้ายเงินสะพัดหนัก ขณะที่ครึ่งปีหลังดีกว่าครึ่งปีแรก เป้า 75 บาท(ทันทุน)

SNNP รั้งทรัพย์เปิดเทอม เร่งดันสินค้าเจเล-เบนโตะSNNP จ่อรับโอนสังสรโรงเรียนเปิดเทอมกลางเดือนนี้ หนุนยอดขายเจเล-เบนโตะพุ่ง โตแรงหนุนเลือกตั้งใหม่ ดันกำลังซื้อฟื้นตัว ผู้บริหาร "วิโรจน์ วชิรเดชกุล" บักเป้าปี 2566 รายได้เติบโตราว 10% จากปีก่อน รับพอร์ตลูกคาขยายตัว

ธนาคารโลกชี้ โลจิสติกส์ไทย ขึ้นที่ 3 เอเชีย นายอนุชา บูรพชัยศรี รองเลขาธิการนายกรัฐมนตรีฝ่ายการเมือง ปฏิบัติหน้าที่โฆษกประจำสำนักนายกรัฐมนตรีเปิดเผยว่า พลเอกประยุทธ์ จันทร์โอชา นายกรัฐมนตรีและรัฐมนตรีว่าการกระทรวงกลาโหม รับทราบรายงานดัชนีวัดประสิทธิภาพระบบโลจิสติกส์ระหว่างประเทศ ประจำปี 2566 (International Logistics Performance Index: LPI 2023) ของธนาคารโลก (World Bank) และยินดีเป็นอย่างยิ่งที่ประเทศไทยได้รับการจัดอันดับประเทศที่มีระบบโลจิสติกส์มีประสิทธิภาพสูงเป็นอันดับที่ 34 ของโลก จากทั้งหมด 139 ประเทศ และเป็นอันดับที่ 3 ของอาเซียน(ไทยโพสต์)

ข้อมูลในเอกสารฉบับนี้ รวบรวมมาจากแหล่งข้อมูลที่น่าเชื่อถือ อย่างไรก็ดี บริษัทหลักทรัพย์ คิงส์ฟอร์ด จำกัด (มหาชน) ไม่สามารถที่จะยืนยันหรือรับรองความถูกต้องของข้อมูลเหล่านี้ได้ ไม่ว่าประการใด ๆ บทวิเคราะห์ในเอกสารนี้ จัดทำขึ้นโดยอ้างอิงหลักเกณฑ์ทางวิชาการเกี่ยวกับหลักการวิเคราะห์ และมิได้เป็นการชี้แนะ หรือเสนอแนะให้ซื้อหรือขายหลักทรัพย์ใด ๆ การตัดสินใจซื้อหรือขายหลักทรัพย์ใด ๆ ของผู้อ่าน ไม่ว่าเกิดจากการอ่านบทความในเอกสารนี้หรือไม่ก็ตาม ล้วนเป็นผลจากการใช้วิจารณญาณของผู้อ่าน โดยไม่มีส่วนเกี่ยวข้องกับองค์กรผู้จัดทำใด ๆ กับ บริษัทหลักทรัพย์ คิงส์ฟอร์ด จำกัด(มหาชน) ไม่ว่ากรณีใด



ที่มา: TQ Professional, TF Day

SET Daily: ลุ้นฟื้นตัวระยะสั้น

Resistance 1,540 - 1,555

Support 1,520 - 1,505

กลยุทธ์การลงทุน SET Index แท่งเทียนทำ Low ใหม่ก่อนดึงกลับมาปิดบวก ส่วน MACD / RSI เป็น Divergence รอบประเมินแนวรับ 1,520 / 1,505 ยืนได้ลุ้นฟื้นตัว โดยมีแนวต้าน 1,540 / 1,555



ที่มา: TQ Professional, TF weekly

SET Weekly: แกว่งตัวในกรอบ sideways

กลยุทธ์การลงทุน ระยะกลาง sentiment ต่างประเทศผันผวนจากการขึ้นดอกเบี้ยและการลดสภาพคล่องของธนาคารกลางหลัก ขณะที่เงินเฟ้อในระดับสูงกดดันให้เศรษฐกิจโลกมีโอกาสเข้าสู่ภาวะถดถอย นอกจากนี้ยังมีความเสี่ยงจากตลาดตราสารหนี้ของภาคธนาคาร ทำให้ทิศทาง fund flow แผลวตัว ในทางเทคนิค TF weekly ดัชนียังยืน EMA200 Week ไม่ได้ขาดแกว่งตัวลงในกรอบ Sideway แนวรับ 1,520 / 1,500 แนวต้าน 1,660 / 1,680



ที่มา: TQ Professional, TF daily

Gold Spot: ขึ้นขายลงซื้อ

กลยุทธ์การลงทุน Gold Spot ถูกขายทำกำไรหลังรายงานตัว Non-Farm Payrolls ออกมาดีกว่าคาด แท่งเทียนเกิด False Breakout พร้อมสัญญาณ MACD / RSI แผลวลง ช่วงสั้นคาดประคองตัว กิ่งกำไรขึ้นขายลงซื้อวางแนวรับ US\$1,990 / 1,970/Oz แนวต้าน US\$2,035 / 2,055/Oz

Resistance 2,035 - 2,055

Support 1,990 - 1,970

Technical Analyst

Apichai Raomanachai No. 002939

Asst. Technical Analyst

Noppom Chaykaew No. 043964

ข้อมูลในเอกสารฉบับนี้ รวบรวมมาจากแหล่งข้อมูลที่เชื่อถือได้ อย่างไรก็ดี บริษัทหลักทรัพย์ คิงส์ฟอร์ด จำกัด (มหาชน) ไม่สามารถที่จะยืนยันหรือรับรองความถูกต้องของข้อมูลเหล่านั้นได้ ไม่ว่าประการใด ๆ บทวิเคราะห์ในเอกสารนี้ จัดทำขึ้นโดยอ้างอิงหลักเกณฑ์ทางวิชาการเกี่ยวกับหลักการวิเคราะห์ และมีได้เป็นการชี้นำ หรือเสนอแนะให้ซื้อหรือขายหลักทรัพย์ใด ๆ การตัดสินใจซื้อหรือขายหลักทรัพย์ใด ๆ ของผู้อ่าน ไม่ว่าจะเกิดจากการอ่านบทความในเอกสารนี้หรือไม่ก็ตาม ล้วนเป็นผลจากการใช้วิจารณญาณของผู้อ่าน โดยไม่มีส่วนเกี่ยวข้องกับหรือพ้องกันกับ บริษัทหลักทรัพย์ คิงส์ฟอร์ด จำกัด (มหาชน) ไม่ว่ากรณีใด



ที่มา ; TQ Professional

KTB

Resistance 18.50-19.00

Support 18.00

แนะนำเก็งกำไร แท่งเทียนแกว่งตัวในกรอบ sideways up พร้อมปริมาณการซื้อขายเข้าสะสม ด้าน MACD / RSI เกิดสัญญาณบวก ประเมินเบื้องต้นคาดการณ์การขึ้นต่อ โดยมีแนวต้าน 18.50-19.00 บาท ส่วนแนวรับ 18.00 บาท และพิจารณาวางจุด Stop Loss ที่ 17.80 บาท



ที่มา ; TQ Professional

SAWAD

Resistance 58.00

Support 55.00

แนะนำเก็งกำไร แท่งเทียนทำจังหวะปรับตัวขึ้นในกรอบ sideways พร้อม volume เข้าสะสม ด้าน RSI / MACD ส่งสัญญาณบวก เบื้องต้นคาดการณ์การขยับขึ้นต่อ โดยมีเป้าหมายแนวต้าน 58.00 บาท ส่วนแนวรับ 55.00 บาท และ Stop Loss ที่ 54.00 บาท



ที่มา ; TQ Professional

TTB

Resistance 1.50-1.54

Support 1.46

แนะนำเก็งกำไร แท่งเทียนทยอยปรับตัวขึ้น พร้อมปริมาณการซื้อขายเข้าสะสม ด้าน Indicator MACD และ RSI มีแนวโน้มเป็นบวก เบื้องต้นหากยืนยันเหนือแนวรับ 1.46 บาท ได้คาดการณ์การขึ้นต่อ โดยมีแนวต้านถัดไป 1.50-1.54 บาท ส่วนจุด Stop Loss 1.43 บาท

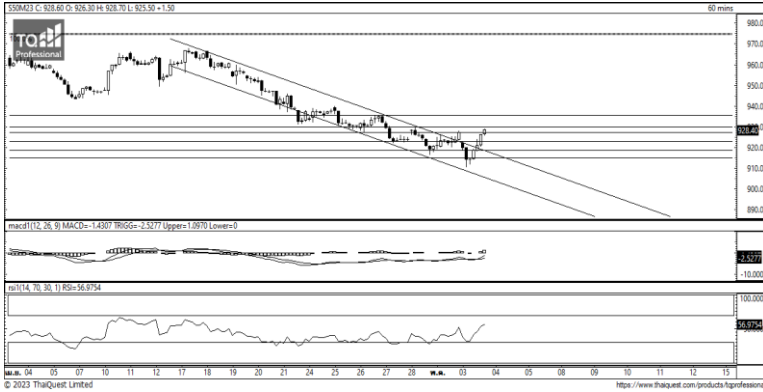
Technical Analyst

Apichai Raomanachai No. 002939

Asst. Technical Analyst

Nopporn Chaykaew No. 043964

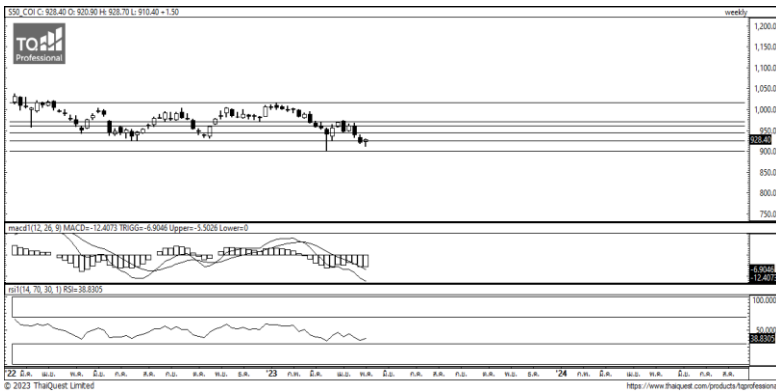
วันจันทร์ที่ 8 พฤษภาคม พ.ศ. 2566



ที่มา: Kingsford Research

ภาพการลงทุนระยะสั้น

S50M23 ปิดที่ 928.40 จุด ปรับตัวเพิ่มขึ้น 1.50 จุด หรือ +0.16 %
 S50M23 มีการเคลื่อนไหวหลดกรอบแนวโน้มขาลง และ RSI สนับสนุนแนวโน้มขาลง และ MACD มีสัญญาณการกลับตัวอาจทำให้ในระยะสั้นจะมีการปรับแนวโน้มขาขึ้นได้โดยมีแนวต้านที่ 927/930 และแนวรับที่ 920 หากไม่สามารถยืนยันเหนือ 930 ไปได้เน้น Short จะเป็นฝั่งที่ได้เปรียบกว่า



ที่มา: Kingsford Research

ภาพการลงทุนรายสัปดาห์

สำหรับภาพรายสัปดาห์ สถานะปัจจุบันถือ เต็ม port SET 50 INDEX FUTURES การปรับตัวลง ตลอดเดือนเมษายนที่ผ่านมา แม้ Indicator จะอยู่ในทิศทางแนวโน้มขาลง โดยมีกรอบการเคลื่อนไหวอยู่ที่แนวรับ 920 และแนวต้านที่ 940 โดยหากไม่สามารถหลุดต่ำกว่า 920 หรือ สามารถยืนยันเหนือ 930 จุดควรขายทำกำไรและ การถือสถานะเป็น Long จะเป็นฝั่งที่ได้เปรียบกว่า

Apichai Raomanachai

No. 002939

Nut Kaewborisutsakul

Asst. Derivatives Analyst

Market Overview

นักลงทุนต่างชาติ Short สุทธิ 18,113 สัญญา ส่วนสะสมประจำเดือน พ.ค มียอด Short สุทธิ 8,314 สัญญา และยอดสะสม ตั้งแต่เดือน ม.ค เป็นยอด Short สุทธิ 193,758 สัญญา เมื่อวานนี้ ดัชนี DJIA ปิด +1.65%, ดัชนี S&P500 ปิด +1.85% และดัชนี Nasdaq ปิด +2.25% ตลาดยังได้แรงหนุนจากการที่หุ้นกลุ่มธนาคารภูมิภาคดีตัวขึ้นจากการติดลบที่เกิดจากการล้มของธนาคารเพิร์ธที่ รีพับลิค แบงก์ ขณะที่นักวิเคราะห์ได้ปรับเพิ่มคำแนะนำลงทุนหุ้นธนาคารดังกล่าวจำนวนมาก หลังจากที่ถูกเทขายมากเกินไป ดัชนี KBW หุ้นกลุ่มธนาคารภูมิภาคพุ่งขึ้น 4.7% โดยหุ้นแพคเวสต์ แบงคอป ทะยานขึ้น 81.7% และหุ้นเวสต์เทิร์นอัลไดแอนซ์ แบงคอป พุ่งขึ้น 49.2% การปรับตัวขึ้นของหุ้นแอปเปิลช่วยหนุนหุ้นอื่น ๆ ในกลุ่มเทคโนโลยีขึ้นด้วย และหุ้นทั้ง 11 กลุ่มในดัชนี S&P500 ปิดตลาดในแดนบวกนอกจากนี้ ตลาดยังได้แรงหนุนจากการเปิดเผยข้อมูลการจ้างงานที่บ่งชี้ว่า ตลาดแรงงานสหรัฐยังคงแข็งแกร่ง แม้ธนาคารกลางสหรัฐ (เฟด) ปรับขึ้นอัตราดอกเบี้ยหลายครั้งในช่วงที่ผ่านมาก็ตาม โดยบรรดานักลงทุนวิตกว่า การปรับขึ้นอัตราดอกเบี้ยอาจจะทำให้เศรษฐกิจเข้าสู่ภาวะถดถอยในที่สุด กระทรวงแรงงานสหรัฐเปิดเผยว่า ตัวเลขการจ้างงานนอกภาคเกษตรปรับตัวเพิ่มขึ้น 253,000 ตำแหน่งในเดือนเม.ย. มากกว่าการคาดการณ์ของตลาด

	Close	Change	Volume	OI
SET50	929.50	2.5	1,678,129,690	516,667
S50M23	928.40	1.5	306,509	426,899
S50U23	926.10	1.7	29,379	58,942
S50Z23	926.20	1.3	9,909	25,357
S50K23	928.30	1.1	76	218

Source: TQ Pro

	Last	Support	Resistance
SET50	929.50	920	930
S50M23	928.40	920	927/930
S50U23	926.10	920	928

Source: Kingsford Securities

	Volume by Investors	SET (Million Bath)	Index Futures (Contracts)
Local Institutions		2,719.54	7,429
Foreign		-1,895.66	-18,113
Local Investor		-881.34	10,684

ข้อมูลในเอกสารฉบับนี้ รวบรวมมาจากแหล่งข้อมูลที่น่าเชื่อถือ อย่างไรก็ดี บริษัทหลักทรัพย์ คิงส์ฟอร์ด จำกัด (มหาชน) ไม่สามารถที่จะยืนยันหรือรับรองความถูกต้องของข้อมูลเหล่านี้ได้ ไม่ว่าประการใด ๆ บริษัทฯ ไม่สามารถที่จะรับผิดชอบต่อความเสียหายที่เกิดขึ้นโดยอ้างถึง หลักเกณฑ์ทางวิชาการเกี่ยวกับหลักการวิเคราะห์ และมิได้เป็นการชี้แนะ หรือเสนอแนะให้ซื้อหรือขายหลักทรัพย์ใด ๆ การตัดสินใจซื้อหรือขายหลักทรัพย์ใด ๆ ของผู้อ่าน ไม่ว่าจะเกิดจากการอ่านบทความในเอกสารนี้หรือไม่ก็ตาม ล้วนเป็นผลจากการใช้ วิจารณญาณของผู้อ่าน โดยไม่มีส่วนเกี่ยวข้องกับหรือพันธะผูกพันใด ๆ กับ บริษัทหลักทรัพย์ คิงส์ฟอร์ด จำกัด (มหาชน) ไม่ว่ากรณีใด

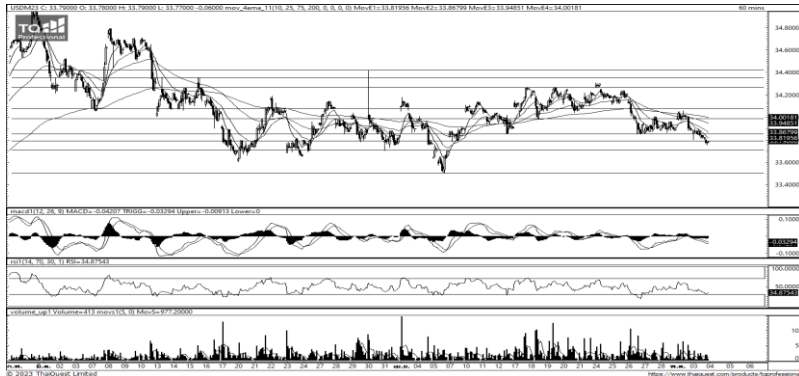
SET50 Index Futures



KINGSFORD

Series	Close	Chg	Vol. Contracts	OI	OI Chg	Theoretical	Basis	Daly Left	LTD
S50M23	928.40	1.5	306,509	426,899	0	927.68	-1.10	53	29/6/2023
S50U23	926.10	1.7	29,379	58,942	0	924.67	-3.40	144	28/9/2023
S50Z23	926.20	1.3	9,909	25,357	0	921.65	-3.30	235	28/12/2023
S50K23	928.30	1.1	76	218	0	928.67	-1.20	23	30/5/2023
S50H24	923.40	1.1	5,126	5,205	0	918.64	-6.10	326	28/3/2024

Currency Futures



ที่มา: Kingsford Research

ภาพการลงทุนระยะสั้น

เข้านี้ dollar index อยู่ที่ 101.283 จุด แข็งค่าขึ้น 0. % โดยที่ USDM23 ปิดเมื่อสัปดาห์ที่แล้ว ปิดอ่อนด้นค่าลง 0.05 บาท/USD โดยค่าเงินมีลักษณะการเคลื่อนไหวในลักษณะการเคลื่อนไหวในแนวโน้มขาลงโดยหลุด EMA ทั้ง4เส้น และ Indicator สนับสนุนในทิศทางขาลง ซึ่งส่งผลให้ค่าเงินจะมีการเคลื่อนไหวในทิศทางแข็งค่าโดยมองกรอบการเคลื่อนไหวของ USDM23 อยู่ระหว่างแนวรับที่ 33.50 และแนวต้านที่ 34.00 หากยังไม่สามารถผ่าน 34.00 ไปได้ควรเปิด Short จะเป็นฝั่งที่ได้เปรียบกว่า

	Last	Change	Volume	OI
USDK23	33.95	-0.05	7,357	3040
USDM23	33.76	-0.05	601	4002
USDN23	33.85	-0.06	21,166	85306
USDU23	33.55	-0.08	1,269	8451

Source: TQ Pro

	Last	Support	Resistance
RTXUSTB	34.03	33.80	34.20
USDM23	33.76	33.50	34.00
USDU23	33.55	33.50	34.00

Source: Kingsford Securities

ข้อมูลในเอกสารฉบับนี้ รวบรวมมาจากแหล่งข้อมูลที่น่าเชื่อถือ อย่างไรก็ดี บริษัทหลักทรัพย์ คิงส์ฟอร์ด จำกัด (มหาชน) ไม่สามารถที่จะยืนยันหรือรับรองความถูกต้องของข้อมูลเหล่านี้ได้ ไม่ว่าประการใด ๆ บทวิเคราะห์ในเอกสารนี้ จัดทำขึ้นโดยอ้างอิงหลักเกณฑ์ทางวิชาการเกี่ยวกับหลักการวิเคราะห์ และมีได้เป็นการชี้แนะ หรือเสนอแนะให้ซื้อหรือขายหลักทรัพย์ใด ๆ การตัดสินใจซื้อหรือขายหลักทรัพย์ใด ๆ ของผู้อ่าน ไม่ว่าจะเกิดจากการอ่านบทความในเอกสารนี้หรือไม่ก็ตาม ล้วนเป็นผลจากการใช้วิจารณญาณของผู้อ่าน โดยไม่มีส่วนเกี่ยวข้องกับหรือพันธะผูกพันใด ๆ กับ บริษัทหลักทรัพย์ คิงส์ฟอร์ด จำกัด (มหาชน) ไม่ควรเชื่อถือ



Most Active Grainer (%chg)

Rank	STOCK	OI	Price Chg (20 Working Days)
1	SIRI	17,019	9.20%
2	BH	1,468	7.52%
3	SAWAD	16,095	6.16%
4	RS	57,941	5.64%
5	BBL	7,629	4.62%
6	OR	8,397	4.23%
7	TTB	33,781	4.23%
8	CPALL	14,184	3.63%
9	SCC	2,758	3.17%
10	AOT	3,210	3.17%
11	MINT	3,793	3.10%
12	TASCO	3,124	3.06%
13	MTC	11,723	2.90%
14	CRC	2,576	2.79%
15	WHA	15,839	2.79%
16	AEONTS	221	2.72%
17	BJC	1,350	2.61%
18	AP	10,439	2.50%
19	CK	1,389	2.42%
20	BA	6,185	2.22%
21	INTUCH	1,863	2.03%
22	BCH	10,132	1.96%
23	ADVANC	5,119	0.94%
24	BAY	784	0.86%
25	CPN	1,309	0.36%
26	ORI	5,902	0.00%
27	EASTW	555	0.00%
28	BDMS	3,371	0.00%
29	MEGA	1,228	0.00%
30	THG	281	-0.37%

Top Gainers OI (%chg)

STOCK	OI	%Daily Top OI Change	STOCK	OI	%5 Day Top OI Change
LH	8,938	867.32%	LH	8,938	523.73%
TCAP	333	42.31%	BCP	13,633	25.48%
AMATA	1,755	41.65%	INTUCH	1,863	25.03%
THCOM	3,546	16.26%	TRUE	39,827	20.54%
BCP	13,633	7.12%	RATCH	2,476	6.77%
HANA	1,948	5.70%	AP	10,439	4.97%
EGCO	1,367	5.64%	HANA	1,948	1.88%
BDMS	3,371	5.28%	TTCL	4,301	0.58%
AP	10,439	5.02%	TPIPP	5,383	0.11%
CPALL	14,184	4.76%	SPCG	440	0.00%
PTT	19,171	4.75%	TISCO	505	0.00%
VGI	12,386	4.41%	VNG	9,682	-0.09%
TRUE	39,827	3.74%	THANI	14,673	-0.10%
STA	2,242	2.99%	BAY	784	-0.25%
PTTEP	5,203	1.64%	EGCO	1,367	-0.29%

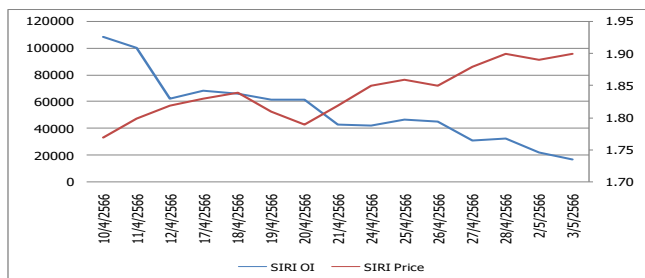
Source: TQ Pro

Top Loser OI (%chg)

STOCK	OI	%Daily Top OI Change	STOCK	OI	%5 Day Top OI Change
ESSO	13,936	-39.27%	ICHI	6,489	-71.68%
TTB	33,781	-32.18%	SIRI	17,019	-63.43%
SPRC	1,074	-31.77%	SPRC	1,074	-58.76%
PSL	3,217	-25.77%	PRM	7,986	-56.73%
GLOBAL	2,497	-24.61%	ESSO	13,936	-55.79%
SIRI	17,019	-23.39%	BJC	1,350	-49.53%
AEONTS	221	-23.26%	GFPT	10,143	-47.82%
WHA	15,839	-21.24%	STPI	29,178	-44.12%
ORI	5,902	-20.96%	BTS	17,773	-41.53%
BJC	1,350	-19.50%	KTC	48,905	-41.00%
MINT	3,793	-19.23%	MINT	3,793	-40.94%
PSH	491	-16.92%	KEX	3,847	-39.35%
CHG	7,916	-16.60%	AEONTS	221	-38.44%
TTA	2,637	-16.18%	TCAP	333	-37.76%
SCC	2,758	-14.98%	KKP	4,807	-37.12%

หุ้นที่มีทิศทาง ราคาและ OI ที่น่าจับตามอง

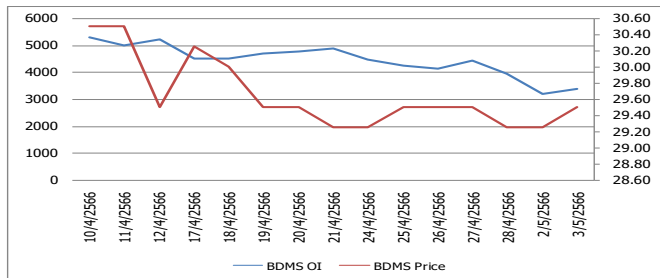
OI Trend SIRI



Recommend : Short
Support : 1.70

Resistance : 2.00
Stop-Loss : 2.10

OI Trend BDMS



Recommend : Long
Support : 29.00

Resistance : 30.50
Stop-Loss : 28.50

Source: KINGSFORD

APICHAJ RAOMANACHAI No. 002939
NUT KAEWBORISUTSAKUL Asst. Derivatives Analyst

ข้อมูลในเอกสารฉบับนี้ รวบรวมมาจากแหล่งข้อมูลที่น่าเชื่อถือ อย่างไรก็ดี บริษัทหลักทรัพย์ คิงส์ฟอร์ด จำกัด (มหาชน) ไม่สามารถที่จะยืนยันหรือรับรองความถูกต้องของข้อมูลเหล่านี้ได้ ไม่ว่าประการใด ๆ บทวิเคราะห์ในเอกสารนี้ จัดทำขึ้นโดยอ้างอิงหลักการทางวิชาการเกี่ยวกับหลักการวิเคราะห์ และได้เป็นการชี้ว่า หรือเสนอแนะให้ซื้อหรือขายหลักทรัพย์ใด ๆ การตัดสินใจซื้อหรือขายหลักทรัพย์ใด ๆ ของผู้อ่าน ไม่ว่าจะเกิดจากการอ่านบทความในเอกสารนี้หรือไม่ก็ตาม ล้วนเป็นผลจากการใช้วิจารณญาณของผู้อ่าน โดยไม่มีส่วนเกี่ยวข้องกับหรือที่ระบุพื้นที่ใด ๆ กับ บริษัทหลักทรัพย์ คิงส์ฟอร์ด จำกัด (มหาชน) ไม่ทางกรณีใด

Short Sales



KINGSFORD

มูลค่าการขายชอร์ต ณ วันที่ 03 พฤษภาคม 2566

หลักทรัพย์	ปริมาณหุ้นที่ขายชอร์ต (หุ้น)	มูลค่าการขายชอร์ต (บาท)	%เทียบมูลค่าซื้อขายตลาดรวม
7UP	198,600	115,627	3.29%
AAI	224,500	1,020,628	1.67%
AAI-R	4,600	20,790	0.03%
AAV	1,024,300	2,713,148	4.15%
AAV-R	570,200	1,513,372	2.31%
ACE	1,134,900	2,198,552	5.53%
ACE-R	132,800	264,272	0.65%
ADVANC	398,700	84,671,500	6.36%
ADVANC-R	286,500	60,805,400	4.57%
AEONTS-R	2,500	469,650	0.57%
AGE	32,700	84,930	1.19%
AH	141,000	4,386,900	10.20%
AIE	1,900	3,468	0.44%
AIT	240,200	1,172,850	8.71%
AJ	1,200	12,010	1.00%
AKR	130,400	126,495	7.15%
AMATA	290,200	6,529,580	2.84%
AMATA-R	571,900	12,836,180	5.60%
ANAN	559,900	637,650	7.59%
ANAN-R	66,200	75,199	0.90%
AOT	1,802,400	132,051,300	10.82%
AOT-R	284,300	20,826,075	1.71%
AP	1,566,600	19,339,730	5.68%
AP-R	500,600	6,172,830	1.82%
AS	113,300	1,674,120	6.89%
ASIAN	14,800	149,500	1.41%
ASK	8,900	240,300	1.58%
ASK-R	11,000	297,000	1.95%
ASP	146,900	401,832	13.53%
ASW	20,000	154,000	1.77%
ASW-R	15,700	122,475	1.39%
AU	21,600	228,960	1.50%
AU-R	4,100	43,460	0.28%
AUCT	19,800	172,405	4.00%
AURA	60,600	1,059,450	1.29%
AURA-R	1,800	30,630	0.04%
AWC	3,800,800	19,975,065	11.83%
AWC-R	174,100	905,335	0.54%
BA	24,700	332,650	0.65%
BA-R	20,800	275,780	0.55%
BAFS	10,900	332,450	1.88%
BAFS-R	30,000	919,250	5.18%
BAM	1,585,400	19,082,810	4.92%
BAM-R	2,947,600	35,413,510	9.16%
BANPU	12,607,400	111,413,555	15.08%
BANPU-R	9,735,200	86,056,490	11.64%
BAY	6,600	192,225	0.93%
BAY-R	2,000	58,375	0.28%
BBGI	7,200	39,600	3.04%
BBIK	1,800	166,950	0.60%
BBIK-R	200	18,525	0.07%
BBL	502,100	79,469,150	10.92%
BBL-R	234,300	37,089,150	5.10%
BCH	1,285,400	26,483,990	7.43%
BCH-R	730,400	15,130,640	4.22%

ข้อมูลในเอกสารฉบับนี้ รวบรวมมาจากแหล่งข้อมูลที่เชื่อถือได้ อย่างไรก็ตาม บริษัทหลักทรัพย์ คิงส์ฟอร์ด จำกัด (มหาชน) ไม่สามารถที่จะยืนยันหรือรับรองความถูกต้องของข้อมูลเหล่านี้ได้ ไม่ว่าประการใด ๆ บทวิเคราะห์ในเอกสารนี้ จัดทำขึ้นโดยอ้างอิงหลักเกณฑ์ทางวิชาการเกี่ยวกับหลักการวิเคราะห์ และมีได้เป็นการชี้แนะ หรือเสนอแนะให้ซื้อหรือขายหลักทรัพย์ใด ๆ การตัดสินใจซื้อหรือขายหลักทรัพย์ใด ๆ ของผู้อ่าน ไม่ว่าจะเกิดจากการอ่านบทความในเอกสารนี้หรือไม่ก็ตาม ล้วนเป็นผลจากการใช้วิจารณญาณของผู้อ่าน โดยไม่มีส่วนเกี่ยวข้องกับหรือพึ่งพิงผูกพันใด ๆ กับ บริษัทหลักทรัพย์ คิงส์ฟอร์ด จำกัด (มหาชน) ไม่ว่ากรณีใด

Short Sales



KINGSFORD

มูลค่าการขายชอร์ต ณ วันที่ 03 พฤษภาคม 2566

หลักทรัพย์	ปริมาณหุ้นที่ขายชอร์ต (หุ้น)	มูลค่าการขายชอร์ต (บาท)	%เทียบมูลค่าซื้อขายตลาดรวม
BCP	1,962,800	57,302,200	17.26%
BCP-R	1,501,000	43,652,350	13.20%
BCPG	171,200	1,614,880	2.01%
BCPG-R	306,200	2,893,760	3.59%
BDMS	5,051,500	147,756,375	17.31%
BDMS-R	1,064,100	31,124,925	3.65%
BE8	22,000	907,400	2.14%
BEAUTY	183,800	207,670	2.96%
BEAUTY-R	756,700	854,495	12.20%
BEC	19,500	148,895	0.71%
BEC-R	157,500	1,193,350	5.76%
BEM	3,859,400	33,101,915	8.39%
BEM-R	2,322,500	19,915,495	5.05%
BGRIM	1,508,200	57,693,350	12.13%
BGRIM-R	1,916,000	73,361,550	15.41%
BH	125,600	30,178,000	6.29%
BH-R	119,200	28,488,300	5.97%
BJC	321,500	12,517,425	4.93%
BJC-R	661,400	25,796,075	10.15%
BLA	311,500	8,263,400	4.07%
BLA-R	1,085,600	28,694,325	14.19%
BLAND	1,136,600	1,029,268	4.70%
BLAND-R	137,300	124,574	0.57%
BOL	2,200	21,890	0.52%
BPP	172,800	2,260,380	4.65%
BPP-R	78,000	1,022,600	2.10%
BRI	61,500	629,520	1.15%
BRI-R	82,300	846,340	1.53%
BRR	10,700	72,760	0.70%
BRR-R	1,800	11,915	0.12%
BTG	79,800	1,785,880	1.19%
BTG-R	184,100	4,129,120	2.75%
BTS	2,223,100	17,196,480	9.48%
BTS-R	2,378,900	18,348,800	10.15%
BYD	58,300	415,485	1.94%
BYD-R	257,100	1,837,965	8.56%
CBG	503,900	35,668,650	6.26%
CBG-R	695,800	49,404,775	8.65%
CENEL	230,400	12,663,750	8.73%
CENEL-R	276,300	15,146,750	10.47%
CHAYO-R	2,600	18,600	0.17%
CHG	2,309,000	7,896,904	4.46%
CHG-R	2,176,100	7,428,264	4.20%
CK	496,600	10,471,680	5.27%
CK-R	361,500	7,633,170	3.83%
CKP	439,500	1,630,152	5.95%
CKP-R	1,064,400	3,930,942	14.42%
COM7	1,700,200	42,613,955	5.45%
CPALL	2,051,500	132,316,975	9.89%
CPALL-R	678,700	43,803,875	3.27%
CPF	845,600	17,263,880	4.40%
CPF-R	1,521,400	30,986,520	7.91%
CPN	352,700	23,874,850	4.33%
CPN-R	854,100	58,075,750	10.47%
CRC	233,400	10,516,825	1.62%

ข้อมูลในเอกสารฉบับนี้ รวบรวมมาจากแหล่งข้อมูลที่เชื่อถือได้ อย่างไรก็ตาม บริษัทหลักทรัพย์ คิงส์ฟอร์ด จำกัด (มหาชน) ไม่สามารถที่จะยืนยันหรือรับรองความถูกต้องของข้อมูลเหล่านี้ได้ ไม่ว่าประการใด ๆ บทวิเคราะห์ในเอกสารนี้ จัดทำขึ้นโดยอ้างอิงหลักเกณฑ์ทางวิชาการเกี่ยวกับหลักการวิเคราะห์ และมีได้เป็นการชี้แนะ หรือเสนอแนะให้ซื้อหรือขายหลักทรัพย์ใด ๆ การตัดสินใจซื้อหรือขายหลักทรัพย์ใด ๆ ของผู้อ่าน ไม่ว่าจะเกิดจากการอ่านบทความในเอกสารนี้หรือไม่ก็ตาม ล้วนเป็นผลจากการใช้วิจารณญาณของผู้อ่าน โดยไม่มีส่วนเกี่ยวข้องกับหรือพันธะผูกพันใด ๆ กับ บริษัทหลักทรัพย์ คิงส์ฟอร์ด จำกัด (มหาชน) ไม่ว่ากรณีใด

Short Sales



KINGSFORD

มูลค่าการขายชอร์ต ณ วันที่ 03 พฤษภาคม 2566

หลักทรัพย์	ปริมาณหุ้นที่ขายชอร์ต (หุ้น)	มูลค่าการขายชอร์ต (บาท)	%เทียบมูลค่าซื้อขายตลาดรวม
CRC-R	820,600	36,621,075	5.71%
CV	36,800	53,360	0.61%
DCC	131,900	298,094	12.65%
DCC-R	8,200	18,516	0.79%
DDD	6,600	86,890	5.07%
DELTA	340,200	25,321,425	1.31%
DELTA-R	1,242,300	93,455,375	4.77%
DITTO-R	33,800	913,300	2.08%
DMT	40,300	480,600	5.47%
DMT-R	26,000	310,700	3.53%
DOHOME	295,400	3,878,060	6.54%
DOHOME-R	124,500	1,629,530	2.76%
DUSIT	8,100	87,830	2.17%
EA	759,100	49,492,700	4.34%
EA-R	1,405,000	91,884,425	8.02%
EASTW	39,400	194,024	3.92%
EGATIF	13,200	86,790	1.61%
EGCO	35,600	5,373,300	3.06%
EGCO-R	190,000	28,670,500	16.34%
EKH	468,800	3,636,660	27.09%
EKH-R	99,100	766,505	5.73%
EPG	99,200	749,055	8.63%
EPG-R	62,400	470,880	5.43%
ERW	167,900	810,136	7.02%
ESSO	1,069,500	8,784,815	14.06%
ESSO-R	165,500	1,361,830	2.18%
ETC	103,500	357,926	3.53%
FORTH	133,300	3,480,575	6.88%
GFPT	193,200	2,000,410	4.21%
GFPT-R	238,300	2,477,470	5.19%
GLOBAL	559,400	9,545,180	5.17%
GLOBAL-R	729,800	12,642,650	6.75%
GPSC	701,600	44,636,875	9.54%
GPSC-R	782,300	49,674,350	10.63%
GULF	1,520,700	77,525,275	10.58%
GULF-R	830,300	42,156,750	5.77%
GUNKUL	10,853,100	39,233,188	13.38%
GUNKUL-R	11,525,400	41,422,600	14.21%
HANA	167,100	6,789,150	2.27%
HANA-R	402,900	16,398,275	5.48%
HENG	134,800	321,736	3.40%
HENG-R	1,500	3,540	0.04%
HL	6,000	109,680	0.83%
HMPRO	2,600,500	36,449,190	12.78%
HMPRO-R	2,123,100	29,754,890	10.44%
HTC	9,500	309,425	3.43%
HUMAN	3,800	36,100	0.17%
ICHI	252,300	2,982,190	2.02%
ICHI-R	468,500	5,562,650	3.75%
III	37,200	443,200	2.27%
ILM	20,500	401,690	2.88%
ILM-R	12,000	236,370	1.69%
INTUCH	174,300	13,052,525	3.70%
INTUCH-R	232,900	17,447,600	4.95%

ข้อมูลในเอกสารฉบับนี้ รวบรวมมาจากแหล่งข้อมูลที่เชื่อถือได้ อย่างไรก็ตาม บริษัทหลักทรัพย์ คิงส์ฟอร์ด จำกัด (มหาชน) ไม่สามารถที่จะยืนยันหรือรับรองความถูกต้องของข้อมูลเหล่านี้ได้ ไม่ว่าประการใด ๆ บทวิเคราะห์ในเอกสารนี้ จัดทำขึ้นโดยอ้างอิงหลักเกณฑ์ทางวิชาการเกี่ยวกับหลักการวิเคราะห์ และมีได้เป็นการชี้แนะ หรือเสนอแนะให้ซื้อหรือขายหลักทรัพย์ใด ๆ การตัดสินใจซื้อหรือขายหลักทรัพย์ใด ๆ ของผู้อ่าน ไม่ว่าจะเกิดจากการอ่านบทความในเอกสารนี้หรือไม่ก็ตาม ล้วนเป็นผลจากการใช้วิจารณญาณของผู้อ่าน โดยไม่มีส่วนเกี่ยวข้องกับหรือพันธะผูกพันใด ๆ กับ บริษัทหลักทรัพย์ คิงส์ฟอร์ด จำกัด (มหาชน) ไม่ว่ากรณีใด

Short Sales



KINGSFORD

มูลค่าการขายชอร์ต ณ วันที่ 03 พฤษภาคม 2566

หลักทรัพย์	ปริมาณหุ้นที่ขายชอร์ต (หุ้น)	มูลค่าการขายชอร์ต (บาท)	%เทียบมูลค่าซื้อขายตลาดรวม
IRPC	10,243,100	23,466,652	15.55%
IRPC-R	5,138,500	11,717,126	7.80%
ITD	840,400	1,140,130	15.33%
ITD-R	137,600	189,236	2.51%
ITEL	133,600	383,088	4.87%
IVL	1,324,800	44,445,075	6.21%
IVL-R	3,724,700	124,840,625	17.45%
JAS	916,700	1,627,062	4.71%
JAS-R	1,937,000	3,438,333	9.95%
JMART	833,100	15,450,040	4.14%
JMART-R	643,300	11,956,050	3.20%
JMT	1,457,200	55,571,650	7.33%
JMT-R	358,400	13,769,775	1.80%
JR	3,300	18,480	3.06%
JTS	4,200	120,125	0.63%
JTS-R	900	25,650	0.13%
KAMART	21,500	173,075	0.29%
KBANK	486,800	61,595,000	6.20%
KBANK-R	299,800	37,929,400	3.82%
KCC	2,800	16,905	0.54%
KCE	314,200	11,848,150	5.14%
KCE-R	592,000	22,286,400	9.68%
KEX	306,000	3,363,800	4.73%
KEX-R	154,700	1,703,920	2.39%
KGI	45,700	206,006	2.58%
KGI-R	5,200	23,400	0.29%
KISS	16,800	95,790	1.79%
KKP	311,100	18,203,975	5.00%
KKP-R	451,700	26,807,475	7.26%
KLINIQ	1,800	71,550	0.08%
KLINIQ-R	13,300	520,775	0.61%
KSL	29,400	96,670	0.80%
KTB	10,964,500	198,908,810	10.02%
KTB-R	4,475,200	81,179,600	4.09%
KTC	547,400	28,387,375	8.37%
KTC-R	252,300	13,091,375	3.86%
LANNA	23,100	331,190	5.66%
LANNA-R	43,800	626,450	10.74%
LH	1,622,600	15,719,140	3.73%
LH-R	2,608,500	25,318,865	6.00%
LHFG	84,200	90,936	1.48%
LOXLEY	3,800	7,448	1.29%
LPN	15,500	69,602	1.60%
M	52,400	2,536,675	4.88%
M-R	29,200	1,408,900	2.72%
MAJOR	46,200	715,880	1.84%
MAJOR-R	219,100	3,395,280	8.74%
MBK	62,700	934,360	2.49%
MBK-R	168,200	2,490,180	6.67%
MC	13,200	134,640	1.80%
MEGA	89,900	3,721,900	3.72%
MEGA-R	281,100	11,614,125	11.64%
MINT	2,521,300	81,635,800	10.25%
MINT-R	2,036,600	65,706,900	8.28%

ข้อมูลในเอกสารฉบับนี้ รวบรวมมาจากแหล่งข้อมูลที่เชื่อถือได้ อย่างไรก็ตาม บริษัทหลักทรัพย์ คิงส์ฟอร์ด จำกัด (มหาชน) ไม่สามารถที่จะยืนยันหรือรับรองความถูกต้องของข้อมูลเหล่านี้ได้ ไม่ว่าประการใด ๆ บทวิเคราะห์ในเอกสารนี้ จัดทำขึ้นโดยอ้างอิงหลักเกณฑ์ทางวิชาการเกี่ยวกับหลักการวิเคราะห์ และมีได้เป็นการชี้แนะ หรือเสนอแนะให้ซื้อหรือขายหลักทรัพย์ใด ๆ การตัดสินใจซื้อหรือขายหลักทรัพย์ใด ๆ ของผู้อ่าน ไม่ว่าจะเกิดจากการอ่านบทความในเอกสารนี้หรือไม่ก็ตาม ล้วนเป็นผลจากการใช้วิจารณญาณของผู้อ่าน โดยไม่มีส่วนเกี่ยวข้องกับหรือพันธะผูกพันใด ๆ กับ บริษัทหลักทรัพย์ คิงส์ฟอร์ด จำกัด (มหาชน) ไม่ว่ากรณีใด

Short Sales



KINGSFORD

มูลค่าการขายชอร์ต ณ วันที่ 3 พฤษภาคม 2566

หลักทรัพย์	ปริมาณหุ้นที่ขายชอร์ต (หุ้น)	มูลค่าการขายชอร์ต (บาท)	%เทียบมูลค่าซื้อขายตลาดรวม
MONO	163,900	198,099	2.43%
MTC	808,000	27,443,850	7.53%
MTC-R	475,700	16,376,175	4.43%
NER	597,000	2,844,496	9.59%
NER-R	252,600	1,200,256	4.06%
NETBAY	21,500	447,720	4.01%
NEX	101,900	1,050,410	1.75%
NOBLE	126,700	595,142	3.66%
NOBLE-R	2,500	11,694	0.07%
NRF	84,500	442,110	1.97%
NSL	2,500	50,390	0.54%
NUSA	30,000	26,700	0.08%
ONEE	180,400	907,740	1.94%
ONEE-R	4,300	21,500	0.05%
OR	1,983,600	43,626,620	7.93%
OR-R	3,474,400	76,539,160	13.89%
ORI	181,100	2,115,730	1.44%
ORI-R	979,600	11,367,430	7.80%
OSP	1,470,200	42,153,300	16.12%
OSP-R	398,500	11,538,725	4.37%
PCC	22,300	66,454	0.99%
PLANB	723,800	5,904,175	3.64%
PLANB-R	1,928,300	15,780,425	9.71%
PLAT	41,400	139,104	3.39%
PLAT-R	28,600	96,986	2.34%
PM	4,000	33,460	3.01%
PR9	55,900	1,059,000	3.03%
PR9-R	20,300	384,320	1.10%
PRM	406,700	2,351,130	5.01%
PSH	22,200	275,280	3.36%
PSL	150,900	1,787,140	2.74%
PSL-R	354,100	4,198,180	6.42%
PTG	529,800	7,193,120	3.12%
PTG-R	384,600	5,219,720	2.26%
PTL	21,800	344,720	4.09%
PTL-R	28,800	452,600	5.41%
PTT	12,285,100	374,571,075	16.11%
PTT-R	1,713,400	52,029,700	2.25%
PTTEP	841,300	121,443,700	5.70%
PTTEP-R	1,892,100	273,385,450	12.83%
PTTGC	2,531,800	102,520,775	10.36%
PTTGC-R	2,872,100	115,963,225	11.75%
QH	1,442,600	3,397,006	9.27%
QH-R	570,900	1,346,108	3.67%
RABBIT	379,200	269,232	2.29%
RAM	1,600	84,000	2.75%
RAM-R	600	31,500	1.03%
RATCH	527,800	19,547,475	11.60%
RATCH-R	619,300	22,873,500	13.61%
RBF	50,400	497,765	1.14%
RBF-R	180,200	1,737,035	4.06%
RCL	470,700	11,077,250	7.57%
RCL-R	453,300	10,855,460	7.29%
RJH	12,700	361,950	17.96%
ROJNA	136,100	816,600	2.24%
ROJNA-R	159,700	962,315	2.62%

ข้อมูลในเอกสารฉบับนี้ รวบรวมมาจากแหล่งข้อมูลที่เชื่อถือได้ อย่างไรก็ตาม บริษัทหลักทรัพย์ คิงส์ฟอร์ด จำกัด (มหาชน) ไม่สามารถที่จะยืนยันหรือรับรองความถูกต้องของข้อมูลเหล่านี้ได้ ไม่ว่าประการใด ๆ บทวิเคราะห์ในเอกสารนี้ จัดทำขึ้นโดยอ้างอิงหลักเกณฑ์ทางวิชาการเกี่ยวกับหลักการวิเคราะห์ และมีได้เป็นการชี้แนะ หรือเสนอแนะให้ซื้อหรือขายหลักทรัพย์ใด ๆ การตัดสินใจซื้อหรือขายหลักทรัพย์ใด ๆ ของผู้อ่าน ไม่ว่าจะเกิดจากการอ่านบทความในเอกสารนี้หรือไม่ก็ตาม ล้วนเป็นผลจากการใช้วิจารณญาณของผู้อ่าน โดยไม่มีส่วนเกี่ยวข้องกับหรือพันธะผูกพันใด ๆ กับ บริษัทหลักทรัพย์ คิงส์ฟอร์ด จำกัด (มหาชน) ไม่ว่ากรณีใด

Short Sales



KINGSFORD

มูลค่าการขายชอร์ต ณ วันที่ 3 พฤษภาคม 2566

หลักทรัพย์	ปริมาณหุ้นที่ขายชอร์ต (หุ้น)	มูลค่าการขายชอร์ต (บาท)	%เทียบมูลค่าซื้อขายตลาดรวม
RS	14,400	207,360	1.80%
S	113,200	180,234	8.44%
S-R	278,000	443,587	20.73%
SABINA	24,400	677,725	1.92%
SABUY	1,476,800	15,216,840	4.33%
SABUY-R	151,200	1,543,610	0.44%
SAK	213,500	1,085,920	5.70%
SAK-R	3,000	15,300	0.08%
SAMART	97,700	381,082	0.93%
SAMART-R	1,147,300	4,460,184	10.87%
SAT	18,500	365,660	3.17%
SAT-R	55,300	1,087,390	9.48%
SAWAD	971,600	52,251,500	7.37%
SAWAD-R	2,218,200	119,480,425	16.82%
SC	275,400	1,136,014	4.34%
SC-R	370,000	1,525,252	5.83%
SCB	139,400	14,308,700	1.09%
SCB-R	204,000	20,941,400	1.59%
SCC	181,000	57,735,200	3.60%
SCC-R	410,800	130,547,700	8.18%
SCCC	6,500	867,100	3.25%
SCCC-R	18,100	2,411,550	9.05%
SCGP	507,900	22,514,250	4.85%
SCGP-R	1,101,700	48,602,000	10.52%
SGP	1,500	13,050	1.24%
SGP-R	18,600	161,240	15.40%
SHR	273,200	929,838	3.41%
SHR-R	65,000	224,900	0.81%
SINGER	543,100	6,823,780	3.86%
SINGER-R	64,600	804,650	0.46%
SIRI	7,060,600	13,342,522	10.35%
SIRI-R	685,600	1,294,156	1.00%
SIS	15,600	302,880	1.49%
SISB	114,100	3,543,500	5.77%
SISB-R	8,600	268,275	0.44%
SJWD	147,700	2,588,750	9.66%
SKY	2,700	67,030	0.23%
SKY-R	39,400	977,580	3.32%
SMPC	8,200	90,810	4.51%
SNC	5,500	73,150	0.86%
SNC-R	2,500	33,000	0.39%
SNNP	40,000	902,320	0.60%
SNNP-R	27,200	630,990	0.41%
SPA	23,400	254,340	1.82%
SPALI	129,000	2,741,260	1.61%
SPALI-R	823,200	17,468,820	10.25%
SPCG	18,600	234,790	4.78%
SPCG-R	3,200	40,350	0.82%
SPRC	672,000	6,462,890	7.58%
SPRC-R	2,002,400	19,223,410	22.59%
SSP	40,200	338,400	0.79%
SSP-R	40,800	346,270	0.80%
STA	239,300	4,673,860	7.38%
STA-R	217,400	4,230,190	6.70%
STANLY	1,000	180,050	4.61%
STEC	311,000	3,566,650	5.11%

ข้อมูลในเอกสารฉบับนี้ รวบรวมมาจากแหล่งข้อมูลที่เชื่อถือได้ อย่างไรก็ตาม บริษัทหลักทรัพย์ คิงส์ฟอร์ด จำกัด (มหาชน) ไม่สามารถที่จะยืนยันหรือรับรองความถูกต้องของข้อมูลเหล่านี้ได้ ไม่ว่าประการใด ๆ บทวิเคราะห์ในเอกสารนี้ จัดทำขึ้นโดยอ้างอิงหลักเกณฑ์ทางวิชาการเกี่ยวกับหลักการวิเคราะห์ และมีได้เป็นการชี้แนะ หรือเสนอแนะให้ซื้อหรือขายหลักทรัพย์ใด ๆ การตัดสินใจซื้อหรือขายหลักทรัพย์ใด ๆ ของผู้อ่าน ไม่ว่าจะเกิดจากการอ่านบทความในเอกสารนี้หรือไม่ก็ตาม ล้วนเป็นผลจากการใช้วิจารณญาณของผู้อ่าน โดยไม่มีส่วนเกี่ยวข้องกับหรือพันธะผูกพันใด ๆ กับ บริษัทหลักทรัพย์ คิงส์ฟอร์ด จำกัด (มหาชน) ไม่ว่ากรณีใด

Short Sales



KINGSFORD

มูลค่าการขายขอร์ต ณ วันที่ 3 พฤษภาคม 2566

หลักทรัพย์	ปริมาณหุ้นที่ขายขอร์ต (หุ้น)	มูลค่าการขายขอร์ต (บาท)	%เทียบมูลค่าซื้อขายตลาดรวม
STEC-R	171,400	1,964,400	2.82%
STGT	244,100	2,215,815	6.75%
STGT-R	123,800	1,114,200	3.43%
STPI	23,200	87,256	1.65%
SUPER	708,600	410,988	2.09%
SUPER-R	587,100	340,518	1.74%
SUSCO-R	69,100	224,676	3.07%
SYNEX	7,000	86,100	1.33%
SYNEX-R	7,600	94,240	1.45%
TASCO	501,600	10,143,790	8.78%
TCAP	540,500	24,257,175	7.28%
TCAP-R	606,300	27,256,000	8.17%
TEAMG	4,700	35,485	0.20%
TFG	75,000	354,930	1.17%
TFG-R	1,356,600	6,413,552	21.09%
THANI	995,800	3,488,478	6.86%
THANI-R	880,700	3,087,614	6.07%
THCOM	406,800	4,899,030	6.38%
THCOM-R	26,400	323,020	0.41%
THG	107,700	7,235,650	5.33%
THG-R	198,000	13,250,700	9.80%
TIDLOR	679,800	14,352,040	2.91%
TIDLOR-R	430,300	9,068,820	1.84%
TIPH	113,800	4,321,800	11.21%
TIPH-R	83,300	3,163,575	8.21%
TISCO	332,300	30,219,575	6.73%
TISCO-R	140,600	12,716,175	2.85%
TKC	2,400	47,520	1.89%
TKN	22,200	194,915	1.13%
TKN-R	104,100	913,230	5.29%
TKS	25,500	244,830	3.57%
TLI	676,700	8,255,740	4.38%
TLI-R	129,500	1,578,600	0.84%
TOA	23,500	669,750	1.61%
TOA-R	56,100	1,627,300	3.85%
TOP	1,639,100	74,553,825	10.51%
TOP-R	811,800	36,885,950	5.21%
TPIPL	259,800	381,906	4.37%
TPIPL-R	27,800	40,866	0.47%
TPIPP	237,400	776,176	10.39%
TPIPP-R	48,300	157,458	2.11%
TQM	48,100	1,230,920	1.99%
TQM-R	92,100	2,401,145	3.80%
TRUE	2,568,900	20,543,340	6.36%
TRUE-R	3,516,300	28,152,025	8.71%
TSE	37,500	75,000	1.83%
TSTH	42,500	43,089	1.64%
TTA	607,600	4,170,910	11.77%
TTA-R	944,500	6,448,735	18.30%
TTB	61,766,000	89,587,565	10.45%
TTB-R	6,328,000	9,175,481	1.07%
TTCL	15,500	60,614	0.82%
TTCL-R	121,000	472,068	6.41%
TTW	56,300	488,270	5.35%
TU	3,400,600	45,944,120	9.85%

ข้อมูลในเอกสารฉบับนี้ รวบรวมมาจากแหล่งข้อมูลที่เชื่อถือได้ อย่างไรก็ตาม บริษัทหลักทรัพย์ คิงส์ฟอร์ด จำกัด (มหาชน) ไม่สามารถที่จะยืนยันหรือรับรองความถูกต้องของข้อมูลเหล่านี้ได้ ไม่ว่าประการใด ๆ บทวิเคราะห์ในเอกสารนี้ จัดทำขึ้นโดยอ้างอิงหลักเกณฑ์ทางวิชาการเกี่ยวกับหลักการวิเคราะห์ และมีได้เป็นการชี้แนะ หรือเสนอแนะให้ซื้อหรือขายหลักทรัพย์ใด ๆ การตัดสินใจซื้อหรือขายหลักทรัพย์ใด ๆ ของผู้อ่าน ไม่ว่าจะเกิดจากการอ่านบทความในเอกสารนี้หรือไม่ก็ตาม ล้วนเป็นผลจากการใช้วิจารณญาณของผู้อ่าน โดยไม่มีส่วนเกี่ยวข้องกับหรือพึ่งพิงผูกพันใด ๆ กับ บริษัทหลักทรัพย์ คิงส์ฟอร์ด จำกัด (มหาชน) ไม่ว่ากรณีใด

Short Sales



KINGSFORD

มูลค่าการขายชอร์ต ณ วันที่ 3 พฤษภาคม 2566

หลักทรัพย์	ปริมาณหุ้นที่ขายชอร์ต (หุ้น)	มูลค่าการขายชอร์ต (บาท)	%เทียบมูลค่าซื้อขายตลาดรวม
TU-R	1,425,300	19,280,480	4.13%
TVO	12,500	323,475	0.88%
TVO-R	4,900	127,100	0.34%
UBE	109,800	125,865	2.42%
UNIQ	2,400	8,520	0.47%
UTP	41,800	474,350	3.69%
UV	22,400	57,742	2.58%
UVAN	8,900	65,415	2.14%
VGI	2,074,700	6,523,714	4.45%
VGI-R	854,700	2,647,440	1.83%
VIBHA	61,300	162,280	1.19%
VIBHA-R	210,300	551,886	4.09%
VIH	23,800	199,920	24.77%
WHA	7,361,300	31,806,522	5.11%
WHA-R	9,738,900	42,281,266	6.76%
WHAUP	245,800	902,360	9.22%
WHAUP-R	49,200	181,264	1.85%
WICE	62,600	513,615	6.57%
WORK	12,500	200,110	22.08%
XO	30,300	411,560	2.03%
XPG	492,200	502,044	6.05%
XPG-R	42,500	43,590	0.52%
YGG	20,900	146,495	1.16%
YGG-R	100	730	0.01%

หมายเหตุ - ไม่รวมรายการขายชอร์ตของสมาชิกที่เป็นผู้ร่วมค้ำหน่วยลงทุนหรือผู้ดูแลสภาพคล่องของหน่วยลงทุนของกองทุนรวมอีทีเอฟเพื่อบัญชีบริษัทประเภทเพื่อทำกำไรจากส่วนต่างของราคาหรือเพื่อดูแลสภาพคล่อง แล้วแต่กรณี

ข้อมูลในเอกสารฉบับนี้ รวบรวมมาจากแหล่งข้อมูลที่เชื่อถือได้ อย่างไรก็ตาม บริษัทหลักทรัพย์ คิงส์ฟอร์ด จำกัด (มหาชน) ไม่สามารถที่จะยืนยันหรือรับรองความถูกต้องของข้อมูลเหล่านี้ได้ ไม่ว่าประการใด ๆ บทวิเคราะห์ในเอกสารนี้ จัดทำขึ้นโดยอ้างอิงหลักเกณฑ์ทางวิชาการเกี่ยวกับหลักการวิเคราะห์ และมีได้เป็นการชี้แนะ หรือเสนอแนะให้ซื้อหรือขายหลักทรัพย์ใด ๆ การตัดสินใจซื้อหรือขายหลักทรัพย์ใด ๆ ของผู้อ่าน ไม่ว่าจะเกิดจากการอ่านบทความในเอกสารนี้หรือไม่ก็ตาม ล้วนเป็นผลจากการใช้วิจารณญาณของผู้อ่าน โดยไม่มีส่วนเกี่ยวข้องกับหรือพึ่งพิงผูกพันใด ๆ กับ บริษัทหลักทรัพย์ คิงส์ฟอร์ด จำกัด (มหาชน) ไม่วาการนี้ใด

Stock Calendar



KINGSFORD

รายงานการเปลี่ยนแปลงการถือหลักทรัพย์ของผู้บริหาร (แบบ 59-2) ประจำวันที่ 3 พฤษภาคม 2566

ชื่อผู้บริหาร	ประเภทหลักทรัพย์	วันที่ได้มา / จำหน่าย	จำนวน	ราคา	วิธีการได้มา/หน่าย	
BTG	นางสาว ปิยาภรณ์ แต่ไพสิฐพงษ์	หุ้นสามัญ	02/05/2566	5,000	23.80	ซื้อ
ITD	นาย วิรัช ก้องมณีรัตน์	หุ้นสามัญ	28/04/2566	100,000	1.40	ซื้อ
IRCP	นาย แดน เหวตระกูล	หุ้นสามัญ	02/05/2566	1,135,000	0.87	ซื้อ
EP	นาย ยุทธ ชินสุภักกุล	หุ้นสามัญ	02/05/2566	50,000	3.12	ซื้อ
ITC	นาย ไชยวัฒน์ เจริญรุจิदानนท์	หุ้นสามัญ	02/05/2566	16,600	18.69	ซื้อ
ITC	นาย ทวี ตั้งจันสิริ	หุ้นสามัญ	02/05/2566	10,000	19.50	ซื้อ
HUMAN	นาย สุนทร เด่นธรรม	หุ้นสามัญ	27/04/2566	50,000	9.65	ซื้อ
HUMAN	นาย สุนทร เด่นธรรม	หุ้นสามัญ	27/04/2566	50,000	9.70	ซื้อ
HUMAN	นาย สุนทร เด่นธรรม	หุ้นสามัญ	02/05/2566	100,000	9.40	ซื้อ

Stock Calendar



KINGSFORD

แบบรายงานการได้มาหรือจำหน่ายหลักทรัพย์ของกิจการ (แบบ 246-2) ประจำวันที่ 02 พฤษภาคม 2566

หลักทรัพย์	ชื่อผู้ได้มา/จำหน่าย	วิธีการ	ประเภท หลักทรัพย์ ¹	% ก่อน ได้มา/ จำหน่าย	% ได้มา/ จำหน่าย	% หลัง ได้มา/ จำหน่าย	วันที่ได้มา/ จำหน่าย	% ก่อน ได้มา/ จำหน่าย (กลุ่ม) 2	% ได้มา/ จำหน่าย (กลุ่ม) 2	% หลัง ได้มา/ จำหน่าย (กลุ่ม) 2
AQ	นายกองเอก สุวิทย์ พิพัฒน์วิไลกุล	ได้มา	หลักทรัพย์แปลงสภาพ	0	15.6081	15.6081	02/05/2566	0	15.6081	15.6081
AKR	นาย ชยพล กนกพฤษ	ได้มา	หุ้น	4.9947	0.0679	5.0627	28/04/2566	4.9947	0.0679	5.0627
TNITY	นาง จันทิรา ลือสกุล	จำหน่าย	หุ้น	10.0277	0.1293	9.8983	26/04/2566	10.0277	0.1293	9.8983

Stock Calendar



KINGSFORD

May 2023				
Monday	Tuesday	Wednesday	Thursday	Friday

8	9	10	11	12
XD VIBHA (0.055 (חרע)) TRUBB (0.12 (חרע)) TPS (0.10 (חרע)) TOA (0.25 (חרע)) THREL (60 : 1 נה) (0.07 (חרע)) TACC (0.19 (חרע)) SSSC (0.185 (חרע)) SPALI (0.75 (חרע)) SITHAI (0.04 (חרע)) SELIC (30 : 1 נה) (0.02217 (חרע)) SCM (0.11 (חרע)) PPM (0.025 (חרע)) PCC (0.14 (חרע)) ORI (0.57 (חרע)) ONEE (0.16 (חרע)) MK (0.11 (חרע)) MITSIB (20 : 1 נה) (0.0025 (חרע)) MICRO (0.036 (חרע)) MATI (0.25 (חרע)) LH (0.35 (חרע)) KLINIQ (0.50 (חרע)) KAMART (0.08 (חרע)) IP (0.18 (חרע)) ICHI (0.60 (חרע)) HUMAN (0.12 (חרע)) HFT (0.38 (חרע)) GTB (0.02 (חרע)) FNS (0.20 (חרע)) FLOYD (9 : 1 נה) (0.00617284 (חרע)) ENGY (0.17 (חרע)) CSS (0.05 (חרע)) CRC (0.48 (חרע)) CPF (0.35 (חרע)) CHAYO (50 : 1 נה) (0.00111112 (חרע)) AURA (0.08 (חרע)) AU (0.15 (חרע)) ASIAN (0.40 (חרע))	XD WP (0.25 (חרע)) WIIK (0.06 (חרע)) TPAC (0.293 (חרע)) TNPC (0.02 (חרע)) TLI (0.30 (חרע)) TFMAMA (2.74 (חרע)) TC (0.50 (חרע)) SMT (0.06 (חרע)) SAPPE (1.65 (חרע)) PROEN (0.12 (חרע)) PRAPAT (0.04 (חרע)) PL (0.11 (חרע)) PIN (0.15 (חרע)) PF (0.02 (חרע)) NOBLE (0.20 (חרע)) NFC (0.18 (חרע)) MOONG (0.10 (חרע)) M (0.90 (חרע)) LEO (0.20 (חרע)) KUMWEL (0.07 (חרע)) JUBILE (0.35 (חרע)) ILM (0.60 (חרע)) HPT (0.0212 (חרע)) FE (3.50 (חרע)) EASON (0.06 (חרע)) CSR (1.11 (חרע)) BEC (0.16 (חרע)) BCH (0.40 (חרע)) BBIK (0.40 (חרע)) BAY (0.45 (חרע)) AWC (0.032 (חרע)) AP (0.65 (חרע)) AMR (0.05 (חרע)) Shares BSM 7 Shares KJL 115,997,800 Shares	XD TOPP (3.82 (חרע)) STI (0.17 (חרע)) SPC (1.00 (חרע)) SMIT (0.20 (חרע)) SIAM (0.03 (חרע)) PB (1.14 (חרע)) MEB (0.05 (חרע)) ITEL (0.0635 (חרע)) ILINK (0.20 (חרע)) ASEFA (0.18 (חרע)) ARROW (0.25 (חרע)) ALLA (0.07 (חרע))	XD WHA (0.1003 (חרע)) TRU (10 : 1 נה) (0.35 (חרע)) TRU (0.35 (חרע)) TMI (0.015 (חרע)) SENA (0.078368 (חרע)) PG (0.20 (חרע)) AKR (0.045 (חרע))	XD NNCL (0.05 (חרע)) CHARAN (2.00 (חרע)) BRR (0.20 (חרע))

XD – Excluding Dividend	XD(ST) – Excluding Stock Dividend	XM – Exclude meetings	XN – Ex-Capital Return	XI – Excluding Interest
XP – Excluding Principal	XR – Excluding Right	XW – Excluding Warrant	XS – Excluding Short-term Warrant	XA – Excluding All
XE – Excluding Exercise	*ND – No Dividend Payment	PD – Payment Date	XT – Excluding TSR ; @ - price per share / price per unit /	
XD – Excluding Dividend	XD(ST) – Excluding Stock Dividend	XM – Exclude meetings	XN – Ex-Capital Return	XI – Excluding Interest
XP – Excluding Principal	XR – Excluding Right	XW – Excluding Warrant	XS – Excluding Short-term Warrant	XA – Excluding All
XE – Excluding Exercise	*ND – No Dividend Payment	PD – Payment Date	XT – Excluding TSR ; @ - price per share / price per unit /	

NVDR Update

วันจันทร์ที่ 08 พฤษภาคม 2566

Most Active Values (Btmn)

Top 20 Net Buying Value (B m)						Top 20 Net Selling Value (B m)						Month to Date				Year to Date			
พ.ค.-เมย-66						พ.ค.-เมย-66						พฤษภาคม 2566				03 ม.ค.-3 พ.ค.66			
	3	2	28	27	26		3	2	28	27	26	Net Buy		Net Sell		Net Buy		Net Sell	
1 HANA	64.0	13.0	-44.6	76.7	19.1	DELTA	-393.3	218.3	-53.1	-35.7	41.5	EA	507.36	PTTEP	(270.72)	CPALL	6,298.3	KBANK	-12,754.6
2 SINGER	62.9	16.7	7.2	-3.8	38.2	PTTEP	-376.7	106.0	49.9	166.3	-118.7	COM7	321.97	MINT	(224.42)	BDMS	5,168.3	KKP	-2,880.8
3 KTC	57.2	-5.5	9.1	42.8	808.4	KBANK	-202.3	95.2	-133.0	-186.0	-3.9	AOT	314.96	GULF	(215.36)	MAKRO	4,512.1	TISCO	-2,229.8
4 INTUCH	57.1	166.7	59.7	60.9	32.8	SCC	-182.5	74.1	-23.4	411.1	-39.2	BCH	298.08	DELTA	(175.06)	BBL	3,642.2	BANPU	-2,218.2
5 CK	56.7	-4.3	24.1	29.5	35.2	KTB	-173.2	24.3	-2.1	165.0	73.6	BEM	235.26	KTB	(148.86)	SCC	2,104.9	BCP	-1,903.7
6 AOT	31.3	283.7	198.0	-26.4	73.9	MINT	-131.5	-93.0	-234.9	-89.6	-19.9	INTUCH	223.78	LH	(129.89)	TASCO	1,915.2	PTTGC	-1,863.3
7 SIRI	28.7	3.5	24.7	17.6	-21.1	PTTGC	-117.6	69.4	-124.8	-27.2	-48.8	TIDLOR	81.10	SCC	(108.44)	WHA	1,774.3	PTT	-1,843.0
8 CPALL	26.0	-49.4	-54.2	104.0	62.5	CPN	-108.4	35.0	-106.8	8.4	29.5	SINGER	79.54	KBANK	(107.14)	ADVANC	1,712.3	BLA	-1,316.8
9 ADVANC	25.9	49.4	-7.6	-32.9	89.6	CPF	-105.5	17.7	78.0	75.8	-5.4	GUNKUL	78.37	SCGP	(104.08)	HANA	1,688.2	DELTA	-1,278.4
10 KCE	25.2	19.3	17.8	5.5	18.6	LH	-103.8	-26.1	7.0	1.2	-7.9	HANA	77.00	HMPRO	(103.20)	TRUEE	1,626.3	CPF	-1,264.1
11 GUNKUL	24.3	54.0	28.8	-4.2	4.3	PTT	-89.4	135.1	71.8	-21.0	-19.3	ADVANC	75.27	TU	(100.51)	INTUCH	1,453.5	TU	-1,177.0
12 IVL	17.9	1.4	-31.5	22.9	7.5	TOP	-86.6	8.8	112.5	54.7	133.5	JMT	74.51	CPF	(87.82)	JMART	1,346.8	ESSO	-1,124.9
13 TCAP	17.5	3.0	9.5	6.7	19.2	BANPU	-84.7	53.6	-12.0	-125.9	-14.9	CBG	70.17	ORI	(86.36)	CBG	1,196.8	OR	-1,122.4
14 THANI	11.1	3.6	1.5	0.6	0.1	BBL	-57.9	25.9	-101.3	155.8	215.0	WHA	67.79	BH	(83.37)	SCB	1,151.4	CPN	-1,040.0
15 AH	11.0	-4.1	-8.0	-7.4	-3.6	SCB	-57.9	0.7	-41.4	-3.7	200.9	CK	52.40	BCP	(81.82)	MINT	1,067.3	IRPC	-877.0
16 FORTH	10.8	8.6	3.3	-1.5	5.2	BCP	-54.4	-27.5	-91.5	-41.5	-27.6	KTC	51.68	PLANB	(78.63)	BCH	974.3	BAM	-875.3
17 MBK	10.2	-1.1	20.4	-0.8	4.1	TISCO	-41.3	-0.9	-142.0	-96.7	-58.4	ITC	49.49	CRC	(77.96)	KTB	969.2	HMPRO	-698.4
18 AAV	10.2	6.9	5.7	0.5	-2.5	SPALI	-38.9	-9.0	-22.6	5.6	-6.0	PTT	45.71	TOP	(77.76)	AMATA	937.3	PTTEP	-695.4
19 KBS	9.1	3.4	-2.0	2.1	-0.9	BH	-34.5	-48.9	-65.6	74.1	-17.3	GPSC	44.55	CPN	(73.43)	SAWAD	908.1	SPALI	-630.9
20 AEONTS	9.0	-1.5	-21.4	4.8	-1.7	EGCO	-33.7	2.3	-1.0	15.0	12.8	KCE	44.44	SCB	(57.14)	BTS	870.8	RATCH	-617.2

Total Volume Shares							NVDR Shrs.					
	Buy	Sell	Total	Net	Turn.		8-May-23	paidup	8-May-23	paidup	Paid up Capital (Last)	
1 24CS	149,200	203,502	352,702	-54,302	6.85	1 24CS	23,542,055	5.47	#N/A	#N/A	430,000,000	
2 2S	100	-	100	100	0.02	2 2S	7,794,663	1.42	3,092,210	0.69	549,995,954	
3 7UP	484,900	533,600	1,018,500	-48,700	8.44	3 3K-BAT	45,856	0.06	#N/A	#N/A	78,400,000	
4 A5	500	39,000	39,500	-38,500	8.23	4 7UP	76,369,641	1.48	29,743,119	0.98	5,143,071,814	
5 AAI	4,876,100	839,300	5,715,400	4,036,800	21.23	5 A	8,400	0.00	62,400	0.01	980,000,000	
6 AAV	7,168,440	3,386,700	10,555,140	3,781,740	21.40	6 A5	9,432,280	0.78	800,664	0.07	1,209,384,615	
7 ABM	-	9,200	9,200	-9,200	6.20	7 AAI	12,776,274	0.60	#N/A	#N/A	2,125,000,000	
8 ABM-W1	10,000	70,800	80,800	-60,800	23.19	8 AAV	673,962,166	5.54	353,926,265	7.30	12,164,285,713	
9 ACAP	-	400	400	-400	0.02	9 ABM	5,272,345	1.32	3,268,124	1.09	400,000,000	
10 ACC	2,900	-	2,900	2,900	0.29	10 ABM-W1	1,173,829	2.35	#N/A	#N/A	49,999,917	
11 ACE	1,289,900	3,250,900	4,540,800	-1,961,000	11.07	11 ACAP	2,358,505	0.58	1,223,467	0.39	406,411,160	
12 ACG	-	3,100	3,100	-3,100	2.37	12 ACC	16,276,139	1.21	4,306,304	0.32	1,343,055,623	
13 ADB	101,600	2,900	104,500	98,700	5.94	13 ACE	176,426,132	1.73	38,450,400	0.38	10,175,999,960	
14 ADD	39,500	13,600	53,100	25,900	9.21	14 ACG	1,342,900	0.22	211,225	0.04	600,000,000	
15 ADVANC	1,805,300	1,684,900	3,490,200	120,400	27.84	15 ADB	60,076,209	8.27	31,173,421	5.20	725,999,923	
16 AEONTS	88,200	40,100	128,300	48,100	14.57	16 ADD	1,932,853	1.21	#N/A	#N/A	160,000,000	
17 AGE	675,800	259,900	935,700	415,900	17.04	17 ADVANC	224,188,894	7.54	241,595,912	8.13	2,974,209,736	
18 AH	630,050	271,300	901,350	358,750	32.61	18 AEONTS	18,711,347	7.48	11,410,746	4.56	250,000,000	
19 AIE	1,200	13,600	14,800	-12,400	1.71	19 AF	2,709,901	0.17	198,800	0.01	1,600,000,000	
20 AIT	367,400	405,900	773,300	-38,500	14.02	20 AFC	188,810	0.41	19,100	0.04	45,574,266	

Source : SET.OR.TH

ข้อมูลในเอกสารฉบับนี้ รวบรวมมาจากแหล่งข้อมูลที่น่าเชื่อถือ อย่างไรก็ตาม บริษัทหลักทรัพย์ คิงส์ฟอร์ด จำกัด (มหาชน) ไม่สามารถที่จะยืนยันหรือรับรองความถูกต้องของข้อมูลเหล่านี้ได้ ไม่ว่าประการใด ๆ บทวิเคราะห์ในเอกสารนี้ จัดทำขึ้นโดยอ้างอิงถึงข้อมูลทางวิชาการที่เกี่ยวกับหลักทรัพย์วิเคราะห์ และมิได้เป็นการชี้แนะหรือเสนอแนะให้ซื้อหรือขายหลักทรัพย์ใด ๆ การตัดสินใจซื้อหรือขายหลักทรัพย์ใด ๆ ของผู้ลงทุน ไม่ว่าจะเกิดจากการอ่านบทความในเอกสารนี้หรือไม่ก็ตาม ล้วนเป็นผลจากการใช้วิจารณญาณของผู้ลงทุน โดยไม่มีส่วนเกี่ยวข้องกับบริษัทคิงส์ฟอร์ด จำกัด (มหาชน) ไม่มีการเปิด



คำแนะนำการลงทุน และความหมายของคำแนะนำการลงทุน

Stock Rating หมายถึงการให้คำแนะนำการลงทุนของบริษัท แบ่งเป็น 3 ระดับ

Buy หมายถึง ราคาพื้นฐานสูงกว่าราคาตลาด 15% หรือมากกว่า

Hold หมายถึงราคาพื้นฐานสูงกว่าราคาตลาดไม่เกิน 15% หรือต่ำกว่าราคาตลาดไม่เกิน 15 %

Sell หมายถึง ราคาพื้นฐานต่ำกว่าราคาตลาด 15% หรือมากกว่า

เอกสารฉบับนี้จัดทำขึ้นโดยบริษัทหลักทรัพย์คิงส์ฟอร์ด จำกัด (มหาชน) ข้อมูลที่ปรากฏในเอกสารฉบับนี้จัดทำโดยอาศัยข้อมูลที่จัดหาจากแหล่งที่เชื่อถือหรือควรเชื่อว่ามี ความน่าเชื่อถือ และ/หรือถูกต้อง อย่างไรก็ตามบริษัทไม่ยืนยัน และไม่รับรองถึงความครบถ้วนสมบูรณ์หรือถูกต้องของข้อมูลดังกล่าว และไม่ได้ประกันราคาหรือผลตอบแทน ของหลักทรัพย์ที่ปรากฏข้างต้น แม้ว่าข้อมูลดังกล่าวจะปรากฏข้อความที่อาจเป็นหรืออาจตีความว่าเป็นเช่นนั้นได้ บริษัทจึงไม่รับผิดชอบต่อการนำเอาข้อมูล ข้อความ ความเห็น และหรือบทสรุปที่ปรากฏในเอกสารฉบับนี้ไปใช้ไม่ว่ากรณีใดๆ ข้อมูลและความเห็นที่ปรากฏอยู่ในเอกสารฉบับนี้ได้ประสงค์จะชี้ชวน เสนอแนะ หรือจูงใจให้ลงทุน ใน หรือ ซื้อหรือขายหลักทรัพย์ที่ปรากฏในเอกสารฉบับนี้และข้อมูลมีการแก้ไขเพิ่มเติมเปลี่ยนแปลงโดยมีต้องแจ้งให้ทราบล่วงหน้า ผู้ลงทุนควรใช้ดุลยพินิจอย่างรอบคอบใน การลงทุนในหรือซื้อหรือขายหลักทรัพย์ บริษัทสงวนลิขสิทธิ์ในข้อมูลที่ปรากฏในเอกสารนี้ ห้ามมิให้ผู้ใดใช้ประโยชน์ ทำซ้ำ ดัดแปลง นำออกแสดง ทำให้ปรากฏหรือเผยแพร่ ต่อสาธารณชน ไม่ว่าด้วยประการใดๆ ซึ่งข้อมูลในเอกสารนี้ไม่ว่าทั้งหมดหรือบางส่วน เว้นแต่ได้รับอนุญาตเป็นหนังสือจากบริษัทเป็นการล่วงหน้า การกล่าว คัด หรืออ้างอิง ข้อมูลบางส่วนตามสมควรในเอกสารนี้ ไม่ว่าในบทความ บทวิเคราะห์ บทวิจัย หรือในเอกสาร หรือการสื่อสารอื่นใดจะต้องกระทำโดยถูกต้อง และไม่เป็นการก่อให้เกิดการ เข้าใจผิดหรือความเสียหายแก่บริษัท ต้องรับรู้ถึงความเป็นเจ้าของลิขสิทธิ์ในข้อมูลบริษัท และต้องอ้างอิงถึงเอกสารฉบับนี้ และวันที่ในเอกสารฉบับนี้ของบริษัทโดยชัดเจน การลงทุนในหรือซื้อหรือขายหลักทรัพย์ย่อมมีความเสี่ยง ท่านควรทำความเข้าใจอย่างถ่องแท้ต่อลักษณะของหลักทรัพย์แต่ละประเภทและควรศึกษาข้อมูลของบริษัทที่ออก หลักทรัพย์และข้อมูลอื่นใดที่เกี่ยวข้องก่อนการตัดสินใจลงทุนในหรือซื้อหรือขายหลักทรัพย์

ข้อมูลในเอกสารฉบับนี้ รวบรวมมาจากแหล่งข้อมูลที่นำเสนออย่างไว้ใจได้ บริษัทหลักทรัพย์ คิงส์ฟอร์ด จำกัด(มหาชน)ไม่สามารถที่จะยืนยันหรือรับรองความถูกต้องของข้อมูลเหล่านี้ได้ ไม่ว่าประการใดๆ บทวิเคราะห์ในเอกสารนี้ จัดทำขึ้นโดยอ้างอิง หลักเกณฑ์ทางวิชาการเกี่ยวกับหลักการวิเคราะห์ และมีได้เป็นการชี้แนะ หรือเสนอแนะให้ซื้อหรือขายหลักทรัพย์ใดๆ การตัดสินใจหรือขายหลักทรัพย์ใดๆ ของผู้อ่าน ไม่ว่าจะเกิดจากการอ่านบทความในเอกสารนี้หรือไม่ก็ตาม ล้วนเป็นผลจากการใช้ วิจารณญาณของผู้อ่าน โดยไม่มีส่วนเกี่ยวข้องกับบริษัทฯ กับ บริษัทหลักทรัพย์ คิงส์ฟอร์ด จำกัด(มหาชน) ไม่ว่ากรณีใด

Disclaimer



KINGSFORD

Thai Institute of Directors Association (IOD) – Corporate Governance Report Rating 2020 (CG Score) ข้อมูล 27 ตุลาคม 2565



AAV	AYUD	CFRESH	DRT	GLOBAL	JWD	MC	OTO	Q-CON	SEAOIL	STEC	TK	TVDH
ADVANC	BAFS	CGH	DTAC	GPI	K	MCOT	PAP	QH	SE-ED	STGT	TKN	TVI
AF	BAM	CHEWA	DUSIT	GPSC	KBANK	METCO	PCSGH	QTC	SELIC	STI	TKS	TVO
AH	BANPU	CHO	EA	GRAMMY	KCE	MFEC	PDG	RATCH	SENA	SUN	TKT	TWPC
AIRA	BAY	CIMBT	EASTW	GULF	KEX	MINT	PDJ	RBF	SENAJ	SUSCO	TMILL	U
AJ	BBIK	CK	ECF	GUNKUL	KGI	MONO	PG	RS	SGF	SUTHA	TMT	UAC
AKP	BBL	CKP	ECL	HANA	KKP	MOONG	PHOL	S	SHR	SVI	TNDT	UBIS
AKR	BCP	CM	EE	HARN	KSL	MSC	PLANB	S&J	SICT	SYMC	TNITY	UPOIC
ALLA	BCPG	CNT	EGCO	HENG	KTB	MST	PLANET	SAAM	SIRI	SYNTEC	TOA	UV
ALT	BDMS	COLOR	EPG	HMPRO	KTC	MTC	PLAT	SABINA	SIS	TACC	TOP	VCOM
AMA	BEM	COM7	ETC	ICC	LALIN	MVP	PORT	SAMART	SITHAI	TASCO*	TPBI	VGI
AMARIN	BEYOND	COMAN	ETE	ICHI	LANNA	NYCL	PPS	SAMTEL	SMP	TCAP	TQM	VIH
AMATA	BGC	COTTO	FN	III	LHFG	NEP	PR9	SAT	SNC	TEAMG	TRC	WACOAL
AMATAV	BGRIM	CPALL	FNS	ILINK	LIT	NER	PREB	SC	SONIC	TFMAMA	TRUE*	WAVE
ANAN	BIZ	CPF	FPI	LOXLEY	ILM	NKI	PRG	SCB	SORKON	THANA	TSC	WHA
AOT	BKI	CPI	FPT	IND	LPN	NOBLE	PRM	SCC	SPALI	THANI	TSR	WHAUP
AP	BOL	CPN	FSMART	INTUCH	LRH	NSI	PSH	SCCC	SPI	THCOM	TSTE	WICE
APURE	BPP	CRC	FVC	IP	LST	NVD	PSL	SCG	SPRC	THG*	TSTH	WINNER
ARIP	BRR	CSS	GC	IRC	MACO	NYT	PTG	SCGP	SPVI	THIP	TTA	XPG
ASP	BTS	DDD	GEL	IRPC	MAJOR	OISHI	PTT	SCM	SSC	THRE	TTB	ZEN
ASW	BTW	DELTA	GFPT	ITEL	MAKRO	OR	PTTEP	SCN	SSSC	THREL	TTCL	
AUCT	BWG	DEMCO	GGC	IVL	MALEE	ORI	PTTGC	SDC	SST	TIPCO	TTW	
AWC	CENTEL	DOHOME	GLAND	JTS	MBK	OSP	PYLON	SEAFCO	STA	TISCO	TU	



2S	ASEFA	BYD	DITTO	HTC	KISS	MK	PB	QLT	SFT	STANLY	TMI	UMI
7UP	ASIA	CBG	DMT	HUMAN	KK	MODERN*	PICO	RCL	SGP	STC	TNL	UOBKH
ABICO	ASIAN	CEN	DOD	HYDRO	KOOL	MTI	PIMO	RICHY	SIAM	STPI	TNP	UP
ABM	ASIMAR	CHARAN	DPAINT	ICN	KTIS	NBC	PIN	RJH	SINGER	SUC	TNR	UPF
ACE	ASK	CHAYO	DV8	IFS	KUMWEL	NCAP	PJW	ROJNA	SKE	SVOA	TOG	UTP
ACG	ASN	CHG	EASON	IIG	KUN	NCH	PL	RPC	SKN	SVT	TPA	VIBHA
ADB	ATP30	CHOTI	EFORL	IMH	KWC	NDR	PLE	RT	SKR	SWC	TPAC	VL
ADD	B	CHOW	ERW	INET	KWM	NETBAY	PM	RWI	SKY	SYNEX	TPCS	VPO
AEONTS	BA	CI	ESSO	INGRS	L&E	NEX	PMTA	S11	SLP	TAE	TPIPL	VRANDA
AGE	BC	CIG	ESTAR	INSET	LDC	NINE	PPP	SA	SMART	TAKUNI	TPIPP	WGE
AHC	BCH	CITY	FE	INSURE	LEO	NATION	PPPM	SABUY	SMD	TCC	TPLAS	WIK
AIE	BE8	CIVIL	FLOYD	IRCP	LH	NNCL	PRAPAT	SAK	SMIT	TCMC	TPS	WIN
AIT	BEC	CMC	FORTH	IT	LHK	NOVA	PRECHA	SALEE	SMT	TFG	TQR	WINMED
ALUCON	SCAP	CPL	FSS	ITD	M	NPK	PRIME	SAMCO	SNNP	TFI	TRITN	WORK
AMANAH	BH	CPW	FTE	J	MATCH	NRF	PRIN	SANKO	SNP	TFM	TRT	WP
AMR	BIG	CRANE	GBX	JAS	MBAX	NTV	PRINC	SAPPE	SO	TGH	TRU	XO
APCO	BJC	CRD	GCAP	JCK	MEGA	NUSA	PROEN	SAWAD	SPA	TIDLOR	TRV	YUASA
APCS	BJCHI	CSC	GENCO	JCKH	META	NWR	PROS	SCI	SPC	TIGER	TSE	ZIGA
AQUA	BLA	CSP	GJS	JMT	MFC	OCC	PROUD	SCP	SPCG	TIPH	TVT	
ARIN	BR	CV	GTB	JR	MGT	OGC	PSG	SE	SR	TITLE	TWP	
ARROW	BR1	CWT	GYT	KBS	MICRO	ONEE	PSTC	SECURE	SRICHA	TM	UBE	
AS	BROOK	DCC	HEMP	KCAR	MILL	PACO	PT	SFLEX	SSF	TMC	UEC	
ASAP	BSM	DHOUSE	HPT	KIAT	mitsib	PATO	PTC	SFP	SSP	TMD	UKEM	



A	B52	CCP	D	GLOCON	JMART	MATI	NC	PPM	SISB	SVH	TNH	UNIQ
A5	BEAUTY	CGD	DCON	GLORY	JSP	M-CHAI	NEWS	PRAKIT	SK	PTECH	TNPC	UPA
AI	BGT	CMAN	EKH	GREEN	JUBILE	MCS	NFC	PTL	SOLAR	TC	TOPP	UREKA
ALL	BLAND	CMO	EMC	GSC	KASET	MDX	NSL	RAM	SPACK	TCCC	TPCH	VARO
ALPHAX	BM	CMR	EP	HL	KCM	MENA	NV	ROCK	SPG	TCJ	TPOLY	W
AMC	BROCK	CPANEL	EVER	HTECH	KWI	MJD	PAF	RP	SQ	TEAM	TRUBB	WFX
APP	BSBM	CPT	F&D	IHL	KYE	MORE	PEACE	RPH	STARK	THE	TTI	WPH
AQ	BTNC	CSR	FMT	INOX	LEE	MPIC	PF	RSP	STECH	THMUI	TYCN	YGG
AU	CAZ	CTW	GIFT	JAK	LPH	MUD	PK	SIMAT	SUPER	TKC	UMS	

ช่วงคะแนน	สัญลักษณ์	ความหมาย
90 - 100		ดีเลิศ
80 - 89		ดีมาก
70 - 79		ดี
60 - 69		ดีพอใช้
50 - 59		ผ่าน
ต่ำกว่า 50	No logo given	N/A

การเปิดเผยผลการสำรวจของสมาคมส่งเสริมสถาบันกรรมการบริษัทไทย (IOD) ในเรื่องการกำกับดูแลกิจการ (Corporate Governance) นี้เป็นการดำเนินการตามนโยบายของสำนักงานคณะกรรมการกำกับหลักทรัพย์และตลาดหลักทรัพย์ โดยการสำรวจของ IOD เป็นการสำรวจและประเมินจากข้อมูลของบริษัทจดทะเบียนในตลาดหลักทรัพย์แห่งประเทศไทยและตลาดหลักทรัพย์เอ็มเอไอ ที่มีการเปิดเผยต่อสาธารณะและเป็นข้อมูลที่ผู้ลงทุนทั่วไปสามารถเข้าถึงได้ ดังนั้นผลสำรวจดังกล่าวจึงเป็นการนำเสนอในมุมมองของบุคคลภายนอกโดยไม่ได้เป็นการประเมินการปฏิบัติและไม่ได้มีการใช้ข้อมูลภายในในการประเมิน อนึ่ง ผลการสำรวจดังกล่าว เป็นผลการสำรวจ ณ วันที่ปรากฏในรายงานการกำกับดูแลกิจการบริษัทจดทะเบียนไทยเท่านั้น ดังนั้นผลการสำรวจจึงอาจเปลี่ยนแปลงได้ภายหลังวันดังกล่าว ทั้งนี้บริษัทหลักทรัพย์ คิงส์ฟอร์ด จำกัด (มหาชน) มิได้ยืนยันหรือรับรองถึงความถูกต้องของผลการสำรวจดังกล่าวแต่อย่างใด

ข้อมูลในเอกสารฉบับนี้ รวบรวมมาจากแหล่งข้อมูลที่เชื่อถือได้ อย่างไรก็ดี บริษัทหลักทรัพย์ คิงส์ฟอร์ด จำกัด(มหาชน)ไม่สามารถที่จะยืนยันหรือรับรองความถูกต้องของข้อมูลเหล่านี้ได้ ไม่ว่าประการใด ๆ บทวิเคราะห์ในเอกสารนี้ จัดทำขึ้นโดยอ้างอิงหลักเกณฑ์ทางวิชาการเกี่ยวกับหลักการวิเคราะห์ และมีได้เป็นการชี้แนะ หรือเสนอแนะให้ซื้อหรือขายหลักทรัพย์ใดๆ การตัดสินใจซื้อหรือขายหลักทรัพย์ใดๆ ของผู้อ่าน ไม่ว่าจะเกิดจากการอ่านบทความในเอกสารนี้หรือไม่ก็ตาม ล้วนเป็นผลจากการใช้วิจารณญาณของผู้อ่าน โดยไม่มีส่วนเกี่ยวข้องกับหรือพึ่งพิงจาก IOD กับ บริษัทหลักทรัพย์ คิงส์ฟอร์ด จำกัด(มหาชน) ไม่ว่ากรณีใด

Disclaimer



KINGSFORD

Anti-Corruption Progress Indicator 2022

บริษัทจดทะเบียนที่ได้ประกาศเจตนารมณ์เข้าร่วม CAC

7UP	AMATA	BKD	CI	EP	FSMART	JKN	KWG	NOBLE	SAAM	SINGER	SUPER	TRITN	ZIGA
ABICO	AMATAV	BM	COTTO	ERW	GPI	JMART	LDC	NOK	SAPPE	SKR	SYNEX	TTA	
AF	ANAN	BROCK	DDD	ESTAR	ILINK	JMT	MAJOR	PK	SCI	SPALI	THAI	UPF	
ALT	APURE	BUI	EA	ETE	IRC	JSP	META	PLE	SE	SSP	TKS	UV	
AMARIN	B52	CHO	EFORL	EVER	J	JTS	NCL	ROJNA	SHANG	STANLY	TOPP	WIN	

บริษัทจดทะเบียนที่ได้ได้รับการรับรองCAC

2S	BCP	CIG	EGCO	HTC	KTC	MOONG	PCSGH	PSL	SCC	SPRC	THIP	TRU	WHA
ADVANC	BCPG	CIMBT	FE	ICC	KWC	MPG	PDG	PSTC	SCCC	SRICHA	THRE	TRUE	WHAUP
AI	BGC	CM	FNS	ICHI	L&E	MSC	PDI	PT	SCG	SSF	THREL	TSC	WICE
AIE	BGRIM	CMC	FPI	IFS	LANNA	MTC	PDJ	PTG	SCN	SSSC	TIP	TSTH	WIJK
AIRA	BJCHI	COL	FPT	INET	LHFG	MTI	PE	PTT	SEAOIL	SST	TIPCO	TTCL	XO
AKP	BKI	COM7	FSS	INSURE	LHK	NBC	PG	PTTEP	SE-ED	STA	TISCO	TU	ZEN
AMA	BLA	CPALL	FTE	INTUCH	LPN	NEP	PHOL	PTTGC	SELIC	SUSCO	TKT	TVD	
AMANAHA	BPP	CPF	GBX	IRPC	LRH	NINE	PL	PYLON	SENA	SVI	TMB	TVI	
AP	BROOK	CPI	GC	ITEL	M	NKI	PLANB	Q-CON	SGP	SYNTEC	TMD	TVO	
AQUA	BRR	CPN	GCAP	IVL	MAKRO	NMG	PLANET	QH	SIRI	TAE	TMILL	TWPC	
ARROW	BSBM	CSC	GEL	K	MALEE	NNCL	PLAT	QLT	SITHAI	TAKUNI	TMT	U	
ASK	BTS	DCC	GFPT	KASET	MBAX	NSI	PM	QTC	SMIT	TASCO	TNITY	UBIS	
ASP	BWG	DELTA	GGC	KBANK	MBK	NWR	PPP	RATCH	SMK	TBSP	TNL	UEC	
AYUD	CEN	DEMCO	GJS	KBS	MBKET	OCC	PPPM	RML	SMPC	TCAP	TNP	UKEM	
B	CENTEL	DIMET	GPSC	KCAR	MC	OCEAN	PPS	RM	SNC	TCMC	TNR	UOBKH	
BAFS	CFRESH	DRT	GSTEEL	KCE	MCOT	OGC	PREB	S&J	SNP	TFG	TOG	UWC	
BANPU	CGH	DTAC	GUNKUL	KGI	MFC	ORI	PRG	SABINA	SORKON	TFI	TOP	VGI	
BAY	CHEWA	DTC	HANA	KKP	MFEC	PAP	PRINC	SAT	SPACK	TFMAMA	TPA	VIH	
BBL	CHOTI	EASTW	HARN	KSL	MINT	PATO	PRM	SC	SPC	THANI	TPCORP	VNT	
BCH	CHOW	ECL	HMPRO	KTB	MONO	PB	PSH	SCB	SPI	THCOM	TPP	WACOAL	

คำชี้แจง ข้อมูลบริษัทที่เข้าร่วมโครงการแนวร่วมปฏิบัติของภาคเอกชนไทยในการต่อต้านทุจริต (Thai CAC) ของสมาคมส่งเสริมสถาบันกรรมการบริษัทไทย มี 2 กลุ่ม คือ

- ได้ประกาศเจตนารมณ์เข้าร่วม CAC
- ได้รับการรับรอง CAC

การเปิดเผยผลการประเมินดัชนีชี้วัดความคืบหน้าการป้องกันกรมีส่วนเกี่ยวข้องกับการทุจริตคอร์รัปชัน (Anti-corruption Progress Indicators) ของบริษัทจดทะเบียนในตลาดหลักทรัพย์แห่งประเทศไทยซึ่งจัดทำโดยสถาบันไทยพัฒน์ เป็นการดำเนินการตามนโยบายและตามแผนพัฒนาความยั่งยืนสำหรับบริษัทจดทะเบียนของสำนักงานคณะกรรมการกำกับหลักทรัพย์และตลาดหลักทรัพย์ โดยผลการประเมินดังกล่าวของสถาบันไทยพัฒน์ อาศัยข้อมูลที่ได้รับจากบริษัทจดทะเบียนตามที่บริษัทจดทะเบียนได้ระบุในแบบแสดงข้อมูลเพื่อการประเมิน Anti-corruption ซึ่งได้อ้างอิงข้อมูลมาจากแบบแสดงรายการข้อมูลประจำปี (แบบ 56-1) รายงานประจำปี (แบบ 56-2) หรือในบุคคลภายนอก โดยมีได้เป็นการประเมินการปฏิบัติของบริษัทจดทะเบียนในตลาดหลักทรัพย์แห่งประเทศไทย และมีได้ใช้ข้อมูลภายใต้เพื่อการประเมินเนื่องจากผลการประเมินดังกล่าวเป็นเพียงผลการประเมิน ณ วันที่ปรากฏในผลการประเมินเท่านั้น ดังนั้นผลการประเมินจึงอาจเปลี่ยนแปลงได้ภายหลังจากวันดังกล่าว หรือเมื่อข้อมูลที่เกี่ยวข้องมีการเปลี่ยนแปลง ทั้งนี้ บริษัทหลักทรัพย์ คิงส์ฟอร์ด จำกัด (มหาชน) มิได้ยืนยัน ตรวจสอบ หรือรับรองความถูกต้องครบถ้วนของผลการประเมินดังกล่าวแต่อย่างใด

ข้อมูลในเอกสารฉบับนี้ รวบรวมมาจากแหล่งข้อมูลที่นำเชื่อถือ อย่างไรก็ตาม บริษัทหลักทรัพย์ คิงส์ฟอร์ด จำกัด (มหาชน) ไม่สามารถที่จะยืนยันหรือรับรองความถูกต้องของข้อมูลเหล่านี้ได้ ไม่ว่าประการใด ๆ บทวิเคราะห์ในเอกสารนี้ จัดทำขึ้นโดยอ้างอิงหลักเกณฑ์ทางวิชาการเกี่ยวกับหลักการวิเคราะห์ และมีได้เป็นการชี้แนะ หรือเสนอแนะให้ซื้อหรือขายหลักทรัพย์ใดๆ การตัดสินใจซื้อหรือขายหลักทรัพย์ใดๆ ของผู้อ่าน ไม่ว่าจะเกิดจากการอ่านบทความในเอกสารนี้หรือไม่ก็ตาม ล้วนเป็นผลจากการใช้วิจารณญาณของผู้อ่าน โดยไม่มีส่วนเกี่ยวข้องของหรือผู้ให้ข้อมูลกับ บริษัทหลักทรัพย์ คิงส์ฟอร์ด จำกัด (มหาชน) ไม่ว่ากรณีใด