



Set Index Data

Open	1,683.53		
High	1,684.75		
Low	1,667.79		
Closed	1,670.34		
Chg.	-10.15		
%Chg.	-0.60		
Value (mn)	60,528.17		
P/E(x)	18.32	Up	381
P/BV(x)	1.65	Unchanged	404
Yield (%)	2.52	Down	1,214
Market Cap (mn)	20,463.22		

SET 50 -100 - MAI - Futures Index

	Closed	Chg	(%)
SET 50	992.32	-5.93	-0.59
SET 100	2,237.69	-14.79	-0.66
S50_CON	991.70	-6.30	-0.63
MAI Index	604.48	-7.02	-1.15

Trading Breakdown : Daily

(Bt,m)	Buy	Sell	Net
Institution	2,992.43	3,203.93	-211.50
Broker Port	5,289.72	5,095.28	194.44
Foreign	27,926.10	31,899.18	-3,973.08
Customer	24,314.59	20,324.47	3,990.12

Trading Breakdown : Month to Date

(Bt,m)	Buy	Sell	Net
Institution	25,241.29	21,343.42	3,897.87
Broker Port	28,204.39	26,910.35	1,294.04
Foreign	168,674.47	182,675.20	-14,000.73
Customer	132,430.91	123,622.12	8,808.79

World Markets Index

	Closed	hg.	(%)
Dow Jones	33,949.01	-207.68	-0.61
NASDAQ	11,910.52	-203.27	-1.68
FTSE100	7,885.17	20.46	0.26
Nikkei	27,606.46	-79.01	-0.29
Hang Seng	21,283.52	-15.18	-0.07

Commodity

	Closed	Chg.	(%)
Oil: Brent	84.98	-0.08	-0.09
Oil: Nymex	78.56	0.12	0.15
Gold	1,874.47	-0.83	-0.04
ZINC	3,094.50	-74.50	-2.35
BDIY Index	603.00	2.00	0.33

Cash Balanc

25 ม.ค. - 14 ก.พ. 2566	SKY
30 ม.ค. - 17 ก.พ. 2566	BWG
23 ม.ค. - 10 ก.พ. 2566	ZIGA
6 ก.พ. - 24 ก.พ. 2566	MASTER

Analysts

Apichai Raomanachai	No. 002939
Nopporn Chaykaew	No. 043964
Nattawat Poosunthornsri	No. 087077

Market Wrap-Up

- SET วันที่ 8 ก.พ.66 ปิด -10.15 จุด อยู่ที่ 1,670.34 จุด มูลค่าการซื้อขาย 60,523 ลบ. ต่างชาติขาย 3,973 ลบ. สถาบันขาย 211 ลบ. พอร์ตโบรกซื้อ 194 ลบ. NVDR มียอดขายสุทธิอยู่ที่ 3,272 ลบ. มี ยอดซื้อสุทธิในหุ้น HANA, BBL, PTT, TOP, PTTEP และ มี ยอดขายสุทธิ DELTA, KBANK, EA, SCGP, BANPU มูลค่า Short Sales อยู่ที่ระดับ 6,767 ลบ. หุ้นที่มีปริมาณ Short สูงคือ SUPER, EPG, TTA-R โดยนักลงทุนต่างประเทศมีสถานะ Short ใน Index Futures จำนวน 40,701 สัญญา ยอดสะสมตั้งแต่ต้นปีต่างชาติ Short สุทธิรวม 137,568 สัญญา นักลงทุนต่างชาติซื้อพันธบัตรจำนวน 1,118 ลบ.
- ตลาดหุ้นสหรัฐ DJIA -0.61%, S&P500 -1.11%, Nasdaq -1.68% กลุ่มสื่อสาร, เทคโนโลยีปรับลดลง หลังเจาหนาที่เฟด 2 ทานหนุนให้เฟดปรับขึ้นดอกเบี้ยต่อเพื่อคุมเงินเฟ้อ ขณะที่ Alphabet -7.68% หลัง Bard A.I. ตอบคำถามผิดในงานเปิดตัว สัปดาห์นี้ติดตามรายงานกำไร Q4/65 ของ Walt Disney, Uber ตลาดหุ้นยุโรป Stoxx600 +0.28% ไคแรงหนุนจากกลุ่มพลังงาน +1.7%, เคมีภัณฑ์ +1.2% รับกำไร Q4/65 ดีกว่าคาด ขณะที่นายคาลาส นีต กรรมการ ECB หนุนการปรับขึ้นดอกเบี้ยถึง พ.ค. หากเงินเฟ้อยูโรโซนไม่ปรับลดลง

Market View

- ตลาดหุ้นสหรัฐวันนี้ปรับลดลงจากแรงขายกลุ่ม Growth หลังคริโตเฟเดอร์ วอลเลเจอร์ ผู้ว่าการเฟด, จอห์น วิลเลียมส์ ประธานเฟดสาขาวิวยอร์กหนุนให้เฟดปรับขึ้นดอกเบี้ยต่อ โดยอาจคงดอกเบี้ยระดับสูงเป็นเวลา 2-3 ปี เพื่อให้เงินเฟ้อสหรัฐกลับสู่ระดับก่อน Covid-19 ซึ่งความเห็นสอดคล้องกับเจาหนาที่เฟด 2 ทานก่อนหน้านี้คือ ราฟาเอล บอสต็อค ซึ่งดอกเบี้ยสหรัฐต้องสูงกว่าระดับ 5.1% , นี้ ล ค า ชุ ค วู รี ห นุ น ป ร ับ ข ึ น ด อ ก เบี ย ใ ไป ที่ 5 . 4 % จากปัจจัยดังกล่าวสะท้อนมุมมองนโยบายการเงินของเฟดน่าจะดึงตัวสูงต่อไปสักระยะ โดยวันที่ 14 ก.พ. นี้ ติดตาม CPI ม.ค. ส่วนภาพรวมกำไร บจ. Q4/65 ใน S&P500 Refinitiv คาด -2.9% YoY โดยกลุ่มสื่อสารคาดลดลง -24.2% YoY, วัสดุ -18.9% แต่ไคแรงหนุนจากกำไรกลุ่มพลังงาน +59.6% YoY ตลาดหุ้นยุโรปวันนี้ไคแรงหนุนจากรายงานกำไร บจ. โดย Refinitiv คาดกำไร บจ. Stoxx60 Q4/65 +9.3% YoY จากกำไรกลุ่มไฟแนนท์, พลังงานขยายตัวดี ประเด็นสำคัญวันนี้ ติดตามการประชุมผู้นำ EU ต่อยอดแถลงคริสติน ลาการ์ด ประธาน ECB ต่อมุมมองเศรษฐกิจและแนวโน้มดอกเบี้ย ซึ่งคาดว่าจะปรับขึ้นต่อจนถึง พ.ค. เพื่อคุมเงินเฟ้อ โดยยืนยันวันนี้ติดตาม CPI เยอรมัน ม.ค. คาดปรับขึ้นอยู่ที่ 8.9% & 8.ค. 8.6% YoY ผู้ંગเอชียวานนี้ดัชนีหุ้นส่วนใหญ่ทรงตัว ขณะที่ 5.กลางอินเดียปรับขึ้นดอกเบี้ย 0.25% ตามคาดอยู่ที่ 6.50% และส่งสัญญาณปรับขึ้นดอกเบี้ยต่อ สำหรับดัชนี SET วานนี้ปรับฐาน -0.60% ปริมาณการซื้อขาย 6.0 หมื่น ลบ. ต่างชาติขาย 3.97 พัน ลบ. สถาบันขาย 211 ลบ. รายย่อยซื้อ 3.99 พัน ลบ. โดยกลุ่มอิเล็กทรอนิกส์ -4.48% หลัง KCE รายงานกำไร Q4/65 -23.6% QoQ, -28.6% YoY จากยอดขายในยุโรปลดลงและต้นทุนการผลิตสูงขึ้น ส่งผลลบเชิงจิตวิทยาต่อหุ้นกลุ่มนี้ ขณะที่กลุ่มปิโตร +1.06% จากค่ากำไร Q1/66 มีโอกาสฟื้นตัว QoQ และกลุ่มทองเที่ยว, ขนส่งปรับขึ้นระดับดัชนีความเชื่อมั่นผู้ประกอบการที่พิท ม.ค. เขาพิทเจ็ลียอยู่ที่ 64% และ ก.พ. คาดที่ 60% เป็นผลบวกจากจีนเปิดประเทศเร็วกว่าคาด สัปดาห์นี้ติดตามรายงานกำไร Q4/65 ของ ADVANC, GPSC, TOP

Daily Strategy

- วาง Filter แนวรับดัชนีที่ 1,670 กรณีขึ้นไม่ได้แนะนำลดพอร์ตลง 10% โดยมีแนวรับถัดไปที่ 1,650 - 1,660 แนวต้าน 1,680 โดยดัชนีถูกกดดันจากกำไร บจ. Q4/65 ชลลดตัว YoY แนะนำเก็งกำไร RS, STA, STGT, CH (+สัญญาณเทคนิค)/ PR9, VIBHA (กลุ่มปลอดภัย)
- NETBAY* (ซื้อเก็งกำไร / ราคาเป้าหมาย IAA Consensus 30.25 บาท) แนวโน้มผลประกอบการ 4Q65 ขยายตัว QoQ, YoY โดยมีปัจจัยบวกจากการเริ่มรับรูรายได้โครงการพัฒนา Platform ระบบจัดการเอกสารอิเล็กทรอนิกส์แบบครบวงจร กับไปรษณีย์ไทย ซึ่งจะทยอยรับรู้ไปจนถึง 1H66 ขณะที่รายได้จากธุรกิจเดิม (ขึ้นกับ Platform ของกรมศุลกากร) จะทยอยดีขึ้น หลังจากจีนเปิดประเทศ ช่วยหนุนปริมาณการนำเข้าส่งออก ส่วนในระยะการงยาว คาดว่าได้ประโยชน์จากการเปลี่ยนผ่านเข้าสู่ยุคดิจิทัล มีโอกาสเสนองานในลักษณะเดียวกันให้แก่หน่วยงานภาครัฐและบริษัทเอกชน ทั้งนี้ตลาดคาดกำไรปี 66 ที่ราว 210 ล้านบาท เติบโต +24%YoY
- PR9* (ซื้อเก็งกำไร / ราคาเป้าหมาย IAA Consensus 21.50 บาท) ประเมินภาพรวมการดำเนินงานในปี 2566 จะยังสามารถเห็นการเติบโตได้ โดยปัจจัยบวกจากการเปิดประเทศ (โดยเฉพาะคลื่น IVF ที่เน้นผู้ป่วยชาวจีน) จะสามารถ outweigh ภัยได้ที่เกี่ยวข้องกับ Covid-19 ได้ นอกจากนี้กลุ่มผู้ป่วย IPD ของ PR9* ส่วนมากจะเป็นผู้ป่วยกลุ่มโรคซับซ้อนที่มีรายได้ต่อบิลสูงกว่าผู้ป่วย Covid-19 โดยทางผู้บริหารตั้งเป้ารายได้ปี 66 จะเติบโต Double-Digit และ วางงบลงทุน 500 ล้านบาท เพื่อใช้ในการขยายธุรกิจ รวมไปถึงปรับพื้นที่อาคาร A ชั้น 1 เพื่อรองรับเฉพาะผู้ป่วยชาวต่างชาติ (คาดเปิดกลางปี 66) ทั้งนี้ตลาดคาด EPS ปี 65 และ ปี 66 ขยายตัวต่อเนื่องจากปี 64 ที่ 0.32 บาท/หุ้น มาอยู่ที่ 0.70 บาท/หุ้น, และ 0.78 บาท/หุ้น ตามลำดับ



Daily Key Factors

Oil Update(+) WTI มี.ค. +\$1.33 อยู่ที่ \$78.47/บาร์เรล Brent เม.ย. +1.40 อยู่ที่ \$85.09/บาร์เรล หลังตุรกีต้องปิดท่าเรือเจย์ฮัน เป็นท่าเรือส่งออกน้ำมันมากกว่า 1 ล.บาร์เรล/วัน ขณะที่เจอโรม พาวเวล ชี้เงินเฟ้อสหรัฐเริ่มลดลง ช่วยลดความกังวลเฟดปรับขึ้นดอกเบี้ย

Gold Update(+) Comex Gold เม.ย. + \$5.90 อยู่ที่ \$1,890.70/ออนซ์ พื้นตัว โดย US Bond Yield 10 ปี ลดลงอยู่ที่ 3.632% หลังพาวเวลชี้เงินเฟ้อสหรัฐเริ่มชะลอตัว

Fund Flow(-) Fund Flow ต่างชาติในตลาด TIP วานนี้ ขายสุทธิ -96.80 ล้านดอลลาร์สหรัฐ ขายหุ้นไทย -118.56 ล.ดอลลาร์สหรัฐ ซื้อหุ้นอินโด +23.83 ล.ดอลลาร์สหรัฐ ขายหุ้นฟิลิปปินส์ -2.07 ล.ดอลลาร์สหรัฐ

- (0) ค่าเงินบาทเข้านี้อ่อนค่าอยู่ที่ 33.54 บาท/ดอลลาร์สหรัฐ
- (+) ดัชนีค่าระวางเรือ BDI +2 อยู่ที่ 603
- (0) ผลตอบแทนพันธบัตรสหรัฐ 10 ปี ลดลงอยู่ที่ 3.609 %
- (-) BitCoin เข้านี้ -1.43% อยู่ที่ 22,952 ดอลลาร์สหรัฐ

Economic Calendar

ในประเทศ

- 06 ก.พ. กระทรวงพาณิชย์ แถลงสถานการณ์ด้านราคาสินค้าและบริการ
- 07 ก.พ. สภาผู้ส่งออก แถลงสถานการณ์การส่งออก
- สัปดาห์ที่ 2 หอการค้าไทย ร่วมกับ ม.หอการค้าไทย แถลงดัชนีความเชื่อมั่นผู้บริโภค
- สภาธุรกิจตลาดทุนไทย แถลงผลสำรวจดัชนีความเชื่อมั่นนักลงทุนและอัปเดตสถานการณ์ลงทุน
- ตลท. แถลงข้อมูลสรุปภาวะการซื้อขายหลักทรัพย์

ต่างประเทศ

- 06 ก.พ. EU ดัชนียอดขายปลีก (ธ.ค.)
- 07 ก.พ. US ดุลการค้า (ธ.ค.)
- 08 ก.พ. US สินค้าคงคลังน้ำมันดิบ
- 10 ก.พ. CN ดัชนีราคาผู้บริโภค (CPI) ของจีน (ม.ค.)
- CN ดัชนีผู้ผลิต (PPI) ของจีน (ม.ค.)

Theme Strategy

- Theme หนุนเด่นปี 2566 ต้อนรับนักท่องเที่ยวต่างชาติคืนเศรษฐกิจไทยฟื้นตัว
- (1) กลุ่มท่องเที่ยวและสินค้าทางการ ได้แก่ CENTEL*, ERW*, MINT*, SHR*, VRANDA*, SPA*
 - (2) กลุ่มขนส่งและบริการ ได้แก่ AOT, AAV, BA*, BAFS*, PTG*, BEM*
 - (3) กลุ่มการอุปโภคบริโภค ได้แก่ CPALL, MAKRO*, GLOBAL*, HMPRO*, DOHOME*, CPN*, CRC, COM7*, BEAUTY*, KAMART*, KISS*, ICHI*, CBG*, SAPPE*, SNNP*
 - (4) กลุ่ม ร.พ.อิงผู้ป่วยต่างชาติ (นักท่องเที่ยวตะวันตก / จีน) ได้แก่ BDMS, BH*, EKH*, PR9*
 - (5) กลุ่มสื่อออนไลน์ (เพิ่มตามจำนวน Eyeball) ได้แก่ PLANB*, VGI*
 - (6) กลุ่มธนาคารพาณิชย์ (ปรับขึ้นดอกเบี้ย สินเชื่อขยายตัว) ได้แก่ BBL, KBANK, KTB*, KKP*
 - (7) กลุ่มอสังหาฯ - นิคมอุตสาหกรรม (นักลงทุนจีน / ลงทุน EV ใน EEC) ได้แก่ BRI*, ORI*, NOBLE*, AMATA*, ROJNA*, WHA*
 - (8) กลุ่มโรงไฟฟ้า (SPP ปรับขึ้น Ft) ได้แก่ BGRIM*, GPSC*

**หนุนแนะนำเชิงกลยุทธ์ที่ยังไม่อยู่ใน Coverage ของฝ่ายวิจัย

Asset Allocation: Equity 50% Fixed Income 30% Alternative Investment etc. Gold 10% Cash 10%

Today Fundamental Research: -

Monthly Portfolio February 2023: AOT, KTB*, BEM*, CENTEL*, ICHI*, AAV



ปง.อายุตัดต่อไร้กำหนด บัญชีเอสซีบี 'คิม' พรประภา แข่งขันหุ้น MORE ยกชุด ก.ล.ต.กล่าวโทษศุภกร มีมติ "ปง." ส่งอายุตัดทรัพย์สินกรณีหุ้น "มอร์ รีเทิร์น" (MORE) กว่า 5.3 พันล้านบาท พร้อมส่งเรื่องอัยการ เพื่อยื่นเสนอต่อศาลให้อายุยาวไม่มีกำหนด เผยบัญชีของ "คิม-เอกภักพร พรประภา" และพรรคพวกอยู่ในบัญชีของ "อินโนเวสท์ เอกซ์" กลุ่มเอสซีบี เอกซ์ จำนวนถึง 2.4 พันล้านบาท วงในประเมินโอกาสสรวอดยาก ด่านสำนักงานก.ล.ต.เขาฟ้องกับตำรวจในวันศุกร์นี้แบบเป็นการควม (ข่าวหุ้น)

ดัชนีเชื่อมั่นโรงแรมพุ่ง ก.พ.-มี.ค.จีนดันยอดเพิ่ม กระทบ เผยดัชนีเชื่อมั่นผู้ประกอบการที่พักแรมเดือน ม.ค.66 ทะยานขึ้นมาอยู่ที่ 64% รั้บปัจจัยหนุนจีนเปิดประเทศ คาดเดือน ก.พ.-มี.ค.นี้ เพิ่มขึ้นอีก หนุนหนุนกลุ่มโรงแรม นำทีมโดย ERW, CENTEL, MINT, SHR และ VRANDA(ข่าวหุ้น)

JR แบ็กคูลูกสั้น กำไรโตกระโดด JR ฐานหุ้นเป็นต้นแบ็กคูลูกเพิ่มเป็น 1.3 หมื่นล้าน เป่ารายได้โต 20% กำไรเขาสูงขงพันตัว งบเริ่มแดงตั้งแต่ไตรมาสแรก Q2-Q3 แรงขึ้นอีก ผู้บริหารมั่นใจปีนี้กำไรโตกว่ากระโดด รั้บรายได้เพียง จากงานเปลี่ยนระบบสายไฟลงดินสายสีเหลืองและสายสีชมพู รับเหมางานระบบบีกิรมและหมอบิตคอมเพล็กซ์(ข่าวหุ้น)

IRPC ปีนี้พลิกกำไร ดีมานด์ปิโตรฯพุ่ง "ซีอีโอ" โออาร์พีซี มั่นใจผลดำเนินงานปีนี้เป็น ุรกิจนำมันและปิโตรเคมีดีมานด์พุ่ง 1.5-2% หลังจีนเปิดประเทศ โรงกลั่นฯ กลับมาเดินเครื่องตามปกติอยู่ที่ 2 แสนบาร์เรลต่อวัน หลังปิดซ่อมบำรุง ประกาศปันผลงวดครึ่งปีหลัง 0.03 บาทต่อหุ้น ขึ้น XD วันที่ 21 ก.พ.นี้ ด่านโบรกฯ มองงบปีนี้พลิกกลับมาเป็นกำไร 7.4 พันล้านบาท ราคาเป้าหมาย 3.90 บาท(ข่าวหุ้น)

SVR ลุ้นรับปันผลครั้งแรก ปิดเทรตเหนือจจอง 13.64%SVR เทรดวันแรกเปิดตลาดแรง 3.26 บาท พุง 48.18% กอนออนตัวมาปิดตลาด 2.50 บาท เพิ่มขึ้น 13.64% ฟาก ูเอ็มดี "อรรถปวิทย์" โปรยข่าวดี! ผู้ถือหุ้นมีลุ้นรับเงินจ่ายปันผลครั้งแรก พร้อมประกาศงบปี 65 ภายในเดือนก.พ.นี้ หลังงวด 9 เดือนปี 65 ต้นกำไรสะสมกว่า 70 ล้านบาท(ข่าวหุ้น)

ITC ลุ้นไตรมาส 4/65 กำไรพุ่ง 43% ดันงบปี 65 กระโดด 4,158 ล้าน ซื้อเป้า 40.80 บาท ITC ประกาศงบ 15 ก.พ.นี้ คาดผลงานไตรมาส 4/65 โตโดดเด่น หนุนยอดขายทั้งปี 65 พุงเกินเป้า 15% โบรกฯ เชื่อ "ซีอี" ราคาเป้าหมาย 40.80 บาทต่อหุ้น คาดไตรมาส 4/65 เบงกำไร 839 ล้านบาท โต 42.8% หนุนงบปี 65 กำไรพุงสูง 4,158 ล้านบาท(ข่าวหุ้น)

สุรพาถูกรั้งทีม ต้อนค้าออนไลน์ เข้าสู่ระบบภาษี! "สุรพากรู" ตั้งทีมตอนแถมค้าออนไลน์ไลฟ์สดขายของ-อินฟลูเอนเซอร์-ยูทูปเบอร์ เขาระบบภาษี พุงปีงบ 65 พร้อม 2 แสนราย ไรผลงาน 4 เดือนรั้บรายได้ทะลุเป้า 6 หมื่นล้านบาท มั่นใจทั้งปีรั้บตามเป้าหมาย 2.2 ล้านล้านบาท (ไทยโพสต์)

ผุดมอเตอร์เวย์สายใหม่ M9จขงกรม.เคาะงบ 5 หมื่นล./เร่งเครื่องตอนเมืองเฟส 3 "กรมทางหลวง" จขง กรม.ไฟเขียวประมูลมอเตอร์เวย์บางขุนเทียน-บางบัวทอง 5.6 หมื่นล้านบาทภายในสิ้นปีนี้ ลุยตอกเสาเข็มปี 68 ด่าน ทอท. เร่งออกแบบ "ดอนเมือง" เฟส 3 ขงบอรั้ดเคาะปลายปีนี้ ลุยเปิดประมูล เริ่มก่อสร้างปี 67 (ไทยโพสต์)

KCE พังอีกไตรมาส 1 สะสมช่วงโดนลงโทษKCE งบยังแย่อต่อเนื่อง โบกเรือ่อกำไร Q1/2566 ูบลงอีก รั้บผลกระทบจากเศรษฐกิจชะลอตัว พร้อมหันกำไรปี 2566-2567 ลงรวมทั้งราคาเป้าหมาย แต่รั้บราคาหุ้นร่วงลงมาเยอะ ณะนักลงทุนระยะยาวกลับใจสะสม แต่ระยะสั้นแค่เก็งกำไร จับตา DELTA ประกาศงบ 15 ก.พ.นี้ เชื่อกำไรรั้บขึ้นสวน KCE แต่ราคาหุ้นสูงเกินพื้นฐานนะ "ชาย"(ทันหุ้น)

MINT ค่าห้องพักพุง รุกหนักเปิดโรงแรมMINT ลันปี 2566 ค่าห้องพัก-อัตราเช่าพักทะยานขึ้นอีก หลังธุรกิจโรงแรมได้รับนิยกลุ่มลูกค้ารั้บฟื้นเขาพัก สัญญาถ่วงเที่ยวภาคธุรกิจกลุ่มใหญ่ชุด ต้นทุนพลังงานลด บริหารจัดการได้ ต้นมารุ้บเงิน ตั้งเป้าโต 20% จีนเปิดประเทศเป็นอั้พไซด์เพิ่ม คาดไตรมาสปี เดินหนาขายโรงแรมเทียบ ออกหุ้นคู่คล้ายหุ้นดอกเบี๊ยะ 6.1% สอด(ทันหุ้น)

ADVANC ลันงบ 7.5 พันล. ปี 2566 พ้นขีดอั้พแพ็กเกจADVANC ประกาศกำไรวันนี้ ลันงบติดตะ 7,540 ล้านบาท พ้นขึ้นจากไตรมาสก่อน ตั้งทั้งปีขง 26,190 ล้านบาท โบกเรือ่อปี 2566 ถึงเวลา ผลงานโดดเด่น ซอปีดีมีคืน ดึงยอดขายเครื่องและอุปกรณ์สูงขึ้น กำลั้บซื้อที่พันตัว เป็นประโยชน์ต่อการปรับขึ้นราคาแพ็กเกจ เสริมให้กำไรปี 2566 กระโดดสู่ 38,030 ล้านบาท(ทันหุ้น)

RS ผนึกพันธมิตรอื้อ Q1 ปิดดีลธุรกิจเพลงRS จับตาไตรมาส 1/2566 ได้ข้อสรุป พาร์ทเนอร์ธุรกิจเพลงใหม่ แยมปี 2566 อาจปรับแผน เพิ่มการจัดคอนเสิร์ตและอีเวนต์ บั้กงบปี 2566 รายได้รวมโต 30-40% แต่เหนือ 5.5 พันล้านบาท พร้อมรั้บกระแสอั้บอั้บราคาไร้บขึ้นต้นและอัตรากำไรสุทธิไม่ต่ำกว่า 48-50% และ 11-13% ตามลำดับ แยมยังมีดีลอยู่ระหว่างเจรจา 2-3 ดีล(ทันหุ้น)

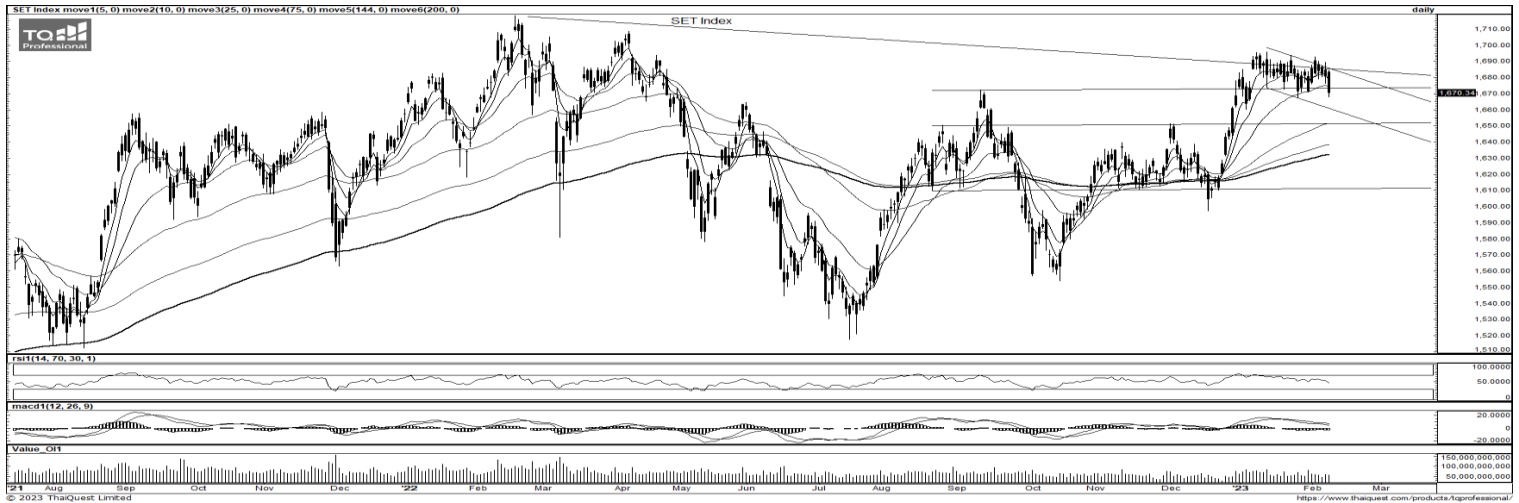
MAJOR ลุยเพิ่มโร้บหนั้ ขยายโ้ษณาทุ้รูปแบบMAJOR ถึงเวลาเดินเกมรุกปีนี้ ลุยเพิ่มโร้บหนั้ 13 สาขา ลันหนั้พร้อมรั้บรั้บจ้อควั้ขายทุกเดือน พร้อมขยายธุรกิจป้อปคอรันเต็มรูปแบบ ตั้งเป้าสาขานอกโร้บหนั้ 20 สาขา ผนึก TKN เดินหนาชาวานสะดวกซื้อ ปรึ้บกลยุ้ทธโ้ษณาทุ้รูปแบบ มีโ้ษณาที่กลองป้อปคอรัน ด่านนักวิเคราะห์พันธงกำไรโต 20% ณะ "ซีอี" เป้า 21.40 บาท(ทันหุ้น)

CH ชูสินค้าใหม่รั้บเงิน ต้นทุนลดมารุ้บเงินโตCH ชูของเที่ยวพันต้นสินค้าขายดี เตรียมออกผลิตภัณฑ์ใหม่รองรับจีนเที่ยวไทย แยมต้นทุนมะม่วงลด บริหารดี ต้นมารุ้บเงินขึ้นจาก 17% สู้ 20% เดินหนาแพลนโตเบสมูลค่าเพิ่ม ลุยทำตลาดอินโดนีเซีย พร้อมปูพรมอาเซียนต่อยอด จับตาแจงงบประชุมบอรั้ด 23 ก.พ.(ทันหุ้น)

BM ส่งออกโค้งแรกยอดลัน โรงงานฟรีโซนกตต้นทุนลดBM ส่งออกไตรมาสแรกพุง ไร้ออเคอร์เนน 200 ล้านบาท คาดยอดโต 20% เล็งยื่นเอกสารขอใช้ฟรีโซนเร็วว นี้ เชื่อกตต้นทุนการผลิตตั้งแต่ไตรมาส 2/2566 เป็นต้นไป แยมงานขายในประเทศสดี ต้นยอดแบ็กคูลูกขายผู้รั้บเหมา 600 ล้านบาท(ทันหุ้น)

'บัตรเครดิต' โคงแรกโตแรง อานิสรั้บซ้อปดีมีคืน - เศรษฐกิจฟื้น "เคทีซี-กรุงศรี-ทีทีบี" ซึ้ ยอดใช้จ่าย ม.ค.-ก.พ. พุง 20% "แบงก์-นอนแบงก์" คาดยอดใช้จ่ายมานบัตรเครดิตสะพั้ด "เคทีซี-กรุงศรี" คาด 2 เดือนแรกปีนี้ โตระดับ 20% จากขงขงเดียวกันปีก่อน เหตุเศรษฐกิจขยายตัว-ทองเที่ยวพัน-มาตราการซ้อปดีมีคืน ด่าน "ทีทีบี" หวังไตรมาส 1/66 เพิ่มขึ้นกว่า 15% หลังจับมือพันธมิตรทำแคมเปญ ส่งเสริมการขาย(กรุงเทพธุรกิจ)

ข้อมูลในเอกสารฉบับนี้ รวบรวมมาจากแหล่งข้อมูลที่น่าเชื่อถือ อย่างไรก็ตาม บริษัทหลักทรัพย์ คิงส์ฟอร์ด จำกัด (มหาชน) ไม่สามารถที่จะยืนยันหรือรับรองความถูกต้องของข้อมูลเหล่านี้ได้ ไม่ว่าประการใด ๆ บทวิเคราะห์ในเอกสารนี้ จัดทำขึ้นโดยอ้างอิงหลักการทางวิชาการเกี่ยวกับหลักการวิเคราะห์ และมิได้เป็นการชี้แนะ หรือเสนอแนะให้ซื้อหรือขายหลักทรัพย์ใด ๆ การตัดสินใจซื้อหรือขายหลักทรัพย์ใด ๆ ของผู้อ่าน ไม่ว่าจะได้จากการอ่านบทความในเอกสารนี้หรือไม่ก็ตาม ล้วนเป็นผลจากการใช้วิจารณญาณของผู้อ่าน โดยไม่มีส่วนเกี่ยวข้องหรือพึ่งพิงจากฟั้ดใด ๆ กับ บริษัทหลักทรัพย์ คิงส์ฟอร์ด จำกัด (มหาชน) ไม่ว่ากรณีใด



ที่มา: TQ Professional, TF Day

Resistance	1,680 - 1,685
Support	1,665 - 1,660

SET Daily: แนวโน้มในกรอบ Sideways down

กลยุทธ์การลงทุน SET ยังถูกกดดันจากแรงขายต่างชาติ แม้งเทียนแกว่ง ในกรอบ Sideways down ขาดปัจจัยหนุนใหม่ รอเง็กกำไรในลักษณะย่อซื้อ แนวต้าน 1,680-1,685 จุด แนวรับ 1,665-1,660 จุด



ที่มา: TQ Professional, TF weekly

SET Weekly: รอจังหวะขึ้นต่อ

กลยุทธ์การลงทุน ระยะกลาง Sentiment ต่างประเทศผันผวนจากการขึ้นดอกเบี้ยและการลดสภาพคล่องของธนาคารกลางหลัก ขณะที่เงินเฟ้อในระดับสูงกดดันให้เศรษฐกิจสหรัฐฯ ยุโรป มีโอกาสเข้าสู่ภาวะถดถอย อย่างไรก็ตามจากสัญญาณ Fed ผ่อนผันแรง และอัตราดอกเบี้ยโตทางเศรษฐกิจของไทยที่ฟื้นตัวต่อเนื่องช่วยดึงดูด Fund Flow ไหลเข้าตลาดหุ้นไทย ดังนั้นทางเทคนิคใน TF Weekly ประเมินดัชนีทยอยขยับขึ้นต่อหลังแกว่งตัวทะลุสามเหลี่ยม มีแนวต้าน 1,700 / 1,720 จุด แนวรับ 1,660 / 1,640 จุด



ที่มา: TQ Professional, TF daily

Gold Spot: เด้ง Short

กลยุทธ์การลงทุน Gold Spot ฟื้นตัวตามทิศทางของเงินดอลลาร์ที่สลับอ่อนค่า ล่าสุดแห่งเทียนได้ระดับได้แนวรับกรอบล่างบน Channel ขณะที่น้ำหนักการฟื้นตัวของ Indicator ยังดูอ่อนแรง เน้นแก็กกำไรทางฝั่ง Short วางแนวต้าน US\$1,880-1,900/Oz โดยมีแนวรับ US\$1,850-1,830/Oz

Resistance	1,880 - 1,900
Support	1,850 - 1,830

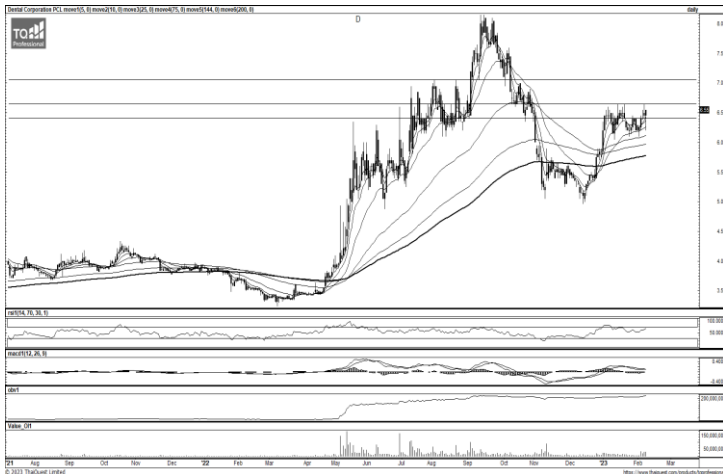
Technical Analyst

Apichai Raomanachai No. 002939

Asst. Technical Analyst

Noppom Chaykaew No. 043964

ข้อมูลในเอกสารฉบับนี้ รวบรวมมาจากแหล่งข้อมูลที่เชื่อถือได้ อย่างไรก็ดี บริษัทหลักทรัพย์ คิงส์ฟอร์ด จำกัด (มหาชน) ไม่สามารถที่จะยืนยันหรือรับรองความถูกต้องของข้อมูลเหล่านั้นได้ ไม่ว่าประการใด ๆ บทวิเคราะห์ในเอกสารนี้ จัดทำขึ้นโดยอ้างอิงหลักเกณฑ์ทางวิชาการเกี่ยวกับหลักการวิเคราะห์ และมีได้เป็นการชี้แนะ หรือเสนอแนะให้ซื้อหรือขายหลักทรัพย์ใด ๆ การตัดสินใจซื้อหรือขายหลักทรัพย์ใด ๆ ของผู้อ่าน ไม่ว่าจะเกิดจากการอ่านบทความในเอกสารนี้หรือไม่ก็ตาม ล้วนเป็นผลจากการใช้วิจารณญาณของผู้อ่าน โดยไม่มีส่วนเกี่ยวข้องกับหรือผูกพันใด ๆ กับ บริษัทหลักทรัพย์ คิงส์ฟอร์ด จำกัด(มหาชน) ไม่ว่ากรณีใด



ที่มา ; TQ Professional

D

Resistance 6.65-7.05

Support 6.35

แนะนำเก็งกำไร แท่งเทียนทำจังหวะปรับตัวขึ้นในกรอบ sideways ล่าสุดเริ่มมี volume เข้าสะสม โดย RSI / MACD ส่งสัญญาณบวกมากขึ้น เบื้องต้นคาดการณ์การทยอยปรับขึ้นต่อ โดยมีแนวต้านถัดไป 6.65-7.05 บาท ส่วนแนวรับวางไว้ที่ 6.35 บาท และ Stop Loss ที่ 6.20 บาท



ที่มา ; TQ Professional

PLANB

Resistance 9.50

Support 9.00

แนะนำเก็งกำไร แท่งเทียนแกว่งตัวขึ้นต่อเนื่อง พร้อมปริมาณการซื้อขายเข้าสะสม ด้าน Indicator สัญญาณ MACD และ RSI ยังรักษาโมเมนตัมในทางบวก เบื้องต้นคาดการณ์การขึ้นต่อ โดยมีแนวต้านถัดไป 9.50 บาท แนวรับ 9.00 บาท และ Stop Loss 8.85 บาท



ที่มา ; TQ Professional

VCOM

Resistance 5.65-5.80

Support 5.40

แนะนำเก็งกำไร แท่งเทียนทยอยแกว่งตัวขึ้น พร้อมปริมาณการซื้อขายเข้าสะสม ด้านสัญญาณ RSI / MACD รักษาโมเมนตัมในทางบวก เบื้องต้นคาดการณ์การทยอยปรับตัวขึ้นสู่แนวต้าน 5.65-5.80 บาท ส่วนแนวรับ 5.40 บาท โดยมีจุด Stop Loss 5.30 บาท

Technical Analyst

Apichai Raomanachai No. 002939

Asst. Technical Analyst

Nopporn Chaykaew No. 043964

SET50 Index Futures



KINGSFORD

วันพฤหัสบดีที่ 9 กุมภาพันธ์ พ.ศ. 2566



ที่มา: Kingsford Research

ภาพการลงทุนระยะสั้น

S50H23 ปิดที่ 995.30 จุด ปรับตัวเพิ่มขึ้น 0.30 จุด หรือ +0.03%

S50H23 มีแนวรับที่ 980 จุด และแนวต้านที่ 1,000 จุด โดยหากยังต่ำกว่า 1,000 จุด เล่น Short เมื่อราคาชนแนวต้าน เนื่องจากรูปแบบราคายังคงเคลื่อนไหวอยู่ในกรอบแนวโน้มขาลง



ที่มา: Kingsford Research

ภาพการลงทุนรายสัปดาห์

สำหรับภาพรายสัปดาห์ ปัจจุบันมีการลดสถานะ Long เหลือ 1/3 ของ Port รอ ดูว่า S50H23 จะมีแรงดีได้หรือไม่ โดยมีกรอบการเคลื่อนไหวที่ แนวรับ 970 จุด และแนวต้าน 1,000 จุด โดยถ้า S50H23 ยังต่ำกว่า 1,000 จุด ฝั่งการ Short จะได้เปรียบกว่า

Apichai Raomanachai

No. 002939

Nut Kaewborisutsakul

Asst. Derivatives Analyst

Market Overview

นักลงทุนต่างชาติ Short สุทธิ 40,701 สัญญา ส่วนสะสมประจำเดือน ก.พ. มียอด Short สุทธิ 37,789 สัญญา และยอดสะสมตลอดปี เป็นยอด Short สุทธิ 137,568 สัญญา โดย SET 50 Index Futures ถูกกดดันจากกลุ่มอินเทลเทคที่ที่มีการถูกขายหลังมีการเปิดเผยงบการเงินออกมาต่ำกว่าคาดการณ์บวกกับแนวโน้มของดอกเบี้ยที่จะยังคงมีการปรับตัวสูงขึ้น หลังเฟดยังคงหนุนการขึ้นดอกเบี้ย ซึ่งเป็นไปตามทิศทางเดียวกันกับตลาดหุ้นสหรัฐเมื่อคืนนี้ ดัชนี DJIA ปิด ลดลง -0.61% , ดัชนี S&P500 ปิด ลดลง -1.11% และ ดัชนี Nasdaq ปิด ลดลง -1.68% หลังจากเจ้าหน้าที่หลายคนของธนาคารกลางสหรัฐ (เฟด) ออกมาสนับสนุนให้เฟดเดินหน้าปรับขึ้นอัตราดอกเบี้ยต่อไปเพื่อควบคุมเงินเฟ้อ

	Close	Change	Volume	OI
SET50	992.32	-5.9	1,029,685,856	666,118
S50G23	991.70	-6.3	16	115
S50H23	988.30	-7.0	184,380	578,940
S50J23	986.60	-6.9	57	106
S50M23	986.90	-6.5	21,181	51,707

Source: TQ Pro

	Last	Support	Resistance
SET50	992.32	990	1,000
S50H23	988.30	980	1,000
S50M23	986.90	980	1,000

Source: Kingsford Securities

Volume by Investors	SET (Million Bath)	Index Futures (Contracts)
Foreign	-3,973.07	2,046
Local Institutions	-211.50	-40,701
Local Investor	3,990.13	38,655

ข้อมูลในเอกสารฉบับนี้ รวบรวมมาจากแหล่งข้อมูลที่น่าเชื่อถือ อย่างไรก็ดี บริษัทหลักทรัพย์ คิงส์ฟอร์ด จำกัด (มหาชน) ไม่สามารถที่จะยืนยันหรือรับรองความถูกต้องของข้อมูลเหล่านี้ได้ ไม่ว่าประการใด ๆ บทวิเคราะห์ในเอกสารนี้ จัดทำขึ้นโดยอ้างอิง หลักเกณฑ์ทางวิชาการเกี่ยวกับหลักการวิเคราะห์ และมีได้เป็นการชี้แนะ หรือเสนอแนะให้ซื้อหรือขายหลักทรัพย์ใด ๆ การตัดสินใจซื้อหรือขายหลักทรัพย์ใด ๆ ของผู้อ่าน ไม่ว่าจะเกิดจากการอ่านบทความในเอกสารนี้หรือไม่ก็ตาม ล้วนเป็นผลจากการใช้ วิจารณญาณของผู้อ่าน โดยไม่มีส่วนเกี่ยวข้องกับหรือพันธะผูกพันใด ๆ กับ บริษัทหลักทรัพย์ คิงส์ฟอร์ด จำกัด (มหาชน) ไม่ว่ากรณีใด

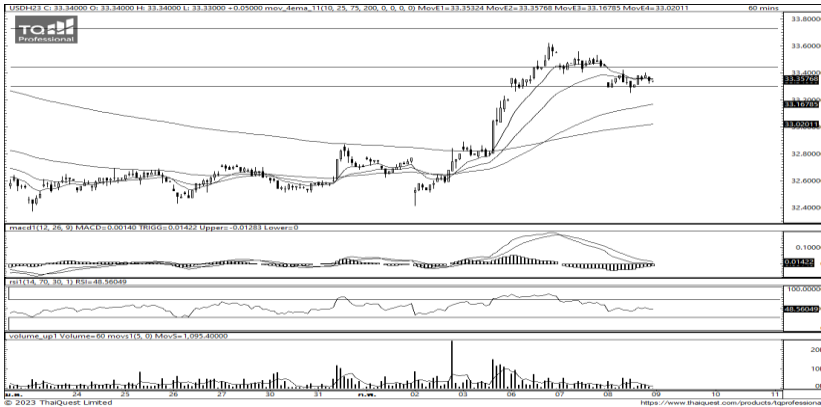
SET50 Index Futures



KINGSFORD

Series	Close	Chg	Vol. Contracts	OI	OI Chg	Theoretical	Basis	Daly Left	LTD
S50G23	991.70	-6.3	16	112	3	977.83	-0.62	18	27/2/2023
S50H23	988.30	-7.0	184,380	566,462	12,478	976.54	-4.02	49	30/3/2023
S50J23	986.60	-6.9	57	60	46	975.38	-5.72	77	27/4/2023
S50M23	986.90	-6.5	21,181	46,195	5,512	972.76	-5.42	140	29/6/2023
S50U23	983.40	-6.1	3,547	22,096	1,019	968.98	-8.92	231	28/9/2023
S50Z23	983.20	-6.3	3,115	11,094	1,041	965.20	-9.12	322	28/12/2023

Currency Futures



ที่มา: Kingsford Research

ภาพการลงทุระยะสั้น

เข้านี้ dollar index อยู่ที่ 103.498 แข็งค่าขึ้น +0.09 % โดยที่ USDH23 ปิดเมื่อวานนี้อ่อนค่าลง 0.05 บาท/USD โดยค่าเงินเริ่มมีการปรับตัวลดลงต่ำกว่า EMA 200 ซึ่งอาจจะทำให้แนวโน้มของค่าเงินบาทเป็นการแข็งค่าขึ้นได้โดยมองกรอบการเคลื่อนไหวของ USDH23 อยู่ระหว่างแนวรับที่ 33.20 และแนวต้านที่ 33.50 หากการอ่อนค่ายังเหนือ 33.20 ควรเปิดสถานะ Long เมื่อย่อตัว

	Last	Change	Volume	OI
USDG23	33.45	0.06	3,412	37,273
USDH23	33.34	0.05	28,211	138,469
USDJ23	33.29	0.11	161	767
USDM23	33.04	0.06	2,440	38,214

Source: TQ Pro

	Last	Support	Resistance
RTXUSTB	33.53	33.20	33.90
USDH23	33.34	33.20	33.50
USDM23	33.04	33.00	33.50

Source: Kingsford Securities

ข้อมูลในเอกสารฉบับนี้ รวบรวมมาจากแหล่งข้อมูลที่น่าเชื่อถือ อย่างไรก็ดี บริษัทหลักทรัพย์ คิงส์ฟอร์ด จำกัด (มหาชน) ไม่สามารถที่จะยืนยันหรือรับรองความถูกต้องของข้อมูลเหล่านี้ได้ ไม่ว่าประการใด ๆ บทวิเคราะห์ในเอกสารนี้ จัดทำขึ้นโดยอ้างอิงหลักเกณฑ์ทางวิชาการเกี่ยวกับหลักการวิเคราะห์ และมีได้เป็นการชี้แนะ หรือเสนอแนะให้ซื้อหรือขายหลักทรัพย์ใด ๆ การตัดสินใจซื้อหรือขายหลักทรัพย์ใด ๆ ของผู้อ่าน ไม่ว่าจะเกิดจากการอ่านบทความในเอกสารนี้หรือไม่ก็ตาม ล้วนเป็นผลจากการใช้วิจารณญาณของผู้อ่าน โดยไม่มีส่วนเกี่ยวข้องกับหรือพันธะผูกพันใด ๆ กับ บริษัทหลักทรัพย์ คิงส์ฟอร์ด จำกัด (มหาชน) ไม่ว่ากรณีใด



Most Active Grainer (%chg)

Rank	STOCK	OI	Price Chg (20 Working Days)
1	STA	1,832	15.02%
2	SPRC	8,664	14.00%
3	CENTEL	3,714	10.50%
4	SIRI	200,699	10.06%
5	AEONTS	451	8.80%
6	BEAUTY	84,927	7.75%
7	PLANB	43,767	7.65%
8	DTAC	14,456	7.03%
9	DELTA	1,772	6.65%
10	TASCO	6,656	6.47%
11	BA	5,255	5.80%
12	ERW	10,647	5.70%
13	STGT	12,535	5.41%
14	RS	77,094	5.23%
15	CPN	1,574	5.00%
16	BJC	9,327	4.73%
17	TQM	17,453	4.29%
18	TOP	1,324	4.09%
19	PRM	17,004	3.90%
20	THCOM	14,441	3.85%
21	SAWAD	17,230	3.77%
22	BPP	3,230	3.61%
23	BLA	14,485	3.48%
24	AP	18,619	3.48%
25	SPALI	5,172	2.94%
26	VGI	39,627	2.93%
27	BCP	5,873	2.90%
28	BBL	7,610	2.89%
29	TTW	1,265	2.66%
30	S	44,678	2.54%

Top Gainers OI (%chg)

STOCK	OI	%Daily Top OI Change	STOCK	OI	%5 Day Top OI Change
THG	348	135.14%	THG	348	138.36%
TOP	1,324	27.06%	AMATA	14,156	86.17%
CRC	6,745	19.72%	BEAUTY	84,927	72.54%
JMT	10,213	14.15%	SAMART	13,188	67.57%
OR	19,953	9.95%	COM7	20,669	46.63%
SAMART	13,188	9.13%	TASCO	6,656	45.42%
KTB	70,878	7.66%	AAV	70,616	41.26%
BANPU	115,911	7.02%	CRC	6,745	32.70%
BJC	9,327	6.68%	JMT	10,213	32.45%
SPRC	8,664	6.19%	ORI	10,460	31.59%
PTG	17,308	6.04%	MTC	17,753	29.94%
BEAUTY	84,927	5.90%	INTUCH	1,863	25.03%
CPF	35,183	5.69%	BTS	39,822	21.44%
TASCO	6,656	5.55%	TOP	1,324	19.93%
MINT	8,437	4.95%	GLOBAL	3,304	19.88%

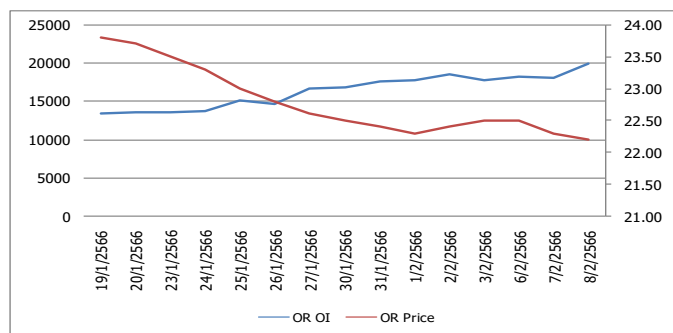
Source: TQ Pro

Top Loser OI (%chg)

STOCK	OI	%Daily Top OI Change	STOCK	OI	%5 Day Top OI Change
LH	2,967	-53.46%	STA	1,832	-58.02%
EASTW	545	-52.40%	LH	2,967	-57.03%
STA	1,832	-28.35%	EASTW	545	-52.40%
IRPC	51,478	-23.44%	BCP	5,873	-38.59%
BEC	13,126	-21.38%	CENTEL	3,714	-32.63%
BAY	820	-19.61%	BA	5,255	-27.66%
SCGP	14,229	-18.67%	BEC	13,126	-21.75%
PLANB	43,767	-14.06%	S	44,678	-21.73%
CENTEL	3,714	-13.85%	PTTEP	5,167	-20.43%
SIRI	200,699	-13.19%	PLANB	43,767	-19.26%
CHG	11,740	-11.38%	IRPC	51,478	-18.58%
INTUCH	1,863	-8.81%	AEONTS	451	-18.15%
AP	18,619	-7.90%	SPALI	5,172	-17.63%
KCE	14,049	-7.70%	SIRI	200,699	-17.62%
BCP	5,873	-6.54%	TRUE	58,670	-16.17%

ทิศทาง OI/ราคาหุ้นที่น่าจับตามอง

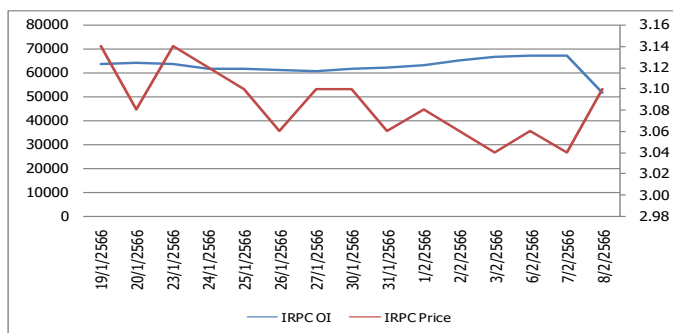
OI Trend OR



Recommend : Short
Support : 21.0

Resistance : 23.5
Stop-Loss : 24.0

OI Trend IRPC



Recommend : Long
Support : 3.0

Resistance : 3.3
Stop-Loss : 2.8

Source: KINGSFORD

APICHAJ RAOMANACHAI No. 002939
NUT KAEWBORISUTSAKUL Asst. Derivatives Analyst

ข้อมูลในเอกสารฉบับนี้ รวบรวมมาจากแหล่งข้อมูลที่น่าเชื่อถือ อย่างไรก็ดี บริษัทหลักทรัพย์ คิงส์ฟอร์ด จำกัด (มหาชน)ไม่สามารถที่จะยืนยันหรือรับรองความถูกต้องของข้อมูลเหล่านี้ได้ ไม่ว่าประการใด ๆ บทวิเคราะห์ในเอกสารนี้ จัดทำขึ้นโดยอ้างอิงหลักการทางวิชาการเกี่ยวกับหลักการวิเคราะห์ และมิได้เป็นการชี้นำ หรือเสนอแนะให้ซื้อหรือขายหลักทรัพย์ใด ๆ การตัดสินใจซื้อหรือขายหลักทรัพย์ใด ๆ ของผู้อ่าน ไม่ว่าจะเกิดจากการอ่านบทความในเอกสารนี้หรือไม่ก็ตาม ล้วนเป็นผลจากการใช้วิจารณญาณของผู้อ่าน โดยไม่มีส่วนเกี่ยวข้องกับหรือที่ระบุพันใด ๆ กับ บริษัทหลักทรัพย์ คิงส์ฟอร์ด จำกัด(มหาชน) ไม่ว่ากรณีใด

Short Sales



KINGSFORD

มูลค่าการขายชอร์ต ณ วันที่ 08 กุมภาพันธ์ 2566

หลักทรัพย์	ปริมาณหุ้นที่ขายชอร์ต (หุ้น)	มูลค่าการขายชอร์ต (บาท)	%เทียบมูลค่าซื้อขายตลาดรวม
7UP	1,000,800	857,643	2.45%
AAI	192,000	1,364,745	1.67%
AAI-R	74,600	529,685	0.65%
AAV	3,828,400	11,734,708	10.66%
ACC	205,500	250,710	9.59%
ACE	178,100	455,936	1.11%
ADVANC	251,700	49,294,100	6.68%
ADVANC-R	199,300	38,997,500	5.29%
AEONTS	9,100	1,853,200	2.74%
AEONTS-R	4,300	874,500	1.30%
AGE	16,000	59,520	1.12%
AGE-R	132,500	492,228	9.30%
AH	377,200	12,176,475	26.03%
AI	80,100	535,410	4.88%
AIE	134,100	407,984	0.74%
AIT	324,900	2,128,715	11.72%
AIT-R	212,400	1,400,810	7.66%
AJ	22,400	287,640	8.34%
AKR	20,800	20,800	0.63%
AMATA	721,500	14,656,440	10.01%
AMATA-R	928,000	18,772,780	12.87%
ANAN	939,900	1,329,692	11.13%
AOT	2,224,800	163,832,375	11.09%
AOT-R	1,032,200	76,189,550	5.15%
AP	2,243,400	26,762,400	9.66%
AP-R	1,222,300	14,586,370	5.26%
AS	68,100	993,550	7.79%
AS-R	400	5,840	0.05%
ASIAN	26,200	364,180	4.07%
ASIAN-R	10,000	137,960	1.55%
ASK	111,400	3,641,975	7.36%
ASP	139,500	438,030	6.05%
AU	10,800	130,010	0.47%
AUCT	79,000	764,375	3.59%
AWC	3,315,900	19,253,055	4.70%
AWC-R	3,836,200	22,199,640	5.43%
BA	52,800	773,160	1.38%
BA-R	71,800	1,041,540	1.88%
BAFS	12,900	440,725	1.74%
BAFS-R	15,300	522,250	2.07%
BAM	1,830,700	28,956,340	9.91%
BAM-R	1,433,500	22,654,070	7.76%
BANPU	10,954,800	121,691,410	8.68%
BANPU-R	9,485,000	105,800,880	7.51%
BAY	8,900	275,900	0.98%
BBGI	126,000	863,540	12.96%
BBGI-R	4,100	27,970	0.42%
BBIK-R	20,200	2,619,250	2.22%
BBL	405,900	65,156,250	11.49%
BBL-R	34,100	5,456,000	0.96%
BCH	195,200	4,105,850	6.19%
BCH-R	398,000	8,357,940	12.62%
BCP	255,200	9,133,175	5.33%
BCP-R	174,000	6,220,500	3.63%
BCPG	340,700	3,400,685	13.02%

ข้อมูลในเอกสารฉบับนี้ รวบรวมมาจากแหล่งข้อมูลที่เชื่อถือได้ อย่างไรก็ตาม บริษัทหลักทรัพย์ คิงส์ฟอร์ด จำกัด (มหาชน) ไม่สามารถที่จะยืนยันหรือรับรองความถูกต้องของข้อมูลเหล่านี้ได้ ไม่ว่าประการใด ๆ บทวิเคราะห์ในเอกสารนี้ จัดทำขึ้นโดยอ้างอิงหลักเกณฑ์ทางวิชาการเกี่ยวกับหลักการวิเคราะห์ และมีได้เป็นการชี้แนะ หรือเสนอแนะให้ซื้อหรือขายหลักทรัพย์ใด ๆ การตัดสินใจซื้อหรือขายหลักทรัพย์ใด ๆ ของผู้อ่าน ไม่ว่าจะเกิดจากการอ่านบทความในเอกสารนี้หรือไม่ก็ตาม ล้วนเป็นผลจากการใช้วิจารณญาณของผู้อ่าน โดยไม่มีส่วนเกี่ยวข้องกับหรือพึ่งพิงผูกพันใด ๆ กับ บริษัทหลักทรัพย์ คิงส์ฟอร์ด จำกัด (มหาชน) ไม่ว่ากรณีใด

Short Sales



KINGSFORD

มูลค่าการขายชอร์ต ณ วันที่ 08 กุมภาพันธ์ 2566

หลักทรัพย์	ปริมาณหุ้นที่ขายชอร์ต (หุ้น)	มูลค่าการขายชอร์ต (บาท)	%เทียบมูลค่าซื้อขายตลาดรวม
BCPG-R	260,000	2,596,970	9.94%
BDMS	2,493,400	73,619,100	9.25%
BDMS-R	645,400	19,122,350	2.39%
BE8	15,400	1,040,900	0.66%
BEAUTY	1,131,400	1,788,432	0.89%
BEAUTY-R	982,200	1,541,040	0.77%
BEC	177,900	1,805,450	1.93%
BEC-R	655,000	6,636,560	7.09%
BEM	3,816,200	36,635,520	10.24%
BEM-R	1,626,700	15,624,695	4.36%
BGC	9,000	92,700	5.06%
BGRIM	711,000	28,733,025	19.72%
BGRIM-R	236,700	9,551,850	6.56%
BH	217,000	46,415,500	8.04%
BH-R	250,900	53,566,500	9.30%
BJC	805,600	31,392,600	7.77%
BJC-R	561,800	21,862,425	5.42%
BLA	492,700	14,717,550	11.62%
BLA-R	265,300	7,935,875	6.26%
BLAND-R	30,400	31,920	0.37%
BOL	98,000	1,153,770	9.74%
BPP	120,100	2,057,180	6.32%
BRI	26,100	295,610	0.60%
BRR	77,500	636,235	1.28%
BRR-R	19,100	157,005	0.32%
BTG	13,500	442,125	0.68%
BTG-R	2,400	78,475	0.12%
BTS	5,877,000	48,485,250	25.42%
BTS-R	1,067,600	8,807,430	4.62%
BYD	173,500	2,146,170	1.74%
BYD-R	2,401,400	29,619,000	24.13%
CBG	135,400	13,766,200	7.71%
CBG-R	117,300	11,938,350	6.68%
CCET	79,800	196,496	0.89%
CCET-R	34,700	86,056	0.39%
CENTEL	265,800	14,596,275	2.89%
CENTEL-R	622,000	34,338,025	6.75%
CHAYO	125,000	1,267,825	3.65%
CHG	1,392,200	5,364,454	9.00%
CHG-R	1,792,500	6,908,886	11.59%
CK	622,700	13,997,950	16.11%
CK-R	187,800	4,209,590	4.86%
CKP	1,699,900	7,925,922	13.46%
CKP-R	1,543,900	7,187,440	12.23%
COM7	293,200	9,304,650	4.52%
COM7-R	465,800	14,652,700	7.18%
CPALL	1,157,700	77,493,975	13.68%
CPALL-R	245,300	16,393,775	2.90%
CPF	2,583,800	60,580,960	10.17%
CPF-R	3,725,900	87,238,990	14.66%
CPN	291,600	21,365,750	6.21%
CPN-R	223,300	16,355,625	4.75%
CRC	1,352,000	59,739,500	12.11%
CRC-R	1,103,800	48,834,175	9.88%
CV	875,300	1,641,938	9.57%

ข้อมูลในเอกสารฉบับนี้ รวบรวมมาจากแหล่งข้อมูลที่น่าเชื่อถือ อย่างไรก็ตาม บริษัทหลักทรัพย์ คิงส์ฟอร์ด จำกัด (มหาชน) ไม่สามารถที่จะยืนยันหรือรับรองความถูกต้องของข้อมูลเหล่านี้ได้ ไม่ว่าประการใด ๆ บทวิเคราะห์ในเอกสารนี้ จัดทำขึ้นโดยอ้างอิงหลักเกณฑ์ทางวิชาการเกี่ยวกับหลักการวิเคราะห์ และมีได้เป็นการชี้แนะ หรือเสนอแนะให้ซื้อหรือขายหลักทรัพย์ใด ๆ การตัดสินใจหรือซื้อขายหลักทรัพย์ใด ๆ ของผู้อ่าน ไม่ว่าจะเกิดจากการอ่านบทความในเอกสารนี้หรือไม่ก็ตาม ล้วนเป็นผลจากการใช้วิจารณญาณของผู้อ่าน โดยไม่มีส่วนเกี่ยวข้องหรือพันธะผูกพันใด ๆ กับ บริษัทหลักทรัพย์ คิงส์ฟอร์ด จำกัด (มหาชน) ไม่ว่ากรณีใด

Short Sales



KINGSFORD

มูลค่าการขายชอร์ต ณ วันที่ 08 กุมภาพันธ์ 2566

หลักทรัพย์	ปริมาณหุ้นที่ขายชอร์ต (หุ้น)	มูลค่าการขายชอร์ต (บาท)	%เทียบมูลค่าซื้อขายตลาดรวม
DCC	276,800	786,112	8.07%
DCC-R	281,300	798,892	8.20%
DDD	41,100	763,600	0.90%
DELTA	50,350	48,524,800	1.82%
DELTA-R	420,450	398,271,200	15.18%
DEMCO	44,700	206,550	3.62%
DITTO	15,800	821,600	0.78%
DITTO-R	65,600	3,374,625	3.22%
DMT	37,200	476,970	4.01%
DOHOME	2,508,700	34,467,200	25.88%
DOHOME-R	1,836,600	25,271,700	18.95%
DTAC-R	248,000	12,186,550	6.94%
DUSIT	13,700	170,590	1.83%
EA	918,000	82,441,850	6.56%
EA-R	2,363,200	212,096,975	16.89%
EASTW	132,400	711,940	9.59%
EGATIF	23,500	158,625	4.12%
EGCO	48,300	8,284,800	7.52%
EGCO-R	26,300	4,510,000	4.09%
EKH	173,100	1,583,480	2.05%
EKH-R	874,800	7,994,310	10.38%
EPG	793,700	6,870,640	31.73%
EPG-R	547,100	4,711,050	21.87%
ERW	334,100	1,623,484	1.24%
ESSO	1,540,200	14,226,850	10.55%
ETC	261,000	1,220,022	1.14%
ETC-R	30,500	139,448	0.13%
FORTH	130,200	5,467,800	1.97%
FORTH-R	68,800	2,931,100	1.04%
FPI	68,000	218,272	3.34%
FSMART	115,600	1,766,070	0.74%
FSMART-R	61,300	958,990	0.39%
GFPT	874,500	10,976,750	20.34%
GFPT-R	1,038,400	13,006,140	24.15%
GLOBAL	865,900	18,056,700	11.04%
GLOBAL-R	225,800	4,707,290	2.88%
GPSC	260,200	18,025,825	6.97%
GPSC-R	260,700	18,028,300	6.99%
GULF	1,204,400	64,937,000	15.31%
GULF-R	541,300	29,155,225	6.88%
GUNKUL	4,311,500	21,271,524	5.19%
GUNKUL-R	13,548,200	66,779,352	16.32%
HANA	642,300	40,668,325	3.08%
HANA-R	1,581,400	99,317,175	7.59%
HENG	160,600	502,430	1.38%
HL	8,200	202,130	0.78%
HMPRO	3,463,300	50,598,550	10.75%
HMPRO-R	1,418,600	20,759,230	4.40%
HTC	7,500	235,325	2.98%
HTC-R	300	9,350	0.12%
HUMAN	46,900	588,200	2.08%
HUMAN-R	3,100	38,710	0.14%
ICHI	272,000	3,339,480	6.10%
ICHI-R	52,100	635,620	1.17%

ข้อมูลในเอกสารฉบับนี้ รวบรวมมาจากแหล่งข้อมูลที่เชื่อถือได้ อย่างไรก็ตาม บริษัทหลักทรัพย์ คิงส์ฟอร์ด จำกัด (มหาชน) ไม่สามารถที่จะยืนยันหรือรับรองความถูกต้องของข้อมูลเหล่านี้ได้ ไม่ว่าประการใด ๆ บทวิเคราะห์ในเอกสารนี้ จัดทำขึ้นโดยอ้างอิงหลักเกณฑ์ทางวิชาการเกี่ยวกับหลักการวิเคราะห์ และมีได้เป็นการชี้แนะ หรือเสนอแนะให้ซื้อหรือขายหลักทรัพย์ใด ๆ การตัดสินใจซื้อหรือขายหลักทรัพย์ใด ๆ ของผู้อ่าน ไม่ว่าจะเกิดจากการอ่านบทความในเอกสารนี้หรือไม่ก็ตาม ล้วนเป็นผลจากการใช้วิจารณญาณของผู้อ่าน โดยไม่มีส่วนเกี่ยวข้องกับหรือพึ่งพิงผูกพันใด ๆ กับ บริษัทหลักทรัพย์ คิงส์ฟอร์ด จำกัด (มหาชน) ไม่ว่ากรณีใด

Short Sales



KINGSFORD

มูลค่าการขายชอร์ต ณ วันที่ 08 กุมภาพันธ์ 2566

หลักทรัพย์	ปริมาณหุ้นที่ขายชอร์ต (หุ้น)	มูลค่าการขายชอร์ต (บาท)	%เทียบมูลค่าซื้อขายตลาดรวม
III	105,100	1,548,650	3.42%
ILM	34,100	668,110	3.63%
INTUCH	173,500	12,459,925	5.78%
INTUCH-R	361,100	25,974,650	12.03%
IP	16,900	259,360	0.97%
IRPC	13,008,300	40,587,920	4.62%
IRPC-R	15,110,900	47,341,180	5.36%
ITD	577,500	1,151,764	6.57%
ITD-R	393,700	781,034	4.48%
ITEL	61,600	250,672	1.16%
IVL	1,628,700	66,914,875	12.32%
IVL-R	1,403,900	57,429,275	10.62%
JAS	651,500	1,524,510	3.54%
JAS-R	1,609,200	3,761,786	8.75%
JMART	1,430,900	51,416,425	15.81%
JMART-R	1,379,000	49,875,750	15.24%
JMT	826,500	42,988,275	6.04%
JMT-R	1,825,800	95,181,100	13.34%
JR	30,100	206,730	9.93%
JTS-R	900	39,000	0.05%
JUBILE	4,900	134,750	11.92%
JWD	613,300	12,416,330	8.09%
JWD-R	89,900	1,808,730	1.19%
KAMART	68,500	569,895	1.00%
KBANK	645,800	92,995,200	10.55%
KBANK-R	427,700	61,565,250	6.99%
KCC	1,800	12,780	0.06%
KCC-R	9,800	70,375	0.34%
KCE	1,702,700	90,389,375	1.78%
KCE-R	1,834,200	97,385,625	1.92%
KEX	152,500	2,768,920	6.35%
KEX-R	158,600	2,892,470	6.60%
KISS	72,000	688,945	1.52%
KKP	212,900	14,311,750	3.29%
KKP-R	497,100	33,419,875	7.67%
KLINIQ	13,800	524,400	0.26%
KLINIQ-R	2,900	111,800	0.05%
KSL	379,900	1,404,164	5.04%
KSL-R	173,100	636,794	2.30%
KTB	3,800,200	65,136,980	7.81%
KTB-R	2,681,000	45,953,860	5.51%
KTC	296,800	17,169,250	9.51%
KTC-R	800	46,400	0.03%
LANNA	314,700	5,013,860	24.41%
LANNA-R	80,800	1,284,770	6.27%
LH	3,233,700	31,670,565	10.92%
LH-R	2,422,200	23,758,285	8.18%
LHFG	81,200	95,816	0.99%
LPN	43,700	201,894	2.72%
M	37,800	2,118,975	4.80%
M-R	11,100	622,875	1.41%
MAJOR	331,400	6,184,280	12.31%
MAJOR-R	237,100	4,453,910	8.81%
MBK	177,100	3,210,580	7.56%

ข้อมูลในเอกสารฉบับนี้ รวบรวมมาจากแหล่งข้อมูลที่เชื่อถือได้ อย่างไรก็ตาม บริษัทหลักทรัพย์ คิงส์ฟอร์ด จำกัด (มหาชน) ไม่สามารถที่จะยืนยันหรือรับรองความถูกต้องของข้อมูลเหล่านี้ได้ ไม่ว่าประการใด ๆ บทวิเคราะห์ในเอกสารนี้ จัดทำขึ้นโดยอ้างอิงหลักเกณฑ์ทางวิชาการเกี่ยวกับหลักการวิเคราะห์ และมีได้เป็นการชี้แนะ หรือเสนอแนะให้ซื้อหรือขายหลักทรัพย์ใด ๆ การตัดสินใจซื้อหรือขายหลักทรัพย์ใด ๆ ของผู้อ่าน ไม่ว่าจะเกิดจากการอ่านบทความในเอกสารนี้หรือไม่ก็ตาม ล้วนเป็นผลจากการใช้วิจารณญาณของผู้อ่าน โดยไม่มีส่วนเกี่ยวข้องกับหรือพันธะผูกพันใด ๆ กับ บริษัทหลักทรัพย์ คิงส์ฟอร์ด จำกัด (มหาชน) ไม่ว่ากรณีใด

Short Sales



KINGSFORD

มูลค่าการขายชอร์ต ณ วันที่ 08 กุมภาพันธ์ 2566

หลักทรัพย์	ปริมาณหุ้นที่ขายชอร์ต (หุ้น)	มูลค่าการขายชอร์ต (บาท)	%เทียบมูลค่าซื้อขายตลาดรวม
MBK-R	105,700	1,913,260	4.51%
MC	30,500	356,420	1.30%
MEGA	209,800	10,700,625	14.86%
MEGA-R	111,000	5,664,675	7.86%
MINT	1,471,100	49,104,950	8.97%
MINT-R	1,557,600	52,049,150	9.50%
MONO	2,092,200	3,732,803	3.86%
MONO-R	158,500	282,597	0.29%
MTC	1,077,000	39,880,150	10.35%
MTC-R	2,443,500	90,193,450	23.49%
NER	493,300	3,155,110	3.77%
NER-R	21,400	135,890	0.16%
NETBAY	2,100	60,325	0.36%
NEX	93,000	1,647,850	1.19%
NEX-R	162,200	2,865,920	2.08%
NOBLE	151,400	861,680	5.27%
NRF	101,700	603,300	4.82%
NRF-R	23,500	137,475	1.11%
NSL	10,200	252,270	1.02%
ONEE	994,000	7,828,590	17.53%
ONEE-R	101,100	798,475	1.78%
OR	3,622,600	80,555,000	23.00%
OR-R	1,822,700	40,561,600	11.57%
ORI	284,900	3,354,210	9.80%
ORI-R	234,200	2,749,740	8.06%
OSP	283,500	8,008,875	14.00%
OSP-R	184,400	5,209,300	9.11%
PCC	36,400	121,976	1.38%
PLANB	1,239,300	11,173,815	2.24%
PLANB-R	2,127,200	19,211,950	3.84%
PLAT	222,700	835,544	4.64%
PLAT-R	129,200	480,102	2.69%
PLUS	13,000	119,600	0.12%
PLUS-R	9,100	82,040	0.09%
POLY-R	3,800	48,320	0.55%
PR9	15,600	316,760	0.56%
PRIME	54,700	84,764	0.42%
PRM	383,300	3,039,810	3.13%
PRM-R	6,700	52,260	0.05%
PSH	68,100	906,960	15.05%
PSH-R	1,100	14,630	0.24%
PSL	219,400	3,534,470	6.60%
PSL-R	306,700	4,937,870	9.23%
PTG	1,183,600	15,742,880	19.36%
PTG-R	940,600	12,509,980	15.38%
PTL	32,700	842,025	4.93%
PTT	7,609,300	249,204,575	18.00%
PTT-R	1,054,000	34,363,175	2.49%
PTTEP	434,000	72,305,750	4.46%
PTTEP-R	627,800	103,932,300	6.45%
PTTGC	2,208,000	111,899,675	11.95%
PTTGC-R	1,129,500	57,123,200	6.11%
RABBIT	1,367,300	1,588,441	3.50%
RABBIT-R	1,869,900	2,172,414	4.78%
RAM	1,100	59,675	0.54%
RAM-R	2,300	124,775	1.14%

ข้อมูลในเอกสารฉบับนี้ รวบรวมมาจากแหล่งข้อมูลที่น่าเชื่อถือ อย่างไรก็ตาม บริษัทหลักทรัพย์ คิงส์ฟอร์ด จำกัด (มหาชน) ไม่สามารถที่จะยืนยันหรือรับรองความถูกต้องของข้อมูลเหล่านี้ได้ ไม่ว่าประการใด ๆ บทวิเคราะห์ในเอกสารนี้ จัดทำขึ้นโดยอ้างอิงหลักเกณฑ์ทางวิชาการเกี่ยวกับหลักการวิเคราะห์ และมีได้เป็นการชี้แนะ หรือเสนอแนะให้ซื้อหรือขายหลักทรัพย์ใด ๆ การตัดสินใจซื้อหรือขายหลักทรัพย์ใด ๆ ของผู้อ่าน ไม่ว่าจะเกิดจากการอ่านบทความในเอกสารนี้หรือไม่ก็ตาม ล้วนเป็นผลจากการใช้วิจารณญาณของผู้อ่าน โดยไม่มีส่วนเกี่ยวข้องกับหรือพึ่งพิงผูกพันใด ๆ กับ บริษัทหลักทรัพย์ คิงส์ฟอร์ด จำกัด (มหาชน) ไม่ว่ากรณีใด

Short Sales



KINGSFORD

มูลค่าการขายชอร์ต ณ วันที่ 08 กุมภาพันธ์ 2566

หลักทรัพย์	ปริมาณหุ้นที่ขายชอร์ต (หุ้น)	มูลค่าการขายชอร์ต (บาท)	%เทียบมูลค่าซื้อขายตลาดรวม
RATCH	28,300	1,209,825	1.65%
RATCH-R	176,700	7,553,825	10.27%
RBF	71,000	908,800	2.48%
RBF-R	572,800	7,321,680	20.00%
RCL	193,100	5,974,275	8.26%
RCL-R	313,500	9,657,625	13.41%
RJH	3,600	112,075	1.99%
RJH-R	5,800	179,800	3.20%
ROJNA	55,500	347,535	3.32%
RS	303,500	5,466,870	1.35%
RS-R	5,300	93,690	0.02%
S	411,600	828,530	3.21%
SABINA	28,000	731,200	2.28%
SABINA-R	26,000	682,500	2.11%
SABUY	851,900	11,094,240	6.30%
SAK	80,300	569,205	4.64%
SAMART	1,046,800	5,651,160	4.89%
SAMART-R	100,100	529,650	0.47%
SAPPE	35,600	1,843,025	3.08%
SAPPE-R	6,300	323,725	0.55%
SAT	16,000	341,280	1.90%
SAT-R	22,200	472,680	2.63%
SAWAD	313,900	17,532,875	2.96%
SAWAD-R	2,076,500	115,497,675	19.56%
SC	165,900	772,752	1.08%
SC-R	295,200	1,366,828	1.92%
SCB	409,100	42,137,300	6.01%
SCB-R	577,100	59,441,300	8.48%
SCC	99,600	33,710,300	4.71%
SCC-R	87,000	29,483,100	4.12%
SCCC	25,900	4,059,550	6.97%
SCCC-R	34,800	5,449,300	9.36%
SCGP	942,500	49,881,575	9.62%
SCGP-R	556,200	29,437,475	5.68%
SCN	104,800	218,630	5.88%
SENA	193,400	774,576	11.25%
SGP	8,600	86,860	2.65%
SHR	271,500	1,198,764	4.30%
SINGER	341,200	9,341,400	7.88%
SINGER-R	147,900	4,095,200	3.42%
SIRI	10,677,100	20,213,194	3.86%
SIRI-R	6,676,900	12,648,154	2.42%
SIS	56,500	1,490,150	7.59%
SIS-R	1,100	29,150	0.15%
SISB	34,600	880,425	1.89%
SKR	5,600	75,600	4.08%
SKY-R	43,500	1,109,350	0.42%
SMPC	55,400	726,680	6.29%
SNC	15,600	227,760	1.62%
SNNP	51,300	1,290,100	1.48%
SNNP-R	16,200	406,490	0.47%
SOLAR	117,700	112,654	0.97%
SPA	53,300	602,970	0.84%
SPA-R	37,100	421,560	0.58%
SPALI	529,500	13,045,150	5.24%
SPALI-R	433,100	10,667,590	4.28%

ข้อมูลในเอกสารฉบับนี้ รวบรวมมาจากแหล่งข้อมูลที่เชื่อถือได้ อย่างไรก็ตาม บริษัทหลักทรัพย์ คิงส์ฟอร์ด จำกัด (มหาชน) ไม่สามารถที่จะยืนยันหรือรับรองความถูกต้องของข้อมูลเหล่านี้ได้ ไม่ว่าประการใด ๆ บทวิเคราะห์ในเอกสารนี้ จัดทำขึ้นโดยอ้างอิงหลักเกณฑ์ทางวิชาการเกี่ยวกับหลักการวิเคราะห์ และมีได้เป็นการชี้แนะหรือเสนอแนะให้ซื้อหรือขายหลักทรัพย์ใด ๆ การตัดสินใจซื้อหรือขายหลักทรัพย์ใด ๆ ของผู้อ่าน ไม่ว่าจะเกิดจากการอ่านบทความในเอกสารนี้หรือไม่ก็ตาม ล้วนเป็นผลจากการใช้วิจารณญาณของผู้อ่าน โดยไม่มีส่วนเกี่ยวข้องกับหรือพันธะผูกพันใด ๆ กับ บริษัทหลักทรัพย์ คิงส์ฟอร์ด จำกัด (มหาชน) ไม่ว่ากรณีใด

Short Sales



KINGSFORD

มูลค่าการขายชอร์ต ณ วันที่ 08 กุมภาพันธ์ 2566

หลักทรัพย์	ปริมาณหุ้นที่ขายชอร์ต (หุ้น)	มูลค่าการขายชอร์ต (บาท)	%เทียบมูลค่าซื้อขายตลาดรวม
SPCG	12,500	180,000	5.63%
SPRC	1,119,700	12,798,820	8.57%
SPRC-R	442,000	5,071,510	3.38%
SSP	132,800	1,321,360	14.30%
SSP-R	57,000	567,150	6.14%
STA	1,099,000	26,194,650	5.66%
STA-R	488,000	11,705,470	2.52%
STANLY	900	169,450	2.49%
STARK	2,914,400	8,596,544	5.05%
STARK-R	2,186,000	6,404,012	3.78%
STEC	334,500	4,649,550	11.17%
STEC-R	66,000	915,250	2.20%
STGT	416,600	4,899,540	1.10%
STPI	124,100	625,692	1.87%
SUPER	19,337,600	12,182,688	44.73%
SUSCO	67,900	257,736	0.94%
SUSCO-R	691,200	2,599,532	9.59%
SYNEX	326,200	5,517,710	9.75%
TASCO	663,900	12,037,200	15.69%
TCAP	635,800	27,216,375	25.46%
TCAP-R	351,400	15,031,100	14.07%
TCC	96,900	90,729	1.33%
TEAMG	149,900	1,671,290	2.94%
TEAMG-R	63,700	709,110	1.25%
TFG	64,900	354,775	1.23%
TFG-R	381,300	2,077,075	7.21%
THANI	1,131,600	4,587,066	3.17%
THANI-R	968,200	3,931,288	2.71%
THCOM	101,500	1,650,120	0.89%
THG	252,500	17,093,750	7.43%
THG-R	668,500	45,199,675	19.67%
TIDLOR	706,300	20,895,600	6.36%
TIDLOR-R	1,377,600	40,894,800	12.41%
TIPH	112,000	5,792,625	4.80%
TIPH-R	210,400	10,874,525	9.02%
TISCO	312,800	32,062,000	10.00%
TISCO-R	731,600	74,984,100	23.38%
TKC	10,000	226,060	0.38%
TKN	174,900	2,005,100	2.50%
TKN-R	92,100	1,056,870	1.32%
TKS	391,900	5,250,360	13.28%
TKS-R	13,300	177,220	0.45%
TLI	211,600	2,920,080	1.36%
TLI-R	59,000	808,300	0.38%
TMT	3,400	27,540	1.55%
TOA	10,600	363,050	4.49%
TOA-R	24,600	842,550	10.41%
TOP	835,100	48,275,650	7.21%
TOP-R	646,400	37,461,550	5.58%
TPIPL	834,800	1,520,386	6.17%
TPIPL-R	200,000	364,000	1.48%
TIPIP	43,700	149,454	0.82%
TIPIP-R	354,800	1,208,622	6.65%
TQM	154,200	6,573,950	12.60%
TQM-R	23,300	990,625	1.90%
TRUE-R	2,962,300	14,244,812	8.20%

ข้อมูลในเอกสารฉบับนี้ รวบรวมมาจากแหล่งข้อมูลที่เชื่อถือได้ อย่างไรก็ตาม บริษัทหลักทรัพย์ คิงส์ฟอร์ด จำกัด (มหาชน) ไม่สามารถที่จะยืนยันหรือรับรองความถูกต้องของข้อมูลเหล่านี้ได้ ไม่ว่าประการใด ๆ บทวิเคราะห์ในเอกสารนี้ จัดทำขึ้นโดยอ้างอิงหลักเกณฑ์ทางวิชาการเกี่ยวกับหลักการวิเคราะห์ และมีได้เป็นการชี้แนะ หรือเสนอแนะให้ซื้อหรือขายหลักทรัพย์ใด ๆ การตัดสินใจซื้อหรือขายหลักทรัพย์ใด ๆ ของผู้อ่าน ไม่ว่าจะเกิดจากการอ่านบทความในเอกสารนี้หรือไม่ก็ตาม ล้วนเป็นผลจากการใช้วิจารณญาณของผู้อ่าน โดยไม่มีส่วนเกี่ยวข้องกับหรือพึ่งพิงผูกพันใด ๆ กับ บริษัทหลักทรัพย์ คิงส์ฟอร์ด จำกัด (มหาชน) ไม่ว่ากรณีใด

Short Sales



KINGSFORD

มูลค่าการขายชอร์ต ณ วันที่ 08 กุมภาพันธ์ 2566

หลักทรัพย์	ปริมาณหุ้นที่ขายชอร์ต (หุ้น)	มูลค่าการขายชอร์ต (บาท)	%เทียบมูลค่าซื้อขายตลาดรวม
TSE	62,000	159,960	0.49%
TSTH	133,200	155,227	2.65%
TSTH-R	187,000	217,940	3.72%
TTA	1,007,400	8,058,620	21.35%
TTA-R	1,237,300	9,883,240	26.22%
TTB	39,131,300	55,200,120	22.17%
TTCL	19,500	93,680	1.17%
TTW	114,600	1,105,890	6.87%
TTW-R	184,800	1,780,300	11.08%
TU	1,097,400	17,738,250	9.95%
TU-R	770,700	12,431,180	6.99%
TVI	4,800	59,950	1.15%
UBE	431,000	671,069	0.62%
UNIQ	19,400	92,764	4.52%
UTP	38,300	593,650	13.10%
UTP-R	4,400	68,200	1.50%
UV	620,800	2,028,618	13.17%
UVAN	15,800	124,030	5.00%
VGI	835,900	4,157,964	2.33%
VGI-R	2,320,900	11,424,180	6.47%
VIBHA	607,600	1,682,536	19.84%
VIBHA-R	24,000	66,240	0.78%
VIH	96,900	828,495	12.51%
VNG	217,000	1,191,250	13.34%
WHA	10,177,900	39,702,680	14.62%
WHA-R	6,878,400	26,857,854	9.88%
WHAUP	115,800	474,408	4.55%
WICE	249,300	2,902,210	4.23%
WICE-R	95,600	1,110,930	1.62%
WORK	14,200	264,120	4.32%
XO	24,300	332,910	9.47%
XPG	631,700	892,589	2.48%
YGG	255,700	2,178,540	8.25%

หมายเหตุ - ไม่รวมรายการขายชอร์ตของสมาชิกที่เป็นผู้ร่วมค้ำหน่วยลงทุนหรือผู้ดูแลสภาพคล่องของหน่วยลงทุนของกองทุนรวมอีทีเอฟเพื่อบัญชีบริษัทประเภทเพื่อทำกำไรจากส่วนต่างของราคาหรือเพื่อดูแลสภาพคล่อง แล้วแต่กรณี

ข้อมูลในเอกสารฉบับนี้ รวบรวมมาจากแหล่งข้อมูลที่น่าเชื่อถือ อย่างไรก็ตาม บริษัทหลักทรัพย์ คิงส์ฟอร์ด จำกัด (มหาชน) ไม่สามารถที่จะยืนยันหรือรับรองความถูกต้องของข้อมูลเหล่านี้ได้ ไม่ว่าประการใด ๆ บทวิเคราะห์ในเอกสารนี้ จัดทำขึ้นโดยอ้างอิงหลักเกณฑ์ทางวิชาการเกี่ยวกับหลักการวิเคราะห์ และมีได้เป็นการชี้แนะ หรือเสนอแนะให้ซื้อหรือขายหลักทรัพย์ใด ๆ การตัดสินใจซื้อหรือขายหลักทรัพย์ใด ๆ ของผู้อ่าน ไม่ว่าจะเกิดจากการอ่านบทความในเอกสารนี้หรือไม่ก็ตาม ล้วนเป็นผลจากการใช้วิจารณญาณของผู้อ่าน โดยไม่มีส่วนเกี่ยวข้องกับหรือพันธะผูกพันใด ๆ กับ บริษัทหลักทรัพย์ คิงส์ฟอร์ด จำกัด (มหาชน) ไม่ว่ากรณีใด

Stock Calendar



KINGSFORD

รายงานการเปลี่ยนแปลงการถือหลักทรัพย์ของผู้บริหาร (แบบ 59-2) ประจำวันที่ 08 กุมภาพันธ์ 2566

	ชื่อผู้บริหาร	ประเภทหลักทรัพย์	วันที่ได้มา / จำหน่าย	จำนวน	ราคา	วิธีการได้มา/ หน่าย
BBIK	นาย ปกรณ์ เจียมสกุลทิพย์	หุ้นสามัญ	08/02/2566	847,000	139.00	ขาย
BBIK	นาย พชร อารยะการกุล	หุ้นสามัญ	08/02/2566	847,000	139.00	ซื้อ
PTTEP	นาย นิรันดร โรจนสมสิทธิ์	หุ้นสามัญ	07/02/2566	5,000	164.50	ซื้อ
YONG	นางสาว บุญรัตน์ บุญเขตต์	หุ้นสามัญ	06/02/2566	40,000	2.60	ขาย
SPA	นาย ภูมิพันธ์ บุญญาปะมัย	หุ้นสามัญ	07/02/2566	260,000	11.50	ซื้อ

Stock Calendar



KINGSFORD

แบบรายงานการได้มาหรือจำหน่ายหลักทรัพย์ของกิจการ (แบบ 246-2) ประจำปีที่ 03 กุมภาพันธ์ 2566

หลักทรัพย์	ชื่อผู้ได้มา/จำหน่าย	วิธีการ	ประเภท หลักทรัพย์ ¹	% ก่อน ได้มา/ จำหน่าย	% ได้มา/ จำหน่าย	% หลัง ได้มา/ จำหน่าย	วันที่ได้มา/ จำหน่าย	% ก่อน ได้มา/ จำหน่าย (กลุ่ม) 2	% ได้มา/ จำหน่าย (กลุ่ม) 2	% หลัง ได้มา/ จำหน่าย (กลุ่ม) 2
BBIK	นาย ปกรณ์ เจริมสกุลทิพย์		จำหน่าย หุ้น	10.005	0.23	9.775	03/02/2566	10.005	0.23	9.775
STI	บริษัท สหพัฒนาอินเตอร์โฮลดิ้ง จำกัด (มหาชน)		จำหน่าย หุ้น	10.0907	0.1326	9.958	01/02/2566	10.0907	0.1326	9.958
NATION	นางสาว กัญจนารัตน์ วงศ์พันธุ์		ได้มา หุ้น	5.0393	9.669	11.3488	31/01/2566	5.0393	9.669	11.3488

Stock Calendar



KINGSFORD

FEBRUARY 2023				
Monday	Tuesday	Wednesday	Thursday	Friday

		1	2	3
		XD TSC (0.60 บาท)	XD 1DIV(0.25 บาท) TDEX (0.30 บาท) Shares SDC 47,619,046 Shares	Shares UPA 172,884 Shares

6	7	8	9	10
XM COTTO	XM SCGP การจัดประชุมผู้ถือหุ้น TRITN Shares CHO 15,432,098 Shares	XB CIG XD IRC (0.2910 บาท) METCO (18.00 บาท) TPIPP (0.09 บาท) XM SCC, SRIPANWA NEWLISTED SVR 510,000,000 Units Shares PPPM 67,231,636 Shares SDC 79,365,075 Shares	XD RAM (0.30 บาท) SCAP (0.80 บาท) XM GCAP, SGC Shares PROS 8,712,000 Shares AJA 44,515,668 Shares NEWLISTED NTSC 100,000,000 Units	XD AAPL80X (- บาท) DIF (0.2535 บาท) POPF (0.2750 บาท) PPF (0.1885 บาท) SIRIP (0.05 บาท) XN ERWPF Shares SDC 132,716,048 Shares TSR 5,900 Shares BC 154,933 Shares CHO 31,746,028 Shares PIMO 27,022,285 Shares

13	14	15	16	17
XD CPNGC (0.24 บาท) DTAC (1.22 บาท) XB CIG การจัดประชุมผู้ถือหุ้น BBIK	XD PTTEP (5.00 บาท) XM PTTEP	XD TAPAC (0.02 บาท) XM TAPAC	XD FTREIT (0.1870 บาท) XM JKN XR TNL 2.3: 1 @33.06 บาท การจัดประชุมผู้ถือหุ้น TKS, SABUY	การจัดประชุมผู้ถือหุ้น W

XD - Excluding Dividend	XD(ST) - Excluding Stock Dividend	XM - Exclude meetings	XN - Ex-Capital Return	XI - Excluding Interest
XP - Excluding Principal	XR - Excluding Right	XW - Excluding Warrant	XS - Excluding Short-term Warrant	XA - Excluding All
XE - Excluding Exercise	*ND - No Dividend Payment	PD - Payment Date	XT - Excluding TSR ; @ - price per share / price per unit /	
XD - Excluding Dividend	XD(ST) - Excluding Stock Dividend	XM - Exclude meetings	XN - Ex-Capital Return	XI - Excluding Interest
XP - Excluding Principal	XR - Excluding Right	XW - Excluding Warrant	XS - Excluding Short-term Warrant	XA - Excluding All
XE - Excluding Exercise	*ND - No Dividend Payment	PD - Payment Date	XT - Excluding TSR ; @ - price per share / price per unit /	

Most Active Values (Btmn)



NVDR Update

วันพฤหัสบดีที่ 09 กุมภาพันธ์ 2566

Most Active Values (Btmn)

	Top 20 Net Buying Value (B m)					Top 20 Net Selling Value (B m)					Month to Date				Year to Date							
	ก.พ- 66					ก.พ- 66					กุมภาพันธ์ 2566				03 ม.ค.-08 ก.พ.66							
	8	7	6	3	2	8	7	6	3	2	Net Buy		Net Sell		Net Buy		Net Sell					
1	AEONTS	141.5	-0.1	-0.9	-530.1	-0.1	BUI	-310.5	-0.0	-0.0	0.0	0.0	0.0	0.0	SCC	591.82	PTTEP	(1,459.80)	CPALL	4,245.4	KBANK	-4,923.6
2	LANNA	97.2	0.0	-0.0	0.0	-1.5	INTUCH	-183.2	0.0	-5.2	0.5	0.0	0.0	0.0	CPALL	489.52	EA	(1,421.55)	MAKRO	2,507.9	BANPU	-1,787.7
3	BGT	48.3	-0.0	-0.0	1.7	-1.1	TNDT	-138.1	0.1	-0.8	0.1	0.7	0.0	0.0	MINT	482.98	KBANK	(1,160.38)	BDMS	2,395.1	PTTEP	-1,756.9
4	PSL	46.4	-3.0	0.2	-1.0	-0.9	FSS	-109.7	-0.3	-3.0	-32.8	-0.0	0.0	0.0	ITC	232.71	AOT	(802.65)	SCC	2,216.8	EA	-1,446.7
5	M-CHAI	31.0	0.0	0.0	0.1	-1.3	RCL	-93.0	22.4	25.1	-0.0	0.0	0.0	0.0	BDMS	200.14	BANPU	(636.27)	BBL	1,978.5	KKP	-1,390.6
6	BLAND	28.4	-0.5	0.3	0.0	-0.1	GRAND	-85.8	0.3	-0.7	0.1	-0.1	0.0	0.0	HANA	186.21	TIDLOR	(531.67)	AOT	1,803.5	BH	-1,359.0
7	ESSO	24.0	19.1	-0.1	0.0	-0.9	QH	-63.5	-0.0	-0.0	0.0	-0.0	0.0	0.0	SKY	168.78	KTB	(500.50)	MINT	1,487.2	CPF	-745.3
8	Q-CON	13.2	-1.1	-0.1	-0.0	-0.2	KSL	-63.0	-0.2	0.0	0.3	-0.0	0.0	0.0	CPN	156.89	SCB	(489.01)	SCB	1,419.4	ESSO	-627.0
9	CPR	12.9	4.9	-0.1	0.0	13.3	AS	-62.7	-0.0	0.0	-0.1	0.9	0.0	0.0	SAWAD	152.93	CPF	(429.59)	PTT	1,213.6	BEM	-461.5
10	METCO	11.5	0.0	-0.1	0.0	-0.0	EE	-54.3	-5.9	-0.3	81.0	0.2	0.0	0.0	BGRIM	143.59	BH	(331.47)	TRUE	1,213.3	TIDLOR	-397.5
11	LUKEM	8.4	16.4	0.0	78.4	-0.0	PLUS	-53.0	-0.1	0.0	-0.4	30.3	0.0	0.0	MEGA	126.91	KKP	(324.27)	DELTA	992.5	KCE	-357.4
12	TTCL	7.0	-0.0	-0.3	-0.2	-0.1	GPPT	-46.3	0.0	-0.0	0.5	-0.0	0.0	0.0	AMATA	111.74	THG	(318.08)	BGRIM	901.0	IRPC	-325.4
13	MINT	4.7	0.0	0.3	-0.0	67.4	RATCH	-45.3	0.0	0.0	0.7	-0.0	0.0	0.0	RS	109.08	KTC	(287.95)	HMPRO	864.3	KTC	-312.9
14	LPN	4.3	3.5	0.0	-0.0	0.0	TKS	-45.0	-236.3	0.4	-0.0	-0.2	0.0	0.0	AAV	97.68	SCGP	(287.61)	TTB	802.1	PTG	-305.6
15	TTW	3.8	-0.1	-0.0	-1.1	-0.1	MATI	-34.5	0.0	0.0	0.0	0.0	0.0	0.0	TRUE	88.99	ADVANC	(281.95)	CPN	787.5	TOA	-302.6
16	MAJOR	3.7	0.3	-0.2	-4.6	0.0	AMATA	-25.3	-0.0	-0.0	45.9	0.0	0.0	0.0	ETC	83.07	TISCO	(241.37)	PTTGC	722.6	OR	-301.7
17	GLAND	3.6	0.0	-11.2	0.0	0.0	VIBHA	-23.5	0.0	-0.1	-0.2	-0.1	0.0	0.0	BTS	78.63	CRC	(222.43)	SNNP	621.6	KTB	-298.4
18	BCP	3.5	0.0	0.3	-0.8	-0.0	MCS	-17.2	0.2	0.2	0.2	0.3	0.0	0.0	BES	76.89	IRPC	(207.45)	CENTEL	603.9	FORTH	-291.6
19	TK	3.5	3.5	-0.0	0.0	0.0	TAPAC	-16.2	-4.0	-0.2	0.0	-0.1	0.0	0.0	LH	68.46	PTT	(198.09)	IVL	537.5	BLA	-284.7
20	NCH	3.4	-0.2	0.7	-0.0	-2.6	2S	-15.1	-76.2	0.4	-0.0	-47.9	0.0	0.0	STA	63.82	GPSC	(189.52)	CBG	495.9	BAM	-256.0

	Total Volume Shares						NVDR Shrs.			NVDR Shrs.			Paid up Capital (Last)
	Buy	Sell	Total	Net	Turn.		9-Feb-23	paidup		9-Feb-23	paidup		
1	SIRI	66,460,300	38,737,600	105,197,900	27,722,700	19.03	1	TISCO-P	7,300	74.04	7,300	74.04	9,859
2	TFI	23,587,200	693,291	24,280,491	22,893,909	14.62	2	MORE	2,146,158,650	29.90	100,400,636	1.54	7,176,748,441
3	TTB	31,987,420	11,807,478	43,794,898	20,179,942	12.41	3	BBL	439,563,035	23.03	591,624,587	30.99	1,908,842,894
4	ECF-W4	14,144,900	4,169,900	18,314,800	9,975,000	28.98	4	EMC-W6	870,315,764	20.64	20,635,904	0.49	4,216,721,892
5	WHA	22,433,100	14,690,101	37,123,201	7,742,999	26.66	5	LH	2,465,780,661	20.63	2,184,242,475	18.28	11,949,713,176
6	CGD	9,341,100	1,795,400	11,136,500	7,545,700	7.83	6	BCP	244,132,783	17.73	80,022,123	5.81	1,376,923,157
7	SDC	23,139,100	17,222,400	40,361,500	5,916,700	5.34	7	KBANK	415,887,678	17.55	510,910,466	21.35	2,369,327,593
8	TRUE	17,601,633	12,640,600	30,242,233	4,961,033	41.85	8	AP	535,490,164	17.02	238,014,265	7.57	3,145,899,495
9	PTT	15,382,404	11,057,500	26,439,904	4,324,904	31.27	9	SPALI	327,351,515	16.76	139,309,588	6.50	1,953,054,030
10	ERW	5,953,000	1,787,800	7,740,800	4,165,200	14.35	10	BH	127,741,025	16.07	64,521,779	8.85	794,885,742
11	SC	5,001,200	1,147,800	6,149,000	3,853,400	20.04	11	MINT-W7	26,186,837	15.20	21,349	9.06	172,241,057
12	HANA	6,952,800	3,842,100	10,794,900	3,110,700	25.90	12	AH	53,852,603	15.18	43,608,336	13.52	354,842,012
13	UREKA	7,410,200	4,360,710	11,770,910	3,049,490	6.84	13	THIP	13,028,549	14.48	11,168,087	13.96	89,999,686
14	STOWER	2,763,300	100	2,763,400	2,763,200	22.32	14	BANPU	1,199,664,256	14.19	538,467,718	10.43	8,454,161,388
15	RS	3,659,900	990,641	4,650,541	2,669,259	10.36	15	BDMS	2,165,365,551	13.63	1,399,631,820	8.81	15,892,001,895
16	AWC	20,880,211	18,247,000	39,127,211	2,633,211	27.70	16	GBX	146,354,504	13.44	129,608,800	11.90	1,089,076,392
17	NCAP	6,460,635	3,956,500	10,417,135	2,504,135	14.22	17	MBK-W4	2,122,121	13.16	#N/A	#N/A	16,119,706
18	SVR	10,131,221	7,629,200	17,760,421	2,502,021	1.64	18	TISCO	102,207,858	12.77	96,131,416	12.01	800,645,624
19	JCK	11,254,301	8,779,500	20,033,801	2,474,801	4.74	19	TRUE	4,168,415,334	12.49	#N/A	#N/A	33,368,195,301
20	BWG	13,857,000	11,501,900	25,358,900	2,355,100	10.40	20	TOP	278,043,734	12.45	182,365,418	8.94	2,233,835,566

Source : SET.OR.TH

ข้อมูลในเอกสารฉบับนี้ รวบรวมมาจากแหล่งข้อมูลที่น่าเชื่อถือ อย่างไรก็ตาม บริษัทหลักทรัพย์ คิงส์ฟอร์ด จำกัด (มหาชน) ไม่สามารถที่จะยืนยันหรือรับรองความถูกต้องของข้อมูลเหล่านี้ได้ ไม่ว่าประการใด ๆ บทวิเคราะห์ในเอกสารนี้ จัดทำขึ้นโดยอ้างอิงหลักเกณฑ์ทางวิชาการเกี่ยวกับหลักการวิเคราะห์ และไม่ได้เป็นการชี้นำหรือเสนอแนะให้ซื้อหรือขายหลักทรัพย์ใด ๆ การตัดสินใจซื้อหรือขายหลักทรัพย์ใด ๆ ของผู้ใช้งาน ไม่ว่าจะเกิดจากการอ่านบทความในเอกสารนี้หรือไม่ก็ตาม ล้วนเป็นผลจากการใช้วิจารณญาณของผู้ใช้งาน โดยไม่มีส่วนเกี่ยวข้องกับบริษัทใด ๆ กับ บริษัทหลักทรัพย์ คิงส์ฟอร์ด จำกัด(มหาชน) ไม่มีการเปิดเผย

Disclaimer



KINGSFORD

คำแนะนำการลงทุน และความหมายของคำแนะนำการลงทุน

Stock Rating หมายถึงการให้คำแนะนำการลงทุนของบริษัท แบ่งเป็น 3 ระดับ

Buy หมายถึง ราคาพื้นฐานสูงกว่าราคาตลาด 15% หรือมากกว่า

Hold หมายถึงราคาพื้นฐานสูงกว่าราคาตลาดไม่เกิน 15% หรือต่ำกว่าราคาตลาดไม่เกิน 15 %

Sell หมายถึง ราคาพื้นฐานต่ำกว่าราคาตลาด 15% หรือมากกว่า

เอกสารฉบับนี้จัดทำขึ้นโดยบริษัทหลักทรัพย์คิงส์ฟอร์ด จำกัด (มหาชน) ข้อมูลที่ปรากฏในเอกสารฉบับนี้จัดทำโดยอาศัยข้อมูลที่ได้มาจากแหล่งที่เชื่อหรือควรเชื่อว่ามี ความน่าเชื่อถือ และ/หรือถูกต้อง อย่างไรก็ตามบริษัทไม่ยืนยัน และไม่รับรองถึงความครบถ้วนสมบูรณ์หรือถูกต้องของข้อมูลดังกล่าว และไม่ได้ประกันราคาหรือผลตอบแทน ของหลักทรัพย์ที่ปรากฏข้างต้น แม้ว่าข้อมูลดังกล่าวจะปรากฏข้อความที่อาจเป็นหรืออาจตีความว่าเป็นเช่นนั้นได้ บริษัทจึงไม่รับผิดชอบต่อการนำเอาข้อมูล ข้อความ ความเห็น และหรือบทสรุปที่ปรากฏในเอกสารฉบับนี้ไปใช้ไม่ว่ากรณีใดๆ ข้อมูลและความเห็นที่ปรากฏอยู่ในเอกสารฉบับนี้ได้ประสงค์จะชี้ชวน เสนอแนะ หรือจูงใจให้ลงทุน ใน หรือ ซื้อหรือขายหลักทรัพย์ที่ปรากฏในเอกสารฉบับนี้และข้อมูลมีการแก้ไขเพิ่มเติมเปลี่ยนแปลงโดยมีต้องแจ้งให้ทราบล่วงหน้า ผู้ลงทุนควรใช้ดุลยพินิจอย่างรอบคอบใน การลงทุนในหรือซื้อหรือขายหลักทรัพย์ บริษัทสงวนลิขสิทธิ์ในข้อมูลที่ปรากฏในเอกสารนี้ ห้ามมิให้ผู้ใดใช้ประโยชน์ ทำซ้ำ ดัดแปลง นำออกแสดง ทำให้ปรากฏหรือเผยแพร่ ต่อสาธารณชน ไม่ว่าด้วยประการใดๆ ซึ่งข้อมูลในเอกสารนี้ไม่ว่าทั้งหมดหรือบางส่วน เว้นแต่ได้รับอนุญาตเป็นหนังสือจากบริษัทเป็นการล่วงหน้า การกล่าว คิด หรืออ้างอิง ข้อมูลบางส่วนตามสมควรในเอกสารนี้ ไม่ว่าในบทความ บทวิเคราะห์ บทวิจัย หรือในเอกสาร หรือการสื่อสารอื่นใดจะต้องกระทำโดยถูกต้อง และไม่เป็นการก่อให้เกิดการ เข้าใจผิดหรือความเสียหายแก่บริษัท ต้องรับรู้ถึงความเป็นเจ้าของลิขสิทธิ์ในข้อมูลบริษัท และต้องอ้างอิงถึงเอกสารฉบับนี้ และวันที่ในเอกสารฉบับนี้ของบริษัทโดยชัดเจน การลงทุนในหรือซื้อหรือขายหลักทรัพย์ย่อมมีความเสี่ยง ท่านควรทำความเข้าใจอย่างถ่องแท้ต่อลักษณะของหลักทรัพย์แต่ละประเภทและควรศึกษาข้อมูลของบริษัทที่ออก หลักทรัพย์และข้อมูลอื่นใดที่เกี่ยวข้องก่อนการตัดสินใจลงทุนในหรือซื้อหรือขายหลักทรัพย์

ข้อมูลในเอกสารฉบับนี้ รวบรวมมาจากแหล่งข้อมูลที่น่าเชื่อถือ อย่างไรก็ดี บริษัทหลักทรัพย์ คิงส์ฟอร์ด จำกัด(มหาชน)ไม่สามารถที่จะยืนยันหรือรับรองความถูกต้องของข้อมูลเหล่านี้ได้ ไม่ว่าประการใดๆ บทวิเคราะห์ในเอกสารนี้ จัดทำขึ้นโดยอ้างอิง หลักเกณฑ์ทางวิชาการเกี่ยวกับหลักการวิเคราะห์ และมีได้เป็นการชี้แนะ หรือเสนอแนะให้ซื้อหรือขายหลักทรัพย์ใดๆ การตัดสินใจซื้อหรือขายหลักทรัพย์ใดๆ ของผู้อ่าน ไม่ว่าจะเกิดจากการอ่านบทความในเอกสารนี้หรือไม่ก็ตาม ล้วนเป็นผลจากการใช้ วิจารณญาณของผู้อ่าน โดยไม่มีส่วนเกี่ยวข้องกับอะไรรวมทั้งกับ บริษัทหลักทรัพย์ คิงส์ฟอร์ด จำกัด(มหาชน) ไม่ว่ากรณีใด

Disclaimer



KINGSFORD

Thai Institute of Directors Association (IOD) – Corporate Governance Report Rating 2020 (CG Score) ข้อมูล 19 พฤศจิกายน 2563



AAV	BAFS	BWG	CPN	FPI	ICHI*	LANNA	MSC	PG	PTTGC	THREL	TSC	VGI
ADVANC	BANPU	CENTEL	CSS	FPT	III	LH	MTC	PHOL	PYLON	TIP	TSR	VIH
AF	BAY	CFRESH	DELTA	FSMART	ILINK	LHFG	NCH	PLANB	Q-CON	TIPCO	TSTE	WACOAL
AIRA	BCP	CHEWA	DEMCO	GBX	INTUCH	LIT	NCL	PLANET	QH	TISCO	TSTH	WAVE
AKP	BCPG	CHO	DRT	GC	IRPC	LPN	NEP	PLAT	QTC	TK	TTA	WHA
AKR	BDMS	CIMBT	DTAC	GCAP	IVL	MAKRO	NKI	PORT	RATCH	TKT	TTCL	WHAUP
ALT	BEC	CK	DTC	GEL	JKN	MALEE	NOBLE*	PPS	RS	TMB	TTW	WICE
AMA	BEM	CKP	DV8	GFPT	JSP	MBK	NSI	PR9	S	TMILL	TU	WINNER
AMATA	BGRIM	CM	EA	GGC	JWD	MBKET	NVD	PREB	S & J	TNDT	TVD	
AMATAV	BIZ	CNT	EASTW	GPSC	K	MC	NYT	PRG	SAAM	TNL	TVI	
ANAA	BKI	COL	ECF	GRAMMY	KBANK	MCOT	OISHI	PRM	SABINA	TOA	TVO	
AOT	BLA	COMAN	ECL	GUNKUL	KCE	METCO	ORI	PSH	SAMART	TOP	TWPC	
AP	BOL	COTTO	EGCO	HANA	KKP	MFEC	OTO	PSL	SAMTEL	TPBI	U	
ARIP	BPP	CPALL	EPG	HARN	KSL	MINT	PAP	PTG	SAT	TQM	UAC	
ARROW	BRR	CPF	ETE	HMPRO	KTB	MONO	PCSGH	PTT	SC	TRC	UBIS	
ASP	BTS	CPI	FNS	ICC	KTC	MOONG	PDJ	PTTEP	SCB	TRUE	UV	



2S	ASEFA	BTW	CWT	GL	TEL	LOXLEY	NEX	PT	SHR	SUC	TMI	UOBKH
ABM	ASIA	CBG	DCC	GLAND	J	LPH	NINE	QLT	SIAM	SUN	TMT	UP
ACE	ASIAN	CEN	DCON	GLOBAL	JAS	LRH	NTV	RCL	SINGER	SYNEX	TNITY	UPF
ACG	ASIMAR	CGH	DDD	GLOCON	JCK	LST	NWR	RICHY	SKE	T	TNP	UPOIC
ADB	ASK	CHARNA	DOD	GPI	JCKH	M	OCC	RML	SKR	TAE	TNR	UT
AEC	ASN	CHAYO	DOHOME	GULF	JMART	MACO	OGC	RPC	SKY	TAKUNI	TOG	UTP
AEONTS	ATP30	CHG	EASON	GYT	JMT	MAJOR	OSP	RWI	SMIT	TBSP	TPA	UWC
AGE	AUCT	CHOTI	EE	HPT	KBS	MBAX	PATO	S11	SMT	TCC	TPAC	VL
AH	AWC	CHOW	ERW	HTC	KCAR	MEGA	PB	SALEE	SNP	TCMC	TPCORP	VNT
AHC	AYUD	C	ESTAR	CN	KGI	META	PDG	SAMCO	SPA	TEAM	TPOLY	VPO
AIT	B	CIG	FE	FS	KIAT	MFC	PDI	SANKO	SPC	TEAMG	TPS	WIJK
ALLA	BA	CMC	FLOYD	LM	KOOL	MGT	PIMO	SAPPE	SPCG	TFG	TRITN	WP
AMANAH	BAM	COLOR	FN	MH	KTIS	MILL	PJW	SAWAD	SR	TIGER	TRT	XO
AMARIN	BBL	COM7	FORTH	NET	KWC	MITSIB	PL	SCI	SRICHA	TITLE	TRU	YUASA
APCO	BFIT	CPL	FSS	NSURE	KWM	MK	PM	SCP	SSC	TKN	TSE	ZEN
APCS	BGC	CRC	FTE	RC	L&E	MODERN	PPP	SE	SSF	TKS	TVT	ZIGA
APURE	BJC	CRD	FVC	RCP	LALIN	MTI	PRIN	SEG	STANLY	TM	TWP	ZMICO
AQUA	BJCHT	CSC	GENCO	T	LDC	MVP	PRINC	SFP	STI	TMC	UEC	
ASAP	BROOK	CSP	GJS	ITD*	LHK	NETBAY	PSTC	SGF	STPI	TMD	UMI	



7UP	AU	BM	CMAN	ESSO	INSET	KYE	NC	PK	RBF	SISB	SUPER	TPLAS
A	B52	BR	CMO	FMT	IP	LEE	NDR	PLE	RCI	SKN	SVOA	TTI
ABICO	BC	BROCK	CMR	GIFT	JTS	MATCH	NER	PMTA	RJH	SLP	TC	TYCN
AJ	BCH	BSBM	CPT	GREEN	JUBILE	MATI	NFC	POST	ROJNA	SMART	TCCC	UKEM
ALL	BEAUTY	BSM	CPW	GSC	KASET	M-CHAI	NNCL	PPM	RP	SOLAR	THMUI	UMS
ALUCON	BGT	BTNC	CRANE	GTB	KCM	MCS	NPK	PRAKIT	RPH	SPG	TIW	VCOM
AMC	BH	CAZ	CSR	HTECH	KKC	MDX	NUSA	PRECHA	RSP	SQ	TNH	VRANDA
APP	BIG	CCP	D	HUMAN	KUMWEL	MJD	OCEAN	PRIME	SF	SSP	TOPP	WIN
ARIN	BKD	CGD	EKH	IHL	KUN	MM	PAF	PROUD	SFLEX	STARK	TPCH	WORK
AS	BLAND	CITY	EP	INOX	KWG	MORE	PF	PTL	SGP	STC	TPIPP	WPH

ช่วงคะแนน	สัญลักษณ์	ความหมาย
90 - 100		ดีเลิศ
80 - 89		ดีมาก
70 - 79		ดี
60 - 69		ดีพอใช้
50 - 59		ผ่าน
ต่ำกว่า 50	No logo given	N/A

การเปิดเผยผลการสำรวจของสมาคมส่งเสริมสถาบันกรรมการบริษัทไทย (IOD) ในเรื่องการกำกับดูแลกิจการ (Corporate Governance) นี้เป็นการดำเนินการตามนโยบายของสำนักงานคณะกรรมการกำกับหลักทรัพย์และตลาดหลักทรัพย์ โดยการสำรวจของ IOD เป็นการสำรวจและประเมินจากข้อมูลของบริษัทจดทะเบียนในตลาดหลักทรัพย์แห่งประเทศไทยและตลาดหลักทรัพย์เอ็มเอไอ ที่มีการเปิดเผยต่อสาธารณะและเป็นข้อมูลที่ผู้ลงทุนทั่วไปสามารถเข้าถึงได้ ดังนั้นผลสำรวจดังกล่าวจึงเป็นการนำเสนอในมุมมองของบุคคลภายนอกโดยไม่ได้เป็นการประเมินการปฏิบัติและมิได้มีการใช้ข้อมูลภายในในการประเมิน ซึ่งผลการสำรวจดังกล่าว เป็นผลการสำรวจ ณ วันที่ปรากฏในรายงานการกำกับดูแลกิจการบริษัทจดทะเบียนไทยเท่านั้น ดังนั้นผลการสำรวจจึงอาจเปลี่ยนแปลงได้ภายหลังจากวันดังกล่าว ทั้งนี้บริษัทหลักทรัพย์ คิงส์ฟอร์ด จำกัด (มหาชน) มิได้ยืนยันหรือรับรองถึงความถูกต้องของผลการสำรวจดังกล่าวแต่อย่างใด

ข้อมูลในเอกสารฉบับนี้ รวบรวมมาจากแหล่งข้อมูลที่น่าเชื่อถือ อย่างไรก็ตาม บริษัทหลักทรัพย์ คิงส์ฟอร์ด จำกัด(มหาชน)ไม่สามารถที่จะยืนยันหรือรับรองความถูกต้องของข้อมูลเหล่านี้ได้ ไม่ว่าประการใดๆ บทวิเคราะห์ในเอกสารนี้ จัดทำขึ้นโดยอ้างอิงหลักเกณฑ์ทางวิชาการเกี่ยวกับหลักการวิเคราะห์ และมิได้เป็นการชี้แนะ หรือเสนอแนะให้ซื้อหรือขายหลักทรัพย์ใดๆ การตัดสินใจซื้อหรือขายหลักทรัพย์ใดๆ ของผู้อ่าน ไม่ว่าจะเกิดจากการอ่านบทความในเอกสารนี้หรือไม่ก็ตาม ล้วนเป็นผลจากการใช้วิจารณญาณของผู้อ่าน โดยไม่มีส่วนเกี่ยวข้องกับหรือผูกพันใดๆ กับ บริษัทหลักทรัพย์ คิงส์ฟอร์ด จำกัด(มหาชน) ไม่ว่ากรณีใด

Disclaimer



KINGSFORD

Anti-Corruption Progress Indicator 2019

บริษัทจดทะเบียนที่ได้ประกาศเจตนารมณ์เข้าร่วม CAC

7UP	AMATA	BKD	CI	EP	FSMART	JKN	KWG	NOBLE	SAAM	SINGER	SUPER	TRITN	ZIGA
ABICO	AMATAV	BM	COTTO	ERW	GPI	JMART	LDC	NOK	SAPPE	SKR	SYNEX	TTA	
AF	ANAN	BROCK	DDD	ESTAR	ILINK	JMT	MAJOR	PK	SCI	SPALI	THAI	UPF	
ALT	APURE	BUI	EA	ETE	IRC	JSP	META	PLE	SE	SSP	TKS	UV	
AMARIN	B52	CHO	EFORL	EVER	J	JTS	NCL	ROJNA	SHANG	STANLY	TOPP	WIN	

บริษัทจดทะเบียนที่ได้ได้รับการรับรอง CAC

2S	BCP	CIG	EGCO	HTC	KTC	MOONG	PCSGH	PSL	SCC	SPRC	THIP	TRU	WHA
ADVANC	BCPG	CIMBT	FE	ICC	KWC	MPG	PDG	PSTC	SCCC	SRICHA	THRE	TRUE	WHAUP
AI	BGC	CM	FNS	ICHI	L&E	MSC	PDI	PT	SCG	SSF	THREL	TSC	WICE
AIE	BGRIM	CMC	FPI	IFS	LANNA	MTC	PDJ	PTG	SCN	SSSC	TIP	TSTH	WIK
AIRA	BJCHI	COL	FPT	INET	LHFG	MTI	PE	PTT	SEAOIL	SST	TIPCO	TTCL	XO
AKP	BKI	COM7	FSS	INSURE	LHK	NBC	PG	PTTEP	SE-ED	STA	TISCO	TU	ZEN
AMA	BLA	CPALL	FTE	INTUCH	LPN	NEP	PHOL	PTTGC	SELIC	SUSCO	TKT	TVD	
AMANAH	BPP	CPF	GBX	IRPC	LRH	NINE	PL	PYLON	SENA	SVI	TMB	TVI	
AP	BROOK	CPI	GC	ITEL	M	NKI	PLANB	Q-CON	SGP	SYNTEC	TMD	TVO	
AQUA	BRR	CPN	GCAP	IVL	MAKRO	NMG	PLANET	QH	SIRI	TAE	TMILL	TWPC	
ARROW	BSBM	CSC	GEL	K	MALEE	NNCL	PLAT	QLT	SITHAI	TAKUNI	TMT	U	
ASK	BTS	DCC	GFPT	KASET	MBAX	NSI	PM	QTC	SMIT	TASCO	TNITY	UBIS	
ASP	BWG	DELTA	GGC	KBANK	MBK	NWR	PPP	RATCH	SMK	TBSP	TNL	UEC	
AYUD	CEN	DEMCO	GJS	KBS	MBKET	OCC	PPPM	RML	SMPC	TCAP	TNP	UKEM	
B	CENTEL	DIMET	GPSC	KCAR	MC	OCEAN	PPS	RW	SNC	TCMC	TNR	UOBKH	
BAFS	CFRESH	DRT	GSTEEL	KCE	MCOT	OGC	PREB	S&J	SNP	TFG	TOG	UWC	
BANPU	CGH	DTAC	GUNKUL	KGI	MFC	ORI	PRG	SABINA	SORKON	TFI	TOP	VGI	
BAY	CHEWA	DTC	HANA	KKP	MFEC	PAP	PRINC	SAT	SPACK	TFMAMA	TPA	VIH	
BBL	CHOTI	EASTW	HARN	KSL	MINT	PATO	SC	SPC	THANI	TPCORP	VNT	WNT	
BCH	CHOW	ECL	HMPRO	KTB	MONO	PB	PSH	SCB	SPI	THCOM	TPP	WACOAL	

คำชี้แจง ข้อมูลบริษัทที่เข้าร่วมโครงการแนวร่วมปฏิบัติของภาคเอกชนไทยในการต่อต้านทุจริต (Thai CAC) ของสมาคมส่งเสริมสถาบันกรรมการบริษัทไทย มี 2 กลุ่ม คือ

- ได้ประกาศเจตนารมณ์เข้าร่วม CAC

- ได้รับการรับรอง CAC

การเปิดเผยผลการประเมินดัชนีชี้วัดความคืบหน้าการป้องกันการมีส่วนเกี่ยวข้องกับการทุจริตคอร์รัปชัน (Anti-corruption Progress Indicators) ของบริษัทจดทะเบียนในตลาดหลักทรัพย์แห่งประเทศไทยซึ่งจัดทำโดยสถาบันไทยพัฒน์นี้ เป็นการดำเนินการตามนโยบายและตามแผนพัฒนาความยั่งยืนสำหรับบริษัทจดทะเบียนของสำนักงานคณะกรรมการกำกับหลักทรัพย์และตลาดหลักทรัพย์ โดยผลการประเมินดังกล่าวของสถาบันไทยพัฒน์ อาศัยข้อมูลที่ได้รับจากบริษัทจดทะเบียนตามบริษัทจดทะเบียนได้ระบุในแบบแสดงข้อมูลเพื่อการประเมิน Anti-corruption ซึ่งได้อ้างอิงข้อมูลมาจากแบบแสดงรายการข้อมูลประจำปี (แบบ 56-1) รายงานประจำปี (แบบ 56-2) หรือในบุคคลภายนอก โดยมิได้เป็นการประเมินการปฏิบัติของบริษัทจดทะเบียนในตลาดหลักทรัพย์แห่งประเทศไทย และมีได้ใช้ข้อมูลภายใต้เพื่อการประเมินเนื่องจากการประเมินดังกล่าวเป็นเพียงผลการประเมิน ณ วันที่ปรากฏในผลการประเมินเท่านั้น ดังนั้นผลการประเมินจึงอาจเปลี่ยนแปลงได้ภายหลังวันดังกล่าว หรือเมื่อข้อมูลที่เกี่ยวข้องมีการเปลี่ยนแปลง ทั้งนี้ บริษัทหลักทรัพย์ คิงส์ฟอร์ด จำกัด (มหาชน) มิได้ยืนยัน ตรวจสอบ หรือรับรองความถูกต้องครบถ้วนของผลการประเมินดังกล่าวแต่อย่างใด

ข้อมูลในเอกสารฉบับนี้ รวบรวมมาจากแหล่งข้อมูลที่น่าเชื่อถือ อย่างไรก็ตาม บริษัทหลักทรัพย์ คิงส์ฟอร์ด จำกัด (มหาชน) ไม่สามารถที่จะยืนยันหรือรับรองความถูกต้องของข้อมูลเหล่านี้ได้ ไม่ว่าประการใดๆ บทวิเคราะห์ในเอกสารนี้ จัดทำขึ้นโดยอ้างอิงหลักเกณฑ์ทางวิชาการเกี่ยวกับหลักการวิเคราะห์ และมีได้เป็นการชี้แนะ หรือเสนอแนะให้ซื้อหรือขายหลักทรัพย์ใดๆ การตัดสินใจซื้อหรือขายหลักทรัพย์ใดๆ ของผู้อ่าน ไม่ว่าจะเกิดจากการอ่านบทความในเอกสารนี้หรือไม่ก็ตาม ล้วนเป็นผลจากการใช้วิจารณญาณของผู้อ่าน โดยไม่มีส่วนเกี่ยวข้องหรือพันธะผูกพันใดๆ กับ บริษัทหลักทรัพย์ คิงส์ฟอร์ด จำกัด (มหาชน) ไม่ว่ากรณีใด