

บริษัท จีเอเบิล จำกัด (มหาชน) (GABLE)

ชื่อ

ราคาเป้าหมายปี 2566 8.40 บาท
ปริมาณหุ้น (พาร์ 1 บาท) 700 ล้านหุ้น

บริษัทหลักทรัพย์ ทรินิตี้ จำกัดเป็นผู้ร่วมจัดจำหน่ายและรับประกันการจำหน่ายหุ้นสามัญเพิ่มทุนของ GABLE ในครั้งนี้ โดยการจัดทำเอกสารฉบับนี้เพื่อวัตถุประสงค์ในการนำเสนอข้อมูลและบทความการวิเคราะห์เท่านั้น การตัดสินใจลงทุนขึ้นอยู่กับดุลยพินิจของนักลงทุน



เอกรินทร์ วงษ์คีรี, CFA
เลขที่ใบอนุญาตเลขที่ : 055680
E-mail: ekkarin@trinitythai.com

GABLE: ผู้ทำให้ทุกอย่างเป็นไปได้ ด้วย Software Platform Solution

- GABLE ประกอบธุรกิจให้บริการโซลูชันระบบเทคโนโลยีสารสนเทศ ทั้งบริการโซลูชันระดับองค์กร, เป็นตัวแทนจำหน่ายและสร้างมูลค่าเพิ่ม และบริการซอฟต์แวร์แพลตฟอร์ม
- ประเมินผลกำไร 2566-2567 เติบโตด้วย CAGR กว่าร้อยละ 21 ด้วย Backlog ที่มีกว่า 4 พันล้านบาท และเร่งขยายบริการซอฟต์แวร์แพลตฟอร์มที่เป็น Mega Trend
- แนวโน้มอัตรากำไรขั้นต้นเพิ่มขึ้นจากการขยายธุรกิจบริการซอฟต์แวร์แพลตฟอร์ม (Software Platform) ซึ่งมีอัตรากำไรขั้นต้นเฉลี่ย 3 ปีย้อนหลังที่ค่อนข้างสูงถึงร้อยละ 50 และเป็นที่ต้องการในอุตสาหกรรมทั้ง Big Data, Data Analytics และ Social Marketing
- ประเมินมูลค่าเหมาะสมปี 2566 ที่ 8.40 บาท ด้วยวิธี PER ที่ 18 เท่า

ข้อมูลสรุปการเสนอขายหุ้น IPO

บริษัทจะมีทุนจดทะเบียน 700 ล้านบาท มูลค่าที่ตราไว้หุ้นละ 1.00 บาท ภายหลังจากเสนอขายในครั้งนี้ โดยหุ้นสามัญที่เสนอขายในครั้งนี้มีจำนวน 175 ล้านหุ้น มูลค่าที่ตราไว้หุ้นละ 1.00 บาท คิดเป็นร้อยละ 25 ของจำนวนหุ้นที่จำหน่ายได้แล้วทั้งหมด

บริษัทมีวัตถุประสงค์ที่จะนำเงินที่ได้จากการเสนอขายหุ้นสามัญเพิ่มทุนเพื่อ

- ลงทุนในธุรกิจเกี่ยวเนื่องที่มีศักยภาพเพื่อรองรับการเติบโตของกลุ่มบริษัทฯ
- ชำระคืนเงินกู้ยืมของกลุ่มบริษัทฯ และ
- เงินทุนหมุนเวียน เพื่อใช้ในการดำเนินงานของกลุ่มบริษัทฯ

ความน่าสนใจในการลงทุน GABLE

- ผลกำไร 2566-2567 เติบโตด้วย CAGR กว่าร้อยละ 21
- ธุรกิจสามารถรักษาระดับของกำไรขั้นต้นได้ในระดับร้อยละ 18-20 และมีแนวโน้มที่กำไรขั้นต้นจะปรับเพิ่มขึ้นจากการขยายธุรกิจ Software Platform
- Mega Trend Software Platform: บริษัทมีการพัฒนา Software Platform ที่ เป็นความต้องการของตลาดในอนาคตไม่ว่าจะเป็น ระบบวิเคราะห์ข้อมูลจากสื่อสังคมออนไลน์ หรือแพลตฟอร์มสำหรับบริหารจัดการข้อมูลขนาดใหญ่ (Big Data)

ผลกำไร 2566-2567 เติบโตด้วย CAGR กว่าร้อยละ 21

ประเมินแนวโน้มผลประกอบการในปี 2566-67 มีกำไรสุทธิจะอยู่ที่ 326 ล้านบาท และ 393 ล้านบาท คิดเป็นอัตรากำไรเติบโตของกำไรสุทธิร้อยละ 22 และ 20 ตามลำดับ โดยสิ้นปี 2565 บริษัทฯ มี backlog อยู่ที่ 4,051 ล้านบาท นอกจากนี้บริษัทฯ กำลังเร่งขยายธุรกิจบริการซอฟต์แวร์แพลตฟอร์ม (Software Platform) ซึ่งมีอัตรากำไรขั้นต้นเฉลี่ย 3 ปีย้อนหลังที่ค่อนข้างสูงถึงร้อยละ 50 และเป็นที่ต้องการในอุตสาหกรรมทั้ง Big Data, Data Analytics และ Social Marketing

Financial Highlights

Year-End:	2563A	2564A	2565A	2566F	2567F
Sales and Services (Bt mn)	5,177	4,939	4,731	5,483	6,026
EBITDA (Bt mn)	287	328	366	449	517
Net Profit (Bt mn)	166	245	268	326	393
EPS (Bt)	0.79	0.65	0.51	0.47	0.56
EV/EBITDA (x)	9.45	9.24	11.57	7.24	6.17
PER(x)	7.32	8.86	11.36	12.44	10.33
P/BV (x)	0.61	1.28	2.69	1.76	1.62
DPS(Bt)	1.91	1.90	1.88	0.23	0.28
Div Yield (%)	33%	33%	32%	4%	5%
ROE (%)	8%	13%	19%	19%	16%

Source: Company, Trinity Research

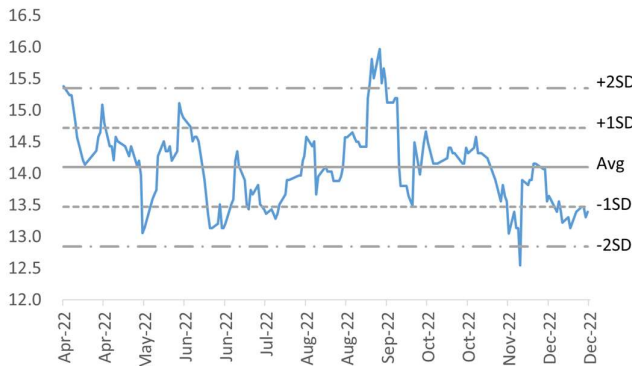
บริษัทหลักทรัพย์ ทรินิตี้ จำกัด, 179 อาคารบางกอก ซิตี้ ทาวเวอร์ ชั้น 25-26, 29 ถนนสาทรใต้ เขตสาทร กรุงเทพฯ 10120 โทรศัพท์ 0-2088-9100 โทรสาร 0-2088-9399

รายงานฉบับนี้จัดทำขึ้นโดยข้อมูลเท่าที่ปรากฏและเชื่อว่าเป็นที่น่าเชื่อถือได้ แต่ไม่ถือเป็นการยืนยันความถูกต้องและความสมบูรณ์ของข้อมูลนั้นๆ โดยบริษัทหลักทรัพย์ ทรินิตี้ จำกัด ผู้จัดทำของสงวนสิทธิ์ในการเปลี่ยนแปลงความเห็นหรือประมาณการต่างๆ ที่ปรากฏในรายงานฉบับนี้โดยไม่ต้องแจ้งล่วงหน้า รายงานฉบับนี้มีวัตถุประสงค์เพื่อประกอบการตัดสินใจของนักลงทุน โดยไม่ได้เป็นการชี้แนะหรือชักชวนให้นักลงทุนทำการซื้อหรือขายหลักทรัพย์ หรือตราสารทางการเงินใดๆ ที่ปรากฏในรายงาน

การประเมินมูลค่าหุ้น

เราใช้วิธีประเมินมูลค่าหุ้น บริษัท จีเอเบิล จำกัด (มหาชน) ได้ราคาเหมาะสมปี 2566 ที่ 8.40 บาท ด้วยวิธี PER ที่ 18 เท่า ซึ่งเทียบเคียงกับหุ้นในตลาดที่ประกอบกิจการใกล้เคียงกับ บริษัท เอ็ม เอฟ อี ซี จำกัด (มหาชน) ("MFEC"), บริษัท แอ็ดวานซ์ อินฟอร์เมชั่น เทคโนโลยี จำกัด (มหาชน) (AIT) และ บริษัท เมโทรซิสเต็มส์คอร์ปอเรชั่น จำกัด (มหาชน) ("MSC") ซึ่งประกอบผู้ ออกแบบระบบเครือข่ายและระบบสื่อสารอย่างครบวงจร (System Integrator หรือ SI) ทั้ง 3 บริษัทนี้มี Avg PER ถึง +2SD PER ที่ 15-18 เท่า โดยให้ Premium เพราะ GABLE มีกลุ่มที่เป็น ธุรกิจบริการซอฟต์แวร์แพลตฟอร์มที่มีโอกาสการเติบโตในอนาคตที่สูง

Exhibit 1: MFEC PE Band



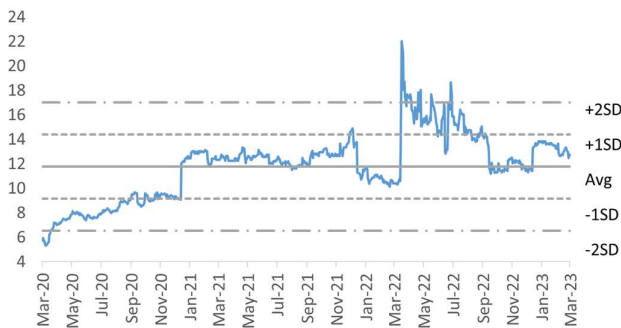
Source: Bloomberg,

Exhibit 2: AIT PE Band



Source: Bloomberg

Exhibit 3: MSC PE Band



Source: Bloomberg

บริษัทหลักทรัพย์ ตรีเน็ต จำกัด, 179 อาคารบางกอก ซิตี้ ทาวเวอร์ ชั้น 25-26, 29 ถนนสาทรใต้ เขตสาทร กรุงเทพฯ 10120 โทรศัพท์ 0-2088-9100 โทรสาร 0-2088-9399

รายงานฉบับนี้จัดทำขึ้นโดยข้อมูลเท่าที่ปรากฏและเชื่อว่าเป็นที่น่าเชื่อถือได้ แต่ไม่ถือเป็นการยืนยันความถูกต้องและความสมบูรณ์ของข้อมูลต่างๆ โดยบริษัทหลักทรัพย์ ตรีเน็ต จำกัด ผู้จัดทำขอสงวนสิทธิ์ในการเปลี่ยนแปลงความเห็นหรือประมาณการต่างๆ ที่ปรากฏในรายงานฉบับนี้โดยไม่ต้องแจ้งล่วงหน้า รายงานฉบับนี้มีวัตถุประสงค์เพื่อใช้ประกอบการตัดสินใจของนักลงทุน โดยไม่ได้เป็นการชี้แนะหรือชักชวนให้นักลงทุนทำการซื้อหรือขายหลักทรัพย์ หรือตราสารทางการเงินใดๆ ที่ปรากฏในรายงาน

ลักษณะการประกอบธุรกิจ

บริษัท จีเอเบิล จำกัด (มหาชน) (“บริษัทฯ” หรือ “GABLE”) ประกอบธุรกิจให้บริการโซลูชันระบบเทคโนโลยีสารสนเทศและดิจิทัล โดยมุ่งเน้นกลุ่มโซลูชันระดับองค์กร (Enterprise Solution and Services) โดยแบ่งเป็นกลุ่มธุรกิจได้เป็นดังนี้

1. กลุ่มธุรกิจให้บริการโซลูชันระดับองค์กร (Enterprise Solution and Services) ซึ่งแบ่งบริการได้ 5 บริการที่ครอบคลุมคือ
 - โซลูชันด้านระบบความปลอดภัยทางไซเบอร์ (Cyber Security Solution)
 - โซลูชันด้านระบบคลาวด์และดาต้าเซ็นเตอร์ (Cloud and Data Center Modernization Solution)
 - โซลูชันด้านระบบจัดการข้อมูลและการวิเคราะห์ (Data and Analytics Solution)
 - โซลูชันด้านธุรกิจดิจิทัล (Digital Business and Application Solution)
 - โซลูชันด้านการบริหารจัดการระบบสารสนเทศ (Managed Tech Services Solution)
2. กลุ่มธุรกิจโซลูชันที่เป็นตัวแทนจำหน่ายและสร้างมูลค่าเพิ่ม (Value-added Distribution) เพื่อเสริมความแข็งแกร่งทางธุรกิจของกลุ่มบริษัทฯ โดยบริษัท เฟิร์ส ลอจิก จำกัด (FLG) บริษัทย่อยของบริษัท ได้รับการแต่งตั้งเป็นตัวแทนจำหน่ายผลิตภัณฑ์ระบบเทคโนโลยีสารสนเทศจาก Oracle Corporation (Oracle) และ Veritas Technologies LLC ซึ่งเป็นเจ้าของผลิตภัณฑ์ที่มีชื่อเสียงระดับโลก
3. กลุ่มธุรกิจบริการซอฟต์แวร์แพลตฟอร์ม (Software Platform) โดยปัจจุบัน มีซอฟต์แวร์แพลตฟอร์มที่กลุ่มบริษัทฯ เป็นเจ้าของและพร้อมให้บริการแก่ลูกค้าจำนวน 3 แพลตฟอร์มดังนี้
 - แพลตฟอร์มด้านการตลาดดิจิทัล (Marketing Technology) แบบครบวงจร
 - แพลตฟอร์มสำหรับจัดการข้อมูล Big Data
 - แพลตฟอร์มสำหรับบริหารจัดการพื้นที่เช่า

Exhibit 4: โครงสร้างรายได้ปี 2563-2565

รายได้รวม	ปี 2563		ปี 2564		ปี 2565	
	ล้านบาท	ร้อยละ	ล้านบาท	ร้อยละ	ล้านบาท	ร้อยละ
รายได้จากกลุ่มธุรกิจให้บริการโซลูชันระดับองค์กร	3,252.11	62.82	3,232.41	65.45	3,607.23	76.24
รายได้จากกลุ่มธุรกิจโซลูชันที่เป็นตัวแทนจำหน่ายและสร้างมูลค่าเพิ่ม	1,882.98	36.38	1,645.39	33.31	1,051.57	22.23
รายได้จากกลุ่มธุรกิจบริการซอฟต์แวร์แพลตฟอร์ม	41.53	0.80	61.27	1.24	72.54	1.53
รวมรายได้จากการขายและให้บริการ	5,176.62	100.00	4,939.07	100.00	4,731.34	100.00

Source: Company

บริษัทหลักทรัพย์ ทรินิตี้ จำกัด, 179 อาคารบางกอก ซิตี้ ทาวเวอร์ ชั้น 25-26, 29 ถนนสาทรใต้ เขตสาทร กรุงเทพฯ 10120 โทรศัพท์ 0-2088-9100 โทรสาร 0-2088-9399

รายงานฉบับนี้จัดทำขึ้นโดยข้อมูลเท่าที่ปรากฏและเชื่อว่าเป็นที่น่าเชื่อถือได้ แต่ไม่ถือเป็นการยืนยันความถูกต้องและความสมบูรณ์ของข้อมูลนั้นๆ โดยบริษัทหลักทรัพย์ ทรินิตี้ จำกัด ผู้จัดทำขอสงวนสิทธิ์ในการเปลี่ยนแปลงความเห็นหรือประมาณการต่าง ๆ ที่ปรากฏในรายงานฉบับนี้โดยไม่ต้องแจ้งล่วงหน้า รายงานฉบับนี้มีวัตถุประสงค์เพื่อใช้ประกอบการตัดสินใจของนักลงทุน โดยไม่ได้เป็นการชี้แนะหรือชักชวนให้นักลงทุนทำการซื้อหรือขายหลักทรัพย์ หรือตราสารทางการเงินใดๆ ที่ปรากฏในรายงาน

1. กลุ่มธุรกิจให้บริการโซลูชันระดับองค์กร (Enterprise Solution and Services)

1.1 โซลูชันด้านระบบความปลอดภัยทางไซเบอร์ : Cyber Security Solution

กลุ่มบริษัทฯ ให้บริการโซลูชันด้านระบบความปลอดภัยทางไซเบอร์แบบครบวงจร (End-to-End Services) ครอบคลุมตั้งแต่การศึกษาความต้องการของลูกค้า การออกแบบ และติดตั้งระบบเทคโนโลยี หรือโซลูชันจากพันธมิตรที่เป็นเจ้าของผลิตภัณฑ์ด้านการป้องกันระบบสารสนเทศ ที่มีชื่อเสียงระดับโลก เช่น Palo Alto, Check Point, Fortinet, Splunk, CrowdStrike, Imperva, McAfee และ CyberArk เป็นต้น นอกจากนี้ บริษัทฯ ยังมีทีมงานที่มีประสบการณ์และความเชี่ยวชาญในด้าน Cyber Security ที่พร้อมให้บริการ รวมทั้งปรับปรุงระบบความปลอดภัยทางไซเบอร์ให้เหมาะกับโครงสร้างระบบสารสนเทศของลูกค้าแต่ละราย ซึ่งโซลูชันด้านระบบความปลอดภัยทางไซเบอร์ของกลุ่มบริษัทฯ มีบริการที่สำคัญดังนี้

- Security Consulting Services : บริการให้คำปรึกษาด้าน IT Security ซึ่งช่วยลูกค้าในการประเมิน รวบรวมข้อมูล เพื่อวิเคราะห์ รวมทั้งจัดทำรายงานผลการวิเคราะห์ และขอแนะนำในด้านต่างๆ ตามหลักมาตรฐานสากลของ NIST Cybersecurity Framework
- IT Infrastructure Protection : โซลูชันด้านการปกป้องความปลอดภัยของระบบโครงสร้างพื้นฐานด้านไอที ด้วยการตรวจสอบและป้องกันภัยคุกคามที่อาจเกิดขึ้นในระบบเครือข่ายขององค์กรก่อนเข้าถึงระบบอื่นๆ ที่สำคัญ
- Cloud Security Protection : โซลูชันด้านการปกป้องความปลอดภัยของระบบคลาวด์ ด้วยการเฝ้าระวังระบบที่อยู่ในโครงสร้างคลาวด์ และการป้องกันภัยคุกคามของระบบคลาวด์ด้วยการกำหนดสิทธิการเข้าถึงของผู้ใช้งานคลาวด์ให้สอดคล้องกับระดับการเข้าถึงที่อนุญาตไว้
- Application Security : โซลูชันด้านการปกป้องความปลอดภัยของแอปพลิเคชัน ด้วยการตรวจสอบเพื่อหาข้อผิดพลาดที่เกิดขึ้นจากการพัฒนาแอปพลิเคชันก่อนที่จะนำไปใช้งานจริง
- Data Security : โซลูชันด้านการปกป้องความปลอดภัยของข้อมูล เพื่อป้องกันไม่ให้ข้อมูลที่สำคัญขององค์กรรั่วไหล ซึ่งรวมถึงการรักษาความปลอดภัยของข้อมูลส่วนบุคคลที่เกี่ยวข้องกับกฎหมายพระราชบัญญัติคุ้มครองข้อมูลส่วนบุคคล พ.ศ. 2562
- Endpoint Security and User Access Management : โซลูชันด้านการปกป้องความปลอดภัยของผู้ใช้และอุปกรณ์ปลายทาง (End Point)
- Security Event Monitoring and Managed Services : บริการ Managed Service ด้านความปลอดภัยทางไซเบอร์โดยเฉพาะ ซึ่งอาศัยความเชี่ยวชาญและประสบการณ์ของทีมงาน โดยมีขั้นตอนในการให้บริการตามมาตรฐานสากล ISO/IEC 27001 เพื่อช่วยลูกค้าในการเฝ้าระวัง ตรวจสอบและตอบโต้ภัยคุกคามทางไซเบอร์

1.2 โซลูชันด้านระบบคลาวด์และดาต้าเซ็นเตอร์ : Cloud and Data Center Modernization Solution

บริการโซลูชันด้านระบบคลาวด์และดาต้าเซ็นเตอร์ของกลุ่มบริษัทฯ ครอบคลุมตั้งแต่การให้คำปรึกษา การออกแบบระบบโครงสร้างพื้นฐานที่ตอบสนองความต้องการตามงบประมาณขององค์กร รวมถึงบริการติดตั้งและดูแลระบบโครงสร้างพื้นฐานให้มีความเสถียรภาพ (Sustainability) และสามารถตอบสนองต่อการขยายตัวของธุรกิจได้ตามความต้องการ (Scalability) ครอบคลุมบริการต่างๆ ดังนี้

- Backup Recovery and Archiving : โซลูชันระบบสำรองข้อมูล (Backup) และระบบการจัดเก็บข้อมูลเพื่อการสืบค้นย้อนหลัง (Archiving) โดยการออกแบบระบบการจัดเก็บข้อมูลให้สอดคล้องกับความต้องการในการเรียกใช้ข้อมูล และนโยบายการรักษาข้อมูลขององค์กร รวมถึงการติดตั้งระบบสำรองข้อมูลฉุกเฉิน (Disaster Recovery)
- Infrastructure Workload Optimization : ระบบการบริหารจัดการโครงสร้างพื้นฐานของระบบสารสนเทศโดยการผสมผสานเทคโนโลยีคลาวด์และดาต้าเซ็นเตอร์ เพื่อให้ระบบปฏิบัติงานหลักขององค์กร (Core Application) สามารถตอบสนองปริมาณการใช้งานในช่วงเวลาต่างๆ ได้ตามระยะเวลาที่กำหนด
- Branch Transformation : ระบบการควบคุมและบริหารจัดการการเชื่อมต่อของสาขาเพื่อให้สาขาที่ตั้งอยู่ตามสถานที่ต่างๆ สามารถเชื่อมต่อระบบกับดาต้าเซ็นเตอร์ หรือคลาวด์ได้อย่างมีประสิทธิภาพ และปลอดภัย
- Cloud Enablement : บริการที่ช่วยสนับสนุนลูกค้าในการประยุกต์ใช้เทคโนโลยีคลาวด์ในรูปแบบต่างๆ ไม่ว่าจะเป็นการบริหารจัดการระบบคลาวด์ภายในดาต้าเซ็นเตอร์ขององค์กร (Private Cloud) หรือ ระบบคลาวด์ที่บริหารจัดการโดยผู้ให้บริการคลาวด์ (Public Cloud)
- Application Development Platform : บริการสร้างแพลตฟอร์มที่รวบรวมเครื่องมือที่จำเป็นสำหรับการพัฒนาซอฟต์แวร์แอปพลิเคชัน เพื่อช่วยให้ทีมงานสามารถพัฒนาแอปพลิเคชันได้อย่างรวดเร็วและมีประสิทธิภาพ
- Contact Center Solution : ระบบการบริหารจัดการศูนย์บริการลูกค้าสัมพันธ์ ซึ่งสามารถรองรับการติดต่อสื่อสารของลูกค้าจากหลากหลายช่องทาง ไม่ว่าจะเป็นการติดต่อผ่านทางระบบโทรศัพท์ (Voice) หรือช่องทางสื่อสารอื่น (Non-voice)
- Digital Workplaces Solution : ระบบสนับสนุนการทำงานรูปแบบใหม่ในยุค New Normal เพื่อรองรับรูปแบบการทำงานที่มีความยืดหยุ่น และอำนวยความสะดวกให้พนักงานสามารถทำงานได้จากทุกสถานที่และทำงานร่วมกันได้โดยง่าย เช่น การประชุมทางไกล (Virtual Meeting) การบริหารจัดการงาน เช่น การแชร์ไฟล์ข้อมูล และการแก้ไขเอกสารร่วมกันแบบเรียลไทม์

1.3 โซลูชันด้านระบบจัดการข้อมูลและการวิเคราะห์ข้อมูล : Data and Analytics Solution

กลุ่มบริษัท ได้พัฒนาบริการและโซลูชันด้านระบบจัดการข้อมูลและการวิเคราะห์ข้อมูล โดยพัฒนาองค์ความรู้และรูปแบบการให้บริการในรูปแบบต่างๆ ควบคู่ไปกับประยุกต์ใช้เทคโนโลยีชั้นนำระดับโลก เช่น Cloudera, Databricks, Informatica, Tableau, Alteryx และ Microsoft Power BI เป็นต้น โดยกลุ่มบริษัท มีการให้บริการที่เกี่ยวข้องกับการจัดการและวิเคราะห์ข้อมูลแบบครบวงจร ครอบคลุมตั้งแต่การทำความเข้าใจความต้องการขององค์กร การออกแบบโครงสร้างระบบฐานข้อมูล และการเลือกใช้เทคโนโลยีที่เหมาะสม ตลอดจนบริการในการตรวจสอบความถูกต้องของข้อมูลและนำข้อมูลเข้าระบบให้แก่ลูกค้า รวมถึงการอบรมการใช้งานและบริการบำรุงรักษาเพื่อให้ระบบใช้งานได้ตลอดเวลา

- Data Platform : บริการออกแบบและสร้างแพลตฟอร์มสำหรับจัดเก็บข้อมูล ซึ่งรวมถึงการกำหนดรูปแบบโครงสร้างของการจัดเก็บข้อมูล
- Data Management : บริการในการบริหารจัดการข้อมูลอย่างครบวงจร เพื่อให้ข้อมูลของลูกค้ามีความถูกต้อง ปลอดภัย และสามารถนำไปใช้งานได้จริง
- Modern Business Intelligence & Visualization : ระบบที่ช่วยในการแสดงผลลัพธ์ที่ได้จากการประมวลผลข้อมูลในรูปแบบ Dashboard หรือรายงานทางธุรกิจ (Business Intelligence) ด้วยการนำเสนอข้อมูลในรูปแบบกราฟและแผนภาพ (Diagram)
- Advanced Data Analytics : โซลูชันการวิเคราะห์ข้อมูลขั้นสูงหรือ Advanced Analytics เป็นการวิเคราะห์ข้อมูลโดยการสร้างโมเดลทางสถิติด้วยเทคโนโลยี Data Science และ Machine Learning ในการจำลองสถานการณ์และคาดการณ์ผลลัพธ์ที่จะเกิดขึ้น

1.4 โซลูชันด้านธุรกิจดิจิทัล : Digital Business and Application Solution

ให้บริการการออกแบบและพัฒนาซอฟต์แวร์เพื่อตอบโจทย์ทางธุรกิจของลูกค้า โดยมุ่งเน้นการพัฒนาซอฟต์แวร์แพลตฟอร์มที่ออกแบบให้เหมาะสมกับความต้องการของลูกค้าในแต่ละกลุ่มอุตสาหกรรม ส่งผลให้กลุ่มบริษัทฯ สามารถประยุกต์ใช้แพลตฟอร์มกับลูกค้าในอุตสาหกรรมนั้นๆ ซึ่งช่วยลดระยะเวลาในการพัฒนาให้กับลูกค้าแต่ละราย

- Digital Insurance : บริการดิจิทัลโซลูชันสำหรับธุรกิจประกันภัยโดยการประยุกต์ใช้เทคโนโลยีเพื่อเสริมการดำเนินงานของธุรกิจ เพื่อเพิ่มความสะดวกรวดเร็ว และสามารถเข้าถึงผู้บริโภคได้ง่ายขึ้น โดยระบบจะประกอบไปด้วยฟังก์ชันที่ครอบคลุมขั้นตอนการทำงานที่สำคัญในธุรกิจประกันวินาศภัย (Non-life Insurance)
- Digital Lending : บริการดิจิทัลโซลูชันสำหรับธุรกิจสินเชื่อ โดยการนำเทคโนโลยีมาช่วยให้สามารถนำเสนอสินค้าและบริการแก่ผู้บริโภคได้ง่ายขึ้น ด้วยระบบสินเชื่อออนไลน์แบบครบวงจร (Digital Lending solution) ซึ่งสามารถใช้บริการได้ผ่านบราวเซอร์ หรือโทรศัพท์มือถือ
- Appraisal System : โซลูชันสำหรับประเมินราคาทรัพย์สิน โดยการนำระบบข้อมูลสารสนเทศภูมิศาสตร์มาช่วยในการทำงานด้วยประมวลผลข้อมูลทำเลที่ตั้งผ่านระบบแผนที่ที่มีความละเอียด รวมทั้งมีข้อมูลลักษณะพื้นที่ต่างๆ ไม่ว่าจะเป็น พื้นที่สาธารณะ พื้นที่ป่าสงวน พื้นที่จัดสรร และสนามบิน
- Education Solution : โซลูชันระบบบริหารการศึกษา (EdTech Management Solution) เพื่อเพิ่มประสิทธิภาพการดำเนินงานของสถาบันการศึกษาอย่างครบวงจร การลงทะเบียนเรียน การประเมินผล จนถึงกระบวนการจบการศึกษา
- Digital Business Operation : โซลูชันสำหรับส่วนงานสนับสนุนภายในองค์กรเพื่ออำนวยความสะดวกต่อผู้ใช้งาน อาทิ ระบบบริหารจัดการเอกสาร และโซลูชันเพื่อช่วยให้องค์กรสามารถปฏิบัติตามข้อกำหนดของพระราชบัญญัติคุ้มครองข้อมูลส่วนบุคคล (PDPA) เป็นต้น
- Cloud Native Application Development : บริการออกแบบและพัฒนาแอปพลิเคชันภายใต้แนวคิด "Bring your digital product idea alive" โดยกลุ่มบริษัทฯ มีทีมงานที่มีความเชี่ยวชาญซึ่งใช้หลักการ Agile, DevOps และ Quality-Focus
- Application Transformation : บริการสำหรับองค์กรที่ต้องการปรับเปลี่ยนแอปพลิเคชันให้มีความทันสมัย พัฒนาแอปพลิเคชันสามารถตอบสนองความต้องการใหม่ๆ ได้รวดเร็วขึ้น ตลอดจนการปรับเปลี่ยนแอปพลิเคชันให้ทันสมัย และการย้ายระบบงานปัจจุบันไปบนระบบคลาวด์ เป็นต้น
- Quality Assurance and Assistance : บริการตรวจสอบเชิงคุณภาพของแอปพลิเคชันอย่างครบวงจรเพื่อให้คำแนะนำแก่ทีมพัฒนาผลิตภัณฑ์ของลูกค้าในการดำเนินการปรับปรุงให้แอปพลิเคชันมีคุณภาพและตอบโจทย์ธุรกิจขององค์กรจนถึงมือผู้ใช้งานจริง

1.5 โซลูชันด้านการบริหารจัดการระบบสารสนเทศ : Managed Tech Services Solution

กลุ่มบริษัท ได้พัฒนาบริการและโซลูชันทางด้าน Managed Tech Services แบบครบวงจร (End-to-End Managed Tech Service) เพื่อสนับสนุนลูกค้าในการบริหารจัดการระบบสารสนเทศ ให้สามารถใช้ประโยชน์จากเทคโนโลยีดิจิทัลที่มีอยู่ได้อย่างเต็มประสิทธิภาพ ควบคู่ไปกับการประยุกต์ใช้เทคโนโลยีขั้นนำระดับโลก เช่น BMC Software, Dynatrace, ManageEngine และ UiPath เป็นต้น โดยโซลูชันด้านการบริหารจัดการระบบสารสนเทศที่กลุ่มบริษัท นำเสนอครอบคลุมบริการต่างๆ ดังนี้

- **Endpoint Operation** : บริการที่ช่วยบริหารจัดการอุปกรณ์ปลายทางของผู้ใช้งาน เช่น คอมพิวเตอร์ และอุปกรณ์เคลื่อนที่ให้สามารถใช้งานได้ตลอดเวลา
- **Application Operation** : บริการบริหารจัดการระบบงาน (Application Operation) ช่วยเหลือลูกค้าในการตรวจสอบสถานะและประสิทธิภาพการทำงานของระบบงาน ตลอด 24 ชั่วโมง รวมถึงทำการแจ้งเตือน จัดทำรายงาน และทำการปรับแต่งหรือให้คำแนะนำเพื่อเพิ่มประสิทธิภาพการทำงานของระบบงาน
- **Security Operation** : บริการเฝ้าระวัง ป้องกัน และตรวจสอบระบบจากภัยคุกคามทางไซเบอร์ตลอด 24 ชั่วโมง
- **Cloud & Infrastructure Operation** : บริการดูแลระบบคลาวด์ และโครงสร้างพื้นฐานตลอด 24 ชั่วโมงเพื่อให้ระบบมีความเสถียร ปลอดภัย และสามารถทำงานได้อย่างต่อเนื่อง
- **Data Operation** : บริการดูแลระบบการประมวลผลข้อมูลทางธุรกิจให้ทำงานถูกต้อง และสามารถจัดทำรายงานข้อมูลได้ตรงเวลา
- **IT Operation Service Center** : บริการดูแลระบบสารสนเทศหลักที่ใช้งานอยู่ในดาต้าเซ็นเตอร์ภายในองค์กรหรือบนระบบคลาวด์
- **Business Process Operation** : บริการพัฒนากระบวนการทำงานของธุรกิจโดยการประยุกต์ใช้เทคโนโลยีร่วมกับเพื่อปรับปรุงกระบวนการทำงานของลูกค้าให้เป็นรูปแบบการทำงานอย่างอัตโนมัติที่รวดเร็วและถูกต้องแม่นยำ
- **Operation Performance & Analytics** : บริการวิเคราะห์การทำงานของระบบสารสนเทศรวมถึงการประมวลผลของระบบในช่วงเวลาต่างๆ ตลอดจนประสิทธิภาพในการตอบสนองของระบบ รวมถึงหาสาเหตุของปัญหาที่เกิดขึ้น
- **Operation Optimization** : บริการพัฒนากระบวนการทำงานของ IT เพื่อให้กระบวนการทำงานด้าน IT เป็นไปอย่างมีประสิทธิภาพ โดยการให้คำแนะนำเพื่อลดความซับซ้อนของกระบวนการด้าน IT
- **Operation Strategy** : การสร้างกลยุทธ์การดำเนินงานไอทีโอเปอร์เรชั่นให้สอดคล้องกับเป้าหมายที่องค์กรตั้งไว้ ซึ่งเป็นจุดเด่นของการให้บริการของกลุ่มบริษัท ที่แตกต่างจากผู้ให้บริการรายอื่น

2. กลุ่มธุรกิจโซลูชันที่เป็นตัวแทนจำหน่ายและสร้างมูลค่าเพิ่ม (Value-added Distribution Solution)

ประกอบธุรกิจตัวแทนจำหน่ายระบบเทคโนโลยีสารสนเทศผ่านบริษัท เฟอร์ส ลอจิก จำกัด (FLG) ซึ่งเป็นบริษัทย่อยของบริษัทฯ โดย FLG เป็นตัวแทนจำหน่ายผลิตภัณฑ์ระบบเทคโนโลยีสารสนเทศให้กับ Oracle Corporation (“Oracle”) และ Veritas Technologies LLC (“Veritas”)

2.1 กลุ่มโซลูชันของ Oracle

ได้รับการแต่งตั้งเป็นตัวแทนจำหน่ายของ Oracle Corporation ต่อเนื่องมาตั้งแต่ในปี 2553 เป็นต้นมา Oracle เป็นผู้พัฒนาเทคโนโลยีชั้นนำระดับโลกที่มีผลิตภัณฑ์และบริการครบวงจร เทคโนโลยีของ Oracle นั้นครอบคลุม ทั้งระบบฮาร์ดแวร์และซอฟต์แวร์ที่สำคัญเพื่อช่วยในการสนับสนุนการประมวลผลฐานข้อมูลได้อย่างเต็มประสิทธิภาพ ตั้งแต่ระบบฐานข้อมูล (Database) ระบบคลาวด์และระบบเสมือน (Cloud and Virtualization) ระบบเซิร์ฟเวอร์และการจัดเก็บข้อมูล (Server and Storage) เป็นต้น

2.2 กลุ่มโซลูชันของ Veritas

บริษัทฯ ได้รับการแต่งตั้งเป็นตัวแทนจำหน่ายผลิตภัณฑ์ของ Veritas Technologies LLC. ประเทศสหรัฐอเมริกาตั้งแต่ปี 2546 ซึ่งเป็นผู้นำระดับโลกในด้านการรักษาความปลอดภัยข้อมูล (Data Protection) และการบริหารจัดการระบบการเก็บรักษาข้อมูล (Storage Management) โซลูชันของ Veritas มีจุดเด่นทางด้านสำรองและกู้คืนข้อมูล (Backup and Recovery) การบริหารความต่อเนื่องในการดำเนินธุรกิจ (Business Continuity) ช่วยให้พนักงานมั่นใจได้ว่าข้อมูลถูกเก็บรักษาอย่างปลอดภัย และในกรณีที่เมื่อเหตุจำเป็นจะต้องสามารถกู้คืนข้อมูลจากระบบหรืออุปกรณ์ที่เสียหายได้ โดยไม่กระทบกับการดำเนินของธุรกิจ

2.3 บริการ Professional Service

- Readiness / Configuration Services บริการที่จะช่วยลดระยะเวลาในการเตรียมความพร้อมและปรับแต่งระบบให้เหมาะกับระบบงานของลูกค้า เพื่อให้ระบบสามารถทำงานได้อย่างเต็มประสิทธิภาพ
- Migration Services บริการที่ช่วยในการวางแผน จัดเตรียม และดำเนินการ ขนย้าย อุปกรณ์ ข้อมูล หรือ ระบบอย่างมืออาชีพ โดยเจ้าหน้าที่ผู้เชี่ยวชาญ เพื่อให้การดำเนินการย้ายระบบเป็นไปอย่างราบรื่น และมีความปลอดภัย
- Maintenance Service บริการดูแลและบำรุงรักษาระบบ เพื่อให้ระบบสามารถทำงานได้อย่างเต็มประสิทธิภาพ ให้บริการทุกวันตลอด 24 ชั่วโมง

3. กลุ่มธุรกิจบริการซอฟต์แวร์แพลตฟอร์ม (Software Platform)

กลุ่มบริษัทฯ มีการพัฒนาเทคโนโลยีใหม่อย่างต่อเนื่อง กลุ่มบริษัทฯ จึงมีแนวคิดในการนำเทคโนโลยีที่เกิดขึ้นภายในองค์กรมาต่อยอดเพื่อสร้างมูลค่าเพิ่มและพัฒนาเป็นธุรกิจใหม่ในรูปแบบธุรกิจบริการซอฟต์แวร์แพลตฟอร์ม โดยจะพิจารณาจัดตั้งแยกเป็นบริษัทย่อยสำหรับธุรกิจที่มีโอกาสในการเติบโตที่ดี เพื่อให้เกิดความคล่องตัวและยืดหยุ่นในการบริหารจัดการ โดยปัจจุบันกลุ่มธุรกิจบริการซอฟต์แวร์แพลตฟอร์มของกลุ่มบริษัทฯ ดำเนินงานโดยบริษัทย่อย 3 แห่ง โดยมีรายละเอียดดังนี้

3.1 บริษัท อินไซต์เอรา จำกัด

ให้บริการด้านเทคโนโลยีสำหรับการทำการตลาดดิจิทัลแบบครบวงจร (Marketing Technology หรือ MarTech) โดยใช้ระบบวิเคราะห์ข้อมูลจากสื่อสังคมออนไลน์ (Social Analytics Tools) ที่รองรับการประมวลผลข้อมูลภาษาไทยที่มีความแม่นยำสูง ซึ่งสามารถวิเคราะห์ข้อมูลลูกค้าและความต้องการของตลาด เพื่อใช้เป็นข้อมูลในการกำหนดแผนธุรกิจและกลยุทธ์ทางการตลาดได้อย่างมีประสิทธิภาพ โดยบริการของ InsightEra ครอบคลุมโซลูชันที่สำคัญของการทำการตลาด ผ่านเครื่องมือต่างๆ ซึ่งได้แก่

- DOM – Social Listening Tool : เครื่องมือวิเคราะห์ข้อมูลจากสื่อสังคมออนไลน์ เพื่อทำความเข้าใจความต้องการของลูกค้า และความนิยมของตลาด
- BRIAN – Competitors Analytics Tool : เครื่องมือวิเคราะห์กลยุทธ์ทางสื่อสังคมออนไลน์ซึ่งสามารถติดตามความเคลื่อนไหวของคู่แข่ง
- CENT – Omni-channel Management Tool : เครื่องมือบริหารจัดการสื่อสังคมออนไลน์ที่ช่วยเชื่อมโยง Social Media Account ในทุกแพลตฟอร์มให้สามารถบริหารจัดการได้ผ่านระบบเดียว
- ALICE – Chatbot Platform : ระบบ Chatbot ที่พร้อมให้บริการลูกค้าตลอด 24 ชั่วโมง ซึ่งสามารถทำการสนทนาโต้ตอบได้ด้วยภาษาไทย โดยอาศัยเทคโนโลยี AI Machine Learning
- 1palette – Customer Data Platform : แพลตฟอร์มสำหรับการบริหารจัดการข้อมูลลูกค้าในสื่อสังคมออนไลน์ซึ่งสามารถทำการวิเคราะห์และเก็บข้อมูลลูกค้าเชิงลึกเพื่อเพิ่มประสิทธิภาพในการวางแผนทางการตลาด
- HUBSPOT - CRM : ระบบบริหารจัดการความสัมพันธ์กับลูกค้า (Customer Relationship Management) ด้วยระบบของ HubSpot ซึ่งช่วยในการวิเคราะห์และจัดการข้อมูลลูกค้าโดยสามารถแบ่งกลุ่มลูกค้าตามพฤติกรรม และความต้องการของลูกค้า
- ELI – THAI NLP Platform : บริการในการเชื่อมต่อระบบ (API Services) เพื่อช่วยวิเคราะห์และประมวลผลข้อมูลภาษาไทยได้อย่างแม่นยำด้วยระบบที่ช่วยให้โปรแกรมคอมพิวเตอร์เข้าใจภาษาของมนุษย์

3.2 บริษัท เบลนด์ต้า จำกัด

ผู้พัฒนาแพลตฟอร์มสำหรับบริหารจัดการข้อมูลขนาดใหญ่ (Big Data) แบบครบวงจร โดยให้บริการ Blendata แพลตฟอร์มในรูปแบบ Software as a Service เพื่อแก้ปัญหขององค์กรในการจัดการข้อมูลขนาดใหญ่ โดยระบบออกแบบให้สามารถใช้งานได้ง่ายโดยรองรับการใช้งานแบบไม่ต้องเขียนโค้ด (No-Code) สามารถช่วยภาคธุรกิจในการบริหารจัดการข้อมูลได้ในทุกขั้นตอน ตั้งแต่การรวบรวมข้อมูลจนถึงการนำข้อมูลไปใช้งาน ได้ในแพลตฟอร์มเดียว โดยมีฟังก์ชันที่สำคัญดังนี้

- Data Ingestion (การรวบรวมข้อมูล) สามารถเชื่อมต่อและรวบรวมข้อมูลได้จากแหล่งข้อมูลที่หลากหลายทั้งแบบดาต้าเซ็นเตอร์และระบบคลาวด์ และสามารถรองรับฐานข้อมูลในระบบต่างๆ ไม่ว่าจะเป็น Oracle, mySQL, Amazon S3 และอื่นๆ
- Data Management (การบริหารจัดการข้อมูล) สามารถจัดประเภทและหมวดหมู่ของข้อมูลเพื่อให้ง่ายต่อการทำข้อมูลไปใช้ต่อบริหารการเก็บข้อมูลอย่างมีประสิทธิภาพ การกำหนดระยะเวลาการเก็บรักษาข้อมูล รวมถึงการเข้ารหัสข้อมูลเพื่อกำหนดสิทธิ์ในการเข้าถึงข้อมูลของผู้ใช้งาน เพื่อรองรับองค์กรขนาดใหญ่ที่อาจมีผู้ใช้งานหลายคน
- Data Processing (การประมวลผลข้อมูล) สามารถปรับเปลี่ยนรูปแบบของข้อมูลที่มีความหลากหลาย สามารถใช้การเขียน Code เพื่อการทำ Machine Learning
- Data Utilization (การประยุกต์ใช้ข้อมูล) สามารถประมวลผลข้อมูลเพื่อนำไปใช้งานในรูปแบบต่างๆ เช่น สร้างแดชบอร์ด (Databoard) สำหรับการนำเสนอข้อมูล รวมถึงการส่งออกข้อมูลจากระบบเพื่อเชื่อมต่อข้อมูลที่ประมวลผลไปยังแพลตฟอร์มหรือแอปพลิเคชันอื่นผ่าน APIs

3.3 บริษัท เอ็มเวิร์จ จำกัด

ผู้พัฒนาแพลตฟอร์มสำหรับกลุ่มธุรกิจอสังหาริมทรัพย์ (PropTech) และแพลตฟอร์มสำหรับบริหารระบบงานด้วย Microsoft Power Platform โดยปัจจุบันผลิตภัณฑ์และบริการของ Mverage มีดังนี้

- แพลตฟอร์มสำหรับบริหารจัดการพื้นที่เช่า (Commercial Rental Management Platform) ในชื่อ “SPACE” ซึ่งเป็นซอฟต์แวร์ลิขสิทธิ์ของกลุ่มบริษัท สำหรับช่วยบริหารจัดการพื้นที่เช่าแบบครบวงจร เพื่อเพิ่มประสิทธิภาพในการบริหารจัดการพื้นที่เช่า โดยมีฟังก์ชันครอบคลุมตั้งแต่การวางผังพื้นที่ การทำสัญญา การคำนวณค่าสาธารณูปโภค การออกใบแจ้งหนี้และใบเสร็จรับเงิน รวมถึงสามารถเชื่อมโยงสัญญาพื้นที่เช่ากับสัญญาเสริมอื่นที่เกิดขึ้นในพื้นที่เช่าเดียวกัน นอกจากนี้ยังสามารถรองรับการทำงานร่วมกับเทคโนโลยี IoT และ Data Analytics เพื่อช่วยในการวิเคราะห์ข้อมูล และในการติดตาม สถานะและความสนใจของลูกค้า (Customer Journey)
- แพลตฟอร์มสำหรับบริหารระบบงานในชื่อ MyApp+ ซึ่งเป็นโปรแกรมเสริมที่ Mverage ได้พัฒนาขึ้นด้วย Microsoft Power Platform สำหรับทำงานบน Microsoft Team ซึ่งเป็นซอฟต์แวร์ที่นิยมใช้ทั่วโลก เพื่อช่วยเสริมการทำงานแบบ Work from Anywhere ให้มีความคล่องตัวและรองรับการทำงานในยุคดิจิทัลอย่างมีประสิทธิภาพ

ภาวะอุตสาหกรรมและการแข่งขัน

จากข้อมูลของการทเนอร์ระบุว่ามูลค่าการใช้จ่ายในตลาดไอทีของประเทศไทยในปี 2564 มีมูลค่าตลาดเท่ากับ 299.47 พันล้านบาท และคาดการณ์ว่าในปี 2565 จะมีอัตราการเติบโต อัตราร้อยละ 9.22 เป็น 327.09 พันล้านบาท โดยซอฟต์แวร์ระดับองค์กรเป็นกลุ่มที่มีมูลค่าการใช้จ่ายเติบโตสูงที่สุดในปี 2565 โดยเพิ่มขึ้นอัตราร้อยละ 15.48 จากปีก่อน เนื่องจากองค์กรธุรกิจเริ่มพัฒนาสร้างเทคโนโลยีซอฟต์แวร์ของตนเองเพิ่มมากขึ้นแทนการซื้อ อีกทั้งการพัฒนาเทคโนโลยีดิจิทัลยังเป็นกลยุทธ์ทางธุรกิจที่สำคัญอันดับต้นๆ ขององค์กร นอกจากนี้ บริษัทและหน่วยงานต่างๆ ยังคงให้ความสำคัญกับความปลอดภัยทางไซเบอร์จึงมีการมุ่งเน้นการลงทุนในโครงสร้างพื้นฐานเพื่อเสริมความปลอดภัย รวมถึงการลงทุนในอุปกรณ์เทคโนโลยีเพื่อให้สอดคล้องกับการทำงานรูปแบบไฮบริดของพนักงานที่มีแนวโน้มที่จะมีความซับซ้อนมากยิ่งขึ้นในอนาคต

ทั้งนี้ หากพิจารณาถึงตลาดไอทีของประเทศไทยในกลุ่มที่เกี่ยวข้องกับการดำเนินธุรกิจของบริษัท ซึ่ง ได้แก่ ดาต้าเซ็นเตอร์ ซอฟต์แวร์ระดับองค์กรและบริการทางด้านไอทีนั้น ในปี 2564 กลุ่มตลาดดังกล่าวมีมูลค่าตลาดรวมเท่ากับ 171.11 ล้านบาทและคาดการณ์ว่าในปี 2565 จะมีอัตราการเติบโตร้อยละ 12.77 ซึ่งจะเห็นว่าการเติบโตของตลาดไอทีในกลุ่มที่เกี่ยวข้องกับโดยตรงกับโซลูชันและบริการของบริษัท มีอัตราการเติบโตที่สูงกว่าการเติบโตของตลาดไอทีรวมในประเทศไทย ซึ่งจะมีอัตราการเติบโตที่ร้อยละ 9.22

Exhibit 5: ประมาณการมูลค่าการใช้จ่ายด้านไอทีประเทศไทย

		2563	2564	2565	2566f	2567f	2568f	2569f
ดาต้าเซ็นเตอร์	มูลค่า (พันล้านบาท)	20.15	21.77	25.50	26.89	29.24	31.70	32.90
	อัตราการเติบโต		8.08%	17.09%	5.43%	8.77%	8.42%	3.79%
ซอฟต์แวร์ระดับองค์กร	มูลค่า (พันล้านบาท)	49.60	59.31	68.49	78.79	91.48	105.34	121.10
	อัตราการเติบโต		19.59%	15.48%	15.03%	16.11%	15.15%	14.97%
อุปกรณ์ไอที	มูลค่า (พันล้านบาท)	43.34	45.79	49.18	50.92	52.00	55.84	59.68
	อัตราการเติบโต		5.65%	7.42%	3.53%	2.13%	7.38%	6.88%
บริการทางด้านไอที	มูลค่า (พันล้านบาท)	70.97	90.03	98.97	109.31	122.37	138.42	157.88
	อัตราการเติบโต		26.84%	9.94%	10.44%	11.95%	13.12%	14.06%
บริการด้านการสื่อสาร	มูลค่า (พันล้านบาท)	83.42	82.58	84.94	88.45	90.83	92.47	94.45
	อัตราการเติบโต		(1.01%)	2.87%	4.13%	2.69%	1.81%	2.14%
มูลค่าการใช้จ่ายด้านไอทีทั้งหมด	มูลค่า (พันล้านบาท)	267.47	299.47	327.09	354.34	385.91	423.77	466.02
	อัตราการเติบโต		11.96%	9.22%	8.33%	8.91%	9.81%	9.97%
มูลค่าการใช้จ่ายด้านไอทีสำหรับกลุ่มดาต้าเซ็นเตอร์ ซอฟต์แวร์ระดับองค์กรและบริการทางด้านไอที	มูลค่า (พันล้านบาท)	140.72	171.11	192.96	214.97	243.08	275.45	311.89
	อัตราการเติบโต		21.60%	12.77%	11.40%	13.08%	13.32%	13.23%

Source: Company

บริษัทหลักทรัพย์ ตรีเน็ต จำกัด, 179 อาคารบางกอก ซิตี้ ทาวเวอร์ ชั้น 25-26, 29 ถนนสาทรใต้ เขตสาทร กรุงเทพฯ 10120 โทรศัพท์ 0-2088-9100 โทรสาร 0-2088-9399

รายงานฉบับนี้จัดทำขึ้นโดยข้อมูลเท่าที่ปรากฏและเชื่อว่าเป็นที่น่าเชื่อถือได้ แต่ไม่ถือเป็นการยืนยันความถูกต้องและความสมบูรณ์ของข้อมูลนั้นๆ โดยบริษัทหลักทรัพย์ ตรีเน็ต จำกัด ผู้จัดทำขอสงวนสิทธิ์ในการเปลี่ยนแปลงความเห็นหรือประมาณการต่างๆ ที่ปรากฏในรายงานฉบับนี้โดยไม่ต้องแจ้งล่วงหน้า รายงานฉบับนี้มีวัตถุประสงค์เพื่อใช้ประกอบการตัดสินใจของนักลงทุน โดยไม่ได้เป็นการชี้แนะหรือชักชวนให้นักลงทุนทำการซื้อหรือขายหลักทรัพย์ หรือตราสารทางการเงินใดๆ ที่ปรากฏในรายงาน

ภาวะการแข่งขัน

ในอุตสาหกรรมเทคโนโลยีในประเทศไทย แม้จะมีผู้ประกอบการรายอื่นหลายรายที่ให้บริการ แต่จากการที่ลักษณะธุรกิจของบริษัท ที่เป็นผู้ให้บริการโซลูชันระบบเทคโนโลยีสารสนเทศและดิจิทัล ซึ่งครอบคลุมกลุ่มโซลูชันที่มีความหลากหลายส่งผลให้บริการ มีคู่แข่งทางตรงจำนวนไม่มากนักบริษัทฯ โดยตัวอย่างคู่แข่งที่มีลักษณะการประกอบธุรกิจใกล้เคียงกับกลุ่มบริษัทฯ มีดังนี้

Exhibit 6: เปรียบเทียบลักษณะการประกอบธุรกิจ

รายชื่อบริษัท	รายได้รวม (ล้านบาท)	กำไรสุทธิ (ล้านบาท)	ลักษณะโซลูชันที่ให้บริการ ⁴				
			Cyber Security	Cloud and Datacenter	Data and Analytic	Digital Business & Application	Manage Tech services
บมจ. แอ็ดวานซ์อินฟอร์เมชันเทคโนโลยี ¹	7,034.75	527.12	-	✓	-	✓	✓
บมจ. เมโทรซิสเต็มส์ คอร์ปอเรชัน ¹	7,262.54	197.29	✓	✓	✓	-	✓
บจ. เอกเซนเซอร์ โซลูชันส์ ³	6,000.45	827.71	-	✓	✓	✓	-
บมจ. เอ็ม เอฟ อี ซี ¹	5,185.05	256.99	✓	✓	✓	-	✓
บจ. ยิบอินซอย ²	5,012.35	166.34	✓	✓	✓	✓	✓
บมจ. จีเอเบิล	4,993.13	244.84	✓	✓	✓	✓	✓
บจ. พูจิตส์ (ประเทศไทย) ²	3,348.90	132.70	✓	✓	-	✓	✓
บจ. ดาต้าโปร คอมพิวเตอร์ ซิสเต็มส์ ²	2,148.82	93.69	✓	✓	-	✓	✓
บจ. เอ็นทีที (ประเทศไทย) ²	2,566.57	63.87	✓	✓	-	✓	✓
บจ. ดาต้า วัน เอเชีย (ประเทศไทย) ²	1,356.76	52.88	✓	✓	-	✓	✓
บมจ. เบริล 8 พลัส ¹	379.11	82.14	✓	✓	✓	✓	✓
บมจ. บลูบิค กรุ๊ป ¹	306.36	66.49	-	-	✓	✓	✓

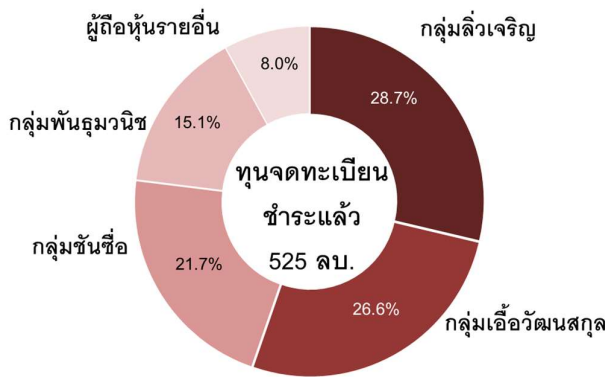
Source: Company

จากรายละเอียดการให้บริการโซลูชันของคู่แข่งแต่ละรายตามตารางข้างต้นทำให้เห็นว่า บริษัทฯ ถือว่าเป็นหนึ่งในผู้ให้บริการโซลูชันระบบเทคโนโลยีสารสนเทศและดิจิทัลที่มีโซลูชันที่หลากหลายพร้อมตอบสนองความต้องการของลูกค้าได้อย่างครบครัน โดยมีขนาดธุรกิจที่ใกล้เคียงกับผู้ประกอบใหญ่ซึ่งมีโซลูชันที่คล้ายคลึงกับบริษัทฯ นอกจากนี้ กลุ่มบริษัทฯ ยังมีกลุ่มธุรกิจบริการซอฟต์แวร์แพลตฟอร์ม ซึ่งทำให้บริษัทฯ มีโอกาสขยายขอบเขตของโซลูชันและบริการอื่นได้เพิ่มมากขึ้น เพื่อสร้างความแตกต่างและความได้เปรียบในเชิงการแข่งขันในอนาคต

ข้อมูลสรุปการเสนอขายหุ้น IPO และโครงสร้างผู้ถือหุ้น

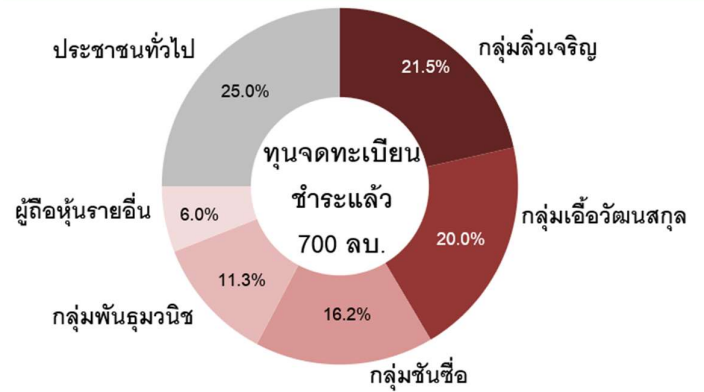
บริษัทจะมีทุนจดทะเบียนและเรียกชำระแล้ว 700 ล้านบาท มูลค่าที่ตราไว้หุ้นละ 1 บาท หลังการเสนอขายในครั้งนี้ โดยหุ้นสามัญที่เสนอขายในครั้งนี้มีจำนวน 175 ล้านหุ้น มูลค่าที่ตราไว้หุ้นละ 1 บาท คิดเป็นร้อยละ 25 ของจำนวนหุ้นที่จำหน่ายได้แล้วทั้งหมด บริษัทมีวัตถุประสงค์ที่จะนำเงินที่ได้จากการเสนอขายหุ้นสามัญเพิ่มทุนเพื่อ 1) ลงทุนในธุรกิจเกี่ยวเนื่องที่มีศักยภาพเพื่อรองรับการเติบโตของกลุ่มบริษัทฯ 2) ชำระคืนเงินกู้ยืมของกลุ่มบริษัทฯ และ 3) เงินทุนหมุนเวียน เพื่อใช้ในการดำเนินงานของกลุ่มบริษัทฯ

Exhibit 7: โครงสร้างผู้ถือหุ้นก่อน IPO



Source: Company

Exhibit 8: โครงสร้างผู้ถือหุ้นหลัง IPO



Source: Company

วิเคราะห์ผลการดำเนินงาน

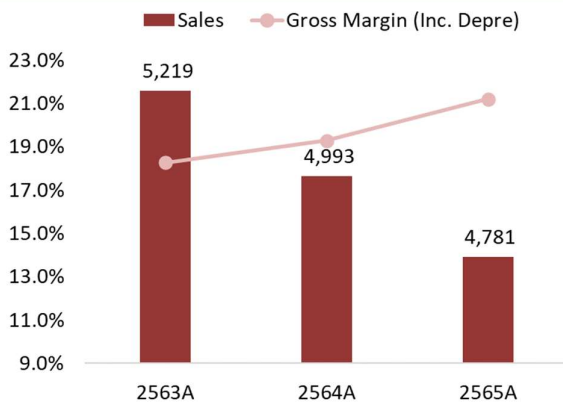
ภาพรวมผลการดำเนินงานปี 2563 –2565

ในปี 2563-2565 กลุ่มบริษัท มีรายได้รวมจำนวน 5,218.95 ล้านบาท จำนวน 4,993 ล้านบาท และจำนวน 4,781 ล้านบาท ตามลำดับ ทั้งนี้ ในปี 2563 บริษัท มีส่วนแบ่งรายได้จากสัญญาความร่วมมือการดำเนินงานโครงการบริการระบบเครื่องถอนเงินอัตโนมัติที่ให้บริการแก่สถาบันการเงินของรัฐแห่งหนึ่งจำนวน 150 ล้านบาท ซึ่งเป็นโครงการต่อเนื่องตั้งแต่ปี 2549 และได้สิ้นสุดในเดือนมิถุนายน 2563 (“โครงการ ATM”) ประกอบกับเมื่อเดือนตุลาคม 2564 กลุ่มบริษัท มีการยกเลิกการเป็นตัวแทนจำหน่ายผลิตภัณฑ์ซอฟต์แวร์สำหรับสำนักงาน ซึ่งเป็นไปตามแผนธุรกิจของกลุ่มบริษัท ที่ต้องการมุ่งเน้นโซลูชันที่มีอัตรากำไรขั้นต้นที่สูงขึ้น จึงส่งผลให้รายได้รวมของกลุ่มบริษัท ลดลง

บริษัท มีกำไรขั้นต้นจำนวน 946 ล้านบาทในปี 2563 จำนวน 953 ล้านบาทในปี 2564 และจำนวน 1,003 ล้านบาทในปี 2565 คิดเป็นอัตรากำไรขั้นต้นเท่ากับ ร้อยละ 18 ร้อยละ 19 และร้อยละ 21 ตามลำดับ

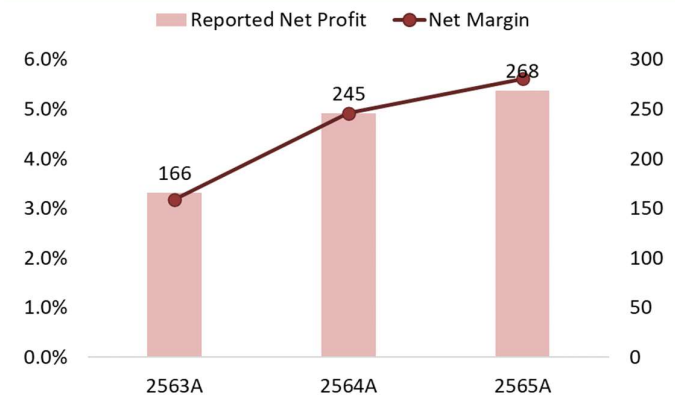
บริษัท มีกำไรสุทธิ จำนวน 166 ล้านบาทในปี 2563 จำนวน 245 ล้านบาทในปี 2564 และจำนวน 268 ล้านบาท ในปี 2565 คิดเป็นอัตรากำไรสุทธิร้อยละ 3.18 ร้อยละ 4.90 และร้อยละ 5.61 ตามลำดับ ซึ่งอัตรากำไรที่ปรับปรุงขึ้น เป็นผลมาจากบริษัท ต้องการมุ่งเน้นโซลูชันที่มีอัตรากำไรขั้นต้นที่สูงขึ้น และการควบคุมค่าใช้จ่ายที่ดี

Exhibit 9: ยอดขายและอัตรากำไรขั้นต้น 2563-2565



Source: Company

Exhibit 10: กำไรสุทธิ 2563-2565



Source: Company

บริษัทหลักทรัพย์ ทรินิตี้ จำกัด, 179 อาคารบางกอก ซิตี้ ทาวเวอร์ ชั้น 25-26, 29 ถนนสาทรใต้ เขตสาทร กรุงเทพฯ 10120 โทรศัพท์ 0-2088-9100 โทรสาร 0-2088-9399

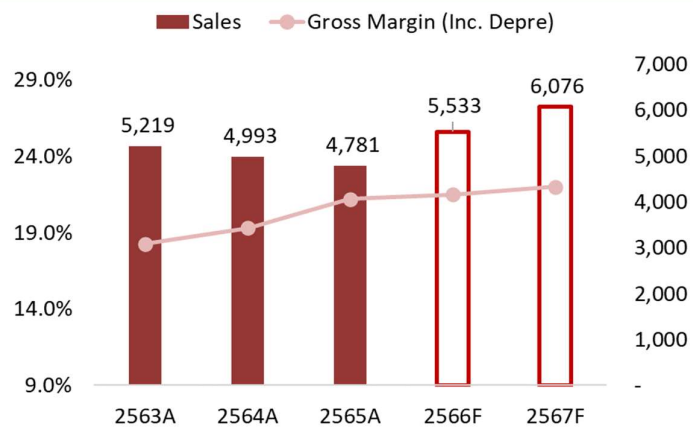
รายงานฉบับนี้จัดทำขึ้นโดยข้อมูลเท่าที่ปรากฏและเชื่อว่าเป็นที่น่าเชื่อถือได้ แต่ไม่ถือเป็นการยืนยันความถูกต้องและความสมบูรณ์ของข้อมูลใดๆ โดยบริษัทหลักทรัพย์ ทรินิตี้ จำกัด ผู้จัดทำขอสงวนสิทธิ์ในการเปลี่ยนแปลงความเห็นหรือประมาณการต่างๆ ที่ปรากฏในรายงานฉบับนี้โดยไม่ต้องแจ้งล่วงหน้า รายงานฉบับนี้มีวัตถุประสงค์เพื่อใช้ประกอบการตัดสินใจของนักลงทุน โดยไม่ได้เป็นการชี้แนะหรือชักชวนให้นักลงทุนทำการซื้อหรือขายหลักทรัพย์ หรือตราสารทางการเงินใดๆ ที่ปรากฏในรายงาน

คาดการณ์ดำเนินงานปี 2566-2567

ประเมินแนวโน้มผลประกอบการในปี 2566-67 มีกำไรสุทธิจะอยู่ที่ 326 ล้านบาท และ 393 ล้านบาท คิดเป็นอัตราการเติบโตของกำไรสุทธิร้อยละ 22 และ 20 ตามลำดับ ซึ่งเป็นผลมาจากรายได้ในทุกๆ ธุรกิจ โดย สิ้นปี 2565 บริษัทฯ มี backlog อยู่ที่ 4,051 ล้านบาท ซึ่งคาดว่าจะรับรู้เป็นรายได้ประมาณร้อยละ 50 ของมูลค่า นอกจากนี้บริษัทฯ กำลังเร่งขยายธุรกิจบริการซอฟต์แวร์แพลตฟอร์ม (Software Platform) ซึ่งมีอัตรากำไรขั้นต้นเฉลี่ย 3 ปีย้อนหลังที่ค่อนข้างสูงถึงร้อยละ 50 และเป็นที่ต้องการในอุตสาหกรรมทั้ง Data Analytics และ Social Marketing

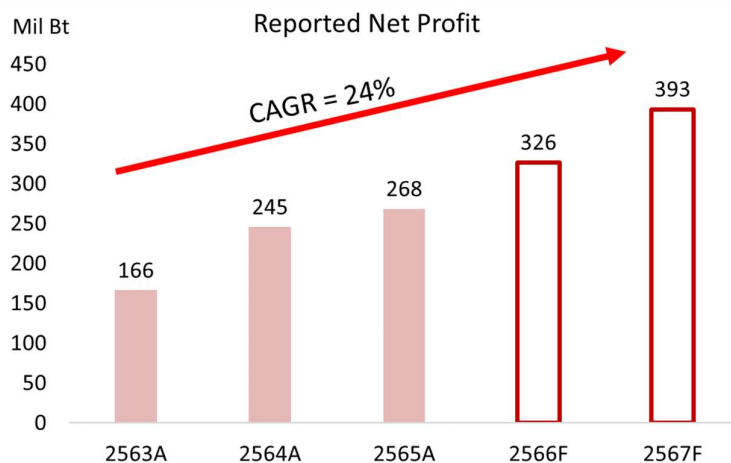
ประเมินรายได้ปี 2566-67 จะเติบโตด้วยอัตราร้อยละ 16 และ 10 ตามลำดับ และอัตรากำไรขั้นต้นจะอยู่ที่ร้อยละ 21.5 และ 22.0 ตามลำดับ จากเร่งขยายธุรกิจบริการซอฟต์แวร์แพลตฟอร์ม (Software Platform) ซึ่งมีอัตรากำไรขั้นต้นที่ค่อนข้างสูง

Exhibit 11: รายได้การให้บริการและอัตรากำไรขั้นต้น 2566-2567



Source: Company, Trinity Research

Exhibit 12: กำไรสุทธิเติบโต CAGR ที่ 24%



Source: Company, Trinity Research

บริษัทหลักทรัพย์ ตรีเน็ต จำกัด, 179 อาคารบางกอก ซิตี้ ทาวเวอร์ ชั้น 25-26, 29 ถนนสาทรใต้ เขตสาทร กรุงเทพฯ 10120 โทรศัพท์ 0-2088-9100 โทรสาร 0-2088-9399

รายงานฉบับนี้จัดทำขึ้นโดยข้อมูลเท่าที่ปรากฏและเชื่อว่าเป็นที่น่าเชื่อถือได้ แต่ไม่ถือเป็นการยืนยันความถูกต้องและความสมบูรณ์ของข้อมูลนั้นๆ โดยบริษัทหลักทรัพย์ ตรีเน็ต จำกัด ผู้จัดทำขอสงวนสิทธิ์ในการเปลี่ยนแปลงความเห็นหรือประมาณการณต่างๆ ที่ปรากฏในรายงานฉบับนี้โดยไม่ต้องแจ้งล่วงหน้า รายงานฉบับนี้มีวัตถุประสงค์เพื่อใช้ประกอบการตัดสินใจของนักลงทุน โดยไม่ได้เป็นการชี้แนะหรือชักชวนให้นักลงทุนทำการซื้อหรือขายหลักทรัพย์ หรือตราสารทางการเงินใดๆ ที่ปรากฏในรายงาน

สรุปปัจจัยความเสี่ยง

ความเสี่ยงต่อการดำเนินธุรกิจ

1. ความเสี่ยงจากการแข่งขันทางธุรกิจ ธุรกิจให้บริการโซลูชันระบบเทคโนโลยีสารสนเทศและดิจิทัลซึ่งเป็นที่มีการแข่งขันสูง โดยผู้ประกอบการแต่ละรายต่างพยายามสร้างความแตกต่างจากคู่แข่งเพื่อให้เกิดความได้เปรียบทางการแข่งขัน ไม่ว่าจะเป็นการเข้าร่วมเป็นพันธมิตรกับผู้พัฒนาเทคโนโลยีที่ได้รับการยอมรับในระดับโลกเพื่อเข้าถึงเทคโนโลยีที่ทันสมัย รวมถึงการพัฒนาโซลูชันของตนเองเพื่อตอบสนองความต้องการของลูกค้า
2. ความเสี่ยงจากการเปลี่ยนแปลงเทคโนโลยี กลุ่มบริษัท หากกลุ่มบริษัท ไม่สามารถติดตามและปรับตัวได้ทันต่อการเปลี่ยนแปลงดังกล่าวเพื่อตอบสนองความต้องการของลูกค้าได้อย่างทันการณ์ อาจส่งผลกระทบต่อฐานลูกค้า
3. ความเสี่ยงจากการถูกละเมิดทรัพย์สินทางปัญญา หากซอฟต์แวร์ หรือ Source Code ซึ่งกลุ่มบริษัท พัฒนาขึ้นถูกลักลอบนำไปใช้หรือพัฒนาใหม่โดยไม่ผ่านการอนุญาตจากกลุ่มบริษัท อาจส่งผลกระทบต่อธุรกิจหรือภาพลักษณ์ของกลุ่มบริษัท ได้
4. ความเสี่ยงในการพึ่งพาคูคณาที่มีความเชี่ยวชาญ ธุรกิจให้บริการโซลูชันระบบเทคโนโลยีสารสนเทศและดิจิทัลเป็นธุรกิจที่ต้องอาศัยบุคลากรที่มีความเชี่ยวชาญและประสบการณ์ หากบริษัท และบริษัทย่อยไม่สามารถรักษาคูคณา อาจส่งผลกระทบต่อให้บริการของกลุ่มบริษัท
5. ความเสี่ยงจากการพึ่งพาผู้จำหน่ายผลิตภัณฑ์ หากในอนาคต Oracle มีการเปลี่ยนแปลงนโยบายทางธุรกิจ (Business Model) หรือ FLG ถูกยกเลิกสัญญาการเป็นตัวแทนจำหน่าย หรือไม่ได้รับการต่อสัญญา หรืออาจมีการเพิ่มหรือลดตัวแทนจำหน่าย อาจส่งผลกระทบต่อรายได้และผลประกอบการของกลุ่มบริษัท
6. ความเสี่ยงจากการผันผวนของอัตราแลกเปลี่ยน มีความเสี่ยงด้านอัตราแลกเปลี่ยนจากการที่ผลิตภัณฑ์บางส่วนของบริษัท จะต้องสั่งซื้อจากบริษัทผู้ผลิตหรือตัวแทนจำหน่ายในสกุลเงินดอลลาร์สหรัฐ (USD)
7. ความเสี่ยงจากการประมาณการต้นทุนงานโครงการต่ำเกินไปหรือสูงเกินไปกว่าที่คาดการณ์ การประเมินต้นทุนของงานคลาดเคลื่อน หรือเกิดเหตุการณ์จากปัจจัยภายนอกที่ทำให้โครงการเกิดการล่าช้าอันเนื่องมาจากปัจจัยต่าง ๆ ที่ไม่สามารถคาดการณ์ได้ ซึ่งปัจจัยดังกล่าว อาจส่งผลให้กำไรขั้นต้นของโครงการไม่เป็นไปตามที่บริษัทคาดการณ์ไว้
8. ความเสี่ยงจากความไม่สม่ำเสมอของรายได้ หากกลุ่มลูกค้าปัจจุบันไม่มีแผนลงทุนในโครงการใหม่อย่างต่อเนื่อง หรือกลุ่มบริษัท ไม่สามารถหาลูกค้ารายใหม่เพิ่มเติมทันเวลารวมถึงการชะลอการว่าจ้างงานหรือการที่ลูกค้าขอยกเลิกงาน ซึ่งอาจส่งผลกระทบต่อธุรกิจ
9. ความเสี่ยงจากการส่งมอบงานล่าช้า หากกลุ่มบริษัท ไม่สามารถดำเนินงานตามมาตรฐานและส่งมอบงานได้ตามระยะเวลาที่กำหนดไว้ในสัญญา หรือไม่ปฏิบัติตามข้อกำหนดที่ตกลงไว้ในสัญญา บริษัท อาจต้องเสียค่าปรับให้แก่ผู้ว่าจ้าง

10. ความเสี่ยงจากการระบาดของโรคโควิด-19 (COVID-19) กลุ่มบริษัทฯ ได้ออกมาตรการป้องกันต่างๆ เพื่อความปลอดภัยของพนักงานของบริษัทฯ มาตรการเหล่านี้ทำให้บริษัทฯ ต้องเสียค่าดำเนินการเพิ่มเติมบางประการ หากบริษัทฯ จำเป็นต้องรักษามาตรการดังกล่าวต่อไป หรือใช้มาตรการเพิ่มเติมที่อาจมีค่าใช้จ่ายสูงหรือมีความยุ่งยากในอนาคต
11. ความเสี่ยงจากภัยคุกคามทางด้านไซเบอร์ ภัยคุกคามทางด้านไซเบอร์สามารถส่งผลกระทบต่อธุรกิจได้ในวงกว้าง ไม่ว่าจะเป็นการหยุดชะงักของธุรกิจ และการสูญเสียทรัพย์สินทางปัญญาหรือความลับทางการค้าของกลุ่มบริษัทฯ และส่งผลกระทบต่อภาพลักษณ์และผลการดำเนินงานของกลุ่มบริษัทฯ ได้
12. ความเสี่ยงจากการกระจุกตัวของกลุ่มลูกค้า กลุ่มบริษัทฯ มีรายได้จากการให้บริการแก่ลูกค้ากลุ่มธุรกิจการเงิน การธนาคาร การประกันภัย และบริษัทหลักทรัพย์ ซึ่งถือเป็นกลุ่มลูกค้ารายใหญ่ การเปลี่ยนแปลงในปัจจุบันทั้งทางเศรษฐกิจ การเปลี่ยนแปลงของพฤติกรรมผู้บริโภค หรือระเบียบข้อบังคับที่เกี่ยวข้องกับอุตสาหกรรมดังกล่าวโดยเฉพาะ อาจส่งผลกระทบต่อการลงทุนด้านเทคโนโลยีสารสนเทศของกลุ่มอุตสาหกรรมนี้ อาจส่งผลกระทบต่อผลการดำเนินงานของกลุ่มบริษัทฯ

GABLE Public Company Limited					
Income statement					
Year End Dec (Btm)	2563A	2564A	2565A	2566F	2567F
Sales	5,177	4,939	4,731	5,483	6,026
Cost of good sold	(4,231)	(3,999)	(3,728)	(4,304)	(4,701)
Gross Profit	946	940	1,003	1,179	1,326
SG&A	(759)	(682)	(703)	(801)	(880)
EBITDA	287	328	366	449	517
Depreciation & Amortization	(100)	(71)	(66)	(71)	(71)
EBIT	187	257	300	378	446
Equity Shares	0	0	0	0	0
Financial Costs	(7)	(5)	(8)	(20)	(4)
Other Income	42	53	50	50	50
Other Expenses	0	0	0	0	0
Pretax Profit	223	306	343	408	492
Tax	(41)	(61)	(66)	(82)	(98)
Net Profit before minority	182	245	277	326	393
Less Minority Interest	(0)	1	0	0	0
Net Profit before Extra.	182	245	277	326	393
Impairment loss on assets	(16)	0	(9)	0	0
Extraordinary items	0	0	0	0	0
Reported Net Profit	166	245	268	326	393
EPS (Bt)	0.79	0.65	0.51	0.47	0.56
Core (EPS)	0.87	0.65	0.53	0.47	0.56
Statements of Financial Position					
Year End Dec (Btm)	2563A	2564A	2565A	2566F	2567F
Cash in hand & at banks	1,491	1,131	620	905	965
Short term investment	0	0	0	0	0
Accounts receivable -net	1,206	1,391	1,708	1,803	1,981
Inventories	33	39	48	58	63
Other current assets	1,112	1,138	1,260	1,460	1,605
Total Current Assets	3,842	3,700	3,636	4,226	4,614
Investments	0	1	1	1	1
Property, Plant & Equipment	72	56	83	62	41
Good will	0	0	0	0	0
Intangible assets	162	145	173	173	173
Deferred tax assets	68	68	71	71	71
Others	53	42	73	73	73
Total Assets	4,197	4,012	4,037	4,605	4,973
Loans and O/D from banks	0	0	678	0	0
Account payable-trade	1,561	1,607	1,478	1,740	1,903
Current portion 1 yr L/T loans	31	28	20	18	16
Other current liabilities	335	440	453	274	279
Total Current Liabilities	1,928	2,074	2,629	2,031	2,198
Long-term debt	106	75	101	81	77
Other	157	159	167	175	183
Total Liabilities	2,191	2,308	2,897	2,287	2,458
Capital	359	524	676	1,691	1,691
Legal reserve	21	21	59	70	70
Unappropriated	1,622	1,154	399	551	747
Others	0	0	0	0	0
Total Equity before MI	2,002	1,700	1,133	2,312	2,508
Minority Interest	5	4	7	7	7
Total Equity	2,006	1,704	1,140	2,318	2,515
Total Liabilities & Equity	4,197	4,012	4,037	4,605	4,973
Assumption					
Assumption	2563A	2564A	2565A	2566F	2567F
Revenues Growth	5%	-5%	-4%	16%	10%
Gross Margin	18.3%	19.0%	21.2%	21.5%	22.0%

บริษัทหลักทรัพย์ ตรีเน็ต จำกัด, 179 อาคารบางกอก ซิตี้ ทาวเวอร์ ชั้น 25-26, 29 ถนนสาทรใต้ เขตสาทร กรุงเทพฯ 10120 โทรศัพท์ 0-2088-9100 โทรสาร 0-2088-9399

รายงานฉบับนี้จัดทำขึ้นโดยข้อมูลเท่าที่ปรากฏและเชื่อว่าเป็นที่น่าเชื่อถือได้ แต่ไม่ถือเป็นการยืนยันความถูกต้องและความสมบูรณ์ของข้อมูลนั้นๆ โดยบริษัทหลักทรัพย์ ตรีเน็ต จำกัด ผู้จัดทำขอสงวนสิทธิ์ในการเปลี่ยนแปลงความเห็นหรือประมาณการต่าง ๆ ที่ปรากฏในรายงานฉบับนี้โดยไม่ต้องแจ้งล่วงหน้า รายงานฉบับนี้มีวัตถุประสงค์เพื่อใช้ประกอบการตัดสินใจของนักลงทุน โดยไม่ได้เป็นการชี้แนะหรือชักชวนให้นักลงทุนทำการซื้อหรือขายหลักทรัพย์ หรือตราสารทางการเงินใดๆ ที่ปรากฏในรายงาน

GABLE Public Company Limited					
Cash Flow Statement					
Year End Dec (Btm)	2563A	2564A	2565A	2566F	2567F
Pre-tax profit	213	311	341	428	496
Depreciation	100	71	66	71	71
Chg in working capital	(41)	(61)	(66)	(82)	(98)
Tax paid	16	0	9	0	0
Other operating activities	(27)	(60)	(587)	(214)	(152)
CF from Operating	261	261	(236)	204	317
Capital expenditure	(213)	(39)	(120)	(50)	(50)
Change in investments	1,250	(0)	(4)	0	0
Other investing activities	0	0	0	0	0
CF from Investment	1,037	(39)	(124)	(50)	(50)
Capital Increase	0	166	189	1,026	0
Debt Financing	137	(35)	697	(700)	(6)
Dividend (incl. tax)	(400)	(712)	(986)	(163)	(197)
Other financing activities	(27)	(0)	(51)	(32)	(4)
CF from Financing	(289)	(582)	(151)	131	(207)
Change in Cash	1,009	(359)	(511)	285	60
Beginning Cash	482	1,491	1,131	620	905
Ending Cash	1,491	1,131	620	905	965

Key Ratios					
Year End Dec (Bt mn)	2563A	2564A	2565A	2566F	2567F
Per Share (Bt)					
EPS	0.79	0.65	0.51	0.47	0.56
DPS	1.91	1.90	1.88	0.23	0.28
BV	9.56	4.53	2.16	3.30	3.58
CF	1.25	0.70	-0.45	0.29	0.45
* number of shares based on par 1 THB					
Liquidity Ratio (x)					
Current Ratio	1.99	1.78	1.38	2.08	2.10
Quick Ratio	1.98	1.76	1.37	2.05	2.07
Profitability Ratio (%)					
Gross Margin (Inc. Depre)	18.27%	19.03%	21.20%	21.50%	22.00%
EBITDA Margin	5.54%	6.64%	7.74%	8.20%	8.58%
EBIT Margin	3.61%	5.21%	6.35%	6.90%	7.40%
Net Margin	3.18%	4.91%	5.61%	5.90%	6.47%
ROE	8.27%	13.23%	18.86%	18.88%	16.27%
Efficiency Ratio					
ROA	3.95%	6.12%	6.64%	7.09%	7.91%
ROFA	230.44%	434.65%	324.36%	529.62%	968.46%
Leverage Ratio (x)					
Debt to Equity	0.07	0.06	0.70	0.04	0.04
Net Debt to Equity	Cash	Cash	0.16	Cash	Cash
Interest Coverage Ratio	28.68	55.18	39.28	18.66	100.41
Growth					
Sales Growth	4.75%	-4.59%	-4.21%	15.89%	9.91%
EBITDA Growth	-20.90%	14.41%	11.71%	22.69%	15.05%
Net Profit Growth	-44.70%	47.91%	9.30%	21.73%	20.45%
EPS Growth	-44.70%	-17.39%	-21.93%	-8.70%	20.45%
Valuation					
PER (x)	7.32	8.86	11.36	12.44	10.33
P/BV (x)	0.61	1.28	2.69	1.76	1.62
EV/EBITDA (x)	9.45	9.24	11.57	7.24	6.17
P/CF (x)	4.66	8.33	-12.89	19.95	12.82
Dividend Yield (%)	32.93%	32.74%	32.36%	4.02%	4.84%
Dividend Payout Ratio (%)	241%	290%	368%	50%	50%

บริษัทหลักทรัพย์ ตรีเน็ต จำกัด, 179 อาคารบางกอก ซิตี้ ทาวเวอร์ ชั้น 25-26, 29 ถนนสาทรใต้ เขตสาทร กรุงเทพฯ 10120 โทรศัพท์ 0-2088-9100 โทรสาร 0-2088-9399

รายงานฉบับนี้จัดทำขึ้นโดยข้อมูลเท่าที่ปรากฏและเชื่อว่าเป็นที่น่าเชื่อถือได้ แต่ไม่ถือเป็นการยืนยันในความถูกต้องและความสมบูรณ์ของข้อมูลใดๆ โดยบริษัทหลักทรัพย์ ตรีเน็ต จำกัด ผู้จัดทำขอสงวนสิทธิ์ในการเปลี่ยนแปลงความเห็นหรือประมาณการต่าง ๆ ที่ปรากฏในรายงานฉบับนี้โดยไม่ต้องแจ้งล่วงหน้า รายงานฉบับนี้มีวัตถุประสงค์เพื่อใช้ประกอบการตัดสินใจของนักลงทุน โดยไม่ได้เป็นการชี้แนะหรือชักชวนให้นักลงทุนทำการซื้อหรือขายหลักทรัพย์ หรือตราสารทางการเงินใดๆ ที่ปรากฏในรายงาน

Corporate Governance Report Rating

ช่วงคะแนน Score	สัญลักษณ์ Range Number of Logo	ความหมาย	Description
90 - 100		ดีเลิศ	Excellent
80 - 89		ดีมาก	Very Good
70 - 79		ดี	Good
60 - 69		ดีพอใช้	Satisfactory
50 - 59		ผ่าน	Pass
ต่ำกว่า 50	No logo given	N/A	N/A

Disclaimer : การเปิดเผยผลการสำรวจของสมาคมส่งเสริมสถาบันกรรมการบริษัทไทย (IOD) ในเรื่องการกำกับดูแลกิจการ (Corporate Governance) นี้ เป็นการดำเนินการตามนโยบายของสำนักงานคณะกรรมการกำกับหลักทรัพย์และตลาดหลักทรัพย์ โดยการสำรวจของ IOD เป็นการสำรวจและประเมินจากข้อมูลของบริษัทจดทะเบียนในตลาดหลักทรัพย์แห่งประเทศไทย และตลาดหลักทรัพย์ เอ็มเอไอ (MAI) ที่มีการเปิดเผยต่อสาธารณะ และเป็นข้อมูลที่ผู้ลงทุนทั่วไปสามารถเข้าถึงได้ ดังนั้น ผลสำรวจดังกล่าวจึงเป็นการนำเสนอในมุมมองของบุคคลภายนอก โดยไม่ได้เป็นการประเมินการปฏิบัติ และมีได้มีการใช้ข้อมูลภายในเพื่อการประเมิน ผลสำรวจดังกล่าวเป็นผลการสำรวจ ณ วันที่ปรากฏในรายงานการกำกับดูแลกิจการของบริษัทจดทะเบียนไทยเท่านั้น ดังนั้น ผลการสำรวจจึงอาจเปลี่ยนแปลงได้ภายหลังวันดังกล่าว หรือเมื่อข้อมูลที่เกี่ยวข้องมีการเปลี่ยนแปลง ทั้งนี้ บริษัทหลักทรัพย์ ทรินิตี้ จำกัด มิได้ยืนยัน ตรวจสอบ หรือรับรองถึงความถูกต้องครบถ้วนของผลการสำรวจดังกล่าวแต่อย่างใด

Anti-corruption Progress Indicators

บริษัทที่เข้าร่วมโครงการแนวร่วมปฏิบัติของภาคเอกชนไทยในการต่อต้านทุจริต (Thai CAC) ของสมาคมส่งเสริมสถาบันกรรมการบริษัทไทย แบ่งเป็น 2 กลุ่ม คือ

- ได้ประกาศเจตนารมณ์เข้าร่วม CAC
- ได้รับการรับรอง CAC

Disclaimer : การเปิดเผยผลการประเมินดัชนีชี้วัดความคืบหน้าการป้องกันการมีส่วนเกี่ยวข้องกับการทุจริตคอร์รัปชัน (Anti-Corruption Progress Indicators) ของบริษัทจดทะเบียนในตลาดหลักทรัพย์แห่งประเทศไทยที่จัดทำโดยสถาบันที่เกี่ยวข้องซึ่งมีการเปิดเผยโดยสำนักงานคณะกรรมการกำกับหลักทรัพย์และตลาดหลักทรัพย์นี้ เป็นการดำเนินการตามนโยบายและตามแผนพัฒนาความยั่งยืนสำหรับบริษัทจดทะเบียน โดยผลการประเมินดังกล่าว สถาบันที่เกี่ยวข้องอาศัยข้อมูลที่ได้รับจากบริษัทจดทะเบียนตามที่บริษัทจดทะเบียนได้ระบุในแบบแสดงข้อมูลเพื่อการประเมิน Anti-Corruption ซึ่งได้อ้างอิงข้อมูลมาจากแบบแสดงรายการข้อมูลประจำปี (แบบ 56-1) รายงานประจำปี (แบบ 56-2) หรือในเอกสารและหรือรายงานอื่นที่เกี่ยวข้องของบริษัทจดทะเบียนนั้น แล้วแต่กรณี ดังนั้น ผลการประเมินดังกล่าวจึงเป็นการนำเสนอในมุมมองของสถาบันที่เกี่ยวข้องซึ่งเป็นบุคคลภายนอก โดยมีได้เป็นการประเมินการปฏิบัติของบริษัทจดทะเบียนในตลาดหลักทรัพย์แห่งประเทศไทย และมีได้ใช้ข้อมูลภายในเพื่อการประเมิน

เนื่องจากผลการประเมินดังกล่าวเป็นเพียงผลการประเมิน ณ วันที่ปรากฏในผลการประเมินเท่านั้น ดังนั้น ผลการประเมินจึงอาจเปลี่ยนแปลงได้ภายหลังวันดังกล่าว หรือเมื่อข้อมูลที่เกี่ยวข้องมีการเปลี่ยนแปลง ทั้งนี้ บริษัทหลักทรัพย์ ทรินิตี้ จำกัด มิได้ยืนยัน ตรวจสอบ หรือรับรองความถูกต้องครบถ้วนของผลการประเมินดังกล่าวแต่อย่างใด