



Set Index Data

Open	1,520.90		
High	1,528.30		
Low	1,514.38		
Closed	1,528.30		
Chg.	9.86		
%Chg.	0.65		
Value (mn)	57,886.65		
P/E(x)	19.60	Up	268
P/BV(x)	1.49	Unchanged	186
Yield (%)	3.06	Down	187
Market Cap (mn)	18,807.61		

SET 50 -100 - MAI - Futures Index

	Closed	Chg	(%)
SET 50	951.10	3.05	0.32
SET 100	2,103.12	7.11	0.34
S50_CON	948.50	6.10	0.65
MAI Index	459.37	1.68	0.37

Trading Breakdown : Daily

(Bt,m)	Buy	Sell	Net
Institution	6,516.42	5,546.17	970.25
Broker Port	5,305.06	4,857.93	447.13
Foreign	29,640.91	28,469.54	1,171.37
Customer	16,419.10	19,007.85	-2,588.75

Trading Breakdown : Month to Date

(Bt,m)	Buy	Sell	Net
Institution	27,747.55	28,173.55	-426.00
Broker Port	32,394.41	31,181.86	1,212.55
Foreign	178,101.09	185,874.55	-7,773.46
Customer	107,925.77	100,938.84	6,986.93

World Markets Index

	Closed	Chg.	(%)
Dow Jones	35,176.15	52.79	0.15
NASDAQ	13,737.99	15.97	0.12
FTSE100	7,618.60	31.30	0.41
Nikkei	32,473.65	269.32	0.84
Hang Seng	19,248.26	2.23	0.01

Commodities

	Closed	Chg.	(%)
Oil: Brent	86.47	0.04	0.05
Oil: Nymex	82.56	0.09	0.11
Gold	1,914.58	2.42	0.13
ZINC	2,462.00	38.00	1.57
BDIY Index	1,137.00	-7.00	-0.61

Cash Balance

24 ก.ค.- 11 ส.ค.2566 READY

Analysts

Apichai Raomanachai
Fundamental and Technical Investment Analysis ID No. 002939
Tel 02-829-6999 Ext 2200
Email : apichai.ra@kfssec.co.th

Nopporn Chaykaew
Fundamental Analysis ID No. 043964
Tel 02-829-6999 Ext 2203
Email : nopporn.ch@kfssec.co.th

Nattawat Poosunthornsri
Fundamental Analysis ID No. 087077
Tel 02-829-6999 Ext 2204
Email : nattawat.po@kfssec.co.th

Market Wrap-Up

- SET วันที่ 10 ส.ค.66 ปิด +5.11 จุด อยู่ที่ 1,533.41 จุด มูลค่าการซื้อขาย 57,881 ลบ. ต่างชาติซื้อ 1,171 ลบ. สถาบันซื้อ 970 ลบ. พอร์ตโบรกซื้อ 447 ลบ. NVDR มียอดซื้อสุทธิอยู่ที่ 976 ลบ. มียอดซื้อสุทธิในหุ้น PTT,KBANK,BH,PTTEP, TOP และมียอดขายสุทธิ CPALL,BBL,BDMS,GPSC,EA มูลค่า Short Sales อยู่ที่ระดับ 6,339 ลบ. หุ้นที่มีปริมาณ Short สูงคือ SCOC-R,THG-R, RAM-R โดยนักลงทุนต่างประเทศมีสถานะ Short ใน Index Futures จำนวน 12,304 สัญญา ยอดสะสมตั้งแต่ต้นปีต่างชาติ Short สุทธิรวม 124,064 สัญญา นักลงทุนต่างชาติขายพันธบัตรจำนวน 1,669 ลบ.
- ตลาดหุ้นสหรัฐ DJIA +0.15%, S&P500 +0.03%, Nasdaq +0.12% ได้แรงหนุนจาก US CPI ก.ค. +3.2% & คาด +3.3% YoY และ +0.20% MoM ตามคาด ส่วนผู้ซื้อปรับสวัสดิการว่างงานรายสัปดาห์เพิ่มขึ้น 21,000 ราย อยู่ที่ 248,000 ราย สูงกว่าคาด 230,000 ราย ตลาดหุ้นยุโรป Stoxx +0.79% ได้แรงหนุนจากกลุ่มอสังหา +1.6%, สินค้าส่วนบุคคล +2.2% คลายกังวลต่อแนวโน้มดอกเบี้ยสหรัฐ

Market View

- ตลาดหุ้นสหรัฐวันนี้ได้แรงหนุน หลัง ก.แรงงานสหรัฐเผย CPI ก.ค. 3.2% ต่ำกว่าคาดที่ 3.3% YoY, Core CPI ก.ค. 4.7% ต่ำกว่าคาดที่ 4.8% YoY และทั้ง 2 ดัชนีเพิ่มขึ้น 0.2% MoM ตามคาด โดยเงินเฟ้อสหรัฐลดลงมาจากราคารถยนต์มีสอง -1.3%, ค่าบริการสุขภาพ -0.4% และค่าตัวเครื่องบิน -8.1% ปังซีเงินเฟ้อสหรัฐชะลอตัว โดย CME Fed Watch ชี้โอกาส 90% เฟดจะคงดอกเบี้ยที่ 5.25 - 5.50% ในการประชุม 19 - 20 ก.ย. ขณะที่ Goldman Sachs คาดเฟดได้ยุติการขึ้นดอกเบี้ยแล้วในการประชุม ก.ค. ที่ผ่านมา ขณะที่กลุ่มเทคโนโลยีสหรัฐวันนี้ปรับลดลง หลัง US Bond Yield 10 ปี ปรับขึ้นอยู่ที่ 4.106% เป็นผลจากหลังถูก Fitch Rating ปรับเครดิตสู่ระดับ AA+ ส่วนตลาดหุ้นยุโรปวันนี้ได้แรงหนุนจากหุ้นกลุ่มสินค้าหรูหรา, เติมน้ำมัน & สินค้าการ หลังจีนยกเลิกข้อจำกัดในการเดินทางกรุ๊ปทัวร์ไปต่างประเทศ ขณะที่ค่าวันนี้ติดตาม GDP อังกฤษ Q2/66 คาด 0.0% & Q1/66 +0.1% QoQ ฝั่งเอเชียวานนี้ดัชนีภูมิภาคทรงตัว โดยกลุ่มเทคโนโลยีเอเชียปรับลดลง หลัง ปธน. ไบเดนออกคำสั่งควบคุมการลงทุนเกี่ยวกับเซมิคอนดักเตอร์, ไมโครอิเล็กทรอนิกส์, คอมพิวเตอร์ควอนตัม และ AI ในจีน ซึ่งจีนอาจออก ม.ตอบโต้สหรัฐ สำหรับดัชนี SET วานนี้ +0.33% ปริมาณการซื้อขาย 5.7 หมื่น ลบ. สถาบันซื้อ 970 ลบ. ต่างชาติซื้อ 1.1 พัน ลบ. ได้แรงหนุนจากกลุ่ม รพ.+3.02% หลัง BH รายงานกำไร Q2/66 ดีกว่าคาด, กลุ่มไฟแนนซ์ +1.55% ได้แรงหนุนจากอุปสงค์สินเชื่อขยายตัวดี แม้ว่า NPL จะสูงขึ้นด้วย และกลุ่มพลังงานปรับขึ้นตามราคาน้ำมันดิบ กอปรกับค่ากำไรกลุ่มโรงกลั่นได้ผ่านจุดต่ำสุดแล้ว ขณะที่ภาพรวม บจ. 298 แห่ง รายงานงบ Q2/66 แล้วกำไรหดตัว -39.5% YoY ส่วน MSCI รีบลาแนท Global Standard Index นำ TTB เข้าคำนวณ / ออก CBG, SAWAD และ Small Cap Index เข้า คือ CBG, SAWAD, COM7, ITC, PSG / ออก SINGER, S, PTL

Daily Strategy

- ประเมินแนวรับดัชนี SET ที่ 1,520 - 1,525 แนวต้าน 1,535 - 1,540 รอรายงานงบ Q2/66 และการจัดตั้งรัฐบาลมีเสียงเบื้องต้น 238 ซึ่งคาดมีโอกาสหาเสียงเพิ่มจาก พปชร, รทสช. แนะนำซื้อเก็งกำไร TTB นำเข้าคำนวณ MSCI Global Index / CPALL, WHA, BEM, MAJOR ได้แรงหนุนจากกำไร Q2 ดีกว่าคาด
- BA* (ซื้อ / ราคาเป้าหมาย IAA Consensus 16.90 บาท) ธุรกิจสายการบินใน 2Q66 มีแนวโน้มอ่อนลง QoQ ตามปัจจัยฤดูกาล โดยในช่วง 2Q66 มีนักท่องเที่ยวต่างชาติเข้าไทย 6.4 ล้านคน ชะลอลงเล็กน้อยราว 1%QoQ เพราะเป็น Low Season อยู่จนไรก็ตามค่าง่ายได้และกำไรจะยังจะดีขึ้นมากเทียบกับปีก่อน (YoY) หนุนจากจำนวนผู้โดยสารที่ฟื้นตัวและค่าโดยสารเฉลี่ยที่อยู่ในระดับสูงเทียบกับช่วง COVID ส่วนฤดูกาลปกติของ BA ช่วง 3Q66-4Q66 จะค่อยๆ ดีขึ้น QoQ, YoY ตามลำดับเพราะเข้าฤดูร้อนของยุโรป ซึ่งตรงกับ High Season ของเกาะสมุย และช่วงเทศกาลปีใหม่ นอกจากนี้ใน 2H66 แม้การฟื้นตัวของนักท่องเที่ยวจีนจะยังไม่มาเร็วตามคาด แต่ BA มีการเปิดเส้นทางบินตรงจากสมุย-จีน 3 เส้นทาง ขณะที่ภาครัฐมีแผนดึงนักท่องเที่ยวจากส่วนอื่นทั้ง ยุโรป สหรัฐฯ ตะวันออกกลางเข้ามาทดแทน
- CPALL (ซื้อ / ราคาเป้าหมาย 72.50 บาท) กำไรสุทธิ Q266 อยู่ที่ 4,438ลบ.(+47.75%YoY, +7.66%QoQ) เห็นโอกาสความคาดหวังจากรายได้ร้านสะดวกซื้อ 7-11(+16%YoY, +8%QoQ) ที่มีแรงหนุนจาก Traffic การเดินทางที่เพิ่มขึ้น การเปิดรับนักท่องเที่ยว การใช้จ่ายช่วงเลือกตั้ง และอากาศร้อนบวกต่อสินค้าเครื่องดื่ม ดังนั้นถึงแม้จะมีปัจจัยกดดันจากฝั่ง Makro+Lotusที่มีการปรับราคาขายสินค้าลด คัดสินค้า margin และมี ค่าใช้จ่ายพิเศษจากค่า refinance ของ CPAXT แต่ Topline ที่แข็งแกร่งจาก 7-11 ชนะ fixed cost ส่งผลให้GPM และ NPM ในช่วง 2Q66ปรับขึ้นมาที่ระดับ 21.97% และ 1.97% ส่วนช่วงถัดไป 2H66 นี้ เราคาดว่าจะดีกว่าครึ่งแรกจาก 1.การฟื้นตัวฝั่งนักท่องเที่ยว(peak ในQ4) 2.ภาวะดอกเบี้ยหลัง CPAXT refinance เสร็จสิ้น และ 3.อัตราค่าไฟฟ้างวด ก.ย.-ธ.ค.66 ที่ปรับลดลงต่อจากงวด พ.ค.-ธ.ค.66)



Daily Key Factors

Oil Update(-) WTI ก.ย. -\$1.58 อยู่ที่ \$82.82/บาร์เรล Brent ต.ค. -\$1.15 อยู่ที่ \$86.40/บาร์เรล กังวลรายงาน CPI, PPI จีน ก.ค. ชะลอตัว บังชี้ภาวะเงินฝืด ส่งผลกระทบต่ออุปสงค์น้ำมัน

Gold Update(-) Comex Gold ต.ค. -\$1.70 อยู่ที่ \$1,948.90 /ออนซ์ ถูกกดดันจาก US Bond Yield 10 ปี ปรับขึ้นอยู่ที่ 4.11%

Fund Flow(-) Fund Flow ต่างชาติในตลาด TIP วานนี้ ขายสุทธิ -1152.46 ล้านดอลลาร์สหรัฐ ซื้อหุ้นไทย +33.40 ล.ดอลลาร์สหรัฐ ขายหุ้นอินโด -1,181.08 ล.ดอลลาร์สหรัฐ ขายหุ้นฟิลิปปินส์ -4.78 ล.ดอลลาร์สหรัฐ

- (0) ค่าเงินบาทเข้าอ่อนค่าอยู่ที่ 35.08 บาท/ดอลลาร์สหรัฐ
- (-) ผลตอบแทนพันธบัตรสหรัฐ 10 ปี ปรับขึ้นอยู่ที่ 4.116%
- (-) ดัชนี BDI วานนี้ -7 จุด อยู่ที่ 1,137
- (-) BitCoin เช้านี้ -0.49% อยู่ที่ 29,465 ดอลลาร์สหรัฐ

Economic Calendar

ในประเทศ

- 07 ส.ค. กระทรวงพาณิชย์ แถลงดัชนีเศรษฐกิจการค้า
- 10 ส.ค. ตลท. แถลงข้อมูลสรุปภาพรวมภาวะตลาดหลักทรัพย์
- สัปดาห์ที่2 สภาธุรกิจตลาดทุนไทย แถลงผลสำรวจดัชนีความเชื่อมั่นนักลงทุนและอัปเดตสถานการณ์ลงทุน
- สัปดาห์ที่3 ส.อ.ท. แถลงดัชนีความเชื่อมั่นภาคอุตสาหกรรม

ต่างประเทศ

- 04 ส.ค. US แนวโน้มพลังงานระยะสั้นจากมุมมองของ EIA
- 09 ส.ค. US สินค้าคงคลังน้ำมันดิบ
- 10 ส.ค. US ดัชนีราคาผู้บริโภค (CPI) (ก.ค.)
US จำนวนคนที่ยื่นขอรับสวัสดิการว่างงานครั้งแรก
- 11 ส.ค. US ดัชนีราคาผู้ผลิต (PPI) (ก.ค.)

Theme Strategy

- Theme หุ่นยนต์ปี 2566 ต้อนรับนักทักท้วงเที่ยวต่างชาติต้นเศรษฐกิจไทยฟื้นตัว
- (1) กลุ่มท่องเที่ยวและสินค้าการ ได้แก่ CENTEL*, ERW*, MINT*, SHR*, VRANDA*, SPA*
 - (2) กลุ่มขนส่งและบริการ ได้แก่ AOT, AAV, BA*, BAFS*, BEM*
 - (3) กลุ่มการอุปโภคบริโภค ได้แก่ CPALL, MAKRO*, GLOBAL*, HMPRO*, CPN*, CRC, COM7*, BEAUTY*, KAMART*, ICHI*, CBG*, SAPPE*, SNNP*
 - (4) กลุ่ม ร.พ.อิงผู้ป่วยต่างชาติ (นักท่องเที่ยวดะวันออกกลาง / จีน) ได้แก่ BDMS, BH*, EKH*, PR9*
 - (5) กลุ่มสื่อออนไลน์ (เพิ่มตามจำนวน Eyeball) ได้แก่ PLANB*
 - (6) กลุ่มธนาคารพาณิชย์ (ปรับขึ้นดอกเบี้ย สินเชื่อขยายตัว) ได้แก่ BBL, KTB*
 - (7) กลุ่มอสังหาริมทรัพย์ - นิคมอุตสาหกรรม (นักลงทุนจีน / ลงทุน EV ใน EEC) ได้แก่ ORI*, AMATA*, ROJNA*, WHA*, AP*, SC*
 - (8) กลุ่มโรงไฟฟ้า (SPP ปรับขึ้น Ft) ได้แก่ BGRIM*, GPSC*

**หุ้นแนะนำเชิงกลยุทธ์ที่ยังไม่อยู่ใน Coverage ของฝ่ายวิจัย

Asset Allocation: Equity 50% Fixed Income 30% Alternative Investment etc. Gold 10% Cash 10%

Today Fundamental Research: -

Monthly Portfolio June 2023: AMATA, SFLEX*, CPALL, PLANB*, BEM*, TOP



GULF กำไร 2.9 พันล้าน ปักหมุดเป้าปีนี้ โต 50% 'อินทัช' บั่นผล 1.47 'กัลฟ์' บั่นทีก Q3 กว่า 2,000 ล้านบาท "กัลฟ์" ไชว์กำไรไตรมาส 2/66 และ 2.9 พันล้านบาท ไตรระชุด 88% จากปีก่อน ผู้บริหารมั่นใจครึ่งปีหลังดีกว่าครึ่งปีแรก COD "กัลฟ์ ปลูกแดง" เฟส 2 ต้นต.ค.นี้ โครงการพลังงานลมในเวียดนาม เดินเครื่องครบ 128 MW ขณะที่ต้นทุนการผลิตลดลงหลังราคาก๊าซร่วง ต้นรายได้ปีนี้ตามเป้าโต 50% ขณะที่ Q3/66 รับปีบั่นผล INTUCH กว่า 2 พันล้านบาท โบรคฯ ซีเยร์ "ซื้อ" เป้าสูงสุด 60 บาท อัฟไซด์ 22.45%

BH ดีเกินคาด Q2 โต 50% ครึ่งปีกำไรพุ่ง 3,331 ล้าน BH ประกาศงบไตรมาส 2/66 ดีเกินคาด! ไชว์กำไรสุทธิ 1,748 ล้านบาท พุ่ง 49.9% หนุนครึ่งปีแรกเบ่งกำไรสุทธิ 3,331 ล้านบาท เพิ่มขึ้น 76.15% อานิสงส์ผู้ปวยไทย-ต่างชาติเติบโต บอร์ดใจดีไฟเขียวบั่นผลระหว่างกาลหุ้นละ 1.35 บาท โบรคฯ ซีเยร์ "ซื้อ" ชูเป็นท็อปทิกเป้าราคาสูง 280 บาท คาดครึ่งปีหลังโตแรงรับไฮซีชัน(ข่าวหุ้น)

ICHI ไตรมาส 2 กำไร 255 ล้าน ครั้งแรกโต 86% "อิชิตัน" ไชว์ไตรมาส 2/66 กำไรสุทธิ 255.56 ล้านบาท เพิ่มขึ้น 67.6% หนุนครึ่งปีแรกกำไร 477.28 ล้านบาท พุ่ง 86.1% อานิสงส์ตลาดขาพร้อมคัมและสินค้าใหม่โตส่งชีกไตรมาส 3/66 ดีต่อเนื่อง โบรคฯ ซีเยร์ "ซื้อ" เป้าราคา 16.80 บาท คาดปีนี้เบ่งกำไร 874 ล้านบาท เพิ่มขึ้น 36%(ข่าวหุ้น)

JMT กำไร 551 ล. พุ่ง 27% จับตาครึ่งหลังขดต่อJMT ไตรมาส 2/66 กำไร 551 ล้านบาท เพิ่ม 27.2% ทำนิไฮรายไตรมาส เผยขดจัดเก็บหนี้พุ่ง รวมถึงส่วนแบ่งกำไรจาก JK AMC ทะยานแกร่ง ดันงบ 6 เดือนแรก กำไรสุทธิ 1,004 ล้านบาท เพิ่มขึ้น 25.4% พร้อมบั่นผลระหว่างกาล 0.34 บาท ส่วนไตรมาส 3 นี้ รับรัยได้เพิ่มจากก่อนหน้า 6 หมื่นล้านบาท ที่เข้ามาช่วง Q2 ส่งผลกำไรครึ่งหลังสูงกว่าครึ่งปีแรก โบรคฯ ต่างแนะ "ซื้อ" เป้าราคา 66 บาท(ข่าวหุ้น)

PLANB กำไร Q2 โต 35% รายได้พุ่งเกิน 2 พันล้านPLANB ประกาศไตรมาส 2/66 กำไรสุทธิ 227 ล้านบาท เติบโต 35.4% จากไตรมาส 2/65 และโตก้าวกระโดดมากกว่าก่อนเกิดโควิด-19 หลังไทยรายได้การขยายและการให้บริการ 2,015 ล้านบาท เพิ่มขึ้น 23.8% จากการเติบโตของธุรกิจสื่อโฆษณาทุกประเภท สะท้อนการฟื้นตัวทางเศรษฐกิจและอุตสาหกรรมท่องเที่ยว(ข่าวหุ้น)

MGC เจ๋งครึ่งปีโต 20% เบ่งกำไรสุทธิ 198 ล้านMGC พอร์มดี! ประกาศงบไตรมาส 2/66 มีกำไรสุทธิ 117 ล้านบาท เพิ่ม 14% ต้นครึ่งปีแรกเบ่งกำไรสุทธิ 198 ล้านบาท โต 20% เล็งรับรัยได้จากศูนย์ซ่อมสี/ตัวถังรถยนต์ TESLA ภายในไตรมาส 3/66 หนุนแบ็กล็อกส่งมอบรถ-เรือกว่า 1,200 รายการ มั่นใจผลงานครึ่งปีหลังโตทุกกลุ่มธุรกิจ(ข่าวหุ้น)

WPH ผนึก EKH ผุดรพ.คุณอำนาจ มูลค่าลงทุน 200 ล้านบาท จับกลุ่มผู้สูงอายุชาวไทย-ต่างชาติ WPH เซ็นสัญญาร่วมกับ EKH ก่อสร้งรพ. "รพ.คุณ อำนาจ" ขนาด 36 เตียง มูลค่าลงทุน 200 ล้านบาท เริ่มก่อสร้างปี 67 และคาดเปิดให้บริการช่วงครึ่งหลังปี 68 เพื่อรองรับกลุ่มลูกค้าผู้สูงอายุชาวไทยและต่างชาติ คาดปีแรกสร้งรายได้ 70-80 ล้านบาท(ข่าวหุ้น)

PTT ชูกรอบน้ำมัน Q3 บุกหนักธุรกิจอนาคตPTT ผลงานตามนัด กำไรไตรมาส 2 และ 20,106 ล้านบาท มอกราคาน้ำมันไตรมาส 3 กรอบ 77-82 ดอลลาร์ ปีโตเรคมีลงต่อแต่หุ้นฟื้นหลังผู้ผลิตอาจลดกำลัง เข้าฤดูกาลขนส่งต็อก ซีอีโอ PTT พอใจผลงานแข็งแกร่งท่ามกลางความกังวลภาวะเศรษฐกิจชะลอ ย้ำชัดเดินหน้าธุรกิจอนาคต(หุ้นหุ้น)

CPALL สะดวกซื้อยั้งแรง กำไรเกินคาด 4.4 พันล้านCPALL ไชว์กำไรเกินคาดและ 4.4 พันล้านบาท ไตรจากปีก่อน 47.75% และโตจากไตรมาสก่อน 7.65% ด้านร้านสะดวกซื้อยั้งไชว์ฝีมือดีมีกำไรเพิ่มเกือบ 20% ยอดขายต่อสาขาเดิมเติบโต 7.9% ผู้บริหารเดินหน้าขยายสาขาอีก 700 สาขา เปิดสาขากัมพูชาครบ 100 สาขา เริ่มสาขาที่ลาว โบรกมองครึ่งปีหลังโตเด่นเป้า 73 บาท(หุ้นหุ้น)

DMT ริงสนั่นงบดี 25% แผนบูมตอนเมืองต้นอีกDMT ทางด่วนยอดใช้ดีไตรมาส 2/2566 กำไร 233 ล้านบาท โต 25% ปริมาณจราจรขึ้น 29% และ 102,165 คัน ครึ่งปีหลังดีต่อเนื่องกิจกรรมเดินทางยกระดับ จัปตาต้นตอนเมืองเป็นฮับบินเพิ่ม หลังสุวรรณภูมิคับคั่ง ขณะที่ยอดซื้ออีวีต้น มั่นใจปีนี้ปริมาณการจราจรเฉลี่ยไม่ต่ำกว่า 110,000 คันต่อวัน รายได้โต 30% แจกบั่นผลไตรมาสนี้ 0.35 บาท(หุ้นหุ้น)

OSP สินค้าใหม่บ่มยอด เล็งเทกโอเวอร์กิจการOSP มองธุรกิจครึ่งหลังปียังมีแนวโน้มที่ดี เตรียมเปิดตัวสินค้า Energy Drink และ Functional Drink ใหม่ หวังกระตุ้นยอดขายเพิ่มในช่วงที่เหลือของปีนี้ คงเป้ายอดขายปี 2566 โตแบบตัวเลขสองหลัก พร้อมคงเป้ามาร์เก็ตแชร์ปีโต 2% จากสิ้นปีก่อน เปิดโอกาสกว้างศึกษาการลงทุนใหม่ๆ วางแผนเทกโอเวอร์ธุรกิจ แยมมีการเจรจาอยู่(หุ้นหุ้น)

AMA ชุ่มเจรจาพาร์ทเนอร์ ลุยขยายกองรถ-เข้าไฮซีชันAMA แยมอยู่ระหว่างเจรจพาร์ทเนอร์ทั้งในและต่างประเทศ 2-3 ราย ต่อยอดธุรกิจโลจิสติกส์ครบวงจร ขยายภาพครึ่งปีหลังเข้าสู่ไฮซีชันขนส่ง ลุยขยายกองรถบริการโค้งท้ายเพิ่มอีก 30 คัน และบริการขนส่งสินค้าควบคุมอุณหภูมิ ไชว์กำไรสุทธิไตรมาส 2/2566 ที่ 51.95 ล้านบาท(หุ้นหุ้น)

KJL ยอดขายพุ่งราคาวัตถุดิบลดหนุนผลงานโตKJL โภยกกำไรไตรมาส 2/2566 ที่ 39.61 ล้านบาท เพิ่มขึ้น 5% หลังยอดขายสินค้าเพิ่มขึ้น ราคาวัตถุดิบปรับตัวลดลง ใช้เทคโนโลยี Industry 4.0 เพิ่มประสิทธิภาพการผลิต ส่วนครึ่งปีแรกมีกำไรสุทธิ 73.27 ล้านบาท เพิ่มขึ้น 11.37%(หุ้นหุ้น)

STC เทิร์นอะราวด์แรง 766% จ่อบุกสินค้าพิเศษ 50 ล.STC ผลงานไตรมาส 2/2566 แจ่ม พลิกกำไรแรง 766% หลังขยายกำลังผลิต พร้อมขยายปีกเจาะฐานปทุมธานี ไล่เกียร์รับรัยได้ปีขึ้น 600 ล้านบาท ส่วนปี 2567 คาดแตะ 700-800 ล้านบาท เดินหน้าส่งสินค้าเชิงเคอร์รี่พิเศษมูลค่า 50 ล้านบาท ในช่วงครึ่งปีหลัง(หุ้นหุ้น)

SVR กำไรทำนิวไฮ แจกบั่นผล 0.20 บ.SVR อดผลงาน 6 เดือนแรก ทุบสถิติสูงสุดที่ 47.50 ล้านบาท เพิ่มขึ้นเกือบ 100% พร้อมจ่ายบั่นผลระหว่างกาล 0.20 บาท จ่อขึ้น XD วันที่ 23 สิงหาคม นี้ ส่งชีกกำไรครึ่งปีแรกเกือบทะลุกำไรปี 2565 ทั้งปี ที่ระดับ 58.24 ล้านบาทแล้ว แยมปีนี้มีลุ้นทุบสถิติใหม่ All-Time High (หุ้นหุ้น)



ที่มา: TQ Professional, TF Day

Resistance 1,540 - 1,545

Support 1,525 - 1,520

SET Daily: ลุ้นฟื้นตัวขึ้นต่อ

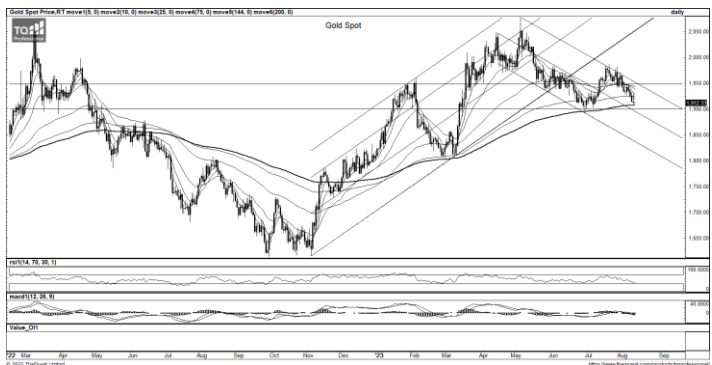
กลยุทธ์การลงทุน SET Index ผันผวนระหว่างวันก่อนกลับมาปิดบวกได้ต่อเนื่อง แท่งเทียนผ่าน EMA10 พร้อม Indicator เป็นบวก วันนี้คาดหวังการขยับขึ้นต่อ โดยมีแนวต้าน 1,540/1,545 แนวรับ 1,525/1,520



ที่มา: TQ Professional, TF weekly

SET Weekly: Sideways ใต้ EMA200 Week

กลยุทธ์การลงทุน ระยะกลางตลาดยังจับตามูลค่าทางเศรษฐกิจที่จะส่งผลกระทบต่อดัชนีของธนาคารกลางหลักเรื่องนโยบายดอกเบี้ย อย่างไรก็ตามเงินเพื่อพื้นฐานที่ยังอยู่สูงกว่าเป้าหมาย อาจจำเป็นต้องคงดอกเบี้ยในระดับสูงไปก่อน ในทางเทคนิค TF weekly แท่งเทียนรายสัปดาห์ที่ปักตัวที่ Trend Line ภาพรวมหากอยู่ต่ำกว่า EMA200 Week ยังเป็น Sideways ประเมิน แนวต้าน 1,575/1,585 แนวรับ 1,465/1,455



ที่มา: TQ Professional, TF daily

Gold Spot: เก็งกำไรทางฝั่ง Short

กลยุทธ์การลงทุน Gold Spot บิดลบกดดันจาก US Bond Yield ปรับขึ้น // แท่งเทียนแกว่งตัวลงใกล้ทดสอบเส้น EMA200 วัน ด้านสัญญาณ Indicator มีแนวโน้มอ่อนตาม ระยะสั้นเก็งกำไรขึ้นขายลงซื้อมีแนวรับ US\$1,910/1,900/Oz แนวต้าน US\$1,940/1,950/Oz

Resistance 1,940 - 1,950

Support 1,910 - 1,900

Technical Analyst

Apichai Raomanachai No. 002939

Asst. Technical Analyst

Noppom Chaykaew No. 043964

ข้อมูลในเอกสารฉบับนี้ รวบรวมมาจากแหล่งข้อมูลที่เชื่อถือได้ อย่างไรก็ดี บริษัทหลักทรัพย์ คิงส์ฟอร์ด จำกัด (มหาชน) ไม่สามารถที่จะยืนยันหรือรับรองความถูกต้องของข้อมูลเหล่านั้นได้ ไม่ว่าประการใด ๆ บทวิเคราะห์ในเอกสารนี้ จัดทำขึ้นโดยอ้างอิงหลักเกณฑ์ทางวิชาการเกี่ยวกับหลักการวิเคราะห์ และมีได้เป็นการชี้แนะ หรือเสนอแนะให้ซื้อหรือขายหลักทรัพย์ใด ๆ การตัดสินใจหรือซื้อขายหลักทรัพย์ใด ๆ ของผู้อ่าน ไม่ว่าจะเกิดจากการอ่านบทความในเอกสารนี้หรือไม่ก็ตาม ล้วนเป็นผลจากการใช้วิจารณญาณของผู้อ่าน โดยไม่มีส่วนเกี่ยวข้องกับหรือผูกพันใด ๆ กับ บริษัทหลักทรัพย์ คิงส์ฟอร์ด จำกัด(มหาชน) ไม่ว่ากรณีใด



ที่มา ; TQ Professional

BDMS

Resistance 31.00

Support 28.75

แนะนำเก็งกำไร แท่งเทียนทยอยฟื้นตัวเหนือ EMA200 วัน พร้อมปริมาณการซื้อขายเข้าสะสม ส่วน MACD / RSI ประคองตัวบวก เบื้องต้นคาดหวังทยอยขึ้นต่อ โดยมีแนวต้านที่ 31.00 บาท ส่วนแนวรับ 28.75 บาท และพิจารณาวางจุด Stop Loss ที่ 28.00 บาท



ที่มา ; TQ Professional

JMT

Resistance 44.25

Support 38.25

แนะนำเก็งกำไร แท่งเทียนทยอยปรับขึ้นจากโซนล่าง พร้อมปริมาณการซื้อขายเข้าสะสม ด้าน Indicator MACD และ RSI มีแนวโน้มเป็นบวก เบื้องต้นคาดหวังการขึ้นต่อ โดยมีแนวต้าน 44.25 บาท แนวรับ 38.25 บาท ส่วนจุด Stop Loss 36.50 บาท



ที่มา ; TQ Professional

PTT

Resistance 36.25-36.50

Support 35.00

แนะนำเก็งกำไร แท่งเทียนวิ่งขึ้นเกาะแนว EMA10 วัน พร้อมปริมาณการซื้อขายเข้าสะสม ส่วน MACD / RSI ชัยขึ้นด้วยสัญญาณบวก เบื้องต้นคาดหวังการแกว่งขึ้นสู่นแนวต้านถัดไป 36.25-36.50 บาท ส่วนแนวรับ 35.00 บาท และ Stop Loss ที่ 34.50 บาท

Technical Analyst

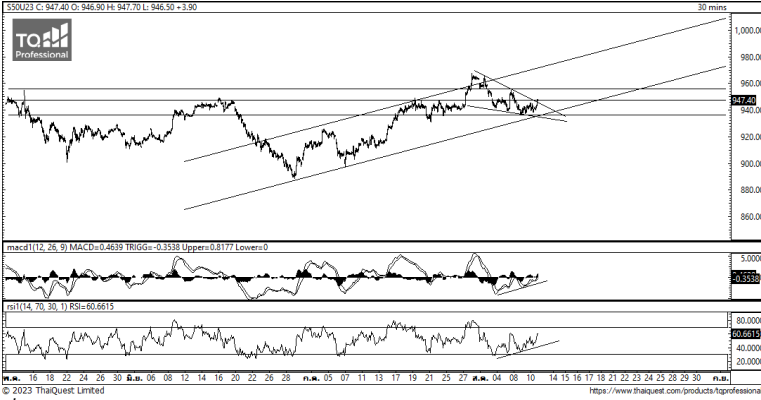
Apichai Raomanachai No. 002939

Asst. Technical Analyst

Nopporn Chaykaew No. 043964

ข้อมูลในเอกสารฉบับนี้ รวบรวมมาจากแหล่งข้อมูลที่น่าเชื่อถือ อย่างไรก็ดี บริษัทหลักทรัพย์ คิงส์ฟอร์ด จำกัด (มหาชน) ไม่สามารถที่จะยืนยันหรือรับรองความถูกต้องของข้อมูลเหล่านั้นได้ ไม่ว่าประการใด ๆ บทวิเคราะห์ในเอกสารนี้ จัดทำขึ้นโดยอ้างอิงหลักเกณฑ์ทางวิชาการเกี่ยวกับหลักการวิเคราะห์ และมีได้เป็นการชี้แนะ หรือเสนอแนะให้ซื้อหรือขายหลักทรัพย์ใด ๆ การตัดสินใจซื้อหรือขายหลักทรัพย์ใด ๆ ของผู้อ่าน ไม่ว่าจะเกิดจากการอ่านบทความในเอกสารนี้หรือไม่ก็ตาม ล้วนเป็นผลจากการใช้วิจารณญาณของผู้อ่าน โดยไม่มีส่วนเกี่ยวข้องกับหรือผูกพันใด ๆ กับ บริษัทหลักทรัพย์ คิงส์ฟอร์ด จำกัด(มหาชน) ไม่ควรเฝ้า

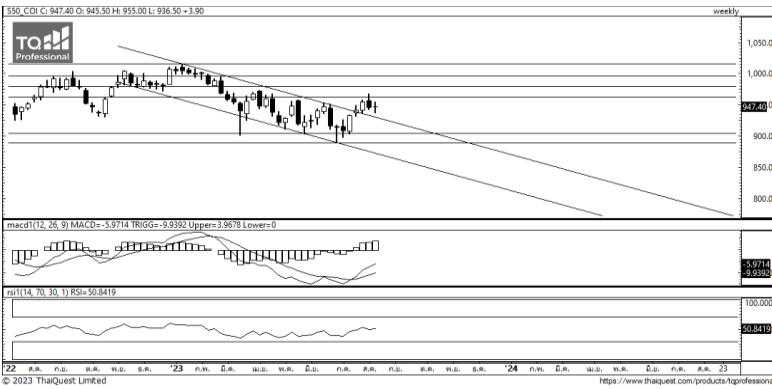
วันศุกร์ที่ 11 สิงหาคม พ.ศ. 2566



ที่มา: Kingsford Research

ภาพการลงทุนระยะสั้น

S50U23 ปิดที่ 947.40 จุด ปรับตัวเพิ่มขึ้น 3.90 จุด หรือ +0.41 % S50U23 ยังมีการเคลื่อนไหวแบบราคารูปสามเหลี่ยม (Wedge) โดยมีกรอบการเคลื่อนไหวที่ แนวต้านที่ 950 และ แนวรับที่ 940 จุด ส่วน Indicator มีการกลับมาสนับสนุนในทิศทางขาขึ้นพร้อมมีสัญญาณ Bullish Divergent ในระยะสั้นจะเป็นการปรับตัวขึ้นหากผ่าน 950 และ 960ไปได้ การเปิดสถานะ Long จะเป็นฝั่งที่ได้เปรียบกว่า



ที่มา: Kingsford Research

ภาพการลงทุนรายสัปดาห์

สำหรับภาพรายสัปดาห์ สถานะเป็น W&S โดยมีการแท่งเทียนรายสัปดาห์มีลักษณะที่แข็งแกร่งกับแรงขายมีความใกล้เคียงกัน จากการที่ดัชนีเข้าต่ำกว่า 940 จะมีแรงดันกลับมา โดย Indicator ยังสนับสนุนแนวโน้มขาลง จะทำให้ระยะกลางการเคลื่อนไหวในโน้มของการ Sideway โดยมองแนวต้านที่ 955 จุด แนวรับที่ 930 จุด หากหลุด 930 จุดควรเปิดสถานะ Short 1/3 ของ Port หากยังไม่ลดต่ำกว่า 930แนะนำ Trading Short เนื่องจากยังอยู่เหนือ กรอบแนวโน้มขาลง

Market Overview

นักลงทุนต่างชาติ Short สุทธิ 12,304 สัญญา ส่วนยอดสะสมประจำเดือน ส.ค. มี ยอด Short สุทธิ 60,407 สัญญา และยอดสะสม ปี 2566 เป็นยอด Short สุทธิ 124,064 สัญญา ในส่วนของตลาดหุ้นสหรัฐเมื่อวานนี้ DJIA ปิดที่ +0.15%, ดัชนี S&P500 ปิดที่ +0.03% และ ดัชนี Nasdaq ปิดที่ +0.12%กระทรวงแรงงาน สหรัฐเปิดเผยว่า ดัชนี CPI ทั้งหมด ซึ่งรวมหมวดอาหารและพลังงาน ปรับตัวขึ้น 3.2% ในเดือน.ค. เมื่อเทียบรายปี ต่ำกว่าที่นักวิเคราะห์คาดการณ์ที่ระดับ 3.3% และเมื่อเทียบรายเดือน ดัชนี CPI ทั้งหมดปรับตัวขึ้น 0.2% ในเดือน.ค. สอดคล้องกับตัวเลขคาดการณ์ของนักวิเคราะห์ ส่วนดัชนี CPI พื้นฐาน ซึ่งไม่นับรวมหมวดอาหารและพลังงาน ปรับตัวขึ้น 4.7% ในเดือน.ค. เมื่อเทียบรายปี สอดคล้องกับตัวเลขคาดการณ์ของนักวิเคราะห์ และเมื่อเทียบรายเดือน ดัชนี CPI พื้นฐาน ปรับตัวขึ้น 0.2% ในเดือน.ค. สอดคล้องกับตัวเลขคาดการณ์ของนักวิเคราะห์ นักลงทุนจับตาข้อพิพาทด้านเทคโนโลยีระหว่างสหรัฐและจีน หลังจากประธานาธิบดี โจ ไบเดน ลงนามในคำสั่งควบคุมการลงทุนในประเทศจีน ซึ่งรวมถึงการลงทุนในอุตสาหกรรมเซมิคอนดักเตอร์ และไม่ครอบคลุมถึงบริษัท คอมพิวเตอร์ควอนตัม และปัญญาประดิษฐ์หรือเอไอ (AI) โดยคำสั่งดังกล่าวได้สร้างความไม่พอใจให้แก่รัฐบาลจีน

	Close	Change	Volume	OI
SET50	951.10	3.1	1,109,547,300	501,169
S50Q23	948.50	6.1	3	45
S50U23	947.40	3.9	217,045	488,236
S50V23	947.70	6.1		10
S50Z23	948.80	4.0	20,010	82,687

Source: TQ Pro

	Last	Support	Resistance
SET50	951.10	940	955
S50U23	947.40	940	950
S50Z23	948.80	935	950

Source: Kingsford Securities

Volume by Investors	SET (Million Bath)	Index Futures (Contracts)
Local Institutions	970.25	-232
Foreign	1,171.37	-12,304
Local Investor	-2,588.75	12,536

ข้อมูลในเอกสารฉบับนี้ รวบรวมมาจากแหล่งข้อมูลที่น่าเชื่อถือ อย่างไรก็ดี บริษัทหลักทรัพย์ คิงส์ฟอร์ด จำกัด (มหาชน)ไม่สามารถที่จะยืนยันหรือรับรองความถูกต้องของข้อมูลเหล่านี้ได้ ไม่ว่าประการใด ๆ บทวิเคราะห์ในเอกสารนี้ จัดทำขึ้นโดยอ้างอิง หลักเกณฑ์ทางวิชาการเกี่ยวกับหลักการวิเคราะห์ และไม่ได้เป็นการชี้นำ หรือเสนอแนะให้ซื้อหรือขายหลักทรัพย์ใด ๆ การตัดสินใจซื้อหรือขายหลักทรัพย์ใด ๆ ของผู้อ่าน ไม่ว่าจะเกิดจากการอ่านบทความในเอกสารนี้หรือไม่ก็ตาม ล้วนเป็นผลจากการใช้ วิจารณญาณของผู้อ่าน โดยไม่มีส่วนเกี่ยวข้องกับหรือพันธะผูกพันใด ๆ กับ บริษัทหลักทรัพย์ คิงส์ฟอร์ด จำกัด(มหาชน) ไม่ว่ากรณีใด

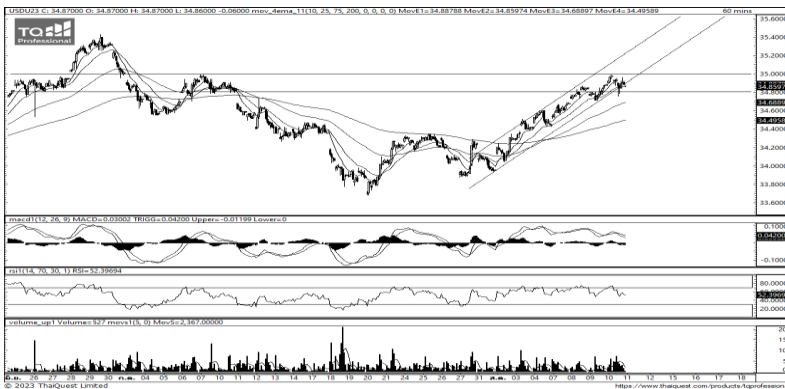
SET50 Index Futures



KINGSFORD

Series	Close	Chg	Vol. Contracts	OI	OI Chg	Theoretical	Basis	Daly Left	LTD
S50Q23	948.50	6.1	3	46	-1	950.58	-2.60	19	30/8/2023
S50U23	947.40	3.9	217,045	515,695	-27,459	949.79	-3.70	48	28/9/2023
S50V23	947.70	6.1		10	0	948.91	-3.40	80	30/10/2023
S50Z23	948.80	4.0	20,010	84,346	-1,659	947.30	-2.30	139	28/12/2023
S50H24	944.90	3.6	3,913	15,696	579	944.81	-6.20	230	28/3/2024

Currency Futures



ที่มา: Kingsford Research

ภาพการลงทุนระยะสั้น

เข้านี้ dollar index อยู่ที่ 102.57 จุด แข็งค่าขึ้น 0.04 % โดยที่ USDU23 เมื่อวานนี้ ปิดอ่อนค่า 0.16 บาท/ USD ค่าเงินมีการเคลื่อนไหวในลักษณะแนวโน้มขาขึ้น เคลื่อนไหวตามกรอบแนวโน้มขาขึ้นเหนือ ส่วน Indicator สนับสนุนในทิศทางขาขึ้น ซึ่งส่งผลให้ค่าเงินจะมีการปรับตัวในลักษณะอ่อนค่า โดยมองเป้าหมายการ เคลื่อนไหวของ USDU23 อยู่ที่แนวรับ 34.50 และมีแนวต้านที่ 35.00 หาก สามารถยืนเหนือ 34.85 ควรเปิดสถานะ Long จะเป็นฝั่งที่ได้เปรียบกว่า

	Last	Change	Volume	OI
USDQ23	35.05	0.21	3,540	5,219
USDU23	34.93	0.16	37,643	92,481
USDV23	34.87	0.19	11	35
USDZ23	34.63	0.19	6,770	21,155

Source: TQ Pro

	Last	Support	Resistance
RTXUSTB	35.03	34.80	35.20
USDU23	34.93	34.50	35.00
USDZ23	34.63	34.40	34.80

Source: Kingsford Securities

Apichai Raomanachai

Fundamental and Technical Investment Analysis

ID No. 002939 Tel 02-829-6999 Ext 2200

Email : apichai.ra@kfsoc.co.th

Nut Kaewborisutsakul

Assistant Investment Analyst

ข้อมูลในเอกสารฉบับนี้ รวบรวมมาจากแหล่งข้อมูลที่น่าเชื่อถือ อย่างไรก็ดี บริษัทหลักทรัพย์ คิงส์ฟอร์ด จำกัด (มหาชน) ไม่สามารถที่จะยืนยันหรือรับรองความถูกต้องของข้อมูลเหล่านี้ได้ ไม่ว่าประการใด ๆ บทวิเคราะห์ในเอกสารนี้ จัดทำขึ้นโดยอ้างอิง หลักเกณฑ์ทางวิชาการเกี่ยวกับหลักการวิเคราะห์ และได้เป็นการชี้แนะ หรือเสนอแนะให้ซื้อหรือขายหลักทรัพย์ใด ๆ การตัดสินใจซื้อหรือขายหลักทรัพย์ใด ๆ ของผู้อ่าน ไม่ว่าจะเกิดจากการอ่านบทความในเอกสารนี้หรือไม่ก็ตาม ล้วนเป็นผลจากการใช้ วิจารณญาณของผู้อ่าน โดยไม่มีส่วนเกี่ยวข้องกับหรือพินัยผูกพันใด ๆ กับ บริษัทหลักทรัพย์ คิงส์ฟอร์ด จำกัด (มหาชน) ไม่ว่ากรณีใด



Most Active Grainer (%chg)

Rank	STOCK	OI	Price Chg (20 Working Days)
1	KCE	7,823	29.17%
2	JAS	143,178	25.37%
3	STEC	16,086	23.16%
4	STPI	21,914	22.70%
5	THCOM	12,878	22.52%
6	JMT	5,811	21.21%
7	TOP	3,436	20.44%
8	SPRC	793	18.13%
9	UNIQ	3,269	17.09%
10	HANA	2,538	16.86%
11	PLANB	14,750	13.64%
12	BH	1,787	12.84%
13	TTB	31,940	12.50%
14	MAJOR	7,646	12.14%
15	TKN	22,142	11.76%
16	CBG	4,631	10.38%
17	ERW	6,273	10.19%
18	GUNKUL	163,423	9.27%
19	EA	23,162	8.84%
20	SAWAD	15,504	8.38%
21	COM7	11,747	7.62%
22	ITD	15,302	7.03%
23	BCH	5,533	6.98%
24	DELTA	2,356	6.57%
25	TCAP	404	6.25%
26	BAY	732	5.74%
27	MBK	3,899	5.13%
28	TRUE	43,322	4.62%
29	QH	15,283	4.55%
30	SPALI	1,852	4.43%

Top Gainers OI (%chg)

STOCK	OI	%Daily Top OI Change	STOCK	OI	%5 Day Top OI Change
BLA	6,265	34.41%	INTUCH	1,863	25.03%
ERW	6,273	31.04%	TOP	3,436	23.95%
TRUE	43,322	17.57%	CPALL	20,926	16.75%
TOA	1,657	13.73%	KTB	43,107	0.88%
GPSC	7,975	13.02%	SPCG	31	0.00%
BCH	5,533	7.88%	TVO	524	0.00%
BDMS	4,331	7.71%	THG	380	-0.26%
TISCO	334	7.40%	EASTW	674	-1.17%
BA	6,715	5.52%	BAY	732	-1.48%
LH	12,468	5.29%	GPSC	7,975	-2.89%
CPALL	20,926	5.03%	TISCO	20,629	-3.80%
MINT	6,269	5.03%	HMPRO	7,835	-5.42%
AWC	17,742	3.03%	VNG	9,232	-5.64%
KTC	62,920	1.44%	TRUE	43,322	-5.66%
TTB	31,940	0.36%	LH	12,468	-6.17%

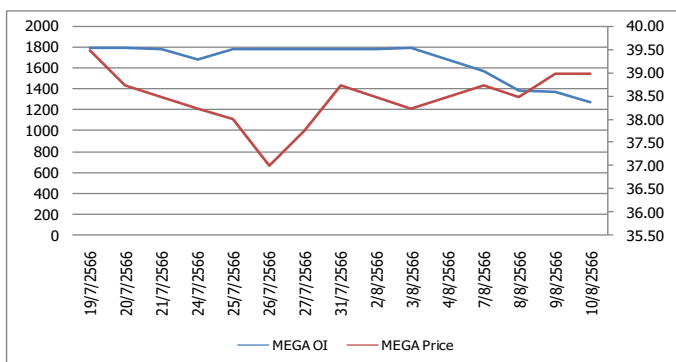
Source: TQ Pro

Top Loser OI (%chg)

STOCK	OI	%Daily Top OI Change	STOCK	OI	%5 Day Top OI Change
SPRC	793	-71.82%	SPRC	793	-82.61%
LPN	1,353	-52.59%	BEAUTY	12,193	-73.92%
CHG	10,899	-37.31%	GFPT	4,222	-64.61%
AMATA	1,075	-35.90%	TIPL	3,402	-64.18%
KEX	4,453	-35.29%	S	12,621	-64.17%
TCAP	404	-33.22%	LPN	1,353	-62.09%
BEM	11,028	-31.19%	STPI	21,914	-61.56%
WHAUP	8,064	-30.27%	WHAUP	8,064	-58.78%
OR	6,318	-30.00%	TCAP	404	-55.60%
BH	1,787	-25.45%	UNIQ	3,269	-55.37%
STGT	4,589	-24.91%	ICHI	10,218	-53.58%
GLOBAL	2,497	-24.61%	AMATA	1,075	-53.44%
SCC	2,280	-24.10%	KEX	4,453	-52.30%
UNIQ	3,269	-23.41%	TIPL	4,145	-52.18%
ESSO	21,407	-23.32%	PRM	5,326	-50.87%

หุ้นที่มีทิศทาง ราคาและ OI ที่น่าจับตามอง

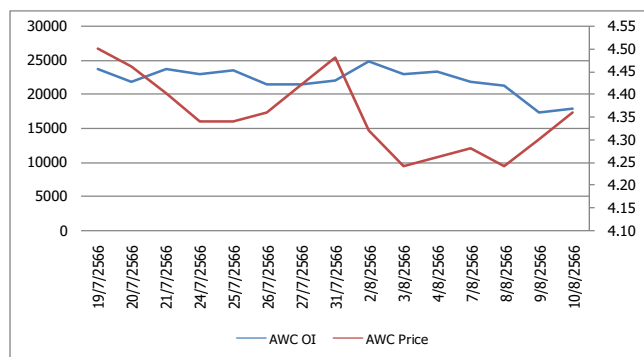
OI Trend MEGA



Recommend : Short
Support : 38.00

Resistance : 39.50
Stop-Loss : 40.00

OI Trend AWC



Recommend : Long
Support : 4.20

Resistance : 4.50
Stop-Loss : 4.00

Source: KINGSFORD

APICHAJ RAOMANACHAI No. 002939
NUT KAEWBORISUTSAKUL Asst. Derivatives Analyst

ข้อมูลในเอกสารฉบับนี้ รวบรวมมาจากแหล่งข้อมูลที่น่าเชื่อถือ อย่างไรก็ดี บริษัทหลักทรัพย์ คิงส์ฟอร์ด จำกัด (มหาชน) ไม่สามารถที่จะยืนยันหรือรับรองความถูกต้องของข้อมูลเหล่านี้ได้ ไม่ว่าประการใด ๆ บทวิเคราะห์ในเอกสารนี้ จัดทำขึ้นโดยอ้างอิงหลักการทางวิชาการเกี่ยวกับหลักการวิเคราะห์ และมิได้เป็นการชี้นำ หรือเสนอแนะให้ซื้อหรือขายหลักทรัพย์ใด ๆ การตัดสินใจซื้อหรือขายหลักทรัพย์ใด ๆ ของผู้อ่าน ไม่ว่าจะเกิดจากการอ่านบทความในเอกสารนี้หรือไม่ก็ตาม ล้วนเป็นผลจากการใช้วิจารณญาณของผู้อ่าน โดยไม่มีส่วนเกี่ยวข้องกับหรือที่ระบุทับใด ๆ กับ บริษัทหลักทรัพย์ คิงส์ฟอร์ด จำกัด(มหาชน) ไม่ทางกรณีใด

Short Sales



KINGSFORD

มูลค่าการขายชอร์ต ณ วันที่ 10 สิงหาคม 2566

หลักทรัพย์	ปริมาณหุ้นที่ขายชอร์ต (หุ้น)	มูลค่าการขายชอร์ต (บาท)	%เทียบมูลค่าซื้อขายตลาดรวม
7UP	476,100	247,572	0.78%
AAI	910,000	2,976,472	0.96%
AAV	676,000	1,794,778	8.07%
ACC	37,900	33,674	2.60%
ACE	86,200	152,815	1.78%
ACE-R	78,100	139,194	1.61%
ADVANC	501,400	110,396,100	10.81%
ADVANC-R	285,500	62,956,200	6.15%
AEONTS	4,500	696,900	1.92%
AEONTS-R	10,100	1,562,700	4.30%
AGE	76,800	171,932	3.01%
AGE-R	126,500	282,948	4.96%
AH	39,000	1,267,500	9.97%
AH-R	19,900	642,700	5.09%
AIT	152,900	734,588	19.72%
AMATA	911,500	20,835,600	13.90%
AMATA-R	417,800	9,530,750	6.37%
AOT	3,068,900	214,719,400	16.88%
AOT-R	1,857,800	130,122,750	10.22%
AP	342,700	4,078,130	9.11%
AP-R	255,400	3,039,260	6.79%
ASIAN	38,200	291,645	5.60%
ASIAN-R	4,700	35,720	0.69%
ASK	20,200	485,600	5.94%
ASK-R	2,400	57,360	0.71%
AU	8,300	84,660	3.24%
AU-R	5,200	52,780	2.03%
AUCT	191,800	1,990,270	10.45%
AUCT-R	24,100	253,150	1.31%
AURA	25,100	419,860	2.04%
AURA-R	4,300	71,810	0.35%
AWC	1,316,100	5,705,172	4.00%
AWC-R	1,775,900	7,681,258	5.40%
BA	48,900	746,570	2.16%
BA-R	110,000	1,670,340	4.86%
BAFS	6,500	198,250	3.68%
BAFS-R	14,300	436,150	8.10%
BAM	803,800	8,439,890	12.33%
BAM-R	727,400	7,637,610	11.16%
BANPU	11,137,400	106,736,015	5.43%
BANPU-R	11,530,600	110,500,030	5.62%
BAY	20,100	650,650	2.71%
BBGI-R	100	500	0.04%
BBIK	3,300	390,150	3.93%
BBIK-R	6,800	802,100	8.10%
BBL	247,500	42,894,900	3.87%
BBL-R	102,800	17,733,000	1.61%
BCH	768,600	14,110,930	2.62%
BCH-R	2,732,300	50,234,560	9.33%
BCP	589,800	22,856,400	4.45%
BCP-R	854,600	32,871,525	6.45%
BCPG	488,900	4,695,995	16.83%
BCPG-R	206,300	1,973,060	7.10%
BDMS	5,298,000	153,730,525	9.39%
BDMS-R	310,500	9,001,425	0.55%

ข้อมูลในเอกสารฉบับนี้ รวบรวมมาจากแหล่งข้อมูลที่เชื่อถือได้ อย่างไรก็ตาม บริษัทหลักทรัพย์ คิงส์ฟอร์ด จำกัด (มหาชน) ไม่สามารถที่จะยืนยันหรือรับรองความถูกต้องของข้อมูลเหล่านั้นได้ ไม่ว่าประการใด ๆ บทวิเคราะห์ในเอกสารนี้ จัดทำขึ้นโดยอ้างอิงหลักเกณฑ์ทางวิชาการเกี่ยวกับหลักการวิเคราะห์ และมีได้เป็นการชี้แนะ หรือเสนอแนะให้ซื้อหรือขายหลักทรัพย์ใด ๆ การตัดสินใจหรือซื้อขายหลักทรัพย์ใด ๆ ของผู้อ่าน ไม่ว่าจะเกิดจากการอ่านบทความในเอกสารนี้หรือไม่ก็ตาม ล้วนเป็นผลจากการใช้วิจารณญาณของผู้อ่าน โดยไม่มีส่วนเกี่ยวข้องกับหรือพึ่งพิงผูกพันใด ๆ กับ บริษัทหลักทรัพย์ คิงส์ฟอร์ด จำกัด (มหาชน) ไม่ว่ากรณีใด

Short Sales



KINGSFORD

มูลค่าการขายชอร์ต ณ วันที่ 10 สิงหาคม 2566

หลักทรัพย์	ปริมาณหุ้นที่ขายชอร์ต (หุ้น)	มูลค่าการขายชอร์ต (บาท)	%เทียบมูลค่าซื้อขายตลาดรวม
BE8	12,200	520,300	2.23%
BEAUTY	309,100	154,550	4.98%
BEC	23,000	182,285	5.38%
BEC-R	62,900	496,140	14.71%
BEM	5,115,700	44,726,695	15.52%
BEM-R	5,084,000	44,395,015	15.42%
BGRIM	769,100	27,840,450	4.16%
BGRIM-R	753,700	27,351,400	4.08%
BH	531,300	129,408,100	4.40%
BH-R	537,400	130,498,900	4.45%
BJC	400,200	13,508,800	6.44%
BJC-R	1,423,600	48,175,100	22.90%
BLA	123,600	2,996,280	6.93%
BLA-R	178,800	4,330,710	10.02%
BPP	74,700	1,080,240	12.08%
BPP-R	37,600	543,730	6.08%
BRI	15,700	144,440	1.06%
BTG	205,800	4,704,040	6.19%
BTG-R	68,400	1,565,890	2.06%
BTS	5,334,800	38,734,265	12.58%
BTS-R	4,946,400	35,878,670	11.67%
BYD	572,700	3,524,935	24.83%
BYD-R	257,600	1,583,920	11.17%
CBG	91,800	6,589,750	3.33%
CBG-R	221,200	15,841,800	8.02%
CENTEL	469,400	21,807,375	12.26%
CENTEL-R	146,600	6,757,050	3.83%
CHAYO	64,500	467,210	3.68%
CHG	4,161,100	12,126,014	5.18%
CHG-R	2,873,500	8,448,462	3.58%
CK	240,600	5,275,350	7.05%
CK-R	298,000	6,532,760	8.74%
CKP	274,400	930,964	3.89%
CKP-R	716,600	2,404,174	10.16%
COM7	681,000	19,187,525	8.39%
COM7-R	99,400	2,797,275	1.23%
CPALL	3,091,400	183,255,825	8.79%
CPALL-R	3,191,400	189,235,100	9.08%
CPAXT	550,200	17,601,375	4.66%
CPAXT-R	594,700	18,905,925	5.03%
CPF	994,600	19,329,910	11.00%
CPF-R	540,500	10,486,930	5.98%
CPN	448,800	29,938,050	9.65%
CPN-R	432,200	28,746,925	9.29%
CRC	665,400	25,833,850	6.55%
CRC-R	838,000	32,423,375	8.25%
DCC	23,400	47,268	1.57%
DCC-R	193,500	390,016	13.01%
DELTA	439,100	46,432,800	3.09%
DELTA-R	1,834,700	194,836,900	12.89%
DITTO	61,600	1,815,650	2.08%
DITTO-R	98,700	2,908,300	3.33%
DMT	38,100	481,030	1.73%
DOHOME	490,200	5,146,660	5.83%
DOHOME-R	247,300	2,584,690	2.94%

ข้อมูลในเอกสารฉบับนี้ รวบรวมมาจากแหล่งข้อมูลที่เชื่อถือได้ อย่างไรก็ตาม บริษัทหลักทรัพย์ คิงส์ฟอร์ด จำกัด (มหาชน) ไม่สามารถที่จะยืนยันหรือรับรองความถูกต้องของข้อมูลเหล่านั้นได้ ไม่ว่าประการใด ๆ บทวิเคราะห์ในเอกสารนี้ จัดทำขึ้นโดยอ้างอิงหลักเกณฑ์ทางวิชาการเกี่ยวกับหลักการวิเคราะห์ และมีได้เป็นการชี้แนะ หรือเสนอแนะให้ซื้อหรือขายหลักทรัพย์ใด ๆ การตัดสินใจซื้อหรือขายหลักทรัพย์ใด ๆ ของผู้อ่าน ไม่ว่าจะเกิดจากการอ่านบทความในเอกสารนี้หรือไม่ก็ตาม ล้วนเป็นผลจากการใช้วิจารณญาณของผู้อ่าน โดยไม่มีส่วนเกี่ยวข้องกับหรือพันธะผูกพันใด ๆ กับ บริษัทหลักทรัพย์ คิงส์ฟอร์ด จำกัด (มหาชน) ไม่ว่ากรณีใด

Short Sales



KINGSFORD

มูลค่าการขายชอร์ต ณ วันที่ 10 สิงหาคม 2566

หลักทรัพย์	ปริมาณหุ้นที่ขายชอร์ต (หุ้น)	มูลค่าการขายชอร์ต (บาท)	%เทียบมูลค่าซื้อขายตลาดรวม
DUSIT	5,000	54,080	1.24%
EA	377,100	21,726,500	3.50%
EA-R	973,900	56,096,175	9.04%
EASTW-R	2,400	10,924	0.49%
EGCO	41,600	5,453,050	3.35%
EGCO-R	144,800	19,057,400	11.66%
EKH	10,300	80,340	0.72%
EPG	102,000	634,115	6.20%
EPG-R	68,800	428,270	4.18%
ERW	598,500	2,849,486	3.39%
ERW-R	26,800	127,388	0.15%
ESSO	903,300	8,348,670	1.32%
ESSO-R	2,070,900	18,884,635	3.03%
ETC	19,100	53,344	1.07%
FORTH	22,500	703,875	2.12%
FORTH-R	139,700	4,323,425	13.17%
FSMART	8,100	72,090	1.17%
GFPT	645,400	7,765,270	10.45%
GFPT-R	419,000	5,010,380	6.78%
GLOBAL	673,200	11,032,240	20.07%
GLOBAL-R	373,400	6,117,640	11.13%
GPSC	1,126,300	59,315,850	4.06%
GPSC-R	3,479,900	181,463,000	12.55%
GULF	1,077,100	52,407,050	9.84%
GULF-R	1,501,100	72,928,675	13.71%
GUNKUL	2,025,800	6,657,522	8.56%
GUNKUL-R	1,119,800	3,672,944	4.73%
HANA	269,100	13,191,725	2.25%
HANA-R	1,064,800	52,433,325	8.89%
HENG	198,400	484,332	2.28%
HENG-R	2,100	5,170	0.02%
HL	2,400	31,440	1.38%
HMPRO	2,377,000	32,335,250	5.35%
HMPRO-R	3,589,700	48,877,990	8.09%
HTC	13,000	471,175	4.18%
HUMAN	5,500	52,825	2.02%
ICHI	681,200	9,820,890	2.40%
ICHI-R	405,700	5,799,040	1.43%
III	64,700	802,290	3.40%
ILM	28,100	614,460	2.22%
ILM-R	1,600	35,840	0.13%
INTUCH	192,200	14,519,425	11.31%
INTUCH-R	49,400	3,729,975	2.91%
IRPC	7,960,800	19,107,684	15.22%
IRPC-R	6,307,300	15,137,502	12.06%
ITC-R	67,100	1,284,390	0.95%
ITD	111,300	152,481	5.91%
IVL	2,405,400	79,618,050	11.77%
IVL-R	2,438,500	80,410,625	11.94%
JAS-R	229,700	385,431	1.92%
JMART	2,838,900	46,554,540	10.47%
JMART-R	2,553,200	41,793,060	9.42%
JMT	480,500	18,862,350	1.48%
JMT-R	1,055,400	41,957,975	3.24%

ข้อมูลในเอกสารฉบับนี้ รวบรวมมาจากแหล่งข้อมูลที่เชื่อถือได้ อย่างไรก็ตาม บริษัทหลักทรัพย์ คิงส์ฟอร์ด จำกัด (มหาชน) ไม่สามารถที่จะยืนยันหรือรับรองความถูกต้องของข้อมูลเหล่านี้ได้ ไม่ว่าประการใด ๆ บทวิเคราะห์ในเอกสารนี้ จัดทำขึ้นโดยอ้างอิงหลักเกณฑ์ทางวิชาการเกี่ยวกับหลักการวิเคราะห์ และมีได้เป็นการชี้แนะ หรือเสนอแนะให้ซื้อหรือขายหลักทรัพย์ใด ๆ การตัดสินใจซื้อหรือขายหลักทรัพย์ใด ๆ ของผู้อ่าน ไม่ว่าจะเกิดจากการอ่านบทความในเอกสารนี้หรือไม่ก็ตาม ล้วนเป็นผลจากการใช้วิจารณญาณของผู้อ่าน โดยไม่มีส่วนเกี่ยวข้องกับหรือพันธะผูกพันใด ๆ กับ บริษัทหลักทรัพย์ คิงส์ฟอร์ด จำกัด (มหาชน) ไม่ว่ากรณีใด

Short Sales



KINGSFORD

มูลค่าการขายชอร์ต ณ วันที่ 10 สิงหาคม 2566

หลักทรัพย์	ปริมาณหุ้นที่ขายชอร์ต (หุ้น)	มูลค่าการขายชอร์ต (บาท)	%เทียบมูลค่าซื้อขายตลาดรวม
JTS	9,300	271,800	5.18%
JTS-R	6,900	201,175	3.84%
KAMART	325,000	4,754,770	3.04%
KBANK	1,441,000	182,000,650	5.59%
KBANK-R	224,900	28,447,150	0.87%
KCE	1,114,000	50,718,500	6.10%
KCE-R	1,678,800	76,389,650	9.19%
KEX	130,500	1,019,800	5.75%
KGI	30,700	140,496	9.70%
KKP	593,800	33,300,275	15.72%
KKP-R	125,500	7,032,525	3.32%
KLINIQ	1,300	47,775	0.22%
KLINIQ-R	300	11,000	0.05%
KTB	5,334,300	107,402,700	11.01%
KTB-R	2,079,700	41,973,570	4.29%
KTC	729,800	34,575,700	12.59%
KTC-R	187,900	8,879,575	3.24%
LANNA	5,200	82,680	1.31%
LH	3,185,200	26,744,905	15.98%
LH-R	238,000	1,999,200	1.19%
LPN	115,300	484,260	22.59%
LPN-R	7,100	29,802	1.39%
M	7,200	325,800	3.12%
M-R	18,300	828,075	7.92%
MAJOR	210,500	3,218,410	3.04%
MAJOR-R	375,200	5,697,250	5.41%
MASTER-R	100	6,925	0.03%
MBK	39,300	633,550	4.20%
MBK-R	14,800	241,080	1.58%
MC	46,500	571,420	1.60%
MEGA	82,900	3,216,050	11.39%
MEGA-R	85,200	3,304,100	11.70%
MGC-R	9,600	69,470	1.23%
MINT	1,495,400	47,461,925	9.06%
MINT-R	1,062,500	33,468,775	6.44%
MOSHI-R	100	5,050	0.04%
MTC	1,481,700	56,334,150	6.73%
MTC-R	787,300	30,088,675	3.58%
NCAP	227,300	722,814	0.46%
NER	87,200	402,216	3.16%
NER-R	58,200	268,074	2.11%
NEX	205,200	2,035,555	4.78%
NEX-R	40,500	402,645	0.94%
NOBLE	23,600	98,080	3.71%
NRF	725,000	3,867,330	16.15%
NSL	20,300	461,520	2.32%
NSL-R	4,400	99,520	0.50%
NTV	3,600	139,500	2.28%
ONEE	1,097,600	5,133,480	17.55%
ONEE-R	4,000	18,720	0.06%
OR	3,617,800	74,467,730	13.22%
OR-R	5,827,000	119,698,530	21.29%
ORI	253,400	2,570,740	9.37%
ORI-R	245,600	2,480,540	9.09%

ข้อมูลในเอกสารฉบับนี้ รวบรวมมาจากแหล่งข้อมูลที่เชื่อถือได้ อย่างไรก็ตาม บริษัทหลักทรัพย์ คิงส์ฟอร์ด จำกัด (มหาชน) ไม่สามารถที่จะยืนยันหรือรับรองความถูกต้องของข้อมูลเหล่านี้ได้ ไม่ว่าประการใด ๆ บทวิเคราะห์ในเอกสารนี้ จัดทำขึ้นโดยอ้างอิงหลักเกณฑ์ทางวิชาการเกี่ยวกับหลักการวิเคราะห์ และมีได้เป็นการชี้แนะ หรือเสนอแนะให้ซื้อหรือขายหลักทรัพย์ใด ๆ การตัดสินใจซื้อหรือขายหลักทรัพย์ใด ๆ ของผู้อ่าน ไม่ว่าจะเกิดจากการอ่านบทความในเอกสารนี้หรือไม่ก็ตาม ล้วนเป็นผลจากการใช้วิจารณญาณของผู้อ่าน โดยไม่มีส่วนเกี่ยวข้องกับหรือพันธะผูกพันใด ๆ กับ บริษัทหลักทรัพย์ คิงส์ฟอร์ด จำกัด (มหาชน) ไม่ว่ากรณีใด

Short Sales



KINGSFORD

มูลค่าการขายชอร์ต ณ วันที่ 10 สิงหาคม 2566

หลักทรัพย์	ปริมาณหุ้นที่ขายชอร์ต (หุ้น)	มูลค่าการขายชอร์ต (บาท)	%เทียบมูลค่าซื้อขายตลาดรวม
OSP	742,000	21,098,000	9.87%
OSP-R	896,400	25,501,375	11.93%
OTO	150,000	192,638	0.63%
PCC	21,000	66,360	3.48%
PLANB	723,700	6,285,670	6.07%
PLANB-R	1,174,400	10,175,185	9.86%
PLAT	16,600	52,184	2.30%
PLAT-R	600	1,884	0.08%
PR9	72,800	1,313,970	3.60%
PRIME	80,000	105,016	0.83%
PRM	108,100	687,985	4.89%
PRM-R	20,500	130,130	0.93%
PSL	470,200	4,082,405	6.54%
PSL-R	577,500	5,041,535	8.03%
PTG	186,900	1,925,270	3.63%
PTG-R	558,700	5,772,070	10.86%
PTL	43,800	599,650	7.41%
PTL-R	79,300	1,076,700	13.42%
PTT	2,610,800	92,382,675	3.53%
PTT-R	398,700	14,064,075	0.54%
PTTEP	1,178,100	194,812,550	5.92%
PTTEP-R	584,400	96,606,750	2.94%
PTTGC	1,016,400	40,461,125	7.20%
PTTGC-R	1,589,700	62,958,025	11.26%
QH	15,000	34,200	0.28%
RAM	1,200	49,925	5.24%
RAM-R	5,900	244,800	25.76%
RATCH	261,700	9,290,350	7.37%
RATCH-R	409,100	14,495,950	11.51%
RBF	120,400	1,250,330	4.01%
RBF-R	239,600	2,483,550	7.97%
RCL	11,600	279,980	1.80%
RCL-R	21,000	504,000	3.26%
RJH-R	200	5,600	0.29%
ROJNA	3,000	16,800	0.44%
ROJNA-R	12,100	67,785	1.78%
RS	9,500	136,800	1.65%
S	64,600	78,166	1.76%
S-R	457,400	557,272	12.48%
SABINA	43,100	1,004,480	9.51%
SABUY	1,051,000	7,851,840	15.26%
SABUY-R	181,800	1,360,585	2.64%
SAK	5,700	27,180	1.06%
SAMART	54,700	320,070	1.81%
SAPPE	500	44,000	0.05%
SAPPE-R	84,000	7,388,300	9.10%
SAT	6,000	115,800	1.50%
SAT-R	500	9,630	0.12%
SAWAD	1,133,500	54,153,425	6.80%
SAWAD-R	872,200	41,823,325	5.24%
SC	638,600	2,743,182	11.82%
SC-R	191,300	825,852	3.54%
SCB	224,000	25,205,200	2.44%
SCB-R	194,700	21,919,550	2.12%
SCC	88,600	28,044,200	8.82%
SCC-R	243,500	77,056,600	24.23%

ข้อมูลในเอกสารฉบับนี้ รวบรวมมาจากแหล่งข้อมูลที่เชื่อถือได้ อย่างไรก็ตาม บริษัทหลักทรัพย์ คิงส์ฟอร์ด จำกัด (มหาชน) ไม่สามารถที่จะยืนยันหรือรับรองความถูกต้องของข้อมูลเหล่านี้ได้ ไม่ว่าประการใด ๆ บทวิเคราะห์ในเอกสารนี้ จัดทำขึ้นโดยอ้างอิงหลักเกณฑ์ทางวิชาการเกี่ยวกับหลักการวิเคราะห์ และมีได้เป็นการชี้แนะ หรือเสนอแนะให้ซื้อหรือขายหลักทรัพย์ใด ๆ การตัดสินใจซื้อหรือขายหลักทรัพย์ใด ๆ ของผู้อ่าน ไม่ว่าจะเกิดจากการอ่านบทความในเอกสารนี้หรือไม่ก็ตาม ล้วนเป็นผลจากการใช้วิจารณญาณของผู้อ่าน โดยไม่มีส่วนเกี่ยวข้องกับหรือพันธะผูกพันใด ๆ กับ บริษัทหลักทรัพย์ คิงส์ฟอร์ด จำกัด (มหาชน) ไม่ว่ากรณีใด

Short Sales



KINGSFORD

มูลค่าการขายชอร์ต ณ วันที่ 10 สิงหาคม 2566

หลักทรัพย์	ปริมาณหุ้นที่ขายชอร์ต (หุ้น)	มูลค่าการขายชอร์ต (บาท)	%เทียบมูลค่าซื้อขายตลาดรวม
SCCC	1,500	207,000	6.02%
SCCC-R	8,600	1,186,400	34.54%
SCGP	718,400	27,668,675	8.34%
SCGP-R	739,000	28,595,925	8.58%
SCI	5,300	4,664	10.43%
SGP-R	29,600	245,675	9.68%
SHR	544,500	1,500,108	12.21%
SHR-R	8,800	24,344	0.20%
SINGER	1,100,700	8,230,095	22.17%
SIRI	28,629,200	52,445,650	7.97%
SIRI-R	7,220,100	13,206,156	2.01%
SIS	3,500	53,980	2.68%
SISB	61,100	1,980,525	2.37%
SISB-R	43,600	1,400,650	1.69%
SJWD	101,700	1,489,130	3.74%
SJWD-R	102,700	1,498,330	3.78%
SKR	3,200	34,560	5.39%
SKY	72,400	2,016,025	14.25%
SNC	4,100	42,230	6.97%
SNNP	44,100	934,760	0.94%
SNNP-R	338,600	7,160,520	7.23%
SPA	15,400	187,880	0.97%
SPALI	1,011,300	21,287,750	12.03%
SPALI-R	225,100	4,751,740	2.68%
SPCG	8,700	109,620	2.81%
SPCG-R	24,200	304,920	7.83%
SPRC	3,766,300	35,955,460	8.10%
SPRC-R	2,965,100	28,179,975	6.38%
SSP-R	5,200	37,865	6.22%
STA	519,800	7,422,340	2.75%
STA-R	1,936,100	27,753,830	10.25%
STANLY	800	151,650	1.83%
STEC	812,400	8,784,520	6.59%
STEC-R	672,100	7,262,280	5.45%
STGT	253,400	1,740,905	6.05%
STGT-R	177,400	1,214,220	4.24%
SUPER	169,600	84,800	3.79%
SUSCO	79,100	282,398	4.15%
SYNEX	42,900	470,420	8.85%
SYNEX-R	5,500	59,670	1.13%
TAE	10,400	14,040	4.97%
TASCO	134,800	2,354,170	2.87%
TASCO-R	61,700	1,081,880	1.32%
TCAP	58,700	3,002,600	4.20%
TCAP-R	43,300	2,208,800	3.10%
TEAMG	25,800	165,825	1.71%
TEAMG-R	32,700	210,395	2.17%
TFG	112,700	419,270	1.99%
TFG-R	548,500	2,031,564	9.68%
THANI	559,600	1,761,866	7.54%
THANI-R	646,900	2,044,788	8.71%
THCOM	368,500	4,926,070	2.35%
THCOM-R	83,900	1,123,260	0.53%
THG	39,400	2,616,800	4.99%
THG-R	219,000	14,504,225	27.73%
TIDLOR	607,600	13,390,710	2.51%

ข้อมูลในเอกสารฉบับนี้ รวบรวมมาจากแหล่งข้อมูลที่เชื่อถือได้ อย่างไรก็ตาม บริษัทหลักทรัพย์ คิงส์ฟอร์ด จำกัด (มหาชน) ไม่สามารถที่จะยืนยันหรือรับรองความถูกต้องของข้อมูลเหล่านี้ได้ ไม่ว่าประการใด ๆ บทวิเคราะห์ในเอกสารนี้ จัดทำขึ้นโดยอ้างอิงหลักเกณฑ์ทางวิชาการเกี่ยวกับหลักการวิเคราะห์ และมีได้เป็นการชี้แนะ หรือเสนอแนะให้ซื้อหรือขายหลักทรัพย์ใด ๆ การตัดสินใจซื้อหรือขายหลักทรัพย์ใด ๆ ของผู้อ่าน ไม่ว่าจะเกิดจากการอ่านบทความในเอกสารนี้หรือไม่ก็ตาม ล้วนเป็นผลจากการใช้วิจารณญาณของผู้อ่าน โดยไม่มีส่วนเกี่ยวข้องกับหรือพันธะผูกพันใด ๆ กับ บริษัทหลักทรัพย์ คิงส์ฟอร์ด จำกัด (มหาชน) ไม่ว่ากรณีใด

Short Sales



KINGSFORD

มูลค่าการขายชอร์ต ณ วันที่ 10 สิงหาคม 2566

หลักทรัพย์	ปริมาณหุ้นที่ขายชอร์ต (หุ้น)	มูลค่าการขายชอร์ต (บาท)	%เทียบมูลค่าซื้อขายตลาดรวม
TIDLOR-R	611,700	13,459,380	2.53%
TIPH	22,100	923,325	6.93%
TIPH-R	10,400	435,150	3.26%
TISCO	241,700	23,983,450	6.03%
TISCO-R	129,800	12,850,750	3.24%
TKC	11,200	280,000	4.68%
TKN	454,100	5,196,710	3.00%
TKN-R	73,500	846,180	0.49%
TKS	82,000	696,925	10.27%
TLI	256,600	2,801,670	4.46%
TLI-R	14,300	155,870	0.25%
TOA	37,400	965,175	3.58%
TOA-R	97,700	2,514,475	9.34%
TOP	1,266,200	68,310,300	5.50%
TOP-R	1,073,300	58,048,450	4.66%
TPIPL	260,600	377,870	13.58%
TPIPL-R	52,800	76,560	2.75%
TPIPP	91,800	308,448	2.20%
TPIPP-R	153,900	517,104	3.68%
TQM	3,500	93,625	1.94%
TQM-R	4,000	106,000	2.21%
TRUE	2,587,900	17,443,875	5.06%
TRUE-R	4,457,000	30,082,685	8.71%
TSE	98,100	220,464	1.99%
TTA	11,600	69,700	0.57%
TTA-R	136,100	807,370	6.67%
TTB	27,461,100	46,796,741	9.63%
TTCL	76,500	327,020	3.78%
TTW-R	1,500	12,750	0.26%
TU	1,715,300	23,101,860	7.30%
TU-R	1,898,300	25,446,630	8.07%
TVO	42,800	1,080,700	18.75%
TVO-R	6,000	151,500	2.63%
UBE	51,900	53,457	3.27%
UNIQ	5,700	15,622	1.30%
UVAN	7,500	66,665	0.56%
VGI	879,900	2,383,022	6.57%
VGI-R	674,400	1,829,120	5.04%
VIBHA-R	21,800	51,838	6.62%
WARRIX-R	14,400	117,475	0.90%
WHA	3,516,400	17,042,022	9.15%
WHA-R	1,751,800	8,478,712	4.56%
WHAUP	21,300	76,682	3.46%
WHAUP-R	97,100	349,380	15.78%
WICE	10,800	89,640	8.33%
WORK	18,900	281,610	20.19%
WP	31,500	122,442	2.60%
XO-R	20,900	492,850	1.65%
XPG	3,778,800	4,582,737	2.34%
XPG-R	158,600	189,079	0.10%
TIDLOR-R	611,700	13,459,380	2.53%
TIPH	22,100	923,325	6.93%
TIPH-R	10,400	435,150	3.26%
TISCO	241,700	23,983,450	6.03%
TISCO-R	129,800	12,850,750	3.24%

ข้อมูลในเอกสารฉบับนี้ รวบรวมมาจากแหล่งข้อมูลที่เชื่อถือได้ อย่างไรก็ตาม บริษัทหลักทรัพย์ คิงส์ฟอร์ด จำกัด (มหาชน) ไม่สามารถที่จะยืนยันหรือรับรองความถูกต้องของข้อมูลเหล่านั้นได้ ไม่ว่าประการใด ๆ บทวิเคราะห์ในเอกสารนี้ จัดทำขึ้นโดยอ้างอิงหลักเกณฑ์ทางวิชาการเกี่ยวกับหลักการวิเคราะห์ และมีได้เป็นการชี้แนะ หรือเสนอแนะให้ซื้อหรือขายหลักทรัพย์ใด ๆ การตัดสินใจซื้อหรือขายหลักทรัพย์ใด ๆ ของผู้อ่าน ไม่ว่าจะเกิดจากการอ่านบทความในเอกสารนี้หรือไม่ก็ตาม ล้วนเป็นผลจากการใช้วิจารณญาณของผู้อ่าน โดยไม่มีส่วนเกี่ยวข้องกับหรือพันธะผูกพันใด ๆ กับ บริษัทหลักทรัพย์ คิงส์ฟอร์ด จำกัด (มหาชน) ไม่ว่ากรณีใด

Short Sales



KINGSFORD

มูลค่าการขายชอร์ต ณ วันที่ 10 สิงหาคม 2566

หลักทรัพย์	ปริมาณหุ้นที่ขายชอร์ต (หุ้น)	มูลค่าการขายชอร์ต (บาท)	%เทียบมูลค่าซื้อขายตลาดรวม
TKC	11,200	280,000	4.68%
TKN	454,100	5,196,710	3.00%
TKN-R	73,500	846,180	0.49%
TKS	82,000	696,925	10.27%
TLI	256,600	2,801,670	4.46%
TLI-R	14,300	155,870	0.25%
TOA	37,400	965,175	3.58%
TOA-R	97,700	2,514,475	9.34%
TOP	1,266,200	68,310,300	5.50%
TOP-R	1,073,300	58,048,450	4.66%
TPIPL	260,600	377,870	13.58%
TPIPL-R	52,800	76,560	2.75%
TPIPP	91,800	308,448	2.20%
TPIPP-R	153,900	517,104	3.68%
TQM	3,500	93,625	1.94%
TQM-R	4,000	106,000	2.21%
TRUE	2,587,900	17,443,875	5.06%
TRUE-R	4,457,000	30,082,685	8.71%
TSE	98,100	220,464	1.99%
TTA	11,600	69,700	0.57%
TTA-R	136,100	807,370	6.67%
TTB	27,461,100	46,796,741	9.63%
TTCL	76,500	327,020	3.78%
TTW-R	1,500	12,750	0.26%
TU	1,715,300	23,101,860	7.30%
TU-R	1,898,300	25,446,630	8.07%
TVO	42,800	1,080,700	18.75%
TVO-R	6,000	151,500	2.63%
UBE	51,900	53,457	3.27%
UNIQ	5,700	15,622	1.30%
UVAN	7,500	66,665	0.56%
VGI	879,900	2,383,022	6.57%
VGI-R	674,400	1,829,120	5.04%
VIBHA-R	21,800	51,838	6.62%
WARRIX-R	14,400	117,475	0.90%
WHA	3,516,400	17,042,022	9.15%
WHA-R	1,751,800	8,478,712	4.56%
WHAUP	21,300	76,682	3.46%
WHAUP-R	97,100	349,380	15.78%
WICE	10,800	89,640	8.33%
WORK	18,900	281,610	20.19%
WP	31,500	122,442	2.60%
XO-R	20,900	492,850	1.65%
XPG	3,778,800	4,582,737	2.34%
XPG-R	158,600	189,079	0.10%

หมายเหตุ - ไม่รวมรายการขายชอร์ตของสมาชิกที่เป็นผู้ร่วมค้ำหน่วยลงทุนหรือผู้ดูแลสภาพคล่องของหน่วยลงทุนของกองทุนรวมอีทีเอฟเพื่อบัญชีบริษัทประเภทเพื่อทำกำไรจากส่วนต่างของราคาหรือเพื่อดูแลสภาพคล่อง แล้วแต่กรณี

ข้อมูลในเอกสารฉบับนี้ รวบรวมมาจากแหล่งข้อมูลที่เชื่อถือได้ อย่างไรก็ตาม บริษัทหลักทรัพย์ คิงส์ฟอร์ด จำกัด (มหาชน) ไม่สามารถที่จะยืนยันหรือรับรองความถูกต้องของข้อมูลเหล่านี้ได้ ไม่ว่าประการใด ๆ บทวิเคราะห์ในเอกสารนี้ จัดทำขึ้นโดยอ้างอิงหลักเกณฑ์ทางวิชาการเกี่ยวกับหลักการวิเคราะห์ และมีได้เป็นการชี้แนะ หรือเสนอแนะให้ซื้อหรือขายหลักทรัพย์ใด ๆ การตัดสินใจซื้อหรือขายหลักทรัพย์ใด ๆ ของผู้อ่าน ไม่ว่าจะเกิดจากการอ่านบทความในเอกสารนี้หรือไม่ก็ตาม ล้วนเป็นผลจากการใช้วิจารณญาณของผู้อ่าน โดยไม่มีส่วนเกี่ยวข้องกับหรือพันธะผูกพันใด ๆ กับ บริษัทหลักทรัพย์ คิงส์ฟอร์ด จำกัด (มหาชน) ไม่วาการนี้ใด

Stock Calendar



KINGSFORD

รายงานการเปลี่ยนแปลงการถือหลักทรัพย์ของผู้บริหาร (แบบ 59-2) ประจำวันที่ 10 สิงหาคม 2566

ชื่อผู้บริหาร	ประเภทหลักทรัพย์	วันที่ได้มา / จำนวน	จำนวน	ราคา	วิธีการ ได้มา/หน่าย	
	นาง อัญชลี แก้วบรรพต	หุ้นสามัญ	10/08/2566	100,000	2.51	ซื้อ
	นาย สมโภชน์ วัลยะเสวี	หุ้นสามัญ	08/08/2566	300,000	2.78	ขาย
CM	นาย มู ชิว หลาน	หุ้นสามัญ	09/08/2566	6,732,201	1.00	โอน
CM	นาย มู ชิว หลาน	หุ้นสามัญ	09/08/2566	12,154,523	1.00	โอน
TWPC	นาย เรน สวา โส	ใบแสดงสิทธิในผลประโยชน์ที่เกิดจากหลักทรัพย์อ้างอิงไทย (NVDR) อ้างอิง ใบแสดงสิทธิในการซื้อหุ้นเพิ่มทุนที่โอนสิทธิได้	09/08/2566	48,800	-	ซื้อ
MK	นาย วรสิทธิ์ โภคาชัยพัฒน์	หุ้นสามัญ	09/08/2566	196,311,160	4.50	ซื้อ
TTI	นาย กัจจกร ชื่นชูจิตต์	หุ้นสามัญ	08/08/2566	500	24.90	ซื้อ
TTI	นาย กัจจกร ชื่นชูจิตต์	หุ้นสามัญ	08/08/2566	5,000	25.00	ซื้อ
TTI	นาย กัจจกร ชื่นชูจิตต์	หุ้นสามัญ	09/08/2566	100	24.80	ซื้อ
TTI	นาย กัจจกร ชื่นชูจิตต์	หุ้นสามัญ	09/08/2566	200	24.90	ซื้อ
TTI	นาย กัจจกร ชื่นชูจิตต์	หุ้นสามัญ	09/08/2566	300	25.00	ซื้อ
EP	นาย ยุทธ ชินสุภักกุล	หุ้นสามัญ	09/08/2566	12,700	2.90	ซื้อ

Stock Calendar



KINGSFORD

แบบรายงานการได้มาหรือจำหน่ายหลักทรัพย์ของกิจการ (แบบ 246-2) ประจำวันที่ 10 สิงหาคม 2566

ชื่อผู้บริหาร	ประเภทหลักทรัพย์	วันที่ได้มา / จำหน่าย	จำนวน	ราคา	วิธีการ ได้มา/หน่าย
MK	นาย ประทีป ตั้งมดีธรรม	จำหน่าย	หุ้น	13.0236	8.9075 4.116
MK	บริษัท ศุภาลัย พรอพเพอร์ตี้ แมเนจ मेंท์ จำกัด	จำหน่าย	หุ้น	8.7961	8.7961 0
MK	บริษัท หาดใหญ่นครินทร์ จำกัด	จำหน่าย	หุ้น	0.2865	0.2865 0
MK	บริษัท เอฟเอ็นเอส โฮลดิ้งส์ จำกัด (มหาชน)	ได้มา	หุ้น	31.5095	17.9903 49.4998

Stock Calendar



KINGSFORD

August 2023				
Monday	Tuesday	Wednesday	Thursday	Friday
31	1	2	3	4
XD EPG (0.14)	วันหยุด	Shares TEAMG 125,700 Shares	XD KYE (4.10) LPF (0.2193)	
			Shares FNS 154,795,625 Shares	
			NEWLISTED KCG 545,000,000 Units	
7	8	9	10	11
XD BTS (0.16) PTL (0.27)	XD 1DIV (0.20) SCGP (0.25)	XD SCC (2.50)	XD ITC (0.25) RAM (0.30)	XD APEX (0.05)
	Shares SFLEX 5,072 Shares	NEWLISTED KGEN 416,866,885 Units	Shares SDC 74,074,074 Shares SVOA 73,328,000 Shares	Shares PROS 2,603,923 Shares BC 5,129 Shares SC 2,371,000 Shares
				NEWLISTED NUSA 2,610,847,902 Units
14	15	16	17	18
วันหยุด	XD CPNCG (0.1848) DIF (0.2370) ERWPF (0.0895) POPF (0.0796) PPF (0.1818) PTTEP (4.25) SIRIP (0.0550)	XD FTREIT (0.1870) MSFT80X (-)	XD LPN (0.08)	

XD - Excluding Dividend	XD(ST) - Excluding Stock Dividend	XM - Exclude meetings	XN - Ex-Capital Return	XI - Excluding Interest
XP - Excluding Principal	XR - Excluding Right	XW - Excluding Warrant	XS - Excluding Short-term Warrant	XA - Excluding All
XE - Excluding Exercise	*ND - No Dividend Payment	PD - Payment Date	XT - Excluding TSR ; @ - price per share / price per unit /	
XD - Excluding Dividend	XD(ST) - Excluding Stock Dividend	XM - Exclude meetings	XN - Ex-Capital Return	XI - Excluding Interest
XP - Excluding Principal	XR - Excluding Right	XW - Excluding Warrant	XS - Excluding Short-term Warrant	XA - Excluding All
XE - Excluding Exercise	*ND - No Dividend Payment	PD - Payment Date	XT - Excluding TSR ; @ - price per share / price per unit /	

Most Active Values (Btmn)



NVDR Update

วันศุกร์ ที่ 11 สิงหาคม 2566

Most Active Values (Btmn)

Top 20 Net Buying Value (B m)					Top 20 Net Selling Value (B m)					Month to Date		Year to Date							
ส.ค. - 66					ส.ค. - 66					สิงหาคม 2566		03 ม.ค.-10 ส.ค. 66							
10	9	8	7	4	10	9	8	7	4	Net Buy	Net Sell	Net Buy	Net Sell						
1 PTT	680.6	425.8	-52.7	-79.2	-246.6	CPALL	-327.3	171.1	-334.7	6.5	-298.0	KBANK	1,388.19	CPALL	(1,527.35)	CPALL	10,119.0	KBANK	-17,154.9
2 KBANK	513.1	18.6	-417.4	440.9	72.2	BBL	-204.7	-49.7	147.8	626.4	134.8	TOP	1,239.74	AOT	(718.17)	BBL	6,907.6	AOT	-7,464.2
3 BH	417.1	122.2	57.4	-177.9	-75.3	HANA	-126.2	14.9	-56.4	-38.0	21.0	BBL	837.60	BDMS	(473.77)	KTB	4,924.6	KKP	-3,997.0
4 PTTEP	375.0	31.5	-289.0	75.6	20.8	ESSO	-111.0	-173.2	-5.0	-8.8	8.2	PTTEP	633.12	CPN	(390.21)	TTB	4,613.2	BANPU	-3,916.9
5 TOP	332.0	153.4	190.4	141.6	-98.9	AOT	-85.7	-52.6	-103.0	-54.3	-172.2	PTT	365.48	EA	(349.39)	CPAXT	4,334.0	PTT	-2,976.5
6 SCB	191.5	-101.7	-250.6	-140.3	-102.5	KTC	-61.1	-20.2	-30.4	-59.4	-30.1	TTB	306.85	SCB	(340.30)	SCC	3,595.2	LH	-2,948.9
7 DELTA	156.7	32.5	-28.0	28.0	-100.7	SCC	-43.2	-7.5	-67.1	-127.5	-64.0	EGCO	256.25	LH	(334.96)	SCB	3,038.8	PTTGC	-2,859.3
8 BANPU	118.0	-14.8	3.0	-75.8	-0.9	BJC	-37.8	-1.2	-6.5	13.4	-21.8	COM7	251.95	CPF	(329.69)	TIDLOR	2,439.5	CPF	-2,441.3
9 TISCO	51.3	9.0	-31.2	17.6	-0.8	STEC	-35.4	230.0	-46.2	3.6	-2.7	BKP	245.00	HMPRO	(314.76)	BDMS	1,847.5	CRC	-1,848.7
10 STA	38.6	1.0	-13.3	3.8	-7.3	KCE	-33.6	134.2	-16.8	-1.5	2.5	SPRC	227.83	SIRI	(309.65)	TASCO	1,723.2	PTTEP	-1,847.1
11 EGCO	31.9	10.6	-21.1	23.1	-10.4	KTB	-29.1	-18.2	83.4	200.4	-22.7	TIDLOR	200.62	SCC	(265.32)	TRUEE	1,626.3	HMPRO	-1,767.0
12 CENTEL	30.2	7.3	-33.6	0.4	-4.8	SIRI	-28.5	-37.4	-46.4	-122.4	8.8	BGRIM	153.54	GLOBAL	(241.73)	WHA	1,299.0	GULF	-1,527.5
13 SPALI	26.4	-18.9	-8.0	-10.1	-16.4	CPN	-28.5	2.0	-81.8	-119.8	-95.8	CHG	133.74	STEC	(227.33)	JMART	1,114.4	BH	-1,524.8
14 HMPRO	26.3	28.2	-129.1	-49.9	-88.6	KBS	-26.1	8.7	-16.8	-1.8	0.4	SAWAD	129.17	KTC	(202.16)	ICHI	1,085.8	IVL	-1,441.4
15 INTUCH	25.4	10.6	-82.1	-23.0	-6.9	IRPC	-24.1	-92.2	1.1	-9.7	38.6	RATCH	105.75	TU	(186.06)	SCGP	998.8	CPN	-1,408.4
16 PSL	22.6	-3.3	-15.1	-41.7	-18.0	CPF	-17.9	-1.2	-43.8	-25.2	-46.3	AP	102.16	ADVANC	(172.10)	TCAP	967.8	TU	-1,357.1
17 GUNKUL	19.5	-18.6	-3.2	23.6	20.2	RATCH	-17.6	-46.1	-1.6	140.6	-14.1	WHA	97.96	JMART	(160.52)	HANA	932.3	SPALI	-1,233.2
18 KAMART	17.7	170.7	15.8	6.7	-3.6	LH	-15.3	-32.6	-94.3	-54.2	-57.6	OSP	88.32	HANA	(156.30)	AMATA	911.3	BEM	-1,224.6
19 BCP	14.2	3.6	2.3	15.6	14.7	ADVANC	-15.0	21.5	23.9	-89.2	9.1	KCE	86.45	PSL	(156.28)	TOP	898.1	TISCO	-1,223.4
20 GFPT	13.8	-6.9	1.8	2.6	-5.1	GLOBAL	-14.5	77.8	-17.2	-32.8	-37.9	IRPC	80.39	OR	(155.90)	SAWAD	823.9	RATCH	-1,204.3

	Total Volume Shares				%
	Buy	Sell	Total	Net	
1 24CS	3,100	41,100	44,200	-38,000	10.82
2 2S	6,700	500	7,200	6,200	1.28
3 7UP	19,088,160	1,745,200	20,833,360	17,342,960	17.06
4 A5	610,800	352,104	962,904	258,696	3.89
5 A5-W2	50,056	101	50,157	49,955	0.26
6 A5-W3	2	100,100	100,102	-100,098	5.80
7 AAI	10,053,400	11,959,890	22,013,290	-1,906,490	11.57
8 AAV	1,277,500	665,000	1,942,500	612,500	11.59
9 ACC	4,300	200	4,500	4,100	0.15
10 ACE	186,020	806,900	992,920	-620,880	10.25
11 ADD	200	-	200	200	1.47
12 ADVANC	1,310,111	1,377,854	2,687,965	-67,743	28.96
13 AEONTS	20,400	63,200	83,600	-42,800	17.80
14 AF	-	5,100	5,100	-5,100	1.32
15 AGE	383,300	268,701	652,001	114,599	12.79
16 AH	24,600	206,500	231,100	-181,900	29.53
17 AHC	10	-	10	10	0.02
18 AI	5,100	3,700	8,800	1,400	4.49
19 AIE	2,100	10,100	12,200	-8,000	15.26
20 AIT	28,700	13,400	42,100	15,300	2.71

Source : SET.OR.TH

	NVDR Shrs.	% of	NVDR Shrs.	% of	Paid up Capital
1 24CS	6,337,421	1.47	#N/A	#N/A	430,000,000
2 2S	7,967,608	1.45	3,092,210	0.69	549,995,954
3 3K-BAT	45,859	0.06	#N/A	#N/A	78,400,000
4 7UP	75,805,459	1.47	29,743,119	0.98	5,143,071,814
5 A	8,500	0.00	62,400	0.01	980,000,000
6 A5	13,957,879	1.15	800,664	0.07	1,209,384,615
7 A5-W2	765,894	0.63	#N/A	#N/A	120,934,299
8 A5-W3	1,921,404	1.59	#N/A	#N/A	120,934,299
9 AAI	28,061,472	1.32	#N/A	#N/A	2,125,000,000
10 AAV	640,556,063	5.27	353,926,265	7.30	12,164,285,713
11 ABM	5,037,713	1.26	3,268,124	1.09	400,011,700
12 ABM-W1	1,248,899	2.50	#N/A	#N/A	49,999,917
13 ACAP	2,323,745	0.57	1,223,467	0.39	406,411,160
14 ACC	16,521,339	1.23	4,306,304	0.32	1,343,055,623
15 ACE	184,123,194	1.81	38,450,400	0.38	10,175,999,960
16 ACG	1,347,100	0.22	211,225	0.04	600,000,000
17 ADB	64,773,130	8.92	31,173,421	5.20	725,999,923
18 ADD	1,699,098	1.06	#N/A	#N/A	160,000,000
19 ADVANC	217,075,168	7.30	241,595,912	8.13	2,974,209,736
20 AEONTS	17,913,959	7.17	11,410,746	4.56	250,000,000

ข้อมูลในเอกสารฉบับนี้ รวบรวมมาจากแหล่งข้อมูลที่น่าเชื่อถือ อย่างไรก็ตาม บริษัทหลักทรัพย์ คิงส์ฟอร์ด จำกัด (มหาชน) ไม่สามารถที่จะยืนยันหรือรับรองความถูกต้องของข้อมูลเหล่านี้ได้ ไม่ว่าประการใด ๆ บทวิเคราะห์ในเอกสารนี้ จัดทำขึ้นโดยอ้างอิงถึงลักษณะที่ทางวิชาการเกี่ยวกับหลักทรัพย์วิเคราะห์ และไม่ได้เป็นการชี้แนะหรือเสนอแนะให้ซื้อหรือขายหลักทรัพย์ใด ๆ การตัดสินใจซื้อหรือขายหลักทรัพย์ใด ๆ ของผู้ลงทุน ไม่ว่าจะเกิดจากการอ่านบทความในเอกสารนี้หรือไม่ก็ตาม ล้วนเป็นผลจากการใช้วิจารณญาณของผู้ลงทุน โดยไม่มีส่วนเกี่ยวข้องกับบริษัทนี้แต่อย่างใด บริษัทหลักทรัพย์ คิงส์ฟอร์ด จำกัด (มหาชน) ไม่มีการฉ้อโกง



คำแนะนำการลงทุน และความหมายของคำแนะนำการลงทุน

Stock Rating หมายถึงการให้คำแนะนำการลงทุนของบริษัท แบ่งเป็น 3 ระดับ

Buy หมายถึง ราคาพื้นฐานสูงกว่าราคาตลาด 15% หรือมากกว่า

Hold หมายถึงราคาพื้นฐานสูงกว่าราคาตลาดไม่เกิน 15% หรือต่ำกว่าราคาตลาดไม่เกิน 15 %

Sell หมายถึง ราคาพื้นฐานต่ำกว่าราคาตลาด 15% หรือมากกว่า

เอกสารฉบับนี้จัดทำขึ้นโดยบริษัทหลักทรัพย์คิงส์ฟอร์ด จำกัด (มหาชน) ข้อมูลที่ปรากฏในเอกสารฉบับนี้จัดทำโดยอาศัยข้อมูลที่จัดหาจากแหล่งที่เชื่อหรือควรเชื่อว่ามี ความน่าเชื่อถือ และ/หรือถูกต้อง อย่างไรก็ตามบริษัทไม่ยืนยัน และไม่รับรองถึงความครบถ้วนสมบูรณ์หรือถูกต้องของข้อมูลดังกล่าว และไม่ได้ประกันราคาหรือผลตอบแทน ของหลักทรัพย์ที่ปรากฏข้างต้น แม้ว่าข้อมูลดังกล่าวจะปรากฏข้อความที่อาจเป็นหรืออาจตีความว่าเป็นเช่นนั้นได้ บริษัทจึงไม่รับผิดชอบต่อการนำเอาข้อมูล ข้อความ ความเห็น และหรือบทสรุปที่ปรากฏในเอกสารฉบับนี้ไปใช้ไม่ว่ากรณีใดๆ ข้อมูลและความเห็นที่ปรากฏอยู่ในเอกสารฉบับนี้ได้ประสงค์จะชี้ชวน เสนอแนะ หรือจูงใจให้ลงทุน ใน หรือ ซื้อหรือขายหลักทรัพย์ที่ปรากฏในเอกสารฉบับนี้และข้อมูลมีการแก้ไขเพิ่มเติมเปลี่ยนแปลงโดยมีต้องแจ้งให้ทราบล่วงหน้า ผู้ลงทุนควรใช้ดุลยพินิจอย่างรอบคอบใน การลงทุนในหรือซื้อหรือขายหลักทรัพย์ บริษัทสงวนลิขสิทธิ์ในข้อมูลที่ปรากฏในเอกสารนี้ ห้ามมิให้ผู้ใดใช้ประโยชน์ ทำซ้ำ ดัดแปลง นำออกแสดง ทำให้ปรากฏหรือเผยแพร่ ต่อสาธารณชน ไม่ว่าด้วยประการใดๆ ซึ่งข้อมูลในเอกสารนี้ไม่ว่าทั้งหมดหรือบางส่วน เว้นแต่ได้รับอนุญาตเป็นหนังสือจากบริษัทเป็นการล่วงหน้า การกล่าว คัด หรืออ้างอิง ข้อมูลบางส่วนตามสมควรในเอกสารนี้ ไม่ว่าในบทความ บทวิเคราะห์ บทวิจัย หรือในเอกสาร หรือการสื่อสารอื่นใดจะต้องกระทำโดยถูกต้อง และไม่เป็นการก่อให้เกิดการ เข้าใจผิดหรือความเสียหายแก่บริษัท ต้องรับรู้ถึงความเป็นเจ้าของลิขสิทธิ์ในข้อมูลบริษัท และต้องอ้างอิงถึงเอกสารฉบับนี้ และวันที่ในเอกสารฉบับนี้ของบริษัทโดยชัดเจน การลงทุนในหรือซื้อหรือขายหลักทรัพย์ย่อมมีความเสี่ยง ท่านควรทำความเข้าใจอย่างถ่องแท้ต่อลักษณะของหลักทรัพย์แต่ละประเภทและควรศึกษาข้อมูลของบริษัทที่ออก หลักทรัพย์และข้อมูลอื่นใดที่เกี่ยวข้องก่อนการตัดสินใจลงทุนในหรือซื้อหรือขายหลักทรัพย์

ข้อมูลในเอกสารฉบับนี้ รวบรวมมาจากแหล่งข้อมูลที่นำเชื่อถือ อย่างไรก็ดี บริษัทหลักทรัพย์ คิงส์ฟอร์ด จำกัด(มหาชน)ไม่สามารถที่จะยืนยันหรือรับรองความถูกต้องของข้อมูลเหล่านี้ได้ ไม่ว่าประการใดๆ บทวิเคราะห์ในเอกสารนี้ จัดทำขึ้นโดยอ้างอิง หลักเกณฑ์ทางวิชาการเกี่ยวกับหลักการวิเคราะห์ และมีได้เป็นการชี้แนะ หรือเสนอแนะให้ซื้อหรือขายหลักทรัพย์ใดๆ การตัดสินใจหรือขายหลักทรัพย์ใดๆ ของผู้อ่าน ไม่ว่าจะเกิดจากการอ่านบทความในเอกสารนี้หรือไม่ก็ตาม ล้วนเป็นผลจากการใช้ วิจารณญาณของผู้อ่าน โดยไม่มีส่วนเกี่ยวข้องกับบริษัทฯ กับ บริษัทหลักทรัพย์ คิงส์ฟอร์ด จำกัด(มหาชน) ไม่ว่ากรณีใด

Disclaimer



KINGSFORD

Thai Institute of Directors Association (IOD) – Corporate Governance Report Rating 2022 (CG Score) ข้อมูล 27 ตุลาคม 2565



AAV	AYUD	CFRESH	DRT	GLOBAL	JWD	MC	OTO	Q-CON	SEAOIL	STEC	TK	TVDH
ADVANC	BAFS	CGH	DTAC	GPI	K	MCOT	PAP	QH	SE-ED	STGT	TKN	TVI
AF	BAM	CHEWA	DUSIT	GPSC	KBANK	METCO	PCSGH	QTC	SELIC	STI	TKS	TVO
AH	BANPU	CHO	EA	GRAMMY	KCE	MFEC	PDG	RATCH	SENA	SUN	TKT	TWPC
AIRA	BAY	CIMBT	EASTW	GULF	KEX	MINT	PDJ	RBF	SENAJ	SUSCO	TMILL	U
AJ	BBIK	CK	ECF	GUNKUL	KGI	MONO	PG	RS	SGF	SUTHA	TMT	UAC
AKP	BBL	CKP	ECL	HANA	KKP	MOONG	PHOL	S	SHR	SVI	TNDT	UBIS
AKR	BCP	CM	EE	HARN	KSL	MSC	PLANB	S&J	SICT	SYMC	TNITY	UPOIC
ALLA	BCPG	CNT	EGCO	HENG	KTB	MST	PLANET	SAAM	SIRI	SYNTEC	TOA	UV
ALT	BDMS	COLOR	EPG	HMPRO	KTC	MTC	PLAT	SABINA	SIS	TACC	TOP	VCOM
AMA	BEM	COM7	ETC	ICC	LALIN	MVP	PORT	SAMART	SITHAI	TASCO*	TPBI	VGI
AMARIN	BEYOND	COMAN	ETE	ICHI	LANNA	NCL	PPS	SAMTEL	SMP	TCAP	TQM	VIH
AMATA	BGC	COTTO	FN	III	LHFG	NEP	PR9	SAT	SNC	TEAMG	TRC	WACOAL
AMATAV	BGRIM	CPALL	FNS	ILINK	LIT	NER	PREB	SC	SONIC	TFMAMA	TRUE*	WAVE
ANAN	BIZ	CPF	FPI	LOXLEY	ILM	NKI	PRG	SCB	SORKON	THANA	TSC	WHA
AOT	BKI	CPI	FPT	IND	LPN	NOBLE	PRM	SCC	SPALI	THANI	TSR	WHAUP
AP	BOL	CPN	FSMART	INTUCH	LRH	NSI	PSH	SCCC	SPI	THCOM	TSTE	WICE
APURE	BPP	CRC	FVC	IP	LST	NVD	PSL	SCG	SPRC	THG*	TSTH	WINNER
ARIP	BRR	CSS	GC	IRC	MACO	NYT	PTG	SCGP	SPVI	THIP	TTA	XPG
ASP	BTS	DDD	GEL	IRPC	MAJOR	OISHI	PTT	SCM	SSC	THRE	TTB	ZEN
ASW	BTW	DELTA	GFPT	ITEL	MAKRO	OR	PTTEP	SCN	SSSC	THREL	TTCL	
AUCT	BWG	DEMCO	GGC	IVL	MALEE	ORI	PTTGC	SDC	SST	TIPCO	TTW	
AWC	CENTEL	DOHOME	GLAND	JTS	MBK	OSP	PYLON	SEAFCO	STA	TISCO	TU	



2S	ASEFA	BYD	DITTO	HTC	KISS	MK	PB	QLT	SFT	STANLY	TMI	UMI
7UP	ASIA	CBG	DMT	HUMAN	KK	MODERN*	PICO	RCL	SGP	STC	TNL	UOBKH
ABICO	ASIAN	CEN	DOD	HYDRO	KOOL	MTI	PIMO	RICHY	SIAM	STPI	TNP	UP
ABM	ASIMAR	CHARAN	DPAINT	ICN	KTIS	NBC	PIN	RJH	SINGER	SUC	TNR	UPF
ACE	ASK	CHAYO	DV8	IFS	KUMWEL	NCAP	PJW	ROJNA	SKE	SVOA	TOG	UTP
ACG	ASN	CHG	EASON	IIG	KUN	NCH	PL	RPC	SKN	SVT	TPA	VIBHA
ADB	ATP30	CHOTI	EFORL	IMH	KWC	NDR	PLE	RT	SKR	SWC	TPAC	VL
ADD	B	CHOW	ERW	INET	KWM	NETBAY	PM	RWI	SKY	SYNEX	TPCS	VPO
AEONTS	BA	CI	ESSO	INGRS	L&E	NEX	PMTA	S11	SLP	TAE	TPIPL	VRANDA
AGE	BC	CIG	ESTAR	INSET	LDC	NINE	PPP	SA	SMART	TAKUNI	TPIPP	WGE
AHC	BCH	CITY	FE	INSURE	LEO	NATION	PPPM	SABUY	SMD	TCC	TPLAS	WIKI
AIE	BE8	CIVIL	FLOYD	IRCP	LH	NNCL	PRAPAT	SAK	SMIT	TCMC	TPS	WIN
AIT	BEC	CMC	FORTH	IT	LHK	NOVA	PRECHA	SALEE	SMT	TFG	TQR	WINMED
ALUCON	SCAP	CPL	FSS	ITD	M	NP	PRIME	SAMCO	SNNP	TFI	TRITN	WORK
AMANAH	BH	CPW	FTE	J	MATCH	NRF	PRIN	SANKO	SNP	TFM	TRT	WP
AMR	BIG	CRANE	GBX	JAS	MBAX	NTV	PRINC	SAPPE	SO	TGH	TRU	XO
APCO	BJC	CRD	GCAP	JCK	MEGA	NUSA	PROEN	SAWAD	SPA	TIDLOR	TRV	YUASA
APCS	BJCHI	CSC	GENCO	JCKH	META	NWR	PROS	SCI	SPC	TIGER	TSE	ZIGA
AQUA	BLA	CSP	GJS	JMT	MFC	OCC	PROUD	SCP	SPCG	TIPH	TVT	
ARIN	BR	CV	GTB	JR	MGT	OGC	PSG	SE	SR	TITLE	TWP	
ARROW	BR1	CWT	GYT	KBS	MICRO	ONEE	PSTC	SECURE	SRICHA	TM	UBE	
AS	BROOK	DCC	HEMP	KCAR	MILL	PACO	PT	SFLEX	SSF	TMC	UEC	
ASAP	BSM	DHOUSE	HPT	KIAT	mitsib	PATO	PTC	SFP	SSP	TMD	UKEM	



A	B52	CCP	D	GLOCON	JMART	MATI	NC	PPM	SISB	SVH	TNH	UNIQ
A5	BEAUTY	CGD	DCON	GLORY	JSP	M-CHAI	NEWS	PRAKIT	SK	PTECH	TNPC	UPA
AI	BGT	CMAN	EKH	GREEN	JUBILE	MCS	NFC	PTL	SOLAR	TC	TOPP	UREKA
ALL	BLAND	CMO	EMC	GSC	KASET	MDX	NSL	RAM	SPACK	TCCC	TPCH	VARO
ALPHAX	BM	CMR	EP	HL	KCM	MENA	NV	ROCK	SPG	TCJ	TPOLY	W
AMC	BROCK	CPANEL	EVER	HTECH	KWI	MJD	PAF	RP	SQ	TEAM	TRUBB	WFX
APP	BSBM	CPT	F&D	IHL	KYE	MORE	PEACE	RPH	STARK	THE	TTI	WPH
AQ	BTNC	CSR	FMT	INOX	LEE	MPIC	PF	RSP	STECH	THMUI	TYCN	YGG
AU	CAZ	CTW	GIFT	JAK	LPH	MUD	PK	SIMAT	SUPER	TKC	UMS	

ช่วงคะแนน	สัญลักษณ์	ความหมาย
90 - 100		ดีเลิศ
80 - 89		ดีมาก
70 - 79		ดี
60 - 69		ดีพอใช้
50 - 59		ผ่าน
ต่ำกว่า 50	No logo given	N/A

การเปิดเผยผลการสำรวจของสมาคมส่งเสริมสถาบันกรรมการบริษัทไทย (IOD) ในเรื่องการกำกับดูแลกิจการ (Corporate Governance) นี้เป็นการดำเนินการตามนโยบายของสำนักงานคณะกรรมการกำกับหลักทรัพย์และตลาดหลักทรัพย์ โดยการสำรวจของ IOD เป็นการสำรวจและประเมินจากข้อมูลของบริษัทจดทะเบียนในตลาดหลักทรัพย์แห่งประเทศไทยและตลาดหลักทรัพย์เอ็มเอไอ ที่มีการเปิดเผยต่อสาธารณะและเป็นข้อมูลที่ผู้ลงทุนทั่วไปสามารถเข้าถึงได้ ดังนั้นผลสำรวจดังกล่าวจึงเป็นการนำเสนอในมุมมองของบุคคลภายนอกโดยไม่ได้เป็นการประเมินการปฏิบัติและมีได้มีการใช้ข้อมูลภายในในการประเมิน อนึ่ง ผลการสำรวจดังกล่าว เป็นผลการสำรวจ ณ วันที่ปรากฏในรายงานการกำกับดูแลกิจการบริษัทจดทะเบียนไทยเท่านั้น ดังนั้นผลการสำรวจจึงอาจเปลี่ยนแปลงได้ภายหลังวันดังกล่าว ทั้งนี้บริษัทหลักทรัพย์ คิงส์ฟอร์ด จำกัด (มหาชน) มิได้ยืนยันหรือรับรองถึงความถูกต้องของผลการสำรวจดังกล่าวแต่อย่างใด

ข้อมูลในเอกสารฉบับนี้ รวบรวมมาจากแหล่งข้อมูลที่เชื่อถือได้ อย่างไรก็ดี บริษัทหลักทรัพย์ คิงส์ฟอร์ด จำกัด(มหาชน)ไม่สามารถที่จะยืนยันหรือรับรองความถูกต้องของข้อมูลเหล่านี้ได้ ไม่ว่าประการใดๆ บทวิเคราะห์ในเอกสารนี้ จัดทำขึ้นโดยอ้างอิงหลักเกณฑ์ทางวิชาการเกี่ยวกับหลักการวิเคราะห์ และมีได้เป็นการชี้แนะ หรือเสนอแนะให้ซื้อหรือขายหลักทรัพย์ใดๆ การตัดสินใจซื้อหรือขายหลักทรัพย์ใดๆ ของผู้อ่าน ไม่ว่าจะเกิดจากการอ่านบทความในเอกสารนี้หรือไม่ก็ตาม ล้วนเป็นผลจากการใช้วิจารณญาณของผู้อ่าน โดยไม่มีส่วนเกี่ยวข้องกับหรือพึ่งพิงจาก IOD กับ บริษัทหลักทรัพย์ คิงส์ฟอร์ด จำกัด(มหาชน) ไม่ว่ากรณีใด

Disclaimer



KINGSFORD

Anti-Corruption Progress Indicator 2022 (ข้อมูล 7 เมษายน 2566)

บริษัทจดทะเบียนที่ได้ประกาศเจตนารมณ์เข้าร่วม CAC

AAI	CI	EKH	ICN	JMT	MENA	OTO	SA	SVOA	TKN	WIN
AH	CPW	EVER	ITC	JTS	MODERN	PRIME	SANKO	SVT	TMI	WPH
ASW	CV	FLOYD	J	LEO	NER	PRTR	SFLEX	TEGH	TPLAS	
BBGI	DMT	GLOBAL	JAS	LH	OR	RBF	SIS	TGE	VARO	
CBG	DOHOME	GREEN	JMART	MEGA	OSP	RT	SUPER	TIPH	W	

บริษัทจดทะเบียนที่ได้ได้รับการรับรอง CAC

2S	BANPU	CHOW	EP	HARN	KCAR	MFEC	PG	PTTEP	SCN	SST	TKS	TU
7UP	BAY	CIG	EPG	HEALTH	KCE	MILL	PHOL	PTTGC	SEOIL	STA	TKT	TURTLE
AAI	BBL	CIMBT	ERW	HENG	KGI	MINT	PIMO	PYLON	SE-ED	STGT	TMD	TVDH
ADVANC	BCH	CM	ESTAR	HMPRO	KKP	MONO	PK	Q-CON	SELIC	STOWER	TMILL	TVI
AF	BCP	CMC	ETC	HTC	KSL	MOONG	PL	QH	SENA	SUSCO	TMT	TVO
AI	BCPG	COM7	ETE	ICC	KTB	MSC	PLANB	QLT	SGP	SVI	TNITY	TWPC
AIE	BE8	COTTO	FNS	ICHI	KTC	MST	PLANET	QTC	SINGER	SYMC	TNL	UBE
AIRA	BEC	CPALL	FPI	IFS	KWI	MTC	PLAT	RABBIT	SIRI	SYNTEC	TNP	UBIS
AJ	BEYOND	CPF	FPT	III	L&E	MTI	PM	RATCH	SITHAI	TAE	TNR	UEC
AKP	BGC	CPI	FSMART	ILINK	LANNA	NCAP	PPP	RML	SKR	TAKUNI	TOG	UKEM
AMA	BGRIM	CPL	FSS	ILM	LHFG	NEP	PPPM	RS	SMIT	TASCO	TOP	UOBKH
AMANAH	BKI	CPN	FTE	INET	LHK	NKI	PPS	RWI	SMK	TCAP	TOPP	UPF
AMATA	BLA	CRC	GBX	INOX	LPN	NOBLE	PR9	S&J	SMPC	TCMC	TPA	UV
AMATAV	BPP	CSC	GC	INSURE	LRH	NOK	PREB	SAAM	SNC	TFG	TPCS	VCOM
AP	BROOK	DCC	GCAP	INTUCH	M	NRF	PRG	SABINA	SNP	TFI	TPP	VGI
APCS	BRR	DELTA	GEL	IRC	MAJOR	NWR	PRINC	SAK	SORKON	TFMAMA	TRT	VIH
AS	BSBM	DEMCO	GFPT	IRPC	MAKRO	OCC	PRM	SAPPE	SPACK	TGH	TRU	WACOAL
ASIAN	BTS	DIMET	GGC	ITEL	MALEE	OGC	PROS	SAT	SPALI	THANI	TRUE	WHA
ASK	BWG	DRT	GJS	IVL	MATCH	ORI	PSH	SC	SPC	THCOM	TSC	WHAUP
ASP	CEN	DUSIT	GPI	JKN	MBAX	PAP	PSL	SCB	SPI	THIP	TSI	WICE
AWC	CENDEL	EA	GPSC	JR	MBK	PATO	PSTC	SCC	SPRC	THRE	TSTE	WIJK
AYUD	CFRESH	EASTW	GSTEEL	K	MC	PB	PT	SCCC	SRICHA	THREL	TSTH	XO
B	CGH	ECF	GULF	KASET	MCOT	PCSGH	PTECH	SCG	SSF	TIDLOR	TTA	YUASA
BAFS	CHEWA	ECL	GUNKUL	KBANK	META	PDG	PTG	SCGP	SSP	TIPCO	TTB	ZEN
BAM	CHOTI	EGCO	HANA	KBS	MFC	PDJ	PTT	SCM	SSSC	TISCO	TTCL	ZIGA

คำชี้แจง ข้อมูลบริษัทที่เข้าร่วมโครงการแนวร่วมปฏิบัติของภาคเอกชนไทยในการต่อต้านทุจริต (Thai CAC) ของสมาคมส่งเสริมสถาบันกรรมการบริษัทไทย มี 2 กลุ่ม คือ

- ได้ประกาศเจตนารมณ์เข้าร่วม CAC
- ได้รับการรับรอง CAC

การเปิดเผยผลการประเมินดัชนีชี้วัดความคืบหน้าการป้องกันการมีส่วนเกี่ยวข้องกับการทุจริตคอร์รัปชัน (Anti-corruption Progress Indicators) ของบริษัทจดทะเบียนในตลาดหลักทรัพย์แห่งประเทศไทยซึ่งจัดทำโดยสถาบันไทยพัฒน์ เป็นการดำเนินการตามนโยบายและตามแผนพัฒนาความยั่งยืนสำหรับบริษัทจดทะเบียนของสำนักงานคณะกรรมการกำกับหลักทรัพย์และตลาดหลักทรัพย์ โดยผลการประเมินดังกล่าวของสถาบันไทยพัฒน์ อาศัยข้อมูลที่ได้รับจากบริษัทจดทะเบียนตามที่บริษัทจดทะเบียนได้ระบุในแบบแสดงข้อมูลเพื่อการประเมิน Anti-corruption ซึ่งได้อ้างอิงข้อมูลมาจากแบบแสดงรายการข้อมูลประจำปี (แบบ 56-1) รายงานประจำปี (แบบ 56-2) หรือในบุคคลภายนอก โดยมีได้เป็นการประเมินการปฏิบัติของบริษัทจดทะเบียนในตลาดหลักทรัพย์แห่งประเทศไทย และมีได้ใช้ข้อมูลภายใต้เพื่อการประเมินเนื่องจากผลการประเมินดังกล่าวเป็นเพียงผลการประเมิน ณ วันที่ปรากฏในผลการประเมินเท่านั้น ดังนั้นผลการประเมินจึงอาจเปลี่ยนแปลงได้ภายหลังจากวันดังกล่าว หรือเมื่อข้อมูลที่เกี่ยวข้องมีการเปลี่ยนแปลง ทั้งนี้ บริษัทหลักทรัพย์ คิงส์ฟอร์ด จำกัด (มหาชน) มิได้ยืนยัน ตรวจสอบ หรือรับรองความถูกต้องครบถ้วนของผลการประเมินดังกล่าวแต่อย่างใด

ข้อมูลในเอกสารฉบับนี้ รวบรวมมาจากแหล่งข้อมูลที่นำเชื่อถือ อย่างไรก็ดี บริษัทหลักทรัพย์ คิงส์ฟอร์ด จำกัด (มหาชน) ไม่สามารถที่จะยืนยันหรือรับรองความถูกต้องของข้อมูลเหล่านี้ได้ ไม่ว่าประการใดๆ บทวิเคราะห์ในเอกสารนี้ จัดทำขึ้นโดยอ้างอิงหลักเกณฑ์ทางวิชาการเกี่ยวกับหลักการวิเคราะห์ และมีได้เป็นการชี้แนะ หรือเสนอแนะให้ซื้อหรือขายหลักทรัพย์ใดๆ การตัดสินใจซื้อหรือขายหลักทรัพย์ใดๆ ของผู้อ่าน ไม่ว่าจะเกิดจากการอ่านบทความในเอกสารนี้หรือไม่ก็ตาม ล้วนเป็นผลจากการใช้วิจารณญาณของผู้อ่าน โดยไม่มีส่วนเกี่ยวข้องหรือพึ่งพิงผูกพันใดๆ กับ บริษัทหลักทรัพย์ คิงส์ฟอร์ด จำกัด (มหาชน) ไม่ว่ากรณีใด

ชื่อ	นามสกุล	ตำแหน่ง	เลขที่ทะเบียน SEC	โทรศัพท์	อีเมล	เป็นนักวิเคราะห์ทางด้านปัจจัยพื้นฐาน (โปรดระบุชื่อหุ้นและกลุ่มอุตสาหกรรม)
อภิชัย	เรามาณะชัย	ผู้ช่วยกรรมการผู้จัดการ นักวิเคราะห์การลงทุนปัจจัยทางเทคนิค นักวิเคราะห์กลยุทธ์การลงทุน นักวิเคราะห์การลงทุนปัจจัยพื้นฐานด้านตลาดทุน	002939	02 829 6999 Ext. 2200	apichai.ra@kfsec.co.th	
นพพร	ฉายแก้ว	ผู้จัดการอาวุโส	043964	02 829 6999 Ext. 2203	noppom.ch@kfsec.co.th	พลังงานและปิโตรเคมี ยานยนต์ ขนส่งทางอากาศ
ณัฐวัช	ภูสุนทรศรี	นักวิเคราะห์	087077	02 829 6999 Ext. 2204	nattawat.po@kfsec.co.th	อาหาร, การแพทย์, พานิชย์
ณัฐ	แก้วบริสุทธ์สกุล	ผู้ช่วยนักวิเคราะห์				เทคโนโลยีสารสนเทศและการสื่อสาร และกลุ่มบริการรับเหมาก่อสร้าง