



Set Index Data

Open	1,595.77		
High	1,598.03		
Low	1,590.28		
Closed	1,597.10		
Chg.	3.97		
%Chg.	0.25		
Value (mn)	36,044.98		
P/E(x)	19.13	Up	624
P/BV(x)	1.58	Unchanged	571
Yield (%)	2.93	Down	726
Market Cap (mn)	19,587.81		

SET 50 -100 - MAI - Futures Index

	Closed	Chg	(%)
SET 50	965.51	1.99	0.21
SET 100	2,160.90	4.94	0.23
S50_CON	963.40	-0.60	-0.06
MAI Index	529.55	1.44	0.27

Trading Breakdown : Daily

(Bt,m)	Buy	Sell	Net
Institution	3,088.85	2,157.37	931.48
Broker Port	2,496.82	2,828.45	-331.63
Foreign	19,705.67	19,756.66	-50.99
Customer	10,747.29	11,296.15	-548.86

Trading Breakdown : Month to Date

(Bt,m)	Buy	Sell	Net
Institution	17,554.39	19,149.35	-1,594.96
Broker Port	19,467.62	18,209.77	1,257.85
Foreign	134,822.93	132,900.80	1,922.13
Customer	71,895.35	73,480.35	-1,585.00

World Markets Index

	Closed	hg.	(%)
Dow Jones	33,684.79	98.27	0.29
NASDAQ	12,031.88	-52.48	-0.43
FTSE100	7,785.72	44.16	0.57
Nikkei	27,923.37	289.71	1.05
Hang Seng	20,485.24	154.04	0.76

Commodity

	Closed	Chg.	(%)
Oil: Brent	85.55	0.12	0.14
Oil: Nymex	81.45	0.04	0.05
Gold	2,005.00	1.60	0.08
ZINC	2,794.00	-36.00	-1.27
BDIY Index	1,507.00	-53.00	-3.40

Cash Balance

8 มี.ค. -28 มี.ค. 2566	SKY
03 เม.ย. - 21 เม.ย.	DELTA, ITTHI

Analysts

Apichai Raomanachai	No. 002939
Nopporn Chaykaew	No. 043964
Nattawat Poosunthornsri	No. 087077

Market Wrap-Up

- SET วันที่ 11 เม.ย.66 ปิด +3.97 จุด อยู่ที่ 1,597.10 จุด มูลค่าการซื้อขาย 36,038 ลบ. ต่างชาติขาย 51 ลบ.สถาบันซื้อ 931 ลบ.พอร์ตโบรกขาย 331 ลบ. NVDR มียอดขายสุทธิอยู่ที่ 142 ลบ. มียอดซื้อสุทธิในหุ้น PTT,WHA,BBL,CPN,BH และมียอดขายสุทธิ KTB,BANPU,DELTA,COM7,CPALL มูลค่า Short Sales อยู่ที่ระดับ 4,256 ลบ. หุ้นที่มีปริมาณ Short สูงคือ ASP,VIBHA,SPI โดยนักลงทุนต่างประเทศมีสถานะ Short ใน Index Futures จำนวน 18,358 สัญญา ยอดสะสมตั้งแต่ต้นปีต่างชาติ Short สุทธิรวม 132,125 สัญญา นักลงทุนต่างชาติซื้อพันธบัตรจำนวน 2,549 ลบ.
- ตลาดหุ้นสหรัฐ DJIA +0.29%, S&P500 -0.0%, Nasdaq -0.43% ได้แรงหนุนจากกลุ่มวัฏจักรเศรษฐกิจ เช่น อุตสาหกรรม, วัสดุ, ขนส่ง, พลังงาน ขณะที่กลุ่มบล็อกเชนปรับขึ้น หลัง ราคา Bitcoin ยืนเหนือ \$30,000 ส่วน NFIB เผยความเชื่อมั่นธุรกิจขนาดเล็ก มี.ค. อยู่ที่ 90.1 & คาด 89.0 ตลาดหุ้นยุโรป Stoxx600 +0.62% ได้แรงหนุนจากกลุ่มเหมืองแร่ +3.6%, ยานยนต์ +1.8% ขณะที่ยอดคาปลีกเยอรมัน ก.พ.อยู่ที่ -3% & มี.ค. -1.8% YoY

Market View

- ตลาดหุ้นสหรัฐวันนี้ได้แรงหนุนจากกลุ่มวัฏจักรเศรษฐกิจ เช่น อุตสาหกรรม, วัสดุ คาดฟื้นตัวได้ดีตามเศรษฐกิจสหรัฐ หลัง GDPNow Tracker คาด GDP สหรัฐ Q1/66 ขยายตัว +2.2% ดีกว่าประมาณการครั้งที่ +1.5% วันพรุ่งนี้ ส่วนค่าวันนี้ติดตาม US CPI มี.ค. คาด 5.1% & ก.พ. 6.0% YoY, วันพรุ่งนี้ US PPI มี.ค. คาด 3.0% & ก.พ. 4.6% YoY และวันศุกร์ รายงานกำไร Q 1/66 ของกลุ่มธนาคารสหรัฐ เช่น JP.Morgan, Citi Group, Wells Fargo โดย Bloomberg คาดกำไรกลุ่มธนาคารสหรัฐ Q1/66 +3.0% QoQ +7.4% YoY ส่วนตลาดหุ้นยุโรปวันนี้ได้แรงหนุนจากกลุ่มเหมืองแร่ จากราคาโลหะมีค่าปรับขึ้นหลัง Dollar Index อ่อนค่า วันพรุ่งนี้ติดตาม CPI เยอรมัน มี.ค. คาด 7.4% & ก.พ. 8.7% YoY ฝั่งตลาดเอเชียวานนี้ดัชนีนี้เกอไอได้แรงหนุนหลังประธาน BOJ นายอุเอะฮะฮิเดะยืนยันดำเนินนโยบายการเงินแบบผ่อนคลายต่อไป กอปรกับวอร์เรน บัฟเฟตต์ มีมุมมองบวกต่อการลงทุนในตลาดหุ้นญี่ปุ่น ส่วน IMF ปรับลด GDP โลกปีนี้ลงอยู่ที่ 2.8% & เดิมคาดที่ 2.9% เป็นผลจากการชะลอการฟื้นตัวเพื่อคุมเงินเฟ้อ, วิกฤตภาคการเงิน, ตลาดแรงงานชะลอตัว และ Brexit โดย IMF คาดการปรับขึ้นดอกเบี้ยของ ธ.กลางหลัก ๆ เป็นปัจจัยชั่วคราว และคาดว่าจะปรับลดดอกเบี้ยอีกครั้งสำหรับดัชนี SET วานนี้ +0.25% ปริมาณการซื้อขาย 3.6 หมื่น ลบ. สถาบันซื้อ 931 ลบ. รายย่อยขาย 548 ลบ. พอร์ตโบรกเกอร์ขาย 331 ลบ. ได้แรงหนุนจากกลุ่มธนาคาร +1.34% รอยรายงานกำไร Q1/66 ของกลุ่มธนาคาร ซึ่ง Bloomberg คาดกำไรรวมอยู่ที่ 4.73 หมื่น ลบ. +40% QoQ, +6.8% YoY และธนาคารหลายแห่งจะขึ้น XD จ่ายปันผลในสัปดาห์หน้า ขณะที่กลุ่ม Domestic Play เช่น ไฟแนนซ์, ทองเที่ยว, คาปลีก ปรับขึ้นจากภาคเศรษฐกิจในประเทศเริ่มฟื้นตัว โดย ม.หอการค้าไทยเผยดัชนีความเชื่อมั่นผู้บริโภค มี.ค. อยู่ที่ 53.8 ปรับขึ้นต่อเนื่องเป็นเดือนที่ 10 ได้แรงหนุนจากภาคท่องเที่ยวฟื้นตัวดีกวาคาด, ราคาพลังงานเริ่มลดลงช่วยลดภาระค่าครองชีพ

Daily Strategy

- ประเมินดัชนี SET เคลื่อนไหวในกรอบแนวรับ 1,585 – 1,590 แนวต้าน 1,600 – 1,605 แนะนำซื้อเก็งกำไร BBL,SCB (คาดกำไรฟื้นตัวดี QoQ,YoY)/ CPALL,MAKRO,AOT,ERW (+อุปโภคพืชตัวจากภาคท่องเที่ยว)/ BCH,CHG (สปข.ปรับขึ้นค่าเหมาจ่ายรายหัวประกันสังคม +10.24% มีผลวันที่ 1 พ.ค.)
- GULF* (ซื้อ / ราคาเป้าหมาย IAA Consensus 59.75 บาท) แนวโน้มผลประกอบการ 1Q66 ลดลง QoQ ตามฤดูกาลของโครงการ Wind Farm ทั้งไทยและต่างประเทศ แต่ YoY ยังเติบโตดีอยู่หลังตามโครงการโรงไฟฟ้า GSRC (Unit 4 – 662.5 MW) ที่เริ่ม COD ใน 4Q65 ส่วนแนวโน้ม 2Q66 จะกลับมาเติบโตเนื่องจากเป็น High Season ของโรงไฟฟ้าในประเทศ นอกจากนี้ยังมีกำลังการผลิตสวนเพิ่มของโครงการ Jackson Generation สหรัฐฯ เข้ามาเต็มไตรมาส รวมถึงโรงไฟฟ้า GPD (Unit 1 – 662.5 MW) เริ่ม COD ส่วนในช่วงที่เหลือของปีจะมีการทยอย COD โครงการ GPD (Unit 2 – 662.5 MW) ในเดือน ต.ค.66 และโครงการในไอมาน เวียดนาม อื่นๆ อีกราว 300 MW
- KLINIQ (ซื้อเก็งกำไร / ราคาเป้าหมาย 43.25 บาท) ประมาณกำไรสุทธิ ปี66 และ ปี67 จะยังเติบโตขึ้นมาอยู่ที่ระดับ 255 ลบ. (+24.13% YoY) และ 334 ลบ. (+30.96% YoY) ตามลำดับ โดยมีปัจจัยหนุนจาก 1.การขยายสาขาอย่างต่อเนื่องโดยในปีนี้อาจคาดทาง KLINIQ จะเปิดสาขา KLINIQUE 4 สาขา และ L.A.B.X. 6 สาขา รวมเป็น 10 สาขา(คาดว่าจะเปิดได้ 4 สาขาใน 1H66) 2.การเติบโตทางรายได้ของศูนย์ศัลยกรรมที่ยังมี capacity ในการรองรับผู้ป่วยบริการได้อีกมาก คาดว่าภายในสิ้นปี occ. rate จะขยับขึ้นไปสู่ระดับ 60% 3. GPM ที่คาดว่าจะสูงขึ้นจากการเข้าให้บริการที่สูงขึ้น และแบรนด์ L.A.B.X. ที่มีมาร์จิ้นที่สูง



Daily Key Factors

Oil Update(+) WTI พ.ค. +\$1.79 อยู่ที่ \$81.53/บาร์เรล Brent มิ.ย. +\$1.43 อยู่ที่ \$85.61/บาร์เรล ได้แรงหนุนจาก Dollar Index อ่อนค่าขึ้น กอปรราคาดรัฐบาลจีนจะออก ม.กระตุ้นเศรษฐกิจ ซึ่งจะช่วยหนุนอุปสงค์น้ำมัน คำวันนี้ EIA จะรายงานสต็อกน้ำมันดิบสหรัฐสัปดาห์ที่ผ่านมาคาดลดลง 1.3 ล.บาร์เรล

Gold Update(+) Comex Gold มิ.ย. +\$15.20 อยู่ที่ \$2,019 /ออนซ์ ได้แรงหนุนจาก Dollar Index อ่อนค่า -0.36% อยู่ที่ 102.2017 โดยรอรายงาน US CPI มี.ค. เพื่อประเมินแนวโน้มเงินเฟ้อสหรัฐ

Fund Flow(+) Fund Flow ต่างชาติในตลาด TIP วานนี้ ซื้อสุทธิ +39.17 ล้านดอลลาร์สหรัฐ ขายหุ้นไทย -1.49 ล.ดอลลาร์สหรัฐ ซื้อหุ้นอินโด +39.64 ล.ดอลลาร์สหรัฐ ซื้อหุ้นฟิลิปปินส์ +1.02 ล.ดอลลาร์สหรัฐ

- (0) ค่าเงินบาทเข้านี้ทรงตัวอยู่ที่ 34.264 บาท/ดอลลาร์สหรัฐ
- (0) ผลตอบแทนพันธบัตรสหรัฐ 10 ปี ปรับขึ้นอยู่ที่ 3.43 %
- (-) ดัชนี BDI วานนี้ -53 อยู่ที่ 1,507
- (+) BitCoin เข้านี้ +1.14% อยู่ที่ 30,236 ดอลลาร์สหรัฐ
- (-) API รายงานสต็อกน้ำมันดิบสหรัฐสัปดาห์ที่ผ่านมาเพิ่มขึ้น 0.37 ล.บาร์เรล

Economic Calendar

ในประเทศ

- 12 เม.ย. ธปท. เผยแพร่รายงานการประชุมกนง.ฉบับย่อและรายงานนโยบายการเงิน
- สัปดาห์ที่2 หอการค้าไทย ร่วมกับม.หอการค้าไทย แถลงดัชนีความเชื่อมั่นผู้บริโภค สภาธุรกิจตลาดทุนไทย แถลงผลสำรวจดัชนีความเชื่อมั่นนักลงทุนและอัปเดตสถานการณ์ลงทุน
- สัปดาห์ที่3 ส.อ.ท. แถลงดัชนีความเชื่อมั่นภาคอุตสาหกรรม

ต่างประเทศ

- 11 เม.ย. US แนวโน้มพลังงานระยะสั้นจากมุมมองของ EIA
- 12 เม.ย. US ดัชนีราคาผู้บริโภค (CPI) (มี.ค.)
US สินค้าคงคลังน้ำมันดิบ
- 13 เม.ย. US รายงานการประชุมของ FOMC
US จำนวนคนที่ยื่นขอรับสวัสดิการว่างงานครั้งแรก
US ดัชนีราคาผู้ผลิต (PPI) (เดือนต่อเดือน) (มี.ค.)
- 14 เม.ย. US ดัชนียอดขายปลีก (เดือนต่อเดือน) (มี.ค.)

Theme Strategy

- Theme หนุนเด่นปี 2566 ต้อนรับนักท่องเที่ยวต่างชาติฟื้นตัว
- (1) กลุ่มท่องเที่ยวและสินค้าการ ได้แก่ CENTEL*, ERW*, MINT*, SHR*, VRANDA*, SPA*
 - (2) กลุ่มขนส่งและบริการ ได้แก่ AOT, AAV, BA*, BAFS*, PTG*, BEM*
 - (3) กลุ่มการอุปโภคบริโภค ได้แก่ CPALL, MAKRO*, GLOBAL*, HMPRO*, DOHOME*, CPN*, CRC, COM7*, BEAUTY*, KAMART*, KISS*, ICHI*, CBG*, SAPPE*, SNNP*
 - (4) กลุ่ม ร.พ.อิงผู้ป่วยต่างชาติ (นักท่องเที่ยวตะวันตก / จีน) ได้แก่ BDMS, BH*, EKH*, PR9*
 - (5) กลุ่มสื่อออนไลน์ (เพิ่มตามจำนวน Eyeball) ได้แก่ PLANB*, VGI*
 - (6) กลุ่มธนาคารพาณิชย์ (ปรับขึ้นดอกเบี้ย สินเชื่อขยายตัว) ได้แก่ BBL, KBANK, KTB*, KKP*
 - (7) กลุ่มอสังหาฯ - นิคมอุตสาหกรรม (นักลงทุนจีน / ลงทุน EV ใน EEC) ได้แก่ BRI*, ORI*, NOBLE*, AMATA*, ROJNA*, WHA*
 - (8) กลุ่มโรงไฟฟ้า (SPP ปรับขึ้น Ft) ได้แก่ BGRIM*, GPSC*

**หุ้นแนะนำเชิงกลยุทธ์ที่ยังไม่อยู่ใน Coverage ของฝ่ายวิจัย

Asset Allocation: Equity 50% Fixed Income 30% Alternative Investment etc. Gold 10% Cash 10%

Today Fundamental Research: -

Monthly Portfolio April 2023: AOT, AMATA*, GULF*, HTC*, ICHI*



BCPG จ่ายปันผล 16 สต. 21 เม.ย. อนุมัติวงเงินกู้ยืม 1 หมื่นล้าน เสริมสภาพคล่องผู้ถือหุ้น BCPG ไฟเขียวจ่ายเงินปันผลงวดครึ่งปีหลังปี 65 อีก 0.16 บาท/หุ้น หลังจากงวดครึ่งปีแรกจ่ายไปแล้ว 0.20 บาท/หุ้น รวมทั้งปี 0.36 บาท/หุ้น กำหนดจ่าย วันที่ 21 เม.ย.นี้ พร้อมอนุมัติกรอบวงเงินกู้ยืม 1 หมื่นล้านบาท เพื่อเสริมสภาพคล่อง(ชาวหุ้น)

TRUE-DTAC สัญญาแครง รองรับสงกรานต์ 77 จังหวัด TRUE-DTAC รวมสาตสัญญาณมือถือโรมมิ่งครอบคลุม 77 จังหวัด พร้อมเสริมเครือข่าย 5G 4G WiFi รองรับสงกรานต์ทั่วโลก สรวงความมั่นใจในคุณภาพบริการ(ชาวหุ้น)

ITEL คว้งานเคเบิลใยแก้ว ชูเทคโนโลยีทันสมัย-ลุยขยายบริการเพิ่ม ITEL คว้งานเคเบิลใยแก้วนำแสงและอุปกรณ์ประกอบระบบพื้นที่ จ.กาญจนบุรี มูลค่ากว่า 39.50 ล้านบาท ต่อยอดขยายบริการเพิ่ม ด้วยเทคโนโลยีที่ทันสมัย พร้อมลุยเสนองานใหม่ต่อเนื่อง ดานธุรกิจ Data Center เติบโต หนุนผลงานปีสดใส! (ชาวหุ้น)

PEA เปิดตัวปั๊มชาร์จ ขยายรับรถอีวีรุ่นใหม่ กำลังไฟสูงเร่งเวลาอัด PEA เปิดใช้งาน "EV Super Charge" ขนาด 360 kW เครื่องอัดประจุยานยนต์ไฟฟ้าที่เร็วที่สุดในไทย เดินหน้าขยายบริการตอบสนองความต้องการของอีวีรุ่นใหม่ที่มีสมรรถนะสูงขึ้น ด้วยพิกัดกำลังไฟสูงระยะเวลารัดประจุลดลง(ชาวหุ้น)

หึ่งปตท.ทุ่ม 2 แสนล้าน รุกผลิตกรีนไฮโดรเจนส่งออกดีชาวปตท. วางแผนลงทุน 2 แสนล้านบาท ผลิต "กรีนไฮโดรเจน" กำลังผลิต 225,000 ตันต่อปี ป้อนตลาดรถไฟฟ้าอาเซียน ต้นไทยเป็นศูนย์กลางพลังงานสะอาด โภรกฯ ประเมินกำไรปีนี้เฉียดแสนล้านบาท เติบโต 8% มั่นใจธุรกิจพลังงานแห่งอนาคต สร้าง New S Curve ใหม่เติบโตต่อเนื่อง ราคาเป้าหมาย 46 บาท(ชาวหุ้น)

ข้อปแบ่งก่ก่อน XD-งบ Q1 KTB-SCB เค้นสุดในกลุ่มฯหุ้นกลุ่มธนาคารนำโดย 4 แบงก์ใหญ่ KTB KBANK SCB และ BBL ราคาพุ่งก่อนขึ้นเครื่องหมาย XD และแจ้งงบบู ไตรมาส 1/66 หลังเทศกาลสงกรานต์ "กรุงไทย" บันผล 0.682 บาทต่อหุ้น ส่วน SCB จ่าย 5.15 บาท ดานงบบูไตรมาสแรกของกลุ่มฯ คาดอยู่ที่ 5.07 หมื่นล้านบาท เพิ่ม 20% รับดอกเบียฯขึ้นเข้ามาเป็นปัจจัยหนุน(ชาวหุ้น)

เชื่่อมั่นทองเม.ย.เพิ่มขึ้น หวั่น 'ศก.โลกถดถอย'ศูนย์วิจัยทองคำ เผยดัชนีความเชื่่อมั่นราคาทองคำเม.ย. เพิ่มขึ้น เหตุกังวลเศรษฐกิจโลกถดถอย หันซบสินทรัพย์ปลอดภัย ผู้ค้าทอง คาดราคาแกว่งตัว 1,912 - 2,050 ดอลลาร์ แนะนำกำไรระยะสั้น(กรุงเทพธุรกิจ)

'แบงก์-นอนแบงก์' แห่ขายหนี้ ชโยชี้ 4 เดือนแรก'แสนล้าน'โต 3 เท่าตัวหวังเร่งระบายหนี้เสีย ก่อนสิ้นสุดมาตรการช่วยเหลือ "เอเอ็มซี" ชี้ "แบงก์-นอนแบงก์" แห่ขายหนี้เสียคึกคัก "ชโย" เผย 4 เดือนแรก แจงเขยื่อนประมุล "แสนล้าน" โต 3 เท่าตัว หวังเร่งระบายหนี้เสียในระบบแบงก์ ก่อนหมดมาตรการช่วยเหลือปีนี้ คาดทั้งปีนี้ไม่ต่ำกว่า 1.6 แสนล้าน ดาน "บสส." ชี้ ไตรมาส 2/66 ดีต่อเนื่อง พบมีหนี้ที่มีหลักประกัน ออกขายมากขึ้น ตั้งเป้าซื้อไม่ต่ำกว่า "หมื่นล้าน" (กรุงเทพธุรกิจ)

5 หุ้นบทยาน Q1 แกร่งต้านปัจจัยลบเปิดไฟ 5 หุ้น นำสะสมเก็งรับผลการดำเนินงาน งวด Q1/2566 ที่จะเติบโตโดดเด่น พร้อมมีพื้นฐานธุรกิจแข็งแกร่งเพียงพอต้านทานปัจจัยลบ พบหุ้นสนามบิน-หุ้นคาปลีก-เครื่องสำอางติดไฟ ชูชนะที่หุ้นใหญ่กลุ่มแบงก์และน้ำมันเข้าวินด้วย ชี้มีแนวโน้มเติบโตสอดคล้องกับเศรษฐกิจ-การท่องเที่ยวที่เติบโตแข็งแกร่ง

BCH รับเงินเพิ่ม 168 ล. ขึ้นค่าหัวประกันสังคม BCH ดันปีทองโรงพยาบาล หลังบอร์ด สปส. อนุมัติขึ้นค่าบริการเหมาจ่ายต่อหัวประกันสังคมเป็น 1,808 บาทต่อคนต่อปี จาก 1,640 บาท เริ่ม 1 พ.ค.นี้ หนุนรายได้เพิ่มปีละประมาณ 168 ล้านบาท ลงกำไรทันที ชูลูกค้าประกันสังคมมากที่สุดกว่า 1 ล้านราย เตรียมขอโควตาเพิ่ม คนไข้ต่างชาติไหลกลับ หนุนในพุง มั่นใจปีนี้ 1.3 หมื่นล้านบาท(ทันหุ้น)

SAMART แจ้งติลใหญ่กฟผ.จ้างงาน 2.4 พันล. SAMART มาตามนัดแจ้งรับงานก่อสร้างสถานีไฟฟ้าแรงสูงบางละมุง และจัดซื้ออุปกรณ์สำหรับสถานีไฟฟ้าจอมเทียน มูลค่าสูง 2.4 พันล้านบาท ชูทุกธุรกิจฟื้นตัวไตรมาส 1 จับตาซีเกมส์พฤษภาคมนี้ที่กัมพูชาดันจรรยาบรรณสินัน(ทันหุ้น)

THANI สิ้นเชื่อพลิกโต ปรับเกมดอกเบียขึ้น THANI มองไตรมาส 1/2566 ดีมาดสิ้นเชื่อขยายตัวดีขึ้น หลังเปิดประเทศ กิจกรรมเศรษฐกิจกลับมาฟื้นตัว ลูกหนี้มีความสามารถในการชำระมากขึ้น วางกลยุทธ์คุมเซม NPL ต่ำ 3% วางเป่ายอดสิ้นเชื่อใหม่ 3 หมื่นล้านบาท และพอร์ตคงค้างปี 2566 โตไม่ต่ำกว่า 10% จากปีก่อน(ทันหุ้น)

CHG มีบุรีรายได้รพ.ใหม่ ท่องเที่ยวคนไข้ต่างชาติ พู CHG ลุยเปิดโรงพยาบาลใหม่ หนุนรายได้ปีนีตามเป้าที่ระดับ 8,000 ล้านบาท และรับรูกำไรจากโรงพยาบาลในเครือเพิ่มใน Q2/2566 ดานคนไข้ต่างชาติคาดเพิ่มขึ้น ตามจำนวนนักท่องเที่ยวที่ฟื้นตัว พากโบรกมองบวกต่อการปรับขึ้นค่ารักษาประกันสังคมหนุนรายได้(ทันหุ้น)

PTG น้ำมัน-กาแพ็ดรับหยุดยาวสงกรานต์ PTG รับอานิสงส์หยุดยาวสงกรานต์ หนุนน้ำมัน-กาแพขยายดี พร้อมยื่นเป้า 2566 ยำอปีตาโต 8-12% จากปีก่อน แถมลุยทุ่มงบ 6 พันล้านบาท ขยายสัญญาบริการ-Non-Oil-ธุรกิจใหม่เพิ่ม แถมเล็งเซ็น "กาแพพันธุไทย" เขตลาตหุ้น คาดชัดเจนปี 2568 (ทันหุ้น)

แคมเปญแฮปปี้สงกรานต์ แจกประกันอุบัติเหตุ-บ้านธุรกิจประกันชีวิต-ประกันวินาศภัย จัดแคมเปญเทศกาลสงกรานต์ จับมือพันธมิตรทางธุรกิจ ลด แลก แจกฟรี รวมถึงเบียในราคาสุดถูกด้วยเบียหลักสิบ คุมครองหลักแสนนาน 30 วัน (ตามเงื่อนไข) ซึ่งมีทั้งประกันอุบัติเหตุ รวมถึงประกันบ้าน เพื่อให้ประชาชนได้ตระหนักถึงความสำคัญของการทำประกันเพื่อบริหารความเสี่ยง(ทันหุ้น)

พาณิชย์ยันปีนี้บ่ไม่ขาด ฟุ้งสตอกฟุ้ง 1.36 ล้านตันราคาคงต่อเนื่อง "กรมการค้าภายใน" ถก 3 กรมจาก "เกษตร" และ 4 สุ่มาคมบู่ ติดตามสถานการณ์การผลิต นำเข้า การจำหน่ายและการใช้ ยืนยันปริมาณมีเพียงพอ สตอกสูงถึง 1.36 ล้านตัน มากกว่าปีก่อน 50% และแนวโน้มราคาปรับตัวลดลงต่อเนื่อง เผยยูเรียลงแล้ว 44% แอมโมเนียมซัลเฟตลง 37% (ไทยโพสต์)

ข้อมูลในเอกสารฉบับนี้ รวบรวมมาจากแหล่งข้อมูลที่น่าเชื่อถือ อย่างไรก็ตาม บริษัทหลักทรัพย์ คิงส์ฟอร์ด จำกัด (มหาชน) ไม่สามารถที่จะยืนยันหรือรับรองความถูกต้องของข้อมูลเหล่านี้ได้ ไม่ว่าประการใด ๆ บทวิเคราะห์ในเอกสารนี้ จัดทำขึ้นโดยอ้างอิงหลักเกณฑ์ทางวิชาการเกี่ยวกับหลักการวิเคราะห์ และมีได้เป็นการอื่น ๆ หรือเสนอแนะให้ซื้อหรือขายหลักทรัพย์ใด ๆ การตัดสินใจซื้อหรือขายหลักทรัพย์ใด ๆ ของผู้อ่าน ไม่ว่าจะเกิดจากการอ่านบทความในเอกสารนี้หรือไม่ก็ตาม ล้วนเป็นผลจากการใช้วิจารณญาณของผู้อ่าน โดยไม่มีส่วนเกี่ยวข้องกับคิงส์ฟอร์ดในทางใด ๆ กับ บริษัทหลักทรัพย์ คิงส์ฟอร์ด จำกัด (มหาชน) ไม่ว่ากรณีใด



ที่มา: TQ Professional, TF Day

Resistance 1,600 - 1,605

Support 1,590 - 1,585

SET Daily: แนวงดัว

กลยุทธ์การลงทุน SET Index แห่งเทียนปิดบวกแรงซื้อกลุ่มธนาคารหุ้น ด้านมูลค่าการซื้อขายยังไม่มาก ระวังเส้นการฟื้นตัวยังจำกัด คาดแนวงดัว แนวด้า 1,600 / 1,605 แนวรับ 1,590 / 1,585



ที่มา: TQ Professional, TF weekly

SET Weekly: แนวงดัวในกรอบ

กลยุทธ์การลงทุน ระยะกลาง sentiment ต่างประเทศผันผวนจากการขึ้นดอกเบี้ยและการลดสภาพคล่องของธนาคารกลางหลัก ขณะที่เงินเฟ้อในระดับสูงกดดันให้เศรษฐกิจโลกมีโอกาสเข้าสู่ภาวะถดถอย นอกจากนี้ยังมีความเสี่ยงจากตลาดตราสารหนี้ของภาคธนาคาร ทำให้ทิศทาง fund flow ยังแผ่วดัว ในทางเทคนิค TF weekly ดัชนีกลับมาขึ้น EMA200 Week น่าจะเห็นการฟื้นตัวขึ้นในกรอบ แนวรับ 1,545 / 1,520 แนวด้า 1,660 / 1,685



ที่มา: TQ Professional, TF daily

Gold Spot: ขึ้นขายลงซื้อ

กลยุทธ์การลงทุน Gold Spot ฟื้นตัวจากดอลลาร์สลับอ่อนด้า แห่งเทียนดีดขึ้นจากแนวพักเส้นด้าเฉลี่ย EMA10 วัน ส่วนทางด้า MACD / RSI มีแนวโน้มประคองดัว ระวังเส้นคาดแกวตามกรอบด้าจ้งหะขึ้นขายลงซื้อ มีแนวรับ US\$1,990 / 1,980/Oz แนวด้า US\$2,010 / 2,020/Oz

Resistance 2,010 - 2,020

Support 1,990 - 1,980

Technical Analyst

Apichai Raomanachai No. 002939

Asst. Technical Analyst

Noppom Chaykaew No. 043964

ข้อมูลในเอกสารฉบับนี้ รวบรวมมาจากแหล่งข้อมูลที่น่าเชื่อถือ อย่างไรก็ดี บริษัทหลักทรัพย์ คิงส์ฟอร์ด จำกัด (มหาชน) ไม่สามารถที่จะยืนยันหรือรับรองความถูกต้องของข้อมูลเหล่านั้นได้ ไม่ว่าประการใด ๆ บทวิเคราะห์ในเอกสารนี้ จัดทำขึ้นโดยอ้างอิงหลักเกณฑ์ทางวิชาการเกี่ยวกับหลักการวิเคราะห์ และมีได้เป็นการชี้นำ หรือเสนอแนะให้ซื้อหรือขายหลักทรัพย์ใด ๆ การตัดสินใจซื้อหรือขายหลักทรัพย์ใด ๆ ของผู้อ่าน ไม่ว่าจะเกิดจากการอ่านบทความในเอกสารนี้หรือไม่ก็ตาม ล้วนเป็นผลจากการใช้วิจารณญาณของผู้อ่าน โดยไม่มีส่วนเกี่ยวข้องกับหรือพ้องยุคพันใด ๆ กับ บริษัทหลักทรัพย์ คิงส์ฟอร์ด จำกัด(มหาชน) ไม่ว่ากรณีใด



ที่มา ; TQ Professional

KLINIQ

Resistance 43.50

Support 40.75

แนะนำเก็งกำไร แท่งเทียนทยอยฟื้นตัว พร้อม volume เข้าสะสม ด้าน Indicator MACD และ RSI มีแนวโน้มเป็นบวก เบื้องต้นคาดหวังเห็นแนวรับ 40.75 บาท ได้คาดหวังการขึ้นต่อ โดยมีแนวต้านถัดไป 40.75 บาท ส่วนจุด Stop Loss 40.00 บาท



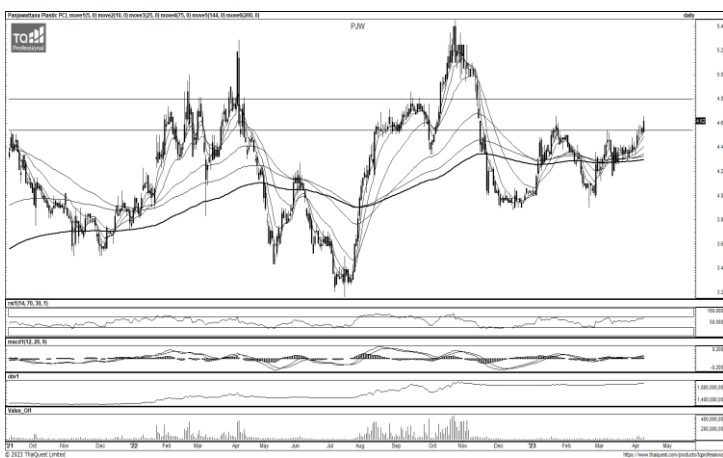
ที่มา ; TQ Professional

MASTER

Resistance 89.50

Support 83.50

แนะนำเก็งกำไร แท่งเทียนทำจังหวะแกว่งขึ้น พร้อม volume เข้าสะสม ด้าน RSI / MACD ส่งสัญญาณบวก เบื้องต้นคาดหวังเห็นการทยอยปรับขึ้นต่อ โดยมีเป้าหมายแนวต้าน 89.50 บาท ส่วนแนวรับ 83.50 บาท และ Stop Loss ที่ 82.50 บาท



ที่มา ; TQ Professional

PJW

Resistance 4.80

Support 4.54

แนะนำเก็งกำไร แท่งเทียนมีแนวโน้มฟื้นตัว พร้อมปริมาณการซื้อขายทยอยเข้าสะสม ด้าน MACD เกิดสัญญาณบวก ประเมินเบื้องต้นคาดหวังการขึ้นต่อ โดยมีแนวต้านเป้าหมาย 4.80 บาท ส่วนแนวรับ 4.54 บาท และพิจารณาจุด Stop Loss ที่ 4.48 บาท

Technical Analyst

Apichai Raomanachai No. 002939

Asst. Technical Analyst

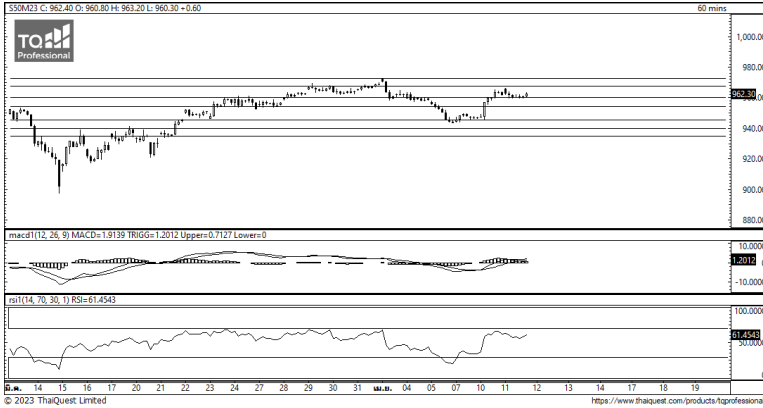
Nopporn Chaykaew No. 043964

SET50 Index Futures



KINGSFORD

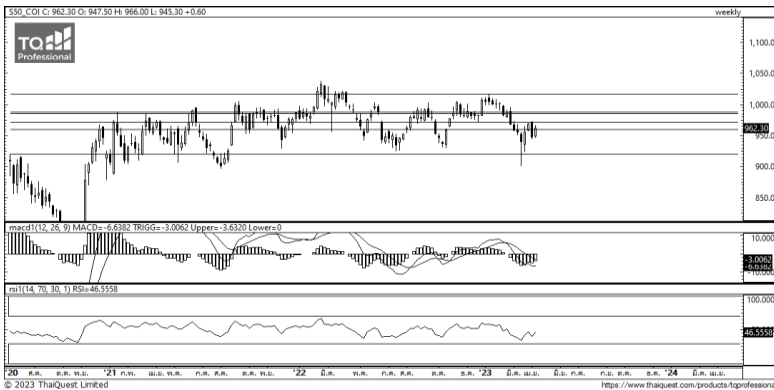
วันพุธที่ 12 เมษายน พ.ศ. 2566



ที่มา: Kingsford Research

ภาพการลงทุนระยะสั้น

S50M23 ปิดที่ 962.30 จุด ปรับตัวเพิ่มขึ้น 0.60 จุด หรือ +0.06 %
S50M23 มีการเคลื่อนไหวในลักษณะของการพักตัว แต่ MACD มีการสนับสนุนในทิศทางขาขึ้น และ RSI อยู่ในแนวโน้มขาขึ้นโดยลดระดับห่างจากสัญญาณ Overbought ทำให้มีแนวโน้มเป็นขาขึ้น มีแนวรับที่ 960 จุด และมีแนวต้านที่ 970 จุด แต่หากยังไม่หลุด 960 เน้น Long จะเป็นฝั่งที่ได้เปรียบกว่า



ที่มา: Kingsford Research

ภาพการลงทุนรายสัปดาห์

สำหรับภาพรายสัปดาห์ สถานะปัจจุบันเป็น Wait & See
เนื่องจากยังเป็นภาพของการ Sideway โดยมองกรอบการเคลื่อนไหวอยู่ที่แนวรับ 950 และแนวต้านที่ 980 และ Indicator ยังสนับสนุนในทิศทางขาลงแต่ถ้าสามารถผ่าน 970 แนะนำเปิดสถานะ Long 1/3 Port หากยังไม่สามารถผ่าน 970 จุดได้ แนะนำ Trading Short จะเป็นฝั่งที่ได้เปรียบกว่า

Apichai Raomanachai

No. 002939

Nut Kaewborisutsakul

Asst. Derivatives Analyst

Market Overview

นักลงทุนต่างชาติ Short สุทธิ 18,358 สัญญา ส่วนสะสมประจำเดือน เม.ย. มียอด Short สุทธิ 24,895 สัญญา และยอดสะสม ตั้งแต่เดือน ม.ค. เป็นยอด Short สุทธิ 132,125 สัญญา ดัชนี DJIA ปิด +0.29%, ดัชนี S&P500 ปิด -0.004% และ ดัชนี Nasdaq ปิด -0.43% ตลาดยังได้แรงหนุนจากการที่นายออกแทน กูลส์บี ประธานธนาคารกลางสหรัฐ (เฟด) สาขาชิคาโกเตือนว่า เฟดจำเป็นต้องใช้ความระมัดระวังเรื่อง การปรับขึ้นอัตราดอกเบี้ยเชิงรุกมากเกินไปในการสกัดเงินเฟ้อ นักลงทุนจับตาสหรัฐฯ เปิดเผยดัชนีราคาผู้บริโภค (CPI) ประจำเดือนมี.ค. ในวันนี้ ขณะที่นักวิเคราะห์คาดว่า ดัชนี CPI ทั้งหมด (headline CPI) ซึ่งรวมหมวดอาหารและพลังงาน จะเพิ่มขึ้น 5.2% ในเดือนมี.ค. เมื่อเทียบรายปี ซึ่งชะลอลงจากระดับ 6.0% ในเดือนก.พ. แต่คาดว่าดัชนี CPI พื้นฐาน (core CPI) ซึ่งไม่นับรวมหมวดอาหารและพลังงาน จะติดตัวขึ้น 5.6% ในเดือนมี.ค. เมื่อเทียบรายปี เพิ่มขึ้นจากระดับ 5.5% ในเดือนก.พ. นอกจากนี้ นักลงทุนยังจับตารายงานผลประกอบการของบริษัทจดทะเบียน โดยธนาคารขนาดใหญ่ ได้แก่ เจพีมอร์แกน เชส , ซิตี้กรุ๊ป และเวลส์ ฟาร์โกจะรายงานผลประกอบการประจำไตรมาส 1/2566 ในวันศุกร์นี้

	Close	Change	Volume	OI
SET50	965.51	2.0	996,060,337	467,245
S50M23	962.30	0.6	136,560	406,184
S50U23	959.40	0.9	10,488	40,718
S50Z23	959.00	0.6	1,802	20,924
S50K23	961.00	-1.2	3	239

Source: TQ Pro

	Last	Support	Resistance
SET50	965.51	960	970
S50M23	962.30	960	970
S50U23	959.40	955	965

Source: Kingsford Securities

	Volume by Investors	SET (Million Bath)	Index Futures (Contracts)
Local Institutions		931.47	5,060
Foreign		-50.98	-18,358
Local Investor		-548.86	13,298

ข้อมูลในเอกสารฉบับนี้ รวบรวมมาจากแหล่งข้อมูลที่น่าเชื่อถือ อย่างไรก็ดี บริษัทหลักทรัพย์ คิงส์ฟอร์ด จำกัด (มหาชน) ไม่สามารถที่จะยืนยันหรือรับรองความถูกต้องของข้อมูลเหล่านี้ได้ ไม่ว่าประการใด ๆ บทวิเคราะห์ในเอกสารนี้ จัดทำขึ้นโดยอ้างอิง หลักเกณฑ์ทางวิชาการเกี่ยวกับหลักการวิเคราะห์ และมีได้เป็นการชี้แนะ หรือเสนอแนะให้ซื้อหรือขายหลักทรัพย์ใด ๆ การตัดสินใจซื้อหรือขายหลักทรัพย์ใด ๆ ของผู้อ่าน ไม่ว่าจะเกิดจากการอ่านบทความในเอกสารนี้หรือไม่ก็ตาม ล้วนเป็นผลจากการใช้ วิจารณญาณของผู้อ่าน โดยไม่มีส่วนเกี่ยวข้องกับหรือพันธะผูกพันใด ๆ กับ บริษัทหลักทรัพย์ คิงส์ฟอร์ด จำกัด (มหาชน) ไม่ว่ากรณีใด

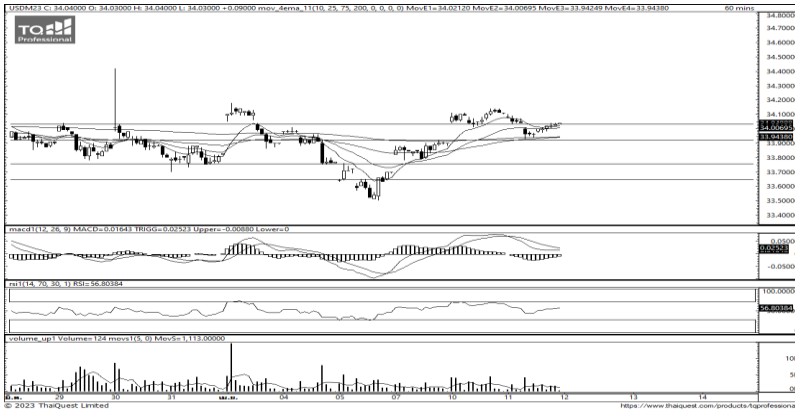
SET50 Index Futures



KINGSFORD

Series	Close	Chg	Vol. Contracts	OI	OI Chg	Theoretical	Basis	Daly Left	LTD
S50M23	962.30	0.6	136,560	400,553	5,631	962.83	-3.21	78	29/6/2023
S50U23	959.40	0.9	10,488	42,864	-2,146	959.70	-6.11	169	28/9/2023
S50Z23	959.00	0.6	1,802	20,899	25	956.57	-6.51	260	28/12/2023
S50K23	961.00	-1.2	3	239	0	963.86	-4.51	48	30/5/2023
S50H24	954.90	0.2	911	2,475	-29	953.44	-10.61	351	28/3/2024

Currency Futures



ที่มา: Kingsford Research

ภาพการลงทุนระยะสั้น

เข้านี้ dollar index อยู่ที่ 102.108 จุด ช้อนค่าลง 0.09 % โดยที่ USDM23 ปิดเมื่อวานนี้ ปิดช้อนค่าลง 0.09 บาท/USD โดยค่าเงินสามารถยืนเหนือ EMA ทั้ง 4เส้น และ Indicator ยังอยู่ในทิศทางขาขึ้น ส่งผลให้ค่าเงินปรับตัวช้อนค่าได้ โดยมองกรอบการเคลื่อนไหวของ USDM23 อยู่ระหว่างแนวรับที่ 33.80 และแนวต้านที่ 34.20 หากยืนเหนือ 33.80 ควรเปิด Long จะเป็นฝั่งที่ได้เปรียบกว่า

	Last	Change	Volume	OI
USDJ23	34.19	-0.06000	7,087	18,787
USDK23	34.07	-0.09000	130	506
USDM23	33.96	-0.09000	20,439	87,970
USDU23	33.68	-0.09000	741	8,223

Source: TQ Pro

	Last	Support	Resistance
RTXUSTB	34.25	34.00	34.50
USDM23	33.96	33.80	34.20
USDU23	33.68	33.50	34.00

Source: Kingsford Securities

ข้อมูลในเอกสารฉบับนี้ รวบรวมมาจากแหล่งข้อมูลที่น่าเชื่อถือ อย่างไรก็ดี บริษัทหลักทรัพย์ คิงส์ฟอร์ด จำกัด (มหาชน) ไม่สามารถที่จะยืนยันหรือรับรองความถูกต้องของข้อมูลเหล่านี้ได้ ไม่ว่าประการใด ๆ บทวิเคราะห์ในเอกสารนี้ จัดทำขึ้นโดยอ้างอิงหลักเกณฑ์ทางวิชาการเกี่ยวกับหลักการวิเคราะห์ และมีได้เป็นการชี้แนะ หรือเสนอแนะให้ซื้อหรือขายหลักทรัพย์ใด ๆ การตัดสินใจซื้อหรือขายหลักทรัพย์ใด ๆ ของผู้อ่าน ไม่ว่าจะเกิดจากการอ่านบทความในเอกสารนี้หรือไม่ก็ตาม ล้วนเป็นผลจากการใช้วิจารณญาณของผู้อ่าน โดยไม่มีส่วนเกี่ยวข้องกับหรือพันธะผูกพันใด ๆ กับ บริษัทหลักทรัพย์ คิงส์ฟอร์ด จำกัด (มหาชน) ไม่ว่ากรณีใด



Most Active Grainer (%chg)

Rank	STOCK	OI	Price Chg (20 Working Days)
1	MTC	12,318	16.94%
2	SAWAD	16,214	16.06%
3	BCPG	40,447	15.91%
4	LPN	4,295	15.05%
5	BH	854	14.63%
6	KEX	5,415	13.33%
7	JAS	169,762	12.99%
8	WHA	21,649	12.76%
9	PTTEP	4,434	12.32%
10	BCH	19,534	12.17%
11	TRUE	30,829	11.56%
12	AMATA	1,294	11.54%
13	TTB	24,746	11.54%
14	GULF	19,486	11.28%
15	BTS	21,365	11.19%
16	BDMS	2,277	10.91%
17	BA	5,747	10.83%
18	CPN	1,153	10.24%
19	AOT	3,507	9.81%
20	BGRIM	5,805	9.59%
21	GUNKUL	157,470	9.24%
22	THANI	15,672	9.20%
23	CRC	2,369	9.04%
24	ITD	62,274	8.97%
25	CK	2,599	8.81%
26	QH	17,524	7.89%
27	AAV	93,223	7.75%
28	BJC	3,243	7.75%
29	OR	7,921	7.07%
30	LH	2,938	7.03%

Top Gainers OI (%chg)

STOCK	OI	%Daily Top OI Change	STOCK	OI	%5 Day Top OI Change
CK	2,599	18.46%	BEC	22,041	83.29%
TTW	1,600	14.04%	CK	2,599	70.87%
PTTGC	8,043	9.31%	INTUCH	1,863	25.03%
TTB	24,746	8.68%	TOP	1,869	18.97%
MINT	4,268	8.11%	BCP	8,202	17.59%
CBG	4,582	6.06%	TU	29,153	10.47%
AOT	3,507	5.47%	ORI	6,930	6.85%
CPN	1,153	4.91%	STA	2,815	4.72%
PTT	17,980	3.97%	AP	12,915	3.95%
S	44,548	3.48%	EASTW	563	1.26%
PSL	2,903	3.09%	RATCH	2,541	1.07%
STA	2,815	2.59%	TTCL	4,110	0.44%
BCP	8,202	2.50%	BAY	811	0.25%
ITD	62,274	0.67%	TTW	1,600	0.06%
BAY	811	0.50%	SPCG	440	0.00%

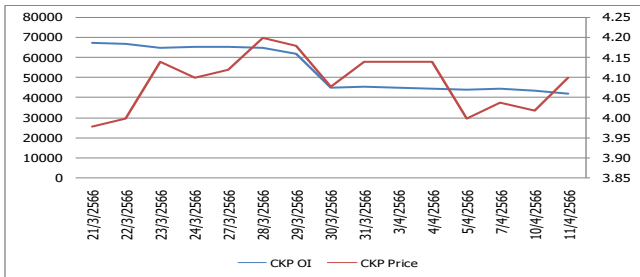
Source: TQ Pro

Top Loser OI (%chg)

STOCK	OI	%Daily Top OI Change	STOCK	OI	%5 Day Top OI Change
CHG	5,366	-36.29%	TCAP	236	-56.13%
GLOBAL	2,497	-24.61%	BDMS	2,277	-54.87%
ESSO	27,418	-19.19%	SIRI	25,812	-52.67%
VGI	19,838	-19.15%	TTB	24,746	-44.32%
PSH	493	-16.86%	STPI	29,658	-43.19%
TTA	2,573	-16.57%	ICHI	14,002	-42.60%
BTS	21,365	-14.15%	THCOM	5,559	-38.46%
AMATA	1,294	-14.02%	GLOBAL	2,497	-36.07%
CENTEL	2,466	-13.59%	AOT	3,507	-35.96%
TASCO	2,642	-13.15%	BH	854	-35.25%
EPG	7,031	-12.45%	TKN	31,227	-34.58%
KBANK	12,737	-12.15%	KTC	56,496	-33.91%
BH	854	-12.05%	AMATA	1,294	-33.44%
SIRI	25,812	-11.07%	BTS	21,365	-33.13%
MAJOR	8,443	-11.06%	GFPT	14,416	-32.56%

หุ้นที่มีทิศทาง ราคาและ OI ที่น่าจับตามอง

OI Trend CKP



Recommend : Short **Resistance : 4.14**
Support : 3.90 **Stop-Loss : 4.20**

OI Trend AAV



Recommend : Long **Resistance : 3.00**
Support : 2.70 **Stop-Loss : 2.60**

Source: KINGSFORD

APICHAJ RAOMANACHAI No. 002939
NUT KAEWBORISUTSAKUL Asst. Derivatives Analyst

ข้อมูลในเอกสารฉบับนี้ รวบรวมมาจากแหล่งข้อมูลที่น่าเชื่อถือ อย่างไรก็ดี บริษัทหลักทรัพย์ คิงส์ฟอร์ด จำกัด (มหาชน) ไม่สามารถที่จะยืนยันหรือรับรองความถูกต้องของข้อมูลเหล่านี้ได้ ไม่ว่าประการใด ๆ บทวิเคราะห์ในเอกสารนี้ จัดทำขึ้นโดยอ้างอิงหลักการทางวิชาการเกี่ยวกับหลักการวิเคราะห์ และไม่ได้เป็นการชี้นำ หรือเสนอแนะให้ซื้อหรือขายหลักทรัพย์ใด ๆ การตัดสินใจซื้อหรือขายหลักทรัพย์ใด ๆ ของผู้อ่าน ไม่ว่าจะเกิดจากการอ่านบทความในเอกสารนี้หรือไม่ก็ตาม ล้วนเป็นผลจากการใช้วิจารณญาณของผู้อ่าน โดยไม่มีส่วนเกี่ยวข้องกับหรือหนี้ผูกพันใด ๆ กับ บริษัทหลักทรัพย์ คิงส์ฟอร์ด จำกัด (มหาชน) ไม่พวกรณใด

Short Sales



KINGSFORD

มูลค่าการขายชอร์ต ณ วันที่ 11 เมษายน 2566

หลักทรัพย์	ปริมาณหุ้นที่ขายชอร์ต (หุ้น)	มูลค่าการขายชอร์ต (บาท)	%เทียบมูลค่าซื้อขายตลาดรวม
AAI	240,600	1,358,420	3.18%
AAV	1,824,500	5,073,220	18.97%
AAV-R	391,400	1,088,092	4.07%
ACE	397,700	906,756	3.91%
ADVANC	332,800	70,603,600	10.49%
ADVANC-R	179,900	38,141,100	5.67%
AEONTS	13,500	2,472,450	4.67%
AEONTS-R	5,400	993,650	1.87%
AGE	46,800	138,528	3.48%
AGE-R	97,500	288,096	7.25%
AH	91,700	2,787,925	7.21%
AIE	2,200	4,464	0.29%
AIT	44,000	253,210	0.42%
AMATA	715,300	16,442,900	14.31%
AMATA-R	251,300	5,780,310	5.03%
ANAN	90,000	109,800	2.68%
AOT	2,315,700	167,356,025	14.15%
AOT-R	2,032,400	147,175,475	12.41%
AP	1,069,500	12,958,150	9.67%
AP-R	454,900	5,513,290	4.11%
AS	21,700	314,650	1.33%
ASIAN	8,800	102,960	5.58%
ASK	23,400	668,750	2.31%
ASP	380,500	1,064,956	46.77%
ASW	8,600	72,240	3.94%
AU	19,100	210,100	6.51%
AU-R	9,700	105,890	3.31%
AURA	23,300	419,400	3.77%
AURA-R	2,900	52,200	0.47%
AWC	1,939,300	10,957,055	8.49%
AWC-R	1,266,800	7,192,485	5.54%
BA	30,200	398,640	8.24%
BA-R	17,500	231,000	4.77%
BAM	1,022,100	14,009,890	8.56%
BAM-R	412,000	5,644,400	3.45%
BANPU	17,357,200	176,193,900	20.76%
BANPU-R	6,973,700	70,353,340	8.34%
BAY-R	3,600	105,300	0.49%
BBGI	21,600	124,200	9.67%
BBGI-R	7,200	41,550	3.22%
BBIK	1,400	153,300	1.30%
BBL	706,500	110,383,200	9.02%
BCH	658,600	14,013,740	4.16%
BCH-R	1,110,000	23,672,380	7.02%
BCP	687,600	22,249,850	9.54%
BCP-R	163,000	5,268,300	2.26%
BCPG	77,400	789,480	4.86%
BCPG-R	147,600	1,505,520	9.27%
BDMS	3,960,400	120,792,200	12.16%
BDMS-R	982,700	29,972,350	3.02%
BE8	5,300	302,100	3.80%
BEAUTY	108,500	133,455	3.41%
BEAUTY-R	151,700	186,571	4.77%
BEC	3,300	28,655	0.47%
BEC-R	127,400	1,107,530	18.21%

ข้อมูลในเอกสารฉบับนี้ รวบรวมมาจากแหล่งข้อมูลที่เชื่อถือได้ อย่างไรก็ตาม บริษัทหลักทรัพย์ คิงส์ฟอร์ด จำกัด (มหาชน) ไม่สามารถที่จะยืนยันหรือรับรองความถูกต้องของข้อมูลเหล่านี้ได้ ไม่ว่าประการใด ๆ บทวิเคราะห์ในเอกสารนี้ จัดทำขึ้นโดยอ้างอิงหลักเกณฑ์ทางวิชาการเกี่ยวกับหลักการวิเคราะห์ และมีได้เป็นการชี้แนะ หรือเสนอแนะให้ซื้อหรือขายหลักทรัพย์ใด ๆ การตัดสินใจซื้อหรือขายหลักทรัพย์ใด ๆ ของผู้อ่าน ไม่ว่าจะเกิดจากการอ่านบทความในเอกสารนี้หรือไม่ก็ตาม ล้วนเป็นผลจากการใช้วิจารณญาณของผู้อ่าน โดยไม่มีส่วนเกี่ยวข้องกับหรือพันธะผูกพันใด ๆ กับ บริษัทหลักทรัพย์ คิงส์ฟอร์ด จำกัด (มหาชน) ไม่ว่ากรณีใด

Short Sales



KINGSFORD

มูลค่าการขายชอร์ต ณ วันที่ 11 เมษายน 2566

หลักทรัพย์	ปริมาณหุ้นที่ขายชอร์ต (หุ้น)	มูลค่าการขายชอร์ต (บาท)	%เทียบมูลค่าซื้อขายตลาดรวม
BEM	5,572,800	49,738,685	11.45%
BEM-R	4,653,900	41,477,400	9.56%
BGRIM	488,100	19,404,575	17.89%
BGRIM-R	312,800	12,403,000	11.46%
BH	83,500	19,624,300	2.81%
BH-R	301,000	70,359,600	10.12%
BJC	323,500	12,252,600	17.38%
BJC-R	278,600	10,538,375	14.97%
BLA	41,200	1,138,150	10.26%
BLAND	107,700	104,469	3.36%
BLAND-R	131,600	127,652	4.10%
BPP	72,200	1,074,940	18.40%
BRI	53,000	609,500	2.39%
BRR	37,600	258,290	1.97%
BTG	19,900	527,350	3.10%
BTG-R	14,700	386,925	2.29%
BTS	3,568,900	26,848,130	11.45%
BTS-R	3,190,600	23,803,700	10.24%
BYD	7,000	58,670	0.41%
BYD-R	133,300	1,104,310	7.87%
CBG	376,900	33,272,700	9.73%
CBG-R	548,500	48,357,575	14.16%
CENTEL	165,700	9,173,125	19.26%
CENTEL-R	49,200	2,717,650	5.72%
CHAYO	49,700	397,735	1.47%
CHAYO-R	2,800	22,375	0.08%
CHG	1,351,100	5,007,640	2.14%
CHG-R	1,315,700	4,875,556	2.08%
CK	970,200	20,388,630	4.82%
CK-R	583,900	12,270,850	2.90%
CKP	295,300	1,195,562	5.19%
CKP-R	372,600	1,507,756	6.55%
COM7	1,536,000	42,458,525	10.73%
COM7-R	408,400	11,325,475	2.85%
CPALL	1,206,800	75,071,575	8.39%
CPALL-R	815,500	50,748,300	5.67%
CPF	2,330,100	48,538,750	24.37%
CPF-R	1,203,400	25,058,320	12.58%
CPN	317,400	22,158,050	9.27%
CPN-R	211,100	14,764,350	6.16%
CRC	355,900	16,017,850	7.16%
CRC-R	436,600	19,625,025	8.79%
CV	24,000	39,731	3.56%
DCC	276,600	630,648	18.80%
DCC-R	141,000	321,480	9.58%
DDD	15,300	228,420	0.39%
DELTA	5,000	4,786,000	0.73%
DELTA-R	6,650	6,414,600	0.97%
DITTO-R	95,200	3,160,250	8.86%
DMT	18,700	254,320	1.15%
DOHOME	496,600	6,937,670	16.98%
DOHOME-R	281,800	3,941,260	9.63%
EA	133,400	10,177,625	4.11%
EA-R	226,000	17,224,150	6.96%
EASTW-R	600	2,976	0.19%

ข้อมูลในเอกสารฉบับนี้ รวบรวมมาจากแหล่งข้อมูลที่เชื่อถือได้ อย่างไรก็ตาม บริษัทหลักทรัพย์ คิงส์ฟอร์ด จำกัด (มหาชน) ไม่สามารถที่จะยืนยันหรือรับรองความถูกต้องของข้อมูลเหล่านี้ได้ ไม่ว่าประการใด ๆ บทวิเคราะห์ในเอกสารนี้ จัดทำขึ้นโดยอ้างอิงหลักเกณฑ์ทางวิชาการเกี่ยวกับหลักการวิเคราะห์ และมีได้เป็นการชี้แนะ หรือเสนอแนะให้ซื้อหรือขายหลักทรัพย์ใด ๆ การตัดสินใจซื้อหรือขายหลักทรัพย์ใด ๆ ของผู้อ่าน ไม่ว่าจะเกิดจากการอ่านบทความในเอกสารนี้หรือไม่ก็ตาม ล้วนเป็นผลจากการใช้วิจารณญาณของผู้อ่าน โดยไม่มีส่วนเกี่ยวข้องกับหรือพึ่งพิงผูกพันใด ๆ กับ บริษัทหลักทรัพย์ คิงส์ฟอร์ด จำกัด (มหาชน) ไม่ว่ากรณีใด

Short Sales



KINGSFORD

มูลค่าการขายชอร์ต ณ วันที่ 11 เมษายน 2566

หลักทรัพย์	ปริมาณหุ้นที่ขายชอร์ต (หุ้น)	มูลค่าการขายชอร์ต (บาท)	%เทียบมูลค่าซื้อขายตลาดรวม
EGATIF	7,600	50,160	1.58%
EGCO	30,300	4,792,150	5.41%
EGCO-R	84,300	13,353,650	15.06%
EKH	43,600	348,800	7.78%
EP	9,500	31,160	5.05%
EPG	10,900	86,655	10.37%
EPG-R	1,900	15,105	1.81%
ERW	292,200	1,437,378	2.78%
ERW-R	529,900	2,609,664	5.04%
ESSO	801,300	7,114,000	10.24%
ESSO-R	372,000	3,295,800	4.76%
ETC	238,000	994,544	2.36%
ETC-R	177,000	735,804	1.76%
FORTH	19,000	613,000	3.06%
FORTH-R	17,400	566,300	2.80%
FSMART	90,900	924,490	5.82%
FSMART-R	15,800	161,160	1.01%
GFPT	64,800	751,680	4.88%
GFPT-R	38,200	443,120	2.88%
GLOBAL	651,600	11,631,160	7.46%
GLOBAL-R	900	16,040	0.01%
GPSC	81,600	5,540,700	4.94%
GPSC-R	211,600	14,335,475	12.80%
GULF	827,500	44,555,450	11.33%
GULF-R	561,400	30,154,575	7.69%
GUNKUL	1,792,300	7,237,954	4.48%
GUNKUL-R	3,667,900	14,762,804	9.17%
HANA	330,600	16,570,350	12.11%
HANA-R	129,200	6,481,400	4.73%
HENG	77,400	208,980	2.64%
HL	500	10,850	0.41%
HMPRO	1,428,200	20,338,180	9.45%
HMPRO-R	535,300	7,619,880	3.54%
HTC	4,600	150,650	1.66%
HUMAN	39,600	445,180	2.25%
HUMAN-R	12,800	145,920	0.73%
ICHI	207,800	2,646,130	2.82%
ICHI-R	71,800	911,860	0.97%
III	448,400	6,334,700	10.26%
III-R	26,300	370,640	0.60%
ILM	7,400	150,960	3.72%
ILM-R	6,000	122,400	3.01%
INTUCH	78,600	5,822,050	4.27%
INTUCH-R	68,300	5,074,900	3.71%
IP	3,800	46,740	2.52%
IRPC	7,920,200	20,391,790	11.80%
IRPC-R	2,971,000	7,649,238	4.43%
ITD	348,800	551,104	14.92%
ITD-R	13,300	20,963	0.57%
ITEL	188,300	625,040	4.37%
IVL	596,600	20,483,700	13.84%
IVL-R	202,500	6,935,625	4.70%
JAS	1,003,400	2,026,868	9.24%
JAS-R	2,580,900	5,204,754	23.77%

ข้อมูลในเอกสารฉบับนี้ รวบรวมมาจากแหล่งข้อมูลที่น่าเชื่อถือ อย่างไรก็ตาม บริษัทหลักทรัพย์ คิงส์ฟอร์ด จำกัด (มหาชน) ไม่สามารถที่จะยืนยันหรือรับรองความถูกต้องของข้อมูลเหล่านี้ได้ ไม่ว่าประการใด ๆ บทวิเคราะห์ในเอกสารนี้ จัดทำขึ้นโดยอ้างอิงหลักเกณฑ์ทางวิชาการเกี่ยวกับหลักการวิเคราะห์ และมีได้เป็นการชี้แนะ หรือเสนอแนะให้ซื้อหรือขายหลักทรัพย์ใด ๆ การตัดสินใจซื้อหรือขายหลักทรัพย์ใด ๆ ของผู้อ่าน ไม่ว่าจะเกิดจากการอ่านบทความในเอกสารนี้หรือไม่ก็ตาม ล้วนเป็นผลจากการใช้วิจารณญาณของผู้อ่าน โดยไม่มีส่วนเกี่ยวข้องกับหรือพันธะผูกพันใด ๆ กับ บริษัทหลักทรัพย์ คิงส์ฟอร์ด จำกัด (มหาชน) ไม่ว่ากรณีใด

Short Sales



KINGSFORD

มูลค่าการขายชอร์ต ณ วันที่ 11 เมษายน 2566

หลักทรัพย์	ปริมาณหุ้นที่ขายชอร์ต (หุ้น)	มูลค่าการขายชอร์ต (บาท)	%เทียบมูลค่าซื้อขายตลาดรวม
JMART	250,800	5,459,570	3.18%
JMART-R	365,200	7,945,550	4.63%
JMT	408,500	17,832,075	10.18%
JMT-R	724,500	31,537,325	18.06%
JTS	400	14,000	0.01%
JTS-R	16,200	546,950	0.33%
KBANK	742,800	99,502,750	5.47%
KBANK-R	240,800	32,273,800	1.77%
KCC	5,000	32,850	0.64%
KCE	245,100	11,167,900	8.88%
KCE-R	186,600	8,490,325	6.76%
KEX	76,900	1,330,480	2.25%
KEX-R	500	8,700	0.01%
KGI	158,900	794,500	5.95%
KISS	18,000	127,700	2.17%
KKP	130,100	8,330,525	3.30%
KKP-R	72,500	4,640,000	1.84%
KLINIQ	21,400	882,650	0.66%
KLINIQ-R	2,800	114,725	0.09%
KSL	136,900	473,958	5.74%
KTB	8,018,400	136,270,170	7.28%
KTB-R	7,190,700	123,250,980	6.53%
KTC	74,300	4,123,575	3.38%
KTC-R	7,600	421,800	0.35%
LANNA	44,500	662,180	7.35%
LANNA-R	1,400	20,900	0.23%
LH	3,539,600	34,762,795	13.98%
LH-R	2,628,700	25,888,025	10.38%
M	24,300	1,240,550	4.74%
M-CHAI	100	49,400	2.56%
M-R	5,800	294,950	1.13%
MAJOR	35,900	577,800	1.69%
MAJOR-R	57,900	936,680	2.73%
MBK-R	16,300	260,800	3.53%
MEGA	278,400	11,875,125	6.45%
MEGA-R	205,300	8,707,475	4.76%
MINT	1,500,500	46,276,975	10.02%
MINT-R	553,900	17,094,100	3.70%
MONO	1,495,800	1,784,926	9.82%
MTC	614,200	21,989,250	4.85%
MTC-R	895,100	32,018,325	7.07%
NER	513,300	3,066,940	10.60%
NETBAY	16,700	392,380	5.64%
NEX	60,600	805,980	6.29%
NEX-R	1,000	13,300	0.10%
NOBLE	77,200	383,042	13.27%
NOBLE-R	23,900	118,568	4.11%
NRF	155,800	924,590	2.16%
NSL	2,400	52,320	0.89%
NSL-R	2,200	47,960	0.82%
NUSA	278,200	273,118	4.33%
ONEE	328,600	1,856,220	4.98%
OR	1,578,600	33,595,080	25.77%
OR-R	251,500	5,331,800	4.11%

ข้อมูลในเอกสารฉบับนี้ รวบรวมมาจากแหล่งข้อมูลที่เชื่อถือได้ อย่างไรก็ตาม บริษัทหลักทรัพย์ คิงส์ฟอร์ด จำกัด (มหาชน) ไม่สามารถที่จะยืนยันหรือรับรองความถูกต้องของข้อมูลเหล่านี้ได้ ไม่ว่าประการใด ๆ บทวิเคราะห์ในเอกสารนี้ จัดทำขึ้นโดยอ้างอิงหลักเกณฑ์ทางวิชาการเกี่ยวกับหลักการวิเคราะห์ และมีได้เป็นการชี้แนะ หรือเสนอแนะให้ซื้อหรือขายหลักทรัพย์ใด ๆ การตัดสินใจซื้อหรือขายหลักทรัพย์ใด ๆ ของผู้อ่าน ไม่ว่าจะเกิดจากการอ่านบทความในเอกสารนี้หรือไม่ก็ตาม ล้วนเป็นผลจากการใช้วิจารณญาณของผู้อ่าน โดยไม่มีส่วนเกี่ยวข้องกับหรือพึ่งพิงผูกพันใด ๆ กับ บริษัทหลักทรัพย์ คิงส์ฟอร์ด จำกัด (มหาชน) ไม่ว่ากรณีใด

Short Sales



KINGSFORD

มูลค่าการขายชอร์ต ณ วันที่ 11 เมษายน 2566

หลักทรัพย์	ปริมาณหุ้นที่ขายชอร์ต (หุ้น)	มูลค่าการขายชอร์ต (บาท)	%เทียบมูลค่าซื้อขายตลาดรวม
ORI	252,400	3,003,560	7.79%
ORI-R	100,800	1,199,520	3.11%
OSP	254,500	7,571,375	11.25%
OSP-R	388,000	11,538,700	17.16%
PLANB	231,600	1,948,995	2.44%
PLAT	54,000	189,858	4.02%
PLUS	33,800	257,690	0.93%
PM	7,200	61,200	5.42%
PR9	34,200	640,500	0.59%
PR9-R	308,200	5,764,250	5.34%
PRI-R	2,600	96,700	0.50%
PRIME	1,000	1,420	0.18%
PRM	288,800	2,191,225	8.35%
PSH	67,100	825,800	5.73%
PSH-R	18,600	228,240	1.59%
PSL	119,300	1,642,310	5.38%
PSL-R	287,500	3,938,700	12.96%
PTG	512,900	6,877,860	8.23%
PTG-R	851,200	11,422,400	13.66%
PTL	8,900	159,090	6.25%
PTL-R	18,800	334,070	13.19%
PTT	8,499,100	267,721,650	25.24%
PTT-R	722,200	22,749,300	2.14%
PTTEP	306,200	49,034,900	6.72%
PTTEP-R	245,100	39,194,650	5.38%
PTTGC	2,110,500	93,388,225	16.64%
PTTGC-R	828,000	36,633,600	6.53%
QH	1,714,000	4,182,160	9.25%
QH-R	66,100	160,962	0.36%
RABBIT	1,330,800	1,182,246	2.28%
RAM-R	600	32,100	4.29%
RATCH	493,300	19,115,375	15.91%
RATCH-R	149,400	5,789,250	4.82%
RBF	34,900	387,410	6.57%
RBF-R	41,900	465,090	7.89%
RCL	110,800	2,856,350	5.60%
RJH	3,700	107,300	3.57%
ROJNA	159,700	1,026,195	4.08%
ROJNA-R	1,700	10,880	0.04%
RS	40,400	614,080	3.61%
RS-R	12,200	186,040	1.09%
S	76,000	130,963	3.58%
S-R	75,100	129,172	3.54%
SABINA-R	1,100	29,150	0.75%
SABUY	1,348,900	14,629,990	15.90%
SABUY-R	300	3,240	0.00%
SAK	48,100	302,940	5.13%
SAMART	30,500	126,348	0.84%
SAMART-R	71,800	297,600	1.97%
SAPPE	3,400	205,525	0.96%
SAT	6,600	125,400	5.02%
SAT-R	12,700	241,050	9.67%
SAWAD	450,600	25,009,475	7.25%
SAWAD-R	728,300	40,409,650	11.72%
SC	112,800	482,784	4.79%
SC-R	166,200	711,336	7.06%

ข้อมูลในเอกสารฉบับนี้ รวบรวมมาจากแหล่งข้อมูลที่เชื่อถือได้ อย่างไรก็ตาม บริษัทหลักทรัพย์ คิงส์ฟอร์ด จำกัด (มหาชน) ไม่สามารถที่จะยืนยันหรือรับรองความถูกต้องของข้อมูลเหล่านี้ได้ ไม่ว่าประการใด ๆ บทวิเคราะห์ในเอกสารนี้ จัดทำขึ้นโดยอ้างอิงหลักเกณฑ์ทางวิชาการเกี่ยวกับหลักการวิเคราะห์ และมีได้เป็นการชี้แนะ หรือเสนอแนะให้ซื้อหรือขายหลักทรัพย์ใด ๆ การตัดสินใจซื้อหรือขายหลักทรัพย์ใด ๆ ของผู้อ่าน ไม่ว่าจะเกิดจากการอ่านบทความในเอกสารนี้หรือไม่ก็ตาม ล้วนเป็นผลจากการใช้วิจารณญาณของผู้อ่าน โดยไม่มีส่วนเกี่ยวข้องกับหรือพันธะผูกพันใด ๆ กับ บริษัทหลักทรัพย์ คิงส์ฟอร์ด จำกัด (มหาชน) ไม่ว่ากรณีใด

Short Sales



KINGSFORD

มูลค่าการขายชอร์ต ณ วันที่ 11 เมษายน 2566

หลักทรัพย์	ปริมาณหุ้นที่ขายชอร์ต (หุ้น)	มูลค่าการขายชอร์ต (บาท)	%เทียบมูลค่าซื้อขายตลาดรวม
SCB	101,000	10,655,500	0.67%
SCB-R	422,400	44,545,600	2.81%
SCC	92,900	28,976,400	7.16%
SCC-R	60,900	19,060,800	4.69%
SCCC	17,300	2,316,750	5.96%
SCCC-R	38,600	5,160,650	13.30%
SCGP	574,900	25,877,625	9.63%
SCGP-R	489,300	22,011,825	8.19%
SENA	20,500	70,930	4.44%
SGP	9,500	84,235	23.06%
SHR	293,400	1,132,412	3.56%
SHR-R	8,000	30,720	0.10%
SINGER	753,300	13,003,680	9.54%
SINGER-R	227,700	3,923,740	2.88%
SIRI	10,206,100	18,220,975	5.30%
SIRI-R	2,636,600	4,731,832	1.37%
SIS	13,600	319,680	10.90%
SISB	57,900	1,806,325	3.06%
SJWD	65,800	1,294,050	12.93%
SJWD-R	3,000	59,400	0.59%
SKY-R	3,400	90,950	0.06%
SMPC	11,700	139,230	8.28%
SMPC-R	3,200	38,080	2.26%
SNNP	200	4,960	0.01%
SNNP-R	105,300	2,621,070	4.43%
SPA	31,700	346,950	3.70%
SPALI	492,500	11,049,950	16.03%
SPALI-R	7,200	161,280	0.23%
SPCG-R	800	10,720	1.21%
SPI	400	27,500	33.33%
SPRC	703,000	7,592,400	14.72%
SPRC-R	148,800	1,607,040	3.12%
SSP	14,500	138,755	2.74%
SSP-R	600	5,730	0.11%
STA	201,500	4,499,270	7.34%
STA-R	288,800	6,439,520	10.52%
STANLY	800	142,950	2.61%
STEC	201,500	2,535,420	9.51%
STEC-R	112,600	1,415,790	5.32%
STGT	551,900	5,677,070	17.38%
STGT-R	34,900	356,570	1.10%
STPI	49,200	195,940	3.13%
SUPER	2,002,000	1,341,340	11.87%
SUSCO-R	13,800	50,232	2.96%
SYNEX	2,100	28,980	0.87%
TASCO	147,100	2,864,320	4.38%
TCAP	367,700	16,660,275	5.53%
TCAP-R	354,300	16,087,550	5.33%
TFG	75,000	386,250	3.19%
TFG-R	151,700	781,255	6.45%
TGE	25,000	50,500	0.44%
THANI	1,511,700	5,720,708	14.98%
THANI-R	1,113,700	4,216,574	11.04%
THCOM	50,100	695,380	1.35%
THCOM-R	86,500	1,209,190	2.34%
THG	40,500	2,794,500	6.13%

ข้อมูลในเอกสารฉบับนี้ รวบรวมมาจากแหล่งข้อมูลที่เชื่อถือได้ อย่างไรก็ตาม บริษัทหลักทรัพย์ คิงส์ฟอร์ด จำกัด (มหาชน) ไม่สามารถที่จะยืนยันหรือรับรองความถูกต้องของข้อมูลเหล่านี้ได้ ไม่ว่าประการใด ๆ บทวิเคราะห์ในเอกสารนี้ จัดทำขึ้นโดยอ้างอิงหลักเกณฑ์ทางวิชาการเกี่ยวกับหลักการวิเคราะห์ และมีได้เป็นการชี้แนะหรือเสนอแนะให้ซื้อหรือขายหลักทรัพย์ใด ๆ การตัดสินใจซื้อหรือขายหลักทรัพย์ใด ๆ ของผู้อ่าน ไม่ว่าจะเกิดจากการอ่านบทความในเอกสารนี้หรือไม่ก็ตาม ล้วนเป็นผลจากการใช้วิจารณญาณของผู้อ่าน โดยไม่มีส่วนเกี่ยวข้องกับหรือพันธะผูกพันใด ๆ กับ บริษัทหลักทรัพย์ คิงส์ฟอร์ด จำกัด (มหาชน) ไม่ว่ากรณีใด

Short Sales



KINGSFORD

มูลค่าการขายชอร์ต ณ วันที่ 11 เมษายน 2566

หลักทรัพย์	ปริมาณหุ้นที่ขายชอร์ต (หุ้น)	มูลค่าการขายชอร์ต (บาท)	%เทียบมูลค่าซื้อขายตลาดรวม
THG-R	76,300	5,264,700	11.56%
TIDLOR	693,000	18,574,350	10.80%
TIDLOR-R	539,000	14,427,000	8.40%
TIPH	40,400	1,636,200	15.63%
TIPH-R	8,000	324,000	3.10%
TISCO	144,100	14,554,100	5.11%
TISCO-R	55,900	5,627,400	1.98%
TKC	3,500	82,010	1.09%
TKC-R	1,600	37,600	0.50%
TKN	154,700	1,457,725	4.17%
TKS	111,700	1,193,090	7.72%
TLI	427,900	5,487,840	10.21%
TOA	13,900	430,250	2.57%
TOA-R	33,700	1,039,775	6.23%
TOP	659,300	34,778,075	24.39%
TOP-R	74,500	3,929,625	2.76%
TPIPL	545,300	851,998	16.78%
TPIPL-R	447,800	699,547	13.78%
TPIPP	182,900	613,390	11.16%
TPIPP-R	40,800	136,580	2.49%
TQM	8,700	287,925	0.41%
TQM-R	47,100	1,565,050	2.21%
TRUE	316,700	2,581,210	2.48%
TRUE-R	419,400	3,430,545	3.28%
TSE	30,400	68,096	1.35%
TSTH	8,900	9,701	0.28%
TTA	135,000	1,046,250	6.56%
TTA-R	219,500	1,697,920	10.66%
TTB	34,325,500	49,484,128	11.03%
TTB-R	16,287,500	23,477,337	5.23%
TTCL	19,700	86,164	1.45%
TTW	187,200	1,638,000	9.47%
TTW-R	281,800	2,465,115	14.25%
TU	3,066,200	40,870,190	20.09%
TU-R	1,560,200	20,794,440	10.22%
TVO-R	8,200	217,475	0.93%
UBE	55,200	74,520	1.67%
UNIQ	1,200	4,512	1.71%
UVAN	13,600	101,140	12.31%
UVAN-R	2,000	14,865	1.81%
VGI	685,100	2,736,284	2.51%
VGI-R	306,100	1,213,620	1.12%
VIBHA	501,800	1,324,752	36.09%
WHA	5,158,600	22,675,126	5.65%
WHA-R	3,340,500	14,729,868	3.66%
WHAUP	156,800	621,900	7.92%
WICE	94,200	934,415	15.81%
WORK	700	11,970	1.27%
XO	27,800	322,480	13.98%
XPG	1,473,400	1,666,165	1.67%
XPG-R	289,400	328,665	0.33%
YGG	10,000	74,000	2.11%
YGG-R	200	1,470	0.04%

หมายเหตุ - ไม่รวมรายการขายชอร์ตของสมาชิกที่เป็นผู้ร่วมค้ำหน่วยลงทุนหรือผู้ดูแลสภาพคล่องของหน่วยลงทุนของกองทุนรวมอีทีเอฟเพื่อบัญชีบริษัทประเภทเพื่อทำกำไรจากส่วนต่างของราคาหรือเพื่อดูแลสภาพคล่อง แล้วแต่กรณี

ข้อมูลในเอกสารฉบับนี้ รวบรวมมาจากแหล่งข้อมูลที่เชื่อถือ อยางไรก็ดี บริษัทหลักทรัพย์ คิงส์ฟอร์ด จำกัด (มหาชน) ไม่สามารถที่จะยืนยันหรือรับรองความถูกต้องของข้อมูลเหล่านี้ได้ ไม่ว่าประการใด ๆ บทวิเคราะห์ในเอกสารนี้ จัดทำขึ้นโดยอ้างอิงหลักเกณฑ์ทางวิชาการเกี่ยวกับหลักการวิเคราะห์ และมีได้เป็นการชี้แนะ หรือเสนอแนะให้ซื้อหรือขายหลักทรัพย์ใด ๆ การตัดสินใจซื้อหรือขายหลักทรัพย์ใด ๆ ของผู้อ่าน ไม่ว่าจะเกิดจากการอ่านบทความในเอกสารนี้หรือไม่ก็ตาม ล้วนเป็นผลจากการใช้วิจารณญาณของผู้อ่าน โดยไม่มีส่วนเกี่ยวข้องกับหรือพึ่งพิงผูกพันใด ๆ กับ บริษัทหลักทรัพย์ คิงส์ฟอร์ด จำกัด (มหาชน) ไม่ว่ากรณีใด

Stock Calendar



KINGSFORD

รายงานการเปลี่ยนแปลงการถือหลักทรัพย์ของผู้บริหาร (แบบ 59-2) ประจำวันที่ 11 เมษายน 2566

ชื่อผู้บริหาร	ประเภทหลักทรัพย์	วันที่ได้มา / จำนวน	จำนวน	ราคา	วิธีการได้มา/หน่าย	
CHASE	นาย ประชา ชัยสุวรรณ	หุ้นสามัญ	10/04/2566	190,000	2.74	ซื้อ
TGE	นาย ดลวัฒน์ จินตโสภณ	หุ้นสามัญ	07/04/2566	100,000	2.08	ขาย
TSTE	นาย ประภาส ชุตินวาทพันธ์	หุ้นสามัญ	07/04/2566	21,000	8.40	ซื้อ
TSTE	นาย ประภาส ชุตินวาทพันธ์	หุ้นสามัญ	10/04/2566	11,200	8.40	ซื้อ
PPS	นาย พงศ์ธร ธาราไชย	หุ้นสามัญ	05/04/2566	500,000	0.80	ขาย
PSH	นาง รัตนา พรหมสวัสดิ์	หุ้นสามัญ	10/04/2566	2,500,000	12.29	ขาย
PEACE	นาย พิสิฐ ปัญญาคณาภรณ์	หุ้นสามัญ	10/04/2566	9,800	4.14	ซื้อ
PSG	นาย ชัยยศ จิรวรรณกุล	หุ้นสามัญ	05/04/2566	350,000	0.95	ขาย
PSG	นาย นพดล อินทรลิม	หุ้นสามัญ	10/04/2566	500,000	0.93	ซื้อ
PERM	นาย ชูชีพ ยงวงศ์ไพบูรณ์	หุ้นสามัญ	05/04/2566	78,600	0.95	ซื้อ
PERM	นาย ชูชีพ ยงวงศ์ไพบูรณ์	หุ้นสามัญ	07/04/2566	1,800	0.95	ซื้อ
PYLON	นาย ชเนศวร์ แสงอารยะกุล	หุ้นสามัญ	10/04/2566	100,000	4.20	ซื้อ
UTP	นาย มงคล มังกรกนก	หุ้นสามัญ	10/04/2566	27,000	13.46	ซื้อ
LPH	นางสาว จิรวรรณ เม่งห้อง	หุ้นสามัญ	10/04/2566	50,000	5.60	ขาย
KUN	นาง ประวีรัตน์ เทวอักษร	หุ้นสามัญ	10/04/2566	3,000,000	2.20	ซื้อ
KUN	นาย คุณา เทวอักษร	หุ้นสามัญ	10/04/2566	3,000,000	2.20	ซื้อ
STI	นาย สมจิตร เปี่ยมเปรมสุข	หุ้นสามัญ	07/04/2566	300,000	5.13	ซื้อ
STI	นาย สมจิตร เปี่ยมเปรมสุข	หุ้นสามัญ	10/04/2566	50,800	5.25	ซื้อ
SABUY	นาย ชูเกียรติ รุจนพรพจี	หุ้นสามัญ	10/04/2566	1,000,000	10.75	ซื้อ
SABUY	นาย ชูเกียรติ รุจนพรพจี	ใบสำคัญแสดงสิทธิที่จะซื้อหุ้น	10/04/2566	1,200,000	5.55	ขาย
SABUY	นาย ชูเกียรติ รุจนพรพจี	หุ้นสามัญ	11/04/2566	5,800,000	10.90	ซื้อ
SABUY	นาย ชูเกียรติ รุจนพรพจี	ใบสำคัญแสดงสิทธิที่จะซื้อหุ้น	11/04/2566	13,300,000	5.60	ขาย
GLOBAL	นาย วิฑูร สุริยวานากุล	หุ้นสามัญ	07/04/2566	1,000,000	17.80	ซื้อ
EP	นาย ยุทธ ชินสุภัคกุล	หุ้นสามัญ	10/04/2566	50,000	3.30	ซื้อ
STC	นาย สุรสิทธิ์ ชัยตระกูลทอง	หุ้นสามัญ	10/04/2566	2,000	0.78	ซื้อ

Stock Calendar



KINGSFORD

แบบรายงานการได้มาหรือจำหน่ายหลักทรัพย์ของกิจการ (แบบ 246-2) ประจำวันที่ 10 เมษายน 2566

หลักทรัพย์	ชื่อผู้ได้มา/จำหน่าย	วิธีการ	ประเภท หลักทรัพย์ ¹	% ก่อน ได้มา/ จำหน่าย	% ได้มา/ จำหน่าย	% หลัง ได้มา/ จำหน่าย	วันที่ได้มา/ จำหน่าย	% ก่อน ได้มา/ จำหน่าย (กลุ่ม) ²	% ได้มา/ จำหน่าย (กลุ่ม) ²	% หลัง ได้มา/ จำหน่าย (กลุ่ม) ²
GRAND	บริษัท บีทีเอส กรุ๊ป โฮลดิ้งส์ จำกัด (มหาชน)	ได้มา	หุ้น	9.6596	0.5352	10.1949	07/04/2566	9.6596	0.5352	10.1949

Stock Calendar



KINGSFORD

April 2023				
Monday	Tuesday	Wednesday	Thursday	Friday
10	11	12		
XD QTC (0.20 (חרע BPP (0.30 (חרע BANPU (0.75 (חרע ATP30 (0.03 (חרע	XD KWC (10.00 (חרע JMT (0.59 (חרע JMART (0.66 (חרע J (0.03 (חרע Shares RABBIT 1,262,527,417 Shares PLANET 1,500,000 Shares TTB 1,420,100 Shares	XD TTB (0.053 (חרע Shares SDC 34,188,034 Shares XPG 6,661,686 Shares	วันหยุด	วันหยุด
17	18	19	20	21
XD UKEM (0.015 (חרע TMT (0.15 (חרע SCB (5.19 (חרע S11 (0.10 (חרע KBANK (3.50 (חרע GC (0.15 (חרע Shares PPPM 44,444,444 Shares TPS 18,198,560 Shares	XD TOG (0.43 (חרע TIPCO (0.70 (חרע TCAP-P (1.90 (חרע TCAP (1.90 (חרע RS (10 : 1 (חרע RS (0.011111112 (חרע KTC (1.15 (חרע KTB-P (0.8365 (חרע KTB (0.682 (חרע KGI (0.355 (חרע	XD YUASA (0.346 (חרע TPLAS (0.10 (חרע TIDLOR (8 : 1 (חרע TIDLOR (0.292 (חרע STGT (0.25 (חרע STA (0.72 (חרע STA (0.28 (חרע PJW (0.05 (חרע HMPRO (0.21 (חרע FTE (0.06 (חרע	XD THANA (0.07 (חרע NER (0.31 (חרע MAJOR (0.25 (חרע JR (0.09 (חרע AIT (0.17 (חרע	XD TISCO-P (7.75 (חרע TISCO (7.75 (חרע PSL (0.25 (חרע BBL (3.00 (חרע
24	25	26	27	28
XD CH (0.06 (חרע CIMBT (0.0115 (חרע	XD WFX (0.21 (חרע UBA (0.0459 (חרע SMART (0.0365 (חרע III (0.40 (חרע FPI (0.08 (חרע BGC (0.12 (חרע	XD SKR (0.08 (חרע KCC (0.0212 (חרע GUNKUL (0.06 (חרע EASTW (0.09 (חרע	XD WHAUP (0.10 (חרע TPCH (0.183 (חרע TM (0.05 (חרע TKC (0.40 (חרע SUN (0.10 (חרע SRICHA (0.20 (חרע SGC (0.11 (חרע SFLEX (0.03 (חרע SAMCO (0.10 (חרע SAK (0.137 (חרע RBF (0.10 (חרע QH (0.10 (חרע POLY (0.08 (חרע PDJ (10 : 1 (חרע PDJ (0.10 (חרע PDJ (0.011111 (חרע NSL (0.30 (חרע MTC (0.95 (חרע MINT (0.25 (חרע MAKRO (0.33 (חרע KKP (1.50 (חרע JDF (0.02 (חרע HTECH (0.04 (חרע AUCT (0.305 (חרע AAI (0.20 (חרע	XD TWPC (0.2158 (חרע TPBI (0.20 (חרע SO (0.20 (חרע SCG (0.05 (חרע RSP (0.21 (חרע PREB (0.50 (חרע PCSGH (0.20 (חרע NRF (0.03 (חרע NEW (4.00 (חרע MFC (1.50 (חרע MENA (0.03 (חרע IHL (0.10 (חרע DTCI (0.35 (חרע DTCENT (25 : 1 (חרע DTCENT (0.002222222222 (חרע CHG (0.075 (חרע CEYE (0.15 (חרע AYUD (0.26 (חרע ASW (0.5226 (חרע ALUCON (10.00 (חרע

XD - Excluding Dividend	XD(ST) - Excluding Stock Dividend	XM - Exclude meetings	XN - Ex-Capital Return	XI - Excluding Interest
XP - Excluding Principal	XR - Excluding Right	XW - Excluding Warrant	XS - Excluding Short-term Warrant	XA - Excluding All
XE - Excluding Exercise	*ND - No Dividend Payment	PD - Payment Date	XT - Excluding TSR; @ - price per share / price per unit /	
XD - Excluding Dividend	XD(ST) - Excluding Stock Dividend	XM - Exclude meetings	XN - Ex-Capital Return	XI - Excluding Interest
XP - Excluding Principal	XR - Excluding Right	XW - Excluding Warrant	XS - Excluding Short-term Warrant	XA - Excluding All
XE - Excluding Exercise	*ND - No Dividend Payment	PD - Payment Date	XT - Excluding TSR; @ - price per share / price per unit /	

NVDR Update

วันที่ 12 เมษายน 2566

Most Active Values (Btmn)

Top 20 Net Buying Value (B m)						Top 20 Net Selling Value (B m)					Month to Date		Year to Date							
เมษ-66						เมษ-66					เมษายน 2566		03 ม.ค.-11 เม.ย 66							
	11	10	7	5	4	11	10	7	5	4	Net Buy	Net Sell	Net Buy	Net Sell						
1	PTT	152.4	90.4	-46.8	166.8	23.1	KTB	-265.3	95.3	36.0	-18.9	13.4	KBANK	1,683.50	DELTA	(1,148.84)	CPALL	6,622.6	KBANK	-8,521.8
2	BBL	114.3	108.4	-29.1	180.1	40.1	BANPU	-138.6	74.5	-147.3	-162.3	-21.4	BDMS	1,136.14	BANPU	(445.83)	BDMS	4,855.3	KKP	-2,313.4
3	CPN	102.6	30.5	-5.1	43.1	82.0	DELTA	-136.8	102.0	165.7	-222.3	-339.1	PTT	636.42	TU	(320.40)	MAKRO	4,607.5	BANPU	-1,837.1
4	BH	88.7	128.5	2.4	24.5	101.5	CPALL	-128.1	158.2	-41.5	103.3	3.7	CPALL	599.58	COM7	(248.49)	BBL	2,909.8	PTT	-1,508.2
5	PTTEP	79.3	-49.8	-26.5	267.5	-474.6	GLOBAL	-71.7	9.3	102.3	-79.4	-45.4	BBL	564.87	IVL	(161.49)	SCC	2,203.7	BCP	-1,418.1
6	SIRI	69.2	46.6	4.0	-48.4	109.8	MINT	-69.9	51.6	48.1	99.1	-5.9	BH	391.80	BCP	(149.02)	TASCO	1,903.5	OR	-1,252.7
7	SCB	63.8	100.2	85.9	148.1	-185.1	JMART	-52.8	42.3	26.3	-24.2	-82.4	WHA	386.65	GLOBAL	(117.95)	TRUEE	1,626.3	PTTGC	-1,234.3
8	PTTGC	62.9	-12.9	26.8	55.5	-15.5	ADVANC	-46.0	-12.0	69.9	200.6	-27.3	CBG	338.73	TTB	(113.23)	HANA	1,462.1	BLA	-1,151.5
9	SCC	58.5	48.2	-2.4	-7.6	8.7	TISCO	-29.5	-4.0	3.8	-78.5	51.1	CPN	328.55	KTB	(99.31)	JMART	1,362.3	CPF	-1,125.7
10	KCE	43.8	82.6	161.9	-62.0	12.1	BCP	-21.8	-45.8	-7.4	-21.5	-48.1	TIDLOR	322.99	SKY	(92.79)	MINT	1,343.5	CPN	-1,070.7
11	LH	35.2	9.3	52.4	-16.9	-3.7	IVL	-19.1	14.6	17.8	-50.4	-88.4	GULF	313.00	JMART	(87.24)	WHA	1,240.8	ESSO	-991.4
12	AMATA	29.4	35.6	39.0	36.3	36.6	HMPRO	-16.7	44.0	-33.1	21.9	-57.7	SCB	306.81	CPF	(83.51)	INTUCH	1,228.5	BAM	-827.5
13	RATCH	28.9	25.1	9.1	-11.5	5.4	BJC	-15.1	-8.9	6.6	4.3	24.2	MTC	264.72	ETC	(73.05)	TRUE	1,166.0	IRPC	-774.4
14	MAKRO	27.2	-2.3	50.1	56.5	18.7	ERW	-11.4	-8.1	-3.1	-7.1	-5.4	BGRIM	246.80	PR9	(66.58)	ADVANC	1,154.9	BEM	-692.0
15	TOP	21.0	21.5	-8.1	18.9	-21.3	CK	-9.2	-9.4	-7.4	5.6	-0.1	AOT	237.70	ITC	(65.98)	CBG	909.7	TU	-630.2
16	SVI	16.3	41.3	8.7	-8.4	10.9	IRPC	-7.9	-2.7	-4.0	8.1	-10.2	ADVANC	235.70	SCGP	(57.06)	ITC	815.1	KTB	-627.6
17	RCL	13.2	15.5	15.7	-15.8	-8.0	TCAP	-6.9	13.8	-23.6	50.1	4.4	KCE	226.85	BWG	(52.05)	SAWAD	788.4	HMPRO	-618.9
18	ASK	11.4	2.5	0.1	-2.5	-0.6	TRC	-6.9	2.6	2.0	10.7	0.3	TOP	218.37	INTUCH	(51.26)	AMATA	787.4	KTC	-520.0
19	HANA	11.2	78.2	70.6	-32.5	15.4	AOT	-5.3	19.8	64.3	56.7	29.7	SIRI	197.28	HMPRO	(50.68)	CENDEL	714.4	BH	-455.6
20	SPALI	11.1	6.1	5.5	-6.3	0.3	KAMART	-5.3	1.2	-0.2	0.5	-1.3	THG	194.08	TISCO	(49.69)	TTB	577.6	TISCO	-449.2

Total Volume Shares							NVDR Shrs.					
	Buy	Sell	Total	Net	Turn.	%	12-Apr-23	% of paidup	12-Apr-23	% of paidup	Paid up Capital (Last)	
1	24CS	24,000	111,300	135,300	-87,300	19.21	24,862,841	5.78	#N/A	#N/A	430,000,000	
2	2S	-	20,000	20,000	-20,000	22.93	7,894,463	1.44	3,092,210	0.69	549,995,954	
3	7UP	275,800	89,700	365,500	186,100	7.45	45,856	0.06	#N/A	#N/A	78,400,000	
4	A5	74,000	118,600	192,600	-44,600	6.27	75,207,811	1.46	29,743,119	0.98	5,143,071,814	
5	AAI	694,900	127,800	822,700	567,100	5.44	8,300	0.00	62,400	0.01	980,000,000	
6	AAV	1,693,700	2,684,923	4,378,623	-991,223	22.77	11,208,481	0.93	800,664	0.07	1,209,384,615	
7	ABM	1,750	27,800	29,550	-26,050	2.36	10,636,674	0.50	#N/A	#N/A	2,125,000,000	
8	ABM-W1	-	5,000	5,000	-5,000	0.53	678,416,485	5.58	353,926,265	7.30	12,164,285,713	
9	ACC	-	10,900	10,900	-10,900	1.42	5,274,395	1.32	3,268,124	1.09	400,000,000	
10	ACE	130,100	785,200	915,300	-655,100	4.50	1,082,929	2.17	#N/A	#N/A	49,999,917	
11	ADB	745,100	142,600	887,700	602,500	40.74	2,372,165	0.58	1,223,467	0.39	406,411,160	
12	ADD	2,100	-	2,100	2,100	2.66	16,363,939	1.22	4,306,304	0.32	1,343,055,623	
13	ADVANC	638,103	856,322	1,494,425	-218,219	23.56	176,812,029	1.74	38,450,400	0.38	10,175,999,960	
14	AEONTS	18,500	47,100	65,600	-28,600	11.34	1,448,500	0.24	211,225	0.04	600,000,000	
15	AF	6,000	1,500	7,500	4,500	18.38	55,189,209	7.60	31,173,421	5.20	725,999,923	
16	AGE	27,400	269,573	296,973	-242,173	11.04	1,931,253	1.21	#N/A	#N/A	160,000,000	
17	AH	282,808	364,700	647,508	-81,892	25.46	222,022,104	7.46	241,595,912	8.13	2,974,209,736	
18	AIE	66,100	71,975	138,075	-5,875	9.12	19,130,148	7.65	11,410,746	4.56	250,000,000	
19	AIT	511,870	162,900	674,770	348,970	3.22	2,793,601	0.17	198,800	0.01	1,600,000,000	
20	AJ	-	4,200	4,200	-4,200	3.02	190,610	0.42	19,100	0.04	45,574,266	

Source : SET.ORG.TH

ข้อมูลในเอกสารฉบับนี้ รวบรวมมาจากแหล่งข้อมูลที่น่าเชื่อถือ อย่างไรก็ดี บริษัทหลักทรัพย์ คิงส์ฟอร์ด จำกัด (มหาชน) ไม่สามารถที่จะยืนยันหรือรับรองความถูกต้องของข้อมูลเหล่านี้ได้ ไม่ว่าประการใด ๆ บทวิเคราะห์ในเอกสารนี้ จัดทำขึ้นโดยอ้างอิงถึงข้อมูลทางวิชาการที่เกี่ยวกับหลักทรัพย์วิเคราะห์ และไม่ได้เป็นการชี้แนะหรือเสนอแนะให้ซื้อหรือขายหลักทรัพย์ใด ๆ การตัดสินใจซื้อหรือขายหลักทรัพย์ใด ๆ ของผู้ลงทุน ไม่ว่าจะเกิดจากการอ่านบทความในเอกสารนี้หรือไม่ก็ตาม ล้วนเป็นผลจากการพิจารณาของนักลงทุน โดยไม่มีส่วนเกี่ยวข้องกับบริษัทหลักทรัพย์ คิงส์ฟอร์ด จำกัด (มหาชน) ไม่มีการฉ้อโกง



คำแนะนำการลงทุน และความหมายของคำแนะนำการลงทุน

Stock Rating หมายถึงการให้คำแนะนำการลงทุนของบริษัท แบ่งเป็น 3 ระดับ

Buy หมายถึง ราคาพื้นฐานสูงกว่าราคาตลาด 15% หรือมากกว่า

Hold หมายถึงราคาพื้นฐานสูงกว่าราคาตลาดไม่เกิน 15% หรือต่ำกว่าราคาตลาดไม่เกิน 15 %

Sell หมายถึง ราคาพื้นฐานต่ำกว่าราคาตลาด 15% หรือมากกว่า

เอกสารฉบับนี้จัดทำขึ้นโดยบริษัทหลักทรัพย์คิงส์ฟอร์ด จำกัด (มหาชน) ข้อมูลที่ปรากฏในเอกสารฉบับนี้จัดทำโดยอาศัยข้อมูลที่จัดหาจากแหล่งที่เชื่อถือหรือควรเชื่อว่ามี ความน่าเชื่อถือ และ/หรือถูกต้อง อย่างไรก็ตามบริษัทไม่ยืนยัน และไม่รับรองถึงความครบถ้วนสมบูรณ์หรือถูกต้องของข้อมูลดังกล่าว และไม่ได้ประกันราคาหรือผลตอบแทน ของหลักทรัพย์ที่ปรากฏข้างต้น แม้ว่าข้อมูลดังกล่าวจะปรากฏข้อความที่อาจเป็นหรืออาจตีความว่าเป็นเช่นนั้นได้ บริษัทจึงไม่รับผิดชอบต่อการนำเอาข้อมูล ข้อความ ความเห็น และหรือบทสรุปที่ปรากฏในเอกสารฉบับนี้ไปใช้ไม่ว่ากรณีใดๆ ข้อมูลและความเห็นที่ปรากฏอยู่ในเอกสารฉบับนี้ได้ประสงค์จะชี้ชวน เสนอแนะ หรือจูงใจให้ลงทุน ใน หรือ ซื้อหรือขายหลักทรัพย์ที่ปรากฏในเอกสารฉบับนี้และข้อมูลมีการแก้ไขเพิ่มเติมเปลี่ยนแปลงโดยมีต้องแจ้งให้ทราบล่วงหน้า ผู้ลงทุนควรใช้ดุลยพินิจอย่างรอบคอบใน การลงทุนในหรือซื้อหรือขายหลักทรัพย์ บริษัทสงวนลิขสิทธิ์ในข้อมูลที่ปรากฏในเอกสารนี้ ห้ามมิให้ผู้ใดใช้ประโยชน์ ทำซ้ำ ดัดแปลง นำออกแสดง ทำให้ปรากฏหรือเผยแพร่ ต่อสาธารณชน ไม่ว่าด้วยประการใดๆ ซึ่งข้อมูลในเอกสารนี้ไม่ว่าทั้งหมดหรือบางส่วน เว้นแต่ได้รับอนุญาตเป็นหนังสือจากบริษัทเป็นการล่วงหน้า การกล่าว คัด หรืออ้างอิง ข้อมูลบางส่วนตามสมควรในเอกสารนี้ ไม่ว่าในบทความ บทวิเคราะห์ บทวิจัย หรือในเอกสาร หรือการสื่อสารอื่นใดจะต้องกระทำโดยถูกต้อง และไม่เป็นการก่อให้เกิดการ เข้าใจผิดหรือความเสียหายแก่บริษัท ต้องรับรู้ถึงความเป็นเจ้าของลิขสิทธิ์ในข้อมูลบริษัท และต้องอ้างอิงถึงเอกสารฉบับนี้ และวันที่ในเอกสารฉบับนี้ของบริษัทโดยชัดเจน การลงทุนในหรือซื้อหรือขายหลักทรัพย์ย่อมมีความเสี่ยง ท่านควรทำความเข้าใจอย่างถ่องแท้ต่อลักษณะของหลักทรัพย์แต่ละประเภทและควรศึกษาข้อมูลของบริษัทที่ออก หลักทรัพย์และข้อมูลอื่นใดที่เกี่ยวข้องก่อนการตัดสินใจลงทุนในหรือซื้อหรือขายหลักทรัพย์

ข้อมูลในเอกสารฉบับนี้ รวบรวมมาจากแหล่งข้อมูลที่นำเสนออย่างไว้ใจได้ บริษัทหลักทรัพย์ คิงส์ฟอร์ด จำกัด(มหาชน)ไม่สามารถที่จะยืนยันหรือรับรองความถูกต้องของข้อมูลเหล่านี้ได้ ไม่ว่าประการใดๆ บทวิเคราะห์ในเอกสารนี้ จัดทำขึ้นโดยอ้างอิง หลักเกณฑ์ทางวิชาการเกี่ยวกับหลักการวิเคราะห์ และมีได้เป็นการชี้แนะ หรือเสนอแนะให้ซื้อหรือขายหลักทรัพย์ใดๆ การตัดสินใจหรือขายหลักทรัพย์ใดๆ ของผู้อ่าน ไม่ว่าจะเกิดจากการอ่านบทความในเอกสารนี้หรือไม่ก็ตาม ล้วนเป็นผลจากการใช้ วิจารณญาณของผู้อ่าน โดยไม่มีส่วนเกี่ยวข้องกับบริษัทฯ กับ บริษัทหลักทรัพย์ คิงส์ฟอร์ด จำกัด(มหาชน) ไม่ว่ากรณีใด

Disclaimer



KINGSFORD

Thai Institute of Directors Association (IOD) – Corporate Governance Report Rating 2020 (CG Score) ข้อมูล 27 ตุลาคม 2565



AAV	AYUD	CFRESH	DRT	GLOBAL	JWD	MC	OTO	Q-CON	SEAOIL	STEC	TK	TVDH
ADVANC	BAFS	CGH	DTAC	GPI	K	MCOT	PAP	QH	SE-ED	STGT	TKN	TVI
AF	BAM	CHEWA	DUSIT	GPSC	KBANK	METCO	PCSGH	QTC	SELIC	STI	TKS	TVO
AH	BANPU	CHO	EA	GRAMMY	KCE	MFEC	PDG	RATCH	SENA	SUN	TKT	TWPC
AIRA	BAY	CIMBT	EASTW	GULF	KEX	MINT	PDJ	RBF	SENAJ	SUSCO	TMILL	U
AJ	BBIK	CK	ECF	GUNKUL	KGI	MONO	PG	RS	SGF	SUTHA	TMT	UAC
AKP	BBL	CKP	ECL	HANA	KKP	MOONG	PHOL	S	SHR	SVI	TNDT	UBIS
AKR	BCP	CM	EE	HARN	KSL	MSC	PLANB	S&J	SICT	SYMC	TNITY	UPOIC
ALLA	BCPG	CNT	EGCO	HENG	KTB	MST	PLANET	SAAM	SIRI	SYNTEC	TOA	UV
ALT	BDMS	COLOR	EPG	HMPRO	KTC	MTC	PLAT	SABINA	SIS	TACC	TOP	VCOM
AMA	BEM	COM7	ETC	ICC	LALIN	MVP	PORT	SAMART	SITHAI	TASCO*	TPBI	VGI
AMARIN	BEYOND	COMAN	ETE	ICHI	LANNA	NYCL	PPS	SAMTEL	SMP	TCAP	TQM	VIH
AMATA	BGC	COTTO	FN	III	LHFG	NEP	PR9	SAT	SNC	TEAMG	TRC	WACOAL
AMATAV	BGRIM	CPALL	FNS	ILINK	LIT	NER	PREB	SC	SONIC	TFMAMA	TRUE*	WAVE
ANAN	BIZ	CPF	FPI	LOXLEY	ILM	NKI	PRG	SCB	SORKON	THANA	TSC	WHA
AOT	BKI	CPI	FPT	IND	LPN	NOBLE	PRM	SCC	SPALI	THANI	TSR	WHAUP
AP	BOL	CPN	FSMART	INTUCH	LRH	NSI	PSH	SCCC	SPI	THCOM	TSTE	WICE
APURE	BPP	CRC	FVC	IP	LST	NVD	PSL	SCG	SPRC	THG*	TSTH	WINNER
ARIP	BRR	CSS	GC	IRC	MACO	NYT	PTG	SCGP	SPVI	THIP	TTA	XPG
ASP	BTS	DDD	GEL	IRPC	MAJOR	OISHI	PTT	SCM	SSC	THRE	TTB	ZEN
ASW	BTW	DELTA	GFPT	ITEL	MAKRO	OR	PTTEP	SCN	SSSC	THREL	TTCL	
AUCT	BWG	DEMCO	GGC	IVL	MALEE	ORI	PTTGC	SDC	SST	TIPCO	TTW	
AWC	CENTEL	DOHOME	GLAND	JTS	MBK	OSP	PYLON	SEAFCO	STA	TISCO	TU	



2S	ASEFA	BYD	DITTO	HTC	KISS	MK	PB	QLT	SFT	STANLY	TMI	UMI
7UP	ASIA	CBG	DMT	HUMAN	KK	MODERN*	PICO	RCL	SGP	STC	TNL	UOBKH
ABICO	ASIAN	CEN	DOD	HYDRO	KOOL	MTI	PIMO	RICHY	SIAM	STPI	TNP	UP
ABM	ASIMAR	CHARAN	DPAINT	ICN	KTIS	NBC	PIN	RJH	SINGER	SUC	TNR	UPF
ACE	ASK	CHAYO	DV8	IFS	KUMWEL	NCAP	PJW	ROJNA	SKE	SVOA	TOG	UTP
ACG	ASN	CHG	EASON	IIG	KUN	NCH	PL	RPC	SKN	SVT	TPA	VIBHA
ADB	ATP30	CHOTI	EFORL	IMH	KWC	NDR	PLE	RT	SKR	SWC	TPAC	VL
ADD	B	CHOW	ERW	INET	KWM	NETBAY	PM	RWI	SKY	SYNEX	TPCS	VPO
AEONTS	BA	CI	ESSO	INGRS	L&E	NEX	PMTA	S11	SLP	TAE	TPIPL	VRANDA
AGE	BC	CIG	ESTAR	INSET	LDC	NINE	PPP	SA	SMART	TAKUNI	TPIPP	WGE
AHC	BCH	CITY	FE	INSURE	LEO	NATION	PPPM	SABUY	SMD	TCC	TPLAS	WIK
AIE	BE8	CIVIL	FLOYD	IRCP	LH	NNCL	PRAPAT	SAK	SMIT	TCMC	TPS	WIN
AIT	BEC	CMC	FORTH	IT	LHK	NOVA	PRECHA	SALEE	SMT	TFG	TQR	WINMED
ALUCON	SCAP	CPL	FSS	ITD	M	NP	PRIME	SAMCO	SNNP	TFI	TRITN	WORK
AMANAH	BH	CPW	FTE	J	MATCH	NRF	PRIN	SANKO	SNP	TFM	TRT	WP
AMR	BIG	CRANE	GBX	JAS	MBAX	NTV	PRINC	SAPPE	SO	TGH	TRU	XO
APCO	BJC	CRD	GCAP	JCK	MEGA	NUSA	PROEN	SAWAD	SPA	TIDLOR	TRV	YUASA
APCS	BJCHI	CSC	GENCO	JCKH	META	NWR	PROS	SCI	SPC	TIGER	TSE	ZIGA
AQUA	BLA	CSP	GJS	JMT	MFC	OCC	PROUD	SCP	SPCG	TIPH	TVT	
ARIN	BR	CV	GTB	JR	MGT	OGC	PSG	SE	SR	TITLE	TWP	
ARROW	BR1	CWT	GYT	KBS	MICRO	ONEE	PSTC	SECURE	SRICHA	TM	UBE	
AS	BROOK	DCC	HEMP	KCAR	MILL	PACO	PT	SFLEX	SSF	TMC	UEC	
ASAP	BSM	DHOUSE	HPT	KIAT	MITSUB	PATO	PTC	SFP	SSP	TMD	UKEM	



A	B52	CCP	D	GLOCON	JMART	MATI	NC	PPM	SISB	SVH	TNH	UNIQ
A5	BEAUTY	CGD	DCON	GLORY	JSP	M-CHAI	NEWS	PRAKIT	SK	PTECH	TNPC	UPA
AI	BGT	CMAN	EKH	GREEN	JUBILE	MCS	NFC	PTL	SOLAR	TC	TOPP	UREKA
ALL	BLAND	CMO	EMC	GSC	KASET	MDX	NSL	RAM	SPACK	TCCC	TPCH	VARO
ALPHAX	BM	CMR	EP	HL	KCM	MENA	NV	ROCK	SPG	TCJ	TPOLY	W
AMC	BROCK	CPANEL	EVER	HTECH	KWI	MJD	PAF	RP	SQ	TEAM	TRUBB	WFX
APP	BSBM	CPT	F&D	IHL	KYE	MORE	PEACE	RPH	STARK	THE	TTI	WPH
AQ	BTNC	CSR	FMT	INOX	LEE	MPIC	PF	RSP	STECH	THMUI	TYCN	YGG
AU	CAZ	CTW	GIFT	JAK	LPH	MUD	PK	SIMAT	SUPER	TKC	UMS	

ช่วงคะแนน	สัญลักษณ์	ความหมาย
90 - 100		ดีเลิศ
80 - 89		ดีมาก
70 - 79		ดี
60 - 69		ดีพอใช้
50 - 59		ผ่าน
ต่ำกว่า 50	No logo given	N/A

การเปิดเผยผลการสำรวจของสมาคมส่งเสริมสถาบันกรรมการบริษัทไทย (IOD) ในเรื่องการกำกับดูแลกิจการ (Corporate Governance) นี้เป็นการดำเนินการตามนโยบายของสำนักงานคณะกรรมการกำกับหลักทรัพย์และตลาดหลักทรัพย์ โดยการสำรวจของ IOD เป็นการสำรวจและประเมินจากข้อมูลของบริษัทจดทะเบียนในตลาดหลักทรัพย์แห่งประเทศไทยและตลาดหลักทรัพย์เอ็มเอไอ ที่มีการเปิดเผยต่อสาธารณะและเป็นข้อมูลที่ผู้ลงทุนทั่วไปสามารถเข้าถึงได้ ดังนั้นผลสำรวจดังกล่าวจึงเป็นการนำเสนอในมุมมองของบุคคลภายนอกโดยไม่ได้เป็นการประเมินการปฏิบัติและมีได้มีการใช้ข้อมูลภายในในการประเมิน อนึ่ง ผลการสำรวจดังกล่าว เป็นผลการสำรวจ ณ วันที่ปรากฏในรายงานการกำกับดูแลกิจการบริษัทจดทะเบียนไทยเท่านั้น ดังนั้นผลการสำรวจจึงอาจเปลี่ยนแปลงได้ภายหลังวันดังกล่าว ทั้งนี้บริษัทหลักทรัพย์ คิงส์ฟอร์ด จำกัด (มหาชน) มิได้ยืนยันหรือรับรองถึงความถูกต้องของผลการสำรวจดังกล่าวแต่อย่างใด

ข้อมูลในเอกสารฉบับนี้ รวบรวมมาจากแหล่งข้อมูลที่เชื่อถือได้ อย่างไรก็ดี บริษัทหลักทรัพย์ คิงส์ฟอร์ด จำกัด(มหาชน)ไม่สามารถที่จะยืนยันหรือรับรองความถูกต้องของข้อมูลเหล่านี้ได้ ไม่ว่าประการใด ๆ บทวิเคราะห์ในเอกสารนี้ จัดทำขึ้นโดยอ้างอิงหลักเกณฑ์ทางวิชาการเกี่ยวกับหลักการวิเคราะห์ และมีได้เป็นการชี้แนะ หรือเสนอแนะให้ซื้อหรือขายหลักทรัพย์ใดๆ การตัดสินใจซื้อหรือขายหลักทรัพย์ใดๆ ของผู้อ่าน ไม่ว่าจะเกิดจากการอ่านบทความในเอกสารนี้หรือไม่ก็ตาม ล้วนเป็นผลจากการใช้วิจารณญาณของผู้อ่าน โดยไม่มีส่วนเกี่ยวข้องกับหรือพึ่งพิงจาก IOD กับ บริษัทหลักทรัพย์ คิงส์ฟอร์ด จำกัด(มหาชน) ไม่ว่ากรณีใด

Disclaimer



KINGSFORD

Anti-Corruption Progress Indicator 2022

บริษัทจดทะเบียนที่ได้ประกาศเจตนารมณ์เข้าร่วม CAC

7UP	AMATA	BKD	CI	EP	FSMART	JKN	KWG	NOBLE	SAAM	SINGER	SUPER	TRITN	ZIGA
ABICO	AMATAV	BM	COTTO	ERW	GPI	JMART	LDC	NOK	SAPPE	SKR	SYNEX	TTA	
AF	ANAN	BROCK	DDD	ESTAR	ILINK	JMT	MAJOR	PK	SCI	SPALI	THAI	UPF	
ALT	APURE	BUI	EA	ETE	IRC	JSP	META	PLE	SE	SSP	TKS	UV	
AMARIN	B52	CHO	EFORL	EVER	J	JTS	NCL	ROJNA	SHANG	STANLY	TOPP	WIN	

บริษัทจดทะเบียนที่ได้ได้รับการรับรองCAC

2S	BCP	CIG	EGCO	HTC	KTC	MOONG	PCSGH	PSL	SCC	SPRC	THIP	TRU	WHA
ADVANC	BCPG	CIMBT	FE	ICC	KWC	MPG	PDG	PSTC	SCCC	SRICHA	THRE	TRUE	WHAUP
AI	BGC	CM	FNS	ICHI	L&E	MSC	PDI	PT	SCG	SSF	THREL	TSC	WICE
AIE	BGRIM	CMC	FPI	IFS	LANNA	MTC	PDJ	PTG	SCN	SSSC	TIP	TSTH	WIJK
AIRA	BJCHI	COL	FPT	INET	LHFG	MTI	PE	PTT	SEAOL	SST	TIPCO	TTCL	XO
AKP	BKI	COM7	FSS	INSURE	LHK	NBC	PG	PTTEP	SE-ED	STA	TISCO	TU	ZEN
AMA	BLA	CPALL	FTE	INTUCH	LPN	NEP	PHOL	PTTGC	SELIC	SUSCO	TKT	TVD	
AMANAHA	BPP	CPF	GBX	IRPC	LRH	NINE	PL	PYLON	SENA	SVI	TMB	TVI	
AP	BROOK	CPI	GC	ITEL	M	NKI	PLANB	Q-CON	SGP	SYNTEC	TMD	TVO	
AQUA	BRR	CPN	GCAP	IVL	MAKRO	NMG	PLANET	QH	SIRI	TAE	TMILL	TWPC	
ARROW	BSBM	CSC	GEL	K	MALEE	NNCL	PLAT	QLT	SITHAI	TAKUNI	TMT	U	
ASK	BTS	DCC	GFPT	KASET	MBAX	NSI	PM	QTC	SMIT	TASCO	TNITY	UBIS	
ASP	BWG	DELTA	GGC	KBANK	MBK	NWR	PPP	RATCH	SMK	TBSP	TNL	UEC	
AYUD	CEN	DEMCO	GJS	KBS	MBKET	OCC	PPPM	RML	SMPC	TCAP	TNP	UKEM	
B	CENTEL	DIMET	GPSC	KCAR	MC	OCEAN	PPS	RM	SNC	TCMC	TNR	UOBKH	
BAFS	CFRESH	DRT	GSTEEL	KCE	MCOT	OGC	PREB	S&J	SNP	TFG	TOG	UWC	
BANPU	CGH	DTAC	GUNKUL	KGI	MFC	ORI	PRG	SABINA	SORKON	TFI	TOP	VGI	
BAY	CHEWA	DTC	HANA	KKP	MFEC	PAP	PRINC	SAT	SPACK	TFMAMA	TPA	VIH	
BBL	CHOTI	EASTW	HARN	KSL	MINT	PATO	PRM	SC	SPC	THANI	TPCORP	VNT	
BCH	CHOW	ECL	HMPRO	KTB	MONO	PB	PSH	SCB	SPI	THCOM	TPP	WACOAL	

คำชี้แจง ข้อมูลบริษัทที่เข้าร่วมโครงการแนวร่วมปฏิบัติของภาคเอกชนไทยในการต่อต้านทุจริต (Thai CAC) ของสมาคมส่งเสริมสถาบันกรรมการบริษัทไทย มี 2 กลุ่ม คือ

- ได้ประกาศเจตนารมณ์เข้าร่วม CAC
- ได้รับการรับรอง CAC

การเปิดเผยผลการประเมินดัชนีชี้วัดความคืบหน้าการป้องกันกรณีส่วนเกี่ยวข้องกับการทุจริตคอร์รัปชัน (Anti-corruption Progress Indicators) ของบริษัทจดทะเบียนในตลาดหลักทรัพย์แห่งประเทศไทยซึ่งจัดทำโดยสถาบันไทยพัฒน์ เป็นการดำเนินการตามนโยบายและตามแผนพัฒนาความยั่งยืนสำหรับบริษัทจดทะเบียนของสำนักงานคณะกรรมการกำกับหลักทรัพย์และตลาดหลักทรัพย์ โดยผลการประเมินดังกล่าวของสถาบันไทยพัฒน์ อาศัยข้อมูลที่ได้รับจากบริษัทจดทะเบียนตามที่บริษัทจดทะเบียนได้ระบุในแบบแสดงข้อมูลเพื่อการประเมิน Anti-corruption ซึ่งได้อ้างอิงข้อมูลมาจากแบบแสดงรายการข้อมูลประจำปี (แบบ 56-1) รายงานประจำปี (แบบ 56-2) หรือในบุคคลภายนอก โดยมีได้เป็นการประเมินการปฏิบัติของบริษัทจดทะเบียนในตลาดหลักทรัพย์แห่งประเทศไทย และมีได้ใช้ข้อมูลภายใต้เพื่อการประเมินเนื่องจากผลการประเมินดังกล่าวเป็นเพียงผลการประเมิน ณ วันที่ปรากฏในผลการประเมินเท่านั้น ดังนั้นผลการประเมินจึงอาจเปลี่ยนแปลงได้ภายหลังจากวันดังกล่าว หรือเมื่อข้อมูลที่เกี่ยวข้องมีการเปลี่ยนแปลง ทั้งนี้ บริษัทหลักทรัพย์ คิงส์ฟอร์ด จำกัด (มหาชน) มิได้ยืนยัน ตรวจสอบ หรือรับรองความถูกต้องครบถ้วนของผลการประเมินดังกล่าวแต่อย่างใด

ข้อมูลในเอกสารฉบับนี้ รวบรวมมาจากแหล่งข้อมูลที่นำเชื่อถือ อย่างไรก็ตาม บริษัทหลักทรัพย์ คิงส์ฟอร์ด จำกัด (มหาชน) ไม่สามารถที่จะยืนยันหรือรับรองความถูกต้องของข้อมูลเหล่านี้ได้ ไม่ว่าประการใด ๆ บทวิเคราะห์ในเอกสารนี้ จัดทำขึ้นโดยอ้างอิงหลักเกณฑ์ทางวิชาการเกี่ยวกับหลักการวิเคราะห์ และมีได้เป็นการชี้แนะ หรือเสนอแนะให้ซื้อหรือขายหลักทรัพย์ใดๆ การตัดสินใจซื้อหรือขายหลักทรัพย์ใดๆ ของผู้อ่าน ไม่ว่าจะเกิดจากการอ่านบทความในเอกสารนี้หรือไม่ก็ตาม ล้วนเป็นผลจากการใช้วิจารณญาณของผู้อ่าน โดยไม่มีส่วนเกี่ยวข้องของหรือพันธมิตรใดๆ กับ บริษัทหลักทรัพย์ คิงส์ฟอร์ด จำกัด (มหาชน) ไม่ว่ากรณีใด