

Daily Theme to Play



KINGSFORD

วันอังคารที่ 14 กุมภาพันธ์ พ.ศ. 2566

Set Index Data

Open	1,661.37		
High	1,669.98		
Low	1,658.43		
Closed	1,664.89		
Chg.	0.32		
%Chg.	0.02		
Value (mn)	52,934.89		
P/E(x)	18.27	Up	541
P/BV(x)	1.65	Unchanged	505
Yield (%)	2.52	Down	987
Market Cap (mn)	20,395.36		

SET 50 -100 - MAI - Futures Index

	Closed	Chg	(%)
SET 50	990.97	1.87	0.19
SET 100	2,233.06	2.51	0.11
S50_CON	990.40	2.70	0.27
MAI Index	600.83	-5.72	-0.94

Trading Breakdown : Daily

(Bt,m)	Buy	Sell	Net
Institution	4,489.87	4,454.98	34.89
Broker Port	4,538.00	4,046.71	491.29
Foreign	26,841.65	27,965.31	-1,123.66
Customer	16,991.01	16,393.52	597.49

Trading Breakdown : Month to Date

(Bt,m)	Buy	Sell	Net
Institution	39,373.82	34,756.26	4,617.56
Broker Port	42,060.15	40,055.35	2,004.80
Foreign	256,163.64	277,114.62	-20,950.98
Customer	192,218.53	177,889.94	14,328.59

World Markets Index

	Closed	hg.	(%)
Dow Jones	34,245.93	376.66	1.11
NASDAQ	11,891.79	173.67	1.48
FTSE100	7,947.60	65.15	0.83
Nikkei	27,427.32	-243.66	-0.88
Hang Seng	21,164.42	-26.00	-0.12

Commodity

	Closed	Chg.	(%)
Oil: Brent	85.87	0.13	0.15
Oil: Nymex	79.23	-0.09	-0.11
Gold	1,855.50	2.30	0.12
ZINC	3,094.00	-56.00	-1.78
BDIY Index	616.00	14.00	2.33

Cash Balanc

25 ม.ค. - 14 ก.พ. 2566	SKY
30 ม.ค. - 17 ก.พ. 2566	BWG
23 ม.ค. - 10 ก.พ. 2566	ZIGA
6 ก.พ. - 24 ก.พ. 2566	MASTER
7 ก.พ. - 27 ก.พ. 2566	SDC

Analysts

Apichai Raomanachai	No. 002939
Nopporn Chaykaew	No. 043964
Nattawat Poosunthornsi	No. 087077

Market Wrap-Up

- SET วันที่ 13 ก.พ.66 ปิด +0.32 จุด อยู่ที่ 1,664.89 จุด มูลค่าการซื้อขาย 52,860 ลบ. ต่างชาติขาย 1,123 ลบ.สถาบันซื้อ 34 ลบ.พอร์ตโบรกซื้อ 491 ลบ. NVDR มียอดขายสุทธิอยู่ที่ 618 ลบ. มียอดซื้อสุทธิในหุ้น ADVANC, JMT, BANPU, EA, HANA และมียอดขายสุทธิ AOT, PTTEP, GLOBAL, COM7, KKP มูลค่า Short Sales อยู่ที่ระดับ 4,695 ลบ. หุ้นที่มีปริมาณ Short สูงคือ MAJOR, ACC, AIT โดยนักลงทุนต่างชาติมีสถานะ Long ใน Index Futures จำนวน 22,173 สัญญา ยอดสะสมตั้งแต่ต้นปีต่างชาติ Short สุทธิรวม 157,854 สัญญา นักลงทุนต่างชาติขายพันธบัตรจำนวน 2,044 ลบ.
- ตลาดหุ้นสหรัฐ DJIA +1.11%, S&P500 +1.14%, Nasdaq +1.48% ได้แรงหนุนจากกลุ่มเทคโนโลยี, สินค้าฟุ่มเฟือย โดย Microsoft +3.12% คาดการณ์ ChatGPT ช่วยแข่งขันกับ Google ได้ดี และ Coca Cola +1.6% ก่อนรายงานกำไร Q4/65 นักลงทุนรอรายงาน US CPI ม.ค. คาดจะชะลอตัวลง ตลาดหุ้นยุโรป Stoxx600 +0.90% ได้แรงหนุนจากกลุ่มอุตสาหกรรม, สินค้าอุปโภค และกลุ่มผลิตภัณฑ์ป้องกันประเทศ หลังอินเดียเตรียมเพิ่มงบประมาณป้องกันประเทศเพิ่มขึ้น 3 เท่า มูลค่า 5 พัน ล.ดอลลาร์ในปี 2567 - 68

Market View

- ตลาดหุ้นสหรัฐวันนี้ฟื้นตัวนำโดยกลุ่มเทคโนโลยี เป็นการเข้าซื้อกลุ่มนี้ในช่วงราคาปรับฐานลงมา ก่อนค่าวันนี้จะรายงาน US CPI ม.ค. คาดจะชะลอตัวอยู่ที่ 6.2% & ฐ.ค. 6.4% YoY และ Core CPI ม.ค. คาดที่ 5.5% & ฐ.ค. 5.7% YoY เป็นสัญญาณยืนยันเงินเฟ้อสหรัฐได้ผ่านจุดสูงสุดตั้งแต่ มิ.ย. ปีก่อนที่ 9.1% YoY ส่งผลให้ US Bond Yield 10 ปี ปรับลดลงอยู่ที่ 3.705% เป็นบวกต่อหุ้นกลุ่ม Growth ส่วนรายงานกำไร Q4/65 ของ บจ. ใน S&P500 นั้น Refinitiv เผย 69% ของบริษัทรายงานงบแล้วมีกำไรดีกว่าคาดการณ์ และกำไร บจ.รวม Q4/65 คาด -2.8% YoY วันนี้ติดตามรายงานกำไรของ CoCa Cola, AIRBNB ส่วนตลาดหุ้นยุโรปวันนี้ได้แรงหนุนจากหุ้นกลุ่มป้องกันประเทศ หลังอินเดียปรับเพิ่มงบประมาณป้องกันประเทศขึ้น 3 เท่าในปี 2567 - 68 ขณะที่นาโตจะหารือวันพรุ่งนี้ต่อข้อเรียกร้องจากยูเครน ในการส่งเครื่องบินรบเข้าทำสงครามกับรัสเซีย ซึ่งประเด็นดังกล่าวหาผลในสงครามรุนแรงขึ้น วันนี้ติดตาม GDP ยูโรโซน Q4/65 คาด +1.9% YoY, +0.1% QoQ ทรงตัวเมื่อเทียบกับ Q3/65 ส่วนดัชนีภูมิภาคเอเชียวานนี้ปรับลดลง ระหว่างรอดตัวเลขเงินเฟ้อสหรัฐ ขณะที่ BOJ วันนี้อาจจะมีการแต่งตั้งประธานท่านใหม่ ซึ่งคาดเป็นนายคาซึฮิโตะ โยโกะเดะ ซึ่งหนุนนโยบายการเงินแบบตึงตัวขึ้น โดยนักลงทุนกังวลผลตอบการฟื้นตัวเศรษฐกิจญี่ปุ่น สำหรับดัชนี SET วานนี้ทรงตัว +0.02% ปริมาณการซื้อขาย 5.28 หมื่น ลบ. ต่างชาติขาย 1.1 พัน ลบ. รายย่อยซื้อ 597 ลบ. พอร์ตโบรกซื้อ 491 ลบ. ได้แรงหนุนจากกลุ่มไฟแนนซ์ +1.01% จากคาดการณ์กำไรกลุ่มสินค้าอุปโภคมีแนวโน้มฟื้นตัวใน Q1 นี้, ไชซีที +0.89% หลัง ADVANC รายงานกำไร Q4/65 ดีกว่า และชาว THCOM เตรียมส่งดาวเทียมใหม่ เพื่อทดแทนไทยคม 4 แต่ผลประกอบการ Q4/65 ขาดทุน -439 ลบ. ส่วนกลุ่มโรงไฟฟ้า GPSC ฟื้นตัวเนื่องจากได้แรงหนุนจากค่า FT ปรับขึ้น โดยตลาดรอประเมินกำไร Q4/65 ของ PTT, OR, DELTA, BH, GULF จะรายงานในสัปดาห์นี้

Daily Strategy

- ประเมินดัชนี SET ทรงตัวในกรอบแนวรับ 1,650 - 1,660 แนวต้าน 1,670 - 1,675 ระหว่างรอ US CPI ม.ค. และกำไร บจ. Q4/65 แนะนำซื้อเก็งกำไรกลุ่มโรงกลั่น TOP, SPRC, IRPC/ โรงไฟฟ้า GPSC, GULF / ไฟแนนซ์ SAWAD, MTC, KTC คาดกำไร Q1/66 มีแนวโน้มฟื้นตัว
- PLANB* (ซื้อเก็งกำไร / ราคาเป้าหมาย IAA Consensus 9.30 บาท) แนวโน้มผลประกอบการ Q4/65 มีปัจจัยหนุนจากเม็ดเงินโฆษณาปรับตัวเพิ่มขึ้นได้อานิสงส์จาก High Season คนออกมาทำกิจกรรมนอกบ้านและการเข้าสู่ฤดูกาลท่องเที่ยว นอกจากนี้ยังได้ประโยชน์จาก Synergy ป้ายของ AQUA และดำเนินการควบคุมค่าใช้จ่ายอยู่จะมีประสิทธิภาพ ทำให้เกิด Economies of scale โดยจะมุ่งเน้นการเพิ่ม U-Rate และสร้างมูลค่าเพิ่มให้แก่ป้ายโฆษณาที่มีอยู่ ทั้งปี 65 ผู้บริหารคาดการณ์กำไรรวมมากกว่า 5.8 พันล้านบาท บน Media Capacity 8.6 พันล้านบาท โดยมี U-Rate เฉลี่ย 60% ส่วนปี 66 แนวโน้มเติบโตตาม GDP และได้ปัจจัยหนุนจากการเลือกตั้ง
- BDMS* (ซื้อ / ราคาเป้าหมาย 34.00 บาท) ได้ประโยชน์โดยตรงจากการเปิดประเทศ จำนวนคนเดินทางเข้าประเทศที่สูงขึ้น จากรายได้ผู้ป่วยต่างชาติในช่วง Precovid-19 ที่ราว 30% และนอกจากลูกค้ากลุ่มเดิมแล้ว ยังมีความคาดหวังต่อกลุ่มผู้ป่วยต่างชาติกลุ่มใหม่ๆ อย่างผู้ป่วยชาวจีน (ซึ่ง BDMS เป็นพันธมิตรกับ Ping An Health; ประกันสุขภาพรายใหญ่ของจีน) และผู้ป่วยชาวซาอุดี (ซึ่ง BDMS จะมีการเปิดบ. ย่อยเพื่อเข้าไปทำการตลาดในบริเวณดังกล่าว) สำหรับรายดำเนินงานในช่วง Q4/65 เราประเมินกำไรสุทธิอยู่ที่ 2,983 ลบ. (+13% YoY, -11% QoQ) หดตัว QoQ ตามฤดูกาลแต่ YoY ได้ดีจากการกลับมาของผู้ป่วย Fly-in ทั้งนี้ ปัจจุบัน เราประมาณการกำไรสุทธิปี 65 และ 66 อยู่ที่ระดับ 12,477 ลบ. (+57% YoY) และ 13,083 ลบ. (+5% YoY) ตามลำดับ



Daily Key Factors

Oil Update(+) WTI มี.ค. +\$0.42 อยู่ที่ \$80.14/บาร์เรล Brent เม.ย. +\$0.22 อยู่ที่ \$86.61/บาร์เรล ได้ปัจจัยหนุนจากรัสเซียเผยอาจลดกำลังการผลิตน้ำมัน 5 ล.บาร์เรล/วันใน มี.ค. คิดเป็นราว 5% ของกำลังการผลิตรวม และไม่ขายน้ำมันให้กับชาติเกี่ยวข้องกับ ม.จำกัดเพดานราคาน้ำมันของรัสเซีย

Gold Update(-) Comex Gold เม.ย. -\$11.00 อยู่ที่ \$1,863.50/ออนซ์ อยู่ระหว่างรอรายงาน US CPI, PPI ม.ค. เพื่อจับสัญญาณเงินเฟ้อสหรัฐฯ ขณะที่ Dollar Index อ่อนค่า -0.26% อยู่ที่ 103.3630

Fund Flow(-) Fund Flow ต่างชาติในตลาด TIP วานนี้ ขายสุทธิ -66.77 ล้านดอลลาร์สหรัฐฯ ขายหุ้นไทย -33.14 ล.ดอลลาร์สหรัฐฯ ขายหุ้นอินโดฯ -26.83 ล.ดอลลาร์สหรัฐฯ ขายหุ้นฟิลิปปินส์ -6.80 ล.ดอลลาร์สหรัฐฯ

- (0) ค่าเงินบาทเข้านี้ทรงตัวอยู่ที่ 33.77 บาท/ดอลลาร์สหรัฐฯ
- (+) BDI ปรับขึ้น +14 อยู่ที่ 616
- (0) ผลตอบแทนพันธบัตรสหรัฐฯ 10 ปี ลดลงอยู่ที่ 3.705 %
- (0) BitCoin เข้านี้ +0.07% อยู่ที่ 21,724 ดอลลาร์สหรัฐฯ
- (-) GDP ญี่ปุ่น Q4/65 +0.20% & คาด +0.50% QoQ

Economic Calendar

ในประเทศ

- 07 ก.พ. สภาผู้ส่งออก แถลงสถานการณ์การส่งออก ตลท. แถลงข้อมูลสรุปภาวะการซื้อขายหลักทรัพย์
- 09 ก.พ. หอการค้าไทย ร่วมกับม.หอการค้าไทย แถลงดัชนีความเชื่อมั่นผู้บริโภค
- 15-16 ก.พ. สภาผู้แทนราษฎร เปิดอภิปรายทั่วไปโดยไม่ลงมติตามรัฐธรรมนูญ มาตรา 152
- 17 ก.พ. สภาพัฒนา แถลงตัวเลข GDP ไตรมาส 4/65
- สัปดาห์ที่2 สภาธุรกิจตลาดทุนไทย แถลงผลสำรวจดัชนีความเชื่อมั่นนักลงทุนและอัปเดตสถานการณ์ลงทุน
- สัปดาห์ที่3 ส.อ.ท. แถลงดัชนีความเชื่อมั่นภาคอุตสาหกรรม

ต่างประเทศ

- 14 ก.พ. US ดัชนีราคาผู้บริโภค (CPI) (ม.ค.)
- 15 ก.พ. EU คำกล่าวของ ลาการ์ด (Lagarde) ประธานธนาคารกลางยุโรป
- US ดัชนียอดขายปลีก (เดือนต่อเดือน) (ม.ค.)
- US สิ้นค้าคงคลังน้ำมันดิบ
- 16 ก.พ. US จำนวนคนที่ยื่นขอรับสวัสดิการว่างงานครั้งแรก
- US รายงานจำนวนใบอนุญาตก่อสร้าง (ม.ค.)
- US ดัชนีราคาผู้ผลิต (PPI) (เดือนต่อเดือน) (ม.ค.)

Theme Strategy

- Theme หนุนเด่นปี 2566 ต้อนรับนักท่องเที่ยวต่างชาติฟื้นตัว
- (1) กลุ่มท่องเที่ยวและสินค้าการได้แก่ CENTEL*, ERW*, MINT*, SHR*, VRANDA*, SPA*
 - (2) กลุ่มขนส่งและบริการ ได้แก่ AOT, AAV, BA*, BAFS*, PTG*, BEM*
 - (3) กลุ่มการอุปโภคบริโภค ได้แก่ CPALL, MAKRO*, GLOBAL*, HMPRO*, DOHOME*, CPN*, CRC, COM7*, BEAUTY*, KAMART*, KISS*, ICHI*, CBG*, SAPPE*, SNNP*
 - (4) กลุ่ม ร.พ.อิงผู้ป่วยต่างชาติ (นักท่องเที่ยวตะวันตก / จีน) ได้แก่ BDMS, BH*, EKH*, PR9*
 - (5) กลุ่มสื่อออนไลน์ (เพิ่มตามจำนวน Eyeball) ได้แก่ PLANB*, VGI*
 - (6) กลุ่มธนาคารพาณิชย์ (ปรับขึ้นดอกเบี้ย สินเชื่อขยายตัว) ได้แก่ BBL, KBANK, KTB*, KKP*
 - (7) กลุ่มอสังหาฯ - นิคมอุตสาหกรรม (นักลงทุนจีน / ลงทุน EV ใน EEC) ได้แก่ BRI*, ORI*, NOBLE*, AMATA*, ROJNA*, WHA*
 - (8) กลุ่มโรงไฟฟ้า (SPP ปรับขึ้น Ft) ได้แก่ BGRIM*, GPSC*

**หุ้นแนะนำเชิงกลยุทธ์ที่ยังไม่อยู่ใน Coverage ของฝ่ายวิจัย

Asset Allocation: Equity 50% Fixed Income 30% Alternative Investment etc. Gold 10% Cash 10%

Today Fundamental Research: -

Monthly Portfolio February 2023: AOT, KTB*, BEM*, CENTEL*, ICHI*, AAV



PTTGC พันจุดต่ำสุด ปีนี้กำไร 2 หมื่นล้าน! อัพเป้าใหม่ 68 บาท รับดีมานด์ปิโตรฟีน PTTGC ปี 65 ขาดทุนสุทธิ 8.7 พันล้านบาท เจอพิษต้นทุนพุ่ง-รายการพิเศษกดดันหนัก ขณะที่รายได้โตกว่า 46% บล.โนมูระฯ เชื่อผ่านจุดต่ำสุดไปแล้ว ประเมินปีนี้เป็นพลิกกลับมากำไรทะลุ 2 หมื่นล้านบาท จากดีมานด์ปิโตรฯ เพิ่มหลังจีนเปิดประเทศ ไม่มีปิดซ่อมใหญ่ทั้งโรงกลั่นฯ และโอเลฟินส์ และไรสตอกกลุ่อก้อนใหญ่ แนะนำ "ซื้อ" PTTGC ปรับเพิ่มราคาเป้าหมายเป็น 68 บาท(ข่าวหุ้น)

MEB คิกออฟเข้าเทรดวันนี้ โบรกฯชี้เป้าราคา 32 บาท "เมฟ คอร์ปอเรชั่น" หรือ MEB บูธหนึ่งผู้จำหน่าย E-Book ของเมืองไทย คิกออฟเข้าเทรดใน mai วันนี้เป็นวันแรก ลุ้นวิ่งเหนือจูงไอพีโอ หลังกระแสชงลงทุนตอบรับดี ชูจุดแข็งเป็นบริษัทปลอดภัย-ผู้ถือหุ้นใหญ่ถืออัทพ์หุ้นทั้งหมด 100% โบรกฯ ชี้เป้าราคาเหมาะสมปี 66 ไร่ที่ 29.50-32 บาท คาด 2 ปีจากนี้กำไรโตต่อเนื่องไม่ต่ำกว่า 16%(ข่าวหุ้น)

SUPER กัดฟันลุย ลมเวียดค้างท่อ COD ไตรมาส 3 "จอมทรัพย์" เดินหน้าวินด์ฟาร์มค้างท่อเวียดนาม 2 โครงการรวม 120 MW ต่อ จอ COD ไตรมาส 3 ปีนี้ แม่ทางการเวียดนามปรับลดราคารับซื้อไฟฟ้าพลังงานทดแทน ย้ำ IRR ริเทิร์นยังสูงกว่า 12% พร้อมพิจารณาลงทุนวินด์ฟาร์มเวียดนามอีก 250 MW รอแผน PDP8 ชัดเจน(ข่าวหุ้น)

JMT ไตรมาส 4 ทำนิวไฮ บันทึกกำไร JK AMC พุ่ง บมจ.เจ เอ็ม ที เน็ทเวอร์ค เซอร์วิส (JMT) กำไรไตรมาส 4/65 ทำนิวไฮกว่า 491 ล้านบาท โต 3% จากช่วงเดียวกันปีก่อน ช่วยดันกำไรทั้งปี 1,746 ล้านบาท พุ่ง 25% จัฒตาปีนี้หมดปัจจัยกดดัน พร้อมบันทึกกำไรจาก JK AMC ไม่ต่ำกว่า 250 ล้านบาท หนุนผลงานทะยานต่อนิวไฮได้อีกต่อเนื่อง(ข่าวหุ้น)

ANAN ลั่นปีนี้เทิร์นออร์วาร์ด ยอดโอนพุ่ง 1.45 หมื่นล้าน "อนันดาฯ" ลั่นผลงานปีนี้เทิร์นออร์วาร์ดพลิกมีกำไร ตั้งเป้ายอดโอน 14,500 ล้านบาท โต 20% จากปี 65 หลังต้นแบ็กคือ 12,000 ล้านบาท บุกปี 66 5,900 ล้านบาท วางเป้ายอดขายพุ่ง 18,000 ล้านบาท จอเปิด 2 โครงการระดับแฟลคชิพ มูลค่ารวม 14,600 ล้านบาท ทุ่มงบซื้อที่ดิน 10 แปลง มูลค่ากว่า 7,120 ล้านบาท(ข่าวหุ้น)

PIN ประกาศทุ่มงบลงทุน 2.5 พันล้าน ขยายพื้นที่นิคมฯปิ่นทอง 5 เพิ่มอีก 1,155 ไร่ "ปิ่นทองฯ" ประกาศการลงทุนครั้งใหญ่ ทุ่มงบ 2,500 ล้านบาท เดินหน้าขยายพื้นที่นิคมฯ ปิ่นทอง 5 (PIN5) เพิ่มอีก 1,155 ไร่ จากเดิมมีพื้นที่ 1,540 ไร่ หวังดึงกลุ่มอุตสาหกรรม S-Curve ที่ใช้เทคโนโลยีการผลิตขั้นสูง ปักฐานการผลิตในไทย คาดแล้วเสร็จภายในไตรมาส 4/67 (ข่าวหุ้น)

แบงก์เปิดศึกกระดม 'เงินฝาก' ตุนเงินรอปล่อยกู้ หลังสัญญาณเศรษฐกิจฟื้นชัด เชื่อหมดยุคดอกเบี้ยต่ำ "แบงก์พาณิชย์" แข่งระดมเงินฝากเด็ด "ซีไอเอ็มบีไทย" ชี้หวังรองรับการปล่อยสินเชื่อ หลังดีมานด์ฟื้นตามเศรษฐกิจ เชื่อหมดยุคดอกเบี้ยต่ำ ด้าน "เคทีพี ไดม์" คาดลูกค้าเงินฝากปี 66 โตเท่าตัว หลังคณะกรรมการนโยบายการเงิน (กนง.) ปรับดอกเบี้ยขึ้นต่อเนื่อง ตั้งแต่ปี 2565 จนถึง 2566 ส่งผลให้ธนาคารพาณิชย์ ธนาคารรัฐเริ่มปรับดอกเบี้ยเพิ่มขึ้นในทิศทางเดียวกัน ทั้งดอกเบี้ยเงินกู้และเงินฝาก (กรุงเทพธุรกิจ)

คืบหน้าแบงก์ดิจิทัล JMART รอลิเชนส์แบงก์ชาติเดินหน้า Virtual Bank ปิดรับฟังความคิดเห็นแล้ว คาดเตรียมออกเกณฑ์อีก 1 เดือน คาด 6 เดือนบรรลุไครลยู คาน JMART ประกาศพร้อมลุย ชูมีเคิลด์ล็บประสบความสำเร็จ ขณะที่นักวิเคราะห์มองเป็นโอกาส(ทันหุ้น)

อย่าคิดว่าตามหนี้ดีหมด CHASE ปมเสี่ยงระวังอื้อเปิดแผล CHASE หนุนองใหม่ที่ถูกปรับโดยชื่อของ RS เพียงแค่ 2 ปี ก่อนเขาเทรด พร้อมกับการขายหุ้นของ RS อย่างเร็ว 145 ล้านหุ้น พบจุดพึงระวังพรีบู ตั้งแต่ความสามารถการเก็บหนี้ที่ลดลง อัตราส่วนความสำเร็จชี้ชัดเก็บได้แค่ 5% จากมูลหนี้ NPL มีแนวโน้มสูง สิ้นเชื่อ Hope Loan ไร้ความหวังจนต้องเลิก ระวังหุ้นไม่ติดไซเลนตีพีเรียด 331 ล้านหุ้น(ทันหุ้น)

ADVANC สงบศึกราคา ศึกษาตั้งอินฟราพอนด์ ADVANC ประกาศขุดยุติสงครามราคา มอง ARPU ดีขึ้น เน้นกลยุทธ์ต้นสุ 5G รับศึกษาตั้งกองทุน หวังดีล JTBB รัฐบาลมีมติไตรมาส 1 วางงบลงทุนปี 2566 ราว 27,000-30,000 ล้านบาท พร้อมตั้งเป้ารายได้จากบริการหลักเติบโต 3-5% และตั้งเป้ามียกำไร EBITDA เติบโตในอัตราเลขตัวเดียวระดับกลาง ไม่หวังควมรวมกิจการคู่แข่ง(ทันหุ้น)

KTC ท่องเที่ยวดันยอดใช้บัตรพุ่ง 10% ดึงพันธมิตรกระตุ้น KTC มุ่งดีมานด์การท่องเที่ยวต่างประเทศสูง หนุนยอดใช้จ่ายการท่องเที่ยวนานาชาติที่โตมากกว่า 10% จากปีก่อน แม้อุปสงค์สายการบินยังฟื้นกลับมาไม่เต็มที่ วางเป้ายอดใช้จ่ายผ่านบัตรเครดิตปี 2566 แต่ 2 หมื่นล้านบาท เพิ่มขึ้น 20% จากฐานปี 2562 ก่อนเกิดโควิด ล่าสุดจับมือพันธมิตรการท่องเที่ยวไทยวันฮัตแคมเปญใหม่กระตุ้น(ทันหุ้น)

KTMS ผุดสาขาโตเทียมทำเงิน เร่งอัปเดตผลิตน้ำยาเท่าตัว KTMS ทยอยเปิดสาขาปีนี้ 14 แห่ง ลั่นอัตราการครองเตียงเกือบ 100% ปริมาณผู้ป่วยเพิ่มเฉลี่ย 15% ทุกปี ใส่ใจอัปเดตผลิตน้ำยาฟอกเลือดเท่าตัว แต่ 2 ล้านแกลลอน จากปัจจุบันที่ 9 ล้านแกลลอน ตั้งเป้ารายได้ปี 66 โต 45%(ทันหุ้น)

EPG จนวน-ยานยนต์แกร่ง ผลงานทยอยฟื้นเป้า 10 บ. EPG เผยผลการดำเนินงานไตรมาส 3 ปีบัญชี 2565/66 (ต.ค.-ธ.ค.65) ยอดขาย 3,006 ล้านบาท กำไรสุทธิ 213 ล้านบาท ธุรกิจจนวนกันความรอนเย็น ภายใต้แบรนด์ Aeroflex ลูกคาสหรัฐฯ และธุรกิจชิ้นส่วนอุปกรณ์และตกแต่งยานยนต์ ภายใต้กลุ่ม Aeroklas ออกเคอร์เพิ่ม ส่งผลให้ยอดขายโต โบรกฯสองผลงานทยอยฟื้น เคาะเป้า 10 บาท (ทันหุ้น)

แบงก์ฯ ยอมรับเชื่อมั่นระส่ำหลังเจอพิษดูดเงินผ่านบัญชีล้นรัฐเข้มงวด ลมคอก"แบงก์" ยอมรับเชื่อมั่นระส่ำหลังประชาชนเจอพิษดูดเงินผ่านบัญชีระบาคูหนัก ธรรัฐเข้มกฎหมายแซ่ขอมูลรวมสกัดโจรกรรม-ลงขันระบบกลางลมคอกอายุบัญชีได้โดยไม่ต้องรอใบแจ้งความ(ไทยโพสต์)

กอก.จับมือ KTB ดูแลแอปเป้ตั้ง ซีเคียวริตี้เต็มสบูนาเยาคม เดิมพิทยาไฟลิว รมว.การคลัง กล่าวว่ กองทุนการออมแห่งชาติ (กอก.) ได้ร่วมกับธนาคารกรุงไทย จำกัด (มหาชน) ในกรุงสนับสนุนในคนไทยที่เป็นผู้ประกอบการอิสระเข้าถึงการออมกับ กอก.ได้ง่ายขึ้นผ่านแอปพลิเคชันแอปเป้ตั้ง ซึ่งสามารถออมต่อเนื่องได้ตั้งแต่ 50 บาท สูงสุด 13,200 บาทต่อปี พร้อมรับเงินสมทบเพิ่มจากรัฐในเดือนถัดไป ตามช่วงอายุ สูงสุด 100% (ไทยโพสต์)

ข้อมูลในเอกสารฉบับนี้ รวบรวมมาจากแหล่งข้อมูลที่น่าเชื่อถือ อย่างไรก็ดี บริษัทหลักทรัพย์ คิงส์ฟอร์ด จำกัด (มหาชน) ไม่สามารถที่จะยืนยันหรือรับรองความถูกต้องของข้อมูลเหล่านี้ได้ ไม่ว่าประการใด ๆ บทวิเคราะห์ในเอกสารนี้ จัดทำขึ้นโดยอ้างอิงหลักเกณฑ์ทางวิชาการเกี่ยวกับหลักการวิเคราะห์ และมีได้เป็นการชี้แนะ หรือเสนอแนะให้ซื้อหรือขายหลักทรัพย์ใด ๆ การตัดสินใจซื้อหรือขายหลักทรัพย์ใด ๆ ของผู้อ่าน ไม่ว่าจะถูกเกิดจากการอ่านบทความในเอกสารนี้หรือไม่ก็ตาม ล้วนเป็นผลจากการพิจารณาของผู้อ่าน โดยไม่มีส่วนเกี่ยวข้องกับคิงส์ฟอร์ดในทางใด ๆ กับ บริษัทหลักทรัพย์ คิงส์ฟอร์ด จำกัด (มหาชน) ไม่ว่ากรณีใด



ที่มา: TQ Professional, TF Day

SET Daily: แกว่งพักตัว

Resistance 1,670 - 1,680

Support 1,660 - 1,650

กลยุทธ์การลงทุน SET แกว่งลงมาที่กรอบพักตัวเหนือ EMA75 วัน สอดคล้องกับสัญญาณ Indicator ที่แผ่วลงต่อ ระยะสั้นคาด Sideways down โดยมีแนวรับ 1,660-1,650 จุด แนวต้าน 1,670-1,680 จุด



ที่มา: TQ Professional, TF weekly

SET Weekly: รอจังหวะขึ้นต่อ

กลยุทธ์การลงทุน ระยะกลาง Sentiment ต่างประเทศผันผวนจากการขึ้นดอกเบี้ยและการลดสภาพคล่องของธนาคารกลางหลัก ขณะที่เงินเฟ้อในระดับสูงกดดันให้เศรษฐกิจสหรัฐฯ ยุโรป มีโอกาสเข้าสู่ภาวะถดถอย อย่างไรก็ตามจากสัญญาณ Fed ผ่อนผันแรง และอัตราดอกเบี้ยโตทางเศรษฐกิจของไทยที่ฟื้นตัวต่อเนื่องช่วยดึงดูด Fund Flow ไหลเข้าตลาดหุ้นไทย ดังนั้นทางเทคนิคใน TF Weekly ประเมินดัชนีย่อตัวแล้วกลับขึ้นต่อมีแนวต้าน 1,700 / 1,720 จุด แนวรับ 1,660 / 1,640 จุด



ที่มา: TQ Professional, TF daily

Gold Spot: เด้ง Short

กลยุทธ์การลงทุน Gold Spot ปรับตัวแคบตามทิศทางของเงินดอลลาร์ล่าสุดแห่งเทียนยังอยู่ภายใต้อิทธิพลของเส้น EMA5-10 วัน ขณะที่ Indicator ยังดูอ่อนแรง เน้นเก็งกำไรทางฝั่ง Short วางแนวต้าน US\$1,880-1,900/Oz โดยมีแนวรับ US\$1,850-1,830/Oz

Resistance 1,880 - 1,900

Support 1,850 - 1,830

Technical Analyst

Apichai Raomanachai No. 002939

Asst. Technical Analyst

Noppom Chaykaew No. 043964

ข้อมูลในเอกสารฉบับนี้ รวบรวมมาจากแหล่งข้อมูลที่เชื่อถือได้ อย่างไรก็ดี บริษัทหลักทรัพย์ คิงส์ฟอร์ด จำกัด (มหาชน) ไม่สามารถที่จะยืนยันหรือรับรองความถูกต้องของข้อมูลเหล่านั้นได้ ไม่ว่าประการใด ๆ บทวิเคราะห์ในเอกสารนี้ จัดทำขึ้นโดยอ้างอิงหลักเกณฑ์ทางวิชาการเกี่ยวกับหลักการวิเคราะห์ และมีได้เป็นการชี้แนะ หรือเสนอแนะให้ซื้อหรือขายหลักทรัพย์ใด ๆ การตัดสินใจซื้อหรือขายหลักทรัพย์ใด ๆ ของผู้อ่าน ไม่ว่าจะเกิดจากการอ่านบทความในเอกสารหรือไม่ก็ตาม ล้วนเป็นผลจากการใช้วิจารณญาณของผู้อ่าน โดยไม่มีส่วนเกี่ยวข้องกับหรือพันธะผูกพันใด ๆ กับ บริษัทหลักทรัพย์ คิงส์ฟอร์ด จำกัด(มหาชน) ไม่ว่ากรณีใด



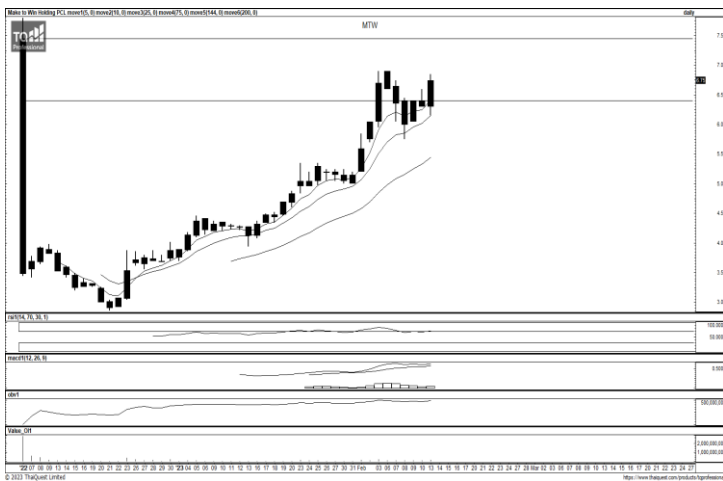
ที่มา ; TQ Professional

INTUCH

Resistance 76.50-77.50

Support 74.00

แนะนำแก๊งกำไร แท่งเทียนทำจิ้งหะปรับตัวขึ้นภายในกรอบ Sideways โดย RSI / MACD เริ่มส่งสัญญาณฟื้นตัว เบื้องต้นคาดการณ์การทยอยปรับขึ้นต่อ โดยมีแนวต้านถัดไป 76.50-77.50 บาท ส่วนแนวรับวางไว้ที่ 74.00 บาท และ Stop Loss ที่ 73.25 บาท



ที่มา ; TQ Professional

MTW

Resistance 6.90-7.45

Support 6.40

แนะนำแก๊งกำไร แท่งเทียนแก่งตัวขึ้น พร้อมปริมาณการซื้อขายเข้าสะสม ด้าน Indicator สัญญาณ MACD และ RSI ยังรักษาโมเมนตัมในทางบวก เบื้องต้นคาดการณ์การขึ้นต่อ โดยมีแนวต้านถัดไป 6.90-7.45 บาท แนวรับ 6.40 บาท และ Stop Loss 6.15 บาท



ที่มา ; TQ Professional

SAWAD

Resistance 60.00-62.00

Support 56.00

แนะนำแก๊งกำไร แท่งเทียนทยอยแก่งตัวขึ้น พร้อมปริมาณการซื้อขายเข้าสะสม ด้านสัญญาณ RSI / MACD รักษาโมเมนตัมในทางบวก เบื้องต้นหากผ่าน 58.00 บาท มีโอกาสทยอยปรับตัวขึ้นสู่แนวต้าน 60.00-62.00 บาท ส่วนแนวรับ 56.00 บาท โดยมีจุด Stop Loss 55.00 บาท

Technical Analyst

Apichai Raomanachai No. 002939

Asst. Technical Analyst

Nopporn Chaykaew No. 043964

SET50 Index Futures



KINGSFORD

วันอังคารที่ 14 กุมภาพันธ์ พ.ศ. 2566



ที่มา: Kingsford Research

ภาพการลงทุนระยะสั้น

S50H23 ปิดที่ 984.50 จุด ปรับตัวเพิ่มขึ้น 1.8 จุด หรือ -0.18%

S50H23 มีแนวรับที่ 980 จุด และแนวต้านที่ 1,000 จุด โดยหากยังต่ำกว่า 1,000 จุด เล่น Short เมื่อราคาชนแนวต้าน เนื่องจากรูปแบบราคายังคงเคลื่อนไหวอยู่ในกรอบแนวโน้มขาลง รอดูการทดสอบ 980 อีกครั้ง



ที่มา: Kingsford Research

ภาพการลงทุนรายสัปดาห์

สำหรับภาพรายสัปดาห์ ปัจจุบันมีการลดสถานะ Long เหลือ 1/3 ของ Port รอ ดูว่า S50H23 จะมีแรงดีได้หรือไม่ โดยมีกรอบการเคลื่อนไหวที่ แนวรับ 970 จุด และแนวต้าน 1,000 จุด โดยถ้า S50H23 ยังต่ำกว่า 1,000 จุด ฝั่งการ Short จะได้เปรียบกว่า

Apichai Raomanachai
Nut Kaewborisutsakul

No. 002939
Asst. Derivatives Analyst

Market Overview

นักลงทุนต่างชาติ Long สุทธิ 22,173 สัญญา ส่วนสะสมประจำเดือน ก.พ.มียอด Short สุทธิ 58,075 สัญญา และยอดสะสมตลอดปี เป็นยอด Short สุทธิ 157,854 สัญญา ดัชนี DJIA ปิด +1.11%, นักลงทุนจับตาสหรัฐฯเปิดเผยดัชนี CPI ซึ่งเป็นมาตรวัดเงินเฟ้อจากการใช้จ่ายของผู้บริโภค ในวันนี้ ขณะที่นักวิเคราะห์คาดการณ์ว่า ดัชนี CPI ทั่วไป ซึ่งรวมหมวดอาหารและพลังงาน จะปรับตัวขึ้น 6.2% ในเดือนม.ค. เมื่อเทียบรายปี ซึ่งชะลอลงจากระดับ 6.5% ในเดือนธ.ค. และคาดว่าดัชนี CPI พื้นฐาน ซึ่งไม่นับรวมหมวดอาหารและพลังงาน จะเพิ่มขึ้น 5.4% ซึ่งชะลอลงจากระดับ 5.7% ในเดือนธ.ค. ทั้งนี้ ดัชนี STOXX 600 ปิด +0.90%, ดัชนี CAC-40 ตลาดหุ้นฝรั่งเศสปิด +1.11%, ดัชนี DAX ตลาดหุ้นเยอรมนีปิด +0.58% และ ดัชนี FTSE 100 ตลาดหุ้นลอนดอนปิด +0.83% ดยได้แรงหนุนจากการปรับตัวขึ้นของหุ้นกลุ่มผลิตอุปกรณ์ป้องกันประเทศ (defence stocks) ขณะที่นักลงทุนมุ่งความสนใจไปที่การเปิดเผยข้อมูลเงินเฟ้อของสหรัฐในสัปดาห์นี้

	Close	Change	Volume	OI
SET50	990.97	1.9	4,320,018	647,216
S50G23	990.40	2.7	17	122
S50H23	984.50	1.8	151,349	551,584
S50J23	984.40	1.4	75	151
S50M23	983.30	1.4	17,225	58,144

Source: TQ Pro

	Last	Support	Resistance
SET50	990.97	985	1,000
S50H23	984.50	980	1,000
S50M23	983.30	980	1,000

Source: Kingsford Securities

Volume by Investors	SET (Million Bath)	Index Futures (Contracts)
Foreign	-1,123.67	22,173
Local Institutions	34.89	-2,281
Local Investor	597.49	-19,892

ข้อมูลในเอกสารฉบับนี้ รวบรวมมาจากแหล่งข้อมูลที่น่าเชื่อถือ อย่างไรก็ดี บริษัทหลักทรัพย์ คิงส์ฟอร์ด จำกัด (มหาชน) ไม่สามารถที่จะยืนยันหรือรับรองความถูกต้องของข้อมูลเหล่านี้ได้ ไม่ว่าประการใด ๆ บทวิเคราะห์ในเอกสารนี้ จัดทำขึ้นโดยอ้างอิงหลักการทางวิชาการเกี่ยวกับหลักการวิเคราะห์ และมีได้เป็นการชี้แนะ หรือเสนอแนะให้ซื้อหรือขายหลักทรัพย์ใด ๆ การตัดสินใจซื้อหรือขายหลักทรัพย์ใด ๆ ของผู้อ่าน ไม่ว่าจะเกิดจากการอ่านบทความในเอกสารนี้หรือไม่ก็ตาม ล้วนเป็นผลจากการใช้วิจารณญาณของผู้อ่าน โดยไม่มีส่วนเกี่ยวข้องกับหรือพันธะผูกพันใด ๆ กับ บริษัทหลักทรัพย์ คิงส์ฟอร์ด จำกัด (มหาชน) ไม่ว่ากรณีใด

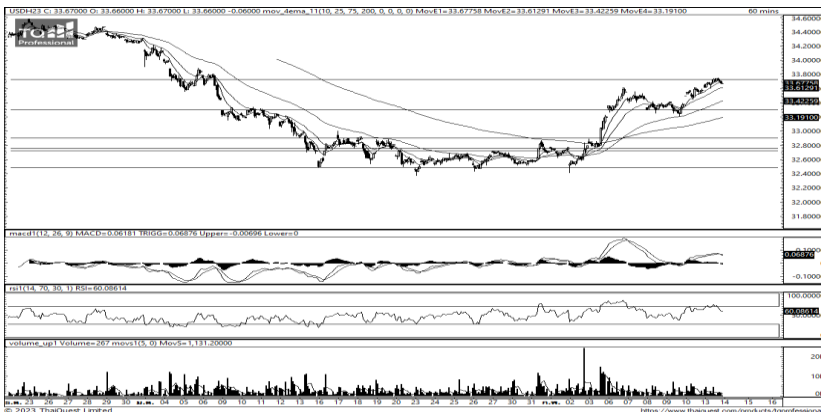
SET50 Index Futures



KINGSFORD

Series	Close	Chg	Vol. Contracts	OI	OI Chg	Theoretical	Basis	Daly Left	LTD
S50G23	990.40	2.7	17	118	4	978.04	-0.57	13	27/2/2023
S50H23	984.50	1.8	151,349	575,284	-23,700	976.75	-6.47	44	30/3/2023
S50J23	984.40	1.4	75	148	3	975.59	-6.57	72	27/4/2023
S50M23	983.30	1.4	17,225	57,478	666	972.97	-7.67	135	29/6/2023
S50U23	980.20	1.9	1,809	23,915	-160	969.19	-10.77	226	28/9/2023
S50Z23	979.90	1.7	3,222	12,847	613	965.41	-11.07	317	28/12/2023

Currency Futures



ที่มา: Kingsford Research

ภาพการลงทุระยะสั้น

เข้านี้ dollar index อยู่ที่ 103.345 อ่อนค่าลดลง 0.28 % โดยที่ USDH23 ปิดเมื่อวันศุกร์ที่ผ่านมา แข็งค่าขึ้น 0.06 บาท/USD โดยค่าเงินเริ่มมีการปรับตัวบนเส้น EMA 200 ซึ่งอาจจะทำให้แนวโน้มของค่าเงินบาทเป็นการอ่อนค่าได้โดยมองกรอบการเคลื่อนไหวของ USDH23 อยู่ระหว่างแนวรับที่ 33.20 และแนวต้านที่ 33.90 หากการอ่อนค่ายังเหนือ 33.20 ควรเปิดสถานะ Long เมื่อย่อตัว

	Last	Change	Volume	OI
USDG23	33.81	-0.05	187	29,318
USDH23	33.67	-0.06	25,413	126,589
USDJ23	33.60	-0.02	452	1,160
USDM23	33.37	-0.05	3,249	36,740

Source: TQ Pro

	Last	Support	Resistance
RTXUSTB	33.76	33.20	33.90
USDH23	33.67	33.20	33.90
USDM23	33.37	33.00	33.50

Source: Kingsford Securities

ข้อมูลในเอกสารฉบับนี้ รวบรวมมาจากแหล่งข้อมูลที่น่าเชื่อถือ อย่างไรก็ดี บริษัทหลักทรัพย์ คิงส์ฟอร์ด จำกัด (มหาชน) ไม่สามารถที่จะยืนยันหรือรับรองความถูกต้องของข้อมูลเหล่านี้ได้ ไม่ว่าประการใด ๆ บทวิเคราะห์ในเอกสารนี้ จัดทำขึ้นโดยอ้างอิงหลักเกณฑ์ทางวิชาการเกี่ยวกับหลักการวิเคราะห์ และมีได้เป็นการชี้แนะ หรือเสนอแนะให้ซื้อหรือขายหลักทรัพย์ใด ๆ การตัดสินใจซื้อหรือขายหลักทรัพย์ใด ๆ ของผู้อ่าน ไม่ว่าจะเกิดจากการอ่านบทความในเอกสารนี้หรือไม่ก็ตาม ล้วนเป็นผลจากการใช้วิจารณญาณของผู้อ่าน โดยไม่เกี่ยวข้องกับหรือพันธะผูกพันใด ๆ กับ บริษัทหลักทรัพย์ คิงส์ฟอร์ด จำกัด (มหาชน) ไม่ว่ากรณีใด

BLOCK TRADE DAILY



KINGSFORD

วันอังคารที่ 14 กุมภาพันธ์ พ.ศ. 2566

Most Active Grainer (%chg)

Rank	STOCK	OI	Price Chg (20 Working Days)
1	STA	2,616	10.80%
2	SPRC	7,125	10.38%
3	AEONTS	513	9.09%
4	THCOM	13,459	8.18%
5	AP	19,153	7.96%
6	CENTEL	3,735	7.77%
7	SIRI	149,181	7.56%
8	DELTA	1,744	7.13%
9	TASCO	9,415	6.98%
10	ERW	10,632	6.19%
11	CPN	1,810	6.16%
12	BBL	6,520	6.15%
13	BA	5,250	5.97%
14	CRC	6,115	5.78%
15	ICHI	16,479	5.17%
16	TQM	17,794	4.94%
17	BJC	9,730	4.86%
18	VGI	42,080	4.70%
19	PLANB	40,756	4.65%
20	ADVANC	5,630	4.48%
21	PRM	17,025	3.97%
22	BEAUTY	81,845	3.52%
23	BLA	14,347	3.45%
24	SPALI	5,057	3.39%
25	TKN	31,321	2.70%
26	S	44,672	2.58%
27	TRUE	56,550	2.46%
28	BPP	3,130	2.41%
29	MINT	8,179	2.29%
30	SAWAD	17,435	2.24%

Top Gainers OI (%chg)

STOCK	OI	%Daily Top OI Change	STOCK	OI	%5 Day Top OI Change
PTTEP	8,627	47.62%	TASCO	9,415	80.99%
PSL	3,602	34.10%	BEAUTY	81,845	62.97%
GLOBAL	4,298	30.16%	PTTEP	8,627	59.85%
TASCO	9,415	14.01%	THG	348	59.63%
STA	2,616	13.34%	SAMART	14,710	33.86%
KKP	8,180	12.66%	COM7	19,122	30.85%
HMPRO	10,194	9.45%	TOP	1,400	28.91%
BH	1,849	8.26%	BDMS	12,274	27.03%
SAMART	14,710	7.30%	GLOBAL	4,298	25.45%
AOT	6,326	6.16%	INTUCH	1,863	25.03%
CPN	1,810	5.29%	JMT	10,788	24.86%
EPG	11,099	4.82%	CPN	1,810	20.75%
KCE	10,527	4.49%	KKP	8,180	19.82%
BDMS	12,274	4.26%	AEONTS	513	18.75%
TOP	1,400	4.17%	CRC	6,115	16.90%

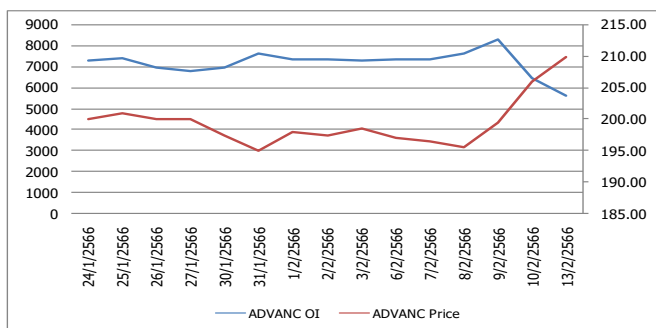
Source: TQ Pro

Top Loser OI (%chg)

STOCK	OI	%Daily Top OI Change	STOCK	OI	%5 Day Top OI Change
MEGA	495	-28.78%	LH	2,469	-57.97%
ADVANC	5,630	-12.98%	BEC	7,158	-57.09%
TTGT	11,298	-11.45%	EASTW	545	-52.40%
TTA	5,118	-9.21%	MEGA	495	-50.50%
INTUCH	1,863	-8.81%	SIRI	149,181	-36.27%
JMT	10,788	-7.53%	STA	2,616	-29.96%
THCOM	13,459	-7.26%	KCE	10,527	-29.06%
SPRC	7,125	-6.96%	ADVANC	5,630	-23.72%
GPSC	6,539	-6.34%	SPRC	7,125	-22.18%
ORI	8,459	-5.60%	SCGP	13,544	-21.83%
MTC	15,321	-4.43%	PLANB	40,756	-21.51%
SCGP	13,544	-4.15%	MINT	8,179	-20.07%
BEC	7,158	-3.24%	IRPC	54,323	-19.17%
TTB	89,061	-3.15%	CHG	10,758	-18.72%
BGRIM	6,715	-3.10%	CENTEL	3,735	-17.22%

ทิศทาง OI/ราคาหุ้นที่น่าจับตามอง

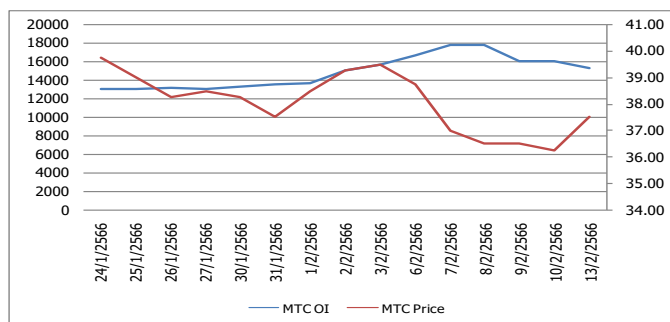
OI Trend ADVANC



Recommend : Short
Support : 205.0

Resistance : 211.0
Stop-Loss : 212.0

OI Trend MTC



Recommend : Long
Support : 37.0

Resistance : 40.0
Stop-Loss : 36.0

Source: KINGSFORD

APICHAJ RAOMANACHAI No. 002939
NUT KAEWBORISUTSAKUL Asst. Derivatives Analyst

ข้อมูลในเอกสารฉบับนี้ รวบรวมมาจากแหล่งข้อมูลที่น่าเชื่อถือ อย่างไรก็ดี บริษัทหลักทรัพย์ คิงส์ฟอร์ด จำกัด (มหาชน) ไม่สามารถที่จะยืนยันหรือรับรองความถูกต้องของข้อมูลเหล่านี้ได้ ไม่ว่าประการใด ๆ บทวิเคราะห์ในเอกสารนี้ จัดทำขึ้นโดยอ้างอิงหลักการทางวิชาการเกี่ยวกับหลักการวิเคราะห์ และไม่ได้เป็นการชี้นำ หรือเสนอแนะให้ซื้อหรือขายหลักทรัพย์ใด ๆ การตัดสินใจซื้อหรือขายหลักทรัพย์ใด ๆ ของผู้อ่าน ไม่ว่าจะเกิดจากการอ่านบทความในเอกสารนี้หรือไม่ก็ตาม ส่วนเป็นผลจากการใช้วิจารณญาณของผู้อ่าน โดยไม่มีส่วนเกี่ยวข้องกับบริษัทใด ๆ กับ บริษัทหลักทรัพย์ คิงส์ฟอร์ด จำกัด (มหาชน) ไม่พวกรวมใด

Short Sales



KINGSFORD

มูลค่าการขายชอร์ต ณ วันที่ 13 กุมภาพันธ์ 2566

หลักทรัพย์	ปริมาณหุ้นที่ขายชอร์ต (หุ้น)	มูลค่าการขายชอร์ต (บาท)	%เทียบมูลค่าซื้อขายตลาดรวม
7UP	439,800	360,636	3.77%
AAI	107,100	728,440	1.64%
AAI-R	27,100	184,570	0.41%
AAV	1,654,100	5,020,740	10.60%
ACC	482,100	583,986	28.53%
ACE	821,900	2,009,116	2.40%
ACE-R	84,700	209,278	0.25%
ADVANC	552,100	114,876,800	4.98%
ADVANC-R	351,900	73,498,500	3.17%
AEONTS	6,000	1,221,300	2.24%
AEONTS-R	100	20,300	0.04%
AGE	72,800	272,498	2.66%
AGE-R	700	2,624	0.03%
AH	228,000	6,905,350	5.56%
AI	7,400	50,130	3.35%
AIE	40,000	118,940	1.55%
AIT	286,700	1,878,885	27.45%
AJ	16,600	206,810	11.32%
AKR	279,300	275,363	5.93%
AMATA	383,200	7,640,880	8.01%
AMATA-R	369,500	7,353,740	7.72%
ANAN	289,700	414,111	3.15%
AOT	2,547,000	185,483,275	11.64%
AOT-R	855,300	62,315,675	3.91%
AP	1,972,000	24,127,980	11.60%
AP-R	834,000	10,202,160	4.91%
AS	87,000	1,226,700	17.64%
ASIAN	8,000	109,600	2.59%
ASIAN-R	5,500	75,350	1.78%
ASK	23,400	763,700	7.43%
ASK-R	7,000	227,500	2.22%
ASP	59,200	184,704	6.61%
AU	20,900	248,710	2.31%
AUCT	12,800	125,935	1.40%
AURA	30,100	569,580	0.72%
AURA-R	5,200	97,770	0.12%
AWC	1,873,000	11,002,115	9.48%
AWC-R	796,100	4,657,185	4.03%
BA	16,100	227,010	2.05%
BA-R	900	12,780	0.11%
BAFS	33,700	1,145,800	1.90%
BAM	1,091,600	17,247,890	19.11%
BAM-R	357,200	5,643,760	6.25%
BANPU	8,853,500	97,904,960	9.82%
BANPU-R	840,000	9,240,000	0.93%
BAY	12,200	373,625	9.42%
BAY-R	12,300	376,375	9.50%
BBGI	100,600	679,050	18.04%
BBGI-R	14,900	100,490	2.67%
BBIK-R	17,000	2,138,850	8.40%
BBL	518,900	85,420,600	6.53%
BBL-R	272,300	44,875,900	3.42%
BCH	545,200	11,207,590	5.83%
BCH-R	915,900	18,789,450	9.80%
BCP	286,700	10,268,725	8.15%

ข้อมูลในเอกสารฉบับนี้ รวบรวมมาจากแหล่งข้อมูลที่น่าเชื่อถือ อย่างไรก็ตาม บริษัทหลักทรัพย์ คิงส์ฟอร์ด จำกัด (มหาชน) ไม่สามารถที่จะยืนยันหรือรับรองความถูกต้องของข้อมูลเหล่านี้ได้ ไม่ว่าประการใด ๆ บทวิเคราะห์ในเอกสารนี้ จัดทำขึ้นโดยอ้างอิงหลักเกณฑ์ทางวิชาการเกี่ยวกับหลักการวิเคราะห์ และมีได้เป็นการชี้แนะหรือเสนอแนะให้ซื้อหรือขายหลักทรัพย์ใด ๆ การตัดสินใจซื้อหรือขายหลักทรัพย์ใด ๆ ของผู้อ่าน ไม่ว่าจะเกิดจากการอ่านบทความในเอกสารนี้หรือไม่ก็ตาม ล้วนเป็นผลจากการใช้วิจารณญาณของผู้อ่าน โดยไม่มีส่วนเกี่ยวข้องกับหรือพึ่งพิงผูกพันใด ๆ กับ บริษัทหลักทรัพย์ คิงส์ฟอร์ด จำกัด (มหาชน) ไม่ว่ากรณีใด

Short Sales



KINGSFORD

มูลค่าการขายชอร์ต ณ วันที่ 13 กุมภาพันธ์ 2566

หลักทรัพย์	ปริมาณหุ้นที่ขายชอร์ต (หุ้น)	มูลค่าการขายชอร์ต (บาท)	%เทียบมูลค่าซื้อขายตลาดรวม
BCP-R	115,500	4,129,125	3.28%
BCPG	265,300	2,634,190	15.93%
BCPG-R	40,500	400,950	2.43%
BDMS	6,087,900	175,027,125	16.95%
BDMS-R	300	8,625	0.00%
BE8	2,900	189,925	0.24%
BEAUTY	246,400	363,698	1.47%
BEAUTY-R	996,400	1,472,833	5.95%
BEC	405,300	3,867,435	15.80%
BEC-R	423,300	4,017,605	16.51%
BEM	3,686,900	35,155,970	12.65%
BEM-R	1,058,800	10,058,625	3.63%
BGRIM	1,614,800	64,589,225	12.66%
BGRIM-R	710,500	28,601,575	5.57%
BH	185,200	38,755,400	10.28%
BH-R	52,700	10,998,000	2.93%
BJC	295,900	11,290,600	10.04%
BJC-R	437,200	16,637,075	14.84%
BKI-R	200	57,800	0.97%
BLA	94,200	2,844,400	1.87%
BLA-R	401,000	12,190,550	7.96%
BLAND	290,800	302,432	5.26%
BOL	84,300	962,870	18.30%
BPP	69,500	1,164,720	5.19%
BPP-R	94,300	1,600,710	7.04%
BRI	10,500	123,900	0.15%
BRR	2,300	18,515	0.14%
BRR-R	2,500	19,885	0.15%
BTG	26,400	877,800	1.78%
BTS	1,727,900	14,123,740	14.87%
BTS-R	100	815	0.00%
BYD	123,100	1,499,430	2.65%
BYD-R	412,100	5,026,560	8.88%
CBG	171,200	17,337,450	14.33%
CBG-R	35,200	3,555,300	2.95%
CCET	74,000	178,188	1.96%
CENTEL	117,900	6,573,325	5.42%
CENTEL-R	244,400	13,620,950	11.24%
CHAYO	57,500	571,500	2.17%
CHG	1,414,600	5,407,788	5.33%
CHG-R	2,366,300	9,029,572	8.92%
CK	80,100	1,777,810	3.34%
CK-R	138,300	3,064,970	5.77%
CKP	2,012,100	9,321,978	6.66%
CKP-R	1,244,700	5,724,946	4.12%
COM7	900,400	27,067,650	4.91%
COM7-R	544,700	16,324,400	2.97%
CPALL	1,448,100	96,831,975	15.50%
CPALL-R	230,200	15,308,300	2.46%
CPF	1,342,500	30,877,500	10.02%
CPF-R	795,200	18,284,450	5.93%
CPN	172,700	12,713,425	2.97%
CPN-R	97,000	7,129,550	1.67%
CRC	800,900	36,393,900	8.56%
CRC-R	408,500	18,688,875	4.37%

ข้อมูลในเอกสารฉบับนี้ รวบรวมมาจากแหล่งข้อมูลที่เชื่อถือได้ อย่างไรก็ตาม บริษัทหลักทรัพย์ คิงส์ฟอร์ด จำกัด (มหาชน) ไม่สามารถที่จะยืนยันหรือรับรองความถูกต้องของข้อมูลเหล่านี้ได้ ไม่ว่าประการใด ๆ บทวิเคราะห์ในเอกสารนี้ จัดทำขึ้นโดยอ้างอิงหลักเกณฑ์ทางวิชาการเกี่ยวกับหลักการวิเคราะห์ และมีได้เป็นการชี้แนะ หรือเสนอแนะให้ซื้อหรือขายหลักทรัพย์ใด ๆ การตัดสินใจซื้อหรือขายหลักทรัพย์ใด ๆ ของผู้อ่าน ไม่ว่าจะเกิดจากการอ่านบทความในเอกสารนี้หรือไม่ก็ตาม ล้วนเป็นผลจากการใช้วิจารณญาณของผู้อ่าน โดยไม่มีส่วนเกี่ยวข้องกับหรือพันธะผูกพันใด ๆ กับ บริษัทหลักทรัพย์ คิงส์ฟอร์ด จำกัด (มหาชน) ไม่ว่ากรณีใด

Short Sales



KINGSFORD

มูลค่าการขายชอร์ต ณ วันที่ 13 กุมภาพันธ์ 2566

หลักทรัพย์	ปริมาณหุ้นที่ขายชอร์ต (หุ้น)	มูลค่าการขายชอร์ต (บาท)	%เทียบมูลค่าซื้อขายตลาดรวม
CV	524,800	965,486	11.71%
DCC	870,000	2,455,876	8.93%
DCC-R	37,000	104,340	0.38%
DDD	11,300	205,020	2.31%
DELTA	25,800	23,040,100	1.50%
DELTA-R	241,250	216,224,300	14.06%
DEMCO	21,300	97,980	4.31%
DITTO-R	68,200	3,443,450	3.26%
DMT	18,600	238,880	1.68%
DMT-R	26,000	331,980	2.35%
DOHOME	549,700	7,475,920	7.13%
DOHOME-R	1,089,200	14,800,880	14.14%
DTAC-R	314,200	15,554,500	3.15%
DUSIT	7,300	88,900	0.42%
EA	228,700	19,988,575	2.81%
EA-R	529,900	46,215,950	6.52%
EASTW	38,700	208,980	3.08%
EGCO	22,200	3,800,300	4.72%
EKH	33,700	301,915	1.88%
EKH-R	61,500	554,735	3.42%
EPG	671,700	5,872,110	9.70%
EPG-R	447,700	3,904,260	6.47%
ERW	170,500	815,438	8.03%
ESSO	762,600	6,977,790	11.94%
ETC	96,800	446,158	2.09%
ETC-R	154,100	705,778	3.33%
FORTH	24,700	1,082,025	1.00%
FORTH-R	108,100	4,703,625	4.36%
FPI	57,100	178,070	5.30%
FSMART	48,800	707,600	1.57%
FSMART-R	115,500	1,672,400	3.71%
GFPT	131,700	1,627,050	11.16%
GFPT-R	59,600	738,040	5.05%
GLOBAL	3,126,300	61,650,840	8.65%
GLOBAL-R	1,625,700	32,151,080	4.50%
GPSC	1,152,100	80,288,450	6.34%
GPSC-R	1,153,400	80,495,300	6.35%
GULF	1,164,600	62,631,350	7.97%
GULF-R	105,100	5,632,300	0.72%
GUNKUL	8,648,100	41,690,656	6.80%
GUNKUL-R	13,545,900	65,422,522	10.65%
HANA	218,500	12,799,225	3.36%
HANA-R	500,300	29,259,175	7.70%
HENG	178,200	565,878	1.74%
HMPRO	1,179,400	17,502,180	6.98%
HMPRO-R	1,268,400	18,833,860	7.50%
HTC	7,100	221,875	21.26%
HUMAN	44,800	552,350	2.76%
ICHI	41,100	501,420	2.38%
III	54,200	774,640	2.26%
ILM	10,000	190,440	1.74%
INTUCH	126,700	9,484,475	2.58%
INTUCH-R	260,900	19,546,325	5.31%
IP	15,600	229,320	1.43%

ข้อมูลในเอกสารฉบับนี้ รวบรวมมาจากแหล่งข้อมูลที่เชื่อถือได้ อย่างไรก็ตาม บริษัทหลักทรัพย์ คิงส์ฟอร์ด จำกัด (มหาชน) ไม่สามารถที่จะยืนยันหรือรับรองความถูกต้องของข้อมูลเหล่านี้ได้ ไม่ว่าประการใด ๆ บทวิเคราะห์ในเอกสารนี้ จัดทำขึ้นโดยอ้างอิงหลักเกณฑ์ทางวิชาการเกี่ยวกับหลักการวิเคราะห์ และมีได้เป็นการชี้แนะ หรือเสนอแนะให้ซื้อหรือขายหลักทรัพย์ใด ๆ การตัดสินใจซื้อหรือขายหลักทรัพย์ใด ๆ ของผู้อ่าน ไม่ว่าจะเกิดจากการอ่านบทความในเอกสารนี้หรือไม่ก็ตาม ล้วนเป็นผลจากการใช้วิจารณญาณของผู้อ่าน โดยไม่มีส่วนเกี่ยวข้องกับหรือพันธะผูกพันใด ๆ กับ บริษัทหลักทรัพย์ คิงส์ฟอร์ด จำกัด (มหาชน) ไม่ว่ากรณีใด

Short Sales



KINGSFORD

มูลค่าการขายชอร์ต ณ วันที่ 13 กุมภาพันธ์ 2566

หลักทรัพย์	ปริมาณหุ้นที่ขายชอร์ต (หุ้น)	มูลค่าการขายชอร์ต (บาท)	%เทียบมูลค่าซื้อขายตลาดรวม
IRPC	6,899,600	21,294,844	17.23%
IRPC-R	2,791,400	8,622,766	6.97%
ITD	412,400	816,556	7.55%
ITD-R	37,800	74,507	0.69%
ITEL	71,500	287,066	1.66%
IVL	697,100	27,988,050	7.22%
IVL-R	546,300	21,878,750	5.66%
JAS	314,400	723,120	5.61%
JAS-R	100,500	231,150	1.79%
JMART	468,900	15,868,275	3.22%
JMART-R	341,200	11,633,125	2.34%
JMT	1,467,700	73,482,675	6.23%
JMT-R	1,052,300	52,598,725	4.47%
JR	2,600	17,940	1.03%
JTS-R	7,400	301,175	0.55%
JUBILE	29,200	798,375	20.28%
JWD	149,800	3,030,320	8.69%
JWD-R	142,600	2,880,930	8.27%
KAMART-R	3,000	24,780	0.27%
KBANK	365,800	52,483,700	7.46%
KBANK-R	232,800	33,387,900	4.75%
KCC	5,000	35,000	0.16%
KCC-R	5,700	39,660	0.18%
KCE	602,300	28,566,100	3.70%
KCE-R	1,037,800	49,384,075	6.38%
KEX	106,800	1,833,160	1.31%
KEX-R	574,900	9,761,590	7.03%
KISS	33,600	329,775	1.09%
KKP	494,100	33,791,800	5.76%
KKP-R	846,200	57,906,475	9.86%
KLINIQA	8,500	320,875	0.45%
KLINIQA-R	6,200	233,525	0.33%
KSL	352,400	1,316,768	1.25%
KTB	5,411,600	93,598,830	11.25%
KTB-R	2,369,500	41,111,660	4.93%
KTC	664,300	38,610,050	14.04%
KTC-R	240,800	13,961,825	5.09%
LALIN	5,000	47,000	2.45%
LANNA	20,700	326,060	2.44%
LANNA-R	45,300	712,740	5.34%
LH	5,378,300	53,072,760	20.83%
LH-R	2,143,000	21,086,420	8.30%
LHFG	53,600	63,248	1.64%
LOXLEY	500	1,100	0.39%
LPN	20,700	94,392	0.32%
M	16,300	926,725	5.96%
M-R	21,100	1,198,800	7.72%
MAJOR	372,200	6,729,060	29.65%
MAJOR-R	152,700	2,756,780	12.16%
MBK	108,700	1,959,780	4.27%
MBK-R	50,900	923,690	2.00%
MC	42,600	527,240	1.56%
MEGA	124,900	6,367,800	4.98%
MEGA-R	383,500	19,458,775	15.29%

ข้อมูลในเอกสารฉบับนี้ รวบรวมมาจากแหล่งข้อมูลที่เชื่อถือได้ อย่างไรก็ตาม บริษัทหลักทรัพย์ คิงส์ฟอร์ด จำกัด (มหาชน) ไม่สามารถที่จะยืนยันหรือรับรองความถูกต้องของข้อมูลเหล่านี้ได้ ไม่ว่าประการใด ๆ บทวิเคราะห์ในเอกสารนี้ จัดทำขึ้นโดยอ้างอิงหลักเกณฑ์ทางวิชาการเกี่ยวกับหลักการวิเคราะห์ และมีได้เป็นการชี้แนะ หรือเสนอแนะให้ซื้อหรือขายหลักทรัพย์ใด ๆ การตัดสินใจซื้อหรือขายหลักทรัพย์ใด ๆ ของผู้อ่าน ไม่ว่าจะเกิดจากการอ่านบทความในเอกสารนี้หรือไม่ก็ตาม ล้วนเป็นผลจากการใช้วิจารณญาณของผู้อ่าน โดยไม่มีส่วนเกี่ยวข้องกับหรือพันธะผูกพันใด ๆ กับ บริษัทหลักทรัพย์ คิงส์ฟอร์ด จำกัด (มหาชน) ไม่ว่ากรณีใด

Short Sales



KINGSFORD

มูลค่าการขายชอร์ต ณ วันที่ 13 กุมภาพันธ์ 2566

หลักทรัพย์	ปริมาณหุ้นที่ขายชอร์ต (หุ้น)	มูลค่าการขายชอร์ต (บาท)	%เทียบมูลค่าซื้อขายตลาดรวม
MINT	1,033,200	34,662,250	9.49%
MINT-R	913,000	30,779,700	8.39%
MONO	3,348,500	6,287,294	6.11%
MONO-R	345,400	640,130	0.63%
MTC	1,139,000	41,625,625	5.58%
MTC-R	1,034,500	38,313,525	5.07%
NER	591,100	3,601,245	4.48%
NER-R	266,400	1,624,975	2.02%
NETBAY	6,000	171,000	3.83%
NEX	82,000	1,453,820	2.42%
NEX-R	105,200	1,865,640	3.11%
NOBLE	146,800	826,060	7.35%
NRF	77,900	457,015	10.41%
NSL	16,400	424,525	1.88%
ONEE	139,700	1,093,270	4.24%
ONEE-R	17,500	137,255	0.53%
OR	1,448,200	31,313,280	13.24%
OR-R	502,700	10,846,600	4.60%
ORI	405,300	4,792,340	5.79%
ORI-R	220,600	2,618,060	3.15%
OSP	59,700	1,701,450	4.52%
OSP-R	2,700	76,300	0.20%
OTO-R	80,000	1,608,000	5.81%
PCC	24,500	82,810	0.79%
PLANB	307,000	2,767,355	3.23%
PLANB-R	100	900	0.00%
PLAT	410,500	1,544,274	20.97%
PLAT-R	3,800	14,212	0.19%
PLUS-R	1,900	16,460	0.06%
POLY-R	2,200	28,120	0.20%
PR9	39,200	787,920	4.99%
PRIME	6,900	10,971	1.03%
PRM	210,200	1,616,795	2.50%
PSH	46,600	610,460	6.42%
PSL	1,458,700	22,848,810	4.72%
PSL-R	5,530,400	85,701,940	17.91%
PTG	301,500	4,023,270	20.02%
PTG-R	286,800	3,814,440	19.04%
PTL	52,600	1,328,150	6.62%
PTL-R	13,200	333,300	1.66%
PTT	90,300	2,934,750	0.50%
PTT-R	14,300	461,175	0.08%
PTTEP	241,200	39,654,650	1.60%
PTTEP-R	282,900	46,608,250	1.88%
PTTGC	1,302,700	65,487,475	10.47%
PTTGC-R	427,800	21,528,725	3.44%
QH-R	9,400	21,996	0.21%
QTC	9,100	47,385	0.12%
RABBIT	257,200	293,780	1.87%
RABBIT-R	55,400	63,639	0.40%
RAM	2,400	129,600	1.29%
RAM-R	5,300	286,200	2.85%
RATCH	423,700	18,020,925	16.36%
RATCH-R	93,700	4,005,675	3.62%
RBF	122,700	1,577,570	6.46%
RBF-R	191,500	2,464,990	10.08%

ข้อมูลในเอกสารฉบับนี้ รวบรวมมาจากแหล่งข้อมูลที่น่าเชื่อถือ อย่างไรก็ตาม บริษัทหลักทรัพย์ คิงส์ฟอร์ด จำกัด (มหาชน) ไม่สามารถที่จะยืนยันหรือรับรองความถูกต้องของข้อมูลเหล่านี้ได้ ไม่ว่าประการใด ๆ บทวิเคราะห์ในเอกสารนี้ จัดทำขึ้นโดยอ้างอิงหลักเกณฑ์ทางวิชาการเกี่ยวกับหลักการวิเคราะห์ และมีได้เป็นการชี้แนะหรือเสนอแนะให้ซื้อหรือขายหลักทรัพย์ใด ๆ การตัดสินใจซื้อหรือขายหลักทรัพย์ใด ๆ ของผู้อ่าน ไม่ว่าจะเกิดจากการอ่านบทความในเอกสารนี้หรือไม่ก็ตาม ล้วนเป็นผลจากการใช้วิจารณญาณของผู้อ่าน โดยไม่มีส่วนเกี่ยวข้องกับหรือพึ่งพิงผูกพันใด ๆ กับ บริษัทหลักทรัพย์ คิงส์ฟอร์ด จำกัด (มหาชน) ไม่ว่ากรณีใด

Short Sales



KINGSFORD

มูลค่าการขายชอร์ต ณ วันที่ 13 กุมภาพันธ์ 2566

หลักทรัพย์	ปริมาณหุ้นที่ขายชอร์ต (หุ้น)	มูลค่าการขายชอร์ต (บาท)	%เทียบมูลค่าซื้อขายตลาดรวม
RCL	520,500	15,560,650	10.87%
RCL-R	746,000	22,172,175	15.58%
RJH	2,200	67,650	0.83%
RJH-R	36,200	1,123,425	13.58%
ROJNA	350,900	2,300,165	3.66%
RS	260,300	4,517,120	2.68%
RS-R	26,200	461,120	0.27%
S	166,900	333,800	6.46%
SABINA	14,500	377,000	1.92%
SABUY	1,853,300	24,605,380	8.62%
SAK	108,300	775,670	2.22%
SAMART	378,700	2,043,180	4.62%
SAPPE	9,100	468,700	1.32%
SAPPE-R	300	15,525	0.04%
SAT	24,800	518,590	3.46%
SAT-R	1,100	22,990	0.15%
SAWAD	421,100	24,013,150	4.11%
SAWAD-R	818,800	46,683,700	8.00%
SC	97,300	443,938	0.99%
SC-R	110,600	502,732	1.12%
SCB	544,900	54,952,750	5.88%
SCB-R	342,600	34,741,400	3.70%
SCC	59,800	20,177,700	3.33%
SCC-R	20,700	6,976,900	1.15%
SCCC	3,300	525,800	0.31%
SCCC-R	24,600	3,936,350	2.34%
SCGP	570,000	29,258,025	3.66%
SCGP-R	336,100	17,190,150	2.16%
SCN	17,900	37,398	0.59%
SENA	12,800	50,432	2.30%
SGP-R	2,000	20,000	1.34%
SHR	339,500	1,489,676	4.94%
SINGER	667,000	17,755,225	15.94%
SIRI	3,649,300	6,883,348	4.11%
SIRI-R	1,112,000	2,097,897	1.25%
SIS	4,700	123,375	4.29%
SIS-R	400	10,500	0.36%
SISB	11,900	303,450	4.01%
SISB-R	11,200	285,600	3.77%
SKY-R	71,000	1,906,750	1.28%
SMPC	14,200	184,600	3.49%
SNC	11,500	164,450	3.69%
SNNP	71,300	1,870,625	0.99%
SNNP-R	69,400	1,815,175	0.96%
SOLAR	48,700	44,317	3.76%
SPA-R	11,400	129,960	1.26%
SPALI	648,800	15,891,930	12.93%
SPALI-R	27,400	669,230	0.55%
SPCG	8,500	122,400	6.78%
SPCG-R	100	1,440	0.08%
SPRC	1,776,200	20,420,520	7.51%
SPRC-R	743,900	8,695,250	3.14%
SSP	51,300	500,175	3.41%
SSP-R	45,800	447,565	3.05%
STA	418,900	9,939,970	8.72%
STA-R	214,400	5,089,920	4.46%

ข้อมูลในเอกสารฉบับนี้ รวบรวมมาจากแหล่งข้อมูลที่เชื่อถือได้ อย่างไรก็ตาม บริษัทหลักทรัพย์ คิงส์ฟอร์ด จำกัด (มหาชน) ไม่สามารถที่จะยืนยันหรือรับรองความถูกต้องของข้อมูลเหล่านี้ได้ ไม่ว่าประการใด ๆ บทวิเคราะห์ในเอกสารนี้ จัดทำขึ้นโดยอ้างอิงหลักเกณฑ์ทางวิชาการเกี่ยวกับหลักการวิเคราะห์ และมีได้เป็นการชี้แนะ หรือเสนอแนะให้ซื้อหรือขายหลักทรัพย์ใด ๆ การตัดสินใจซื้อหรือขายหลักทรัพย์ใด ๆ ของผู้อ่าน ไม่ว่าจะเกิดจากการอ่านบทความในเอกสารนี้หรือไม่ก็ตาม ล้วนเป็นผลจากการใช้วิจารณญาณของผู้อ่าน โดยไม่มีส่วนเกี่ยวข้องกับหรือพันธะผูกพันใด ๆ กับ บริษัทหลักทรัพย์ คิงส์ฟอร์ด จำกัด (มหาชน) ไม่ว่ากรณีใด

Short Sales



KINGSFORD

มูลค่าการขายชอร์ต ณ วันที่ 13 กุมภาพันธ์ 2566

หลักทรัพย์	ปริมาณหุ้นที่ขายชอร์ต (หุ้น)	มูลค่าการขายชอร์ต (บาท)	%เทียบมูลค่าซื้อขายตลาดรวม
STANLY	500	92,900	1.45%
STARK	3,150,700	8,789,700	7.02%
STARK-R	774,500	2,137,634	1.72%
STEC	257,900	3,422,700	6.31%
STEC-R	133,200	1,771,560	3.26%
STGT	584,500	6,354,400	2.75%
STGT-R	307,600	3,291,320	1.45%
STPI	84,200	417,566	5.17%
SUPER	1,043,000	646,660	4.36%
SUPER-R	665,300	412,486	2.78%
SUSCO	215,900	820,284	5.55%
SUSCO-R	21,800	82,408	0.56%
SYNEX	316,200	5,156,120	16.50%
TASCO	891,100	16,403,810	8.32%
TCC	69,000	63,480	4.26%
TEAMG	36,000	399,600	0.90%
TEAMG-R	33,500	369,770	0.83%
TFG	72,500	391,500	2.20%
TFG-R	185,400	1,006,310	5.62%
THANI	585,000	2,384,542	4.65%
THANI-R	475,500	1,940,040	3.78%
THCOM	478,700	7,894,150	1.31%
THCOM-R	158,700	2,550,920	0.43%
THG	48,100	3,277,050	2.94%
THG-R	332,000	22,636,700	20.28%
TIDLOR	1,553,700	46,430,950	10.77%
TIDLOR-R	918,300	27,454,325	6.37%
TIPH	37,700	1,905,725	3.14%
TIPH-R	59,200	3,003,075	4.93%
TISCO	248,100	25,430,250	18.54%
TKC	18,700	483,975	0.20%
TKN	36,900	416,970	2.26%
TKN-R	36,000	406,440	2.20%
TKS	91,600	1,211,270	5.20%
TKS-R	1,700	22,440	0.10%
TLI	519,500	7,273,000	3.55%
TOA	36,800	1,231,400	1.88%
TOA-R	23,900	797,150	1.22%
TOP	518,900	29,865,325	5.00%
TOP-R	149,600	8,639,400	1.44%
TPIPL	915,600	1,669,921	7.66%
TPIPP	284,200	956,992	7.25%
TPIPP-R	340,500	1,143,078	8.69%
TQM	65,000	2,773,250	22.14%
TQM-R	35,600	1,513,325	12.13%
TRUE	100	498	0.00%
TSE	16,000	40,960	0.38%
TSTH	221,900	241,006	4.85%
TSTH-R	90,600	98,754	1.98%
TTA	603,600	4,731,480	6.44%
TTA-R	1,313,600	10,262,630	14.03%
TTB	15,154,500	21,367,842	9.87%
TTB-R	614,800	866,868	0.40%
TTCL	17,200	82,560	1.30%
TTW	227,600	2,147,435	9.93%
TTW-R	157,500	1,485,010	6.87%

ข้อมูลในเอกสารฉบับนี้ รวบรวมมาจากแหล่งข้อมูลที่เชื่อถือได้ อย่างไรก็ตาม บริษัทหลักทรัพย์ คิงส์ฟอร์ด จำกัด (มหาชน) ไม่สามารถที่จะยืนยันหรือรับรองความถูกต้องของข้อมูลเหล่านี้ได้ ไม่ว่าประการใด ๆ บทวิเคราะห์ในเอกสารนี้ จัดทำขึ้นโดยอ้างอิงหลักเกณฑ์ทางวิชาการเกี่ยวกับหลักการวิเคราะห์ และมีได้เป็นการชี้แนะหรือเสนอแนะให้ซื้อหรือขายหลักทรัพย์ใด ๆ การตัดสินใจซื้อหรือขายหลักทรัพย์ใด ๆ ของผู้อ่าน ไม่ว่าจะเกิดจากการอ่านบทความในเอกสารนี้หรือไม่ก็ตาม ล้วนเป็นผลจากการใช้วิจารณญาณของผู้อ่าน โดยไม่มีส่วนเกี่ยวข้องกับหรือพึ่งพิงผูกพันใด ๆ กับ บริษัทหลักทรัพย์ คิงส์ฟอร์ด จำกัด (มหาชน) ไม่ว่ากรณีใด

Short Sales



KINGSFORD

มูลค่าการขายชอร์ต ณ วันที่ 13 กุมภาพันธ์ 2566

หลักทรัพย์	ปริมาณหุ้นที่ขายชอร์ต (หุ้น)	มูลค่าการขายชอร์ต (บาท)	%เทียบมูลค่าซื้อขายตลาดรวม
TU	756,200	12,023,580	13.56%
TU-R	53,100	844,140	0.95%
TVI	2,200	26,620	1.65%
TVO	152,600	4,425,400	8.61%
UBE	398,400	621,028	2.31%
UNIQ	41,400	192,316	11.16%
UTP	4,600	71,300	3.52%
UV	14,600	51,392	0.07%
UVAN	5,800	45,820	1.27%
VGI	597,200	2,931,120	5.45%
VGI-R	1,333,900	6,545,960	12.18%
VIBHA	131,400	357,408	6.22%
VIH	4,400	37,840	3.17%
VNG	16,400	86,670	5.23%
WHA	3,525,700	13,716,340	4.39%
WHA-R	2,749,100	10,716,146	3.43%
WHAUP	194,100	786,102	5.61%
WICE	924,200	10,154,480	11.25%
WICE-R	8,800	95,770	0.11%
WORK	5,000	91,500	6.07%
XO	6,500	89,050	2.03%
XPG	62,300	87,843	1.29%
YGG	22,600	193,230	1.57%

หมายเหตุ - ไม่รวมรายการขายชอร์ตของสมาชิกที่เป็นผู้ร่วมค้ำหน่วยลงทุนหรือผู้ดูแลสภาพคล่องของหน่วยลงทุนของกองทุนรวมอีทีเอฟเพื่อบัญชีบริษัทประเภทเพื่อทำกำไรจากส่วนต่างของราคาหรือเพื่อดูแลสภาพคล่อง แล้วแต่กรณี

ข้อมูลในเอกสารฉบับนี้ รวบรวมมาจากแหล่งข้อมูลที่เชื่อถือได้ อย่างไรก็ตาม บริษัทหลักทรัพย์ คิงส์ฟอร์ด จำกัด (มหาชน) ไม่สามารถที่จะยืนยันหรือรับรองความถูกต้องของข้อมูลเหล่านี้ได้ ไม่ว่าประการใด ๆ บทวิเคราะห์ในเอกสารนี้ จัดทำขึ้นโดยอ้างอิงหลักเกณฑ์ทางวิชาการเกี่ยวกับหลักการวิเคราะห์ และมีได้เป็นการชี้แนะ หรือเสนอแนะให้ซื้อหรือขายหลักทรัพย์ใด ๆ การตัดสินใจซื้อหรือขายหลักทรัพย์ใด ๆ ของผู้อ่าน ไม่ว่าจะเกิดจากการอ่านบทความในเอกสารนี้หรือไม่ก็ตาม ล้วนเป็นผลจากการใช้วิจารณญาณของผู้อ่าน โดยไม่มีส่วนเกี่ยวข้องกับหรือพึ่งพิงผูกพันใด ๆ กับ บริษัทหลักทรัพย์ คิงส์ฟอร์ด จำกัด (มหาชน) ไม่สามารถทำได้

Stock Calendar



KINGSFORD

รายงานการเปลี่ยนแปลงการถือหลักทรัพย์ของผู้บริหาร (แบบ 59-2) ประจำวันที่ 13 กุมภาพันธ์ 2566

ชื่อผู้บริหาร	ประเภทหลักทรัพย์	วันที่ได้มา / จำหน่าย	จำนวน	ราคา	วิธีการได้มา/ หน่าย
SAMCO นาย กิตติพล ปราโมช ณ อยุธยา	หุ้นสามัญ	09/02/2566	50,000	1.49	ขาย
SVR นาง พรนิภา เรืองศิริ	หุ้นสามัญ	13/02/2566	100,000	2.34	ซื้อ
SVR นาย ปรีชา เปล่งผิว	หุ้นสามัญ	13/02/2566	120,000	2.34	ซื้อ

Stock Calendar



KINGSFORD

แบบรายงานการได้มาหรือจำหน่ายหลักทรัพย์ของกิจการ (แบบ 246-2) ประจำวันที่ 13 กุมภาพันธ์ 2566

หลักทรัพย์	ชื่อผู้ได้มา/จำหน่าย	วิธีการ	ประเภท หลักทรัพย์ ¹	% ก่อน ได้มา/ จำหน่าย	% ได้มา/ จำหน่าย	% หลัง ได้มา/ จำหน่าย	วันที่ได้มา/ จำหน่าย	% ก่อน ได้มา/ จำหน่าย (กลุ่ม) ²	% ได้มา/ จำหน่าย (กลุ่ม) ²	% หลัง ได้มา/ จำหน่าย (กลุ่ม) ²
BM	นาย ลือชา โพธิ์อบ	จำหน่าย	หุ้น	5.1077	0.3371	4.7706	10/02/2566	5.1077	0.3371	4.7706
JCKH	ADVANCE OPPORTUNITIES FUND I	จำหน่าย	หุ้น	4.7391	2.2989	2.4401	10/02/2566	7.0065	2.2989	4.7076
BM	นาย ลือชา โพธิ์อบ	ได้มา	หุ้น	4.9886	0.1191	5.1077	09/02/2566	4.9886	0.1191	5.1077
KC	นาย จตุพนธ์ วิชาญจิตร	จำหน่าย	หุ้น	5.0006	0.3597	4.6408	07/02/2566	5.0006	0.3597	4.6408

Stock Calendar



KINGSFORD

FEBRUARY 2023				
Monday	Tuesday	Wednesday	Thursday	Friday

13	14	15	16	17
XD CPNGC (0.24 บาท) DTAC (1.22 บาท) XB CIG การจัดประชุมผู้ถือหุ้น BBIK	XD PTTEP (5.00 บาท) XM PTTEP NEWLISTED MEB 300,000,000 Units Shares SAAM 5,465 Shares BWG 400,000,000 Shares	XD TAPAC (0.02 บาท) XM TAPAC NEWLISTED PQS 670,000,000 Units Shares PPPM 50,847,456 Shares CHO 43,784,092 Shares ACAP 40,000,000 Shares	XD FTREIT (0.1870 บาท) XM JKN XR TNL 2.3: 1 @33.06 บาท การจัดประชุมผู้ถือหุ้น TKS, SABUY	การจัดประชุมผู้ถือหุ้น W

20	21	22	23	24
XB CIG XD WHABT (0.1730 บาท) XE RABBIT-W5 XR PROSPECT การจัดประชุมผู้ถือหุ้น GIFT, UKEM	XD IRPC (0.03 บาท) XM CEN, IRPC, J, MCOT	XB TRITN XD ADVANC (4.24 บาท) IMPACT (0.21 บาท) MC (0.45 บาท) XM ADVANC XW TRITN การจัดประชุมผู้ถือหุ้น DTAC, TRUE	XE YGG-W1 XM GGC, INOX, INTUCH, KTC SCCC, TOP การจัดประชุมผู้ถือหุ้น KSL	XM GPSC, QTC, THCOM การจัดประชุมผู้ถือหุ้น PICO

XD - Excluding Dividend	XD(ST) - Excluding Stock Dividend	XM - Exclude meetings	XN - Ex-Capital Return	XI - Excluding Interest
XP - Excluding Principal	XR - Excluding Right	XW - Excluding Warrant	XS - Excluding Short-term Warrant	XA - Excluding All
XE - Excluding Exercise	*ND - No Dividend Payment	PD - Payment Date	XT - Excluding TSR : @ - price per share / price per unit /	
XD - Excluding Dividend	XD(ST) - Excluding Stock Dividend	XM - Exclude meetings	XN - Ex-Capital Return	XI - Excluding Interest
XP - Excluding Principal	XR - Excluding Right	XW - Excluding Warrant	XS - Excluding Short-term Warrant	XA - Excluding All
XE - Excluding Exercise	*ND - No Dividend Payment	PD - Payment Date	XT - Excluding TSR : @ - price per share / price per unit /	

NVDR Update

วันอังคารที่ 14 กุมภาพันธ์ 2566

Most Active Values (Btmn)

Top 20 Net Buying Value (B m)						Top 20 Net Selling Value (B m)						Month to Date				Year to Date			
ก.พ- 66						ก.พ- 66						กุมภาพันธ์ 2566				03 ม.ค.-13 ก.พ.66			
13	10	9	8	7		13	10	9	8	7	Net Buy		Net Sell		Net Buy		Net Sell		
KSL	317.3	-5.1	0.0	-63.0	-0.2	HTC	-97.0	0.7	-0.0	0.0	-1.0	MINT	642.08	AOT	(1,970.92)	CPALL	4,113.3	KBANK	-5,385.6
JUBILE	269.9	-6.2	0.0	0.0	-0.7	M-CHAI	-63.5	6.9	-0.0	0.0	0.0	ADVANC	542.98	KBANK	(1,622.37)	MAKRO	2,618.3	PTTEP	-1,797.8
RPC	127.2	-0.0	0.0	-0.5	-0.0	DELTA	-57.3	-0.0	6.9	-12.4	0.0	SCC	496.08	PTTEP	(1,500.71)	SCC	2,121.1	BH	-1,570.6
ASIAN	104.4	-0.2	6.0	-0.0	0.0	PL	-52.3	0.0	-0.0	0.0	0.0	HANA	444.61	EA	(1,340.92)	BDMS	2,097.4	KKP	-1,545.4
BAFS	100.7	0.1	1.4	-0.1	-0.2	FMT	-50.3	0.0	0.0	-0.6	0.0	CPALL	357.34	SCB	(691.24)	BBL	2,023.1	BANPU	-1,431.9
BWG	99.4	0.0	-0.7	0.6	-0.4	SCB	-41.1	0.3	4.5	-0.2	-0.1	ITC	247.77	PTT	(661.60)	MINT	1,646.3	EA	-1,366.1
UAC	91.8	0.0	0.0	-1.9	3.8	ESTAR	-32.8	-0.3	-0.8	1.4	-0.1	JMT	239.04	DELTA	(649.02)	ADVANC	1,300.3	CPF	-746.9
BH	65.9	0.6	-0.0	-0.0	-0.1	SYNTEC	-28.5	-0.6	-0.3	-0.0	-30.2	JMART	215.02	TIDLOR	(626.45)	TRUE	1,293.7	ESSO	-686.5
PM	40.3	-0.0	3.2	-0.1	0.2	QH	-27.4	0.0	-1.4	-63.5	-0.0	TRUE	169.39	BH	(543.13)	SCB	1,217.1	OR	-533.5
PG	27.0	-0.0	-21.4	0.0	0.0	CPI	-26.5	0.0	0.0	0.0	-20.0	MEGA	154.02	KKP	(479.07)	BGRIM	872.3	BEM	-522.0
PT	21.3	5.2	74.9	0.0	14.0	BAY	-23.0	0.0	0.0	-8.3	-0.1	SAWAD	149.25	CRC	(432.73)	TTB	803.2	IRPC	-502.2
IHL	19.4	9.7	-1.9	0.0	0.0	GFPT	-21.9	2.7	2.3	-46.3	0.0	SKY	141.16	CPF	(431.21)	PTT	750.1	TIDLOR	-492.3
TSTH	11.9	0.0	-0.0	-0.0	10.5	A	-20.0	0.0	0.0	0.0	0.0	THCOM	133.01	PTTGC	(421.90)	HMPRO	748.6	KCE	-460.3
RAM	10.5	-0.3	35.2	-0.5	-0.1	TPOLY	-19.7	-0.0	0.0	0.1	-0.0	AMATA	123.43	OR	(409.00)	AOT	635.2	KTC	-365.0
DIMET	10.3	0.0	11.8	-0.1	3.2	KTB	-17.9	0.1	-4.1	0.3	0.0	BGRIM	114.84	IRPC	(384.25)	SNNP	630.9	BLA	-362.1
EASON	8.2	0.0	0.0	0.0	-0.0	KC	-17.1	0.0	0.0	-0.1	0.1	RS	101.24	KTB	(355.58)	HANA	579.5	FORTH	-352.8
TTCL	8.0	-0.2	-0.1	7.0	-0.0	NOBLE	-16.8	-0.4	-0.0	0.0	-3.9	MAKRO	99.67	THG	(351.58)	CENTEL	566.9	BAM	-329.0
EMC	7.4	0.1	0.2	0.0	0.5	KAMART	-15.3	22.5	0.1	-2.1	0.5	TASCO	99.12	KTC	(340.14)	CPN	554.1	TOA	-299.3
TC	5.0	0.5	0.1	-3.4	-1.0	COLOR	-14.5	0.0	-1.3	0.0	0.1	SIRI	86.01	BANPU	(280.45)	IVL	553.9	PTG	-286.5
APURE	4.8	0.0	-2.6	2.4	0.0	RCL	-12.8	-0.0	-0.3	-93.0	22.4	ETC	84.13	GULF	(254.64)	JMART	510.3	SINGER	-217.7

Total Volume Shares						NVDR Shrs.						Paid up Capital							
Buy		Sell		Total		Net		Turn.		14-Feb-23		paidup		14-Feb-23		paidup		(Last)	
1	TRC	45,128,805	8,986,205	54,115,010	36,142,600	7.93	1	TISCO-P	7,300	74.04	7,300	74.04	9,859						
2	WHA	31,345,111	5,730,901	37,076,012	25,614,210	23.10	2	MORE	2,113,076,762	29.44	100,400,636	1.54	7,176,748,441						
3	TTB	41,951,100	17,886,724	59,837,824	24,064,376	19.49	3	BBL	441,212,390	23.11	591,624,587	30.99	1,908,842,894						
4	BANPU	34,985,557	20,604,705	55,590,262	14,380,852	30.70	4	LH	2,464,106,459	20.62	2,184,242,475	18.28	11,949,713,176						
5	AQ	16,517,900	2,682,600	19,200,500	13,835,300	21.87	5	EMC-W6	859,248,264	20.38	20,635,904	0.49	4,216,721,892						
6	TRUE	20,498,511	7,172,080	27,670,591	13,326,431	30.42	6	BCP	242,332,993	17.60	80,022,123	5.81	1,376,923,157						
7	CGD	12,097,900	335,200	12,433,100	11,762,700	12.49	7	KBANK	410,883,837	17.34	510,910,466	21.35	2,369,327,593						
8	JMT	9,992,297	4,617,772	14,610,069	5,374,525	30.99	8	AP	541,939,377	17.23	238,014,265	7.57	3,145,899,495						
9	SITHAI	5,389,600	1,023,900	6,413,500	4,365,700	16.73	9	SPALI	324,759,321	16.63	139,309,588	6.50	1,953,054,030						
10	BIOTEC	8,213,236	3,878,900	12,092,136	4,334,336	13.11	10	BH	126,041,615	15.86	64,521,779	8.85	794,885,742						
11	RABBIT-P	4,594,400	446,500	5,040,900	4,147,900	8.00	11	AH	53,412,071	15.05	43,608,336	13.52	354,842,012						
12	THCOM	8,038,342	4,188,615	12,226,957	3,849,727	15.86	12	ECF-W4	27,995,871	14.59	#N/A	#N/A	191,894,988						
13	BDMS	15,163,342	11,659,679	26,823,021	3,503,663	37.34	13	THIP	13,037,137	14.49	11,168,087	13.96	89,999,686						
14	CKP	5,085,600	2,117,200	7,202,800	2,968,400	11.92	14	BANPU	1,187,005,286	14.04	538,467,718	10.43	8,454,161,388						
15	KSL	3,664,500	754,380	4,418,880	2,910,120	7.82	15	BDMS	2,151,137,209	13.54	1,399,631,820	8.81	15,892,001,895						
16	B	2,858,900	949,300	3,808,200	1,909,600	24.60	16	GBX	146,409,504	13.44	129,608,800	11.90	1,089,076,392						
17	MAKRO	4,499,000	2,598,000	7,097,000	1,901,000	30.59	17	MBK-W4	2,122,121	13.16	#N/A	#N/A	16,119,706						
18	HANA	2,473,500	686,401	3,159,901	1,787,099	24.32	18	TISCO	100,783,480	12.59	96,131,416	12.01	800,645,624						
19	EVER	4,973,100	3,228,900	8,202,000	1,744,200	22.55	19	TOP	280,522,638	12.56	182,365,418	8.94	2,233,835,566						
20	SPRC	4,936,400	3,287,611	8,224,011	1,648,789	17.38	20	TRUE	4,172,555,889	12.50	#N/A	#N/A	33,368,195,301						

Source : SET.OR.TH

ข้อมูลในเอกสารฉบับนี้ รวบรวมมาจากแหล่งข้อมูลที่น่าเชื่อถือ อย่างไรก็ตาม บริษัทหลักทรัพย์ คิงส์ฟอร์ด จำกัด (มหาชน) ไม่สามารถที่จะยืนยันหรือรับรองความถูกต้องของข้อมูลเหล่านี้ได้ ไม่ว่าประการใด ๆ บทวิเคราะห์ในเอกสารนี้ จัดทำขึ้นโดยอ้างอิงถึงเกณฑ์ทางวิชาการที่เกี่ยวกับหลักการวิเคราะห์ และมิได้เป็นการชี้แนะหรือเสนอแนะให้ซื้อหรือขายหลักทรัพย์ใด ๆ การตัดสินใจซื้อหรือขายหลักทรัพย์ใด ๆ ของผู้ลงทุน ไม่ว่าจะเกิดจากการอ่านบทความในเอกสารนี้หรือไม่ก็ตาม ล้วนเป็นผลจากการใช้วิจารณญาณของผู้ลงทุน โดยไม่มีส่วนเกี่ยวข้องกับบริษัทใด ๆ กับ บริษัทหลักทรัพย์ คิงส์ฟอร์ด จำกัด (มหาชน) ไม่มีการเปิด

Disclaimer



KINGSFORD

คำแนะนำการลงทุน และความหมายของคำแนะนำการลงทุน

Stock Rating หมายถึงการให้คำแนะนำการลงทุนของบริษัท แบ่งเป็น 3 ระดับ

Buy หมายถึง ราคาพื้นฐานสูงกว่าราคาตลาด 15% หรือมากกว่า

Hold หมายถึงราคาพื้นฐานสูงกว่าราคาตลาดไม่เกิน 15% หรือต่ำกว่าราคาตลาดไม่เกิน 15 %

Sell หมายถึง ราคาพื้นฐานต่ำกว่าราคาตลาด 15% หรือมากกว่า

เอกสารฉบับนี้จัดทำขึ้นโดยบริษัทหลักทรัพย์คิงส์ฟอร์ด จำกัด (มหาชน) ข้อมูลที่ปรากฏในเอกสารฉบับนี้จัดทำโดยอาศัยข้อมูลที่จัดทำมาจากแหล่งที่เชื่อหรือควรเชื่อว่ามี ความน่าเชื่อถือ และ/หรือถูกต้อง อย่างไรก็ตามบริษัทไม่ยืนยัน และไม่รับรองถึงความครบถ้วนสมบูรณ์หรือถูกต้องของข้อมูลดังกล่าว และไม่ได้ประกันราคาหรือผลตอบแทน ของหลักทรัพย์ที่ปรากฏข้างต้น แม้ว่าข้อมูลดังกล่าวจะปรากฏข้อความที่อาจเป็นหรืออาจตีความว่าเป็นเช่นนั้นได้ บริษัทจึงไม่รับผิดชอบต่อการนำเอาข้อมูล ข้อความ ความเห็น และหรือบทสรุปที่ปรากฏในเอกสารฉบับนี้ไปใช้ไม่ว่ากรณีใดๆ ข้อมูลและความเห็นที่ปรากฏอยู่ในเอกสารฉบับนี้ได้ประสงค์จะชี้ชวน เสนอแนะ หรือจูงใจให้ลงทุน ใน หรือ ซื้อหรือขายหลักทรัพย์ที่ปรากฏในเอกสารฉบับนี้และข้อมูลมีการแก้ไขเพิ่มเติมเปลี่ยนแปลงโดยมีต้องแจ้งให้ทราบล่วงหน้า ผู้ลงทุนควรใช้ดุลยพินิจอย่างรอบคอบใน การลงทุนในหรือซื้อหรือขายหลักทรัพย์ บริษัทสงวนลิขสิทธิ์ในข้อมูลที่ปรากฏในเอกสารนี้ ห้ามมิให้ผู้ใดใช้ประโยชน์ ทำซ้ำ ดัดแปลง นำออกแสดง ทำให้ปรากฏหรือเผยแพร่ ต่อสาธารณชน ไม่ว่าด้วยประการใดๆ ซึ่งข้อมูลในเอกสารนี้ไม่ว่าทั้งหมดหรือบางส่วน เว้นแต่ได้รับอนุญาตเป็นหนังสือจากบริษัทเป็นการล่วงหน้า การกล่าว คิด หรืออ้างอิง ข้อมูลบางส่วนตามสมควรในเอกสารนี้ ไม่ว่าในบทความ บทวิเคราะห์ บทวิจัย หรือในเอกสาร หรือการสื่อสารอื่นใดจะต้องกระทำโดยถูกต้อง และไม่เป็นการก่อให้เกิดการ เข้าใจผิดหรือความเสียหายแก่บริษัท ต้องรับรู้ถึงความเป็นเจ้าของลิขสิทธิ์ในข้อมูลบริษัท และต้องอ้างอิงถึงเอกสารฉบับนี้ และวันที่ในเอกสารฉบับนี้ของบริษัทโดยชัดเจน การลงทุนในหรือซื้อหรือขายหลักทรัพย์ย่อมมีความเสี่ยง ท่านควรทำความเข้าใจอย่างถ่องแท้ต่อลักษณะของหลักทรัพย์แต่ละประเภทและควรศึกษาข้อมูลของบริษัทที่ออก หลักทรัพย์และข้อมูลอื่นใดที่เกี่ยวข้องก่อนการตัดสินใจลงทุนในหรือซื้อหรือขายหลักทรัพย์

ข้อมูลในเอกสารฉบับนี้ รวบรวมมาจากแหล่งข้อมูลที่น่าเชื่อถือ อย่างไรก็ดี บริษัทหลักทรัพย์ คิงส์ฟอร์ด จำกัด(มหาชน)ไม่สามารถที่จะยืนยันหรือรับรองความถูกต้องของข้อมูลเหล่านี้ได้ ไม่ว่าประการใดๆ บทวิเคราะห์ในเอกสารนี้ จัดทำขึ้นโดยอ้างอิง หลักเกณฑ์ทางวิชาการเกี่ยวกับหลักการวิเคราะห์ และมีได้เป็นการชี้แนะ หรือเสนอแนะให้ซื้อหรือขายหลักทรัพย์ใดๆ การตัดสินใจซื้อหรือขายหลักทรัพย์ใดๆ ของผู้อ่าน ไม่ว่าจะเกิดจากการอ่านบทความในเอกสารนี้หรือไม่ก็ตาม ล้วนเป็นผลจากการใช้ วิจารณญาณของผู้อ่าน โดยไม่มีส่วนเกี่ยวข้องกับอะไรรวมทั้งกับ บริษัทหลักทรัพย์ คิงส์ฟอร์ด จำกัด(มหาชน) ไม่ว่ากรณีใด

Disclaimer



KINGSFORD

Thai Institute of Directors Association (IOD) – Corporate Governance Report Rating 2020 (CG Score) ข้อมูล 19 พฤศจิกายน 2563



AAV	BAFS	BWG	CPN	FPI	ICHI*	LANNA	MSC	PG	PTTGC	THREL	TSC	VGI
ADVANC	BANPU	CENTEL	CSS	FPT	III	LH	MTC	PHOL	PYLON	TIP	TSR	VIH
AF	BAY	CFRESH	DELTA	FSMART	ILINK	LHFG	NCH	PLANB	Q-CON	TIPCO	TSTE	WACOAL
AIRA	BCP	CHEWA	DEMCO	GBX	INTUCH	LIT	NCL	PLANET	QH	TISCO	TSTH	WAVE
AKP	BCPG	CHO	DRT	GC	IRPC	LPN	NEP	PLAT	QTC	TK	TTA	WHA
AKR	BDMS	CIMBT	DTAC	GCAP	IVL	MAKRO	NKI	PORT	RATCH	TKT	TTCL	WHAUP
ALT	BEC	CK	DTC	GEL	JKN	MALEE	NOBLE*	PPS	RS	TMB	TTW	WICE
AMA	BEM	CKP	DV8	GFPT	JSP	MBK	NSI	PR9	S	TMILL	TU	WINNER
AMATA	BGRIM	CM	EA	GGC	JWD	MBKET	NVD	PREB	S & J	TNDT	TVD	
AMATAV	BIZ	CNT	EASTW	GPSC	K	MC	NYT	PRG	SAAM	TNL	TVI	
ANAA	BKI	COL	ECF	GRAMMY	KBANK	MCOT	OISHI	PRM	SABINA	TOA	TVO	
AOT	BLA	COMAN	ECL	GUNKUL	KCE	METCO	ORI	PSH	SAMART	TOP	TWPC	
AP	BOL	COTTO	EGCO	HANA	KKP	MFEC	OTO	PSL	SAMTEL	TPBI	U	
ARIP	BPP	CPALL	EPG	HARN	KSL	MINT	PAP	PTG	SAT	TQM	UAC	
ARROW	BRR	CPF	ETE	HMPRO	KTB	MONO	PCSGH	PTT	SC	TRC	UBIS	
ASP	BTS	CPI	FNS	ICC	KTC	MOONG	PDJ	PTTEP	SCB	TRUE	UV	



2S	ASEFA	BTW	CWT	GL	TEL	LOXLEY	NEX	PT	SHR	SUC	TMI	UOBKH
ABM	ASIA	CBG	DCC	GLAND	J	LPH	NINE	QLT	SIAM	SUN	TMT	UP
ACE	ASIAN	CEN	DCON	GLOBAL	JAS	LRH	NTV	RCL	SINGER	SYNEX	TNITY	UPF
ACG	ASIMAR	CGH	DDD	GLOCON	JCK	LST	NWR	RICHY	SKE	T	TNP	UPOIC
ADB	ASK	CHARNA	DOD	GPI	JCKH	M	OCC	RML	SKR	TAE	TNR	UT
AEC	ASN	CHAYO	DOHOME	GULF	JMART	MACO	OGC	RPC	SKY	TAKUNI	TOG	UTP
AEONTS	ATP30	CHG	EASON	GYT	JMT	MAJOR	OSP	RWI	SMIT	TBSP	TPA	UWC
AGE	AUCT	CHOTI	EE	HPT	KBS	MBAX	PATO	S11	SMT	TCC	TPAC	VL
AH	AWC	CHOW	ERW	HTC	KCAR	MEGA	PB	SALEE	SNP	TCMC	TPCORP	VNT
AHC	AYUD	C	ESTAR	CN	KGI	META	PDG	SAMCO	SPA	TEAM	TPOLY	VPO
AIT	B	CIG	FE	FS	KIAT	MFC	PDI	SANKO	SPC	TEAMG	TPS	WIJK
ALLA	BA	CMC	FLOYD	LM	KOOL	MGT	PIMO	SAPPE	SPCG	TFG	TRITN	WP
AMANAH	BAM	COLOR	FN	MH	KTIS	MILL	PJW	SAWAD	SR	TIGER	TRT	XO
AMARIN	BBL	COM7	FORTH	NET	KWC	MITSIB	PL	SCI	SRICHA	TITLE	TRU	YUASA
APCO	BFIT	CPL	FSS	NSURE	KWM	MK	PM	SCP	SSC	TKN	TSE	ZEN
APCS	BGC	CRC	FTE	RC	L&E	MODERN	PPP	SE	SSF	TKS	TVT	ZIGA
APURE	BJC	CRD	FVC	RCP	LALIN	MTI	PRIN	SEG	STANLY	TM	TWP	ZMICO
AQUA	BJCHT	CSC	GENCO	T	LDC	MVP	PRINC	SFP	STI	TMC	UEC	
ASAP	BROOK	CSP	GJS	ITD*	LHK	NETBAY	PSTC	SGF	STPI	TMD	UMI	



7UP	AU	BM	CMAN	ESSO	INSET	KYE	NC	PK	RBF	SISB	SUPER	TPLAS
A	B52	BR	CMO	FMT	IP	LEE	NDR	PLE	RCI	SKN	SVOA	TTI
ABICO	BC	BROCK	CMR	GIFT	JTS	MATCH	NER	PMTA	RJH	SLP	TC	TYCN
AJ	BCH	BSBM	CPT	GREEN	JUBILE	MATI	NFC	POST	ROJNA	SMART	TCCC	UKEM
ALL	BEAUTY	BSM	CPW	GSC	KASET	M-CHAI	NNCL	PPM	RP	SOLAR	THMUI	UMS
ALUCON	BGT	BTNC	CRANE	GTB	KCM	MCS	NPK	PRAKIT	RPH	SPG	TIW	VCOM
AMC	BH	CAZ	CSR	HTECH	KKC	MDX	NUSA	PRECHA	RSP	SQ	TNH	VRANDA
APP	BIG	CCP	D	HUMAN	KUMWEL	MJD	OCEAN	PRIME	SF	SSP	TOPP	WIN
ARIN	BKD	CGD	EKH	IHL	KUN	MM	PAF	PROUD	SFLEX	STARK	TPCH	WORK
AS	BLAND	CITY	EP	INOX	KWG	MORE	PF	PTL	SGP	STC	TPIPP	WPH

ช่วงคะแนน	สัญลักษณ์	ความหมาย
90 - 100		ดีเลิศ
80 - 89		ดีมาก
70 - 79		ดี
60 - 69		ดีพอใช้
50 - 59		ผ่าน
ต่ำกว่า 50	No logo given	N/A

การเปิดเผยผลการสำรวจของสมาคมส่งเสริมสถาบันกรรมการบริษัทไทย (IOD) ในเรื่องการกำกับดูแลกิจการ (Corporate Governance) นี้เป็นการดำเนินการตามนโยบายของสำนักงานคณะกรรมการกำกับหลักทรัพย์และตลาดหลักทรัพย์ โดยการสำรวจของ IOD เป็นการสำรวจและประเมินจากข้อมูลของบริษัทจดทะเบียนในตลาดหลักทรัพย์แห่งประเทศไทยและตลาดหลักทรัพย์เอ็มเอไอ ที่มีการเปิดเผยต่อสาธารณะและเป็นข้อมูลที่ผู้ลงทุนทั่วไปสามารถเข้าถึงได้ ดังนั้นผลสำรวจดังกล่าวจึงเป็นการนำเสนอในมุมมองของบุคคลภายนอกโดยไม่ได้เป็นการประเมินการปฏิบัติและมิได้มีการใช้ข้อมูลภายในในการประเมิน ซึ่งผลการสำรวจดังกล่าว เป็นผลการสำรวจ ณ วันที่ปรากฏในรายงานการกำกับดูแลกิจการบริษัทจดทะเบียนไทยเท่านั้น ดังนั้นผลการสำรวจจึงอาจเปลี่ยนแปลงได้ภายหลังจากวันดังกล่าว ทั้งนี้บริษัทหลักทรัพย์ คิงส์ฟอร์ด จำกัด (มหาชน) มิได้ยืนยันหรือรับรองถึงความถูกต้องของผลการสำรวจดังกล่าวแต่อย่างใด

ข้อมูลในเอกสารฉบับนี้ รวบรวมมาจากแหล่งข้อมูลที่น่าเชื่อถือ อย่างไรก็ตาม บริษัทหลักทรัพย์ คิงส์ฟอร์ด จำกัด(มหาชน)ไม่สามารถที่จะยืนยันหรือรับรองความถูกต้องของข้อมูลเหล่านี้ได้ ไม่ว่าประการใดๆ บทวิเคราะห์ในเอกสารนี้ จัดทำขึ้นโดยอ้างอิงหลักเกณฑ์ทางวิชาการเกี่ยวกับหลักการวิเคราะห์ และมิได้เป็นการชี้แนะ หรือเสนอแนะให้ซื้อหรือขายหลักทรัพย์ใดๆ การตัดสินใจซื้อหรือขายหลักทรัพย์ใดๆ ของผู้อ่าน ไม่ว่าจะเกิดจากการอ่านบทความในเอกสารนี้หรือไม่ก็ตาม ล้วนเป็นผลจากการใช้วิจารณญาณของผู้อ่าน โดยไม่มีส่วนเกี่ยวข้องกับหรือผูกพันใดๆ กับ บริษัทหลักทรัพย์ คิงส์ฟอร์ด จำกัด(มหาชน) ไม่ว่ากรณีใด

Disclaimer



KINGSFORD

Anti-Corruption Progress Indicator 2019

บริษัทจดทะเบียนที่ได้ประกาศเจตนารมณ์เข้าร่วม CAC

7UP	AMATA	BKD	CI	EP	FSMART	JKN	KWG	NOBLE	SAAM	SINGER	SUPER	TRITN	ZIGA
ABICO	AMATAV	BM	COTTO	ERW	GPI	JMART	LDC	NOK	SAPPE	SKR	SYNEX	TTA	
AF	ANAN	BROCK	DDD	ESTAR	ILINK	JMT	MAJOR	PK	SCI	SPALI	THAI	UPF	
ALT	APURE	BUI	EA	ETE	IRC	JSP	META	PLE	SE	SSP	TKS	UV	
AMARIN	B52	CHO	EFORL	EVER	J	JTS	NCL	ROJNA	SHANG	STANLY	TOPP	WIN	

บริษัทจดทะเบียนที่ได้ได้รับการรับรอง CAC

2S	BCP	CIG	EGCO	HTC	KTC	MOONG	PCSGH	PSL	SCC	SPRC	THIP	TRU	WHA
ADVANC	BCPG	CIMBT	FE	ICC	KWC	MPG	PDG	PSTC	SCCC	SRICHA	THRE	TRUE	WHAUP
AI	BGC	CM	FNS	ICHI	L&E	MSC	PDI	PT	SCG	SSF	THREL	TSC	WICE
AIE	BGRIM	CMC	FPI	IFS	LANNA	MTC	PDJ	PTG	SCN	SSSC	TIP	TSTH	WIJK
AIRA	BJCHI	COL	FPT	INET	LHFG	MTI	PE	PTT	SEAOIL	SST	TIPCO	TTCL	XO
AKP	BKI	COM7	FSS	INSURE	LHK	NBC	PG	PTTEP	SE-ED	STA	TISCO	TU	ZEN
AMA	BLA	CPALL	FTE	INTUCH	LPN	NEP	PHOL	PTTGC	SELIC	SUSCO	TKT	TVD	
AMANAH	BPP	CPF	GBX	IRPC	LRH	NINE	PL	PYLON	SENA	SVI	TMB	TVI	
AP	BROOK	CPI	GC	ITEL	M	NKI	PLANB	Q-CON	SGP	SYNTEC	TMD	TVO	
AQUA	BRR	CPN	GCAP	IVL	MAKRO	NMG	PLANET	QH	SIRI	TAE	TMILL	TWPC	
ARROW	BSBM	CSC	GEL	K	MALEE	NNCL	PLAT	QLT	SITHAI	TAKUNI	TMT	U	
ASK	BTS	DCC	GFPT	KASET	MBAX	NSI	PM	QTC	SMIT	TASCO	TNITY	UBIS	
ASP	BWG	DELTA	GGC	KBANK	MBK	NWR	PPP	RATCH	SMK	TBSP	TNL	UEC	
AYUD	CEN	DEMCO	GJS	KBS	MBKET	OCC	PPPM	RML	SMPC	TCAP	TNP	UKEM	
B	CENTEL	DIMET	GPSC	KCAR	MC	OCEAN	PPS	RW	SNC	TCMC	TNR	UOBKH	
BAFS	CFRESH	DRT	GSTEEL	KCE	MCOT	OGC	PREB	S&J	SNP	TFG	TOG	UWC	
BANPU	CGH	DTAC	GUNKUL	KGI	MFC	ORI	PRG	SABINA	SORKON	TFI	TOP	VGI	
BAY	CHEWA	DTC	HANA	KKP	MFEC	PAP	PRINC	SAT	SPACK	TFMAMA	TPA	VIH	
BBL	CHOTI	EASTW	HARN	KSL	MINT	PATO	SC	SPC	THANI	TPCORP	VNT	WNT	
BCH	CHOW	ECL	HMPRO	KTB	MONO	PB	PSH	SCB	SPI	THCOM	TPP	WACOAL	

คำชี้แจง ข้อมูลบริษัทที่เข้าร่วมโครงการแนวร่วมปฏิบัติของภาคเอกชนไทยในการต่อต้านทุจริต (Thai CAC) ของสมาคมส่งเสริมสถาบันกรรมการบริษัทไทย มี 2 กลุ่ม คือ

- ได้ประกาศเจตนารมณ์เข้าร่วม CAC

- ได้รับการรับรอง CAC

การเปิดเผยผลการประเมินดัชนีชี้วัดความคืบหน้าการป้องกันการมีส่วนเกี่ยวข้องกับการทุจริตคอร์รัปชัน (Anti-corruption Progress Indicators) ของบริษัทจดทะเบียนในตลาดหลักทรัพย์แห่งประเทศไทยซึ่งจัดทำโดยสถาบันไทยพัฒน์นี้ เป็นการดำเนินการตามนโยบายและตามแผนพัฒนาความยั่งยืนสำหรับบริษัทจดทะเบียนของสำนักงานคณะกรรมการกำกับหลักทรัพย์และตลาดหลักทรัพย์ โดยผลการประเมินดังกล่าวของสถาบันไทยพัฒน์ อาศัยข้อมูลที่ได้รับจากบริษัทจดทะเบียนตามบริษัทจดทะเบียนได้ระบุในแบบแสดงข้อมูลเพื่อการประเมิน Anti-corruption ซึ่งได้อ้างอิงข้อมูลมาจากแบบแสดงรายการข้อมูลประจำปี (แบบ 56-1) รายงานประจำปี (แบบ 56-2) หรือในบุคคลภายนอก โดยมิได้เป็นการประเมินการปฏิบัติของบริษัทจดทะเบียนในตลาดหลักทรัพย์แห่งประเทศไทย และมีได้ใช้ข้อมูลภายใต้เพื่อการประเมินเนื่องจากการประเมินดังกล่าวเป็นเพียงผลการประเมิน ณ วันที่ปรากฏในผลการประเมินเท่านั้น ดังนั้นผลการประเมินจึงอาจเปลี่ยนแปลงได้ภายหลังวันดังกล่าว หรือเมื่อข้อมูลที่เกี่ยวข้องมีการเปลี่ยนแปลง ทั้งนี้ บริษัทหลักทรัพย์ คิงส์ฟอร์ด จำกัด (มหาชน) มิได้ยืนยัน ตรวจสอบ หรือรับรองความถูกต้องครบถ้วนของผลการประเมินดังกล่าวแต่อย่างใด

ข้อมูลในเอกสารฉบับนี้ รวบรวมมาจากแหล่งข้อมูลที่น่าเชื่อถือ อย่างไรก็ตาม บริษัทหลักทรัพย์ คิงส์ฟอร์ด จำกัด(มหาชน)ไม่สามารถที่จะยืนยันหรือรับรองความถูกต้องของข้อมูลเหล่านี้ได้ ไม่ว่าประการใดๆ บทวิเคราะห์ในเอกสารนี้ จัดทำขึ้นโดยอ้างอิงหลักเกณฑ์ทางวิชาการเกี่ยวกับหลักการวิเคราะห์ และมีได้เป็นการชี้แนะ หรือเสนอแนะให้ซื้อหรือขายหลักทรัพย์ใดๆ การตัดสินใจซื้อหรือขายหลักทรัพย์ใดๆ ของผู้อ่าน ไม่ว่าจะเกิดจากการอ่านบทความในเอกสารนี้หรือไม่ก็ตาม ล้วนเป็นผลจากการใช้วิจารณญาณของผู้อ่าน โดยไม่มีส่วนเกี่ยวข้องหรือพันธะผูกพันใดๆ กับ บริษัทหลักทรัพย์ คิงส์ฟอร์ด จำกัด(มหาชน) ไม่ว่ากรณีใด