

Daily Theme to Play



KINGSFORD

วันพุธที่ 15 กุมภาพันธ์ พ.ศ. 2566

Set Index Data

Open	1,667.97		
High	1,669.71		
Low	1,648.74		
Closed	1,652.76		
Chg.	-12.13		
%Chg.	-0.73		
Value (mn)	70,525.47		
P/E(x)	18.25	Up	342
P/BV(x)	1.64	Unchanged	422
Yield (%)	2.57	Down	1,278
Market Cap (mn)	20,246.70		

SET 50 -100 - MAI - Futures Index

	Closed	Chg	(%)
SET 50	986.08	-4.89	-0.49
SET 100	2,219.48	-13.58	-0.61
S50_CON	987.50	-2.90	-0.29
MAI Index	591.10	-9.73	-1.62

Trading Breakdown : Daily

(Bt,m)	Buy	Sell	Net
Institution	4,587.43	6,424.39	-1,836.96
Broker Port	4,973.84	4,699.47	274.37
Foreign	34,308.43	34,972.50	-664.07
Customer	26,648.98	24,422.34	2,226.64

Trading Breakdown : Month to Date

(Bt,m)	Buy	Sell	Net
Institution	43,961.25	41,180.65	2,780.60
Broker Port	47,033.99	44,754.82	2,279.17
Foreign	290,472.07	312,087.12	-21,615.05
Customer	218,867.51	202,312.28	16,555.23

World Markets Index

	Closed	hg.	(%)
Dow Jones	34,089.27	-156.66	-0.46
NASDAQ	11,960.15	68.36	0.57
FTSE100	7,953.85	6.25	0.08
Nikkei	27,602.77	175.45	0.64
Hang Seng	21,113.76	-50.66	-0.24

Commodity

	Closed	Chg.	(%)
Oil: Brent	85.19	0.01	0.01
Oil: Nymex	78.62	-0.37	-0.47
Gold	1,854.70	0.10	0.01
ZINC	3,021.50	-72.50	-2.34
BDIY Index	563.00	-53.00	-8.60

Cash Balanc

25 ม.ค. - 14 ก.พ. 2566	SKY
30 ม.ค. - 17 ก.พ. 2566	BWG
23 ม.ค. - 10 ก.พ. 2566	ZIGA
6 ก.พ. - 24 ก.พ. 2566	MASTER
7 ก.พ. - 27 ก.พ. 2566	SDC

Analysts

Apichai Raomanachai	No. 002939
Nopporn Chaykaew	No. 043964
Nattawat Poosunthornsi	No. 087077

Market Wrap-Up

- SET วันที่ 14 ก.พ.66 ปิด -12.13 จุด อยู่ที่ 1,652.76 จุด มูลค่าการซื้อขาย 70,518 ลบ. ต่างชาติขาย 664 ลบ.สถาบันขาย 1,837 ลบ.พอร์ตโบรกซื้อ 274 ลบ. NVDR มียอดซื้อสุทธิอยู่ที่ 826 ลบ. มียอดซื้อสุทธิในหุ้น PTTGC,BANPU,ADVANC,JMART,TRUE และมียอดขายสุทธิ DELTA,GLOBAL,GUNKUL,PTTEP,KKP มูลค่า Short Sales อยู่ที่ระดับ 7,485 ลบ. หุ้นที่มีปริมาณ Short สูงคือ MAJOR-R,GFPT,TTA-R โดยนักลงทุนต่างประเทศมีสถานะ Long ใน Index Futures จำนวน 7,556 สัญญา ยอดสะสมตั้งแต่ต้นปีต่างชาติ Short สุทธิรวม 150,298 สัญญา นักลงทุนต่างชาติขายพันธบัตรจำนวน 1,542 ลบ.
- ตลาดหุ้นสหรัฐ DJIA -0.46%, S&P500 -0.03%, Nasdaq +0.57% กลุ่มอสังหาฯ -1.08%, อุปโภคบริโภค -0.95% หลัง US CPI ม.ค. +6.40% & คาด +6.20% YoY ส่งผลให้เดบิตจำเป็นต้องขึ้นดอกเบี้ยต่อ ขณะที่กลุ่มเทคโนโลยีได้แรงหนุนจาก Nvidia, AMD, Tesla ปรับขึ้น ตลาดหุ้นยุโรป Stoxx600 +0.08% ได้แรงหนุนจากกลุ่มสื่อสาร +1.5%, เติมน้ำมัน +1.3% ดัชนีหุ้นยุโรปปีนี้ +8.8% YTD จากผลประกอบการ Q4/65 ดีกว่าคาด

Market View

- ตลาดหุ้นสหรัฐวันนี้ DJIA ปรับลดลง หลัง US CPI ม.ค.+6.40% สูงกว่าคาด +6.2% แต่ชะลอตัวเมื่อเทียบกับ ธ.ค. +6.50% YoY และ US Core CPI ม.ค. +5.60% & คาด +5.50% & ธ.ค. +5.70% YoY โดยเงินเฟ้อสหรัฐสูงกว่าคาดมาจากค่าที่พักอาศัย (คิดเป็นสัดส่วน 1/3 ของดัชนีเงินเฟ้อ) +0.70% MoM, +7.90% YoY เช่นเดียวกับราคาพลังงาน +2% MoM, +8.70% YoY และราคาอาหาร +0.50% MoM, +10.10% YoY ส่วนเงินเฟ้อ (Super Core) คิดจากเงินเพื่อภาคบริการลบด้วยค่าที่พักอาศัย ซึ่งดัชนีเฟดไซท์พิจารณาขยายดอกเบี้ย ม.ค. +0.20% MoM, +4% YoY ส่งผลให้ CME Fed Watch ซึ่งเฟดมีโอกาสปรับขึ้นดอกเบี้ย 3 ครั้ง ใน มี.ค., พ.ค., มิ.ย. และดอกเบี้ยสหรัฐจะขึ้นไปที่ระดับ 5.25-5.50% สูงกว่า Fed Dot Plot คาดที่ 5.10% โดยเฟดสาขาในวอชิงตันมีโอกาสดู 57.1% จะเกิดภาวะเศรษฐกิจถดถอยในอีก 12 เดือนข้างหน้า คำวินิจฉัยนี้ติดตามยอดค่าปลีกสหรัฐ ม.ค. คาด +1.80% & ธ.ค. -1.10% MoM เพื่อประเมินกำลังซื้อของผู้บริโภคสหรัฐ ส่วนตลาดหุ้นยุโรปวันนี้ได้แรงหนุนจากข้อมูลการจ้างงานยูโรโซน Q4/65 +0.40% & คาด +0.20% & Q3/65 +0.30% QoQ แต่ส่งผลให้ ECB ยังต้องปรับขึ้นดอกเบี้ยต่อ โดยกรรมการ ECB นายมาคดูล์ฟ คาดจะปรับดอกเบี้ยขึ้นถึงระดับ 3.50% และไม่มีการลดดอกเบี้ยในปี สำหรับดัชนี SET วันนี้ -0.73% ปริมาณการซื้อขาย 7.0 หมื่น ลบ. สถาบันขาย 1.83 พัน ลบ. ต่างชาติขาย 664 ลบ. โดยดัชนีถูกแรงขายหลัง PTTEP ขึ้น XD กระแทกต่อดัชนี -1.6 จุด ขณะที่ GUNKUL -11.34% หลังศาลปกครองวินิจฉัยยกถอนโฉนดที่ดิน 32 แปลงในโครงการรวายวินด์ฟาร์ม โดยบริษัทจะยื่นอุทธรณ์ภายใน 30 วัน ส่วน SINGER -20.38% จากคาดการณ์ NPL จากกลุ่มลูกค้ารายย่อยมีแนวโน้มเพิ่มขึ้น หลังทยอยสิ้นสุด ม.ชวยเหลือลูกหนี้ของ ธปท. สะท้อนกำลังซื้อจากลูกค้าฐานรากฟื้นตัวช้า วันนี้ติดตามรายงานกำไร Q4/62 DELTA คาดที่ 3.87 พัน ลบ.

Daily Strategy

- ประเมินดัชนี SET มีโอกาสปรับฐานลงสู่แนวรับ 1,640 - 1,650 จากทิศทางไม่แน่นอนของเงินเฟ้อสหรัฐ และกำไร บจ. Q4/65 ชะลอตัวจากผลกระทบต้นทุนการผลิตสูงขึ้น แนะนำพักเงินในกลุ่มปลอดภัย BH,BCH,CHG / ADVANC, INTUCH/ SCC, CPN
- KTC* (ซื้อ / ราคาเป้าหมาย IAA Consensus 67.00 บาท) แนวโน้มปี 66 ผู้บริหารตั้งเป้าพอร์ตสินเชื่อเติบโตต่อเนื่อง 15%YoY จากปริมาณใช้จ่ายผ่านบัตรเครดิต +10% สินเชื่อส่วนบุคคล +7% โดยยังคงเน้นขยายฐานบัตรเครดิตรวมกับพันธมิตรรายใหญ่ และขยายไปสู่กลุ่มลูกค้าที่มีฐานเงินเดือนสูงขึ้น (ลด NPL) ขณะที่สินเชื่อนำเข้าทะเบียนรถ (สินเชื่อที่เข้ม) ที่ตลาดเป้าหมายปี 65 ไปจะดีขึ้นในปี 66 เป็น 9.1 พันล้านบาท จากการเสนอผ่านของทางของ KTB ส่วนสินเชื่อเช่าซื้อ (KTBL) ตั้งเป้า +3 พันล้านบาท โดยจะหันมาเน้นที่กลุ่มรถบรรทุกมากขึ้นเนื่องจากให้ผลตอบแทนที่ดีกว่ารถยนต์ ทั้งนี้ตลาดคาดกำไรปี 66 ที่ 7.8 พันล้านบาท +9%YoY
- PR9* (ซื้อ/เก็งกำไร / ราคาเป้าหมาย IAA Consensus 21.50 บาท) ประเมินภาพรวมการดำเนินงานในปี2566 จะยังสามารถเห็นการเติบโตได้ โดยปัจจัยบวกจากการเปิดประเทศ (โดยเฉพาะคลื่น IVF ที่เน้นผู้ป่วยชาวจีน) จะสามารถ outweigh ภัยได้ที่เกี่ยวข้องกับ Covid-19 ได้ นอกจกนั้นกลุ่มผู้ป่วย IPD ของ PR9* ส่วนมากจะเป็นผู้ป่วยกลุ่มโรคซับซ้อนที่มีรายได้ต่อบิลสูงกว่าผู้ป่วย Covid-19 โดยทางผู้บริหารตั้งเป้ารายได้ปี66 จะเติบโต Double-Digit และ วางงบลงทุน 500 ล้านบาท เพื่อใช้ในการขยายธุรกิจ รวมไปถึงปรับปรุงพื้นที่อาคาร A ชั้น 1 เพื่อรองรับเฉพาะผู้ป่วยชาวต่างชาติ (คาดเปิดกลางปี66)ทั้งนี้ตลาดคาด EPS ปี65 และ ปี66 ขยายตัวต่อเนื่องจากปี 64 ที่ 0.32 บาท/หุ้น มาอยู่ที่ 0.70 บาท/หุ้น, และ 0.78 บาท/หุ้น ตามลำดับ

ข้อมูลในเอกสารฉบับนี้ รวบรวมมาจากแหล่งข้อมูลที่น่าเชื่อถือ อย่างไรก็ดี บริษัทหลักทรัพย์ คิงส์ฟอร์ด จำกัด (มหาชน) ไม่สามารถที่จะยืนยันหรือรับรองความถูกต้องของข้อมูลเหล่านี้ได้ ไม่ว่าประการใด ๆ บทวิเคราะห์ในเอกสารนี้ จัดทำขึ้นโดยอ้างอิงหลักเกณฑ์ทางวิชาการเกี่ยวกับหลักการวิเคราะห์ และมีได้เป็นการชี้แนะ หรือเสนอแนะให้ซื้อหรือขายหลักทรัพย์ใด ๆ การตัดสินใจซื้อหรือขายหลักทรัพย์ใด ๆ ของผู้อ่าน ไม่ว่าเกิดจากการอ่านบทความในเอกสารนี้หรือไม่ก็ตาม ล้วนเป็นผลจากการพิจารณาของผู้อ่าน โดยไม่มีส่วนเกี่ยวข้องของคิงส์ฟอร์ดในทางใด ๆ กับ บริษัทหลักทรัพย์ คิงส์ฟอร์ด จำกัด (มหาชน) ไม่ว่ากรณีใด



Daily Key Factors

Oil Update(-) WTI มี.ค. -\$1.08 อยู่ที่ \$79.06/บาร์เรล Brent เม.ย. -\$1.03 อยู่ที่ \$85.58/บาร์เรล หลัง ก.พลังงานสหรัฐฯเตรียมระบายน้ำมันสำรองจำนวน 26 ล.บาร์เรล

Gold Update(+) Comex Gold เม.ย. +\$1.90 อยู่ที่ \$1,865.40/ออนซ์
ชะลอตัวหลัง US CPI ม.ค. เพิ่มขึ้นสูงกว่าคาด ส่งผลให้เฟดยังจำเป็นต้องขึ้นดอกเบี้ย ขณะที่ Dollar Index อ่อนค่า -0.12% อยู่ที่ 103.2355

Fund Flow(-) Fund Flow ต่างชาติในตลาด TIP วานนี้ ขายสุทธิ -45.63 ล้านดอลลาร์สหรัฐฯ ขายหุ้นไทย -19.62 ล.ดอลลาร์สหรัฐฯ ขายหุ้นอินโดฯ -17.59 ล.ดอลลาร์สหรัฐฯ ขายหุ้นฟิลิปปินส์ -8.42 ล.ดอลลาร์สหรัฐฯ

- (0) ค่าเงินบาทเข้านี้ทรงตัวอยู่ที่ 33.88 บาท/ดอลลาร์สหรัฐฯ
- (-) BDI ปรับขึ้น -53 อยู่ที่ 563
- (0) ผลตอบแทนพันธบัตรสหรัฐฯ 10 ปี ปรับขึ้นอยู่ที่ 3.74 %
- (+) BitCoin เข้านี้ +1.95% อยู่ที่ 22,129 ดอลลาร์สหรัฐฯ
- (-) API เผยสต็อกน้ำมันดิบสหรัฐฯสัปดาห์ที่ผ่านมาเพิ่มขึ้น 10.50 ล.บาร์เรล

Economic Calendar

ในประเทศ

- 07 ก.พ. สภาผู้ส่งออก แถลงสถานการณ์การส่งออก ตลท. แถลงข้อมูลสรุปภาวะการซื้อขายหลักทรัพย์
- 09 ก.พ. หอการค้าไทย ร่วมกับม.หอการค้าไทย แถลงดัชนีความเชื่อมั่นผู้บริโภค
- 15-16 ก.พ. สภาผู้แทนราษฎร เปิดอภิปรายทั่วไปโดยไม่ลงมติตามรัฐธรรมนูญ มาตรา 152
- 17 ก.พ. สภาพัฒนา แถลงตัวเลข GDP ไตรมาส 4/65
- สัปดาห์ที่2 สภาธุรกิจตลาดทุนไทย แถลงผลสำรวจดัชนีความเชื่อมั่นนักลงทุนและอัปเดตสถานการณ์ลงทุน
- สัปดาห์ที่3 ส.อ.ท. แถลงดัชนีความเชื่อมั่นภาคอุตสาหกรรม

ต่างประเทศ

- 14 ก.พ. US ดัชนีราคาผู้บริโภค (CPI) (ม.ค.)
- 15 ก.พ. EU คำกล่าวของ ลาการ์ด (Lagarde) ประธานธนาคารกลางยุโรป
- US ดัชนียอดขายปลีก (เดือนต่อเดือน) (ม.ค.)
- US สิ้นค้าคงคลังน้ำมันดิบ
- 16 ก.พ. US จำนวนคนที่ยื่นขอรับสวัสดิการว่างงานครั้งแรก
- US รายงานจำนวนใบอนุญาตก่อสร้าง (ม.ค.)
- US ดัชนีราคาผู้ผลิต (PPI) (เดือนต่อเดือน) (ม.ค.)

Theme Strategy

- Theme หุ้นเด่นปี 2566 ต้อนรับนักท่องเที่ยวต่างชาติคืนเศรษฐกิจไทยฟื้นตัว
- (1) กลุ่มท่องเที่ยวและสินค้าการ ได้แก่ CENTEL*, ERW*, MINT*, SHR*, VRANDA*, SPA*
 - (2) กลุ่มขนส่งและบริการ ได้แก่ AOT, AAV, BA*, BAFS*, PTG*, BEM*
 - (3) กลุ่มการอุปโภคบริโภค ได้แก่ CPALL, MAKRO*, GLOBAL*, HMPRO*, DOHOME*, CPN*, CRC, COM7*, BEAUTY*, KAMART*, KISS*, ICHI*, CBG*, SAPPE*, SNNP*
 - (4) กลุ่ม ร.พ.อิงผู้ป่วยต่างชาติ (นักท่องเที่ยวตะวันตก / จีน) ได้แก่ BDMS, BH*, EKH*, PR9*
 - (5) กลุ่มสื่อออนไลน์ (เพิ่มตามจำนวน Eyeball) ได้แก่ PLANB*, VGI*
 - (6) กลุ่มธนาคารพาณิชย์ (ปรับขึ้นดอกเบี้ย สินเชื่อขยายตัว) ได้แก่ BBL, KBANK, KTB*, KKP*
 - (7) กลุ่มอสังหาฯ - นิคมอุตสาหกรรม (นักลงทุนจีน / ลงทุน EV ใน EEC) ได้แก่ BRI*, ORI*, NOBLE*, AMATA*, ROJNA*, WHA*
 - (8) กลุ่มโรงไฟฟ้า (SPP ปรับขึ้น Ft) ได้แก่ BGRIM*, GPSC*

**หุ้นแนะนำเชิงกลยุทธ์ที่ยังไม่อยู่ใน Coverage ของฝ่ายวิจัย

Asset Allocation: Equity 50% Fixed Income 30% Alternative Investment etc. Gold 10% Cash 10%

Today Fundamental Research: -

Monthly Portfolio February 2023: AOT, KTB*, BEM*, CENTEL*, ICHI*, AAV



OR ชูอันดับเครดิตองค์กร AA+ ตอกย้ำผู้นำธุรกิจค้าปลีกน้ำมันOR ได้รับการจัดอันดับเครดิตองค์กรเป็นครั้งแรกที่ระดับ AA+ จากทริสเตอร์ติ้ง แนวโน้มอันดับความน่าเชื่อถือคือที่ ตอกย้ำความเป็นผู้นำในธุรกิจค้าปลีกร้าน้ำมัน มีผลการดำเนินงานโดดเด่นและฐานะทางการเงินแกร่ง(ข่าวหุ้น)

EPG ปิดงบไตรมาส 3 กำไรเหลือ 213 ล้านบาท ผลกระทบบาทแข็งEPG งบไตรมาส 3 ปีบัญชี 65/66 (ต.ค.-ธ.ค. 65) เหลือกำไรสุทธิ 213 ล้านบาท ลดลง 47.10% และมีรายได้จากการขาย 3,006 ล้านบาท ได้รับผลกระทบเงินบาทแข็งค่า คาดงวด 9 เดือนแรกกำไรสุทธิ 828 ล้านบาท หด 34.50%

MEB เหนือจอก! ราคาพุ่ง 55.26% MEB สุดฮอต! ปิดเทรดวันแรก 45 บาท ราคาพุ่งแรง 55.26% จากราคาเปิด 28.50 บาท ขณะที่ซีไอ "จิวอร์" ล้นเป้าปีรายได้โตไม่ต่ำกว่า 10% คาดรายได้จัดจำหน่ายหนังสืออิเล็กทรอนิกส์ (E-book) โตต่อเนื่อง เล็งขยายธุรกิจทั้งในไทยและต่างประเทศ(ข่าวหุ้น)

9 หุ้นราคาสูงลิ้นจี่ช้อป พบอัพไซด์เริ่มเปิดกว้าง บล.เอเซีย พลัส (ASPS) แนะนำ 9 หุ้นราคาสูงมากจนขาลงในช่วงที่มีความกังวลเฟดขึ้น อัตราดอกเบี้ย จนเกิดอัพไซด์น่าสนใจ นำโดย ADVANC KCE MTC SAWAD AP BAM GPSC BGRIM และ GULF(ข่าวหุ้น)

JMART บัญชีต้นทุน BKD สูง 10% ร่วมต่อยอดธุรกิจ "บมจ.เจ.มาร์ท" (JMART) เขาซื้อหุ้น "บมจ.บางกอก เดค-คอน" (BKD) จำนวน 100 ล้านหุ้น ราคา 2.16 บาทต่อหุ้น รวมมูลค่า 216 ล้านบาท เขาถือหุ้นเกือบ 10% ย้ำเพื่อต้องการสร้าง Ecosystem ให้แก่ทั้งด้าน "อดีคักดี สุขุมวิท" CEO เผยปี 66 เป้ากำไรนิวไฮ ธุรกิจบริหารหนี้ยังเด่นสุด สอน JMT เล็งซื้อหุ้นเขาพอร์ตด้วยงบลงทุน 10,000 ล้านบาท(ข่าวหุ้น)

PF คาดรายได้รวมปีนี้พุ่ง 2.2 หมื่นล้าน จ่อผูก 14 โครงการ 1.77 หมื่นล้าน ดันทั้งปีพลิกมีกำไรPF มั่นใจผลงานปีนี้พลิกกลับมามีกำไรหลังธุรกิจโรงแรมฟื้น ตั้งเป้ารายได้รวมพุ่ง 22,000 ล้านบาท พร้อมคาดยอดขายปีนี้ 16,500 ล้านบาท เล็งผูก 14 โครงการ มูลค่ารวม 17,700 ล้านบาท ทุ่มงบซื้อที่ดินปีนี้ 1,000 ล้านบาท เพื่อรองรับการเปิดโครงการใหม่ในอนาคต(ข่าวหุ้น)

แผน 'บีไอโอ' ดูดทุนต่างชาติ 'เฟทโก้' มั่นใจเงินรอบใหม่เข้า 'หุ้น-เอฟดีไอ' ระยะยาว'กอบศักดิ์' เชื่อไทยเริ่มกลับมา มีเสน่ห์อีกครั้ง "เฟทโก้" มั่นใจ ยุทธศาสตร์บีไอโอสู่เศรษฐกิจใหม่ พลิกโฉม ประเทศดูดเงินลงทุนรอบใหม่เขา "ตลาดหุ้น-เอฟดีไอ" ระยะยาว ดาน "กอบศักดิ์" ซึ่งประเทศไทยเริ่มกลับมา มีเสน่ห์อีกครั้ง จากปีก่อนหุ้นไทยเป็นหลุมหลบภัยช่วยโลกเผชิญมรสุมใหญ่ "เลขาบีไอโอ" มั่นใจเม็ดเงินลงทุนโดยตรงไม่ต่ำกว่าเดิม(กรุงเทพฯธุรกิจ)

ธปท. จ่อออกเกณฑ์ แก้นี้ครัวเรือนยั่งยืน เตรียมคลอดเกณฑ์ ปล่อยสินเชื่อใหม่ไตรมาส 2/66"ธปท." ออกแนวทางแก้นี้ครัวเรือนอย่างยั่งยืน หวังกดันหนี้ครัวเรือนลงมาสู่ระดับต่ำกว่า 80% ซึ่งหากไม่ทำอะไรใน 5 ปี หนี้ครัวเรือนยังสูงแตะ 84% จุดเศรษฐกิจ เตรียมออกเกณฑ์ ปล่อยสินเชื่อใหม่ตามระดับความเสี่ยงลูกหนี้ ไตรมาส 2-3 ปีนี้ คาดบังคับใช้สิ้นปี(กรุงเทพฯธุรกิจ)

GUNKUL รับหรีที่ดิน แกร่งรายสุดโตน 20 เมกGUNKUL ไม่หยุดผลิตไฟฟ้า แมศาลสั่งเพิกถอนที่ดิน 1.7 พันไร่ เตรียมอุทธรณ์ บิ๊กแจงซื้อที่ดินโปร่งใส มีแบงก์ตรวจสอบก่อนปล่อยกู้ ล้นไม่ต้องตั้งคดยค่าที่ดินมูลค่าซื้อ 600-700 ล้านบาท มองงรายสุดจะมีผู้กระทบ 20 เมกะวัดต ไม่เยอะเทียบกับ 670 เมกะวัดต ชุมานदानไฟฟ้าหมุนเวียนพันเมก วงในเผยเหตุโอกาสชนะรับหรี โบรกใหญ่ลยุทธเทรต GUNKUL(พันหุ้น)

PQS รุกใหญ่แบ่งมัน รายได้ฟู-เล็ง 12.70 บ.PQS เดินหน้าสร้างโรงงานแบ่งมันสำปะหลัง และลงทุนก่อสร้างโรงไฟฟ้าไบโอแกส หนุนผลงานโตก้าวกระโดด ฟากโบรกคาดการณรายได้ในปี 2566 เพิ่มขึ้น 13.7%YoY และโตอย่างโดดเด่น 43%YoY ในปี 2567 จากกำลังการผลิตที่เพิ่มขึ้น เคาะเป้า 12-12.70 บาท(พันหุ้น)

ระทิงบ DELTA วันนี 4 พันล.ทันราคาใหม่DELTA ประกาศงบไตรมาส 4/2565 วันนี (15 ก.พ.66) โบรกเกอร์คาดมีกำไร 4 พันล้านบาท เติบโต 93% ประเมินทั้งปี 2565 มีกำไรสุทธิ 15,204 ล้านบาท เพิ่มขึ้น 127% พรอมมองแนวโน้มในปี 2566 ที่สดใส โดยได้ปรับเพิ่มประมาณการหลังมองรับผลดีจากอุตสาหกรรมรถยนต์ไฟฟ้าที่เติบโต แต่มองราคาหุ้นขณะนี้เกินปัจจัยพื้นฐานแล้ว แนะนำขาย(พันหุ้น)

SCC บุกค้าเดิมอากาศ จับมือ SC บ้าน-คอนโดSCC รับอานิสงส์ฝุ่น PM 2.5 เชื้อโรคทั้งแบคทีเรีย ไวรัส และมลพิษที่ลอยอยู่ในอากาศ ผุดเครื่องเดิมอากาศดี สำหรับบ้าน และคอนโด "SCG Active AIR Quality" ตั้งเป้ายอดขายในปี 2566แตะ 100 ล้านบาท ล่าสุดจับมือ SC รวมออกแบบเครื่องเดิมอากาศ วางเป้าติดตั้งในโครงการในปีนีไม่มียกกว่า 800-1,000 ยูนิต(พันหุ้น)

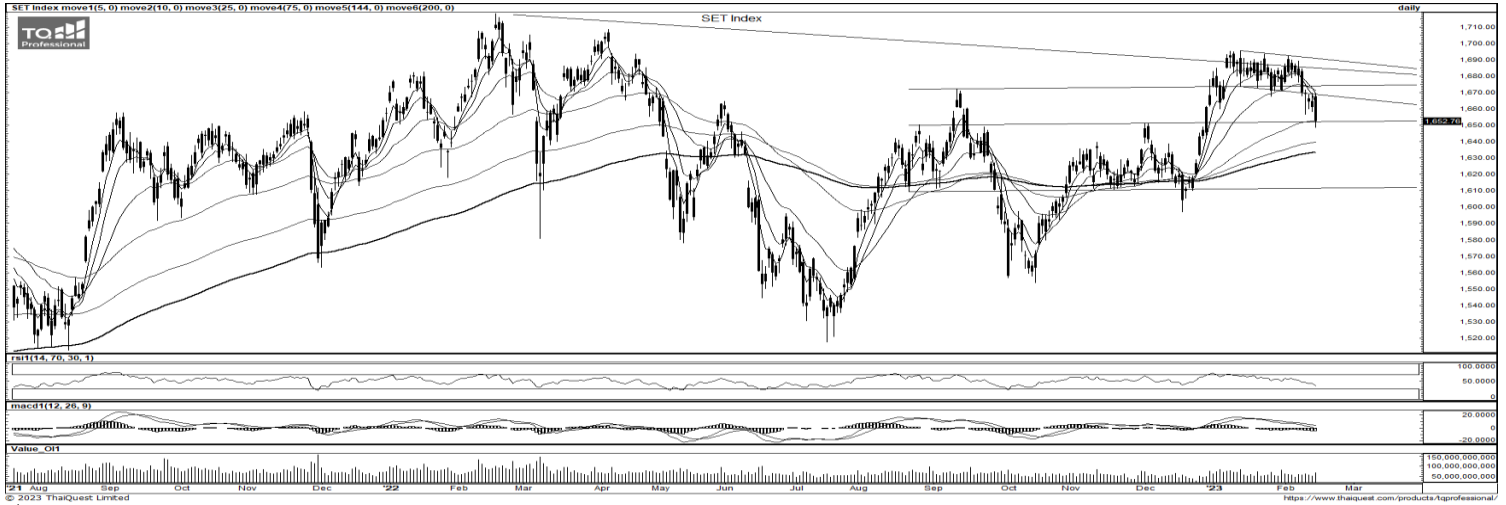
DTCENT รุกโมบาย เปิดตัวโปรดักต์ใหม่ ปักหมุดโตต่างแดนDTCENT เล็งออกโปรดักต์ใหม่ ดีตลาดโมบาย คาดเปิดตัวใน Q2/2566 นี้ เผยปัจจุบันอยู่ระหว่างเจรจาพันธมิตรตั้งบริษัทย่อยแถบประเทศอาเซียน ตอยอด "ทศพล คุณะเพิ่มศิริ" วางเป้าปี 2566 รายได้แตะ 900 ล้านบาท เติบโต 10-15% ระบุปัจจุบันมีแบคถือประมาณ 300-400 ล้านบาท (พันหุ้น)

STEC ชิงงานกว่า 2 แสนล้าน ธุรกิจใหม่ดันพอร์ตรายได้STEC ทุนงานสูงมอกกว่า 1.1 แสนล้านบาท เดินหน้าประมูลโครงการรัฐปีนีกว่า 2 แสนล้านบาท ไม่รวมโอกาสงานเอกชน ปีนี้ตั้งเป้ารายได้ที่ 3.2-3.3 หมื่นล้านบาท ส่วนธุรกิจใหม่ปีนีคาดโกยรายได้หลักร้อยล้านตอยอดโต โบรกมองไตรมาส 4/2565 มีกำไรปกติ 150 ล้านบาท และยังคงเป็นหนึ่งในผู้รับเหมารายใหญ่ที่มีโอกาสดีต่อการประมูลโครงการขนาดใหญ่ของภาครัฐ เคาะราคาเป้าหมาย 15 บาท(พันหุ้น)

BANPU จ่อลงทุนเชลกาซในอเมริกาBANPU จ่อลงทุน Shale Gas ในสหรัฐ เล็งนำ "BKV Corp" เขาตลาดหุ้นนิวยอร์กปีนี BANPU วางแผนธุรกิจปี 66 เพิ่มการลงทุน Shale Gas ในสหรัฐ และเตรียมนำ "บีเค กรุ๊ป" เขาตลาดหุ้นนิวยอร์ก(ไทยโพสต์)

'TTB' วางแผนปี 66 สินเชื่อโตแตะ 3%! ดันโมบายแบงกิง"ทีทีบี" วางแผนปี 66 ตั้งเป้าสินเชื่อโต 3% คุมหนี้เสียปิดไม่เกิน 2.9% ลุยดัน ttb touch ปักหมุด TOP 3 ดิจิทัลแพลตฟอร์มภายใน 3-5 ปี พรอมกาง 3 กลยุทธ์เดินหน้าสู่ความไม่แน่นอนทางเศรษฐกิจ(ไทยโพสต์)

ข้อมูลในเอกสารฉบับนี้ รวบรวมมาจากแหล่งข้อมูลที่น่าเชื่อถือ อย่างไรก็ดี บริษัทหลักทรัพย์ คิงส์ฟอร์ด จำกัด (มหาชน) ไม่สามารถที่จะยืนยันหรือรับรองความถูกต้องของข้อมูลเหล่านี้ได้ ไม่ว่าประการใด ๆ บทวิเคราะห์ในเอกสารนี้ จัดทำขึ้นโดยอ้างอิงหลักเกณฑ์ทางวิชาการเกี่ยวกับหลักการวิเคราะห์ และมีได้เป็นการชี้แนะ หรือเสนอแนะให้ซื้อหรือขายหลักทรัพย์ใด ๆ การตัดสินใจซื้อหรือขายหลักทรัพย์ใด ๆ ของผู้อ่าน ไม่ว่าจะเกิดจากการอ่านบทความในเอกสารนี้หรือไม่ก็ตาม ล้วนเป็นผลจากการใช้วิจารณญาณของผู้อ่าน โดยไม่มีส่วนเกี่ยวข้องกับบริษัทฯ ใด ๆ กับ บริษัทหลักทรัพย์ คิงส์ฟอร์ด จำกัด (มหาชน) ไม่ว่ากรณีใด



ที่มา: TQ Professional, TF Day

SET Daily: แกว่งพักตัว

Resistance 1,660 - 1,670

Support 1,645 - 1,640

กลยุทธ์การลงทุน SET แกว่งพักตัวลงมาที่เส้นค่าเฉลี่ย EMA75 วัน สอดคล้องกับสัญญาณ Indicator ที่แผ่วลงต่อ คาด Sideways down หากยืนไม่ได้อาจมีแนวรับถัดไป 1,645-1,640 จุด แนวต้าน 1,660-1,670 จุด



ที่มา: TQ Professional, TF weekly

SET Weekly: รอจังหวะขึ้นต่อ

กลยุทธ์การลงทุน ระยะกลาง Sentiment ต่างประเทศผันผวนจากการขึ้นดอกเบี้ยและการลดสภาพคล่องของธนาคารกลางหลัก ขณะที่เงินเฟ้อในระดับสูงกดดันให้เศรษฐกิจสหรัฐฯ ยุโรป มีโอกาสเข้าสู่ภาวะถดถอย อย่างไรก็ตามจากสัญญาณ Fed ผ่อนผันแรง และอัตราดอกเบี้ยโตทางเศรษฐกิจของไทยที่ฟื้นตัวต่อเนื่องช่วยดึงดูด Fund Flow ไหลเข้าตลาดหุ้นไทย ดังนั้นทางเทคนิคใน TF Weekly ประเมินดัชนีย่อตัวแล้วกลับขึ้นต่อมีแนวต้าน 1,700 / 1,720 จุด แนวรับ 1,640 จุด



ที่มา: TQ Professional, TF daily

Gold Spot: เด้ง Short

กลยุทธ์การลงทุน Gold Spot แกว่ง Sideways down ล่าสุดแท่งเทียนยังอยู่ภาพใต้อิทธิพลของเส้น EMA5-10 วัน ขณะที่ Indicator ยังดูอ่อนแรงเน้นเก็งกำไรทางฝั่ง Short วางแนวต้าน US\$1,880-1,900/Oz โดยมีแนวรับ US\$1,850-1,830/Oz

Resistance 1,880 - 1,900

Support 1,850 - 1,830

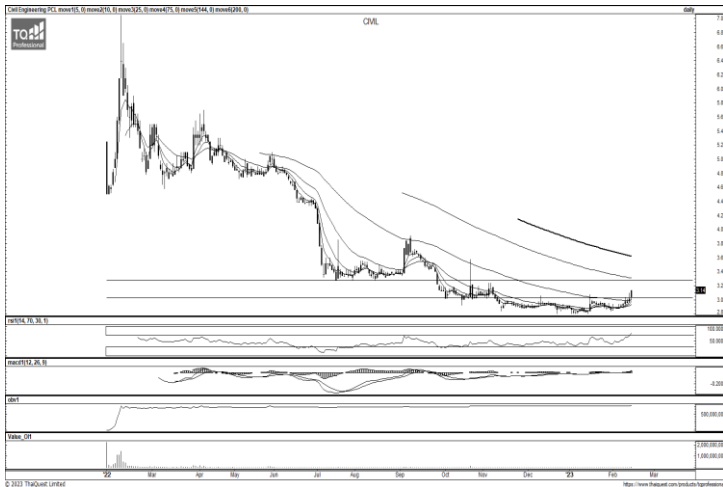
Technical Analyst

Apichai Raomanachai No. 002939

Asst. Technical Analyst

Noppom Chaykaew No. 043964

ข้อมูลในเอกสารฉบับนี้ รวบรวมมาจากแหล่งข้อมูลที่น่าเชื่อถือ อย่างไรก็ดี บริษัทหลักทรัพย์ คิงส์ฟอร์ด จำกัด (มหาชน) ไม่สามารถที่จะยืนยันหรือรับรองความถูกต้องของข้อมูลเหล่านั้นได้ ไม่ว่าประการใด ๆ บทวิเคราะห์ในเอกสารนี้ จัดทำขึ้นโดยอิงหลักเกณฑ์ทางวิชาการเกี่ยวกับหลักการวิเคราะห์ และมีได้เป็นการชี้แนะ หรือเสนอแนะให้ซื้อหรือขายหลักทรัพย์ใด ๆ การตัดสินใจซื้อหรือขายหลักทรัพย์ใด ๆ ของผู้อ่าน ไม่ว่าจะเกิดจากการอ่านบทความในเอกสารหรือไม่ก็ตาม ล้วนเป็นผลจากการใช้วิจารณญาณของผู้อ่าน โดยไม่มีส่วนเกี่ยวข้องกับหรือจะผูกพันใด ๆ กับ บริษัทหลักทรัพย์ คิงส์ฟอร์ด จำกัด (มหาชน) ไม่มีการเฝ้า



ที่มา ; TQ Professional

CIVIL

Resistance 3.28

Support 3.04

แนะนำแก๊งกำไร แท่งเทียนทำจิ้งหะปรับตัวขึ้นจากโซนล่าง โดย RSI / MACD เริ่มส่งสัญญาณฟื้นตัว เบื้องต้นคาดการณ์การทยอยปรับขึ้นต่อ โดยมีแนวต้านถัดไป 3.28 บาท ส่วนแนวรับวางไว้ที่ 3.04 บาท และ Stop Loss ที่ 3.00 บาท



ที่มา ; TQ Professional

MINT

Resistance 34.25-34.75

Support 33.25

แนะนำแก๊งกำไร แท่งเทียนแก่งตัวพร้อมปริมาณการซื้อขายเข้าสะสม ด้าน Indicator สัญญาณ MACD และ RSI ยังรักษาโมเมนตัมในทางบวก เบื้องต้นคาดการณ์การขึ้นต่อโดยมีแนวต้านถัดไป 34.25-34.75 บาท แนวรับ 33.25 บาท และ Stop Loss 33.00 บาท



ที่มา ; TQ Professional

VGI

Resistance 5.00-5.10

Support 4.66

แนะนำแก๊งกำไร แท่งเทียนพักตัวลงมาที่แนวรับก่อนเริ่มตีกลับ ด้านปริมาณการซื้อขายทยอยเข้าสะสม เบื้องต้นหากยืนแนวรับ 4.66 บาท ได้มีโอกาสดันตัวขึ้นใหม่ โดยมีแนวต้าน 5.00-5.10 บาท พร้อมวางจุด Stop Loss 4.62 บาท

Technical Analyst

Apichai Raomanachai No. 002939

Asst. Technical Analyst

Nopporn Chaykaew No. 043964

ข้อมูลในเอกสารฉบับนี้ รวบรวมมาจากแหล่งข้อมูลที่น่าเชื่อถือ อย่างไรก็ดี บริษัทหลักทรัพย์ คิงส์ฟอร์ด จำกัด (มหาชน) ไม่สามารถที่จะยืนยันหรือรับรองความถูกต้องของข้อมูลเหล่านั้นได้ ไม่ว่าประการใด ๆ บทวิเคราะห์ในเอกสารนี้ จัดทำขึ้นโดยอ้างอิงหลักเกณฑ์ทางวิชาการเกี่ยวกับหลักการวิเคราะห์ และมีได้เป็นการชี้แนะ หรือเสนอแนะให้ซื้อหรือขายหลักทรัพย์ใด ๆ การตัดสินใจซื้อหรือขายหลักทรัพย์ใด ๆ ของผู้อ่าน ไม่ว่าจะเกิดจากการอ่านบทความในเอกสารนี้หรือไม่ก็ตาม ล้วนเป็นผลจากการใช้วิจารณญาณของผู้อ่าน โดยไม่มีส่วนเกี่ยวข้องกับหรือพินัยผูกพันใด ๆ กับ บริษัทหลักทรัพย์ คิงส์ฟอร์ด จำกัด(มหาชน) ไม่ว่ากรณีใด

SET50 Index Futures



วันพุธที่ 15 กุมภาพันธ์ พ.ศ. 2566



ที่มา: Kingsford Research

ภาพการลงทุนระยะสั้น

S50H23 ปิดที่ 984.30 จุด ปรับตัวลดลง 0.2 จุด หรือ -0.02%

S50H23 มีแนวรับที่ 980 จุด และแนวต้านที่ 1,000 จุด โดยหากยังต่ำกว่า 1,000 จุด เล่น Short เมื่อราคาชนแนวต้าน เนื่องจากรูปแบบราคายังคงเคลื่อนไหวอยู่ในกรอบแนวโน้มขาลง รอดูการทดสอบ 980 อีกครั้ง



ที่มา: Kingsford Research

ภาพการลงทุนรายสัปดาห์

สำหรับภาพรายสัปดาห์ ปัจจุบันมีการลดสถานะ Long เหลือ 1/3 ของ Port รอ ดูว่า S50H23 จะมีแรงดีได้หรือไม่ โดยมีกรอบการเคลื่อนไหวที่ แนวรับ 970 จุด และแนวต้าน 1,000 จุด โดยถ้า S50H23 ยังต่ำกว่า 1,000 จุด ฝั่งการ Short จะได้เปรียบกว่า

Apichai Raomanachai
Nut Kaewborisutsakul

No. 002939
Asst. Derivatives Analyst

Market Overview

นักลงทุนต่างชาติ Long สัญติ 7,556 สัญญา ส่วนสะสมประจำเดือน ก.พ. มียอด Short สัญติ 50,519 สัญญา และยอดสะสมตลอดปี เป็นยอด Short สัญติ 150,298 สัญญา ดัชนี DJIA ปิด -0.46%, ดัชนี S&P500 ปิด -0.03% และ ดัชนี Nasdaq ปิด +0.57% กระทรวงแรงงานสหรัฐเปิดเผยว่า ดัชนีราคาผู้บริโภค (CPI) ทั่วไป ซึ่งรวมหมวดอาหารและพลังงาน ปรับตัวขึ้น 6.4% ในเดือนม.ค. เมื่อเทียบรายปี สูงกว่าที่นักวิเคราะห์คาดการณ์ที่ระดับ 6.2% และเมื่อเทียบรายเดือน ดัชนี CPI ทั่วไปปรับตัวขึ้น 0.5% สูงกว่าที่นักวิเคราะห์คาดการณ์ที่ 0.4% ส่วนดัชนี CPI พื้นฐาน ซึ่งไม่นับรวมหมวดอาหารและพลังงาน ปรับตัวขึ้น 5.6% ในเดือนม.ค. เมื่อเทียบรายปี สูงกว่าที่นักวิเคราะห์คาดการณ์ที่ระดับ 5.5% และเมื่อเทียบรายเดือน ดัชนี CPI พื้นฐานปรับตัวขึ้น 0.4% สูงกว่าที่นักวิเคราะห์คาดการณ์ที่ 0.3%

	Close	Change	Volume	OI
SET50	986.08	-4.9	4,183,824	638,626
S50G23	987.50	-2.9	31	130
S50H23	984.30	-0.2	170,467	542,180
S50J23	983.20	-1.2	14	147
S50M23	982.80	-0.5	19,798	58,306

Source: TQ Pro

	Last	Support	Resistance
SET50	986.08	985	1,000
S50H23	984.30	980	1,000
S50M23	982.80	980	1,000

Source: Kingsford Securities

Volume by Investors	SET (Million Bath)	Index Futures (Contracts)
Foreign	-664.07	982
Local Institutions	-1,836.95	7,556
Local Investor	2,226.65	-8,538

ข้อมูลในเอกสารฉบับนี้ รวบรวมมาจากแหล่งข้อมูลที่น่าเชื่อถือ อย่างไรก็ดี บริษัทหลักทรัพย์ คิงส์ฟอร์ด จำกัด (มหาชน) ไม่สามารถที่จะยืนยันหรือรับรองความถูกต้องของข้อมูลเหล่านี้ได้ ไม่ว่าประการใด ๆ บทวิเคราะห์ในเอกสารนี้ จัดทำขึ้นโดยอ้างอิง หลักเกณฑ์ทางวิชาการเกี่ยวกับหลักการวิเคราะห์ และมิได้เป็นการชี้แนะ หรือเสนอแนะให้ซื้อหรือขายหลักทรัพย์ใด ๆ การตัดสินใจซื้อหรือขายหลักทรัพย์ใด ๆ ของผู้อ่าน ไม่ว่าจะเกิดจากการอ่านบทความในเอกสารนี้หรือไม่ก็ตาม ล้วนเป็นผลจากการใช้ วิจารณญาณของผู้อ่าน โดยไม่มีส่วนเกี่ยวข้องกับหรือพันธะผูกพันใด ๆ กับ บริษัทหลักทรัพย์ คิงส์ฟอร์ด จำกัด (มหาชน) ไม่ว่ากรณีใด

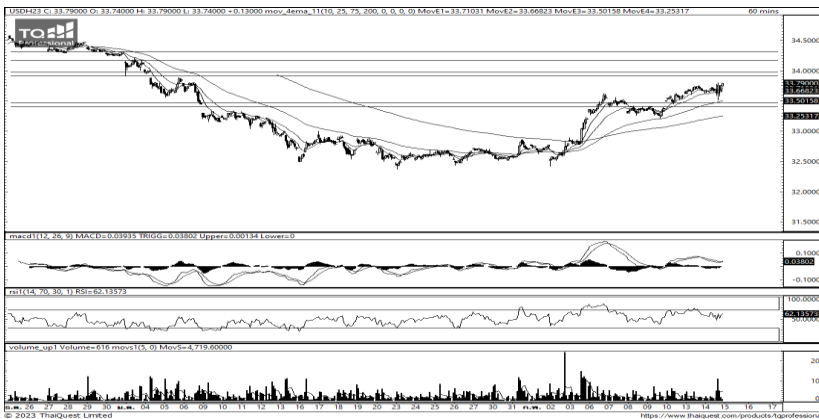
SET50 Index Futures



KINGSFORD

Series	Close	Chg	Vol. Contracts	OI	OI Chg	Theoretical	Basis	Daly Left	LTD
S50G23	987.50	-2.9	31	122	8	978.08	1.42	12	27/2/2023
S50H23	984.30	-0.2	170,467	551,584	-9,404	976.79	-1.78	43	30/3/2023
S50J23	983.20	-1.2	14	151	-4	975.63	-2.88	71	27/4/2023
S50M23	982.80	-0.5	19,798	58,144	162	973.01	-3.28	134	29/6/2023
S50U23	980.60	0.4	2,705	23,755	937	969.23	-5.48	225	28/9/2023
S50Z23	980.40	0.5	3,578	13,460	-289	965.45	-5.68	316	28/12/2023

Currency Futures



ที่มา: Kingsford Research

ภาพการลงทุในระยะสั้น

เข้านี้ dollar index อยู่ที่ 103.227 อ่อนค่าลดลง 0.01 % โดยที่ USDH23 ปิดเมื่อวานนี้อ่อนค่าลง 0.13 บาท/USD โดยค่าเงินเริ่มมีการปรับตัวบนเส้น EMA 200 ซึ่งอาจจะทำให้แนวโน้มของค่าเงินบาทเป็นการอ่อนค่าได้โดยมองกรอบการเคลื่อนไหวของ USDH23 อยู่ระหว่างแนวรับที่ 33.20 และแนวต้านที่ 33.90 หากการอ่อนค่ายังเหนือ 33.20 ควรเปิดสถานะ Long เมื่อย่อตัว

	Last	Change	Volume	OI
USDG23	33.85	0.07	19	29,302
USDH23	33.79	0.13	15,924	124,832
USDJ23	33.62	0.06	20	1,160
USDM23	33.46	0.09	1,785	35,927

Source: TQ Pro

	Last	Support	Resistance
RTXUSTB	33.76	33.20	33.90
USDH23	33.79	33.20	33.90
USDM23	33.46	33.00	33.50

Source: Kingsford Securities

ข้อมูลในเอกสารฉบับนี้ รวบรวมมาจากแหล่งข้อมูลที่น่าเชื่อถือ อย่างไรก็ดี บริษัทหลักทรัพย์ คิงส์ฟอร์ด จำกัด (มหาชน) ไม่สามารถที่จะยืนยันหรือรับรองความถูกต้องของข้อมูลเหล่านี้ได้ ไม่ว่าประการใด ๆ บทวิเคราะห์ในเอกสารนี้ จัดทำขึ้นโดยอ้างอิงหลักเกณฑ์ทางวิชาการเกี่ยวกับหลักการวิเคราะห์ และมีได้เป็นการชี้แนะ หรือเสนอแนะให้ซื้อหรือขายหลักทรัพย์ใด ๆ การตัดสินใจซื้อหรือขายหลักทรัพย์ใด ๆ ของผู้อ่าน ไม่ว่าจะเกิดจากการอ่านบทความในเอกสารนี้หรือไม่ก็ตาม ล้วนเป็นผลจากการใช้วิจารณญาณของผู้อ่าน โดยไม่มีส่วนเกี่ยวข้องกับหรือพันธะผูกพันใด ๆ กับ บริษัทหลักทรัพย์ คิงส์ฟอร์ด จำกัด (มหาชน) ไม่สามารถได้



Most Active Grainer (%chg)

Rank	STOCK	OI	Price Chg (20 Working Days)
1	STA	2,530	14.76%
2	BA	5,737	9.09%
3	AP	18,153	8.93%
4	AEONTS	494	7.73%
5	CPN	1,806	7.64%
6	SIRI	146,831	7.02%
7	BBL	6,531	6.80%
8	TASCO	7,569	6.43%
9	CENDEL	3,830	5.83%
10	ERW	10,626	5.73%
11	SPRC	7,140	5.50%
12	BLA	14,025	5.26%
13	SPALI	5,159	4.31%
14	ICHI	16,579	4.27%
15	PRM	18,041	3.92%
16	DTAC	15,275	3.57%
17	CRC	6,371	3.45%
18	THCOM	13,957	3.16%
19	MINT	8,184	3.05%
20	ADVANC	5,225	2.97%
21	BJC	9,416	2.72%
22	TRUE	63,909	2.46%
23	TQM	17,979	2.45%
24	BPP	3,130	2.42%
25	DELTA	1,671	2.33%
26	PLANB	40,756	2.27%
27	HANA	2,207	2.18%
28	VGI	34,936	2.14%
29	CHG	10,766	2.12%
30	S	44,672	1.55%

Top Gainers OI (%chg)

STOCK	OI	%Daily Top OI Change	STOCK	OI	%5 Day Top OI Change
TRUE	63,909	13.01%	THG	348	135.14%
BA	5,737	9.28%	PTTEP	8,850	69.64%
AWC	18,075	9.15%	TOP	1,487	42.71%
EPG	12,098	9.00%	CPALL	8,274	28.58%
PTTGC	8,092	7.94%	JMT	11,359	26.96%
BEC	7,697	7.53%	INTUCH	1,863	25.03%
AOT	6,797	7.45%	SAMART	14,710	21.72%
BAM	29,612	7.29%	KKP	8,373	20.42%
TOP	1,487	6.21%	TASCO	7,569	20.03%
PRM	18,041	5.97%	AWC	18,075	15.91%
KCE	11,141	5.83%	GLOBAL	3,895	14.29%
ORI	8,944	5.73%	EPG	12,098	14.25%
RATCH	3,853	5.50%	CPN	1,806	13.37%
JMT	11,359	5.29%	CRC	6,371	13.08%
MTC	16,108	5.14%	BAM	29,612	11.95%

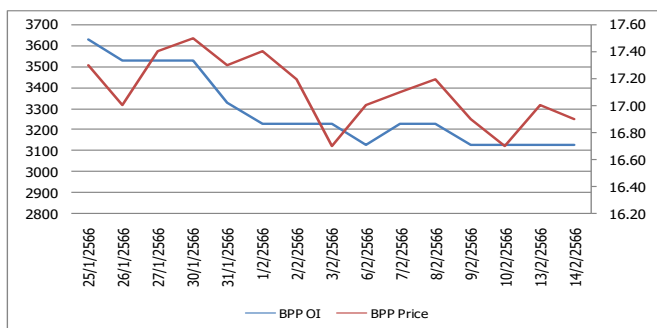
Source: TQ Pro

Top Loser OI (%chg)

STOCK	OI	%Daily Top OI Change	STOCK	OI	%5 Day Top OI Change
GUNKUL	144,181	-40.44%	LH	2,447	-61.62%
BOMS	9,587	-21.89%	BEC	7,697	-53.90%
TASCO	7,569	-19.61%	EASTW	545	-52.40%
VGI	34,936	-16.98%	MEGA	495	-50.50%
COM7	16,083	-15.89%	GUNKUL	144,181	-43.62%
OR	17,345	-10.95%	SIRI	146,831	-36.49%
GLOBAL	3,895	-9.38%	ADVANC	5,225	-29.32%
GULF	26,932	-8.93%	KCE	11,141	-26.81%
INTUCH	1,863	-8.81%	COM7	16,083	-21.42%
TPIPL	31,481	-7.63%	IRPC	53,495	-20.44%
ADVANC	5,225	-7.19%	SCGP	13,983	-20.07%
AMATA	13,901	-6.70%	PLANB	40,756	-19.97%
TTB	83,420	-6.33%	M	1,884	-19.25%
AP	18,153	-5.22%	CHG	10,766	-18.73%
DELTA	1,671	-4.19%	BAY	854	-16.27%

ทิศทาง OI/ราคาหุ้นที่น่าจับตามอง

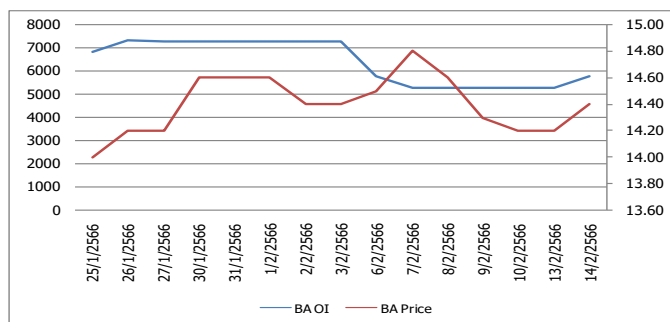
OI Trend BPP



Recommend : Short
Support : 16.0

Resistance : 17.0
Stop-Loss : 17.2

OI Trend BA



Recommend : Long
Support : 14.0

Resistance : 15.5
Stop-Loss : 13.8

Source: KINGSFORD

APICHAJ RAOMANACHAI No. 002939
NUT KAEWBORISUTSAKUL Asst. Derivatives Analyst

ข้อมูลในเอกสารฉบับนี้ รวมรวมมาจากแหล่งข้อมูลที่น่าเชื่อถือ อย่างไรก็ดี บริษัทหลักทรัพย์ คิงส์ฟอร์ด จำกัด (มหาชน) ไม่สามารถที่จะยืนยันหรือรับรองความถูกต้องของข้อมูลเหล่านี้ได้ ไม่ว่าประการใด ๆ บทวิเคราะห์ในเอกสารนี้ จัดทำขึ้นโดยอ้างอิงหลักการทางวิชาการเกี่ยวกับหลักการวิเคราะห์ และไม่ได้เป็นการชี้นำ หรือเสนอแนะให้ซื้อหรือขายหลักทรัพย์ใด ๆ การตัดสินใจซื้อหรือขายหลักทรัพย์ใด ๆ ของผู้อ่าน ไม่ว่าจะเกิดจากการอ่านบทความในเอกสารนี้หรือไม่ก็ตาม ล้วนเป็นผลจากการใช้วิจารณญาณของผู้อ่าน โดยไม่มีส่วนเกี่ยวข้องกับบริษัทใด ๆ กับ บริษัทหลักทรัพย์ คิงส์ฟอร์ด จำกัด (มหาชน) ไม่ทางกรณีใด

Short Sales



KINGSFORD

มูลค่าการขายชอร์ต ณ วันที่ 14 กุมภาพันธ์ 2566

หลักทรัพย์	ปริมาณหุ้นที่ขายชอร์ต (หุ้น)	มูลค่าการขายชอร์ต (บาท)	%เทียบมูลค่าซื้อขายตลาดรวม
7UP	151,200	122,472	0.88%
AAI	1,111,300	7,434,365	9.27%
AAV	4,885,000	14,718,414	11.21%
AAV-R	1,088,300	3,268,044	2.50%
ACC	467,400	563,379	6.61%
ACE	366,200	904,436	2.29%
ACE-R	49,600	121,926	0.31%
ADVANC	730,100	152,469,900	8.40%
ADVANC-R	307,000	64,082,200	3.53%
AEONTS	5,300	1,071,300	2.04%
AEONTS-R	5,600	1,136,200	2.16%
AGE	67,000	249,638	3.67%
AGE-R	106,800	396,870	5.85%
AH	85,600	2,569,350	4.40%
AH-R	51,100	1,520,225	2.62%
AI	20,800	136,460	2.26%
AIE	36,300	104,746	2.40%
AIT	718,800	4,656,095	13.72%
AIT-R	5,300	33,985	0.10%
AJ	77,900	936,310	7.08%
AKR	378,500	370,383	13.58%
AMATA	415,300	8,273,070	7.92%
AMATA-R	274,900	5,475,200	5.24%
AMATAV	5,300	37,365	1.26%
ANAN	2,584,100	3,727,532	5.29%
ANAN-R	366,900	526,726	0.75%
AOT	3,789,000	274,649,925	8.60%
AOT-R	2,053,700	148,281,450	4.66%
AP	3,954,400	47,890,190	15.63%
AP-R	2,625,900	31,835,400	10.38%
AS	396,100	5,457,570	19.37%
ASIAN	21,500	291,980	1.77%
ASIAN-R	9,200	125,460	0.76%
ASK	29,600	958,425	4.14%
ASK-R	10,400	335,400	1.45%
ASP	270,200	837,186	5.75%
AU	25,600	305,470	1.50%
AUCT	20,000	195,045	1.98%
AURA	24,500	460,600	0.54%
AURA-R	49,200	931,100	1.08%
AWC	3,648,800	21,224,885	10.47%
AWC-R	1,054,300	6,131,920	3.03%
BA	37,600	529,200	2.21%
BA-R	300	4,260	0.02%
BAFS	37,000	1,253,300	2.31%
BAM	3,671,200	58,017,660	17.26%
BAM-R	2,370,300	37,363,320	11.15%
BANPU	16,665,900	185,255,050	17.38%
BANPU-R	2,087,800	23,165,590	2.18%
BAY	121,900	3,734,300	9.21%
BAY-R	25,500	781,000	1.93%
BBGI	113,800	756,120	4.99%
BBGI-R	2,300	15,315	0.10%
BBIK-R	36,000	4,467,100	8.35%
BBL	1,018,400	167,767,650	12.00%

ข้อมูลในเอกสารฉบับนี้ รวบรวมมาจากแหล่งข้อมูลที่เชื่อถือได้ อย่างไรก็ตาม บริษัทหลักทรัพย์ คิงส์ฟอร์ด จำกัด (มหาชน) ไม่สามารถที่จะยืนยันหรือรับรองความถูกต้องของข้อมูลเหล่านี้ได้ ไม่ว่าประการใด ๆ บทวิเคราะห์ในเอกสารนี้ จัดทำขึ้นโดยอ้างอิงหลักเกณฑ์ทางวิชาการเกี่ยวกับหลักการวิเคราะห์ และมีได้เป็นการชี้แนะหรือเสนอแนะให้ซื้อหรือขายหลักทรัพย์ใด ๆ การตัดสินใจซื้อหรือขายหลักทรัพย์ใด ๆ ของผู้อ่าน ไม่ว่าจะเกิดจากการอ่านบทความในเอกสารนี้หรือไม่ก็ตาม ล้วนเป็นผลจากการใช้วิจารณญาณของผู้อ่าน โดยไม่มีส่วนเกี่ยวข้องกับหรือพันธะผูกพันใด ๆ กับ บริษัทหลักทรัพย์ คิงส์ฟอร์ด จำกัด (มหาชน) ไม่ว่ากรณีใด

Short Sales



KINGSFORD

มูลค่าการขายชอร์ต ณ วันที่ 14 กุมภาพันธ์ 2566

หลักทรัพย์	ปริมาณหุ้นที่ขายชอร์ต (หุ้น)	มูลค่าการขายชอร์ต (บาท)	%เทียบมูลค่าซื้อขายตลาดรวม
BBL-R	276,600	45,532,300	3.26%
BCH	1,028,400	21,407,590	9.28%
BCH-R	1,010,600	21,088,240	9.12%
BCP	914,000	32,498,250	12.41%
BCP-R	686,100	24,236,775	9.32%
BCPG	204,700	2,021,355	10.15%
BCPG-R	509,000	5,020,355	25.24%
BCT	1,100	59,400	1.58%
BDMS	4,579,400	132,961,950	12.65%
BDMS-R	1,277,800	37,053,150	3.53%
BE8	9,600	614,550	0.44%
BEAUTY	507,800	735,754	2.04%
BEAUTY-R	485,500	705,358	1.95%
BEC	427,400	4,015,045	4.75%
BEC-R	1,542,500	14,438,400	17.14%
BEM	7,021,800	67,058,190	21.32%
BEM-R	809,200	7,727,860	2.46%
BGC	5,900	60,180	0.71%
BGRIM	937,200	38,071,950	13.09%
BGRIM-R	742,800	30,218,725	10.38%
BH	250,400	52,453,100	10.33%
BH-R	228,100	48,033,700	9.41%
BJC	369,800	14,024,200	9.39%
BJC-R	284,300	10,726,275	7.22%
BKI-R	100	28,800	0.28%
BLA	92,400	2,777,150	2.24%
BLA-R	668,000	20,058,050	16.18%
BLAND	137,200	142,688	1.80%
BOL	127,200	1,505,880	5.10%
BPP	55,900	944,710	10.93%
BPP-R	14,200	238,560	2.78%
BRI	10,500	123,900	0.24%
BRR-R	61,700	477,940	1.72%
BTG	198,300	6,535,150	7.15%
BTS	5,640,700	46,334,780	19.95%
BTS-R	1,210,700	9,915,890	4.28%
BYD	792,300	9,593,730	12.37%
BYD-R	545,100	6,610,770	8.51%
CBG	214,400	21,604,350	15.69%
CBG-R	168,000	16,901,400	12.29%
CCET	50,300	120,720	1.71%
CCET-R	106,100	254,872	3.61%
CENTEL	371,500	20,356,325	8.93%
CENTEL-R	285,400	15,645,075	6.86%
CHAYO	187,200	1,886,160	8.41%
CHG	1,525,700	5,846,108	5.66%
CHG-R	1,990,700	7,639,976	7.39%
CK	400,300	8,815,800	19.35%
CK-R	212,600	4,674,180	10.28%
CKP	1,114,500	5,058,384	10.70%
CKP-R	818,900	3,720,016	7.86%
COM7	1,829,500	53,802,075	8.92%
CPALL	1,422,600	95,188,750	19.29%
CPALL-R	248,400	16,625,300	3.37%
CPF	2,019,200	46,257,390	9.13%

ข้อมูลในเอกสารฉบับนี้ รวบรวมมาจากแหล่งข้อมูลที่เชื่อถือได้ อย่างไรก็ตาม บริษัทหลักทรัพย์ คิงส์ฟอร์ด จำกัด (มหาชน) ไม่สามารถที่จะยืนยันหรือรับรองความถูกต้องของข้อมูลเหล่านี้ได้ ไม่ว่าประการใด ๆ บทวิเคราะห์นี้ออกสารนี้ จัดทำขึ้นโดยอ้างอิงหลักเกณฑ์ทางวิชาการเกี่ยวกับหลักการวิเคราะห์ และมีได้เป็นการชี้แนะ หรือเสนอแนะให้ซื้อหรือขายหลักทรัพย์ใด ๆ การตัดสินใจซื้อหรือขายหลักทรัพย์ใด ๆ ของผู้อ่าน ไม่ว่าจะเกิดจากการอ่านบทความในเอกสารนี้หรือไม่ก็ตาม ล้วนเป็นผลจากการใช้วิจารณญาณของผู้อ่าน โดยไม่มีส่วนเกี่ยวข้องกับหรือพึ่งพิงผูกพันใด ๆ กับ บริษัทหลักทรัพย์ คิงส์ฟอร์ด จำกัด (มหาชน) ไม่ว่ากรณีใด

Short Sales



KINGSFORD

มูลค่าการขายชอร์ต ณ วันที่ 14 กุมภาพันธ์ 2566

หลักทรัพย์	ปริมาณหุ้นที่ขายชอร์ต (หุ้น)	มูลค่าการขายชอร์ต (บาท)	%เทียบมูลค่าซื้อขายตลาดรวม
CPF-R	1,284,600	29,412,700	5.81%
CPN	289,500	21,346,875	4.60%
CPN-R	321,600	23,761,675	5.11%
CRC	757,500	34,498,525	5.86%
CRC-R	1,104,500	50,070,400	8.54%
CV	901,100	1,621,200	10.05%
DCC	2,649,300	7,367,996	8.45%
DCC-R	183,700	503,672	0.59%
DDD	28,200	512,370	2.47%
DELTA	57,200	51,234,400	1.97%
DELTA-R	675,950	606,629,500	23.27%
DEMCO	22,700	100,842	1.62%
DITTO	3,500	171,000	0.24%
DITTO-R	80,800	3,972,825	5.44%
DMT	126,400	1,599,890	2.86%
DMT-R	15,000	190,210	0.34%
DOHOME	539,800	7,304,760	4.19%
DOHOME-R	1,481,600	20,061,800	11.51%
DTAC-R	844,100	42,619,650	6.85%
DUSIT	5,600	69,270	1.28%
EA	170,300	14,859,550	2.60%
EA-R	830,900	72,250,500	12.69%
EASTW	421,900	2,242,185	25.81%
EGCO	85,100	14,485,000	13.58%
EGCO-R	28,900	4,917,400	4.61%
EKH	93,200	835,670	2.08%
EKH-R	122,400	1,095,480	2.73%
EP	29,600	122,544	6.53%
EPG	1,531,500	13,396,595	16.03%
EPG-R	1,483,800	12,937,850	15.53%
ERW	404,200	1,925,224	4.43%
ESSO	657,500	5,958,620	4.25%
ESSO-R	400	3,635	0.00%
ETC	162,500	735,764	0.78%
FORTH	6,000	255,875	0.21%
FORTH-R	10,600	462,050	0.37%
FPI	45,200	139,912	1.77%
FSMART	2,000	27,700	0.02%
FSMART-R	15,200	216,000	0.16%
GFPT	580,800	7,148,480	32.62%
GFPT-R	335,500	4,133,120	18.84%
GJS	1,424,800	498,680	8.92%
GLOBAL	1,044,800	19,809,170	3.54%
GLOBAL-R	1,155,300	21,994,120	3.92%
GPSC	397,500	28,439,450	4.99%
GPSC-R	1,003,500	71,390,625	12.59%
GULF	1,964,500	106,133,550	12.04%
GULF-R	865,100	46,672,150	5.30%
GUNKUL	16,303,300	70,755,380	1.28%
GUNKUL-R	82,021,700	352,572,934	6.43%
HANA	472,100	28,486,900	4.58%
HANA-R	688,800	40,674,400	6.69%
HENG	170,700	530,964	1.61%
HL	35,000	887,300	3.54%

ข้อมูลในเอกสารฉบับนี้ รวบรวมมาจากแหล่งข้อมูลที่เชื่อถือได้ อย่างไรก็ตาม บริษัทหลักทรัพย์ คิงส์ฟอร์ด จำกัด (มหาชน) ไม่สามารถที่จะยืนยันหรือรับรองความถูกต้องของข้อมูลเหล่านี้ได้ ไม่ว่าประการใด ๆ บทวิเคราะห์ในเอกสารนี้ จัดทำขึ้นโดยอ้างอิงหลักเกณฑ์ทางวิชาการเกี่ยวกับหลักการวิเคราะห์ และมีได้เป็นการชี้แนะ หรือเสนอแนะให้ซื้อหรือขายหลักทรัพย์ใด ๆ การตัดสินใจซื้อหรือขายหลักทรัพย์ใด ๆ ของผู้อ่าน ไม่ว่าจะเกิดจากการอ่านบทความในเอกสารนี้หรือไม่ก็ตาม ล้วนเป็นผลจากการใช้วิจารณญาณของผู้อ่าน โดยไม่มีส่วนเกี่ยวข้องกับหรือพึ่งพิงผูกพันใด ๆ กับ บริษัทหลักทรัพย์ คิงส์ฟอร์ด จำกัด (มหาชน) ไม่ว่ากรณีใด

Short Sales



KINGSFORD

มูลค่าการขายชอร์ต ณ วันที่ 14 กุมภาพันธ์ 2566

หลักทรัพย์	ปริมาณหุ้นที่ขายชอร์ต (หุ้น)	มูลค่าการขายชอร์ต (บาท)	%เทียบมูลค่าซื้อขายตลาดรวม
HMPRO	959,300	14,197,640	9.84%
HMPRO-R	229,100	3,367,770	2.35%
HTC	53,200	1,649,200	15.80%
HUMAN	387,200	4,734,550	11.56%
ICHI	146,800	1,797,330	4.42%
ICHI-R	2,900	35,380	0.09%
III	132,000	1,874,560	3.46%
ILM	99,200	1,882,780	10.47%
ILM-R	4,500	85,500	0.47%
INTUCH	63,600	4,792,875	1.45%
INTUCH-R	58,800	4,430,700	1.34%
IP	15,700	228,490	0.84%
IRPC	10,783,000	33,920,418	7.03%
IRPC-R	9,764,100	30,643,536	6.37%
ITD	2,202,000	4,291,270	13.90%
ITD-R	240,700	465,742	1.52%
ITEL	96,800	377,780	1.03%
IVL	885,300	35,729,300	10.95%
IVL-R	619,300	24,999,775	7.66%
JAS	1,453,000	3,280,664	6.07%
JAS-R	1,908,700	4,292,884	7.97%
JMART	1,671,500	54,247,350	4.10%
JMART-R	1,150,000	38,442,900	2.82%
JMT	1,389,900	71,350,225	3.09%
JMT-R	1,387,500	71,688,500	3.09%
JR	73,000	499,075	23.97%
JTS-R	6,400	258,450	0.82%
JWD	292,800	5,924,480	11.79%
JWD-R	78,000	1,560,030	3.14%
KAMART	90,000	729,495	1.38%
KBANK	880,900	126,141,750	9.86%
KBANK-R	477,100	68,307,550	5.34%
KCC-R	24,700	171,955	0.79%
KCE	937,000	44,805,250	5.59%
KCE-R	2,114,800	101,119,675	12.62%
KEX	111,300	1,792,940	1.22%
KEX-R	403,600	6,443,000	4.41%
KGI	74,800	385,220	2.76%
KGI-R	20,300	103,860	0.75%
KISS	126,000	1,274,300	1.34%
KKP	710,100	48,255,925	8.05%
KKP-R	1,080,400	73,190,925	12.24%
KLINIQ	21,600	799,000	0.48%
KLINIQ-R	4,800	177,800	0.11%
KSL	315,600	1,176,408	3.44%
KSL-R	76,100	281,950	0.83%
KTB	3,726,800	64,100,960	15.61%
KTC	391,900	22,856,275	11.01%
KTC-R	159,600	9,302,150	4.48%
LALIN	3,600	33,840	2.22%
LANNA	38,900	608,370	4.84%
LANNA-R	77,800	1,211,600	9.69%
LH	2,615,900	25,726,750	13.35%
LH-R	799,000	7,833,290	4.08%

ข้อมูลในเอกสารฉบับนี้ รวบรวมมาจากแหล่งข้อมูลที่เชื่อถือได้ อย่างไรก็ตาม บริษัทหลักทรัพย์ คิงส์ฟอร์ด จำกัด (มหาชน) ไม่สามารถที่จะยืนยันหรือรับรองความถูกต้องของข้อมูลเหล่านี้ได้ ไม่ว่าประการใด ๆ บทวิเคราะห์ในเอกสารนี้ จัดทำขึ้นโดยอ้างอิงหลักเกณฑ์ทางวิชาการเกี่ยวกับหลักการวิเคราะห์ และมีได้เป็นการชี้แนะ หรือเสนอแนะให้ซื้อหรือขายหลักทรัพย์ใด ๆ การตัดสินใจซื้อหรือขายหลักทรัพย์ใด ๆ ของผู้อ่าน ไม่ว่าจะเกิดจากการอ่านบทความในเอกสารนี้หรือไม่ก็ตาม ล้วนเป็นผลจากการใช้วิจารณญาณของผู้อ่าน โดยไม่มีส่วนเกี่ยวข้องกับหรือพันธะผูกพันใด ๆ กับ บริษัทหลักทรัพย์ คิงส์ฟอร์ด จำกัด (มหาชน) ไม่ว่ากรณีใด

Short Sales



KINGSFORD

มูลค่าการขายชอร์ต ณ วันที่ 14 กุมภาพันธ์ 2566

หลักทรัพย์	ปริมาณหุ้นที่ขายชอร์ต (หุ้น)	มูลค่าการขายชอร์ต (บาท)	%เทียบมูลค่าซื้อขายตลาดรวม
LHFG	144,700	168,848	2.03%
LHFG-R	1,600	1,888	0.02%
LOXLEY	42,500	91,802	13.70%
LPN	60,200	274,564	5.57%
M	32,100	1,810,675	3.31%
M-R	30,900	1,740,750	3.19%
MAJOR	359,400	6,443,920	19.98%
MAJOR-R	599,700	10,760,340	33.34%
MBK	144,700	2,615,790	10.15%
MBK-R	113,500	2,051,380	7.96%
MC	35,700	434,540	1.15%
MEGA	240,000	11,800,275	5.39%
MEGA-R	484,600	23,696,875	10.89%
MINT	794,200	26,636,325	13.59%
MONO	290,400	538,464	0.63%
MONO-R	532,900	979,021	1.16%
MTC	1,073,600	39,740,750	7.08%
MTC-R	1,621,200	59,947,900	10.69%
NER	885,300	5,354,440	6.76%
NER-R	205,100	1,249,785	1.57%
NETBAY	20,200	572,600	3.87%
NEX	31,500	555,370	1.00%
NEX-R	188,500	3,328,150	5.96%
NOBLE	112,100	627,535	5.23%
NOBLE-R	81,000	445,715	3.78%
NRF	87,500	510,740	6.44%
NRF-R	18,900	109,620	1.39%
NSL	14,300	364,650	0.61%
NTV	600	25,050	3.31%
NUSA	30,000	32,700	0.24%
ONEE	482,500	3,735,815	9.88%
ONEE-R	456,500	3,534,655	9.35%
OR	1,867,100	40,249,120	11.48%
OR-R	1,947,100	41,951,410	11.98%
ORI	296,000	3,513,500	7.34%
ORI-R	195,500	2,306,890	4.85%
OSP	214,900	6,070,925	4.62%
OSP-R	348,400	9,831,450	7.49%
OTO-R	120,800	2,332,060	2.68%
PCC	23,400	77,956	0.65%
PLANB	1,528,300	13,705,005	7.49%
PLANB-R	880,200	7,902,200	4.31%
PLAT	152,000	566,118	7.42%
PLAT-R	13,700	50,970	0.67%
PLUS-R	500	4,375	0.02%
PR9	6,700	134,670	0.66%
PRM	623,300	4,974,535	2.82%
PRM-R	5,100	40,545	0.02%
PSH	56,400	738,840	6.35%
PSL	463,700	6,976,860	3.80%
PSL-R	1,387,800	20,712,980	11.38%
PTG	254,200	3,380,860	9.56%
PTG-R	61,800	815,760	2.32%
PTL	241,300	5,400,530	0.85%
PTL-R	470,000	10,453,310	1.65%
PTT	7,930,400	257,983,275	13.31%

ข้อมูลในเอกสารฉบับนี้ รวบรวมมาจากแหล่งข้อมูลที่เชื่อถือได้ อย่างไรก็ตาม บริษัทหลักทรัพย์ คิงส์ฟอร์ด จำกัด (มหาชน) ไม่สามารถที่จะยืนยันหรือรับรองความถูกต้องของข้อมูลเหล่านี้ได้ ไม่ว่าประการใด ๆ บทวิเคราะห์ในเอกสารนี้ จัดทำขึ้นโดยอ้างอิงหลักเกณฑ์ทางวิชาการเกี่ยวกับหลักการวิเคราะห์ และมีได้เป็นการชี้แนะ หรือเสนอแนะให้ซื้อหรือขายหลักทรัพย์ใด ๆ การตัดสินใจซื้อหรือขายหลักทรัพย์ใด ๆ ของผู้อ่าน ไม่ว่าจะเกิดจากการอ่านบทความในเอกสารนี้หรือไม่ก็ตาม ล้วนเป็นผลจากการใช้วิจารณญาณของผู้อ่าน โดยไม่มีส่วนเกี่ยวข้องกับหรือพันธะผูกพันใด ๆ กับ บริษัทหลักทรัพย์ คิงส์ฟอร์ด จำกัด (มหาชน) ไม่ว่ากรณีใด

Short Sales



KINGSFORD

มูลค่าการขายชอร์ต ณ วันที่ 14 กุมภาพันธ์ 2566

หลักทรัพย์	ปริมาณหุ้นที่ขายชอร์ต (หุ้น)	มูลค่าการขายชอร์ต (บาท)	%เทียบมูลค่าซื้อขายตลาดรวม
PTT-R	700,500	22,799,500	1.18%
PTTEP	753,500	120,936,500	7.90%
PTTEP-R	1,053,000	169,120,350	11.04%
PTTGC	2,133,200	109,986,800	3.80%
PTTGC-R	2,087,400	107,875,475	3.72%
QH-R	4,500	10,530	0.03%
RABBIT	3,043,100	3,441,729	15.61%
RABBIT-R	338,400	380,061	1.74%
RAM	3,900	210,625	3.66%
RATCH	607,200	25,873,600	22.64%
RATCH-R	159,300	6,801,875	5.94%
RBF	134,200	1,717,760	8.87%
RBF-R	158,300	2,024,370	10.46%
RCL	159,700	4,712,450	5.45%
RCL-R	490,000	14,420,500	16.73%
RJH	6,900	212,175	3.61%
RJH-R	17,100	524,825	8.95%
ROJNA	116,400	755,595	3.90%
RS	111,000	1,862,940	3.77%
S	249,600	494,439	1.89%
S-R	133,600	264,528	1.01%
SABINA	22,900	588,950	1.22%
SABUY	725,300	9,436,130	2.91%
SAK	163,900	1,164,600	3.04%
SAMART	113,400	618,950	1.20%
SAPPE	5,600	281,100	0.46%
SAT	35,000	730,510	2.32%
SAT-R	12,000	251,740	0.80%
SAWAD	450,300	25,427,200	7.68%
SAWAD-R	884,500	49,887,775	15.08%
SC	190,800	852,660	1.39%
SC-R	172,200	762,610	1.26%
SCB	500,500	50,410,500	4.36%
SCB-R	276,500	27,922,300	2.41%
SCC	59,500	20,147,700	1.79%
SCC-R	125,700	42,698,000	3.78%
SCCC	5,400	872,100	0.76%
SCCC-R	1,800	290,700	0.25%
SCGP	501,700	25,944,425	8.61%
SCGP-R	581,900	30,210,725	9.98%
SCN	51,200	104,052	2.30%
SENA	136,500	537,810	23.12%
SGP	63,000	630,000	5.89%
SGP-R	9,900	98,985	0.93%
SHR	512,800	2,264,350	3.80%
SINGER	1,836,900	43,981,380	2.34%
SINGER-R	30,700	714,490	0.04%
SIRI	7,236,700	13,344,696	6.49%
SIRI-R	2,645,700	4,864,523	2.37%
SIS	26,700	687,425	7.66%
SIS-R	200	5,250	0.06%
SISB	24,700	618,125	1.49%
SKR	4,700	61,700	0.69%
SKY-R	53,700	1,377,795	0.38%
SMPC	52,200	678,600	12.06%
SMPC-R	3,200	41,600	0.74%

ข้อมูลในเอกสารฉบับนี้ รวบรวมมาจากแหล่งข้อมูลที่น่าเชื่อถือ อย่างไรก็ตาม บริษัทหลักทรัพย์ คิงส์ฟอร์ด จำกัด (มหาชน) ไม่สามารถที่จะยืนยันหรือรับรองความถูกต้องของข้อมูลเหล่านี้ได้ ไม่ว่าประการใด ๆ บทวิเคราะห์ในเอกสารนี้ จัดทำขึ้นโดยอ้างอิงหลักเกณฑ์ทางวิชาการเกี่ยวกับหลักการวิเคราะห์ และมีได้เป็นการชี้แนะ หรือเสนอแนะให้ซื้อหรือขายหลักทรัพย์ใด ๆ การตัดสินใจซื้อหรือขายหลักทรัพย์ใด ๆ ของผู้อ่าน ไม่ว่าจะเกิดจากการอ่านบทความในเอกสารนี้หรือไม่ก็ตาม ล้วนเป็นผลจากการใช้วิจารณญาณของผู้อ่าน โดยไม่มีส่วนเกี่ยวข้องกับหรือพึ่งพิงผูกพันใด ๆ กับ บริษัทหลักทรัพย์ คิงส์ฟอร์ด จำกัด (มหาชน) ไม่ว่ากรณีใด

Short Sales



KINGSFORD

มูลค่าการขายชอร์ต ณ วันที่ 14 กุมภาพันธ์ 2566

หลักทรัพย์	ปริมาณหุ้นที่ขายชอร์ต (หุ้น)	มูลค่าการขายชอร์ต (บาท)	%เทียบมูลค่าซื้อขายตลาดรวม
SNC	32,000	453,310	5.59%
SNNP	101,300	2,561,275	1.68%
SNNP-R	72,900	1,832,585	1.21%
SOLAR	94,400	84,710	3.29%
SPA	33,200	373,080	1.23%
SPA-R	87,100	975,520	3.23%
SPALI	609,700	14,822,250	8.73%
SPALI-R	71,300	1,733,020	1.02%
SPCG	65,000	936,000	22.75%
SPCG-R	2,800	40,320	0.98%
SPRC	1,719,100	20,030,170	7.24%
SPRC-R	1,907,000	21,939,960	8.04%
SSP	604,800	5,867,050	21.01%
SSP-R	56,800	553,440	1.97%
STA	702,200	16,760,840	6.60%
STA-R	382,800	9,142,100	3.60%
STANLY	900	166,950	1.28%
STARK	2,765,100	7,501,038	2.94%
STARK-R	66,100	173,008	0.07%
STEC	1,356,800	17,639,490	11.87%
STEC-R	528,600	6,852,030	4.63%
STGT	385,900	4,101,720	4.57%
STGT-R	168,000	1,787,600	1.99%
STPI	92,900	457,248	3.57%
SUC	1,300	39,650	1.66%
SUPER	4,051,900	2,512,178	9.20%
SUPER-R	4,268,200	2,646,284	9.70%
SUPEREIF	1,600	15,600	0.69%
SUSCO	75,000	282,300	2.58%
SUSCO-R	21,200	78,838	0.73%
SYNEX	158,600	2,547,780	8.62%
SYNEX-R	185,500	2,959,100	10.08%
TASCO	795,900	14,585,100	8.52%
TCAP	507,500	21,703,925	22.74%
TCAP-R	91,700	3,920,175	4.11%
TCC	125,800	115,292	2.13%
TEAMG	34,800	373,120	0.42%
TEAMG-R	20,400	224,210	0.25%
TFG	72,500	391,500	0.94%
TFG-R	186,000	1,003,120	2.42%
THANI	1,361,000	5,494,054	7.68%
THANI-R	1,731,700	6,971,754	9.77%
THCOM	651,800	11,023,020	2.54%
THCOM-R	27,700	463,100	0.11%
THG	35,900	2,468,500	1.14%
THG-R	119,500	8,215,625	3.79%
TIDLOR	865,400	25,626,700	8.36%
TIDLOR-R	564,700	16,698,850	5.45%
TIPH	91,800	4,605,275	2.85%
TIPH-R	221,100	11,074,650	6.88%
TISCO	131,200	13,382,400	7.50%
TISCO-R	88,900	9,067,800	5.08%
TKC	22,800	586,420	0.29%
TKN	120,700	1,370,870	2.38%
TKN-R	44,300	502,180	0.87%
TKS	724,800	9,441,850	18.93%

ข้อมูลในเอกสารฉบับนี้ รวบรวมมาจากแหล่งข้อมูลที่เชื่อถือได้ อย่างไรก็ตาม บริษัทหลักทรัพย์ คิงส์ฟอร์ด จำกัด (มหาชน) ไม่สามารถที่จะยืนยันหรือรับรองความถูกต้องของข้อมูลเหล่านี้ได้ ไม่ว่าประการใด ๆ บทวิเคราะห์ในเอกสารนี้ จัดทำขึ้นโดยอ้างอิงหลักเกณฑ์ทางวิชาการเกี่ยวกับหลักการวิเคราะห์ และมีได้เป็นการชี้แนะ หรือเสนอแนะให้ซื้อหรือขายหลักทรัพย์ใด ๆ การตัดสินใจซื้อหรือขายหลักทรัพย์ใด ๆ ของผู้อ่าน ไม่ว่าจะเกิดจากการอ่านบทความในเอกสารนี้หรือไม่ก็ตาม ล้วนเป็นผลจากการใช้วิจารณญาณของผู้อ่าน โดยไม่มีส่วนเกี่ยวข้องกับหรือพันธะผูกพันใด ๆ กับ บริษัทหลักทรัพย์ คิงส์ฟอร์ด จำกัด (มหาชน) ไม่ว่ากรณีใด

Short Sales



KINGSFORD

มูลค่าการขายชอร์ต ณ วันที่ 14 กุมภาพันธ์ 2566

หลักทรัพย์	ปริมาณหุ้นที่ขายชอร์ต (หุ้น)	มูลค่าการขายชอร์ต (บาท)	%เทียบมูลค่าซื้อขายตลาดรวม
TKS-R	14,300	185,900	0.37%
TLI	877,600	12,203,130	3.84%
TLI-R	13,900	194,120	0.06%
TOA	28,700	966,075	4.07%
TOA-R	32,100	1,080,275	4.55%
TOP	916,700	52,790,800	7.01%
TOP-R	612,600	35,360,675	4.69%
TPIPL	1,453,300	2,634,136	5.85%
TPIPP	162,300	548,574	4.09%
TPIPP-R	106,200	356,864	2.68%
TQM	68,400	2,894,650	7.70%
TQM-R	15,900	667,750	1.79%
TRUE	118,000	595,000	0.14%
TSE	62,000	155,000	0.73%
TSTH	20,000	21,800	0.95%
TSTH-R	21,200	23,108	1.01%
TTA	583,500	4,501,000	9.08%
TTA-R	1,678,800	12,880,160	26.12%
TTB	22,191,200	31,294,526	11.96%
TTB-R	2,098,200	2,954,522	1.13%
TTCL	60,300	285,528	2.73%
TTW	121,800	1,152,255	5.83%
TTW-R	122,900	1,162,505	5.88%
TU	2,759,500	43,838,800	11.71%
TU-R	995,600	15,803,690	4.22%
TVI	7,100	84,320	2.76%
TVO	10,900	316,100	2.32%
UBE	480,700	745,988	3.62%
UNIQ	62,800	291,908	18.88%
UTP	2,000	31,000	0.54%
UVAN	8,300	65,570	3.39%
VGI	2,164,600	10,396,360	5.48%
VGI-R	6,700,200	31,936,490	16.97%
VIBHA	395,800	1,076,576	11.21%
VIBHA-R	70,000	189,000	1.98%
VIH	3,500	30,100	0.70%
VNG	14,700	77,575	5.42%
WHA	13,044,900	50,429,082	25.34%
WHA-R	4,445,900	17,207,882	8.64%
WHAUP	269,600	1,094,846	7.53%
WHAUP-R	83,800	340,624	2.34%
WICE	111,700	1,202,930	2.63%
WORK	85,100	1,516,940	3.94%
XO	22,400	306,040	10.16%
XO-R	1,200	16,320	0.54%
XPG	5,048,700	6,933,882	8.39%
YGG	12,300	102,705	0.90%

หมายเหตุ - ไม่รวมรายการขายชอร์ตของสมาชิกที่เป็นผู้ร่วมค้ำหน่วยลงทุนหรือผู้ดูแลสภาพคล่องของหน่วยลงทุนของกองทุนรวมอีทีเอฟเพื่อบัญชีบริษัทประเภทเพื่อทำกำไรจากส่วนต่างของราคาหรือเพื่อดูแลสภาพคล่อง แล้วแต่กรณี

ข้อมูลในเอกสารฉบับนี้ รวบรวมมาจากแหล่งข้อมูลที่เชื่อถือได้ อย่างไรก็ตาม บริษัทหลักทรัพย์ คิงส์ฟอร์ด จำกัด (มหาชน) ไม่สามารถที่จะยืนยันหรือรับรองความถูกต้องของข้อมูลเหล่านี้ได้ ไม่ว่าประการใด ๆ บทวิเคราะห์ในเอกสารนี้ จัดทำขึ้นโดยอ้างอิงหลักเกณฑ์ทางวิชาการเกี่ยวกับหลักการวิเคราะห์ และมีได้เป็นการชี้แนะ หรือเสนอแนะให้ซื้อหรือขายหลักทรัพย์ใด ๆ การตัดสินใจซื้อหรือขายหลักทรัพย์ใด ๆ ของผู้อ่าน ไม่ว่าจะเกิดจากการอ่านบทความในเอกสารนี้หรือไม่ก็ตาม ล้วนเป็นผลจากการใช้วิจารณญาณของผู้อ่าน โดยไม่มีส่วนเกี่ยวข้องกับหรือพึ่งพิงผูกพันใด ๆ กับ บริษัทหลักทรัพย์ คิงส์ฟอร์ด จำกัด (มหาชน) ไม่ว่ากรณีใด

Stock Calendar



KINGSFORD

รายงานการเปลี่ยนแปลงการถือหลักทรัพย์ของผู้บริหาร (แบบ 59-2) ประจำวันที่ 14 กุมภาพันธ์ 2566

	ชื่อผู้บริหาร	ประเภทหลักทรัพย์	วันที่ได้มา / จำหน่าย	จำนวน	ราคา	วิธีการได้มา/ หน่าย
GUNKUL	นาย กัลกุล ดำรงปิยะวุฒิ	หุ้นสามัญ	13/02/2566	1,000,000	4.76	ซื้อ
STANLY	นาย อภิชาติ ลีอิสสระนุกุล	หุ้นสามัญ	09/02/2566	3,000	186.00	ซื้อ
BOL	นางสาว การดี เลี้ยวไพโรจน์	หุ้นสามัญ	14/02/2566	60,100	10.35	ขาย
SMIT	นาย ธนา เสนาวัดนกุล	หุ้นสามัญ	07/02/2566	180,000	4.98	ขาย
SMIT	นาย ธนา เสนาวัดนกุล	หุ้นสามัญ	08/02/2566	100,000	4.98	ขาย
SVR	นาย ปรีชา เปล่งผิว	หุ้นสามัญ	14/02/2566	10,000	2.32	ซื้อ
SVR	นาย เอก งามจิรัฎฐิตกาล	หุ้นสามัญ	14/02/2566	100,000	2.30	ซื้อ
NRF	นาย แดน ปฐมวาณิชย์	หุ้นสามัญ	10/02/2566	12,100,000	-	รับโอน
NRF	นาย แดน ปฐมวาณิชย์	หุ้นสามัญ	10/02/2566	12,600,000	-	รับโอน
SCGP	นาย สุขชัย กอประเสริฐศรี	หุ้นสามัญ	13/02/2566	1,000	51.00	ซื้อ

Stock Calendar



KINGSFORD

แบบรายงานการได้มาหรือจำหน่ายหลักทรัพย์ของกิจการ (แบบ 246-2) ประจำวันที่ 14 กุมภาพันธ์ 2566

หลักทรัพย์	ชื่อผู้ได้มา/จำหน่าย	วิธีการ	ประเภท หลักทรัพย์ ¹	% ก่อน ได้มา/ จำหน่าย	% ได้มา/ จำหน่าย	% หลัง ได้มา/ จำหน่าย	วันที่ได้มา/ จำหน่าย	% ก่อน ได้มา/ จำหน่าย (กลุ่ม) ²	% ได้มา/ จำหน่าย (กลุ่ม) ²	% หลัง ได้มา/ จำหน่าย (กลุ่ม) ²
ADB	นาย ภูวสิทธิ์ วงษ์เจริญสิน	จำหน่าย	หุ้น	6.2781	2.2038	4.0742	13/02/2566	6.2781	2.2038	4.0742
ADB	นาย มานิต วงษ์เจริญสิน	จำหน่าย	หุ้น	6.2781	2.2038	4.0742	13/02/2566	6.2781	2.2038	4.0742
BWG	นายแพทย์ รัชต์ชยุตม์ จีระพรประภา	ได้มา	หุ้น	1.9531	3.2315	5.0269	13/02/2566	1.9531	3.2315	5.0269
TRUE	CITRINE INVESTMENT SG PTE. LTD.	ได้มา	หุ้น	0	0.0161	0.0161	09/02/2566	49.9988	0.4414	50.4402
TRUE	บริษัท ซิทริน เวนเจอร์ โฮลดิ้งส์ จำกัด	ได้มา	หุ้น	0	0.4252	0.4252	09/02/2566	49.9988	0.4414	50.4402

Stock Calendar



KINGSFORD

FEBRUARY 2023				
Monday	Tuesday	Wednesday	Thursday	Friday

13	14	15	16	17
XD CPNGC (0.24 บาท) DTAC (1.22 บาท) XB CIG การจัดประชุมผู้ถือหุ้น BBIK	XD PTTEP (5.00 บาท) XM PTTEP NEWLISTED MEB 300,000,000 Units Shares SAAM 5,465 Shares BWG 400,000,000 Shares	XD TAPAC (0.02 บาท) XM TAPAC NEWLISTED PQS 670,000,000 Units Shares PPPM 50,847,456 Shares CHO 43,784,092 Shares ACAP 40,000,000 Shares	XD FTREIT (0.1870 บาท) XM JKN XR TNL 2.3: 1 @33.06 บาท การจัดประชุมผู้ถือหุ้น TKS, SABUY	การจัดประชุมผู้ถือหุ้น W

20	21	22	23	24
XB CIG XD WHABT (0.1730 บาท) XE RABBIT-W5 XR PROSPECT การจัดประชุมผู้ถือหุ้น GIFT, UKEM	XD IRPC (0.03 บาท) XM CEN, IRPC, J, MCOT	XB TRITN XD ADVANC (4.24 บาท) IMPACT (0.21 บาท) MC (0.45 บาท) XM ADVANC XW TRITN การจัดประชุมผู้ถือหุ้น DTAC, TRUE	XE YGG-W1 XM GGC, INOX, INTUCH, KTC SCCC, TOP การจัดประชุมผู้ถือหุ้น KSL	XM GPSC, QTC, THCOM การจัดประชุมผู้ถือหุ้น PICO

XD - Excluding Dividend	XD(ST) - Excluding Stock Dividend	XM - Exclude meetings	XN - Ex-Capital Return	XI - Excluding Interest
XP - Excluding Principal	XR - Excluding Right	XW - Excluding Warrant	XS - Excluding Short-term Warrant	XA - Excluding All
XE - Excluding Exercise	*ND - No Dividend Payment	PD - Payment Date	XT - Excluding TSR ; @ - price per share / price per unit /	
XD - Excluding Dividend	XD(ST) - Excluding Stock Dividend	XM - Exclude meetings	XN - Ex-Capital Return	XI - Excluding Interest
XP - Excluding Principal	XR - Excluding Right	XW - Excluding Warrant	XS - Excluding Short-term Warrant	XA - Excluding All
XE - Excluding Exercise	*ND - No Dividend Payment	PD - Payment Date	XT - Excluding TSR ; @ - price per share / price per unit /	

NVDR Update

วันที่ 15 กุมภาพันธ์ 2566

Most Active Values (Btmn)

Top 20 Net Buying Value (B m)						Top 20 Net Selling Value (B m)					Month to Date				Year to Date					
ก.พ- 66						ก.พ- 66					กุมภาพันธ์ 2566				03 ม.ค.-14 ก.พ.66					
	14	13	10	9	8		14	13	10	9	8	Net Buy		Net Sell		Net Buy		Net Sell		
1	TOP	290.0	1.3	-18.5	0.1	-0.0	AF	-118.8	1.5	1.1	-0.1	0.3	ADVANC	822.47	AOT	(1,925.47)	CPALL	4,115.9	KBANK	-5,311.5
2	SC	279.5	0.1	-0.0	8.8	0.0	BJC	-49.4	-0.0	-4.0	0.2	-4.1	MINT	652.37	PTTEP	(1,619.47)	MAKRO	2,675.5	PTTEP	-1,916.5
3	MACO	192.0	-0.0	-0.1	112.6	0.1	ASIAN	-47.3	104.4	-0.2	6.0	-0.0	SCC	627.56	KBANK	(1,548.28)	SCC	2,252.6	KKP	-1,642.3
4	SRICHA	74.1	2.7	-0.1	-331.9	-6.8	PPM	-45.5	0.0	-0.2	0.0	0.0	HANA	448.52	EA	(1,388.38)	BDMS	2,206.1	BH	-1,547.5
5	SCCC	73.9	-8.8	5.4	22.9	-0.3	APCO	-40.7	0.0	0.1	0.0	-0.5	JMART	440.54	DELTA	(1,219.46)	BBL	2,044.7	EA	-1,413.6
6	KIAT	52.3	-0.0	-0.0	6.8	0.1	TK	-32.3	-0.0	0.4	1.2	3.5	TRUE	361.34	PTT	(707.15)	MINT	1,656.6	BANPU	-1,141.9
7	TCC	44.9	-1.5	-0.1	0.0	0.0	TMW	-30.9	0.0	0.0	0.0	0.0	CPALL	359.97	SCB	(705.03)	ADVANC	1,579.8	ESSO	-692.1
8	CIG	43.8	-0.0	0.0	0.0	-2.1	EMC	-29.8	7.4	0.1	0.2	0.0	JMT	257.39	TIDLOR	(594.98)	TRUE	1,485.7	CPF	-646.7
9	AMANAH	31.5	-2.0	-46.1	3.7	-0.1	CPF	-29.5	0.4	-0.0	-0.7	0.0	ITC	251.83	KKP	(575.92)	SCB	1,203.3	OR	-579.2
10	SNC	30.6	-0.4	0.1	4.3	-0.2	WIN	-25.8	-0.4	5.3	-0.0	2.6	MEGA	169.67	BH	(519.95)	PTTGC	953.6	BEM	-539.7
11	TTW	30.6	-0.1	0.0	0.0	3.8	SCB	-25.6	-41.1	0.3	4.5	-0.2	MAKRO	156.83	OR	(454.77)	BGRIM	872.5	IRPC	-522.0
12	TRUBB	28.4	0.0	-1.3	-0.0	-1.1	TPOLY	-19.8	-19.7	-0.0	0.0	0.1	INTUCH	154.18	IRPC	(404.03)	TTB	803.3	KCE	-484.8
13	VIH	23.4	0.4	0.0	-0.9	-5.2	SCC	-18.2	-0.1	0.0	-38.3	0.1	THCOM	146.65	GLOBAL	(382.56)	HMPRO	743.6	TIDLOR	-460.8
14	TNPC	15.6	0.0	0.0	-0.1	-1.5	APURE	-16.6	4.8	0.0	-2.6	2.4	AMATA	142.59	KTC	(371.01)	JMART	735.8	KTC	-395.9
15	BAY	15.1	-23.0	0.0	0.0	-8.3	PL	-16.3	-52.3	0.0	-0.0	0.0	TASCO	141.87	KTB	(363.22)	PTT	704.5	BLA	-387.4
16	KCE	14.9	-1.6	0.9	-8.4	-0.3	PF	-15.7	1.7	-0.7	-1.6	-0.0	SAWAD	123.50	CRC	(339.27)	AOT	680.7	BAM	-370.0
17	DCC	14.2	0.0	0.0	-3.0	-0.3	SMIT	-15.5	-0.2	0.0	0.0	0.0	PTTGC	120.20	CPF	(330.95)	SNNP	661.6	FORTH	-352.9
18	MDX	13.7	0.0	0.0	2.9	0.0	UEC	-15.1	-0.1	0.0	-0.0	-0.0	SKY	115.53	THG	(320.94)	CENTEL	640.8	GLOBAL	-324.6
19	NOBLE	13.6	-16.8	-0.4	-0.0	0.0	CRANE	-14.1	-1.2	-25.5	-3.2	-2.1	BGRIM	115.10	TISCO	(239.94)	IVL	623.1	TOA	-302.4
20	EASON	12.3	8.2	0.0	0.0	0.0	TH	-13.8	0.1	0.6	-0.2	0.8	ETC	98.69	GULF	(236.90)	CPN	599.0	GUNKUL	-298.2

Total Volume Shares						NVDR Shrs.						Paid up Capital	
	Buy	Sell	Total	Net	Turn.		15-Feb-23	% of paidup	15-Feb-23	% of paidup	(Last)		
1	TRUE	49,094,690	10,808,941	59,903,631	38,285,749	32.67	TISCO-P	7,300	74.04	7,300	74.04	9,859	
2	BANPU	43,925,912	17,643,600	61,569,512	26,282,312	27.76	MORE	2,109,825,638	29.40	100,400,636	1.54	7,176,748,441	
3	SDC	27,297,800	4,622,500	31,920,300	22,675,300	29.94	BBL	441,011,266	23.10	591,624,587	30.99	1,908,842,894	
4	PTTGC	18,780,079	8,260,820	27,040,899	10,519,259	24.09	LH	2,460,505,569	20.59	2,184,242,475	18.28	11,949,713,176	
5	JMART	11,084,770	4,142,200	15,226,970	6,942,570	18.65	EMC-W6	860,253,664	20.40	20,635,904	0.49	4,216,721,892	
6	CGD	6,063,500	998,000	7,061,500	5,065,500	15.40	BCP	241,754,193	17.56	80,022,123	5.81	1,376,923,157	
7	CPF	8,559,350	4,184,000	12,743,350	4,375,350	28.65	KBANK	409,337,543	17.28	510,910,466	21.35	2,369,327,593	
8	S	4,911,200	641,200	5,552,400	4,270,000	21.05	AP	542,766,404	17.25	238,014,265	7.57	3,145,899,495	
9	STARK	10,258,280	6,265,100	16,523,380	3,993,180	8.79	SPALI	326,093,097	16.70	139,309,588	6.50	1,953,054,030	
10	BDMS	15,151,028	11,403,979	26,555,007	3,747,049	36.67	BH	125,849,714	15.83	64,521,779	8.85	794,885,742	
11	SHR	4,483,140	919,900	5,403,040	3,563,240	20.00	ECF-W4	27,995,871	14.59	#N/A	#N/A	191,894,988	
12	DIMET-W4	4,156,100	626,600	4,782,700	3,529,500	45.52	THIP	13,035,437	14.48	11,168,087	13.96	89,999,686	
13	GRAND	4,111,600	666,100	4,777,700	3,445,500	21.35	AH	50,849,793	14.33	43,608,336	13.52	354,842,012	
14	ETC	5,694,800	2,352,600	8,047,400	3,342,200	19.21	BANPU	1,194,167,327	14.13	538,467,718	10.43	8,454,161,388	
15	TMC	5,643,600	2,652,000	8,295,600	2,991,600	12.87	BDMS	2,149,825,179	13.53	1,399,631,820	8.81	15,892,001,895	
16	SC	4,005,900	1,212,100	5,218,000	2,793,800	19.06	GBX	146,519,202	13.45	129,608,800	11.90	1,089,076,392	
17	DOHOME	4,802,602	2,436,790	7,239,392	2,365,812	27.65	MBK-W4	2,122,121	13.16	#N/A	#N/A	16,119,706	
18	TASCO	2,827,300	492,500	3,319,800	2,334,800	17.76	TISCO	100,767,068	12.59	96,131,416	12.01	800,645,624	
19	PROEN-W1	2,199,200	500	2,199,700	2,198,700	29.78	TOP	280,873,587	12.57	182,365,418	8.94	2,233,835,566	
20	NCAP	4,381,800	2,239,900	6,621,700	2,141,900	14.14	TRUE	4,178,277,573	12.52	#N/A	#N/A	33,368,195,301	

Source : SET.OR.TH

ข้อมูลในเอกสารฉบับนี้ รวบรวมมาจากแหล่งข้อมูลที่น่าเชื่อถือ อย่างไรก็ตาม บริษัทหลักทรัพย์ คิงส์ฟอร์ด จำกัด (มหาชน) ไม่สามารถที่จะยืนยันหรือรับรองความถูกต้องของข้อมูลเหล่านี้ได้ ไม่ว่าประการใด ๆ บทวิเคราะห์ในเอกสารนี้ จัดทำขึ้นโดยอ้างอิงถึงลักษณะทางวิชาการเกี่ยวกับหลักทรัพย์วิเคราะห์ และมิได้เป็นการชี้แนะหรือเสนอแนะให้ซื้อหรือขายหลักทรัพย์ใด ๆ การตัดสินใจซื้อหรือขายหลักทรัพย์ใด ๆ ของผู้ลงทุน ไม่ว่าจะเกิดจากการอ่านบทความในเอกสารนี้หรือไม่ก็ตาม ล้วนเป็นผลจากการใช้วิจารณญาณของผู้ลงทุน โดยไม่มีส่วนเกี่ยวข้องกับบริษัทใด ๆ กับ บริษัทหลักทรัพย์ คิงส์ฟอร์ด จำกัด(มหาชน) ไม่มีการเปิด

Disclaimer



KINGSFORD

คำแนะนำการลงทุน และความหมายของคำแนะนำการลงทุน

Stock Rating หมายถึงการให้คำแนะนำการลงทุนของบริษัท แบ่งเป็น 3 ระดับ

Buy หมายถึง ราคาพื้นฐานสูงกว่าราคาตลาด 15% หรือมากกว่า

Hold หมายถึงราคาพื้นฐานสูงกว่าราคาตลาดไม่เกิน 15% หรือต่ำกว่าราคาตลาดไม่เกิน 15 %

Sell หมายถึง ราคาพื้นฐานต่ำกว่าราคาตลาด 15% หรือมากกว่า

เอกสารฉบับนี้จัดทำขึ้นโดยบริษัทหลักทรัพย์คิงส์ฟอร์ด จำกัด (มหาชน) ข้อมูลที่ปรากฏในเอกสารฉบับนี้จัดทำโดยอาศัยข้อมูลที่จัดทำมาจากแหล่งที่เชื่อหรือควรเชื่อว่ามี ความน่าเชื่อถือ และ/หรือถูกต้อง อย่างไรก็ตามบริษัทไม่ยืนยัน และไม่รับรองถึงความครบถ้วนสมบูรณ์หรือถูกต้องของข้อมูลดังกล่าว และไม่ได้ประกันราคาหรือผลตอบแทน ของหลักทรัพย์ที่ปรากฏข้างต้น แม้ว่าข้อมูลดังกล่าวจะปรากฏข้อความที่อาจเป็นหรืออาจตีความว่าเป็นเช่นนั้นได้ บริษัทจึงไม่รับผิดชอบต่อการนำเอาข้อมูล ข้อความ ความเห็น และหรือบทสรุปที่ปรากฏในเอกสารฉบับนี้ไปใช้ไม่ว่ากรณีใดๆ ข้อมูลและความเห็นที่ปรากฏอยู่ในเอกสารฉบับนี้ได้ประสงค์จะชี้ชวน เสนอแนะ หรือจูงใจให้ลงทุน ใน หรือ ซื้อหรือขายหลักทรัพย์ที่ปรากฏในเอกสารฉบับนี้และข้อมูลมีการแก้ไขเพิ่มเติมเปลี่ยนแปลงโดยมีต้องแจ้งให้ทราบล่วงหน้า ผู้ลงทุนควรใช้ดุลยพินิจอย่างรอบคอบใน การลงทุนในหรือซื้อหรือขายหลักทรัพย์ บริษัทสงวนลิขสิทธิ์ในข้อมูลที่ปรากฏในเอกสารนี้ ห้ามมิให้ผู้ใดใช้ประโยชน์ ทำซ้ำ ดัดแปลง นำออกแสดง ทำให้ปรากฏหรือเผยแพร่ ต่อสาธารณชน ไม่ว่าด้วยประการใดๆ ซึ่งข้อมูลในเอกสารนี้ไม่ว่าทั้งหมดหรือบางส่วน เว้นแต่ได้รับอนุญาตเป็นหนังสือจากบริษัทเป็นการล่วงหน้า การกล่าว คิด หรืออ้างอิง ข้อมูลบางส่วนตามสมควรในเอกสารนี้ ไม่ว่าในบทความ บทวิเคราะห์ บทวิจัย หรือในเอกสาร หรือการสื่อสารอื่นใดจะต้องกระทำโดยถูกต้อง และไม่เป็นการก่อให้เกิดการ เข้าใจผิดหรือความเสียหายแก่บริษัท ต้องรับรู้ถึงความเป็นเจ้าของลิขสิทธิ์ในข้อมูลบริษัท และต้องอ้างอิงถึงเอกสารฉบับนี้ และวันที่ในเอกสารฉบับนี้ของบริษัทโดยชัดเจน การลงทุนในหรือซื้อหรือขายหลักทรัพย์ย่อมมีความเสี่ยง ท่านควรทำความเข้าใจอย่างถ่องแท้ต่อลักษณะของหลักทรัพย์แต่ละประเภทและควรศึกษาข้อมูลของบริษัทที่ออก หลักทรัพย์และข้อมูลอื่นใดที่เกี่ยวข้องก่อนการตัดสินใจลงทุนในหรือซื้อหรือขายหลักทรัพย์

ข้อมูลในเอกสารฉบับนี้ รวบรวมมาจากแหล่งข้อมูลที่นำเชื่อถือ อย่างไรก็ดี บริษัทหลักทรัพย์ คิงส์ฟอร์ด จำกัด(มหาชน)ไม่สามารถที่จะยืนยันหรือรับรองความถูกต้องของข้อมูลเหล่านี้ได้ ไม่ว่าประการใดๆ บทวิเคราะห์ในเอกสารนี้ จัดทำขึ้นโดยอ้างอิง หลักเกณฑ์ทางวิชาการเกี่ยวกับหลักการวิเคราะห์ และมีได้เป็นการชี้แนะ หรือเสนอแนะให้ซื้อหรือขายหลักทรัพย์ใดๆ การตัดสินใจซื้อหรือขายหลักทรัพย์ใดๆ ของผู้อ่าน ไม่ว่าจะเกิดจากการอ่านบทความในเอกสารนี้หรือไม่ก็ตาม ล้วนเป็นผลจากการใช้ วิจารณญาณของผู้อ่าน โดยไม่มีส่วนเกี่ยวข้องกับอะไรรูปแบบใดๆ กับ บริษัทหลักทรัพย์ คิงส์ฟอร์ด จำกัด(มหาชน) ไม่ว่ากรณีใด

Disclaimer



KINGSFORD

Thai Institute of Directors Association (IOD) – Corporate Governance Report Rating 2020 (CG Score) ข้อมูล 19 พฤศจิกายน 2563



AAV	BAFS	BWG	CPN	FPI	ICHI*	LANNA	MSC	PG	PTTGC	THREL	TSC	VGI
ADVANC	BANPU	CENTEL	CSS	FPT	III	LH	MTC	PHOL	PYLON	TIP	TSR	VIH
AF	BAY	CFRESH	DELTA	FSMART	ILINK	LHFG	NCH	PLANB	Q-CON	TIPCO	TSTE	WACOAL
AIRA	BCP	CHEWA	DEMCO	GBX	INTUCH	LIT	NCL	PLANET	QH	TISCO	TSTH	WAVE
AKP	BCPG	CHO	DRT	GC	IRPC	LPN	NEP	PLAT	QTC	TK	TTA	WHA
AKR	BDMS	CIMBT	DTAC	GCAP	IVL	MAKRO	NKI	PORT	RATCH	TKT	TTCL	WHAUP
ALT	BEC	CK	DTC	GEL	JKN	MALEE	NOBLE*	PPS	RS	TMB	TTW	WICE
AMA	BEM	CKP	DV8	GFPT	JSP	MBK	NSI	PR9	S	TMILL	TU	WINNER
AMATA	BGRIM	CM	EA	GGC	JWD	MBKET	NVD	PREB	S & J	TNDT	TVD	
AMATAV	BIZ	CNT	EASTW	GPSC	K	MC	NYT	PRG	SAAM	TNL	TVI	
ANAA	BKI	COL	ECF	GRAMMY	KBANK	MCOT	OISHI	PRM	SABINA	TOA	TVO	
AOT	BLA	COMAN	ECL	GUNKUL	KCE	METCO	ORI	PSH	SAMART	TOP	TWPC	
AP	BOL	COTTO	EGCO	HANA	KKP	MFEC	OTO	PSL	SAMTEL	TPBI	U	
ARIP	BPP	CPALL	EPG	HARN	KSL	MINT	PAP	PTG	SAT	TQM	UAC	
ARROW	BRR	CPF	ETE	HMPRO	KTB	MONO	PCSGH	PTT	SC	TRC	UBIS	
ASP	BTS	CPI	FNS	ICC	KTC	MOONG	PDJ	PTTEP	SCB	TRUE	UV	



2S	ASEFA	BTW	CWT	GL	TEL	LOXLEY	NEX	PT	SHR	SUC	TMI	UOBKH
ABM	ASIA	CBG	DCC	GLAND	J	LPH	NINE	QLT	SIAM	SUN	TMT	UP
ACE	ASIAN	CEN	DCON	GLOBAL	JAS	LRH	NTV	RCL	SINGER	SYNEX	TNITY	UPF
ACG	ASIMAR	CGH	DDD	GLOCON	JCK	LST	NWR	RICHY	SKE	T	TNP	UPOIC
ADB	ASK	CHARNA	DOD	GPI	JCKH	M	OCC	RML	SKR	TAE	TNR	UT
AEC	ASN	CHAYO	DOHOME	GULF	JMART	MACO	OGC	RPC	SKY	TAKUNI	TOG	UTP
AEONTS	ATP30	CHG	EASON	GYT	JMT	MAJOR	OSP	RWI	SMIT	TBSP	TPA	UWC
AGE	AUCT	CHOTI	EE	HPT	KBS	MBAX	PATO	S11	SMT	TCC	TPAC	VL
AH	AWC	CHOW	ERW	HTC	KCAR	MEGA	PB	SALEE	SNP	TCMC	TPCORP	VNT
AHC	AYUD	C	ESTAR	CN	KGI	META	PDG	SAMCO	SPA	TEAM	TPOLY	VPO
AIT	B	CIG	FE	FS	KIAT	MFC	PDI	SANKO	SPC	TEAMG	TPS	WIJK
ALLA	BA	CMC	FLOYD	LM	KOOL	MGT	PIMO	SAPPE	SPCG	TFG	TRITN	WP
AMANAH	BAM	COLOR	FN	MH	KTIS	MILL	PJW	SAWAD	SR	TIGER	TRT	XO
AMARIN	BBL	COM7	FORTH	NET	KWC	MITSIB	PL	SCI	SRICHA	TITLE	TRU	YUASA
APCO	BFIT	CPL	FSS	NSURE	KWM	MK	PM	SCP	SSC	TKN	TSE	ZEN
APCS	BGC	CRC	FTE	RC	L&E	MODERN	PPP	SE	SSF	TKS	TVT	ZIGA
APURE	BJC	CRD	FVC	RCP	LALIN	MTI	PRIN	SEG	STANLY	TM	TWP	ZMICO
AQUA	BJCHT	CSC	GENCO	T	LDC	MVP	PRINC	SFP	STI	TMC	UEC	
ASAP	BROOK	CSP	GJS	ITD*	LHK	NETBAY	PSTC	SGF	STPI	TMD	UMI	



7UP	AU	BM	CMAN	ESSO	INSET	KYE	NC	PK	RBF	SISB	SUPER	TPLAS
A	B52	BR	CMO	FMT	IP	LEE	NDR	PLE	RCI	SKN	SVOA	TTI
ABICO	BC	BROCK	CMR	GIFT	JTS	MATCH	NER	PMTA	RJH	SLP	TC	TYCN
AJ	BCH	BSBM	CPT	GREEN	JUBILE	MATI	NFC	POST	ROJNA	SMART	TCCC	UKEM
ALL	BEAUTY	BSM	CPW	GSC	KASET	M-CHAI	NNCL	PPM	RP	SOLAR	THMUI	UMS
ALUCON	BGT	BTNC	CRANE	GTB	KCM	MCS	NPK	PRAKIT	RPH	SPG	TIW	VCOM
AMC	BH	CAZ	CSR	HTECH	KKC	MDX	NUSA	PRECHA	RSP	SQ	TNH	VRANDA
APP	BIG	CCP	D	HUMAN	KUMWEL	MJD	OCEAN	PRIME	SF	SSP	TOPP	WIN
ARIN	BKD	CGD	EKH	IHL	KUN	MM	PAF	PROUD	SFLEX	STARK	TPCH	WORK
AS	BLAND	CITY	EP	INOX	KWG	MORE	PF	PTL	SGP	STC	TPIPP	WPH

ช่วงคะแนน	สัญลักษณ์	ความหมาย
90 - 100		ดีเลิศ
80 - 89		ดีมาก
70 - 79		ดี
60 - 69		ดีพอใช้
50 - 59		ผ่าน
ต่ำกว่า 50	No logo given	N/A

การเปิดเผยผลการสำรวจของสมาคมส่งเสริมสถาบันกรรมการบริษัทไทย (IOD) ในเรื่องการกำกับดูแลกิจการ (Corporate Governance) นี้เป็นการดำเนินการตามนโยบายของสำนักงานคณะกรรมการกำกับหลักทรัพย์และตลาดหลักทรัพย์ โดยการสำรวจของ IOD เป็นการสำรวจและประเมินจากข้อมูลของบริษัทจดทะเบียนในตลาดหลักทรัพย์แห่งประเทศไทยและตลาดหลักทรัพย์เอ็มเอไอ ที่มีการเปิดเผยต่อสาธารณะและเป็นข้อมูลที่ผู้ลงทุนทั่วไปสามารถเข้าถึงได้ ดังนั้นผลสำรวจดังกล่าวจึงเป็นการนำเสนอในมุมมองของบุคคลภายนอกโดยไม่ได้เป็นการประเมินการปฏิบัติและมิได้มีการใช้ข้อมูลภายในในการประเมิน ซึ่งผลการสำรวจดังกล่าว เป็นผลการสำรวจ ณ วันที่ปรากฏในรายงานการกำกับดูแลกิจการบริษัทจดทะเบียนไทยเท่านั้น ดังนั้นผลการสำรวจจึงอาจเปลี่ยนแปลงได้ภายหลังจากวันดังกล่าว ทั้งนี้บริษัทหลักทรัพย์ คิงส์ฟอร์ด จำกัด (มหาชน) มิได้ยืนยันหรือรับรองถึงความถูกต้องของผลการสำรวจดังกล่าวแต่อย่างใด

ข้อมูลในเอกสารฉบับนี้ รวบรวมมาจากแหล่งข้อมูลที่น่าเชื่อถือ อย่างไรก็ตาม บริษัทหลักทรัพย์ คิงส์ฟอร์ด จำกัด(มหาชน)ไม่สามารถที่จะยืนยันหรือรับรองความถูกต้องของข้อมูลเหล่านี้ได้ ไม่ว่าประการใดๆ บทวิเคราะห์ในเอกสารนี้ จัดทำขึ้นโดยอ้างอิงหลักเกณฑ์ทางวิชาการเกี่ยวกับหลักการวิเคราะห์ และมิได้เป็นการชี้แนะ หรือเสนอแนะให้ซื้อหรือขายหลักทรัพย์ใดๆ การตัดสินใจซื้อหรือขายหลักทรัพย์ใดๆ ของผู้อ่าน ไม่ว่าจะเกิดจากการอ่านบทความในเอกสารนี้หรือไม่ก็ตาม ล้วนเป็นผลจากการใช้วิจารณญาณของผู้อ่าน โดยไม่มีส่วนเกี่ยวข้องกับหรือผูกพันใดๆ กับ บริษัทหลักทรัพย์ คิงส์ฟอร์ด จำกัด(มหาชน) ไม่ว่ากรณีใด

Disclaimer



KINGSFORD

Anti-Corruption Progress Indicator 2019

บริษัทจดทะเบียนที่ได้ประกาศเจตนารมณ์เข้าร่วม CAC

7UP	AMATA	BKD	CI	EP	FSMART	JKN	KWG	NOBLE	SAAM	SINGER	SUPER	TRITN	ZIGA
ABICO	AMATAV	BM	COTTO	ERW	GPI	JMART	LDC	NOK	SAPPE	SKR	SYNEX	TTA	
AF	ANAN	BROCK	DDD	ESTAR	ILINK	JMT	MAJOR	PK	SCI	SPALI	THAI	UPF	
ALT	APURE	BUI	EA	ETE	IRC	JSP	META	PLE	SE	SSP	TKS	UV	
AMARIN	B52	CHO	EFORL	EVER	J	JTS	NCL	ROJNA	SHANG	STANLY	TOPP	WIN	

บริษัทจดทะเบียนที่ได้ได้รับการรับรอง CAC

2S	BCP	CIG	EGCO	HTC	KTC	MOONG	PCSGH	PSL	SCC	SPRC	THIP	TRU	WHA
ADVANC	BCPG	CIMBT	FE	ICC	KWC	MPG	PDG	PSTC	SCCC	SRICHA	THRE	TRUE	WHAUP
AI	BGC	CM	FNS	ICHI	L&E	MSC	PDI	PT	SCG	SSF	THREL	TSC	WICE
AIE	BGRIM	CMC	FPI	IFS	LANNA	MTC	PDJ	PTG	SCN	SSSC	TIP	TSTH	WIK
AIRA	BJCHI	COL	FPT	INET	LHFG	MTI	PE	PTT	SEAOIL	SST	TIPCO	TTCL	XO
AKP	BKI	COM7	FSS	INSURE	LHK	NBC	PG	PTTEP	SE-ED	STA	TISCO	TU	ZEN
AMA	BLA	CPALL	FTE	INTUCH	LPN	NEP	PHOL	PTTGC	SELIC	SUSCO	TKT	TVD	
AMANAHA	BPP	CPF	GBX	IRPC	LRH	NINE	PL	PYLON	SENA	SVI	TMB	TVI	
AP	BROOK	CPI	GC	ITEL	M	NKI	PLANB	Q-CON	SGP	SYNTEC	TMD	TVO	
AQUA	BRR	CPN	GCAP	IVL	MAKRO	NMG	PLANET	QH	SIRI	TAE	TMILL	TWPC	
ARROW	BSBM	CSC	GEL	K	MALEE	NNCL	PLAT	QLT	SITHAI	TAKUNI	TMT	U	
ASK	BTS	DCC	GFPT	KASET	MBAX	NSI	PM	QTC	SMIT	TASCO	TNITY	UBIS	
ASP	BWG	DELTA	GGC	KBANK	MBK	NWR	PPP	RATCH	SMK	TBSP	TNL	UEC	
AYUD	CEN	DEMCO	GJS	KBS	MBKET	OCC	PPPM	RML	SMPC	TCAP	TNP	UKEM	
B	CENTEL	DIMET	GPSC	KCAR	MC	OCEAN	PPS	RW	SNC	TCMC	TNR	UOBKH	
BAFS	CFRESH	DRT	GSTEEL	KCE	MCOT	OGC	PREB	S&J	SNP	TFG	TOG	UWC	
BANPU	CGH	DTAC	GUNKUL	KGI	MFC	ORI	PRG	SABINA	SORKON	TFI	TOP	VGI	
BAY	CHEWA	DTC	HANA	KKP	MFEC	PAP	PRINC	SAT	SPACK	TFMAMA	TPA	VIH	
BBL	CHOTI	EASTW	HARN	KSL	MINT	PATO	SC	SPC	THANI	TPCORP	VNT	WNT	
BCH	CHOW	ECL	HMPRO	KTB	MONO	PB	PSH	SCB	SPI	THCOM	TPP	WACOAL	

คำชี้แจง ข้อมูลบริษัทที่เข้าร่วมโครงการแนวร่วมปฏิบัติของภาคเอกชนไทยในการต่อต้านทุจริต (Thai CAC) ของสมาคมส่งเสริมสถาบันกรรมการบริษัทไทย มี 2 กลุ่ม คือ

- ได้ประกาศเจตนารมณ์เข้าร่วม CAC

- ได้รับการรับรอง CAC

การเปิดเผยผลการประเมินดัชนีชี้วัดความคืบหน้าการป้องกันการมีส่วนเกี่ยวข้องกับการทุจริตคอร์รัปชัน (Anti-corruption Progress Indicators) ของบริษัทจดทะเบียนในตลาดหลักทรัพย์แห่งประเทศไทยซึ่งจัดทำโดยสถาบันไทยพัฒน์นี้ เป็นการดำเนินการตามนโยบายและตามแผนพัฒนาความยั่งยืนสำหรับบริษัทจดทะเบียนของสำนักงานคณะกรรมการกำกับหลักทรัพย์และตลาดหลักทรัพย์ โดยผลการประเมินดังกล่าวของสถาบันไทยพัฒน์ อาศัยข้อมูลที่ได้รับจากบริษัทจดทะเบียนตามบริษัทจดทะเบียนได้ระบุในแบบแสดงข้อมูลเพื่อการประเมิน Anti-corruption ซึ่งได้อ้างอิงข้อมูลมาจากแบบแสดงรายการข้อมูลประจำปี (แบบ 56-1) รายงานประจำปี (แบบ 56-2) หรือในบุคคลภายนอก โดยมิได้เป็นการประเมินการปฏิบัติของบริษัทจดทะเบียนในตลาดหลักทรัพย์แห่งประเทศไทย และมีได้ใช้ข้อมูลภายใต้เพื่อการประเมินเนื่องจากผลการประเมินดังกล่าวเป็นเพียงผลการประเมิน ณ วันที่ปรากฏในผลการประเมินเท่านั้น ดังนั้นผลการประเมินจึงอาจเปลี่ยนแปลงได้ภายหลังวันดังกล่าว หรือเมื่อข้อมูลที่เกี่ยวข้องมีการเปลี่ยนแปลง ทั้งนี้ บริษัทหลักทรัพย์ คิงส์ฟอร์ด จำกัด (มหาชน) มิได้ยืนยัน ตรวจสอบ หรือรับรองความถูกต้องครบถ้วนของผลการประเมินดังกล่าวแต่อย่างใด

ข้อมูลในเอกสารฉบับนี้ รวบรวมมาจากแหล่งข้อมูลที่น่าเชื่อถือ อย่างไรก็ตาม บริษัทหลักทรัพย์ คิงส์ฟอร์ด จำกัด (มหาชน) ไม่สามารถที่จะยืนยันหรือรับรองความถูกต้องของข้อมูลเหล่านี้ได้ ไม่ว่าประการใดๆ บทวิเคราะห์ในเอกสารนี้ จัดทำขึ้นโดยอ้างอิงหลักเกณฑ์ทางวิชาการเกี่ยวกับหลักการวิเคราะห์ และมีได้เป็นการชี้แนะ หรือเสนอแนะให้ซื้อหรือขายหลักทรัพย์ใดๆ การตัดสินใจซื้อหรือขายหลักทรัพย์ใดๆ ของผู้อ่าน ไม่ว่าจะเกิดจากการอ่านบทความในเอกสารนี้หรือไม่ก็ตาม ล้วนเป็นผลจากการใช้วิจารณญาณของผู้อ่าน โดยไม่มีส่วนเกี่ยวข้องหรือพันธะผูกพันใดๆ กับ บริษัทหลักทรัพย์ คิงส์ฟอร์ด จำกัด (มหาชน) ไม่ว่ากรณีใด