



Set Index Data

Open	1,564.96		
High	1,572.36		
Low	1,518.66		
Closed	1,523.89		
Chg.	-49.18		
%Chg.	-3.13		
Value (mn)	103,839.82		
P/E(x)	18.23	Up	295
P/BV(x)	1.51	Unchanged	196
Yield (%)	3.06	Down	1,554
Market Cap (mn)	18,679.82		

SET 50 -100 - MAI - Futures Index

	Closed	Chg	(%)
SET 50	910.71	-28.68	-3.05
SET 100	2,045.80	-65.53	-3.10
S50_CON	905.40	-27.00	-2.90
MAI Index	533.23	-10.62	-1.95

Trading Breakdown : Daily

(Bt,m)	Buy	Sell	Net
Institution	5,289.24	7,731.28	-2,442.04
Broker Port	6,263.09	8,864.81	-2,601.72
Foreign	55,579.87	60,306.99	-4,727.12
Customer	36,700.90	26,930.01	9,770.89

Trading Breakdown : Month to Date

(Bt,m)	Buy	Sell	Net
Institution	41,720.65	49,288.96	-7,568.31
Broker Port	312,607.56	334,274.37	-21,666.81
Foreign	193,229.54	170,719.80	22,509.74
Customer	46,052.10	39,326.71	6,725.39

World Markets Index

	Closed	hg.	(%)
Dow Jones	32,155.40	336.26	1.06
NASDAQ	11,428.15	239.31	2.14
FTSE100	7,637.11	88.48	1.17
Nikkei	27,222.04	-610.92	-2.19
Hang Seng	19,247.96	-448.01	-2.27

Commodity

	Closed	Chg.	(%)
Oil: Brent	77.96	0.40	0.52
Oil: Nymex	72.09	0.48	0.67
Gold	1,901.30	-0.60	-0.03
ZINC	2,882.00	-40.50	-1.39
BDIY Index	1,587.00	122.00	8.33

Cash Balanc

20 ก.พ. - 10 มี.ค. 2566	MTW, NTSC
7 มี.ค. -24 มี.ค. 2566	BVG, READY
8 มี.ค. -28 มี.ค. 2566	SKY

Analysts

Apichai Raomanachai	No. 002939
Nopporn Chaykaew	No. 043964
Nattawat Poosunthornsri	No. 087077

Market Wrap-Up

- SET วันที่ 14 มี.ค.66 ปิด -49.18 จุด อยู่ที่ 1,523.89 จุด มูลค่าการซื้อขาย 103,833 ลบ. ต่างชาติขาย 4,727 ลบ.สถาบันขาย 2,442 ลบ.พอร์ตโบรกขาย 2,601 ลบ. NVDR มียอดขายสุทธิอยู่ที่ 3,691 ลบ.มียอดซื้อสุทธิในหุ้น KBANK,SAWAD,BBL,COM7,ADVANC และมียอดขายสุทธิ DELTA,PTT,TISCO,BANPU,SCB มูลค่า Short Sales อยู่ที่ระดับ 10,643 ลบ.หุ้นที่มีปริมาณ Short สูงคือ VIH,TTA-R,EPG-R โดยนักลงทุนต่างชาติประเทศมีสถานะ Long ใน Index Futures จำนวน 34,154 สัญญา ยอดสะสมตั้งแต่ต้นปีต่างชาติ Short สุทธิรวม 239,382 สัญญา นักลงทุนต่างชาติซื้อพันธบัตรจำนวน 4,400 ลบ.
- ตลาดหุ้นสหรัฐ DJIA +1.06%, S&P500 +1.65%, Nasdaq +2.14% ได้แรงหนุนจากกลุ่มธนาคาร +2.60% หลังคลายกังวลปัญหา SVB, SB แบงก์ และกลุ่มบริการสื่อสาร +2.75% ขณะที่ US CPI ก.พ. +6.0% & ม.ค. 6.2% YoY ตามคาดการณ์ ส่งผลให้ Fed อาจชะลอแรงขึ้น ดอกเบี้ย ตลาดหุ้นยุโรป Stoxx600 +1.53% นำโดยธนาคาร +2.50% หลังนายกรัฐมนตรีเยอรมันเผยระบบธนาคารเยอรมันไม่มีปัญหา และกลุ่มสินค้าอุตสาหกรรม, ค่าปลีกปรับขึ้น

Market View

- ตลาดหุ้นสหรัฐวานนี้ฟื้นตัว นำโดยกลุ่มธนาคาร หลังประธานาธิบดีไบเดนเผยไม่ผลกระทบบต่อระบบธนาคาร จากปัญหา SVB, SB แบงก์ปิดกิจการ ส่งผลให้ First Republic Bank +26.98%, PACWest +33.85% และ Western Alliance +14.36% ขณะที่ธนาคารขนาดใหญ่ได้ปรับจ่ายหนี้เงินฝากไหลจากธนาคารขนาดเล็ก ส่วนรายงาน US CPI ก.พ. อยู่ที่ 6.0% YoY, 0.40% MoM ปรับลดลงตามคาด จากราคาน้ำมันลดลง -7.9% MOM ส่งผลให้ CME Fed Watch ที่โอกาส 83.4% เฟดจะขึ้นดอกเบี้ย 0.25% อยู่ที่ 4.75 - 5.00% หลังเงินเฟ้อสหรัฐมีสัญญาณชะลอตัว และลดความผันผวนในระบบสถาบันการเงินสหรัฐ ค่าวันนี้ติดตาม US PPI ก.พ. คาด 5.4% & ม.ค. 6.0% YoY และยอดค้าปลีกสหรัฐ ก.พ. คาด -0.3% & ม.ค. 3.0% MoM ส่วนตลาดหุ้นยุโรปวานนี้ +1.53% หลังกลุ่มธนาคาร +2.50% คลายความกังวลต่อสถานการณ์ SVB, SB โดยวันพรุ่งนี้ติดตามผลการประชุม ECB ซึ่งตลาดคาดจะปรับขึ้นดอกเบี้ย 0.50% ขณะที่ดอลลาร์ แบงก์คาดว่าจะขึ้นเพียง 0.25% ฟังเอเชียวานนี้ดัชนีปรับลดลงจาก Fund Flow ไหลออก เพื่อลดความเสี่ยงจากกรณีปิดธนาคารสหรัฐ 2 แห่ง โดยวานนี้ต่างชาติขายสุทธิตลาด TIP มูลค่า \$415 ล. สำหรับดัชนี SET วานนี้ -3.13% ปริมาณการซื้อขาย 1.03 แสน ลบ. ต่างชาติขาย 4.7 พัน ลบ. สถาบันขาย 2.4 พัน ลบ. พอร์ตโบรกขาย 2.6 พัน ลบ. จากแรงขาย Big Cap ในกลุ่มอเล็ก ๆ, ทองเทียว, ธนาคาร & ไฟแนนท์ และพลังงาน เพื่อลดความเสี่ยงเกิดปัญหาระบบธนาคารสหรัฐ อาจกระทบต่อการฟื้นตัวเศรษฐกิจโลก และเสี่ยงเข้าสู่ภาวะถดถอย โดยช่วงเย็น ตลาด. แกลงการลดลงของดัชนีหุ้นไทยเป็นไปตามดัชนีภูมิภาคลดลง 2 - 3% จากแรงขายกลุ่มอเล็ก ๆ, พลังงานได้รับผลกระทบจากภาวะเศรษฐกิจโลกชะลอตัว และไม่พบธุรกรรมชอร์ตเซลผิดปกติ

Daily Strategy

- ประเมินดัชนี SET มีโอกาสฟื้นตัว จากแรงซื้อ Cover Short หลังความกังวลต่อกรณีปิด ธ. สหรัฐลดลง วางแนวรับดัชนีที่ 1,515 - 1,520 แนวต้าน 1,540 แนะนำซื้อเก็งกำไร KBANK, BBL,CPALL ,AOT, EA, DELTA, ADVANC เพื่อหวังรับรางวัลจากภาวะ Oversold
- ICHI* (ซื้อ / ราคาเป้าหมาย IAA Consensus 14.80 บาท) ตลาดคาดกำไรสุทธิปี 66 รว 745 ล้านบาท +16%YoY มีปัจจัยหนุนจากเศรษฐกิจในประเทศที่ฟื้นตัว จำนวนนักท่องเที่ยวที่เพิ่มขึ้น และสภาพอากาศที่คาดว่าจะร้อนกว่าปกติในปี นี้ โดยบริษัทตั้งเป้ารายได้ 7.3 พันล้านบาท +15%YoY คาดตลาดเครื่องดื่มชาเขียวในปีนี้จะเติบโตราว +10%YoY บริษัทยังคงราคาสินค้ากลุ่มชาเขียวเท่าเดิม ทำให้มีโอกาสด้านผู้บริโภคจะหันมาบริโภคทดแทนสินค้าอื่นที่มีการปรับขึ้นราคา นอกจากนี้ในกลุ่มที่ไม่ใช่ชาเขียวยังมีสินค้าใหม่ Tansansu ได้รับการตอบรับที่ดีและกำลังขยายช่องทางจำหน่ายให้มากขึ้น ในขณะที่เดียวกันคาดการณ์การผลิตจะปรับลดลงจากการใช้กำลังการผลิตที่มากขึ้น และต้นทุนขวด PET ที่ลดลง ช่วยหนุนอัตรากำไรขั้นต้นให้ปรับตัวดีขึ้น
- ADVANC (ซื้อสะสม/ ราคาเป้าหมาย 240.00 บาท) แนวโน้มปี 66 มองเชิงบวกในด้านการซื้อหุ้น TTTBB และการซื้อหน่วยลงทุน JASIF (คาดว่า จะเสร็จสิ้นไตรมาส 2/2566) จะส่งผลให้สามารถลดต้นทุนของบริษัทได้ทันที นอกจากนี้จะเป็นการช่วยขยายฐานลูกค้าธุรกิจอินเทอร์เน็ตบ้านจากการที่ฐานลูกค้าปัจจุบันของ ADVANC ที่กำลังเติบโตขึ้นได้ส่วนมีลูกค้าอยู่ที่ 2.17 ล้านรายและคาดว่าจะสามารถเพิ่มเป็น 4.4 ล้านรายได้ในอนาคต โดยรายได้ส่วน Internet +19%YoY ในปี65 ครองส่วนแบ่งการตลาดที่ 16% ยังมีโอกาสเติบโตได้ต่อโดยเฉพาะในส่วนของโครงข่ายไฟเบอร์ในพื้นที่ต่างจังหวัดที่ยังมีพื้นที่ให้บริการยังไม่มาก ขณะที่ในส่วนของ Mobile Service ก็ยังมีโอกาสเติบโต ได้อีก 3-5 % ในปี66 จากการฟื้นตัวทางเศรษฐกิจหนุนหนุนขยับราคาแพ็คเกจได้มากขึ้น



Daily Key Factors

Oil Update(-) WTI เม.ย. -\$3.47 อยู่ที่ \$71.33/บาร์เรล Brent พ.ค. -\$3.32 อยู่ที่ \$77.45/บาร์เรล จากความกังวลเศรษฐกิจโลกมีความเสี่ยงถดถอย ซึ่งกระทบต่ออุปสงค์น้ำมัน คำวันนี้ EIA จะรายงานสต็อกน้ำมันดิบสหรัฐสัปดาห์ที่ผ่านมาคาดเพิ่มขึ้น 6 แสน บาร์เรล

Gold Update(-) Comex Gold เม.ย. -5.60 อยู่ที่ \$1,910.90/ออนซ์ ถูกแรงขายทำกำไร หลังปรับขึ้น 3 วันทำการหลัง SVB, SB ถูกสั่งปิดกิจการ ขณะที่ Dollar Index -0.01% อยู่ที่ 103.5933

Fund Flow(-) Fund Flow ต่างชาติในตลาด TIP วานนี้ ขายสุทธิ -415.06 ล้านดอลลาร์สหรัฐ ขายหุ้นไทย -136.84 ล.ดอลลาร์สหรัฐ ขายหุ้นอินโด -86.55 ล.ดอลลาร์สหรัฐ ขายหุ้นฟิลิปปินส์ -191.67 ล.ดอลลาร์สหรัฐ

- (0) ค่าเงินบาทเข้านี้ทรงตัวอยู่ที่ 34.52 บาท/ดอลลาร์สหรัฐ
- (+) ดัชนี BDI +122 จุด อยู่ที่ 1,587
- (0) ผลตอบแทนพันธบัตรสหรัฐ 10 ปี ปรับขึ้นอยู่ที่ 3.678 %
- (+) BitCoin เข้านี้ +3.59% อยู่ที่ 25,040 ดอลลาร์สหรัฐ
- (-) API เผลยสต็อกน้ำมันสหรัฐสัปดาห์ที่ผ่านมาเพิ่มขึ้น 1.15 ล.บาร์เรล

Economic Calendar

ในประเทศ

- 13 มี.ค. ตลท. แถลงสรุปภาพรวมภาวะตลาดหลักทรัพย์
ส.อ.ท. แถลงดัชนีความเชื่อมั่นภาคอุตสาหกรรม
- 29 มี.ค. ประชุมคณะกรรมการนโยบายการเงิน (กนง.) ครั้งที่ 2/2566
- 31 มี.ค. ธนาคารแห่งประเทศไทย (ธปท.) รายงานภาวะเศรษฐกิจไทย
สัปดาห์ที่ 4 ส.อ.ท. แถลงยอดการผลิตและส่งออกรถยนต์ รถจักรยานยนต์และ
ชิ้นส่วนยานยนต์
- สัปดาห์ที่ 5 สศค. แถลงดัชนีผลผลิตอุตสาหกรรม
สศค. รายงานภาวะเศรษฐกิจการคลัง, ภาวะเศรษฐกิจภูมิภาค,
ดัชนีความเชื่อมั่นอนาคตเศรษฐกิจภูมิภาค

ต่างประเทศ

- 14 มี.ค. US ดัชนีราคาผู้บริโภค (CPI)(ก.พ.)
- 15 มี.ค. CN ดัชนีการผลิตภาคอุตสาหกรรมของจีน (ปีต่อปี) (ก.พ.)
US ดัชนียอดขายปลีก (เดือนต่อเดือน) (ก.พ.)
US สิ้นค้าคงคลังน้ำมันดิบ
US ดัชนีราคาผู้ผลิต (PPI) (เดือนต่อเดือน) (ก.พ.)
- 16 มี.ค. EU การตัดสินใจเกี่ยวกับอัตราดอกเบี้ย (มี.ค.)
EU แถลงการณ์นโยบายการเงินของ ECB
EU คำกล่าวของ ลาการ์ด (Lagarde) ประธานธนาคารกลางยุโรป
US จำนวนคนที่ยื่นขอรับสวัสดิการว่างงานครั้งแรก
US ดัชนีภาคการผลิตจากธนาคารกลางรัฐฟิลาเดลเฟีย (มี.ค.)
US รายงานจำนวนใบอนุญาตก่อสร้าง (ก.พ.)
- 17 มี.ค. EU ดัชนีราคาผู้บริโภค (CPI) (ปีต่อปี) (ก.พ.)

Theme Strategy

- Theme หุ่นยนต์ปี 2566 ต้อนรับนักท่องเที่ยวต่างชาติคืนเศรษฐกิจไทยฟื้นตัว
- (1) กลุ่มท่องเที่ยวและสินค้าการ ได้แก่ CENTEL*, ERW*, MINT*, SHR*, VRANDA*, SPA*
 - (2) กลุ่มขนส่งและบริการ ได้แก่ AOT, AAV, BA*, BAFS*, PTG*, BEM*
 - (3) กลุ่มการอุปโภคบริโภค ได้แก่ CPALL, MAKRO*, GLOBAL*, HMPRO*, DOHOME*, CPN*, CRC, COM7*, BEAUTY*, KAMART*, KISS*, ICHI*, CBG*, SAPPE*, SNNP*
 - (4) กลุ่ม ร.พ.อิงผู้ป่วยต่างชาติ (นักท่องเที่ยวตะวันตก / จีน) ได้แก่ BDMS, BH*, EKH*, PR9*
 - (5) กลุ่มสื่อออนไลน์ (เพิ่มตามจำนวน Eyeball) ได้แก่ PLANB*, VGI*
 - (6) กลุ่มธนาคารพาณิชย์ (ปรับขึ้นดอกเบี้ย สินเชื่อขยายตัว) ได้แก่ BBL, KBANK, KTB*, KKP*
 - (7) กลุ่มอสังหาฯ - นิคมอุตสาหกรรม (นักลงทุนจีน / ลงทุน EV ใน EEC) ได้แก่ BRI*, ORI*, NOBLE*, AMATA*, ROJNA*, WHA*
 - (8) กลุ่มโรงไฟฟ้า (SPP ปรับขึ้น Ft) ได้แก่ BGRIM*, GPSC*

**หุ้นแนะนำเชิงกลยุทธ์ที่ยังไม่อยู่ใน Coverage ของฝ่ายวิจัย

Asset Allocation: Equity 50% Fixed Income 30% Alternative Investment etc. Gold 10% Cash 10%

Today Fundamental Research: -

Monthly Portfolio March 2023: AOT, KTB*, NER*, CENTEL*, ICHI*, PTG*



หุ้นไทยดิ่งเกินพื้นฐาน ยุโรปฟื้นลุ้นรีบัววันนี่ กองทุนล้มไม่กระทบ
... **แบงก์ฐานะแกร่ง** ตลาดหลักทรัพย์ฯ สำนักงาน ก.ล.ต. และโบรกฯ เผยหุ้นไทยลงแรงแบบ Over-React หรือเกินพื้นฐาน แจงไม่พบเรื่องการบังคับขายและชอร์ตเซล ย้ำกองทุนของไทยไม่มีลงทุนใน Silicon Valley Bank (SVB) ด้านตลท.จับมือ FETCO ขอคลังเพิ่มกองทุน LTF ช่วยดันหุ้นเมื่อมีวิกฤต พร้อมลุ้นวันนี้อาจฟื้นตัวได้หลังตลาดหุ้นยุโรปต่างเปิดเขียวทั้งหมด ขณะที่ ASPS ยังแนะนำหุ้นกลุ่ม Domestic play เช่น HMPRO, CBG, SAPPE, AP และ LH(ข่าวหุ้น)

PRTR ลุ้นเหนือจางวันนี่ เป้า 11.8 บาทอัพไซด์ 64% ลุ้น "พีอาร์ทีอาร์ กรุ๊ป" ราคาเหนือจาง 7.20 บาท วันนี่ ในฐานะผู้นำธุรกิจการบริการด้านทรัพยากรบุคคลครบวงจร กลุ่ม JMART ทำปิกลิตเข้าถือหุ้นใหญ่ 15.0% ล่าสุดผลงานเด่นปี 65 กำไรสุทธิ 200 ล้านบาท โต 8.8% บล.ทรีนิตี้ ให้เป้าหมายราคาสูงสุด 11.80 บาท อัพไซด์ 64% PER ที่ 30 เท่า(ข่าวหุ้น)

หอยบินดิน 3 ตัวผ่านฉลุย สายสีส้มขบวนถูกตีกลับคุม.ไฟเขียวหอย
บินดิน 2 ตัว 3 ตัว ทิงทวน คอหอยได้เฮ! ขายผ่านเป้าตั้ง ชื่อ 1 โบมีสิทธิ์ถูก 4 รางวัลรวด ด้าน "ประยุทธ์" สั่งถอนวาระสายสีส้ม หลังหารือนานกว่า 1 ชม. รัฐมนตรีหาหน้าค้าน วิษณุ-อนุทิน ยอมรับเสนอไม่ทันรัฐบาลชุดปัจจุบันแล้ว ส่วนมาตรการหนุนแบตเตอรี่และ EV ถูกถอนวาระรอบนี้ แต่กระทรวงอุตสาหกรรมยืนยันพร้อมดันต่อ(ข่าวหุ้น)

'ศิริ' ฟ้องกรรหวูด ใครทำ BTS ร่วง"ศิริ" ประกาศกร้าว! พร้อมฟ้องกรรหวูด ใครทำ BTS เสียหายโดนหมด ระบุเอกสารป.ช.ควรเป็นความลับทางราชการ แต่ถูกปล่อยสู่สื่อมวลชนทำหุ้น BTS ร่วงติดพลอร์ ส่วนช็อกกล่าวหาตัวทำสัญญาจ้างเดินรถสายสีเขียวจนถึงปี 85 มั่นใจโดนกลับแก้ หลัง BTS ยื่นฟ้องประมูลรถไฟสายสีส้ม(ข่าวหุ้น)

ปิกริมเล็งโซลาร์-ลม 500 MW GUNKUL ดันลูกเข้าตลาดปีนี้ BGRIM เล็งคว่าโครงการพลังงานลมและแดดกว่า 500 เมกะวัตต์ 5 เม.ย.นี้ พร้อมยื่นประมูลพลังงานหมุนเวียนรอบสอง ด้าน "กันกุล" ตั้งเป้าเพิ่มกำลังผลิตไฟฟ้าปีละ 1,000 เมกะวัตต์ ลันรายได้ปีนี้ได้ไม่ต่ำกว่า 15% เตรียมดัน GDP เข้าตลาดฯ ครั้งหลังปีนี่(ข่าวหุ้น)

ICHI ส่งชิก Q1 สวย รายได้ปีนี้ 7.3 พันล. ICHI ส่งชิกไตรมาส 1/66 โตรับเปิดประเทศ-ท่องเที่ยวฟื้น-ออกสินค้าใหม่ยอดขายพุ่ง ดันรายได้ปีนี้ 7,300 ล้านบาท โต 15% รุกขยายตลาดไทย-ต่างประเทศ กำลังการผลิตสูง 70% หนุนกำไรพุ่ง ลันปี 68 รายได้แตะ 10,000 ล้านบาท (ข่าวหุ้น)

เคลียร์ปม 'กองทุนสหรัฐ' สมาคมบจจ.แจงไม่พบลงทุนตรงใน 'เอสวีบี'เตรียมเผยชื่อแต่ละกองวันนี่ **หวังคลายกังวล** สมาคมบจจ. แจงชัดกองทุนไทยไม่มีลงทุนตรงใน SVB เผยส่วนใหญ่ลงผ่านมาสเตอร์ฟันด์ มีราว 10-15 กองทุน เตรียมเปิดเผยรายชื่อวันนี่ หวังสร้างความมั่นใจ ย้ำยังไม่พบเงินไหลออกอย่างมีนัยสำคัญ ด้าน บจจ.ทยอยชี้แจงผู้ลงทุน ยืนยันผลกระทบจำกัด (กรุงเทพธุรกิจ)

'สมบูรณ์' ชื้อหุ้น EA ช่วงราคาขาลง ข้อมูลของสำนักงานคณะกรรมการกำกับหลักทรัพย์และตลาดหลักทรัพย์ (ก.ล.ต.) ระบุ สมบูรณ์ อาหุณย์ กรรมการ บริษัท พลังงานบริสุทธิ์ จำกัด (มหาชน) หรือ EA รายงานซื้อหุ้น EA จำนวน 100,000 หุ้น ที่ราคาหุ้นละ 76.25 บาท คิดเป็นมูลค่ารายการรวมกว่า 7.62 ล้านบาท (กรุงเทพธุรกิจ)

BGRIM ผ่านด่าน 500 เมก ดันทุนก๊าซเฉลี่ย 450 บาท BGRIM เผยผ่านคุณสมบัติโครงการพลังงานรัฐ 25 โครงการมากกว่า 500 เมกะวัตต์ พร้อมศึกษาเข้าประมูลเพิ่ม หลังรัฐเปิดอีก 3.6 พันเมกะวัตต์ ดันกำลังการผลิตไฟฟ้าเพิ่มแตะ 1 หมื่นเมกะวัตต์ คาด EBITDA ที่ 3.5 หมื่นล้านบาท มองราคาซื้อขายธรรมชาติรวมในกรอบ 400-450 บาทต่อ MMBtu โบรกมองกำไรปกติไตรมาส 1/2566 ฟื้นตัว ราคาเป้าหมาย 50 บาทต่อหุ้น(ทันหุ้น)

WHA ค่ายรถอีวีรวมซื้อที่ดิน ดันยอดขายแตะ 1,750 ไร่ WHA แยมค่ายรถอีวีติดซื้อที่ดินกว่า 300 ไร่ แถมมีโอกาสดึงกลุ่มซัพพลายเชนแบตเตอรี่เข้ามาลงทุนเพิ่ม เชื่อเป็นเทรนด์ที่ต้องผลักดัน ขณะที่ภาครัฐให้การสนับสนุนด้านไทยเป็นอีวี มั่นใจยอดขายที่ดิน 1,750 ไร่ คงแผนลงทุน 5 ปี (ปี 2566-2570) 6.85 หมื่นล้านบาท โบรกมองในปี 2566 มีกำไรสุทธิที่ 3.8 พันล้านบาท โตต่อเนื่อง รับผลดีจากนโยบายหนุนการลงทุนในอีวี ราคาเป้าหมาย 4.50 บาท(ทันหุ้น)

TGE ไกลคว่ำสัญญาเพิ่ม เบอร์ 1 ไฟฟ้าขยะชุมชน TGE ขึ้นแท่นเบอร์ 1 โรงไฟฟ้าขยะชุมชน ได้โครงการซื้อที่ดิน 5 แห่ง 39.9 เมกะวัตต์ จับตามหาขายนี้ประมูลโรงไฟฟ้าขยะชุมชนปราจีนบุรี มีสิทธิชนะ แยมคุยชุมชนเพิ่มอีก 5-6 ตัด ชี้ผลตอบแทนสูง มีแผนเพิ่มมูลค่า คิกออฟสร้างโรงไฟฟ้ากลางปี ดันพอร์ตพุ่งเกินเท่าตัว จาก 29.7 เมกะวัตต์ เป็น 69.9 เมกะวัตต์ ชี้ผลงานไตรมาส 1 รุ่ง ดันทุนลด รายได้เพิ่ม(ทันหุ้น)

UOBAM มั่นใจ SET 1,700 จุด ปี 66 เพิ่มน้ำหนักตราสารหนี้บจจ. ยูโอบี ซีเป่าลงทุนปี 2566 เน้นตราสารหนี้มากกว่าหุ้น พร้อมกระจายลงทุนเพื่อลดความผันผวน และปัจจัยเสี่ยงที่ยังคงมีอยู่ ส่วนตลาดหุ้นไทยได้ไปต่อ ปัจจัยหนุนข้างหน้ายังรอ เผย AUM ปี 2565 ที่ 118,751 ล้านบาท พร้อมคัดกองทุนเด่นหลากหลายธีม เพื่อเป็นตัวเลือกจัดพอร์ต(ทันหุ้น)

ฟิลลิปประกันชีวิตเป้าที่ปี 10 ชู ONE Phillip หนุนกลุ่มธุรกิจฟิลลิป ประกันชีวิต วางเป้าหมายไตรมาสสองหลักทุกปี เพื่อขยายอันดับธุรกิจติด 1 ใน 10 เผยอยู่ระหว่างแผนกลยุทธ์ ONE Phillip สร้างความชัดเจนในกลุ่มบริษัทฟิลลิป เพื่อต่อยอดเติบโตระยะยาว ขณะที่ CAR ยังแกร่งเหนือ 200% (ทันหุ้น)

กาลีโกะ' ลุยนมอัลมอนต์ดันขึ้นแชมป์ตลาด นายเฉลิมพงษ์ ตรีรงค์สุวรรณ กรรมการผู้จัดการบริษัท ไทย กาลีโกะ จำกัด เปิดเผยว่า สำหรับประเทศไทยถือเป็นตลาดสำคัญแห่งหนึ่งในเอเชียตะวันออกเฉียงใต้ของกาลีโกะญี่ปุ่น จึงเลือกไทยเป็นประเทศแรกในเอเชียตะวันออกเฉียงใต้ในการเปิดตัวและทำตลาดผลิตภัณฑ์สินค้าเพื่อสุขภาพ ได้แก่ ผลิตภัณฑ์กาลีโกะอัลมอนต์ โคกะ นมอัลมอนต์ที่ขายดีที่สุดในญี่ปุ่น หลังจากศึกษาตลาดนมอัลมอนต์ในไทยพบว่าเติบโตดีแม้จะยังเป็นตลาดเล็ก ด้วยมูลค่าตลาดประมาณ 960-1,000 ล้านบาท และจะเพิ่มเป็น 3,000 ล้านบาทภายในช่วงปี 2569 จึงมีความน่าสนใจ ผู้บริโภคเริ่มให้การยอมรับมากขึ้น และที่สำคัญผู้คนที่หันมาใส่ใจสุขภาพหลังจากเกิดสถานการณ์โควิด-19 ขณะนี้พบว่าผู้เล่น ในตลาดมากกว่า 10 แปรนต์แล้ว ทั้งแปรนต์ไทยและต่างประเทศ (ไทยโพสต์)

ข้อมูลในเอกสารฉบับนี้ รวบรวมมาจากแหล่งข้อมูลที่น่าเชื่อถือ อย่างไรก็ดี บริษัทหลักทรัพย์ คิงส์ฟอร์ด จำกัด (มหาชน) ไม่สามารถที่จะยืนยันหรือรับรองความถูกต้องของข้อมูลเหล่านี้ได้ ไม่ว่าประการใด ๆ บทวิเคราะห์ในเอกสารนี้ จัดทำขึ้นโดยอ้างอิงหลักเกณฑ์ทางวิชาการเกี่ยวกับหลักการวิเคราะห์ และมีได้เป็นการชี้แนะ หรือเสนอแนะให้ซื้อหรือขายหลักทรัพย์ใด ๆ การตัดสินใจซื้อหรือขายหลักทรัพย์ใด ๆ ของผู้อ่าน ไม่ว่าจะเกิดจากการอ่านบทความในเอกสารนี้หรือไม่ก็ตาม ล้วนเป็นผลจากการใช้วิจารณญาณของผู้อ่าน โดยไม่มีส่วนเกี่ยวข้องกับคิงส์ฟอร์ด จำกัด (มหาชน) บริษัทหลักทรัพย์ คิงส์ฟอร์ด จำกัด (มหาชน) ไม่ควรรับผิด



ที่มา: TQ Professional, TF Daily

Resistance	1,530 - 1,550
Support	1,520 - 1,500

SET Daily: ลุ้นรีบาวด์ตามภูมิภาค

กลยุทธ์การลงทุน SET ไหลลงมาถึงแนวรับหลัก พร้อมสัญญาณ Indicator ที่ชะลอตัว วันนี้อยู่แนวรับโซน 1,520 / 1,500 จุด หากยืนได้ลุ้นรีบาวด์ โดยมีแนวต้าน 1,530 / 1,550 จุด



ที่มา: TQ Professional, TF weekly

SET Weekly: พักตัวในกรอบ

กลยุทธ์การลงทุน ระยะกลาง sentiment ต่างประเทศผันผวนจากการขึ้นดอกเบี้ยและการลดสภาพคล่องของธนาคารกลางหลัก ขณะที่เงินเฟ้อในระดับสูงกดดันให้เศรษฐกิจโลกมีโอกาสเข้าสู่ภาวะถดถอย ส่วนการเคลื่อนไหวของอัตราแลกเปลี่ยนเงินบาททิศทาง fund flow ที่แผ่วตัว ในทางเทคนิค TF weekly ดัชนีถดถอยหลุด EMA200 Week เป็นสัญญาณลบ ประเมินแนวรับ 1,515 / 1,500 จุด แนวต้าน 1,695 / 1,680 จุด



ที่มา: TQ Professional, TF daily

Gold Spot: มีแรงขายทำกำไร

กลยุทธ์การลงทุน Gold Spot มีแรงขายทำกำไรหลังการรายงาน CPI สหรัฐฯ ออกมาตามคาด แท่งเทียนระยะสั้นปรับตัวลดลงจากที่ขึ้นแรง ประเมินแนวรับ US\$1,885 / 1,865/Oz แนวต้าน US\$1,920 / 1,940/Oz เก็งกำไรขึ้น Short ย่อ Long

Resistance	1,920 - 1,940
Support	1,885 - 1,865

Technical Analyst

Apichai Raomanachai No. 002939

Asst. Technical Analyst

Noppom Chaykaew No. 043964

ข้อมูลในเอกสารฉบับนี้ รวบรวมมาจากแหล่งข้อมูลที่น่าเชื่อถือ อย่างไรก็ตาม บริษัทหลักทรัพย์ คิงส์ฟอร์ด จำกัด (มหาชน) ไม่สามารถที่จะยืนยันหรือรับรองความถูกต้องของข้อมูลเหล่านี้ได้ ไม่ว่าประการใด ๆ บทวิเคราะห์ในเอกสารนี้ จัดทำขึ้นโดยอ้างอิงหลักเกณฑ์ทางวิชาการเกี่ยวกับหลักการวิเคราะห์ และมีได้เป็นการชี้แนะ หรือเสนอแนะให้ซื้อหรือขายหลักทรัพย์ใด ๆ ของผู้อ่าน ไม่ว่าจะเกิดจากการอ่านบทความในเอกสารนี้หรือไม่ก็ตาม ล้วนเป็นผลจากการใช้วิจารณญาณของผู้อ่าน โดยไม่มีส่วนเกี่ยวข้องกับหรือพินัยผูกพันใด ๆ กับ บริษัทหลักทรัพย์ คิงส์ฟอร์ด จำกัด (มหาชน) ไม่มีการเฝ้า



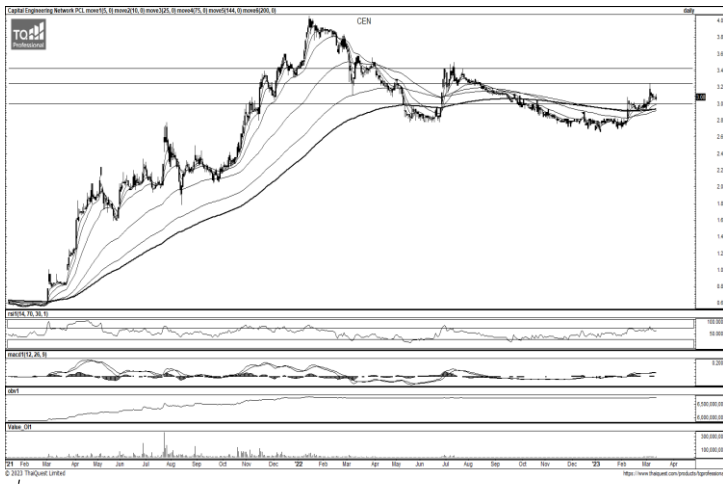
ที่มา ; TQ Professional

ARIP

Resistance 1.44-1.64

Support 1.27

แนะนำเก็งกำไร แท่งเทียนแกว่งตัวได้ระดับพร้อม volume เข้าสะสม ด้าน Indicator MACD และ RSI มีแนวโน้มฟื้นตัวบวก เบื้องต้นหากยืนยันเหนือแนวรับ 1.27 บาท ได้คาดหวังการขึ้นต่อ โดยมีแนวต้านถัดไป 1.44-1.64 บาท ส่วนจุด Stop Loss 1.23 บาท



ที่มา ; TQ Professional

MENA

Resistance 3.24-3.42

Support 3.00

แนะนำเก็งกำไร แท่งเทียนทยอยปรับตัวขึ้นเหนือเส้นค่าเฉลี่ย EMA200 วัน พร้อม volume เข้าสะสม ด้าน RSI / MACD ส่งสัญญาณบวก เบื้องต้นคาดหวังเห็นการทยอยปรับขึ้นต่อ โดยมีเป้าหมายแนวต้าน 3.24-3.42 บาท ส่วนแนวรับ 3.00 บาท และ Stop Loss ที่ 2.94 บาท



ที่มา ; TQ Professional

SICT

Resistance 9.30-9.50

Support 8.55

แนะนำเก็งกำไร แท่งเทียนมีแนวโน้มฟื้นตัว พร้อมปริมาณการซื้อขายทยอยเข้าสะสม ด้าน MACD เกิดสัญญาณบวก ประเมินเบื้องต้นหากยืนยันแนวรับ 8.55 บาทได้ ลุ้นแกว่งขึ้นโดยมีเป้าหมายแนวต้าน 9.30-9.50 บาท และพิจารณาจุด Stop Loss ที่ 8.40 บาท

Technical Analyst

Apichai Raomanachai No. 002939

Asst. Technical Analyst

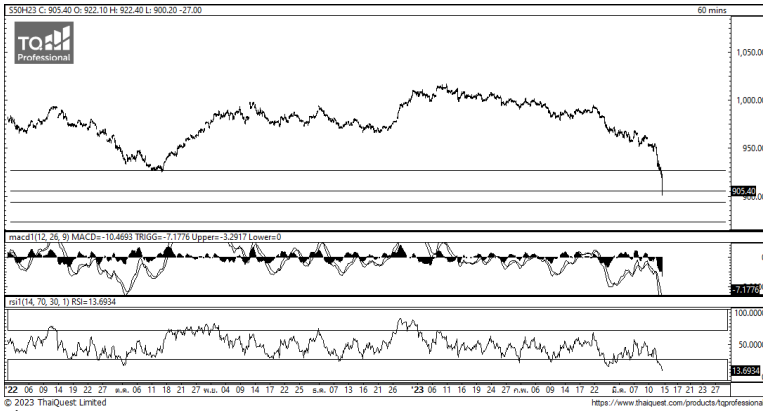
Nopporn Chaykaew No. 043964

SET50 Index Futures



KINGSFORD

วันพุธที่ 15 มีนาคม พ.ศ. 2566

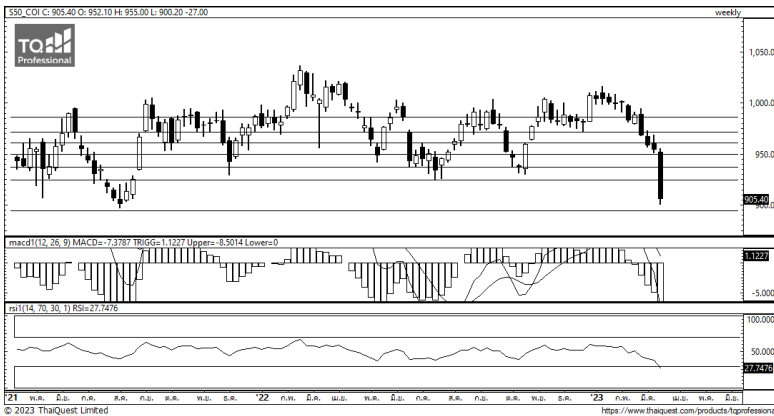


ที่มา: Kingsford Research

ภาพการลงทุนระยะสั้น

S50H23 ปิดที่ 905.40 จุด ปรับตัวลดลง 27.0 จุด หรือ -2.90%

S50H23 มีเคลื่อนไหวในลักษณะขาลง และ Indicator ยังสนับสนุนในขาลงอยู่ โดยมองแนวรับที่ 900 จุด และมีแนวต้านที่ 920 จุด หากยังอยู่ต่ำกว่า 920 จุดได้ฝั่งของการ Short ยังคงได้เปรียบกว่า



ภาพการลงทุนรายสัปดาห์

สำหรับภาพรายสัปดาห์ เปิดสถานะ Short Full Port S50H23 สามารถปรับตัวลงมาต่ำกว่าแนวต้านที่ 920 จุด และมีกรอบการเคลื่อนไหวรอบต่อไปที่แนวรับ 900 และแนวต้านที่ 920 เนื่องจาก Indicator อย่าง RSI มีลักษณะ Oversold ควรหาจังหวะขายทำกำไร

Market Overview

นักลงทุนต่างชาติ Long สุทธิ 34,154 สัญญา ส่วนสะสมประจำเดือน มี.ค.มียอด Short สุทธิ 15,764 สัญญา และยอดสะสม ตั้งแต่เดือน ม.ค. เป็นยอด Short สุทธิ 239,382 สัญญา ในส่วนของตลาดหุ้นสหรัฐ ดัชนี DJIA ปิด +1.06%, ดัชนี S&P500 ปิด +1.65% และ ดัชนี Nasdaq ปิด +2.14% นักลงทุนคลายความวิตกกังวลเกี่ยวกับวิกฤตการณ์ในภาคธนาคารอันเนื่องมาจากการล้มละลายของซิลิคอน วัลเลย์ แบงก์ (Silicon Valley Bank) หรือ SVB และซิกเนเจอร์ แบงก์ (Signature Bank) หรือ SB หลังจากประธานาธิบดี โจ ไบเดน ผู้นำสหรัฐ และหน่วยงานของรัฐบาลทั่วโลกได้ให้คำมั่นว่าจะควบคุมวิกฤตการณ์ดังกล่าวไม่ให้ลุกลามจนสร้างความเสียหายต่อระบบธนาคารนอกจากนี้ ตลาดยังได้แรงหนุนจากการคาดการณ์ที่ว่า เฟดจะปรับขึ้นอัตราดอกเบี้ยเพียง 0.25% สู่ระดับ 4.75-5.00% ในการประชุมวันที่ 21-22 มี.ค. แทนที่จะปรับขึ้น 0.50% ตามที่มีการคาดการณ์ก่อนหน้านี้ หลังสหรัฐเปิดเผยดัชนีราคาผู้บริโภค (CPI) ซึ่งเป็นมาตรวัดเงินเฟ้อจากการใช้จ่ายของผู้บริโภค ชะลอตัวลงในเดือนก.พ. ประกอบกับการที่เฟดมีความกังวลว่าการปรับขึ้นดอกเบี้ยที่รุนแรงจะส่งผลกระทบต่อภาคธนาคารซึ่งกำลังเผชิญภาวะวิกฤตสภาพคล่องในขณะนี้

	Close	Change	Volume	OI
SET50	910.71	-28.7	2,023,123,095	646,067
S50H23	905.40	-27.0	345,993	480,477
S50M23	901.80	-27.8	89,851	113,688
S50U23	899.10	-28.7	16,517	34,634
S50Z23	900.20	-27.5	11,268	16,917

Source: TQ Pro

	Last	Support	Resistance
SET50	910.71	900	920
S50H23	905.40	900	920
S50M23	901.80	900	920

Source: Kingsford Securities

Volume by Investors	SET (Million Bath)	Index Futures (Contracts)
Local Institutions	-2,442.04	3,813
Foreign	-4,727.13	34,154
Local Investor	9,770.89	-37,967

Apichai Raomanachai
Nut Kaewborisutsakul

No. 002939
Asst. Derivatives Analyst

ข้อมูลในเอกสารฉบับนี้ รวบรวมมาจากแหล่งข้อมูลที่น่าเชื่อถือ อย่างไรก็ดี บริษัทหลักทรัพย์ คิงส์ฟอร์ด จำกัด (มหาชน) ไม่สามารถที่จะยืนยันหรือรับรองความถูกต้องของข้อมูลเหล่านี้ได้ ไม่ว่าประการใด ๆ บทวิเคราะห์ในเอกสารนี้ จัดทำขึ้นโดยอ้างอิงหลักเกณฑ์ทางวิชาการเกี่ยวกับหลักการวิเคราะห์ และมีได้เป็นการชี้แนะ หรือเสนอแนะให้ซื้อหรือขายหลักทรัพย์ใด ๆ การตัดสินใจซื้อหรือขายหลักทรัพย์ใด ๆ ของผู้อ่าน ไม่ว่าจะเกิดจากการอ่านบทความในเอกสารนี้หรือไม่ก็ตาม ล้วนเป็นผลจากการใช้วิจารณญาณของผู้อ่าน โดยไม่มีส่วนเกี่ยวข้องกับหรือผูกพันใด ๆ กับ บริษัทหลักทรัพย์ คิงส์ฟอร์ด จำกัด (มหาชน) ไม่ว่ากรณีใด

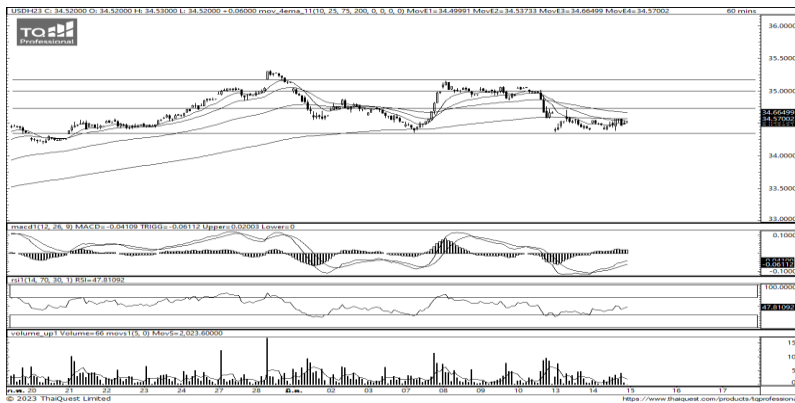
SET50 Index Futures



KINGSFORD

Series	Close	Chg	Vol. Contracts	OI	OI Chg	Theoretical	Basis	Daly Left	LTD
S50H23	905.40	-27.0	345,993	496,474	-15,997	910.13	-5.31	15	30/3/2566
S50M23	901.80	-27.8	89,851	113,582	106	906.61	-8.91	106	29/6/2566
S50U23	899.10	-28.7	16,517	28,816	5,818	903.09	-11.61	197	28/9/2566
S50Z23	900.20	-27.5	11,268	17,328	-411	899.57	-10.51	288	28/12/2566
S50K23	902.50	-27.4	74	173	5	907.77	-8.21	76	30/5/2566

Currency Futures



ที่มา: Kingsford Research

ภาพการลงทุนระยะสั้น

เข้านี้ dollar index อยู่ที่ 103.729 จุด แข็งค่าขึ้น +0.13 % โดยที่ USDH23 ปิดเมื่อวานนี้แข็งค่าขึ้น 0.04 บาท/USD โดยค่าเงินปรับตัวลงต่ำกว่า EMA 200 วัน ในขณะที่ MACD มีสัญญาณการกลับทิศในทิศทางขึ้น RSI ปรับตัวไปในทิศทางเดียวกัน โดยมองกรอบการเคลื่อนไหวของ USDH23 อยู่ระหว่างแนวรับที่ 34.00 และแนวต้านที่ 34.80 หากสามารถยืนเหนือ 34.50 ควรเปิดสถานะ Short เป็นฝั่งที่ได้เปรียบกว่า

	Last	Change	Volume	OI
USDH23	34.47	-0.04	21,448	102,166
USDJ23	34.36	-0.04	934	6,794
USDK23	34.24	-0.08	92	1,180
USDM23	34.13	-0.03	12,827	42,841

Source: TQ Pro

	Last	Support	Resistance
RTXUSTB	34.45	34.00	34.50
USDH23	34.47	34.00	34.80
USDM23	34.13	34.00	34.50

Source: Kingsford Securities

ข้อมูลในเอกสารฉบับนี้ รวบรวมมาจากแหล่งข้อมูลที่น่าเชื่อถือ อย่างไรก็ดี บริษัทหลักทรัพย์ คิงส์ฟอร์ด จำกัด (มหาชน) ไม่สามารถที่จะยืนยันหรือรับรองความถูกต้องของข้อมูลเหล่านี้ได้ ไม่ว่าประการใด ๆ บทวิเคราะห์ในเอกสารนี้ จัดทำขึ้นโดยอ้างอิงหลักเกณฑ์ทางวิชาการเกี่ยวกับหลักการวิเคราะห์ และมีได้เป็นการชี้แนะ หรือเสนอแนะให้ซื้อหรือขายหลักทรัพย์ใด ๆ การตัดสินใจซื้อหรือขายหลักทรัพย์ใด ๆ ของผู้อ่าน ไม่ว่าจะเกิดจากการอ่านบทความในเอกสารนี้หรือไม่ก็ตาม ล้วนเป็นผลจากการใช้วิจารณญาณของผู้อ่าน โดยไม่มีส่วนเกี่ยวข้องกับหรือพันธะผูกพันใด ๆ กับ บริษัทหลักทรัพย์ คิงส์ฟอร์ด จำกัด (มหาชน) ไม่ว่ากรณีใด



Most Active Grainer (%chg)

Rank	STOCK	OI	Price Chg (20 Working Days)
1	OSP	4,388	9.65%
2	TASCO	3,013	7.14%
3	DELTA	2,020	6.14%
4	GLOBAL	2,497	5.81%
5	AMATA	2,435	5.05%
6	COM7	7,764	3.39%
7	ICHI	12,687	2.46%
8	TCAP	233	2.34%
9	TTA	5,517	1.96%
10	THG	127	1.09%
11	PTG	22,717	-0.76%
12	ERW	6,088	-0.83%
13	ORI	5,288	-0.85%
14	BH	1,015	-2.38%
15	BLA	10,718	-2.50%
16	TISCO	560	-2.94%
17	TOA	2,060	-2.96%
18	TPIPP	4,900	-2.98%
19	CENDEL	2,642	-3.21%
20	KEX	6,317	-3.23%
21	AP	12,956	-3.28%
22	PSL	2,753	-3.36%
23	ADVANC	4,303	-3.37%
24	QH	21,241	-3.39%
25	KCE	7,573	-4.26%
26	CBG	4,009	-4.50%
27	STEC	13,780	-4.69%
28	SCGP	10,292	-4.83%
29	LH	2,902	-5.13%
30	BDMS	7,594	-5.17%

Top Gainers OI (%chg)

STOCK	OI	%Daily Top OI Change	STOCK	OI	%5 Day Top OI Change
LH	2,902	23.65%	LH	2,902	57.97%
QH	21,241	16.41%	INTUCH	1,863	25.03%
HMPRO	5,536	12.04%	TASCO	3,013	24.25%
TISCO	560	10.02%	SCC	2,558	18.04%
SCC	2,558	9.97%	STA	3,277	17.46%
TASCO	3,013	7.15%	HMPRO	5,536	16.30%
RS	79,244	3.90%	PSL	2,753	16.01%
WHAUP	15,564	3.31%	BCH	22,636	15.00%
BCH	22,636	3.13%	KTC	55,348	10.30%
HANA	2,240	2.94%	BA	6,691	8.01%
JMT	8,456	0.56%	QH	21,241	8.00%
RATCH	2,581	0.19%	DELTA	2,020	6.88%
TTCL	4,057	0.07%	SAMART	15,911	6.77%
ITD	62,614	0.07%	BBL	7,927	6.42%
VNG	10,202	0.02%	BCP	6,653	5.84%

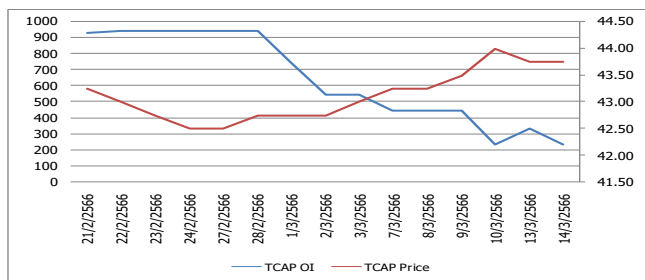
Source: TQ Pro

Top Loser OI (%chg)

STOCK	OI	%Daily Top OI Change	STOCK	OI	%5 Day Top OI Change
AMATA	2,435	-61.36%	THG	127	-71.59%
SIRI	52,961	-41.67%	AMATA	2,435	-68.60%
CK	1,672	-41.62%	WHA	44,027	-61.81%
COM7	7,764	-36.83%	SIRI	52,961	-60.30%
ORI	5,288	-35.67%	CK	1,672	-49.88%
CRC	3,887	-31.89%	TCAP	233	-47.40%
STEC	13,780	-31.81%	BJC	3,009	-45.95%
KCE	7,573	-31.57%	TRUE	16,552	-45.78%
TCAP	233	-29.82%	TTB	37,032	-43.95%
KBANK	16,193	-29.36%	ORI	5,288	-39.32%
TTB	37,032	-28.69%	KBANK	16,193	-39.03%
TOP	1,032	-26.91%	COM7	7,764	-37.45%
MINT	4,386	-25.87%	GLOBAL	2,497	-36.07%
IRPC	43,019	-25.67%	KCE	7,573	-34.92%
GLOBAL	2,497	-24.61%	IRPC	43,019	-34.64%

หุ้นที่มีทิศทาง ราคาและ OI ที่น่าจับตามอง

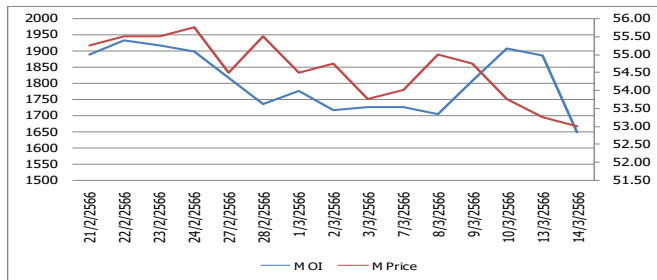
OI Trend TCAP



Recommend : Short
Support : 43.00

Resistance : 45.00
Stop-Loss : 42.50

OI Trend M



Recommend : Long
Support : 52.00

Resistance : 55.00
Stop-Loss : 51.50

Source: KINGSFORD

APICHAJ RAOMANACHAI No. 002939
NUT KAEWBORISUTSAKUL Asst. Derivatives Analyst

ข้อมูลในเอกสารฉบับนี้ รวบรวมมาจากแหล่งข้อมูลที่น่าเชื่อถือ อย่างไรก็ตาม บริษัทหลักทรัพย์ คิงส์ฟอร์ด จำกัด (มหาชน) ไม่สามารถที่จะยืนยันหรือรับรองความถูกต้องของข้อมูลเหล่านี้ได้ ไม่ว่าประการใด ๆ บทวิเคราะห์ในเอกสารนี้ จัดทำขึ้นโดยอ้างอิงหลักการทางวิชาการเกี่ยวกับหลักการวิเคราะห์ และไม่ได้เป็นการชี้นำ หรือเสนอแนะให้ซื้อหรือขายหลักทรัพย์ใด ๆ การตัดสินใจซื้อหรือขายหลักทรัพย์ใด ๆ ของผู้อ่าน ไม่ว่าจะเกิดจากการอ่านบทความในเอกสารนี้หรือไม่ก็ตาม ล้วนเป็นผลจากการใช้วิจารณญาณของผู้อ่าน โดยไม่มีส่วนเกี่ยวข้องกับหรือหนี้ผูกพันใด ๆ กับ บริษัทหลักทรัพย์ คิงส์ฟอร์ด จำกัด (มหาชน) ไม่พ่วงกรณีใด

Short Sales



KINGSFORD

มูลค่าการขายชอร์ต ณ วันที่ 14 มีนาคม 2566

หลักทรัพย์	ปริมาณหุ้นที่ขายชอร์ต (หุ้น)	มูลค่าการขายชอร์ต (บาท)	%เทียบมูลค่าซื้อขายตลาดรวม
7UP	449,900	309,170	1.60%
AAI	386,000	2,413,070	1.45%
AAV	10,022,600	26,272,598	8.18%
AAV-R	297,100	778,690	0.24%
ACC	50,200	62,693	0.75%
ACE	1,541,400	3,413,138	6.16%
ACE-R	83,000	186,930	0.33%
ADVANC	693,200	140,575,100	5.10%
ADVANC-R	459,600	93,824,500	3.38%
AEONTS	3,300	618,300	0.52%
AGE	128,400	425,346	1.16%
AGE-R	858,800	2,836,446	7.76%
AH	115,200	3,131,750	1.66%
AH-R	90,100	2,432,700	1.30%
AIE	43,200	97,424	3.36%
AIT	108,200	607,430	2.94%
AJ	18,500	192,050	3.13%
AKR	521,700	510,326	3.67%
AMATA	661,800	14,090,310	3.66%
AMATA-R	787,400	16,631,560	4.36%
ANAN	286,200	374,060	0.77%
ANAN-R	232,400	301,156	0.62%
AOT	1,858,400	124,320,100	4.19%
AOT-R	1,301,500	87,052,025	2.93%
AP	2,836,100	34,280,010	5.66%
AP-R	2,524,700	30,327,390	5.04%
AS	167,800	2,197,270	5.05%
ASIAN	27,200	331,870	1.03%
ASK	42,500	1,144,775	2.51%
ASK-R	10,900	294,950	0.64%
ASP	1,028,700	2,877,634	13.09%
ASP-R	2,400	6,768	0.03%
AU	25,600	277,840	0.66%
AU-R	59,800	633,880	1.55%
AUCT	31,500	330,750	1.33%
AUCT-R	17,700	184,180	0.75%
AURA	70,100	1,268,050	1.06%
AURA-R	50,200	901,410	0.76%
AWC	8,791,700	46,196,960	6.65%
AWC-R	13,749,300	72,619,815	10.40%
BA	241,600	2,971,080	7.48%
BA-R	95,000	1,163,820	2.94%
BAFS	8,100	248,775	0.47%
BAFS-R	41,200	1,251,700	2.37%
BAM	3,266,900	43,700,310	6.98%
BAM-R	3,324,900	43,789,180	7.11%
BANPU	21,601,400	230,615,690	10.25%
BANPU-R	11,418,300	121,924,330	5.42%
BAY	226,300	6,430,000	18.57%
BAY-R	54,700	1,554,900	4.49%
BBGI	153,700	883,375	15.26%
BBGI-R	11,300	65,010	1.12%
BBIK	6,800	755,700	1.08%
BBIK-R	46,000	5,060,650	7.33%
BBL	916,800	138,380,800	4.81%

ข้อมูลในเอกสารฉบับนี้ รวบรวมมาจากแหล่งข้อมูลที่เชื่อถือได้ อย่างไรก็ตาม บริษัทหลักทรัพย์ คิงส์ฟอร์ด จำกัด (มหาชน) ไม่สามารถที่จะยืนยันหรือรับรองความถูกต้องของข้อมูลเหล่านี้ได้ ไม่ว่าประการใด ๆ บทวิเคราะห์ในเอกสารนี้ จัดทำขึ้นโดยอ้างอิงหลักเกณฑ์ทางวิชาการเกี่ยวกับหลักการวิเคราะห์ และมีได้เป็นการชี้แนะ หรือเสนอแนะให้ซื้อหรือขายหลักทรัพย์ใด ๆ การตัดสินใจซื้อหรือขายหลักทรัพย์ใด ๆ ของผู้อ่าน ไม่ว่าจะเกิดจากการอ่านบทความในเอกสารนี้หรือไม่ก็ตาม ล้วนเป็นผลจากการใช้วิจารณญาณของผู้อ่าน โดยไม่มีส่วนเกี่ยวข้องกับหรือพันธะผูกพันใด ๆ กับ บริษัทหลักทรัพย์ คิงส์ฟอร์ด จำกัด (มหาชน) ไม่ว่ากรณีใด

Short Sales



KINGSFORD

มูลค่าการขายชอร์ต ณ วันที่ 14 มีนาคม 2566

หลักทรัพย์	ปริมาณหุ้นที่ขายชอร์ต (หุ้น)	มูลค่าการขายชอร์ต (บาท)	%เทียบมูลค่าซื้อขายตลาดรวม
BBL-R	100,600	15,189,300	0.53%
BCH	488,600	9,392,200	4.15%
BCH-R	1,256,700	24,091,850	10.67%
BCP	881,800	27,387,625	6.67%
BCP-R	1,267,200	39,161,725	9.58%
BCPG	654,600	5,844,880	9.56%
BCPG-R	390,700	3,498,720	5.71%
BDMS	9,838,100	272,986,875	13.14%
BDMS-R	1,200,000	33,300,000	1.60%
BE8	9,500	541,725	0.83%
BEAUTY	360,200	443,372	2.67%
BEAUTY-R	601,500	744,791	4.45%
BEC	365,700	3,174,055	6.84%
BEC-R	603,500	5,200,845	11.29%
BEM	10,305,700	91,334,335	6.93%
BEM-R	4,972,600	43,427,210	3.34%
BGC	4,100	40,385	0.43%
BGRIM	907,000	34,025,250	9.40%
BGRIM-R	511,500	19,074,125	5.30%
BH	468,700	97,926,300	11.82%
BH-R	300,800	62,866,200	7.58%
BJC	385,000	14,467,950	3.42%
BJC-R	904,600	33,086,275	8.05%
BLA	726,300	20,862,600	4.59%
BLA-R	941,700	27,132,775	5.95%
BLAND	3,485,700	3,426,084	4.88%
BLAND-R	835,900	824,716	1.17%
BMSCITH	26,800	287,296	6.14%
BOL	59,600	595,615	6.38%
BOL-R	500	4,975	0.05%
BPP	166,100	2,508,010	7.32%
BPP-R	102,300	1,523,630	4.51%
BRI	61,500	750,080	0.51%
BRR	33,900	204,490	1.33%
BTG	93,500	2,711,900	1.01%
BTG-R	168,100	4,792,450	1.82%
BTS	11,000,700	74,700,200	7.53%
BTS-R	14,066,300	95,190,330	9.63%
BYD	109,400	1,052,470	1.03%
BYD-R	1,371,800	13,366,445	12.91%
CBG	262,200	25,833,700	3.58%
CBG-R	564,700	55,439,125	7.71%
CCET	3,400	7,384	0.11%
CENTEL	219,900	11,882,975	2.18%
CENTEL-R	283,700	15,519,400	2.81%
CHAYO	73,400	614,990	3.11%
CHG	2,946,400	10,758,702	3.43%
CHG-R	7,873,100	28,535,656	9.16%
CK	509,700	9,953,590	7.47%
CK-R	687,500	13,366,850	10.08%
CKP	624,600	2,478,962	3.11%
CKP-R	3,780,100	14,930,134	18.80%
COM7	1,175,900	36,808,450	4.76%
COM7-R	215,200	6,595,425	0.87%
CPALL	3,926,200	239,561,800	6.81%

ข้อมูลในเอกสารฉบับนี้ รวบรวมมาจากแหล่งข้อมูลที่เชื่อถือได้ อย่างไรก็ตาม บริษัทหลักทรัพย์ คิงส์ฟอร์ด จำกัด (มหาชน) ไม่สามารถที่จะยืนยันหรือรับรองความถูกต้องของข้อมูลเหล่านี้ได้ ไม่ว่าประการใด ๆ บทวิเคราะห์นี้ออกสารนี้ จัดทำขึ้นโดยอ้างอิงหลักเกณฑ์ทางวิชาการเกี่ยวกับหลักการวิเคราะห์ และมีได้เป็นการชี้แนะ หรือเสนอแนะให้ซื้อหรือขายหลักทรัพย์ใด ๆ การตัดสินใจซื้อหรือขายหลักทรัพย์ใด ๆ ของผู้อ่าน ไม่ว่าจะเกิดจากการอ่านบทความในเอกสารนี้หรือไม่ก็ตาม ล้วนเป็นผลจากการใช้วิจารณญาณของผู้อ่าน โดยไม่มีส่วนเกี่ยวข้องกับหรือพันธะผูกพันใด ๆ กับ บริษัทหลักทรัพย์ คิงส์ฟอร์ด จำกัด (มหาชน) ไม่ว่ากรณีใด

Short Sales



KINGSFORD

มูลค่าการขายชอร์ต ณ วันที่ 14 มีนาคม 2566

หลักทรัพย์	ปริมาณหุ้นที่ขายชอร์ต (หุ้น)	มูลค่าการขายชอร์ต (บาท)	%เทียบมูลค่าซื้อขายตลาดรวม
CPALL-R	3,589,600	217,351,850	6.23%
CPF	4,272,900	91,196,060	8.06%
CPF-R	4,664,800	99,337,200	8.80%
CPN	293,500	19,164,025	2.41%
CPN-R	503,100	32,352,625	4.14%
CRC	1,371,500	57,625,925	5.65%
CRC-R	2,061,700	86,244,800	8.49%
CV	852,400	1,319,747	13.42%
DCC	1,008,100	2,237,286	7.09%
DCC-R	212,000	473,578	1.49%
DDD	10,500	155,150	1.87%
DDD-R	2,700	39,960	0.48%
DELTA	137,900	132,513,500	4.75%
DELTA-R	322,750	311,618,300	11.11%
DEMCO	15,400	69,050	2.31%
DITTO	3,800	149,150	0.15%
DITTO-R	1,900	74,325	0.08%
DMT	166,000	2,163,830	2.35%
DOHOME	565,900	7,995,330	4.29%
DOHOME-R	1,604,000	22,492,090	12.16%
DRT	61,200	462,135	6.88%
DUSIT	5,200	59,150	0.28%
DUSIT-R	2,300	26,450	0.12%
EA	838,100	61,693,075	4.29%
EA-R	1,334,600	99,340,800	6.84%
EASTW	457,000	2,225,132	8.40%
EASTW-R	100	492	0.00%
EGATIF	76,500	501,075	3.77%
EGCO	113,800	17,477,750	4.21%
EGCO-R	246,400	37,963,650	9.11%
EKH	89,700	712,305	1.08%
EP	5,600	19,376	0.49%
EPG	209,700	1,695,130	7.40%
EPG-R	643,600	5,161,940	22.73%
ERW	565,200	2,782,552	1.28%
ESSO	1,965,500	17,109,220	3.17%
ESSO-R	20,500	177,145	0.03%
ETC	117,200	491,934	0.57%
ETC-R	422,400	1,749,910	2.04%
FORTH	41,000	1,415,375	2.14%
FORTH-R	149,900	5,200,850	7.83%
FPI	38,100	95,250	1.04%
FSMART	66,000	676,880	1.17%
GFPT	1,154,300	13,580,250	6.67%
GFPT-R	1,758,100	20,217,120	10.15%
GJS	275,400	79,866	1.93%
GLOBAL	1,327,100	25,769,480	5.09%
GLOBAL-R	501,800	9,725,420	1.93%
GPSC	305,700	19,845,875	3.79%
GPSC-R	831,700	54,350,000	10.31%
GULF	2,082,400	104,205,425	5.86%
GULF-R	1,936,300	96,552,550	5.45%
GUNKUL	5,214,800	19,631,708	4.95%
GUNKUL-R	12,925,000	48,572,146	12.26%

ข้อมูลในเอกสารฉบับนี้ รวบรวมมาจากแหล่งข้อมูลที่เชื่อถือได้ อย่างไรก็ตาม บริษัทหลักทรัพย์ คิงส์ฟอร์ด จำกัด (มหาชน) ไม่สามารถที่จะยืนยันหรือรับรองความถูกต้องของข้อมูลเหล่านี้ได้ ไม่ว่าประการใด ๆ บทวิเคราะห์ในเอกสารนี้ จัดทำขึ้นโดยอ้างอิงหลักเกณฑ์ทางวิชาการเกี่ยวกับหลักการวิเคราะห์ และมีได้เป็นการชี้แนะ หรือเสนอแนะให้ซื้อหรือขายหลักทรัพย์ใด ๆ การตัดสินใจซื้อหรือขายหลักทรัพย์ใด ๆ ของผู้อ่าน ไม่ว่าจะเกิดจากการอ่านบทความในเอกสารนี้หรือไม่ก็ตาม ล้วนเป็นผลจากการใช้วิจารณญาณของผู้อ่าน โดยไม่มีส่วนเกี่ยวข้องกับหรือพันธะผูกพันใด ๆ กับ บริษัทหลักทรัพย์ คิงส์ฟอร์ด จำกัด (มหาชน) ไม่ว่ากรณีใด

Short Sales



KINGSFORD

มูลค่าการขายชอร์ต ณ วันที่ 14 มีนาคม 2566

หลักทรัพย์	ปริมาณหุ้นที่ขายชอร์ต (หุ้น)	มูลค่าการขายชอร์ต (บาท)	%เทียบมูลค่าซื้อขายตลาดรวม
HANA	673,800	35,665,425	6.85%
HANA-R	1,462,200	76,112,575	14.87%
HENG	272,000	745,172	1.83%
HENG-R	9,700	27,092	0.07%
HL	9,300	216,690	0.91%
HMPRO	5,231,800	74,157,280	6.90%
HMPRO-R	6,073,400	85,536,130	8.01%
HTC	9,100	282,675	1.67%
HUMAN	27,500	310,110	1.20%
HUMAN-R	64,000	723,200	2.80%
ICHI	262,300	3,288,570	1.51%
ICHI-R	55,500	694,550	0.32%
III	112,600	1,598,510	2.09%
III-R	74,200	1,054,480	1.38%
ILM	1,200	24,480	0.08%
INTUCH	633,900	45,714,225	7.45%
INTUCH-R	483,400	34,970,075	5.68%
IP	9,900	126,680	0.82%
IRPC	9,110,600	24,362,352	8.02%
IRPC-R	16,759,600	44,781,552	14.75%
ITD	2,510,600	3,698,491	14.15%
ITD-R	300	450	0.00%
ITEL	279,200	916,696	3.89%
IVL	3,180,200	109,866,550	10.06%
IVL-R	450,500	15,577,950	1.42%
JAS	4,587,700	8,436,688	4.68%
JAS-R	4,460,100	8,315,708	4.55%
JMART	296,000	6,804,880	1.26%
JMART-R	924,200	21,276,510	3.93%
JMT	1,031,800	43,833,625	6.93%
JMT-R	894,600	37,799,600	6.01%
JR	33,100	212,225	10.51%
JTS-R	230,100	8,586,000	18.77%
KBANK	2,241,400	286,691,050	4.85%
KBANK-R	1,929,100	247,411,800	4.18%
KCC	4,900	29,645	0.18%
KCE	592,000	27,351,150	4.06%
KCE-R	978,000	45,009,625	6.71%
KEX	76,600	1,178,560	2.31%
KEX-R	121,300	1,875,560	3.66%
KGI	455,400	2,251,106	7.31%
KGI-R	4,200	20,748	0.07%
KISS	65,700	439,885	2.88%
KISS-R	12,000	83,400	0.53%
KKP	445,500	28,341,775	2.63%
KKP-R	1,116,700	70,715,700	6.59%
KLINIQ	700	28,350	0.02%
KLINIQ-R	4,100	160,900	0.12%
KSL	218,800	735,874	2.48%
KSL-R	81,800	269,710	0.93%
KTB	8,434,600	138,645,580	9.64%
KTB-R	5,772,300	94,284,240	6.60%
KTC	642,000	34,323,075	6.60%
KTC-R	1,060,800	56,581,750	10.91%

ข้อมูลในเอกสารฉบับนี้ รวบรวมมาจากแหล่งข้อมูลที่เชื่อถือได้ อย่างไรก็ตาม บริษัทหลักทรัพย์ คิงส์ฟอร์ด จำกัด (มหาชน) ไม่สามารถที่จะยืนยันหรือรับรองความถูกต้องของข้อมูลเหล่านี้ได้ ไม่ว่าประการใด ๆ บทวิเคราะห์ในเอกสารนี้ จัดทำขึ้นโดยอ้างอิงหลักเกณฑ์ทางวิชาการเกี่ยวกับหลักการวิเคราะห์ และมีได้เป็นการชี้แนะ หรือเสนอแนะให้ซื้อหรือขายหลักทรัพย์ใด ๆ การตัดสินใจซื้อหรือขายหลักทรัพย์ใด ๆ ของผู้อ่าน ไม่ว่าจะเกิดจากการอ่านบทความในเอกสารนี้หรือไม่ก็ตาม ล้วนเป็นผลจากการใช้วิจารณญาณของผู้อ่าน โดยไม่มีส่วนเกี่ยวข้องกับหรือพันธะผูกพันใด ๆ กับ บริษัทหลักทรัพย์ คิงส์ฟอร์ด จำกัด (มหาชน) ไม่ว่ากรณีใด

Short Sales



KINGSFORD

มูลค่าการขายชอร์ต ณ วันที่ 14 มีนาคม 2566

หลักทรัพย์	ปริมาณหุ้นที่ขายชอร์ต (หุ้น)	มูลค่าการขายชอร์ต (บาท)	%เทียบมูลค่าซื้อขายตลาดรวม
LANNA	165,400	2,666,100	4.32%
LANNA-R	124,500	2,007,650	3.25%
LH	5,427,700	51,530,035	5.25%
LH-R	7,641,500	72,100,640	7.39%
LHFG	2,720,000	2,964,965	16.69%
LHFG-R	1,000	1,110	0.01%
LOXLEY	25,200	51,202	7.60%
LPN	215,400	896,734	5.23%
LPN-R	59,400	244,490	1.44%
M	68,500	3,615,400	3.38%
M-R	213,400	11,313,050	10.53%
MAJOR	554,500	9,417,130	12.50%
MAJOR-R	641,800	10,907,490	14.47%
MBK	61,400	991,120	1.31%
MBK-R	281,500	4,525,790	6.02%
MC	39,400	413,320	1.42%
MEGA	118,600	5,196,750	3.90%
MEGA-R	265,200	11,606,150	8.72%
MINT	3,577,100	112,452,075	9.09%
MINT-R	1,617,900	50,572,425	4.11%
MONO	625,100	908,125	2.41%
MORE	299,800	71,952	1.40%
MTC	745,500	23,610,650	4.23%
MTC-R	1,788,500	56,402,025	10.14%
MTI	300	34,500	1.02%
NER	565,400	3,338,730	1.97%
NER-R	2,900	16,820	0.01%
NETBAY	18,500	450,740	4.13%
NEX	65,200	897,590	1.02%
NEX-R	71,200	987,990	1.11%
NOBLE	403,100	1,972,156	4.94%
NOBLE-R	211,700	1,021,560	2.59%
NRF	174,000	941,500	1.25%
NRF-R	56,400	309,020	0.40%
NSL	800	17,280	0.04%
NTV	10,100	400,750	12.07%
NUSA	30,000	28,809	0.15%
ONEE	242,600	1,581,575	2.86%
ONEE-R	148,100	963,475	1.75%
OR	2,256,900	45,452,920	4.97%
OR-R	3,385,400	67,805,020	7.46%
ORI	464,700	5,700,930	1.26%
ORI-R	568,700	6,749,080	1.54%
OSP	1,413,700	44,578,175	8.27%
OSP-R	2,129,300	67,215,525	12.46%
OTO-R	51,700	873,730	2.56%
PCC	38,800	118,624	0.75%
PLANB	731,800	6,311,000	1.50%
PLANB-R	1,600,300	13,705,610	3.27%
PLAT	43,800	174,078	0.62%
PLAT-R	3,900	15,532	0.05%
PR9	50,500	1,005,130	1.99%
PR9-R	13,200	258,720	0.52%
PRM	255,600	1,879,355	2.44%
PSH	251,300	3,117,500	9.83%
PSH-R	130,500	1,622,280	5.10%

ข้อมูลในเอกสารฉบับนี้ รวบรวมมาจากแหล่งข้อมูลที่เชื่อถือได้ อย่างไรก็ตาม บริษัทหลักทรัพย์ คิงส์ฟอร์ด จำกัด (มหาชน) ไม่สามารถที่จะยืนยันหรือรับรองความถูกต้องของข้อมูลเหล่านี้ได้ ไม่ว่าประการใด ๆ บทวิเคราะห์ในเอกสารนี้ จัดทำขึ้นโดยอ้างอิงหลักเกณฑ์ทางวิชาการเกี่ยวกับหลักการวิเคราะห์ และมีได้เป็นการชี้แนะ หรือเสนอแนะให้ซื้อหรือขายหลักทรัพย์ใด ๆ การตัดสินใจซื้อหรือขายหลักทรัพย์ใด ๆ ของผู้อ่าน ไม่ว่าจะเกิดจากการอ่านบทความในเอกสารนี้หรือไม่ก็ตาม ล้วนเป็นผลจากการใช้วิจารณญาณของผู้อ่าน โดยไม่มีส่วนเกี่ยวข้องกับหรือพันธะผูกพันใด ๆ กับ บริษัทหลักทรัพย์ คิงส์ฟอร์ด จำกัด (มหาชน) ในวาระนี้

Short Sales



KINGSFORD

มูลค่าการขายชอร์ต ณ วันที่ 14 มีนาคม 2566

หลักทรัพย์	ปริมาณหุ้นที่ขายชอร์ต (หุ้น)	มูลค่าการขายชอร์ต (บาท)	%เทียบมูลค่าซื้อขายตลาดรวม
PSL	480,600	7,092,530	4.68%
PSL-R	1,950,900	28,324,740	18.98%
PTG	736,700	10,067,200	2.79%
PTG-R	1,698,600	22,807,990	6.44%
PTL	59,300	1,058,870	2.54%
PTL-R	151,900	2,701,800	6.51%
PTT	12,882,200	387,701,900	11.62%
PTT-R	7,088,700	212,384,475	6.39%
PTTEP	731,100	106,240,800	6.60%
PTTEP-R	1,194,300	173,806,400	10.78%
PTTGC	1,595,500	73,085,900	5.68%
PTTGC-R	1,932,600	87,588,700	6.88%
QH	9,782,300	23,037,356	14.82%
QH-R	1,634,500	3,830,226	2.48%
RABBIT	3,844,400	3,612,406	13.69%
RABBIT-R	1,639,500	1,552,429	5.84%
RAM	7,200	387,000	5.66%
RAM-R	3,000	161,225	2.36%
RATCH	661,800	25,160,175	7.98%
RATCH-R	1,304,300	49,552,225	15.73%
RBF	265,300	3,270,710	6.42%
RBF-R	364,700	4,586,700	8.82%
RCL	508,600	15,815,325	3.72%
RCL-R	1,731,600	53,436,125	12.66%
RJH	49,000	1,372,000	14.04%
RJH-R	11,100	310,800	3.18%
ROJNA	163,500	998,800	4.98%
RS	170,100	2,550,400	2.72%
RS-R	65,800	980,790	1.05%
S	251,800	440,107	2.85%
S-R	46,200	79,421	0.52%
SABINA	13,200	324,190	1.16%
SABUY	785,600	9,086,910	4.33%
SABUY-R	100	1,160	0.00%
SAK	12,500	76,910	0.43%
SAK-R	22,700	139,855	0.78%
SAMART	211,400	1,037,406	5.32%
SAMART-R	276,000	1,328,744	6.94%
SAPPE	16,200	922,750	0.70%
SAPPE-R	3,900	219,075	0.17%
SAT	40,600	752,830	1.34%
SAT-R	223,200	4,106,020	7.39%
SAWAD	1,312,700	65,003,400	6.44%
SAWAD-R	173,700	8,622,050	0.85%
SC	758,400	3,335,944	2.74%
SC-R	276,600	1,198,720	1.00%
SCB	450,100	44,489,500	1.08%
SCB-R	2,135,100	209,757,850	5.12%
SCC	309,100	99,088,000	7.42%
SCC-R	461,400	148,262,900	11.07%
SCCC	4,900	692,450	1.37%
SCCC-R	20,600	2,895,500	5.74%
SCGP	1,461,200	73,054,250	10.31%
SCGP-R	1,230,500	61,430,900	8.68%
SCN	232,800	445,629	13.33%
SENA	70,000	239,206	1.52%

ข้อมูลในเอกสารฉบับนี้ รวบรวมมาจากแหล่งข้อมูลที่เชื่อถือได้ อย่างไรก็ตาม บริษัทหลักทรัพย์ คิงส์ฟอร์ด จำกัด (มหาชน) ไม่สามารถที่จะยืนยันหรือรับรองความถูกต้องของข้อมูลเหล่านี้ได้ ไม่ว่าประการใด ๆ บทวิเคราะห์ในเอกสารนี้ จัดทำขึ้นโดยอ้างอิงหลักเกณฑ์ทางวิชาการเกี่ยวกับหลักการวิเคราะห์ และมีได้เป็นการชี้แนะ หรือเสนอแนะให้ซื้อหรือขายหลักทรัพย์ใด ๆ การตัดสินใจซื้อหรือขายหลักทรัพย์ใด ๆ ของผู้อ่าน ไม่ว่าจะเกิดจากการอ่านบทความในเอกสารนี้หรือไม่ก็ตาม ล้วนเป็นผลจากการใช้วิจารณญาณของผู้อ่าน โดยไม่มีส่วนเกี่ยวข้องกับหรือพึ่งพิงผูกพันใด ๆ กับ บริษัทหลักทรัพย์ คิงส์ฟอร์ด จำกัด (มหาชน) ไม่ว่ากรณีใด

Short Sales



KINGSFORD

มูลค่าการขายชอร์ต ณ วันที่ 14 มีนาคม 2566

หลักทรัพย์	ปริมาณหุ้นที่ขายชอร์ต (หุ้น)	มูลค่าการขายชอร์ต (บาท)	%เทียบมูลค่าซื้อขายตลาดรวม
SGP	256,900	2,436,865	11.75%
SGP-R	2,100	19,320	0.10%
SHR	189,300	805,270	0.90%
SHR-R	37,800	158,004	0.18%
SINGER	361,800	7,289,660	1.39%
SINGER-R	38,800	781,340	0.15%
SIRI	19,585,300	34,427,312	6.99%
SIRI-R	5,350,200	9,348,621	1.91%
SIS	18,000	433,770	3.91%
SIS-R	4,200	102,480	0.91%
SISB	145,600	3,681,200	4.23%
SJWD	154,900	2,971,110	2.81%
SJWD-R	112,400	2,118,080	2.04%
SKR	8,900	84,720	1.96%
SKR-R	200	1,910	0.04%
SKY-R	164,200	4,889,050	3.96%
SMPC	60,500	730,350	6.87%
SMPC-R	8,000	96,000	0.91%
SNC	19,400	256,080	1.67%
SNC-R	6,400	84,480	0.55%
SNNP	222,500	5,104,080	2.82%
SNNP-R	700	16,120	0.01%
SPA	52,800	534,095	0.69%
SPA-R	25,400	258,140	0.33%
SPALI	747,500	16,201,160	5.55%
SPALI-R	152,500	3,258,170	1.13%
SPCG	52,600	717,340	2.99%
SPCG-R	297,600	4,041,990	16.92%
SPRC	3,430,500	36,007,330	17.04%
SPRC-R	2,943,400	30,919,160	14.62%
SSP	265,700	2,391,545	8.38%
STA	355,800	8,021,360	4.63%
STA-R	674,400	15,018,680	8.77%
STANLY	5,400	955,600	12.39%
STEC	690,500	8,869,930	2.30%
STEC-R	897,800	11,240,350	2.99%
STGT	223,400	2,262,600	2.64%
STGT-R	62,300	630,860	0.74%
STPI	74,100	304,822	0.90%
SUC	32,500	998,475	12.14%
SUPER	5,597,100	3,238,996	7.69%
SUPER-R	3,232,400	1,846,345	4.44%
SUPEREIF	2,200	19,250	0.51%
SUSCO	130,800	475,264	2.29%
SUSCO-R	56,000	202,026	0.98%
SYNEX	40,500	607,670	2.85%
SYNEX-R	22,100	328,750	1.56%
TASCO	842,700	16,629,420	5.29%
TCAP	2,595,000	112,678,400	9.53%
TCAP-R	1,015,900	44,318,000	3.73%
TEAMG	58,800	552,670	1.41%
TFG	75,000	393,750	0.48%
TFG-R	1,430,800	7,412,375	9.16%
THANI	1,508,700	5,417,884	3.73%
THANI-R	2,513,200	8,993,026	6.22%
THCOM	128,000	1,736,040	1.06%

ข้อมูลในเอกสารฉบับนี้ รวบรวมมาจากแหล่งข้อมูลที่เชื่อถือได้ อย่างไรก็ตาม บริษัทหลักทรัพย์ คิงส์ฟอร์ด จำกัด (มหาชน) ไม่สามารถที่จะยืนยันหรือรับรองความถูกต้องของข้อมูลเหล่านี้ได้ ไม่ว่าประการใด ๆ บทวิเคราะห์ในเอกสารนี้ จัดทำขึ้นโดยอ้างอิงหลักเกณฑ์ทางวิชาการเกี่ยวกับหลักการวิเคราะห์ และมีได้เป็นการชี้แนะ หรือเสนอแนะให้ซื้อหรือขายหลักทรัพย์ใด ๆ การตัดสินใจซื้อหรือขายหลักทรัพย์ใด ๆ ของผู้อ่าน ไม่ว่าจะเกิดจากการอ่านบทความในเอกสารนี้หรือไม่ก็ตาม ล้วนเป็นผลจากการใช้วิจารณญาณของผู้อ่าน โดยไม่มีส่วนเกี่ยวข้องกับหรือพึ่งพิงผูกพันใด ๆ กับ บริษัทหลักทรัพย์ คิงส์ฟอร์ด จำกัด (มหาชน) ไม่ว่ากรณีใด

Short Sales



KINGSFORD

มูลค่าการขายชอร์ต ณ วันที่ 14 มีนาคม 2566

หลักทรัพย์	ปริมาณหุ้นที่ขายชอร์ต (หุ้น)	มูลค่าการขายชอร์ต (บาท)	%เทียบมูลค่าซื้อขายตลาดรวม
THCOM-R	91,900	1,243,270	0.76%
THG	39,300	2,735,625	1.75%
THG-R	284,800	19,815,400	12.69%
TIDLOR	1,213,600	29,025,210	7.03%
TIDLOR-R	383,900	9,107,170	2.23%
TIPH	39,500	1,698,750	2.04%
TIPH-R	73,800	3,178,475	3.81%
TISCO	1,159,600	115,634,175	8.28%
TISCO-R	1,537,300	152,764,025	10.97%
TKC	4,300	96,230	0.97%
TKC-R	5,700	125,080	1.28%
TKN	87,200	852,385	0.85%
TKN-R	18,200	178,825	0.18%
TKS	228,700	2,742,550	3.82%
TKS-R	40,700	490,530	0.68%
TLI	1,974,800	24,581,330	8.01%
TLI-R	558,500	6,854,900	2.27%
TMT	71,900	525,220	18.58%
TOA	21,000	686,275	2.36%
TOA-R	40,300	1,322,300	4.54%
TOP	1,160,800	60,039,950	9.30%
TOP-R	2,073,600	107,145,750	16.62%
TPIPL	1,341,200	2,115,350	7.15%
TPIPL-R	30,000	47,100	0.16%
TPIPP	1,494,800	4,921,198	21.30%
TPIPP-R	353,500	1,165,682	5.04%
TQM	242,100	7,768,800	4.89%
TQM-R	83,400	2,724,675	1.68%
TRUE	7,434,100	56,531,680	3.51%
TSE	62,000	141,894	0.73%
TSTH	188,800	215,247	2.59%
TTA	881,000	6,839,725	6.97%
TTA-R	3,395,700	26,179,300	26.86%
TTB	124,180,600	164,447,068	15.80%
TTB-R	3,842,600	5,084,590	0.49%
TTCL	18,200	77,532	0.59%
TTCL-R	4,300	18,318	0.14%
TTW	171,800	1,483,670	2.84%
TTW-R	804,500	6,901,745	13.32%
TU	7,289,300	105,095,710	9.05%
TU-R	5,666,500	81,225,510	7.03%
TVO	287,300	7,828,925	15.31%
TVO-R	113,600	3,090,025	6.05%
UBE	490,800	688,091	5.33%
UNIQ	79,800	327,430	13.62%
UNIQ-R	79,500	323,800	13.57%
UTP	4,300	58,350	1.14%
UTP-R	7,300	99,700	1.94%
UV	24,900	69,942	0.76%
UVAN	22,100	158,220	1.60%
VGI	1,097,400	4,290,324	3.50%
VGI-R	2,358,100	9,206,680	7.52%
VIBHA	486,700	1,321,196	3.64%
VIBHA-R	641,000	1,731,948	4.80%
VIH	209,500	1,700,080	35.00%
VNG	19,700	92,590	2.42%

ข้อมูลในเอกสารฉบับนี้ รวบรวมมาจากแหล่งข้อมูลที่น่าเชื่อถือ อย่างไรก็ตาม บริษัทหลักทรัพย์ คิงส์ฟอร์ด จำกัด (มหาชน) ไม่สามารถที่จะยืนยันหรือรับรองความถูกต้องของข้อมูลเหล่านี้ได้ ไม่ว่าประการใด ๆ บทวิเคราะห์ในเอกสารนี้ จัดทำขึ้นโดยอ้างอิงหลักเกณฑ์ทางวิชาการเกี่ยวกับหลักการวิเคราะห์ และมีได้เป็นการชี้แนะ หรือเสนอแนะให้ซื้อหรือขายหลักทรัพย์ใด ๆ การตัดสินใจซื้อหรือขายหลักทรัพย์ใด ๆ ของผู้อ่าน ไม่ว่าจะเกิดจากการอ่านบทความในเอกสารนี้หรือไม่ก็ตาม ล้วนเป็นผลจากการใช้วิจารณญาณของผู้อ่าน โดยไม่มีส่วนเกี่ยวข้องกับหรือพันธะผูกพันใด ๆ กับ บริษัทหลักทรัพย์ คิงส์ฟอร์ด จำกัด (มหาชน) ไม่ว่ากรณีใด

Short Sales



KINGSFORD

มูลค่าการขายชอร์ต ณ วันที่ 14 มีนาคม 2566

หลักทรัพย์	ปริมาณหุ้นที่ขายชอร์ต (หุ้น)	มูลค่าการขายชอร์ต (บาท)	%เทียบมูลค่าซื้อขายตลาดรวม
WHA	7,613,500	30,281,794	2.96%
WHA-R	5,383,800	21,281,498	2.09%
WHAUP	800,700	3,047,604	15.70%
WHAUP-R	1,100	4,180	0.02%
WICE	255,500	2,568,385	4.50%
WORK	29,300	485,380	9.02%
WP	20,000	82,346	7.67%
XO	50,000	604,510	4.79%
XPG	1,351,000	1,409,390	1.19%
YGG	225,400	1,722,525	3.75%

หมายเหตุ - ไม่รวมรายการขายชอร์ตของสมาชิกที่เป็นผู้ร่วมค้ำหุ้นหน่วยลงทุนหรือผู้ดูแลสภาพคล่องของหน่วยลงทุนของกองทุนรวมอีทีเอฟเพื่อบัญชีบริษัทประเภทเพื่อทำกำไรจากส่วนต่างของราคาหรือเพื่อดูแลสภาพคล่อง แลแล้วแต่กรณี

ข้อมูลในเอกสารฉบับนี้ รวบรวมมาจากแหล่งข้อมูลที่น่าเชื่อถือ อย่างไรก็ตาม บริษัทหลักทรัพย์ คิงส์ฟอร์ด จำกัด (มหาชน) ไม่สามารถที่จะยืนยันหรือรับรองความถูกต้องของข้อมูลเหล่านี้ได้ ไม่ว่าประการใด ๆ บทวิเคราะห์ในเอกสารนี้ จัดทำขึ้นโดยอ้างอิงถึงหลักเกณฑ์ทางวิชาการเกี่ยวกับหลักการวิเคราะห์ และมีได้เป็นการชี้แนะ หรือเสนอแนะให้ซื้อหรือขายหลักทรัพย์ใด ๆ การตัดสินใจซื้อหรือขายหลักทรัพย์ใด ๆ ของผู้อ่าน ไม่ว่าจะเกิดจากการอ่านบทความในเอกสารนี้หรือไม่ก็ตาม ล้วนเป็นผลจากการใช้วิจารณญาณของผู้อ่าน โดยไม่มีส่วนเกี่ยวข้องกับหรือพึ่งพิงผูกพันใด ๆ กับ บริษัทหลักทรัพย์ คิงส์ฟอร์ด จำกัด (มหาชน) ไม่สามารถได้

Stock Calendar



KINGSFORD

รายงานการเปลี่ยนแปลงการถือหลักทรัพย์ของผู้บริหาร (แบบ 59-2) ประจำวันที่ 14 มีนาคม 2566

ชื่อผู้บริหาร	ประเภทหลักทรัพย์	วันที่ได้มา / จำนวน	จำนวน	ราคา	วิธีการได้มา/หน่าย	
BKI	นางสาว ลสา โสภณพนิช	หุ้นสามัญ	13/03/2566	500	284.00	ซื้อ
KKP	นาย อภินันท์ เกลียวปฏิภินนท์	หุ้นสามัญ	14/03/2566	45,000	66.25	ซื้อ
KTMS	นาย ศุภณัฐ พร้อมศิริพงษ์	หุ้นสามัญ	13/03/2566	15,000	4.42	ขาย
CMAN	นาย เลิศศักดิ์ บุญสงทรัพย์	หุ้นสามัญ	03/03/2566	100,000	2.17	ซื้อ
CMAN	นาย เลิศศักดิ์ บุญสงทรัพย์	หุ้นสามัญ	13/03/2566	86,700	2.18	ซื้อ
CMAN	นาย เลิศศักดิ์ บุญสงทรัพย์	หุ้นสามัญ	14/03/2566	100,000	2.13	ซื้อ
JR	นาย จรรย์ วิวัฒน์แจษฎาภูมิ	หุ้นสามัญ	13/03/2566	98,000	6.46	ซื้อ
JDF	นาย สุรพล นิติไกรพจน์	หุ้นสามัญ	13/03/2566	418,600	2.86	ซื้อ
JDF	นาย สุรพล นิติไกรพจน์	หุ้นสามัญ	14/03/2566	67,500	2.68	ซื้อ
CHASE	นาย ประชา ชัยสุวรรณ	หุ้นสามัญ	13/03/2566	1,500,000	2.81	ซื้อ
SUSCO	นาย มงคล สิมะโรจน์	หุ้นสามัญ	13/03/2566	100,000	3.70	ซื้อ
SEAFCO	นาย เอนก ศรีทับทิม	หุ้นสามัญ	13/03/2566	20,000	3.57	ซื้อ
SEAFCO	นาย เอนก ศรีทับทิม	หุ้นสามัญ	14/03/2566	7,000	3.44	ซื้อ
SIMAT	นาย บุญเลิศ เอี้ยวพรชัย	หุ้นสามัญ	13/03/2566	150,000	2.23	ซื้อ
CPNREIT	นางสาว ปัทมิกา พงศ์สุรย์มาส	หน่วยทรัสต์	13/03/2566	2,500	12.80	ซื้อ
WHAIR	นาย ไกรลักษณ์ อัศวฉัตรโรจน์	หน่วยทรัสต์	13/03/2566	50,000	7.40	ขาย
TMILL	นาย ประภาส ขุติมาวรินทร์	หุ้นสามัญ	13/03/2566	203,400	4.00	ซื้อ
TMT	นาย ประवास สันตะวงค์	หุ้นสามัญ	13/03/2566	5,000	7.36	ซื้อ
TSTE	นาย ประภาส ขุติมาวรินทร์	หุ้นสามัญ	13/03/2566	37,000	7.75	ซื้อ
TU	นาย ชง นิรุตตินานนท์	หุ้นสามัญ	13/03/2566	100,000	15.00	ขาย
BGT	นางสาว วริษฐา ฐาปนสกุลวงศ์	หุ้นสามัญ	13/03/2566	40,000	1.05	ซื้อ
BTS	นาย ศิริ กาญจนพานัน	หุ้นสามัญ	13/03/2566	4,000,000	6.69	ซื้อ
PG	นาย พิรนาถ โชควัฒนา	หุ้นสามัญ	13/03/2566	3,500	7.96	ซื้อ
PPM	นาง นันธิรา ฤทธิมนตรี	หุ้นสามัญ	13/03/2566	10,000	1.96	ขาย
PCC	นาย กิตติ สัมฤทธิ์	หุ้นสามัญ	09/03/2566	1,200	3.24	ซื้อ
PCC	นาย กิตติ สัมฤทธิ์	หุ้นสามัญ	13/03/2566	900,000	3.24	ซื้อ
PRAPAT	นาย เสาเอก วงศ์ชาติ	หุ้นสามัญ	13/03/2566	49,500	2.06	ขาย
MBAX	นาย ทิสุทธิ เลิศวิไล	ใบสำคัญแสดงสิทธิที่จะซื้อหุ้น	13/03/2566	55,000	1.36	ขาย
MACO	นาย เกรียงไกร ศรีคำ	หุ้นสามัญ	13/03/2566	72,000	0.51	ขาย
MTW	นางสาว ลัดดา คำราช	หุ้นสามัญ	13/03/2566	173,000	6.87	ซื้อ
UVAN	นาย สันติ สวนยศ	หุ้นสามัญ	14/03/2566	10,000	7.15	ซื้อ
UTP	นาย มงคล มังกรกนก	หุ้นสามัญ	13/03/2566	40,000	13.75	ซื้อ
RAM	ร้อยเอก ขจิต หัพพานนท์	หุ้นสามัญ	13/03/2566	200,000	53.56	ขาย
PLUS	นางสาว มณฑิรา แซ่เบ้	หุ้นสามัญ	14/03/2566	100,000	7.40	ซื้อ
KUN	นาง ประวีร์รัตน์ เทวอักษร	หุ้นสามัญ	10/03/2566	5,000	2.12	ซื้อ
KUN	นาย คุณา เทวอักษร	หุ้นสามัญ	10/03/2566	5,000	2.12	ซื้อ
SKR	นาย เสนีย์ กระจางศรี	หุ้นสามัญ	10/03/2566	15,000	9.82	ขาย
SK	นาย ภากร ตั้งนุกุลกิจ	หุ้นสามัญ	09/03/2566	100,000	0.88	ซื้อ
SABUY	นาย ชูเกียรติ รุจนพรพลี	หุ้นสามัญ	13/03/2566	6,350,000	11.76	ซื้อ
SABUY	นาย ชูเกียรติ รุจนพรพลี	ใบสำคัญแสดงสิทธิที่จะซื้อหุ้น	13/03/2566	20,500,000	4.73	ขาย

Stock Calendar



KINGSFORD

รายงานการเปลี่ยนแปลงการถือหลักทรัพย์ของผู้บริหาร (แบบ 59-2) ประจำวันที่ 14 มีนาคม 2566

	ชื่อผู้บริหาร	ประเภทหลักทรัพย์	วันที่ได้มา / จำหน่าย	จำนวน	ราคา	วิธีการได้มา/หน่าย
SE	นาย เกริก สีเกษม	หุ้นสามัญ	14/03/2566	179,100	0.97	ซื้อ
SE	นาย สิทธิชัย สีเกษม	หุ้นสามัญ	14/03/2566	100,000	0.95	ซื้อ
IP	นาย ตฤณวรรณ ธนินดิธิพันธ์	หุ้นสามัญ	14/03/2566	150,000	12.82	ซื้อ
EKH	นาย สุทธิพงศ์ ตั้งสัจจะพจน์	หุ้นสามัญ	13/03/2566	30,000	8.15	ซื้อ
SAF	นาย พิศาล อริยเดชาวิช	หุ้นสามัญ	13/03/2566	51,000	1.64	ซื้อ
SAF	นาย อมรยศ พานิช	หุ้นสามัญ	08/03/2566	1,000	1.84	ซื้อ
ACE	นาย ธีรวุฒิ ทรงเมตตา	หุ้นสามัญ	13/03/2566	1,600,000	2.31	ซื้อ
ITC	นาย ทวี ตั้งจันสิริ	หุ้นสามัญ	13/03/2566	10,000	28.00	ซื้อ

Stock Calendar



KINGSFORD

แบบรายงานการได้มาหรือจำหน่ายหลักทรัพย์ของกิจการ (แบบ 246-2) ประจำวันที่ 14 มีนาคม 2566

หลักทรัพย์	ชื่อผู้ได้มา/จำหน่าย	วิธีการ	ประเภท หลักทรัพย์ ¹	% ก่อน ได้มา/ จำหน่าย	% ได้มา/ จำหน่าย	% หลัง ได้มา/ จำหน่าย	วันที่ได้มา/ จำหน่าย	% ก่อน ได้มา/ จำหน่าย (กลุ่ม) ²	% ได้มา/ จำหน่าย (กลุ่ม) ²	% หลัง ได้มา/ จำหน่าย (กลุ่ม) ²
CPT	นางสาว หฤทัย หลิมประเสริฐ	ได้มา	หุ้น	7.3831	3.8271	11.2102	14/03/2566	7.3831	3.8271	11.2102

Stock Calendar



KINGSFORD

MARCH 2023				
Monday	Tuesday	Wednesday	Thursday	Friday

13	14	15	16	17
XD ZEN (0.16 (חרע)) WINNER (0.07 (חרע)) WARRIX (0.19 (חרע)) UOBKH (0.09 (חרע)) TQM (0.50 (חרע)) TNR (0.30 (חרע)) TMD (1.60 (חרע)) TKS (0.30 (חרע)) TIPH (0.75 (חרע)) TEGH (0.26 (חרע)) TEAMG (5 : 1 חָנּוּ) TEAMG (0.0111111111111111 (חרע)) SNP (0.70 (חרע)) SKN (0.36 (חרע)) SGP (0.20 (חרע)) SAMTEL (0.15 (חרע)) RPH (0.15 (חרע)) PTC (0.082 (חרע)) HANA (0.50 (חרע)) ECL (0.05 (חרע)) ECF (0.011 (חרע)) DITTO (5 : 1 חָנּוּ) DITTO (-) DCON (0.012 (חרע)) CK (0.10 (חרע)) BM (0.10 (חרע)) BJCHI (0.12 (חרע)) BH-P (2.35 (חרע)) BH (2.35 (חרע)) AIMIRT (0.223 (חרע)) AIMCG (0.14 (חרע)) AI (0.20 (חרע)) Shares TRU 240,480 Shares IRCP 4,314,994 Shares	XD TPP (0.50 (חרע)) TNP (0.045 (חרע)) THE (0.10 (חרע)) TGE (0.0025 (חרע)) STECH (0.026 (חרע)) SPG (0.80 (חרע)) SPCG (0.60 (חרע)) SANKO (0.021 (חרע)) SA (0.05 (חרע)) PMTA (0.30 (חרע)) M-CHAI (8.00 (חרע)) IRCP (0.025 (חרע)) FORTH (0.37 (חרע)) EGCO (3.25 (חרע)) DPAINT (0.162 (חרע)) BTG (1.00 (חרע)) BIG (0.02 (חרע)) BGRIM (0.035 (חרע)) AMARIN (0.29 (חרע)) AIRA (0.011 (חרע)) AH (0.96 (חרע)) AGE (10 : 1 חָנּוּ) AGE (0.2256 (חרע)) Shares AWC 1,572,600 Shares	XD TVI (0.29 (חרע)) SEAOIL (15 : 1 חָנּוּ) SEAOIL (0.0074074075 (חרע)) PEACE (0.25 (חרע)) PDG (0.05 (חרע)) MASTER (0.30 (חרע)) LALIN (0.335 (חרע)) KOOL (0.01 (חרע)) KBS (0.50 (חרע)) JCT (4.00 (חרע)) CWT (0.0535 (חרע)) NEWLISTED PRTR 600,000,000 Units	XD VNG (0.10 (חרע)) TQR (0.25 (חרע)) SSTRT (0.20 (חרע)) SIRI (0.11 (חרע)) RCL (3.00 (חרע)) PRIN (0.097 (חרע)) FSS (0.07 (חרע)) CAZ (0.20 (חרע)) BROOK (0.0075 (חרע)) ASIMAR (0.04 (חרע)) Shares SC 11,250,547 Shares	XD UBE (0.04 (חרע)) THG (0.60 (חרע)) TAKUNI (0.03 (חרע)) RATCH (0.80 (חרע)) PYLON (0.15 (חרע)) PRG (0.30 (חרע)) NTV (1.13 (חרע)) MCS (0.20 (חרע)) MBK (0.40 (חרע)) CCET (12 : 1 חָנּוּ) CCET (0.0094 (חרע))

20	21	22	23	24
XD WINMED (0.0569 (חרע)) PATO (0.41 (חרע)) LANNA (1.55 (חרע)) KCE (0.60 (חרע)) KCAR (0.30 (חרע))	XD TTA (0.22 (חרע)) PROSPECT (0.22 (חרע)) ADD (0.06 (חרע))	XD CMAN (0.04 (חרע))	XD TSTE (0.14 (חרע)) TMILL (0.13 (חרע)) CMR (0.066 (חרע))	

XD - Excluding Dividend	XD(ST) - Excluding Stock Dividend	XM - Exclude meetings	XN - Ex-Capital Return	XI - Excluding Interest
XP - Excluding Principal	XR - Excluding Right	XW - Excluding Warrant	XS - Excluding Short-term Warrant	XA - Excluding All
XE - Excluding Exercise	*ND - No Dividend Payment	PD - Payment Date	XT - Excluding TSR ; @ - price per share / price per unit /	
XD - Excluding Dividend	XD(ST) - Excluding Stock Dividend	XM - Exclude meetings	XN - Ex-Capital Return	XI - Excluding Interest
XP - Excluding Principal	XR - Excluding Right	XW - Excluding Warrant	XS - Excluding Short-term Warrant	XA - Excluding All
XE - Excluding Exercise	*ND - No Dividend Payment	PD - Payment Date	XT - Excluding TSR ; @ - price per share / price per unit /	

NVDR Update

วันที่ 15 มีนาคม 2566

Most Active Values (Btmn)

Top 20 Net Buying Value (B m)						Top 20 Net Selling Value (B m)					Month to Date		Year to Date	
ม.ค.-66						ม.ค.-66					มีนาคม 2566		03 ม.ค.-14 มี.ค. 66	
	14	13	10	9	8	14	13	10	9	8	Net Buy	Net Sell	Net Buy	Net Sell
1 KBANK	334.8	-1,253.2	-544.8	-327.7	-1,105.3	DELTA	-834.9	-564.5	-109.2	-232.3	1,086.28	(2,963.31)	CPALL	5,755.7
2 BBL	259.4	-296.1	-148.3	202.1	-134.2	PTT	-686.8	-241.1	-144.7	-372.9	878.25	(1,926.39)	MAKRO	4,211.8
3 ADVANC	182.9	60.3	151.1	452.0	-290.3	TISCO	-322.7	-138.0	-117.8	-63.3	852.17	(1,891.70)	BDMS	3,187.3
4 MAKRO	111.0	192.4	89.3	158.6	61.7	BANPU	-298.4	-51.1	-33.3	-271.1	589.69	(1,598.81)	BBL	2,899.0
5 TASC0	105.0	92.7	156.5	49.0	96.5	SCB	-290.8	-615.9	-174.4	91.8	510.29	(1,114.30)	SCC	1,919.0
6 GLOBAL	82.6	88.1	33.9	35.5	19.4	SCC	-246.3	-175.1	-48.4	-165.1	476.45	(1,012.24)	JMART	1,801.7
7 IVL	71.7	-49.3	-25.1	75.6	53.0	LH	-222.3	-57.7	9.0	4.6	448.81	(900.37)	TASCO	1,759.9
8 CENTEL	55.4	-17.2	-45.3	-0.9	27.8	HMPRO	-219.2	-129.2	-38.5	-245.5	418.10	(711.57)	MINT	1,736.2
9 SINGER	48.5	43.9	4.4	-0.3	-1.3	BLA	-204.3	16.6	-23.3	-22.7	387.14	(700.38)	TRUEE	1,626.3
10 STEC	45.2	7.4	6.1	2.8	30.5	CPF	-194.3	-16.9	-54.2	-7.9	371.63	(610.27)	SAWAD	1,149.7
11 AOT	43.8	307.2	26.6	-6.4	50.0	CPALL	-184.2	235.6	86.5	44.5	329.86	(593.50)	HANA	1,142.7
12 BTS	42.8	69.5	-79.0	21.3	-55.4	MINT	-174.6	-241.0	-42.5	20.2	325.57	(551.47)	TTB	1,051.7
13 BWG	22.9	-4.5	-11.4	-17.4	18.0	CPN	-162.9	-339.1	-204.7	-277.2	310.46	(523.97)	ADVANC	1,034.4
14 THCOM	22.7	39.6	3.3	3.7	-4.1	KTC	-145.1	-38.4	15.5	20.0	296.65	(479.92)	ITC	907.8
15 JMART	18.9	176.8	50.2	129.4	53.6	TCAP	-127.4	-128.4	-4.1	12.8	271.41	(473.29)	CENTEL	874.7
16 VIBHA	18.2	5.8	0.4	-0.8	0.4	PTTGC	-124.1	-49.1	-58.0	-76.4	205.09	(438.97)	WHA	719.4
17 IRPC	15.7	-2.9	-28.6	-11.2	-6.2	PTTEP	-121.3	207.1	159.0	356.2	177.05	(426.96)	CBG	640.5
18 KAMART	14.0	8.3	-2.6	-1.0	6.1	BH	-103.4	-41.3	28.4	-20.9	158.54	(394.17)	IVL	621.7
19 SC	13.4	-2.2	-4.3	-2.7	1.6	ESSO	-95.7	-20.9	-38.1	7.9	154.86	(383.93)	SKY	557.6
20 AMATA	12.5	3.4	33.5	47.3	103.6	RATCH	-90.1	-15.8	25.4	-11.7	141.40	(378.81)	SNPN	556.3

Total Volume Shares						NVDR Shrs.					
	Buy	Sell	Total	Net	Turn.	15-Mar-23	% of paidup	15-Mar-23	% of paidup	Paid up Capital (Last)	
1 24CS	411,500	214,200	625,700	197,300	16.72	26,252,529	6.11	#N/A	#N/A	430,000,000	
2 2S	2,450	3,000	5,450	-550	0.48	7,902,614	1.44	3,092,210	0.69	549,995,954	
3 7UP	2,625,200	4,095,900	6,721,100	-1,470,700	11.95	46,356	0.06	#N/A	#N/A	78,400,000	
4 A5	16,000	449,803	465,803	-433,803	11.41	74,083,611	1.44	29,743,119	0.98	5,143,071,814	
5 AAI	1,715,200	1,247,600	2,962,800	467,600	5.58	8,100	0.00	62,400	0.01	980,000,000	
6 AAV	6,789,000	18,991,310	25,780,310	-12,202,310	10.52	16,886,687	1.40	800,664	0.07	1,209,384,615	
7 ABM	98,100	52,300	150,400	45,800	4.66	10,149,470	0.48	#N/A	#N/A	2,125,000,000	
8 ABM-W1	2,000	-	2,000	2,000	0.60	663,414,194	5.45	353,926,265	7.30	12,164,285,713	
9 ACC	256,700	182,500	439,200	74,200	3.28	5,320,029	1.33	3,268,124	1.09	400,000,000	
10 ACE	3,711,603	2,637,850	6,349,453	1,073,753	12.68	984,129	1.97	#N/A	#N/A	49,999,917	
11 ACG	11,600	-	11,600	11,600	2.77	2,372,165	0.58	1,223,467	0.39	406,411,160	
12 ADB	978,800	66,500	1,045,300	912,300	27.31	16,588,139	1.24	4,306,304	0.32	1,343,055,623	
13 ADD	170,400	55,200	225,600	115,200	17.49	189,615,440	1.86	38,450,400	0.38	10,175,999,960	
14 ADVANC	4,064,901	3,175,574	7,240,475	889,327	26.64	1,365,100	0.23	211,225	0.04	600,000,000	
15 AEONTS	106,326	170,300	276,626	-63,974	21.59	51,345,311	7.07	31,173,421	5.20	725,999,923	
16 AFC	5,100	-	5,100	5,100	3.07	2,063,953	1.29	#N/A	#N/A	160,000,000	
17 AGE	393,400	3,210,377	3,603,777	-2,816,977	16.27	221,202,975	7.44	241,595,912	8.13	2,974,209,736	
18 AH	1,797,569	3,598,311	5,395,880	-1,800,742	38.82	19,476,473	7.79	11,410,746	4.56	250,000,000	
19 AI	68,700	-	68,700	68,700	3.09	2,914,701	0.18	198,800	0.01	1,600,000,000	
20 AIE	112,805	57,100	169,905	55,705	6.60	185,610	0.41	19,100	0.04	45,574,266	

Source : SET.OR.TH

ข้อมูลในเอกสารฉบับนี้ รวบรวมมาจากแหล่งข้อมูลที่น่าเชื่อถือ อย่างไรก็ดี บริษัทหลักทรัพย์ คิงส์ฟอร์ด จำกัด (มหาชน) ไม่สามารถที่จะยืนยันหรือรับรองความถูกต้องของข้อมูลเหล่านี้ได้ ไม่ว่าประการใด ๆ บทวิเคราะห์ในเอกสารนี้ จัดทำขึ้นโดยอ้างอิงถึงเกณฑ์ทางวิชาการที่เกี่ยวกับหลักทรัพย์วิเคราะห์ และมิได้เป็นการชี้แนะหรือเสนอแนะให้ซื้อหรือขายหลักทรัพย์ใด ๆ การตัดสินใจซื้อหรือขายหลักทรัพย์ใด ๆ ของผู้ลงทุน ไม่ว่าจะเกิดจากการอ่านบทความในเอกสารนี้หรือไม่ก็ตาม ล้วนเป็นผลจากการใช้วิจารณญาณของผู้ลงทุน โดยไม่มีส่วนเกี่ยวข้องกับบริษัทคิงส์ฟอร์ด จำกัด (มหาชน) ไม่มีการเปิดเผย



คำแนะนำการลงทุน และความหมายของคำแนะนำการลงทุน

Stock Rating หมายถึงการให้คำแนะนำการลงทุนของบริษัท แบ่งเป็น 3 ระดับ

Buy หมายถึง ราคาพื้นฐานสูงกว่าราคาตลาด 15% หรือมากกว่า

Hold หมายถึงราคาพื้นฐานสูงกว่าราคาตลาดไม่เกิน 15% หรือต่ำกว่าราคาตลาดไม่เกิน 15 %

Sell หมายถึง ราคาพื้นฐานต่ำกว่าราคาตลาด 15% หรือมากกว่า

เอกสารฉบับนี้จัดทำขึ้นโดยบริษัทหลักทรัพย์คิงส์ฟอร์ด จำกัด (มหาชน) ข้อมูลที่ปรากฏในเอกสารฉบับนี้จัดทำโดยอาศัยข้อมูลที่จัดหาจากแหล่งที่เชื่อถือหรือควรเชื่อว่ามี ความน่าเชื่อถือ และ/หรือถูกต้อง อย่างไรก็ตามบริษัทไม่ยืนยัน และไม่รับรองถึงความครบถ้วนสมบูรณ์หรือถูกต้องของข้อมูลดังกล่าว และไม่ได้ประกันราคาหรือผลตอบแทน ของหลักทรัพย์ที่ปรากฏข้างต้น แม้ว่าข้อมูลดังกล่าวจะปรากฏข้อความที่อาจเป็นหรืออาจตีความว่าเป็นเช่นนั้นได้ บริษัทจึงไม่รับผิดชอบต่อการนำเอาข้อมูล ข้อความ ความเห็น และหรือบทสรุปที่ปรากฏในเอกสารฉบับนี้ไปใช้ไม่ว่ากรณีใดๆ ข้อมูลและความเห็นที่ปรากฏอยู่ในเอกสารฉบับนี้ได้ประสงค์จะชี้ชวน เสนอแนะ หรือจูงใจให้ลงทุน ใน หรือ ซื้อหรือขายหลักทรัพย์ที่ปรากฏในเอกสารฉบับนี้และข้อมูลมีการแก้ไขเพิ่มเติมเปลี่ยนแปลงโดยมีต้องแจ้งให้ทราบล่วงหน้า ผู้ลงทุนควรใช้ดุลยพินิจอย่างรอบคอบใน การลงทุนในหรือซื้อหรือขายหลักทรัพย์ บริษัทสงวนลิขสิทธิ์ในข้อมูลที่ปรากฏในเอกสารนี้ ห้ามมิให้ผู้ใดใช้ประโยชน์ ทำซ้ำ ดัดแปลง นำออกแสดง ทำให้ปรากฏหรือเผยแพร่ ต่อสาธารณชน ไม่ว่าด้วยประการใดๆ ซึ่งข้อมูลในเอกสารนี้ไม่ว่าทั้งหมดหรือบางส่วน เว้นแต่ได้รับอนุญาตเป็นหนังสือจากบริษัทเป็นการล่วงหน้า การกล่าว คัด หรืออ้างอิง ข้อมูลบางส่วนตามสมควรในเอกสารนี้ ไม่ว่าในบทความ บทวิเคราะห์ บทวิจัย หรือในเอกสาร หรือการสื่อสารอื่นใดจะต้องกระทำโดยถูกต้อง และไม่เป็นการก่อให้เกิดการ เข้าใจผิดหรือความเสียหายแก่บริษัท ต้องรับรู้ถึงความเป็นเจ้าของลิขสิทธิ์ในข้อมูลบริษัท และต้องอ้างอิงถึงเอกสารฉบับนี้ และวันที่ในเอกสารฉบับนี้ของบริษัทโดยชัดเจน การลงทุนในหรือซื้อหรือขายหลักทรัพย์ย่อมมีความเสี่ยง ท่านควรทำความเข้าใจอย่างถ่องแท้ต่อลักษณะของหลักทรัพย์แต่ละประเภทและควรศึกษาข้อมูลของบริษัทที่ออก หลักทรัพย์และข้อมูลอื่นใดที่เกี่ยวข้องก่อนการตัดสินใจลงทุนในหรือซื้อหรือขายหลักทรัพย์

ข้อมูลในเอกสารฉบับนี้ รวบรวมมาจากแหล่งข้อมูลที่นำเสนออย่างไว้ใจได้ บริษัทหลักทรัพย์ คิงส์ฟอร์ด จำกัด(มหาชน)ไม่สามารถที่จะยืนยันหรือรับรองความถูกต้องของข้อมูลเหล่านี้ได้ ไม่ว่าประการใดๆ บทวิเคราะห์ในเอกสารนี้ จัดทำขึ้นโดยอ้างอิง หลักเกณฑ์ทางวิชาการเกี่ยวกับหลักการวิเคราะห์ และมีได้เป็นการชี้แนะ หรือเสนอแนะให้ซื้อหรือขายหลักทรัพย์ใดๆ การตัดสินใจหรือขายหลักทรัพย์ใดๆ ของผู้อ่าน ไม่ว่าจะเกิดจากการอ่านบทความในเอกสารนี้หรือไม่ก็ตาม ล้วนเป็นผลจากการใช้ วิจารณญาณของผู้อ่าน โดยไม่มีส่วนเกี่ยวข้องกับบริษัทฯ กับ บริษัทหลักทรัพย์ คิงส์ฟอร์ด จำกัด(มหาชน) ไม่ว่ากรณีใด

Disclaimer



KINGSFORD

Thai Institute of Directors Association (IOD) – Corporate Governance Report Rating 2020 (CG Score) ข้อมูล 27 ตุลาคม 2565



AAV	AYUD	CFRESH	DRT	GLOBAL	JWD	MC	OTO	Q-CON	SEAOIL	STEC	TK	TVDH
ADVANC	BAFS	CGH	DTAC	GPI	K	MCOT	PAP	QH	SE-ED	STGT	TKN	TVI
AF	BAM	CHEWA	DUSIT	GPSC	KBANK	METCO	PCSGH	QTC	SELIC	STI	TKS	TVO
AH	BANPU	CHO	EA	GRAMMY	KCE	MFEC	PDG	RATCH	SENA	SUN	TKT	TWPC
AIRA	BAY	CIMBT	EASTW	GULF	KEX	MINT	PDJ	RBF	SENAJ	SUSCO	TMILL	U
AJ	BBIK	CK	ECF	GUNKUL	KGI	MONO	PG	RS	SGF	SUTHA	TMT	UAC
AKP	BBL	CKP	ECL	HANA	KKP	MOONG	PHOL	S	SHR	SVI	TNDT	UBIS
AKR	BCP	CM	EE	HARN	KSL	MSC	PLANB	S&J	SICT	SYMC	TNITY	UPOIC
ALLA	BCPG	CNT	EGCO	HENG	KTB	MST	PLANET	SAAM	SIRI	SYNTEC	TOA	UV
ALT	BDMS	COLOR	EPG	HMPRO	KTC	MTC	PLAT	SABINA	SIS	TACC	TOP	VCOM
AMA	BEM	COM7	ETC	ICC	LALIN	MVP	PORT	SAMART	SITHAI	TASCO*	TPBI	VGI
AMARIN	BEYOND	COMAN	ETE	ICHI	LANNA	NYCL	PPS	SAMTEL	SMP	TCAP	TQM	VIH
AMATA	BGC	COTTO	FN	III	LHFG	NEP	PR9	SAT	SNC	TEAMG	TRC	WACOAL
AMATAV	BGRIM	CPALL	FNS	ILINK	LIT	NER	PREB	SC	SONIC	TFMAMA	TRUE*	WAVE
ANAN	BIZ	CPF	FPI	LOXLEY	ILM	NKI	PRG	SCB	SORKON	THANA	TSC	WHA
AOT	BKI	CPI	FPT	IND	LPN	NOBLE	PRM	SCC	SPALI	THANI	TSR	WHAUP
AP	BOL	CPN	FSMART	INTUCH	LRH	NSI	PSH	SCCC	SPI	THCOM	TSTE	WICE
APURE	BPP	CRC	FVC	IP	LST	NVD	PSL	SCG	SPRC	THG*	TSTH	WINNER
ARIP	BRR	CSS	GC	IRC	MACO	NYT	PTG	SCGP	SPVI	THIP	TTA	XPG
ASP	BTS	DDD	GEL	IRPC	MAJOR	OISHI	PTT	SCM	SSC	THRE	TTB	ZEN
ASW	BTW	DELTA	GFPT	ITEL	MAKRO	OR	PTTEP	SCN	SSSC	THREL	TTCL	
AUCT	BWG	DEMCO	GGC	IVL	MALEE	ORI	PTTGC	SDC	SST	TIPCO	TTW	
AWC	CENTEL	DOHOME	GLAND	JTS	MBK	OSP	PYLON	SEAFCO	STA	TISCO	TU	



2S	ASEFA	BYD	DITTO	HTC	KISS	MK	PB	QLT	SFT	STANLY	TMI	UMI
7UP	ASIA	CBG	DMT	HUMAN	KK	MODERN*	PICO	RCL	SGP	STC	TNL	UOBKH
ABICO	ASIAN	CEN	DOD	HYDRO	KOOL	MTI	PIMO	RICHY	SIAM	STPI	TNP	UP
ABM	ASIMAR	CHARAN	DPAINT	ICN	KTIS	NBC	PIN	RJH	SINGER	SUC	TNR	UPF
ACE	ASK	CHAYO	DV8	IFS	KUMWEL	NCAP	PJW	ROJNA	SKE	SVOA	TOG	UTP
ACG	ASN	CHG	EASON	IIG	KUN	NCH	PL	RPC	SKN	SVT	TPA	VIBHA
ADB	ATP30	CHOTI	EFORL	IMH	KWC	NDR	PLE	RT	SKR	SWC	TPAC	VL
ADD	B	CHOW	ERW	INET	KWM	NETBAY	PM	RWI	SKY	SYNEX	TPCS	VPO
AEONTS	BA	CI	ESSO	INGRS	L&E	NEX	PMTA	S11	SLP	TAE	TPIPL	VRANDA
AGE	BC	CIG	ESTAR	INSET	LDC	NINE	PPP	SA	SMART	TAKUNI	TPIPP	WGE
AHC	BCH	CITY	FE	INSURE	LEO	NATION	PPPM	SABUY	SMD	TCC	TPLAS	WIK
AIE	BE8	CIVIL	FLOYD	IRCP	LH	NNCL	PRAPAT	SAK	SMIT	TCMC	TPS	WIN
AIT	BEC	CMC	FORTH	IT	LHK	NOVA	PRECHA	SALEE	SMT	TFG	TQR	WINMED
ALUCON	SCAP	CPL	FSS	ITD	M	NP	PRIME	SAMCO	SNNP	TFI	TRITN	WORK
AMANAH	BH	CPW	FTE	J	MATCH	NRF	PRIN	SANKO	SNP	TFM	TRT	WP
AMR	BIG	CRANE	GBX	JAS	MBAX	NTV	PRINC	SAPPE	SO	TGH	TRU	XO
APCO	BJC	CRD	GCAP	JCK	MEGA	NUSA	PROEN	SAWAD	SPA	TIDLOR	TRV	YUASA
APCS	BJCHI	CSC	GENCO	JCKH	META	NWR	PROS	SCI	SPC	TIGER	TSE	ZIGA
AQUA	BLA	CSP	GJS	JMT	MFC	OCC	PROUD	SCP	SPCG	TIPH	TVT	
ARIN	BR	CV	GTB	JR	MGT	OGC	PSG	SE	SR	TITLE	TWP	
ARROW	BR1	CWT	GYT	KBS	MICRO	ONEE	PSTC	SECURE	SRICHA	TM	UBE	
AS	BROOK	DCC	HEMP	KCAR	MILL	PACO	PT	SFLEX	SSF	TMC	UEC	
ASAP	BSM	DHOUSE	HPT	KIAT	MITSUB	PATO	PTC	SFP	SSP	TMD	UKEM	



A	B52	CCP	D	GLOCON	JMART	MATI	NC	PPM	SISB	SVH	TNH	UNIQ
A5	BEAUTY	CGD	DCON	GLORY	JSP	M-CHAI	NEWS	PRAKIT	SK	PTECH	TNPC	UPA
AI	BGT	CMAN	EKH	GREEN	JUBILE	MCS	NFC	PTL	SOLAR	TC	TOPP	UREKA
ALL	BLAND	CMO	EMC	GSC	KASET	MDX	NSL	RAM	SPACK	TCCC	TPCH	VARO
ALPHAX	BM	CMR	EP	HL	KCM	MENA	NV	ROCK	SPG	TCJ	TPOLY	W
AMC	BROCK	CPANEL	EVER	HTECH	KWI	MJD	PAF	RP	SQ	TEAM	TRUBB	WFX
APP	BSBM	CPT	F&D	IHL	KYE	MORE	PEACE	RPH	STARK	THE	TTI	WPH
AQ	BTNC	CSR	FMT	INOX	LEE	MPIC	PF	RSP	STECH	THMUI	TYCN	YGG
AU	CAZ	CTW	GIFT	JAK	LPH	MUD	PK	SIMAT	SUPER	TKC	UMS	

ช่วงคะแนน	สัญลักษณ์	ความหมาย
90 - 100		ดีเลิศ
80 - 89		ดีมาก
70 - 79		ดี
60 - 69		ดีพอใช้
50 - 59		ผ่าน
ต่ำกว่า 50	No logo given	N/A

การเปิดเผยผลการสำรวจของสมาคมส่งเสริมสถาบันกรรมการบริษัทไทย (IOD) ในเรื่องการกำกับดูแลกิจการ (Corporate Governance) นี้เป็นการดำเนินการตามนโยบายของสำนักงานคณะกรรมการกำกับหลักทรัพย์และตลาดหลักทรัพย์ โดยการสำรวจของ IOD เป็นการสำรวจและประเมินจากข้อมูลของบริษัทจดทะเบียนในตลาดหลักทรัพย์แห่งประเทศไทยและตลาดหลักทรัพย์เอ็มเอไอ ที่มีการเปิดเผยต่อสาธารณะและเป็นข้อมูลที่ผู้ลงทุนทั่วไปสามารถเข้าถึงได้ ดังนั้นผลสำรวจดังกล่าวจึงเป็นการนำเสนอในมุมมองของบุคคลภายนอกโดยไม่ได้เป็นการประเมินการปฏิบัติและมีได้มีการใช้ข้อมูลภายในในการประเมิน อนึ่ง ผลการสำรวจดังกล่าว เป็นผลการสำรวจ ณ วันที่ปรากฏในรายงานการกำกับดูแลกิจการบริษัทจดทะเบียนไทยเท่านั้น ดังนั้นผลการสำรวจจึงอาจเปลี่ยนแปลงได้ภายหลังวันดังกล่าว ทั้งนี้บริษัทหลักทรัพย์ คิงส์ฟอร์ด จำกัด (มหาชน) มิได้ยืนยันหรือรับรองถึงความถูกต้องของผลการสำรวจดังกล่าวแต่อย่างใด

ข้อมูลในเอกสารฉบับนี้ รวบรวมมาจากแหล่งข้อมูลที่เชื่อถือได้ อย่างไรก็ดี บริษัทหลักทรัพย์ คิงส์ฟอร์ด จำกัด(มหาชน)ไม่สามารถที่จะยืนยันหรือรับรองความถูกต้องของข้อมูลเหล่านี้ได้ ไม่ว่าประการใดๆ บทวิเคราะห์ในเอกสารนี้ จัดทำขึ้นโดยอ้างอิงหลักเกณฑ์ทางวิชาการเกี่ยวกับหลักการวิเคราะห์ และมีได้เป็นการชี้แนะ หรือเสนอแนะให้ซื้อหรือขายหลักทรัพย์ใดๆ การตัดสินใจซื้อหรือขายหลักทรัพย์ใดๆ ของผู้อ่าน ไม่ว่าจะเกิดจากการอ่านบทความในเอกสารนี้หรือไม่ก็ตาม ล้วนเป็นผลจากการใช้วิจารณญาณของผู้อ่าน โดยไม่มีส่วนเกี่ยวข้องกับหรือพึ่งพิงจาก IOD กับ บริษัทหลักทรัพย์ คิงส์ฟอร์ด จำกัด(มหาชน) ไม่ว่ากรณีใด

Disclaimer



KINGSFORD

Anti-Corruption Progress Indicator 2022

บริษัทจดทะเบียนที่ได้ประกาศเจตนารมณ์เข้าร่วม CAC

7UP	AMATA	BKD	CI	EP	FSMART	JKN	KWG	NOBLE	SAAM	SINGER	SUPER	TRITN	ZIGA
ABICO	AMATAV	BM	COTTO	ERW	GPI	JMART	LDC	NOK	SAPPE	SKR	SYNEX	TTA	
AF	ANAN	BROCK	DDD	ESTAR	ILINK	JMT	MAJOR	PK	SCI	SPALI	THAI	UPF	
ALT	APURE	BUI	EA	ETE	IRC	JSP	META	PLE	SE	SSP	TKS	UV	
AMARIN	B52	CHO	EFORL	EVER	J	JTS	NCL	ROJNA	SHANG	STANLY	TOPP	WIN	

บริษัทจดทะเบียนที่ได้ได้รับการรับรองCAC

2S	BCP	CIG	EGCO	HTC	KTC	MOONG	PCSGH	PSL	SCC	SPRC	THIP	TRU	WHA
ADVANC	BCPG	CIMBT	FE	ICC	KWC	MPG	PDG	PSTC	SCCC	SRICHA	THRE	TRUE	WHAUP
AI	BGC	CM	FNS	ICHI	L&E	MSC	PDI	PT	SCG	SSF	THREL	TSC	WICE
AIE	BGRIM	CMC	FPI	IFS	LANNA	MTC	PDJ	PTG	SCN	SSSC	TIP	TSTH	WIJK
AIRA	BJCHI	COL	FPT	INET	LHFG	MTI	PE	PTT	SEAOL	SST	TIPCO	TTCL	XO
AKP	BKI	COM7	FSS	INSURE	LHK	NBC	PG	PTTEP	SE-ED	STA	TISCO	TU	ZEN
AMA	BLA	CPALL	FTE	INTUCH	LPN	NEP	PHOL	PTTGC	SELIC	SUSCO	TKT	TVD	
AMANAHA	BPP	CPF	GBX	IRPC	LRH	NINE	PL	PYLON	SENA	SVI	TMB	TVI	
AP	BROOK	CPI	GC	ITEL	M	NKI	PLANB	Q-CON	SGP	SYNTEC	TMD	TVO	
AQUA	BRR	CPN	GCAP	IVL	MAKRO	NMG	PLANET	QH	SIRI	TAE	TMILL	TWPC	
ARROW	BSBM	CSC	GEL	K	MALEE	NNCL	PLAT	QLT	SITHAI	TAKUNI	TMT	U	
ASK	BTS	DCC	GFPT	KASET	MBAX	NSI	PM	QTC	SMIT	TASCO	TNITY	UBIS	
ASP	BWG	DELTA	GGC	KBANK	MBK	NWR	PPP	RATCH	SMK	TBSP	TNL	UEC	
AYUD	CEN	DEMCO	GJS	KBS	MBKET	OCC	PPPM	RML	SMPC	TCAP	TNP	UKEM	
B	CENTEL	DIMET	GPSC	KCAR	MC	OCEAN	PPS	RM	SNC	TCMC	TNR	UOBKH	
BAFS	CFRESH	DRT	GSTEEL	KCE	MCOT	OGC	PREB	S&J	SNP	TFG	TOG	UWC	
BANPU	CGH	DTAC	GUNKUL	KGI	MFC	ORI	PRG	SABINA	SORKON	TFI	TOP	VGI	
BAY	CHEWA	DTC	HANA	KKP	MFEC	PAP	PRINC	SAT	SPACK	TFMAMA	TPA	VIH	
BBL	CHOTI	EASTW	HARN	KSL	MINT	PATO	PRM	SC	SPC	THANI	TPCORP	VNT	
BCH	CHOW	ECL	HMPRO	KTB	MONO	PB	PSH	SCB	SPI	THCOM	TPP	WACOAL	

คำชี้แจง ข้อมูลบริษัทที่เข้าร่วมโครงการแนวร่วมปฏิบัติของภาคเอกชนไทยในการต่อต้านทุจริต (Thai CAC) ของสมาคมส่งเสริมสถาบันกรรมการบริษัทไทย มี 2 กลุ่ม คือ

- ได้ประกาศเจตนารมณ์เข้าร่วม CAC
- ได้รับการรับรอง CAC

การเปิดเผยผลการประเมินดัชนีชี้วัดความคืบหน้าการป้องกันกรมีส่วนเกี่ยวข้องกับการทุจริตคอร์รัปชัน (Anti-corruption Progress Indicators) ของบริษัทจดทะเบียนในตลาดหลักทรัพย์แห่งประเทศไทยซึ่งจัดทำโดยสถาบันไทยพัฒน์ เป็นการดำเนินการตามนโยบายและตามแผนพัฒนาความยั่งยืนสำหรับบริษัทจดทะเบียนของสำนักงานคณะกรรมการกำกับหลักทรัพย์และตลาดหลักทรัพย์ โดยผลการประเมินดังกล่าวของสถาบันไทยพัฒน์ อาศัยข้อมูลที่ได้รับจากบริษัทจดทะเบียนตามที่บริษัทจดทะเบียนได้ระบุในแบบแสดงข้อมูลเพื่อการประเมิน Anti-corruption ซึ่งได้อ้างอิงข้อมูลมาจากแบบแสดงรายการข้อมูลประจำปี (แบบ 56-1) รายงานประจำปี (แบบ 56-2) หรือในบุคคลภายนอก โดยมีได้เป็นการประเมินการปฏิบัติของบริษัทจดทะเบียนในตลาดหลักทรัพย์แห่งประเทศไทย และมีได้ใช้ข้อมูลภายใต้เพื่อการประเมินเนื่องจากผลการประเมินดังกล่าวเป็นเพียงผลการประเมิน ณ วันที่ปรากฏในผลการประเมินเท่านั้น ดังนั้นผลการประเมินจึงอาจเปลี่ยนแปลงได้ภายหลังจากวันดังกล่าว หรือเมื่อข้อมูลที่เกี่ยวข้องมีการเปลี่ยนแปลง ทั้งนี้ บริษัทหลักทรัพย์ คิงส์ฟอร์ด จำกัด (มหาชน) มิได้ยืนยัน ตรวจสอบ หรือรับรองความถูกต้องครบถ้วนของผลการประเมินดังกล่าวแต่อย่างใด

ข้อมูลในเอกสารฉบับนี้ รวบรวมมาจากแหล่งข้อมูลที่นำเชื่อถือ อย่างไรก็ตาม บริษัทหลักทรัพย์ คิงส์ฟอร์ด จำกัด (มหาชน) ไม่สามารถที่จะยืนยันหรือรับรองความถูกต้องของข้อมูลเหล่านี้ได้ ไม่ว่าประการใด ๆ บทวิเคราะห์ในเอกสารนี้ จัดทำขึ้นโดยอ้างอิงหลักเกณฑ์ทางวิชาการเกี่ยวกับหลักการวิเคราะห์ และมีได้เป็นการชี้แนะ หรือเสนอแนะให้ซื้อหรือขายหลักทรัพย์ใดๆ การตัดสินใจซื้อหรือขายหลักทรัพย์ใดๆ ของผู้อ่าน ไม่ว่าจะเกิดจากการอ่านบทความในเอกสารนี้หรือไม่ก็ตาม ล้วนเป็นผลจากการใช้วิจารณญาณของผู้อ่าน โดยไม่มีส่วนเกี่ยวข้องของหรือผู้ให้ข้อมูลกับ บริษัทหลักทรัพย์ คิงส์ฟอร์ด จำกัด (มหาชน) ไม่ว่ากรณีใด