

ปัจจัยแวดล้อมหุ้น SET INDEX ปรับขึ้น

คาดว่า SET Index น่าจะปรับตัวสูงขึ้น ด้วยแรงขับเคลื่อนของปัจจัยการเมืองในประเทศหลังผ่านการเลือกตั้ง วันนี้คาดว่า SET Index อยู่ในกรอบ 1558-1585 จุด หุ้น Top Pick วันนี้เลือก CPALL, CPN และ KTB

ASPS TOP PICKS

Top Picks	Close	Fair value	Upside	2023F			
				EPS	PER	PBV	Div yield
(B)	(B)	(B)	(%)	(B)	(X)	(X)	(%)
CPALL	66.50	72.00	8.3%	2.07	32.13	1.94	1.6%
CPN	70.00	79.00	12.9%	2.68	26.12	3.56	1.7%
KTB	18.70	20.30	8.6%	2.54	7.35	0.66	4.1%

SPS TECHNICAL VIEW

SET Index การปรับลงแม้จะดูหนักกว่าที่คิด แต่ไม่ได้พลิกมุมมองเนื่องจากดัชนียังยืนเหนือ EMA 10 วันได้แกมการไล่กลับให้ปิดเป็นแท่งเทียน Hammer จึงเชื่อว่าจังหวะการรับบวกรับยังมีอยู่ จึงประเมินกรอบการเคลื่อนไหววันนี้ที่ 1558-1585 จุด

	แนวรับ	แนวต้าน
SET Index	1,558	1,585

	เปิดสถานะ (B)	เป้าทำกำไร (B)	Cut loss (B)
Technical Buy : EA	67.50	71.75	65.50
Technical Buy : KTB	18.70	19.60	18.10

STATISTICS WATCH

- SHORT-SELL
- STOCK & WARRANTS UPDATE
- TOP20 NVDR UPDATE
- TURNOVER LIST & TRADING ALERT
- CYCLICAL WATCH
- CALENDAR

ดัชนีตลาดหุ้น	เปลี่ยนแปลง (%)		
	ล่าสุด	-1D	-1W
ไทย (SET)	1,561.4	-0.4	2.2
จีน (SHCOMP)	3,272.4	-1.1	-1.9
ฮ่องกง (HSI)	19,627.2	-0.6	-2.1
ญี่ปุ่น (NIKKEI225)	29,388.3	0.9	0.8
ฝรั่งเศส (CAC40)	7,414.9	0.4	-0.2
เยอรมัน (DAX)	15,913.8	0.5	-0.3
ดาวโจนส์ (DJI)	33,355.0	0.0	-1.1
เอส แอนด์ พี 500 (SPX)	4,143.8	0.0	-0.2

ที่มา: TQ professional

ราคาสินค้าโภคภัณฑ์	เปลี่ยนแปลง (%)		
	ล่าสุด	-1D	-1W
ตลาด Spot			
West Texas (US\$/บาร์เรล)	70.0	-1.2	-1.8
Brent (US\$/บาร์เรล)	74.2	-1.6	-1.5
น้ำมันดูไบ (US\$/บาร์เรล)	74.0	-1.0	-1.2
Baltic Dry Index	1,558.0	-3.1	0.0
ทองคำ (US\$/toz)	2,010.9	-0.1	-0.3
ทองคำแท่ง (บาท)	32,300.0	-0.2	-0.9
LME Zinc (US\$/ตัน)	2,537.0	-2.0	-2.9
Palm oil (US\$/mt ton)	847.8	-2.8	-6.1
Soybean (US\$/Bushel)	1.7	1.8	3.1
Steel-HRC	1,095.0	0.0	-0.5
Sugar (US\$/ถุง 50 กก)	705.3	0.0	-1.5

ที่มา: TQ professional

ยอดซื้อขายสุทธิของนักลงทุนต่างชาติในตลาดหุ้นเอเชีย			
(ล้านเหรียญฯ)	ล่าสุด	-1W	YTD
Thailand	121.4	22.0	2,560.6
Indonesia	-31.4	-11.9	8,147.8
S. Korea	146.5	451.6	-26,339.7
Taiwan	146.5	-906.7	-53,874.3

ยอดซื้อ-ขายสุทธิของนักลงทุนแต่ละประเภท			
(ล้านบาท)	ล่าสุด	-1D	-1W
นักลงทุนต่างชาติ	-2,258	-1,601	-1,896
สถาบันในประเทศ	676	2,904	2,720
นักลงทุนรายย่อย	1,149	-1,383	-881
บัญชีบริษัทหลักทรัพย์	433	79	57

ตลาดเงิน			
อัตราดอกเบี้ยข้างฝั่ง	ดอกเบี้ยเงินฝากและเงินยืม		
ดอกเบี้ยเฟด	5.00%	ออมทรัพย์	0.45%
อาร์พี 1 วัน	1.75%	ประจำ 3 เดือน	0.55%
		ประจำ 1 ปี	0.80%
ผลตอบแทนพันธบัตรรัฐบาลไทย			
6 เดือน	1.80%	MLR	5.65%
1 ปี	1.92%	MOR	6.25%
3 ปี	2.01%		
5 ปี	2.15%		
10 ปี	2.50%		

ที่มา: thaibma, BBL

15 พฤษภาคม 2566

ปัจจัยแวดล้อมหุ้น SET INDEX ปรับขึ้น

ผลการเลือกตั้งที่ออกมา ทำให้ถูกคาดหวังว่าเราน่าจะได้รับการใหม่มีเสถียรภาพ กล่าวคือ เป็นรัฐบาลที่มีเสียงข้างมากในสภาอย่างมีนัยสำคัญ มีพรรคร่วมรัฐบาล ไม่มากทำให้สามารถขับเคลื่อนนโยบายตามที่ได้หาเสียงมาอย่างเต็มที่ ภาวะดังกล่าวทำให้ถูกคาดหวังว่า SET Index น่าจะปรับตัวสูงขึ้น โดยหากอ้างอิงข้อมูลตามสถิติที่เราได้ศึกษามาพบว่า สัปดาห์แรกหลังการเลือกตั้ง SET Index น่าจะปรับตัวขึ้น 3.8% ด้วยความน่าจะเป็น 80% และหากอิงข้อมูลในเชิงบรรยากาศการเมืองเทียบเคียงกับช่วงที่ พรรคไทยรักไทยชนะการเลือกตั้งครั้งแรกแบบ Landslide ในปี 2544 พบว่าในช่วงเวลาดังกล่าว SET Index ปรับขึ้นอย่างมีนัยสำคัญ สำหรับประเด็นที่ต้องติดตามในวันนี้เป็นการประกาศตัวเลข GDP 1Q66 ของบ้านเรา ที่ Consensus คาดโต 2.3% YoY และ 1.8% QoQ

คาดว่า SET Index น่าจะปรับตัวสูงขึ้น ด้วยแรงขับเคลื่อนของปัจจัยการเมืองในประเทศหลังผ่านการเลือกตั้ง วันนี้คาดว่า SET Index อยู่ในกรอบ 1558-1585 จุด หุ้น Top Pick วันนี้เลือก CPALL, CPN และ KTB

SUPPORT & RESISTANCE

แนวรับ 1,558 จุด
แนวต้าน 1,585 จุด

TOP PICKS

CPALL FV@B 72.00
CPN FV@B 79.00
KTB FV@B 20.30

ผลการเลือกตั้ง 14 พ.ค.66 รวมคะแนน แบ่งเขต + บัญชีรายชื่อ

ก้าวไกล 14,184,029 คะแนน เขต 113 บัญชีรายชื่อ 38	151 ที่นั่ง	ชาติไทยพัฒนา 184,980 คะแนน เขต 9 บัญชีรายชื่อ 1	10 ที่นั่ง
เพื่อไทย 10,777,647 คะแนน เขต 112 บัญชีรายชื่อ 29	141 ที่นั่ง	ประชาชาติ 584,647 คะแนน เขต 7 บัญชีรายชื่อ 2	9 ที่นั่ง
ภูมิใจไทย 1,136,515 คะแนน เขต 67 บัญชีรายชื่อ 3	70 ที่นั่ง	ไทยสร้างไทย 345,295 คะแนน เขต 5 บัญชีรายชื่อ 1	6 ที่นั่ง
พลังประชารัฐ 527,118 คะแนน เขต 39 บัญชีรายชื่อ 1	40 ที่นั่ง	เพื่อไทยพลัง 66,476 คะแนน เขต 2 บัญชีรายชื่อ 0	2 ที่นั่ง
รวมไทยสร้างชาติ 4,752,342 คะแนน เขต 23 บัญชีรายชื่อ 13	36 ที่นั่ง	ชาติพัฒนา 209,467 คะแนน เขต 1 บัญชีรายชื่อ 1	2 ที่นั่ง
ประชาธิปัตย์ 919,634 คะแนน เขต 22 บัญชีรายชื่อ 3	25 ที่นั่ง	เสรีรวมไทย 347,878 คะแนน เขต 0 บัญชีรายชื่อ 1	1 ที่นั่ง

ที่มา : กกต., The Standard, ฝ่ายวิจัย ASPS

RESEARCH DIVISION

บริษัทหลักทรัพย์ เอเซีย พลัส

เกศศักดิ์ ทวีธีระธรรม

นักวิเคราะห์ปัจจัยพื้นฐานด้านตลาดทุน และทางเทคนิค
เลขทะเบียนนักวิเคราะห์: 004132

ภาครด เตียรณปราโมทย์

นักวิเคราะห์ปัจจัยพื้นฐานด้านหลักทรัพย์
เลขทะเบียนนักวิเคราะห์: 075365

กวัด ภัทราพงศ์

นักวิเคราะห์ปัจจัยพื้นฐานด้านหลักทรัพย์
เลขทะเบียนนักวิเคราะห์: 117985

สิริลักษณ์ พันธรงค์

ผู้ช่วยนักวิเคราะห์

คาด GDP GROWTH 1Q66 บ้านเราโต 1.8% QOQ และ 2.3%YOY

ตลาดหุ้นสหรัฐและยุโรปปรับตัวในกรอบแคบเมื่อวันศุกร์ที่ผ่านมา -0.4% ถึง +0.5% หลังยังไม่มีปัจจัยใหม่ๆ เข้ามาช่วยหนุน ทั้งนี้ความเสี่ยงต่อการผิมนัดชำระหนี้ของสหรัฐฯ ยังเป็นประเด็นที่ต้องติดตาม โดยรัฐบาลจะมีการนัดหมายหารือกันอีกครั้งในวันที่ 18 พ.ค. นี้

ผลตอบแทนของสินทรัพย์ต่างๆ

	Last	%Chg	%MTD	%YTD
America				
NASDAQ	12,284.74	-0.36%	0.48%	17.37%
S&P	4,124.08	-0.16%	-1.09%	7.41%
Russel	1,740.85	-0.22%	-1.59%	-1.16%
DJIA	33,300.62	-0.03%	-2.34%	0.46%
Europe				
FTSE 100	7,754.62	0.31%	-1.47%	4.06%
DAX	15,913.82	0.50%	-0.05%	14.29%
Euro Stoxx 50	4,317.88	0.19%	-0.95%	13.82%
CAC 40	7,414.85	0.45%	-1.02%	14.54%
ASIA				
Philippines	6,578.15	-1.46%	-0.71%	0.18%
Indonesia	6,707.76	-0.71%	-3.01%	-2.09%
Australia	7,256.65	0.07%	-0.72%	3.10%
Japan	29,388.30	0.90%	1.84%	12.62%
Malaysia	1,422.92	-0.16%	0.49%	-4.85%
Korea	2,475.42	-0.63%	-1.04%	10.69%
China	3,272.36	-1.12%	-1.53%	5.93%
Hong Kong	19,627.24	-0.59%	-1.34%	-0.78%

ที่มา: Bloomberg, ฝ่ายวิจัย ASPS

	Last	%Chg	%MTD	%YTD
Dollar Index	102.71	0.03%	1.03%	-0.79%
EURO/USD	1.09	0.02%	-1.52%	1.36%
USD/THB	34.00	-0.81%	0.42%	1.78%
Gold Spot	2,009.67	-0.05%	0.99%	10.18%
*คำนวณ หมายถึงค่าเงินอ่อนค่า				
BOND (US)				
2 Year	3.99	2.25%	-0.48%	9.91%
5 Year	3.45	2.71%	-1.05%	13.93%
10 Year	3.46	2.31%	1.18%	10.64%
BOND (TH)				
1 Year TH	1.92	0.11%	6.79%	40.61%
10 Year TH	2.50	-0.39%	-1.55%	-5.55%

ขณะที่บ้านเราในวันนี้ (เวลา 9.30 น.) ทางสภาพัฒน์จะมีการรายงานตัวเลข GDP ไทยใน 1Q66 โดย Consensus คาดว่าจะขยายตัว 1.8%QoQ และ 2.3%YoY ซึ่งจะส่งผลให้ประเทศไทยรอดพ้นจากภาวะ Technical Recession (GDP ติดลบติดต่อกัน 2Q)

การคาดการณ์เศรษฐกิจไทย

Date	Country	Economic index	Month	Actual	Consensus	Older
15 May 23	TH	GDP QoQ*	1Q	-	1.8%	-1.5%
15 May 23	TH	GDP YoY*	1Q	-	2.3%	1.4%

ที่มา: Bloomberg, ฝ่ายวิจัย ASPS

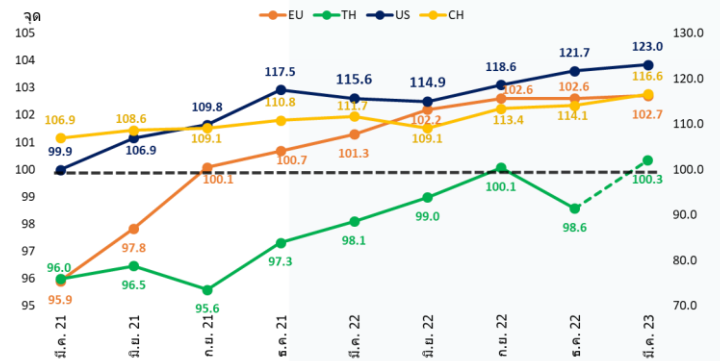
เมื่อพิจารณาจากข้อมูลในอดีต จะเห็นว่าภาพรวมเศรษฐกิจไทยในช่วง 1Q66 ดูดีขึ้นหลายองค์ประกอบ เฉพาะอย่างยิ่งการบริโภคภายในประเทศ จึงเชื่อว่าจะส่งผลต่อเศรษฐกิจในบ้านเราพลิกกลับมาขยายตัวต่อได้ ทั้งนี้หาก GDP ไทยใน 1Q66 +1.8%QoQ ตามที่ Consensus ได้คาดการณ์ จะทำให้เศรษฐกิจไทยฟื้นคืนสู่ระดับช่วงก่อนเกิดโควิด โดยดัชนี GDP จะอยู่ที่ 100.3 จุด

ภาพรวมเศรษฐกิจไทย 1Q66 คุติขึ้นหลายองค์ประกอบ

พจน์	1Q65	2Q65	3Q65	4Q65	1Q66
GDP	%YoY 2.2	2.5	4.6	1.4	??
	%QoQ 0.8	0.9	1.1	-1.5	??
การบริโภคภาคเอกชน					
ดัชนีความเชื่อมั่นผู้บริโภค	43.4	40.8	43.6	47.9	52.7
รายได้เกษตรกรที่แท้จริง	2.5	7.6	7.9	9.8	2.3
ปริมาณจำหน่ายรถยนต์นั่ง	16.0	9.2	16.2	-14.8	2.3
การลงทุนภาคเอกชน					
ปริมาณจำหน่ายรถยนต์พาณิชย์	20.6	9.7	37.5	-0.2	-10.2
	%QoQ 15.9	-3.6	1.3	-11.9	4.0
ปริมาณการนำเข้าสินค้าทุน	8.1	3.6	-4.7	-10.7	5.6
	%QoQ 1.8	1.4	-6.4	-7.4	7.2
รายจ่ายภาครัฐ					
รายจ่ายปัจจุบัน	4.8	-1.1	0.3	-15.4	-0.1
รายจ่ายสะสม	32.9	5.0	-12.3	-17.5	27.3
การผลิต					
ดัชนีความเชื่อมั่นภาคอุตสาหกรรม	88.0	85.6	90.4	93.1	96.0
ดัชนีผลผลิตสินค้าเกษตร	3.1	4.2	-3.5	3.0	7.4
จำนวนนักท่องเที่ยวต่างชาติ	0.5	1.6	3.6	5.4	6.5
การนำเข้า-ส่งออก					
มูลค่าการส่งออก	14.7	10.7	6.6	-8.5	-4.5
มูลค่าการนำเข้า	17.0	21.8	20.2	-3.3	-0.5

ที่มา: Bloomberg, ฝ่ายวิจัย ASPS

ดัชนี GDP (สมมุติฐานที่ 100 จุด ณ สิ้นปี 2019)

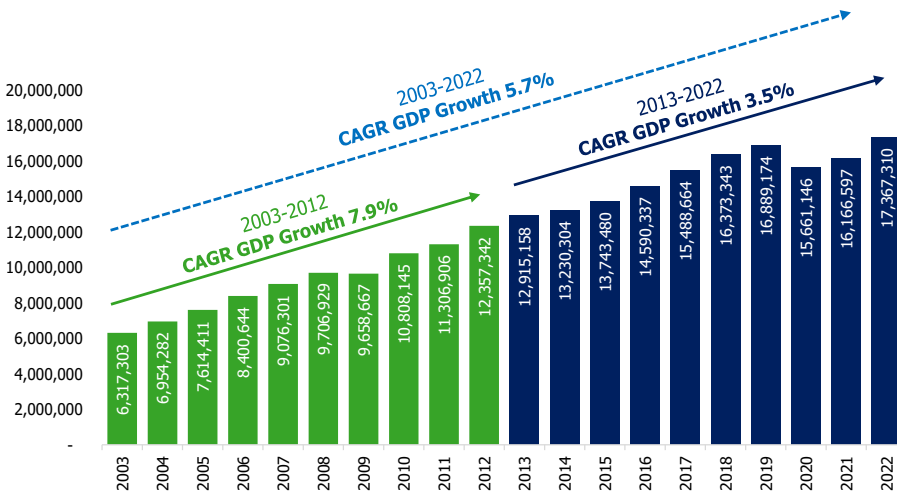


ที่มา: Bloomberg, ฝ่ายวิจัย ASPS

ส่วนระยะถัดไปหลังการเลือกตั้ง บ้านเรายังมีความหวังจากนโยบายหาเสียงต่างๆ ที่เน้นความเป็นอยู่แลปากท้องของประชาชนเป็นหลัก ซึ่งน่าจะเข้ามาช่วยติดเครื่องยนต์ทางเศรษฐกิจได้ และเชื่อว่า GDP ไทยจากนี้ไปจะเติบโตได้มากกว่าในช่วง 10 ปีที่ผ่านมา (ปี 2556-2565) โดยเฉลี่ยขยายตัวเพียงปีละ 3.5%

เศรษฐกิจไทยช่วง 10 ปีที่ผ่านมาขยายตัวในอัตราที่ลดลง

Annual Nominal GDP by Expenditure (THB, Millions)



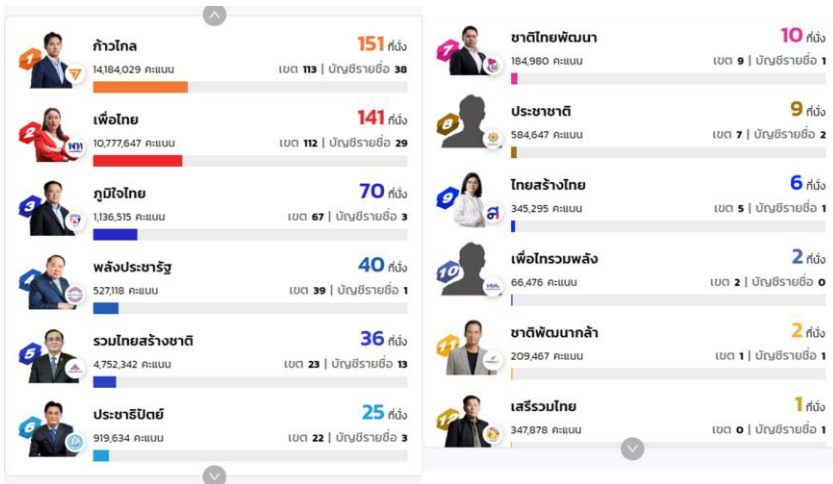
ที่มา: Bloomberg, ฝ่ายวิจัย ASPS

สรุป เศรษฐกิจไทยยังมีความหวังขยายตัวได้ต่อเนื่องหลังการเลือกตั้ง จากนโยบายหาเสียงต่างๆ ที่คาดว่าจะเข้ามาช่วยติดเครื่องยนต์ทางเศรษฐกิจ ท่ามกลางความเสี่ยงเศรษฐกิจโลกเข้าสู่ภาวะ Recession จึงเชื่อว่าจะเป็นแรงหนุนสำคัญที่ทำให้ Fund Flow ไหลเข้ามาตลาดหุ้นบ้านเรามากขึ้น

ผลการเลือกตั้งเป็น ส.ส. แต่ SET INDEX จะเป็นสีเขียว

ผลการเลือกตั้ง ส.ส. อย่างไม่เป็นทางการ ที่รายงานโดย กกต. (เวลา 07.30 น. นับคะแนนแล้ว 99%) พบว่าพรรคการเมืองที่ได้จำนวน ส.ส. สูงที่สุดได้แก่ พรรคก้าวไกล มีจำนวน ส.ส. รวม 151 คน ตามมาด้วย พรรคเพื่อไทย มีจำนวน ส.ส. 141 คน อันดับ 3 ได้แก่ ภูมิใจไทย 70 คน (ดูตารางด้านล่าง) ทั้งนี้มีจำนวนผู้มาใช้สิทธิ์ราว 75% ราว 39.2 ล้านคน

ผลการเลือกตั้ง 14 พ.ค.66 รวมคะแนน แบ่งเขต + บัญชีรายชื่อ



ที่มา : กกต., The Standard, ฝ่ายวิจัย ASPS

จากผลการเลือกตั้งดังกล่าว เราเห็นว่า

- เกิดการสลับขั้วการจัดตั้งรัฐบาล กล่าวคือ พรรคร่วมฝ่ายค้านเดิม น่าจะเป็นกลุ่มที่มีโอกาสได้จัดตั้งรัฐบาล โดยในเบื้องต้นหากรวมเฉพาะพรรคฝ่ายค้านหลักเดิมอย่าง ก้าวไกล และ เพื่อไทย ซึ่งจำนวน ส.ส. อย่างไม่เป็นทางการที่รายงานโดย กกต. มีคะแนนเสียงรวมกัน มากถึง 291 เสียง ซึ่งตามหลักการก็ควรได้สิทธิในการจัดตั้งรัฐบาล
- รัฐบาลใหม่ น่าจะเป็นรัฐบาลที่มีเสถียรภาพ ทั้งนี้ประเมินจากจำนวน ส.ส. ของพรรคที่มีโอกาสร่วมกันจัดตั้งรัฐบาลรอบนี้น่าจะมีจำนวนเสียงที่มากกว่า พรรคฝ่ายค้านอย่างมีนัยสำคัญ ซึ่งน่าจะทำให้ รายชื่อนายกรัฐมนตรีที่เสนอโดยพรรคร่วมที่จัดตั้งรัฐบาลใหม่ น่าจะสามารถผ่านด่านของ ส.ว. ออกไปได้
- การเดินนโยบายรัฐบาลน่าจะมีเอกภาพมากขึ้น ด้วยคะแนนเสียงที่กระจุกตัวอยู่ที่ไม่กี่พรรคการเมือง ทำให้จำนวนพรรคร่วมรัฐบาลอาจไม่ได้มีมากนัก ซึ่งโครงสร้างดังกล่าว น่าจะทำให้การเดินหน้านโยบายต่างๆ มีความเป็นเอกภาพ และทิศทางที่ชัดเจน

กระบวนการหลังจากนี้ เป็นหน้าที่ของ กกต. ที่จะต้องตรวจสอบ ขอร้องเรียนต่างๆ ที่มีเข้ามาเป็นจำนวนมาก หลังจากนั้นก็จะทำการวินิจฉัย ให้ใบเหลือง – ใบแดง ซึ่งอาจมีผลทำให้เกิดการเปลี่ยนแปลงจำนวน ส.ส. อยู่บ้าง แต่ก็น่าจะเป็นส่วนน้อย เมื่อตรวจสอบและวินิจฉัยแล้ว ก็ต้องประกาศรับรอง ส.ส. อย่างเป็นทางการ ภายใน 60 วัน นับจากวันเลือกตั้ง โดยต้องรับรอง ส.ส. ไม่น้อยกว่า 95% หรือ 475 คน เพื่อให้สามารถเปิดประชุมรัฐสภาเป็นครั้งแรกได้

จากกรอบเวลาดังกล่าว บนสมมุติฐานว่า กกต. ใช้ระยะเวลาเต็ม 60 วัน ก็น่าจะสามารถเปิดสมัยประชุมรัฐสภาเป็นครั้งแรกได้ภายใน ครั้งแรกของเดือน ก.ค. 2566 หลังจากนั้น ก็จะเลือกประธานสภาผู้แทนราษฎร ซึ่งจะดำรงตำแหน่ง ประธานรัฐสภาโดยตำแหน่งไปด้วย เมื่อได้ตัวประธานสภาผู้แทนราษฎรแล้ว กระบวนการต่อไป ก็จะเป็นวาระสำคัญ คือการโหวตเลือกนายกรัฐมนตรี โดยจะโหวตจากบัญชีรายชื่อ ที่แต่ละพรรคการเมือง ยื่นต่อ กกต.ว่าจะเสนอให้ บุคคลใดเป็นนายกรัฐมนตรี โดยผู้ที่จะผ่านการคัดเลือกต้องได้เสียงเกินกึ่งหนึ่งของรัฐสภา ซึ่งประกอบด้วย ส.ส. 500 คน และ ส.ว. 250 คน รวม 750 คน หมายความว่าต้องได้คะแนนเสียงสนับสนุน 376 คน ขึ้นไป เมื่อเลือก นายกรัฐมนตรีได้แล้ว ก็จะเป็นการจัดตั้ง คร.ร.ม. นำขึ้นทูลเกล้าฯ และถวายสัตย์ปฏิญาณ ก่อนเริ่มทำหน้าที่ ซึ่งคาดว่าจะจะเป็นช่วงเดือน ส.ค.2566

และหากเจาะลึกกรายละเอียดนโยบายไฮไลท์ของพรรคที่ได้คะแนนเสียงส่วนใหญ่ เริ่มจาก

- พรรคที่ได้คะแนนเสียงอันดับ 1 คือ พรรคก้าวไกล “เน้นปรับโครงสร้างทั้งระบบ ให้มีประสิทธิภาพมากขึ้น พร้อมกับเพิ่มสวัสดิการทุกช่วงวัย”
- พรรคคะแนนเสียงอันดับ 2 คือ พรรคเพื่อไทย “เน้นเพิ่มรายได้ ลดรายจ่าย และขยายโอกาส พร้อมกับคาดหวัง GDP กลับมาเติบโตเฉลี่ยอย่างต่ำปีละ 5%”

นโยบายไฮไลท์ของพรรคก้าวไกล

Infographic detailing the key policies of the Pheu Thai Party (พรรคเพื่อไทย). It lists several initiatives with corresponding icons and brief descriptions:

- 500 บาท**: 500 บาท (Icon: Gold cup)
- เพิ่มผู้ซื้อวัยเรียน 3,000 บาท**: เพิ่มผู้ซื้อวัยเรียน 3,000 บาท (Icon: Woman with child)
- เพิ่มเงินอุดหนุนเกษตรกร**: เพิ่มเงินอุดหนุนเกษตรกร (Icon: Farmer with tractor)
- นำประปาเข้าใต้ทุกพื้นที่**: นำประปาเข้าใต้ทุกพื้นที่ (Icon: Family with water tap)
- เงินเด็กเล็ก เดือนละ 1,200 บาท**: เงินเด็กเล็ก เดือนละ 1,200 บาท (Icon: Child with parents)
- เลือกส่งผู้ว่าฯ ทุกจังหวัด**: เลือกส่งผู้ว่าฯ ทุกจังหวัด (Icon: Hand pointing to a map)
- สนับสนุนผู้ประกอบการ เป็นเงิน 450 บาท**: สนับสนุนผู้ประกอบการ เป็นเงิน 450 บาท (Icon: Business meeting)
- เปิดบัญชีรัฐวิสาหกิจ ประชาชนเป็นเงิน 500 บาท**: เปิดบัญชีรัฐวิสาหกิจ ประชาชนเป็นเงิน 500 บาท (Icon: Hand holding a document)

ที่มา: เว็บไซต์พรรคก้าวไกล, ฝ่ายวิจัย ASPS

นโยบายไฮไลท์พรรคเพื่อไทย

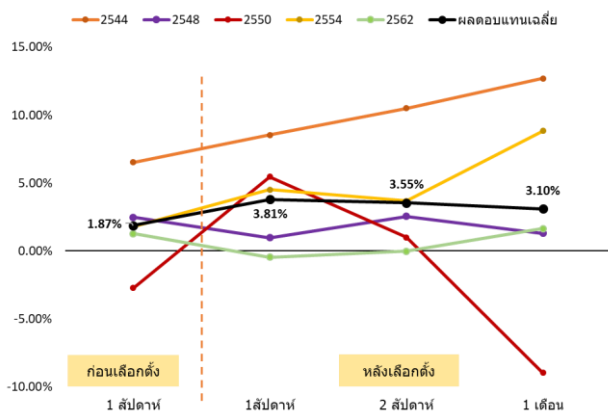
Infographic detailing the key policies of the Pheu Thai Party (พรรคเพื่อไทย). It features a central graphic with large numbers and icons, surrounded by text boxes explaining the policies:

- เพิ่มเงิน 20,000 บาท**: เพิ่มเงิน 20,000 บาท (Icon: Money bag)
- เพิ่มเงิน 10,000 บาท**: เพิ่มเงิน 10,000 บาท (Icon: Money bag)
- เพิ่มเงิน 600 บาท**: เพิ่มเงิน 600 บาท (Icon: Money bag)
- เพิ่มเงิน 25,000 บาท**: เพิ่มเงิน 25,000 บาท (Icon: Money bag)
- เพิ่มเงิน 500 บาท**: เพิ่มเงิน 500 บาท (Icon: Money bag)
- เพิ่มเงิน 100 บาท**: เพิ่มเงิน 100 บาท (Icon: Money bag)
- เพิ่มเงิน 50 บาท**: เพิ่มเงิน 50 บาท (Icon: Money bag)
- เพิ่มเงิน 20 บาท**: เพิ่มเงิน 20 บาท (Icon: Money bag)
- เพิ่มเงิน 10 บาท**: เพิ่มเงิน 10 บาท (Icon: Money bag)
- เพิ่มเงิน 5 บาท**: เพิ่มเงิน 5 บาท (Icon: Money bag)
- เพิ่มเงิน 2 บาท**: เพิ่มเงิน 2 บาท (Icon: Money bag)
- เพิ่มเงิน 1 บาท**: เพิ่มเงิน 1 บาท (Icon: Money bag)

ที่มา: เว็บไซต์พรรคเพื่อไทย, ฝ่ายวิจัย ASPS

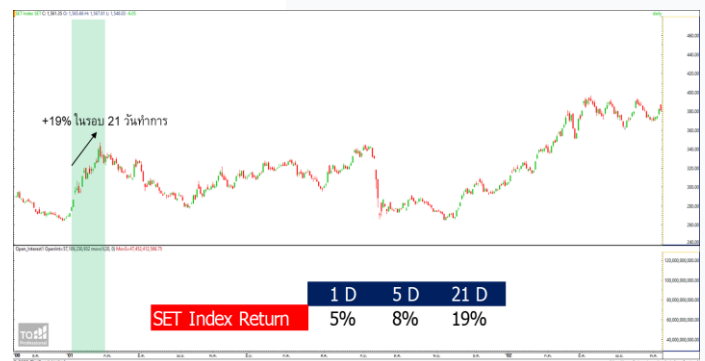
จากพัฒนาการของสถานการณ์การเมืองดังกล่าว เชื่อว่าตลาดหุ้นน่าจะตอบสนองเชิงบวก หากจะเทียบเคียงอารมณ์ อาจคล้ายช่วงเวลาที่ พรรคไทยรักไทย ชนะเลือกตั้งแบบ Landslide ในปี 2544 ซึ่งตอนนั้น SET Index ขึ้น 8.5% ในสัปดาห์แรกหลังเลือกตั้ง และ 19% ใน 1 เดือนหลังเลือกตั้ง หรือน้อยที่สุดน่าจะทำให้ SET Index ปรับขึ้นไปได้ตาม ข้อมูลเชิงสถิติในอดีต 5 ครั้งหลังสุด กล่าวคือ 3.8% ในสัปดาห์แรกหลังเลือกตั้ง และ 3.1% ในช่วง 1 เดือนแรกหลังเลือกตั้ง โดยมี Fund Flow ไหลเข้าเฉลี่ย 9 พันล้านบาท

สถิติผลตอบแทนย้อนหลัง SET Index ในช่วงเลือกตั้ง



ที่มา: สายงานวิจัย บล. เอเชีย พลัส

SET Index ตอนไทยรักไทยชนะเลือกตั้งครั้งแรก



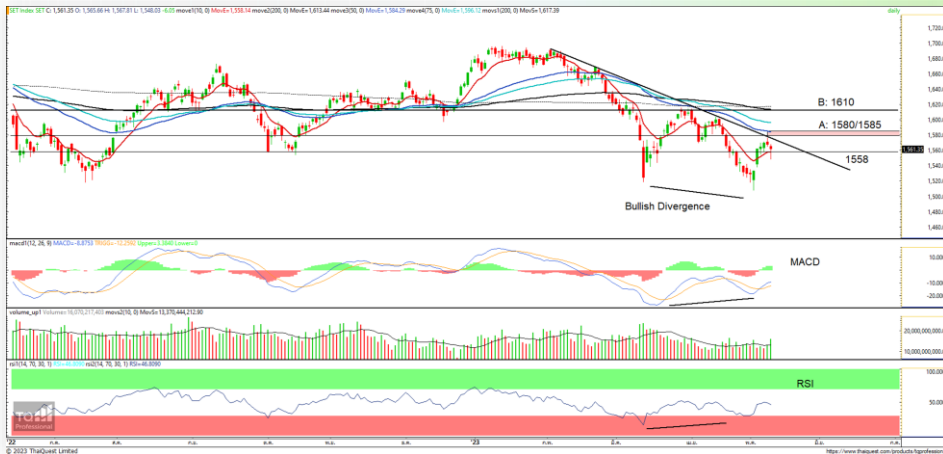
ที่มา: สายงานวิจัย บล. เอเชีย พลัส

ส่วนหุ้นที่ได้ประโยชน์จากนโยบายหาเสียง แนะนำ 6 กลุ่มหลักๆ ดังนี้ COMM (CPALL, CRC, HMPRO, COM7), FIN (MTC, SAWAD, TIDLOR), BANK (KBANK, KTB), FOOD (SNNP, CBG), CONS (CK, STEC), CONMAT (SCC)

สรุป ผลการเลือกตั้งแลนสไลด์เป็น สัม-แดง หลังจากนั้นเข้าสู่กระบวนการตรวจสอบของ กกต. 60 วัน และเปิดสมัยประชุมรัฐสภาภายในครั้งแรกของเดือน ก.ค. 2566 ต่อมา คือ การโหวตเลือกนายกรัฐมนตรี แล้วจัดตั้ง ค.ร.ม. นำขึ้นทูลเกล้าฯ และถวายสัตย์ปฏิญาณก่อนเริ่มทำหน้าที่ ซึ่งคาดว่าจะเป็นอย่างเดือน ส.ค.2566 ซึ่งคาดเห็นรัฐบาลที่มีเสถียรภาพมากขึ้นจากการสลับชั่วคราว ด้วยประเด็นดังกล่าว หนุนให้ SET Index มีโอกาสปรับขึ้นแรงเฉกเช่นสถิติในอดีต

15 พฤษภาคม 2566

SET INDEX DAILY: ดัดกลับไป 1580/1585



ประเด็นวิเคราะห์:

SET Index วันศุกร์ที่ผ่านมาแกว่งปรับลงแรงกว่าคาดโดยระหว่างวันลงไปทำจุดต่ำสุดที่ 1648 จุด ก่อนที่สุดท้ายจะฟื้นคืนลงช่วงลบบาปิดที่ 1561.35 จุด ลดลง 6.05 จุด ด้วยมูลค่าการซื้อขาย 5.71 หมื่นล้านบาท

การปรับลงแม้จะดูหนักกว่าที่คิด แต่ไม่ได้พลิกมุมมองเนื่องจากดัชนียังยืนเหนือ EMA 10 วันได้แกมการไล่กลับให้ปิดเป็นแท่งเทียน Hammer จึงเชื่อว่าจังหวะการรื้อบาว์ยังมีอยู่จึงประเมินกรอบการเคลื่อนไหว SET Index วันนี้ที่ 1558-1585 จุด

ทั้งนี้จุดสำคัญๆจากนี้หากมองในมุมแนวต้านจะมีแนวต้านแรกที่บริเวณ 1558/1585 จุด (โซน A ดังภาพ) หากผ่านได้แนวต้านถัดไปอยู่ที่ 1610 จุด ส่วนแนวรับที่เฝ้าระวังยังเป็นจุดเดิมที่ EMA 10 วันซึ่งปัจจุบันอยู่ที่ 1558 จุด

แนวรับ 1558

แนวต้าน 1585

สรุป

SET Index การปรับลงแม้จะดูหนักกว่าที่คิด แต่ไม่ได้พลิกมุมมองเนื่องจากดัชนียังยืนเหนือ EMA 10 วันได้แกมการไล่กลับให้ปิดเป็นแท่งเทียน Hammer จึงเชื่อว่าจังหวะการรื้อบาว์ยังมีอยู่ จึงประเมินกรอบการเคลื่อนไหววันนี้ที่ 1558-1585 จุด

RESEARCH DIVISION

บริษัทหลักทรัพย์ เอเชีย พลัส

เกศกิติ์ กวีธีระธรรม

นักวิเคราะห์ปัจจัยพื้นฐานด้านตลาดทุน และทางเทคนิค

เลขทะเบียนนักวิเคราะห์: 004132

ชาญชัย พันพานิชกิจ

นักวิเคราะห์ปัจจัยพื้นฐานด้านตลาดทุน และทางเทคนิค

เลขทะเบียนนักวิเคราะห์: 064045

FORTUNE STICK

กลยุทธ์ลงทุนทางเทคนิค

BY RESEARCH DIVISION

ASIA PLUS
Securities

15 พฤษภาคม 2566



ประเด็นวิเคราะห์

EA เริ่มมีสัญญาณกลับทิศหลังจากทดสอบโซนแนวรับที่ 64.25 บาท

วิเคราะห์จากแท่งเทียน เกิด Hammer ขึ้น พร้อมทำฐาน ทำ Higher Low พยายามทดสอบแนวต้านช่วงสั้นที่ 68.75 บาท (EMA 10 วัน) หากผ่านได้ลุ้นเปิด Upside ทดสอบแนวต้านถัดไปที่ 71.75 บาท

Slow Stochastic %K ตัด %D ขึ้น สะท้อนโมเมนตัมเชิงบวก สนับสนุน Price Action ทั้งนี้ ประเมินแนวต้านถัดไปที่ 71.75 บาท (High วันที่ 25 เม.ย 66)

คำแนะนำ

Follow Buy 67.50 บาท เป้าทำกำไร 71.75 บาท Cut Loss 65.50 บาท

EA

Technical signal: **ซื้อ**
“โพรง”

ราคาล่าสุด	67.50
เปิดสถานะ	67.50
เป้าหมาย	71.75
จุดตัดขาดทุน	65.50

RESEARCH DIVISION

บริษัทหลักทรัพย์ เอเชีย พลัส

เกิดศักดิ์ ทวีธีระธรรม
นักวิเคราะห์ปัจจัยพื้นฐานด้านตลาดทุน และ-ทางเทคนิค
เลขทะเบียนนักวิเคราะห์: 004132

ชาญชัย พันทการนากิจ
นักวิเคราะห์ปัจจัยพื้นฐานด้านตลาดทุน และ-ทางเทคนิค
เลขทะเบียนนักวิเคราะห์: 064045

ธนัฐธส เกิดเนตร
ผู้ช่วยนักวิเคราะห์



ประเด็นวิเคราะห์

KTB แนวโน้มหลักแกว่งเป็นรอบขาขึ้น หลังผ่านแนวต้านสำคัญโซน 18.70+/- บาท วิเคราะห์จากแท่งเทียน จังหวะยกโลว์ ทำฐาน พร้อมการ Breakout จึงประเมินภาพราคาเป็นการแกว่งรอบขาขึ้นกรอบ Uptrend Channel หนูนจาก EMA 10 วัน ขณะที่ RSI มากกว่า 50 บ่งชี้การเข้าสู่ Bullish Zone ทั้งนี้ ประเมินแนวต้านถัดไปได้ที่ 19.60 บาท (High วันที่ 14 มิ.ย. 62)

คำแนะนำ

Follow Buy 18.70 บาท เป้าทำกำไร 19.60 บาท Cut Loss 18.10 บาท

KTB

Technical signal: **ซื้อ**
“ยาวไป”

ราคาล่าสุด	18.70
เปิดสถานะ	18.70
เป้าหมาย	19.60
จุดตัดขาดทุน	18.10



ASPS TECHNICAL PORTFOLIO

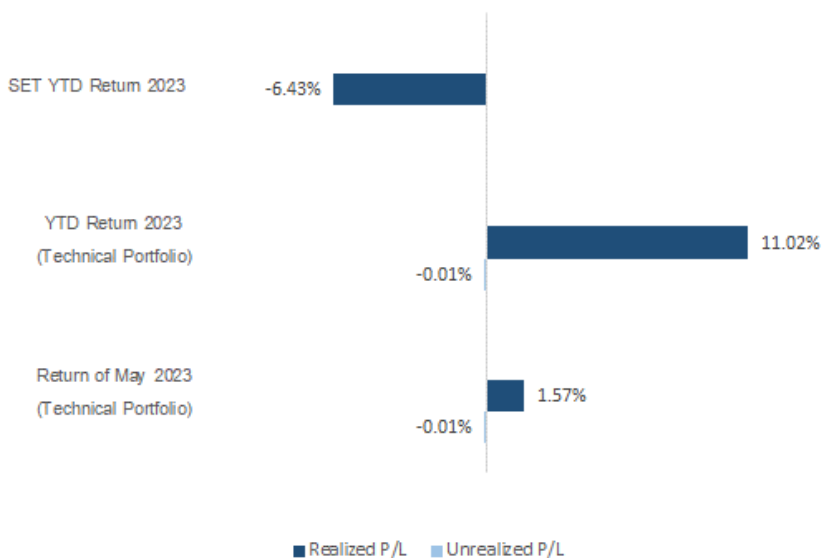
Date	Stock	Target Price	Cut Loss/	Price Start	Price Close	Return %	Weight	Action
TECHNICAL BUY SIGNAL								
15-May-23	EA	71.75	65.50	N.A.	67.50	N.A.	7.50%	Follow Buy ที่ 67.50 บาท
15-May-23	KTB	19.60	18.10	N.A.	18.70	N.A.	7.50%	รับบริเวณ 14.20 บาท
12-May-23	CPN	72.50	66.50	N.A.	70.00	N.A.	7.50%	แนวรับ 68.50 บาท
12-May-23	CPALL	70.00	63.50	65.50	66.50	1.53%	7.50%	เปิดสถานะได้ที่ 65.50 บาท
12-May-23	SC	4.70	4.30	N.A.	4.58	N.A.	7.50%	รับบริเวณ 4.40 บาท
12-May-23	DOHOME	15.00	13.70	N.A.	14.50	N.A.	7.50%	รับบริเวณ 14.20 บาท
11-May-23	TASCO	21.40	19.80	20.50	20.40	-0.49%	7.50%	เปิดสถานะได้ที่ 20.50 บาท
11-May-23	BEC	8.20	7.50	7.75	7.75	0.00%	7.50%	เปิดสถานะได้ที่ 7.75 บาท
11-May-23	TTB	1.58	1.45	1.50	1.49	-0.67%	7.50%	เปิดสถานะได้ที่ 1.50 บาท
11-May-23	BEM	9.45	8.75	9.05	9.00	-0.55%	7.50%	เปิดสถานะได้ที่ 9.05 บาท
10-May-23	EA	71.75	66.25	68.25	67.50	-1.10%	7.50%	ปิดสถานะ*
10-May-23	SPALI	22.10	20.40	21.00	21.00	0.00%	7.50%	ปิดสถานะ*
10-May-23	BJC	42.00	38.50	39.75	39.00	-1.89%	7.50%	ปิดสถานะ*
TECHNICAL SELL SIGNAL								

*หมายเหตุ: หากราคาไม่ถึงเป้าหมายที่กำหนดภายใน 3 วัน แนะนำปิดสถานะเพื่อลดความเสี่ยง

**ปรับกลยุทธ์: เปลี่ยนจุดเข้าซื้อหรือจุดขาย

ที่มา: สายงานวิจัย บล. เอเชีย พลัส

ACCUMULATED RETURN OF TECHNICAL PORTFOLIO



ที่มา: สายงานวิจัย บล. เอเชีย พลัส



SEXY STOCK FINDER: BUY SIGNAL

Pattern	No	STOCK	Last	TARGET	CUT LOSS
ขาใหญ่ (ราคา Break High 90 วัน)	1 2	SAPPE	68.50	71.25	67.25
ถ้วยทอง (หุ้นที่ทำรูปแบบ Saucer หรือมี โอกาสเปลี่ยนแนวโน้ม)	1 2	TKN	10.30	10.90	10.00
ไสยศาสตร์ (MACD ตัดเส้น Signal Line หรือตัด 0 ขึ้น)	1 2	BA	14.40	15.00	14.10
กระทิงขี้น้ำ (หุ้นที่แสดงแนวโน้มขาขึ้น)	1 2	AH	33.75	36.00	33.00
กระทิงเป่าเทียน (Bullish Candle Stick Pattern)	1 2	AAV	2.84	2.96	2.78
หุ้นเด่น SET50	1 2	BH	246.00	256.00	241.00

ที่มา: สายงานวิจัย บล. เอเซีย พลัส

SEXY STOCK FINDER: SELL SIGNAL

Pattern	No	STOCK	Last	TARGET	CUT LOSS
หมัดตบปาก (หุ้นที่แสดงแนวโน้มขาลง)	1 2	PTTGC	40.25	38.75	41.00
ไสยศาสตร์ (MACD ตัดเส้น Signal Line หรือตัดแกน 0 ลง)	1 2	BANPU	8.15	7.80	8.30
โลมาโตลม (ราคามีแนวโน้มเปลี่ยนทิศจาก ขาขึ้น)	1 2	SCGP	44.00	42.25	44.75
กระทิงดิ่งเหว (หุ้นที่ปรับลงเปิด Gap)	1 2	SVI	8.35	7.95	8.55
หมี่เล่นเทียน (Bearish Candlestick Pattern)	1 2	GPSC	62.75	60.25	64.00
หุ้นดับ SET50	1 2	LH	8.85	8.40	9.05

ที่มา: สายงานวิจัย บล. เอเซีย พลัส

TOP20 NVDR UPDATE

BY RESEARCH DIVISION

15 พฤษภาคม 2566

Top 20 NVDR Net Buying Value (B m)

Stock	Date					
	12-ว.ร.	11-ว.ร.	10-ว.ร.	9-ว.ร.	8-ว.ร.	3-ว.ร.
AOT	218.7	13.4	-134.2	379.1	371.9	31.3
KTB	197.7	167.9	123.4	116.2	124.8	-173.2
SCB	112.6	-199.1	48.8	71.2	-19.8	-57.9
SAWAD	98.5	42.2	89.2	-106.0	-73.9	-10.2
GPSC	97.0	40.8	-20.8	-50.2	47.0	-6.2
JCHI	93.9	156.5	3.7	-9.5	22.6	6.5
SCC	89.6	66.3	157.9	-66.0	-29.8	-182.5
TLI	77.7	102.9	105.8	48.0	22.5	62.8
INTUCH	76.9	-30.0	8.1	-28.7	109.6	57.1
OR	72.6	174.7	-34.7	-33.5	91.1	-28.6
BH	64.9	33.7	-55.3	-169.5	-141.4	-34.5
TIDLOR	63.0	76.5	434.1	7.4	132.0	7.5
HMPRO	62.9	43.7	-49.0	-162.1	-9.9	-31.0
KKP	61.0	6.1	-56.6	-63.4	-46.5	-18.7
AH	60.9	8.8	13.3	17.5	-1.8	11.0
CRC	58.2	12.9	9.4	-51.8	83.7	-73.2
BCP	53.5	36.7	-5.3	-18.2	16.6	-54.4
BCH	48.9	-255.9	-42.0	-70.8	-5.3	63.1
HANA	48.1	16.8	14.5	-58.7	29.4	64.0
AMATA	44.7	14.4	1.8	1.3	89.0	-4.1

Top 20 NVDR Net Selling Value (B m)

Stock	Date					
	12-ว.ร.	11-ว.ร.	10-ว.ร.	9-ว.ร.	8-ว.ร.	3-ว.ร.
BBL	-278.7	-119.3	-170.4	79.7	-2.0	-57.9
MAKRO	-221.0	6.8	-104.0	-199.6	-10.6	-2.0
PTTEP	-153.4	-126.1	-23.4	-270.5	-153.3	-376.7
LH	-124.2	58.8	42.7	57.6	63.6	-103.8
IVL	-98.2	-173.9	-90.4	55.4	-7.2	17.9
BDMS	-96.4	119.8	116.3	63.3	207.5	-38.5
ADVANC	-95.2	172.7	-96.8	-301.1	-207.2	25.9
BEM	-84.0	-135.8	-104.1	-70.1	44.6	97.7
TRUE	-81.4	-322.9	-118.2	-23.5	-79.8	-123.5
PTTGC	-70.8	128.2	7.3	-101.4	-59.7	-117.6
ITC	-70.8	-16.7	-4.4	-90.9	-31.5	45.6
TOP	-65.7	-69.0	-16.7	-90.4	3.2	-86.6
MINT	-65.1	-7.4	-42.3	-299.2	-102.5	-131.5
KBANK	-63.1	-929.7	-1,351.6	-705.6	8.4	-202.3
CBG	-60.3	163.8	13.1	-145.3	-115.4	-24.7
AP	-59.1	-54.8	-2.6	-47.3	-9.0	-17.8
AEONTS	-57.6	-1.7	5.4	5.5	1.2	9.0
CPN	-52.3	-24.4	-88.2	-97.2	58.5	-108.4
JMART	-45.2	-2.3	-1.5	-11.1	8.5	-12.9
BAM	-44.4	-21.6	49.8	39.6	31.8	36.5

Top 20 NVDR Most Active by Value (B m)

Stock	Total	Buy	Sell	Net	% *
AOT	1,366.1	792.4	573.7	218.7	39.8
KBANK	1,255.4	596.2	659.3	-63.1	26.3
MAKRO	1,183.4	481.2	702.2	-221.0	36.4
CPALL	1,136.2	575.6	560.7	14.9	25.9
PTTEP	935.7	391.1	544.5	-153.4	40.8
BANPU	886.3	449.9	436.4	13.6	28.0
BDMS	863.9	383.8	480.1	-96.4	36.2
SCB	736.5	424.5	312.0	112.6	29.3
PTTGC	734.5	331.8	402.7	-70.8	28.2
DELTA	685.3	331.9	353.4	-21.5	37.2
LH	642.4	259.1	383.3	-124.2	24.0
KTB	635.2	416.5	218.8	197.7	31.6
BBL	585.9	153.6	432.3	-278.7	32.2
ADVANC	577.2	241.0	336.2	-95.2	29.1
TRUE	569.4	244.0	325.4	-81.4	32.0
IVL	553.4	227.6	325.8	-98.2	48.1
SCC	539.3	314.4	224.9	89.6	35.2
INTUCH	463.5	270.2	193.3	76.9	51.8
JMT	450.5	235.9	214.6	21.4	26.3
SAWAD	431.4	265.0	166.5	98.5	29.5

Top 20 NVDR Daily Outstanding

Stock	Thai NVDR's	Paid Up	
	Investment *	Capital Shares	% of Paid Up Capital **
TISCO-P	7,300	9,859	74.04
MORE	2,123,414,432	7,176,748,441	29.59
TRITN-W6	102,307,000	393,876,000	25.97
BBL	446,450,264	1,908,842,894	23.39
LH	2,446,354,073	11,949,713,176	20.47
EMC-W6	836,010,863	4,216,721,892	19.83
AP	527,276,435	3,145,899,495	16.76
BH	129,336,319	794,885,942	16.27
SPALI	286,983,924	1,953,054,030	14.69
AH	51,800,612	354,842,012	14.60
THIP	12,931,935	89,999,686	14.37
KBANK	333,016,380	2,369,327,593	14.06
BDMS	2,213,282,682	15,892,001,895	13.93
GBX	146,697,787	1,089,076,392	13.47
MBK-W4	2,085,444	15,823,351	13.18
BCP	173,518,557	1,376,923,157	12.60
TOP	280,922,660	2,233,835,566	12.58
BANPU	1,042,996,400	8,454,161,388	12.34
BCH	297,832,810	2,493,747,984	11.94
SIRI	1,885,142,954	15,864,061,291	11.88

* % of Trading Volume in Underlying Securities

ที่มา: set.or.th

Note: Paid up capital shares of warrants are the number of issued warrants deduct from the total exercised warrants

* Thai NVDR's investment = จำนวนหุ้นที่ ThaiNVDR ถือครองโดยที่ยังไม่ได้รวมรายการที่รอการชำระราคาและส่งมอบหลักทรัพย์

** ตามเกณฑ์ของธนาคารแห่งประเทศไทย บริษัท ไทยเอ็นวีดีอาร์ สามารถถือครองหุ้นได้ไม่เกิน

- 25% ของทุนจดทะเบียนชำระแล้ว สำหรับ BAY CIMBT KKP KTB LHFH SCB TCAP TISCO TMB และ BFIT
- 35% ของทุนจดทะเบียนชำระแล้ว สำหรับ BBL และ KBANK

ปริมาณหุ้นที่ขายชอร์ต ข้อมูลการขายชอร์ต ณ วันที่ 12 พฤษภาคม 2566

หลักทรัพย์	ปริมาณหุ้นที่ขายชอร์ต (หุ้น)	มูลค่าการขายชอร์ต (บาท)	% ปริมาณการขายชอร์ต เทียบกับปริมาณการซื้อขายแบบ Auto Matching
7UP	151,500	89,385.00	2.93%
AAI	67,500	311,806.00	1.19%
AAV	1,130,100	3,164,280.00	1.52%
AAV-R	1,124,300	3,148,040.00	1.51%
ACE	92,400	191,730.00	0.40%
ACE-R	2,200	4,620.00	0.01%
ADVANC	297,100	65,222,200.00	6.60%
ADVANC-R	59,100	12,940,200.00	1.31%
AEONTS-R	5,700	1,137,650.00	1.16%
AGE	83,600	249,104.00	2.10%
AGE-R	46,000	136,402.00	1.16%
AH	40,100	1,370,125.00	0.66%
AH-R	12,400	422,675.00	0.21%
AIT	82,000	424,145.00	10.94%
AKR	21,600	20,736.00	0.60%
AMATA	315,600	7,225,960.00	5.01%
AMATA-R	318,300	7,287,130.00	5.05%
ANAN	35,000	41,300.00	0.77%
ANAN-R	148,100	174,758.00	3.26%
AOT	1,218,600	89,499,600.00	5.21%
AOT-R	565,000	41,462,200.00	2.42%
AP	708,700	8,228,520.00	3.87%
AP-R	641,700	7,428,190.00	3.50%
APURE	5,000	24,242.00	0.12%
AS	47,500	719,190.00	1.93%
ASIAN	10,000	97,020.00	1.96%
ASK	17,200	503,100.00	1.35%
ASK-R	10,100	293,175.00	0.80%
ASP	1,100	3,146.00	0.21%
ASW	1,200	9,780.00	0.19%
AU-R	25,600	268,800.00	1.13%
AUCT	25,400	244,780.00	0.76%
AUCT-R	97,600	956,265.00	2.90%
AURA	45,000	792,000.00	1.67%
AURA-R	1,300	22,880.00	0.05%
AWC	1,689,900	9,196,445.00	5.18%
AWC-R	3,643,900	19,758,405.00	11.18%
BA	75,700	1,109,790.00	0.56%
BA-R	121,200	1,769,260.00	0.89%
BAFS-R	71,100	2,331,675.00	2.96%
BAM	1,184,800	14,177,650.00	5.86%
BAM-R	949,500	11,337,760.00	4.70%
BANPU	10,897,500	87,844,630.00	5.57%
BANPU-R	4,222,800	34,169,530.00	2.16%
BAY	12,300	352,400.00	2.51%
BAY-R	13,900	396,925.00	2.84%
BBIK	3,400	333,275.00	0.69%
BBIK-R	35,600	3,554,925.00	7.23%
BBL	353,700	57,309,400.00	6.35%
BBL-R	639,800	103,459,400.00	11.49%
BCH	678,700	12,447,990.00	1.56%
BCH-R	3,500,800	64,199,010.00	8.05%
BCP	193,800	6,032,525.00	3.91%
BCP-R	287,300	8,911,225.00	5.79%
BCPG	168,100	1,581,905.00	2.60%
BCPG-R	365,900	3,430,510.00	5.66%
BDMS	4,767,300	141,827,175.00	12.08%
BDMS-R	357,400	10,543,300.00	0.91%
BES	3,900	178,500.00	0.59%
BEAUTY	94,600	114,466.00	1.40%
BEAUTY-R	408,600	496,379.00	6.07%
BEC	35,100	269,570.00	1.99%
BEC-R	309,100	2,381,180.00	17.49%
BEM	1,684,700	15,177,890.00	4.28%
BEM-R	3,493,600	31,440,970.00	8.89%
BGRIM	413,600	16,302,925.00	10.14%
BGRIM-R	629,300	24,884,475.00	15.42%
BH	95,100	23,237,100.00	4.01%
BH-R	99,100	24,186,200.00	4.18%
BUC	143,700	5,634,775.00	2.15%
BUC-R	632,500	24,925,600.00	9.47%
BLA	77,800	2,022,800.00	1.27%
BLA-R	464,400	12,036,475.00	7.58%
BLAND	160,800	149,544.00	1.66%
BLAND-R	9,200	8,556.00	0.09%
BOL	15,600	159,160.00	4.25%
BPP	38,100	533,570.00	2.94%
BPP-R	209,300	2,926,790.00	16.13%
BRI	59,400	603,400.00	2.66%
BRR	18,700	119,680.00	1.13%
BRR-R	1,500	9,675.00	0.09%
BTG	245,800	6,028,580.00	6.42%
BTG-R	85,500	2,099,960.00	2.23%
BTS	1,602,200	12,444,785.00	4.76%
BTS-R	7,852,000	60,728,005.00	23.34%
BYD	712,600	5,718,470.00	18.93%
BYD-R	624,600	5,019,430.00	16.59%
CBG	268,000	20,681,700.00	4.51%
CBG-R	435,300	33,517,050.00	7.33%
CENDEL	152,200	8,292,075.00	5.48%
CENDEL-R	220,600	12,061,350.00	7.95%
CHAYO	150,200	1,245,400.00	1.03%
CHAYO-R	138,000	1,134,220.00	0.95%
CHG	960,000	3,190,260.00	3.85%
CHG-R	6,683,500	22,177,096.00	26.82%
CHINA	63,500	393,750.00	18.32%

หลักทรัพย์	ปริมาณหุ้นที่ขายชอร์ต (หุ้น)	มูลค่าการขายชอร์ต (บาท)	% ปริมาณการขายชอร์ต เทียบกับปริมาณการซื้อขายแบบ Auto Matching
CKK	159,000	3,544,310.00	3.46%
CK-R	81,900	1,826,380.00	1.78%
CKP	497,500	1,880,854.00	6.85%
CKP-R	1,165,100	4,375,800.00	16.05%
COM7	777,200	21,580,175.00	7.16%
COM7-R	120,700	3,320,925.00	1.11%
CPALL	2,211,200	146,253,800.00	6.83%
CPALL-R	1,221,000	80,668,700.00	3.77%
CPF	1,345,800	27,195,450.00	8.47%
CPF-R	958,600	19,352,450.00	6.03%
CPN	367,100	25,573,750.00	8.08%
CPN-R	468,800	32,666,000.00	10.31%
CRIC	296,100	13,732,550.00	3.15%
CRC-R	349,100	16,125,375.00	3.71%
DCC	360,300	800,978.00	4.99%
DCC-R	571,200	1,272,842.00	7.91%
DDD	4,100	55,240.00	0.26%
DELTA	200,100	15,333,575.00	1.67%
DELTA-R	1,785,300	136,856,325.00	14.90%
DITTO	8,200	226,850.00	0.47%
DITTO-R	111,200	3,058,125.00	6.43%
DMT	135,400	1,710,900.00	3.80%
DMT-R	40,100	504,270.00	1.13%
DOHOME	225,500	3,240,630.00	4.18%
DOHOME-R	304,200	4,365,040.00	5.64%
DUSTI	6,100	66,660.00	1.98%
EA	671,900	45,163,300.00	8.42%
EA-R	736,800	49,688,100.00	9.23%
EGCO	25,400	3,875,300.00	2.14%
EGCO-R	109,400	16,656,300.00	9.21%
EKH	319,900	2,547,005.00	7.76%
EKH-R	84,400	676,900.00	2.05%
EPG	286,800	2,108,010.00	6.96%
EPG-R	551,300	4,003,885.00	13.38%
ERW	375,100	1,761,912.00	2.27%
ERW-R	796,600	3,730,502.00	4.81%
ESSO	201,900	1,711,255.00	0.57%
ESSO-R	2,900	24,905.00	0.01%
ETC	22,700	77,702.00	0.43%
FORTH	28,400	838,125.00	2.49%
FORTH-R	43,100	1,266,150.00	3.79%
FSMART-R	62,400	591,000.00	5.07%
GFPT	210,100	2,313,550.00	4.21%
GFPT-R	533,000	5,819,720.00	10.67%
GLOBAL	433,600	7,984,960.00	4.71%
GLOBAL-R	1,593,400	29,403,570.00	17.32%
GPSC	318,900	19,987,725.00	3.93%
GPSC-R	448,000	28,188,650.00	5.52%
GULF	1,158,900	60,556,450.00	14.07%
GULF-R	256,300	13,430,150.00	3.11%
GUNKUL	1,657,900	6,283,766.00	3.22%
GUNKUL-R	8,073,800	30,602,038.00	15.69%
HANA	481,100	19,301,875.00	6.41%
HANA-R	390,100	15,660,250.00	5.20%
HENG	82,700	220,136.00	1.15%
HL	14,000	256,470.00	1.21%
HMPRO	875,600	12,713,380.00	4.58%
HMPRO-R	1,358,500	19,698,490.00	7.10%
HTC	10,700	381,125.00	0.47%
HUMAN	60,300	591,615.00	2.67%
HUMAN-R	7,000	68,535.00	0.31%
ICHI	167,100	2,203,510.00	0.58%
ICHI-R	117,200	1,547,040.00	0.41%
III	18,300	221,430.00	0.96%
III-R	7,000	84,700.00	0.37%
ILM	2,100	43,470.00	0.19%
ILM-R	2,200	45,540.00	0.20%
INTUCH	143,000	11,018,000.00	2.46%
INTUCH-R	516,000	39,886,050.00	8.89%
IP	7,100	81,650.00	0.32%
IRPC	4,266,300	10,084,990.00	9.32%
IRPC-R	7,146,700	16,833,540.00	15.61%
ITD	422,900	633,657.00	9.03%
ITD-R	556,300	835,440.00	11.88%
ITEL	48,500	144,834.00	4.78%
IVL	1,059,600	35,918,275.00	6.25%
IVL-R	4,717,400	159,941,450.00	27.82%
JAS	1,000,000	1,469,078.00	0.48%
JAS-R	7,432,400	10,620,951.00	3.57%
JMART	978,500	19,347,720.00	4.15%
JMART-R	1,655,400	32,389,040.00	7.02%
JMT	667,000	26,834,525.00	3.22%
JMT-R	46,500	1,895,000.00	0.22%
JTS	4,400	130,800.00	0.59%
JTS-R	91,100	2,667,325.00	12.29%
KAMART	453,500	4,725,270.00	0.69%
KAMART-R	113,300	1,252,540.00	0.17%
KBANK	1,139,700	154,413,550.00	6.48%
KBANK-R	1,203,700	162,702,550.00	6.85%
KCE	677,600	24,719,325.00	6.06%
KCE-R	1,041,700	37,818,550.00	9.32%
KEX	68,500	794,570.00	2.31%
KEX-R	322,500	3,676,610.00	10.86%
KGI	36,100	166,060.00	1.46%
KGI-R	1,100	5,126.00	0.04%
KISS	40,200	266,865.00	0.46%
KISS-R	22,900	149,730.00	0.26%
KKP	58,100	3,608,750.00	1.40%
KKP-R	109,700	6,826,950.00	2.65%
KLINIQ	12,200	507,775.00	0.45%

● ไม่รวมรายการขายชอร์ตของสมาชิกที่เป็นผู้ร่วมค้ำหน่วยลงทุน หรือผู้ดูแลสภาพคล่องของหน่วยลงทุนผู้กองทุนรวมมีที่เอฟเพื่อบัญชีบริษัทประเภทเพื่อทำกำไรจาก

ส่วนต่างของราคาหรือเพื่อดูแลสภาพคล่อง แล้วแต่กรณี

● รายการที่ขึ้นชื่อหลักทรัพย์ด้วย "-R" หมายถึง ข้อมูลธุรกรรมขายชอร์ตในเอ็นวีดีอาร์

ปริมาณหุ้นที่ขายชอร์ต (ต่อ) ข้อมูลการขายชอร์ต ณ วันที่ 12 พฤษภาคม 2566

หลักทรัพย์	ปริมาณหุ้นที่ขายชอร์ต (หุ้น)	มูลค่าการขายชอร์ต (บาท)	% ปริมาณการขายชอร์ตเทียบกับปริมาณการซื้อขาย
IIUU Auto Matching			
KSL	14,600	48,472.00	0.70%
KSL-R	93,500	311,620.00	4.49%
KTB	4,079,500	76,029,500.00	7.57%
KTB-R	1,554,600	28,940,520.00	2.88%
KTC	240,900	13,340,100.00	4.70%
KTC-R	1,024,600	56,809,950.00	20.00%
LANNA	74,900	1,094,570.00	11.92%
LANNA-R	39,700	577,140.00	6.32%
LH	5,575,800	49,592,530.00	3.71%
LH-R	8,104,900	71,848,480.00	5.39%
LPN	54,000	246,608.00	2.29%
LPN-R	177,800	807,780.00	7.55%
M	57,200	2,916,300.00	2.21%
M-R	113,900	5,824,075.00	4.41%
MAJOR	114,500	1,737,230.00	4.10%
MAJOR-R	250,600	3,931,120.00	8.98%
MBK	134,400	2,169,320.00	5.03%
MBK-R	265,000	4,259,760.00	9.92%
MC	11,600	137,650.00	0.17%
MEGA	77,600	3,234,650.00	4.11%
MEGA-R	234,500	9,731,800.00	12.42%
MINT	1,805,500	59,501,425.00	13.40%
MINT-R	415,800	13,622,825.00	3.09%
MONO	84,800	106,045.00	1.06%
MTC	506,800	19,576,450.00	2.37%
MTC-R	779,200	30,127,300.00	3.65%
NER-R	361,300	1,805,128.00	10.74%
NETBAY	27,000	573,740.00	3.61%
NEX	143,000	1,474,900.00	1.66%
NOBLE	800	3,744.00	0.07%
NOBLE-R	5,800	27,072.00	0.54%
NRF	21,600	122,320.00	0.30%
NSL	2,500	52,020.00	1.13%
NSL-R	5,500	115,380.00	2.48%
NUSA	30,000	26,400.00	0.11%
ONEE	277,700	1,362,954.00	1.77%
ONEE-R	437,600	2,142,852.00	2.79%
OR	1,517,900	34,654,240.00	6.65%
OR-R	2,290,200	52,327,130.00	10.04%
ORI	135,100	1,511,010.00	3.40%
ORI-R	86,700	971,040.00	2.18%
OSP	465,500	14,314,300.00	4.39%
OSP-R	1,218,100	37,470,950.00	11.49%
OTO-R	64,600	1,233,860.00	2.85%
PLANB	593,000	5,259,255.00	3.45%
PLANB-R	906,100	7,972,095.00	5.27%
PLAT	7,200	25,200.00	0.80%
PLAT-R	40,800	143,006.00	4.54%
PR9	33,800	672,270.00	2.53%
PRI-R	2,100	71,750.00	0.72%
PRM	427,500	2,668,555.00	16.21%
PSH	21,000	265,360.00	1.46%
PSH-R	49,400	623,720.00	3.44%
PSL	366,400	4,337,990.00	8.92%
PSL-R	1,389,300	16,393,010.00	33.83%
PTG	119,000	1,666,000.00	0.69%
PTG-R	263,700	3,656,260.00	1.53%
PTL	5,200	86,840.00	1.02%
PTL-R	48,600	816,120.00	9.50%
PTT	7,382,700	238,092,075.00	18.92%
PTT-R	1,066,800	34,402,800.00	2.73%
PTTEP	453,700	66,563,150.00	5.97%
PTTEP-R	738,900	108,313,800.00	9.72%
PTTGC	1,211,600	48,998,250.00	3.74%
PTTGC-R	2,711,600	109,163,175.00	8.37%
QH	680,900	1,593,306.00	4.94%
QH-R	567,400	1,327,692.00	4.12%
RABBIT	471,100	350,690.00	3.27%
RAM	33,000	1,605,300.00	17.66%
RAM-R	7,500	364,300.00	4.01%
RATCH	178,400	6,823,800.00	6.50%
RATCH-R	417,200	15,954,675.00	15.21%
RBF	34,500	377,570.00	1.42%
RBF-R	108,600	1,202,840.00	4.46%
RCL	795,700	19,389,365.00	13.29%
RCL-R	804,200	19,574,430.00	13.44%
ROJNA	22,600	142,380.00	0.61%
ROJNA-R	19,800	125,135.00	0.54%
RS	53,800	772,870.00	4.46%
RS-R	30,100	432,770.00	2.49%
S	67,600	110,621.00	5.43%
S-R	386,900	633,771.00	31.10%
SABINA	13,500	388,675.00	0.61%
SABINA-R	11,600	336,400.00	0.53%
SABUY	3,080,600	34,345,810.00	30.89%
SABUY-R	332,400	3,702,750.00	3.33%
SAK	76,100	466,040.00	0.73%
SAK-R	18,500	112,010.00	0.18%
SAMART	53,300	222,382.00	2.75%
SAMART-R	126,300	525,216.00	6.53%
SAPPE	12,700	860,425.00	0.42%
SAPPE-R	39,700	2,707,125.00	1.30%
SAT	7,500	151,640.00	0.44%
SAWAD	782,200	46,080,775.00	6.36%
SAWAD-R	803,200	47,652,025.00	6.53%
SC	1,093,300	4,959,140.00	3.66%
SC-R	154,900	699,218.00	0.52%
SCB	121,400	12,916,950.00	1.02%
SCB-R	156,500	16,514,850.00	1.32%
SCC	117,100	39,224,700.00	5.13%

หลักทรัพย์	ปริมาณหุ้นที่ขายชอร์ต (หุ้น)	มูลค่าการขายชอร์ต (บาท)	% ปริมาณการขายชอร์ตเทียบกับปริมาณการซื้อขาย
IIUU Auto Matching			
SCC-R	191,800	64,218,600.00	8.40%
SCCC	1,400	189,700.00	3.65%
SCCC-R	5,400	731,300.00	14.06%
SCGP	450,200	19,869,675.00	7.33%
SCGP-R	290,200	12,736,525.00	4.72%
SGP	7,900	70,090.00	5.81%
SGP-R	1,000	8,820.00	0.74%
SHR	151,100	527,750.00	1.61%
SHR-R	755,500	2,631,278.00	8.05%
SINGER	837,600	11,250,330.00	5.43%
SIRI	28,912,800	54,884,952.00	8.70%
SIRI-R	12,714,700	23,904,939.00	3.83%
SISB	8,300	279,400.00	0.27%
SJWD	28,900	541,610.00	1.61%
SKY-R	35,800	989,350.00	1.52%
SMPC	8,400	90,070.00	0.31%
SNC	1,600	21,440.00	0.28%
SNNP	22,900	556,970.00	0.40%
SNNP-R	20,200	493,570.00	0.35%
SPALI	888,300	18,595,510.00	16.48%
SPALI-R	305,400	6,394,830.00	5.67%
SPRC	1,286,300	11,666,120.00	7.05%
SPRC-R	2,060,800	18,509,515.00	11.30%
SPR	3,000	26,890.00	0.18%
STA	108,300	2,090,820.00	1.62%
STA-R	456,800	8,801,740.00	6.83%
STEC	109,800	1,328,580.00	3.37%
STEC-R	441,100	5,332,860.00	13.53%
STGT	314,600	2,858,725.00	6.85%
STGT-R	102,300	926,235.00	2.23%
STPI	1,200	4,800.00	0.17%
SUPER	575,800	345,480.00	3.70%
SUPER-R	400	240.00	0.00%
SUSCO	11,000	39,600.00	0.79%
SUSCO-R	65,900	236,162.00	4.75%
SYNEX	11,900	152,250.00	0.96%
SYNEX-R	56,400	723,080.00	4.57%
TASCO	570,800	11,851,220.00	5.99%
TCAP	430,300	19,614,725.00	12.58%
TCAP-R	441,100	20,084,825.00	12.90%
TEAMG	1,800	14,220.00	0.12%
TFG	39,300	179,382.00	0.41%
TFG-R	2,358,700	10,607,700.00	24.40%
TGE	18,800	33,652.00	0.12%
THANI	237,500	856,990.00	3.47%
THANI-R	457,300	1,652,750.00	6.69%
THCOM	175,700	2,325,630.00	1.16%
THCOM-R	159,700	2,087,950.00	1.05%
THG	55,800	3,793,750.00	6.18%
THG-R	129,800	8,822,700.00	14.39%
TIDLOR	573,300	14,687,525.00	2.59%
TIPH	91,800	3,804,075.00	7.57%
TIPH-R	80,900	3,354,075.00	6.68%
TISCO	36,700	3,403,925.00	1.36%
TISCO-R	73,900	6,840,050.00	2.74%
TKN	391,100	4,059,210.00	0.98%
TKS	56,500	547,895.00	1.42%
TKS-R	24,200	232,080.00	0.61%
TLI	310,900	3,980,490.00	1.42%
TLI-R	23,500	300,800.00	0.11%
TOA	27,200	794,675.00	1.32%
TOA-R	94,700	2,769,225.00	4.58%
TOP	329,700	15,498,500.00	4.10%
TOP-R	737,800	34,668,100.00	9.16%
TPPL	691,400	1,071,761.00	13.48%
TPPL-R	125,500	193,430.00	2.45%
TPIPP-R	116,100	381,800.00	5.27%
TQM	9,300	265,575.00	0.48%
TQM-R	63,800	1,796,400.00	3.32%
TRUE	4,026,300	30,382,955.00	3.42%
TRUE-R	17,962,800	135,926,195.00	15.27%
TSE	46,200	104,126.00	0.50%
TTA	35,500	244,725.00	1.56%
TTA-R	574,600	3,968,250.00	25.23%
TTB	35,334,000	52,891,913.00	11.79%
TTCL	21,800	86,638.00	1.09%
TTCL-R	15,700	62,486.00	0.79%
TTW	42,100	365,675.00	3.40%
TTW-R	168,900	1,467,765.00	13.66%
TU	1,820,100	26,819,030.00	4.30%
TVO	10,300	272,950.00	1.48%
TVO-R	19,900	526,425.00	2.86%
UBE	142,900	160,670.00	1.13%
UTP	13,300	153,940.00	2.38%
UV	21,100	58,480.00	1.46%
UVAN	24,500	188,665.00	1.97%
VGI	455,500	1,443,274.00	1.39%
VGI-R	1,931,200	6,100,750.00	5.88%
VIEHA	98,000	252,840.00	7.41%
VIEHA-R	161,700	416,490.00	12.23%
WHA	1,977,500	8,867,788.00	2.46%
WHA-R	1,167,500	5,199,204.00	1.45%
WHAUP	19,600	77,616.00	0.65%
WHAUP-R	61,900	244,090.00	2.06%
WAICE	16,200	142,895.00	1.88%
XO	16,800	242,380.00	0.52%
XPG-R	47,600	49,582.00	0.74%
YGG	6,200	44,745.00	0.81%

● ไม่รวมรายการขายชอร์ตของสมาชิกที่เป็นผู้ร่วมค้าหน่วยลงทุน หรือผู้ดูแลสภาพคล่องของหน่วยลงทุนของกองทุนรวมที่มีเพื่อบัญชีบริษัทประเภทเพื่อทำกำไรจากส่วนต่างของราคาหรือเพื่อดูแลสภาพคล่อง แล้วแต่กรณี

● รายการที่ชื่อย่อหลักทรัพย์ต่อด้วย "-R" หมายถึง ข้อมูลธุรกรรมขายชอร์ตในเอ็นวีดีอาร์

ที่มา : set.or.th

รายงานการเปลี่ยนแปลงการถือหลักทรัพย์และสัญญาซื้อขายล่วงหน้าของผู้บริหาร (แบบ 59)
ประจำวันที่ 12 พฤษภาคม 2566

ชื่อบริษัท	วิธีการได้มา/จำหน่าย	ชื่อผู้บริหาร	ประเภทหลักทรัพย์	วันที่ได้มา/จำหน่าย	จำนวน	ราคา
AAI	ซื้อ	นาย สมศักดิ์ อมรรัตนชัยกุล	หุ้นสามัญ	11/05/2566	146,200	4.69
ALT	ซื้อ	นาง ปริญญาภรณ์ ตั้งเผ่าศักดิ์	หุ้นสามัญ	11/05/2566	2,000	2.04
ALT	ซื้อ	นาง ปริญญาภรณ์ ตั้งเผ่าศักดิ์	หุ้นสามัญ	11/05/2566	48,800	2.08
ALT	ซื้อ	นาง ปริญญาภรณ์ ตั้งเผ่าศักดิ์	หุ้นสามัญ	11/05/2566	51,400	2.06
ALT	ซื้อ	นาง ปริญญาภรณ์ ตั้งเผ่าศักดิ์	หุ้นสามัญ	11/05/2566	16,400	2.10
ASIAN	ซื้อ	นาย สมศักดิ์ อมรรัตนชัยกุล	หุ้นสามัญ	11/05/2566	295,000	9.70
BM	โอน	นาย ธาณิน สัจจะบริบูรณ์	ใบสำคัญแสดงสิทธิที่จะซื้อหุ้น	10/05/2566	2,648,500	-
BM	โอน	นาย ธาณิน สัจจะบริบูรณ์	ใบสำคัญแสดงสิทธิที่จะซื้อหุ้น	10/05/2566	3,351,500	-
BM	โอน	นาย ธาณิน สัจจะบริบูรณ์	ใบสำคัญแสดงสิทธิที่จะซื้อหุ้น	10/05/2566	2,033,000	-
BM	โอน	นาย ธาณิน สัจจะบริบูรณ์	ใบสำคัญแสดงสิทธิที่จะซื้อหุ้น	10/05/2566	2,366,666	-
BM	โอน	นาย ธาณิน สัจจะบริบูรณ์	ใบสำคัญแสดงสิทธิที่จะซื้อหุ้น	10/05/2566	1,666,666	-
ITC	ซื้อ	นาย ไชยวัฒน์ เจริญรุจิदानนท์	หุ้นสามัญ	10/05/2566	5,000	21.80
ITC	ขาย	นาย ไชยวัฒน์ เจริญรุจิदानนท์	หุ้นสามัญ	10/05/2566	10,000	21.90
LHFG	ซื้อ	นาย ชิง ฟู ดี	หุ้นสามัญ	11/05/2566	1,000,000	1.11
OTO	ซื้อ	นาย มิ่งชาติ สะเพียรชัย	หุ้นสามัญ	3/05/2566	1,000,000	16.00

ที่มา: sec.or.th

รายงานการได้มา/จำหน่ายหลักทรัพย์ของกิจการ (แบบ 246-2)
ประจำวันที่ 12 พฤษภาคม 2566

หลักทรัพย์	ชื่อผู้ได้มา/จำหน่าย	วิธีการ	ประเภทหลักทรัพย์ 1	% ก่อน	%	% หลัง	วันที่ได้มา/จำหน่าย	% ก่อน	%	% หลัง	หมายเหตุ 3
				ได้มา/จำหน่าย	ได้มา/จำหน่าย	ได้มา/จำหน่าย		ได้มา/จำหน่าย (กลุ่ม) 2	ได้มา/จำหน่าย (กลุ่ม) 2	ได้มา/จำหน่าย (กลุ่ม) 2	
-	-	-	-	-	-	-	-	-	-	-	-

1. หุ้น หมายถึง หุ้นสามัญหรือหุ้นบุริมสิทธิ หรือใบแสดงสิทธิในผลประโยชน์ที่เกิดจากหลักทรัพย์อ้างอิงไทย (DR) หลักทรัพย์แปลงสภาพ หมายถึง ใบสำคัญแสดงสิทธิที่จะซื้อหุ้นสามัญ หุ้นกู้แปลงสภาพ หรือหลักทรัพย์อื่นที่อาจแปลงสภาพได้
 2. กรณีที่มีการรายงานเป็นกลุ่ม ชื่อผู้ได้มา/จำหน่าย จะแสดงข้อมูลของบุคคลในกลุ่มที่มีการเปลี่ยนแปลง ส่วน %การได้มา/จำหน่าย และ %หลังการได้มา/จำหน่าย จะแสดงตัวเลขของทั้งกลุ่ม และบุคคลตามมาตรา 258 (นิยมตามบุคคลมาตรา 258)
 3. ข้อมูลเบื้องต้น หมายถึง ข้อมูลยังไม่ครบถ้วน และ/หรือ อยู่ระหว่างการสอบถามฉบับแก้ไข หมายถึง ผู้รายงานยื่นเอกสารชุดใหม่ เพื่อแก้ไขชุดเดิม
- chain principle หมายถึง การได้มาหุ้นโดยทางอ้อม และเป็นการได้มาในจำนวนที่ทำให้ผู้ได้มาต้องทำคำเสนอซื้อหลักทรัพย์ทั้งหมดของกิจการ

ที่มา: sec.or.th

TURNOVER LIST & TRADING ALERT

หลักทรัพย์ที่เข้าข่ายมาตรการจำกัดการซื้อขาย

สิ้นสุด	หลักทรัพย์	ระดับ 1		ระดับ 2		ระดับ 3	
		วันเริ่มต้น	วันสิ้นสุด	วันเริ่มต้น	วันสิ้นสุด	วันเริ่มต้น	วันสิ้นสุด
12 พ.ค. 66	DELTA06C2308A	15 พ.ค. 66	19 พ.ค. 66				
3 พ.ค. 66	MTW	8 พ.ค. 66	24 พ.ค. 66				

หมายเหตุ

เมื่อหุ้นสามัญเข้ามาตรการให้หลักทรัพย์อื่นของบจ. และหลักทรัพย์ที่มีการอ้างอิงหลักทรัพย์ของบจ. เข้ามาตรการจำกัดการซื้อขายด้วย (ยกเว้น DW) โดย

- Cash Balance:** สมาชิกต้องดำเนินการให้ลูกค้าซื้อหลักทรัพย์ด้วยบัญชี **Cash Balance** เท่านั้น โดยลูกค้าต้องวางเงินสดไว้ล่วงหน้ากับสมาชิกเต็มจำนวนก่อนซื้อหลักทรัพย์
- ห้ามคำนวณวงเงินซื้อขาย:** ห้ามสมาชิกใช้หลักทรัพย์เป็นหลักประกันในการคำนวณเป็นวงเงินซื้อขายหลักทรัพย์ (ในทุกประเภทบัญชี)
- ห้าม Net Settlement:** ห้ามสมาชิกหักกลบราคาซื้อกับราคาขายหลักทรัพย์เดียวกันในวันเดียวกัน (ซื้อและขายหลักทรัพย์เดียวกันในวันเดียวกัน ค่าขายคืนเป็นวงเงินในวันทำการถัดไป)

ทั้งนี้ มาตรการจำกัดการซื้อขาย มีปัจจัยที่ใช้ในการพิจารณา คือ อัตราหมุนเวียนการซื้อขาย (Turnover ratio) มูลค่าการซื้อขาย และราคาซื้อขายที่ไม่สอดคล้องกับปัจจัยพื้นฐาน เช่น P/E Ratio เป็นต้น

ที่มา: set.or.th

STOCK CALENDAR

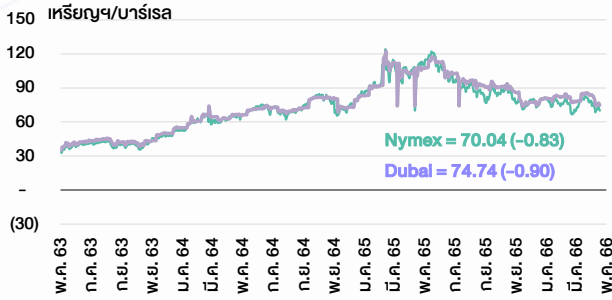
BY RESEARCH DIVISION

15 พฤษภาคม 2566

May 2023				
Monday	Tuesday	Wednesday	Thursday	Friday
15 XD DIF @B0.2450 POPF @B0.2600 PPF @B0.1800 SIRIP @B0.055 XN CPNCG @B0.254 ERWPF @B0.1640 New shares trading SOLAR 108,824,000 shrs (pp) Conversion MBK-W1 1.1396:1w @B2.6326 MBK-W2 1.1032:1w @B2.7192 MBK-W3 1.0697:1w @B2.8045 MBK-W4 1.0387:1w @B2.8881 MINT-W7 1:1w @B21.60 MINT-W9 1:1w @B31 PRG-W1 1.0566:1w @B4.7319 PRG-W2 1.0275:1w @B4.8663 PRG-W3 1:1w @B5.00 TCAP-P 1:1	16 Last trading day STOWER-W3 XD INETREIT @B0.2007 New shares trading VL 105,636,063 shrs (w)	17 Par change STOWER B1 par (from B0.10) XD FTREIT @B0.1870 XE SOTWER-W3 1.1454:1w @B0.07 (final, "SP") Conversion NUSA-W4 1.135:1w @B0.881 (final) SAAM-W2 1:1w @B11.00	18 Delist NUSA-W4 XR B 1:6n @B0.06 Conversion ASW-W1 1:1w @B12.00 SNP-W2 1:1w @B1.00 (final)	19 Delist SNP-W2 XD JASIF @B0.23 SPRIME @B0.1400 TENCENT80 @tba Conversion NEX-W2 1.56:1w @B1.00 (final)
22 XD DCC @B0.015 TSTH @B0.03 WHAIR @B0.1369	23 XD CPNREIT @B0.2470 KTBSTMR @B0.1731 TPRIME B0.1156 TSC @B0.40 WHART @B0.1915 XN CPNREIT @B0.0750 TPRIME B0.0394	24 Last trading day SINGER-W3 XD ADD @B0.02 ALLY @B0.1670 AMATAR @B0.160 DMT @B0.35 OISHI @B0.50 TSE @B0.09 XN BAREIT @B0.1840 BRRGIF @B0.10 XE SINGER-W3 1.00073:1w @B36.27395 (final, "SP")	25 XD BKI @B3.75 BOFFICE @B0.1719 HYDROGEN @B0.2230 KAMART @B0.08 TCC @B0.05 XW SCM 7.50:1SCM-W2	26 Conversion NRF-W1 1:1w @B10.00 (final)
29 Last trading day CHAYO-W2 XD PROSPECT @B0.1320 XW BE8 20 existing: 1BE8-W Conversion PORT-W2 1:1w @B3.00 (final)	30 Delist PORT-W2 Last trading day BM-W2 XD UAC @B0.12 XE CHAYO-W2 1.099:1w @B9.096 (final, "SP")	31 Conversion B-W7 1:1w @B0.99 CPANEL-W1 1:1w @B5.00 CGH-W4 1:1w @B1.25 CSC-P 1:1 EFORL-W5 1:1w @B1.00 (final) EKH-W1 1.066:1w @B5.91 FLOYD-W1 1.111:1w @B1.80 OTO-W1 1:1w @B3.00 SAMART-W3 1:1w @B10.00 SAMTEL-W1 1:1w @B12.00		

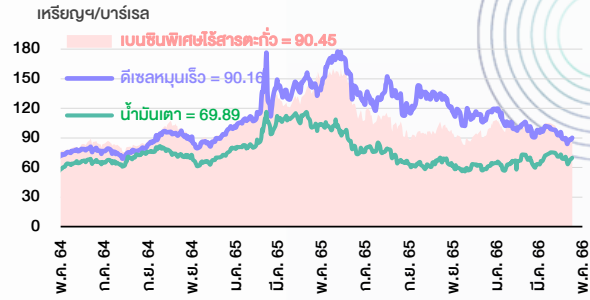
Jun 2023				
Monday	Tuesday	Wednesday	Thursday	Friday
			1 Delist EFORL-W5	2 Last trading day UREKA-W2 Conversion SDC-W1 1:1w @B0.50 (final)
5 PUBLIC HOLIDAY (Substitution for H.M. The Queen's Birthday)	6 XE UREKA-W2 1:1w @B1.00 (final, "SP") Last trading day NVD-W2 PPPM-W5	7 Last trading day KMW-W1	8 XE KMW-W1 1:1w @B1.50 (final, "SP") Conversion SOTWER-W3 1.1454:1w @B0.07 (final)	9
12 Last trading day MVP-W1	13 XD BYDCOM80 @tba XE MVP-W1 1.0409:1w @B1.1528 (final, "SP")	14 XD PINGAN80 @B0.07395987 XW NUSA 5 existing: 1NUSA-W5	15 Conversion SINGER-W3 1.00073:1w @B36.27395 (final)	16
19 Last trading day SFLEX-W1	20 XE SFLEX-W1 1:1w @B4.50 (final, "SP")	21 Conversion CHAYO-W2 1.099:1w @B9.096 (final)	22 Delist CHAYO-W2 Conversion BM-W2 1.24:1w @B0.807 (final)	23
26 Delist BM-W2	27	28 Conversion UREKA-W2 1:1w @B1.00 (final)	29 Delist UREKA-W2 Conversion NVD-W2 1.018:1w @B2.477 (final) PPPM-W5 1:1w @B0.10 (final)	30

ราคาน้ำมันดิบ



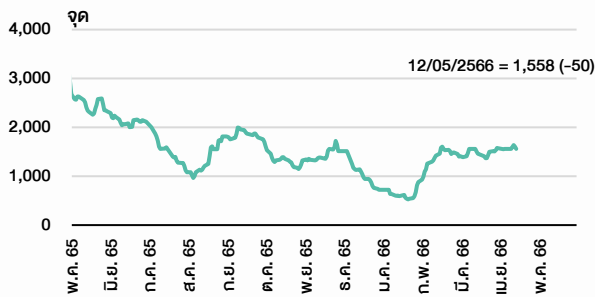
ที่มา : TQ professional

ราคายาลักน้ำมันสำเร็จรูปตลาดสิงคโปร์



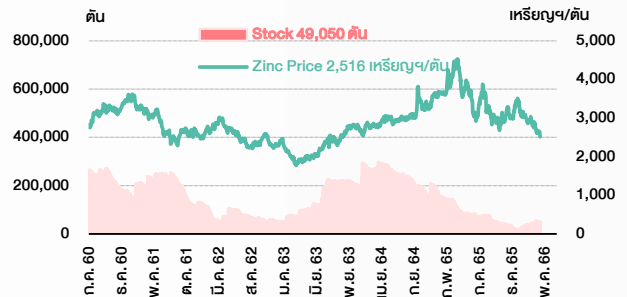
ที่มา : TOP

ดัชนีค่าระวาง BDI



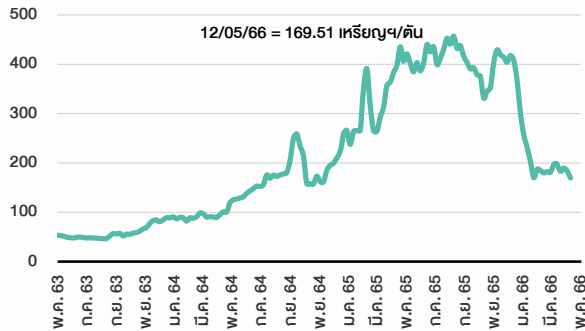
ที่มา : TQ professional

ราคาสังกะสี



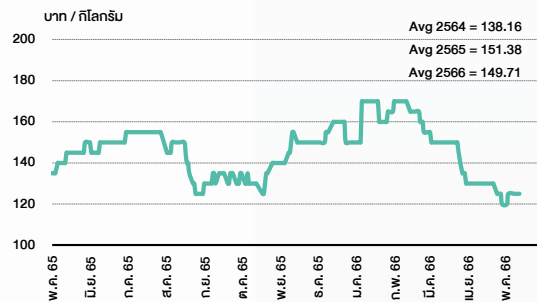
ที่มา : lme.co.uk

ราคาก๊าซหุงต้ม



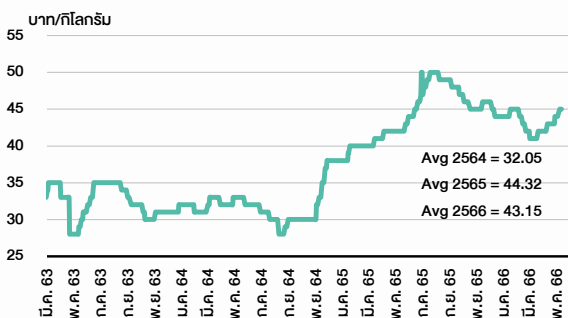
ที่มา : BANPU

ราคาถั่วขาว 61-70 ตัว/กก.



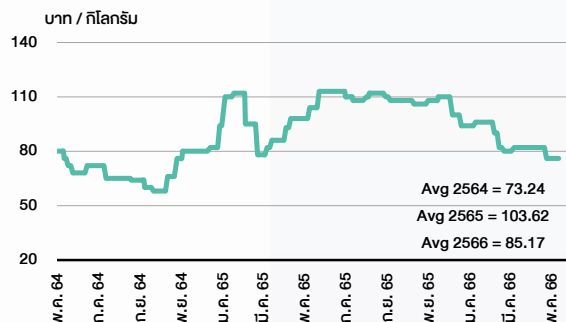
ที่มา : สำนักงานเศรษฐกิจการเกษตร

ราคาไก่แปด



ที่มา : สำนักงานเศรษฐกิจการเกษตร

ราคาหมู



ที่มา : สำนักงานเศรษฐกิจการเกษตร

ANTI-CORRUPTION PROGRESS INDICATOR

คำอธิบายผลการประเมินแต่ละระดับ

ระดับที่ 1 มีนโยบาย (Committed)

มีคำมั่นหรือมติคณะกรรมการในเรื่องการดำเนินธุรกิจที่จะไม่มีส่วนเกี่ยวข้องกับการทุจริตและการดูแลให้บริษัทปฏิบัติตามกฎหมายที่เกี่ยวข้อง

ระดับที่ 2 ประกาศเจตนารมณ์ (Declared)

มีการประกาศเจตนารมณ์เข้าเป็นแนวร่วมปฏิบัติของภาคเอกชนไทยในการต่อต้านการทุจริต (CAC) หรือโครงการต่อต้านทุจริตที่กำหนดให้องค์กรต้องมีกระบวนการในทำนองเดียวกัน

ระดับที่ 3 มีมาตรการป้องกัน (Established)

มีมาตรการป้องกัน การประเมินความเสี่ยง การสื่อสารและฝึกอบรมแก่พนักงาน รวมทั้งการดูแลให้มีการดำเนินการและการทบทวนความเหมาะสมของมาตรการอย่างสม่ำเสมอ

ระดับที่ 4 ได้รับการรับรอง (Certified)

มีการสอบทานจากคณะกรรมการตรวจสอบหรือผู้สอบบัญชีที่สำนักงาน ก.ล.ต. ให้ความเห็นชอบ และได้รับการรับรองหรือผ่านการตรวจสอบเพื่อให้ความเชื่อมั่นอย่างเป็นอิสระจากหน่วยงานภายนอก (เช่น CAC)

ระดับที่ 5 ขยายผลสู่ผู้ที่เกี่ยวข้อง (Extended)

มีการขยายผลการดำเนินนโยบายต่อต้านการทุจริตสู่ผู้ที่เกี่ยวข้องในห่วงโซ่อุปทาน และการเปิดเผยข้อมูลเกี่ยวกับกรณีทุจริตที่เกิดขึ้นเปิดเผยบ้างแต่ไม่มีนโยบายที่ชัดเจน

ไม่เปิดเผยหรือไม่มีนโยบาย

CG SCORE: การจัดอันดับบรรษัทภิบาล

คำอธิบายผลการประเมินแต่ละระดับ

ระดับคะแนน 5 (90-100) : ดีเลิศ



ระดับคะแนน 4 (80-89) : ดีมาก



ระดับคะแนน 3 (70-79) : ดี



NR. : ไม่ปรากฏชื่อในรายงาน CGR

"Disclaimer: การเปิดเผย (ก) ผลสำรวจในเรื่องการกำกับดูแลกิจการ (Corporate Governance Report) ที่จัดทำโดยสมาคมส่งเสริมสถาบันกรรมการบริษัทไทย (IOD) และ (ข) ผลการประเมินดัชนีชี้วัดความดีความชอบในการป้องกันการมีส่วนเกี่ยวข้องกับการทุจริตคอร์รัปชัน (Anti-Corruption Progress Indicators) ที่จัดทำโดยสถาบันที่เกี่ยวข้อง ซึ่งมีการเปิดเผยโดยสำนักงานคณะกรรมการกำกับหลักทรัพย์และตลาดหลักทรัพย์นี้ เป็นการสำรวจและประเมินโดยสมาคมหรือสถาบันที่เกี่ยวข้องจากข้อมูลที่ได้รับจากบริษัทจดทะเบียนตามที่บริษัทจดทะเบียนได้ระบุใน (ก) แบบแสดงข้อมูลตามหลักเกณฑ์ Corporate Governance Report of Thai Listed Companies (CGR) ประจำปี และ (ข) แบบแสดงข้อมูลเพื่อการประเมิน Anti-Corruption ซึ่งได้อ้างอิงข้อมูลจากแบบแสดงรายการข้อมูลประจำปี (แบบ 56-1) รายงานประจำปี (แบบ 56-2) หรือในเอกสารหรือรายงานอื่นที่เกี่ยวข้องของบริษัทจดทะเบียนนั้น แล้วแต่กรณี โดยเป็นการสำรวจและประเมินจากข้อมูลของบริษัทจดทะเบียนที่มีการเปิดเผยต่อสาธารณะ และเป็นข้อมูลที่ผู้ลงทุนทั่วไปสามารถเข้าถึงได้ และเป็นการดำเนินการตามนโยบายของสำนักงานคณะกรรมการกำกับหลักทรัพย์และตลาดหลักทรัพย์

ทั้งนี้ ผลการสำรวจหรือผลการประเมินดังกล่าวเป็นการนำเสนอในมุมมองของ IOD หรือสถาบันที่เกี่ยวข้องซึ่งเป็นบุคคลภายนอก โดยมีได้เป็นการประเมินการปฏิบัติของบริษัทจดทะเบียนในตลาดหลักทรัพย์แห่งประเทศไทย และมีได้ใช้ข้อมูลภายในเพื่อการประเมินแต่อย่างใด

เนื่องจากผลสำรวจหรือผลการประเมินดังกล่าวเป็นเพียงผลสำรวจหรือผลการประเมิน ณ วันที่ปรากฏในผลสำรวจหรือผลการประเมินเท่านั้น ดังนั้น ผลสำรวจหรือผลการประเมินจึงอาจเปลี่ยนแปลงได้ภายหลังวันดังกล่าว หรือเมื่อข้อมูลที่เกี่ยวข้องมีการเปลี่ยนแปลง ทั้งนี้ บริษัทหลักทรัพย์ [ม] มิได้ยืนยัน ตรวจสอบ หรือรับรองความถูกต้องครบถ้วนของผลสำรวจหรือผลการประเมินดังกล่าวแต่อย่างใด"

CG SCORE: การจัดอันดับบริษัทกษา



AAV	AUCT	BRR	CPF	EPG	HANA	KKP	METCO	NYT	PR9	S	SE-ED	SST	THANI	TQM	U
ADVANC	AWC	BTS	CPI	ETC	HARN	KSL	MFEC	OISHI	PREB	S&J	SELIC	STA	THCOM	TRC	UAC
AF	AYUD	BTW	CPN	FPI	HMPRO	KTB	MINT	OR	PRG	SAAM	SENA	STEC	THG	TRU	UBIS
AH	BAFS	BWG	CRC	FPT	ICC	KTC	MANO	ORI	PRM	SABINA	SENAJ	STI	THIP	TRUE	UV
AIRA	BANPU	CENTEL	CSS	FSMART	ICHI	LALIN	MOONG	OSP	PROUD	SAMART	SHR	SUN	THRE	TSC	VGI
AKP	BAY	CFRESH	DDD	GBX	III	LANNA	MSC	OTO	PSH	SAMTEL	SIRI	SUSCO	THREL	TSR	VIH
AKR	BBL	CHEWA	DELTA	GC	ILINK	LH	MST	PAP	PSL	SAT	SIS	SUTHA	TIPI	TST	WACOAL
ALT	BCP	CHO	DEMCO	GCAP	ILM	LHFG	MTC	PCSGH	PTG	SC	SITHAI	SVI	TIPCO	TSTH	WAVE
AMA	BCPG	CIMBT	DRT	GFPT	INTUCH	LIT	MVP	PDG	PTT	SCB	SMK	SYMC	TISCO	TTA	WHA
AMATA	BDMS	CK	DTAC	GGC	IP	LPN	NCL	PDJ	PTTEP	SCC	SMPC	SYNTEC	TK	TTB	WHAUP
AMATAV	BEM	CKP	DUSIT	GLAND	IRPC	MACO	NEP	PG	PTTGC	SCCC	SNC	TACC	TKT	TTCL	WICE
ANAN	BGC	CM	EA	GLOBAL	ITEL	MAJOR	NER	PHOL	PYLON	SCG	SONIC	TASCO	TMT	TTW	WINNER
AOT	BGRIM	CNT	EASTW	GPI	IVL	MAKRO	NKI	PLANB	Q-CON	SCGP	SPALI	TCAP	TNDT	TU	ZEN
AP	BIZ	COM7	ECF	GPSC	JWD	MALEE	NOBLE	PLANET	QH	SCM	SPI	TEAMG	TNITY	TVDH	
ARIP	BKI	COMAN	ECL	GRAMMY	K	MBK	NSI	PLAT	QTC	SDC	SPRC	TFMAMA	TOA	TVI	
ARROW	BOL	COTTO	EE	GULF	KBANK	MC	NVD	PORT	RATCH	SEAFCO	SPVI	TGH	TOP	TVO	
ASP	BPP	CPALL	EGCO	GUNKUL	KCE	MCOT	NWR	PPS	RS	SEAOIL	SSSC	THANA	TPBI	TWPC	



2S	APCS	BEYOND	CMC	ESSO	HTC	JMART	LHK	NBC	PMTA	RT	SGF	SRICHA	TIGER	TRT	WP
7UP	APURE	BFIT	COLOR	ESTAR	HYDRO	JMT	LOXLEY	NCAP	PPP	RWI	SIAM	SSC	TITLE	TSE	XO
ABICO	AQUA	BJC	CPL	ETE	ICN	KBS	LRH	NCH	PPPM	S11	SINGER	SSF	TKN	TVT	XPG
ABM	ASAP	BJCHI	CPW	FE	IFS	KCAR	LST	NETBAY	PRIME	SA	SKE	STANLY	TKS	TWP	YUASA
ACE	ASEFA	BLA	CRD	FLOYD	IMH	KEX	M	NEX	PRIN	SAK	SKN	STGT	TM	UEC	
ACG	ASIA	BR	CSC	FN	IND	KGI	MATCH	NINE	PRINC	SALEE	SKR	STOWER	TMC	UMI	
ADB	ASIAN	BROOK	CSP	FNS	INET	KIAT	MBAX	NRF	PSG	SAMCO	SKY	STPI	TMD	UOBKH	
AEONTS	ASIMAR	CBG	CWT	FORTH	INSET	KISS	MEGA	NTV	PSTC	SANKO	SLP	SUC	TMI	UP	
AGE	ASK	CEN	DCC	FSS	INSURE	KOOL	META	OCC	PT	SAPPE	SMIT	SWC	TMLL	UPF	
AHC	ASN	CGH	DCON	FTE	IRC	KTIS	MFC	OGC	PTECH	SAWAD	SMT	SYNEX	TNL	UPOIC	
AIT	ATP30	CHARAN	DHOUSE	FVC	IRCP	KUMWEL	MGT	PATO	QLT	SCI	SNP	TAE	TNP	UTP	
ALL	B	CHAYO	DOD	GEL	IT	KUN	MICRO	PB	RBF	SCN	SO	TAKUNI	TOG	VCOM	
ALLA	BA	CHG	DOHOME	GENCO	ITD	KWC	MILL	PICO	RCL	SCP	SORKON	TCC	TPA	VL	
ALUCON	BAM	CHOTI	DV8	GJS	J	KWM	MITSIB	PIMO	RICHY	SE	SPA	TCMC	TPAC	VPO	
AMANAH	BC	CHOW	EASON	GYT	JAS	L&E	MK	PJW	RML	SFLEX	SPC	TEAM	TPCS	VRANDA	
AMARIN	BCH	CI	EFORL	HEMP	JCK	LDC	MODERN	PL	ROUNA	SFP	SPCG	TFG	TPS	WGE	
APCO	BEC	CIG	ERW	HPT	JCKH	LEO	MTI	PM	RPC	SFT	SR	TFI	TRITN	WIK	



A	AS	BROCK	CMAN	EP	HUMAN	KASET	M-CHAI	NNCL	PRAKIT	SGP	SQ	TNH	TTI	WIN	
AI	AU	BSBM	CMO	F&D	IHL	KCM	MCS	NOVA	PRAPAT	SICT	SSP	TNR	TYCN	WORK	
AIE	B52	BSM	CMR	FMT	IIG	KK	NDX	PRECHA	SIMAT	STAR	STARK	TOPP	UKEM	WPH	
AJ	BEAUTY	BTNC	CPT	GIFT	INGRS	KKC	MJD	NUSA	PTL	SISB	STC	TPCH	UMS	YGG	
ALPHAX	BGT	BYD	CRANE	GLOCON	INOX	KWI	MORE	PAF	RJH	SK	SUPER	TIPIPL	UNIQU	ZIGA	
AMC	BH	CAZ	CSR	GREEN	JAK	KYE	MUD	PF	RP	SMART	SVOA	TPIP	UPA		
APP	BIG	CCP	D	GSC	JR	LEE	NC	PK	RPH	SOLAR	TC	TPLAS	UREKA		
AO	BLAND	CGD	EKH	GTB	JTS	LPH	NDR	PLE	RSP	SPACK	TCCC	TPOLY	VIBHA		
ARIN	BM	CITY	EMC	HTECH	JUBILE	MATI	NFC	PPM	SABUY	SPG	THMUI	TQR	W		

Anti-corruption Progress Indicator

ได้รับการรับรอง

2S	AYUD	BSBM	CPN	FPI	HENG	KBS	MATCH	NOBLE	PM	QH	SE-ED	SSF	THANI	TPCS	UOBKH
7UP	B	BTS	CRC	FPT	HMPRO	KCAR	MBAX	NOK	PPP	QLT	SELIC	SSP	THCOM	TPP	UPF
ADVANC	BAFS	BWG	CSC	FSMART	HTC	KCE	MBK	NSI	PPPM	QTC	SENA	SSSC	THIP	TRU	UV
AF	BAM	CEN	DCC	FSS	ICC	KGI	MC	NWR	PPS	RATCH	SGP	SST	THRE	TRUE	VGI
AI	BANPU	CENTEL	DELTA	FTE	ICHI	KKP	MCOT	OCC	PR9	RML	SINGER	STA	THREL	TSC	VIH
AIE	BAY	CFRESH	DEMCO	GBX	IFS	KSL	META	OGC	PREB	RWI	SIRI	STGT	TIDLOR	TSTE	WACOAL
AIRA	BBL	CGH	DIMET	GC	III	KTB	MFC	ORI	PRG	S&J	SITHAI	STOWER	TIPCO	TSTH	WHA
AJ	BCH	CHEWA	DRT	GCAP	ILINK	KTC	MFEC	PAP	PRINC	SAAM	SKR	SUSCO	TISCO	TTA	WHAUP
AKP	BCP	CHOTI	DTAC	GEL	INET	KWI	MILL	PATO	PRM	SABINA	SMIT	SVI	TKS	TTB	WICE
AMA	BCPG	CHOW	DUSIT	GFPT	INSURE	L&E	MINT	PB	PROS	SAPPE	SMK	SYMC	TKT	TTCL	WIK
AMANAH	BE8	CIG	EA	GGC	INTUCH	LANNA	MONO	PCSGH	PSH	SAT	SMPC	SYNTEC	TMILL	TU	XO
AMATA	BEC	CIMBT	EASTW	GJS	IRC	LH	MOONG	PDG	PSL	SC	SNC	TAE	TMT	TVDH	YUASA
AMATAV	BEYOND	CM	EGCO	GPI	IRPC	LHFG	MSC	PDJ	PSTC	SCB	SNP	TAKUNI	TNITY	TVI	ZEN
AP	BGC	CMC	EP	GPSC	ITEL	LHK	MST	PG	PT	SCC	SORKON	TASCO	TNL	TVO	ZIGA
APCS	BGRIM	COM7	EPG	GSTEEL	IVL	MTC	PHOL	PTG	SCCC	SPACK	SPACK	TCAP	TNP	TWPC	
AS	BKI	COTTO	ERW	GULF	JKN	LRH	MTI	PK	PTT	SCG	SPALI	TCMC	TNR	U	
ASIAN	BLA	CPALL	ESTAR	GUNKUL	JR	M	NBC	PL	PTTEP	SCGP	SPC	TFG	TOG	UBE	
ASK	BPP	CPF	ETE	HANA	K	MAJOR	NEP	PLANB	PTTGC	SCM	SPI	TFI	TOP	UBIS	
ASP	BROOK	CPI	FE	HARN	KASET	MAKRO	NINE	PLANET	PYLON	SCN	SPRC	TFMAMA	TOPP	UEC	
AWC	BRR	CPL	FNS	HEMP	KBANK	MALEE	NKI	PLAT	Q-CON	SEAOIL	SRICHA	TGH	TPA	UKEM	

ประกาศเจตนา

AH	B52	CPW	ECF	FLOYD	J	KEX	NCAP	OR	SAK	SUPER	TMI	VARO			
ALT	CH	DDD	EKH	GLOBAL	JMART	KUMWEL	NOVA	PIMO	SIS	SVT	TQM	VIBHA			
APCO	CI	DHOUSE	ETC	ILM	JMT	LDC	NRF	PLE	SSS	TKN	TRT	W			
ASW	CPR	DOHOME	EVER	INOX	JTS	MEGA	NUSA	RS	STECH	TMD	TSI	WIN			