



### Set Index Data

Open	1,651.19		
High	1,657.53		
Low	1,642.97		
Closed	1,647.39		
Chg.	-5.37		
%Chg.	-0.32		
Value (mn)	114,246.35		
P/E(x)	18.30	Up	330
P/BV(x)	1.63	Unchanged	415
Yield (%)	2.52	Down	1,268
Market Cap (mn)	20,183.68		

### SET 50 -100 - MAI - Futures Index

	Closed	Chg	(%)
SET 50	986.19	0.11	0.01
SET 100	2,215.65	-3.83	-0.17
S50_CON	987.00	-0.50	-0.05
MAI Index	571.65	-19.45	-3.29

### Trading Breakdown : Daily

(Bt,m)	Buy	Sell	Net
Institution	4,314.96	3,997.10	317.86
Broker Port	4,570.14	5,367.52	-797.38
Foreign	43,892.00	38,272.80	5,619.20
Customer	61,449.01	66,588.69	-5,139.68

### Trading Breakdown : Month to Date

(Bt,m)	Buy	Sell	Net
Institution	48,276.21	45,177.75	3,098.46
Broker Port	51,604.13	50,122.34	1,481.79
Foreign	334,364.07	350,359.92	-15,995.85
Customer	280,316.52	268,900.97	11,415.55

### World Markets Index

	Closed	hg.	(%)
Dow Jones	34,128.05	38.78	0.11
NASDAQ	12,070.59	110.44	0.92
FTSE100	7,997.83	43.98	0.55
Nikkei	27,501.86	-100.91	-0.37
Hang Seng	20,812.17	-301.59	-1.43

### Commoditie

	Closed	Chg.	(%)
Oil: Brent	85.23	-0.04	-0.05
Oil: Nymex	78.45	-0.26	-0.33
Gold	1,835.60	2.10	0.11
ZINC	3,115.00	93.50	3.09
BDIY Index	541.00	-22.00	-3.91

### Cash Balanc

25 ม.ค. - 14 ก.พ. 2566	SKY
30 ม.ค. - 17 ก.พ. 2566	BWG
23 ม.ค. - 10 ก.พ. 2566	ZIGA
6 ก.พ. - 24 ก.พ. 2566	MASTER
7 ก.พ. - 27 ก.พ. 2566	SDC

### Analysts

Apichai Raomanachai	No. 002939
Nopporn Chaykaew	No. 043964
Nattawat Poosunthornsri	No. 087077

### Market Wrap-Up

- SET วันที่ 15 ก.พ.66 ปิด -5.37 จุด อยู่ที่ 1,647.39 จุด มูลค่าการซื้อขาย 114,226 ลบ. ต่างชาติซื้อ 5,619 ลบ. สถาบันซื้อ 318 ลบ. พอร์ตโบรกขาย 797 ลบ. NVDR มียอดซื้อสุทธิอยู่ที่ 1,045 ลบ. มี ยอดซื้อสุทธิในหุ้น PTT, DELTA, JMART, SINGER, CPALL และ มี ยอดขายสุทธิ KTC, AOT, MTC, BAM, PTTGC มูลค่า Short Sales อยู่ที่ระดับ 6,611 ลบ. หุ้นที่มีปริมาณ Short สูงคือ AGE-R, VIBHA, TTB, โดยนักลงทุนต่างประเทศมีสถานะ Short ใน Index Futures จำนวน 14,723 สัญญา ยอดสะสมตั้งแต่ต้นปีต่างชาติ Short สุทธิรวม 165,021 สัญญา นักลงทุนต่างชาติขายพันธบัตรจำนวน 2,150 ลบ.
- ตลาดหุ้นสหรัฐ DJIA +0.11%, S&P500 +0.28%, Nasdaq +0.92% หลัง ก.พาณิชย์สหรัฐเผยยอดค้าปลีก ม.ค. +3% ดีกว่าคาดที่ 1.8% ส่วนกลุ่มเทคโนโลยีได้แรงหนุนจาก Alphabet, Tesla, Apple ปรับขึ้น ขณะที่ NAHB เผยดัชนีความเชื่อมั่นผู้สร้างบ้าน ก.พ. เพิ่มขึ้น 7 จุด อยู่ที่ 42 สูงสุดนับตั้งแต่ ก.ย. 65 ตลาดหุ้นยุโรป Stoxx600 +0.42% ได้แรงหนุนจากกลุ่มสินค้าหรูหรา หลุยส์วิตตอง +1.50% และกลุ่มอุตสาหกรรม

### Market View

- ตลาดหุ้นสหรัฐวันนี้ปรับขึ้น หลังยอดค้าปลีกสหรัฐ ม.ค. +3% ดีกว่าคาดที่ 1.8% และฟื้นตัวจาก ธ.ค. -1.1% MoM จากยอดขายรถยนต์ & น้ำมันในสถานีบริการเพิ่มขึ้น สะท้อนกำลังซื้อผู้บริโภคแข็งแกร่ง ส่งผลให้ตลาดคาดเฟดมีโอกาสปรับขึ้นดอกเบี้ยครั้งละ 0.25% อีก 3 ครั้งในการประชุม มี.ค., พ.ค., มิ.ย. คาดดอกเบี้ยสหรัฐจะปรับขึ้นไป 5.25 - 5.50% สูงกว่า Fed Dot Plot คาดที่ 5.10% ส่งผลให้ US Bond Yield 10 ปี ปรับขึ้นอยู่ที่ 3.826% โดยช่วงเปิดตลาด DJIA ปรับลดลงกว่า 200 จุด แต่ได้แรงหนุนกลุ่มเทคโนโลยี Apple, Alphabet ช่วยหนุน วันนี้ติดตามจำนวนผู้ขอรับสวัสดิการว่างงานรายสัปดาห์คาดเพิ่มขึ้น 200,000 ราย , US PPI ม.ค. คาด 5.4% & ธ.ค. 6.2% YoY, ตัวเลขเริ่มสร้างบ้านใหม่ ม.ค. คาด +1% & ธ.ค. -1.6% MoM รวมถึงมุมมองของเจ้าหน้าที่เฟดต่อทิศทางดอกเบี้ยสหรัฐ ส่วนตลาดหุ้นยุโรปวันนี้ได้แรงหนุนจากกลุ่มสินค้าหรูหรา, อุตสาหกรรมรับแน่นกว่าไร บจ. Stoxx600 Q4/65 คาด +11.3% YoY ขณะที่เงินเฟ้ออังกฤษ ม.ค. อยู่ที่ 10.1% & คาด 10.3% & ธ.ค. 10.5% YoY ส่งผลให้ BOE มีโอกาสปรับขึ้นดอกเบี้ยเพียง 0.25% ในการประชุม 23 มี.ค. ตลาดหุ้นเอเชียวันนี้ปรับลดลง จากความกังวลเฟดปรับขึ้นดอกเบี้ย ขณะที่ดัชนีไต้หวัน -1.42% หลัง TSMC -5.30% รับข่าวกองทุนของวอร์เรน บัฟเฟตต์ ขายลดสัดส่วนลง 86% เหลือ 8.29 ล.หุ้น สำหรับดัชนี SET วันนี้ -0.32% ปริมาณการซื้อขาย 1.14 แสน ลบ. จากมูลค่า Big Lot ของ TRUE 1.9 หมื่น ลบ. และ DTAC 2.3 หมื่น ลบ. โดยดัชนีซื้อ 5.6 พัน ลบ. สถาบันซื้อ 318 ลบ. รายย่อยขาย 5.1 พัน ลบ. ดัชนียังถูกแรงขายจากกลุ่มไฟแนนซ์ -4.24% จากความกังวล NPL ของกลุ่มธนาคารย่อยสูงที่สุด หมม ม.ขายของ ธปท. , กลุ่มสื่อโฆษณา -2.70% หลังนิลเสิน เผยเม็ดเงินโฆษณา ม.ค. ที่ผ่านมา -8.73% YoY ขณะที่กลุ่มอิเล็กทรอนิกส์ +2.30% นำโดย DELTA +2.73% วันนี้ DELTA รายงานกำไร Q4/65 อยู่ที่ 4.19 พัน ลบ. +2.0% QoQ, +100% YoY และดีกวาดตลาดค่าตัวกำไรที่ 3.87 พัน ลบ. ได้ปัจจัยหนุนจากยอดขายอุปกรณ์ไฟฟ้าในระบบครัว, EV Car เพิ่มขึ้น โดย DELTA มีมติอนุมัติปรับ Par จากเดิม 1.0 บาท เป็น 0.10 บาท ซึ่งช่วยเสริมสภาพคล่องซื้อขาย

### Daily Strategy

- ดัชนี SET มีโอกาสฟื้นตัวตามภูมิภาค กอปรกับ DELTA รายงานกำไรดีกวาคาด โดยวางแผนรับที่ 1,640 แนวต้าน 1,655 แนะนำซื้อกลุ่มปลอดภัย ADVANC, INTUCH, BGRIM, GULF/ กลุ่มป๋ม น้ำมัน PTG, OR หลัง กบง.ปรับเพิ่มค่าการตลาดเฉลี่ยที่ 2 บาท/ลิตร
- OR\* (ซื้อ / ราคาเป้าหมาย IAA Consensus 26.25 บาท) รายงานผลประกอบการ Q4/65 ขาดทุนสุทธิ -744 ล้านบาท พลิกจากกำไรใน 3Q65 และ Q4/64 มีปัจจัยกดดันจากการนำเข้าน้ำมันบางส่วนจากต่างประเทศ (ดีเซล import 30% ราคา Premium) มาขายในช่วงที่โรงกลั่นในกลุ่ม PTT มีการปิดซ่อมบำรุง ส่งผลให้อัตรากำไรลดลง โดยในส่วนของผลการตลาดลดลงมาอยู่ที่ 0.48 บาท / ลิตร จาก 3Q65 ที่ 0.68 บาท / ลิตร ส่วน SG&A เพิ่มขึ้นตามปัจจัยฤดูกาลและค่าโฆษณาส่งเสริมการขาย ส่วนทิศทางในช่วง 1Q66 คาดดัชนี QoQ จากฐานที่ต่ำ มีปัจจัยหนุนจาก Marketing Margin ที่เริ่มฟื้นตัวในระดับ 0.7-1.0 บาท/ลิตร หลังโรงกลั่นในประเทศเดินเครื่องปกติ ประกอบกับ ภาวะเห็นชอบให้ปรับค่าการตลาดน้ำมันเชื้อเพลิงให้เหมาะสม ซึ่งจะ เป็นบวกต่อผลการตลาดของน้ำมันดีเซลที่ก่อนหน้าถูก cap ไว้ที่ 1.4 บาท/ลิตร อย่างไรก็ตามหากเทียบ YoY กำไรจะยังคงลดลงเนื่องจากฐานที่สูงของปีก่อน ซึ่งเป็นช่วงที่มีค่าการตลาดสูงกว่าปัจจุบัน
- VRANDA\* (ซื้อ / ราคาเป้าหมาย Bloomberg Consensus 10.10 บาท) คาดภาพการดำเนินงานจะสามารถฟื้นตัวได้ต่อเนื่องใน Q4/65 ได้แรงหนุนในเชิงรายได้จาก Covid-19 คลี่คลาย และการ Reopening ในไทยเป็นหลัก เห็นสัญญาณบวกจากจำนวนนักท่องเที่ยวเดินทางเข้าประเทศไทย ใน Q4/65 ที่มียอดรวมมากกว่า 5 ล้านราย (ยอดสะสมปี 65 ที่ 11.8 ล้านราย สูงกว่าเป้าของ พท. ที่ 10 ล้านราย) สำหรับ 1Q66 ยังมีสัญญาณบวกต่อจากจีนเปิดประเทศเร็วกว่าคาด และนักท่องเที่ยวชาวไทยในช่วง 1-15 ม.ค. 65 อยู่ที่ 9.1 แสนคน นอกจากนี้ยังมีปัจจัยบวกในประเทศจาก "เราเที่ยวด้วยกัน" เฟส 5 (จองให้สิทธิ์วันแรก 7 มี.ค. 66 / เริ่มเดินทางวันที่ 10 มี.ค. 66) ทั้งนี้ในปี 66 ททท. ตั้งเป้าจำนวนนักท่องเที่ยวต่างชาติ 25 ล้านคน และตลาดค่าตัวกำไรของ VRANDA\* ในปี 66 จะฟื้นตัวมาเป็นบวกได้อยู่ที่ 79 ลบ.



## Daily Key Factors

**Oil Update(-)** WTI มี.ค. -\$0.47 อยู่ที่ \$78.59/บาร์เรล Brent เม.ย. -\$0.20 อยู่ที่ \$85.38/บาร์เรล ถูกกดดันจากดอลลาร์สหรัฐแข็งค่า และ EIA เผยสต็อกน้ำมันดิบสหรัฐสัปดาห์ที่ผ่านมาเพิ่มขึ้น 16.3 ล.บาร์เรล

**Gold Update(-)** Comex Gold เม.ย. -\$20.10 อยู่ที่ \$1,845.30/ออนซ์ ชะลอตัวหลัง US CPI, ยอดค้าปลีก ม.ค. เพิ่มขึ้นสูงกว่าคาด ส่งผลให้เฟดยังจำเป็นต้องขึ้นดอกเบี้ย ขณะที่ Dollar Index แข็งค่า +0.65% อยู่ที่ 103.9080

**Fund Flow(+)** Fund Flow ต่างชาติในตลาด TIP วานนี้ ซื้อสุทธิ +140.73 ล้านดอลลาร์สหรัฐ ซื้อหุ้นไทย +163.58 ล.ดอลลาร์สหรัฐ ขายหุ้นอินโดฯ -25.45 ล.ดอลลาร์สหรัฐ ซื้อหุ้นฟิลิปปินส์ +2.60 ล.ดอลลาร์สหรัฐ

- (0) ค่าเงินบาทเข้านี้อ่อนค่าอยู่ที่ 34.24 บาท/ดอลลาร์สหรัฐ
- (-) BDI ปรับขึ้น -22 อยู่ที่ 541
- (0) ผลตอบแทนพันธบัตรสหรัฐ 10 ปี ปรับขึ้นอยู่ที่ 3.805 %
- (+) BitCoin เข้านี้ +11.47% อยู่ที่ 24,640 ดอลลาร์สหรัฐ
- (+) ส่งออกญี่ปุ่น ม.ค. +3.5% ดีกว่าคาด +0.8% (YoY)

## Economic Calendar

### ในประเทศ

- 07 ก.พ. สภาผู้ส่งออก แถลงสถานการณ์การส่งออก ตลท. แถลงข้อมูลสรุปภาวะการซื้อขายหลักทรัพย์
- 09 ก.พ. หอการค้าไทย ร่วมกับม.หอการค้าไทย แถลงดัชนีความเชื่อมั่นผู้บริโภค
- 15-16 ก.พ. สภาผู้แทนราษฎร เปิดอภิปรายทั่วไปโดยไม่ลงมติตามรัฐธรรมนูญ มาตรา 152
- 17 ก.พ. สภาพัฒนา แถลงตัวเลข GDP ไตรมาส 4/65
- สัปดาห์ที่2 สภาธุรกิจตลาดทุนไทย แถลงผลสำรวจดัชนีความเชื่อมั่นนักลงทุนและ อีพีเคตสถานการณ์ลงทุน
- สัปดาห์ที่3 ส.อ.ท. แถลงดัชนีความเชื่อมั่นภาคอุตสาหกรรม

### ต่างประเทศ

- 14 ก.พ. US ดัชนีราคาผู้บริโภค (CPI) (ม.ค.)
- 15 ก.พ. EU คำกล่าวของ ลาการ์ด (Lagarde) ประธานธนาคารกลางยุโรป
- US ดัชนียอดขายรายปลีก (เดือนต่อเดือน) (ม.ค.)
- US สิ้นค้าคงคลังน้ำมันดิบ
- 16 ก.พ. US จำนวนคนที่ยื่นขอรับสวัสดิการว่างงานครั้งแรก
- US รายงานจำนวนใบอนุญาตก่อสร้าง (ม.ค.)
- US ดัชนีราคาผู้ผลิต (PPI) (เดือนต่อเดือน) (ม.ค.)

## Theme Strategy

- Theme หุ้นเด่นปี 2566 ต้อนรับนักท่องเที่ยวต่างชาติคืนเศรษฐกิจไทยฟื้นตัว
- (1) กลุ่มท่องเที่ยวและสินค้าการ ได้แก่ CENTEL\*, ERW\*, MINT\*, SHR\*, VRANDA\*, SPA\*
  - (2) กลุ่มขนส่งและบริการ ได้แก่ AOT, AAV, BA\*, BAFS\*, PTG\*, BEM\*
  - (3) กลุ่มการอุปโภคบริโภค ได้แก่ CPALL, MAKRO\*, GLOBAL\*, HMPRO\*, DOHOME\*, CPN\*, CRC, COM7\*, BEAUTY\*, KAMART\*, KISS\*, ICHI\*, CBG\*, SAPPE\*, SNNP\*
  - (4) กลุ่ม ร.พ.อิงผู้ป่วยต่างชาติ (นักท่องเที่ยวตะวันออกกลาง / จีน) ได้แก่ BDMS, BH\*, EKH\*, PR9\*
  - (5) กลุ่มสื่อออนไลน์ (เพิ่มตามจำนวน Eyeball) ได้แก่ PLANB\*, VGI\*
  - (6) กลุ่มธนาคารพาณิชย์ (ปรับขึ้นดอกเบี้ย สินเชื่อขยายตัว) ได้แก่ BBL, KBANK, KTB\*, KKP\*
  - (7) กลุ่มอสังหาฯ - นิคมอุตสาหกรรม (นักลงทุนจีน / ลงทุน EV ใน EEC) ได้แก่ BRI\*, ORI\*, NOBLE\*, AMATA\*, ROJNA\*, WHA\*
  - (8) กลุ่มโรงไฟฟ้า (SPP ปรับขึ้น Ft) ได้แก่ BGRIM\*, GPSC\*

\*\*หุ้นแนะนำเชิงกลยุทธ์ที่ยังไม่อยู่ใน Coverage ของฝ่ายวิจัย

Asset Allocation: Equity 50% Fixed Income 30% Alternative Investment etc. Gold 10% Cash 10%

Today Fundamental Research: -

Monthly Portfolio February 2023: AOT, KTB\*, BEM\*, CENTEL\*, ICHI\*, AAV



**DELTA แดกพาร์ 10 สต.! กำไรทะลัก 1.5 หมื่นล้าน** บอร์ด DELTA ไฟเขียวแตกพาร์จาก 1 บาท เหลือ 10 สตางค์ จำนวนหุ้นพุ่งพรวด 10 เท่าตัว ขณะทั้งปีไตรมาส 4/65 กำไร 4.1 พันล้านบาท เพิ่ม 100% ทั้งปี 65 กำไร 1.5 หมื่นล้านบาท เติบโต 129% ล่าสุดประกาศจ่ายปันผล 4 บาท ขึ้นเครื่องหมาย XD วันที่ 28 ก.พ. 66 นี้(ข่าวหุ้น)

**PQS เปิดตัวโหด ปิดเทอร์ต้าของ PQS เปิดตัวโหด!** เทรดวันแรกเปิดสูง 14 บาท พุ่งปรี๊ด 133% จากราคาไอพีโอ 6 บาท ก่อนจะลากลงมาปิดตลาดต่ำสุดที่ราคา 5.75 บาท ลดลง 4.17% หลุดจอต่ำกว่าไอพีโอ ฟากซีไอโอ "รัฐวิสาหกิจ" แยมปีหน้าโตกว่ากระโดด หลังนำเงินระดมทุนขยายธุรกิจตามแผน สอนปีนี้รักษารายได้ที่ระดับ 2,000 ล้านบาท(ข่าวหุ้น)

**ปตท.บันทึก 1.6 หมื่นล้าน! ปิดดีล 'ขายเหมืองถ่านหิน' PTT ปิดดีล** ขายธุรกิจถ่านหินมูลค่า 486 ล้านเหรียญสหรัฐ หรือราว 1.6 หมื่นล้านบาท ฟากบริษัทลูก PTTEP ขยายการลงทุนในมาเลเซีย เขารวมลงทุนกับ PCSB-PSEP ในแปลงเอสเค 325 ที่ได้เปิดประมูลสิทธิ์สำรวจปิโตรเลียมในปี 65(ข่าวหุ้น)

**แพนิกขายกลุ่ม 'เจ' เช่นถูกลดเป้าราคา** หุ่นกลุ่มเจ มาร์ทรวงหนัก ทั้ง JMART, JMT, SINGER, SGC หลังบล.กสิกรไทย มองสวนโบรคฯ แห่งอื่นๆ พร้อมลดราคาเป้าหมาย สวมกลุ่มไฟแนนซ์พากันดึงตามจากแพนิก หุ่นกลุ่มการเงินตระกูลเจ และอาจมีนโยบายคุมการปล่อยสินเชื่อของ ธปท. เขามากดดันด้วย(ข่าวหุ้น)

**ระงับถอดโลเชนส์'บิตคับ' ปอศ.สอบพัวพันฟอกเงิน! จับตากลด** กล่าวโทษ ก่อนส่งปง.เชือด 'บิตคับ ออนไลน์' ผวาหนักเหตุ 'บค.ปอศ.' พบผู้บริหารของบริษัทฯ อาจมีส่วนพัวพันกับกลุ่มพนันออนไลน์ของ 'แทนไท ธรรมคุณ' พร้อมส่งข้อมูลให้กับสำนักงาน ก.ล.ต. ดาน ก.ล.ต. อดรับเรื่องนัดประชุม ล่าสุดวันจันทร์ 13 ก.พ.ที่ผ่านมา พบ 'บิตคับ' ขาดการกำกับดูแลที่ดี เตรียมลงโทษขั้นสูงสุด ด้วยการยึดใบอนุญาต พร้อมส่งเรื่องให้กับ ปง.ดำเนินการต่อ(ข่าวหุ้น)

**ITC พอร์มเด่นปี 65 โตสนั่น 183% โขว์กำไรสุทธิ 4,469 ล้าน จ่าย** **ปันผลหุ้นละ 20 สตางค์** ITC พอร์มแจ่ม! ประกาศงบปี 65 อดกำไรสุทธิ 4,469.8 ล้านบาท โตสนั่น 183.6% หลังโยกรายได้จากการขาย 22,528.5 ล้านบาท เพิ่มขึ้น 217% เหตุดีมานด์อาหารสัตว์เลี้ยงทั่วโลกสูงขึ้น ราคาขายปลีกพุ่ง คุมต้นทุนได้ดี และเพิ่มสัดส่วนผลิตภัณฑ์พรีเมียม ฟากอุปสงค์อุนุ่มดีปันผลหุ้นละ 0.20 บาท ขึ้น XD 28 ก.พ. และจ่าย 18 เม.ย.นี้ (ข่าวหุ้น)

**เชื่อกันสุดสูงสุดใน 43 เดือน** สอท.ปลื้มดัชนีเชื่อมั่นอุตสาหกรรมเพิ่มสูงสุดในรอบ 43 เดือน หนุนเอสเอ็มอีเข้มแข็ง โอดไฟแพง

สอท.ปลื้มดัชนีเชื่อมั่นอุตสาหกรรมเพิ่มสูงสุดในรอบ 43 เดือน หนุนเอสเอ็มอีเข้มแข็ง พร้อมเสนอปรับค่าไฟงวด 2 ลดภาระ-ต้นทุนผู้ประกอบการ (กรุงเทพธุรกิจ)

**ขยาย 1 ปีลดเงินนำส่ง 'กองทุนแบงก์รัฐ' ครม.** เคาะขยายระยะเวลาการปรับลดอัตราเงินนำส่งจากกองทุนแบงก์รัฐเหลือ 0.125% อีก 1 ปี พร้อมกำกับช่วยเหลือและผ่อนปรนภาระให้ลูกหนี้ต่อเนื่อง(กรุงเทพธุรกิจ)

**คลังมีข้อสรุปต้นศก. CK ผงาดงานรับเหมารัฐมนตรีคลัง** ประกาศชัดรัฐบาลมีนโยบายขยายการลงทุนโครงสร้างพื้นฐานเศรษฐกิจ ลั่นกู้ได้อีก 10% ของจีดีพี เดินหน้าผลักดันโครงการลงทุนภาครัฐ กระตุ้นอสังหาฯ ดึงดูดต่างชาติ ดาน CK พรอมรับงานใหญ่ทั้งภาครัฐและรัฐวิสาหกิจ เล็งโครงการท่าอากาศยาน เชื้อเพลิงหลวงพระบาง โกลปิดดีล นักวิเคราะห์รับเหมาปีนี้เป็นเด่นไฮ (ทันหุ้น)

**GUNKUL มีทางออก จังหวะเก็บหุ้นชนะดีล** 'ไศภุชา ดำรงปิยวุฒิ' ลั่น GUNKUL มีทางออก โครงการรวายูนิคฟาร์ม ตอนนี้อุทธรณ์ก่อน เก็บกินต่อเนื่องรอดดีสินสุด 2-3 ปี หากเจอกรณีเลวร้าย มีแผนสำรองเงินหนาขอเขาพื้นที่กรมป่าไม้ได้ ระบุผลกระทบแค่ 100 ล้านบาท เทียบกับกำไรละ 2 พันล้านบาท มี.ค.นี้ลุ้นชนะโรงไฟฟ้าหมื่นเวียน หลังผานดาน 800 เมก โบกชี้ราคาแพงเวอร์ทั้งๆ ที่ไม่มีผลกระทบแน่หาจังหวะเก็บไฮ (ทันหุ้น)

**PTG ลุ้นค่าการตลาดฟื้น มองปีนี้แตะ 1.80-1.90 บ. PTG** ลุ้นรับอานิสงส์งบ. ปรับค่าการตลาดน้ำมันเชื้อเพลิงกลับสู่สภาวะปกติ มองค่าการตลาดปีนี้ 1.80-1.90 บาทต่อลิตร หนุนผลประกอบการฟื้นตัว มองดีมานด์น้ำมันเติบโตแรง ย้ำเป้าปริมาณขายน้ำมันเติบโต 8-12% เดินหน้าลงทุน 5-6 พันล้านบาทลุย Non-Oil ต่อยอด พรอมเดินหนาสถานีชาร์จอีวี ระบุ PPPGC เขาตลาดหุ้นปีนี้ไฮ (ทันหุ้น)

**DELTA แดกพาร์แจกปันผล 4 บาท กำไรแรง 128.91%** DELTA บอร์ดไฟเขียวแตกพาร์จาก 1 บาท เป็น 0.1 บาท เตรียมขงผู้ถือหุ้นอนุมัติ 7 เมษายน 2565 พร้อมแจกปันผล 4 บาทต่อหุ้น ขึ้น XD วันที่ 28 กุมภาพันธ์นี้ หลังงบปี 2565 กำไรพุ่ง 128.91% กว่า 1.53 หมื่นล้านบาท เนื่องจากยอดขายที่เพิ่มขึ้น บวกราคาวัตถุดิบออลตัว โดยยอดขายเพิ่มขึ้น 40.6% ทะลุ 1.18 แสนล้านบาท รุกตั้งบริษัทย่อยแห่งใหม่ในอังกฤษ ขยายธุรกิจยานยนต์ไฟฟ้า และผลิตภัณฑ์อิเล็กทรอนิกส์ในยุโรปไฮ (ทันหุ้น)

**WHA ลุ้นปิดดีลร่วมทุน ลูกค้าจ่อเข้า 4 แสนตร.ม.** WHA เนื้อหอมลูกค้าไทย-ต่างชาติเรียงคิวจับเข้าพื้นที่ แยมอยู่ระหว่างเจรจา 3-4 แสนตารางเมตร จับตาเร็วๆ นี้ ได้ข้อสรุปดี JV โลจิสติกส์ พร้อมคาดปี 2566 ส่งมอบคลังสินค้าใหม่และสัญญาใหม่ไทย-เวียดนามม กว่า 2 แสนตารางเมตร ปี 2566 ผลงานทำออลไทม์ไฮ (ทันหุ้น)

**ถล่มขาย 'หุ้นลิสซิ่ง' ดึงหนัก นักลงทุนกังวล 'เอ็นพีแอล' พุง - ห่วง** **ธปท. คุมปล่อยสินเชื่อ 'เอสจีซี'** ร่วงกว่า 18% โบกแนะเลี่ยง รอดูจบ ทั้งกลุ่มก่อน

'หุ้นลิสซิ่ง' ร่วงหนักนักลงทุนถล่มขาย 'เอสจี แคปปิตอล' ดึง 18% บล.กสิกรไทย ชี้เหตุกังวลเอ็นพีแอลพุง หลัง 'ซิงเกอร์-บริษัทย่อย' ประกาศงบต่ำคาดแถมหนี้เสียเพิ่ม บล.หยวนต้า เชื่อตลาดกังวลแบงก์ชาติ คุมปล่อยสินเชื่อ ขณะ บล.โนมูระ พัฒนสิน แนะเลี่ยงลงทุน รอดูจบหุ้นตัวอื่นก่อน (ไทยโพสต์)

**'ไออาร์' คาดรายได้ปีนี้โต ทุ่มงบลงทุน 3 หมื่นล้าน** 'ไออาร์' คาดรายได้ปีนี้เป็นโต จากปีก่อน เหตุ ทองเที่ยว-เศรษฐกิจฟื้นตัว พร้อมทุ่มงบ 3.1 หมื่นล้านเดินหนาลงทุน ฝเยปี 65 กำไร 1.03 หมื่นล้าน ลดลงจากปีก่อน ผลต้นทุนเพิ่ม (ไทยโพสต์)



ที่มา: TQ Professional, TF Day

Resistance 1,650 - 1,660

Support 1,645 - 1,635

### SET Daily: รอซื้อเมื่ออ่อนตัว

กลยุทธ์การลงทุน SET แนวโน้มปรับตัวหลุด EMA75 วัน MACD ตัดศูนย์ RSI แฉวงใกล้ Oversold คาด Sideways down วางแนวรับ 1,645-1,640 จุด / 1,635 จุด แนวต้าน 1,650-1,660 จุด รอซื้อเมื่ออ่อนตัว



ที่มา: TQ Professional, TF weekly

### SET Weekly: พักตัวรอจังหวะขึ้นต่อ

กลยุทธ์การลงทุน ระยะกลาง Sentiment ต่างประเทศผันผวนจากการขึ้นดอกเบี้ยและการลดสภาพคล่องของธนาคารกลางหลัก ขณะที่เงินเฟ้อในระดับสูงกดดันให้เศรษฐกิจสหรัฐฯ ยุโรป มีโอกาสเข้าสู่ภาวะถดถอย อย่างไรก็ตามจากสัญญาณ Fed ผ่อนผันแรง และอัตราดอกเบี้ยโตทางเศรษฐกิจของไทยที่ฟื้นตัวต่อเนื่องช่วยดึงดูด Fund Flow ไหลเข้าตลาดหุ้นไทย ดังนั้นทางเทคนิคใน TF Weekly ประเมินดัชนีย่อตัวแล้วกลับขึ้นต่อมีแนวต้าน 1,700 / 1,720 จุด แนวรับ 1,640-1,630 จุด



ที่มา: TQ Professional, TF daily

### Gold Spot: เด้ง Short

กลยุทธ์การลงทุน Gold Spot แนวโน้ม Sideways down ล่าสุดแท่งเทียนยังอยู่ภาพใต้อิทธิพลของเส้น EMA5-10 วัน ขณะที่ Indicator ยังดูอ่อนแรงเน้นเก็งกำไรทางฝั่ง Short วางแนวต้าน US\$1,860-1,880/Oz โดยมีแนวรับ US\$1,830-1,810/Oz

Resistance 1,860 - 1,880

Support 1,830 - 1,810

### Technical Analyst

Apichai Raomanachai No. 002939

### Asst. Technical Analyst

Noppom Chaykaew No. 043964

ข้อมูลในเอกสารฉบับนี้ รวบรวมมาจากแหล่งข้อมูลที่เชื่อถือได้ อย่างไรก็ดี บริษัทหลักทรัพย์ คิงส์ฟอร์ด จำกัด (มหาชน) ไม่สามารถที่จะยืนยันหรือรับรองความถูกต้องของข้อมูลเหล่านั้นได้ ไม่ว่าประการใด ๆ บทวิเคราะห์ในเอกสารนี้ จัดทำขึ้นโดยอ้างอิงหลักเกณฑ์ทางวิชาการเกี่ยวกับหลักการวิเคราะห์ และมีได้เป็นการชี้นำ หรือเสนอแนะให้ซื้อหรือขายหลักทรัพย์ใด ๆ การตัดสินใจซื้อหรือขายหลักทรัพย์ใด ๆ ของผู้อ่าน ไม่ว่าจะเกิดจากการอ่านบทความในเอกสารนี้หรือไม่ก็ตาม ล้วนเป็นผลจากการใช้วิจารณญาณของผู้อ่าน โดยไม่มีส่วนเกี่ยวข้องกับหรือพึ่งพาจากพันธมิตรใด ๆ กับ บริษัทหลักทรัพย์ คิงส์ฟอร์ด จำกัด(มหาชน) ไม่มีการเฝ้า





ที่มา ; TQ Professional

## AMA

Resistance 6.40-6.80

Support 6.10-6.00

แนะนำเก็งกำไร แท่งเทียนทำจังหวะปรับตัวขึ้นแรงพร้อม Volume เข้าโดดเด่น ด้าน RSI / MACD ส่งสัญญาณ Bullish เบื้องต้นคาดหวังเห็นการทยอยปรับขึ้นต่อ โดยมีแนวรับโซน 6.10-6.00 บาท ยืนได้เข้าสะสม ส่วนแนวต้าน 6.40-6.50 บาท และ Stop Loss ที่ 5.80 บาท



ที่มา ; TQ Professional

## BGRIM

Resistance 43.00

Support 41.00

แนะนำเก็งกำไร แท่งเทียนแกว่งตัวขึ้นพร้อมปริมาณการซื้อขายเข้าสะสม ด้าน Indicator สัญญาณ MACD พลิกตัด Signal Line ส่วน RSI ยังรักษาโมเมนตัมในทางบวก เบื้องต้นคาดหวังการขึ้นต่อโดยมีแนวต้านถัดไป 43.00 บาท แนวรับ 41.00 บาท และ Stop Loss 40.00 บาท



ที่มา ; TQ Professional

## CENTEL

Resistance 56.50-60.00

Support 54.50

แนะนำเก็งกำไร แท่งเทียนประคองตัวเหนือ EMA ระยะสั้น ด้านปริมาณการซื้อขายทยอยเข้าสะสม เบื้องต้นหากผ่าน 56.50 บาท ได้มีโอกาสกลับไปทดสอบ High เดิมแถว 60.00 บาท ส่วนทางด้านแนวรับขยับมาที่ 54.50 บาท พร้อมวางจุด Stop Loss 53.00 บาท

### Technical Analyst

Apichai Raomanachai No. 002939

### Asst. Technical Analyst

Nopporn Chaykaew No. 043964

ข้อมูลในเอกสารฉบับนี้ รวบรวมมาจากแหล่งข้อมูลที่เชื่อถือได้ อย่างไรก็ดี บริษัทหลักทรัพย์ คิงส์ฟอร์ด จำกัด (มหาชน) ไม่สามารถที่จะยืนยันหรือรับรองความถูกต้องของข้อมูลเหล่านั้นได้ ไม่ว่าประการใด ๆ บทวิเคราะห์ในเอกสารนี้ จัดทำขึ้นโดยอ้างอิงหลักเกณฑ์ทางวิชาการเกี่ยวกับหลักการวิเคราะห์ และมีได้เป็นการชี้แนะ หรือเสนอแนะให้ซื้อหรือขายหลักทรัพย์ใด ๆ การตัดสินใจซื้อหรือขายหลักทรัพย์ใด ๆ ของผู้อ่าน ไม่ว่าจะเกิดจากการอ่านบทความในเอกสารหรือไม่ก็ตาม ล้วนเป็นผลจากการใช้วิจารณญาณของผู้อ่าน โดยไม่มีส่วนเกี่ยวข้องกับหรือพันธะผูกพันใด ๆ กับ บริษัทหลักทรัพย์ คิงส์ฟอร์ด จำกัด (มหาชน) ไม่ว่ากรณีใด

# SET50 Index Futures



KINGSFORD

วันพฤหัสบดีที่ 16 กุมภาพันธ์ พ.ศ. 2566



ที่มา: Kingsford Research

## ภาพการลงทุนระยะสั้น

S50H23 ปิดที่ 983.50 จุด ปรับตัวลดลง 0.5 จุด หรือ -0.05%

S50H23 มีแนวรับที่ 980 จุด และแนวต้านที่ 1,000 จุด โดยหากยังต่ำกว่า 1,000 จุด เล่น Short เมื่อราคาชนแนวต้าน เนื่องจากรูปแบบราคายังคงเคลื่อนไหวอยู่ในกรอบแนวโน้มขาลง รอดูการทดสอบ 980 อีกครั้ง



ที่มา: Kingsford Research

## ภาพการลงทุนรายสัปดาห์

สำหรับภาพรายสัปดาห์ เปิดสถานะ Short 1/3 ของ Port ระบุว่า S50H23 จะมีแรงดีได้หรือไม่ โดยมีกรอบการเคลื่อนไหวที่ แนวรับ 970 จุด และแนวต้าน 1,000 จุด โดยถ้า S50H23 ยังต่ำกว่า 1,000 จุด ฟังการ Short จะได้เปรียบกว่า

Apichai Raomanachai

No. 002939

Nut Kaewborisutsakul

Asst. Derivatives Analyst

## Market Overview

นักลงทุนต่างชาติ Short สุทธิ 14,723 สัญญา ส่วนสะสมประจำเดือน ก.พ. มียอด Short สุทธิ 65,242 สัญญา และยอดสะสมตลอดปี เป็นยอด Short สุทธิ 165,021 สัญญา ในส่วนของตลาดหุ้นสหรัฐ ดัชนีเฉลี่ยอุตสาหกรรมดาวโจนส์ปิด +0.11% ,ดัชนี S&P500 ปิด +0.28% และ ดัชนี Nasdaq ปิด +0.92% กระทรวงพาณิชย์สหรัฐเปิดเผยว่า ยอดค้าปลีกพุ่งขึ้น 3% ในเดือนม.ค. สูงกว่าที่นักวิเคราะห์คาดการณ์ที่ระดับ 1.8% หลังจากดิ่งลง 1.1% ในเดือนธ.ค. โดยยอดค้าปลีกได้รับแรงหนุนจากการเพิ่มขึ้นของยอดขายรถยนต์และยอดขายน้ำมันในสถานีบริการน้ำมันทั้งนี้ ดัชนี STOXX 600 ปิด +0.42% ดัชนี mCAC-40 ตลาดหุ้นฝรั่งเศสปิด +1.21% ,ดัชนี DAX ตลาดหุ้นเยอรมนีปิด +0.82% และ ดัชนี FTSE 100 ตลาดหุ้นลอนดอนปิด +0.55% โดยได้แรงหนุนจากการปรับตัวขึ้นของหุ้นกลุ่มบริษัทจำหน่ายสินค้าหรูหรา ซึ่งหนุนตลาดหุ้นฝรั่งเศสพุ่งขึ้นแตะระดับสูงสุดเป็นประวัติการณ์ และได้ช่วยบรรเทาความวิตกกังวลเกี่ยวกับข้อมูลเศรษฐกิจที่แข็งแกร่งของสหรัฐซึ่งจะเปิดทางให้ธนาคารกลางสหรัฐ (เฟด) ปรับขึ้นอัตราดอกเบี้ยขึ้นอีก

	Close	Change	Volume	OI
SET50	986.19	0.1	4,153,476	651,759
S50G23	987.00	-0.5	40	131
S50H23	983.80	-0.5	179,104	552,633
S50J23	983.40	0.2	9	163
S50M23	982.50	-0.3	21,734	60,423

Source: TQ Pro

	Last	Support	Resistance
SET50	986.19	985	1,000
S50H23	983.80	980	1,000
S50M23	982.50	980	1,000

Source: Kingsford Securities

Volume by Investors	SET (Million Bath)	Index Futures (Contracts)
Foreign	5,619.19	-1,143
Local Institutions	317.86	-14,723
Local Investor	-5,139.68	15,866

ข้อมูลในเอกสารฉบับนี้ รวบรวมมาจากแหล่งข้อมูลที่น่าเชื่อถือ อย่างไรก็ดี บริษัทหลักทรัพย์ คิงส์ฟอร์ด จำกัด (มหาชน) ไม่สามารถที่จะยืนยันหรือรับรองความถูกต้องของข้อมูลเหล่านี้ได้ ไม่ว่าประการใด ๆ บทวิเคราะห์ในเอกสารนี้ จัดทำขึ้นโดยอ้างอิงหลักการทางวิชาการเกี่ยวกับหลักการวิเคราะห์ และมีได้เป็นการชี้แนะ หรือเสนอแนะให้ซื้อหรือขายหลักทรัพย์ใด ๆ การตัดสินใจซื้อหรือขายหลักทรัพย์ใด ๆ ของผู้อ่าน ไม่ว่าจะเกิดจากการอ่านบทความในเอกสารนี้หรือไม่ก็ตาม ล้วนเป็นผลจากการใช้วิจารณญาณของผู้อ่าน โดยไม่มีส่วนเกี่ยวข้องกับหรือพันธะผูกพันใด ๆ กับ บริษัทหลักทรัพย์ คิงส์ฟอร์ด จำกัด (มหาชน) ไม่ว่ากรณีใด

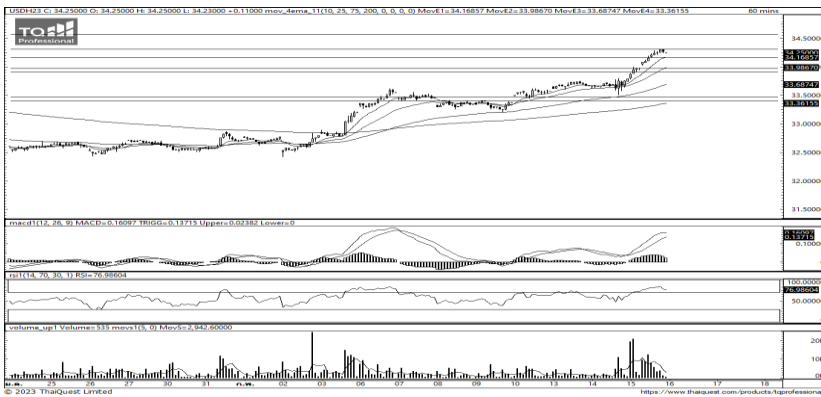
# SET50 Index Futures



KINGSFORD

Series	Close	Chg	Vol. Contracts	OI	OI Chg	Theoretical	Basis	Daly Left	LTD
S50G23	987.00	-0.5	40	130	1	978.12	0.81	11	27/2/2023
S50H23	983.80	-0.5	179,104	542,180	10,453	976.83	-2.39	42	30/3/2023
S50J23	983.40	0.2	9	147	16	975.67	-2.79	70	27/4/2023
S50M23	982.50	-0.3	21,734	58,306	2,117	973.05	-3.69	133	29/6/2023
S50U23	980.00	-0.6	3,807	24,692	309	969.27	-6.19	224	28/9/2023
S50Z23	980.10	-0.3	2,361	13,171	237	965.49	-6.09	315	28/12/2023

## Currency Futures



ที่มา: Kingsford Research

### ภาพการลงทุนระยะสั้น

เข้านี้ dollar index อยู่ที่ 103.855 อ่อนค่าคลง 0.07 % โดยที่ USDH23 ปิดเมื่อวานนี้อ่อน ค่าคลง 0.11 บาท/USD โดยค่าเงินเริ่มมีการปรับตัวบนเส้น EMA 200 ซึ่งอาจจะทำให้แนวโน้มของค่าเงินบาทเป็นการอ่อนค่าได้โดยมองกรอบการเคลื่อนไหวของ USDH23 อยู่ระหว่างแนวรับที่ 34.00 และแนวต้านที่ 3 4.50 หากการอ่อนค่ายังเหนือ ควรเปิดสถานะ Long ยังคงได้เปรียบกว่า

	Last	Change	Volume	OI
USDG23	34.33	0.07	1,269	28,311
USDH23	34.25	0.11	99,955	99,146
USDJ23	34.14	0.09	2,504	1,219
USDM23	33.92	0.09	21,617	38,268

Source: TQ Pro

	Last	Support	Resistance
RTXUSTB	34.20	34.00	34.50
USDH23	34.25	34.00	34.50
USDM23	33.92	33.50	34.50

Source: Kingsford Securities

ข้อมูลในเอกสารฉบับนี้ รวบรวมมาจากแหล่งข้อมูลที่น่าเชื่อถือ อย่างไรก็ดี บริษัทหลักทรัพย์ คิงส์ฟอร์ด จำกัด (มหาชน) ไม่สามารถที่จะยืนยันหรือรับรองความถูกต้องของข้อมูลเหล่านี้ได้ ไม่ว่าประการใด ๆ บทวิเคราะห์ในเอกสารนี้ จัดทำขึ้นโดยอ้างอิงหลักเกณฑ์ทางวิชาการเกี่ยวกับหลักการวิเคราะห์ และมีได้เป็นการชี้แนะ หรือเสนอแนะให้ซื้อหรือขายหลักทรัพย์ใด ๆ การตัดสินใจซื้อหรือขายหลักทรัพย์ใด ๆ ของผู้อ่าน ไม่ว่าจะเกิดจากการอ่านบทความในเอกสารนี้หรือไม่ก็ตาม ล้วนเป็นผลจากการใช้วิจารณญาณของผู้อ่าน โดยไม่มีส่วนเกี่ยวข้องกับหรือพันธผูกพันใด ๆ กับ บริษัทหลักทรัพย์ คิงส์ฟอร์ด จำกัด (มหาชน) ไม่ควรเฝ้า



## Most Active Grainer (%chg)

Rank	STOCK	OI	Price Chg (20 Working Days)
1	STA	2,635	11.21%
2	CENTEL	3,435	7.80%
3	AEONTS	492	6.67%
4	TASCO	7,974	6.43%
5	BBL	6,370	6.15%
6	CPN	1,766	5.76%
7	AP	16,153	5.26%
8	DELTA	1,665	4.87%
9	SPRC	6,632	4.67%
10	HANA	2,081	4.41%
11	ERW	10,626	4.37%
12	SIRI	145,700	4.02%
13	DTAC	15,843	3.59%
14	BLA	13,859	3.48%
15	ADVANC	5,124	3.47%
16	TRUE	63,462	2.88%
17	BJC	8,811	2.76%
18	PRM	19,051	2.60%
19	ICHI	16,876	2.56%
20	MINT	8,284	2.27%
21	BA	5,732	2.17%
22	SPALI	5,059	2.11%
23	THCOM	14,496	1.94%
24	QH	18,920	1.72%
25	CRC	5,458	1.70%
26	PLANB	39,718	1.12%
27	MBK	6,206	1.12%
28	LH	2,445	1.03%
29	THG	318	0.73%
30	GULF	26,043	0.46%

## Top Gainers OI (%chg)

STOCK	OI	%Daily Top OI Change	STOCK	OI	%5 Day Top OI Change
CPALL	11,503	39.03%	CPALL	11,503	78.15%
PTG	22,611	26.28%	STA	2,635	43.83%
MEGA	593	19.80%	PTG	22,611	30.64%
ORI	9,931	11.04%	INTUCH	1,863	25.03%
KCE	12,184	9.36%	TASCO	7,974	19.80%
PRM	19,051	5.60%	KKP	8,223	17.32%
TASCO	7,974	5.35%	AWC	18,587	15.95%
STA	2,635	4.15%	SAMART	14,846	12.57%
GUNKUL	150,007	4.04%	PTTGC	8,149	12.46%
THCOM	14,496	3.86%	CPN	1,766	12.20%
DTAC	15,843	3.72%	PRM	19,051	12.04%
SAWAD	18,403	3.66%	GLOBAL	3,695	11.83%
ESSO	57,220	3.57%	BCP	6,553	11.58%
AWC	18,587	2.83%	PSL	3,540	11.36%
TQM	18,441	2.57%	TOP	1,470	11.03%

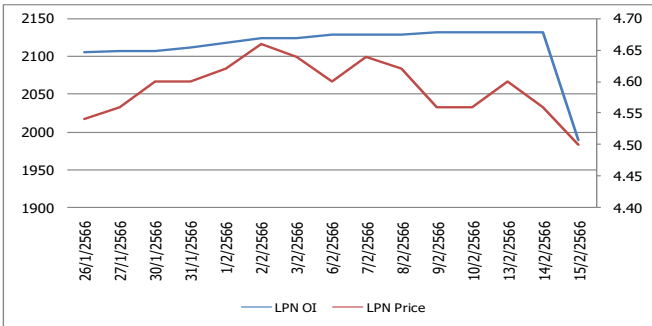
Source: TQ Pro

## Top Loser OI (%chg)

STOCK	OI	%Daily Top OI Change	STOCK	OI	%5 Day Top OI Change
PTTEP	5,426	-38.69%	BEC	6,484	-50.60%
CHG	7,766	-27.87%	MEGA	593	-40.46%
EPG	9,588	-20.75%	GUNKUL	150,007	-39.46%
MTC	12,937	-19.69%	CHG	7,766	-33.85%
BEC	6,484	-15.76%	ADVANC	5,124	-33.21%
CRC	5,458	-14.33%	SIRI	145,700	-27.40%
AP	16,153	-11.02%	MTC	12,937	-27.13%
CENTEL	3,435	-10.31%	SPRC	6,632	-23.45%
TOA	2,994	-9.66%	COM7	15,925	-22.95%
INTUCH	1,863	-8.81%	CRC	5,458	-19.08%
THG	318	-8.62%	LH	2,445	-17.59%
KEX	6,732	-7.77%	BBL	6,370	-16.29%
OSP	12,488	-7.41%	RATCH	3,653	-15.40%
SPRC	6,632	-7.11%	M	1,925	-15.31%
LPN	1,990	-6.66%	VGI	33,749	-14.83%

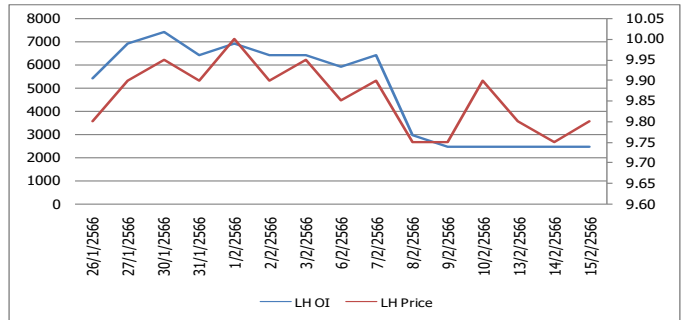
## ทิศทาง OI/ราคาหุ้นที่น่าจับตามอง

### OI Trend LPN



**Recommend : Short**  
**Support : 4.2**  
**Resistance : 4.6**  
**Stop-Loss : 4.7**

### OI Trend LH



**Recommend : Long**  
**Support : 9.6**  
**Resistance : 10.0**  
**Stop-Loss : 9.5**

Source: KINGSFORD

APICHAJ RAOMANACHAI No. 002939  
 NUT KAEWBORISUTSAKUL Asst. Derivatives Analyst

ข้อมูลในเอกสารฉบับนี้รวบรวมมาจากแหล่งข้อมูลที่น่าเชื่อถือ อย่างไรก็ตาม บริษัทหลักทรัพย์ คิงส์ฟอร์ด จำกัด (มหาชน) ไม่สามารถที่จะยืนยันหรือรับรองความถูกต้องของข้อมูลเหล่านี้ได้ ไม่ว่าประการใด ๆ บทวิเคราะห์ในเอกสารนี้จัดทำขึ้นโดยอ้างอิงหลักการทางวิชาการเกี่ยวกับหลักการวิเคราะห์ และไม่ได้เป็นการชี้นำ หรือเสนอแนะให้ซื้อหรือขายหลักทรัพย์ใด ๆ การตัดสินใจซื้อหรือขายหลักทรัพย์ใด ๆ ของผู้อ่าน ไม่ว่าจะเกิดจากการอ่านบทความในเอกสารนี้หรือไม่ก็ตาม ล้วนเป็นผลจากการใช้วิจารณญาณของผู้อ่าน โดยไม่มีส่วนเกี่ยวข้องกับหรือหน่วยงานอื่นใด ๆ กับ บริษัทหลักทรัพย์ คิงส์ฟอร์ด จำกัด (มหาชน) ไม่ทางกรณีใด



# Short Sales



KINGSFORD

มูลค่าการขายชอร์ต ณ วันที่ 15 กุมภาพันธ์ 2566

หลักทรัพย์	ปริมาณหุ้นที่ขายชอร์ต (หุ้น)	มูลค่าการขายชอร์ต (บาท)	%เทียบมูลค่าซื้อขายตลาดรวม
7UP	360,200	286,170	2.28%
AAI	409,200	2,755,140	2.76%
AAV	1,854,200	5,492,290	3.31%
AAV-R	1,213,000	3,566,220	2.17%
ACC	24,200	28,072	0.66%
ACE	1,195,500	2,917,020	6.76%
ACE-R	1,200	2,916	0.01%
ADVANC	447,200	92,822,200	7.98%
ADVANC-R	249,100	51,829,500	4.44%
AEONTS	6,100	1,216,250	1.27%
AEONTS-R	4,000	791,350	0.83%
AGE	69,900	257,450	3.22%
AGE-R	742,500	2,732,616	34.18%
AH	95,200	2,824,300	5.64%
AI	6,900	45,280	2.69%
AIE	12,900	37,152	1.08%
AIT	534,700	3,398,755	7.59%
AIT-R	46,000	295,580	0.65%
AJ	13,100	154,960	3.16%
AKR	44,600	42,816	1.52%
AMATA	812,100	16,117,170	10.75%
AMATA-R	984,300	19,562,000	13.03%
AMATAV	5,100	35,700	6.72%
ANAN	425,100	610,087	1.20%
ANAN-R	302,800	435,507	0.85%
AOT	2,329,600	168,873,100	12.86%
AOT-R	712,900	51,714,100	3.94%
AP	1,771,600	21,436,360	13.42%
AP-R	726,100	8,785,810	5.50%
AS	33,600	453,000	1.43%
AS-R	7,800	105,140	0.33%
ASIAN	72,600	972,840	4.93%
ASIAN-R	5,700	76,380	0.39%
ASK	29,300	928,075	1.17%
ASK-R	43,400	1,366,250	1.74%
ASP	273,200	832,868	7.45%
AU	25,000	296,000	1.30%
AUCT	24,000	234,290	2.43%
AURA	61,900	1,150,080	1.11%
AWC	1,414,200	8,202,360	15.75%
AWC-R	54,700	314,525	0.61%
BA	45,900	646,420	2.06%
BA-R	98,700	1,389,540	4.43%
BAFS	81,600	2,787,925	7.89%
BAFS-R	100	3,425	0.01%
BAM	2,502,100	39,039,530	14.71%
BAM-R	2,907,700	45,357,340	17.09%
BANPU	13,538,000	149,232,460	12.50%
BANPU-R	561,000	6,183,370	0.52%
BAY	8,800	265,200	5.19%
BBGI	82,200	542,410	5.05%
BBGI-R	4,900	32,140	0.30%
BBIK-R	44,000	5,383,950	7.38%
BBL	1,000,700	164,034,650	15.48%
BBL-R	151,600	24,846,450	2.35%

ข้อมูลในเอกสารฉบับนี้ รวบรวมมาจากแหล่งข้อมูลที่เชื่อถือได้ อย่างไรก็ตาม บริษัทหลักทรัพย์ คิงส์ฟอร์ด จำกัด (มหาชน) ไม่สามารถที่จะยืนยันหรือรับรองความถูกต้องของข้อมูลเหล่านี้ได้ ไม่ว่าประการใด ๆ บทวิเคราะห์นี้ออกสารนี้ จัดทำขึ้นโดยอ้างอิงหลักเกณฑ์ทางวิชาการเกี่ยวกับหลักการวิเคราะห์ และมีได้เป็นการชี้แนะ หรือเสนอแนะให้ซื้อหรือขายหลักทรัพย์ใด ๆ การตัดสินใจซื้อหรือขายหลักทรัพย์ใด ๆ ของผู้อ่าน ไม่ว่าจะเกิดจากการอ่านบทความในเอกสารนี้หรือไม่ก็ตาม ล้วนเป็นผลจากการใช้วิจารณญาณของผู้อ่าน โดยไม่มีส่วนเกี่ยวข้องกับหรือพึ่งพิงผูกพันใด ๆ กับ บริษัทหลักทรัพย์ คิงส์ฟอร์ด จำกัด (มหาชน) ไม่ว่ากรณีใด

# Short Sales



KINGSFORD

มูลค่าการขายชอร์ต ณ วันที่ 15 กุมภาพันธ์ 2566

หลักทรัพย์	ปริมาณหุ้นที่ขายชอร์ต (หุ้น)	มูลค่าการขายชอร์ต (บาท)	%เทียบมูลค่าซื้อขายตลาดรวม
BCH	332,700	6,985,100	5.14%
BCH-R	668,300	13,961,420	10.32%
BCP	539,300	19,139,550	7.25%
BCP-R	478,100	17,007,450	6.42%
BCPG	160,300	1,575,285	5.87%
BCPG-R	673,500	6,609,650	24.66%
BDMS	632,800	18,509,400	4.47%
BE8	15,800	995,775	0.68%
BEAUTY	226,500	318,922	1.23%
BEAUTY-R	889,700	1,250,391	4.85%
BEC	217,100	2,006,645	4.31%
BEC-R	1,018,500	9,431,470	20.23%
BEM	2,814,700	26,823,110	12.78%
BEM-R	744,600	7,102,640	3.38%
BGRIM	1,091,900	44,672,925	8.91%
BGRIM-R	1,465,300	60,560,325	11.96%
BH	45,600	9,554,400	3.87%
BH-R	50,800	10,628,800	4.31%
BJC	267,700	10,047,000	7.01%
BJC-R	334,000	12,491,800	8.74%
BLA	975,700	28,737,175	12.10%
BLA-R	844,800	24,924,125	10.48%
BLAND	175,000	182,000	5.39%
BOL	49,200	573,090	1.58%
BOL-R	7,400	85,100	0.24%
BPP	31,600	527,900	8.55%
BRI	8,000	91,200	0.23%
BRR	18,800	140,060	0.62%
BRR-R	85,300	634,640	2.80%
BTG	29,900	979,225	1.11%
BTS	6,938,000	56,684,150	17.78%
BTS-R	4,269,500	34,813,025	10.94%
BYD	58,800	703,170	1.73%
BYD-R	705,600	8,482,240	20.75%
CBG	252,800	25,190,150	17.05%
CBG-R	26,900	2,698,825	1.81%
CCET	29,200	68,404	0.62%
CCET-R	14,000	33,160	0.30%
CENEL	275,400	15,121,825	6.69%
CENEL-R	321,700	17,615,875	7.81%
CHAYO	163,800	1,597,405	2.81%
CHG	1,933,500	7,455,182	6.74%
CHG-R	1,746,900	6,730,316	6.09%
CK	265,200	5,795,490	8.26%
CK-R	263,000	5,750,090	8.19%
CKP	3,062,200	13,674,272	5.35%
CKP-R	4,824,500	21,371,584	8.42%
COM7	968,000	28,361,850	7.69%
COM7-R	107,000	3,153,625	0.85%
CPALL	1,388,900	91,981,850	6.34%
CPALL-R	906,200	59,977,800	4.14%
CPF	2,015,300	46,017,700	6.49%
CPF-R	1,420,900	32,476,210	4.58%
CPN	273,000	20,105,375	4.59%
CPN-R	650,300	47,863,125	10.94%

ข้อมูลในเอกสารฉบับนี้ รวบรวมมาจากแหล่งข้อมูลที่เชื่อถือได้ อย่างไรก็ตาม บริษัทหลักทรัพย์ คิงส์ฟอร์ด จำกัด (มหาชน) ไม่สามารถที่จะยืนยันหรือรับรองความถูกต้องของข้อมูลเหล่านี้ได้ ไม่ว่าประการใด ๆ บทวิเคราะห์ในเอกสารนี้ จัดทำขึ้นโดยอ้างอิงหลักเกณฑ์ทางวิชาการเกี่ยวกับหลักการวิเคราะห์ และมีได้เป็นการชี้แนะ หรือเสนอแนะให้ซื้อหรือขายหลักทรัพย์ใด ๆ การตัดสินใจซื้อหรือขายหลักทรัพย์ใด ๆ ของผู้อ่าน ไม่ว่าจะเกิดจากการอ่านบทความในเอกสารนี้หรือไม่ก็ตาม ล้วนเป็นผลจากการใช้วิจารณญาณของผู้อ่าน โดยไม่มีส่วนเกี่ยวข้องกับหรือพันธะผูกพันใด ๆ กับ บริษัทหลักทรัพย์ คิงส์ฟอร์ด จำกัด (มหาชน) ไม่ว่ากรณีใด

# Short Sales



KINGSFORD

มูลค่าการขายชอร์ต ณ วันที่ 15 กุมภาพันธ์ 2566

หลักทรัพย์	ปริมาณหุ้นที่ขายชอร์ต (หุ้น)	มูลค่าการขายชอร์ต (บาท)	%เทียบมูลค่าซื้อขายตลาดรวม
CRC	829,900	37,208,925	7.79%
CRC-R	777,100	34,761,575	7.29%
CV	24,200	41,382	0.37%
DCC	2,056,000	5,319,098	1.87%
DCC-R	2,306,800	5,773,750	2.10%
DDD	7,300	129,490	0.98%
DELTA	27,450	24,622,800	1.41%
DELTA-R	173,600	156,565,400	8.93%
DEMCO	44,100	196,852	4.46%
DITTO-R	143,800	6,512,350	4.65%
DMT	18,100	222,770	0.53%
DOHOME	272,900	3,733,930	3.94%
DOHOME-R	1,054,200	14,400,460	15.24%
DTAC-R	383,800	19,229,125	4.20%
DUSIT	2,300	28,270	0.49%
EA	358,800	31,080,000	6.59%
EA-R	1,175,400	101,957,825	21.57%
EASTW	19,800	104,940	2.04%
EGATIF	12,800	86,400	1.69%
EGCO	22,300	3,807,400	2.84%
EGCO-R	32,200	5,503,150	4.11%
EKH	223,000	1,975,065	6.65%
EP	169,300	692,130	19.58%
EPG	387,400	3,422,710	5.02%
EPG-R	512,300	4,525,025	6.63%
ERW	271,300	1,298,382	5.87%
ESSO	846,600	7,585,280	4.91%
ESSO-R	42,500	378,725	0.25%
ETC	136,800	601,422	2.81%
FORTH	45,000	1,831,250	1.30%
FORTH-R	20,000	832,775	0.58%
FPI	55,100	167,280	1.80%
FPI-R	1,300	3,900	0.04%
FSMART-R	159,700	2,170,770	2.45%
GFPT	135,000	1,663,770	5.12%
GFPT-R	464,600	5,733,820	17.63%
GJS	167,600	58,660	3.47%
GLOBAL	1,171,600	22,153,480	7.04%
GLOBAL-R	755,200	14,256,710	4.54%
GPSC	750,100	53,388,325	13.76%
GPSC-R	1,103,000	78,453,975	20.23%
GULF	1,803,100	96,535,250	12.92%
GULF-R	888,400	47,823,500	6.37%
GUNKUL	7,364,400	31,121,464	2.49%
GUNKUL-R	24,355,100	102,145,816	8.24%
HANA	723,700	43,632,150	7.71%
HANA-R	686,800	41,238,175	7.31%
HENG	414,400	1,231,892	2.24%
HL	9,200	230,625	1.44%
HMPRO	1,731,100	25,514,730	14.41%
HMPRO-R	1,279,500	18,805,810	10.65%
HTC	3,000	90,750	1.42%
HUMAN	38,700	457,820	2.03%
ICHI	191,100	2,310,520	3.14%

ข้อมูลในเอกสารฉบับนี้ รวบรวมมาจากแหล่งข้อมูลที่เชื่อถือได้ อย่างไรก็ตาม บริษัทหลักทรัพย์ คิงส์ฟอร์ด จำกัด (มหาชน) ไม่สามารถที่จะยืนยันหรือรับรองความถูกต้องของข้อมูลเหล่านี้ได้ ไม่ว่าประการใด ๆ บทวิเคราะห์ในเอกสารนี้ จัดทำขึ้นโดยอ้างอิงหลักเกณฑ์ทางวิชาการเกี่ยวกับหลักการวิเคราะห์ และมีได้เป็นการชี้แนะ หรือเสนอแนะให้ซื้อหรือขายหลักทรัพย์ใด ๆ การตัดสินใจซื้อหรือขายหลักทรัพย์ใด ๆ ของผู้อ่าน ไม่ว่าจะเกิดจากการอ่านบทความในเอกสารนี้หรือไม่ก็ตาม ล้วนเป็นผลจากการใช้วิจารณญาณของผู้อ่าน โดยไม่มีส่วนเกี่ยวข้องกับหรือพึ่งพิงผูกพันใด ๆ กับ บริษัทหลักทรัพย์ คิงส์ฟอร์ด จำกัด (มหาชน) ไม่ว่ากรณีใด

# Short Sales



KINGSFORD

มูลค่าการขายชอร์ต ณ วันที่ 15 กุมภาพันธ์ 2566

หลักทรัพย์	ปริมาณหุ้นที่ขายชอร์ต (หุ้น)	มูลค่าการขายชอร์ต (บาท)	%เทียบมูลค่าซื้อขายตลาดรวม
III	160,900	2,270,020	3.52%
ILM	34,200	635,310	1.49%
ILM-R	20,400	385,150	0.89%
INTUCH	165,400	12,348,950	4.60%
INTUCH-R	425,600	31,806,925	11.84%
IP	19,300	271,740	1.76%
IP-R	1,400	19,600	0.13%
IRPC	7,572,800	23,393,208	8.80%
IRPC-R	14,105,000	43,426,990	16.38%
ITD	545,200	1,049,492	6.66%
ITD-R	3,000	5,787	0.04%
ITEL	120,400	466,200	2.53%
IVL	1,023,700	41,095,525	11.17%
IVL-R	1,317,700	52,690,075	14.38%
JAS	1,773,400	3,945,306	7.23%
JAS-R	3,477,900	7,723,966	14.19%
JMART	956,800	28,370,050	2.47%
JMART-R	1,329,100	39,711,425	3.44%
JMT	1,222,300	57,198,675	1.61%
JMT-R	2,560,000	122,020,000	3.38%
JR	57,200	383,675	10.98%
JTS	5,000	195,750	0.56%
JTS-R	1,800	70,250	0.20%
JUBILE	200	5,500	0.70%
JWD	106,300	2,115,810	3.66%
JWD-R	34,600	688,550	1.19%
KAMART	94,400	755,975	1.63%
KBANK	1,557,600	221,186,100	10.02%
KBANK-R	1,056,100	149,494,500	6.79%
KCC	3,200	22,240	0.10%
KCC-R	10,900	74,565	0.33%
KCE	408,100	19,371,050	2.68%
KCE-R	989,000	46,752,800	6.49%
KEX	722,000	10,963,170	11.10%
KEX-R	732,500	11,027,780	11.26%
KGI	79,400	404,940	3.54%
KGI-R	36,200	184,415	1.62%
KISS	67,400	650,725	0.98%
KKP	466,100	31,386,400	12.16%
KKP-R	391,000	26,294,650	10.20%
KLINIQ	11,200	383,600	0.36%
KLINIQ-R	12,800	448,350	0.41%
KSL	152,200	561,482	2.97%
KSL-R	82,800	306,322	1.62%
KTB	2,936,300	50,210,730	10.62%
KTB-R	297,400	5,085,540	1.08%
KTC	763,300	43,764,225	9.88%
KTC-R	692,600	39,798,050	8.97%
LALIN	3,100	28,675	0.58%
LANNA	49,800	773,860	4.33%
LANNA-R	155,200	2,400,900	13.49%
LH	1,465,000	14,346,155	8.83%
LH-R	1,508,800	14,757,245	9.09%
LHFG	557,600	642,612	8.39%

ข้อมูลในเอกสารฉบับนี้ รวบรวมมาจากแหล่งข้อมูลที่เชื่อถือได้ อย่างไรก็ตาม บริษัทหลักทรัพย์ คิงส์ฟอร์ด จำกัด (มหาชน) ไม่สามารถที่จะยืนยันหรือรับรองความถูกต้องของข้อมูลเหล่านี้ได้ ไม่ว่าประการใด ๆ บทวิเคราะห์ในเอกสารนี้ จัดทำขึ้นโดยอ้างอิงหลักเกณฑ์ทางวิชาการเกี่ยวกับหลักการวิเคราะห์ และมีได้เป็นการชี้แนะ หรือเสนอแนะให้ซื้อหรือขายหลักทรัพย์ใด ๆ การตัดสินใจซื้อหรือขายหลักทรัพย์ใด ๆ ของผู้อ่าน ไม่ว่าจะเกิดจากการอ่านบทความในเอกสารนี้หรือไม่ก็ตาม ล้วนเป็นผลจากการใช้วิจารณญาณของผู้อ่าน โดยไม่มีส่วนเกี่ยวข้องกับหรือพันธะผูกพันใด ๆ กับ บริษัทหลักทรัพย์ คิงส์ฟอร์ด จำกัด (มหาชน) ไม่ว่ากรณีใด



# Short Sales



KINGSFORD

มูลค่าการขายชอร์ต ณ วันที่ 15 กุมภาพันธ์ 2566

หลักทรัพย์	ปริมาณหุ้นที่ขายชอร์ต (หุ้น)	มูลค่าการขายชอร์ต (บาท)	%เทียบมูลค่าซื้อขายตลาดรวม
LOXLEY	22,100	47,478	15.15%
LPN	59,100	268,096	2.87%
M	40,200	2,233,800	3.33%
M-R	64,900	3,611,875	5.38%
MAJOR	39,300	708,570	2.85%
MAJOR-R	206,800	3,733,160	14.97%
MBK	268,700	4,801,820	5.05%
MBK-R	290,700	5,206,570	5.46%
MC	25,700	308,400	2.02%
MEGA	271,000	12,922,575	8.32%
MEGA-R	257,400	12,343,925	7.91%
MINT	491,900	16,601,625	4.11%
MINT-R	932,300	31,445,300	7.79%
MONO	1,034,400	1,814,810	3.79%
MONO-R	319,500	558,453	1.17%
MTC	1,122,700	40,092,825	4.98%
MTC-R	1,643,400	59,002,150	7.28%
MTI	200	24,850	0.74%
NER	533,500	3,132,630	4.09%
NETBAY	22,200	624,300	3.82%
NEX	11,400	200,640	0.45%
NEX-R	37,400	661,110	1.47%
NOBLE	264,300	1,438,995	4.67%
NOBLE-R	19,100	104,095	0.34%
NRF	112,500	639,635	5.43%
NRF-R	26,500	150,770	1.28%
NSL	11,800	287,450	0.59%
NTV	4,600	190,900	14.51%
ONEE	883,200	6,680,070	8.20%
ONEE-R	510,600	3,822,015	4.74%
OR	4,061,400	91,252,420	5.77%
OR-R	3,495,800	78,821,810	4.97%
ORI	354,100	4,137,420	5.24%
ORI-R	384,700	4,492,880	5.69%
OSP	833,900	23,650,250	13.06%
OSP-R	1,411,000	40,125,375	22.10%
OTO	264,900	4,631,720	2.80%
PCC	28,000	91,694	0.91%
PLANB	850,100	7,655,710	4.17%
PLANB-R	174,300	1,570,155	0.86%
PLAT	95,500	344,994	5.28%
PLAT-R	300	1,090	0.02%
PLUS-R	600	5,040	0.02%
PM	71,200	665,580	21.48%
PR9	14,300	288,490	1.73%
PRI-R	20,500	687,350	0.80%
PRIME	29,800	47,978	0.57%
PRM	299,800	2,372,770	2.62%
PSH	30,800	402,980	3.31%
PSH-R	16,700	217,100	1.79%
PSL	1,096,400	15,845,900	7.94%
PSL-R	2,250,700	32,565,540	16.29%
PTG	953,200	13,406,370	1.29%
PTG-R	2,921,300	41,033,260	3.97%
PTL	78,500	1,539,830	0.89%
PTL-R	678,500	13,281,870	7.66%

ข้อมูลในเอกสารฉบับนี้ รวบรวมมาจากแหล่งข้อมูลที่เชื่อถือได้ อย่างไรก็ตาม บริษัทหลักทรัพย์ คิงส์ฟอร์ด จำกัด (มหาชน) ไม่สามารถที่จะยืนยันหรือรับรองความถูกต้องของข้อมูลเหล่านี้ได้ ไม่ว่าประการใด ๆ บทวิเคราะห์ในเอกสารนี้ จัดทำขึ้นโดยอ้างอิงหลักเกณฑ์ทางวิชาการเกี่ยวกับหลักการวิเคราะห์ และมีได้เป็นการชี้แนะ หรือเสนอแนะให้ซื้อหรือขายหลักทรัพย์ใด ๆ การตัดสินใจซื้อหรือขายหลักทรัพย์ใด ๆ ของผู้อ่าน ไม่ว่าจะเกิดจากการอ่านบทความในเอกสารนี้หรือไม่ก็ตาม ล้วนเป็นผลจากการใช้วิจารณญาณของผู้อ่าน โดยไม่มีส่วนเกี่ยวข้องกับหรือพึ่งพิงผูกพันใด ๆ กับ บริษัทหลักทรัพย์ คิงส์ฟอร์ด จำกัด (มหาชน) ไม่ว่ากรณีใด

# Short Sales



KINGSFORD

มูลค่าการขายชอร์ต ณ วันที่ 15 กุมภาพันธ์ 2566

หลักทรัพย์	ปริมาณหุ้นที่ขายชอร์ต (หุ้น)	มูลค่าการขายชอร์ต (บาท)	%เทียบมูลค่าซื้อขายตลาดรวม
PTT	3,337,100	109,069,550	21.18%
PTT-R	67,200	2,184,375	0.43%
PTTEP	811,900	129,005,450	6.87%
PTTEP-R	1,220,700	193,758,900	10.32%
PTTGC	1,251,100	62,580,950	6.97%
PTTGC-R	1,753,900	87,503,750	9.77%
QH-R	12,200	28,548	0.20%
QTC	4,100	20,500	0.42%
RABBIT	1,159,800	1,335,826	1.54%
RABBIT-R	102,600	120,901	0.14%
RAM	3,900	210,600	6.71%
RATCH	407,400	17,442,800	10.90%
RATCH-R	299,400	12,818,725	8.01%
RBF	166,800	2,123,520	6.17%
RBF-R	318,300	4,042,380	11.78%
RCL	387,900	11,381,425	16.73%
RCL-R	371,200	10,870,350	16.01%
RJH-R	17,400	529,425	6.94%
ROJNA	94,700	607,445	1.34%
RS	96,900	1,587,110	3.14%
S	122,600	237,844	2.45%
S-R	65,300	126,582	1.31%
SABINA	6,400	163,500	0.60%
SABUY	3,755,900	46,431,920	7.73%
SAK	68,100	470,435	2.23%
SAMART	79,300	437,015	2.45%
SAPPE	8,800	447,750	0.72%
SAT	10,900	227,290	2.38%
SAWAD	1,013,000	54,276,650	6.41%
SAWAD-R	1,427,100	77,567,900	9.03%
SC	42,400	187,238	0.87%
SC-R	78,700	347,426	1.62%
SCB	1,176,200	117,052,675	7.82%
SCB-R	864,900	85,904,725	5.75%
SCC	64,400	21,840,200	7.26%
SCC-R	86,100	29,218,200	9.70%
SCCC	15,100	2,431,200	3.78%
SCCC-R	10,400	1,679,850	2.60%
SCGP	833,000	43,287,875	10.20%
SCGP-R	1,248,000	64,711,375	15.29%
SCN	76,600	154,732	2.15%
SGP	23,000	229,625	8.67%
SGP-R	15,500	154,265	5.84%
SHR	523,900	2,315,282	4.23%
SINGER	1,038,900	20,995,820	1.42%
SINGER-R	1,183,500	24,145,750	1.62%
SIRI	4,766,500	8,784,619	5.17%
SIRI-R	2,751,200	5,040,631	2.99%
SIS	13,200	331,150	3.24%
SIS-R	100	2,575	0.02%
SISB	14,800	361,550	0.59%
SKR	74,000	947,580	14.26%
SKY-R	112,000	2,839,640	3.73%
SMPC	13,600	172,450	0.57%
SMPC-R	2,100	26,460	0.09%
SNC	17,300	240,470	2.17%

ข้อมูลในเอกสารฉบับนี้ รวบรวมมาจากแหล่งข้อมูลที่เชื่อถือได้ อย่างไรก็ตาม บริษัทหลักทรัพย์ คิงส์ฟอร์ด จำกัด (มหาชน) ไม่สามารถที่จะยืนยันหรือรับรองความถูกต้องของข้อมูลเหล่านี้ได้ ไม่ว่าประการใด ๆ บทวิเคราะห์ในเอกสารนี้ จัดทำขึ้นโดยอ้างอิงหลักเกณฑ์ทางวิชาการเกี่ยวกับหลักการวิเคราะห์ และมีได้เป็นการชี้แนะ หรือเสนอแนะให้ซื้อหรือขายหลักทรัพย์ใด ๆ การตัดสินใจซื้อหรือขายหลักทรัพย์ใด ๆ ของผู้อ่าน ไม่ว่าจะเกิดจากการอ่านบทความในเอกสารนี้หรือไม่ก็ตาม ล้วนเป็นผลจากการใช้วิจารณญาณของผู้อ่าน โดยไม่มีส่วนเกี่ยวข้องกับหรือพึ่งพิงผูกพันใด ๆ กับ บริษัทหลักทรัพย์ คิงส์ฟอร์ด จำกัด (มหาชน) ไม่ว่ากรณีใด

# Short Sales



KINGSFORD

มูลค่าการขายชอร์ต ณ วันที่ 15 กุมภาพันธ์ 2566

หลักทรัพย์	ปริมาณหุ้นที่ขายชอร์ต (หุ้น)	มูลค่าการขายชอร์ต (บาท)	%เทียบมูลค่าซื้อขายตลาดรวม
SNC-R	7,600	105,640	0.95%
SNNP	20,000	496,000	0.47%
SNNP-R	42,300	1,062,635	1.00%
SOLAR	34,100	30,168	3.30%
SPA	35,800	393,930	0.67%
SPA-R	26,000	282,630	0.49%
SPALI	520,700	12,631,110	9.63%
SPALI-R	84,100	2,039,380	1.56%
SPCG	95,800	1,363,620	20.62%
SPCG-R	94,400	1,341,910	20.31%
SPRC	1,981,100	22,495,920	12.49%
SPRC-R	2,008,800	22,730,760	12.67%
SSP	79,100	762,185	4.47%
SSP-R	116,200	1,119,900	6.56%
STA	419,400	10,044,360	8.97%
STA-R	557,700	13,343,490	11.92%
STANLY	5,000	924,650	11.47%
STARK	3,544,500	9,097,804	3.07%
STARK-R	292,000	758,342	0.25%
STEC	871,000	11,204,200	13.17%
STEC-R	312,500	4,009,600	4.72%
STGT	181,900	1,916,360	1.57%
STPI	103,600	500,400	5.11%
SUC	2,000	61,000	5.99%
SUPER	6,233,600	3,844,500	9.00%
SUPER-R	6,301,000	3,906,620	9.10%
SUPEREIF	18,200	176,800	16.88%
SUSCO	89,600	346,442	0.28%
SUSCO-R	64,000	244,702	0.20%
SYNEX	74,000	1,165,880	3.28%
SYNEX-R	163,400	2,598,570	7.23%
TASCO	502,000	9,218,710	6.94%
TCAP	136,600	5,839,000	8.16%
TCAP-R	18,100	773,775	1.08%
TCC	188,600	167,854	5.74%
TEAMG	91,000	945,650	0.86%
TEAMG-R	35,800	374,910	0.34%
TFG	72,500	380,625	1.04%
TFG-R	306,800	1,602,720	4.39%
THANI	2,710,500	10,733,140	6.70%
THANI-R	3,758,100	14,912,724	9.29%
THCOM	734,000	11,808,710	4.48%
THCOM-R	13,900	223,200	0.08%
THG	39,100	2,688,125	3.00%
THG-R	11,300	776,875	0.87%
TIDLOR	1,265,800	36,328,875	9.84%
TIDLOR-R	150,200	4,263,350	1.17%
TIPH	207,600	10,169,625	6.65%
TIPH-R	309,200	15,169,425	9.90%
TISCO	347,200	35,345,300	14.94%
TISCO-R	25,000	2,537,500	1.08%
TKC	4,800	115,750	0.19%
TKN	120,500	1,342,650	1.52%
TKN-R	83,300	929,960	1.05%
TKS	97,400	1,245,310	1.85%
TKS-R	8,300	104,830	0.16%

ข้อมูลในเอกสารฉบับนี้ รวบรวมมาจากแหล่งข้อมูลที่น่าเชื่อถือ อย่างไรก็ตาม บริษัทหลักทรัพย์ คิงส์ฟอร์ด จำกัด (มหาชน) ไม่สามารถที่จะยืนยันหรือรับรองความถูกต้องของข้อมูลเหล่านี้ได้ ไม่ว่าประการใด ๆ บทวิเคราะห์ในเอกสารนี้ จัดทำขึ้นโดยอ้างอิงหลักเกณฑ์ทางวิชาการเกี่ยวกับหลักการวิเคราะห์ และมีได้เป็นการชี้แนะ หรือเสนอแนะให้ซื้อหรือขายหลักทรัพย์ใด ๆ การตัดสินใจซื้อหรือขายหลักทรัพย์ใด ๆ ของผู้อ่าน ไม่ว่าจะเกิดจากการอ่านบทความในเอกสารนี้หรือไม่ก็ตาม ล้วนเป็นผลจากการใช้วิจารณญาณของผู้อ่าน โดยไม่มีส่วนเกี่ยวข้องกับหรือพึ่งอะไรมิได้ กับ บริษัทหลักทรัพย์ คิงส์ฟอร์ด จำกัด (มหาชน) ไม่ว่ากรณีใด

# Short Sales



KINGSFORD

มูลค่าการขายขอร์ต ณ วันที่ 15 กุมภาพันธ์ 2566

หลักทรัพย์	ปริมาณหุ้นที่ขายขอร์ต (หุ้น)	มูลค่าการขายขอร์ต (บาท)	%เทียบมูลค่าซื้อขายตลาดรวม
TLI	1,512,000	21,073,710	8.66%
TMT	8,000	63,215	4.70%
TOA	30,300	1,017,675	3.31%
TOA-R	46,000	1,560,600	5.03%
TOP	648,300	36,936,175	9.73%
TOP-R	372,000	21,119,100	5.58%
TPIPL	4,272,500	7,552,215	15.48%
TPIPP	470,900	1,580,266	15.78%
TPIPP-R	25,600	85,320	0.86%
TQM	258,100	10,520,775	13.94%
TQM-R	110,600	4,571,225	5.97%
TRUE	1,903,200	9,477,936	3.85%
TSE	26,300	64,172	0.77%
TSTH	225,200	247,688	4.11%
TSTH-R	18,800	20,730	0.34%
TTA	235,000	1,790,950	3.88%
TTA-R	1,091,500	8,267,745	18.02%
TTB	50,292,900	70,099,677	28.59%
TTB-R	464,100	645,099	0.26%
TTCL	19,200	88,448	0.71%
TTW	159,300	1,508,415	10.92%
TTW-R	116,800	1,103,545	8.01%
TU	2,742,000	43,226,960	11.98%
TU-R	3,415,100	53,888,330	14.92%
TVO	274,900	7,903,375	16.37%
TVO-R	87,900	2,527,125	5.24%
UBE	208,500	313,986	1.76%
UNIQ	32,200	147,308	7.46%
UTP	18,400	283,010	4.72%
UV-R	73,700	242,402	1.90%
UVAN	102,300	803,220	20.42%
VGI	4,034,800	18,791,066	7.53%
VGI-R	9,659,100	44,710,802	18.03%
VIBHA	1,306,600	3,498,184	30.76%
VIBHA-R	68,500	183,958	1.61%
VIH	7,500	64,125	3.22%
VNG	6,200	32,550	2.67%
WHA	5,586,500	21,645,812	9.83%
WHA-R	4,567,400	17,712,094	8.04%
WHAUP	605,800	2,463,006	24.60%
WHAUP-R	46,000	186,760	1.87%
WICE	181,200	1,906,620	6.20%
WORK	118,500	2,090,600	22.84%
XO	27,300	368,330	10.07%
XO-R	2,500	33,540	0.92%
XPG	3,096,700	4,116,448	20.74%
YGG	17,700	145,140	0.81%

หมายเหตุ - ไม่รวมรายการขายขอร์ตของสมาชิกที่เป็นผู้ร่วมค้ำหน่วยลงทุนหรือผู้ดูแลสภาพคล่องของหน่วยลงทุนของกองทุนรวมอีทีเอฟเพื่อบัญชีบริษัทประเภทเพื่อทำกำไรจากส่วนต่างของราคาหรือเพื่อดูแลสภาพคล่อง แล้วแต่กรณี

ข้อมูลในเอกสารฉบับนี้ รวบรวมมาจากแหล่งข้อมูลที่เชื่อถือได้ อย่างไรก็ตาม บริษัทหลักทรัพย์ คิงส์ฟอร์ด จำกัด (มหาชน) ไม่สามารถที่จะยืนยันหรือรับรองความถูกต้องของข้อมูลเหล่านี้ได้ ไม่ว่าประการใด ๆ บทวิเคราะห์ในเอกสารนี้ จัดทำขึ้นโดยอ้างอิงหลักเกณฑ์ทางวิชาการเกี่ยวกับหลักการวิเคราะห์ และมีได้เป็นการชี้แนะ หรือเสนอแนะให้ซื้อหรือขายหลักทรัพย์ใด ๆ การตัดสินใจซื้อหรือขายหลักทรัพย์ใด ๆ ของผู้อ่าน ไม่ว่าจะเกิดจากการอ่านบทความในเอกสารนี้หรือไม่ก็ตาม ล้วนเป็นผลจากการใช้วิจารณญาณของผู้อ่าน โดยไม่มีส่วนเกี่ยวข้องกับหรือพึ่งพิงผูกพันใด ๆ กับ บริษัทหลักทรัพย์ คิงส์ฟอร์ด จำกัด (มหาชน) ไม่ว่ากรณีใด



# Stock Calendar



KINGSFORD

รายงานการเปลี่ยนแปลงการถือหลักทรัพย์ของผู้บริหาร (แบบ 59-2) ประจำวันที่ 15 กุมภาพันธ์ 2566

ชื่อผู้บริหาร	ประเภทหลักทรัพย์	วันที่ได้มา / จำหน่าย	จำนวน	ราคา	วิธีการได้มา/ หน่าย
GUNKUL นาย กัลกุล ดำรงปียวุฒิ	สัญญาซื้อขาย ล่วงหน้าอ้างอิง ราคาหรือ ผลตอบแทนในหุ้น ของบริษัทจดทะเบียน (Single Stock Future) ที่ มีการซื้อขายใน TFEX	14/02/2566	40,000	4.26	ขาย
GUNKUL นาย กัลกุล ดำรงปียวุฒิ	สัญญาซื้อขาย ล่วงหน้าอ้างอิง ราคาหรือ ผลตอบแทนในหุ้น ของบริษัทจดทะเบียน (Single Stock Future) ที่ มีการซื้อขายใน TFEX	14/02/2566	40,000	4.19	ซื้อ
GUNKUL นาย กัลกุล ดำรงปียวุฒิ	หุ้นสามัญ	14/02/2566	74,000,000	4.25	ซื้อ
DOD นาย ต่อลาภ ไชยเชาวน์	หุ้นสามัญ	19/01/2566	100,000	4.99	ซื้อ
INSET นาย วิเชียร เจียกเจิม	หุ้นสามัญ	15/02/2566	200,000	3.74	ขาย
INSET นาย วิเชียร เจียกเจิม	ใบสำคัญแสดง สิทธิที่จะซื้อหุ้น	15/02/2566	160,000	1.47	ซื้อ
INSET นาย วิเชียร เจียกเจิม	ใบสำคัญแสดง สิทธิที่จะซื้อหุ้น	15/02/2566	60,000	1.48	ขาย

# Stock Calendar



KINGSFORD

แบบรายงานการได้มาหรือจำหน่ายหลักทรัพย์ของกิจการ (แบบ 246-2) ประจำวันที่ 14 กุมภาพันธ์ 2566

หลักทรัพย์	ชื่อผู้ได้มา/จำหน่าย	วิธีการ	ประเภท หลักทรัพย์ <sup>1</sup>	% ก่อน ได้มา/ จำหน่าย	% ได้มา/ จำหน่าย	% หลัง ได้มา/ จำหน่าย	วันที่ได้มา/ จำหน่าย	% ก่อน ได้มา/ จำหน่าย (กลุ่ม) <sup>2</sup>	% ได้มา/ จำหน่าย (กลุ่ม) <sup>2</sup>	% หลัง ได้มา/ จำหน่าย (กลุ่ม) <sup>2</sup>
ADB	นาย ภูวสิทธิ์ วงษ์เจริญสิน	จำหน่าย	หุ้น	6.2781	2.2038	4.0742	13/02/2566	6.2781	2.2038	4.0742
ADB	นาย มานิต วงษ์เจริญสิน	จำหน่าย	หุ้น	6.2781	2.2038	4.0742	13/02/2566	6.2781	2.2038	4.0742
BWG	นายแพทย์ รัชต์ชยุตม์ จีระพรประภา	ได้มา	หุ้น	1.9531	3.2315	5.0269	13/02/2566	1.9531	3.2315	5.0269
TRUE	CITRINE INVESTMENT SG PTE. LTD.	ได้มา	หุ้น	0	0.0161	0.0161	09/02/2566	49.9988	0.4414	50.4402
TRUE	บริษัท ซิทริน เวนเจอร์ โฮลดิ้งส์ จำกัด	ได้มา	หุ้น	0	0.4252	0.4252	09/02/2566	49.9988	0.4414	50.4402

# Stock Calendar



KINGSFORD

FEBRUARY 2023				
Monday	Tuesday	Wednesday	Thursday	Friday

13	14	15	16	17
<b>XD</b> CPNGC ( 0.24 บาท ) DTAC ( 1.22 บาท )  <b>XB</b> CIG การจัดประชุมผู้ถือหุ้น BBIK	<b>XD</b> PTTEP ( 5.00 บาท )  <b>XM</b> PTTEP  <b>NEWLISTED</b> MEB 300,000,000 Units  <b>Shares</b> SAAM 5,465 Shares BWG 400,000,000 Shares	<b>XD</b> TAPAC ( 0.02 บาท )  <b>XM</b> TAPAC  <b>NEWLISTED</b> PQS 670,000,000 Units  <b>Shares</b> PPPM 50,847,456 Shares CHO 43,784,092 Shares ACAP 40,000,000 Shares	<b>XD</b> FTREIT ( 0.1870 บาท )  <b>XM</b> JKN  <b>XR</b> TNL 2.3: 1 @33.06 บาท  การจัดประชุมผู้ถือหุ้น TKS, SABUY	การจัดประชุมผู้ถือหุ้น W

20	21	22	23	24
<b>XB</b> CIG  <b>XD</b> WHABT ( 0.1730 บาท )  <b>XE</b> RABBIT-W5  <b>XR</b> PROSPECT  การจัดประชุมผู้ถือหุ้น GIFT, UKEM	<b>XD</b> IRPC ( 0.03 บาท )  <b>XM</b> CEN, IRPC, J, MCOT	<b>XB</b> TRITN  <b>XD</b> ADVANC ( 4.24 บาท ) IMPACT ( 0.21 บาท ) MC ( 0.45 บาท )  <b>XM</b> ADVANC  <b>XW</b> TRITN  การจัดประชุมผู้ถือหุ้น DTAC, TRUE	<b>XD</b> GGC ( 0.25 บาท ) INOX ( 0.0243 บาท ) INTUCH ( 1.56 บาท ) SCCC ( 9.00 บาท ) TOP ( 1.70 บาท )  <b>XE</b> YGG-W1  <b>XM</b> GGC, INOX, INTUCH, KTC SCCC, TOP  การจัดประชุมผู้ถือหุ้น KSL	<b>XD</b> GLOBAL 24:1 GLOBAL ( 0.2546296296 บาท ) GPSC ( 0.30 บาท ) INETREIT ( 0.2007 บาท )  <b>XM</b> GLOBAL, GPSC, QTC, SGC, THCOM  <b>XN</b> BTSGIF  การจัดประชุมผู้ถือหุ้น PICO

27	28			
<b>XD</b> AMATAR ( 0.0330 บาท ) BOL ( 0.1650 บาท ) GVREIT ( 0.1980 บาท ) PTTGC ( 0.25 บาท )  <b>XM</b> AMATAR, BOL, DCC, JMART, JMT, KEX, PTTGC, Q-CON, SFP, SMPC  <b>XN</b> AMATAR	<b>XD</b> ITC ( 0.20 บาท ) VGI ( 0.04 บาท )  <b>XM</b> AMARC, ASK, CHEWA, CPNGC, DELEA, DIF, ERWPF, GC, ITC OR, POPF, PPF, SIRIP, TOG, YUASA  การจัดประชุมผู้ถือหุ้น SUSCO, TAPAC, WAVE			

XD - Excluding Dividend	XD(ST) - Excluding Stock Dividend	XM - Exclude meetings	XN - Ex-Capital Return	XI - Excluding Interest
XP - Excluding Principal	XR - Excluding Right	XW - Excluding Warrant	XS - Excluding Short-term Warrant	XA - Excluding All
XE - Excluding Exercise	*ND - No Dividend Payment	PD - Payment Date	XT - Excluding TSR : @ - price per share / price per unit /	
XD - Excluding Dividend	XD(ST) - Excluding Stock Dividend	XM - Exclude meetings	XN - Ex-Capital Return	XI - Excluding Interest
XP - Excluding Principal	XR - Excluding Right	XW - Excluding Warrant	XS - Excluding Short-term Warrant	XA - Excluding All
XE - Excluding Exercise	*ND - No Dividend Payment	PD - Payment Date	XT - Excluding TSR : @ - price per share / price per unit /	

NVDR Update

วันพฤหัสบดีที่ 16 กุมภาพันธ์ 2566

Most Active Values (Btmn)

Top 20 Net Buying Value (B m)						Top 20 Net Selling Value (B m)						Month to Date				Year to Date						
ก.พ- 66						ก.พ- 66						กุมภาพันธ์ 2566				03 ม.ค.-15 ก.พ.66						
15	14	13	10	9		15	14	13	10	9		Net Buy		Net Sell		Net Buy		Net Sell				
1	UV	138.0	0.0	-0.0	-0.3	-234.8	CM	-178.3	-0.0	0.0	0.0	0.0	0.0	0.0	ADVANC	910.85	AOT	(2,065.20)	CPALL	4,253.9	KBANK	-5,376.3
2	PAF	115.6	0.0	-0.7	0.0	3.8	CCET	-139.7	-0.2	-0.3	1.1	7.0	1.1	7.0	MINT	660.43	KBANK	(1,613.09)	MAKRO	2,721.8	KKP	-1,698.9
3	CFRESH	66.7	-0.0	0.0	-0.4	-0.7	TCMC	-91.4	1.3	-2.0	-0.5	-0.1		JMART	637.64	EA	(1,460.78)	BDMS	2,335.9	BH	-1,569.7	
4	THIP	61.0	-0.0	-4.3	-0.2	-28.7	GBX	-72.4	0.1	0.1	0.2	-9.2		SCC	590.85	PTTEP	(1,140.51)	SCC	2,215.9	EA	-1,486.0	
5	RPC	60.3	-0.6	127.2	-0.0	0.0	MILL	-63.5	-12.3	0.5	-0.0	1.1		CPALL	497.98	DELTA	(791.19)	BBL	2,143.9	PTTEP	-1,437.6	
6	KGI	56.3	-1.3	0.3	-0.0	-0.3	TSTE	-53.7	10.3	0.0	0.0	0.0		TRUE	477.27	SCB	(790.90)	ADVANC	1,668.2	BANPU	-1,079.8	
7	LRH	46.3	1.3	0.0	0.0	0.0	PAP	-50.8	-0.0	0.0	-1.4	0.0		HANA	437.72	PTT	(765.40)	MINT	1,664.7	ESSO	-713.0	
8	SCCC	30.5	73.9	-8.8	5.4	22.9	BBL	-44.8	0.0	-0.9	0.1	-1.4		JMT	285.98	KKP	(632.60)	TRUE	1,601.6	OR	-613.5	
9	IHL	28.6	-1.5	19.4	9.7	-1.9	VNG	-35.3	0.0	-0.1	10.7	0.6		ITC	233.28	KTC	(549.30)	SCB	1,117.5	CPF	-586.4	
10	KTC	28.4	-2.8	0.0	-33.9	0.0	LPN	-32.4	-3.1	0.1	0.0	0.0		INTUCH	215.22	BH	(542.20)	JMART	932.9	IRPC	-575.7	
11	EASTW	17.9	-12.9	-0.3	-0.4	24.7	SINGER	-30.8	-0.1	-0.0	5.2	13.6		SAWAD	214.38	TIDLOR	(538.73)	PTTGC	862.1	KTC	-574.2	
12	UBIS	16.2	-0.1	0.0	0.0	-0.4	BGT	-22.4	1.4	-0.1	-11.9	-126.6		MAKRO	203.15	OR	(489.06)	BGRIM	818.3	BEM	-556.9	
13	UEC	15.7	-15.1	-0.1	0.0	-0.0	BLAND	-22.2	-0.0	-2.3	6.0	-0.7		BBL	197.06	IRPC	(457.77)	TTB	797.4	BAM	-487.2	
14	BH	15.2	0.1	65.9	0.6	-0.0	PF	-21.7	-15.7	1.7	-0.7	-1.6		MEGA	185.37	KTB	(426.72)	HMPRO	733.9	KCE	-474.1	
15	AYUD	13.2	0.0	0.0	0.0	0.0	CPR	-20.9	-0.6	-2.3	-0.5	-1.8		DTAC	173.87	GLOBAL	(408.85)	CENTEL	707.4	BLA	-443.1	
16	TFI	12.9	0.0	0.0	0.0	-4.2	SRICHA	-14.8	74.1	2.7	-0.1	-331.9		TASCO	159.26	THG	(315.03)	SNPP	676.8	TIDLOR	-404.6	
17	QTC	12.1	-0.4	-2.7	-0.4	0.0	MFEC	-14.2	-0.1	-0.0	-0.0	0.0		SKY	141.45	TU	(286.50)	INTUCH	647.5	GLOBAL	-350.9	
18	THANI	11.0	-0.7	3.7	0.0	2.6	ERW	-14.0	-1.8	4.1	-0.3	-5.5		BDMS	140.99	BAM	(282.77)	IVL	646.5	GUNKUL	-349.0	
19	TNL	10.7	0.0	-0.0	4.9	-0.3	APURE	-12.6	-16.6	4.8	0.0	-2.6		THCOM	138.68	CPF	(270.69)	PTT	646.3	FORTH	-329.4	
20	GJS	9.3	0.0	-0.0	-0.7	6.6	SPALI	-10.7	5.6	0.1	0.3	-0.0		AMATA	120.85	TISSCO	(269.80)	CPN	617.6	TOA	-304.0	

Total Volume Shares						NVDR Shrs.						Paid up Capital		
Buy		Sell		Total	Net	Turn.	16-Feb-23		% of paidup	16-Feb-23		% of paidup	(Last)	
1	STARK	30,861,800	7,381,819	38,243,619	23,479,981	16.56	24CS	29,339,283	6.82	#N/A	#N/A	430,000,000		
2	TRUE	27,448,403	4,193,900	31,642,303	23,254,503	0.68	2S	8,254,414	1.50	3,092,210	0.69	549,995,954		
3	AQ	20,001,000	1,793,800	21,794,800	18,207,200	14.53	3K-BAT	61,356	0.08	#N/A	#N/A	78,400,000		
4	SIRI	29,182,746	12,542,799	41,725,545	16,639,947	22.65	7UP	72,507,050	1.41	29,743,119	0.98	5,143,071,814		
5	SGC	28,583,000	14,580,448	43,163,448	14,002,552	7.99	A	8,100	0.00	62,400	0.01	980,000,000		
6	SINGER	16,171,198	7,282,876	23,454,074	8,888,322	16.01	A5	19,243,297	1.59	800,664	0.07	1,209,384,615		
7	ANAN	9,308,600	1,193,100	10,501,700	8,115,500	14.76	AAI	19,435,738	0.91	#N/A	#N/A	2,125,000,000		
8	WHA	23,854,520	16,549,940	40,404,460	7,304,580	35.55	AAV	760,077,807	6.25	353,926,265	7.30	12,164,285,713		
9	TRC	16,784,100	10,108,100	26,892,200	6,676,000	4.87	ABM	5,349,729	1.34	3,268,124	1.09	400,000,000		
10	JMART	12,897,950	6,264,882	19,162,832	6,633,068	18.19	ABM-W1	982,929	1.97	#N/A	#N/A	49,999,917		
11	PTG	16,139,500	10,273,829	26,413,329	5,865,671	17.94	ACAP	2,445,965	0.60	1,223,467	0.39	406,411,160		
12	BANPU	28,710,000	23,124,512	51,834,512	5,585,488	23.90	ACC	20,298,305	1.51	4,306,304	0.32	1,343,055,623		
13	BDMS	9,228,518	4,790,200	14,018,718	4,438,318	49.53	ACE	189,557,409	1.86	38,450,400	0.38	10,175,999,960		
14	UPA	7,910,900	3,533,700	11,444,600	4,377,200	12.28	ACG	1,331,200	0.22	211,225	0.04	600,000,000		
15	WAVE	11,466,500	8,128,100	19,594,600	3,338,400	3.64	ADB	44,509,910	6.13	31,173,421	5.20	725,999,923		
16	PTTEP	6,921,505	3,890,990	10,812,495	3,030,515	34.00	ADD	2,389,653	1.49	#N/A	#N/A	160,000,000		
17	NCAP	7,360,700	4,475,905	11,836,605	2,884,795	17.52	ADVANC	225,147,234	7.57	241,595,912	8.13	2,974,209,736		
18	PRAPAT	3,022,600	321,800	3,344,400	2,700,800	18.64	AEONTS	19,353,107	7.74	11,410,746	4.56	250,000,000		
19	CPF	6,988,326	4,335,500	11,323,826	2,652,826	17.61	AF	3,822,801	0.24	198,800	0.01	1,600,000,000		
20	MONO	5,842,000	3,253,200	9,095,200	2,588,800	16.64	AFC	187,610	0.41	19,100	0.04	45,574,266		

Source : SET.OR.TH

ข้อมูลในเอกสารฉบับนี้ รวบรวมมาจากแหล่งข้อมูลที่น่าเชื่อถือ อย่างไรก็ตาม บริษัทหลักทรัพย์ คิงส์ฟอร์ด จำกัด (มหาชน) ไม่สามารถที่จะยืนยันหรือรับรองความถูกต้องของข้อมูลเหล่านี้ได้ ไม่ว่าประการใด ๆ บทวิเคราะห์ในเอกสารนี้ จัดทำขึ้นโดยอ้างอิงหลักเกณฑ์ทางวิชาการที่เกี่ยวกับหลักทรัพย์วิเคราะห์ และมิได้เป็นการชี้แนะหรือเสนอแนะให้ซื้อหรือขายหลักทรัพย์ใด ๆ การตัดสินใจซื้อหรือขายหลักทรัพย์ใด ๆ ของผู้อ่าน ไม่ว่าจะเกิดจากการอ่านบทความในเอกสารนี้หรือไม่ก็ตาม ล้วนเป็นผลจากการใช้วิจารณญาณของผู้อ่าน โดยไม่มีส่วนเกี่ยวข้องกับบริษัทใด ๆ กับ บริษัทหลักทรัพย์ คิงส์ฟอร์ด จำกัด(มหาชน) ไม่มีการฉ้อโกง





## คำแนะนำการลงทุน และความหมายของคำแนะนำการลงทุน

Stock Rating หมายถึงการให้คำแนะนำการลงทุนของบริษัท แบ่งเป็น 3 ระดับ

Buy หมายถึง ราคาพื้นฐานสูงกว่าราคาตลาด 15% หรือมากกว่า

Hold หมายถึงราคาพื้นฐานสูงกว่าราคาตลาดไม่เกิน 15% หรือต่ำกว่าราคาตลาดไม่เกิน 15 %

Sell หมายถึง ราคาพื้นฐานต่ำกว่าราคาตลาด 15% หรือมากกว่า

เอกสารฉบับนี้จัดทำขึ้นโดยบริษัทหลักทรัพย์คิงส์ฟอร์ด จำกัด (มหาชน) ข้อมูลที่ปรากฏในเอกสารฉบับนี้จัดทำโดยอาศัยข้อมูลที่จัดหาจากแหล่งที่เชื่อถือหรือควรเชื่อว่ามี ความน่าเชื่อถือ และ/หรือถูกต้อง อย่างไรก็ตามบริษัทไม่ยืนยัน และไม่รับรองถึงความครบถ้วนสมบูรณ์หรือถูกต้องของข้อมูลดังกล่าว และไม่ได้ประกันราคาหรือผลตอบแทน ของหลักทรัพย์ที่ปรากฏข้างต้น แม้ว่าข้อมูลดังกล่าวจะปรากฏข้อความที่อาจเป็นหรืออาจตีความว่าเป็นเช่นนั้นได้ บริษัทจึงไม่รับผิดชอบต่อการนำเอาข้อมูล ข้อความ ความเห็น และหรือบทสรุปที่ปรากฏในเอกสารฉบับนี้ไปใช้ไม่ว่ากรณีใดๆ ข้อมูลและความเห็นที่ปรากฏอยู่ในเอกสารฉบับนี้ได้ประสงค์จะชี้ชวน เสนอแนะ หรือจูงใจให้ลงทุน ใน หรือ ซื้อหรือขายหลักทรัพย์ที่ปรากฏในเอกสารฉบับนี้และข้อมูลมีการแก้ไขเพิ่มเติมเปลี่ยนแปลงโดยมีต้องแจ้งให้ทราบล่วงหน้า ผู้ลงทุนควรใช้ดุลยพินิจอย่างรอบคอบใน การลงทุนในหรือซื้อหรือขายหลักทรัพย์ บริษัทสงวนลิขสิทธิ์ในข้อมูลที่ปรากฏในเอกสารนี้ ห้ามมิให้ผู้ใดใช้ประโยชน์ ทำซ้ำ ดัดแปลง นำออกแสดง ทำให้ปรากฏหรือเผยแพร่ ต่อสาธารณชน ไม่ว่าด้วยประการใดๆ ซึ่งข้อมูลในเอกสารนี้ไม่ว่าทั้งหมดหรือบางส่วน เว้นแต่ได้รับอนุญาตเป็นหนังสือจากบริษัทเป็นการล่วงหน้า การกล่าว คัด หรืออ้างอิง ข้อมูลบางส่วนตามสมควรในเอกสารนี้ ไม่ว่าในบทความ บทวิเคราะห์ บทวิจัย หรือในเอกสาร หรือการสื่อสารอื่นใดจะต้องกระทำโดยถูกต้อง และไม่เป็นการก่อให้เกิดการ เข้าใจผิดหรือความเสียหายแก่บริษัท ต้องรับรู้ถึงความเป็นเจ้าของลิขสิทธิ์ในข้อมูลบริษัท และต้องอ้างอิงถึงเอกสารฉบับนี้ และวันที่ในเอกสารฉบับนี้ของบริษัทโดยชัดเจน การลงทุนในหรือซื้อหรือขายหลักทรัพย์ย่อมมีความเสี่ยง ท่านควรทำความเข้าใจอย่างถ่องแท้ต่อลักษณะของหลักทรัพย์แต่ละประเภทและควรศึกษาข้อมูลของบริษัทที่ออก หลักทรัพย์และข้อมูลอื่นใดที่เกี่ยวข้องก่อนการตัดสินใจลงทุนในหรือซื้อหรือขายหลักทรัพย์

ข้อมูลในเอกสารฉบับนี้ รวบรวมมาจากแหล่งข้อมูลที่นำเสนออย่างไว้ใจได้ บริษัทหลักทรัพย์ คิงส์ฟอร์ด จำกัด(มหาชน)ไม่สามารถที่จะยืนยันหรือรับรองความถูกต้องของข้อมูลเหล่านี้ได้ ไม่ว่าประการใดๆ บทวิเคราะห์ในเอกสารนี้ จัดทำขึ้นโดยอ้างอิง หลักเกณฑ์ทางวิชาการเกี่ยวกับหลักการวิเคราะห์ และมีได้เป็นการชี้แนะ หรือเสนอแนะให้ซื้อหรือขายหลักทรัพย์ใดๆ การตัดสินใจหรือขายหลักทรัพย์ใดๆ ของผู้อ่าน ไม่ว่าจะเกิดจากการอ่านบทความในเอกสารนี้หรือไม่ก็ตาม ล้วนเป็นผลจากการใช้ วิจารณญาณของผู้อ่าน โดยไม่มีส่วนเกี่ยวข้องกับบริษัทฯ กับ บริษัทหลักทรัพย์ คิงส์ฟอร์ด จำกัด(มหาชน) ไม่ว่ากรณีใด

# Disclaimer



KINGSFORD

Thai Institute of Directors Association (IOD) – Corporate Governance Report Rating 2020 (CG Score) ข้อมูล 27 ตุลาคม 2565



AAV	AYUD	CFRESH	DRT	GLOBAL	JWD	MC	OTO	Q-CON	SEAOIL	STEC	TK	TVDH
ADVANC	BAFS	CGH	DTAC	GPI	K	MCOT	PAP	QH	SE-ED	STGT	TKN	TVI
AF	BAM	CHEWA	DUSIT	GPSC	KBANK	METCO	PCSGH	QTC	SELIC	STI	TKS	TVO
AH	BANPU	CHO	EA	GRAMMY	KCE	MFEC	PDG	RATCH	SENA	SUN	TKT	TWPC
AIRA	BAY	CIMBT	EASTW	GULF	KEX	MINT	PDJ	RBF	SENAJ	SUSCO	TMILL	U
AJ	BBIK	CK	ECF	GUNKUL	KGI	MONO	PG	RS	SGF	SUTHA	TMT	UAC
AKP	BBL	CKP	ECL	HANA	KKP	MOONG	PHOL	S	SHR	SVI	TNDT	UBIS
AKR	BCP	CM	EE	HARN	KSL	MSC	PLANB	S&J	SICT	SYMC	TNITY	UPOIC
ALLA	BCPG	CNT	EGCO	HENG	KTB	MST	PLANET	SAAM	SIRI	SYNTEC	TOA	UV
ALT	BDMS	COLOR	EPG	HMPRO	KTC	MTC	PLAT	SABINA	SIS	TACC	TOP	VCOM
AMA	BEM	COM7	ETC	ICC	LALIN	MVP	PORT	SAMART	SITHAI	TASCO*	TPBI	VGI
AMARIN	BEYOND	COMAN	ETE	ICHI	LANNA	NYCL	PPS	SAMTEL	SMP	TCAP	TQM	VIH
AMATA	BGC	COTTO	FN	III	LHFG	NEP	PR9	SAT	SNC	TEAMG	TRC	WACOAL
AMATAV	BGRIM	CPALL	FNS	ILINK	LIT	NER	PREB	SC	SONIC	TFMAMA	TRUE*	WAVE
ANAN	BIZ	CPF	FPI	LOXLEY	ILM	NKI	PRG	SCB	SORKON	THANA	TSC	WHA
AOT	BKI	CPI	FPT	IND	LPN	NOBLE	PRM	SCC	SPALI	THANI	TSR	WHAUP
AP	BOL	CPN	FSMART	INTUCH	LRH	NSI	PSH	SCCC	SPI	THCOM	TSTE	WICE
APURE	BPP	CRC	FVC	IP	LST	NVD	PSL	SCG	SPRC	THG*	TSTH	WINNER
ARIP	BRR	CSS	GC	IRC	MACO	NYT	PTG	SCGP	SPVI	THIP	TTA	XPG
ASP	BTS	DDD	GEL	IRPC	MAJOR	OISHI	PTT	SCM	SSC	THRE	TTB	ZEN
ASW	BTW	DELTA	GFPT	ITEL	MAKRO	OR	PTTEP	SCN	SSSC	THREL	TTCL	
AUCT	BWG	DEMCO	GGC	IVL	MALEE	ORI	PTTGC	SDC	SST	TIPCO	TTW	
AWC	CENTEL	DOHOME	GLAND	JTS	MBK	OSP	PYLON	SEAFCO	STA	TISCO	TU	



2S	ASEFA	BYD	DITTO	HTC	KISS	MK	PB	QLT	SFT	STANLY	TMI	UMI
7UP	ASIA	CBG	DMT	HUMAN	KK	MODERN*	PICO	RCL	SGP	STC	TNL	UOBKH
ABICO	ASIAN	CEN	DOD	HYDRO	KOOL	MTI	PIMO	RICHY	SIAM	STPI	TNP	UP
ABM	ASIMAR	CHARAN	DPAINT	ICN	KTIS	NBC	PIN	RJH	SINGER	SUC	TNR	UPF
ACE	ASK	CHAYO	DV8	IFS	KUMWEL	NCAP	PJW	ROJNA	SKE	SVOA	TOG	UTP
ACG	ASN	CHG	EASON	IIG	KUN	NCH	PL	RPC	SKN	SVT	TPA	VIBHA
ADB	ATP30	CHOTI	EFORL	IMH	KWC	NDR	PLE	RT	SKR	SWC	TPAC	VL
ADD	B	CHOW	ERW	INET	KWM	NETBAY	PM	RWI	SKY	SYNEX	TPCS	VPO
AEONTS	BA	CI	ESSO	INGRS	L&E	NEX	PMTA	S11	SLP	TAE	TPIPL	VRANDA
AGE	BC	CIG	ESTAR	INSET	LDC	NINE	PPP	SA	SMART	TAKUNI	TPIPP	WGE
AHC	BCH	CITY	FE	INSURE	LEO	NATION	PPPM	SABUY	SMD	TCC	TPLAS	WIK
AIE	BE8	CIVIL	FLOYD	IRCP	LH	NNCL	PRAPAT	SAK	SMIT	TCMC	TPS	WIN
AIT	BEC	CMC	FORTH	IT	LHK	NOVA	PRECHA	SALEE	SMT	TFG	TQR	WINMED
ALUCON	SCAP	CPL	FSS	ITD	M	NPK	PRIME	SAMCO	SNNP	TFI	TRITN	WORK
AMANAH	BH	CPW	FTE	J	MATCH	NRF	PRIN	SANKO	SNP	TFM	TRT	WP
AMR	BIG	CRANE	GBX	JAS	MBAX	NTV	PRINC	SAPPE	SO	TGH	TRU	XO
APCO	BJC	CRD	GCAP	JCK	MEGA	NUSA	PROEN	SAWAD	SPA	TIDLOR	TRV	YUASA
APCS	BJCHI	CSC	GENCO	JCKH	META	NWR	PROS	SCI	SPC	TIGER	TSE	ZIGA
AQUA	BLA	CSP	GJS	JMT	MFC	OCC	PROUD	SCP	SPCG	TIPH	TVT	
ARIN	BR	CV	GTB	JR	MGT	OGC	PSG	SE	SR	TITLE	TWP	
ARROW	BR1	CWT	GYT	KBS	MICRO	ONEE	PSTC	SECURE	SRICHA	TM	UBE	
AS	BROOK	DCC	HEMP	KCAR	MILL	PACO	PT	SFLEX	SSF	TMC	UEC	
ASAP	BSM	DHOUSE	HPT	KIAT	mitsib	PATO	PTC	SFP	SSP	TMD	UKEM	



A	B52	CCP	D	GLOCON	JMART	MATI	NC	PPM	SISB	SVH	TNH	UNIQ
A5	BEAUTY	CGD	DCON	GLORY	JSP	M-CHAI	NEWS	PRAKIT	SK	PTECH	TNPC	UPA
AI	BGT	CMAN	EKH	GREEN	JUBILE	MCS	NFC	PTL	SOLAR	TC	TOPP	UREKA
ALL	BLAND	CMO	EMC	GSC	KASET	MDX	NSL	RAM	SPACK	TCCC	TPCH	VARO
ALPHAX	BM	CMR	EP	HL	KCM	MENA	NV	ROCK	SPG	TCJ	TPOLY	W
AMC	BROCK	CPANEL	EVER	HTECH	KWI	MJD	PAF	RP	SQ	TEAM	TRUBB	WFX
APP	BSBM	CPT	F&D	IHL	KYE	MORE	PEACE	RPH	STARK	THE	TTI	WPH
AQ	BTNC	CSR	FMT	INOX	LEE	MPIC	PF	RSP	STECH	THMUI	TYCN	YGG
AU	CAZ	CTW	GIFT	JAK	LPH	MUD	PK	SIMAT	SUPER	TKC	UMS	

ช่วงคะแนน	สัญลักษณ์	ความหมาย
90 - 100		ดีเลิศ
80 - 89		ดีมาก
70 - 79		ดี
60 - 69		ดีพอใช้
50 - 59		ผ่าน
ต่ำกว่า 50	No logo given	N/A

การเปิดเผยผลการสำรวจของสมาคมส่งเสริมสถาบันกรรมการบริษัทไทย (IOD) ในเรื่องการกำกับดูแลกิจการ (Corporate Governance) นี้เป็นการดำเนินการตามนโยบายของสำนักงานคณะกรรมการกำกับหลักทรัพย์และตลาดหลักทรัพย์ โดยการสำรวจของ IOD เป็นการสำรวจและประเมินจากข้อมูลของบริษัทจดทะเบียนในตลาดหลักทรัพย์แห่งประเทศไทยและตลาดหลักทรัพย์เอ็มเอไอ ที่มีการเปิดเผยต่อสาธารณะและเป็นข้อมูลที่ผู้ลงทุนทั่วไปสามารถเข้าถึงได้ ดังนั้นผลสำรวจดังกล่าวจึงเป็นการนำเสนอในมุมมองของบุคคลภายนอกโดยไม่ได้เป็นการประเมินการปฏิบัติและไม่ได้มีการใช้ข้อมูลภายในในการประเมิน อนึ่ง ผลการสำรวจดังกล่าว เป็นผลการสำรวจ ณ วันที่ปรากฏในรายงานการกำกับดูแลกิจการบริษัทจดทะเบียนไทยเท่านั้น ดังนั้นผลการสำรวจจึงอาจเปลี่ยนแปลงได้ภายหลังวันดังกล่าว ทั้งนี้บริษัทหลักทรัพย์ คิงส์ฟอร์ด จำกัด (มหาชน) มิได้ยืนยันหรือรับรองถึงความถูกต้องของผลการสำรวจดังกล่าวแต่อย่างใด

ข้อมูลในเอกสารฉบับนี้ รวบรวมมาจากแหล่งข้อมูลที่เชื่อถือได้ อย่างไรก็ดี บริษัทหลักทรัพย์ คิงส์ฟอร์ด จำกัด(มหาชน)ไม่สามารถที่จะยืนยันหรือรับรองความถูกต้องของข้อมูลเหล่านี้ได้ ไม่ว่าประการใด ๆ บทวิเคราะห์ในเอกสารนี้ จัดทำขึ้นโดยอ้างอิงหลักเกณฑ์ทางวิชาการเกี่ยวกับหลักการวิเคราะห์ และมีได้เป็นการชี้แนะ หรือเสนอแนะให้ซื้อหรือขายหลักทรัพย์ใดๆ การตัดสินใจซื้อหรือขายหลักทรัพย์ใดๆ ของผู้อ่าน ไม่ว่าจะเกิดจากการอ่านบทความในเอกสารนี้หรือไม่ก็ตาม ล้วนเป็นผลจากการใช้วิจารณญาณของผู้อ่าน โดยไม่มีส่วนเกี่ยวข้องกับหรือพึ่งพิงจาก IOD กับ บริษัทหลักทรัพย์ คิงส์ฟอร์ด จำกัด(มหาชน) ไม่ว่ากรณีใด

# Disclaimer



KINGSFORD

## Anti-Corruption Progress Indicator 2022

### บริษัทจดทะเบียนที่ได้ประกาศเจตนารมณ์เข้าร่วม CAC

7UP	AMATA	BKD	CI	EP	FSMART	JKN	KWG	NOBLE	SAAM	SINGER	SUPER	TRITN	ZIGA
ABICO	AMATAV	BM	COTTO	ERW	GPI	JMART	LDC	NOK	SAPPE	SKR	SYNEX	TTA	
AF	ANAN	BROCK	DDD	ESTAR	ILINK	JMT	MAJOR	PK	SCI	SPALI	THAI	UPF	
ALT	APURE	BUI	EA	ETE	IRC	JSP	META	PLE	SE	SSP	TKS	UV	
AMARIN	B52	CHO	EFORL	EVER	J	JTS	NCL	ROJNA	SHANG	STANLY	TOPP	WIN	

### บริษัทจดทะเบียนที่ได้ได้รับการรับรองCAC

2S	BCP	CIG	EGCO	HTC	KTC	MOONG	PCSGH	PSL	SCC	SPRC	THIP	TRU	WHA
ADVANC	BCPG	CIMBT	FE	ICC	KWC	MPG	PDG	PSTC	SCCC	SRICHA	THRE	TRUE	WHAUP
AI	BGC	CM	FNS	ICHI	L&E	MSC	PDI	PT	SCG	SSF	THREL	TSC	WICE
AIE	BGRIM	CMC	FPI	IFS	LANNA	MTC	PDJ	PTG	SCN	SSSC	TIP	TSTH	WIJK
AIRA	BJCHI	COL	FPT	INET	LHFG	MTI	PE	PTT	SEAOIL	SST	TIPCO	TTCL	XO
AKP	BKI	COM7	FSS	INSURE	LHK	NBC	PG	PTTEP	SE-ED	STA	TISCO	TU	ZEN
AMA	BLA	CPALL	FTE	INTUCH	LPN	NEP	PHOL	PTTGC	SELIC	SUSCO	TKT	TVD	
AMANAH	BPP	CPF	GBX	IRPC	LRH	NINE	PL	PYLON	SENA	SVI	TMB	TVI	
AP	BROOK	CPI	GC	ITEL	M	NKI	PLANB	Q-CON	SGP	SYNTEC	TMD	TVO	
AQUA	BRR	CPN	GCAP	IVL	MAKRO	NMG	PLANET	QH	SIRI	TAE	TMILL	TWPC	
ARROW	BSBM	CSC	GEL	K	MALEE	NNCL	PLAT	QLT	SITHAI	TAKUNI	TMT	U	
ASK	BTS	DCC	GFPT	KASET	MBAX	NSI	PM	QTC	SMIT	TASCO	TNITY	UBIS	
ASP	BWG	DELTA	GGC	KBANK	MBK	NWR	PPP	RATCH	SMK	TBSP	TNL	UEC	
AYUD	CEN	DEMCO	GJS	KBS	MBKET	OCC	PPPM	RML	SMPC	TCAP	TNP	UKEM	
B	CENTEL	DIMET	GPSC	KCAR	MC	OCEAN	PPS	RM	SNC	TCMC	TNR	UOBKH	
BAFS	CFRESH	DRT	GSTEEL	KCE	MCOT	OGC	PREB	S&J	SNP	TFG	TOG	UWC	
BANPU	CGH	DTAC	GUNKUL	KGI	MFC	ORI	PRG	SABINA	SORKON	TFI	TOP	VGI	
BAY	CHEWA	DTC	HANA	KKP	MFEC	PAP	PRINC	SAT	SPACK	TFMAMA	TPA	VIH	
BBL	CHOTI	EASTW	HARN	KSL	MINT	PATO	PRM	SC	SPC	THANI	TPCORP	VNT	
BCH	CHOW	ECL	HMPRO	KTB	MONO	PB	PSH	SCB	SPI	THCOM	TPP	WACOAL	

คำชี้แจง ข้อมูลบริษัทที่เข้าร่วมโครงการแนวร่วมปฏิบัติของภาคเอกชนไทยในการต่อต้านทุจริต (Thai CAC) ของสมาคมส่งเสริมสถาบันกรรมการบริษัทไทย มี 2 กลุ่ม คือ

- ได้ประกาศเจตนารมณ์เข้าร่วม CAC
- ได้รับการรับรอง CAC

การเปิดเผยผลการประเมินดัชนีชี้วัดความคืบหน้าการป้องกันกรณีส่วนเกี่ยวข้องกับการทุจริตคอร์รัปชัน (Anti-corruption Progress Indicators) ของบริษัทจดทะเบียนในตลาดหลักทรัพย์แห่งประเทศไทยซึ่งจัดทำโดยสถาบันไทยพัฒน์ เป็นการดำเนินการตามนโยบายและตามแผนพัฒนาความยั่งยืนสำหรับบริษัทจดทะเบียนของสำนักงานคณะกรรมการกำกับหลักทรัพย์และตลาดหลักทรัพย์ โดยผลการประเมินดังกล่าวของสถาบันไทยพัฒน์ อาศัยข้อมูลที่ได้รับจากบริษัทจดทะเบียนตามที่บริษัทจดทะเบียนได้ระบุในแบบแสดงข้อมูลเพื่อการประเมิน Anti-corruption ซึ่งได้อ้างอิงข้อมูลมาจากแบบแสดงรายการข้อมูลประจำปี (แบบ 56-1) รายงานประจำปี (แบบ 56-2) หรือในบุคคลภายนอก โดยมีได้เป็นการประเมินการปฏิบัติของบริษัทจดทะเบียนในตลาดหลักทรัพย์แห่งประเทศไทย และมีได้ใช้ข้อมูลภายใต้เพื่อการประเมินเนื่องจากผลการประเมินดังกล่าวเป็นเพียงผลการประเมิน ณ วันที่ปรากฏในผลการประเมินเท่านั้น ดังนั้นผลการประเมินจึงอาจเปลี่ยนแปลงได้ภายหลังจากวันดังกล่าว หรือเมื่อข้อมูลที่เกี่ยวข้องมีการเปลี่ยนแปลง ทั้งนี้ บริษัทหลักทรัพย์ คิงส์ฟอร์ด จำกัด (มหาชน) มิได้ยืนยัน ตรวจสอบ หรือรับรองความถูกต้องครบถ้วนของผลการประเมินดังกล่าวแต่อย่างใด

ข้อมูลในเอกสารฉบับนี้ รวบรวมมาจากแหล่งข้อมูลที่นำเชื่อถือ อย่างไรก็ตาม บริษัทหลักทรัพย์ คิงส์ฟอร์ด จำกัด (มหาชน) ไม่สามารถที่จะยืนยันหรือรับรองความถูกต้องของข้อมูลเหล่านี้ได้ ไม่ว่าประการใด ๆ บทวิเคราะห์ในเอกสารนี้ จัดทำขึ้นโดยอ้างอิงหลักเกณฑ์ทางวิชาการเกี่ยวกับหลักการวิเคราะห์ และมีได้เป็นการชี้แนะ หรือเสนอแนะให้ซื้อหรือขายหลักทรัพย์ใดๆ การตัดสินใจซื้อหรือขายหลักทรัพย์ใดๆ ของผู้อ่าน ไม่ว่าจะเกิดจากการอ่านบทความในเอกสารนี้หรือไม่ก็ตาม ล้วนเป็นผลจากการใช้วิจารณญาณของผู้อ่าน โดยไม่มีส่วนเกี่ยวข้องของหรือพันธมิตรใดๆ กับ บริษัทหลักทรัพย์ คิงส์ฟอร์ด จำกัด (มหาชน) ไม่ว่ากรณีใด