



Set Index Data

Open	1,597.59		
High	1,598.27		
Low	1,580.71		
Closed	1,592.67		
Chg.	-4.43		
%Chg.	-0.28		
Value (mn)	44,757.16		
P/E(x)	19.08	Up	487
P/BV(x)	1.58	Unchanged	542
Yield (%)	2.94	Down	877
Market Cap (mn)	19,533.27		

SET 50 -100 - MAI - Futures Index

	Closed	Chg	(%)
SET 50	961.76	-3.75	-0.39
SET 100	2,152.81	-8.09	-0.37
S50_CON	960.70	-2.70	-0.28
MAI Index	545.22	15.67	2.96

Trading Breakdown : Daily

(Bt,m)	Buy	Sell	Net
Institution	2,728.19	2,391.11	337.08
Broker Port	3,784.24	2,599.79	1,184.45
Foreign	26,286.81	28,311.02	-2,024.21
Customer	11,956.88	11,454.20	502.68

Trading Breakdown : Month to Date

(Bt,m)	Buy	Sell	Net
Institution	20,282.58	21,540.46	-1,257.88
Broker Port	23,251.86	20,809.56	2,442.30
Foreign	161,109.74	161,211.82	-102.08
Customer	83,852.23	84,934.55	-1,082.32

World Markets Index

	Closed	hg.	(%)
Dow Jones	33,886.47	-143.22	-0.42
NASDAQ	12,123.47	-42.80	-0.35
FTSE100	7,871.91	28.53	0.36
Nikkei	28,082.70	159.33	0.57
Hang Seng	20,309.86	-175.38	-0.86

Commodity

	Closed	Chg.	(%)
Oil: Brent	86.39	0.18	0.21
Oil: Nymex	82.45	-0.13	-0.16
Gold	2,003.79	0.36	0.02
ZINC	2,880.00	64.00	2.27
BDIY Index	1,435.00	-28.00	-1.91

Cash Balanc

8 มี.ค. -28 มี.ค. 2566	SKY
03 เม.ย. -21 เม.ย.	DELTA, ITTHI

Analysts

Apichai Raomanachai	No. 002939
Nopporn Chaykaew	No. 043964
Nattawat Poosunthornsri	No. 087077

Market Wrap-Up

- SET วันที่ 12 เม.ย.66 ปิด -4.43 จุด อยู่ที่ 1,592.67 จุด มูลค่าการซื้อขาย 44,756 ลบ. ต่างชาติขาย 2,024 ลบ. สถาบันซื้อ 337 ลบ. พอร์ตโบรกซื้อ 1,184 ลบ. NVDR มียอดขายสุทธิอยู่ที่ 730 ลบ. มียอดซื้อสุทธิในหุ้น PTTEP, BH, BDMS, AOT, GULF และ มียอดขายสุทธิ SCB, KBANK, DELTA, KT, PTT มูลค่า Short Sales อยู่ที่ระดับ 5,380 ลบ. หุ้นที่มีปริมาณ Short สูงคือ ASP, III, LH โดยนักลงทุนต่างประเทศมีสถานะ Long ใน Index Futures จำนวน 1,508 สัญญา ยอดสะสมตั้งแต่ต้นปีต่างชาติ Short สุทธิรวม 130,617 สัญญา นักลงทุนต่างชาติขายพันธบัตรจำนวน 1,010 ลบ.
- ตลาดหุ้นสหรัฐ DJIA -0.42%, S&P500 -0.21%, Nasdaq -0.35% กลุ่มอสังหาฯ, เทคโนโลยีปรับลดลง หลัง ม.มิชิแกนเผยผลสำรวจเงินเพื่อสหรัฐ 1 ปี ช้างหน้า เม.ย.เพิ่มขึ้นอยู่ที่ 4.6% & มี.ค. 3.6% ขณะที่ดัชนีหุ้นสหรัฐยังได้แรงหนุนจากกลุ่มธนาคาร +3.5% รับรายงานกำไร Q1/66 ของ JP.Morgan, Citigroup, Wells Fargo ดีกว่าคาดการณ์ ตลาดหุ้นยุโรป Stoxx600 +0.58% ได้แรงหนุนจากกลุ่มธนาคาร, อสังหาฯ ตอบรับธนาคารกลางต่าง ๆ เริ่มยุติขึ้นดอกเบี้ย กอปรหุ้นแอร์แมส +1.5% รับรายงานกำไร Q1/66 ดีกว่าคาดจากอุปสงค์จีน

Market View

- DJIA +1.2%, S&P500 +0.8%, Nasdaq +0.3% WoW หลังรายงาน US CPI มี.ค. ลดลงอยู่ที่ 5.0% & ก.พ. 6.0% YoY และ US PPI มี.ค. ลดลงอยู่ที่ 2.7% & ก.พ. 4.9% YoY กอปรรายงานกำไร Q1/66 ของกลุ่มธนาคารสหรัฐดีกว่าคาด จากรายได้ดอกเบี้ยสุทธิสูงขึ้น ขณะที่ ม.มิชิแกนเผยดัชนีความเชื่อมั่นผู้บริโภคสหรัฐ เบื้องต้น เม.ย. อยู่ที่ 63.50 ต่ำสุดในรอบ 4 เดือน และคาดการณ์เงินเพื่อสหรัฐ 1 ปี ช้างหน้าสูงขึ้นอยู่ที่ 4.6% & มี.ค. 3.6% รวมถึงความเห็นของ คริสโตเฟอร์ วอลลเลอร์ กรรมการเฟด และราฟาเอล บอสต็อค ประธานเฟดแอตแลนตา หนุนให้เฟดปรับขึ้นดอกเบี้ยอีก 0.25% เพื่อคุมเงินเพื่อต่อ ส่งผลให้ US Bond Yield 2 ปี, 10 ปี เพิ่มขึ้นอยู่ที่ 4.09%, 3.51% ตามลำดับ ซึ่งเป็นผลลบต่อกลุ่มเทคโนโลยี, อสังหาฯ สหรัฐ สัปดาห์นี้ติดตาม รายงานกำไร Q1/66 ของ Goldman Sachs, Morgan Stanley, Bank of America, Netflix และ PMI รวมภาคผลิต & บริการสหรัฐ เบื้องต้น เม.ย. ส่วน Stoxx600 ยุโรป +1.7% WoW สูงสุดในรอบ 1 เดือน จากแรงหนุนกำไรกลุ่มธนาคารสหรัฐ กอปร CPI เยอรมัน มี.ค. ลดลงอยู่ที่ 7.4% & ก.พ. 8.7% YoY สัปดาห์นี้รูป CPI ยุโรป มี.ค. คาด 6.9% & ก.พ. 8.5% YoY และ PMI รวมภาคผลิต & บริการยุโรป ไชโย เบื้องต้น มี.ค. คาด 54.0% & ก.พ. 53.7% ฝรั่งเศส เอเชีย MSCI Asia Pacific +1.05% WoW หลัง ฐ.กลางเกาหลีใต้, ออสเตรเลีย, อินเดีย, สิงคโปร์ เริ่มยุติการขึ้นดอกเบี้ย โดยวันพรุ่งนี้ติดตาม GDP จีน Q1/66 คาด +3.9% & Q4/65 +2.9% YoY ซึ่งยังต่ำกว่าเป้าหมายที่ 5% สำหรับดัชนี SET +0.99 WoW ปริมาณการซื้อขายเฉลี่ย 3.9 หมื่น ลบ. -8.8% WoW สถาบันซื้อ 1.2 พัน ลบ. พอร์ตโบรกซื้อ 1.22 พัน ลบ. ต่างชาติซื้อ 420 ลบ. โดยกลุ่มอิเล็กทรอนิกส์ +3.8% หลัง US CPI มี.ค. ลดลง ส่งผลให้ตลาดคาดเฟดอาจจะลดปรับขึ้นดอกเบี้ยใน พ.ค. ขณะที่ ไฟแนนซ์ +3.36% จากคาดการณ์ต้นทุนด้านการเงินใกล้จุดสูงสุดแล้ว ส่วนธนาคาร +1.83% ก่อนรายงานกำไร Q1/66 ซึ่ง Bloomberg คาดกำไร 8 ธนาคารรวมอยู่ที่ 5.51 หมื่น ลบ. +34.5% QoQ, +6.6% YoY สัปดาห์นี้กลุ่มธนาคารหลายแห่งจะขึ้น XD วันนี้ SCB XD@ 5.19 บาท และ KBANK XD@ 3.50 บาท ซึ่งส่งผลกระทบต่อดัชนี -2.09 จุด

Daily Strategy

- ประเมินดัชนี SET ทวงตัวในกรอบแนวรับ 1,580 - 1,585 แนวต้าน 1,600 ระหว่างรอรายงานกำไร Q1/66 ของกลุ่มธนาคาร แนะนำซื้อ BBL, SCB (+คาดกำไร Q/66 พื้นตัวดี QoQ, YoY) / ท่องเที่ยว AOT, MINT, ERW/ นิคม WHA, ROJNA / รพ. BCH, CHG
- SNNP* (ซื้อ/เก็งกำไร / ราคาเป้าหมาย IAA Consensus 28.00 บาท) แนวโน้มมีผลประกอบการ Q1/66 ยังคงมีทิศทางขยายตัว YoY หนุนจากยอดขายสินค้าทั้งในประเทศและการส่งออกเพิ่มขึ้น โดยตั้งเป้ารายได้ทั้งปี 66 โต double digit ซึ่งยอดขายในประเทศจะเติบโตตามการบริโภคที่ฟื้นตัวและนักท่องเที่ยวเพิ่มขึ้น ส่วนยอดขายต่างประเทศเติบโตจากฐาน CLMV โดยเฉพาะเวียดนามที่มีการเปิดโรงงานเฟส 1 ตั้งแต่ 4Q65 และตลาดใหม่อินโดนีเซียฟิลิปปินส์ เกาหลีใต้ ส่วนอัตรากำไรคาดฟื้นตัวดีขึ้นจากการใช้กำลังการผลิตที่สูงขึ้น และการออกสินค้าใหม่ที่มี margin ดี โดยกำลังการผลิตใหม่ในเวียดนามจะขึ้นในช่วง 2Q66/4Q66 ทั้งนี้ตลาดคาดกำไรปี 66 ที่ 710 ล้านบาท (+37% YoY)
- CPALL (ซื้อ / ราคาเป้าหมายปี66 72.50 บาท) เบื้องต้น ประเมินกำไรสุทธิ Q1/66 ที่ 3,588 ลบ. (+3.91% YoY, +14.35% QoQ) ยังสามารถฟื้นตัวได้แม้จะมีปัจจัยกดดันจากค่าใช้จ่ายสาธารณูปโภค และต้นทุนทางการเงิน แต่เราคาดว่ากำไรเติบโตที่ดีของรายได้ PostCovid-19 และการกลับมาของนักท่องเที่ยวจะ outweigh ปัจจัยลบในด้านค่าใช้จ่ายที่สูงขึ้นได้ ขณะที่ในระยะถัดไป เราคาดว่ากำไรฟื้นตัวของกำไรจะเป็นไปอย่างต่อเนื่องจาก 1. การ refinance ของ MAKRO* 2. การใช้จ่ายที่คาดว่าจะสูงขึ้นช่วงสงกรานต์และการเลือกตั้ง 3. อัตราค่าไฟฟ้าภาคธุรกิจที่ลดลงในงวดพ.ค. - ส.ค.66 เป็น 4.77 บาท/หน่วย ปัจจุบัน เราประมาณการกำไรสุทธิของปี66 และ 67 อยู่ที่ 17,088 ลบ. (+28.75% YoY) และ 19,327 ลบ. (+13.11% YoY)

ข้อมูลในเอกสารฉบับนี้ รวบรวมมาจากแหล่งข้อมูลที่น่าเชื่อถือ อย่างไรก็ดี บริษัทหลักทรัพย์ คิงส์ฟอร์ด จำกัด (มหาชน) ไม่สามารถที่จะยืนยันหรือรับรองความถูกต้องของข้อมูลเหล่านี้ได้ ไม่ว่าประการใด ๆ บทวิเคราะห์ในเอกสารนี้ จัดทำขึ้นโดยอ้างอิงหลักเกณฑ์ทางวิชาการเกี่ยวกับหลักการวิเคราะห์ และมีได้เป็นการชี้แนะ หรือเสนอแนะให้ซื้อหรือขายหลักทรัพย์ใด ๆ การตัดสินใจซื้อหรือขายหลักทรัพย์ใด ๆ ของผู้อ่าน ไม่ว่าจะเกิดจากการอ่านบทความในเอกสารนี้หรือไม่ก็ตาม ล้วนเป็นผลจากการใช้วิจารณญาณของผู้อ่าน โดยไม่มีส่วนเกี่ยวข้องกับหรือพันธะผูกพันใด ๆ กับ บริษัทหลักทรัพย์ คิงส์ฟอร์ด จำกัด (มหาชน) ไม่ควรกระทำ



Daily Key Factors

Oil Update(+) WTI พ.ค. +\$0.36 อยู่ที่ \$82.52/บาร์เรล Brent มิ.ย. +\$0.22 อยู่ที่ \$86.31/บาร์เรล สัปดาห์ที่ผ่านมา WTI +2.3%, Brent +1.4% ได้แรงหนุนจาก IEA คาดอุปสงค์น้ำมันทั่วโลกเพิ่มขึ้น 2 ล.บาร์เรล/วัน ปีนี้อยู่ที่ 101.9 ล.บาร์เรล/วัน และคาดอุปทานลดลง 4 แสน บาร์เรล/วัน จากกลุ่มโอเปกพลัสลดกำลังการผลิต

Gold Update(-) Comex Gold มิ.ย. -\$39.50 อยู่ที่ \$2,015.80 /ออนซ์ สัปดาห์ที่ผ่านมาสัญญาทองคำ -0.50% หลัง Dollar Index แข็งค่า +0.59% อยู่ที่ 101.6179 และ US Bond Yield 10 ปี ปรับขึ้นอยู่ที่ 3.5%

Fund Flow(+) Fund Flow ต่างชาติในตลาด TIP สัปดาห์ที่ผ่านมา ซื้อสุทธิ +173.72 ล้านดอลลาร์สหรัฐ ซื้อหุ้นไทย +11.48 ล.ดอลลาร์สหรัฐ ซื้อหุ้นอินโด +149.15 ล.ดอลลาร์สหรัฐ ซื้อหุ้นฟิลิปปินส์ +13.09 ล.ดอลลาร์สหรัฐ

- (0) ค่าเงินบาทเข้านี้แข็งค่าอยู่ที่ 34.35 บาท/ดอลลาร์สหรัฐ
- (0) ผลตอบแทนพันธบัตรสหรัฐ 10 ปี ปรับขึ้นอยู่ที่ 3.524 %
- (-) ดัชนี BDI วานนี้ -28 จุด อยู่ที่ 1,435
- (-) BitCoin เข้านี้ -1.60% อยู่ที่ 29,798 ดอลลาร์สหรัฐ

Economic Calendar

ในประเทศ

- 12 เม.ย. ธปท. เผยแพร่รายงานการประชุมกนง.ฉบับย่อและรายงานนโยบายการเงิน
- สัปดาห์ที่3 ส.อ.ท. แถลงดัชนีความเชื่อมั่นภาคอุตสาหกรรม
- สัปดาห์ที่4 กระทรวงพาณิชย์แถลงตัวเลขการส่งออก-นำเข้า
- ส.อ.ท. แถลงยอดการผลิตและส่งออกรถยนต์ รถจักรยานยนต์ และชิ้นส่วนยานยนต์

ต่างประเทศ

- 17 เม.ย. EU คำกล่าวของ ลาการ์ด (Lagarde) ประธานธนาคารกลางยุโรป
- 18 เม.ย. CN ดัชนีจีดีพี (GDP) ของจีน (ปีต่อปี) (ไตรมาส 1)
- CN ดัชนีการผลิตภาคอุตสาหกรรมของจีน (ปีต่อปี) (มี.ค.)
- US รายงานจำนวนใบอนุญาตก่อสร้าง (มี.ค.)
- 19 เม.ย. EU ดัชนีราคาผู้บริโภค (CPI) (มี.ค.)
- US สินค้าคงคลังน้ำมันดิบ
- 20 เม.ย. CN อัตราดอกเบี้ยเงินกู้ลูกค้าชั้นดีของธนาคาร PBoC
- EU ธนาคารกลางยุโรปจะตีพิมพ์รายงานการประชุมนโยบายการเงิน
- US ดัชนีภาคการผลิตจากธนาคารกลางรัฐฟิลาเดลเฟีย (เม.ย.)
- US จำนวนคนที่ยื่นขอรับสวัสดิการว่างงานครั้งแรก
- US ยอดขายบ้านมือสอง (Existing Home Sales) (มี.ค.)

Theme Strategy

- Theme หุ้นเด่นปี 2566 ต้อนรับนักท่องเที่ยวต่างชาติคืนเศรษฐกิจไทยฟื้นตัว
- (1) กลุ่มท่องเที่ยวและสินค้าการ ได้แก่ CENTEL*, ERW*, MINT*, SHR*, VRANDA*, SPA*
 - (2) กลุ่มขนส่งและบริการ ได้แก่ AOT, AAV, BA*, BAFS*, PTC*, BEM*
 - (3) กลุ่มการอุปโภคบริโภค ได้แก่ CPALL, MAKRO*, GLOBAL*, HMPRO*, DOHOME*, CPN*, CRC, COM7*, BEAUTY*, KAMART*, KISS*, ICHI*, CBG*, SAPPE*, SNNP*
 - (4) กลุ่ม ร.พ.อิงผู้ป่วยต่างชาติ (นักท่องเที่ยวตะวันตก / จีน) ได้แก่ BDMS, BH*, EKH*, PR9*
 - (5) กลุ่มสื่อออนไลน์ (เพิ่มตามจำนวน Eyeball) ได้แก่ PLANB*, VGI*
 - (6) กลุ่มธนาคารพาณิชย์ (ปรับขึ้นดอกเบี้ย สินเชื่อขยายตัว) ได้แก่ BBL, KBANK, KTB*, KKP*
 - (7) กลุ่มอสังหาฯ - นิคมอุตสาหกรรม (นักลงทุนจีน / ลงทุน EV ใน EEC) ได้แก่ BRI*, ORI*, NOBLE*, AMATA*, ROJNA*, WHA*
 - (8) กลุ่มโรงไฟฟ้า (SPP ปรับขึ้น Ft) ได้แก่ BGRIM*, GPSC*

**หุ้นแนะนำเชิงกลยุทธ์ที่ยังไม่อยู่ใน Coverage ของฝ่ายวิจัย

Asset Allocation: Equity 50% Fixed Income 30% Alternative Investment etc. Gold 10% Cash 10%

Today Fundamental Research: -

Monthly Portfolio April 2023: AOT, AMATA*, GULF*, HTC*, ICHI*



DITTO ปิดดีลงานใหญ่ เซ็นสนวัตกรรม 5 พันล้าน ร่วมทุน 'วงษ์สยาม' ลุยก่อสร้างน้ำอ๊อซีซีลย "ดิทีโต้" รั้งงานใหญ่ "สวนสัตว์แห่งใหม่ (คลองหก)" เฟสแรก มูลค่า 5,000 ล้านบาท เริ่มก่อสร้างเดือน พ.ค.นี้ รั้งรายได้ทันที ล่าสุดจับมือ "วงษ์สยาม" และ "ทีม คอนซัลติ้งฯ" เดินหน้าลุยงานบริหารก่อสร้างน้ำอ๊อซีซี หลัง "อีสท์วอเตอร์" ยอมโอนท่าอากาศยานนานาชาติและหนองค้อ และหนองค้อ-แหลมฉบังเฟสสองแล้ว ด้าน IFA ไฟเขียวดิทีโต้ซื้อหุ้น "โสภามา" บุกงานระบบคัดกรองผู้โดยสารขาเข้า-ขาออก 6 สนามบินเตรียมขงผู้ถือหุ้น 28 เม.ย.นี้(ข่าวหุ้น)

บางจากส่งซิกซ์ช็อต ซีเอสไอต่ำ 10 บ. คืนทุนภายใน 5 ปี "ชัยวัฒน์" ส่งสัญญาณซื้อหุ้น ESSO ต่ำกว่า 10 บาทต่อหุ้น ซึ่กรอบ 8-9 บาท เคาะราคาเดือน ก.ค.นี้ ใช้เงิน 2-2.2 หมื่นล้านบาท "ซื่อ" หุ้นจากเอ็กซอน 65.99% คืนทุนได้ภายใน 4-5 ปี เปลี่ยนโลโก้ปั๊มเอสไอเป็นโลโก้ใหม่ "บางจาก" ภายในปี 67(ข่าวหุ้น)

JASIF ลุ้นระทึกสัปดาห์นี้ เสียว 3BB ชักดาบค่าเช่า! JASIF ระงับ! ลุ้นสัปดาห์นี้ครบกำหนด 3BB จ่ายค่าเช่าโครงข่าย ทีวีนิตินัดชำระค่าเช่า 940 ล้านบาท หลังจากเดือน มี.ค. ขอเลื่อนมาแล้ว อ้างประสบปัญหาสภาพคล่อง ด้านกสิกรไทยประเมินถ้าผิดนัดรอบนี้ มีโอกาสสูง 3BB ต้องเจรจาบล.บัวหลวง เสนอที่ประชุมผู้ถือหุ้นหน่วยล่างไฟ ปรับลดค่าเช่าลง 15% ภายใน 3 เดือน หรือยกเลิกสัญญาประกันรายได้ ฟากบล.บัวหลวงระบุได้รับหนังสือจาก 3BB ยืนยันต้องการจ่ายค่าเช่าตามกำหนดไม่ต้องการผิดนัด เชื่อกว่าจะเสียดังเดิมอยู่(ข่าวหุ้น)

'ซีพีเอฟ' สเปนออฟ CPFGS ผ่องหุ้นเก่าทำไอพีโอ 90% CPF สเปนออฟบริษัทถูก "ซีพีเอฟ โกลบอล ฟู้ด โซลูชั่น" หรือ CPFGS เข้าจดทะเบียนในตลาดหลักทรัพย์ฯ ภายในปีนี้ หลังยื่นไฟล์ตอก.ล.ต.เพื่อขอเสนอขายหุ้นไอพีโอรวม 500.01 ล้านหุ้น โดยผ่องหุ้นเก่าออกมากขายไอพีโอกว่า 90% แบ่งเป็นหุ้นที่ CPF ถือ 316.65 ล้านหุ้น และ CPM ถือ 116.65 ล้านหุ้น หวังนำเงินไปลดหนี้และใช้ลงทุนต่อ ขณะที่ CPFGS ออกหุ้นเพิ่มทุนใหม่มาขายไอพีโอเพียง 66.70 ล้านหุ้น(ข่าวหุ้น)

ASPS แนะนำ 15 หุ้น หนีตำมาร์จีนสูง บล.เอเชีย พลัส (ASPS) แนะนำเก็บ 15 หุ้น มีหนี้ตำ มาร์จีนสูง เป็นเกราะป้องกันแรงกดดันจากภาวะดอกเบี้ยขาขึ้น และเงินเฟ้ออยู่ในระดับสูง ชู PTTEP, ORI, CKP, SPALI, LH, JMART, TPIPL, AP, SAPPE, EGCO, CBG, PYLON, RATCH, SAT และ M(ข่าวหุ้น)

TISCO แจงงบ Q1 พุ่งนี้ คาดกำไร 1.79 พันล้านบาท.TISCO แจงงบไตรมาส 1/66 วันที่ 18 เม.ย.นี้ ไรบกฯ คาดกำไร 1.79 พันล้านบาท ส่วน 21 เม.ย.นี้ ขึ้น XD ปีผล 7.75 บาท ด้าน BBL ทุ่ม 5,000-7,000 ล้านบาท พัฒนาระบบรับมือคู่แข่งอย่าง Virtual Bank ส่วน KBANK-KTB ขึ้นดอกเบี้ยฝาก-กู้ มีผลทันที (ข่าวหุ้น)

โพลการเมือง 'กลยุทธ์เลือกตั้ง' ถอดรหัส 'เช็กรัตตัง-ชีน่า'? - 'นักวิชาการ' ถาม 'แมนย่า-สร้างกระแส' 3 สำนัก 'โหวตผลสำรวจ' "เนชั่น" จ่อเปิดรอบแรก 18 เม.ย. ถอดรหัส "โพลการเมือง" เช็กรัตตัง-สร้างกระแส-ชีน่า "นักวิชาการ" มองแค่เครื่องมือแต่ไม่ใช่ตัววัดชัยชนะ ด้าน "ผอ.นิด้าโพล" เปิดสูตรสุ่มกลุ่มตัวอย่าง-การันตีแม่นยำ ขณะที่ "3 สำนัก" โหวตผลสำรวจเลือกตั้ง 66 "เนชั่น" จ่อเปิดรอบแรก 18 เม.ย. (กรุงเทพธุรกิจ)

หุ้นไทยมีทองเที่ยวค้า ขงข้อมูลพื้นแอลทีเอฟตลท.รับหุ้นไทยวอลุ่มบาง ก่อนสงกรานต์ไม่ถึง 4 หมื่นล้านบาท เหตุรอดูสถานการณ์หยุดยาวกังวลเศรษฐกิจโลก ตั้งแต่ต้นปีถึงปัจจุบันยังอยู่ 6.5 หมื่นล้านบาท พร้อมให้ข้อมูลไทยมีทองเที่ยวค้าได้ เดินหน้าเพิ่มวอลุ่ม ไรด์ไซร์สิงหาคมนี้ ทำข้อมูลพื้น LTF เสนอคลัง ด้านสถิติชี้หุ้นจะวิ่งหลังสงกรานต์ และช่วงเฟดคงดอกเบี้ยหลังพีค จับตาเลือกตั้งต้นพฤษภาคม(หุ้นหุ้น)

BGC เทศกาลดีมสนัน เจจาซื้อธุรกิจต่อยอดบีก BGC ลุ้นรับผลดีเทศกาลสงกรานต์ และการเลือกตั้งทำให้คนออกมากินดื่มเพิ่มขึ้น ยอดขายโค้งแรกชนเป่า ทั้งปีเป่าโตกว่า 10% ชูทองเที่ยวพื้นตัว จีนเปิดประเทศส่วนต้นทุนพลังงานลดลง แต่แนวโน้มราคาเศษแก้วสีเพิ่มขึ้นเริ่มรับรู้รายได้ "โฟรม แพ็คเกจจิง" เมษายนนี้ เดินหน้าซื้อธุรกิจเพิ่มอีก แยมอยู่ระหว่างเจรจาตลาดสินป็นได้ข้อสรุป(หุ้นหุ้น)

ทางด่วนภูเก็ตเพิ่มวงเงิน DMT รอเงื่อนไขก่อนร่วมจับตาดการเพิ่มผลประโยชน์โครงการทางพิเศษ "กะทู้-ป่าตอง จังหวัดภูเก็ต" หลังไร้เอกชนร่วมประมูล วาง 2 แนวทางเพิ่มวงเงินก่อสร้าง หรือผนวกโครงการเฟส 2 ประมูลในราคาพิเศษ ด้าน DMT พร้อมประมูลหากแนวทางใหม่ชัดเจน ส่วนไตรมาส 1/2566 ปริมาณการจราจรหนาแน่น เฉลี่ย 1.07 แสนคันต่อวัน มั่นใจทั้งปีรายได้โตเกิน 30%(หุ้นหุ้น)

CHAYO ซื้อหุ้นอัพพอร์ต เดินหน้ารุกปล่อยสินเชือCHAYO มอง TOR ใหม่เปิดประมูลในครึ่งแรกปี 2566 สูงเจียด 1.1 แสนล้านบาท ล่าสุดค่วมาเดิมพอร์ตได้แล้วกว่า 2.7 พันล้านบาท เหลือประกาศผลอีกกว่า 3-4 หมื่นล้านบาท แยมยังมีดีลขาย NPA ในมืออีกมาก ด้านธุรกิจสินเชือโตดีคาดยอดปล่อยสินเชือใหม่ Q3/2566 สูงกว่า 70-80% ของเป้าหมาย(หุ้นหุ้น)

FORTH พันรายได้หมื่นล.ตักักอวี-เตาบินทำเงินFORTH มั่นใจ"กักก่า อวี" ปีนี้ติดตั้งได้ 1,000 ตู้ รั้งปริมาณดีใช้รถยนต์อีวี ล้นลยประมูลงานกว่า 7-8 พันล้านบาท ส่วน "ตู้เตาบิน" ขายเพิ่มอีก 7,000 ตู้ เป้าไทยรายได้แตะ 3 พันล้านบาท ด้าน "ซิววิน" ยักรายได้รวมปีไม่ต่ำกว่า 1 หมื่นล้านบาท ฟากโบกรเคาะกำไรไตรมาส 1/2566 ที่ 251 ล้านบาท ทั้งปีคาดอยู่ที่ 1,246 ล้านบาท เติบโต 52% ชูเป้า 52 บาท(หุ้นหุ้น)

MBK คนคึกมุงเปิด 24 ชม. ชูศูนย์การค้าโรงแรมพื้นMBK ปลื้มทราฟฟิกศูนย์การค้าพุ่ง เดินหน้าขยายโมเดล "24 ชั่วโมง" ด้านธุรกิจโรงแรมมีแนวโน้มโตกว่าเป้าหลัง Q1/2566 อัตราการเข้าพักสูงถึง 84% ไทยรายได้ต่อห้องอื้อ สำหรับธุรกิจการเงินยังคงเพิ่มผลผลิตกันที่การเงินใหม่ๆ เร่งศึกษาธุรกิจ AMC ต่อยอด(หุ้นหุ้น)

แห่เตา 'ผลเลือกตั้ง' สรวัดโพลคาดเก้าอี้ส.ส. บิ๊กตูไม่เสียใจคะแนนร่วงโพลพาเหรดเผยผลสำรวจ "สวนดุสิตโพล-นิด้าโพล" ยก "อู๋อิง" ว่าที่นายกฯ ในดวงใจ ส่วนเก้าอี้ ส.ส. 2 สำนักเห็นตรงกัน "เพื่อไทย" กวาดคะแนนดี แต่อันดับสองเห็นต่าง โพลบางบางกะปิบอกก้าวไกล ส่วน "ซูเปอร์โพล" คาดภูมิใจไทย "บิ๊กตู" ไม่เสียกำลังใจคะแนนนิยมร่วง นำเดินหาเสียง 3 ตลาด ทั้ง "บองมาร์เช่-อ.ต.ก.-จตุจักร" "ธนกร" ที่ไม่ใช้ผลเลือกตั้ง เตือนความจำเป็นปรากฏการณ์เลือกความสงบจบที่ลุงตู่ "จรินทร์" ปลุกแฟนคลับ ปชป.ทั่วประเทศ "สมศักดิ์" ประกาศล้างบางบ้านใหญ่ภาคเหนือตอนล่าง! (ไทยโพสต์)

ข้อมูลในเอกสารฉบับนี้ รวบรวมมาจากแหล่งข้อมูลที่น่าเชื่อถือ อย่างไรก็ดี บริษัทหลักทรัพย์ คิงส์ฟอร์ด จำกัด (มหาชน) ไม่สามารถที่จะยืนยันหรือรับรองความถูกต้องของข้อมูลเหล่านี้ได้ ไม่ว่าประการใด ๆ บทวิเคราะห์ในเอกสารนี้ จัดทำขึ้นโดยอ้างอิงหลักการทางวิชาการเกี่ยวกับหลักการวิเคราะห์ และมิได้เป็นการชี้แนะ หรือเสนอแนะให้ซื้อหรือขายหลักทรัพย์ใด ๆ การตัดสินใจซื้อหรือขายหลักทรัพย์ใด ๆ ของผู้อ่าน ไม่ว่าจะเกิดจากการอ่านบทความในเอกสารนี้หรือไม่ก็ตาม ล้วนเป็นผลจากการใช้วิจารณญาณของผู้อ่าน โดยไม่มีส่วนเกี่ยวข้องกับคิงส์ฟอร์ด จำกัด บริษัทหลักทรัพย์ คิงส์ฟอร์ด จำกัด (มหาชน) ไม่ว่ากรณีใด



ที่มา: TQ Professional, TF Day

SET Daily: แนวโน้ม

Resistance 1,600 - 1,610

Support 1,590 - 1,580

กลยุทธ์การลงทุน SET Index แท่งเทียนมีแรงซื้อพุ่งปิดประคองตัวเหนือ EMA10 วัน ส่วนมูลค่าการซื้อขายยังไม่มาก ระยะสั้นคาดการณ์ฟื้นตัวจำกัด คาดแนวโน้ม แนวต้าน 1,600 / 1,610 แนวรับ 1,590 / 1,580



ที่มา: TQ Professional, TF weekly

SET Weekly: แนวโน้มในกรอบ

กลยุทธ์การลงทุน ระยะกลาง sentiment ต่างประเทศผันผวนจากการขึ้นดอกเบี้ยและการลดสภาพคล่องของธนาคารกลางหลัก ขณะที่เงินเฟ้อในระดับสูงกดดันให้เศรษฐกิจโลกมีโอกาสเข้าสู่ภาวะถดถอย นอกจากนี้ยังมีความเสี่ยงจากตลาดตราสารหนี้ของภาคธนาคาร ทำให้ทิศทาง fund flow แนวโน้ม ในทางเทคนิค TF weekly ดัชนียืน EMA200 Week น่าจะเห็นการฟื้นตัวขึ้นในกรอบ แนวรับ 1,545 / 1,520 แนวต้าน 1,660 / 1,685



ที่มา: TQ Professional, TF daily

Gold Spot: ขึ้นขายลงซื้อ

กลยุทธ์การลงทุน Gold Spot สลับตัวจากดอลลาร์แข็งค่า แท่งเทียนขึ้นชนแนวต้านใหญ่ก่อนเลือกพักตัวลงมาที่เส้น EMA10 วัน ส่วนทางด้าน MACD / RSI อ่อนตัว ระยะสั้นหากยืน US\$2,000/Oz ไม่ได้มีโอกาสพักตัวต่อ มีแนวรับ US\$1,990 / 1,970/Oz แนวต้าน US\$2,030 / 2,050/Oz

Resistance 2,030 - 2,050

Support 1,990 - 1,970

Technical Analyst

Apichai Raomanachai No. 002939

Asst. Technical Analyst

Noppom Chaykaew No. 043964

ข้อมูลในเอกสารฉบับนี้ รวบรวมมาจากแหล่งข้อมูลที่เชื่อถือได้ อย่างไรก็ดี บริษัทหลักทรัพย์ คิงส์ฟอร์ด จำกัด (มหาชน) ไม่สามารถที่จะยืนยันหรือรับรองความถูกต้องของข้อมูลเหล่านั้นได้ ไม่ว่าประการใด ๆ บทวิเคราะห์ในเอกสารนี้ จัดทำขึ้นโดยอ้างอิงหลักเกณฑ์ทางวิชาการเกี่ยวกับหลักการวิเคราะห์ และมิได้เป็นการชี้นำ หรือเสนอแนะให้ซื้อหรือขายหลักทรัพย์ใด ๆ การตัดสินใจซื้อหรือขายหลักทรัพย์ใด ๆ ของผู้อ่าน ไม่ว่าจะเกิดจากการอ่านบทความในเอกสารนี้หรือไม่ก็ตาม ล้วนเป็นผลจากการใช้วิจารณญาณของผู้อ่าน โดยไม่มีส่วนเกี่ยวข้องกับหรือพัวพันผูกพันใด ๆ กับ บริษัทหลักทรัพย์ คิงส์ฟอร์ด จำกัด (มหาชน) ไม่ว่ากรณีใด



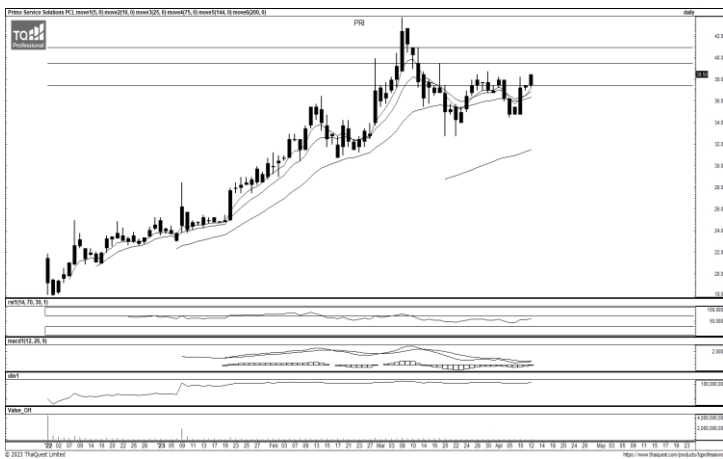
ที่มา ; TQ Professional

AH

Resistance 33.25

Support 31.00

แนะนำเก็งกำไร แท่งเทียนทยอยฟื้นตัว พร้อม volume เข้าสะสม ด้าน Indicator MACD และ RSI มีแนวโน้มเป็นบวก เบื้องต้นหากยืนยันเหนือแนวรับ 31.00 บาท ได้คาดหวังการขึ้นต่อ โดยมีแนวต้านถัดไป 33.25บาท ส่วนจุด Stop Loss 30.25 บาท



ที่มา ; TQ Professional

PRI

Resistance 39.50-41.00

Support 37.50

แนะนำเก็งกำไร แท่งเทียนทำจังหวะแกว่งขึ้น พร้อม volume เข้าสะสม ด้าน RSI / MACD ส่งสัญญาณบวก เบื้องต้นคาดหวังเห็นการทยอยปรับขึ้นต่อ โดยมีเป้าหมายแนวต้าน 39.50-41.00 บาท ส่วนแนวรับ 37.50 บาท และ Stop Loss ที่ 36.50 บาท



ที่มา ; TQ Professional

SAWAD

Resistance 58.00

Support 54.75

แนะนำเก็งกำไร แท่งเทียนมีแนวโน้มฟื้นตัว พร้อมปริมาณการซื้อขายทยอยเข้าสะสม ด้าน MACD เกิดสัญญาณบวก ประเมินเบื้องต้นคาดหวังการขึ้นต่อ โดยมีแนวต้านเป้าหมาย 58.00 บาท ส่วนแนวรับ 54.75 บาท และพิจารณาจุด Stop Loss ที่ 54.00 บาท

Technical Analyst

Apichai Raomanachai No. 002939

Asst. Technical Analyst

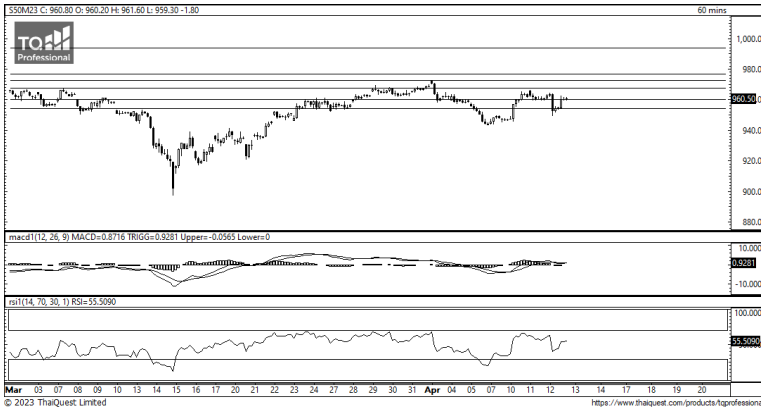
Nopporn Chaykaew No. 043964

SET50 Index Futures



KINGSFORD

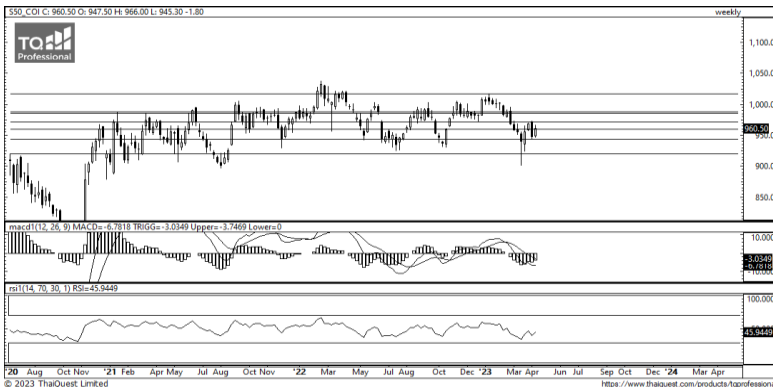
วันจันทร์ที่ 17 เมษายน พ.ศ. 2566



ที่มา: Kingsford Research

ภาพการลงทุนระยะสั้น

S50M23 ปิดที่ 960.50 จุด ปรับตัวลดลง 1.80 จุด หรือ -0.119 %
S50M23 มีการเคลื่อนไหวในลักษณะของการ Sideway และ Indicator ก็ยังไม่มีการสนับสนุนในทิศทางอย่างชัดเจน ทำให้มองถึงการ Sideway ต่อ โดยมี แนวรับที่ 960 จุด และมีแนวต้านที่ 970 จุด แต่ หากยังไม่หลุด 960 เน้น Long จะเป็นฝั่งที่ได้เปรียบกว่า



ที่มา: Kingsford Research

ภาพการลงทุนรายสัปดาห์

สำหรับภาพรายสัปดาห์ สถานะปัจจุบันเป็น Wait & See
เนื่องจากยังเป็นภาพของการ Sideway โดยมองกรอบการเคลื่อนไหวอยู่ที่แนวรับ 950 และแนวต้านที่ 980 และ Indicator ยังสนับสนุนในทิศทางข้างแต่ถ้าสามารถผ่าน 970 แนะนำเปิดสถานะ Long 1/3 Port หากยังไม่สามารถผ่าน 970 จุดได้ แนะนำ Trading Short จะเป็นฝั่งที่ได้เปรียบกว่า

Apichai Raomanachai

No. 002939

Nut Kaewborisutsakul

Asst. Derivatives Analyst

Market Overview

นักลงทุนต่างชาติ Long สุทธิ 1,508 สัญญา ส่วนสะสมประจำเดือน เม.ย. มียอด Short สุทธิ 23,387 สัญญา และยอดสะสมตั้งแต่เดือน ม.ค. เป็นยอด Short สุทธิ 130,617 สัญญา ดัชนี DJIA ปิด -0.42%, ดัชนี S&P500 ปิด -0.21% และ ดัชนี Nasdaq ปิด -0.35% ในรอบสัปดาห์ที่แล้ว ดัชนี DJIA บวก 1.2%, ดัชนี S&P500 เพิ่มขึ้น 0.8% และ Nasdaq ปรับตัวขึ้น 0.3% โดยดัชนีดาวโจนส์ปิดบวกเป็นสัปดาห์ที่ 4 ติดต่อกันแล้วซึ่งเป็นการบวกขึ้นรายสัปดาห์ต่อเนื่องยาวนานที่สุดนับตั้งแต่เดือนค.ศ. 2565 แต่การเปิดเผยข้อมูลเศรษฐกิจที่ไร้ทิศทาง อาทิ ยอดค้าปลีก, การผลิตภาคอุตสาหกรรม และความเชื่อมั่นผู้บริโภคนั้น ได้ตอกย้ำการคาดการณ์ที่ว่า เฟดอาจจะปรับขึ้นอัตราดอกเบี้ยอีก 0.25% ในการประชุมนโยบายการเงินในเดือนพ.ค. นอกจากนี้ นายราฟาเอล บอสติก ประธานเฟดสาขาแอตแลนตากล่าวว่า การปรับขึ้นอัตราดอกเบี้ยอีก 0.25% อาจจะช่วยให้เฟดสามารถยุติวงจรการปรับขึ้นอัตราดอกเบี้ย และ FedWatch tool ของ CME บ่งชี้ว่า ตลาดการเงินคาดว่ามีความโน้ม 74% ที่เฟดจะปรับขึ้นอัตราดอกเบี้ย 0.25% ในการประชุมเดือนพ.ค.

	Close	Change	Volume	OI
SET50	961.76	-3.8	1,205,711,150	466,321
S50M23	960.50	-1.8	201,294	399,984
S50U23	957.30	-2.1	18,954	42,445
S50Z23	957.10	-1.9	3,773	21,058
S50K23	960.90	-0.1	38	231

Source: TQ Pro

	Last	Support	Resistance
SET50	961.76	960	970
S50M23	960.50	960	970
S50U23	957.30	955	965

Source: Kingsford Securities

	Volume by Investors (Million Bath)	SET (Million Bath)	Index Futures (Contracts)
Local Institutions		337.08	-2,322
Foreign		-2,024.21	1,508
Local Investor		502.68	814

ข้อมูลในเอกสารฉบับนี้ รวบรวมมาจากแหล่งข้อมูลที่น่าเชื่อถือ อย่างไรก็ดี บริษัทหลักทรัพย์ คิงส์ฟอร์ด จำกัด (มหาชน) ไม่สามารถที่จะยืนยันหรือรับรองความถูกต้องของข้อมูลเหล่านี้ได้ ไม่ว่าประการใด ๆ บทวิเคราะห์ในเอกสารนี้ จัดทำขึ้นโดยอ้างอิงหลักการทางวิชาการเกี่ยวกับหลักการวิเคราะห์ และมีได้เป็นการชี้แนะ หรือเสนอแนะให้ซื้อหรือขายหลักทรัพย์ใด ๆ การตัดสินใจซื้อหรือขายหลักทรัพย์ใด ๆ ของผู้อ่าน ไม่ว่าจะเกิดจากการอ่านบทความในเอกสารนี้หรือไม่ก็ตาม ล้วนเป็นผลจากการใช้วิจารณญาณของผู้อ่าน โดยไม่มีส่วนเกี่ยวข้องกับหรือพันธะผูกพันใด ๆ กับ บริษัทหลักทรัพย์ คิงส์ฟอร์ด จำกัด (มหาชน) ไม่ว่ากรณีใด

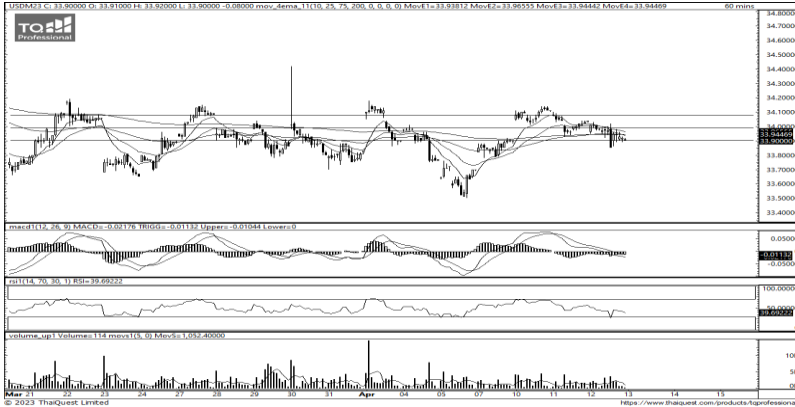
SET50 Index Futures



KINGSFORD

Series	Close	Chg	Vol. Contracts	OI	OI Chg	Theoretical	Basis	Daly Left	LTD
S50M23	960.50	-1.8	201,294	399,984	0	959.23	-1.26	73	29/6/2023
S50U23	957.30	-2.1	18,954	42,445	0	956.11	-4.46	164	28/9/2023
S50Z23	957.10	-1.9	3,773	21,058	0	952.99	-4.66	255	28/12/2023
S50K23	960.90	-0.1	38	231	0	960.25	-0.86	43	30/5/2023
S50H24	953.30	-1.6	2,005	2,394	0	949.87	-8.46	346	28/3/2024

Currency Futures



ที่มา: Kingsford Research

ภาพการลงทุนระยะสั้น

เข้านั้น dollar index อยู่ที่ 101.663 จุด แข็งค่าขึ้น 0.11 % โดยที่ USDM23 ปิดเมื่อวันพุธที่ผ่านมา ปิดแข็งค่าขึ้น 0.08 บาท/USD โดยค่าเงินกลับมาอยู่ที่ EMA ทั้ง 4 เส้น และ Indicator ยังอยู่ในทิศทางขาลง ส่งผลให้ค่าเงินปรับตัวแข็งค่าได้ โดยมองกรอบการเคลื่อนไหวของ USDM23 อยู่ระหว่างแนวรับที่ 33.80 และแนวต้านที่ 34.20 หากยืนเหนือ 33.80 ควรเปิด Long จะเป็นฝั่งที่ได้เปรียบกว่า

	Last	Change	Volume	OI
USDJ23	34.20	-0.07	711	18309
USDK23	34.08	-0.07	71	536
USDM23	33.98	-0.08	17,120	85736
USDU23	33.70	-0.10	572	8399

Source: TQ Pro

	Last	Support	Resistance
RTXUSTB	34.25	34.00	34.50
USDM23	33.98	33.80	34.20
USDU23	33.70	33.50	34.00

Source: Kingsford Securities

ข้อมูลในเอกสารฉบับนี้ รวบรวมมาจากแหล่งข้อมูลที่น่าเชื่อถือ อย่างไรก็ดี บริษัทหลักทรัพย์ คิงส์ฟอร์ด จำกัด (มหาชน) ไม่สามารถที่จะยืนยันหรือรับรองความถูกต้องของข้อมูลเหล่านี้ได้ ไม่ว่าประการใด ๆ บทวิเคราะห์ในเอกสารนี้ จัดทำขึ้นโดยอ้างอิงหลักเกณฑ์ทางวิชาการเกี่ยวกับหลักการวิเคราะห์ และมิได้เป็นการชี้แนะ หรือเสนอแนะให้ซื้อหรือขายหลักทรัพย์ใด ๆ การตัดสินใจซื้อหรือขายหลักทรัพย์ใด ๆ ของผู้อ่าน ไม่ว่าจะเกิดจากการอ่านบทความในเอกสารนี้หรือไม่ก็ตาม ล้วนเป็นผลจากการใช้วิจารณญาณของผู้อ่าน โดยไม่มีส่วนเกี่ยวข้องกับหรือพันธะผูกพันใด ๆ กับ บริษัทหลักทรัพย์ คิงส์ฟอร์ด จำกัด (มหาชน) ไม่ว่ากรณีใด



Most Active Grainer (%chg)

Rank	STOCK	OI	Price Chg (20 Working Days)
1	SUPER	108,146	15.52%
2	LPN	4,561	14.83%
3	SAWAD	16,445	14.72%
4	BCPG	40,147	13.81%
5	PTTEP	4,176	12.11%
6	BH	936	10.38%
7	CK	2,502	10.05%
8	KEX	5,415	9.93%
9	WHA	21,108	9.31%
10	BCH	18,966	8.67%
11	ITD	62,309	8.00%
12	GULF	18,833	7.46%
13	AMATA	1,395	7.41%
14	CPN	1,137	6.90%
15	TRUE	35,351	6.49%
16	BTS	21,368	6.29%
17	EGCO	1,213	6.25%
18	TTTB	29,439	6.06%
19	QH	17,014	6.03%
20	OR	7,918	5.94%
21	GUNKUL	162,004	5.85%
22	TTCL	4,110	5.69%
23	CKP	42,816	5.67%
24	THANI	15,672	5.56%
25	BJC	3,143	5.52%
26	BDMS	2,902	5.36%
27	VNG	9,688	5.08%
28	JAS	169,765	4.74%
29	AWC	9,451	4.67%
30	KTC	56,408	4.63%

Top Gainers OI (%chg)

STOCK	OI	%Daily Top OI Change	STOCK	OI	%5 Day Top OI Change
TCAP	439	85.23%	BEC	22,047	83.76%
BDMS	2,902	20.77%	CK	2,502	45.38%
TRUE	35,351	14.65%	INTUCH	1,863	25.03%
TTB	29,439	14.16%	BCP	8,404	15.52%
ADVANC	5,820	6.48%	TOP	1,848	11.93%
LPN	4,561	6.19%	TRUE	35,351	9.76%
MEGA	2,048	5.13%	TU	29,258	5.79%
AP	13,415	3.86%	AP	13,415	3.77%
PRM	17,733	3.51%	LPN	4,561	2.10%
BPP	3,529	2.98%	STA	2,817	1.04%
PSL	2,998	2.81%	TTCL	4,110	0.44%
BCP	8,404	2.41%	TTW	1,601	0.13%
JMT	7,183	1.64%	BAY	811	0.12%
GUNKUL	162,004	1.55%	SPCG	440	0.00%
SAWAD	16,445	1.39%	TVO	505	0.00%

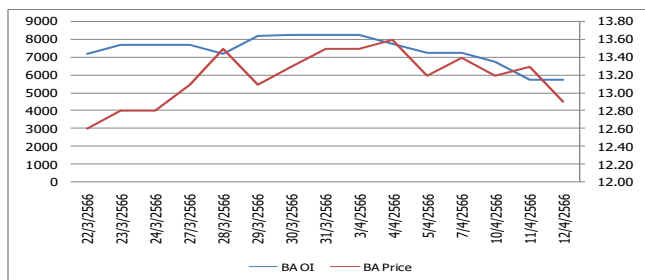
Source: TQ Pro

Top Loser OI (%chg)

STOCK	OI	%Daily Top OI Change	STOCK	OI	%5 Day Top OI Change
GLOBAL	2,497	-24.61%	SPRC	1,606	-48.19%
SPRC	1,606	-23.74%	STPI	29,658	-43.19%
CHG	5,371	-21.77%	AEONTS	247	-41.75%
ESSO	27,418	-21.50%	ICHI	14,202	-39.56%
ORI	5,932	-20.70%	THCOM	5,504	-39.03%
AEONTS	247	-19.02%	SIRI	25,822	-38.54%
PSH	493	-16.86%	GLOBAL	2,497	-36.07%
TTA	2,573	-16.62%	GULF	18,833	-34.68%
DELTA	2,140	-15.38%	TTB	29,439	-34.59%
RS	58,741	-13.41%	KTC	56,408	-34.05%
EPG	7,031	-12.45%	TKN	31,227	-33.89%
BTS	21,368	-12.38%	BDMS	2,902	-33.23%
SCC	2,607	-11.60%	BTS	21,368	-33.11%
SCGP	8,410	-11.27%	BH	936	-32.32%
MAJOR	8,441	-11.15%	SCGP	8,410	-32.16%

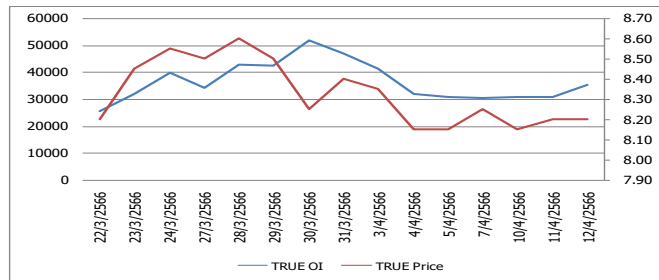
หุ้นที่มีทิศทาง ราคาและ OI ที่น่าจับตามอง

OI Trend BA



Recommend : Short **Resistance : 13.10**
Support : 12.00 **Stop-Loss : 13.20**

OI Trend TRUE



Recommend : Long **Resistance : 8.50**
Support : 8.15 **Stop-Loss : 8.10**

Source: KINGSFORD

APICHAJ RAOMANACHAI No. 002939
NUT KAEWBORISUTSAKUL Asst. Derivatives Analyst

ข้อมูลในเอกสารฉบับนี้รวบรวมมาจากแหล่งข้อมูลที่น่าเชื่อถือ อย่างไรก็ตาม บริษัทหลักทรัพย์ คิงส์ฟอร์ด จำกัด (มหาชน) ไม่สามารถที่จะยืนยันหรือรับรองความถูกต้องของข้อมูลเหล่านี้ได้ ไม่ว่าประการใด ๆ บทวิเคราะห์ในเอกสารนี้จัดทำขึ้นโดยอ้างอิงหลักการทางวิชาการเกี่ยวกับหลักการวิเคราะห์ และมีได้เป็นการชี้แนะ หรือเสนอแนะให้ซื้อหรือขายหลักทรัพย์ใด ๆ การตัดสินใจซื้อหรือขายหลักทรัพย์ใด ๆ ของผู้อ่าน ไม่ว่าจะเกิดจากการอ่านบทความในเอกสารหรือไม่ก็ตาม ล้วนเป็นผลจากการใช้วิจารณญาณของผู้อ่าน โดยไม่มีส่วนเกี่ยวข้องกับหรือที่แนะนำของ บริษัทหลักทรัพย์ คิงส์ฟอร์ด จำกัด (มหาชน) ไม่ว่ากรณีใด

Short Sales



KINGSFORD

มูลค่าการขายชอร์ต ณ วันที่ 12 เมษายน 2566

หลักทรัพย์	ปริมาณหุ้นที่ขายชอร์ต (หุ้น)	มูลค่าการขายชอร์ต (บาท)	%เทียบมูลค่าซื้อขายตลาดรวม
AAI	259,300	1,452,080	6.07%
AAV	2,563,100	7,065,556	8.32%
AAV-R	500,000	1,380,000	1.62%
ACC	71,000	88,040	7.29%
ACE	917,800	2,071,498	9.99%
ADVANC	600,600	127,475,300	15.86%
ADVANC-R	121,600	25,815,200	3.21%
AEONTS	5,800	1,080,200	0.67%
AEONTS-R	9,500	1,775,700	1.10%
AGE	24,600	72,776	2.06%
AGE-R	85,100	251,068	7.13%
AH	98,000	3,077,200	2.73%
AH-R	17,400	552,450	0.48%
AIE	7,100	14,200	3.08%
AIT	110,700	628,395	0.60%
AIT-R	48,500	267,280	0.26%
AJ	300	3,090	0.15%
AMATA	145,900	3,376,740	2.47%
AMATA-R	128,200	2,961,430	2.17%
ANAN	71,000	85,910	3.75%
ANAN-R	130,300	158,966	6.88%
AOT	1,891,800	136,560,675	8.62%
AOT-R	1,303,500	94,045,775	5.94%
AP	1,382,100	16,756,780	10.00%
AP-R	526,700	6,404,380	3.81%
AS	237,000	3,359,300	3.93%
ASIAN	10,100	117,280	2.88%
ASK	21,900	636,650	3.19%
ASP	623,300	1,740,836	43.27%
ASW	6,300	52,920	1.54%
AU	11,900	129,710	1.34%
AURA	128,800	2,344,160	3.12%
AURA-R	1,800	32,580	0.04%
AWC	4,517,600	25,182,185	10.61%
AWC-R	2,818,700	15,748,030	6.62%
BA	99,100	1,290,380	4.08%
BA-R	18,000	235,800	0.74%
BAM	982,400	13,505,280	12.32%
BAM-R	915,900	12,600,900	11.48%
BANPU	30,084,700	299,175,815	17.46%
BANPU-R	13,132,700	130,260,205	7.62%
BAY	25,900	751,100	13.23%
BBGI-R	3,000	17,250	3.87%
BBIK	3,500	379,750	1.03%
BBIK-R	20,500	2,208,500	6.01%
BBL	514,800	80,853,850	11.42%
BBL-R	900	140,850	0.02%
BCH	487,600	10,407,840	4.52%
BCH-R	1,291,000	27,471,300	11.97%
BCP	905,500	28,869,625	20.09%
BCP-R	58,900	1,878,250	1.31%
BCPG	807,800	8,311,710	14.95%
BCPG-R	191,700	1,974,510	3.55%
BDMS	7,343,600	220,934,625	11.01%
BDMS-R	784,600	23,336,425	1.18%

ข้อมูลในเอกสารฉบับนี้ รวบรวมมาจากแหล่งข้อมูลที่เชื่อถือได้ อย่างไรก็ตาม บริษัทหลักทรัพย์ คิงส์ฟอร์ด จำกัด (มหาชน) ไม่สามารถที่จะยืนยันหรือรับรองความถูกต้องของข้อมูลเหล่านี้ได้ ไม่ว่าประการใด ๆ บทวิเคราะห์ในเอกสารนี้ จัดทำขึ้นโดยอ้างอิงหลักเกณฑ์ทางวิชาการเกี่ยวกับหลักการวิเคราะห์ และมีได้เป็นการชี้แนะ หรือเสนอแนะให้ซื้อหรือขายหลักทรัพย์ใด ๆ การตัดสินใจซื้อหรือขายหลักทรัพย์ใด ๆ ของผู้อ่าน ไม่ว่าจะเกิดจากการอ่านบทความในเอกสารนี้หรือไม่ก็ตาม ล้วนเป็นผลจากการใช้วิจารณญาณของผู้อ่าน โดยไม่มีส่วนเกี่ยวข้องกับหรือพึ่งพิงผูกพันใด ๆ กับ บริษัทหลักทรัพย์ คิงส์ฟอร์ด จำกัด (มหาชน) ไม่ว่ากรณีใด

Short Sales



KINGSFORD

มูลค่าการขายชอร์ต ณ วันที่ 12 เมษายน 2566

หลักทรัพย์	ปริมาณหุ้นที่ขายชอร์ต (หุ้น)	มูลค่าการขายชอร์ต (บาท)	%เทียบมูลค่าซื้อขายตลาดรวม
BE8	900	50,850	0.52%
BEAUTY	209,400	255,747	10.96%
BEAUTY-R	120,400	146,888	6.30%
BEC	14,900	127,895	2.16%
BEC-R	89,000	763,300	12.92%
BEM	3,002,500	26,872,385	14.67%
BEM-R	1,478,500	13,158,650	7.22%
BGRIM	810,200	32,322,875	8.52%
BGRIM-R	548,200	22,053,975	5.77%
BH	90,500	21,207,000	3.52%
BH-R	187,800	44,162,600	7.30%
BJC	279,600	10,576,400	6.24%
BJC-R	508,700	19,304,125	11.35%
BLA	169,000	4,762,675	2.08%
BLA-R	651,000	18,456,700	8.01%
BLAND	108,100	104,857	2.23%
BLAND-R	94,800	91,956	1.96%
BOL	10,700	108,070	4.65%
BPP	49,400	735,670	9.45%
BPP-R	19,000	283,100	3.64%
BRI	61,500	707,250	3.49%
BRR	127,700	927,200	1.16%
BTG	24,900	653,625	1.30%
BTG-R	14,000	367,075	0.73%
BTS	2,754,300	20,586,020	9.39%
BTS-R	3,431,900	25,663,095	11.71%
BYD	147,400	1,225,640	8.39%
BYD-R	137,100	1,138,940	7.80%
CBG	144,100	12,396,725	2.69%
CBG-R	1,140,300	98,163,775	21.29%
CENTEL	50,200	2,790,375	3.47%
CENTEL-R	69,900	3,877,500	4.83%
CHAYO	80,500	639,565	6.23%
CHAYO-R	1,900	15,105	0.15%
CHG	1,103,500	4,039,958	4.69%
CHG-R	2,360,700	8,682,362	10.02%
CK	253,700	5,311,570	4.09%
CK-R	778,700	16,310,980	12.56%
CKP	799,100	3,259,300	15.48%
CKP-R	575,000	2,344,038	11.14%
COM7	1,117,000	30,432,575	5.11%
COM7-R	1,253,500	34,248,750	5.74%
CPALL	1,976,100	122,118,650	12.45%
CPALL-R	503,400	31,157,900	3.17%
CPF	4,195,100	86,658,350	20.57%
CPF-R	2,934,400	60,632,650	14.39%
CPN	246,800	17,171,700	4.64%
CPN-R	256,700	17,842,225	4.83%
CRC	410,500	18,401,975	4.83%
CRC-R	887,500	39,637,200	10.45%
CV	15,400	25,102	2.09%
DCC	1,399,000	3,184,366	27.51%
DCC-R	274,700	623,808	5.40%
DDD	15,800	222,310	1.35%
DELTA	5,950	5,562,400	0.55%

ข้อมูลในเอกสารฉบับนี้ รวบรวมมาจากแหล่งข้อมูลที่เชื่อถือได้ อย่างไรก็ตาม บริษัทหลักทรัพย์ คิงส์ฟอร์ด จำกัด (มหาชน) ไม่สามารถที่จะยืนยันหรือรับรองความถูกต้องของข้อมูลเหล่านี้ได้ ไม่ว่าประการใด ๆ บทวิเคราะห์ในเอกสารนี้ จัดทำขึ้นโดยอ้างอิงหลักเกณฑ์ทางวิชาการเกี่ยวกับหลักการวิเคราะห์ และมีได้เป็นการชี้แนะ หรือเสนอแนะให้ซื้อหรือขายหลักทรัพย์ใด ๆ การตัดสินใจซื้อหรือขายหลักทรัพย์ใด ๆ ของผู้อ่าน ไม่ว่าจะเกิดจากการอ่านบทความในเอกสารนี้หรือไม่ก็ตาม ล้วนเป็นผลจากการใช้วิจารณญาณของผู้อ่าน โดยไม่มีส่วนเกี่ยวข้องกับหรือพันธะผูกพันใด ๆ กับ บริษัทหลักทรัพย์ คิงส์ฟอร์ด จำกัด (มหาชน) ไม่ว่ากรณีใด

Short Sales



KINGSFORD

มูลค่าการขายชอร์ต ณ วันที่ 12 เมษายน 2566

หลักทรัพย์	ปริมาณหุ้นที่ขายชอร์ต (หุ้น)	มูลค่าการขายชอร์ต (บาท)	%เทียบมูลค่าซื้อขายตลาดรวม
DELTA-R	17,650	16,627,200	1.62%
DITTO-R	95,600	3,156,100	7.52%
DMT	61,800	830,650	6.41%
DOHOME	718,200	9,825,960	12.55%
DOHOME-R	591,000	8,096,570	10.33%
EA	157,600	12,126,625	2.93%
EA-R	274,600	21,181,975	5.11%
EGCO	99,100	15,913,250	13.82%
EGCO-R	42,200	6,768,150	5.89%
EKH	20,800	164,675	1.87%
EP	20,700	67,130	6.78%
EPG	88,700	705,165	19.57%
EPG-R	20,400	162,515	4.50%
ERW	218,200	1,072,354	3.84%
ERW-R	282,100	1,391,590	4.96%
ESSO	696,100	6,160,485	5.22%
ESSO-R	372,900	3,290,620	2.80%
ETC	132,600	543,906	0.86%
ETC-R	320,000	1,300,870	2.08%
FORTH	127,900	4,029,975	8.65%
FORTH-R	162,800	5,103,375	11.01%
FSMART	106,500	1,066,520	3.78%
FSMART-R	409,000	4,068,045	14.53%
GFPT	282,400	3,256,010	26.57%
GFPT-R	66,300	769,080	6.24%
GLOBAL	985,400	17,481,250	7.66%
GLOBAL-R	343,700	6,162,490	2.67%
GPSC	226,900	15,442,175	6.42%
GPSC-R	319,900	21,770,150	9.05%
GULF	1,252,100	67,613,400	13.04%
GULF-R	402,000	21,708,000	4.19%
GUNKUL	2,407,300	9,624,656	6.33%
GUNKUL-R	3,598,000	14,376,656	9.46%
HANA	327,900	16,212,975	5.63%
HANA-R	242,900	11,973,350	4.17%
HENG	179,200	485,168	3.70%
HL	5,200	114,750	1.63%
HMPRO	1,802,800	25,686,410	18.02%
HMPRO-R	1,349,400	19,161,480	13.49%
HTC	2,300	75,900	0.66%
HUMAN	44,700	502,160	4.58%
ICHI	173,700	2,205,990	6.68%
III	798,000	11,009,730	33.18%
III-R	20,500	282,630	0.85%
ILM	12,800	262,400	5.20%
ILM-R	10,100	207,050	4.10%
INTUCH	73,600	5,432,975	4.65%
INTUCH-R	128,700	9,515,375	8.14%
IP	14,900	182,540	7.93%
IRPC	1,020,200	2,611,712	2.02%
IRPC-R	3,931,600	10,053,128	7.78%
ITD	292,000	464,771	7.94%
ITD-R	84,600	133,668	2.30%
ITEL	78,900	265,516	4.84%

ข้อมูลในเอกสารฉบับนี้ รวบรวมมาจากแหล่งข้อมูลที่เชื่อถือได้ อย่างไรก็ตาม บริษัทหลักทรัพย์ คิงส์ฟอร์ด จำกัด (มหาชน) ไม่สามารถที่จะยืนยันหรือรับรองความถูกต้องของข้อมูลเหล่านี้ได้ ไม่ว่าประการใด ๆ บทวิเคราะห์ในเอกสารนี้ จัดทำขึ้นโดยอ้างอิงหลักเกณฑ์ทางวิชาการเกี่ยวกับหลักการวิเคราะห์ และมีได้เป็นการชี้แนะ หรือเสนอแนะให้ซื้อหรือขายหลักทรัพย์ใด ๆ การตัดสินใจซื้อหรือขายหลักทรัพย์ใด ๆ ของผู้อ่าน ไม่ว่าจะเกิดจากการอ่านบทความในเอกสารนี้หรือไม่ก็ตาม ล้วนเป็นผลจากการใช้วิจารณญาณของผู้อ่าน โดยไม่มีส่วนเกี่ยวข้องกับหรือพันธะผูกพันใด ๆ กับ บริษัทหลักทรัพย์ คิงส์ฟอร์ด จำกัด (มหาชน) ไม่ว่ากรณีใด

Short Sales



KINGSFORD

มูลค่าการขายชอร์ต ณ วันที่ 12 เมษายน 2566

หลักทรัพย์	ปริมาณหุ้นที่ขายชอร์ต (หุ้น)	มูลค่าการขายชอร์ต (บาท)	%เทียบมูลค่าซื้อขายตลาดรวม
IVL	1,514,800	51,192,350	12.81%
IVL-R	679,700	22,975,000	5.75%
JAS	1,070,800	2,141,201	3.87%
JAS-R	1,008,400	2,006,454	3.64%
JMART	794,400	16,873,630	5.54%
JMART-R	727,400	15,456,170	5.07%
JMT	369,800	15,685,500	4.98%
JMT-R	707,800	30,318,175	9.53%
JTS	1,000	30,000	0.03%
JTS-R	5,100	163,175	0.17%
KAMART-R	7,400	62,900	0.17%
KBANK	895,400	120,912,800	4.72%
KBANK-R	797,400	107,636,950	4.20%
KCE	451,900	20,427,025	12.36%
KCE-R	331,200	14,993,425	9.06%
KEX	83,700	1,424,850	2.02%
KEX-R	65,000	1,112,450	1.57%
KISS	9,900	69,285	1.07%
KKP	271,600	17,314,750	7.46%
KKP-R	472,500	30,041,150	12.98%
KLINIQ	21,400	880,650	0.32%
KLINIQ-R	16,700	688,275	0.25%
KSL	247,800	885,914	2.88%
KSL-R	106,800	378,072	1.24%
KTB	7,348,000	126,263,570	11.98%
KTB-R	4,718,200	80,804,130	7.69%
KTC	382,300	21,344,450	5.69%
KTC-R	142,500	7,988,175	2.12%
LANNA	72,500	1,073,000	17.59%
LANNA-R	56,200	831,760	13.64%
LH	3,341,500	32,847,755	28.89%
LH-R	299,600	2,942,555	2.59%
LOXLEY	5,600	11,358	1.87%
LPN	154,400	740,248	2.60%
M	28,600	1,451,450	8.15%
M-R	1,100	55,825	0.31%
MAJOR	16,400	269,240	1.74%
MAJOR-R	600	9,800	0.06%
MBK	14,900	237,810	3.32%
MBK-R	22,200	354,970	4.94%
MC	25,700	277,560	5.49%
MEGA	193,700	8,299,450	10.24%
MEGA-R	514,800	22,051,050	27.22%
MINT	453,200	13,942,600	5.61%
MINT-R	858,600	26,469,275	10.63%
MONO	533,000	637,851	6.06%
MORE	525,800	115,676	6.01%
MTC	832,400	29,982,050	7.11%
MTC-R	1,251,400	45,134,600	10.69%
NER	308,100	1,848,600	12.57%
NETBAY	800	18,720	1.08%
NEX	7,700	102,410	0.40%
NEX-R	56,600	749,930	2.95%
NOBLE	96,200	476,568	12.15%

ข้อมูลในเอกสารฉบับนี้ รวบรวมมาจากแหล่งข้อมูลที่เชื่อถือได้ อย่างไรก็ตาม บริษัทหลักทรัพย์ คิงส์ฟอร์ด จำกัด (มหาชน) ไม่สามารถที่จะยืนยันหรือรับรองความถูกต้องของข้อมูลเหล่านี้ได้ ไม่ว่าประการใด ๆ บทวิเคราะห์ในเอกสารนี้ จัดทำขึ้นโดยอ้างอิงหลักเกณฑ์ทางวิชาการเกี่ยวกับหลักการวิเคราะห์ และมีได้เป็นการชี้แนะ หรือเสนอแนะให้ซื้อหรือขายหลักทรัพย์ใด ๆ การตัดสินใจซื้อหรือขายหลักทรัพย์ใด ๆ ของผู้อ่าน ไม่ว่าจะเกิดจากการอ่านบทความในเอกสารนี้หรือไม่ก็ตาม ล้วนเป็นผลจากการใช้วิจารณญาณของผู้อ่าน โดยไม่มีส่วนเกี่ยวข้องกับหรือพันธะผูกพันใด ๆ กับ บริษัทหลักทรัพย์ คิงส์ฟอร์ด จำกัด (มหาชน) ไม่ว่ากรณีใด

Short Sales



KINGSFORD

มูลค่าการขายชอร์ต ณ วันที่ 12 เมษายน 2566

หลักทรัพย์	ปริมาณหุ้นที่ขายชอร์ต (หุ้น)	มูลค่าการขายชอร์ต (บาท)	%เทียบมูลค่าซื้อขายตลาดรวม
NOBLE-R	12,100	59,758	1.53%
NRF	220,500	1,279,505	3.18%
NSL	2,500	54,400	0.83%
NSL-R	7,800	169,430	2.60%
NUSA	354,900	344,253	4.57%
ONEE	289,600	1,636,240	10.07%
OR	1,542,500	32,808,160	10.47%
OR-R	734,500	15,621,060	4.99%
ORI	473,800	5,655,200	8.14%
ORI-R	220,300	2,639,890	3.79%
OSP	1,273,700	36,745,200	8.89%
OSP-R	4,029,600	115,943,900	28.13%
PLANB	277,700	2,368,045	2.07%
PLANB-R	216,900	1,844,245	1.62%
PLAT	36,300	126,324	3.20%
PLAT-R	38,800	135,024	3.42%
PR9	89,300	1,640,160	2.12%
PR9-R	279,700	5,154,960	6.64%
PRI-R	4,600	174,375	0.29%
PRIME	15,800	22,120	4.60%
PRM	195,100	1,469,560	5.56%
PRM-R	100	755	0.00%
PSH	54,400	670,320	12.39%
PSH-R	24,500	301,350	5.58%
PSL	244,400	3,340,280	5.46%
PSL-R	469,500	6,402,490	10.48%
PTG	225,400	3,020,360	4.40%
PTG-R	173,600	2,324,740	3.39%
PTL	18,000	316,240	2.90%
PTL-R	32,800	575,960	5.28%
PTT	8,997,200	282,459,000	22.90%
PTT-R	785,700	24,749,550	2.00%
PTTEP	555,600	90,102,100	4.07%
PTTEP-R	562,300	91,180,200	4.12%
PTTGC	1,437,500	62,834,650	11.10%
PTTGC-R	1,199,400	52,379,450	9.26%
QH	1,670,100	4,075,044	14.03%
QH-R	430,900	1,051,396	3.62%
RABBIT	251,000	218,370	1.92%
RABBIT-R	168,400	146,508	1.29%
RAM-R	1,300	69,550	17.11%
RATCH	367,700	14,324,625	13.23%
RATCH-R	291,900	11,368,450	10.50%
RBF	38,000	420,640	2.50%
RBF-R	106,600	1,171,020	7.00%
RCL	436,600	11,143,125	17.98%
RCL-R	30,700	782,850	1.26%
RJH	3,500	102,225	4.01%
ROJNA	29,500	189,565	1.29%
RS	86,200	1,321,340	5.45%
RS-R	11,300	173,520	0.71%
S	35,800	61,934	1.34%
S-R	30,500	52,460	1.14%
SABINA	30,800	816,900	9.23%
SABUY	367,600	3,946,340	8.06%
SABUY-R	300	3,240	0.01%

ข้อมูลในเอกสารฉบับนี้ รวบรวมมาจากแหล่งข้อมูลที่เชื่อถือได้ อย่างไรก็ตาม บริษัทหลักทรัพย์ คิงส์ฟอร์ด จำกัด (มหาชน) ไม่สามารถที่จะยืนยันหรือรับรองความถูกต้องของข้อมูลเหล่านี้ได้ ไม่ว่าประการใด ๆ บทวิเคราะห์ในเอกสารนี้ จัดทำขึ้นโดยอ้างอิงหลักเกณฑ์ทางวิชาการเกี่ยวกับหลักการวิเคราะห์ และมีได้เป็นการชี้แนะหรือเสนอแนะให้ซื้อหรือขายหลักทรัพย์ใด ๆ การตัดสินใจซื้อหรือขายหลักทรัพย์ใด ๆ ของผู้อ่าน ไม่ว่าจะเกิดจากการอ่านบทความในเอกสารนี้หรือไม่ก็ตาม ล้วนเป็นผลจากการใช้วิจารณญาณของผู้อ่าน โดยไม่มีส่วนเกี่ยวข้องกับหรือพึ่งพิงผูกพันใด ๆ กับ บริษัทหลักทรัพย์ คิงส์ฟอร์ด จำกัด (มหาชน) ในวาระนี้

Short Sales



KINGSFORD

มูลค่าการขายชอร์ต ณ วันที่ 12 เมษายน 2566

หลักทรัพย์	ปริมาณหุ้นที่ขายชอร์ต (หุ้น)	มูลค่าการขายชอร์ต (บาท)	%เทียบมูลค่าซื้อขายตลาดรวม
SAK	91,200	575,165	5.26%
SAK-R	13,700	86,995	0.79%
SAMART	35,600	148,654	0.76%
SAMART-R	33,300	138,748	0.71%
SAPPE	5,400	319,150	0.89%
SAPPE-R	200	11,950	0.03%
SAT	16,800	323,260	2.06%
SAT-R	25,200	484,050	3.09%
SAWAD	802,800	44,925,050	12.59%
SAWAD-R	628,800	35,260,425	9.86%
SC	162,200	697,460	4.58%
SC-R	94,300	405,622	2.66%
SCB	675,400	71,127,800	3.39%
SCB-R	366,200	38,495,250	1.84%
SCC	49,000	15,331,300	4.00%
SCC-R	82,500	25,714,500	6.74%
SCCC	3,000	400,500	1.64%
SCCC-R	2,600	347,900	1.42%
SCGP	1,566,300	69,447,325	20.23%
SCGP-R	440,100	19,668,725	5.68%
SCN	4,000	7,440	1.04%
SENA	22,100	76,908	6.36%
SGP	84,700	743,490	13.64%
SGP-R	19,300	168,355	3.11%
SHR	321,100	1,257,454	3.91%
SHR-R	70,100	276,194	0.85%
SINGER	501,000	8,479,680	8.24%
SINGER-R	318,300	5,449,550	5.24%
SIRI	6,662,000	11,913,352	7.58%
SIS	1,300	30,420	1.49%
SIS-R	3,500	81,900	4.00%
SISB	52,600	1,638,550	2.53%
SJWD	106,700	2,089,070	18.72%
SJWD-R	44,600	878,130	7.82%
SKY	5,200	144,300	0.64%
SMPC	2,000	23,800	1.74%
SNC	11,200	153,440	6.94%
SNNP	200	4,980	0.00%
SNNP-R	62,300	1,548,890	1.54%
SPA	34,700	386,850	1.64%
SPALI	505,500	11,441,690	8.82%
SPALI-R	308,000	6,961,900	5.38%
SPCG	5,800	78,000	2.13%
SPCG-R	11,400	152,090	4.18%
SPRC	750,300	8,089,140	5.11%
SPRC-R	768,500	8,238,950	5.23%
SSP	34,500	330,370	7.35%
STA	155,700	3,484,150	3.58%
STA-R	235,400	5,223,340	5.41%
STANLY	300	53,750	2.61%
STEC	483,300	6,166,470	15.14%
STEC-R	131,100	1,669,750	4.11%
STGT	320,000	3,236,470	3.59%
STGT-R	334,900	3,378,490	3.76%
STPI	57,100	226,286	7.08%
SUC	1,200	34,800	1.20%

ข้อมูลในเอกสารฉบับนี้ รวบรวมมาจากแหล่งข้อมูลที่เชื่อถือได้ อย่างไรก็ตาม บริษัทหลักทรัพย์ คิงส์ฟอร์ด จำกัด (มหาชน) ไม่สามารถที่จะยืนยันหรือรับรองความถูกต้องของข้อมูลเหล่านี้ได้ ไม่ว่าประการใด ๆ บทวิเคราะห์ในเอกสารนี้ จัดทำขึ้นโดยอ้างอิงหลักเกณฑ์ทางวิชาการเกี่ยวกับหลักการวิเคราะห์ และมีได้เป็นการชี้แนะ หรือเสนอแนะให้ซื้อหรือขายหลักทรัพย์ใด ๆ การตัดสินใจซื้อหรือขายหลักทรัพย์ใด ๆ ของผู้อ่าน ไม่ว่าจะเกิดจากการอ่านบทความในเอกสารนี้หรือไม่ก็ตาม ล้วนเป็นผลจากการใช้วิจารณญาณของผู้อ่าน โดยไม่มีส่วนเกี่ยวข้องกับหรือพันธะผูกพันใด ๆ กับ บริษัทหลักทรัพย์ คิงส์ฟอร์ด จำกัด (มหาชน) ไม่ว่ากรณีใด

Short Sales



KINGSFORD

มูลค่าการขายชอร์ต ณ วันที่ 12 เมษายน 2566

หลักทรัพย์	ปริมาณหุ้นที่ขายชอร์ต (หุ้น)	มูลค่าการขายชอร์ต (บาท)	%เทียบมูลค่าซื้อขายตลาดรวม
SUPER	4,416,800	2,926,701	11.42%
SUPER-R	1,600,800	1,056,528	4.14%
SUSCO	23,300	84,812	2.17%
SUSCO-R	20,300	73,892	1.89%
SYNEX	13,400	183,780	3.01%
SYNEX-R	3,600	48,960	0.81%
TASCO	348,700	6,757,760	9.49%
TCAP	592,100	26,494,250	13.88%
TCAP-R	143,300	6,415,075	3.36%
TEAMG	166,300	1,621,425	6.02%
TFG	71,900	370,285	1.25%
TFG-R	263,600	1,357,540	4.57%
TGE	25,000	51,000	0.39%
THANI	836,500	3,157,398	11.75%
THANI-R	768,900	2,909,706	10.80%
THCOM	103,100	1,451,660	2.14%
THCOM-R	20,300	286,000	0.42%
THG	82,200	5,671,800	3.52%
THG-R	154,600	10,667,400	6.62%
TIDLOR	1,571,700	42,011,050	17.71%
TIDLOR-R	214,500	5,686,050	2.42%
TIPH	49,000	1,985,150	8.37%
TIPH-R	36,700	1,491,100	6.27%
TISCO	493,600	49,853,600	7.73%
TISCO-R	790,200	79,798,800	12.38%
TKC	8,200	189,100	1.54%
TKN	108,500	1,015,925	4.49%
TKS	179,800	1,888,000	8.01%
TKS-R	40,500	421,200	1.81%
TLI	600,400	7,705,300	8.57%
TLI-R	324,100	4,154,310	4.63%
TOA	17,600	543,275	3.19%
TOA-R	107,300	3,312,700	19.42%
TOP	64,500	3,402,375	1.45%
TOP-R	193,800	10,207,350	4.35%
TPIPL	314,100	489,996	9.26%
TPIPL-R	116,400	181,584	3.43%
TPIPP	273,000	911,330	8.83%
TPIPP-R	149,300	496,952	4.83%
TQM	20,200	659,425	3.13%
TQM-R	32,700	1,069,350	5.07%
TRUE	2,420,400	19,664,830	6.80%
TRUE-R	1,025,500	8,352,050	2.88%
TSE	16,800	37,632	0.94%
TSTH	66,200	71,358	1.56%
TTA	208,600	1,598,810	11.86%
TTA-R	285,300	2,183,105	16.23%
TTB	30,669,500	42,991,523	9.77%
TTB-R	10,965,900	15,268,511	3.49%
TTCL	27,500	122,100	5.22%
TTW	70,900	618,650	5.04%
TTW-R	290,900	2,530,315	20.68%
TU	4,080,800	54,019,400	16.02%

ข้อมูลในเอกสารฉบับนี้ รวบรวมมาจากแหล่งข้อมูลที่น่าเชื่อถือ อย่างไรก็ตาม บริษัทหลักทรัพย์ คิงส์ฟอร์ด จำกัด (มหาชน) ไม่สามารถที่จะยืนยันหรือรับรองความถูกต้องของข้อมูลเหล่านี้ได้ ไม่ว่าประการใด ๆ บทวิเคราะห์ในเอกสารนี้ จัดทำขึ้นโดยอ้างอิงหลักเกณฑ์ทางวิชาการเกี่ยวกับหลักการวิเคราะห์ และมีได้เป็นการชี้แนะ หรือเสนอแนะให้ซื้อหรือขายหลักทรัพย์ใด ๆ การตัดสินใจซื้อหรือขายหลักทรัพย์ใด ๆ ของผู้อ่าน ไม่ว่าจะเกิดจากการอ่านบทความในเอกสารนี้หรือไม่ก็ตาม ล้วนเป็นผลจากการใช้วิจารณญาณของผู้อ่าน โดยไม่มีส่วนเกี่ยวข้องกับหรือพันธะผูกพันใด ๆ กับ บริษัทหลักทรัพย์ คิงส์ฟอร์ด จำกัด (มหาชน) ไม่ว่ากรณีใด

Short Sales



KINGSFORD

มูลค่าการขายชอร์ต ณ วันที่ 12 เมษายน 2566

หลักทรัพย์	ปริมาณหุ้นที่ขายชอร์ต (หุ้น)	มูลค่าการขายชอร์ต (บาท)	%เทียบมูลค่าซื้อขายตลาดรวม
TU-R	1,759,400	23,308,490	6.90%
TVO	113,900	3,018,350	26.54%
TVO-R	4,100	108,650	0.96%
UBE	166,200	221,576	8.88%
UNIQ	3,600	13,416	9.28%
UVAN	9,200	67,990	1.54%
VGI	597,100	2,372,208	3.28%
VGI-R	252,600	1,000,296	1.39%
VIBHA	131,500	347,162	8.71%
VIBHA-R	20,000	53,200	1.32%
WHA	4,070,500	18,175,802	5.95%
WHA-R	3,317,300	14,801,368	4.85%
WHAUP	195,700	781,232	6.60%
WICE	145,100	1,448,460	6.82%
WORK	1,200	20,540	1.28%
XO	15,000	174,000	8.70%
XPG	1,537,600	1,679,792	6.87%
XPG-R	391,300	429,760	1.75%
YGG	2,600	19,110	0.77%
YGG-R	200	1,465	0.06%

หมายเหตุ - ไม่รวมรายการขายชอร์ตของสมาชิกที่เป็นผู้ร่วมค้ำหน่วยลงทุนหรือผู้ดูแลสภาพคล่องของหน่วยลงทุนของกองทุนรวมอีทีเอฟเพื่อบัญชีบริษัทประเภทเพื่อทำกำไรจากส่วนต่างของราคาหรือเพื่อดูแลสภาพคล่อง แลแล้วแต่กรณี

ข้อมูลในเอกสารฉบับนี้ รวบรวมมาจากแหล่งข้อมูลที่น่าเชื่อถือ อย่างไรก็ตาม บริษัทหลักทรัพย์ คิงส์ฟอร์ด จำกัด (มหาชน) ไม่สามารถที่จะยืนยันหรือรับรองความถูกต้องของข้อมูลเหล่านี้ได้ ไม่ว่าประการใด ๆ บทวิเคราะห์ในเอกสารนี้ จัดทำขึ้นโดยอ้างอิงหลักเกณฑ์ทางวิชาการเกี่ยวกับหลักการวิเคราะห์ และมีได้เป็นการชี้แนะ หรือเสนอแนะให้ซื้อหรือขายหลักทรัพย์ใด ๆ การตัดสินใจซื้อหรือขายหลักทรัพย์ใด ๆ ของผู้อ่าน ไม่ว่าจะเกิดจากการอ่านบทความในเอกสารนี้หรือไม่ก็ตาม ล้วนเป็นผลจากการใช้วิจารณญาณของผู้อ่าน โดยไม่มีส่วนเกี่ยวข้องกับหรือพันธะผูกพันใด ๆ กับ บริษัทหลักทรัพย์ คิงส์ฟอร์ด จำกัด (มหาชน) ไม่วากรณีใด

Stock Calendar



KINGSFORD

รายงานการเปลี่ยนแปลงการถือหลักทรัพย์ของผู้บริหาร (แบบ 59-2) ประจำวันที่ 13 เมษายน 2566

ชื่อผู้บริหาร	ประเภทหลักทรัพย์	วันที่ได้มา / จำนวน	จำนวน	ราคา	วิธีการได้มา/หน่าย	
SIMAT	นาย บุญเลิศ เอี้ยวพรชัย	หุ้นสามัญ	12/04/2566	606,700	2.12	ซื้อ
PSG	นาย ชัยยศ จิรวรรกุล	หุ้นสามัญ	10/04/2566	146,400	0.95	ขาย
PSG	นาย ชัยยศ จิรวรรกุล	หุ้นสามัญ	10/04/2566	850,000	0.92	ขาย
LH	นาย อาชวิณ อัครโกศล	หุ้นสามัญ	29/03/2566	600,892	9.70	รับโอน
LH	นาย อาชวิณ อัครโกศล	หุ้นสามัญ	31/03/2566	30,000	9.75	ซื้อ
LH	นาย อาชวิณ อัครโกศล	หุ้นสามัญ	05/04/2566	30,000	9.70	ซื้อ
SPA	นาย ภูมิพันธ์ บุญญาปะมัย	หุ้นสามัญ	12/04/2566	1,086,100	11.13	ขาย
RS	นาย สุรัชชัย เชนฐโชติศักดิ์	สัญญาซื้อขายล่วงหน้าที่อ้างอิงราคาหรือผลตอบแทนในหุ้นของบริษัทจดทะเบียน (Single Stock Future) ที่มีการซื้อขายใน TFEX	12/04/2566	4,000 Revoked by Reporter	15.41	ซื้อ
RS	นาย สุรัชชัย เชนฐโชติศักดิ์	สัญญาซื้อขายล่วงหน้าที่อ้างอิงราคาหรือผลตอบแทนในหุ้นของบริษัทจดทะเบียน (Single Stock Future) ที่มีการซื้อขายใน TFEX	12/04/2566	4,000	15.40	ซื้อ
RS	นาย สุรัชชัย เชนฐโชติศักดิ์	หุ้นสามัญ	12/04/2566	100,000	15.40	ซื้อ
SIMAT	นาย บุญเลิศ เอี้ยวพรชัย	หุ้นสามัญ	12/04/2566	606,700	2.12	ซื้อ
PSG	นาย ชัยยศ จิรวรรกุล	หุ้นสามัญ	10/04/2566	146,400	0.95	ขาย
PSG	นาย ชัยยศ จิรวรรกุล	หุ้นสามัญ	10/04/2566	850,000	0.92	ขาย
LH	นาย อาชวิณ อัครโกศล	หุ้นสามัญ	29/03/2566	600,892	9.70	รับโอน
LH	นาย อาชวิณ อัครโกศล	หุ้นสามัญ	31/03/2566	30,000	9.75	ซื้อ
LH	นาย อาชวิณ อัครโกศล	หุ้นสามัญ	05/04/2566	30,000	9.70	ซื้อ
SPA	นาย ภูมิพันธ์ บุญญาปะมัย	หุ้นสามัญ	12/04/2566	1,086,100	11.13	ขาย
RS	นาย สุรัชชัย เชนฐโชติศักดิ์	สัญญาซื้อขายล่วงหน้าที่อ้างอิงราคาหรือผลตอบแทนในหุ้นของบริษัทจดทะเบียน (Single Stock Future) ที่มีการซื้อขายใน TFEX	12/04/2566	4,000 Revoked by Reporter	15.41	ซื้อ
RS	นาย สุรัชชัย เชนฐโชติศักดิ์	สัญญาซื้อขายล่วงหน้าที่อ้างอิงราคาหรือผลตอบแทนในหุ้นของบริษัทจดทะเบียน (Single Stock Future) ที่มีการซื้อขายใน TFEX	12/04/2566	4,000	15.40	ซื้อ
RS	นาย สุรัชชัย เชนฐโชติศักดิ์	หุ้นสามัญ	12/04/2566	100,000	15.40	ซื้อ

Stock Calendar



KINGSFORD

แบบรายงานการได้มาหรือจำหน่ายหลักทรัพย์ของกิจการ (แบบ 246-2) ประจำวันที่ 12 เมษายน 2566

หลักทรัพย์	ชื่อผู้ได้มา/จำหน่าย	วิธีการ	ประเภท หลักทรัพย์ ¹	% ก่อน ได้มา/ จำหน่าย	% ได้มา/ จำหน่าย	% หลัง ได้มา/ จำหน่าย	วันที่ได้มา/ จำหน่าย	% ก่อน ได้มา/ จำหน่าย (กลุ่ม) ²	% ได้มา/ จำหน่าย (กลุ่ม) ²	% หลัง ได้มา/ จำหน่าย (กลุ่ม) ²
THREL	นาย ชูเกียรติ รุจนพรพจี	ได้มา	หุ้น	8.6009	2.2324	10.8333	12/04/2566	8.6009	2.2324	10.8333
GTV	CAPITAL ASIA INVESTMENTS PTE LTD	ได้มา	หุ้น	8.2529	5.0891	13.3421	11/04/2566	8.2529	5.0891	13.3421
SMK	MINDO ASIA INVESTMENTS LIMITED	จำหน่าย	หุ้น	7.0817	2.5663	4.5153	11/04/2566	7.0817	2.5663	4.5153
UKEM	นางสาว ฉัตรประภา สุวรรณภาศรี	จำหน่าย	หุ้น	10.2019	2.5816	7.6203	10/04/2566	10.2019	2.5816	7.6203

Stock Calendar



KINGSFORD

April 2023				
Monday	Tuesday	Wednesday	Thursday	Friday

17	18	19	20	21
XD UKEM (0.015 (חרע)) TMT (0.15 (חרע)) SCB (5.19 (חרע)) S11 (0.10 (חרע)) KBANK (3.50 (חרע)) GC (0.15 (חרע)) Shares PPPM 44,444,444 Shares TPS 18,198,560 Shares	XD TOG (0.43 (חרע)) TIPCO (0.70 (חרע)) TCAP-P (1.90 (חרע)) TCAP (1.90 (חרע)) RS (10 : 1 נו) RS (0.011111112 (חרע)) KTC (1.15 (חרע)) KTB-P (0.8365 (חרע)) KTB (0.682 (חרע)) KGI (0.355 (חרע)) Shares BRI 275,900 Shares	XD YUASA (0.346 (חרע)) TPLAS (0.10 (חרע)) TIDLOR (8 : 1 נו) TIDLOR (0.292 (חרע)) STGT (0.25 (חרע)) STA (0.72 (חרע)) STA (0.28 (חרע)) PJW (0.05 (חרע)) HMPRO (0.21 (חרע)) FTE (0.06 (חרע))	XD THANA (0.07 (חרע)) NER (0.31 (חרע)) MAJOR (0.25 (חרע)) JR (0.09 (חרע)) AIT (0.17 (חרע))	XD TISCO-P (7.75 (חרע)) TISCO (7.75 (חרע)) PSL (0.25 (חרע)) BBL (3.00 (חרע))

24	25	26	27	28
XD CH (0.06 (חרע)) CIMBT (0.0115 (חרע))	XD WFX (0.21 (חרע)) UBA (0.0459 (חרע)) SMART (0.0365 (חרע)) III (0.40 (חרע)) FPI (0.08 (חרע)) BGC (0.12 (חרע))	XD SKR (0.08 (חרע)) KCC (0.0212 (חרע)) GUNKUL (0.06 (חרע)) EASTW (0.09 (חרע))	XD WHAUP (0.10 (חרע)) TPCH (0.183 (חרע)) TM (0.05 (חרע)) TKC (0.40 (חרע)) SUN (0.10 (חרע)) SRICHA (0.20 (חרע)) SGC (0.11 (חרע)) SFLEX (0.03 (חרע)) SAMCO (0.10 (חרע)) SAK (0.137 (חרע)) RBF (0.10 (חרע)) QH (0.10 (חרע)) POLY (0.08 (חרע)) PDJ (10 : 1 נו) PDJ (0.10 (חרע)) PDJ (0.011111 (חרע)) NSL (0.30 (חרע)) MTC (0.95 (חרע)) MINT (0.25 (חרע)) MAKRO (0.33 (חרע)) KKP (1.50 (חרע)) JDF (0.02 (חרע)) HTECH (0.04 (חרע)) AUCT (0.305 (חרע)) AAI (0.20 (חרע))	XD TWPC (0.2158 (חרע)) TPBI (0.20 (חרע)) SO (0.20 (חרע)) SCG (0.05 (חרע)) RSP (0.21 (חרע)) PREB (0.50 (חרע)) PCSGH (0.20 (חרע)) NRF (0.03 (חרע)) NEW (4.00 (חרע)) MFC (1.50 (חרע)) MENA (0.03 (חרע)) IHL (0.10 (חרע)) DTCI (0.35 (חרע)) DTCENT (25 : 1 נו) DTCENT (0.0022222222 (חרע)) CHG (0.075 (חרע)) CEYE (0.15 (חרע)) AYUD (0.26 (חרע)) ASW (0.5226 (חרע)) ALUCON (10.00 (חרע))

XD - Excluding Dividend	XD(ST) - Excluding Stock Dividend	XM - Exclude meetings	XN - Ex-Capital Return	XI - Excluding Interest
XP - Excluding Principal	XR - Excluding Right	XW - Excluding Warrant	XS - Excluding Short-term Warrant	XA - Excluding All
XE - Excluding Exercise	*ND - No Dividend Payment	PD - Payment Date	XT - Excluding TSR; @ - price per share / price per unit /	
XD - Excluding Dividend	XD(ST) - Excluding Stock Dividend	XM - Exclude meetings	XN - Ex-Capital Return	XI - Excluding Interest
XP - Excluding Principal	XR - Excluding Right	XW - Excluding Warrant	XS - Excluding Short-term Warrant	XA - Excluding All
XE - Excluding Exercise	*ND - No Dividend Payment	PD - Payment Date	XT - Excluding TSR; @ - price per share / price per unit /	

NVDR Update

วันจันทร์ที่ 17 เมษายน 2566

Most Active Values (Btmn)

Top 20 Net Buying Value (B m)					Top 20 Net Selling Value (B m)					Month to Date		Year to Date								
เมษ-66					เมษ-66					เมษายน 2566		03 ม.ค.-12 เม.ย 66								
	12	11	10	7	5		12	11	10	7	5	Net Buy	Net Sell	Net Buy	Net Sell					
1	PTTEP	343.3	79.3	-49.8	-26.5	267.5	SCB	-701.3	63.8	100.2	85.9	148.1	BDMS	1,328.09	DELTA	(1,441.53)	CPALL	6,652.1	KBANK	-9,002.2
2	BH	202.4	88.7	128.5	2.4	24.5	KBANK	-480.5	8.5	-35.0	179.2	430.9	KBANK	1,203.05	BANPU	(494.47)	BDMS	5,047.2	KKP	-2,322.4
3	AOT	155.0	-5.3	19.8	64.3	56.7	DELTA	-292.7	-136.8	102.0	165.7	-222.3	CPALL	629.07	SCB	(394.47)	MAKRO	4,567.2	BANPU	-1,885.8
4	CPN	94.7	102.6	30.5	-5.1	43.1	KTB	-157.2	-265.3	95.3	36.0	-18.9	BH	594.21	TU	(372.33)	BBL	2,920.8	PTT	-1,646.3
5	KTC	71.0	10.5	-2.7	127.4	-26.3	PTT	-138.1	152.4	90.4	-46.8	166.8	BBL	575.81	COM7	(343.91)	SCC	2,222.9	BCP	-1,440.9
6	TOP	65.9	21.0	21.5	-8.1	18.9	TISCO	-102.2	-29.5	-4.0	3.8	-78.5	PTT	498.31	KTB	(256.47)	TASCO	1,874.8	CPF	-1,200.5
7	AMATA	63.8	29.4	35.6	39.0	36.3	JMART	-99.3	-52.8	42.3	26.3	-24.2	PTTEP	473.13	IVL	(239.96)	TRUEE	1,626.3	BLA	-1,195.3
8	PTTGC	54.1	62.9	-12.9	26.8	55.5	MINT	-81.4	-69.9	51.6	48.1	99.1	GULF	458.16	JMART	(186.56)	HANA	1,447.8	OR	-1,186.5
9	STA	46.5	-0.9	-4.1	-1.2	7.4	IVL	-78.5	-19.1	14.6	17.8	-50.4	CPN	423.25	BCP	(171.87)	WHA	1,273.6	PTTGC	-1,180.2
10	BTS	44.3	-0.1	-56.0	22.5	2.2	CPF	-74.8	-3.2	-8.0	-111.0	4.5	WHA	419.48	CPF	(158.32)	JMART	1,262.9	CPN	-976.0
11	CPALL	29.5	-128.1	158.2	-41.5	103.3	ADVANC	-66.5	-46.0	-12.0	69.9	200.6	AOT	392.73	TISCO	(151.91)	MINT	1,262.1	ESSO	-973.9
12	KCE	29.2	43.8	82.6	161.9	-62.0	BANPU	-48.6	-138.6	74.5	-147.3	-162.3	TIDLOR	348.38	GLOBAL	(149.56)	INTUCH	1,201.0	BAM	-815.3
13	AH	29.0	-2.5	0.8	1.3	3.1	BLA	-43.8	1.5	0.3	10.6	-30.9	CBG	344.43	TTB	(138.94)	TRUE	1,165.1	KTB	-784.8
14	EGCO	22.2	1.3	-0.8	-0.0	10.1	MAKRO	-40.2	27.2	-2.3	50.1	56.5	BGRIM	291.45	SKY	(95.26)	ADVANC	1,088.4	IRPC	-768.5
15	LH	19.6	35.2	9.3	52.4	-16.9	GLOBAL	-31.6	-71.7	9.3	102.3	-79.4	TOP	284.28	ITC	(91.86)	CBG	915.4	TU	-682.1
16	SCC	19.3	58.5	48.2	-2.4	-7.6	SVI	-30.5	16.3	41.3	8.7	-8.4	MTC	261.19	PR9	(85.84)	AMATA	851.2	BEM	-645.0
17	ESSO	17.4	-1.8	-14.7	0.1	-3.0	TASCO	-28.7	7.7	-3.8	-10.4	-3.7	AMATA	257.13	ETC	(81.39)	SAWAD	807.0	HMPRO	-624.7
18	BBL	10.9	114.3	108.4	-29.1	180.1	INTUCH	-27.6	-2.7	6.3	-9.2	-23.3	KCE	256.02	INTUCH	(78.84)	ITC	789.2	TISCO	-551.5
19	TCAP	10.1	-6.9	13.8	-23.6	50.1	SINGER	-24.3	6.8	28.5	14.3	-27.7	CRC	242.55	BLA	(76.42)	CENTEL	707.0	KTC	-449.1
20	SCCC	7.7	-0.1	1.1	-0.8	-3.8	BCP	-22.9	-21.8	-45.8	-7.4	-21.5	PTTGC	222.00	HMPRO	(56.43)	PTTEP	691.0	RATCH	-418.8

Total Volume Shares						NVDR Shrs.						Paid up Capital	
	Buy	Sell	Total	Net	Turn.		17-Apr-23	% of paidup	17-Apr-23	% of paidup	(Last)		
1	24CS	19,300	80,600	99,900	-61,300	24.05	24CS	24,862,241	5.78	#N/A	#N/A	430,000,000	
2	2S	-	20,100	20,100	-20,100	28.52	2S	7,874,463	1.43	3,092,210	0.69	549,995,954	
3	7UP	164,500	753,800	918,300	-589,300	18.02	3K-BAT	45,856	0.06	#N/A	#N/A	78,400,000	
4	A5	3,900	174,700	178,600	-170,800	11.93	7UP	75,366,211	1.47	29,743,119	0.98	5,143,071,814	
5	AAI	93,600	281,400	375,000	-187,800	4.39	A	8,300	0.00	62,400	0.01	980,000,000	
6	AAV	5,977,000	7,067,100	13,044,100	-1,090,100	21.17	A5	11,215,181	0.93	800,664	0.07	1,209,384,615	
7	ABM	2,700	-	2,700	2,700	2.91	AAI	11,012,874	0.52	#N/A	#N/A	2,125,000,000	
8	ABM-W1	25,000	5,000	30,000	20,000	0.48	AAV	680,262,885	5.59	353,926,265	7.30	12,164,285,713	
9	ACC	43,800	4,300	48,100	39,500	2.47	ABM	5,254,395	1.31	3,268,124	1.09	400,000,000	
10	ACE	537,300	429,300	966,600	108,000	5.26	ABM-W1	1,082,929	2.17	#N/A	#N/A	49,999,917	
11	ACG	16,300	38,700	55,000	-22,400	16.01	ACAP	2,372,165	0.58	1,223,467	0.39	406,411,160	
12	ADB	88,500	90,800	179,300	-2,300	25.86	ACC	16,375,239	1.22	4,306,304	0.32	1,343,055,623	
13	ADD	5,800	5,300	11,100	500	21.25	ACE	177,135,429	1.74	38,450,400	0.38	10,175,999,960	
14	ADVANC	967,200	1,283,432	2,250,632	-316,232	29.72	ACG	1,449,500	0.24	211,225	0.04	600,000,000	
15	AEONTS	122,500	112,800	235,300	9,700	13.58	ADB	55,152,709	7.60	31,173,421	5.20	725,999,923	
16	AF	500	2,500	3,000	-2,000	2.86	ADD	1,930,753	1.21	#N/A	#N/A	160,000,000	
17	AGE	231,100	319,001	550,101	-87,901	23.05	ADVANC	221,964,293	7.46	241,595,912	8.13	2,974,209,736	
18	AH	1,670,100	758,038	2,428,138	912,062	33.77	AEONTS	19,201,148	7.68	11,410,746	4.56	250,000,000	
19	AHC	-	5,700	5,700	-5,700	9.38	AF	2,798,601	0.17	198,800	0.01	1,600,000,000	
20	AI	-	900	900	-900	0.18	AFC	188,610	0.41	19,100	0.04	45,574,266	

Source : SET.OR.TH

ข้อมูลในเอกสารฉบับนี้ รวบรวมมาจากแหล่งข้อมูลที่น่าเชื่อถือ อย่างไรก็ดี บริษัทหลักทรัพย์ คิงส์ฟอร์ด จำกัด (มหาชน) ไม่สามารถที่จะยืนยันหรือรับรองความถูกต้องของข้อมูลเหล่านี้ได้ ไม่ว่าประการใด ๆ บทวิเคราะห์ในเอกสารนี้ จัดทำขึ้นโดยอ้างอิงหลักเกณฑ์ทางวิชาการที่เกี่ยวกับหลักการวิเคราะห์ และมิได้เป็นการชี้แนะหรือเสนอแนะให้ซื้อหรือขายหลักทรัพย์ใด ๆ การตัดสินใจซื้อหรือขายหลักทรัพย์ใด ๆ ของผู้อ่าน ไม่ว่าจะเกิดจากการอ่านบทความในเอกสารนี้หรือไม่ก็ตาม ล้วนเป็นผลจากการใช้วิจารณญาณของผู้อ่าน โดยไม่มีส่วนเกี่ยวข้องกับบริษัทฯ ใดๆ กับ บริษัทหลักทรัพย์ คิงส์ฟอร์ด จำกัด (มหาชน) ไม่มีการเปิดเผย



คำแนะนำการลงทุน และความหมายของคำแนะนำการลงทุน

Stock Rating หมายถึงการให้คำแนะนำการลงทุนของบริษัท แบ่งเป็น 3 ระดับ

Buy หมายถึง ราคาพื้นฐานสูงกว่าราคาตลาด 15% หรือมากกว่า

Hold หมายถึงราคาพื้นฐานสูงกว่าราคาตลาดไม่เกิน 15% หรือต่ำกว่าราคาตลาดไม่เกิน 15 %

Sell หมายถึง ราคาพื้นฐานต่ำกว่าราคาตลาด 15% หรือมากกว่า

เอกสารฉบับนี้จัดทำขึ้นโดยบริษัทหลักทรัพย์คิงส์ฟอร์ด จำกัด (มหาชน) ข้อมูลที่ปรากฏในเอกสารฉบับนี้จัดทำโดยอาศัยข้อมูลที่จัดหาจากแหล่งที่เชื่อถือหรือควรเชื่อว่ามี ความน่าเชื่อถือ และ/หรือถูกต้อง อย่างไรก็ตามบริษัทไม่ยืนยัน และไม่รับรองถึงความครบถ้วนสมบูรณ์หรือถูกต้องของข้อมูลดังกล่าว และไม่ได้ประกันราคาหรือผลตอบแทน ของหลักทรัพย์ที่ปรากฏข้างต้น แม้ว่าข้อมูลดังกล่าวจะปรากฏข้อความที่อาจเป็นหรืออาจตีความว่าเป็นเช่นนั้นได้ บริษัทจึงไม่รับผิดชอบต่อการนำเอาข้อมูล ข้อความ ความเห็น และหรือบทสรุปที่ปรากฏในเอกสารฉบับนี้ไปใช้ไม่ว่ากรณีใดๆ ข้อมูลและความเห็นที่ปรากฏอยู่ในเอกสารฉบับนี้ได้ประสงค์จะชี้ชวน เสนอแนะ หรือจูงใจให้ลงทุน ใน หรือ ซื้อหรือขายหลักทรัพย์ที่ปรากฏในเอกสารฉบับนี้และข้อมูลมีการแก้ไขเพิ่มเติมเปลี่ยนแปลงโดยมีต้องแจ้งให้ทราบล่วงหน้า ผู้ลงทุนควรใช้ดุลยพินิจอย่างรอบคอบใน การลงทุนในหรือซื้อหรือขายหลักทรัพย์ บริษัทสงวนลิขสิทธิ์ในข้อมูลที่ปรากฏในเอกสารนี้ ห้ามมิให้ผู้ใดใช้ประโยชน์ ทำซ้ำ ดัดแปลง นำออกแสดง ทำให้ปรากฏหรือเผยแพร่ ต่อสาธารณชน ไม่ว่าด้วยประการใดๆ ซึ่งข้อมูลในเอกสารนี้ไม่ว่าทั้งหมดหรือบางส่วน เว้นแต่ได้รับอนุญาตเป็นหนังสือจากบริษัทเป็นการล่วงหน้า การกล่าว คัด หรืออ้างอิง ข้อมูลบางส่วนตามสมควรในเอกสารนี้ ไม่ว่าในบทความ บทวิเคราะห์ บทวิจัย หรือในเอกสาร หรือการสื่อสารอื่นใดจะต้องกระทำโดยถูกต้อง และไม่เป็นการก่อให้เกิดการ เข้าใจผิดหรือความเสียหายแก่บริษัท ต้องรับรู้ถึงความเป็นเจ้าของลิขสิทธิ์ในข้อมูลบริษัท และต้องอ้างอิงถึงเอกสารฉบับนี้ และวันที่ในเอกสารฉบับนี้ของบริษัทโดยชัดเจน การลงทุนในหรือซื้อหรือขายหลักทรัพย์ย่อมมีความเสี่ยง ท่านควรทำความเข้าใจอย่างถ่องแท้ต่อลักษณะของหลักทรัพย์แต่ละประเภทและควรศึกษาข้อมูลของบริษัทที่ออก หลักทรัพย์และข้อมูลอื่นใดที่เกี่ยวข้องก่อนการตัดสินใจลงทุนในหรือซื้อหรือขายหลักทรัพย์

ข้อมูลในเอกสารฉบับนี้ รวบรวมมาจากแหล่งข้อมูลที่นำเสนออย่างไว้ใจได้ บริษัทหลักทรัพย์ คิงส์ฟอร์ด จำกัด(มหาชน)ไม่สามารถที่จะยืนยันหรือรับรองความถูกต้องของข้อมูลเหล่านี้ได้ ไม่ว่าประการใดๆ บทวิเคราะห์ในเอกสารนี้ จัดทำขึ้นโดยอ้างอิง หลักเกณฑ์ทางวิชาการเกี่ยวกับหลักการวิเคราะห์ และมีได้เป็นการชี้แนะ หรือเสนอแนะให้ซื้อหรือขายหลักทรัพย์ใดๆ การตัดสินใจหรือขายหลักทรัพย์ใดๆ ของผู้อ่าน ไม่ว่าจะเกิดจากการอ่านบทความในเอกสารนี้หรือไม่ก็ตาม ล้วนเป็นผลจากการใช้ วิจารณญาณของผู้อ่าน โดยไม่มีส่วนเกี่ยวข้องกับบริษัทฯ กับ บริษัทหลักทรัพย์ คิงส์ฟอร์ด จำกัด(มหาชน) ไม่ว่ากรณีใด

Disclaimer



KINGSFORD

Thai Institute of Directors Association (IOD) – Corporate Governance Report Rating 2020 (CG Score) ข้อมูล 27 ตุลาคม 2565



AAV	AYUD	CFRESH	DRT	GLOBAL	JWD	MC	OTO	Q-CON	SEAOIL	STEC	TK	TVDH
ADVANC	BAFS	CGH	DTAC	GPI	K	MCOT	PAP	QH	SE-ED	STGT	TKN	TVI
AF	BAM	CHEWA	DUSIT	GPSC	KBANK	METCO	PCSGH	QTC	SELIC	STI	TKS	TVO
AH	BANPU	CHO	EA	GRAMMY	KCE	MFEC	PDG	RATCH	SENA	SUN	TKT	TWPC
AIRA	BAY	CIMBT	EASTW	GULF	KEX	MINT	PDJ	RBF	SENAJ	SUSCO	TMILL	U
AJ	BBIK	CK	ECF	GUNKUL	KGI	MONO	PG	RS	SGF	SUTHA	TMT	UAC
AKP	BBL	CKP	ECL	HANA	KKP	MOONG	PHOL	S	SHR	SVI	TNDT	UBIS
AKR	BCP	CM	EE	HARN	KSL	MSC	PLANB	S&J	SICT	SYMC	TNITY	UPOIC
ALLA	BCPG	CNT	EGCO	HENG	KTB	MST	PLANET	SAAM	SIRI	SYNTEC	TOA	UV
ALT	BDMS	COLOR	EPG	HMPRO	KTC	MTC	PLAT	SABINA	SIS	TACC	TOP	VCOM
AMA	BEM	COM7	ETC	ICC	LALIN	MVP	PORT	SAMART	SITHAI	TASCO*	TPBI	VGI
AMARIN	BEYOND	COMAN	ETE	ICHI	LANNA	NYCL	PPS	SAMTEL	SMP	TCAP	TQM	VIH
AMATA	BGC	COTTO	FN	III	LHFG	NEP	PR9	SAT	SNC	TEAMG	TRC	WACOAL
AMATAV	BGRIM	CPALL	FNS	ILINK	LIT	NER	PREB	SC	SONIC	TFMAMA	TRUE*	WAVE
ANAN	BIZ	CPF	FPI	LOXLEY	ILM	NKI	PRG	SCB	SORKON	THANA	TSC	WHA
AOT	BKI	CPI	FPT	IND	LPN	NOBLE	PRM	SCC	SPALI	THANI	TSR	WHAUP
AP	BOL	CPN	FSMART	INTUCH	LRH	NSI	PSH	SCCC	SPI	THCOM	TSTE	WICE
APURE	BPP	CRC	FVC	IP	LST	NVD	PSL	SCG	SPRC	THG*	TSTH	WINNER
ARIP	BRR	CSS	GC	IRC	MACO	NYT	PTG	SCGP	SPVI	THIP	TTA	XPG
ASP	BTS	DDD	GEL	IRPC	MAJOR	OISHI	PTT	SCM	SSC	THRE	TTB	ZEN
ASW	BTW	DELTA	GFPT	ITEL	MAKRO	OR	PTTEP	SCN	SSSC	THREL	TTCL	
AUCT	BWG	DEMCO	GGC	IVL	MALEE	ORI	PTTGC	SDC	SST	TIPCO	TTW	
AWC	CENTEL	DOHOME	GLAND	JTS	MBK	OSP	PYLON	SEAFCO	STA	TISCO	TU	



2S	ASEFA	BYD	DITTO	HTC	KISS	MK	PB	QLT	SFT	STANLY	TMI	UMI
7UP	ASIA	CBG	DMT	HUMAN	KK	MODERN*	PICO	RCL	SGP	STC	TNL	UOBKH
ABICO	ASIAN	CEN	DOD	HYDRO	KOOL	MTI	PIMO	RICHY	SIAM	STPI	TNP	UP
ABM	ASIMAR	CHARAN	DPAINT	ICN	KTIS	NBC	PIN	RJH	SINGER	SUC	TNR	UPF
ACE	ASK	CHAYO	DV8	IFS	KUMWEL	NCAP	PJW	ROJNA	SKE	SVOA	TOG	UTP
ACG	ASN	CHG	EASON	IIG	KUN	NCH	PL	RPC	SKN	SVT	TPA	VIBHA
ADB	ATP30	CHOTI	EFORL	IMH	KWC	NDR	PLE	RT	SKR	SWC	TPAC	VL
ADD	B	CHOW	ERW	INET	KWM	NETBAY	PM	RWI	SKY	SYNEX	TPCS	VPO
AEONTS	BA	CI	ESSO	INGRS	L&E	NEX	PMTA	S11	SLP	TAE	TPIPL	VRANDA
AGE	BC	CIG	ESTAR	INSET	LDC	NINE	PPP	SA	SMART	TAKUNI	TPIPP	WGE
AHC	BCH	CITY	FE	INSURE	LEO	NATION	PPPM	SABUY	SMD	TCC	TPLAS	WIK
AIE	BE8	CIVIL	FLOYD	IRCP	LH	NNCL	PRAPAT	SAK	SMIT	TCMC	TPS	WIN
AIT	BEC	CMC	FORTH	IT	LHK	NOVA	PRECHA	SALEE	SMT	TFG	TQR	WINMED
ALUCON	SCAP	CPL	FSS	ITD	M	NP	PRIME	SAMCO	SNNP	TFI	TRITN	WORK
AMANAH	BH	CPW	FTE	J	MATCH	NRF	PRIN	SANKO	SNP	TFM	TRT	WP
AMR	BIG	CRANE	GBX	JAS	MBAX	NTV	PRINC	SAPPE	SO	TGH	TRU	XO
APCO	BJC	CRD	GCAP	JCK	MEGA	NUSA	PROEN	SAWAD	SPA	TIDLOR	TRV	YUASA
APCS	BJCHI	CSC	GENCO	JCKH	META	NWR	PROS	SCI	SPC	TIGER	TSE	ZIGA
AQUA	BLA	CSP	GJS	JMT	MFC	OCC	PROUD	SCP	SPCG	TIPH	TVT	
ARIN	BR	CV	GTB	JR	MGT	OGC	PSG	SE	SR	TITLE	TWP	
ARROW	BR1	CWT	GYT	KBS	MICRO	ONEE	PSTC	SECURE	SRICHA	TM	UBE	
AS	BROOK	DCC	HEMP	KCAR	MILL	PACO	PT	SFLEX	SSF	TMC	UEC	
ASAP	BSM	DHOUSE	HPT	KIAT	MITSUB	PATO	PTC	SFP	SSP	TMD	UKEM	



A	B52	CCP	D	GLOCON	JMART	MATI	NC	PPM	SISB	SVH	TNH	UNIQ
A5	BEAUTY	CGD	DCON	GLORY	JSP	M-CHAI	NEWS	PRAKIT	SK	PTECH	TNPC	UPA
AI	BGT	CMAN	EKH	GREEN	JUBILE	MCS	NFC	PTL	SOLAR	TC	TOPP	UREKA
ALL	BLAND	CMO	EMC	GSC	KASET	MDX	NSL	RAM	SPACK	TCCC	TPCH	VARO
ALPHAX	BM	CMR	EP	HL	KCM	MENA	NV	ROCK	SPG	TCJ	TPOLY	W
AMC	BROCK	CPANEL	EVER	HTECH	KWI	MJD	PAF	RP	SQ	TEAM	TRUBB	WFX
APP	BSBM	CPT	F&D	IHL	KYE	MORE	PEACE	RPH	STARK	THE	TTI	WPH
AQ	BTNC	CSR	FMT	INOX	LEE	MPIC	PF	RSP	STECH	THMUI	TYCN	YGG
AU	CAZ	CTW	GIFT	JAK	LPH	MUD	PK	SIMAT	SUPER	TKC	UMS	

ช่วงคะแนน	สัญลักษณ์	ความหมาย
90 - 100		ดีเลิศ
80 - 89		ดีมาก
70 - 79		ดี
60 - 69		ดีพอใช้
50 - 59		ผ่าน
ต่ำกว่า 50	No logo given	N/A

การเปิดเผยผลการสำรวจของสมาคมส่งเสริมสถาบันกรรมการบริษัทไทย (IOD) ในเรื่องการกำกับดูแลกิจการ (Corporate Governance) นี้เป็นการดำเนินการตามนโยบายของสำนักงานคณะกรรมการกำกับหลักทรัพย์และตลาดหลักทรัพย์ โดยการสำรวจของ IOD เป็นการสำรวจและประเมินจากข้อมูลของบริษัทจดทะเบียนในตลาดหลักทรัพย์แห่งประเทศไทยและตลาดหลักทรัพย์เอ็มเอไอ ที่มีการเปิดเผยต่อสาธารณะและเป็นข้อมูลที่ผู้ลงทุนทั่วไปสามารถเข้าถึงได้ ดังนั้นผลสำรวจดังกล่าวจึงเป็นการนำเสนอในมุมมองของบุคคลภายนอกโดยไม่ได้เป็นการประเมินการปฏิบัติและมีได้มีการใช้ข้อมูลภายในในการประเมิน อนึ่ง ผลการสำรวจดังกล่าว เป็นผลการสำรวจ ณ วันที่ปรากฏในรายงานการกำกับดูแลกิจการบริษัทจดทะเบียนไทยเท่านั้น ดังนั้นผลการสำรวจจึงอาจเปลี่ยนแปลงได้ภายหลังวันดังกล่าว ทั้งนี้บริษัทหลักทรัพย์ คิงส์ฟอร์ด จำกัด (มหาชน) มิได้ยืนยันหรือรับรองถึงความถูกต้องของผลการสำรวจดังกล่าวแต่อย่างใด

ข้อมูลในเอกสารฉบับนี้ รวบรวมมาจากแหล่งข้อมูลที่เชื่อถือได้ อย่างไรก็ดี บริษัทหลักทรัพย์ คิงส์ฟอร์ด จำกัด(มหาชน)ไม่สามารถที่จะยืนยันหรือรับรองความถูกต้องของข้อมูลเหล่านี้ได้ ไม่ว่าประการใดๆ บทวิเคราะห์ในเอกสารนี้ จัดทำขึ้นโดยอ้างอิงหลักเกณฑ์ทางวิชาการเกี่ยวกับหลักการวิเคราะห์ และมีได้เป็นการชี้แนะ หรือเสนอแนะให้ซื้อหรือขายหลักทรัพย์ใดๆ การตัดสินใจซื้อหรือขายหลักทรัพย์ใดๆ ของผู้อ่าน ไม่ว่าจะเกิดจากการอ่านบทความในเอกสารนี้หรือไม่ก็ตาม ล้วนเป็นผลจากการใช้วิจารณญาณของผู้อ่าน โดยไม่มีส่วนเกี่ยวข้องกับหรือพึ่งพิงจาก IOD กับ บริษัทหลักทรัพย์ คิงส์ฟอร์ด จำกัด(มหาชน) ไม่ว่ากรณีใด

Disclaimer



KINGSFORD

Anti-Corruption Progress Indicator 2022

บริษัทจดทะเบียนที่ได้ประกาศเจตนารมณ์เข้าร่วม CAC

7UP	AMATA	BKD	CI	EP	FSMART	JKN	KWG	NOBLE	SAAM	SINGER	SUPER	TRITN	ZIGA
ABICO	AMATAV	BM	COTTO	ERW	GPI	JMART	LDC	NOK	SAPPE	SKR	SYNEX	TTA	
AF	ANAN	BROCK	DDD	ESTAR	ILINK	JMT	MAJOR	PK	SCI	SPALI	THAI	UPF	
ALT	APURE	BUI	EA	ETE	IRC	JSP	META	PLE	SE	SSP	TKS	UV	
AMARIN	B52	CHO	EFORL	EVER	J	JTS	NCL	ROJNA	SHANG	STANLY	TOPP	WIN	

บริษัทจดทะเบียนที่ได้ได้รับการรับรองCAC

2S	BCP	CIG	EGCO	HTC	KTC	MOONG	PCSGH	PSL	SCC	SPRC	THIP	TRU	WHA
ADVANC	BCPG	CIMBT	FE	ICC	KWC	MPG	PDG	PSTC	SCCC	SRICHA	THRE	TRUE	WHAUP
AI	BGC	CM	FNS	ICHI	L&E	MSC	PDI	PT	SCG	SSF	THREL	TSC	WICE
AIE	BGRIM	CMC	FPI	IFS	LANNA	MTC	PDJ	PTG	SCN	SSSC	TIP	TSTH	WIJK
AIRA	BJCHI	COL	FPT	INET	LHFG	MTI	PE	PTT	SEAOL	SST	TIPCO	TTCL	XO
AKP	BKI	COM7	FSS	INSURE	LHK	NBC	PG	PTTEP	SE-ED	STA	TISCO	TU	ZEN
AMA	BLA	CPALL	FTE	INTUCH	LPN	NEP	PHOL	PTTGC	SELIC	SUSCO	TKT	TVD	
AMANAHA	BPP	CPF	GBX	IRPC	LRH	NINE	PL	PYLON	SENA	SVI	TMB	TVI	
AP	BROOK	CPI	GC	ITEL	M	NKI	PLANB	Q-CON	SGP	SYNTEC	TMD	TVO	
AQUA	BRR	CPN	GCAP	IVL	MAKRO	NMG	PLANET	QH	SIRI	TAE	TMILL	TWPC	
ARROW	BSBM	CSC	GEL	K	MALEE	NNCL	PLAT	QLT	SITHAI	TAKUNI	TMT	U	
ASK	BTS	DCC	GFPT	KASET	MBAX	NSI	PM	QTC	SMIT	TASCO	TNITY	UBIS	
ASP	BWG	DELTA	GGC	KBANK	MBK	NWR	PPP	RATCH	SMK	TBSP	TNL	UEC	
AYUD	CEN	DEMCO	GJS	KBS	MBKET	OCC	PPPM	RML	SMPC	TCAP	TNP	UKEM	
B	CENTEL	DIMET	GPSC	KCAR	MC	OCEAN	PPS	RM	SNC	TCMC	TNR	UOBKH	
BAFS	CFRESH	DRT	GSTEEL	KCE	MCOT	OGC	PREB	S&J	SNP	TFG	TOG	UWC	
BANPU	CGH	DTAC	GUNKUL	KGI	MFC	ORI	PRG	SABINA	SORKON	TFI	TOP	VGI	
BAY	CHEWA	DTC	HANA	KKP	MFEC	PAP	PRINC	SAT	SPACK	TFMAMA	TPA	VIH	
BBL	CHOTI	EASTW	HARN	KSL	MINT	PATO	PRM	SC	SPC	THANI	TPCORP	VNT	
BCH	CHOW	ECL	HMPRO	KTB	MONO	PB	PSH	SCB	SPI	THCOM	TPP	WACOAL	

คำชี้แจง ข้อมูลบริษัทที่เข้าร่วมโครงการแนวร่วมปฏิบัติของภาคเอกชนไทยในการต่อต้านทุจริต (Thai CAC) ของสมาคมส่งเสริมสถาบันกรรมการบริษัทไทย มี 2 กลุ่ม คือ

- ได้ประกาศเจตนารมณ์เข้าร่วม CAC
- ได้รับการรับรอง CAC

การเปิดเผยผลการประเมินดัชนีชี้วัดความคืบหน้าการป้องกันกรมีส่วนเกี่ยวข้องกับการทุจริตคอร์รัปชัน (Anti-corruption Progress Indicators) ของบริษัทจดทะเบียนในตลาดหลักทรัพย์แห่งประเทศไทยซึ่งจัดทำโดยสถาบันไทยพัฒน์ เป็นการดำเนินการตามนโยบายและตามแผนพัฒนาความยั่งยืนสำหรับบริษัทจดทะเบียนของสำนักงานคณะกรรมการกำกับหลักทรัพย์และตลาดหลักทรัพย์ โดยผลการประเมินดังกล่าวของสถาบันไทยพัฒน์ อาศัยข้อมูลที่ได้รับจากบริษัทจดทะเบียนตามที่บริษัทจดทะเบียนได้ระบุในแบบแสดงข้อมูลเพื่อการประเมิน Anti-corruption ซึ่งได้อ้างอิงข้อมูลมาจากแบบแสดงรายการข้อมูลประจำปี (แบบ 56-1) รายงานประจำปี (แบบ 56-2) หรือในบุคคลภายนอก โดยมีได้เป็นการประเมินการปฏิบัติของบริษัทจดทะเบียนในตลาดหลักทรัพย์แห่งประเทศไทย และมีได้ใช้ข้อมูลภายใต้เพื่อการประเมินเนื่องจากผลการประเมินดังกล่าวเป็นเพียงผลการประเมิน ณ วันที่ปรากฏในผลการประเมินเท่านั้น ดังนั้นผลการประเมินจึงอาจเปลี่ยนแปลงได้ภายหลังจากวันดังกล่าว หรือเมื่อข้อมูลที่เกี่ยวข้องมีการเปลี่ยนแปลง ทั้งนี้ บริษัทหลักทรัพย์ คิงส์ฟอร์ด จำกัด (มหาชน) มิได้ยืนยัน ตรวจสอบ หรือรับรองความถูกต้องครบถ้วนของผลการประเมินดังกล่าวแต่อย่างใด

ข้อมูลในเอกสารฉบับนี้ รวบรวมมาจากแหล่งข้อมูลที่นำเชื่อถือ อย่างไรก็ตาม บริษัทหลักทรัพย์ คิงส์ฟอร์ด จำกัด (มหาชน) ไม่สามารถที่จะยืนยันหรือรับรองความถูกต้องของข้อมูลเหล่านี้ได้ ไม่ว่าประการใด ๆ บทวิเคราะห์ในเอกสารนี้ จัดทำขึ้นโดยอ้างอิงหลักเกณฑ์ทางวิชาการเกี่ยวกับหลักการวิเคราะห์ และมีได้เป็นการชี้แนะ หรือเสนอแนะให้ซื้อหรือขายหลักทรัพย์ใดๆ การตัดสินใจซื้อหรือขายหลักทรัพย์ใดๆ ของผู้อ่าน ไม่ว่าจะเกิดจากการอ่านบทความในเอกสารนี้หรือไม่ก็ตาม ล้วนเป็นผลจากการใช้วิจารณญาณของผู้อ่าน โดยไม่มีส่วนเกี่ยวข้องของหรือพันธมิตรใดๆ กับ บริษัทหลักทรัพย์ คิงส์ฟอร์ด จำกัด (มหาชน) ไม่ว่ากรณีใด