



Set Index Data

Open	1,497.85		
High	1,519.08		
Low	1,497.85		
Closed	1,517.92		
Chg.	23.90		
%Chg.	1.60		
Value (mn)	43,645.02		
P/E(x)	18.17	Up	422
P/BV(x)	1.48	Unchanged	143
Yield (%)	3.09	Down	71
Market Cap (mn)	18,619.02		

SET 50 -100 - MAI - Futures Index

	Closed	Chg	(%)
SET 50	937.80	15.97	1.73
SET 100	2,072.66	35.92	1.76
S50_CON	936.10	18.30	1.99
MAI Index	461.71	10.70	2.37

Trading Breakdown : Daily

(Bt,m)	Buy	Sell	Net
Institution	4,160.18	3,089.27	1,070.91
Broker Port	4,100.35	3,863.31	237.04
Foreign	23,138.64	21,487.56	1,651.08
Customer	12,240.83	15,199.87	-2,959.04

Trading Breakdown : Month to Date

(Bt,m)	Buy	Sell	Net
Institution	41,242.14	34,826.01	6,416.13
Broker Port	35,585.26	34,830.73	754.53
Foreign	202,456.89	210,981.51	-8,524.62
Customer	121,863.90	120,509.93	1,353.97

World Markets Index

	Closed	Chg.	(%)
Dow Jones	34,509.03	113.89	0.33
NASDAQ	14,113.70	-24.87	-0.18
FTSE100	7,434.57	-5.64	-0.08
Nikkei	32,391.26	-28.07	-0.0
Hang Seng	19,413.78	63.16	0.33%

Commodity

	Closed	Chg.	(%)
Oil: Brent	79.28	-0.35	-0.44
Oil: Nymex	74.83	-0.32	-0.43
Gold	1,954.07	-0.73	-0.04
ZINC	2,436.00	-44.50	-1.79
BDIY Index	1,090.00	-13.00	-1.18

Cash Balance

10 ก.ค. - 27 ก.ค. 2566 TBN

Analysts

Apichai Raomanachai
Fundamental and Technical Investment Analysis ID No. 002939
Tel 02-829-6999 Ext 2200
Email : apichai.ra@kfsec.co.th

Nopporn Chaykaew
Fundamental Analysis ID No. 043964
Tel 02-829-6999 Ext 2203
Email : nopporn.ch@kfsec.co.th

Nattawat Poosunthornsri
Fundamental Analysis ID No. 087077
Tel 02-829-6999 Ext 2204
Email : nattawat.po@kfsec.co.th

Market Wrap-Up

- SET วันที่ 14 ก.ค.66 ปิด +23.90 จุด อยู่ที่ 1,517.92 จุด มูลค่าการซื้อขาย 43,640 ลบ. ต่างชาติซื้อ 1,651 ลบ. สถาบันซื้อ 1,070 ลบ. พอร์ตโบรกซื้อ 237 ลบ. NVDR มียอดซื้อสุทธิอยู่ที่ 1,414 ลบ. มียอดซื้อสุทธิในหุ้น KBANK, DELTA, BBL, TISCO, KTB และมียอดขายสุทธิ GULF, AOT, PTT, TOP, IVL มูลค่า Short Sales อยู่ที่ระดับ 4,578 ลบ. หุ้นที่มีปริมาณ Short สูงคือ HMPRO, SCCC, EGCO-R โดยนักลงทุนต่างประเทศมีสถานะ Long ใน Index Futures จำนวน 40,441 สัญญา ยอดสะสมตั้งแต่ต้นปีต่างชาติ Short สุทธิรวม 119,687 สัญญา นักลงทุนต่างชาติซื้อพันธบัตรจำนวน 668 ลบ.
- ตลาดหุ้นสหรัฐ DJIA +0.33%, S&P500 -0.10%, Nasdaq -0.18% โดยกลุ่มพลังงาน -2.8%, การเงิน -0.7% และ KBW ดัชนีธนาคารภูมิภาค -1.9% หลัง Citi Group, BlackRock รายงานผลประกอบการ Q2/66 ลดลง ตลาดหุ้นยุโรป Stoxx600 -0.11% กลุ่มน้ำมัน & ก๊าซ -2.1%, เหมืองแร่ -1.01% และเทคโนโลยี -1.30%

Market View

- สัปดาห์ที่ผ่านมา DJIA +2.3%, S&P500 +2.4%, Nasdaq +3.3% WoW หลังรายงาน US CPI มิ.ย. ลดลงอยู่ที่ 3.0% & พ.ค. 4.0% YoY และ US PPI มิ.ย. ลดลงอยู่ที่ 0.1% & พ.ค. 0.9% YoY บ่งชี้แนวโน้มเงินเฟ้อสหรัฐชะลอตัว และคาดเฟดใกล้ยุติการขึ้นดอกเบี้ยเร็ว ๆ นี้ โดย CME Fed Watch ที่โอกาส 93% จะขึ้นดอกเบี้ย 0.25% อยู่ที่ 5.25 - 5.50% ในการประชุม 26 ก.ค. และมีโอกาส 39.8% จะลดดอกเบี้ย 0.25% ในการประชุม 31 ม.ค. 67 ส่วนรายงานกำไร Q2/66 ของ JP.Morgan, Wells Fargo ถูกกระทบจากกันสำรองหนี้เสียจากธุรกิจอสังหาฯ พาณิชยกรรม สัปดาห์นี้ติดตามรายงานกำไร Q2/66 ของ Morgan Stanley, Goldman Sachs คาดรายได้จากธุรกิจ IB, เทรดดิ้งชะลอตัว โดย Refinitiv คาดกำไร บจก. S&P500 Q2/66 -8.1% YoY ส่วน Stoxx600 ยุโรป +3% WoW จากหุ้นกลุ่มเหมืองแร่ปรับขึ้นตามราคาโลหะ, สินค้าโภคภัณฑ์ ได้ปัจจัยหนุนจากดอลลาร์สหรัฐอ่อนค่า กอปรกับค่าอุปสงค์จากจีนมีโอกาสฟื้นตัวจาก ม.กระตุ่นเศรษฐกิจ วันพุธนี้ติดตาม CPI ยูโรโซน มิ.ย. คาด 5.5% & พ.ค. 6.1% YoY ฝั่งเอเชีย MSCI Asia Pacific +4.38% WoW หลังกลุ่มผู้ผลิตชิปเอเชียปรับขึ้น กอปรกับกลุ่ม Big Tech จีน เช่น Baidu, Alibaba, Tencent สามารถระดมทุนผ่าน IPO หลังรัฐบาลจีนเริ่มผ่อนคลายความควบคุม วันจันทร์ติดตาม GDP จีน Q2/66 คาด +7.3% & Q1/66 +4.5% YoY แต่คาด +0.5% & Q1/66 +2.2% QoQ สำหรับดัชนี SET +1.84% WoW ปริมาณการซื้อขายเฉลี่ย 4.0 หมื่น ลบ. +4.1% WoW สถาบันซื้อ 3.9 พัน ลบ. ขายย่อยขาย 3.3 พัน ลบ. ต่างชาติขาย 515 ลบ. นำโดยกลุ่มบรรจภัณฑ์ +8.8%, ปีโตรเคมี +4.6%, อิเล็กซ์ +4.3% เป็นกลุ่ม Global Play ได้แรงหนุนจากค่าอุปสงค์ตลาดโลก เริ่มฟื้นตัว ขณะที่หุ้นกลุ่มอสังหาฯ เช่น โรงไฟฟ้า, ไอซีที, ธนาคาร ปรับขึ้นหลังผลโหวตนายกฯ รอบแรกที่ยังไม่ได้เสียงรับรอง ส่งผลให้อาจมีการสลับแคนดิเดตนายกเพื่อไทยเข้าโหวตแทน หรือมีการสลับตัว ช่วยลดแรงจากราคาดัชนีจากนโยบายของพรรคก้าวไกลที่ต้องการลดทุนผูกขาด วันนี้ติดตามการประชุม 8 พรรคร่วมว่าจะส่งข้อพิพาท เข้าโหวตรอบ 2 วันที่ 19 ก.ค. หรือไม่

Daily Strategy

- วางแผนรับดัชนี SET ที่ 1,505 - 1,510 แนวด้าน 1,525 - 1,530 ได้แรงหนุนกลุ่มพลังงาน, โรงไฟฟ้า, สื่อสาร, ธนาคาร หลังก้าวไกลมีโอกาสน้อยจะสามารถจัดตั้งรัฐบาลใหม่ แนะนำทยอยซื้อ BBL, KBANK, SCB, KTB/ ปีโตรเคมี PTTGC, TOP, BCP, IVL คาดอุปสงค์ฟื้นตัวตามภาวะเศรษฐกิจโลก & ม.กระตุ่นจีน/ กลุ่มทุนใหญ่ ADVANC, INTUCH, GULF, GPSC
- PLANB* (ซื้อ / ราคาเป้าหมาย IAA Consensus 9.40 บาท) ปี 66 ภาพรวมเม็ดเงินโฆษณาของอุตสาหกรรมสื่อจะเติบโตราว 7% (ที่มา Nielsen และ MAAT) ในส่วนของสื่อออนไลน์คาดเติบโต +25% YoY / Transit +10% YoY อย่างไรก็ตามเม็ดเงินโฆษณารายไตรมาส 5M66 ติดลบ -1.9% YoY โดยมีแค่สื่อ OHM ที่เติบโต +27.1% YoY ดีกว่าอุตสาหกรรม ซึ่งเฉพาะเดือน พ.ค.66 ยังโตเด่น +30% YoY เนื่องจากเป็นช่วงการเลือกตั้งทำให้ภาพรวมการใช้สื่อมีมากขึ้น ส่งผลให้กำไรใน 2Q66 มีแนวโน้มเติบโตดีทั้ง QoQ, YoY ขณะที่ช่วงที่เหลือของปีมีแรงหนุนจากการฟื้นตัวของสื่อสนามบิน และ Engagement Marketing ซึ่งส่วนที่เกี่ยวข้องกับไทยอีกถ้าหายไปไม่ได้กระทบมาก คิดเป็นรายได้ประมาณ 60-70 ล้านบาท ซึ่งรายได้จากธุรกิจสื่อหลักและต้นทุนที่ลดลงน่าจะชดเชยได้
- CRC (ซื้อ / ราคาเป้าหมาย 49.50 บาท) ประเมินกำไรสุทธิ 2Q66 อยู่ที่ 1,780 ลบ. (+19.78% YoY, -17.89% QoQ) โดยในส่วนของรายได้ไตรมาส 2 ที่ผ่านมา คาดกลุ่ม Food และ Hardline จะเห็นการหดตัว YoY หลักๆ มาจากภาวะเศรษฐกิจที่ชะลอตัวในเวียดนาม ขณะที่กลุ่ม Fashion ยังคงเป็นดาวเด่นของ CRC ในปีนี้ ฟื้นตัว YoY จากการกลับเข้าสู่สังคม PostCovid-19 ทั้งประชาชนในประเทศ และนักท่องเที่ยว ทั้งในไทยและอิตาลี สำหรับแนวโน้มผลการดำเนินงานในช่วงถัดไป 2H66 ยังมีแรงหนุนจาก 1. การกลับมาของนักท่องเที่ยวต่างชาติเข้าไทยที่คาดว่าจะ peak ใน Q4 2. รายได้ค่าเช่าที่กลับมารับรู้ได้เพิ่มขึ้น และ 3. คาดหวังการฟื้นตัวของฝั่งธุรกิจ Food/Hardline จาก 2Q66 โดยเฉพาะเวียดนามที่เริ่มเห็นม.กระตุ่นการใช้จ่ายอย่างการลด VAT เหลือ 8% (จาก 10%) ในช่วง ก.ค.-ธ.ค.66 นี้



Daily Key Factors

Oil Update(-) WTI ส.ค. -\$1.47 อยู่ที่ \$75.42/บาร์เรล Brent น.ย. -\$1.49 อยู่ที่ \$79.87/บาร์เรล สัปดาห์ที่ผ่านมา WTI +2.1%, Brent +1.8% WoW ได้แรงหลังวงจรรขาขึ้นดอกเบี้ยสหรัฐฯใกล้ยุติ ซึ่งเป็นบวกต่ออุปสงค์น้ำมัน ขณะที่อุปทานส.ค. มีแนวโน้มตึงตัว หลังซาอุฯ ลดกำลังการผลิต 1 แสน บาร์เรล/วัน และรัสเซียลดส่งออกน้ำมัน 5 แสน บาร์เรล/วัน

Gold Update(+) Comex Gold ส.ค. +\$0.60 อยู่ที่ \$1,964.40 /ออนซ์ สัปดาห์ที่ผ่านมาสัญญาทองคำ +2.0% WoW ได้แรงหนุนจาก Dollar Index อ่อนค่าอยู่ที่ 99.9184

Fund Flow(-) Fund Flow ต่างชาติในตลาด TIP สัปดาห์ที่ผ่านมา ซื้อสุทธิ +111.34 ล้านดอลลาร์สหรัฐฯ ขายหุ้นไทย -14.88 ล.ดอลลาร์สหรัฐฯ ซื้อหุ้นอินโด +78.81 ล.ดอลลาร์สหรัฐฯ ซื้อหุ้นฟิลิปปินส์ +47.41 ล.ดอลลาร์สหรัฐฯ

- (0) ค่าเงินบาทเข้านี้ทรงตัวอยู่ที่ 34.622 บาท/ดอลลาร์สหรัฐฯ
- (0) ผลตอบแทนพันธบัตรสหรัฐฯ 10 ปี ลดลงอยู่ที่ 3.817 %
- (-) ดัชนี BDI วานนี้ -13 จุด อยู่ที่ 1,090
- (-) BitCoin เข้านี้ -0.07% อยู่ที่ 30,245 ดอลลาร์สหรัฐฯ

Economic Calendar

ในประเทศ

- 13 ก.ค. หอการค้าไทย ร่วมกับม.หอการค้าไทย แถลงดัชนีความเชื่อมั่นผู้บริโภค สัปดาห์ที่3 ส.อ.ท. แถลงดัชนีความเชื่อมั่นภาคอุตสาหกรรม
- สัปดาห์ที่4 กระทรวงพาณิชย์ แถลงภาวะการค้าระหว่างประเทศ, การค้าชายแดน และการค้าผ่านแดน
- ส.อ.ท. แถลงยอดผลิตและส่งออกรถยนต์
- สศค. รายงานภาวะเศรษฐกิจการคลัง, ภาวะเศรษฐกิจภูมิภาค, ดัชนีความเชื่อมั่นอนาคตเศรษฐกิจภูมิภาค (สศอ.) แถลงดัชนีผลผลิตอุตสาหกรรม

ต่างประเทศ

- 17 ก.ค. CN ชีจีดีพี (GDP) ของจีน (ปีต่อปี) (ไตรมาส 2)
- CN ดัชนีการผลิตภาคอุตสาหกรรมของจีน (ปีต่อปี) (มิ.ย.)
- 18 ก.ค. US ดัชนียอดขายปลีก (เดือนต่อเดือน) (มิ.ย.)
- 19 ก.ค. EU ดัชนีราคาผู้บริโภค (CPI) (ปีต่อปี) (มิ.ย.)
- US สินค้าคงคลังน้ำมันดิบ
- US รายงานจำนวนใบอนุญาตก่อสร้าง (มิ.ย.)
- 20 ก.ค. US ยอดขายบ้านมือสอง (Existing Home Sales) (มิ.ย.)
- US จำนวนคนที่ยื่นขอรับสวัสดิการว่างงานครั้งแรก
- US ดัชนีภาคการผลิตจากธนาคารกลางรัฐฟิลาเดลเฟีย (ก.ค.)

Theme Strategy

- Theme ฐานเด่นปี 2566 ต้อนรับนักท่องเที่ยวต่างชาติฟื้นตัว
- (1) กลุ่มท่องเที่ยวและสินค้าการ ได้แก่ CENTEL*, ERW*, MINT*, SHR*, VRANDA*, SPA*
 - (2) กลุ่มขนส่งและบริการ ได้แก่ AOT, AAV, BA*, BAFS*, PTG*, BEM*
 - (3) กลุ่มการอุปโภคบริโภค ได้แก่ CPALL, MAKRO*, GLOBAL*, HMPRO*, DOHOME*, CPN*, CRC, COM7*, BEAUTY*, KAMART*, KISS*, ICHI*, CBG*, SAPPE*, SNNP*
 - (4) กลุ่ม ร.พ.อิงผู้ป่วยต่างชาติ (นักท่องเที่ยวตะวันตก / จีน) ได้แก่ BDMS, BH*, EKH*, PR9*
 - (5) กลุ่มสื่อออนไลน์ (เพิ่มตามจำนวน Eyeball) ได้แก่ PLANB*, VGI*
 - (6) กลุ่มธนาคารพาณิชย์ (ปรับขึ้นดอกเบี้ย สินเชื่อขยายตัว) ได้แก่ BBL, KBANK, KTB*, KKP*
 - (7) กลุ่มอสังหาฯ - นิคมอุตสาหกรรม (นักลงทุนจีน / ลงทุน EV ใน EEC) ได้แก่ BRI*, ORI*, NOBLE*, AMATA*, ROJNA*, WHA*
 - (8) กลุ่มโรงไฟฟ้า (SPP ปรับขึ้น Ft) ได้แก่ BGRIM*, GPSC*

**หุ้นแนะนำเชิงกลยุทธ์ที่ยังไม่อยู่ใน Coverage ของฝ่ายวิจัย

Asset Allocation: Equity 50% Fixed Income 30% Alternative Investment etc. Gold 10% Cash 10%

Today Fundamental Research: -

Monthly Portfolio June 2023: TTB*, SFLEX*, SUN*, KTB*, EKH*



พลังงานฉลุย BCP ควบเอสโซ่ ปิดดีล Q4 รั้งอันดับ 2 พันล้าน บอร์ดแข่งขันการคาประมุขวันนี้ เคาะไฟเขียวแผนรวมกิจการ
 “กระทรวงพลังงาน” เห็นชอบออกใบอนุญาต BCP ซื้อหุ้นเอสโซ่แล้ว! วันนี้ (17 ก.ค.) จับตาบอร์ดแข่งขันทางการคาไฟเขียวอีกครั้ง เคาะราคาสุดท้าย ซื้อหุ้น ESSO กลางเดือน ส.ค. ก่อนเดินหน้าปิดดีลไตรมาส 4/66 หลัง จ่ายเงินไ “เอ็กซอน โมบิล” ครบรับรูรายได้จากเอสโซ่เข้ามาทันที 2,000 ล้านบาท สถานีบริการน้ำมันรวมกัน 2,100 แห่ง ขึ้นแท่นเบอร์ 2 ยอดขายปลีกน้ำมัน โบรคฯ ประเมินเสร็จดีลนี้ ดันอัปเดตต่อมูลค่าหุ้น BCP เพิ่มอีก 5-8 บาท จากราคาเป้าหมาย 42 บาท(ข่าวหุ้น)

STARK ส่งผลสอบพิเศษวันนี้ วัดใจบทสรุป Forensic ดีลอยท์ ซิด
 เสนตาย STARK ส่งผล “สเปเชียล ออดิท” ที่มี PWC เป็นผู้จัดทำวันนี้ตาม คำสั่ง ก.ล.ต.! ง “ทีมวรชิต” ตั้ง “ดีลอยท์” ซึ่งเป็นอดีตเฟิร์มผู้สอบ STARK ทำ Forensic บัญชีขุนานขึ้นมาจากเพื่อแจ้งความดีเอสไอข้ามหัว ก.ล.ต. วัดใจงานนี้ซิดเสนทางการเงินไปถึงผู้ขายตัวจริงใครหรือ? หลัง ผู้เสียหายคาดโทษดีลอยท์! หากพบมีการตัดตอนอีกพร้อมฟ้องร้องสุดตัว หลังก่อนหน้านี้ตรวจบัญชี STARK บกพรองมาแล้วหลายปี จนเกิดเป็น เรื่องฉาวอยู่ในตอนนี้ ฟาก “ปลัดคลัง” ถอนหายใจ! “ดีเนะบอร์ดปตท. ตัดสินใจลงมติไม่จ้างต่อเขาหัวมุดดินแน” สั่งไล่ลาตนต่อตัวการนำเรื่องนี้ เขาไปปตท.ได้อย่างไร(ข่าวหุ้น)

CENTEL ซื้อเป้า 54 บาท ลุ้นกำไร Q2 โตทะลุ 600%CENTEL โบรคฯ เชียร์ “ซื้อ” ให้เป้าราคาเหมาะสม 54 บาท คาดไตรมาส 2/66 กำไรสุทธิ 163 ล้านบาท โตกระโดด 637% รับธุรกิจโรงแรมสโกลายรายได้ 1,900 ล้านบาท เพิ่มขึ้น 48% บวกกับรายได้ธุรกิจอาหารทำนิวไฮ 3,200 ล้าน บาท เติบโต 8% ลุ้นผลงานครึ่งปีหลังดีต่อเนื่องหนุนทั้งปี 66 เบงกำไรสุทธิ 1,536 ล้านบาท โตสนั่น 250%(ข่าวหุ้น)

2 หุ้นอิเล็กทรอนิกส์รับส่งออกฟื้น HANA-KCE สู้ช่วงขาขึ้น2 หุ้นกลุ่ม ชินชวนอิเล็กทรอนิกส์ KCE-HANA พุ่งแรง รับแนวโน้มธุรกิจครึ่งหลังฟื้นตัว ดี หลังผ่านจุดต่ำสุดช่วงครึ่งปีแรกไปแล้ว ล่าสุด ตลาดเอเชียคึกหลังยอด ส่งออกเซมิคอนดักเตอร์และไอซีที่เกาหลีแดงแรงต่อเนื่อง 2 เดือน โบรคฯ ประเมินการนำชิ้นส่วนอิเล็กทรอนิกส์ ไปประกอบสินค้าสำเร็จรูปเพิ่มขึ้นต่อเนื่อง ตามการเติบโตของกุ่มยานยนต์ไฟฟ้า พร้อมเชียร์ซื้อ HANA ราคา เป้าหมาย 49.75 บาท(ข่าวหุ้น)

‘พิธา’ ลั่น! ยอมถอยเปิดทางพท. นายกฯ พิธา ล้มเจริญรัตน์ หัวหน้า พรรคก้าวไกล ย้ำหากไหวตรอบสองไม่ผ่าน จะยอมถอยและเปิดทาง “เพื่อ ไทย” ซึ่งเกาอื่นายกฯ (ข่าวหุ้น)

เร่งทางคู่เด่นชัย-เชียงใหม่ของ รพท. มั่นใจสร้างเสร็จปี 71 รายงานข่าว จากการรถไฟแห่งประเทศไทย (รพท.) เปิดเผยถึงความคืบหน้า โครงการรถไฟทางคู่เด่นชัย-เชียงใหม่ ระยะทาง 323.10 กม. ว่าโครงการดังกล่าวยังเดินหน้าตามแผนงาน ซึ่ง ก่อนหน้านี้อาจจะได้รับอุปสรรคบ้างในส่วนของผลกระทบจากสภาพ อากาศ ค่า PM 2.5 และการเผาป่า โดยภาพรวมงานก่อสร้างคืบหน้า 1.485% แผนสะสม 1.398% เร็วกว่าแผน 0.087% คาดก่อสร้างแล้วเสร็จ ในปี 2571 ปัจจุบันอยู่ระหว่างทำสัญญาซื้อขายอสังหาริมทรัพย์ที่ถูก เว้นคืนแล้ว 65% และส่งมอบพื้นที่ให้แก่ผู้รับจ้างเพื่อดำเนินการก่อสร้าง ต่อไป(กรุงเทพฯธุรกิจ)

NEX ผงาดดีเซลพุ่ง อีวีขายดีลดต้นทุนผู้บริหาร NEX พร้อมรับดีมานด์
 อีวีพาณิชย์พุ่ง หลังรัฐไม่ต่ออายุลดภาษีดีเซลลดราคาน้ำมันกระโดดทันที ชู อีวีประหยัดต้นทุนสูง การบังคับใช้ยูโร 5 เป็นตัวกระตุ้น แยมลูกค้าสนใจรถ อีวีหลายรายตั้งตัวแทนจำหน่ายปีครบ 15 แห่ง ตลาดต่างประเทศหนุน มั่นใจรายได้ปีไม่ต่ำกว่า 2 หมื่นล้านบาท(หุ้นหุ้น)

SAV เคาะราคาสิงห์ SMART บุกกำไร Q3SAV บินสนั่นศักยภาพสูง เตรียมเคาะราคาขายไอพีโอของสิงห์คมนี ให้นำเงินตอยอดธุรกิจระยะ ยาว พร้อมลุยบิรมรายได้ปีโต 40% จากปีก่อน ดาน SMART จอบุกกำไร ขายหุ้น SAV จำนวนไม่เกิน 181.8 ล้านหุ้น ไตรมาส 3/2566 หนุนฐาน การเงินแกร่ง(หุ้นหุ้น)

MINT ดักช่องทางเที่ยว จีนเร่งแห่เข้าไทย Q3MINT เปิดพุดกิจกรรม นักท่องเที่ยวยุคใหม่เน้นในภูมิภาค เหตุตัวแพงอุตสาหกรรมการบินฟื้นตัว ไม่เต็มที่ ชูมีโรงแรมถึง 530 แห่ง 56 ประเทศ ทั่วโลกรองรับได้ ชูปรับตัวทัน ร่องรับพฤติกรรมที่เปลี่ยนไปได้ มีสินค้าและบริการหลากหลายแบรนด์ แกร่ง มั่นใจนักท่องเที่ยวจีนเดินทางเข้าไทยมากขึ้นตั้งแต่ไตรมาส 3/2566 เป็นต้นไป(หุ้นหุ้น)

หวังตั้งรัฐบาลใหม่อัดงบลุยเศรษฐกิจภาคธุรกิจ-ตลาดทุน คาดหวัง จัดตั้งรัฐบาล มีคณะรัฐมนตรีเข้ามาขับเคลื่อนเศรษฐกิจประเทศไทยเติบโต ต่อเนื่อง คาดสิ้นปีดัชนีหุ้นไทยปิดราว 1,630 จุด ย้ำยังต้องลงทุนหุ้นรายตัว ที่มีปัจจัยหนุน ชีเป้า BDMS, CPALL, AOT, BBL, SCB(หุ้นหุ้น)

STEC ดีลธุรกิจใหม่ต่อ จีรัฐช่วยดันทุน-ค่าแรงSTEC เตรียมหารือ สภาคณบดีอุตสาหกรรมก่อสร้างไทย หาแนวทางคุมต้นทุนวัสดุก่อสร้าง- ค่าแรง ที่มีโอกาสปรับเพิ่มขึ้น หลังจากที่มีแนวโน้มดีเซลจะปรับขึ้น 5 บาท เบื้องต้นแก้เกมคุมต้นทุน เพิ่มประสิทธิภาพการผลิต ยอมรับโครงการสวน ใหญ่แม่ประมูลทันปีนี้ แต่จะรับปรับหน้า ยุ่รายได้ 3 หมื่นล้านบาทตามเป้า มูลค่าการเข้าประมูลงานยังอยู่ที่ 2 แสนล้านบาท เจรจาลงทุนธุรกิจใหม่ 2-3 ดีล หลังปรับโครงสร้างเป็นโฮลดิ้ง(หุ้นหุ้น)

ASW ยืดหัวขาดภูเก็ต บุก 9 โครงการเสริมแกร่งASW ทางแผนรุก ตลาดอสังหาภูเก็ต รับการท่องเที่ยวฟื้นตัว หลังเขาซื้อหุ้น TITLE เสริม แกร่ง ลุยเปิด 9 โครงการใหม่ มูลค่า 14,050 ล้านบาท จับกลุ่มลูกค้าระดับ ราคา 4-10 ล้านบาท รวมถึงกลุ่มลูกค้าต่างชาติ ดันรายได้รวมปีนี้แตะหมื่น ล้านบาท ตามเป้า(หุ้นหุ้น)

SAF คลอดโปรดักต์ทำเงิน ออกเตอร์กลุ่มยานยนต์อู่SAF ใส่เกียร์ดับ ผลงานครึ่งปีหลังฟื้นคืนชีพ จับตาออกเดอรยานยนต์ไหลเข้า หนุนยอดขายสุ ระเบิดปฏิกิ สัดสวนพีคถึง 50% ดานบอสใหญ่ “พิศิษฐ์ อริยเดชอุฎฐิ” วาง กลยุทธ์ส่งผลิตภัณฑ์ใหม่อะลูมิเนียมลงตลาด ขยายฐานลูกค้าเพิ่มช่องทาง ไทยเงิน(หุ้นหุ้น)

‘รายใหญ่’ รोजงหะซื้อหุ้น ชี้การเมืองชัดเจน ดัชนีมีโอกาส ‘ริบ
วนต์’แนะทยอยสะสม “หุ้นพื้นฐาน แข็งแกร่ง-เทรนด์เติบโต -ราคา
ปรับตัวลดลง”ผ่านไปแล้วกับ ผลการลู่คะแนนเสียงเลือกนายกรัฐมนตรี ผลออกมาเป็นไปตามที่ตลาดคาดการณ์ไวว่าจะโหดไม่ผ่านในรอบแรก ซึ่งจะมีการไหวตรอบ 2 ในวันที่ 19 ก.ค. 2566 ดังนั้น สถานการณ์ในตอนนี บรรยากาศยัง ไม่ชัดเจน! ถือเป็นปัจจัย “กดดัน” ในมุมมองการลงทุน เพราะตลาดเงิน-ตลาดทุน หัวใจสำคัญคือ “ความชัดเจน”(กรุงเทพฯธุรกิจ)

ข้อมูลในเอกสารฉบับนี้ รวบรวมมาจากแหล่งข้อมูลที่เชื่อถือได้ อย่างไรก็ตาม บริษัทหลักทรัพย์ คิงส์ฟอร์ด จำกัด (มหาชน) ไม่สามารถที่จะยืนยันหรือรับรองความถูกต้องของข้อมูลเหล่านั้นได้ ไม่ว่าประการใด ๆ บทวิเคราะห์ในเอกสารนี้ จัดทำขึ้นโดยอ้างอิง หลักเกณฑ์ทางวิชาการเกี่ยวกับหลักการวิเคราะห์ และมีมติเป็นการชี้แนะ หรือเสนอแนะให้ซื้อหรือขายหลักทรัพย์ใด ๆ การตัดสินใจซื้อหรือขายหลักทรัพย์ใด ๆ ของผู้อ่าน ไม่ว่าจะได้เกิดจากการอ่านบทความในเอกสารนี้หรือไม่ก็ตาม ล้วนเป็นผลจากการใช้ วิจารณญาณของผู้อ่าน โดยไม่มีส่วนเกี่ยวข้องกับบริษัทฯ ใด ๆ กับ บริษัทหลักทรัพย์ คิงส์ฟอร์ด จำกัด (มหาชน) ไม่ว่ากรณีใด



ที่มา : TQ Professional

SCGP

Resistance 39.75-40.75

Support 38.25

แนะนำเก็งกำไร แท่งเทียนทำจิ้งหะขยับขึ้นจากไซหล่าง พร้อมปริมาณการซื้อขายเข้าสะสม ด้าน Indicator MACD และ RSI มีแนวโน้มเป็นบวก เบื้องต้นหากขึ้นแนวรับ 38.25 บาท ได้คาดหวังการขึ้นต่อ โดยมีแนวต้านถัดไป 39.75-40.75 บาท ส่วนจุด Stop Loss 37.50 บาท



ที่มา : TQ Professional

TRUE

Resistance 7.05-7.15

Support 6.70

แนะนำเก็งกำไร แท่งเทียนสร้างจิ้งหะแก่งตัวขึ้น พร้อมปริมาณการซื้อขายเข้าสะสม ส่วน MACD / RSI ประคองตัวบวก เบื้องต้นคาดหวังทยอยขึ้นต่อ โดยมีแนวต้านที่ 7.05-7.15 บาท ส่วนแนวรับ 6.70 บาท และพิจารณาจุด Stop Loss ที่ 6.60 บาท



ที่มา : TQ Professional

WHA

Resistance 5.05

Support 4.74

แนะนำเก็งกำไร แท่งเทียนฟื้นตัวเกาะเส้นค่าเฉลี่ยระยะสั้น ด้านปริมาณการซื้อขายทยอยเข้าสะสม ส่วน MACD / RSI ขยับขึ้นเป็นสัญญาณบวก โดยคาดหวังการแก่งขึ้นสู่แนวต้านบริเวณ 5.05 บาท ส่วนแนวรับ 4.74 บาท และ Stop Loss ที่ 4.66 บาท

Technical Analyst

Apichai Raomanachai No. 002939

Asst. Technical Analyst

Nopporn Chaykaew No. 043964

ข้อมูลในเอกสารฉบับนี้ รวบรวมมาจากแหล่งข้อมูลที่เชื่อถือได้ อย่างไรก็ดี บริษัทหลักทรัพย์ คิงส์ฟอร์ด จำกัด (มหาชน) ไม่สามารถที่จะยืนยันหรือรับรองความถูกต้องของข้อมูลเหล่านั้นได้ ไม่ว่าประการใด ๆ บทวิเคราะห์ในเอกสารนี้ จัดทำขึ้นโดยอ้างอิงหลักเกณฑ์ทางวิชาการเกี่ยวกับหลักการวิเคราะห์ และมีได้เป็นการชี้นำ หรือเสนอแนะให้ซื้อหรือขายหลักทรัพย์ใด ๆ การตัดสินใจซื้อหรือขายหลักทรัพย์ใด ๆ ของผู้อ่าน ไม่ว่าจะเกิดจากการอ่านบทความในเอกสารนี้หรือไม่ก็ตาม ล้วนเป็นผลจากการใช้วิจารณญาณของผู้อ่าน โดยไม่มีส่วนเกี่ยวข้องกับหรือพันธะผูกพันใด ๆ กับ บริษัทหลักทรัพย์ คิงส์ฟอร์ด จำกัด (มหาชน) ไม่ว่ากรณีใด

วันจันทร์ที่ 17 กรกฎาคม พ.ศ. 2566



ที่มา: Kingsford Research

ภาพการลงทุนระยะสั้น

S50U23 ปิดที่ 932.60 จุด ปรับตัวเพิ่มขึ้น 15.80 จุด หรือ +1.72% S50U23 มีการเคลื่อนไหวในลักษณะ Sideway Up อยู่ในกรอบแนวต้านที่ 935 และ แนวรับที่ 925 ในส่วน Indicator ปรับตัวสนับสนุนแนวโน้มขาขึ้น แต่ RSI อยู่ในเขตOverbought ทำให้ในระยะสั้นมีโอกาสปรับตัวลง ให้ 930 เป็นเกณฑ์การเลือกข้างหาอยู่ต่ำกว่า 930 การเปิดสถานะ Shot จะเป็นฝั่งที่ได้เปรียบกว่า



ที่มา: Kingsford Research

ภาพการลงทุนรายสัปดาห์

สำหรับภาพรายสัปดาห์ Long 1/3 Port Set 50 Index Future ปรับตัวเหนือ 920 จุด มีโอกาสทดสอบกรอบบนของแนวโน้มขาลง โดย Indicator ยังสนับสนุนในแนวโน้มขาลง ทำให้ระยะกลางจะมีการเคลื่อนไหวในลักษณะ Sideway Down โดยมองแนวต้านที่ 960 และมีแนวรับที่ 920 จุด หากสารถผ่าน 940 ได้ แนะนำ Long 2/3 เพื่อขายทำกำไร บริเวณ 960จุด หรือหากลดต่ำกว่า 930 แนะนำปิดสถานะเพื่อทำกำไร

Market Overview

นักลงทุนต่างชาติ Long สุทธิ 40,441 สัญญา ส่วนยอดสะสมประจำเดือน ก.ค. มียอด Long สุทธิ 73,191 สัญญา และยอดสะสม ปี 2566 เป็นยอด Short สุทธิ 119,687 สัญญา ในส่วนของตลาดหุ้นสหรัฐเมื่อวานนี้ DJIA ปิดที่ +0.33%, ดัชนี S&P500 ปิดที่ -0.10% และ ดัชนี Nasdaq ปิดที่ -0.18% ดัชนีดาวโจนส์ได้แรงหนุนจากการทะยานขึ้นของหุ้นยูไนเต็ดเฮลท์ กรุ๊ป หลังจากเปิดเผยผลประกอบการที่แข็งแกร่งเกินคาด แต่ดัชนีหุ้นกลุ่มธนาคารใน S&P500 ปรับตัวลง 0.9% ขณะที่หุ้นเจฟฟ์มอร์แกน เซส บวก 0.6% และหุ้นเวลส์ ฟาร์โก ลดลง 0.3% โดยทั้งสองธนาคารรายงานผลกำไรรายไตรมาสเพิ่มขึ้น แต่ระบุว่าได้กั้นสำรองเงินไว้มากขึ้นเพื่อหนีความเสี่ยงจากเงินกู้ภาคอสังหาริมทรัพย์เพื่อการพาณิชย์ตลาดขาขึ้น การเปิดเผยผลสำรวจของมหาวิทยาลัยมิชิแกนในวันศุกร์ซึ่งระบุว่า ดัชนีความเชื่อมั่นของผู้บริโภคสหรัฐติดตัวขึ้นสู่ระดับ 72.6 ในเดือนก.ค. ซึ่งเป็นระดับสูงสูดนับตั้งแต่เดือน.ย. 2564 และสูงกว่าตัวเลขคาดการณ์ของนักวิเคราะห์ที่ระดับ 65.5 จากระดับ 64.4 ในเดือนมิ.ย. บรรดานักลงทุนจะมุ่งความสนใจไปที่การรายงานผลประกอบการของบริษัทจดทะเบียนในไตรมาส 2/2566 ขณะที่ข้อมูลจากรีฟิทิฟิงชี้ว่า นักวิเคราะห์คาดว่า ผลประกอบการของบริษัทในดัชนี S&P500 อาจลดลง 8.1% ในไตรมาส 2/2566 เมื่อเทียบเป็นรายปี แต่บริษัทส่วนใหญ่มีแนวโน้มเปิดเผยผลประกอบการที่ดีเกินคาด

	Close	Change	Volume	OI
SET50	937.80	16.0	1,155,626,300	678,397
S50N23	936.10	18.3	4	160
S50Q23	934.20	13.7	1	47
S50U23	932.60	15.8	171,942	581,030
S50Z23	933.90	15.3	10,141	77,390

Source: TQ Pro

	Last	Support	Resistance
SET50	937.80	925	940
S50U23	932.60	925	935
S50Z23	933.90	925	935

Source: Kingsford Securities

Volume by Investors	SET (Million Bath)	Index Futures (Contracts)
Local Institutions	1,070.91	-6,271
Foreign	1,651.09	40,441
Local Investor	-2,959.04	-34,170

ข้อมูลในเอกสารฉบับนี้ รวบรวมมาจากแหล่งข้อมูลที่น่าเชื่อถือ อย่างไรก็ดี บริษัทหลักทรัพย์ คิงส์ฟอร์ด จำกัด (มหาชน) ไม่สามารถที่จะยืนยันหรือรับรองความถูกต้องของข้อมูลเหล่านี้ได้ ไม่ว่าประการใด ๆ บทวิเคราะห์ในเอกสารนี้ จัดทำขึ้นโดยอ้างอิงหลักเกณฑ์ทางวิชาการเกี่ยวกับหลักการวิเคราะห์ และมีได้เป็นการชี้แนะ หรือเสนอแนะให้ซื้อหรือขายหลักทรัพย์ใด ๆ การตัดสินใจซื้อหรือขายหลักทรัพย์ใด ๆ ของผู้อ่าน ไม่ว่าจะเกิดจากการอ่านบทความในเอกสารนี้หรือไม่ก็ตาม ล้วนเป็นผลจากการใช้วิจารณญาณของผู้อ่าน โดยไม่มีส่วนเกี่ยวข้องกับหรือพันธะผูกพันใด ๆ กับ บริษัทหลักทรัพย์ คิงส์ฟอร์ด จำกัด (มหาชน) ไม่ว่ากรณีใด

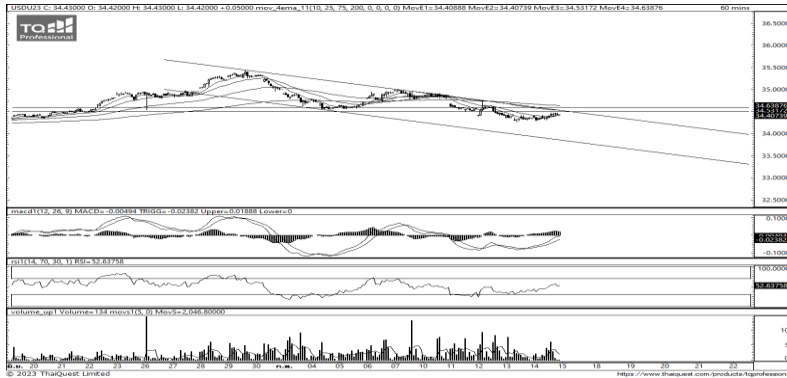
SET50 Index Futures



KINGSFORD

Series	Close	Chg	Vol. Contracts	OI	OI Chg	Theoretical	Basis	Daly Left	LTD
S50Q23	934.20	13.7	1	50	-3	936.59	-3.60	45	30/8/2023
S50N23	936.10	18.3	4	141	19	937.50	-1.70	11	27/7/2023
S50U23	932.60	15.8	171,942	554,502	26,528	935.80	-5.20	74	28/9/2023
S50Z23	933.90	15.3	10,141	71,631	5,759	933.35	-3.90	165	28/12/2023
S50H24	929.50	13.9	1,730	15,438	-128	930.89	-8.30	256	28/3/2024

Currency Futures



ที่มา: Kingsford Research

	Last	Change	Volume	OI
USDN23	34.66	0.05	397	2,547
USDQ23	34.55	0.09	935	2,354
USDU23	34.43	0.06	17,157	74,933
USDZ23	34.15	0.08	1,257	15,875

Source: TQ Pro

	Last	Support	Resistance
RTXUSTB	34.61	34.30	34.50
USDU23	34.43	34.30	34.50
USDZ23	34.15	34.00	34.50

Source: Kingsford Securities

ภาพการลงทุนระยะสั้น

เข้านี้ dollar index อยู่ที่ 99.937 จุด แข็งค่าขึ้น +0.02 % โดยที่ USDU23 เมื่อวันศุกร์ปิดแข็งค่า 0.06 บาท/USD ค่าเงินมีการเคลื่อนไหวอ่อนค่าขึ้นมาทดสอบบริเวณ EMA 75 , 200 วัน ส่วน Indicator มี rsi สนับสนุนในทิศทางขาขึ้น แต่ MACD ยังได้ 0 ซึ่งส่งผลให้ค่าเงินจะมีการปรับตัวในลักษณะ Sideway โดยมองเป้าหมายการเคลื่อนไหวของ USDU23 อยู่ที่แนวรับ 34.30 และมีแนวต้านที่ 34.50 หากยังไม่สามารถอยู่เหนือ 34.50 ควรเปิดสถานะ Short จะเป็นฝั่งที่ได้เปรียบกว่า

Apichai Raomanachai

Fundamental and Technical Investment Analysis

ID No. 002939 Tel 02-829-6999 Ext 2200

Email : apichai.ra@kfsec.co.th

Nut Kaewborisutsakul

Assistant Investment Analyst

ข้อมูลในเอกสารฉบับนี้ รวบรวมมาจากแหล่งข้อมูลที่น่าเชื่อถือ อย่างไรก็ดี บริษัทหลักทรัพย์ คิงส์ฟอร์ด จำกัด (มหาชน) ไม่สามารถที่จะยืนยันหรือรับรองความถูกต้องของข้อมูลเหล่านี้ได้ ไม่ว่าประการใด ๆ บทวิเคราะห์ในเอกสารนี้ จัดทำขึ้นโดยอ้างอิงหลักเกณฑ์ทางวิชาการเกี่ยวกับหลักการวิเคราะห์ และมีได้เป็นการชี้แนะ หรือเสนอแนะให้ซื้อหรือขายหลักทรัพย์ใด ๆ การตัดสินใจซื้อหรือขายหลักทรัพย์ใด ๆ ของผู้อ่าน ไม่ว่าจะเกิดจากการอ่านบทความในเอกสารนี้หรือไม่ก็ตาม ล้วนเป็นผลจากการใช้วิจารณญาณของผู้อ่าน โดยไม่มีส่วนเกี่ยวข้องกับหรือพันธะผูกพันใด ๆ กับ บริษัทหลักทรัพย์ คิงส์ฟอร์ด จำกัด (มหาชน) ไม่ว่ากรณีใด



Most Active Grainer (%chg)

Rank	STOCK	OI	Price Chg (20 Working Days)
1	PTT	22,710	11.11%
2	BCP	2,707	9.22%
3	CK	2,150	6.91%
4	WHA	14,094	6.61%
5	CKP	13,492	6.06%
6	PTTEP	4,374	5.32%
7	THCOM	6,957	5.31%
8	INTUCH	1,863	5.24%
9	PTTGC	8,226	5.19%
10	TOA	1,163	4.76%
11	VNG	9,296	4.50%
12	STEC	12,110	4.44%
13	GULF	16,049	4.32%
14	ESSO	15,419	3.39%
15	SIRI	68,700	3.21%
16	ADVANC	3,218	2.78%
17	TOP	3,551	2.75%
18	PSH	609	2.38%
19	BTS	14,090	1.99%
20	IRPC	25,069	1.71%
21	PRM	6,325	1.56%
22	HMPRO	6,454	0.72%
23	LH	7,460	0.00%
24	BANPU	108,253	0.00%
25	OR	5,337	-0.48%
26	SPALI	1,147	-0.48%
27	CRC	3,323	-0.63%
28	BPP	2,120	-0.68%
29	BAY	732	-0.79%
30	BCPG	38,962	-1.08%

Top Gainers OI (%chg)

STOCK	OI	%Daily Top OI Change	STOCK	OI	%5 Day Top OI Change
TTB	59,782	53.93%	INTUCH	1,863	25.03%
SIRI	68,700	38.81%	TRUE	40,292	10.86%
BLA	6,538	32.72%	TTB	59,782	7.77%
AWC	9,426	26.54%	SPCG	21	5.00%
AMATA	2,142	22.40%	EASTW	624	1.13%
BCH	6,149	22.17%	BAY	732	0.27%
TRUE	40,292	15.79%	TVO	520	0.00%
LH	7,460	15.28%	BBL	10,275	-0.95%
TOP	3,551	12.48%	AP	9,987	-4.83%
BJC	2,059	10.11%	VNG	9,296	-5.34%
CENDEL	1,815	3.83%	TISCO	3,551	-5.63%
HMPRO	6,454	3.28%	QH	15,187	-6.64%
SPRC	1,752	2.22%	PTT	22,710	-7.49%
BA	5,944	2.10%	DELTA	2,356	-7.79%
TTCL	4,714	0.21%	CRC	3,323	-11.10%

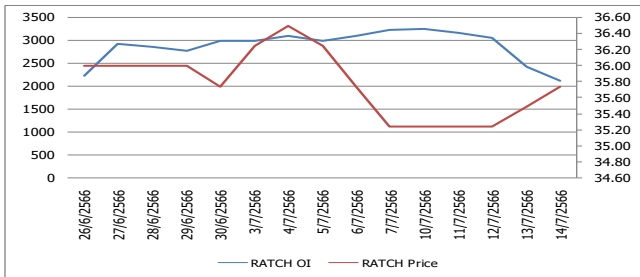
Source: TQ Pro

Top Loser OI (%chg)

STOCK	OI	%Daily Top OI Change	STOCK	OI	%5 Day Top OI Change
LPN	1,410	-51.56%	BEAUTY	12,754	-72.71%
OR	5,337	-38.96%	LPN	1,410	-65.49%
BH	1,100	-30.95%	S	12,240	-65.35%
KEK	4,166	-30.87%	ICHI	7,133	-65.21%
ESSO	15,419	-30.65%	GFPT	4,944	-63.84%
WHAUP	8,064	-30.27%	STPI	22,420	-61.01%
IRPC	25,069	-28.90%	TPIPL	4,397	-59.98%
SGP	256	-27.89%	SPALI	1,147	-59.70%
MAJOR	7,017	-26.72%	WHAUP	8,064	-58.78%
TCAP	589	-25.54%	MAJOR	7,017	-56.29%
BEM	11,945	-25.18%	BEC	20,197	-54.99%
GLOBAL	2,497	-24.61%	MINT	2,951	-54.58%
TISCO	246	-23.84%	SGP	256	-53.87%
STGT	4,589	-23.59%	BDM5	4,852	-52.16%
SAMART	12,305	-22.57%	BTS	14,090	-52.06%

หุ้นที่มีทิศทาง ราคาและ OI ที่น่าจับตามอง

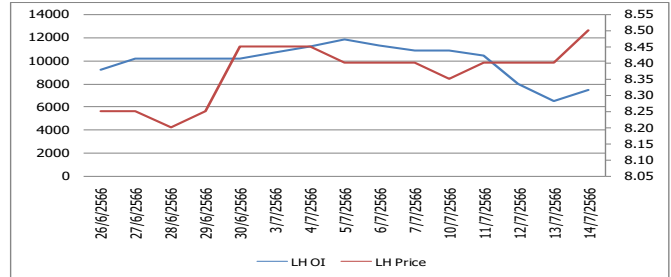
OI Trend RATCH



Recommend : Short
Support : 35.50

Resistance : 36.00
Stop-Loss : 36.20

OI Trend LH



Recommend : Long
Support : 8.40

Resistance : 8.70
Stop-Loss : 8.30

Source: KINGSFORD

APICHAJ RAOMANACHAI No. 002939
NUT KAEWBORISUTSAKUL Asst. Derivatives Analyst

ข้อมูลในเอกสารฉบับนี้ รวมรวมมาจากแหล่งข้อมูลที่น่าเชื่อถือ อย่างไรก็ตาม บริษัทหลักทรัพย์ คิงส์ฟอร์ด จำกัด (มหาชน) ไม่สามารถที่จะยืนยันหรือรับรองความถูกต้องของข้อมูลเหล่านี้ได้ ไม่ว่าประการใด ๆ บทวิเคราะห์ในเอกสารนี้ จัดทำขึ้นโดยอ้างอิงหลักการทางวิชาการเกี่ยวกับหลักการวิเคราะห์ และมีได้เป็นการชี้แนะ หรือเสนอแนะให้ซื้อหรือขายหลักทรัพย์ใด ๆ การตัดสินใจซื้อหรือขายหลักทรัพย์ใด ๆ ของผู้อ่าน ไม่ว่าจะเกิดจากการอ่านบทความในเอกสารหรือไม่ได้ตาม ส่วนเป็นผลจากการใช้วิจารณญาณของผู้อ่าน โดยไม่มีส่วนเกี่ยวข้องกับหรือหนี้ผูกพันใด ๆ กับ บริษัทหลักทรัพย์ คิงส์ฟอร์ด จำกัด(มหาชน) ไม่พวกรณใด

Short Sales



KINGSFORD

มูลค่าการขายชอร์ต ณ วันที่ 14 กรกฎาคม 2566

หลักทรัพย์	ปริมาณหุ้นที่ขายชอร์ต (หุ้น)	มูลค่าการขายชอร์ต (บาท)	%เทียบมูลค่าซื้อขายตลาดรวม
AAI	119,000	396,368	1.17%
AAV	3,618,100	9,218,864	13.67%
AAV-R	196,400	506,328	0.74%
ACE-R	8,000	14,640	0.04%
ADVANC	780,100	171,943,500	12.73%
ADVANC-R	311,400	68,593,800	5.08%
AEONTS	8,000	1,329,600	0.93%
AEONTS-R	23,300	3,832,850	2.70%
AGE	18,500	47,204	1.23%
AH	75,100	2,549,325	6.53%
AH-R	94,100	3,155,650	8.18%
AIT	10,000	49,290	1.01%
AMATA	320,200	7,214,480	7.35%
AMATA-R	621,800	13,981,090	14.27%
AOT	915,000	63,913,700	4.66%
AOT-R	2,701,100	188,494,225	13.77%
AP	768,500	8,760,900	6.56%
AP-R	823,700	9,383,700	7.04%
AS	100	1,190	0.02%
ASIAN	21,000	169,850	2.11%
ASK	12,000	303,000	1.70%
ASP	21,000	58,380	1.52%
AU-R	41,700	417,640	4.17%
AUCT	5,500	53,350	0.58%
AUCT-R	4,100	39,770	0.43%
AURA	8,700	131,850	0.30%
AURA-R	5,300	80,520	0.18%
AWC	1,325,300	6,024,402	4.13%
AWC-R	2,080,900	9,463,072	6.49%
AYUD	500	19,200	13.89%
BA	136,300	1,925,030	5.86%
BA-R	33,900	476,060	1.46%
BAFS	17,700	552,675	6.28%
BAFS-R	3,100	96,225	1.10%
BAM	205,000	2,153,150	3.33%
BAM-R	190,000	1,995,000	3.09%
BANPU	2,984,200	26,342,825	5.37%
BANPU-R	304,300	2,708,055	0.55%
BAY	20,400	627,300	2.84%
BAY-R	50,000	1,555,800	6.95%
BBGI-R	100	500	0.07%
BBIK	1,700	196,200	0.60%
BBIK-R	4,400	505,100	1.55%
BBL	487,500	76,726,200	5.13%
BBL-R	263,600	41,400,550	2.77%
BCH	68,700	1,203,370	1.96%
BCH-R	327,500	5,734,930	9.33%
BCP	337,600	12,963,225	7.17%
BCP-R	462,300	17,685,275	9.82%
BCPG	137,000	1,252,325	3.82%
BCPG-R	136,500	1,248,950	3.81%
BDMS	3,140,100	87,222,500	9.82%
BDMS-R	870,700	24,150,750	2.72%
BE8	29,100	1,198,150	2.11%
BEAUTY	195,000	103,350	3.05%

ข้อมูลในเอกสารฉบับนี้ รวบรวมมาจากแหล่งข้อมูลที่เชื่อถือได้ อย่างไรก็ตาม บริษัทหลักทรัพย์ คิงส์ฟอร์ด จำกัด (มหาชน) ไม่สามารถที่จะยืนยันหรือรับรองความถูกต้องของข้อมูลเหล่านี้ได้ ไม่ว่าประการใด ๆ บทวิเคราะห์ในเอกสารนี้ จัดทำขึ้นโดยอ้างอิงหลักเกณฑ์ทางวิชาการเกี่ยวกับหลักการวิเคราะห์ และมีได้เป็นการชี้แนะ หรือเสนอแนะให้ซื้อหรือขายหลักทรัพย์ใด ๆ การตัดสินใจซื้อหรือขายหลักทรัพย์ใด ๆ ของผู้อ่าน ไม่ว่าจะเกิดจากการอ่านบทความในเอกสารนี้หรือไม่ก็ตาม ล้วนเป็นผลจากการใช้วิจารณญาณของผู้อ่าน โดยไม่มีส่วนเกี่ยวข้องกับหรือพันธะผูกพันใด ๆ กับ บริษัทหลักทรัพย์ คิงส์ฟอร์ด จำกัด (มหาชน) ไม่ว่ากรณีใด

Short Sales



KINGSFORD

มูลค่าการขายชอร์ต ณ วันที่ 14 กรกฎาคม 2566

หลักทรัพย์	ปริมาณหุ้นที่ขายชอร์ต (หุ้น)	มูลค่าการขายชอร์ต (บาท)	%เทียบมูลค่าซื้อขายตลาดรวม
BEC	14,000	112,700	1.16%
BEC-R	84,200	676,645	6.98%
BEM	1,268,200	10,717,515	4.02%
BEM-R	2,085,100	17,610,505	6.61%
BGRIM	718,100	25,692,200	9.63%
BGRIM-R	1,187,200	42,523,300	15.92%
BH	106,000	23,130,200	5.83%
BH-R	84,100	18,341,100	4.62%
BJC	128,200	4,346,975	4.86%
BJC-R	181,600	6,181,800	6.88%
BLA	38,400	919,710	2.66%
BLA-R	231,900	5,546,720	16.06%
BLAND	70,600	57,892	0.84%
BLAND-R	488,100	400,242	5.83%
BPP	13,500	195,750	1.61%
BRI	45,300	411,085	2.15%
BRR	10,300	54,795	4.72%
BTG	84,200	2,168,150	3.71%
BTG-R	34,100	877,400	1.50%
BTS	1,597,600	12,234,145	6.53%
BTS-R	3,566,900	27,349,805	14.57%
BYD	174,400	1,042,280	3.09%
BYD-R	257,400	1,535,255	4.56%
CBG	229,600	15,728,350	3.53%
CBG-R	451,300	30,839,450	6.94%
CENTEL	203,500	8,989,050	2.94%
CENTEL-R	286,800	12,740,550	4.14%
CHASE	50,000	79,750	0.23%
CHAYO	34,600	217,050	1.41%
CHG	1,886,100	5,510,490	4.33%
CHG-R	1,430,900	4,180,128	3.29%
CK	87,400	1,764,320	11.63%
CK-R	71,300	1,437,440	9.49%
CKP	67,500	236,988	3.23%
CKP-R	130,700	459,992	6.25%
COM7	462,300	12,622,900	6.99%
COM7-R	6,800	185,300	0.10%
CPALL	2,333,100	145,379,475	11.75%
CPALL-R	674,200	41,938,475	3.39%
CPAXT	967,400	32,459,600	10.19%
CPAXT-R	109,200	3,666,000	1.15%
CPF	372,100	7,301,160	4.72%
CPF-R	470,600	9,224,400	5.97%
CPN	202,900	13,099,375	2.92%
CPN-R	574,700	37,117,100	8.28%
CRC	383,200	14,839,675	3.52%
CRC-R	891,600	34,499,425	8.20%
DCC	96,900	192,831	4.82%
DCC-R	20,100	39,999	1.00%
DELTA	113,400	11,633,500	1.32%
DELTA-R	421,200	43,058,550	4.91%
DITTO	54,800	1,700,700	1.32%
DITTO-R	85,600	2,657,225	2.06%
DMT	39,200	448,150	2.58%
DOHOME	459,300	4,167,355	1.38%

ข้อมูลในเอกสารฉบับนี้ รวบรวมมาจากแหล่งข้อมูลที่เชื่อถือได้ อย่างไรก็ตาม บริษัทหลักทรัพย์ คิงส์ฟอร์ด จำกัด (มหาชน) ไม่สามารถที่จะยืนยันหรือรับรองความถูกต้องของข้อมูลเหล่านี้ได้ ไม่ว่าประการใด ๆ บทวิเคราะห์ในเอกสารนี้ จัดทำขึ้นโดยอ้างอิงหลักเกณฑ์ทางวิชาการเกี่ยวกับหลักการวิเคราะห์ และมีได้เป็นการชี้แนะ หรือเสนอแนะให้ซื้อหรือขายหลักทรัพย์ใด ๆ การตัดสินใจซื้อหรือขายหลักทรัพย์ใด ๆ ของผู้อ่าน ไม่ว่าจะเกิดจากการอ่านบทความในเอกสารนี้หรือไม่ก็ตาม ล้วนเป็นผลจากการใช้วิจารณญาณของผู้อ่าน โดยไม่มีส่วนเกี่ยวข้องกับหรือพึ่งพิงผูกพันใด ๆ กับ บริษัทหลักทรัพย์ คิงส์ฟอร์ด จำกัด (มหาชน) ไม่ว่ากรณีใด

Short Sales



KINGSFORD

มูลค่าการขายชอร์ต ณ วันที่ 14 กรกฎาคม 2566

หลักทรัพย์	ปริมาณหุ้นที่ขายชอร์ต (หุ้น)	มูลค่าการขายชอร์ต (บาท)	%เทียบมูลค่าซื้อขายตลาดรวม
DOHOME-R	399,900	3,682,235	1.20%
DUSIT	14,400	163,500	5.59%
EA	599,900	33,459,500	3.53%
EA-R	1,101,000	61,513,150	6.48%
EGCO	92,400	12,233,050	5.86%
EGCO-R	299,200	39,499,200	18.97%
EKH	35,000	273,000	5.70%
EPG	117,100	773,095	4.17%
EPG-R	39,200	259,040	1.40%
ERW	1,303,300	5,777,140	8.12%
ERW-R	251,200	1,127,538	1.56%
ESSO	781,700	7,176,230	4.77%
ESSO-R	810,800	7,443,470	4.95%
ETC	30,500	85,898	2.13%
FORTH	56,300	1,519,775	5.11%
FORTH-R	32,100	860,975	2.91%
FSMART	6,800	57,460	0.65%
GFPT	111,200	1,397,670	9.08%
GFPT-R	48,000	606,430	3.92%
GLOBAL	495,300	7,811,360	4.39%
GLOBAL-R	191,700	3,041,550	1.70%
GPSC	309,300	16,765,425	3.75%
GPSC-R	1,375,300	74,502,450	16.68%
GULF	3,151,100	152,090,700	8.27%
GULF-R	5,917,800	285,235,150	15.54%
GUNKUL	1,779,600	5,622,948	7.29%
GUNKUL-R	1,949,700	6,156,012	7.99%
HANA	356,000	16,816,250	2.47%
HANA-R	879,300	41,442,450	6.10%
HENG	75,900	191,034	1.62%
HL	15,300	196,110	4.44%
HMPRO	4,695,400	63,713,700	20.45%
HMPRO-R	1,457,800	19,925,350	6.35%
HTC	12,700	437,450	2.91%
ICHI	251,000	3,402,870	2.88%
ICHI-R	470,200	6,388,790	5.39%
III	47,100	513,690	2.62%
III-R	100	1,070	0.01%
ILM	11,900	254,660	3.25%
ILM-R	2,800	60,760	0.77%
INTUCH	78,100	5,870,625	2.66%
INTUCH-R	242,300	18,226,600	8.25%
IRPC	2,781,600	6,580,520	5.02%
IRPC-R	1,360,800	3,186,356	2.45%
ITC-R	29,400	481,780	0.97%
ITD	51,100	67,452	2.32%
IVL	1,303,000	45,119,975	5.99%
IVL-R	1,761,200	61,046,025	8.09%
JAS-R	104,400	139,339	0.96%
JMART	731,000	11,889,130	3.34%
JMART-R	1,378,300	22,519,990	6.30%
JMT	490,800	17,164,300	2.50%
JMT-R	31,800	1,100,825	0.16%
JR	10,900	62,675	16.12%

ข้อมูลในเอกสารฉบับนี้ รวบรวมมาจากแหล่งข้อมูลที่เชื่อถือได้ อย่างไรก็ตาม บริษัทหลักทรัพย์ คิงส์ฟอร์ด จำกัด (มหาชน) ไม่สามารถที่จะยืนยันหรือรับรองความถูกต้องของข้อมูลเหล่านี้ได้ ไม่ว่าประการใด ๆ บทวิเคราะห์ในเอกสารนี้ จัดทำขึ้นโดยอ้างอิงหลักเกณฑ์ทางวิชาการเกี่ยวกับหลักการวิเคราะห์ และมีได้เป็นการชี้แนะ หรือเสนอแนะให้ซื้อหรือขายหลักทรัพย์ใด ๆ การตัดสินใจซื้อหรือขายหลักทรัพย์ใด ๆ ของผู้อ่าน ไม่ว่าจะเกิดจากการอ่านบทความในเอกสารนี้หรือไม่ก็ตาม ล้วนเป็นผลจากการใช้วิจารณญาณของผู้อ่าน โดยไม่มีส่วนเกี่ยวข้องกับหรือพึ่งพิงผูกพันใด ๆ กับ บริษัทหลักทรัพย์ คิงส์ฟอร์ด จำกัด (มหาชน) ไม่ว่ากรณีใด

Short Sales



KINGSFORD

มูลค่าการขายชอร์ต ณ วันที่ 14 กรกฎาคม 2566

หลักทรัพย์	ปริมาณหุ้นที่ขายชอร์ต (หุ้น)	มูลค่าการขายชอร์ต (บาท)	%เทียบมูลค่าซื้อขายตลาดรวม
JTS	14,600	430,500	1.56%
JTS-R	700	20,600	0.07%
KAMART	490,900	7,000,330	3.96%
KBANK	155,600	20,617,000	2.07%
KBANK-R	208,500	27,609,400	2.77%
KCE	490,100	18,923,575	3.25%
KCE-R	793,000	30,541,000	5.25%
KEX	46,600	441,710	3.15%
KEX-R	300	2,850	0.02%
KGI	10,400	45,968	1.20%
KGI-R	200	880	0.02%
KKP	197,300	11,800,000	6.48%
KKP-R	56,600	3,387,425	1.86%
KLINIQ-R	6,700	249,200	0.68%
KSL	79,300	239,486	8.40%
KSL-R	22,800	69,274	2.42%
KTB	3,715,600	72,474,200	9.57%
KTB-R	871,000	16,984,500	2.24%
KTC	494,200	22,699,300	10.86%
KTC-R	251,400	11,587,775	5.53%
LANNA	6,500	99,080	1.68%
LH	1,466,200	12,389,390	6.43%
LH-R	1,185,400	10,016,630	5.20%
LHFG	90,500	101,360	0.68%
LPN	14,800	61,272	3.48%
LPN-R	25,800	106,388	6.06%
M	11,900	540,375	2.10%
M-R	15,000	682,550	2.64%
MAJOR	50,900	725,380	4.03%
MAJOR-R	13,600	194,360	1.08%
MASTER-R	2,400	187,650	0.25%
MBK	12,400	193,570	1.28%
MBK-R	4,400	68,660	0.46%
MC	99,100	1,158,780	5.27%
MEB-R	400	12,600	0.05%
MEGA	55,000	2,131,250	6.36%
MEGA-R	143,800	5,572,250	16.63%
MGC-R	12,400	92,965	0.98%
MINT	1,086,000	35,416,500	7.48%
MINT-R	690,100	22,572,150	4.75%
MOSHI-R	9,900	537,075	1.06%
MTC	1,116,800	40,997,875	12.14%
MTC-R	324,200	11,847,175	3.52%
NCAP-R	155,400	603,926	0.83%
NER	76,700	347,768	2.20%
NEX	301,100	2,994,200	2.28%
NEX-R	154,900	1,541,995	1.17%
NOBLE	19,000	79,756	2.11%
NOBLE-R	1,600	6,706	0.18%
NRF	39,900	223,440	2.05%
NSL	5,100	121,690	0.34%
NUSA	760,000	407,035	1.50%
ONEE	79,900	388,738	3.43%
ONEE-R	85,800	416,290	3.68%

ข้อมูลในเอกสารฉบับนี้ รวบรวมมาจากแหล่งข้อมูลที่เชื่อถือได้ อย่างไรก็ตาม บริษัทหลักทรัพย์ คิงส์ฟอร์ด จำกัด (มหาชน) ไม่สามารถที่จะยืนยันหรือรับรองความถูกต้องของข้อมูลเหล่านี้ได้ ไม่ว่าประการใด ๆ บทวิเคราะห์ในเอกสารนี้ จัดทำขึ้นโดยอ้างอิงหลักเกณฑ์ทางวิชาการเกี่ยวกับหลักการวิเคราะห์ และมีได้เป็นการชี้แนะ หรือเสนอแนะให้ซื้อหรือขายหลักทรัพย์ใด ๆ การตัดสินใจซื้อหรือขายหลักทรัพย์ใด ๆ ของผู้อ่าน ไม่ว่าจะเกิดจากการอ่านบทความในเอกสารนี้หรือไม่ก็ตาม ล้วนเป็นผลจากการใช้วิจารณญาณของผู้อ่าน โดยไม่มีส่วนเกี่ยวข้องกับหรือพันธะผูกพันใด ๆ กับ บริษัทหลักทรัพย์ คิงส์ฟอร์ด จำกัด (มหาชน) ไม่ว่ากรณีใด

Short Sales



KINGSFORD

มูลค่าการขายชอร์ต ณ วันที่ 14 กรกฎาคม 2566

หลักทรัพย์	ปริมาณหุ้นที่ขายชอร์ต (หุ้น)	มูลค่าการขายชอร์ต (บาท)	%เทียบมูลค่าซื้อขายตลาดรวม
OR	615,400	12,791,450	5.46%
OR-R	369,300	7,678,190	3.28%
ORI	224,000	2,307,200	5.38%
ORI-R	367,700	3,780,500	8.83%
OSP	367,500	10,300,900	7.67%
OSP-R	67,100	1,878,800	1.40%
PCC	5,700	18,516	0.85%
PLANB	396,900	3,199,900	4.43%
PLANB-R	769,200	6,183,405	8.59%
PLAT	79,800	249,726	7.97%
PLAT-R	39,500	123,276	3.95%
PR9	9,700	171,770	1.67%
PRIME	80,000	100,800	0.50%
PRM	90,600	585,550	2.57%
PRM-R	2,800	18,200	0.08%
PSH	14,600	186,880	5.84%
PSH-R	17,900	229,120	7.16%
PSL	117,300	1,117,675	1.97%
PSL-R	189,100	1,805,445	3.17%
PTG	466,700	4,742,500	3.67%
PTG-R	1,251,600	12,741,280	9.85%
PTL	54,400	782,350	5.41%
PTL-R	5,300	76,720	0.53%
PTT	5,452,200	189,178,175	7.30%
PTT-R	8,432,400	291,910,350	11.28%
PTTEP	408,100	64,457,500	5.76%
PTTEP-R	832,400	131,448,150	11.74%
PTTGC	1,523,400	60,976,750	9.00%
PTTGC-R	1,438,300	57,397,025	8.50%
QH	1,316,300	2,895,860	10.76%
QH-R	366,900	807,164	3.00%
RAM-R	1,100	46,050	2.18%
RATCH	425,500	15,178,700	14.60%
RATCH-R	472,800	16,830,375	16.22%
RBF	126,100	1,317,330	1.87%
RBF-R	228,200	2,403,320	3.39%
RCL	57,400	1,382,720	4.32%
RCL-R	18,800	449,320	1.41%
RJH	5,800	160,950	9.27%
RJH-R	1,900	52,475	3.04%
ROJNA	24,200	138,520	1.98%
ROJNA-R	2,100	11,865	0.17%
RS	33,200	464,800	0.55%
RS-R	10,100	140,840	0.17%
S	38,800	48,912	1.20%
S-R	80,700	103,280	2.50%
SABINA	34,300	826,170	1.61%
SABUY	157,200	1,327,205	1.14%
SABUY-R	93,300	791,550	0.68%
SAK	6,500	32,370	1.06%
SAPPE	200	17,650	0.01%
SAPPE-R	32,300	2,828,050	1.90%
SAT	5,000	94,500	1.28%
SAT-R	42,900	809,010	10.97%
SAWAD	568,600	26,696,525	5.93%
SAWAD-R	435,900	20,543,550	4.54%

ข้อมูลในเอกสารฉบับนี้ รวบรวมมาจากแหล่งข้อมูลที่น่าเชื่อถือ อย่างไรก็ตาม บริษัทหลักทรัพย์ คิงส์ฟอร์ด จำกัด (มหาชน) ไม่สามารถที่จะยืนยันหรือรับรองความถูกต้องของข้อมูลเหล่านี้ได้ ไม่ว่าประการใด ๆ บทวิเคราะห์ในเอกสารนี้ จัดทำขึ้นโดยอ้างอิงหลักเกณฑ์ทางวิชาการเกี่ยวกับหลักการวิเคราะห์ และมีได้เป็นการชี้แนะ หรือเสนอแนะให้ซื้อหรือขายหลักทรัพย์ใด ๆ การตัดสินใจซื้อหรือขายหลักทรัพย์ใด ๆ ของผู้อ่าน ไม่ว่าจะเกิดจากการอ่านบทความในเอกสารนี้หรือไม่ก็ตาม ล้วนเป็นผลจากการใช้วิจารณญาณของผู้อ่าน โดยไม่มีส่วนเกี่ยวข้องกับหรือพึ่งพิงผูกพันใด ๆ กับ บริษัทหลักทรัพย์ คิงส์ฟอร์ด จำกัด (มหาชน) ไม่ว่ากรณีใด

Short Sales



KINGSFORD

มูลค่าการขายชอร์ต ณ วันที่ 14 กรกฎาคม 2566

หลักทรัพย์	ปริมาณหุ้นที่ขายชอร์ต (หุ้น)	มูลค่าการขายชอร์ต (บาท)	%เทียบมูลค่าซื้อขายตลาดรวม
SC	318,900	1,411,950	3.31%
SC-R	700	3,108	0.01%
SCB	134,100	14,499,300	1.96%
SCB-R	107,500	11,610,000	1.57%
SCC	85,900	27,878,100	4.73%
SCC-R	165,300	53,723,700	9.10%
SCCC	4,100	569,900	19.16%
SCCC-R	1,500	208,300	7.01%
SCGP	770,300	30,091,350	5.45%
SCGP-R	250,700	9,695,475	1.77%
SGP-R	4,700	38,840	3.70%
SHR	1,544,800	4,287,010	11.15%
SHR-R	323,300	894,670	2.33%
SINGER	252,200	2,269,150	3.72%
SINGER-R	218,700	1,964,330	3.23%
SIRI	11,493,100	22,047,446	3.66%
SIRI-R	2,654,200	5,060,771	0.85%
SIS	5,000	84,000	1.09%
SISB	134,300	4,962,900	8.48%
SISB-R	3,400	124,575	0.21%
SJWD	70,400	1,109,330	3.32%
SJWD-R	24,500	384,220	1.16%
SKY	8,300	197,160	0.96%
SKY-R	12,300	290,680	1.43%
SMPC	7,500	80,250	5.02%
SNC	5,600	57,680	2.00%
SNNP	28,300	648,070	0.47%
SNNP-R	190,100	4,335,240	3.14%
SPALI	265,400	5,461,860	9.97%
SPALI-R	19,200	396,310	0.72%
SPCG	6,200	76,880	0.87%
SPCG-R	14,100	174,840	1.99%
SPRC	1,315,900	10,721,205	7.23%
SPRC-R	1,113,000	9,080,100	6.12%
SSP	26,100	190,070	2.99%
SSP-R	31,500	228,760	3.60%
STA	162,200	2,766,050	3.75%
STA-R	100,300	1,706,950	2.32%
STANLY	700	136,300	2.89%
STANLY-R	1,000	194,500	4.13%
STEC	436,900	4,023,660	3.46%
STEC-R	432,700	4,004,435	3.43%
STGT	235,700	1,731,660	5.92%
STGT-R	1,300	9,515	0.03%
SUPER	295,000	150,450	2.75%
SUPER-R	263,000	134,130	2.45%
SUSCO	45,400	155,412	2.58%
SYNEX	7,500	89,250	4.37%
TASCO	111,000	1,973,510	8.35%
TASCO-R	6,100	109,190	0.46%
TCAP	105,000	5,118,575	6.16%
TCAP-R	66,900	3,258,225	3.92%
TEAMG	79,600	512,275	1.56%
TFG	19,700	78,800	0.46%
TFG-R	143,000	580,790	3.35%
TGE	17,400	22,922	1.10%

ข้อมูลในเอกสารฉบับนี้ รวบรวมมาจากแหล่งข้อมูลที่เชื่อถือได้ อย่างไรก็ตาม บริษัทหลักทรัพย์ คิงส์ฟอร์ด จำกัด (มหาชน) ไม่สามารถที่จะยืนยันหรือรับรองความถูกต้องของข้อมูลเหล่านี้ได้ ไม่ว่าประการใด ๆ บทวิเคราะห์ในเอกสารนี้ จัดทำขึ้นโดยอ้างอิงหลักเกณฑ์ทางวิชาการเกี่ยวกับหลักการวิเคราะห์ และมีได้เป็นการชี้แนะ หรือเสนอแนะให้ซื้อหรือขายหลักทรัพย์ใด ๆ การตัดสินใจซื้อหรือขายหลักทรัพย์ใด ๆ ของผู้อ่าน ไม่ว่าจะเกิดจากการอ่านบทความในเอกสารนี้หรือไม่ก็ตาม ล้วนเป็นผลจากการใช้วิจารณญาณของผู้อ่าน โดยไม่มีส่วนเกี่ยวข้องกับหรือพันธะผูกพันใด ๆ กับ บริษัทหลักทรัพย์ คิงส์ฟอร์ด จำกัด (มหาชน) ไม่ว่ากรณีใด

Short Sales



KINGSFORD

มูลค่าการขายชอร์ต ณ วันที่ 14 กรกฎาคม 2566

หลักทรัพย์	ปริมาณหุ้นที่ขายชอร์ต (หุ้น)	มูลค่าการขายชอร์ต (บาท)	%เทียบมูลค่าซื้อขายตลาดรวม
THANI	401,300	1,291,004	4.66%
THANI-R	260,600	836,306	3.03%
THCOM	327,400	3,866,340	2.25%
THG	54,100	3,538,325	8.13%
THG-R	84,400	5,511,650	12.68%
TIDLOR	845,200	19,490,030	4.36%
TIDLOR-R	444,900	10,242,830	2.30%
TIPH	2,000	83,500	1.90%
TIPH-R	100	4,175	0.10%
TISCO	81,400	7,892,525	2.59%
TISCO-R	83,300	8,080,100	2.65%
TKN	147,000	1,574,490	1.99%
TKN-R	171,200	1,866,080	2.32%
TKS	19,800	174,540	6.59%
TKS-R	1,700	15,060	0.57%
TLI	680,400	7,241,950	5.52%
TLI-R	196,400	2,100,770	1.59%
TOA	78,600	2,162,725	8.67%
TOA-R	36,400	1,003,700	4.01%
TOP	473,500	21,982,825	3.61%
TOP-R	450,100	20,892,775	3.43%
TPIPL	46,900	68,005	4.84%
TPIPL-R	54,400	78,880	5.61%
TPIPP-R	29,000	95,120	3.04%
TQM	12,800	331,050	3.60%
TQM-R	18,300	470,925	5.15%
TRUE	3,906,000	26,743,790	4.41%
TRUE-R	3,847,600	26,310,510	4.34%
TSE	63,000	138,192	1.39%
TTA	73,500	485,830	6.32%
TTA-R	40,400	266,640	3.47%
TTB	47,150,100	73,212,548	8.82%
TTCL	15,300	61,062	1.20%
TTW	36,300	310,365	6.75%
TTW-R	24,400	208,480	4.54%
TU	1,004,200	12,780,320	6.56%
TU-R	266,500	3,391,330	1.74%
TVO	4,700	118,575	1.16%
TVO-R	13,500	338,425	3.34%
UVAN	8,100	68,445	2.25%
VGI	1,877,600	5,291,768	9.32%
VIBHA	9,100	22,386	1.96%
VNG-R	300	1,252	0.53%
WARRIX-R	1,900	17,035	0.07%
WHA	6,427,300	30,952,638	8.38%
WHA-R	1,153,500	5,549,472	1.50%
WHAUP	13,000	46,280	2.03%
WHAUP-R	104,800	373,086	16.35%
WICE	9,500	80,490	1.84%
WORK	2,800	40,320	3.61%
XO	7,400	177,340	0.33%
XO-R	51,900	1,232,220	2.34%
XPG	596,700	567,737	3.87%
XPG-R	148,200	141,292	0.96%

หมายเหตุ - ไม่รวมรายการขายชอร์ตของสมาชิกที่เป็นผู้ร่วมค้ำหน่วยลงทุนหรือผู้ดูแลสภาพคล่องของหน่วยลงทุนของกองทุนรวมอีทีเอฟเพื่อบัญชีบริษัทประเภทเพื่อทำกำไรจากส่วนต่างของราคาหรือเพื่อดูแลสภาพคล่อง แลวแต่กรณี

ข้อมูลในเอกสารฉบับนี้ รวบรวมมาจากแหล่งข้อมูลที่เชื่อถือได้ อย่างไรก็ตาม บริษัทหลักทรัพย์ คิงส์ฟอร์ด จำกัด (มหาชน) ไม่สามารถที่จะยืนยันหรือรับรองความถูกต้องของข้อมูลเหล่านี้ได้ ไม่ว่าประการใด ๆ บทวิเคราะห์ในเอกสารนี้ จัดทำขึ้นโดยอ้างอิงหลักเกณฑ์ทางวิชาการเกี่ยวกับหลักการวิเคราะห์ และมีได้เป็นการชี้แนะ หรือเสนอแนะให้ซื้อหรือขายหลักทรัพย์ใด ๆ การตัดสินใจซื้อหรือขายหลักทรัพย์ใด ๆ ของผู้อ่าน ไม่ว่าจะเกิดจากการอ่านบทความในเอกสารนี้หรือไม่ก็ตาม ล้วนเป็นผลจากการใช้วิจารณญาณของผู้อ่าน โดยไม่มีส่วนเกี่ยวข้องกับหรือพันธะผูกพันใด ๆ กับ บริษัทหลักทรัพย์ คิงส์ฟอร์ด จำกัด (มหาชน) ไม่ว่ากรณีใด

Stock Calendar



KINGSFORD

รายงานการเปลี่ยนแปลงการถือหลักทรัพย์ของผู้บริหาร (แบบ 59-2) ประจำวันที่ 14 กรกฎาคม 2566

ชื่อผู้บริหาร	ประเภทหลักทรัพย์	วันที่ได้มา / จำนวน	จำนวน	ราคา	วิธีการ ได้มา/หน่าย	
KSL	นาย จารุญ ชินธรรมมิตร	หุ้นสามัญ	13/07/2566	200,000	2.99	ซื้อ
BLC	นาย สุวิทย์ งามภูพันธ์	หุ้นสามัญ	12/07/2566	300,000	5.75	ซื้อ
BLC	นาย สุวิทย์ งามภูพันธ์	หุ้นสามัญ	13/07/2566	200,000	5.72	ซื้อ
BANPU	นาย บรรเทือง วงศ์กุลกลกิจ	หุ้นสามัญ	26/06/2566	5,509,100	9.08	ซื้อ
BANPU	นาย บรรเทือง วงศ์กุลกลกิจ	หุ้นสามัญ	27/06/2566	5,561,000 Revoked by Reporter	8.99	ซื้อ
BANPU	นาย บรรเทือง วงศ์กุลกลกิจ	หุ้นสามัญ	27/06/2566	5,561,000	8.99	ขาย
BANPU	นาย บรรเทือง วงศ์กุลกลกิจ	หุ้นสามัญ	28/06/2566	5,677,000 Revoked by Reporter	8.81	ขาย
BANPU	นาย บรรเทือง วงศ์กุลกลกิจ	หุ้นสามัญ	28/06/2566	5,677,000 Revoked by Reporter	8.81	รับโอน
BANPU	นาย บรรเทือง วงศ์กุลกลกิจ	หุ้นสามัญ	28/06/2566	5,677,000	8.81	ซื้อ
BANPU	นาย บรรเทือง วงศ์กุลกลกิจ	หุ้นสามัญ	29/06/2566	5,776,000 Revoked by Reporter	8.66	ซื้อ
BANPU	นาย บรรเทือง วงศ์กุลกลกิจ	หุ้นสามัญ	29/06/2566	5,776,000 Revoked by Reporter	8.66	ซื้อ
BANPU	นาย บรรเทือง วงศ์กุลกลกิจ	หุ้นสามัญ	29/06/2566	5,776,000 Revoked by Reporter	8.66	ซื้อ
BANPU	นาย บรรเทือง วงศ์กุลกลกิจ	หุ้นสามัญ	29/06/2566	5,776,000 Revoked by Reporter	8.66	ซื้อ
BANPU	นาย บรรเทือง วงศ์กุลกลกิจ	หุ้นสามัญ	29/06/2566	5,776,000	8.66	ซื้อ
BANPU	นาย บรรเทือง วงศ์กุลกลกิจ	หุ้นสามัญ	30/06/2566	5,699,000 Revoked by Reporter	8.77	ซื้อ
BANPU	นาย บรรเทือง วงศ์กุลกลกิจ	หุ้นสามัญ	30/06/2566	5,699,000 Revoked by Reporter	8.77	ซื้อ
BANPU	นาย บรรเทือง วงศ์กุลกลกิจ	หุ้นสามัญ	30/06/2566	5,699,000 Revoked by Reporter	8.77	ซื้อ
BANPU	นาย บรรเทือง วงศ์กุลกลกิจ	หุ้นสามัญ	30/06/2566	5,699,000 Revoked by Reporter	8.77	ซื้อ
BANPU	นาย บรรเทือง วงศ์กุลกลกิจ	หุ้นสามัญ	30/06/2566	5,699,000	8.77	ซื้อ
BANPU	นาย บรรเทือง วงศ์กุลกลกิจ	หุ้นสามัญ	03/07/2566	5,606,000 Revoked by Reporter	8.92	ซื้อ
BANPU	นาย บรรเทือง วงศ์กุลกลกิจ	หุ้นสามัญ	03/07/2566	5,606,000 Revoked by Reporter	8.92	ซื้อ
BANPU	นาย บรรเทือง วงศ์กุลกลกิจ	หุ้นสามัญ	03/07/2566	5,606,000 Revoked by Reporter	8.92	ซื้อ
BANPU	นาย บรรเทือง วงศ์กุลกลกิจ	หุ้นสามัญ	03/07/2566	5,606,000 Revoked by Reporter	8.92	ซื้อ
BANPU	นาย บรรเทือง วงศ์กุลกลกิจ	หุ้นสามัญ	03/07/2566	5,606,000 Revoked by Reporter	8.92	ซื้อ

Stock Calendar



KINGSFORD

รายงานการเปลี่ยนแปลงการถือหลักทรัพย์ของผู้บริหาร (แบบ 59-2) ประจำวันที่ 14 กรกฎาคม 2566

	ชื่อผู้บริหาร	ประเภทหลักทรัพย์	วันที่ได้มา / จำนวน	จำนวน	ราคา	วิธีการ ได้มา/หน่าย
BANPU	นาย วีระเจตน์ ว่องกุศลกิจ	หุ้นสามัญ	26/06/2566	5,509,100	9.08	ซื้อ
BANPU	นาย วีระเจตน์ ว่องกุศลกิจ	หุ้นสามัญ	27/06/2566	5,561,000	8.99	ซื้อ
BANPU	นาย วีระเจตน์ ว่องกุศลกิจ	หุ้นสามัญ	28/06/2566	5,677,000	8.81	ซื้อ
BANPU	นาย วีระเจตน์ ว่องกุศลกิจ	หุ้นสามัญ	29/06/2566	5,776,000	8.66	ซื้อ
BANPU	นาย วีระเจตน์ ว่องกุศลกิจ	หุ้นสามัญ	30/06/2566	5,699,000	8.77	ซื้อ
BANPU	นาย วีระเจตน์ ว่องกุศลกิจ	หุ้นสามัญ	03/07/2566	5,606,000	8.92	ซื้อ
BANPU	นาย วีระเจตน์ ว่องกุศลกิจ	หุ้นสามัญ	04/07/2566	5,513,000	9.07	ซื้อ
BANPU	นาย วีระเจตน์ ว่องกุศลกิจ	หุ้นสามัญ	05/07/2566	10,946,000	9.13	ซื้อ
BANPU	นาย วีระเจตน์ ว่องกุศลกิจ	หุ้นสามัญ	06/07/2566	5,514,000	9.07	ซื้อ
BGT	นาง นันทริกา ชันช้อย	หุ้นสามัญ	12/07/2566	40,000	0.98	ซื้อ
BGT	นาง นันทริกา ชันช้อย	หุ้นสามัญ	13/07/2566	40,000	0.98	ซื้อ
BGT	นาย นพดล ธรรมวัฒนะ	หุ้นสามัญ	12/07/2566	100	0.99	ซื้อ
BGT	นาย นพดล ธรรมวัฒนะ	หุ้นสามัญ	13/07/2566	32,700	0.99	ซื้อ
PRG)	นาย สุเวทย์ ธีรวิชิตกุล	หุ้นสามัญ	13/07/2566	1,400	10.20	ซื้อ
PERM	นาย ชูชีพ ยงวงศ์ไพบูลย์	หุ้นสามัญ	12/07/2566	129,000	0.93	ซื้อ
PERM	นาย ชูชีพ ยงวงศ์ไพบูลย์	หุ้นสามัญ	12/07/2566	70,000	0.94	ซื้อ
PERM	นาย ชูชีพ ยงวงศ์ไพบูลย์	หุ้นสามัญ	13/07/2566	51,000	0.94	ซื้อ
FVC	นาย วิจิตร เดชะเกษม	หุ้นสามัญ	13/07/2566	200,000	0.96	ซื้อ
MTW	นาย กฤตเมธ ตั้งพิชญ์โพธิ์วัฒน์	หุ้นสามัญ	13/07/2566	250,000	3.37	ซื้อ
MJD	นางสาว เพชรลดา พูลวรลักษณ์	หุ้นสามัญ	12/07/2566	8,400	1.37	ซื้อ
MJD	นางสาว เพชรลดา พูลวรลักษณ์	หุ้นสามัญ	13/07/2566	3,500	1.37	ซื้อ
EP	นาย ยุทธ ชินสุภัคกุล	หุ้นสามัญ	13/07/2566	22,600	2.95	ซื้อ
OSP	นาย นาที โอสถานุเคราะห์	หุ้นสามัญ	14/07/2566	25,193,500	25.00	รับโอน

Stock Calendar



KINGSFORD

แบบรายงานการได้มาหรือจำหน่ายหลักทรัพย์ของกิจการ (แบบ 246-2) ประจำวันที่ 14 กรกฎาคม 2566

	ชื่อผู้บริหาร	ประเภทหลักทรัพย์	วันที่ได้มา / จำหน่าย	จำนวน	ราคา	วิธีการ ได้มา/หน่าย
APEX	นาง ณิชากา ลีวศิริ	ได้มา	หุ้น	0	23.0439	23.0439

Stock Calendar



KINGSFORD

July 2023				
Monday	Tuesday	Wednesday	Thursday	Friday
3	4	5	6	7
	XD OSP (0.80 หน่วย) STANLY (20.00 หน่วย) Shares DV8 604,713,987 Shares		XD UHSC (0.13 หน่วย) QHPR (0.12 หน่วย) Shares PROEN 29,370,350 Shares RABBIT 29,300 Shares SIRI 550,500,000 Shares	XR KC (1:1.7 @0.75 หน่วย) NEWLISTED TEAMG-W1 135,986,781 Units
10	11	12	13	14
Shares XO 1,204,950 Shares PPPM 367,012,446 Shares SC 690,000 Shares	Shares KWM 13,188,960 Shares TTB 87,912,357 Shares BYD 22,704,451 Shares BIOTEC 205 Shares		Shares SDC 63,492,062 Shares BC 367,143 Shares SMT 31,500 Shares B 20,761,555,194 Shares	NEWLISTED TMC-W2 152,921,466 Units
17	18	19	20	21
				XD TMW (1.70 หน่วย)

XD - Excluding Dividend	XD(ST) - Excluding Stock Dividend	XM - Exclude meetings	XN - Ex-Capital Return	XI - Excluding Interest
XP - Excluding Principal	XR - Excluding Right	XW - Excluding Warrant	XS - Excluding Short-term Warrant	XA - Excluding All
XE - Excluding Exercise	*ND - No Dividend Payment	PD - Payment Date	XT - Excluding TSR; @ - price per share / price per unit /	
XD - Excluding Dividend	XD(ST) - Excluding Stock Dividend	XM - Exclude meetings	XN - Ex-Capital Return	XI - Excluding Interest
XP - Excluding Principal	XR - Excluding Right	XW - Excluding Warrant	XS - Excluding Short-term Warrant	XA - Excluding All
XE - Excluding Exercise	*ND - No Dividend Payment	PD - Payment Date	XT - Excluding TSR; @ - price per share / price per unit /	

Most Active Values (Btmn)



NVDR Update

วันจันทร์ที่ 17 กรกฎาคม 2566

Most Active Values (Btmn)

Top 20 Net Buying Value (B m)						Top 20 Net Selling Value (B m)					Month to Date		Year to Date							
ก.ค.- 66						ก.ค.- 66					กรกฎาคม 2566		03 ม.ค.-14 ก.ค. 66							
	14	13	12	11	10		14	13	12	11	10	Net Buy	Net Sell	Net Buy	Net Sell					
1	KBANK	263.3	250.0	-156.0	77.3	216.8	AOT	-151.1	27.9	-551.3	-126.3	-203.5	KBANK	1,582.09	AOT	(2,155.88)	CPALL	10,435.8	KBANK	-17,066.3
2	DELTA	260.4	-103.8	-11.5	-420.5	-230.9	PTT	-131.4	42.6	103.5	-67.2	-109.6	SCB	1,399.29	BDMS	(1,372.36)	CPAXT	4,395.7	AOT	-6,986.4
3	BBL	228.4	181.2	-100.9	9.1	-222.5	TOP	-103.8	-19.9	2.2	-37.6	16.4	PTTEP	623.66	GULF	(1,114.70)	SCC	3,675.2	BANPU	-4,081.3
4	TISCO	138.9	145.0	-21.0	-3.7	-7.7	IVL	-102.7	-55.2	-37.4	-22.2	-72.1	CPALL	367.46	PTTGC	(721.74)	SCB	3,407.4	PTT	-3,303.0
5	KTB	138.6	66.6	-98.8	33.8	8.4	BH	-89.0	27.0	-79.2	7.0	-23.8	SCGP	338.31	BH	(563.75)	TTB	3,267.2	KKP	-3,194.6
6	KCE	104.4	-249.2	-21.5	29.6	-5.0	CENTEL	-65.1	-4.6	-6.3	9.0	-10.9	TISCO	277.48	BBL	(485.63)	BDMS	3,080.8	PTTEP	-3,109.8
7	CPALL	93.1	14.7	227.1	-31.6	-107.9	EGCO	-26.9	-41.4	11.5	-18.2	-9.6	KTB	235.21	CRC	(422.28)	KTB	3,017.8	PTTGC	-2,790.2
8	HANA	88.3	-18.3	-29.6	-29.0	-5.6	PTTEP	-24.3	-28.6	493.4	113.5	207.2	ESSO	202.84	SIRI	(396.46)	TIDOR	2,386.5	CPF	-2,437.2
9	HMPRO	83.6	17.0	-105.4	93.3	-7.4	LH	-17.5	-0.1	-35.3	-9.6	-30.1	OR	173.53	IVL	(368.08)	BBL	1,860.3	LH	-2,215.2
10	SCC	64.3	27.6	124.3	7.1	-34.4	BJC	-16.5	7.0	8.6	-3.0	8.3	BCP	158.21	RATCH	(319.32)	TASCO	1,763.9	HMPRO	-1,665.6
11	BANPU	63.7	-80.7	-27.1	-26.2	0.2	GLOBAL	-16.3	8.8	21.9	24.0	27.9	IRPC	144.72	TU	(318.96)	TRUEE	1,626.3	TISCO	-1,607.1
12	SIRI	58.4	24.9	-97.8	-82.9	-66.1	STEC	-10.7	32.5	-12.9	-2.6	-4.1	SCC	142.89	LH	(300.75)	JMART	1,335.3	CRC	-1,366.7
13	JMART	32.7	16.6	-11.1	-0.8	-8.2	ESSO	-9.0	-10.9	29.9	71.3	48.0	DOHOME	124.56	INTUCH	(300.68)	HANA	1,315.9	GULF	-1,332.2
14	STA	31.1	130.5	1.2	2.2	2.3	SABINA	-8.8	-10.9	-2.6	-0.4	-2.4	CPAXT	120.73	CPN	(289.55)	ICHI	1,181.3	CPN	-1,300.1
15	ADVANC	29.7	162.2	-160.4	-16.6	46.6	PTTGC	-8.8	0.7	2.0	-38.7	-89.9	SPRC	118.99	EGCO	(219.10)	SCGP	995.4	BH	-1,249.6
16	MINT	25.2	18.6	-64.4	37.6	-28.6	AAV	-8.4	3.6	-5.6	-7.6	-5.0	TOA	107.06	SNNP	(217.49)	WHA	979.1	BLA	-1,223.7
17	AEONTS	24.6	316.7	11.4	3.3	2.9	RATCH	-7.4	-0.8	-15.2	-26.6	-67.4	KCE	101.97	ADVANC	(201.96)	TCAP	959.3	OR	-1,207.8
18	KTC	16.2	-1.5	-500.9	-4.3	19.5	QH	-4.6	-1.2	-0.6	0.9	-1.2	CHG	93.29	TOP	(195.50)	EA	928.0	TU	-1,193.1
19	BLA	16.2	4.0	-7.6	6.3	2.8	BTS	-4.2	4.0	23.2	40.6	-1.9	PSL	82.40	KTC	(184.23)	SAWAD	862.8	IVL	-1,188.9
20	RCL	15.1	4.5	-10.6	-1.7	-1.2	ERW	-4.0	2.7	14.1	-4.5	-4.0	OSP	80.04	TLI	(171.26)	AMATA	663.1	RATCH	-1,182.5

Total Volume Shares						NVDR Shrs.						
	Buy	Sell	Total	Net	Turn.		17-Jul-23	paidup	17-Jul-23	paidup	Paid up Capital (Last)	
1	24CS	143,709	41,500	185,209	102,209	13.08	24CS	6,122,066	1.42	#N/A	#N/A	430,000,000
2	7UP	415,000	192,900	607,900	222,100	4.46	2S	7,914,609	1.44	3,092,210	0.69	549,995,954
3	A5	1,125,200	208,400	1,333,600	916,800	7.73	3K-BAT	46,259	0.06	#N/A	#N/A	78,400,000
4	A5-W2	-	25,000	25,000	-25,000	1.49	7UP	83,970,688	1.63	29,743,119	0.98	5,143,071,814
5	A5-W3	-	5,000	5,000	-5,000	0.44	A	8,400	0.00	62,400	0.01	980,000,000
6	AAI	4,124,710	181,700	4,306,410	3,943,010	21.22	A5	11,054,324	0.91	800,664	0.07	1,209,384,615
7	AAV	4,802,506	8,072,201	12,874,707	-3,269,695	24.31	A5-W2	1,554,099	1.29	#N/A	#N/A	120,934,299
8	ABM	-	200	200	-200	0.22	A5-W3	2,342,014	1.94	#N/A	#N/A	120,934,299
9	ACC	40,000	1,900	41,900	38,100	1.70	AAI	22,320,310	1.05	#N/A	#N/A	2,125,000,000
10	ACE	2,017,800	211,700	2,229,500	1,806,100	6.07	AAV	649,232,207	5.34	353,926,265	7.30	12,164,285,713
11	ADB	-	500	500	-500	0.64	ABM	4,955,013	1.24	3,268,124	1.09	400,011,700
12	ADD	200	6,500	6,700	-6,300	6.63	ABM-W1	1,289,099	2.58	#N/A	#N/A	49,999,917
13	ADVANC	1,277,012	1,141,400	2,418,412	135,612	19.38	ACAP	2,323,745	0.57	1,223,467	0.39	406,411,160
14	AEONTS	192,410	42,600	235,010	149,810	13.62	ACC	17,827,139	1.33	4,306,304	0.32	1,343,055,623
15	AGE	331,149	150,000	481,149	181,149	15.95	ACE	181,553,974	1.78	38,450,400	0.38	10,175,999,960
16	AH	345,100	206,204	551,304	138,896	23.95	ACG	1,317,700	0.22	211,225	0.04	600,000,000
17	AHC	600	10,500	11,100	-9,900	28.46	ADB	65,243,121	8.99	31,173,421	5.20	725,999,923
18	AIE	300	-	300	300	0.04	ADD	1,728,298	1.08	#N/A	#N/A	160,000,000
19	AIT	93,700	137,900	231,600	-44,200	11.67	ADVANC	213,625,485	7.18	241,595,912	8.13	2,974,209,736
20	AJ	100	-	100	100	0.13	AEONTS	17,446,742	6.98	11,410,746	4.56	250,000,000

Source : SET.OR.TH

ข้อมูลในเอกสารฉบับนี้ รวบรวมมาจากแหล่งข้อมูลที่น่าเชื่อถือ อย่างไรก็ตาม บริษัทหลักทรัพย์ คิงส์ฟอร์ด จำกัด (มหาชน) ไม่สามารถที่จะยืนยันหรือรับรองความถูกต้องของข้อมูลเหล่านี้ได้ ไม่ว่าประการใด ๆ บทวิเคราะห์ในเอกสารนี้ จัดทำขึ้นโดยอ้างอิงถึงลักษณะทางวิชาการเกี่ยวกับหลักทรัพย์วิเคราะห์ และมิได้เป็นการชี้แนะหรือเสนอแนะให้ซื้อหรือขายหลักทรัพย์ใด ๆ การตัดสินใจซื้อหรือขายหลักทรัพย์ใด ๆ ของผู้อ่าน ไม่ว่าจะเกิดจากการอ่านบทความในเอกสารนี้หรือไม่ก็ตาม ล้วนเป็นผลจากการใช้วิจารณญาณของผู้อ่าน โดยไม่มีส่วนเกี่ยวข้องกับบริษัทใด ๆ กับ บริษัทหลักทรัพย์ คิงส์ฟอร์ด จำกัด(มหาชน) ไม่มีการฉ้อโกง



คำแนะนำการลงทุน และความหมายของคำแนะนำการลงทุน

Stock Rating หมายถึงการให้คำแนะนำการลงทุนของบริษัท แบ่งเป็น 3 ระดับ

Buy หมายถึง ราคาพื้นฐานสูงกว่าราคาตลาด 15% หรือมากกว่า

Hold หมายถึงราคาพื้นฐานสูงกว่าราคาตลาดไม่เกิน 15% หรือต่ำกว่าราคาตลาดไม่เกิน 15 %

Sell หมายถึง ราคาพื้นฐานต่ำกว่าราคาตลาด 15% หรือมากกว่า

เอกสารฉบับนี้จัดทำขึ้นโดยบริษัทหลักทรัพย์คิงส์ฟอร์ด จำกัด (มหาชน) ข้อมูลที่ปรากฏในเอกสารฉบับนี้จัดทำโดยอาศัยข้อมูลที่จัดหาจากแหล่งที่เชื่อถือหรือควรเชื่อว่ามี ความน่าเชื่อถือ และ/หรือถูกต้อง อย่างไรก็ตามบริษัทไม่ยืนยัน และไม่รับรองถึงความครบถ้วนสมบูรณ์หรือถูกต้องของข้อมูลดังกล่าว และไม่ได้ประกันราคาหรือผลตอบแทน ของหลักทรัพย์ที่ปรากฏข้างต้น แม้ว่าข้อมูลดังกล่าวจะปรากฏข้อความที่อาจเป็นหรืออาจตีความว่าเป็นเช่นนั้นได้ บริษัทจึงไม่รับผิดชอบต่อการนำเอาข้อมูล ข้อความ ความเห็น และหรือบทสรุปที่ปรากฏในเอกสารฉบับนี้ไปใช้ไม่ว่ากรณีใดๆ ข้อมูลและความเห็นที่ปรากฏอยู่ในเอกสารฉบับนี้ได้ประสงค์จะชี้ชวน เสนอแนะ หรือจูงใจให้ลงทุน ใน หรือ ซื้อหรือขายหลักทรัพย์ที่ปรากฏในเอกสารฉบับนี้และข้อมูลมีการแก้ไขเพิ่มเติมเปลี่ยนแปลงโดยมีต้องแจ้งให้ทราบล่วงหน้า ผู้ลงทุนควรใช้ดุลยพินิจอย่างรอบคอบใน การลงทุนในหรือซื้อหรือขายหลักทรัพย์ บริษัทสงวนลิขสิทธิ์ในข้อมูลที่ปรากฏในเอกสารนี้ ห้ามมิให้ผู้ใดใช้ประโยชน์ ทำซ้ำ ดัดแปลง นำออกแสดง ทำให้ปรากฏหรือเผยแพร่ ต่อสาธารณชน ไม่ว่าด้วยประการใดๆ ซึ่งข้อมูลในเอกสารนี้ไม่ว่าทั้งหมดหรือบางส่วน เว้นแต่ได้รับอนุญาตเป็นหนังสือจากบริษัทเป็นการล่วงหน้า การกล่าว คัด หรืออ้างอิง ข้อมูลบางส่วนตามสมควรในเอกสารนี้ ไม่ว่าในบทความ บทวิเคราะห์ บทวิจัย หรือในเอกสาร หรือการสื่อสารอื่นใดจะต้องกระทำโดยถูกต้อง และไม่เป็นการก่อให้เกิดการ เข้าใจผิดหรือความเสียหายแก่บริษัท ต้องรับรู้ถึงความเป็นเจ้าของลิขสิทธิ์ในข้อมูลบริษัท และต้องอ้างอิงถึงเอกสารฉบับนี้ และวันที่ในเอกสารฉบับนี้ของบริษัทโดยชัดเจน การลงทุนในหรือซื้อหรือขายหลักทรัพย์ย่อมมีความเสี่ยง ท่านควรทำความเข้าใจอย่างถ่องแท้ต่อลักษณะของหลักทรัพย์แต่ละประเภทและควรศึกษาข้อมูลของบริษัทที่ออก หลักทรัพย์และข้อมูลอื่นใดที่เกี่ยวข้องก่อนการตัดสินใจลงทุนในหรือซื้อหรือขายหลักทรัพย์

ข้อมูลในเอกสารฉบับนี้ รวบรวมมาจากแหล่งข้อมูลที่นำเสนออย่างไว้ใจได้ บริษัทหลักทรัพย์ คิงส์ฟอร์ด จำกัด(มหาชน)ไม่สามารถที่จะยืนยันหรือรับรองความถูกต้องของข้อมูลเหล่านี้ได้ ไม่ว่าประการใดๆ บทวิเคราะห์ในเอกสารนี้ จัดทำขึ้นโดยอ้างอิง หลักเกณฑ์ทางวิชาการเกี่ยวกับหลักการวิเคราะห์ และมีได้เป็นการชี้แนะ หรือเสนอแนะให้ซื้อหรือขายหลักทรัพย์ใดๆ การตัดสินใจหรือขายหลักทรัพย์ใดๆ ของผู้อ่าน ไม่ว่าจะเกิดจากการอ่านบทความในเอกสารนี้หรือไม่ก็ตาม ล้วนเป็นผลจากการใช้ วิจารณญาณของผู้อ่าน โดยไม่มีส่วนเกี่ยวข้องกับบริษัทฯ กับ บริษัทหลักทรัพย์ คิงส์ฟอร์ด จำกัด(มหาชน) ไม่ว่ากรณีใด

Disclaimer



KINGSFORD

Thai Institute of Directors Association (IOD) – Corporate Governance Report Rating 2022 (CG Score) ข้อมูล 27 ตุลาคม 2565



AAV	AYUD	CFRESH	DRT	GLOBAL	JWD	MC	OTO	Q-CON	SEAOIL	STEC	TK	TVDH
ADVANC	BAFS	CGH	DTAC	GPI	K	MCOT	PAP	QH	SE-ED	STGT	TKN	TVI
AF	BAM	CHEWA	DUSIT	GPSC	KBANK	METCO	PCSGH	QTC	SELIC	STI	TKS	TVO
AH	BANPU	CHO	EA	GRAMMY	KCE	MFEC	PDG	RATCH	SENA	SUN	TKT	TWPC
AIRA	BAY	CIMBT	EASTW	GULF	KEX	MINT	PDJ	RBF	SENAJ	SUSCO	TMILL	U
AJ	BBIK	CK	ECF	GUNKUL	KGI	MONO	PG	RS	SGF	SUTHA	TMT	UAC
AKP	BBL	CKP	ECL	HANA	KKP	MOONG	PHOL	S	SHR	SVI	TNDT	UBIS
AKR	BCP	CM	EE	HARN	KSL	MSC	PLANB	S&J	SICT	SYMC	TNITY	UPOIC
ALLA	BCPG	CNT	EGCO	HENG	KTB	MST	PLANET	SAAM	SIRI	SYNTEC	TOA	UV
ALT	BDMS	COLOR	EPG	HMPRO	KTC	MTC	PLAT	SABINA	SIS	TACC	TOP	VCOM
AMA	BEM	COM7	ETC	ICC	LALIN	MVP	PORT	SAMART	SITHAI	TASCO*	TPBI	VGI
AMARIN	BEYOND	COMAN	ETE	ICHI	LANNA	NCL	PPS	SAMTEL	SMPC	TCAP	TQM	VIH
AMATA	BGC	COTTO	FN	III	LHFG	NEP	PR9	SAT	SNC	TEAMG	TRC	WACOAL
AMATAV	BGRIM	CPALL	FNS	ILINK	LIT	NER	PREB	SC	SONIC	TFMAMA	TRUE*	WAVE
ANAN	BIZ	CPF	FPI	LOXLEY	ILM	NKI	PRG	SCB	SORKON	THANA	TSC	WHA
AOT	BKI	CPI	FPT	IND	LPN	NOBLE	PRM	SCC	SPALI	THANI	TSR	WHAUP
AP	BOL	CPN	FSMART	INTUCH	LRH	NSI	PSH	SCCC	SPI	THCOM	TSTE	WICE
APURE	BPP	CRC	FVC	IP	LST	NVD	PSL	SCG	SPRC	THG*	TSTH	WINNER
ARIP	BRR	CSS	GC	IRC	MACO	NYT	PTG	SCGP	SPVI	THIP	TTA	XPG
ASP	BTS	DDD	GEL	IRPC	MAJOR	OISHI	PTT	SCM	SSC	THRE	TTB	ZEN
ASW	BTW	DELTA	GFPT	ITEL	MAKRO	OR	PTTEP	SCN	SSSC	THREL	TTCL	
AUCT	BWG	DEMCO	GGC	IVL	MALEE	ORI	PTTGC	SDC	SST	TIPCO	TTW	
AWC	CENTEL	DOHOME	GLAND	JTS	MBK	OSP	PYLON	SEAFCO	STA	TISCO	TU	



2S	ASEFA	BYD	DITTO	HTC	KISS	MK	PB	QLT	SFT	STANLY	TMI	UMI
7UP	ASIA	CBG	DMT	HUMAN	KK	MODERN*	PICO	RCL	SGP	STC	TNL	UOBKH
ABICO	ASIAN	CEN	DOD	HYDRO	KOOL	MTI	PIMO	RICHY	SIAM	STPI	TNP	UP
ABM	ASIMAR	CHARAN	DPAINT	ICN	KTIS	NBC	PIN	RJH	SINGER	SUC	TNR	UPF
ACE	ASK	CHAYO	DV8	IFS	KUMWEL	NCAP	PJW	ROJNA	SKE	SVOA	TOG	UTP
ACG	ASN	CHG	EASON	IIG	KUN	NCH	PL	RPC	SKN	SVT	TPA	VIBHA
ADB	ATP30	CHOTI	EFORL	IMH	KWC	NDR	PLE	RT	SKR	SWC	TPAC	VL
ADD	B	CHOW	ERW	INET	KWM	NETBAY	PM	RWI	SKY	SYNEX	TPCS	VPO
AEONTS	BA	CI	ESSO	INGRS	L&E	NEX	PMTA	S11	SLP	TAE	TPIPL	VRANDA
AGE	BC	CIG	ESTAR	INSET	LDC	NINE	PPP	SA	SMART	TAKUNI	TPIPP	WGE
AHC	BCH	CITY	FE	INSURE	LEO	NATION	PPPM	SABUY	SMD	TCC	TPLAS	WIKI
AIE	BE8	CIVIL	FLOYD	IRCP	LH	NNCL	PRAPAT	SAK	SMIT	TCMC	TPS	WIN
AIT	BEC	CMC	FORTH	IT	LHK	NOVA	PRECHA	SALEE	SMT	TFG	TQR	WINMED
ALUCON	SCAP	CPL	FSS	ITD	M	NPK	PRIME	SAMCO	SNNP	TFI	TRITN	WORK
AMANAH	BH	CPW	FTE	J	MATCH	NRF	PRIN	SANKO	SNP	TFM	TRT	WP
AMR	BIG	CRANE	GBX	JAS	MBAX	NTV	PRINC	SAPPE	SO	TGH	TRU	XO
APCO	BJC	CRD	GCAP	JCK	MEGA	NUSA	PROEN	SAWAD	SPA	TIDLOR	TRV	YUASA
APCS	BJCHI	CSC	GENCO	JCKH	META	NWR	PROS	SCI	SPC	TIGER	TSE	ZIGA
AQUA	BLA	CSP	GJS	JMT	MFC	OCC	PROUD	SCP	SPCG	TIPH	TVT	
ARIN	BR	CV	GTB	JR	MGT	OGC	PSG	SE	SR	TITLE	TWP	
ARROW	BR1	CWT	GYT	KBS	MICRO	ONEE	PSTC	SECURE	SRICHA	TM	UBE	
AS	BROOK	DCC	HEMP	KCAR	MILL	PACO	PT	SFLEX	SSF	TMC	UEC	
ASAP	BSM	DHOUSE	HPT	KIAT	mitsib	PATO	PTC	SFP	SSP	TMD	UKEM	



A	B52	CCP	D	GLOCON	JMART	MATI	NC	PPM	SISB	SVH	TNH	UNIQ
A5	BEAUTY	CGD	DCON	GLORY	JSP	M-CHAI	NEWS	PRAKIT	SK	PTECH	TNPC	UPA
AI	BGT	CMAN	EKH	GREEN	JUBILE	MCS	NFC	PTL	SOLAR	TC	TOPP	UREKA
ALL	BLAND	CMO	EMC	GSC	KASET	MDX	NSL	RAM	SPACK	TCCC	TPCH	VARO
ALPHAX	BM	CMR	EP	HL	KCM	MENA	NV	ROCK	SPG	TCJ	TPOLY	W
AMC	BROCK	CPANEL	EVER	HTECH	KWI	MJD	PAF	RP	SQ	TEAM	TRUBB	WFX
APP	BSBM	CPT	F&D	IHL	KYE	MORE	PEACE	RPH	STARK	THE	TTI	WPH
AQ	BTNC	CSR	FMT	INOX	LEE	MPIC	PF	RSP	STECH	THMUI	TYCN	YGG
AU	CAZ	CTW	GIFT	JAK	LPH	MUD	PK	SIMAT	SUPER	TKC	UMS	

ช่วงคะแนน	สัญลักษณ์	ความหมาย
90 - 100		ดีเลิศ
80 - 89		ดีมาก
70 - 79		ดี
60 - 69		ดีพอใช้
50 - 59		ผ่าน
ต่ำกว่า 50	No logo given	N/A

การเปิดเผยผลการสำรวจของสมาคมส่งเสริมสถาบันกรรมการบริษัทไทย (IOD) ในเรื่องการกำกับดูแลกิจการ (Corporate Governance) นี้เป็นการดำเนินการตามนโยบายของสำนักงานคณะกรรมการกำกับหลักทรัพย์และตลาดหลักทรัพย์ โดยการสำรวจของ IOD เป็นการสำรวจและประเมินจากข้อมูลของบริษัทจดทะเบียนในตลาดหลักทรัพย์แห่งประเทศไทยและตลาดหลักทรัพย์เอ็มเอไอ ที่มีการเปิดเผยต่อสาธารณะและเป็นข้อมูลที่ผู้ลงทุนทั่วไปสามารถเข้าถึงได้ ดังนั้นผลสำรวจดังกล่าวจึงเป็นการนำเสนอในมุมมองของบุคคลภายนอกโดยไม่ได้เป็นการประเมินการปฏิบัติและไม่ได้มีการใช้ข้อมูลภายในในการประเมิน อนึ่ง ผลการสำรวจดังกล่าว เป็นผลการสำรวจ ณ วันที่ปรากฏในรายงานการกำกับดูแลกิจการบริษัทจดทะเบียนไทยเท่านั้น ดังนั้นผลการสำรวจจึงอาจเปลี่ยนแปลงได้ภายหลังวันดังกล่าว ทั้งนี้บริษัทหลักทรัพย์ คิงส์ฟอร์ด จำกัด (มหาชน) มิได้ยืนยันหรือรับรองถึงความถูกต้องของผลการสำรวจดังกล่าวแต่อย่างใด

ข้อมูลในเอกสารฉบับนี้ รวบรวมมาจากแหล่งข้อมูลที่เชื่อถือได้ อย่างไรก็ดี บริษัทหลักทรัพย์ คิงส์ฟอร์ด จำกัด(มหาชน)ไม่สามารถที่จะยืนยันหรือรับรองความถูกต้องของข้อมูลเหล่านี้ได้ ไม่ว่าประการใดๆ บทวิเคราะห์ในเอกสารนี้ จัดทำขึ้นโดยอ้างอิงหลักเกณฑ์ทางวิชาการเกี่ยวกับหลักการวิเคราะห์ และมีได้เป็นการชี้แนะ หรือเสนอแนะให้ซื้อหรือขายหลักทรัพย์ใดๆ การตัดสินใจซื้อหรือขายหลักทรัพย์ใดๆ ของผู้อ่าน ไม่ว่าจะเกิดจากการอ่านบทความในเอกสารนี้หรือไม่ก็ตาม ล้วนเป็นผลจากการใช้วิจารณญาณของผู้อ่าน โดยไม่มีส่วนเกี่ยวข้องกับหรือพึ่งพิงจาก IOD กับ บริษัทหลักทรัพย์ คิงส์ฟอร์ด จำกัด(มหาชน) ไม่ว่ากรณีใด

Disclaimer



KINGSFORD

Anti-Corruption Progress Indicator 2022 (ข้อมูล 7 เมษายน 2566)

บริษัทจดทะเบียนที่ได้ประกาศเจตนารมณ์เข้าร่วม CAC

AAI	CI	EKH	ICN	JMT	MENA	OTO	SA	SVOA	TKN	WIN
AH	CPW	EVER	ITC	JTS	MODERN	PRIME	SANKO	SVT	TMI	WPH
ASW	CV	FLOYD	J	LEO	NER	PRTR	SFLEX	TEGH	TPAS	
BBGI	DMT	GLOBAL	JAS	LH	OR	RBF	SIS	TGE	VARO	
CBG	DOHOME	GREEN	JMART	MEGA	OSP	RT	SUPER	TIPH	W	

บริษัทจดทะเบียนที่ได้ได้รับการรับรอง CAC

2S	BANPU	CHOW	EP	HARN	KCAR	MFEC	PG	PTTEP	SCN	SST	TKS	TU
7UP	BAY	CIG	EPG	HEALTH	KCE	MILL	PHOL	PTTGC	SEOIL	STA	TKT	TURTLE
AAI	BBL	CIMBT	ERW	HENG	KGI	MINT	PIMO	PYLON	SE-ED	STGT	TMD	TVDH
ADVANC	BCH	CM	ESTAR	HMPRO	KKP	MONO	PK	Q-CON	SELIC	STOWER	TMILL	TVI
AF	BCP	CMC	ETC	HTC	KSL	MOONG	PL	QH	SENA	SUSCO	TMT	TVO
AI	BCPG	COM7	ETE	ICC	KTB	MSC	PLANB	QLT	SGP	SVI	TNITY	TWPC
AIE	BE8	COTTO	FNS	ICHI	KTC	MST	PLANET	QTC	SINGER	SYMC	TNL	UBE
AIRA	BEC	CPALL	FPI	IFS	KWI	MTC	PLAT	RABBIT	SIRI	SYNTEC	TNP	UBIS
AJ	BEYOND	CPF	FPT	III	L&E	MTI	PM	RATCH	SITHAI	TAE	TNR	UEC
AKP	BGC	CPI	FSMART	ILINK	LANNA	NCAP	PPP	RML	SKR	TAKUNI	TOG	UKEM
AMA	BGRIM	CPL	FSS	ILM	LHFG	NEP	PPPM	RS	SMIT	TASCO	TOP	UOBKH
AMANAHA	BKI	CPN	FTE	INET	LHK	NKI	PPS	RWI	SMK	TCAP	TOPP	UPF
AMATA	BLA	CRC	GBX	INOX	LPN	NOBLE	PR9	S&J	SMPC	TCMC	TPA	UV
AMATAV	BPP	CSC	GC	INSURE	LRH	NOK	PREB	SAAM	SNC	TFG	TPCS	VCOM
AP	BROOK	DCC	GCAP	INTUCH	M	NRF	PRG	SABINA	SNP	TFI	TPP	VGI
APCS	BRR	DELTA	GEL	IRC	MAJOR	NWR	PRINC	SAK	SORKON	TFMAMA	TRT	VIH
AS	BSBM	DEMCO	GFPT	IRPC	MAKRO	OCC	PRM	SAPPE	SPACK	TGH	TRU	WACOAL
ASIAN	BTS	DIMET	GGC	ITEL	MALEE	OGC	PROS	SAT	SPALI	THANI	TRUE	WHA
ASK	BWG	DRT	GJS	IVL	MATCH	ORI	PSH	SC	SPC	THCOM	TSC	WHAUP
ASP	CEN	DUSIT	GPI	JKN	MBAX	PAP	PSL	SCB	SPI	THIP	TSI	WICE
AWC	CENDEL	EA	GPSC	JR	MBK	PATO	PSTC	SCC	SPRC	THRE	TSTE	WIJK
AYUD	CFRESH	EASTW	GSTEEL	K	MC	PB	PT	SCCC	SRICHA	THREL	TSTH	XO
B	CGH	ECF	GULF	KASET	MCOT	PCSGH	PTECH	SCG	SSF	TIDLOR	TTA	YUASA
BAFS	CHEWA	ECL	GUNKUL	KBANK	META	PDG	PTG	SCGP	SSP	TIPCO	TTB	ZEN
BAM	CHOTI	EGCO	HANA	KBS	MFC	PDJ	PTT	SCM	SSSC	TISCO	TTCL	ZIGA

คำชี้แจง ข้อมูลบริษัทที่เข้าร่วมโครงการแนวร่วมปฏิบัติของภาคเอกชนไทยในการต่อต้านทุจริต (Thai CAC) ของสมาคมส่งเสริมสถาบันกรรมการบริษัทไทย มี 2 กลุ่ม คือ

- ได้ประกาศเจตนารมณ์เข้าร่วม CAC
- ได้รับการรับรอง CAC

การเปิดเผยผลการประเมินดัชนีชี้วัดความคืบหน้าการป้องกันการมีส่วนเกี่ยวข้องกับการทุจริตคอร์รัปชัน (Anti-corruption Progress Indicators) ของบริษัทจดทะเบียนในตลาดหลักทรัพย์แห่งประเทศไทยซึ่งจัดทำโดยสถาบันไทยพัฒน์ เป็นการดำเนินการตามนโยบายและตามแผนพัฒนาความยั่งยืนสำหรับบริษัทจดทะเบียนของสำนักงานคณะกรรมการกำกับหลักทรัพย์และตลาดหลักทรัพย์ โดยผลการประเมินดังกล่าวของสถาบันไทยพัฒน์ อาศัยข้อมูลที่ได้รับจากบริษัทจดทะเบียนตามที่บริษัทจดทะเบียนได้ระบุในแบบแสดงข้อมูลเพื่อการประเมิน Anti-corruption ซึ่งได้อ้างอิงข้อมูลมาจากแบบแสดงรายการข้อมูลประจำปี (แบบ 56-1) รายงานประจำปี (แบบ 56-2) หรือในบุคคลภายนอก โดยมีได้เป็นการประเมินการปฏิบัติของบริษัทจดทะเบียนในตลาดหลักทรัพย์แห่งประเทศไทย และมีได้ใช้ข้อมูลภายใต้เพื่อการประเมินเนื่องจากผลการประเมินดังกล่าวเป็นเพียงผลการประเมิน ณ วันที่ปรากฏในผลการประเมินเท่านั้น ดังนั้นผลการประเมินจึงอาจเปลี่ยนแปลงได้ภายหลังจากวันดังกล่าว หรือเมื่อข้อมูลที่เกี่ยวข้องมีการเปลี่ยนแปลง ทั้งนี้ บริษัทหลักทรัพย์ คิงส์ฟอร์ด จำกัด (มหาชน) มิได้ยืนยัน ตรวจสอบ หรือรับรองความถูกต้องครบถ้วนของผลการประเมินดังกล่าวแต่อย่างใด

ข้อมูลในเอกสารฉบับนี้ รวบรวมมาจากแหล่งข้อมูลที่เชื่อถือได้ อย่างไรก็ดี บริษัทหลักทรัพย์ คิงส์ฟอร์ด จำกัด (มหาชน) ไม่สามารถที่จะยืนยันหรือรับรองความถูกต้องของข้อมูลเหล่านี้ได้ ไม่ว่าประการใด ๆ บทวิเคราะห์ในเอกสารนี้ จัดทำขึ้นโดยอ้างอิงหลักเกณฑ์ทางวิชาการเกี่ยวกับหลักการวิเคราะห์ และมีได้เป็นการชี้แนะ หรือเสนอแนะให้ซื้อหรือขายหลักทรัพย์ใดๆ การตัดสินใจซื้อหรือขายหลักทรัพย์ใดๆ ของผู้อ่าน ไม่ว่าจะถูกจากการอ่านบทความในเอกสารนี้หรือไม่ก็ตาม ล้วนเป็นผลจากการใช้วิจารณญาณของผู้อ่าน โดยไม่มีส่วนเกี่ยวข้องหรือพึ่งพิงผูกพันใดๆ กับ บริษัทหลักทรัพย์ คิงส์ฟอร์ด จำกัด (มหาชน) ไม่ว่ากรณีใด

ชื่อ	นามสกุล	ตำแหน่ง	เลขที่ทะเบียน SEC	โทรศัพท์	อีเมล	เป็นนักวิเคราะห์ทางด้านปัจจัยพื้นฐาน (โปรดระบุชื่อหุ้นและกลุ่มอุตสาหกรรม)
อภิชัย	เรามาณะชัย	ผู้ช่วยกรรมการผู้จัดการ นักวิเคราะห์การลงทุนปัจจัยทางเทคนิค นักวิเคราะห์กลยุทธ์การลงทุน นักวิเคราะห์การลงทุนปัจจัยพื้นฐานด้านตลาดทุน	002939	02 829 6999 Ext. 2200	apichai.ra@kfsec.co.th	
นพพร	ฉายแก้ว	ผู้จัดการอาวุโส	043964	02 829 6999 Ext. 2203	noppom.ch@kfsec.co.th	พลังงานและปิโตรเคมี ยานยนต์ ขนส่งทางอากาศ
ณัฐวิชัย	ภูสุนทรศรี	นักวิเคราะห์	087077	02 829 6999 Ext. 2204	nattawat.po@kfsec.co.th	อาหาร, การแพทย์, พานิชย์
ณัฐ	แก้วบริสุทธ์สกุล	ผู้ช่วยนักวิเคราะห์				เทคโนโลยีสารสนเทศและการสื่อสาร และกลุ่มบริการรับเหมาก่อสร้าง