



Set Index Data

Open	1,593.09		
High	1,604.21		
Low	1,587.87		
Closed	1,600.41		
Chg.	7.74		
%Chg.	0.49		
Value (mn)	46,730.28		
P/E(x)	19.17	Up	738
P/BV(x)	1.58	Unchanged	533
Yield (%)	2.93	Down	633
Market Cap (mn)	19,628.29		

SET 50 -100 - MAI - Futures Index

	Closed	Chg	(%)
SET 50	966.09	4.33	0.45
SET 100	2,163.70	10.89	0.51
S50_CON	965.00	4.30	0.45
MAI Index	544.93	-0.29	-0.05

Trading Breakdown : Daily

(Bt,m)	Buy	Sell	Net
Institution	2,670.46	2,372.26	298.20
Broker Port	3,206.67	3,722.92	-516.25
Foreign	29,370.75	27,969.08	1,401.67
Customer	11,478.34	12,661.96	-1,183.62

Trading Breakdown : Month to Date

(Bt,m)	Buy	Sell	Net
Institution	22,953.04	23,912.72	-959.68
Broker Port	26,458.53	24,532.48	1,926.05
Foreign	190,480.49	189,180.90	1,299.59
Customer	95,330.57	97,596.51	-2,265.94

World Markets Index

	Closed	hg.	(%)
Dow Jones	33,987.18	100.71	0.30
NASDAQ	12,157.72	34.25	0.28
FTSE100	7,879.51	7.60	0.10
Nikkei	28,514.78	21.31	0.07
Hang Seng	20,782.45	343.64	1.68

Commodity

	Closed	Chg.	(%)
Oil: Brent	84.39	-0.20	-0.24
Oil: Nymex	80.73	-0.20	-0.25
Gold	1,995.04	0.44	0.02
ZINC	2,880.00	64.00	2.27
BDIY Index	1,412.00	-23.00	-1.60

Cash Balanc

8 มี.ค. -28 มี.ค. 2566	SKY
03 เม.ย. - 21 เม.ย.	DELTA, ITTHI

Analysts

Apichai Raomanachai	No. 002939
Nopporn Chaykaew	No. 043964
Nattawat Poosunthornsri	No. 087077

Market Wrap-Up

- SET วันที่ 17 เม.ย.66 ปิด +7.74 จุด อยู่ที่ 1,600.41 จุด มูลค่าการซื้อขาย 46,726 ลบ. ต่างชาติซื้อ 1,402 ลบ. สถาบันซื้อ 298 ลบ. พอร์ตโบรกขาย 516 ลบ. NVDR มียอดซื้อสุทธิอยู่ที่ 1,326 ลบ. มียอดซื้อสุทธิในหุ้น BDMS,ADVANC,DELTA,EA,JMT และมียอดขายสุทธิ KBANK,TU,AOT,PTTEP,BBL มูลค่า Short Sales อยู่ที่ระดับ 5,362 ลบ. หุ้นที่มีปริมาณ Short สูงคือ STANLY,SGP,ASP โดยนักลงทุนต่างประเทศมีสถานะ Short ใน Index Futures จำนวน 3,236 สัญญา ยอดสะสมตั้งแต่ต้นปีต่างชาติ Short สุทธิรวม 133,853 สัญญา นักลงทุนต่างชาติขายพันธบัตรจำนวน 294 ลบ.
- ตลาดหุ้นสหรัฐ DJIA +0.30%, S&P500 +0.33%, Nasdaq +0.28% ได้แรงหนุนจากกลุ่มการเงิน & อุตสาหกรรม ขณะที่กลุ่มพลังงานปรับลงตาม WTI ส่วน NAHB เผยดัชนีความเชื่อมั่นผู้สร้างบ้าน เม.ย. +1 อยู่ที่ 45 ปรับขึ้นต่อกันเป็นเดือนที่ 4 และเฟดนิวยอร์ค เผยดัชนีภาคการผลิต เม.ย. อยู่ที่ 10.8 & คาด -18.0 จากคำสั่งซื้อใหม่เพิ่มขึ้น ตลาดหุ้นยุโรป Stoxx600 -0.01% ได้แรงหนุนจากกลุ่มเดินทาง & สันทนาการ, เหมืองแร่ ขณะที่กลุ่มปรับลดลง คือ ประกัน, บริการการเงิน

Market View

- ตลาดหุ้นสหรัฐวานนี้ได้แรงหนุนจากกลุ่มการเงิน โดยค่าวันนี้อยู่รายงาการค้าของ Goldman Sachs, Bank of America, J&J ซึ่ง Refinitiv คาดกำไร Q1/66 ของ บจ. ใน S&P500 -4.8% & คาด +1.4% YoY โดยกลุ่มคาดการณ์กำไรปรับลดลง คือ กลุ่มวัสดุปิโตร, บริการสุขภาพ และเทคโนโลยี และกลุ่มคาดการณ์กำไรปรับขึ้นคือ สินค้าฟุ่มเฟือย, อุตสาหกรรม และพลังงาน ส่วนมุมมองดอกเบี้ยสหรัฐ CME Fed Watch ซึ่งโอกาส 88.1% เฟดจะปรับขึ้นดอกเบี้ยอีก 0.25% ในการประชุม 2-3 พ.ค. และในสัปดาห์นี้เจ้าหน้าที่เฟดหลายท่านจะทยอยให้ความเห็นตอนนโยบายดอกเบี้ยสหรัฐ ส่วนตลาดหุ้นยุโรปวานนี้ทรงตัว รอยางงาการค้า Q1/66 บจ. ใน Stoxx600 คาด 0.0% YoY และหากไม่รวมกลุ่มพลังงานคาดการณ์กำไร +0.2% YoY โดยกลุ่มที่กำไรขยายตัวคือ ไฟแนนซ์, เทคโนโลยี ฟังเอเซียวานนี้ดัชนีเอเชีย +1.42% หลังธนาคารกลางจีนอัดฉีดสภาพคล่อง 2.5 หมื่น ล.ดอลลาร์ผ่าน MLT ที่อัตรา 2.75% เป็นอัตราเดิมเป็นเดือนที่ 8 ติดต่อกัน เช้าวันนี้ติดตาม GDP จีน Q1/66 คาด 4.0% & Q4/65 2.9% YoY, ผลผลิตภาคอุตสาหกรรม มี.ค. คาด 4.0% & ก.พ. 2.4% YoY และยอดค้าปลีกจีน มี.ค. คาด 7.4% & ก.พ. 3.5% YoY เป็นสัญญาณชี้เศรษฐกิจจีนเริ่มฟื้นตัวหลังคลาย ม.ล็อกดาวน์ ปัจจัยเสี่ยงติดตาม คือ การระบาดของ Covid-19 สายพันธุ์ XBB.1.16 มีการระบาดใน 29 ประเทศ สำหรับดัชนี SET วานนี้ +0.49% ปริมาณการซื้อขาย 4.67 หมื่น ลบ. ต่างชาติซื้อ 1.4 พัน ลบ. สถาบันซื้อ 298 ลบ. ได้แรงหนุนจากกลุ่ม รพ. +1.61% จากคาดการณ์จำนวนผู้ติดเชื้อ Covid-19 สูงขึ้นหลังช่วงเทศกาลสงกรานต์ กอปรกับการปรับเพิ่มอัตราค่าบริการเหมาจ่ายรายหัวของประกันสังคมใน พ.ค. ขณะที่กลุ่ม Domestic Play เช่น ไฟแนนซ์, สื่อโฆษณา คาดได้ประโยชน์ในช่วงหาเสียงเลือกตั้ง และ ม.กระตุ้นกำลังซื้อของพรรคการเมืองต่าง ๆ สัปดาห์นี้ รอยางงาการค้า Q1/66 ของกลุ่มธนาคาร ซึ่ง Bloomberg คาดกำไรรวม 8 ธนาคารอยู่ที่ 5.51 หมื่น ลบ. +34.5% QoQ, +6.6% YoY

Daily Strategy

- ประเมินดัชนี SET ทรงตัวในกรอบแนวรับ 1,590 - 1,595 แนวต้าน 1,610 - 1,615 ระหว่างรอรายงานกำไรกลุ่มธนาคาร แนะนำซื้อเก็งกำไร BBL,SCB (+คาดการณ์กำไร Q1/66 ขยายตัวดี QoQ, YoY) / ไฟแนนซ์ MTC, KTC, SCAP (+เม็ดเงินใช้จ่ายสูงในช่วงหาเสียง) / นิคม AMATA, WHA, ROJNA (+เงินลงทุนในอุตสาหกรรม EV Car) / รพ. BH, BDMS, BCH, CHG
- SAK* (ซื้อ/ราคาเป้าหมาย IAA Consensus 7.70 บาท) บริษัทรายงานกำไรสุทธิ 4Q65 ที่ 209 ล้านบาท +22%QoQ, +13%YoY หนุนจากพอร์ตสินเชื่อรวมอยู่ที่ 1.08 หมื่นล้านบาท เติบโต +22%YoY ส่งผลให้รายได้รวมจากดอกเบี้ยและค่าธรรมเนียมและบริการอยู่ที่ 630 ล้านบาท เติบโต 22%YoY เนื่องจากไตรมาส 4 เป็นฤดูกาลเก็บเกี่ยวพืชผลทางการเกษตรซึ่งมีราคาที่ดี ทำให้ประชาชนสามารถชำระค่าวงวดของกลุ่มลูกค้ายังอยู่ในภาวะปกติ ขณะที่ NPL ลดลงอยู่ที่ 2.5% เทียบกับ 2.6% ใน 3Q65 สำหรับแนวโน้มปี 66 ผู้บริหารคาดว่าแนวโน้มธุรกิจสินเชื่อปีนี้จะดีกว่าจะมียอดการเติบโตอย่างต่อเนื่อง โดยตั้งเป้าพอร์ตสินเชื่อปี 66แตะ 1.35 หมื่นล้านบาท +25%YoY และขยายสาขาเพิ่มเป็น 1,029 สาขา จากสิ้นปีก่อนที่ 929 สาขา พร้อมขยายบริการใหม่ๆ เช่น สินเชื่อโซลาร์รูฟท็อป สินเชื่อโดรนเพื่อการเกษตร สินเชื่อที่ดิน และนายหน้าประกันภัย
- HTC* (ซื้อ/ราคาเป้าหมาย IAA Consensus 37.00 บาท) ประเมินภาพการดำเนินงานในปี 66 จะสามารถฟื้นตัวได้ดีโดยในฝั่งของรายได้มีแรงหนุนจาก Covid-19 คลี่คลาย การกลับมาของนักท่องเที่ยว การปรับราคาสินค้าขึ้น และการขึ้นค่าแรงขั้นต่ำ(ต.ค65) นอกจากนี้ทางบ.เองยังจะมีการเพิ่มกำลังการผลิตอีก 50%(คาดว่าจะเริ่มผลิตในปีนี้) ด้านฝั่งการเงิน คาดว่าจะปรับตัวดีขึ้นจากต้นทุนที่ค่อนข้างขึ้นโดยเฉพาะต้นทุนเชื้อเพลิง ทั้งนี้ตลาดคาด EPS ปี66 และ ปี67 จะฟื้นตัวต่อเนื่องจากปี 65 ที่ 2.16 บาท/หุ้น มาอยู่ที่ 2.66 บาท/หุ้น, และ 2.95 บาท/หุ้น ตามลำดับ

ข้อมูลในเอกสารฉบับนี้ รวบรวมมาจากแหล่งข้อมูลที่น่าเชื่อถือ อย่างไรก็ดี บริษัทหลักทรัพย์ คิงส์ฟอร์ด จำกัด (มหาชน) ไม่สามารถที่จะยืนยันหรือรับรองความถูกต้องของข้อมูลเหล่านี้ได้ ไม่ว่าประการใด ๆ บริษัทฯ ขอสงวนสิทธิ์ในเอกสารนี้ จัดทำขึ้นโดยอ้างอิงหลักเกณฑ์ทางวิชาการเกี่ยวกับหลักการวิเคราะห์ และไม่ได้เป็นการชี้แนะ หรือเสนอแนะให้ซื้อหรือขายหลักทรัพย์ใด ๆ การตัดสินใจซื้อหรือขายหลักทรัพย์ใด ๆ ของผู้อ่าน ไม่ว่าจะเกิดจากการอ่านบทความในเอกสารนี้หรือไม่ก็ตาม ล้วนเป็นผลจากการใช้วิจารณญาณของผู้อ่าน โดยไม่มีส่วนเกี่ยวข้องกับคิงส์ฟอร์ดในทางใด ๆ กับ บริษัทหลักทรัพย์ คิงส์ฟอร์ด จำกัด(มหาชน) ไม่ว่ากรณีใด



Daily Key Factors

Oil Update(-) WTI พ.ค. -\$1.69 อยู่ที่ \$80.83/บาร์เรล Brent มิ.ย. -\$1.55 อยู่ที่ \$84.76/บาร์เรล ถูกกดดันจาก Dollar Index แข็งค่า และอิรักเริ่มส่งออกน้ำมันจากเขตเคอร์ติสถาน หลังระงับการส่งออกราว 4.5 แสน บาร์เรล/วัน

Gold Update(-) Comex Gold มิ.ย. -\$8.80 อยู่ที่ \$2,007 /ออนซ์ ถูกกดดันจาก Dollar Index แข็งค่า +0.48% อยู่ที่ 102.1082 และ US Bond Yield 10 ปี ปรับขึ้นอยู่ที่ 3.599%

Fund Flow(+) Fund Flow ต่างชาติในตลาด TIP วานนี้ ชี้อสุทธิ +67.76 ล้านดอลลาร์สหรัฐ ชื้อหุ้นไทย +40.78 ล.ดอลลาร์สหรัฐ ชื้อหุ้นอินโด +28.04 ล.ดอลลาร์สหรัฐ ขายหุ้นฟิลิปปินส์ -1.06 ล.ดอลลาร์สหรัฐ

- (0) ค่าเงินบาทเข้านี้อ่อนค่าอยู่ที่ 34.45 บาท/ดอลลาร์สหรัฐ
- (0) ผลตอบแทนพันธบัตรสหรัฐ 10 ปี ปรับขึ้นอยู่ที่ 3.559 %
- (-) ดัชนี BDI วานนี้ -23 จุด อยู่ที่ 1,412
- (-) BitCoin เข้านี้ -1.60% อยู่ที่ 29,366 ดอลลาร์สหรัฐ

Economic Calendar

ในประเทศ

- 12 เม.ย. ธปท. เผยแพร่รายงานการประชุมกนง.ฉบับย่อและรายงานนโยบายการเงิน
- สัปดาห์ที่3 ส.อ.ท. แถลงดัชนีความเชื่อมั่นภาคอุตสาหกรรม
- สัปดาห์ที่4 กระทรวงพาณิชย์แถลงตัวเลขการส่งออก-นำเข้า
- ส.อ.ท. แถลงยอดการผลิตและส่งออกรถยนต์ รถจักรยานยนต์ และชิ้นส่วนยานยนต์

ต่างประเทศ

- 17 เม.ย. EU คำกล่าวของ ลาการ์ด์ (Lagarde) ประธานธนาคารกลางยุโรป
- 18 เม.ย. CN ดัชนีจีดีพี (GDP) ของจีน (ปีต่อปี) (ไตรมาส 1)
- CN ดัชนีการผลิตภาคอุตสาหกรรมของจีน (ปีต่อปี) (มี.ค.)
- US รายงานจำนวนใบอนุญาตก่อสร้าง (มี.ค.)
- 19 เม.ย. EU ดัชนีราคาผู้บริโภค (CPI) (มี.ค.)
- US สินค้าคงคลังน้ำมันดิบ
- 20 เม.ย. CN อัตราดอกเบี้ยเงินกู้ลูกค้าชั้นดีของธนาคาร PBoC
- EU ธนาคารกลางยุโรปจะตีพิมพ์รายงานการประชุมนโยบายการเงิน
- US ดัชนีภาคการผลิตจากธนาคารกลางรัฐฟิลาเดลเฟีย (เม.ย.)
- US จำนวนคนที่ยื่นขอรับสวัสดิการว่างงานครั้งแรก
- US ยอดขายบ้านมือสอง (Existing Home Sales) (มี.ค.)

Theme Strategy

- Theme ฐานเด่นปี 2566 ต้อนรับนักท่องเที่ยวต่างชาติคืนเศรษฐกิจไทยฟื้นตัว
- (1) กลุ่มท่องเที่ยวและสินค้าการ ได้แก่ CENTEL*, ERW*, MINT*, SHR*, VRANDA*, SPA*
 - (2) กลุ่มขนส่งและบริการ ได้แก่ AOT, AAV, BA*, BAFS*, PTC*, BEM*
 - (3) กลุ่มการอุปโภคบริโภค ได้แก่ CPALL, MAKRO*, GLOBAL*, HMPRO*, DOHOME*, CPN*, CRC, COM7*, BEAUTY*, KAMART*, KISS*, ICHI*, CBG*, SAPPE*, SNNP*
 - (4) กลุ่ม ร.พ.อิงผู้ป่วยต่างชาติ (นักท่องเที่ยวตะวันตก / จีน) ได้แก่ BDMS, BH*, EKH*, PR9*
 - (5) กลุ่มสื่อออนไลน์ (เพิ่มตามจำนวน Eyeball) ได้แก่ PLANB*, VGI*
 - (6) กลุ่มธนาคารพาณิชย์ (ปรับขึ้นดอกเบี้ย สินเชื่อขยายตัว) ได้แก่ BBL, KBANK, KTB*, KKP*
 - (7) กลุ่มอสังหาฯ - นิคมอุตสาหกรรม (นักลงทุนจีน / ลงทุน EV ใน EEC) ได้แก่ BRI*, ORI*, NOBLE*, AMATA*, ROJNA*, WHA*
 - (8) กลุ่มโรงไฟฟ้า (SPP ปรับขึ้น Ft) ได้แก่ BGRIM*, GPSC*

**หุ้นแนะนำเชิงกลยุทธ์ที่ยังไม่อยู่ใน Coverage ของฝ่ายวิจัย

Asset Allocation: Equity 50% Fixed Income 30% Alternative Investment etc. Gold 10% Cash 10%

Today Fundamental Research: -

Monthly Portfolio April 2023: AOT, AMATA*, GULF*, HTC*, ICHI*



EA จ้องกินเรียบบรไฟฟ้า เมลต์อีวียันรถราชการ! ย้ำสาย 38-เรียบระเบิด! ไม่เกี่ยวกับแบตเตอรี่“พลังงานบริสุทธิ์” จ้องกวาดเรียบ “รถไฟฟ้ายันรถขนส่งราชการทั้งระบบ” หลังสภาฯ กรุงเทพฯ เตรียมออกกฎหมายเปลี่ยนรถน้ำมันเป็นอีวีบัสภายใน 7 ปี ผู้บริหารมั่นใจปีนี้ส่งมอบ เมลต์อีวี 2 พันคัน ให้ไทยสมายล์บัส ส่วนดีลมาเลย์ฉลุยส่งอีก 400-500 คัน ใน Q3 นี้ ยันรถเมลต์สาย 38 และเรือไฟใหม่ไม่เกี่ยวกับแบตฯ ด้านโบรกฯ มองกำไรปีนี้ทำนิวไฮ ราคาเป้าหมาย 105 บาท(ข่าวหุ้น)

DITTO ฟาดต่อ 5 โครงการ ประเดิมงานราชการดิจิทัล“ดิทโต้” เซ็นสัญญาต่ออีก 5 โครงการ มูลค่า 684 ล้านบาท ประเดิมนำเข้าข้อมูลที่ดินเพื่อการจดทะเบียนออนไลน์ทั่วประเทศ มูลค่า 71 ล้านบาท ตามพ.ร.บ. การปฏิบัติราชการทางอิเล็กทรอนิกส์ หลังเซ็นก่อสร้างสวนสัตว์แห่งใหม่ ระยะที่ 1 แล้ว รวมมูลค่างานทั้งหมด 3,843 ล้านบาท บล.ดาโอ ให้ราคาเป้าหมาย 55 บาท(ข่าวหุ้น)

SPALI กำไร Q1 โต พรีเซลทะลุ 9 พันล. “ศุภาลัย” ผลงานไตรมาสแรกสวย โภจยอดขาย 9,029 ล้านบาท คิดเป็น 25% ของเป้าปี 66 ที่ตั้งไว้ 36,000 ล้านบาท ส่งซิกตลาดอสังหาฯ ไตรมาส 2/66 บวกต่อเนื่อง โภรกฯ เซียร์ “ซี้อ” เป้าราคา 28.40 บาท คาด Q1 กำไรเติบโต(ข่าวหุ้น)

ตื่นโควิดค้นหุ่นรพ.คึก ลูกผสมไม่กระทบศก. ตื่นโควิด-19 สายพันธุ์ใหม่ “โอมิครอนลูกผสม หรือ XBB.1.16” ระบาด! แท้ก็งักไรค้นหุ่นรพ.วิง ขณะที่ “หมอลเฉลิม-หมอลือ” ซีโอมิครอนลูกผสมระบาดไม่รุนแรง มั่นใจ รพ.รัฐ-เอกชนรับมือไหว ฟากโบรกฯ ประเมินไม่มีผลต่อการฟื้นตัว เศรษฐกิจไทย แต่หุ่นหุ่นรพ.คึกคักระยะสั้น เซียร์ “ซี้อ” 3 หุ้นเด่น BCH เป้าราคา 26 บาท CHG เป้าราคา 4.50 บาท และ EKH เป้าราคา 10 บาท (ข่าวหุ้น)

พื้นที่ LTF หลังเลือกตั้ง เม็ดเงินเข้า SET 6 หมื่นล.ตลาดหลักทรัพย์ฯ (ตลท.) เตรียมผลักดันกองทุนรวมหุ้นระยะยาว (LTF) กลับมาอีกครั้ง หลังเลือกตั้ง คาดมีเงินเข้าตลาดหุ้นเพิ่มปีละไม่ต่ำกว่า 6 หมื่นล้านบาท ลุยซื้อหุ้นกลุ่ม SET50/100 “กรุงศรี พัฒนสิน” เผยแรงขายต่างชาติเริ่มชะลอแนะมีหุ้นน่าสนใจตอนนี้ AOT, WHA, CENTEL, ADVANC, SAPPE, PLANB, และ SAWAD (ข่าวหุ้น)

'กรุงไทย' รุกปล่อยกู้ดิจิทัล ตั้งเป้าปีนี้แตะ 'หมื่นล้าน' ผ่านกรุงไทยเน็กซ์-เป้าตั้งรพท.ซีแบงก์-นอนแบงก์แห่ขอไลเซนส์
“ธนาคารกรุงไทย” ลุยปล่อยสินเชื่อดิจิทัล ตั้งเป้าปีนี้แตะ “หมื่นล้าน” จากปัจจุบันปล่อยแล้ว 5 พันล้าน ผ่านแอป “กรุงไทยเน็กซ์-เป้าตั้ง” เจาะกลุ่มที่ยังเข้าไม่ถึงบริการทางการเงิน “รพท.” เผย “แบงก์-นอนแบงก์” แห่ขอไลเซนส์ คึกคัก อยู่ระหว่างพิจารณาเพิ่มอีก 3 ราย จากอนุมัติไปแล้ว 9 ราย (กรุงเทพธุรกิจ)

เปิด 'หุ้นเด่น' รับอานิสงส์ นโยบายหาเสียงประชานิยม ในช่วงเวลาที่เหลือไม่ถึง 1 เดือน ก็จะถึงกำหนดการเลือกตั้งทั่วไป ซึ่งพรรคการเมืองต่างๆ ก็ได้นำเสนอแนวนโยบายเชิงรุก เพื่อที่จะดึงฐานเสียง ผู้มีสิทธิ์เลือกตั้งให้ได้มากที่สุด โดยฝ่ายวิจัย บริษัทหลักทรัพย์ (บล.) เอเซียพลัสรวบรวมข้อมูลนโยบายประชานิยมต่างๆ สามารถแบ่งเป็น 4 ประเภทหลักๆ ได้แก่ การเพิ่มเงิน ในบัตรสวัสดิการแห่งรัฐ, การเติมเงินเข้ากระเป๋าดิจิทัล, การดูแลแก้ไขปัญหาน้ำท่วมฉับพลัน และการขึ้นค่าแรงขั้นต่ำ (กรุงเทพธุรกิจ)

สงกรานต์บิณ 2.37 ล.คน AOT เตรียมพร้อมไฮซีซั่นAOT เฮ! สงกรานต์ผู้โดยสารบินตามเป้า 2.37 ล้านคน ท่าอากาศยานสุวรรณภูมิ ผู้โดยสารพุ่งทะลุแสนคนต่อวัน เดินหน้าเตรียมความพร้อมรับไฮซีซั่นทดสอบระบบเตรียมเปิดให้บริการ SAT1 ปลายไตรมาส 4/2566 เล็งเปิดประมูลผู้รับเหมาพัฒนาที่ดิน 723 ไร่ นักวิเคราะห์คาดผู้โดยสารครึ่งปีแรกแตะ 49.5 ล้านคน เพิ่ม 105% รายได้ Non-Aero พุ่ง เป้า 80 บาท (หุ้นหุ้น)

บิทคอยน์ดีแคเหริญเดียว อย่าทักทักเข้าหุ้นชุดเหมืองบิท “บิทคับ” ชูวอลุ่มเทรดเหรียญบิทคอยน์ขึ้น หลังราคาทะลุล้านบาท แต่ยังไม่ได้ลามไปเหรียญอื่น ซีโอกาสบิทคอยน์ทำนิวไฮเกิน 6.9 หมื่นดอลลาร์ปีหน้า เหตุปัญหาแบ่งกัทำคนกระจายความเสี่ยงสู่อบิตคอยน์ รับฝนตลบแต่กลับมาไว โภรกเดือนอย่าเพิ่งยุ่งกับหุ้นชุดคริปโท เหตุยังติดอยู่บนคดสูงระว่างผลงาน (หุ้นหุ้น)

DOHOME รับโชคงานซ่อมบำรุงต้นยอดสาขาเดิมพื้นDOHOME มองโค้งแรกยอดขายฉลุย ผู้ใช้ชั้นปลายมีความต้องการซ่อมบำรุงสูง ยอมรับอานิสงส์บาทแข็งค่า-ราคาเหล็กย่อตัวลง ต้นมารีจิ้นในไตรมาส 1/2566 กลับมาอยู่ที่ระดับสองหลัก ย้ำเป้ารายได้ปี 2566 เติบโตไม่ต่ำกว่า 20% จากปีก่อน (หุ้นหุ้น)

SEAFCO ลุยงานใหญ่บุกเบิกลิ้งค์มาร์จิ้นสูงSEAFCO เผยไตรมาส 2/2566 เ่งลุยงานเต็มทีหลังเริ่มงานใหญ่ รถไฟฟ้าสายสีม่วงได้ และโครงการ North Pole ของเครือเซ็นทรัล เฟส 1 ขณะที่มีแรงงานปัจจุบันมีมากกว่า 500 คน และอัตราการใช้เครื่องจักรสูงขึ้น คาดช่วงที่เหลือของปี โภจงานอีกกว่า 1,000 ล้านบาท มั่นใจรายได้ปีนี้ก้าวกระโดด (หุ้นหุ้น)

RP ทำเรือบูมฝรั่งเข้าแน่น ตู้เวนดิง-โลจิสติกส์ทำเงินRP ซีเทศกาลสงกรานต์นักท่องเที่ยวต่างชาติแห่ใช้บริการท่าเรือข้ามฟากแน่น เ่งเพิ่มเที่ยวเรือ-รถรองรับ แยมหลังจับมือ SABUY เริ่มติดตั้งตู้เวนดิงบนเรือและทำเรือแล้วกว่า 40-50 ตู้ ปีกเป้าทั้งปี 200 เครื่อง ฟากผู้บริหารมองโอกาสโลจิสติกส์มีเพียบ เล็งบริหารจัดการเพิ่มมากขึ้น (หุ้นหุ้น)

บขส.มีนมหมอลือตวันเดือนเพ็ญเบ่งล้อมคอก/สงกรานต์แห่ใช้ระบบรางวัลล้อมคอก “บขส.” ออกโรงแจงเหตุวันเดือนพลกพันค่าโดยสาร ย้ำไม่เคยนั่งนอนใจ หาวิธีแก้ไขปัญหา ส่วนห้องนำหมอลือ 2 ยันถูกสุขอนามัยพร้อมใช้งาน ด้านกรมรางฯ เปิดตัวเลขวันหยุดสงกรานต์ 6 วัน ใช้บริการ 5.4 ล้านคน(ไทยโพสต์)

'DRT' ปลื้ม Q1 ยอดขายสุดปังพุ่งโตตามเป้าหมายสาธิต สุดบรรทัดประธานเจ้าหน้าที่บริหาร บริษัท ผลิตภัณฑ์ตราเพชร จำกัด (มหาชน) หรือ DRT เปิดเผยว่า แนวโน้มผลการดำเนินงานในไตรมาสแรกของปีนี้คาดว่าจะสามารถรักษาอัตราการเติบโตของยอดขายได้ 5% ตามแผนที่วางไว้ เนื่องจากบริษัทมีความแข็งแกร่งด้านความหลากหลายผลิตภัณฑ์ภายใต้แบรนด์ตราเพชร ที่สามารถนำไปก่อสร้างบ้านได้ทั้งหลัง ตลอดจนช่องทางจำหน่ายที่ครอบคลุมกลุ่มเป้าหมาย ทั้งร้านค้าปลีกวัสดุก่อสร้างรายย่อยห้างค้าปลีกวัสดุก่อสร้างสมัยใหม่ ลูกค้าโครงการอสังหาริมทรัพย์และตลาดส่งออก (ไทยโพสต์)

ข้อมูลในเอกสารฉบับนี้ รวบรวมมาจากแหล่งข้อมูลที่น่าเชื่อถือ อย่างไรก็ดี บริษัทหลักทรัพย์ คิงส์ฟอร์ด จำกัด (มหาชน) ไม่สามารถที่จะยืนยันหรือรับรองความถูกต้องของข้อมูลเหล่านี้ได้ ไม่ว่าประการใด ๆ บทวิเคราะห์ในเอกสารนี้ จัดทำขึ้นโดยอ้างอิงหลักเกณฑ์ทางวิชาการเกี่ยวกับหลักการวิเคราะห์ และไม่ได้เป็นการชี้แนะ หรือเสนอแนะให้ซื้อหรือขายหลักทรัพย์ใด ๆ การตัดสินใจซื้อหรือขายหลักทรัพย์ใด ๆ ของผู้อ่าน ไม่ว่าจะเกิดจากการอ่านบทความในเอกสารนี้หรือไม่ก็ตาม ล้วนเป็นผลจากการใช้วิจารณญาณของผู้อ่าน โดยไม่มีส่วนเกี่ยวข้องกับหรือผลกระทบใด ๆ กับ บริษัทหลักทรัพย์ คิงส์ฟอร์ด จำกัด (มหาชน) ไม่ว่ากรณีใด



ที่มา: TQ Professional, TF Day

Resistance 1,605 - 1,615

Support 1,590 - 1,580

SET Daily: แกว่งตัวขึ้น

กลยุทธ์การลงทุน SET Index แท่งเทียนมีแรงซื้อหนุนปิดชน downtrend ส่วนมูลค่าการซื้อขายเพิ่มขึ้นเล็กน้อย ระยะสั้นหากผ่านไปได้อุ่นแกว่งตัวขึ้นต่อ แนวต้าน 1,605 / 1,615 แนวรับ 1,590 / 1,580



ที่มา: TQ Professional, TF weekly

SET Weekly: แกว่งตัวในกรอบ

กลยุทธ์การลงทุน ระยะกลาง sentiment ต่างประเทศผันผวนจากการขึ้นดอกเบี้ยและการลดสภาพคล่องของธนาคารกลางหลัก ขณะที่เงินเฟ้อในระดับสูงกดดันให้เศรษฐกิจโลกมีโอกาสเข้าสู่ภาวะถดถอย นอกจากนี้ยังมีความเสี่ยงจากตลาดตราสารหนี้ของภาคธนาคาร ทำให้ทิศทาง fund flow แฉวตัว ในทางเทคนิค TF weekly ดัชนียืน EMA200 Week น่าจะเห็นการฟื้นตัวขึ้นในกรอบ แนวรับ 1,545 / 1,520 แนวต้าน 1,660 / 1,685



ที่มา: TQ Professional, TF daily

Gold Spot: ขึ้นขายลงซื้อ

กลยุทธ์การลงทุน Gold Spot สลับย่อตัวจากดอลลาร์แข็งค่า แท่งเทียนขึ้นชนแนวต้านใหญ่พักตัวหลุดเส้น EMA10 วัน ส่วนทางด้าน MACD / RSI อ่อนตัว ระยะสั้นหากยืน US\$2,000/Oz ไม่ได้มีโอกาสพักตัวต่อ มีแนวรับ US\$1,980 / 1,975/Oz แนวต้าน US\$2,010 / 2,015/Oz

Resistance 2,010 - 2,015

Support 1,980 - 1,975

Technical Analyst

Apichai Raomanachai No. 002939

Asst. Technical Analyst

Noppom Chaykaew No. 043964

ข้อมูลในเอกสารฉบับนี้ รวบรวมมาจากแหล่งข้อมูลที่น่าเชื่อถือ อย่างไรก็ดี บริษัทหลักทรัพย์ คิงส์ฟอร์ด จำกัด (มหาชน) ไม่สามารถที่จะยืนยันหรือรับรองความถูกต้องของข้อมูลเหล่านั้นได้ ไม่ว่าประการใด ๆ บทวิเคราะห์ในเอกสารนี้ จัดทำขึ้นโดยอ้างอิงหลักเกณฑ์ทางวิชาการเกี่ยวกับหลักการวิเคราะห์ และมีได้เป็นการชี้แนะ หรือเสนอแนะให้ซื้อหรือขายหลักทรัพย์ใด ๆ การตัดสินใจซื้อหรือขายหลักทรัพย์ใด ๆ ของผู้อ่าน ไม่ว่าจะเกิดจากการอ่านบทความในเอกสารนี้หรือไม่ก็ตาม ล้วนเป็นผลจากการใช้วิจารณญาณของผู้อ่าน โดยไม่มีส่วนเกี่ยวข้องกับหรือพันธมิตรทางใด ๆ กับ บริษัทหลักทรัพย์ คิงส์ฟอร์ด จำกัด(มหาชน) ไม่ว่ากรณีใด



ที่มา ; TQ Professional

BR

Resistance 3.28-3.30

Support 3.12

แนะนำเก็งกำไร แท่งเทียนทยอยฟื้นตัว พร้อมปริมาณการซื้อขายเข้าสะสม ด้าน Indicator MACD และ RSI มีแนวโน้มเป็นบวก เบื้องต้นหากยืนยันเหนือแนวรับ 3.12 บาท ได้คาดหวังการขึ้นต่อ โดยมีแนวต้านถัดไป 3.28-3.30 บาท ส่วนจุด Stop Loss 3.08 บาท



ที่มา ; TQ Professional

MASTER

Resistance 89.50

Support 84.50

แนะนำเก็งกำไร แท่งเทียนทำจังหวะแกว่งขึ้น พร้อม volume เข้าสะสม ด้าน RSI / MACD ส่งสัญญาณบวก เบื้องต้นคาดหวังเห็นการทยอยปรับขึ้นต่อ โดยมีเป้าหมายแนวต้าน 89.50 บาท ส่วนแนวรับ 84.50 บาท และ Stop Loss ที่ 83.00 บาท



ที่มา ; TQ Professional

MOSHI

Resistance 56.25

Support 52.75

แนะนำเก็งกำไร แท่งเทียนมีแนวโน้มฟื้นตัว พร้อมปริมาณการซื้อขายทยอยเข้าสะสม ด้าน MACD เกิดสัญญาณบวก ประเมินเบื้องต้นคาดหวังการขึ้นต่อ โดยมีเป้าหมายแนวต้าน 56.25 บาท ส่วนแนวรับ 52.75 บาท และพิจารณาจุด Stop Loss ที่ 51.75 บาท

Technical Analyst

Apichai Raomanachai No. 002939

Asst. Technical Analyst

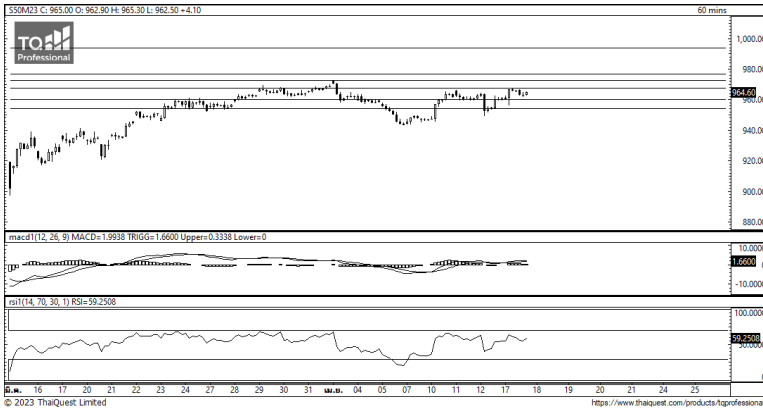
Nopporn Chaykaew No. 043964

SET50 Index Futures



KINGSFORD

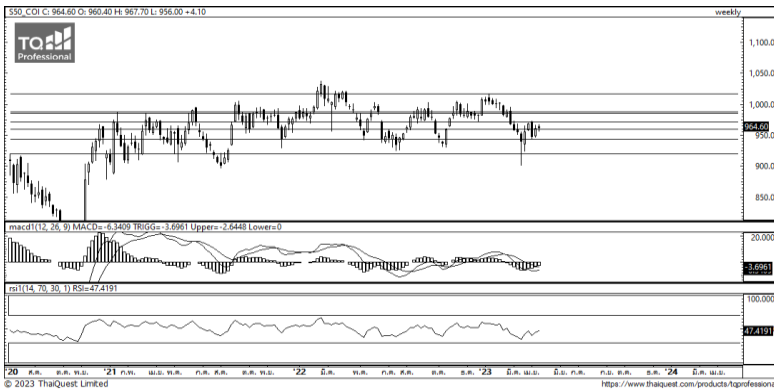
วันอังคารที่ 18 เมษายน พ.ศ. 2566



ที่มา: Kingsford Research

ภาพการลงทุนระยะสั้น

S50M23 ปิดที่ 964.60 จุด ปรับตัวเพิ่มขึ้น 4.1 จุด หรือ +0.43 %
 S50M23 มีการเคลื่อนไหวในลักษณะของการ Sideway และ Indicator ก็ยังไม่มีการ
 สนับสนุนในทิศทางอย่างชัดเจน ทำให้มองถึงการ Sideway ต่อ โดยมี แนวรับที่
 960 จุด และมีแนวต้านที่ 970 จุด แต่ หากยังไม่หลุด 960 เน้น Long
 จะเป็นสิ่งที่ได้เปรียบกว่า



ที่มา: Kingsford Research

ภาพการลงทุนรายสัปดาห์

สำหรับภาพรายสัปดาห์ สถานะปัจจุบันเป็น Wait & See
 เนื่องจากยังเป็นภาพของการ Sideway โดยมองกรอบการเคลื่อนไหวอยู่ที่แนว
 รับ 950 และแนวต้านที่ 980 และ Indicator ยังสนับสนุนในทิศทางข้างแต่ถ้า
 สามารถผ่าน 970 แนะนำเปิดสถานะ Long 1/3 Port หากยังไม่สามารถผ่าน
 970 จุดได้ แนะนำ Trading Short จะเป็นสิ่งที่ได้เปรียบกว่า

Apichai Raomanachai

No. 002939

Nut Kaewborisutsakul

Asst. Derivatives Analyst

Market Overview

นักลงทุนต่างชาติ Short สุทธิ 2,326 สัญญา ส่วนสะสมประจำเดือน เม.ย.มียอด Short
 สุทธิ 26,623 สัญญา และยอดสะสม ตั้งแต่เดือน ม.ค. เป็นยอด Short สุทธิ 133,853
 สัญญา เมื่อวานนี้ ดัชนี DJIA ปิด +0.30% , ดัชนี S&P500 ปิด +0.33% และ ดัชนี
 Nasdaq ปิด +0.28% นักลงทุนจับตาดูการแสดงความเห็นของเจ้าหน้าที่เฟด เพื่อประเมิน
 ทิศทางอัตราดอกเบี้ย ขณะที่ข้อมูลล่าสุดของ FedWatch Tool ของ CME Group บ่งชี้ว่า
 นักลงทุนให้น้ำหนัก 88.1% ที่เฟดจะปรับขึ้นอัตราดอกเบี้ย 0.25% สู่ระดับ 5.00-5.25%
 ในการประชุมวันที่ 2-3 พ.ค. และให้น้ำหนักเพียง 11.9% ที่เฟดจะคงอัตราดอกเบี้ยที่ระดับ
 4.75-5.00% นอกจากนี้ นักลงทุนยังดูรายงานผลประกอบการของบริษัทจดทะเบียนใน
 สัปดาห์นี้ ซึ่งรวมถึงโกลด์แมน แซคส์ , แมก ออฟ โทอเมริกา , มอร์แกน สแตนลีย์ , จอห์นสัน
 แอนด์ จอห์นสัน , เทลลา และเน็ตฟลิกซ์ ข้อมูลจาก Refinitiv IBES ระบุว่า นักวิเคราะห์
 คาดการณ์ว่า บริษัทในดัชนี S&P 500 จะรายงานตัวเลขาทั่วโลก 5.2% ในไตรมาส
 1/2566 หลังจากคาดการณ์ก่อนหน้านี้ว่าจะมีกำไรเพิ่มขึ้น 1.4% ในไตรมาสดังกล่าว
 สำหรับข้อมูลเศรษฐกิจสหรัฐที่มีการเปิดเผยเมื่อคืนนี้ สมาคมผู้สร้างบ้านแห่งชาติ (NAHB)
 ของสหรัฐรายงานว่า ดัชนีความเชื่อมั่นผู้สร้างบ้านปรับตัวขึ้น 1 จุด สู่ระดับ 45 ในเดือน
 เม.ย. ซึ่งเป็นการปรับตัวขึ้นเป็นเดือนที่ 4 ติดต่อกัน และเป็นระดับสูงสุดนับตั้งแต่เดือนก.ย.
 2565 อย่างไรก็ตาม ดัชนียังคงปรับตัวต่ำกว่าระดับ 50 ซึ่งบ่งชี้ถึงมุมมองทั่วไปที่เป็นลบ

	Close	Change	Volume	OI
SET50	966.09	4.3	1,125,771,789	475,657
S50M23	964.60	4.1	191,597	399,984
S50U23	961.50	4.2	17,593	42,445
S50Z23	961.50	4.4	3,489	21,058
S50K23	964.40	3.5	23	231

Source: TQ Pro

	Last	Support	Resistance
SET50	966.09	960	970
S50M23	964.60	960	970
S50U23	961.50	955	965

Source: Kingsford Securities

Volume by Investors	SET (Million Bath)	Index Futures (Contracts)
Local Institutions	298.20	-366
Foreign	1,401.67	-3,236
Local Investor	-1,183.62	3,602

ข้อมูลในเอกสารฉบับนี้ รวบรวมมาจากแหล่งข้อมูลที่น่าเชื่อถือ อย่างไรก็ดี บริษัทหลักทรัพย์ คิงส์ฟอร์ด จำกัด (มหาชน) ไม่สามารถที่จะยืนยันหรือรับรองความถูกต้องของข้อมูลเหล่านี้ได้ ไม่ว่าประการใด ๆ บทวิเคราะห์ในเอกสารนี้ จัดทำขึ้นโดยอ้างอิง
 หลักเกณฑ์ทางวิชาการเกี่ยวกับหลักการวิเคราะห์ และมีได้เป็นการชี้แนะ หรือเสนอแนะให้ซื้อหรือขายหลักทรัพย์ใด ๆ การตัดสินใจซื้อหรือขายหลักทรัพย์ใด ๆ ของผู้อ่าน ไม่ว่าจะเกิดจากการอ่านบทความในเอกสารนี้หรือไม่ก็ตาม ล้วนเป็นผลจากการใช้
 วิจารณญาณของผู้อ่าน โดยไม่มีส่วนเกี่ยวข้องกับหรือจะผูกพันใด ๆ กับ บริษัทหลักทรัพย์ คิงส์ฟอร์ด จำกัด (มหาชน) ไม่ว่ากรณีใด

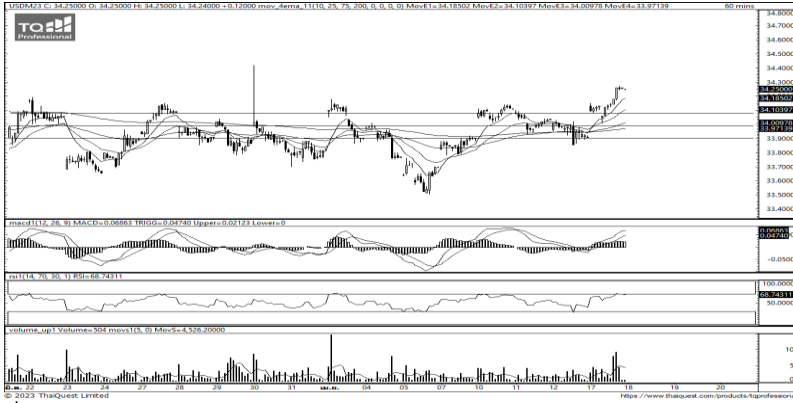
SET50 Index Futures



KINGSFORD

Series	Close	Chg	Vol. Contracts	OI	OI Chg	Theoretical	Basis	Daly Left	LTD
S50M23	964.60	4.1	191,597	409,163	-9,179	963.61	-1.49	72	29/6/2023
S50U23	961.50	4.2	17,593	41,931	514	960.48	-4.59	163	28/9/2023
S50Z23	961.50	4.4	3,489	21,723	-665	957.35	-4.59	254	28/12/2023
S50K23	964.40	3.5	23	233	-2	964.64	-1.69	42	30/5/2023
S50H24	957.00	3.7	1,989	2,401	-7	954.22	-9.09	345	28/3/2024

Currency Futures



ที่มา: Kingsford Research

ภาพการลงทุนระยะสั้น

เข้านี้ dollar index อยู่ที่ 102.106 จุด แข็งค่าขึ้น 0.003 % โดยที่ USDM23 ปิดเมื่อวานนี้ ปิดอ่อนค่าลง 0.15 บาท/USD โดยค่าเงินกลับมาขึ้นเหนือ EMA ทั้ง 4 เส้น และ MACD อยู่ในทิศทางขาขึ้น แต่ RSI เข้าใกล้ Overbought ส่งผลให้ค่าเงินปรับตัวแข็งค่าลงมาพักตัวก่อน โดยมองกรอบการเคลื่อนไหวของ USDM23 อยู่ระหว่างแนวรับที่ 34.00 และแนวต้านที่ 34.50 หากยืนเหนือ 34.00 ควรเปิด Long จะเป็นฝั่งที่ได้เปรียบกว่า

	Last	Change	Volume	OI
USDJ23	34.32	0.12000	1,194	18,389
USDK23	34.23	0.15000	103	575
USDM23	34.13	0.15000	28,513	81,236
USDU23	33.84	0.14000	1,783	9,071

Source: TQ Pro

	Last	Support	Resistance
RTXUSTB	34.47	34.20	34.70
USDM23	34.13	34.00	34.50
USDU23	33.84	33.50	34.00

Source: Kingsford Securities

ข้อมูลในเอกสารฉบับนี้ รวบรวมมาจากแหล่งข้อมูลที่น่าเชื่อถือ อย่างไรก็ดี บริษัทหลักทรัพย์ คิงส์ฟอร์ด จำกัด (มหาชน) ไม่สามารถที่จะยืนยันหรือรับรองความถูกต้องของข้อมูลเหล่านี้ได้ ไม่ว่าประการใด ๆ บทวิเคราะห์ในเอกสารนี้ จัดทำขึ้นโดยอ้างอิงหลักเกณฑ์ทางวิชาการเกี่ยวกับหลักการวิเคราะห์ และมีได้เป็นการชี้แนะ หรือเสนอแนะให้ซื้อหรือขายหลักทรัพย์ใด ๆ การตัดสินใจซื้อหรือขายหลักทรัพย์ใด ๆ ของผู้อ่าน ไม่ว่าจะเกิดจากการอ่านบทความในเอกสารนี้หรือไม่ก็ตาม ล้วนเป็นผลจากการใช้วิจารณญาณของผู้อ่าน โดยไม่มีส่วนเกี่ยวข้องกับหรือพันธมิตรพันธมิตรใด ๆ กับ บริษัทหลักทรัพย์ คิงส์ฟอร์ด จำกัด (มหาชน) ไม่ควรเฝ้า



Most Active Grainer (%chg)

Rank	STOCK	OI	Price Chg (20 Working Days)
1	LPN	4,672	16.99%
2	BCPG	39,745	16.85%
3	MTC	12,510	16.54%
4	SUPER	108,152	15.52%
5	SAWAD	16,492	15.23%
6	BH	938	11.79%
7	MAJOR	8,129	11.18%
8	TTCL	4,110	10.84%
9	OR	7,995	9.55%
10	CK	2,702	9.38%
11	BEC	21,945	9.38%
12	VNG	9,688	9.21%
13	BTS	21,339	9.15%
14	STA	2,718	9.13%
15	BCH	15,615	9.09%
16	WHA	22,630	8.74%
17	KEX	5,330	8.61%
18	CPN	1,197	8.40%
19	AMATA	1,240	8.26%
20	GUNKUL	163,070	7.98%
21	ITD	62,338	7.95%
22	KCP	42,817	7.85%
23	SIRI	35,847	7.65%
24	BDMS	2,602	7.08%
25	SPRC	1,606	7.00%
26	EGCO	1,204	6.91%
27	GULF	18,154	6.90%
28	TTB	29,453	6.87%
29	BCP	8,508	6.72%
30	THANI	15,173	6.70%

Top Gainers OI (%chg)

STOCK	OI	%Daily Top OI Change	STOCK	OI	%5 Day Top OI Change
SIRI	35,847	23.56%	BEC	21,945	80.92%
TCAP	540	22.73%	CK	2,702	58.38%
TRUE	39,880	12.79%	TRUE	39,880	28.69%
BAY	909	12.08%	INTUCH	1,863	25.03%
COM7	15,098	11.99%	TCAP	540	24.42%
PSL	3,309	9.90%	BCP	8,508	12.32%
MEGA	2,249	9.81%	BAY	909	12.22%
CBG	5,126	9.60%	COM7	15,098	4.04%
TISCO	467	8.86%	KTB	84,938	2.38%
BA	6,250	8.70%	PLANB	27,616	1.81%
KTB	84,938	8.65%	BBL	8,666	1.62%
CK	2,702	7.99%	TTW	1,615	0.75%
TASCO	2,843	7.53%	S	46,078	0.72%
WHA	22,630	6.60%	TTCL	4,110	0.49%
CRC	2,520	6.28%	SPCG	440	0.00%

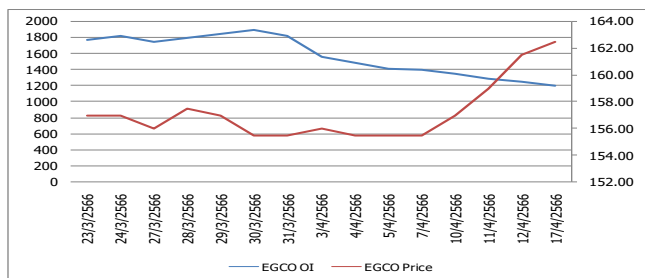
Source: TQ Pro

Top Loser OI (%chg)

STOCK	OI	%Daily Top OI Change	STOCK	OI	%5 Day Top OI Change
LH	1,947	-33.75%	LH	1,947	-50.61%
GLOBAL	2,497	-24.61%	SPRC	1,606	-48.29%
ESSO	26,918	-22.93%	STPI	29,657	-43.19%
CHG	5,416	-21.18%	AMATA	1,240	-41.81%
BCH	15,615	-17.68%	AEONTS	253	-40.05%
AMATA	1,240	-17.50%	ICHI	14,202	-39.85%
PSH	491	-17.20%	GULF	18,154	-37.74%
TTA	2,573	-16.62%	GLOBAL	2,497	-36.07%
ORI	5,427	-16.28%	CHG	5,416	-35.62%
MAJOR	8,129	-14.41%	THCOM	5,503	-35.44%
CENTEL	2,390	-14.37%	MAJOR	8,129	-33.94%
BDMS	2,602	-14.07%	TKN	31,229	-33.89%
STGT	5,407	-13.29%	KTC	56,708	-33.59%
BUC	2,733	-13.24%	BTS	21,339	-33.19%
BH	938	-13.07%	TTB	29,453	-33.19%

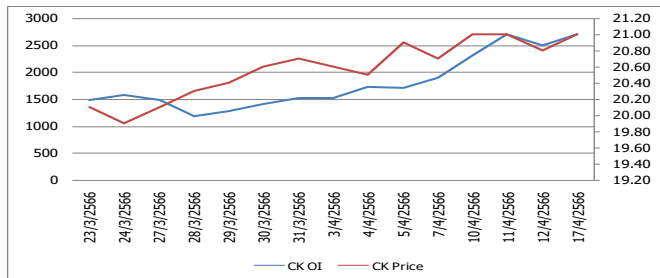
หุ้นที่มีทิศทาง ราคาและ OI ที่น่าจับตามอง

OI Trend EGCO



Recommend : Short **Resistance : 164.00**
Support : 158.00 **Stop-Loss : 165.00**

OI Trend CK



Recommend : Long **Resistance : 24.00**
Support : 20.80 **Stop-Loss : 20.50**

Source: KINGSFORD

APICHAJ RAOMANACHAI No. 002939
NUT KAEWBORISUTSAKUL Asst. Derivatives Analyst

ข้อมูลในเอกสารฉบับนี้ รวมรวมมาจากแหล่งข้อมูลที่น่าเชื่อถือ อย่างไรก็ตาม บริษัทหลักทรัพย์ คิงส์ฟอร์ด จำกัด (มหาชน) ไม่สามารถที่จะยืนยันหรือรับรองความถูกต้องของข้อมูลเหล่านี้ได้ ไม่ว่าประการใด ๆ บทวิเคราะห์ในเอกสารนี้ จัดทำขึ้นโดยอ้างอิงหลักการทางวิชาการเกี่ยวกับหลักการวิเคราะห์ และมีได้เป็นการชี้แนะ หรือเสนอแนะให้ซื้อหรือขายหลักทรัพย์ใด ๆ การตัดสินใจซื้อหรือขายหลักทรัพย์ใด ๆ ของผู้อ่าน ไม่ว่าจะเกิดจากการอ่านบทความในเอกสารนี้หรือไม่ก็ตาม ล้วนเป็นผลจากการใช้วิจารณญาณของผู้อ่าน โดยไม่มีส่วนเกี่ยวข้องกับหรือที่ระบุถึงใด ๆ กับ บริษัทหลักทรัพย์ คิงส์ฟอร์ด จำกัด (มหาชน) ไม่ว่ากรณีใด

Short Sales



KINGSFORD

มูลค่าการขายชอร์ต ณ วันที่ 17 เมษายน 2566

หลักทรัพย์	ปริมาณหุ้นที่ขายชอร์ต (หุ้น)	มูลค่าการขายชอร์ต (บาท)	%เทียบมูลค่าซื้อขายตลาดรวม
AAI	147,200	839,490	1.65%
AAV	1,155,300	3,224,284	6.70%
ACE	361,900	825,132	1.94%
ACE-R	200	456	0.00%
ADVANC	462,600	98,350,200	10.48%
ADVANC-R	84,800	18,055,000	1.92%
AEONTS	6,900	1,298,150	1.06%
AEONTS-R	2,700	510,000	0.41%
AGE	487,500	1,416,110	11.19%
AH	302,700	9,811,775	9.79%
AIE	3,000	6,080	1.18%
AIT	250,500	1,411,455	11.20%
AJ	300	3,210	0.32%
AKR	86,800	86,800	3.29%
AMATA	339,000	7,936,850	3.39%
AMATA-R	446,300	10,454,660	4.46%
ANAN	94,400	115,843	3.47%
AOT	2,367,300	170,607,600	12.32%
AOT-R	1,740,000	125,728,675	9.05%
AP	1,137,200	13,956,260	8.24%
AP-R	333,500	4,069,800	2.42%
AS	109,000	1,592,950	5.49%
AS-R	26,500	386,900	1.34%
ASK	19,600	586,500	2.55%
ASP	505,600	1,415,680	45.25%
ASW	9,100	76,895	1.28%
AU	25,600	281,840	0.28%
AURA	14,500	262,450	1.71%
AURA-R	13,400	242,540	1.58%
AWC	7,049,600	39,031,430	20.46%
AWC-R	962,600	5,387,940	2.79%
BA	20,900	273,180	2.18%
BAM	909,900	12,574,710	16.08%
BAM-R	403,000	5,568,760	7.12%
BANPU	18,662,900	184,333,345	15.18%
BANPU-R	2,874,000	28,374,595	2.34%
BAY	10,900	324,275	2.24%
BBGI-R	3,300	18,975	3.67%
BBIK	2,600	287,300	0.98%
BBL	508,900	80,695,500	8.13%
BBL-R	107,000	16,906,000	1.71%
BCH	1,545,600	33,508,810	7.60%
BCH-R	614,900	13,300,520	3.02%
BCP	417,000	13,270,200	10.64%
BCP-R	171,700	5,451,475	4.38%
BCPG	293,600	3,054,290	5.31%
BCPG-R	38,100	392,430	0.69%
BDMS	3,948,000	118,883,825	11.94%
BDMS-R	527,800	15,840,975	1.60%
BE8	3,000	170,700	1.43%
BEAUTY	72,800	89,544	2.29%
BEAUTY-R	397,000	487,610	12.48%
BEC	27,000	238,400	2.03%
BEC-R	25,500	224,020	1.92%
BEM	2,200,100	19,910,905	12.06%

ข้อมูลในเอกสารฉบับนี้ รวบรวมมาจากแหล่งข้อมูลที่น่าเชื่อถือ อย่างไรก็ตาม บริษัทหลักทรัพย์ คิงส์ฟอร์ด จำกัด (มหาชน) ไม่สามารถที่จะยืนยันหรือรับรองความถูกต้องของข้อมูลเหล่านี้ได้ ไม่ว่าประการใด ๆ บทวิเคราะห์ในเอกสารนี้ จัดทำขึ้นโดยอ้างอิงหลักเกณฑ์ทางวิชาการเกี่ยวกับหลักการวิเคราะห์ และมีได้เป็นการชี้แนะ หรือเสนอแนะให้ซื้อหรือขายหลักทรัพย์ใด ๆ การตัดสินใจซื้อหรือขายหลักทรัพย์ใด ๆ ของผู้อ่าน ไม่ว่าจะเกิดจากการอ่านบทความในเอกสารนี้หรือไม่ก็ตาม ล้วนเป็นผลจากการใช้วิจารณญาณของผู้อ่าน โดยไม่มีส่วนเกี่ยวข้องกับหรือพึ่งพิงผูกพันใด ๆ กับ บริษัทหลักทรัพย์ คิงส์ฟอร์ด จำกัด (มหาชน) ไม่ว่ากรณีใด

Short Sales



KINGSFORD

มูลค่าการขายชอร์ต ณ วันที่ 17 เมษายน 2566

หลักทรัพย์	ปริมาณหุ้นที่ขายชอร์ต (หุ้น)	มูลค่าการขายชอร์ต (บาท)	%เทียบมูลค่าซื้อขายตลาดรวม
BEM-R	699,300	6,328,665	3.83%
BGRIM	757,300	30,586,325	14.07%
BGRIM-R	201,900	8,137,350	3.75%
BH	38,000	8,947,600	2.80%
BH-R	130,100	30,742,900	9.57%
BJC	241,300	9,229,725	7.45%
BJC-R	297,600	11,378,075	9.19%
BLA	378,300	10,806,300	18.97%
BLA-R	98,100	2,795,850	4.92%
BOL	12,600	135,360	0.52%
BPP	80,500	1,199,200	5.31%
BPP-R	53,600	794,800	3.54%
BRI	20,300	235,480	0.85%
BRR	63,000	455,250	1.57%
BTG	23,700	633,975	2.94%
BTG-R	19,500	520,725	2.42%
BTS	3,081,000	23,847,085	8.39%
BTS-R	6,571,700	50,794,320	17.90%
BYD	288,100	2,488,830	3.14%
BYD-R	179,800	1,529,815	1.96%
CBG	430,200	36,960,650	12.13%
CBG-R	172,900	14,885,400	4.88%
CENTEL	102,500	5,690,200	5.70%
CENTEL-R	59,900	3,347,900	3.33%
CHAYO	40,100	320,800	2.50%
CHAYO-R	1,500	12,000	0.09%
CHG	1,311,700	4,911,952	2.21%
CHG-R	4,410,800	16,464,416	7.44%
CK	75,100	1,565,830	7.46%
CK-R	101,300	2,118,700	10.06%
CKP	225,400	925,784	6.61%
CKP-R	450,400	1,849,724	13.21%
COM7	1,491,000	40,818,650	8.23%
COM7-R	294,600	8,205,975	1.63%
CPALL	2,867,300	178,645,975	11.61%
CPALL-R	1,703,500	106,078,375	6.90%
CPF	1,507,000	31,188,590	9.04%
CPF-R	1,311,000	27,139,030	7.86%
CPN	660,800	46,887,400	9.46%
CPN-R	511,700	36,254,025	7.32%
CRC	609,900	27,000,950	10.78%
CRC-R	100,300	4,463,200	1.77%
CV	34,700	55,817	2.23%
DCC	520,100	1,196,230	7.75%
DCC-R	180,100	414,230	2.68%
DDD	8,000	110,120	1.10%
DELTA	3,050	2,933,900	0.51%
DELTA-R	4,000	3,841,400	0.67%
DEMCO	4,500	22,038	1.13%
DITTO	10,000	350,000	0.26%
DITTO-R	40,900	1,411,200	1.05%
DMT	78,400	1,066,240	2.01%
DOHOME	529,400	7,061,430	4.88%
DOHOME-R	653,500	8,741,690	6.03%
EA	225,800	17,724,775	1.98%

ข้อมูลในเอกสารฉบับนี้ รวบรวมมาจากแหล่งข้อมูลที่เชื่อถือได้ อย่างไรก็ตาม บริษัทหลักทรัพย์ คิงส์ฟอร์ด จำกัด (มหาชน) ไม่สามารถที่จะยืนยันหรือรับรองความถูกต้องของข้อมูลเหล่านี้ได้ ไม่ว่าประการใด ๆ บทวิเคราะห์นี้ออกสารนี้ จัดทำขึ้นโดยอ้างอิงหลักเกณฑ์ทางวิชาการเกี่ยวกับหลักการวิเคราะห์ และมีได้เป็นการชี้แนะ หรือเสนอแนะให้ซื้อหรือขายหลักทรัพย์ใด ๆ การตัดสินใจซื้อหรือขายหลักทรัพย์ใด ๆ ของผู้อ่าน ไม่ว่าจะเกิดจากการอ่านบทความในเอกสารนี้หรือไม่ก็ตาม ล้วนเป็นผลจากการใช้วิจารณญาณของผู้อ่าน โดยไม่มีส่วนเกี่ยวข้องกับหรือพันธะผูกพันใด ๆ กับ บริษัทหลักทรัพย์ คิงส์ฟอร์ด จำกัด (มหาชน) ไม่ว่ากรณีใด

Short Sales



KINGSFORD

มูลค่าการขายชอร์ต ณ วันที่ 17 เมษายน 2566

หลักทรัพย์	ปริมาณหุ้นที่ขายชอร์ต (หุ้น)	มูลค่าการขายชอร์ต (บาท)	%เทียบมูลค่าซื้อขายตลาดรวม
EA-R	781,500	61,305,875	6.85%
EGATIF	41,300	272,580	5.09%
EGCO	29,600	4,797,050	3.38%
EGCO-R	74,500	12,068,400	8.52%
EKH	27,900	222,150	2.56%
EP	9,400	30,268	1.25%
EPG	78,100	631,435	4.28%
EPG-R	34,900	282,430	1.91%
ERW	342,400	1,685,118	3.34%
ERW-R	404,700	1,994,798	3.95%
ESSO	45,600	403,560	1.05%
ETC	111,500	453,984	1.97%
FORTH	30,300	994,925	1.83%
FORTH-R	92,100	2,978,475	5.56%
FSMART	71,400	732,660	2.98%
GFPT	150,300	1,743,280	9.32%
GFPT-R	126,500	1,467,400	7.84%
GLOBAL	1,289,600	22,482,500	9.14%
GLOBAL-R	45,900	795,170	0.33%
GPSC	480,500	32,866,725	11.65%
GPSC-R	131,500	8,987,250	3.19%
GULF	1,604,400	87,105,425	12.75%
GULF-R	469,600	25,464,025	3.73%
GUNKUL	3,126,100	12,740,186	3.78%
GUNKUL-R	5,640,900	22,996,096	6.82%
HANA	190,600	9,424,500	4.95%
HANA-R	128,800	6,358,200	3.35%
HENG	103,000	283,858	2.19%
HL	67,300	1,450,030	4.71%
HMPRO	1,946,300	27,767,440	7.89%
HMPRO-R	1,414,600	20,136,640	5.74%
HTC	2,000	66,500	0.86%
HTC-R	4,500	150,675	1.92%
HUMAN	54,500	607,240	3.92%
HUMAN-R	32,000	358,400	2.30%
ICHI	189,200	2,421,760	4.85%
ICHI-R	212,900	2,725,120	5.45%
III	554,300	7,657,870	34.79%
III-R	11,400	157,030	0.72%
ILM	12,700	259,190	2.85%
INTUCH	157,100	11,648,425	6.71%
INTUCH-R	393,500	29,210,775	16.81%
IP	2,000	24,800	0.88%
IRPC	23,371,300	58,176,926	16.76%
IRPC-R	14,947,500	36,982,040	10.72%
ITD	872,200	1,421,686	26.52%
ITD-R	41,000	66,803	1.25%
ITEL	78,200	262,412	7.46%
IVL	1,322,200	45,024,900	22.03%
IVL-R	102,600	3,486,650	1.71%
JAS	690,500	1,381,000	3.18%
JMART	1,211,100	26,117,680	9.07%
JMART-R	667,000	14,334,560	5.00%
JMT	712,100	30,264,725	7.27%

ข้อมูลในเอกสารฉบับนี้ รวบรวมมาจากแหล่งข้อมูลที่เชื่อถือได้ อย่างไรก็ตาม บริษัทหลักทรัพย์ คิงส์ฟอร์ด จำกัด (มหาชน) ไม่สามารถที่จะยืนยันหรือรับรองความถูกต้องของข้อมูลเหล่านี้ได้ ไม่ว่าประการใด ๆ บทวิเคราะห์ในเอกสารนี้ จัดทำขึ้นโดยอ้างอิงหลักเกณฑ์ทางวิชาการเกี่ยวกับหลักการวิเคราะห์ และมีได้เป็นการชี้แนะ หรือเสนอแนะให้ซื้อหรือขายหลักทรัพย์ใด ๆ การตัดสินใจซื้อหรือขายหลักทรัพย์ใด ๆ ของผู้อ่าน ไม่ว่าจะเกิดจากการอ่านบทความในเอกสารนี้หรือไม่ก็ตาม ล้วนเป็นผลจากการใช้วิจารณญาณของผู้อ่าน โดยไม่มีส่วนเกี่ยวข้องกับหรือพึ่งพิงผูกพันใด ๆ กับ บริษัทหลักทรัพย์ คิงส์ฟอร์ด จำกัด (มหาชน) ไม่ว่ากรณีใด

Short Sales



KINGSFORD

มูลค่าการขายชอร์ต ณ วันที่ 17 เมษายน 2566

หลักทรัพย์	ปริมาณหุ้นที่ขายชอร์ต (หุ้น)	มูลค่าการขายชอร์ต (บาท)	%เทียบมูลค่าซื้อขายตลาดรวม
JMT-R	1,547,800	66,744,950	15.81%
JTS	7,000	218,750	0.59%
JTS-R	5,700	178,475	0.48%
KAMART	300	2,565	0.02%
KAMART-R	1,700	14,535	0.11%
KBANK	1,671,300	222,401,850	6.86%
KBANK-R	990,100	132,047,250	4.06%
KCC	5,000	33,430	0.41%
KCE	403,000	18,248,225	14.30%
KCE-R	272,600	12,311,500	9.67%
KEX	80,400	1,331,920	4.09%
KEX-R	56,300	936,990	2.86%
KISS	18,200	126,490	3.71%
KKP	220,300	14,182,125	4.20%
KKP-R	100,300	6,452,300	1.91%
KLINIQQ	10,400	464,650	0.20%
KLINIQQ-R	39,200	1,779,550	0.75%
KSL	157,800	556,998	6.44%
KSL-R	22,400	79,296	0.91%
KTB	1,931,500	33,426,800	4.13%
KTB-R	1,973,700	34,141,080	4.22%
KTC	217,400	12,321,550	3.18%
KTC-R	240,600	13,580,100	3.51%
LALIN	3,300	28,875	1.95%
LANNA	100,000	1,480,570	28.71%
LANNA-R	19,500	288,600	5.60%
LH	3,484,900	34,585,975	9.33%
LH-R	1,975,900	19,614,815	5.29%
LOXLEY	3,300	6,666	3.96%
LPN	77,700	375,204	3.07%
M	35,200	1,804,000	7.40%
M-R	35,400	1,814,200	7.44%
MAJOR	60,200	1,021,130	1.11%
MAJOR-R	561,500	9,536,940	10.38%
MBK	38,900	631,230	2.74%
MBK-R	167,900	2,707,860	11.81%
MC	15,100	163,080	0.87%
MEGA	184,900	7,985,200	6.62%
MEGA-R	157,700	6,796,175	5.65%
MINT	1,975,900	60,983,575	11.11%
MINT-R	330,600	10,217,800	1.86%
MTC	846,100	30,908,850	9.58%
MTC-R	772,800	28,489,600	8.75%
NER	331,000	2,002,550	6.64%
NETBAY	3,900	91,650	2.38%
NEX	65,900	898,830	1.11%
NOBLE	50,200	249,564	10.83%
NOBLE-R	34,300	170,580	7.40%
NRF	286,300	1,670,850	5.28%
NSL	2,300	49,680	0.85%
ONEE	347,800	2,023,165	7.53%
OR	1,307,900	28,179,680	5.45%
OR-R	1,433,100	31,081,030	5.97%
ORI	387,000	4,682,700	9.63%

ข้อมูลในเอกสารฉบับนี้ รวบรวมมาจากแหล่งข้อมูลที่เชื่อถือได้ อย่างไรก็ตาม บริษัทหลักทรัพย์ คิงส์ฟอร์ด จำกัด (มหาชน) ไม่สามารถที่จะยืนยันหรือรับรองความถูกต้องของข้อมูลเหล่านี้ได้ ไม่ว่าประการใด ๆ บทวิเคราะห์ในเอกสารนี้ จัดทำขึ้นโดยอ้างอิงหลักเกณฑ์ทางวิชาการเกี่ยวกับหลักการวิเคราะห์ และมีได้เป็นการชี้แนะ หรือเสนอแนะให้ซื้อหรือขายหลักทรัพย์ใด ๆ การตัดสินใจซื้อหรือขายหลักทรัพย์ใด ๆ ของผู้อ่าน ไม่ว่าจะเกิดจากการอ่านบทความในเอกสารนี้หรือไม่ก็ตาม ล้วนเป็นผลจากการใช้วิจารณญาณของผู้อ่าน โดยไม่มีส่วนเกี่ยวข้องกับหรือพันธะผูกพันใด ๆ กับ บริษัทหลักทรัพย์ คิงส์ฟอร์ด จำกัด (มหาชน) ไม่ว่ากรณีใด

Short Sales



KINGSFORD

มูลค่าการขายชอร์ต ณ วันที่ 17 เมษายน 2566

หลักทรัพย์	ปริมาณหุ้นที่ขายชอร์ต (หุ้น)	มูลค่าการขายชอร์ต (บาท)	%เทียบมูลค่าซื้อขายตลาดรวม
OSP	1,401,100	40,164,650	9.23%
OSP-R	2,104,900	60,559,175	13.87%
PLANB	304,100	2,633,115	4.25%
PLAT	17,400	61,660	1.81%
PR9	67,400	1,253,660	1.35%
PR9-R	107,300	2,002,400	2.14%
PRI-R	1,900	72,125	0.15%
PRIME	5,000	7,150	2.30%
PRM	166,700	1,247,940	4.08%
PRM-R	3,000	22,350	0.07%
PSH	55,600	692,730	12.20%
PSH-R	10,400	130,000	2.28%
PSL	446,600	6,224,400	7.21%
PSL-R	677,600	9,486,180	10.94%
PTG	508,600	6,815,240	10.90%
PTG-R	86,600	1,160,440	1.86%
PTL	16,900	291,020	1.96%
PTL-R	52,700	904,450	6.12%
PTT	7,253,200	228,475,800	26.09%
PTT-R	470,200	14,802,225	1.69%
PTTEP	737,100	118,922,500	8.23%
PTTEP-R	1,139,000	183,549,450	12.72%
PTTGC	1,436,300	62,529,375	9.93%
PTTGC-R	956,400	41,432,325	6.61%
QH	1,335,100	3,284,346	8.07%
QH-R	229,600	564,816	1.39%
RABBIT	338,400	296,886	4.20%
RAM-R	2,200	118,250	1.53%
RATCH	454,500	17,872,875	8.36%
RATCH-R	691,900	27,079,400	12.73%
RBF	50,700	562,070	5.54%
RBF-R	58,300	645,510	6.37%
RCL	380,500	10,350,550	3.96%
RCL-R	167,400	4,543,300	1.74%
RJH	3,700	107,300	2.17%
ROJNA	117,000	758,255	1.58%
RS-R	12,500	191,370	0.69%
S	68,400	119,062	2.33%
S-R	82,800	144,174	2.82%
SABINA	14,400	396,000	1.02%
SABINA-R	12,100	335,775	0.86%
SABUY	326,100	3,548,650	2.94%
SABUY-R	300	3,270	0.00%
SAK	38,400	247,560	1.87%
SAK-R	10,900	70,480	0.53%
SAMART	24,200	101,732	0.85%
SAMART-R	11,300	47,516	0.40%
SAPPE	8,500	504,000	1.19%
SAPPE-R	7,900	466,075	1.11%
SAT	14,100	275,810	1.07%
SAT-R	57,200	1,116,010	4.33%
SAWAD	558,200	31,681,700	7.48%
SAWAD-R	358,400	20,349,000	4.80%
SC	168,000	727,394	2.64%
SC-R	202,600	877,794	3.18%
SCB	712,300	72,062,300	3.98%

ข้อมูลในเอกสารฉบับนี้ รวบรวมมาจากแหล่งข้อมูลที่เชื่อถือได้ อย่างไรก็ตาม บริษัทหลักทรัพย์ คิงส์ฟอร์ด จำกัด (มหาชน) ไม่สามารถที่จะยืนยันหรือรับรองความถูกต้องของข้อมูลเหล่านี้ได้ ไม่ว่าประการใด ๆ บทวิเคราะห์ในเอกสารนี้ จัดทำขึ้นโดยอ้างอิงหลักเกณฑ์ทางวิชาการเกี่ยวกับหลักการวิเคราะห์ และมีได้เป็นการชี้แนะหรือเสนอแนะให้ซื้อหรือขายหลักทรัพย์ใด ๆ การตัดสินใจซื้อหรือขายหลักทรัพย์ใด ๆ ของผู้อ่าน ไม่ว่าจะเกิดจากการอ่านบทความในเอกสารนี้หรือไม่ก็ตาม ล้วนเป็นผลจากการใช้วิจารณญาณของผู้อ่าน โดยไม่มีส่วนเกี่ยวข้องกับหรือพึ่งพิงผูกพันใด ๆ กับ บริษัทหลักทรัพย์ คิงส์ฟอร์ด จำกัด (มหาชน) ไม่ว่ากรณีใด

Short Sales



KINGSFORD

มูลค่าการขายชอร์ต ณ วันที่ 17 เมษายน 2566

หลักทรัพย์	ปริมาณหุ้นที่ขายชอร์ต (หุ้น)	มูลค่าการขายชอร์ต (บาท)	%เทียบมูลค่าซื้อขายตลาดรวม
SCB-R	1,652,800	166,959,700	9.24%
SCC	152,500	47,963,800	11.91%
SCC-R	52,300	16,434,400	4.08%
SCCC	12,300	1,639,150	1.92%
SCCC-R	60,200	8,008,550	9.42%
SCGP	525,300	23,242,250	3.72%
SCGP-R	231,000	10,174,100	1.64%
SGP	108,500	954,800	46.63%
SGP-R	25,000	220,000	10.74%
SHR	373,700	1,459,448	4.50%
SINGER	643,800	11,048,120	8.14%
SINGER-R	800	13,600	0.01%
SIRI	9,065,500	16,516,297	5.72%
SIRI-R	3,745,600	6,855,432	2.36%
SIS	4,000	95,250	1.63%
SIS-R	6,800	162,380	2.77%
SISB	39,200	1,222,525	3.50%
SJWD	28,300	554,690	6.00%
SJWD-R	500	9,790	0.11%
SKY	3,800	107,350	0.19%
SMPC	13,500	159,300	2.27%
SNNP	50,200	1,254,480	1.13%
SNNP-R	46,700	1,167,675	1.05%
SPALI	461,100	10,522,080	7.69%
SPALI-R	270,500	6,163,970	4.51%
SPCG	4,200	56,280	1.12%
SPCG-R	16,900	225,830	4.49%
SPRC	379,800	4,063,860	12.38%
SPRC-R	209,700	2,243,790	6.84%
SSP	36,500	354,355	2.35%
SSP-R	200	1,940	0.01%
STA	211,700	4,769,140	5.41%
STA-R	341,000	7,689,780	8.72%
STANLY	6,700	1,199,300	48.20%
STEC	278,300	3,554,600	13.20%
STEC-R	64,800	829,370	3.07%
STGT	229,700	2,410,570	3.82%
STGT-R	1,000	10,400	0.02%
STPI	51,800	211,370	2.99%
SUPER	2,319,900	1,554,333	8.49%
SUPER-R	1,702,000	1,140,340	6.23%
SUSCO	38,600	138,960	2.23%
SUSCO-R	11,000	39,820	0.64%
SYNEX	30,100	418,970	3.91%
SYNEX-R	1,600	22,050	0.21%
TASCO	130,500	2,558,000	6.49%
TCAP	27,400	1,246,700	0.81%
TCAP-R	52,200	2,363,650	1.55%
TEAMG	41,400	414,000	0.55%
TFG	45,700	235,355	1.31%
TFG-R	135,400	697,310	3.88%
TGE	25,000	53,500	0.23%
THANI	610,300	2,323,980	10.71%
THANI-R	135,200	513,932	2.37%
THCOM	166,500	2,337,360	2.97%
THCOM-R	100	1,420	0.00%

ข้อมูลในเอกสารฉบับนี้ รวบรวมมาจากแหล่งข้อมูลที่เชื่อถือได้ อย่างไรก็ตาม บริษัทหลักทรัพย์ คิงส์ฟอร์ด จำกัด (มหาชน) ไม่สามารถที่จะยืนยันหรือรับรองความถูกต้องของข้อมูลเหล่านี้ได้ ไม่ว่าประการใด ๆ บทวิเคราะห์ในเอกสารนี้ จัดทำขึ้นโดยอ้างอิงหลักเกณฑ์ทางวิชาการเกี่ยวกับหลักการวิเคราะห์ และมีได้เป็นการชี้แนะหรือเสนอแนะให้ซื้อหรือขายหลักทรัพย์ใด ๆ การตัดสินใจซื้อหรือขายหลักทรัพย์ใด ๆ ของผู้อ่าน ไม่ว่าจะเกิดจากการอ่านบทความในเอกสารนี้หรือไม่ก็ตาม ล้วนเป็นผลจากการใช้วิจารณญาณของผู้อ่าน โดยไม่มีส่วนเกี่ยวข้องกับหรือพันธะผูกพันใด ๆ กับ บริษัทหลักทรัพย์ คิงส์ฟอร์ด จำกัด (มหาชน) ไม่ว่ากรณีใด

Short Sales



KINGSFORD

มูลค่าการขายชอร์ต ณ วันที่ 17 เมษายน 2566

หลักทรัพย์	ปริมาณหุ้นที่ขายชอร์ต (หุ้น)	มูลค่าการขายชอร์ต (บาท)	%เทียบมูลค่าซื้อขายตลาดรวม
THG	120,900	8,272,225	4.24%
THG-R	252,700	17,248,350	8.87%
TIDLOR	1,644,400	43,824,525	14.34%
TIDLOR-R	623,600	16,643,800	5.44%
TIPH	62,000	2,571,575	9.39%
TISCO	1,030,800	104,468,850	9.47%
TISCO-R	198,300	20,236,550	1.82%
TKC	7,700	178,850	0.45%
TKN	59,500	564,645	1.81%
TKS	24,300	257,760	3.60%
TLI	217,300	2,846,630	3.02%
TLI-R	17,200	225,320	0.24%
TOA	6,300	193,725	2.53%
TOP	1,361,300	70,509,850	21.70%
TOP-R	120,300	6,199,750	1.92%
TPIPL	205,600	319,578	4.53%
TPIPP	84,500	281,932	5.09%
TPIPP-R	94,100	312,728	5.67%
TQM	22,200	723,075	4.63%
TQM-R	400	13,050	0.08%
TRUE	2,656,500	21,877,615	8.69%
TRUE-R	2,189,500	18,035,835	7.16%
TSE	50,700	114,582	2.86%
TSTH	50,500	55,178	1.93%
TTA	253,500	1,960,815	9.87%
TTA-R	179,500	1,387,465	6.99%
TTB	22,842,700	31,979,780	10.43%
TTB-R	1,124,100	1,573,740	0.51%
TTCL	17,000	75,902	1.59%
TTW	6,900	60,375	0.53%
TTW-R	46,600	407,555	3.55%
TU	5,147,600	69,529,410	8.60%
TU-R	8,068,000	109,037,490	13.48%
TVO-R	31,000	813,825	10.63%
UBE	148,100	197,978	7.30%
UNIQ	3,700	13,914	3.38%
UVAN	12,600	91,980	1.61%
UVAN-R	500	3,650	0.06%
VGI	239,100	968,670	2.35%
VIBHA	212,700	561,528	26.13%
VIBHA-R	9,200	24,104	1.13%
WHA	3,012,600	13,519,858	4.43%
WHA-R	2,210,100	9,923,604	3.25%
WHAUP	276,500	1,107,048	4.91%
WHAUP-R	13,700	55,074	0.24%
WICE	140,500	1,391,080	15.21%
WORK	4,800	82,560	8.89%
XO	7,000	81,350	6.39%
XPG	1,181,800	1,332,391	1.79%
XPG-R	147,500	165,450	0.22%
YGG	15,300	112,905	3.64%
YGG-R	1,300	9,600	0.31%

หมายเหตุ - ไม่รวมรายการขายชอร์ตของสมาชิกที่เป็นผู้ร่วมค้ำหน่วยลงทุนหรือผู้ดูแลสภาพคล่องของหน่วยลงทุนของกองทุนรวมอีทีเอฟเพื่อบัญชีบริษัทประเภทเพื่อทำกำไรจากส่วนต่างของราคาหรือเพื่อดูแลสภาพคล่อง แล้วยังกรณี

ข้อมูลในเอกสารฉบับนี้ รวบรวมมาจากแหล่งข้อมูลที่เชื่อถือ อยางไรก็ดี บริษัทหลักทรัพย์ คิงส์ฟอร์ด จำกัด (มหาชน) ไม่สามารถที่จะยืนยันหรือรับรองความถูกต้องของข้อมูลเหล่านี้ได้ ไม่ว่าประการใด ๆ บทวิเคราะห์ในเอกสารนี้ จัดทำขึ้นโดยอ้างอิงหลักเกณฑ์ทางวิชาการเกี่ยวกับหลักการวิเคราะห์ และมีได้เป็นการชี้แนะ หรือเสนอแนะให้ซื้อหรือขายหลักทรัพย์ใด ๆ การตัดสินใจซื้อหรือขายหลักทรัพย์ใด ๆ ของผู้อ่าน ไม่ว่าจะเกิดจากการอ่านบทความในเอกสารนี้หรือไม่ก็ตาม ล้วนเป็นผลจากการใช้วิจารณญาณของผู้อ่าน โดยไม่มีส่วนเกี่ยวข้องกับหรือพันธะผูกพันใด ๆ กับ บริษัทหลักทรัพย์ คิงส์ฟอร์ด จำกัด (มหาชน) ไม่ว่ากรณีใด

Stock Calendar



KINGSFORD

รายงานการเปลี่ยนแปลงการถือหลักทรัพย์ของผู้บริหาร (แบบ 59-2) ประจำวันที่ 17 เมษายน 2566

ชื่อผู้บริหาร	ประเภทหลักทรัพย์	วันที่ได้มา / จำหน่าย	จำนวน	ราคา	วิธีการได้มา/หน่าย	
SEAFCO	นาย ณรงค์ ทัศนนิพันธ์	หุ้นสามัญ	12/04/2566	30,000	3.68	ซื้อ
TSTE	นาย ประภาส ชุตินวาทพันธ์	หุ้นสามัญ	12/04/2566	11,000	8.42	ซื้อ
PLANB	นาย ปรินทร์ โลจนะโกสินทร์	หุ้นสามัญ	10/04/2566	1,000,000	8.35	ซื้อ
UTP	นาย มงคล มังกรกนก	หุ้นสามัญ	12/04/2566	8,300	13.30	ซื้อ
RPH	นาง จิราภรณ์ ศรีนครินทร์	หุ้นสามัญ	12/04/2566	10,000	6.00	ซื้อ
EP	นาย ยุทธ ชินสุภัคกุล	หุ้นสามัญ	11/04/2566	5,000	3.28	ซื้อ

Stock Calendar



KINGSFORD

แบบรายงานการได้มาหรือจำหน่ายหลักทรัพย์ของกิจการ (แบบ 246-2) ประจำวันที่ 12 เมษายน 2566

หลักทรัพย์	ชื่อผู้ได้มา/จำหน่าย	วิธีการ	ประเภท หลักทรัพย์ ¹	% ก่อน ได้มา/ จำหน่าย	% ได้มา/ จำหน่าย	% หลัง ได้มา/ จำหน่าย	วันที่ได้มา/ จำหน่าย	% ก่อน ได้มา/ จำหน่าย (กลุ่ม) ²	% ได้มา/ จำหน่าย (กลุ่ม) ²	% หลัง ได้มา/ จำหน่าย (กลุ่ม) ²
THREL	นาย ชูเกียรติ รุจนพรพจี	ได้มา	หุ้น	8.6009	2.2324	10.8333	12/04/2566	8.6009	2.2324	10.8333
GTV	CAPITAL ASIA INVESTMENTS PTE LTD	ได้มา	หุ้น	8.2529	5.0891	13.3421	11/04/2566	8.2529	5.0891	13.3421
SMK	MINDO ASIA INVESTMENTS LIMITED	จำหน่าย	หุ้น	7.0817	2.5663	4.5153	11/04/2566	7.0817	2.5663	4.5153
UKEM	นางสาว ฉัตรประภา สุวรรณภาศรี	จำหน่าย	หุ้น	10.2019	2.5816	7.6203	10/04/2566	10.2019	2.5816	7.6203

Stock Calendar



KINGSFORD

April 2023				
Monday	Tuesday	Wednesday	Thursday	Friday

17	18	19	20	21
XD UKEM (0.015 (חרע)) TMT (0.15 (חרע)) SCB (5.19 (חרע)) S11 (0.10 (חרע)) KBANK (3.50 (חרע)) GC (0.15 (חרע)) Shares PPPM 44,444,444 Shares TPS 18,198,560 Shares	XD TOG (0.43 (חרע)) TIPCO (0.70 (חרע)) TCAP-P (1.90 (חרע)) TCAP (1.90 (חרע)) RS (10 : 1 נו) RS (0.011111112 (חרע)) KTC (1.15 (חרע)) KTB-P (0.8365 (חרע)) KTB (0.682 (חרע)) KGI (0.355 (חרע)) Shares BRI 275,900 Shares	XD YUASA (0.346 (חרע)) TPLAS (0.10 (חרע)) TIDLOR (8 : 1 נו) TIDLOR (0.292 (חרע)) STGT (0.25 (חרע)) STA (0.72 (חרע)) STA (0.28 (חרע)) PJW (0.05 (חרע)) HMPRO (0.21 (חרע)) FTE (0.06 (חרע))	XD THANA (0.07 (חרע)) NER (0.31 (חרע)) MAJOR (0.25 (חרע)) JR (0.09 (חרע)) AIT (0.17 (חרע))	XD TISCO-P (7.75 (חרע)) TISCO (7.75 (חרע)) PSL (0.25 (חרע)) BBL (3.00 (חרע))

24	25	26	27	28
XD CH (0.06 (חרע)) CIMBT (0.0115 (חרע))	XD WFX (0.21 (חרע)) UBA (0.0459 (חרע)) SMART (0.0365 (חרע)) III (0.40 (חרע)) FPI (0.08 (חרע)) BGC (0.12 (חרע))	XD SKR (0.08 (חרע)) KCC (0.0212 (חרע)) GUNKUL (0.06 (חרע)) EASTW (0.09 (חרע))	XD WHAUP (0.10 (חרע)) TPCH (0.183 (חרע)) TM (0.05 (חרע)) TKC (0.40 (חרע)) SUN (0.10 (חרע)) SRICHA (0.20 (חרע)) SGC (0.11 (חרע)) SFLEX (0.03 (חרע)) SAMCO (0.10 (חרע)) SAK (0.137 (חרע)) RBF (0.10 (חרע)) QH (0.10 (חרע)) POLY (0.08 (חרע)) PDJ (10 : 1 נו) PDJ (0.10 (חרע)) PDJ (0.011111 (חרע)) NSL (0.30 (חרע)) MTC (0.95 (חרע)) MINT (0.25 (חרע)) MAKRO (0.33 (חרע)) KKP (1.50 (חרע)) JDF (0.02 (חרע)) HTECH (0.04 (חרע)) AUCT (0.305 (חרע)) AAI (0.20 (חרע))	XD TWPC (0.2158 (חרע)) TPBI (0.20 (חרע)) SO (0.20 (חרע)) SCG (0.05 (חרע)) RSP (0.21 (חרע)) PREB (0.50 (חרע)) PCSGH (0.20 (חרע)) NRF (0.03 (חרע)) NEW (4.00 (חרע)) MFC (1.50 (חרע)) MENA (0.03 (חרע)) IHL (0.10 (חרע)) DTCI (0.35 (חרע)) DTCENT (25 : 1 נו) DTCENT (0.0022222222 (חרע)) CHG (0.075 (חרע)) CEYE (0.15 (חרע)) AYUD (0.26 (חרע)) ASW (0.5226 (חרע)) ALUCON (10.00 (חרע))

XD - Excluding Dividend	XD(ST) - Excluding Stock Dividend	XM - Exclude meetings	XN - Ex-Capital Return	XI - Excluding Interest
XP - Excluding Principal	XR - Excluding Right	XW - Excluding Warrant	XS - Excluding Short-term Warrant	XA - Excluding All
XE - Excluding Exercise	*ND - No Dividend Payment	PD - Payment Date	XT - Excluding TSR; @ - price per share / price per unit /	
XD - Excluding Dividend	XD(ST) - Excluding Stock Dividend	XM - Exclude meetings	XN - Ex-Capital Return	XI - Excluding Interest
XP - Excluding Principal	XR - Excluding Right	XW - Excluding Warrant	XS - Excluding Short-term Warrant	XA - Excluding All
XE - Excluding Exercise	*ND - No Dividend Payment	PD - Payment Date	XT - Excluding TSR; @ - price per share / price per unit /	

Most Active Values (Btmn)



NVDR Update

วันอังคารที่ 18 เมษายน 2566

Most Active Values (Btmn)

Top 20 Net Buying Value (B m)						Top 20 Net Selling Value (B m)					Month to Date		Year to Date							
เมษ-66						เมษ-66					เมษายน 2566		03 ม.ค.-17 เม.ย 66							
	17	12	11	10	7		17	12	11	10	7	Net Buy	Net Sell	Net Buy	Net Sell					
1	ADVANC	260.2	-66.5	-46.0	-12.0	69.9	KBANK	-1,201.5	-480.5	8.5	-35.0	179.2	BDMS	1,597.92	DELTA	(1,242.75)	CPALL	6,620.5	KBANK	-10,203.8
2	DELTA	198.8	-292.7	-136.8	102.0	165.7	AOT	-95.0	155.0	-5.3	19.8	64.3	BH	671.25	TU	(596.81)	BDMS	5,317.1	KKP	-2,259.8
3	LH	135.5	19.6	35.2	9.3	52.4	PTTEP	-83.2	343.3	79.3	-49.8	-26.5	PTT	631.20	BANPU	(547.83)	MAKRO	4,545.1	BANPU	-1,939.1
4	PTT	132.9	-138.1	152.4	90.4	-46.8	BBL	-75.0	10.9	114.3	108.4	-29.1	CPALL	597.49	COM7	(332.27)	BBL	2,845.8	PTT	-1,513.4
5	CPN	122.0	94.7	102.6	30.5	-5.1	BANPU	-53.4	-48.6	-138.6	74.5	-147.3	GULF	571.86	SCB	(281.58)	SCC	2,303.8	BCP	-1,445.7
6	SCB	112.9	-701.3	63.8	100.2	85.9	HANA	-47.1	-14.3	11.2	78.2	70.6	CPN	545.22	KTB	(276.39)	TASCO	1,873.3	BLA	-1,202.1
7	HMPRO	88.7	-5.8	-16.7	44.0	-33.1	GLOBAL	-41.3	-31.6	-71.7	9.3	102.3	BBL	500.83	IVL	(201.70)	TRUEE	1,626.3	PTTGC	-1,157.9
8	SCC	80.9	19.3	58.5	48.2	-2.4	CPALL	-31.6	29.5	-128.1	158.2	-41.5	CBG	450.42	GLOBAL	(190.91)	HANA	1,400.7	CPF	-1,138.1
9	BH	77.0	202.4	88.7	128.5	2.4	SPALI	-30.9	4.2	11.1	6.1	5.5	WHA	434.80	BCP	(176.64)	ADVANC	1,348.6	OR	-1,081.1
10	RCL	75.7	-6.6	13.2	15.5	15.7	IRPC	-29.8	6.0	-7.9	-2.7	-4.0	ADVANC	429.40	TISCO	(176.02)	JMART	1,333.2	ESSO	-970.0
11	JMART	70.3	-99.3	-52.8	42.3	26.3	TISCO	-24.1	-102.2	-29.5	-4.0	3.8	PTTEP	389.97	TTB	(136.05)	WHA	1,288.9	TU	-906.6
12	CPF	62.4	-74.8	-3.2	-8.0	-111.0	MAKRO	-22.1	-40.2	27.2	-2.3	50.1	BGRIM	370.07	PR9	(123.34)	MINT	1,253.1	CPN	-854.0
13	SINGER	43.0	-24.3	6.8	28.5	14.3	KTB	-19.9	-157.2	-265.3	95.3	36.0	TIDLOR	362.18	JMART	(116.31)	INTUCH	1,190.3	BAM	-808.2
14	IVL	38.3	-78.5	-19.1	14.6	17.8	MAJOR	-19.6	0.0	5.6	0.8	-0.2	LH	303.67	SKY	(99.67)	TRUEE	1,120.5	KTB	-804.7
15	AH	36.9	29.0	-2.5	0.8	1.3	AEONTS	-17.3	1.9	-5.2	13.0	1.3	AOT	297.68	CPF	(95.90)	CBG	1,021.4	IRPC	-798.3
16	GUNKUL	36.3	-2.6	-3.8	43.2	14.8	RATCH	-15.9	-2.2	28.9	25.1	9.1	SCC	288.26	INTUCH	(89.48)	SAWAD	928.6	BEM	-609.7
17	SIRI	33.2	-11.1	69.2	46.6	4.0	CENDEL	-14.8	-7.5	-4.9	-4.2	-3.9	TOP	278.61	ETC	(84.98)	AMATA	853.1	TISCO	-575.6
18	BTS	24.3	44.3	-0.1	-56.0	22.5	INTUCH	-10.6	-27.6	-2.7	6.3	-9.2	CRC	276.20	BLA	(83.27)	ITC	800.8	HMPRO	-536.0
19	PTTGC	22.4	54.1	62.9	-12.9	26.8	ERW	-9.9	-7.1	-11.4	-8.1	-3.1	KCE	264.48	IITC	(80.23)	CENDEL	692.2	KTC	-441.0
20	BJC	21.2	-13.9	-15.1	-8.9	6.6	MINT	-9.0	-81.4	-69.9	51.6	48.1	AMATA	259.02	CENDEL	(66.36)	BTS	637.3	RATCH	-434.8

Total Volume Shares						NVDR Shrs.						Paid up Capital	
	Buy	Sell	Total	Net	Turn.		18-Apr-23	paidup	18-Apr-23	paidup	(Last)		
1	24CS	60,900	213,904	274,804	-153,004	12.55	24CS	24,774,941	5.76	#N/A	#N/A	430,000,000	
2	2S	2,000	22,000	24,000	-20,000	38.55	2S	7,854,463	1.43	3,092,210	0.69	549,995,954	
3	7UP	523,000	357,600	880,600	165,400	9.49	3K-BAT	45,856	0.06	#N/A	#N/A	78,400,000	
4	A5	4,800	35,700	40,500	-30,900	2.97	7UP	75,552,311	1.47	29,743,119	0.98	5,143,071,814	
5	AAI	1,755,400	923,900	2,679,300	831,500	15.02	A	8,300	0.00	62,400	0.01	980,000,000	
6	AAV	2,838,900	579,200	3,418,100	2,259,700	9.91	A5	11,170,581	0.92	800,664	0.07	1,209,384,615	
7	ABM-W1	3,000	-	3,000	3,000	0.07	AAI	11,579,974	0.54	#N/A	#N/A	2,125,000,000	
8	ACC	1,000	59,000	60,000	-58,000	3.36	AAV	679,271,662	5.58	353,926,265	7.30	12,164,285,713	
9	ACE	1,672,800	1,028,600	2,701,400	644,200	7.26	ABM	5,228,345	1.31	3,268,124	1.09	400,000,000	
10	ADB	61,200	27,300	88,500	33,900	23.02	ABM-W1	1,077,929	2.16	#N/A	#N/A	49,999,917	
11	ADD	4,300	800	5,100	3,500	7.35	ACAP	2,372,165	0.58	1,223,467	0.39	406,411,160	
12	ADVANC	1,822,004	599,890	2,421,894	1,222,114	26.02	ACC	16,364,339	1.22	4,306,304	0.32	1,343,055,623	
13	AEONTS	46,000	137,900	183,900	-91,900	14.12	ACE	176,880,329	1.74	38,450,400	0.38	10,175,999,960	
14	AGE	548,700	146,305	695,005	402,395	7.97	ACG	1,449,500	0.24	211,225	0.04	600,000,000	
15	AH	1,595,600	461,701	2,057,301	1,133,899	33.26	ADB	55,755,209	7.68	31,173,421	5.20	725,999,923	
16	AI	-	100	100	-100	0.05	ADD	1,932,853	1.21	#N/A	#N/A	160,000,000	
17	AIE	10,400	900	11,300	9,500	2.23	ADVANC	221,746,159	7.46	241,595,912	8.13	2,974,209,736	
18	AIRA	110	300	410	-190	6.18	AEONTS	19,172,548	7.67	11,410,746	4.56	250,000,000	
19	AIT	346,208	272,500	618,708	73,708	13.83	AF	2,803,101	0.18	198,800	0.01	1,600,000,000	
20	AIT-W2	5,000	-	5,000	5,000	14.41	AFC	188,610	0.41	19,100	0.04	45,574,266	

Source : SET.OR.TH

ข้อมูลในเอกสารฉบับนี้ รวบรวมมาจากแหล่งข้อมูลที่น่าเชื่อถือ อย่างไรก็ดี บริษัทหลักทรัพย์ คิงส์ฟอร์ด จำกัด (มหาชน) ไม่สามารถที่จะยืนยันหรือรับรองความถูกต้องของข้อมูลเหล่านี้ได้ ไม่ว่าประการใด ๆ บทวิเคราะห์ในเอกสารนี้ จัดทำขึ้นโดยอ้างอิงถึงลักษณะทางวิชาการที่เกี่ยวกับหลักทรัพย์วิเคราะห์ และมิได้เป็นการชี้แนะหรือเสนอแนะให้ซื้อหรือขายหลักทรัพย์ใด ๆ การตัดสินใจซื้อหรือขายหลักทรัพย์ใด ๆ ของผู้ลงทุน ไม่ว่าจะเกิดจากการอ่านบทความในเอกสารนี้หรือไม่ก็ตาม ล้วนเป็นผลจากการใช้วิจารณญาณของผู้ลงทุน โดยไม่มีส่วนเกี่ยวข้องกับบริษัทคิงส์ฟอร์ด จำกัด (มหาชน) ไม่ว่ากรณีใด



คำแนะนำการลงทุน และความหมายของคำแนะนำการลงทุน

Stock Rating หมายถึงการให้คำแนะนำการลงทุนของบริษัท แบ่งเป็น 3 ระดับ

Buy หมายถึง ราคาพื้นฐานสูงกว่าราคาตลาด 15% หรือมากกว่า

Hold หมายถึงราคาพื้นฐานสูงกว่าราคาตลาดไม่เกิน 15% หรือต่ำกว่าราคาตลาดไม่เกิน 15 %

Sell หมายถึง ราคาพื้นฐานต่ำกว่าราคาตลาด 15% หรือมากกว่า

เอกสารฉบับนี้จัดทำขึ้นโดยบริษัทหลักทรัพย์คิงส์ฟอร์ด จำกัด (มหาชน) ข้อมูลที่ปรากฏในเอกสารฉบับนี้จัดทำโดยอาศัยข้อมูลที่จัดหาจากแหล่งที่เชื่อถือหรือควรเชื่อว่ามี ความน่าเชื่อถือ และ/หรือถูกต้อง อย่างไรก็ตามบริษัทไม่ยืนยัน และไม่รับรองถึงความครบถ้วนสมบูรณ์หรือถูกต้องของข้อมูลดังกล่าว และไม่ได้ประกันราคาหรือผลตอบแทน ของหลักทรัพย์ที่ปรากฏข้างต้น แม้ว่าข้อมูลดังกล่าวจะปรากฏข้อความที่อาจเป็นหรืออาจตีความว่าเป็นเช่นนั้นได้ บริษัทจึงไม่รับผิดชอบต่อการนำเอาข้อมูล ข้อความ ความเห็น และหรือบทสรุปที่ปรากฏในเอกสารฉบับนี้ไปใช้ไม่ว่ากรณีใดๆ ข้อมูลและความเห็นที่ปรากฏอยู่ในเอกสารฉบับนี้ได้ประสงค์จะชี้ชวน เสนอแนะ หรือจูงใจให้ลงทุน ใน หรือ ซื้อหรือขายหลักทรัพย์ที่ปรากฏในเอกสารฉบับนี้และข้อมูลมีการแก้ไขเพิ่มเติมเปลี่ยนแปลงโดยมีต้องแจ้งให้ทราบล่วงหน้า ผู้ลงทุนควรใช้ดุลยพินิจอย่างรอบคอบใน การลงทุนในหรือซื้อหรือขายหลักทรัพย์ บริษัทสงวนลิขสิทธิ์ในข้อมูลที่ปรากฏในเอกสารนี้ ห้ามมิให้ผู้ใดใช้ประโยชน์ ทำซ้ำ ดัดแปลง นำออกแสดง ทำให้ปรากฏหรือเผยแพร่ ต่อสาธารณชน ไม่ว่าด้วยประการใดๆ ซึ่งข้อมูลในเอกสารนี้ไม่ว่าทั้งหมดหรือบางส่วน เว้นแต่ได้รับอนุญาตเป็นหนังสือจากบริษัทเป็นการล่วงหน้า การกล่าว คัด หรืออ้างอิง ข้อมูลบางส่วนตามสมควรในเอกสารนี้ ไม่ว่าในบทความ บทวิเคราะห์ บทวิจัย หรือในเอกสาร หรือการสื่อสารอื่นใดจะต้องกระทำโดยถูกต้อง และไม่เป็นการก่อให้เกิดการ เข้าใจผิดหรือความเสียหายแก่บริษัท ต้องรับรู้ถึงความเป็นเจ้าของลิขสิทธิ์ในข้อมูลบริษัท และต้องอ้างอิงถึงเอกสารฉบับนี้ และวันที่ในเอกสารฉบับนี้ของบริษัทโดยชัดเจน การลงทุนในหรือซื้อหรือขายหลักทรัพย์ย่อมมีความเสี่ยง ท่านควรทำความเข้าใจอย่างถ่องแท้ต่อลักษณะของหลักทรัพย์แต่ละประเภทและควรศึกษาข้อมูลของบริษัทที่ออก หลักทรัพย์และข้อมูลอื่นใดที่เกี่ยวข้องก่อนการตัดสินใจลงทุนในหรือซื้อหรือขายหลักทรัพย์

ข้อมูลในเอกสารฉบับนี้ รวบรวมมาจากแหล่งข้อมูลที่นำเสนออย่างไว้ใจได้ บริษัทหลักทรัพย์ คิงส์ฟอร์ด จำกัด(มหาชน)ไม่สามารถที่จะยืนยันหรือรับรองความถูกต้องของข้อมูลเหล่านี้ได้ ไม่ว่าประการใดๆ บทวิเคราะห์ในเอกสารนี้ จัดทำขึ้นโดยอ้างอิง หลักเกณฑ์ทางวิชาการเกี่ยวกับหลักการวิเคราะห์ และมีได้เป็นการชี้แนะ หรือเสนอแนะให้ซื้อหรือขายหลักทรัพย์ใดๆ การตัดสินใจหรือขายหลักทรัพย์ใดๆ ของผู้อ่าน ไม่ว่าจะเกิดจากการอ่านบทความในเอกสารนี้หรือไม่ก็ตาม ล้วนเป็นผลจากการใช้ วิจารณญาณของผู้อ่าน โดยไม่มีส่วนเกี่ยวข้องกับบริษัทฯ กับ บริษัทหลักทรัพย์ คิงส์ฟอร์ด จำกัด(มหาชน) ไม่ว่ากรณีใด

Disclaimer



KINGSFORD

Thai Institute of Directors Association (IOD) – Corporate Governance Report Rating 2020 (CG Score) ข้อมูล 27 ตุลาคม 2565



AAV	AYUD	CFRESH	DRT	GLOBAL	JWD	MC	OTO	Q-CON	SEAOIL	STEC	TK	TVDH
ADVANC	BAFS	CGH	DTAC	GPI	K	MCOT	PAP	QH	SE-ED	STGT	TKN	TVI
AF	BAM	CHEWA	DUSIT	GPSC	KBANK	METCO	PCSGH	QTC	SELIC	STI	TKS	TVO
AH	BANPU	CHO	EA	GRAMMY	KCE	MFEC	PDG	RATCH	SENA	SUN	TKT	TWPC
AIRA	BAY	CIMBT	EASTW	GULF	KEX	MINT	PDJ	RBF	SENAJ	SUSCO	TMILL	U
AJ	BBIK	CK	ECF	GUNKUL	KGI	MONO	PG	RS	SGF	SUTHA	TMT	UAC
AKP	BBL	CKP	ECL	HANA	KKP	MOONG	PHOL	S	SHR	SVI	TNDT	UBIS
AKR	BCP	CM	EE	HARN	KSL	MSC	PLANB	S&J	SICT	SYMC	TNITY	UPOIC
ALLA	BCPG	CNT	EGCO	HENG	KTB	MST	PLANET	SAAM	SIRI	SYNTEC	TOA	UV
ALT	BDMS	COLOR	EPG	HMPRO	KTC	MTC	PLAT	SABINA	SIS	TACC	TOP	VCOM
AMA	BEM	COM7	ETC	ICC	LALIN	MVP	PORT	SAMART	SITHAI	TASCO*	TPBI	VGI
AMARIN	BEYOND	COMAN	ETE	ICHI	LANNA	NYCL	PPS	SAMTEL	SMP	TCAP	TQM	VIH
AMATA	BGC	COTTO	FN	III	LHFG	NEP	PR9	SAT	SNC	TEAMG	TRC	WACOAL
AMATAV	BGRIM	CPALL	FNS	ILINK	LIT	NER	PREB	SC	SONIC	TFMAMA	TRUE*	WAVE
ANAN	BIZ	CPF	FPI	LOXLEY	ILM	NKI	PRG	SCB	SORKON	THANA	TSC	WHA
AOT	BKI	CPI	FPT	IND	LPN	NOBLE	PRM	SCC	SPALI	THANI	TSR	WHAUP
AP	BOL	CPN	FSMART	INTUCH	LRH	NSI	PSH	SCCC	SPI	THCOM	TSTE	WICE
APURE	BPP	CRC	FVC	IP	LST	NVD	PSL	SCG	SPRC	THG*	TSTH	WINNER
ARIP	BRR	CSS	GC	IRC	MACO	NYT	PTG	SCGP	SPVI	THIP	TTA	XPG
ASP	BTS	DDD	GEL	IRPC	MAJOR	OISHI	PTT	SCM	SSC	THRE	TTB	ZEN
ASW	BTW	DELTA	GFPT	ITEL	MAKRO	OR	PTTEP	SCN	SSSC	THREL	TTCL	
AUCT	BWG	DEMCO	GGC	IVL	MALEE	ORI	PTTGC	SDC	SST	TIPCO	TTW	
AWC	CENTEL	DOHOME	GLAND	JTS	MBK	OSP	PYLON	SEAFCO	STA	TISCO	TU	



2S	ASEFA	BYD	DITTO	HTC	KISS	MK	PB	QLT	SFT	STANLY	TMI	UMI
7UP	ASIA	CBG	DMT	HUMAN	KK	MODERN*	PICO	RCL	SGP	STC	TNL	UOBKH
ABICO	ASIAN	CEN	DOD	HYDRO	KOOL	MTI	PIMO	RICHY	SIAM	STPI	TNP	UP
ABM	ASIMAR	CHARAN	DPAINT	ICN	KTIS	NBC	PIN	RJH	SINGER	SUC	TNR	UPF
ACE	ASK	CHAYO	DV8	IFS	KUMWEL	NCAP	PJW	ROJNA	SKE	SVOA	TOG	UTP
ACG	ASN	CHG	EASON	IIG	KUN	NCH	PL	RPC	SKN	SVT	TPA	VIBHA
ADB	ATP30	CHOTI	EFORL	IMH	KWC	NDR	PLE	RT	SKR	SWC	TPAC	VL
ADD	B	CHOW	ERW	INET	KWM	NETBAY	PM	RWI	SKY	SYNEX	TPCS	VPO
AEONTS	BA	CI	ESSO	INGRS	L&E	NEX	PMTA	S11	SLP	TAE	TPIPL	VRANDA
AGE	BC	CIG	ESTAR	INSET	LDC	NINE	PPP	SA	SMART	TAKUNI	TPIPP	WGE
AHC	BCH	CITY	FE	INSURE	LEO	NATION	PPPM	SABUY	SMD	TCC	TPLAS	WIK
AIE	BE8	CIVIL	FLOYD	IRCP	LH	NNCL	PRAPAT	SAK	SMIT	TCMC	TPS	WIN
AIT	BEC	CMC	FORTH	IT	LHK	NOVA	PRECHA	SALEE	SMT	TFG	TQR	WINMED
ALUCON	SCAP	CPL	FSS	ITD	M	NP	PRIME	SAMCO	SNNP	TFI	TRITN	WORK
AMANAH	BH	CPW	FTE	J	MATCH	NRF	PRIN	SANKO	SNP	TFM	TRT	WP
AMR	BIG	CRANE	GBX	JAS	MBAX	NTV	PRINC	SAPPE	SO	TGH	TRU	XO
APCO	BJC	CRD	GCAP	JCK	MEGA	NUSA	PROEN	SAWAD	SPA	TIDLOR	TRV	YUASA
APCS	BJCHI	CSC	GENCO	JCKH	META	NWR	PROS	SCI	SPC	TIGER	TSE	ZIGA
AQUA	BLA	CSP	GJS	JMT	MFC	OCC	PROUD	SCP	SPCG	TIPH	TVT	
ARIN	BR	CV	GTB	JR	MGT	OGC	PSG	SE	SR	TITLE	TWP	
ARROW	BR1	CWT	GYT	KBS	MICRO	ONEE	PSTC	SECURE	SRICHA	TM	UBE	
AS	BROOK	DCC	HEMP	KCAR	MILL	PACO	PT	SFLEX	SSF	TMC	UEC	
ASAP	BSM	DHOUSE	HPT	KIAT	MITSUB	PATO	PTC	SFP	SSP	TMD	UKEM	



A	B52	CCP	D	GLOCON	JMART	MATI	NC	PPM	SISB	SVH	TNH	UNIQ
A5	BEAUTY	CGD	DCON	GLORY	JSP	M-CHAI	NEWS	PRAKIT	SK	PTECH	TNPC	UPA
AI	BGT	CMAN	EKH	GREEN	JUBILE	MCS	NFC	PTL	SOLAR	TC	TOPP	UREKA
ALL	BLAND	CMO	EMC	GSC	KASET	MDX	NSL	RAM	SPACK	TCCC	TPCH	VARO
ALPHAX	BM	CMR	EP	HL	KCM	MENA	NV	ROCK	SPG	TCJ	TPOLY	W
AMC	BROCK	CPANEL	EVER	HTECH	KWI	MJD	PAF	RP	SQ	TEAM	TRUBB	WFX
APP	BSBM	CPT	F&D	IHL	KYE	MORE	PEACE	RPH	STARK	THE	TTI	WPH
AQ	BTNC	CSR	FMT	INOX	LEE	MPIC	PF	RSP	STECH	THMUI	TYCN	YGG
AU	CAZ	CTW	GIFT	JAK	LPH	MUD	PK	SIMAT	SUPER	TKC	UMS	

ช่วงคะแนน	สัญลักษณ์	ความหมาย
90 - 100		ดีเลิศ
80 - 89		ดีมาก
70 - 79		ดี
60 - 69		ดีพอใช้
50 - 59		ผ่าน
ต่ำกว่า 50	No logo given	N/A

การเปิดเผยผลการสำรวจของสมาคมส่งเสริมสถาบันกรรมการบริษัทไทย (IOD) ในเรื่องการกำกับดูแลกิจการ (Corporate Governance) นี้เป็นการดำเนินการตามนโยบายของสำนักงานคณะกรรมการกำกับหลักทรัพย์และตลาดหลักทรัพย์ โดยการสำรวจของ IOD เป็นการสำรวจและประเมินจากข้อมูลของบริษัทจดทะเบียนในตลาดหลักทรัพย์แห่งประเทศไทยและตลาดหลักทรัพย์เอ็มเอไอ ที่มีการเปิดเผยต่อสาธารณะและเป็นข้อมูลที่ผู้ลงทุนทั่วไปสามารถเข้าถึงได้ ดังนั้นผลสำรวจดังกล่าวจึงเป็นการนำเสนอในมุมมองของบุคคลภายนอกโดยไม่ได้เป็นการประเมินการปฏิบัติและมีได้มีการใช้ข้อมูลภายในในการประเมิน อนึ่ง ผลการสำรวจดังกล่าว เป็นผลการสำรวจ ณ วันที่ปรากฏในรายงานการกำกับดูแลกิจการบริษัทจดทะเบียนไทยเท่านั้น ดังนั้นผลการสำรวจจึงอาจเปลี่ยนแปลงได้ภายหลังวันดังกล่าว ทั้งนี้บริษัทหลักทรัพย์ คิงส์ฟอร์ด จำกัด (มหาชน) มิได้ยืนยันหรือรับรองถึงความถูกต้องของผลการสำรวจดังกล่าวแต่อย่างใด

ข้อมูลในเอกสารฉบับนี้ รวบรวมมาจากแหล่งข้อมูลที่เชื่อถือได้ อย่างไรก็ดี บริษัทหลักทรัพย์ คิงส์ฟอร์ด จำกัด(มหาชน)ไม่สามารถที่จะยืนยันหรือรับรองความถูกต้องของข้อมูลเหล่านี้ได้ ไม่ว่าประการใดๆ บทวิเคราะห์ในเอกสารนี้ จัดทำขึ้นโดยอ้างอิงหลักเกณฑ์ทางวิชาการเกี่ยวกับหลักการวิเคราะห์ และมีได้เป็นการชี้แนะ หรือเสนอแนะให้ซื้อหรือขายหลักทรัพย์ใดๆ การตัดสินใจซื้อหรือขายหลักทรัพย์ใดๆ ของผู้อ่าน ไม่ว่าจะเกิดจากการอ่านบทความในเอกสารนี้หรือไม่ก็ตาม ล้วนเป็นผลจากการใช้วิจารณญาณของผู้อ่าน โดยไม่มีส่วนเกี่ยวข้องกับหรือพึ่งพิงจาก IOD กับ บริษัทหลักทรัพย์ คิงส์ฟอร์ด จำกัด(มหาชน) ไม่ว่ากรณีใด

Disclaimer



KINGSFORD

Anti-Corruption Progress Indicator 2022

บริษัทจดทะเบียนที่ได้ประกาศเจตนารมณ์เข้าร่วม CAC

7UP	AMATA	BKD	CI	EP	FSMART	JKN	KWG	NOBLE	SAAM	SINGER	SUPER	TRITN	ZIGA
ABICO	AMATAV	BM	COTTO	ERW	GPI	JMART	LDC	NOK	SAPPE	SKR	SYNEX	TTA	
AF	ANAN	BROCK	DDD	ESTAR	ILINK	JMT	MAJOR	PK	SCI	SPALI	THAI	UPF	
ALT	APURE	BUI	EA	ETE	IRC	JSP	META	PLE	SE	SSP	TKS	UV	
AMARIN	B52	CHO	EFORL	EVER	J	JTS	NCL	ROJNA	SHANG	STANLY	TOPP	WIN	

บริษัทจดทะเบียนที่ได้ได้รับการรับรองCAC

2S	BCP	CIG	EGCO	HTC	KTC	MOONG	PCSGH	PSL	SCC	SPRC	THIP	TRU	WHA
ADVANC	BCPG	CIMBT	FE	ICC	KWC	MPG	PDG	PSTC	SCCC	SRICHA	THRE	TRUE	WHAUP
AI	BGC	CM	FNS	ICHI	L&E	MSC	PDI	PT	SCG	SSF	THREL	TSC	WICE
AIE	BGRIM	CMC	FPI	IFS	LANNA	MTC	PDJ	PTG	SCN	SSSC	TIP	TSTH	WIJK
AIRA	BJCHI	COL	FPT	INET	LHFG	MTI	PE	PTT	SEAOL	SST	TIPCO	TTCL	XO
AKP	BKI	COM7	FSS	INSURE	LHK	NBC	PG	PTTEP	SE-ED	STA	TISCO	TU	ZEN
AMA	BLA	CPALL	FTE	INTUCH	LPN	NEP	PHOL	PTTGC	SELIC	SUSCO	TKT	TVD	
AMANAH	BPP	CPF	GBX	IRPC	LRH	NINE	PL	PYLON	SENA	SVI	TMB	TVI	
AP	BROOK	CPI	GC	ITEL	M	NKI	PLANB	Q-CON	SGP	SYNTEC	TMD	TVO	
AQUA	BRR	CPN	GCAP	IVL	MAKRO	NMG	PLANET	QH	SIRI	TAE	TMILL	TWPC	
ARROW	BSBM	CSC	GEL	K	MALEE	NNCL	PLAT	QLT	SITHAI	TAKUNI	TMT	U	
ASK	BTS	DCC	GFPT	KASET	MBAX	NSI	PM	QTC	SMIT	TASCO	TNITY	UBIS	
ASP	BWG	DELTA	GGC	KBANK	MBK	NWR	PPP	RATCH	SMK	TBSP	TNL	UEC	
AYUD	CEN	DEMCO	GJS	KBS	MBKET	OCC	PPPM	RML	SMPC	TCAP	TNP	UKEM	
B	CENTEL	DIMET	GPSC	KCAR	MC	OCEAN	PPS	RM	SNC	TCMC	TNR	UOBKH	
BAFS	CFRESH	DRT	GSTEEL	KCE	MCOT	OGC	PREB	S&J	SNP	TFG	TOG	UWC	
BANPU	CGH	DTAC	GUNKUL	KGI	MFC	ORI	PRG	SABINA	SORKON	TFI	TOP	VGI	
BAY	CHEWA	DTC	HANA	KKP	MFEC	PAP	PRINC	SAT	SPACK	TFMAMA	TPA	VIH	
BBL	CHOTI	EASTW	HARN	KSL	MINT	PATO	PRM	SC	SPC	THANI	TPCORP	VNT	
BCH	CHOW	ECL	HMPRO	KTB	MONO	PB	PSH	SCB	SPI	THCOM	TPP	WACOAL	

คำชี้แจง ข้อมูลบริษัทที่เข้าร่วมโครงการแนวร่วมปฏิบัติของภาคเอกชนไทยในการต่อต้านทุจริต (Thai CAC) ของสมาคมส่งเสริมสถาบันกรรมการบริษัทไทย มี 2 กลุ่ม คือ

- ได้ประกาศเจตนารมณ์เข้าร่วม CAC
- ได้รับการรับรอง CAC

การเปิดเผยผลการประเมินดัชนีชี้วัดความคืบหน้าการป้องกันการมีส่วนเกี่ยวข้องกับการทุจริตคอร์รัปชัน (Anti-corruption Progress Indicators) ของบริษัทจดทะเบียนในตลาดหลักทรัพย์แห่งประเทศไทยซึ่งจัดทำโดยสถาบันไทยพัฒน์ เป็นการดำเนินการตามนโยบายและตามแผนพัฒนาความยั่งยืนสำหรับบริษัทจดทะเบียนของสำนักงานคณะกรรมการกำกับหลักทรัพย์และตลาดหลักทรัพย์ โดยผลการประเมินดังกล่าวของสถาบันไทยพัฒน์ อาศัยข้อมูลที่ได้รับจากบริษัทจดทะเบียนตามที่บริษัทจดทะเบียนได้ระบุในแบบแสดงข้อมูลเพื่อการประเมิน Anti-corruption ซึ่งได้อ้างอิงข้อมูลมาจากแบบแสดงรายการข้อมูลประจำปี (แบบ 56-1) รายงานประจำปี (แบบ 56-2) หรือในบุคคลภายนอก โดยมีได้เป็นการประเมินการปฏิบัติของบริษัทจดทะเบียนในตลาดหลักทรัพย์แห่งประเทศไทย และมีได้ใช้ข้อมูลภายใต้เพื่อการประเมินเนื่องจากผลการประเมินดังกล่าวเป็นเพียงผลการประเมิน ณ วันที่ปรากฏในผลการประเมินเท่านั้น ดังนั้นผลการประเมินจึงอาจเปลี่ยนแปลงได้ภายหลังจากวันดังกล่าว หรือเมื่อข้อมูลที่เกี่ยวข้องมีการเปลี่ยนแปลง ทั้งนี้ บริษัทหลักทรัพย์ คิงส์ฟอร์ด จำกัด (มหาชน) มิได้ยืนยัน ตรวจสอบ หรือรับรองความถูกต้องครบถ้วนของผลการประเมินดังกล่าวแต่อย่างใด

ข้อมูลในเอกสารฉบับนี้ รวบรวมมาจากแหล่งข้อมูลที่นำเชื่อถือ อย่างไรก็ตาม บริษัทหลักทรัพย์ คิงส์ฟอร์ด จำกัด (มหาชน) ไม่สามารถที่จะยืนยันหรือรับรองความถูกต้องของข้อมูลเหล่านี้ได้ ไม่ว่าประการใด ๆ บทวิเคราะห์ในเอกสารนี้ จัดทำขึ้นโดยอ้างอิงหลักเกณฑ์ทางวิชาการเกี่ยวกับหลักการวิเคราะห์ และมีได้เป็นการชี้แนะ หรือเสนอแนะให้ซื้อหรือขายหลักทรัพย์ใดๆ การตัดสินใจซื้อหรือขายหลักทรัพย์ใดๆ ของผู้อ่าน ไม่ว่าจะเกิดจากการอ่านบทความในเอกสารนี้หรือไม่ก็ตาม ล้วนเป็นผลจากการใช้วิจารณญาณของผู้อ่าน โดยไม่มีส่วนเกี่ยวข้องของหรือผู้ให้ข้อมูลกับ บริษัทหลักทรัพย์ คิงส์ฟอร์ด จำกัด (มหาชน) ไม่ว่ากรณีใด