



## Set Index Data

Open	1,384.87		
High	1,398.65		
Low	1,382.13		
Closed	1,391.03		
Chg.	12.09		
%Chg.	0.88		
Value (mn)	61,155.50		
P/E(x)	18.07	Up	328
P/BV(x)	1.34	Unchanged	173
Yield (%)	3.39	Down	146
Market Cap (mn)	17,109.40		

## SET 50 -100 - MAI - Futures Index

	Closed	Chg	(%)
SET 50	863.64	8.83	1.03
SET 100	1,910.38	18.38	0.97
S50_CON	863.00	8.20	0.96
MAI Index	395.87	2.72	0.69

## Trading Breakdown : Daily

(Bt,m)	Buy	Sell	Net
Institution	4,713.08	3,823.82	889.26
Broker Port	2,957.73	3,676.84	-719.11
Foreign	39,210.91	36,017.48	3,193.43
Customer	14,255.91	17,619.49	-3,363.58

## Trading Breakdown : Month to Date

(Bt,m)	Buy	Sell	Net
Institution	31,035.38	26,489.69	4,545.69
Broker Port	26,973.31	28,697.87	-1,724.56
Foreign	202,766.07	202,431.95	334.12
Customer	102,736.19	105,891.47	-3,155.28

## World Markets Index

	Closed	Chg.	(%)
Dow Jones	37,305.16	56.81	0.15
NASDAQ	14,813.92	52.36	0.35
FTSE100	7,576.36	-72.62	-0.95
Nikkei	32,970.55	284.30	0.87
Hang Seng	16,792.19	390.00	2.38

## Commodities

	Closed	Chg.	(%)
Oil: Brent	77.19	0.33	0.43
Oil: Nymex	72.38	0.64	0.89
Gold	2,019.89	0.02	0.00
ZINC	2,503.00	79.00	3.26
BDIY Index	2,348.00	-63.00	-2.61

## Cash Balance

### Analysts

**Apichai Raomanachai**  
Fundamental and Technical Investment Analysis ID No. 002939  
Tel 02-829-6999 Ext 2200  
Email : apichai.ra@kfsec.co.th

**Nopporn Chaykaew**  
Fundamental Analysis ID No. 043964  
Tel 02-829-6999 Ext 2203  
Email : noppoan.ch@kfsec.co.th

**Nattawat Poothornsri**  
Fundamental Analysis ID No. 087077  
Tel 02-829-6999 Ext 2204  
Email : nattawat.po@kfsec.co.th

## Market Wrap-Up

- SET วันที่ 15 ธ.ค.66 ปิด +12.09 จุด อยู่ที่ 1,391.03 จุด มูลค่าการซื้อขาย 61,137 ลบ. ต่างชาติซื้อ 3,193 ลบ. สถาบันซื้อ 889 ลบ. พอร์ตโบรกเกอร์ 719 ลบ. NVDR มียอดซื้อสุทธิอยู่ที่ 2,666 ลบ. มียอดซื้อสุทธิในหุ้น PTT, BDMS, SCB, BBL, KTC และมียอดขายสุทธิ DELTA, CPN, HANA, BGRIM, CPALL มูลค่า Short Sales อยู่ที่ระดับ 4,071 ลบ. หุ้นที่มีปริมาณ Short สูงคือ FEUVFN01, AIT, BJC โดยนักลงทุนต่างประเทศมีสถานะ Long ใน Index Futures จำนวน 6,455 สัญญา ยอดสะสมตั้งแต่ต้นปีต่างชาติ Short สุทธิรวม 294,387 สัญญา นักลงทุนต่างชาติขายพันธบัตรจำนวน 218 ลบ.
- ตลาดหุ้นสหรัฐ DJIA +0.15%, S&P500 -0.001%, Nasdaq +0.35% ได้แรงหนุนจากกลุ่มเซมิคอนดักเตอร์ ขณะที่อสังหาฯ, สาธารณูปโภค -1% ส่วน PMI รวมภาคผลิต & บริการสหรัฐเบื้องต้น ธ.ค. ปรับขึ้นอยู่ที่ 51.0 & พ.ย. 50.7 สูงสุดในรอบ 5 เดือน ตลาดหุ้นยุโรป Stoxx600 +0.01% ได้แรงหนุนจากกลุ่มอสังหาฯ ขณะที่กลุ่มอสังหาฯ, สื่อสารปรับลดลง ส่วน PMI ภาคผลิต & บริการยูโรโซน เบื้องต้น ธ.ค. ลดลงอยู่ที่ 47.0 & พ.ย. 47.6

## Market View

- สัปดาห์ที่ผ่านมา DJIA +2.9%, S&P500 +2.5%, Nasdaq +2.8% WoW หลังเฟดมีมติคงดอกเบี้ยที่ 5.25 - 5.50% โดยป.ช. เฟดส่งสัญญาณยุติการขึ้นดอกเบี้ย และคาดดอกเบี้ยสหรัฐปีหน้ามีโอกาสลดลง 0.75% อยู่ที่ 4.625% ต่ำกว่าเดิมคาดที่ 5.125% โดยคาดเศรษฐกิจสหรัฐปีหน้าจะปรับฐานแบบ Soft Landing จาก GDP สหรัฐปีนี้คาด 2.6% & ปีหน้าคาด 1.4%, อัตราว่างงานปีนี้คาด 3.8% & ปีหน้าคาด 4.1% และเงินเฟ้อ US PCE ปีนี้คาด 2.8% & ปีหน้าคาดลดลงอยู่ที่ 2.4% ขณะที่วันศุกร์ เฟด. เฟดสาขาซานฟรานซิสโกให้ความเห็นเชิงเร็วไปที่จะพิจารณาลดดอกเบี้ย อย่างไรก็ตาม CME Fed Watch ซึ่งโอกาส 62.7% เฟดจะลดดอกเบี้ย 0.25% ในการประชุม 20 มี.ค. 67 ส่งผลให้ US Bond Yield 10 ปี ลดลงอยู่ที่ 3.92% ส่วน Stoxx600 ยุโรป +0.92% WoW หลัง ECB & BOE คงดอกเบี้ยที่ 4.0% , 5.25% ตามลำดับ แม้ว่าเงินเฟ้อยูโรโซน พ.ย. จะปรับลดลงอยู่ที่ 2.4% แต่เงินเฟ้ออังกฤษ ต.ค. ยังอยู่ระดับสูงที่ 4.6% อย่างไรก็ตาม ธ.บ.อาร์เคลย์สคาด ECB จะลดดอกเบี้ย 0.25% ใน เม.ย. ปีหน้า และลดลงทุก ๆ การประชุมจนถึง ม.ค. 2568 ส่งผลบวกต่อกลุ่มอสังหาฯ & เอเชีย MSCI Asia Pacific X.Japan +2.5% WoW กลุ่มเทคโนโลยีเอเชียปรับขึ้น หลังเฟดส่งสัญญาณลดดอกเบี้ยในปีหน้า ขณะที่ ธ.กลางจีนได้จัดฉีดสภาพคล่องเงิน 2 แสน ล. ดอลลาร์สหรัฐ บัญชีต่างประเทศ วันอังคารติดตามการประชุม BOJ คาดจะยังไม่ยุติ ม.ผอนคลายการเงินแบบพิเศษ / พูธ LPR 1 ปี จีนคาดการณ์ที่ 3.45%, CPI อังกฤษ พ.ย. คาด 4.4% & ต.ค. 4.6% YoY / ศุกร์ GDP อังกฤษ Q3/66 คาด 0% & Q2/66 0.2% QoQ , US PCE พ.ย. คาด 2.8% & ต.ค. 3.0% YoY สำหรับดัชนี SET +0.73% WoW ปริมาณการซื้อขายเฉลี่ย/วัน 4.38 หมื่น ลบ. +16.4% WoW ต่างชาติซื้อ 5.3 พัน ลบ. สถาบันซื้อ 1.1 พัน ลบ. รายย่อยขาย 5.1 พัน ลบ. ได้แรงหนุนจากกลุ่มอิเล็กทรอนิกส์ +2.6%, ค่าปลีก +1.4%, พลังงาน & ปิโตร +1.34% WoW หลัง Fund Flow ต่างชาติเริ่มกลับเข้าซื้อในตลาด TIP สัปดาห์ที่ผ่านมา +423 ล. ดอลลาร์ เป็นผลจาก FED & ECB มีโอกาสลดดอกเบี้ยในปีหน้า เป็นแรงจูงใจให้ต่างชาติเริ่มกลับเข้าถือครองสินทรัพย์เสี่ยงสกุลเงินบาท กอปรกับ SET ปีนี้ปรับฐานลง -18 % YTD ได้สะท้อนปัจจัยเสี่ยงเศรษฐกิจฟื้นตัวช้าแล้ว และมีโอกาสฟื้นตัวดีขึ้นในปีหน้า สัปดาห์นี้ติดตามการประชุมหุ้นเข้า - ออก SET50/100 คาด KCE มีโอกาสเข้า SET50

## Daily Strategy

- ประเมินดัชนี SET เข้านี้อาจจะลดตัวบ้าง หลังสัปดาห์ก่อนฟื้นตัวตามดัชนีภูมิภาค วางแนวรับที่ 1,380 - 1,385 แนวต้าน 1,400 คาดได้แรงหนุนจากกองทุน TEGS และนำทยอยซื้อ CPALL, AOT, ADVANC, GULF, GSPC, TOP เป็นกลุ่มได้แรงหนุนจากเม็ดเงินกองทุน TEGS
- CBG\* (ซื้อ/เก็งกำไร / ราคาเป้าหมาย IAA Consensus 88.25 บาท) บริษัทรายงานกำไรสุทธิงวด 3Q66 ที่ 530 ล้านบาท +10%QoQ. +11%YoY ด้วยปัจจัยหนุนจากรายได้รับจ้างผลิต OEM ทั้งการผลิตบรรจุภัณฑ์กระป๋อง ขวดแก้ว ลังกระดาษ รวมถึงขนส่งสินค้าให้กับบริษัทในเครือของผู้ถือหุ้นใหญ่ คือ เบียร์คาราบาว และเบียร์ตะวันแดง ช่วยชดเชยรายได้จากเครื่องดื่มชูกำลังที่ลดลงในตลาด CLMV และจีน ส่วนในประเทศยังไม่ได้จากการคงราคาขายไว้ที่ 10 บาท ส่วนแนวโน้มใน 4Q66 และปีหน้าคาดฟื้นตัวจากยอดค้าส่งชื่อ Packoing ของแบรนด์สินค้าเบียร์ที่เพิ่งเปิดตัวเข้ามาเต็มปี ซึ่งจาก U-Rate ที่ดีขึ้นได้ Economy of scale จะช่วยเรื่อง GPM แม้ต้นทุนน้ำตาลขยับขึ้นทั้งนี้ตลาดคาดว่าไป 66-67 อยู่ที่ 1.9 พันล้านบาท -16%YoY และ 2.6 พันล้านบาท +35%YoY
- CPALL (ซื้อ / ราคาเป้าหมายปี 67 73.50 บาท) กำไรสุทธิงวด 3Q66 อยู่ที่ 4,424 ลบ. (+20.33%YoY, -0.32%QoQ) หนุนด้วย 1. ยอดขาย 7-11 ยังโตดี +10%YoY 2. Finance Cost ที่ลดลงหลังจากรวมการ refinancing มัง Makro-Lotus เสรีจ 3. SG&A ที่ลดลง QoQ และ 4. Fx Gain 161 ลบ. ส่วนการดำเนินงาน 4Q66 นี้ เราคาดว่ายังคงแข็งแกร่งต่อ โดยนอกจากจะมีปัจจัยบวกต่อเนื่องจาก Finance Cost ที่ลดลงหลัง refinancing แล้ว ยังมีแรงหนุนจาก 1. การฟื้นตัวรายได้ฝั่งนักท่องเที่ยวที่คาดว่าจะ peak ใน Q4 และ 2. อัตราค่าไฟฟ้างวด ก.ย.-ธ.ค.66 ที่ปรับลดลงจากงวด พ.ค.-ธ.ค.66 ทั้งนี้ เราคาดว่ากำไรสุทธิปี 66 และ ปี 67 ของ CPALL ที่ 17,968 ลบ. (+35%YoY) และ 19,727 ลบ. (+10%YoY)



## Daily Key Factors

**Oil Update(-)** WTI ม.ค. -\$0.15 อยู่ที่ \$71.43/บาร์เรล Brent ก.พ. -\$0.06 อยู่ที่ \$76.55/บาร์เรล สัปดาห์ที่ผ่านมา WTI +0.3%, Brent +0.9% WoW ได้แรงจากคาดการณ์อุปสงค์น้ำมันจากสหรัฐฟื้นตัว หลังเฟดเริ่มลดดอกเบี้ย

**Gold Update(-)** Comex Gold ก.พ.-\$9.20 อยู่ที่ \$2,035.70 /ออนซ์ สัปดาห์ที่ผ่านมา +1.05% WoW ได้แรงหนุนหลังเฟดส่งสัญญาณลดดอกเบี้ยในปีหน้า ส่งผลให้ Dollar Index อ่อนค่า และ US Bond Yield 10 ปี ลดลงต่ำกว่า 4%

**Fund Flow(+)** Fund Flow ต่างชาติในตลาด TIP สัปดาห์ที่ผ่านมา ชื้อสุทธิ +423.83 ล้านดอลลาร์สหรัฐ ชื้อหุ้นไทย +153.94 ล.ดอลลาร์สหรัฐ ชื้อหุ้นอินโดฯ +271.22 ขายหุ้นฟิลิปปินส์ -1.33 ล.ดอลลาร์สหรัฐ

- (0) ค่าเงินบาทเข้านี้ทรงตัวอยู่ที่ 34.91 บาท/ดอลลาร์สหรัฐ
- (0) ผลตอบแทนพันธบัตรสหรัฐ 10 ปี ปรับขึ้นอยู่ที่ 4.04 %
- (-) ดัชนี BDI วานนี้ -63 จุด อยู่ที่ 2,248
- (-) BitCoin เข้านี้ -1.91% อยู่ที่ 41,350 ดอลลาร์สหรัฐ

## Economic Calendar

### ในประเทศ

- 28 ธ.ค. ธปท. รายงานภาวะเศรษฐกิจไทย
- สัปดาห์ที่4 กระทรวงพาณิชย์ แถลงภาวะการค้าระหว่างประเทศ
- สศค. แถลงดัชนีผลผลิตอุตสาหกรรม
- สศค. รายงานภาวะเศรษฐกิจการคลัง, ภาวะเศรษฐกิจภูมิภาค,ดัชนีความเชื่อมั่นอนาคตเศรษฐกิจภูมิภาค

### ต่างประเทศ

- 19 ธ.ค. EU ดัชนีราคาผู้บริโภค (CPI) (ปีต่อปี) (พ.ย.)
- 20 ธ.ค. US รายงานความเชื่อมั่นผู้บริโภคจากซีบี (ธ.ค.)
- US สินค้าคงคลังน้ำมันดิบ
- US ยอดขายบ้านมือสอง (Existing Home Sales) (พ.ย.)
- 21 ธ.ค. US ดัชนีจีดีพี (ไตรมาสต่อไตรมาส) (ไตรมาส 3)
- US ดัชนีภาคการผลิตจากรถบรรทุกกลางรัฐฟิลาเดลเฟีย (ธ.ค.)
- US จำนวนคนที่ยื่นขอรับสวัสดิการว่างงานครั้งแรก
- 22 ธ.ค. US รายงานจำนวนใบอนุญาตก่อสร้าง (พ.ย.)
- US ดัชนีราคาด้านการบริโภคส่วนบุคคล (PCE Price Index) (พ.ย.)
- US ยอดขายบ้านใหม่ (พ.ย.)
- US ยอดคำสั่งซื้อสินค้าคงทน (เดือนต่อเดือน) (พ.ย.)

## Theme Strategy

- Theme หนุนเด่นปี 2566 ต้อนรับนักท่องเที่ยวต่างชาติฟื้นตัวเศรษฐกิจไทยฟื้นตัว
- (1) กลุ่มท่องเที่ยวและสินค้าการ ได้แก่ CENTEL\*, ERW\*, MINT\*, SHR\*, VRANDA\*, SPA\*
  - (2) กลุ่มขนส่งและบริการ ได้แก่ AOT, AAV, BA\*, BAFS\*, BEM\*
  - (3) กลุ่มการอุปโภคบริโภค ได้แก่ CPALL, MAKRO\*, GLOBAL\*, HMPRO\*, CPN\*, CRC, COM7\*, BEAUTY\*, KAMART\*, ICHI\*, CBG\*, SAPPE\*, SNNP\*
  - (4) กลุ่ม ร.พ.อิงผู้ป่วยต่างชาติ (นักท่องเที่ยวตะวันออกกลาง / จีน) ได้แก่ BDMS, BH\*, EKH\*, PR9\*
  - (5) กลุ่มสื่อออนไลน์ (เพิ่มตามจำนวน Eyeball) ได้แก่ PLANB\*
  - (6) กลุ่มธนาคารพาณิชย์ (ปรับขึ้นดอกเบี้ย สินเชื่อขยายตัว) ได้แก่ BBL, KTB\*
  - (7) กลุ่มอสังหาฯ - นิคมอุตสาหกรรม (นักลงทุนจีน / ลงทุน EV ใน EEC) ได้แก่ ORI\*, AMATA\*, ROJNA\*, WHA\*, AP\*, SC\*

\*\*หุ้นแนะนำเชิงกลยุทธ์ที่ยังไม่อยู่ใน Coverage ของฝ่ายวิจัย

Asset Allocation: Equity 50% Fixed Income 30% Alternative Investment etc. Gold 10% Cash 10%

Today Fundamental Research: -

Monthly Portfolio December 2023: MENA\*, TU\*, ITC\*, RBF\*, CBG\*



TNP ผุดเพิ่ม 2 สาขา ไตรมาส 4 ดีสุดปีนี้ “ธนพิริยะ” ล้นไตรมาส 4/66 แจ่ม! พิกสุดของปีนี้ รับนักท่องเที่ยวเข้ามาเพิ่มขึ้น หนุนยอดขายดีขึ้น ขณะที่เตรียมเปิดบริการ 2 สาขาใหม่ในเชียงใหม่ช่วงปลายธ.ค.นี้ วางเป้ารายได้ปีหน้าโต 10-15% เล็งเปิดใหม่ 6 สาขา ใช้งบลงทุนกว่า 120 ล้านบาท(ข่าวหุ้น)

ศาลฯ ยกเลิกคำสั่งฟื้นฟู SMK จับตาคปภ.จ่อยึดใบอนุญาตศาลล้มละลายกลางสั่งยกเลิกคำสั่งให้ฟื้นฟูกิจการ บมจ.สินมั่นคงประกันภัย (SMK) ส่งผล “สภาวะการพักชำระหนี้สิ้นสุดลง” ด้าน SMK แจ้งหยุดรับประกันภัยทุกประเภททันที จับตาระบบงานการทั้งหมดกลับสู่อำนาจคปภ.อีกครั้ง ย้ำหาก SMK ยังแก้ปัญหาการเงินไม่ได้ จะถูกคปภ.ยึดใบอนุญาตหรือสั่งปิดกิจการ(ข่าวหุ้น)

วงษ์สยามรับมอบต่อ 'ดอกกราย' ล้นปีนี้ กรมธนารักษ์เร่งบมจ.จัดการและพัฒนาทรัพย์สินภาคตะวันออก หรือ EASTW ส่งมอบโครงการท่อส่งน้ำ “ดอกกราย” ที่จะหมดอายุสัญญาสิ้นปี 66 นี้ ให้วงษ์สยาม ส่วนโครงการหนองปลาไหลฯ ที่มีปัญหา รอฟังผลพิพาทจากศาลปกครองกลางตัดสินคดี 28 ธ.ค.นี้(ข่าวหุ้น)

BCPG ล้างพอร์ตไฟฟ้ปูน งบ Q1 กำไรโป่ง 3 พันล้าน “บิซฟิซ” ขายเกลี้ยงหุ้นโรงไฟฟ้าพลังงานแสงอาทิตย์แดนปลาติบ รวม 116.96 เมกะวัตต์ เตรียมบันทึกกำไรกว่า 3,000 ล้านบาทไตรมาส 1/67 ก่อนนำไปลงทุนโรงไฟฟ้าในสหรัฐฯ ที่ให้ผลตอบแทนสูงกว่า ผู้บริหาร ล้น เงินหน้าขยายกำลังการผลิตเพิ่มขึ้น 4 เท่า เป็น 1,900 เมกะวัตต์ ในปี 68 โบรกฯ ปรับราคาเป้าหมายเพิ่มเป็น 11.70 บาท อัปเดตสูง 35%(ข่าวหุ้น)

CRC ล้น Q4 พิกรับไฮซีชัน! กำไรปีนี้ 8 พันล้าน โต 14% “เซ็นทรัล รีเทลฯ” ล้นไตรมาส 4/66 พิกสุดของปี รับไฮซีชันเข้าสู่ช่วงเทศกาลเฉลิมฉลอง หนุนกำไรปีนี้พุ่ง โบรกฯ คาดปี 66 มีกำไรปกติ 8,194 ล้านบาท โต 14% และมีกำไรสุทธิ 7,815 ล้านบาท โต 8.9% คาดโตต่อเนื่องยาวถึงปี 68 โบรกฯ แนะนำ “ซื้อ” ให้เป้าหมาย 48 บาท(ข่าวหุ้น)

MAJOR ส่งชิงงบ Q4 พิกสุดของปีนี้ รายได้ขายป๊อปคอร์น-ขายตัวหนังดันกำไรพุ่ง! MAJOR ส่งชิงผลงานไตรมาส 4/66 พิกสุดของปีนี้ อานิสงส์รายได้ขายป๊อปคอร์น-ขายตัวหนังเพิ่มขึ้น หนุนรายได้และกำไรปีนี้โต พร้อมตั้งเป้าปี 67 โตไม่หยุด หนังสือนัดลิวต์-หนังไทยรอคิวฉายแน่น! โบรกฯ แนะนำ “ซื้อ” ให้ราคาเป้าหมาย 22.20 บาทต่อหุ้น คาดปีนี้กำไรพุ่ง 985 ล้านบาท (ข่าวหุ้น)

PTTEP หั่นขายเอสเค405ปี 10% ตามแผนกลยุทธ์ผูกพันอัตรารลดเสี่ยงลงทุน ปตท.สผ. หั่นขายสัดส่วนการลงทุน 10% ในสัญญาแบบปันผลผลิต แปลงเอสเค405ปี นอกชายฝั่งรัฐชวราวั๊กในมาเลเซีย เหลือถือหุ้นสัดส่วน 49.5% คาดผลสมบูรณ์ไตรมาส 1/67 เงินหน้าตามแผนกลยุทธ์หาพันธมิตรลดความเสี่ยงลงทุน(ข่าวหุ้น)

OR-BCP ไม่ขึ้นราคาน้ำมัน 24 ธ.ค. 66-2 ม.ค. 67 รวม 10 วัน ฉลองปีใหม่ “โออาร์-บางจาก” มอบของขวัญช่วงเทศกาลปีใหม่ ไม่ขึ้นราคาน้ำมันทุกชนิด 10 วัน และหากราคาน้ำมันในตลาดโลกตกก็จะปรับราคาน้ำมันลง เตรียมพร้อมป้มทุกแห่งมีน้ำมันเพียงพอรับปีหน้าเพิ่มช่วงเทศกาล(ข่าวหุ้น)

น้ำมันยูโร 5 เริ่มม.ค. โรงกลั่น-ปั๊มพร้อมกรมธุรกิจพลังงาน ประสานโรงกลั่น - สถานีบริการน้ำมัน พร้อมจำหน่ายน้ำมันมาตรฐานยูโร 5 ตามข้อบังคับเริ่ม 1 มกราคม 2567 นี้ ลดมลพิษ PM 2.5 ภาครัฐสิ่งแวดล้อม จับตาโอกาสขึ้นราคาน้ำมันตามต้นทุนที่สูงขึ้น ขณะที่วงในซีโรงกลั่นเดินหน้าผลิตแล้ว มารัฐจันต์ต่ำลง เพื่อช่วยประเทศ ส่วนมีมวอนปรับโครงสร้างราคาน้ำมันให้สอดคล้องตลาด(หุ้นหุ้น)

CHAYO เล็งซื้อหมื่นล. แก่หนี้ทำแบงก์แห่ขายCHAYO มงปีหน้ายังเติบโตต่อเนื่อง เบื้องต้นตั้งเป้ารายได้โตไม่ต่ำกว่า 25% วางบซื้อหนี้เสีย 1-2 พันล้านบาท ประเมินว่าจะซื้อหนี้เสียเข้ามาเพิ่มประมาณ 1 หมื่นล้านบาท เชื่อว่าตลาดการซื้อหนี้ในปีหน้ายังดี เหตุภาครัฐให้ลูกหนี้ปรับโครงสร้างหนี้ขยายเวลาชำระหนี้ ทำผลตอบแทนลด เชื่อแบงก์พาณิชย์นำหน้า NPL ออกมาขาย ส่วนปีหน้ารายได้เกินเป้า มีหนี้เสียเข้าพอร์ต 1.9 หมื่นล้านบาท ทำนิเวไฮในรอบ 10 ปี พร้อมดัน “ชโย แคปปิตอล” เข้าตลาด mai ไตรมาส 3/2567 โบรกฯแนะนำเป้าไตรมาส 4 เดือน มีหุ้นอัปเดตชโยสินทรัพย์(หุ้นหุ้น)

EPG รับโชคยานยนต์บูม หนุนออเดอรซ์ขึ้นสวนพุ่งEPG รับอานิสงส์ตลาดยานยนต์คึกคัก หนุนออเดอรซ์งานชิ้นส่วนยานยนต์ (Aeroklas) ทะลักต่อเนื่อง แคมส่งซึกโค้งสามฟอร์มแจ่ม พร้อมปรับประมาณการจันเป็น 31-33% ปิก “เจลิย วิทูรปกรณ์” ปักหมุดปีหน้ารายได้เติบโต 10% รับธุรกิจทุกกลุ่มขยายแวงสโต(หุ้นหุ้น)

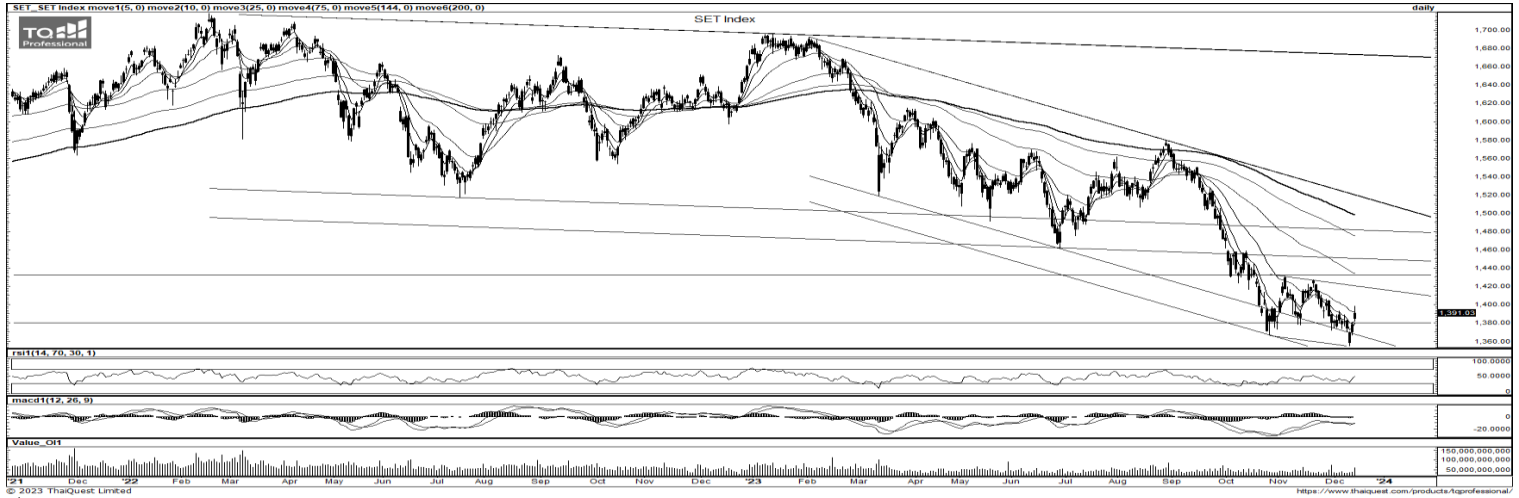
IHL โดดทันที 1.2 พันล. รับโอนธุรกิจแบรนด์ดังIHL เข้ารับโอนหน่วยธุรกิจหนังรองเท้า WOLVERINE WORLD WIDE ผู้ผลิตรองเท้าแบรนด์ดังจำหน่ายทั่วโลก อาทิ Merrell, Saucony ครักเงินราว 350 ล้านบาท ซื้อมสต็อกทั้งหมด ผู้บริหารรับเป็นดีลใหญ่รายได้โดดทันที 1.2 พันล้านบาทปีหน้า จากปกติที่มีรายได้ราว 2 พันล้านบาท มีฐานในกั อาทิคาด ให้ขยายแยมกลางปีหน้าปิดดีลค้าขายยานยนต์จัน(หุ้นหุ้น)

PR9 ยกชั้นองค์กรอู่ฐานต่างแดนรายได้ปี 67 โตต่อPR9 ปรับโครงสร้างองค์กร มุ่งขยายฐานคนใช้อินเดอรซ์ขึ้นแนล ทั้งกลุ่ม CLMV, ตะวันออกกลาง และยุโรป หนุนรายได้รวมทั้งปี 2567 เติบโตต่อเนื่องกว่า 10% ส่วนผลงานไตรมาส 4/2566 โตเด่นรับไฮซีชัน แคมผู้ป่วยต่างชาติเดินทางมาใช้บริการมากขึ้น(หุ้นหุ้น)

24CS สุปพลังงาน 322 ล. นวัตกรรมใหม่ก่ดต้นทุนลด24CS เฮง! ส่งท้ายปี เซ็นสัญญาซื้อขายพลังงานไอน้ำ มูลค่า 322 ล้านบาท ปักบอส “ยศวิย วัฒนวิระกิจจา” แยมโปรเจกต์ปี 2567 เพียบมูลค่ารวมกว่าพันล้านบาท เชื้อหนุน 3 ปีข้างหน้าฐานแกร่ง เงินหน้าเคลียร์รับเหมา นำนวัตกรรมใหม่ลดต้นทุน หนุนมาร์จันพุ่ง(หุ้นหุ้น)

TNDT เร่งเครื่องป้มมาร์จัน รุกบริการขายแสง-บุกอินโดTNDT ชูแผนปี 2567 โฟกัสธุรกิจบริการใช้ลำแสงอเล็กตรอน พบดีมานด์เพียบ เล็งแตกไลน์บริการใหม่ป้มมาร์จันเพิ่ม พร้อมเงินหน้าขยายฐานอินโดนีเซีย พร้อมเล็งผนึกพาร์ทเนอร์เสริมแกร่ง โซร์ผลงานไตรมาส 3/2566 พลิกกำไร 17.47 ล้านบาท(หุ้นหุ้น)

ข้อมูลในเอกสารฉบับนี้ รวบรวมมาจากแหล่งข้อมูลที่น่าเชื่อถือ อย่างไรก็ดี บริษัทหลักทรัพย์ คิงส์ฟอร์ด จำกัด (มหาชน)ไม่สามารถที่จะยืนยันหรือรับรองความถูกต้องของข้อมูลเหล่านี้ได้ ไม่ว่าประการใด ๆ บทวิเคราะห์ในเอกสารนี้ จัดทำขึ้นโดยอ้างอิงหลักเกณฑ์ทางวิชาการเกี่ยวกับหลักการวิเคราะห์ และมิได้เป็นการชี้แนะ หรือเสนอแนะให้ซื้อหรือขายหลักทรัพย์ใด ๆ การตัดสินใจซื้อหรือขายหลักทรัพย์ใด ๆ ของผู้อ่าน ไม่ว่าจะเกิดจากการอ่านบทความในเอกสารนี้หรือไม่ก็ตาม ล้วนเป็นผลจากการใช้วิจารณญาณของผู้อ่าน โดยไม่มีส่วนเกี่ยวข้องกับคิงส์ฟอร์ดในใด ๆ กับ บริษัทหลักทรัพย์ คิงส์ฟอร์ด จำกัด (มหาชน) ไม่ว่ากรณีใด



ที่มา: TQ Professional, Day

SET Daily: รอผ่าน 1,400 จุด

Resistance 1,400 - 1,420

Support 1,380 - 1,370

กลยุทธ์การลงทุน SET Index ขึ้นตัวในกรอบ sideways down และกลับไปทดสอบ 1,400 ถ้าผ่านได้ คาดหวังเห็นการฟื้นตัวขึ้นต่อ วางแนวต้านถัดไป 1,400/1,420 แนวรับ 1,380/1,370



ที่มา: TQ Professional, TF weekly

SET Weekly: Sideways down

กลยุทธ์การลงทุน ระวังกลางติดตามข้อมูลทางเศรษฐกิจที่จะส่งผลกระทบต่อ การตัดสินใจเรื่องนโยบายดอกเบี้ยของธนาคารกลางหลัก อย่างไรก็ตามเงินเพื่อ พื้นฐานที่ทยอยลดลง ทำให้มีโอกาสเห็นดอกเบี้ยเริ่มลดลงในปหน้า ทางเทคนิค TF weekly แท่งเทียนรายสัปดาห์แกว่งตัวภายในกรอบ sideways down ถูกกดได้เส้น EMA5-10 Week หากผ่านได้ลุ้นฟื้นตัว ประเมินกรอบการ เคลื่อนไหว แนวต้าน 1,435/1,460 แนวรับ 1,350/1,325 จุด



ที่มา: TQ Professional, TF daily

Gold Spot: สลับตัวช่วงสั้น

กลยุทธ์การลงทุน Gold Spot มีแรงหนุนจากคาดการณ์ Fed หยุดขึ้น ดอกเบี้ย ขณะที่ Dollar และ Bond Yield ปรับตัวลง // ช่วงสั้นราคาทองสลับ พักเหนือ EMA10 วัน ด้าน Indicator ประคองตัว ประเมินการเคลื่อนไหว แนวต้าน US\$2,035-2,050/Oz แนวรับ US\$2,000-1,985/Oz

Resistance 2,035 - 2,050

Support 2,000 - 1,985

**Technical Analyst**

Apichai Raomanachai No. 002939

**Asst. Technical Analyst**

Noppom Chaykaew No. 043964

ข้อมูลในเอกสารฉบับนี้ รวบรวมมาจากแหล่งข้อมูลที่เชื่อถือได้ อย่างไรก็ดี บริษัทหลักทรัพย์ คิงส์ฟอร์ด จำกัด (มหาชน) ไม่สามารถที่จะยืนยันหรือรับรองความถูกต้องของข้อมูลเหล่านี้ได้ ไม่ว่าประการใด ๆ บทวิเคราะห์ในเอกสารนี้ จัดทำขึ้นโดยอ้างอิง หลักเกณฑ์ทางวิชาการเกี่ยวกับหลักการวิเคราะห์ และมีได้เป็นการชี้นำ หรือเสนอแนะให้ซื้อหรือขายหลักทรัพย์ใด ๆ การตัดสินใจซื้อหรือขายหลักทรัพย์ใด ๆ ของผู้อ่าน ไม่ว่าจะเกิดจากการอ่านบทความในเอกสารนี้หรือไม่ก็ตาม ล้วนเป็นผลจากการใช้ วิจารณญาณของผู้อ่าน โดยไม่มีส่วนเกี่ยวข้องกับหรือพินัยกรรมอื่นใด ๆ กับ บริษัทหลักทรัพย์ คิงส์ฟอร์ด จำกัด(มหาชน) ไม่ว่ากรณีใด



ที่มา : TQ Professional

## GPSC

Resistance 51.50-53.00

Support 47.75

แนะนำแก๊งก์กำไร แท่งเทียนแก๊งก์ขึ้นผ่านกรอบ sideway พร้อมปริมาณการซื้อขายเข้าสะสม ส่วน Indicator MACD / RSI มีแนวโน้มเป็นบวก เบื้องต้นคาดหวังการขึ้นต่อ โดยมีแนวต้านถัดไป 51.50-53.00 บาท แนวรับ 47.75 บาท ส่วนจุด Stop Loss 45.75 บาท



ที่มา : TQ Professional

## HUMAN

Resistance 12.00

Support 11.00

แนะนำแก๊งก์กำไร แท่งเทียนปรับตัวขึ้นในกรอบ sideway ด้านปริมาณการซื้อขายเข้าสะสม ส่วน MACD / RSI ส่งสัญญาณบวก เบื้องต้นหากผ่านได้คาดหวังการปรับตัวขึ้นต่อ โดยมีแนวต้านถัดไป 12.00 บาท ส่วนแนวรับ 11.00 บาท และ Stop Loss ที่ 10.60 บาท



ที่มา : TQ Professional

## SISB

Resistance 36.00-38.00

Support 33.75

แนะนำแก๊งก์กำไร แท่งเทียนเลี้ยงตัวเหนือเส้นค่าเฉลี่ยระยะสั้น พร้อมปริมาณการซื้อขายเข้าสะสม ส่วน MACD / RSI อยู่ในทิศทางบวก เบื้องต้นคาดหวังเห็นการขยับขึ้นต่อ โดยมีแนวต้าน 36.00-38.00 บาท ส่วนแนวรับ 33.75 บาท และ Stop Loss ที่ 33.00 บาท

### Technical Analyst

Apichai Raomanachai No. 002939

### Asst. Technical Analyst

Nopporn Chaykaew No. 043964

# SET50 Index Futures



KINGSFORD

วันจันทร์ที่ 18 ธันวาคม พ.ศ. 2566

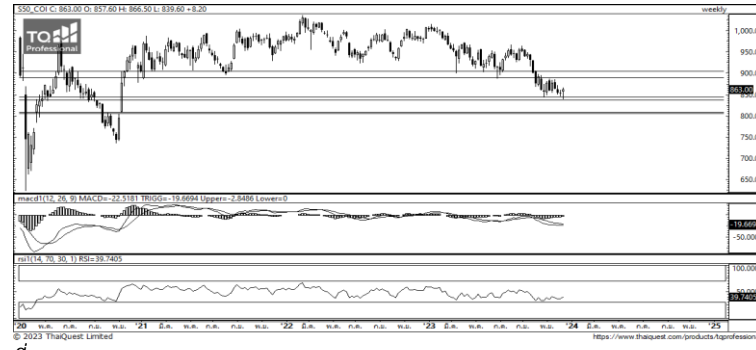
## Market Overview

- นักลงทุนต่างชาติ Long สุทธิ 6,455 สัญญา ยอดสะสมประจำเดือน ธ.ค. มียอด Short สุทธิ 28,274 สัญญา และ ยอดสะสมปี 2566 เป็นยอด Short สุทธิ -294,387 สัญญา
- DJIA ปิดที่ +0.15%, ดัชนี S&P500 ปิดที่ 0.001% และ ดัชนี Nasdaq ปิดที่ +0.35%
- ตลาดสหรัฐฯ ได้แรงหนุนจากการเปิดเผยผลสำรวจกิจกรรมทางธุรกิจในประเทศกระเตื้องขึ้นในเดือนธ.ค. ท่ามกลางยอดสั่งซื้อที่เพิ่มขึ้นและความต้องการแรงงาน ซึ่งอาจช่วยคลายความวิตกเกี่ยวกับภาวะชะงักงันอย่างรุนแรงของเศรษฐกิจสหรัฐฯ ในไตรมาส 4/2566

Volume by Investors	SET (Million Bath)	Index Futures (Contracts)
Local Institutions	889.26	1,482
Foreign	3,193.43	6,455
Local Investor	-3,363.58	-7,937



ที่มา: Kingsford Research



ที่มา: Kingsford Research

## ภาพการลงทุนระยะสั้น

แนะนำ : Short, แนวรับ : 860 แนวต้าน : 870 Stop Loss : 870  
 S50Z23 ปิดที่ 863.00 ปรับตัวเพิ่มขึ้น +0.96% ปรับตัวเพิ่มขึ้นสูง แต่มีการปรับปรับตัวลงมาพักแถว EMA 15 วัน ส่วน Indicator สนับสนุนแนวโน้มขาขึ้น แต่ RSI มีการปรับตัวลดลงจากบริเวณเขต Overbought ระยะสั้นมีโอกาสปรับตัวลดลงพักตัว ใช้ 860 เป็นเกณฑ์ในการเลือกข้าง

## ภาพการลงทุนรายสัปดาห์

แนะนำ Long 1/3 Port แนวรับ : 840 แนวต้าน : 880 Stoploss : 850  
 Set50 Index Future มีการปรับตัวขึ้นเหนือ 860 แสดงถึงมแรงสนับสนุนในทิศทางขาขึ้น แม้ Indicator ยังสนับสนุนแนวโน้มขาลง แต่ RSI มีการปรับตัวสูงขึ้น หากสัปดาห์นั้นสามารถปรับตัวเหนือ 860 จุดต่อเนื่องได้จะเป็นการสนับสนุนทิศทางขาขึ้น หากปรับตัวลดลงต่ำกว่า 850 ควรปิดสถานะ Long

	Close	Change	Volume	OI
SET50	863.64	8.8	1,028,445,900	727,217
S50Z23	863.00	8.2	214,530	556,400
S50F24	863.00	9.1	149	263
S50H24	861.90	8.5	49,312	122,367
S50M24	860.00	8.2	8,301	31,764

Source: TQ Pro

	Last	Support	Resistance
SET50	863.64	860	870
S50Z23	863.00	860	870
S50F24	863.00	860	870
S50H24	861.90	860	870
S50M24	860.00	855	870

Source: TQ Pro

Series	Close	Chg	Vol. Contracts	OI	OI Chg	Theoretical	Basis	Daly Left	LTD
S50Z23	863.00	8.2	214,530	476,074	80,326	863.56	-0.64	10	28/12/2023
S50F24	863.00	9.1	149	286	0	863.32	-0.64	43	30/1/2024
S50H24	861.90	8.5	49,312	101,647	-23	862.89	-1.74	101	28/3/2024
S50M24	860.00	8.2	8,301	28,660	20,720	862.22	-3.64	192	27/6/2024
S50U24	856.00	8.2	4,025	15,016	3,104	861.55	-3.64	284	27/9/2024

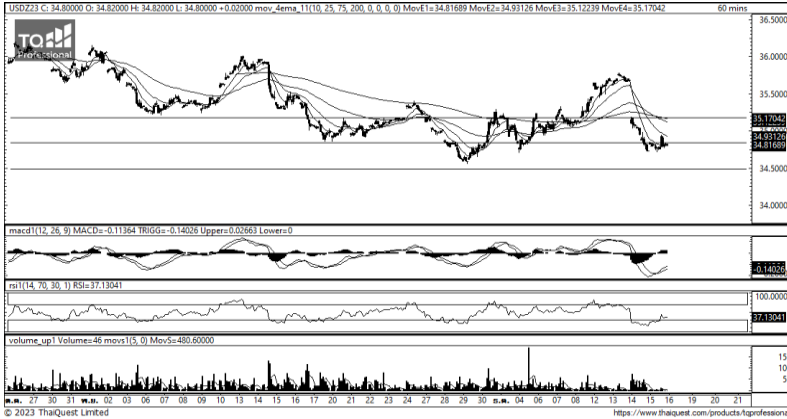
ข้อมูลในเอกสารฉบับนี้ รวบรวมมาจากแหล่งข้อมูลที่น่าเชื่อถือ อย่างไรก็ดี บริษัทหลักทรัพย์ คิงส์ฟอร์ด จำกัด (มหาชน) ไม่สามารถที่จะยืนยันหรือรับรองความถูกต้องของข้อมูลเหล่านี้ได้ ไม่ว่าประการใด ๆ บทวิเคราะห์ในเอกสารนี้ จัดทำขึ้นโดยอ้างอิงหลักเกณฑ์ทางวิชาการเกี่ยวกับหลักการวิเคราะห์ และมีได้เป็นการชี้แนะ หรือเสนอแนะให้ซื้อหรือขายหลักทรัพย์ใด ๆ การตัดสินใจซื้อหรือขายหลักทรัพย์ใด ๆ ของผู้อ่าน ไม่ว่าจะเกิดจากการอ่านบทความในเอกสารนี้หรือไม่ก็ตาม ล้วนเป็นผลจากการใช้วิจารณญาณของผู้อ่าน โดยไม่มีส่วนเกี่ยวข้องกับหรือพันธะผูกพันใด ๆ กับ บริษัทหลักทรัพย์ คิงส์ฟอร์ด จำกัด (มหาชน) ไม่ว่ากรณีใด

# SET50 Index Futures



KINGSFORD

## Currency Futures



ที่มา: Kingsford Research

### ภาพการลงทุในระยะสั้น

Dollar Index : 102.60 จุด หรือ +0.04 % , USDZ23 : -0.17 THB/USD

แนะนำ เปิดสถานะ : Long

แนวรับ: 34.70 THB/USD แนวต้าน: 35.00 THB/USD Stop Loss: 35.00

USDZ23 ในระยะสั้นมีการปรับตัว ลงต่ำกว่า EMA ทั้ง 4 เส้น ส่วน Indicator เป็นการสนับสนุนแนวโน้มขา ลง โดย RSI ปรับตัวขึ้นมาอยู่เหนือเขต Oversold แล้ว ส่วน MACD เกิดสัญญาณการกลับตัว ทำให้ในระยะสั้นจะเป็นการปรับตัวขึ้นเพื่อทดสอบแนวต้าน ให้ 34.80 เป็นเกณฑ์ หากยังไม่สามารถผ่าน 34.80 ไปได้ ควรเปิดสถานะ Short แต่หากสามารถปรับตัวสูงกว่า 34.80 ขึ้นไปได้ ควรเปิดสถานะ Long จะได้เปรียบกว่า

	Last	Change	Volume	OI
USDZ23	34.78	-0.17	18,164	63,457
USDF24	34.67	-0.23	4,088	15,133
USDH24	34.50	-0.20	14,601	43,478
USDG24	34.58	-0.22	1,414	3,457

Source: TQ Pro

	Last	Support	Resistance
RTXUSTB	34.88	34.70	35.00
USDZ23	34.78	34.70	35.00
USDH24	34.50	34.40	34.70

Source: Kingsford Securities

	Last	Change	Volume	OI
EURUSD	1.10	0.01		
EURUSDZ23	1.10	0.01	577	742
EURUSDH24	1.10	0.01	373	533

Source: TQ Pro

	Close	Change	Volume	OI
USDJPY	141.86	-0.96		
USDJPYZ23	141.56	0.41	4869.00	2865.00
USDJPYH24	139.31	0.36	3271.00	1531.00

Source: TQ Pro

Apichai Raomanachai

Fundamental and Technical Investment Analysis

ID No. 002939 Tel 02-829-6999 Ext 2200

Email : apichai.ra@kfsec.co.th

Nut Kaewborisutsakul

Assistant Investment Analyst

ข้อมูลในเอกสารฉบับนี้ รวบรวมมาจากแหล่งข้อมูลที่น่าเชื่อถือ อย่างไรก็ดี บริษัทหลักทรัพย์ คิงส์ฟอร์ด จำกัด (มหาชน) ไม่สามารถที่จะยืนยันหรือรับรองความถูกต้องของข้อมูลเหล่านี้ได้ ไม่ว่าประการใด ๆ บทวิเคราะห์ในเอกสารนี้ จัดทำขึ้นโดยอ้างอิงหลักเกณฑ์ทางวิชาการเกี่ยวกับหลักการวิเคราะห์ และมีได้เป็นการชี้แนะ หรือเสนอแนะให้ซื้อหรือขายหลักทรัพย์ใด ๆ การตัดสินใจซื้อหรือขายหลักทรัพย์ใด ๆ ของผู้อ่าน ไม่ว่าจะเกิดจากการอ่านบทความในเอกสารนี้หรือไม่ก็ตาม ล้วนเป็นผลจากการใช้วิจารณญาณของผู้อ่าน โดยไม่มีส่วนเกี่ยวข้องกับหรือพ้องกันใด ๆ กับ บริษัทหลักทรัพย์ คิงส์ฟอร์ด จำกัด (มหาชน) ไม่ว่ากรณีใด



## Most Active Grainer (%chg)

Rank	STOCK	OI	Price Chg (20 Working Days)
1	BGRIM	4,067	9.80%
2	TU	10,334	8.70%
3	HANA	2,242	8.29%
4	PTG	10,572	5.88%
5	KCE	2,171	5.80%
6	TOP	676	4.95%
7	STPI	8,739	3.31%
8	TIPIPP	3,880	3.05%
9	SCB	4,056	2.54%
10	PTTGC	3,932	1.95%
11	BLAND	19,950	1.45%
12	JMT	2,485	0.96%
13	ADVANC	1,450	0.92%
14	TISCO	260	0.77%
15	CPN	904	0.75%
16	BBL	3,370	0.66%
17	SPALI	468	0.00%
18	SPRC	2,431	-0.62%
19	TTB	26,658	-0.63%
20	TIPIPL	4,645	-0.72%
21	TOA	456	-0.90%
22	IRPC	20,305	-0.97%
23	TTW	1,239	-1.11%
24	KBANK	4,914	-1.14%
25	MEGA	634	-1.23%
26	EASTW	197	-1.44%
27	GUNKUL	95,185	-1.52%
28	AWC	11,329	-1.65%
29	GLOBAL	2,497	-1.75%
30	MBK	1,655	-1.86%

## Top Gainers OI (%chg)

STOCK	OI	%Daily Top OI Change	STOCK	OI	%5 Day Top OI Change
BLA	2,357	166.63%	INTUCH	1,863	25.03%
BCH	2,149	70.96%	TVO	528	0.19%
SPRC	2,431	1.46%	SPCG	451	0.00%
BAY	350	1.45%	AP	1,704	-0.58%
QH	8,319	0.02%	DELTA	2,356	-7.79%
TVO	528	0.00%	QH	8,319	-11.68%
SPCG	451	0.00%	CK	1,897	-17.13%
KTC	68,431	-0.23%	SGP	1,820	-18.13%
AP	1,704	-0.23%	RS	57,941	-18.95%
CENDEL	1,422	-1.52%	BAY	350	-23.25%
CK	1,897	-1.76%	PSH	883	-25.36%
DELTA	2,356	-4.27%	THANI	9,872	-28.91%
SGP	1,820	-5.11%	LH	18,533	-28.95%
BEAUTY	9,375	-5.65%	SCC	5,027	-29.31%
TTW	1,239	-7.81%	TTW	1,239	-30.35%

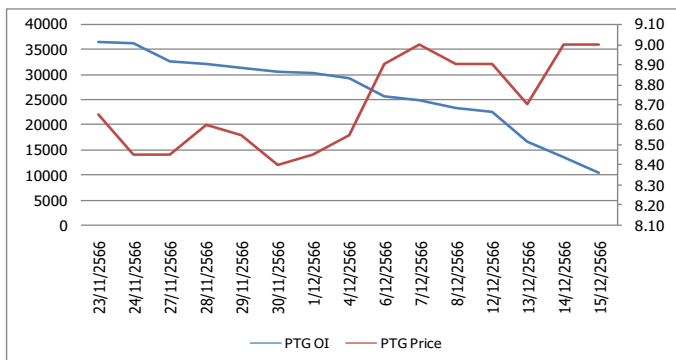
Source: TQ Pro

## Top Loser OI (%chg)

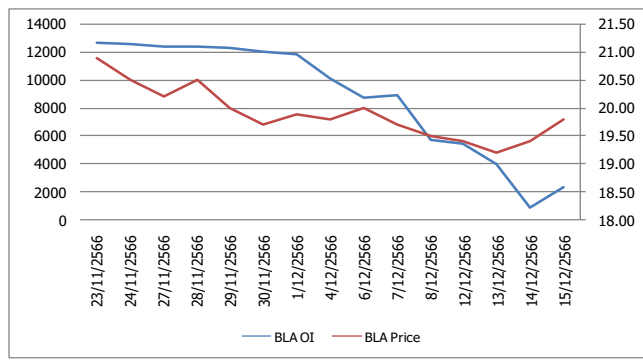
STOCK	OI	%Daily Top OI Change	STOCK	OI	%5 Day Top OI Change
EPG	181	-89.28%	EPG	181	-96.85%
MAJOR	625	-86.07%	BEC	805	-96.30%
BLAND	19,950	-85.21%	MAJOR	625	-92.98%
UNIQ	984	-80.26%	JAS	13,577	-90.96%
EASTW	197	-71.86%	BLAND	19,950	-90.61%
STPI	8,739	-64.05%	UNIQ	984	-90.37%
KTB	9,116	-63.36%	S	3,197	-89.24%
ORI	1,490	-63.18%	STPI	8,739	-85.88%
JAS	13,577	-58.77%	GFPT	1,562	-84.52%
CHG	2,151	-53.72%	SPALI	468	-82.68%
IVL	5,237	-53.27%	BJC	661	-80.69%
THCOM	3,017	-51.60%	ORI	1,490	-80.34%
LPN	1,483	-50.30%	BPP	476	-79.88%
S	3,197	-48.41%	IVL	5,237	-79.47%
AEONTS	150	-48.28%	BEAUTY	9,375	-78.90%

## หุ้นที่มีทิศทาง ราคาและ OI ที่น่าจับตามอง

### OI Trend PTG



### OI Trend BLA



**Recommend : Short**  
**Support : 8.50**

**Resistance : 9.50**  
**Stop-Loss : 10.00**

**Recommend : Long**  
**Support : 19.50**

**Resistance : 20.20**  
**Stop-Loss : 19.00**

Source: KINGSFORD

APICHAJ RAOMANACHAI No. 002939  
NUT KAEWBORISUTSAKUL Asst. Derivatives Analyst

ข้อมูลในเอกสารฉบับนี้รวบรวมมาจากแหล่งข้อมูลที่น่าเชื่อถือ อย่างไรก็ตาม บริษัทหลักทรัพย์ คิงส์ฟอร์ด จำกัด (มหาชน) ไม่สามารถที่จะยืนยันหรือรับรองความถูกต้องของข้อมูลเหล่านี้ได้ ไม่ว่าประการใด ๆ บทวิเคราะห์ในเอกสารนี้จัดทำขึ้นโดยอ้างอิงหลักการทางวิชาการเกี่ยวกับหลักการวิเคราะห์ และมีได้เป็นการชี้แนะหรือเสนอแนะให้ซื้อหรือขายหลักทรัพย์ใด ๆ การตัดสินใจซื้อหรือขายหลักทรัพย์ใด ๆ ของผู้อ่าน ไม่ว่าจะเกิดจากการอ่านบทความในเอกสารนี้หรือไม่ก็ตาม ล้วนเป็นผลจากการใช้วิจารณญาณของผู้อ่าน โดยไม่มีส่วนเกี่ยวข้องกับบริษัทนี้แต่อย่างใด กับ บริษัทหลักทรัพย์ คิงส์ฟอร์ด จำกัด (มหาชน) ไม่ทางกรณีใด



# Short Sales



KINGSFORD

มูลค่าการขายชอร์ต ณ วันที่ 15 ธันวาคม 2566

หลักทรัพย์	ปริมาณหุ้นที่ขายชอร์ต (หุ้น)	มูลค่าการขายชอร์ต (บาท)	%เทียบมูลค่าซื้อขายตลาดรวม
AAI	515,200	1,979,294	3.81%
AAV	1,630,000	3,280,265	7.51%
AAV-R	13,000	26,045	0.06%
ACE	38,800	56,513	1.13%
ADVANC	272,900	59,775,200	4.63%
ADVANC-R	59,600	13,053,300	1.01%
AEONTS	4,600	711,800	2.35%
AEONTS-R	6,100	942,350	3.12%
AH	110,900	3,070,025	9.94%
AH-R	15,000	416,250	1.34%
AIT	1,202,200	4,464,754	46.66%
AMATA	357,300	9,411,100	2.69%
AMATA-R	517,100	13,594,425	3.90%
AOT	1,992,500	121,637,325	4.26%
AOT-R	1,081,000	66,258,525	2.31%
AP	667,700	7,277,930	5.71%
AP-R	2,300	25,070	0.02%
AS	2,000	14,700	1.65%
ASIAN	5,700	38,190	0.45%
ASK	13,400	265,050	1.07%
AU	12,000	108,665	2.52%
AUCT	61,500	705,620	4.89%
AURA-R	800	11,840	0.07%
AWC	2,505,900	8,938,380	3.06%
AWC-R	9,957,200	35,495,510	12.17%
BA	58,600	850,360	4.77%
BA-R	75,600	1,098,030	6.15%
BAM	421,600	3,499,795	4.49%
BAM-R	99,900	826,315	1.06%
BANPU	8,851,200	58,113,080	8.06%
BANPU-R	5,043,600	33,049,725	4.59%
BAY	44,900	1,245,975	2.77%
BBIK	3,900	361,875	1.74%
BBIK-R	1,200	110,650	0.53%
BBL	690,100	104,585,150	6.61%
BBL-R	200	30,150	0.00%
BCH	540,600	11,455,680	9.22%
BCH-R	295,000	6,262,540	5.03%
BCP	410,600	17,441,325	4.47%
BCP-R	296,500	12,612,000	3.23%
BCPG	748,300	6,506,545	14.15%
BCPG-R	79,600	689,980	1.50%
BDMS	4,686,300	120,672,225	3.66%
BDMS-R	297,500	7,660,625	0.23%
BE8	29,600	908,925	3.26%
BEAUTY	18,600	8,370	0.20%
BEC	45,200	229,200	2.17%
BEM	2,020,000	16,261,000	5.07%
BEM-R	4,257,600	34,257,885	10.70%
BGRIM	1,115,000	31,151,175	3.23%
BGRIM-R	1,739,900	48,558,575	5.04%
BH	95,400	20,732,900	1.96%
BH-R	343,900	75,004,000	7.08%
BJC	2,121,100	54,216,750	23.07%
BJC-R	1,014,400	25,803,200	11.03%

ข้อมูลในเอกสารฉบับนี้ รวบรวมมาจากแหล่งข้อมูลที่เชื่อถือได้ อย่างไรก็ตาม บริษัทหลักทรัพย์ คิงส์ฟอร์ด จำกัด (มหาชน) ไม่สามารถที่จะยืนยันหรือรับรองความถูกต้องของข้อมูลเหล่านี้ได้ ไม่ว่าประการใด ๆ บทวิเคราะห์ในเอกสารนี้ จัดทำขึ้นโดยอ้างอิงหลักเกณฑ์ทางวิชาการเกี่ยวกับหลักการวิเคราะห์ และมีได้เป็นการชี้แนะ หรือเสนอแนะให้ซื้อหรือขายหลักทรัพย์ใด ๆ การตัดสินใจซื้อหรือขายหลักทรัพย์ใด ๆ ของผู้อ่าน ไม่ว่าจะเกิดจากการอ่านบทความในเอกสารนี้หรือไม่ก็ตาม ล้วนเป็นผลจากการใช้วิจารณญาณของผู้อ่าน โดยไม่มีส่วนเกี่ยวข้องกับหรือพันธะผูกพันใด ๆ กับ บริษัทหลักทรัพย์ คิงส์ฟอร์ด จำกัด (มหาชน) ไม่ว่ากรณีใด

# Short Sales



KINGSFORD

มูลค่าการขายชอร์ต ณ วันที่ 15 ธันวาคม 2566

หลักทรัพย์	ปริมาณหุ้นที่ขายชอร์ต (หุ้น)	มูลค่าการขายชอร์ต (บาท)	%เทียบมูลค่าซื้อขายตลาดรวม
BLA	87,000	1,703,930	4.45%
BLA-R	21,000	411,510	1.07%
BLAND	201,000	143,798	1.12%
BLAND-R	51,900	37,368	0.29%
BPP	18,000	256,220	2.82%
BRI	28,700	242,515	0.96%
BRRGIF	2,000	6,160	0.84%
BSRC	65,100	534,680	1.41%
BTG	288,800	6,672,120	8.31%
BTG-R	304,600	7,054,670	8.77%
BTS	956,500	6,886,800	2.02%
BTS-R	996,200	7,146,000	2.10%
BYD	88,500	416,864	0.94%
BYD-R	115,200	541,248	1.22%
CBG	224,800	18,239,350	5.71%
CBG-R	225,900	18,333,525	5.74%
CCET	127,900	274,726	0.58%
CCET-R	409,800	886,524	1.85%
CENTEL	66,800	2,936,650	1.80%
CENTEL-R	262,300	11,512,425	7.08%
CHAYO	145,600	762,940	5.17%
CHG	1,313,900	3,859,444	6.12%
CHG-R	1,212,600	3,555,060	5.65%
CK	215,600	4,390,720	7.39%
CK-R	141,600	2,891,030	4.85%
CKP	22,300	72,590	0.53%
CKP-R	112,600	366,536	2.67%
COM7	935,100	21,490,890	3.63%
COM7-R	762,300	17,571,670	2.96%
CPALL	2,587,300	139,786,400	4.20%
CPALL-R	1,183,300	63,854,075	1.92%
CPAXT	1,088,800	28,717,600	6.88%
CPAXT-R	131,300	3,480,400	0.83%
CPF	756,000	14,174,290	3.14%
CPF-R	1,558,200	29,242,380	6.48%
CPN	819,200	53,867,725	2.82%
CPN-R	1,522,200	101,491,100	5.23%
CRC	114,900	4,478,800	0.77%
CRC-R	370,600	14,430,625	2.49%
DCC	64,200	95,650	2.18%
DELTA	611,600	51,569,450	2.41%
DELTA-R	2,334,900	194,701,825	9.18%
DEMCO	3,000	7,380	3.44%
DITTO	11,700	295,425	1.22%
DMT	128,000	1,600,000	13.35%
DOHOME	257,700	3,073,380	6.33%
DOHOME-R	258,000	3,075,620	6.33%
DUSIT	7,600	57,300	4.19%
EA	469,600	21,031,800	4.15%
EA-R	157,400	7,054,250	1.39%
EGATIF	7,900	45,225	1.16%
EGCO	65,300	8,164,150	3.85%
EGCO-R	71,200	8,919,050	4.20%
EKH	82,100	591,475	7.98%
EKH-R	200	1,430	0.02%

ข้อมูลในเอกสารฉบับนี้ รวบรวมมาจากแหล่งข้อมูลที่เชื่อถือได้ อย่างไรก็ตาม บริษัทหลักทรัพย์ คิงส์ฟอร์ด จำกัด (มหาชน) ไม่สามารถที่จะยืนยันหรือรับรองความถูกต้องของข้อมูลเหล่านี้ได้ ไม่ว่าประการใด ๆ บทวิเคราะห์ในเอกสารนี้ จัดทำขึ้นโดยอ้างอิงหลักเกณฑ์ทางวิชาการเกี่ยวกับหลักการวิเคราะห์ และมีได้เป็นการชี้แนะ หรือเสนอแนะให้ซื้อหรือขายหลักทรัพย์ใด ๆ การตัดสินใจซื้อหรือขายหลักทรัพย์ใด ๆ ของผู้อ่าน ไม่ว่าจะเกิดจากการอ่านบทความในเอกสารนี้หรือไม่ก็ตาม ล้วนเป็นผลจากการใช้วิจารณญาณของผู้อ่าน โดยไม่มีส่วนเกี่ยวข้องกับหรือพึ่งพิงผูกพันใด ๆ กับ บริษัทหลักทรัพย์ คิงส์ฟอร์ด จำกัด (มหาชน) ไม่ว่ากรณีใด

# Short Sales



KINGSFORD

มูลค่าการขายชอร์ต ณ วันที่ 15 ธันวาคม 2566

หลักทรัพย์	ปริมาณหุ้นที่ขายชอร์ต (หุ้น)	มูลค่าการขายชอร์ต (บาท)	%เทียบมูลค่าซื้อขายตลาดรวม
EP	7,600	19,760	1.78%
EPG	423,900	3,215,165	8.03%
EPG-R	242,900	1,842,095	4.60%
ERW	402,600	2,092,330	8.99%
ERW-R	33,400	172,310	0.75%
ETC	17,300	46,096	2.52%
FORTH	12,300	246,990	1.19%
FORTH-R	6,800	136,950	0.66%
FSMART	39,200	276,405	3.93%
FUEVFNVD01	937,870	33,997,788	47.86%
GFPT	71,100	757,000	3.38%
GFPT-R	31,500	338,050	1.50%
GLOBAL	1,428,900	23,591,500	8.38%
GLOBAL-R	1,024,000	17,088,290	6.01%
GPSC	823,100	39,795,125	4.20%
GPSC-R	592,200	28,693,625	3.02%
GULF	1,784,500	82,317,525	7.20%
GULF-R	510,800	23,433,300	2.06%
GUNKUL	2,892,700	7,629,186	4.40%
GUNKUL-R	369,000	974,160	0.56%
HANA	336,100	16,434,300	2.96%
HANA-R	161,600	7,921,925	1.42%
HENG	20,200	38,548	2.31%
HL	800	7,600	0.83%
HMPRO	866,400	10,403,800	2.18%
HMPRO-R	356,500	4,280,210	0.90%
HTC	17,100	274,830	2.73%
HUMAN	82,300	925,290	2.60%
ICC	300	12,525	13.04%
ICHI	417,300	6,251,160	5.07%
ICHI-R	176,100	2,637,140	2.14%
III	164,600	1,596,460	1.59%
ILM	11,600	274,370	3.61%
INTUCH	85,700	5,973,600	1.98%
INTUCH-R	88,500	6,195,300	2.05%
IRPC	4,754,700	9,458,416	3.58%
ITC	122,800	2,488,590	1.98%
ITC-R	243,000	4,935,180	3.91%
ITD	5,868,400	5,224,360	22.82%
IVL	2,119,100	54,654,950	7.59%
IVL-R	834,700	21,587,400	2.99%
JAS	2,837,300	4,460,180	2.25%
JAS-R	3,012,100	4,696,661	2.39%
JMART	1,672,700	30,414,420	8.73%
JMART-R	709,800	12,811,250	3.70%
JMT	858,000	22,859,800	8.45%
JTS	8,200	561,000	0.08%
KAMART	37,000	441,750	0.91%
KBANK	668,600	86,929,050	4.15%
KBANK-R	35,500	4,597,550	0.22%
KCE	275,700	15,231,450	5.70%
KCE-R	255,600	14,110,575	5.28%
KEX	146,800	603,894	3.32%
KGI	15,600	69,888	0.90%

ข้อมูลในเอกสารฉบับนี้ รวบรวมมาจากแหล่งข้อมูลที่เชื่อถือได้ อย่างไรก็ตาม บริษัทหลักทรัพย์ คิงส์ฟอร์ด จำกัด (มหาชน) ไม่สามารถที่จะยืนยันหรือรับรองความถูกต้องของข้อมูลเหล่านี้ได้ ไม่ว่าประการใด ๆ บทวิเคราะห์ในเอกสารนี้ จัดทำขึ้นโดยอ้างอิงหลักเกณฑ์ทางวิชาการเกี่ยวกับหลักการวิเคราะห์ และมีได้เป็นการชี้แนะ หรือเสนอแนะให้ซื้อหรือขายหลักทรัพย์ใด ๆ การตัดสินใจซื้อหรือขายหลักทรัพย์ใด ๆ ของผู้อ่าน ไม่ว่าจะเกิดจากการอ่านบทความในเอกสารนี้หรือไม่ก็ตาม ล้วนเป็นผลจากการใช้วิจารณญาณของผู้อ่าน โดยไม่มีส่วนเกี่ยวข้องกับหรือพันธะผูกพันใด ๆ กับ บริษัทหลักทรัพย์ คิงส์ฟอร์ด จำกัด (มหาชน) ไม่ว่ากรณีใด

# Short Sales



KINGSFORD

มูลค่าการขายชอร์ต ณ วันที่ 15 ธันวาคม 2566

หลักทรัพย์	ปริมาณหุ้นที่ขายชอร์ต (หุ้น)	มูลค่าการขายชอร์ต (บาท)	%เทียบมูลค่าซื้อขายตลาดรวม
KKP	198,500	9,811,450	4.66%
KKP-R	74,600	3,692,100	1.75%
KLINIQ	1,300	50,050	0.16%
KSL	17,000	43,180	1.85%
KSL-R	127,900	323,502	13.89%
KTB	1,556,600	28,885,030	4.62%
KTB-R	200	3,700	0.00%
KTC	356,800	16,628,375	2.14%
KTC-R	32,100	1,493,275	0.19%
LANNA	45,300	663,770	5.44%
LH	1,532,400	11,875,030	3.77%
LH-R	224,900	1,739,490	0.55%
M	29,400	1,144,925	4.45%
M-R	7,600	298,300	1.15%
MAJOR	164,100	2,386,470	3.40%
MAJOR-R	193,700	2,832,100	4.01%
MASTER	1,900	106,425	0.14%
MBK	42,700	678,930	3.73%
MBK-R	35,500	564,970	3.10%
MC	146,700	1,796,740	7.73%
MC-R	34,900	431,490	1.84%
MEB-R	3,100	98,625	7.16%
MEGA	87,400	3,508,075	4.05%
MEGA-R	111,500	4,484,925	5.17%
MINT	1,568,500	42,814,600	5.57%
MINT-R	652,800	17,877,025	2.32%
MTC	460,700	20,463,375	5.99%
MTC-R	184,200	8,163,700	2.40%
NCAP	169,300	459,716	3.29%
NER	220,800	1,032,988	3.94%
NEX	139,600	1,448,690	2.54%
NEX-R	23,800	242,760	0.43%
NOBLE	23,600	91,680	1.54%
NRF	286,100	1,543,725	3.51%
NSL	17,100	317,120	5.71%
NUSA	414,900	126,676	3.24%
ONEE	310,200	1,213,916	6.10%
ONEE-R	2,400	9,360	0.05%
OR	600,200	12,126,590	3.51%
OR-R	303,300	6,136,370	1.77%
ORI	343,400	2,859,485	5.00%
ORI-R	800	6,680	0.01%
OSP	639,300	13,756,520	3.15%
OSP-R	1,244,800	26,835,090	6.14%
PLANB	937,200	8,022,325	3.82%
PLANB-R	91,100	784,155	0.37%
PLAT	57,200	170,456	4.88%
PR9	71,500	1,070,510	6.81%
PRIME	33,300	19,647	0.34%
PRM	373,000	1,881,790	9.59%
PRM-R	97,900	492,990	2.52%
PSH	4,300	52,460	0.28%
PSL	100,200	828,345	1.34%
PSL-R	86,400	715,770	1.15%

ข้อมูลในเอกสารฉบับนี้ รวบรวมมาจากแหล่งข้อมูลที่เชื่อถือได้ อย่างไรก็ตาม บริษัทหลักทรัพย์ คิงส์ฟอร์ด จำกัด (มหาชน) ไม่สามารถที่จะยืนยันหรือรับรองความถูกต้องของข้อมูลเหล่านี้ได้ ไม่ว่าประการใด ๆ บทวิเคราะห์ในเอกสารนี้ จัดทำขึ้นโดยอ้างอิงหลักเกณฑ์ทางวิชาการเกี่ยวกับหลักการวิเคราะห์ และมีได้เป็นการชี้แนะ หรือเสนอแนะให้ซื้อหรือขายหลักทรัพย์ใด ๆ การตัดสินใจซื้อหรือขายหลักทรัพย์ใด ๆ ของผู้อ่าน ไม่ว่าจะเกิดจากการอ่านบทความในเอกสารนี้หรือไม่ก็ตาม ล้วนเป็นผลจากการใช้วิจารณญาณของผู้อ่าน โดยไม่มีส่วนเกี่ยวข้องกับหรือพันธะผูกพันใด ๆ กับ บริษัทหลักทรัพย์ คิงส์ฟอร์ด จำกัด (มหาชน) ไม่ว่ากรณีใด

# Short Sales



KINGSFORD

มูลค่าการขายชอร์ต ณ วันที่ 15 ธันวาคม 2566

หลักทรัพย์	ปริมาณหุ้นที่ขายชอร์ต (หุ้น)	มูลค่าการขายชอร์ต (บาท)	%เทียบมูลค่าซื้อขายตลาดรวม
PTG	164,000	1,491,800	1.77%
PTG-R	298,700	2,716,750	3.23%
PTL	9,900	100,620	0.84%
PTT	5,543,200	198,145,625	8.74%
PTT-R	2,197,000	78,506,075	3.46%
PTTEP	550,800	80,454,350	3.64%
PTTEP-R	1,231,100	180,404,650	8.14%
PTTGC	498,900	19,506,275	3.63%
PTTGC-R	172,900	6,776,600	1.26%
QH	1,240,200	2,703,636	6.26%
QH-R	148,300	323,294	0.75%
RABBIT	1,061,500	534,240	3.46%
RAM	27,600	928,000	8.54%
RATCH	91,800	2,860,550	1.52%
RATCH-R	234,300	7,296,275	3.89%
RBF	175,900	2,308,940	5.68%
RBF-R	421,000	5,548,640	13.60%
RCL	41,800	848,870	3.65%
RCL-R	20,900	422,960	1.83%
RJH	3,900	106,275	1.21%
ROJNA	142,400	822,715	7.64%
RS	49,100	669,490	11.62%
S	226,900	204,954	1.51%
SABINA	18,900	496,600	3.31%
SABUY	47,900	247,105	0.33%
SABUY-R	300	1,560	0.00%
SAK	72,100	306,560	3.12%
SAMART	15,200	62,916	1.49%
SAMART-R	3,500	14,490	0.34%
SAPPE	100	7,375	0.01%
SAPPE-R	4,700	350,625	0.69%
SAT	15,000	266,420	3.62%
SAWAD	566,500	24,318,500	6.67%
SAWAD-R	355,800	15,200,225	4.19%
SC	462,300	1,439,844	5.33%
SC-R	29,300	91,044	0.34%
SCB	322,800	32,475,525	1.57%
SCB-R	177,100	17,780,175	0.86%
SCC	40,300	11,780,600	1.83%
SCC-R	4,200	1,230,600	0.19%
SCGP	1,690,700	62,247,025	9.59%
SCGP-R	1,048,000	38,526,150	5.95%
SGC	231,700	346,535	1.29%
SGC-R	2,500	3,734	0.01%
SGP-R	6,300	52,640	0.69%
SHR	157,100	385,228	4.58%
SINGER	1,629,100	19,368,590	9.14%
SINGER-R	600	7,130	0.00%
SIRI	4,772,600	8,138,682	7.56%
SIRI-R	919,400	1,566,857	1.46%
SIS	11,800	266,290	3.34%
SISB	76,800	2,662,600	3.75%
SISB-R	60,700	2,090,925	2.97%
SJWD	200,500	2,916,690	13.08%
SJWD-R	89,700	1,300,840	5.85%
SKY	88,100	2,309,425	2.98%

ข้อมูลในเอกสารฉบับนี้ รวบรวมมาจากแหล่งข้อมูลที่น่าเชื่อถือ อย่างไรก็ตาม บริษัทหลักทรัพย์ คิงส์ฟอร์ด จำกัด (มหาชน) ไม่สามารถที่จะยืนยันหรือรับรองความถูกต้องของข้อมูลเหล่านี้ได้ ไม่ว่าประการใด ๆ บทวิเคราะห์ในเอกสารนี้ จัดทำขึ้นโดยอ้างอิงหลักเกณฑ์ทางวิชาการเกี่ยวกับหลักการวิเคราะห์ และมีได้เป็นการชี้แนะหรือเสนอแนะให้ซื้อหรือขายหลักทรัพย์ใด ๆ การตัดสินใจซื้อหรือขายหลักทรัพย์ใด ๆ ของผู้อ่าน ไม่ว่าจะเกิดจากการอ่านบทความในเอกสารนี้หรือไม่ก็ตาม ล้วนเป็นผลจากการใช้วิจารณญาณของผู้อ่าน โดยไม่มีส่วนเกี่ยวข้องกับหรือพันธะผูกพันใด ๆ กับ บริษัทหลักทรัพย์ คิงส์ฟอร์ด จำกัด (มหาชน) ไม่ว่ากรณีใด

# Short Sales



KINGSFORD

มูลค่าการขายชอร์ต ณ วันที่ 15 ธันวาคม 2566

หลักทรัพย์	ปริมาณหุ้นที่ขายชอร์ต (หุ้น)	มูลค่าการขายชอร์ต (บาท)	%เทียบมูลค่าซื้อขายตลาดรวม
SNNP	74,200	1,251,320	1.19%
SPA	76,900	918,500	7.29%
SPA-R	40,200	478,380	3.81%
SPALI	601,000	10,666,970	5.93%
SPALI-R	6,100	108,550	0.06%
SPRC	698,000	5,625,045	3.63%
SPRC-R	707,000	5,689,280	3.68%
SSP	46,200	334,365	2.33%
STA	92,000	1,355,020	3.93%
STA-R	26,300	386,490	1.12%
STEC	282,500	2,413,030	2.77%
STEC-R	112,500	960,375	1.10%
STGT	139,200	855,605	4.50%
SUPER	561,400	235,788	2.79%
SUPER-R	95,000	39,900	0.47%
SUSCO	348,200	1,582,320	1.74%
SYNEX	31,100	311,440	3.27%
TASCO	290,200	4,683,550	6.83%
TCAP	160,700	7,928,375	4.21%
TCAP-R	52,100	2,568,450	1.36%
TEAMG	29,900	146,924	1.35%
TFG	76,300	253,230	2.43%
THANI	980,200	2,573,960	8.58%
THCOM	405,100	4,999,730	4.45%
THCOM-R	10,700	130,150	0.12%
THG	7,900	452,600	1.61%
THG-R	35,300	2,015,050	7.21%
TIDLOR	579,600	13,452,180	3.73%
TIDLOR-R	597,500	13,822,740	3.85%
TIPH	51,400	1,519,175	6.96%
TISCO	230,900	22,569,650	6.57%
TISCO-R	192,800	18,845,350	5.48%
TKC	139,000	2,038,450	4.90%
TKN	252,500	2,372,095	3.88%
TKN-R	32,400	301,550	0.50%
TLI	474,200	4,312,170	2.69%
TLI-R	123,100	1,130,435	0.70%
TOA	43,800	967,470	3.60%
TOA-R	2,000	44,200	0.16%
TOP	891,000	47,070,575	6.67%
TOP-R	1,555,300	82,424,800	11.65%
TPIPL	299,600	407,773	3.68%
TPIPL-R	154,100	210,795	1.89%
TPIPP	14,800	49,728	0.45%
TQM	7,400	211,600	3.22%
TQM-R	13,200	375,375	5.74%
TRUE	6,940,900	36,289,870	5.18%
TRUE-R	4,592,100	23,974,630	3.43%
TTA	315,700	1,869,470	2.45%
TTA-R	42,000	250,555	0.33%
TTB	500,000	785,000	0.25%
TTB-R	314,000	491,918	0.16%
TTW	233,800	2,080,820	9.94%
TTW-R	44,800	398,720	1.90%
TU	1,650,300	24,695,420	7.62%
TU-R	819,900	12,202,430	3.79%

ข้อมูลในเอกสารฉบับนี้ รวบรวมมาจากแหล่งข้อมูลที่เชื่อถือได้ อย่างไรก็ตาม บริษัทหลักทรัพย์ คิงส์ฟอร์ด จำกัด (มหาชน) ไม่สามารถที่จะยืนยันหรือรับรองความถูกต้องของข้อมูลเหล่านี้ได้ ไม่ว่าประการใด ๆ บทวิเคราะห์ในเอกสารนี้ จัดทำขึ้นโดยอ้างอิงหลักเกณฑ์ทางวิชาการเกี่ยวกับหลักการวิเคราะห์ และมีได้เป็นการชี้แนะ หรือเสนอแนะให้ซื้อหรือขายหลักทรัพย์ใด ๆ การตัดสินใจซื้อหรือขายหลักทรัพย์ใด ๆ ของผู้อ่าน ไม่ว่าจะเกิดจากการอ่านบทความในเอกสารนี้หรือไม่ก็ตาม ล้วนเป็นผลจากการใช้วิจารณญาณของผู้อ่าน โดยไม่มีส่วนเกี่ยวข้องกับหรือพึ่งพิงผูกพันใด ๆ กับ บริษัทหลักทรัพย์ คิงส์ฟอร์ด จำกัด (มหาชน) ไม่ว่ากรณีใด

# Short Sales



KINGSFORD

มูลค่าการขายชอร์ต ณ วันที่ 15 ธันวาคม 2566

	ปริมาณหุ้นที่ขายชอร์ต (หุ้น)	มูลค่าการขายชอร์ต (บาท)	%เทียบมูลค่าซื้อขายตลาดรวม
TVO	16,300	341,990	2.32%
UTP	3,000	34,500	3.25%
VGI	677,600	1,281,285	5.65%
VIBHA	70,800	127,935	3.22%
VIBHA-R	11,700	21,294	0.53%
WARRIX	21,500	139,575	1.40%
WHA	3,724,600	18,873,530	5.40%
WHA-R	162,900	830,790	0.24%
WHAUP	63,700	251,600	3.13%
WHAUP-R	23,700	93,682	1.16%
WICE	24,400	139,590	3.35%
XO	31,500	845,950	2.30%
XPG	2,043,500	2,121,936	4.12%

หมายเหตุ - ไม่รวมรายการขายชอร์ตของสมาชิกที่เป็นผู้ร่วมกำหนดหน่วยลงทุนหรือผู้ดูแลสภาพคล่องของหน่วยลงทุนของกองทุนรวมอีทีเอฟเพื่อบัญชีบริษัทประเภทเพื่อทำกำไรจากส่วนต่างของราคาหรือเพื่อดูแลสภาพคล่อง แล้วยังรวม

ข้อมูลในเอกสารฉบับนี้ รวบรวมมาจากแหล่งข้อมูลที่นำเสนอโดย อยางไรก็ดี บริษัทหลักทรัพย์ คิงส์ฟอร์ด จำกัด (มหาชน) ไม่สามารถที่จะยืนยันหรือรับรองความถูกต้องของข้อมูลเหล่านี้ได้ ไม่ว่าประการใด ๆ บทวิเคราะห์ในเอกสารนี้ จัดทำขึ้นโดยอ้างอิงหลักเกณฑ์ทางวิชาการเกี่ยวกับหลักการวิเคราะห์ และมีได้เป็นการชี้แนะ หรือเสนอแนะให้ซื้อหรือขายหลักทรัพย์ใด ๆ การตัดสินใจซื้อหรือขายหลักทรัพย์ใด ๆ ของผู้อ่าน ไม่ว่าจะเกิดจากการอ่านบทความในเอกสารนี้หรือไม่ก็ตาม ล้วนเป็นผลจากการใช้วิจารณญาณของผู้อ่าน โดยไม่มีส่วนเกี่ยวข้องหรือพันธะผูกพันใด ๆ กับ บริษัทหลักทรัพย์ คิงส์ฟอร์ด จำกัด (มหาชน) ไม่สามารถทำได้

# Stock Calendar



KINGSFORD

รายงานการเปลี่ยนแปลงการถือหลักทรัพย์ของผู้บริหาร (แบบ 59-2) ประจำวันที่ 15 ธันวาคม 2566

ชื่อผู้บริหาร	ประเภทหลักทรัพย์	วันที่ได้มา / จำนวน	จำนวน	ราคา	วิธีการ ได้มา/หน่าย	
SYNTEC	นาย ยศ ปิสิญธนกุล	หุ้นสามัญ	14/12/2566	100,000	1.56	ซื้อ
SELIC	นาย เอก สุวัฒน์พิมพ์	หุ้นสามัญ	12/12/2566	20,700	2.18	ซื้อ
SE-ED	นาย ทง โชติสรยุทธ์	หุ้นสามัญ	08/12/2566	7,700	2.24	ขาย
NUSA	นาย วิษณุ เทพเจริญ	หุ้นสามัญ	14/12/2566	50,000,000	-	รับโอน
DTCENT	นาย อภิสิทธิ์ ฐิเกียรติกิจาร	หุ้นสามัญ	13/12/2566	549,800	1.29	ซื้อ
TSTE	นาย ประภาส ชุตินวาร์พันธ์	หุ้นสามัญ	14/12/2566	500	9.70	ซื้อ
PG	นาง กิตยาภรณ์ ชัยถาวรเสถียร	หุ้นสามัญ	14/12/2566	3,700	8.75	ซื้อ
PEACE	นาย พิสิฐ ปัญจคุณาภรณ์	หุ้นสามัญ	14/12/2566	23,300	3.24	ซื้อ
MBAX	นาย ทรงเกียรติ วิษณุเวทวงศ์	หุ้นสามัญ	14/12/2566	5,000	3.12	ซื้อ
MTI	นาง นवलพรรณ ล่ำซ่า	หุ้นสามัญ	13/12/2566	10,000	110.00	ซื้อ
MTI	นาง นवलพรรณ ล่ำซ่า	หุ้นสามัญ	14/12/2566	100,000	110.00	ซื้อ
MICRO	นาง รสนันท์ ยิงทวีศักดิ์	หุ้นสามัญ	13/12/2566	4,100	1.93	ซื้อ
JSP	นาย เกรียงไกร รุ่งเรืองทวีกุล	หุ้นสามัญ	14/12/2566	20,800	1.93	ซื้อ
LEO	นาย เกตติวิทย์ สิทธิสุนทรวงศ์	หุ้นสามัญ	13/12/2566	40,000	4.24	ซื้อ
LEO	นาย เกตติวิทย์ สิทธิสุนทรวงศ์	หุ้นสามัญ	13/12/2566	50,000	4.28	ซื้อ
LEO	นาย เกตติวิทย์ สิทธิสุนทรวงศ์	หุ้นสามัญ	13/12/2566	50,000	4.25	ซื้อ
LEO	นาย เกตติวิทย์ สิทธิสุนทรวงศ์	หุ้นสามัญ	14/12/2566	170,000	4.22	ซื้อ
LEO	นาย เกตติวิทย์ สิทธิสุนทรวงศ์	หุ้นสามัญ	14/12/2566	52,800	4.20	ซื้อ
LHK	นาย ประสาน อัครพงศ์พิศักดิ์	หุ้นสามัญ	14/12/2566	7,500,000	-	โอน
L&E	นาย สิธิพงศ์ ธิติชนพงศ์	หุ้นสามัญ	12/12/2566	25,000	1.29	ขาย
WARRIX	นาย สง่า ดั่งจันสิริ	หุ้นสามัญ	12/12/2566	50,000	6.30	ซื้อ
STI	นาย ครรชิต คุปตะสิน	หุ้นสามัญ	14/12/2566	18,600	3.50	ซื้อ
SO	นาย ไกร วิมลเจลา	หุ้นสามัญ	14/12/2566	40,000	7.24	ซื้อ
HTC	พันเอก พัชร รัตตกุล	หุ้นสามัญ	14/12/2566	350,000	15.96	ขาย
AMATA	นาย อนุชา สิหนาทกถากุล	หุ้นสามัญ	14/12/2566	110,000	25.25	ซื้อ
IRCP	นาย แดน เหนระกุล	หุ้นสามัญ	14/12/2566	400,000	0.64	ซื้อ
EP	นาย ยุทธ ชินสุภัคกุล	หุ้นสามัญ	14/12/2566	100	2.64	ซื้อ



# Stock Calendar



KINGSFORD

แบบรายงานการได้มาหรือจำหน่ายหลักทรัพย์ของกิจการ (แบบ 246-2) ประจำวันที่ 15 ธันวาคม 2566

หลักทรัพย์	ชื่อผู้ได้มา/จำหน่าย	วิธีการ	ประเภท หลักทรัพย์ <sup>1</sup>	% ก่อน ได้มา/ จำหน่าย	% ได้มา/ จำหน่าย	% หลัง ได้มา/ จำหน่าย	วันที่ได้มา/ จำหน่าย	% ก่อน ได้มา/ จำหน่าย (กลุ่ม) <sup>2</sup>	% ได้มา/ จำหน่าย (กลุ่ม) <sup>2</sup>	% หลัง ได้มา/ จำหน่าย (กลุ่ม) <sup>2</sup>
MALEE	นาย ชัยฉัตร บุญรัตน์	ได้มา	หุ้น	14.3267	2.0156	16.3424	14/12/2566	14.3267	2.0156	16.3424
CIG	SYCAMORE CAPITAL SPC	จำหน่าย	หุ้น	19.359	10.4688	8.8901	08/12/2566	19.359	10.4688	8.8901
CIG	SYCAMORE CAPITAL SPC	ได้มา	หุ้น	0	17.6943	17.6943	22/11/2566	0	17.6943	17.6943

# Stock Calendar



KINGSFORD

December 2023				
Monday	Tuesday	Wednesday	Thursday	Friday

11	12	13	14	15
วันหยุด	<b>XD</b> TFFIF (0.1057 หาระ) GVREIT (0.1911 หาระ)	<b>XD</b> UV (0.09 หาระ) TSTE (0.06 หาระ) QHPF (0.125 หาระ) MNIT2 (0.045 หาระ) MNIT (0.027 หาระ) M-STOR (0.10 หาระ) M-II (0.155 หาระ) LHSC (0.165 หาระ) JAS (0.60 หาระ) HPF (0.04 หาระ) ABFTH (12.00 หาระ)  <b>Shares</b> DOD 72 Shares ICN 42,048,974 Shares INET 15,632 Shares EKH 10,682,959 Shares TKC 10,200,000 Shares	<b>NEWLISTED</b> MGI 210,000,000 Units NATION-W4 2,711,980,006 Units	

18	19	20	21	22
	<b>Shares</b> PPPM 533,333,332 Shares	<b>XD</b> BABA80 (- หาระ)	<b>XD</b> SYNTEC (0.03 หาระ)  <b>XR</b> HYDRO 1.5: 1 @0.30 หาระ	

25	26	27	28	29
<b>XR</b> MORE 1:2 @0.05 หาระ	<b>XD</b> PLANB (0.0748 หาระ)		<b>XD</b> I2 (0.0320 หาระ)	

XD - Excluding Dividend	XD(ST) - Excluding Stock Dividend	XM - Exclude meetings	XN - Ex-Capital Return	XI - Excluding Interest
XP - Excluding Principal	XR - Excluding Right	XW - Excluding Warrant	XS - Excluding Short-term Warrant	XA - Excluding All
XE - Excluding Exercise	*ND - No Dividend Payment	PD - Payment Date	XT - Excluding TSR ; @ - price per share / price per unit /	
XD - Excluding Dividend	XD(ST) - Excluding Stock Dividend	XM - Exclude meetings	XN - Ex-Capital Return	XI - Excluding Interest
XP - Excluding Principal	XR - Excluding Right	XW - Excluding Warrant	XS - Excluding Short-term Warrant	XA - Excluding All
XE - Excluding Exercise	*ND - No Dividend Payment	PD - Payment Date	XT - Excluding TSR ; @ - price per share / price per unit /	

## NVDR Update

วันจันทร์ที่ 18 ธันวาคม 2566

### Most Active Values (Btmn)

Top 20 Net Buying Value (B m)						Top 20 Net Selling Value (B m)					Month to Date		Year to Date						
ธ.ค.-66						ธ.ค.-66					ธันวาคม 2566		03 ม.ค.-15 ธ.ค. 66						
	15	14	13	12	8	15	14	13	12	8	Net Buy	Net Sell	Net Buy	Net Sell					
1 PTT	322.3	60.1	-54.3	171.7	90.2	DELTA	-150.9	262.1	-240.3	-281.9	550.8	PTT	2,048.94	PTTEP	(2,154.99)	CPALL	7,444.8	AOT	-13,506.7
2 SCB	321.9	-23.8	-71.9	20.4	6.5	CPN	-150.2	358.3	69.2	53.4	108.8	CPF	2,048.71	AOT	(1,071.90)	TTB	5,500.1	KBANK	-10,238.7
3 BBL	220.0	22.1	-320.7	145.6	16.3	HANA	-102.9	320.5	-35.3	-77.1	83.0	BDMS	1,582.58	BANPU	(704.75)	BBL	4,922.8	LH	-7,103.5
4 KTC	167.4	206.6	-2.2	-45.1	-37.1	CPALL	-92.7	13.7	73.1	-310.8	-134.8	SCB	834.34	BH	(584.61)	BDMS	4,500.6	KKP	-3,998.4
5 KBANK	156.3	39.5	-83.8	20.5	-38.5	BH	-92.2	-153.3	-6.8	-68.1	-51.1	TRUE	780.88	DELTA	(545.53)	SCC	3,968.9	CRC	-3,372.5
6 HMPRO	140.2	37.9	-36.5	-40.4	-7.5	BANPU	-77.0	-99.4	61.6	-8.1	-139.4	TOP	522.10	BGRIM	(461.99)	CPAXT	3,760.1	BANPU	-3,272.1
7 SCC	124.1	46.9	-26.1	9.7	25.8	AOT	-65.8	125.8	103.0	-186.7	-263.8	GULF	471.33	RATCH	(334.11)	SCB	3,302.3	PTTGC	-2,981.6
8 ADVANC	107.2	40.1	0.1	-69.1	39.2	KCE	-60.0	43.7	-2.0	-14.1	32.2	CPN	467.11	EGCO	(319.88)	TIDLOR	3,147.7	HMPRO	-2,859.0
9 IVL	98.1	3.6	-52.8	32.9	-2.6	JMART	-37.6	15.8	-21.9	-101.3	89.3	PTTGC	458.48	AP	(294.12)	PTTEP	2,640.9	BH	-2,662.5
10 AMATA	79.8	123.1	24.4	20.0	-4.7	TCAP	-37.4	-0.1	-6.2	-8.5	-9.4	KBANK	389.13	TASCO	(267.49)	PTT	2,376.1	AWC	-2,264.2
11 MINT	73.3	-12.5	4.6	10.4	-9.4	BAY	-31.0	14.8	-0.4	1.6	-0.2	KTB	362.44	AWC	(242.13)	HANA	2,315.3	SPALI	-2,050.7
12 BTS	71.4	-13.2	-24.9	-38.8	33.0	SINGER	-27.2	-63.5	19.5	-7.6	0.9	OR	334.21	WHA	(125.05)	WHA	2,209.3	BEM	-1,935.5
13 IRPC	66.5	340.8	-23.5	-39.5	1.4	GLOBAL	-17.8	-127.8	-6.0	-5.1	-14.8	SCC	333.38	OSP	(117.62)	ADVANC	1,953.5	DELTA	-1,876.6
14 TOP	65.7	-5.5	-93.3	143.7	23.5	PTTEP	-16.2	-29.0	-214.5	-350.7	-257.1	IVL	317.95	GLOBAL	(109.14)	BCP	1,880.5	IVL	-1,669.5
15 TISCO	63.6	112.8	3.9	48.6	22.0	TASCO	-11.9	7.9	-38.7	-33.4	-40.2	CPALL	285.70	COM7	(100.43)	TRUEE	1,626.3	GLOBAL	-1,604.9
16 KTB	63.4	10.1	-0.8	2.1	12.3	EGCO	-7.1	0.4	-36.3	-104.9	-8.9	KCE	258.43	TKN	(94.76)	KTB	1,617.0	RATCH	-1,594.1
17 LH	62.2	21.3	6.3	20.4	14.6	LANNA	-6.9	0.1	0.3	-4.3	-4.2	TTB	233.29	SPALI	(83.17)	TASCO	1,546.4	TISCO	-1,459.8
18 INTUCH	61.8	25.8	-28.7	-32.8	-37.2	MALEE	-6.3	-9.1	1.8	5.0	-2.8	CRC	207.29	TIDLOR	(69.34)	ICHI	1,531.7	TU	-1,445.5
19 PTTGC	54.8	8.7	280.2	18.2	23.9	AH	-5.3	-0.9	-16.1	-6.2	-9.6	JTS	186.82	AH	(69.05)	AAV	1,418.8	BLA	-1,212.6
20 GUNKUL	51.8	23.7	-7.9	-29.6	-15.7	RAM	-4.5	0.2	-2.7	-2.3	-1.2	GPSC	183.15	CPAXT	(68.96)	PSG	1,175.4	BSRC	-1,209.1

Total Volume Shares						NVDR Shrs.						Paid up Capital
	Buy	Sell	Total	Net	Turn.		18-Dec-23	% of paidup	18-Dec-23	% of paidup	(Last)	
1 24CS	100	50,000	50,100	-49,900	6.30	1 24CS	10,673,254	2.48	#N/A	#N/A	430,000,000	
2 7UP	1,789,600	281,000	2,070,600	1,508,600	11.69	2 2S	7,436,928	1.35	3,092,210	0.69	549,995,954	
3 AS	27,900	53,600	81,500	-25,700	11.68	3 3K-BAT	45,274	0.06	#N/A	#N/A	78,400,000	
4 A5-W3	10,000	-	10,000	10,000	4.28	4 7UP	92,273,839	1.79	29,743,119	0.98	5,143,071,814	
5 AAI	2,377,000	1,858,200	4,235,200	518,800	15.65	5 A	9,130	0.00	62,400	0.01	980,000,000	
6 AAV	8,278,202	1,859,900	10,138,102	6,418,302	23.35	6 A5	4,322,339	0.36	800,664	0.07	1,209,384,615	
7 ABM	-	80,000	80,000	-80,000	41.49	7 A5-W2	2,790,032	2.31	#N/A	#N/A	120,934,299	
8 ABM-W1	1,000	-	1,000	1,000	11.90	8 A5-W3	1,721,651	1.42	#N/A	#N/A	120,934,299	
9 ACC	80,300	100,000	180,300	-19,700	2.30	9 AAI	28,646,909	1.35	#N/A	#N/A	2,125,000,000	
10 ACE	1,400,600	665,500	2,066,100	735,100	30.01	10 AAV	1,329,805,151	10.35	353,926,265	7.30	12,849,999,997	
11 ADD	3,200	-	3,200	3,200	5.50	11 ABM	3,983,010	1.00	3,268,124	1.09	400,011,700	
12 ADVANC	3,001,641	2,437,515	5,439,156	564,126	45.95	12 ABM-W1	1,397,799	2.80	#N/A	#N/A	49,988,217	
13 AEONTS	49,000	17,050	66,050	31,950	16.84	13 ACAP	2,323,745	0.57	1,223,467	0.39	406,411,160	
14 AF	14,300	26,200	40,500	-11,900	2.12	14 ACC	16,662,739	1.24	4,306,304	0.32	1,343,055,623	
15 AGE	14,800	-	14,800	14,800	4.27	15 ACE	176,847,994	1.74	38,450,400	0.38	10,175,999,960	
16 AH	228,200	457,500	685,700	-229,300	30.73	16 ACG	1,308,205	0.22	211,225	0.04	600,000,000	
17 AHC	213	313	526	-100	9.16	17 ADB	66,005,730	9.09	31,173,421	5.20	725,999,923	
18 AI	3,200	100	3,300	3,100	1.89	18 ADD	1,696,259	1.06	#N/A	#N/A	160,000,000	
19 AIE	200	60,200	60,400	-60,000	2.56	19 ADVANC	218,693,380	7.35	241,595,912	8.13	2,974,209,736	
20 AIT	682,800	37,100	719,900	645,700	13.97	20 AEONTS	17,502,321	7.00	11,410,746	4.56	250,000,000	

Source : SET.OR.TH

ข้อมูลในเอกสารฉบับนี้ รวบรวมมาจากแหล่งข้อมูลที่น่าเชื่อถือ อย่างไรก็ดี บริษัทหลักทรัพย์ คิงส์ฟอร์ด จำกัด (มหาชน) ไม่สามารถที่จะยืนยันหรือรับรองความถูกต้องของข้อมูลเหล่านี้ได้ ไม่ว่าประการใด ๆ บทวิเคราะห์ในเอกสารนี้ จัดทำขึ้นโดยอ้างอิงถึงลักษณะที่ทางวิชาการเกี่ยวกับหลักทรัพย์ตราหนี้ และไม่ได้เป็นการชี้แนะหรือเสนอแนะให้ซื้อหรือขายหลักทรัพย์ใด ๆ การตัดสินใจซื้อหรือขายหลักทรัพย์ใด ๆ ของผู้ลงทุน ไม่ว่าจะเกิดจากการอ่านบทความในเอกสารนี้หรือไม่ก็ตาม ล้วนเป็นผลจากการใช้วิจารณญาณของผู้ลงทุน โดยไม่มีส่วนเกี่ยวข้องกับบริษัทผู้จัดทำฯ กับ บริษัทหลักทรัพย์ คิงส์ฟอร์ด จำกัด(มหาชน) ไม่สามารถผิด



## คำแนะนำการลงทุน และความหมายของคำแนะนำการลงทุน

Stock Rating หมายถึงการให้คำแนะนำการลงทุนของบริษัท แบ่งเป็น 3 ระดับ

Buy หมายถึง ราคาพื้นฐานสูงกว่าราคาตลาด 15% หรือมากกว่า

Hold หมายถึงราคาพื้นฐานสูงกว่าราคาตลาดไม่เกิน 15% หรือต่ำกว่าราคาตลาดไม่เกิน 15 %

Sell หมายถึง ราคาพื้นฐานต่ำกว่าราคาตลาด 15% หรือมากกว่า

เอกสารฉบับนี้จัดทำขึ้นโดยบริษัทหลักทรัพย์คิงส์ฟอร์ด จำกัด (มหาชน) ข้อมูลที่ปรากฏในเอกสารฉบับนี้จัดทำโดยอาศัยข้อมูลที่จัดหาจากแหล่งที่เชื่อถือหรือควรเชื่อว่ามี ความน่าเชื่อถือ และ/หรือถูกต้อง อย่างไรก็ตามบริษัทไม่ยืนยัน และไม่รับรองถึงความครบถ้วนสมบูรณ์หรือถูกต้องของข้อมูลดังกล่าว และไม่ได้ประกันราคาหรือผลตอบแทน ของหลักทรัพย์ที่ปรากฏข้างต้น แม้ว่าข้อมูลดังกล่าวจะปรากฏข้อความที่อาจเป็นหรืออาจตีความว่าเป็นเช่นนั้นได้ บริษัทจึงไม่รับผิดชอบต่อการนำเอาข้อมูล ข้อความ ความเห็น และหรือบทสรุปที่ปรากฏในเอกสารฉบับนี้ไปใช้ไม่ว่ากรณีใดๆ ข้อมูลและความเห็นที่ปรากฏอยู่ในเอกสารฉบับนี้ได้ประสงค์จะชี้ชวน เสนอแนะ หรือจูงใจให้ลงทุน ใน หรือ ซื้อหรือขายหลักทรัพย์ที่ปรากฏในเอกสารฉบับนี้และข้อมูลมีการแก้ไขเพิ่มเติมเปลี่ยนแปลงโดยมีต้องแจ้งให้ทราบล่วงหน้า ผู้ลงทุนควรใช้ดุลยพินิจอย่างรอบคอบใน การลงทุนในหรือซื้อหรือขายหลักทรัพย์ บริษัทสงวนลิขสิทธิ์ในข้อมูลที่ปรากฏในเอกสารนี้ ห้ามมิให้ผู้ใดใช้ประโยชน์ ทำซ้ำ ดัดแปลง นำออกแสดง ทำให้ปรากฏหรือเผยแพร่ ต่อสาธารณชน ไม่ว่าด้วยประการใดๆ ซึ่งข้อมูลในเอกสารนี้ไม่ว่าทั้งหมดหรือบางส่วน เว้นแต่ได้รับอนุญาตเป็นหนังสือจากบริษัทเป็นการล่วงหน้า การกล่าว คัด หรืออ้างอิง ข้อมูลบางส่วนตามสมควรในเอกสารนี้ ไม่ว่าในบทความ บทวิเคราะห์ บทวิจัย หรือในเอกสาร หรือการสื่อสารอื่นใดจะต้องกระทำโดยถูกต้อง และไม่เป็นการก่อให้เกิดการ เข้าใจผิดหรือความเสียหายแก่บริษัท ต้องรับรู้ถึงความเป็นเจ้าของลิขสิทธิ์ในข้อมูลบริษัท และต้องอ้างอิงถึงเอกสารฉบับนี้ และวันที่ในเอกสารฉบับนี้ของบริษัทโดยชัดเจน การลงทุนในหรือซื้อหรือขายหลักทรัพย์ย่อมมีความเสี่ยง ท่านควรทำความเข้าใจอย่างถ่องแท้ต่อลักษณะของหลักทรัพย์แต่ละประเภทและควรศึกษาข้อมูลของบริษัทที่ออก หลักทรัพย์และข้อมูลอื่นใดที่เกี่ยวข้องก่อนการตัดสินใจลงทุนในหรือซื้อหรือขายหลักทรัพย์

ข้อมูลในเอกสารฉบับนี้ รวบรวมมาจากแหล่งข้อมูลที่นำเชื่อถือ อย่างไรก็ตาม บริษัทหลักทรัพย์ คิงส์ฟอร์ด จำกัด(มหาชน)ไม่สามารถที่จะยืนยันหรือรับรองความถูกต้องของข้อมูลเหล่านี้ได้ ไม่ว่าประการใดๆ บทวิเคราะห์ในเอกสารนี้ จัดทำขึ้นโดยอ้างอิง หลักเกณฑ์ทางวิชาการเกี่ยวกับหลักการวิเคราะห์ และมีได้เป็นการชี้แนะ หรือเสนอแนะให้ซื้อหรือขายหลักทรัพย์ใดๆ การตัดสินใจหรือขายหลักทรัพย์ใดๆ ของผู้อ่าน ไม่ว่าจะเกิดจากการอ่านบทความในเอกสารนี้หรือไม่ก็ตาม ล้วนเป็นผลจากการใช้ วิจารณญาณของผู้อ่าน โดยไม่มีส่วนเกี่ยวข้องกับบริษัทฯ กับ บริษัทหลักทรัพย์ คิงส์ฟอร์ด จำกัด(มหาชน) ไม่ว่ากรณีใด

# Disclaimer



KINGSFORD

Thai Institute of Directors Association (IOD) – Corporate Governance Report Rating 2022 (CG Score) ข้อมูล 27 ตุลาคม 2565



AAV	AYUD	CFRESH	DRT	GLOBAL	JWD	MC	OTO	Q-CON	SEAOIL	STEC	TK	TVDH
ADVANC	BAFS	CGH	DTAC	GPI	K	MCOT	PAP	QH	SE-ED	STGT	TKN	TVI
AF	BAM	CHEWA	DUSIT	GPSC	KBANK	METCO	PCSGH	QTC	SELIC	STI	TKS	TVO
AH	BANPU	CHO	EA	GRAMMY	KCE	MFEC	PDG	RATCH	SENA	SUN	TKT	TWPC
AIRA	BAY	CIMBT	EASTW	GULF	KEX	MINT	PDJ	RBF	SENAJ	SUSCO	TMILL	U
AJ	BBIK	CK	ECF	GUNKUL	KGI	MONO	PG	RS	SGF	SUTHA	TMT	UAC
AKP	BBL	CKP	ECL	HANA	KKP	MOONG	PHOL	S	SHR	SVI	TNDT	UBIS
AKR	BCP	CM	EE	HARN	KSL	MSC	PLANB	S&J	SICT	SYMC	TNITY	UPOIC
ALLA	BCPG	CNT	EGCO	HENG	KTB	MST	PLANET	SAAM	SIRI	SYNTEC	TOA	UV
ALT	BDMS	COLOR	EPG	HMPRO	KTC	MTC	PLAT	SABINA	SIS	TACC	TOP	VCOM
AMA	BEM	COM7	ETC	ICC	LALIN	MVP	PORT	SAMART	SITHAI	TASCO*	TPBI	VGI
AMARIN	BEYOND	COMAN	ETE	ICHI	LANNA	NCL	PPS	SAMTEL	SMPC	TCAP	TQM	VIH
AMATA	BGC	COTTO	FN	III	LHFG	NEP	PR9	SAT	SNC	TEAMG	TRC	WACOAL
AMATAV	BGRIM	CPALL	FNS	ILINK	LIT	NER	PREB	SC	SONIC	TFMAMA	TRUE*	WAVE
ANAN	BIZ	CPF	FPI	LOXLEY	ILM	NKI	PRG	SCB	SORKON	THANA	TSC	WHA
AOT	BKI	CPI	FPT	IND	LPN	NOBLE	PRM	SCC	SPALI	THANI	TSR	WHAUP
AP	BOL	CPN	FSMART	INTUCH	LRH	NSI	PSH	SCCC	SPI	THCOM	TSTE	WICE
APURE	BPP	CRC	FVC	IP	LST	NVD	PSL	SCG	SPRC	THG*	TSTH	WINNER
ARIP	BRR	CSS	GC	IRC	MACO	NYT	PTG	SCGP	SPVI	THIP	TTA	XPG
ASP	BTS	DDD	GEL	IRPC	MAJOR	OISHI	PTT	SCM	SSC	THRE	TTB	ZEN
ASW	BTW	DELTA	GFPT	ITEL	MAKRO	OR	PTTEP	SCN	SSSC	THREL	TTCL	
AUCT	BWG	DEMCO	GGC	IVL	MALEE	ORI	PTTGC	SDC	SST	TIPCO	TTW	
AWC	CENTEL	DOHOME	GLAND	JTS	MBK	OSP	PYLON	SEAFCO	STA	TISCO	TU	



2S	ASEFA	BYD	DITTO	HTC	KISS	MK	PB	QLT	SFT	STANLY	TMI	UMI
7UP	ASIA	CBG	DMT	HUMAN	KK	MODERN*	PICO	RCL	SGP	STC	TNL	UOBKH
ABICO	ASIAN	CEN	DOD	HYDRO	KOOL	MTI	PIMO	RICHY	SIAM	STPI	TNP	UP
ABM	ASIMAR	CHARAN	DPAINT	ICN	KTIS	NBC	PIN	RJH	SINGER	SUC	TNR	UPF
ACE	ASK	CHAYO	DV8	IFS	KUMWEL	NCAP	PJW	ROJNA	SKE	SVOA	TOG	UTP
ACG	ASN	CHG	EASON	IIG	KUN	NCH	PL	RPC	SKN	SVT	TPA	VIBHA
ADB	ATP30	CHOTI	EFORL	IMH	KWC	NDR	PLE	RT	SKR	SWC	TPAC	VL
ADD	B	CHOW	ERW	INET	KWM	NETBAY	PM	RWI	SKY	SYNEX	TPCS	VPO
AEONTS	BA	CI	ESSO	INGRS	L&E	NEX	PMTA	S11	SLP	TAE	TPIPL	VRANDA
AGE	BC	CIG	ESTAR	INSET	LDC	NINE	PPP	SA	SMART	TAKUNI	TPIPP	WGE
AHC	BCH	CITY	FE	INSURE	LEO	NATION	PPPM	SABUY	SMD	TCC	TPLAS	WIK
AIE	BE8	CIVIL	FLOYD	IRCP	LH	NNCL	PRAPAT	SAK	SMIT	TCMC	TPS	WIN
AIT	BEC	CMC	FORTH	IT	LHK	NOVA	PRECHA	SALEE	SMT	TFG	TQR	WINMED
ALUCON	SCAP	CPL	FSS	ITD	M	NP	PRIME	SAMCO	SNNP	TFI	TRITN	WORK
AMANAH	BH	CPW	FTE	J	MATCH	NRF	PRIN	SANKO	SNP	TFM	TRT	WP
AMR	BIG	CRANE	GBX	JAS	MBAX	NTV	PRINC	SAPPE	SO	TGH	TRU	XO
APCO	BJC	CRD	GCAP	JCK	MEGA	NUSA	PROEN	SAWAD	SPA	TIDLOR	TRV	YUASA
APCS	BJCHI	CSC	GENCO	JCKH	META	NWR	PROS	SCI	SPC	TIGER	TSE	ZIGA
AQUA	BLA	CSP	GJS	JMT	MFC	OCC	PROUD	SCP	SPCG	TIPH	TVT	
ARIN	BR	CV	GTB	JR	MGT	OGC	PSG	SE	SR	TITLE	TWP	
ARROW	BR1	CWT	GYT	KBS	MICRO	ONEE	PSTC	SECURE	SRICHA	TM	UBE	
AS	BROOK	DCC	HEMP	KCAR	MILL	PACO	PT	SFLEX	SSF	TMC	UEC	
ASAP	BSM	DHOUSE	HPT	KIAT	mitsib	PATO	PTC	SFP	SSP	TMD	UKEM	



A	B52	CCP	D	GLOCON	JMART	MATI	NC	PPM	SISB	SVH	TNH	UNIQ
A5	BEAUTY	CGD	DCON	GLORY	JSP	M-CHAI	NEWS	PRAKIT	SK	PTECH	TNPC	UPA
AI	BGT	CMAN	EKH	GREEN	JUBILE	MCS	NFC	PTL	SOLAR	TC	TOPP	UREKA
ALL	BLAND	CMO	EMC	GSC	KASET	MDX	NSL	RAM	SPACK	TCCC	TPCH	VARO
ALPHAX	BM	CMR	EP	HL	KCM	MENA	NV	ROCK	SPG	TCJ	TPOLY	W
AMC	BROCK	CPANEL	EVER	HTECH	KWI	MJD	PAF	RP	SQ	TEAM	TRUBB	WFX
APP	BSBM	CPT	F&D	IHL	KYE	MORE	PEACE	RPH	STARK	THE	TTI	WPH
AQ	BTNC	CSR	FMT	INOX	LEE	MPIC	PF	RSP	STECH	THMUI	TYCN	YGG
AU	CAZ	CTW	GIFT	JAK	LPH	MUD	PK	SIMAT	SUPER	TKC	UMS	

ช่วงคะแนน	สัญลักษณ์	ความหมาย
90 - 100		ดีเลิศ
80 - 89		ดีมาก
70 - 79		ดี
60 - 69		ดีพอใช้
50 - 59		ผ่าน
ต่ำกว่า 50	No logo given	N/A

การเปิดเผยผลการสำรวจของสมาคมส่งเสริมสถาบันกรรมการบริษัทไทย (IOD) ในเรื่องการกำกับดูแลกิจการ (Corporate Governance) นี้เป็นการดำเนินการตามนโยบายของสำนักงานคณะกรรมการกำกับหลักทรัพย์และตลาดหลักทรัพย์ โดยการสำรวจของ IOD เป็นการสำรวจและประเมินจากข้อมูลของบริษัทจดทะเบียนในตลาดหลักทรัพย์แห่งประเทศไทยและตลาดหลักทรัพย์เอ็มเอไอ ที่มีการเปิดเผยต่อสาธารณะและเป็นข้อมูลที่ผู้ลงทุนทั่วไปสามารถเข้าถึงได้ ดังนั้นผลสำรวจดังกล่าวจึงเป็นการนำเสนอในมุมมองของบุคคลภายนอกโดยไม่ได้เป็นการประเมินการปฏิบัติและไม่ได้มีการใช้ข้อมูลภายในในการประเมิน อนึ่ง ผลการสำรวจดังกล่าว เป็นผลการสำรวจ ณ วันที่ปรากฏในรายงานการกำกับดูแลกิจการบริษัทจดทะเบียนไทยเท่านั้น ดังนั้นผลการสำรวจจึงอาจเปลี่ยนแปลงได้ภายหลังวันดังกล่าว ทั้งนี้บริษัทหลักทรัพย์ คิงส์ฟอร์ด จำกัด (มหาชน) มิได้ยืนยันหรือรับรองถึงความถูกต้องของผลการสำรวจดังกล่าวแต่อย่างใด

ข้อมูลในเอกสารฉบับนี้ รวบรวมมาจากแหล่งข้อมูลที่เชื่อถือได้ อย่างไรก็ดี บริษัทหลักทรัพย์ คิงส์ฟอร์ด จำกัด(มหาชน)ไม่สามารถที่จะยืนยันหรือรับรองความถูกต้องของข้อมูลเหล่านี้ได้ ไม่ว่าประการใดๆ บทวิเคราะห์ในเอกสารนี้ จัดทำขึ้นโดยอ้างอิงหลักเกณฑ์ทางวิชาการเกี่ยวกับหลักการวิเคราะห์ และมีได้เป็นการชี้แนะ หรือเสนอแนะให้ซื้อหรือขายหลักทรัพย์ใดๆ การตัดสินใจซื้อหรือขายหลักทรัพย์ใดๆ ของผู้อ่าน ไม่ว่าจะเกิดจากการอ่านบทความในเอกสารนี้หรือไม่ก็ตาม ล้วนเป็นผลจากการใช้วิจารณญาณของผู้อ่าน โดยไม่มีส่วนเกี่ยวข้องกับหรือพึ่งพิงจาก IOD กับ บริษัทหลักทรัพย์ คิงส์ฟอร์ด จำกัด(มหาชน) ไม่ว่ากรณีใด

# Disclaimer



KINGSFORD

Anti-Corruption Progress Indicator 2022 (ข้อมูล 7 เมษายน 2566)

## บริษัทจดทะเบียนที่ได้ประกาศเจตนารมณ์เข้าร่วม CAC

AAI	CI	EKH	ICN	JMT	MENA	OTO	SA	SVOA	TKN	WIN
AH	CPW	EVER	ITC	JTS	MODERN	PRIME	SANKO	SVT	TMI	WPH
ASW	CV	FLOYD	J	LEO	NER	PRTR	SFLEX	TEGH	TPAS	
BBGI	DMT	GLOBAL	JAS	LH	OR	RBF	SIS	TGE	VARO	
CBG	DOHOME	GREEN	JMART	MEGA	OSP	RT	SUPER	TIPH	W	

## บริษัทจดทะเบียนที่ได้ได้รับการรับรอง CAC

2S	BANPU	CHOW	EP	HARN	KCAR	MFEC	PG	PTTEP	SCN	SST	TKS	TU
7UP	BAY	CIG	EPG	HEALTH	KCE	MILL	PHOL	PTTGC	SEOIL	STA	TKT	TURTLE
AAI	BBL	CIMBT	ERW	HENG	KGI	MINT	PIMO	PYLON	SE-ED	STGT	TMD	TVDH
ADVANC	BCH	CM	ESTAR	HMPRO	KKP	MONO	PK	Q-CON	SELIC	STOWER	TMILL	TVI
AF	BCP	CMC	ETC	HTC	KSL	MOONG	PL	QH	SENA	SUSCO	TMT	TVO
AI	BCPG	COM7	ETE	ICC	KTB	MSC	PLANB	QLT	SGP	SVI	TNITY	TWPC
AIE	BE8	COTTO	FNS	ICHI	KTC	MST	PLANET	QTC	SINGER	SYMC	TNL	UBE
AIRA	BEC	CPALL	FPI	IFS	KWI	MTC	PLAT	RABBIT	SIRI	SYNTEC	TNP	UBIS
AJ	BEYOND	CPF	FPT	III	L&E	MTI	PM	RATCH	SITHAI	TAE	TNR	UEC
AKP	BGC	CPI	FSMART	ILINK	LANNA	NCAP	PPP	RML	SKR	TAKUNI	TOG	UKEM
AMA	BGRIM	CPL	FSS	ILM	LHFG	NEP	PPPM	RS	SMIT	TASCO	TOP	UOBKH
AMANAH	BKI	CPN	FTE	INET	LHK	NKI	PPS	RWI	SMK	TCAP	TOPP	UPF
AMATA	BLA	CRC	GBX	INOX	LPN	NOBLE	PR9	S&J	SMPC	TCMC	TPA	UV
AMATAV	BPP	CSC	GC	INSURE	LRH	NOK	PREB	SAAM	SNC	TFG	TPCS	VCOM
AP	BROOK	DCC	GCAP	INTUCH	M	NRF	PRG	SABINA	SNP	TFI	TPP	VGI
APCS	BRR	DELTA	GEL	IRC	MAJOR	NWR	PRINC	SAK	SORKON	TFMAMA	TRT	VIH
AS	BSBM	DEMCO	GFPT	IRPC	MAKRO	OCC	PRM	SAPPE	SPACK	TGH	TRU	WACOAL
ASIAN	BTS	DIMET	GGC	ITEL	MALEE	OGC	PROS	SAT	SPALI	THANI	TRUE	WHA
ASK	BWG	DRT	GJS	IVL	MATCH	ORI	PSH	SC	SPC	THCOM	TSC	WHAUP
ASP	CEN	DUSIT	GPI	JKN	MBAX	PAP	PSL	SCB	SPI	THIP	TSI	WICE
AWC	CENDEL	EA	GPSC	JR	MBK	PATO	PSTC	SCC	SPRC	THRE	TSTE	WIJK
AYUD	CFRESH	EASTW	GSTEEL	K	MC	PB	PT	SCCC	SRICHA	THREL	TSTH	XO
B	CGH	ECF	GULF	KASET	MCOT	PCSGH	PTECH	SCG	SSF	TIDLOR	TTA	YUASA
BAFS	CHEWA	ECL	GUNKUL	KBANK	META	PDG	PTG	SCGP	SSP	TIPCO	TTB	ZEN
BAM	CHOTI	EGCO	HANA	KBS	MFC	PDJ	PTT	SCM	SSSC	TISCO	TTCL	ZIGA

คำชี้แจง ข้อมูลบริษัทที่เข้าร่วมโครงการแนวร่วมปฏิบัติของภาคเอกชนไทยในการต่อต้านทุจริต (Thai CAC) ของสมาคมส่งเสริมสถาบันกรรมการบริษัทไทย มี 2 กลุ่ม คือ

- ได้ประกาศเจตนารมณ์เข้าร่วม CAC
- ได้รับการรับรอง CAC

การเปิดเผยผลการประเมินดัชนีชี้วัดความคืบหน้าการป้องกันการมีส่วนเกี่ยวข้องกับการทุจริตคอร์รัปชัน (Anti-corruption Progress Indicators) ของบริษัทจดทะเบียนในตลาดหลักทรัพย์แห่งประเทศไทยซึ่งจัดทำโดยสถาบันไทยพัฒน์ เป็นการดำเนินการตามนโยบายและตามแผนพัฒนาความยั่งยืนสำหรับบริษัทจดทะเบียนของสำนักงานคณะกรรมการกำกับหลักทรัพย์และตลาดหลักทรัพย์ โดยผลการประเมินดังกล่าวของสถาบันไทยพัฒน์ อาศัยข้อมูลที่ได้รับจากบริษัทจดทะเบียนตามที่บริษัทจดทะเบียนได้ระบุในแบบแสดงข้อมูลเพื่อการประเมิน Anti-corruption ซึ่งได้อ้างอิงข้อมูลมาจากแบบแสดงรายการข้อมูลประจำปี (แบบ 56-1) รายงานประจำปี (แบบ 56-2) หรือในบุคคลภายนอก โดยมีได้เป็นการประเมินการปฏิบัติของบริษัทจดทะเบียนในตลาดหลักทรัพย์แห่งประเทศไทย และมีได้ใช้ข้อมูลภายใต้เพื่อการประเมินเนื่องจากผลการประเมินดังกล่าวเป็นเพียงผลการประเมิน ณ วันที่ปรากฏในผลการประเมินเท่านั้น ดังนั้นผลการประเมินจึงอาจเปลี่ยนแปลงได้ภายหลังจากวันดังกล่าว หรือเมื่อข้อมูลที่เกี่ยวข้องมีการเปลี่ยนแปลง ทั้งนี้ บริษัทหลักทรัพย์ คิงส์ฟอร์ด จำกัด (มหาชน) มิได้ยืนยัน ตรวจสอบ หรือรับรองความถูกต้องครบถ้วนของผลการประเมินดังกล่าวแต่อย่างใด

ข้อมูลในเอกสารฉบับนี้ รวบรวมมาจากแหล่งข้อมูลที่นำเชื่อถือ อย่างไรก็ดี บริษัทหลักทรัพย์ คิงส์ฟอร์ด จำกัด (มหาชน) ไม่สามารถที่จะยืนยันหรือรับรองความถูกต้องของข้อมูลเหล่านี้ได้ ไม่ว่าประการใดๆ บทวิเคราะห์ในเอกสารนี้ จัดทำขึ้นโดยอ้างอิงหลักเกณฑ์ทางวิชาการเกี่ยวกับหลักการวิเคราะห์ และมีได้เป็นการชี้แนะ หรือเสนอแนะให้ซื้อหรือขายหลักทรัพย์ใดๆ การตัดสินใจซื้อหรือขายหลักทรัพย์ใดๆ ของผู้อ่าน ไม่ว่าเกิดจากการอ่านบทความในเอกสารนี้หรือไม่ก็ตาม ล้วนเป็นผลจากการใช้วิจารณญาณของผู้อ่าน โดยไม่มีส่วนเกี่ยวข้องหรือพึ่งพิงผูกพันใดๆ กับ บริษัทหลักทรัพย์ คิงส์ฟอร์ด จำกัด (มหาชน) ไม่ว่ากรณีใด

ชื่อ	นามสกุล	ตำแหน่ง	เลขที่ทะเบียน SEC	โทรศัพท์	อีเมล	เป็นนักวิเคราะห์ทางด้านปัจจัยพื้นฐาน (โปรดระบุชื่อหุ้นและกลุ่มอุตสาหกรรม)
อภิชัย	เรามาณะชัย	ผู้ช่วยกรรมการผู้จัดการ  นักวิเคราะห์การลงทุนปัจจัยทางเทคนิค นักวิเคราะห์กลยุทธ์การลงทุน  นักวิเคราะห์การลงทุนปัจจัยพื้นฐานด้านตลาดทุน	002939	02 829 6999 Ext. 2200	apichai.ra@kfsec.co.th	
นพพร	ฉายแก้ว	ผู้จัดการอาวุโส	043964	02 829 6999 Ext. 2203	noppom.ch@kfsec.co.th	พลังงานและปิโตรเคมี ยานยนต์ ขนส่งทางอากาศ
ณัฐวัช	ภูสุนทรศรี	นักวิเคราะห์	087077	02 829 6999 Ext. 2204	nattawat.po@kfsec.co.th	อาหาร, การแพทย์, พาณิชย
ณัฐ	แก้วบริสุทธ์สกุล	ผู้ช่วยนักวิเคราะห์				เทคโนโลยีสารสนเทศและการสื่อสาร  และกลุ่มบริการรับเหมาก่อสร้าง