



Set Index Data

Open	1,600.16		
High	1,601.31		
Low	1,589.58		
Closed	1,593.85		
Chg.	-6.56		
%Chg.	-0.41		
Value (mn)	39,892.56		
P/E(x)	19.09	Up	489
P/BV(x)	1.58	Unchanged	524
Yield (%)	2.94	Down	846
Market Cap (mn)	19,546.55		

SET 50 -100 - MAI - Futures Index

	Closed	Chg	(%)
SET 50	961.00	-5.09	-0.53
SET 100	2,153.06	-10.64	-0.49
S50_CON	960.40	-4.60	-0.48
MAI Index	544.32	-0.61	-0.11

Trading Breakdown : Daily

(Bt,m)	Buy	Sell	Net
Institution	3,268.97	2,519.81	749.16
Broker Port	2,792.64	2,503.40	289.24
Foreign	21,033.28	23,906.30	-2,873.02
Customer	12,796.94	10,962.33	1,834.61

Trading Breakdown : Month to Date

(Bt,m)	Buy	Sell	Net
Institution	26,222.01	26,432.53	-210.52
Broker Port	29,251.17	27,035.88	2,215.29
Foreign	211,513.77	213,087.20	-1,573.43
Customer	108,127.51	108,558.84	-431.33

World Markets Index

	Closed	hg.	(%)
Dow Jones	33,976.63	-10.55	-0.03
NASDAQ	12,153.41	-4.31	-0.04
FTSE100	7,909.44	29.93	0.38
Nikkei	28,658.83	144.05	0.51
Hang Seng	20,650.51	-131.94	-0.63

Commodity

	Closed	Chg.	(%)
Oil: Brent	84.61	0.07	0.08
Oil: Nymex	80.97	0.08	0.10
ZINC	2,005.77	0.82	0.04
GOLD	2,833.50	-46.50	-1.61
BDIY Index	1,368.00	-44.00	-3.12

Cash Balanc

8 มี.ค. - 28 มี.ค. 2566	SKY
03 เม.ย. - 21 เม.ย.	DELTA, ITTHI

Analysts

Apichai Raomanachai	No. 002939
Nopporn Chaykaew	No. 043964
Nattawat Poosunthornsri	No. 087077

Market Wrap-Up

- SET วันที่ 18 เม.ย.66 ปิด -6.56 จุด อยู่ที่ 1,593.85 จุด มูลค่าการซื้อขาย 39,891 ลบ. ต่างชาติขาย 2,873 ลบ. สถาบันซื้อ 749 ลบ. พอร์ตโบรกซื้อ 289 ลบ. NVDR มียอดขายสุทธิอยู่ที่ 2,432 ลบ. มียอดซื้อสุทธิในหุ้น OR,BH,MASTER,BCH,MTG และมียอดขายสุทธิ PTTEP,EA,AOT,KBANK,TU มูลค่า Short Sales อยู่ที่ระดับ 5,512 ลบ. หุ้นที่มีปริมาณ Short สูงคือ IRPC,SGP,DCC โดยนักลงทุนต่างประเทศมีสถานะ Short ใน Index Futures จำนวน 17,635 สัญญา ยอดสะสมตั้งแต่ต้นปีต่างชาติ Short สุทธิรวม 151,488 สัญญา นักลงทุนต่างชาติขายพันธบัตรจำนวน 4,265 ลบ.
- ตลาดหุ้นสหรัฐ DJIA -0.03%, S&P500 +0.09%, Nasdaq -0.04% หลัง Goldman Sachs -0.89% รั้งกำไร Q1/66 -19.3% YoY เนื่องจากรายได้จากธุรกิจซื้อขายตราสารหนี้และครบวงจรกิจการลดลง, J&J -2.81% กังวลต้นทุนการดำเนินงานสูงขึ้น ส่วน ก.พาณิชย์สหรัฐเผยตัวเลขเริ่มสร้างบ้าน มี.ค. -0.80% อยู่ที่ 1.42 ล.ยูนิต สูงกว่าค่าที่ 1.40 ล.ยูนิต ตลาดหุ้นยุโรป Stoxx600 +0.38% ได้แรงหนุนจากกลุ่มธนาคาร, เดินทางสันหนากการ, โหลหะมีค่า

Market View

- ตลาดหุ้นสหรัฐวันนี้ทรงตัว หลัง Goldman Sachs รายงานกำไร Q1/66 หดตัว YoY จากรายได้ธุรกิจซื้อขายตราสารหนี้และดีลควบรวมกิจการลดลง ขณะที่ Bank of America ปรับขึ้นรับกำไร Q1/66 ดีกว่า ส่วน Netflix -0.40% หลังปิดตลาด แม้ว่ากำไร Q1/66 จะดีกว่าคาด แต่แนวโน้มรายได้ Q2/66 อาจชะลอลงกว่าคาด นักลงทุนรอรายงานกำไรของ บจ. เช่น Tesla, Morgan Stanley, Rio Tinto, IBM, US Bancorp โดย Refinitiv คาดกำไร Q1/66 บจ. ใน S&P500 หดตัว -4.8% YoY ส่วนถ้อยแถลงประธานเฟดสาขาแอตแลนตา ราฟาเอล บอสติก หนุนขึ้นดอกเบี้ยอีก 1 ครั้ง และคงดอกเบี้ยสูงในปีนี้ โดยคาดเศรษฐกิจสหรัฐปีนี้มีสัญญาณถดถอย โดย CME Fed Watch ซีไอเอส 88.7% จะขึ้นดอกเบี้ย 0.25% ในการประชุม 2 - 3 พ.ค. นี้ และคาดเฟดมีโอกาสลดดอกเบี้ย 0.50% ก่อนสิ้นปีนี้ ส่วนตลาดหุ้นยุโรปวานนี้ได้แรงหนุนจากกลุ่มเดินทางสันหนากการ, โหลหะมีค่า, สินค้าหุรหุรา รับ GDP จีน Q1/66 ขยายตัวดีกว่าคาดที่ 4.5% YoY ค่าวันนี้ติดตาม CPI อังกฤษ มี.ค. คาด 9.8% & ก.พ. 10.4% YoY ฝั่งตลาดหุ้นเอเชียวานนี้ทรงตัว แม้ว่า GDP จีน Q1/66 มีสัญญาณฟื้นตัวหลังคลาย ม.ล็อกดาวน์ แต่ภาคการผลิตจีนยังไม่ฟื้นตัวเต็มที่ เป็นผลจากเศรษฐกิจสหรัฐ & ยุโรปชะลอลตัว โดยวันศุกร์นี้ติดตาม PMI ภาคผลิต & บริการ เบื้องต้น เม.ย. ของแต่ละภูมิภาค สำหรับดัชนี SET วานนี้ -0.41% ปริมาณการซื้อขาย 3.98 หมื่น ลบ. ต่างชาติขาย 2.87 พัน ลบ. สถาบันซื้อ 749 ลบ. โดยกลุ่มปรับลดลงคือ ปีเตอร์เคมี -1.18% หลังผลผลิตภาคอุตสาหกรรมจีน มี.ค. ขยายตัว 3.9% ต่ำกว่าค่าที่ 4.0% YoY บ่งชี้อุปสงค์ปิโตรเคมีตลาดโลกคาดชะลอลตัว เช่นกลุ่มพลังงาน -0.76% ลดลงตามราคาน้ำมันดิบ และกลุ่มไอซีที -0.86% จากประเด็นข่าว 3BB ค้างชำระค่าเช่ากับ JASIF ใน เม.ย. ชี้ก 193.1 ลบ. สะท้อนปัญหาขาดสภาพคล่อง ส่วนรายงานกำไร Q1/66 TISCO อยู่ที่ 1,792 ลบ. -0.80% QoQ, -0.20%YoY ต่ำกว่าคาด -1.67% หลัง Loan Spread Q1/66 ลดลงอยู่ที่ 5.68% & Q1/65 ที่ 5.93% & Q4/65 ที่ 5.86% และ NIM ลดลงอยู่ที่ 4.93% & Q1/65 ที่ 5.09% & Q4/65 ที่ 5.09% เป็นผลจากต้นทุนการเงินสูงขึ้นจาก 1.06% เป็น 1.63% YoY

Daily Strategy

- ประเมินดัชนี SET ทรงตัวในรอบจบรอบรับ 1,580 - 1,590 แนวต้าน 1,600 - 1,605 ระหว่างรอรายงานกำไรกลุ่มธนาคาร และนำทยอยซื้อเมื่อดัชนีอ่อนตัว กลุ่มค้าปลีก CPALL, BJC/ รพ. BH, BDMS, BCH, CHG / นิคม AMATA, WHA, ROJNA
- ICHI* (ซื้อ / ราคาเป้าหมาย IAA Consensus 14.80 บาท) ตลาดคาค่าไรสุทธิที่ 66 ราว 745 ล้านบาท +16%YoY มีปัจจัยหนุนจากเศรษฐกิจในประเทศที่ฟื้นตัว จำนวนนักท่องเที่ยวที่เพิ่มขึ้นและสภาพอากาศที่คาดว่าจะร้อนกว่าปกติในปี นี้ โดยบริษัทตั้งเป้ารายได้ 7.3 พันล้านบาท +15%YoY คาดตลาดเครื่องดื่มชาเขียวในปีนี้จะเติบโตราว +10%YoY บริษัทยังคงราคาหุ้นค่านอกจากราคาหุ้นที่ไมใช่ชาเขียวยังมีสินค้าใหม่ Tansansu ได้รับการตอบรับที่ดีและกำลังขยายช่องทางจำหน่ายให้มากขึ้น ในขณะที่ความกดดันต้นทุนการผลิตจะปรับลดลงจากการใช้กำลังการผลิตที่มากขึ้น และต้นทุนขวด PET ที่ลดลง ช่วยหนุนอัตรากำไรขั้นต้นให้ปรับตัวดีขึ้น
- AEONTS* (ซื้อ/เก็งกำไร / ราคาเป้าหมาย IAA Consensus 219.00 บาท) กำไรสุทธิปี65 (Fiscal Year; End of February) อยู่ที่ 3,815 ลบ. (+7%YoY) การดำเนินงานฟื้นตัวได้จากยอดการให้สินเชื่อที่สูงขึ้น +23%YoY (พอร์ตสินเชื่อรวมอยู่ที่ 9.39 หมื่นลบ. +3%YoY) โดยยังคงเน้นกลยุทธ์ผลิตภัณฑ์ที่ฝั่งบัตรเครดิตเป็นหลักส่งผลให้รายได้บัตรเครดิต +18%YoY สำหรับทิศทางระยะถัดไป คาดว่ายังมีแรงหนุนจากการ reopening, เติมรูปแบบ PostCovid-19, ภาคการท่องเที่ยวที่ฟื้นตัว, และการใช้จ่ายในช่วงปีเลือกตั้ง ทั้งนี้ตลาดคาค่าไรสุทธิปี66 และ ปี67 ของ AEONTS* จะเติบโตต่อเนื่องจากปี 65 มาอยู่ที่ 4,043 ลบ. (+6%YoY) และ 4,340 ลบ. (+7%YoY) ตามลำดับ



Daily Key Factors

Oil Update(+) WTI พ.ค. +\$0.03 อยู่ที่ \$80.86/บาร์เรล Brent มิ.ย. +\$0.01 อยู่ที่ \$84.77/บาร์เรล ได้แรงหนุนจากอุปสงค์จีนคาดเพิ่มขึ้น หลัง GDP จีน Q1/66 +4.5% YoY คำวันนี้รอ EIA รายงานสต็อกน้ำมันดิบสหรัฐสัปดาห์ที่ผ่านมา

Gold Update(+) Comex Gold มิ.ย. +\$12.70 อยู่ที่ \$2,019.70 /ออนซ์ ได้แรงหนุนหลัง Dollar Index อ่อนค่า -0.36% อยู่ที่ 101.1704 และ US Bond Yield 10 ปี ลดลงอยู่ที่ 3.579%

Fund Flow(+) Fund Flow ต่างชาติในตลาด TIP วานนี้ ซื้อสุทธิ +6.25 ล้านดอลลาร์สหรัฐ ขายหุ้นไทย -83.83 ล้านดอลลาร์สหรัฐ ซื้อหุ้นอินโด +92.61 ล้านดอลลาร์สหรัฐ ขายหุ้นฟิลิปปินส์ -2.53 ล้านดอลลาร์สหรัฐ

- (0) ค่าเงินบาทเข้านี้แข็งค่าอยู่ที่ 34.267 บาท/ดอลลาร์สหรัฐ
- (0) ผลตอบแทนพันธบัตรสหรัฐ 10 ปี ปรับขึ้นอยู่ที่ 3.585 %
- (-) ดัชนี BDI วานนี้ -44 จุด อยู่ที่ 1,368
- (+) BitCoin เข้านี้ +3.22% อยู่ที่ 30,311 ดอลลาร์สหรัฐ
- (+) API เหยดสต็อกน้ำมันดิบสหรัฐสัปดาห์ที่ผ่านมาลดลง -2.675 ล.บาร์เรล

Economic Calendar

ในประเทศ

- 12 เม.ย. ธปท. เผยแพร่รายงานการประชุมกนง.ฉบับย่อและรายงานนโยบายการเงิน
- สัปดาห์ที่3 ส.อ.ท. แถลงดัชนีความเชื่อมั่นภาคอุตสาหกรรม
- สัปดาห์ที่4 กระทรวงพาณิชย์แถลงตัวเลขการส่งออก-นำเข้า
- ส.อ.ท. แถลงยอดการผลิตและส่งออกรถยนต์ รถจักรยานยนต์ และชิ้นส่วนยานยนต์

ต่างประเทศ

- 17 เม.ย. EU คำกล่าวของ ลาการ์ด (Lagarde) ประธานธนาคารกลางยุโรป
- 18 เม.ย. CN ดัชนีจีดีพี (GDP) ของจีน (ปีต่อปี) (ไตรมาส 1)
CN ดัชนีการผลิตภาคอุตสาหกรรมของจีน (ปีต่อปี) (มี.ค.)
US รายงานจำนวนใบอนุญาตก่อสร้าง (มี.ค.)
- 19 เม.ย. EU ดัชนีราคาผู้บริโภค (CPI) (มี.ค.)
US สินค้าคงคลังน้ำมันดิบ
- 20 เม.ย. CN อัตราดอกเบี้ยเงินกู้ลูกค้าชั้นดีของธนาคาร PBoC
EU ธนาคารกลางยุโรปจะตีพิมพ์รายงานการประชุมนโยบายการเงิน
US ดัชนีภาคการผลิตจากธนาคารกลางรัฐฟิลาเดลเฟีย (เม.ย.)
US จำนวนคนที่ยื่นขอรับสวัสดิการว่างงานครั้งแรก
US ยอดขายบ้านมือสอง (Existing Home Sales) (มี.ค.)

Theme Strategy

- Theme หุ่นยนต์ปี 2566 ต้อนรับนักท่องเที่ยวต่างชาติคืนเศรษฐกิจไทยฟื้นตัว
- (1) กลุ่มท่องเที่ยวและสินค้าการ ได้แก่ CENTEL*, ERW*, MINT*, SHR*, VRANDA*, SPA*
 - (2) กลุ่มขนส่งและบริการ ได้แก่ AOT, AAV, BA*, BAFS*, PTC*, BEM*
 - (3) กลุ่มการอุปโภคบริโภค ได้แก่ CPALL, MAKRO*, GLOBAL*, HMPRO*, DOHOME*, CPN*, CRC, COM7*, BEAUTY*, KAMART*, KISS*, ICHI*, CBG*, SAPPE*, SNNP*
 - (4) กลุ่ม ร.พ.อิงผู้วัยต่างชาติ (นักท่องเที่ยวตะวันตก / จีน) ได้แก่ BDMS, BH*, EKH*, PR9*
 - (5) กลุ่มสื่อออนไลน์ (เพิ่มตามจำนวน Eyeball) ได้แก่ PLANB*, VGI*
 - (6) กลุ่มธนาคารพาณิชย์ (ปรับขึ้นดอกเบี้ย สินเชื่อขยายตัว) ได้แก่ BBL, KBANK, KTB*, KKP*
 - (7) กลุ่มอสังหาฯ - นิคมอุตสาหกรรม (นักลงทุนจีน / ลงทุน EV ใน EEC) ได้แก่ BRI*, ORI*, NOBLE*, AMATA*, ROJNA*, WHA*
 - (8) กลุ่มโรงไฟฟ้า (SPP ปรับขึ้น Ft) ได้แก่ BGRIM*, GPSC*

**หุ้นแนะนำเชิงกลยุทธ์ที่ยังไม่อยู่ใน Coverage ของฝ่ายวิจัย

Asset Allocation: Equity 50% Fixed Income 30% Alternative Investment etc. Gold 10% Cash 10%

Today Fundamental Research: -

Monthly Portfolio April 2023: AOT, AMATA*, GULF*, HTC*, ICHI*



SNNP เป้าสูงสุด 30 บาท ขานรับ Q1 ออลไทม์ไฮ! เวียดนามกำไรขึ้นต้น 37% รายได้นักท่องเที่ยวฟื้น SNNP แยมผลงานไตรมาส 1/66 ออลไทม์ไฮ รั้งยอดขายสินค้าเก่า-ใหม่เติบโต พร้อมส่งซึกไตรมาส 2/66 เดงตอ รับหนารอขายยอดขาย “เจเลไลท์-เมจิกฟาร์ม” ทะลิก! โบรกฯ ประสานเสียงเชียร์ “ซื่อ” ใหญ่เปาราคาสูงสุด 30 บาท คาด Q1 กำไรสุทธิโตทำสถิติสูงสุด 157-162 ล้านบาท ชูเวียดนามกำไรขึ้นต้นสูง 37% จาก 33% รายได้นักท่องเที่ยวฟื้น(ข่าวหุ้น)

KTC กำไร 1.9 พันล. พุ่ง 7% 'ทิสโก้' เงินกองทุนสูงลิ่ว “บัตรกรุงไทย” (KTC) ไซร่กำไรไตรมาส 1/66 ที่ 1,872 ล้านบาท เพิ่ม 7.1% ส่วนเงินเฟ้อเฉลี่ยเพียง 1.9% ล้น! ปีนี้นินเชื่อเติบโตตามแผน ต้นกำไรทะยานต่อเนื่อง ดาน TISCO กำไรตามคาด 1.8 พันล้านบาท ส่วน BIS Ratio อยู่ที่ 23.5% และ Coverage Ratio สูงถึง 248.1% ส่วนวันนี TTB แจงบข คาดกำไร 3.7 พันล้านบาท โต 16%(ข่าวหุ้น)

กัณกุล EPC, ล้นมือ กวาดเรียบโซลาร์ GUNKUL จ่อกินเรียบงานก่อสร้างโรงไฟฟ้าพลังงานแสงอาทิตย์ จากผู้ชนะประมูลขายไฟทดแทน 5 พันเมกะ ครอบแรก มั่นใจขึ้นงานพร้อมกันโต 10 โครงการรวด “กัณกุล” เริ่ม COD ขายไฟปี 69 สัดส่วนกำลังผลิตใหม่ต่อของเดิมมากที่สุด 165% ร่วงลงมา SSP กว่า 57% ส่วนกัลป์ 14% โบรกฯ เชียร์ “ซื่อ” กัณกุล เป้าหมาย 5 บาท(ข่าวหุ้น)

3BB จ่ายค่าเช่าไม่ครบ เดินเกมแก้สัญญา JASIF3BB กระแสเงินย้งระล่ำ! ล่าสุดเดือน เม.ย. ค่างค่าเช่าอีก 193 ล้านบาท เหตุขงขันสูง ดนุทุน พุง ดาน บลจ.บัวหลวง แจงมีเวลาดึง 2 พ.ค.นี้ ต้องจ่ายให้ครบพร้อมดอกเบี้ยปรับ วงในจับตา นำไปสู่การแก้ไขสัญญาเช่าอีกครั้ง คาดจะดำเนินการก่อน ADVANC เข้าซื้อ 3BB ภายในเดือน ก.ค.นี้ เอไอเอสย้ายขอไฟกัศลลบรอดแบนด์ก่อน ไม่นสนซื้อ MONO(ข่าวหุ้น)

AP ยอดขาย Q1 พุ่งหมื่นล. คุรุชี่กำไรปีนี้-ปีหน้าไว “เอพี” เผยไตรมาส 1/66 ไซร่ยอดขาย 11,016 ล้านบาท ต้นแบ็กล็อกพุง 41,417 ล้านบาท ส่งซึกไตรมาส 2/66 โตไม่หยุด เล็งเปิด 17 โครงการ มูลค่ารวม 22,130 ล้านบาท โบรกฯ เชียร์ “ซื่อ” เปาราคา 15.20 บาท คาดปีนีและปีหน้ากำไรไนไว พ้นขงปีนีเบงกำไร 6,395 ล้านบาท โต 9% และปีหน้ากำไร 7,268 ล้านบาท พุง 13.7%(ข่าวหุ้น)

SIRI ยอดขาย Q1 พุ่ง 1.2 หมื่นล้าน จ่อเปิด 8 โครงการ มูลค่า 1.3 หมื่นล้านใน Q2 นี้ “แสนสิริ” กวาดยอดขายไตรมาสแรก 12,000 ล้านบาท โตเกือบ 70% หรือคิดเป็นกว่า 22% ของเป้าทั้งปี 66 ที่ตั้งไว้ 55,000 ล้านบาท ส่วนไตรมาส 2/66 เตรียมเปิดใหม่ 8 โครงการ มูลค่ารวม 13,000 ล้านบาท(ข่าวหุ้น)

‘บึกซี’ ยื่นไฟลิ่งต่อ ก.ล.ต. ขอขายไอพีโอ 3,730 ล้านหุ้น “บึกซี รัเทค คอร์ปอเรชั่น” หรือ BRC ยื่นไฟลิ่งต่อ ก.ล.ต. ขอเสนอขายหุ้นไอพีโอไม่เกิน 3,730 ล้านหุ้น เพื่อระดมทุนขยายธุรกิจไนไทยและต่างประเทศ รวมทั้งชำระคืนเงินกู มุงเปลี่ยนผ่านสู่การเติบโตในฐานะผู้นำธุรกิจแอปพลิเคชัน และค่าส่งของภูมิภาคอาเซียน (ข่าวหุ้น)

CENTEL คุ้มส่งกรรณต์ ค่าห้องผงดัดดีด 50% CENTEL ไซร่ตัวเลขข้ดๆ ขงส่งกรรณต์ความต้องการสูง ไทย-ต่างชาติ พักสนัน กลุ่มโรงแรม 5 ดาว อัตราพักทะล 95% รายได้ออของเฉลี่ยสูงกว่ามีนาคมถึง 50% ขณะนี้ธุรกิจอาหารโต รับอานิสงส์เทศกาลด้วย ดานนักวิเคราะห์พ่นขงต่างชาติปีนี้จะแตะ 30 ล้านคน หนุหนุของเที่ยว-โรงแรม-สนามบิน ซึเป่า CENTEL-MINT-AOT-CPALL(ทันหุ้น)

หุ้นไฟฟ้าพาดอีก กุภพ.รับซื้อเฟส 2 กพ.เซ็นไฟฟ้าหม่นเวียนวันนี เติหนาประมูลโรงไฟฟ้ารอบ 2 อีก 3,668.5 เมกะวัตต์ แบ่ง 2 ส่วน คือ ให้สิทธิเอกชนที่ประมูลในรอบแรกไม่ผ่าน พร้อมเปิดให้เอกชนรายใหม่ยื่นเพิ่มข้การคัดเลือกดำเนินการโปร่งใสและเป็นธรรมมีการปิดซื้อขงพิจารณา ส่วนแนวโนมค่าไฟฟ้าจะข้ขึ้นตามกำลังผลิตกาขรรมชาติในอ่าวไทยที่จะทยอยเพิ่มขึ้นสู่ระดับปกติ โบรกฯพ่นโรงไฟฟ้าดีต่อ BGRIM-GULF-GUNKUL-ACE-SPP เลือก SSP เด่นสุด เป่า 14 บาท(ทันหุ้น)

ORI ต่างชาติกระหน่ำซื้อ จีนเหมาดีกักัก 500 ล.ORI ซูต่างชาติต้นตลาดอสังหาคักัก แห่ซื้อคนโตแดน ล่าสุตทุนจีนคอดซื้อโครงการคนโตมีเนียม ดี ออริจีน พักยา 1 ตัก 8 ชั้น มูลค่ารวมกว่า 500 ล้านบาท เติหนาเปิดตัวโครงการใหม่เพิ่มเติมอีก 11 โครงการ ไตรมาส 2 มูลค่ารวม 12,520 ล้านบาท โบรกฯคาดกำไรโตโดดเด่น แลดูขันนาสนใจ เป่า 15 บาท

เลือกตั้งจบหุ้น 1,630 จุด ชู ADVANC-SNNP เด่น ASPS พ้นขง “เลือกตั้งจบ” ดันหุ้นไทยพุงทะยาน รับแรงหนุนพ่นด์ไฟลิ่งหวนกกลับ จับตา กำไรจ.เคจแรกพอร่มแจ่ม พร้อมมองแนวทานที่ 1,630 จุด พร้อมค้ดหุ้นเด่น ADVANC-SNNP-JMT-AMATA เติหนาแก้งกำไร(ทันหุ้น)

TSR น้ำดื่มขวดบั้ง บั้มยอดขาย Q1 แรง รุกแอร์โซลาร์หุ้น TSR แยมยอดขายไตรมาสแรกปี 2566 สุดบั้ง! ติมานดน้ำดื่มสะอาดพุง ผุดไอดียคลอดน้ำดื่ม น้ำอัลคาไลนบรจุขวด เล็งขายยกแพ็กกระจายทุกสาขาทั่วประเทศ ปูพรมรับออเดอร์ลูกค้า รับจ้างผลิต-โมเดิร์นเทรดเพิ่ม จับตากลางปีแตกไลน์ทำแอร์โซลาร์ บักงรายได้ปีนีแตะ 4 พันล้านบาท(ทันหุ้น)

CHO เลือกตั้งจบโปรเจกต์อ้อ ย้เป่าพลิกกำไร-เงินรุมขายรถ CHO ซึหลังเลือกตั้งโอกาสความงานใหญ่เพียบ ขายโปรเจกต์ไนอนาคต บขส. รถไฟฟ้ารางเบา LRT และโครงการประมูลขนาดเล็ก พักผู้บริหารย้เป่าหมายปีบักัด D/E ต่ำกว่า 1 เทา บั้มผลงานพลิกกำไร จ่ายปันผลผู้ถือหุ้น แยมบริษัทเงินรุมไน่งตัวแทนขายรถไนไทย(ทันหุ้น)

GPSC พุงคว้งงานไฟโซลาร์อินเดียเพิ่มอีก 500 เมกะ GPSC ไซร่คว้าประมูลโครงการโซลาร์ขนาด 560 เมกะวัตต์ ต้นกำลังการผลิตไนประเทศอินเดียทะยานต่อเนื่อง หนุหนุเป้าหมายเพิ่มสัดส่วนการผลิตพลังงานสะอาดมากกว่า 50% ในปี 2573 (ไทยโพสต์)

เร่งเครื่อง FTA ไทย-ยูเออี “จรินทร์” ลุยถนัดแรก 9 พ.ค.ต้นเปิดตลาดการค้า-ลงทุน “จรินทร์” เตรียมสร้างประวัติศาสตร์การค้าหน่าใหม่อีกครั้ง หลังนัดสหรัฐสำหรับเอมิเรตส์ประกาศนับหน่งการเจรจา FTA ไทย-ยูเออี วันที่ 9 พ.ค.นี้ ลุยเปิดตลาดการค้าสินค้าและการลงทุน ตั้งเป้าสรุปีให้เสร็จภายในปี 67 (ไทยโพสต์)

ข้อมูลในเอกสารฉบับนี้ รวบรวมมาจากแหล่งข้อมูลที่น่าเชื่อถือ อย่างไรก็ตาม บริษัทหลักทรัพย์ คิงส์ฟอร์ด จำกัด (มหาชน) ไม่สามารถที่จะยืนยันหรือรับรองความถูกต้องของข้อมูลเหล่านั้นได้ ไม่ว่าประการใด ๆ บทวิเคราะห์ในเอกสารนี้ จัดทำขึ้นโดยอ้างอิงหลักเกณฑ์ทางวิชาการเกี่ยวกับหลักการวิเคราะห์ และมิได้เป็นการชี้แนะ หรือเสนอแนะให้ซื้อหรือขายหลักทรัพย์ใด ๆ การตัดสินใจซื้อหรือขายหลักทรัพย์ใด ๆ ของผู้อ่าน ไม่ว่าจะถูกเกิดจากการอ่านบทความในเอกสารนี้หรือไม่ก็ตาม ล้วนเป็นผลจากการใช้วิจารณญาณของผู้อ่าน โดยไม่มีส่วนเกี่ยวข้องหรือพึ่งงกพ่นใด ๆ กับ บริษัทหลักทรัพย์ คิงส์ฟอร์ด จำกัด (มหาชน) ไม่ว่ากรณีใด



ที่มา: TQ Professional, TF Day

Resistance	1,600 - 1,605
Support	1,585 - 1,580

SET Daily: แกว่งตัวแคบ

กลยุทธ์การลงทุน SET Index แท่งเทียนแกว่งแคบติดเส้น downtrend ส่วนมูลค่าการซื้อขายยังเบาบาง ระยะสั้นลุ้นแกว่งตัวขึ้น แนวต้าน 1,600 / 1,605 แนวรับ 1,585 / 1,580



ที่มา: TQ Professional, TF weekly

SET Weekly: แกว่งตัวในกรอบ

กลยุทธ์การลงทุน ระยะกลาง sentiment ต่างประเทศผันผวนจากการขึ้นดอกเบี้ยและการลดสภาพคล่องของธนาคารกลางหลัก ขณะที่เงินเฟ้อในระดับสูงกดดันให้เศรษฐกิจโลกมีโอกาสเข้าสู่ภาวะถดถอย นอกจากนี้ยังมีความเสี่ยงจากตลาดตราสารหนี้ของภาคธนาคาร ทำให้ทิศทาง fund flow แฉวตัว ในทางเทคนิค TF weekly ดัชนียืน EMA200 Week น่าจะเห็นการฟื้นตัวขึ้นในกรอบ แนวรับ 1,545 / 1,520 แนวต้าน 1,660 / 1,685



ที่มา: TQ Professional, TF daily

Gold Spot: ขึ้นขายลงซื้อ

กลยุทธ์การลงทุน Gold Spot สลับฟันจากดอลลาร์อ่อนค่า แท่งเทียนกลับมาประคองตัวเหนือเส้น EMA10 วัน ส่วนทางด้าน MACD / RSI ยังมีอ่อนตัว ระยะสั้นหากยืน US\$2,000/Oz ได้มีโอกาสแกว่งออกข้าง มีแนวรับ US\$1,990 / 1,980/Oz แนวต้าน US\$2,015 / 2,025/Oz

Resistance	2,015 - 2,025
Support	1,990 - 1,980

Technical Analyst

Apichai Raomanachai No. 002939

Asst. Technical Analyst

Noppom Chaykaew No. 043964

ข้อมูลในเอกสารฉบับนี้ รวบรวมมาจากแหล่งข้อมูลที่เชื่อถือได้ อย่างไรก็ดี บริษัทหลักทรัพย์ คิงส์ฟอร์ด จำกัด (มหาชน) ไม่สามารถที่จะยืนยันหรือรับรองความถูกต้องของข้อมูลเหล่านั้นได้ ไม่ว่าประการใด ๆ บทวิเคราะห์ในเอกสารนี้ จัดทำขึ้นโดยอ้างอิงหลักเกณฑ์ทางวิชาการเกี่ยวกับหลักการวิเคราะห์ และมีได้เป็นการชี้นำ หรือเสนอแนะให้ซื้อหรือขายหลักทรัพย์ใด ๆ การตัดสินใจซื้อหรือขายหลักทรัพย์ใด ๆ ของผู้อ่าน ไม่ว่าจะเกิดจากการอ่านบทความในเอกสารนี้หรือไม่ก็ตาม ล้วนเป็นผลจากการใช้วิจารณญาณของผู้อ่าน โดยไม่มีส่วนเกี่ยวข้องกับหรือพึ่งอะไกรอื่นใด ๆ กับ บริษัทหลักทรัพย์ คิงส์ฟอร์ด จำกัด(มหาชน) ไม่ว่ากรณีใด



ที่มา : TQ Professional

BEC

Resistance 9.15-9.35

Support 8.75

แนะนำแก๊งกำไร แท่งเทียนทยอยฟื้นตัว พร้อมปริมาณการซื้อขายเข้าสะสม ด้าน Indicator MACD และ RSI มีแนวโน้มเป็นบวก เบื้องต้นหากยืนยันเหนือแนวรับ 8.75 บาท ได้คาดหวังการขึ้นต่อ โดยมีแนวต้านถัดไป 9.15-9.35 บาท ส่วนจุด Stop Loss 8.60 บาท



ที่มา : TQ Professional

GLORY

Resistance 4.78-4.84

Support 4.18

แนะนำแก๊งกำไร แท่งเทียนทำจังหวะแกว่งขึ้น พร้อม volume เข้าสะสม ด้าน RSI / MACD ส่งสัญญาณบวก เบื้องต้นคาดหวังเห็นการทยอยปรับขึ้นต่อ โดยมีเป้าหมายแนวต้าน 4.78-4.84 บาท ส่วนแนวรับ 4.18 บาท และ Stop Loss ที่ 4.06 บาท



ที่มา : TQ Professional

TCMC

Resistance 2.20-2.32

Support 2.06

แนะนำแก๊งกำไร แท่งเทียนมีแนวโน้มฟื้นตัว พร้อมปริมาณการซื้อขายทยอยเข้าสะสม ด้าน MACD เกิดสัญญาณบวก ประเมินเบื้องต้นคาดหวังการขึ้นต่อ โดยมีเป้าหมายแนวต้าน 2.20-2.32 บาท ส่วนแนวรับ 2.06 บาท และพิจารณาจุด Stop Loss ที่ 2.00 บาท

Technical Analyst

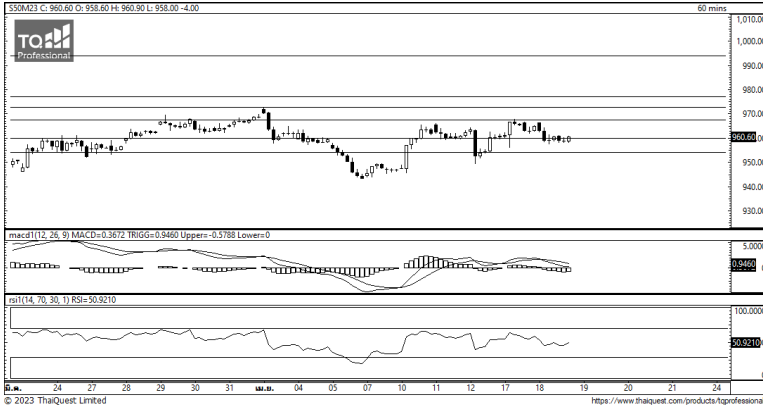
Apichai Raomanachai No. 002939

Asst. Technical Analyst

Nopporn Chaykaew No. 043964

ข้อมูลในเอกสารฉบับนี้ รวบรวมมาจากแหล่งข้อมูลที่เชื่อถือได้ อย่างไรก็ดี บริษัทหลักทรัพย์ คิงส์ฟอร์ด จำกัด (มหาชน) ไม่สามารถที่จะยืนยันหรือรับรองความถูกต้องของข้อมูลเหล่านั้นได้ ไม่ว่าประการใด ๆ บทวิเคราะห์ในเอกสารนี้ จัดทำขึ้นโดยอ้างอิงหลักเกณฑ์ทางวิชาการเกี่ยวกับหลักการวิเคราะห์ และมีได้เป็นการชี้นำ หรือเสนอแนะให้ซื้อหรือขายหลักทรัพย์ใด ๆ การตัดสินใจซื้อหรือขายหลักทรัพย์ใด ๆ ของผู้อ่าน ไม่ว่าจะเกิดจากการอ่านบทความในเอกสารนี้หรือไม่ก็ตาม ล้วนเป็นผลจากการใช้วิจารณญาณของผู้อ่าน โดยไม่มีส่วนเกี่ยวข้องกับหรือพันธะผูกพันใด ๆ กับ บริษัทหลักทรัพย์ คิงส์ฟอร์ด จำกัด(มหาชน) ไม่ว่ากรณีใด

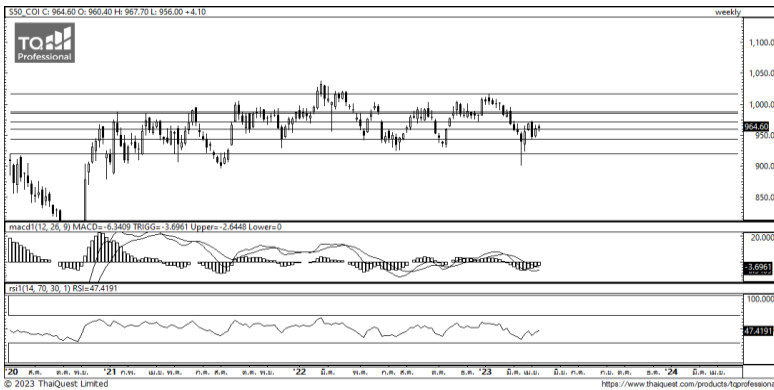
วันพุธที่ 19 เมษายน พ.ศ. 2566



ที่มา: Kingsford Research

ภาพการลงทุนระยะสั้น

SET50 ปิดที่ 960.60 จุด ปรับตัวลดลง 4.00 จุด หรือ -0.41 %
 SET50 มีการเคลื่อนไหวในลักษณะของการ Sideway และ Indicator มีน้ำหนักไปในทิศทางข้างลงเพิ่มมากขึ้น โดยมี แนวรับที่ 960 จุด และแนวต้านที่ 970 จุด หากไม่สามารถยืนเหนือ 960 นั้น Short จะเป็นฝั่งที่ได้เปรียบกว่า



ที่มา: Kingsford Research

ภาพการลงทุนรายสัปดาห์

สำหรับภาพรายสัปดาห์ สถานะปัจจุบันเป็น Wait & See
 เนื่องจากยังเป็นภาพของการ Sideway แต่เริ่มมีการขยับขึ้นของดัชนีที่แคบลง โดยมีกรอบการเคลื่อนไหวอยู่ที่แนวรับ 950 และแนวต้านที่ 970 และ Indicator ยังอยู่ในทิศทางข้างลงหากลดต่ำกว่า 960 แนะนำเปิดสถานะ Short 1/3 Port หากยังยืนเหนือ 960 จุดได้ แนะนำ Trading Long จะเป็นฝั่งที่ได้เปรียบกว่า

Apichai Raomanachai

No. 002939

Nut Kaewborisutsakul

Asst. Derivatives Analyst

Market Overview

นักลงทุนต่างชาติ Short สุทธิ 17,635 สัญญา ส่วนสะสมประจำเดือน เม.ย. มียอด Short สุทธิ 44,258 สัญญา และยอดสะสม ตั้งแต่เดือน ม.ค. เป็นยอด Short สุทธิ 151,488 สัญญา เมื่อวานนี้ ดัชนี DJIA ปิด -0.03%, ดัชนี S&P500 ปิด + 0.09% และ ดัชนี Nasdaq ปิด -0.04% นักลงทุนยังคงจับตารายงานผลประกอบการของบริษัทจดทะเบียน ขณะที่ข้อมูลจาก Refinitiv IBES ระบุว่า นักวิเคราะห์คาดการณ์ว่า บริษัทในดัชนี S&P 500 จะรายงานตัวเลขกำไรลดลง 4.8% ในไตรมาส 1/2566 นอกจากนี้ นักลงทุนยังจับตาดูการแสดงความเห็นของเจ้าหน้าที่เฟด โดยล่าสุดนายราฟาเอล บอสติก ประธานเฟดสาขาแอตแลนตากล่าวในรายการ "Squawk on the Street" ของสำนักข่าว CNBC เมื่อวานนี้ว่า เขาคาดว่าเฟดจะปรับขึ้นอัตราดอกเบี้ยอีกเพียง 1 ครั้ง ก่อนที่จะพักการดำเนินการด้านดอกเบี้ยเพื่อพิจารณาดังผลกระทบต่อเศรษฐกิจจากการที่เฟดใช้นโยบายคุมเข้มทางการเงิน สำหรับข้อมูลเศรษฐกิจล่าสุดที่มีการรายงานเมื่อคืนนี้ กระทรวงพาณิชย์สหรัฐฯ เปิดเผยว่า ตัวเลขการเริ่มต้นสร้างบ้านลดลง 0.8% ในเดือนมี.ค. สูงระดับ 1.42 ล้านยูนิต แต่สูงกว่าที่นักวิเคราะห์คาดการณ์ที่ระดับ 1.40 ล้านยูนิต ส่วนข้อมูลเศรษฐกิจด้านอื่น ๆ ของสหรัฐฯ ที่มีกำหนดเปิดเผยในสัปดาห์นี้ได้แก่ จำนวนผู้ขอรับสวัสดิการว่างงานรายสัปดาห์, ยอดขายบ้านมือสองเดือนมี.ค., ดัชนีผู้จัดการฝ่ายจัดซื้อ (PMI) ภาคการผลิตและภาคบริการขึ้นต้นเดือนเม.ย. จากเอสแอนด์พี โกลบอล

	Close	Change	Volume	OI
SET50	961.00	-5.1	1,031,895,444	471,138
S50M23	960.60	-4.0	162,176	409,163
S50U23	957.40	-4.1	13,962	41,931
S50Z23	957.60	-3.9	2,411	21,723
S50K23	959.20	-5.2	7	233

Source: TQ Pro

	Last	Support	Resistance
SET50	961.00	960	970
S50M23	960.60	960	970
S50U23	957.40	955	965

Source: Kingsford Securities

	Volume by Investors	SET (Million Bath)	Index Futures (Contracts)
Local Institutions		749.17	7,929
Foreign		-2,873.02	-17,635
Local Investor		1,834.61	9,706

ข้อมูลในเอกสารฉบับนี้ รวบรวมมาจากแหล่งข้อมูลที่น่าเชื่อถือ อย่างไรก็ดี บริษัทหลักทรัพย์ คิงส์ฟอร์ด จำกัด (มหาชน) ไม่สามารถที่จะยืนยันหรือรับรองความถูกต้องของข้อมูลเหล่านี้ได้ ไม่ว่าประการใด ๆ บริษัทฯ ไม่สามารถที่จะรับประกันหรือยืนยันว่าข้อมูลดังกล่าวจะไม่เปลี่ยนแปลงหรือผิดพลาด หรืออาจเกิดความเสียหายจากการใช้ข้อมูลดังกล่าว หรือข้อมูลดังกล่าวอาจไม่ทันสมัยหรือไม่ครบถ้วน บริษัทฯ ขอสงวนสิทธิ์ในข้อมูลดังกล่าวไว้เป็นผลจากการใช้วิจารณญาณของผู้อ่าน โดยไม่มีส่วนเกี่ยวข้องกับหน่วยงานอื่นใด ๆ กับ บริษัทหลักทรัพย์ คิงส์ฟอร์ด จำกัด (มหาชน) ไม่ว่ากรณีใด

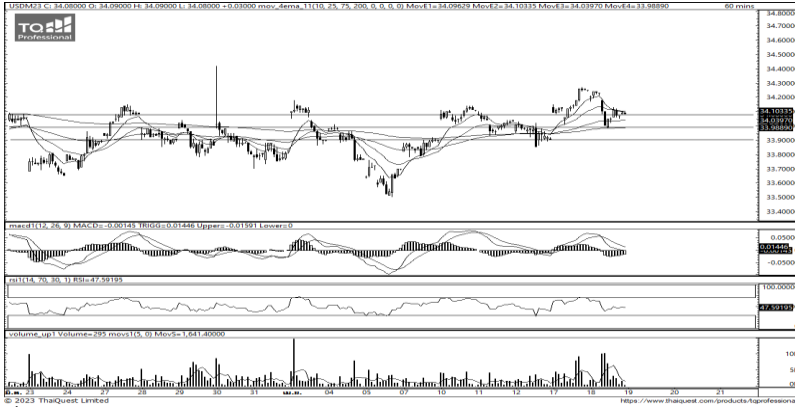
SET50 Index Futures



KINGSFORD

Series	Close	Chg	Vol. Contracts	OI	OI Chg	Theoretical	Basis	Daly Left	LTD
S50M23	960.60	-4.0	162,176	401,723	7,440	958.57	-0.40	71	29/6/2023
S50U23	957.40	-4.1	13,962	44,315	-2,384	955.46	-3.60	162	28/9/2023
S50Z23	957.60	-3.9	2,411	22,060	-337	952.34	-3.40	253	28/12/2023
S50K23	959.20	-5.2	7	234	-1	959.60	-1.80	41	30/5/2023
S50H24	953.90	-3.1	1,607	2,602	-201	949.23	-7.10	344	28/3/2024

Currency Futures



ที่มา: Kingsford Research

ภาพการลงทุนระยะสั้น

เข้านั้น dollar index อยู่ที่ 101.657 จุด อ่อนค่าลง 0.09 % โดยที่ USDM23 ปิดเมื่อวานนี้ ปิดแข็งค่าขึ้น 0.08 บาท/USD โดยค่าเงินกลับลงอยู่ใต้ EMA ระยะสั้น 10,25 วัน และ MACD ไกลต่ำกว่า 0 , RSI ลดต่ำกว่า 50% ส่งผลให้ค่าเงินอยู่ในทิศทางของการแข็งค่า โดยมองกรอบการเคลื่อนไหวของ USDM23 อยู่ระหว่างแนวรับที่ 34.00 และแนวต้านที่ 34.30 หากลดต่ำกว่า 34.00 ควรเปิด Short จะเป็นฝั่งที่ได้เปรียบกว่า

	Last	Change	Volume	OI
USDJ23	34.24	-0.08	617	18,339
USDK23	34.12	-0.09	807	714
USDM23	34.05	-0.08	56,207	77,687
USDU23	33.75	-0.09	1,881	9,224

Source: TQ Pro

	Last	Support	Resistance
RTXUSTB	34.27	34.20	34.50
USDM23	34.05	34.00	34.30
USDU23	33.75	33.50	34.00

Source: Kingsford Securities

ข้อมูลในเอกสารฉบับนี้ รวบรวมมาจากแหล่งข้อมูลที่น่าเชื่อถือ อย่างไรก็ดี บริษัทหลักทรัพย์ คิงส์ฟอร์ด จำกัด (มหาชน) ไม่สามารถที่จะยืนยันหรือรับรองความถูกต้องของข้อมูลเหล่านี้ได้ ไม่ว่าประการใด ๆ บทวิเคราะห์ในเอกสารนี้ จัดทำขึ้นโดยอ้างอิงหลักเกณฑ์ทางวิชาการเกี่ยวกับหลักการวิเคราะห์ และมีได้เป็นการชี้แนะ หรือเสนอแนะให้ซื้อหรือขายหลักทรัพย์ใด ๆ การตัดสินใจซื้อหรือขายหลักทรัพย์ใด ๆ ของผู้อ่าน ไม่ว่าจะเกิดจากการอ่านบทความในเอกสารนี้หรือไม่ก็ตาม ล้วนเป็นผลจากการใช้วิจารณญาณของผู้อ่าน โดยไม่มีส่วนเกี่ยวข้องกับหรือพัวพันใด ๆ กับ บริษัทหลักทรัพย์ คิงส์ฟอร์ด จำกัด (มหาชน) ไม่ว่ากรณีใด



Most Active Grainer (%chg)

Rank	STOCK	OI	Price Chg (20 Working Days)
1	LPN	4,678	14.98%
2	MTC	12,531	14.73%
3	BH	954	14.08%
4	SAWAD	16,271	13.43%
5	PTTEP	4,716	12.46%
6	STA	2,302	12.25%
7	SUPER	108,177	11.86%
8	OR	7,643	10.45%
9	VNG	9,688	9.21%
10	CK	2,303	8.76%
11	RS	57,941	8.55%
12	BEC	22,155	8.48%
13	BTS	21,339	8.45%
14	CKP	42,820	7.33%
15	BEM	27,304	7.10%
16	SIRI	32,847	6.98%
17	GUNKUL	157,663	6.95%
18	EGCO	1,216	6.89%
19	WHA	23,610	6.67%
20	KEX	5,330	6.49%
21	BCH	15,409	6.47%
22	GULF	20,462	5.91%
23	AMATA	1,240	5.86%
24	EA	34,154	5.48%
25	BDMS	2,679	5.26%
26	CPN	1,214	5.24%
27	WHAUP	15,594	5.21%
28	TTB	28,957	5.19%
29	QH	16,632	5.08%
30	PTT	17,620	5.00%

Top Gainers OI (%chg)

STOCK	OI	%Daily Top OI Change	STOCK	OI	%5 Day Top OI Change
EASTW	1,063	87.81%	EASTW	1,063	87.81%
BCP	9,520	11.84%	BEC	22,155	82.57%
TOP	2,058	8.77%	BCP	9,520	25.68%
CBG	5,666	8.73%	INTUCH	1,863	25.03%
PSL	3,605	8.52%	CK	2,303	20.77%
ERW	8,595	6.18%	TRUE	32,391	4.88%
PTTGC	9,204	6.07%	CBG	5,666	3.51%
MINT	4,482	4.62%	KTB	85,841	3.47%
PTTEP	4,716	4.50%	BBL	8,944	3.41%
WHA	23,610	3.78%	HMPRO	6,159	1.94%
BLA	11,217	3.66%	S	46,578	1.81%
GULF	20,462	3.40%	TOP	2,058	1.53%
BBL	8,944	2.76%	TTCL	4,110	0.49%
ADVANC	5,892	2.33%	COM7	14,808	0.30%
STEC	15,855	2.17%	SPCG	440	0.00%

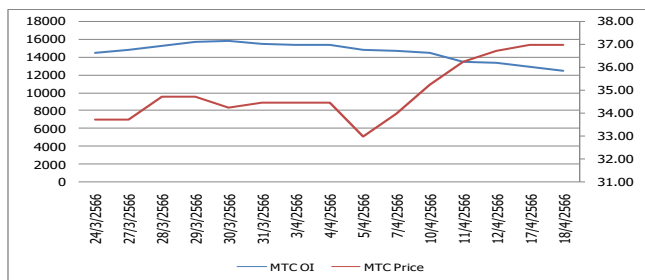
Source: TQ Pro

Top Loser OI (%chg)

STOCK	OI	%Daily Top OI Change	STOCK	OI	%5 Day Top OI Change
TCAP	342	-36.78%	LH	1,447	-57.96%
LH	1,447	-25.72%	SPRC	1,605	-48.33%
GLOBAL	2,497	-24.61%	ICHI	13,205	-43.59%
ESSO	26,923	-21.80%	STPI	29,662	-43.18%
TRUE	32,391	-18.79%	GLOBAL	2,497	-36.07%
STA	2,302	-16.65%	AMATA	1,240	-35.95%
TTA	2,573	-16.62%	AEONTS	260	-35.48%
PSH	496	-16.07%	THCOM	5,502	-35.47%
SIRI	32,847	-15.86%	MAJOR	8,029	-34.23%
CK	2,303	-14.77%	KTC	56,693	-33.34%
MAJOR	8,029	-12.60%	TKN	31,729	-32.85%
EPG	7,031	-12.45%	BDMS	2,679	-32.14%
BTS	21,339	-12.41%	BTS	21,339	-32.13%
OR	7,643	-12.26%	CHG	6,445	-31.57%
STGT	5,306	-11.92%	TTA	2,573	-31.22%

หุ้นที่มีทิศทาง ราคาและ OI ที่น่าจับตามอง

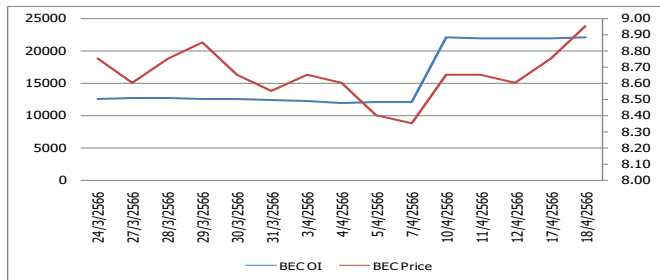
OI Trend MTC



Recommend : Short
Support : 36.00

Resistance : 37.50
Stop-Loss : 38.00

OI Trend BEC



Recommend : Long
Support : 8.80

Resistance : 9.50
Stop-Loss : 8.60

Source: KINGSFORD

APICHAJ RAOMANACHAI No. 002939
NUT KAEWBORISUTSAKUL Asst. Derivatives Analyst

ข้อมูลในเอกสารฉบับนี้ รวบรวมมาจากแหล่งข้อมูลที่น่าเชื่อถือ อย่างไรก็ดี บริษัทหลักทรัพย์ คิงส์ฟอร์ด จำกัด (มหาชน) ไม่สามารถที่จะยืนยันหรือรับรองความถูกต้องของข้อมูลเหล่านี้ได้ ไม่ว่าประการใด ๆ บทวิเคราะห์ในเอกสารนี้ จัดทำขึ้นโดยอ้างอิงหลักการทางวิชาการเกี่ยวกับหลักการวิเคราะห์ และมีได้เป็นการชี้แนะ หรือเสนอแนะให้ซื้อหรือขายหลักทรัพย์ใด ๆ การตัดสินใจซื้อหรือขายหลักทรัพย์ใด ๆ ของผู้อ่าน ไม่ว่าจะเกิดจากการอ่านบทความในเอกสารหรือไม่ได้ตาม ส่วนเป็นผลจากการใช้วิจารณญาณของผู้อ่าน โดยไม่มีส่วนเกี่ยวข้องกับหรือหนีบทผูกพันใด ๆ กับ บริษัทหลักทรัพย์ คิงส์ฟอร์ด จำกัด(มหาชน) ไม่ว่ากรณีใด

Short Sales



KINGSFORD

มูลค่าการขายชอร์ต ณ วันที่ 18 เมษายน 2566

หลักทรัพย์	ปริมาณหุ้นที่ขายชอร์ต (หุ้น)	มูลค่าการขายชอร์ต (บาท)	%เทียบมูลค่าซื้อขายตลาดรวม
AAV	3,376,000	9,362,892	17.38%
AAV-R	7,000	19,460	0.04%
ACE	681,500	1,553,820	7.42%
ACE-R	85,700	195,396	0.93%
ADVANC	358,200	76,235,500	12.40%
ADVANC-R	215,200	45,820,500	7.45%
AEONTS	3,100	589,600	0.93%
AGE	76,800	218,848	2.44%
AH	87,900	2,875,125	2.81%
AIE	28,600	56,772	5.01%
AIT	479,100	2,695,955	12.51%
AIT-R	17,700	99,120	0.46%
AJ	1,100	11,790	0.72%
AKR	18,100	18,100	0.49%
AMATA	416,100	9,760,690	5.62%
AMATA-R	547,600	12,825,590	7.39%
ANAN	94,600	115,412	5.14%
AOT	1,780,800	129,161,800	11.38%
AOT-R	809,700	58,627,850	5.17%
AP	1,424,000	17,515,200	6.14%
AP-R	741,700	9,121,820	3.20%
AS	73,500	1,079,940	4.64%
ASIAN	5,800	67,860	0.69%
ASK	32,500	963,175	4.75%
ASP	127,800	357,840	8.86%
ASW	14,900	126,960	1.50%
AU	8,000	91,200	0.38%
AU-R	600	6,840	0.03%
AURA	15,700	285,740	0.58%
AURA-R	66,600	1,216,320	2.45%
AWC	4,580,900	25,285,090	10.66%
AWC-R	1,084,600	5,955,200	2.52%
BA	23,800	310,480	2.10%
BA-R	45,600	592,800	4.03%
BAFS	67,800	2,118,750	19.62%
BAFS-R	25,600	800,000	7.41%
BAM	466,800	6,428,560	6.29%
BAM-R	168,200	2,321,160	2.27%
BANPU	22,201,700	215,947,850	15.99%
BANPU-R	9,323,500	89,892,485	6.72%
BAY-R	9,700	288,575	3.02%
BBGI	300	1,740	0.23%
BBGI-R	3,000	17,400	2.33%
BBIK	7,300	755,950	0.97%
BBIK-R	40,700	4,221,450	5.39%
BBL	362,100	57,754,950	10.58%
BCH	356,000	7,655,340	3.11%
BCH-R	672,000	14,468,850	5.88%
BCP	952,000	29,912,650	7.89%
BCP-R	651,800	20,416,525	5.40%
BCPG	890,700	9,352,350	13.44%
BCPG-R	712,900	7,485,450	10.76%
BDMS	4,283,900	127,975,475	17.55%
BDMS-R	1,369,000	40,980,325	5.61%
BE8	31,600	1,761,725	1.99%

ข้อมูลในเอกสารฉบับนี้ รวบรวมมาจากแหล่งข้อมูลที่เชื่อถือได้ อย่างไรก็ตาม บริษัทหลักทรัพย์ คิงส์ฟอร์ด จำกัด (มหาชน) ไม่สามารถที่จะยืนยันหรือรับรองความถูกต้องของข้อมูลเหล่านี้ได้ ไม่ว่าประการใด ๆ บทวิเคราะห์ในเอกสารนี้ จัดทำขึ้นโดยอ้างอิงหลักเกณฑ์ทางวิชาการเกี่ยวกับหลักการวิเคราะห์ และมีได้เป็นการชี้แนะ หรือเสนอแนะให้ซื้อหรือขายหลักทรัพย์ใด ๆ การตัดสินใจซื้อหรือขายหลักทรัพย์ใด ๆ ของผู้อ่าน ไม่ว่าจะเกิดจากการอ่านบทความในเอกสารนี้หรือไม่ก็ตาม ล้วนเป็นผลจากการใช้วิจารณญาณของผู้อ่าน โดยไม่มีส่วนเกี่ยวข้องกับหรือพันธะผูกพันใด ๆ กับ บริษัทหลักทรัพย์ คิงส์ฟอร์ด จำกัด (มหาชน) ไม่ว่ากรณีใด

Short Sales



KINGSFORD

มูลค่าการขายชอร์ต ณ วันที่ 18 เมษายน 2566

หลักทรัพย์	ปริมาณหุ้นที่ขายชอร์ต (หุ้น)	มูลค่าการขายชอร์ต (บาท)	%เทียบมูลค่าซื้อขายตลาดรวม
BEAUTY	74,300	90,708	3.42%
BEAUTY-R	4,600	5,612	0.21%
BEC	76,800	678,470	4.62%
BEC-R	109,900	971,815	6.60%
BEM	694,400	6,284,320	6.59%
BEM-R	368,500	3,334,925	3.50%
BGRIM	932,700	37,168,900	14.68%
BGRIM-R	579,800	23,009,200	9.13%
BH	350,600	84,263,900	11.44%
BH-R	181,900	43,886,100	5.93%
BJC	389,900	14,969,325	11.84%
BJC-R	178,500	6,848,225	5.42%
BLA	159,100	4,603,950	3.69%
BLA-R	363,800	10,509,900	8.43%
BLAND	32,400	31,752	2.62%
BLAND-R	25,100	24,598	2.03%
BOL	20,000	214,430	2.42%
BPP	79,100	1,172,720	15.79%
BPP-R	53,700	795,750	10.72%
BRI	61,500	719,550	1.56%
BRI-R	63,600	744,120	1.62%
BRR	35,300	252,305	0.93%
BTG-R	6,000	159,125	1.00%
BTS	4,239,800	32,678,535	19.63%
BTS-R	4,131,500	31,784,140	19.12%
BYD	250,700	2,204,130	3.60%
BYD-R	822,100	7,232,900	11.82%
CBG	211,900	18,263,300	9.23%
CBG-R	513,300	44,193,200	22.36%
CENTEL	109,800	6,039,425	3.89%
CENTEL-R	112,000	6,136,600	3.96%
CHAYO	27,400	218,145	2.10%
CHAYO-R	1,500	11,925	0.11%
CHG	2,492,400	9,200,066	3.92%
CHG-R	4,124,000	15,190,174	6.48%
CK	120,700	2,533,270	5.97%
CK-R	203,500	4,266,200	10.07%
CKP	210,600	865,954	4.61%
CKP-R	583,200	2,396,394	12.77%
COM7	717,200	20,268,475	7.28%
COM7-R	614,800	17,373,000	6.24%
CPALL	2,287,700	143,586,075	14.05%
CPALL-R	1,033,200	65,000,125	6.34%
CPF	1,362,000	28,372,630	14.52%
CPF-R	1,174,900	24,420,320	12.52%
CPN	308,200	21,696,250	7.89%
CPN-R	280,300	19,737,100	7.18%
CRC	596,800	26,943,775	5.40%
CRC-R	537,100	24,166,350	4.86%
CV	10,500	16,905	0.40%
DCC	585,500	1,346,650	31.71%
DDD	16,000	224,160	2.93%
DELTA-R	16,750	16,032,400	4.67%
DITTO-R	1,100	37,675	0.06%
DMT	95,300	1,268,800	1.62%

ข้อมูลในเอกสารฉบับนี้ รวบรวมมาจากแหล่งข้อมูลที่เชื่อถือได้ อย่างไรก็ตาม บริษัทหลักทรัพย์ คิงส์ฟอร์ด จำกัด (มหาชน) ไม่สามารถที่จะยืนยันหรือรับรองความถูกต้องของข้อมูลเหล่านี้ได้ ไม่ว่าประการใด ๆ บทวิเคราะห์ในเอกสารนี้ จัดทำขึ้นโดยอ้างอิงหลักเกณฑ์ทางวิชาการเกี่ยวกับหลักการวิเคราะห์ และมีได้เป็นการชี้แนะ หรือเสนอแนะให้ซื้อหรือขายหลักทรัพย์ใด ๆ การตัดสินใจซื้อหรือขายหลักทรัพย์ใด ๆ ของผู้อ่าน ไม่ว่าจะเกิดจากการอ่านบทความในเอกสารนี้หรือไม่ก็ตาม ล้วนเป็นผลจากการใช้วิจารณญาณของผู้อ่าน โดยไม่มีส่วนเกี่ยวข้องกับหรือพึ่งพิงผูกพันใด ๆ กับ บริษัทหลักทรัพย์ คิงส์ฟอร์ด จำกัด (มหาชน) ไม่ว่ากรณีใด

Short Sales



KINGSFORD

มูลค่าการขายชอร์ต ณ วันที่ 18 เมษายน 2566

หลักทรัพย์	ปริมาณหุ้นที่ขายชอร์ต (หุ้น)	มูลค่าการขายชอร์ต (บาท)	%เทียบมูลค่าซื้อขายตลาดรวม
DOHOME	553,700	7,640,560	5.46%
DOHOME-R	837,700	11,417,240	8.26%
EA	827,800	64,511,525	8.08%
EA-R	886,100	68,952,825	8.65%
EGATIF	11,700	76,635	1.46%
EGCO	65,300	10,557,100	8.99%
EGCO-R	71,400	11,567,100	9.83%
EKH	26,900	219,200	1.30%
EKH-R	4,700	38,540	0.23%
EPG	21,800	177,420	2.54%
EPG-R	71,200	580,120	8.30%
ERW	963,200	4,675,034	9.45%
ERW-R	151,100	736,072	1.48%
ESSO	410,200	3,639,570	11.07%
ETC	142,500	569,810	1.50%
ETC-R	132,200	522,300	1.39%
FORTH	32,000	1,026,950	3.34%
FORTH-R	57,500	1,850,675	6.00%
FSMART	29,200	300,760	2.01%
GFPT	409,100	4,710,720	24.41%
GFPT-R	160,600	1,854,110	9.58%
GLOBAL	820,200	14,399,170	6.07%
GLOBAL-R	533,700	9,415,760	3.95%
GPSC	263,600	17,781,075	6.62%
GPSC-R	493,400	33,233,375	12.39%
GULF	2,478,900	133,761,950	18.09%
GULF-R	911,300	49,088,975	6.65%
GUNKUL	6,858,500	27,719,062	9.61%
GUNKUL-R	6,611,800	26,754,264	9.27%
HANA	566,700	28,197,650	15.39%
HANA-R	255,300	12,659,625	6.93%
HENG	137,500	375,786	1.97%
HENG-R	400	1,080	0.01%
HL	1,600	34,080	0.48%
HMPRO	815,600	11,581,520	2.82%
HMPRO-R	3,443,400	48,896,280	11.90%
HTC	14,600	494,650	1.24%
HTC-R	2,700	93,150	0.23%
HUMAN	27,200	310,080	3.79%
HUMAN-R	45,900	523,260	6.39%
ICHI	274,000	3,508,500	1.43%
ICHI-R	7,500	95,250	0.04%
III	189,900	2,643,610	13.20%
ILM	5,300	106,130	0.80%
INTUCH	174,100	12,870,725	7.28%
INTUCH-R	680,200	50,196,575	28.43%
IRPC	17,760,400	43,465,948	33.03%
IRPC-R	5,709,700	13,944,972	10.62%
ITD	730,300	1,181,569	20.55%
ITD-R	143,900	232,474	4.05%
ITEL	74,700	250,030	7.00%
IVL	915,500	30,972,325	11.82%
IVL-R	887,700	30,024,675	11.46%
JAS	2,418,000	4,787,071	4.33%

ข้อมูลในเอกสารฉบับนี้ รวบรวมมาจากแหล่งข้อมูลที่เชื่อถือได้ อย่างไรก็ตาม บริษัทหลักทรัพย์ คิงส์ฟอร์ด จำกัด (มหาชน) ไม่สามารถที่จะยืนยันหรือรับรองความถูกต้องของข้อมูลเหล่านี้ได้ ไม่ว่าประการใด ๆ บทวิเคราะห์ในเอกสารนี้ จัดทำขึ้นโดยอ้างอิงหลักเกณฑ์ทางวิชาการเกี่ยวกับหลักการวิเคราะห์ และมีได้เป็นการชี้แนะหรือเสนอแนะให้ซื้อหรือขายหลักทรัพย์ใด ๆ การตัดสินใจซื้อหรือขายหลักทรัพย์ใด ๆ ของผู้อ่าน ไม่ว่าจะเกิดจากการอ่านบทความในเอกสารนี้หรือไม่ก็ตาม ล้วนเป็นผลจากการใช้วิจารณญาณของผู้อ่าน โดยไม่มีส่วนเกี่ยวข้องกับหรือพึ่งพิงผูกพันใด ๆ กับ บริษัทหลักทรัพย์ คิงส์ฟอร์ด จำกัด (มหาชน) ไม่ว่ากรณีใด

Short Sales



KINGSFORD

มูลค่าการขายชอร์ต ณ วันที่ 18 เมษายน 2566

หลักทรัพย์	ปริมาณหุ้นที่ขายชอร์ต (หุ้น)	มูลค่าการขายชอร์ต (บาท)	%เทียบมูลค่าซื้อขายตลาดรวม
JAS-R	4,656,800	9,136,804	8.33%
JMART	373,800	8,150,280	5.35%
JMART-R	983,300	21,398,940	14.08%
JMT	319,100	13,808,825	9.82%
JMT-R	106,800	4,628,750	3.29%
JR	2,900	18,705	4.50%
JTS-R	3,900	119,950	0.43%
KAMART	63,700	559,730	0.80%
KBANK	877,700	116,573,850	6.32%
KBANK-R	829,700	109,956,050	5.97%
KCC	5,000	34,250	0.38%
KCE	180,900	8,199,475	4.59%
KCE-R	303,700	13,791,925	7.70%
KEX	68,100	1,122,630	6.02%
KEX-R	35,000	574,550	3.09%
KGI	204,100	946,264	2.33%
KGI-R	5,500	25,520	0.06%
KKP	109,400	7,083,650	4.73%
KKP-R	338,200	21,874,250	14.62%
KLINIQ	22,300	1,009,850	0.40%
KLINIQ-R	65,000	2,967,975	1.17%
KSL	66,100	233,168	2.73%
KSL-R	14,000	49,280	0.58%
KTB	4,882,400	82,170,850	15.35%
KTB-R	2,679,100	44,998,430	8.42%
KTC	524,300	29,272,000	13.93%
KTC-R	334,500	18,699,475	8.88%
LALIN	1,500	13,125	0.76%
LANNA	42,500	629,000	5.69%
LANNA-R	49,900	738,520	6.68%
LH	2,748,000	27,342,600	14.70%
LH-R	55,600	552,055	0.30%
LOXLEY	4,800	9,696	1.51%
LPN	60,700	290,610	4.16%
M	48,500	2,490,925	5.49%
M-CHAI	100	57,600	0.27%
M-R	3,300	169,900	0.37%
MAJOR	47,500	789,160	3.65%
MAJOR-R	210,300	3,493,910	16.16%
MBK	10,500	172,200	0.87%
MBK-R	108,600	1,774,860	9.00%
MC	10,800	113,450	0.81%
MEGA	111,600	4,822,950	4.99%
MEGA-R	239,200	10,322,775	10.69%
MINT	1,586,500	50,106,225	9.11%
MINT-R	909,700	28,570,225	5.22%
MONO	1,967,100	2,649,584	3.53%
MTC	809,400	30,009,225	7.68%
MTC-R	710,200	26,260,075	6.74%
NER	187,200	1,123,200	2.24%
NETBAY	20,200	470,620	8.65%
NEX	218,200	3,078,700	2.72%
NOBLE	85,200	421,722	8.26%
NOBLE-R	74,800	369,054	7.25%

ข้อมูลในเอกสารฉบับนี้ รวบรวมมาจากแหล่งข้อมูลที่เชื่อถือได้ อย่างไรก็ตาม บริษัทหลักทรัพย์ คิงส์ฟอร์ด จำกัด (มหาชน) ไม่สามารถที่จะยืนยันหรือรับรองความถูกต้องของข้อมูลเหล่านี้ได้ ไม่ว่าประการใด ๆ บทวิเคราะห์ในเอกสารนี้ จัดทำขึ้นโดยอ้างอิงหลักเกณฑ์ทางวิชาการเกี่ยวกับหลักการวิเคราะห์ และมีได้เป็นการชี้แนะ หรือเสนอแนะให้ซื้อหรือขายหลักทรัพย์ใด ๆ การตัดสินใจซื้อหรือขายหลักทรัพย์ใด ๆ ของผู้อ่าน ไม่ว่าจะเกิดจากการอ่านบทความในเอกสารนี้หรือไม่ก็ตาม ล้วนเป็นผลจากการใช้วิจารณญาณของผู้อ่าน โดยไม่มีส่วนเกี่ยวข้องกับหรือพันธะผูกพันใด ๆ กับ บริษัทหลักทรัพย์ คิงส์ฟอร์ด จำกัด (มหาชน) ไม่ว่ากรณีใด

Short Sales



KINGSFORD

มูลค่าการขายชอร์ต ณ วันที่ 18 เมษายน 2566

หลักทรัพย์	ปริมาณหุ้นที่ขายชอร์ต (หุ้น)	มูลค่าการขายชอร์ต (บาท)	%เทียบมูลค่าซื้อขายตลาดรวม
NRF	346,700	2,018,270	4.89%
NSL	2,100	45,570	0.90%
NUSA	30,000	29,100	0.16%
ONEE	280,400	1,629,400	5.64%
OR	4,281,100	95,775,230	6.73%
OR-R	4,473,900	100,175,750	7.03%
ORI	74,000	902,800	4.65%
OSP	513,300	14,788,450	17.30%
OSP-R	563,800	16,172,200	19.00%
PLANB	217,100	1,877,010	3.32%
PLANB-R	748,400	6,456,965	11.44%
PLAT	37,100	133,560	1.57%
PLAT-R	1,300	4,726	0.06%
PR9	38,300	725,180	0.80%
PR9-R	291,700	5,534,630	6.12%
PRI-R	400	15,525	0.10%
PRIME	7,300	10,512	1.54%
PRM	200,400	1,503,000	4.09%
PSH	46,700	583,750	9.21%
PSH-R	5,200	65,000	1.03%
PSL	36,200	510,420	1.25%
PSL-R	450,000	6,344,200	15.51%
PTG	508,300	6,963,710	2.70%
PTG-R	2,046,900	27,902,800	10.88%
PTL	2,900	50,170	0.99%
PTL-R	21,800	376,840	7.44%
PTT	2,783,800	87,689,700	30.94%
PTT-R	234,600	7,331,250	2.61%
PTTEP	355,300	56,547,400	3.10%
PTTEP-R	1,931,000	306,424,100	16.87%
PTTGC	2,076,800	88,697,100	9.07%
PTTGC-R	1,737,400	74,030,300	7.59%
QH	1,110,400	2,731,584	7.55%
QH-R	343,600	844,236	2.34%
RABBIT	481,700	428,713	1.66%
RAM-R	600	32,250	0.98%
RATCH	737,700	28,875,525	15.24%
RATCH-R	622,900	24,377,350	12.86%
RBF	32,500	357,500	2.44%
RBF-R	117,200	1,292,170	8.79%
RCL	375,800	10,615,900	4.73%
RCL-R	131,900	3,736,350	1.66%
RJH	13,800	400,200	18.98%
ROJNA	76,800	500,660	3.30%
RS	134,500	2,010,950	4.57%
S	52,900	92,046	2.30%
S-R	111,900	194,505	4.86%
SABINA	15,800	440,325	1.20%
SABINA-R	700	19,600	0.05%
SABUY	1,286,800	14,024,880	21.07%
SABUY-R	332,500	3,598,180	5.44%
SAK	57,800	372,545	3.45%
SAMART	27,100	113,820	2.53%
SAMART-R	76,800	321,184	7.17%
SAPPE	11,400	666,800	2.41%
SAPPE-R	3,400	198,725	0.72%

ข้อมูลในเอกสารฉบับนี้ รวบรวมมาจากแหล่งข้อมูลที่เชื่อถือได้ อย่างไรก็ตาม บริษัทหลักทรัพย์ คิงส์ฟอร์ด จำกัด (มหาชน) ไม่สามารถที่จะยืนยันหรือรับรองความถูกต้องของข้อมูลเหล่านี้ได้ ไม่ว่าประการใด ๆ บทวิเคราะห์ในเอกสารนี้ จัดทำขึ้นโดยอ้างอิงหลักเกณฑ์ทางวิชาการเกี่ยวกับหลักการวิเคราะห์ และมีได้เป็นการชี้แนะ หรือเสนอแนะให้ซื้อหรือขายหลักทรัพย์ใด ๆ การตัดสินใจซื้อหรือขายหลักทรัพย์ใด ๆ ของผู้อ่าน ไม่ว่าจะเกิดจากการอ่านบทความในเอกสารนี้หรือไม่ก็ตาม ล้วนเป็นผลจากการใช้วิจารณญาณของผู้อ่าน โดยไม่มีส่วนเกี่ยวข้องกับหรือพันธะผูกพันใด ๆ กับ บริษัทหลักทรัพย์ คิงส์ฟอร์ด จำกัด (มหาชน) ไม่ว่ากรณีใด

Short Sales



KINGSFORD

มูลค่าการขายชอร์ต ณ วันที่ 18 เมษายน 2566

หลักทรัพย์	ปริมาณหุ้นที่ขายชอร์ต (หุ้น)	มูลค่าการขายชอร์ต (บาท)	%เทียบมูลค่าซื้อขายตลาดรวม
SAT	11,800	232,020	0.88%
SAT-R	1,400	27,320	0.10%
SAWAD	612,900	34,873,950	13.93%
SAWAD-R	339,600	19,313,675	7.72%
SC	238,300	1,034,510	2.38%
SC-R	158,300	689,872	1.58%
SCB	432,200	43,681,450	6.27%
SCB-R	715,600	72,276,350	10.37%
SCC	84,900	26,676,600	8.45%
SCC-R	160,200	50,188,900	15.95%
SCCC	9,800	1,302,350	7.81%
SCCC-R	7,700	1,024,100	6.14%
SCGP	455,500	20,004,250	5.56%
SCGP-R	324,900	14,237,725	3.97%
SCN	12,500	23,500	6.85%
SENA	13,600	47,600	3.53%
SGP	51,300	451,465	32.53%
SGP-R	12,600	110,880	7.99%
SHR	248,900	983,344	5.19%
SHR-R	26,100	102,914	0.54%
SINGER	145,900	2,535,140	2.02%
SINGER-R	165,000	2,856,390	2.29%
SIRI	5,172,700	9,539,645	5.15%
SIRI-R	922,700	1,702,468	0.92%
SIS	400	9,640	0.24%
SIS-R	3,500	84,350	2.13%
SISB	32,500	987,750	2.23%
SJWD	28,900	562,830	6.66%
SJWD-R	8,500	165,870	1.96%
SKR	1,400	12,880	0.32%
SKY	10,600	289,150	0.15%
SKY-R	134,800	3,554,275	1.93%
SMPC	5,000	59,000	1.41%
SNC	7,700	105,490	4.79%
SNNP-R	6,700	166,730	0.17%
SPA	44,300	498,480	6.34%
SPALI	470,300	10,753,610	8.79%
SPALI-R	195,800	4,464,240	3.66%
SPCG	1,400	18,900	1.04%
SPCG-R	400	5,400	0.30%
SPRC	2,867,200	30,022,360	16.71%
SPRC-R	2,630,600	27,122,650	15.33%
SSP	54,300	529,425	3.05%
SSP-R	10,000	97,460	0.56%
STA	73,800	1,682,640	1.16%
STA-R	285,200	6,514,220	4.49%
STANLY	1,300	234,600	5.70%
STEC	312,200	3,964,940	13.37%
STEC-R	115,900	1,471,930	4.96%
STGT	180,800	1,889,680	4.13%
STPI	40,000	163,814	13.77%
SUPER	471,800	316,106	4.06%
SUPER-R	575,900	385,827	4.96%
SUSCO	10,300	37,080	1.11%
SUSCO-R	70,800	254,548	7.63%
SYNEX	22,900	323,310	8.29%

ข้อมูลในเอกสารฉบับนี้ รวบรวมมาจากแหล่งข้อมูลที่เชื่อถือได้ อย่างไรก็ตาม บริษัทหลักทรัพย์ คิงส์ฟอร์ด จำกัด (มหาชน) ไม่สามารถที่จะยืนยันหรือรับรองความถูกต้องของข้อมูลเหล่านี้ได้ ไม่ว่าประการใด ๆ บทวิเคราะห์ในเอกสารนี้ จัดทำขึ้นโดยอ้างอิงหลักเกณฑ์ทางวิชาการเกี่ยวกับหลักการวิเคราะห์ และมีได้เป็นการชี้แนะหรือเสนอแนะให้ซื้อหรือขายหลักทรัพย์ใด ๆ การตัดสินใจซื้อหรือขายหลักทรัพย์ใด ๆ ของผู้อ่าน ไม่ว่าจะเกิดจากการอ่านบทความในเอกสารนี้หรือไม่ก็ตาม ล้วนเป็นผลจากการใช้วิจารณญาณของผู้อ่าน โดยไม่มีส่วนเกี่ยวข้องกับหรือพึ่งพิงผูกพันใด ๆ กับ บริษัทหลักทรัพย์ คิงส์ฟอร์ด จำกัด (มหาชน) ไม่ว่ากรณีใด

Short Sales



KINGSFORD

มูลค่าการขายชอร์ต ณ วันที่ 18 เมษายน 2566

หลักทรัพย์	ปริมาณหุ้นที่ขายชอร์ต (หุ้น)	มูลค่าการขายชอร์ต (บาท)	%เทียบมูลค่าซื้อขายตลาดรวม
SYNEX-R	14,600	206,970	5.28%
TASCO	283,100	5,637,990	5.47%
TCAP	501,200	21,794,975	7.42%
TCAP-R	1,258,400	54,647,975	18.63%
TEAMG	102,700	1,020,160	3.31%
TFG	72,100	371,315	4.18%
TFG-R	240,200	1,237,030	13.93%
TGE	25,000	52,500	0.19%
THANI	629,100	2,391,446	12.01%
THANI-R	490,000	1,864,906	9.35%
THCOM	82,800	1,150,920	3.59%
THCOM-R	48,100	668,590	2.09%
THG	24,800	1,679,450	0.90%
THG-R	429,200	28,965,400	15.54%
TIDLOR	100,000	2,625,000	0.82%
TIDLOR-R	646,400	17,221,800	5.32%
TIPH	167,200	7,010,700	9.45%
TISCO	696,000	71,048,100	8.85%
TISCO-R	538,200	54,905,400	6.85%
TKC	7,400	168,630	5.47%
TKN	68,300	643,650	1.27%
TKS	8,300	89,640	1.90%
TLI	487,900	6,320,740	17.34%
TLI-R	369,700	4,769,130	13.14%
TOA	11,400	349,900	3.27%
TOA-R	39,800	1,213,900	11.43%
TOP	1,355,400	69,101,850	11.39%
TOP-R	925,200	46,874,900	7.77%
TPIPL	256,500	400,140	11.14%
TPIPP	14,900	49,766	2.72%
TPIPP-R	2,000	6,640	0.37%
TQM	51,600	1,690,225	2.34%
TQM-R	150,400	4,928,425	6.83%
TRUE	4,109,600	33,417,200	8.03%
TRUE-R	1,073,300	8,681,435	2.10%
TSE	62,000	139,336	2.99%
TSTH	81,800	89,802	3.59%
TTA	305,700	2,371,685	14.10%
TTA-R	71,800	557,780	3.31%
TTB	50,338,900	71,379,336	21.69%
TTB-R	519,000	741,590	0.22%
TTCL	5,700	25,230	0.28%
TTW	89,700	776,565	8.05%
TTW-R	133,900	1,158,375	12.02%
TU	4,919,700	68,420,160	9.65%
TU-R	5,145,700	71,726,680	10.10%
TVO-R	23,200	609,000	15.97%
UBE	80,500	107,870	6.12%
UNIQ	2,400	9,096	0.83%
UVAN	41,700	304,410	13.33%
UVAN-R	2,300	16,740	0.74%
VGI	200,500	812,746	3.49%

ข้อมูลในเอกสารฉบับนี้ รวบรวมมาจากแหล่งข้อมูลที่เชื่อถือได้ อย่างไรก็ตาม บริษัทหลักทรัพย์ คิงส์ฟอร์ด จำกัด (มหาชน) ไม่สามารถที่จะยืนยันหรือรับรองความถูกต้องของข้อมูลเหล่านี้ได้ ไม่ว่าประการใด ๆ บทวิเคราะห์ในเอกสารนี้ จัดทำขึ้นโดยอ้างอิงหลักเกณฑ์ทางวิชาการเกี่ยวกับหลักการวิเคราะห์ และมีได้เป็นการชี้แนะ หรือเสนอแนะให้ซื้อหรือขายหลักทรัพย์ใด ๆ การตัดสินใจซื้อหรือขายหลักทรัพย์ใด ๆ ของผู้อ่าน ไม่ว่าจะเกิดจากการอ่านบทความในเอกสารนี้หรือไม่ก็ตาม ล้วนเป็นผลจากการใช้วิจารณญาณของผู้อ่าน โดยไม่มีส่วนเกี่ยวข้องกับหรือพันธะผูกพันใด ๆ กับ บริษัทหลักทรัพย์ คิงส์ฟอร์ด จำกัด (มหาชน) ไม่ว่ากรณีใด

Short Sales



KINGSFORD

มูลค่าการขายชอร์ต ณ วันที่ 18 เมษายน 2566

หลักทรัพย์	ปริมาณหุ้นที่ขายชอร์ต (หุ้น)	มูลค่าการขายชอร์ต (บาท)	%เทียบมูลค่าซื้อขายตลาดรวม
VGI-R	20,400	82,494	0.36%
VIBHA	143,500	378,856	21.66%
VIBHA-R	24,900	65,736	3.76%
WHA	3,670,600	16,445,944	7.77%
WHA-R	1,043,100	4,654,206	2.21%
WHAUP	199,100	800,624	4.63%
WHAUP-R	88,300	356,612	2.05%
WICE	59,200	590,580	4.46%
XO	16,000	189,520	6.56%
XPG	531,000	605,340	1.31%
XPG-R	118,200	134,135	0.29%
YGG-R	100	735	0.04%

หมายเหตุ - ไม่รวมรายการขายชอร์ตของสมาชิกที่เป็นผู้ร่วมค้ำหน่วยลงทุนหรือผู้ดูแลสภาพคล่องของหน่วยลงทุนของกองทุนรวมอีทีเอฟเพื่อบัญชีบริษัทประเภทเพื่อทำกำไรจากส่วนต่างของราคาหรือเพื่อดูแลสภาพคล่อง แลวแต่กรณี

ข้อมูลในเอกสารฉบับนี้ รวบรวมมาจากแหล่งข้อมูลที่นำเสนอโดย อยากรู้ดี บริษัทหลักทรัพย์ คิงส์ฟอร์ด จำกัด (มหาชน) ไม่สามารถที่จะยืนยันหรือรับรองความถูกต้องของข้อมูลเหล่านี้ได้ ไม่ว่าประการใด ๆ บทวิเคราะห์ในเอกสารนี้ จัดทำขึ้นโดยอ้างอิงหลักเกณฑ์ทางวิชาการเกี่ยวกับหลักการวิเคราะห์ และมีได้เป็นการชี้แนะ หรือเสนอแนะให้ซื้อหรือขายหลักทรัพย์ใด ๆ การตัดสินใจซื้อหรือขายหลักทรัพย์ใด ๆ ของผู้อ่าน ไม่ว่าจะเกิดจากการอ่านบทความในเอกสารนี้หรือไม่ก็ตาม ล้วนเป็นผลจากการใช้วิจารณญาณของผู้อ่าน โดยไม่มีส่วนเกี่ยวข้องกับหรือพันธะผูกพันใด ๆ กับ บริษัทหลักทรัพย์ คิงส์ฟอร์ด จำกัด (มหาชน) ไม่วากรณีใด

Stock Calendar



KINGSFORD

รายงานการเปลี่ยนแปลงการถือหลักทรัพย์ของผู้บริหาร (แบบ 59-2) ประจำวันที่ 18 เมษายน 2566

ชื่อผู้บริหาร	ประเภทหลักทรัพย์	วันที่ได้มา / จำนวน	จำนวน	ราคา	วิธีการได้มา/หน่าย	
SICT	นาย นัยวุฒิ วงษ์โคเมท	หุ้นสามัญ	11/04/2566	668,200	10.20	ขาย
SEAFCO	นาย ณรงค์ ทัศนนิพันธ์	หุ้นสามัญ	17/04/2566	11,000	3.71	ซื้อ
TSTE	นาย ประภาส ชุตินวาร์พันธ์	หุ้นสามัญ	17/04/2566	10,000	8.40	ซื้อ
NCAP	นาย อมรยศ พานิช	หุ้นสามัญ	07/04/2566	26,900 Revoked by Reporter	3.72	ขาย
NCAP	นาย อมรยศ พานิช	หุ้นสามัญ	07/04/2566	26,900	3.72	ขาย
BTG	นาย สมชาย ศุภประดิษฐ์	หุ้นสามัญ	12/04/2566	37,500	26.25	ขาย
PIMO	นางสาว นริรัตน์ อธิโรจนกุล	ใบสำคัญแสดงสิทธิที่จะซื้อหุ้น	17/04/2566	563,300	0.07	ซื้อ
PIMO	นางสาว สิริรัตน์ อธิโรจนกุล	ใบสำคัญแสดงสิทธิที่จะซื้อหุ้น	17/04/2566	500,000	0.06	ซื้อ
PIMO	นาย ปรีดิ์ อธิโรจนกุล	ใบสำคัญแสดงสิทธิที่จะซื้อหุ้น	17/04/2566	500,000	0.05	ซื้อ
RS	นาย สุรัชย์ เชนฐโชติศักดิ์	หุ้นสามัญ	17/04/2566	200,000	15.33	ซื้อ
EP	นาย ยุทธ ชินสุภัคกุล	หุ้นสามัญ	12/04/2566	5,000	3.26	ซื้อ
EP	นาย ยุทธ ชินสุภัคกุล	หุ้นสามัญ	17/04/2566	50,000	3.24	ซื้อ

Stock Calendar



KINGSFORD

แบบรายงานการได้มาหรือจำหน่ายหลักทรัพย์ของกิจการ (แบบ 246-2) ประจำวันที่ 12 เมษายน 2566

หลักทรัพย์	ชื่อผู้ได้มา/จำหน่าย	วิธีการ	ประเภท หลักทรัพย์ ¹	% ก่อน ได้มา/ จำหน่าย	% ได้มา/ จำหน่าย	% หลัง ได้มา/ จำหน่าย	วันที่ได้มา/ จำหน่าย	% ก่อน ได้มา/ จำหน่าย (กลุ่ม) ²	% ได้มา/ จำหน่าย (กลุ่ม) ²	% หลัง ได้มา/ จำหน่าย (กลุ่ม) ²
THREL	นาย ชูเกียรติ รุจนพรพจี	ได้มา	หุ้น	8.6009	2.2324	10.8333	12/04/2566	8.6009	2.2324	10.8333
GTV	CAPITAL ASIA INVESTMENTS PTE LTD	ได้มา	หุ้น	8.2529	5.0891	13.3421	11/04/2566	8.2529	5.0891	13.3421
SMK	MINDO ASIA INVESTMENTS LIMITED	จำหน่าย	หุ้น	7.0817	2.5663	4.5153	11/04/2566	7.0817	2.5663	4.5153
UKEM	นางสาว ฉัตรประภา สุวรรณภาศรี	จำหน่าย	หุ้น	10.2019	2.5816	7.6203	10/04/2566	10.2019	2.5816	7.6203

Stock Calendar



KINGSFORD

April 2023				
Monday	Tuesday	Wednesday	Thursday	Friday

17	18	19	20	21
XD UKEM (0.015 (חרע TMT (0.15 (חרע SCB (5.19 (חרע S11 (0.10 (חרע KBANK (3.50 (חרע GC (0.15 (חרע Shares PPPM 44,444,444 Shares TPS 18,198,560 Shares	XD TOG (0.43 (חרע TIPCO (0.70 (חרע TCAP-P (1.90 (חרע TCAP (1.90 (חרע RS (10 : 1 נה RS (0.011111112 (חרע KTC (1.15 (חרע KTB-P (0.8365 (חרע KTB (0.682 (חרע KGI (0.355 (חרע Shares BRI 275,900 Shares	XD YUASA (0.346 (חרע TPLAS (0.10 (חרע TIDLOR (8 : 1 נה TIDLOR (0.292 (חרע STGT (0.25 (חרע STA (0.72 (חרע STA (0.28 (חרע PJW (0.05 (חרע HMPRO (0.21 (חרע FTE (0.06 (חרע	XD THANA (0.07 (חרע NER (0.31 (חרע MAJOR (0.25 (חרע JR (0.09 (חרע AIT (0.17 (חרע Shares SC 3,289,148 Shares	XD TISCO-P (7.75 (חרע TISCO (7.75 (חרע PSL (0.25 (חרע BBL (3.00 (חרע

24	25	26	27	28
XD CH (0.06 (חרע CIMBT (0.0115 (חרע	XD WFX (0.21 (חרע UBA (0.0459 (חרע SMART (0.0365 (חרע III (0.40 (חרע FPI (0.08 (חרע BGC (0.12 (חרע	XD SKR (0.08 (חרע KCC (0.0212 (חרע GUNKUL (0.06 (חרע EASTW (0.09 (חרע	XD WHAUP (0.10 (חרע TPCH (0.183 (חרע TM (0.05 (חרע TKC (0.40 (חרע SUN (0.10 (חרע SRICHA (0.20 (חרע SGC (0.11 (חרע SFLEX (0.03 (חרע SAMCO (0.10 (חרע SAK (0.137 (חרע RBF (0.10 (חרע QH (0.10 (חרע POLY (0.08 (חרע PDJ (10 : 1 נה PDJ (0.10 (חרע PDJ (0.011111 (חרע NSL (0.30 (חרע MTC (0.95 (חרע MINT (0.25 (חרע MAKRO (0.33 (חרע KKP (1.50 (חרע JDF (0.02 (חרע HTECH (0.04 (חרע AUCT (0.305 (חרע AAI (0.20 (חרע	XD TWPC (0.2158 (חרע TPBI (0.20 (חרע SO (0.20 (חרע SCG (0.05 (חרע RSP (0.21 (חרע PREB (0.50 (חרע PCSGH (0.20 (חרע NRF (0.03 (חרע NEW (4.00 (חרע MFC (1.50 (חרע MENA (0.03 (חרע IHL (0.10 (חרע DTCI (0.35 (חרע DTCENT (25 : 1 נה DTCENT (0.002222222222 (חרע CHG (0.075 (חרע CEYE (0.15 (חרע AYUD (0.26 (חרע ASW (0.5226 (חרע ALUCON (10.00 (חרע

XD - Excluding Dividend	XD(ST) - Excluding Stock Dividend	XM - Exclude meetings	XN - Ex-Capital Return	XI - Excluding Interest
XP - Excluding Principal	XR - Excluding Right	XW - Excluding Warrant	XS - Excluding Short-term Warrant	XA - Excluding All
XE - Excluding Exercise	*ND - No Dividend Payment	PD - Payment Date	XT - Excluding TSR ; @ - price per share / price per unit /	
XD - Excluding Dividend	XD(ST) - Excluding Stock Dividend	XM - Exclude meetings	XN - Ex-Capital Return	XI - Excluding Interest
XP - Excluding Principal	XR - Excluding Right	XW - Excluding Warrant	XS - Excluding Short-term Warrant	XA - Excluding All
XE - Excluding Exercise	*ND - No Dividend Payment	PD - Payment Date	XT - Excluding TSR ; @ - price per share / price per unit /	

NVDR Update

วันที่ 19 เมษายน 2566

Most Active Values (Btmn)

Top 20 Net Buying Value (B m)						Top 20 Net Selling Value (B m)					Month to Date		Year to Date							
เมษ-66						เมษ-66					เมษายน 2566		03 ม.ค.-18 เม.ย 66							
	18	17	12	11	10		18	17	12	11	10	Net Buy	Net Sell	Net Buy	Net Sell					
1	BH	134.8	77.0	202.4	88.7	128.5	PTTEP	-539.7	-83.2	343.3	79.3	-49.8	BDMS	154.41	DELTA	(130.66)	CPALL	6,593.6	KBANK	-10,373.2
2	MINT	49.9	-9.0	-81.4	-69.9	51.6	AOT	-174.3	-95.0	155.0	-5.3	19.8	BH	80.61	TU	(75.82)	BDMS	5,263.3	KKP	-2,285.1
3	BJC	40.4	21.2	-13.9	-15.1	-8.9	KBANK	-169.4	-1,201.5	-480.5	8.5	-35.0	PTT	65.88	BANPU	(54.64)	MAKRO	4,487.4	BANPU	-1,937.6
4	AH	38.7	36.9	29.0	-2.5	0.8	PTTGC	-121.2	22.4	54.1	62.9	-12.9	CPALL	57.06	COM7	(41.64)	BBL	2,747.8	BCP	-1,546.2
5	PTT	27.6	132.9	-138.1	152.4	90.4	TISCO	-120.6	-24.1	-102.2	-29.5	-4.0	CPN	51.78	SCB	(37.95)	SCC	2,237.9	PTT	-1,485.8
6	AP	27.2	11.0	-1.4	10.4	-7.6	BCP	-100.5	-4.8	-22.9	-21.8	-45.8	WHA	47.47	KTB	(34.49)	TASCO	1,872.8	PTTGC	-1,279.1
7	SIRI	25.2	33.2	-11.1	69.2	46.6	ADVANC	-100.2	260.2	-66.5	-46.0	-12.0	GULF	45.64	TISCO	(29.67)	TRUEE	1,626.3	BLA	-1,207.7
8	RCL	17.4	75.7	-6.6	13.2	15.5	BBL	-98.0	-75.0	10.9	114.3	108.4	OR	42.55	BCP	(27.71)	HANA	1,373.7	CPF	-1,172.2
9	AMATA	15.8	1.9	63.8	29.4	35.6	SCB	-97.9	112.9	-701.3	63.8	100.2	CBG	40.74	IVL	(27.46)	WHA	1,328.8	TU	-1,068.0
10	CK	13.8	1.1	-2.5	-9.2	-9.4	TOP	-91.4	-5.7	65.9	21.0	21.5	BBL	40.29	GLOBAL	(19.99)	JMART	1,308.0	ESSO	-975.0
11	EGCO	11.5	15.2	22.2	1.3	-0.8	IVL	-72.9	38.3	-78.5	-19.1	14.6	TIDLOR	35.64	TTB	(16.86)	MINT	1,303.0	OR	-899.2
12	SAT	9.7	-1.2	7.3	-0.5	-0.0	INTUCH	-72.3	-10.6	-27.6	-2.7	6.3	BGRIM	34.47	KBANK	(16.79)	ADVANC	1,248.4	CPN	-881.5
13	SABINA	9.4	2.2	2.3	-0.3	-0.1	KTB	-68.5	-19.9	-157.2	-265.3	95.3	ADVANC	32.92	INTUCH	(16.18)	INTUCH	1,118.0	KTB	-873.1
14	TMI	7.9	8.8	-1.4	-0.1	-3.3	SCC	-66.0	80.9	19.3	58.5	48.2	MTC	32.15	PR9	(15.79)	TRUEE	1,057.6	IRPC	-818.0
15	PSL	5.0	19.1	-5.1	-4.8	0.4	DELTA	-63.8	198.8	-292.7	-136.8	102.0	CRC	30.59	PTTEP	(14.97)	CBG	978.4	BAM	-805.3
16	ROJNA	3.9	2.8	1.8	5.4	0.4	MAKRO	-57.7	-22.1	-40.2	27.2	-2.3	LH	30.35	JMART	(14.15)	SAWAD	963.0	TISCO	-696.2
17	BEC	3.3	5.2	-1.1	1.1	2.9	CENDEL	-49.1	-14.8	-7.5	-4.9	-4.2	AMATA	27.48	CPF	(13.00)	AMATA	868.8	BEM	-613.9
18	PJW	3.2	-4.3	3.8	3.7	-0.9	RATCH	-45.0	-15.9	-2.2	28.9	25.1	KCE	25.82	CENDEL	(11.55)	ITC	791.3	HMPRO	-553.4
19	SCCC	3.1	-3.0	7.7	-0.1	1.1	CPF	-34.1	62.4	-74.8	-3.2	-8.0	SIRI	24.46	SKY	(11.22)	CENDEL	643.1	RATCH	-479.8
20	TEAM	3.0	3.7	-1.6	-0.6	4.0	SPALI	-30.6	-30.9	4.2	11.1	6.1	BCH	24.28	TRUEE	(10.49)	BTS	639.4	KTC	-460.4

Total Volume Shares						NVDR Shrs.						Paid up Capital
	Buy	Sell	Total	Net	Turn.		19-Apr-23	paidup	19-Apr-23	paidup		(Last)
1	24CS	37,700	50,900	88,600	-13,200	5.86	24CS	24,713,641	5.75	#N/A	#N/A	430,000,000
2	2S	-	100	100	-100	0.29	2S	7,834,363	1.42	3,092,210	0.69	549,995,954
3	7UP	1,189,000	718,000	1,907,000	471,000	20.92	3K-BAT	45,856	0.06	#N/A	#N/A	78,400,000
4	A5	10,500	30,800	41,300	-20,300	4.80	7UP	74,963,011	1.46	29,743,119	0.98	5,143,071,814
5	AAI	848,800	860,600	1,709,400	-11,800	20.15	A	8,300	0.00	62,400	0.01	980,000,000
6	AAV	1,659,900	1,190,500	2,850,400	469,400	7.34	A5	10,999,781	0.91	800,664	0.07	1,209,384,615
7	ABM	13,000	-	13,000	13,000	1.64	AAI	11,392,174	0.54	#N/A	#N/A	2,125,000,000
8	ABM-W1	-	3,000	3,000	-3,000	0.41	AAV	678,181,562	5.58	353,926,265	7.30	12,164,285,713
9	ACAP	83,200	63,400	146,600	19,800	0.60	ABM	5,231,045	1.31	3,268,124	1.09	400,000,000
10	ACC	50,000	59,500	109,500	-9,500	5.56	ABM-W1	1,097,929	2.20	#N/A	#N/A	49,999,917
11	ACE	314,000	340,400	654,400	-26,400	3.56	ACAP	2,372,165	0.58	1,223,467	0.39	406,411,160
12	ADB	544,300	214,700	759,000	329,600	37.30	ACC	16,403,839	1.22	4,306,304	0.32	1,343,055,623
13	ADD	4,900	-	4,900	4,900	4.34	ACE	176,988,329	1.74	38,450,400	0.38	10,175,999,960
14	ADVANC	357,000	827,300	1,184,300	-470,300	17.17	ACG	1,427,100	0.24	211,225	0.04	600,000,000
15	AEONTS	26,300	93,900	120,200	-67,600	18.00	ADB	55,752,909	7.68	31,173,421	5.20	725,999,923
16	AF	-	36,200	36,200	-36,200	6.15	ADD	1,933,353	1.21	#N/A	#N/A	160,000,000
17	AGE	75,667	520,200	595,867	-444,533	9.48	ADVANC	221,429,927	7.45	241,595,912	8.13	2,974,209,736
18	AH	1,406,300	228,300	1,634,600	1,178,000	26.09	AEONTS	19,182,248	7.67	11,410,746	4.56	250,000,000
19	AIE	2,200	9,000	11,200	-6,800	0.98	AF	2,801,101	0.18	198,800	0.01	1,600,000,000
20	AIT	509,106	900,000	1,409,106	-390,894	18.39	AFC	188,610	0.41	19,100	0.04	45,574,266

Source : SET.OR.TH

ข้อมูลในเอกสารฉบับนี้ รวบรวมมาจากแหล่งข้อมูลที่น่าเชื่อถือ อย่างไรก็ตาม บริษัทหลักทรัพย์ คิงส์ฟอร์ด จำกัด (มหาชน) ไม่สามารถที่จะยืนยันหรือรับรองความถูกต้องของข้อมูลเหล่านี้ได้ ไม่ว่าประการใด ๆ บทวิเคราะห์ในเอกสารนี้ จัดทำขึ้นโดยอ้างอิงถึงลักษณะทางวิชาการที่เกี่ยวกับหลักทรัพย์วิเคราะห์ และมิได้เป็นการชี้แนะหรือเสนอแนะให้ซื้อหรือขายหลักทรัพย์ใด ๆ การตัดสินใจซื้อหรือขายหลักทรัพย์ใด ๆ ของผู้ลงทุน ไม่ว่าจะเกิดจากการอ่านบทความในเอกสารนี้หรือไม่ก็ตาม ล้วนเป็นผลจากการใช้วิจารณญาณของผู้ลงทุน โดยไม่มีส่วนเกี่ยวข้องกับบริษัทหลักทรัพย์ คิงส์ฟอร์ด จำกัด (มหาชน) ไม่มีการเปิด



คำแนะนำการลงทุน และความหมายของคำแนะนำการลงทุน

Stock Rating หมายถึงการให้คำแนะนำการลงทุนของบริษัท แบ่งเป็น 3 ระดับ

Buy หมายถึง ราคาพื้นฐานสูงกว่าราคาตลาด 15% หรือมากกว่า

Hold หมายถึงราคาพื้นฐานสูงกว่าราคาตลาดไม่เกิน 15% หรือต่ำกว่าราคาตลาดไม่เกิน 15 %

Sell หมายถึง ราคาพื้นฐานต่ำกว่าราคาตลาด 15% หรือมากกว่า

เอกสารฉบับนี้จัดทำขึ้นโดยบริษัทหลักทรัพย์คิงส์ฟอร์ด จำกัด (มหาชน) ข้อมูลที่ปรากฏในเอกสารฉบับนี้จัดทำโดยอาศัยข้อมูลที่จัดหาจากแหล่งที่เชื่อถือหรือควรเชื่อว่ามี ความน่าเชื่อถือ และ/หรือถูกต้อง อย่างไรก็ตามบริษัทไม่ยืนยัน และไม่รับรองถึงความครบถ้วนสมบูรณ์หรือถูกต้องของข้อมูลดังกล่าว และไม่ได้ประกันราคาหรือผลตอบแทน ของหลักทรัพย์ที่ปรากฏข้างต้น แม้ว่าข้อมูลดังกล่าวจะปรากฏข้อความที่อาจเป็นหรืออาจตีความว่าเป็นเช่นนั้นได้ บริษัทจึงไม่รับผิดชอบต่อการนำเอาข้อมูล ข้อความ ความเห็น และหรือบทสรุปที่ปรากฏในเอกสารฉบับนี้ไปใช้ไม่ว่ากรณีใดๆ ข้อมูลและความเห็นที่ปรากฏอยู่ในเอกสารฉบับนี้ได้ประสงค์จะชี้ชวน เสนอแนะ หรือจูงใจให้ลงทุน ใน หรือ ซื้อหรือขายหลักทรัพย์ที่ปรากฏในเอกสารฉบับนี้และข้อมูลมีการแก้ไขเพิ่มเติมเปลี่ยนแปลงโดยมีต้องแจ้งให้ทราบล่วงหน้า ผู้ลงทุนควรใช้ดุลยพินิจอย่างรอบคอบใน การลงทุนในหรือซื้อหรือขายหลักทรัพย์ บริษัทสงวนลิขสิทธิ์ในข้อมูลที่ปรากฏในเอกสารนี้ ห้ามมิให้ผู้ใดใช้ประโยชน์ ทำซ้ำ ดัดแปลง นำออกแสดง ทำให้ปรากฏหรือเผยแพร่ ต่อสาธารณชน ไม่ว่าด้วยประการใดๆ ซึ่งข้อมูลในเอกสารนี้ไม่ว่าทั้งหมดหรือบางส่วน เว้นแต่ได้รับอนุญาตเป็นหนังสือจากบริษัทเป็นการล่วงหน้า การกล่าว คัด หรืออ้างอิง ข้อมูลบางส่วนตามสมควรในเอกสารนี้ ไม่ว่าในบทความ บทวิเคราะห์ บทวิจัย หรือในเอกสาร หรือการสื่อสารอื่นใดจะต้องกระทำโดยถูกต้อง และไม่เป็นการก่อให้เกิดการ เข้าใจผิดหรือความเสียหายแก่บริษัท ต้องรับรู้ถึงความเป็นเจ้าของลิขสิทธิ์ในข้อมูลบริษัท และต้องอ้างอิงถึงเอกสารฉบับนี้ และวันที่ในเอกสารฉบับนี้ของบริษัทโดยชัดเจน การลงทุนในหรือซื้อหรือขายหลักทรัพย์ย่อมมีความเสี่ยง ท่านควรทำความเข้าใจอย่างถ่องแท้ต่อลักษณะของหลักทรัพย์แต่ละประเภทและควรศึกษาข้อมูลของบริษัทที่ออก หลักทรัพย์และข้อมูลอื่นใดที่เกี่ยวข้องก่อนการตัดสินใจลงทุนในหรือซื้อหรือขายหลักทรัพย์

ข้อมูลในเอกสารฉบับนี้ รวบรวมมาจากแหล่งข้อมูลที่นำเสนออย่างไว้ใจได้ บริษัทหลักทรัพย์ คิงส์ฟอร์ด จำกัด(มหาชน)ไม่สามารถที่จะยืนยันหรือรับรองความถูกต้องของข้อมูลเหล่านี้ได้ ไม่ว่าประการใดๆ บทวิเคราะห์ในเอกสารนี้ จัดทำขึ้นโดยอ้างอิง หลักเกณฑ์ทางวิชาการเกี่ยวกับหลักการวิเคราะห์ และมีได้เป็นการชี้แนะ หรือเสนอแนะให้ซื้อหรือขายหลักทรัพย์ใดๆ การตัดสินใจหรือขายหลักทรัพย์ใดๆ ของผู้อ่าน ไม่ว่าจะเกิดจากการอ่านบทความในเอกสารนี้หรือไม่ก็ตาม ล้วนเป็นผลจากการใช้ วิจารณญาณของผู้อ่าน โดยไม่มีส่วนเกี่ยวข้องกับบริษัทฯ กับ บริษัทหลักทรัพย์ คิงส์ฟอร์ด จำกัด(มหาชน) ไม่ว่ากรณีใด

Disclaimer



KINGSFORD

Thai Institute of Directors Association (IOD) – Corporate Governance Report Rating 2020 (CG Score) ข้อมูล 27 ตุลาคม 2565



AAV	AYUD	CFRESH	DRT	GLOBAL	JWD	MC	OTO	Q-CON	SEAOIL	STEC	TK	TVDH
ADVANC	BAFS	CGH	DTAC	GPI	K	MCOT	PAP	QH	SE-ED	STGT	TKN	TVI
AF	BAM	CHEWA	DUSIT	GPSC	KBANK	METCO	PCSGH	QTC	SELIC	STI	TKS	TVO
AH	BANPU	CHO	EA	GRAMMY	KCE	MFEC	PDG	RATCH	SENA	SUN	TKT	TWPC
AIRA	BAY	CIMBT	EASTW	GULF	KEX	MINT	PDJ	RBF	SENAJ	SUSCO	TMILL	U
AJ	BBIK	CK	ECF	GUNKUL	KGI	MONO	PG	RS	SGF	SUTHA	TMT	UAC
AKP	BBL	CKP	ECL	HANA	KKP	MOONG	PHOL	S	SHR	SVI	TNDT	UBIS
AKR	BCP	CM	EE	HARN	KSL	MSC	PLANB	S&J	SICT	SYMC	TNITY	UPOIC
ALLA	BCPG	CNT	EGCO	HENG	KTB	MST	PLANET	SAAM	SIRI	SYNTEC	TOA	UV
ALT	BDMS	COLOR	EPG	HMPRO	KTC	MTC	PLAT	SABINA	SIS	TACC	TOP	VCOM
AMA	BEM	COM7	ETC	ICC	LALIN	MVP	PORT	SAMART	SITHAI	TASCO*	TPBI	VGI
AMARIN	BEYOND	COMAN	ETE	ICHI	LANNA	NYCL	PPS	SAMTEL	SMP	TCAP	TQM	VIH
AMATA	BGC	COTTO	FN	III	LHFG	NEP	PR9	SAT	SNC	TEAMG	TRC	WACOAL
AMATAV	BGRIM	CPALL	FNS	ILINK	LIT	NER	PREB	SC	SONIC	TFMAMA	TRUE*	WAVE
ANAN	BIZ	CPF	FPI	LOXLEY	ILM	NKI	PRG	SCB	SORKON	THANA	TSC	WHA
AOT	BKI	CPI	FPT	IND	LPN	NOBLE	PRM	SCC	SPALI	THANI	TSR	WHAUP
AP	BOL	CPN	FSMART	INTUCH	LRH	NSI	PSH	SCCC	SPI	THCOM	TSTE	WICE
APURE	BPP	CRC	FVC	IP	LST	NVD	PSL	SCG	SPRC	THG*	TSTH	WINNER
ARIP	BRR	CSS	GC	IRC	MACO	NYT	PTG	SCGP	SPVI	THIP	TTA	XPG
ASP	BTS	DDD	GEL	IRPC	MAJOR	OISHI	PTT	SCM	SSC	THRE	TTB	ZEN
ASW	BTW	DELTA	GFPT	ITEL	MAKRO	OR	PTTEP	SCN	SSSC	THREL	TTCL	
AUCT	BWG	DEMCO	GGC	IVL	MALEE	ORI	PTTGC	SDC	SST	TIPCO	TTW	
AWC	CENTEL	DOHOME	GLAND	JTS	MBK	OSP	PYLON	SEAFCO	STA	TISCO	TU	



2S	ASEFA	BYD	DITTO	HTC	KISS	MK	PB	QLT	SFT	STANLY	TMI	UMI
7UP	ASIA	CBG	DMT	HUMAN	KK	MODERN*	PICO	RCL	SGP	STC	TNL	UOBKH
ABICO	ASIAN	CEN	DOD	HYDRO	KOOL	MTI	PIMO	RICHY	SIAM	STPI	TNP	UP
ABM	ASIMAR	CHARAN	DPAINT	ICN	KTIS	NBC	PIN	RJH	SINGER	SUC	TNR	UPF
ACE	ASK	CHAYO	DV8	IFS	KUMWEL	NCAP	PJW	ROJNA	SKE	SVOA	TOG	UTP
ACG	ASN	CHG	EASON	IIG	KUN	NCH	PL	RPC	SKN	SVT	TPA	VIBHA
ADB	ATP30	CHOTI	EFORL	IMH	KWC	NDR	PLE	RT	SKR	SWC	TPAC	VL
ADD	B	CHOW	ERW	INET	KWM	NETBAY	PM	RWI	SKY	SYNEX	TPCS	VPO
AEONTS	BA	CI	ESSO	INGRS	L&E	NEX	PMTA	S11	SLP	TAE	TPIPL	VRANDA
AGE	BC	CIG	ESTAR	INSET	LDC	NINE	PPP	SA	SMART	TAKUNI	TPIPP	WGE
AHC	BCH	CITY	FE	INSURE	LEO	NATION	PPPM	SABUY	SMD	TCC	TPLAS	WIK
AIE	BE8	CIVIL	FLOYD	IRCP	LH	NNCL	PRAPAT	SAK	SMIT	TCMC	TPS	WIN
AIT	BEC	CMC	FORTH	IT	LHK	NOVA	PRECHA	SALEE	SMT	TFG	TQR	WINMED
ALUCON	SCAP	CPL	FSS	ITD	M	NP	PRIME	SAMCO	SNNP	TFI	TRITN	WORK
AMANAH	BH	CPW	FTE	J	MATCH	NRF	PRIN	SANKO	SNP	TFM	TRT	WP
AMR	BIG	CRANE	GBX	JAS	MBAX	NTV	PRINC	SAPPE	SO	TGH	TRU	XO
APCO	BJC	CRD	GCAP	JCK	MEGA	NUSA	PROEN	SAWAD	SPA	TIDLOR	TRV	YUASA
APCS	BJCHI	CSC	GENCO	JCKH	META	NWR	PROS	SCI	SPC	TIGER	TSE	ZIGA
AQUA	BLA	CSP	GJS	JMT	MFC	OCC	PROUD	SCP	SPCG	TIPH	TVT	
ARIN	BR	CV	GTB	JR	MGT	OGC	PSG	SE	SR	TITLE	TWP	
ARROW	BR1	CWT	GYT	KBS	MICRO	ONEE	PSTC	SECURE	SRICHA	TM	UBE	
AS	BROOK	DCC	HEMP	KCAR	MILL	PACO	PT	SFLEX	SSF	TMC	UEC	
ASAP	BSM	DHOUSE	HPT	KIAT	MITSUB	PATO	PTC	SFP	SSP	TMD	UKEM	



A	B52	CCP	D	GLOCON	JMART	MATI	NC	PPM	SISB	SVH	TNH	UNIQ
A5	BEAUTY	CGD	DCON	GLORY	JSP	M-CHAI	NEWS	PRAKIT	SK	PTECH	TNPC	UPA
AI	BGT	CMAN	EKH	GREEN	JUBILE	MCS	NFC	PTL	SOLAR	TC	TOPP	UREKA
ALL	BLAND	CMO	EMC	GSC	KASET	MDX	NSL	RAM	SPACK	TCCC	TPCH	VARO
ALPHAX	BM	CMR	EP	HL	KCM	MENA	NV	ROCK	SPG	TCJ	TPOLY	W
AMC	BROCK	CPANEL	EVER	HTECH	KWI	MJD	PAF	RP	SQ	TEAM	TRUBB	WFX
APP	BSBM	CPT	F&D	IHL	KYE	MORE	PEACE	RPH	STARK	THE	TTI	WPH
AQ	BTNC	CSR	FMT	INOX	LEE	MPIC	PF	RSP	STECH	THMUI	TYCN	YGG
AU	CAZ	CTW	GIFT	JAK	LPH	MUD	PK	SIMAT	SUPER	TKC	UMS	

ช่วงคะแนน	สัญลักษณ์	ความหมาย
90 - 100		ดีเลิศ
80 - 89		ดีมาก
70 - 79		ดี
60 - 69		ดีพอใช้
50 - 59		ผ่าน
ต่ำกว่า 50	No logo given	N/A

การเปิดเผยผลการสำรวจของสมาคมส่งเสริมสถาบันกรรมการบริษัทไทย (IOD) ในเรื่องการกำกับดูแลกิจการ (Corporate Governance) นี้เป็นการดำเนินการตามนโยบายของสำนักงานคณะกรรมการกำกับหลักทรัพย์และตลาดหลักทรัพย์ โดยการสำรวจของ IOD เป็นการสำรวจและประเมินจากข้อมูลของบริษัทจดทะเบียนในตลาดหลักทรัพย์แห่งประเทศไทยและตลาดหลักทรัพย์เอ็มเอไอ ที่มีการเปิดเผยต่อสาธารณะและเป็นข้อมูลที่ผู้ลงทุนทั่วไปสามารถเข้าถึงได้ ดังนั้นผลสำรวจดังกล่าวจึงเป็นการนำเสนอในมุมมองของบุคคลภายนอกโดยไม่ได้เป็นการประเมินการปฏิบัติและมีได้มีการใช้ข้อมูลภายในในการประเมิน อนึ่ง ผลการสำรวจดังกล่าว เป็นผลการสำรวจ ณ วันที่ปรากฏในรายงานการกำกับดูแลกิจการบริษัทจดทะเบียนไทยเท่านั้น ดังนั้นผลการสำรวจจึงอาจเปลี่ยนแปลงได้ภายหลังวันดังกล่าว ทั้งนี้บริษัทหลักทรัพย์ คิงส์ฟอร์ด จำกัด (มหาชน) มิได้ยืนยันหรือรับรองถึงความถูกต้องของผลการสำรวจดังกล่าวแต่อย่างใด

ข้อมูลในเอกสารฉบับนี้ รวบรวมมาจากแหล่งข้อมูลที่เชื่อถือได้ อย่างไรก็ดี บริษัทหลักทรัพย์ คิงส์ฟอร์ด จำกัด(มหาชน)ไม่สามารถที่จะยืนยันหรือรับรองความถูกต้องของข้อมูลเหล่านี้ได้ ไม่ว่าประการใด ๆ บทวิเคราะห์ในเอกสารนี้ จัดทำขึ้นโดยอ้างอิงหลักเกณฑ์ทางวิชาการเกี่ยวกับหลักการวิเคราะห์ และมีได้เป็นการชี้แนะ หรือเสนอแนะให้ซื้อหรือขายหลักทรัพย์ใดๆ การตัดสินใจซื้อหรือขายหลักทรัพย์ใดๆ ของผู้อ่าน ไม่ว่าจะเกิดจากการอ่านบทความในเอกสารนี้หรือไม่ก็ตาม ล้วนเป็นผลจากการใช้วิจารณญาณของผู้อ่าน โดยไม่มีส่วนเกี่ยวข้องกับหรือพึ่งพิงจาก IOD กับ บริษัทหลักทรัพย์ คิงส์ฟอร์ด จำกัด(มหาชน) ไม่ว่ากรณีใด

Disclaimer



KINGSFORD

Anti-Corruption Progress Indicator 2022

บริษัทจดทะเบียนที่ได้ประกาศเจตนารมณ์เข้าร่วม CAC

7UP	AMATA	BKD	CI	EP	FSMART	JKN	KWG	NOBLE	SAAM	SINGER	SUPER	TRITN	ZIGA
ABICO	AMATAV	BM	COTTO	ERW	GPI	JMART	LDC	NOK	SAPPE	SKR	SYNEX	TTA	
AF	ANAN	BROCK	DDD	ESTAR	ILINK	JMT	MAJOR	PK	SCI	SPALI	THAI	UPF	
ALT	APURE	BUI	EA	ETE	IRC	JSP	META	PLE	SE	SSP	TKS	UV	
AMARIN	B52	CHO	EFORL	EVER	J	JTS	NCL	ROJNA	SHANG	STANLY	TOPP	WIN	

บริษัทจดทะเบียนที่ได้ได้รับการรับรองCAC

2S	BCP	CIG	EGCO	HTC	KTC	MOONG	PCSGH	PSL	SCC	SPRC	THIP	TRU	WHA
ADVANC	BCPG	CIMBT	FE	ICC	KWC	MPG	PDG	PSTC	SCCC	SRICHA	THRE	TRUE	WHAUP
AI	BGC	CM	FNS	ICHI	L&E	MSC	PDI	PT	SCG	SSF	THREL	TSC	WICE
AIE	BGRIM	CMC	FPI	IFS	LANNA	MTC	PDJ	PTG	SCN	SSSC	TIP	TSTH	WIJK
AIRA	BJCHI	COL	FPT	INET	LHFG	MTI	PE	PTT	SEAOL	SST	TIPCO	TTCL	XO
AKP	BKI	COM7	FSS	INSURE	LHK	NBC	PG	PTTEP	SE-ED	STA	TISCO	TU	ZEN
AMA	BLA	CPALL	FTE	INTUCH	LPN	NEP	PHOL	PTTGC	SELIC	SUSCO	TKT	TVD	
AMANAHA	BPP	CPF	GBX	IRPC	LRH	NINE	PL	PYLON	SENA	SVI	TMB	TVI	
AP	BROOK	CPI	GC	ITEL	M	NKI	PLANB	Q-CON	SGP	SYNTEC	TMD	TVO	
AQUA	BRR	CPN	GCAP	IVL	MAKRO	NMG	PLANET	QH	SIRI	TAE	TMILL	TWPC	
ARROW	BSBM	CSC	GEL	K	MALEE	NNCL	PLAT	QLT	SITHAI	TAKUNI	TMT	U	
ASK	BTS	DCC	GFPT	KASET	MBAX	NSI	PM	QTC	SMIT	TASCO	TNITY	UBIS	
ASP	BWG	DELTA	GGC	KBANK	MBK	NWR	PPP	RATCH	SMK	TBSP	TNL	UEC	
AYUD	CEN	DEMCO	GJS	KBS	MBKET	OCC	PPPM	RML	SMPC	TCAP	TNP	UKEM	
B	CENTEL	DIMET	GPSC	KCAR	MC	OCEAN	PPS	RM	SNC	TCMC	TNR	UOBKH	
BAFS	CFRESH	DRT	GSTEEL	KCE	MCOT	OGC	PREB	S&J	SNP	TFG	TOG	UWC	
BANPU	CGH	DTAC	GUNKUL	KGI	MFC	ORI	PRG	SABINA	SORKON	TFI	TOP	VGI	
BAY	CHEWA	DTC	HANA	KKP	MFEC	PAP	PRINC	SAT	SPACK	TFMAMA	TPA	VIH	
BBL	CHOTI	EASTW	HARN	KSL	MINT	PATO	PRM	SC	SPC	THANI	TPCORP	VNT	
BCH	CHOW	ECL	HMPRO	KTB	MONO	PB	PSH	SCB	SPI	THCOM	TPP	WACOAL	

คำชี้แจง ข้อมูลบริษัทที่เข้าร่วมโครงการแนวร่วมปฏิบัติของภาคเอกชนไทยในการต่อต้านทุจริต (Thai CAC) ของสมาคมส่งเสริมสถาบันกรรมการบริษัทไทย มี 2 กลุ่ม คือ

- ได้ประกาศเจตนารมณ์เข้าร่วม CAC
- ได้รับการรับรอง CAC

การเปิดเผยผลการประเมินดัชนีชี้วัดความคืบหน้าการป้องกันกรณีส่วนเกี่ยวข้องกับการทุจริตคอร์รัปชัน (Anti-corruption Progress Indicators) ของบริษัทจดทะเบียนในตลาดหลักทรัพย์แห่งประเทศไทยซึ่งจัดทำโดยสถาบันไทยพัฒน์ เป็นการดำเนินการตามนโยบายและตามแผนพัฒนาความยั่งยืนสำหรับบริษัทจดทะเบียนของสำนักงานคณะกรรมการกำกับหลักทรัพย์และตลาดหลักทรัพย์ โดยผลการประเมินดังกล่าวของสถาบันไทยพัฒน์ อาศัยข้อมูลที่ได้รับจากบริษัทจดทะเบียนตามที่บริษัทจดทะเบียนได้ระบุในแบบแสดงข้อมูลเพื่อการประเมิน Anti-corruption ซึ่งได้อ้างอิงข้อมูลมาจากแบบแสดงรายการข้อมูลประจำปี (แบบ 56-1) รายงานประจำปี (แบบ 56-2) หรือในบุคคลภายนอก โดยมีได้เป็นการประเมินการปฏิบัติของบริษัทจดทะเบียนในตลาดหลักทรัพย์แห่งประเทศไทย และมีได้ใช้ข้อมูลภายใต้เพื่อการประเมินเนื่องจากผลการประเมินดังกล่าวเป็นเพียงผลการประเมิน ณ วันที่ปรากฏในผลการประเมินเท่านั้น ดังนั้นผลการประเมินจึงอาจเปลี่ยนแปลงได้ภายหลังจากวันดังกล่าว หรือเมื่อข้อมูลที่เกี่ยวข้องมีการเปลี่ยนแปลง ทั้งนี้ บริษัทหลักทรัพย์ คิงส์ฟอร์ด จำกัด (มหาชน) มิได้ยืนยัน ตรวจสอบ หรือรับรองความถูกต้องครบถ้วนของผลการประเมินดังกล่าวแต่อย่างใด

ข้อมูลในเอกสารฉบับนี้ รวบรวมมาจากแหล่งข้อมูลที่นำเชื่อถือ อย่างไรก็ตาม บริษัทหลักทรัพย์ คิงส์ฟอร์ด จำกัด (มหาชน) ไม่สามารถที่จะยืนยันหรือรับรองความถูกต้องของข้อมูลเหล่านี้ได้ ไม่ว่าประการใด ๆ บทวิเคราะห์ในเอกสารนี้ จัดทำขึ้นโดยอ้างอิงหลักเกณฑ์ทางวิชาการเกี่ยวกับหลักการวิเคราะห์ และมีได้เป็นการชี้แนะ หรือเสนอแนะให้ซื้อหรือขายหลักทรัพย์ใดๆ การตัดสินใจซื้อหรือขายหลักทรัพย์ใดๆ ของผู้อ่าน ไม่ว่าจะเกิดจากการอ่านบทความในเอกสารนี้หรือไม่ก็ตาม ล้วนเป็นผลจากการใช้วิจารณญาณของผู้อ่าน โดยไม่มีส่วนเกี่ยวข้องของหรือผู้ให้ข้อมูลกับ บริษัทหลักทรัพย์ คิงส์ฟอร์ด จำกัด (มหาชน) ไม่ว่ากรณีใด