



### Set Index Data

Open	1,654.87		
High	1,657.02		
Low	1,643.82		
Closed	1,651.67		
Chg.	-6.62		
%Chg.	-0.40		
Value (mn)	53,425.07		
P/E(x)	18.48	Up	427
P/BV(x)	1.64	Unchanged	473
Yield (%)	2.53	Down	1,113
Market Cap (mn)	20,234.50		

### SET 50 -100 - MAI - Futures Index

	Closed	Chg	(%)
SET 50	990.44	-4.37	-0.44
SET 100	2,224.12	-9.26	-0.41
S50_CON	990.60	-2.50	-0.25
MAI Index	569.48	-7.60	-1.32

### Trading Breakdown : Daily

(Bt,m)	Buy	Sell	Net
Institution	4,970.39	4,535.55	434.84
Broker Port	3,553.77	3,569.86	-16.09
Foreign	26,320.30	28,101.09	-1,780.79
Customer	18,569.00	17,206.96	1,362.04

### Trading Breakdown : Month to Date

(Bt,m)	Buy	Sell	Net
Institution	58,729.21	53,457.96	5,271.25
Broker Port	59,732.83	59,138.72	594.11
Foreign	391,232.38	409,435.63	-18,203.25
Customer	322,014.87	309,677.04	12,337.83

### World Markets Index

	Closed	hg.	(%)
Dow Jones	33,826.69	129.84	0.39
NASDAQ	11,787.27	-68.56	-0.58
FTSE100	8,004.36	-8.17	-0.10
Nikkei	27,513.13	-183.31	-0.66
Hang Seng	20,719.81	-267.86	-1.28

### Commodity

	Closed	Chg.	(%)
Oil: Brent	82.83	-0.14	-0.17
Oil: Nymex	76.42	-0.13	-0.17
Gold	1,839.60	-2.13	-0.12
ZINC	3,000.00	-6.00	-0.20
BDIY Index	538.00	8.00	1.51

### Cash Balanc

6 ก.พ. - 24 ก.พ. 2566	MASTER
7 ก.พ. - 27 ก.พ. 2566	SDC, SDC-W1
20 ก.พ. - 10 มี.ค. 2566	MTW, NTSC

### Analysts

Apichai Raomanachai	No. 002939
Nopporn Chaykaew	No. 043964
Nattawat Poosunthornsri	No. 087077

### Market Wrap-Up

- SET วันที่ 17 ก.พ.66 ปิด -6.62 จุด อยู่ที่ 1,651.67 จุด มูลค่าการซื้อขาย 53,413 ลบ. ต่างชาติขาย 1,780 ลบ. สถาบันซื้อ 434 ลบ. พอร์ตโบรกขาย 16 ลบ. NVDR มียอดซื้อสุทธิอยู่ที่ 262 ลบ. มียอดซื้อสุทธิในหุ้น ADVANC, KTB, BH, CBG, BBL และ มียอดขายสุทธิ DELTA, AOT, TOP, PTTGC, JMT มูลค่า Short Sales อยู่ที่ระดับ 6,282 ลบ. หุ้นที่มีปริมาณ Short สูงคือ TPIPP, TIDLOR, VIBHA โดยนักลงทุนต่างประเทศมีสถานะ Short ใน Index Futures จำนวน 13,036 สัญญา ยอดสะสมตั้งแต่ต้นปีต่างชาติ Short สุทธิรวม 129,459 สัญญา นักลงทุนต่างชาติขายพันธบัตรจำนวน 1,959 ลบ.
- ตลาดหุ้นสหรัฐ DJIA +0.39%, S&P500 -0.28%, Nasdaq -0.58% กลุ่มพลังงาน -3.65%, กลุ่มเทคโนโลยีปรับตัวลงนำโดย Microsoft -1.6%, NVIDIA -2.8% จากความกังวลเฟดต้องปรับขึ้นดอกเบี้ย หลัง US CPI, PPI ม.ค. ปรับขึ้นสูงกว่าคาด โดยเจ้าหน้าที่เฟดหลายท่านหนุนขึ้นดอกเบี้ย ตลาดหุ้นยุโรป Stoxx600 -0.20% โดยกลุ่มพลังงาน -1.9% ปรับลดลงตามน้ำมัน, กลุ่มเทคโนโลยี -1.7% จากความกังวลเฟดขึ้นดอกเบี้ย แต่ยังมีแรงหนุนจากกลุ่มปลอดภัย เช่น บริการสุขภาพ, สาธารณูปโภค, เทคโนโลยี ปรับขึ้น 0.60 - 0.80%

### Market View

- สัปดาห์ที่ผ่านมา DJIA -0.10%, S&P500 -0.30%, Nasdaq +0.60% จากแรงขายกลุ่มเทคโนโลยี, สินค้าฟุ่มเฟือย หลัง US CPI ม.ค. +6.4% & คาด +6.2% YoY และ US PPI ม.ค. +6.0% & คาด +5.4% YoY กอปรกับจำนวนผู้ขอรับสวัสดิการว่างงานรายสัปดาห์ลดลงอยู่ที่ 194,000 ราย ต่ำกว่าค่าเฉลี่ยก่อน Covid-19 ที่ 215,000 ราย สะท้อนแนวโน้มเงินเฟ้อสหรัฐอยู่ระดับสูง และตลาดแรงงานสหรัฐอยู่ในภาวะตึงตัว ส่งผลให้ CME Fed Watch คาดเฟดอาจคงขึ้นดอกเบี้ยอีก 3 ครั้ง ครึ่งละ 0.25% ส่งผลให้ดอกเบี้ยสหรัฐปีนี้คาดอยู่ที่ 5.25 - 5.50% สูงกว่าคาดการณ์ของ Fed Dot Plot ที่ 5.1% และ US Bond Yield 10 ปี ปรับขึ้นอยู่ที่ 3.817% สัปดาห์นี้วันจันทร์ ตลาดหุ้นสหรัฐปิดในวันประธานาธิบดี, อังคารติดตาม PMI ภาคผลิต & บริการ เบื้องต้น ก.พ. ของสหรัฐ, ยูโรโซน, วันพร Fed Minutes 1 ก.พ. และศุกร์ US Core PCE ม.ค. คาด +4.3% & ธ.ค. +4.4% YoY เพื่อจับแนวโน้มเงินเฟ้อสหรัฐ ส่วนตลาดหุ้นยุโรป Stoxx600 +1.14% WoW ได้แรงหนุนจากกำไร Q4/65 บจ. ใน Stoxx 600 คาด +11.3% YoY จากกำไรกลุ่มไฟแนนซ์, พลังงาน, อุตสาหกรรมดีกว่าคาด ส่วนฝั่งเอเชียดัชนี MSCI Asia Pacific X Japan -2.20% WoW จากแรงขายกลุ่มเทคโนโลยี และปัจจัยเสี่ยงภูมิรัฐศาสตร์สหรัฐ - จีนสูงขึ้น สำหรับดัชนี SET -0.77% WoW ปริมาณการซื้อขายเฉลี่ย 7.09 หมื่น ลบ. +21.4% WoW จากมูลค่า Big Lot ของ TRUE & DTAC รวม 4.2 หมื่น ลบ. โดยสถาบันซื้อ 1.6 พัน ลบ. ต่างชาติซื้อ 689 ลบ. ขายย่อยขาย 1.39 พัน ลบ. ดัชนีถูกแรงขายจากกลุ่มสื่อโฆษณา -4.2% หลังนิวส์เอ็น เมย์เม็ดเงินโฆษณา ม.ค. ที่พุ่งมา -8.73% YoY, กลุ่มไฟแนนซ์ -4.0% จากความกังวลหนี้ NPL ของสินเชื่อรายย่อยมีแนวโน้มสูงขึ้น หลังหมด ม.ช่วยเหลือ ธปท. ขณะที่กลุ่มช่วยหนี้ดัชนี คือ อิเล็กทรอนิกส์ +5.08% หลัง DELTA รายงานกำไร Q4/65 ดีกว่าคาด และประกาศแตกพารจาก 1 บาท เหลือ 0.10 บาท โดยวันศุกร์ดัชนีปรับตัวลดลง หลังสภาพัฒน์เผย GDP ไทย Q4/65 +1.4% ชะลอตัวจาก Q3/65 ที่ 4.6% YoY เป็นผลจากส่งออกไทย Q4/65 -0.70% YoY และการใช้จ่ายภาครัฐ -8.0% YoY ส่งผลให้ GDP ไทยปี 65 +2.6% โดยคาด GDP ไทยปี 66 จะขยายตัวราว 3.2% & เดิมคาด 3.5% YoY ได้ปัจจัยหนุนจากภาคท่องเที่ยว

### Daily Strategy

- ประเมินดัชนี SET ทรงตัวในรอบแนวรับ 1,640 แนวต้าน 1,660 สัปดาห์นี้ติดตามรายงาunkำไรกลุ่มคาปลีก, ท่องเที่ยว, อสังหาฯ คาดกำไรฟื้นตัวดี QoQ แนะนำซื้อกลุ่มปลอดภัย เช่น ADVANC, INTUCH, GULF, CHG/ กลุ่มเครื่องดื่ม CBG, OSP, ICHI / ERW, CENTEL
- AWC\* (ซื้อ/เก็งกำไร / ราคาเป้าหมาย IAA Consensus 6.30 บาท) แนวโน้มผลกำไรดำเนินงานปกติ 4Q65 ฟื้นตัวหลังสถานการณ์ COVID-19 คลี่คลาย โดยคาดว่า จะเห็นยอดกำไรจูงของทุกและอัตรารายได้เฉลี่ยต่อหุ้นพุ่งต้อคืน (ReyPar) เพิ่มมากขึ้น ขณะที่การให้ส่วนลดราคาเช่าพื้นที่คาปลีกและส่วนงานฟื้นตัวดีขึ้นตามลำดับ ส่วนแนวโน้มปี 66 จะได้แรงหนุนจาก Pent Up Demand จากลูกค้าในกลุ่มธุรกิจ MICE รวมถึงจำนวนนักท่องเที่ยวที่ปรับตัวสูงขึ้นหลังจากที่จีนเปิดประเทศเร็วกว่าคาด โดยจะมีโรงแรมเปิดใหม่ 4 แห่ง ขณะที่ RevPar เช่าใกล้ช่วง Pre-Covid
- BDMS\* (ซื้อ / ราคาเป้าหมาย 34.00 บาท) ได้ประโยชน์โดยตรงจากการเปิดประเทศ จำนวนคนเดินทางเข้าประเทศที่สูงขึ้น จากรายได้ผู้ป่วยต่างชาติ Pre-covid-19 ที่ราว 30% และนอกจากลูกค้ากลุ่มเดิมแล้ว ยังมีความคาดหวังต่อกลุ่มผู้ป่วยต่างชาติกลุ่มใหม่ ๆ อย่างผู้ป่วยชาวจีน (ซึ่ง BDMS เป็นพันธมิตรกับ Ping An Health, ประกันสุขภาพรายใหญ่ของจีน) และ ผู้ป่วยชาวซาอุดี (ซึ่ง BDMS เพิ่งจะมีการเปิดบ. ย่อยเพื่อเข้าไปทำการตลาดในบริเวณดังกล่าว) สำหรับการค้าเงินงานในช่วง 4Q65 เปรียบเทียบกำไรสุทธิอยู่ที่ 2,983 ลบ. (+13% YoY, -11% QoQ) หดตัว QoQ ตามฤดูกาลแต่ YoY ได้ดีจากกำไรกลับมาของผู้ป่วย Fly-in ทั้งนี้ ปัจจุบัน เปรียบเทียบกำไรสุทธิปี 65 และ 66 อยู่ที่ระดับ 12,477 ลบ. (+57% YoY) และ 13,083 ลบ. (+5% YoY) ตามลำดับ

ข้อมูลในเอกสารฉบับนี้ รวบรวมมาจากแหล่งข้อมูลที่น่าเชื่อถือ อย่างไรก็ตาม บริษัทหลักทรัพย์ คิงส์ฟอร์ด จำกัด (มหาชน) ไม่สามารถที่จะยืนยันหรือรับรองความถูกต้องของข้อมูลเหล่านี้ได้ ไม่ว่าประการใด ๆ บทวิเคราะห์ในเอกสารนี้ จัดทำขึ้นโดยอ้างอิงหลักเกณฑ์ทางวิชาการเกี่ยวกับหลักการวิเคราะห์ และมีได้เป็นการชี้แนะ หรือเสนอแนะให้ซื้อหรือขายหลักทรัพย์ใด ๆ การตัดสินใจซื้อหรือขายหลักทรัพย์ใด ๆ ของผู้อ่าน ไม่ว่าเกิดจากการอ่านบทความในเอกสารหรือไม่ก็ตาม ล้วนเป็นผลจากการใช้วิจารณญาณของผู้อ่าน โดยไม่มีส่วนเกี่ยวข้องกับฟัฒนกิจใด ๆ กับ บริษัทหลักทรัพย์ คิงส์ฟอร์ด จำกัด (มหาชน) ไม่ว่ากรณีใด



## Daily Key Factors

**Oil Update(-)** WTI มี.ค. -\$2.15 อยู่ที่ \$76.34/บาร์เรล Brent เม.ย. -\$2.14 อยู่ที่ \$83/บาร์เรล สัปดาห์ที่ผ่านมา WTI -4.2%, Brent -3.9% หลัง EIA รายงานสต็อกน้ำมันดิบสหรัฐสัปดาห์ที่ผ่านมาเพิ่มขึ้น 16.28 ล.บาร์เรล และข่าวสหรัฐเตรียมระบายคลังสำรองยุทธศาสตร์ราว 26 ล.บาร์เรล รวมถึงเพดานจำกัดต้องปรับขึ้นดอกเบี้ยต่อ

**Gold Update(-)** Comex Gold เม.ย. -\$1.60 อยู่ที่ \$1,850.20/ออนซ์ สัปดาห์ที่ผ่านมาทองคำ -1.30% ถูกกดดันจาก Dollar Index แข็งค่าอยู่ที่ 103.85 หลัง US CPI, PPI ม.ค. สูงกว่าคาด อาจส่งผลให้ Fed ต้องปรับขึ้นดอกเบี้ย

**Fund Flow(-)** Fund Flow ต่างชาติในตลาด TIP สัปดาห์ที่ผ่านมา ขายสุทธิ -93.23 ล้านดอลลาร์สหรัฐ ชื้อหุ้นไทย +20.05 ล.ดอลลาร์สหรัฐ ขายหุ้นอินโด -91.00 ล.ดอลลาร์สหรัฐ ขายหุ้นฟิลิปปินส์ -22.28 ล.ดอลลาร์สหรัฐ

- (0) ค่าเงินบาทเข้านี้แข็งค่าอยู่ที่ 34.4360 บาท/ดอลลาร์สหรัฐ
- (+) ดัชนี BDI +8 จุด อยู่ที่ 538
- (0) ผลตอบแทนพันธบัตรสหรัฐ 10 ปี ลดลงอยู่ที่ 3.817 %
- (-) BitCoin เข้านี้ -3.51% อยู่ที่ 23,870 ดอลลาร์สหรัฐ
- (0) ธ.กลางจีนจะประกาศ LPR คาดคงที่ระดับ 3.65%

## Economic Calendar

### ในประเทศ

- 17 ก.พ. สภาพัฒน์ แถลงตัวเลข GDP ไตรมาส 4/65
- 28 ก.พ. รมท.รายงานภาวะเศรษฐกิจไทย
- สัปดาห์ที่ 4 ส.อ.ท. แถลงยอดการผลิตและส่งออกรถยนต์ รถจักรยานยนต์และชิ้นส่วนยานยนต์
- สศอ. แถลงดัชนีผลผลิตอุตสาหกรรม
- สศค. รายงานภาวะเศรษฐกิจการคลัง, ภาวะเศรษฐกิจภูมิภาค, ดัชนีเชื่อมั่นอนาคตเศรษฐกิจภูมิภาค

### ต่างประเทศ

- 20 ก.พ. CN อัตราดอกเบี้ยเงินกู้ลูกค้าชั้นดีของธนาคาร PBoC
- US วันหยุด - วันคล้ายวันเกิดของวอชิงตัน
- 21 ก.พ. US ยอดขายบ้านมือสอง (Existing Home Sales) (ม.ค.)
- 23 ก.พ. EU ดัชนีราคาผู้บริโภค (CPI) (เปิดปี) (ม.ค.)
- US รายงานการประชุมของ FOMC
- US ดัชนีจีดีพี (ไตรมาส 4)
- US สิ้นค้าคงคลังน้ำมันดิบ
- US จำนวนคนที่ยื่นขอรับสวัสดิการว่างงานครั้งแรก
- 24 ก.พ. US ดัชนีราคาตามการบริโภคส่วนบุคคล (PCE Price Index) (ม.ค.)
- US ยอดขายบ้านใหม่ (ม.ค.)

## Theme Strategy

- Theme หุ้นเด่นปี 2566 ต้อนรับนักท่องเที่ยวต่างชาติคืนเศรษฐกิจไทยฟื้นตัว
- (1) กลุ่มท่องเที่ยวและสินค้าการ ได้แก่ CENTEL\*, ERW\*, MINT\*, SHR\*, VRANDA\*, SPA\*
  - (2) กลุ่มขนส่งและบริการ ได้แก่ AOT, AAV, BA\*, BAFS\*, PTG\*, BEM\*
  - (3) กลุ่มการอุปโภคบริโภค ได้แก่ CPALL, MAKRO\*, GLOBAL\*, HMPRO\*, DOHOME\*, CPN\*, CRC, COM7\*, BEAUTY\*, KAMART\*, KISS\*, ICHI\*, CBG\*, SAPPE\*, SNNP\*
  - (4) กลุ่ม ร.พ.อิงผู้ป่วยต่างชาติ (นักท่องเที่ยวตะวันตก / จีน) ได้แก่ BDMS, BH\*, EKH\*, PR9\*
  - (5) กลุ่มสื่อออนไลน์ (เพิ่มตามจำนวน Eyeball) ได้แก่ PLANB\*, VGI\*
  - (6) กลุ่มธนาคารพาณิชย์ (ปรับขึ้นดอกเบี้ย สินเชื่อขยายตัว) ได้แก่ BBL, KBANK, KTB\*, KKP\*
  - (7) กลุ่มอสังหาฯ - นิคมอุตสาหกรรม (นักลงทุนจีน / ลงทุน EV ใน EEC) ได้แก่ BRI\*, ORI\*, NOBLE\*, AMATA\*, ROJNA\*, WHA\*
  - (8) กลุ่มโรงไฟฟ้า (SPP ปรับขึ้น Ft) ได้แก่ BGRIM\*, GPSC\*

\*\*หุ้นแนะนำเชิงกลยุทธ์ที่ยังไม่อยู่ใน Coverage ของฝ่ายวิจัย

Asset Allocation: Equity 50% Fixed Income 30% Alternative Investment etc. Gold 10% Cash 10%

Today Fundamental Research: -

Monthly Portfolio February 2023: AOT, KTB\*, BEM\*, CENTEL\*, ICHI\*, AAV



**TOP โรงกลั่นปิโตรฟีน: ดีปีกรับตีมานด์เงินเพิ่ม ท่องเที่ยววีเทิร์น**  
**'น้ำมันเจท' พุ่ง 50% ราคาเป้าหมาย 65 บาท** "ไทยออยล์" ขานรับ Q1/66 ธุรกิจโรงกลั่น-ปิโตรเคมีฟื้นตัว "น้ำมันเครื่องบิน" ขายดี ยอดพุ่ง 50% หลังจีนเปิดประเทศหนุนดีมานด์เพิ่ม ขณะที่โครงการพลังงานสะอาด (CFP) เดินหน้าขยายกำลังการผลิตเพิ่มเป็น 4 แสนบาร์เรลต่อวัน ทอยยู เดินเคื่องปี 67 โบรกเกอร์ประเมิน TOP ปีนี้กำไร 15,700 ล้านบาท ใ ราคาเป้าหมาย 65 บาท(ชาวหุ้น)

**BVG ปิดเทรตพุ่ง 69% ซี 'สง-ปู' FA จัดหุ้นให้ บมจ.บลูเวนเจอร์ กู๊ป (BVG) ปิดเทรตวันแรกบวก 2.65 บาท ปิด 6.50 บาท พุ่ง 68.83% แจง "เซี่ยนฮง" และ "เสี่ยปู" ได้สิทธิของหุ้น เหตุวอลุ่มเทรตสูง ได้สิทธิของซื้อตามสัดส่วน รวมถึงธุรกิจ BVG น่าสนใจ(ชาวหุ้น)**

**ITC เป้าหมาย 3 ปี ยอดขาย 3 หมื่นล. ITC กางแผน 3 ปี (ปี 66-68) ดัน**  
**ยอดขายพุ่ง 3.2 หมื่นล้านบาท ก้าวขึ้นสู "บริษัทยอดขายพันล้านเหรียญ**  
**สหรัฐ" พร้อมทุ่มงบลงทุน 3 ปีกว่า 4.2 พันล้านบาท ขยายกำลังผลิต**  
**2.7 แสนตัน/ปี ส่วนปี 66 คาดยอดขายโต 15-17% ลุยขยายตลาด**  
**ยุโรปเต็มสูบหนุนออเดอร์พุ่ง คาดยอดขายครึ่งปีแรกโต 2 หลัก** ตุนออเดอร์ล่วงหน้าแล้วกว่า 75%(ชาวหุ้น)

**'คลัง'เพิ่มทุนเหมืองโปแตซ EA-TRC ใส่ก่อนแรกเม.ย.นี้** บอร์ด "อาเซียนโปแตซชัยภูมิ" เคาะเพิ่มทุนล็อตแรกประเดิม 500 ล้านบาท "คลัง" สุ่มชื้ออาเซียนขานรับ เรียกประชุมผู้ถือหุ้นเดือน มี.ค. กอนเพิ่มทุนใหญ่ถือหุ้นรายใหม่อย่าง EA เข่าถือหุ้น 25-30% ช่วงเดือน เม.ย. พร้อมเดินหน้าขอเงินกูเป็นแบบซินดิเคตโลน วงเงิน 40,000 ล้านบาท เริ่มดำเนินการเชิงพาณิชย์ในปี 69(ชาวหุ้น)

**'อาคม' ส่งสอบ 2 อธิบดี! อินไซด์ BCP ซื้อเอสโซ่"อาคม" ส่งสอบ 2**  
**อธิบดีสอพิพพันไซข้อมูลภายใน ชื่อชายหุ้น "บางจาก" ระวังคดีซื้อเอสโซ่**  
**ดานอธิบดีธนารักษ์ปนวง เรงทำหนังสือตวนซึ่งแจ้งปลัดคลังหลังเขาซื้อก่อน**  
**ขายหลังปิดดีลบางจากซื้อเอสโซ่ ส่วนอธิบดีกรมบัญชีกลาง ยืนยันชื้อขาย**  
**เฉพาะ หุน ESOP ที่ได้รับจัดสรรเท่านั้น ปัจจุบันขายหมดพอร์ตแล้ว ขณะที่**  
**สคร.มองอาจเขาขายผิดจรรยาบรรณด้วย(ชาวหุ้น)**

**FPT ปักธงปี 68 รายได้พุ่ง 3 หมื่นล้าน ปีนี้ตั้งเป้าโต 1.8 หมื่นล้าน**  
**ทุ่มลงทุน 1.2 หมื่นล้าน "เฟรเซอร์ส พร็อพเพอร์ตี้" ปักธงปี 68 รายได้**  
**พุ่ง และ 3 หมื่นล้านบาท พร้อมวางเป้าติด Top 5 ของ แปรนคอสังหาฯ ของ**  
**ไทย ขณะที่ปี 66 คาดรายได้โต 1.8 หมื่นล้านบาท จากทั้ง 3 กลุ่มธุรกิจที่**  
**ฟื้นตัวต่อเนื่อง ทุ่มงบลงทุนปีนี้ 1-1.2 หมื่นล้านบาท เดินหน้าขยายธุรกิจ**  
**หนุนการเติบโตในอนาคต (ชาวหุ้น)**

**เปิดเกมจับข้อจำกัด 'ประยุทธ์' 'เสรีพิศุทธ์ - ธรรมนัส' รับสุตรพท.**  
**- พลช.ร. แพทองธาร' ย้ำเป้ารัฐบาลพรรคเดียว**  
**รทสช.โตสัมพันธ 'ส.ว. อ.โยงที่ตินพรรค สังที่มก.ม.เขาผิด 'โรม'**  
**เปิดแผนจับข้อจำกัด 'ประยุทธ์' คืนเก้าอี้นายกฯ "เสรีพิศุทธ์" ยอมรับพร้อม**  
**ร่วมงานพลช.ร. เหตุ 'ประวิตร' ไม่ใช้ตัวหลักทำ "รัฐประหาร" เชื้อส.ว. เสี่ยง**  
**แตกหุน "2ป." ส่วน "ธรรมนัส" ยอมรับโอกาสจับมือเพื่อไทย ดาน "อุ๊งอิง"**  
**ย้ำเป้าหมายแลนด์สไลด์ ตั้งรัฐบาลพรรคเดียว ขณะที่ควันหลง อภิปราย**  
**ทั่วโปรทสช.โตนโยง "ส.ว. อ." บัดนายกฯ เขียวเข่าตีก ส่วน "ผูกอง" ปฏิเสธ**  
**โยงเงินเทา(กรุงเทพธุรกิจ)**

**ผลึกคิด 'ดิษทัต' OR จากนี้เจริญแม่ทัพ OR 'ดิษทัต ันยารชุน' ลันจาก**  
**นี้ OR "มีแต่เจริญ" วางแนวทางไฟท์สุดแข็งธุรกิจหลักต้องมีประสิทธิภาพ**  
**ดูการตลาดดีเซล ดีขึ้นแตะ 2 บาท พร้อมศึกษาการตลาดเบนซินนำ**  
**ข้อมูลเสนอทางการ ประกาศชัดซื้อธุรกิจมีประสิทธิภาพ มีผลตอบแทนสูง**  
**ไม่ได้ไม่เชื่อ โบรกชีผานจุดต่ำจ้งหะชื่อ เปา 26 บาท (ทันหุ้น)**

**CBG, ปันผล 75 สตางค์ ธุรกิจจัดจำหน่ายช่วยCBG แจ้งบ 2565**  
**รายได้แตะ 1.92 หมื่นล้านบาท โตดี 11% ในประเทศบวก สัญญา**  
**CLMV ดี กำไร 2.2 พันล้านบาท ลดลง 21% ตุนทุนเพิ่มกดัน แต่ได้ธุรกิจ**  
**จัดจำหน่ายมาช่วย บอรรถเคาะปันผลอีก 0.75 บาท (ทันหุ้น)**

**NER จัดปันผล 31 สต. โยกกำไร 1.7 พันล้าน** NER บอรรถเคาะจ่ายปัน  
 ผล 0.31 บาทต่อหุ้น ขึ้น XD วันที่ 21 เมษายน 2566 ดานผลประกอบการ  
 ปี 2565 มีกำไร 1,748 ล้านบาท จากการขยายกำลังการผลิตสินค้าเพิ่มขึ้น  
 มีรายได้จากการขายกว่า 2.5 หมื่นล้านบาท พร้อมตั้งเป้าปี 2565 ปริมาณ  
 ขายรวม 5 แสนตัน รายได้แตะ 3 หมื่นล้านบาท เล็งทุ่มงบสร้างโรงงานยาง  
 พางและยางผสมแห่งที่ 3 กำลังการผลิต 172,800 ตัน คาดว่าแลเสร็จใน  
 ไตรมาส 1/2567 (ทันหุ้น)

**SCB ปักธงดิจิทัลแบงก์ ทุ่มหมื่นล้านลุยเทคโนโลยี** SCB ตั้งเป้า 3 ปีขึ้นแท่น  
 ดิจิทัลแบงก์เต็มรูปแบบ พร้อมประกาศวิสัยทัศน์ "Digital Bank with  
 Human Touch" ตั้งเป้าฐานลูกค้า 6 แสนราย AUM และ 2 ล้านล้านบาท  
 พร้อมทุ่มงบ 7,000-10,000 ล้านบาท พัฒนาเทคโนโลยี และ AI ส่วนพอร์ต  
 สินเชื่อปีนีโต 3-5% มี ROE กวา 10% (ทันหุ้น)

**AOT รับทรัพย์ถูกร้อน ชูเที่ยวบิน 3 แสนเที่ยว** AOT คาดตารางการบิน  
 ถูกร้อนเที่ยวบิน 6 ทา พุ่งทะลุ 3 แสนเที่ยว ผู้โดยสารฟื้นตัวราว 70% เมื่อ  
 เทียบกับปี 2562 เนพาะท่าอากาศยานสุวรรณภูมิคาดผู้โดยสารแตะ 1  
 ล้านคน เรงขงบอรรถเดือนหน้าของแก้ปัญหาความแออัด เฟสแรกลง  
 เครื่องตรวจหนังสือเดินทางอัตโนมัติ ควบขยายพื้นที่ทางเชื่อมอาคาร  
 ผู้โดยสารกับ SAT-1 เพิ่มทั้งตำรวจตรวจคนเขาเมืองและเครื่องอัตโนมัติ  
 (ทันหุ้น)

**SVI กำไรตีปันผล 0.26 บ. ฐานลูกค้าดันออเดอร์พุ่ง** SVI อวดผลงานปี  
 2565 สุดฮอต ทำรายได้รวม 25,898 ล้านบาท สูงสุดนับตั้งแต่ก่อตั้ง  
 เติบโตก้าวกระโดด 48.8% และมีกำไรสุทธิ 1,772 ล้านบาท เพิ่มขึ้น  
 24.3% หนุนกำไรสุทธิตุนเพิ่มเป็น 0.82 บาท จาก 0.66 บาทของปีก่อน  
 ดานบอรรถเคาะจ่ายเงินปันผลในอัตรา 0.26 บาทต่อหุ้น พร้อมประกาศปี  
 2566 สร้างการเติบโตรายได้สุ 30,000 ล้านบาท (ทันหุ้น)

**ธอส.ช่วยเหลือครูแก่ไขหนี้ จัดมาตรการดอกเบี้ย 0%ธอส.จัด**  
**มทรรวมการเงินเพื่อครูไทย 4 ภูมิภาค จัดมาตรการช่วยเหลือข้าราชการครู**  
**และบุคลากรทางการศึกษาแก่ไขหนี้ ดอกเบี้ย 0% นาน 10 เดือน เพื่อ**  
**ข้าราชการครูและบุคลากรทางการศึกษาทุกภูมิภาคทั่วประเทศให้ได้รับ**  
**ความช่วยเหลืออย่างครบวงจร (ทันหุ้น)**

**'กรุงไทย' เคาะ จิตีพี 66โต 3.4% ท่องเที่ยวหนุน**  
**"กรุงไทย" คาดเศรษฐกิจไทยปี 2566 โตต่อเนื่อง เคาะจิตีพีที่ 3.4% รับผลดี**  
**ท่องเที่ยวฟื้นตัวรอนแรง หวังส่งออกทรุดกว่าประเมิน หลังเศรษฐกิจโลก**  
**อ่อนแอ (ไทยโพสต์)**

ข้อมูลในเอกสารฉบับนี้ รวบรวมมาจากแหล่งข้อมูลที่น่าเชื่อถือ อย่างไรก็ดี บริษัทหลักทรัพย์ คิงส์ฟอร์ด จำกัด (มหาชน) ไม่สามารถที่จะยืนยันหรือรับรองความถูกต้องของข้อมูลเหล่านี้ได้ ไม่ว่าประการใด ๆ บทวิเคราะห์ในเอกสารนี้ จัดทำขึ้นโดยอ้างอิง  
 หลักเกณฑ์ทางวิชาการเกี่ยวกับหลักการวิเคราะห์ และมีมติเป็นการชี้แนะ หรือเสนอแนะให้ซื้อหรือขายหลักทรัพย์ใด ๆ การตัดสินใจซื้อหรือขายหลักทรัพย์ใด ๆ ของผู้อ่าน ไม่ว่าจะเกิดจากการอ่านบทความในเอกสารนี้หรือไม่ก็ตาม ล้วนเป็นผลจากการใช้  
 วิจารณญาณของผู้อ่าน โดยไม่มีส่วนเกี่ยวข้องกับพนักงานไฟด์ ใด ๆ กับ บริษัทหลักทรัพย์ คิงส์ฟอร์ด จำกัด(มหาชน) ไม่ว่ากรณีใด



ที่มา: TQ Professional, TF Day

Resistance 1,655 - 1,660

Support 1,640 - 1,635

### SET Daily: รอซื้อเมื่ออ่อนตัว

กลยุทธ์การลงทุน SET พักไหลลงต่อแท่งเทียนอ่อนตัวได้ EMA ระยะสั้น-กลาง ส่วน MACD/RSI จะลดตัว วันนี้คาด sideways down โดยมีแนวรับถัดไป 1,640-1,635 จุด ส่วนแนวต้าน 1,655-1,660 จุด



ที่มา: TQ Professional, TF weekly

### SET Weekly: พักตัวรอจังหวะขึ้นต่อ

กลยุทธ์การลงทุน ระยะกลาง Sentiment ต่างประเทศผันผวนจากการขึ้นดอกเบี้ยและการลดสภาพคล่องของธนาคารกลางหลัก ขณะที่เงินเฟ้อในระดับสูงกดดันให้เศรษฐกิจสหรัฐฯ ยุโรป มีโอกาสเข้าสู่ภาวะถดถอย อย่างไรก็ตามจากสัญญาณ Fed ผ่อนผันแรง และอัตราดอกเบี้ยโตทางเศรษฐกิจของไทยที่ฟื้นตัวต่อเนื่องช่วยดึงดูด Fund Flow ไหลเข้าตลาดหุ้นไทย ดังนั้นทางเทคนิคใน TF Weekly ประเมินดัชนีย่อตัวแล้วกลับขึ้นต่อมีแนวต้าน 1,700 / 1,720 จุด แนวรับ 1,640-1,630 จุด



ที่มา: TQ Professional, TF daily

### Gold Spot: เด็ง Short

กลยุทธ์การลงทุน Gold Spot แนว Sideways down ล่าสุดแท่งเทียนเคลื่อนไหวอยู่ภายใต้อิทธิพลของเส้น EMA5-10 วัน ขณะที่ Indicator ยังคงอ่อนแรงลงต่อเนื่อง เน้นเก็งกำไรทางฝั่ง Short วางแนวต้าน US\$1,860-1,880/Oz โดยมีแนวรับ US\$1,830-1,810/Oz

Resistance 1,860 - 1,880

Support 1,830 - 1,810

### Technical Analyst

Apichai Raomanachai No. 002939

### Asst. Technical Analyst

Noppom Chaykaew No. 043964

ข้อมูลในเอกสารฉบับนี้ รวบรวมมาจากแหล่งข้อมูลที่เชื่อถือได้ อย่างไรก็ดี บริษัทหลักทรัพย์ คิงส์ฟอร์ด จำกัด (มหาชน) ไม่สามารถที่จะยืนยันหรือรับรองความถูกต้องของข้อมูลเหล่านั้นได้ ไม่ว่าประการใด ๆ บทวิเคราะห์ในเอกสารนี้ จัดทำขึ้นโดยอ้างอิงหลักเกณฑ์ทางวิชาการเกี่ยวกับหลักการวิเคราะห์ และมีได้เป็นการชี้นำ หรือเสนอแนะให้ซื้อหรือขายหลักทรัพย์ใด ๆ การตัดสินใจซื้อหรือขายหลักทรัพย์ใด ๆ ของผู้อ่าน ไม่ว่าจะเกิดจากการอ่านบทความในเอกสารหรือไม่ก็ตาม ล้วนเป็นผลจากการใช้วิจารณญาณของผู้อ่าน โดยไม่มีส่วนเกี่ยวข้องกับหรือพะเนาะผูกพันใด ๆ กับ บริษัทหลักทรัพย์ คิงส์ฟอร์ด จำกัด(มหาชน) ไม่ว่ากรณีใด





ที่มา ; TQ Professional

## APP

Resistance 4.02-4.18

Support 3.70

แนะนำแก๊งกำไร แท่งเทียนทำจังหวะขึ้นสลับพัก ล่าสุดเริ่มยืนได้พร้อม Volume เข้าสะสม ด้าน RSI / MACD ส่งสัญญาณบวก เบื้องต้นคาดหวังเห็นการทยอยปรับขึ้น โดยมีแนวต้าน 4.02-4.18 บาท ส่วนแนวรับ 3.70 บาท และ Stop Loss ที่ 3.60 บาท



ที่มา ; TQ Professional

## PSH

Resistance 13.70-14.10

Support 13.20

แนะนำแก๊งกำไร แท่งเทียนฟื้นตัวขึ้นจากแนวพักเหนือ EMA200 วัน ด้าน Indicator MACD และ RSI มีแนวโน้มฟื้นตัว เบื้องต้นหากยืนเหนือแนวรับ 13.20 บาท ได้คาดหวังการขึ้นต่อ โดยมีแนวต้านถัดไป 13.70-14.10 โดยมีจุด Stop Loss 13.00 บาท



ที่มา ; TQ Professional

## SAK

Resistance 7.90

Support 7.30

แนะนำแก๊งกำไร แท่งเทียนประคองตัวเหนือ EMA200 วัน ด้านปริมาณการซื้อขายทยอยเข้าสะสม เบื้องต้นหากผ่าน 7.60 บาท คาด sideways up สู้เป้าหมายถัดไปแถว 7.90 บาท ส่วนทางด้านแนวรับอยู่ที่ 7.30 บาท พร้อมวางจุด Stop Loss 7.15 บาท

### Technical Analyst

Apichai Raomanachai No. 002939

### Asst. Technical Analyst

Nopporn Chaykaew No. 043964

ข้อมูลในเอกสารฉบับนี้ รวบรวมมาจากแหล่งข้อมูลที่น่าเชื่อถือ อย่างไรก็ดี บริษัทหลักทรัพย์ คิงส์ฟอร์ด จำกัด (มหาชน) ไม่สามารถที่จะยืนยันหรือรับรองความถูกต้องของข้อมูลเหล่านั้นได้ ไม่ว่าประการใด ๆ บทวิเคราะห์ในเอกสารนี้ จัดทำขึ้นโดยอ้างอิงหลักเกณฑ์ทางวิชาการเกี่ยวกับหลักการวิเคราะห์ และมีได้เป็นการชี้แนะ หรือเสนอแนะให้ซื้อหรือขายหลักทรัพย์ใด ๆ การตัดสินใจซื้อหรือขายหลักทรัพย์ใด ๆ ของผู้อ่าน ไม่ว่าจะเกิดจากการอ่านบทความในเอกสารนี้หรือไม่ก็ตาม ล้วนเป็นผลจากการใช้วิจารณญาณของผู้อ่าน โดยไม่มีส่วนเกี่ยวข้องกับหรือพ้องผูกพันใด ๆ กับ บริษัทหลักทรัพย์ คิงส์ฟอร์ด จำกัด(มหาชน) ไม่ว่ากรณีใด

# SET50 Index Futures



KINGSFORD

วันจันทร์ที่ 20 กุมภาพันธ์ พ.ศ. 2566



ที่มา: Kingsford Research

## ภาพการลงทุนระยะสั้น

S50H23 ปิดที่ 988.40 จุด ปรับตัวลดลง 2.5 จุด หรือ -2.5%  
S50H23 มีแนวรับที่ 980 จุด และแนวต้านที่ 1,000 จุด โดยจุดแนวต้านที่สำคัญคือกรอบแนวต้านแนวโน้มขาลง ที่ 995 จุด รอดูการทดสอบรอบนี้หากไม่ผ่านคาดว่าจะปรับตัวลงกลับลง 980 จุดอีกครั้ง



ที่มา: Kingsford Research

## ภาพการลงทุนรายสัปดาห์

สำหรับภาพรายสัปดาห์ เปิดสถานะ Short 1/3 ของ Port ระบุว่า S50H23 จะมีแรงดีได้หรือไม่ โดยมีกรอบการเคลื่อนไหวที่ แนวรับ 970 จุด และแนวต้าน 1,000 จุด โดยถ้า S50H23 ยังต่ำกว่า 1,000 จุด ฟังการ Short จะได้เปรียบกว่า

## Market Overview

นักลงทุนต่างชาติ Short สุทธิ 13,036 สัญญา ส่วนสะสมประจำเดือน ก.พ.มียอด Short สุทธิ 29,680 สัญญา และยอดสะสมตลอดปี เป็นยอด Short สุทธิ 129,459 สัญญา ในส่วนของตลาดหุ้นสหรัฐ ดัชนี DJIA ปิด +0.39% ดัชนี S&P500 ปิด -0.28% และ ดัชนี Nasdaq -0.58% นักลงทุนวิตกกังวลว่าธนาคารกลางสหรัฐ (เฟด) อาจปรับอัตราดอกเบี้ยขึ้นอีก หลังจากการเปิดเผยข้อมูลเงินเฟ้อของสหรัฐที่สูงเกินคาด และบรรดาเจ้าหน้าที่เฟดแสดงความเห็นสนับสนุนการปรับขึ้นอัตราดอกเบี้ย ดัชนี STOXX 600 ปรับตัวขึ้น 1.4% เมื่อเทียบรายสัปดาห์ โดยได้แรงหนุนจากการเปิดเผยผลประกอบการที่แข็งแกร่งของบริษัทจดทะเบียน , แนวโน้มเศรษฐกิจยุโรปที่ดีขึ้น และหุ้นกลุ่มสินค้าหรูหาได้แรงหนุนจากการเปิดประเทศของจีน ฟองชิวส์ วิลเลอรี่ เคอ กาลโย ผู้กำหนดนโยบายของธนาคารกลางยุโรป ( ECB) ระบุในวันศุกร์ว่า อัตราดอกเบี้ยของ ECB มีแนวโน้มแตะระดับสูงสุดในช่วงฤดูร้อน และ ECB ไม่มีแนวโน้มที่จะปรับลดอัตราดอกเบี้ยลงในปี

	Close	Change	Volume	OI
SET50	990.44	-4.4	4,101,850	637,267
S50G23	990.60	-2.5	26	128
S50H23	988.40	-2.5	211,704	541,749
S50J23	985.30	-4.4	66	154
S50M23	986.60	-2.2	24,378	58,393

Source: TQ Pro

	Last	Support	Resistance
SET50	990.44	985	1,000
S50H23	988.40	980	1,000
S50M23	986.60	980	1,000

Source: Kingsford Securities

Volume by Investors	SET (Million Bath)	Index Futures (Contracts)
Foreign	-426.61	48,598
Local Institutions	1,737.95	-1,087
Local Investor	-439.76	-47,511

Apichai Raomanachai  
Nut Kaewborisutsakul

No. 002939  
Asst. Derivatives Analyst

ข้อมูลในเอกสารฉบับนี้ รวบรวมมาจากแหล่งข้อมูลที่น่าเชื่อถือ อย่างไรก็ดี บริษัทหลักทรัพย์ คิงส์ฟอร์ด จำกัด (มหาชน) ไม่สามารถที่จะยืนยันหรือรับรองความถูกต้องของข้อมูลเหล่านี้ได้ ไม่ว่าประการใด ๆ บทวิเคราะห์ในเอกสารนี้ จัดทำขึ้นโดยอ้างอิงหลักการทางวิชาการเกี่ยวกับหลักการวิเคราะห์ และมีได้เป็นการชี้แนะ หรือเสนอแนะให้ซื้อหรือขายหลักทรัพย์ใด ๆ การตัดสินใจซื้อหรือขายหลักทรัพย์ใด ๆ ของผู้อ่าน ไม่ว่าจะเกิดจากการอ่านบทความในเอกสารนี้หรือไม่ก็ตาม ล้วนเป็นผลจากการใช้วิจารณญาณของผู้อ่าน โดยไม่มีส่วนเกี่ยวข้องกับหรือพันธะผูกพันใด ๆ กับ บริษัทหลักทรัพย์ คิงส์ฟอร์ด จำกัด (มหาชน) ไม่ว่ากรณีใด

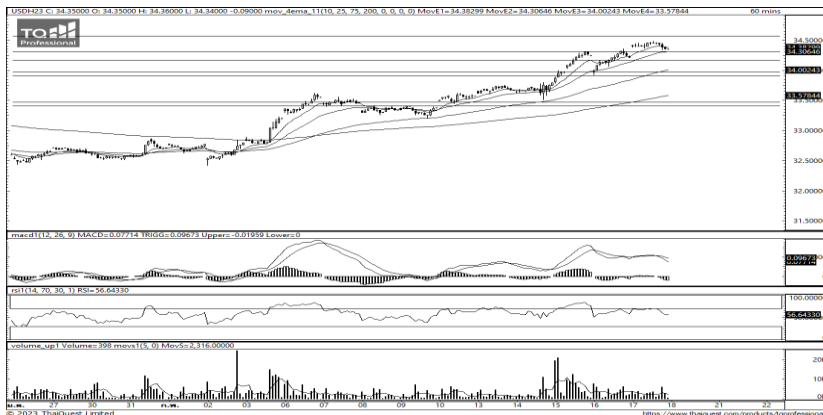
# SET50 Index Futures



KINGSFORD

Series	Close	Chg	Vol. Contracts	OI	OI Chg	Theoretical	Basis	Daly Left	LTD
S50G23	990.60	-2.5	26	128	0	978.25	0.16	7	27/2/2023
S50H23	988.40	-2.5	211,704	545,557	-3,808	976.96	-2.04	38	30/3/2023
S50J23	985.30	-4.4	66	143	11	975.80	-5.14	66	27/4/2023
S50M23	986.60	-2.2	24,378	56,850	1,543	973.18	-3.84	129	29/6/2023
S50U23	983.60	-2.2	4,862	23,683	165	969.40	-6.84	220	28/9/2023
S50Z23	983.70	-2.3	2,413	12,870	125	965.61	-6.74	311	28/12/2023

## Currency Futures



	Last	Change	Volume	OI
USDG23	34.46	-0.08	1,218	26,163
USDH23	34.35	-0.09	39,365	88,248
USDJ23	34.29	-0.02	238	1,902
USDM23	34.03	-0.07	6,287	39,497

Source: TQ Pro

	Last	Support	Resistance
RTXUSTB	34.42	34.00	34.50
USDH23	34.35	34.00	34.50
USDM23	34.03	33.50	34.50

Source: Kingsford Securities

### ภาพการลงทุในระยะสั้น

เข้านี้ dollar index อยู่ที่ 104.052 แข็งค่าขึ้น 0.18 % โดยที่ USDH23 ปิดเมื่อวันศุกร์แข็งค่าขึ้น 0.09 บาท/USD โดยค่าเงินเริ่มมีการปรับตัวลงมาบนเส้น EMA 75 ซึ่งอาจจะทำให้แนวโน้มของค่าเงินบาทเป็นการแข็งค่าได้โดยมองกรอบการเคลื่อนไหวของ USDH23 อยู่ระหว่างแนวรับที่ 34.00 และแนวต้านที่ 3 4.50 หากกาแข็งค่าต่ำกว่า 34.00 ควรเปิดสถานะ Short ยังคงได้เปรียบกว่า

ข้อมูลในเอกสารฉบับนี้ รวบรวมมาจากแหล่งข้อมูลที่น่าเชื่อถือ อย่างไรก็ดี บริษัทหลักทรัพย์ คิงส์ฟอร์ด จำกัด (มหาชน) ไม่สามารถที่จะยืนยันหรือรับรองความถูกต้องของข้อมูลเหล่านี้ได้ ไม่ว่าประการใด ๆ บทวิเคราะห์ในเอกสารนี้ จัดทำขึ้นโดยอ้างอิงหลักเกณฑ์ทางวิชาการเกี่ยวกับหลักการวิเคราะห์ และมีได้เป็นการชี้แนะ หรือเสนอแนะให้ซื้อหรือขายหลักทรัพย์ใด ๆ การตัดสินใจซื้อหรือขายหลักทรัพย์ใด ๆ ของผู้อ่าน ไม่ว่าจะเกิดจากการอ่านบทความในเอกสารนี้หรือไม่ก็ตาม ล้วนเป็นผลจากการใช้วิจารณญาณของผู้อ่าน โดยไม่มีส่วนเกี่ยวข้องกับหรือพันธผูกพันใด ๆ กับ บริษัทหลักทรัพย์ คิงส์ฟอร์ด จำกัด (มหาชน) ไม่มีการเฝ้า

# BLOCK TRADE DAILY



KINGSFORD

วันจันทร์ที่ 20 กุมภาพันธ์ พ.ศ. 2566

## Most Active Grainer (%chg)

Rank	STOCK	OI	Price Chg (20 Working Days)
1	STA	2,820	13.33%
2	TASCO	8,673	8.82%
3	CENDEL	3,551	8.37%
4	ICHI	17,476	7.89%
5	PLANB	35,217	7.60%
6	DELTA	1,788	6.97%
7	DTAC	18,263	6.63%
8	CBG	6,860	6.60%
9	OSP	10,003	5.88%
10	AP	16,653	5.26%
11	BBL	6,698	4.90%
12	AEONTS	498	4.75%
13	CPN	1,584	4.73%
14	ADVANC	5,078	3.98%
15	BH	1,821	3.83%
16	CHG	5,752	3.66%
17	TRUE	63,225	3.66%
18	BJC	8,740	3.45%
19	ERW	9,626	3.42%
20	SPALI	4,957	3.42%
21	MINT	8,253	3.08%
22	STGT	11,712	2.94%
23	SIRI	131,239	2.82%
24	INTUCH	1,863	2.72%
25	CRC	5,943	2.33%
26	KTC	44,862	2.20%
27	SPRC	6,629	1.82%
28	PSH	1,133	1.52%
29	BA	5,706	1.46%
30	GULF	26,637	1.40%

## Top Gainers OI (%chg)

STOCK	OI	%Daily Top OI Change	STOCK	OI	%5 Day Top OI Change
MEGA	593	20.28%	CPALL	12,117	50.75%
TTA	6,084	18.55%	PSL	3,638	35.44%
PSL	3,638	14.80%	DTAC	18,263	26.74%
PSH	1,133	11.96%	PTG	22,623	26.33%
IVL	17,014	9.70%	INTUCH	1,863	25.03%
BEC	2,211	7.07%	STA	2,820	22.18%
PTT	18,880	6.55%	LPN	2,586	21.29%
OR	17,625	6.55%	AOT	7,208	20.96%
KTB	81,946	6.22%	KCE	12,111	20.21%
TASCO	8,673	6.10%	TISCO	624	18.18%
BBL	6,698	5.10%	PRM	20,057	17.81%
BCP	6,516	4.96%	ESSO	61,695	16.99%
JMT	10,230	3.88%	KTB	81,946	15.77%
CBG	6,860	3.22%	GLOBAL	3,816	15.57%
CENDEL	3,551	3.17%	TRUE	63,225	12.56%

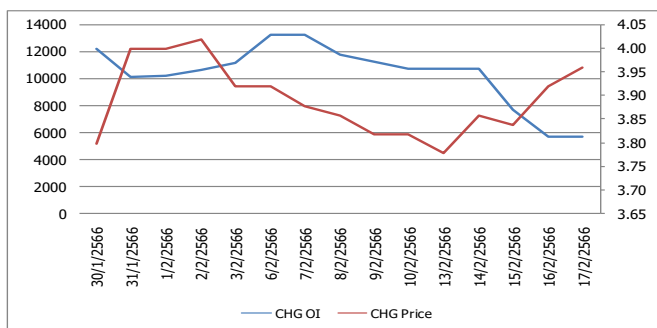
Source: TQ Pro

## Top Loser OI (%chg)

STOCK	OI	%Daily Top OI Change	STOCK	OI	%5 Day Top OI Change
LH	1,345	-27.10%	BEC	2,211	-70.11%
OSP	10,003	-13.23%	CHG	5,752	-46.47%
INTUCH	1,863	-8.81%	LH	1,345	-45.52%
PTTGC	7,835	-8.44%	GUNKUL	142,780	-42.56%
AWC	17,083	-8.14%	BDMS	8,340	-29.16%
BDMS	8,340	-6.83%	OSP	10,003	-26.65%
PLANB	35,217	-5.37%	TOA	2,577	-22.22%
BEM	39,100	-5.12%	ADVANC	5,078	-21.51%
TOP	1,365	-5.08%	CBG	6,860	-21.46%
CPN	1,584	-4.92%	VGI	33,895	-20.37%
SIRI	131,239	-4.71%	COM7	15,524	-19.83%
SPALI	4,957	-3.92%	MTC	13,265	-17.26%
THCOM	12,932	-3.81%	MEGA	593	-14.68%
M	1,878	-3.35%	EPG	9,087	-14.18%
AAV	67,427	-2.90%	PLANB	35,217	-13.59%

## ทิศทาง OI/ราคาหุ้นที่น่าจับตามอง

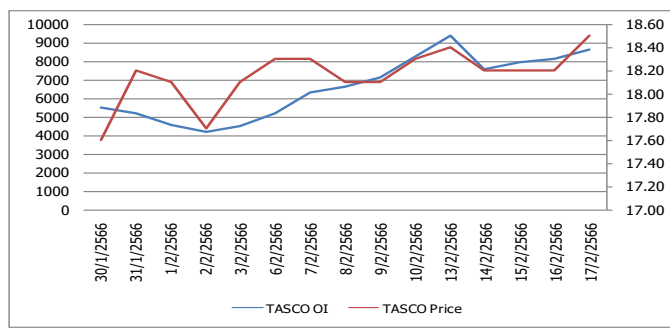
### OI Trend CHG



**Recommend : Short**  
**Support : 3.5**

**Resistance : 4.0**  
**Stop-Loss : 4.2**

### OI Trend TASCO



**Recommend : Long**  
**Support : 18.0**

**Resistance : 19.0**  
**Stop-Loss : 17.5**

Source: KINGSFORD

**APICHAJ RAOMANACHAI** No. 002939  
**NUT KAEWBORISUTSAKUL** Asst. Derivatives Analyst

ข้อมูลในเอกสารฉบับนี้ รวบรวมมาจากแหล่งข้อมูลที่น่าเชื่อถือ อย่างไรก็ดี บริษัทหลักทรัพย์ คิงส์ฟอร์ด จำกัด (มหาชน) ไม่สามารถที่จะยืนยันหรือรับรองความถูกต้องของข้อมูลเหล่านี้ได้ ไม่ว่าประการใด ๆ บทวิเคราะห์ในเอกสารนี้ จัดทำขึ้นโดยอ้างอิงหลักการทางวิชาการเกี่ยวกับหลักการวิเคราะห์ และมิได้เป็นการชี้นำ หรือเสนอแนะให้ซื้อหรือขายหลักทรัพย์ใด ๆ การตัดสินใจซื้อหรือขายหลักทรัพย์ใด ๆ ของผู้อ่าน ไม่ว่าจะเกิดจากการอ่านบทความในเอกสารหรือไม่ก็ตาม ล้วนเป็นผลจากการใช้วิจารณญาณของผู้อ่าน โดยไม่มีความเกี่ยวข้องกับหรือหนี้ผูกพันใด ๆ กับ บริษัทหลักทรัพย์ คิงส์ฟอร์ด จำกัด (มหาชน) ไม่ทางกรณีใด



# Short Sales



KINGSFORD

มูลค่าการขายชอร์ต ณ วันที่ 17 กุมภาพันธ์ 2566

หลักทรัพย์	ปริมาณหุ้นที่ขายชอร์ต (หุ้น)	มูลค่าการขายชอร์ต (บาท)	%เทียบมูลค่าซื้อขายตลาดรวม
7UP	262,400	205,850	2.56%
AAI	312,200	2,096,045	4.13%
AAV	1,794,300	5,252,436	2.88%
AAV-R	518,300	1,514,996	0.83%
ACC	617,000	717,308	24.76%
ACE	1,067,600	2,622,504	8.05%
ACE-R	2,200	5,412	0.02%
ADVANC	412,200	86,388,200	6.43%
ADVANC-R	250,000	52,350,400	3.90%
AEONTS	900	179,300	0.46%
AEONTS-R	800	159,150	0.41%
AGE	54,900	200,130	2.57%
AGE-R	447,100	1,624,310	20.91%
AH	332,400	9,506,250	12.34%
AI	1,800	11,700	0.81%
AIE	83,700	232,072	4.97%
AIT	577,100	3,533,155	3.71%
AIT-R	121,000	729,480	0.78%
AJ	20,000	224,160	2.26%
AKR	140,200	135,994	10.25%
AMATA	480,100	9,502,860	12.24%
AMATA-R	634,600	12,533,650	16.17%
ANAN	3,463,500	4,853,644	13.80%
ANAN-R	283,100	393,114	1.13%
AOT	2,108,200	152,513,800	16.72%
AOT-R	474,700	34,279,475	3.77%
AP	2,166,200	25,794,350	17.47%
AP-R	772,800	9,196,320	6.23%
APURE	5,000	24,758	1.37%
AS	36,100	480,330	3.07%
AS-R	7,300	97,060	0.62%
ASIAN	76,900	1,016,630	8.12%
ASK	62,500	1,874,700	1.71%
ASK-R	105,800	3,153,825	2.90%
ASP	149,200	451,938	6.57%
AU	8,600	102,340	0.67%
AU-R	11,100	131,690	0.87%
AUCT	9,200	89,620	0.92%
AURA	34,300	639,070	1.50%
AWC	4,674,200	27,253,470	11.59%
AWC-R	2,241,400	13,096,965	5.56%
BA	132,400	1,852,950	7.11%
BA-R	9,700	135,210	0.52%
BAFS	89,100	2,984,850	10.26%
BAFS-R	1,000	33,750	0.12%
BAM	2,747,000	42,475,810	11.71%
BAM-R	4,411,600	68,433,660	18.81%
BANPU	11,207,300	123,200,300	18.87%
BANPU-R	1,796,800	19,735,120	3.03%
BAY	6,100	181,475	0.79%
BAY-R	18,200	545,500	2.37%
BBGI	43,200	271,690	2.49%
BBIK-R	27,700	3,063,900	2.36%
BBL	1,050,100	169,217,000	13.22%
BBL-R	229,100	36,874,700	2.88%

ข้อมูลในเอกสารฉบับนี้ รวบรวมมาจากแหล่งข้อมูลที่เชื่อถือได้ อย่างไรก็ตาม บริษัทหลักทรัพย์ คิงส์ฟอร์ด จำกัด (มหาชน) ไม่สามารถที่จะยืนยันหรือรับรองความถูกต้องของข้อมูลเหล่านี้ได้ ไม่ว่าประการใด ๆ บทวิเคราะห์ในเอกสารนี้ จัดทำขึ้นโดยอ้างอิงหลักเกณฑ์ทางวิชาการเกี่ยวกับหลักการวิเคราะห์ และมีได้เป็นการชี้แนะ หรือเสนอแนะให้ซื้อหรือขายหลักทรัพย์ใด ๆ การตัดสินใจซื้อหรือขายหลักทรัพย์ใด ๆ ของผู้อ่าน ไม่ว่าจะเกิดจากการอ่านบทความในเอกสารนี้หรือไม่ก็ตาม ล้วนเป็นผลจากการใช้วิจารณญาณของผู้อ่าน โดยไม่มีส่วนเกี่ยวข้องกับหรือพันธะผูกพันใด ๆ กับ บริษัทหลักทรัพย์ คิงส์ฟอร์ด จำกัด (มหาชน) ไม่ว่ากรณีใด

# Short Sales



KINGSFORD

มูลค่าการขายชอร์ต ณ วันที่ 17 กุมภาพันธ์ 2566

หลักทรัพย์	ปริมาณหุ้นที่ขายชอร์ต (หุ้น)	มูลค่าการขายชอร์ต (บาท)	%เทียบมูลค่าซื้อขายตลาดรวม
BCH	176,000	3,732,130	2.57%
BCH-R	163,400	3,464,080	2.38%
BCP	953,100	32,383,725	10.42%
BCP-R	495,600	16,897,475	5.42%
BCPG	631,600	6,151,935	12.69%
BCPG-R	869,900	8,432,770	17.47%
BDMS	2,435,200	73,042,050	7.20%
BDMS-R	1,032,600	30,964,850	3.05%
BE8	4,600	270,100	0.08%
BEAUTY	198,400	273,385	1.37%
BEAUTY-R	145,300	198,827	1.01%
BEC	454,000	4,220,215	16.44%
BEC-R	193,900	1,806,870	7.02%
BEM	10,363,700	96,405,045	7.99%
BEM-R	7,958,800	73,556,700	6.14%
BGRIM	772,000	31,077,300	10.33%
BGRIM-R	300,500	12,095,025	4.02%
BH	262,600	56,731,000	7.60%
BH-R	318,000	68,953,400	9.20%
BJC	327,200	12,343,750	6.03%
BJC-R	315,300	11,867,650	5.81%
BKI	6,900	1,973,400	6.59%
BLA	261,200	7,719,450	4.85%
BLA-R	628,600	18,628,350	11.67%
BLAND	890,200	916,906	9.05%
BLAND-R	22,700	23,218	0.23%
BOL	79,700	845,540	3.43%
BPP	66,100	1,088,610	6.00%
BRI	33,700	385,020	1.11%
BRR-R	12,800	94,820	1.13%
BTG	251,300	7,994,775	6.30%
BTS	5,474,800	44,345,880	33.63%
BTS-R	1,534,000	12,414,785	9.42%
BYD	670,200	7,717,170	14.13%
BYD-R	393,800	4,545,780	8.30%
CBG	770,900	80,671,300	15.54%
CBG-R	232,700	24,442,100	4.69%
CCET	57,000	132,520	2.78%
CCET-R	88,500	205,320	4.32%
CENTEL	194,200	10,674,950	8.61%
CENTEL-R	235,600	12,936,875	10.44%
CHAYO	114,900	1,050,245	3.20%
CHG	1,263,800	4,961,320	3.87%
CHG-R	2,416,100	9,510,786	7.39%
CK	529,300	11,664,800	10.97%
CK-R	471,200	10,393,420	9.77%
CKP	598,900	2,560,468	8.22%
CKP-R	1,142,800	4,896,826	15.69%
COM7	526,900	15,512,750	7.07%
COM7-R	293,300	8,611,600	3.93%
CPALL	1,019,000	67,539,225	13.15%
CPALL-R	284,400	18,831,650	3.67%
CPF	295,200	6,741,670	4.96%
CPF-R	626,100	14,275,080	10.51%
CPN	174,600	12,668,975	3.16%

ข้อมูลในเอกสารฉบับนี้ รวบรวมมาจากแหล่งข้อมูลที่เชื่อถือได้ อย่างไรก็ตาม บริษัทหลักทรัพย์ คิงส์ฟอร์ด จำกัด (มหาชน) ไม่สามารถที่จะยืนยันหรือรับรองความถูกต้องของข้อมูลเหล่านี้ได้ ไม่ว่าประการใด ๆ บทวิเคราะห์นี้ออกสารนี้ จัดทำขึ้นโดยอ้างอิงหลักเกณฑ์ทางวิชาการเกี่ยวกับหลักการวิเคราะห์ และมีได้เป็นการชี้แนะหรือเสนอแนะให้ซื้อหรือขายหลักทรัพย์ใด ๆ การตัดสินใจซื้อหรือขายหลักทรัพย์ใด ๆ ของผู้อ่าน ไม่ว่าจะเกิดจากการอ่านบทความในเอกสารนี้หรือไม่ก็ตาม ล้วนเป็นผลจากการใช้วิจารณญาณของผู้อ่าน โดยไม่มีส่วนเกี่ยวข้องกับหรือพันธะผูกพันใด ๆ กับ บริษัทหลักทรัพย์ คิงส์ฟอร์ด จำกัด (มหาชน) ไม่ว่ากรณีใด

# Short Sales



KINGSFORD

มูลค่าการขายชอร์ต ณ วันที่ 17 กุมภาพันธ์ 2566

หลักทรัพย์	ปริมาณหุ้นที่ขายชอร์ต (หุ้น)	มูลค่าการขายชอร์ต (บาท)	%เทียบมูลค่าซื้อขายตลาดรวม
CPN-R	279,300	20,218,100	5.05%
CRC	1,057,000	46,874,800	11.87%
CRC-R	937,200	41,596,250	10.53%
CV	201,300	344,223	9.11%
DCC	389,700	899,004	2.15%
DCC-R	256,000	592,798	1.41%
DDD	18,100	318,870	2.38%
DELTA	41,100	39,917,000	1.28%
DELTA-R	327,500	315,519,400	10.18%
DEMCO	23,300	106,112	3.18%
DEMCO-R	11,700	53,352	1.60%
DITTO	3,100	132,525	0.15%
DITTO-R	36,600	1,545,575	1.83%
DMT	24,800	296,920	2.59%
DOHOME	1,009,100	13,745,720	20.43%
DOHOME-R	511,600	6,988,640	10.36%
DRT	52,600	428,780	14.57%
DTAC-R	342,100	17,723,825	2.37%
DUSIT	300	3,720	0.23%
EA	446,700	37,185,375	5.75%
EA-R	1,713,400	142,685,225	22.07%
EGATIF	59,800	403,650	3.93%
EGCO	20,200	3,452,100	4.40%
EGCO-R	39,200	6,699,450	8.54%
EKH	277,300	2,520,645	4.28%
EP	8,000	31,102	0.48%
EPG	304,400	2,706,870	7.65%
EPG-R	500,000	4,443,645	12.57%
ERW	66,600	321,104	1.26%
ESSO	798,900	7,110,210	13.10%
ESSO-R	52,400	465,825	0.86%
ETC	114,100	495,580	1.40%
ETC-R	140,600	600,394	1.72%
FORTH	71,900	3,050,625	2.55%
FORTH-R	5,100	218,300	0.18%
FPI	205,000	602,892	10.78%
FSMART	34,500	439,050	0.24%
FSMART-R	371,800	4,712,150	2.64%
GFPT	210,100	2,568,910	3.72%
GFPT-R	640,400	7,828,860	11.35%
GLOBAL	863,400	16,318,250	4.96%
GLOBAL-R	650,500	12,329,680	3.74%
GPSC	100,500	7,120,650	4.88%
GPSC-R	230,700	16,322,350	11.21%
GULF	1,845,600	99,972,375	11.77%
GULF-R	944,800	51,141,400	6.03%
GUNKUL	4,347,600	18,453,508	3.45%
GUNKUL-R	16,596,700	70,456,232	13.16%
HANA	304,300	17,491,150	4.57%
HANA-R	705,000	40,570,875	10.59%
HENG	690,100	2,035,460	6.44%
HL	9,900	242,880	1.31%
HMPRO	443,300	6,515,710	6.69%
HMPRO-R	410,200	5,994,000	6.19%

ข้อมูลในเอกสารฉบับนี้ รวบรวมมาจากแหล่งข้อมูลที่เชื่อถือได้ อย่างไรก็ตาม บริษัทหลักทรัพย์ คิงส์ฟอร์ด จำกัด (มหาชน) ไม่สามารถที่จะยืนยันหรือรับรองความถูกต้องของข้อมูลเหล่านี้ได้ ไม่ว่าประการใด ๆ บทวิเคราะห์ในเอกสารนี้ จัดทำขึ้นโดยอ้างอิงหลักเกณฑ์ทางวิชาการเกี่ยวกับหลักการวิเคราะห์ และมีได้เป็นการชี้แนะหรือเสนอแนะให้ซื้อหรือขายหลักทรัพย์ใด ๆ การตัดสินใจซื้อหรือขายหลักทรัพย์ใด ๆ ของผู้อ่าน ไม่ว่าจะเกิดจากการอ่านบทความในเอกสารนี้หรือไม่ก็ตาม ล้วนเป็นผลจากการใช้วิจารณญาณของผู้อ่าน โดยไม่มีส่วนเกี่ยวข้องกับหรือพึ่งพิงผูกพันใด ๆ กับ บริษัทหลักทรัพย์ คิงส์ฟอร์ด จำกัด (มหาชน) ไม่ว่ากรณีใด

# Short Sales



KINGSFORD

มูลค่าการขายชอร์ต ณ วันที่ 17 กุมภาพันธ์ 2566

หลักทรัพย์	ปริมาณหุ้นที่ขายชอร์ต (หุ้น)	มูลค่าการขายชอร์ต (บาท)	%เทียบมูลค่าซื้อขายตลาดรวม
HTC	4,600	140,300	3.48%
HUMAN	32,000	372,200	1.67%
ICHI	194,300	2,403,780	4.35%
ICHI-R	77,200	949,560	1.73%
III	150,000	2,221,720	1.14%
ILM	8,400	149,260	1.56%
INTUCH	110,300	8,269,775	6.33%
INTUCH-R	156,400	11,740,625	8.98%
IP	12,000	164,030	1.45%
IRPC	3,551,900	10,843,044	7.95%
IRPC-R	2,976,600	9,049,286	6.66%
ITD	1,105,600	2,095,275	7.35%
ITD-R	284,800	536,938	1.89%
ITEL	111,500	421,760	1.94%
IVL	1,391,500	54,330,300	7.95%
IVL-R	439,300	17,148,175	2.51%
JAS	1,055,100	2,411,674	5.46%
JAS-R	2,941,400	6,727,768	15.23%
JMART	1,930,000	54,084,250	2.98%
JMART-R	3,876,200	105,618,400	5.99%
JMT	1,441,300	63,886,100	6.18%
JMT-R	3,109,900	137,830,000	13.33%
JR	15,100	101,205	5.34%
JTS	5,900	225,300	0.92%
JTS-R	900	34,175	0.14%
JUBILE	500	13,625	1.78%
KAMART	58,900	472,735	1.05%
KAMART-R	63,200	507,310	1.12%
KBANK	903,900	124,861,000	8.46%
KBANK-R	434,400	59,938,500	4.06%
KCC-R	11,000	74,255	0.99%
KCE	742,500	34,092,250	4.91%
KCE-R	1,424,200	65,452,025	9.41%
KEX	183,500	2,837,110	4.41%
KEX-R	131,800	2,032,170	3.17%
KGI-R	13,600	68,680	1.59%
KKP	482,400	32,111,775	8.88%
KKP-R	267,800	17,835,450	4.93%
KLINIQ-R	4,900	169,475	0.44%
KSL	293,100	1,068,496	5.60%
KSL-R	77,000	277,200	1.47%
KTB	4,985,400	83,860,790	7.67%
KTB-R	274,000	4,581,280	0.42%
KTC	502,300	28,977,225	10.09%
KTC-R	464,900	26,852,450	9.34%
LANNA	48,600	743,580	7.81%
LANNA-R	3,700	56,440	0.59%
LH	2,735,000	26,581,275	9.53%
LH-R	1,692,600	16,429,175	5.90%
LHFG	265,300	303,187	3.06%
LHFG-R	700	812	0.01%
LOXLEY	50,000	106,000	4.40%
LPN	126,200	538,804	1.88%
LPN-R	1,137,900	4,835,732	16.94%

ข้อมูลในเอกสารฉบับนี้ รวบรวมมาจากแหล่งข้อมูลที่เชื่อถือได้ อย่างไรก็ตาม บริษัทหลักทรัพย์ คิงส์ฟอร์ด จำกัด (มหาชน) ไม่สามารถที่จะยืนยันหรือรับรองความถูกต้องของข้อมูลเหล่านี้ได้ ไม่ว่าประการใด ๆ บทวิเคราะห์ในเอกสารนี้ จัดทำขึ้นโดยอ้างอิงหลักเกณฑ์ทางวิชาการเกี่ยวกับหลักการวิเคราะห์ และมีได้เป็นการชี้แนะ หรือเสนอแนะให้ซื้อหรือขายหลักทรัพย์ใด ๆ การตัดสินใจซื้อหรือขายหลักทรัพย์ใด ๆ ของผู้อ่าน ไม่ว่าจะเกิดจากการอ่านบทความในเอกสารนี้หรือไม่ก็ตาม ล้วนเป็นผลจากการใช้วิจารณญาณของผู้อ่าน โดยไม่มีส่วนเกี่ยวข้องกับหรือพันธะผูกพันใด ๆ กับ บริษัทหลักทรัพย์ คิงส์ฟอร์ด จำกัด (มหาชน) ไม่ว่ากรณีใด



# Short Sales



KINGSFORD

มูลค่าการขายชอร์ต ณ วันที่ 17 กุมภาพันธ์ 2566

หลักทรัพย์	ปริมาณหุ้นที่ขายชอร์ต (หุ้น)	มูลค่าการขายชอร์ต (บาท)	%เทียบมูลค่าซื้อขายตลาดรวม
M	53,900	2,898,125	4.16%
M-R	84,800	4,583,450	6.55%
MAJOR	65,600	1,170,570	5.57%
MAJOR-R	316,700	5,654,010	26.91%
MBK	42,900	769,630	1.39%
MBK-R	210,200	3,765,710	6.80%
MC	50,400	598,480	4.40%
MEGA	60,100	2,877,650	4.39%
MEGA-R	136,400	6,526,000	9.97%
MINT	831,900	27,935,500	9.28%
MINT-R	754,900	25,304,475	8.42%
MONO	146,800	248,519	0.60%
MONO-R	449,100	741,306	1.85%
MTC	1,237,500	42,379,000	6.32%
MTC-R	1,495,500	50,711,125	7.64%
NER	409,700	2,366,495	5.46%
NETBAY	12,200	334,600	5.44%
NEX	43,800	764,600	1.39%
NEX-R	69,200	1,207,410	2.20%
NOBLE	163,400	871,955	4.38%
NRF	90,000	513,450	3.06%
NRF-R	86,700	495,890	2.94%
NSL	10,200	249,380	1.11%
NTV	2,300	95,450	4.02%
NUSA	30,000	33,300	0.11%
ONEE	200,700	1,441,945	1.76%
ONEE-R	203,000	1,491,920	1.78%
OR	2,231,300	49,970,700	9.54%
OR-R	3,629,500	81,183,430	15.52%
ORI	198,400	2,301,440	3.18%
ORI-R	361,800	4,196,990	5.80%
OSP	1,613,600	50,127,375	6.43%
OSP-R	561,700	17,455,025	2.24%
OTO	19,400	330,740	1.56%
PLANB	1,343,200	12,414,920	2.81%
PLANB-R	5,445,100	50,027,660	11.38%
PLAT	240,000	841,444	9.70%
PLAT-R	7,300	25,688	0.30%
PR9	36,100	725,290	2.95%
PRI-R	4,400	140,150	0.16%
PRM	279,900	2,154,810	2.63%
PSH	55,200	729,770	3.22%
PSH-R	36,700	488,110	2.14%
PSL	956,000	12,556,320	4.71%
PSL-R	1,563,600	20,626,650	7.70%
PTG	891,600	12,506,920	8.36%
PTG-R	834,200	11,697,980	7.82%
PTL	122,200	2,323,370	3.15%
PTL-R	167,900	3,176,570	4.33%
PTT	10,982,200	362,345,650	18.80%
PTT-R	114,900	3,779,900	0.20%
PTTEP	631,600	100,469,800	7.24%
PTTEP-R	375,500	59,704,200	4.31%
PTTGC	1,794,000	87,400,900	11.81%
PTTGC-R	2,073,700	100,900,925	13.65%
QH	414,700	970,398	2.21%

ข้อมูลในเอกสารฉบับนี้ รวบรวมมาจากแหล่งข้อมูลที่นำเสนอโดย อยางไรก็ดี บริษัทหลักทรัพย์ คิงส์ฟอร์ด จำกัด (มหาชน) ไม่สามารถที่จะยืนยันหรือรับรองความถูกต้องของข้อมูลเหล่านี้ได้ ไม่ว่าประการใด ๆ บทวิเคราะห์ในเอกสารนี้ จัดทำขึ้นโดยอ้างอิงหลักเกณฑ์ทางวิชาการเกี่ยวกับหลักการวิเคราะห์ และมีได้เป็นการชี้แนะหรือเสนอแนะให้ซื้อหรือขายหลักทรัพย์ใด ๆ การตัดสินใจซื้อหรือขายหลักทรัพย์ใด ๆ ของผู้อ่าน ไม่ว่าจะเกิดจากการอ่านบทความในเอกสารนี้หรือไม่ก็ตาม ล้วนเป็นผลจากการใช้วิจารณญาณของผู้อ่าน โดยไม่มีส่วนเกี่ยวข้องกับหรือพึ่งพิงผูกพันใด ๆ กับ บริษัทหลักทรัพย์ คิงส์ฟอร์ด จำกัด (มหาชน) ไม่ว่ากรณีใด

# Short Sales



KINGSFORD

มูลค่าการขายชอร์ต ณ วันที่ 17 กุมภาพันธ์ 2566

หลักทรัพย์	ปริมาณหุ้นที่ขายชอร์ต (หุ้น)	มูลค่าการขายชอร์ต (บาท)	%เทียบมูลค่าซื้อขายตลาดรวม
QH-R	1,535,100	3,592,074	8.17%
QTC	9,100	44,086	2.61%
RABBIT	568,800	649,838	3.41%
RABBIT-R	220,800	252,194	1.32%
RAM	45,100	2,423,900	13.74%
RAM-R	100	5,375	0.03%
RATCH	231,700	9,847,250	16.47%
RATCH-R	52,300	2,221,675	3.72%
RBF	202,600	2,427,890	4.66%
RBF-R	305,300	3,673,960	7.02%
RCL	324,500	9,505,675	27.37%
RCL-R	138,500	4,058,425	11.68%
RJH	7,100	215,175	3.28%
RJH-R	20,500	620,225	9.46%
ROJNA	307,100	1,842,520	7.54%
RS	464,400	7,527,400	17.18%
S	50,900	98,583	1.40%
SABINA	19,200	501,700	2.33%
SABINA-R	8,000	210,000	0.97%
SABUY	1,531,600	18,144,790	10.78%
SABUY-R	200	2,380	0.00%
SAK	132,100	977,315	0.76%
SAK-R	131,700	983,110	0.76%
SAMART	832,000	4,324,030	13.18%
SAPPE	4,700	238,150	1.95%
SAT	9,800	200,230	2.00%
SAT-R	10,800	221,400	2.20%
SAWAD	857,900	45,896,625	14.03%
SAWAD-R	822,100	44,082,625	13.45%
SC	493,300	2,190,442	1.08%
SC-R	1,443,800	6,573,086	3.17%
SCB	503,100	49,750,700	6.04%
SCB-R	608,400	60,190,175	7.30%
SCC	61,700	20,910,700	6.82%
SCC-R	122,500	41,508,000	13.54%
SCCC	7,600	1,226,550	1.82%
SCCC-R	18,500	2,979,050	4.44%
SCGP	394,300	20,402,075	8.99%
SCGP-R	385,600	19,954,800	8.79%
SCN	147,900	293,269	14.05%
SENA	7,300	28,616	1.60%
SGP	18,300	183,000	7.04%
SGP-R	1,000	9,960	0.38%
SHR	320,100	1,412,926	1.76%
SINGER	1,057,100	18,419,410	1.51%
SINGER-R	283,600	5,026,650	0.40%
SIRI	4,490,600	8,176,749	4.92%
SIRI-R	2,908,000	5,284,485	3.18%
SIS	5,600	139,180	1.61%
SISB	18,400	456,520	1.30%
SISB-R	14,200	352,450	1.00%
SJWD	39,100	780,670	2.38%
SJWD-R	38,400	764,160	2.33%
SKR	8,100	80,170	0.08%
SMPC	15,800	186,440	0.96%
SMPC-R	900	10,710	0.05%

ข้อมูลในเอกสารฉบับนี้ รวบรวมมาจากแหล่งข้อมูลที่เชื่อถือได้ อย่างไรก็ตาม บริษัทหลักทรัพย์ คิงส์ฟอร์ด จำกัด (มหาชน) ไม่สามารถที่จะยืนยันหรือรับรองความถูกต้องของข้อมูลเหล่านี้ได้ ไม่ว่าประการใด ๆ บทวิเคราะห์ในเอกสารนี้ จัดทำขึ้นโดยอ้างอิงหลักเกณฑ์ทางวิชาการเกี่ยวกับหลักการวิเคราะห์ และมีได้เป็นการชี้แนะ หรือเสนอแนะให้ซื้อหรือขายหลักทรัพย์ใด ๆ การตัดสินใจซื้อหรือขายหลักทรัพย์ใด ๆ ของผู้อ่าน ไม่ว่าจะเกิดจากการอ่านบทความในเอกสารนี้หรือไม่ก็ตาม ล้วนเป็นผลจากการใช้วิจารณญาณของผู้อ่าน โดยไม่มีส่วนเกี่ยวข้องกับหรือพึ่งพิงผูกพันใด ๆ กับ บริษัทหลักทรัพย์ คิงส์ฟอร์ด จำกัด (มหาชน) ไม่ว่ากรณีใด

# Short Sales



KINGSFORD

มูลค่าการขายชอร์ต ณ วันที่ 17 กุมภาพันธ์ 2566

หลักทรัพย์	ปริมาณหุ้นที่ขายชอร์ต (หุ้น)	มูลค่าการขายชอร์ต (บาท)	%เทียบมูลค่าซื้อขายตลาดรวม
SNC	130,700	1,805,880	25.18%
SNNP	26,400	644,790	0.38%
SNNP-R	48,500	1,184,800	0.69%
SOLAR	18,800	16,732	2.31%
SPA	23,900	270,030	1.34%
SPA-R	8,600	97,070	0.48%
SPALI	465,900	11,187,040	6.94%
SPALI-R	239,500	5,748,210	3.57%
SPCG	6,400	90,880	2.62%
SPCG-R	43,500	616,590	17.78%
SPRC	1,496,900	16,643,810	13.23%
SPRC-R	899,400	10,031,430	7.95%
SSP	248,400	2,358,205	24.80%
SSP-R	48,700	461,340	4.86%
STA	439,100	10,431,040	10.74%
STA-R	280,500	6,684,160	6.86%
STANLY	5,000	902,900	8.91%
STARK	2,293,600	5,960,628	4.99%
STARK-R	813,100	2,105,820	1.77%
STEC	200,600	2,604,300	6.70%
STEC-R	28,700	373,100	0.96%
STGT	107,400	1,131,360	1.61%
STGT-R	72,900	765,450	1.09%
STPI	62,400	298,122	3.59%
SUPER-R	838,400	503,040	3.63%
SUSCO	183,700	690,252	3.99%
SUSCO-R	230,100	865,872	5.00%
SYNEX	42,100	678,230	1.68%
SYNEX-R	169,300	2,718,710	6.77%
TASCO	1,293,000	23,795,860	11.98%
TCAP	265,400	11,279,500	13.95%
TCAP-R	75,000	3,179,000	3.94%
TCC	18,100	16,109	2.32%
TEAMG	157,500	1,525,395	2.11%
TEAMG-R	117,100	1,148,370	1.57%
TFG	35,100	184,275	1.29%
TFG-R	186,900	971,880	6.87%
THANI	909,000	3,602,362	4.89%
THANI-R	1,690,200	6,723,388	9.10%
THCOM	515,500	8,096,830	5.79%
THCOM-R	14,300	224,950	0.16%
THG	10,000	685,000	0.88%
THG-R	43,700	2,993,450	3.83%
TIDLOR	1,735,600	48,272,100	34.83%
TIDLOR-R	10,000	275,450	0.20%
TIPH	36,200	1,750,000	3.34%
TIPH-R	54,200	2,619,725	4.99%
TISCO	440,500	44,519,900	18.76%
TKC	15,100	365,350	0.56%
TKN	203,000	2,204,570	3.90%
TKN-R	44,900	488,060	0.86%
TKS	230,000	2,915,560	10.40%
TLI	616,600	8,741,660	5.10%
TLI-R	3,400	47,940	0.03%
TMT	3,300	26,235	6.88%
TOA	32,700	1,061,550	4.41%

ข้อมูลในเอกสารฉบับนี้ รวบรวมมาจากแหล่งข้อมูลที่เชื่อถือได้ อย่างไรก็ตาม บริษัทหลักทรัพย์ คิงส์ฟอร์ด จำกัด (มหาชน) ไม่สามารถที่จะยืนยันหรือรับรองความถูกต้องของข้อมูลเหล่านี้ได้ ไม่ว่าประการใด ๆ บทวิเคราะห์ในเอกสารนี้ จัดทำขึ้นโดยอ้างอิงหลักเกณฑ์ทางวิชาการเกี่ยวกับหลักการวิเคราะห์ และมีได้เป็นการชี้แนะหรือเสนอแนะให้ซื้อหรือขายหลักทรัพย์ใด ๆ การตัดสินใจซื้อหรือขายหลักทรัพย์ใด ๆ ของผู้อ่าน ไม่ว่าจะเกิดจากการอ่านบทความในเอกสารนี้หรือไม่ก็ตาม ล้วนเป็นผลจากการใช้วิจารณญาณของผู้อ่าน โดยไม่มีส่วนเกี่ยวข้องกับหรือพึ่งพิงผูกพันใด ๆ กับ บริษัทหลักทรัพย์ คิงส์ฟอร์ด จำกัด (มหาชน) ไม่ว่ากรณีใด

# Short Sales



KINGSFORD

มูลค่าการขายชอร์ต ณ วันที่ 17 กุมภาพันธ์ 2566

หลักทรัพย์	ปริมาณหุ้นที่ขายชอร์ต (หุ้น)	มูลค่าการขายชอร์ต (บาท)	%เทียบมูลค่าซื้อขายตลาดรวม
TOP	1,109,000	62,366,125	9.44%
TOP-R	559,900	31,656,500	4.77%
TPIPL	1,191,900	2,088,129	13.16%
TPIPP	841,400	2,810,956	41.52%
TPIPP-R	35,900	119,636	1.77%
TQM	30,800	1,259,175	3.88%
TQM-R	39,500	1,610,300	4.98%
TSE	60,300	144,086	1.10%
TSTH	47,500	52,546	2.48%
TSTH-R	44,900	49,449	2.34%
TTA	507,700	3,839,045	8.19%
TTA-R	1,147,600	8,628,980	18.52%
TTB	51,787,000	71,073,243	16.79%
TTB-R	2,206,300	3,020,202	0.72%
TTCL	23,900	107,332	1.14%
TTW	98,500	927,020	9.04%
TTW-R	69,300	651,420	6.36%
TU	3,414,800	53,612,360	17.72%
TU-R	254,900	3,993,210	1.32%
TVO	11,400	327,750	1.99%
UBE	409,100	609,747	7.91%
UNIQ	2,400	10,848	0.91%
UTP	20,400	304,590	5.58%
UV-R	35,300	114,998	2.20%
UVAN	8,700	67,860	2.99%
VGI	1,105,500	4,765,088	2.96%
VGI-R	5,333,900	22,848,566	14.26%
VIBHA	285,200	766,964	33.90%
VIBHA-R	46,700	125,156	5.55%
WHA	3,528,400	13,511,342	11.49%
WHA-R	3,734,100	14,321,094	12.16%
WHAUP	268,700	1,084,818	13.31%
WICE	180,300	1,823,950	5.95%
WORK	49,600	878,200	25.75%
WORK-R	3,500	61,840	1.82%
XO	12,400	163,680	4.65%
XO-R	1,200	15,840	0.45%
XPG	1,470,200	1,938,340	11.77%
YGG	153,200	1,221,170	12.51%

หมายเหตุ - ไม่รวมรายการขายชอร์ตของสมาชิกที่เป็นผู้ร่วมค้ำหน่วยลงทุนหรือผู้ดูแลสภาพคล่องของหน่วยลงทุนของกองทุนรวมอีทีเอฟเพื่อบัญชีบริษัทประเภทเพื่อทำกำไรจากส่วนต่างของราคาหรือเพื่อดูแลสภาพคล่อง แล้วแต่กรณี

ข้อมูลในเอกสารฉบับนี้ รวบรวมมาจากแหล่งข้อมูลที่เชื่อถือได้ อย่างไรก็ตาม บริษัทหลักทรัพย์ คิงส์ฟอร์ด จำกัด (มหาชน) ไม่สามารถที่จะยืนยันหรือรับรองความถูกต้องของข้อมูลเหล่านี้ได้ ไม่ว่าประการใด ๆ บทวิเคราะห์ในเอกสารนี้ จัดทำขึ้นโดยอ้างอิงหลักเกณฑ์ทางวิชาการเกี่ยวกับหลักการวิเคราะห์ และมีได้เป็นการชี้แนะ หรือเสนอแนะให้ซื้อหรือขายหลักทรัพย์ใด ๆ การตัดสินใจซื้อหรือขายหลักทรัพย์ใด ๆ ของผู้อ่าน ไม่ว่าจะเกิดจากการอ่านบทความในเอกสารนี้หรือไม่ก็ตาม ล้วนเป็นผลจากการใช้วิจารณญาณของผู้อ่าน โดยไม่มีส่วนเกี่ยวข้องกับหรือพึ่งพิงผูกพันใด ๆ กับ บริษัทหลักทรัพย์ คิงส์ฟอร์ด จำกัด (มหาชน) ไม่วาการนี้ใด



# Stock Calendar



KINGSFORD

รายงานการเปลี่ยนแปลงการถือหลักทรัพย์ของผู้บริหาร (แบบ 59-2) ประจำวันที่ 17 กุมภาพันธ์ 2566

ชื่อผู้บริหาร	ประเภทหลักทรัพย์	วันที่ได้มา / จำนวน	จำนวน	ราคา	วิธีการได้มา/ หน่าย
GUNKUL นาย กัลกุล ดำรงปิยะวุฒิ	หุ้นสามัญ	16/02/2566	8,900,000	4.28	ซื้อ
PROSPECT นาย วรสิทธิ์ โภคาชัยพัฒน์	หน่วยทรัสต์	17/02/2566	1,000,000	9.75	ซื้อ
TMW นาย ไพฑูรย์ กัดัดเขียว	หุ้นสามัญ	16/02/2566	4,800	43.00	ขาย
BGT นางสาว วริษฐา ฐานาสกุลวงศ์	หุ้นสามัญ	15/02/2566	30,000	1.20	ซื้อ
PPS นาย พงศธร ธาราไชย	หุ้นสามัญ	13/02/2566	800,000	0.73	ขาย
DRT นาย วราญ ประทีปะเสน	หุ้นสามัญ	17/02/2566	10,000	8.15	ซื้อ
DRT นาย สาธิต สุดบรรทัด	หุ้นสามัญ	17/02/2566	1,000,000	-	โอน
DRT นาย สาธิต สุดบรรทัด	หุ้นสามัญ	17/02/2566	1,000,000	-	โอน
DRT นาย สาธิต สุดบรรทัด	หุ้นสามัญ	17/02/2566	1,000,000	-	โอน
DRT นาย สาธิต สุดบรรทัด	หุ้นสามัญ	17/02/2566	1,000,000	-	รับโอน
MBAX นาย พิสุทธิ เลิศวิไล	หุ้นสามัญ	16/02/2566	100,000	5.20	ขาย
MBAX นาย พิสุทธิ เลิศวิไล	ใบสำคัญแสดงสิทธิที่จะซื้อหุ้น	16/02/2566	60,000	1.76	ขาย
A นาย วิวัฒน์ เลหาพูนรังษี	หุ้นสามัญ	14/02/2566	3,400,000	5.00	ซื้อ
A นาย วิวัฒน์ เลหาพูนรังษี	หุ้นสามัญ	15/02/2566	4,034,000	5.00	ซื้อ
INSET นาย วิเชียร เจียกเจิม	หุ้นสามัญ	16/02/2566	120,000	3.64	ขาย
INSET นาย วิเชียร เจียกเจิม	ใบสำคัญแสดงสิทธิที่จะซื้อหุ้น	16/02/2566	50,000	1.44	ซื้อ
EP นาย ยุทธ ชินสุภัคกุล	หุ้นสามัญ	15/02/2566	150,000	4.09	ซื้อ
EP นาย ยุทธ ชินสุภัคกุล	ใบสำคัญแสดงสิทธิที่จะซื้อหุ้น	15/02/2566	103,000	0.33	ซื้อ
AFC นาย โสภณ ทองไทย	หุ้นสามัญ	17/02/2566	154,755	-	รับโอน

# Stock Calendar



KINGSFORD

แบบรายงานการได้มาหรือจำหน่ายหลักทรัพย์ของกิจการ (แบบ 246-2) ประจำวันที่ 17 กุมภาพันธ์ 2566

หลักทรัพย์	ชื่อผู้ได้มา/จำหน่าย	วิธีการ	ประเภท หลักทรัพย์	% ก่อน ได้มา/ จำหน่าย	% ได้มา/ จำหน่าย	% หลัง ได้มา/ จำหน่าย	วันที่ได้มา/ จำหน่าย	% ก่อน ได้มา/ จำหน่าย (กลุ่ม) <sup>2</sup>	% ได้มา/ จำหน่าย (กลุ่ม) <sup>2</sup>	% หลัง ได้มา/ จำหน่าย (กลุ่ม) <sup>2</sup>
KEX	บริษัท บีทีเอส กรุ๊ป โฮลดิ้งส์ จำกัด (มหาชน)	ได้มา	หุ้น	4.5966	0.459	5.0557	16/02/2566	4.654	0.459	5.1131

# Stock Calendar



KINGSFORD

FEBRUARY 2023				
Monday	Tuesday	Wednesday	Thursday	Friday

13	14	15	16	17
<p><b>XD</b> CPNGC ( 0.24 บาท ) DTAC ( 1.22 บาท )</p> <p><b>XB</b> CIG การจัดประชุมผู้ถือหุ้น BBIK</p>	<p><b>XD</b> PTTEP ( 5.00 บาท )</p> <p><b>XM</b> PTTEP</p> <p><b>NEWLISTED</b> MEB 300,000,000 Units</p> <p><b>Shares</b> SAAM 5,465 Shares BWG 400,000,000 Shares</p>	<p><b>XD</b> TAPAC ( 0.02 บาท )</p> <p><b>XM</b> TAPAC</p> <p><b>NEWLISTED</b> PQS 670,000,000 Units</p> <p><b>Shares</b> PPPM 50,847,456 Shares CHO 43,784,092 Shares ACAP 40,000,000 Shares</p>	<p><b>XD</b> FTREIT ( 0.1870 บาท )</p> <p><b>XM</b> JKN</p> <p><b>XR</b> TNL 2.3: 1 @33.06 บาท</p> <p>การจัดประชุมผู้ถือหุ้น TKS, SABUY</p>	<p>การจัดประชุมผู้ถือหุ้น W</p>

20	21	22	23	24
<p><b>XB</b> CIG</p> <p><b>XD</b> WHABT ( 0.1730 บาท )</p> <p><b>XE</b> RABBIT-W5</p> <p><b>XR</b> PROSPECT</p> <p>การจัดประชุมผู้ถือหุ้น GIFT, UKEM</p> <p><b>Shares</b> JCK 86,419,748 Shares</p>	<p><b>XD</b> IRPC ( 0.03 บาท )</p> <p><b>XM</b> CEN, IRPC, J, MCOT</p> <p><b>Shares</b> PPPM 67,796,608 Shares SA 7,055,757 Shares CHO 12,626,262 Shares SJWD 791,020,363 Shares</p>	<p><b>XB</b> TRITN</p> <p><b>XD</b> ADVANC ( 4.24 บาท ) IMPACT ( 0.21 บาท ) MC ( 0.45 บาท )</p> <p><b>XM</b> ADVANC</p> <p><b>XW</b> TRITN</p> <p>การจัดประชุมผู้ถือหุ้น DTAC, TRUE</p>	<p><b>XD</b> GGC ( 0.25 บาท ) INOX ( 0.0243 บาท ) INTUCH ( 1.56 บาท ) SCCC ( 9.00 บาท ) TOP ( 1.70 บาท )</p> <p><b>XE</b> YGG-W1</p> <p><b>XM</b> GGC, INOX, INTUCH, KTC SCCC, TOP</p> <p>การจัดประชุมผู้ถือหุ้น KSL</p>	<p><b>XD</b> GLOBAL 24:1 GLOBAL ( 0.2546296296 บาท ) GPSC ( 0.30 บาท ) INETREIT ( 0.2007 บาท )</p> <p><b>XM</b> GLOBAL, GPSC, QTC, SGC, THCOM</p> <p><b>XN</b> BTSGIF</p> <p>การจัดประชุมผู้ถือหุ้น PICO</p>

27	28			
<p><b>XD</b> AMATAR ( 0.0330 บาท ) BOL ( 0.1650 บาท ) GVREIT ( 0.1980 บาท ) PTTGC ( 0.25 บาท )</p> <p><b>XM</b> AMATAR, BOL, DCC, JMART, JMT, KEX, PTTGC, Q-CON, SFP, SMPC</p> <p><b>XN</b> AMATAR</p>	<p><b>XD</b> ITC ( 0.20 บาท ) VGI ( 0.04 บาท )</p> <p><b>XM</b> AMARC, ASK, CHEWA, CPNGC, DELEA, DIF, ERWPF, GC, ITC OR, POPF, PPF, SIRIP, TOG, YUASA</p> <p>การจัดประชุมผู้ถือหุ้น SUSCO, TAPAC, WAVE</p>			

XD - Excluding Dividend	XD(ST) - Excluding Stock Dividend	XM - Exclude meetings	XN - Ex-Capital Return	XI - Excluding Interest
XP - Excluding Principal	XR - Excluding Right	XW - Excluding Warrant	XS - Excluding Short-term Warrant	XA - Excluding All
XE - Excluding Exercise	*ND - No Dividend Payment	PD - Payment Date	XT - Excluding TSR : @ - price per share / price per unit /	
XD - Excluding Dividend	XD(ST) - Excluding Stock Dividend	XM - Exclude meetings	XN - Ex-Capital Return	XI - Excluding Interest
XP - Excluding Principal	XR - Excluding Right	XW - Excluding Warrant	XS - Excluding Short-term Warrant	XA - Excluding All
XE - Excluding Exercise	*ND - No Dividend Payment	PD - Payment Date	XT - Excluding TSR : @ - price per share / price per unit /	

NVDR Update

วันจันทร์ที่ 20 กุมภาพันธ์ 2566

Most Active Values (Btmn)

Top 20 Net Buying Value (B m)						Top 20 Net Selling Value (B m)						Month to Date				Year to Date				
ก.พ- 66						ก.พ- 66						กุมภาพันธ์ 2566				03 ม.ค.-17 ก.พ.66				
17	16	15	14	13		17	16	15	14	13	Net Buy		Net Sell		Net Buy		Net Sell			
1	ADVANC	266.4	-9.8	266.4	-1.7	-0.2	DELTA	-508.1	1,631.0	-508.1	-0.9	-57.3	ADVANC	1,167.49	AOT	(2,305.59)	CPALL	4,407.9	KBANK	-5,563.6
2	KTB	199.1	-19.0	199.1	-0.0	-17.9	AOT	-187.0	-53.4	-187.0	5.9	0.2	JMART	772.97	KBANK	(1,800.38)	MAKRO	2,784.7	KKP	-1,880.5
3	BH	180.2	94.8	180.2	0.1	65.9	TOP	-154.2	-119.9	-154.2	290.0	1.3	CPALL	651.95	PTTEP	(1,181.55)	BDMS	2,435.5	PTTEP	-1,478.6
4	BBL	165.2	-35.0	165.2	0.0	-0.9	PTTGC	-122.2	-177.0	-122.2	-0.0	-0.0	MINT	639.12	EA	(1,146.51)	BBL	2,274.2	BH	-1,294.7
5	PTT	112.7	-139.4	112.7	0.0	0.0	KBANK	-84.8	-102.5	-84.8	-0.8	0.0	TRUEE	501.96	SCB	(1,092.32)	SCC	2,074.5	EA	-1,171.7
6	GLOBAL	86.9	0.8	86.9	3.2	-1.2	SCB	-79.1	-222.3	-79.1	-25.6	-41.1	CBG	486.32	KKP	(814.16)	ADVANC	1,924.8	BANPU	-880.7
7	BANPU	82.0	117.1	82.0	0.0	0.0	GUNKUL	-65.0	-8.1	-65.0	-0.9	-0.0	SCC	449.51	PTT	(792.12)	MINT	1,643.3	OR	-792.3
8	IVL	80.3	13.6	80.3	1.3	0.0	LH	-55.2	-56.1	-55.2	-0.8	-0.0	HANA	429.45	OR	(667.87)	TRUEE	1,626.3	ESSO	-751.8
9	JMART	79.0	56.4	79.0	-1.2	0.0	SCC	-49.9	-91.4	-49.9	-18.2	-0.1	ITC	339.43	TIDOR	(541.46)	DELTA	1,309.4	BAM	-651.3
10	HANA	70.8	-79.0	70.8	-0.5	0.8	BLA	-41.2	-9.2	-41.2	-1.5	0.0	DELTA	331.69	IRPC	(505.16)	JMART	1,068.2	IRPC	-623.1
11	KCE	68.1	-60.1	68.1	14.9	-1.6	DTAC	-35.0	-17.9	-35.0	-0.0	-0.4	BBL	327.31	BAM	(446.79)	CBG	934.2	CPF	-616.2
12	CPALL	63.9	90.1	63.9	0.1	-0.3	SC	-30.7	-4.9	-30.7	279.5	0.1	BANPU	270.77	KTC	(442.28)	SCB	816.0	BEM	-521.6
13	KTC	52.7	54.4	52.7	-2.8	0.0	MINT	-27.3	6.0	-27.3	-4.6	-1.1	MAKRO	266.00	TU	(381.67)	BGRIM	768.3	BLA	-493.5
14	CPN	46.3	19.3	46.3	-0.3	0.0	TCAP	-27.0	-10.6	-27.0	0.0	0.0	BDMS	240.62	GLOBAL	(321.07)	TTB	767.2	KTC	-467.2
15	MAKRO	40.1	22.8	40.1	0.4	0.1	AMATA	-24.4	-17.7	-24.4	0.0	0.4	INTUCH	240.49	GUNKUL	(314.44)	CENTEL	765.8	KCE	-466.1
16	TISCO	35.9	79.4	35.9	5.0	-0.2	SIRI	-21.8	-26.2	-21.8	-0.0	-0.0	SAWAD	239.11	THG	(301.79)	IVL	740.4	GUNKUL	-422.1
17	BIC	26.4	24.5	26.4	-49.4	-0.0	ASK	-21.1	-15.3	-21.1	0.1	0.1	OSP	212.44	CPF	(300.46)	HMPRO	732.9	TIDOR	-407.3
18	CENTEL	23.6	34.8	23.6	0.2	-0.0	SVI	-19.7	-4.1	-19.7	-0.2	-0.0	MEGA	182.88	TOP	(295.68)	SNNP	710.0	FORTH	-331.2
19	STA	17.2	15.8	17.2	-0.2	-10.6	PTL	-16.0	-10.5	-16.0	-0.1	3.3	TASCO	178.57	BLA	(278.89)	CPN	683.2	TU	-320.6
20	TASCO	14.3	5.0	14.3	-0.0	-0.1	AAV	-14.9	-7.5	-14.9	0.1	-0.0	SKY	151.76	GULF	(277.98)	INTUCH	672.8	TOA	-304.9

Total Volume Shares							NVDR Shrs.					
	Buy	Sell	Total	Net	Turn.		20-Feb-23	% of paidup	20-Feb-23	% of paidup	Paid up Capital (Last)	
1	24CS	5,800	109,400	115,200	-103,600	7.48	24CS	29,570,283	6.88	#N/A	#N/A	430,000,000
2	2S	7,100	200	7,300	6,900	0.40	2S	8,256,014	1.50	3,092,210	0.69	549,995,954
3	3K-BAT	-	15,000	15,000	-15,000	50.00	3K-BAT	61,356	0.08	#N/A	#N/A	78,400,000
4	7UP	302,100	1,171,700	1,473,800	-869,600	7.20	7UP	73,640,629	1.43	29,743,119	0.98	5,143,071,814
5	A5	26,500	105,000	131,500	-78,500	10.92	A	8,000	0.00	62,400	0.01	980,000,000
6	AAI	507,531	854,600	1,362,131	-347,069	9.02	A5	18,869,287	1.56	800,664	0.07	1,209,384,615
7	AAV	4,829,300	9,935,700	14,765,000	-5,106,400	11.83	AAI	18,680,758	0.88	#N/A	#N/A	2,125,000,000
8	ABM	7,400	32,500	39,900	-25,100	4.49	AAV	739,853,507	6.08	353,926,265	7.30	12,164,285,713
9	ABM-W1	600	100	700	500	0.27	ABM	5,392,329	1.35	3,268,124	1.09	400,000,000
10	ACC	195,000	269,200	464,200	-74,200	9.31	ABM-W1	961,929	1.92	#N/A	#N/A	49,999,917
11	ACE	1,635,680	1,980,600	3,616,280	-344,920	13.63	ACAP	2,395,965	0.59	1,223,467	0.39	406,411,160
12	ADB	1,279,500	72,000	1,351,500	1,207,500	24.98	ACC	18,462,605	1.37	4,306,304	0.32	1,343,055,623
13	ADD	15,600	55,200	70,800	-39,600	5.79	ACE	187,819,835	1.85	38,450,400	0.38	10,175,999,960
14	ADVANC	2,357,100	1,083,655	3,440,755	1,273,445	26.85	ACG	1,372,200	0.23	211,225	0.04	600,000,000
15	AEONTS	13,300	24,030	37,330	-10,730	9.61	ADB	43,707,613	6.02	31,173,421	5.20	725,999,923
16	AF	56,400	521,100	577,500	-464,700	23.36	ADD	1,963,753	1.23	#N/A	#N/A	160,000,000
17	AFC	300	1,300	1,600	-1,000	16.67	ADVANC	226,623,440	7.62	241,595,912	8.13	2,974,209,736
18	AGE	39,100	476,100	515,200	-437,000	12.05	AEONTS	19,348,310	7.74	11,410,746	4.56	250,000,000
19	AH	430,603	583,707	1,014,310	-153,104	18.82	AF	3,693,201	0.23	198,800	0.01	1,600,000,000
20	AIE	57,400	9,400	66,800	48,000	1.98	AFC	187,410	0.41	19,100	0.04	45,574,266

Source : SET.OR.TH

ข้อมูลในเอกสารฉบับนี้ รวบรวมมาจากแหล่งข้อมูลที่น่าเชื่อถือ อย่างไรก็ตาม บริษัทหลักทรัพย์ คิงส์ฟอร์ด จำกัด (มหาชน) ไม่สามารถที่จะยืนยันหรือรับรองความถูกต้องของข้อมูลเหล่านี้ได้ ไม่ว่าประการใด ๆ บทวิเคราะห์ในเอกสารนี้ จัดทำขึ้นโดยอ้างอิงถึงลักษณะทางวิชาการเกี่ยวกับหลักทรัพย์วิเคราะห์ และมิได้เป็นการชี้แนะหรือเสนอแนะให้ซื้อหรือขายหลักทรัพย์ใด ๆ การตัดสินใจซื้อหรือขายหลักทรัพย์ใด ๆ ของผู้ลงทุน ไม่ว่าจะเกิดจากการอ่านบทความในเอกสารนี้หรือไม่ก็ตาม ล้วนเป็นผลจากการใช้วิจารณญาณของผู้ลงทุน โดยไม่มีส่วนเกี่ยวข้องกับบริษัทคิงส์ฟอร์ด จำกัด (มหาชน) ไม่มีการเปิดเผย





## คำแนะนำการลงทุน และความหมายของคำแนะนำการลงทุน

Stock Rating หมายถึงการให้คำแนะนำการลงทุนของบริษัท แบ่งเป็น 3 ระดับ

Buy หมายถึง ราคาพื้นฐานสูงกว่าราคาตลาด 15% หรือมากกว่า

Hold หมายถึงราคาพื้นฐานสูงกว่าราคาตลาดไม่เกิน 15% หรือต่ำกว่าราคาตลาดไม่เกิน 15 %

Sell หมายถึง ราคาพื้นฐานต่ำกว่าราคาตลาด 15% หรือมากกว่า

เอกสารฉบับนี้จัดทำขึ้นโดยบริษัทหลักทรัพย์คิงส์ฟอร์ด จำกัด (มหาชน) ข้อมูลที่ปรากฏในเอกสารฉบับนี้จัดทำโดยอาศัยข้อมูลที่จัดหาจากแหล่งที่เชื่อถือหรือควรเชื่อว่ามี ความน่าเชื่อถือ และ/หรือถูกต้อง อย่างไรก็ตามบริษัทไม่ยืนยัน และไม่รับรองถึงความครบถ้วนสมบูรณ์หรือถูกต้องของข้อมูลดังกล่าว และไม่ได้ประกันราคาหรือผลตอบแทน ของหลักทรัพย์ที่ปรากฏข้างต้น แม้ว่าข้อมูลดังกล่าวจะปรากฏข้อความที่อาจเป็นหรืออาจตีความว่าเป็นเช่นนั้นได้ บริษัทจึงไม่รับผิดชอบต่อการนำเอาข้อมูล ข้อความ ความเห็น และหรือบทสรุปที่ปรากฏในเอกสารฉบับนี้ไปใช้ไม่ว่ากรณีใดๆ ข้อมูลและความเห็นที่ปรากฏอยู่ในเอกสารฉบับนี้ได้ประสงค์จะชี้ชวน เสนอแนะ หรือจูงใจให้ลงทุน ใน หรือ ซื้อหรือขายหลักทรัพย์ที่ปรากฏในเอกสารฉบับนี้และข้อมูลมีการแก้ไขเพิ่มเติมเปลี่ยนแปลงโดยมีต้องแจ้งให้ทราบล่วงหน้า ผู้ลงทุนควรใช้ดุลยพินิจอย่างรอบคอบใน การลงทุนในหรือซื้อหรือขายหลักทรัพย์ บริษัทสงวนลิขสิทธิ์ในข้อมูลที่ปรากฏในเอกสารนี้ ห้ามมิให้ผู้ใดใช้ประโยชน์ ทำซ้ำ ดัดแปลง นำออกแสดง ทำให้ปรากฏหรือเผยแพร่ ต่อสาธารณชน ไม่ว่าด้วยประการใดๆ ซึ่งข้อมูลในเอกสารนี้ไม่ว่าทั้งหมดหรือบางส่วน เว้นแต่ได้รับอนุญาตเป็นหนังสือจากบริษัทเป็นการล่วงหน้า การกล่าว คัด หรืออ้างอิง ข้อมูลบางส่วนตามสมควรในเอกสารนี้ ไม่ว่าในบทความ บทวิเคราะห์ บทวิจัย หรือในเอกสาร หรือการสื่อสารอื่นใดจะต้องกระทำโดยถูกต้อง และไม่เป็นการก่อให้เกิดการ เข้าใจผิดหรือความเสียหายแก่บริษัท ต้องรับรู้ถึงความเป็นเจ้าของลิขสิทธิ์ในข้อมูลบริษัท และต้องอ้างอิงถึงเอกสารฉบับนี้ และวันที่ในเอกสารฉบับนี้ของบริษัทโดยชัดเจน การลงทุนในหรือซื้อหรือขายหลักทรัพย์ย่อมมีความเสี่ยง ท่านควรทำความเข้าใจอย่างถ่องแท้ต่อลักษณะของหลักทรัพย์แต่ละประเภทและควรศึกษาข้อมูลของบริษัทที่ออก หลักทรัพย์และข้อมูลอื่นใดที่เกี่ยวข้องก่อนการตัดสินใจลงทุนในหรือซื้อหรือขายหลักทรัพย์

ข้อมูลในเอกสารฉบับนี้ รวบรวมมาจากแหล่งข้อมูลที่นำเสนออย่างไว้ใจได้ บริษัทหลักทรัพย์ คิงส์ฟอร์ด จำกัด(มหาชน)ไม่สามารถที่จะยืนยันหรือรับรองความถูกต้องของข้อมูลเหล่านี้ได้ ไม่ว่าประการใดๆ บทวิเคราะห์ในเอกสารนี้ จัดทำขึ้นโดยอ้างอิง หลักเกณฑ์ทางวิชาการเกี่ยวกับหลักการวิเคราะห์ และมีได้เป็นการชี้แนะ หรือเสนอแนะให้ซื้อหรือขายหลักทรัพย์ใดๆ การตัดสินใจหรือขายหลักทรัพย์ใดๆ ของผู้อ่าน ไม่ว่าจะเกิดจากการอ่านบทความในเอกสารนี้หรือไม่ก็ตาม ล้วนเป็นผลจากการใช้ วิจารณญาณของผู้อ่าน โดยไม่มีส่วนเกี่ยวข้องกับบริษัทฯ กับ บริษัทหลักทรัพย์ คิงส์ฟอร์ด จำกัด(มหาชน) ไม่ว่ากรณีใด

# Disclaimer



KINGSFORD

Thai Institute of Directors Association (IOD) – Corporate Governance Report Rating 2020 (CG Score) ข้อมูล 27 ตุลาคม 2565



AAV	AYUD	CFRESH	DRT	GLOBAL	JWD	MC	OTO	Q-CON	SEAOIL	STEC	TK	TVDH
ADVANC	BAFS	CGH	DTAC	GPI	K	MCOT	PAP	QH	SE-ED	STGT	TKN	TVI
AF	BAM	CHEWA	DUSIT	GPSC	KBANK	METCO	PCSGH	QTC	SELIC	STI	TKS	TVO
AH	BANPU	CHO	EA	GRAMMY	KCE	MFEC	PDG	RATCH	SENA	SUN	TKT	TWPC
AIRA	BAY	CIMBT	EASTW	GULF	KEX	MINT	PDJ	RBF	SENAJ	SUSCO	TMILL	U
AJ	BBIK	CK	ECF	GUNKUL	KGI	MONO	PG	RS	SGF	SUTHA	TMT	UAC
AKP	BBL	CKP	ECL	HANA	KKP	MOONG	PHOL	S	SHR	SVI	TNDT	UBIS
AKR	BCP	CM	EE	HARN	KSL	MSC	PLANB	S&J	SICT	SYMC	TNITY	UPOIC
ALLA	BCPG	CNT	EGCO	HENG	KTB	MST	PLANET	SAAM	SIRI	SYNTEC	TOA	UV
ALT	BDMS	COLOR	EPG	HMPRO	KTC	MTC	PLAT	SABINA	SIS	TACC	TOP	VCOM
AMA	BEM	COM7	ETC	ICC	LALIN	MVP	PORT	SAMART	SITHAI	TASCO*	TPBI	VGI
AMARIN	BEYOND	COMAN	ETE	ICHI	LANNA	NYCL	PPS	SAMTEL	SMP	TCAP	TQM	VIH
AMATA	BGC	COTTO	FN	III	LHFG	NEP	PR9	SAT	SNC	TEAMG	TRC	WACOAL
AMATAV	BGRIM	CPALL	FNS	ILINK	LIT	NER	PREB	SC	SONIC	TFMAMA	TRUE*	WAVE
ANAN	BIZ	CPF	FPI	LOXLEY	ILM	NKI	PRG	SCB	SORKON	THANA	TSC	WHA
AOT	BKI	CPI	FPT	IND	LPN	NOBLE	PRM	SCC	SPALI	THANI	TSR	WHAUP
AP	BOL	CPN	FSMART	INTUCH	LRH	NSI	PSH	SCCC	SPI	THCOM	TSTE	WICE
APURE	BPP	CRC	FVC	IP	LST	NVD	PSL	SCG	SPRC	THG*	TSTH	WINNER
ARIP	BRR	CSS	GC	IRC	MACO	NYT	PTG	SCGP	SPVI	THIP	TTA	XPG
ASP	BTS	DDD	GEL	IRPC	MAJOR	OISHI	PTT	SCM	SSC	THRE	TTB	ZEN
ASW	BTW	DELTA	GFPT	ITEL	MAKRO	OR	PTTEP	SCN	SSSC	THREL	TTCL	
AUCT	BWG	DEMCO	GGC	IVL	MALEE	ORI	PTTGC	SDC	SST	TIPCO	TTW	
AWC	CENTEL	DOHOME	GLAND	JTS	MBK	OSP	PYLON	SEAFCO	STA	TISCO	TU	



2S	ASEFA	BYD	DITTO	HTC	KISS	MK	PB	QLT	SFT	STANLY	TMI	UMI
7UP	ASIA	CBG	DMT	HUMAN	KK	MODERN*	PICO	RCL	SGP	STC	TNL	UOBKH
ABICO	ASIAN	CEN	DOD	HYDRO	KOOL	MTI	PIMO	RICHY	SIAM	STPI	TNP	UP
ABM	ASIMAR	CHARAN	DPAINT	ICN	KTIS	NBC	PIN	RJH	SINGER	SUC	TNR	UPF
ACE	ASK	CHAYO	DV8	IFS	KUMWEL	NCAP	PJW	ROJNA	SKE	SVOA	TOG	UTP
ACG	ASN	CHG	EASON	IIG	KUN	NCH	PL	RPC	SKN	SVT	TPA	VIBHA
ADB	ATP30	CHOTI	EFORL	IMH	KWC	NDR	PLE	RT	SKR	SWC	TPAC	VL
ADD	B	CHOW	ERW	INET	KWM	NETBAY	PM	RWI	SKY	SYNEX	TPCS	VPO
AEONTS	BA	CI	ESSO	INGRS	L&E	NEX	PMTA	S11	SLP	TAE	TPIPL	VRANDA
AGE	BC	CIG	ESTAR	INSET	LDC	NINE	PPP	SA	SMART	TAKUNI	TPIPP	WGE
AHC	BCH	CITY	FE	INSURE	LEO	NATION	PPPM	SABUY	SMD	TCC	TPLAS	WIK
AIE	BE8	CIVIL	FLOYD	IRCP	LH	NNCL	PRAPAT	SAK	SMIT	TCMC	TPS	WIN
AIT	BEC	CMC	FORTH	IT	LHK	NOVA	PRECHA	SALEE	SMT	TFG	TQR	WINMED
ALUCON	SCAP	CPL	FSS	ITD	M	NP	PRIME	SAMCO	SNNP	TFI	TRITN	WORK
AMANAH	BH	CPW	FTE	J	MATCH	NRF	PRIN	SANKO	SNP	TFM	TRT	WP
AMR	BIG	CRANE	GBX	JAS	MBAX	NTV	PRINC	SAPPE	SO	TGH	TRU	XO
APCO	BJC	CRD	GCAP	JCK	MEGA	NUSA	PROEN	SAWAD	SPA	TIDLOR	TRV	YUASA
APCS	BJCHI	CSC	GENCO	JCKH	META	NWR	PROS	SCI	SPC	TIGER	TSE	ZIGA
AQUA	BLA	CSP	GJS	JMT	MFC	OCC	PROUD	SCP	SPCG	TIPH	TVT	
ARIN	BR	CV	GTB	JR	MGT	OGC	PSG	SE	SR	TITLE	TWP	
ARROW	BR1	CWT	GYT	KBS	MICRO	ONEE	PSTC	SECURE	SRICHA	TM	UBE	
AS	BROOK	DCC	HEMP	KCAR	MILL	PACO	PT	SFLEX	SSF	TMC	UEC	
ASAP	BSM	DHOUSE	HPT	KIAT	MITSIB	PATO	PTC	SFP	SSP	TMD	UKEM	



A	B52	CCP	D	GLOCON	JMART	MATI	NC	PPM	SISB	SVH	TNH	UNIQ
A5	BEAUTY	CGD	DCON	GLORY	JSP	M-CHAI	NEWS	PRAKIT	SK	PTECH	TNPC	UPA
AI	BGT	CMAN	EKH	GREEN	JUBILE	MCS	NFC	PTL	SOLAR	TC	TOPP	UREKA
ALL	BLAND	CMO	EMC	GSC	KASET	MDX	NSL	RAM	SPACK	TCCC	TPCH	VARO
ALPHAX	BM	CMR	EP	HL	KCM	MENA	NV	ROCK	SPG	TCJ	TPOLY	W
AMC	BROCK	CPANEL	EVER	HTECH	KWI	MJD	PAF	RP	SQ	TEAM	TRUBB	WFX
APP	BSBM	CPT	F&D	IHL	KYE	MORE	PEACE	RPH	STARK	THE	TTI	WPH
AQ	BTNC	CSR	FMT	INOX	LEE	MPIC	PF	RSP	STECH	THMUI	TYCN	YGG
AU	CAZ	CTW	GIFT	JAK	LPH	MUD	PK	SIMAT	SUPER	TKC	UMS	

ช่วงคะแนน	สัญลักษณ์	ความหมาย
90 - 100		ดีเลิศ
80 - 89		ดีมาก
70 - 79		ดี
60 - 69		ดีพอใช้
50 - 59		ผ่าน
ต่ำกว่า 50	No logo given	N/A

การเปิดเผยผลการสำรวจของสมาคมส่งเสริมสถาบันกรรมการบริษัทไทย (IOD) ในเรื่องการกำกับดูแลกิจการ (Corporate Governance) นี้เป็นการดำเนินการตามนโยบายของสำนักงานคณะกรรมการกำกับหลักทรัพย์และตลาดหลักทรัพย์ โดยการสำรวจของ IOD เป็นการสำรวจและประเมินจากข้อมูลของบริษัทจดทะเบียนในตลาดหลักทรัพย์แห่งประเทศไทยและตลาดหลักทรัพย์เอ็มเอไอ ที่มีการเปิดเผยต่อสาธารณะและเป็นข้อมูลที่ผู้ลงทุนทั่วไปสามารถเข้าถึงได้ ดังนั้นผลสำรวจดังกล่าวจึงเป็นการนำเสนอในมุมมองของบุคคลภายนอกโดยไม่ได้เป็นการประเมินการปฏิบัติและไม่ได้มีการใช้ข้อมูลภายในในการประเมิน อนึ่ง ผลการสำรวจดังกล่าว เป็นผลการสำรวจ ณ วันที่ปรากฏในรายงานการกำกับดูแลกิจการบริษัทจดทะเบียนไทยเท่านั้น ดังนั้นผลการสำรวจจึงอาจเปลี่ยนแปลงได้ภายหลังวันดังกล่าว ทั้งนี้บริษัทหลักทรัพย์ คิงส์ฟอร์ด จำกัด (มหาชน) มิได้ยืนยันหรือรับรองถึงความถูกต้องของผลการสำรวจดังกล่าวแต่อย่างใด

ข้อมูลในเอกสารฉบับนี้ รวบรวมมาจากแหล่งข้อมูลที่เชื่อถือได้ อย่างไรก็ดี บริษัทหลักทรัพย์ คิงส์ฟอร์ด จำกัด(มหาชน)ไม่สามารถที่จะยืนยันหรือรับรองความถูกต้องของข้อมูลเหล่านี้ได้ ไม่ว่าประการใดๆ บทวิเคราะห์ในเอกสารนี้ จัดทำขึ้นโดยอ้างอิงหลักเกณฑ์ทางวิชาการเกี่ยวกับหลักการวิเคราะห์ และมีได้เป็นการชี้แนะ หรือเสนอแนะให้ซื้อหรือขายหลักทรัพย์ใดๆ การตัดสินใจซื้อหรือขายหลักทรัพย์ใดๆ ของผู้อ่าน ไม่ว่าจะเกิดจากการอ่านบทความในเอกสารนี้หรือไม่ก็ตาม ล้วนเป็นผลจากการใช้วิจารณญาณของผู้อ่าน โดยไม่มีส่วนเกี่ยวข้องกับหรือพึ่งพิงจาก IOD กับ บริษัทหลักทรัพย์ คิงส์ฟอร์ด จำกัด(มหาชน) ไม่ว่ากรณีใด

# Disclaimer



KINGSFORD

## Anti-Corruption Progress Indicator 2022

### บริษัทจดทะเบียนที่ได้ประกาศเจตนารมณ์เข้าร่วม CAC

7UP	AMATA	BKD	CI	EP	FSMART	JKN	KWG	NOBLE	SAAM	SINGER	SUPER	TRITN	ZIGA
ABICO	AMATAV	BM	COTTO	ERW	GPI	JMART	LDC	NOK	SAPPE	SKR	SYNEX	TTA	
AF	ANAN	BROCK	DDD	ESTAR	ILINK	JMT	MAJOR	PK	SCI	SPALI	THAI	UPF	
ALT	APURE	BUI	EA	ETE	IRC	JSP	META	PLE	SE	SSP	TKS	UV	
AMARIN	B52	CHO	EFORL	EVER	J	JTS	NCL	ROJNA	SHANG	STANLY	TOPP	WIN	

### บริษัทจดทะเบียนที่ได้ได้รับการรับรอง CAC

2S	BCP	CIG	EGCO	HTC	KTC	MOONG	PCSGH	PSL	SCC	SPRC	THIP	TRU	WHA
ADVANC	BCPG	CIMBT	FE	ICC	KWC	MPG	PDG	PSTC	SCCC	SRICHA	THRE	TRUE	WHAUP
AI	BGC	CM	FNS	ICHI	L&E	MSC	PDI	PT	SCG	SSF	THREL	TSC	WICE
AIE	BGRIM	CMC	FPI	IFS	LANNA	MTC	PDJ	PTG	SCN	SSSC	TIP	TSTH	WIJK
AIRA	BJCHI	COL	FPT	INET	LHFG	MTI	PE	PTT	SEAOL	SST	TIPCO	TTCL	XO
AKP	BKI	COM7	FSS	INSURE	LHK	NBC	PG	PTTEP	SE-ED	STA	TISCO	TU	ZEN
AMA	BLA	CPALL	FTE	INTUCH	LPN	NEP	PHOL	PTTGC	SELIC	SUSCO	TKT	TVD	
AMANAHA	BPP	CPF	GBX	IRPC	LRH	NINE	PL	PYLON	SENA	SVI	TMB	TVI	
AP	BROOK	CPI	GC	ITEL	M	NKI	PLANB	Q-CON	SGP	SYNTEC	TMD	TVO	
AQUA	BRR	CPN	GCAP	IVL	MAKRO	NMG	PLANET	QH	SIRI	TAE	TMILL	TWPC	
ARROW	BSBM	CSC	GEL	K	MALEE	NNCL	PLAT	QLT	SITHAI	TAKUNI	TMT	U	
ASK	BTS	DCC	GFPT	KASET	MBAX	NSI	PM	QTC	SMIT	TASCO	TNITY	UBIS	
ASP	BWG	DELTA	GGC	KBANK	MBK	NWR	PPP	RATCH	SMK	TBSP	TNL	UEC	
AYUD	CEN	DEMCO	GJS	KBS	MBKET	OCC	PPPM	RML	SMPC	TCAP	TNP	UKEM	
B	CENTEL	DIMET	GPSC	KCAR	MC	OCEAN	PPS	RM	SNC	TCMC	TNR	UOBKH	
BAFS	CFRESH	DRT	GSTEEL	KCE	MCOT	OGC	PREB	S&J	SNP	TFG	TOG	UWC	
BANPU	CGH	DTAC	GUNKUL	KGI	MFC	ORI	PRG	SABINA	SORKON	TFI	TOP	VGI	
BAY	CHEWA	DTC	HANA	KKP	MFEC	PAP	PRINC	SAT	SPACK	TFMAMA	TPA	VIH	
BBL	CHOTI	EASTW	HARN	KSL	MINT	PATO	PRM	SC	SPC	THANI	TPCORP	VNT	
BCH	CHOW	ECL	HMPRO	KTB	MONO	PB	PSH	SCB	SPI	THCOM	TPP	WACOAL	

คำชี้แจง ข้อมูลบริษัทที่เข้าร่วมโครงการแนวร่วมปฏิบัติของภาคเอกชนไทยในการต่อต้านทุจริต (Thai CAC) ของสมาคมส่งเสริมสถาบันกรรมการบริษัทไทย มี 2 กลุ่ม คือ

- ได้ประกาศเจตนารมณ์เข้าร่วม CAC
- ได้รับการรับรอง CAC

การเปิดเผยผลการประเมินดัชนีชี้วัดความคืบหน้าการป้องกันกรณีส่วนเกี่ยวข้องกับการทุจริตคอร์รัปชัน (Anti-corruption Progress Indicators) ของบริษัทจดทะเบียนในตลาดหลักทรัพย์แห่งประเทศไทยซึ่งจัดทำโดยสถาบันไทยพัฒน์ เป็นการดำเนินการตามนโยบายและตามแผนพัฒนาความยั่งยืนสำหรับบริษัทจดทะเบียนของสำนักงานคณะกรรมการกำกับหลักทรัพย์และตลาดหลักทรัพย์ โดยผลการประเมินดังกล่าวของสถาบันไทยพัฒน์ อาศัยข้อมูลที่ได้รับจากบริษัทจดทะเบียนตามที่บริษัทจดทะเบียนได้ระบุในแบบแสดงข้อมูลเพื่อการประเมิน Anti-corruption ซึ่งได้อ้างอิงข้อมูลมาจากแบบแสดงรายการข้อมูลประจำปี (แบบ 56-1) รายงานประจำปี (แบบ 56-2) หรือในบุคคลภายนอก โดยมีได้เป็นการประเมินการปฏิบัติของบริษัทจดทะเบียนในตลาดหลักทรัพย์แห่งประเทศไทย และมีได้ใช้ข้อมูลภายใต้เพื่อการประเมินเนื่องจากผลการประเมินดังกล่าวเป็นเพียงผลการประเมิน ณ วันที่ปรากฏในผลการประเมินเท่านั้น ดังนั้นผลการประเมินจึงอาจเปลี่ยนแปลงได้ภายหลังจากวันดังกล่าว หรือเมื่อข้อมูลที่เกี่ยวข้องมีการเปลี่ยนแปลง ทั้งนี้ บริษัทหลักทรัพย์ คิงส์ฟอร์ด จำกัด (มหาชน) มิได้ยืนยัน ตรวจสอบ หรือรับรองความถูกต้องครบถ้วนของผลการประเมินดังกล่าวแต่อย่างใด

ข้อมูลในเอกสารฉบับนี้ รวบรวมมาจากแหล่งข้อมูลที่นำเชื่อถือ อย่างไรก็ตาม บริษัทหลักทรัพย์ คิงส์ฟอร์ด จำกัด (มหาชน) ไม่สามารถที่จะยืนยันหรือรับรองความถูกต้องของข้อมูลเหล่านี้ได้ ไม่ว่าประการใด ๆ บทวิเคราะห์ในเอกสารนี้ จัดทำขึ้นโดยอ้างอิงหลักเกณฑ์ทางวิชาการเกี่ยวกับหลักการวิเคราะห์ และมีได้เป็นการชี้แนะ หรือเสนอแนะให้ซื้อหรือขายหลักทรัพย์ใดๆ การตัดสินใจซื้อหรือขายหลักทรัพย์ใดๆ ของผู้อ่าน ไม่ว่าจะเกิดจากการอ่านบทความในเอกสารนี้หรือไม่ก็ตาม ล้วนเป็นผลจากการใช้วิจารณญาณของผู้อ่าน โดยไม่มีส่วนเกี่ยวข้องของหรือผู้ให้ข้อมูลกับ บริษัทหลักทรัพย์ คิงส์ฟอร์ด จำกัด (มหาชน) ไม่ว่ากรณีใด