



Set Index Data

Open	1,588.90		
High	1,595.08		
Low	1,579.23		
Closed	1,580.73		
Chg.	-13.12		
%Chg.	-0.82		
Value (mn)	55,198.22		
P/E(x)	18.93	Up	316
P/BV(x)	1.56	Unchanged	406
Yield (%)	2.97	Down	1,167
Market Cap (mn)	19,377.77		

SET 50 -100 - MAI - Futures Index

	Closed	Chg	(%)
SET 50	953.80	-7.20	-0.75
SET 100	2,134.69	-18.37	-0.85
S50_CON	952.00	-8.40	-0.87
MAI Index	535.68	-8.64	-1.59

Trading Breakdown : Daily

(Bt,m)	Buy	Sell	Net
Institution	3,847.23	4,180.86	-333.63
Broker Port	3,621.56	3,547.09	74.47
Foreign	30,710.86	33,492.48	-2,781.62
Customer	17,018.29	13,977.52	3,040.77

Trading Breakdown : Month to Date

(Bt,m)	Buy	Sell	Net
Institution	30,069.24	30,613.39	-544.15
Broker Port	32,872.73	30,582.97	2,289.76
Foreign	242,224.63	246,579.68	-4,355.05
Customer	125,145.80	122,536.36	2,609.44

World Markets Index

	Closed	hg.	(%)
Dow Jones	33,897.01	-79.62	-0.23
NASDAQ	12,157.23	3.82	0.03
FTSE100	7,898.77	-10.67	-0.13
Nikkei	28,606.76	-52.07	-0.18
Hang Seng	20,367.76	-282.75	-1.37

Commodity

	Closed	Chg.	(%)
Oil: Brent	82.81	-0.05	-0.06
Oil: Nymex	78.80	-0.20	-0.25
Gold	1,993.40	-1.31	-0.07
ZINC	2,843.00	9.50	0.34
BDIY Index	1,372.00	4.00	0.29

Cash Balanc

8 มี.ค. -28 มี.ค. 2566	SKY
03 เม.ย. -21 เม.ย.	DELTA, ITTHI

Analysts

Apichai Raomanachai	No. 002939
Nopporn Chaykaew	No. 043964
Nattawat Poosunthornsri	No. 087077

Market Wrap-Up

- SET วันที่ 19 เม.ย.66 ปิด -13.12 จุด อยู่ที่ 1,580.73 จุด มูลค่าการซื้อขาย 55,197 ลบ. ต่างชาติขาย 2,781 ลบ. สถาบันขาย 333 ลบ. พอร์ตโบรกซื้อ 74 ลบ. NVDR มียอดขายสุทธิอยู่ที่ 3,263 ลบ. มียอดซื้อสุทธิในหุ้น PTTEP, MINT, WHA, SAWAD, BCH และมียอดขายสุทธิ EA, TISCO, PTT, DELTA, CPALL มูลค่า Short Sales อยู่ที่ระดับ 6,987 ลบ. หุ้นที่มีปริมาณ Short สูงคือ WORK, TPIPP, THANI โดยนักลงทุนต่างประเทศมีสถานะ Long ใน Index Futures จำนวน 12,435 สัญญา ยอดสะสมตั้งแต่ต้นปีต่างชาติ Short สุทธิรวม 139,053 สัญญา นักลงทุนต่างชาติขายพันธบัตรจำนวน 5,700 ลบ.
- ตลาดหุ้นสหรัฐ DJIA -0.23%, S&P500 -0.01%, Nasdaq +0.03% หลังรายงานกำไร Q1/66 ของ Morgan Stanley, Netflix ต่ำกว่าคาดการณ์ ส่วน Walt Disney -2.16% จากข่าวเตรียมลดพนักงาน และ Tesla -2.02% หลังเตรียมลดราคาขายรถไฟฟ้ารุ่น Model Y, 3 คาดกระทบรายได้บริษัท ตลาดหุ้นยุโรป Stoxx600 -0.10% จากแรงขายกลุ่มอสังหา -1.0%, เทคโนโลยี -1.9% แต่ได้แรงหนุนจากกลุ่มประกัน +1.1%

Market View

- ตลาดหุ้นสหรัฐวานนี้ทรงตัว ยังได้แรงหนุนจากกลุ่มเทคโนโลยีและกลุ่มปลอดภัย เช่น สาธารณูปโภค, อุปโภคบริโภค หลังรายงานกำไร Q1/66 ของ Morgan Stanley, Netflix, Tesla ต่ำกว่าคาดการณ์ โดย Refinitiv คาดกำไร Q1/66 บจ. ใน S&P500 จะหดตัว -4.8% YoY ประเด็นสำคัญวันนี้ติดตามผู้ขอรับสวัสดิการว่างงานรายสัปดาห์คาด 240,000 & สัปดาห์ก่อน 239,000 ราย, ยอดขายบ้านมือสอง มี.ค. คาด 4.50 ล.ยูนิต & ก.พ. 4.58 ล.ยูนิต นักลงทุนรอฟังความเห็นของเจ้าหน้าที่ Fed ก่อนการประชุม 2-3 พ.ค. ซึ่งคาดมีโอกาสปรับขึ้นดอกเบี้ยอีก 0.25% ส่วนตลาดหุ้นยุโรปวานนี้ปรับลดลง หลังฟิลิป เชน หัวหน้าเศรษฐกิจศาสตร์ ECB หนุนขึ้นดอกเบี้ยในการประชุม 4 พ.ค. เช่นเดียวกับ BOE อังกฤษคาดปรับขึ้นดอกเบี้ย 0.25% ในการประชุม 11 พ.ค. หลังรายงาน CPI อังกฤษ มี.ค. 10.1% สูงกว่าคาด 9.8% เป็นผลจากราคาอาหาร & พลังงานสูงขึ้นฝั่งตลาดเอเชียวานนี้ปรับลดลง ราคามัขัดเจนนทิตทางดอกเบี้ยสหรัฐ กอปรด้วยเลขาการการผลิตจีนฟื้นตัวช้ากว่าคาด สำหรับดัชนี SET วานนี้ -0.82% ปริมาณการซื้อขาย 5.5 หมื่น ลบ. ต่างชาติขาย 2.78 พัน ลบ. สถาบันขาย 333 ลบ. โดยกลุ่มไฟแนนซ์ -2.53% จากแรงกดดันต้นทุนการเงินสูงขึ้น, ทองเที่ยว -1.71% คาดจำนวนนักท่องเที่ยวต่างชาติอาจเริ่มชะลอตัว หลังผ่านช่วง High Season และกลุ่มพลังงาน -1.33% ตามทิศทางราคามันดิบ ส่วนกลุ่มธนาคาร -0.64 หลัง TISCO รายงานกำไร Q1/66 ชะลอตัวเป็นผลจากต้นทุนการเงินปรับสูงขึ้น มีผลให้ NIM ลดลง วานนี้ TTB รายงานกำไร Q1/66 อยู่ที่ 4,295 ลบ. +11.6% QoQ, +34.4% ดีกว่าคาด +11.5% จาก Cost to income ratio Q1/66 ลดลงอยู่ที่ 43% & Q4/65 ที่ 46% & Q1/65 ที่ 44% และสำรอง ECL Q1/66 ลดลงอยู่ที่ 127 bps & Q4/65 138 bps & Q1/65 142 bps ส่วน KTB มีกำไร Q1/66 อยู่ที่ 10,067 ลบ. +24.1% QoQ, +14.6% YoY ดีกว่าคาด +14.7% จาก NIM Q1/66 เพิ่มขึ้นอยู่ที่ 3.0% & Q4/65 ที่ 2.8% & Q1/65 ที่ 2.44%, รายได้ค่าธรรมเนียม +1.3% QoQ, +3.4% YoY ขณะที่ Cost to Income Q1/66 ลดลงอยู่ที่ 38.70% ส่วนสำรอง ECL Q1/66 เพิ่มขึ้น +7.6% QoQ, +48.1% YoY ตามภาวะเศรษฐกิจ

Daily Strategy

- ประเมินดัชนี SET เคลื่อนไหวในกรอบแนวรับ 1,570 - 1,575 แนวต้าน 1,585 - 1,590 รอรายงานกำไรกลุ่มธนาคาร รวมถึงแนวโน้มดอกเบี้ยสหรัฐ และแนวโน้มซื้อเชิงกำไร KTB @FV 19.40 / TMB @ Consensus 1.57 จากรายงานกำไร Q1/66 ดีกว่าคาด
- SAPPE* (ซื้อ / ราคาเป้าหมาย IAA Consensus 61.75 บาท) บริษัทวางเป้าหมายการเติบโตของรายได้ในปี 66 ที่ระดับ +25%YoY จากทั้งในประเทศและต่างประเทศ โดยในประเทศจะมาจากการออกผลิตภัณฑ์ใหม่และต่างประเทศจากการขยายช่องทางจำหน่าย รวมถึงยังคงแผนในการขยายกำลังผลิตขึ้นอีก +30% ในต้นปี ขณะที่ระยะสั้นมีปัจจัยหนุนจากการฟื้นตัวของกำไรโลกและจำนวนนักท่องเที่ยว ประกอบกับ Seasonal ที่เข้าสู่หน้าร้อน ส่งผลให้อัตราการใช้กำลังการผลิตขึ้นเป็นบวกต่อ GDP เมื่อต้นมืองที่ระดับ 40% และมีโอกาสดีขึ้นจากแนวโน้มวัฏศกดิ์และบรรจุกัณฑ์ที่ลดลง ด้าน Valuation ตลาดประเมินกำไรปี 66 ที่ราว 800 ล้านบาท +23%YoY
- AP* (ซื้อ / ราคาเป้าหมาย Bloomberg Consensus 14.50 บาท) คาดกลุ่มอสังหาฯ ในปีนี้ยังมีปัจจัยบวกจาก Demand ฝั่งชาวต่างชาติ รวมไปถึงม.ผ่อนคลาบบางส่วนที่ต่อเนื่องจากปี 65 ด้าน AP* เองสำหรับปี 66 มีแผนเปิดตัวโครงการใหม่จำนวน 58 โครงการ มูลค่าประมาณ 7.7 หมื่นลบ. (บ้านเดี่ยว 22 โครงการ / ทาวน์โฮม 27 โครงการ / คอนโดฯ 4 โครงการ / โครงการดูรู, 5 โครงการ) ตั้งเป้ายอดขาย 58,000 ล้านบาท เป้ารายได้รวม 100% JV ที่ 57,500 ล้านบาท ทั้งนี้ ตลาดคาดกำไรสุทธิ ปี 66 และ ปี 67 ของ AP* จะอยู่ที่ระดับ 6,259 ลบ. (+6.5%YoY) และ 6,567 ลบ. (+5.0%YoY) ตามลำดับ



Daily Key Factors

Oil Update(-) WTI พ.ค. -\$1.70 อยู่ที่ \$79.16/บาร์เรล Brent มิ.ย. -\$1.65 อยู่ที่ \$83.12/บาร์เรล กังวลเฟดปรับขึ้นดอกเบี้ย อาจส่งผลกระทบต่ออุปสงค์น้ำมัน ขณะที่ EIA เผยสต็อกน้ำมันดิบสหรัฐสัปดาห์ที่ผ่านมาลดลง 4.6 ล.บาร์เรล & คาดลดลง 4 แสน บาร์เรล

Gold Update(-) Comex Gold มิ.ย. -\$12.40 อยู่ที่ \$2,007.30 /ออนซ์ ถูกกดดันจาก Dollar Index แข็งค่า +0.23% อยู่ที่ 101.9695 และ US Bond Yield 10 ปี ลดลงอยู่ที่ 3.625%

Fund Flow(-) Fund Flow ต่างชาติในตลาด TIP วานนี้ ขายสุทธิ -81.42 ล้านดอลลาร์สหรัฐ ขายหุ้นไทย -80.89 ล.ดอลลาร์สหรัฐ ขายหุ้นฟิลิปปินส์ -0.53 ล.ดอลลาร์สหรัฐ

- (0) ค่าเงินบาทเข้านี้ทรงตัวอยู่ที่ 34.35 บาท/ดอลลาร์สหรัฐ
- (0) ผลตอบแทนพันธบัตรสหรัฐ 10 ปี ปรับขึ้นอยู่ที่ 3.595 %
- (+) ดัชนี BDI วานนี้ +4 จุด อยู่ที่ 1,372
- (-) BitCoin เข้านี้ -4.52% อยู่ที่ 28,953 ดอลลาร์สหรัฐ
- (0) จีนคงอัตรา Loan Prime Rate ที่ 3.65%

Economic Calendar

ในประเทศ

- 12 เม.ย. ธปท. เผยแพร่รายงานการประชุมกนง.ฉบับย่อและรายงานนโยบายการเงิน
- สัปดาห์ที่3 ส.อ.ท. แถลงดัชนีความเชื่อมั่นภาคอุตสาหกรรม
- สัปดาห์ที่4 กระทรวงพาณิชย์แถลงตัวเลขการส่งออก-นำเข้า
- ส.อ.ท. แถลงยอดการผลิตและส่งออกรถยนต์ รถจักรยานยนต์ และชิ้นส่วนยานยนต์

ต่างประเทศ

- 17 เม.ย. EU คำกล่าวของ ลาการ์ด (Lagarde) ประธานธนาคารกลางยุโรป
- 18 เม.ย. CN ดัชนีจีดีพี (GDP) ของจีน (ปีต่อปี) (ไตรมาส 1)
CN ดัชนีการผลิตภาคอุตสาหกรรมของจีน (ปีต่อปี) (มี.ค.)
US รายงานจำนวนใบอนุญาตก่อสร้าง (มี.ค.)
- 19 เม.ย. EU ดัชนีราคาผู้บริโภค (CPI) (มี.ค.)
US สินค้าคงคลังน้ำมันดิบ
- 20 เม.ย. CN อัตราดอกเบี้ยเงินกู้ลูกค้าชั้นดีของธนาคาร PBoC
EU ธนาคารกลางยุโรปจะตีพิมพ์รายงานการประชุมนโยบายการเงิน
US ดัชนีภาคการผลิตจากธนาคารกลางรัฐฟิลาเดลเฟีย (เม.ย.)
US จำนวนคนที่ยื่นขอรับสวัสดิการว่างงานครั้งแรก
US ยอดขายบ้านมือสอง (Existing Home Sales) (มี.ค.)

Theme Strategy

- Theme หุ้นเด่นปี 2566 ต้อนรับนักท่องเที่ยวต่างชาติฟื้นตัว
- (1) กลุ่มท่องเที่ยวและสันทนาการ ได้แก่ CENTEL*, ERW*, MINT*, SHR*, VRANDA*, SPA*
 - (2) กลุ่มขนส่งและบริการ ได้แก่ AOT, AAV, BA*, BAFS*, PTC*, BEM*
 - (3) กลุ่มการอุปโภคบริโภค ได้แก่ CPALL, MAKRO*, GLOBAL*, HMPRO*, DOHOME*, CPN*, CRC, COM7*, BEAUTY*, KAMART*, KISS*, ICHI*, CBG*, SAPPE*, SNNP*
 - (4) กลุ่ม ร.พ.อิงผู้ป่วยต่างชาติ (นักท่องเที่ยวตะวันตก / จีน) ได้แก่ BDMS, BH*, EKH*, PR9*
 - (5) กลุ่มสื่อออนไลน์ (เพิ่มตามจำนวน Eyeball) ได้แก่ PLANB*, VGI*
 - (6) กลุ่มธนาคารพาณิชย์ (ปรับขึ้นดอกเบี้ย สินเชื่อขยายตัว) ได้แก่ BBL, KBANK, KTB*, KKP*
 - (7) กลุ่มอสังหาฯ - นิคมอุตสาหกรรม (นักลงทุนจีน / ลงทุน EV ใน EEC) ได้แก่ BRI*, ORI*, NOBLE*, AMATA*, ROJNA*, WHA*
 - (8) กลุ่มโรงไฟฟ้า (SPP ปรับขึ้น Ft) ได้แก่ BGRIM*, GPSC*

**หุ้นแนะนำเชิงกลยุทธ์ที่ยังไม่อยู่ใน Coverage ของฝ่ายวิจัย

Asset Allocation: Equity 50% Fixed Income 30% Alternative Investment etc. Gold 10% Cash 10%

Today Fundamental Research: -

Monthly Portfolio April 2023: AOT, AMATA*, GULF*, HTC*, ICHI*



ผวา!ไวรัส'มาร์บวร์ก' มอริเชียสสั่งปิดโรงแรม SHR กระทบกำไรหนักสุด MINT ฐานใหญ่สะท้อนน้อย แพ้หนักไวรัส "มาร์บวร์ก" แพร่ระบาดบางประเทศในทวีปแอฟริกา โบรกซ์ ซึ่ง รัฐบาลมอริเชียสสั่งปิดโรงแรม กระทบกำไร SHR หนักสุด! ประเมินหากปิด 3 เดือน คาดกระทบกำไร 30 ล้านบาท คิดเป็น 7% จาก 415 ล้านบาท และปิด 6 เดือน กระทบกำไร 60 ล้านบาท คิดเป็น 14% แต่คาดว่ากระทบระยะสั้น ส่วน MINT ฐานใหญ่ปิดโรงแรมที่มอริเชียส กระเทือนน้อย ฟากนักลงทุนกังวลเทขาย SHR หนัก ราคาร่วง 9.64% ขณะที่ MINT ราคาลดแค 0.79%(ข่าวหุ้น)

ANAN ไตรมาสแรก ยอดโอนโต 140%ANAN ส่งซิกไตรมาส 1/66 เค้นยอดโอนกรรมสิทธิ์โต 140% หลังเศรษฐกิจ-ทองเที่ยวฟื้น หนุนความเชื่อมั่นผู้บริโภคซื้อบ้าน พร้อมโชว์ไตรมาส 1/66 ยอดขาย 5,283 ล้านบาท โต 141% ต้นแบ็กถือ 13,100 ล้านบาท จอบุกรายได้ปี 7,000 ล้านบาท (ข่าวหุ้น)

TTB กำไร 4.3 พันล. โต 34% NPL 2.69% **เงินกองทุนพุ่ง**แบงก์ทหารไทยชนชาติ (TTB) พอร์มสด! กำไรไตรมาส 1/66 4,294 ล้านบาท บวก 34.40% มากกว่านักวิเคราะห์คาด พร้อมโชว์ยังคงเอ็นพีแอลลงมาเหลือ 2.69% เงินกองทุน หรือ BIS Ratio ขึ้นมาอยู่ที่ 19.9% ส่วน Coverage Ratio และ 140% ด่าน "ปิด" ล้น ปีนี้ปล่อยกู้บ้านและเช่าซื้อมากขึ้น ทั้ง "รถแลกเงิน" และ "บ้านแลกเงิน" (ข่าวหุ้น)

เจพีเอ็มอร์แกนอัพเกรด OR ปรับราคาเป้าใหม่ 26 บาท "เจพีเอ็มอร์แกน" ปรับเพิ่มน้ำหนักลงทุนหุ้น OR อัปเดตราคาเป็น 26.0 บาท จากเดิม 21.0 บาท เพิ่มขึ้น 23% หลังการเดินทางในประเทศฟื้นตัว ดันวอลุ่มการให้บริการน้ำมันพุ่ง "ดิชท์" ทุ่มงบ 14,193 ล้านบาท เร่งขยายสาขาอเมซอน พร้อมขยายกาแฟไซชูดผ่านเซเว่นๆ โบรกซ์ มองสัญญาณบวก งบ Q1/66 ไตรมาสแรกสวย ค่าการตลาดแดงแรง 1.80-1.85 บาทต่อลิตร (ข่าวหุ้น)

โบรกซ์ 'เจมาร์ท' เสี่ยงหลุดเซ็ก 50 "บล.โนมูระ พัฒนสิน" คาด "หุ้นเจมาร์ท" โอกาสเสี่ยงสูง อาจหลุด "เซ็ก50" ได้ หลังมูลค่าการเกิดแคปเทิลคือแคระดับ 2.8 หมื่นล้านบาท ส่งผล "กอดัน" หนักกลุ่มเจมาร์ทวานนี้ (19 เม.ย.) ราคาตั้งยกแผง นำทีมโดย "เจเอ็มที" ร่วง 9.83% "บล.หยวนตา" มองราคาหุ้นยังไม่ฟื้น ตั้งแต่มีข่าวหุ้นใหญ่ขาย ขณะที่บรรยากาศลงทุนไม่เอื้อ (กรุงเทพธุรกิจ)

เงินเข้ากองทุนไทยนิวไฮรอบ 3 ปี และ 3.3 พันล้าน หลังดัชนีร่วง **เพิ่มน่าสนใจ**"มอร์นิ่งสตาร์" ซึ่ง ฟัน "แอลทีเอฟ" หนุนตลาดคึก "มอร์นิ่งสตาร์" ซึ่ง ไตรมาส 1/66 เงินไหลเข้ากองทุนไทยสูงสุรอบ 3 ปี และ 3.3 พันล้าน หลัง ดัชนีร่วง เพิ่มความน่าสนใจลงทุน เผย ฟัน "กองทุนแอลทีเอฟ" กลับมาใหม่ภายใต้เงื่อนไขเดิม หนุนตลาดหุ้นไทยคึก ส่วนภาพรวมอุตสาหกรรมกองทุนรวมไทยปีนี้น่าบวกต่อเนื่อง(กรุงเทพธุรกิจ)

'ที่ประชุมก.ล.ด.โลก' จ่อสรุปรอบกำกับ 'สินทรัพย์ดิจิทัล' ก.ล.ด. เผย ที่ประชุมก.ล.ด.โลก เดือนมี.ย.คาดได้ข้อสรุป "แนวทางกำกับ ดูแลสินทรัพย์ดิจิทัล-การระดมทุนยั่งยืน" ย้ำ ไม่สนับสนุนเก็งกำไรคริปโต (กรุงเทพธุรกิจ)

STARK เสี่ยงผิมนัด KBANK-SCB โดนช็อก! บอร์ด STARK ลาออกยกชุด 7 ราย วุ่นในอึ้ง การเงินมีปัญหา แว่ว "เสี่ยงผิมนัด" KBANK โดนอวม SCB พวงด้วย จับตาดับฝันแจงบปี ขณะที่ KBANK รอบบริษัทที่แจงบตลาดหลักทรัพย์เป็นลายลักษณ์อักษร ซึ่งถ้าเบี่ยงจริงอาจต้องตั้งสำรองเพิ่ม แจงบการเงิน 9 เดือน 2565 STARK พบรายได้เพิ่ม แต่กระแสเงินสดไม่เข้าระยะเวลาก่อนนี้ 210 วัน เจ้าหนี้-ลูกหนี้การคาเพียบ(ทันหุ้น)

OR มาร์จิ้นทะยาน อเมซอนขวดสุดฮิตเบอร์ 1 OR รับขายเหล็กช่วงสงกรานต์ น้ำมันเจีฟพุ่งเกิน 100% ขณะที่ยอดขายในปัมสูงรับการเดินทางฟรีบ ค่าการตลาด 1.80 บาทดีขึ้น มั่นใจผลงานดี ระบุมาจากสายเทรเดออร์เข้าใจการจัดกาสดอกเพิ่มกำไร เดินหน้าเพิ่มมาร์จิ้นอเมซอน ผ่านโปรแกรมลดต้นทุน 15% ingskaแพชวดแรงขายดีเกินคาด 3 เทา(ทันหุ้น)

SAT ยานยนต์คัมแบ็ก รถไฟฟ้าทำเงินร้อยละ.SAT มั่นใจปีนี้โตกว่าอุตสาหกรรมที่จะเติบโตจากปีก่อน 1-3.5% จอมอบออเดอร์กว่า 400-500 ล้านบาท ธุรกิจยานยนต์ไฟฟ้าทำเงินปีนี้มีมอรถสามล้อไฟฟ้ากว่า 100-200 คัน โยกขายได้กว่า 100 ล้านบาท คาดปีหน้าโตเท่าตัว แยมลูกค้าเซเว่น-โลตัสโงงาน รวมมือ WICE ทำศูนย์กระจายสินค้าชัดเจนปี(ทันหุ้น)

VIBHA ค่าประกันหนุน ลุยศูนย์ IVF รับต่างชาติVIBHA รับโชคขึ้นค่ารักษาประกันสังคม ดันรายได้เพิ่ม 5% จากพอร์ตประกันสังคมที่มีผู้ประกันตน กว่า 5 แสนราย ระบุคนไข OPD และ IPD ฟื้นตัวแครงเดินหนาศูนย์บริการ IVF ทำการตลาดรับต่างชาติ มั่นใจรายได้ปีนี้เติบโต 10% เทียบกับปีปกติ ส่วนการระบาคโควิดในปัจจุบันยังไม่รวมในประมาณการ ส่วนโรงพยาบาลวิภาวดี อมตะ พานทอง อยู่ระหว่างหาผู้ร่วมทุน(ทันหุ้น)

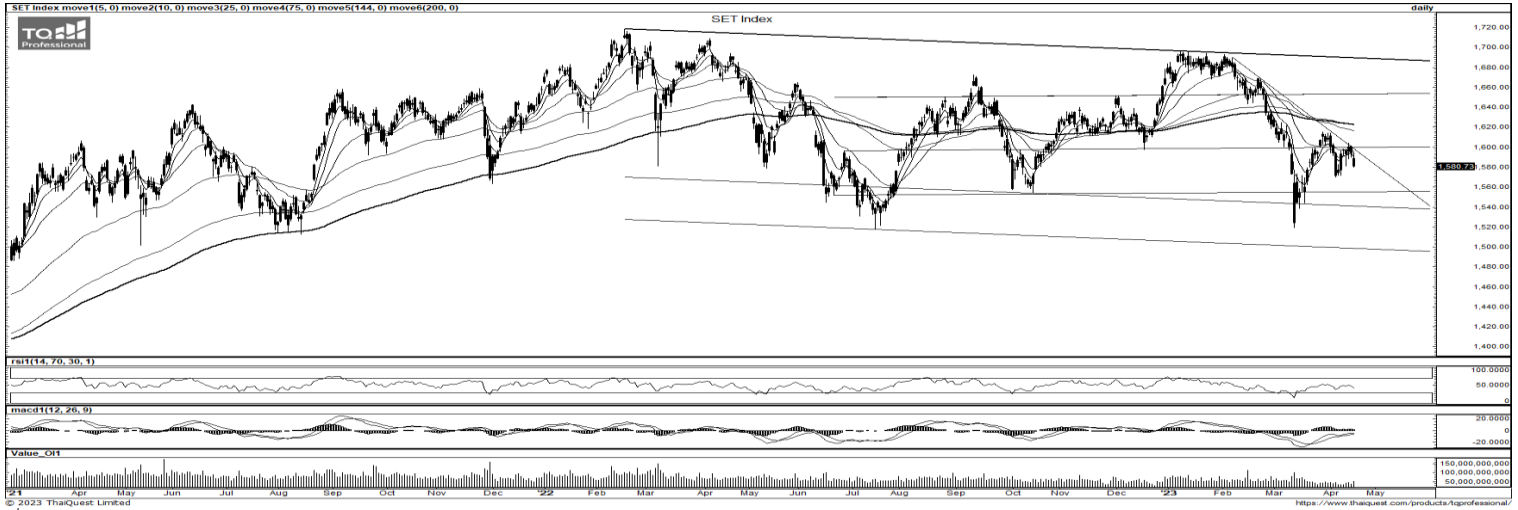
ILM แว่วไตรมาส 2 โตต่อ เฟอร์นิเจอร์แต่งบ้านดีILM จัดโปรหนุนยอดขาย มั่นใจไตรมาส 2/2566 โตต่อเนื่อง มองแนวโน้มธุรกิจเฟอร์นิเจอร์ของตกแต่งบ้านปีนี้จะขายได้ดี ล่าสุดจับมือ "แฟลช เอ็กซ์เพรส" ลุยธุรกิจขนส่งและประกอบติดตั้งสินค้า เตรียมให้บริการไตรมาส 4/2566(ทันหุ้น)

CHASE รุกนอนแบงก์ มีลุ้นคว้าสัญญาใหม่CHASE แยม Q1/2566 ผลงานเด่น หลังเร่งเครื่องซื้อใหม่เต็มพอร์ตเพิ่ม พร้อมใส่เกียรตุยประมุลงหนี้โดยมูลค่าใหม่ต่อเนื่อง เตรียมเงินรองรับพันล้านบาท ด้านติดตามทวงถามแนวโน้มดี มีลุ้นคว้าสัญญาใหม่กลางปีนี้ วางเป้ารายได้ปี 2566 โตไม่ต่ำกว่า 15% จากปีก่อนตามเป้า(ทันหุ้น)

ATP30 โมเดลใหม่สู่พลังงาน บัณฑิตพลอยเซนรตบัสอีวีปิยะ เตชากุล" บิ๊ก ATP30 ศึกษาโมเดลธุรกิจใหม่ พึ่งเป้าสู่พลังงานหวังเป็นศัพท์พลอยเซนรตบัสอีวีครบวงจร ทั้งติดตั้งรถไฟฟ้า ตั้งสถานีชาร์จ มองโอกาสเพียบ ซึ่งในอนาคตเทรนดลดปล่อยกาขเรือนกระจกกระแสทั่วโลกให้ความสำคัญพร้อมเดินหน่าเพิ่มรตบัสอีวี 30 คัน จากปัจจุบัน 5 คัน (ทันหุ้น)

สอท.ยิ้มเชื่อมั่นเพิ่ม วอนรัฐลด 'ค่าไฟ'ส.อ.ท.เผยดัชนีความเชื่อมั่นภาคอุตสาหกรรม มี.ค.เพิ่มขึ้นสูงสุดในรอบ 10 ปี อยู่ที่ระดับ 97.8% รับการทองเที่ยวฟื้นตัว หนุนอีก 3 เดือนข้างหน้าความเชื่อมั่นทะลุระดับ 100 เน้นรัฐแก้ไฟแพง พร้อมเปิดตลาดส่งออกกลุ่มใหม่ (ไทยโพสต์)

ข้อมูลในเอกสารฉบับนี้ รวบรวมมาจากแหล่งข้อมูลที่เชื่อถือได้ อย่างไรก็ตาม บริษัทหลักทรัพย์ คิงส์ฟอร์ด จำกัด (มหาชน) ไม่สามารถที่จะยืนยันหรือรับรองความถูกต้องของข้อมูลเหล่านั้นได้ ไม่ว่าประการใด ๆ บทวิเคราะห์ในเอกสารนี้ จัดทำขึ้นโดยอ้างอิงหลักเกณฑ์ทางวิชาการเกี่ยวกับหลักการวิเคราะห์ และมีได้เป็นการชี้แนะ หรือเสนอแนะให้ซื้อหรือขายหลักทรัพย์ใด ๆ การตัดสินใจซื้อหรือขายหลักทรัพย์ใด ๆ ของผู้อ่าน ไม่ว่าจะมีเกิดจากการอ่านบทความในเอกสารนี้หรือไม่ก็ตาม ล้วนเป็นผลจากการใช้วิจารณญาณของผู้อ่าน โดยไม่มีส่วนเกี่ยวข้องกับคิงส์ฟอร์ด จำกัด (มหาชน) ไม่ว่ากรณีใด



ที่มา: TQ Professional, TF Day

Resistance 1,585 - 1,590

Support 1,575 - 1,570

SET Daily: เสี่ยงพักตัวลงต่อ

กลยุทธ์การลงทุน SET Index ขาดปัจจัยหนุน Fund Flow แท่งเทียนติด downtrend ก่อนเลือกพักตัว สอดคล้อง Indicator ที่แผ่วลง ระยะสั้นยังเสี่ยงพักตัว แนวรับ 1,575 / 1,570 แนวต้าน 1,585 / 1,590



ที่มา: TQ Professional, TF weekly

SET Weekly: แกว่งตัวในกรอบ

กลยุทธ์การลงทุน ระยะกลาง sentiment ต่างประเทศผันผวนจากการขึ้นดอกเบี้ยและการลดสภาพคล่องของธนาคารกลางหลัก ขณะที่เงินเฟ้อในระดับสูงกดดันให้เศรษฐกิจโลกมีโอกาสเข้าสู่ภาวะถดถอย นอกจากนี้ยังมีความเสี่ยงจากตลาดตราสารหนี้ของภาคธนาคาร ทำให้ทิศทาง fund flow แผ่วตัว ในทางเทคนิค TF weekly หากดัชนีขึ้น EMA200 Week น่าจะเห็นการฟื้นตัวขึ้นในกรอบ แนวรับ 1,545 / 1,520 แนวต้าน 1,660 / 1,685



ที่มา: TQ Professional, TF daily

Gold Spot: เก็งกำไรทางฝั่ง Short

กลยุทธ์การลงทุน Gold Spot สลับย่อจากดอลลาร์แข็งค่า แท่งเทียนถดถอย หลุดเส้น EMA10 วัน ลงมาพร้อม MACD / RSI ที่อ่อนตัวต่อเนื่อง ระยะสั้นคาดแกว่งพักตัวตามกรอบ Channel มีแนวรับ US\$1,970 / 1,960/Oz แนวต้าน US\$2,000 / 2,010/Oz จับจังหวะเก็งกำไรทางฝั่ง Short

Resistance 2,000 - 2,010

Support 1,970 - 1,960

Technical Analyst

Apichai Raomanachai No. 002939

Asst. Technical Analyst

Noppom Chaykaew No. 043964

ข้อมูลในเอกสารฉบับนี้ รวบรวมมาจากแหล่งข้อมูลที่เชื่อถือได้ อย่างไรก็ดี บริษัทหลักทรัพย์ คิงส์ฟอร์ด จำกัด (มหาชน) ไม่สามารถที่จะยืนยันหรือรับรองความถูกต้องของข้อมูลเหล่านั้นได้ ไม่ว่าประการใด ๆ บทวิเคราะห์ในเอกสารนี้ จัดทำขึ้นโดยอ้างอิงหลักเกณฑ์ทางวิชาการเกี่ยวกับหลักการวิเคราะห์ และมีได้เป็นการชี้แนะ หรือเสนอแนะให้ซื้อหรือขายหลักทรัพย์ใด ๆ การตัดสินใจซื้อหรือขายหลักทรัพย์ใด ๆ ของผู้อ่าน ไม่ว่าจะเกิดจากการอ่านบทความในเอกสารนี้หรือไม่ก็ตาม ล้วนเป็นผลจากการใช้วิจารณญาณของผู้อ่าน โดยไม่มีส่วนเกี่ยวข้องกับหรือพ้องกันใด ๆ กับ บริษัทหลักทรัพย์ คิงส์ฟอร์ด จำกัด(มหาชน) ไม่ว่ากรณีใด



ที่มา ; TQ Professional

CPALL

Resistance 66.50

Support 63.50

แนะนำแก๊งกำไล แท่งเทียนทยอยฟื้นตัวผ่าน EMA200 วัน พร้อมปริมาณการซื้อขายเข้าสะสม ด้าน Indicator MACD และ RSI มีแนวโน้มเป็นบวก เบื้องต้นหากยืนเหนือแนวรับ 63.50 บาท ได้คาดหวังการขึ้นต่อ โดยมีแนวต้านถัดไป 66.50 บาท ส่วนจุด Stop Loss 62.50 บาท



ที่มา ; TQ Professional

TASCO

Resistance 20.40

Support 19.60

แนะนำแก๊งกำไล แท่งเทียนทำจังหวะแกว่งขึ้นสลับพัก พร้อม volume เข้าสะสม ด้าน RSI / MACD ส่งสัญญาณบวก เบื้องต้นคาดหวังเห็นการทยอยฟื้นตัว โดยมีเป้าหมายแนวต้าน 20.40 บาท ส่วนแนวรับ 19.60 บาท และ Stop Loss ที่ 19.40 บาท



ที่มา ; TQ Professional

TMI

Resistance 2.28-2.34

Support 2.20

แนะนำแก๊งกำไล แท่งเทียนผ่านแนวต้านหลัก พร้อมปริมาณการซื้อขายเข้าสะสม ด้าน MACD / RSI เกิดสัญญาณบวก ประเมินเบื้องต้นคาดการณ์การขึ้นต่อ โดยมีเป้าหมายแนวต้านถัดไปบริเวณ 2.28-2.34 บาท ส่วนแนวรับ 2.20 บาท และพิจารณาจุด Stop Loss ที่ 2.16 บาท

Technical Analyst

Apichai Raomanachai No. 002939

Asst. Technical Analyst

Nopporn Chaykaew No. 043964

SET50 Index Futures



KINGSFORD

วันพฤหัสบดีที่ 20 เมษายน พ.ศ. 2566



ที่มา: Kingsford Research

ภาพการลงทุในระยะสั้น

S50M23 ปิดที่ 951.70 จุด ปรับตัวลดลง 8.7 จุด หรือ -0.93 %
S50M23 มีการเคลื่อนไหวในลักษณะของแนวโน้มขาลง และ Indicator สนับสนุนไปในทิศทางขาลง โดยมีแนวรับที่ 950 จุด และมีแนวต้านที่ 965 จุด หากไม่สามารถขึ้นเหนือ 950 เน้น Short จะเป็นฝั่งที่ได้เปรียบกว่า



ที่มา: Kingsford Research

ภาพการลงทุในระยะยาว

สำหรับภาพรายสัปดาห์ สถานะปัจจุบันถือ Short 1/3 port เนื่องจากมีการหลุดแนวรับที่ 960 และ Indicator อยู่ในทิศทางแนวโน้มขาลง โดยมีกรอบการเคลื่อนไหวอยู่ที่แนวรับ 940 และแนวต้านที่ 960 หากหลุดต่ำกว่า 940 แนะนำเปิดสถานะ Short 2/3 Port แต่หากยังยืนเหนือ 950 จุดได้ แนะนำ Trading Long จะเป็นฝั่งที่ได้เปรียบกว่า

Apichai Raomanachai

No. 002939

Nut Kaewborisutsakul

Asst. Derivatives Analyst

Market Overview

นักลงทุนต่างชาติ Long สุทธิ 12,435 สัญญา ส่วนสะสมประจำเดือน เม.ย. มียอด Short สุทธิ 31,823 สัญญา และยอดสะสม ตั้งแต่เดือน ม.ค. เป็นยอด Short สุทธิ 139,053 สัญญา เมื่อวานนี้ ดัชนี DJIA ปิด -0.23%, ดัชนี S&P500 ปิด -0.01% และ ดัชนี Nasdaq ปิด +0.03% บรรยากาศการซื้อขายในตลาดได้รับแรงกดดันจากผลการประกอบการที่อ่อนแอของบริษัทจดทะเบียน โดยธนาคารมอร์แกน สแตนลีย์เปิดเผยกำไรในไตรมาส 1/2566 ลดลง 19% เมื่อเทียบเป็นรายปี สูงระดับ 2.98 พันล้านดอลลาร์ หรือ 1.70 ดอลลาร์/หุ้น และรายได้ลดลง 2% สูงระดับ 1.452 หมื่นล้านดอลลาร์ โดยได้รับผลกระทบจากภาวะขบเซาของธุรกิจพาณิชย์ ส่วนเน็ตฟลิกซ์ ผู้ให้บริการสตรีมมิงภาพยนตร์รายใหญ่ของสหรัฐเปิดเผยกำไรในไตรมาส 1/2566 อยู่ที่ 1.31 พันล้านดอลลาร์ หรือ 2.88 ดอลลาร์/หุ้น ลดลงจากไตรมาส 1/2565 ซึ่งอยู่ที่ 1.6 พันล้านดอลลาร์ หรือ 3.53 ดอลลาร์/หุ้น อย่างไรก็ตาม หุ้นกลุ่มเทคโนโลยีดีดตัวขึ้นและเป็นปัจจัยหนุนดัชนี Nasdaq ปิดในแดนบวก นักลงทุนยังคงจับตารายงานผลประกอบการของบริษัทจดทะเบียน ขณะที่ข้อมูลจาก Refinitiv IBES ระบุว่า นักวิเคราะห์คาดการณ์ว่า บริษัทในดัชนี S&P 500 จะรายงานตัวเลขกำไรลดลง 4.8% ในไตรมาส 1/2566 นอกจากนี้ นักลงทุนยังรอดูข้อมูลเศรษฐกิจของสหรัฐในสัปดาห์นี้ ซึ่งรวมถึงจำนวนผู้ขอรับสวัสดิการว่างงานรายสัปดาห์, ยอดขายบ้านมือสองเดือนมี.ค., ดัชนีผู้จัดการฝ่ายจัดซื้อ (PMI) ภาคการผลิตและภาคบริการขึ้นต้นเดือนเม.ย.

	Close	Change	Volume	OI
SET50	953.80	-7.2	1,234,318,123	471,490
S50M23	951.70	-8.9	230,137	401,723
S50U23	948.70	-8.7	18,180	44,315
S50Z23	948.90	-8.7	4,603	22,060
S50K23	951.60	-7.6	18	234

Source: TQ Pro

	Last	Support	Resistance
SET50	953.80	950	960
S50M23	951.70	950	965
S50U23	948.70	945	955

Source: Kingsford Securities

	Volume by Investors	SET (Million Bath)	Index Futures (Contracts)
Local Institutions		-333.63	1,213
Foreign		-2,781.62	12,435
Local Investor		3,040.78	-13,648

ข้อมูลในเอกสารฉบับนี้ รวบรวมมาจากแหล่งข้อมูลที่น่าเชื่อถือ อย่างไรก็ดี บริษัทหลักทรัพย์ คิงส์ฟอร์ด จำกัด (มหาชน) ไม่สามารถที่จะยืนยันหรือรับรองความถูกต้องของข้อมูลเหล่านี้ได้ ไม่ว่าประการใด ๆ บริษัทฯ ไม่สามารถที่จะรับประกันหรือยืนยันโดยอ้างอิงหลักเกณฑ์ทางวิชาการเกี่ยวกับหลักการวิเคราะห์ และไม่ได้เป็นการชี้แนะ หรือเสนอแนะให้ซื้อหรือขายหลักทรัพย์ใด ๆ การตัดสินใจซื้อหรือขายหลักทรัพย์ใด ๆ ของผู้อ่าน ไม่ว่าจะเกิดจากการอ่านบทความในเอกสารนี้หรือไม่ก็ตาม ล้วนเป็นผลจากการใช้วิจารณญาณของผู้อ่าน โดยไม่มีส่วนเกี่ยวข้องกับหรือพันธะผูกพันใด ๆ กับ บริษัทหลักทรัพย์ คิงส์ฟอร์ด จำกัด (มหาชน) ไม่ว่ากรณีใด

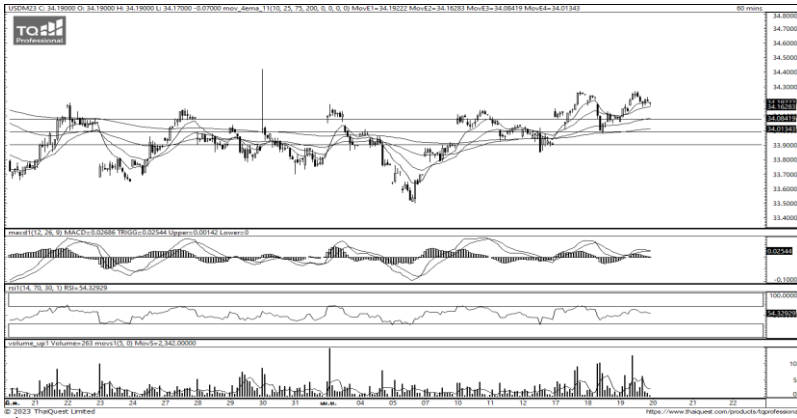
SET50 Index Futures



KINGSFORD

Series	Close	Chg	Vol. Contracts	OI	OI Chg	Theoretical	Basis	Daly Left	LTD
S50M23	951.70	-8.9	230,137	400,561	1,162	951.42	-2.10	70	29/6/2023
S50U23	948.70	-8.7	18,180	45,326	-1,011	948.33	-5.10	161	28/9/2023
S50Z23	948.90	-8.7	4,603	22,098	-38	945.24	-4.90	252	28/12/2023
S50K23	951.60	-7.6	18	233	1	952.44	-2.20	40	30/5/2023
S50H24	945.90	-8.0	2,403	3,077	-475	942.15	-7.90	343	28/3/2024

Currency Futures



ที่มา: Kingsford Research

ภาพการลงทุนระยะสั้น

เข้านั้น dollar index อยู่ที่ 102.002 จุด แข็งค่าขึ้น 0.03 % โดยที่ USDM23 ปิดเมื่อวานนี้ ปิดแข็งค่าขึ้น 0.08 บาท/USD โดยค่าเงินมีลักษณะการเคลื่อนไหวที่ผันผวนถึงแม้ว่าจะกลับมายืนเหนือ EMA ทั้ง 4 เส้นได้ แต่ Indicator เกิดสัญญาณ Divergent ราคา ส่งผลให้ค่าเงินจะมีการแข็งค่าขึ้น โดยมองกรอบการเคลื่อนไหวของ USDM23 อยู่ระหว่างแนวรับที่ 34.00 และแนวต้านที่ 34.30 หากยังไม่สามารถผ่าน 34.30 ไปได้ควรเปิด Short จะเป็นฝั่งที่ได้เปรียบกว่า

	Last	Change	Volume	OI
USDJ23	34.46	0.22	604	17,992
USDK23	34.34	0.20	3,085	1,067
USDM23	34.25	0.21	42,291	80,229
USDU23	33.97	0.22	1,315	9,155

Source: TQ Pro

	Last	Support	Resistance
RTXUSTB	34.39	34.20	34.50
USDM23	34.25	34.00	34.30
USDU23	33.97	33.50	34.00

Source: Kingsford Securities

ข้อมูลในเอกสารฉบับนี้ รวบรวมมาจากแหล่งข้อมูลที่น่าเชื่อถือ อย่างไรก็ดี บริษัทหลักทรัพย์ คิงส์ฟอร์ด จำกัด (มหาชน) ไม่สามารถที่จะยืนยันหรือรับรองความถูกต้องของข้อมูลเหล่านี้ได้ ไม่ว่าประการใด ๆ บทวิเคราะห์ในเอกสารนี้ จัดทำขึ้นโดยอ้างอิงหลักเกณฑ์ทางวิชาการเกี่ยวกับหลักการวิเคราะห์ และมีได้เป็นการชี้แนะ หรือเสนอแนะให้ซื้อหรือขายหลักทรัพย์ใด ๆ การตัดสินใจซื้อหรือขายหลักทรัพย์ใด ๆ ของผู้อ่าน ไม่ว่าจะเกิดจากการอ่านบทความในเอกสารนี้หรือไม่ก็ตาม ล้วนเป็นผลจากการใช้วิจารณญาณของผู้อ่าน โดยไม่มีส่วนเกี่ยวข้องกับหรือพันธะผูกพันใด ๆ กับ บริษัทหลักทรัพย์ คิงส์ฟอร์ด จำกัด (มหาชน) ไม่ควรเฝ้า



Most Active Grainer (%chg)

Rank	STOCK	OI	Price Chg (20 Working Days)
1	BH	1,353	15.17%
2	SAWAD	16,266	14.36%
3	MTC	12,477	13.08%
4	SUPER	108,184	11.86%
5	BTS	21,327	10.79%
6	LPN	5,200	9.86%
7	BCPG	40,285	9.78%
8	OR	7,730	9.36%
9	BCH	14,909	8.63%
10	RS	57,941	8.54%
11	SIRI	29,345	7.74%
12	VNG	9,688	7.42%
13	STA	2,505	6.86%
14	TTB	27,953	6.77%
15	EGCO	1,214	6.58%
16	BEM	27,805	6.47%
17	GUNKUL	157,153	6.45%
18	CK	2,402	6.12%
19	CPN	1,104	5.73%
20	AAV	89,420	5.38%
21	JAS	169,289	5.26%
22	AMATA	1,332	5.02%
23	BBL	9,774	4.98%
24	WHA	21,573	4.76%
25	BDMS	2,882	4.42%
26	BAY	809	4.39%
27	AEONTS	254	4.35%
28	VGI	20,340	4.15%
29	BEC	22,258	4.14%
30	KCE	7,076	4.14%

Top Gainers OI (%chg)

STOCK	OI	%Daily Top OI Change	STOCK	OI	%5 Day Top OI Change
BH	1,353	23.34%	EASTW	1,063	87.81%
JMT	8,824	21.03%	CBG	6,885	28.43%
CBG	6,885	19.72%	INTUCH	1,863	25.03%
TASCO	3,646	19.70%	BCP	10,032	22.15%
CRC	2,776	19.35%	CRC	2,776	17.08%
LPN	5,200	11.16%	LPN	5,200	16.33%
BBL	9,774	8.82%	TASCO	3,646	14.04%
ERW	9,306	8.27%	BBL	9,774	13.76%
QH	17,970	8.04%	JMT	8,824	11.60%
PSL	3,906	7.96%	PSL	3,906	10.84%
STA	2,505	6.78%	BH	1,353	5.37%
AWC	9,977	5.38%	TRUE	32,821	4.11%
BCP	10,032	5.33%	CK	2,402	4.03%
PTTEP	5,034	5.05%	S	46,608	1.88%
CK	2,402	4.30%	PTTEP	5,034	1.78%

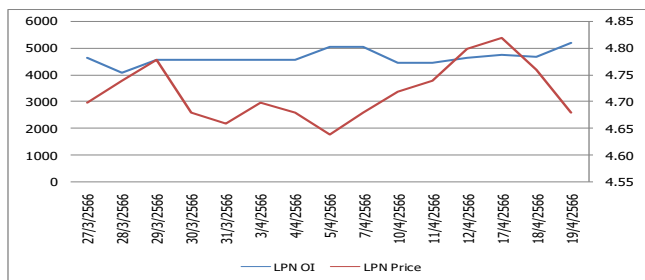
Source: TQ Pro

Top Loser OI (%chg)

STOCK	OI	%Daily Top OI Change	STOCK	OI	%5 Day Top OI Change
ESSO	20,947	-39.17%	LH	947	-72.57%
LH	947	-34.60%	SPRC	1,605	-48.33%
GLOBAL	2,497	-24.61%	ESSO	20,947	-43.38%
SIRI	29,345	-18.57%	STPI	29,667	-43.18%
CENTEL	2,206	-18.42%	ICHI	13,905	-40.35%
PSH	496	-16.78%	GLOBAL	2,497	-36.07%
TTA	2,573	-16.62%	AEONTS	254	-36.02%
TISCO	403	-16.39%	KTC	54,450	-35.97%
WHAUP	14,594	-14.63%	THCOM	5,522	-35.62%
M	1,874	-13.08%	WHAUP	14,594	-33.86%
BTS	21,327	-12.46%	MAJOR	8,030	-33.69%
EPG	7,031	-12.45%	TKN	31,739	-32.83%
MAJOR	8,030	-11.62%	BCH	14,909	-31.78%
CPALL	14,275	-11.16%	TTA	2,573	-31.22%
DELTA	2,139	-10.88%	JAS	169,289	-31.14%

หุ้นที่มีทิศทาง ราคาและ OI ที่น่าจับตามอง

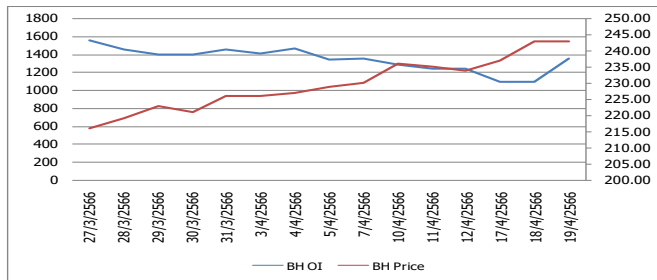
OI Trend LPN



Recommend : Short
Support : 4.50

Resistance : 5.00
Stop-Loss : 5.20

OI Trend BH



Recommend : Long
Support : 242.00

Resistance : 245.00
Stop-Loss : 241.00

Source: KINGSFORD

APICHAJ RAOMANACHAI No. 002939
NUT KAEWBORISUTSAKUL Asst. Derivatives Analyst

ข้อมูลในเอกสารฉบับนี้รวบรวมมาจากแหล่งข้อมูลที่น่าเชื่อถือ อย่างไรก็ตาม บริษัทหลักทรัพย์ คิงส์ฟอร์ด จำกัด (มหาชน) ไม่สามารถที่จะยืนยันหรือรับรองความถูกต้องของข้อมูลเหล่านี้ได้ ไม่ว่าประการใด ๆ บทวิเคราะห์ในเอกสารนี้จัดทำขึ้นโดยอ้างอิงหลักการทางวิชาการเกี่ยวกับหลักการวิเคราะห์ และมีได้เป็นการชี้แนะหรือเสนอแนะให้ซื้อหรือขายหลักทรัพย์ใด ๆ การตัดสินใจซื้อหรือขายหลักทรัพย์ใด ๆ ของผู้อ่าน ไม่ว่าจะเกิดจากการอ่านบทความในเอกสารหรือไม่ก็ตาม ล้วนเป็นผลจากการใช้วิจารณญาณของผู้อ่าน โดยไม่มีส่วนเกี่ยวข้องกับหรือหนี้ผูกพันใด ๆ กับ บริษัทหลักทรัพย์ คิงส์ฟอร์ด จำกัด (มหาชน) ไม่ควรกรณีใด

Short Sales



KINGSFORD

มูลค่าการขายชอร์ต ณ วันที่ 19 เมษายน 2566

หลักทรัพย์	ปริมาณหุ้นที่ขายชอร์ต (หุ้น)	มูลค่าการขายชอร์ต (บาท)	%เทียบมูลค่าซื้อขายตลาดรวม
AAI	126,700	726,210	1.18%
AAI-R	66,400	374,830	0.62%
AAV	5,415,800	14,954,040	26.76%
AAV-R	365,200	1,004,960	1.80%
ACE	1,685,600	3,807,950	8.35%
ACE-R	63,000	141,820	0.31%
ADVANC	455,000	96,662,100	9.58%
ADVANC-R	299,500	63,598,600	6.30%
AEONTS	500	95,750	0.09%
AEONTS-R	4,400	842,750	0.76%
AGE	71,900	211,888	1.52%
AH	190,400	6,266,750	7.32%
AIE	4,000	8,020	1.09%
AIT	52,900	298,610	1.60%
AIT-R	237,400	1,321,225	7.16%
AJ	300	3,180	0.73%
AKR	76,800	76,195	1.46%
AMATA	575,100	13,388,850	7.51%
AMATA-R	249,200	5,792,020	3.25%
ANAN	98,500	119,432	3.52%
ANAN-R	315,700	384,085	11.28%
AOT	1,855,700	134,853,375	6.84%
AOT-R	1,069,600	77,695,450	3.94%
AP	871,000	10,677,160	4.46%
AP-R	578,300	7,095,150	2.96%
AS	40,800	613,360	0.33%
AS-R	3,300	49,620	0.03%
ASIAN	16,800	194,880	1.81%
ASK	26,500	773,025	3.19%
ASK-R	10,900	316,100	1.31%
ASP	202,100	567,246	23.04%
ASW	23,200	199,520	2.65%
AU	21,600	246,240	0.91%
AU-R	2,800	31,620	0.12%
AUCT	40,400	377,830	2.58%
AURA	47,000	850,200	4.04%
AURA-R	16,000	290,100	1.37%
AWC	3,457,500	18,618,355	9.69%
AWC-R	4,208,200	22,589,400	11.80%
BA	8,000	102,400	1.17%
BA-R	18,900	242,490	2.77%
BAFS	110,200	3,391,150	17.67%
BAFS-R	700	21,700	0.11%
BAM	1,599,300	21,763,300	12.83%
BAM-R	850,500	11,504,810	6.82%
BANPU	19,692,600	188,380,545	15.55%
BANPU-R	7,435,100	71,604,445	5.87%
BAY	31,600	940,100	29.42%
BAY-R	1,500	44,625	1.40%
BBGI	56,100	322,415	13.52%
BBGI-R	9,700	55,465	2.34%
BBIK	10,300	1,022,550	1.13%
BBIK-R	45,400	4,501,750	4.96%
BBL	430,900	68,299,200	7.21%
BBL-R	4,700	747,300	0.08%

ข้อมูลในเอกสารฉบับนี้ รวบรวมมาจากแหล่งข้อมูลที่น่าเชื่อถือ อย่างไรก็ตาม บริษัทหลักทรัพย์ คิงส์ฟอร์ด จำกัด (มหาชน) ไม่สามารถที่จะยืนยันหรือรับรองความถูกต้องของข้อมูลเหล่านี้ได้ ไม่ว่าประการใด ๆ บทวิเคราะห์ในเอกสารนี้ จัดทำขึ้นโดยอ้างอิงหลักเกณฑ์ทางวิชาการเกี่ยวกับหลักการวิเคราะห์ และมีได้เป็นการชี้แนะ หรือเสนอแนะให้ซื้อหรือขายหลักทรัพย์ใด ๆ การตัดสินใจซื้อหรือขายหลักทรัพย์ใด ๆ ของผู้อ่าน ไม่ว่าจะเกิดจากการอ่านบทความในเอกสารนี้หรือไม่ก็ตาม ล้วนเป็นผลจากการใช้วิจารณญาณของผู้อ่าน โดยไม่มีส่วนเกี่ยวข้องกับหรือพึ่งพิงผูกพันใด ๆ กับ บริษัทหลักทรัพย์ คิงส์ฟอร์ด จำกัด (มหาชน) ไม่ว่ากรณีใด

Short Sales



KINGSFORD

มูลค่าการขายชอร์ต ณ วันที่ 19 เมษายน 2566

หลักทรัพย์	ปริมาณหุ้นที่ขายชอร์ต (หุ้น)	มูลค่าการขายชอร์ต (บาท)	%เทียบมูลค่าซื้อขายตลาดรวม
BCH	845,900	18,194,790	4.60%
BCH-R	710,000	15,257,100	3.86%
BCP	367,000	11,342,650	6.02%
BCP-R	364,600	11,275,700	5.98%
BCPG	772,400	8,016,520	10.18%
BCPG-R	14,200	147,680	0.19%
BDMS	9,615,300	284,699,500	9.78%
BDMS-R	1,339,200	39,641,425	1.36%
BE8	36,000	1,779,050	0.79%
BEAUTY	67,900	82,838	4.00%
BEAUTY-R	19,100	23,174	1.13%
BEC	61,800	550,190	1.90%
BEC-R	434,900	3,862,030	13.38%
BEM	3,608,400	32,509,540	18.39%
BEM-R	2,161,000	19,474,385	11.01%
BGRIM	1,051,600	41,247,825	14.73%
BGRIM-R	834,200	32,654,175	11.68%
BH	249,800	60,934,800	8.35%
BH-R	224,300	54,736,100	7.50%
BJC	194,000	7,448,250	6.50%
BJC-R	240,700	9,251,375	8.07%
BLA	139,000	4,031,000	4.99%
BLA-R	319,400	9,238,725	11.46%
BLAND	87,800	85,453	1.60%
BLAND-R	182,700	177,219	3.33%
BOL	10,400	109,600	1.99%
BPP	60,500	891,630	10.52%
BPP-R	31,300	460,570	5.44%
BRI	59,800	703,780	1.73%
BRR	58,600	418,560	1.51%
BTG	65,300	1,730,450	5.08%
BTS	2,641,900	20,312,910	7.55%
BTS-R	5,258,900	40,278,140	15.02%
BYD	532,400	4,598,825	11.61%
BYD-R	616,900	5,317,430	13.45%
CBG	725,200	60,337,300	6.45%
CBG-R	1,720,100	143,862,150	15.31%
CCET	3,300	7,392	0.31%
CENDEL	108,500	5,870,575	3.06%
CENDEL-R	218,400	11,814,775	6.16%
CHAYO	121,100	957,295	10.14%
CHAYO-R	800	6,360	0.07%
CHG	1,690,200	6,153,316	2.80%
CHG-R	2,403,400	8,710,556	3.98%
CK	167,600	3,523,010	7.66%
CK-R	326,900	6,861,750	14.95%
CKP	561,200	2,288,194	6.87%
CKP-R	696,800	2,824,868	8.53%
COM7	984,300	27,950,200	7.70%
COM7-R	684,300	19,365,550	5.35%
CPALL	3,910,300	248,972,500	8.87%
CPALL-R	1,244,400	79,536,025	2.82%
CPF	2,258,200	47,328,040	13.49%
CPF-R	3,231,700	67,759,150	19.30%
CPN	247,500	17,319,125	4.76%

ข้อมูลในเอกสารฉบับนี้ รวบรวมมาจากแหล่งข้อมูลที่เชื่อถือได้ อย่างไรก็ตาม บริษัทหลักทรัพย์ คิงส์ฟอร์ด จำกัด (มหาชน) ไม่สามารถที่จะยืนยันหรือรับรองความถูกต้องของข้อมูลเหล่านี้ได้ ไม่ว่าประการใด ๆ บทวิเคราะห์ในเอกสารนี้ จัดทำขึ้นโดยอ้างอิงหลักเกณฑ์ทางวิชาการเกี่ยวกับหลักการวิเคราะห์ และมีได้เป็นการชี้แนะ หรือเสนอแนะให้ซื้อหรือขายหลักทรัพย์ใด ๆ การตัดสินใจซื้อหรือขายหลักทรัพย์ใด ๆ ของผู้อ่าน ไม่ว่าจะเกิดจากการอ่านบทความในเอกสารนี้หรือไม่ก็ตาม ล้วนเป็นผลจากการใช้วิจารณญาณของผู้อ่าน โดยไม่มีส่วนเกี่ยวข้องกับหรือพึ่งพิงผูกพันใด ๆ กับ บริษัทหลักทรัพย์ คิงส์ฟอร์ด จำกัด (มหาชน) ไม่ว่ากรณีใด

Short Sales



KINGSFORD

มูลค่าการขายชอร์ต ณ วันที่ 19 เมษายน 2566

หลักทรัพย์	ปริมาณหุ้นที่ขายชอร์ต (หุ้น)	มูลค่าการขายชอร์ต (บาท)	%เทียบมูลค่าซื้อขายตลาดรวม
CPN-R	411,100	28,746,100	7.90%
CRC	1,450,400	64,345,850	10.90%
CRC-R	645,600	28,566,400	4.85%
DCC	1,149,200	2,645,808	19.52%
DCC-R	638,400	1,474,832	10.85%
DDD	17,000	235,010	3.81%
DELTA	6,000	5,709,000	0.47%
DELTA-R	34,400	32,818,800	2.72%
DEMCO	13,700	67,980	5.41%
DITTO	400	12,600	0.02%
DITTO-R	300	9,750	0.01%
DMT	107,700	1,413,640	3.59%
DOHOME	267,000	3,732,780	4.88%
DOHOME-R	368,800	5,135,760	6.74%
EA	723,600	54,430,875	4.06%
EA-R	1,958,400	147,195,425	10.98%
EASTW	26,100	130,500	2.96%
EGCO	82,200	13,270,150	10.85%
EGCO-R	129,100	20,842,850	17.05%
EKH	53,100	433,205	3.01%
EKH-R	1,800	14,760	0.10%
EP	7,200	23,184	0.66%
EPG	48,200	390,090	7.76%
EPG-R	79,600	646,690	12.82%
ERW	4,324,900	20,665,108	27.74%
ERW-R	148,000	704,190	0.95%
ESSO	802,000	7,009,125	4.30%
ESSO-R	3,100	26,815	0.02%
ETC	52,600	206,100	0.56%
ETC-R	153,700	598,484	1.63%
FORTH	134,100	4,278,975	10.78%
FORTH-R	103,200	3,292,300	8.30%
FSMART	88,000	886,230	3.19%
GFPT	309,700	3,581,740	23.28%
GFPT-R	58,000	667,000	4.36%
GJS	20,500	5,945	0.85%
GLOBAL	672,500	11,819,440	5.72%
GLOBAL-R	88,700	1,554,880	0.75%
GPSC	609,800	40,018,400	8.38%
GPSC-R	1,202,200	79,106,825	16.53%
GULF	2,064,700	110,255,900	12.52%
GULF-R	800,200	42,709,250	4.85%
GUNKUL	2,676,200	10,734,842	4.64%
GUNKUL-R	4,603,300	18,486,460	7.98%
HANA	201,200	9,844,000	3.02%
HANA-R	1,239,000	60,289,700	18.61%
HENG	68,300	183,718	1.26%
HENG-R	57,900	154,398	1.07%
HL	124,300	2,587,260	10.54%
HMPRO	1,451,500	20,396,300	6.29%
HMPRO-R	3,631,900	50,851,690	15.74%
HTC	15,200	531,950	0.98%
HUMAN	51,300	572,150	3.03%
HUMAN-R	70,600	783,750	4.16%

ข้อมูลในเอกสารฉบับนี้ รวบรวมมาจากแหล่งข้อมูลที่เชื่อถือได้ อย่างไรก็ตาม บริษัทหลักทรัพย์ คิงส์ฟอร์ด จำกัด (มหาชน) ไม่สามารถที่จะยืนยันหรือรับรองความถูกต้องของข้อมูลเหล่านี้ได้ ไม่ว่าประการใด ๆ บทวิเคราะห์ในเอกสารนี้ จัดทำขึ้นโดยอ้างอิงหลักเกณฑ์ทางวิชาการเกี่ยวกับหลักการวิเคราะห์ และมีได้เป็นการชี้แนะหรือเสนอแนะให้ซื้อหรือขายหลักทรัพย์ใด ๆ การตัดสินใจซื้อหรือขายหลักทรัพย์ใด ๆ ของผู้อ่าน ไม่ว่าจะเกิดจากการอ่านบทความในเอกสารนี้หรือไม่ก็ตาม ล้วนเป็นผลจากการใช้วิจารณญาณของผู้อ่าน โดยไม่มีส่วนเกี่ยวข้องกับหรือพันธะผูกพันใด ๆ กับ บริษัทหลักทรัพย์ คิงส์ฟอร์ด จำกัด (มหาชน) ไม่ว่ากรณีใด

Short Sales



KINGSFORD

มูลค่าการขายชอร์ต ณ วันที่ 19 เมษายน 2566

หลักทรัพย์	ปริมาณหุ้นที่ขายชอร์ต (หุ้น)	มูลค่าการขายชอร์ต (บาท)	%เทียบมูลค่าซื้อขายตลาดรวม
ICHI	183,700	2,423,380	2.57%
III	78,100	1,071,860	6.00%
III-R	5,300	72,670	0.41%
ILM	7,000	142,350	1.68%
ILM-R	2,300	46,690	0.55%
INTUCH	108,300	7,973,400	3.86%
INTUCH-R	338,800	24,930,900	12.09%
IP	5,300	64,300	1.38%
IRPC	7,291,300	17,640,932	6.79%
IRPC-R	14,727,800	35,568,080	13.72%
ITD	1,268,600	2,043,323	25.13%
ITD-R	265,500	425,357	5.26%
ITEL	18,300	60,756	1.06%
IVL	899,300	30,887,450	6.42%
IVL-R	916,200	31,376,925	6.54%
JAS	1,111,700	2,229,476	7.08%
JAS-R	836,300	1,677,122	5.33%
JMART	1,356,500	28,238,560	2.99%
JMART-R	3,765,400	77,571,670	8.29%
JMT	2,140,700	86,425,775	6.46%
JMT-R	912,200	37,477,750	2.75%
JR	2,500	16,105	0.33%
JTS	3,200	99,350	0.32%
JTS-R	7,200	222,675	0.71%
JUBILE	10,300	254,480	13.50%
KAMART	69,000	611,505	0.74%
KAMART-R	8,600	75,805	0.09%
KBANK	1,574,900	208,057,350	13.75%
KBANK-R	326,900	43,281,800	2.85%
KCC	4,100	27,265	0.57%
KCE	515,700	23,009,725	9.78%
KCE-R	807,800	35,929,750	15.33%
KEX	153,300	2,481,590	6.12%
KEX-R	136,600	2,186,090	5.45%
KGI	199,800	931,068	6.11%
KGI-R	16,800	78,276	0.51%
KISS	8,700	60,465	1.19%
KKP	461,200	29,590,250	8.22%
KKP-R	299,100	19,181,000	5.33%
KLINIQ	33,400	1,531,825	0.49%
KLINIQ-R	44,200	2,041,450	0.65%
KSL	432,200	1,492,766	5.10%
KTB	5,991,100	100,027,460	12.08%
KTB-R	2,674,500	44,603,030	5.39%
KTC	743,300	40,494,150	9.17%
KTC-R	1,539,200	83,876,175	19.00%
LANNA	30,700	460,500	3.78%
LANNA-R	500	7,450	0.06%
LH	2,766,500	27,203,195	17.36%
LH-R	703,800	6,922,420	4.42%
LPN	57,800	273,572	2.23%
M	251,500	12,611,025	11.85%
M-R	16,000	805,075	0.75%
MAJOR	24,000	400,800	1.22%

ข้อมูลในเอกสารฉบับนี้ รวบรวมมาจากแหล่งข้อมูลที่เชื่อถือได้ อย่างไรก็ตาม บริษัทหลักทรัพย์ คิงส์ฟอร์ด จำกัด (มหาชน) ไม่สามารถที่จะยืนยันหรือรับรองความถูกต้องของข้อมูลเหล่านี้ได้ ไม่ว่าประการใด ๆ บทวิเคราะห์ในเอกสารนี้ จัดทำขึ้นโดยอ้างอิงหลักเกณฑ์ทางวิชาการเกี่ยวกับหลักการวิเคราะห์ และมีได้เป็นการชี้แนะ หรือเสนอแนะให้ซื้อหรือขายหลักทรัพย์ใด ๆ การตัดสินใจซื้อหรือขายหลักทรัพย์ใด ๆ ของผู้อ่าน ไม่ว่าจะเกิดจากการอ่านบทความในเอกสารนี้หรือไม่ก็ตาม ล้วนเป็นผลจากการใช้วิจารณญาณของผู้อ่าน โดยไม่มีส่วนเกี่ยวข้องกับหรือพันธะผูกพันใด ๆ กับ บริษัทหลักทรัพย์ คิงส์ฟอร์ด จำกัด (มหาชน) ไม่ว่ากรณีใด

Short Sales



KINGSFORD

มูลค่าการขายชอร์ต ณ วันที่ 19 เมษายน 2566

หลักทรัพย์	ปริมาณหุ้นที่ขายชอร์ต (หุ้น)	มูลค่าการขายชอร์ต (บาท)	%เทียบมูลค่าซื้อขายตลาดรวม
MAJOR-R	308,100	5,135,420	15.62%
MBK	217,200	3,482,620	10.82%
MBK-R	175,700	2,803,030	8.75%
MC	42,300	441,100	4.15%
MEGA	136,100	5,891,800	8.00%
MEGA-R	486,100	21,062,975	28.59%
MINT	1,415,600	44,707,375	8.01%
MINT-R	1,286,500	40,336,575	7.28%
MONO	480,000	657,874	6.93%
MTC	1,329,900	49,345,475	9.47%
MTC-R	1,723,300	63,701,950	12.28%
NER	396,900	2,371,065	2.77%
NER-R	320,800	1,896,130	2.24%
NEX	164,900	2,287,930	4.74%
NEX-R	1,900	26,180	0.05%
NOBLE	115,600	569,324	4.90%
NOBLE-R	76,000	372,516	3.22%
NRF	142,900	843,715	1.73%
NSL	2,500	53,250	0.37%
NSL-R	10,500	223,950	1.55%
NUSA	180,000	167,200	0.97%
ONEE	403,000	2,349,870	4.75%
OR	2,818,900	62,346,600	10.70%
OR-R	444,900	9,876,270	1.69%
ORI	623,100	7,513,900	10.08%
ORI-R	247,600	2,974,730	4.01%
OSP	1,094,300	31,226,925	12.61%
OSP-R	905,200	25,802,225	10.43%
PLANB	469,000	4,063,055	5.82%
PLANB-R	14,400	124,560	0.18%
PLAT	42,600	155,324	1.68%
PLAT-R	48,600	178,790	1.92%
PM	1,800	15,210	0.72%
PR9	77,200	1,500,260	1.10%
PR9-R	13,700	262,940	0.20%
PRIME	8,700	12,573	0.92%
PRM	222,100	1,650,895	3.97%
PSH	81,000	1,009,700	12.42%
PSL	204,800	2,856,350	7.51%
PSL-R	308,200	4,302,680	11.31%
PTG	448,700	6,013,180	9.11%
PTG-R	513,300	6,877,750	10.42%
PTL	39,400	669,530	5.56%
PTL-R	150,100	2,551,330	21.19%
PTT	6,946,900	217,090,625	18.69%
PTT-R	3,258,600	101,791,100	8.76%
PTTEP	797,900	126,925,950	7.70%
PTTEP-R	497,800	79,453,150	4.81%
PTTGC	1,849,300	77,895,575	12.71%
PTTGC-R	677,700	28,730,775	4.66%
QH	1,365,800	3,351,316	5.99%
RABBIT	496,700	439,255	2.62%
RAM-R	1,400	74,975	2.28%
RATCH	432,600	16,814,675	12.14%
RATCH-R	297,200	11,532,050	8.34%
RBF	37,800	422,790	4.39%

ข้อมูลในเอกสารฉบับนี้ รวบรวมมาจากแหล่งข้อมูลที่เชื่อถือได้ อย่างไรก็ตาม บริษัทหลักทรัพย์ คิงส์ฟอร์ด จำกัด (มหาชน) ไม่สามารถที่จะยืนยันหรือรับรองความถูกต้องของข้อมูลเหล่านี้ได้ ไม่ว่าประการใด ๆ บทวิเคราะห์ในเอกสารนี้ จัดทำขึ้นโดยอ้างอิงหลักเกณฑ์ทางวิชาการเกี่ยวกับหลักการวิเคราะห์ และมีได้เป็นการชี้แนะหรือเสนอแนะให้ซื้อหรือขายหลักทรัพย์ใด ๆ การตัดสินใจซื้อหรือขายหลักทรัพย์ใด ๆ ของผู้อ่าน ไม่ว่าจะเกิดจากการอ่านบทความในเอกสารนี้หรือไม่ก็ตาม ล้วนเป็นผลจากการใช้วิจารณญาณของผู้อ่าน โดยไม่มีส่วนเกี่ยวข้องกับหรือพึ่งพิงผูกพันใด ๆ กับ บริษัทหลักทรัพย์ คิงส์ฟอร์ด จำกัด (มหาชน) ในวาระนี้

Short Sales



KINGSFORD

มูลค่าการขายชอร์ต ณ วันที่ 19 เมษายน 2566

หลักทรัพย์	ปริมาณหุ้นที่ขายชอร์ต (หุ้น)	มูลค่าการขายชอร์ต (บาท)	%เทียบมูลค่าซื้อขายตลาดรวม
RBF-R	145,100	1,614,620	16.85%
RCL	180,300	5,048,400	5.24%
RCL-R	139,000	3,892,000	4.04%
RJH	2,100	60,375	2.36%
ROJNA	121,500	784,790	5.55%
ROJNA-R	33,800	216,805	1.54%
RS	99,100	1,473,590	9.10%
S	90,900	156,377	2.53%
S-R	280,400	480,036	7.80%
SABINA	11,800	322,175	1.47%
SABINA-R	16,000	443,700	1.99%
SABUY	393,800	4,213,550	4.43%
SABUY-R	66,300	709,050	0.75%
SAK	24,400	154,610	1.99%
SAMART	18,600	77,826	1.35%
SAMART-R	100,500	420,074	7.31%
SAPPE	21,500	1,291,075	2.70%
SAPPE-R	7,200	422,175	0.90%
SAT	31,400	639,340	1.29%
SAWAD	524,800	29,742,300	3.68%
SAWAD-R	1,272,100	71,767,600	8.91%
SC	1,158,200	4,928,440	11.15%
SC-R	215,300	916,378	2.07%
SCB	817,300	82,421,300	8.44%
SCB-R	942,300	94,758,850	9.73%
SCC	426,800	132,300,900	17.44%
SCC-R	194,000	60,164,200	7.93%
SCCC	58,000	7,670,050	25.57%
SCCC-R	45,000	5,946,250	19.84%
SCGP	712,800	30,977,525	7.03%
SCGP-R	754,600	32,789,600	7.44%
SCN	22,800	42,408	5.40%
SENA	16,000	56,000	2.00%
SGP	51,500	453,230	19.07%
SGP-R	9,100	80,065	3.37%
SHR	680,900	2,590,792	1.08%
SHR-R	277,300	996,280	0.44%
SINGER	1,683,900	28,209,360	8.50%
SINGER-R	76,600	1,297,980	0.39%
SIRI	10,198,500	18,727,347	11.35%
SIRI-R	2,389,300	4,399,967	2.66%
SIS	8,500	200,710	4.50%
SIS-R	2,100	48,930	1.11%
SISB	5,000	156,050	0.31%
SISB-R	4,500	139,175	0.28%
SJWD	94,700	1,824,130	7.68%
SJWD-R	2,800	53,890	0.23%
SKR	3,900	35,900	0.78%
SKY	6,300	168,525	0.28%
SNC-R	6,400	87,680	1.23%
SNNP	200	4,980	0.00%
SNNP-R	101,000	2,474,510	1.54%
SPA	25,800	288,940	2.22%
SPALI	595,300	13,557,690	13.75%
SPALI-R	80,100	1,826,280	1.85%
SPCG	11,600	156,600	7.13%

ข้อมูลในเอกสารฉบับนี้ รวบรวมมาจากแหล่งข้อมูลที่เชื่อถือได้ อย่างไรก็ตาม บริษัทหลักทรัพย์ คิงส์ฟอร์ด จำกัด (มหาชน) ไม่สามารถที่จะยืนยันหรือรับรองความถูกต้องของข้อมูลเหล่านี้ได้ ไม่ว่าประการใด ๆ บทวิเคราะห์ในเอกสารนี้ จัดทำขึ้นโดยอ้างอิงหลักเกณฑ์ทางวิชาการเกี่ยวกับหลักการวิเคราะห์ และมีได้เป็นการชี้แนะหรือเสนอแนะให้ซื้อหรือขายหลักทรัพย์ใด ๆ การตัดสินใจซื้อหรือขายหลักทรัพย์ใด ๆ ของผู้อ่าน ไม่ว่าจะเกิดจากการอ่านบทความในเอกสารนี้หรือไม่ก็ตาม ล้วนเป็นผลจากการใช้วิจารณญาณของผู้อ่าน โดยไม่มีส่วนเกี่ยวข้องกับหรือพันธะผูกพันใด ๆ กับ บริษัทหลักทรัพย์ คิงส์ฟอร์ด จำกัด (มหาชน) ไม่ว่ากรณีใด

Short Sales



KINGSFORD

มูลค่าการขายชอร์ต ณ วันที่ 19 เมษายน 2566

หลักทรัพย์	ปริมาณหุ้นที่ขายชอร์ต (หุ้น)	มูลค่าการขายชอร์ต (บาท)	%เทียบมูลค่าซื้อขายตลาดรวม
SPRC-R	1,089,800	11,280,090	14.80%
SSP	106,800	1,039,970	6.31%
SSP-R	72,600	704,600	4.29%
STA	555,700	12,199,080	9.34%
STA-R	473,500	10,364,840	7.96%
STEC	522,600	6,571,700	10.79%
STEC-R	214,200	2,669,800	4.42%
STGT	297,000	2,980,825	6.30%
STGT-R	5,500	55,375	0.12%
STPI	44,200	177,930	3.84%
SUPER	11,276,400	7,339,295	18.41%
SUPER-R	1,908,600	1,259,676	3.12%
SUSCO	30,800	110,264	2.73%
SUSCO-R	170,400	611,450	15.10%
SYNEX	31,200	435,740	14.55%
SYNEX-R	21,300	294,540	9.93%
TASCO	571,300	11,319,730	18.77%
TCAP	885,200	37,698,750	12.16%
TCAP-R	1,201,500	50,808,075	16.50%
TEAMG	14,600	141,325	0.47%
TFG	59,500	306,425	4.70%
TFG-R	44,100	226,965	3.48%
THANI	1,315,600	4,966,008	33.44%
THANI-R	395,700	1,501,426	10.06%
THCOM	855,700	11,582,410	12.97%
THCOM-R	8,500	114,750	0.13%
THG	186,200	12,523,300	8.62%
THG-R	161,500	10,830,800	7.48%
TIDLOR	1,010,000	23,889,700	4.29%
TIDLOR-R	1,880,400	44,215,990	7.98%
TIPH	174,900	7,225,675	26.29%
TIPH-R	65,600	2,694,800	9.86%
TISCO	1,028,800	103,075,300	5.31%
TISCO-R	757,600	75,776,275	3.91%
TKC	2,700	61,120	1.05%
TKN	92,100	875,190	1.55%
TKN-R	9,300	88,815	0.16%
TKS	271,400	2,899,630	15.24%
TLI	313,900	4,021,690	7.23%
TLI-R	44,100	564,480	1.02%
TOA	45,400	1,369,975	7.14%
TOA-R	78,200	2,374,525	12.29%
TOP	1,483,000	74,885,775	10.45%
TOP-R	991,700	49,830,875	6.99%
TPIPL	82,400	129,063	1.46%
TPIPL-R	196,600	307,577	3.48%
TPIPP	286,300	955,458	33.88%
TPIPP-R	14,800	49,020	1.75%
TQM	20,300	650,550	3.17%
TQM-R	89,600	2,875,775	13.98%
TRUE	5,381,700	42,848,690	7.10%
TRUE-R	1,887,800	14,990,445	2.49%
TSE	45,600	102,160	1.87%
TSTH	102,900	111,617	2.63%
TTA	274,800	2,158,335	7.03%

ข้อมูลในเอกสารฉบับนี้ รวบรวมมาจากแหล่งข้อมูลที่เชื่อถือได้ อย่างไรก็ตาม บริษัทหลักทรัพย์ คิงส์ฟอร์ด จำกัด (มหาชน) ไม่สามารถที่จะยืนยันหรือรับรองความถูกต้องของข้อมูลเหล่านี้ได้ ไม่ว่าประการใด ๆ บทวิเคราะห์ในเอกสารนี้ จัดทำขึ้นโดยอ้างอิงหลักเกณฑ์ทางวิชาการเกี่ยวกับหลักการวิเคราะห์ และมีได้เป็นการชี้แนะ หรือเสนอแนะให้ซื้อหรือขายหลักทรัพย์ใด ๆ การตัดสินใจซื้อหรือขายหลักทรัพย์ใด ๆ ของผู้อ่าน ไม่ว่าจะเกิดจากการอ่านบทความในเอกสารนี้หรือไม่ก็ตาม ล้วนเป็นผลจากการใช้วิจารณญาณของผู้อ่าน โดยไม่มีส่วนเกี่ยวข้องกับหรือพันธะผูกพันใด ๆ กับ บริษัทหลักทรัพย์ คิงส์ฟอร์ด จำกัด (มหาชน) ไม่ว่ากรณีใด

Short Sales



KINGSFORD

มูลค่าการขายชอร์ต ณ วันที่ 19 เมษายน 2566

หลักทรัพย์	ปริมาณเห็นที่ขายชอร์ต (หุ้น)	มูลค่าการขายชอร์ต (บาท)	%เทียบมูลค่าซื้อขายตลาดรวม
TTA-R	127,600	1,003,595	3.27%
TTB	31,274,700	44,410,074	20.25%
TTB-R	3,700	5,254	0.00%
TTCL	30,600	134,028	1.47%
TTW	53,200	462,840	3.38%
TTW-R	83,400	724,850	5.30%
TU	5,626,600	78,852,630	21.25%
TU-R	4,525,900	63,364,500	17.09%
TVO	53,600	1,407,000	3.73%
TVO-R	90,900	2,380,525	6.32%
UBE	316,000	420,280	13.04%
UNIQ	34,600	130,476	26.64%
UTP	11,400	145,920	1.45%
VGI	684,100	2,741,980	8.17%
VGI-R	885,900	3,545,404	10.58%
VIBHA	279,400	738,282	26.77%
VIBHA-R	226,800	598,782	21.73%
WHA	2,943,900	13,070,946	4.83%
WHA-R	2,143,800	9,499,316	3.52%
WHAUP	182,500	733,108	4.97%
WHAUP-R	20,500	82,122	0.56%
WICE	88,600	882,790	6.19%
WORK	27,200	465,120	44.81%
XO	12,400	150,040	5.00%
XPG	1,472,400	1,699,864	4.34%
XPG-R	260,300	301,621	0.77%
YGG	600	4,350	0.08%
YGG-R	100	725	0.01%

หมายเหตุ - ไม่รวมรายการขายชอร์ตของสมาชิกที่เป็นผู้ร่วมค้ำหน่วยลงทุนหรือผู้ดูแลสภาพคล่องของหน่วยลงทุนของกองทุนรวมอีทีเอฟเพื่อบัญชีบริษัทประเภทเพื่อทำกำไรจากส่วนต่างของราคาหรือเพื่อดูแลสภาพคล่องแล้วแต่กรณี

ข้อมูลในเอกสารฉบับนี้ รวบรวมมาจากแหล่งข้อมูลที่นำเสนอโดย อยากรู้ก็ดี บริษัทหลักทรัพย์ คิงส์ฟอร์ด จำกัด (มหาชน) ไม่สามารถที่จะยืนยันหรือรับรองความถูกต้องของข้อมูลเหล่านี้ได้ ไม่ว่าประการใด ๆ บทวิเคราะห์ในเอกสารนี้ จัดทำขึ้นโดยอ้างอิงหลักเกณฑ์ทางวิชาการเกี่ยวกับหลักการวิเคราะห์ และมีได้เป็นการชี้แนะ หรือเสนอแนะให้ซื้อหรือขายหลักทรัพย์ใด ๆ การตัดสินใจซื้อหรือขายหลักทรัพย์ใด ๆ ของผู้อ่าน ไม่ว่าจะเกิดจากการอ่านบทความในเอกสารนี้หรือไม่ก็ตาม ล้วนเป็นผลจากการใช้วิจารณญาณของผู้อ่าน โดยไม่มีส่วนเกี่ยวข้องกับหรือพันธะผูกพันใด ๆ กับ บริษัทหลักทรัพย์ คิงส์ฟอร์ด จำกัด (มหาชน) ไม่วาการนี้ใด

Stock Calendar



KINGSFORD

รายงานการเปลี่ยนแปลงการถือหลักทรัพย์ของผู้บริหาร (แบบ 59-2) ประจำวันที่ 19 เมษายน 2566

ชื่อผู้บริหาร	ประเภทหลักทรัพย์	วันที่ได้มา / จำหน่าย	จำนวน	ราคา	วิธีการได้มา/หน่าย	
DMT	นาง อโนมา อฤทธิ์	หุ้นสามัญ	19/04/2566	5,000	12.90	ซื้อ
TSTE	นาย ประภาส ขุดิมารพันธ์	หุ้นสามัญ	18/04/2566	4,200	8.45	ซื้อ
RS	นาย สุรชัย เขษรโชติศักดิ์	หุ้นสามัญ	10/04/2566	670,000	15.16	ซื้อ
RS	นาย สุรชัย เขษรโชติศักดิ์	หุ้นสามัญ	12/04/2566	100,000	15.40	ซื้อ
RS	นาย สุรชัย เขษรโชติศักดิ์	หุ้นสามัญ	17/04/2566	200,000	15.33	ซื้อ
RS	นาย สุรชัย เขษรโชติศักดิ์	หุ้นสามัญ	18/04/2566	1,000,000	15.03	ซื้อ
STC	นาย สุรสิทธิ์ ชัยตระกูลทอง	หุ้นสามัญ	18/04/2566	1,100	0.78	ซื้อ

Stock Calendar



KINGSFORD

แบบรายงานการได้มาหรือจำหน่ายหลักทรัพย์ของกิจการ (แบบ 246-2) ประจำวันที่ 12 เมษายน 2566

หลักทรัพย์	ชื่อผู้ได้มา/จำหน่าย	วิธีการ	ประเภท หลักทรัพย์ ¹	% ก่อน ได้มา/ จำหน่าย	% ได้มา/ จำหน่าย	% หลัง ได้มา/ จำหน่าย	วันที่ได้มา/ จำหน่าย	% ก่อน ได้มา/ จำหน่าย (กลุ่ม) ²	% ได้มา/ จำหน่าย (กลุ่ม) ²	% หลัง ได้มา/ จำหน่าย (กลุ่ม) ²
PR9	บริษัท หลักทรัพย์จัดการกองทุนกรุงศรี จำกัด	ได้มา	หุ้น	4.8899	0.1625	5.0525	17/04/2566	4.8899	0.1625	5.0525

Stock Calendar



KINGSFORD

April 2023				
Monday	Tuesday	Wednesday	Thursday	Friday

17	18	19	20	21
XD UKEM (0.015 (חרע)) TMT (0.15 (חרע)) SCB (5.19 (חרע)) S11 (0.10 (חרע)) KBANK (3.50 (חרע)) GC (0.15 (חרע)) Shares PPPM 44,444,444 Shares TPS 18,198,560 Shares	XD TOG (0.43 (חרע)) TIPCO (0.70 (חרע)) TCAP-P (1.90 (חרע)) TCAP (1.90 (חרע)) RS (10 : 1 נוה) RS (0.011111112 (חרע)) KTC (1.15 (חרע)) KTB-P (0.8365 (חרע)) KTB (0.682 (חרע)) KGI (0.355 (חרע)) Shares BRI 275,900 Shares	XD YUASA (0.346 (חרע)) TPLAS (0.10 (חרע)) TIDLOR (8 : 1 נוה) TIDLOR (0.292 (חרע)) STGT (0.25 (חרע)) STA (0.72 (חרע)) STA (0.28 (חרע)) PJW (0.05 (חרע)) HMPRO (0.21 (חרע)) FTE (0.06 (חרע))	XD THANA (0.07 (חרע)) NER (0.31 (חרע)) MAJOR (0.25 (חרע)) JR (0.09 (חרע)) AIT (0.17 (חרע)) Shares SC 3,289,148 Shares	XD TISCO-P (7.75 (חרע)) TISCO (7.75 (חרע)) PSL (0.25 (חרע)) BBL (3.00 (חרע))

24	25	26	27	28
XD CH (0.06 (חרע)) CIMBT (0.0115 (חרע))	XD WFX (0.21 (חרע)) UBA (0.0459 (חרע)) SMART (0.0365 (חרע)) III (0.40 (חרע)) FPI (0.08 (חרע)) BGC (0.12 (חרע))	XD SKR (0.08 (חרע)) KCC (0.0212 (חרע)) GUNKUL (0.06 (חרע)) EASTW (0.09 (חרע))	XD WHAUP (0.10 (חרע)) TPCH (0.183 (חרע)) TM (0.05 (חרע)) TKC (0.40 (חרע)) SUN (0.10 (חרע)) SRICHA (0.20 (חרע)) SGC (0.11 (חרע)) SFLEX (0.03 (חרע)) SAMCO (0.10 (חרע)) SAK (0.137 (חרע)) RBF (0.10 (חרע)) QH (0.10 (חרע)) POLY (0.08 (חרע)) PDJ (10 : 1 נוה) PDJ (0.10 (חרע)) PDJ (0.011111 (חרע)) NSL (0.30 (חרע)) MTC (0.95 (חרע)) MINT (0.25 (חרע)) MAKRO (0.33 (חרע)) KKP (1.50 (חרע)) JDF (0.02 (חרע)) HTECH (0.04 (חרע)) AUCT (0.305 (חרע)) AAI (0.20 (חרע))	XD TWPC (0.2158 (חרע)) TPBI (0.20 (חרע)) SO (0.20 (חרע)) SCG (0.05 (חרע)) RSP (0.21 (חרע)) PREB (0.50 (חרע)) PCSGH (0.20 (חרע)) NRF (0.03 (חרע)) NEW (4.00 (חרע)) MFC (1.50 (חרע)) MENA (0.03 (חרע)) IHL (0.10 (חרע)) DTCI (0.35 (חרע)) DTCENT (25 : 1 נוה) DTCENT (0.002222222222 (חרע)) CHG (0.075 (חרע)) CEYE (0.15 (חרע)) AYUD (0.26 (חרע)) ASW (0.5226 (חרע)) ALUCON (10.00 (חרע))

XD - Excluding Dividend	XD(ST) - Excluding Stock Dividend	XM - Exclude meetings	XN - Ex-Capital Return	XI - Excluding Interest
XP - Excluding Principal	XR - Excluding Right	XW - Excluding Warrant	XS - Excluding Short-term Warrant	XA - Excluding All
XE - Excluding Exercise	*ND - No Dividend Payment	PD - Payment Date	XT - Excluding TSR ; @ - price per share / price per unit /	
XD - Excluding Dividend	XD(ST) - Excluding Stock Dividend	XM - Exclude meetings	XN - Ex-Capital Return	XI - Excluding Interest
XP - Excluding Principal	XR - Excluding Right	XW - Excluding Warrant	XS - Excluding Short-term Warrant	XA - Excluding All
XE - Excluding Exercise	*ND - No Dividend Payment	PD - Payment Date	XT - Excluding TSR ; @ - price per share / price per unit /	



คำแนะนำการลงทุน และความหมายของคำแนะนำการลงทุน

Stock Rating หมายถึงการให้คำแนะนำการลงทุนของบริษัท แบ่งเป็น 3 ระดับ

Buy หมายถึง ราคาพื้นฐานสูงกว่าราคาตลาด 15% หรือมากกว่า

Hold หมายถึงราคาพื้นฐานสูงกว่าราคาตลาดไม่เกิน 15% หรือต่ำกว่าราคาตลาดไม่เกิน 15 %

Sell หมายถึง ราคาพื้นฐานต่ำกว่าราคาตลาด 15% หรือมากกว่า

เอกสารฉบับนี้จัดทำขึ้นโดยบริษัทหลักทรัพย์คิงส์ฟอร์ด จำกัด (มหาชน) ข้อมูลที่ปรากฏในเอกสารฉบับนี้จัดทำโดยอาศัยข้อมูลที่จัดหาจากแหล่งที่เชื่อถือหรือควรเชื่อว่ามี ความน่าเชื่อถือ และ/หรือถูกต้อง อย่างไรก็ตามบริษัทไม่ยืนยัน และไม่รับรองถึงความครบถ้วนสมบูรณ์หรือถูกต้องของข้อมูลดังกล่าว และไม่ได้ประกันราคาหรือผลตอบแทน ของหลักทรัพย์ที่ปรากฏข้างต้น แม้ว่าข้อมูลดังกล่าวจะปรากฏข้อความที่อาจเป็นหรืออาจตีความว่าเป็นเช่นนั้นได้ บริษัทจึงไม่รับผิดชอบต่อการนำเอาข้อมูล ข้อความ ความเห็น และหรือบทสรุปที่ปรากฏในเอกสารฉบับนี้ไปใช้ไม่ว่ากรณีใดๆ ข้อมูลและความเห็นที่ปรากฏอยู่ในเอกสารฉบับนี้ได้ประสงค์จะชี้ชวน เสนอแนะ หรือจูงใจให้ลงทุน ใน หรือ ซื้อหรือขายหลักทรัพย์ที่ปรากฏในเอกสารฉบับนี้และข้อมูลมีการแก้ไขเพิ่มเติมเปลี่ยนแปลงโดยมีต้องแจ้งให้ทราบล่วงหน้า ผู้ลงทุนควรใช้ดุลยพินิจอย่างรอบคอบใน การลงทุนในหรือซื้อหรือขายหลักทรัพย์ บริษัทสงวนลิขสิทธิ์ในข้อมูลที่ปรากฏในเอกสารนี้ ห้ามมิให้ผู้ใดใช้ประโยชน์ ทำซ้ำ ดัดแปลง นำออกแสดง ทำให้ปรากฏหรือเผยแพร่ ต่อสาธารณชน ไม่ว่าด้วยประการใดๆ ซึ่งข้อมูลในเอกสารนี้ไม่ว่าทั้งหมดหรือบางส่วน เว้นแต่ได้รับอนุญาตเป็นหนังสือจากบริษัทเป็นการล่วงหน้า การกล่าว คัด หรืออ้างอิง ข้อมูลบางส่วนตามสมควรในเอกสารนี้ ไม่ว่าในบทความ บทวิเคราะห์ บทวิจัย หรือในเอกสาร หรือการสื่อสารอื่นใดจะต้องกระทำโดยถูกต้อง และไม่เป็นการก่อให้เกิดการ เข้าใจผิดหรือความเสียหายแก่บริษัท ต้องรับรู้ถึงความเป็นเจ้าของลิขสิทธิ์ในข้อมูลบริษัท และต้องอ้างอิงถึงเอกสารฉบับนี้ และวันที่ในเอกสารฉบับนี้ของบริษัทโดยชัดเจน การลงทุนในหรือซื้อหรือขายหลักทรัพย์ย่อมมีความเสี่ยง ท่านควรทำความเข้าใจอย่างถ่องแท้ต่อลักษณะของหลักทรัพย์แต่ละประเภทและควรศึกษาข้อมูลของบริษัทที่ออก หลักทรัพย์และข้อมูลอื่นใดที่เกี่ยวข้องก่อนการตัดสินใจลงทุนในหรือซื้อหรือขายหลักทรัพย์

ข้อมูลในเอกสารฉบับนี้ รวบรวมมาจากแหล่งข้อมูลที่นำเสนออย่างไว้ใจได้ บริษัทหลักทรัพย์ คิงส์ฟอร์ด จำกัด(มหาชน)ไม่สามารถที่จะยืนยันหรือรับรองความถูกต้องของข้อมูลเหล่านี้ได้ ไม่ว่าประการใดๆ บทวิเคราะห์ในเอกสารนี้ จัดทำขึ้นโดยอ้างอิง หลักเกณฑ์ทางวิชาการเกี่ยวกับหลักการวิเคราะห์ และมีได้เป็นการชี้แนะ หรือเสนอแนะให้ซื้อหรือขายหลักทรัพย์ใดๆ การตัดสินใจหรือขายหลักทรัพย์ใดๆ ของผู้อ่าน ไม่ว่าจะเกิดจากการอ่านบทความในเอกสารนี้หรือไม่ก็ตาม ล้วนเป็นผลจากการใช้ วิจารณญาณของผู้อ่าน โดยไม่มีส่วนเกี่ยวข้องกับบริษัทฯ กับ บริษัทหลักทรัพย์ คิงส์ฟอร์ด จำกัด(มหาชน) ไม่ว่ากรณีใด

Disclaimer



KINGSFORD

Thai Institute of Directors Association (IOD) – Corporate Governance Report Rating 2020 (CG Score) ข้อมูล 27 ตุลาคม 2565



AAV	AYUD	CFRESH	DRT	GLOBAL	JWD	MC	OTO	Q-CON	SEAOIL	STEC	TK	TVDH
ADVANC	BAFS	CGH	DTAC	GPI	K	MCOT	PAP	QH	SE-ED	STGT	TKN	TVI
AF	BAM	CHEWA	DUSIT	GPSC	KBANK	METCO	PCSGH	QTC	SELIC	STI	TKS	TVO
AH	BANPU	CHO	EA	GRAMMY	KCE	MFEC	PDG	RATCH	SENA	SUN	TKT	TWPC
AIRA	BAY	CIMBT	EASTW	GULF	KEX	MINT	PDJ	RBF	SENAJ	SUSCO	TMILL	U
AJ	BBIK	CK	ECF	GUNKUL	KGI	MONO	PG	RS	SGF	SUTHA	TMT	UAC
AKP	BBL	CKP	ECL	HANA	KKP	MOONG	PHOL	S	SHR	SVI	TNDT	UBIS
AKR	BCP	CM	EE	HARN	KSL	MSC	PLANB	S&J	SICT	SYMC	TNITY	UPOIC
ALLA	BCPG	CNT	EGCO	HENG	KTB	MST	PLANET	SAAM	SIRI	SYNTEC	TOA	UV
ALT	BDMS	COLOR	EPG	HMPRO	KTC	MTC	PLAT	SABINA	SIS	TACC	TOP	VCOM
AMA	BEM	COM7	ETC	ICC	LALIN	MVP	PORT	SAMART	SITHAI	TASCO*	TPBI	VGI
AMARIN	BEYOND	COMAN	ETE	ICHI	LANNA	NYCL	PPS	SAMTEL	SMP	TCAP	TQM	VIH
AMATA	BGC	COTTO	FN	III	LHFG	NEP	PR9	SAT	SNC	TEAMG	TRC	WACOAL
AMATAV	BGRIM	CPALL	FNS	ILINK	LIT	NER	PREB	SC	SONIC	TFMAMA	TRUE*	WAVE
ANAN	BIZ	CPF	FPI	LOXLEY	ILM	NKI	PRG	SCB	SORKON	THANA	TSC	WHA
AOT	BKI	CPI	FPT	IND	LPN	NOBLE	PRM	SCC	SPALI	THANI	TSR	WHAUP
AP	BOL	CPN	FSMART	INTUCH	LRH	NSI	PSH	SCCC	SPI	THCOM	TSTE	WICE
APURE	BPP	CRC	FVC	IP	LST	NVD	PSL	SCG	SPRC	THG*	TSTH	WINNER
ARIP	BRR	CSS	GC	IRC	MACO	NYT	PTG	SCGP	SPVI	THIP	TTA	XPG
ASP	BTS	DDD	GEL	IRPC	MAJOR	OISHI	PTT	SCM	SSC	THRE	TTB	ZEN
ASW	BTW	DELTA	GFPT	ITEL	MAKRO	OR	PTTEP	SCN	SSSC	THREL	TTCL	
AUCT	BWG	DEMCO	GGC	IVL	MALEE	ORI	PTTGC	SDC	SST	TIPCO	TTW	
AWC	CENTEL	DOHOME	GLAND	JTS	MBK	OSP	PYLON	SEAFCO	STA	TISCO	TU	



2S	ASEFA	BYD	DITTO	HTC	KISS	MK	PB	QLT	SFT	STANLY	TMI	UMI
7UP	ASIA	CBG	DMT	HUMAN	KK	MODERN*	PICO	RCL	SGP	STC	TNL	UOBKH
ABICO	ASIAN	CEN	DOD	HYDRO	KOOL	MTI	PIMO	RICHY	SIAM	STPI	TNP	UP
ABM	ASIMAR	CHARAN	DPAINT	ICN	KTIS	NBC	PIN	RJH	SINGER	SUC	TNR	UPF
ACE	ASK	CHAYO	DV8	IFS	KUMWEL	NCAP	PJW	ROJNA	SKE	SVOA	TOG	UTP
ACG	ASN	CHG	EASON	IIG	KUN	NCH	PL	RPC	SKN	SVT	TPA	VIBHA
ADB	ATP30	CHOTI	EFORL	IMH	KWC	NDR	PLE	RT	SKR	SWC	TPAC	VL
ADD	B	CHOW	ERW	INET	KWM	NETBAY	PM	RWI	SKY	SYNEX	TPCS	VPO
AEONTS	BA	CI	ESSO	INGRS	L&E	NEX	PMTA	S11	SLP	TAE	TPIPL	VRANDA
AGE	BC	CIG	ESTAR	INSET	LDC	NINE	PPP	SA	SMART	TAKUNI	TPIPP	WGE
AHC	BCH	CITY	FE	INSURE	LEO	NATION	PPPM	SABUY	SMD	TCC	TPLAS	WIKI
AIE	BE8	CIVIL	FLOYD	IRCP	LH	NNCL	PRAPAT	SAK	SMIT	TCMC	TPS	WIN
AIT	BEC	CMC	FORTH	IT	LHK	NOVA	PRECHA	SALEE	SMT	TFG	TQR	WINMED
ALUCON	SCAP	CPL	FSS	ITD	M	NP	PRIME	SAMCO	SNNP	TFI	TRITN	WORK
AMANAH	BH	CPW	FTE	J	MATCH	NRF	PRIN	SANKO	SNP	TFM	TRT	WP
AMR	BIG	CRANE	GBX	JAS	MBAX	NTV	PRINC	SAPPE	SO	TGH	TRU	XO
APCO	BJC	CRD	GCAP	JCK	MEGA	NUSA	PROEN	SAWAD	SPA	TIDLOR	TRV	YUASA
APCS	BJCHI	CSC	GENCO	JCKH	META	NWR	PROS	SCI	SPC	TIGER	TSE	ZIGA
AQUA	BLA	CSP	GJS	JMT	MFC	OCC	PROUD	SCP	SPCG	TIPH	TVT	
ARIN	BR	CV	GTB	JR	MGT	OGC	PSG	SE	SR	TITLE	TWP	
ARROW	BR1	CWT	GYT	KBS	MICRO	ONEE	PSTC	SECURE	SRICHA	TM	UBE	
AS	BROOK	DCC	HEMP	KCAR	MILL	PACO	PT	SFLEX	SSF	TMC	UEC	
ASAP	BSM	DHOUSE	HPT	KIAT	MITSUB	PATO	PTC	SFP	SSP	TMD	UKEM	



A	B52	CCP	D	GLOCON	JMART	MATI	NC	PPM	SISB	SVH	TNH	UNIQ
A5	BEAUTY	CGD	DCON	GLORY	JSP	M-CHAI	NEWS	PRAKIT	SK	PTECH	TNPC	UPA
AI	BGT	CMAN	EKH	GREEN	JUBILE	MCS	NFC	PTL	SOLAR	TC	TOPP	UREKA
ALL	BLAND	CMO	EMC	GSC	KASET	MDX	NSL	RAM	SPACK	TCCC	TPCH	VARO
ALPHAX	BM	CMR	EP	HL	KCM	MENA	NV	ROCK	SPG	TCJ	TPOLY	W
AMC	BROCK	CPANEL	EVER	HTECH	KWI	MJD	PAF	RP	SQ	TEAM	TRUBB	WFX
APP	BSBM	CPT	F&D	IHL	KYE	MORE	PEACE	RPH	STARK	THE	TTI	WPH
AQ	BTNC	CSR	FMT	INOX	LEE	MPIC	PF	RSP	STECH	THMUI	TYCN	YGG
AU	CAZ	CTW	GIFT	JAK	LPH	MUD	PK	SIMAT	SUPER	TKC	UMS	

ช่วงคะแนน	สัญลักษณ์	ความหมาย
90 - 100		ดีเลิศ
80 - 89		ดีมาก
70 - 79		ดี
60 - 69		ดีพอใช้
50 - 59		ผ่าน
ต่ำกว่า 50	No logo given	N/A

การเปิดเผยผลการสำรวจของสมาคมส่งเสริมสถาบันกรรมการบริษัทไทย (IOD) ในเรื่องการกำกับดูแลกิจการ (Corporate Governance) นี้เป็นการดำเนินการตามนโยบายของสำนักงานคณะกรรมการกำกับหลักทรัพย์และตลาดหลักทรัพย์ โดยการสำรวจของ IOD เป็นการสำรวจและประเมินจากข้อมูลของบริษัทจดทะเบียนในตลาดหลักทรัพย์แห่งประเทศไทยและตลาดหลักทรัพย์เอ็มเอไอ ที่มีการเปิดเผยต่อสาธารณะและเป็นข้อมูลที่ผู้ลงทุนทั่วไปสามารถเข้าถึงได้ ดังนั้นผลสำรวจดังกล่าวจึงเป็นการนำเสนอในมุมมองของบุคคลภายนอกโดยไม่ได้เป็นการประเมินการปฏิบัติและมีได้มีการใช้ข้อมูลภายในในการประเมิน อนึ่ง ผลการสำรวจดังกล่าว เป็นผลการสำรวจ ณ วันที่ปรากฏในรายงานการกำกับดูแลกิจการบริษัทจดทะเบียนไทยเท่านั้น ดังนั้นผลการสำรวจจึงอาจเปลี่ยนแปลงได้ภายหลังวันดังกล่าว ทั้งนี้บริษัทหลักทรัพย์ คิงส์ฟอร์ด จำกัด (มหาชน) มิได้ยืนยันหรือรับรองถึงความถูกต้องของผลการสำรวจดังกล่าวแต่อย่างใด

ข้อมูลในเอกสารฉบับนี้ รวบรวมมาจากแหล่งข้อมูลที่เชื่อถือได้ อย่างไรก็ดี บริษัทหลักทรัพย์ คิงส์ฟอร์ด จำกัด(มหาชน)ไม่สามารถที่จะยืนยันหรือรับรองความถูกต้องของข้อมูลเหล่านี้ได้ ไม่ว่าประการใด ๆ บทวิเคราะห์ในเอกสารนี้ จัดทำขึ้นโดยอ้างอิงหลักเกณฑ์ทางวิชาการเกี่ยวกับหลักการวิเคราะห์ และมีได้เป็นการชี้แนะ หรือเสนอแนะให้ซื้อหรือขายหลักทรัพย์ใดๆ การตัดสินใจซื้อหรือขายหลักทรัพย์ใดๆ ของผู้อ่าน ไม่ว่าจะเกิดจากการอ่านบทความในเอกสารนี้หรือไม่ก็ตาม ล้วนเป็นผลจากการใช้วิจารณญาณของผู้อ่าน โดยไม่มีส่วนเกี่ยวข้องกับหรือพึ่งพิงจาก IOD กับ บริษัทหลักทรัพย์ คิงส์ฟอร์ด จำกัด(มหาชน) ไม่ว่ากรณีใด

Disclaimer



KINGSFORD

Anti-Corruption Progress Indicator 2022

บริษัทจดทะเบียนที่ได้ประกาศเจตนารมณ์เข้าร่วม CAC

7UP	AMATA	BKD	CI	EP	FSMART	JKN	KWG	NOBLE	SAAM	SINGER	SUPER	TRITN	ZIGA
ABICO	AMATAV	BM	COTTO	ERW	GPI	JMART	LDC	NOK	SAPPE	SKR	SYNEX	TTA	
AF	ANAN	BROCK	DDD	ESTAR	ILINK	JMT	MAJOR	PK	SCI	SPALI	THAI	UPF	
ALT	APURE	BUI	EA	ETE	IRC	JSP	META	PLE	SE	SSP	TKS	UV	
AMARIN	B52	CHO	EFORL	EVER	J	JTS	NCL	ROJNA	SHANG	STANLY	TOPP	WIN	

บริษัทจดทะเบียนที่ได้ได้รับการรับรอง CAC

2S	BCP	CIG	EGCO	HTC	KTC	MOONG	PCSGH	PSL	SCC	SPRC	THIP	TRU	WHA
ADVANC	BCPG	CIMBT	FE	ICC	KWC	MPG	PDG	PSTC	SCCC	SRICHA	THRE	TRUE	WHAUP
AI	BGC	CM	FNS	ICHI	L&E	MSC	PDI	PT	SCG	SSF	THREL	TSC	WICE
AIE	BGRIM	CMC	FPI	IFS	LANNA	MTC	PDJ	PTG	SCN	SSSC	TIP	TSTH	WIJK
AIRA	BJCHI	COL	FPT	INET	LHFG	MTI	PE	PTT	SEAOL	SST	TIPCO	TTCL	XO
AKP	BKI	COM7	FSS	INSURE	LHK	NBC	PG	PTTEP	SE-ED	STA	TISCO	TU	ZEN
AMA	BLA	CPALL	FTE	INTUCH	LPN	NEP	PHOL	PTTGC	SELIC	SUSCO	TKT	TVD	
AMANAHA	BPP	CPF	GBX	IRPC	LRH	NINE	PL	PYLON	SENA	SVI	TMB	TVI	
AP	BROOK	CPI	GC	ITEL	M	NKI	PLANB	Q-CON	SGP	SYNTEC	TMD	TVO	
AQUA	BRR	CPN	GCAP	IVL	MAKRO	NMG	PLANET	QH	SIRI	TAE	TMILL	TWPC	
ARROW	BSBM	CSC	GEL	K	MALEE	NNCL	PLAT	QLT	SITHAI	TAKUNI	TMT	U	
ASK	BTS	DCC	GFPT	KASET	MBAX	NSI	PM	QTC	SMIT	TASCO	TNITY	UBIS	
ASP	BWG	DELTA	GGC	KBANK	MBK	NWR	PPP	RATCH	SMK	TBSP	TNL	UEC	
AYUD	CEN	DEMCO	GJS	KBS	MBKET	OCC	PPPM	RML	SMPC	TCAP	TNP	UKEM	
B	CENTEL	DIMET	GPSC	KCAR	MC	OCEAN	PPS	RM	SNC	TCMC	TNR	UOBKH	
BAFS	CFRESH	DRT	GSTEEL	KCE	MCOT	OGC	PREB	S&J	SNP	TFG	TOG	UWC	
BANPU	CGH	DTAC	GUNKUL	KGI	MFC	ORI	PRG	SABINA	SORKON	TFI	TOP	VGI	
BAY	CHEWA	DTC	HANA	KKP	MFEC	PAP	PRINC	SAT	SPACK	TFMAMA	TPA	VIH	
BBL	CHOTI	EASTW	HARN	KSL	MINT	PATO	PRM	SC	SPC	THANI	TPCORP	VNT	
BCH	CHOW	ECL	HMPRO	KTB	MONO	PB	PSH	SCB	SPI	THCOM	TPP	WACOAL	

คำชี้แจง ข้อมูลบริษัทที่เข้าร่วมโครงการแนวร่วมปฏิบัติของภาคเอกชนไทยในการต่อต้านทุจริต (Thai CAC) ของสมาคมส่งเสริมสถาบันกรรมการบริษัทไทย มี 2 กลุ่ม คือ

- ได้ประกาศเจตนารมณ์เข้าร่วม CAC
- ได้รับการรับรอง CAC

การเปิดเผยผลการประเมินดัชนีชี้วัดความคืบหน้าการป้องกันกรณีส่วนเกี่ยวข้องกับการทุจริตคอร์รัปชัน (Anti-corruption Progress Indicators) ของบริษัทจดทะเบียนในตลาดหลักทรัพย์แห่งประเทศไทยซึ่งจัดทำโดยสถาบันไทยพัฒน์ เป็นการดำเนินการตามนโยบายและตามแผนพัฒนาความยั่งยืนสำหรับบริษัทจดทะเบียนของสำนักงานคณะกรรมการกำกับหลักทรัพย์และตลาดหลักทรัพย์ โดยผลการประเมินดังกล่าวของสถาบันไทยพัฒน์ อาศัยข้อมูลที่ได้รับจากบริษัทจดทะเบียนตามที่บริษัทจดทะเบียนได้ระบุในแบบแสดงข้อมูลเพื่อการประเมิน Anti-corruption ซึ่งได้อ้างอิงข้อมูลมาจากแบบแสดงรายการข้อมูลประจำปี (แบบ 56-1) รายงานประจำปี (แบบ 56-2) หรือในบุคคลภายนอก โดยมีได้เป็นการประเมินการปฏิบัติของบริษัทจดทะเบียนในตลาดหลักทรัพย์แห่งประเทศไทย และมีได้ใช้ข้อมูลภายใต้เพื่อการประเมินเนื่องจากผลการประเมินดังกล่าวเป็นเพียงผลการประเมิน ณ วันที่ปรากฏในผลการประเมินเท่านั้น ดังนั้นผลการประเมินจึงอาจเปลี่ยนแปลงได้ภายหลังจากวันดังกล่าว หรือเมื่อข้อมูลที่เกี่ยวข้องมีการเปลี่ยนแปลง ทั้งนี้ บริษัทหลักทรัพย์ คิงส์ฟอร์ด จำกัด (มหาชน) มิได้ยืนยัน ตรวจสอบ หรือรับรองความถูกต้องครบถ้วนของผลการประเมินดังกล่าวแต่อย่างใด

ข้อมูลในเอกสารฉบับนี้ รวบรวมมาจากแหล่งข้อมูลที่นำเชื่อถือ อย่างไรก็ตาม บริษัทหลักทรัพย์ คิงส์ฟอร์ด จำกัด (มหาชน) ไม่สามารถที่จะยืนยันหรือรับรองความถูกต้องของข้อมูลเหล่านี้ได้ ไม่ว่าประการใด ๆ บทวิเคราะห์ในเอกสารนี้ จัดทำขึ้นโดยอ้างอิงหลักเกณฑ์ทางวิชาการเกี่ยวกับหลักการวิเคราะห์ และมีได้เป็นการชี้แนะ หรือเสนอแนะให้ซื้อหรือขายหลักทรัพย์ใดๆ การตัดสินใจซื้อหรือขายหลักทรัพย์ใดๆ ของผู้อ่าน ไม่ว่าจะเกิดจากการอ่านบทความในเอกสารนี้หรือไม่ก็ตาม ล้วนเป็นผลจากการใช้วิจารณญาณของผู้อ่าน โดยไม่มีส่วนเกี่ยวข้องของหรือพันธมิตรใดๆ กับ บริษัทหลักทรัพย์ คิงส์ฟอร์ด จำกัด (มหาชน) ไม่ว่ากรณีใด