

Daily Theme to Play



KINGSFORD

วันอังคารที่ 21 กุมภาพันธ์ พ.ศ. 2566

Set Index Data

Open	1,654.90		
High	1,660.18		
Low	1,650.39		
Closed	1,657.69		
Chg.	6.02		
%Chg.	0.36		
Value (mn)	53,442.24		
P/E(x)	18.63	Up	869
P/BV(x)	1.65	Unchanged	492
Yield (%)	2.54	Down	649
Market Cap (mn)	20,309.02		

SET 50 -100 - MAI - Futures Index

	Closed	Chg	(%)
SET 50	991.60	1.16	0.12
SET 100	2,230.43	6.31	0.28
S50_CON	991.60	1.00	0.10
MAI Index	573.89	4.41	0.77

Trading Breakdown : Daily

(Bt,m)	Buy	Sell	Net
Institution	4,721.66	3,321.06	1,400.60
Broker Port	4,210.48	3,859.07	351.41
Foreign	25,531.81	28,514.00	-2,982.19
Customer	18,927.46	17,697.28	1,230.18

Trading Breakdown : Month to Date

(Bt,m)	Buy	Sell	Net
Institution	63,450.87	56,779.02	6,671.85
Broker Port	63,943.31	62,997.79	945.52
Foreign	416,764.19	437,949.63	-21,185.44
Customer	340,942.33	327,374.32	13,568.01
Customer	63,450.87	56,779.02	6,671.85

World Markets Index

	Closed	hg.	(%)
Dow Jones	33,826.69	129.84	0.39
NASDAQ	11,787.27	-68.56	-0.58
FTSE100	8,014.31	9.95	0.12
Nikkei	27,531.94	18.81	0.07
Hang Seng	20,886.96	167.15	0.81

Commodity

	Closed	Chg.	(%)
Oil: Brent	83.78	0.03	0.04
Oil: Nymex	77.34	-0.06	-0.08
Gold	1,842.38	1.48	0.08
ZINC	3,000.00	-6.00	-0.20
BDIY Index	552.00	14.00	2.60

Cash Balanc

6 ก.พ. - 24 ก.พ. 2566	MASTER
7 ก.พ. - 27 ก.พ. 2566	SDC, SDC-WI
20 ก.พ. - 10 มี.ค. 2566	MTW, NTSC

Market Wrap-Up

- SET วันที่ 20 ก.พ.66 ปิด +6.02 จุด อยู่ที่ 1,657.69 จุด มูลค่าการซื้อขาย 53,391 ลบ. ต่างชาติขาย 2,982 ลบ.สถาบันซื้อ 1,401 ลบ.พอร์ตโบรกซื้อ 351 ลบ. NVDR มียอดซื้อสุทธิ อยู่ที่ 470 ลบ. มียอดซื้อสุทธิในหุ้น KBANK,CPALL,BH,SKY,JMART และมียอดขายสุทธิ PTT,CBG,AOT,PTTGC,PTTEP มูลค่า Short Sales อยู่ที่ระดับ 5,081 ลบ. หุ้นที่มีปริมาณ Short สูงคือ BTS,PTT,HMPRO โดยนักลงทุนต่างประเทศมีสถานะ Long ใน Index Futures จำนวน 590 สัญญา ยอดสะสมตั้งแต่ต้นปีต่างชาติ Short สุทธิรวม 128,869 สัญญา นักลงทุนต่างชาติขายพันธบัตรจำนวน 2,183 ลบ.
- ตลาดหุ้นสหรัฐฯวันนี้ปิดทำการในวันหยุด President Day วันนี้ติดตามรายงานตัวเลขเศรษฐกิจ เช่น PMI รวมภาคผลิต & บริการ เมืองต้น ก.พ. และยอดขายบ้านมือสองสหรัฐฯ ม.ค. คาด +2.0% & ธ.ค. -1.5% MoM ตลาดหุ้นยุโรป Stoxx600 +0.07% ไต่แรงหนุนจากกลุ่มทรัพยากรพื้นฐาน +2.4% ราคาคออปลงคโละจากเงินเพิ่มขึ้น

Market View

- สัปดาห์ที่ผ่านมาดัชนีหุ้นสหรัฐฯชะลอตัวจากแรงขายกลุ่มเทคโนโลยี, สินค้าฟุ่มเฟือย หลังแนวโน้มเงินเฟ้อสหรัฐฯสูงและตลาดแรงงานตึงตัว ส่งผลให้ตลาดคาดเฟดมีโอกาสรปรับขึ้นดอกเบี้ยนี้คือ 3 ครั้ง ครั้งละ 0.25% และดอกเบี้ยคาดปรับไปที่ระดับ 5.25 - 5.50% และ US Bond Yield 10 ปี ปรับขึ้นอยู่ที่ 3.851% ซึ่งเป็นผลลบต่อหุ้นกลุ่ม Growth โดยวันนี้ติดตาม PMI ภาคผลิตสหรัฐฯ เมืองต้น ก.พ. คาด 47.1 & ม.ค. 46.9 และภาคบริการ เมืองต้น ก.พ. คาด 49.3 & ม.ค. 48.8 เมฆาจะปรับดีขึ้น แต่อยู่ในโซนถดถอย ส่วนตลาดหุ้นยุโรปวานนี้ไต่แรงหนุนจากหุ้นกลุ่มทรัพยากร จากแนวโน้มราคาทองแดง & อะลูมิเนียมปรับขึ้นรับอุปสงค์จากจีน คาดสูงขึ้น ส่วนรายงานความเชื่อมั่นผู้บริโภคยูโรโซน ก.พ. ปรับดีขึ้น +1.70 จุด ตามคาด หลังราคาขายยุโรปลดลงอยู่ที่ 49.87 ยูโร/ MWH เมื่อเทียบกับ ส.ค. 65 สูงสุดที่ 339.20 ยูโร/MWH ในช่วงวิกฤตพลังงานจากสงครามรัสเซีย - ยูเครน ส่งผลให้เงินเฟ้อยุโรปปรับลดลง ค่าวันนี้ติดตาม PMI ภาคผลิตยูโรโซน เมืองต้น ก.พ. คาด 49.3 & ม.ค. 48.8 และภาคบริการ ก.พ. คาด 51.0 & ม.ค. 50.8 ฟังเอชียวานนี้ดัชนีภูมิภาคชะลอตัว รอรายงาน Fed Minutes ในวันพุธ, วันศุกร์ US.PCE ม.ค. เพื่อประเมินแนวโน้มดอกเบี้ยสหรัฐฯในการประชุมเฟด 22 มี.ค. สำหรับดัชนี SET วานนี้ +0.36% ปริมาณการซื้อขาย 5.3 หมื่น ลบ. สถาบันซื้อ 1.4 พัน ลบ. รายย่อยซื้อ 1.2 พัน ลบ. ต่างชาติขาย 2.98 พัน ลบ. โดยกลุ่มไฟแนนซ์ +1.46% หลังหุ้นกลุ่ม Jmart เริ่มฟื้นตัว หลังราคาหุ้นได้ปรับลดลงรับปัจจัยเสี่ยง NPL อาจสูงขึ้น ขณะที่กลุ่มธนาคาร +1.46% นำโดย BBL +2.80% รับแนวโน้มสินเชื่อธุรกิจขายใหญ่ & กิจกรรมต่างประเทศปีนี้คาดเพิ่มขึ้น 5 - 6% ส่วน ธปท.กำลังพิจารณาต่ออายุ ม.ชวยเหลือลูกหนี้, ม.ล.สินเชื่อเพื่อการปรับตัว และ ม.พักทรัพย์พักหนี้ จะหมดอายุโครงการ 9 เม.ย. 66 ออกไปอีก 1 ปี ซึ่งระยะสั้นช่วยลดความกังวลต่อปัญหาการจัดการ NPL

Daily Strategy

- ประเมินดัชนี SET ทวงตัวในกรอบแนวรับ 1,645 - 1,650 แนวต้าน 1,665 - 1,670 ระหว่างรอ Fed Minutes, US PCE และรายงานกำไร บจ. Q4/65 จาก 140 บริษัทที่มีกำไรต่ำกว่าคาด -28% YoY แนะนำทยอยซื้อ KBANK,SCB (+ธปท.กำลังพิจารณาขยาย ม.ชวยเหลือลูกหนี้)/กลุ่มปลอดภัย ADVANC,INTUCH,GULF,LH,AP,PSH /สื่อโฆษณา PLANB,VGI
- PLANB* (ชื่อเก็งกำไร / ราคาเป้าหมาย IAA Consensus 9.30 บาท) แนวโน้มผลประกอบการ 4Q65 มีปัจจัยหนุนจากเม็ดเงินโฆษณาปรับตัวเพิ่มขึ้นได้อานิสงส์จาก High Season คนออกมาทำกิจกรรมนอกบ้านและการเข้าสู่ฤดูการท่องเที่ยว นอกจากนี้ยังได้ประโยชน์จาก Synergy ป้ายของ AQUA และดำเนินการควบคุมค่าใช้จ่ายอย่างมีประสิทธิภาพ ทำให้เกิด Economies of scale โดยจะมุ่งเน้นการเพิ่ม U-Rate และสร้างมูลค่าเพิ่มให้แก่ป้ายโฆษณาที่มีอยู่ ทั้งปี 65 ผู้บริหารคาดรายได้รวมมากกว่า 5.8 พันล้านบาท บน Media Capacity 8.6 พันล้านบาท โดยมี U-Rate เฉลี่ย 60% ส่วนปี 66 แนวโน้มเติบโตตาม GDP และได้ปัจจัยหนุนจากการเลือกตั้ง
- SKR (ชื่อสะสม / ราคาเป้าหมาย 16.40 บาท) เราคาดว่ารายได้การให้บริการทางการแพทย์ปี66 จะสามารถเติบโตได้ดีต่อจากปี65 มาอยู่ที่ระดับ 6,206 ลบ. +9.97%YoY จาก 1.จำนวนหัวลูกค้าประกันสังคมที่คาดว่าจะเพิ่มขึ้นมาอยู่ที่ระดับ 4 แสนราย 2.แผนการเพิ่มจำนวนเตียงIPD จาก facility เดิม(ซึ่งจะส่งผลให้ค่าใช้จ่ายเพิ่มสูงขึ้นไม่มาก) โดย ณ สิ้นปี65 SKR มีจำนวนเตียง 558 เตียง ปัจจุบันมีจำนวนเตียงเพิ่มขึ้นมาแล้ว 97 เตียง และใน 2Q66 จำนวนเตียงจะเพิ่มขึ้นมาอีก 100 เตียง 3.รายได้จาก Mobile Hospital(Check Up 5คิ./Dentist 4 คิ.) และ โครงการภาครัฐ เช่น Fit-to-fly Health Checkup 4.การปรับขึ้นราคาการให้บริการในปีนี้ ทั้งนี้เราประเมินกำไรสุทธิปี66 และ 67 ไว้ที่ระดับ 1,056 ลบ. (+4.35%YoY) และ 1,151 ลบ.(+9.06%YoY) ตามลำดับ

ข้อมูลในเอกสารฉบับนี้ รวบรวมมาจากแหล่งข้อมูลที่น่าเชื่อถือ อย่างไรก็ตาม บริษัทหลักทรัพย์ คิงส์ฟอร์ด จำกัด (มหาชน) ไม่สามารถที่จะยืนยันหรือรับรองความถูกต้องของข้อมูลเหล่านี้ได้ ไม่ว่าประการใด ๆ บทวิเคราะห์ในเอกสารนี้ จัดทำขึ้นโดยอ้างอิงหลักเกณฑ์ทางวิชาการเกี่ยวกับหลักการวิเคราะห์ และมีได้เป็นการชี้แนะ หรือเสนอแนะให้ซื้อหรือขายหลักทรัพย์ใด ๆ การตัดสินใจซื้อหรือขายหลักทรัพย์ใด ๆ ของผู้อ่าน ไม่ว่าจะเกิดจากการอ่านบทความในเอกสารนี้หรือไม่ก็ตาม ล้วนเป็นผลจากการพิจารณาของผู้อ่าน โดยไม่มีส่วนเกี่ยวข้องกับฟัซงคิงส์ฟอร์ด จำกัด (มหาชน) ไม่ว่ากรณีใด



Daily Key Factors

Oil Update(0) WTI มี.ค. -\$0.19 อยู่ที่ \$77.22/บาร์เรล Brent เม.ย. +\$0.06 อยู่ที่ \$83.76/บาร์เรล ราคา น้ำมันดิบแรงหนุนจากอุปสงค์จากจีนคาดเพิ่มขึ้น กอปรวิสัยเชิงอาจลดกำลังการผลิตลง 5 แสน บาร์เรล/วัน ใน มี.ค. และกลุ่มโอเปกพลัสลดกำลังการผลิต 2 ล.บาร์เรล/วัน เป็นปัจจัยส่งผลให้อุปทานน้ำมันลดลง

Gold Update(0) Gold Spot +\$0.2 อยู่ที่ \$1,841.12/ออนซ์ ราคาทองคำทรงตัวรอรายงาน Fed Minutes และ US PCE เพื่อประเมินแนวโน้มดอกเบี้ยสหรัฐฯในระยะต่อไป

Fund Flow(-) Fund Flow ต่างชาติในตลาด TIP วานนี้ ขายสุทธิ -56.06 ล้านดอลลาร์สหรัฐฯ ขายหุ้นไทย -86.64 ล.ดอลลาร์สหรัฐฯ ซื้อหุ้นอินโด +31.37 ล.ดอลลาร์สหรัฐฯ ขายหุ้นฟิลิปปินส์ -0.79 ล.ดอลลาร์สหรัฐฯ

- (0) ค่าเงินบาทเข้านี้ทรงตัวอยู่ที่ 34.43 บาท/ดอลลาร์สหรัฐฯ
- (+) ดัชนี BDI +14 จุด อยู่ที่ 552
- (0) ผลตอบแทนพันธบัตรสหรัฐฯ 10 ปี เพิ่มขึ้นอยู่ที่ 3.859 %
- (+) BitCoin เข้านี้ +2.65% อยู่ที่ 24,856 ดอลลาร์สหรัฐฯ

Economic Calendar

ในประเทศ

- 17 ก.พ. สภาพัฒนา แถลงตัวเลข GDP ไตรมาส 4/65
- 28 ก.พ. ธปท. รายงานภาวะเศรษฐกิจไทย
- สัปดาห์ที่ 4 ส.อ.ท. แถลงยอดการผลิตและส่งออกรถยนต์ รถจักรยานยนต์และชิ้นส่วนยานยนต์
- สศอ. แถลงดัชนีผลผลิตอุตสาหกรรม
- สศค. รายงานภาวะเศรษฐกิจการคลัง, ภาวะเศรษฐกิจภูมิภาค, ดัชนีความเชื่อมั่นอนาคตเศรษฐกิจภูมิภาค

ต่างประเทศ

- 20 ก.พ. CN อัตราดอกเบี้ยเงินกู้ลูกค้าชั้นดีของธนาคาร PBoC
- US วันหยุด - วันคล้ายวันเกิดของวอชิงตัน
- 21 ก.พ. US ยอดขายบ้านมือสอง (Existing Home Sales) (ม.ค.)
- 23 ก.พ. EU ดัชนีราคาผู้บริโภค (CPI) (ปีต่อปี) (ม.ค.)
- US รายงานการประชุมของ FOMC
- US ดัชนีจีดีพี (ไตรมาส 4)
- US สินค้าคงคลังน้ำมันดิบ
- US จำนวนคนที่ยื่นขอรับสวัสดิการว่างงานครั้งแรก
- 24 ก.พ. US ดัชนีราคาตามการบริโภคส่วนบุคคล (PCE Price Index) (ม.ค.)
- US ยอดขายบ้านใหม่ (ม.ค.)

Theme Strategy

- Theme หนุนเด่นปี 2566 ต้อนรับนักท่องเที่ยวต่างชาติฟื้นตัว
- (1) กลุ่มท่องเที่ยวและสินค้าการ ได้แก่ CENTEL*, ERW*, MINT*, SHR*, VRANDA*, SPA*
 - (2) กลุ่มขนส่งและบริการ ได้แก่ AOT, AAV, BA*, BAFS*, PTG*, BEM*
 - (3) กลุ่มการอุปโภคบริโภค ได้แก่ CPALL, MAKRO*, GLOBAL*, HMPRO*, DOHOME*, CPN*, CRC, COM7*, BEAUTY*, KAMART*, KISS*, ICHI*, CBG*, SAPPE*, SNNP*
 - (4) กลุ่ม ร.พ.อิงผู้ป่วยต่างชาติ (นักท่องเที่ยวตะวันตก / จีน) ได้แก่ BDMS, BH*, EKH*, PR9*
 - (5) กลุ่มสื่อออนไลน์ (เพิ่มตามจำนวน Eyeball) ได้แก่ PLANB*, VGI*
 - (6) กลุ่มธนาคารพาณิชย์ (ปรับขึ้นดอกเบี้ย สินเชื่อขยายตัว) ได้แก่ BBL, KBANK, KTB*, KKP*
 - (7) กลุ่มอสังหาฯ - นิคมอุตสาหกรรม (นักลงทุนจีน / ลงทุน EV ใน EEC) ได้แก่ BRI*, ORI*, NOBLE*, AMATA*, ROJNA*, WHA*
 - (8) กลุ่มโรงไฟฟ้า (SPP ปรับขึ้น Ft) ได้แก่ BGRIM*, GPSC*

**หนุนแนะนำเชิงกลยุทธ์ที่ยังไม่อยู่ใน Coverage ของฝ่ายวิจัย

Asset Allocation: Equity 50% Fixed Income 30% Alternative Investment etc. Gold 10% Cash 10%

Today Fundamental Research: -

Monthly Portfolio February 2023: AOT, KTB*, BEM*, CENTEL*, ICHI*, AAV



BCP กำไร 1.3 หมื่นล้าน อธิปไตยโตกระฉูด 73% บอร์ดหนุน 'จำเรียม' อยุ่ต่อ-BCPG ลุยไฟมะกัน 151 MW"บางจาก" โชว์ผลประกอบการสูงเป็นประวัติการณ์ กำไรสุทธิ 1.25 หมื่นล้านบาท โต 65% จากยอดขายและบริการกว่า 3.12 แสนล้านบาท EBITDA 44,724 ล้านบาท พุงกระฉูด 73% ดาน BCPG ลุยซื้อโรงไฟฟ้าสหรัฐฯ 2 โครงการ มูลค่า 3,972 ล้านบาท กำลังผลิตเพิ่ม 151 MW ขณะทั้งปี 65 กำไรโต 30.8% โบรกฯ ประเมินต้นกำไรเพิ่มปีละ 200 ล้านบาท เป้าหมาย 3.10 บาท ส่วน "อาคม" กำกับ "จำเรียม" เร่งส่งหนังสือรายงานขอเท็จจริงอินไซด์เทร็ดบางจาก ดานบอร์ดสวนใหญ่หนุนให้อยู่ต่อ(ข่าวหุ้น)

CHASE เล็งซื้อหุ้นพันล.ปี 'ประชา-ฮ้อ' ยันถือหุ้นยาว "บมจ.เชษฐา เอเซีย" (CHASE) ลงสนามเทรดวันนี้ (21 ก.พ.) ราคาไอพีโอ 2.90 บาท วางเป้าซื้อหุ้นมาบริหารไม่ต่ำกว่า 1 พันล้านบาทต่อปี ดานผู้บริหารและผู้ถือหุ้นใหญ่ "ประชา" และ "เสี่ยฮ้อ" ยืนยันไม่ขายหุ้นหลังไอพีโอแน่นอน โบรกฯ คาดกำไรของเชษฐา ปีนี้โต 57% ราคาเป้าหมาย 3.70 บาท(ข่าวหุ้น)

GLORY ปี 65 เร็ด กำไรพุ่ง 92.85%ถึงกำไร GLORY ราคาพุ่ง 11.98% หลังปี 65 กำไรโตก้าวกระโดด 92.85% ตะ 28.96 ล้านบาท โชว์รายได้จากการขายและบริการ 133.02 ล้านบาท พุง 46.06% จ่ายปันผลหุ้นละ 0.06 บาท ส่วนปี 66 สดใส ย้ำรายได้โต 20-50%(ข่าวหุ้น)

PTTG พลิกกำไร 1.5 หมื่นล้าน ยอดขายพุ่ง 15% เป้าหมาย 66 บ. PTTGC มั่นใจปีนี้พลิกมีกำไร ล้นยอดจำหน่ายพุ่ง 15% หลังโรงกลั่นเดินเครื่องเต็มสูบ allnex รับยอดขายเต็มปี โครงการผลิตพลาสติกขั้นสูงที่ญี่ปุ่น ผลิตเชิงพาณิชย์ Q1 นี้ EBITDA ปี 66-73 โตเฉลี่ย 4% ดานโบรกฯ ประเมินกำไร PTTGC ปีนี้ 1.5 หมื่นล้านบาท โรงกลั่นและปิโตรเคมีฟื้นตัวไม่มีสต็อกกลั่นใหญ่ ราคาเป้าหมาย 66 บาท(ข่าวหุ้น)

'วิมุต' จับมือ J เครือเจมาร์ท เปิดเวลเนสเซ็นเตอร์ 1 มี.ค. PSH ล้นรายได้ปีนี้ พุง 3 หมื่นล้านบาท ทูมงบลงทุน 1.35 หมื่นล้านบาท ลุยขยายธุรกิจอสังหา-ธุรกิจเฮลท์แคร์ เล็งขยายศูนย์ฟื้นฟูและดูแลสุขภาพ (Wellness Center) และโรงพยาบาลเพิ่ม ล่าสุดส่งบริษัทลูก "วิมุต เวลเนส เซอร์วิส" รวมทุน "เจเอเอส แอสเซ็ท (J)" ในเครือ JMART เตรียมเปิดให้บริการ Wellness Center ยานคู่บอาน 1 มี.ค.นี้(ข่าวหุ้น)

TU จ่ายปันผลปี 65 หุ้นละ 0.84 บาท ล้นเป้าปี 66 รายได้โต 5-6% ทูมงบลงทุน 6.5 พันล้าน "ทียู" ประกาศจ่ายปันผลปี 65 หุ้นละ 0.84 บาท แมกำไรสุทธิปี 65 ลดเหลือ 7,138 ล้านบาท เหตุบุกสวนแบ่งขาดทุนจาก Red Lobster เพิ่มขึ้น ขณะทั้งปีรายได้ปี 65 ทำนิวไฮ 155,586 ล้านบาท โต 10.3% ส่วนปี 66 ตั้งเป้ารายได้โต 5-6% พรอมทูมงบลงทุน 6,000-6,500 ล้านบาท(ข่าวหุ้น)

'CPALL-CPF' กอดคอ 'ดิง' ขายลดเสี่ยงหลังจีดีพีโตต่ำคาด หลังจากตัวเลข GDP ไตรมาส 4/65 ประกาศออกมาขยายตัวที่ 1.4% ซึ่งถือว่าต่ำกว่าตลาดคาดไว้ที่ 3.5% ส่งผลให้หุ้นกลุ่มคาปลีก กลุ่มท่องเที่ยว และกลุ่มเกษตร ปรับตัวลดลง โดยเฉพาะหุ้นกลุ่มซีพี วานนี้ (20 ก.พ.) ปรับตัวลดลงสวนทางกับภาพรวมตลาดหุ้นไทย(กรุงเทพธุรกิจ)

STA ชูแผนอัดกำลังผลิต ลุ้นไตรมาสแรกแนวกำไรฟื้น STA ปันยอดขายรวมปี 2565 ที่ 110,657 ล้านบาท ชะลอตัวจากปีที่ผ่านมา เนื่องจากราคาขายเฉลี่ยถ่วงมืออย่างปรับลดลง ในขณะที่ปริมาณการขายยังธรรมชาติเติบโตขึ้นกว่า 14.9% และมีกำไรสุทธิ 4,795 ล้านบาท ดานบอร์ดเตรียมเสนอผู้ถือหุ้นอนุมัติจ่ายปันผลจากงวดครึ่งปีหลังในอัตรา 1.00 บาทต่อหุ้น ลุยแผนขยายกำลังการผลิตต่อเนื่อง ดานโบรกเล็งไตรมาส 1/2566 กำไรฟื้น(หุ้นหุ้น)

จัดพอร์ตหุ้นก่อนขึ้นปีใหม่ XD ชู INTUCH-ADVANC-TOP จับตาโค้งสุดท้ายเลือกซื้อหุ้นปันผลก่อนขึ้น XD วันที่ 22 กุมภาพันธ์-เมษายน 2566 พบมีหลายบจ.อยู่ใน SET50 ที่จ่ายปันผลสูง 0.60-1.70 บาทต่อหุ้น ชู INTUCH, ADVANC, TOP, TASCO(หุ้นหุ้น)

'กรุงศรี ออโต้' โชว์ผลงานโต 17% ชูพอร์ตสินเชื่อใหม่ทะลุ 183,000 ล. "กรุงศรี ออโต้" ผู้นำธุรกิจสินเชื่อยานยนต์ครบวงจร เครือธนาคารกรุงศรี อยู่ถยา เผยผลการดำเนินงานปี 2565 ยอดสินเชื่อใหม่เติบโตทะลุเป้า โดยมีมูลค่ารวมกว่า 183,000 ล้านบาท หรือเพิ่มขึ้น 17% จากปีก่อนหน้า ครองตำแหน่งผู้นำตลาดสินเชื่อยานยนต์ ที่แข็งแกร่งอย่างต่อเนื่อง(หุ้นหุ้น)

คปภ.แก้เกณฑ์กำหนดเวลาจัดการขายสินไหมคปภ. บังคับใช้ประกาศใหม่การประวักิจการจ่ายค่าสินไหม เพื่อเพิ่มประสิทธิภาพการคุ้มครองสิทธิประโยชน์ประชาชนดานประกันภัย(หุ้นหุ้น)

บลจ.กสิกรไทยเปิดกลยุทธ์โตเป้า AUM ปีนี้ 1.55 ล้านล้านบาท บลจ.กสิกรไทย ตั้งเป้า AUM ปี 2566 ที่ 1.55 ล้านล้านบาท และมุ่งลงทุนก้าวข้ามความผันผวนชวนกระจายลงทุนตามเทรนด์โลก ชูเอเชียเศรษฐกิจฟื้นตัว พรอมเติบโตได้ดีกว่าฝั่งสหรัฐฯ-ยุโรป(หุ้นหุ้น)

BLA เร่งปั้นที่ปรึกษาการเงิน จับมือพันธมิตรเสริมแกร่ง BLA เดินหน้าเสริมแกร่งฝ่ายขาย จับมือ 3 พันมิตรเติมเต็มความรู้ จัดการความเสี่ยงชีวิต ทั้งวัยเกษียณ รวมถึงวางแผนค่าจ่ายการศึกษาพยาบาล เพื่อพัฒนาบุคลากรคนรุ่นใหม่ในเส้นทางอาชีพที่ปรึกษาทางการเงิน(หุ้นหุ้น)

สินเชื่อนาครพาณิชย์ปี 65 แฉว"ธปท." กางผลงาน ธนาคารพาณิชย์ปี 2565 พันกำไร 2.36 แสนล้านบาท สินเชื่อโตแฉวเหลือ 2.1% หนี้เสีย 4.99 แสนล้านบาท รับแนวโน้มอาจทยอยเพิ่ม เล็งต่ออายุมาตรการสินเชื่อฟื้นฟูอีก 1 ปี(ไทยโพสต์)

ลุยส่วนขยายสีแฉง 2.1 หมื่นล.จ่อขงกรม.เคาะส่งทำรัฐบาล/รฟท.เร่ง หา EV 50 คัน "คมนาคม" เดินหน้าทบทวนรายละเอียด ขง กรม.อนุมัติส่วนต่อขยายสายสีแฉง 3 เส้นทาง 2.1 หมื่นล้านบาทภายในรัฐบาลชุดนี้ ดาน รฟท.เร่งจัดหารถไฟ EV 50 คันภายในปีนี้ หวังยกระดับบริการ ลดต้นทุน ลดมลพิษไทยโพสต์)

จีซีอัดงบลงทุน 10,000 ล้านรับธุรกิจโต EBITDA พุง 4% ปีโตรเคมีฟื้น ดันผลิตเพิ่ม 15% GC ลุยเทงบลงทุนปี 66 เกิน 10,000 ล้านบาท ล้นแนวโน้มธุรกิจการถ่าน-ปีโตรเคมีกลับมาเติบโต สะทอนเงินเปิดประเทศ หนุนกำลังการผลิตรวมโต 15% ในปีนี้ พรอมตั้งเป้า EBITDA ขยายตัว 4% ต่อปี (ไทยโพสต์)



ที่มา: TQ Professional, TF Day

Resistance	1,660 - 1,670
Support	1,650 - 1,640

SET Daily: แกว่งแคบ

กลยุทธ์การลงทุน SET กลับมาแกว่ง Sideways ในกรอบ ช่วงสั้นย่อฐานเหนือ EMA75 วัน ส่วน MACD/RSI สลับบวก วันนี้คาดขยับตัวแคบ โดยมีแนวรับ 1,650-1,640 จุด ส่วนแนวต้าน 1,660-1,670 จุด



ที่มา: TQ Professional, TF weekly

SET Weekly: พักตัวรอจังหวะขึ้นต่อ

กลยุทธ์การลงทุน ระยะกลาง Sentiment ต่างประเทศผันผวนจากการขึ้นดอกเบี้ยและการลดสภาพคล่องของธนาคารกลางหลัก ขณะที่เงินเฟ้อในระดับสูงกดดันให้เศรษฐกิจสหรัฐฯ ยุโรป มีโอกาสเข้าสู่ภาวะถดถอย อย่างไรก็ตามจากสัญญาณ Fed ผ่อนผันแรง และอัตราดอกเบี้ยโตทางเศรษฐกิจของไทยที่ฟื้นตัวต่อเนื่องช่วยดึงดูด Fund Flow ไหลเข้าตลาดหุ้นไทย ดังนั้นทางเทคนิคใน TF Weekly ประเมินดัชนีย่อตัวแล้วกลับขึ้นต่อมีแนวต้าน 1,700 / 1,720 จุด แนวรับ 1,650-1,630 จุด



ที่มา: TQ Professional, TF daily

Gold Spot: ขึ้น Short ย่อ Long

กลยุทธ์การลงทุน Gold Spot แกว่ง Sideways down ล่าสุดแท่งเทียนเริ่มฟื้นตัวเหนือ EMA75 วัน ขณะที่ Indicator พลิกประคองตัว ระยะสั้นคาดการณ์หวังการรีบาวด์แถว EMA10 วัน เน้นแก๊งกำไรในลักษณะขึ้น Short ย่อ Long แนวต้าน US\$1,850-1,870/Oz โดยมีแนวรับ US\$1,840-1,820/Oz

Resistance	1,850 - 1,870
Support	1,840 - 1,820

Technical Analyst

Apichai Raomanachai No. 002939

Asst. Technical Analyst

Noppom Chaykaew No. 043964

ข้อมูลในเอกสารฉบับนี้ รวบรวมมาจากแหล่งข้อมูลที่เชื่อถือได้ อย่างไรก็ดี บริษัทหลักทรัพย์ คิงส์ฟอร์ด จำกัด (มหาชน) ไม่สามารถที่จะยืนยันหรือรับรองความถูกต้องของข้อมูลเหล่านั้นได้ ไม่ว่าประการใด ๆ บทวิเคราะห์ในเอกสารนี้ จัดทำขึ้นโดยอ้างอิงหลักเกณฑ์ทางวิชาการเกี่ยวกับหลักการวิเคราะห์ และมีได้เป็นการชี้แนะ หรือเสนอแนะให้ซื้อหรือขายหลักทรัพย์ใด ๆ การตัดสินใจซื้อหรือขายหลักทรัพย์ใด ๆ ของผู้อ่าน ไม่ว่าจะเกิดจากการอ่านบทความในเอกสารนี้หรือไม่ก็ตาม ล้วนเป็นผลจากการใช้วิจารณญาณของผู้อ่าน โดยไม่มีส่วนเกี่ยวข้องกับหรือผูกพันกันใด ๆ กับ บริษัทหลักทรัพย์ คิงส์ฟอร์ด จำกัด (มหาชน) ไม่ว่ากรณีใด



ที่มา ; TQ Professional

BRI

Resistance 12.20-12.40

Support 11.60

แนะนำแก๊งกำไร แท่งเทียนทำจิ้งหะขึ้นสลับพัก ล่ำสุดยกตัวเหนือ EMA ระยะสั้น พร้อม Volume เข้าสะสม ด้าน RSI / MACD ส่งสัญญาณบวก เบื้องต้นคาดหวังเห็นการทยอยปรับขึ้น โดยมีแนวต้าน 12.20-12.40 บาท ส่วนแนวรับ 11.60 บาท และ Stop Loss ที่ 11.30 บาท



ที่มา ; TQ Professional

D

Resistance 6.85-7.05

Support 6.55

แนะนำแก๊งกำไร แท่งเทียนฟื้นตัวขึ้นจากแนวพักเหนือ EMA ระยะสั้น ด้าน Indicator MACD และ RSI มีแนวโน้มฟื้นตัวบวก เบื้องต้นหากยืนเหนือ แนวรับ 6.55 บาท ได้คาดหวังการขึ้นต่อ โดยมีแนวต้านถัดไป 6.85-7.05 โดยมีจุด Stop Loss 6.40 บาท



ที่มา ; TQ Professional

SFT

Resistance 5.15-5.45

Support 5.00

แนะนำแก๊งกำไร แท่งเทียนประคองตัวในกรอบ Sideways ด้านปริมาณการซื้อขายทยอยเข้าสะสม เบื้องต้นหากผ่าน EMA200 วันได้ คาดไปต่อดี เป้าหมายแนวต้าน 5.15-5.45 บาท ส่วนแนวรับอยู่ที่ 5.00 บาท พร้อมวางจุด Stop Loss 4.90 บาท

Technical Analyst

Apichai Raomanachai No. 002939

Asst. Technical Analyst

Nopporn Chaykaew No. 043964

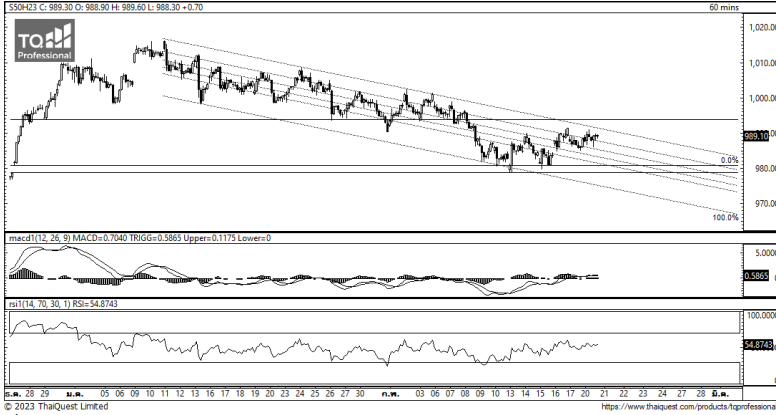
ข้อมูลในเอกสารฉบับนี้ รวบรวมมาจากแหล่งข้อมูลที่น่าเชื่อถือ อย่างไรก็ดี บริษัทหลักทรัพย์ คิงส์ฟอร์ด จำกัด (มหาชน) ไม่สามารถยืนยันหรือรับรองความถูกต้องของข้อมูลเหล่านั้นได้ ไม่ว่าประการใด ๆ บทวิเคราะห์ในเอกสารนี้ จัดทำขึ้นโดยอ้างอิงหลักเกณฑ์ทางวิชาการเกี่ยวกับหลักการวิเคราะห์ และมีได้เป็นการชี้แนะ หรือเสนอแนะให้ซื้อหรือขายหลักทรัพย์ใด ๆ การตัดสินใจซื้อหรือขายหลักทรัพย์ใด ๆ ของผู้อ่าน ไม่ว่าจะเกิดจากการอ่านบทความในเอกสารนี้หรือไม่ก็ตาม ล้วนเป็นผลจากการใช้วิจารณญาณของผู้อ่าน โดยไม่มีส่วนเกี่ยวข้องกับหรือพันธะผูกพันใด ๆ กับ บริษัทหลักทรัพย์ คิงส์ฟอร์ด จำกัด(มหาชน) ไม่ว่ากรณีใด

SET50 Index Futures



KINGSFORD

วันอังคารที่ 21 กุมภาพันธ์ พ.ศ. 2566



ที่มา: Kingsford Research

ภาพการลงทุนระยะสั้น

S50H23 ปิดที่ 989.10 จุด ปรับตัวเพิ่มขึ้น 0.7 จุด หรือ +0.07%
S50H23 มีการเคลื่อนไหวอยู่ในกรอบแนวโน้มขาลง มีแนวรับที่ 980 จุด และแนวต้านที่ 990 จุด โดยจุดมีการเข้าใกล้กรอบบนของแนวโน้มขาลงที่ 990/995 จุด หากไม่ผ่านคาดว่าจะปรับตัวลงกลับลง 980 จุดอีกครั้ง



ที่มา: Kingsford Research

ภาพการลงทุนรายสัปดาห์

สำหรับภาพรายสัปดาห์ เปิดสถานะ Short 1/3 ของ Port S50H23 มีลักษณะ Sideway โดยมีการจบการเคลื่อนไหวที่ แนวรับ 970 จุด และแนวต้าน 1,000 จุด โดยถ้า S50H23 ยังต่ำกว่า 1,000 จุด ฟังการ Short จะได้เปรียบกว่า

Market Overview

นักลงทุนต่างชาติ Long สุทธิ 590 สัญญา ส่วนสะสมประจำเดือน ก.พ. มียอด Short สุทธิ 29,090 สัญญา และยอดสะสมตลอดปี เป็นยอด Short สุทธิ 128,869 สัญญา ตลาดหุ้นสหรัฐเมื่อวานนี้ปิดทำการเนื่องในวัน Washington's Birthday ในส่วนของ ตลาดหุ้นยุโรปดัชนี STOXX 600 ปิด +0.07% ,ดัชนี CAC-40 ตลาดหุ้นฝรั่งเศสปิด -0.16% ,ดัชนี DAX ตลาดหุ้นเยอรมนีปิด -0.03% และดัชนี FTSE 100 ตลาดหุ้นลอนดอนปิด +0.12%ตลาดได้แรงหนุนจากการเปิดเผยข้อมูลเศรษฐกิจที่บ่งชี้ว่า ความเชื่อมั่นของผู้บริโภคในยุโรปเพิ่มขึ้น 1.7 จุดในเดือนก.พ.ตามคาดการณ์การบูรณะแดนเบงกเปิดเผยว่า แนวโน้มเศรษฐกิจของเยอรมนีปรับตัวดีขึ้นหลังจากฟื้นตัวในไตรมาส 4 ขณะที่เงินเฟ้อแตะระดับสูงสุดแล้ว แต่หุ้นกลุ่มอุตสาหกรรมและกลุ่มเทคโนโลยีที่อ่อนไหวต่ออัตราดอกเบี้ยปรับตัวลง 0.3% และ 0.6% ตามลำดับ ซึ่งจำกัดการปรับตัวขึ้นของตลาด

	Close	Change	Volume	OI
SET50	991.60	1.2	4,086,644	631,644
S50G23	991.60	1.0	46	135
S50H23	989.10	0.7	153,638	534,049
S50J23	987.30	2.0	25	149
S50M23	987.30	0.7	15,161	60,221

Source: TQ Pro

	Last	Support	Resistance
SET50	991.60	985	1,000
S50H23	989.10	980	990/995
S50M23	987.30	980	990/995

Source: Kingsford Securities

Volume by Investors	SET (Million Bath)	Index Futures (Contracts)
Foreign	-2,982.19	-538
Local Institutions	1,400.60	590
Local Investor	1,230.19	-52

Apichai Raomanachai
Nut Kaewborisutsakul

No. 002939
Asst. Derivatives Analyst

ข้อมูลในเอกสารฉบับนี้ รวบรวมมาจากแหล่งข้อมูลที่น่าเชื่อถือ อย่างไรก็ดี บริษัทหลักทรัพย์ คิงส์ฟอร์ด จำกัด (มหาชน) ไม่สามารถที่จะยืนยันหรือรับรองความถูกต้องของข้อมูลเหล่านี้ได้ ไม่ว่าประการใด ๆ บทวิเคราะห์ในเอกสารนี้ จัดทำขึ้นโดยอ้างอิงหลักการทางวิชาการเกี่ยวกับหลักการวิเคราะห์ และมีได้เป็นการชี้แนะ หรือเสนอแนะให้ซื้อหรือขายหลักทรัพย์ใด ๆ การตัดสินใจซื้อหรือขายหลักทรัพย์ใด ๆ ของผู้อ่าน ไม่ว่าจะเกิดจากการอ่านบทความในเอกสารนี้หรือไม่ก็ตาม ล้วนเป็นผลจากการใช้วิจารณญาณของผู้อ่าน โดยไม่มีส่วนเกี่ยวข้องกับหรือพันธะผูกพันใด ๆ กับ บริษัทหลักทรัพย์ คิงส์ฟอร์ด จำกัด (มหาชน) ไม่ว่ากรณีใด

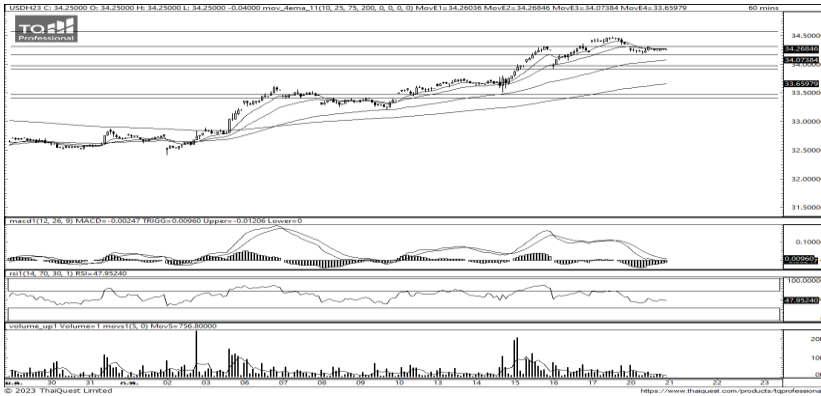
SET50 Index Futures



KINGSFORD

Series	Close	Chg	Vol. Contracts	OI	OI Chg	Theoretical	Basis	Daly Left	LTD
S50G23	991.60	1.0	46	128	7	978.33	0.00	6	27/2/2023
S50H23	989.10	0.7	153,638	541,749	-7,700	977.04	-2.50	37	30/3/2023
S50J23	987.30	2.0	25	154	-5	975.88	-4.30	65	27/4/2023
S50M23	987.30	0.7	15,161	58,393	1,828	973.26	-4.30	128	29/6/2023
S50U23	984.30	0.7	1,778	23,848	63	969.48	-7.30	219	28/9/2023
S50Z23	984.40	0.7	2,412	12,995	184	965.70	-7.20	310	28/12/2023

Currency Futures



ที่มา: Kingsford Research

ภาพการลงทุนระยะสั้น

เข้านี้ dollar index อยู่ที่ 103.862 แข็งค่าขึ้น 0.02 % โดยที่ USDH23 ปิดเมื่อวานนี้แข็งค่าขึ้น 0.04 บาท/USD โดยค่าเงินเริ่มมีการปรับตัวลงมาบนเส้น EMA 75 ซึ่งอาจจะทำให้แนวโน้มของค่าเงินบาทเป็นการแข็งค่าได้โดยมองกรอบการเคลื่อนไหวของ USDH23 อยู่ระหว่างแนวรับที่ 34.00 และแนวต้านที่ 3 4.50 หากกาแข็งค่าต่ำกว่า 34.00 ควรเปิดสถานะ Short ยังคงได้เปรียบกว่า

	Last	Change	Volume	OI
USDG23	34.36	-0.04	825	25,600
USDH23	34.25	-0.04	33,687	77,873
USDJ23	34.16	-0.15	238	-
USDM23	33.93	-0.02	13,009	36,496

Source: TQ Pro

	Last	Support	Resistance
RTXUSTB	34.34	34.00	34.50
USDH23	34.25	34.00	34.50
USDM23	33.93	33.50	34.50

Source: Kingsford Securities

ข้อมูลในเอกสารฉบับนี้ รวบรวมมาจากแหล่งข้อมูลที่น่าเชื่อถือ อย่างไรก็ตาม บริษัทหลักทรัพย์ คิงส์ฟอร์ด จำกัด (มหาชน) ไม่สามารถที่จะยืนยันหรือรับรองความถูกต้องของข้อมูลเหล่านี้ได้ ไม่ว่าประการใด ๆ บทวิเคราะห์ในเอกสารนี้ จัดทำขึ้นโดยอ้างอิงหลักเกณฑ์ทางวิชาการเกี่ยวกับหลักการวิเคราะห์ และมีได้เป็นการชี้แนะ หรือเสนอแนะให้ซื้อหรือขายหลักทรัพย์ใด ๆ การตัดสินใจซื้อหรือขายหลักทรัพย์ใด ๆ ของผู้อ่าน ไม่ว่าจะเกิดจากการอ่านบทความในเอกสารนี้หรือไม่ก็ตาม ล้วนเป็นผลจากการใช้วิจารณญาณของผู้อ่าน โดยไม่มีส่วนเกี่ยวข้องกับหรือพันธะผูกพันใด ๆ กับ บริษัทหลักทรัพย์ คิงส์ฟอร์ด จำกัด (มหาชน) ไม่ควรเห็นได้



Most Active Grainer (%chg)

Rank	STOCK	OI	Price Chg (20 Working Days)
1	STA	1,734	18.48%
2	TASCO	8,460	11.90%
3	DELTA	1,786	8.37%
4	ICHI	17,976	7.76%
5	BBL	6,461	7.49%
6	PLANB	32,213	6.90%
7	STGT	8,075	6.80%
8	DTAC	18,263	6.63%
9	SIRI	129,737	6.32%
10	AP	16,552	6.03%
11	BLA	12,739	5.08%
12	CENDEL	4,149	4.83%
13	CHG	5,762	4.79%
14	AEONTS	403	4.69%
15	ADVANC	5,076	4.50%
16	TRUE	63,225	3.66%
17	KTC	44,663	3.54%
18	BJC	8,740	3.45%
19	OSP	10,102	3.36%
20	BH	1,721	3.35%
21	CPN	1,669	3.23%
22	CBG	6,704	3.02%
23	PSH	913	3.01%
24	SAWAD	18,266	2.76%
25	SPRC	6,629	2.75%
26	INTUCH	1,863	2.72%
27	S	46,572	2.59%
28	BCH	17,952	2.39%
29	PTG	22,925	2.17%
30	HMPRO	9,786	2.07%

Top Gainers OI (%chg)

STOCK	OI	%Daily Top OI Change	STOCK	OI	%5 Day Top OI Change
LPN	3,087	19.37%	LPN	3,087	44.79%
CENDEL	4,149	16.84%	CPALL	11,011	36.65%
VGI	37,045	9.29%	PTG	22,925	28.04%
KBANK	23,076	8.33%	PRM	21,558	26.63%
TTW	1,384	8.13%	TISCO	664	26.48%
PRM	21,558	7.48%	INTUCH	1,863	25.03%
TISCO	664	6.41%	DTAC	18,263	22.95%
SPALI	5,257	6.05%	ORI	10,215	20.76%
GPSC	7,169	5.50%	MEGA	597	20.61%
CPN	1,669	5.37%	ESSO	63,709	19.67%
ERW	10,124	5.17%	AOT	7,546	19.29%
AOT	7,546	4.69%	KCE	12,166	15.57%
IRPC	56,358	4.58%	KTB	81,624	13.94%
BAM	30,830	3.83%	KBANK	23,076	13.67%
BGRIM	6,874	3.71%	TRUE	63,225	12.56%

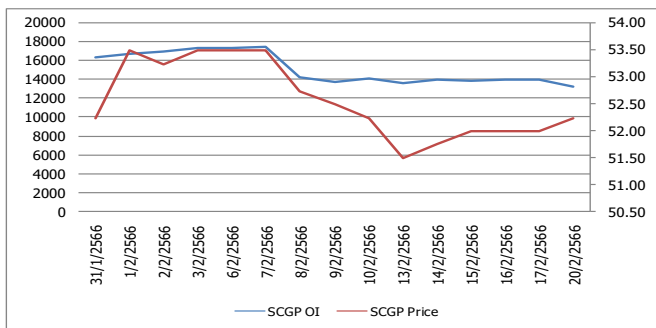
Source: TQ Pro

Top Loser OI (%chg)

STOCK	OI	%Daily Top OI Change	STOCK	OI	%5 Day Top OI Change
STA	1,734	-38.51%	BEC	2,206	-69.18%
STGT	8,075	-31.05%	CHG	5,762	-46.44%
PSH	913	-19.42%	LH	1,345	-45.52%
AEONTS	403	-19.08%	GUNKUL	142,789	-41.02%
CPALL	11,011	-9.13%	PTTEP	5,143	-40.38%
INTUCH	1,863	-8.81%	STA	1,734	-33.72%
PLANB	32,213	-8.53%	BDMS	8,231	-32.94%
TTA	5,584	-8.22%	STGT	8,075	-28.53%
TTB	79,726	-7.00%	OSP	10,102	-25.92%
BLA	12,739	-5.69%	CBG	6,704	-24.90%
PSL	3,434	-5.61%	TOA	2,576	-22.25%
BH	1,721	-5.49%	AEONTS	403	-21.44%
SCGP	13,220	-5.14%	PLANB	32,213	-20.96%
JMT	9,741	-4.78%	EPG	9,087	-18.13%
BCP	6,218	-4.57%	COM7	15,720	-17.79%

ทิศทาง OI/ราคาหุ้นที่น่าจับตามอง

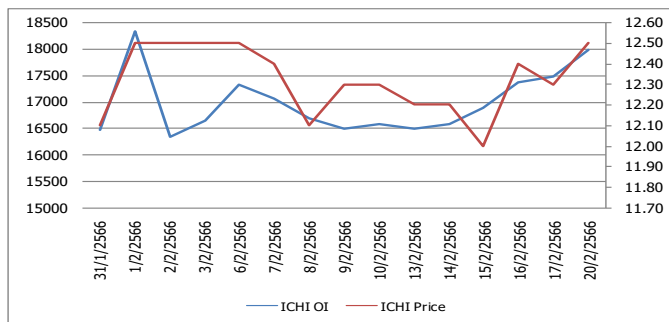
OI Trend SCGP



Recommend : Short
Support : 51.0

Resistance : 54.0
Stop-Loss : 54.5

OI Trend ICHI



Recommend : Long
Support : 12.0

Resistance : 13.0
Stop-Loss : 11.5

Source: KINGSFORD

APICHAJ RAOMANACHAI No. 002939
NUT KAEWBORISUTSAKUL Asst. Derivatives Analyst

ข้อมูลในเอกสารฉบับนี้ รวบรวมมาจากแหล่งข้อมูลที่น่าเชื่อถือ อย่างไรก็ดี บริษัทหลักทรัพย์ คิงส์ฟอร์ด จำกัด (มหาชน) ไม่สามารถที่จะยืนยันหรือรับรองความถูกต้องของข้อมูลเหล่านี้ได้ ไม่ว่าประการใด ๆ บทวิเคราะห์ในเอกสารนี้ จัดทำขึ้นโดยอ้างอิงหลักการทางวิชาการเกี่ยวกับหลักการวิเคราะห์ และได้เป็นการชี้ว่า หรือเสนอแนะให้ซื้อหรือขายหลักทรัพย์ใด ๆ การตัดสินใจซื้อหรือขายหลักทรัพย์ใด ๆ ของผู้อ่าน ไม่ว่าจะเกิดจากการอ่านบทความในเอกสารนี้หรือไม่ก็ตาม ล้วนเป็นผลจากการใช้วิจารณญาณของผู้อ่าน โดยไม่มีส่วนเกี่ยวข้องกับคิงส์ฟอร์ด จำกัด (มหาชน) ไม่ควรกรณีใด

Short Sales



KINGSFORD

มูลค่าการขายชอร์ต ณ วันที่ 20 กุมภาพันธ์ 2566

หลักทรัพย์	ปริมาณหุ้นที่ขายชอร์ต (หุ้น)	มูลค่าการขายชอร์ต (บาท)	%เทียบมูลค่าซื้อขายตลาดรวม
7UP	183,000	142,740	2.06%
AAI	32,000	216,000	0.79%
AAV	9,497,600	27,257,506	10.05%
AAV-R	1,630,600	4,628,900	1.73%
ACC	30,200	35,076	3.03%
ACE	225,900	560,232	2.91%
ACE-R	67,800	168,144	0.87%
ADVANC	481,000	100,334,500	9.54%
ADVANC-R	123,100	25,687,000	2.44%
AEONTS	5,800	1,160,000	1.86%
AEONTS-R	500	99,500	0.16%
AGE	12,400	45,384	1.40%
AGE-R	70,700	256,634	7.98%
AH	37,100	1,079,550	4.67%
AIE	57,400	156,410	3.21%
AIT	116,300	704,230	6.75%
AIT-R	25,400	153,685	1.47%
AJ	10,500	119,750	3.69%
AMATA	271,700	5,402,740	10.35%
AMATA-R	207,800	4,130,460	7.92%
ANAN	148,500	206,901	2.32%
ANAN-R	97,800	137,898	1.53%
AOT	835,000	60,732,300	9.80%
AOT-R	994,700	72,297,050	11.67%
AP	2,378,400	29,033,130	7.52%
AP-R	1,519,800	18,575,980	4.80%
APURE	1,900	9,446	1.91%
AS	84,900	1,162,870	3.61%
AS-R	800	11,060	0.03%
ASIAN	20,000	264,490	1.44%
ASK	43,600	1,354,825	1.56%
ASK-R	7,100	221,450	0.25%
ASP	31,200	95,472	5.19%
AU	13,100	155,890	1.58%
AU-R	26,200	312,110	3.16%
AUCT	57,900	605,380	0.71%
AURA	60,700	1,139,790	0.69%
AWC	2,689,500	15,733,575	6.86%
AWC-R	3,658,800	21,400,405	9.33%
BA	25,700	350,500	0.67%
BA-R	45,100	619,310	1.17%
BAM	1,363,500	21,158,770	10.25%
BAM-R	1,290,600	20,004,300	9.70%
BANPU	10,851,400	119,769,130	14.25%
BANPU-R	722,700	7,927,720	0.95%
BAY	2,300	69,000	1.22%
BBGI	12,000	76,200	3.82%
BBIK-R	1,500	172,100	0.40%
BBL	711,700	116,562,750	7.86%
BBL-R	500,000	82,000,000	5.53%
BCH	373,000	7,943,610	9.14%
BCH-R	182,900	3,889,210	4.48%
BCP	253,400	8,691,275	7.11%
BCP-R	155,500	5,324,350	4.36%
BCPG	683,200	6,762,610	10.94%

ข้อมูลในเอกสารฉบับนี้ รวบรวมมาจากแหล่งข้อมูลที่เชื่อถือได้ อย่างไรก็ตาม บริษัทหลักทรัพย์ คิงส์ฟอร์ด จำกัด (มหาชน) ไม่สามารถที่จะยืนยันหรือรับรองความถูกต้องของข้อมูลเหล่านี้ได้ ไม่ว่าประการใด ๆ บทวิเคราะห์ในเอกสารนี้ จัดทำขึ้นโดยอ้างอิงหลักเกณฑ์ทางวิชาการเกี่ยวกับหลักการวิเคราะห์ และมีได้เป็นการชี้แนะ หรือเสนอแนะให้ซื้อหรือขายหลักทรัพย์ใด ๆ การตัดสินใจซื้อหรือขายหลักทรัพย์ใด ๆ ของผู้อ่าน ไม่ว่าจะเกิดจากการอ่านบทความในเอกสารนี้หรือไม่ก็ตาม ล้วนเป็นผลจากการใช้วิจารณญาณของผู้อ่าน โดยไม่มีส่วนเกี่ยวข้องกับหรือพึ่งพิงผูกพันใด ๆ กับ บริษัทหลักทรัพย์ คิงส์ฟอร์ด จำกัด (มหาชน) ไม่ว่ากรณีใด

Short Sales



KINGSFORD

มูลค่าการขายชอร์ต ณ วันที่ 20 กุมภาพันธ์ 2566

หลักทรัพย์	ปริมาณหุ้นที่ขายชอร์ต (หุ้น)	มูลค่าการขายชอร์ต (บาท)	%เทียบมูลค่าซื้อขายตลาดรวม
BCPG-R	318,700	3,168,085	5.10%
BDMS	1,294,700	38,841,000	10.14%
BDMS-R	451,100	13,516,975	3.53%
BE8	200	11,500	0.01%
BEAUTY	205,400	278,872	3.66%
BEAUTY-R	2,800	3,836	0.05%
BEC	86,600	821,610	4.44%
BEC-R	163,200	1,542,245	8.37%
BEM	2,593,800	23,970,630	11.51%
BEM-R	2,068,600	19,134,550	9.18%
BGRIM	571,000	22,912,450	7.95%
BGRIM-R	648,600	25,979,625	9.03%
BH	84,500	18,315,000	3.41%
BH-R	124,100	26,874,200	5.00%
BJC	265,400	9,998,775	16.30%
BJC-R	193,300	7,286,950	11.87%
BKI-R	100	28,600	0.19%
BLA	157,500	4,852,575	1.63%
BLA-R	176,500	5,403,275	1.83%
BLAND	69,700	71,094	0.65%
BLAND-R	82,200	83,844	0.76%
BOL	12,300	129,150	0.99%
BPP	120,400	2,007,930	10.23%
BPP-R	93,100	1,555,300	7.91%
BRI	24,500	285,420	0.61%
BRR	19,700	149,645	0.72%
BRR-R	4,100	31,365	0.15%
BTG	122,500	3,889,375	10.04%
BTS	2,450,800	19,851,480	23.14%
BTS-R	1,422,200	11,513,390	13.43%
BYD	422,000	4,854,650	11.00%
BYD-R	655,200	7,552,200	17.07%
CBG	277,700	28,072,600	4.65%
CBG-R	683,900	69,338,200	11.45%
CCET-R	17,100	40,356	2.01%
CENTEL	196,400	10,621,825	3.17%
CENTEL-R	486,200	26,326,650	7.86%
CHAYO	124,000	1,163,940	2.64%
CHG	2,815,400	10,985,310	11.53%
CHG-R	2,327,000	9,076,096	9.53%
CK	260,900	5,809,610	4.38%
CK-R	263,200	5,872,240	4.42%
CKP	258,000	1,116,590	5.40%
CKP-R	805,200	3,471,340	16.84%
COM7	1,576,300	46,133,950	15.10%
COM7-R	96,500	2,821,400	0.92%
CPALL	2,780,600	181,352,475	6.39%
CPALL-R	2,411,500	156,628,850	5.54%
CPF	3,022,600	68,678,960	12.63%
CPF-R	3,189,000	72,517,100	13.32%
CPN	257,500	18,640,725	5.91%
CPN-R	24,300	1,756,400	0.56%
CRC	1,120,000	49,559,425	19.30%
CRC-R	307,700	13,625,650	5.30%
CV	34,700	59,684	1.87%

ข้อมูลในเอกสารฉบับนี้ รวบรวมมาจากแหล่งข้อมูลที่น่าเชื่อถือ อย่างไรก็ตาม บริษัทหลักทรัพย์ คิงส์ฟอร์ด จำกัด (มหาชน) ไม่สามารถที่จะยืนยันหรือรับรองความถูกต้องของข้อมูลเหล่านี้ได้ ไม่ว่าประการใด ๆ บทวิเคราะห์ในเอกสารนี้ จัดทำขึ้นโดยอ้างอิงหลักเกณฑ์ทางวิชาการเกี่ยวกับหลักการวิเคราะห์ และมีได้เป็นการชี้แนะ หรือเสนอแนะให้ซื้อหรือขายหลักทรัพย์ใด ๆ การตัดสินใจซื้อหรือขายหลักทรัพย์ใด ๆ ของผู้อ่าน ไม่ว่าจะเกิดจากการอ่านบทความในเอกสารนี้หรือไม่ก็ตาม ล้วนเป็นผลจากการใช้วิจารณญาณของผู้อ่าน โดยไม่มีส่วนเกี่ยวข้องกับหรือพันธะผูกพันใด ๆ กับ บริษัทหลักทรัพย์ คิงส์ฟอร์ด จำกัด (มหาชน) ไม่ว่ากรณีใด

Short Sales



KINGSFORD

มูลค่าการขายชอร์ต ณ วันที่ 20 กุมภาพันธ์ 2566

หลักทรัพย์	ปริมาณหุ้นที่ขายชอร์ต (หุ้น)	มูลค่าการขายชอร์ต (บาท)	%เทียบมูลค่าซื้อขายตลาดรวม
DCC	716,800	1,693,424	7.22%
DDD	12,800	227,000	4.17%
DELTA	18,700	17,929,600	2.24%
DELTA-R	95,550	91,267,800	11.46%
DEMCO	25,800	120,066	3.01%
DITTO-R	23,500	1,024,450	1.47%
DMT	14,300	172,660	2.21%
DMT-R	44,900	541,350	6.95%
DOHOME	375,400	5,204,510	8.25%
DOHOME-R	55,400	766,980	1.22%
DRT	6,500	53,300	2.88%
EA	406,600	33,782,250	9.09%
EA-R	669,500	55,601,650	14.96%
EASTW	14,100	74,730	1.27%
EGATIF	147,800	997,650	10.03%
EGCO	37,700	6,449,900	9.61%
EGCO-R	56,500	9,666,500	14.40%
EKH	216,100	1,983,360	3.51%
EP	19,800	74,638	2.32%
EPG	339,400	2,986,195	7.44%
EPG-R	79,900	701,530	1.75%
ERW	2,310,800	10,637,594	3.80%
ESSO	472,600	4,230,770	4.43%
ESSO-R	7,500	67,020	0.07%
ETC	39,400	167,494	1.07%
ETC-R	52,200	221,328	1.42%
FORTH	53,800	2,286,250	1.46%
FORTH-R	900	37,575	0.02%
FPI	26,500	78,970	0.67%
FSMART	33,700	424,620	0.28%
FSMART-R	25,400	315,970	0.21%
GFPT	71,400	878,220	5.24%
GFPT-R	300	3,690	0.02%
GLOBAL	842,800	15,999,680	7.24%
GLOBAL-R	20,600	392,260	0.18%
GPSC	309,900	21,913,025	7.43%
GPSC-R	296,700	21,011,350	7.11%
GULF	1,517,500	82,170,625	19.05%
GULF-R	391,300	21,185,325	4.91%
GUNKUL	2,659,700	11,338,058	3.52%
GUNKUL-R	3,221,300	13,711,416	4.26%
HANA	87,800	5,076,075	3.08%
HANA-R	301,400	17,425,150	10.57%
HENG	160,300	510,700	0.61%
HMPRO	2,786,800	40,899,040	21.12%
HMPRO-R	1,783,900	26,187,810	13.52%
HUMAN	11,700	138,310	2.07%
ICHI	151,800	1,877,890	4.75%
ICHI-R	7,100	87,330	0.22%
III	86,500	1,287,430	1.38%
III-R	21,000	311,820	0.34%
ILM	5,700	102,530	0.83%
ILM-R	5,900	106,790	0.86%
INTUCH	142,900	10,746,250	4.03%

ข้อมูลในเอกสารฉบับนี้ รวบรวมมาจากแหล่งข้อมูลที่เชื่อถือได้ อย่างไรก็ตาม บริษัทหลักทรัพย์ คิงส์ฟอร์ด จำกัด (มหาชน) ไม่สามารถที่จะยืนยันหรือรับรองความถูกต้องของข้อมูลเหล่านี้ได้ ไม่ว่าประการใด ๆ บทวิเคราะห์ในเอกสารนี้ จัดทำขึ้นโดยอ้างอิงหลักเกณฑ์ทางวิชาการเกี่ยวกับหลักการวิเคราะห์ และมีได้เป็นการชี้แนะ หรือเสนอแนะให้ซื้อหรือขายหลักทรัพย์ใด ๆ การตัดสินใจซื้อหรือขายหลักทรัพย์ใด ๆ ของผู้อ่าน ไม่ว่าจะเกิดจากการอ่านบทความในเอกสารนี้หรือไม่ก็ตาม ล้วนเป็นผลจากการใช้วิจารณญาณของผู้อ่าน โดยไม่มีส่วนเกี่ยวข้องกับหรือพันธะผูกพันใด ๆ กับ บริษัทหลักทรัพย์ คิงส์ฟอร์ด จำกัด (มหาชน) ไม่ว่ากรณีใด

Short Sales



KINGSFORD

มูลค่าการขายชอร์ต ณ วันที่ 20 กุมภาพันธ์ 2566

หลักทรัพย์	ปริมาณหุ้นที่ขายชอร์ต (หุ้น)	มูลค่าการขายชอร์ต (บาท)	%เทียบมูลค่าซื้อขายตลาดรวม
INTUCH-R	634,100	47,663,350	17.89%
IP	1,200	17,040	0.16%
IRPC	1,643,800	5,060,904	4.02%
IRPC-R	4,782,700	14,655,214	11.71%
ITD	514,900	978,977	10.61%
ITD-R	334,200	634,980	6.89%
ITEL	144,000	545,948	5.83%
IVL	669,900	26,049,900	7.43%
IVL-R	574,900	22,321,150	6.38%
JAS	362,300	840,306	3.28%
JAS-R	729,400	1,677,620	6.60%
JMART	2,065,200	59,729,200	3.47%
JMART-R	2,539,200	73,885,450	4.27%
JMT	1,027,700	47,994,075	2.89%
JMT-R	2,250,300	105,816,775	6.32%
JR	1,800	12,150	1.91%
JTS-R	1,100	43,975	0.07%
KAMART	46,600	363,480	0.62%
KAMART-R	25,000	198,585	0.33%
KBANK	985,400	137,054,500	4.00%
KBANK-R	286,100	39,798,450	1.16%
KCC	6,000	40,200	0.08%
KCC-R	4,100	27,325	0.05%
KCE	146,800	6,896,975	1.50%
KCE-R	315,200	14,842,200	3.22%
KEX	74,200	1,155,600	6.87%
KGI	32,900	166,145	3.42%
KGI-R	16,100	81,305	1.67%
KISS	18,700	178,675	0.85%
KKP	211,400	14,197,250	5.13%
KKP-R	105,200	7,084,000	2.55%
KLINIQ-R	1,800	63,550	0.14%
KSL	115,300	418,822	5.49%
KTB	7,999,700	136,117,600	16.34%
KTB-R	2,435,200	41,746,150	4.98%
KTC	348,700	20,326,500	9.58%
KTC-R	330,200	19,287,525	9.07%
LANNA	12,100	185,930	2.26%
LH	2,785,300	27,231,475	17.48%
LHFG	92,200	106,952	2.78%
LOXLEY	23,000	49,220	7.26%
LPN	126,400	543,358	5.85%
LPN-R	299,200	1,290,266	13.85%
M	44,500	2,431,050	4.66%
M-R	108,200	5,919,925	11.32%
MAJOR	166,500	2,998,410	14.31%
MAJOR-R	105,500	1,896,360	9.07%
MBK	138,900	2,478,040	3.76%
MBK-R	707,200	12,663,170	19.13%
MC	17,500	208,250	1.03%
MEGA	101,200	4,847,000	6.26%
MEGA-R	93,500	4,468,025	5.79%
MINT	1,739,300	57,639,775	19.70%
MINT-R	577,700	19,109,775	6.54%

ข้อมูลในเอกสารฉบับนี้ รวบรวมมาจากแหล่งข้อมูลที่เชื่อถือได้ อย่างไรก็ตาม บริษัทหลักทรัพย์ คิงส์ฟอร์ด จำกัด (มหาชน) ไม่สามารถที่จะยืนยันหรือรับรองความถูกต้องของข้อมูลเหล่านี้ได้ ไม่ว่าประการใด ๆ บทวิเคราะห์ในเอกสารนี้ จัดทำขึ้นโดยอ้างอิงหลักเกณฑ์ทางวิชาการเกี่ยวกับหลักการวิเคราะห์ และมีได้เป็นการชี้แนะ หรือเสนอแนะให้ซื้อหรือขายหลักทรัพย์ใด ๆ การตัดสินใจซื้อหรือขายหลักทรัพย์ใด ๆ ของผู้อ่าน ไม่ว่าจะเกิดจากการอ่านบทความในเอกสารนี้หรือไม่ก็ตาม ล้วนเป็นผลจากการใช้วิจารณญาณของผู้อ่าน โดยไม่มีส่วนเกี่ยวข้องกับหรือพันธะผูกพันใด ๆ กับ บริษัทหลักทรัพย์ คิงส์ฟอร์ด จำกัด (มหาชน) ไม่ว่ากรณีใด

Short Sales



KINGSFORD

มูลค่าการขายชอร์ต ณ วันที่ 20 กุมภาพันธ์ 2566

หลักทรัพย์	ปริมาณหุ้นที่ขายชอร์ต (หุ้น)	มูลค่าการขายชอร์ต (บาท)	%เทียบมูลค่าซื้อขายตลาดรวม
MTC	700,200	24,246,725	7.36%
MTC-R	765,500	26,610,600	8.04%
NER	807,800	4,796,040	5.31%
NER-R	647,300	3,880,145	4.25%
NETBAY	800	21,600	0.17%
NEX	47,200	821,830	1.18%
NEX-R	94,000	1,645,740	2.35%
NOBLE	105,600	565,365	6.31%
NRF	71,000	407,550	9.36%
NSL	6,900	171,030	0.69%
NTV	4,800	198,000	8.86%
NUSA	30,000	31,800	0.31%
ONEE	196,800	1,503,290	7.04%
ONEE-R	113,000	868,325	4.04%
OR	1,176,200	26,427,620	6.54%
OR-R	2,745,200	61,666,730	15.27%
ORI	277,600	3,255,070	4.66%
ORI-R	358,400	4,217,480	6.02%
OSP	1,303,800	39,639,850	9.44%
OSP-R	1,100,600	33,431,425	7.97%
OTO	10,000	171,000	0.80%
OTO-R	38,100	647,700	3.03%
PLANB	1,195,600	10,993,820	3.35%
PLANB-R	1,410,200	13,102,030	3.95%
PLAT	14,400	51,348	0.92%
PLAT-R	30,600	108,692	1.95%
PR9	21,400	430,140	3.95%
PRI-R	1,900	61,000	0.07%
PRM	290,900	2,281,940	3.09%
PSH	52,500	716,680	0.96%
PSH-R	125,300	1,724,310	2.28%
PSL	406,800	5,612,450	4.80%
PSL-R	791,100	10,891,840	9.33%
PTG	362,700	5,085,310	4.82%
PTG-R	251,500	3,534,570	3.34%
PTL	24,500	476,960	0.79%
PTL-R	147,800	2,929,400	4.76%
PTT	9,091,300	301,019,050	21.14%
PTT-R	514,200	17,045,275	1.20%
PTTEP	569,800	90,943,900	13.05%
PTTEP-R	356,900	56,911,150	8.17%
PTTGC	1,347,800	65,828,950	14.72%
PTTGC-R	1,254,300	61,275,600	13.70%
QTC	3,800	18,452	3.30%
RABBIT	358,200	408,884	1.92%
RABBIT-R	188,900	216,450	1.01%
RAM	2,200	119,050	4.00%
RATCH	181,100	7,742,025	13.56%
RATCH-R	3,400	144,425	0.25%
RBF	117,800	1,461,130	5.15%
RBF-R	126,200	1,570,970	5.52%
RCL	177,900	5,272,600	10.15%
RCL-R	82,400	2,450,300	4.70%
RJH	1,100	33,550	2.50%
RJH-R	1,100	33,550	2.50%
ROJNA	129,700	773,380	2.76%

ข้อมูลในเอกสารฉบับนี้ รวบรวมมาจากแหล่งข้อมูลที่เชื่อถือได้ อย่างไรก็ตาม บริษัทหลักทรัพย์ คิงส์ฟอร์ด จำกัด (มหาชน) ไม่สามารถที่จะยืนยันหรือรับรองความถูกต้องของข้อมูลเหล่านี้ได้ ไม่ว่าประการใด ๆ บทวิเคราะห์ในเอกสารนี้ จัดทำขึ้นโดยอ้างอิงหลักเกณฑ์ทางวิชาการเกี่ยวกับหลักการวิเคราะห์ และมีได้เป็นการชี้แนะหรือเสนอแนะให้ซื้อหรือขายหลักทรัพย์ใด ๆ การตัดสินใจซื้อหรือขายหลักทรัพย์ใด ๆ ของผู้อ่าน ไม่ว่าจะเกิดจากการอ่านบทความในเอกสารนี้หรือไม่ก็ตาม ล้วนเป็นผลจากการใช้วิจารณญาณของผู้อ่าน โดยไม่มีส่วนเกี่ยวข้องกับหรือพึ่งพิงผูกพันใด ๆ กับ บริษัทหลักทรัพย์ คิงส์ฟอร์ด จำกัด (มหาชน) ไม่ว่ากรณีใด

Short Sales



KINGSFORD

มูลค่าการขายชอร์ต ณ วันที่ 20 กุมภาพันธ์ 2566

หลักทรัพย์	ปริมาณหุ้นที่ขายชอร์ต (หุ้น)	มูลค่าการขายชอร์ต (บาท)	%เทียบมูลค่าซื้อขายตลาดรวม
RS	44,300	709,990	2.53%
S	40,900	80,285	1.28%
S-R	41,400	81,144	1.29%
SABINA	22,000	575,625	3.59%
SABINA-R	500	13,125	0.08%
SABUY	555,300	6,718,870	3.54%
SABUY-R	200	2,360	0.00%
SAK	104,200	772,835	1.65%
SAK-R	92,200	684,110	1.46%
SAMART	4,400	23,100	0.18%
SAPPE	2,900	148,925	0.98%
SAT	19,000	391,080	4.42%
SAWAD	303,700	16,672,500	4.58%
SAWAD-R	827,000	45,531,125	12.47%
SC	206,200	939,470	2.28%
SC-R	76,400	347,508	0.85%
SCB	558,300	55,864,375	4.27%
SCB-R	1,171,000	117,019,250	8.96%
SCC	26,500	8,997,500	5.10%
SCC-R	82,800	28,107,300	15.94%
SCCC	7,700	1,243,550	1.69%
SCCC-R	30,800	4,976,450	6.77%
SCGP	231,000	12,045,025	5.83%
SCGP-R	198,300	10,343,800	5.00%
SCN	200,700	405,592	17.96%
SGP	15,500	155,000	4.09%
SHR	204,600	908,212	2.58%
SHR-R	190,000	842,010	2.40%
SINGER	2,155,900	41,151,070	1.31%
SINGER-R	659,000	13,313,150	0.40%
SIRI	668,000	1,220,797	1.16%
SIRI-R	225,800	413,214	0.39%
SIS	4,000	101,000	8.23%
SISB	12,600	322,650	1.67%
SISB-R	37,400	954,700	4.95%
SJWD	62,000	1,225,790	5.56%
SJWD-R	34,600	681,620	3.10%
SKR	35,700	348,035	1.57%
SMPC	39,600	477,800	1.15%
SMPC-R	13,000	157,300	0.38%
SNC	34,700	505,310	0.83%
SNNP	49,200	1,241,695	1.25%
SNNP-R	15,000	376,100	0.38%
SOLAR	14,200	12,638	1.60%
SPA	16,900	192,660	4.95%
SPA-R	32,100	362,730	9.41%
SPALI	591,200	14,276,630	13.64%
SPALI-R	87,700	2,104,800	2.02%
SPCG	3,000	42,900	1.68%
SPRC	270,600	3,033,600	8.03%
SPRC-R	325,800	3,648,960	9.67%
SSP	194,200	1,820,370	12.91%
SSP-R	32,400	306,180	2.15%
STA	773,100	19,059,420	4.25%
STA-R	583,900	14,525,730	3.21%
STANLY	500	90,000	1.02%

ข้อมูลในเอกสารฉบับนี้ รวบรวมมาจากแหล่งข้อมูลที่เชื่อถือได้ อย่างไรก็ตาม บริษัทหลักทรัพย์ คิงส์ฟอร์ด จำกัด (มหาชน) ไม่สามารถที่จะยืนยันหรือรับรองความถูกต้องของข้อมูลเหล่านี้ได้ ไม่ว่าประการใด ๆ บทวิเคราะห์ในเอกสารนี้ จัดทำขึ้นโดยอ้างอิงหลักเกณฑ์ทางวิชาการเกี่ยวกับหลักการวิเคราะห์ และมีได้เป็นการชี้แนะ หรือเสนอแนะให้ซื้อหรือขายหลักทรัพย์ใด ๆ การตัดสินใจซื้อหรือขายหลักทรัพย์ใด ๆ ของผู้อ่าน ไม่ว่าจะเกิดจากการอ่านบทความในเอกสารนี้หรือไม่ก็ตาม ล้วนเป็นผลจากการใช้วิจารณญาณของผู้อ่าน โดยไม่มีส่วนเกี่ยวข้องกับหรือพึ่งพิงผูกพันใด ๆ กับ บริษัทหลักทรัพย์ คิงส์ฟอร์ด จำกัด (มหาชน) ไม่ว่ากรณีใด

Short Sales



KINGSFORD

มูลค่าการขายชอร์ต ณ วันที่ 20 กุมภาพันธ์ 2566

หลักทรัพย์	ปริมาณหุ้นที่ขายชอร์ต (หุ้น)	มูลค่าการขายชอร์ต (บาท)	%เทียบมูลค่าซื้อขายตลาดรวม
STARK	1,271,200	3,377,482	1.65%
STEC	617,500	8,021,950	6.54%
STEC-R	186,600	2,423,840	1.98%
STGT	321,900	3,597,860	1.30%
STGT-R	58,000	638,000	0.23%
STPI	54,900	259,698	8.68%
SUC	2,000	61,000	10.36%
SUPEREIF	7,000	68,250	11.46%
SUSCO	56,200	215,272	1.41%
SUSCO-R	88,800	338,062	2.23%
SYNEX	21,400	348,610	3.95%
SYNEX-R	28,300	462,520	5.22%
TASCO	712,800	13,387,550	4.44%
TCAP	81,300	3,475,575	7.27%
TCAP-R	50,400	2,154,600	4.51%
TCC	39,600	35,029	1.90%
TEAMG-R	91,800	894,385	1.04%
TFG	72,500	386,150	1.46%
TFG-R	92,000	488,980	1.86%
THANI	564,100	2,270,764	6.32%
THANI-R	972,900	3,928,052	10.90%
THCOM	175,800	2,788,660	4.94%
THCOM-R	23,800	376,040	0.67%
THG	37,600	2,597,850	1.55%
THG-R	11,200	772,550	0.46%
TIDLOR	1,844,900	53,016,675	12.22%
TIDLOR-R	433,800	12,459,575	2.87%
TIPH	105,600	5,164,225	5.81%
TIPH-R	10,200	501,150	0.56%
TISCO	222,700	22,559,500	6.38%
TISCO-R	82,400	8,328,250	2.36%
TKC	17,500	397,750	0.72%
TKN	93,600	1,015,250	2.48%
TKS	73,100	953,920	1.68%
TKS-R	16,800	215,430	0.39%
TLI	255,100	3,596,910	5.10%
TOA	41,000	1,336,950	2.16%
TOA-R	79,800	2,649,475	4.20%
TOP	391,800	22,364,475	12.86%
TOP-R	215,900	12,309,250	7.09%
TPIPL	519,900	900,045	3.71%
TPIPP	273,100	919,662	15.06%
TQM	28,800	1,171,050	6.29%
TQM-R	10,900	441,450	2.38%
TSE	61,700	154,068	1.82%
TTA	186,200	1,431,690	6.19%
TTA-R	249,200	1,915,560	8.29%
TTB	43,667,100	60,593,798	20.23%
TTB-R	31,700	43,989	0.01%
TTCL	12,800	57,760	2.28%
TTW	194,100	1,829,895	10.18%
TTW-R	178,500	1,685,235	9.36%
TU	1,858,200	29,428,110	10.56%
TU-R	465,900	7,409,310	2.65%
TVO	53,600	1,541,000	7.30%
UBE	61,700	93,167	1.59%

ข้อมูลในเอกสารฉบับนี้ รวบรวมมาจากแหล่งข้อมูลที่เชื่อถือได้ อย่างไรก็ตาม บริษัทหลักทรัพย์ คิงส์ฟอร์ด จำกัด (มหาชน) ไม่สามารถที่จะยืนยันหรือรับรองความถูกต้องของข้อมูลเหล่านี้ได้ ไม่ว่าประการใด ๆ บทวิเคราะห์ในเอกสารนี้ จัดทำขึ้นโดยอ้างอิงหลักเกณฑ์ทางวิชาการเกี่ยวกับหลักการวิเคราะห์ และมีได้เป็นการชี้แนะหรือเสนอแนะให้ซื้อหรือขายหลักทรัพย์ใด ๆ การตัดสินใจซื้อหรือขายหลักทรัพย์ใด ๆ ของผู้อ่าน ไม่ว่าจะเกิดจากการอ่านบทความในเอกสารนี้หรือไม่ก็ตาม ล้วนเป็นผลจากการใช้วิจารณญาณของผู้อ่าน โดยไม่มีส่วนเกี่ยวข้องกับหรือพึ่งพิงผูกพันใด ๆ กับ บริษัทหลักทรัพย์ คิงส์ฟอร์ด จำกัด (มหาชน) ไม่ว่ากรณีใด

Short Sales



KINGSFORD

มูลค่าการขายชอร์ต ณ วันที่ 20 กุมภาพันธ์ 2566

หลักทรัพย์	ปริมาณหุ้นที่ขายชอร์ต (หุ้น)	มูลค่าการขายชอร์ต (บาท)	%เทียบมูลค่าซื้อขายตลาดรวม
UNIQ	10,400	47,156	4.43%
UTP	7,500	112,100	2.83%
UTP-R	5,300	79,040	2.00%
UV-R	21,200	69,572	3.02%
UVAN	16,000	127,565	1.62%
VGI	821,200	3,626,966	3.13%
VGI-R	3,315,800	14,711,730	12.65%
VIBHA	418,600	1,127,104	15.33%
VIBHA-R	88,800	237,984	3.25%
WHA	2,458,600	9,465,034	15.38%
WHA-R	1,429,500	5,517,870	8.94%
WHAUP	92,800	375,362	8.66%
WICE	152,700	1,573,480	4.57%
WICE-R	600	6,180	0.02%
WORK	4,000	71,200	4.17%
WORK-R	2,400	42,940	2.50%
XO	32,300	429,920	10.40%
XO-R	900	12,020	0.29%
XPG	90,600	118,686	0.87%
UNIQ	10,400	47,156	4.43%
UTP	7,500	112,100	2.83%
UTP-R	5,300	79,040	2.00%
UV-R	21,200	69,572	3.02%
UVAN	16,000	127,565	1.62%
VGI	821,200	3,626,966	3.13%
VGI-R	3,315,800	14,711,730	12.65%
VIBHA	418,600	1,127,104	15.33%
VIBHA-R	88,800	237,984	3.25%
WHA	2,458,600	9,465,034	15.38%
WHA-R	1,429,500	5,517,870	8.94%
WHAUP	92,800	375,362	8.66%
WICE	152,700	1,573,480	4.57%
WICE-R	600	6,180	0.02%
WORK	4,000	71,200	4.17%
WORK-R	2,400	42,940	2.50%
XO	32,300	429,920	10.40%
XO-R	900	12,020	0.29%
XPG	90,600	118,686	0.87%

หมายเหตุ - ไม่รวมรายการขายชอร์ตของสมาชิกที่เป็นผู้ร่วมค้ำหน่วยลงทุนหรือผู้ดูแลสภาพคล่องของหน่วยลงทุนของกองทุนรวมอีทีเอฟเพื่อบัญชีบริษัทประเภทเพื่อทำกำไรจากส่วนต่างของราคาหรือเพื่อดูแลสภาพคล่อง แล้วแต่กรณี

ข้อมูลในเอกสารฉบับนี้ รวบรวมมาจากแหล่งข้อมูลที่เชื่อถือได้ อย่างไรก็ตาม บริษัทหลักทรัพย์ คิงส์ฟอร์ด จำกัด (มหาชน) ไม่สามารถที่จะยืนยันหรือรับรองความถูกต้องของข้อมูลเหล่านี้ได้ ไม่ว่าประการใด ๆ บทวิเคราะห์ในเอกสารนี้ จัดทำขึ้นโดยอ้างอิงหลักเกณฑ์ทางวิชาการเกี่ยวกับหลักการวิเคราะห์ และมีได้เป็นการชี้แนะ หรือเสนอแนะให้ซื้อหรือขายหลักทรัพย์ใด ๆ การตัดสินใจซื้อหรือขายหลักทรัพย์ใด ๆ ของผู้อ่าน ไม่ว่าจะเกิดจากการอ่านบทความในเอกสารนี้หรือไม่ก็ตาม ล้วนเป็นผลจากการใช้วิจารณญาณของผู้อ่าน โดยไม่มีส่วนเกี่ยวข้องกับหรือพึ่งพิงผู้จัดทำใด ๆ กับ บริษัทหลักทรัพย์ คิงส์ฟอร์ด จำกัด (มหาชน) ไม่วาการนี้ใด

Stock Calendar



KINGSFORD

รายงานการเปลี่ยนแปลงการถือหลักทรัพย์ของผู้บริหาร (แบบ 59-2) ประจำวันที่ 20 กุมภาพันธ์ 2566

	ชื่อผู้บริหาร	ประเภทหลักทรัพย์	วันที่ได้มา / จำหน่าย	จำนวน	ราคา	วิธีการได้มา/ หน่าย
GUNKUL	นาย กัลกุล ดำรงปิยะวัฒน์	หุ้นสามัญ	17/02/2566	12,000,000	4.23	ซื้อ
CWT	นาย วีระพล ไชยธีรรัตน์	หุ้นสามัญ	17/02/2566	30,000,000	2.52	ขาย
PROSPECT	นาย ธรรมบุญ โล่กันภัย	หน่วยทรัสต์	17/02/2566	17,000	9.70	ซื้อ
PRG	นาย สุเวทย์ ชีรวชิรกุล	หุ้นสามัญ	17/02/2566	35,500	11.40	ซื้อ
PTTGC	นาย วริทธิ์ นามวงษ์	หุ้นสามัญ	17/02/2566	20,000	48.75	ซื้อ
MACO	นาย เกรียงไกร ศรีคำ	หุ้นสามัญ	16/02/2566	28,000	0.58	ขาย
GLORY	นาง จิราภรณ์ เล้าเจริญ	ใบสำคัญแสดง สิทธิที่จะซื้อหุ้น	17/02/2566	36,000	2.41	ขาย
SKR	นาย สุริยันต์ โคจรโรจน์	หุ้นสามัญ	17/02/2566	1,425,000	9.60	ซื้อ
SPA	นาย ภูมิพันธ์ บุญญาปะมัย	หุ้นสามัญ	31/01/2566	170,000	11.75	ซื้อ
SPA	นาย ภูมิพันธ์ บุญญาปะมัย	หุ้นสามัญ	01/02/2566	36,800	11.60	ซื้อ
SPA	นาย ภูมิพันธ์ บุญญาปะมัย	หุ้นสามัญ	06/02/2566	222,200	11.60	ซื้อ
SPA	นาย ภูมิพันธ์ บุญญาปะมัย	หุ้นสามัญ	07/02/2566	260,000	11.50	ซื้อ
SPA	นาย ภูมิพันธ์ บุญญาปะมัย	หุ้นสามัญ	08/02/2566	6,200	11.30	ซื้อ
INSET	นาย วิเชียร เจียกเจิม	หุ้นสามัญ	17/02/2566	80,000	3.65	ขาย
INSET	นาย วิเชียร เจียกเจิม	ใบสำคัญแสดง สิทธิที่จะซื้อหุ้น	17/02/2566	10,000	1.45	ซื้อ
EP	นาย ยุทธ ชินสุภัคกุล	หุ้นสามัญ	16/02/2566	300,000	3.99	ซื้อ
ITC	นาย ทวี ตั้งจันสิริ	หุ้นสามัญ	17/02/2566	23,000	31.50	ขาย

Stock Calendar



KINGSFORD

แบบรายงานการได้มาหรือจำหน่ายหลักทรัพย์ของกิจการ (แบบ 246-2) ประจำวันที่ 20 กุมภาพันธ์ 2566

หลักทรัพย์	ชื่อผู้ได้มา/จำหน่าย	วิธีการ	ประเภท หลักทรัพย์ ¹	% ก่อน ได้มา/ จำหน่าย	% ได้มา/ จำหน่าย	% หลัง ได้มา/ จำหน่าย	วันที่ได้มา/ จำหน่าย	% ก่อน ได้มา/ จำหน่าย (กลุ่ม) ²	% ได้มา/ จำหน่าย (กลุ่ม) ²	% หลัง ได้มา/ จำหน่าย (กลุ่ม) ²
B	นางสาว ธนิภา ตั้งพูนผลวิวัฒน์	จำหน่าย	หุ้น	7.8074	3.1942	4.6132	15/02/2566	7.8074	3.1942	4.6132

Stock Calendar



KINGSFORD

FEBRUARY 2023				
Monday	Tuesday	Wednesday	Thursday	Friday

20	21	22	23	24
<p>XB CIG</p> <p>XD WHABT (0.1730 บาท)</p> <p>XE RABBIT-W5</p> <p>XR PROSPECT</p> <p>การจัดประชุมผู้ถือหุ้น GIFT, UKEM</p> <p>Shares JCK 86,419,748 Shares</p>	<p>XD IRPC (0.03 บาท)</p> <p>XM CEN, IRPC, J, MCOT</p> <p>Shares PPPM 67,796,608 Shares SA 7,055,757 Shares CHO 12,626,262 Shares SJWD 791,020,363 Shares</p>	<p>XB TRITN</p> <p>XD ADVANC (4.24 บาท) IMPACT (0.21 บาท) MC (0.45 บาท)</p> <p>XM ADVANC</p> <p>XW TRITN</p> <p>การจัดประชุมผู้ถือหุ้น DTAC, TRUE</p> <p>Shares MINT 45,604,833 Shares BBIK 8,882,400 Shares</p>	<p>XD GGC (0.25 บาท) INOX (0.0243 บาท) INTUCH (1.56 บาท) SCCC (9.00 บาท) TOP (1.70 บาท)</p> <p>XE YGG-W1</p> <p>XM GGC, INOX, INTUCH, KTC SCCC, TOP</p> <p>การจัดประชุมผู้ถือหุ้น KSL</p>	<p>XD GLOBAL 24:1 GLOBAL (0.2546296296 บาท) GPSC (0.30 บาท) INETREIT (0.2007 บาท)</p> <p>XM GLOBAL, GPSC, QTC, SGC, THCOM</p> <p>XN BTSGIF</p> <p>การจัดประชุมผู้ถือหุ้น PICO</p>

27	28			
<p>XD AMATAR (0.0330 บาท) BOL (0.1650 บาท) GVREIT (0.1980 บาท) PTTGC (0.25 บาท)</p> <p>XM AMATAR, BOL, DCC, JMART, JMT, KEX, PTTGC, Q-CON, SFP, SMPC</p> <p>XN AMATAR</p>	<p>XD ITC (0.20 บาท) VGI (0.04 บาท)</p> <p>XM AMARC, ASK, CHEWA, CPNCG, DELEA, DIF, ERWPF, GC, ITC OR, POPE, PPF, SIRIP, TOG, YUASA</p> <p>การจัดประชุมผู้ถือหุ้น SUSCO, TAPAC, WAVE</p>			

XD - Excluding Dividend	XD(ST) - Excluding Stock Dividend	XM - Exclude meetings	XN - Ex-Capital Return	XI - Excluding Interest
XP - Excluding Principal	XR - Excluding Right	XW - Excluding Warrant	XS - Excluding Short-term Warrant	XA - Excluding All
XE - Excluding Exercise	*ND - No Dividend Payment	PD - Payment Date	XT - Excluding TSR : @ - price per share / price per unit /	
XD - Excluding Dividend	XD(ST) - Excluding Stock Dividend	XM - Exclude meetings	XN - Ex-Capital Return	XI - Excluding Interest
XP - Excluding Principal	XR - Excluding Right	XW - Excluding Warrant	XS - Excluding Short-term Warrant	XA - Excluding All
XE - Excluding Exercise	*ND - No Dividend Payment	PD - Payment Date	XT - Excluding TSR : @ - price per share / price per unit /	

NVDR Update

วันอังคารที่ 21 กุมภาพันธ์ 2566

Most Active Values (Btmn)

Top 20 Net Buying Value (B m)						Top 20 Net Selling Value (B m)						Month to Date		Year to Date					
ก.พ- 66						ก.พ- 66						กุมภาพันธ์ 2566		03 ม.ค.-20ก.พ.66					
20	17	16	15	14		20	17	16	15	14		Net Buy	Net Sell	Net Buy	Net Sell				
1 KBANK	1,097.1	-84.8	-102.5	1,097.1	-0.8	PTT	-348.8	112.7	-139.4	-348.8	0.0	ADVANC	1,093.23	AOT	(2,454.12)	CPALL	4,629.3	KBANK	-4,466.6
2 CPALL	221.4	63.9	90.1	221.4	0.1	AOT	-148.5	-187.0	-53.4	-148.5	5.9	JMART	926.37	PTTEP	(1,322.70)	MAKRO	2,799.3	KKP	-1,881.7
3 BH	180.8	180.2	94.8	180.8	0.1	PTTGC	-146.4	-122.2	-177.0	-146.4	-0.0	CPALL	873.36	EA	(1,150.00)	BDMS	2,403.3	PTTEP	-1,619.8
4 JMART	153.4	79.0	56.4	153.4	-1.2	PTTEP	-141.1	11.1	-52.2	-141.1	0.0	MINT	672.57	PTT	(1,140.92)	BBL	2,291.8	EA	-1,175.2
5 STA	117.6	17.2	15.8	117.6	-0.2	KTB	-133.8	199.1	-19.0	-133.8	-0.0	TRUEE	501.96	SCB	(1,138.26)	SCC	2,050.1	BH	-1,113.9
6 TASC0	65.2	14.3	5.0	65.2	-0.0	ERW	-120.1	1.8	1.6	-120.1	-1.8	HANA	444.95	KKP	(815.37)	ADVANC	1,850.6	OR	-851.8
7 CENTEL	55.1	23.6	34.8	55.1	0.2	SINGER	-104.0	-12.6	-20.1	-104.0	-0.1	SCC	425.09	OR	(727.36)	MINT	1,676.8	BANPU	-843.5
8 TISCO	52.8	35.9	79.4	52.8	5.0	TOP	-84.5	-154.2	-119.9	-84.5	290.0	BBL	344.92	KBANK	(703.32)	TRUEE	1,626.3	ESSO	-743.3
9 GUNKUL	48.5	-65.0	-8.1	48.5	-0.9	AAV	-75.5	-14.9	-7.5	-75.5	0.1	CBG	325.82	TIDLO	(553.93)	DELTA	1,244.5	IRPC	-642.0
10 BANPU	37.2	82.0	117.1	37.2	0.0	ADVANC	-74.3	266.4	-9.8	-74.3	-1.7	SKY	320.78	IRPC	(524.03)	JMART	1,221.6	BAM	-641.8
11 KTC	35.8	52.7	54.4	35.8	-2.8	DELTA	-64.9	-508.1	1,631.0	-64.9	-0.9	BANPU	307.95	BAM	(437.30)	CENTEL	820.9	CPF	-634.5
12 MINT	33.5	-27.3	6.0	33.5	-4.6	CPN	-53.2	46.3	19.3	-53.2	-0.3	ITC	281.13	PTTGC	(416.81)	TTB	781.1	BEM	-535.3
13 KCE	31.1	68.1	-60.1	31.1	14.9	SCB	-45.9	-79.1	-222.3	-45.9	-25.6	MAKRO	280.68	KTC	(406.52)	CBG	773.7	BLA	-487.6
14 SNC	18.3	-2.6	-0.6	18.3	30.6	INTUCH	-44.4	3.7	21.6	-44.4	0.0	SAWAD	279.00	TU	(392.92)	SCB	770.1	KCE	-435.0
15 BBL	17.6	165.2	-35.0	17.6	0.0	LH	-38.3	-55.2	-56.1	-38.3	-0.8	DELTA	266.82	KTB	(380.36)	BGRIM	766.0	KTC	-431.4
16 SIRI	16.3	-21.8	-26.2	16.3	-0.0	AP	-38.2	-5.1	8.1	-38.2	8.9	TASC0	243.76	TOP	(380.22)	IVL	737.3	TIDLO	-419.8
17 TKS	15.9	-6.5	4.2	15.9	-0.1	SCC	-24.4	-49.9	-91.4	-24.4	-18.2	OSP	213.69	GLOBAL	(327.79)	SNNP	714.2	GUNKUL	-373.7
18 HANA	15.5	70.8	-79.0	15.5	-0.5	MBK	-24.2	-10.3	-5.3	-24.2	6.5	BDMS	208.42	CPF	(318.82)	HMPRO	713.0	FORTH	-339.4
19 MAKRO	14.7	40.1	22.8	14.7	0.4	CK	-21.1	-13.2	-30.2	-21.1	-12.5	INTUCH	196.08	GULF	(286.68)	CPN	629.9	TU	-331.8
20 SITTHAI	14.6	-0.4	0.5	14.6	-0.9	HMPRO	-19.9	1.7	-2.7	-19.9	0.1	MEGA	182.36	BLA	(272.91)	INTUCH	628.4	TOA	-314.1

Total Volume Shares						NVDR Shrs.					
	Buy	Sell	Total	Net	Turn.		21-Feb-23	% of paidup	21-Feb-23	% of paidup	Paid up Capital (Last)
1 24CS	135,500	124,400	259,900	11,100	16.66	1 24CS	29,568,783	6.88	#N/A	#N/A	430,000,000
2 2S	4,800	1,400	6,200	3,400	1.40	2 2S	8,252,014	1.50	3,092,210	0.69	549,995,954
3 7UP	1,104,850	229,400	1,334,250	875,450	7.51	3 3K-BAT	61,356	0.08	#N/A	#N/A	78,400,000
4 A	100	-	100	100	2.63	4 7UP	73,200,829	1.42	29,743,119	0.98	5,143,071,814
5 A5	18,600	45,100	63,700	-26,500	7.83	5 A	8,000	0.00	62,400	0.01	980,000,000
6 AAI	940,200	116,000	1,056,200	824,200	13.08	6 A5	18,821,987	1.56	800,664	0.07	1,209,384,615
7 AAV	4,913,100	31,477,900	36,391,000	-26,564,800	19.25	7 AAI	18,074,278	0.85	#N/A	#N/A	2,125,000,000
8 ABM	37,900	47,800	85,700	-9,900	8.38	8 AAV	737,324,907	6.06	353,926,265	7.30	12,164,285,713
9 ABM-W1	-	1,900	1,900	-1,900	0.34	9 ABM	5,399,929	1.35	3,268,124	1.09	400,000,000
10 ACC	76,500	42,400	118,900	34,100	5.96	10 ABM-W1	965,129	1.93	#N/A	#N/A	49,999,917
11 ACE	113,000	230,400	343,400	-117,400	2.21	11 ACAP	2,395,965	0.59	1,223,467	0.39	406,411,160
12 ACG	8,300	-	8,300	8,300	5.77	12 ACC	18,478,405	1.38	4,306,304	0.32	1,343,055,623
13 ADB	400,000	3,700	403,700	396,300	16.25	13 ACE	187,331,635	1.84	38,450,400	0.38	10,175,999,960
14 ADD	30,300	4,600	34,900	25,700	8.73	14 ACG	1,372,200	0.23	211,225	0.04	600,000,000
15 ADVANC	818,230	1,173,702	1,991,932	-355,472	19.76	15 ADB	43,783,914	6.03	31,173,421	5.20	725,999,923
16 AEONTS	72,800	15,701	88,501	57,099	14.21	16 ADD	2,031,353	1.27	#N/A	#N/A	160,000,000
17 AF	1,000	54,400	55,400	-53,400	18.31	17 ADVANC	226,525,089	7.62	241,595,912	8.13	2,974,209,736
18 AFC	4,200	300	4,500	3,900	7.53	18 AEONTS	19,349,800	7.74	11,410,746	4.56	250,000,000
19 AGE	119,500	83,900	203,400	35,600	11.47	19 AF	3,683,201	0.23	198,800	0.01	1,600,000,000
20 AH	98,309	127,840	226,149	-29,531	14.24	20 AFC	187,410	0.41	19,100	0.04	45,574,266

Source : SET.OR.TH

ข้อมูลในเอกสารฉบับนี้ รวบรวมมาจากแหล่งข้อมูลที่น่าเชื่อถือ อย่างไรก็ตาม บริษัทหลักทรัพย์ คิงส์ฟอร์ด จำกัด (มหาชน) ไม่สามารถที่จะยืนยันหรือรับรองความถูกต้องของข้อมูลเหล่านี้ได้ ไม่ว่าประการใด ๆ บทวิเคราะห์ในเอกสารนี้ จัดทำขึ้นโดยอ้างอิงถึงลักษณะเฉพาะของหลักทรัพย์ที่เกี่ยวข้องกับหลักทรัพย์วิเคราะห์ และมิได้เป็นการชี้แนะหรือเสนอแนะให้ซื้อหรือขายหลักทรัพย์ใด ๆ การตัดสินใจซื้อหรือขายหลักทรัพย์ใด ๆ ของผู้ลงทุน ไม่ว่าจะเกิดจากการอ่านบทความในเอกสารนี้หรือไม่ก็ตาม ล้วนเป็นผลจากการใช้วิจารณญาณของผู้ลงทุน โดยไม่มีส่วนเกี่ยวข้องกับบริษัทคิงส์ฟอร์ด จำกัด (มหาชน) ไม่มีการเปิด



คำแนะนำการลงทุน และความหมายของคำแนะนำการลงทุน

Stock Rating หมายถึงการให้คำแนะนำการลงทุนของบริษัท แบ่งเป็น 3 ระดับ

Buy หมายถึง ราคาพื้นฐานสูงกว่าราคาตลาด 15% หรือมากกว่า

Hold หมายถึงราคาพื้นฐานสูงกว่าราคาตลาดไม่เกิน 15% หรือต่ำกว่าราคาตลาดไม่เกิน 15 %

Sell หมายถึง ราคาพื้นฐานต่ำกว่าราคาตลาด 15% หรือมากกว่า

เอกสารฉบับนี้จัดทำขึ้นโดยบริษัทหลักทรัพย์คิงส์ฟอร์ด จำกัด (มหาชน) ข้อมูลที่ปรากฏในเอกสารฉบับนี้จัดทำโดยอาศัยข้อมูลที่จัดหาจากแหล่งที่เชื่อถือหรือควรเชื่อว่ามี ความน่าเชื่อถือ และ/หรือถูกต้อง อย่างไรก็ตามบริษัทไม่ยืนยัน และไม่รับรองถึงความครบถ้วนสมบูรณ์หรือถูกต้องของข้อมูลดังกล่าว และไม่ได้ประกันราคาหรือผลตอบแทน ของหลักทรัพย์ที่ปรากฏข้างต้น แม้ว่าข้อมูลดังกล่าวจะปรากฏข้อความที่อาจเป็นหรืออาจตีความว่าเป็นเช่นนั้นได้ บริษัทจึงไม่รับผิดชอบต่อการนำเอาข้อมูล ข้อความ ความเห็น และหรือบทสรุปที่ปรากฏในเอกสารฉบับนี้ไปใช้ไม่ว่ากรณีใดๆ ข้อมูลและความเห็นที่ปรากฏอยู่ในเอกสารฉบับนี้ได้ประสงค์จะชี้ชวน เสนอแนะ หรือจูงใจให้ลงทุน ใน หรือ ซื้อหรือขายหลักทรัพย์ที่ปรากฏในเอกสารฉบับนี้และข้อมูลมีการแก้ไขเพิ่มเติมเปลี่ยนแปลงโดยมีต้องแจ้งให้ทราบล่วงหน้า ผู้ลงทุนควรใช้ดุลยพินิจอย่างรอบคอบใน การลงทุนในหรือซื้อหรือขายหลักทรัพย์ บริษัทสงวนลิขสิทธิ์ในข้อมูลที่ปรากฏในเอกสารนี้ ห้ามมิให้ผู้ใดใช้ประโยชน์ ทำซ้ำ ดัดแปลง นำออกแสดง ทำให้ปรากฏหรือเผยแพร่ ต่อสาธารณชน ไม่ว่าด้วยประการใดๆ ซึ่งข้อมูลในเอกสารนี้ไม่ว่าทั้งหมดหรือบางส่วน เว้นแต่ได้รับอนุญาตเป็นหนังสือจากบริษัทเป็นการล่วงหน้า การกล่าว คัด หรืออ้างอิง ข้อมูลบางส่วนตามสมควรในเอกสารนี้ ไม่ว่าในบทความ บทวิเคราะห์ บทวิจัย หรือในเอกสาร หรือการสื่อสารอื่นใดจะต้องกระทำโดยถูกต้อง และไม่เป็นการก่อให้เกิดการ เข้าใจผิดหรือความเสียหายแก่บริษัท ต้องรับรู้ถึงความเป็นเจ้าของลิขสิทธิ์ในข้อมูลบริษัท และต้องอ้างอิงถึงเอกสารฉบับนี้ และวันที่ในเอกสารฉบับนี้ของบริษัทโดยชัดเจน การลงทุนในหรือซื้อหรือขายหลักทรัพย์ย่อมมีความเสี่ยง ท่านควรทำความเข้าใจอย่างถ่องแท้ต่อลักษณะของหลักทรัพย์แต่ละประเภทและควรศึกษาข้อมูลของบริษัทที่ออก หลักทรัพย์และข้อมูลอื่นใดที่เกี่ยวข้องก่อนการตัดสินใจลงทุนในหรือซื้อหรือขายหลักทรัพย์

ข้อมูลในเอกสารฉบับนี้ รวบรวมมาจากแหล่งข้อมูลที่นำเสนออย่างไว้ใจได้ บริษัทหลักทรัพย์ คิงส์ฟอร์ด จำกัด(มหาชน)ไม่สามารถที่จะยืนยันหรือรับรองความถูกต้องของข้อมูลเหล่านี้ได้ ไม่ว่าประการใดๆ บทวิเคราะห์ในเอกสารนี้ จัดทำขึ้นโดยอ้างอิง หลักเกณฑ์ทางวิชาการเกี่ยวกับหลักการวิเคราะห์ และมีได้เป็นการชี้แนะ หรือเสนอแนะให้ซื้อหรือขายหลักทรัพย์ใดๆ การตัดสินใจหรือขายหลักทรัพย์ใดๆ ของผู้อ่าน ไม่ว่าจะเกิดจากการอ่านบทความในเอกสารนี้หรือไม่ก็ตาม ล้วนเป็นผลจากการใช้ วิจารณญาณของผู้อ่าน โดยไม่มีส่วนเกี่ยวข้องกับบริษัทฯ กับ บริษัทหลักทรัพย์ คิงส์ฟอร์ด จำกัด(มหาชน) ไม่ว่ากรณีใด

Disclaimer



KINGSFORD

Thai Institute of Directors Association (IOD) – Corporate Governance Report Rating 2020 (CG Score) ข้อมูล 27 ตุลาคม 2565



AAV	AYUD	CFRESH	DRT	GLOBAL	JWD	MC	OTO	Q-CON	SEAOIL	STEC	TK	TVDH
ADVANC	BAFS	CGH	DTAC	GPI	K	MCOT	PAP	QH	SE-ED	STGT	TKN	TVI
AF	BAM	CHEWA	DUSIT	GPSC	KBANK	METCO	PCSGH	QTC	SELIC	STI	TKS	TVO
AH	BANPU	CHO	EA	GRAMMY	KCE	MFEC	PDG	RATCH	SENA	SUN	TKT	TWPC
AIRA	BAY	CIMBT	EASTW	GULF	KEX	MINT	PDJ	RBF	SENAJ	SUSCO	TMILL	U
AJ	BBIK	CK	ECF	GUNKUL	KGI	MONO	PG	RS	SGF	SUTHA	TMT	UAC
AKP	BBL	CKP	ECL	HANA	KKP	MOONG	PHOL	S	SHR	SVI	TNDT	UBIS
AKR	BCP	CM	EE	HARN	KSL	MSC	PLANB	S&J	SICT	SYMC	TNITY	UPOIC
ALLA	BCPG	CNT	EGCO	HENG	KTB	MST	PLANET	SAAM	SIRI	SYNTEC	TOA	UV
ALT	BDMS	COLOR	EPG	HMPRO	KTC	MTC	PLAT	SABINA	SIS	TACC	TOP	VCOM
AMA	BEM	COM7	ETC	ICC	LALIN	MVP	PORT	SAMART	SITHAI	TASCO*	TPBI	VGI
AMARIN	BEYOND	COMAN	ETE	ICHI	LANNA	NYCL	PPS	SAMTEL	SMP	TCAP	TQM	VIH
AMATA	BGC	COTTO	FN	III	LHFG	NEP	PR9	SAT	SNC	TEAMG	TRC	WACOAL
AMATAV	BGRIM	CPALL	FNS	ILINK	LIT	NER	PREB	SC	SONIC	TFMAMA	TRUE*	WAVE
ANAN	BIZ	CPF	FPI	LOXLEY	ILM	NKI	PRG	SCB	SORKON	THANA	TSC	WHA
AOT	BKI	CPJ	FPT	IND	LPN	NOBLE	PRM	SCC	SPALI	THANI	TSR	WHAUP
AP	BOL	CPN	FSMART	INTUCH	LRH	NSI	PSH	SCCC	SPI	THCOM	TSTE	WICE
APURE	BPP	CRC	FVC	IP	LST	NVD	PSL	SCG	SPRC	THG*	TSTH	WINNER
ARIP	BRR	CSS	GC	IRC	MACO	NYT	PTG	SCGP	SPVI	THIP	TTA	XPG
ASP	BTS	DDD	GEL	IRPC	MAJOR	OISHI	PTT	SCM	SSC	THRE	TTB	ZEN
ASW	BTW	DELTA	GFPT	ITEL	MAKRO	OR	PTTEP	SCN	SSSC	THREL	TTCL	
AUCT	BWG	DEMCO	GGC	IVL	MALEE	ORI	PTTGC	SDC	SST	TIPCO	TTW	
AWC	CENTEL	DOHOME	GLAND	JTS	MBK	OSP	PYLON	SEAFCO	STA	TISCO	TU	



2S	ASEFA	BYD	DITTO	HTC	KISS	MK	PB	QLT	SFT	STANLY	TMI	UMI
7UP	ASIA	CBG	DMT	HUMAN	KK	MODERN*	PICO	RCL	SGP	STC	TNL	UOBKH
ABICO	ASIAN	CEN	DOD	HYDRO	KOOL	MTI	PIMO	RICHY	SIAM	STPI	TNP	UP
ABM	ASIMAR	CHARAN	DPAINT	ICN	KTIS	NBC	PIN	RJH	SINGER	SUC	TNR	UPF
ACE	ASK	CHAYO	DV8	IFS	KUMWEL	NCAP	PJW	ROJNA	SKE	SVOA	TOG	UTP
ACG	ASN	CHG	EASON	IIG	KUN	NCH	PL	RPC	SKN	SVT	TPA	VIBHA
ADB	ATP30	CHOTI	EFORL	IMH	KWC	NDR	PLE	RT	SKR	SWC	TPAC	VL
ADD	B	CHOW	ERW	INET	KWM	NETBAY	PM	RWI	SKY	SYNEX	TPCS	VPO
AEONTS	BA	CI	ESSO	INGRS	L&E	NEX	PMTA	S11	SLP	TAE	TPIPL	VRANDA
AGE	BC	CIG	ESTAR	INSET	LDC	NINE	PPP	SA	SMART	TAKUNI	TPIPP	WGE
AHC	BCH	CITY	FE	INSURE	LEO	NATION	PPPM	SABUY	SMD	TCC	TPLAS	WIK
AIE	BE8	CIVIL	FLOYD	IRCP	LH	NNCL	PRAPAT	SAK	SMIT	TCMC	TPS	WIN
AIT	BEC	CMC	FORTH	IT	LHK	NOVA	PRECHA	SALEE	SMT	TFG	TQR	WINMED
ALUCON	SCAP	CPL	FSS	ITD	M	NP	PRIME	SAMCO	SNNP	TFI	TRITN	WORK
AMANAH	BH	CPW	FTE	J	MATCH	NRF	PRIN	SANKO	SNP	TFM	TRT	WP
AMR	BIG	CRANE	GBX	JAS	MBAX	NTV	PRINC	SAPPE	SO	TGH	TRU	XO
APCO	BJC	CRD	GCAP	JCK	MEGA	NUSA	PROEN	SAWAD	SPA	TIDLOR	TRV	YUASA
APCS	BJCHI	CSC	GENCO	JCKH	META	NWR	PROS	SCI	SPC	TIGER	TSE	ZIGA
AQUA	BLA	CSP	GJS	JMT	MFC	OCC	PROUD	SCP	SPCG	TIPH	TVT	
ARIN	BR	CV	GTB	JR	MGT	OGC	PSG	SE	SR	TITLE	TWP	
ARROW	BR1	CWT	GYT	KBS	MICRO	ONEE	PSTC	SECURE	SRICHA	TM	UBE	
AS	BROOK	DCC	HEMP	KCAR	MILL	PACO	PT	SFLEX	SSF	TMC	UEC	
ASAP	BSM	DHOUSE	HPT	KIAT	mitsib	PATO	PTC	SFP	SSP	TMD	UKEM	



A	B52	CCP	D	GLOCON	JMART	MATI	NC	PPM	SISB	SVH	TNH	UNIQ
A5	BEAUTY	CGD	DCON	GLORY	JSP	M-CHAI	NEWS	PRAKIT	SK	PTECH	TNPC	UPA
AI	BGT	CMAN	EKH	GREEN	JUBILE	MCS	NFC	PTL	SOLAR	TC	TOPP	UREKA
ALL	BLAND	CMO	EMC	GSC	KASET	MDX	NSL	RAM	SPACK	TCCC	TPCH	VARO
ALPHAX	BM	CMR	EP	HL	KCM	MENA	NV	ROCK	SPG	TCJ	TPOLY	W
AMC	BROCK	CPANEL	EVER	HTECH	KWI	MJD	PAF	RP	SQ	TEAM	TRUBB	WFX
APP	BSBM	CPT	F&D	IHL	KYE	MORE	PEACE	RPH	STARK	THE	TTI	WPH
AQ	BTNC	CSR	FMT	INOX	LEE	MPIC	PF	RSP	STECH	THMUI	TYCN	YGG
AU	CAZ	CTW	GIFT	JAK	LPH	MUD	PK	SIMAT	SUPER	TKC	UMS	

ช่วงคะแนน	สัญลักษณ์	ความหมาย
90 - 100		ดีเลิศ
80 - 89		ดีมาก
70 - 79		ดี
60 - 69		ดีพอใช้
50 - 59		ผ่าน
ต่ำกว่า 50	No logo given	N/A

การเปิดเผยผลการสำรวจของสมาคมส่งเสริมสถาบันกรรมการบริษัทไทย (IOD) ในเรื่องการกำกับดูแลกิจการ (Corporate Governance) นี้เป็นการดำเนินการตามนโยบายของสำนักงานคณะกรรมการกำกับหลักทรัพย์และตลาดหลักทรัพย์ โดยการสำรวจของ IOD เป็นการสำรวจและประเมินจากข้อมูลของบริษัทจดทะเบียนในตลาดหลักทรัพย์แห่งประเทศไทยและตลาดหลักทรัพย์เอ็มเอไอ ที่มีการเปิดเผยต่อสาธารณะและเป็นข้อมูลที่ผู้ลงทุนทั่วไปสามารถเข้าถึงได้ ดังนั้นผลสำรวจดังกล่าวจึงเป็นการนำเสนอในมุมมองของบุคคลภายนอกโดยไม่ได้เป็นการประเมินการปฏิบัติและไม่ได้มีการใช้ข้อมูลภายในในการประเมิน อนึ่ง ผลการสำรวจดังกล่าว เป็นผลการสำรวจ ณ วันที่ปรากฏในรายงานการกำกับดูแลกิจการบริษัทจดทะเบียนไทยเท่านั้น ดังนั้นผลการสำรวจจึงอาจเปลี่ยนแปลงได้ภายหลังวันดังกล่าว ทั้งนี้บริษัทหลักทรัพย์ คิงส์ฟอร์ด จำกัด (มหาชน) มิได้ยืนยันหรือรับรองถึงความถูกต้องของผลการสำรวจดังกล่าวแต่อย่างใด

ข้อมูลในเอกสารฉบับนี้ รวบรวมมาจากแหล่งข้อมูลที่เชื่อถือได้ อย่างไรก็ดี บริษัทหลักทรัพย์ คิงส์ฟอร์ด จำกัด(มหาชน)ไม่สามารถที่จะยืนยันหรือรับรองความถูกต้องของข้อมูลเหล่านี้ได้ ไม่ว่าประการใดๆ บทวิเคราะห์ในเอกสารนี้ จัดทำขึ้นโดยอ้างอิงหลักเกณฑ์ทางวิชาการเกี่ยวกับหลักการวิเคราะห์ และมีได้เป็นการชี้แนะ หรือเสนอแนะให้ซื้อหรือขายหลักทรัพย์ใดๆ การตัดสินใจซื้อหรือขายหลักทรัพย์ใดๆ ของผู้อ่าน ไม่ว่าจะเกิดจากการอ่านบทความในเอกสารนี้หรือไม่ก็ตาม ล้วนเป็นผลจากการใช้วิจารณญาณของผู้อ่าน โดยไม่มีส่วนเกี่ยวข้องกับหรือพึ่งพิงจาก IOD กับ บริษัทหลักทรัพย์ คิงส์ฟอร์ด จำกัด(มหาชน) ไม่ว่ากรณีใด

Disclaimer



KINGSFORD

Anti-Corruption Progress Indicator 2022

บริษัทจดทะเบียนที่ได้ประกาศเจตนารมณ์เข้าร่วม CAC

7UP	AMATA	BKD	CI	EP	FSMART	JKN	KWG	NOBLE	SAAM	SINGER	SUPER	TRITN	ZIGA
ABICO	AMATAV	BM	COTTO	ERW	GPI	JMART	LDC	NOK	SAPPE	SKR	SYNEX	TTA	
AF	ANAN	BROCK	DDD	ESTAR	ILINK	JMT	MAJOR	PK	SCI	SPALI	THAI	UPF	
ALT	APURE	BUI	EA	ETE	IRC	JSP	META	PLE	SE	SSP	TKS	UV	
AMARIN	B52	CHO	EFORL	EVER	J	JTS	NCL	ROJNA	SHANG	STANLY	TOPP	WIN	

บริษัทจดทะเบียนที่ได้ได้รับการรับรอง CAC

2S	BCP	CIG	EGCO	HTC	KTC	MOONG	PCSGH	PSL	SCC	SPRC	THIP	TRU	WHA
ADVANC	BCPG	CIMBT	FE	ICC	KWC	MPG	PDG	PSTC	SCCC	SRICHA	THRE	TRUE	WHAUP
AI	BGC	CM	FNS	ICHI	L&E	MSC	PDI	PT	SCG	SSF	THREL	TSC	WICE
AIE	BGRIM	CMC	FPI	IFS	LANNA	MTC	PDJ	PTG	SCN	SSSC	TIP	TSTH	WIJK
AIRA	BJCHI	COL	FPT	INET	LHFG	MTI	PE	PTT	SEAOIL	SST	TIPCO	TTCL	XO
AKP	BKI	COM7	FSS	INSURE	LHK	NBC	PG	PTTEP	SE-ED	STA	TISCO	TU	ZEN
AMA	BLA	CPALL	FTE	INTUCH	LPN	NEP	PHOL	PTTGC	SELIC	SUSCO	TKT	TVD	
AMANAHA	BPP	CPF	GBX	IRPC	LRH	NINE	PL	PYLON	SENA	SVI	TMB	TVI	
AP	BROOK	CPI	GC	ITEL	M	NKI	PLANB	Q-CON	SGP	SYNTEC	TMD	TVO	
AQUA	BRR	CPN	GCAP	IVL	MAKRO	NMG	PLANET	QH	SIRI	TAE	TMILL	TWPC	
ARROW	BSBM	CSC	GEL	K	MALEE	NNCL	PLAT	QLT	SITHAI	TAKUNI	TMT	U	
ASK	BTS	DCC	GFPT	KASET	MBAX	NSI	PM	QTC	SMIT	TASCO	TNITY	UBIS	
ASP	BWG	DELTA	GGC	KBANK	MBK	NWR	PPP	RATCH	SMK	TBSP	TNL	UEC	
AYUD	CEN	DEMCO	GJS	KBS	MBKET	OCC	PPPM	RML	SMPC	TCAP	TNP	UKEM	
B	CENTEL	DIMET	GPSC	KCAR	MC	OCEAN	PPS	RM	SNC	TCMC	TNR	UOBKH	
BAFS	CFRESH	DRT	GSTEEL	KCE	MCOT	OGC	PREB	S&J	SNP	TFG	TOG	UWC	
BANPU	CGH	DTAC	GUNKUL	KGI	MFC	ORI	PRG	SABINA	SORKON	TFI	TOP	VGI	
BAY	CHEWA	DTC	HANA	KKP	MFEC	PAP	PRINC	SAT	SPACK	TFMAMA	TPA	VIH	
BBL	CHOTI	EASTW	HARN	KSL	MINT	PATO	PRM	SC	SPC	THANI	TPCORP	VNT	
BCH	CHOW	ECL	HMPRO	KTB	MONO	PB	PSH	SCB	SPI	THCOM	TPP	WACOAL	

คำชี้แจง ข้อมูลบริษัทที่เข้าร่วมโครงการแนวร่วมปฏิบัติของภาคเอกชนไทยในการต่อต้านทุจริต (Thai CAC) ของสมาคมส่งเสริมสถาบันกรรมการบริษัทไทย มี 2 กลุ่ม คือ

- ได้ประกาศเจตนารมณ์เข้าร่วม CAC
- ได้รับการรับรอง CAC

การเปิดเผยผลการประเมินดัชนีชี้วัดความคืบหน้าการป้องกันกรณีส่วนเกี่ยวข้องกับการทุจริตคอร์รัปชัน (Anti-corruption Progress Indicators) ของบริษัทจดทะเบียนในตลาดหลักทรัพย์แห่งประเทศไทยซึ่งจัดทำโดยสถาบันไทยพัฒน์ เป็นการดำเนินการตามนโยบายและตามแผนพัฒนาความยั่งยืนสำหรับบริษัทจดทะเบียนของสำนักงานคณะกรรมการกำกับหลักทรัพย์และตลาดหลักทรัพย์ โดยผลการประเมินดังกล่าวของสถาบันไทยพัฒน์ อาศัยข้อมูลที่ได้รับจากบริษัทจดทะเบียนตามที่บริษัทจดทะเบียนได้ระบุในแบบแสดงข้อมูลเพื่อการประเมิน Anti-corruption ซึ่งได้อ้างอิงข้อมูลมาจากแบบแสดงรายการข้อมูลประจำปี (แบบ 56-1) รายงานประจำปี (แบบ 56-2) หรือในบุคคลภายนอก โดยมีได้เป็นการประเมินการปฏิบัติของบริษัทจดทะเบียนในตลาดหลักทรัพย์แห่งประเทศไทย และมีได้ใช้ข้อมูลภายใต้เพื่อการประเมินเนื่องจากผลการประเมินดังกล่าวเป็นเพียงผลการประเมิน ณ วันที่ปรากฏในผลการประเมินเท่านั้น ดังนั้นผลการประเมินจึงอาจเปลี่ยนแปลงได้ภายหลังจากวันดังกล่าว หรือเมื่อข้อมูลที่เกี่ยวข้องมีการเปลี่ยนแปลง ทั้งนี้ บริษัทหลักทรัพย์ คิงส์ฟอร์ด จำกัด (มหาชน) มิได้ยืนยัน ตรวจสอบ หรือรับรองความถูกต้องครบถ้วนของผลการประเมินดังกล่าวแต่อย่างใด

ข้อมูลในเอกสารฉบับนี้ รวบรวมมาจากแหล่งข้อมูลที่นำเชื่อถือ อย่างไรก็ตาม บริษัทหลักทรัพย์ คิงส์ฟอร์ด จำกัด (มหาชน) ไม่สามารถที่จะยืนยันหรือรับรองความถูกต้องของข้อมูลเหล่านี้ได้ ไม่ว่าประการใด ๆ บทวิเคราะห์ในเอกสารนี้ จัดทำขึ้นโดยอ้างอิงหลักเกณฑ์ทางวิชาการเกี่ยวกับหลักการวิเคราะห์ และมีได้เป็นการชี้แนะ หรือเสนอแนะให้ซื้อหรือขายหลักทรัพย์ใดๆ การตัดสินใจซื้อหรือขายหลักทรัพย์ใดๆ ของผู้อ่าน ไม่ว่าจะเกิดจากการอ่านบทความในเอกสารนี้หรือไม่ก็ตาม ล้วนเป็นผลจากการใช้วิจารณญาณของผู้อ่าน โดยไม่มีส่วนเกี่ยวข้องของหรือพันธมิตรใดๆ กับ บริษัทหลักทรัพย์ คิงส์ฟอร์ด จำกัด (มหาชน) ไม่ว่ากรณีใด