

รอบด้านตลาดหุ้น

21 เมษายน 2566

What's in store ?



ภาพตลาดและแนวโน้ม โดยคุณวิกิจ อธิวรรณรัตน์

วันนี้คาดดัชนีฯ Sideways down ต่อ กลุ่มที่ด้อยกว่าตลาดตามที่เราคาด ยังคงเป็นหุ้นเชื่อมโยงเศรษฐกิจโลก เช่น พลังงาน น้ำมัน โรงกลั่น ปิโตรฯ และมาโตนครามาค่าไฟแพงในประเทศทำให้เข้าทางพรรคการเมือง รัฐบาลคุมเงินบาท หาสัญญานี้ที่ซึ่งแต่ละพรรคที่ส่งนโยบายเข้าประกวดล้วนสร้างแรงกดดัน ต่อราคาหุ้นโรงกลั่น พลังงาน ปิโตรฯ (กำกับค่าการกลั่น) โรงไฟฟ้า (ลดค่า Ft) วันนี้ *(อ่านต่อหน้า 2)*

หุ้นแนะนำวันนี้

OTO คาดรายงานกำไรไตรมาส 1/66 พลิกมีกำไรอีกครั้งหลังตัดขายธุรกิจ E Sport สูงเกินต้นทุนที่เข้ามา นอกจากนี้การลงทุนในธุรกิจใหม่ต่อยอด พลังงานสีเขียวคาดหนุน Sentiment ราคาหุ้น



วิเคราะห์ทางเทคนิค โดยคุณธนรัตน์ อิศรกุล

SET เข้าเขตโซนรับแล้วหรือยัง? ไปติดตามกันครับ

(อ่านต่อหน้า 8)



รายงานวันนี้ โดยนักวิเคราะห์ทางด้านการเงิน

- **Chemical (NEUTRAL)** – แนวโน้มกำไรรวมของกลุ่มขยายตัวดีขึ้น QoQ ในช่วง 1Q-2Q23 จากทั้งปริมาณขายและส่วนต่างราคาขายตัว เราปรับลดประมาณการกำไรของทั้งคู โดยเรายังชอบ ML มากที่สุดในกลุ่ม และปรับลดคำแนะนำ PTTGC เป็น ถือ
- **Residential Property (NEUTRAL)** – ยอดพีริเซลปรับตัวลดลง YoY และ QoQ ใน 1Q23 กดดันกำไรรวมปรับตัวลดลง แต่คาด SPALI และ SIRI จะรายงานยอดจองซื้อเติบโตแข็งแกร่ง และมีแนวโน้มกำไรดีกว่าที่เราคาด แนะนำซื้อสะสมทั้งคู่

รายงานผลประกอบการ

- **ธนาคารกรุงเทพ: BBL** – กำไร New High สูงกว่าที่เราและตลาดคาด แนวโน้ม 2Q23 เติบโต YoY ทรงตัว QoQ
- **ธนาคารกรุงศรีอยุธยา: BAY** – สูงกว่าที่เราคาด แต่ใกล้เคียงตลาดคาด แนวโน้ม 2Q23 คาดเติบโต YoY ทรงตัว QoQ
- **ธนาคารกสิกรไทย: KBANK** – สูงกว่าที่เราคาด แต่เป็นไปตามตลาดคาด แนวโน้ม 2Q23 คาดทรงตัว YoY, QoQ

สรุปประเด็นจาก Quick take

- **คอมเซเว่น: COM7** – ผู้บริหารให้ความมั่นใจด้านการเติบโต
- **ไมเนอร์ อินเตอร์เนชั่นแนล: MINT** - บริษัทฯ มองเห็นแนวโน้มสดใส 2Q23

สรุปภาวะตลาด 20 เมษายน 2566

ดัชนีตลาดหลักทรัพย์ไทย	เปลี่ยนแปลง	% การเปลี่ยนแปลง 1 วัน	% การเปลี่ยนแปลง YTD
1,565.10	-15.63	-0.99%	-6.30%
มูลค่าการซื้อขาย (ล้านบาท)		57,260.07	

ยอดการซื้อขาย (ล้านบาท)

	ซื้อ	ขาย	สุทธิ
Institution	3,797.2	5,178.2	-1,380.95
	7%	9%	
Proprietary Trading	3,555.8	3,650.0	-94.18
	6%	6%	
Foreign	31,053.8	31,792.2	-738.42
	54%	56%	
Retail	18,853.3	16,639.7	2,213.56
	33%	29%	

5 อันดับหลักทรัพย์ที่มียอดซื้อขายสูงสุด

หลักทรัพย์	ราคาปิด	เปลี่ยนแปลง (บาท)	ยอดซื้อขาย (ล้านบาท)
KBANK	126.00	-5.50	7,285
KTB	17.50	0.80	4,999
SCB	99.75	-0.75	3,639
BDMS	29.50	0.00	1,676
PTTEP	153.50	-4.50	1,555

การเคลื่อนไหวของดัชนีรายกลุ่ม


กลุ่ม	ปิด	% เปลี่ยนแปลง
Bank	372.22	-0.13
Packaging	4,364.64	-0.26
Property	259.70	-0.31
ICT	162.29	-0.58
Auto	507.85	-0.77
Finance&Sec.	4,059.49	-0.88
Commerce	36,511.91	-0.89
SET	1,565.10	-0.99
Food	11,482.87	-1.25
Electronics	11,628.89	-1.33
Media	42.18	-1.40
Energy	22,230.50	-1.85
Petro	857.24	-2.63


ดัชนีต่างประเทศ

	ปิด	% การเปลี่ยนแปลง 1 วัน	YTD
DJIA	33,786.62	-0.33	-8.19
NASDAQ	12,059.56	-0.80	-22.81
FTSE	7,879.98	-0.63	4.99
NIKKEI	28,657.57	0.18	-2.20
HSKI	20,396.97	0.14	-12.42
PCOMP (PH)	6,520.44	1.15	-8.05
JCI (IN)	6,821.81	0.50	1.89
FBKMLCI (MY)	1,422.11	-0.21	-7.77
FSSTI (SP)	3,313.41	-0.32	4.16
Dubai (\$bbi)	82.14	-1.98	7.23
THB/USD	34.32	-0.34	3.17
MLR (BBL)%	6.65		
BOT 1DRP%	1.75		
CPI (Mar)%	2.83		

ภาพตลาดและแนวโน้ม


Market wrap & Outlook

 **วันนี้ SET เติบโต** โดยลงแทบทุกกลุ่มฯ หุ้นใหญ่น่าลง เช่น KBANK SCB (กังวลกรณี STARK) PTTEP GULF DELTA CBG ML HMPRO PTTGC และกลาง-เล็กหลายบริษัทลงแรง DITTO BE8 MASTER ฯลฯ แต่ก็ยังเห็นหุ้นบวกสวนตลาด เช่น KTB (งบดีกว่าคาด) BBL TCAP M-CHAI และโรงแรม MINT CENTEL ERW

 **วันนี้คาดดัชนีฯ Sideways down** ต่อ กลุ่มที่ด้อยกว่าตลาดตามที่ราคาตลาด ยังคงเป็นหุ้นเชื่อมโยงเศรษฐกิจโลก เช่น พลังงาน น้ำมัน โรงกลั่น ปิโตรฯ และมาโดนตราว่าค่าไฟแพงในประเทศทำให้เข้าทางพรรคการเมือง รัฐบาลคุมเงินบาทแข็งค่าขึ้น ซึ่งแต่ละพรรคที่ส่งนโยบายเข้าประกวดล้วนสร้างแรงกดดัน ต่อราคาหุ้นโรงกลั่น พลังงาน ปิโตรฯ (กำกับค่ากรกลั่น) โรงไฟฟ้า (ลดค่า Ft) วันนี้

ส่วนหุ้นพลังงานสะอาด Green tech และหุ้นเล่นรับนโยบายหาเสียงตามที่กลยุทธ์ออกรายงานไปเมื่อวานนี้ คาด Outperform ดีกว่าดัชนีฯ


What to watch

 **BBL** รายงานกำไร 1 หมื่นล้านบาท สูงกว่าที่เราและตลาดคาดที่ 9 พันล้านบาท // **KBANK** รายงานกำไร 1.07 หมื่นล้านบาท ดีกว่าเราคาดที่ 9.5 พันล้านบาท แต่เป็นไปตามที่ตลาดคาด 1.08 ล้านบาท // **BAY** รายงานกำไร 8.7 พันล้านบาท สูงกว่าที่เราคาด 7.9 พันล้านบาท แต่ใกล้เคียงตลาดคาดที่ 8.3 พันล้านบาท

 FedWatch Tool ของ CME Group บ่งชี้ว่า นักลงทุนให้น้ำหนัก 88.1% ที่เฟดจะปรับขึ้นอัตราดอกเบี้ย 0.25% สู่ระดับ 5.00-5.25% ในการประชุมวันที่ 2-3 พ.ค. และให้น้ำหนักเพียง 11.9% ที่เฟดจะคงอัตราดอกเบี้ยที่ระดับ 4.75-5.00%

 ค่าไฟแพง รอบนี้อาจส่งผลกระทบต่อ Sentiment ราคาหุ้น ค้าปลีก ห้าง (CPALL CRC CPN MAKRO BJC) เพราะงบไตรมาส 1/66 อาจโดนทางเลขค่าไฟเดือน มีค. กดดันกำไรให้พลาดเป้า

หุ้นแนะนำวันนี้

 **OTO** คาดรายงานกำไรไตรมาส 1/66 พลิกมีกำไรอีกครั้งหลังตัดขายธุรกิจ E Sport สูงเกินต้นทุนที่ซื้อมา นอกจากนี้การลงทุนในธุรกิจใหม่ต่อยอด พลังงานสีเขียวคาดหนุน Sentiment ราคาหุ้น

ตัวเลขเศรษฐกิจ

		Previous	Consensus
MON	Indonesia Exports	4.5% y-y	-13.5% y-y
TUE	US Housing starts	1450k	1405k

	Germany ZEW Exp.	13	14
	China Industrial production	2.4% y-y	4.7% y-y
	China Retail sales	3.5% y-y	8% y-y
	China GDP 1Q	2.9% y-y	3.9% y-y
	Indonesia 7D RRR	5.75%	5.75%
WED	US Beige book		
	EU HICP	8.5% y-y	NA
	Malaysia Exports	9.8% y-y	-3.6% y-y
THU	US Existing home sales	14.5% m-m	-1.8% m-m
	Japan Exports	6.5% y-y	2.4% y-y
	Malaysia CPI	3.7% y-y	3.6% y-y
FRI	US S&P PMI Mfg.	49.2	49.2
	EU PMI Comp	53.7	53
	Japan PMI Mfg.	49.2	NA
	S.Korea Exports	-17.4% y-y	-10.5% y-y
	Hong Kong CPI	1.7% y-y	1.8% y-y

วิกิจ ธีรวรรณรัตน์ Tel. (662) 618-1336

นักวิเคราะห์การลงทุนปัจจัยพื้นฐานด้านตลาดทุน/ปัจจัยทางเทคนิค

นภนต์ ใจแสน นักวิเคราะห์การลงทุนปัจจัยพื้นฐานด้านตลาดทุน

ภูวคณ ภูสออดเงิน, AISA นักวิเคราะห์การลงทุนปัจจัยพื้นฐานด้านตลาดทุน

สรุปผลตอบแทนหลักทรัพย์ที่แนะนำรายวัน

ชื่อหุ้น	วันที่เริ่มแนะนำ	ราคาเปิด ณ.วันที่เริ่มแนะนำ	ราคาสูงสุดนับจากวันที่แนะนำ	ราคาปิดล่าสุด (เมื่อวาน)	%เปลี่ยนแปลงล่าสุด	คำแนะนำ
BMSCITH	03/01/2023	11.57	11.69	10.93	-5.53%	
BMSCG	03/01/2023	11.19	11.63	10.69	-4.47%	
OTO	03/01/2023	13.70	20.40	17.20	25.55%	ถือ
INTUCH	13/02/2023	74.50	75.75	73.50	-1.34%	ถือ
BBL	15/02/2023	165.00	166.50	158.50	-3.94%	ถือ
KTB	22/02/2023	17.50	17.80	17.50	0.00%	ถือ

PTG	23/02/2023	14.30	14.50	13.50	-5.59%	ขาย
OR	23/02/2023	22.90	22.90	22.00	-3.93%	ขาย
MENA	09/03/2023	2.38	2.74	2.64	10.92%	ถือ
AAV	17/03/2023	2.70	2.88	2.68	-0.74%	ถือ
BGRIM	21/03/2023	40.00	41.25	38.50	-3.75%	ขาย
GULF	22/03/2023	53.00	54.75	51.50	-2.83%	ขาย
EA	22/03/2023	76.25	79.50	72.75	-4.59%	ถือ
COM7	24/03/2023	31.25	32.00	28.00	-10.40%	ถือ
TTB	29/03/2023	1.45	1.46	1.42	-2.07%	ถือ
SAWAD	03/04/2023	53.00	57.50	56.00	5.66%	ถือ
PJW	05/04/2023	4.52	4.76	4.44	-1.77%	ถือ
AP	17/04/2023	12.20	12.50	12.40	1.64%	ถือ
NEX	18/04/2023	14.00	14.40	13.50	-3.57%	ถือ
WHAUP	19/04/2023	4.02	4.04	3.98	-1.00%	ถือ

Source: ASPEN

- Deletion:** 5 มค. BRR -12.72% AAV 0.0% SABUY -5.31% AOT 0.33% DTAC -1.08%
- 10 มค. THCOM +16.55%
- 16 มค. BH -1.39% SCGP -4.72%
- 18 มค. AWC -4.00% BBL +3.69% BJC +4.26% CRC -6.45% LH -3.02%
- 27 มค. KTC -4.20% JMT -13.85%
- 31 มค. ADVANC -0.51% MAKRO +3.73%
- 2 กพ. TISCO +2.26% BTS -3.43% TKS +6.20% TKC -1.78%
- 6 กพ. HANA +21.63% KCE +21.51% DELTA +13.10% AH +4.76% SAT +3.35% AP +2.61% PTTEP -4.09%
- TTB 0.00%
- 14 กพ. RS +3.75% MEGA -5.31%
- 20 กพ. YGG -8.43% WHAUP -1.46% CHAYO 5.56% PJW -8.07% WHA -4.93% PLANB 8.14% HUMAN -6.35%
- NETBAY -2.68% PTTEP -2.13% SPRC -1.75%
- 23 กพ. SPA -4.17%
- 7 มีค. ASAP -17.58% GULF -5.99% BH -0.93% BDMS -5.83%
- 31 มีค. AOT +4.80% AURA -1.64% CPN +4.17%
- 5 เม.ย. NEX -25.84% MAKRO -7.83% BJC -2.61% GLOBAL -4.74% CPALL -2.78%

รายงานวันนี้

Chemical

กลุ่มเคมีภัณฑ์

แนวโน้มกำไรดีขึ้น QoQ ใน 1Q23-2Q23

เราคาดกำไรหลักรวมของหุ้นเคมีภัณฑ์ 2 บริษัท (IVL PTTGC) ที่ 3 พันล้านบาท ลดลง 82% YoY แต่พลิกจากขาดทุน QoQ โดยภาพลดลง YoY เกิดจาก Spread ที่ลดลงทั้ง IVL PTTGC และปริมาณขายที่ลดลงสำหรับ IVL แต่การฟื้นตัว QoQ ของทั้งคู่เกิดจากทั้งปริมาณขายและ Spread ขยายตัว โดยเฉพาะอุปสงค์จากจีนที่เพิ่มขึ้น สำหรับแนวโน้ม 2Q23 ปัจจัยบวกดังกล่าวยังคงหนุนกำไรขยายตัว QoQ ต่อได้ (แต่ยังคงลดลง YoY จากฐานสูงปีที่แล้ว) อย่างไรก็ตาม แม้จะยังคงมองว่า 2H23

อุปสงค์จะฟื้นตัวต่อ แต่ก็น่าจะช้ากว่าที่เคยคาดไว้ก่อนหน้านี้ (ฟื้นตัวไม่แรงพอ) เราจึงปรับลดประมาณการกำไรลง 49% และ 53% ตามลำดับ สะท้อนสมมติฐาน Spread ใหม่ที่อนุรักษ์นิยมมากขึ้น

Fundamental View: เรายังคงชอบ IVL มากสุดในกลุ่ม (ราคาเป้าหมายใหม่ 46 บาท) และปรับลดคำแนะนำ PTTGC จากซื้อ เป็น ถือ (ราคาเป้าหมายใหม่ 50 บาท)

Residential Property

กลุ่มพัฒนาอสังหาริมทรัพย์

จุดต่ำสุดของกลุ่มอสังหาฯ ได้ผ่านไปแล้ว

ไตรมาสแรกของทุกปีเป็น low season ของกลุ่มอสังหาฯ โดยใน 1Q23 นี้ การเปิดตัวใหม่ลดลง 41% YoY และ 77% QoQ ทำให้ยอด Presales ปรับตัวลดลงตาม (ลดลง 2% YoY และ 8% QoQ) โดยยอดขายโครงการแนวราบคาดว่าจะลดลง 19% YoY และ 11% QoQ แต่คอนโดน่าเพิ่มขึ้น 57% YoY (ทรงตัว QoQ) SPALI จะเป็นผู้นำ Presale 1Q23 ด้วยมูลค่า 9 พันล้านบาท เพิ่มขึ้น 2% YoY และ 22% QoQ ตามมาด้วย SIRI อยู่ที่ 8.1 พันล้านบาท เพิ่มขึ้น 36% YoY แต่ลดลง 17% QoQ เรคาดการณ์กำไรรวม 1Q23 ที่ 7.5 พันล้านบาท เพิ่มขึ้น 14% YoY แต่ลดลง 23% QoQ โดย SIRI และ SPALI จะเติบโตอย่างแข็งแกร่ง YoY แต่ลดลง QoQ และ AP ลดลง YoY แต่เติบโตแกร่ง QoQ

ส่วนใน 2Q23 คาดการเปิดตัวโครงการใหม่เพิ่มขึ้น 32% YoY และ 231% QoQ หนุน presale และ กำไรเติบโตต่อเนื่อง QoQ ยาวไปถึง 4Q23 ขณะที่ PER เฉลี่ยกลุ่มฯ อยู่ที่ 8.7 เท่า ต่ำกว่าค่าเฉลี่ยระยะยาวถึง 1SD

Fundamental View: เราแนะนำสะสม SPALI และ SIRI จากแนวโน้มกำไรที่จะเติบโตโดดเด่นกว่ากลุ่มในไตรมาสนี้

รายงานผลประกอบการ

BBL

ธนาคารกรุงเทพ

BBL รายงานกำไรสุทธิ 1Q23 ที่ 1.01 หมื่นล้านบาท (New High) เพิ่มขึ้น 42% YoY และ 34% QoQ สูงกว่าที่เราและตลาดคาด 12% และ 11% ตามลำดับ แนวโน้ม 2Q23 คาดเติบโต YoY ทรงตัวหรือย่อตัวเล็กน้อย QoQ จากฐานสูง

BAY

ธนาคารกรุงศรีอยุธยา

BAY รายงานกำไรสุทธิ 1Q23 ที่ 8.7 พันล้านบาท เพิ่มขึ้น 17% YoY และ 17% QoQ สูงกว่าที่เราคาด 9% แต่ใกล้เคียงตลาดคาด แนวโน้ม 2Q23 คาดเติบโต YoY ทรงตัว QoQ

KBANK

ธนาคารกรุงไทย

KBANK รายงานกำไรสุทธิ 1Q23 ที่ 1.07 หมื่นล้านบาท ลดลง 4% YoY แต่ฟื้นตัวแรง 237% QoQ จากฐานต่ำ กำไรที่ออกมาสูงกว่าที่เราคาด 13% แต่เป็นไปตามตลาดคาด แนวโน้ม 2Q23 คาดทรงตัว YoY, QoQ

สรุปประเด็นจาก Quick take

COM7

คอมเซเว่น

ผู้บริหารให้ความมั่นใจด้านการเติบโต

ประเด็นหลัก: ผู้บริหารยังเห็นรายได้ COM7 เติบโตที่สูงกว่าอุตสาหกรรมใน 1Q23 และยังคงตั้งเป้า market share 35% ใน 3 ปีข้างหน้าจากปัจจุบันส่วนแบ่งตลาด

ประมาณ 25% ขณะที่ยังคงขายร้าน Standalone อย่างต่อเนื่อง

คำแนะนำพื้นฐาน: เรามองว่าค่าซื้อของผู้บริหารและแนวโน้มการเติบโตที่เห็นใน 1Q23 รายได้ถือว่าอาจจะดีดกว่าที่เรามองเอาไว้ ซึ่งจะมาชดเชยอัตรากำไรขั้นต้นที่ต่ำกว่าคาด เราคิดว่าผู้บริหารจะยังคงพยายามใช้กลยุทธ์เติบโตด้วยรายได้เป็นหลัก จึงมีการออก service ใหม่ ๆ มาเรื่อยๆ เรายังแนะนำ "ซื้อ" ราคาเป้าหมาย 40 บาท

MINT

ไมเนอร์ อินเตอร์เนชั่นแนล

บริษัทฯ มองเห็นแนวโน้มสดใส 2Q23

ประเด็นหลัก: 1Q23 และ 2Q23 บริษัทฯ เห็นสัญญาณผลการดำเนินงานที่ดีของกลุ่มโรงแรม NH Hotel Group ในเดือนเม.ย.-พ.ค. ที่กำลังเข้าสู่ high season ขณะที่ยอดขายจากธุรกิจ QSR ดีมากในช่วงสงกรานต์ที่ผ่านมา ขณะที่ต้นทุนพลังงานและต้นทุนอาหาร ผู้บริหารคาดการณ์แนวโน้มเป็นขาสูงสำหรับช่วงเวลาที่เหลือของปี 2023

คำแนะนำพื้นฐาน: เราไม่กังวลกับผลการดำเนินงานขาดทุนที่จะประกาศออกมาใน 1Q23 และจาก guidance ของผู้บริหาร เป็นการยืนยันมุมมองบวกของเราสำหรับการเลือก MINT เป็นหุ้น top pick ในกลุ่ม สนับสนุนจากแนวโน้มผลการดำเนินงานที่ดีใน 2Q23 หนุนจาก NH Hotel Group และธุรกิจอาหาร คงคำแนะนำซื้อ ราคาเป้าหมาย 39 บาท

หุ้นมีข่าว

Industrial Estate, EV-Related

+

"ฉางอัน-GAC Aion" เตรียมยื่น ขอบโอไอลงทุนผลิตอีวี 1.6 หมื่นล้าน "นฤตม์" ชี้ ค่ายรถจีนพาเทรดลงทุนไทย เผยอีก 3 บริษัท "Geely-JAC-JMC" เตรียมตัดสินใจขั้นสุดท้าย มั่นใจไอเคซีสเต็มในไทย สนลงทุนกระบะ-รถบรรทุกไฟฟ้า หนุนไทยผลิตครบทุกเช็คนยนต์ หนุนไทยเป็นศูนย์กลางการผลิตยานยนต์ไฟฟ้าเต็มตัว (หนังสือพิมพ์กรุงเทพธุรกิจ)

Media

+

อุตสาหกรรมสื่อโฆษณา รับแรงส่ง "ไอซีซี-เลือกตั้ง" ปลุกบรรยากาศ สึกคักตัวเลขติดตัวจากภาวะหดตัว สู่ "แดนบวก" รัฐบาลใช้จ่ายเงิน ปรนดีสินค้าและบริการ ลุยแคมเปญสื่อสารการตลาด กลุ่มเครื่องสำอาง เปิดศึกแรกชิงโกยยอดขายซัมเมอร์ (หนังสือพิมพ์กรุงเทพธุรกิจ)

Utilities	จับตาดูการประชุมคณะอนุฯ Ft วันนี้ (21 เม.ย.) จ่อเคาะค่าไฟงวด 2/66 (พ.ค.-ส.ค.) ใหม่ จากเดิมค่าไฟเฉลี่ย 4.77 บาทต่อหน่วย เหลือ 4.70 บาทต่อหน่วย (ผู้จัดการรายวัน 360 องศา)
BTS	BTS แจงชัดๆ เหตุเข้าลงทุน STARK พิจารณาพื้นฐานรอบคอบ ก่อนควักเงิน 300 ล้านบาท ซื้อ 100 ล้านหุ้น ต้นทุนเฉลี่ย 3 บาท ซึ่งเป็นการเข้าในราคาที่ต่ำกว่ามูลค่าแท้จริงขณะนั้น รับผิดชอบต่อผู้ถือหุ้น และไม่มีการนำไปปันทิยขาดทุน เพราะอยู่ในส่วนของส่วนทุน ชูผลงานปีนี้จะกลับมาโตแกร่ง (หนังสือพิมพ์ทันหุ้น)
STPI	STPI ทุ่ม 1.53 พันล้านบาท ร่วมลงทุนโรงไฟฟ้าพลังงานลมในลาว ขนาดกำลังผลิต 600 เมกะวัตต์ แต่ใกล้ธุรกิจ-อู่ฐานไทยเงิน เริ่มผลิตปี 2568 พร้อมวางแผนปีนี้รายได้เหนือ 3 พันล้านบาท เติมน้ำสายโครงการใหม่ต่อเนื่อง อัฟ Backlog เพิ่ม จากเดิมราว 4.3 พันล้านบาท กินยาวไปอีก 3 ปี (หนังสือพิมพ์ทันหุ้น)
HL, IP	HL หลังสกรณตั่วเลขผู้่วยโควิดพุ่ง หนุนยอดขายวิตามิน-ชุดตรวจ ATK ทยอยน ด้านผู้บริหาร "ธัชพล ชลวัฒน์สกุล" เดินเกมมุดสาขาไทยเงิน คาดครึ่งปีแรก 2566 เปิดสาขาเพิ่มไม่น้อยกว่า 7 สาขา จากทั้งปี 2566 ตั้งเป้าเปิด 14 สาขา เน้นเจาะตลาดแมส ส่งแบรนด์ Pharmax - iCare อพยอด (หนังสือพิมพ์ทันหุ้น)
ILINK	ILINK รับอานิสงส์จ่อขึ้นค่าไฟฟ้าช่วงฤชภาคนี้ หนุนยอดโปรดักต์กลุ่มโซลาร์ทะเลล็กอ้อ พร้อมเดินหน้าชิงงานขั้มมารินต่อเนื่อง อัฟแบ็กล็อกเพิ่มจากเดิมราว 1.8 พันล้านบาท ทยอยรับร้ยารปีหน้า ส่วนปี 2566 ต่อยัรรายได้ตามฝัน 7.4 พันล้านบาท (หนังสือพิมพ์ทันหุ้น)

Trend Forecasting | 21 เมษายน 2566

SET Index ปิด 1,565.10 (-0.99%) มูลค่าการซื้อขาย 5.7 หมื่นล้านบาท

SET เข้าเขตโซนรับแล้วหรือยัง! ไปติดตามกันครับ



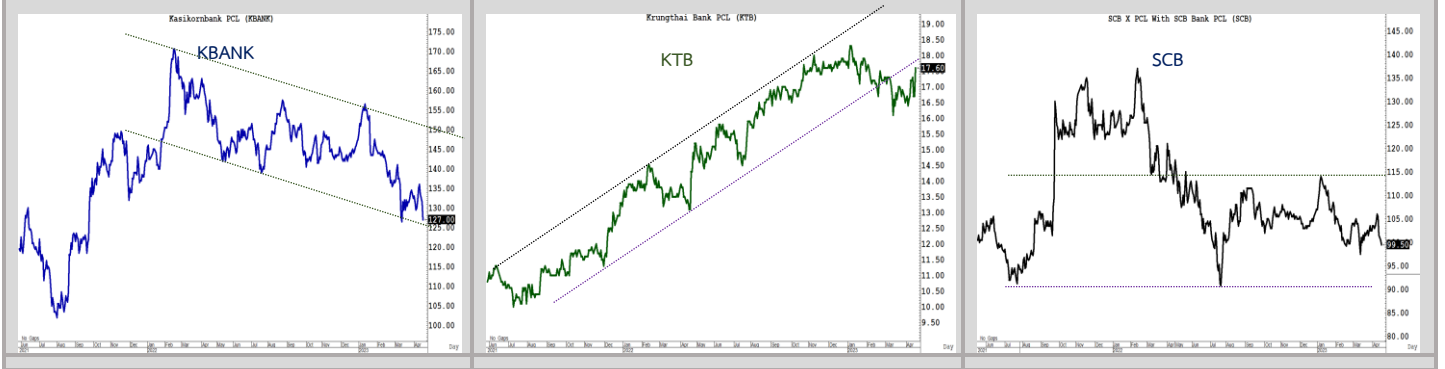
SET Index รับ 1,557 จุด ต้าน 1,570 จุด

แนวโน้ม SET ปรับฐานเข้าหาโซนรับ



เล่าด้วยภาพ SET หลุด low ลงแรงต่อเนื่อง หลุด week low กำลังเข้าสู่โซนรับถัดไปตำแหน่ง Fibonacci retracement 23.6% บริเวณ 1,560 จุด ใกล้เคียง low ปลายปี '65 ขณะที่โมเมนตัม RSI ตัดเส้น signal line ลง เข้าใกล้เขตแดน oversold เช่นกัน ส่งผลให้แนวโน้มตลาดอาจมีคลื่นรับยาวต่อเนื่อง.... Case study รูปแบบในอดีตปลายปีที่แล้ว ดัชนีลงแรงเข้าเขต oversold + โครงสร้าง “ Double bottom ” ถึงจะฟื้นตัวกลับขึ้นไปได้ไกลครับ

Stocks focus: KBANK & SCB เสี่ยงหลุด week low แนวระมัดระวัง/ KTB โครงสร้างขาขึ้น.....แข็งแกร่งกว่ากลุ่ม



Technical follow up

Stock	Recommend	Comment
CPALL	Hold 19 เม.ษ.66	พักตัวอยู่เหนือเส้น EMA 5&25 วัน....ขาขึ้นรอบใหม่ยังไม่จบง่ายๆ
SAWAD	Hold 19 เม.ษ.66	เริ่มฟื้นตัว...ยืนย่นรูปแบบขาขึ้นระยะกลาง
CK	Hold 19 เม.ษ.66	จ่อทะลุ week high > 21.2.....ยังไม่รีบขาย
OR	Hold 20 เม.ษ.66	พักฐานทดสอบเส้น EMA 10 วัน 21.6 ลุ้นดิ่งกลับ
BEM	Hold 20 เม.ษ.66	เงื่อนไขปิดความเสี่ยงห้ามหลุด low ต่ำกว่า 8.8
ADVANC	Hold 20 เม.ษ.66	สู้ที่ week low 208.....ไม่ควรลงต่ำกว่า

ธนรัตน์ อิศกุล นักวิเคราะห์การลงทุนปัจจัยพื้นฐานด้านหลักทรัพย์และปัจจัยทางเทคนิค
Thanarut@bualuang.co.th +662-618-1334

PTTEP เสี่ยงหลุด week low



แผนแก้มสั.....DITTO ลงมากกว่าคาด!



Track with Technical:

“แผนแก้มพอร์ต....เลือกถือหุ้นแกร่ง”

แนะนำ “ถือต่อ”

มุมมอง

Throwback....ขาขึ้นยังไม่จบ!

OR(ปตท. น้ำมันและการค้าปลีก)

แนวรับ 21.7

แนวต้าน 23/ 23.5

(Stop loss < 21.5)

คำแนะนำ

OR ทะลุเส้นแนวโน้ม...สำเร็จ ยืนได้ดีในช่วงที่ SET ปรับฐาน ขณะที่ RSI & Volume หนุน สัญญาณกลับตัวขาขึ้นรอบใหม่ (โรมานาน) มีอยู่เหนือต่อโซนรับ 21.7 ด้าน 23 และ 23.5 เดือนไขปิดความเสี่ยงหากหลุด low ต่ำกว่าบริเวณ 21.5 แนะนำขายปิดสถานะ Note: OR แนะนำซื้อไม่แรกเมื่อ 18 เม.ษ.



แนะนำ "ถือต่อ"

มุมมอง ขาขึ้น wave 3

แนวรับ 61

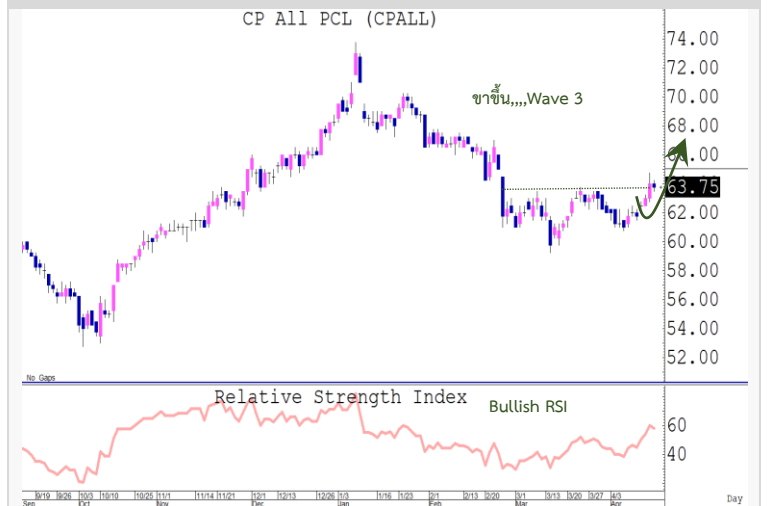
แนวต้าน 68-69

(Stop loss < 59)

คำแนะนำ

CPALL โครงสร้างแกร่ง ทะลุด้านขาขึ้น Wave 3 มีโอกาสขึ้นได้ไกล ขณะที่ RSI > 50 หนุน โครงสร้างความแข็งแกร่ง แผนเทรดมีอยู่เหนือต่อ โซนรับ 61 ด้าน 68-69 เดือนไขปิดความเสี่ยงหากหลุด low ต่ำกว่าบริเวณ 59 Note: CPALL แนะนำซื้อไม่แรกเมื่อ 12 เม.ษ.

CPALL (ซีพี ออลล์)



แนะนำ "ถือต่อ"

มุมมอง ขาขึ้นยังไม่จบ!

แนวรับ 54

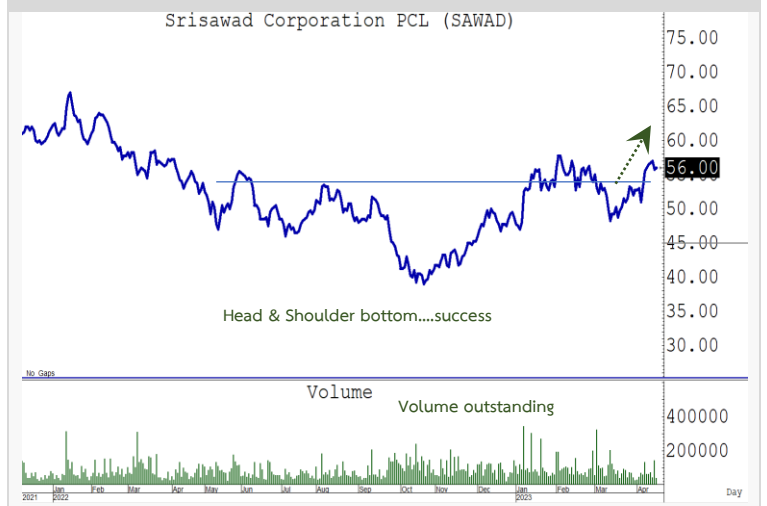
แนวต้าน 60 และ 62

(Stop loss < 52)

คำแนะนำ

SAWAD price pattern โครงสร้างหลักส่งสัญญาณ กลับตัว "Head & Shoulder bottom" บ่งชี้ขาขึ้นรอบใหม่ ประสบความสำเร็จ จับตา Volume outstanding เพิ่มสูงกว่า ค่าเฉลี่ย หนุนจุดกลับตัว ถูกทางเหนือต่อโซนรับ 54 ด้าน 60 และ 62 เดือนไขปิดความเสี่ยงหากหลุด low ต่ำกว่าบริเวณ 52 Note: SAWAD แนะนำซื้อไม่แรกเมื่อ 17 เม.ษ.

SAWAD (ศรีสวัสดิ์ คอร์ปอเรชั่น)



รายงานตัวเลขเศรษฐกิจสำคัญประจำสัปดาห์

United States

Economic Releases

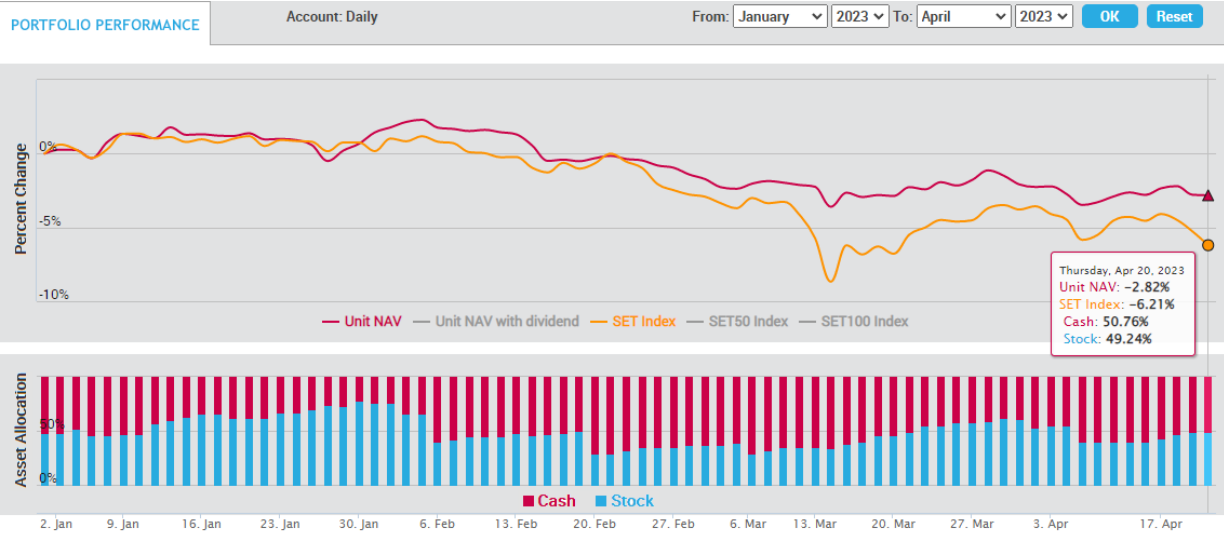
Date	Event	Period	Survey	Actual	Prior	Revised	Relevance
17/04/2023	Empire Manufacturing	Apr	-18.0	10.8	-24.6	--	82.9457
17/04/2023	NAHB Housing Market Index	Apr	45.0	45.0	44.0	--	45
18/04/2023	Net Long-term TIC Flows	Feb	--	\$71.0b	\$31.9b	--	รวมด้านตลาดหุ้น 1.0
18/04/2023	Total Net TIC Flows	Feb	--	\$28.0b	\$183.1b	\$183.2b	64.3411

Japan

Economic Releases

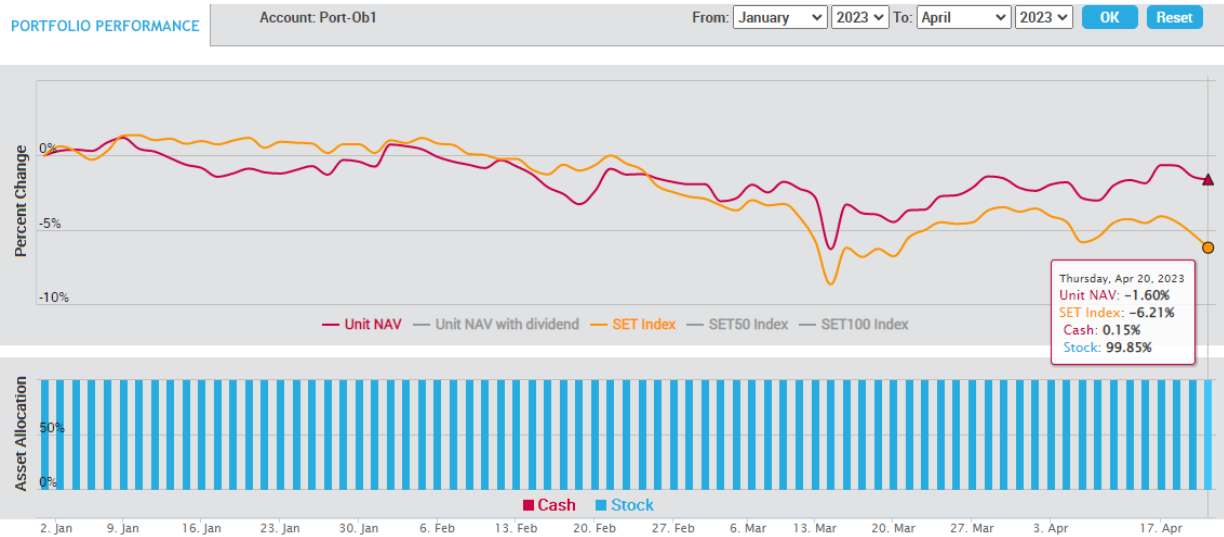
Date	Event	Period	Survey	Actual	Prior	Revised	Relevance
17/04/2023	Bloomberg April Japan Economic Survey (Table)						0
18/04/2023	Tokyo Condominiums for Sale YoY	Mar	--	-2.1%	-20.4%	--	50
19/04/2023	Industrial Production MoM	Feb F	--	4.6%	4.5%	--	98.8636
19/04/2023	Industrial Production YoY	Feb F	--	-0.5%	-0.6%	--	70.4545
19/04/2023	Capacity Utilization MoM	Feb	--	3.9%	-5.5%	--	69.2045
20/04/2023	Trade Balance	Mar	-¥1294.8b	-¥754.5b	-¥897.7b	-¥896.7b	67.0463
20/04/2023	Trade Balance Adjusted	Mar	-¥1719.8b	-¥1209.9b	-¥1190.7b	-¥1253.0b	48.8636

Sources: Bloomberg



- เน้นการจับจังหวะ "Timing" ในการลงทุนหุ้น โดยพิจารณาจากปัจจัยแวดล้อมต่างๆ ที่ "กำลังจะ หรือ จะมี" อิทธิพลต่อราคาหุ้น
- สามารถเลือกหุ้นที่อยู่นอกเหนือจาก BLS Universe
- ผลตอบแทนวัดตาม "Direction" ของราคาหุ้นเป็นหลัก

สรุปผลตอบแทนหลักที่ทรัพย์สินที่แนะนำ (สำหรับ Model Port - ระยะเวลาลงทุน 3-6 เดือน โดยคุณปรเมศร์ ทองบัว)



เน้นปัจจัยพื้นฐานเป็นหลัก โดยลงทุนเฉพาะหุ้นที่นักวิเคราะห์ของบล.บัวหลวงติดตามและมีการออกรายงาน และเลือกลงทุนหุ้น 100% ตลอดโดยมีจำนวน 10 ตัว และให้น้ำหนักของแต่ละหุ้นผันแปรตามขนาดของหุ้น

สรุปผลตอบแทนหลักที่ทรัพย์สินที่แนะนำ (สำหรับ Technical Port - ระยะเวลาลงทุน 1 เดือน โดยธนรัตน์ อิศรกุล)

PORTFOLIO PERFORMANCE

Account: Technical

From: January

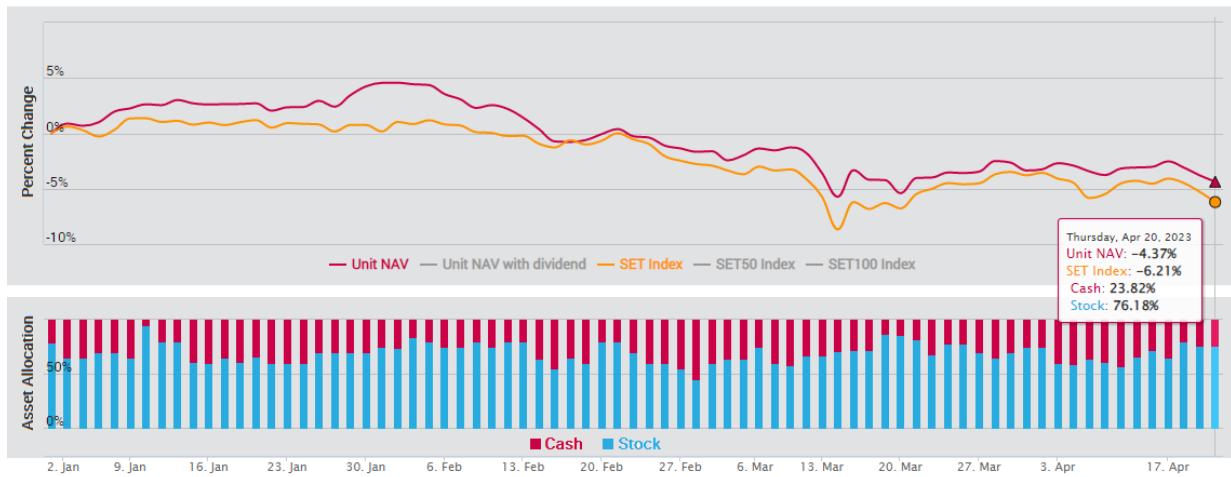
2023

To: April

2023

OK

Reset



การวิเคราะห์ทางเทคนิค : เป็นการวิเคราะห์รูปแบบราคาและสถิติ ที่ศึกษาพฤติกรรมของราคาหุ้น หรือพฤติกรรมของตลาดใน อดีตโดยใช้หลักสถิติ เพื่อนำมาใช้คาดการณ์พฤติกรรม การเคลื่อนไหวของราคาหุ้นในอนาคต วัตถุประสงค์เพื่อการคาดการณ์การเคลื่อนไหวราคาหุ้นในอนาคตและช่วยทางจังหวะการลงทุนที่เหมาะสม

Mon	Tue	Wed	Thu	Fri
17 Apr 23	18 Apr 23	19 Apr 23	20 Apr 23	21 Apr 23
XD GC 0.15 Baht XD S11 0.1 Baht XD SCB 5.19 Baht XD TMT 0.15 Baht XD KBANK 3.5 Baht XD UKEM 0.015 Baht	XD TOG 0.43 Baht XD KGI 0.355 Baht XD KTC 1.15 Baht XD TIPCO 0.7 Baht XD KTB 0.682 Baht XD KTB-P 0.8365 Baht XD RS 10 : 1 Share XD RS 0.011111112 Baht XD TCAP 1.9 Baht XD TCAP-P 1.9 Baht	XD FTE 0.06 Baht XD HMPRO 0.21 Baht XD STA 0.28 Baht XD STA 0.72 Baht XD STGT 0.25 Baht XD TIDLOR 8 : 1 Share XD TIDLOR 0.292 Baht XD TPLAS 0.1 Baht XD YUASA 0.346 Baht XD PJW 0.05 Baht	XD NER 0.31 Baht XD AIT 0.17 Baht XD JR 0.09 Baht XD MAJOR 0.25 Baht XD THANA 0.07 Baht	XD TISCO 7.75 Baht XD TISCO-P 7.75 Baht XD BBL 3 Baht XD PSL 0.25 Baht
24 Apr 23	25 Apr 23	26 Apr 23	27 Apr 23	28 Apr 23
XD CIMBT 0.0115 Baht XD CH 0.06 Baht	XD BGC 0.12 Baht XD AEONTS 2.95 Baht XD FPI 0.08 Baht XD III 0.4 Baht XD SMART 0.0365 Baht XD UBA 0.0459 Baht XD WFX 0.21 Baht	XD EASTW 0.09 Baht XD GUNKUL 0.06 Baht XD KCC 0.0212 Baht XD SKR 0.08 Baht	XD AAI 0.2 Baht XD AUCT 0.305 Baht XD HTECH 0.04 Baht XD QH 0.1 Baht XD JDF 0.02 Baht XD KKP 1.5 Baht XD MAKRO 0.33 Baht XD MINT 0.25 Baht XD MTC 0.95 Baht XD NSL 0.3 Baht XD PDJ 0.1 Baht XD POLY 0.08 Baht XD RBF 0.1 Baht XD SAK 0.137 Baht XD SAMCO 0.1 Baht XD SFLEX 0.03 Baht XD SGC 0.11 Baht XD SUN 0.1 Baht XD TKC 0.4 Baht XD TM 0.05 Baht XD TPCH 0.183 Baht XD WHAUP 0.1 Baht XD PDJ 10 : 1 Share XD PDJ 0.011111 Baht XD SRICHA 0.2 Baht XW KKP 12 : 1 XW KKP 12 : 1	XD PCSGH 0.2 Baht XD SO 0.2 Baht XD ALUCON 10 Baht XD ASW 0.5226 Baht XD AYUD 0.26 Baht XD CEYE 0.15 Baht XD CHG 0.075 Baht XD DTCENT 0.002222222222 Baht XD DTCENT 25 : 1 Share XD IHL 0.1 Baht XD MENA 0.03 Baht XD MFC 1.5 Baht XD NEW 4 Baht XD NRF 0.03 Baht XD PREB 0.5 Baht XD RSP 0.21 Baht XD TPBI 0.2 Baht XD DTCI 0.35 Baht XD SCG 0.05 Baht XD TWPC 0.2158 Baht XR CIG 2 : 1@0.5Baht XW CIG 6 : 1 XW K 6 : 1 XW PROS 2 : 1 XR SKY 20 : 1@13Baht XW TMC 3 : 1@0.05Baht

Mon	Tue	Wed	Thu	Fri
1 May 23	2 May 23	3 May 23	4 May 23	5 May 23
	XD BIS 0.0625 Baht XD HTC 0.97 Baht XD MGT 0.08 Baht XD PIMO 0.042 Baht XD SC 0.17 Baht XD SNNP 0.23 Baht XD CHC 1.19 Baht	XD YGG 0.067 Baht XD KISS 0.08 Baht XD OSP 0.45 Baht XD SWC 0.25 Baht XD ACG 0.0133 Baht XD AKP 0.025 Baht XD AMATA 0.4 Baht		

Mon 8 May 23		Tue 9 May 23		Wed 10 May 23		Thu 11 May 23		Fri 12 May 23	
XD AURA	0.08 Baht	XD JUBILE	0.35 Baht	XD PB	1.14 Baht	XD AKR	0.045 Baht	XD BRR	0.2 Baht
XD KLINIQ	0.5 Baht	XD LEO	0.2 Baht	XD SMIT	0.2 Baht	XD PG	0.2 Baht	XD CHARAN	2 Baht
XD ASIAN	0.4 Baht	XD TFMAMA	2.74 Baht	XD ALA	0.07 Baht	XD SENA	0.078368 Baht	XD NACL	0.35 Baht
XD OSS	0.05 Baht	XD AMR	0.05 Baht	XD ARROW	0.25 Baht	XD TMI	0.015 Baht	XD PPS	1.17 Baht
XD HUMAN	0.12 Baht	XD AWC	0.032 Baht	XD ASEFA	0.18 Baht	XD TRU	0.35 Baht	รวมด้านตลาดหุ้น 16	
XD LH	0.35 Baht	XD BBIK	0.4 Baht	XD ILINK	0.2 Baht	XD TRU	10 : 1 Share		
XD BVT	0.4 Baht	XD BCH	0.1 Baht	XD ITI	0.0015 Baht	XD WHA	0.1003 Baht		

BUALUANG SECURITIES PUBLIC COMPANY LIMITED (BLS) is a subsidiary of BANGKOK BANK PUBLIC COMPANY LIMITED (BBL). This document is produced based upon sources believed to be reliable but their accuracy, completeness or correctness is not guaranteed. The statements or expressions of opinion herein were arrived at after due and careful consideration to use as information for investment. Expressions of opinion contained herein are subject to change without notice. This document is not, and should not be construed as, an offer or the solicitation of an offer to buy or sell any securities. The use of any information shall be at the sole discretion and risk of the user.

BUALUANG SECURITIES PUBLIC COMPANY LIMITED MAY BE IN RELATIONSHIP WITH THE SECURITIES IN THIS REPORT. "Opinions, projections and other information contained in this report are based upon sources believed to be accurate including the draft prospectus, but no responsibility is accepted for any loss occasioned by reliance placed upon the contents hereof. Bualuang Securities Public Company Limited may from time to time perform investment, advisory or other services for companies mentioned in this report, as well as dealing (as principal or otherwise) in, or otherwise being interested in, any securities mentioned herein, This report does not constitute a solicitation to buy or sell any securities". Investors should carefully read details in the prospectus before making investment decision.






BUALUANG SECURITIES PUBLIC COMPANY LIMITED MAY ACT AS MARKET MAKER AND ISSUER OF DWs, AND ISSUER OF STRUCTURED NOTES ON THESE SECURITIES. The company may prepare the research reports on those underlying securities. Investors should carefully read the details of the derivative warrants and structured notes in the prospectus before making investment decisions.

ADVANC	AMATA	AOT	BDMS	BH	CBG	CENTEL	CPALL	GLOBAL	GPSC	IRPC	KBANK	KCE	KTC	MINT
PTG	PTT	PTTEP	PTTGC	SCB	SPRC	TOP	WHA	ESSO	STA	BGRIM	GULF	MTC	AWC	CRC
CPF	CPN	HANA	HMPRO	IVL	OSP	SAWAD	BANPU	BCH	BTS	SCC	TISCO	TU	INTUCH	RATCH
VGI	SCGP	COM7	DOHOME	JMT	CHG	TTB	BAM	BCP	AP	KTB	KKP	OR	BEM	GUNKUL
EA	SPALI	RBF	STGT	JMART	BEC	BLA	KEX	RCL	SINGER	STARK	TIDLOR	FORTH	TIFH	AAV
DELTA	BCPG	SABUY	THG	CKP	TRUE	PSL	SIRI							

BUALUANG SECURITIES PUBLIC COMPANY LIMITED IS OR MAY BE AN UNDERWRITER/CO-UNDERWRITER/JOINT LEAD IN RESPECT OF THE INITIAL PUBLIC OFFERING (IPO) OF SECURITIES.

Financial Advisor	Lead underwriter/ Underwriter/ Co-underwriter
	MGC

CG Rating

Score Range	Score Range	Description
90 – 100		Excellent
80 – 89		Very Good
70 – 79		Good
60 – 69		Satisfactory
50 – 00359		Pass
Below 50	No logo given	N/A

Thailand's Private Sector Collective Action Coalition Against Corruption programme (Thai CAC) under Thai Institute of Directors

- companies that have **declared** their intention to join CAC, and
- companies **certified** by CAC.

CORPORATE GOVERNANCE REPORT DISCLAIMER

This research report was prepared by Bualuang Securities Public Company Limited and refers to research prepared by Morgan Stanley. Morgan Stanley does not warrant or guarantee the accuracy or completeness of its research reports. Morgan Stanley reserves copyright and other proprietary rights in the material reproduced in this report. Morgan Stanley is under no obligation to inform Bualuang Securities or you if the views or information referred to or reproduced in this research report change.

Corporate Governance Report disclaimer

The disclosure of the survey result of the Thai Institute of Directors Association (IOD) regarding corporate governance is made pursuant to the policy of the Office of the Securities and Exchange Commission. The IOD survey is based on the information of a company listed on the Stock Exchange of Thailand and the Market for Alternative Investment disclosed to the public and able to be accessed by a general public investor. The result, therefore, is from the perspective of a third party. It is not an evaluation of operation and is not based on inside information.

The survey result is as of the date appearing in the Corporate Governance Report of Thai Listed Companies. As a result, the survey result may be changed after that date. Bualuang Securities Public Company Limited neither confirms nor certifies the accuracy of such survey results.

“Disclaimer: The disclosure of the Anti-Corruption Progress Indicators of a listed company on the Stock Exchange of Thailand, which is assessed by the relevant institution as disclosed by the Office of the Securities and Exchange Commission, is made in order to comply with the policy and sustainable development plan for the listed companies. The relevant institution made this assessment based on the information received from the listed company, as stipulated in the form for the assessment of Anti-corruption which refers to the Annual Registration Statement (Form 56-1), Annual Report (Form 56-2), or other relevant documents or reports of such listed company. The assessment result is therefore made from the perspective of a third party. It is not an assessment of operation and is not based on any inside information. Since this assessment is only the assessment result as of the date appearing in the assessment result, it may be changed after that date or when there is any change to the relevant information. Nevertheless, Bualuang Securities Public Company Limited neither confirms, verifies, nor certifies the accuracy and completeness of the assessment result.”

BUALUANG RESEARCH – RECOMMENDATION FRAMEWORK

STOCK RECOMMENDATIONS

BUY: Expected positive total returns of 15% or more over the next 12 months.

HOLD: Expected total returns of between -15% and +15% over the next 12 months.

SELL: Expected negative total returns of 15% or more over the next 12 months.

TRADING BUY: Expected positive total returns of 15% or more over the next 3 months.

SECTOR RECOMMENDATIONS

OVERWEIGHT: The industry, as defined by the analyst's coverage universe, is expected to outperform the relevant primary market index over the next 12 months.

NEUTRAL: The industry, as defined by the analyst's coverage universe, is expected to perform in line with the relevant primary market index over the next 12 months.

UNDERWEIGHT: The industry, as defined by the analyst's coverage universe, is expected to underperform the relevant primary market index over the next 12 months.

IMPORTANT DISCLOSURES FOR U.S. PERSONS

This research report was prepared by Bualuang Securities Public Company Limited (“BLS”). BLS is not a registered broker-dealer in the United States and, therefore, is not subject to U.S. rules regarding the preparation of research reports and the independence of research analysts. This research report is provided for distribution to “major U.S. institutional investors” in reliance on the exemption from registration provided by Rule 15a-6 of the U.S. Securities Exchange Act of 1934, as amended (the “Exchange Act”).

Under no circumstances should any recipient of this research report effect any transaction to buy or sell securities or related financial instruments through BLS. Rosenblatt Securities Inc. accepts responsibility for the contents of this research report, subject to the terms set out below, to the extent that it is delivered to a U.S. person other than a major U.S. institutional investor.

The analyst whose name appears in this research report is not registered or qualified as a research analyst with the Financial Industry Regulatory Authority (“FINRA”) and may not be an associated person of Rosenblatt Securities Inc. and, therefore, may not be subject to applicable restrictions under FINRA Rules on communications with a subject company, public appearances and trading securities held by a research analyst account.

Additional Disclosures

This research report is for distribution only under such circumstances as may be permitted by applicable law. This research report has no regard to the specific investment objectives, financial situation or particular needs of any specific recipient, even if sent only to a single recipient. This research report is not guaranteed to be a complete statement or summary of any securities, markets, reports or developments referred to in this research report. Neither BLS nor any of its directors, officers, employees or agents shall have any liability, however arising, for any error, inaccuracy or incompleteness of fact or opinion in this research report or lack of care in this research report’s preparation or publication, or any losses or damages which may arise from the use of this research report.

BLS may rely on information barriers, such as “Chinese Walls” to control the flow of information within the areas, units, divisions, groups, or affiliates of BLS.

Investing in any non-U.S. securities or related financial instruments (including ADRs) discussed in this research report may present certain risks. The securities of non-U.S. issuers may not be registered with, or be subject to the regulations of, the U.S. Securities and Exchange Commission. Information on such non-U.S. securities or related financial instruments may be limited. Foreign companies may not be subject to audit and reporting standards and regulatory requirements comparable to those in effect within the United States.

The value of any investment or income from any securities or related financial instruments discussed in this research report denominated in a currency other than U.S. dollars is subject to exchange rate fluctuations that may have a positive or adverse effect on the value of or income from such securities or related financial instruments.

Past performance is not necessarily a guide to future performance and no representation or warranty, express or implied, is made by BLS with respect to future performance. Income from investments may fluctuate. The price or value of the investments to which this research report relates, either directly or indirectly, may fall or rise against the interest of investors. Any recommendation or opinion contained in this research report may become outdated as a consequence of changes in the environment in which the issuer of the securities under analysis operates, in addition to changes in the estimates and forecasts, assumptions and valuation methodology used herein.

No part of the content of this research report may be copied, forwarded or duplicated in any form or by any means without the prior consent of BLS and BLS accepts no liability whatsoever for the actions of third parties in this respect.