



Set Index Data

Open	1,579.98		
High	1,582.30		
Low	1,562.11		
Closed	1,565.10		
Chg.	-15.63		
%Chg.	-0.99		
Value (mn)	57,264.96		
P/E(x)	18.74	Up	351
P/BV(x)	1.55	Unchanged	395
Yield (%)	2.99	Down	1,150
Market Cap (mn)	19,185.44		

SET 50 -100 - MAI - Futures Index

	Closed	Chg	(%)
SET 50	943.50	-10.30	-1.08
SET 100	2,111.77	-22.92	-1.07
S50_CON	943.90	-8.10	-0.85
MAI Index	524.42	-11.26	-2.10

Trading Breakdown : Daily

(Bt,m)	Buy	Sell	Net
Institution	3,797.20	5,178.15	-1,380.95
Broker Port	3,555.80	3,649.98	-94.18
Foreign	31,053.80	31,792.22	-738.42
Customer	18,853.28	16,639.72	2,213.56

Trading Breakdown : Month to Date

(Bt,m)	Buy	Sell	Net
Institution	33,866.44	35,791.54	-1,925.10
Broker Port	36,428.53	34,232.95	2,195.58
Foreign	273,278.43	278,371.90	-5,093.47
Customer	143,999.08	139,176.08	4,823.00

World Markets Index

	Closed	hg.	(%)
Dow Jones	33,786.62	-110.39	-0.33
NASDAQ	12,059.56	-97.67	-0.80
FTSE100	7,902.61	3.84	0.05
Nikkei	28,657.57	50.81	0.18
Hang Seng	20,396.97	29.21	0.14

Commodity

	Closed	Chg.	(%)
Oil: Brent	80.83	0.02	0.02
Oil: Nymex	77.17	0.05	0.06
Gold	2,003.43	-0.55	-0.03
ZINC	2,765.00	-78.00	-2.74
BIDI Index	1,432.00	60.00	4.37

Cash Balanc

8 มี.ค. -28 มี.ค. 2566	SKY
03 เม.ย. - 21 เม.ย.	DELTA, ITTHI

Analysts

Apichai Raomanachai	No. 002939
Nopporn Chaykaew	No. 043964
Nattawat Poosunthornsri	No. 087077

Market Wrap-Up

- SET วันที่ 20 เม.ย.66 ปิด -15.63 จุด อยู่ที่ 1,565.10 จุด มูลค่าการซื้อขาย 57,260 ลบ. ต่างชาติขาย 738 ลบ. สถาบันขาย 1,380 ลบ. พอร์ตโบรกขาย 94 ลบ. NVDR มียอดขายสุทธิอยู่ที่ 805 ลบ. มี ยอด ซื้อ สุ ท ธิ ใน หุ น KTB,SCB,WHA,BBL,GULF และ มี ยอด ขาย สุ ท ธิ KBANK,EA,DELTA,CPALL,PTT มูลค่า Short Sales อยู่ที่ระดับ 7,345 ลบ. หุนที่มีปริมาณ Short สูงคือ DCC,JUBILE,ASP โดยนักลงทุนต่างประเทศมีสถานะ Short ใน Index Futures จำนวน 9,116 สัญญา ยอดสะสมตั้งแต่ต้นปีต่างชาติ Short สุทธิรวม 148,169 สัญญา นักลงทุนต่างชาติขายพันธบัตรจำนวน 1,826 ลบ.
- ตลาดหุ้นสหรัฐ DJIA -0.33%, S&P500 -0.60%, Nasdaq -0.80% Tesla -9.7% หลังรายงานรายได้ Q1/66 -24% YoY เป็นจากการลดราคาขายรถยนต์ไฟฟ้า, กลุ่มเทคโนโลยีปรับลดลงนำโดย NVIDIA -2.9%, กลุ่มพลังงานปรับลดลง ตลาดหุ้นยุโรป Stoxx600 -0.15% จากแรงขายกลุ่มรถยนต์ -3.7% เบริดเจต, ฟอร์ดสวาเกน, BMW ปรับลดจากภาวะแข่งขันราคารุนแรง หลัง Tesla จะลดราคาขายต่อเนื่อง

Market View

- ตลาดหุ้นสหรัฐวันนี้ปรับลดลง นำโดย Tesla หลังซิลิคอน มัสก์ เผยจะปรับราคาขายรถยนต์ไฟฟ้า ลดลงอีก สะท้อนภาวะการแข่งขันด้านราคารุนแรงขึ้น สว่นรายงานผู้ซื้อปรับสวัสดิการว่างงานรายสัปดาห์เพิ่มขึ้น 5,000 ราย อยู่ที่ 245,000 & คาด 240,000 ขณะที่ดัชนีชี้แนวโน้มทางเศรษฐกิจ (LEI) มี.ค. -1.2% อยู่ที่ 108.4 ต่ำสุดนับตั้งแต่ พ.ย. 63 และ Fed Beige Book เผย 12 เขตเศรษฐกิจสหรัฐอยู่ในภาวะชะงักงัน จากการจางงานลดลงและธนาคารคุมเข้มปล่อยสินเชื่อหลังเกิดวิกฤตสถาบันการเงิน ส่งผลให้เศรษฐกิจสหรัฐอาจเข้าภาวะถดถอยตั้งแต่ช่วงกลางปีนี้ ส่วนตลาดหุ้นยุโรปปรับลดลง หลังประธาน ECB คริสติน ลาการ์ด หนุนการปรับขึ้นดอกเบี้ยในการประชุม 4 พ.ค. เนื่องจากเงินเฟ้อยุโรปยังคงสูงกว่าระดับเป้าหมาย ผังเอเชียวันนี้ดัชนี Nikkei ภาคปิดทรงตัว หลัง FED, ECB, BOE ส่งสัญญาณขึ้นดอกเบี้ยต่อ ปัจจัยเศรษฐกิจวันนี้ติดตาม PMI ภาคการผลิต & บริการ เบื้องต้น เม.ย. ของสหรัฐ, ยูโรโซน เพื่อประเมินแนวโน้มเศรษฐกิจในระยะถัดไป สำหรับดัชนี SET วันนี้ -0.99% ปริมาณการซื้อขาย 5.72 หมื่น ลบ. สถาบันขาย 1.38 พัน ลบ. ต่างชาติขาย 738 ลบ. กลุ่มปิโตรเคมี & พลังงานปรับลดลงหลังอุปสงค์ตลาดโลกชะงักงัน และสหรัฐอาจเข้าสู่ภาวะถดถอย, กลุ่มโรงไฟฟ้าถูกกดดันจากนโยบายหาเสียงของพรรคการเมืองต่างๆ พยายามออกนโยบายควบคุมค่าใช้จ่ายไฟฟ้า เป็นปัจจัยกดดันการปรับขึ้นค่า FT ในอนาคต ขณะที่กลุ่มธนาคารปรับลดลงจากความกังวลปัญหาหนี้สินชำระหนี้ของ STARK อาจส่งผลกระทบต่อบางแห่งอาจต้องสำรองหนี้เสียเพิ่มขึ้น ส่วน BBL รายงานกำไร Q1/66 อยู่ที่ 10,129 ลบ. +33.8% QoQ, +42.3% YoY ดีกว่าคาด +11% จากรายได้ดอกเบี้ยสุทธิ +38.3% YoY เป็นผลจาก NIM ปรับดีขึ้นที่ 2.84% & Q1/65 ที่ 2.11% และรายได้มิใช่ดอกเบี้ยปรับดีขึ้น จากรายการตีมูลค่า FVTPL มีกำไร 1,445 ลบ. ขณะที่ Cost to Income ลดลงอยู่ที่ 46.8% และสำรอง ECL เพิ่มขึ้นอยู่ที่ 8,474 ลบ. ขณะที่ KBANK รายงานกำไร Q1/66 อยู่ที่ 10,741 +236% QoQ, -4.19% YoY ต่ำกว่าคาดเล็กน้อย โดยกำไรเพิ่มขึ้น QoQ มาจากสำรอง ECL ลดลงอยู่ที่ 12,692 ลบ. & Q4/65 ที่ 22,784 ลบ.

Daily Strategy

- ประเมินดัชนี SET เคลื่อนไหวในกรอบแนวรับ 1,555 - 1,560 แนวต้าน 1,570 - 1,575 ถูกกดดัน Fund Flow ชะงักงัน หลัง FED, ECB ส่งสัญญาณปรับขึ้นดอกเบี้ยต่อ และนำซื้อเก็งกำไร BBL@FV 181 กำไร Q1/66 ดีกว่าคาด / CPALL,BJC/ TASCO (ราคาน้ำมันลดลง)
- ILM* (ซื้อ / ราคาเป้าหมาย IAA Consensus 23.00 บาท) แนวโน้มผลการดำเนินงาน 1Q66 คาดว่าจะเติบโต YoY ได้แรงหนุนจากภาคการท่องเที่ยวที่ฟื้นตัว และมาตรการช้อปดีมีคืน ส่วนภาพรวมมี 66 บริษัทตั้งเป้าหมายรายได้เติบโต double digit ผ่านการเติบโตของช่องทาง Retail Shop ได้แรงหนุนจากการฟื้นตัวของเศรษฐกิจ และการเปิดสาขาใหม่ Little Walk ลาดกระบัง ตั้งแต่ ธ.ค.65 และจะเปิดสาขากรุงเทพฯ ในช่วง 3Q66 นอกจากนี้มีแผนขยายสาขา Index Living Mall เพิ่มเติมอีก 3 แห่ง ในช่วงระหว่างปี 66-67 ทั้งนี้ตลาดคาดการณ์กำไร 66 ที่ราว 690 ล้าน บาท +5%YoY ส่วนวันนี้มีประเด็นบวก กกพ.จะพิจารณาลดค่า FT งวดเดือน พ.ค.-ส.ค.66 (ค่า FT สำหรับภาคธุรกิจ อุตสาหกรรม บริการ ในงวด ม.ค.-เม.ย.66 อยู่ที่ 35.52 สตางค์ต่อหน่วย / ค่าไฟฟ้าเรียกเก็บเฉลี่ยอยู่ที่ 5.33 บาทต่อหน่วย) เบื้องต้นทำให้ค่าไฟฟ้าเฉลี่ยอยู่ที่ 4.77 บาทต่อหน่วย
- AMATA* (ซื้อ / ราคาเป้าหมาย Bloomberg Consensus 25.70 บาท) ประเมินภาพการดำเนินงานปกติในปี 66 จะสดใสได้ต่อเนื่องจากการกลับมาเจรจากับลูกค้าต่างชาติได้อีกครั้งหลังผลกระทบของ Covid-19 การตั้งฐานการผลิตกลุ่มยานยนต์ไฟฟ้า (EV) รวมไปถึงการขยายฐานการผลิตจากจีนมาไทย โดย เบื้องต้น AMATA* ตั้งเป้าหมายยอดขายที่ต้นในปี 66 ไว้ที่ 2,500 ไร่ (+100%YoY) ซึ่งคาดว่าจะขายปี 66 จะมาจาก ที่ดินในนิคมฯ อมตะ ซิตี้ ระยอง 700-800 ไร่, นิคมอุตสาหกรรม-จีน (บริษัทรวมทุนไทย-จีน) 500 ไร่, ที่ดินนิคมฯ ที่เวียดนาม 600-700 ไร่ และที่เหลือเป็นที่ดินใน อมตะ ซิตี้ ชลบุรี



Daily Key Factors

Oil Update(-) WTI พ.ค. -\$1.87 อยู่ที่ \$77.29/บาร์เรล Brent มิ.ย. -\$2.02 อยู่ที่ \$81.10/บาร์เรล จากความกังวลเศรษฐกิจสหรัฐสุดถดถอย ส่งผลกระทบลบต่ออุปสงค์น้ำมัน ขณะที่ EIA เผยสต็อกน้ำมันเบนซินสหรัฐสัปดาห์ที่ผ่านมาเพิ่มขึ้น 1.3 ล.บาร์เรล

Gold Update(+) Comex Gold มิ.ย. +\$11.80 อยู่ที่ \$2,019.10 /ออนซ์ ได้แรงหนุนจาก Dollar Index อ่อนค่า -0.12% อยู่ที่ 101.8493 และ US Bond Yield 10 ปี ลดลงอยู่ที่ 3.530%

Fund Flow(-) Fund Flow ต่างชาติในตลาด TIP วานนี้ ขายสุทธิ -12.45 ล้านดอลลาร์สหรัฐ ขายหุ้นไทย -21.49 ล.ดอลลาร์สหรัฐ ซื้อหุ้นฟิลิปปินส์ +9.04 ล.ดอลลาร์สหรัฐ

- (0) ค่าเงินบาทแข็งค่าอยู่ที่ 34.276 บาท/ดอลลาร์สหรัฐ
- (0) ผลตอบแทนพันธบัตรสหรัฐ 10 ปี ลดลงอยู่ที่ 3.53 %
- (+) ดัชนี BDI วานนี้ +60 จุด อยู่ที่ 1,432
- (-) BitCoin เชนนี้ -2.34% อยู่ที่ 28,245 ดอลลาร์สหรัฐ
- (0) Core CPI ญี่ปุ่น มี.ค. ทรงตัวที่ 3.1% YoY
- (-) PMI ภาคการผลิตญี่ปุ่น เบื้องต้น เม.ย. อยู่ที่ 49.5 & คาด 49.9
- (-) PMI ภาคบริการญี่ปุ่น เบื้องต้น เม.ย. อยู่ที่ 54.9 & คาด 55.1

Economic Calendar

ในประเทศ

- 12 เม.ย. ธปท. เผยแพร่รายงานการประชุมกนง.ฉบับย่อและรายงานนโยบายการเงิน
- สัปดาห์ที่3 ส.อ.ท. แถลงดัชนีเชื่อมั่นภาคอุตสาหกรรม
- สัปดาห์ที่4 กระทรวงพาณิชย์แถลงตัวเลขการส่งออก-นำเข้า
- ส.อ.ท. แถลงยอดการผลิตและส่งออกรถยนต์ รถจักรยานยนต์ และชิ้นส่วนยานยนต์

ต่างประเทศ

- 17 เม.ย. EU คำกล่าวของ ลาการ์ด์ (Lagarde) ประธานธนาคารกลางยุโรป
- 18 เม.ย. CN ดัชนีจีดีพี (GDP) ของจีน (ปีต่อปี) (ไตรมาส 1)
- CN ดัชนีการผลิตภาคอุตสาหกรรมของจีน (ปีต่อปี) (มี.ค.)
- US รายงานจำนวนใบอนุญาตก่อสร้าง (มี.ค.)
- 19 เม.ย. EU ดัชนีราคาผู้บริโภค (CPI) (มี.ค.)
- US สิ้นค้าคงคลังน้ำมันดิบ
- 20 เม.ย. CN อัตราดอกเบี้ยเงินกู้ลูกค้าชั้นดีของธนาคาร PBoC
- EU ธนาคารกลางยุโรปจะตีพิมพ์รายงานการประชุมนโยบายการเงิน
- US ดัชนีภาคการผลิตจากธนาคารกลางรัฐฟิลาเดลเฟีย (เม.ย.)
- US จำนวนคนที่ยื่นขอรับสวัสดิการว่างงานครั้งแรก
- US ยอดขายบ้านมือสอง (Existing Home Sales) (มี.ค.)

Theme Strategy

- Theme หนุนเด่นปี 2566 ต้อนรับนักท่องเที่ยวต่างชาติฟื้นตัว
- (1) กลุ่มท่องเที่ยวและสินค้าทางการ ได้แก่ CENTEL*, ERW*, MINT*, SHR*, VRANDA*, SPA*
 - (2) กลุ่มขนส่งและบริการ ได้แก่ AOT, AAV, BA*, BAFS*, PTG*, BEM*
 - (3) กลุ่มการอุปโภคบริโภค ได้แก่ CPALL, MAKRO*, GLOBAL*, HMPRO*, DOHOME*, CPN*, CRC, COM7*, BEAUTY*, KAMART*, KISS*, ICHI*, CBG*, SAPPE*, SNNP*
 - (4) กลุ่ม ร.พ.อิงผู้ป่วยต่างชาติ (นักท่องเที่ยวตะวันตก / จีน) ได้แก่ BDMS, BH*, EKH*, PR9*
 - (5) กลุ่มสื่อออนไลน์ (เพิ่มตามจำนวน Eyeball) ได้แก่ PLANB*, VGI*
 - (6) กลุ่มธนาคารพาณิชย์ (ปรับขึ้นดอกเบี้ย สินเชื่อขยายตัว) ได้แก่ BBL, KBANK, KTB*, KKP*
 - (7) กลุ่มอสังหาฯ - นิคมอุตสาหกรรม (นักลงทุนจีน / ลงทุน EV ใน EEC) ได้แก่ BRI*, ORI*, NOBLE*, AMATA*, ROJNA*, WHA*
 - (8) กลุ่มโรงไฟฟ้า (SPP ปรับขึ้น Ft) ได้แก่ BGRIM*, GPSC*

**หนุนแนะนำเชิงกลยุทธ์ที่ยังไม่อยู่ใน Coverage ของฝ่ายวิจัย

Asset Allocation: Equity 50% Fixed Income 30% Alternative Investment etc. Gold 10% Cash 10%

Today Fundamental Research: -

Monthly Portfolio April 2023: AOT, AMATA*, GULF*, HTC*, ICHI*



กรุงเทพฯ สูงสุด 25 บาท โบรกฯแห่ห้ำหั่นกำไรนี้ 5% BBL ตามนัด!
กำไร 1.01 หมื่นล้านบาท. เพิ่ม 42% แยกกรุงเทพฯ (KTB) ไตรมาส 1/66
กำไรสุทธิ 1 หมื่นล้านบาท เงินกองทุนอยู่ระดับสูง ส่วน Coverage Ratio
ขึ้นมาที่ 183.2% เอินพีแอลลดลงเหลือ 3.22% ส่งผลโบรกฯ ส่วนใหญ่ได้
ปรับเพิ่มประมาณการกำไรสุทธิของกรุงเทพฯ ปี 66 ขึ้นอีกอย่างน้อย 5%
และ 4 หมื่นล้านบาท พร้อมอัปเดตราคาเป้าหมายสูงสุดเป็น 25 บาท ด่าน
แบงก์กรุงเทพ (BBL) กำไร 1.01 หมื่นล้านบาท เพิ่ม 42%(ข่าวหุ้น)

SIRI ไตรมาส 1 หรือ ลุ้นกำไรโต 2 เท่า จับตา SIRI ประกาศงบไตรมาส
1/66 เจ็ด! โบรกฯ คาดกำไรกำไร 1,200 ล้านบาท โตกระโดด 248% พร้อม
ประเมินไตรมาส 2-4 ไตรมาต่อเนื่องทุกไตรมาส โบรกฯ เซียร์ "ซื่อ" ราคา
เป้าหมาย 2.30 บาท(ข่าวหุ้น)

ลุ้นเคาะลดค่า Ft วันนี้ ค้าปลีก-โรงแรมตีปีกจับตาประชุมอนุกรรมการ
ไฟฟ้าอัตโนมัติวันนี้ มีลุ้นลดค่า Ft งวดพ.ค.-ส.ค. 66 ลดลงจาก 4.77 บาท
ต่อหน่วย กฟผ.ขอแบกภาระแทนประชาชนไปก่อน โบรกฯ ประเมินส่งผลดี
ต่อหุ้นกลุ่มโรงแรม ERW, CENTEL กลุ่มร้านอาหาร อย่าง M, ZEN กลุ่ม
ค้าปลีก CPALL, BJC, CRC, MAKRO, DOHOME, HMPRO และ ILM
(ข่าวหุ้น)

NER ขึ้นท็อป 5 ปีหน้า ดูนอเดอ์ถึงส.ค.NER ปักธงปี 67 ก้าวขึ้น
แทนผู้ผลิตยางธรรมชาติติดอันดับ 1 ใน 5 (ท็อป 5) ของไทย จากปัจจุบัน
อยู่ที่อันดับ 6-7 ส่งซึกไตรมาส 1/66 ปริมาณขายเขาเป้า แจงงบ 11 พ.ค.นี้
มั่นใจไตรมาส 2/66 ไตรมา หลังราคาขายพุ่ง ดูนอเดอ์ลงหน้าถึงส.ค. 66
(ข่าวหุ้น)

ผู้ถือหุ้น STARK เสียใจ! TOA ยืนยันไม่เกี่ยวข้องกับผู้ถือหุ้น STARK
ทั้ง 5 ชุด มูลค่า 9,200 ล้านบาท ขวัญผวา เสียผู้คิดชำระหนี้ หลังเลื่อน
ส่งงบปี 65 และกลางบางบรอดครั้งใหญ่ ประเมินต้องจ่ายดอกเบี้ยหุ้นไตรมาส
ละ 90 ล้านบาท ผู้สอบบัญชีเร่งทำ Special Audit คาดส่งงบช่วง
พ.ค.-มิ.ย.นี้ ฟากผู้บริหาร TOA แจงไม่มีส่วนเกี่ยวข้องใดๆ กับกลุ่มสตาร์ค
ด้าน "วราวุธ ไชยวรรณ" ย้ำ ถือหุ้นกว่า 1% กระทบพอรตลงหุ้นเพียงแค
0.6%(ข่าวหุ้น)

SHR กระทบกำไร 2.5% ปิดโรงแรมมอริเชียส!SHR ประกาศปิด
โรงแรมที่มอริเชียสชั่วคราว รับมือพบเชื้อลิจิโอเนลลา เพื่อซ่อมบำรุงระบบ
บริหารจัดการน้ำของโรงแรม ที่โรงแรมดังกล่าวมีกำไรแค่ 2.5% ของกำไร
ทั้งหมด แถบช่วงนี้เป็นโลว์ซีซั่น มั่นใจจะกลับมาให้บริการใหม่ในช่วงไฮซี
ซั่น ก.ย.เป็นต้นไป โบรกฯ เซียร์ "ซื่อ" เป้าราคา 6.10 บาท คาดไตรมาส
1/66 พลิกมีกำไร 180 ล้านบาท(ข่าวหุ้น)

ปัจจัยลบกระหน่ำ 'หุ้นโรงไฟฟ้า' 'เงินเฟ้อ-ดบ.ขาขึ้น-นโยบายหา
เสียงพรรคการเมือง'จับตาประชุมอนุกรรมการค่าไฟ วันนี้ ลดค่า "เอฟที"
หุ้นโรงไฟฟ้า"โดนสรวัดปัจจัยลบกดดันราคาหุ้นร่วง "กสิกรไทย"ชี้ "เงินเฟ้อ
สูง-ดอกเบี้ยขาขึ้น -นโยบายหาเสียง พรรคลดค่าไฟ" จับตา
คณะอนุกรรมการค่าไฟ ประชุมวันนี้ มีแนวโน้มลดค่า "เอฟที" เดือนพ.ค.-
ส.ค. "บล.หยูวันดา" มองนโยบายหาเสียงกระทบธุรกิจพลังงาน หากปรับ
ความเสี่ยงได้ต่ำและชะลอลงทุน(กรุงเทพฯธุรกิจ)

KBANK แจงวันนี้ หวั่นตั้งสำรองเพิ่มKBANK แจงวันนี้ กรณีความกังวล
STARK เบี้ยวหนี้ หลังกรรมการ STARK ลาออก และล่าสุดตั้งชงประกาศ
งบปี 2565 เป็นขงพฤษภาคม-มิถุนายน ผู้สอบบัญชีชี้ความผิดปกติ
STARK จากระยะเวลาชำระหนี้เจ้าหนี้การค้าที่สูงถึง 310 วัน ไม่สามารถ
หิงบผานงายๆ ด่านโบรกฯ เซียร์ "ซื่อ" ราคามูลค่า 8.6 พันล้านบาท หลักทรัพย์ค้า
ประกันราคาประเมินเพียง 1.7 พันล้านบาท นางกังวลต้องตั้งสำรองสูง(พัน
หุ้น)

TOP ค่ากัลดไม่มาก Q2 จะกำไรสต็อกTOP, ชี้ดีมานด์น้ำมันไตร
มาส 1 พันตัว ทั้งน้ำมันดีเซล อากาศยาน หลังการทองเที่ยวฟื้น ส่วนไตร
มาส 2 ความกังวลจากเศรษฐกิจโลกอาจกดดันดีมานด์ แต่ค่ากัลดจะลด
ไม่มาก เพราะผู้ผลิตมีแนวโน้มลดค่าพรีเมียม และมีโอกาสกำไรสต็อก
น้ำมัน พร้อมเดินหน้าโครงการ CPF ตามแผนปัจจุบันการก่อสร้างคืบหน้า
แล้วกว่า 90% โบรกฯให้เป้า 80 บาท(พันหุ้น)

BTS รั้งได้สูญ 300 ล้าน เคลียร์เหตุลงทุน STARKBTS แจงชัดๆ เหตุ
เขาลงทุน STARK พิจารณาพื้นฐานรอบคอบ กอนควักเงิน 300 ล้านบาท
ซื้อ 100 ล้านหุ้น ตุนหุ้นเฉลี่ย 3 บาท ซึ่งเป็นการเข้าในราคาต่ำตามมูลค่า
แท้จริงขณะนั้น รั้งได้หากสูญ ระบุไม่มีนัยสำคัญมากนัก และไม่มีการ
นำไปบันทึกขาดทุน เพราะอยู่ในส่วนของส่วนทุน ชุมผลงานปีนี้จะกลับมาโต
แกร่ง(พันหุ้น)

HUMAN ติดโผหุ้นงบ Q1 ดี รายได้โตรูกลูกค้าองค์กรHUMAN ตก
ย้ายสถานะเป็นผู้นำ HR เอเชีย มั่นใจผลงานปีนี้เติบโตดี ความต้องการ
โซลูชัน HR ยังดีต่อเนื่อง ทั้งลูกค้ารายใหญ่และรายเล็ก ระบุ Workplace
จะเป็นโซลูชันชั้นนำระดับโลก มองปีหน้ารายได้โต 30% เชื้อปีหน้าผลงานโต
ก้าวกระโดด เจาะตลาดฟิลิปปินส์เพิ่ม โบรกฯหุ้นเด่นสำหรับการเก็งกำไร
ผลงานไตรมาส 1/2566 คาดกำไรปกติที่ 73 ล้านบาท โต 76.5% จากปี
ก่อน ส่วนทั้งปีคาดอยู่ที่ 320 ล้านบาท เคาะเป้า 16.60 บาท(พันหุ้น)

TOA ยืนยันไม่เกี่ยว STARK TLI หนุนใหญ่กระทบน้อยTOA ออกโรงแจ
งยืนยันไม่เกี่ยวข้องกับ STARK ทั้งด้านการลงทุน การถือหุ้นและการรวม
บริหาร ส่วนกรรมการบางคนเข้าไปเป็นผู้บริหารนั้นเป็นการลงทุนส่วนตัว
ไม่เกี่ยวข้องกับบริษัท หลังมีข่าว STARK มีความเสี่ยงจะผิดนัดชำระหนี้กับ
2 แบงก์ใหญ่ KBANK และ SCB ด่านโบรกฯประเมิน TLI ผู้ถือหุ้นใหญ่
กระทบจำกัด(พันหุ้น)

ไวปักผลิตรถยนต์จีน จ่อขอ BOI ลงทุนไทย ปีไฮไฮ ใจ ฉางอัน ออโตโม
บิล ผู้ผลิตรถยนต์รายใหญ่ของจีน ประกาศลงทุนในไทย 9,800 ล้านบาท
เตรียมยื่นขอรับการส่งเสริม มาตรฐานการผลิตรถยนต์ EV พวงมาลัยขวาแห่ง
แรกนอกจีน 1 แลนด์(ไทยโพสต์)

'ธอส.' พุ่ง Q1 ปล่อยกู้ใหม่พุ่ง อานิสงส์ศก.ฟื้น/KTB ฟื้นกำไรหมื่นล้าน
'ธอส.' กางผลดำเนินงานไตรมาส 1/66 ปล่อยสินเชื่อกใหม่พุ่ง 5.5 หมื่นล้าน
บาท กำไร 2.68 พันล้านบาท อานิสงส์เศรษฐกิจฟื้น-โครงการสินเชื่
ดอกเบี้ยต่ำหนุนคนเร่งกู้บ้าน ด่าน "KTB" ฟื้นทะลิก 1 หมื่นล้านบาท หลัง
เดินหน้าตามยุทธศาสตร์สร้างความยั่งยืน(ไทยโพสต์)



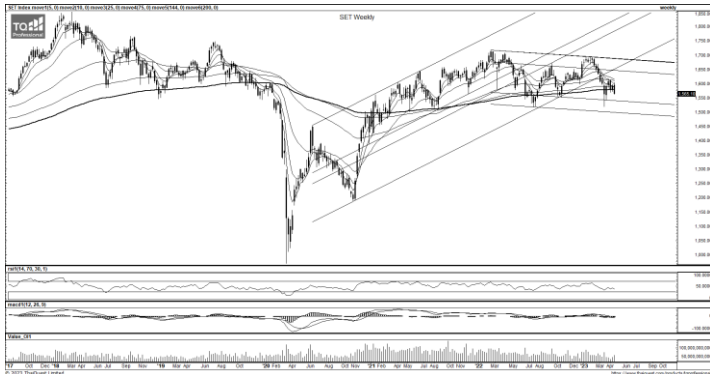
ที่มา: TQ Professional, TF Day

Resistance 1,570 - 1,575

Support 1,560 - 1,555

SET Daily: แกว่งพักตัว

กลยุทธ์การลงทุน SET Index แท่งเทียนถูกขายทำกำไรหลังติดแนวต้าน สอดคล้องกับสัญญาณ Indicator ที่แผ่วตัวลง ระยะสั้นแนวโน้มยังเป็นการแกว่งพักตัว มีแนวรับ 1,560 / 1,555 แนวต้าน 1,570 / 1,575



ที่มา: TQ Professional, TF weekly

SET Weekly: แกว่งตัวในกรอบ

กลยุทธ์การลงทุน ระยะกลาง sentiment ต่างประเทศผันผวนจากการขึ้นดอกเบี้ยและการลดสภาพคล่องของธนาคารกลางหลัก ขณะที่เงินเฟ้อในระดับสูงกดดันให้เศรษฐกิจโลกมีโอกาสเข้าสู่ภาวะถดถอย นอกจากนี้ยังมีความเสี่ยงจากตลาดตราสารหนี้ของภาคธนาคาร ทำให้ทิศทาง fund flow แผ่วตัว ในทางเทคนิค TF weekly หากดัชนีกลับไปยืน EMA200 Week ได้น่าจะประคองตัวออกข้างต่อ แนวรับ 1,545 / 1,520 แนวต้าน 1,660 / 1,685



ที่มา: TQ Professional, TF daily

Gold Spot: เก็งกำไรขึ้นขายลงซื้อ

กลยุทธ์การลงทุน Gold Spot แกว่งตามสัญญาณดอลลาร์ แท่งเทียนถอยหลุดเส้น EMA10 วัน ลงมาพร้อม MACD / RSI ที่อ่อนตัวต่อเนื่อง ระยะสั้นกลับมาประคองตัวในกรอบ Sideways เน้นเก็งกำไรขึ้นขายลงซื้อ มีแนวรับ US\$1,990 / 1,980/Oz แนวต้าน US\$2,010 / 2,020/Oz

Resistance 2,010 - 2,020

Support 1,990 - 1,980

Technical Analyst

Apichai Raomanachai No. 002939

Asst. Technical Analyst

Noppom Chaykaew No. 043964

ข้อมูลในเอกสารฉบับนี้ รวบรวมมาจากแหล่งข้อมูลที่เชื่อถือได้ อย่างไรก็ดี บริษัทหลักทรัพย์ คิงส์ฟอร์ด จำกัด (มหาชน) ไม่สามารถที่จะยืนยันหรือรับรองความถูกต้องของข้อมูลเหล่านั้นได้ ไม่ว่าประการใด ๆ บทวิเคราะห์ในเอกสารนี้ จัดทำขึ้นโดยอ้างอิงหลักเกณฑ์ทางวิชาการเกี่ยวกับหลักการวิเคราะห์ และมีได้เป็นการชี้นำ หรือเสนอแนะให้ซื้อหรือขายหลักทรัพย์ใด ๆ การตัดสินใจซื้อหรือขายหลักทรัพย์ใด ๆ ของผู้อ่าน ไม่ว่าจะเกิดจากการอ่านบทความในเอกสารนี้หรือไม่ก็ตาม ล้วนเป็นผลจากการใช้วิจารณญาณของผู้อ่าน โดยไม่มีส่วนเกี่ยวข้องกับหรือผูกพันใด ๆ กับ บริษัทหลักทรัพย์ คิงส์ฟอร์ด จำกัด(มหาชน) ไม่ว่ากรณีใด



ที่มา : TQ Professional

KGEN

Resistance 1.18-1.31

Support 1.11

แนะนำเก็งกำไร แท่งเทียนทยอยฟื้นตัวในกรอบ Sideways พร้อมปริมาณการซื้อขายเข้าสะสม ด้าน Indicator MACD และ RSI มีแนวโน้มเป็นบวก เบื้องต้นหากขึ้นเหนือแนวรับ 1.11 บาท ได้คาดหวังการขึ้นต่อ โดยมีแนวต้านถัดไป 1.18-1.31 บาท ส่วนจุด Stop Loss 1.07 บาท



ที่มา : TQ Professional

NYT

Resistance 4.08-4.34

Support 3.94

แนะนำเก็งกำไร แท่งเทียนทำจังหวะยิงขึ้นปิดเต็มแท่ง พร้อม volume เข้าสะสม ด้าน RSI / MACD ส่งสัญญาณบวก เบื้องต้นคาดหวังเห็นการทยอยฟื้นตัวขึ้นต่อ โดยมีเป้าหมายแนวต้าน 4.08-4.34 บาท ส่วนแนวรับ 3.94 บาท และ Stop Loss ที่ 3.90 บาท



ที่มา : TQ Professional

BBL

Resistance 160.0-166.5

Support 156.5

แนะนำเก็งกำไร แท่งเทียนทยอยแกว่งขึ้น พร้อมปริมาณการซื้อขายเข้าสะสม ด้าน MACD / RSI เกิดสัญญาณบวก ประเมินเบื้องต้นคาดหวังการขึ้นต่อ โดยมีเป้าหมายแนวต้าน 160.00-166.50 บาท ส่วนแนวรับ 156.50 บาท และพิจารณาจุด Stop Loss ที่ 155.00 บาท

Technical Analyst

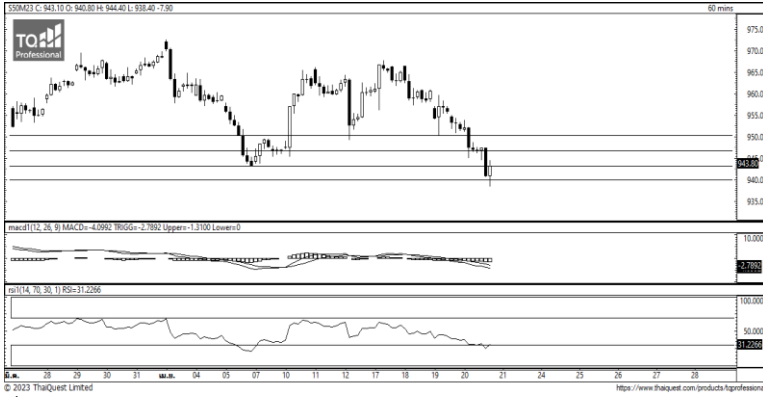
Apichai Raomanachai No. 002939

Asst. Technical Analyst

Nopporn Chaykaew No. 043964



วันศุกร์ที่ 21 เมษายน พ.ศ. 2566



ที่มา: Kingsford Research

ภาพการลงทุในระยะสั้น

S50M23 ปิดที่ 943.80 จุด ปรับตัวลดลง 7.9 จุด หรือ -0.83 %
S50M23 มีการเคลื่อนไหวในลักษณะของแนวโน้มขาลง และ Indicator สนับสนุนไปในทิศทางขาลง โดยมีแนวรับที่ 940 จุด และมีแนวต้านที่ 950 จุด หากไม่สามารถยืนยันเหนือ 950 นั้น Short จะเป็นฝั่งที่ได้เปรียบกว่า



ที่มา: Kingsford Research

ภาพการลงทุรายสัปดาห์

สำหรับภาพรายสัปดาห์ สถานะปัจจุบันถือ Short 1/3 port เนื่องจากมีการหลุดแนวรับที่ 960 และ Indicator อยู่ในทิศทางแนวโน้มขาลง โดยมีกรอบการเคลื่อนไหวอยู่ที่แนวรับ 940 และแนวต้านที่ 960 หากหลุดต่ำกว่า 940 แนะนำเปิดสถานะ Short 2/3 Port แต่หากสามารถยืนยันเหนือ 950 จุดได้ แนะนำ Trading Long จะเป็นฝั่งที่ได้เปรียบกว่า

Apichai Raomanachai

No. 002939

Nut Kaewborisutsakul

Asst. Derivatives Analyst

Market Overview

นักลงทุนต่างชาติ Short สุทธิ 9,116 สัญญา ส่วนสะสมประจำเดือน เม.ย. มียอด Short สุทธิ 40,939 สัญญา และยอดสะสม ตั้งแต่เดือน ม.ค. เป็นยอด Short สุทธิ 148,169 สัญญา เมื่อวานนี้ ดัชนี DJIA ปิด -0.33% ,ดัชนี S&P500 ปิด -0.60% และ ดัชนี Nasdaq ปิด -0.80% ดัชนีดาวโจนส์ปิดในแดนลบติดต่อกันเป็นวันที่ 3 หลังจากบริษัทจดทะเบียนเปิดเผยผลประกอบการที่น่าผิดหวัง โดยล่าสุดบริษัทเทสลาเปิดเผยอัตรากำไรขั้นต้น (Gross Margin) นักลงทุนจับตาดูการแสดงความเห็นของบรรดาเจ้าหน้าที่เฟด โดยขณะนี้เฟดใกล้จะเข้าสู่ช่วงแถลงการณ์การแสดงความเห็นเกี่ยวกับนโยบายการเงิน (Blackout Period) ในวันที่ 22 เม.ย. ก่อนที่เฟดจะจัดการประชุมกำหนดนโยบายในวันที่ 2-3 พ.ค. ซึ่งเป็นไปตามกฎระเบียบของเฟด ล่าสุดนางลoretตา เมสเตอร์ ประธานเฟดสาขาซานฟรานซิสโกกล่าวว่า "อุปสงค์ยังคงสูงกว่าอุปทานทั้งในตลาดแรงงานและภาคการผลิต ขณะที่เงินเฟ้อยังคงอยู่สูงเกินไป ด้วยเหตุนี้เฟดยังคงต้องเดินหน้าปรับขึ้นอัตราดอกเบี้ยเพื่อสกัดเงินเฟ้อและหนุนให้อัตราดอกเบี้ยระยะสั้นติดตัวขึ้นเหนือระดับ 5%" สำหรับข้อมูลเศรษฐกิจสหรัฐที่มีการเปิดเผยเมื่อคืนนี้ กระทรวงแรงงานสหรัฐเปิดเผยตัวเลขผู้ยื่นขอสวัสดิการว่างงานครั้งแรกเพิ่มขึ้น 5,000 ราย สู่ระดับ 245,000 รายในสัปดาห์ที่แล้ว และสูงกว่าตัวเลขคาดการณ์ของนักวิเคราะห์ที่ระดับ 240,000 รายสมาคมนายหน้าอสังหาริมทรัพย์แห่งชาติของสหรัฐ (NAR) เปิดเผยว่า ยอดขายบ้านมือสองลดลง 2.4% สู่ระดับ 4.4 ล้านยูนิตในเดือนมี.ค. เมื่อเทียบรายเดือน และเมื่อเทียบรายปี ยอดขายบ้านดิ่งลง 22% ในเดือนมี.ค. โดยได้รับผลกระทบจากการพุ่งขึ้นของอัตราดอกเบี้ยเงินกู้จำนอง

	Close	Change	Volume	OI
SET50	943.50	-10.3	1,772,206,270	476,224
S50M23	943.80	-7.9	230,984	400,561
S50U23	940.90	-7.8	20,630	45,326
S50Z23	941.20	-7.7	5,322	22,098
S50K23	942.20	-9.4	90	233

Source: TQ Pro

	Last	Support	Resistance
SET50	943.50	940	950
S50M23	943.80	940	950
S50U23	940.90	935	950

Source: Kingsford Securities

Volume by Investors	SET (Million Bath)	Index Futures (Contracts)
Local Institutions	-1,380.95	-9,594
Foreign	-738.42	-9,116
Local Investor	2,213.55	18,710

ข้อมูลในเอกสารฉบับนี้ รวบรวมมาจากแหล่งข้อมูลที่น่าเชื่อถือ อย่างไรก็ดี บริษัทหลักทรัพย์ คิงส์ฟอร์ด จำกัด (มหาชน) ไม่สามารถที่จะยืนยันหรือรับรองความถูกต้องของข้อมูลเหล่านี้ได้ ไม่ว่าประการใด ๆ บทวิเคราะห์ในเอกสารนี้จัดทำขึ้นโดยอ้างอิงหลักการทางวิชาการเกี่ยวกับหลักการวิเคราะห์ และมีได้เป็นการชี้แนะ หรือเสนอแนะให้ซื้อหรือขายหลักทรัพย์ใด ๆ การตัดสินใจซื้อหรือขายหลักทรัพย์ใด ๆ ของผู้อ่าน ไม่ว่าจะเกิดจากการอ่านบทความในเอกสารนี้หรือไม่ก็ตาม ล้วนเป็นผลจากการใช้วิจารณญาณของผู้อ่าน โดยไม่มีส่วนเกี่ยวข้องกับหรือผูกพันใด ๆ กับ บริษัทหลักทรัพย์ คิงส์ฟอร์ด จำกัด (มหาชน) ไม่ว่ากรณีใด

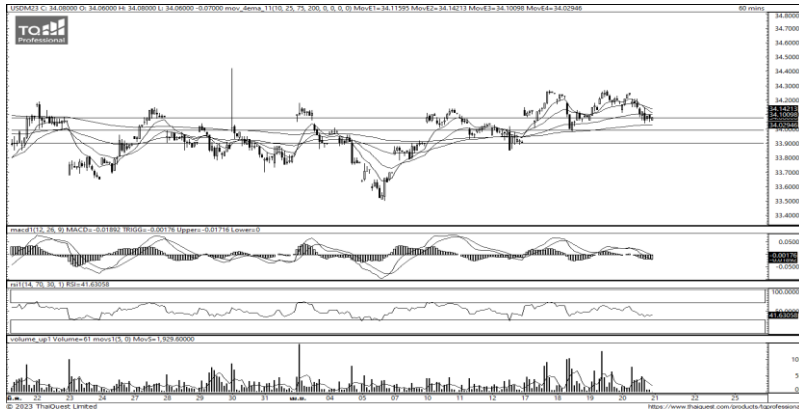
SET50 Index Futures



KINGSFORD

Series	Close	Chg	Vol. Contracts	OI	OI Chg	Theoretical	Basis	Daly Left	LTD
S50M23	943.80	-7.9	230,984	402,020	-1,459	941.18	0.30	69	29/6/2023
S50U23	940.90	-7.8	20,630	47,645	-2,319	938.12	-2.60	160	28/9/2023
S50Z23	941.20	-7.7	5,322	22,613	-515	935.07	-2.30	251	28/12/2023
S50K23	942.20	-9.4	90	179	54	942.19	-1.30	39	30/5/2023
S50H24	937.90	-8.0	3,004	3,570	-493	932.01	-5.60	342	28/3/2024

Currency Futures



ที่มา: Kingsford Research

ภาพการลงทุนระยะสั้น

เข้านั้น dollar index อยู่ที่ 101.808 จุด ช้อนค่าลง 0.03 % โดยที่ USDM23 ปิดเมื่อวานนี้ ปิดแข็งค่าขึ้น 0.11 บาท/USD โดยค่าเงินมีลักษณะการเคลื่อนไหวในลักษณะการ Sideway ส่วน Indicator อยู่ในทิศทางขาลง ส่งผลให้ค่าเงินจะมีการแข็งค่าขึ้น โดยมองกรอบการเคลื่อนไหวของ USDM23 อยู่ระหว่างแนวรับที่ 34.00 และแนวต้านที่ 34.30 หากยังไม่สามารถผ่าน 34.30 ไปได้ควรเปิด Short จะเป็นฝั่งที่ได้เปรียบกว่า

	Last	Change	Volume	OI
USDJ23	34.36	-0.10000	2,889	15,941
USDK23	34.30	-0.06000	2,586	3,335
USDM23	34.15	-0.11000	33,369	80,367
USDU23	33.86	-0.11000	975	8,768

Source: TQ Pro

	Last	Support	Resistance
RTXUSTB	34.20	34.20	34.50
USDM23	34.15	34.00	34.30
USDU23	33.86	33.50	34.00

Source: Kingsford Securities

ข้อมูลในเอกสารฉบับนี้ รวบรวมมาจากแหล่งข้อมูลที่น่าเชื่อถือ อย่างไรก็ดี บริษัทหลักทรัพย์ คิงส์ฟอร์ด จำกัด (มหาชน) ไม่สามารถที่จะยืนยันหรือรับรองความถูกต้องของข้อมูลเหล่านี้ได้ ไม่ว่าประการใด ๆ บทวิเคราะห์ในเอกสารนี้ จัดทำขึ้นโดยอ้างอิงหลักเกณฑ์ทางวิชาการเกี่ยวกับหลักการวิเคราะห์ และมีได้เป็นการชี้แนะ หรือเสนอแนะให้ซื้อหรือขายหลักทรัพย์ใด ๆ การตัดสินใจซื้อหรือขายหลักทรัพย์ใด ๆ ของผู้อ่าน ไม่ว่าจะเกิดจากการอ่านบทความในเอกสารนี้หรือไม่ก็ตาม ล้วนเป็นผลจากการใช้วิจารณญาณของผู้อ่าน โดยไม่มีส่วนเกี่ยวข้องกับหรือผูกพันใด ๆ กับ บริษัทหลักทรัพย์ คิงส์ฟอร์ด จำกัด (มหาชน) ไม่ควรเฝ้า



Most Active Grainer (%chg)

Rank	STOCK	OI	Price Chg (20 Working Days)
1	SAWAD	16,545	12.56%
2	SIRI	27,849	11.18%
3	BCPG	40,162	10.16%
4	PTTEP	4,786	9.64%
5	MTC	12,108	9.09%
6	SUPER	108,238	8.62%
7	BTS	21,327	8.57%
8	WHA	20,105	8.25%
9	CK	1,703	8.21%
10	BCH	14,807	7.00%
11	VNG	9,686	6.96%
12	AMATA	1,423	6.39%
13	RS	57,941	5.71%
14	LPN	5,204	5.45%
15	BAY	809	5.31%
16	GUNKUL	154,769	5.29%
17	AP	10,917	5.08%
18	OR	8,619	4.76%
19	BBL	9,728	4.62%
20	TTB	26,021	4.41%
21	KTB	86,953	4.17%
22	CPN	1,222	4.15%
23	SPALI	3,149	3.64%
24	BDMS	2,981	3.51%
25	BEM	28,289	3.49%
26	AOT	3,496	2.85%
27	AEONTS	254	2.70%
28	EGCO	1,197	2.60%
29	QH	18,510	2.52%
30	LH	948	2.08%

Top Gainers OI (%chg)

STOCK	OI	%Daily Top OI Change	STOCK	OI	%5 Day Top OI Change
PSL	4,603	17.45%	BCP	10,739	27.59%
HMPRO	7,161	14.25%	PSL	4,603	27.01%
TOP	2,238	10.74%	INTUCH	1,863	25.03%
CPN	1,222	10.09%	CBG	6,900	20.88%
KTB	86,953	8.42%	TASCO	3,440	18.62%
THG	281	7.25%	BBL	9,728	18.36%
BCP	10,739	7.00%	CHG	8,043	17.16%
STA	2,692	5.61%	LPN	5,204	16.42%
KBANK	13,541	5.45%	HMPRO	7,161	14.65%
ERW	9,810	5.42%	CRC	2,676	12.86%
STEC	16,147	4.36%	JMT	8,677	12.29%
BJC	2,736	3.52%	BH	1,471	12.29%
QH	18,510	3.01%	THG	281	6.84%
HANA	2,394	2.48%	KTB	86,953	6.23%
OR	8,619	2.05%	TOP	2,238	6.22%

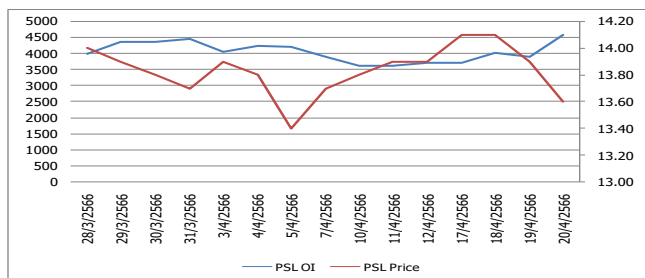
Source: TQ Pro

Top Loser OI (%chg)

STOCK	OI	%Daily Top OI Change	STOCK	OI	%5 Day Top OI Change
THCOM	2,058	-62.73%	THCOM	2,058	-76.06%
EASTW	563	-47.19%	LH	948	-72.54%
CK	1,703	-29.10%	SPRC	1,605	-48.33%
ESSO	20,927	-26.46%	ESSO	20,927	-44.93%
GLOBAL	2,497	-24.61%	STPI	29,667	-43.18%
TOA	1,860	-17.66%	ICHI	13,805	-40.78%
PSH	491	-17.62%	CK	1,703	-37.25%
TTA	2,573	-16.62%	AEONTS	254	-36.18%
SIRI	27,849	-14.40%	KTC	54,314	-36.14%
EPG	7,031	-12.45%	GLOBAL	2,497	-36.07%
BTS	21,327	-12.41%	TOA	1,860	-35.99%
DELTA	2,136	-11.22%	TKN	31,224	-34.64%
BGRIM	5,820	-10.71%	SIRI	27,849	-34.06%
CHG	8,043	-10.62%	WHAUP	14,594	-33.86%
MAJOR	8,131	-10.52%	MAJOR	8,131	-32.90%

หุ้นที่มีทิศทาง ราคาและ OI ที่น่าจับตามอง

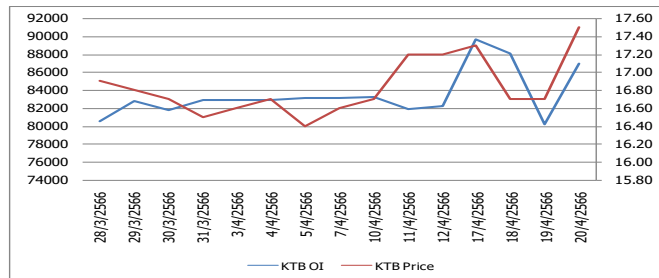
OI Trend PSL



Recommend : Short
Support : 14.00

Resistance : 14.50
Stop-Loss : 13.80

OI Trend KTB



Recommend : Long
Support : 17.00

Resistance : 18.50
Stop-Loss :

Source: KINGSFORD

APICHAJ RAOMANACHAI No. 002939
NUT KAEWBORISUTSAKUL Asst. Derivatives Analyst

ข้อมูลในเอกสารฉบับนี้ รวบรวมมาจากแหล่งข้อมูลที่น่าเชื่อถือ อย่างไรก็ตาม บริษัทหลักทรัพย์ คิงส์ฟอร์ด จำกัด (มหาชน) ไม่สามารถที่จะยืนยันหรือรับรองความถูกต้องของข้อมูลเหล่านี้ได้ ไม่ว่าประการใด ๆ บทวิเคราะห์ในเอกสารนี้ จัดทำขึ้นโดยอ้างอิงหลักการทางวิชาการเกี่ยวกับหลักการวิเคราะห์ และมีได้เป็นการชี้แนะ หรือเสนอแนะให้ซื้อหรือขายหลักทรัพย์ใด ๆ การตัดสินใจซื้อหรือขายหลักทรัพย์ใด ๆ ของผู้อ่าน ไม่ว่าจะเกิดจากการอ่านบทความในเอกสารนี้หรือไม่ก็ตาม ล้วนเป็นผลจากการใช้วิจารณญาณของผู้อ่าน โดยไม่มีส่วนเกี่ยวข้องกับหรือหนี้ผูกพันใด ๆ กับ บริษัทหลักทรัพย์ คิงส์ฟอร์ด จำกัด (มหาชน) ไม่ว่ากรณีใด

Short Sales



KINGSFORD

มูลค่าการขายชอร์ต ณ วันที่ 20 เมษายน 2566

หลักทรัพย์	ปริมาณหุ้นที่ขายชอร์ต (หุ้น)	มูลค่าการขายชอร์ต (บาท)	%เทียบมูลค่าซื้อขายตลาดรวม
AAI	40,500	220,940	0.42%
AAI-R	78,500	425,785	0.81%
AAV	3,900,900	10,578,552	17.49%
ACE	698,800	1,537,016	3.94%
ACE-R	252,800	552,122	1.43%
ADVANC	580,200	122,201,200	12.37%
ADVANC-R	194,900	41,020,600	4.16%
AEONTS	200	38,350	0.13%
AEONTS-R	300	56,800	0.19%
AGE	104,800	304,436	4.07%
AH	283,200	9,166,850	16.68%
AIE	3,500	6,915	0.65%
AIT	113,500	614,680	3.46%
AIT-R	125,300	677,290	3.82%
AJ	800	8,380	0.64%
AKR	102,200	100,156	5.44%
AMATA	538,100	12,531,080	8.62%
AMATA-R	355,700	8,268,690	5.70%
ANAN	93,400	112,080	2.08%
ANAN-R	469,300	564,112	10.47%
AOT	1,232,700	89,217,400	7.02%
AOT-R	2,182,500	157,800,600	12.44%
AP	1,113,300	13,804,920	6.66%
AP-R	190,500	2,362,200	1.14%
APURE	4,400	21,472	0.48%
AS	149,400	2,246,190	2.87%
AS-R	9,400	140,750	0.18%
ASIAN	34,900	389,840	1.78%
ASK	28,900	832,775	6.22%
ASP	664,900	1,853,856	42.19%
ASW	20,000	170,590	1.87%
AU	23,800	265,520	1.58%
AU-R	2,500	27,820	0.17%
AUCT	10,500	96,600	0.58%
AURA	64,300	1,150,040	2.70%
AURA-R	38,100	681,000	1.60%
AWC	3,810,800	20,432,500	10.97%
AWC-R	2,423,500	13,014,645	6.98%
AYUD	2,300	89,700	27.38%
BA	23,500	296,710	2.25%
BA-R	38,300	484,290	3.67%
BAFS	34,300	1,029,000	7.61%
BAFS-R	24,800	743,525	5.50%
BAM	1,112,600	14,906,700	14.20%
BAM-R	734,400	9,804,930	9.37%
BANPU	6,263,700	60,144,735	11.57%
BANPU-R	3,704,500	35,375,540	6.85%
BAY	65,900	1,949,325	23.30%
BAY-R	8,800	261,800	3.11%
BBGI	7,900	45,030	0.75%
BBGI-R	1,100	6,170	0.10%
BBIK	10,900	1,063,700	2.78%
BBIK-R	32,600	3,200,325	8.31%
BBL	364,100	57,420,050	4.10%
BBL-R	11,400	1,795,500	0.13%

ข้อมูลในเอกสารฉบับนี้ รวบรวมมาจากแหล่งข้อมูลที่เชื่อถือได้ อย่างไรก็ตาม บริษัทหลักทรัพย์ คิงส์ฟอร์ด จำกัด (มหาชน) ไม่สามารถที่จะยืนยันหรือรับรองความถูกต้องของข้อมูลเหล่านี้ได้ ไม่ว่าประการใด ๆ บทวิเคราะห์ในเอกสารนี้ จัดทำขึ้นโดยอ้างอิงหลักเกณฑ์ทางวิชาการเกี่ยวกับหลักการวิเคราะห์ และมีได้เป็นการชี้แนะ หรือเสนอแนะให้ซื้อหรือขายหลักทรัพย์ใด ๆ การตัดสินใจซื้อหรือขายหลักทรัพย์ใด ๆ ของผู้อ่าน ไม่ว่าจะเกิดจากการอ่านบทความในเอกสารนี้หรือไม่ก็ตาม ล้วนเป็นผลจากการใช้วิจารณญาณของผู้อ่าน โดยไม่มีส่วนเกี่ยวข้องกับหรือพันธะผูกพันใด ๆ กับ บริษัทหลักทรัพย์ คิงส์ฟอร์ด จำกัด (มหาชน) ไม่ว่ากรณีใด

Short Sales



KINGSFORD

มูลค่าการขายชอร์ต ณ วันที่ 20 เมษายน 2566

หลักทรัพย์	ปริมาณหุ้นที่ขายชอร์ต (หุ้น)	มูลค่าการขายชอร์ต (บาท)	%เทียบมูลค่าซื้อขายตลาดรวม
BCH	519,400	11,079,130	4.07%
BCH-R	996,500	21,237,130	7.81%
BCP	1,110,500	34,002,725	26.60%
BCP-R	6,800	207,400	0.16%
BCPG	643,900	6,624,200	11.82%
BCPG-R	71,500	734,960	1.31%
BDMS	9,293,900	272,578,650	16.24%
BDMS-R	2,297,900	67,213,575	4.02%
BE8	9,300	457,050	0.34%
BEAUTY	206,200	248,555	5.48%
BEAUTY-R	235,500	283,639	6.26%
BEC	134,500	1,144,675	6.28%
BEC-R	224,100	1,911,925	10.47%
BEM	2,019,900	18,073,615	12.14%
BEM-R	2,101,600	18,833,210	12.63%
BGRIM	1,123,000	43,314,025	14.86%
BGRIM-R	431,000	16,540,100	5.70%
BH	254,400	61,107,300	13.03%
BH-R	106,700	25,633,900	5.47%
BJC	459,000	17,556,750	16.56%
BJC-R	413,900	15,832,875	14.94%
BLA	249,000	7,150,800	7.96%
BLA-R	310,200	8,795,725	9.92%
BLAND	83,900	80,544	0.74%
BLAND-R	134,100	130,077	1.19%
BOL	19,500	202,120	2.83%
BPP	87,400	1,258,790	4.14%
BPP-R	87,200	1,245,890	4.13%
BRI	61,500	705,470	1.43%
BRI-R	130,400	1,496,640	3.03%
BRR	24,000	163,490	1.57%
BTG	378,300	9,797,700	10.97%
BTG-R	324,400	8,254,675	9.41%
BTS	6,260,800	48,212,105	19.45%
BTS-R	1,964,000	14,990,980	6.10%
BYD	597,700	4,999,610	14.89%
BYD-R	191,900	1,596,540	4.78%
CBG	670,300	52,555,475	4.79%
CBG-R	2,129,400	166,666,675	15.22%
CENTEL	454,100	24,838,125	14.89%
CENTEL-R	246,700	13,431,825	8.09%
CHAYO	55,200	427,890	8.25%
CHAYO-R	900	6,975	0.13%
CHG	665,000	2,389,028	1.64%
CHG-R	4,881,200	17,504,212	12.06%
CHINA	9,700	64,053	6.70%
CK	248,400	5,207,700	4.77%
CK-R	467,300	9,791,850	8.97%
CKP	747,200	3,011,308	11.52%
CKP-R	1,112,300	4,478,912	17.15%
COM7	1,538,500	43,318,300	14.36%
COM7-R	931,400	26,432,025	8.69%
CPALL	1,807,600	115,403,900	16.50%
CPALL-R	910,300	58,121,225	8.31%
CPF	1,078,300	22,428,020	16.30%

ข้อมูลในเอกสารฉบับนี้ รวบรวมมาจากแหล่งข้อมูลที่เชื่อถือได้ อย่างไรก็ตาม บริษัทหลักทรัพย์ คิงส์ฟอร์ด จำกัด (มหาชน) ไม่สามารถที่จะยืนยันหรือรับรองความถูกต้องของข้อมูลเหล่านี้ได้ ไม่ว่าประการใด ๆ บทวิเคราะห์ในเอกสารนี้ จัดทำขึ้นโดยอ้างอิงหลักเกณฑ์ทางวิชาการเกี่ยวกับหลักการวิเคราะห์ และมีได้เป็นการชี้แนะ หรือเสนอแนะให้ซื้อหรือขายหลักทรัพย์ใด ๆ การตัดสินใจซื้อหรือขายหลักทรัพย์ใด ๆ ของผู้อ่าน ไม่ว่าจะเกิดจากการอ่านบทความในเอกสารนี้หรือไม่ก็ตาม ล้วนเป็นผลจากการใช้วิจารณญาณของผู้อ่าน โดยไม่มีส่วนเกี่ยวข้องกับหรือพันธะผูกพันใด ๆ กับ บริษัทหลักทรัพย์ คิงส์ฟอร์ด จำกัด (มหาชน) ไม่ว่ากรณีใด

Short Sales



KINGSFORD

มูลค่าการขายชอร์ต ณ วันที่ 20 เมษายน 2566

หลักทรัพย์	ปริมาณหุ้นที่ขายชอร์ต (หุ้น)	มูลค่าการขายชอร์ต (บาท)	%เทียบมูลค่าซื้อขายตลาดรวม
CPF-R	684,700	14,207,470	10.35%
CPN	497,000	34,498,600	7.67%
CPN-R	788,100	54,735,800	12.16%
CRC	861,000	37,699,275	15.00%
CRC-R	509,100	22,294,575	8.87%
DCC	2,985,200	6,772,284	48.15%
DCC-R	758,500	1,727,666	12.23%
DDD	14,200	193,090	3.86%
DELTA	1,000	962,000	0.21%
DELTA-R	24,550	23,592,800	5.23%
DEMCO	4,100	20,008	1.99%
DITTO	105,700	3,198,200	3.48%
DITTO-R	500	15,250	0.02%
DMT	92,200	1,188,010	6.11%
DOHOME	607,500	8,415,760	19.20%
DOHOME-R	352,600	4,881,080	11.14%
DUSIT	10,600	118,220	1.15%
EA	1,292,600	94,354,175	10.96%
EA-R	2,015,600	147,380,175	17.08%
EASTW	11,700	58,472	1.29%
EGATIF	53,200	348,460	4.84%
EGCO	56,700	9,062,350	9.66%
EGCO-R	49,900	7,937,500	8.51%
EKH	19,000	155,480	0.89%
EPG	204,200	1,634,045	31.10%
EPG-R	111,100	883,860	16.92%
ERW	643,600	3,074,490	7.58%
ERW-R	273,000	1,314,566	3.21%
ESSO	688,300	5,945,735	7.50%
ESSO-R	59,600	511,750	0.65%
ETC	40,700	156,404	0.80%
FORTH	203,700	6,332,925	11.97%
FORTH-R	148,800	4,595,900	8.75%
FSMART	17,100	166,725	0.54%
GFPT	155,400	1,787,100	9.50%
GFPT-R	69,800	802,590	4.27%
GJS	41,800	12,122	0.94%
GLOBAL	1,752,600	30,136,150	11.45%
GLOBAL-R	863,500	14,772,060	5.64%
GPSC	457,400	29,322,375	10.93%
GPSC-R	1,009,800	64,856,950	24.14%
GULF	1,802,300	94,153,825	8.31%
GULF-R	1,091,800	56,807,725	5.04%
GUNKUL	3,497,800	13,939,258	5.47%
GUNKUL-R	6,172,100	24,644,812	9.65%
HANA	281,900	13,455,300	5.31%
HANA-R	516,100	24,657,700	9.72%
HENG	189,500	491,588	2.19%
HENG-R	8,200	21,428	0.09%
HL	13,800	279,360	1.63%
HMPRO	1,463,400	20,196,030	4.32%
HMPRO-R	3,044,800	41,583,570	8.98%
HTC	17,700	608,175	2.26%
HUMAN	34,700	381,700	3.41%

ข้อมูลในเอกสารฉบับนี้ รวบรวมมาจากแหล่งข้อมูลที่เชื่อถือได้ อย่างไรก็ตาม บริษัทหลักทรัพย์ คิงส์ฟอร์ด จำกัด (มหาชน) ไม่สามารถที่จะยืนยันหรือรับรองความถูกต้องของข้อมูลเหล่านี้ได้ ไม่ว่าประการใด ๆ บทวิเคราะห์ในเอกสารนี้ จัดทำขึ้นโดยอ้างอิงหลักเกณฑ์ทางวิชาการเกี่ยวกับหลักการวิเคราะห์ และมีได้เป็นการชี้แนะ หรือเสนอแนะให้ซื้อหรือขายหลักทรัพย์ใด ๆ การตัดสินใจซื้อหรือขายหลักทรัพย์ใด ๆ ของผู้อ่าน ไม่ว่าจะเกิดจากการอ่านบทความในเอกสารนี้หรือไม่ก็ตาม ล้วนเป็นผลจากการใช้วิจารณญาณของผู้อ่าน โดยไม่มีส่วนเกี่ยวข้องกับหรือพึ่งพิงผูกพันใด ๆ กับ บริษัทหลักทรัพย์ คิงส์ฟอร์ด จำกัด (มหาชน) ไม่ว่ากรณีใด

Short Sales



KINGSFORD

มูลค่าการขายชอร์ต ณ วันที่ 20 เมษายน 2566

หลักทรัพย์	ปริมาณหุ้นที่ขายชอร์ต (หุ้น)	มูลค่าการขายชอร์ต (บาท)	%เทียบมูลค่าซื้อขายตลาดรวม
HUMAN-R	24,500	269,500	2.40%
ICC	500	17,375	2.69%
ICHI	303,700	3,930,570	3.86%
III	378,700	5,115,100	10.85%
III-R	4,700	63,540	0.13%
ILM	14,500	296,800	1.90%
INTUCH	117,400	8,655,150	4.40%
INTUCH-R	155,700	11,465,700	5.84%
IRPC	8,860,200	21,114,906	17.19%
IRPC-R	8,479,100	20,174,632	16.45%
ITD	587,500	931,224	14.34%
ITD-R	274,600	434,009	6.70%
ITEL	121,100	397,264	4.19%
IVL	3,589,400	119,136,375	18.12%
IVL-R	2,816,500	93,304,175	14.22%
JAS	1,433,400	2,853,916	11.10%
JAS-R	402,500	800,988	3.12%
JMART	669,200	13,069,680	2.20%
JMART-R	726,200	14,432,420	2.39%
JMT	1,423,000	55,703,000	7.98%
JMT-R	200,000	7,803,850	1.12%
JTS-R	2,700	78,825	0.14%
JUBILE	14,500	356,700	43.28%
KAMART-R	2,500	21,875	0.09%
KBANK	2,924,800	373,599,100	5.10%
KBANK-R	3,044,700	387,012,300	5.31%
KCC	5,000	32,000	0.84%
KCE	808,400	34,813,150	13.61%
KCE-R	650,800	28,224,950	10.96%
KEX	53,300	840,700	4.51%
KEX-R	68,600	1,077,750	5.81%
KGI-R	2,700	12,528	0.12%
KISS	8,600	58,480	2.12%
KKP	269,900	17,201,525	7.37%
KKP-R	224,000	14,227,050	6.11%
KLINIQ	15,400	675,350	0.47%
KLINIQ-R	46,200	2,031,225	1.40%
KSL	32,200	108,458	1.42%
KSL-R	1,400	4,760	0.06%
KTB	12,982,100	227,982,620	4.57%
KTB-R	7,881,800	138,638,040	2.77%
KTC	192,300	10,387,125	5.88%
KTC-R	605,400	32,707,775	18.52%
LANNA	22,700	338,760	5.61%
LANNA-R	24,200	360,940	5.98%
LH	1,620,300	15,832,185	11.17%
LH-R	467,400	4,560,260	3.22%
LOXLEY	3,300	6,600	0.88%
M	41,900	2,085,250	4.18%
M-R	14,300	714,800	1.43%
MAJOR	250,200	4,125,620	20.97%
MAJOR-R	21,800	357,610	1.83%
MBK	285,500	4,415,900	7.85%
MBK-R	352,200	5,421,580	9.68%

ข้อมูลในเอกสารฉบับนี้ รวบรวมมาจากแหล่งข้อมูลที่เชื่อถือได้ อย่างไรก็ตาม บริษัทหลักทรัพย์ คิงส์ฟอร์ด จำกัด (มหาชน) ไม่สามารถที่จะยืนยันหรือรับรองความถูกต้องของข้อมูลเหล่านี้ได้ ไม่ว่าประการใด ๆ บทวิเคราะห์ในเอกสารนี้ จัดทำขึ้นโดยอ้างอิงหลักเกณฑ์ทางวิชาการเกี่ยวกับหลักการวิเคราะห์ และมีได้เป็นการชี้แนะ หรือเสนอแนะให้ซื้อหรือขายหลักทรัพย์ใด ๆ การตัดสินใจซื้อหรือขายหลักทรัพย์ใด ๆ ของผู้อ่าน ไม่ว่าจะเกิดจากการอ่านบทความในเอกสารนี้หรือไม่ก็ตาม ล้วนเป็นผลจากการใช้วิจารณญาณของผู้อ่าน โดยไม่มีส่วนเกี่ยวข้องกับหรือพันธะผูกพันใด ๆ กับ บริษัทหลักทรัพย์ คิงส์ฟอร์ด จำกัด (มหาชน) ไม่ว่ากรณีใด

Short Sales



KINGSFORD

มูลค่าการขายชอร์ต ณ วันที่ 20 เมษายน 2566

หลักทรัพย์	ปริมาณหุ้นที่ขายชอร์ต (หุ้น)	มูลค่าการขายชอร์ต (บาท)	%เทียบมูลค่าซื้อขายตลาดรวม
MC	60,700	623,480	3.84%
MEGA	138,400	5,934,775	4.95%
MEGA-R	531,100	22,765,400	19.01%
MINT	1,934,100	60,533,075	11.84%
MINT-R	786,500	24,619,300	4.81%
MONO	969,300	1,244,639	6.15%
MTC	761,000	27,836,725	10.79%
MTC-R	512,900	18,672,375	7.27%
NER	658,300	3,653,565	4.21%
NER-R	1,457,800	8,090,790	9.33%
NETBAY	73,800	1,675,760	5.99%
NEX	50,100	683,570	1.91%
NEX-R	94,400	1,289,030	3.59%
NOBLE	222,700	1,068,562	4.43%
NOBLE-R	82,500	394,414	1.64%
NRF	112,300	659,940	1.79%
NSL	2,500	52,500	0.40%
NSL-R	6,400	134,840	1.02%
NUSA	30,000	27,300	0.21%
ONEE	923,100	5,133,365	6.92%
OR	5,832,300	127,971,840	15.08%
OR-R	3,300,500	72,256,000	8.53%
ORI	395,600	4,711,690	6.07%
ORI-R	118,600	1,411,340	1.82%
OSP	1,135,200	31,802,125	8.40%
OSP-R	952,800	26,545,275	7.05%
PLANB	299,700	2,569,905	4.21%
PLANB-R	217,200	1,838,430	3.05%
PLAT	23,700	85,320	1.40%
PLAT-R	19,100	68,260	1.13%
PM	400	3,360	0.60%
PR9	60,000	1,158,530	2.09%
PR9-R	365,400	7,050,320	12.70%
PRM	146,000	1,059,250	4.19%
PSH	126,500	1,568,600	16.95%
PSH-R	15,700	194,330	2.10%
PSL	107,400	1,488,660	1.30%
PSL-R	276,400	3,781,210	3.35%
PTG	137,800	1,860,300	1.53%
PTG-R	701,700	9,485,380	7.79%
PTL	23,200	385,420	3.20%
PTL-R	97,800	1,633,410	13.49%
PTT	11,350,400	351,506,475	35.81%
PTT-R	641,800	19,740,775	2.03%
PTTEP	758,100	117,877,050	7.61%
PTTEP-R	967,300	150,393,750	9.71%
PTTGC	1,577,800	65,330,525	9.93%
PTTGC-R	1,527,600	62,944,800	9.62%
QH	731,700	1,781,720	5.43%
QH-R	146,900	358,362	1.09%
RABBIT	1,302,400	1,117,668	3.81%
RABBIT-R	1,598,200	1,347,936	4.67%
RAM	1,100	59,125	3.30%
RATCH	569,100	21,872,800	20.92%
RATCH-R	626,600	24,085,475	23.03%
RBF	308,100	3,246,760	5.47%

ข้อมูลในเอกสารฉบับนี้ รวบรวมมาจากแหล่งข้อมูลที่น่าเชื่อถือ อย่างไรก็ตาม บริษัทหลักทรัพย์ คิงส์ฟอร์ด จำกัด (มหาชน) ไม่สามารถที่จะยืนยันหรือรับรองความถูกต้องของข้อมูลเหล่านี้ได้ ไม่ว่าประการใด ๆ บทวิเคราะห์ในเอกสารนี้ จัดทำขึ้นโดยอ้างอิงหลักเกณฑ์ทางวิชาการเกี่ยวกับหลักการวิเคราะห์ และมีได้เป็นการชี้แนะ หรือเสนอแนะให้ซื้อหรือขายหลักทรัพย์ใด ๆ การตัดสินใจซื้อหรือขายหลักทรัพย์ใด ๆ ของผู้อ่าน ไม่ว่าจะเกิดจากการอ่านบทความในเอกสารนี้หรือไม่ก็ตาม ล้วนเป็นผลจากการใช้วิจารณญาณของผู้อ่าน โดยไม่มีส่วนเกี่ยวข้องกับหรือพันธะผูกพันใด ๆ กับ บริษัทหลักทรัพย์ คิงส์ฟอร์ด จำกัด (มหาชน) ไม่ว่ากรณีใด

Short Sales



KINGSFORD

มูลค่าการขายชอร์ต ณ วันที่ 20 เมษายน 2566

หลักทรัพย์	ปริมาณหุ้นที่ขายชอร์ต (หุ้น)	มูลค่าการขายชอร์ต (บาท)	%เทียบมูลค่าซื้อขายตลาดรวม
RBF-R	530,200	5,605,360	9.42%
RCL	277,800	7,755,225	9.64%
RCL-R	37,600	1,043,400	1.30%
RJH	8,900	255,325	7.15%
ROJNA	145,000	925,970	3.84%
RS	78,000	1,154,560	5.21%
RS-R	12,300	181,840	0.82%
S	945,400	1,595,883	13.72%
S-R	632,900	1,065,114	9.19%
SABINA	15,900	418,875	0.82%
SABUY	1,340,000	13,815,100	5.84%
SABUY-R	200	2,100	0.00%
SAK	35,500	220,445	2.97%
SAMART	49,400	205,128	4.20%
SAMART-R	146,000	599,534	12.41%
SAPPE	12,600	748,050	1.50%
SAPPE-R	5,800	346,775	0.69%
SAT	25,100	510,550	2.88%
SAT-R	44,900	905,520	5.14%
SAWAD	364,300	20,318,400	8.84%
SAWAD-R	207,000	11,618,600	5.02%
SC	179,700	752,002	2.17%
SC-R	457,300	1,910,950	5.52%
SCB	1,222,100	121,410,925	3.36%
SCB-R	3,111,200	308,831,725	8.55%
SCC	255,400	78,584,100	13.91%
SCC-R	285,100	87,703,200	15.52%
SCCC	5,200	682,200	3.17%
SCCC-R	31,200	4,091,100	19.02%
SCGP	596,400	26,015,825	10.11%
SCGP-R	541,400	23,620,575	9.17%
SCN	7,900	14,615	1.75%
SENA	3,300	11,484	0.34%
SGP	84,500	738,935	19.72%
SGP-R	72,300	630,810	16.87%
SHR	355,700	1,296,944	1.06%
SHR-R	613,600	2,243,426	1.83%
SINGER	337,700	5,396,400	4.03%
SINGER-R	16,700	267,270	0.20%
SIRI	5,333,900	9,614,734	9.12%
SIRI-R	1,647,600	2,963,406	2.82%
SIS	7,900	181,520	4.04%
SIS-R	3,000	68,970	1.54%
SISB	15,300	470,475	0.65%
SISB-R	800	24,875	0.03%
SJWD	143,900	2,722,660	11.90%
SMPC	29,000	339,300	3.23%
SNC	145,600	1,980,160	22.46%
SNC-R	6,100	82,960	0.94%
SNNP	5,000	121,000	0.08%
SNNP-R	13,400	321,600	0.22%
SPA	17,400	191,210	0.85%
SPALI	541,700	12,287,300	13.95%
SPALI-R	75,300	1,701,820	1.94%
SPCG	1,400	18,760	0.81%
SPI	600	41,250	5.45%

ข้อมูลในเอกสารฉบับนี้ รวบรวมมาจากแหล่งข้อมูลที่เชื่อถือได้ อย่างไรก็ตาม บริษัทหลักทรัพย์ คิงส์ฟอร์ด จำกัด (มหาชน) ไม่สามารถที่จะยืนยันหรือรับรองความถูกต้องของข้อมูลเหล่านี้ได้ ไม่ว่าประการใด ๆ บทวิเคราะห์ในเอกสารนี้ จัดทำขึ้นโดยอ้างอิงหลักเกณฑ์ทางวิชาการเกี่ยวกับหลักการวิเคราะห์ และมีได้เป็นการชี้แนะ หรือเสนอแนะให้ซื้อหรือขายหลักทรัพย์ใด ๆ การตัดสินใจซื้อหรือขายหลักทรัพย์ใด ๆ ของผู้อ่าน ไม่ว่าจะเกิดจากการอ่านบทความในเอกสารนี้หรือไม่ก็ตาม ล้วนเป็นผลจากการใช้วิจารณญาณของผู้อ่าน โดยไม่มีส่วนเกี่ยวข้องกับหรือพันธะผูกพันใด ๆ กับ บริษัทหลักทรัพย์ คิงส์ฟอร์ด จำกัด (มหาชน) ไม่ว่ากรณีใด

Short Sales



KINGSFORD

มูลค่าการขายขอร์ต ณ วันที่ 20 เมษายน 2566

หลักทรัพย์	ปริมาณหุ้นที่ขายขอร์ต (หุ้น)	มูลค่าการขายขอร์ต (บาท)	%เทียบมูลค่าซื้อขายตลาดรวม
SPRC	891,600	9,127,050	10.02%
SPRC-R	915,900	9,366,190	10.29%
SSP	36,300	344,705	7.64%
SSP-R	10,700	102,720	2.25%
STA	514,800	10,886,600	7.49%
STA-R	991,400	20,977,820	14.42%
STEC	831,700	10,249,580	23.73%
STEC-R	351,800	4,305,740	10.04%
STGT	303,200	2,950,245	3.64%
STGT-R	366,200	3,526,875	4.39%
STPI	47,800	190,018	9.80%
SUPER	5,208,400	3,304,091	11.14%
SUPER-R	1,772,800	1,135,744	3.79%
SUSCO	17,900	63,008	1.91%
SUSCO-R	13,600	48,118	1.45%
SYNEX	37,500	513,750	11.73%
SYNEX-R	41,900	573,830	13.10%
TASCO	660,500	13,232,270	6.40%
TCAP	335,000	14,408,750	13.23%
TCAP-R	154,000	6,638,975	6.08%
TEAMG	55,200	520,070	1.38%
TFG	23,700	122,055	0.84%
TGE	25,000	51,000	0.23%
THANI	1,174,700	4,343,878	22.05%
THANI-R	267,400	988,768	5.02%
THCOM	1,323,700	16,516,250	3.01%
THCOM-R	6,000	73,200	0.01%
THG	31,900	2,145,275	4.27%
THG-R	91,600	6,139,175	12.25%
TIDLOR	1,169,300	26,849,630	8.78%
TIDLOR-R	456,800	10,489,070	3.43%
TIPH	69,700	2,835,025	10.33%
TIPH-R	108,500	4,393,775	16.08%
TISCO	412,000	41,161,800	3.64%
TISCO-R	430,500	42,956,525	3.80%
TKC	3,000	66,180	2.85%
TKN	90,000	834,225	2.61%
TKS	328,100	3,442,950	13.29%
TLI	225,200	2,843,090	3.22%
TLI-R	150,100	1,905,900	2.15%
TOA	16,000	459,475	0.34%
TOA-R	197,200	5,710,500	4.14%
TOP	943,200	46,221,575	5.83%
TOP-R	1,009,400	49,924,950	6.24%
TPIPL	822,800	1,267,905	5.96%
TPIPL-R	1,543,000	2,368,023	11.18%
TPIPP	386,800	1,291,912	24.86%
TPIPP-R	18,100	60,242	1.16%
TQM	46,600	1,463,825	2.22%
TQM-R	110,300	3,446,425	5.27%
TRUE	2,629,700	20,893,115	8.89%
TRUE-R	1,215,200	9,663,865	4.11%
TSE	19,600	43,512	0.60%
TSTH	45,100	48,257	3.88%
TTA	234,500	1,844,715	13.38%

ข้อมูลในเอกสารฉบับนี้ รวบรวมมาจากแหล่งข้อมูลที่เชื่อถือได้ อย่างไรก็ตาม บริษัทหลักทรัพย์ คิงส์ฟอร์ด จำกัด (มหาชน) ไม่สามารถที่จะยืนยันหรือรับรองความถูกต้องของข้อมูลเหล่านี้ได้ ไม่ว่าประการใด ๆ บทวิเคราะห์ในเอกสารนี้ จัดทำขึ้นโดยอ้างอิงหลักเกณฑ์ทางวิชาการเกี่ยวกับหลักการวิเคราะห์ และมีได้เป็นการชี้แนะ หรือเสนอแนะให้ซื้อหรือขายหลักทรัพย์ใด ๆ การตัดสินใจซื้อหรือขายหลักทรัพย์ใด ๆ ของผู้อ่าน ไม่ว่าจะเกิดจากการอ่านบทความในเอกสารนี้หรือไม่ก็ตาม ล้วนเป็นผลจากการใช้วิจารณญาณของผู้อ่าน โดยไม่มีส่วนเกี่ยวข้องกับหรือพันธะผูกพันใด ๆ กับ บริษัทหลักทรัพย์ คิงส์ฟอร์ด จำกัด (มหาชน) ไม่ว่ากรณีใด

Short Sales



KINGSFORD

มูลค่าการขายชอร์ต ณ วันที่ 20 เมษายน 2566

หลักทรัพย์	ปริมาณหุ้นที่ขายชอร์ต (หุ้น)	มูลค่าการขายชอร์ต (บาท)	%เทียบมูลค่าซื้อขายตลาดรวม
TTA-R	237,300	1,870,380	13.54%
TTB	46,185,100	66,265,139	7.81%
TTB-R	2,451,900	3,458,035	0.41%
TTCL	8,400	36,120	0.43%
TTW	61,400	531,110	6.85%
TTW-R	59,900	515,320	6.68%
TU	4,682,600	65,091,090	19.79%
TU-R	184,500	2,551,680	0.78%
TVO-R	42,200	1,097,200	7.07%
UBE	103,400	136,693	3.59%
UNIQ	4,400	16,464	2.36%
UTP	10,000	122,390	0.42%
UVAN	28,800	211,680	20.21%
VGI	94,200	376,800	1.48%
VGI-R	109,700	438,794	1.73%
VIBHA	380,900	1,008,008	37.08%
WHA	7,735,600	33,748,818	5.65%
WHA-R	8,111,900	35,231,302	5.92%
WHAUP	118,000	471,696	5.01%
WICE	122,100	1,201,675	5.22%
WORK	11,300	191,290	3.52%
XO	41,600	498,100	18.75%
XPG	1,217,100	1,360,810	3.30%
XPG-R	74,600	83,879	0.20%
YGG	15,000	108,660	1.92%
YGG-R	100	715	0.01%

หมายเหตุ - ไม่รวมรายการขายชอร์ตของสมาชิกที่เป็นผู้ร่วมค้ำหน่วยลงทุนหรือผู้ดูแลสภาพคล่องของหน่วยลงทุนของกองทุนรวมอีทีเอฟเพื่อบัญชีบริษัทประเภทเพื่อทำกำไรจากส่วนต่างของราคาหรือเพื่อดูแลสภาพคล่อง แล้วแต่กรณี

ข้อมูลในเอกสารฉบับนี้ รวบรวมมาจากแหล่งข้อมูลที่เชื่อถือได้ อย่างไรก็ตาม บริษัทหลักทรัพย์ คิงส์ฟอร์ด จำกัด (มหาชน) ไม่สามารถที่จะยืนยันหรือรับรองความถูกต้องของข้อมูลเหล่านี้ได้ ไม่ว่าประการใด ๆ บทวิเคราะห์ในเอกสารนี้ จัดทำขึ้นโดยอ้างอิงหลักเกณฑ์ทางวิชาการเกี่ยวกับหลักการวิเคราะห์ และมีได้เป็นการชี้แนะ หรือเสนอแนะให้ซื้อหรือขายหลักทรัพย์ใด ๆ การตัดสินใจซื้อหรือขายหลักทรัพย์ใด ๆ ของผู้อ่าน ไม่ว่าจะเกิดจากการอ่านบทความในเอกสารนี้หรือไม่ก็ตาม ล้วนเป็นผลจากการใช้วิจารณญาณของผู้อ่าน โดยไม่มีส่วนเกี่ยวข้องกับหรือพึ่งพิงผูกพันใด ๆ กับ บริษัทหลักทรัพย์ คิงส์ฟอร์ด จำกัด (มหาชน) ไม่วาการนี้

Stock Calendar



KINGSFORD

รายงานการเปลี่ยนแปลงการถือหลักทรัพย์ของผู้บริหาร (แบบ 59-2) ประจำวันที่ 20 เมษายน 2566

ชื่อผู้บริหาร	ประเภทหลักทรัพย์	วันที่ได้มา / จำหน่าย	จำนวน	ราคา	วิธีการได้มา/หน่าย	
QTC	นาย พูลพิพัฒน์ ดันธนสิน	หุ้นสามัญ	19/04/2566	100,000	4.64	ซื้อ
CPR	นาย ทศพล วณิชวิชญ์กุล	หุ้นสามัญ	19/04/2566	50,000	5.45	ซื้อ
TMT	นาย คมสัน ธรรมสารสมบัติ	หุ้นสามัญ	19/04/2566	10,000	7.67	ซื้อ
TSTE	นาย ประภาส ชุตติมาวรรณ	หุ้นสามัญ	19/04/2566	5,000	8.40	ซื้อ
PLE	นาย เสวก ศรีสุชาติ	หุ้นสามัญ	18/04/2566	200,000	0.61	ซื้อ
UTP	นาย มงคล มังกรกนก	หุ้นสามัญ	19/04/2566	50,500	12.80	ซื้อ
RS	นาย สุรชัย เขษมไชยศักดิ์	หุ้นสามัญ	19/04/2566	365,000	14.94	ซื้อ
STC	นาย สุรสิทธิ์ ชัยตระกูลทอง	หุ้นสามัญ	19/04/2566	10,000	0.78	ซื้อ
STC	นาย สุรสิทธิ์ ชัยตระกูลทอง	หุ้นสามัญ	19/04/2566	25,000	0.78	ขาย

Stock Calendar



KINGSFORD

แบบรายงานการได้มาหรือจำหน่ายหลักทรัพย์ของกิจการ (แบบ 246-2) ประจำวันที่ 20 เมษายน 2566

หลักทรัพย์	ชื่อผู้ได้มา/จำหน่าย	วิธีการ	ประเภท หลักทรัพย์ ¹	% ก่อน ได้มา/ จำหน่าย	% ได้มา/ จำหน่าย	% หลัง ได้มา/ จำหน่าย	วันที่ได้มา/ จำหน่าย	% ก่อน ได้มา/ จำหน่าย (กลุ่ม) ²	% ได้มา/ จำหน่าย (กลุ่ม) ²	% หลัง ได้มา/ จำหน่าย (กลุ่ม) ²
AS	นาย อานนท์ชัย วีระประวีต	ได้มา	หุ้น	4.8153	1.1051	5.9204	19/04/2566	4.8153	1.1051	5.9204
GTV	CAPITAL ASIA INVESTMENTS PTE LTD	ได้มา	หุ้น	13.3421	1.911	15.2531	19/04/2566	13.3421	1.911	15.2531

Stock Calendar



KINGSFORD

April 2023				
Monday	Tuesday	Wednesday	Thursday	Friday
17	18	19	20	21
XD UKEM (0.015 (חרע)) TMT (0.15 (חרע)) SCB (5.19 (חרע)) S11 (0.10 (חרע)) KBANK (3.50 (חרע)) GC (0.15 (חרע)) Shares PPPM 44,444,444 Shares TPS 18,198,560 Shares	XD TOG (0.43 (חרע)) TIPCO (0.70 (חרע)) TCAP-P (1.90 (חרע)) TCAP (1.90 (חרע)) RS (10 : 1 נה)) RS (0.011111112 (חרע)) KTC (1.15 (חרע)) KTB-P (0.8365 (חרע)) KTB (0.682 (חרע)) KGI (0.355 (חרע)) Shares BRI 275,900 Shares	XD YUASA (0.346 (חרע)) TPLAS (0.10 (חרע)) TIDLOR (8 : 1 נה)) TIDLOR (0.292 (חרע)) STGT (0.25 (חרע)) STA (0.72 (חרע)) STA (0.28 (חרע)) PJW (0.05 (חרע)) HMPRO (0.21 (חרע)) FTE (0.06 (חרע))	XD THANA (0.07 (חרע)) NER (0.31 (חרע)) MAJOR (0.25 (חרע)) JR (0.09 (חרע)) AIT (0.17 (חרע)) Shares SC 3,289,148 Shares	XD TISCO-P (7.75 (חרע)) TISCO (7.75 (חרע)) PSL (0.25 (חרע)) BBL (3.00 (חרע))
24	25	26	27	28
XD CH (0.06 (חרע)) CIMBT (0.0115 (חרע))	XD WFX (0.21 (חרע)) UBA (0.0459 (חרע)) SMART (0.0365 (חרע)) III (0.40 (חרע)) FPI (0.08 (חרע)) BGC (0.12 (חרע))	XD SKR (0.08 (חרע)) KCC (0.0212 (חרע)) GUNKUL (0.06 (חרע)) EASTW (0.09 (חרע))	XD WHAUP (0.10 (חרע)) TPCH (0.183 (חרע)) TM (0.05 (חרע)) TKC (0.40 (חרע)) SUN (0.10 (חרע)) SRICHA (0.20 (חרע)) SGC (0.11 (חרע)) SFLEX (0.03 (חרע)) SAMCO (0.10 (חרע)) SAK (0.137 (חרע)) RBF (0.10 (חרע)) QH (0.10 (חרע)) POLY (0.08 (חרע)) PDJ (10 : 1 נה)) PDJ (0.10 (חרע)) PDJ (0.011111 (חרע)) NSL (0.30 (חרע)) MTC (0.95 (חרע)) MINT (0.25 (חרע)) MAKRO (0.33 (חרע)) KKP (1.50 (חרע)) JDF (0.02 (חרע)) HTECH (0.04 (חרע)) AUCT (0.305 (חרע)) AAI (0.20 (חרע))	XD TWPC (0.2158 (חרע)) TPBI (0.20 (חרע)) SO (0.20 (חרע)) SCG (0.05 (חרע)) RSP (0.21 (חרע)) PREB (0.50 (חרע)) PCSGH (0.20 (חרע)) NRF (0.03 (חרע)) NEW (4.00 (חרע)) MFC (1.50 (חרע)) MENA (0.03 (חרע)) IHL (0.10 (חרע)) DTCI (0.35 (חרע)) DTCENT (25 : 1 נה)) DTCENT (0.002222222222 (חרע)) CHG (0.075 (חרע)) CEYE (0.15 (חרע)) AYUD (0.26 (חרע)) ASW (0.5226 (חרע)) ALUCON (10.00 (חרע))

Stock Calendar



KINGSFORD

May 2023				
Monday	Tuesday	Wednesday	Thursday	Friday

1	2	3	4	5
<p>หยุด</p>	<p>XD THIP (1.75 หาระ) SVI (0.26 หาระ) SORKON (0.10 หาระ) SNNP (0.23 หาระ) SCAP (0.80 หาระ) SC (0.17 หาระ) SAWAD (1.80 หาระ) PRAKIT (1.00 หาระ) PR9 (0.29 หาระ) PIMO (0.042 หาระ) NETBAY (0.8162 หาระ) MOSHI (10 : 1 หาระ) MOSHI (0.10 หาระ) MODERN (0.06 หาระ) MGT (0.08 หาระ) MFEC (0.40 หาระ) LPH (0.10 หาระ) LHFG (0.01 หาระ) L&E (0.061 หาระ) INET (0.106100000005 หาระ) HTC (0.97 หาระ) ESSO (0.30 หาระ) DMT (0.12 หาระ) DMT (0.38 หาระ) CPANEL (0.17 หาระ) CPALL (0.75 หาระ) CHOTI (8.50 หาระ) BIS (0.0625 หาระ) BAM (0.55 หาระ) AMARC (0.08 หาระ) AMARC (0.02 หาระ) AHC (1.18 หาระ)</p>	<p>XD YGG (0.067 หาระ) WACOAL (0.70 หาระ) TSR (10 : 1 หาระ) TSR (0.0111 หาระ) TPCS (1.00 หาระ) TNL (0.20 หาระ) TFG (0.30 หาระ) SWC (0.25 หาระ) STP (0.25 หาระ) SST (0.03 หาระ) SSP (10 : 1 หาระ) SSP (0.06111111114 หาระ) SSF (0.4814 หาระ) SPI (0.60 หาระ) SMD (0.50 หาระ) SM (0.04 หาระ) SINGER (0.26 หาระ) SICT (5 : 1 หาระ) SICT (0.0112 หาระ) SCN (0.055 หาระ) SAUCE (1.65 หาระ) SALEE (0.07 หาระ) SABUY (4.3442 : 1 หาระ) SABUY (0.0255 หาระ) SABINA (0.59 หาระ) S&J (1.70 หาระ) ROJNA (0.30 หาระ) RICHY (32 : 1 หาระ) RICHY (0.00385 หาระ) PRM (0.25 หาระ) PPS (0.01 หาระ) PAF (0.0102 หาระ) OSP (0.45 หาระ) OCC (0.05 หาระ) NYT (0.22 หาระ) KWM (0.058 หาระ) KTMS (0.0327 หาระ) KISS (0.08 หาระ) IVL (0.40 หาระ) ICC (1.00 หาระ) EKH (40 : 1 หาระ) EKH (0.32 หาระ) D (7.5 : 1 หาระ) D (0.00741 หาระ) CPR (0.089 หาระ) COLOR (0.08 หาระ) CKP (0.085 หาระ) CIVIL (0.02 หาระ) BRI (0.721 หาระ) BLA (0.28 หาระ) BJC (0.65 หาระ) BE8 (10 : 1 หาระ) BE8 (0.005 หาระ) APP (0.14 หาระ) APCO (0.155 หาระ) AMATAV (0.07 หาระ) AMATA (0.40 หาระ) AKP (0.025 หาระ) ACG (0.0133 หาระ)</p>	<p>หยุด</p>	<p>หยุด</p>

Stock Calendar



KINGSFORD

8	9	10	11	12
XD VIBHA (0.055 (חרע נורע)) TRUBB (0.12 (חרע נורע)) TPS (0.10 (חרע נורע)) TOA (0.25 (חרע נורע)) THREL (60 : 1 נהי) (0.07 (חרע נורע)) TACC (0.19 (חרע נורע)) SSSC (0.185 (חרע נורע)) SPALI (0.75 (חרע נורע)) SITHAI (0.04 (חרע נורע)) SELIC (30 : 1 נהי) (0.02217 (חרע נורע)) SCM (0.11 (חרע נורע)) PPM (0.025 (חרע נורע)) PCC (0.14 (חרע נורע)) ORI (0.57 (חרע נורע)) ONEE (0.16 (חרע נורע)) MK (0.11 (חרע נורע)) MITSIB (20 : 1 נהי) (0.0025 (חרע נורע)) MICRO (0.036 (חרע נורע)) MATI (0.25 (חרע נורע)) LH (0.35 (חרע נורע)) KLINIQ (0.50 (חרע נורע)) KAMART (0.08 (חרע נורע)) IP (0.18 (חרע נורע)) ICHI (0.60 (חרע נורע)) HUMAN (0.12 (חרע נורע)) HFT (0.38 (חרע נורע)) GTB (0.02 (חרע נורע)) FNS (0.20 (חרע נורע)) FLOYD (9 : 1 נהי) (0.00617284 (חרע נורע)) CSS (0.05 (חרע נורע)) CRC (0.48 (חרע נורע)) CPF (0.35 (חרע נורע)) CHAYO (50 : 1 נהי) (0.00111112 (חרע נורע)) AURA (0.08 (חרע נורע)) AU (0.15 (חרע נורע)) ASIAN (0.40 (חרע נורע))	XD WP (0.25 (חרע נורע)) WIJK (0.06 (חרע נורע)) TPAC (0.293 (חרע נורע)) TNPC (0.02 (חרע נורע)) TLI (0.30 (חרע נורע)) TFMAMA (2.74 (חרע נורע)) TC (0.50 (חרע נורע)) SMT (0.06 (חרע נורע)) SAPPE (1.65 (חרע נורע)) PROEN (0.12 (חרע נורע)) PRAPAT (0.04 (חרע נורע)) PL (0.11 (חרע נורע)) PIN (0.15 (חרע נורע)) PF (0.02 (חרע נורע)) NOBLE (0.20 (חרע נורע)) NFC (0.18 (חרע נורע)) MOONG (0.10 (חרע נורע)) M (0.90 (חרע נורע)) LEO (0.20 (חרע נורע)) KUMWEL (0.07 (חרע נורע)) JUBILE (0.35 (חרע נורע)) ILM (0.60 (חרע נורע)) HPT (0.0212 (חרע נורע)) FE (3.50 (חרע נורע)) EASON (0.06 (חרע נורע)) CSR (1.11 (חרע נורע)) BEC (0.16 (חרע נורע)) BCH (0.40 (חרע נורע)) BBIK (0.40 (חרע נורע)) BAY (0.45 (חרע נורע)) AWC (0.032 (חרע נורע)) AP (0.65 (חרע נורע)) AMR (0.05 (חרע נורע))	XD TOPP (3.82 (חרע נורע)) STI (0.17 (חרע נורע)) SPC (1.00 (חרע נורע)) SMIT (0.20 (חרע נורע)) SIAM (0.03 (חרע נורע)) PB (1.14 (חרע נורע)) MEB (0.05 (חרע נורע)) ITEL (0.0635 (חרע נורע)) ILINK (0.20 (חרע נורע)) ASEFA (0.18 (חרע נורע)) ARROW (0.25 (חרע נורע)) ALLA (0.07 (חרע נורע))	XD WHA (0.1003 (חרע נורע)) TRU (10 : 1 נהי) (0.35 (חרע נורע)) TRU (0.35 (חרע נורע)) TMI (0.015 (חרע נורע)) SENA (0.078368 (חרע נורע)) PG (0.20 (חרע נורע)) AKR (0.045 (חרע נורע))	XD NNCL (0.05 (חרע נורע)) CHARAN (2.00 (חרע נורע)) BRR (0.20 (חרע נורע))

XD – Excluding Dividend	XD(ST) – Excluding Stock Dividend	XM – Exclude meetings	XN – Ex-Capital Return	XI – Excluding Interest
XP – Excluding Principal	XR – Excluding Right	XW – Excluding Warrant	XS – Excluding Short-term Warrant	XA – Excluding All
XE – Excluding Exercise	*ND – No Dividend Payment	PD – Payment Date	XI – Excluding TSR ; @ - price per share / price per unit /	
XD – Excluding Dividend	XD(ST) – Excluding Stock Dividend	XM – Exclude meetings	XN – Ex-Capital Return	XI – Excluding Interest
XP – Excluding Principal	XR – Excluding Right	XW – Excluding Warrant	XS – Excluding Short-term Warrant	XA – Excluding All
XE – Excluding Exercise	*ND – No Dividend Payment	PD – Payment Date	XI – Excluding TSR ; @ - price per share / price per unit /	

NVDR Update

วันศุกร์ที่ 21 เมษายน 2566

Most Active Values (Btmn)

Top 20 Net Buying Value (B m)					Top 20 Net Selling Value (B m)					Month to Date		Year to Date							
เม.ย-66					เม.ย-66					เมษายน 2566		03 ม.ค.-20 เม.ย 66							
20	19	18	17	12	20	19	18	17	12	Net Buy	Net Sell	Net Buy	Net Sell						
1 KTB	1,053.4	57.4	-68.5	-19.9	-157.2	KBANK	-1,476.8	-110.4	-169.4	-1,201.5	-480.5	BDMS	1,321.04	KBANK	(1,755.15)	CPALL	6,227.0	KBANK	-11,960.4
2 SCB	570.8	-171.7	-97.9	112.9	-701.3	DELTA	-158.2	-242.3	-63.8	198.8	-292.7	BH	832.93	DELTA	(1,707.06)	BDMS	5,040.2	KKP	-2,285.7
3 BBL	204.7	-13.9	-98.0	-75.0	10.9	CPALL	-132.7	-233.8	-26.9	-31.6	29.5	WHA	772.89	TU	(818.04)	MAKRO	4,491.1	BANPU	-2,005.6
4 BH	106.4	-79.5	134.8	77.0	202.4	PTT	-129.8	-274.9	27.6	132.9	-138.1	KTB	766.01	TISCO	(724.76)	BBL	2,938.7	PTT	-1,890.5
5 BTS	91.6	30.9	2.1	24.3	44.3	SCC	-118.3	-90.0	-66.0	80.9	19.3	BBL	593.69	BANPU	(614.35)	SCC	2,029.6	BCP	-1,593.9
6 TOP	91.0	14.6	-91.4	-5.7	65.9	IVL	-115.1	-104.9	-72.9	38.3	-78.5	CPN	560.00	COM7	(560.19)	TASCO	1,871.1	PTTGC	-1,367.6
7 AP	57.8	39.0	27.2	11.0	-1.4	TISCO	-109.1	-319.0	-120.6	-24.1	-102.2	GULF	435.13	EA	(510.14)	WHA	1,627.0	BLA	-1,232.2
8 CPN	52.7	-10.5	-27.5	122.0	94.7	PTTEP	-87.4	136.7	-539.7	-83.2	343.3	BCH	415.97	IVL	(494.61)	TRUEE	1,626.3	CPF	-1,220.2
9 ADVANC	34.0	38.2	-100.2	260.2	-66.5	PTTGC	-64.6	-23.9	-121.2	22.4	54.1	ADVANC	401.44	BCP	(324.82)	MINT	1,405.3	TU	-1,127.8
10 AMATA	26.9	41.8	15.8	1.9	63.8	BANPU	-47.3	-20.7	1.5	-53.4	-48.6	MTC	379.46	JMART	(317.47)	ADVANC	1,320.6	TISCO	-1,124.3
11 JMART	25.6	-201.6	-25.2	70.3	-99.3	GLOBAL	-46.6	-29.8	-9.0	-41.3	-31.6	CRC	372.62	GLOBAL	(276.33)	HANA	1,235.5	ESSO	-1,052.9
12 GUNKUL	23.6	-15.0	-12.3	36.3	-2.6	HMPRO	-44.7	-89.8	-17.4	88.7	-5.8	CBG	345.58	TRUE	(227.68)	JMART	1,132.0	OR	-1,023.2
13 SABINA	17.7	0.0	9.4	2.2	2.3	HANA	-44.2	-94.0	-27.0	-47.1	-14.3	AMATA	343.48	INTUCH	(211.08)	SAWAD	1,074.6	IRPC	-880.0
14 AH	17.0	28.0	38.7	36.9	29.0	BCP	-43.5	-4.2	-100.5	-4.8	-22.9	SAWAD	323.37	TTB	(189.46)	INTUCH	1,068.7	CPN	-839.2
15 CK	12.4	5.4	13.8	1.1	-2.5	ESSO	-38.8	-39.1	-4.9	3.9	17.4	LH	306.19	PR9	(187.52)	AMATA	937.5	EA	-836.1
16 SVI	11.9	13.5	1.5	4.9	-30.5	STA	-35.2	-17.1	-22.0	6.8	46.5	OR	301.44	CPF	(178.01)	TRUE	934.9	BAM	-819.8
17 INTUCH	8.5	-57.8	-72.3	-10.6	-27.6	CENTEL	-33.1	-6.6	-49.1	-14.8	-7.5	TOP	292.81	CENTEL	(155.18)	CBG	916.6	HMPRO	-687.9
18 KCE	6.7	-10.0	-6.3	8.5	29.2	CPF	-27.1	-20.9	-34.1	62.4	-74.8	JMT	257.44	HMPRO	(119.68)	ITC	770.3	BEM	-627.9
19 BWG	6.6	-8.2	-3.2	1.1	-4.3	RATCH	-26.3	-31.3	-45.0	-15.9	-2.2	KCE	254.82	SKY	(115.86)	BTS	761.9	DELTA	-552.2
20 THCOM	6.4	-3.5	-1.3	-6.8	-4.4	AOT	-24.2	34.8	-174.3	-95.0	155.0	TIDLOR	254.23	BLA	(113.34)	CENTEL	603.4	KTC	-538.5

Total Volume Shares						NVDR Shrs.						Paid up Capital	
Buy	Sell	Total	Net	Turn.	%	21-Apr-23	paidup	21-Apr-23	paidup	(Last)			
1 24CS	42,900	91,800	134,700	-48,900	13.46	1 24CS	24,547,437	5.71	#N/A	#N/A	430,000,000		
2 2S	-	20,000	20,000	-20,000	5.28	2 2S	7,814,263	1.42	3,092,210	0.69	549,995,954		
3 7UP	2,084,200	1,589,400	3,673,600	494,800	13.77	3 3K-BAT	45,856	0.06	#N/A	#N/A	78,400,000		
4 A5	9,500	157,201	166,701	-147,701	7.12	4 7UP	75,599,411	1.47	29,743,119	0.98	5,143,071,814		
5 AAI	528,700	1,279,300	1,808,000	-750,600	9.33	5 A	8,300	0.00	62,400	0.01	980,000,000		
6 AAV	1,582,600	1,455,000	3,037,600	127,600	6.81	6 A5	10,948,581	0.91	800,664	0.07	1,209,384,615		
7 ABM	5,000	7,000	12,000	-2,000	2.52	7 AAI	12,211,874	0.57	#N/A	#N/A	2,125,000,000		
8 ABM-W1	200	2,000	2,200	-1,800	0.21	8 AAV	680,910,662	5.60	353,926,265	7.30	12,164,285,713		
9 ACAP	4,900	20,700	25,600	-15,800	1.07	9 ABM	5,244,045	1.31	3,268,124	1.09	400,000,000		
10 ACC	-	12,000	12,000	-12,000	0.32	10 ABM-W1	1,097,929	2.20	#N/A	#N/A	49,999,917		
11 ACE	705,900	2,022,200	2,728,100	-1,316,300	7.70	11 ACAP	2,391,965	0.59	1,223,467	0.39	406,411,160		
12 ADB	83,500	50,300	133,800	33,200	12.76	12 ACC	16,336,339	1.22	4,306,304	0.32	1,343,055,623		
13 ADD	2,000	6,500	8,500	-4,500	5.79	13 ACE	177,606,129	1.75	38,450,400	0.38	10,175,999,960		
14 ADVANC	1,086,500	924,700	2,011,200	161,800	21.44	14 ACG	1,427,100	0.24	211,225	0.04	600,000,000		
15 AEONTS	7,000	22,300	29,300	-15,300	9.27	15 ADB	56,116,409	7.73	31,173,421	5.20	725,999,923		
16 AF	100	-	100	100	0.37	16 ADD	1,941,753	1.21	#N/A	#N/A	160,000,000		
17 AGE	116,500	35,850	152,350	80,650	2.95	17 ADVANC	222,344,961	7.48	241,595,912	8.13	2,974,209,736		
18 AH	880,326	355,900	1,236,226	524,426	36.40	18 AEONTS	19,022,748	7.61	11,410,746	4.56	250,000,000		
19 AIE	24,700	26,100	50,800	-1,400	4.72	19 AF	2,764,901	0.17	198,800	0.01	1,600,000,000		
20 AIT	108,317	837,600	945,917	-729,283	14.42	20 AFC	188,610	0.41	19,100	0.04	45,574,266		

Source : SET.OR.TH

ข้อมูลในเอกสารฉบับนี้ รวบรวมมาจากแหล่งข้อมูลที่น่าเชื่อถือ อย่างไรก็ดี บริษัทหลักทรัพย์ คิงส์ฟอร์ด จำกัด (มหาชน) ไม่สามารถที่จะยืนยันหรือรับรองความถูกต้องของข้อมูลเหล่านี้ได้ ไม่ว่าประการใด ๆ บทวิเคราะห์ในเอกสารนี้ จัดทำขึ้นโดยอ้างอิงถึงลักษณะทางวิชาการที่เกี่ยวกับหลักทรัพย์วิเคราะห์ และไม่ได้เป็นการชี้แนะหรือเสนอแนะให้ซื้อหรือขายหลักทรัพย์ใด ๆ การตัดสินใจซื้อหรือขายหลักทรัพย์ใด ๆ ของผู้อ่าน ไม่ว่าจะเกิดจากการอ่านบทความในเอกสารนี้หรือไม่ก็ตาม ล้วนเป็นผลจากการใช้วิจารณญาณของผู้อ่าน โดยไม่มีส่วนเกี่ยวข้องกับบริษัทคิงส์ฟอร์ด จำกัด (มหาชน) ไม่มีการฉ้อโกง



คำแนะนำการลงทุน และความหมายของคำแนะนำการลงทุน

Stock Rating หมายถึงการให้คำแนะนำการลงทุนของบริษัท แบ่งเป็น 3 ระดับ

Buy หมายถึง ราคาพื้นฐานสูงกว่าราคาตลาด 15% หรือมากกว่า

Hold หมายถึงราคาพื้นฐานสูงกว่าราคาตลาดไม่เกิน 15% หรือต่ำกว่าราคาตลาดไม่เกิน 15 %

Sell หมายถึง ราคาพื้นฐานต่ำกว่าราคาตลาด 15% หรือมากกว่า

เอกสารฉบับนี้จัดทำขึ้นโดยบริษัทหลักทรัพย์คิงส์ฟอร์ด จำกัด (มหาชน) ข้อมูลที่ปรากฏในเอกสารฉบับนี้จัดทำโดยอาศัยข้อมูลที่จัดหาจากแหล่งที่เชื่อถือหรือควรเชื่อว่ามี ความน่าเชื่อถือ และ/หรือถูกต้อง อย่างไรก็ตามบริษัทไม่ยืนยัน และไม่รับรองถึงความครบถ้วนสมบูรณ์หรือถูกต้องของข้อมูลดังกล่าว และไม่ได้ประกันราคาหรือผลตอบแทน ของหลักทรัพย์ที่ปรากฏข้างต้น แม้ว่าข้อมูลดังกล่าวจะปรากฏข้อความที่อาจเป็นหรืออาจตีความว่าเป็นเช่นนั้นได้ บริษัทจึงไม่รับผิดชอบต่อการนำเอาข้อมูล ข้อความ ความเห็น และหรือบทสรุปที่ปรากฏในเอกสารฉบับนี้ไปใช้ไม่ว่ากรณีใดๆ ข้อมูลและความเห็นที่ปรากฏอยู่ในเอกสารฉบับนี้ได้ประสงค์จะชี้ชวน เสนอแนะ หรือจูงใจให้ลงทุน ใน หรือ ซื้อหรือขายหลักทรัพย์ที่ปรากฏในเอกสารฉบับนี้และข้อมูลมีการแก้ไขเพิ่มเติมเปลี่ยนแปลงโดยมีต้องแจ้งให้ทราบล่วงหน้า ผู้ลงทุนควรใช้ดุลยพินิจอย่างรอบคอบใน การลงทุนในหรือซื้อหรือขายหลักทรัพย์ บริษัทสงวนลิขสิทธิ์ในข้อมูลที่ปรากฏในเอกสารนี้ ห้ามมิให้ผู้ใดใช้ประโยชน์ ทำซ้ำ ดัดแปลง นำออกแสดง ทำให้ปรากฏหรือเผยแพร่ ต่อสาธารณชน ไม่ว่าด้วยประการใดๆ ซึ่งข้อมูลในเอกสารนี้ไม่ว่าทั้งหมดหรือบางส่วน เว้นแต่ได้รับอนุญาตเป็นหนังสือจากบริษัทเป็นการล่วงหน้า การกล่าว คัด หรืออ้างอิง ข้อมูลบางส่วนตามสมควรในเอกสารนี้ ไม่ว่าในบทความ บทวิเคราะห์ บทวิจัย หรือในเอกสาร หรือการสื่อสารอื่นใดจะต้องกระทำโดยถูกต้อง และไม่เป็นการก่อให้เกิดการ เข้าใจผิดหรือความเสียหายแก่บริษัท ต้องรับรู้ถึงความเป็นเจ้าของลิขสิทธิ์ในข้อมูลบริษัท และต้องอ้างอิงถึงเอกสารฉบับนี้ และวันที่ในเอกสารฉบับนี้ของบริษัทโดยชัดเจน การลงทุนในหรือซื้อหรือขายหลักทรัพย์ย่อมมีความเสี่ยง ท่านควรทำความเข้าใจอย่างถ่องแท้ต่อลักษณะของหลักทรัพย์แต่ละประเภทและควรศึกษาข้อมูลของบริษัทที่ออก หลักทรัพย์และข้อมูลอื่นใดที่เกี่ยวข้องก่อนการตัดสินใจลงทุนในหรือซื้อหรือขายหลักทรัพย์

ข้อมูลในเอกสารฉบับนี้ รวบรวมมาจากแหล่งข้อมูลที่นำเสนออย่างไว้ใจได้ บริษัทหลักทรัพย์ คิงส์ฟอร์ด จำกัด(มหาชน)ไม่สามารถที่จะยืนยันหรือรับรองความถูกต้องของข้อมูลเหล่านี้ได้ ไม่ว่าประการใดๆ บทวิเคราะห์ในเอกสารนี้ จัดทำขึ้นโดยอ้างอิง หลักเกณฑ์ทางวิชาการเกี่ยวกับหลักการวิเคราะห์ และมีได้เป็นการชี้แนะ หรือเสนอแนะให้ซื้อหรือขายหลักทรัพย์ใดๆ การตัดสินใจหรือขายหลักทรัพย์ใดๆ ของผู้อ่าน ไม่ว่าจะเกิดจากการอ่านบทความในเอกสารนี้หรือไม่ก็ตาม ล้วนเป็นผลจากการใช้ วิจารณญาณของผู้อ่าน โดยไม่มีส่วนเกี่ยวข้องกับบริษัทฯ กับ บริษัทหลักทรัพย์ คิงส์ฟอร์ด จำกัด(มหาชน) ไม่ว่ากรณีใด

Disclaimer



KINGSFORD

Thai Institute of Directors Association (IOD) – Corporate Governance Report Rating 2020 (CG Score) ข้อมูล 27 ตุลาคม 2565



AAV	AYUD	CFRESH	DRT	GLOBAL	JWD	MC	OTO	Q-CON	SEAOIL	STEC	TK	TVDH
ADVANC	BAFS	CGH	DTAC	GPI	K	MCOT	PAP	QH	SE-ED	STGT	TKN	TVI
AF	BAM	CHEWA	DUSIT	GPSC	KBANK	METCO	PCSGH	QTC	SELIC	STI	TKS	TVO
AH	BANPU	CHO	EA	GRAMMY	KCE	MFEC	PDG	RATCH	SENA	SUN	TKT	TWPC
AIRA	BAY	CIMBT	EASTW	GULF	KEX	MINT	PDJ	RBF	SENAJ	SUSCO	TMILL	U
AJ	BBIK	CK	ECF	GUNKUL	KGI	MONO	PG	RS	SGF	SUTHA	TMT	UAC
AKP	BBL	CKP	ECL	HANA	KKP	MOONG	PHOL	S	SHR	SVI	TNDT	UBIS
AKR	BCP	CM	EE	HARN	KSL	MSC	PLANB	S&J	SICT	SYMC	TNITY	UPOIC
ALLA	BCPG	CNT	EGCO	HENG	KTB	MST	PLANET	SAAM	SIRI	SYNTEC	TOA	UV
ALT	BDMS	COLOR	EPG	HMPRO	KTC	MTC	PLAT	SABINA	SIS	TACC	TOP	VCOM
AMA	BEM	COM7	ETC	ICC	LALIN	MVP	PORT	SAMART	SITHAI	TASCO*	TPBI	VGI
AMARIN	BEYOND	COMAN	ETE	ICHI	LANNA	NYCL	PPS	SAMTEL	SMP	TCAP	TQM	VIH
AMATA	BGC	COTTO	FN	III	LHFG	NEP	PR9	SAT	SNC	TEAMG	TRC	WACOAL
AMATAV	BGRIM	CPALL	FNS	ILINK	LIT	NER	PREB	SC	SONIC	TFMAMA	TRUE*	WAVE
ANAN	BIZ	CPF	FPI	LOXLEY	ILM	NKI	PRG	SCB	SORKON	THANA	TSC	WHA
AOT	BKI	CPI	FPT	IND	LPN	NOBLE	PRM	SCC	SPALI	THANI	TSR	WHAUP
AP	BOL	CPN	FSMART	INTUCH	LRH	NSI	PSH	SCCC	SPI	THCOM	TSTE	WICE
APURE	BPP	CRC	FVC	IP	LST	NVD	PSL	SCG	SPRC	THG*	TSTH	WINNER
ARIP	BRR	CSS	GC	IRC	MACO	NYT	PTG	SCGP	SPVI	THIP	TTA	XPG
ASP	BTS	DDD	GEL	IRPC	MAJOR	OISHI	PTT	SCM	SSC	THRE	TTB	ZEN
ASW	BTW	DELTA	GFPT	ITEL	MAKRO	OR	PTTEP	SCN	SSSC	THREL	TTCL	
AUCT	BWG	DEMCO	GGC	IVL	MALEE	ORI	PTTGC	SDC	SST	TIPCO	TTW	
AWC	CENTEL	DOHOME	GLAND	JTS	MBK	OSP	PYLON	SEAFCO	STA	TISCO	TU	



2S	ASEFA	BYD	DITTO	HTC	KISS	MK	PB	QLT	SFT	STANLY	TMI	UMI
7UP	ASIA	CBG	DMT	HUMAN	KK	MODERN*	PICO	RCL	SGP	STC	TNL	UOBKH
ABICO	ASIAN	CEN	DOD	HYDRO	KOOL	MTI	PIMO	RICHY	SIAM	STPI	TNP	UP
ABM	ASIMAR	CHARAN	DPAINT	ICN	KTIS	NBC	PIN	RJH	SINGER	SUC	TNR	UPF
ACE	ASK	CHAYO	DV8	IFS	KUMWEL	NCAP	PJW	ROJNA	SKE	SVOA	TOG	UTP
ACG	ASN	CHG	EASON	IIG	KUN	NCH	PL	RPC	SKN	SVT	TPA	VIBHA
ADB	ATP30	CHOTI	EFORL	IMH	KWC	NDR	PLE	RT	SKR	SWC	TPAC	VL
ADD	B	CHOW	ERW	INET	KWM	NETBAY	PM	RWI	SKY	SYNEX	TPCS	VPO
AEONTS	BA	CI	ESSO	INGRS	L&E	NEX	PMTA	S11	SLP	TAE	TPIPL	VRANDA
AGE	BC	CIG	ESTAR	INSET	LDC	NINE	PPP	SA	SMART	TAKUNI	TPIPP	WGE
AHC	BCH	CITY	FE	INSURE	LEO	NATION	PPPM	SABUY	SMD	TCC	TPLAS	WIK
AIE	BE8	CIVIL	FLOYD	IRCP	LH	NNCL	PRAPAT	SAK	SMIT	TCMC	TPS	WIN
AIT	BEC	CMC	FORTH	IT	LHK	NOVA	PRECHA	SALEE	SMT	TFG	TQR	WINMED
ALUCON	SCAP	CPL	FSS	ITD	M	NP	PRIME	SAMCO	SNNP	TFI	TRITN	WORK
AMANAH	BH	CPW	FTE	J	MATCH	NRF	PRIN	SANKO	SNP	TFM	TRT	WP
AMR	BIG	CRANE	GBX	JAS	MBAX	NTV	PRINC	SAPPE	SO	TGH	TRU	XO
APCO	BJC	CRD	GCAP	JCK	MEGA	NUSA	PROEN	SAWAD	SPA	TIDLOR	TRV	YUASA
APCS	BJCHI	CSC	GENCO	JCKH	META	NWR	PROS	SCI	SPC	TIGER	TSE	ZIGA
AQUA	BLA	CSP	GJS	JMT	MFC	OCC	PROUD	SCP	SPCG	TIPH	TVT	
ARIN	BR	CV	GTB	JR	MGT	OGC	PSG	SE	SR	TITLE	TWP	
ARROW	BR1	CWT	GYT	KBS	MICRO	ONEE	PSTC	SECURE	SRICHA	TM	UBE	
AS	BROOK	DCC	HEMP	KCAR	MILL	PACO	PT	SFLEX	SSF	TMC	UEC	
ASAP	BSM	DHOUSE	HPT	KIAT	mitsib	PATO	PTC	SFP	SSP	TMD	UKEM	



A	B52	CCP	D	GLOCON	JMART	MATI	NC	PPM	SISB	SVH	TNH	UNIQ
A5	BEAUTY	CGD	DCON	GLORY	JSP	M-CHAI	NEWS	PRAKIT	SK	PTECH	TNPC	UPA
AI	BGT	CMAN	EKH	GREEN	JUBILE	MCS	NFC	PTL	SOLAR	TC	TOPP	UREKA
ALL	BLAND	CMO	EMC	GSC	KASET	MDX	NSL	RAM	SPACK	TCCC	TPCH	VARO
ALPHAX	BM	CMR	EP	HL	KCM	MENA	NV	ROCK	SPG	TCJ	TPOLY	W
AMC	BROCK	CPANEL	EVER	HTECH	KWI	MJD	PAF	RP	SQ	TEAM	TRUBB	WFX
APP	BSBM	CPT	F&D	IHL	KYE	MORE	PEACE	RPH	STARK	THE	TTI	WPH
AQ	BTNC	CSR	FMT	INOX	LEE	MPIC	PF	RSP	STECH	THMUI	TYCN	YGG
AU	CAZ	CTW	GIFT	JAK	LPH	MUD	PK	SIMAT	SUPER	TKC	UMS	

ช่วงคะแนน	สัญลักษณ์	ความหมาย
90 - 100		ดีเลิศ
80 - 89		ดีมาก
70 - 79		ดี
60 - 69		ดีพอใช้
50 - 59		ผ่าน
ต่ำกว่า 50	No logo given	N/A

การเปิดเผยผลการสำรวจของสมาคมส่งเสริมสถาบันกรรมการบริษัทไทย (IOD) ในเรื่องการกำกับดูแลกิจการ (Corporate Governance) นี้เป็นการดำเนินการตามนโยบายของสำนักงานคณะกรรมการกำกับหลักทรัพย์และตลาดหลักทรัพย์ โดยการสำรวจของ IOD เป็นการสำรวจและประเมินจากข้อมูลของบริษัทจดทะเบียนในตลาดหลักทรัพย์แห่งประเทศไทยและตลาดหลักทรัพย์เอ็มเอไอ ที่มีการเปิดเผยต่อสาธารณะและเป็นข้อมูลที่ผู้ลงทุนทั่วไปสามารถเข้าถึงได้ ดังนั้นผลสำรวจดังกล่าวจึงเป็นการนำเสนอในมุมมองของบุคคลภายนอกโดยไม่ได้เป็นการประเมินการปฏิบัติและมีได้มีการใช้ข้อมูลภายในในการประเมิน อนึ่ง ผลการสำรวจดังกล่าว เป็นผลการสำรวจ ณ วันที่ปรากฏในรายงานการกำกับดูแลกิจการบริษัทจดทะเบียนไทยเท่านั้น ดังนั้นผลการสำรวจจึงอาจเปลี่ยนแปลงได้ภายหลังวันดังกล่าว ทั้งนี้บริษัทหลักทรัพย์ คิงส์ฟอร์ด จำกัด (มหาชน) มิได้ยืนยันหรือรับรองถึงความถูกต้องของผลการสำรวจดังกล่าวแต่อย่างใด

ข้อมูลในเอกสารฉบับนี้ รวบรวมมาจากแหล่งข้อมูลที่เชื่อถือได้ อย่างไรก็ดี บริษัทหลักทรัพย์ คิงส์ฟอร์ด จำกัด(มหาชน)ไม่สามารถที่จะยืนยันหรือรับรองความถูกต้องของข้อมูลเหล่านี้ได้ ไม่ว่าประการใดๆ บทวิเคราะห์ในเอกสารนี้ จัดทำขึ้นโดยอ้างอิงหลักเกณฑ์ทางวิชาการเกี่ยวกับหลักการวิเคราะห์ และมีได้เป็นการชี้แนะ หรือเสนอแนะให้ซื้อหรือขายหลักทรัพย์ใดๆ การตัดสินใจซื้อหรือขายหลักทรัพย์ใดๆ ของผู้อ่าน ไม่ว่าจะเกิดจากการอ่านบทความในเอกสารนี้หรือไม่ก็ตาม ล้วนเป็นผลจากการใช้วิจารณญาณของผู้อ่าน โดยไม่มีส่วนเกี่ยวข้องกับหรือพึ่งพิงจากฝ่ายใด กับ บริษัทหลักทรัพย์ คิงส์ฟอร์ด จำกัด(มหาชน) ไม่ว่ากรณีใด

Disclaimer



KINGSFORD

Anti-Corruption Progress Indicator 2022

บริษัทจดทะเบียนที่ได้ประกาศเจตนารมณ์เข้าร่วม CAC

7UP	AMATA	BKD	CI	EP	FSMART	JKN	KWG	NOBLE	SAAM	SINGER	SUPER	TRITN	ZIGA
ABICO	AMATAV	BM	COTTO	ERW	GPI	JMART	LDC	NOK	SAPPE	SKR	SYNEX	TTA	
AF	ANAN	BROCK	DDD	ESTAR	ILINK	JMT	MAJOR	PK	SCI	SPALI	THAI	UPF	
ALT	APURE	BUI	EA	ETE	IRC	JSP	META	PLE	SE	SSP	TKS	UV	
AMARIN	B52	CHO	EFORL	EVER	J	JTS	NCL	ROJNA	SHANG	STANLY	TOPP	WIN	

บริษัทจดทะเบียนที่ได้ได้รับการรับรอง CAC

2S	BCP	CIG	EGCO	HTC	KTC	MOONG	PCSGH	PSL	SCC	SPRC	THIP	TRU	WHA
ADVANC	BCPG	CIMBT	FE	ICC	KWC	MPG	PDG	PSTC	SCCC	SRICHA	THRE	TRUE	WHAUP
AI	BGC	CM	FNS	ICHI	L&E	MSC	PDI	PT	SCG	SSF	THREL	TSC	WICE
AIE	BGRIM	CMC	FPI	IFS	LANNA	MTC	PDJ	PTG	SCN	SSSC	TIP	TSTH	WIJK
AIRA	BJCHI	COL	FPT	INET	LHFG	MTI	PE	PTT	SEAOIL	SST	TIPCO	TTCL	XO
AKP	BKI	COM7	FSS	INSURE	LHK	NBC	PG	PTTEP	SE-ED	STA	TISCO	TU	ZEN
AMA	BLA	CPALL	FTE	INTUCH	LPN	NEP	PHOL	PTTGC	SELIC	SUSCO	TKT	TVD	
AMANAHA	BPP	CPF	GBX	IRPC	LRH	NINE	PL	PYLON	SENA	SVI	TMB	TVI	
AP	BROOK	CPI	GC	ITEL	M	NKI	PLANB	Q-CON	SGP	SYNTEC	TMD	TVO	
AQUA	BRR	CPN	GCAP	IVL	MAKRO	NMG	PLANET	QH	SIRI	TAE	TMILL	TWPC	
ARROW	BSBM	CSC	GEL	K	MALEE	NNCL	PLAT	QLT	SITHAI	TAKUNI	TMT	U	
ASK	BTS	DCC	GFPT	KASET	MBAX	NSI	PM	QTC	SMIT	TASCO	TNITY	UBIS	
ASP	BWG	DELTA	GGC	KBANK	MBK	NWR	PPP	RATCH	SMK	TBSP	TNL	UEC	
AYUD	CEN	DEMCO	GJS	KBS	MBKET	OCC	PPPM	RML	SMPC	TCAP	TNP	UKEM	
B	CENTEL	DIMET	GPSC	KCAR	MC	OCEAN	PPS	RM	SNC	TCMC	TNR	UOBKH	
BAFS	CFRESH	DRT	GSTEEL	KCE	MCOT	OGC	PREB	S&J	SNP	TFG	TOG	UWC	
BANPU	CGH	DTAC	GUNKUL	KGI	MFC	ORI	PRG	SABINA	SORKON	TFI	TOP	VGI	
BAY	CHEWA	DTC	HANA	KKP	MFEC	PAP	PRINC	SAT	SPACK	TFMAMA	TPA	VIH	
BBL	CHOTI	EASTW	HARN	KSL	MINT	PATO	PRM	SC	SPC	THANI	TPCORP	VNT	
BCH	CHOW	ECL	HMPRO	KTB	MONO	PB	PSH	SCB	SPI	THCOM	TPP	WACOAL	

คำชี้แจง ข้อมูลบริษัทที่เข้าร่วมโครงการแนวร่วมปฏิบัติของภาคเอกชนไทยในการต่อต้านทุจริต (Thai CAC) ของสมาคมส่งเสริมสถาบันกรรมการบริษัทไทย มี 2 กลุ่ม คือ

- ได้ประกาศเจตนารมณ์เข้าร่วม CAC
- ได้รับการรับรอง CAC

การเปิดเผยผลการประเมินดัชนีชี้วัดความคืบหน้าการป้องกันกรณีส่วนเกี่ยวข้องกับการทุจริตคอร์รัปชัน (Anti-corruption Progress Indicators) ของบริษัทจดทะเบียนในตลาดหลักทรัพย์แห่งประเทศไทยซึ่งจัดทำโดยสถาบันไทยพัฒน์ เป็นการดำเนินการตามนโยบายและตามแผนพัฒนาความยั่งยืนสำหรับบริษัทจดทะเบียนของสำนักงานคณะกรรมการกำกับหลักทรัพย์และตลาดหลักทรัพย์ โดยผลการประเมินดังกล่าวของสถาบันไทยพัฒน์ อาศัยข้อมูลที่ได้รับจากบริษัทจดทะเบียนตามที่บริษัทจดทะเบียนได้ระบุในแบบแสดงข้อมูลเพื่อการประเมิน Anti-corruption ซึ่งได้อ้างอิงข้อมูลมาจากแบบแสดงรายการข้อมูลประจำปี (แบบ 56-1) รายงานประจำปี (แบบ 56-2) หรือในบุคคลภายนอก โดยมีได้เป็นการประเมินการปฏิบัติของบริษัทจดทะเบียนในตลาดหลักทรัพย์แห่งประเทศไทย และมีได้ใช้ข้อมูลภายใต้เพื่อการประเมินเนื่องจากผลการประเมินดังกล่าวเป็นเพียงผลการประเมิน ณ วันที่ปรากฏในผลการประเมินเท่านั้น ดังนั้นผลการประเมินจึงอาจเปลี่ยนแปลงได้ภายหลังจากวันดังกล่าว หรือเมื่อข้อมูลที่เกี่ยวข้องมีการเปลี่ยนแปลง ทั้งนี้ บริษัทหลักทรัพย์ คิงส์ฟอร์ด จำกัด (มหาชน) มิได้ยืนยัน ตรวจสอบ หรือรับรองความถูกต้องครบถ้วนของผลการประเมินดังกล่าวแต่อย่างใด

ข้อมูลในเอกสารฉบับนี้ รวบรวมมาจากแหล่งข้อมูลที่นำเชื่อถือ อย่างไรก็ตาม บริษัทหลักทรัพย์ คิงส์ฟอร์ด จำกัด (มหาชน) ไม่สามารถที่จะยืนยันหรือรับรองความถูกต้องของข้อมูลเหล่านี้ได้ ไม่ว่าประการใด ๆ บทวิเคราะห์ในเอกสารนี้ จัดทำขึ้นโดยอ้างอิงหลักเกณฑ์ทางวิชาการเกี่ยวกับหลักการวิเคราะห์ และมีได้เป็นการชี้แนะ หรือเสนอแนะให้ซื้อหรือขายหลักทรัพย์ใดๆ การตัดสินใจซื้อหรือขายหลักทรัพย์ใดๆ ของผู้อ่าน ไม่ว่าจะเกิดจากการอ่านบทความในเอกสารนี้หรือไม่ก็ตาม ล้วนเป็นผลจากการใช้วิจารณญาณของผู้อ่าน โดยไม่มีส่วนเกี่ยวข้องของหรือผู้ให้ข้อมูลกับ บริษัทหลักทรัพย์ คิงส์ฟอร์ด จำกัด (มหาชน) ไม่ว่ากรณีใด