



### Set Index Data

|                 |           |           |     |
|-----------------|-----------|-----------|-----|
| Open            | 1,659.70  |           |     |
| High            | 1,669.51  |           |     |
| Low             | 1,652.25  |           |     |
| Closed          | 1,668.63  |           |     |
| Chg.            | 10.94     |           |     |
| %Chg.           | 0.66      |           |     |
| Value (mn)      | 66,040.68 |           |     |
| P/E(x)          | 19.17     | Up        | 855 |
| P/BV(x)         | 1.66      | Unchanged | 523 |
| Yield (%)       | 2.45      | Down      | 682 |
| Market Cap (mn) | 20,464.40 |           |     |

### SET 50 -100 - MAI - Futures Index

|           | Closed   | Chg   | (%)  |
|-----------|----------|-------|------|
| SET 50    | 997.76   | 6.16  | 0.62 |
| SET 100   | 2,244.56 | 14.13 | 0.63 |
| S50_CON   | 996.90   | 5.30  | 0.53 |
| MAI Index | 576.99   | 3.10  | 0.54 |

### Trading Breakdown : Daily

| (Bt,m)      | Buy       | Sell      | Net       |
|-------------|-----------|-----------|-----------|
| Institution | 7,908.92  | 5,105.47  | 2,803.45  |
| Broker Port | 5,770.37  | 5,082.49  | 687.88    |
| Foreign     | 29,761.50 | 34,009.45 | -4,247.95 |
| Customer    | 22,599.48 | 21,842.85 | 756.63    |

### Trading Breakdown : Month to Date

| (Bt,m)      | Buy        | Sell       | Net        |
|-------------|------------|------------|------------|
| Institution | 71,359.79  | 61,884.49  | 9,475.30   |
| Broker Port | 69,713.68  | 68,080.28  | 1,633.40   |
| Foreign     | 446,525.69 | 471,959.08 | -25,433.39 |
| Customer    | 363,541.81 | 349,217.17 | 14,324.64  |

### World Markets Index

|           | Closed    | hg.     | (%)   |
|-----------|-----------|---------|-------|
| Dow Jones | 33,129.59 | -697.10 | -2.06 |
| NASDAQ    | 11,492.30 | -294.97 | -2.50 |
| FTSE100   | 7,977.75  | -36.56  | -0.46 |
| Nikkei    | 27,473.10 | -58.84  | -0.21 |
| Hang Seng | 20,529.49 | -357.47 | -1.71 |

### Commodity

|            | Closed   | Chg.  | (%)   |
|------------|----------|-------|-------|
| Oil: Brent | 82.43    | 0.02  | 0.02  |
| Oil: Nymex | 76.05    | -0.15 | -0.20 |
| Gold       | 1,836.19 | 1.59  | 0.09  |
| ZINC       | 3,074.50 | 74.50 | 2.48  |
| BDIY Index | 594.00   | 42.00 | 7.61  |

### Cash Balanc

|                         |             |
|-------------------------|-------------|
| 6 ก.พ. - 24 ก.พ. 2566   | MASTER      |
| 7 ก.พ. - 27 ก.พ. 2566   | SDC, SDC-W1 |
| 20 ก.พ. - 10 มี.ค. 2566 | MTW, NTSC   |

### Analysts

|                         |            |
|-------------------------|------------|
| Apichai Raomanachai     | No. 002939 |
| Nopporn Chaykaew        | No. 043964 |
| Nattawat Poosunthornsri | No. 087077 |

### Market Wrap-Up

- SET วันที่ 21 ก.พ.66 ปิด +10.94 จุด อยู่ที่ 1,668.63 จุด มูลค่าการซื้อขาย 66,040 ลบ. ต่างชาติขาย 4,248 ลบ. สถาบันซื้อ 2,803 ลบ. พอร์ตโบรกซื้อ 688 ลบ. NVDR มียอดขายสุทธิอยู่ที่ 332 ลบ. มียอดซื้อสุทธิในหุ้น EA,CPALL,KTBS,SCC,BANPU และมียอดขายสุทธิ KBANK,ADVANC,PTTGC,SCB,AOT มูลค่า Short Sales อยู่ที่ระดับ 6,589 ลบ. หุ้นที่มีปริมาณ Short สูงคือ VIBHA,WORK,BDM5 โดยนักลงทุนต่างชาติมีสถานะ Long ใน Index Futures จำนวน 4,562 สัญญา ยอดสะสมตั้งแต่ต้นปีต่างชาติ Short สุทธิรวม 124,307 สัญญา นักลงทุนต่างชาติซื้อพันธบัตรจำนวน 4,845 ลบ.
- ตลาดหุ้นสหรัฐ DJIA -2.06%, S&P500 -2.00%, Nasdaq -2.50% จากแรงขายกลุ่มเทคโนโลยีจากความกังวลเฟดอาจดึงดอกเบี้ยสูงอีกนาน หลัง PMI รวมภาคผลิต & บริการสหรัฐ เบื้องต้น ก.พ. อยู่ที่ 50.2 & ม.ค. 46.8 อยู่ในโซนขยายตัว ตลาดหุ้นยุโรป Stoxx600 -0.19% หลัง PMI รวมภาคผลิต & บริการยุโรป เบื้องต้น ก.พ. อยู่ที่ 52.3 & ค.ค. 50.60 & ม.ค. 50.3 ส่งผลให้ตลาด ECB จำเป็นต้องปรับขึ้นดอกเบี้ยต่อ ขณะที่กลุ่มธนาคาร +0.80% นำโดย HSBC +4.3% รับรายงานกำไร Q4/65 ดีกว่าคาด

### Market View

- ตลาดหุ้นสหรัฐวานนี้ปรับลดลง จากแรงขายกลุ่มค้าปลีก Home Depot -7.06% หลังรายได้ Q4/65 ต่ำกว่าคาด ขณะที่กลุ่มเทคโนโลยีปรับลดลง หลังรายงาน PMI รวมภาคผลิต & บริการสหรัฐ เบื้องต้น ก.พ. อยู่ที่ 50.2 & ค.ค. 47.5 & ม.ค. 46.8 สูงสุดในรอบ 8 เดือน จาก PMI ภาคบริการสหรัฐ ก.พ. เพิ่มอยู่ที่ 50.5 & ม.ค. 46.8 ส่งผลให้ตลาดคาดเฟดจำเป็นต้องขึ้นดอกเบี้ยขึ้นอีก 3 ครั้ง คาดอยู่ที่ 5.25 - 5.50% และไม่มีสัญญาณลดดอกเบี้ย, US Bond Yield 10 ปี ปรับขึ้นอยู่ที่ 3.949% สูงสุดในรอบ 3 เดือน เป็นลบต่อหุ้นกลุ่ม Growth คำวันนี้ติดตาม Fed Minutes 1 ก.พ. ซึ่งความเห็นส่วนใหญ่ของคณะกรรมการเฟดคาดหนุนขึ้นดอกเบี้ย และวันศุกร์ ติดตาม US Core PCE (ดัชนีเฟดใช้วัดเงินเฟ้อ) ม.ค. คาด 4.3% & ธ.ค. 4.4% YoY แต่ ม.ค. คาด +0.40% & ธ.ค. +0.30% MoM ส่วนตลาดหุ้นยุโรปวานนี้ปรับฐานเช่นกัน หลัง PMI รวมภาคผลิต & บริการยุโรป เบื้องต้น ก.พ. อยู่ในโซนขยายตัว ไตรมาสแรก PMI ภาคบริการยุโรป เบื้องต้น ก.พ. อยู่ที่ 53.0 & ม.ค. 50.8 ซึ่ง Goldman Sachs คาด ECB จะปรับขึ้นดอกเบี้ยขึ้นอีก 3 ครั้ง จากระดับ 3.0% ขึ้นไปที่ 3.5% เพื่อคุมเงินเฟ้อยุโรป แมวเงินเฟ้อยุโรปมีสัญญาณลดลงตามราคาพลังงานฝั่งเอเชียวานนี้ดัชนียังแข็ง -1.71% ปรับฐานรอรายงาน Fed Minutes ขณะที่ดัชนีเซี่ยงไฮ้ +0.49% หลัง ธ.ค.กลางเงินคงดอกเบี้ย LPR 1 ปี ที่ 3.65%, 5 ปี ที่ 4.5% ส่วนปัจจัยเสี่ยงภูมิรัฐศาสตร์จีน - สหรัฐ - ไต้หวัน สูงขึ้น หลังสหรัฐส่งเจ้าหน้าที่เยือนไต้หวัน สำหรับดัชนี SET วานนี้ +0.66% ปริมาณการซื้อขาย 6.6 หมื่น ลบ. สถาบันซื้อ 2.8 พัน ลบ. รายย่อยซื้อ 757 ลบ. ต่างชาติขาย 4.2 พัน ลบ. ไตรมาสแรกหุ้นไทยทยอยปรับตัวขึ้นในช่วงต้น มี.ค. และถูกกดดันโดย Timeline คาดเลือกตั้งวันที่ 7 พ.ค. 66 และคาดไต้หวัน 4 คนใหม่ปลาย ก.ค. ส่งผลให้หุ้นกลุ่มค้าปลีก +1.82%, สื่อโฆษณา +1.24% ซึ่งเป็นกลุ่มได้ประโยชน์จากเม็ดเงินในช่วงหาเสียงเลือกตั้ง ขณะที่กลุ่มรับเหมา +1.56% รับเม็ดเงินลงทุนโครงการใหม่ ๆ หลังเลือกตั้ง

### Daily Strategy

- คาดดัชนี SET ปรับฐานในรอบแนวรับ 1,655 - 1,660 แนวต้าน 1,670 - 1,675 หลัง US Bond Yield ปรับขึ้นส่งผลให้ Flow ต่างชาติชะลอ และรอ Fed Minutes, US.PCE ระยะสั้นแนะนำเก็งกำไร BLA, TLI (+Bond Yield สูงขึ้น) /ทยอยซื้อ BJC, PLANB, ERW, WHA, ICHI
- BCPG\* (ซื้อเก็งกำไร / ราคาเป้าหมาย IAA Consensus 13.80 บาท) แม้ทิศทางกำไรปกติใน 1Q66 จะยังไม่มีกดดันจากปริมาณขายไฟฟ้าของโครงการโรงไฟฟ้าพลังงานน้ำใน สปป.ลาวที่เป็นช่วง Low Season รวมถึงยังมีการหยุดผลิตชั่วคราวเพื่อออกสำรวจสายส่ง นอกจากนี้ยังมี Solar Farm ในประเทศไทยบางโครงการที่ Adder หมุดลง แต่ทั้งนี้เชื่อว่าราคาหุ้นโคลงมาสะทอนปัจจัยลบดังกล่าวแล้ว โดยกำไรที่ลดลงในปี 66 บางส่วนจะชดเชยด้วยการปรับขึ้นค่า Ft ขณะที่เริ่มเห็นบริษัทประกาศเขาลงทุนโครงการใหม่มาช่วยเติมส่วนที่หายไป เช่น การเขาลงทุนในโรงไฟฟ้าก๊าซธรรมชาติในสหรัฐฯ กำลังการผลิตตามสัดส่วนรวม 151 Mwe สามารถรับรู้ผลประกอบการได้ทันที โดยคาดว่าจะราว 200-300 ล้านบาท/ปี นอกจากนี้ยังมีธุรกิจคลังจัดเก็บน้ำมันและท่าเทียบเรือ (เอเซียลิงค เทอมินัล) ที่จะเริ่มรับกำไรเข้ามา 100-200 ล้านบาท/ปี
- NER\* (ซื้อเก็งกำไร / ราคาเป้าหมาย IAA Consensus 8.10 บาท) กำไรสุทธิ 4Q65 อยู่ที่ 368 ลบ. (-39% YoY, -30% QoQ) ปัจจัยกดดันหลักมาจากราคาขายยางที่ปรับตัวลง อย่างไรก็ตามสำหรับช่วงถัดไป คาดว่า ราคาขายยาง มีโอกาสปรับตัวสูงขึ้น QoQ ใน 1Q-2Q66 หลังจีนเปิดประเทศ โดย ในปี 66 บางเป้าปริมาณขายที่ 5 แสนตัน โฟกัสไปที่กลุ่มลูกค้าอินเดียมากขึ้น (คาดยอดขายปี 66 จากอินเดียราว 5 หมื่นตัน) นอกจากนี้ ยังมีแผนการขยายกำลังการผลิตยางแท่งและยางแท่งผสม โดยกาออกสร้างโรงงานแห่งที่ 3 กำลังการผลิต 1.72 แสนตัน/ปี (คาดว่าจะเสร็จใน 1Q67) จะส่งผลให้กำลังการผลิตรวมของ NER อยู่ที่ 6.88 แสนตัน/ปี ทั้งนี้ตลาดคาด EPS ปี 66 และ 67 จะฟื้นตัวจากปี 64 ที่ 0.95 บาท/หุ้น มาอยู่ที่ 1.13 บาท/หุ้น และ 1.21 บาท/หุ้น ตามลำดับ



## Daily Key Factors

**Oil Update(-)** WTI มี.ค. -\$0.18 อยู่ที่ \$76.16/บาร์เรล Brent เม.ย. -\$1.02 อยู่ที่ \$83.05/บาร์เรล ภาวะความกดดันปรับขึ้นดอกเบี้ยมากเกินไป จะกระทบต่อเศรษฐกิจและอุปสงค์น้ำมัน

**Gold Update(-)** Comex Gold เม.ย. -\$7.70 อยู่ที่ \$1,842.50/ออนซ์ ถูกกดดันจาก Dollar Index แข็งค่า +0.31% อยู่ที่ 104.1723 และ US Bond Yield 10 ปี อยู่ที่ 3.95% ส่งผลให้สัญญาทองคำมีราคาแพงขึ้น

**Fund Flow(-)** Fund Flow ต่างชาติในตลาด TIP วานนี้ ขายสุทธิ -140.77 ล้านดอลลาร์สหรัฐ ขายหุ้นไทย -122.77 ล้านดอลลาร์สหรัฐ ขายหุ้นอินโด -15.27 ล้านดอลลาร์สหรัฐ ขายหุ้นฟิลิปปินส์ -2.73 ล้านดอลลาร์สหรัฐ

- (0) ค่าเงินบาทเข้านี้อ่อนค่าอยู่ที่ 34.63 บาท/ดอลลาร์สหรัฐ
- (+) ดัชนี BDI +42 จุด อยู่ที่ 594
- (-) ผลตอบแทนพันธบัตรสหรัฐ 10 ปี เพิ่มขึ้นอยู่ที่ 3.95 %
- (-) BitCoin เหนือ -1.82% อยู่ที่ 24,401 ดอลลาร์สหรัฐ
- (0) ธ.กลางนิวซีแลนด์ปรับขึ้นดอกเบี้ย 0.50% อยู่ที่ 4.75%

## Economic Calendar

### ในประเทศ

- 17 ก.พ. สภาพัฒน์ แถลงตัวเลข GDP ไตรมาส 4/65
- 28 ก.พ. รมท.รายงานภาวะเศรษฐกิจไทย
- สัปดาห์ที่ 4 ส.อ.ท. แถลงยอดการผลิตและส่งออกรถยนต์ รถจักรยานยนต์และชิ้นส่วนยานยนต์
- สศอ. แถลงดัชนีผลผลิตอุตสาหกรรม
- สศค. รายงานภาวะเศรษฐกิจการคลัง, ภาวะเศรษฐกิจภูมิภาค, ดัชนีความเชื่อมั่นอนาคตเศรษฐกิจภูมิภาค

### ต่างประเทศ

- 20 ก.พ. CN อัตราดอกเบี้ยเงินกู้ลูกค้าชั้นดีของธนาคาร PBoC
- US วันหยุด - วันคล้ายวันเกิดของวอชิงตัน
- 21 ก.พ. US ยอดขายบ้านมือสอง (Existing Home Sales) (ม.ค.)
- 23 ก.พ. EU ดัชนีราคาผู้บริโภค (CPI) (ปีต่อปี) (ม.ค.)
- US รายงานการประชุมของ FOMC
- US ดัชนีจีดีพี (ไตรมาส 4)
- US สิ้นค้าคงคลังน้ำมันดิบ
- US จำนวนคนที่ยื่นขอรับสวัสดิการว่างงานครั้งแรก
- 24 ก.พ. US ดัชนีราคาดัชนีการบริโภคส่วนบุคคล (PCE Price Index) (ม.ค.)
- US ยอดขายบ้านใหม่ (ม.ค.)

## Theme Strategy

- Theme หนุนเด่นปี 2566 ต้อนรับนักท่องเที่ยวต่างชาติฟื้นตัวเศรษฐกิจไทยฟื้นตัว
- (1) กลุ่มท่องเที่ยวและสินค้าการ ได้แก่ CENTEL\*, ERW\*, MINT\*, SHR\*, VRANDA\*, SPA\*
  - (2) กลุ่มขนส่งและบริการ ได้แก่ AOT, AAV, BA\*, BAFS\*, PTG\*, BEM\*
  - (3) กลุ่มการอุปโภคบริโภค ได้แก่ CPALL, MAKRO\*, GLOBAL\*, HMPRO\*, DOHOME\*, CPN\*, CRC, COM7\*, BEAUTY\*, KAMART\*, KISS\*, ICHI\*, CBG\*, SAPPE\*, SNNP\*
  - (4) กลุ่ม ร.พ.อิงผู้ป่วยต่างชาติ (นักท่องเที่ยวตะวันตก / จีน) ได้แก่ BDMS, BH\*, EKH\*, PR9\*
  - (5) กลุ่มสื่อออนไลน์ (เพิ่มตามจำนวน eyeball) ได้แก่ PLANB\*, VGI\*
  - (6) กลุ่มธนาคารพาณิชย์ (ปรับขึ้นดอกเบี้ย สินเชื่อขยายตัว) ได้แก่ BBL, KBANK, KTB\*, KKP\*
  - (7) กลุ่มอสังหาฯ - นิคมอุตสาหกรรม (นักลงทุนจีน / ลงทุน EV ใน EEC) ได้แก่ BRI\*, ORI\*, NOBLE\*, AMATA\*, ROJNA\*, WHA\*
  - (8) กลุ่มโรงไฟฟ้า (SPP ปรับขึ้น Ft) ได้แก่ BGRIM\*, GPSC\*

\*\*หนุนแนะนำเชิงกลยุทธ์ที่ยังไม่อยู่ใน Coverage ของฝ่ายวิจัย

Asset Allocation: Equity 50% Fixed Income 30% Alternative Investment etc. Gold 10% Cash 10%

Today Fundamental Research: -

Monthly Portfolio February 2023: AOT, KTB\*, BEM\*, CENTEL\*, ICHI\*, AAV



**หุ้นดีดรับ 'ตู' ชัดยุคสภา ประเดิมรัฐบาลใหม่ส.ค. เปิดโหมหุ้นขาขึ้น!**  
KBANK SCB ADVANC นำทีม "พล.อ.ประยุทธ์" นายกรัฐมนตรี ลั่น! ยุบสภา แน่แน่นอน ต้นเดือน มี.ค.นี้ คาดเลือกตั้ง 7 พ.ค. และจะได้รัฐบาลชุดใหม่ประมาณเดือน ส.ค. 66 โบรกฯ ผู้จัดการกองทุน ต่างมองเป็นผลบวกต่อตลาดหุ้น เผยจากสถิติก่อนเลือกตั้ง 3 เดือน หุ้นให้ผลตอบแทนเป็นบวก 5.6% แนะนำกลุ่มธนาคาร ค่าปลีก อาหารเครื่องดื่ม สื่อสาร และมีเดีย ลีคว็บบ้า KBANK, SCB, ADVANC, SC, SIRI, CPALL, MAKRO, AMATA, PLANB, AEONTS และ STEC (ข่าวหุ้น)

**เรือไฟฟ้าระเบิด! EA บัดไม่เกี่ยวแบตเตอรี่** หุ้น EA ร่วงหนักรับข่าวไฟไหม้เรือโดยสารไฟฟ้า 3 ลำจอด ตลาคช แพนิก หวั่นเกิดจากแบตเตอรี่มีปัญหา ด้าน "อมร" ออกโรงแจงไม่เกี่ยวกับหัวข่าจรหรือแบตเตอรี่ แน่แน่นอน เพลิงไหม้เกิดจากด้านบน มั่นใจไม่กระทบเชื่อมั่น เดินหน้าผลิตเรือไฟฟ้าเพื่อการท่องเที่ยว เรือไฟฟ้าวิไอพี ต่อ พร้อมประมุขรถเมลิอวีที่หลังขดมก.ออกที่โออาร์ (ข่าวหุ้น)

**SNNP กำไรออลไทม์ไฮ ปีนี้ลุ้นโตทะลิก 700 ล้าน** SNNP โชว์ผลงานปี 65 มาตามนัด เบ่งกำไรสุทธิออลไทม์ไฮ 512 ล้านบาท โต 21% ขณะที่รายได้รวมทะลุเป้าพุ่ง 24% และ 5,604 ล้านบาท จากแผนการตลาดและการขายสินค้า รวมถึงการออกสินค้าใหม่ บอร์ดอนุมัติจ่ายปันผลอีกหุ้นละ 0.23 บาท ขึ้น XD วันที่ 2 พ.ค. 66 ส่วนปี 66 รายได้มีแนวโน้มโตต่อเนื่อง ฟากโบรกฯ เชียร์ "ซื่อ" เป้าราคา 30 บาท คาดกำไรปี 66 ทะลิก 768 ล้านบาท (ข่าวหุ้น)

**CHASE กำไรพุ่ง P/E เพียง 27 เท่า "เชงจู๋ เอเชีย"** (CHASE ประเดิมเทรดวันแรก) ราคาขึ้นไปสูงสุด 23.44% ด้านผู้บริหารฟันธง! ปี 66 จะต้องมีการเติบโตมากกว่า 30% พร้อมยึดเป้าซื้อหุ้นปีละไม่ต่ำกว่า 1 พันล้านบาท เผย P/E เพียง 27 เท่า ต่ำกว่าค่าเฉลี่ยอุตสาหกรรมซึ่งอยู่ที่ 39 เท่า และมี D/E Ratio อยู่ในระดับต่ำ 0.4 เท่า (ข่าวหุ้น)

**OR บั้มยอดขายเกิน 8 แสนล้าน ลุยปิดดีลซื้อออนออยล์ปีใหม่** "โออาร์" เดินหน้าเพิ่มยอดขายน้ำมันปีเกิน 8 แสนล้านบาท ส่วนแบ่งตลาดน้ำมันอากาศยานพุ่ง 49% ส่วนค่าการกลั่นคาดว่าจะกลับเข้าสู่ภาวะปกติภายในปีนี้ เมื่อเทียบกับปี 63 พร้อมปิดดีลซื้อธุรกิจออนออยล์เพิ่ม จับมือกลุ่มบุญรอด ออกผลิตภัณฑ์ใหม่ Q2/66 นี้ (ข่าวหุ้น)

**GLOBAL คาดปีนี้ยอดขายโต 5-10% ทุ่มงบลงทุน 2 พันล้าน ขยายเพิ่มอีก 7 สาขา** GLOBAL ตั้งเป้าปี 66 ยอดขายโต 5-10% จากปีก่อน รับแรงหนุนเศรษฐกิจเงินหนุนกำลังซื้อลูกค้าเจ้าของบ้าน-คาดยอดขายสาขาเดิมเพิ่มขึ้น 8% พร้อมทุ่มงบลงทุน 2,000 ล้านบาท เดินหน้าขยายสาขาใหม่เพิ่มอีก 7 แห่ง ตั้งเป้าต้นสัปดาห์รายได้ House Brand เพิ่ม 1% ต่อปี (ข่าวหุ้น)

**ประธานบอร์ด THANI ซื้อหุ้นกว่า 10 ล้าน** ข้อมูลของสำนักงานคณะกรรมการกำกับหลักทรัพย์และตลาดหลักทรัพย์ (ก.ล.ต.) ระบุ วิรัตน์ ชินประพิณพร ประธานกรรมการ บริษัท ราชธานีลิคซิง จำกัด (มหาชน) หรือ THANI รายงานซื้อหุ้น THANI รวม 2.5 ล้านหุ้น ที่กรอบราคาหุ้นละ 3.96-4.04 บาท คิดเป็นมูลค่ารายการ รวมทั้งหมด 10.02 ล้านบาท (กรุงเทพธุรกิจ)

**PACO ย้ำเป้าโต 30% ใส่เกียร์อัทกำลังผลิต** PACO เดินหน้าปั๊มรายได้ปี 2566 ทยอย 20-30% จากปี 2565 ที่มีรายได้รวม 912.48 ล้านบาท กำไรสุทธิ 82.50 ล้านบาท เดินหน้าขยายธุรกิจ Aftermarket ในตลาดตะวันออกกลาง เตรียมอัทกำลังการผลิตอีก 20% (หุ้นหุ้น)

**SMART ใจป้าปันผล มีลุ้นยอดขาย Q1 บัง SMART** ที่เปิดประเทศหนุนที่พักแนวราบ แนวสูง แรงก่อสร้าง ดันยอดขายไตรมาส 1/2566 สดใส ขณะที่ภาคอสังหา เปิดโครงการใหม่ หนุนดีมานด์พุ่ง โชว์กำไรสุทธิปี 2565 ที่ 38.96 ล้านบาท พร้อมจ่ายปันผล 0.0365 บาท (หุ้นหุ้น)

**AP แจกปันผล 65 สต. ปี 65 กำไรนิวไฮ 29% ชูบ้าน-คอนโดขายดี** AP ไฟเขียวเคาะจ่ายปันผล 0.65 บาทต่อหุ้น ขึ้น XD 9 พฤษภาคม 2566 หลังผลงานปี 2565 มีกำไรสุทธินิวไฮที่ 5,877.49 ล้านบาท เติบโต 29.4% รัยรายได้โครงการแนวราบ-คอนโดมิเนียมเพิ่มขึ้น ปี 2566 ลุยต่อ 58 โครงการ มูลค่า 7.7 หมื่นล้านบาท (หุ้นหุ้น)

**ธอส.ลุยบ้านล้านหลังเฟส 3 จ่อปล่อยกู้วงเงิน 2 หมื่นล้าน** ธอส.สานต่อโครงการภาครัฐ เตรียมปล่อยกู้โครงการบ้านล้านหลัง เฟส 3 ดอกเบี้ย 3.00% ต่อปี 5 ปีแรก วงเงิน 2 หมื่นล้านบาท ช่วยเหลือผู้มีรายได้น้อย ผู้ที่เริ่มต้นทำงานสร้างครอบครัว และผู้สูงอายุ ได้มีที่อยู่อาศัยเป็นของตนเอง ให้กู้บ้านราคาซื้อ-ขาย/ค่าก่อสร้างและวงเงินกู้สูงสุดไม่เกิน 1.5 ล้านบาท ทั้งบ้านใหม่ บ้านมือสอง และทรัพย์สิน NPA ของ ธอส. ฟรี!! ค่าประเมินราคาหลักประกัน และค่าจดทะเบียนนิติกรรมจำนอง (หุ้นหุ้น)

**GGC รัฐหนุน B7 ดันยอด ตีमानด์น้ำมันปาล์มฟื้น** GGC มอดตีมานด์น้ำมันปาล์มเพิ่มขึ้น อานิสร์รัฐบาลหนุนใช้ B7 และผลิตภัณฑ์กลุ่มอื่นได้ บั้จจัยบวกจากการที่จีนเปิดประเทศส่งผลดีต่อธุรกิจ มั่นใจยอดขายปี 2566 มากกว่าปีก่อน เตรียม COD โครงการนครสวรรค์ไบโอคอมเพล็กซ์ เฟส 1 ภายในไตรมาส 1/2566 และลงทุนเฟส 2 ต่อ (หุ้นหุ้น)

**MAKRO งบพุ่ง 76.1% กลุ่มไฮเทคค้าปลีก เคาะปันผล 0.33 บาท** MAKRO ผลงานปี 2565 เติบโตโดดเด่น ทำรายได้รวม 469,131 ล้านบาท เพิ่มขึ้นถึง 76.1% จากช่วงเดียวกันของปีก่อน จากการเติบโตของธุรกิจค้าส่งและค้าปลีก รับภาพรวมเศรษฐกิจและท่องเที่ยวฟื้นตัว ด้านบอร์ดเคาะจ่ายเงินปันผลงวดสุดท้าย 0.33 บาทต่อหุ้น (หุ้นหุ้น)

**'PROUD' เปิดคอนโดหรู เจาะกลางเมืองชวสาท** "พราว เรียดเอสเตท" ปักหมุดบุกใจกลางเมืองสาทร ชู "รมย์ คอนเวนต" คอนโดฯ หู เพนต์เฮาส์ 8.5-150 ล้าน ที่จอดรถ 198 คัน เปิดขาย 25-26 ก.พ.นี้ ทุ่ม 1.6 พันล้านบาท ดันเพิ่ม ตั้งเป้ารายได้โต 10% (ไทยโพสต์)

**สอท.ยัมอุฯรถพื้น ปัญหาชิปคลี่คลาย ดัชนี SME ม.ค.ทรุด** "ส.อ.ท." ึ่งยอดผลิตรถยนต์เดือน ม.ค.66 ทะลุ 1.57 แสนคัน มั่นใจทั้งปีได้ตามเป้า 1.95 ล้านคัน ด้าน "สสว." เผย ดัชนีเชื่อมั่น SME ทรุดหลังปีใหม่ ผู้ประกอบการอ่อนข้อรัฐออกมาตรารกระตุ้นใช้จ่าย (ไทยโพสต์)

**BAY ปักธงสินเชื่โต 5% ทุ่มทุน M&A 10 ดิล** "BAY" ปักธงปี 66 สินเชื่โต 5% แยมทุ่มทุน M&A ร่วม 10 ดิล วางแผนปล่อยสินเชื่อนั้นธุรกิจอาหาร-เครื่องดื่ม-สื่อสาร-พลังงาน หลังประเมินขยายตัวแรง (ไทยโพสต์)



ที่มา: TQ Professional, TF Day

### SET Daily: แกว่งขึ้นสลับพัก

Resistance 1,670 - 1,675

Support 1,660 - 1,655

กลยุทธ์การลงทุน SET พื้นตัวผ่านเส้นค่าเฉลี่ย EMA10-25 วัน ส่วน RSI สลับมาอยู่ในทิศทางบวก วันนี้ทยอยแกว่งขึ้นสลับพัก โดยมี แนวต้าน 1,670-1,675 จุด แนวรับ 1,660-1,655 จุด



ที่มา: TQ Professional, TF weekly

### SET Weekly: พักตัวรอจังหวะขึ้นต่อ

กลยุทธ์การลงทุน ระยะกลาง Sentiment ต่างประเทศผันผวนจากการขึ้นดอกเบี้ยและการลดสภาพคล่องของธนาคารกลางหลัก ขณะที่เงินเฟ้อในระดับสูงกดดันให้เศรษฐกิจสหรัฐฯ ยุโรป มีโอกาสเข้าสู่ภาวะถดถอย อย่างไรก็ตามจากสัญญาณ Fed ผ่อนผันแรง และอัตราดอกเบี้ยโตทางเศรษฐกิจของไทยที่ฟื้นตัวต่อเนื่องช่วยดึงดูด Fund Flow ไหลเข้าตลาดหุ้นไทย ดังนั้นทางเทคนิคใน TF Weekly ประเมินดัชนีย่อตัวแล้วสลับขึ้นต่อมีแนวต้าน 1,700 / 1,720 จุด แนวรับ 1,650-1,630 จุด



ที่มา: TQ Professional, TF daily

### Gold Spot: ขึ้น Short ย่อ Long

กลยุทธ์การลงทุน Gold Spot แกว่ง Sideways down ล่าสุดแท่งเทียนประคองตัวเหนือ EMA75 วัน ขณะที่ Indicator ชะลอการปรับลง ระยะสั้นคาดการณ์หวังการปรับขึ้นขึ้น เน้นถึงกำไรในลักษณะขึ้น Short ย่อ Long แนวต้าน US\$1,850-1,865/Oz โดยมีแนวรับ US\$1,830-1,815/Oz

Resistance 1,850 - 1,865

Support 1,830 - 1,815

### Technical Analyst

Apichai Raomanachai No. 002939

### Asst. Technical Analyst

Noppom Chaykaew No. 043964

ข้อมูลในเอกสารฉบับนี้ รวบรวมมาจากแหล่งข้อมูลที่เชื่อถือได้ อย่างไรก็ดี บริษัทหลักทรัพย์ คิงส์ฟอร์ด จำกัด (มหาชน) ไม่สามารถที่จะยืนยันหรือรับรองความถูกต้องของข้อมูลเหล่านั้นได้ ไม่ว่าประการใด ๆ บทวิเคราะห์ในเอกสารนี้ จัดทำขึ้นโดยอ้างอิงหลักเกณฑ์ทางวิชาการเกี่ยวกับหลักการวิเคราะห์ และมีได้เป็นการชี้นำ หรือเสนอแนะให้ซื้อหรือขายหลักทรัพย์ใด ๆ การตัดสินใจซื้อหรือขายหลักทรัพย์ใด ๆ ของผู้อ่าน ไม่ว่าจะเกิดจากการอ่านบทความในเอกสารหรือไม่ก็ตาม ล้วนเป็นผลจากการใช้วิจารณญาณของผู้อ่าน โดยไม่มีส่วนเกี่ยวข้องกับหรือพันธะผูกพันใด ๆ กับ บริษัทหลักทรัพย์ คิงส์ฟอร์ด จำกัด(มหาชน) ไม่ว่ากรณีใด



ที่มา ; TQ Professional

## BIG

Resistance 0.75-0.79

Support 0.66

แนะนำเก็งกำไร แท่งเทียนปรับตัวลงไม่ทำ Low ใหม่ ล่าสุดประคองตัวแถว EMA ระยะสั้น พร้อม Volume เข้าสะสม ด้าน RSI / MACD ส่งสัญญาณฟื้นตัว เบื้องต้นคาดหวังเห็นการปรับขึ้น โดยมีแนวต้าน 0.75-0.79 บาท ส่วนแนวรับ 0.66 บาท และ Stop Loss ที่ 0.65 บาท



ที่มา ; TQ Professional

## TOG

Resistance 10.10-10.40

Support 9.40

แนะนำเก็งกำไร แท่งเทียนฟื้นตัวขึ้นจากแนวพักเหนือ EMA75 วัน ด้าน Indicator MACD และ RSI มีแนวโน้มฟื้นตัวบวก เบื้องต้นหากยืนยันเหนือแนวรับ 9.40 บาท ได้คาดหวังการขึ้นต่อ โดยมีแนวต้านถัดไป 10.10-10.40 โดยมีจุด Stop Loss 9.30 บาท



ที่มา ; TQ Professional

## TKS

Resistance 13.90-14.60

Support 13.20

แนะนำเก็งกำไร แท่งเทียนฟื้นตัวขึ้นแรงรับข่าวบวก ด้านปริมาณการซื้อขายทยอยเข้าสะสม เบื้องต้นโมเมนตัมยังดีทิศทางของ Indicator คาดไปต่อได้ โดยมีแนวต้าน 13.90-14.60 บาท ส่วนแนวรับอยู่ที่ 13.20 บาท หรือมวางจุด Stop Loss 13.00 บาท

### Technical Analyst

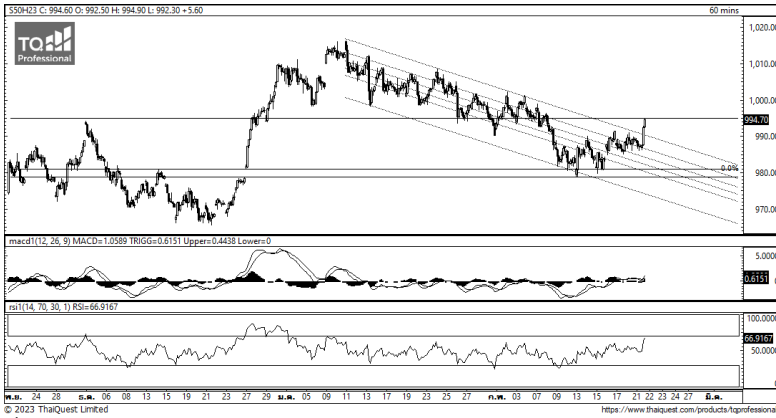
Apichai Raomanachai No. 002939

### Asst. Technical Analyst

Nopporn Chaykaew No. 043964



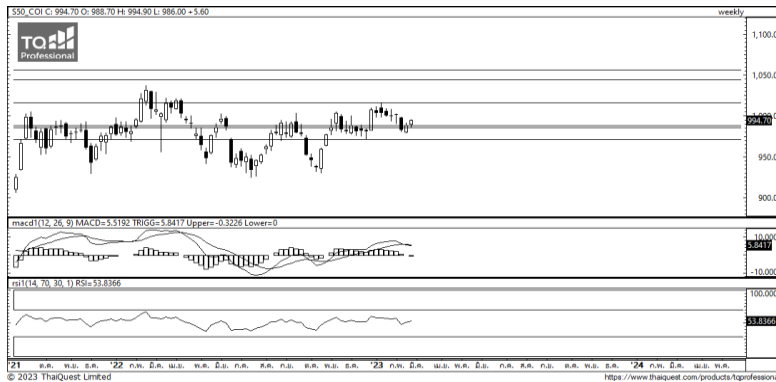
วันพุธที่ 22 กุมภาพันธ์ พ.ศ. 2566



ที่มา: Kingsford Research

### ภาพการลงทุนระยะสั้น

S50H23 ปิดที่ 994.70 จุด ปรับตัวเพิ่มขึ้น 5.6 จุด หรือ +0.56%  
S50H23 มีการเคลื่อนไหวอยู่ทุกรอบบนของแนวโน้มขาลง มีแนวรับที่ 990 จุด และแนวต้านที่ 1,000 จุด หากผ่าน 1,000 จุด ไปได้ฝั่งของการ Long จะได้เปรียบกว่าแต่ถ้าไม่สามารถผ่านไปได้อาจจะปรับตัวลงกลับลง 990 จุด อีกครั้ง



ที่มา: Kingsford Research

### ภาพการลงทุนรายสัปดาห์

สำหรับภาพรายสัปดาห์ เปิดสถานะ Short 1/3 ของ Port S50H23 สามารถปรับตัวขึ้นมาเหนือแนวต้านที่ 990 จุด ในขณะที่ Indicator ยังคงอ่อนแอ อาจจะมีการปรับตัวลงได้อีกครั้ง โดยมองกรอบการเคลื่อนไหวที่ แนวรับ 980 จุด และแนวต้าน 1,000 จุด โดยถ้า S50H23 ยังต่ำกว่า 1,000 จุด ฝั่งการ Short จะได้เปรียบกว่า

Apichai Raomanachai  
Nut Kaewborisutsakul

No. 002939  
Asst. Derivatives Analyst

### Market Overview

นักลงทุนต่างชาติ Long สุทธิ 590 สัญญา ส่วนสะสมประจำเดือน ก.พ.มียอด Short สุทธิ 29,090 สัญญา และยอดสะสมตลอดปี เป็นยอด Short สุทธิ 128,869 สัญญา ตลาดหุ้นสหรัฐเมื่อวานนี้ ดัชนี DJIA ปิด -2.06%, ดัชนี S&P500 ปิด -2.00% และ ดัชนี Nasdaq ปิด -2.50% โกลด์แมน แซคส์คาดการณ์ว่า เฟดจะปรับขึ้นอัตราดอกเบี้ย 0.25% อีก 3 ครั้งในปี นี้ สุระดับสูงสุดที่ 5.25-5.50% ซึ่งสอดคล้องกับข้อมูลของ FedWatch Tool ของ CME Group ซึ่งบ่งชี้ว่า นักลงทุนคาดว่าเฟดจะปรับขึ้นอัตราดอกเบี้ยในการประชุมเดือนมี.ค. พ.ค. และมิ.ย. ครั้งละ 0.25% สุระดับสูงสุดที่ 5.25-5.50% และตรึงอัตราดอกเบี้ยเอาไว้ที่ระดับดังกล่าว ก่อนที่จะปรับลดอัตราดอกเบี้ย 0.25% ในเดือนธ.ค. อัตราผลตอบแทนพันธบัตรรัฐบาลสหรัฐอายุ 10 ปีพุ่งขึ้นแตะระดับ 3.95% ซึ่งเป็นระดับสูงสุดนับตั้งแต่วันที่ 10 พ.ย. 2565 เมื่อคืนนี้ และเป็นปัจจัยจุดหุ้นเติบโต (Growth Stocks) ซึ่งเป็นหุ้นที่มีความอ่อนไหวต่ออัตราดอกเบี้ย อีกทั้งต้องพึ่งพามลภาวะและการเติบโตในอนาคต โดยหุ้นกลุ่มนี้รวมถึงหุ้นบริษัทเทคโนโลยีที่มีทุนจดทะเบียนสูง

|        | Close  | Change | Volume      | OI      |
|--------|--------|--------|-------------|---------|
| SET50  | 997.76 | 6.2    | 959,067,797 | 630,580 |
| S50G23 | 996.90 | 5.3    | 19          | 136     |
| S50H23 | 994.70 | 5.6    | 123,988     | 535,724 |
| S50J23 | 993.00 | 5.7    | 64          | 136     |
| S50M23 | 992.80 | 5.5    | 14,850      | 59,207  |

Source: TQ Pro

|        | Last   | Support | Resistance |
|--------|--------|---------|------------|
| SET50  | 997.76 | 990     | 1,000      |
| S50H23 | 994.70 | 990     | 1,000      |
| S50M23 | 992.80 | 990     | 1,000      |

Source: Kingsford Securities

| Volume by Investors | SET (Million Bath) | Index Futures (Contracts) |
|---------------------|--------------------|---------------------------|
| Foreign             | -2,982.19          | -538                      |
| Local Institutions  | 1,400.60           | 590                       |
| Local Investor      | 1,230.19           | -52                       |

ข้อมูลในเอกสารฉบับนี้ รวบรวมมาจากแหล่งข้อมูลที่น่าเชื่อถือ อย่างไรก็ดี บริษัทหลักทรัพย์ คิงส์ฟอร์ด จำกัด (มหาชน) ไม่สามารถที่จะยืนยันหรือรับรองความถูกต้องของข้อมูลเหล่านี้ได้ ไม่ว่าประการใด ๆ บทวิเคราะห์ในเอกสารนี้ จัดทำขึ้นโดยอ้างอิงหลักเกณฑ์ทางวิชาการเกี่ยวกับหลักการวิเคราะห์ และมีได้เป็นการชี้แนะ หรือเสนอแนะให้ซื้อหรือขายหลักทรัพย์ใด ๆ การตัดสินใจซื้อหรือขายหลักทรัพย์ใด ๆ ของผู้อ่าน ไม่ว่าจะเกิดจากการอ่านบทความในเอกสารนี้หรือไม่ก็ตาม ล้วนเป็นผลจากการใช้วิจารณญาณของผู้อ่าน โดยไม่มีส่วนเกี่ยวข้องกับหรือพันธะผูกพันใด ๆ กับ บริษัทหลักทรัพย์ คิงส์ฟอร์ด จำกัด (มหาชน) ไม่ว่ากรณีใด

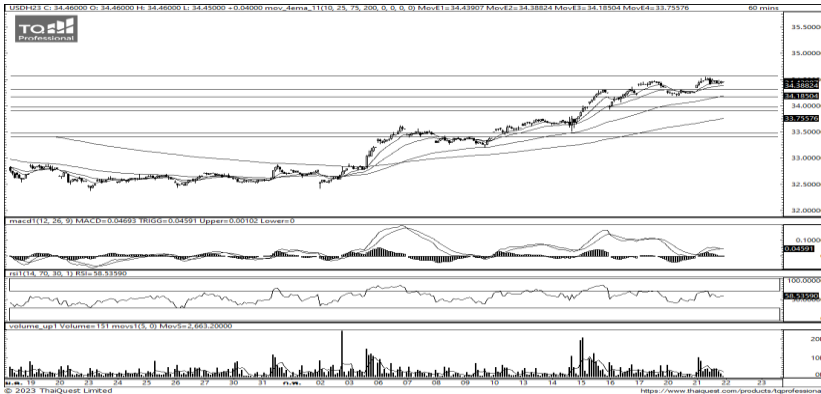
# SET50 Index Futures



KINGSFORD

| Series | Close  | Chg | Vol. Contracts | OI      | OI Chg | Theoretical | Basis | Daly Left | LTD        |
|--------|--------|-----|----------------|---------|--------|-------------|-------|-----------|------------|
| S50G23 | 996.90 | 5.3 | 19             | 135     | 1      | 978.37      | -0.86 | 5         | 27/2/2023  |
| S50H23 | 994.70 | 5.6 | 123,988        | 534,049 | 1,675  | 977.08      | -3.06 | 36        | 30/3/2023  |
| S50J23 | 993.00 | 5.7 | 64             | 149     | -13    | 975.92      | -4.76 | 64        | 27/4/2023  |
| S50M23 | 992.80 | 5.5 | 14,850         | 60,221  | -1,014 | 973.30      | -4.96 | 127       | 29/6/2023  |
| S50U23 | 989.50 | 5.2 | 2,256          | 23,911  | -1,472 | 969.52      | -8.26 | 218       | 28/9/2023  |
| S50Z23 | 989.70 | 5.3 | 1,428          | 13,179  | -241   | 965.74      | -8.06 | 309       | 28/12/2023 |

## Currency Futures



ที่มา: Kingsford Research

### ภาพการลงทุนระยะสั้น

เข้านี้ dollar index อยู่ที่ 104.058 อ่อนค่าลง -0.11 % โดยที่ USDH23 ปิดเมื่อวานนี้แข็งค่าขึ้น 0.04 บาท/USD โดยค่าเงินเริ่มมีการปรับตัวขึ้นมาเหนือเส้น EMA 200 วัน ซึ่งอาจจะทำให้แนวโน้มของค่าเงินบาทเป็นการอ่อนค่าได้โดยมองกรอบการเคลื่อนไหวของ USDH23 อยู่ระหว่างแนวรับที่ 34.20 และแนวต้านที่ 3 4.50 หากการอ่อนค่าสูงกว่า 34.50 ควรเปิดสถานะ Long เป็นฝั่งที่ได้เปรียบกว่า

|        | Last  | Change | Volume | OI     |
|--------|-------|--------|--------|--------|
| USDG23 | 34.55 | -0.07  | 1,529  | 24,157 |
| USDH23 | 34.46 | 0.04   | 39,439 | 86,744 |
| USDJ23 | 34.37 | 0.01   | 236    | 4,593  |
| USDM23 | 34.12 | -0.01  | 5,894  | 37,632 |

Source: TQ Pro

|         | Last  | Support | Resistance |
|---------|-------|---------|------------|
| RTXUSTB | 34.62 | 34.00   | 34.50      |
| USDH23  | 34.46 | 34.00   | 34.50      |
| USDM23  | 34.12 | 33.50   | 34.50      |

Source: Kingsford Securities

ข้อมูลในเอกสารฉบับนี้ รวบรวมมาจากแหล่งข้อมูลที่น่าเชื่อถือ อย่างไรก็ดี บริษัทหลักทรัพย์ คิงส์ฟอร์ด จำกัด (มหาชน) ไม่สามารถที่จะยืนยันหรือรับรองความถูกต้องของข้อมูลเหล่านี้ได้ ไม่ว่าประการใด ๆ บทวิเคราะห์ในเอกสารนี้ จัดทำขึ้นโดยอ้างอิงหลักเกณฑ์ทางวิชาการเกี่ยวกับหลักการวิเคราะห์ และมีได้เป็นการชี้แนะ หรือเสนอแนะให้ซื้อหรือขายหลักทรัพย์ใด ๆ การตัดสินใจซื้อหรือขายหลักทรัพย์ใด ๆ ของผู้อ่าน ไม่ว่าจะเกิดจากการอ่านบทความในเอกสารนี้หรือไม่ก็ตาม ล้วนเป็นผลจากการใช้วิจารณญาณของผู้อ่าน โดยไม่มีส่วนเกี่ยวข้องกับหรือพันธะผูกพันใด ๆ กับ บริษัทหลักทรัพย์ คิงส์ฟอร์ด จำกัด (มหาชน) ไม่ว่าการณีใด



## Most Active Grainer (%chg)

| Rank | STOCK  | OI      | Price Chg (20 Working Days) |
|------|--------|---------|-----------------------------|
| 1    | TASCO  | 6,755   | 14.97%                      |
| 2    | STA    | 1,733   | 13.74%                      |
| 3    | PLANB  | 30,697  | 11.63%                      |
| 4    | SIRI   | 167,436 | 9.71%                       |
| 5    | AP     | 12,554  | 9.57%                       |
| 6    | DELTA  | 1,764   | 8.50%                       |
| 7    | ICHI   | 17,576  | 7.76%                       |
| 8    | OSP    | 10,193  | 7.63%                       |
| 9    | BBL    | 6,241   | 7.10%                       |
| 10   | BLA    | 12,488  | 6.78%                       |
| 11   | DTAC   | 18,263  | 6.63%                       |
| 12   | WHA    | 102,394 | 6.38%                       |
| 13   | PTG    | 22,321  | 5.88%                       |
| 14   | SAWAD  | 18,347  | 5.16%                       |
| 15   | CHG    | 6,260   | 4.86%                       |
| 16   | HMPRO  | 8,533   | 4.86%                       |
| 17   | BH     | 1,681   | 4.83%                       |
| 18   | CENDEL | 3,695   | 4.78%                       |
| 19   | ADVANC | 8,352   | 4.48%                       |
| 20   | AEONTS | 321     | 4.37%                       |
| 21   | KTC    | 44,663  | 3.96%                       |
| 22   | BCH    | 17,653  | 3.88%                       |
| 23   | STGT   | 8,166   | 3.81%                       |
| 24   | PSH    | 913     | 3.79%                       |
| 25   | TRUE   | 63,225  | 3.66%                       |
| 26   | CPN    | 1,669   | 3.57%                       |
| 27   | BDMS   | 8,431   | 3.45%                       |
| 28   | SPRC   | 6,629   | 2.78%                       |
| 29   | INTUCH | 1,863   | 2.37%                       |
| 30   | CRC    | 5,736   | 2.29%                       |

## Top Gainers OI (%chg)

| STOCK  | OI      | %Daily Top OI Change | STOCK  | OI      | %5 Day Top OI Change |
|--------|---------|----------------------|--------|---------|----------------------|
| ADVANC | 8,352   | 64.54%               | ADVANC | 8,352   | 59.85%               |
| BEC    | 3,001   | 36.04%               | CPALL  | 12,033  | 45.43%               |
| SIRI   | 167,436 | 29.06%               | MEGA   | 697     | 40.81%               |
| MEGA   | 697     | 16.75%               | PRM    | 23,058  | 27.81%               |
| COM7   | 17,429  | 10.87%               | TISCO  | 665     | 26.67%               |
| CPALL  | 12,033  | 9.28%                | INTUCH | 1,863   | 25.03%               |
| CHG    | 6,260   | 8.64%                | PTG    | 22,321  | 24.66%               |
| THCOM  | 13,941  | 7.78%                | DTAC   | 18,263  | 19.56%               |
| KBANK  | 24,759  | 7.29%                | KBANK  | 24,759  | 16.87%               |
| PRM    | 23,058  | 6.96%                | GPSC   | 7,557   | 16.82%               |
| CK     | 3,700   | 5.77%                | ESSO   | 63,210  | 14.41%               |
| GPSC   | 7,557   | 5.41%                | SIRI   | 167,436 | 14.03%               |
| WHA    | 102,394 | 4.40%                | KTB    | 82,405  | 13.46%               |
| HANA   | 2,330   | 4.34%                | TRUE   | 63,225  | 12.56%               |
| JAS    | 249,101 | 4.18%                | AOT    | 7,621   | 12.12%               |

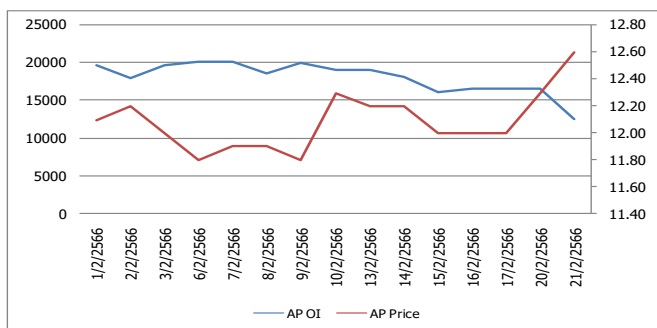
Source: TQ Pro

## Top Loser OI (%chg)

| STOCK  | OI     | %Daily Top OI Change | STOCK  | OI     | %5 Day Top OI Change |
|--------|--------|----------------------|--------|--------|----------------------|
| LPN    | 2,156  | -30.16%              | BEC    | 3,001  | -61.01%              |
| AP     | 12,554 | -24.15%              | LH     | 1,343  | -45.12%              |
| AEONTS | 321    | -20.35%              | CHG    | 6,260  | -41.85%              |
| TASCO  | 6,755  | -20.15%              | PTTEP  | 5,271  | -40.44%              |
| GLOBAL | 3,312  | -16.13%              | AEONTS | 321    | -35.02%              |
| HMPRO  | 8,533  | -12.80%              | STA    | 1,733  | -31.50%              |
| EA     | 38,595 | -11.61%              | AP     | 12,554 | -30.84%              |
| CENDEL | 3,695  | -10.94%              | STGT   | 8,166  | -29.48%              |
| JMT    | 8,783  | -9.83%               | CBG    | 6,599  | -24.92%              |
| ORI    | 9,214  | -9.80%               | EPG    | 9,087  | -24.89%              |
| TU     | 33,596 | -9.61%               | PLANB  | 30,697 | -24.68%              |
| INTUCH | 1,863  | -8.81%               | OSP    | 10,193 | -24.43%              |
| PSL    | 3,206  | -6.64%               | JMT    | 8,783  | -22.68%              |
| CPF    | 35,825 | -4.98%               | TOA    | 2,576  | -22.27%              |
| PLANB  | 30,697 | -4.71%               | MTC    | 13,344 | -17.16%              |

## ทิศทาง OI/ราคาหุ้นที่น่าจับตามอง

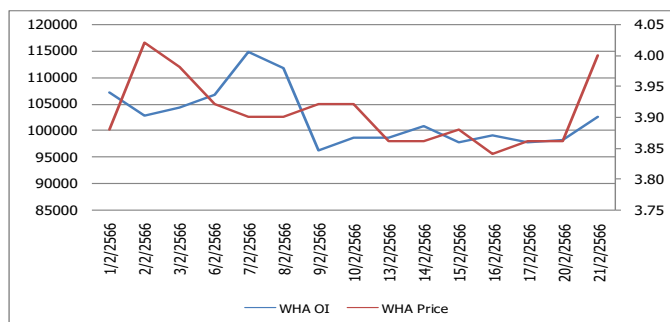
### OI Trend AP



**Recommend : Short**  
**Support : 12.4**

**Resistance : 13.0**  
**Stop-Loss : 13.2**

### OI Trend WHA



**Recommend : Long**  
**Support : 3.9**

**Resistance : 4.2**  
**Stop-Loss : 3.8**

Source: KINGSFORD

APICHAJ RAOMANACHAI No. 002939  
NUT KAEWBORISUTSAKUL Asst. Derivatives Analyst

ข้อมูลในเอกสารฉบับนี้ รวบรวมมาจากแหล่งข้อมูลที่น่าเชื่อถือ อย่างไรก็ดี บริษัทหลักทรัพย์ คิงส์ฟอร์ด จำกัด (มหาชน) ไม่สามารถที่จะยืนยันหรือรับรองความถูกต้องของข้อมูลเหล่านี้ได้ ไม่ว่าประการใด ๆ บทวิเคราะห์ในเอกสารนี้ จัดทำขึ้นโดยอ้างอิงหลักการทางวิชาการเกี่ยวกับหลักการวิเคราะห์ และไม่ได้เป็นการชี้นำ หรือเสนอแนะให้ซื้อหรือขายหลักทรัพย์ใด ๆ การตัดสินใจซื้อหรือขายหลักทรัพย์ใด ๆ ของผู้อ่าน ไม่ว่าจะเกิดจากการอ่านบทความในเอกสารหรือไม่ได้ตาม ส่วนเป็นผลจากการใช้วิจารณญาณของผู้อ่าน โดยไม่มีส่วนเกี่ยวข้องกับหรือหน่วยงานอื่นใด ๆ กับ บริษัทหลักทรัพย์ คิงส์ฟอร์ด จำกัด (มหาชน) ไม่ว่ากรณีใด



# Short Sales



KINGSFORD

มูลค่าการขายชอร์ต ณ วันที่ 21 กุมภาพันธ์ 2566

| หลักทรัพย์ | ปริมาณหุ้นที่ขายชอร์ต (หุ้น) | มูลค่าการขายชอร์ต (บาท) | %เทียบมูลค่าซื้อขายตลาดรวม |
|------------|------------------------------|-------------------------|----------------------------|
| 7UP        | 529,600                      | 421,565                 | 3.90%                      |
| AAI        | 321,700                      | 2,225,305               | 1.92%                      |
| AAV        | 2,397,800                    | 6,779,780               | 4.09%                      |
| AAV-R      | 2,153,500                    | 6,056,522               | 3.67%                      |
| ACC        | 16,800                       | 19,992                  | 0.66%                      |
| ACE        | 292,100                      | 730,250                 | 1.54%                      |
| ACE-R      | 43,400                       | 108,500                 | 0.23%                      |
| ADVANC     | 145,500                      | 30,413,500              | 2.18%                      |
| ADVANC-R   | 84,500                       | 17,658,700              | 1.27%                      |
| AEONTS     | 4,500                        | 895,900                 | 1.71%                      |
| AEONTS-R   | 1,400                        | 283,500                 | 0.53%                      |
| AGE        | 78,400                       | 295,576                 | 1.31%                      |
| AGE-R      | 53,400                       | 203,748                 | 0.89%                      |
| AH         | 243,100                      | 7,313,125               | 11.63%                     |
| AIE        | 237,200                      | 645,972                 | 29.17%                     |
| AIT        | 257,300                      | 1,569,530               | 18.66%                     |
| AIT-R      | 18,400                       | 112,240                 | 1.33%                      |
| AJ         | 12,200                       | 140,540                 | 4.04%                      |
| AMATA      | 371,200                      | 7,459,770               | 6.07%                      |
| AMATA-R    | 302,000                      | 6,071,670               | 4.94%                      |
| ANAN       | 188,400                      | 265,862                 | 1.94%                      |
| AOT        | 1,763,000                    | 128,504,625             | 15.79%                     |
| AOT-R      | 691,700                      | 50,320,900              | 6.19%                      |
| AP         | 4,828,300                    | 59,928,420              | 8.01%                      |
| AP-R       | 2,955,000                    | 36,860,460              | 4.90%                      |
| AS         | 127,800                      | 1,742,260               | 12.17%                     |
| AS-R       | 3,400                        | 46,350                  | 0.32%                      |
| ASIAN      | 24,800                       | 330,810                 | 1.92%                      |
| ASIAN-R    | 300                          | 4,000                   | 0.02%                      |
| ASK        | 16,400                       | 512,500                 | 1.83%                      |
| ASK-R      | 33,200                       | 1,037,500               | 3.71%                      |
| ASP        | 85,400                       | 261,324                 | 25.86%                     |
| AU         | 24,500                       | 286,650                 | 0.81%                      |
| AU-R       | 10,500                       | 122,950                 | 0.35%                      |
| AUCT       | 17,600                       | 183,040                 | 0.79%                      |
| AURA       | 50,500                       | 929,200                 | 1.27%                      |
| AWC        | 2,862,600                    | 16,670,205              | 16.43%                     |
| AWC-R      | 243,100                      | 1,419,410               | 1.40%                      |
| BA         | 115,500                      | 1,567,970               | 8.05%                      |
| BA-R       | 21,700                       | 297,650                 | 1.51%                      |
| BAM        | 2,377,300                    | 37,261,310              | 17.94%                     |
| BAM-R      | 773,100                      | 12,135,430              | 5.83%                      |
| BANPU      | 9,702,100                    | 108,450,460             | 8.73%                      |
| BANPU-R    | 5,634,800                    | 63,010,310              | 5.07%                      |
| BAY        | 16,700                       | 501,000                 | 4.90%                      |
| BBGI       | 800                          | 5,200                   | 0.19%                      |
| BBIK-R     | 4,400                        | 513,350                 | 0.91%                      |
| BBL        | 940,600                      | 154,755,550             | 11.54%                     |
| BBL-R      | 22,600                       | 3,736,550               | 0.28%                      |
| BCH        | 430,800                      | 9,232,200               | 6.56%                      |
| BCH-R      | 624,500                      | 13,388,840              | 9.51%                      |
| BCP        | 1,140,800                    | 40,089,600              | 11.76%                     |
| BCP-R      | 504,800                      | 17,681,675              | 5.21%                      |
| BCPG       | 250,400                      | 2,520,770               | 4.35%                      |
| BCPG-R     | 198,800                      | 2,007,880               | 3.45%                      |

ข้อมูลในเอกสารฉบับนี้ รวบรวมมาจากแหล่งข้อมูลที่น่าเชื่อถือ อย่างไรก็ตาม บริษัทหลักทรัพย์ คิงส์ฟอร์ด จำกัด (มหาชน) ไม่สามารถที่จะยืนยันหรือรับรองความถูกต้องของข้อมูลเหล่านี้ได้ ไม่ว่าประการใด ๆ บทวิเคราะห์ในเอกสารนี้ จัดทำขึ้นโดยอ้างอิงหลักเกณฑ์ทางวิชาการเกี่ยวกับหลักการวิเคราะห์ และมีได้เป็นการชี้แนะ หรือเสนอแนะให้ซื้อหรือขายหลักทรัพย์ใด ๆ การตัดสินใจซื้อหรือขายหลักทรัพย์ใด ๆ ของผู้อ่าน ไม่ว่าจะเกิดจากการอ่านบทความในเอกสารนี้หรือไม่ก็ตาม ล้วนเป็นผลจากการใช้วิจารณญาณของผู้อ่าน โดยไม่มีส่วนเกี่ยวข้องกับหรือพันธะผูกพันใด ๆ กับ บริษัทหลักทรัพย์ คิงส์ฟอร์ด จำกัด (มหาชน) ไม่ว่ากรณีใด

# Short Sales



KINGSFORD

มูลค่าการขายชอร์ต ณ วันที่ 21 กุมภาพันธ์ 2566

| หลักทรัพย์ | ปริมาณหุ้นที่ขายชอร์ต (หุ้น) | มูลค่าการขายชอร์ต (บาท) | %เทียบมูลค่าซื้อขายตลาดรวม |
|------------|------------------------------|-------------------------|----------------------------|
| BDMS       | 3,041,000                    | 90,469,750              | 33.42%                     |
| BDMS-R     | 719,400                      | 21,389,375              | 7.91%                      |
| BE8        | 3,000                        | 177,350                 | 0.23%                      |
| BEAUTY     | 302,000                      | 413,978                 | 4.99%                      |
| BEAUTY-R   | 161,800                      | 221,424                 | 2.67%                      |
| BEC        | 113,100                      | 1,079,630               | 2.95%                      |
| BEC-R      | 582,500                      | 5,547,825               | 15.19%                     |
| BEM        | 2,339,100                    | 21,784,520              | 11.08%                     |
| BEM-R      | 558,300                      | 5,220,105               | 2.64%                      |
| BGC        | 5,200                        | 52,520                  | 3.20%                      |
| BGRIM      | 1,186,700                    | 46,961,325              | 19.18%                     |
| BGRIM-R    | 471,400                      | 18,666,875              | 7.62%                      |
| BH         | 121,500                      | 26,387,500              | 7.11%                      |
| BH-R       | 113,900                      | 24,754,500              | 6.67%                      |
| BJC        | 363,300                      | 13,548,100              | 10.32%                     |
| BJC-R      | 127,900                      | 4,764,275               | 3.63%                      |
| BKI-R      | 200                          | 57,500                  | 0.65%                      |
| BLA        | 153,600                      | 4,789,850               | 2.05%                      |
| BLA-R      | 555,100                      | 17,360,300              | 7.41%                      |
| BLAND-R    | 51,900                       | 52,938                  | 1.99%                      |
| BOL        | 37,100                       | 385,840                 | 1.74%                      |
| BPP        | 104,100                      | 1,748,880               | 20.95%                     |
| BPP-R      | 58,500                       | 982,800                 | 11.77%                     |
| BRI        | 42,800                       | 509,320                 | 0.77%                      |
| BRR        | 12,700                       | 96,150                  | 1.78%                      |
| BTG        | 11,600                       | 371,200                 | 0.87%                      |
| BTG-R      | 40,100                       | 1,284,350               | 2.99%                      |
| BTS        | 6,801,700                    | 55,344,480              | 19.47%                     |
| BTS-R      | 3,672,700                    | 29,823,465              | 10.51%                     |
| BYD        | 516,600                      | 5,852,200               | 6.88%                      |
| BYD-R      | 1,018,600                    | 11,566,140              | 13.56%                     |
| CBG        | 203,800                      | 20,651,150              | 6.83%                      |
| CBG-R      | 458,000                      | 46,330,200              | 15.34%                     |
| CCET       | 74,800                       | 175,486                 | 5.79%                      |
| CCET-R     | 62,600                       | 147,736                 | 4.84%                      |
| CENTEL     | 98,000                       | 5,343,925               | 3.69%                      |
| CENTEL-R   | 166,200                      | 9,010,675               | 6.26%                      |
| CHAYO      | 134,900                      | 1,270,180               | 7.95%                      |
| CHG        | 1,236,400                    | 4,828,036               | 5.85%                      |
| CHG-R      | 2,871,400                    | 11,168,952              | 13.58%                     |
| CK         | 309,500                      | 6,935,580               | 5.71%                      |
| CK-R       | 476,700                      | 10,670,460              | 8.80%                      |
| CKP        | 144,500                      | 632,056                 | 1.66%                      |
| CKP-R      | 1,322,600                    | 5,788,752               | 15.22%                     |
| COM7       | 840,800                      | 25,336,500              | 5.40%                      |
| COM7-R     | 1,869,500                    | 56,949,025              | 12.01%                     |
| CPALL      | 1,872,400                    | 121,640,175             | 4.62%                      |
| CPALL-R    | 661,600                      | 43,057,800              | 1.63%                      |
| CPF        | 1,345,500                    | 30,648,760              | 12.10%                     |
| CPF-R      | 269,600                      | 6,130,520               | 2.42%                      |
| CPN        | 162,900                      | 11,784,675              | 5.28%                      |
| CPN-R      | 700                          | 50,225                  | 0.02%                      |
| CRC        | 560,700                      | 24,989,400              | 9.70%                      |
| CRC-R      | 400,600                      | 17,998,725              | 6.93%                      |
| CV         | 6,400                        | 11,136                  | 0.18%                      |

ข้อมูลในเอกสารฉบับนี้ รวบรวมมาจากแหล่งข้อมูลที่เชื่อถือได้ อย่างไรก็ตาม บริษัทหลักทรัพย์ คิงส์ฟอร์ด จำกัด (มหาชน) ไม่สามารถที่จะยืนยันหรือรับรองความถูกต้องของข้อมูลเหล่านี้ได้ ไม่ว่าประการใด ๆ บทวิเคราะห์ในเอกสารนี้ จัดทำขึ้นโดยอ้างอิงหลักเกณฑ์ทางวิชาการเกี่ยวกับหลักการวิเคราะห์ และมีได้เป็นการชี้แนะ หรือเสนอแนะให้ซื้อหรือขายหลักทรัพย์ใด ๆ การตัดสินใจซื้อหรือขายหลักทรัพย์ใด ๆ ของผู้อ่าน ไม่ว่าจะเกิดจากการอ่านบทความในเอกสารนี้หรือไม่ก็ตาม ล้วนเป็นผลจากการใช้วิจารณญาณของผู้อ่าน โดยไม่มีส่วนเกี่ยวข้องกับหรือพึ่งพิงผูกพันใด ๆ กับ บริษัทหลักทรัพย์ คิงส์ฟอร์ด จำกัด (มหาชน) ไม่ว่ากรณีใด

# Short Sales



KINGSFORD

มูลค่าการขายชอร์ต ณ วันที่ 21 กุมภาพันธ์ 2566

| หลักทรัพย์ | ปริมาณหุ้นที่ขายชอร์ต (หุ้น) | มูลค่าการขายชอร์ต (บาท) | %เทียบมูลค่าซื้อขายตลาดรวม |
|------------|------------------------------|-------------------------|----------------------------|
| DCC        | 708,400                      | 1,698,438               | 6.33%                      |
| DCC-R      | 236,800                      | 568,228                 | 2.11%                      |
| DDD        | 8,900                        | 158,930                 | 1.78%                      |
| DELTA      | 11,050                       | 10,633,300              | 0.72%                      |
| DELTA-R    | 153,650                      | 148,073,400             | 10.06%                     |
| DEMCO      | 25,700                       | 120,088                 | 2.12%                      |
| DITTO-R    | 62,400                       | 2,813,250               | 3.29%                      |
| DMT        | 259,100                      | 3,190,350               | 8.84%                      |
| DMT-R      | 103,700                      | 1,274,840               | 3.54%                      |
| DOHOME     | 1,387,900                    | 19,760,240              | 9.53%                      |
| DOHOME-R   | 628,000                      | 8,946,090               | 4.31%                      |
| DRT        | 3,800                        | 31,160                  | 1.90%                      |
| DUSIT      | 23,700                       | 278,020                 | 1.07%                      |
| EA         | 1,951,600                    | 157,375,425             | 3.62%                      |
| EA-R       | 3,501,200                    | 281,149,275             | 6.49%                      |
| EASTW      | 31,500                       | 166,950                 | 5.39%                      |
| EASTW-R    | 10,300                       | 54,590                  | 1.76%                      |
| EGATIF     | 116,300                      | 785,025                 | 9.22%                      |
| EGCO       | 30,200                       | 5,155,700               | 5.18%                      |
| EGCO-R     | 48,900                       | 8,339,600               | 8.38%                      |
| EKH        | 15,500                       | 140,275                 | 1.23%                      |
| EP         | 10,000                       | 37,800                  | 1.29%                      |
| EPG        | 234,300                      | 2,043,605               | 8.24%                      |
| EPG-R      | 371,100                      | 3,233,710               | 13.06%                     |
| ERW        | 638,700                      | 2,979,210               | 4.54%                      |
| ERW-R      | 1,321,100                    | 6,169,808               | 9.40%                      |
| ESSO       | 1,048,600                    | 9,483,690               | 9.99%                      |
| ESSO-R     | 22,400                       | 202,340                 | 0.21%                      |
| ETC        | 46,100                       | 193,330                 | 0.22%                      |
| FORTH      | 36,000                       | 1,573,500               | 1.04%                      |
| FORTH-R    | 4,900                        | 217,675                 | 0.14%                      |
| FPI        | 58,600                       | 171,422                 | 1.18%                      |
| FSMART-R   | 500                          | 6,250                   | 0.01%                      |
| GFPT       | 432,500                      | 5,442,570               | 7.79%                      |
| GFPT-R     | 345,800                      | 4,340,760               | 6.23%                      |
| GLOBAL     | 1,366,500                    | 26,502,940              | 5.28%                      |
| GLOBAL-R   | 1,251,100                    | 24,302,080              | 4.84%                      |
| GPSC       | 457,600                      | 31,975,150              | 10.89%                     |
| GPSC-R     | 303,000                      | 21,151,600              | 7.21%                      |
| GULF       | 1,718,500                    | 93,102,025              | 12.67%                     |
| GULF-R     | 515,800                      | 27,854,700              | 3.80%                      |
| GUNKUL     | 5,005,500                    | 21,581,952              | 3.61%                      |
| GUNKUL-R   | 8,030,800                    | 34,537,568              | 5.79%                      |
| HANA       | 156,500                      | 9,116,775               | 4.66%                      |
| HANA-R     | 183,100                      | 10,674,650              | 5.46%                      |
| HENG       | 882,000                      | 2,760,938               | 10.06%                     |
| HENG-R     | 17,200                       | 53,494                  | 0.20%                      |
| HMPRO      | 1,732,600                    | 26,102,100              | 8.03%                      |
| HMPRO-R    | 1,118,300                    | 16,778,740              | 5.18%                      |
| HTC        | 3,000                        | 91,600                  | 1.77%                      |
| HUMAN      | 24,000                       | 283,200                 | 4.62%                      |
| ICHI       | 136,900                      | 1,694,130               | 3.96%                      |
| ICHI-R     | 37,800                       | 465,730                 | 1.09%                      |
| III        | 127,500                      | 1,924,330               | 1.68%                      |

ข้อมูลในเอกสารฉบับนี้ รวบรวมมาจากแหล่งข้อมูลที่เชื่อถือได้ อย่างไรก็ตาม บริษัทหลักทรัพย์ คิงส์ฟอร์ด จำกัด (มหาชน) ไม่สามารถที่จะยืนยันหรือรับรองความถูกต้องของข้อมูลเหล่านี้ได้ ไม่ว่าประการใด ๆ บทวิเคราะห์ในเอกสารนี้ จัดทำขึ้นโดยอ้างอิงหลักเกณฑ์ทางวิชาการเกี่ยวกับหลักการวิเคราะห์ และมีได้เป็นการชี้แนะ หรือเสนอแนะให้ซื้อหรือขายหลักทรัพย์ใด ๆ การตัดสินใจซื้อหรือขายหลักทรัพย์ใด ๆ ของผู้อ่าน ไม่ว่าจะเกิดจากการอ่านบทความในเอกสารนี้หรือไม่ก็ตาม ล้วนเป็นผลจากการใช้วิจารณญาณของผู้อ่าน โดยไม่มีส่วนเกี่ยวข้องกับหรือพึ่งพิงผูกพันใด ๆ กับ บริษัทหลักทรัพย์ คิงส์ฟอร์ด จำกัด (มหาชน) ไม่ว่ากรณีใด

# Short Sales



KINGSFORD

มูลค่าการขายชอร์ต ณ วันที่ 21 กุมภาพันธ์ 2566

| หลักทรัพย์ | ปริมาณหุ้นที่ขายชอร์ต (หุ้น) | มูลค่าการขายชอร์ต (บาท) | %เทียบมูลค่าซื้อขายตลาดรวม |
|------------|------------------------------|-------------------------|----------------------------|
| ILM        | 10,300                       | 186,610                 | 1.17%                      |
| ILM-R      | 17,100                       | 311,740                 | 1.94%                      |
| INTUCH     | 84,800                       | 6,402,400               | 6.48%                      |
| INTUCH-R   | 3,000                        | 226,075                 | 0.23%                      |
| IP         | 12,500                       | 174,090                 | 2.87%                      |
| IRPC       | 7,704,700                    | 23,439,494              | 10.42%                     |
| IRPC-R     | 16,395,900                   | 49,819,534              | 22.17%                     |
| ITD        | 279,000                      | 529,641                 | 2.03%                      |
| ITEL       | 131,200                      | 505,092                 | 5.55%                      |
| IVL        | 646,500                      | 25,320,900              | 8.05%                      |
| IVL-R      | 94,000                       | 3,687,850               | 1.17%                      |
| JAS        | 854,800                      | 1,983,136               | 7.93%                      |
| JAS-R      | 1,042,600                    | 2,418,832               | 9.68%                      |
| JMART      | 895,500                      | 25,579,125              | 3.45%                      |
| JMART-R    | 1,175,100                    | 33,784,450              | 4.53%                      |
| JMT        | 843,000                      | 39,706,600              | 4.94%                      |
| JMT-R      | 2,156,300                    | 101,516,975             | 12.63%                     |
| JTS-R      | 900                          | 37,700                  | 0.09%                      |
| JUBILE     | 1,200                        | 32,700                  | 2.55%                      |
| KAMART     | 38,000                       | 311,600                 | 0.54%                      |
| KBANK      | 2,388,900                    | 327,799,500             | 5.12%                      |
| KBANK-R    | 3,217,500                    | 440,180,300             | 6.90%                      |
| KBSPIF     | 34,700                       | 388,640                 | 12.68%                     |
| KCC-R      | 5,100                        | 32,430                  | 0.13%                      |
| KCE        | 371,400                      | 17,628,975              | 3.37%                      |
| KCE-R      | 1,165,100                    | 55,107,475              | 10.59%                     |
| KEX        | 331,200                      | 5,316,330               | 4.04%                      |
| KEX-R      | 153,700                      | 2,478,890               | 1.88%                      |
| KGI        | 16,500                       | 84,150                  | 0.78%                      |
| KGI-R      | 23,300                       | 118,830                 | 1.10%                      |
| KISS       | 34,800                       | 335,810                 | 1.30%                      |
| KKP        | 686,100                      | 46,065,250              | 10.69%                     |
| KKP-R      | 718,800                      | 48,147,350              | 11.20%                     |
| KLINIQ-R   | 900                          | 31,725                  | 0.10%                      |
| KSL        | 441,800                      | 1,602,466               | 16.66%                     |
| KTB        | 5,949,000                    | 102,389,940             | 10.00%                     |
| KTB-R      | 3,678,100                    | 63,447,820              | 6.18%                      |
| KTC        | 455,800                      | 26,781,825              | 16.17%                     |
| KTC-R      | 282,800                      | 16,591,600              | 10.03%                     |
| LANNA      | 75,200                       | 1,179,900               | 13.28%                     |
| LANNA-R    | 3,000                        | 47,090                  | 0.53%                      |
| LH         | 501,200                      | 4,936,820               | 4.00%                      |
| LHFG       | 217,400                      | 250,491                 | 2.73%                      |
| LOXLEY     | 37,500                       | 80,584                  | 10.85%                     |
| LPN        | 44,000                       | 190,474                 | 1.25%                      |
| LPN-R      | 205,000                      | 888,824                 | 5.84%                      |
| M          | 36,100                       | 1,989,325               | 6.21%                      |
| M-R        | 84,300                       | 4,643,275               | 14.51%                     |
| MAJOR      | 183,900                      | 3,314,730               | 13.82%                     |
| MAJOR-R    | 190,400                      | 3,441,460               | 14.31%                     |
| MBK        | 188,000                      | 3,312,220               | 3.31%                      |
| MBK-R      | 692,300                      | 12,133,460              | 12.19%                     |
| MC         | 111,500                      | 1,335,260               | 2.13%                      |
| MC-R       | 22,200                       | 262,840                 | 0.42%                      |

ข้อมูลในเอกสารฉบับนี้ รวบรวมมาจากแหล่งข้อมูลที่น่าเชื่อถือ อย่างไรก็ตาม บริษัทหลักทรัพย์ คิงส์ฟอร์ด จำกัด (มหาชน) ไม่สามารถที่จะยืนยันหรือรับรองความถูกต้องของข้อมูลเหล่านี้ได้ ไม่ว่าประการใด ๆ บทวิเคราะห์ในเอกสารนี้ จัดทำขึ้นโดยอ้างอิงหลักเกณฑ์ทางวิชาการเกี่ยวกับหลักการวิเคราะห์ และมีได้เป็นการชี้แนะ หรือเสนอแนะให้ซื้อหรือขายหลักทรัพย์ใด ๆ การตัดสินใจซื้อหรือขายหลักทรัพย์ใด ๆ ของผู้อ่าน ไม่ว่าจะเกิดจากการอ่านบทความในเอกสารนี้หรือไม่ก็ตาม ล้วนเป็นผลจากการใช้วิจารณญาณของผู้อ่าน โดยไม่มีส่วนเกี่ยวข้องกับหรือพันธะผูกพันใด ๆ กับ บริษัทหลักทรัพย์ คิงส์ฟอร์ด จำกัด (มหาชน) ไม่ว่ากรณีใด

# Short Sales



KINGSFORD

มูลค่าการขายชอร์ต ณ วันที่ 21 กุมภาพันธ์ 2566

| หลักทรัพย์ | ปริมาณหุ้นที่ขายชอร์ต (หุ้น) | มูลค่าการขายชอร์ต (บาท) | %เทียบมูลค่าซื้อขายตลาดรวม |
|------------|------------------------------|-------------------------|----------------------------|
| MEGA       | 109,600                      | 5,299,350               | 4.24%                      |
| MEGA-R     | 143,700                      | 6,969,050               | 5.56%                      |
| MINT       | 1,298,000                    | 42,959,225              | 7.83%                      |
| MINT-R     | 172,500                      | 5,696,725               | 1.04%                      |
| MONO       | 143,700                      | 252,874                 | 1.09%                      |
| MTC        | 666,900                      | 23,187,300              | 8.41%                      |
| MTC-R      | 264,100                      | 9,151,000               | 3.33%                      |
| NER        | 703,200                      | 4,308,620               | 5.33%                      |
| NER-R      | 537,900                      | 3,296,560               | 4.08%                      |
| NETBAY     | 6,200                        | 170,900                 | 2.81%                      |
| NEX        | 235,700                      | 3,986,390               | 1.55%                      |
| NEX-R      | 160,300                      | 2,701,110               | 1.05%                      |
| NOBLE      | 117,100                      | 635,690                 | 5.43%                      |
| NOBLE-R    | 93,200                       | 509,675                 | 4.32%                      |
| NRF        | 99,000                       | 563,180                 | 8.76%                      |
| NSL        | 4,700                        | 116,830                 | 0.53%                      |
| NTV        | 200                          | 8,300                   | 0.21%                      |
| ONEE       | 398,300                      | 3,058,995               | 9.02%                      |
| ONEE-R     | 508,600                      | 3,898,540               | 11.52%                     |
| OR         | 1,494,200                    | 33,994,970              | 5.48%                      |
| OR-R       | 2,475,900                    | 56,485,130              | 9.08%                      |
| ORI        | 311,800                      | 3,685,520               | 3.69%                      |
| ORI-R      | 126,100                      | 1,487,980               | 1.49%                      |
| OSP        | 1,231,300                    | 38,789,075              | 6.02%                      |
| OSP-R      | 2,004,000                    | 63,219,975              | 9.79%                      |
| OTO-R      | 33,000                       | 565,150                 | 1.02%                      |
| PLANB      | 822,300                      | 7,787,005               | 2.77%                      |
| PLANB-R    | 1,062,400                    | 10,056,320              | 3.57%                      |
| PLAT       | 109,300                      | 395,774                 | 11.90%                     |
| PLAT-R     | 13,500                       | 48,928                  | 1.47%                      |
| PLUS-R     | 200                          | 1,690                   | 0.03%                      |
| PR9        | 59,200                       | 1,210,680               | 1.36%                      |
| PRI-R      | 12,100                       | 400,775                 | 0.69%                      |
| PRM        | 106,200                      | 838,980                 | 2.37%                      |
| PSH        | 68,400                       | 933,390                 | 3.44%                      |
| PSH-R      | 9,200                        | 126,040                 | 0.46%                      |
| PSL        | 558,500                      | 7,912,510               | 4.76%                      |
| PSL-R      | 2,948,800                    | 41,540,810              | 25.15%                     |
| PTG        | 605,900                      | 8,546,220               | 5.62%                      |
| PTG-R      | 552,600                      | 7,836,980               | 5.12%                      |
| PTL        | 41,000                       | 816,310                 | 2.13%                      |
| PTL-R      | 96,600                       | 1,918,720               | 5.03%                      |
| PTT        | 9,429,900                    | 310,912,800             | 24.53%                     |
| PTT-R      | 1,281,900                    | 42,284,950              | 3.33%                      |
| PTTEP      | 399,400                      | 63,783,650              | 8.89%                      |
| PTTEP-R    | 516,000                      | 82,342,000              | 11.49%                     |
| PTTGC      | 1,241,300                    | 60,182,550              | 8.10%                      |
| PTTGC-R    | 2,933,200                    | 142,081,100             | 19.14%                     |
| QH         | 1,587,700                    | 3,704,888               | 7.46%                      |
| QH-R       | 79,500                       | 184,440                 | 0.37%                      |
| QTC        | 2,500                        | 12,130                  | 0.48%                      |
| RABBIT     | 298,100                      | 342,815                 | 2.69%                      |
| RABBIT-R   | 29,300                       | 33,695                  | 0.26%                      |
| RAM        | 2,700                        | 145,800                 | 6.14%                      |
| RAM-R      | 1,500                        | 81,000                  | 3.41%                      |
| RATCH      | 123,400                      | 5,268,075               | 9.57%                      |

ข้อมูลในเอกสารฉบับนี้ รวบรวมมาจากแหล่งข้อมูลที่เชื่อถือได้ อย่างไรก็ตาม บริษัทหลักทรัพย์ คิงส์ฟอร์ด จำกัด (มหาชน) ไม่สามารถที่จะยืนยันหรือรับรองความถูกต้องของข้อมูลเหล่านี้ได้ ไม่ว่าประการใด ๆ บทวิเคราะห์ในเอกสารนี้ จัดทำขึ้นโดยอ้างอิงหลักเกณฑ์ทางวิชาการเกี่ยวกับหลักการวิเคราะห์ และมีได้เป็นการชี้แนะ หรือเสนอแนะให้ซื้อหรือขายหลักทรัพย์ใด ๆ การตัดสินใจซื้อหรือขายหลักทรัพย์ใด ๆ ของผู้อ่าน ไม่ว่าจะเกิดจากการอ่านบทความในเอกสารนี้หรือไม่ก็ตาม ล้วนเป็นผลจากการใช้วิจารณญาณของผู้อ่าน โดยไม่มีส่วนเกี่ยวข้องกับหรือพึ่งพิงผูกพันใด ๆ กับ บริษัทหลักทรัพย์ คิงส์ฟอร์ด จำกัด (มหาชน) ไม่ว่ากรณีใด

# Short Sales



KINGSFORD

มูลค่าการขายชอร์ต ณ วันที่ 21 กุมภาพันธ์ 2566

| หลักทรัพย์ | ปริมาณหุ้นที่ขายชอร์ต (หุ้น) | มูลค่าการขายชอร์ต (บาท) | %เทียบมูลค่าซื้อขายตลาดรวม |
|------------|------------------------------|-------------------------|----------------------------|
| RATCH-R    | 112,600                      | 4,809,575               | 8.73%                      |
| RBF        | 232,800                      | 2,996,740               | 3.70%                      |
| RBF-R      | 305,100                      | 3,877,570               | 4.85%                      |
| RCL        | 259,600                      | 7,848,600               | 7.08%                      |
| RCL-R      | 165,100                      | 5,015,275               | 4.50%                      |
| RJH        | 6,100                        | 184,525                 | 1.99%                      |
| ROJNA      | 87,900                       | 533,325                 | 4.75%                      |
| RS         | 271,600                      | 4,300,450               | 7.20%                      |
| RS-R       | 10,200                       | 159,120                 | 0.27%                      |
| S          | 70,200                       | 137,963                 | 2.56%                      |
| S-R        | 106,700                      | 210,501                 | 3.89%                      |
| SABINA     | 78,200                       | 2,024,850               | 3.78%                      |
| SABINA-R   | 33,700                       | 867,775                 | 1.63%                      |
| SABUY      | 924,600                      | 11,113,950              | 12.31%                     |
| SABUY-R    | 100                          | 1,200                   | 0.00%                      |
| SAK        | 130,100                      | 951,810                 | 2.64%                      |
| SAK-R      | 104,900                      | 765,030                 | 2.13%                      |
| SAMART     | 70,600                       | 376,475                 | 1.06%                      |
| SAPPE      | 16,400                       | 858,725                 | 1.79%                      |
| SAT        | 18,600                       | 381,720                 | 1.05%                      |
| SAWAD      | 374,000                      | 20,733,400              | 6.56%                      |
| SAWAD-R    | 405,200                      | 22,547,100              | 7.11%                      |
| SC         | 959,500                      | 4,382,392               | 2.08%                      |
| SC-R       | 2,389,200                    | 11,144,964              | 5.17%                      |
| SCB        | 830,100                      | 82,492,775              | 2.85%                      |
| SCB-R      | 1,034,800                    | 102,514,050             | 3.56%                      |
| SCC        | 50,100                       | 17,030,900              | 4.35%                      |
| SCC-R      | 115,400                      | 39,165,100              | 10.02%                     |
| SCCC       | 6,400                        | 1,030,400               | 1.63%                      |
| SCCC-R     | 37,100                       | 5,973,100               | 9.44%                      |
| SCGP       | 1,190,100                    | 62,219,750              | 15.68%                     |
| SCGP-R     | 1,249,200                    | 65,464,175              | 16.46%                     |
| SCN        | 27,900                       | 56,916                  | 2.91%                      |
| SENA       | 4,800                        | 19,104                  | 0.62%                      |
| SGP-R      | 7,800                        | 77,610                  | 7.03%                      |
| SHR        | 156,600                      | 685,000                 | 0.95%                      |
| SHR-R      | 23,400                       | 102,028                 | 0.14%                      |
| SINGER     | 1,652,000                    | 34,968,780              | 3.42%                      |
| SINGER-R   | 748,600                      | 15,762,730              | 1.55%                      |
| SIRI       | 7,640,800                    | 14,558,402              | 2.73%                      |
| SIRI-R     | 4,362,100                    | 8,195,127               | 1.56%                      |
| SIS        | 22,700                       | 590,175                 | 1.11%                      |
| SIS-R      | 2,600                        | 67,625                  | 0.13%                      |
| SISB       | 20,000                       | 506,300                 | 2.68%                      |
| SISB-R     | 18,600                       | 469,175                 | 2.49%                      |
| SJWD       | 150,400                      | 3,012,360               | 7.93%                      |
| SJWD-R     | 37,200                       | 743,160                 | 1.96%                      |
| SKR        | 6,300                        | 65,520                  | 0.51%                      |
| SKY-R      | 26,200                       | 768,625                 | 0.20%                      |
| SMPC       | 19,600                       | 239,120                 | 1.62%                      |
| SMPC-R     | 3,300                        | 40,590                  | 0.27%                      |
| SNC        | 32,400                       | 469,800                 | 2.34%                      |
| SNNP       | 240,300                      | 5,866,080               | 1.50%                      |
| SNNP-R     | 29,300                       | 723,395                 | 0.18%                      |
| SPA        | 33,000                       | 370,300                 | 5.33%                      |
| SPALI      | 783,600                      | 18,736,100              | 11.39%                     |

ข้อมูลในเอกสารฉบับนี้ รวบรวมมาจากแหล่งข้อมูลที่เชื่อถือได้ อย่างไรก็ตาม บริษัทหลักทรัพย์ คิงส์ฟอร์ด จำกัด (มหาชน) ไม่สามารถที่จะยืนยันหรือรับรองความถูกต้องของข้อมูลเหล่านี้ได้ ไม่ว่าประการใด ๆ บทวิเคราะห์ในเอกสารนี้ จัดทำขึ้นโดยอ้างอิงหลักเกณฑ์ทางวิชาการเกี่ยวกับหลักการวิเคราะห์ และมีได้เป็นการชี้แนะ หรือเสนอแนะให้ซื้อหรือขายหลักทรัพย์ใด ๆ การตัดสินใจซื้อหรือขายหลักทรัพย์ใด ๆ ของผู้อ่าน ไม่ว่าจะเกิดจากการอ่านบทความในเอกสารนี้หรือไม่ก็ตาม ล้วนเป็นผลจากการใช้วิจารณญาณของผู้อ่าน โดยไม่มีส่วนเกี่ยวข้องกับหรือพึ่งพิงผูกพันใด ๆ กับ บริษัทหลักทรัพย์ คิงส์ฟอร์ด จำกัด (มหาชน) ไม่ว่ากรณีใด

# Short Sales



KINGSFORD

มูลค่าการขายขอร์ต ณ วันที่ 21 กุมภาพันธ์ 2566

| หลักทรัพย์ | ปริมาณหุ้นที่ขายขอร์ต (หุ้น) | มูลค่าการขายขอร์ต (บาท) | %เทียบมูลค่าซื้อขายตลาดรวม |
|------------|------------------------------|-------------------------|----------------------------|
| SPALI-R    | 180,900                      | 4,308,860               | 2.63%                      |
| SPCG       | 12,900                       | 184,470                 | 4.55%                      |
| SPCG-R     | 24,200                       | 346,070                 | 8.54%                      |
| SPRC       | 3,945,200                    | 44,030,050              | 25.54%                     |
| SPRC-R     | 1,049,700                    | 11,816,790              | 6.79%                      |
| SSP        | 82,600                       | 786,670                 | 8.46%                      |
| SSP-R      | 32,000                       | 304,730                 | 3.28%                      |
| STA        | 351,400                      | 8,840,825               | 4.44%                      |
| STA-R      | 142,100                      | 3,556,650               | 1.80%                      |
| STANLY     | 600                          | 108,000                 | 0.97%                      |
| STARK      | 1,285,000                    | 3,405,628               | 2.78%                      |
| STARK-R    | 709,800                      | 1,865,310               | 1.54%                      |
| STEC       | 967,000                      | 13,026,770              | 5.59%                      |
| STEC-R     | 447,500                      | 5,965,230               | 2.59%                      |
| STGT       | 556,800                      | 6,039,330               | 4.62%                      |
| STGT-R     | 16,300                       | 177,180                 | 0.14%                      |
| STPI       | 76,000                       | 366,590                 | 0.87%                      |
| SUPEREIF   | 100                          | 965                     | 0.02%                      |
| SUSCO      | 58,300                       | 222,706                 | 2.11%                      |
| SUSCO-R    | 43,300                       | 165,916                 | 1.57%                      |
| SYNEX      | 34,600                       | 568,590                 | 3.37%                      |
| TASCO      | 752,300                      | 14,315,060              | 4.01%                      |
| TCAP       | 257,600                      | 11,144,775              | 11.02%                     |
| TCAP-R     | 79,500                       | 3,438,375               | 3.40%                      |
| TEAMG      | 76,500                       | 817,750                 | 0.63%                      |
| TEAMG-R    | 42,300                       | 444,160                 | 0.35%                      |
| TFG        | 72,500                       | 387,875                 | 0.90%                      |
| TFG-R      | 455,500                      | 2,461,495               | 5.63%                      |
| THANI      | 682,000                      | 2,760,728               | 5.38%                      |
| THANI-R    | 1,187,600                    | 4,812,274               | 9.36%                      |
| THCOM      | 96,000                       | 1,551,800               | 0.95%                      |
| THG        | 21,000                       | 1,462,250               | 1.30%                      |
| TIDLOR     | 843,400                      | 23,938,025              | 11.76%                     |
| TIDLOR-R   | 383,400                      | 10,852,275              | 5.35%                      |
| TIPH       | 65,400                       | 3,302,775               | 4.30%                      |
| TIPH-R     | 106,000                      | 5,366,050               | 6.98%                      |
| TISCO      | 271,900                      | 27,508,700              | 14.37%                     |
| TKC        | 33,700                       | 763,710                 | 1.03%                      |
| TKN        | 162,400                      | 1,780,290               | 2.89%                      |
| TKN-R      | 4,800                        | 52,920                  | 0.09%                      |
| TKS        | 378,000                      | 4,923,020               | 4.29%                      |
| TLI        | 175,500                      | 2,469,460               | 2.09%                      |
| TLI-R      | 26,800                       | 375,200                 | 0.32%                      |
| TOA        | 11,300                       | 375,025                 | 5.42%                      |
| TOA-R      | 11,200                       | 371,300                 | 5.37%                      |
| TOP        | 1,726,100                    | 97,773,975              | 20.19%                     |
| TOP-R      | 642,700                      | 36,391,200              | 7.52%                      |
| TPIPL      | 1,323,700                    | 2,296,685               | 16.50%                     |
| TPIPL-R    | 67,400                       | 116,931                 | 0.84%                      |
| TPIPP      | 228,200                      | 767,036                 | 13.21%                     |
| TPIPP-R    | 294,100                      | 987,906                 | 17.02%                     |
| TQM        | 32,800                       | 1,347,225               | 10.02%                     |
| TSE        | 36,700                       | 93,218                  | 1.80%                      |
| TSTH       | 32,800                       | 36,581                  | 1.40%                      |
| TTA        | 337,300                      | 2,621,910               | 14.15%                     |
| TTA-R      | 75,100                       | 582,970                 | 3.15%                      |

ข้อมูลในเอกสารฉบับนี้ รวบรวมมาจากแหล่งข้อมูลที่เชื่อถือได้ อย่างไรก็ตาม บริษัทหลักทรัพย์ คิงส์ฟอร์ด จำกัด (มหาชน) ไม่สามารถที่จะยืนยันหรือรับรองความถูกต้องของข้อมูลเหล่านี้ได้ ไม่ว่าประการใด ๆ บทวิเคราะห์ในเอกสารนี้ จัดทำขึ้นโดยอ้างอิงหลักเกณฑ์ทางวิชาการเกี่ยวกับหลักการวิเคราะห์ และมีได้เป็นการชี้แนะหรือเสนอแนะให้ซื้อหรือขายหลักทรัพย์ใด ๆ การตัดสินใจซื้อหรือขายหลักทรัพย์ใด ๆ ของผู้อ่าน ไม่ว่าจะเกิดจากการอ่านบทความในเอกสารนี้หรือไม่ก็ตาม ล้วนเป็นผลจากการใช้วิจารณญาณของผู้อ่าน โดยไม่มีส่วนเกี่ยวข้องกับหรือพันธะผูกพันใด ๆ กับ บริษัทหลักทรัพย์ คิงส์ฟอร์ด จำกัด (มหาชน) ไม่ว่ากรณีใด

# Short Sales



KINGSFORD

มูลค่าการขายชอร์ต ณ วันที่ 21 กุมภาพันธ์ 2566

| หลักทรัพย์ | ปริมาณหุ้นที่ขายชอร์ต (หุ้น) | มูลค่าการขายชอร์ต (บาท) | %เทียบมูลค่าซื้อขายตลาดรวม |
|------------|------------------------------|-------------------------|----------------------------|
| TTB        | 31,130,800                   | 43,435,951              | 29.23%                     |
| TTCL       | 9,500                        | 43,290                  | 1.75%                      |
| TTW        | 128,800                      | 1,223,600               | 18.20%                     |
| TTW-R      | 19,200                       | 182,400                 | 2.71%                      |
| TU         | 2,734,900                    | 44,130,220              | 9.28%                      |
| TU-R       | 982,800                      | 15,843,120              | 3.33%                      |
| TVI        | 3,800                        | 45,220                  | 7.39%                      |
| UBE        | 52,800                       | 79,728                  | 1.71%                      |
| UNIQ       | 6,300                        | 28,674                  | 2.13%                      |
| UV-R       | 30,500                       | 102,480                 | 0.93%                      |
| UVAN       | 9,300                        | 75,585                  | 1.62%                      |
| VGI        | 504,400                      | 2,263,058               | 2.92%                      |
| VGI-R      | 2,488,700                    | 11,194,458              | 14.43%                     |
| VIBHA      | 653,300                      | 1,763,640               | 39.90%                     |
| VIBHA-R    | 82,100                       | 221,616                 | 5.01%                      |
| VIH        | 8,400                        | 71,290                  | 2.13%                      |
| WHA        | 12,861,100                   | 50,769,610              | 3.94%                      |
| WHA-R      | 14,824,000                   | 58,565,270              | 4.54%                      |
| WHAUP      | 406,900                      | 1,643,876               | 27.01%                     |
| WICE       | 77,500                       | 808,920                 | 6.02%                      |
| WICE-R     | 10,700                       | 112,170                 | 0.83%                      |
| WORK       | 16,900                       | 302,510                 | 36.03%                     |
| WORK-R     | 1,400                        | 25,060                  | 2.99%                      |
| XO         | 19,700                       | 262,010                 | 15.55%                     |
| XO-R       | 800                          | 10,580                  | 0.63%                      |
| XPG        | 92,500                       | 121,175                 | 1.33%                      |
| YGG        | 43,700                       | 356,515                 | 9.86%                      |

หมายเหตุ - ไม่รวมรายการขายชอร์ตของสมาชิกที่เป็นผู้ร่วมค้ำหน่วยลงทุนหรือผู้ดูแลสภาพคล่องของหน่วยลงทุนของกองทุนรวมอีทีเอฟเพื่อบัญชีบริษัทประเภทเพื่อทำกำไรจากส่วนต่างของราคาหรือเพื่อดูแลสภาพคล่อง แล้วแต่กรณี

ข้อมูลในเอกสารฉบับนี้ รวบรวมมาจากแหล่งข้อมูลที่เชื่อถือได้ อย่างไรก็ตาม บริษัทหลักทรัพย์ คิงส์ฟอร์ด จำกัด (มหาชน) ไม่สามารถที่จะยืนยันหรือรับรองความถูกต้องของข้อมูลเหล่านี้ได้ ไม่ว่าประการใด ๆ บทวิเคราะห์ในเอกสารนี้ จัดทำขึ้นโดยอ้างอิงหลักเกณฑ์ทางวิชาการเกี่ยวกับหลักการวิเคราะห์ และมีได้เป็นการชี้แนะ หรือเสนอแนะให้ซื้อหรือขายหลักทรัพย์ใด ๆ การตัดสินใจซื้อหรือขายหลักทรัพย์ใด ๆ ของผู้อ่าน ไม่ว่าจะเกิดจากการอ่านบทความในเอกสารนี้หรือไม่ก็ตาม ล้วนเป็นผลจากการใช้วิจารณญาณของผู้อ่าน โดยไม่มีส่วนเกี่ยวข้องกับหรือพึ่งพิงผูกพันใด ๆ กับ บริษัทหลักทรัพย์ คิงส์ฟอร์ด จำกัด (มหาชน) ไม่วาการนี้



# Stock Calendar



KINGSFORD

รายงานการเปลี่ยนแปลงการถือหลักทรัพย์ของผู้บริหาร (แบบ 59-2) ประจำวันที่ 21 กุมภาพันธ์ 2566

|       | ชื่อผู้บริหาร              | ประเภทหลักทรัพย์                  | วันที่ได้มา /<br>จำหน่าย | จำนวน     | ราคา  | วิธีการได้มา/<br>หน่าย |
|-------|----------------------------|-----------------------------------|--------------------------|-----------|-------|------------------------|
| MBAX  | นาย พิสุทธิ เลิศวิไล       | ใบสำคัญแสดง<br>สิทธิที่จะซื้อหุ้น | 20/02/2566               | 35,000    | 1.75  | ขาย                    |
| THANI | นาย วิรัตน์ ชินประพิณพร    | หุ้นสามัญ                         | 17/02/2566               | 1,000,000 | 3.96  | ซื้อ                   |
| THANI | นาย วิรัตน์ ชินประพิณพร    | หุ้นสามัญ                         | 20/02/2566               | 1,500,000 | 4.04  | ซื้อ                   |
| SKR   | นาย สุริยันต์ โคจรโรจน์    | หุ้นสามัญ                         | 20/02/2566               | 519,000   | 9.87  | ซื้อ                   |
| AUCT  | นาย อัครธ ธาราไชย          | หุ้นสามัญ                         | 20/02/2566               | 64,000    | 10.50 | ซื้อ                   |
| INSET | นาย วิเชียร เจียกเจิม      | หุ้นสามัญ                         | 20/02/2566               | 200,000   | 3.71  | ขาย                    |
| INSET | นาย วิเชียร เจียกเจิม      | ใบสำคัญแสดง<br>สิทธิที่จะซื้อหุ้น | 20/02/2566               | 10,000    | 1.49  | ซื้อ                   |
| EP    | นาย ยุทธ ชินสุภัคกุล       | หุ้นสามัญ                         | 17/02/2566               | 350,000   | 3.86  | ซื้อ                   |
| EP    | นาย ยุทธ ชินสุภัคกุล       | ใบสำคัญแสดง<br>สิทธิที่จะซื้อหุ้น | 17/02/2566               | 47,000    | 0.32  | ซื้อ                   |
| SC    | นาย ประยงค์ยุทธ อธิรัตนชัย | หุ้นสามัญ                         | 21/02/2566               | 50,000    | 4.56  | ขาย                    |
| SC    | นาย มงกุฎ เดโชฟ้า          | หุ้นสามัญ                         | 20/02/2566               | 200,000   | 4.56  | ขาย                    |

# Stock Calendar



KINGSFORD

แบบรายงานการได้มาหรือจำหน่ายหลักทรัพย์ของกิจการ (แบบ 246-2) ประจำวันที่ 20 กุมภาพันธ์ 2566

| หลักทรัพย์ | ชื่อผู้ได้มา/จำหน่าย          | วิธีการ | ประเภท<br>หลักทรัพย์ <sup>1</sup> | % ก่อน<br>ได้มา/<br>จำหน่าย | %<br>ได้มา/<br>จำหน่าย | % หลัง<br>ได้มา/<br>จำหน่าย | วันที่ได้มา/<br>จำหน่าย | % ก่อน<br>ได้มา/<br>จำหน่าย (กลุ่ม) <sup>2</sup> | %<br>ได้มา/<br>จำหน่าย (กลุ่ม) <sup>2</sup> | % หลัง<br>ได้มา/<br>จำหน่าย (กลุ่ม) <sup>2</sup> |
|------------|-------------------------------|---------|-----------------------------------|-----------------------------|------------------------|-----------------------------|-------------------------|--|---|--|
| B          | นางสาว ธนิภา ตั้งพูนผลวิวัฒน์ | จำหน่าย | หุ้น                              | 7.8074                      | 3.1942                 | 4.6132                      | 15/02/2566              | 7.8074   | 3.1942                                      | 4.6132   |

# Stock Calendar



KINGSFORD

| FEBRUARY 2023 |         |           |          |        |
|---------------|---------|-----------|----------|--------|
| Monday        | Tuesday | Wednesday | Thursday | Friday |

| 20  | 21   | 22   | 23   | 24   |
|---|--|--|--|--|
| <p><b>XB</b><br/>CIG</p> <p><b>XD</b><br/>WHABT ( 0.1730 บาท )</p> <p><b>XE</b><br/>RABBIT-W5</p> <p><b>XR</b><br/>PROSPECT</p> <p>การจัดประชุมผู้ถือหุ้น<br/>GIFT, UKEM</p> <p><b>Shares</b><br/>JCK 86,419,748 Shares</p> | <p><b>XD</b><br/>IRPC ( 0.03 บาท )</p> <p><b>XM</b><br/>CEN, IRPC, J, MCOT</p> <p><b>Shares</b><br/>PPPM 67,796,608 Shares<br/>SA 7,055,757 Shares<br/>CHO 12,626,262 Shares<br/>SJWD 791,020,363 Shares</p> | <p><b>XB</b><br/>TRITN</p> <p><b>XD</b><br/>ADVANC ( 4.24 บาท )<br/>IMPACT ( 0.21 บาท )<br/>MC ( 0.45 บาท )</p> <p><b>XM</b><br/>ADVANC</p> <p><b>XW</b><br/>TRITN</p> <p>การจัดประชุมผู้ถือหุ้น<br/>DTAC, TRUE</p> <p><b>Shares</b><br/>MINT 45,604,833 Shares<br/>BBIK 8,882,400 Shares<br/>MBK 5,047,834 Shares</p> | <p><b>XD</b><br/>GGC ( 0.25 บาท )<br/>INOX ( 0.0243 บาท )<br/>INTUCH ( 1.56 บาท )<br/>SCCC ( 9.00 บาท )<br/>TOP ( 1.70 บาท )</p> <p><b>XE</b><br/>YGG-W1</p> <p><b>XM</b><br/>GGC, INOX, INTUCH, KTC<br/>SCCC, TOP</p> <p>การจัดประชุมผู้ถือหุ้น<br/>KSL</p> | <p><b>XD</b><br/>GLOBAL 24:1<br/>GLOBAL ( 0.2546296296 บาท )<br/>GPSC ( 0.30 บาท )<br/>INETREIT ( 0.2007 บาท )</p> <p><b>XM</b><br/>GLOBAL, GPSC, QTC, SGC, THCOM</p> <p><b>XN</b><br/>BTSGIF</p> <p>การจัดประชุมผู้ถือหุ้น<br/>PICO</p> |

| 27   | 28  |  |  |  |
|--|---|--|--|--|
| <p><b>XD</b><br/>AMATAR ( 0.0330 บาท )<br/>BOL ( 0.1650 บาท )<br/>GVREIT ( 0.1980 บาท )<br/>PTTGC ( 0.25 บาท )</p> <p><b>XM</b><br/>AMATAR, BOL, DCC, JMART,<br/>JMT, KEX, PTTGC, Q-CON,<br/>SFP, SMPC</p> <p><b>XN</b><br/>AMATAR</p> | <p><b>XD</b><br/>ASK (1.44 บาท )<br/>CPNREIT ( 0.0607 บาท )<br/>DELTA ( 4.00 บาท )<br/>ITC ( 0.20 บาท )<br/>OR ( 0.15 บาท )<br/>VGI ( 0.04 บาท )</p> <p><b>XM</b><br/>AMARC, ASK, CHEWA, CPNCG,<br/>DELEA, DIF, ERWPF, GC, ITC<br/>OR, POPF, PPF, SIRIP, TOG,<br/>YUASA</p> <p><b>XN</b><br/>CPNREIT</p> <p>การจัดประชุมผู้ถือหุ้น<br/>SUSCO, TAPAC, WAVE</p> |  |  |  |

|                          |                                   |                        |   |                         |
|--------------------------|-----------------------------------|------------------------|---|-------------------------|
| XD - Excluding Dividend  | XD(ST) - Excluding Stock Dividend | XM - Exclude meetings  | XN - Ex-Capital Return                                      | XI - Excluding Interest |
| XP - Excluding Principal | XR - Excluding Right              | XW - Excluding Warrant | XS - Excluding Short-term Warrant                           | XA - Excluding All      |
| XE - Excluding Exercise  | *ND - No Dividend Payment         | PD - Payment Date      | XT - Excluding TSR ; @ - price per share / price per unit / |                         |
| XD - Excluding Dividend  | XD(ST) - Excluding Stock Dividend | XM - Exclude meetings  | XN - Ex-Capital Return                                      | XI - Excluding Interest |
| XP - Excluding Principal | XR - Excluding Right              | XW - Excluding Warrant | XS - Excluding Short-term Warrant                           | XA - Excluding All      |
| XE - Excluding Exercise  | *ND - No Dividend Payment         | PD - Payment Date      | XT - Excluding TSR ; @ - price per share / price per unit / |                         |

NVDR Update

วันที่ 22 กุมภาพันธ์ 2566

Most Active Values (Btmn)

| Top 20 Net Buying Value (B m) |       |        |        |         | Top 20 Net Selling Value (B m) |        |        |         |        | Month to Date   |          | Year to Date      |          |        |            |
|-------------------------------|-------|--------|--------|---------|--------------------------------|--------|--------|---------|--------|-----------------|----------|-------------------|----------|--------|------------|
| ก.พ- 66                       |       |        |        |         | ก.พ- 66                        |        |        |         |        | กุมภาพันธ์ 2566 |          | 03 ม.ค.-21 ก.พ.66 |          |        |            |
| 21                            | 20    | 17     | 16     | 15      | 21                             | 20     | 17     | 16      | 15     | Net Buy         | Net Sell | Net Buy           | Net Sell |        |            |
| 1 CPALL                       | 637.0 | 221.4  | 63.9   | 90.1    | 637.0                          | KBANK  | -692.4 | 1,097.1 | -84.8  | -102.5          | -692.4   | CPALL             | 5,266.3  | KBANK  | -5,158.9   |
| 2 KTB                         | 189.9 | -133.8 | 199.1  | -19.0   | 189.9                          | ADVANC | -686.5 | -74.3   | 266.4  | -9.8            | -686.5   | JMART             | 989.00   | KBANK  | (1,395.69) |
| 3 SCC                         | 163.3 | -24.4  | -49.9  | -91.4   | 163.3                          | PTTGC  | -221.7 | -146.4  | -122.2 | -177.0          | -221.7   | MINT              | 729.48   | PTTEP  | (1,334.49) |
| 4 BANPU                       | 162.3 | 37.2   | 82.0   | 117.1   | 162.3                          | SCB    | -180.3 | -45.9   | -79.1  | -222.3          | -180.3   | SCC               | 588.34   | SCB    | (1,318.56) |
| 5 DELTA                       | 118.7 | -64.9  | -508.1 | 1,631.0 | 118.7                          | AOT    | -128.7 | -148.5  | -187.0 | -53.4           | -128.7   | TRUEE             | 501.96   | PTT    | (1,092.65) |
| 6 TASCO                       | 101.7 | 65.2   | 14.3   | 5.0     | 101.7                          | SINGER | -114.5 | -104.0  | -12.6  | -20.1           | -114.5   | HANA              | 474.57   | KKP    | (889.33)   |
| 7 MAKRO                       | 64.4  | 14.7   | 40.1   | 22.8    | 64.4                           | BBL    | -103.7 | 17.6    | 165.2  | -35.0           | -103.7   | BANPU             | 470.21   | OR     | (803.99)   |
| 8 JMART                       | 62.6  | 153.4  | 79.0   | 56.4    | 62.6                           | BTS    | -68.6  | -17.5   | -5.6   | -44.8           | -68.6    | ADVANC            | 406.71   | PTTGC  | (638.51)   |
| 9 MINT                        | 56.9  | 33.5   | -27.3  | 6.0     | 56.9                           | BCP    | -57.4  | -4.7    | -10.3  | -19.4           | -57.4    | DELTA             | 385.52   | IRPC   | (571.52)   |
| 10 PTT                        | 48.3  | -348.8 | 112.7  | -139.4  | 48.3                           | STEC   | -52.2  | -12.0   | 8.6    | -12.4           | -52.2    | SKY               | 384.32   | TIDLOR | (538.66)   |
| 11 SPALI                      | 36.5  | 5.4    | -5.4   | 12.2    | 36.5                           | TOP    | -49.0  | -84.5   | -154.2 | -119.9          | -49.0    | TASCO             | 345.44   | BAM    | (441.32)   |
| 12 KTC                        | 35.6  | 35.8   | 52.7   | 54.4    | 35.6                           | IRPC   | -47.5  | -18.9   | -8.1   | -39.3           | -47.5    | MAKRO             | 345.08   | TOP    | (429.20)   |
| 13 HMPRO                      | 32.1  | -19.9  | 1.7    | -2.7    | 32.1                           | CPN    | -38.4  | -53.2   | 46.3   | 19.3            | -38.4    | SAWAD             | 312.49   | EA     | (389.20)   |
| 14 TISCO                      | 31.1  | 52.8   | 35.9   | 79.4    | 31.1                           | MBK    | -31.3  | -24.2   | -10.3  | -5.3            | -31.3    | CBG               | 285.91   | KTC    | (370.89)   |
| 15 CENTEL                     | 30.2  | 55.1   | 23.6   | 34.8    | 30.2                           | BH     | -27.3  | 180.8   | 180.2  | 94.8            | -27.3    | ITC               | 246.07   | TU     | (365.22)   |
| 16 HANA                       | 29.6  | 15.5   | 70.8   | -79.0   | 29.6                           | AP     | -25.7  | -38.2   | -5.1   | 8.1             | -25.7    | BBL               | 241.20   | GLOBAL | (332.06)   |
| 17 JAS                        | 26.8  | 6.1    | -7.1   | -6.2    | 26.8                           | SIRI   | -22.6  | 16.3    | -21.8  | -26.2           | -22.6    | INTUCH            | 219.29   | CPF    | (297.32)   |
| 18 INTUCH                     | 23.2  | -44.4  | 3.7    | 21.6    | 23.2                           | ERW    | -21.7  | -120.1  | 1.8    | 1.6             | -21.7    | BMS               | 208.51   | SCGP   | (290.58)   |
| 19 CPF                        | 21.5  | -18.4  | -8.6   | -21.2   | 21.5                           | ESSO   | -19.5  | 8.4     | -8.3   | -30.5           | -19.5    | STA               | 190.68   | BLA    | (280.93)   |
| 20 AMATA                      | 20.8  | -2.8   | -24.4  | -17.7   | 20.8                           | SCCC   | -17.3  | -7.8    | 0.1    | -6.3            | -17.3    | CENTEL            | 189.37   | BCP    | (278.00)   |

| Total Volume Shares |            |            |            |            |       | NVDR Shrs.  |             |             |             |                        |  |
|---------------------|------------|------------|------------|------------|-------|-------------|-------------|-------------|-------------|------------------------|--|
|                     | Buy        | Sell       | Total      | Net        | Turn. | 22-Feb-23   | % of paidup | 22-Feb-23   | % of paidup | Paid up Capital (Last) |  |
| 1 24CS              | 70,200     | 19,000     | 89,200     | 51,200     | 5.60  | 29,465,183  | 6.85        | #N/A        | #N/A        | 430,000,000            |  |
| 2 2S                | -          | 200        | 200        | -200       | 0.49  | 8,258,914   | 1.50        | 3,092,210   | 0.69        | 549,995,954            |  |
| 3 7UP               | 564,301    | 276,900    | 841,201    | 287,401    | 2.96  | 46,356      | 0.06        | #N/A        | #N/A        | 78,400,000             |  |
| 4 A5                | 40,500     | 119,100    | 159,600    | -78,600    | 10.09 | 72,331,229  | 1.41        | 29,743,119  | 0.98        | 5,143,071,814          |  |
| 5 AAI               | 3,367,800  | 753,800    | 4,121,600  | 2,614,000  | 12.31 | 8,000       | 0.00        | 62,400      | 0.01        | 980,000,000            |  |
| 6 AAV               | 10,625,300 | 11,165,800 | 21,791,100 | -540,500   | 18.58 | 18,743,487  | 1.55        | 800,664     | 0.07        | 1,209,384,615          |  |
| 7 ABM               | 128,600    | 72,500     | 201,100    | 56,100     | 8.69  | 17,727,209  | 0.83        | #N/A        | #N/A        | 2,125,000,000          |  |
| 8 ABM-W1            | 200        | 500        | 700        | -300       | 0.07  | 732,218,507 | 6.02        | 353,926,265 | 7.30        | 12,164,285,713         |  |
| 9 ACC               | 379,200    | 3,500      | 382,700    | 375,700    | 7.51  | 5,374,829   | 1.34        | 3,268,124   | 1.09        | 400,000,000            |  |
| 10 ACE              | 2,933,104  | 750,200    | 3,683,304  | 2,182,904  | 9.68  | 965,629     | 1.93        | #N/A        | #N/A        | 49,999,917             |  |
| 11 ACG              | 100        | -          | 100        | 100        | 0.40  | 2,395,965   | 0.59        | 1,223,467   | 0.39        | 406,411,160            |  |
| 12 ADB              | 3,339,500  | 2,812,400  | 6,151,900  | 527,100    | 15.34 | 18,404,205  | 1.37        | 4,306,304   | 0.32        | 1,343,055,623          |  |
| 13 ADD              | 102,900    | 13,200     | 116,100    | 89,700     | 15.79 | 186,986,715 | 1.84        | 38,450,400  | 0.38        | 10,175,999,960         |  |
| 14 ADVANC           | 2,645,100  | 5,915,138  | 8,560,238  | -3,270,038 | 39.99 | 1,372,200   | 0.23        | 211,225     | 0.04        | 600,000,000            |  |
| 15 AEONTS           | 18,200     | 48,002     | 66,202     | -29,802    | 12.59 | 44,991,414  | 6.20        | 31,173,421  | 5.20        | 725,999,923            |  |
| 16 AF               | 5,100      | 200        | 5,300      | 4,900      | 0.30  | 1,991,753   | 1.24        | #N/A        | #N/A        | 160,000,000            |  |
| 17 AFC              | 200        | 200        | 400        | 0          | 2.06  | 227,762,534 | 7.66        | 241,595,912 | 8.13        | 2,974,209,736          |  |
| 18 AGE              | 1,478,000  | 149,700    | 1,627,700  | 1,328,300  | 13.57 | 19,339,070  | 7.74        | 11,410,746  | 4.56        | 250,000,000            |  |
| 19 AH               | 146,744    | 602,300    | 749,044    | -455,556   | 17.92 | 3,218,501   | 0.20        | 198,800     | 0.01        | 1,600,000,000          |  |
| 20 AHC              | 800        | -          | 800        | 800        | 2.10  | 186,410     | 0.41        | 19,100      | 0.04        | 45,574,266             |  |

Source : SET.OR.TH

ข้อมูลในเอกสารฉบับนี้ รวบรวมมาจากแหล่งข้อมูลที่น่าเชื่อถือ อย่างไรก็ตาม บริษัทหลักทรัพย์ คิงส์ฟอร์ด จำกัด (มหาชน) ไม่สามารถที่จะยืนยันหรือรับรองความถูกต้องของข้อมูลเหล่านี้ได้ ไม่ว่าประการใด ๆ บทวิเคราะห์ในเอกสารนี้ จัดทำขึ้นโดยอ้างอิงถึงข้อมูลทางวิชาการที่เกี่ยวกับหลักทรัพย์วิเคราะห์ และมิได้เป็นการชี้แนะหรือเสนอแนะให้ซื้อหรือขายหลักทรัพย์ใด ๆ การตัดสินใจซื้อหรือขายหลักทรัพย์ใด ๆ ของผู้ลงทุน ไม่ควรจะเกิดจากการอ่านบทความในเอกสารนี้หรือไม่ก็ตาม ส่วนเป็นผลจากการใช้วิจารณ์ฐานข้อมูลของผู้ลงทุน โดยไม่มีส่วนเกี่ยวข้องกับบริษัทหลักทรัพย์ คิงส์ฟอร์ด จำกัด (มหาชน) ไม่สามารถรับผิดชอบ



## คำแนะนำการลงทุน และความหมายของคำแนะนำการลงทุน

Stock Rating หมายถึงการให้คำแนะนำการลงทุนของบริษัท แบ่งเป็น 3 ระดับ

Buy หมายถึง ราคาพื้นฐานสูงกว่าราคาตลาด 15% หรือมากกว่า

Hold หมายถึงราคาพื้นฐานสูงกว่าราคาตลาดไม่เกิน 15% หรือต่ำกว่าราคาตลาดไม่เกิน 15 %

Sell หมายถึง ราคาพื้นฐานต่ำกว่าราคาตลาด 15% หรือมากกว่า

เอกสารฉบับนี้จัดทำขึ้นโดยบริษัทหลักทรัพย์คิงส์ฟอร์ด จำกัด (มหาชน) ข้อมูลที่ปรากฏในเอกสารฉบับนี้จัดทำโดยอาศัยข้อมูลที่จัดหาจากแหล่งที่เชื่อถือหรือควรเชื่อว่ามี ความน่าเชื่อถือ และ/หรือถูกต้อง อย่างไรก็ตามบริษัทไม่ยืนยัน และไม่รับรองถึงความครบถ้วนสมบูรณ์หรือถูกต้องของข้อมูลดังกล่าว และไม่ได้ประกันราคาหรือผลตอบแทน ของหลักทรัพย์ที่ปรากฏข้างต้น แม้ว่าข้อมูลดังกล่าวจะปรากฏข้อความที่อาจเป็นหรืออาจตีความว่าเป็นเช่นนั้นได้ บริษัทจึงไม่รับผิดชอบต่อการนำเอาข้อมูล ข้อความ ความเห็น และหรือบทสรุปที่ปรากฏในเอกสารฉบับนี้ไปใช้ไม่ว่ากรณีใดๆ ข้อมูลและความเห็นที่ปรากฏอยู่ในเอกสารฉบับนี้ได้ประสงค์จะชี้ชวน เสนอแนะ หรือจูงใจให้ลงทุน ใน หรือ ซื้อหรือขายหลักทรัพย์ที่ปรากฏในเอกสารฉบับนี้และข้อมูลมีการแก้ไขเพิ่มเติมเปลี่ยนแปลงโดยมีต้องแจ้งให้ทราบล่วงหน้า ผู้ลงทุนควรใช้ดุลยพินิจอย่างรอบคอบใน การลงทุนในหรือซื้อหรือขายหลักทรัพย์ บริษัทสงวนลิขสิทธิ์ในข้อมูลที่ปรากฏในเอกสารนี้ ห้ามมิให้ผู้ใดใช้ประโยชน์ ทำซ้ำ ดัดแปลง นำออกแสดง ทำให้ปรากฏหรือเผยแพร่ ต่อสาธารณชน ไม่ว่าด้วยประการใดๆ ซึ่งข้อมูลในเอกสารนี้ไม่ว่าทั้งหมดหรือบางส่วน เว้นแต่ได้รับอนุญาตเป็นหนังสือจากบริษัทเป็นการล่วงหน้า การกล่าว คัด หรืออ้างอิง ข้อมูลบางส่วนตามสมควรในเอกสารนี้ ไม่ว่าในบทความ บทวิเคราะห์ บทวิจัย หรือในเอกสาร หรือการสื่อสารอื่นใดจะต้องกระทำโดยถูกต้อง และไม่เป็นการก่อให้เกิดการ เข้าใจผิดหรือความเสียหายแก่บริษัท ต้องรับรู้ถึงความเป็นเจ้าของลิขสิทธิ์ในข้อมูลบริษัท และต้องอ้างอิงถึงเอกสารฉบับนี้ และวันที่ในเอกสารฉบับนี้ของบริษัทโดยชัดเจน การลงทุนในหรือซื้อหรือขายหลักทรัพย์ย่อมมีความเสี่ยง ท่านควรทำความเข้าใจอย่างถ่องแท้ต่อลักษณะของหลักทรัพย์แต่ละประเภทและควรศึกษาข้อมูลของบริษัทที่ออก หลักทรัพย์และข้อมูลอื่นใดที่เกี่ยวข้องก่อนการตัดสินใจลงทุนในหรือซื้อหรือขายหลักทรัพย์

ข้อมูลในเอกสารฉบับนี้ รวบรวมมาจากแหล่งข้อมูลที่นำเสนออย่างไว้ใจได้ บริษัทหลักทรัพย์ คิงส์ฟอร์ด จำกัด(มหาชน)ไม่สามารถที่จะยืนยันหรือรับรองความถูกต้องของข้อมูลเหล่านี้ได้ ไม่ว่าประการใดๆ บทวิเคราะห์ในเอกสารนี้ จัดทำขึ้นโดยอ้างอิง หลักเกณฑ์ทางวิชาการเกี่ยวกับหลักการวิเคราะห์ และมีได้เป็นการชี้แนะ หรือเสนอแนะให้ซื้อหรือขายหลักทรัพย์ใดๆ การตัดสินใจหรือขายหลักทรัพย์ใดๆ ของผู้อ่าน ไม่ว่าจะเกิดจากการอ่านบทความในเอกสารนี้หรือไม่ก็ตาม ล้วนเป็นผลจากการใช้ วิจารณญาณของผู้อ่าน โดยไม่มีส่วนเกี่ยวข้องกับบริษัทฯ กับ บริษัทหลักทรัพย์ คิงส์ฟอร์ด จำกัด(มหาชน) ไม่ว่ากรณีใด

# Disclaimer



KINGSFORD

Thai Institute of Directors Association (IOD) – Corporate Governance Report Rating 2020 (CG Score) ข้อมูล 27 ตุลาคม 2565



|        |        |        |        |        |       |       |        |        |        |        |       |        |
|--------|--------|--------|--------|--------|-------|-------|--------|--------|--------|--------|-------|--------|
| AAV    | AYUD   | CFRESH | DRT    | GLOBAL | JWD   | MC    | OTO    | Q-CON  | SEAOIL | STEC   | TK    | TVDH   |
| ADVANC | BAFS   | CGH    | DTAC   | GPI    | K     | MCOT  | PAP    | QH     | SE-ED  | STGT   | TKN   | TVI    |
| AF     | BAM    | CHEWA  | DUSIT  | GPSC   | KBANK | METCO | PCSGH  | QTC    | SELIC  | STI    | TKS   | TVO    |
| AH     | BANPU  | CHO    | EA     | GRAMMY | KCE   | MFEC  | PDG    | RATCH  | SENA   | SUN    | TKT   | TWPC   |
| AIRA   | BAY    | CIMBT  | EASTW  | GULF   | KEX   | MINT  | PDJ    | RBF    | SENAJ  | SUSCO  | TMILL | U      |
| AJ     | BBIK   | CK     | ECF    | GUNKUL | KGI   | MONO  | PG     | RS     | SGF    | SUTHA  | TMT   | UAC    |
| AKP    | BBL    | CKP    | ECL    | HANA   | KKP   | MOONG | PHOL   | S      | SHR    | SVI    | TNDT  | UBIS   |
| AKR    | BCP    | CM     | EE     | HARN   | KSL   | MSC   | PLANB  | S&J    | SICT   | SYMC   | TNITY | UPOIC  |
| ALLA   | BCPG   | CNT    | EGCO   | HENG   | KTB   | MST   | PLANET | SAAM   | SIRI   | SYNTEC | TOA   | UV     |
| ALT    | BDMS   | COLOR  | EPG    | HMPRO  | KTC   | MTC   | PLAT   | SABINA | SIS    | TACC   | TOP   | VCOM   |
| AMA    | BEM    | COM7   | ETC    | ICC    | LALIN | MVP   | PORT   | SAMART | SITHAI | TASCO* | TPBI  | VGI    |
| AMARIN | BEYOND | COMAN  | ETE    | ICHI   | LANNA | NYCL  | PPS    | SAMTEL | SMP    | TCAP   | TQM   | VIH    |
| AMATA  | BGC    | COTTO  | FN     | III    | LHFG  | NEP   | PR9    | SAT    | SNC    | TEAMG  | TRC   | WACOAL |
| AMATAV | BGRIM  | CPALL  | FNS    | ILINK  | LIT   | NER   | PREB   | SC     | SONIC  | TFMAMA | TRUE* | WAVE   |
| ANAN   | BIZ    | CPF    | FPI    | LOXLEY | ILM   | NKI   | PRG    | SCB    | SORKON | THANA  | TSC   | WHA    |
| AOT    | BKI    | CPI    | FPT    | IND    | LPN   | NOBLE | PRM    | SCC    | SPALI  | THANI  | TSR   | WHAUP  |
| AP     | BOL    | CPN    | FSMART | INTUCH | LRH   | NSI   | PSH    | SCCC   | SPI    | THCOM  | TSTE  | WICE   |
| APURE  | BPP    | CRC    | FVC    | IP     | LST   | NVD   | PSL    | SCG    | SPRC   | THG*   | TSTH  | WINNER |
| ARIP   | BRR    | CSS    | GC     | IRC    | MACO  | NYT   | PTG    | SCGP   | SPVI   | THIP   | TTA   | XPG    |
| ASP    | BTS    | DDD    | GEL    | IRPC   | MAJOR | OISHI | PTT    | SCM    | SSC    | THRE   | TTB   | ZEN    |
| ASW    | BTW    | DELTA  | GFPT   | ITEL   | MAKRO | OR    | PTTEP  | SCN    | SSSC   | THREL  | TTCL  |        |
| AUCT   | BWG    | DEMCO  | GGC    | IVL    | MALEE | ORI   | PTTGC  | SDC    | SST    | TIPCO  | TTW   |        |
| AWC    | CENTEL | DOHOME | GLAND  | JTS    | MBK   | OSP   | PYLON  | SEAFCO | STA    | TISCO  | TU    |        |



|        |        |        |        |        |        |         |        |        |        |        |       |        |
|--------|--------|--------|--------|--------|--------|---------|--------|--------|--------|--------|-------|--------|
| 2S     | ASEFA  | BYD    | DITTO  | HTC    | KISS   | MK      | PB     | QLT    | SFT    | STANLY | TMI   | UMI    |
| 7UP    | ASIA   | CBG    | DMT    | HUMAN  | KK     | MODERN* | PICO   | RCL    | SGP    | STC    | TNL   | UOBKH  |
| ABICO  | ASIAN  | CEN    | DOD    | HYDRO  | KOOL   | MTI     | PIMO   | RICHY  | SIAM   | STPI   | TNP   | UP     |
| ABM    | ASIMAR | CHARAN | DPAINT | ICN    | KTIS   | NBC     | PIN    | RJH    | SINGER | SUC    | TNR   | UPF    |
| ACE    | ASK    | CHAYO  | DV8    | IFS    | KUMWEL | NCAP    | PJW    | ROJNA  | SKE    | SVOA   | TOG   | UTP    |
| ACG    | ASN    | CHG    | EASON  | IIG    | KUN    | NCH     | PL     | RPC    | SKN    | SVT    | TPA   | VIBHA  |
| ADB    | ATP30  | CHOTI  | EFORL  | IMH    | KWC    | NDR     | PLE    | RT     | SKR    | SWC    | TPAC  | VL     |
| ADD    | B      | CHOW   | ERW    | INET   | KWM    | NETBAY  | PM     | RWI    | SKY    | SYNEX  | TPCS  | VPO    |
| AEONTS | BA     | CI     | ESSO   | INGRS  | L&E    | NEX     | PMTA   | S11    | SLP    | TAE    | TPIPL | VRANDA |
| AGE    | BC     | CIG    | ESTAR  | INSET  | LDC    | NINE    | PPP    | SA     | SMART  | TAKUNI | TPIPP | WGE    |
| AHC    | BCH    | CITY   | FE     | INSURE | LEO    | NATION  | PPPM   | SABUY  | SMD    | TCC    | TPLAS | WIK    |
| AIE    | BE8    | CIVIL  | FLOYD  | IRCP   | LH     | NNCL    | PRAPAT | SAK    | SMIT   | TCMC   | TPS   | WIN    |
| AIT    | BEC    | CMC    | FORTH  | IT     | LHK    | NOVA    | PRECHA | SALEE  | SMT    | TFG    | TQR   | WINMED |
| ALUCON | SCAP   | CPL    | FSS    | ITD    | M      | NP      | PRIME  | SAMCO  | SNNP   | TFI    | TRITN | WORK   |
| AMANAH | BH     | CPW    | FTE    | J      | MATCH  | NRF     | PRIN   | SANKO  | SNP    | TFM    | TRT   | WP     |
| AMR    | BIG    | CRANE  | GBX    | JAS    | MBAX   | NTV     | PRINC  | SAPPE  | SO     | TGH    | TRU   | XO     |
| APCO   | BJC    | CRD    | GCAP   | JCK    | MEGA   | NUSA    | PROEN  | SAWAD  | SPA    | TIDLOR | TRV   | YUASA  |
| APCS   | BJCHI  | CSC    | GENCO  | JCKH   | META   | NWR     | PROS   | SCI    | SPC    | TIGER  | TSE   | ZIGA   |
| AQUA   | BLA    | CSP    | GJS    | JMT    | MFC    | OCC     | PROUD  | SCP    | SPCG   | TIPH   | TVT   |        |
| ARIN   | BR     | CV     | GTB    | JR     | MGT    | OGC     | PSG    | SE     | SR     | TITLE  | TWP   |        |
| ARROW  | BR1    | CWT    | GYT    | KBS    | MICRO  | ONEE    | PSTC   | SECURE | SRICHA | TM     | UBE   |        |
| AS     | BROOK  | DCC    | HEMP   | KCAR   | MILL   | PACO    | PT     | SFLEX  | SSF    | TMC    | UEC   |        |
| ASAP   | BSM    | DHOUSE | HPT    | KIAT   | MITSUB | PATO    | PTC    | SFP    | SSP    | TMD    | UKEM  |        |



|        |        |        |      |        |        |        |       |        |       |       |       |       |
|--------|--------|--------|------|--------|--------|--------|-------|--------|-------|-------|-------|-------|
| A      | B52    | CCP    | D    | GLOCON | JMART  | MATI   | NC    | PPM    | SISB  | SVH   | TNH   | UNIQ  |
| A5     | BEAUTY | CGD    | DCON | GLORY  | JSP    | M-CHAI | NEWS  | PRAKIT | SK    | PTECH | TNPC  | UPA   |
| AI     | BGT    | CMAN   | EKH  | GREEN  | JUBILE | MCS    | NFC   | PTL    | SOLAR | TC    | TOPP  | UREKA |
| ALL    | BLAND  | CMO    | EMC  | GSC    | KASET  | MDX    | NSL   | RAM    | SPACK | TCCC  | TPCH  | VARO  |
| ALPHAX | BM     | CMR    | EP   | HL     | KCM    | MENA   | NV    | ROCK   | SPG   | TCJ   | TPOLY | W     |
| AMC    | BROCK  | CPANEL | EVER | HTECH  | KWI    | MJD    | PAF   | RP     | SQ    | TEAM  | TRUBB | WFX   |
| APP    | BSBM   | CPT    | F&D  | IHL    | KYE    | MORE   | PEACE | RPH    | STARK | THE   | TTI   | WPH   |
| AQ     | BTNC   | CSR    | FMT  | INOX   | LEE    | MPIC   | PF    | RSP    | STECH | THMUI | TYCN  | YGG   |
| AU     | CAZ    | CTW    | GIFT | JAK    | LPH    | MUD    | PK    | SIMAT  | SUPER | TKC   | UMS   |       |

| ช่วงคะแนน  | สัญลักษณ์     | ความหมาย |
|------------|---------------|----------|
| 90 - 100   |               | ดีเลิศ   |
| 80 - 89    |               | ดีมาก    |
| 70 - 79    |               | ดี       |
| 60 - 69    |               | ดีพอใช้  |
| 50 - 59    |               | ผ่าน     |
| ต่ำกว่า 50 | No logo given | N/A      |

การเปิดเผยผลการสำรวจของสมาคมส่งเสริมสถาบันกรรมการบริษัทไทย (IOD) ในเรื่องการกำกับดูแลกิจการ (Corporate Governance) นี้เป็นการดำเนินการตามนโยบายของสำนักงานคณะกรรมการกำกับหลักทรัพย์และตลาดหลักทรัพย์ โดยการสำรวจของ IOD เป็นการสำรวจและประเมินจากข้อมูลของบริษัทจดทะเบียนในตลาดหลักทรัพย์แห่งประเทศไทยและตลาดหลักทรัพย์เอ็มเอไอ ที่มีการเปิดเผยต่อสาธารณะและเป็นข้อมูลที่ผู้ลงทุนทั่วไปสามารถเข้าถึงได้ ดังนั้นผลสำรวจดังกล่าวจึงเป็นการนำเสนอในมุมมองของบุคคลภายนอกโดยไม่ได้เป็นการประเมินการปฏิบัติและมีได้มีการใช้ข้อมูลภายในในการประเมิน อนึ่ง ผลการสำรวจดังกล่าว เป็นผลการสำรวจ ณ วันที่ปรากฏในรายงานการกำกับดูแลกิจการบริษัทจดทะเบียนไทยเท่านั้น ดังนั้นผลการสำรวจจึงอาจเปลี่ยนแปลงได้ภายหลังวันดังกล่าว ทั้งนี้บริษัทหลักทรัพย์ คิงส์ฟอร์ด จำกัด (มหาชน) มิได้ยืนยันหรือรับรองถึงความถูกต้องของผลการสำรวจดังกล่าวแต่อย่างใด

ข้อมูลในเอกสารฉบับนี้ รวบรวมมาจากแหล่งข้อมูลที่เชื่อถือได้ อย่างไรก็ดี บริษัทหลักทรัพย์ คิงส์ฟอร์ด จำกัด(มหาชน)ไม่สามารถที่จะยืนยันหรือรับรองความถูกต้องของข้อมูลเหล่านี้ได้ ไม่ว่าประการใดๆ บทวิเคราะห์ในเอกสารนี้ จัดทำขึ้นโดยอ้างอิงหลักเกณฑ์ทางวิชาการเกี่ยวกับหลักการวิเคราะห์ และมีได้เป็นการชี้แนะ หรือเสนอแนะให้ซื้อหรือขายหลักทรัพย์ใดๆ การตัดสินใจซื้อหรือขายหลักทรัพย์ใดๆ ของผู้อ่าน ไม่ว่าจะเกิดจากการอ่านบทความในเอกสารนี้หรือไม่ก็ตาม ล้วนเป็นผลจากการใช้วิจารณญาณของผู้อ่าน โดยไม่มีส่วนเกี่ยวข้องกับหรือพึ่งพิงจากฝ่ายใด กับ บริษัทหลักทรัพย์ คิงส์ฟอร์ด จำกัด(มหาชน) ไม่ว่ากรณีใด

# Disclaimer



KINGSFORD

## Anti-Corruption Progress Indicator 2022

### บริษัทจดทะเบียนที่ได้ประกาศเจตนารมณ์เข้าร่วม CAC

|        |        |       |       |       |        |       |       |       |       |        |       |       |      |
|--------|--------|-------|-------|-------|--------|-------|-------|-------|-------|--------|-------|-------|------|
| 7UP    | AMATA  | BKD   | CI    | EP    | FSMART | JKN   | KWG   | NOBLE | SAAM  | SINGER | SUPER | TRITN | ZIGA |
| ABICO  | AMATAV | BM    | COTTO | ERW   | GPI    | JMART | LDC   | NOK   | SAPPE | SKR    | SYNEX | TTA   |      |
| AF     | ANAN   | BROCK | DDD   | ESTAR | ILINK  | JMT   | MAJOR | PK    | SCI   | SPALI  | THAI  | UPF   |      |
| ALT    | APURE  | BUI   | EA    | ETE   | IRC    | JSP   | META  | PLE   | SE    | SSP    | TKS   | UV    |      |
| AMARIN | B52    | CHO   | EFORL | EVER  | J      | JTS   | NCL   | ROJNA | SHANG | STANLY | TOPP  | WIN   |      |

### บริษัทจดทะเบียนที่ได้ได้รับการรับรอง CAC

|         |        |       |        |        |       |       |        |        |        |        |        |        |       |
|---------|--------|-------|--------|--------|-------|-------|--------|--------|--------|--------|--------|--------|-------|
| 2S      | BCP    | CIG   | EGCO   | HTC    | KTC   | MOONG | PCSGH  | PSL    | SCC    | SPRC   | THIP   | TRU    | WHA   |
| ADVANC  | BCPG   | CIMBT | FE     | ICC    | KWC   | MPG   | PDG    | PSTC   | SCCC   | SRICHA | THRE   | TRUE   | WHAUP |
| AI      | BGC    | CM    | FNS    | ICHI   | L&E   | MSC   | PDI    | PT     | SCG    | SSF    | THREL  | TSC    | WICE  |
| AIE     | BGRIM  | CMC   | FPI    | IFS    | LANNA | MTC   | PDJ    | PTG    | SCN    | SSSC   | TIP    | TSTH   | WIJK  |
| AIRA    | BJCHI  | COL   | FPT    | INET   | LHFG  | MTI   | PE     | PTT    | SEAOL  | SST    | TIPCO  | TTCL   | XO    |
| AKP     | BKI    | COM7  | FSS    | INSURE | LHK   | NBC   | PG     | PTTEP  | SE-ED  | STA    | TISCO  | TU     | ZEN   |
| AMA     | BLA    | CPALL | FTE    | INTUCH | LPN   | NEP   | PHOL   | PTTGC  | SELIC  | SUSCO  | TKT    | TVD    |       |
| AMANAHA | BPP    | CPF   | GBX    | IRPC   | LRH   | NINE  | PL     | PYLON  | SENA   | SVI    | TMB    | TVI    |       |
| AP      | BROOK  | CPI   | GC     | ITEL   | M     | NKI   | PLANB  | Q-CON  | SGP    | SYNTEC | TMD    | TVO    |       |
| AQUA    | BRR    | CPN   | GCAP   | IVL    | MAKRO | NMG   | PLANET | QH     | SIRI   | TAE    | TMILL  | TWPC   |       |
| ARROW   | BSBM   | CSC   | GEL    | K      | MALEE | NNCL  | PLAT   | QLT    | SITHAI | TAKUNI | TMT    | U      |       |
| ASK     | BTS    | DCC   | GFPT   | KASET  | MBAX  | NSI   | PM     | QTC    | SMIT   | TASCO  | TNITY  | UBIS   |       |
| ASP     | BWG    | DELTA | GGC    | KBANK  | MBK   | NWR   | PPP    | RATCH  | SMK    | TBSP   | TNL    | UEC    |       |
| AYUD    | CEN    | DEMCO | GJS    | KBS    | MBKET | OCC   | PPPM   | RML    | SMPC   | TCAP   | TNP    | UKEM   |       |
| B       | CENTEL | DIMET | GPSC   | KCAR   | MC    | OCEAN | PPS    | RM     | SNC    | TCMC   | TNR    | UOBKH  |       |
| BAFS    | CFRESH | DRT   | GSTEEL | KCE    | MCOT  | OGC   | PREB   | S&J    | SNP    | TFG    | TOG    | UWC    |       |
| BANPU   | CGH    | DTAC  | GUNKUL | KGI    | MFC   | ORI   | PRG    | SABINA | SORKON | TFI    | TOP    | VGI    |       |
| BAY     | CHEWA  | DTC   | HANA   | KKP    | MFEC  | PAP   | PRINC  | SAT    | SPACK  | TFMAMA | TPA    | VIH    |       |
| BBL     | CHOTI  | EASTW | HARN   | KSL    | MINT  | PATO  | PRM    | SC     | SPC    | THANI  | TPCORP | VNT    |       |
| BCH     | CHOW   | ECL   | HMPRO  | KTB    | MONO  | PB    | PSH    | SCB    | SPI    | THCOM  | TPP    | WACOAL |       |

คำชี้แจง ข้อมูลบริษัทที่เข้าร่วมโครงการแนวร่วมปฏิบัติของภาคเอกชนไทยในการต่อต้านทุจริต (Thai CAC) ของสมาคมส่งเสริมสถาบันกรรมการบริษัทไทย มี 2 กลุ่ม คือ

- ได้ประกาศเจตนารมณ์เข้าร่วม CAC

- ได้รับการรับรอง CAC

การเปิดเผยผลการประเมินดัชนีชี้วัดความคืบหน้าการป้องกันการมีส่วนเกี่ยวข้องกับการทุจริตคอร์รัปชัน (Anti-corruption Progress Indicators) ของบริษัทจดทะเบียนในตลาดหลักทรัพย์แห่งประเทศไทยซึ่งจัดทำโดยสถาบันไทยพัฒน์ เป็นการดำเนินการตามนโยบายและตามแผนพัฒนาความยั่งยืนสำหรับบริษัทจดทะเบียนของสำนักงานคณะกรรมการกำกับหลักทรัพย์และตลาดหลักทรัพย์ โดยผลการประเมินดังกล่าวของสถาบันไทยพัฒน์ อาศัยข้อมูลที่ได้รับจากบริษัทจดทะเบียนตามที่บริษัทจดทะเบียนได้ระบุในแบบแสดงข้อมูลเพื่อการประเมิน Anti-corruption ซึ่งได้อ้างอิงข้อมูลมาจากแบบแสดงรายการข้อมูลประจำปี (แบบ 56-1) รายงานประจำปี (แบบ 56-2) หรือในบุคคลภายนอก โดยมีได้เป็นการประเมินการปฏิบัติของบริษัทจดทะเบียนในตลาดหลักทรัพย์แห่งประเทศไทย และมีได้ใช้ข้อมูลภายใต้เพื่อการประเมินเนื่องจากผลการประเมินดังกล่าวเป็นเพียงผลการประเมิน ณ วันที่ปรากฏในผลการประเมินเท่านั้น ดังนั้นผลการประเมินจึงอาจเปลี่ยนแปลงได้ภายหลังจากวันดังกล่าว หรือเมื่อข้อมูลที่เกี่ยวข้องมีการเปลี่ยนแปลง ทั้งนี้ บริษัทหลักทรัพย์ คิงส์ฟอร์ด จำกัด (มหาชน) มิได้ยืนยัน ตรวจสอบ หรือรับรองความถูกต้องครบถ้วนของผลการประเมินดังกล่าวแต่อย่างใด

ข้อมูลในเอกสารฉบับนี้ รวบรวมมาจากแหล่งข้อมูลที่นำเชื่อถือ อย่างไรก็ตาม บริษัทหลักทรัพย์ คิงส์ฟอร์ด จำกัด (มหาชน) ไม่สามารถที่จะยืนยันหรือรับรองความถูกต้องของข้อมูลเหล่านี้ได้ ไม่ว่าประการใด ๆ บทวิเคราะห์ในเอกสารนี้ จัดทำขึ้นโดยอ้างอิงหลักเกณฑ์ทางวิชาการเกี่ยวกับหลักการวิเคราะห์ และมีได้เป็นการชี้แนะ หรือเสนอแนะให้ซื้อหรือขายหลักทรัพย์ใดๆ การตัดสินใจซื้อหรือขายหลักทรัพย์ใดๆ ของผู้อ่าน ไม่ว่าจะเกิดจากการอ่านบทความในเอกสารนี้หรือไม่ก็ตาม ล้วนเป็นผลจากการใช้วิจารณญาณของผู้อ่าน โดยไม่มีส่วนเกี่ยวข้องของหรือผู้ให้ข้อมูลกับ บริษัทหลักทรัพย์ คิงส์ฟอร์ด จำกัด (มหาชน) ไม่ว่ากรณีใด