

Daily Theme to Play



KINGSFORD

วันจันทร์ที่ 22 พฤษภาคม พ.ศ. 2566

Set Index Data

Open	1,529.15		
High	1,530.47		
Low	1,512.66		
Closed	1,514.89		
Chg.	-11.80		
%Chg.	-0.77		
Value (mn)	47,318.45		
P/E(x)	17.99	Up	131
P/BV(x)	1.47	Unchanged	146
Yield (%)	3.09	Down	364
Market Cap (mn)	15,032.82		

SET 50 -100 - MAI - Futures Index

	Closed	Chg	(%)
SET 50	919.44	-6.47	-0.70
SET 100	2,044.15	-14.52	-0.71
S50_CON	916.70	-10.40	-1.12
MAI Index	480.76	-7.46	-1.53

Trading Breakdown : Daily

(Bt,m)	Buy	Sell	Net
Institution	4,346.60	5,183.80	837.20
Broker Port	2,948.91	3,262.22	-313.31
Foreign	24,504.37	25,697.78	1,193.41
Customer	15,518.57	13,174.64	2,343.93

Trading Breakdown : Month to Date

(Bt,m)	Buy	Sell	Net
Institution	75,612.96	58,231.81	17,381.15
Broker Port	74,473.11	59,690.15	14,782.96
Foreign	113,942.20	124,289.25	-10,347.05
Customer	288,636.40	288,060.26	576.14

World Markets Index

	Closed	Chg.	(%)
Dow Jones	33,426.63	-109.28	-0.33
NASDAQ	12,657.90	-30.94	-0.24
FTSE100	7,756.87	14.57	0.19
Nikkei	30,808.35	234.42	0.77
Hang Seng	19,450.57	-276.68	-1.40

Commodity

	Closed	Chg.	(%)
Oil: Brent	75.67	-0.17	-0.22
Oil: Nymex	71.79	-0.07	-0.10
Gold	1,979.66	2.36	0.12
ZINC	2,498.00	8.00	0.32
BDIY Index	1,384.00	-18.00	-1.28

Cash Balance

08 พ.ค.-24 พ.ค. 2566 MTW

Analysts

Apichai Raomanachai	No. 002939
Nopporn Chaykaew	No. 043964
Nattawat Poosunthornsri	No. 087077

Market Wrap-Up

- SET วันที่ 19 พ.ค.66 ปิด -11.80 จุด อยู่ที่ 1,514.89 จุด มูลค่าการซื้อขาย 47,318 ลบ. ต่างชาติขาย 1,193 ลบ. สถาบันขาย 837 ลบ. พอร์ตโบรกขาย 313 ลบ. NVDR มียอดซื้อสุทธิ อยู่ที่ 1,984 ลบ. มียอดซื้อสุทธิในหุ้น CPALL,PTTGC,AOT,KBANK,IVL และมียอดขายสุทธิ OR,PTTEP,INTUCH,BANPU,CPN มูลค่า Short Sales อยู่ที่ระดับ 5,249 ลบ. หุ้นที่มีปริมาณ Short สูงคือ BDMS,GULF,PTT โดยนักลงทุนต่างชาติมีสถานะ Short ใน Index Futures จำนวน 24,715 สัญญา ยอดสะสมตั้งแต่ต้นปีต่างชาติ Short สุทธิรวม 215,705 สัญญา นักลงทุนต่างชาติขายพันธบัตรจำนวน 9,789 ลบ.
- ตลาดหุ้นสหรัฐฯ DJIA -0.33%, S&P500 -0.14%, Nasdaq -0.24% จากความไม่แน่นอนในการขึ้นดอกเบี้ยของเฟด และ CNN รายงานว่า รมว.คลังสหรัฐฯ มีความเห็นวาทจาเป็นต่อองมีการควมรวมกิจการธนาคารมากขึ้น ดานตลาดหุ้นยุโรป Stoxx600 +0.66% ยังซ้ำซ้ำข่าวบทความตีพิมพ์การเจรจาเขตแดนหนี้สหรัฐฯ ในช่วงวันพฤหัสบดี

Market View

- ตลาดหุ้นสหรัฐฯ ปิดลบในวันศุกร์ (19 พ.ค.) หลังจากการเจรจาเรื่องเขตแดนหนี้ของสหรัฐฯ ระหว่างทำเนียบขาวและสภาของเกรตเตอร์พอยต์ยังคงเพ้อเพราะทั้งสองฝ่ายยังคงมีจุดยืนที่แตกต่างกัน โดยการกำหนดวันเจรจาครั้งต่อไปเร็วสุดน่าจะเกิดขึ้นหลังประธานาธิบดี โจ ไบเดน เดินทางกลับจากการประชุม G7 ที่ญี่ปุ่น (21 พ.ค.) ซึ่งความล่าช้าดังกล่าวจะส่งผลให้ตลาดยังคงอยู่ในภาวะผันผวนจนถึงสิ้นเดือนนี้ 1 มิ.ย.นี้ นอกจากนี้ตลาดยังถูกกดดันจากถ้อยแถลงของนายเจอโรม โปเวล ที่ยังไม่มีความชัดเจนว่าเฟดจะต้องปรับขึ้นอัตราดอกเบี้ยอีกหรือไม่ขึ้นอยู่กับข้อมูลที่ได้รับ และต้องประเมินผลกระทบของการปรับขึ้นอัตราดอกเบี้ยในช่วงที่ผ่านมาด้วย หลังจากเกิดปัญหาในภาคธนาคาร ส่วนข้อมูลเศรษฐกิจที่ของสหรัฐฯ ที่ต้องติดตามสัปดาห์นี้ เช่น การเปิดเผยรายงานการประชุมเดือน พ.ค. ของเฟดในวันพุธ ข้อมูล GDP ในวันพฤหัสบดี และข้อมูลเงินเฟ้อในวันศุกร์ ดานตลาดหุ้นยุโรปปิดบวกไปก่อนที่จะทราบว่าการเจรจาขยายเขตแดนหนี้ของสหรัฐฯ สะดุดตลง ขณะนี้ทางคริสติน ลากาเร็ตต์ ประธาน ECB ได้ย้ำถึงความจำเป็นที่ ECB ยังคงต้องปรับขึ้นอัตราดอกเบี้ยต่อไป นอกจากนี้นักลงทุนจะจับตาดูการเลือกตั้งของกรีซและการทบทวนอันดับความน่าเชื่อถือของอิตาลีโดยมูดีส์ ซึ่งมีโอกาสที่จะปรับลดอันดับความน่าเชื่อถือลงสู่ระดับ Junk ตลาดหุ้นเอเชียปิดบวกเป็นส่วนใหญ่ คาดหวังความคืบหน้าขยายเขตแดนหนี้สหรัฐฯ ขณะที่นักลงทุนจับตาดูการประชุมผู้นำกลุ่ม G7 สำหรับดัชนี SET สัปดาห์ที่ผ่าน -2.98%WoW ปริมาณการซื้อขายเฉลี่ยต่อวัน 5.62 หมื่น ลบ.+5.14%WoW ต่างชาติขาย 10,679 ลบ. สถาบันซื้อ 1,051 ลบ. รายย่อยซื้อ 10,335 ลบ. ภาพรวมตลาดเผชิญแรงกดดันจากเม็ดเงินต่างชาติที่ไหลออก ปัจจัยการเมืองในประเทศที่ยังไม่นิ่ง และ หุ้น Big cap. บางส่วนมีความกังวลจากนโยบายกีดกันจัดตั้งรัฐบาลในเรื่องรัฐสวัสดิการ การขึ้นค่าแรง และกลุ่มหุ้นที่มีส่วนแบ่งตลาดสูง

Daily Strategy

- สหรัฐฯ ยังไม่มีความแน่นอน ส่วนในประเทศติดตามการจัดตั้งรัฐบาล ประกอบกับ Flow ต่างชาติที่ยังขายสุทธิต่อเนื่อง แนะนำทยอยซื้อ กลุ่มธนาคาร BBL, KTB, กลุ่มเนนอูปโภคบริโภคในประเทศ ICHI,SAPPE,HTC,MC,SABINA,SFLEX / การเงิน AEONTS, KTC / หลีกเลี้ยงกลุ่มที่มีความเสี่ยงถูกกระทบจากนโยบายรัฐสวัสดิการ ขึ้นค่าแรง ผูกขาดกลุ่มหุ้น
- CHAYO* (ซื้อ / ราคาเป้าหมาย IAA Consensus 10.90 บาท) ผลประกอบการ 1Q66 อยู่ที่ 104 ล้านบาท ดีขึ้นทั้ง QoQ, YoY โดยมีปัจจัยหนุนหลักจากการรับรู้รายได้ดอกเบี้ยของธุรกิจบริหารหนี้ตามพอร์ทัลที่เติบโต ทั้งนี้คาดแนวโน้ม 2Q66 ยังอยู่ในเกณฑ์ดีน่าจะเติบโต YoY แม้บริษัทยังไม่ได้ซื้อหนี้เสียเข้ามาเพิ่มมากนัก แต่ด้วยเศรษฐกิจที่ฟื้นตัวทำให้การติดตามหนี้เป็นขงขาขึ้น ทั้งนี้บริษัทตั้งเป้าว่าในปี 66 จะลงทุนซื้อหนี้เพิ่ม 2 พันล้านบาท นอกจากนี้ยังมีโอกาสขายที่ดินแปลงใหญ่ที่เพิ่งได้ในช่วง 2Q-3Q66 ทั้งนี้ตลาดคาดการณ์กำไรสุทธิปี 66 ที่ 386 ล้านบาท +24%YoY
- ILINK* (ซื้อ / ราคาเป้าหมาย IAA Consensus 10.00 บาท) กำไรสุทธิงวด 1Q66 อยู่ที่ 127 ลบ. (+51%YoY, +4% QoQ) มีแรงหนุนจากกระแสใน Solar Cell ผ่านการติดตั้งแผงโซลาร์ อุปกรณ์และสายสัญญาณยี่ห้อ LINK รวมไปถึงรายได้ในธุรกิจโครงการจากการทยอยรับรู้รายได้โครงการที่สำคัญ Backlog เช่น งานจ้างเหมาก่อสร้างสายเคเบิลใต้น้ำ 33 เควี เกาะเตา จ.สุราษฎร์ธานี สำหรับการดำเนินงานช่วงถัดไป คาดว่าจะยังได้ประโยชน์ demand ในกลุ่มสายสัญญาณอย่างต่อเนื่อง ส่วนในดานธุรกิจโครงการ ล่าสุด บ.กษณะราคาต่ำสุดการประมูลงานก่อสร้างสายเคเบิลใต้น้ำระบบ 115 KV ไปยังเกาะสมุย มูลค่ากว่า 1,800 ล้านบาท ของกฟภ. ทั้งนี้ตลาดคาดการณ์กำไรสุทธิปี 66 และ ปี 67 ILINK*ที่ 470 ลบ.(+23%YoY) และ 491 ลบ.(+4%YoY)

ข้อมูลในเอกสารฉบับนี้ รวบรวมมาจากแหล่งข้อมูลที่เชื่อถือได้ อย่างไรก็ตาม บริษัทหลักทรัพย์ คิงส์ฟอร์ด จำกัด (มหาชน) ไม่สามารถที่จะยืนยันหรือรับรองความถูกต้องของข้อมูลเหล่านี้ได้ ไม่ว่าประการใด ๆ บทวิเคราะห์ในเอกสารนี้ จัดทำขึ้นโดยอ้างอิงหลักเกณฑ์ทางวิชาการเกี่ยวกับหลักการวิเคราะห์ และมีได้เป็นการชี้แนะ หรือเสนอแนะให้ซื้อหรือขายหลักทรัพย์ใด ๆ การตัดสินใจซื้อหรือขายหลักทรัพย์ใด ๆ ของผู้อ่าน ไม่ว่าจะเกิดจากการอ่านบทความในเอกสารนี้หรือไม่ก็ตาม ล้วนเป็นผลจากการใช้วิจารณญาณของผู้อ่าน โดยไม่มีส่วนเกี่ยวข้องกับคิงส์ฟอร์ด จำกัด (มหาชน) ไม่ว่ากรณีใด



Daily Key Factors

Oil Update(-) WTI มิ.ย. -\$0.31 อยู่ที่ \$71.55/บาร์เรล Brent ก.ค. -\$0.28 อยู่ที่ \$75.58/บาร์เรล ภาพรวมนักลงทุนยังรอดูผลการเจรจาเขตแดนหนึ่งของสหรัฐฯ

Gold Update(+) Comex Gold มิ.ย. +\$21.80 อยู่ที่ \$1,981.60 /ออนซ์ จาก dollar index ปรับตัวลงในวันศุกร์ -0.37% มาอยู่ที่ 103.1924

Fund Flow(-) Fund Flow ต่างชาติในตลาด TIP สัปดาห์ที่ผ่านมา ขายสุทธิ -247.07 ล้านดอลลาร์สหรัฐฯ ขายหุ้นไทย -311.51 ล.ดอลลาร์สหรัฐฯ ซื้อหุ้นอินโด +60.30 ล.ดอลลาร์สหรัฐฯ ซื้อฟิลิปปินส์ +4.14 ล.ดอลลาร์สหรัฐฯ

- (0) ค่าเงินบาทเข้าที่ทรงตัวอยู่ที่ 34.25 บาท/ดอลลาร์สหรัฐฯ
- (0) ผลตอบแทนพันธบัตรสหรัฐฯ 10 ปี เพิ่มขึ้นอยู่ที่ 3.682 %
- (-) ดัชนี BDI -18 จุด อยู่ที่ 1,384
- (0) BitCoin เ้านี้ -0.23% อยู่ที่ 26,690 ดอลลาร์สหรัฐฯ

Economic Calendar

ในประเทศ

- 22 พ.ค. สภาพัฒน์ แถลงรายงานภาวะสังคมไทยไตรมาส 1/66
- 23 พ.ค. ประชุมกรรมการรวมภาครัฐและเอกชนด้านการพาณิชย์ (กรอ.พาณิชย์)
- 24 พ.ค. ส.อ.ท. แถลงยอดการผลิตและส่งออกรถยนต์
- สัปดาห์ที่4 กระทรวงพาณิชย์ แถลงภาวะการค้าระหว่างประเทศ,การค้าชายแดน และการค้าผ่านแดน
- สัปดาห์ที่5 สศค.รายงานภาวะเศรษฐกิจการคลัง, ภาวะเศรษฐกิจภูมิภาค, ดัชนีความเชื่อมั่นอนาคตเศรษฐกิจภูมิภาค สศอ.แถลงดัชนีอุตสาหกรรม

ต่างประเทศ

- 22 พ.ค. CN อัตราดอกเบี้ยเงินกู้ลูกค้าชั้นดีของธนาคาร PBoC
- 23 พ.ค. US รายงานจำนวนใบอนุญาตก่อสร้าง US ดัชนีผู้จัดการฝ่ายจัดซื้อ (PMI) ภาคการบริการ (พ.ค.) US ยอดขายบ้านใหม่ (เม.ย.)
- 24 พ.ค. US สินค้าคงคลังน้ำมันดิบ
- 25 พ.ค. US รายงานการประชุมของกลางสหรัฐฯ FOMC US ดัชนีจีดีพี (ไตรมาสต่อไตรมาส) (ไตรมาส 1) US ยอดขายบ้านมือสอง (Existing Home Sales) (เม.ย.) US จำนวนคนที่ยื่นขอรับสวัสดิการว่างงานครั้งแรก US ยอดขายบ้านที่รอการปิดการขาย (เดือนต่อเดือน) (เม.ย.)
- 26 พ.ค. US ยอดคำสั่งซื้อสินค้าคงทน (เดือนต่อเดือน) (เม.ย.) US ดัชนีราคาตามการบริโภคส่วนบุคคล (PCE Price Index) (เม.ย.)

Theme Strategy

- Theme หนุนเด่นปี 2566 ต้อนรับนักท่องเที่ยวต่างชาติฟื้นตัวเศรษฐกิจไทยฟื้นตัว
- (1) กลุ่มท่องเที่ยวและสินค้าการ ได้แก่ CENTEL*, ERW*, MINT*, SHR*, VRANDA*, SPA*
 - (2) กลุ่มขนส่งและบริการ ได้แก่ AOT, AAV, BA*, BAFS*, PTG*, BEM*
 - (3) กลุ่มการอุปโภคบริโภค ได้แก่ CPALL, MAKRO*, GLOBAL*, HMPRO*, DOHOME*, CPN*, CRC, COM7*, BEAUTY*, KAMART*, KISS*, ICHI*, CBG*, SAPPE*, SNNP*
 - (4) กลุ่ม ร.พ.อิงผู้ป่วยต่างชาติ (นักท่องเที่ยวตะวันออกกลาง / จีน) ได้แก่ BDMS, BH*, EKH*, PR9*
 - (5) กลุ่มสื่อออนไลน์ (เพิ่มตามจำนวน Eyeball) ได้แก่ PLANB*, VGI*
 - (6) กลุ่มธนาคารพาณิชย์ (ปรับขึ้นดอกเบี้ย สินเชื่อขยายตัว) ได้แก่ BBL, KBANK, KTB*, KKP*
 - (7) กลุ่มอสังหาฯ - นิคมอุตสาหกรรม (นักลงทุนจีน / ลงทุน EV ใน EEC) ได้แก่ BRI*, ORI*, NOBLE*, AMATA*, ROJNA*, WHA*
 - (8) กลุ่มโรงไฟฟ้า (SPP ปรับขึ้น Ft) ได้แก่ BGRIM*, GPSC*

**หนุนแนะนำเชิงกลยุทธ์ที่ยังไม่อยู่ใน Coverage ของฝ่ายวิจัย

Asset Allocation: Equity 50% Fixed Income 30% Alternative Investment etc. Gold 10% Cash 10%

Today Fundamental Research: -

Monthly Portfolio May 2023: AOT, AMATA*, AEONTS*, CPALL, ICHI*



หุ้นกังวลรัฐบาลใหม่ วัดใจแนวรับ 1500 จุด สบช่องแนะสะสม KBANK BBL ICHI GULF MAKRO 5 วันหลังเลือกตั้ง ดัชนีตลาดหลักทรัพย์ฯ ควบ 46.46 จุด มาร์เก็ตแคปหาย 5.70 แสนล้านบาท และนักลงทุนต่างชาติยังชวยอีก 1.06 หมื่นล้านบาท นักวิเคราะห์มองตรงกัน นักลงทุนยังจับตาจัดตั้งรัฐบาล หวั่นเสียงสว.หนุนไม่พอ และยังมีหุ้นขนาดใหญ่ต่างได้รับผลกระทบจากนโยบายพรรคก้าวไกล เช่น ค่า Ft การขึ้นค่าแรง ยังคงถูกขาย ย้ำราคาล่าสุดสะท้อนปัจจัยลบแล้ว เป็นจังหวะสะสมได้ เช่น GULF MAKRO ส่วนเก็งกำไรระยะสั้น แนะนำกลุ่มแบงก์ KBANK BBL ICHI DITTO และกลุ่มไฟแนนซ์(ข่าวหุ้น)

BTS GIF จ่อพลิกกำไรพันล. จ่ายคืนทุน 0.179 บ./หน่วยจับตาของทุนรวมโครงสร้างพื้นฐานระบบขนส่งมวลชนทางราง บีทีเอสไอกรท (BTS GIF) ไตรมาส 4 ปี 65/66 พลิกกลับมากำไรที่ 1,037 ล้านบาท คาดจ่ายผลตอบแทนหรือเงินคืนทุน 0.179 บาทต่อหน่วย โบรกฯ เชียร์ "ซื้อ" ราคาเป้าหมาย 5.20 บาท(ข่าวหุ้น)

NOBLE ลั่น Q2 โตต่อ แבקลิ้ง 2.2 หมื่นล. NOBLE ส่งชิงผลงานไตรมาส 2/66 ดีต่อเนื่อง จากไตรมาส 1/66 พลิกมีกำไรสุทธิ 72.55 ล้านบาท เหตุส่งมอบโครงการ หลังต้นแบ็กลิ้ง 22,396 ล้านบาท กินยาว 2-3 ปี ย้ำเป้ารายได้รวมปีนี้โต 15,000 ล้านบาท และยอดขายทั้งปีพุ่ง 23,000 ล้านบาท ส่วนครึ่งปีหลังเตรียมเปิด 8 โครงการ มูลค่ารวม 1.77 หมื่นล้านบาท (ข่าวหุ้น)

ปตท.นำเข้า LNG 6 ล้านตัน ขานรับดีมานด์ไฟฟ้าฟื้นปตท.เตรียมนำเข้า Spot LNG ปีนี้ 6 ล้านตัน เพิ่มขึ้นจากปีก่อนอยู่ที่ 3.3 ล้านตัน รองรับดีมานด์ภาคอุตสาหกรรม-ไฟฟ้าเติบโต ขณะที่ราคา LNG ช่วงที่เหลือของปีนี้ทิศทางขาลง ล่าสุดอยู่ที่ 9 เหรียญสหรัฐต่อล้านบีทียู ช่วยลดค่า Ft งวดถัดไปต่ำลง(ข่าวหุ้น)

SCC งบ Q2 เริ่มฟื้นตัว! ปีโตเร็ว COD กลางปี ผู้บริหารปูนซีเมนต์ไทย ลั่น Q2 เริ่มเห็นสัญญาณฟื้นตัว ทั้งดีมานด์ปีโตเร็วจากจีนหลังเปิดประเทศ ขณะที่ต้นทุนการผลิตจากน้ำมัน ก๊าซธรรมชาติ และถ่านหินลดลง ต้นกำไรพุ่ง พร้อมเดินเครื่องโครงการปีโตเร็วครบวงจร LSP เวียดนามเชิงพาณิชย์กลางปีนี้ ด้าน SCG Decor เตรียมเข้าตลาดหุ้นแทนคอตโต้ โบรกฯ ปรับคำแนะนำเพิ่มเป็น "ซื้อ" ราคาเป้าหมาย Consensus 350.50 บาท กำไรสุทธิแตะ 30,660.20 ล้านบาท(ข่าวหุ้น)

FSMART ย้ำรายได้ปีนี้โต 5-10% เร่งขยายตู้เต๋abinครบ 1 หมื่นตู้ภายในสิ้นปีFSMART คาดผลงานไตรมาส 2/66 จะดีกว่าไตรมาส 1/66 หลังต้นทุนเดิมกำลังซื้อลูกค้ารากหญ้าฟื้น! บุกส่วนแบ่งกำไรตู้ "เต๋abin" เพิ่มขึ้น เล็งขยายเพิ่มเป็น 10,000 ตู้ ภายในสิ้นปีนี้ จาก ณ สิ้นเดือน มี.ค. 66 มีอยู่ 5,537 ตู้ พร้อมลุยติดตั้งเครื่องชาร์จยานยนต์ไฟฟ้า GINKA Charge Point ก.ค.นี้ มั่นใจรายได้ปีนี้เข้าเป้าโต 5-10% จากปีก่อน ตามการขยายธุรกิจตามแผน (ข่าวหุ้น)

'บัญชีเทรดคริปโท' พุ่งสวนภาวะตลาด'บิทคับ' ชี้ นักลงทุน มองเห็นโอกาสทำกำไร "บัญชีเทรดคริปโท" โตต่อเนื่อง 4 เดือนแรกปีนี้ เพิ่มขึ้น 1.76 หมื่นบัญชี ต้นบัญชีรวมแตะ 2.93 ล้านบัญชี "บิทคับ เอ็กซ์เชนจ์" ชี้ นักลงทุนมองเป็นโอกาส หลังราคาเหรียญปรับตัวลงมาพอสมควร เผย ลูกค้าเปิดบัญชีต้นเดือนนี้แตะ 1.89 ล้านบัญชี พร้อมเดินหน้าเพิ่มสินค้าต่อเนื่อง ช่วงที่เหลือปีนี้นั้นเน้นโทเคนดิจิทัล(กรุงเทพฯ)

BANPU โฟกัสมาร์จิน อัดผลิตแบดเจิน-ไทยBANPU แก่เกมไตรมาส 2/2566 โฟกัสมาร์จิน เน้นการเพิ่มผลผลิต ลดต้นทุน เป้าขายถ่านหินปีนี้ 38.2 ล้านตัน ชี้ลือกราคาถ่านหินออสเตรเลียได้สูง เดินหน้าขยายลงทุนในสหรัฐ รวมถึงขยายกำลังผลิตแบดเจิน หลังเพิ่มสัดส่วนลูกค้าไทย-จีน ร่วมมือเชิดชัยรองรับแบดเจินในอียิปต์ BKV รอเข้าตลาดหุ้นสหรัฐ โบรกให้ราคาเป้าหมาย 9.00 บาท(ทันหุ้น)

FORTH ชูนวัตกรรม กึ่งกึ่งอิตเต๋abinหมื่นตู้FORTH เดินหน้าพัฒนานวัตกรรม รุกวิจัยตัวอัตโนมัติต่อ โชว์ตัวชาร์จ "กึ่งกึ่ง อีวี" แรงผลิตไม่ทัน เดินหน้าขยายเต๋abinปีนี้อีก 5 พันตู้ ลีนปีไม่ต่ำกว่าหมื่นตู้ ภายใต้อัตราวันที่ 6 ล้านบาท 3 ปีแตะ 2 หมื่นตู้ เล็งประมูลงาน 7 พันล้านบาท หลังจัดตั้งรัฐบาลเสร็จ ทั้งปีมั่นใจรายได้แตะหมื่นล้านบาท โบรกฯ Q2 โต 26% เป้าหมาย 37.5 บาท(ทันหุ้น)

GULF การเมืองกตมุลค่า เชื่อฟื้นฐานผ่านมรสุมได้GULF สืบดาห์เดียวมาร์เก็ตแคปหาย 5.8 หมื่นล้าน กังวลการเมือง โบรกแนะดูปัจจัยพื้นฐานแข็งแกร่ง กำไรปีนี้ไว แต่ควรรอความชัดเจนนโยบายพลังงาน โบรกประสานเสียงเชื่อปรับสัญญาการค้าความพร้อมจ่ายภาคแนะรอจังหวะ "ทยอยสะสม" ดักผลงานที่ดีต่อเนื่องในไตรมาส 2/2566 และช่วงที่เหลือของปี(ทันหุ้น)

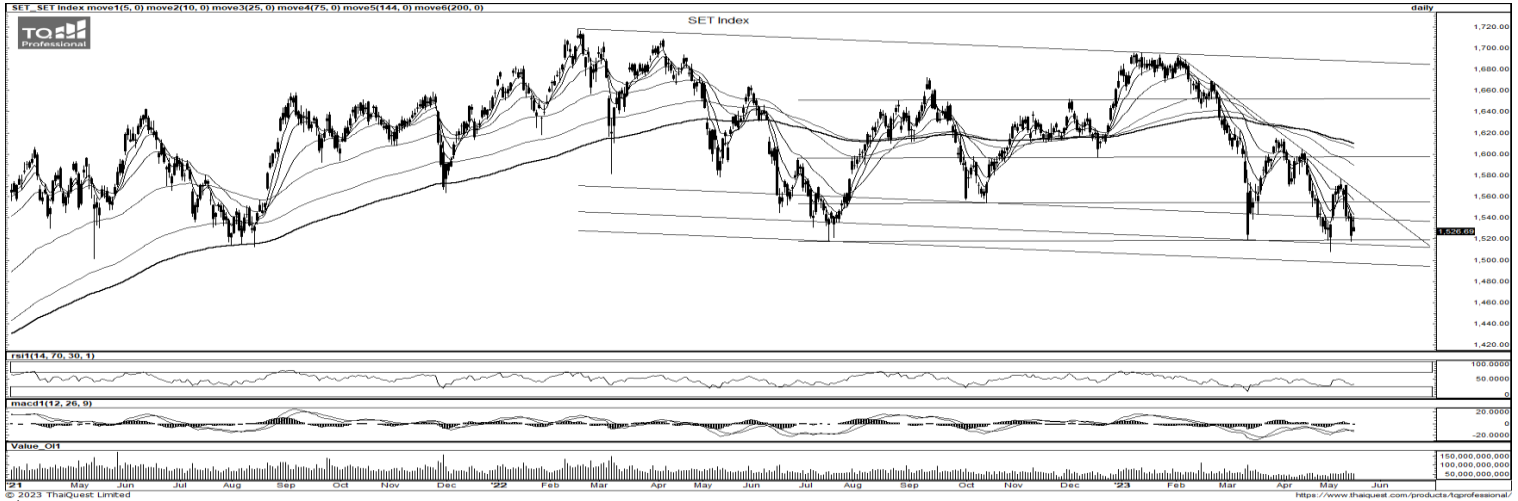
WARRIX ร่วมทุนสิ่งทอ เล็งเปิดสาขาปลายปีWARRIX ตั้งเป้ารายได้ 4 ปี (2566-2569) คาดว่าแรกขายในปี 2569 จะเติบโต 2.7 เท่า และ 2,700 ล้านบาท เตรียมร่วมทุน JV "นันทยาง เท็กซ์ไทล์" รุกกิจสิ่งทอครบวงจร เตรียมเปิดสาขา WARRIX LIFESTYLE กลางปีนี้(ทันหุ้น)

บจ.ไค้งแรกโต 67% กำไรทะลุ 2.5 แสนล.นักวิเคราะห์คาดการณ์กำไรบจ.ไตรมาส 1/2566 ที่ 2.59 แสนล้านบาท เพิ่มขึ้น 67.1% จากไตรมาสก่อน แต่ลดลง 8.2% จากปีก่อน ประเมินกลุ่มแบงก์-โรงไฟฟ้า-อาหาร ไตรมาส 2/2566 โตต่อ คัดหุ้นเด่น BBL, KBANK, GULF, GPSC, MAKRO, OSP, ICHI, AMATA, ADVANC, AOT(ทันหุ้น)

CHEWA ล้างสต็อก 5.7 พันล. งบไค้งแรกทะยาน 10,177%CHEWA โชว์ผลงานไค้งแรกกำไรทะยาน 10,177.5% เปิดประเทศหนุนท่องเที่ยวคึกคัก แถมรัฐลดค่าโอน ฟากผู้บริหารวางกลยุทธ์เร่งระบายสต็อก 5.7 พันล้านบาท เตรียมเปิดโครงการใหม่ปลายปี อดแบ็กลิ้งแน่น 800 ล้านบาท(ทันหุ้น)

ปลั้มทุนเกาหลี แห่งบักธงอีอีซี กว่า 2 พันล้าน กนอ.โชว์ผลสำเร็จโรดโชว์เกาหลี นักลงทุน 4 ราย สนใจปักหมุดลงทุนในนิคมอีอีซีไทย คาดไทยเม็ดเงินลงทุนกว่า 2,000 ล้านบาท (ไทยโพสต์)

'รฟท.เร่งเครื่องไฮสปีดไทย-จีน 22มิ.ย.ชงบอร์ดเคาะจ้างผู้รับเหมางานโยธาสัญญา 3-1รฟท.ชงบอร์ด 22 มิ.ย.นี้ เคาะลงนามสัญญาจ้าง "กิจการร่วมค้า ITD-CREC No.10JV" ลุยงานสัญญา 3-1 รถไฟไฮสปีดไทย-จีน เฟส 1 หลังเอกชนยื่นยื่นราคาแล้ว ส่วนสัญญา 4-5 ยังรออัยการตรวจร่างสัญญา (ไทยโพสต์)



ที่มา: TQ Professional, TF Day

Resistance 1,520 - 1,530

Support 1,510 - 1,500

SET Daily: Sideways down

กลยุทธ์การลงทุน SET Index แนวโน้มหลักยังเป็น sideways down แท่งเทียนย่อตัวลงต่อภายใต้อิทธิพลของเส้น EMA5-10 วัน ระยะสั้นรอปัจจัยหนุน คาดแกว่งตัวแนวรับ 1,510 / 1,500 แนวต้าน 1,520 / 1,530



ที่มา: TQ Professional, TF weekly

SET Weekly: แกว่ง sideways

กลยุทธ์การลงทุน ระยะกลาง sentiment ต่างประเทศผันผวนจากการขึ้นดอกเบี้ยและการลดสภาพคล่องของธนาคารกลางหลัก ขณะที่เงินเฟ้อในระดับสูงกดดันให้เศรษฐกิจโลกมีโอกาสเข้าสู่ภาวะถดถอย นอกจากนี้ยังมีความเสี่ยงจากตลาดตราสารหนี้ของภาคธนาคาร ทำให้ทิศทาง fund flow แฉวตัว ในทางเทคนิค TF weekly ดัชนีกลับไปยืน EMA200 Week ไม่ได้คาดแกว่งตัวลงในกรอบ Sideway แนวรับ 1,520 / 1,500 แนวต้าน 1,660 / 1,680



ที่มา: TQ Professional, TF daily

Gold Spot: เก็งกำไรขึ้นขายลงซื้อ

กลยุทธ์การลงทุน Gold Spot ดีขึ้นจากความกังวลการเจรจาเพิ่มเพดานหนี้สหรัฐฯ และเงินดอลลาร์ที่สลับอ่อนค่า แท่งเทียนขึ้นขึ้นตัวในกรอบ sideways ระยะสั้นเลือกเก็งกำไรขึ้นขายลงซื้อ โดยมีแนวต้าน US\$1,985 / 1,995/Oz ส่วนแนวรับ US\$1,960-1,950/Oz

Resistance 1,985 - 1,995

Support 1,960 - 1,950

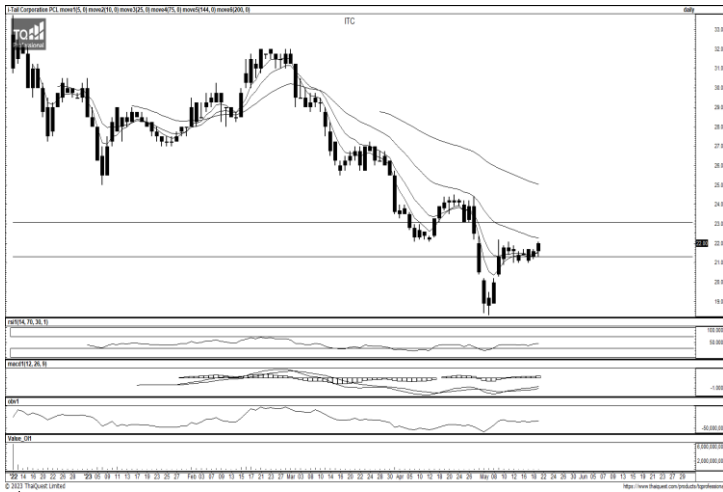
Technical Analyst

Apichai Raomanachai No. 002939

Asst. Technical Analyst

Noppom Chaykaew No. 043964

ข้อมูลในเอกสารฉบับนี้ รวบรวมมาจากแหล่งข้อมูลที่น่าเชื่อถือ อย่างไรก็ดี บริษัทหลักทรัพย์ คิงส์ฟอร์ด จำกัด (มหาชน) ไม่สามารถที่จะยืนยันหรือรับรองความถูกต้องของข้อมูลเหล่านั้นได้ ไม่ว่าประการใด ๆ บทวิเคราะห์ในเอกสารนี้ จัดทำขึ้นโดยอ้างอิงหลักเกณฑ์ทางวิชาการเกี่ยวกับหลักการวิเคราะห์ และมีได้เป็นการชี้แนะ หรือเสนอแนะให้ซื้อหรือขายหลักทรัพย์ใด ๆ การตัดสินใจซื้อหรือขายหลักทรัพย์ใด ๆ ของผู้อ่าน ไม่ว่าจะเกิดจากการอ่านบทความในเอกสารนี้หรือไม่ก็ตาม ล้วนเป็นผลจากการใช้วิจารณญาณของผู้อ่าน โดยไม่มีส่วนเกี่ยวข้องกับหรือพันธะผูกพันใด ๆ กับ บริษัทหลักทรัพย์ คิงส์ฟอร์ด จำกัด(มหาชน) ไม่ว่ากรณีใด



ที่มา ; TQ Professional

ITC

Resistance 23.10

Support 21.30

แนะนำเก็งกำไร แท่งเทียนแกว่งตัวขึ้นจากโซนล่าง ด้านปริมาณการซื้อขายเข้าสะสม ส่วน MACD / RSI เกิดสัญญาณบวก เบื้องต้นคาดหวังการทยอยขึ้นต่อ โดยมีแนวต้าน 23.10 บาท ส่วนแนวรับ 21.30 บาท และพิจารณาจุด Stop Loss ที่ 21.00 บาท



ที่มา ; TQ Professional

TISCO

Resistance 97.00

Support 94.50

แนะนำเก็งกำไร แท่งเทียนทำจังหวะติดขึ้นโซนล่าง พร้อม volume ทยอยเข้าสะสม ส่วน RSI / MACD ส่งสัญญาณบวก เบื้องต้นคาดหวังเห็นการขยับขึ้นต่อ โดยมีเป้าหมายแนวต้าน 97.00 บาท ส่วนแนวรับ 94.50 บาท และ Stop Loss ที่ 94.00 บาท



ที่มา ; TQ Professional

TTB

Resistance 1.55-1.60

Support 1.48

แนะนำเก็งกำไร แท่งเทียนติดขึ้นพร้อมปริมาณการซื้อขายเข้าสะสม ด้าน Indicator MACD และ RSI มีแนวโน้มเป็นบวก เบื้องต้นหากยืนยันเหนือแนวรับ 1.48 บาท ได้คาดหวังการขึ้นต่อ โดยมีแนวต้านถัดไป 1.55-1.60 บาท ส่วนจุด Stop Loss 1.46 บาท

Technical Analyst

Apichai Raomanachai No. 002939

Asst. Technical Analyst

Nopporn Chaykaew No. 043964

ข้อมูลในเอกสารฉบับนี้ รวบรวมมาจากแหล่งข้อมูลที่เชื่อถือได้ อย่างไรก็ดี บริษัทหลักทรัพย์ คิงส์ฟอร์ด จำกัด (มหาชน) ไม่สามารถที่จะยืนยันหรือรับรองความถูกต้องของข้อมูลเหล่านั้นได้ ไม่ว่าประการใด ๆ บทวิเคราะห์ในเอกสารนี้ จัดทำขึ้นโดยอ้างอิงหลักเกณฑ์ทางวิชาการเกี่ยวกับหลักการวิเคราะห์ และมีได้เป็นการชี้นำ หรือเสนอแนะให้ซื้อขายหลักทรัพย์ใด ๆ การตัดสินใจซื้อหรือขายหลักทรัพย์ใด ๆ ของผู้อ่าน ไม่ว่าจะเกิดจากการอ่านบทความในเอกสารนี้หรือไม่ก็ตาม ล้วนเป็นผลจากการใช้วิจารณญาณของผู้อ่าน โดยไม่มีส่วนเกี่ยวข้องกับหรือพินัยผูกพันใด ๆ กับ บริษัทหลักทรัพย์ คิงส์ฟอร์ด จำกัด(มหาชน) ไม่ว่ากรณีใด

SET50 Index Futures



KINGSFORD

วันจันทร์ที่ 22 พฤษภาคม พ.ศ. 2566



ที่มา: Kingsford Research

ภาพการลงทุนระยะสั้น

S50M23 ปิดที่ 918.50 จุด ปรับตัวลดลง 7.7 จุด หรือ -0.83 % S50M23 มีการเคลื่อนไหวในลักษณะ แนวโน้มขาลง แต่เริ่มมีการปรับระดับความชันในการแกว่งตัว โดยมีแนวต้านที่ 910 และ แนวต้านที่ 925 ในส่วน Indicator ยังสนับสนุนในแนวโน้มขาลง ทำให้ในระยะสั้น ยังเป็นการปรับตัวลง หากยังไม่ผ่าน 930 เน้น Short จะเป็นฝั่งที่ได้เปรียบกว่า



ที่มา: Kingsford Research

ภาพการลงทุนรายสัปดาห์

สำหรับภาพรายสัปดาห์ สถานะปัจจุบันถือ 1/3 Port SET 50 INDEX FUTURES ยังมีการเคลื่อนไหวในลักษณะ Sideway แต่ Indicator สนับสนุนอยู่ในทิศทาง แนวโน้มขาลง ปัจจุบันมีแนวรับที่ 910 และแนวต้านที่ 940 ถ้าหากหลุดต่ำกว่า 910 จุด การถือสถานะ Short จะเป็นฝั่งที่ได้เปรียบกว่าและควรเปิด เพิ่มสถานะ Short เป็น 2/3 Port

Apichai Raomanachai

No. 002939

Nut Kaewborisutsakul

Asst. Derivatives Analyst

Market Overview

นักลงทุนต่างชาติ Long สุทธิ 35,557 สัญญา ส่วนสะสมประจำเดือน พ.ค มียอด Short สุทธิ 5,543 สัญญา และยอดสะสม ตั้งแต่เดือน ม.ค เป็นยอด Short สุทธิ 190,987 สัญญา โดยปัจจัยที่ทำให้ TFEX มีการปรับตัวลดลง มาจากกลุ่มค่าปติยกที่ปรับตัวลดลง 1.21 % กลุ่มพลังงานที่ปรับตัวลดลง 1.16 % และกลุ่ม ICT ปรับตัวลดลง 1.19% เมื่อวันศุกร์ที่ผ่านมา ในส่วนของตลาดหุ้นสหรัฐ เมื่อวานนี้ ดัชนี DJIA ปิด -0.33%, ดัชนี S&P500 ปิด -0.14% และดัชนี Nasdaq ปิด -0.24% ตลาดปรับตัวลง หลังจากที่นายเจอโรม พาวเวล ประธานธนาคารกลางสหรัฐ (เฟด) ระบุว่า ยังคงไม่มีความชัดเจนว่า เฟดจำเป็นต้องปรับขึ้นอัตราดอกเบี้ยอีกหรือไม่ ขณะที่เฟดจะต้องประเมินผลกระทบของการปรับขึ้นอัตราดอกเบี้ยในช่วงที่ผ่านมา หลังจากเกิดปัญหาในภาคธนาคาร นอกจากนี้ ตลาดยังถูกกดดันจากการที่ซีเอ็นเอ็นรายงานว่า นางเจนนิต เยลเลน รว.คลังสหรัฐกล่าวในการประชุมซีอีโอธนาคารเมื่อวันพฤหัสบดีว่า อาจจำเป็นต้องมีการควบรวมกิจการธนาคารมากขึ้น หลังจากการล่มสลายของธนาคารหลายแห่งในช่วงที่ผ่านมา หนุนกลุ่มธนาคารภูมิภาคร่วงลง โดยดัชนี KBW หนุนกลุ่มธนาคารภูมิภาคร่วงลงเกือบ 2.17% ในวันศุกร์ แต่ก็ยังคงปรับตัวขึ้น 6.2% ในสัปดาห์นี้ หลังจากลดลง 3 สัปดาห์ติดต่อกัน

	Close	Change	Volume	OI
SET50	919.44	-6.5	1,579,490,600	610,570
S50M23	918.50	-7.7	211,952	509,641
S50U23	915.80	-7.7	21,507	70,554
S50Z23	916.70	-7.4	5,078	30,717
S50K23	916.70	-10.4	8	217

Source: TQ Pro

	Last	Support	Resistance
SET50	919.44	910	925
S50M23	918.50	910	925
S50U23	915.80	910	925

Source: Kingsford Securities

Volume by Investors	SET (Million Bath)	Index Futures (Contracts)
Local Institutions	-837.20	7,429
Foreign	-1,193.42	-18,113
Local Investor	2,343.93	10,684

ข้อมูลในเอกสารฉบับนี้ รวบรวมมาจากแหล่งข้อมูลที่น่าเชื่อถือ อย่างไรก็ดี บริษัทหลักทรัพย์ คิงส์ฟอร์ด จำกัด (มหาชน) ไม่สามารถที่จะยืนยันหรือรับรองความถูกต้องของข้อมูลเหล่านี้ได้ ไม่ว่าประการใด ๆ บทวิเคราะห์ในเอกสารนี้ จัดทำขึ้นโดยอ้างอิง หลักเกณฑ์ทางวิชาการเกี่ยวกับหลักการวิเคราะห์ และมีได้เป็นการชี้แนะ หรือเสนอแนะให้ซื้อหรือขายหลักทรัพย์ใด ๆ การตัดสินใจซื้อหรือขายหลักทรัพย์ใด ๆ ของผู้อ่าน ไม่ว่าจะเกิดจากการอ่านบทความในเอกสารนี้หรือไม่ก็ตาม ล้วนเป็นผลจากการใช้ วิจารณญาณของผู้อ่าน โดยไม่มีส่วนเกี่ยวข้องกับหรือพันธะผูกพันใด ๆ กับ บริษัทหลักทรัพย์ คิงส์ฟอร์ด จำกัด (มหาชน) ไม่ว่ากรณีใด

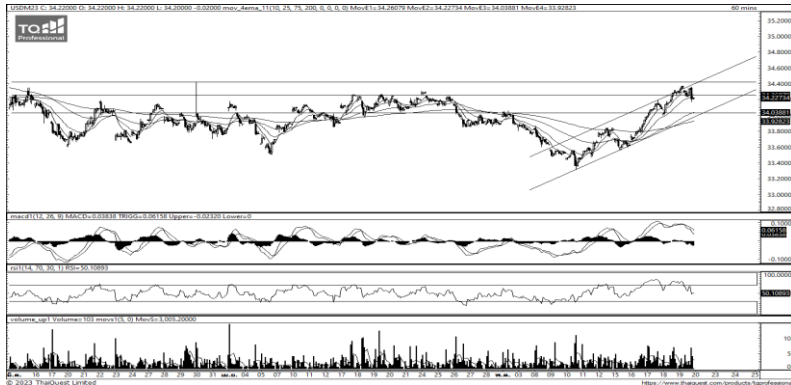
SET50 Index Futures



KINGSFORD

Series	Close	Chg	Vol. Contracts	OI	OI Chg	Theoretical	Basis	Daly Left	LTD
S50M23	918.50	-7.7	211,952	502,852	6,789	918.16	-0.94	38	29/6/2023
S50U23	915.80	-7.7	21,507	69,095	1,459	915.18	-3.64	129	28/9/2023
S50Z23	916.70	-7.4	5,078	30,851	-134	912.20	-2.74	220	28/12/2023
S50K23	916.70	-10.4	8	212	5	919.15	-2.74	8	30/5/2023
S50H24	915.70	-6.4	2,810	7,454	-488	909.22	-3.74	311	28/3/2024

Currency Futures



ที่มา: Kinisford Research

ภาพการลงทุนระยะสั้น

เข้านี้ dollar index อยู่ที่ 103.016 จุด อ่อนค่าลง 0.18% โดยที่ USDM23 เมื่อวันศุกร์ที่ผ่านมาปิดแข็งค่าขึ้น 0.02 บาท/USD โดยค่าเงินมีลักษณะการเคลื่อนไหวในลักษณะการเคลื่อนไหวปรับตัวลดลงได้ EMA 15,25 และ Indicator สนับสนุนในทิศทางขาลง ซึ่งส่งผลให้ค่าเงินจะมีการปรับตัวในทิศทางแข็งค่าขึ้น โดยมองกรอบการเคลื่อนไหวของ USDM23 อยู่ระหว่างแนวรับที่ 34 และแนวต้านที่ 34.50 หากยืนเหนือ 34.50 ควรเปิดสถานะ Long จะเป็นฝั่งที่ได้เปรียบกว่า

	Last	Change	Volume	OI
USDK23	34.35	0.00	2,504	4,992
USDN23	34.22	-0.08	10	4,153
USDM23	34.24	-0.02	35,989	98,252
USDU23	33.94	0.01	4,910	16,082

Source: TQ Pro

	Last	Support	Resistance
RTXUSTB	33.98	33.80	34.50
USDM23	34.24	34.00	34.50
USDU23	33.94	33.50	34.00

Source: Kingsford Securities

ข้อมูลในเอกสารฉบับนี้ รวบรวมมาจากแหล่งข้อมูลที่น่าเชื่อถือ อย่างไรก็ดี บริษัทหลักทรัพย์ คิงส์ฟอร์ด จำกัด (มหาชน) ไม่สามารถที่จะยืนยันหรือรับรองความถูกต้องของข้อมูลเหล่านี้ได้ ไม่ว่าประการใด ๆ บทวิเคราะห์ในเอกสารนี้ จัดทำขึ้นโดยอ้างอิงหลักเกณฑ์ทางวิชาการเกี่ยวกับหลักการวิเคราะห์ และมีได้เป็นการชี้แนะ หรือเสนอแนะให้ซื้อหรือขายหลักทรัพย์ใด ๆ การตัดสินใจซื้อหรือขายหลักทรัพย์ใด ๆ ของผู้อ่าน ไม่ว่าจะเกิดจากการอ่านบทความในเอกสารนี้หรือไม่ก็ตาม ล้วนเป็นผลจากการใช้วิจารณญาณของผู้อ่าน โดยไม่มีส่วนเกี่ยวข้องกับหรือพันธะผูกพันใด ๆ กับ บริษัทหลักทรัพย์ คิงส์ฟอร์ด จำกัด (มหาชน) ไม่ว่ากรณีใด



Most Active Grainer (%chg)

Rank	STOCK	OI	Price Chg (20 Working Days)
1	SAMART	16,659	12.98%
2	KTB	66,416	11.98%
3	JMT	6,999	10.26%
4	SCC	2,761	9.71%
5	BA	5,670	8.66%
6	GLOBAL	2,497	8.00%
7	OSP	3,098	7.08%
8	TTB	42,155	6.34%
9	MTC	9,403	6.12%
10	ICHI	7,759	5.34%
11	TU	16,604	4.96%
12	KTC	54,773	4.65%
13	MINT	4,532	4.00%
14	AEONTS	271	3.13%
15	M	1,279	2.00%
16	BBL	7,043	1.27%
17	ESSO	12,383	1.16%
18	THG	341	1.11%
19	PTT	14,852	0.81%
20	PSH	486	0.81%
21	KBANK	9,158	0.76%
22	0	-	0.73%
23	AAV	72,025	0.73%
24	HMPRO	5,565	0.71%
25	BCP	12,811	0.00%
26	PLANB	24,827	0.00%
27	ADVANC	5,275	-0.94%
28	INTUCH	1,863	-1.02%
29	CPN	2,593	-1.08%
30	SGP	261	-1.14%

Top Gainers OI (%chg)

STOCK	OI	%Daily Top OI Change	STOCK	OI	%5 Day Top OI Change
TTCL	4,799	25.76%	AP	21,842	116.04%
BDM5	5,486	24.48%	TOP	3,970	36.85%
TCAP	563	22.13%	LH	4,562	30.05%
WHA	24,064	17.25%	TTCL	4,799	25.50%
THCOM	4,647	14.06%	INTUCH	1,863	25.03%
AP	21,842	12.91%	THG	341	20.92%
AMATA	1,863	8.76%	MEGA	1,378	17.78%
PTTGC	12,181	7.72%	CRG	3,800	11.83%
BGRIM	7,272	7.64%	CPN	2,593	10.62%
HANA	2,170	6.63%	BJC	1,832	8.08%
RATCH	2,469	6.10%	TISCO	5,565	6.98%
SIRI	65,665	3.73%	CK	2,098	6.71%
MINT	4,532	2.39%	WHA	24,064	5.35%
GULF	21,756	1.97%	BGRIM	7,272	5.25%
ADVANC	5,275	1.97%	TVO	510	0.99%

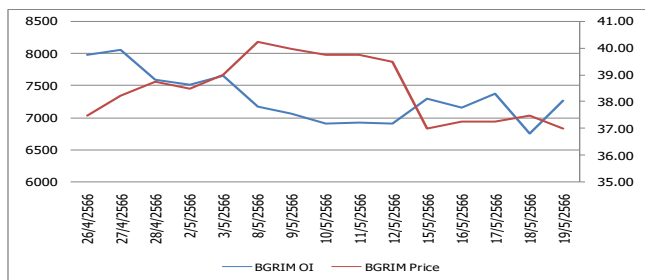
Source: TQ Pro

Top Loser OI (%chg)

STOCK	OI	%Daily Top OI Change	STOCK	OI	%5 Day Top OI Change
ESSO	12,383	-38.19%	TASCO	1,730	-55.46%
GLOBAL	2,497	-24.61%	ESSO	12,383	-52.54%
PSL	2,714	-23.53%	ICHI	7,759	-48.88%
TASCO	1,730	-22.53%	SPRC	1,076	-48.09%
BPP	1,958	-20.31%	CHG	7,573	-47.68%
PSH	486	-17.06%	STPI	29,101	-43.58%
ERW	7,492	-16.71%	TKN	27,044	-40.96%
CHG	7,573	-16.45%	TU	16,604	-40.86%
TU	16,604	-15.41%	BEC	1,537	-40.70%
AEONTS	271	-14.78%	PSL	2,714	-40.50%
CENDEL	1,811	-14.21%	AOT	3,572	-39.91%
MTC	9,403	-14.05%	JAS	149,248	-39.17%
EPG	6,538	-13.27%	GFPT	9,909	-37.11%
MAJOR	8,380	-13.01%	TTB	42,155	-37.04%
AOT	3,572	-12.94%	BEAUTY	62,072	-36.49%

หุ้นที่มีทิศทาง ราคาและ OI ที่น่าจับตามอง

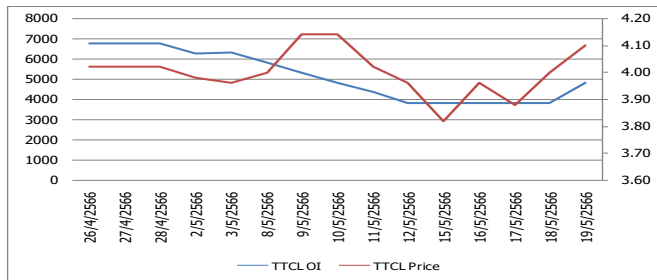
OI Trend BGRIM



Recommend : Short
Support : 36.00

Resistance : 38.00
Stop-Loss : 38.50

OI Trend TTCL



Recommend : Long
Support : 4.00

Resistance : 4.30
Stop-Loss : 3.96

Source: KINGSFORD

APICHAJ RAOMANACHAI No. 002939
NUT KAEWBORISUTSAKUL Asst. Derivatives Analyst

ข้อมูลในเอกสารฉบับนี้รวบรวมมาจากแหล่งข้อมูลที่น่าเชื่อถือ อย่างไรก็ตาม บริษัทหลักทรัพย์ คิงส์ฟอร์ด จำกัด (มหาชน) ไม่สามารถที่จะยืนยันหรือรับรองความถูกต้องของข้อมูลเหล่านี้ได้ ไม่ว่าประการใด ๆ บทวิเคราะห์ในเอกสารนี้จัดทำขึ้นโดยอ้างอิงหลักการทางวิชาการเกี่ยวกับหลักการวิเคราะห์ และมิได้เป็นการชี้นำ หรือเสนอแนะให้ซื้อหรือขายหลักทรัพย์ใด ๆ การตัดสินใจซื้อหรือขายหลักทรัพย์ใด ๆ ของผู้อ่าน ไม่ว่าจะเกิดจากการอ่านบทความในเอกสารหรือไมก็ตาม ล้วนเป็นผลจากการใช้วิจารณญาณของผู้อ่าน โดยไม่มีส่วนเกี่ยวข้องกับหรือชองบริษัทในใด ๆ กับ บริษัทหลักทรัพย์ คิงส์ฟอร์ด จำกัด(มหาชน) ไม่พวกรณใด

Short Sales



KINGSFORD

มูลค่าการขายชอร์ต ณ วันที่ 19 พฤษภาคม 2566

หลักทรัพย์	ปริมาณหุ้นที่ขายชอร์ต (หุ้น)	มูลค่าการขายชอร์ต (บาท)	%เทียบมูลค่าซื้อขายตลาดรวม
7UP	139,200	79,344	4.85%
AAI	109,600	504,212	1.35%
AAV	901,600	2,470,384	6.64%
AAV-R	353,900	969,682	2.60%
ACE	309,400	612,039	1.20%
ACE-R	256,200	503,964	0.99%
ADVANC	456,400	95,993,400	12.71%
ADVANC-R	192,400	40,571,100	5.36%
AEONTS	1,300	259,350	0.96%
AEONTS-R	1,100	219,450	0.81%
AGE	28,200	78,824	1.61%
AH	46,600	1,616,050	3.42%
AH-R	700	24,150	0.05%
AIT	14,600	73,730	2.72%
AJ	16,800	156,795	8.65%
AKR	119,500	115,015	1.63%
AMATA	572,200	12,140,600	12.00%
AMATA-R	363,800	7,697,840	7.63%
ANAN	194,400	197,783	2.87%
ANAN-R	168,600	171,470	2.49%
AOT	2,391,800	169,774,500	7.98%
AOT-R	1,313,900	93,016,375	4.38%
AP	1,876,800	19,495,660	5.49%
AP-R	2,483,100	25,806,680	7.27%
AS	3,800	57,380	0.18%
ASK	4,900	140,875	0.41%
ASK-R	9,300	267,375	0.78%
ASP	21,600	61,776	3.54%
ASW	15,600	124,800	1.57%
ASW-R	16,600	132,800	1.67%
AU	23,300	233,710	0.92%
AU-R	27,000	271,340	1.07%
AUCT	10,300	97,795	0.61%
AUCT-R	3,400	32,130	0.20%
AURA	23,600	377,600	0.40%
AURA-R	36,100	567,490	0.61%
AWC	3,603,900	18,931,215	8.00%
AWC-R	3,721,400	19,374,405	8.26%
BA	46,900	634,160	1.69%
BA-R	112,400	1,534,580	4.05%
BAFS	15,700	494,550	8.64%
BAFS-R	9,400	295,525	5.17%
BAM	586,700	6,526,530	6.79%
BAM-R	483,100	5,382,470	5.59%
BANPU	10,070,600	80,247,595	9.83%
BANPU-R	8,205,700	65,754,450	8.01%
BAY	13,300	379,050	4.07%
BAY-R	4,500	127,125	1.38%
BBIK	1,800	166,425	1.83%
BBIK-R	17,100	1,579,725	17.40%
BBL	385,800	61,871,950	8.02%
BCH	294,200	5,085,640	2.61%
BCH-R	1,384,100	23,824,170	12.27%
BCP	111,000	3,413,250	3.07%
BCP-R	290,300	8,926,725	8.04%

ข้อมูลในเอกสารฉบับนี้ รวบรวมมาจากแหล่งข้อมูลที่เชื่อถือได้ อย่างไรก็ตาม บริษัทหลักทรัพย์ คิงส์ฟอร์ด จำกัด (มหาชน) ไม่สามารถที่จะยืนยันหรือรับรองความถูกต้องของข้อมูลเหล่านี้ได้ ไม่ว่าประการใด ๆ บทวิเคราะห์ในเอกสารนี้ จัดทำขึ้นโดยอ้างอิงหลักเกณฑ์ทางวิชาการเกี่ยวกับหลักการวิเคราะห์ และมีได้เป็นการชี้แนะ หรือเสนอแนะให้ซื้อหรือขายหลักทรัพย์ใด ๆ การตัดสินใจซื้อหรือขายหลักทรัพย์ใด ๆ ของผู้อ่าน ไม่ว่าจะเกิดจากการอ่านบทความในเอกสารนี้หรือไม่ก็ตาม ล้วนเป็นผลจากการใช้วิจารณญาณของผู้อ่าน โดยไม่มีส่วนเกี่ยวข้องกับหรือพึ่งพิงผูกพันใด ๆ กับ บริษัทหลักทรัพย์ คิงส์ฟอร์ด จำกัด (มหาชน) ไม่ว่ากรณีใด

Short Sales



KINGSFORD

มูลค่าการขายชอร์ต ณ วันที่ 19 พฤษภาคม 2566

หลักทรัพย์	ปริมาณหุ้นที่ขายชอร์ต (หุ้น)	มูลค่าการขายชอร์ต (บาท)	%เทียบมูลค่าซื้อขายตลาดรวม
BCPG	356,300	3,159,395	7.36%
BCPG-R	340,300	3,015,225	7.03%
BDMS	10,422,000	294,616,525	18.31%
BDMS-R	343,000	9,767,125	0.60%
BEAUTY	378,600	374,868	0.38%
BEAUTY-R	615,800	611,101	0.62%
BEC	47,800	406,980	1.30%
BEC-R	462,300	3,903,355	12.60%
BEM	2,293,000	18,898,825	5.63%
BEM-R	4,123,500	33,990,870	10.13%
BGRIM	1,913,100	70,472,200	23.86%
BGRIM-R	1,413,000	52,028,175	17.62%
BH	104,800	24,583,300	5.10%
BH-R	85,500	20,057,800	4.16%
BJC	164,100	6,096,650	4.39%
BJC-R	372,200	13,839,725	9.95%
BLA	47,800	1,236,250	2.26%
BLA-R	246,100	6,344,000	11.63%
BLAND	1,043,000	930,588	4.02%
BLAND-R	370,400	331,265	1.43%
BOL	6,900	69,690	6.77%
BOL-R	100	1,010	0.10%
BPP	17,200	233,920	2.53%
BPP-R	103,100	1,400,260	15.14%
BRI	20,900	199,585	0.67%
BRI-R	19,100	182,730	0.61%
BRR	5,300	32,065	0.38%
BRR-R	600	3,600	0.04%
BTG	11,900	286,150	1.69%
BTG-R	1,700	40,940	0.24%
BTS	1,000,200	7,299,485	4.15%
BTS-R	1,597,200	11,651,070	6.63%
BYD	328,700	2,574,320	2.73%
BYD-R	1,150,300	9,012,070	9.54%
CBG	233,400	15,753,275	5.38%
CBG-R	633,100	42,692,150	14.59%
CENTEL	52,400	2,582,400	2.09%
CENTEL-R	185,900	9,146,425	7.43%
CHAYO	83,300	655,840	10.69%
CHG	1,865,800	5,663,102	4.21%
CHG-R	2,728,900	8,325,936	6.16%
CK	631,500	12,819,450	11.40%
CK-R	489,200	9,930,710	8.83%
CKP	204,300	763,084	5.35%
CKP-R	441,100	1,643,928	11.56%
COM7	376,800	10,492,800	5.19%
COM7-R	187,400	5,170,600	2.58%
CPALL	950,700	58,987,025	3.00%
CPALL-R	989,600	61,450,525	3.12%
CPF	1,770,300	34,388,800	8.28%
CPF-R	1,311,300	25,401,170	6.13%
CPN	385,800	26,477,675	4.00%
CPN-R	1,159,700	79,455,250	12.03%
CRC	434,900	18,562,925	4.99%
CRC-R	919,600	39,142,375	10.55%

ข้อมูลในเอกสารฉบับนี้ รวบรวมมาจากแหล่งข้อมูลที่เชื่อถือได้ อย่างไรก็ตาม บริษัทหลักทรัพย์ คิงส์ฟอร์ด จำกัด (มหาชน) ไม่สามารถที่จะยืนยันหรือรับรองความถูกต้องของข้อมูลเหล่านี้ได้ ไม่ว่าประการใด ๆ บทวิเคราะห์ในเอกสารนี้ จัดทำขึ้นโดยอ้างอิงหลักเกณฑ์ทางวิชาการเกี่ยวกับหลักการวิเคราะห์ และมีได้เป็นการชี้แนะ หรือเสนอแนะให้ซื้อหรือขายหลักทรัพย์ใด ๆ การตัดสินใจซื้อหรือขายหลักทรัพย์ใด ๆ ของผู้อ่าน ไม่ว่าจะเกิดจากการอ่านบทความในเอกสารนี้หรือไม่ก็ตาม ล้วนเป็นผลจากการใช้วิจารณญาณของผู้อ่าน โดยไม่มีส่วนเกี่ยวข้องกับหรือพึ่งพิงผูกพันใด ๆ กับ บริษัทหลักทรัพย์ คิงส์ฟอร์ด จำกัด (มหาชน) ไม่ว่ากรณีใด

Short Sales



KINGSFORD

มูลค่าการขายชอร์ต ณ วันที่ 19 พฤษภาคม 2566

หลักทรัพย์	ปริมาณหุ้นที่ขายชอร์ต (หุ้น)	มูลค่าการขายชอร์ต (บาท)	%เทียบมูลค่าซื้อขายตลาดรวม
CV	34,100	53,089	1.32%
DCC	114,700	243,164	5.84%
DCC-R	443,600	938,086	22.60%
DDD	4,600	59,340	1.99%
DELTA	815,800	71,901,000	4.38%
DELTA-R	964,800	85,371,850	5.18%
DITTO-R	46,300	1,257,300	2.79%
DMT	127,900	1,630,340	3.74%
DMT-R	77,000	986,800	2.25%
DOHOME	264,900	3,880,470	2.94%
DOHOME-R	106,900	1,558,720	1.18%
DUSIT	900	9,810	0.25%
EA	234,000	15,112,950	4.02%
EA-R	519,000	33,477,650	8.92%
EASTW	27,000	133,920	4.91%
EGATIF	200	1,330	0.02%
EGCO	18,000	2,576,200	1.40%
EGCO-R	220,700	31,476,250	17.20%
EKH	172,200	1,340,545	8.37%
EPG	49,300	354,960	1.89%
EPG-R	208,900	1,484,335	8.03%
ERW	786,700	3,389,138	3.32%
ERW-R	211,000	914,142	0.89%
ESSO	50,000	441,260	1.12%
ESSO-R	93,100	816,155	2.08%
FORTH	56,900	1,713,775	2.36%
FORTH-R	4,500	135,525	0.19%
FSMART	31,100	292,700	1.07%
FSMART-R	47,100	437,385	1.62%
GFPT	84,900	927,570	5.86%
GFPT-R	214,100	2,345,530	14.79%
GLOBAL	1,020,200	19,158,180	6.05%
GLOBAL-R	2,646,100	49,806,740	15.69%
GPSC	984,500	57,510,125	17.79%
GPSC-R	340,800	19,876,025	6.16%
GULF	4,529,400	216,162,900	15.78%
GULF-R	2,260,800	108,108,025	7.87%
GUNKUL	1,012,100	3,357,162	3.00%
GUNKUL-R	1,257,600	4,136,164	3.73%
HANA	120,900	4,623,025	1.22%
HANA-R	610,100	23,376,525	6.17%
HENG	29,100	73,914	2.53%
HENG-R	7,500	19,090	0.65%
HL	25,400	412,050	5.74%
HMPRO	871,100	12,290,510	6.69%
HMPRO-R	932,700	13,151,070	7.16%
HTC	6,800	255,850	0.65%
HTC-R	5,100	190,500	0.49%
HUMAN	10,400	104,000	2.48%
ICHI	258,400	3,565,920	1.93%
ICHI-R	32,500	448,500	0.24%
III	27,700	322,760	1.35%
III-R	10,000	116,000	0.49%
ILM	9,600	190,270	1.75%

ข้อมูลในเอกสารฉบับนี้ รวบรวมมาจากแหล่งข้อมูลที่เชื่อถือได้ อย่างไรก็ตาม บริษัทหลักทรัพย์ คิงส์ฟอร์ด จำกัด (มหาชน) ไม่สามารถที่จะยืนยันหรือรับรองความถูกต้องของข้อมูลเหล่านี้ได้ ไม่ว่าประการใด ๆ บทวิเคราะห์ในเอกสารนี้ จัดทำขึ้นโดยอ้างอิงหลักเกณฑ์ทางวิชาการเกี่ยวกับหลักการวิเคราะห์ และมีได้เป็นการชี้แนะ หรือเสนอแนะให้ซื้อหรือขายหลักทรัพย์ใด ๆ การตัดสินใจซื้อหรือขายหลักทรัพย์ใด ๆ ของผู้อ่าน ไม่ว่าจะเกิดจากการอ่านบทความในเอกสารนี้หรือไม่ก็ตาม ล้วนเป็นผลจากการใช้วิจารณญาณของผู้อ่าน โดยไม่มีส่วนเกี่ยวข้องกับหรือพันธะผูกพันใด ๆ กับ บริษัทหลักทรัพย์ คิงส์ฟอร์ด จำกัด (มหาชน) ไม่ว่ากรณีใด

Short Sales



KINGSFORD

มูลค่าการขายชอร์ต ณ วันที่ 19 พฤษภาคม 2566

หลักทรัพย์	ปริมาณหุ้นที่ขายชอร์ต (หุ้น)	มูลค่าการขายชอร์ต (บาท)	%เทียบมูลค่าซื้อขายตลาดรวม
ILM-R	5,500	109,450	1.00%
INTUCH	379,800	27,447,175	10.20%
INTUCH-R	787,800	56,955,275	21.17%
IP	8,800	102,910	1.09%
IRPC	13,832,400	31,371,592	17.67%
IRPC-R	12,947,200	29,172,440	16.54%
ITD	532,500	741,265	6.91%
ITD-R	486,400	678,200	6.31%
ITEL	37,000	105,820	3.21%
IVL	1,040,600	33,694,125	4.64%
IVL-R	2,313,700	74,869,775	10.31%
JAS-R	404,000	573,945	3.30%
JMART	1,800,500	34,279,650	19.00%
JMART-R	814,500	15,508,160	8.59%
JMT	52,600	2,245,850	1.06%
JMT-R	63,000	2,685,025	1.27%
JR	3,200	19,840	0.81%
JTS	62,500	1,721,700	10.56%
JTS-R	71,400	1,979,050	12.06%
KAMART	118,900	1,417,030	0.74%
KAMART-R	8,500	101,760	0.05%
KBANK	827,800	110,090,250	7.96%
KBANK-R	332,300	44,217,950	3.20%
KCC	3,600	23,580	0.66%
KCE	306,500	11,378,875	4.63%
KCE-R	245,400	9,054,875	3.71%
KEX	126,100	1,289,690	2.83%
KEX-R	120,400	1,222,560	2.70%
KISS	7,100	41,510	1.26%
KKP	130,000	8,048,275	5.17%
KKP-R	515,600	31,960,200	20.50%
KLINIQ	11,000	435,350	0.83%
KLINIQ-R	28,000	1,102,900	2.11%
KSL	45,600	147,108	2.95%
KSL-R	110,900	358,026	7.18%
KTB	4,790,000	89,485,780	13.55%
KTB-R	1,335,000	24,962,720	3.78%
KTC	219,100	12,242,650	5.32%
KTC-R	227,300	12,689,375	5.51%
LANNA	12,300	182,040	4.11%
LANNA-R	10,700	158,360	3.58%
LH	1,229,400	10,554,335	3.85%
LH-R	3,058,800	26,226,235	9.58%
LHFG	102,200	106,863	1.32%
LHFG-R	10,400	10,920	0.13%
LPN	9,000	39,060	1.47%
LPN-R	56,900	247,690	9.29%
M	43,700	2,224,775	5.78%
M-R	88,200	4,480,550	11.67%
MAJOR	37,300	530,480	2.29%
MAJOR-R	235,300	3,347,220	14.48%
MBK	156,000	2,405,000	7.73%
MBK-R	324,000	5,000,180	16.05%
MC	25,000	310,890	0.95%

ข้อมูลในเอกสารฉบับนี้ รวบรวมมาจากแหล่งข้อมูลที่เชื่อถือได้ อย่างไรก็ตาม บริษัทหลักทรัพย์ คิงส์ฟอร์ด จำกัด (มหาชน) ไม่สามารถที่จะยืนยันหรือรับรองความถูกต้องของข้อมูลเหล่านี้ได้ ไม่ว่าประการใด ๆ บทวิเคราะห์ในเอกสารนี้ จัดทำขึ้นโดยอ้างอิงหลักเกณฑ์ทางวิชาการเกี่ยวกับหลักการวิเคราะห์ และมีได้เป็นการชี้แนะ หรือเสนอแนะให้ซื้อหรือขายหลักทรัพย์ใด ๆ การตัดสินใจซื้อหรือขายหลักทรัพย์ใด ๆ ของผู้อ่าน ไม่ว่าจะเกิดจากการอ่านบทความในเอกสารนี้หรือไม่ก็ตาม ล้วนเป็นผลจากการใช้วิจารณญาณของผู้อ่าน โดยไม่มีส่วนเกี่ยวข้องกับหรือพันธะผูกพันใด ๆ กับ บริษัทหลักทรัพย์ คิงส์ฟอร์ด จำกัด (มหาชน) ไม่ว่ากรณีใด

Short Sales



KINGSFORD

มูลค่าการขายชอร์ต ณ วันที่ 19 พฤษภาคม 2566

หลักทรัพย์	ปริมาณหุ้นที่ขายชอร์ต (หุ้น)	มูลค่าการขายชอร์ต (บาท)	%เทียบมูลค่าซื้อขายตลาดรวม
MEGA	135,600	5,186,050	5.07%
MEGA-R	316,500	12,089,050	11.84%
MINT	1,232,500	40,364,375	11.42%
MINT-R	769,900	25,212,900	7.14%
MONO	210,700	248,219	9.80%
MTC	328,500	12,683,050	4.56%
MTC-R	896,900	34,750,650	12.44%
NER	126,500	601,746	2.29%
NER-R	491,500	2,343,682	8.91%
NETBAY	10,200	223,320	2.88%
NEX	61,800	819,240	0.35%
NEX-R	366,800	4,855,520	2.05%
NOBLE	37,200	163,288	1.76%
NOBLE-R	2,300	10,176	0.11%
NRF	110,400	596,160	7.58%
NSL	2,500	49,010	0.12%
NSL-R	18,700	359,480	0.93%
ONEE	335,700	1,648,036	3.41%
OR	3,838,200	82,975,370	7.85%
OR-R	9,524,300	204,943,140	19.48%
ORI	196,700	2,060,030	3.60%
ORI-R	723,300	7,568,600	13.25%
OSP	141,600	4,294,775	2.13%
OSP-R	1,335,800	40,346,325	20.05%
PLANB	738,500	6,378,535	11.82%
PLANB-R	217,700	1,876,210	3.49%
PLAT	27,300	92,820	2.68%
PLAT-R	78,700	266,000	7.74%
PM	700	6,090	0.77%
PR9	61,300	1,041,370	1.29%
PR9-R	3,000	51,080	0.06%
PRI-R	800	24,850	0.03%
PRM	110,500	693,800	1.54%
PRM-R	92,000	577,600	1.29%
PSH	103,400	1,292,500	17.78%
PSH-R	152,300	1,902,010	26.19%
PSL	357,400	3,694,890	3.24%
PSL-R	802,500	8,225,230	7.28%
PTG	326,200	3,949,700	0.67%
PTG-R	2,170,800	26,282,460	4.46%
PTL	13,100	213,530	3.13%
PTL-R	39,300	637,610	9.40%
PTT	6,577,700	206,910,200	22.78%
PTT-R	961,700	30,139,775	3.33%
PTTEP	297,300	44,143,150	5.95%
PTTEP-R	720,100	106,956,600	14.41%
PTTGC	1,282,200	46,385,850	3.45%
PTTGC-R	586,000	21,114,125	1.58%
QH	1,447,600	3,271,576	6.80%
QH-R	2,614,100	5,907,736	12.28%
RABBIT	642,100	443,049	7.11%
RAM	17,700	836,450	4.59%
RAM-R	16,000	741,525	4.15%
RATCH	893,600	32,312,400	19.81%
RATCH-R	655,600	23,657,725	14.53%
RBF	109,300	1,129,630	2.30%

ข้อมูลในเอกสารฉบับนี้ รวบรวมมาจากแหล่งข้อมูลที่น่าเชื่อถือ อย่างไรก็ตาม บริษัทหลักทรัพย์ คิงส์ฟอร์ด จำกัด (มหาชน) ไม่สามารถที่จะยืนยันหรือรับรองความถูกต้องของข้อมูลเหล่านี้ได้ ไม่ว่าประการใด ๆ บทวิเคราะห์ในเอกสารนี้ จัดทำขึ้นโดยอ้างอิงหลักเกณฑ์ทางวิชาการเกี่ยวกับหลักการวิเคราะห์ และมีได้เป็นการชี้แนะ หรือเสนอแนะให้ซื้อหรือขายหลักทรัพย์ใด ๆ การตัดสินใจซื้อหรือขายหลักทรัพย์ใด ๆ ของผู้อ่าน ไม่ว่าจะเกิดจากการอ่านบทความในเอกสารนี้หรือไม่ก็ตาม ล้วนเป็นผลจากการใช้วิจารณญาณของผู้อ่าน โดยไม่มีส่วนเกี่ยวข้องกับหรือพันธะผูกพันใด ๆ กับ บริษัทหลักทรัพย์ คิงส์ฟอร์ด จำกัด (มหาชน) ไม่ว่ากรณีใด

Short Sales



KINGSFORD

มูลค่าการขายชอร์ต ณ วันที่ 19 พฤษภาคม 2566

หลักทรัพย์	ปริมาณหุ้นที่ขายชอร์ต (หุ้น)	มูลค่าการขายชอร์ต (บาท)	%เทียบมูลค่าซื้อขายตลาดรวม
RBF-R	268,900	2,791,230	5.66%
RCL	240,500	5,677,960	13.19%
RCL-R	448,900	10,604,080	24.63%
RJH	2,500	71,875	3.42%
ROJNA	11,200	66,080	0.23%
ROJNA-R	103,300	613,245	2.11%
RS	64,800	934,470	7.26%
RS-R	17,700	258,420	1.98%
S	79,000	124,936	1.45%
S-R	849,500	1,316,215	15.63%
SABINA	9,000	260,525	0.78%
SABUY	336,000	3,844,100	1.61%
SABUY-R	377,200	4,371,790	1.80%
SAK	49,300	293,870	7.44%
SAK-R	6,700	39,870	1.01%
SAMART	72,500	343,728	5.83%
SAMART-R	104,000	493,654	8.36%
SAPPE	4,600	349,525	1.16%
SAPPE-R	7,100	525,650	1.80%
SAT	29,300	590,340	1.92%
SAT-R	85,400	1,709,430	5.60%
SAWAD	119,100	6,252,025	1.71%
SAWAD-R	556,500	29,191,975	7.99%
SC	662,700	2,754,914	8.05%
SC-R	227,000	943,344	2.76%
SCB	84,000	8,652,000	0.96%
SCB-R	112,200	11,556,600	1.28%
SCC	59,600	20,073,900	3.79%
SCC-R	116,800	39,401,500	7.44%
SCCC	2,500	331,450	5.30%
SCCC-R	4,900	649,400	10.38%
SCGP	551,400	23,284,650	6.73%
SCGP-R	720,400	30,469,450	8.80%
SENA	3,900	12,324	1.09%
SGP-R	15,200	132,370	7.86%
SHR	154,200	507,156	4.36%
SHR-R	244,300	801,762	6.91%
SINGER	222,200	2,460,550	1.31%
SINGER-R	1,000	11,280	0.01%
SIRI	12,714,300	22,235,348	8.33%
SIRI-R	11,687,600	20,430,452	7.65%
SIS	2,800	54,630	1.48%
SISB	50,200	1,775,350	4.91%
SISB-R	12,900	456,925	1.26%
SJWD	27,300	498,430	1.95%
SJWD-R	43,500	789,670	3.11%
SKR	1,800	16,110	0.57%
SKY	15,500	414,625	3.37%
SKY-R	400	10,625	0.09%
SMPC	16,000	168,590	11.31%
SNC	30,300	339,360	3.96%
SNC-R	400	4,440	0.05%
SNNP	19,200	443,980	1.18%
SPA	10,500	114,450	1.28%
SPA-R	16,800	183,120	2.04%
SPALI	551,000	11,198,320	11.57%

ข้อมูลในเอกสารฉบับนี้ รวบรวมมาจากแหล่งข้อมูลที่เชื่อถือได้ อย่างไรก็ตาม บริษัทหลักทรัพย์ คิงส์ฟอร์ด จำกัด (มหาชน) ไม่สามารถที่จะยืนยันหรือรับรองความถูกต้องของข้อมูลเหล่านี้ได้ ไม่ว่าประการใด ๆ บทวิเคราะห์ในเอกสารนี้ จัดทำขึ้นโดยอ้างอิงหลักเกณฑ์ทางวิชาการเกี่ยวกับหลักการวิเคราะห์ และมีได้เป็นการชี้แนะ หรือเสนอแนะให้ซื้อหรือขายหลักทรัพย์ใด ๆ การตัดสินใจซื้อหรือขายหลักทรัพย์ใด ๆ ของผู้อ่าน ไม่ว่าจะเกิดจากการอ่านบทความในเอกสารนี้หรือไม่ก็ตาม ล้วนเป็นผลจากการใช้วิจารณญาณของผู้อ่าน โดยไม่มีส่วนเกี่ยวข้องกับหรือพึ่งพิงผูกพันใด ๆ กับ บริษัทหลักทรัพย์ คิงส์ฟอร์ด จำกัด (มหาชน) ไม่ว่ากรณีใด

Short Sales



KINGSFORD

มูลค่าการขายชอร์ต ณ วันที่ 19 พฤษภาคม 2566

หลักทรัพย์	ปริมาณหุ้นที่ขายชอร์ต (หุ้น)	มูลค่าการขายชอร์ต (บาท)	%เทียบมูลค่าซื้อขายตลาดรวม
SPALI-R	253,800	5,161,090	5.33%
SPCG	30,200	386,560	8.29%
SPCG-R	20,800	266,240	5.71%
SPRC	281,500	2,350,230	3.44%
SPRC-R	1,406,600	11,715,495	17.17%
SSP	20,600	181,550	3.85%
SSP-R	8,900	77,930	1.66%
STA	292,300	5,455,280	11.57%
STA-R	511,700	9,530,200	20.26%
STANLY	400	74,500	1.06%
STEC	958,600	9,017,385	8.40%
STEC-R	774,200	7,296,400	6.78%
STGT	541,500	4,961,335	9.87%
STGT-R	133,900	1,217,835	2.44%
STPI	15,900	56,424	0.89%
SUPER	190,600	110,548	2.51%
SUSCO	20,700	68,412	0.58%
SYNEX	4,600	58,880	2.77%
TASCO	157,100	3,050,330	5.75%
TASCO-R	61,700	1,190,810	2.26%
TCAP	170,700	8,365,975	4.24%
TCAP-R	211,800	10,360,725	5.26%
TEAMG	23,700	194,255	0.63%
TFG	75,000	321,112	1.74%
TFG-R	1,012,800	4,329,384	23.46%
TGE	7,200	11,952	0.17%
THANI	494,600	1,725,700	3.08%
THANI-R	2,094,900	7,260,376	13.05%
THCOM	359,600	4,055,250	2.07%
THCOM-R	41,200	471,530	0.24%
THG	46,300	3,159,975	6.21%
THG-R	98,600	6,728,850	13.22%
TIDLOR	253,200	6,490,450	1.79%
TIPH	89,600	3,878,150	7.82%
TIPH-R	57,500	2,486,975	5.02%
TISCO	62,100	5,929,375	1.75%
TISCO-R	227,700	21,734,775	6.41%
TKN	309,700	3,479,380	2.38%
TKN-R	4,200	47,040	0.03%
TKS	107,000	1,025,365	13.94%
TKS-R	7,200	68,895	0.94%
TLI	1,623,400	19,445,740	13.84%
TLI-R	88,200	1,062,290	0.75%
TOA	75,900	2,278,800	3.18%
TOA-R	311,800	9,298,275	13.07%
TOP	592,200	26,747,275	5.64%
TOP-R	445,000	20,130,875	4.24%
TPIPL	137,600	205,024	2.52%
TPIPL-R	140,300	209,047	2.57%
TPIPP	59,200	195,964	2.95%
TPIPP-R	28,100	93,278	1.40%
TQM	57,900	1,627,375	4.79%
TQM-R	3,100	88,400	0.26%
TRUE	8,365,400	53,837,385	4.39%
TRUE-R	7,763,000	49,841,345	4.08%
TSE	53,900	117,804	2.93%

ข้อมูลในเอกสารฉบับนี้ รวบรวมมาจากแหล่งข้อมูลที่เชื่อถือได้ อย่างไรก็ตาม บริษัทหลักทรัพย์ คิงส์ฟอร์ด จำกัด (มหาชน) ไม่สามารถที่จะยืนยันหรือรับรองความถูกต้องของข้อมูลเหล่านี้ได้ ไม่ว่าประการใด ๆ บทวิเคราะห์ในเอกสารนี้ จัดทำขึ้นโดยอ้างอิงหลักเกณฑ์ทางวิชาการเกี่ยวกับหลักการวิเคราะห์ และมีได้เป็นการชี้แนะ หรือเสนอแนะให้ซื้อหรือขายหลักทรัพย์ใด ๆ การตัดสินใจซื้อหรือขายหลักทรัพย์ใด ๆ ของผู้อ่าน ไม่ว่าจะเกิดจากการอ่านบทความในเอกสารนี้หรือไม่ก็ตาม ล้วนเป็นผลจากการใช้วิจารณญาณของผู้อ่าน โดยไม่มีส่วนเกี่ยวข้องกับหรือพันธะผูกพันใด ๆ กับ บริษัทหลักทรัพย์ คิงส์ฟอร์ด จำกัด (มหาชน) ไม่ว่ากรณีใด

Short Sales



KINGSFORD

มูลค่าการขายชอร์ต ณ วันที่ 19 พฤษภาคม 2566

หลักทรัพย์	ปริมาณหุ้นที่ขายชอร์ต (หุ้น)	มูลค่าการขายชอร์ต (บาท)	%เทียบมูลค่าซื้อขายตลาดรวม
TTA	69,200	479,950	3.63%
TTA-R	242,500	1,683,970	12.71%
TTB	60,147,300	89,300,836	10.86%
TTB-R	578,000	867,000	0.10%
TTCL	94,500	384,814	1.34%
TTCL-R	8,300	34,362	0.12%
TTW	15,600	133,380	1.07%
TTW-R	138,500	1,181,310	9.54%
TU	1,846,300	27,345,100	12.58%
TU-R	777,100	11,489,010	5.29%
TVO	9,900	254,925	3.39%
TVO-R	90,800	2,330,400	31.12%
UBE	164,400	181,344	5.24%
UNIQ	8,900	30,794	2.11%
UTP	19,000	206,280	2.44%
UV	4,900	13,720	1.19%
UVAN	14,800	120,620	2.13%
VGI	561,300	1,830,328	1.84%
VIBHA-R	94,200	239,268	10.27%
WHA	6,334,800	26,060,774	7.70%
WHA-R	6,641,000	27,275,490	8.07%
WHAUP	16,400	62,396	2.11%
WHAUP-R	33,000	125,984	4.25%
WICE	29,800	233,375	1.25%
XO	59,600	1,077,100	1.04%
XPG-R	63,900	66,455	0.53%
YGG	1,800	12,960	0.26%

หมายเหตุ - ไม่รวมรายการขายชอร์ตของสมาชิกที่เป็นผู้ร่วมค้ำหน่วยลงทุนหรือผู้ดูแลสภาพคล่องของหน่วยลงทุนของกองทุนรวมอีทีเอฟเพื่อบัญชีบริษัทประเภทเพื่อทำกำไรจากส่วนต่างของราคาหรือเพื่อดูแลสภาพคล่อง แลวแต่กรณี

ข้อมูลในเอกสารฉบับนี้ รวบรวมมาจากแหล่งข้อมูลที่เชื่อถือได้ อย่างไรก็ตาม บริษัทหลักทรัพย์ คิงส์ฟอร์ด จำกัด (มหาชน) ไม่สามารถที่จะยืนยันหรือรับรองความถูกต้องของข้อมูลเหล่านี้ได้ ไม่ว่าประการใด ๆ บทวิเคราะห์ในเอกสารนี้ จัดทำขึ้นโดยอ้างอิงหลักเกณฑ์ทางวิชาการเกี่ยวกับหลักการวิเคราะห์ และมีได้เป็นการชี้แนะ หรือเสนอแนะให้ซื้อหรือขายหลักทรัพย์ใด ๆ การตัดสินใจซื้อหรือขายหลักทรัพย์ใด ๆ ของผู้อ่าน ไม่ว่าจะเกิดจากการอ่านบทความในเอกสารนี้หรือไม่ก็ตาม ล้วนเป็นผลจากการใช้วิจารณญาณของผู้อ่าน โดยไม่มีส่วนเกี่ยวข้องกับหรือพึ่งพิงผูกพันใด ๆ กับ บริษัทหลักทรัพย์ คิงส์ฟอร์ด จำกัด (มหาชน) ไม่วากรณใด

Stock Calendar



KINGSFORD

รายงานการเปลี่ยนแปลงการถือหลักทรัพย์ของผู้บริหาร (แบบ 59-2) ประจำวันที่ 19 พฤษภาคม 2566

ชื่อผู้บริหาร	ประเภทหลักทรัพย์	วันที่ได้มา / จำนวน	จำนวน	ราคา	วิธีการได้มา/หน่าย	
JR	นาย จรัญ วิวัฒน์เจษฎาวุฒิ	หุ้นสามัญ	18/05/2566	40,800	6.21	ซื้อ
SUSCO	นาย มงคล สิมะโรจน์	หุ้นสามัญ	18/05/2566	200,000	3.37	ซื้อ
SUSCO	นาย อัมรินทร์ สิมะโรจน์	หุ้นสามัญ	18/05/2566	100,000	3.36	ซื้อ
DTCENT	นาย อภิสิทธิ์ รุจิเกียรติกำจร	หุ้นสามัญ	19/05/2566	100,000	1.67	ซื้อ
TRT	นาย ชองอี ไต้	หุ้นสามัญ	10/05/2566	147,300	2.42	ขาย
TRT	นาย ชองอี ไต้	หุ้นสามัญ	11/05/2566	83,200	2.43	ขาย
TRT	นาย ชองอี ไต้	หุ้นสามัญ	15/05/2566	45,000	2.40	ขาย
TRT	นาย ชองอี ไต้	หุ้นสามัญ	16/05/2566	400,100	2.32	ขาย
TRT	นาย ชองอี ไต้	หุ้นสามัญ	17/05/2566	60,000	2.30	ขาย
BOFFICE	นาง ประไพร์ บุรี	หน่วยทรัสต์	18/05/2566	24,000	7.65	ซื้อ
BOFFICE	นาง ประไพร์ บุรี	หน่วยทรัสต์	18/05/2566	10,600	7.65	ซื้อ
AIMIRT	นาย จรัสฤทธิ์ อรรถเวทย์วรฤทธิ	หน่วยทรัสต์	18/05/2566	3,500	12.00	ซื้อ
AIMIRT	นาย จรัสฤทธิ์ อรรถเวทย์วรฤทธิ	หน่วยทรัสต์	18/05/2566	20,000	12.00	ซื้อ
TCMC	นาย พิมล ศรีวิกรม์	หุ้นสามัญ	18/05/2566	500,000	1.85	ซื้อ
TPBI	นาย สมศักดิ์ บริสุทธิชนะกุล	หุ้นสามัญ	18/05/2566	14,900	3.44	ซื้อ
BPP	นาย กิรณ ลิมปพยอม	หุ้นสามัญ	17/05/2566	100,000	13.83	ซื้อ
BGT	นาง นันทริกา ชันช้อย	หุ้นสามัญ	17/05/2566	200,000	1.03	ซื้อ
BIS	นาย ธนวัฒน์ คงเจริญสมบัติ	หุ้นสามัญ	18/05/2566	40,000	5.90	ซื้อ
PEACE	นาย วิฑูร จามบุญอนันต์	หุ้นสามัญ	18/05/2566	5,900	4.06	ซื้อ
MENA	นาย ฤพล ขจรวุฒิเดช	หุ้นสามัญ	19/05/2566	85,000,000 Revoked by Reporter	2.45	ขาย
MENA	นาย ฤพล ขจรวุฒิเดช	หุ้นสามัญ	19/05/2566	85,000,000	2.45	ขาย
MJD	นาย สุริยา พูลวรลักษณ์	หุ้นสามัญ	18/05/2566	8,300	1.48	ซื้อ
MJD)	นาย สุริยา พูลวรลักษณ์	หุ้นสามัญ	18/05/2566	10,000	1.49	ซื้อ
MJD	นาย สุริยา พูลวรลักษณ์	หุ้นสามัญ	18/05/2566	454,100	1.50	ซื้อ
MICRO	นาง รสนันท์ ยิ่งทวีศักดิ์	หุ้นสามัญ	18/05/2566	10,000	3.34	ซื้อ
RAM	ร้อยเอก ขจิต หัพพานนท์	หุ้นสามัญ	18/05/2566	36,100	48.50	ขาย
CENDEL	นาง ศิริวรรณ หวังธำรง	หุ้นสามัญ	18/05/2566	1,000	49.75	ซื้อ
PLUS	นาย นิลสุวรรณ ลีลาวิเศษ	หุ้นสามัญ	16/05/2566	70,000	6.18	ซื้อ
PLUS	นาย นิลสุวรรณ ลีลาวิเศษ	หุ้นสามัญ	17/05/2566	25,100	6.29	ซื้อ
KUN	นาง ประวีรัตน์ เทวอักษร	หุ้นสามัญ	18/05/2566	53,500	2.15	ซื้อ
KUN	นาย คุณา เทวอักษร	หุ้นสามัญ	18/05/2566	53,500	2.15	ซื้อ
VL	นาง ชุตติภา กลิ่นสุวรรณ	หุ้นสามัญ	18/05/2566	621,500	1.01	ซื้อ
SKR	นาย เสนีย์ กระจ่างศรี	หุ้นสามัญ	18/05/2566	20,000	8.97	ขาย
STI	นาย ไพรัช เล่าประเสริฐ	หุ้นสามัญ	17/05/2566	74,400	4.68	ซื้อ
STI	นาย สมจิตร เปี่ยมเปรมสุข	หุ้นสามัญ	18/05/2566	204,000	4.81	ซื้อ
RBF	นาย สมชาย รัตนภูมิภิญโญ	หุ้นสามัญ	18/05/2566	234,700	10.20	ซื้อ
EP	นาย ยุทธ ชินสุภักกุล	หุ้นสามัญ	18/05/2566	50,000	3.08	ซื้อ
NRF	นาย แดน ปฐมวาณิชย์	หุ้นสามัญ	16/05/2566	50,000,000	-	รับโอน
ALT	นาง ปริญญาภรณ์ ตั้งเผ่าศักดิ์	หุ้นสามัญ	18/05/2566	1,700	1.99	ซื้อ
ALT	นาง ปริญญาภรณ์ ตั้งเผ่าศักดิ์	หุ้นสามัญ	18/05/2566	87,200	2.00	ซื้อ
APP	นาย ธานินทร์ พรศิริวิเศษ	หุ้นสามัญ	16/05/2566	3,400	3.02	ขาย
IFS	นาง สุธิดา ศุภนกุลสมัย	หุ้นสามัญ	19/05/2566	5,000	2.82	ซื้อ

Stock Calendar



KINGSFORD

แบบรายงานการได้มาหรือจำหน่ายหลักทรัพย์ของกิจการ (แบบ 246-2) ประจำวันที่ 19 พฤษภาคม 2566

หลักทรัพย์	ชื่อผู้ได้มา/จำหน่าย	วิธีการ	ประเภท หลักทรัพย์ ¹	% ก่อน ได้มา/ จำหน่าย	% ได้มา/ จำหน่าย	% หลัง ได้มา/ จำหน่าย	วันที่ได้มา/ จำหน่าย	% ก่อน ได้มา/ จำหน่าย (กลุ่ม) ²	% ได้มา/ จำหน่าย (กลุ่ม) ²	% หลัง ได้มา/ จำหน่าย (กลุ่ม) ²
AS	นาย อานนท์ชัย วีระประวีติ	จำหน่าย	หุ้น	5.0027	0.0098	4.9929	19/05/2566	5.0027	0.0098	4.9929
MENA	CAPITAL ASIA INVESTMENTS PTE LTD	ได้มา	หุ้น	0	11.5803	11.5803	19/05/2566	0	11.5803	11.5803
MENA	นาย ธีรพล ขจรวิเดช	จำหน่าย	หุ้น	25.7528	11.5803	14.1724	19/05/2566	25.7528	11.5803	14.1724
NRF	DP PARTNERS LIMITED	จำหน่าย	หุ้น	12.5322	3.5269	9.0052	16/05/2566	12.5322	3.5269	9.0052
NRF	นาย แดน ปฐมวาณิชย์	ได้มา	หุ้น	12.4607	3.5269	15.9876	16/05/2566	12.4607	3.5269	15.9876

Stock Calendar



KINGSFORD

May 2023				
Monday	Tuesday	Wednesday	Thursday	Friday

15	16	17	18	19
XD DIF (0.2450 (חרע) POPF (0.26 (חרע) PPF (0.18 (חרע) SIRIP (0.0556 (חרע) Shares SOLAR 108,824,000 Shares	XD INETREIT (0.2007(חרע) Shares VL 105,636,063 Shares SABUY 1,968,506 Shares CHO 11,904,760 Shares AIE 57,400,593 Shares AGE 108,772,388 Shares GLOBAL 200,066,131 Shares	XD FTREIT (0.1870 (חרע) Shares MINT 123,473,584 Shares	XR B (1:6 @ 0.06 (חרע) Shares PDJ 53,902,178 Shares	XD JASIF (0.23 (חרע) SPRIME (0.14 (חרע) TENCENT80 (- (חרע) NEWLISTED CIG-W9 289,028,888 Units

22	23	24	25	26
XD WHAIR (0.1369 (חרע) TSTH (0.03 (חרע) DCC (0.015 (חרע)	XD TSC (0.40 (חרע) TPRIME (0.1156 (חרע) KTBSTMR (0.1731 (חרע) CPNREIT (0.247 (חרע) WHART (0.1915 (חרע) Shares CCET 449,996,577 Shares SDC 40,000,000 Shares MBK 5,522,721 Shares TCC 2,826,932 Shares	XD TSE (0.09 (חרע) OISHI (0.50 (חרע) DMT (0.35 (חרע) BRRGIF (0.17517 (חרע) B-WORK (0.1807 (חרע) AMATAR (0.16 (חרע) ALLY (0.167 (חרע) ADD (0.02 (חרע)	XD TCC (0.05 (חרע) SUPEREIF (0.2376 (חרע) KAMART (0.08 (חרע) HYDROGEN (0.223 (חרע) BOFFICE (0.1719 (חרע) BKI (3.75 (חרע) AIMIRT (0.223 (חרע) AIMCG (0.15 (חרע)	XD IVL (0.25 (חרע) GVREIT (0.195 (חרע)

29	30	31	1	2
XD PSL (0.05 (חרע) PROSPECT (0.132 (חרע) FUTUREPF (0.35 (חרע) BGC (0.08 (חרע)	XD UAC (0.12 (חרע)	XD TTLPF (0.4193 (חרע) TFFIF (0.1032 (חרע) QHHR (0.11 (חרע) MNRF (0.025 (חרע) MNIT2 (0.07 (חרע) MNIT (0.02 (חרע) M-STOR (0.10 (חרע) M-II (0.15 (חרע) LHFP (0.10 (חרע) LHHOTEL (0.25 (חרע) KBSPIF (0.228 (חרע) IMPACT (0.14 (חרע) EGATIF (0.125 (חרע) CPTGF (0.1185 (חרע)	XD	XD

XD – Excluding Dividend	XD(ST) – Excluding Stock Dividend	XM – Exclude meetings	XN – Ex-Capital Return	XI – Excluding Interest
XP – Excluding Principal	XR – Excluding Right	XW – Excluding Warrant	XS – Excluding Short-term Warrant	XA – Excluding All
XE – Excluding Exercise	*ND – No Dividend Payment	PD – Payment Date	XT – Excluding TSR ; @ - price per share / price per unit /	
XD – Excluding Dividend	XD(ST) – Excluding Stock Dividend	XM – Exclude meetings	XN – Ex-Capital Return	XI – Excluding Interest
XP – Excluding Principal	XR – Excluding Right	XW – Excluding Warrant	XS – Excluding Short-term Warrant	XA – Excluding All
XE – Excluding Exercise	*ND – No Dividend Payment	PD – Payment Date	XT – Excluding TSR ; @ - price per share / price per unit /	

NVDR Update

วันจันทร์ที่ 22 พฤษภาคม 2566

Most Active Values (Btmn)

Top 20 Net Buying Value (B m)					Top 20 Net Selling Value (B m)					Month to Date		Year to Date							
พ.ค.-66					พ.ค.-66					พฤษภาคม 2566		03 ม.ค.-19 พ.ค.66							
19	18	17	16	15	19	18	17	16	15	Net Buy	Net Sell	Net Buy	Net Sell						
1 CPALL	296.2	-17.2	-152.4	-102.9	93.2	PTTEP	-144.4	-266.5	-383.5	154.7	15.6	KTB	1,275.14	KBANK	(2,949.96)	CPALL	6,639.1	KBANK	-15,597.4
2 PTTGC	273.6	259.8	190.7	381.9	-81.0	INTUCH	-113.6	-128.1	-46.0	10.5	80.9	PTTGC	880.26	PTTEP	(1,621.59)	BDMS	5,794.8	KKP	-2,956.0
3 AOT	234.0	-589.1	-832.1	-519.2	206.4	BANPU	-67.3	-2.7	-92.9	-117.4	1.4	TIDLOR	777.42	DELTA	(1,105.65)	MAKRO	3,912.4	BANPU	-2,438.7
4 KBANK	222.0	-13.0	76.2	-195.0	108.5	CPN	-63.4	-195.3	-69.4	-42.3	-72.9	SCB	665.86	MINT	(858.08)	BBL	3,262.4	DELTA	-2,209.0
5 IVL	167.3	27.5	-96.6	4.6	-38.7	CPF	-62.6	-150.1	-318.9	-92.7	-161.3	BDMS	579.48	CPF	(785.19)	SCC	2,657.9	TISCO	-2,120.7
6 SCC	147.4	-71.1	107.3	134.5	16.9	SIRI	-56.6	10.5	-108.0	-33.8	-40.8	TTB	459.66	CPN	(720.37)	KTB	2,393.2	PTTEP	-2,046.3
7 ADVANC	141.6	-199.2	97.3	-60.4	90.9	AP	-54.8	9.8	-19.5	-39.2	-41.5	SCC	444.53	GULF	(603.12)	HANA	1,960.7	CPF	-1,961.5
8 BBL	137.0	-69.6	-243.3	-63.6	350.3	GLOBAL	-44.8	-38.5	29.5	-1.1	-29.1	ICHI	382.09	MAKRO	(583.49)	TASCO	1,942.0	BCP	-1,723.4
9 SCB	121.9	86.1	119.9	38.4	343.1	DELTA	-39.8	67.8	-164.1	-239.5	520.6	HANA	349.47	TU	(562.67)	SCB	1,874.3	CPN	-1,686.9
10 MAKRO	101.1	79.3	-176.9	2.5	-77.5	RATCH	-25.2	0.9	-40.4	-20.7	-43.7	EA	337.73	BBL	(411.79)	TRUEE	1,626.3	PTT	-1,661.6
11 KTB	98.3	160.2	110.6	255.5	69.5	TISCO	-25.2	49.5	-38.8	-23.3	204.2	TLI	331.11	LH	(396.93)	WHA	1,494.3	TU	-1,639.2
12 KCE	82.9	84.5	-16.5	-5.0	-6.0	TASCO	-18.1	27.0	14.5	4.6	-3.1	TCAP	323.91	ADVANC	(382.12)	INTUCH	1,393.1	BLA	-1,324.9
13 PTT	69.0	-74.8	10.4	-145.2	17.4	EGCO	-17.3	-34.8	-47.4	-12.1	-57.1	CPALL	317.43	AOT	(336.25)	JMART	1,280.5	ESSO	-1,091.3
14 TOP	64.4	87.7	36.1	107.8	56.6	IRPC	-16.9	0.0	-31.3	-4.2	-23.9	MTC	267.57	AP	(329.98)	ADVANC	1,254.9	IRPC	-1,023.5
15 BH	47.7	-0.7	79.0	-5.5	-4.5	BJC	-16.2	-48.9	-4.1	-49.7	-32.2	PTT	227.07	AWC	(325.78)	TTB	1,220.4	PTTGC	-934.8
16 HMPRO	44.6	45.9	72.7	-11.4	42.8	SITHAI	-13.3	-0.2	-0.4	-2.0	-3.4	SINGER	208.29	BJC	(301.42)	SAWAD	1,051.0	OR	-901.9
17 MINT	43.6	-105.9	-42.0	6.8	-19.6	SPALI	-11.7	-11.4	-25.3	-13.5	-6.2	OR	206.15	OSP	(300.95)	AMATA	1,040.5	BEM	-836.4
18 PSL	43.1	37.1	19.6	1.4	-3.7	ESSO	-9.6	10.4	-3.6	10.9	9.2	COM7	189.00	BEM	(284.03)	CBG	976.2	BAM	-812.6
19 TCAP	39.2	66.9	51.7	64.8	12.5	RCL	-9.3	-5.0	-26.1	-3.4	-4.7	GUNKUL	172.47	EGCO	(262.12)	TIDLOR	940.3	SPALI	-805.7
20 JMART	37.7	6.9	79.1	150.8	-289.2	AEONTS	-9.1	-48.7	-17.4	-24.3	-66.7	INTUCH	163.38	BANPU	(251.54)	TLI	788.2	RATCH	-743.8

Total Volume Shares						NVDR Shrs.					
	Buy	Sell	Total	Net	Turn.		22-May-23	% of paidup	22-May-23	% of paidup	Paid up Capital (Last)
1 24CS	58,800	111,102	169,902	-52,302	4.68	1 24CS	19,565,544	4.55	#N/A	#N/A	430,000,000
2 2S	-	23	23	-23	0.00	2 2S	7,798,486	1.42	3,092,210	0.69	549,995,954
3 7UP	153,401	96,800	250,201	56,601	4.35	3 3K-BAT	45,856	0.06	#N/A	#N/A	78,400,000
4 A5	152,401	171,000	323,401	-18,599	1.26	4 7UP	76,573,611	1.49	29,743,119	0.98	5,143,071,814
5 AAI	2,419,100	2,313,800	4,732,900	105,300	29.24	5 A	8,400	0.00	62,400	0.01	980,000,000
6 AAV	2,079,300	1,009,200	3,088,500	1,070,100	11.37	6 A5	8,251,480	0.68	800,664	0.07	1,209,384,615
7 ABM	10,000	108,400	118,400	-98,400	12.01	7 AAI	17,134,092	0.81	#N/A	#N/A	2,125,000,000
8 ABM-W1	8,500	20,000	28,500	-11,500	6.35	8 AAV	671,191,052	5.52	353,926,265	7.30	12,164,285,713
9 ACC	2,500	2,600	5,100	-100	0.20	9 ABM	5,162,645	1.29	3,268,124	1.09	400,000,000
10 ACE	652,603	1,816,000	2,468,603	-1,163,397	4.79	10 ABM-W1	1,124,529	2.25	#N/A	#N/A	49,999,917
11 ADB	125,500	20,000	145,500	105,500	45.19	11 ACAP	2,323,745	0.57	1,223,467	0.39	406,411,160
12 ADD	300	-	300	300	0.12	12 ACC	15,797,839	1.18	4,306,304	0.32	1,343,055,623
13 ADVANC	1,555,907	883,400	2,439,307	672,507	33.96	13 ACE	175,300,233	1.72	38,450,400	0.38	10,175,999,960
14 AEONTS	19,300	65,300	84,600	-46,000	31.08	14 ACG	1,339,800	0.22	211,225	0.04	600,000,000
15 AGE	113,150	122,900	236,050	-9,750	6.74	15 ADB	62,784,909	8.65	31,173,421	5.20	725,999,923
16 AH	462,200	421,401	883,601	40,799	32.43	16 ADD	1,933,008	1.21	#N/A	#N/A	160,000,000
17 AHC	-	200	200	-200	1.89	17 ADVANC	223,127,946	7.50	241,595,912	8.13	2,974,209,736
18 AIE	10,200	5,000	15,200	5,200	0.88	18 AEONTS	17,972,088	7.19	11,410,746	4.56	250,000,000
19 AIT	30,300	63,900	94,200	-33,600	8.76	19 AF	2,693,101	0.17	198,800	0.01	1,600,000,000
20 AIT-W2	13,400	-	13,400	13,400	12.36	20 AFC	189,510	0.42	19,100	0.04	45,574,266

Source : SET.OR.TH

ข้อมูลในเอกสารฉบับนี้ รวบรวมมาจากแหล่งข้อมูลที่น่าเชื่อถือ อย่างไรก็ดี บริษัทหลักทรัพย์ คิงส์ฟอร์ด จำกัด (มหาชน) ไม่สามารถที่จะยืนยันหรือรับรองความถูกต้องของข้อมูลเหล่านี้ได้ ไม่ว่าประการใด ๆ บทวิเคราะห์ในเอกสารนี้ จัดทำขึ้นโดยอ้างอิงถึงลักษณะทางวิชาการที่เกี่ยวกับหลักการวิเคราะห์ และไม่ได้เป็นการชี้แนะหรือเสนอแนะให้ซื้อหรือขายหลักทรัพย์ใด ๆ การตัดสินใจซื้อหรือขายหลักทรัพย์ใด ๆ ของผู้ลงทุน ไม่ว่าจะเกิดจากการอ่านบทความในเอกสารนี้หรือไม่ก็ตาม ล้วนเป็นผลจากการใช้วิจารณญาณของผู้ลงทุน โดยไม่มีส่วนเกี่ยวข้องกับบริษัทหลักทรัพย์ คิงส์ฟอร์ด จำกัด (มหาชน) ไม่มีการฉ้อโกง



คำแนะนำการลงทุน และความหมายของคำแนะนำการลงทุน

Stock Rating หมายถึงการให้คำแนะนำการลงทุนของบริษัท แบ่งเป็น 3 ระดับ

Buy หมายถึง ราคาพื้นฐานสูงกว่าราคาตลาด 15% หรือมากกว่า

Hold หมายถึงราคาพื้นฐานสูงกว่าราคาตลาดไม่เกิน 15% หรือต่ำกว่าราคาตลาดไม่เกิน 15 %

Sell หมายถึง ราคาพื้นฐานต่ำกว่าราคาตลาด 15% หรือมากกว่า

เอกสารฉบับนี้จัดทำขึ้นโดยบริษัทหลักทรัพย์คิงส์ฟอร์ด จำกัด (มหาชน) ข้อมูลที่ปรากฏในเอกสารฉบับนี้จัดทำโดยอาศัยข้อมูลที่จัดหาจากแหล่งที่เชื่อถือหรือควรเชื่อว่ามี ความน่าเชื่อถือ และ/หรือถูกต้อง อย่างไรก็ตามบริษัทไม่ยืนยัน และไม่รับรองถึงความครบถ้วนสมบูรณ์หรือถูกต้องของข้อมูลดังกล่าว และไม่ได้ประกันราคาหรือผลตอบแทน ของหลักทรัพย์ที่ปรากฏข้างต้น แม้ว่าข้อมูลดังกล่าวจะปรากฏข้อความที่อาจเป็นหรืออาจตีความว่าเป็นเช่นนั้นได้ บริษัทจึงไม่รับผิดชอบต่อการนำเอาข้อมูล ข้อความ ความเห็น และหรือบทสรุปที่ปรากฏในเอกสารฉบับนี้ไปใช้ไม่ว่ากรณีใดๆ ข้อมูลและความเห็นที่ปรากฏอยู่ในเอกสารฉบับนี้ได้ประสงค์จะชี้ชวน เสนอแนะ หรือจูงใจให้ลงทุน ใน หรือ ซื้อหรือขายหลักทรัพย์ที่ปรากฏในเอกสารฉบับนี้และข้อมูลมีการแก้ไขเพิ่มเติมเปลี่ยนแปลงโดยมีต้องแจ้งให้ทราบล่วงหน้า ผู้ลงทุนควรใช้ดุลยพินิจอย่างรอบคอบใน การลงทุนในหรือซื้อหรือขายหลักทรัพย์ บริษัทสงวนลิขสิทธิ์ในข้อมูลที่ปรากฏในเอกสารนี้ ห้ามมิให้ผู้ใดใช้ประโยชน์ ทำซ้ำ ดัดแปลง นำออกแสดง ทำให้ปรากฏหรือเผยแพร่ ต่อสาธารณชน ไม่ว่าด้วยประการใดๆ ซึ่งข้อมูลในเอกสารนี้ไม่ว่าทั้งหมดหรือบางส่วน เว้นแต่ได้รับอนุญาตเป็นหนังสือจากบริษัทเป็นการล่วงหน้า การกล่าว คัด หรืออ้างอิง ข้อมูลบางส่วนตามสมควรในเอกสารนี้ ไม่ว่าในบทความ บทวิเคราะห์ บทวิจัย หรือในเอกสาร หรือการสื่อสารอื่นใดจะต้องกระทำโดยถูกต้อง และไม่เป็นการก่อให้เกิดการ เข้าใจผิดหรือความเสียหายแก่บริษัท ต้องรับรู้ถึงความเป็นเจ้าของลิขสิทธิ์ในข้อมูลบริษัท และต้องอ้างอิงถึงเอกสารฉบับนี้ และวันที่ในเอกสารฉบับนี้ของบริษัทโดยชัดเจน การลงทุนในหรือซื้อหรือขายหลักทรัพย์ย่อมมีความเสี่ยง ท่านควรทำความเข้าใจอย่างถ่องแท้ต่อลักษณะของหลักทรัพย์แต่ละประเภทและควรศึกษาข้อมูลของบริษัทที่ออก หลักทรัพย์และข้อมูลอื่นใดที่เกี่ยวข้องก่อนการตัดสินใจลงทุนในหรือซื้อหรือขายหลักทรัพย์

ข้อมูลในเอกสารฉบับนี้ รวบรวมมาจากแหล่งข้อมูลที่นำเสนออย่างไว้ใจได้ บริษัทหลักทรัพย์ คิงส์ฟอร์ด จำกัด(มหาชน)ไม่สามารถที่จะยืนยันหรือรับรองความถูกต้องของข้อมูลเหล่านี้ได้ ไม่ว่าประการใดๆ บทวิเคราะห์ในเอกสารนี้ จัดทำขึ้นโดยอ้างอิง หลักเกณฑ์ทางวิชาการเกี่ยวกับหลักการวิเคราะห์ และมีได้เป็นการชี้แนะ หรือเสนอแนะให้ซื้อหรือขายหลักทรัพย์ใดๆ การตัดสินใจหรือขายหลักทรัพย์ใดๆ ของผู้อ่าน ไม่ว่าจะเกิดจากการอ่านบทความในเอกสารนี้หรือไม่ก็ตาม ล้วนเป็นผลจากการใช้ วิจารณญาณของผู้อ่าน โดยไม่มีส่วนเกี่ยวข้องกับบริษัทฯ กับ บริษัทหลักทรัพย์ คิงส์ฟอร์ด จำกัด(มหาชน) ไม่ว่ากรณีใด

Disclaimer



KINGSFORD

Thai Institute of Directors Association (IOD) – Corporate Governance Report Rating 2020 (CG Score) ข้อมูล 27 ตุลาคม 2565



AAV	AYUD	CFRESH	DRT	GLOBAL	JWD	MC	OTO	Q-CON	SEAOIL	STEC	TK	TVDH
ADVANC	BAFS	CGH	DTAC	GPI	K	MCOT	PAP	QH	SE-ED	STGT	TKN	TVI
AF	BAM	CHEWA	DUSIT	GPSC	KBANK	METCO	PCSGH	QTC	SELIC	STI	TKS	TVO
AH	BANPU	CHO	EA	GRAMMY	KCE	MFEC	PDG	RATCH	SENA	SUN	TKT	TWPC
AIRA	BAY	CIMBT	EASTW	GULF	KEX	MINT	PDJ	RBF	SENAJ	SUSCO	TMILL	U
AJ	BBIK	CK	ECF	GUNKUL	KGI	MONO	PG	RS	SGF	SUTHA	TMT	UAC
AKP	BBL	CKP	ECL	HANA	KKP	MOONG	PHOL	S	SHR	SVI	TNDT	UBIS
AKR	BCP	CM	EE	HARN	KSL	MSC	PLANB	S&J	SICT	SYMC	TNITY	UPOIC
ALLA	BCPG	CNT	EGCO	HENG	KTB	MST	PLANET	SAAM	SIRI	SYNTEC	TOA	UV
ALT	BDMS	COLOR	EPG	HMPRO	KTC	MTC	PLAT	SABINA	SIS	TACC	TOP	VCOM
AMA	BEM	COM7	ETC	ICC	LALIN	MVP	PORT	SAMART	SITHAI	TASCO*	TPBI	VGI
AMARIN	BEYOND	COMAN	ETE	ICHI	LANNA	NYCL	PPS	SAMTEL	SMP	TCAP	TQM	VIH
AMATA	BGC	COTTO	FN	III	LHFG	NEP	PR9	SAT	SNC	TEAMG	TRC	WACOAL
AMATAV	BGRIM	CPALL	FNS	ILINK	LIT	NER	PREB	SC	SONIC	TFMAMA	TRUE*	WAVE
ANAN	BIZ	CPF	FPI	LOXLEY	ILM	NKI	PRG	SCB	SORKON	THANA	TSC	WHA
AOT	BKI	CPI	FPT	IND	LPN	NOBLE	PRM	SCC	SPALI	THANI	TSR	WHAUP
AP	BOL	CPN	FSMART	INTUCH	LRH	NSI	PSH	SCCC	SPI	THCOM	TSTE	WICE
APURE	BPP	CRC	FVC	IP	LST	NVD	PSL	SCG	SPRC	THG*	TSTH	WINNER
ARIP	BRR	CSS	GC	IRC	MACO	NYT	PTG	SCGP	SPVI	THIP	TTA	XPG
ASP	BTS	DDD	GEL	IRPC	MAJOR	OISHI	PTT	SCM	SSC	THRE	TTB	ZEN
ASW	BTW	DELTA	GFPT	ITEL	MAKRO	OR	PTTEP	SCN	SSSC	THREL	TTCL	
AUCT	BWG	DEMCO	GGC	IVL	MALEE	ORI	PTTGC	SDC	SST	TIPCO	TTW	
AWC	CENEL	DOHOME	GLAND	JTS	MBK	OSP	PYLON	SEAFCO	STA	TISCO	TU	



2S	ASEFA	BYD	DITTO	HTC	KISS	MK	PB	QLT	SFT	STANLY	TMI	UMI
7UP	ASIA	CBG	DMT	HUMAN	KK	MODERN*	PICO	RCL	SGP	STC	TNL	UOBKH
ABICO	ASIAN	CEN	DOD	HYDRO	KOOL	MTI	PIMO	RICHY	SIAM	STPI	TNP	UP
ABM	ASIMAR	CHARAN	DPAINT	ICN	KTIS	NBC	PIN	RJH	SINGER	SUC	TNR	UPF
ACE	ASK	CHAYO	DV8	IFS	KUMWEL	NCAP	PJW	ROJNA	SKE	SVOA	TOG	UTP
ACG	ASN	CHG	EASON	IIG	KUN	NCH	PL	RPC	SKN	SVT	TPA	VIBHA
ADB	ATP30	CHOTI	EFORL	IMH	KWC	NDR	PLE	RT	SKR	SWC	TPAC	VL
ADD	B	CHOW	ERW	INET	KWM	NETBAY	PM	RWI	SKY	SYNEX	TPCS	VPO
AEONTS	BA	CI	ESSO	INGRS	L&E	NEX	PMTA	S11	SLP	TAE	TPIPL	VRANDA
AGE	BC	CIG	ESTAR	INSET	LDC	NINE	PPP	SA	SMART	TAKUNI	TPIPP	WGE
AHC	BCH	CITY	FE	INSURE	LEO	NATION	PPPM	SABUY	SMD	TCC	TPLAS	WIKI
AIE	BE8	CIVIL	FLOYD	IRCP	LH	NNCL	PRAPAT	SAK	SMIT	TCMC	TPS	WIN
AIT	BEC	CMC	FORTH	IT	LHK	NOVA	PRECHA	SALEE	SMT	TFG	TQR	WINMED
ALUCON	SCAP	CPL	FSS	ITD	M	NP	PRIME	SAMCO	SNNP	TFI	TRITN	WORK
AMANAH	BH	CPW	FTE	J	MATCH	NRF	PRIN	SANKO	SNP	TFM	TRT	WP
AMR	BIG	CRANE	GBX	JAS	MBAX	NTV	PRINC	SAPPE	SO	TGH	TRU	XO
APCO	BJC	CRD	GCAP	JCK	MEGA	NUSA	PROEN	SAWAD	SPA	TIDLOR	TRV	YUASA
APCS	BJCHI	CSC	GENCO	JCKH	META	NWR	PROS	SCI	SPC	TIGER	TSE	ZIGA
AQUA	BLA	CSP	GJS	JMT	MFC	OCC	PROUD	SCP	SPCG	TIPH	TVT	
ARIN	BR	CV	GTB	JR	MGT	OGC	PSG	SE	SR	TITLE	TWP	
ARROW	BRI	CWT	GYT	KBS	MICRO	ONEE	PSTC	SECURE	SRICHA	TM	UBE	
AS	BROOK	DCC	HEMP	KCAR	MILL	PACO	PT	SFLEX	SSF	TMC	UEC	
ASAP	BSM	DHOUSE	HPT	KIAT	MITSUB	PATO	PTC	SFP	SSP	TMD	UKEM	



A	B52	CCP	D	GLOCON	JMART	MATI	NC	PPM	SISB	SVH	TNH	UNIQ
A5	BEAUTY	CGD	DCON	GLORY	JSP	M-CHAI	NEWS	PRAKIT	SK	PTECH	TNPC	UPA
AI	BGT	CMAN	EKH	GREEN	JUBILE	MCS	NFC	PTL	SOLAR	TC	TOPP	UREKA
ALL	BLAND	CMO	EMC	GSC	KASET	MDX	NSL	RAM	SPACK	TCCC	TPCH	VARO
ALPHAX	BM	CMR	EP	HL	KCM	MENA	NV	ROCK	SPG	TCJ	TPOLY	W
AMC	BROCK	CPANEL	EVER	HTECH	KWI	MJD	PAF	RP	SQ	TEAM	TRUBB	WFX
APP	BSBM	CPT	F&D	IHL	KYE	MORE	PEACE	RPH	STARK	THE	TTI	WPH
AQ	BTNC	CSR	FMT	INOX	LEE	MPIC	PF	RSP	STECH	THMUI	TYCN	YGG
AU	CAZ	CTW	GIFT	JAK	LPH	MUD	PK	SIMAT	SUPER	TKC	UMS	

ช่วงคะแนน	สัญลักษณ์	ความหมาย
90 - 100		ดีเลิศ
80 - 89		ดีมาก
70 - 79		ดี
60 - 69		ดีพอใช้
50 - 59		ผ่าน
ต่ำกว่า 50	No logo given	N/A

การเปิดเผยผลการสำรวจของสมาคมส่งเสริมสถาบันกรรมการบริษัทไทย (IOD) ในเรื่องการกำกับดูแลกิจการ (Corporate Governance) นี้เป็นการดำเนินการตามนโยบายของสำนักงานคณะกรรมการกำกับหลักทรัพย์และตลาดหลักทรัพย์ โดยการสำรวจของ IOD เป็นการสำรวจและประเมินจากข้อมูลของบริษัทจดทะเบียนในตลาดหลักทรัพย์แห่งประเทศไทยและตลาดหลักทรัพย์เอ็มเอไอ ที่มีการเปิดเผยต่อสาธารณะและเป็นข้อมูลที่ผู้ลงทุนทั่วไปสามารถเข้าถึงได้ ดังนั้นผลสำรวจดังกล่าวจึงเป็นการนำเสนอในมุมมองของบุคคลภายนอกโดยไม่ได้เป็นการประเมินการปฏิบัติและมีได้มีการใช้ข้อมูลภายในในการประเมิน อนึ่ง ผลการสำรวจดังกล่าว เป็นผลการสำรวจ ณ วันที่ปรากฏในรายงานการกำกับดูแลกิจการบริษัทจดทะเบียนไทยเท่านั้น ดังนั้นผลการสำรวจจึงอาจเปลี่ยนแปลงได้ภายหลังวันดังกล่าว ทั้งนี้บริษัทหลักทรัพย์ คิงส์ฟอร์ด จำกัด (มหาชน) มิได้ยืนยันหรือรับรองถึงความถูกต้องของผลการสำรวจดังกล่าวแต่อย่างใด

ข้อมูลในเอกสารฉบับนี้ รวบรวมมาจากแหล่งข้อมูลที่เชื่อถือได้ อย่างไรก็ดี บริษัทหลักทรัพย์ คิงส์ฟอร์ด จำกัด(มหาชน)ไม่สามารถที่จะยืนยันหรือรับรองความถูกต้องของข้อมูลเหล่านี้ได้ ไม่ว่าประการใดๆ บทวิเคราะห์ในเอกสารนี้ จัดทำขึ้นโดยอ้างอิงหลักเกณฑ์ทางวิชาการเกี่ยวกับหลักการวิเคราะห์ และมีได้เป็นการชี้แนะ หรือเสนอแนะให้ซื้อหรือขายหลักทรัพย์ใดๆ การตัดสินใจซื้อหรือขายหลักทรัพย์ใดๆ ของผู้อ่าน ไม่ว่าจะเกิดจากการอ่านบทความในเอกสารนี้หรือไม่ก็ตาม ล้วนเป็นผลจากการใช้วิจารณญาณของผู้อ่าน โดยไม่มีส่วนเกี่ยวข้องกับหรือพึ่งพิงจากฝ่ายใด กับ บริษัทหลักทรัพย์ คิงส์ฟอร์ด จำกัด(มหาชน) ไม่ว่ากรณีใด

Disclaimer



KINGSFORD

Anti-Corruption Progress Indicator 2022

บริษัทจดทะเบียนที่ได้ประกาศเจตนารมณ์เข้าร่วม CAC

7UP	AMATA	BKD	CI	EP	FSMART	JKN	KWG	NOBLE	SAAM	SINGER	SUPER	TRITN	ZIGA
ABICO	AMATAV	BM	COTTO	ERW	GPI	JMART	LDC	NOK	SAPPE	SKR	SYNEX	TTA	
AF	ANAN	BROCK	DDD	ESTAR	ILINK	JMT	MAJOR	PK	SCI	SPALI	THAI	UPF	
ALT	APURE	BUI	EA	ETE	IRC	JSP	META	PLE	SE	SSP	TKS	UV	
AMARIN	B52	CHO	EFORL	EVER	J	JTS	NCL	ROJNA	SHANG	STANLY	TOPP	WIN	

บริษัทจดทะเบียนที่ได้ได้รับการรับรอง CAC

2S	BCP	CIG	EGCO	HTC	KTC	MOONG	PCSGH	PSL	SCC	SPRC	THIP	TRU	WHA
ADVANC	BCPG	CIMBT	FE	ICC	KWC	MPG	PDG	PSTC	SCCC	SRICHA	THRE	TRUE	WHAUP
AI	BGC	CM	FNS	ICHI	L&E	MSC	PDI	PT	SCG	SSF	THREL	TSC	WICE
AIE	BGRIM	CMC	FPI	IFS	LANNA	MTC	PDJ	PTG	SCN	SSSC	TIP	TSTH	WIJK
AIRA	BJCHI	COL	FPT	INET	LHFG	MTI	PE	PTT	SEAOL	SST	TIPCO	TTCL	XO
AKP	BKI	COM7	FSS	INSURE	LHK	NBC	PG	PTTEP	SE-ED	STA	TISCO	TU	ZEN
AMA	BLA	CPALL	FTE	INTUCH	LPN	NEP	PHOL	PTTGC	SELIC	SUSCO	TKT	TVD	
AMANAHA	BPP	CPF	GBX	IRPC	LRH	NINE	PL	PYLON	SENA	SVI	TMB	TVI	
AP	BROOK	CPI	GC	ITEL	M	NKI	PLANB	Q-CON	SGP	SYNTEC	TMD	TVO	
AQUA	BRR	CPN	GCAP	IVL	MAKRO	NMG	PLANET	QH	SIRI	TAE	TMILL	TWPC	
ARROW	BSBM	CSC	GEL	K	MALEE	NNCL	PLAT	QLT	SITHAI	TAKUNI	TMT	U	
ASK	BTS	DCC	GFPT	KASET	MBAX	NSI	PM	QTC	SMIT	TASCO	TNITY	UBIS	
ASP	BWG	DELTA	GGC	KBANK	MBK	NWR	PPP	RATCH	SMK	TBSP	TNL	UEC	
AYUD	CEN	DEMCO	GJS	KBS	MBKET	OCC	PPPM	RML	SMPC	TCAP	TNP	UKEM	
B	CENTEL	DIMET	GPSC	KCAR	MC	OCEAN	PPS	RM	SNC	TCMC	TNR	UOBKH	
BAFS	CFRESH	DRT	GSTEEL	KCE	MCOT	OGC	PREB	S&J	SNP	TFG	TOG	UWC	
BANPU	CGH	DTAC	GUNKUL	KGI	MFC	ORI	PRG	SABINA	SORKON	TFI	TOP	VGI	
BAY	CHEWA	DTC	HANA	KKP	MFEC	PAP	PRINC	SAT	SPACK	TFMAMA	TPA	VIH	
BBL	CHOTI	EASTW	HARN	KSL	MINT	PATO	PRM	SC	SPC	THANI	TPCORP	VNT	
BCH	CHOW	ECL	HMPRO	KTB	MONO	PB	PSH	SCB	SPI	THCOM	TPP	WACOAL	

คำชี้แจง ข้อมูลบริษัทที่เข้าร่วมโครงการแนวร่วมปฏิบัติของภาคเอกชนไทยในการต่อต้านทุจริต (Thai CAC) ของสมาคมส่งเสริมสถาบันกรรมการบริษัทไทย มี 2 กลุ่ม คือ

- ได้ประกาศเจตนารมณ์เข้าร่วม CAC
- ได้รับการรับรอง CAC

การเปิดเผยผลการประเมินดัชนีชี้วัดความคืบหน้าการป้องกันการมีส่วนเกี่ยวข้องกับการทุจริตคอร์รัปชัน (Anti-corruption Progress Indicators) ของบริษัทจดทะเบียนในตลาดหลักทรัพย์แห่งประเทศไทยซึ่งจัดทำโดยสถาบันไทยพัฒน์ เป็นการดำเนินการตามนโยบายและตามแผนพัฒนาความยั่งยืนสำหรับบริษัทจดทะเบียนของสำนักงานคณะกรรมการกำกับหลักทรัพย์และตลาดหลักทรัพย์ โดยผลการประเมินดังกล่าวของสถาบันไทยพัฒน์ อาศัยข้อมูลที่ได้รับจากบริษัทจดทะเบียนตามที่บริษัทจดทะเบียนได้ระบุในแบบแสดงข้อมูลเพื่อการประเมิน Anti-corruption ซึ่งได้อ้างอิงข้อมูลมาจากแบบแสดงรายการข้อมูลประจำปี (แบบ 56-1) รายงานประจำปี (แบบ 56-2) หรือในบุคคลภายนอก โดยมีได้เป็นการประเมินการปฏิบัติของบริษัทจดทะเบียนในตลาดหลักทรัพย์แห่งประเทศไทย และมีได้ใช้ข้อมูลภายใต้เพื่อการประเมินเนื่องจากผลการประเมินดังกล่าวเป็นเพียงผลการประเมิน ณ วันที่ปรากฏในผลการประเมินเท่านั้น ดังนั้นผลการประเมินจึงอาจเปลี่ยนแปลงได้ภายหลังจากวันดังกล่าว หรือเมื่อข้อมูลที่เกี่ยวข้องมีการเปลี่ยนแปลง ทั้งนี้ บริษัทหลักทรัพย์ คิงส์ฟอร์ด จำกัด (มหาชน) มิได้ยืนยัน ตรวจสอบ หรือรับรองความถูกต้องครบถ้วนของผลการประเมินดังกล่าวแต่อย่างใด

ข้อมูลในเอกสารฉบับนี้ รวบรวมมาจากแหล่งข้อมูลที่นำเชื่อถือ อย่างไรก็ตาม บริษัทหลักทรัพย์ คิงส์ฟอร์ด จำกัด (มหาชน) ไม่สามารถที่จะยืนยันหรือรับรองความถูกต้องของข้อมูลเหล่านี้ได้ ไม่ว่าประการใด ๆ บทวิเคราะห์ในเอกสารนี้ จัดทำขึ้นโดยอ้างอิงหลักเกณฑ์ทางวิชาการเกี่ยวกับหลักการวิเคราะห์ และมีได้เป็นการชี้แนะ หรือเสนอแนะให้ซื้อหรือขายหลักทรัพย์ใดๆ การตัดสินใจซื้อหรือขายหลักทรัพย์ใดๆ ของผู้อ่าน ไม่ว่าจะเกิดจากการอ่านบทความในเอกสารนี้หรือไม่ก็ตาม ล้วนเป็นผลจากการใช้วิจารณญาณของผู้อ่าน โดยไม่มีส่วนเกี่ยวข้องของหรือพันธมิตรใดๆ กับ บริษัทหลักทรัพย์ คิงส์ฟอร์ด จำกัด (มหาชน) ไม่ว่ากรณีใด