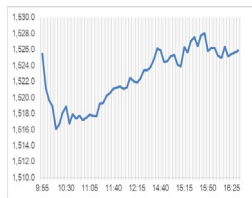


Market Comment
Saravut Tachochavalit, Analyst
 TEL : +66 (2) 088-9754
 EMAIL : Saravut.ta@rhbgroupp.com

สัญญาณรัฐบาลแห่งชาติ



Open	1,522.44
High	1,529.34
Low	1,514.70
Closed	1,525.85
Chg.	+6.73
Chg.%	+0.44
Value (mn)	46,018.47
P/E (x)	21.20
P/BV (x)	1.49
Yield (%)	3.07
Market Cap (bn)	18,712.14

Up	283
Down	200
Unchanged	165

SET 50-100 – MAI – Futures Index

	Closed	Chg.	(%)
SET 50	941.98	5.30	0.57
SET 100	2,089.19	11.65	0.56
S50_Con	936.90	5.30	0.57
MAI Index	462.68	3.99	0.87

Trading Breakdown: Daily

(Bt,m)	Buy	Sell	Net
Institution	4,480.63	3,978.24	502.39
Proprietary	4,012.69	3,796.65	216.05
Foreign	23,974.67	23,629.25	345.42
Local	13,550.47	14,614.33	-1,063.86

Trading Breakdown: Month to Date

(Bt,m)	Buy	Sell	Net
Institution	57,930.75	57,121.18	809.56
Proprietary	59,713.92	57,010.88	2,703.00
Foreign	339,961.13	352,043.76	-12,082.63
Local	214,327.03	205,756.97	8,570.05

World Markets Index

	Closed	Chg.	(%)
Dow Jones	34,463.69	-36.97	-0.11
NASDAQ	13,497.59	206.81	1.56
FTSE 100	7,257.82	-4.61	-0.06
Nikkei	31,876.93	311.29	0.99
Hang Seng	17,623.29	-327.56	-1.82

Foreign Exchange Rates

	Closed	Chg.	(%)
Baht (Onshore)	35.15	-0.06	0.18
Yen	146.24	0.02	-0.01
1Euro	1.09	0.00	0.00

Commodities

	Closed	Chg.	(%)
Oil: Brent	86.35	0.78	0.91
Oil: Dubai	87.30	1.79	2.10
Oil: Nymex	80.72	-0.53	-0.65
Gold	1,895.09	0.16	0.01
Zinc	2,270.50	9.50	0.42
BDIY Index	1,237.00	-10.00	-0.80

Source: Bloomberg

สัญญาณรัฐบาลแห่งชาติ

ตลาดหุ้นสหรัฐฯ ปิดลบ แรงหนุนจากหุ้นอินวิเดียที่ฟื้นตัวก่อนที่จะเปิดเผยผลประกอบการในวันพุธนี้ ขณะที่นักลงทุนจับตาดูการประชุมประจำปีของเฟดที่เมืองแจ๊คสันโฮลในช่วงสุดสัปดาห์นี้ ทำให้ DOW JONES, NASDAQ, S&P500 ปิด -0.11%, 1.56%, 0.69%

ตลาดหุ้นยุโรปปิดบวก แรงหนุนจากหุ้นกลุ่มพลังงานและเหมืองแร่ปรับขึ้นตามทิศทางราคาสินค้าโภคภัณฑ์ ทำให้ DAX, FTSE, CAC40, FTMIB ปิด 0.19%, -0.06%, 0.47%, 0.81%

สัญญาณราคาน้ำมันดิบ WTI ส่งมอบเดือนก.ย. ลดลง 0.65 ดอลลาร์ปิดที่ 80.72 ดอลลาร์/บาร์เรล ส่วนสัญญาณน้ำมันดิบ Brent ส่งมอบเดือนค. ลดลง 0.34 ดอลลาร์ปิดที่ 84.46 ดอลลาร์/บาร์เรล กตตันจากความกังวลว่า การชะลอตัวของเศรษฐกิจจีนจะส่งผลให้อุปสงค์น้ำมันอ่อนแอลงด้วย ในขณะที่ธนาคารกลางจีน มีมติปรับลดอัตราดอกเบี้ยเงินกู้ลูกค้าชั้นดี (LPR) ประเภท 1 ปีลง 0.10% สุรับดับ 3.45% เมื่อวานนี้ นักลงทุนมองว่าการตัดสินใจของธนาคารกลางจีนยังไม่มากพอที่จะช่วยพยุงเศรษฐกิจจีนให้ฟื้นตัวขึ้นได้ เนื่องจากกอนหนานมีรายงานยอดการปล่อยกู้ของธนาคารพาณิชย์ในเดือนก.ค. ที่ลดลงสู่ระดับต่ำสุดในรอบ 14 เดือน และดัชนีราคาผู้บริโภค (CPI) ปรับตัวลงเป็นครั้งแรก บ่งชี้ว่าเศรษฐกิจจีนกำลังเผชิญภาวะเงินฝืด

ตลาดหุ้นไทยวานนี้ปรับขึ้นในขณะที่ตลาดหุ้นภูมิภาคมีทั้งบวกและลบ ตลาดหุ้นฮ่องกงและจีนยังคงมีแรงขายออกอย่างต่อเนื่อง ฝืดหวังธนาคารกลางจีน (PBOC) มีมติปรับลดอัตราดอกเบี้ยเงินกู้ลูกค้าชั้นดี (LPR) ประเภท 1 ปี, ลง 0.10% สุรับดับ 3.45% ถือว่าปรับลดน้อยกว่าที่ตลาดคาด ซึ่งเป็นตัวชี้วัดอัตราดอกเบี้ยเงินกู้ของภาคเอกชน แต่คงอัตราดอกเบี้ย LPR ประเภท 5 ปี ไว้ที่ระดับเดิม 4.20% ซึ่งเป็นดัชนีวัดทิศทางอัตราดอกเบี้ยของภาครัฐเร็วขึ้น ซึ่งรวมถึงอัตราดอกเบี้ยเพื่อการกู้ยืมของ หนี้ไทยมีแรงซื้อกลุ่มแบงก์ การเงิน พลังงาน โรงกลั่น ค่าปลีก โรงไฟฟ้า และ EV ชานรับแนวโน้มการไหลต่นายก ในสัปดาห์ที่คาดว่าจะจบ คือ ได้นายก คนใหม่ของพรรคเพื่อไทย ซึ่งจะนำไปสู่การออกมาตรการกระตุ้นเศรษฐกิจ หลังได้ครม. ใหม่ในเดือนก.ย. นี้ เราคาดว่ามาตรการกระตุ้นเศรษฐกิจที่สำคัญ เช่น การเพิ่มรายได้ประชาชน โดยภาครัฐผลักดันนโยบายกระเป๋าเงินดิจิทัล ใช้งบประมาณ 5.6 แสนล้านบาท เรายกมองนโยบายนี้จะหนุนการบริโภคในท้องถิ่น ซึ่งจะเป็บบวกต่อหุ้นที่เชื่อมโยงกับห้างค้าปลีกต่างจังหวัด เช่น CPALL, GLOBAL, DOHOME, TNP และมีผลทางอ้อมต่อหุ้นการเงินและหุ้นอสังหาฯ ที่เน้นภูมิภาค เช่น SAWAD, MTC, NCAP, SPALI ในขณะที่การปรับขึ้นค่าแรงขั้นต่ำเรามองว่ายังเป็นแบบค่อยเป็นค่อยไป และประเด็นกัญชาทางการแพทย์จะเป็นบวกต่อหุ้น DOD, GUNKUL

ติดตามการไหลต่นายกในวันนี้ คาดว่าจะทราบผลหลังตลาดหุ้นปิดทำการ พรรคเพื่อไทยจะเสนอ นายเศรษฐา ทวีสิน เป็นแคนดิเดตนายกฯ และติดตามการกลับบ้านของคุณทักษิณ ชินวัตร เรายกมองส่วนหนึ่งเป็นกุญแจความเชื่อมั่นให้กับพรรคเพื่อไทย และว่าที่นายกฯ ของพรรคด้วย นอกจากนี้การตั้งรัฐบาลผสมเปรียบเสมือนเป็นสัญญาณของการตั้งรัฐบาลแห่งชาติ และหยุดความขัดแย้งที่มีมานานกว่า 20 ปี จะเป็น sentiment เชิงบวกให้กับตลาดได้

สภาพัฒน์ รายงานเศรษฐกิจไทยไตรมาส 2/2566 ขยายตัว 1.8% YoY ต่ำกว่าที่ตลาดคาด ครั้งแรกของปีเศรษฐกิจขยายตัว 2.2% YoY จากการส่งออกที่หดตัว และการใช้จ่ายและการลงทุนภาครัฐที่หดตัว การลงทุนภาคเอกชนขยายตัวในอัตราที่ชะลูดตัวลง แต่อย่างไรก็ตามครึ่งหลังของปีเศรษฐกิจไทย จะได้แรงส่งจากการท่องเที่ยวที่ตั้งเป้าหมายของนักท่องเที่ยวไว้ที่ 28 ล้านคน และการบริโภคภาคเอกชนที่ขยายตัวต่อเนื่อง

แนวโน้มตลาดหุ้นไทยวันนี้คาดว่า ฟื้นตัว หนี้ไทยจะได้แรงหนุนจากกระแสความคาดหวังว่าการไหลต่นายกฯ ในวันนี้ คาดว่าจะได้ข้อสรุป และเห็นการจัดตั้งรัฐบาลได้ภายในเดือนนี้ คาดว่าจะได้คณะรัฐมนตรีภายในเดือนก.ย. และเชื่อว่าพรรคเพื่อไทยในฐานะที่ดูแลเศรษฐกิจโดยตรงจะออกมาตรการกระตุ้นเศรษฐกิจ เรายกมองเป็นบวกต่อหุ้น CPALL, COM7, BJC, CRC, WHA, AMATA และหุ้นชุดที่จะได้ประโยชน์จากนโยบายเพื่อไทย

กลยุทธ์การลงทุน
 Trading: แนะนำ “เก็งกำไรเพื่อหวังผลดีดกลับ”
 โดยมีจุด Stop ที่ระดับดัชนี **1,510 จุด**

Technical Analyzer

Saravut Tachochavalit, Analyst
 TEL : +66 (2) 088 9999 Ext. 9754
 EMAIL : Saravut.ta@rhbgroup.com

SET Index

ดู

Figure 1 : SET Index daily chart



Source: RHB, Aspen

SET Index ปิดที่ 1,525.85 จุด 6.73 จุด มูลค่าการซื้อขาย 59,403 ล้านบาท เพิ่มขึ้นเมื่อเทียบกับปริมาณการซื้อขายวันก่อนหน้า โดยนักลงทุนต่างชาติขายสุทธิ 345 ล้านบาท และขายสุทธิ 131,831 ล้านบาท YTD

ระยะกลาง : SET Index อยู่ในช่วงปรับฐาน เดือนนี้ถ้ายังคงปิดต่ำกว่า 1,587 จุด ยังคงแนวโน้มปรับฐานต่อไป สำหรับทิศทางในไตรมาส 3/2566 คาดว่ากรอบของ SET จะอยู่ระหว่าง 1,450-1630 จุด แนะนำ ซื้อเมื่ออ่อนตัว สัปดาห์นี้คาดว่าแกว่งในกรอบระหว่าง 1,515-1,568 จุด แนะนำ ลงซื้อ ขึ้นขาย

ระยะสั้น : SET Index กลับมาปิดบวก แนวโน้มยังคงคาดว่าแกว่งในกรอบระหว่าง 1,500-1,545 จุด จนกว่า SET จะกลับขึ้นไปปิดเหนือระดับ 1,548 จุด เป็นอย่างน้อย จึงจะมีลุ้นต่อแถว ๆ 1,600 จุดได้ต่อไป สั้น ๆ ไม่ต่ำกว่าแนวรับแถว ๆ 1,517 จุด แนะนำ trading ต่อได้ หวังผลดีกลับได้แถว ๆ 1,540-1,545 จุดก่อน

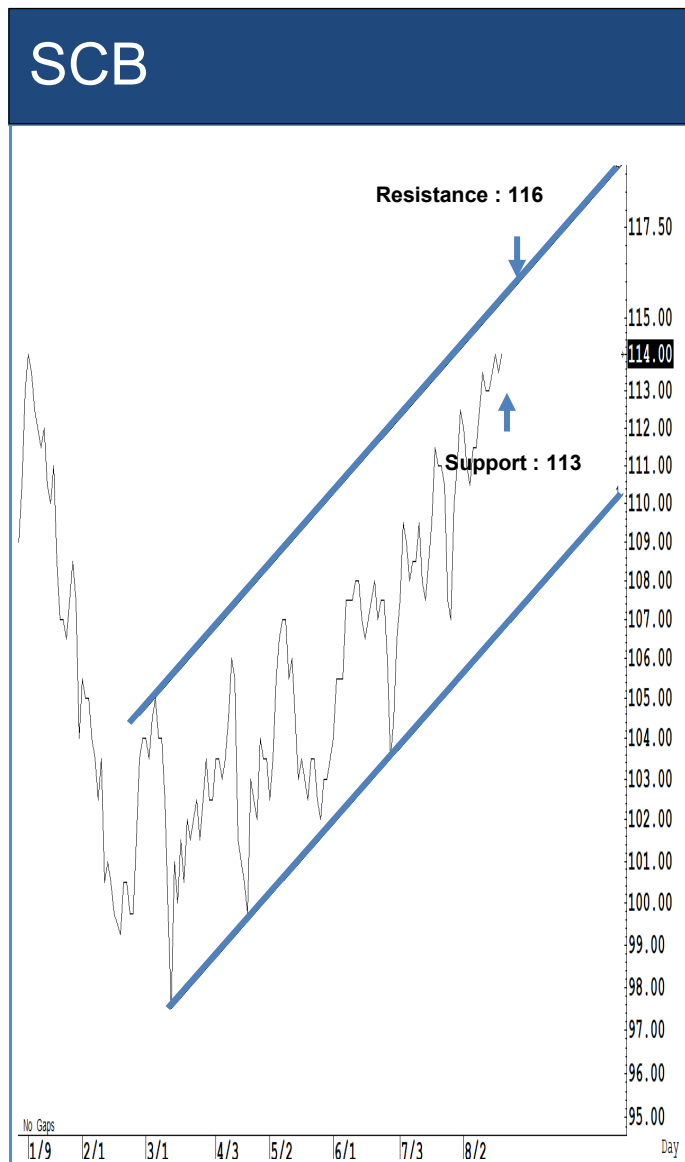
Saravut Tachochavalit, Analyst
 TEL : +66 (2) 088 9999 Ext. 9754
 EMAIL : Saravut.ta@rhbgrou.com

Trading Stocks



Source: RHB, Bloomberg

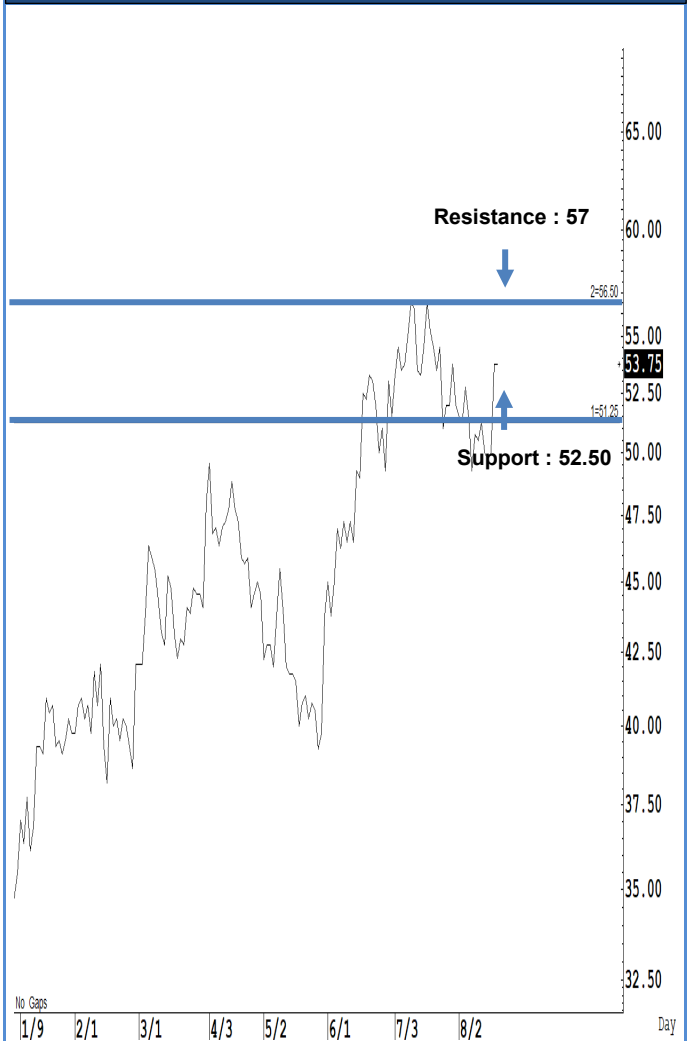
ระยะสั้นแกว่งในกรอบ sideways ระหว่าง 128-135 บาท และน่า ลงซื้อ ขึ้นขายในกรอบดังกล่าว ส่วนจุดตัดขาดทุนจะอยู่ที่ 127 บาท



Source: RHB, Bloomberg

ระยะสั้นแกว่งในกรอบ sideways up ระหว่าง 113-116 บาท และน่า ลงซื้อ ขึ้นขายในกรอบดังกล่าว ส่วนจุดตัดขาดทุนจะอยู่ที่ 112 บาท

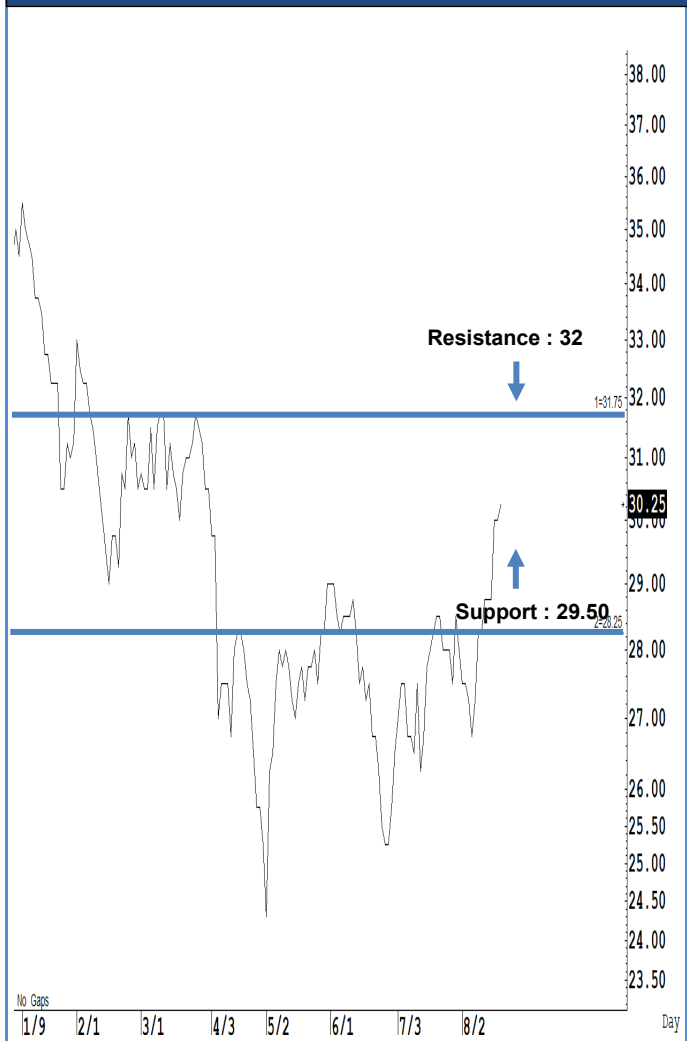
MOSHI



Source: RHB, Bloomberg

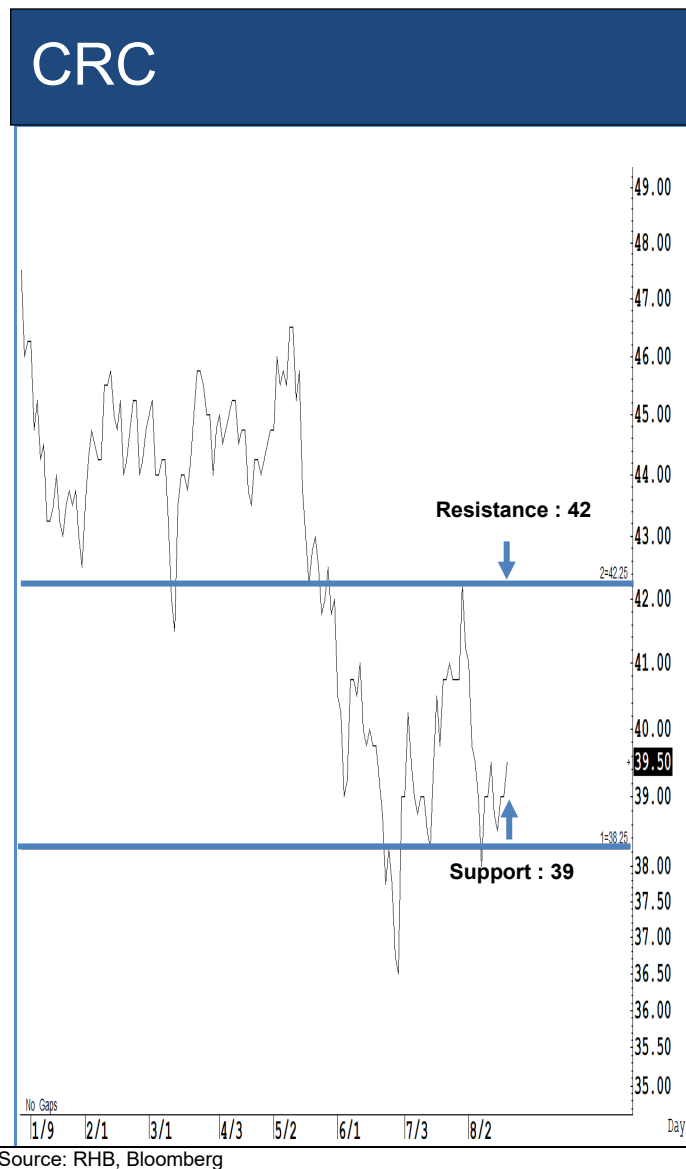
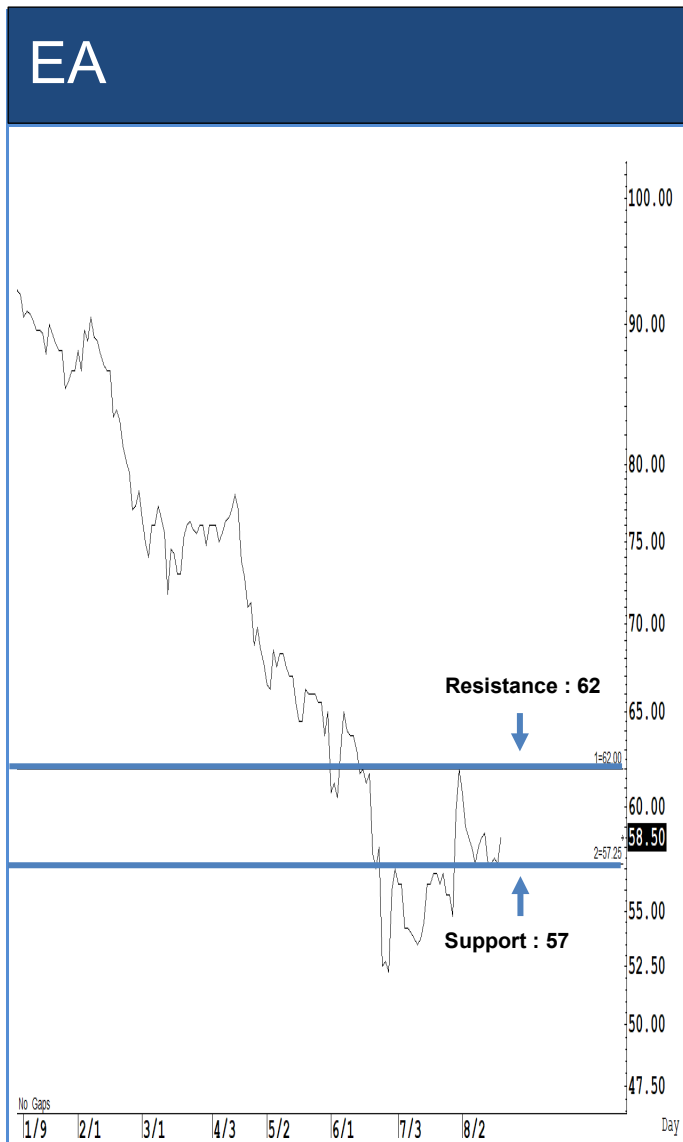
ระยะสั้นแกว่งในกรอบ **sideway** ระหว่าง 52.50-57 บาท แนะนำ ลงซื้อ ขึ้นขายในกรอบดังกล่าว ส่วนจุดตัดขาดทุนจะอยู่ที่ 52.25 บาท

COM7



Source: RHB, Bloomberg

ระยะสั้นแกว่งในกรอบ **sideway** ระหว่าง 29.50-32 บาท แนะนำ ลงซื้อ ขึ้นขายในกรอบดังกล่าว ส่วนจุดตัดขาดทุนจะอยู่ที่ 29.25 บาท



ระยะสั้นแกว่งในกรอบ **sideway** ระหว่าง 57-62 บาท แนะนำ ลงซื้อ ขึ้นขายในกรอบดังกล่าว ส่วนจุดตัดขาดทุนจะอยู่ที่ 56.75 บาท

ระยะสั้นแกว่งในกรอบ **sideway** ระหว่าง 39-42 บาท แนะนำ ลงซื้อ ขึ้นขายในกรอบดังกล่าว ส่วนจุดตัดขาดทุนจะอยู่ที่ 38.75 บาท

Key Stock News (ที่มา: ข่าวหุ้น)

ดีเอสไอจัดลอยท้อสอบต่อ จงนทิงฟอเรนซิคกลางคืน 5 บริษัทจาวทยอยให้ปากคำ สัปดาห์นี้..ตุลาฯ ปิดสำนวน STARK

กรมสอบสวนคดีพิเศษ ส่งหนังสือด่วนถึง ดีเอสไอ ขอให้ตรวจสอบ ฟอเรนซิค ต่อเนื่อง เพื่อค้นหาข้อเท็จจริงและหาตัวผู้บงการแท้จริงให้มากที่สุด วงในตั้งข้อพิพาท ดีเอสไอ ทูช โธมัส ไซเยค ทำหนังสือบอกเลิกสัญญา กับ STARK ขอหยุดทำ ฟอเรนซิค แบบกลางคืน ทั้งที่มีความสำคัญกับรูปคดี ของออบิตดีเอสไอ ล้นปีสำนวนคดีภายในเดือนตุลาคมนี้ พร้อมเรียกสอบ 5 บริษัทเพิ่ม ทั้ง STARK, PDITL, TCI, อติสรสงขลา และเอเชีย แปซิฟิก คริลลิง เอ็นจิเนียริง ช่วง สัปดาห์นี้

สม. ทิงแหล่งก๊าซแดนจิงโจ้ โยกเงินลงทุนกลุ่มอาเซียน

ปตท. สำรวจและผลิตปิโตรเลียม ทยอยขายแหล่งก๊าซฯ ใน ออสเตรเลีย ล่าสุดเซ็น สัญญาขายแปลงสัมปทาน AC/R7L (โครงการแคช-เมเปิล) หมุดทั้ง 100% อุดหนุนเสร็จสิ้น ภายในปีนี้ หวังลดค่าใช้จ่ายบริหารจัดการ พร้อมโยกเงินลงทุน เมียนมา มาเลย์ เวียดนาม และอินโดฯ ผู้บริหารมั่นใจยอดขายปิโตรเลียมปี 66 ทะลุ 4.7 แสนบาร์เรลต่อวัน

ปิดกล่องโหวตนายกวันนี้ ชูหุ้นแบงก์-ค้าปลีก-สื่อสาร

เพื่อไทย ปิดเลือกตั้งรัฐบาล 314 เสียง จาก 11 พรรคการเมือง พร้อมส่ง เศรษฐา ทวีสิน นั่งนายกรัฐมนตรี ส่วนเก้าอี้รัฐมนตรีแบ่งกันลงตัว ด้านบด.กรุงศรี พัฒนสิน มั่นใจหุ้นตอบรับเชิงบวก และกลุ่มแบงก์-ค้าปลีก-สื่อสาร ไฟฟ้า SCB, KBANK, CPAXT, DOHOME, GLOBAL, ADVANC, BE8, WHA, AMATA, STEC, GULF ล็อกเป้าดัชนีสิ้นปี 1,710 จุด

CPN ครึ่งหลังรุ่ง กำไรปีโต 15% ซื้อม้าหุ้น 81 บ.

เซ็นทรัลพัฒนา คาดผลงานครึ่งปีหลังโตไม่หยุด อานิสงส์มีโครงการใหม่เข้ามาหนุนเทียบ บวกนักท่องเที่ยวเข้ามาต่อเนื่อง หนุนยอดขายพุง มั่นใจรายได้รวมปีโต 20-30% โบกราย เซียร์ ซื้อม้าราคา 80-81 บาท คาดกำไร Q3 โต หนึ่งปีทะยาน 1.2 หมื่นล้านบาท เพิ่มขึ้น 15% จากปีก่อน

WHA จ่อปิดคดีขายที่ดิน กลุ่มอีวีเพิ่มกว่า 1 พันไร่

ซีอีโอต่อเนื่องปิดคดี ขางอัน ออโตโมบิล ล่าสุด จีวีพร ซีอีโอ WHA เผยอยู่ระหว่างเจรจายขายที่ดินแปลงใหญ่ให้กลุ่มลูกค้ายานยนต์ไฟฟ้า (EV) เพิ่ม 2-3 ราย รวมกว่า 1,000 ไร่ หนุนไตรมาส 3/66 ยอดขายที่ดินพุง 1,500 ไร่ พร้อมปรับเทียบยอดขายที่ดินปีโต 2,500 ไร่ จากเดิมตั้งไว้ 1,750 ไร่ ทุ่มงบกว่า 6,500 ล้านบาท ลุยขยายธุรกิจไทย-เวียดนาม หนุนรายได้กำไรปีนี้ออโตโมบิล

ITEL คว้านเงินใหญ่ 300 ล. ต้นครึ่งปีหลังโตพริบ 30%

อินเตอร์ลิค คว้านเงินใหญ่ กลทช. มูลค่าสูง 297 ล้านบาท มั่นใจหนุนครึ่งปีหลังโตต่อเนื่อง ทั้งปี 66 โดดตามเป้า 20-30% ล่าสุดแบงก์ล็อกแตะ 3 พันล้านบาท รั้งรายได้ปีนี้ 1 พันล้านบาท ส่วนที่เหลือทยอยรับรู้ในอีก 3-4 เดือนทยอยเข้าทำงานภาครัฐและเอกชนกว่า 4.5 พันล้านบาท พร้อมดัน บลู ชิลูชั่น เข้าตลาดฯ Q4/66 นี้

RPH ล้น Q3 โตรับไฮซีซั่นธุรกิจพ. ผู้ป่วยแน่นหนุนรายได้ปีนี้พุง 20%

RPH คาดแนวโน้มผลงานไตรมาส 3/66 เติบโต ขานรับไฮซีซั่นของธุรกิจโรงพยาบาล คาดผู้ป่วยเข้าบริการแน่นต้นอัตรารอเตียงพุง 80% ย้ำเป้าปีนี้รายได้โต 10-20% ลุยลงทุนศูนย์สุขภาพ-พ.พ.ประกันสังคม-พ.ความงาม

ธพ. ชี้อยอดใช้น้ำมันครึ่งปีแรกโต 2.7% ส่งสัญญาณเศรษฐกิจฟื้น-เร่งแก้ปัญหาดังกล่าว

กรมธุรกิจพลังงาน ทยอยลดใช้น้ำมันเชื้อเพลิงครึ่งปีแรกโต 2.7% คาดครึ่งปีหลังขยับเพิ่มอีก 2% ส่งสัญญาณเศรษฐกิจในประเทศฟื้นตัว พร้อมจับมือร่วมกับภาครัฐและเอกชนเร่งแก้ไขปัญหาดังกล่าว

HUMAN ส่งชิปปีนี้รายได้พุง 1.4 พันล้าน ธุรกิจครึ่งหลังแจ่ม! คลอดผลิตภัณฑ์-บริการใหม่ Q4

HUMAN ส่งชิปปีนี้รายได้โต 1.3-1.4 พันล้านบาทตามแผน ธุรกิจครึ่งปีหลังมีทิศทางที่ดีกว่าครึ่งปีแรก ชี Workplaze มีลูกค้าต่อเนื่อง และในไตรมาส 4/66 เตรียมส่งผลิตภัณฑ์และบริการใหม่ Benix ออกสู่ตลาด

รพท.จ่อเซ็นสัญญา 'เปรม ฤทธิฯ' งานพัฒนาพื้นที่เชิงพาณิชย์สถานีกลางบางซื่อ

การรถไฟฯ เดินหน้าปิดจ๊อบประมูลงานพัฒนาพื้นที่เชิงพาณิชย์สถานีกลางบางซื่อ คาดส่งมอบมูลค่าบิลด์ พร้อมเซ็นสัญญา เปรม ฤทธิ เอ็นจิเนียริง ได้ภายใน ก.ย.นี้ ส่วนงานพัฒนาพื้นที่เชิงพาณิชย์อีก 3 สัญญาที่เหลือเตรียมเปิดประมูลใหม่ หากไม่มีเอกชนสนใจก็พร้อมให้ เอสอาร์ที แอสเสท เข้ารับงาน

หน่วยงานการเงินแก่นีรป.ท้องถิ่น ความตกต่ำภาคอสังหาฯ ส่งผลต่อสถานะการเงิน ข้อมูลจากคอมพิวเตอร์ของทางราชการรัฐประชาชนเงินระบุว่า ผู้คุมกฎด้านการเงินของเงินในระดับรัฐบาลกลางและรัฐบาลส่วนท้องถิ่นจัดการประชุมทางวิดีโอผ่านวันศุกร์ที่ผ่านมา (18 ส.ค.) เพื่อถกอภิปรายถึงการแก้ไขปัญหาค่าความเสี่ยงด้านการเงิน

อินโดเล็งดันอีวีเป็นสองรองเงิน

รัฐบาลอินโดนีเซียใช้งานมอเตอร์ไซค์ที่เมืองจาการ์ตาเพื่อต่อยอดอุตสาหกรรมขับเคลื่อนการผลิต และจำหน่ายรถยนต์ไฟฟ้าในประเทศ ซึ่งมีขนาดของตลาดยานยนต์ใหญ่ที่สุดเมื่อเทียบกับวันออกเฉียงใต้ อย่างไรก็ตาม ผู้ซื้อในประเทศยังไม่ให้ความเชื่อมั่นอย่างเต็มร้อยต่อแผนการนี้ของรัฐบาล

สภาพัฒน์หันจิตปีนีโต 2.5-3% ส่งออกตั้งหนัก 3 กรมภาษีจ่อลดเป้าปีมเงิน

สภาพัฒน์ หัน จิตปีนีเหลือโต 2.5-3% จากเดิม 2.7-3.7% หลังส่งออกตั้งต่อเนื่อง 3 ไตรมาสติด เหตุประเทศคู่ค้าหลักยังไม่ฟื้น ด้าน 3 กรมจัดเก็บภาษีจ่อปรับเป้าการจัดเก็บฯ ให้สอดคล้องกับเศรษฐกิจที่หดตัวลง

ก.ล.ต.ฟ้องรวด 13 รายปันหุ้น SCI-GSC-ASIAN FLOYD-RP

สำนักงานคณะกรรมการกำกับหลักทรัพย์และตลาดหลักทรัพย์ (ก.ล.ต.) ขอให้พนักงานอัยการฟ้องผู้กระทำความผิด 13 ราย กรณีสร้างราคาหุ้น SCI, GSC, ASIAN, FLOYD และ RP เพื่อขอให้กำหนดมาตรการลงโทษทางแพ่งในอัตราสูงสุด โดยเรียกให้ชำระเงินรวม 25,374,681 บาท พร้อมดอกเบี้ย กำหนดระยะเวลาห้ามซื้อขายหลักทรัพย์และสัญญาซื้อขายล่วงหน้า และห้ามเป็นกรรมการหรือผู้บริหาร (แล้วแต่กรณี)

TTB รุกประกันรถ ชิงเค้กลาดฯ เบ้าขาย 4 แสนคันปีนี้

แบงก์ทหารไทยธนชาติ (TTB) ผัน บมจ.ธนชาตประกันภัย จัดแคมเปญสำหรับลูกค้าคนพิเศษ เพียงเปลี่ยนมาใช้ประกันรถยนต์ประเภท 1 รับส่วนลดค่าเบี้ยฯ ในปีต่ออายุ จากกรมธรรม์เดิมสูงสุด 10% พร้อมปักธงเป็นอันดับหนึ่งในตลาดประกันภัยรถยนต์ช่องทางของธนาคาร ตั้งเป้าประกันภัยรถยนต์ 4 แสนคัน ในปีนี้

ONEAM เล็งออกทริกเกอร์ หนุนไทยเป้ากำไร 6% ใน 6 เดือน รั้งบ.ใหม่

บลจ.อรรถ (ONEAM) เตรียมออกทริกเกอร์หนุนไทย เป้าหมายทำผลตอบแทน 6% ภายใน 6 เดือน หากดัชนีปรับฐานลงมาแตะที่ระดับ 1,420 จุด ขณะนี้ได้มีการจดทะเบียนรอจัดตั้งกองทุนมูลค่า 1,000 ล้านบาท ไว้เรียบร้อยแล้ว ยังคงมีมุมมองเชิงบวกต่อหุ้นไทยหลังจัดตั้งรัฐบาล

UOBAM ขายกองทุนหุ้นไทย บันกำไรผ่านสัญญาอนุพันธ์

บลจ.ยูโอบี (UOBAM) เปิดขายกองทุนหุ้นไทยเพื่อเพิ่มโอกาสในการสร้างผลตอบแทนจากสัญญาอนุพันธ์ในรูปแบบของสัญญาออปชั่นหรือออร์แรนตี ภายใต้ชื่อ กองทุนเปิด ยูเอ็นแอดี ไทย อีควิตี้ คอมเพล็กซ์ รีเทิร์น ฟันด์ 1Y1 (UTEQC1Y1) เปิดเสนอขายถึงวันที่ 30 ส.ค.นี้

XPG ไร่เอื้อยเป้าเงินดิจิทัล ชี รัฐทำจริงมีบล็อกเชนรองรับอยู่แล้ว

บมจ.เอ็กซ์สปริง แคมปีโตล (XPG) ยืนยันไม่สวนเกี่ยวกับนโยบายกระเป๋าเงินดิจิทัลตามที่ถูกกล่าวอ้าง เนื่องจากนโยบายกระเป๋าเงินดิจิทัลดังกล่าว รัฐบาลสามารถดำเนินการได้เองโดยตรงผ่านระบบบล็อกเชน ไม่จำเป็นต้องพึ่งพาตัวกลางหรือบริษัทเอกชนใดๆ

BLS คัด 12 หุ้นเด่น กำไรงามนำลงทุน GULF-SCB นำทีม

บล.บัวหลวง มองภาพรวมกำไร บจ. ไตรมาส 3/66 โต 20% YoY หลังไตรมาส 1-2 โดนกดดันจากราคาพลังงาน ชู กลุ่มนิคมฯ-สื่อ-ท่องเที่ยว-โรงพยาบาล-ยานยนต์-พลังงาน-แบงก์ ได้แก่ WHA, AMATA, PLANB, ERW, BH, GULF, CBG, BBL, SCB, COM7, BEM และ CPN

อมลิสันส่งสินเชื่อดี EV ตบ.ต่ำ 3.745% ดันพอร์ต

ธนาคารอมลิสัน ร่วมมือ สมาคมยานยนต์ไฟฟ้าไทย ออกสินเชื่อดี GSB EV Supply Chain ชู ดอกเบี้ยต่ำ 3.745% ต่อปี หนุนผู้ประกอบการยานยนต์ EV และ Supply Chain เข้าถึงแหล่งทุน

CardX เดินหน้าเรือธง บักเป้าปี 69 กำไร 6-8 พันล. ROE พุง 10-20%

บ.คาร์ด เอกซ์ (CardX) ในกลุ่มธุรกิจเอสซีบี เอกซ์ (SCB) บักถง บัน ROE ภายในปี 69 และ 10-20% กำไรโต 6-8 พันล้านบาท ทุ่มเงิน 2 พันล้านบาทลุยพัฒนาระบบเทคโนโลยี สร้างประสิทธิภาพให้กับองค์กรมีความแข็งแกร่ง พร้อมเข้าตลาดฯ ได้ภายในปี 69

ข้อมูลธุรกรรมขายชอร์ต (Short Sales)

	Symbol (21 Aug'23)	Volume (Shares)	Value (Baht)	% Short Sale Volume Comparing with Main Board	% Short Sale Value Comparing with Main Board
1	PTT	5,974,800	215,092,800.00	12.28	12.28
2	BDMS	7,325,200	205,643,225.00	10.06	10.07
3	ADVANC-R	674,000	148,475,000.00	11.79	11.77
4	CPALL	2,185,000	136,088,025.00	7.77	7.74
5	CPALL-R	2,113,100	132,224,075.00	7.52	7.52
6	ADVANC	525,200	115,849,600.00	9.19	9.19
7	KBANK-R	780,600	100,825,600.00	4.81	4.82
8	AOT	1,301,300	91,809,450.00	13.82	13.82
9	EA-R	1,526,900	88,941,500.00	12.49	12.47
10	BDMS-R	3,157,900	88,421,250.00	4.33	4.33
11	PTTEP-R	550,100	87,724,650.00	9.24	9.21
12	GULF	1,699,200	82,025,725.00	7.67	7.6
13	CPN-R	1,221,000	80,537,275.00	17.74	17.72
14	HANA-R	1,325,700	79,269,175.00	7.85	7.82
15	TOP	1,338,300	69,913,650.00	13.4	13.38
16	BANPU-R	8,032,200	69,744,345.00	6.15	6.12
17	BH	263,900	69,065,900.00	8.76	8.78
18	PTTEP	430,600	68,888,250.00	7.23	7.23
19	DELTA-R	650,800	65,250,350.00	7.95	7.92
20	SCC-R	200,800	62,715,800.00	12.71	12.7
21	KBANK	469,400	60,565,900.00	2.89	2.89
22	GULF-R	1,196,300	58,048,000.00	5.4	5.38
23	LH-R	6,914,100	57,732,830.00	18.93	18.93
24	PTT-R	1,557,200	56,059,200.00	3.2	3.2
25	GLOBAL-R	3,022,000	54,162,190.00	17.01	17.09
26	BANPU	6,127,600	53,115,595.00	4.69	4.66
27	CRC-R	1,233,200	48,884,950.00	10.75	10.77
28	IVL-R	1,560,100	47,228,550.00	23.99	23.96
29	PTTGC-R	1,287,200	46,877,825.00	9.25	9.25
30	CBG	603,800	46,589,025.00	10.4	10.38
31	PTTGC	1,273,800	46,414,450.00	9.16	9.16
32	MINT	1,368,400	44,950,325.00	11.22	11.26
33	TU-R	3,331,600	44,572,940.00	14.89	14.9
34	TOP-R	837,500	43,823,575.00	8.38	8.39
35	STEC-R	3,404,100	39,147,960.00	11.05	11.05
36	COM7	1,252,500	37,622,925.00	12.9	12.88
37	BH-R	141,800	37,007,600.00	4.7	4.7
38	JMART-R	1,858,900	36,959,670.00	6.63	6.59
39	MTC-R	928,200	36,098,650.00	9.23	9.19
40	MEGA-R	840,300	35,665,925.00	23.92	23.9
41	TU	2,647,400	35,349,620.00	11.83	11.82
42	TIDLOR	1,543,700	32,687,750.00	2.54	2.53
43	TISCO-R	317,600	31,601,200.00	13.52	13.5
44	JMT	726,200	31,302,550.00	8.36	8.35
45	CENDEL	713,900	30,268,675.00	12.18	12.15
46	CRC	752,700	29,808,150.00	6.56	6.57

Source: SETSMART

ข้อมูลแบบรายงานการเปลี่ยนแปลงการถือหลักทรัพย์และสัญญาซื้อขายล่วงหน้าของผู้บริหาร (แบบ 59)

ชื่อบริษัท	ชื่อผู้บริหาร	ประเภทหลักทรัพย์	วันที่ได้มา/ จำหน่าย	จำนวน	ราคา	วิธีการได้มา/ จำหน่าย
QLT	นาย กิตติ พัวถาวรสกุล	หุ้นสามัญ	18/08/2566	50,900	4.35	ซื้อ
SELIC	นาย เอก สุวัฒน์พิมพ์	หุ้นสามัญ	16/08/2566	10,000	2.27	ซื้อ
SUPER	นาย จอมทรัพย์ โลจายะ	หุ้นสามัญ	17/08/2566	4,000,000	0.48	ซื้อ
SUPER	นาย จอมทรัพย์ โลจายะ	หุ้นสามัญ	17/08/2566	500,000	0.49	ซื้อ
SUPER	นาย จอมทรัพย์ โลจายะ	หุ้นสามัญ	18/08/2566	6,000,000	0.48	ซื้อ
SAPPE	นาย อเนก ลากสุขสถิต	หุ้นสามัญ	18/08/2566	100,000	88.25	ขาย
ECL	นาย จาตุรงค์ โพธิ์รักษ์	หุ้นสามัญ	16/08/2566	935,700	1.58	ซื้อ
BOFFICE	นาง ประไพร์ บุรี	หน่วยทรัสต์	18/08/2566	50,000	6.81	ซื้อ
24CS	นาย สันติ มณีวงศ์	หุ้นสามัญ	18/08/2566	1,264,100	1.7	ขาย
TTB	นาย สุทธิกานต์ รุ่งศรีทอง	หุ้นสามัญ	17/08/2566	1,400,000	-	โอน
BLC	นาย สุวิทย์ งามภูพันธ์	หุ้นสามัญ	17/08/2566	200,000	4.91	ซื้อ
BANPU	นาย เมธี เอื้ออภิญญกุล	หุ้นสามัญ	21/08/2566	646,000	8.7	ซื้อ
BANPU	นาย สินนธ์ ว่องกุลกิจ	ใบสำคัญแสดงสิทธิที่จะ ซื้อหุ้น	16/08/2566	275,000	1.22	ซื้อ
BANPU	นาย สินนธ์ ว่องกุลกิจ	ใบสำคัญแสดงสิทธิที่จะ ซื้อหุ้น	18/08/2566	120,000	0.88	ซื้อ
BGT	นาง นันทริกา ชันช้อย	หุ้นสามัญ	18/08/2566	10,000	0.96	ซื้อ
BGT	นาย นพดล ธรรมวัฒน์นะ	หุ้นสามัญ	18/08/2566	21,800	0.96	ซื้อ
PG	นาง กิตยาภรณ์ ชัยถาวรเสถียร	หุ้นสามัญ	18/08/2566	7,000	8	ซื้อ
PRINCE	นาย สาธิต วิทยากร	หุ้นสามัญ	21/08/2566	1,148,600	4.31	ซื้อ
PCC	นาย กิตติ สัมฤทธิ์	หุ้นสามัญ	18/08/2566	398,400	3.17	ซื้อ
PEACE	นาย พิสิฐ ปัญจคุณภรณ์	หุ้นสามัญ	18/08/2566	5,000	3.92	ซื้อ
PEACE	นาย พิสิฐ ปัญจคุณภรณ์	หุ้นสามัญ	18/08/2566	50,000	3.9	ซื้อ
PSG	นาย เดวิด แวน ดาว	หุ้นสามัญ	18/08/2566	400,000,000	0.82	ขาย
PACO	นาย สมชาย เลิศขจรกิตติ	หุ้นสามัญ	18/08/2566	40,000	2.02	ซื้อ
PACO	นาย สมชาย เลิศขจรกิตติ	หุ้นสามัญ	18/08/2566	18,800	2	ซื้อ
PERM	นาย ชูชีพ ยงวงศ์ไพบูลย์	หุ้นสามัญ	15/08/2566	50,000	0.92	ซื้อ
UVAN	นาย สันติ สวณยศ	หุ้นสามัญ	21/08/2566	40,000	8.5	ขาย
KUN	นาง ประวีรัตน์ เทวอักษร	หุ้นสามัญ	17/08/2566	78,100	1.94	ซื้อ
STA	นาย วิชญ์พล สิ้นเจริญกุล	หุ้นสามัญ	18/08/2566	20,000	13	ซื้อ
STA	นาย วิชญ์พล สิ้นเจริญกุล	หุ้นสามัญ	18/08/2566	60,000	13.1	ซื้อ
SKR	นาย เสนีย์ กระจ่างศรี	หุ้นสามัญ	17/08/2566	15,000	10.6	ขาย
SKY	นาย รัช ดันตนนันตา	หุ้นสามัญ	03/08/2566	20,000	28.5	ขาย
ILM	นาย ณตินัยน์ ยุทธพัฒน์ศักดิ์	หุ้นสามัญ	17/08/2566	20,000	21.9	ขาย
STC	นาย สุรสิทธิ์ ชัยตระกุลทอง	หุ้นสามัญ	17/08/2566	46,000	0.69	ซื้อ

Source: www.sec.or.th

ข้อมูลแบบรายงานการเปลี่ยนแปลงการถือหลักทรัพย์และสัญญาซื้อขายล่วงหน้าของผู้บริหาร (แบบ 59) ต่อ

ชื่อบริษัท	ชื่อผู้บริหาร	ประเภทหลักทรัพย์	วันที่ได้มา/ จำหน่าย	จำนวน	ราคา	วิธีการได้มา/ จำหน่าย
STC	นาย สุรสิทธิ์ ชัยตระกูลทอง	หุ้นสามัญ	18/08/2566	34,600	0.7	ซื้อ
ALT	นาง ปรีญาภรณ์ ตั้งเผ่าศักดิ์	หุ้นสามัญ	17/08/2566	19,000	1.9	ซื้อ
HMPRO	นาย พรวุฒิ สารสิน	หุ้นกู้ที่มีอนุพันธ์แฝง	18/08/2566	20,000	13.5	ซื้อ

Source: www.sec.or.th

แบบรายงานการได้มาหรือจำหน่ายหลักทรัพย์ของกิจการ (แบบ 246-2)
(Corporate Share Trade)

หลักทรัพย์	ชื่อผู้ได้มา/ จำหน่าย	วิธีการ	ประเภท หลักทรัพย์	% ก่อน ได้มา/ จำหน่าย	% ได้มา/ จำหน่าย	% หลัง ได้มา/ จำหน่าย	วันที่ได้มา/ จำหน่าย	% ก่อน ได้มา/ จำหน่าย (กลุ่ม)	% ได้มา/ จำหน่าย (กลุ่ม)	% หลัง ได้มา/ จำหน่าย (กลุ่ม)
TIPH	กองทุนบำเหน็จ บำนาญข้าราชการ	จำหน่าย	หุ้น	5.0036	0.0336	4.97	17/08/2566	5.0036	0.0336	4.97

Source: www.sec.or.th

กำหนดการประชุมคณะกรรมการนโยบายการเงิน (กนง.) ประจำปี 2566

ครั้งที่	วันแถลงผลการประชุม กนง.
1	พุธที่ 25 ม.ค.2566 (ปรับขึ้นดอกเบี้ย 0.25% ต่อปี จาก 1.25% เป็น 1.50% ต่อปี)
2	พุธที่ 29 มี.ค.2566 (ปรับขึ้นดอกเบี้ย 0.25% ต่อปี จาก 1.50% เป็น 1.75% ต่อปี)
3	พุธที่ 31 พ.ค.2566 (ปรับขึ้นดอกเบี้ย 0.25% ต่อปี จาก 1.75% เป็น 2.00% ต่อปี)
4	พุธที่ 2 ส.ค.2566 (ปรับขึ้นดอกเบี้ย 0.25% ต่อปี จาก 2.00% เป็น 2.25% ต่อปี)
5	พุธที่ 27 ก.ย.2566
6	พุธที่ 29 พ.ย.2566

ที่มา : ธนาคารแห่งประเทศไทย

ข้อมูลต่างชาติซื้อขาย NVDR

(ณ วันที่ 21 สิงหาคม 2566)

NVDR TOP 5 BUY

ชื่อหลักทรัพย์	ซื้อ (ล้านบาท)	ขาย (ล้านบาท)	รวม (ล้านบาท)	สุทธิ (ล้านบาท)	มูลค่าการซื้อขายทั้งหมด (ล้านบาท)	สัดส่วนการซื้อขาย ผ่าน NVDR (%)
KBANK	852.47	390.45	1,242.92	462.02	2,099.05	29.61
TIDLOR	416.14	119.46	535.6	296.67	1,302.42	20.56
PTT	448.15	322.25	770.39	125.9	1,751.54	21.99
CPALL	591.26	480.39	1,071.64	110.87	1,773.35	30.22
HANA	299.33	198.83	498.16	100.5	1,013.31	24.58

NVDR TOP 5 SELL

ชื่อหลักทรัพย์	ซื้อ (ล้านบาท)	ขาย (ล้านบาท)	รวม (ล้านบาท)	สุทธิ (ล้านบาท)	มูลค่าการซื้อขายทั้งหมด (ล้านบาท)	สัดส่วนการซื้อขาย ผ่าน NVDR (%)
KTB	323.34	580.38	903.72	-257.1	1,109.19	40.74
PTTEP	207.01	347.66	554.67	-140.7	952.67	29.11
CRC	86.92	213.93	300.85	-127	453.8	33.15
AOT	127.5	246.22	373.72	-118.7	664.53	28.12
ADVANC	295.92	390.21	686.13	-94.29	1,261.12	27.2

Source: www.settrade.com

หลักทรัพย์ที่เข้าข่ายมาตรการกำกับการซื้อขาย
(Cash Balance)

(ณ วันที่ 22 สิงหาคม 2566)

ระดับ 1: ห้ามคำนวณวงเงินซื้อขาย และ Cash Balance

หลักทรัพย์ในประเทศ	หลักทรัพย์ต่างดาว	ระดับ	ชื่อเต็ม	วันที่เริ่มต้น	วันที่สิ้นสุด
CMO	CMO-F		บริษัท ซีเอ็มไอ จำกัด (มหาชน)	21 ส.ค. 2566	08 ก.ย. 2566

ระดับ 2: ห้าม Net settlement, ห้ามคำนวณวงเงินซื้อขาย และ Cash Balance

หลักทรัพย์ในประเทศ	หลักทรัพย์ต่างดาว	ระดับ	ชื่อเต็ม	วันที่เริ่มต้น	วันที่สิ้นสุด

ระดับ 3: หยุดพักการซื้อขายในวันทำการแรก , ห้าม Net Settlement , ห้ามคำนวณวงเงินซื้อขายและ Cash Balance

หลักทรัพย์ในประเทศ	หลักทรัพย์ต่างดาว	ระดับ	ชื่อเต็ม	วันที่เริ่มต้น	วันที่สิ้นสุด

Source: www.set.or.th

หมายเหตุ

เมื่อหุ้นสามัญเข้ามาตรการให้หลักทรัพย์อื่นของบจ. และหลักทรัพย์ที่มีการอ้างอิงหลักทรัพย์ของบจ. เข้ามาตรการกำกับการซื้อขายด้วย (ยกเว้น DW) โดย

- Cash Balance หมายความว่า สมาชิกต้องดำเนินการให้ลูกค้าซื้อหลักทรัพย์ด้วยบัญชี cash balance เท่านั้น โดยลูกค้าต้องวางเงินสดไว้ล่วงหน้ากับสมาชิกเต็มจำนวนก่อนซื้อหลักทรัพย์
 - ห้ามคำนวณวงเงินซื้อขาย หมายความว่า ห้ามสมาชิกใช้หลักทรัพย์เป็นหลักประกันในการคำนวณเป็นวงเงินซื้อขายหลักทรัพย์ (ในทุกประเภทบัญชี)
 - ห้าม Net settlement หมายความว่า ห้ามสมาชิกหักลบราคาซื้อกับราคาขายหลักทรัพย์เดียวกันในวันเดียวกัน (ซื้อและขายหลักทรัพย์เดียวกันในวันเดียวกัน ค่าขายคืนเป็นวงเงินในวันทำการถัดไป)
- ทั้งนี้ มาตรการกำกับการซื้อขาย มีปัจจัยที่ใช้ในการพิจารณา คือ อัตราหมุนเวียนการซื้อขาย (Turnover ratio) มูลค่าการซื้อขาย และราคาซื้อขาย ที่ไม่สอดคล้องกับปัจจัยพื้นฐาน เช่น P/E Ratio เป็นต้น

Economic Calendar – Thailand

Date Time	Event	Period	Survey	Actual	Prior	Revised
08/18/2023 14:30	Foreign Reserves	Aug-11	--	--	\$218.5b	--
08/18/2023 14:30	Forward Contracts	Aug-11	--	--	\$31.3b	--
08/18/2023 08/24	Car Sales	Jul	--	--	64440	--
08/21/2023 09:30	GDP SA QoQ	2Q	1.20%	--	1.90%	--
08/21/2023 09:30	GDP YoY	2Q	3.00%	--	2.70%	--
08/23/2023 08/28	Customs Exports YoY	Jul	--	--	-6.40%	--
08/23/2023 08/28	Customs Imports YoY	Jul	--	--	-10.30%	--
08/23/2023 08/28	Customs Trade Balance	Jul	--	--	\$58m	--
08/25/2023 11:30	Bloomberg Aug. Thailand Economic Survey					
08/25/2023 14:30	Foreign Reserves	Aug-18	--	--	--	--
08/25/2023 14:30	Forward Contracts	Aug-18	--	--	--	--
08/25/2023 08/30	Mfg Production Index ISIC NSA YoY	Jul	--	--	-5.24%	--
08/28/2023 08/30	Capacity Utilization ISIC	Jul	--	--	59.12	--
08/31/2023 14:00	BoP Current Account Balance	Jul	--	--	\$1449m	--
08/31/2023 14:30	Exports YoY	Jul	--	--	-5.90%	--
08/31/2023 14:30	Exports	Jul	--	--	\$24673m	--
08/31/2023 14:30	Imports YoY	Jul	--	--	-9.60%	--
08/31/2023 14:30	Imports	Jul	--	--	\$22656m	--
08/31/2023 14:30	Trade Balance	Jul	--	--	\$2018m	--
08/31/2023 14:30	BoP Overall Balance	Jul	--	--	-\$2708m	--
09/01/2023 07:30	S&P Global Thailand PMI Mfg	Aug	--	--	50.7	--
09/01/2023 14:30	Business Sentiment Index	Aug	--	--	49.3	--
09/01/2023 14:30	Foreign Reserves	Aug-25	--	--	--	--
09/01/2023 14:30	Forward Contracts	Aug-25	--	--	--	--
09/05/2023 10:30	CPI Core YoY	Aug	--	--	0.86%	--
09/05/2023 10:30	CPI NSA MoM	Aug	--	--	-0.01%	--
09/05/2023 10:30	CPI YoY	Aug	--	--	0.38%	--
09/07/2023 09/13	Consumer Confidence	Aug	--	--	55.6	--
09/07/2023 09/13	Consumer Confidence Economic	Aug	--	--	50.3	--
09/08/2023 14:30	Foreign Reserves	Sep-01	--	--	--	--
09/08/2023 14:30	Forward Contracts	Sep-01	--	--	--	--
09/15/2023 14:30	Foreign Reserves	Sep-08	--	--	--	--
09/15/2023 14:30	Forward Contracts	Sep-08	--	--	--	--
09/18/2023 09/24	Car Sales	Aug	--	--	--	--
09/22/2023 14:30	Foreign Reserves	Sep-15	--	--	--	--
09/22/2023 14:30	Forward Contracts	Sep-15	--	--	--	--
09/23/2023 09/28	Customs Exports YoY	Aug	--	--	--	--
09/23/2023 09/28	Customs Imports YoY	Aug	--	--	--	--
09/23/2023 09/28	Customs Trade Balance	Aug	--	--	--	--
09/26/2023 09/29	Mfg Production Index ISIC NSA YoY	Aug	--	--	--	--
09/26/2023 09/30	Capacity Utilization ISIC	Aug	--	--	--	--
09/27/2023 14:00	BoT Benchmark Interest Rate	Sep-27	--	--	2.25%	--
09/29/2023 14:00	BoP Current Account Balance	Aug	--	--	--	--
09/29/2023 14:30	Exports YoY	Aug	--	--	--	--
09/29/2023 14:30	Foreign Reserves	Sep-22	--	--	--	--
09/29/2023 14:30	Exports	Aug	--	--	--	--

Source: Bloomberg

RHB Guide to Investment Ratings

- Buy:** Share price may exceed 10% over the next 12 months
Trading Buy: Share price may exceed 15% over the next 3 months, however longer-term outlook remains uncertain
Neutral: Share price may fall within the range of +/- 10% over the next 12 months
Take Profit: Target price has been attained. Look to accumulate at lower levels
Sell: Share price may fall by more than 10% over the next 12 months
Not Rated: Stock is not within regular research coverage

Investment Research Disclaimers

RHB has issued this report for information purposes only. This report is intended for circulation amongst RHB and its affiliates' clients generally or such persons as may be deemed eligible by RHB to receive this report and does not have regard to the specific investment objectives, financial situation and the particular needs of any specific person who may receive this report. This report is not intended, and should not under any circumstances be construed as, an offer or a solicitation of an offer to buy or sell the securities referred to herein or any related financial instruments.

This report may further consist of, whether in whole or in part, summaries, research, compilations, extracts or analysis that has been prepared by RHB's strategic, joint venture and/or business partners. No representation or warranty (express or implied) is given as to the accuracy or completeness of such information and accordingly investors should make their own informed decisions before relying on the same.

This report is not directed to, or intended for distribution to or use by, any person or entity who is a citizen or resident of or located in any locality, state, country or other jurisdiction where such distribution, publication, availability or use would be contrary to the applicable laws or regulations. By accepting this report, the recipient hereof (i) represents and warrants that it is lawfully able to receive this document under the laws and regulations of the jurisdiction in which it is located or other applicable laws and (ii) acknowledges and agrees to be bound by the limitations contained herein. Any failure to comply with these limitations may constitute a violation of applicable laws.

All the information contained herein is based upon publicly available information and has been obtained from sources that RHB believes to be reliable and correct at the time of issue of this report. However, such sources have not been independently verified by RHB and/or its affiliates and this report does not purport to contain all information that a prospective investor may require. The opinions expressed herein are RHB's present opinions only and are subject to change without prior notice. RHB is not under any obligation to update or keep current the information and opinions expressed herein or to provide the recipient with access to any additional information. Consequently, RHB does not guarantee, represent or warrant, expressly or impliedly, as to the adequacy, accuracy, reliability, fairness or completeness of the information and opinion contained in this report. Neither RHB (including its officers, directors, associates, connected parties, and/or employees) nor does any of its agents accept any liability for any direct, indirect or consequential losses, loss of profits and/or damages that may arise from the use or reliance of this research report and/or further communications given in relation to this report. Any such responsibility or liability is hereby expressly disclaimed.

Whilst every effort is made to ensure that statement of facts made in this report are accurate, all estimates, projections, forecasts, expressions of opinion and other subjective judgments contained in this report are based on assumptions considered to be reasonable and must not be construed as a representation that the matters referred to therein will occur. Different assumptions by RHB or any other source may yield substantially different results and recommendations contained on one type of research product may differ from recommendations contained in other types of research. The performance of currencies may affect the value of, or income from, the securities or any other financial instruments referenced in this report. Holders of depositary receipts backed by the securities discussed in this report assume currency risk. Past performance is not a guide to future performance. Income from investments may fluctuate. The price or value of the investments to which this report relates, either directly or indirectly, may fall or rise against the interest of investors.

This report may contain comments, estimates, projections, forecasts and expressions of opinion relating to macroeconomic research published by RHB economists of which should not be considered as investment ratings/advice and/or a recommendation by such economists on any securities discussed in this report.

This report does not purport to be comprehensive or to contain all the information that a prospective investor may need in order to make an investment decision. The recipient of this report is making its own independent assessment and decisions regarding any securities or financial instruments referenced herein. Any investment discussed or recommended in this report may be unsuitable for an investor depending on the investor's specific investment objectives and financial position. The material in this report is general information intended for recipients who understand the risks of investing in financial instruments. This report does not take into account whether an investment or course of action and any associated risks are suitable for the recipient. Any recommendations contained in this report must therefore not be relied upon as investment advice based on the recipient's personal circumstances. Investors should make their own independent evaluation of the information contained herein, consider their own investment objective, financial situation and particular needs and seek their own financial, business, legal, tax and other advice regarding the appropriateness of investing in any securities or the investment strategies discussed or recommended in this report.

This report may contain forward-looking statements which are often but not always identified by the use of words such as "believe", "estimate", "intend" and "expect" and statements that an event or result "may", "will" or "might" occur or be achieved and other similar expressions.

Such forward-looking statements are based on assumptions made and information currently available to RHB and are subject to known and unknown risks, uncertainties and other factors which may cause the actual results, performance or achievement to be materially different from any future results, performance or achievement, expressed or implied by such forward-looking statements. Caution should be taken with respect to such statements and recipients of this report should not place undue reliance on any such forward-looking statements. RHB expressly disclaims any obligation to update or revise any forward-looking statements, whether as a result of new information, future events or circumstances after the date of this publication or to reflect the occurrence of unanticipated event

The use of any website to access this report electronically is done at the recipient's own risk, and it is the recipient's sole responsibility to take precautions to ensure that it is free from viruses or other items of a destructive nature. This report may also provide the addresses of, or contain hyperlinks to, websites. RHB takes no responsibility for the content contained therein. Such addresses or hyperlinks (including addresses or hyperlinks to RHB own website material) are provided solely for the recipient's convenience. The information and the content of the linked site do not in any way form part of this report. Accessing such website or following such link through the report or RHB website shall be at the recipient's own risk.

This report may contain information obtained from third parties. Third party content providers do not guarantee the accuracy, completeness, timeliness or availability of any information and are not responsible for any errors or omissions (negligent or otherwise), regardless of the cause, or for the results obtained from the use of such content. Third party content providers give no express or implied warranties, including, but not limited to, any warranties of merchantability or fitness for a particular purpose or use. Third party content providers shall not be liable for any direct, indirect, incidental, exemplary, compensatory, punitive, special or consequential damages, costs, expenses, legal fees, or losses (including lost income or profits and opportunity costs) in connection with any use of their content.

The research analysts responsible for the production of this report hereby certifies that the views expressed herein accurately and exclusively reflect his or her personal views and opinions about any and all of the issuers or securities analysed in this report and were prepared independently and autonomously. The research analysts that authored this report are precluded by RHB in all circumstances from trading in the securities or other financial instruments referenced in the report, or from having an interest in the company(ies) that they cover.

The contents of this report is strictly confidential and may not be copied, reproduced, published, distributed, transmitted or passed, in whole or in part, to any other person without the prior express written consent of RHB and/or its affiliates. This report has been delivered to RHB and its affiliates' clients for information purposes only and upon the express understanding that such parties will use it only for the purposes set forth above. By electing to view or accepting a copy of this report, the recipients have agreed that they will not print, copy, videotape, record, hyperlink, download, or otherwise attempt to reproduce or re-transmit (in any form including hard copy or electronic distribution format) the contents of this report. RHB and/or its affiliates accepts no liability whatsoever for the actions of third parties in this respect.

The contents of this report are subject to copyright. Please refer to Restrictions on Distribution below for information regarding the distributors of this report. Recipients must not reproduce or disseminate any content or findings of this report without the express permission of RHB and the distributors.

The securities mentioned in this publication may not be eligible for sale in some states or countries or certain categories of investors. The recipient of this report should have regard to the laws of the recipient's place of domicile when contemplating transactions in the securities or other financial instruments referred to herein. The securities discussed in this report may not have been registered in such jurisdiction. Without prejudice to the foregoing, the recipient is to note that additional disclaimers, warnings or qualifications may apply based on geographical location of the person or entity receiving this report.

The term "RHB" shall denote, where appropriate, the relevant entity distributing or disseminating the report in the particular jurisdiction referenced below, or, in every other case, RHB Investment Bank Berhad and its affiliates, subsidiaries and related companies.

RESTRICTIONS ON DISTRIBUTION

Malaysia

This report is issued and distributed in Malaysia by RHB Investment Bank Bhd. The views and opinions in this report are our own as of the date hereof and is subject to change. If the Financial Services and Markets Act of the United Kingdom or the rules of the Financial Conduct Authority apply to a recipient, our obligations owed to such recipient therein are unaffected. RHB Investment Bank Bhd has no obligation to update its opinion or the information in this report.

Thailand

This report is issued and distributed in the Kingdom of Thailand by RHB Securities (Thailand) PCL, a licensed securities company that is authorised by the Ministry of Finance, regulated by the Securities and Exchange Commission of Thailand and is a member of the Stock Exchange of Thailand. The Thai Institute of Directors Association has disclosed the Corporate Governance Report of Thai Listed Companies made pursuant to the policy of the Securities and Exchange Commission of Thailand. RHB Securities (Thailand) PCL does not endorse, confirm nor certify the result of the Corporate Governance Report of Thai Listed Companies.

Indonesia

This report is issued and distributed in Indonesia by PT RHB Sekuritas Indonesia. This research does not constitute an offering document and it should not be construed as an offer of securities in Indonesia. Any securities offered or sold, directly or indirectly, in Indonesia or to any Indonesian citizen or corporation (wherever located) or to any Indonesian resident in a manner which constitutes a public offering under Indonesian laws and regulations must comply with the prevailing Indonesian laws and regulations.

Singapore

This report is issued and distributed in Singapore by RHB Bank Berhad (Singapore branch) which is a holder of a full bank licence and an exempt capital markets services licence and financial adviser regulated by the Monetary Authority of Singapore. RHB Bank Berhad (Singapore branch) may distribute reports produced by its respective foreign entities, affiliates or other foreign research houses pursuant to an arrangement under Regulation 32C of the Financial Advisers Regulations. Where the report is distributed in Singapore to a person who is not an Accredited Investor, Expert Investor or an Institutional Investor, RHB Bank Berhad (Singapore branch) accepts legal responsibility for the contents of the report to such persons only to the extent required by law. Singapore recipients should contact RHB Bank Berhad (Singapore branch) in respect of any matter arising from or in connection with the report.

United States

This report was prepared by RHB is meant for distribution solely and directly to "major" U.S. institutional investors as defined under, and pursuant to, the requirements of Rule 15a-6 under the U.S. Securities and Exchange Act of 1934, as amended (the "Exchange Act") via a registered U.S. broker-dealer as appointed by RHB from time to time. Accordingly, any access to this report via Bursa Marketplace or any other Electronic Services Provider is not intended for any party other than "major" US institutional investors (via a registered U.S broker-dealer), nor shall be deemed as solicitation by RHB in any manner. RHB is not registered as a broker-dealer in the United States and currently has not appointed a U.S. broker-dealer. Additionally, RHB does not offer brokerage services to U.S. persons. Any order for the purchase or sale of all securities discussed herein must be placed with and through a registered U.S. broker-dealer as appointed by RHB from time to time as required by the Exchange Act Rule 15a-6. For avoidance of doubt, RHB reiterates that it has not appointed any U.S. broker-dealer during the issuance of this report. This report is confidential and not intended for distribution to, or use by, persons other than the recipient and its employees, agents and advisors, as applicable. Additionally, where research is distributed via Electronic Service Provider, the analysts whose names appear in this report are not registered or qualified as research analysts in the United States and are not associated persons of any registered U.S. broker-dealer as appointed by RHB from time to time and therefore may not be subject to any applicable restrictions under Financial Industry Regulatory Authority ("FINRA") rules on communications with a subject company, public appearances and personal trading. Investing in any non-U.S. securities or related financial instruments discussed in this research report may present certain risks. The securities of non-U.S. issuers may not be registered with, or be subject to the regulations of, the U.S. Securities and Exchange Commission. Information on non-U.S. securities or related financial instruments may be limited. Foreign companies may not be subject to audit and reporting standards and regulatory requirements comparable to those in the United States. The financial instruments discussed in this report may not be suitable for all investors. Transactions in foreign markets may be subject to regulations that differ from or offer less protection than those in the United States.

Please refer to the following link ([RHB Research Conflict Disclosures - Aug 2023](#)) and the Disclosure of Conflict of Interest in each of the research reports provided in this email for more details.

Kuala Lumpur		Singapore	
RHB Investment Bank Bhd Level 3A, Tower One, RHB Centre Jalan Tun Razak Kuala Lumpur Malaysia Tel : +(60) 3 9280 8888 Fax : +(60) 3 9200 2216		RHB Bank Berhad (Singapore branch) 90 Cecil Street #04-00 RHB Bank Building Singapore 069531	
Jakarta		Bangkok	
PT RHB Sekuritas Indonesia Revenue Tower, 11th Floor, District 8 - SCBD Jl. Jendral Sudirman Kav 52-53 Jakarta 12190 Indonesia Tel : +6221 509 39 888 Fax : +6221 509 39 777		RHB Securities (Thailand) PCL 10th Floor, Sathorn Square Office Tower 98, North Sathorn Road, Silom Bangrak, Bangkok 10500 Thailand Tel : +(66) 2 088 9999 Fax : +(66) 2 088 9799	
สำนักงานใหญ่		สาขาที่ 1 สาขาหาดใหญ่	สาขาที่ 2 สาขาปิ่นเกล้า
เลขที่ 98 อาคารสาทรสแควร์ ออฟฟิศ ทาวเวอร์ ชั้นที่ 8,10 ถนนสาทรเหนือ แขวงสีลม เขตบางรัก กรุงเทพมหานคร 10500 Tel: +66(0)2-862-9999 Fax: +66(0)2-108-0999		127 – 129 ถนนศรีภูวนารถ ตำบลหาดใหญ่ อำเภอหาดใหญ่ จังหวัดสงขลา 90110 Tel: +66-74-891-999 Fax: +66-(0)74-891-924	เลขที่ 7/129 – 221 อาคารศูนย์การค้าเซ็นทรัลพลาซ่า ปิ่นเกล้า ชั้น 19 ถนนบรมราชชนนี แขวงอรุณอัมรินทร์ เขตบางกอกน้อย กรุงเทพมหานคร 10700 Tel:+66(0)2-828-1555 Fax: +66-(0)2-828-1500
สาขาที่ 3 สาขาวิภาวดีรังสิต	สาขาที่ 4 สาขาเชียงใหม่	สาขาที่ 5 สาขาจะเข้เจ็ทรา	
เลขที่ 89/1 อาคารเกษมทรัพย์ ชั้น 1 ถนนวิภาวดีรังสิต 314/1 หมู่ที่ 5 ต.สันทรายน้อย อ.สันทราย จ.เชียงใหม่ แขวงจอมพล เขตจตุจักร กรุงเทพมหานคร 10900 Tel:+66(0)2-035-9000 Fax:+66-(0)2-631-9099	50210 Tel: +66-(0)52-00-4999 Fax:+66-(0)5200-4998	เลขที่ 20 ถนนสุวินทวงศ์ ตำบลหน้าเมือง อำเภอเมืองจะเข้เจ็ทรา จังหวัดจะเข้เจ็ทรา 24000 Tel: +66(0)3302-1999 Fax: +66(0)2-3851-3435	