



Set Index Data

Open	1,665.60		
High	1,667.99		
Low	1,656.50		
Closed	1,659.48		
Chg.	-9.15		
%Chg.	-0.55		
Value (mn)	55,186.82		
P/E(x)	19.06	Up	523
P/BV(x)	1.64	Unchanged	457
Yield (%)	2.46	Down	1,018
Market Cap (mn)	20,352.66		

SET 50 -100 - MAI - Futures Index

	Closed	Chg	(%)
SET 50	991.27	-6.49	-0.65
SET 100	2,230.34	-14.22	-0.63
S50_CON	988.80	-8.10	-0.81
MAI Index	573.11	-3.88	-0.67

Trading Breakdown : Daily

(Bt,m)	Buy	Sell	Net
Institution	4,814.41	3,652.26	1,162.15
Broker Port	4,293.00	3,691.24	601.76
Foreign	26,295.46	30,573.72	-4,278.26
Customer	19,703.37	17,189.02	2,514.35

Trading Breakdown : Month to Date

(Bt,m)	Buy	Sell	Net
Institution	76,174.20	65,536.75	10,637.45
Broker Port	74,006.68	71,771.52	2,235.16
Foreign	472,821.15	502,532.80	-29,711.65
Customer	383,245.18	366,406.19	16,838.99

World Markets Index

	Closed	hg.	(%)
Dow Jones	33,045.09	-84.50	-0.26
NASDAQ	11,507.07	14.77	0.13
FTSE100	7,930.63	-47.12	-0.59
Nikkei	27,104.32	-368.78	-1.34
Hang Seng	20,423.84	-105.65	-0.51

Commodity

	Closed	Chg.	(%)
Oil: Brent	80.30	0.02	0.02
Oil: Nymex	73.94	0.04	0.05
Gold	1,826.04	0.22	0.01
ZINC	3,133.00	58.50	1.90
BDIY Index	674.00	80.00	13.47

Cash Balanc

6 ก.พ. - 24 ก.พ. 2566	MASTER
7 ก.พ. - 27 ก.พ. 2566	SDC, SDC-WI
20 ก.พ. - 10 มี.ค. 2566	MTW, NTSC

Analysts

Apichai Raomanachai	No. 002939
Nopporn Chaykaew	No. 043964
Nattawat Poosunthornsri	No. 087077

Market Wrap-Up

- SET วันที่ 22 ก.พ.66 ปิด -9.15 จุด อยู่ที่ 1,659.48 จุด มูลค่าการซื้อขาย 55,186.82 ลบ. ต่างชาติขาย 4,278 ลบ. สถาบันซื้อ 1,162 ลบ. พอร์ตโบรกซื้อ 601 ลบ. NVDR มียอดขายสุทธิอยู่ที่ 1,849 ลบ. มี ยอดซื้อสุทธิในหุ้น CPALL, BANPU, TESCO, HANA, BH และ มี ยอดขายสุทธิ KBANK, PTTEP, TOP, SCC, PTTGC มูลค่า Short Sales อยู่ที่ระดับ 6,518 ลบ. หุ้นที่มีปริมาณ Short สูงคือ UNIQ-R, YGG, CV โดยนักลงทุนต่างประเทศมีสถานะ Short ใน Index Futures จำนวน 48,240 สัญญา ยอดสะสมตั้งแต่ต้นปีต่างชาติ Short สุทธิรวม 172,547 สัญญา นักลงทุนต่างชาติขายพันธบัตรจำนวน 364 ลบ.
- ตลาดหุ้นสหรัฐ DJIA -0.26%, S&P500 -0.16%, Nasdaq +0.13% กลุ่มอสังหา -1.02%, พลังงาน -0.80% ปรับลดลงตาม WTI -3.20% ขณะที่กลุ่มวัสดุ +0.67%, สินค้าฟุ่มเฟือย +0.52% หลังรายงาน Fed Minutes ก.พ. คณะกรรมการเฟดส่วนใหญ่หนุนปรับขึ้นดอกเบี้ยต่อ เพื่อคุมเงินเฟ้อให้กลับสู่ระดับเป้าหมายที่ 2% ตลาดหุ้นยุโรป Stoxx600 -0.33% จากแรงขายกลุ่มทรัพยากร -2.1%, พลังงาน -1.3% หลังสินค้าโภคภัณฑ์ปรับลดลง

Market View

- ตลาดหุ้นสหรัฐวันนี้ชะลอตัว หลัง Fed Minutes 1 ก.พ. หนุนปรับขึ้นดอกเบี้ยต่อ เพื่อกดดันเงินเฟ้อสหรัฐลดลงอย่างชัดเจน หลังตลาดแรงสหรัฐมีสัญญาณดีแต่เห็นควรชะลอการปรับขึ้นดอกเบี้ยที่ครั้งละ 0.25% ส่งผลให้ Nasdaq +0.13% ขณะที่ US Bond Yield 10 ปี ชะลอตัวเล็กน้อยอยู่ที่ 3.92% โดยวันศุกร์ติดตาม US PCE ม.ค. คาด +5.0% YoY ไม่เปลี่ยนแปลงจาก ธ.ค. แต่ ม.ค. คาด +0.50% & ธ.ค. 0.10% MoM ส่วนวันนี้ติดตาม GDP สหรัฐ Q4/65 ครั้งที่ 2 คาด +2.9% QoQ เท่ากับรายงานครั้งแรก และจำนวนผู้ขอรับสวัสดิการว่างงานรายสัปดาห์คาดเพิ่มขึ้น 200,000 & สัปดาห์ก่อน 194,000 ราย ส่วนตลาดหุ้นยุโรปวันนี้ปรับลดลง จากแรงขายกลุ่มทรัพยากร นำโดยริโอ ทินโต -3.6% หลังรายงานกำไรไป 65 -38% โดยตลาดยังกังวลอุปสงค์สินค้าโภคภัณฑ์จะลดลง จากผลกระทบเศรษฐกิจโลกชะลอตัว ขณะที่รายงาน CPI เยอรมัน ม.ค. +8.7% & ธ.ค. +8.1% YoY เนื่องจากราคาอาหาร & พลังงานอยู่ระดับสูง ส่งผลให้ ECB จำเป็นต้องปรับดอกเบี้ยในการประชุม 16 มี.ค. โดยตลาดคาด ECB ต้องปรับดอกเบี้ย Refinance ขึ้นไปที่ 3.50% จากปัจจุบันที่ 3.00% ผังเอเชียวันนี้ MSCI Asia Pacific X. Japan -0.91% จากความกังวลเฟดอาจปรับขึ้นดอกเบี้ยขึ้นไป 5.30% ใน มิ.ย. นี้ ส่งผลลบต่อ Fund Flow ในตลาดเกิดใหม่ โดยพุ่งนี้ติดตามประธาน BOJ คนใหม่ คาซึฮิโตะ อิฮาระ เขาสภาฯ ญี่ปุ่น เพื่อติดตามแนวทางว่าจะเปลี่ยนแปลง ม.หนุสหภาพคล่อง , ม.หนุ Bond Yield Curve 10 ปี +/-0.50% หรือไม่ สำหรับดัชนี SET วันนี้ -0.55% ปริมาณการซื้อขาย 5.5 หมื่น ลบ. ต่างชาติขาย 4.27 พัน ลบ. รายย่อยซื้อ 2.5 พัน ลบ. สถาบันซื้อ 1.1 พัน ลบ. โดยมีแรงขายจากกลุ่มธนาคาร -1.13% จากความกังวล ธ.พ.จะไม่ต่ออายุ ม.ปรับโครงสร้างระยะยาว ซึ่งผอมผืนการจัดขึ้นลูกหนี้ถ่วงสินนี้ อาจส่งผลให้ NPL ปรับสูงขึ้น ส่วนกลุ่มพลังงาน -1.05% ตามราคาน้ำมันดิบ หลังอุปสงค์น้ำมันยังชะลอตัว ขณะที่กลุ่มทองเที่ยว, คาปิลิก, รพ. ปรับขึ้นรับรายงานกำไร Q4/65 มีสัญญาณฟื้นตัวดี QoQ หลังการเปิดประเทศรับนักท่องเที่ยวต่างชาติ ตลาดยังขาดปัจจัยบวกใหม่หนุนระหว่างรอรายงาน US PCE ในสุดสัปดาห์นี้

Daily Strategy

- คาดดัชนี SET ปรับฐานในกรอบแนวรับ 1,650 - 1,655 แนวต้าน 1,670 โดย Fund Flow ต่างชาติชะลอระหว่างรอประเมินเงินเฟ้อสหรัฐ & ยุโรป และรอรายงานกำไร บจ. แนะนำทยอยซื้อกลุ่มคาปิลิก CPALL, BJC, CPN/ ทองเที่ยว ERW, MINT, CENTEL / รพ. BH, BDMS
- AU* (ซื้อ / ราคาเป้าหมาย IAA Consensus 13.70 บาท) กำไรสุทธิ 4Q65 อยู่ที่ 36 ล้านบาท +8% QoQ, +173% YoY หนุนจากสถานการณ์ Covid-19 ที่คลี่คลาย และการเพิ่มจำนวนสาขา ส่งผลให้ยอดขายเพิ่มขึ้นทั้งในส่วนของการ After you และการขายสินค้า/วัตถุดิบร้าน Mikka cafe ขณะที่อัตรากำไรขั้นต้นเพิ่มขึ้น YoY มาอยู่ที่ 63% แต่ลดลง QoQ จากการออกเมนูที่มีต้นทุนสูง รวมแล้วมี 65 มีกำไรสุทธิ 118 ล้านบาท ฟื้นตัวเด่น ส่วนแนวโน้มมี 66 มีแผนเปิดสาขาใหม่มากขึ้น ชุดเชยในช่วง Covid โดยในช่วง 1H66 จะเปิด After You 3 สาขา และ AU Marketplace 8 สาขา ส่วนร้าน Mikka cafe จะเพิ่มอีก 41 สาขา ให้ได้ 150 สาขา ส่งผลให้บริษัทตั้งเป้ารายได้โต 25% YoY สู่ระดับ 1.2 พันล้านบาท ส่วนกำไรสุทธิทางขยายตัวขึ้นต่อเนื่องตามกฎบริโภคนในประเทศและนักท่องเที่ยวต่างชาติที่เพิ่มขึ้น ตลาดประเมินกำไรปี 66 รว 185 ล้านบาท (+56% YoY) และจะกลับเข้าสู่ระดับก่อน Covid ในปีหน้า
- AMATA* (ซื้อ / ราคาเป้าหมาย Bloomberg Consensus 24.50 บาท) ประเมินภาพการดำเนินงานในปี 65 และปี 66 จะฟื้นตัวต่อเนื่องจากการกลับมาเจรจาเกี่ยวกับลูกค้าต่างชาติได้อีกครั้ง หลังการระบอบของ Covid-19 รวมไปถึงการการตั้งฐานการผลิตกลุ่มยานยนต์ไฟฟ้า (EV) ในไทย โดย เบื้องต้น AMATA* ตั้งเป้ายอดขายที่ต้นปี 66 ไว้ที่ 1,100 ไร่ (เติบโตราว +10% จากเป้าปี 65 ที่ 1,000 ไร่) ซึ่งคาดว่าจะยอดขายปี 66 จะมาจากเวียดนาม 400-500 ไร่ ซึ่งมีที่ดินพร้อมขายแล้ว และยอดขายที่ต้นปีมีขลบุรีไม่ต่ำกว่า 200 ไร่ รวมถึงระยะยาว 500 ไร่ ทั้งนี้ตลาดคาดว่าในปี 65 และ 66 กำไรปกติ (ปี 65 มีกำไรพิเศษราว 580 ลบ.) ของ AMATA* จะอยู่ที่ระดับ 1,606 ลบ. (+53% YoY) และ 1,706 ลบ. (+6% YoY) ตามลำดับ



Daily Key Factors

Oil Update(-) WTI เม.ย. -\$2.41 อยู่ที่ \$73.95/บาร์เรล Brent เม.ย. -\$2.45 อยู่ที่ \$80.60/บาร์เรล กังวลหากเฟดปรับขึ้นดอกเบี้ยมากเกินไป จะกระทบต่อเศรษฐกิจและอุปสงค์น้ำมันชะลอตัว เห็นวันนี้ติดตาม EIA จะรายงานสต็อกน้ำมันสหรัฐสัปดาห์ที่ผ่านมาคาดเพิ่มขึ้น 1 ล.บาร์เรล

Gold Update(-) Comex Gold เม.ย. -\$1.00 อยู่ที่ \$1,841.50/ออนซ์ ถูกกดดันจาก Dollar Index แข็งค่า +0.39% อยู่ที่ 104.5801 ขณะที่ Fed Minutes ส่งสัญญาณปรับขึ้นดอกเบี้ยต่อ

Fund Flow(-) Fund Flow ต่างชาติในตลาด TIP วานนี้ ขายสุทธิ -139.7 ล้านดอลลาร์สหรัฐ ขายหุ้นไทย -123.57 ล.ดอลลาร์สหรัฐ ขายหุ้นอินโด -2.50 ล.ดอลลาร์สหรัฐ ขายหุ้นฟิลิปปินส์ -13.63 ล.ดอลลาร์สหรัฐ

- (0) ค่าเงินบาทเข้าอ่อนค่าอยู่ที่ 34.65 บาท/ดอลลาร์สหรัฐ
- (+) ดัชนี BDI +80 จุด อยู่ที่ 674
- (0) ผลตอบแทนพันธบัตรสหรัฐ 10 ปี ลดลงอยู่ที่ 3.92 %
- (-) BitCoin เข้านี้ -0.99% อยู่ที่ 24,160 ดอลลาร์สหรัฐ
- (-) API รายงานสต็อกน้ำมันสหรัฐสัปดาห์ที่ผ่านมาเพิ่มขึ้น 9.89 ล.บาร์เรล

Economic Calendar

ในประเทศ

- 17 ก.พ. สภาพัฒนา แถลงตัวเลข GDP ไตรมาส 4/65
- 28 ก.พ. ธปท. รายงานภาวะเศรษฐกิจไทย
- สัปดาห์ที่ 4 ส.อ.ท. แถลงยอดการผลิตและส่งออกรถยนต์ รถจักรยานยนต์และชิ้นส่วนยานยนต์
- สศอ. แถลงดัชนีผลผลิตอุตสาหกรรม
- สศค. รายงานภาวะเศรษฐกิจการคลัง, ภาวะเศรษฐกิจภูมิภาค, ดัชนีเชื่อมั่นอนาคตเศรษฐกิจภูมิภาค

ต่างประเทศ

- 20 ก.พ. CN อัตราดอกเบี้ยเงินกู้ลูกค้าชั้นดีของธนาคาร PBoC
- US วันหยุด - วันคล้ายวันเกิดของวอชิงตัน
- 21 ก.พ. US ยอดขายบ้านมือสอง (Existing Home Sales) (ม.ค.)
- 23 ก.พ. EU ดัชนีราคาผู้บริโภค (CPI) (ปีต่อปี) (ม.ค.)
- US รายงานการประชุมของ FOMC
- US ดัชนีจีดีพี (ไตรมาส 4)
- US สินค้าคงคลังน้ำมันดิบ
- US จำนวนคนที่ยื่นขอรับสวัสดิการว่างงานครั้งแรก
- 24 ก.พ. US ดัชนีราคาดัชนีการบริโภคส่วนบุคคล (PCE Price Index) (ม.ค.)
- US ยอดขายบ้านใหม่ (ม.ค.)

Theme Strategy

- Theme หนุนเด่นปี 2566 ต้อนรับนักท่องเที่ยวต่างชาติฟื้นตัว
- (1) กลุ่มท่องเที่ยวและสินค้าการ ได้แก่ CENTEL*, ERW*, MINT*, SHR*, VRANDA*, SPA*
 - (2) กลุ่มขนส่งและบริการ ได้แก่ AOT, AAV, BA*, BAFS*, PTG*, BEM*
 - (3) กลุ่มการอุปโภคบริโภค ได้แก่ CPALL, MAKRO*, GLOBAL*, HMPRO*, DOHOME*, CPN*, CRC, COM7*, BEAUTY*, KAMART*, KISS*, ICHI*, CBG*, SAPPE*, SNNP*
 - (4) กลุ่ม ร.พ.อิงผู้ป่วยต่างชาติ (นักท่องเที่ยวตะวันตก / จีน) ได้แก่ BDMS, BH*, EKH*, PR9*
 - (5) กลุ่มสื่อออนไลน์ (เพิ่มตามจำนวน Eyeball) ได้แก่ PLANB*, VGI*
 - (6) กลุ่มธนาคารพาณิชย์ (ปรับขึ้นดอกเบี้ย สินเชื่อขยายตัว) ได้แก่ BBL, KBANK, KTB*, KKP*
 - (7) กลุ่มอสังหาฯ - นิคมอุตสาหกรรม (นักลงทุนจีน / ลงทุน EV ใน EEC) ได้แก่ BRI*, ORI*, NOBLE*, AMATA*, ROJNA*, WHA*
 - (8) กลุ่มโรงไฟฟ้า (SPP ปรับขึ้น Ft) ได้แก่ BGRIM*, GPSC*

**หนุนแนะนำเชิงกลยุทธ์ที่ยังไม่อยู่ใน Coverage ของฝ่ายวิจัย

Asset Allocation: Equity 50% Fixed Income 30% Alternative Investment etc. Gold 10% Cash 10%

Today Fundamental Research: -

Monthly Portfolio February 2023: AOT, KTB*, BEM*, CENTEL*, ICHI*, AAV



BDMS กำไร 1.3 หมื่นล้าน พระรามเก้าโตสนั่น 128% โบรคฯ คาดงบปี 66 พุ่งต่อรับผู้ป่วยไทย-ตปท.ทะลัก! BDMS พอร์มแจ้! ประกาศงบปี 65 กำไรสุทธิ 12,606 ล้านบาท เพิ่มขึ้น 59% และมีรายได้ 92,968 ล้านบาท เพิ่มขึ้น 23% รับอานิสงส์รายได้ผู้ป่วยไทย-ต่างชาติทะลัก! พร้อมจ่ายปันผลหุ้นละ 0.30 บาท ขึ้น XD 8 มี.ค. และจ่าย 24 เม.ย.นี้ โบรคฯเชียร์ "ซื้อ" เป้าราคา 33.90 บาท คาดกำไรปี 66 โต 14,017 ล้านบาท ฟาก PR9 (รพ.พระรามเก้า) เจง ปี 65 กำไรสุทธิ 567 ล้านบาท โต 128% หลังคนไทย-ต่างชาติพุ่ง โภจรายได้ 4,150 ล้านบาท โต 37% จ่ายปันผลหุ้นละ 0.29 บาท ขึ้น XD 2 พ.ค. และจ่าย 19 พ.ค.นี้ ลั่นเป้าปีนี้รายได้ 4,600 ล้านบาท พุ่ง 12% รุกขยายตลาด CLMV(ชาวหุ้น)

READY เหนือจาง 105% ลั่นรายได้ปีนี้โต 2 หลัก READY โชว์พอร์มดีราคาปิด 15 บาท เหนือจาง 105% ผู้บริหารมั่นใจรายได้บริษัทปีนี้โตระดับตัวเลขสองหลัก กลุ่มลูกค้าใหม่และเก่าเข้าใช้บริการแพลตฟอร์มการตลาดดิจิทัลเพียบ มองไตรมาส 1/66 ติดต่อเนื่อง ทรัพย์สินประเมินผลกำไรปี 66-67 โตเฉลี่ยกว่า 26.1%(ชาวหุ้น)

JTS ปิดเหมืองฯ BROOK งบสะอาด "จัสติน เทคโนโลยี โซลูชั่น" (JTS) ปี 65 พลิกขาดทุน 105 ล้านบาท จากปี 64 ที่มีกำไรสุทธิ 221 ล้านบาท เหตุต้นทุนเหมืองขุดบิตคอยน์พุ่ง ราคาเหรียญทรุด ตัดสินใจหยุดธุรกิจเหมืองขุดบิตคอยน์ชั่วคราว ตั้งแต่ ม.ค. 66 เล็งขยายฐานไปต่างประเทศ ดาน BROOK อวมเซนกันขาดทุน 521 ล้านบาท(ชาวหุ้น)

BANPU กำไร 5 หมื่นล้าน ราคาถ่านหินดีขึ้นแรง "บ้านปู" กำไรปี 65 พุ่งกระชูด 5 หมื่นล้านบาท โต 407% สูงกว่า Consensus หลังราคาถ่านหินดีขึ้นแรง บอรรถไฟเขียวจ่ายปันผลอีก 0.75 บาท/หุ้น ขณะที่ BPP อุ่นมติเงินปันผลงวดครึ่งหลังอีก 0.30 บาท/หุ้น ลุ้นงบปี 65 พุ่งแรง 71.8% อุปสงค์การใช้ไฟฟ้าสูงเกินคาด เป้าหน่วย 17 บาท ดาน AGE โชว์ออลไทม์ไฮ กำไรกระชูด 95.60% ปันผลเป็นหุ้น-เงินสด ขึ้น XD วันที่ 14 มี.ค.นี้(ชาวหุ้น)

SPALI จ่ายปันผลเพิ่มอีก 0.75 บาท โชว์กำไรสุทธิ 8,173 ล้าน โบรคฯ แนะนำซื้อเป้า 25 บาท "ศุภาลย์" ประกาศปันผลปี 65 หุ้นละ 1.45 บาท จ่ายระหว่างกาลไปแล้ว 0.70 บาท และเหลือจ่ายอีก 0.75 บาท หลังงบปี 65 ทุบสถิติรายได้ทำกำไรสุทธิ 8,173.26 ล้านบาท โต 16% และรายได้พุ่ง 20%แตะ 35,500.71 ล้านบาท โบรคฯ แนะนำ "ซื้อ" ราคาเป้าหมาย 25 บาท(ชาวหุ้น)

'สุรินทร์' ซื้อไอโอม BRI ชู 3 กลยุทธ์บริหารงาน สร้างการเติบโตยั่งยืน "สุรินทร์ สหชาติโกคานันท์" เปิดใจจากมือบริหารยุคบุกเบิก ORI สู "ซื้อไอโ" โคมของ BRI ชู 3 กลยุทธ์ในการบริหาร ได้แก่ สร้างแบรนด์ให้มีจุดต่าง สร้างทีมให้พร้อมรับการเติบโต และยกระดับกลุ่มงานบริการ(ชาวหุ้น)

ดับบลิวเอชเอ' ซื้อซื้อที่ดินพุ่ง อานิสงส์ความขัดแย้งทางภูมิรัฐศาสตร์ แยมเจรจา 2 ลูกคาใหญ่ ปิดดีลสำเร็จ ลุยขยายทะเลไป 1.75 พันไร่ดับบลิวเอชเอ' เผยลูกค้าต่างชาติติดต่อ "ซื้อที่ดิน" เพียบ เหตุผู้ประกอบการขยายฐานการผลิต จากความตึงเครียดด้านภูมิรัฐศาสตร์ ปัจจุบันพอร์ตลูกค้าเงินพุ่งแตะ 50% แยมเจรจา 2 ลูกคารายใหญ่ หากปิดดีลสำเร็จ ลุ้นดันยอดขยายปีนี้ทะเลไป จากที่ตั้งไว้ 1.75 พันไร่ โบรคฯชี้กลุ่มนิคมฯ มีอัปไซด์ ระยะกลาง-ยาว หลังไทยสองขึ้นเป็น ฐานผลิตรถยนต์อีวี (กรุงเทพฯธุรกิจ)

ADVANC ร้อยล้านเลข โครงข่ายดีจูงใจค่าย ADVANC ล้ำลึก "บิกสมูซึ่" ฉายภาพมีสิทธิขยายลูกค้าถึง 100 ล้านเลขหมาย ชี้เทคโนโลยีผู้ปลูกผู้ใช้ต้องมีเพิ่ม ประกาศวางกลุ่มใหญ่ Cognitive Telco ดึงลูกค้าอยู่ในอีโคซิสเต็ม บักรง Virtual Bank รวมพันธมิตร KTB-GULF จับตาลูกค้าขยายค่ายหลัง TRUE-DTAC ควบซวงแรก ยืนยันใช้คุณภาพไม่เล่นสงครามราคา(หุ้นหุ้น)

BEM ผลงานเบรียง 141.2% ผู้ใช้ทะยานแรงมีปรับราคา BEM ผลงานของจริงกำไรปี 2565แตะ 2.4 พันล้านบาท พุ่ง 141.2% ยอดมาแรงทุกธุรกิจ ทั้งทางด่วน รถไฟฟ้า ชูปีนี้แนวโน้มโตต่อเนื่องได้ผลดีจากกรทของเที่ยว และกรทกลับมาใช้ชีวิตตามปกติ ขณะที่ Metro Mall เติบโตด้วย(หุ้นหุ้น)

TKS เกาะติดบัตรเลือกตั้ง ย้ำโอกาสสูงหนุนอัปไซด์ TKS เจรจา กกต. เรื่องติดตามงานบัตรเลือกตั้ง โอกาสโตงานสูง หลังสถิติที่ผ่านมารัฐงานต่อเนื่อง มองเป็นอัปไซด์ต่อผลประกอบการ ส่วนผลงานปี 2566 มั่นใจรักษาการเติบโตจากปีก่อน จอบุญกับ AIT-MSC ครึ่งปีหลัง เดินหน้าเรื่อง "Tech Ecosystem Builder" ตามแผน ฟากโบรคฯคาดการณ์กำไรปี 2565 ที่ 738 ล้านบาท ราคาพื้นฐานที่ 14.90 บาท(หุ้นหุ้น)

HFT ปันผล 38 สต. แม้นต้นทุนกดกำไร ชีปี 66 มาร์จิ้นดีง HFT เคาะจ่ายปันผล อัตรา 0.380 บาทต่อหุ้น แมปี 2565 กำไรจะลดลงอยู่ที่ 361.58 ล้านบาท จากต้นทุนวัตถุดิบ-พลังงานที่เพิ่มขึ้น ขณะที่รายได้จากการขายที่ 3,411.75 ล้านบาท ส่วนปี 2566 ตั้งเป้ายอดขายใกล้เคียงเดิม แต่มาร์จิ้นจะสูงขึ้น(หุ้นหุ้น)

EPG รับโชคโรงงานอีวี ชูศักยภาพผลงานแจ่ม EPG รับอานิสงส์ค่ายรถอีวีแห่งโรงงานในไทย ชีหุ้นออกเดอรชขึ้นสวนพุ่ง แลมเดินหนาทุมงบ 952 ล้านบาท ลุยขยายฐานต่อเนื่องอีก 3 ปี ปู่ทางรับทรัพย์เพิ่ม บิ๊ก "รศ.ดร.เฉลียว วิฑูรย์ภรณ์" แยมโค่งท่ายแจ่ม รับผิดชอบตทะเลักอีอี(หุ้นหุ้น)

SONIC กำไรสุทธิ 3 ปีซ้อน แจกปันผล 0.11 บ.ลุยลงทุน SONIC อดผลงานปี 2565 โภจกำไร 307.59 ล้านบาท พุ่งขึ้น 36.02% ทำสถิติโตไฮ 3 ปีซ้อน บอรรถใจดีปันผล 0.11 บาท ดานผู้บริหาร "สันติสุข โสมชิอุภานันท์" ฉายทิศทางการธุรกิจปีนี้โตต่อ พุ่งเป้าส่งออก แยมตุนเงินสด 300 ล้านบาท เล็งลงทุนนอนโลจิสติกส์(หุ้นหุ้น)

ATP30 พอร์มสวยโชว์รายได้ทะลุเป้าเดินทางซื้อรถใหม่ ATP30 อดงบปี 2565 รายได้ทะลุเป้าทำกำไรสุทธิ 632.45 ล้านบาท โต 27.62% เตรียมจ่ายปันผล 0.03 บาทต่อหุ้น กำหนดจ่าย 28 เม.ย.นี้ ส่วนไตรมาส 1/2566 โตต่อเนื่อง อานิสงส์ซ่อมบำรุงรถครั้งใหญ่ หนุนรับรูรายได้-กำไรเต็มจำนวน เดินหน้าลงทุนรถใหม่ให้บริการลูกค้าเพิ่ม(หุ้นหุ้น)

UBE พันรายได้ ทะลุ 7,000 ล้าน ลั่นปี 66 โต 10% UBE โชว์รายได้ปี 65 ทะลุ 7,000 ล้านบาท สะท้อนไตรมาส 4/65 กวาดรายได้ 2,057.9 ล้านบาท กำไรสุทธิ 149.8 ล้านบาท ตั้งเป้าปีนี้นันด์ธุรกิจเติบโตขึ้น 10% พร้อมเพิ่มผลิตภัณฑ์ที่ทำกำไรสูง(ไทยโพสต์)

เดอะพีชซ่า' ลุยปรับโฉมเจาะกลุ่มนิวจีน เดอะพีชซ่า คุมปะนี้ จัดทัพรุกปี 66 เดินหน้าประกาศรีแบรนด์ครั้งใหญ่ ขยายฐานลูกค้าฐานรุ่นใหม่ พร้อมเร่งขยายสาขาแบบใหม่ เข้างถึงผู้บริโภคอย่างวงกว้าง(ไทยโพสต์)

ข้อมูลในเอกสารฉบับนี้ รวบรวมมาจากแหล่งข้อมูลที่น่าเชื่อถือ อย่างไรก็ตาม บริษัทหลักทรัพย์ คิงส์ฟอร์ด จำกัด (มหาชน) ไม่สามารถที่จะยืนยันหรือรับรองความถูกต้องของข้อมูลเหล่านี้ได้ ไม่ว่าประการใด ๆ บทวิเคราะห์ในเอกสารนี้ จัดทำขึ้นโดยอ้างอิงหลักเกณฑ์ทางวิชาการเกี่ยวกับหลักการวิเคราะห์ และมีได้เป็นการอื่น ๆ หรือเสนอแนะให้ซื้อหรือขายหลักทรัพย์ใด ๆ การตัดสินใจซื้อหรือขายหลักทรัพย์ใด ๆ ของผู้อ่าน ไม่ว่าเกิดจากการอ่านบทความในเอกสารนี้หรือไม่ก็ตาม ล้วนเป็นผลจากการใช้วิจารณญาณของผู้อ่าน โดยไม่มีส่วนเกี่ยวข้องกับคิงส์ฟอร์ด จำกัด (มหาชน) ไม่ว่ากรณีใด



ที่มา: TQ Professional, TF Daily

SET Daily: แกว่งตัวสลับพัก

Resistance 1,665 - 1,670

Support 1,655 - 1,650

กลยุทธ์การลงทุน SET พักตัวแบบไร้ทิศทาง ส่วน RSI / MACD พยายามประคองตัวรักษาทรง วันนี้อาจยังเป็น การแกว่งตัวออกด้านข้างรอปัจจัยใหม่ โดยมี แนวต้าน 1,665-1,670 จุด แนวรับ 1,655-1,650 จุด



ที่มา: TQ Professional, TF weekly

SET Weekly: พักตัวรอจังหวะขึ้นต่อ

กลยุทธ์การลงทุน ระยะกลาง Sentiment ต่างประเทศผันผวนจากการขึ้นดอกเบี้ยและการลดสภาพคล่องของธนาคารกลางหลัก ขณะที่เงินเฟ้อในระดับสูงกดดันให้เศรษฐกิจสหรัฐฯ ยุโรป มีโอกาสเข้าสู่ภาวะถดถอย อย่างไรก็ตามจากสัญญาณ Fed ผ่อนผันแรง และอัตราดอกเบี้ยโตทางเศรษฐกิจของไทยที่ฟื้นตัวต่อเนื่องช่วยดึงดูด Fund Flow ไหลเข้าตลาดหุ้นไทย ดังนั้นทางเทคนิคใน TF Weekly ประเมินดัชนีย่อตัวแล้วสลับขึ้นต่อมีแนวต้าน 1,700 / 1,720 จุด แนวรับ 1,650-1,630 จุด



ที่มา: TQ Professional, TF daily

Gold Spot: ขึ้น Short ย่อ Long

กลยุทธ์การลงทุน Gold Spot แกว่ง Sideways down ล่าสุดแท่งเทียนประคองตัวเหนือ EMA75 วัน ขณะที่ Indicator ชะลอการปรับลง ระยะสั้น คาดหวังการปรับขึ้นบ้าง เน้นแก๊งกำไรในลักษณะขึ้น Short ย่อ Long แนวต้าน US\$1,850-1,865/Oz โดยมีแนวรับ US\$1,830-1,815/Oz

Resistance 1,850 - 1,865

Support 1,820 - 1,805

Technical Analyst

Apichai Raomanachai No. 002939

Asst. Technical Analyst

Noppom Chaykaew No. 043964

ข้อมูลในเอกสารฉบับนี้ รวบรวมมาจากแหล่งข้อมูลที่เชื่อถือได้ อย่างไรก็ดี บริษัทหลักทรัพย์ คิงส์ฟอร์ด จำกัด (มหาชน) ไม่สามารถที่จะยืนยันหรือรับรองความถูกต้องของข้อมูลเหล่านั้นได้ ไม่ว่าประการใด ๆ บทวิเคราะห์ในเอกสารนี้ จัดทำขึ้นโดยอ้างอิง หลักเกณฑ์ทางวิชาการเกี่ยวกับหลักการวิเคราะห์ และมีได้เป็นการชี้แนะ หรือเสนอแนะให้ซื้อหรือขายหลักทรัพย์ใด ๆ การตัดสินใจหรือซื้อขายหลักทรัพย์ใด ๆ ของผู้อ่าน ไม่ว่าจะเกิดจากการอ่านบทความในเอกสารหรือไม่ก็ตาม ล้วนเป็นผลจากการใช้ วิจารณญาณของผู้อ่าน โดยไม่มีส่วนเกี่ยวข้องกับหรือพึ่งพิงผูกพันใด ๆ กับ บริษัทหลักทรัพย์ คิงส์ฟอร์ด จำกัด(มหาชน) ไม่ว่ากรณีใด



ที่มา ; TQ Professional

AUCT

Resistance 10.70-10.90

Support 10.30

แนะนำเก็งกำไร แ่งเทียนทยอยแกว่งตัวขึ้น ล่าสุดประคองตัวแถว EMA ระยะสั้น พร้อม Volume เข้าสะสม ด้าน RSI / MACD ส่งสัญญาณฟื้นตัว เบื้องต้นคาดหวังเห็นการปรับขึ้นต่อ โดยมีแนวต้าน 10.70-10.90 บาท ส่วนแนวรับ 10.30 บาท และ Stop Loss ที่ 10.10 บาท



ที่มา ; TQ Professional

SHR

Resistance 4.64

Support 4.42

แนะนำเก็งกำไร แ่งเทียนฟื้นตัวขึ้นจากแนวพักเหนือ EMA25 วัน ด้าน Indicator MACD และ RSI มีแนวโน้มฟื้นตัวบวก เบื้องต้นหากยืนยันเหนือ แนวรับ 4.42 บาท ได้คาดหวังการขึ้นต่อ โดยมีแนวต้านถัดไป 4.64 บาท โดยมีจุด Stop Loss 4.36 บาท



ที่มา ; TQ Professional

SITHAI

Resistance 1.91-2.02

Support 1.83

แนะนำเก็งกำไร แ่งเทียนฟื้นตัวขึ้นต่อเนื่อง ด้านปริมาณการซื้อขายทยอย เข้าสะสม เบื้องต้นโมเมนตัมยังดีตามทิศทางของ Indicator คาดไปต่อได้ โดยมีแนวต้าน 1.91-2.02 บาท ส่วนแนวรับอยู่ที่ 1.83 บาท พร้อมวางจุด Stop Loss 1.80 บาท

Technical Analyst

Apichai Raomanachai No. 002939

Asst. Technical Analyst

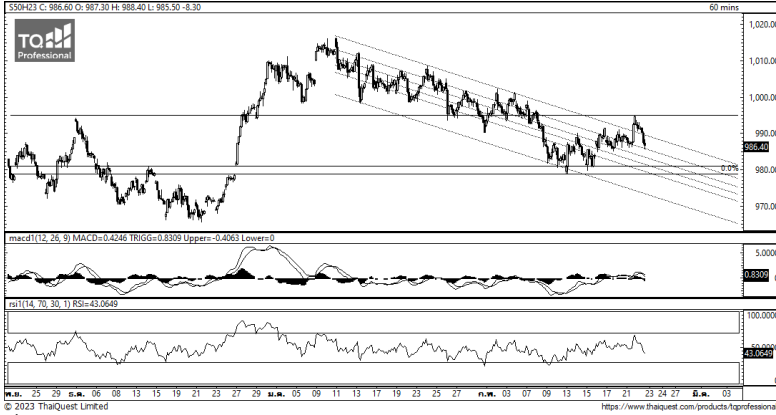
Nopporn Chaykaew No. 043964

SET50 Index Futures



KINGSFORD

วันพฤหัสบดีที่ 23 กุมภาพันธ์ พ.ศ. 2566

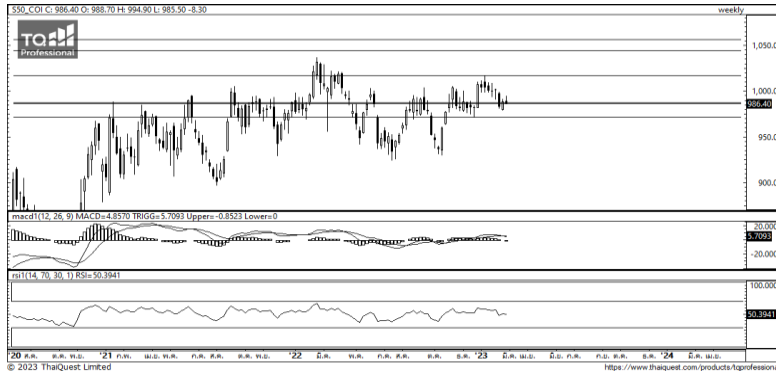


ที่มา: Kingsford Research

ภาพการลงทุนระยะสั้น

S50H23 ปิดที่ 986.40 จุด ปรับตัวลดลง 8.3 จุด หรือ -0.83%

S50H23 มีการกลับมาเคลื่อนไหวอยู่ในกรอบบนของแนวโน้มขาลงอีกครั้ง ทำให้มีแนวรับที่ 980 จุด และแนวต้านที่ 1,000 จุด หากไม่สามารถกลับไปยืนเหนือ 990 จุดได้ฝั่งของการ Short ยังคงได้เปรียบกว่า



ที่มา: Kingsford Research

ภาพการลงทุนรายสัปดาห์

สำหรับภาพรายสัปดาห์ เปิดสถานะ Short 1/3 ของ Port S50H23 สามารถปรับตัวลงมาต่ำกว่าแนวต้านที่ 990 จุดหลังจากได้ทดสอบแนวต้าน 995 จุด ในขณะที่ Indicator อย่าง MACD เริ่มมีสัญญาณกลับทิศ ทำให้มอง กรอบการเคลื่อนไหวที่ แนวรับ 980 จุด และแนวต้าน 1,000 จุด โดยถ้า S50H23 ต่ำกว่า 980 จุด ควรเพิ่มน้ำหนักฝั่งการ Short มากขึ้น

Apichai Raomanachai
Nut Kaewborisutsakul

No. 002939
Asst. Derivatives Analyst

Market Overview

นักลงทุนต่างชาติ Short สุทธิ 48,240 สัญญา ส่วนสะสมประจำเดือน ก.พ.มียอด Short สุทธิ 72,768 สัญญา และยอดสะสมตลอดปีเป็นยอด Short สุทธิ 172,547 สัญญา TFEI ปรับตัวลดลง โดยมีแรงขายจากกลุ่มธนาคาร -1.13% จากความกังวล ธปท.จะไม่ต่ออายุ ม.ปรับโครงสร้างระยะยาว ซึ่งผอมผันการจัดชั้นลูกหนี้ถึงสิ้นปีนี้อาจส่งผลให้ NPL ปรับสูงขึ้น ตลาดหุ้นสหรัฐเมื่อวานนี้ ดัชนี DJIA ปิด -0.26%, ดัชนี S&P500 ปิด -0.16% และ ดัชนี Nasdaq ปิด +0.13% เฟดเปิดเผยรายงานการประชุมประจำวันที่ 31 ม.ค. - 1 ก.พ. โดยระบุว่า กรรมการเฟดมีความกังวลเกี่ยวกับเงินเฟ้อที่ยังคงสูงกว่าระดับเป้าหมาย 2% ของเฟด และตลาดแรงงานยังคงอยู่ในภาวะตึงตัวมาก ด้วยเหตุนี้เฟดควรจะปรับขึ้นอัตราดอกเบี้ยต่อไปจนกว่าจะมั่นใจว่าเงินเฟ้ออยู่ในทิศทางขาลงจนแตะระดับเป้าหมาย 2% อย่างยั่งยืน ซึ่งกระบวนการดังกล่าวอาจต้องใช้เวลาก่อระยะหนึ่ง

	Close	Change	Volume	OI
SET50	991.27	-6.5	966,654,363	646,793
S50G23	988.80	-8.1	36	133
S50H23	986.40	-8.3	177,398	542,285
S50J23	985.40	-7.6	25	154
S50M23	985.30	-7.5	23,080	66,513

Source: TQ Pro

	Last	Support	Resistance
SET50	991.27	990	1,000
S50H23	986.40	980	1,000
S50M23	985.30	980	1,000

Source: Kingsford Securities

Volume by Investors	SET (Million Bath)	Index Futures (Contracts)
Foreign	-4,278.26	4,147
Local Institutions	1,162.15	-48,240
Local Investor	2,514.35	44,093

ข้อมูลในเอกสารฉบับนี้ รวบรวมมาจากแหล่งข้อมูลที่น่าเชื่อถือ อย่างไรก็ดี บริษัทหลักทรัพย์ คิงส์ฟอร์ด จำกัด (มหาชน) ไม่สามารถที่จะยืนยันหรือรับรองความถูกต้องของข้อมูลเหล่านี้ได้ ไม่ว่าประการใด ๆ บทวิเคราะห์ในเอกสารนี้ จัดทำขึ้นโดยอ้างอิงหลักเกณฑ์ทางวิชาการเกี่ยวกับหลักการวิเคราะห์ และมีได้เป็นการชี้แนะ หรือเสนอแนะให้ซื้อหรือขายหลักทรัพย์ใด ๆ การตัดสินใจซื้อหรือขายหลักทรัพย์ใด ๆ ของผู้อ่าน ไม่ว่าจะเกิดจากการอ่านบทความในเอกสารนี้หรือไม่ก็ตาม ล้วนเป็นผลจากการใช้วิจารณญาณของผู้อ่าน โดยไม่มีส่วนเกี่ยวข้องกับหรือพันธะผูกพันใด ๆ กับ บริษัทหลักทรัพย์ คิงส์ฟอร์ด จำกัด (มหาชน) ไม่ว่ากรณีใด

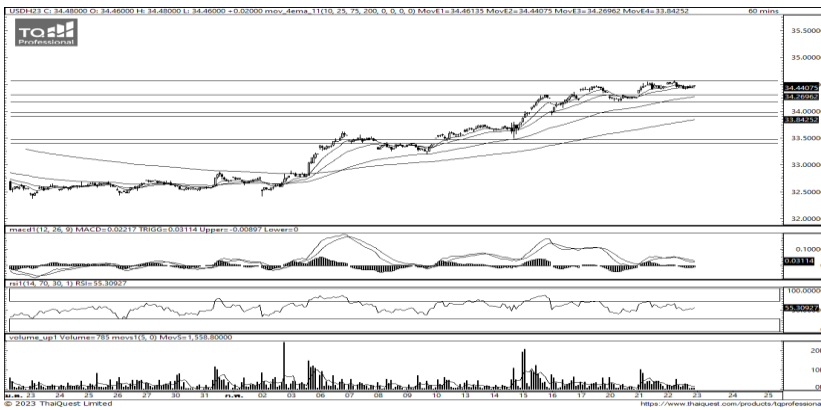
SET50 Index Futures



KINGSFORD

Series	Close	Chg	Vol. Contracts	OI	OI Chg	Theoretical	Basis	Daly Left	LTD
S50G23	988.80	-8.1	36	136	-3	978.41	-2.47	4	27/2/2023
S50H23	986.40	-8.3	177,398	535,724	6,561	977.13	-4.87	35	30/3/2023
S50J23	985.40	-7.6	25	136	18	975.96	-5.87	63	27/4/2023
S50M23	985.30	-7.5	23,080	59,207	7,306	973.34	-5.97	126	29/6/2023
S50U23	982.20	-7.3	5,092	22,439	1,357	969.56	-9.07	217	28/9/2023
S50Z23	982.20	-7.5	2,848	12,938	974	965.78	-9.07	308	28/12/2023

Currency Futures



ที่มา: Kingsford Research

ภาพการลงทุนระยะสั้น

เข้านี้ dollar index อยู่ที่ 104.462 อ่อนค่าลง -0.12 % โดยที่ USDH23 ปิดเมื่อวานนี้อ่อนค่าลง 0.02 บาท/USD โดยค่าเงินยังคงอยู่เหนือเส้น EMA 200 วัน ซึ่งแสดงถึงแนวโน้มของค่าเงินบาทเป็นการอ่อนค่าโดยมองกรอบการเคลื่อนไหวของ USDH23 อยู่ระหว่างแนวรับที่ 34.30 และแนวต้านที่ 34.60 หากการอ่อนค่าสูงกว่า 34.50 ควรเปิดสถานะ Long เป็นฝั่งที่ได้เปรียบกว่า

	Last	Change	Volume	OI
USDG23	34.60	0.02	7,014	23,110
USDH23	34.48	0.02	34,675	92,106
USDJ23	34.38	0.02	25	4,738
USDM23	34.15	0.00	4,480	37,627

Source: TQ Pro

	Last	Support	Resistance
RTXUSTB	34.65	34.50	35.00
USDH23	34.48	34.30	34.60
USDM23	34.15	33.50	34.50

Source: Kingsford Securities

ข้อมูลในเอกสารฉบับนี้ รวบรวมมาจากแหล่งข้อมูลที่น่าเชื่อถือ อย่างไรก็ดี บริษัทหลักทรัพย์ คิงส์ฟอร์ด จำกัด (มหาชน) ไม่สามารถที่จะยืนยันหรือรับรองความถูกต้องของข้อมูลเหล่านี้ได้ ไม่ว่าประการใด ๆ บทวิเคราะห์ในเอกสารนี้ จัดทำขึ้นโดยอ้างอิงหลักเกณฑ์ทางวิชาการเกี่ยวกับหลักการวิเคราะห์ และมีได้เป็นการชี้แนะ หรือเสนอแนะให้ซื้อหรือขายหลักทรัพย์ใด ๆ การตัดสินใจซื้อหรือขายหลักทรัพย์ใด ๆ ของผู้อ่าน ไม่ว่าจะเกิดจากการอ่านบทความในเอกสารนี้หรือไม่ก็ตาม ล้วนเป็นผลจากการใช้วิจารณญาณของผู้อ่าน โดยไม่มีส่วนเกี่ยวข้องกับหรือพันธมิตรทางใด ๆ กับ บริษัทหลักทรัพย์ คิงส์ฟอร์ด จำกัด (มหาชน) ไม่ว่ากรณีใด



Most Active Grainer (%chg)

Rank	STOCK	OI	Price Chg (20 Working Days)
1	TASCO	6,403	14.79%
2	STA	1,625	13.44%
3	PLANB	31,198	12.28%
4	AP	13,064	10.43%
5	DELTA	1,778	10.02%
6	OSP	10,198	9.40%
7	SIRI	169,114	8.72%
8	AEONTS	332	8.47%
9	ICHI	17,676	7.76%
10	CENTEL	3,598	7.21%
11	BLA	12,591	6.78%
12	PTG	22,318	6.72%
13	DTAC	18,263	6.63%
14	WHA	109,441	5.91%
15	BH	1,583	5.77%
16	STGT	10,020	4.72%
17	KTC	44,642	4.44%
18	SAWAD	18,358	4.27%
19	AMATA	12,534	4.10%
20	CRC	5,259	4.02%
21	ADVANC	8,285	4.00%
22	PSH	993	3.82%
23	TRUE	63,225	3.66%
24	CPN	1,630	3.58%
25	ORI	9,223	3.45%
26	BBL	6,362	3.15%
27	INTUCH	1,863	3.07%
28	SPRC	6,629	2.78%
29	HMPRO	7,634	2.74%
30	CHG	9,595	2.69%

Top Gainers OI (%chg)

STOCK	OI	%Daily Top OI Change	STOCK	OI	%5 Day Top OI Change
TOP	4,263	203.63%	TOP	4,263	190.00%
CHG	9,595	53.27%	ADVANC	8,285	61.69%
LPN	2,658	23.28%	LPN	2,658	33.57%
STGT	10,020	22.70%	KBANK	27,149	29.60%
PSL	3,769	17.56%	INTUCH	1,863	25.03%
KBANK	27,149	9.65%	CHG	9,595	23.55%
TTA	6,080	8.96%	TISCO	644	22.90%
PSH	993	8.76%	PRM	23,058	21.03%
BEM	42,172	8.70%	AOT	8,018	19.89%
COM7	18,946	8.70%	COM7	18,946	18.97%
KKP	8,450	7.18%	TTA	6,080	18.43%
WHA	109,441	6.88%	MEGA	701	18.21%
PTTEP	5,605	6.34%	HANA	2,460	18.21%
HANA	2,460	5.58%	SIRI	169,114	16.07%
SCC	2,685	5.50%	DTAC	18,263	15.27%

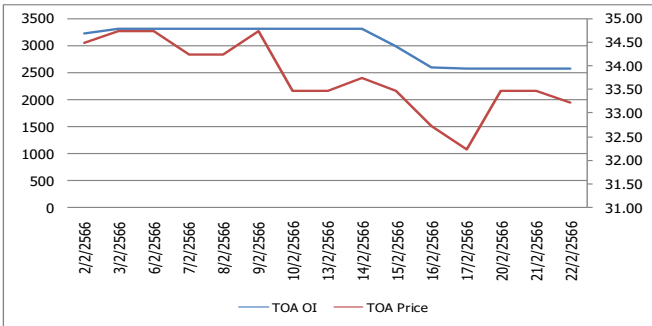
Source: TQ Pro

Top Loser OI (%chg)

STOCK	OI	%Daily Top OI Change	STOCK	OI	%5 Day Top OI Change
SPALI	3,666	-31.62%	BEC	3,114	-51.97%
OR	14,544	-15.19%	LH	1,345	-44.99%
HMPRO	7,634	-10.54%	STA	1,625	-38.33%
INTUCH	1,863	-8.81%	AEONTS	332	-32.52%
CRC	5,259	-8.32%	SPALI	3,666	-27.54%
KTB	75,717	-8.12%	HMPRO	7,634	-22.79%
STA	1,625	-6.23%	JMT	8,446	-22.68%
BH	1,583	-5.83%	PLANB	31,198	-21.45%
TASCO	6,403	-5.21%	TASCO	6,403	-19.70%
ERW	9,621	-4.85%	CBG	6,830	-19.65%
AMATA	12,534	-4.20%	AP	13,064	-19.12%
JMT	8,446	-3.84%	OSP	10,198	-18.34%
RATCH	3,234	-3.55%	OR	14,544	-16.20%
TISCO	644	-3.16%	EA	38,971	-15.04%
CENTEL	3,598	-2.63%	TOA	2,574	-14.03%

ทิศทาง OI/ราคาหุ้นที่น่าจับตามอง

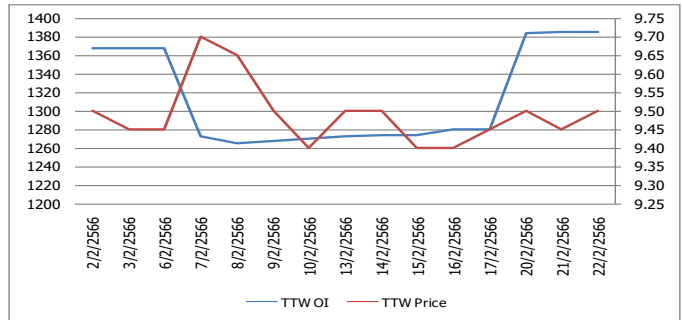
OI Trend TOA



Recommend : Short
Support : 32.0

Resistance : 34.0
Stop-Loss : 34.5

OI Trend TTW



Recommend : Long
Support : 9.3

Resistance : 9.7
Stop-Loss : 9.0

Source: KINGSFORD

APICHAJ RAOMANACHAI No. 002939
NUT KAEWBORISUTSAKUL Asst. Derivatives Analyst

ข้อมูลในเอกสารฉบับนี้รวบรวมมาจากแหล่งข้อมูลที่น่าเชื่อถือ อย่างไรก็ดี บริษัทหลักทรัพย์ คิงส์ฟอร์ด จำกัด (มหาชน) ไม่สามารถที่จะยืนยันหรือรับรองความถูกต้องของข้อมูลเหล่านี้ได้ ไม่ว่าประการใด ๆ บทวิเคราะห์ในเอกสารนี้จัดทำขึ้นโดยอ้างอิงหลักการทางวิชาการเกี่ยวกับหลักการวิเคราะห์ และไม่ได้เป็นการชี้นำ หรือเสนอแนะให้ซื้อหรือขายหลักทรัพย์ใด ๆ การตัดสินใจซื้อหรือขายหลักทรัพย์ใด ๆ ของผู้อ่าน ไม่ว่าจะเกิดจากการอ่านบทความในเอกสารหรือไมก็ตาม ล้วนเป็นผลจากการใช้วิจารณญาณของผู้อ่าน โดยไม่มีส่วนเกี่ยวข้องกับบริษัทใด ๆ กับ บริษัทหลักทรัพย์ คิงส์ฟอร์ด จำกัด(มหาชน) ไม่พวกรณใด

Short Sales



KINGSFORD

มูลค่าการขายชอร์ต ณ วันที่ 22 กุมภาพันธ์ 2566

หลักทรัพย์	ปริมาณหุ้นที่ขายชอร์ต (หุ้น)	มูลค่าการขายชอร์ต (บาท)	%เทียบมูลค่าซื้อขายตลาดรวม
7UP	261,100	206,269	3.09%
AAI	235,300	1,670,020	2.37%
AAV	1,508,500	4,284,140	5.59%
AAV-R	1,850,200	5,254,270	6.86%
ACC	113,600	139,326	2.71%
ACE	1,128,400	2,818,426	6.67%
ADVANC	411,200	85,098,400	7.34%
ADVANC-R	149,800	31,002,900	2.67%
AEONTS	4,000	816,000	0.95%
AEONTS-R	10,600	2,161,100	2.51%
AGE	127,500	505,736	0.72%
AGE-R	1,031,200	4,090,536	5.82%
AH	383,100	11,775,650	24.19%
AH-R	6,500	199,875	0.41%
AI	13,100	85,150	11.69%
AIE	148,500	408,684	9.47%
AIT	199,200	1,215,120	13.39%
AIT-R	10,900	66,490	0.73%
AJ	17,800	206,480	21.22%
AMATA	911,700	18,489,540	9.73%
AMATA-R	611,000	12,403,550	6.52%
ANAN	317,900	453,795	6.51%
AOT	2,802,400	203,275,500	18.84%
AOT-R	817,000	59,041,375	5.49%
AP	1,842,700	23,167,820	8.92%
AP-R	1,182,800	14,814,330	5.72%
APURE	1,800	8,932	0.88%
AS	161,700	2,219,310	28.02%
AS-R	100	1,380	0.02%
ASIAN	44,100	602,620	3.60%
ASK	52,100	1,644,825	4.59%
ASP	214,200	655,452	13.08%
AU	20,000	249,880	0.25%
AU-R	10,600	130,380	0.13%
AUCT	30,000	310,190	0.98%
AURA	67,700	1,276,440	0.69%
AWC	2,888,900	16,924,580	12.15%
AWC-R	1,240,000	7,254,000	5.22%
BA	72,300	975,050	1.47%
BA-R	31,200	421,200	0.63%
BAFS	13,000	432,250	7.50%
BAM	1,036,800	16,277,760	14.98%
BAM-R	871,200	13,677,840	12.58%
BANPU	17,228,600	192,110,120	23.00%
BANPU-R	263,200	2,912,410	0.35%
BAY	25,500	765,000	9.80%
BBGI	62,100	407,140	5.13%
BBIK-R	24,800	2,973,000	6.93%
BBL	729,200	120,548,950	11.79%
BBL-R	104,200	17,195,100	1.68%
BCH	579,300	12,316,110	15.54%
BCH-R	259,700	5,531,610	6.97%
BCP	278,600	9,710,600	6.17%
BCP-R	211,900	7,363,525	4.69%
BCT	800	44,800	4.60%

ข้อมูลในเอกสารฉบับนี้ รวบรวมมาจากแหล่งข้อมูลที่น่าเชื่อถือ อย่างไรก็ตาม บริษัทหลักทรัพย์ คิงส์ฟอร์ด จำกัด (มหาชน) ไม่สามารถที่จะยืนยันหรือรับรองความถูกต้องของข้อมูลเหล่านี้ได้ ไม่ว่าประการใด ๆ บทวิเคราะห์ในเอกสารนี้ จัดทำขึ้นโดยอ้างอิงหลักเกณฑ์ทางวิชาการเกี่ยวกับหลักการวิเคราะห์ และมีได้เป็นการชี้แนะ หรือเสนอแนะให้ซื้อหรือขายหลักทรัพย์ใด ๆ การตัดสินใจซื้อหรือขายหลักทรัพย์ใด ๆ ของผู้อ่าน ไม่ว่าจะเกิดจากการอ่านบทความในเอกสารนี้หรือไม่ก็ตาม ล้วนเป็นผลจากการใช้วิจารณญาณของผู้อ่าน โดยไม่มีส่วนเกี่ยวข้องกับหรือพันธะผูกพันใด ๆ กับ บริษัทหลักทรัพย์ คิงส์ฟอร์ด จำกัด (มหาชน) ไม่ว่ากรณีใด

Short Sales



KINGSFORD

มูลค่าการขายชอร์ต ณ วันที่ 22 กุมภาพันธ์ 2566

หลักทรัพย์	ปริมาณหุ้นที่ขายชอร์ต (หุ้น)	มูลค่าการขายชอร์ต (บาท)	%เทียบมูลค่าซื้อขายตลาดรวม
BDMS	2,521,200	75,110,525	24.30%
BDMS-R	767,200	22,822,300	7.39%
BE8	2,400	143,000	0.24%
BEAUTY	153,900	211,225	4.52%
BEAUTY-R	75,400	103,212	2.21%
BEC	67,400	644,760	4.07%
BEC-R	189,300	1,804,985	11.43%
BEM	7,004,400	64,373,410	8.27%
BEM-R	6,635,600	60,910,085	7.83%
BGRIM	700,500	27,751,725	9.75%
BGRIM-R	613,500	24,210,500	8.54%
BH	286,400	62,748,400	9.49%
BH-R	197,100	43,244,600	6.53%
BJC	475,600	18,342,025	7.43%
BJC-R	264,500	10,174,350	4.13%
BLA	132,500	4,168,250	3.55%
BLA-R	295,700	9,265,075	7.93%
BLAND	168,800	172,176	1.40%
BLAND-R	190,800	194,130	1.58%
BOL	66,800	694,720	6.95%
BPP	69,700	1,169,470	28.51%
BPP-R	31,500	526,050	12.88%
BRI	50,900	605,710	1.75%
BTG	4,100	131,200	0.23%
BTG-R	34,300	1,090,300	1.90%
BTS	19,672,500	158,548,010	36.35%
BTS-R	8,596,900	69,513,500	15.88%
BYD	16,000	182,050	0.58%
BYD-R	618,600	7,043,580	22.36%
CBG	147,100	15,027,300	10.47%
CBG-R	203,800	20,790,100	14.50%
CCET	42,100	98,166	8.11%
CCET-R	28,600	66,352	5.51%
CENEL	127,600	7,103,075	3.17%
CENEL-R	311,700	17,329,275	7.75%
CHAYO	142,300	1,323,995	5.61%
CHG	2,198,300	8,425,306	4.93%
CHG-R	5,013,300	19,170,220	11.25%
CK	852,600	19,023,220	14.14%
CK-R	484,100	10,807,170	8.03%
CKP	269,000	1,163,226	3.60%
CKP-R	942,200	4,064,278	12.60%
COM7	1,182,700	36,052,250	12.92%
COM7-R	459,000	13,977,750	5.01%
CPALL	1,326,400	88,099,950	3.19%
CPALL-R	1,614,500	107,452,150	3.89%
CPF	1,652,900	37,851,460	11.80%
CPF-R	754,800	17,326,310	5.39%
CPN	148,100	10,713,500	6.23%
CPN-R	170,000	12,297,025	7.15%
CRC	1,358,800	61,644,050	9.22%
CRC-R	1,400,700	63,536,150	9.51%
CV	648,600	1,130,769	38.16%
DCC	714,600	1,689,812	8.94%
DCC-R	164,600	388,456	2.06%

ข้อมูลในเอกสารฉบับนี้ รวบรวมมาจากแหล่งข้อมูลที่เชื่อถือได้ อย่างไรก็ตาม บริษัทหลักทรัพย์ คิงส์ฟอร์ด จำกัด (มหาชน) ไม่สามารถที่จะยืนยันหรือรับรองความถูกต้องของข้อมูลเหล่านี้ได้ ไม่ว่าประการใด ๆ บทวิเคราะห์ในเอกสารนี้ จัดทำขึ้นโดยอ้างอิงหลักเกณฑ์ทางวิชาการเกี่ยวกับหลักการวิเคราะห์ และมีได้เป็นการชี้แนะ หรือเสนอแนะให้ซื้อหรือขายหลักทรัพย์ใด ๆ การตัดสินใจซื้อหรือขายหลักทรัพย์ใด ๆ ของผู้อ่าน ไม่ว่าจะเกิดจากการอ่านบทความในเอกสารนี้หรือไม่ก็ตาม ล้วนเป็นผลจากการใช้วิจารณญาณของผู้อ่าน โดยไม่มีส่วนเกี่ยวข้องกับหรือพึ่งพิงผูกพันใด ๆ กับ บริษัทหลักทรัพย์ คิงส์ฟอร์ด จำกัด (มหาชน) ไม่ว่ากรณีใด

Short Sales



KINGSFORD

มูลค่าการขายชอร์ต ณ วันที่ 22 กุมภาพันธ์ 2566

หลักทรัพย์	ปริมาณหุ้นที่ขายชอร์ต (หุ้น)	มูลค่าการขายชอร์ต (บาท)	%เทียบมูลค่าซื้อขายตลาดรวม
DDD	18,700	332,480	6.13%
DELTA	17,500	16,969,600	1.51%
DELTA-R	124,550	120,764,200	10.76%
DEMCO	19,600	92,250	1.43%
DITTO-R	34,200	1,524,325	2.01%
DMT	174,400	2,294,720	0.74%
DMT-R	20,300	263,900	0.09%
DOHOME	1,366,300	19,854,380	3.20%
DOHOME-R	1,302,300	19,035,400	3.05%
EA	1,030,600	83,186,350	6.78%
EA-R	2,350,900	190,206,000	15.46%
EASTW	56,600	304,185	3.71%
EGCO	29,000	4,967,750	8.16%
EGCO-R	14,300	2,447,100	4.02%
EKH	208,100	1,922,710	2.97%
EP	12,100	46,100	1.06%
EPG	343,800	2,948,120	10.38%
EPG-R	673,400	5,772,700	20.32%
ERW	924,500	4,483,540	1.86%
ESSO	560,000	5,068,000	11.23%
ESSO-R	1,000	9,000	0.02%
ETC	8,500	35,700	0.11%
ETC-R	76,200	315,468	1.00%
FORTH	20,000	878,400	0.70%
FORTH-R	17,200	751,350	0.60%
FPI	114,200	330,040	5.08%
FSMART	45,400	590,180	0.44%
FSMART-R	425,500	5,477,890	4.08%
GFPT	417,100	5,249,430	14.20%
GFPT-R	348,500	4,365,980	11.86%
GLOBAL	996,000	19,448,530	16.57%
GLOBAL-R	584,100	11,390,840	9.72%
GPSC	65,900	4,642,675	4.46%
GPSC-R	128,100	9,021,375	8.68%
GULF	1,025,100	55,622,700	8.83%
GULF-R	1,036,000	56,201,975	8.93%
GUNKUL	1,811,900	7,718,694	6.10%
GUNKUL-R	3,270,000	13,930,200	11.01%
HANA	389,800	22,189,550	2.88%
HANA-R	1,165,700	65,752,625	8.62%
HENG	121,900	383,422	1.36%
HENG-R	7,700	24,288	0.09%
HL	6,700	166,830	3.77%
HMPRO	1,720,800	25,812,000	11.70%
HMPRO-R	1,465,600	21,968,400	9.97%
HTC	7,100	216,675	6.60%
HUMAN	44,500	525,630	7.25%
ICHI	2,000	24,800	0.20%
III	687,300	9,972,690	4.98%
III-R	101,600	1,483,360	0.74%
ILM	50,100	907,320	11.72%
ILM-R	27,900	504,990	6.53%
INTUCH	306,900	23,133,525	5.08%
INTUCH-R	251,500	18,964,025	4.16%

ข้อมูลในเอกสารฉบับนี้ รวบรวมมาจากแหล่งข้อมูลที่เชื่อถือได้ อย่างไรก็ตาม บริษัทหลักทรัพย์ คิงส์ฟอร์ด จำกัด (มหาชน) ไม่สามารถที่จะยืนยันหรือรับรองความถูกต้องของข้อมูลเหล่านี้ได้ ไม่ว่าประการใด ๆ บทวิเคราะห์ในเอกสารนี้ จัดทำขึ้นโดยอ้างอิงหลักเกณฑ์ทางวิชาการเกี่ยวกับหลักการวิเคราะห์ และมีได้เป็นการชี้แนะหรือเสนอแนะให้ซื้อหรือขายหลักทรัพย์ใด ๆ การตัดสินใจซื้อหรือขายหลักทรัพย์ใด ๆ ของผู้อ่าน ไม่ว่าจะเกิดจากการอ่านบทความในเอกสารนี้หรือไม่ก็ตาม ล้วนเป็นผลจากการใช้วิจารณญาณของผู้อ่าน โดยไม่มีส่วนเกี่ยวข้องกับหรือพึ่งพิงผูกพันใด ๆ กับ บริษัทหลักทรัพย์ คิงส์ฟอร์ด จำกัด (มหาชน) ไม่ว่ากรณีใด

Short Sales



KINGSFORD

มูลค่าการขายชอร์ต ณ วันที่ 22 กุมภาพันธ์ 2566

หลักทรัพย์	ปริมาณหุ้นที่ขายชอร์ต (หุ้น)	มูลค่าการขายชอร์ต (บาท)	%เทียบมูลค่าซื้อขายตลาดรวม
IP	3,500	49,000	1.76%
IRPC	17,741,000	53,182,560	18.43%
IRPC-R	21,184,100	63,221,270	22.00%
ITD	1,517,100	2,890,193	11.20%
ITD-R	106,900	202,041	0.79%
ITEL	184,200	710,672	3.17%
IVL	874,100	34,206,500	14.57%
IVL-R	325,700	12,731,750	5.43%
JAS	1,365,500	3,207,136	6.89%
JAS-R	1,927,200	4,513,034	9.72%
JMART	1,221,800	35,610,350	5.42%
JMART-R	640,700	18,599,200	2.84%
JMT	1,176,900	56,323,800	6.38%
JMT-R	1,721,300	82,999,300	9.33%
JR	4,800	32,400	5.11%
JTS-R	900	36,350	0.07%
KAMART	50,300	404,915	1.14%
KBANK	1,257,900	173,350,850	5.02%
KBANK-R	643,000	88,239,950	2.56%
KBSPIF	38,000	425,600	7.95%
KCC	5,000	32,500	0.15%
KCC-R	13,000	86,260	0.40%
KCE	543,700	25,677,550	10.24%
KCE-R	1,040,400	49,232,250	19.60%
KEX	130,100	2,141,850	5.12%
KEX-R	102,200	1,679,960	4.02%
KGI-R	4,400	22,440	0.74%
KISS	87,800	754,280	0.35%
KISS-R	98,100	819,135	0.39%
KKP	235,700	15,845,600	4.60%
KKP-R	370,000	24,790,100	7.21%
KLINIQ-R	500	17,700	0.06%
KSL	506,400	1,814,718	8.10%
KTB	5,037,600	87,694,940	6.72%
KTB-R	4,555,400	79,378,470	6.07%
KTC	298,000	17,551,225	9.56%
KTC-R	387,700	22,816,525	12.44%
LANNA	80,900	1,262,660	2.70%
LH	3,931,300	38,643,485	21.49%
LH-R	1,022,200	10,033,230	5.59%
LHFG	39,900	46,683	0.97%
LHFG-R	900	1,053	0.02%
LOXLEY	71,300	154,008	16.67%
LPN	94,600	410,622	2.81%
LPN-R	123,100	534,254	3.66%
M	52,500	2,894,150	10.91%
M-R	31,000	1,705,575	6.44%
MAJOR	92,500	1,674,250	8.18%
MAJOR-R	212,600	3,848,060	18.79%
MBK	85,400	1,462,270	1.97%
MBK-R	195,000	3,359,200	4.49%
MC	98,300	1,121,750	2.09%
MC-R	57,100	651,900	1.21%
MEGA	120,600	5,861,350	3.60%

ข้อมูลในเอกสารฉบับนี้ รวบรวมมาจากแหล่งข้อมูลที่เชื่อถือได้ อย่างไรก็ตาม บริษัทหลักทรัพย์ คิงส์ฟอร์ด จำกัด (มหาชน) ไม่สามารถที่จะยืนยันหรือรับรองความถูกต้องของข้อมูลเหล่านี้ได้ ไม่ว่าประการใด ๆ บทวิเคราะห์ในเอกสารนี้ จัดทำขึ้นโดยอ้างอิงหลักเกณฑ์ทางวิชาการเกี่ยวกับหลักการวิเคราะห์ และมีได้เป็นการชี้แนะ หรือเสนอแนะให้ซื้อหรือขายหลักทรัพย์ใด ๆ การตัดสินใจซื้อหรือขายหลักทรัพย์ใด ๆ ของผู้อ่าน ไม่ว่าจะเกิดจากการอ่านบทความในเอกสารนี้หรือไม่ก็ตาม ล้วนเป็นผลจากการใช้วิจารณญาณของผู้อ่าน โดยไม่มีส่วนเกี่ยวข้องกับหรือพันธะผูกพันใด ๆ กับ บริษัทหลักทรัพย์ คิงส์ฟอร์ด จำกัด (มหาชน) ไม่ว่ากรณีใด

Short Sales



KINGSFORD

มูลค่าการขายชอร์ต ณ วันที่ 22 กุมภาพันธ์ 2566

หลักทรัพย์	ปริมาณหุ้นที่ขายชอร์ต (หุ้น)	มูลค่าการขายชอร์ต (บาท)	%เทียบมูลค่าซื้อขายตลาดรวม
MEGA-R	291,300	14,145,875	8.69%
MINT	2,004,600	67,154,100	8.61%
MINT-R	737,400	24,697,150	3.17%
MONO	68,700	119,231	0.71%
MTC	1,543,200	53,362,700	7.47%
MTC-R	1,579,700	55,050,575	7.64%
NER	689,100	4,208,515	7.70%
NER-R	298,400	1,820,215	3.33%
NETBAY	7,800	218,400	4.63%
NEX	184,300	3,090,320	1.91%
NEX-R	83,800	1,422,170	0.87%
NOBLE	70,900	393,495	7.35%
NRF	41,400	239,665	6.16%
NSL	15,000	364,850	1.04%
NTV	1,400	60,550	0.57%
ONEE	464,700	3,533,530	11.71%
ONEE-R	35,700	273,050	0.90%
OR	1,440,400	32,985,160	6.94%
OR-R	1,608,000	36,816,200	7.75%
ORI	380,500	4,566,000	8.03%
ORI-R	128,600	1,542,260	2.71%
OSP	1,133,900	35,861,375	14.27%
OSP-R	794,900	25,213,075	10.00%
OTO-R	27,800	472,150	1.68%
PLANB	615,900	5,884,115	1.68%
PLANB-R	1,651,300	15,805,335	4.50%
PLAT	54,400	199,228	2.73%
PLAT-R	21,400	79,096	1.07%
PR9	40,800	848,640	1.30%
PR9-R	9,300	194,380	0.30%
PRIME	8,500	13,260	0.88%
PRM	386,400	3,009,240	5.26%
PRM-R	38,600	299,150	0.53%
PSH	107,400	1,471,380	7.32%
PSH-R	17,300	237,010	1.18%
PSL	374,100	5,456,860	3.87%
PSL-R	1,365,600	19,791,380	14.11%
PTG	701,300	9,973,060	10.02%
PTG-R	434,900	6,193,900	6.22%
PTL	78,000	1,562,340	6.22%
PTL-R	63,200	1,262,110	5.04%
PTT	8,863,100	291,530,300	24.71%
PTT-R	648,300	21,282,350	1.81%
PTTEP	1,098,000	173,064,600	11.23%
PTTEP-R	1,402,000	219,569,050	14.34%
PTTGC	1,825,400	89,151,750	11.73%
PTTGC-R	2,324,300	112,949,925	14.94%
QTC	2,900	14,196	3.19%
RABBIT	530,100	618,477	2.46%
RABBIT-R	323,900	375,919	1.51%
RAM	5,500	295,775	13.89%
RAM-R	1,000	53,750	2.53%
RATCH	177,000	7,524,600	15.06%
RATCH-R	118,500	5,036,250	10.08%
RBF	116,100	1,517,420	6.23%
RBF-R	344,200	4,466,150	18.48%

ข้อมูลในเอกสารฉบับนี้ รวบรวมมาจากแหล่งข้อมูลที่น่าเชื่อถือ อย่างไรก็ตาม บริษัทหลักทรัพย์ คิงส์ฟอร์ด จำกัด (มหาชน) ไม่สามารถที่จะยืนยันหรือรับรองความถูกต้องของข้อมูลเหล่านี้ได้ ไม่ว่าประการใด ๆ บทวิเคราะห์ในเอกสารนี้ จัดทำขึ้นโดยอ้างอิงหลักเกณฑ์ทางวิชาการเกี่ยวกับหลักการวิเคราะห์ และมีได้เป็นการชี้แนะหรือเสนอแนะให้ซื้อหรือขายหลักทรัพย์ใด ๆ การตัดสินใจซื้อหรือขายหลักทรัพย์ใด ๆ ของผู้อ่าน ไม่ว่าจะเกิดจากการอ่านบทความในเอกสารนี้หรือไม่ก็ตาม ล้วนเป็นผลจากการใช้วิจารณญาณของผู้อ่าน โดยไม่มีส่วนเกี่ยวข้องกับหรือพันธะผูกพันใด ๆ กับ บริษัทหลักทรัพย์ คิงส์ฟอร์ด จำกัด (มหาชน) ในวาระนี้

Short Sales



KINGSFORD

มูลค่าการขายชอร์ต ณ วันที่ 22 กุมภาพันธ์ 2566

หลักทรัพย์	ปริมาณหุ้นที่ขายชอร์ต (หุ้น)	มูลค่าการขายชอร์ต (บาท)	%เทียบมูลค่าซื้อขายตลาดรวม
RCL	116,100	3,565,875	4.40%
RCL-R	46,500	1,441,500	1.76%
RJH	2,800	84,700	1.88%
RJH-R	15,000	451,300	10.05%
ROJNA	82,800	502,160	11.27%
RS	84,100	1,303,550	4.58%
RS-R	8,800	136,400	0.48%
S	53,600	105,056	2.99%
S-R	51,300	100,548	2.86%
SABINA	21,400	556,475	2.25%
SABUY	375,600	4,579,380	3.01%
SABUY-R	200	2,460	0.00%
SAK	74,800	543,160	2.95%
SAK-R	5,400	39,150	0.21%
SAMART	28,300	149,990	0.53%
SAPPE	12,500	649,125	1.09%
SAT	13,200	273,240	3.67%
SAT-R	9,000	187,200	2.50%
SAWAD	345,900	19,211,225	4.72%
SAWAD-R	1,195,700	66,416,025	16.31%
SC	1,173,500	5,479,228	8.31%
SC-R	370,400	1,721,258	2.62%
SCB	388,000	38,800,000	4.56%
SCB-R	285,800	28,555,200	3.36%
SCC	71,400	24,094,900	3.83%
SCC-R	199,700	67,275,400	10.72%
SCCC	8,600	1,380,300	1.08%
SCCC-R	21,900	3,514,950	2.75%
SCGP	498,400	26,290,350	14.22%
SCGP-R	673,500	35,518,575	19.22%
SCN	17,500	35,776	2.77%
SENA	4,800	19,104	1.88%
SHR	235,200	1,059,152	1.20%
SINGER	1,691,100	38,292,460	1.90%
SINGER-R	236,700	5,087,360	0.27%
SIRI	7,544,300	14,293,081	3.97%
SIRI-R	5,708,200	10,774,611	3.00%
SIS	12,600	327,725	10.21%
SISB	11,600	292,900	4.77%
SISB-R	14,900	374,725	6.12%
SJWD	274,200	5,425,750	6.14%
SJWD-R	43,900	870,120	0.98%
SKR	8,900	91,670	0.54%
SKY-R	39,100	1,174,800	1.09%
SMPC	18,900	231,120	4.08%
SNC	202,800	2,932,020	9.57%
SNC-R	7,600	110,200	0.36%
SNNP	62,300	1,525,240	1.25%
SPA	27,200	300,340	1.30%
SPALI	1,120,100	26,503,920	6.90%
SPALI-R	742,100	17,356,130	4.57%
SPCG	4,500	65,090	1.53%
SPCG-R	13,200	190,080	4.48%
SPRC	1,278,200	14,199,000	7.35%
SPRC-R	3,791,200	42,034,090	21.79%
SSP	226,900	2,198,700	15.13%

ข้อมูลในเอกสารฉบับนี้ รวบรวมมาจากแหล่งข้อมูลที่เชื่อถือได้ อย่างไรก็ตาม บริษัทหลักทรัพย์ คิงส์ฟอร์ด จำกัด (มหาชน) ไม่สามารถที่จะยืนยันหรือรับรองความถูกต้องของข้อมูลเหล่านี้ได้ ไม่ว่าประการใด ๆ บทวิเคราะห์ในเอกสารนี้ จัดทำขึ้นโดยอ้างอิงหลักเกณฑ์ทางวิชาการเกี่ยวกับหลักการวิเคราะห์ และมีได้เป็นการชี้แนะ หรือเสนอแนะให้ซื้อหรือขายหลักทรัพย์ใด ๆ การตัดสินใจซื้อหรือขายหลักทรัพย์ใด ๆ ของผู้อ่าน ไม่ว่าจะเกิดจากการอ่านบทความในเอกสารนี้หรือไม่ก็ตาม ล้วนเป็นผลจากการใช้วิจารณญาณของผู้อ่าน โดยไม่มีส่วนเกี่ยวข้องกับหรือพึ่งพิงผูกพันใด ๆ กับ บริษัทหลักทรัพย์ คิงส์ฟอร์ด จำกัด (มหาชน) ไม่ว่ากรณีใด

Short Sales



KINGSFORD

มูลค่าการขายชอร์ต ณ วันที่ 22 กุมภาพันธ์ 2566

หลักทรัพย์	ปริมาณหุ้นที่ขายชอร์ต (หุ้น)	มูลค่าการขายชอร์ต (บาท)	%เทียบมูลค่าซื้อขายตลาดรวม
SSP-R	20,400	197,230	1.36%
STA	503,800	12,815,925	11.05%
STA-R	175,600	4,472,525	3.85%
STANLY	100	18,300	0.48%
STARK	1,691,200	4,398,674	4.04%
STARK-R	729,400	1,881,852	1.74%
STEC	1,229,800	16,751,620	12.42%
STEC-R	444,500	6,049,560	4.49%
STGT	306,800	3,408,090	1.64%
STPI	114,400	567,502	2.14%
SUSCO	33,300	127,964	1.00%
SUSCO-R	28,800	110,594	0.86%
SYNEX	75,000	1,239,490	6.12%
TASCO	633,500	12,167,450	4.89%
TCAP	293,500	12,646,650	9.36%
TCAP-R	105,600	4,542,500	3.37%
TEAMG	59,600	661,560	0.64%
TEAMG-R	121,300	1,337,250	1.30%
TFG	57,800	314,810	1.16%
TFG-R	470,200	2,567,985	9.46%
THANI	324,800	1,318,688	3.17%
THANI-R	997,600	4,050,256	9.73%
THCOM	166,400	2,684,560	2.03%
THCOM-R	25,600	411,840	0.31%
THG	54,600	3,794,700	2.69%
THG-R	265,200	18,432,550	13.05%
TIDLOR	1,082,600	30,963,825	10.31%
TIDLOR-R	952,700	27,233,025	9.07%
TIPH	86,500	4,423,075	2.46%
TIPH-R	102,500	5,258,850	2.91%
TISCO	396,200	40,632,850	5.76%
TISCO-R	96,900	9,942,550	1.41%
TKC	16,600	402,640	0.56%
TKN	105,800	1,189,030	6.08%
TKN-R	44,200	498,560	2.54%
TKS	386,800	5,235,490	10.18%
TLI	705,700	9,889,380	6.83%
TLI-R	84,500	1,176,870	0.82%
TOA	18,300	609,075	3.86%
TOA-R	8,300	275,475	1.75%
TOP	424,100	23,997,700	3.93%
TOP-R	1,665,800	94,201,350	15.44%
TPIPL	1,103,400	1,912,588	12.79%
TPIPP	134,400	451,584	9.05%
TPIPP-R	75,200	252,672	5.06%
TQM	27,200	1,127,650	7.83%
TQM-R	22,100	911,625	6.37%
TSE	62,000	157,968	1.88%
TSTH	42,000	46,702	1.47%
TTA	599,700	4,712,275	12.33%
TTA-R	494,400	3,876,165	10.17%
TTB	34,311,400	47,750,634	26.76%
TTB-R	249,400	346,666	0.19%
TTCL	28,000	126,912	1.23%
TTW	185,400	1,761,300	6.69%
TTW-R	114,200	1,084,900	4.12%

ข้อมูลในเอกสารฉบับนี้ รวบรวมมาจากแหล่งข้อมูลที่นำเสนอโดย อยางไรก็ดี บริษัทหลักทรัพย์ คิงส์ฟอร์ด จำกัด (มหาชน) ไม่สามารถที่จะยืนยันหรือรับรองความถูกต้องของข้อมูลเหล่านี้ได้ ไม่ว่าประการใด ๆ บทวิเคราะห์ในเอกสารนี้ จัดทำขึ้นโดยอ้างอิงหลักเกณฑ์ทางวิชาการเกี่ยวกับหลักการวิเคราะห์ และมีได้เป็นการชี้แนะ หรือเสนอแนะให้ซื้อหรือขายหลักทรัพย์ใด ๆ การตัดสินใจซื้อหรือขายหลักทรัพย์ใด ๆ ของผู้อ่าน ไม่ว่าจะเกิดจากการอ่านบทความในเอกสารนี้หรือไม่ก็ตาม ล้วนเป็นผลจากการใช้วิจารณญาณของผู้อ่าน โดยไม่มีส่วนเกี่ยวข้องกับหรือพึ่งพิงผูกพันใด ๆ กับ บริษัทหลักทรัพย์ คิงส์ฟอร์ด จำกัด (มหาชน) ไม่ว่ากรณีใด

Short Sales



KINGSFORD

มูลค่าการขายชอร์ต ณ วันที่ 22 กุมภาพันธ์ 2566

หลักทรัพย์	ปริมาณหุ้นที่ขายชอร์ต (หุ้น)	มูลค่าการขายชอร์ต (บาท)	%เทียบมูลค่าซื้อขายตลาดรวม
TU	2,534,900	40,977,670	13.29%
TU-R	2,000	32,200	0.01%
TVI	2,700	32,400	1.47%
TVO	223,800	6,434,250	15.96%
UBE	366,800	558,138	2.17%
UNIQ	47,700	216,580	13.13%
UNIQ-R	160,800	726,962	44.26%
UV-R	101,800	333,446	5.53%
UVAN	5,700	46,740	1.54%
VGI	534,600	2,406,154	1.93%
VGI-R	3,992,900	17,887,416	14.41%
VIBHA	86,600	233,820	10.12%
VIH	39,700	339,525	20.40%
VNG	57,200	289,455	2.75%
WHA	4,986,900	19,748,046	3.66%
WHA-R	7,757,900	30,670,770	5.70%
WHAUP	122,600	495,986	11.55%
WICE	381,500	4,090,220	5.04%
WICE-R	23,700	252,660	0.31%
WORK	15,500	277,450	34.91%
WORK-R	400	7,160	0.90%
XO	16,900	224,020	10.27%
XPG	230,500	304,971	4.53%
YGG	229,800	1,852,770	40.41%

หมายเหตุ - ไม่รวมรายการขายชอร์ตของสมาชิกที่เป็นผู้ร่วมค้ำหน่วยลงทุนหรือผู้ดูแลสภาพคล่องของหน่วยลงทุนของกองทุนรวมอีทีเอฟเพื่อบัญชีบริษัทประเภทเพื่อทำกำไรจากส่วนต่างของราคาหรือเพื่อดูแลสภาพคล่อง แลแล้วแต่กรณี

ข้อมูลในเอกสารฉบับนี้ รวบรวมมาจากแหล่งข้อมูลที่เชื่อถือได้ อย่างไรก็ตาม บริษัทหลักทรัพย์ คิงส์ฟอร์ด จำกัด (มหาชน) ไม่สามารถที่จะยืนยันหรือรับรองความถูกต้องของข้อมูลเหล่านี้ได้ ไม่ว่าประการใด ๆ บทวิเคราะห์ในเอกสารนี้ จัดทำขึ้นโดยอ้างอิงหลักเกณฑ์ทางวิชาการเกี่ยวกับหลักการวิเคราะห์ และมีได้เป็นการชี้แนะ หรือเสนอแนะให้ซื้อหรือขายหลักทรัพย์ใด ๆ การตัดสินใจซื้อหรือขายหลักทรัพย์ใด ๆ ของผู้อ่าน ไม่ว่าจะเกิดจากการอ่านบทความในเอกสารนี้หรือไม่ก็ตาม ล้วนเป็นผลจากการใช้วิจารณญาณของผู้อ่าน โดยไม่มีส่วนเกี่ยวข้องกับหรือพึ่งพิงผูกพันใด ๆ กับ บริษัทหลักทรัพย์ คิงส์ฟอร์ด จำกัด (มหาชน) ไม่สามารถทำได้

Stock Calendar



KINGSFORD

รายงานการเปลี่ยนแปลงการถือหลักทรัพย์ของผู้บริหาร (แบบ 59-2) ประจำวันที่ 22 กุมภาพันธ์ 2566

	ชื่อผู้บริหาร	ประเภทหลักทรัพย์	วันที่ได้มา / จำหน่าย	จำนวน	ราคา	วิธีการได้มา/ หน่าย
BGT	นาง นันทริกา ชันช้อย	หุ้นสามัญ	20/02/2566	10,000	1.16	ซื้อ
THANI	นาย วิรัตน์ ชินประพิณพร	หุ้นสามัญ	21/02/2566	3,000,000	4.06	ซื้อ
SKR	นาย สุรียันต์ โคจรโรจน์	หุ้นสามัญ	21/02/2566	91,000	10.20	ซื้อ
AMARC	นาย อังกูร ฉันทนาวานิช	หุ้นสามัญ	21/02/2566	80,000	2.89	ซื้อ
INSET	นาย วิเชียร เลียกเจิม	หุ้นสามัญ	21/02/2566	100,000	3.82	ขาย
INSET	นาย วิเชียร เลียกเจิม	ใบสำคัญแสดง สิทธิที่จะซื้อหุ้น	21/02/2566	40,000	1.53	ซื้อ
INSET	นาย ศรัณย์ สุภัคศรัณย์	หุ้นสามัญ	20/02/2566	1,500,000	3.66	ขาย
EP	นาย ยุทธ ชินสุภัคกุล	หุ้นสามัญ	20/02/2566	150,000	3.76	ซื้อ
ABM	นาง ณัชปภา ควรสถาพร	หุ้นสามัญ	21/02/2566	6,960,260	2.04	โอน
ABM	นาย พนม ควรสถาพร	หุ้นสามัญ	21/02/2566	6,960,260	2.04	รับโอน
APP	นางสาว เปรมลีดา สิบบุญญาณัฐ	หุ้นสามัญ	21/02/2566	21,400	3.74	ขาย
APP	นาย ธานินทร์ พรศิริวิเศษ	หุ้นสามัญ	21/02/2566	5,000	3.76	ขาย
APP	นาย ธานินทร์ พรศิริวิเศษ	หุ้นสามัญ	21/02/2566	2,000	3.76	ขาย

Stock Calendar



KINGSFORD

แบบรายงานการได้มาหรือจำหน่ายหลักทรัพย์ของกิจการ (แบบ 246-2) ประจำวันที่ 22 กุมภาพันธ์ 2566

หลักทรัพย์	ชื่อผู้ได้มา/จำหน่าย	วิธีการ	ประเภท หลักทรัพย์ ¹	% ก่อน ได้มา/ จำหน่าย	% ได้มา/ จำหน่าย	% หลัง ได้มา/ จำหน่าย	วันที่ได้มา/ จำหน่าย	% ก่อน ได้มา/ จำหน่าย (กลุ่ม) ²	% ได้มา/ จำหน่าย (กลุ่ม) ²	% หลัง ได้มา/ จำหน่าย (กลุ่ม) ²
CHASE	THE TON POH FUND	ได้มา	หุ้น	3.5256	1.5109	5.0366	21/02/2566	3.5256	1.5109	5.0366

Stock Calendar



KINGSFORD

FEBRUARY 2023				
Monday	Tuesday	Wednesday	Thursday	Friday

20	21	22	23	24
<p>XB CIG</p> <p>XD WHABT (0.1730 ทรบ)</p> <p>XE RABBIT-W5</p> <p>XR PROSPECT</p> <p>การจัดประชุมผู้ถือหุ้น GIFT, UKEM</p> <p>Shares JCK 86,419,748 Shares</p>	<p>XD IRPC (0.03 ทรบ)</p> <p>XM CEN, IRPC, J, MCOT</p> <p>Shares PPPM 67,796,608 Shares SA 7,055,757 Shares CHO 12,626,262 Shares SJWD 791,020,363 Shares</p>	<p>XB TRITN</p> <p>XD ADVANC (4.24 ทรบ) IMPACT (0.21 ทรบ) MC (0.45 ทรบ)</p> <p>XM ADVANC</p> <p>XW TRITN</p> <p>การจัดประชุมผู้ถือหุ้น DTAC, TRUE</p> <p>Shares MINT 45,604,833 Shares BBIK 8,882,400 Shares MBK 5,047,834 Shares</p>	<p>XD GGC (0.25 ทรบ) INOX (0.0243 ทรบ) INTUCH (1.56 ทรบ) SCCC (9.00 ทรบ) TOP (1.70 ทรบ)</p> <p>XE YGG-W1</p> <p>XM GGC, INOX, INTUCH, KTC SCCC, TOP</p> <p>การจัดประชุมผู้ถือหุ้น KSL</p>	<p>XD GLOBAL 24:1 GLOBAL (0.2546296296 ทรบ) GPSC (0.30 ทรบ) INETREIT (0.2007 ทรบ)</p> <p>XM GLOBAL, GPSC, QTC, SGC, THCOM</p> <p>XN BTSGIF</p> <p>การจัดประชุมผู้ถือหุ้น PICO</p>

27	28			
<p>XD AMATAR (0.0330 ทรบ) BOL (0.1650 ทรบ) GVREIT (0.1980 ทรบ) PTTGC (0.25 ทรบ)</p> <p>XM AMATAR, BOL, DCC, JMART, JMT, KEX, PTTGC, Q-CON, SFP, SMPC</p> <p>XN AMATAR</p>	<p>XD ASK (1.44 ทรบ) CPNREIT (0.0607 ทรบ) DELTA (4.00 ทรบ) ITC (0.20 ทรบ) OR (0.15 ทรบ) VGI (0.04 ทรบ)</p> <p>XM AMARC, ASK, CHEWA, CPNCG, DELEA, DIF, ERWPF, GC, ITC OR, POPF, PPF, SIRIP, TOG, YUASA</p> <p>XN CPNREIT</p> <p>การจัดประชุมผู้ถือหุ้น SUSCO, TAPAC, WAVE</p>			

XD - Excluding Dividend	XD(ST) - Excluding Stock Dividend	XM - Exclude meetings	XN - Ex-Capital Return	XI - Excluding Interest
XP - Excluding Principal	XR - Excluding Right	XW - Excluding Warrant	XS - Excluding Short-term Warrant	XA - Excluding All
XE - Excluding Exercise	*ND - No Dividend Payment	PD - Payment Date	XT - Excluding TSR ; @ - price per share / price per unit /	
XD - Excluding Dividend	XD(ST) - Excluding Stock Dividend	XM - Exclude meetings	XN - Ex-Capital Return	XI - Excluding Interest
XP - Excluding Principal	XR - Excluding Right	XW - Excluding Warrant	XS - Excluding Short-term Warrant	XA - Excluding All
XE - Excluding Exercise	*ND - No Dividend Payment	PD - Payment Date	XT - Excluding TSR ; @ - price per share / price per unit /	

NVDR Update

วันพฤหัสบดีที่ 23 กุมภาพันธ์ 2566

Most Active Values (Btmn)

Top 20 Net Buying Value (B m)						Top 20 Net Selling Value (B m)					Month to Date		Year to Date							
ก.พ.- 66						ก.พ.- 66					กุมภาพันธ์ 2566		03 ม.ค.-22 ก.พ.66							
22	21	20	17	16		21	20	17	16	15	Net Buy	Net Sell	Net Buy	Net Sell						
1	CPALL	620.8	637.0	221.4	63.9	90.1	KBANK	-725.4	-692.4	1,097.1	-84.8	-102.5	CPALL	2,131.22	AOT	(2,681.12)	CPALL	5,887.1	KBANK	-5,884.3
2	BANPU	209.5	162.3	37.2	82.0	117.1	PTTEP	-396.6	-11.8	-141.1	11.1	-52.2	JMART	1,004.45	KBANK	(2,121.06)	MAKRO	2,901.0	PTTEP	-2,028.1
3	TASCO	138.6	101.7	65.2	14.3	5.0	TOP	-337.7	-49.0	-84.5	-154.2	-119.9	MINT	745.03	PTTEP	(1,731.07)	BDMS	2,465.5	KKP	-1,968.4
4	HANA	114.1	29.6	15.5	70.8	-79.0	SCC	-259.7	163.3	-24.4	-49.9	-91.4	BANPU	679.69	SCB	(1,360.53)	BBL	2,282.2	BH	-1,027.8
5	BH	113.4	-27.3	180.8	180.2	94.8	PTTGC	-192.5	-221.7	-146.4	-122.2	-177.0	HANA	588.69	PTT	(1,223.50)	SCC	1,953.7	OR	-846.2
6	BBL	94.2	-103.7	17.6	165.2	-35.0	PTT	-130.8	48.3	-348.8	112.7	-139.4	TRUEE	501.96	KKP	(902.11)	MINT	1,749.3	IRPC	-786.0
7	CPF	68.2	21.5	-18.4	-8.6	-21.2	ADVANC	-108.2	-686.5	-74.3	266.4	-9.8	TASCO	484.07	PTTGC	(830.97)	TRUEE	1,626.3	ESSO	-776.9
8	KTB	56.6	189.9	-133.8	199.1	-19.0	AOT	-98.3	-128.7	-148.5	-187.0	-53.4	SKY	394.11	TOP	(766.92)	JMART	1,299.7	BAM	-663.6
9	SINGER	52.9	-114.5	-104.0	-12.6	-20.1	IRPC	-96.5	-47.5	-18.9	-8.1	-39.3	MAKRO	382.35	OR	(721.70)	DELTA	1,295.3	EA	-571.9
10	MAKRO	37.3	64.4	14.7	40.1	22.8	BTS	-86.0	-68.6	-17.5	-5.6	-44.8	SAWAD	337.38	IRPC	(668.03)	ADVANC	1,055.8	CPF	-544.8
11	TISCO	34.6	31.1	52.8	35.9	79.4	BCP	-68.2	-57.4	-4.7	-10.3	-19.4	BBL	335.37	EA	(546.72)	CENDEL	813.3	BEM	-540.3
12	BJC	28.0	-9.4	-3.7	26.4	24.5	DELTA	-67.9	118.7	-64.9	-508.1	1,631.0	SCC	328.63	TIDLOR	(532.48)	BGRIM	798.4	BLA	-532.0
13	ERW	23.8	-21.7	-120.1	1.8	1.6	SIRI	-47.2	-22.6	16.3	-21.8	-26.2	DELTA	317.58	BAM	(459.13)	TTB	771.7	BANPU	-471.8
14	MINT	15.6	56.9	33.5	-27.3	6.0	SPALI	-44.3	36.5	5.4	-5.4	12.2	ADVANC	298.47	GLOBAL	(373.82)	CBG	729.8	KCE	-467.1
15	JMART	15.4	62.6	153.4	79.0	56.4	SCB	-42.0	-180.3	-45.9	-79.1	-222.3	CBG	281.95	KTC	(373.08)	HANA	723.5	TIDLOR	-398.3
16	BWG	14.1	3.1	-0.8	-3.0	5.0	GLOBAL	-41.8	-4.3	-6.7	86.9	0.8	BDMS	270.60	TU	(350.36)	IVL	720.7	KTC	-398.0
17	RCL	13.9	1.6	6.5	-0.2	-2.7	CPN	-41.5	-38.4	-53.2	46.3	19.3	ITC	226.05	BCP	(346.18)	HMPRO	711.4	TOP	-382.9
18	GUNKUL	13.4	3.4	48.5	-65.0	-8.1	CENDEL	-37.8	30.2	55.1	23.6	34.8	STA	184.14	PLANB	(345.66)	SNNP	705.0	GUNKUL	-356.9
19	THCOM	8.7	5.7	0.0	-8.3	16.5	BLA	-36.4	-8.0	6.0	-41.2	-9.2	INTUCH	184.03	SCGP	(327.74)	SKY	663.9	FORTH	-349.7
20	TRC	8.3	8.4	6.5	-0.2	0.2	INTUCH	-35.3	23.2	-44.4	3.7	21.6	THCOM	161.35	BLA	(317.32)	INTUCH	616.4	GLOBAL	-315.8

Total Volume Shares							NVDR Shrs.					
	Buy	Sell	Total	Net	Turn.	%	23-Feb-23	paidup	23-Feb-23	paidup	Paid up Capital (Last)	
1	24CS	15,700	110,500	126,200	-94,800	11.71	29,476,283	6.85	#N/A	#N/A	430,000,000	
2	2S	3,500	-	3,500	3,500	0.50	8,262,314	1.50	3,092,210	0.69	549,995,954	
3	7UP	255,000	1,499,399	1,754,399	-1,244,399	10.38	46,356	0.06	#N/A	#N/A	78,400,000	
4	A5	129,000	337,000	466,000	-208,000	2.49	73,206,679	1.42	29,743,119	0.98	5,143,071,814	
5	AAI	354,800	2,444,400	2,799,200	-2,089,600	14.08	8,100	0.00	62,400	0.01	980,000,000	
6	AAV	1,850,500	9,867,900	11,718,400	-8,017,400	21.72	18,716,987	1.55	800,664	0.07	1,209,384,615	
7	ABM	33,600	66,000	99,600	-32,400	11.28	18,551,409	0.87	#N/A	#N/A	2,125,000,000	
8	ACC	72,700	211,600	284,300	-138,900	3.39	705,653,707	5.80	353,926,265	7.30	12,164,285,713	
9	ACE	1,133,003	1,411,200	2,544,203	-278,197	7.52	5,364,929	1.34	3,268,124	1.09	400,000,000	
10	ADB	4,100,600	2,991,303	7,091,903	1,109,297	33.23	963,729	1.93	#N/A	#N/A	49,999,917	
11	ADD	42,500	7,200	49,700	35,300	8.57	2,395,965	0.59	1,223,467	0.39	406,411,160	
12	ADVANC	885,155	1,408,900	2,294,055	-523,745	20.46	18,438,305	1.37	4,306,304	0.32	1,343,055,623	
13	AEONTS	6,400	58,202	64,602	-51,802	7.65	186,869,315	1.84	38,450,400	0.38	10,175,999,960	
14	AFC	-	100	100	-100	2.17	1,380,500	0.23	211,225	0.04	600,000,000	
15	AGE	1,735,015	2,305,000	4,040,015	-569,985	11.39	45,387,714	6.25	31,173,421	5.20	725,999,923	
16	AH	127,100	566,307	693,407	-439,207	21.89	2,017,453	1.26	#N/A	#N/A	160,000,000	
17	AHC	2,000	-	2,000	2,000	1.82	227,406,962	7.65	241,595,912	8.13	2,974,209,736	
18	AIE	8,000	9,500	17,500	-1,500	0.56	19,396,169	7.76	11,410,746	4.56	250,000,000	
19	AIE-W2	10,000	-	10,000	10,000	0.20	3,165,101	0.20	198,800	0.01	1,600,000,000	
20	AIT	30,103	526,000	556,103	-495,897	18.69	190,310	0.42	19,100	0.04	45,574,266	

Source : SET.OR.TH

ข้อมูลในเอกสารฉบับนี้ รวบรวมมาจากแหล่งข้อมูลที่น่าเชื่อถือ อย่างไรก็ตาม บริษัทหลักทรัพย์ คิงส์ฟอร์ด จำกัด (มหาชน) ไม่สามารถที่จะยืนยันหรือรับรองความถูกต้องของข้อมูลเหล่านี้ได้ ไม่ว่าประการใด ๆ บทวิเคราะห์ในเอกสารนี้ จัดทำขึ้นโดยอ้างอิงถึงข้อมูลทางวิชาการที่เกี่ยวกับหลักทรัพย์วิเคราะห์ และมิได้เป็นการชี้แนะหรือเสนอแนะให้ซื้อหรือขายหลักทรัพย์ใด ๆ การตัดสินใจซื้อหรือขายหลักทรัพย์ใด ๆ ของผู้ลงทุน ไม่ว่าจะเกิดจากการอ่านบทความในเอกสารนี้หรือไม่ก็ตาม ล้วนเป็นผลจากการใช้วิจารณญาณของผู้ลงทุน โดยไม่มีส่วนเกี่ยวข้องกับบริษัทผู้จัดทำใด ๆ กับ บริษัทหลักทรัพย์ คิงส์ฟอร์ด จำกัด (มหาชน) ไม่มีการเปิดเผย



คำแนะนำการลงทุน และความหมายของคำแนะนำการลงทุน

Stock Rating หมายถึงการให้คำแนะนำการลงทุนของบริษัท แบ่งเป็น 3 ระดับ

Buy หมายถึง ราคาพื้นฐานสูงกว่าราคาตลาด 15% หรือมากกว่า

Hold หมายถึงราคาพื้นฐานสูงกว่าราคาตลาดไม่เกิน 15% หรือต่ำกว่าราคาตลาดไม่เกิน 15 %

Sell หมายถึง ราคาพื้นฐานต่ำกว่าราคาตลาด 15% หรือมากกว่า

เอกสารฉบับนี้จัดทำขึ้นโดยบริษัทหลักทรัพย์คิงส์ฟอร์ด จำกัด (มหาชน) ข้อมูลที่ปรากฏในเอกสารฉบับนี้จัดทำโดยอาศัยข้อมูลที่จัดหาจากแหล่งที่เชื่อถือหรือควรเชื่อว่ามี ความน่าเชื่อถือ และ/หรือถูกต้อง อย่างไรก็ตามบริษัทไม่ยืนยัน และไม่รับรองถึงความครบถ้วนสมบูรณ์หรือถูกต้องของข้อมูลดังกล่าว และไม่ได้ประกันราคาหรือผลตอบแทน ของหลักทรัพย์ที่ปรากฏข้างต้น แม้ว่าข้อมูลดังกล่าวจะปรากฏข้อความที่อาจเป็นหรืออาจตีความว่าเป็นเช่นนั้นได้ บริษัทจึงไม่รับผิดชอบต่อการนำเอาข้อมูล ข้อความ ความเห็น และหรือบทสรุปที่ปรากฏในเอกสารฉบับนี้ไปใช้ไม่ว่ากรณีใดๆ ข้อมูลและความเห็นที่ปรากฏอยู่ในเอกสารฉบับนี้ได้ประสงค์จะชี้ชวน เสนอแนะ หรือจูงใจให้ลงทุน ใน หรือ ซื้อหรือขายหลักทรัพย์ที่ปรากฏในเอกสารฉบับนี้และข้อมูลมีการแก้ไขเพิ่มเติมเปลี่ยนแปลงโดยมีต้องแจ้งให้ทราบล่วงหน้า ผู้ลงทุนควรใช้ดุลยพินิจอย่างรอบคอบใน การลงทุนในหรือซื้อหรือขายหลักทรัพย์ บริษัทสงวนลิขสิทธิ์ในข้อมูลที่ปรากฏในเอกสารนี้ ห้ามมิให้ผู้ใดใช้ประโยชน์ ทำซ้ำ ดัดแปลง นำออกแสดง ทำให้ปรากฏหรือเผยแพร่ ต่อสาธารณชน ไม่ว่าด้วยประการใดๆ ซึ่งข้อมูลในเอกสารนี้ไม่ว่าทั้งหมดหรือบางส่วน เว้นแต่ได้รับอนุญาตเป็นหนังสือจากบริษัทเป็นการล่วงหน้า การกล่าว คัด หรืออ้างอิง ข้อมูลบางส่วนตามสมควรในเอกสารนี้ ไม่ว่าในบทความ บทวิเคราะห์ บทวิจัย หรือในเอกสาร หรือการสื่อสารอื่นใดจะต้องกระทำโดยถูกต้อง และไม่เป็นการก่อให้เกิดการ เข้าใจผิดหรือความเสียหายแก่บริษัท ต้องรับรู้ถึงความเป็นเจ้าของลิขสิทธิ์ในข้อมูลบริษัท และต้องอ้างอิงถึงเอกสารฉบับนี้ และวันที่ในเอกสารฉบับนี้ของบริษัทโดยชัดเจน การลงทุนในหรือซื้อหรือขายหลักทรัพย์ย่อมมีความเสี่ยง ท่านควรทำความเข้าใจอย่างถ่องแท้ต่อลักษณะของหลักทรัพย์แต่ละประเภทและควรศึกษาข้อมูลของบริษัทที่ออก หลักทรัพย์และข้อมูลอื่นใดที่เกี่ยวข้องก่อนการตัดสินใจลงทุนในหรือซื้อหรือขายหลักทรัพย์

ข้อมูลในเอกสารฉบับนี้ รวบรวมมาจากแหล่งข้อมูลที่นำเสนออย่างไว้ใจได้ บริษัทหลักทรัพย์ คิงส์ฟอร์ด จำกัด(มหาชน)ไม่สามารถที่จะยืนยันหรือรับรองความถูกต้องของข้อมูลเหล่านี้ได้ ไม่ว่าประการใดๆ บทวิเคราะห์ในเอกสารนี้ จัดทำขึ้นโดยอ้างอิง หลักเกณฑ์ทางวิชาการเกี่ยวกับหลักการวิเคราะห์ และมีได้เป็นการชี้แนะ หรือเสนอแนะให้ซื้อหรือขายหลักทรัพย์ใดๆ การตัดสินใจหรือขายหลักทรัพย์ใดๆ ของผู้อ่าน ไม่ว่าจะเกิดจากการอ่านบทความในเอกสารนี้หรือไม่ก็ตาม ล้วนเป็นผลจากการใช้ วิจารณญาณของผู้อ่าน โดยไม่มีส่วนเกี่ยวข้องกับบริษัทฯ กับ บริษัทหลักทรัพย์ คิงส์ฟอร์ด จำกัด(มหาชน) ไม่ว่ากรณีใด

Disclaimer



KINGSFORD

Thai Institute of Directors Association (IOD) – Corporate Governance Report Rating 2020 (CG Score) ข้อมูล 27 ตุลาคม 2565



AAV	AYUD	CFRESH	DRT	GLOBAL	JWD	MC	OTO	Q-CON	SEAOIL	STEC	TK	TVDH
ADVANC	BAFS	CGH	DTAC	GPI	K	MCOT	PAP	QH	SE-ED	STGT	TKN	TVI
AF	BAM	CHEWA	DUSIT	GPSC	KBANK	METCO	PCSGH	QTC	SELIC	STI	TKS	TVO
AH	BANPU	CHO	EA	GRAMMY	KCE	MFEC	PDG	RATCH	SENA	SUN	TKT	TWPC
AIRA	BAY	CIMBT	EASTW	GULF	KEX	MINT	PDJ	RBF	SENAJ	SUSCO	TMILL	U
AJ	BBIK	CK	ECF	GUNKUL	KGI	MONO	PG	RS	SGF	SUTHA	TMT	UAC
AKP	BBL	CKP	ECL	HANA	KKP	MOONG	PHOL	S	SHR	SVI	TNDT	UBIS
AKR	BCP	CM	EE	HARN	KSL	MSC	PLANB	S&J	SICT	SYMC	TNITY	UPOIC
ALLA	BCPG	CNT	EGCO	HENG	KTB	MST	PLANET	SAAM	SIRI	SYNTEC	TOA	UV
ALT	BDMS	COLOR	EPG	HMPRO	KTC	MTC	PLAT	SABINA	SIS	TACC	TOP	VCOM
AMA	BEM	COM7	ETC	ICC	LALIN	MVP	PORT	SAMART	SITHAI	TASCO*	TPBI	VGI
AMARIN	BEYOND	COMAN	ETE	ICHI	LANNA	NYCL	PPS	SAMTEL	SMP	TCAP	TQM	VIH
AMATA	BGC	COTTO	FN	III	LHFG	NEP	PR9	SAT	SNC	TEAMG	TRC	WACOAL
AMATAV	BGRIM	CPALL	FNS	ILINK	LIT	NER	PREB	SC	SONIC	TFMAMA	TRUE*	WAVE
ANAN	BIZ	CPF	FPI	LOXLEY	ILM	NKI	PRG	SCB	SORKON	THANA	TSC	WHA
AOT	BKI	CPI	FPT	IND	LPN	NOBLE	PRM	SCC	SPALI	THANI	TSR	WHAUP
AP	BOL	CPN	FSMART	INTUCH	LRH	NSI	PSH	SCCC	SPI	THCOM	TSTE	WICE
APURE	BPP	CRC	FVC	IP	LST	NVD	PSL	SCG	SPRC	THG*	TSTH	WINNER
ARIP	BRR	CSS	GC	IRC	MACO	NYT	PTG	SCGP	SPVI	THIP	TTA	XPG
ASP	BTS	DDD	GEL	IRPC	MAJOR	OISHI	PTT	SCM	SSC	THRE	TTB	ZEN
ASW	BTW	DELTA	GFPT	ITEL	MAKRO	OR	PTTEP	SCN	SSSC	THREL	TTCL	
AUCT	BWG	DEMCO	GGC	IVL	MALEE	ORI	PTTGC	SDC	SST	TIPCO	TTW	
AWC	CENTEL	DOHOME	GLAND	JTS	MBK	OSP	PYLON	SEAFCO	STA	TISCO	TU	



2S	ASEFA	BYD	DITTO	HTC	KISS	MK	PB	QLT	SFT	STANLY	TMI	UMI
7UP	ASIA	CBG	DMT	HUMAN	KK	MODERN*	PICO	RCL	SGP	STC	TNL	UOBKH
ABICO	ASIAN	CEN	DOD	HYDRO	KOOL	MTI	PIMO	RICHY	SIAM	STPI	TNP	UP
ABM	ASIMAR	CHARAN	DPAINT	ICN	KTIS	NBC	PIN	RJH	SINGER	SUC	TNR	UPF
ACE	ASK	CHAYO	DV8	IFS	KUMWEL	NCAP	PJW	ROJNA	SKE	SVOA	TOG	UTP
ACG	ASN	CHG	EASON	IIG	KUN	NCH	PL	RPC	SKN	SVT	TPA	VIBHA
ADB	ATP30	CHOTI	EFORL	IMH	KWC	NDR	PLE	RT	SKR	SWC	TPAC	VL
ADD	B	CHOW	ERW	INET	KWM	NETBAY	PM	RWI	SKY	SYNEX	TPCS	VPO
AEONTS	BA	CI	ESSO	INGRS	L&E	NEX	PMTA	S11	SLP	TAE	TPIPL	VRANDA
AGE	BC	CIG	ESTAR	INSET	LDC	NINE	PPP	SA	SMART	TAKUNI	TPIPP	WGE
AHC	BCH	CITY	FE	INSURE	LEO	NATION	PPPM	SABUY	SMD	TCC	TPLAS	WIK
AIE	BE8	CIVIL	FLOYD	IRCP	LH	NNCL	PRAPAT	SAK	SMIT	TCMC	TPS	WIN
AIT	BEC	CMC	FORTH	IT	LHK	NOVA	PRECHA	SALEE	SMT	TFG	TQR	WINMED
ALUCON	SCAP	CPL	FSS	ITD	M	NP	PRIME	SAMCO	SNNP	TFI	TRITN	WORK
AMANAH	BH	CPW	FTE	J	MATCH	NRF	PRIN	SANKO	SNP	TFM	TRT	WP
AMR	BIG	CRANE	GBX	JAS	MBAX	NTV	PRINC	SAPPE	SO	TGH	TRU	XO
APCO	BJC	CRD	GCAP	JCK	MEGA	NUSA	PROEN	SAWAD	SPA	TIDLOR	TRV	YUASA
APCS	BJCHI	CSC	GENCO	JCKH	META	NWR	PROS	SCI	SPC	TIGER	TSE	ZIGA
AQUA	BLA	CSP	GJS	JMT	MFC	OCC	PROUD	SCP	SPCG	TIPH	TVT	
ARIN	BR	CV	GTB	JR	MGT	OGC	PSG	SE	SR	TITLE	TWP	
ARROW	BR1	CWT	GYT	KBS	MICRO	ONEE	PSTC	SECURE	SRICHA	TM	UBE	
AS	BROOK	DCC	HEMP	KCAR	MILL	PACO	PT	SFLEX	SSF	TMC	UEC	
ASAP	BSM	DHOUSE	HPT	KIAT	mitsib	PATO	PTC	SFP	SSP	TMD	UKEM	



A	B52	CCP	D	GLOCON	JMART	MATI	NC	PPM	SISB	SVH	TNH	UNIQ
A5	BEAUTY	CGD	DCON	GLORY	JSP	M-CHAI	NEWS	PRAKIT	SK	PTECH	TNPC	UPA
AI	BGT	CMAN	EKH	GREEN	JUBILE	MCS	NFC	PTL	SOLAR	TC	TOPP	UREKA
ALL	BLAND	CMO	EMC	GSC	KASET	MDX	NSL	RAM	SPACK	TCCC	TPCH	VARO
ALPHAX	BM	CMR	EP	HL	KCM	MENA	NV	ROCK	SPG	TCJ	TPOLY	W
AMC	BROCK	CPANEL	EVER	HTECH	KWI	MJD	PAF	RP	SQ	TEAM	TRUBB	WFX
APP	BSBM	CPT	F&D	IHL	KYE	MORE	PEACE	RPH	STARK	THE	TTI	WPH
AQ	BTNC	CSR	FMT	INOX	LEE	MPIC	PF	RSP	STECH	THMUI	TYCN	YGG
AU	CAZ	CTW	GIFT	JAK	LPH	MUD	PK	SIMAT	SUPER	TKC	UMS	

ช่วงคะแนน	สัญลักษณ์	ความหมาย
90 - 100		ดีเลิศ
80 - 89		ดีมาก
70 - 79		ดี
60 - 69		ดีพอใช้
50 - 59		ผ่าน
ต่ำกว่า 50	No logo given	N/A

การเปิดเผยผลการสำรวจของสมาคมส่งเสริมสถาบันกรรมการบริษัทไทย (IOD) ในเรื่องการกำกับดูแลกิจการ (Corporate Governance) นี้เป็นการดำเนินการตามนโยบายของสำนักงานคณะกรรมการกำกับหลักทรัพย์และตลาดหลักทรัพย์ โดยการสำรวจของ IOD เป็นการสำรวจและประเมินจากข้อมูลของบริษัทจดทะเบียนในตลาดหลักทรัพย์แห่งประเทศไทยและตลาดหลักทรัพย์เอ็มเอไอ ที่มีการเปิดเผยต่อสาธารณะและเป็นข้อมูลที่ผู้ลงทุนทั่วไปสามารถเข้าถึงได้ ดังนั้นผลสำรวจดังกล่าวจึงเป็นการนำเสนอในมุมมองของบุคคลภายนอกโดยไม่ได้เป็นการประเมินการปฏิบัติและมีได้มีการใช้ข้อมูลภายในในการประเมิน อนึ่ง ผลการสำรวจดังกล่าว เป็นผลการสำรวจ ณ วันที่ปรากฏในรายงานการกำกับดูแลกิจการบริษัทจดทะเบียนไทยเท่านั้น ดังนั้นผลการสำรวจจึงอาจเปลี่ยนแปลงได้ภายหลังวันดังกล่าว ทั้งนี้บริษัทหลักทรัพย์ คิงส์ฟอร์ด จำกัด (มหาชน) มิได้ยืนยันหรือรับรองถึงความถูกต้องของผลการสำรวจดังกล่าวแต่อย่างใด

ข้อมูลในเอกสารฉบับนี้ รวบรวมมาจากแหล่งข้อมูลที่เชื่อถือได้ อย่างไรก็ดี บริษัทหลักทรัพย์ คิงส์ฟอร์ด จำกัด(มหาชน)ไม่สามารถที่จะยืนยันหรือรับรองความถูกต้องของข้อมูลเหล่านี้ได้ ไม่ว่าประการใดๆ บทวิเคราะห์ในเอกสารนี้ จัดทำขึ้นโดยอ้างอิงหลักเกณฑ์ทางวิชาการเกี่ยวกับหลักการวิเคราะห์ และมีได้เป็นการชี้แนะ หรือเสนอแนะให้ซื้อหรือขายหลักทรัพย์ใดๆ การตัดสินใจซื้อหรือขายหลักทรัพย์ใดๆ ของผู้อ่าน ไม่ว่าจะเกิดจากการอ่านบทความในเอกสารนี้หรือไม่ก็ตาม ล้วนเป็นผลจากการใช้วิจารณญาณของผู้อ่าน โดยไม่มีส่วนเกี่ยวข้องกับหรือพึ่งพิงจากฝ่ายใด กับ บริษัทหลักทรัพย์ คิงส์ฟอร์ด จำกัด(มหาชน) ไม่ว่ากรณีใด

Disclaimer



KINGSFORD

Anti-Corruption Progress Indicator 2022

บริษัทจดทะเบียนที่ได้ประกาศเจตนารมณ์เข้าร่วม CAC

7UP	AMATA	BKD	CI	EP	FSMART	JKN	KWG	NOBLE	SAAM	SINGER	SUPER	TRITN	ZIGA
ABICO	AMATAV	BM	COTTO	ERW	GPI	JMART	LDC	NOK	SAPPE	SKR	SYNEX	TTA	
AF	ANAN	BROCK	DDD	ESTAR	ILINK	JMT	MAJOR	PK	SCI	SPALI	THAI	UPF	
ALT	APURE	BUI	EA	ETE	IRC	JSP	META	PLE	SE	SSP	TKS	UV	
AMARIN	B52	CHO	EFORL	EVER	J	JTS	NCL	ROJNA	SHANG	STANLY	TOPP	WIN	

บริษัทจดทะเบียนที่ได้ได้รับการรับรอง CAC

2S	BCP	CIG	EGCO	HTC	KTC	MOONG	PCSGH	PSL	SCC	SPRC	THIP	TRU	WHA
ADVANC	BCPG	CIMBT	FE	ICC	KWC	MPG	PDG	PSTC	SCCC	SRICHA	THRE	TRUE	WHAUP
AI	BGC	CM	FNS	ICHI	L&E	MSC	PDI	PT	SCG	SSF	THREL	TSC	WICE
AIE	BGRIM	CMC	FPI	IFS	LANNA	MTC	PDJ	PTG	SCN	SSSC	TIP	TSTH	WIJK
AIRA	BJCHI	COL	FPT	INET	LHFG	MTI	PE	PTT	SEAOL	SST	TIPCO	TTCL	XO
AKP	BKI	COM7	FSS	INSURE	LHK	NBC	PG	PTTEP	SE-ED	STA	TISCO	TU	ZEN
AMA	BLA	CPALL	FTE	INTUCH	LPN	NEP	PHOL	PTTGC	SELIC	SUSCO	TKT	TVD	
AMANAHA	BPP	CPF	GBX	IRPC	LRH	NINE	PL	PYLON	SENA	SVI	TMB	TVI	
AP	BROOK	CPI	GC	ITEL	M	NKI	PLANB	Q-CON	SGP	SYNTEC	TMD	TVO	
AQUA	BRR	CPN	GCAP	IVL	MAKRO	NMG	PLANET	QH	SIRI	TAE	TMILL	TWPC	
ARROW	BSBM	CSC	GEL	K	MALEE	NNCL	PLAT	QLT	SITHAI	TAKUNI	TMT	U	
ASK	BTS	DCC	GFPT	KASET	MBAX	NSI	PM	QTC	SMIT	TASCO	TNITY	UBIS	
ASP	BWG	DELTA	GGC	KBANK	MBK	NWR	PPP	RATCH	SMK	TBSP	TNL	UEC	
AYUD	CEN	DEMCO	GJS	KBS	MBKET	OCC	PPPM	RML	SMPC	TCAP	TNP	UKEM	
B	CENTEL	DIMET	GPSC	KCAR	MC	OCEAN	PPS	RM	SNC	TCMC	TNR	UOBKH	
BAFS	CFRESH	DRT	GSTEEL	KCE	MCOT	OGC	PREB	S&J	SNP	TFG	TOG	UWC	
BANPU	CGH	DTAC	GUNKUL	KGI	MFC	ORI	PRG	SABINA	SORKON	TFI	TOP	VGI	
BAY	CHEWA	DTC	HANA	KKP	MFEC	PAP	PRINC	SAT	SPACK	TFMAMA	TPA	VIH	
BBL	CHOTI	EASTW	HARN	KSL	MINT	PATO	PRM	SC	SPC	THANI	TPCORP	VNT	
BCH	CHOW	ECL	HMPRO	KTB	MONO	PB	PSH	SCB	SPI	THCOM	TPP	WACOAL	

คำชี้แจง ข้อมูลบริษัทที่เข้าร่วมโครงการแนวร่วมปฏิบัติของภาคเอกชนไทยในการต่อต้านทุจริต (Thai CAC) ของสมาคมส่งเสริมสถาบันกรรมการบริษัทไทย มี 2 กลุ่ม คือ

- ได้ประกาศเจตนารมณ์เข้าร่วม CAC
- ได้รับการรับรอง CAC

การเปิดเผยผลการประเมินดัชนีชี้วัดความคืบหน้าการป้องกันกรมีส่วนเกี่ยวข้องกับการทุจริตคอร์รัปชัน (Anti-corruption Progress Indicators) ของบริษัทจดทะเบียนในตลาดหลักทรัพย์แห่งประเทศไทยซึ่งจัดทำโดยสถาบันไทยพัฒน์ เป็นการดำเนินการตามนโยบายและตามแผนพัฒนาความยั่งยืนสำหรับบริษัทจดทะเบียนของสำนักงานคณะกรรมการกำกับหลักทรัพย์และตลาดหลักทรัพย์ โดยผลการประเมินดังกล่าวของสถาบันไทยพัฒน์ อาศัยข้อมูลที่ได้รับจากบริษัทจดทะเบียนตามที่บริษัทจดทะเบียนได้ระบุในแบบแสดงข้อมูลเพื่อการประเมิน Anti-corruption ซึ่งได้อ้างอิงข้อมูลมาจากแบบแสดงรายการข้อมูลประจำปี (แบบ 56-1) รายงานประจำปี (แบบ 56-2) หรือในบุคคลภายนอก โดยมีได้เป็นการประเมินการปฏิบัติของบริษัทจดทะเบียนในตลาดหลักทรัพย์แห่งประเทศไทย และมีได้ใช้ข้อมูลภายใต้เพื่อการประเมินเนื่องจากผลการประเมินดังกล่าวเป็นเพียงผลการประเมิน ณ วันที่ปรากฏในผลการประเมินเท่านั้น ดังนั้นผลการประเมินจึงอาจเปลี่ยนแปลงได้ภายหลังจากวันดังกล่าว หรือเมื่อข้อมูลที่เกี่ยวข้องมีการเปลี่ยนแปลง ทั้งนี้ บริษัทหลักทรัพย์ คิงส์ฟอร์ด จำกัด (มหาชน) มิได้ยืนยัน ตรวจสอบ หรือรับรองความถูกต้องครบถ้วนของผลการประเมินดังกล่าวแต่อย่างใด

ข้อมูลในเอกสารฉบับนี้ รวบรวมมาจากแหล่งข้อมูลที่นำเชื่อถือ อย่างไรก็ตาม บริษัทหลักทรัพย์ คิงส์ฟอร์ด จำกัด (มหาชน) ไม่สามารถที่จะยืนยันหรือรับรองความถูกต้องของข้อมูลเหล่านี้ได้ ไม่ว่าประการใด ๆ บทวิเคราะห์ในเอกสารนี้ จัดทำขึ้นโดยอ้างอิงหลักเกณฑ์ทางวิชาการเกี่ยวกับหลักการวิเคราะห์ และมีได้เป็นการชี้แนะ หรือเสนอแนะให้ซื้อหรือขายหลักทรัพย์ใดๆ การตัดสินใจซื้อหรือขายหลักทรัพย์ใดๆ ของผู้อ่าน ไม่ว่าจะเกิดจากการอ่านบทความในเอกสารนี้หรือไม่ก็ตาม ล้วนเป็นผลจากการใช้วิจารณญาณของผู้อ่าน โดยไม่มีส่วนเกี่ยวข้องของหรือพันธมิตรใดๆ กับ บริษัทหลักทรัพย์ คิงส์ฟอร์ด จำกัด (มหาชน) ไม่ว่ากรณีใด