



Set Index Data

Open	1,584.84		
High	1,588.17		
Low	1,579.25		
Closed	1,585.08		
Chg.	7.90		
%Chg.	0.50		
Value (mn)	51,076.98		
P/E(x)	18.97	Up	683
P/BV(x)	1.57	Unchanged	524
Yield (%)	2.96	Down	828
Market Cap (mn)	19,436.53		

SET 50 -100 - MAI - Futures Index

	Closed	Chg	(%)
SET 50	956.67	7.18	0.76
SET 100	2,139.67	14.12	0.66
S50_CON	953.90	5.50	0.58
MAI Index	529.56	-3.41	-0.64

Trading Breakdown : Daily

(Bt,m)	Buy	Sell	Net
Institution	4,483.24	2,734.39	1,748.85
Broker Port	3,817.28	4,195.68	-378.40
Foreign	28,221.29	29,324.92	-1,103.63
Customer	14,479.31	14,746.12	-266.81

Trading Breakdown : Month to Date

(Bt,m)	Buy	Sell	Net
Institution	71,847.76	58,512.55	13,335.21
Broker Port	69,129.84	78,077.09	-8,947.25
Foreign	523,791.60	554,043.91	-30,252.31
Customer	308,935.14	283,070.79	25,864.35

World Markets Index

	Closed	hg.	(%)
Dow Jones	32,030.11	-530.49	-1.63
NASDAQ	11,669.96	-190.15	-1.60
FTSE100	7,566.84	30.62	0.41
Nikkei	27,466.61	520.94	1.93
Hang Seng	19,591.43	332.67	1.73

Commodity

	Closed	Chg.	(%)
Oil: Brent	75.75	0.72	0.96
Oil: Nymex	70.05	0.15	0.21
Gold	1,968.80	-0.60	-0.03
ZINC	2,867.00	-33.00	-1.14
BDIY Index	1,456.00	-56.00	-3.70

Cash Balanc

20 ก.พ. - 10 มี.ค. 2566	MTW, NTSC
7 มี.ค. - 24 มี.ค. 2566	BVG, READY
8 มี.ค. - 28 มี.ค. 2566	SKY

Analysts

Apichai Raomanachai	No. 002939
Nopporn Chaykaew	No. 043964
Nattawat Poosunthornsri	No. 087077

Market Wrap-Up

- SET วันที่ 22 มี.ค.66 ปิด +7.90 จุด อยู่ที่ 1,585.08 จุด มูลค่าการซื้อขาย 51,076 ลบ. ต่างชาติขาย 1,103 ลบ.สถาบันซื้อ 1,748 ลบ.พอร์ตโบรกขาย 378 ลบ. NVDR มียอดขายสุทธิ อยู่ที่ 1,239 ลบ. มียอดซื้อสุทธิในหุ้น BANPU,SIRI,SCGP,TOP,LH และมียอดขายสุทธิ KBANK,PTTGC,JMART,JMT,EA มูลค่า Short Sales อยู่ที่ระดับ 5,276 ลบ. หุ้นที่มีปริมาณ Short สูงคือ WHAUP,PSH-R,ASP โดยนักลงทุนต่างชาติต่างประเทศมีสถานะ Long ใน Index Futures จำนวน 9,564 สัญญา ยอดสะสมตั้งแต่ต้นปีต่างชาติ Short สุทธิรวม 195,292 สัญญา นักลงทุนต่างชาติซื้อพันธบัตรจำนวน 2,165 ลบ.
- ตลาดหุ้นสหรัฐ DJIA -1.63%, S&P500 -1.65%, Nasdaq -1.60% กลุ่มธนาคาร -3.7%, KBW Regional Bank Index -5.3% และกลุ่มอสังหาริมทรัพย์ -3.6% หลังเฟดปรับขึ้นดอกเบี้ย 0.25% ตามคาด แต่ไม่มีสัญญาณลดดอกเบี้ยในปีนี้อัน MBA เผยข้อมูลสินเชื่อจำนวนอสังหาริมทรัพย์ +3% WoW หลังดอกเบี้ยจำนวนปรับลดลง ตลาดหุ้นยุโรป Stoxx600 +0.15% กลุ่มธนาคาร -0.2% , อสังหาริมทรัพย์ปรับลดลงกระทบผลประชุมเฟด

Market View

- ตลาดหุ้นสหรัฐวานนี้ปรับลดลง หลังเฟดมีมติปรับขึ้นดอกเบี้ย 0.25% อยู่ที่ 4.75 - 5.00% และส่งสัญญาณใกล้ยุติขึ้นดอกเบี้ย กอปรกับเชื่อมั่นต่อระบบธนาคารสหรัฐ โดยตาม Fed Dot Plot ปีนี้ที่ 5.1% คาดเฟดจะปรับขึ้นดอกเบี้ยอีก 1 ครั้ง ซึ่งเป็นสัญญาณจะไม่มีการปรับลดดอกเบี้ยในปีนี้ตามตลาดคาดมีโอกาสปรับลดในช่วงปลายปี ส่วนคาดการณ์ดอกเบี้ยสหรัฐปีหน้าคาดที่ 4.3% สูงกว่าครั้งก่อนที่ 4.1% เป็นสัญญาณที่เฟดอาจดึงดอกเบี้ยสูงนานกว่าคาด ส่งผลให้หุ้นกลุ่มธนาคาร, อสังหาริมทรัพย์, เทคโนโลยีปรับลดลง โดยเฉพาะโรม พาวเวลเน้นนโยบายหลักคือ คุมเงินเฟ้อให้ลดลงสู่ระดับเป้าหมาย 2% ขณะที่คาด GDP สหรัฐปีนี้ +0.4% & เดิมคาดที่ 0.5% และปีหน้าคาด GDP สหรัฐปีหน้า +1.2% ส่วนกลุ่มธนาคารสหรัฐวานนี้ปรับลดลง หลังเจเน็ต เยลเลน เผยสภาของเกรสยังไม่พิจารณาให้ FDIC คุ้มครองเงินฝากทั้งหมด 100% ขณะที่ FRB -15.5% อาจจะต้องขอการสนับสนุนจากภาครัฐ ตลาดหุ้นยุโรปวานนี้ทรงตัว หลังรายงาน CPI อังกฤษ ก.พ. +10.4% & มี.ค. +10.1% ส่งผลให้การประชุม BOE อังกฤษในวันนี้อาจปรับขึ้นดอกเบี้ย 0.25% อยู่ที่ 4.25% ฟังเอเชียวานนี้ดัชนีส่วนใหญ่ปรับขึ้นจากคาดหวังเฟดจะส่งสัญญาณลดดอกเบี้ยในช่วงปลายปี สำหรับดัชนี SET วานนี้ +0.50% ปริมาณการซื้อขาย 5.1 หมื่น ลบ. สถาบันซื้อ 1.7 พัน ลบ. ต่างชาติขาย 1.1 พัน ลบ. พอร์ตโบรกขาย 378 ลบ. ไตแรงหนุนจากกลุ่มปิโตรเคมี +2.74%, พลังงาน +1.18% พื้นตัวตามราคาน้ำมันดิบ หลังคลายความกังวลเศรษฐกิจโลกชะลอตัวจากวิกฤตการเงินสหรัฐ & ยุโรป ขณะที่กลุ่มขนส่ง +0.90%, รถ. +0.86%, ทองเที่ยว +0.86% ได้ปัจจัยหนุนภาคท่องเที่ยวไทยฟื้นตัวต่อเนื่อง หลัง ก.ท่องเที่ยว เผยช่วง 1 มี.ค. - 18 มี.ค. มีนักท่องเที่ยวต่างชาติ 5,57 คน สร้างรายได้ 2.15 แสน ลบ. แนวโน้มเข้านักค้าดัชนี SET ชะลอตัวหลังเฟดยังไม่ส่งสัญญาณลดดอกเบี้ย กอปรกับรอบประเมินความเสี่ยง Regional Bank สหรัฐ เช่น FRB, PacWest และ PMI ภาคผลิต & บริการ มี.ค.

Daily Strategy

- วางแผนระดับนี้ SET ที่ 1,575 - 1,580 แนวต้าน 1,590 - 1,595 คาดชะลอตัวรอความชัดเจนในแก้ไขปัญหา Regional Bank ของสหรัฐ แนะนำซื้อเมื่อดัชนีอ่อนตัว เช่น INTUCH,GULF/BJC,MAKRO,CRC/ CENTEL ERW, BH, BDMS
- GPSC* (ซื้อ / ราคาเป้าหมาย IAA Consensus 78.00 บาท) คาดแนวโน้มผลประกอบการ Q66 ฟื้นตัว QoQ หนุนจากการปรับขึ้นค่า Ft งวดเดือน มี.ค.-เม.ย.66 จำนวน 61.55 สตางค์ต่อหน่วย ขณะที่ต้นทุนก๊าซฯ และถ่านหินลดลง ส่วนทิศทางในปี 66 คาดว่าโรงไฟฟ้า SPP จะเผชิญแรงกดดันจากต้นทุนเชื้อเพลิงลดลง โดยคาดว่าราคาซื้อขายในอ่าวจะปรับลดลงจากการผลิตของเอราวัณ-บงกชเพิ่มขึ้น ส่งผลบวกต่อการนำเข้า Spot LNG น้อยลง นอกจากนี้จะได้ประโยชน์จากค่า Ft ที่ทรงตัวในระดับสูงเพื่อลดการขาดทุนของ EGAT ทั้งนี้ตลาดคาดว่าไป 66 อยู่ที่ 5.8 พันล้านบาท พื้นตัวเด่นจากปีก่อนที่มีกำไรสุทธิ 891 ล้านบาท
- PR9* (ซื้อ/เก็งกำไร / ราคาเป้าหมาย Bloomberg Consensus 22.70 บาท) ประเมินภาพรวมการดำเนินงานในปี 2566 จะยังสามารถเห็นการเติบโตได้ โดยปัจจัยบวกจากการเปิดประเทศ(โดยเฉพาะคลื่นนักท่องเที่ยวจีน) จะสามารถ outweigh รายได้ที่เกี่ยวข้องกับ Covid-19 ได้ นอกจากนี้กลุ่มผู้ป่วย IPD ของ PR9* ส่วนมากจะเป็นผู้ป่วยกลุ่มโรคซับซ้อนที่มีรายได้ต่อปีสูงกว่าผู้ป่วย Covid-19 โดยทางผู้บริหารตั้งเป้ารายได้ปี 66 จะเติบโต 12% และ วางงบลงทุน 500 ล้านบาท เพื่อใช้ในการขยายธุรกิจ รวมถึงปรับปรุงพื้นที่อาคาร A ชั้น 1 เพื่อรองรับเฉพาะผู้ป่วยชาวต่างชาติ (คาดเปิดกลางปี 66) ทั้งนี้ตลาดคาดว่ากำไรสุทธิ ปี 66 และ ปี 67 จะขยายตัวต่อเนื่องมาอยู่ที่ 614 ลบ.(+8%YoY) และ 688 ลบ.(+12%YoY) ตามลำดับ



Daily Key Factors

Oil Update(+) WTI เม.ย. +\$1.23 อยู่ที่ \$70.90/บาร์เรล Brent พ.ค. +\$1.37 อยู่ที่ \$76.69/บาร์เรล ได้แรงหนุนจาก Dollar Index อ่อนค่า ส่งผลให้สัญญาณน้ำมันถูกลง ขณะที่ EIA รายงานสต็อกน้ำมันดิบสหรัฐล้นปริ่มที่ผ่านมาเพิ่มขึ้น 1.1 ล.บาร์เรล ส่วนทางคาดลดลง 5.5 ล.บาร์เรล

Gold Update(+) Comex Gold เม.ย. +\$8.50 อยู่ที่ \$1,949.60 /ออนซ์ ได้แรงหนุนจาก Dollar Index อ่อนค่า -0.87% อยู่ที่ 102.3679 โดยตลาดทองคำสหรัฐปิดตลาดก่อนทราบผลประชุมเฟด

Fund Flow(-) Fund Flow ต่างชาติในตลาด TIP วานนี้ ขายสุทธิ -32.24 ล้านดอลลาร์สหรัฐ ขายหุ้นไทย -32.06 ล้านดอลลาร์สหรัฐ ขายหุ้นฟิลิปปินส์ -0.18 ล้านดอลลาร์สหรัฐ

- (0) ค่าเงินบาทเข้านี้แข็งค่าอยู่ที่ 34.09 บาท/ดอลลาร์สหรัฐ
- (0) ผลตอบแทนพันธบัตรสหรัฐ 10 ปี ลดลงอยู่ที่ 3.477%
- (-) ดัชนี BDI -56 จุด อยู่ที่ 1,456
- (-)Bitcoin เข้านี้ -2.9% อยู่ที่ 27,273 ดอลลาร์สหรัฐ
- (0) ประชุม ธ.กลางสวิสเซอร์แลนด์ปรับขึ้นดอกเบี้ย 0.50% อยู่ที่ 1.50%

Economic Calendar

ในประเทศ

- 29 มี.ค. ประชุมคณะกรรมการนโยบายการเงิน (กนง.) ครั้งที่ 2/2566
- 31 มี.ค. ธนาคารแห่งประเทศไทย (ธปท.) รายงานภาวะเศรษฐกิจไทย สัปดาห์ที่ 4 ส.อ.ท. แถลงยอดการผลิตและส่งออกรถยนต์ รถจักรยานยนต์และชิ้นส่วนยานยนต์
- สัปดาห์ที่ 5 สศค. แถลงดัชนีผลผลิตอุตสาหกรรม สศค. รายงานภาวะเศรษฐกิจการคลัง, ภาวะเศรษฐกิจภูมิภาค, ดัชนีความเชื่อมั่นอนาคตเศรษฐกิจภูมิภาค

ต่างประเทศ

- 20 มี.ค. CN อัตราดอกเบี้ยเงินกู้ลูกค้าชั้นดีของธนาคาร PBoC
EU คำกล่าวของ ลาการ์ด (Lagarde) ประธานธนาคารกลางยุโรป
- 21 มี.ค. EU คำกล่าวของ ลาการ์ด (Lagarde) ประธานธนาคารกลางยุโรป
US ยอดขายบ้านมือสอง (Existing Home Sales)
- 22 มี.ค. EU คำกล่าวของ ลาการ์ด (Lagarde) ประธานธนาคารกลางยุโรป
US สินค้าคงคลังน้ำมันดิบ
- 23 มี.ค. EU EU Leaders Summit
US ยอดขายบ้านใหม่ (ก.พ.)
US จำนวนคนที่ยื่นขอรับสวัสดิการว่างงานครั้งแรก
US การตัดสินใจเกี่ยวกับอัตราดอกเบี้ย
US การแถลงข่าวต่อสื่อมวลชนของ FOMC
- 24 มี.ค. EU EU Leaders Summit
US ยอดคำสั่งซื้อสินค้าคงทน (เดือนต่อเดือน) (ก.พ.)

Theme Strategy

- Theme หนุนเด่นปี 2566 ต้อนรับนักท่องเที่ยวต่างชาติฟื้นตัว
- (1) กลุ่มท่องเที่ยวและสินค้าการ ได้แก่ CENTEL*, ERW*, MINT*, SHR*, VRANDA*, SPA*
 - (2) กลุ่มขนส่งและบริการ ได้แก่ AOT, AAV, BA*, BAFS*, PTG*, BEM*
 - (3) กลุ่มการอุปโภคบริโภค ได้แก่ CPALL, MAKRO*, GLOBAL*, HMPRO*, DOHOME*, CPN*, CRC, COM7*, BEAUTY*, KAMART*, KISS*, ICHI*, CBG*, SAPPE*, SNNP*
 - (4) กลุ่ม ร.พ.อิงผู้ป่วยต่างชาติ (นักท่องเที่ยวตะวันตก / จีน) ได้แก่ BDMS, BH*, EKH*, PR9*
 - (5) กลุ่มสื่อออนไลน์ (เพิ่มตามจำนวน Eyeball) ได้แก่ PLANB*, VGI*
 - (6) กลุ่มธนาคารพาณิชย์ (ปรับขึ้นดอกเบี้ย สินเชื่อขยายตัว) ได้แก่ BBL, KBANK, KTB*, KKP*
 - (7) กลุ่มอสังหาฯ - นิคมอุตสาหกรรม (นักลงทุนจีน / ลงทุน EV ใน EEC) ได้แก่ BRI*, ORI*, NOBLE*, AMATA*, ROJNA*, WHA*
 - (8) กลุ่มโรงไฟฟ้า (SPP ปรับขึ้น Ft) ได้แก่ BGRIM*, GPSC*

**หนุนแนะนำเชิงกลยุทธ์ที่ยังไม่อยู่ใน Coverage ของฝ่ายวิจัย

Asset Allocation: Equity 50% Fixed Income 30% Alternative Investment etc. Gold 10% Cash 10%

Today Fundamental Research: -

Monthly Portfolio March 2023: AUCT*, AMATA*, NER*, STECH*, ICHI*, ILM*



3BB ขาดสภาพคล่องหนัก จ่ายค่าเช่า JASIF ไม่ครบ! ส่อริสตริกเจอร์กองทุนครั้งใหญ่ ปรับโครงสร้างหนี้-ค่าเช่าใหม่ 3BB ระบุว่า ลูกคาหุดใจเววิกฤตสภาพคล่อง เป็นเหตุจ่ายค่าเช่า JASIF ไม่ครบจำนวนล่าสุดรอนหนี้สูงถึงบลจ.บัวหลวง ยอมรับสภาพงวด 15 มี.ค. 66 จ่ายได้แค่เพียง 700 ล้านบาท ส่วนที่เหลือไม่สามารถจ่ายเพิ่มได้อีก พร้อมแนะนำขนาดธุรกิจบรรจุดูแบบต่งขันแรงกระทบกระแสเงินสดอาจไม่เพียงพอจ่ายตามสัญญาได้ วงในสื่อสารโทรคมนาคมระบุต้องริสตริกเจอร์ JASIF ครั้งใหญ่ ทั้งปรับโครงสร้างหนี้และรีโอโครงสร้างค่าเช่ากันใหม่ บลจ.บัวหลวง ยัดใหญ่ลาถึงสิ้นเดือน เชื้อ 3BB ยังสามารถจ่ายค่าเช่าที่เหลือได้หลังจ่ายมาแล้ว 90%(ข่าวหุ้น)

CHASE ต้นปีปิดดีลเพียบ มั่นใจต้นกำไรปีนี้พุ่ง 66% “ประชา ชัยสุวรรณ” ซีอีโอ “เชงริส เอเซีย” (CHASE) เผย 2 เดือนแรก รวมประมุลซื้อหุ้นสถาบันการเงิน 5-6 แห่ง พร้อมปิดดีลเบื้องต้นแล้ว 15% ส่วนมุลหนี้คงค้างในพอร์ตมีอยู่กว่า 2.3 หมื่นล้านบาท แล้วลงทุนเพิ่มทั้งควบรวมกิจการและการรวมทุน (JV) ด้านโบรกฯ พันธปีนี้ CHASE กำไรพลิกเติบโต 66% เป้าราคา 3.80 บาท(ข่าวหุ้น)

ผวา! ไซน่าโมบายทิ้งทุ กอนเงินคืนแม่ขาดทุน “ไซน่า โมบาย” ขายทิ้งหุ้นทรู 906 ล้านหุ้น ต่ำกว่าต้นทุนใหม่ที่ 10 บาท ตลาดฯ หนุนย้ายฐานหนี้กลับจีน เหมือนกับ คาร์ฟูร์ และ เทสโก จับตาดูหุ้นในมือ “ไซน่า โมบาย” ที่เหลือ 7.8094% ขายคืนกลุ่มซีพี หลังเข้ามาตั้งแต่ปี 57 รับผลขาดทุนเฉลี่ยเฉียดพันล้านต่อปี ด้านโบรกฯ แนะนำไปลงทุน ADVANC ดีกว่ากำไรเติบโตแข็งแกร่ง(ข่าวหุ้น)

CWT รายได้โต 10% จ่อเซ็นไฟฟ้าขยะ 6MW สุราษฎร์ Q2 CWT ынรายได้ปี 66 โต 10% รับแรงหนุนออกเดอรเบาะหนังแน่น! บวกรายได้ขายไฟฟ้าเข้ามาสม่ำเสมอ โชว์ข่าวดีล่าสุดบริษัทลูก “กรีนเพาเวอร์ 4” ผ่านเกณฑ์คุณสมบัติคัดเลือกลงทุนโครงการบริหารจัดการขยะเพื่อผลิตเป็นพลังงานไฟฟ้า อบรม.ทาโรงช่าง อ.พุนพิน จ.สุราษฎร์ธานี กำลังการผลิต 6.6 เมกะวัตต์ คาดเซ็นสัญญาไตรมาส 2/66(ข่าวหุ้น)

AOT ลุยลงทุนคอนเมืองเฟส 3 เปิดประมุล 3.6 หมื่นล้าน Q4 บอร์ด AOT ลุยลงทุนพัฒนาท่าอากาศยานคอนเมือง เฟส 3 วงเงินกว่า 3.6 หมื่นล้านบาท ออกแบบเสร็จ ต.ค.นี้ กอนเปิดประมุล 6 กลุ่มงานพร้อมกัน Q4/66 ให้ผู้รับเหมารายเดียว พร้อมลงมติตั้ง “ศิริโรจน์ ดวงรัตน์” นั่งรักษาการผอ.ใหญ่ ตั้งแต่ 20 เม.ย. 66 จนกว่ากระบวนการสรรหาคนใหม่เสร็จสิ้น(ข่าวหุ้น)

ITTHI เหนือจองลงไปต่อ ผู้บริหารลั่น ‘โกรทสต็อก’ ‘อิทธิฤทธิ์’ เปิดตัวสวยเหนือจอง ระบุวางวันแต่ละระดับสูงสุด 5.90 บาท กอนมาปิดตลาดที่ 3.06 บาท วันนี้มีลุนไปต่อ ผู้บริหารมั่นใจเป็นหุ้น Growth Stock ฐานลูกค้าลน ล่าสุดเซ็นสัญญาตัวขายสินค้า EV Charger กับ EA 29 มี.ค.นี้ เปิดตัวอย่างเป็นทางการ ด้านบล.บียอนด์ ไรราคาเหมาะสม 4.50 บาท (ข่าวหุ้น)

กองทุนไทยลงทุน ‘เอทีวัน’ ынมุลค่าไม่เกิน 500 ล้าน “พริมโก้” เปิดตัวสัดส่วนลงทุน “เอทีวัน” ของเครดิตสวิส ไม่ถึง 1% “ผู้จัดการกองทุน” ฐิกองทุนไทยมีลงทุนผ่านกองทุนหลักต่างประเทศไม่เกิน 500 ล้านบาท ย้ำกระทบน้อย (กรุงเทพธุรกิจ)

AWC ต่างชาติแน่น อัตราพักทม. 90% AWC ฐนั้กท่องเที่ยวต่างชาติไหลเข้าดันอัตราการเข้าพัก (OCC) ดีขึ้นต่อเนื่อง โรงแรม กทม. พักแน่นกว่า 90% มั่นใจอัตราเข้าพัก-ราคาห้องพักสูงทั้งปี โรงแรมลักซ์ชัวร์ดึงดูดกลุ่ม MICE โบรกฯเผลูประกอบการไตรมาส 1/2566 ดี เอเชียที่กลับมาบูมไตรมาส 2/2566 รวมดัชนีดึงดูด 13 โรงแรมจ่อเปิดในปี 2566-69 เป้าหมาย 6.80 บาท(ทันหุ้น)

SAMART แยม Q1 เด่น ซีเกมส์จรรยาบิณฐนั้ก SAMART ลันไตรมาส 1 ผลงานโดดเด่น ฐริกิจวิสาหการบิณรายได้พุ่ง เตรียมรับทรัพย์มหกรรมซีเกมส์กัมพูชา นักกีฬา ทีมงานกองเชียร์ บินลงจอดกันเพียบ ฐริกิจภาฐิเบียร์รับผลดีเลือกตุงบริโภคเพิ่ม ขณะที่ SDC จะมีฐานใหญ่กลางปี ส่วน SAMTEL งบมาแล้วจ่อประมุลงานไตรมาส 2 เล็งควา 2 พันล้านบาท ถึงเวลาลงทุนผลิตดอก(ทันหุ้น)

SINGER ร้อนแอร์ขายดี ปรับโมเดลดูเ็นทีแอล SINGER รับอานิสต์อากาศรอนหนัก ผู้บริหารรับกลุ่มสินค้าทำความเย็น, แอร์-ตู้แช่ขายดี คาดเมษายนยอดพุ่งแรง เตรียมเดินหน้าขายยูลูกคาใหม่ ปรับหมากปลดอยสินเชื่อกด NPL ลดเหลือ 5% ในสิ้นปี นี้ พร้อมปักธง ปี 2566 รายได้ทะยาน 15% จากปีก่อน รับพอร์ตลูกค้าขายตัว ด้านโบรกฯแนะนำสะสม เชื้อปรับกลยุทธ์ได้ผล วางเป้า 22 บาท(ทันหุ้น)

ILINK ฐนุเบเบิลเกาะสมุย จ่อเซ็นสัญญาปล่อย Q2 ILINK ค้างงานเบเบิลไต้หน้า เกาะสมุย มุลคาประมาณ 1,800 ล้านบาท คาดเซ็นสัญญาปล่อยไตรมาส 2 หรือต้นไตรมาส 3 ปีนี้ ฐนุที่เตรียมยื่นประมุลงาน สายส่งแรงสูง พัทยา ชลบุรี มุลคาราว 300 ล้านบาท ด้านโบรกฯมองเป็นบวก และเพิ่มอัฟไซค์ต่อประมุลการกำไร แนะนำ “ซื้อ” ไรราคาเป้าหมายที่ 10.30 บาทต่อหุ้น(ทันหุ้น)

BA ฐผลงานปี 66 รายได้ 1.5 หมื่นล. รั้บโชคท่องเที่ยว BA จับตาดูผลงานปี 2566 พลิกบวก รับอานิสต์ท่องเที่ยวฟื้น ฐนุณอัตราการขนส่งผู้โดยสารไตรมาสแรกพุ่ง 80% โกลเคียงเป้าหมายทั้งปีที่ว่าๆไ้ และมีเที่ยวบินกว่า 48,000 เที่ยวบิน คาดปริมาณขนส่งผู้โดยสารอยู่ที่ 4.4 ล้านราย บั้กรายได้ปีนี้ 1.5 หมื่นล้านบาท กางแผนเปิด 2 เส้นทางการบินใหม่ เล็งเช่าเครื่องบินใหม่เข้าฝูงเพิ่มอีกราว 2-3 ลำ(ทันหุ้น)

CHAYO ชิง TOR แสนล. จ่อขาย NPA แปลงใหญ่ CHAYO ดิลซื้อหนี้สถาบันการเงิน 2 ดิลใหม่ มุลคาหลักพันล้านบาท คาดสรุปได้เดือนพฤษภาคมนี้ ด้าน NPA เนื่อหอม ลูกคาใหม่เจรจาซื้อเพียบ คาดขายแปลงใหญ่ใน Q2/2566 ด้านฐรฐองปี 2566 กำไรเติบโต 107% จากปีก่อน แนะนำ “ซื้อ” ราคาเป้าหมาย 11.70 บาท(ทันหุ้น)

HL อัฟฐานสาขา-มาร์จิ้นดี PM2.5 ดันขายยาภูมิแพ้พุ่ง HL “ภค.รัชพล” ชลวิฒนสกุล ส่งชีกผลงานโครงแอกสไต โชว์สาขาทั้งหมด 36 สาขา เรงเครื่องเปิดเพิ่มอีก 12 แห่ง ฐรฐานยา “Pharmax” และ “iCare” คาฝุ่น PM 2.5 ดันยาป้องกันโรคภูมิแพ้พุ่ง บั้กรายได้ปี 2566 โต 20% ลุยชิงมาร์จิ้นดีเสริม(ทันหุ้น)

คลังมั่นใจ GDP โตทะลุ 4% ยกเครื่องบ้นรายได้/เบรกมาตรการดันศก. “คลัง” มั่นใจเศรษฐกิจไทยปี 2566 โตทะลุ 4% เรงเครื่องลงทุนภาครัฐ ปีนี้ ประตุเขินมาตรการกระตุ้นเศรษฐกิจใหม่ เหตุมีข้อจำกัดในการใช้งบประมาณ แจงมี “เราเที่ยวด้วยกัน-ลดภาษีดีเซล-บัตรคนจน” รองรับเพียงพอ พร้อมกาง 5 ปีจ้จยทาทย (ไทยโพสต์)

ข้อมูลในเอกสารฉบับนี้ รวบรวมมาจากแหล่งข้อมูลที่น่าเชื่อถือ อย่างไรก็ดี บริษัทหลักทรัพย์ คิงส์ฟอร์ด จำกัด (มหาชน) ไม่สามารถที่จะยืนยันหรือรับรองความถูกต้องของข้อมูลเหล่านี้ได้ ไม่ว่าประการใด ๆ บทวิเคราะห์ในเอกสารนี้ จัดทำขึ้นโดยอ้างอิงหลักเกณฑ์ทางวิชาการเกี่ยวกับหลักการวิเคราะห์ และมิได้เป็นการชี้แนะ หรือเสนอแนะให้ซื้อหรือขายหลักทรัพย์ใด ๆ การตัดสินใจซื้อหรือขายหลักทรัพย์ใด ๆ ของผู้อ่าน ไม่ว่าจะถูกเกิดจากการอ่านบทความในเอกสารนี้หรือไม่ก็ตาม ล้วนเป็นผลจากการใช้วิจารณญาณของผู้อ่าน โดยไม่มีส่วนเกี่ยวข้องกับคิงส์ฟอร์ด จำกัด (มหาชน) กับ บริษัทหลักทรัพย์ คิงส์ฟอร์ด จำกัด (มหาชน) ไม่ว่ากรณีใด



ที่มา: TQ Professional, TF Day

Resistance 1,595 - 1,600

Support 1,575 - 1,570

SET Daily: 1,600 อยู่ไม่ไกล

กลยุทธ์การลงทุน SET พื้นตัวต่อเนื่อง แท่งเทียนผ่าน EMA10 วัน พร้อม RSI ปรับตัวขึ้น ด้านมูลค่าการซื้อขายไม่มากมองแค่จังหวะของการ rebound เบื้องต้นประเมินแนวต้าน 1,595 / 1,600 แนวรับ 1,575 / 1,570



ที่มา: TQ Professional, TF weekly

SET Weekly: แกว่งตัวในกรอบ

กลยุทธ์การลงทุน ระยะกลาง sentiment ต่างประเทศผันผวนจากการขึ้นดอกเบี้ยและการลดสภาพคล่องของธนาคารกลางหลัก ขณะที่เงินเฟ้อในระดับสูงกดดันให้เศรษฐกิจโลกมีโอกาสเข้าสู่ภาวะถดถอย นอกจากนี้ยังมีความเสี่ยงจากตลาดตราสารหนี้ของภาคธนาคาร ทำให้ทิศทาง fund flow ยังแผ่วตัว ในทางเทคนิค TF weekly ดัชนีกลับมาขึ้น EMA200 Week น่าจะเห็นการฟื้นตัวในกรอบ ประเมินแนวรับ 1,515 / 1,500 แนวต้าน 1,680 / 1,695



ที่มา: TQ Professional, TF daily

Gold Spot: สลับฟื้นตัว

กลยุทธ์การลงทุน Gold Spot สลับฟื้นตัวหลังมีแรงขายทำกำไรช่วงก่อนหน้า ด้าน MACD / RSI ยังรักษาแนวโน้มขาขึ้น ระยะสั้นจับจังหวะแก๊งก์ไว้ในลักษณะขึ้นขายลงซื้อ โดยมีแนวรับ US\$1,955 / 1,935/Oz ส่วนแนวต้าน US\$1,990 / 2,010/Oz

Resistance 1,990 - 2,010

Support 1,955 - 1,935

Technical Analyst

Apichai Raomanachai No. 002939

Asst. Technical Analyst

Noppom Chaykaew No. 043964

ข้อมูลในเอกสารฉบับนี้ รวบรวมมาจากแหล่งข้อมูลที่เชื่อถือได้ อย่างไรก็ดี บริษัทหลักทรัพย์ คิงส์ฟอร์ด จำกัด (มหาชน) ไม่สามารถที่จะยืนยันหรือรับรองความถูกต้องของข้อมูลเหล่านั้นได้ ไม่ว่าประการใด ๆ บทวิเคราะห์ในเอกสารนี้ จัดทำขึ้นโดยอ้างอิงหลักเกณฑ์ทางวิชาการเกี่ยวกับหลักการวิเคราะห์ และมีได้เป็นการชี้นำ หรือเสนอแนะให้ซื้อหรือขายหลักทรัพย์ใด ๆ การตัดสินใจซื้อหรือขายหลักทรัพย์ใด ๆ ของผู้อ่าน ไม่ว่าจะเกิดจากการอ่านบทความในเอกสารนี้หรือไม่ก็ตาม ล้วนเป็นผลจากการใช้วิจารณญาณของผู้อ่าน โดยไม่มีส่วนเกี่ยวข้องกับหรือกระทบผูกพันใด ๆ กับ บริษัทหลักทรัพย์ คิงส์ฟอร์ด จำกัด(มหาชน) ไม่ว่ากรณีใด



ที่มา ; TQ Professional

ADB

Resistance 1.57-1.60

Support 1.45

แนะนำเก็งกำไร แท่งเทียนทยอยฟื้นตัว พร้อม volume เข้าสะสม ด้าน Indicator MACD และ RSI มีแนวโน้มฟื้นตัวบวก เบื้องต้นหากยืนยันเหนือแนวรับ 1.45 บาท ได้คาดหวังการขึ้นต่อ โดยมีแนวต้านถัดไป 1.57-1.60 บาท ส่วนจุด Stop Loss 1.43 บาท



ที่มา ; TQ Professional

SFLEX

Resistance 3.88-3.94

Support 3.68

แนะนำเก็งกำไร แท่งเทียนทยอยปรับตัวขึ้น พร้อม volume เข้าสะสม ด้าน RSI / MACD ส่งสัญญาณบวก เบื้องต้นคาดหวังเห็นการทยอยปรับขึ้นต่อ โดยมีเป้าหมายแนวต้าน 3.88-3.94 บาท ส่วนแนวรับ 3.68 บาท และ Stop Loss ที่ 3.60 บาท



ที่มา ; TQ Professional

SVI

Resistance 10.00-10.30

Support 9.60

แนะนำเก็งกำไร แท่งเทียนมีแนวโน้มฟื้นตัว พร้อมปริมาณการซื้อขายทยอยเข้าสะสม ด้าน MACD เกิดสัญญาณบวก ประเมินเบื้องต้นคาดหวังการขึ้นต่อ โดยมีแนวต้านเป้าหมาย 10.00-10.30 บาท ส่วนแนวรับ 9.60 บาท และพิจารณาจุด Stop Loss ที่ 9.50 บาท

Technical Analyst

Apichai Raomanachai No. 002939

Asst. Technical Analyst

Nopporn Chaykaew No. 043964

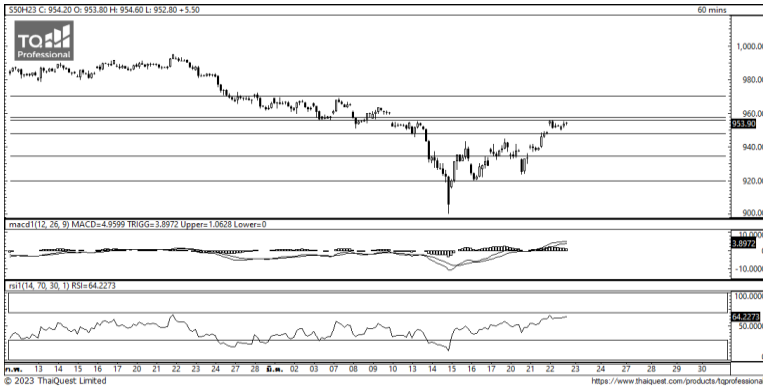
ข้อมูลในเอกสารฉบับนี้ รวบรวมมาจากแหล่งข้อมูลที่น่าเชื่อถือ อย่างไรก็ดี บริษัทหลักทรัพย์ คิงส์ฟอร์ด จำกัด (มหาชน) ไม่สามารถที่จะยืนยันหรือรับรองความถูกต้องของข้อมูลเหล่านั้นได้ ไม่ว่าประการใด ๆ บทวิเคราะห์ในเอกสารนี้ จัดทำขึ้นโดยอ้างอิงหลักเกณฑ์ทางวิชาการเกี่ยวกับหลักการวิเคราะห์ และมีได้เป็นการชี้นำ หรือเสนอแนะให้ซื้อหรือขายหลักทรัพย์ใด ๆ การตัดสินใจซื้อหรือขายหลักทรัพย์ใด ๆ ของผู้อ่าน ไม่ว่าจะเกิดจากการอ่านบทความในเอกสารนี้หรือไม่ก็ตาม ล้วนเป็นผลจากการใช้วิจารณญาณของผู้อ่าน โดยไม่มีส่วนเกี่ยวข้องกับหรือผูกพันใด ๆ กับ บริษัทหลักทรัพย์ คิงส์ฟอร์ด จำกัด(มหาชน) ไม่ว่ากรณีใด

SET50 Index Futures



KINGSFORD

วันพฤหัสบดีที่ 23 มีนาคม พ.ศ. 2566



ที่มา: Kingsford Research

ภาพการลงทุในระยะสั้น

S50H23 ปิดที่ 953.90 จุด ปรับตัวเพิ่มขึ้น 5.5 จุด หรือ +0.58%

S50H23 มีการเคลื่อนไหวในทิศทางขาขึ้น และ Indicator ยังคงอยู่ในสัญญาณทิศทางขาขึ้นเช่นกัน โดยมองแนวรับที่ 940 จุด และมีแนวต้านที่ 960 จุด หากยังอยู่เหนือ 950 จุดได้ฝั่งของการ Long ยังคงได้เปรียบกว่า



ที่มา: Kingsford Research

ภาพการลงทุระยะยาว

สำหรับภาพระยะยาว อยู่ในสถานะ Long 1/3 Port มีการเคลื่อนไหวอยู่ในกรอบที่แนวรับ 930 และแนวต้านที่ 960 จุด Set 50 สามารถปรับขึ้นเหนือ 945 ได้ และ RSI มีสัญญาณการกลับตัวในทิศทางขาขึ้นจึงมองการ Long จะเป็นฝั่งที่ได้เปรียบกว่า

Market Overview

นักลงทุนต่างชาติ Long สุทธิ 9,564 สัญญา ส่วนสะสมประจำเดือน มี.ค.มียอด Long สุทธิ 28,326 สัญญา และยอดสะสม ตั้งแต่เดือน ม.ค เป็นยอด Short สุทธิ 195,292 สัญญา ในส่วนของตลาดหุ้นสหรัฐ ดัชนี DJIA ปิด -1.63%, ดัชนี S&P500 ปิด -1.65% และ ดัชนี Nasdaq ปิด -1.60% ในช่วงแรกนั้น ตลาดหุ้นนิวยอร์กดีดตัวขึ้น หลังจากคณะกรรมการกำหนดนโยบายการเงินของเฟด (FOMC) มีมติปรับขึ้นอัตราดอกเบี้ยระยะสั้น 0.25% สู่ระดับ 4.75-5.00% ซึ่งเป็นไปตามที่ตลาดคาดการณ์ไว้ นอกจากนี้ คณะกรรมการเฟดส่งสัญญาณใกล้ยุติวงจรปรับขึ้นอัตราดอกเบี้ย พร้อมกับแสดงความเชื่อมั่นต่อระบบธนาคารสหรัฐ ทั้งนี้ เฟดเปิดเผยการคาดการณ์อัตราดอกเบี้ยนโยบาย (Dot Plot) ซึ่งระบุว่า เจ้าหน้าที่เฟดคาดว่าเฟดจะปรับขึ้นอัตราดอกเบี้ยสูงสุดสู่ระดับ 5.1% ในปีนี้ ซึ่งบ่งชี้ว่าเฟดจะปรับขึ้นอัตราดอกเบี้ยอีกเพียง 1 ครั้งหลังการประชุมครั้งนี้ นอกจากนี้ คาดว่าเฟดจะปรับลดอัตราดอกเบี้ย 0.8% ในปี 2567 และ 1.2% ในปี 2568 อย่างไรก็ตาม ภายหลังจากนายพาวเวลแถลงข่าวภายหลังการประชุมโดยระบุว่า "เฟดจะปรับขึ้นดอกเบี้ยอีกหากจำเป็นในการควบคุมเงินเฟ้อ แม้เรารู้ว่าภาวะตึงตัวด้านสินเชื่อที่กำลังเกิดขึ้นในขณะนี้จะมีผลกระทบต่อเศรษฐกิจมหภาค แต่แน่นอนว่า เฟดจะดำเนินนโยบายคุมเข้มด้านการเงินต่อไปเพื่อจุดเงินเฟ้อให้กลับสู่เป้าหมายที่ระดับ 2%"

	Close	Change	Volume	OI
SET50	956.67	7.2	1,207,656,611	614,537
S50H23	953.90	5.5	188,397	432,116
S50M23	950.60	5.5	74,959	127,028
S50U23	946.30	4.8	9,215	35,750
S50Z23	946.60	4.9	3,873	19,326

Source: TQ Pro

	Last	Support	Resistance
SET50	956.67	940	960
S50H23	953.90	940	950
S50M23	950.60	920	950

Source: Kingsford Securities

Volume by Investors	SET (Million Bath)	Index Futures (Contracts)
Local Institutions	1,748.85	2,757
Foreign	-1,103.63	9,564
Local Investor	-266.81	-12,321

Apichai Raomanachai

No. 002939

Nut Kaewborisutsakul

Asst. Derivatives Analyst

ข้อมูลในเอกสารฉบับนี้ รวบรวมมาจากแหล่งข้อมูลที่น่าเชื่อถือ อย่างไรก็ดี บริษัทหลักทรัพย์ คิงส์ฟอร์ด จำกัด (มหาชน) ไม่สามารถที่จะยืนยันหรือรับรองความถูกต้องของข้อมูลเหล่านี้ได้ ไม่ว่าประการใด ๆ บทวิเคราะห์ในเอกสารนี้ จัดทำขึ้นโดยอ้างอิงหลักการทางวิชาการเกี่ยวกับหลักการวิเคราะห์ และมีได้เป็นการชี้แนะ หรือเสนอแนะให้ซื้อหรือขายหลักทรัพย์ใด ๆ การตัดสินใจซื้อหรือขายหลักทรัพย์ใด ๆ ของผู้อ่าน ไม่ว่าจะเกิดจากการอ่านบทความในเอกสารนี้หรือไม่ก็ตาม ล้วนเป็นผลจากการใช้วิจารณญาณของผู้อ่าน โดยไม่มีส่วนเกี่ยวข้องกับหรือพันธะผูกพันใด ๆ กับ บริษัทหลักทรัพย์ คิงส์ฟอร์ด จำกัด (มหาชน) ไม่ว่ากรณีใด

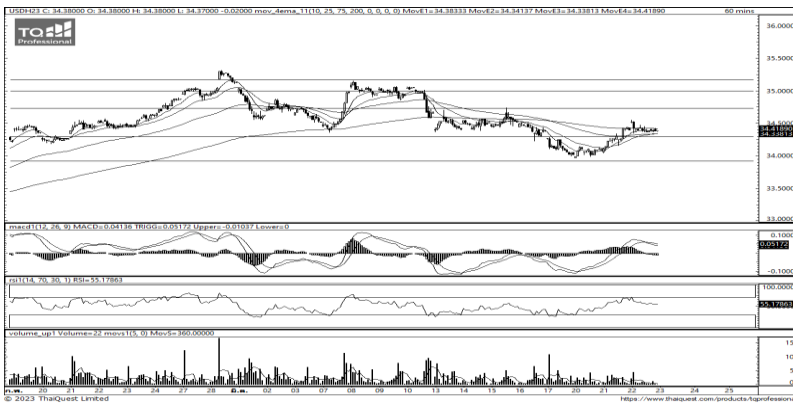
SET50 Index Futures



KINGSFORD

Series	Close	Chg	Vol. Contracts	OI	OI Chg	Theoretical	Basis	Daly Left	LTD
S50H23	953.90	5.5	188,397	443,741	-11,625	956.39	-2.77	7	30/3/2566
S50M23	950.60	5.5	74,959	120,145	6,883	952.69	-6.07	98	29/6/2566
S50U23	946.30	4.8	9,215	35,281	469	948.99	-10.37	189	28/9/2566
S50Z23	946.60	4.9	3,873	19,226	100	945.29	-10.07	280	28/12/2566
S50K23	950.80	4.6	16	161	14	953.91	-5.87	68	30/5/2566

Currency Futures



ที่มา: Kingsford Research

ภาพการลงทุนระยะสั้น

เข้านี้ dollar index อยู่ที่ 102.295 จุด ขอนค่าลง 0.05 % โดยที่ USDH23 ปิดเมื่อวานนี้ขอนค่า 0.07 บาท/USD โดยค่าเงินกลับมาขึ้นเหนือ EMA ทั้ง 75 วัน แต่ MADC มีสัญญาณในทิศทางขาลงส่งผลให้ค่าเงินแข็งค่าขึ้น โดยมองกรอบการเคลื่อนไหวของ USDH23 อยู่ระหว่างแนวรับที่ 34.00 และแนวต้านที่ 34.50 หากยังไม่ผ่าน 34.50 ควรเปิดสถานะ Short จะเป็นฝั่งที่ได้เปรียบกว่า

	Last	Change	Volume	OI
USDH23	34.40	0.07	16,771	82,975
USDJ23	34.30	0.11	1,456	6,901
USDK23	34.19	0.14	465	1,190
USDM23	34.08	0.10	33,698	47,904

Source: TQ Pro

	Last	Support	Resistance
RTXUSTB	34.15	34.00	34.40
USDH23	34.40	34.00	34.50
USDM23	34.08	34.00	34.40

Source: Kingsford Securities

ข้อมูลในเอกสารฉบับนี้ รวบรวมมาจากแหล่งข้อมูลที่น่าเชื่อถือ อย่างไรก็ดี บริษัทหลักทรัพย์ คิงส์ฟอร์ด จำกัด (มหาชน) ไม่สามารถที่จะยืนยันหรือรับรองความถูกต้องของข้อมูลเหล่านี้ได้ ไม่ว่าประการใด ๆ บทวิเคราะห์ในเอกสารนี้ จัดทำขึ้นโดยอ้างอิงหลักเกณฑ์ทางวิชาการเกี่ยวกับหลักการวิเคราะห์ และได้เป็นการชี้แนะ หรือเสนอแนะให้ซื้อหรือขายหลักทรัพย์ใด ๆ การตัดสินใจซื้อหรือขายหลักทรัพย์ใด ๆ ของผู้อ่าน ไม่ว่าจะเกิดจากการอ่านบทความในเอกสารนี้หรือไม่ก็ตาม ล้วนเป็นผลจากการใช้วิจารณญาณของผู้อ่าน โดยไม่มีส่วนเกี่ยวข้องกับหรือพันธะผูกพันใด ๆ กับ บริษัทหลักทรัพย์ คิงส์ฟอร์ด จำกัด (มหาชน) ไม่ว่ากรณีใด



Most Active Grainer (%chg)

Rank	STOCK	OI	Price Chg (20 Working Days)
1	AMATA	2,223	8.37%
2	ICHI	15,387	4.00%
3	LPN	3,507	3.23%
4	DELTA	2,045	2.90%
5	ADVANC	5,050	2.88%
6	QH	19,230	2.59%
7	TCAP	231	2.33%
8	TASCO	3,672	2.06%
9	ERW	6,081	2.04%
10	COM7	11,368	1.64%
11	BJC	3,184	1.31%
12	BGRIM	6,004	1.27%
13	TRUE	21,993	0.00%
14	OSP	4,157	0.00%
15	INTUCH	1,863	-0.33%
16	CRC	2,178	-0.55%
17	TIPIP	4,849	-0.60%
18	GLOBAL	2,497	-0.64%
19	TTB	36,858	-0.72%
20	AOT	4,180	-1.04%
21	EPG	8,076	-1.18%
22	ORI	4,441	-1.67%
23	KTB	73,188	-1.73%
24	THG	124	-1.79%
25	CENDEL	2,244	-1.79%
26	TTA	4,517	-1.90%
27	RS	75,120	-1.94%
28	LH	2,367	-2.04%
29	PTG	23,179	-2.10%
30	MINT	4,705	-2.24%

Top Gainers OI (%chg)

STOCK	OI	%Daily Top OI Change	STOCK	OI	%5 Day Top OI Change
LPN	3,507	39.67%	SPCG	440	1733.33%
ICHI	15,387	13.25%	TOP	2,410	110.66%
MEGA	874	12.77%	TRUE	21,993	87.91%
CPN	1,668	12.55%	LPN	3,507	71.16%
WHA	42,038	9.05%	AMATA	2,223	61.79%
TRUE	21,993	7.80%	MEGA	874	55.79%
TTW	1,398	7.70%	BEC	11,778	54.95%
PSL	3,240	6.58%	COM7	11,368	52.00%
PLANB	26,615	5.97%	HMPRO	6,786	31.66%
AEONTS	320	5.61%	CK	1,277	30.17%
AWC	9,713	5.54%	INTUCH	1,863	25.03%
M	1,537	5.49%	PSL	3,240	22.26%
PTG	23,179	5.30%	TASCO	3,672	21.35%
RATCH	2,156	5.17%	CPN	1,668	21.13%
HMPRO	6,786	4.64%	SIRI	58,292	20.61%

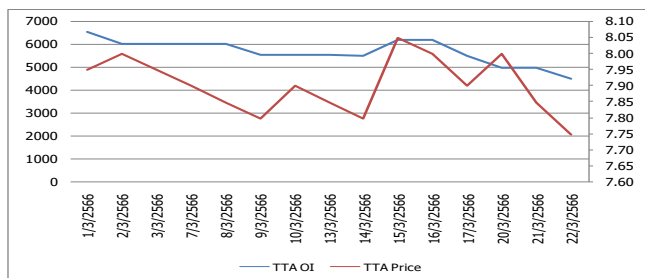
Source: TQ Pro

Top Loser OI (%chg)

STOCK	OI	%Daily Top OI Change	STOCK	OI	%5 Day Top OI Change
GLOBAL	2,497	-24.61%	GLOBAL	2,497	-36.07%
CRC	2,178	-15.48%	CRC	2,178	-33.62%
CENDEL	2,244	-15.00%	STA	2,259	-28.87%
TTA	4,517	-9.91%	TTA	4,517	-27.29%
AOT	4,180	-9.03%	OR	8,247	-23.66%
INTUCH	1,863	-8.81%	SPRC	2,075	-19.35%
BDMS	5,727	-5.02%	THCOM	5,782	-19.14%
ESSO	31,037	-4.55%	CHG	4,262	-19.13%
PTT	15,290	-4.38%	ESSO	31,037	-18.32%
BBL	9,092	-4.10%	LH	2,367	-17.64%
GUNKUL	133,034	-3.90%	PSH	589	-14.26%
TOP	2,410	-3.79%	BCP	5,957	-13.37%
TTB	36,858	-3.72%	STPI	29,545	-11.96%
PTTEP	5,376	-3.57%	MAJOR	7,894	-11.92%
KKP	6,067	-3.38%	BDMS	5,727	-11.14%

หุ้นที่มีทิศทาง ราคาและ OI ที่น่าจับตามอง

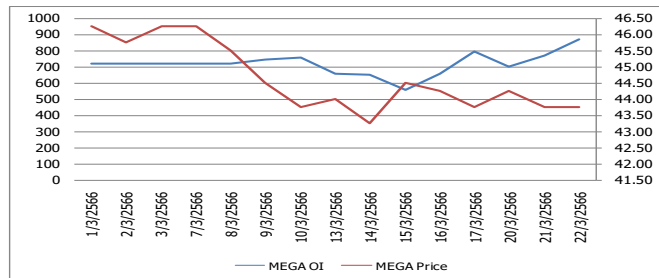
OI Trend TTA



Recommend : Short
Support : 7.00

Resistance : 7.90
Stop-Loss : 8.00

OI Trend MEGA



Recommend : Long
Support : 45.00

Resistance : 43.00
Stop-Loss : 42.50

Source: KINGSFORD

APICHAJ RAOMANACHAI No. 002939
NUT KAEWBORISUTSAKUL Asst. Derivatives Analyst

ข้อมูลในเอกสารฉบับนี้รวบรวมมาจากแหล่งข้อมูลที่น่าเชื่อถือ อย่างไรก็ตาม บริษัทหลักทรัพย์ คิงส์ฟอร์ด จำกัด (มหาชน) ไม่สามารถที่จะยืนยันหรือรับรองความถูกต้องของข้อมูลเหล่านี้ได้ ไม่ว่าประการใด ๆ บทวิเคราะห์ในเอกสารนี้จัดทำขึ้นโดยอ้างอิงหลักการทางวิชาการเกี่ยวกับหลักการวิเคราะห์ และมีได้เป็นการชี้แนะ หรือเสนอแนะให้ซื้อหรือขายหลักทรัพย์ใด ๆ การตัดสินใจซื้อหรือขายหลักทรัพย์ใด ๆ ของผู้อ่าน ไม่ว่าจะเกิดจากการอ่านบทความในเอกสารนี้หรือไม่ก็ตาม ล้วนเป็นผลจากการใช้วิจารณญาณของผู้อ่าน โดยไม่มีส่วนเกี่ยวข้องกับหรือหนี้ผูกพันใด ๆ กับ บริษัทหลักทรัพย์ คิงส์ฟอร์ด จำกัด (มหาชน) ไม่ว่ากรณีใด

Short Sales



KINGSFORD

มูลค่าการขายชอร์ต ณ วันที่ 22 มีนาคม 2566

หลักทรัพย์	ปริมาณหุ้นที่ขายชอร์ต (หุ้น)	มูลค่าการขายชอร์ต (บาท)	%เทียบมูลค่าซื้อขายตลาดรวม
7UP	383,500	269,152	3.28%
AAI	179,200	1,081,285	3.35%
AAV	2,303,600	6,102,676	6.05%
ACC	43,400	54,730	3.80%
ACE	1,110,000	2,704,188	4.71%
ACE-R	66,500	163,590	0.28%
ADVANC	576,200	122,672,200	6.32%
ADVANC-R	475,000	101,156,800	5.21%
AEONTS	1,700	313,200	0.31%
AGE	80,700	254,966	2.07%
AGE-R	549,300	1,727,480	14.07%
AH	51,100	1,458,100	2.93%
AH-R	35,000	1,006,200	2.01%
AI	2,400	13,800	1.84%
AIE	12,300	26,814	2.90%
AIT	158,300	926,055	26.59%
AJ	300	3,210	0.70%
AMATA	191,600	4,211,040	6.67%
AMATA-R	253,500	5,561,180	8.82%
ANAN	318,300	399,107	2.28%
ANAN-R	315,800	394,750	2.26%
AOT	1,715,800	121,566,425	10.66%
AOT-R	452,700	32,173,775	2.81%
AP	931,200	11,030,120	6.88%
AP-R	795,600	9,454,340	5.88%
AS	108,500	1,563,510	2.61%
ASIAN	27,600	324,800	5.77%
ASK	7,300	206,225	1.59%
ASK-R	20,100	567,475	4.39%
ASP	282,700	812,810	26.86%
AU	25,500	274,510	0.64%
AU-R	56,400	607,430	1.42%
AUCT	51,800	593,300	1.03%
AURA	115,900	2,072,040	2.55%
AURA-R	19,300	345,080	0.42%
AWC	3,467,500	19,299,800	7.87%
AWC-R	964,600	5,374,715	2.19%
BA	63,400	795,510	5.26%
BA-R	134,800	1,690,350	11.18%
BAFS	3,600	114,300	0.44%
BAM	1,014,100	13,660,330	9.87%
BAM-R	489,200	6,560,920	4.76%
BANPU	11,493,000	123,680,340	15.74%
BANPU-R	1,338,600	14,396,660	1.83%
BAY	6,300	181,125	2.59%
BAY-R	300	8,625	0.12%
BBGI	9,100	53,400	3.75%
BBIK	2,900	321,650	1.92%
BBIK-R	3,900	429,300	2.58%
BBL	379,300	57,676,100	10.67%
BBL-R	61,800	9,389,300	1.74%
BCH	380,200	7,581,550	9.81%
BCH-R	304,600	6,056,690	7.86%
BCP	633,600	19,609,900	7.73%
BCP-R	89,300	2,790,625	1.09%

ข้อมูลในเอกสารฉบับนี้ รวบรวมมาจากแหล่งข้อมูลที่น่าเชื่อถือ อย่างไรก็ตาม บริษัทหลักทรัพย์ คิงส์ฟอร์ด จำกัด (มหาชน) ไม่สามารถที่จะยืนยันหรือรับรองความถูกต้องของข้อมูลเหล่านี้ได้ ไม่ว่าประการใด ๆ บทวิเคราะห์ในเอกสารนี้ จัดทำขึ้นโดยอ้างอิงหลักเกณฑ์ทางวิชาการเกี่ยวกับหลักการวิเคราะห์ และมีได้เป็นการชี้แนะ หรือเสนอแนะให้ซื้อหรือขายหลักทรัพย์ใด ๆ การตัดสินใจซื้อหรือขายหลักทรัพย์ใด ๆ ของผู้อ่าน ไม่ว่าจะเกิดจากการอ่านบทความในเอกสารนี้หรือไม่ก็ตาม ล้วนเป็นผลจากการใช้วิจารณญาณของผู้อ่าน โดยไม่มีส่วนเกี่ยวข้องหรือพันธะผูกพันใด ๆ กับ บริษัทหลักทรัพย์ คิงส์ฟอร์ด จำกัด (มหาชน) ไม่ว่ากรณีใด

Short Sales



KINGSFORD

มูลค่าการขายชอร์ต ณ วันที่ 22 มีนาคม 2566

หลักทรัพย์	ปริมาณหุ้นที่ขายชอร์ต (หุ้น)	มูลค่าการขายชอร์ต (บาท)	%เทียบมูลค่าซื้อขายตลาดรวม
BCPG	436,500	4,175,875	8.56%
BCPG-R	425,800	4,071,615	8.35%
BDMS	9,063,900	260,587,125	24.01%
BDMS-R	1,461,500	42,018,125	3.87%
BE8	10,000	587,500	1.37%
BEAUTY	482,400	608,891	1.75%
BEAUTY-R	59,300	74,686	0.22%
BEC	17,400	151,985	1.53%
BEC-R	108,700	952,625	9.53%
BEM	2,883,500	24,860,735	23.31%
BEM-R	619,100	5,324,180	5.01%
BGC	19,800	196,075	2.32%
BGRIM	708,000	28,252,825	8.57%
BGRIM-R	271,100	10,878,800	3.28%
BH	131,100	28,031,300	15.13%
BH-R	98,800	21,125,700	11.40%
BJC	395,500	15,098,625	8.20%
BJC-R	233,400	8,932,475	4.84%
BLA	207,800	5,927,450	12.98%
BLA-R	68,800	1,958,825	4.30%
BLAND	167,500	164,150	5.59%
BLAND-R	69,400	68,012	2.32%
BOL	11,400	117,420	6.83%
BPP	51,200	794,840	12.22%
BRI	61,500	732,200	0.88%
BRI-R	37,500	438,750	0.54%
BRR	31,300	199,190	3.07%
BTG	59,800	1,597,250	1.65%
BTG-R	73,200	1,940,600	2.02%
BTS	3,344,100	23,575,905	10.76%
BTS-R	1,583,800	11,159,745	5.10%
BYD	770,700	6,940,255	4.75%
BYD-R	667,200	6,121,670	4.11%
CBG	62,100	6,194,650	6.63%
CBG-R	20,200	2,014,975	2.16%
CCET	39,100	83,014	4.58%
CCET-R	9,900	20,988	1.16%
CENEL	45,000	2,458,400	2.44%
CENEL-R	246,200	13,414,400	13.35%
CHAYO	136,600	1,127,125	7.53%
CHAYO-R	1,500	12,450	0.08%
CHG	1,051,400	3,859,642	3.16%
CHG-R	2,900,000	10,655,648	8.72%
CK	308,900	6,099,830	13.36%
CK-R	131,800	2,603,240	5.70%
CKP	308,900	1,236,762	6.43%
CKP-R	390,800	1,557,848	8.13%
COM7	1,190,500	36,284,100	6.73%
COM7-R	948,800	28,771,375	5.36%
CPALL	2,514,600	159,108,500	9.96%
CPALL-R	830,200	52,702,350	3.29%
CPF	1,463,100	31,845,690	15.49%
CPF-R	866,600	18,844,690	9.17%
CPN	473,400	31,381,800	6.12%
CPN-R	529,700	34,982,900	6.84%

ข้อมูลในเอกสารฉบับนี้ รวบรวมมาจากแหล่งข้อมูลที่เชื่อถือได้ อย่างไรก็ตาม บริษัทหลักทรัพย์ คิงส์ฟอร์ด จำกัด (มหาชน) ไม่สามารถที่จะยืนยันหรือรับรองความถูกต้องของข้อมูลเหล่านี้ได้ ไม่ว่าประการใด ๆ บทวิเคราะห์ในเอกสารนี้ จัดทำขึ้นโดยอ้างอิงหลักเกณฑ์ทางวิชาการเกี่ยวกับหลักการวิเคราะห์ และมีได้เป็นการชี้แนะ หรือเสนอแนะให้ซื้อหรือขายหลักทรัพย์ใด ๆ การตัดสินใจซื้อหรือขายหลักทรัพย์ใด ๆ ของผู้อ่าน ไม่ว่าจะเกิดจากการอ่านบทความในเอกสารนี้หรือไม่ก็ตาม ล้วนเป็นผลจากการใช้วิจารณญาณของผู้อ่าน โดยไม่มีส่วนเกี่ยวข้องกับหรือพันธะผูกพันใด ๆ กับ บริษัทหลักทรัพย์ คิงส์ฟอร์ด จำกัด (มหาชน) ไม่ว่ากรณีใด

Short Sales



KINGSFORD

มูลค่าการขายชอร์ต ณ วันที่ 22 มีนาคม 2566

หลักทรัพย์	ปริมาณหุ้นที่ขายชอร์ต (หุ้น)	มูลค่าการขายชอร์ต (บาท)	%เทียบมูลค่าซื้อขายตลาดรวม
CRC	1,440,000	64,579,850	12.71%
CRC-R	1,583,700	70,984,225	13.97%
CV	10,400	16,744	1.56%
DCC	444,400	1,022,120	18.02%
DDD	8,000	120,050	5.50%
DELTA	33,800	33,642,400	3.53%
DELTA-R	70,100	69,647,000	7.32%
DEMCO	20,100	101,505	1.76%
DITTO	44,500	1,359,750	1.76%
DITTO-R	2,600	79,975	0.10%
DMT	48,000	638,400	3.80%
DOHOME	1,370,800	18,878,990	18.75%
DOHOME-R	933,300	12,832,110	12.77%
DUSIT	9,200	107,790	1.87%
EA	328,000	24,925,925	3.94%
EA-R	738,400	56,147,125	8.88%
EASTW	51,300	258,325	11.86%
EASTW-R	29,700	149,725	6.87%
EGATIF	59,700	391,035	7.03%
EGCO	20,300	3,137,600	3.92%
EGCO-R	34,300	5,298,550	6.63%
EKH	88,900	710,010	4.96%
EKH-R	12,100	96,625	0.68%
EP	2,300	7,912	1.86%
EPG	126,400	1,049,415	13.67%
EPG-R	87,500	723,725	9.46%
ERW	196,300	966,860	1.38%
ESSO	842,600	7,401,415	7.44%
ESSO-R	5,700	49,855	0.05%
ETC	58,500	231,822	3.12%
ETC-R	313,500	1,240,842	16.71%
FORTH	35,500	1,151,500	1.98%
FORTH-R	19,300	631,475	1.07%
FPI	8,700	22,126	1.50%
FSMART	101,000	1,057,890	3.69%
GFPT	265,900	3,078,970	24.61%
GFPT-R	108,800	1,251,210	10.07%
GJS	107,700	31,233	2.24%
GLOBAL	2,074,500	38,171,890	9.78%
GLOBAL-R	1,198,700	21,975,410	5.65%
GPSC	331,500	22,473,650	8.68%
GPSC-R	453,700	30,715,425	11.88%
GULF	1,221,600	64,245,025	8.65%
GULF-R	984,000	51,590,600	6.97%
GUNKUL	2,420,700	9,171,786	4.40%
GUNKUL-R	4,527,000	17,058,686	8.23%
HANA	314,100	15,162,150	3.34%
HANA-R	167,400	8,047,400	1.78%
HENG	206,800	571,940	5.39%
HENG-R	1,300	3,614	0.03%
HL	16,100	359,780	2.33%
HMPRO	1,762,600	25,012,280	5.04%
HMPRO-R	3,672,300	52,145,310	10.50%
HTC	4,500	139,500	1.12%

ข้อมูลในเอกสารฉบับนี้ รวบรวมมาจากแหล่งข้อมูลที่เชื่อถือได้ อย่างไรก็ตาม บริษัทหลักทรัพย์ คิงส์ฟอร์ด จำกัด (มหาชน) ไม่สามารถที่จะยืนยันหรือรับรองความถูกต้องของข้อมูลเหล่านี้ได้ ไม่ว่าประการใด ๆ บทวิเคราะห์ในเอกสารนี้ จัดทำขึ้นโดยอ้างอิงหลักเกณฑ์ทางวิชาการเกี่ยวกับหลักการวิเคราะห์ และมีได้เป็นการชี้แนะ หรือเสนอแนะให้ซื้อหรือขายหลักทรัพย์ใด ๆ การตัดสินใจซื้อหรือขายหลักทรัพย์ใด ๆ ของผู้อ่าน ไม่ว่าจะเกิดจากการอ่านบทความในเอกสารนี้หรือไม่ก็ตาม ล้วนเป็นผลจากการใช้วิจารณญาณของผู้อ่าน โดยไม่มีส่วนเกี่ยวข้องกับหรือพันธะผูกพันใด ๆ กับ บริษัทหลักทรัพย์ คิงส์ฟอร์ด จำกัด (มหาชน) ไม่ว่ากรณีใด

Short Sales



KINGSFORD

มูลค่าการขายชอร์ต ณ วันที่ 22 มีนาคม 2566

หลักทรัพย์	ปริมาณหุ้นที่ขายชอร์ต (หุ้น)	มูลค่าการขายชอร์ต (บาท)	%เทียบมูลค่าซื้อขายตลาดรวม
HUMAN	41,300	481,980	2.58%
HUMAN-R	14,000	163,800	0.88%
ICHI	298,000	3,895,180	4.59%
ICHI-R	3,500	45,850	0.05%
III	62,800	871,130	5.77%
III-R	25,300	349,150	2.32%
ILM	8,200	172,960	3.13%
ILM-R	4,800	100,800	1.83%
INTUCH	210,900	15,776,950	4.29%
INTUCH-R	417,500	31,215,900	8.50%
IP	17,300	211,260	3.20%
IRPC	16,392,400	42,450,164	12.58%
IRPC-R	6,154,500	16,037,234	4.72%
ITD	704,000	1,131,446	12.11%
ITD-R	95,700	153,684	1.65%
ITEL	112,200	370,288	6.65%
IVL	2,136,100	73,612,200	10.53%
IVL-R	397,300	13,789,475	1.96%
JAS	1,195,800	2,413,388	3.30%
JAS-R	1,712,800	3,450,824	4.72%
JMART	1,291,900	30,610,550	2.58%
JMART-R	4,722,600	111,971,090	9.41%
JMT	2,162,800	101,771,600	11.14%
JMT-R	836,600	39,086,100	4.31%
JTS-R	183,200	7,897,100	7.06%
KAMART	49,800	356,885	1.43%
KAMART-R	28,800	204,560	0.83%
KBANK	1,486,700	195,539,400	8.97%
KBANK-R	464,200	61,064,500	2.80%
KCC	2,900	18,415	0.62%
KCE	265,200	11,519,725	5.04%
KCE-R	389,200	16,864,175	7.40%
KEX	96,100	1,489,450	4.16%
KEX-R	143,300	2,216,790	6.20%
KISS	27,000	193,050	0.89%
KKP	188,100	11,965,350	3.47%
KKP-R	263,800	16,764,450	4.87%
KLINIQ-R	12,800	489,575	0.63%
KSL	206,700	641,820	3.57%
KSL-R	162,100	503,296	2.80%
KTB	5,460,300	92,638,180	22.84%
KTB-R	771,600	13,117,200	3.23%
KTC	480,200	26,027,250	17.25%
KTC-R	295,900	16,040,725	10.63%
LALIN	500	4,325	0.58%
LANNA	68,700	1,005,960	7.29%
LANNA-R	44,900	656,160	4.76%
LH	3,512,500	33,735,440	7.64%
LH-R	354,100	3,399,360	0.77%
LHFG	360,700	383,384	6.61%
LOXLEY	27,900	56,916	9.74%
LPN	49,700	222,236	1.19%
LPN-R	47,100	210,206	1.13%
M	82,500	4,269,700	15.16%

ข้อมูลในเอกสารฉบับนี้ รวบรวมมาจากแหล่งข้อมูลที่เชื่อถือได้ อย่างไรก็ตาม บริษัทหลักทรัพย์ คิงส์ฟอร์ด จำกัด (มหาชน) ไม่สามารถที่จะยืนยันหรือรับรองความถูกต้องของข้อมูลเหล่านี้ได้ ไม่ว่าประการใด ๆ บทวิเคราะห์ในเอกสารนี้ จัดทำขึ้นโดยอ้างอิงหลักเกณฑ์ทางวิชาการเกี่ยวกับหลักการวิเคราะห์ และมีได้เป็นการชี้แนะ หรือเสนอแนะให้ซื้อหรือขายหลักทรัพย์ใด ๆ การตัดสินใจซื้อหรือขายหลักทรัพย์ใด ๆ ของผู้อ่าน ไม่ว่าจะเกิดจากการอ่านบทความในเอกสารนี้หรือไม่ก็ตาม ล้วนเป็นผลจากการใช้วิจารณญาณของผู้อ่าน โดยไม่มีส่วนเกี่ยวข้องกับหรือพันธะผูกพันใด ๆ กับ บริษัทหลักทรัพย์ คิงส์ฟอร์ด จำกัด (มหาชน) ไม่ว่ากรณีใด

Short Sales



KINGSFORD

มูลค่าการขายชอร์ต ณ วันที่ 22 มีนาคม 2566

หลักทรัพย์	ปริมาณหุ้นที่ขายชอร์ต (หุ้น)	มูลค่าการขายชอร์ต (บาท)	%เทียบมูลค่าซื้อขายตลาดรวม
M-R	41,500	2,149,175	7.63%
MAJOR	222,200	3,627,150	4.68%
MAJOR-R	293,300	4,788,490	6.17%
MBK	38,500	614,010	4.66%
MBK-R	53,000	845,780	6.42%
MC	7,700	82,390	2.81%
MEGA	150,200	6,613,750	4.17%
MEGA-R	56,200	2,472,600	1.56%
MINT	1,878,200	61,306,050	12.37%
MINT-R	680,600	22,219,900	4.48%
MONO	136,300	197,017	1.89%
MONO-R	194,500	276,190	2.70%
MORE	502,100	120,504	2.82%
MTC	979,900	32,711,700	11.81%
MTC-R	592,200	19,629,275	7.14%
NER	565,200	3,324,280	10.98%
NETBAY	9,900	253,225	8.34%
NEX	112,500	1,521,360	1.95%
NEX-R	207,400	2,794,970	3.59%
NOBLE	98,500	492,500	7.88%
NOBLE-R	44,400	223,600	3.55%
NRF	146,000	829,630	2.95%
NRF-R	54,600	311,810	1.10%
NSL	400	8,720	0.07%
NSL-R	9,400	203,040	1.54%
NUSA	30,000	27,430	0.14%
ONEE	972,400	5,768,180	13.35%
ONEE-R	33,100	196,945	0.45%
OR	2,140,100	45,418,510	11.27%
OR-R	863,700	18,311,880	4.55%
ORI	421,300	5,015,390	6.71%
ORI-R	400,900	4,749,540	6.39%
OSP	56,200	1,798,400	2.05%
OSP-R	30,000	953,050	1.09%
OTO-R	10,100	170,550	0.56%
PCC	9,000	28,980	0.59%
PLANB	717,600	6,301,110	2.53%
PLANB-R	2,175,100	18,892,980	7.67%
PLAT	43,700	165,386	0.97%
PR9	19,100	380,090	5.16%
PRM	412,800	3,054,720	15.28%
PSH	117,200	1,483,650	15.29%
PSH-R	207,800	2,627,370	27.11%
PSL	307,100	4,306,810	3.87%
PSL-R	448,400	6,274,050	5.65%
PTG	374,100	5,297,320	5.25%
PTG-R	643,700	9,111,610	9.03%
PTL	18,100	325,340	4.17%
PTL-R	27,300	491,090	6.29%
PTT	9,715,800	304,102,400	20.52%
PTT-R	318,300	9,946,875	0.67%
PTTEP	547,200	77,647,400	3.88%
PTTEP-R	795,800	112,752,250	5.65%
PTTGC	1,617,000	73,925,900	11.50%
PTTGC-R	1,067,800	49,092,325	7.60%
QH	1,912,100	4,550,798	15.70%

ข้อมูลในเอกสารฉบับนี้ รวบรวมมาจากแหล่งข้อมูลที่น่าเชื่อถือ อย่างไรก็ตาม บริษัทหลักทรัพย์ คิงส์ฟอร์ด จำกัด (มหาชน) ไม่สามารถที่จะยืนยันหรือรับรองความถูกต้องของข้อมูลเหล่านี้ได้ ไม่ว่าประการใด ๆ บทวิเคราะห์ในเอกสารนี้ จัดทำขึ้นโดยอ้างอิงหลักเกณฑ์ทางวิชาการเกี่ยวกับหลักการวิเคราะห์ และมีได้เป็นการชี้แนะ หรือเสนอแนะให้ซื้อหรือขายหลักทรัพย์ใด ๆ การตัดสินใจซื้อหรือขายหลักทรัพย์ใด ๆ ของผู้อ่าน ไม่ว่าจะเกิดจากการอ่านบทความในเอกสารนี้หรือไม่ก็ตาม ล้วนเป็นผลจากการใช้วิจารณญาณของผู้อ่าน โดยไม่มีส่วนเกี่ยวข้องกับหรือพึ่งพิงผูกพันใด ๆ กับ บริษัทหลักทรัพย์ คิงส์ฟอร์ด จำกัด (มหาชน) ไม่ว่ากรณีใด

Short Sales



KINGSFORD

มูลค่าการขายชอร์ต ณ วันที่ 22 มีนาคม 2566

หลักทรัพย์	ปริมาณหุ้นที่ขายชอร์ต (หุ้น)	มูลค่าการขายชอร์ต (บาท)	%เทียบมูลค่าซื้อขายตลาดรวม
QH-R	926,400	2,202,660	7.61%
RABBIT	50,400	45,864	0.30%
RAM	1,400	74,550	2.38%
RAM-R	8,500	453,525	14.46%
RATCH	560,700	21,623,000	16.82%
RATCH-R	191,800	7,417,125	5.75%
RBF	22,000	259,000	1.76%
RBF-R	174,700	2,048,020	13.98%
RCL	360,300	10,169,550	14.39%
RCL-R	284,100	8,022,550	11.35%
RJH	3,000	87,000	4.01%
ROJNA	90,600	563,095	10.96%
RS	144,400	2,208,500	7.95%
S	24,800	43,648	0.97%
S-R	213,600	378,899	8.36%
SABINA	37,800	959,925	7.25%
SABUY	1,600,500	18,041,410	11.35%
SABUY-R	131,300	1,470,580	0.93%
SAK	1,800	11,520	0.34%
SAMART	306,400	1,394,800	4.35%
SAMART-R	203,400	931,454	2.89%
SAPPE	9,300	540,975	1.26%
SAPPE-R	8,000	457,875	1.09%
SAT	13,000	243,260	3.80%
SAT-R	42,600	797,080	12.45%
SAWAD	681,200	34,176,725	10.09%
SAWAD-R	162,600	8,145,200	2.41%
SC	139,600	583,528	1.11%
SC-R	236,900	992,484	1.89%
SCB	490,800	50,036,300	5.67%
SCB-R	808,900	82,152,600	9.34%
SCC	80,600	25,794,300	9.48%
SCC-R	20,800	6,656,000	2.45%
SCCC	5,100	725,200	7.51%
SCCC-R	16,600	2,365,550	24.45%
SCGP	719,800	33,906,100	6.05%
SCGP-R	498,500	23,338,350	4.19%
SGP	84,500	760,500	14.44%
SGP-R	67,200	603,970	11.49%
SHR	182,300	764,574	2.20%
SINGER	1,142,900	21,437,270	2.01%
SINGER-R	118,500	2,282,570	0.21%
SIRI	9,580,300	15,760,892	2.62%
SIRI-R	3,750,400	6,149,217	1.03%
SIS	3,900	93,990	4.14%
SISB	12,700	317,500	0.95%
SJWD	72,400	1,390,080	6.87%
SJWD-R	36,500	698,370	3.46%
SKR	4,600	40,710	1.82%
SNC	14,900	206,270	3.63%
SNNP	50,000	1,141,400	0.24%
SNNP-R	102,900	2,330,920	0.50%
SPA	28,500	308,990	0.75%
SPALI	222,400	4,917,700	6.34%
SPALI-R	10,600	233,460	0.30%
SPCG	15,700	213,520	7.10%

ข้อมูลในเอกสารฉบับนี้ รวบรวมมาจากแหล่งข้อมูลที่เชื่อถือได้ อย่างไรก็ตาม บริษัทหลักทรัพย์ คิงส์ฟอร์ด จำกัด (มหาชน) ไม่สามารถที่จะยืนยันหรือรับรองความถูกต้องของข้อมูลเหล่านี้ได้ ไม่ว่าประการใด ๆ บทวิเคราะห์ในเอกสารนี้ จัดทำขึ้นโดยอ้างอิงหลักเกณฑ์ทางวิชาการเกี่ยวกับหลักการวิเคราะห์ และมีได้เป็นการชี้แนะ หรือเสนอแนะให้ซื้อหรือขายหลักทรัพย์ใด ๆ การตัดสินใจซื้อหรือขายหลักทรัพย์ใด ๆ ของผู้อ่าน ไม่ว่าจะเกิดจากการอ่านบทความในเอกสารนี้หรือไม่ก็ตาม ล้วนเป็นผลจากการใช้วิจารณญาณของผู้อ่าน โดยไม่มีส่วนเกี่ยวข้องกับหรือพึ่งพิงผูกพันใด ๆ กับ บริษัทหลักทรัพย์ คิงส์ฟอร์ด จำกัด (มหาชน) ไม่ว่ากรณีใด

Short Sales



KINGSFORD

มูลค่าการขายชอร์ต ณ วันที่ 22 มีนาคม 2566

หลักทรัพย์	ปริมาณหุ้นที่ขายชอร์ต (หุ้น)	มูลค่าการขายชอร์ต (บาท)	%เทียบมูลค่าซื้อขายตลาดรวม
SPRC-R	78,200	813,580	0.74%
SSP	30,400	278,160	3.44%
STA	240,300	5,070,090	5.37%
STA-R	448,000	9,464,150	10.01%
STANLY	500	88,100	1.69%
STEC	60,300	783,900	1.29%
STEC-R	100,400	1,307,550	2.15%
STGT	30,500	326,350	1.60%
STPI	71,800	290,618	3.60%
SUC	5,600	173,600	1.58%
SUPER	2,848,000	1,651,840	17.69%
SUPEREIF	8,500	76,075	3.48%
SUSCO	40,200	149,766	1.59%
SUSCO-R	19,700	74,072	0.78%
SYNEX	11,300	171,090	3.14%
TASCO	294,700	5,853,120	8.54%
TCAP	128,600	5,660,025	7.24%
TCAP-R	5,200	228,800	0.29%
TEAMG	12,300	106,395	1.07%
TFG	75,000	393,750	2.27%
TFG-R	202,500	1,061,020	6.13%
THANI	743,700	2,703,802	5.94%
THANI-R	446,300	1,606,286	3.57%
THCOM	89,600	1,256,320	2.60%
THCOM-R	29,700	416,950	0.86%
THG	1,700	116,875	0.21%
TIDLOR	1,896,500	44,527,800	11.02%
TIDLOR-R	475,500	11,050,690	2.76%
TIPH	131,800	5,659,175	13.56%
TIPH-R	51,800	2,221,550	5.33%
TISCO	377,800	37,968,900	18.40%
TISCO-R	7,000	703,500	0.34%
TKC	500	11,470	0.81%
TKN	293,600	2,924,545	3.26%
TKN-R	138,100	1,367,190	1.53%
TKS	96,500	1,158,100	1.39%
TKS-R	22,800	273,760	0.33%
TLI	673,700	8,567,200	5.83%
TLI-R	232,700	2,977,870	2.01%
TOA	21,600	699,075	2.94%
TOA-R	19,000	616,325	2.59%
TOP	944,900	48,113,575	9.76%
TOP-R	12,300	630,375	0.13%
TPIPL	1,222,500	1,949,011	11.36%
TPIPL-R	97,500	156,000	0.91%
TPIPP	421,100	1,410,876	19.14%
TPIPP-R	238,800	801,708	10.85%
TQM	49,200	1,597,325	3.16%
TQM-R	82,800	2,660,475	5.32%
TRUE	4,892,400	39,969,170	3.98%
TRUE-R	2,731,400	22,222,680	2.22%
TSE	62,000	139,708	0.71%
TSTH	104,000	116,286	9.14%
TTA	187,100	1,461,740	8.28%
TTA-R	286,200	2,229,690	12.67%
TTB	42,452,200	58,883,787	9.63%

ข้อมูลในเอกสารฉบับนี้ รวบรวมมาจากแหล่งข้อมูลที่เชื่อถือได้ อย่างไรก็ตาม บริษัทหลักทรัพย์ คิงส์ฟอร์ด จำกัด (มหาชน) ไม่สามารถที่จะยืนยันหรือรับรองความถูกต้องของข้อมูลเหล่านี้ได้ ไม่ว่าประการใด ๆ บทวิเคราะห์ในเอกสารนี้ จัดทำขึ้นโดยอ้างอิงหลักเกณฑ์ทางวิชาการเกี่ยวกับหลักการวิเคราะห์ และมีได้เป็นการชี้แนะ หรือเสนอแนะให้ซื้อหรือขายหลักทรัพย์ใด ๆ การตัดสินใจซื้อหรือขายหลักทรัพย์ใด ๆ ของผู้อ่าน ไม่ว่าจะเกิดจากการอ่านบทความในเอกสารนี้หรือไม่ก็ตาม ล้วนเป็นผลจากการใช้วิจารณญาณของผู้อ่าน โดยไม่มีส่วนเกี่ยวข้องกับหรือพึ่งพิงผูกพันใด ๆ กับ บริษัทหลักทรัพย์ คิงส์ฟอร์ด จำกัด (มหาชน) ไม่ว่ากรณีใด

Short Sales



KINGSFORD

มูลค่าการขายชอร์ต ณ วันที่ 22 มีนาคม 2566

หลักทรัพย์	ปริมาณหุ้นที่ขายชอร์ต (หุ้น)	มูลค่าการขายชอร์ต (บาท)	%เทียบมูลค่าซื้อขายตลาดรวม
TTB-R	1,644,500	2,269,996	0.37%
TTCL	31,900	139,102	1.46%
TTCL-R	1,200	5,256	0.05%
TTW	319,100	2,691,280	2.48%
TTW-R	375,100	3,138,515	2.92%
TU	4,424,300	65,232,040	15.08%
TU-R	671,400	9,831,620	2.29%
UBE	136,800	187,604	4.55%
UNIQ	21,600	83,016	5.03%
UTP	9,300	131,280	8.21%
UV	57,700	162,690	3.96%
UVAN	10,300	77,925	1.71%
VGI	498,900	1,925,838	5.23%
VGI-R	1,943,300	7,497,732	20.35%
VIBHA	193,300	513,490	15.26%
VIBHA-R	22,400	59,584	1.77%
VIH	6,600	56,960	7.02%
WHA	3,414,600	14,038,954	4.07%
WHA-R	4,997,900	20,512,798	5.96%
WHAUP	641,900	2,510,756	44.75%
WICE	194,200	1,972,640	26.20%
WORK	2,000	33,400	2.13%
WP	1,100	4,730	0.31%
XO	19,900	240,100	10.12%
XPG	1,422,300	1,652,538	1.97%
YGG	52,500	381,805	6.13%

หมายเหตุ - ไม่รวมรายการขายชอร์ตของสมาชิกที่เป็นผู้ร่วมค้ำหน่วยลงทุนหรือผู้ดูแลสภาพคล่องของหน่วยลงทุนของกองทุนรวมอีทีเอฟเพื่อบัญชีบริษัทประเภทเพื่อทำกำไรจากส่วนต่างของราคาหรือเพื่อดูแลสภาพคล่อง แล้วแต่กรณี

ข้อมูลในเอกสารฉบับนี้ รวบรวมมาจากแหล่งข้อมูลที่เชื่อถือได้ อย่างไรก็ตาม บริษัทหลักทรัพย์ คิงส์ฟอร์ด จำกัด (มหาชน) ไม่สามารถที่จะยืนยันหรือรับรองความถูกต้องของข้อมูลเหล่านี้ได้ ไม่ว่าประการใด ๆ บทวิเคราะห์ในเอกสารนี้ จัดทำขึ้นโดยอ้างอิงหลักเกณฑ์ทางวิชาการเกี่ยวกับหลักการวิเคราะห์ และมีได้เป็นการชี้แนะ หรือเสนอแนะให้ซื้อหรือขายหลักทรัพย์ใด ๆ การตัดสินใจซื้อหรือขายหลักทรัพย์ใด ๆ ของผู้อ่าน ไม่ว่าจะเกิดจากการอ่านบทความในเอกสารนี้หรือไม่ก็ตาม ล้วนเป็นผลจากการใช้วิจารณญาณของผู้อ่าน โดยไม่มีส่วนเกี่ยวข้องกับหรือพึ่งพิงผูกพันใด ๆ กับ บริษัทหลักทรัพย์ คิงส์ฟอร์ด จำกัด (มหาชน) ไม่สามารถทำได้

Stock Calendar



KINGSFORD

รายงานการเปลี่ยนแปลงการถือหลักทรัพย์ของผู้บริหาร (แบบ 59-2) ประจำวันที่ 22 มีนาคม 2566

ชื่อผู้บริหาร	ประเภทหลักทรัพย์	วันที่ได้มา / จำนวน	จำนวน	ราคา	วิธีการได้มา/หน่าย	
SANKO	นาย อนันต์ ตั้งสุนทรธรรม	หุ้นสามัญ	13/03/2566	2,400	1.22	ซื้อ
SE-ED	นาย รุ่งกาล ไพลีสุพานิชตระกูล	หุ้นสามัญ	16/03/2566	70,300	2.24	ซื้อ
SE-ED	นาย รุ่งกาล ไพลีสุพานิชตระกูล	หุ้นสามัญ	17/03/2566	121,400	2.24	ซื้อ
SE-ED	นาย รุ่งกาล ไพลีสุพานิชตระกูล	หุ้นสามัญ	20/03/2566	98,400	2.24	ซื้อ
SE-ED	นาย รุ่งกาล ไพลีสุพานิชตระกูล	หุ้นสามัญ	21/03/2566	70,700	2.24	ซื้อ
DTCENT	นาย ไพรัช คุณะเพิ่มศิริ	หุ้นสามัญ	20/03/2566	100,000	1.70	ซื้อ
DIMET	นาย วรดิศ ธนภัทร	หุ้นสามัญ	20/03/2566	1,000,000	0.41	ซื้อ
TQR	นาย ชนะพันธุ์ พิริยะพันธุ์	หุ้นสามัญ	16/03/2566	1,000	11.40	ซื้อ
TCMC	นาย พิมล ศรีวีกรรม	หุ้นสามัญ	21/03/2566	500,000	1.79	ซื้อ
TYCN	นาย นัธทวัฒน์ ฐานาภิญญาพันธ์	หุ้นสามัญ	21/03/2566	6,754,587	-	รับโอน
TSTE	นาย ประภาส ขุดมวารพันธ์	หุ้นสามัญ	21/03/2566	67,000	7.65	ซื้อ
TU	นาย เสง นิรุตตินานนท์	หุ้นสามัญ	21/03/2566	100,000	14.70	ขาย
BAFS	นาย จักรสนิท กฤษสอาดใจ	หุ้นสามัญ	21/03/2566	10,000	31.50	ซื้อ
PROEN	นาย วิศรุต มานูญพล	หุ้นสามัญ	21/03/2566	20,000	5.08	ซื้อ
PPM	นาง นันธิรา ฤทธิมนตรี	หุ้นสามัญ	17/03/2566	5,000	1.90	ซื้อ
PSG	นาย นพดล อินทรลิม	หุ้นสามัญ	21/03/2566	500,000	0.99	ซื้อ
PERM	นาย ชูชีพ ยวงวงศ์ไพบูลย์	หุ้นสามัญ	20/03/2566	18,900	0.96	ขาย
PERM	นาย ชูชีพ ยวงวงศ์ไพบูลย์	หุ้นสามัญ	21/03/2566	581,100	0.90	ขาย
PERM	นาย ชูชีพ ยวงวงศ์ไพบูลย์	หุ้นสามัญ	21/03/2566	100,000	0.93	ขาย
PERM	นาย ชูชีพ ยวงวงศ์ไพบูลย์	หุ้นสามัญ	21/03/2566	100,000	0.94	ขาย
PERM	นาย ชูชีพ ยวงวงศ์ไพบูลย์	หุ้นสามัญ	21/03/2566	100,000	0.97	ขาย
FPI	นาย ชุศักดิ์ ฟูนิลกุล	หุ้นสามัญ	13/03/2566	4,000	2.66	ซื้อ
FPI	นาย ชุศักดิ์ ฟูนิลกุล	หุ้นสามัญ	14/03/2566	16,000	2.50	ซื้อ
FP	นาย ชุศักดิ์ ฟูนิลกุล	หุ้นสามัญ	16/03/2566	10,000	2.50	ซื้อ
UVAN	นาย พลภัฏฐ์ ลีดิถนัฐชนน	หุ้นสามัญ	22/03/2566	15,000	7.55	ซื้อ
LPH	นาย อังกูร ฉันทนาวานิช	หุ้นสามัญ	21/03/2566	20,000	5.46	ซื้อ
KUN	นาง ประวีร์รัตน์ เทวอักษร	หุ้นสามัญ	21/03/2566	40,000	2.15	ซื้อ
KUN	นาง ประวีร์รัตน์ เทวอักษร	หุ้นสามัญ	21/03/2566	3,000,000	2.20	ซื้อ
KUN	นาย คุณา เทวอักษร	หุ้นสามัญ	21/03/2566	40,000	2.15	ซื้อ
KUN	นาย คุณา เทวอักษร	หุ้นสามัญ	21/03/2566	3,000,000	2.20	ซื้อ
AS	นาย ปราโมทย์ สดจิตพร	หุ้นสามัญ	21/03/2566	2,800,000	14.77	ซื้อ
SAF	นาย พิศาล อริยเดชวณิช	หุ้นสามัญ	21/03/2566	20,000	1.45	ซื้อ
SAF	นาย พิศิษฐ์ อริยเดชวณิช	หุ้นสามัญ	20/03/2566	49,900	1.42	ซื้อ
SAF	นาย พิศิษฐ์ อริยเดชวณิช	หุ้นสามัญ	21/03/2566	188,200	1.45	ซื้อ
OSP	นาง กรรณิกา ขลิตอาภรณ์	หุ้นสามัญ	16/03/2566	16,500	31.41	ขาย



แบบรายงานการได้มาหรือจำหน่ายหลักทรัพย์ของกิจการ (แบบ 246-2) ประจำวันที่ 22 มีนาคม 2566

หลักทรัพย์	ชื่อผู้ได้มา/จำหน่าย	วิธีการ	ประเภท หลักทรัพย์ ¹	% ก่อน ได้มา/ จำหน่าย	% ได้มา/ จำหน่าย	% หลัง ได้มา/ จำหน่าย	วันที่ได้มา/ จำหน่าย	% ก่อน ได้มา/ จำหน่าย (กลุ่ม) ²	% ได้มา/ จำหน่าย (กลุ่ม) ²	% หลัง ได้มา/ จำหน่าย (กลุ่ม) ²
TU	นาง จารุณี ชินวงศ์วรกุล		ได้มา หุ้น	4.9126	0.0078	4.9205	22/03/2566	4.9986	0.0078	5.0064
TR	SURYA KIRAN INVESTMENTS PTE. LTD.		ได้มา หุ้น	37.0662	1.1047	38.1709	17/03/2566	43.9163	1.1047	45.021
MBK	บริษัท พี อาร์ จี คอร์ปอเรชั่น จำกัด (มหาชน)		ได้มา หุ้น	28.4917	1.5414	30.0331	16/03/2566	28.4917	1.5414	30.0331

Stock Calendar



KINGSFORD

MARCH 2023				
Monday	Tuesday	Wednesday	Thursday	Friday

20	21	22	23	24
XD WINMED (0.0569 תורע) PATO (0.41 תורע) LANNA (1.55 תורע) KCE (0.60 תורע) KCAR (0.30 תורע) Shares PRG 2,921,438 Shares	XD TTA (0.22 תורע) PROSPECT (0.22 תורע) ADD (0.06 תורע) Shares JCKH 44,444,444 Shares MBK 33,164,065 Shares	XD CMAN (0.04 תורע) Shares STPWER 135 Shares TNL 92,309,896 Shares NEWLISTED ITTHI 270,000,000 Units	XD TSTE (0.14 תורע) TMILL (0.13 תורע) CMR (0.066 תורע) Shares MBAX 3,522,877 Shares	XD LEE (0.03 תורע) TVO (0.85 תורע) Shares CEYE 19,960,078 Shares

27	28	29	30	31
XD SQ (0.11 תורע) UPF (2.85 תורע)	XD AS (0.23 תורע) IMH (0.14 תורע) SUC (1.50 תורע)		XD BVG (0.04 תורע) CPI (0.21 תורע) RAM (0.30 תורע)	XD COTTO (0.04 תורע) Q-CON (0.75 תורע)

XD - Excluding Dividend	XD(ST) - Excluding Stock Dividend	XM - Exclude meetings	XN - Ex-Capital Return	XI - Excluding Interest
XP - Excluding Principal	XR - Excluding Right	XW - Excluding Warrant	XS - Excluding Short-term Warrant	XA - Excluding All
XE - Excluding Exercise	*ND - No Dividend Payment	PD - Payment Date	XT - Excluding TSR ; @ - price per share / price per unit /	
XD - Excluding Dividend	XD(ST) - Excluding Stock Dividend	XM - Exclude meetings	XN - Ex-Capital Return	XI - Excluding Interest
XP - Excluding Principal	XR - Excluding Right	XW - Excluding Warrant	XS - Excluding Short-term Warrant	XA - Excluding All
XE - Excluding Exercise	*ND - No Dividend Payment	PD - Payment Date	XT - Excluding TSR ; @ - price per share / price per unit /	

NVDR Update

วันพฤหัสบดีที่ 23 มีนาคม 2566

Most Active Values (Btmn)

	Top 20 Net Buying Value (B m)					Top 20 Net Selling Value (B m)					Month to Date		Year to Date							
	ม.ค.-66					ม.ค.-66					มีนาคม 2566		03 ม.ค.-22 มี.ค. 66							
	22	21	20	17	16	22	21	20	17	16	Net Buy	Net Sell	Net Buy	Net Sell						
1	BANPU	206.1	88.6	-52.7	60.9	-226.9	KBANK	-648.9	-41.1	-97.6	-93.3	-156.3	PTTEP	1,311.40	KBANK	(3,883.05)	CPALL	5,997.1	KBANK	-10,069.6
2	SIRI	178.1	-38.4	24.6	1.5	-70.7	PTTGC	-180.5	-77.7	-41.1	-42.0	-124.9	INTUCH	1,138.05	DELTA	(2,124.91)	MAKRO	4,122.3	PTT	-2,438.9
3	TOP	109.9	-44.7	14.1	97.0	-39.1	JMART	-174.6	-135.4	-89.1	-21.0	54.1	CPALL	1,093.59	PTT	(1,968.13)	BDMS	3,455.8	KKP	-2,377.5
4	LH	83.7	5.1	-9.8	25.4	-25.7	GLOBAL	-53.0	4.3	-5.6	76.7	-14.0	MAKRO	996.74	CPN	(1,871.63)	BBL	2,713.4	DELTA	-1,437.3
5	IRPC	80.4	21.1	35.4	3.5	7.4	CPALL	-52.2	-69.6	-252.6	125.7	219.1	TASCO	982.25	SCB	(1,347.97)	SCC	1,999.3	OR	-1,367.0
6	BTS	68.1	47.1	53.0	-9.2	-11.1	KTC	-43.5	-31.3	-88.6	16.3	79.5	TRUE	923.60	HMPRO	(1,189.94)	TASCO	1,863.9	PTTGC	-1,295.4
7	PTT	55.7	-29.0	21.7	95.3	-97.2	SINGER	-42.7	59.2	14.6	8.5	-0.8	BDMS	686.54	PTTGC	(1,179.25)	TRUEE	1,626.3	BH	-1,257.1
8	TKS	47.0	-7.4	1.4	-4.3	-6.3	AOT	-35.8	-206.3	-166.0	25.3	315.9	SAWAD	477.75	CRC	(1,167.70)	JMART	1,556.1	BANPU	-1,119.9
9	BH	44.4	127.4	-6.6	-10.4	-85.5	ADVANC	-35.1	-372.0	-47.1	69.1	-157.2	SCGP	454.24	TISCO	(1,007.89)	HANA	1,476.3	CPF	-1,119.9
10	DELTA	38.5	-91.5	-662.4	608.2	-128.5	MINT	-32.4	-20.4	-82.7	44.8	-100.8	ITC	374.58	KTB	(827.42)	MINT	1,401.2	CPN	-1,079.6
11	SCC	38.2	16.3	-79.2	115.8	22.2	MAKRO	-30.2	10.4	-31.8	-87.6	-26.4	HANA	363.48	MINT	(773.92)	INTUCH	1,172.4	BLA	-1,073.7
12	HANA	31.5	41.9	110.1	136.6	28.8	STA	-23.0	0.6	11.5	48.4	-58.5	BTS	353.98	BGRIM	(652.45)	SAWAD	1,037.7	ESSO	-1,019.2
13	SCB	29.4	86.9	-266.8	283.2	-591.2	CENDEL	-20.1	-13.9	1.0	18.3	-26.6	AMATA	339.02	OR	(607.56)	TRUE	923.6	BCP	-1,010.8
14	KTB	25.6	4.8	-121.8	-49.5	-65.4	IVL	-15.3	15.4	45.4	248.2	-26.1	GLOBAL	317.68	BCP	(565.95)	ITC	895.2	CRC	-907.7
15	AAV	18.9	29.9	19.7	-4.7	-4.2	TTW	-14.7	-1.9	3.1	-4.9	-2.6	WHA	284.94	ADVANC	(511.77)	CENDEL	843.7	IRPC	-883.5
16	ESSO	16.9	-1.6	-14.2	21.4	8.3	PTTEP	-14.4	19.1	542.1	504.0	-149.2	JMART	264.70	BLA	(495.14)	IVL	816.6	BAM	-868.0
17	TASCO	13.6	-11.6	1.1	36.6	28.7	BAPS	-13.8	-8.1	-3.0	-2.8	-2.0	GUNKUL	236.52	TOP	(421.80)	TTB	812.5	SCB	-646.3
18	BJC	12.3	-17.2	-0.1	9.2	-13.6	FORTH	-11.6	28.7	25.0	34.3	-11.0	TLI	231.41	EGCO	(367.22)	WHA	678.8	TIDLOR	-559.4
19	GUNKUL	12.2	15.5	20.0	-8.5	66.3	TCAP	-11.5	-1.8	-19.7	59.0	-18.2	IVL	190.62	BCH	(339.51)	CBG	651.5	HMPRO	-544.7
20	EGCO	11.9	20.0	-28.5	-0.9	-8.6	AMATA	-10.8	0.8	17.6	-7.9	-24.2	SCC	190.12	GPSC	(325.78)	ADVANC	602.7	KTC	-526.3

	Total Volume Shares							NVDR Shrs.			NVDR Shrs.		Paid up Capital (Last)
	Buy	Sell	Total	Net	Turn.	23-Mar-23		paidup	23-Mar-23		paidup		
												%	
1	24CS	137,900	41,600	179,500	96,300	5.06	1	24CS	26,199,542	6.09	#N/A	#N/A	430,000,000
2	7UP	989,100	1,586,300	2,575,400	-597,200	11.01	2	2S	7,901,464	1.44	3,092,210	0.69	549,995,954
3	AS	34,900	243,200	278,100	-208,300	15.68	3	3K-BAT	46,256	0.06	#N/A	#N/A	78,400,000
4	AAI	149,430	713,300	862,730	-563,870	8.06	4	7UP	75,163,411	1.46	29,743,119	0.98	5,143,071,814
5	AAV	9,878,444	2,757,944	12,636,388	7,120,500	16.58	5	A	8,100	0.00	62,400	0.01	980,000,000
6	ABM	1,200	42,500	43,700	-41,300	2.56	6	AS	15,594,784	1.29	800,664	0.07	1,209,384,615
7	ABM-W1	42,000	20,000	62,000	22,000	4.47	7	AAI	10,868,592	0.51	#N/A	#N/A	2,125,000,000
8	ACC	16,000	115,900	131,900	-99,900	5.77	8	AAV	652,245,284	5.36	353,926,265	7.30	12,164,285,713
9	ACE	1,352,800	2,959,100	4,311,900	-1,606,300	9.14	9	ABM	5,313,929	1.33	3,268,124	1.09	400,000,000
10	ADB	708,200	917,500	1,625,700	-209,300	13.80	10	ABM-W1	993,629	1.99	#N/A	#N/A	49,999,917
11	ADD	300	81,600	81,900	-81,300	19.46	11	ACAP	2,372,165	0.58	1,223,467	0.39	406,411,160
12	ADVANC	2,109,618	2,273,614	4,383,232	-163,996	23.66	12	ACC	16,530,939	1.23	4,306,304	0.32	1,343,055,623
13	AEONTS	79,702	21,800	101,502	57,902	9.29	13	ACE	182,924,136	1.80	38,450,400	0.38	10,175,999,960
14	AF	3,000	5,000	8,000	-2,000	1.95	14	ACG	1,357,600	0.23	211,225	0.04	600,000,000
15	AFC	1,000	1,000	2,000	0	0.68	15	ADB	54,238,311	7.47	31,173,421	5.20	725,999,923
16	AGE	1,332,800	1,427,800	2,760,600	-95,000	35.36	16	ADD	2,168,853	1.36	#N/A	#N/A	160,000,000
17	AH	309,100	503,800	812,900	-194,700	23.30	17	ADVANC	222,049,709	7.47	241,595,912	8.13	2,974,209,736
18	AI	19,600	-	19,600	19,600	7.48	18	AEONTS	19,296,151	7.72	11,410,746	4.56	250,000,000
19	AIE	31,300	4,900	36,200	26,400	4.27	19	AF	2,894,301	0.18	198,800	0.01	1,600,000,000
20	AIE-W2	68,600	-	68,600	68,600	7.33	20	AFC	190,610	0.42	19,100	0.04	45,574,266

Source : SET.OR.TH

ข้อมูลในเอกสารฉบับนี้ รวบรวมมาจากแหล่งข้อมูลที่น่าเชื่อถือ อย่างไรก็ตาม บริษัทหลักทรัพย์ คิงส์ฟอร์ด จำกัด ไม่สามารถที่จะยืนยันหรือรับรองความถูกต้องของข้อมูลเหล่านี้ได้ ไม่ว่าประการใด ๆ บทวิเคราะห์ในเอกสารนี้ จัดทำขึ้นโดยอ้างอิงถึงข้อมูลทางวิชาการเกี่ยวกับหลักทรัพย์วิเคราะห์ และมิได้เป็นการชี้แนะหรือเสนอแนะให้ซื้อหรือขายหลักทรัพย์ใด ๆ การตัดสินใจซื้อหรือขายหลักทรัพย์ใด ๆ ของผู้ลงทุน ไม่ว่าจะเกิดจากการอ่านบทความในเอกสารนี้หรือไม่ก็ตาม ล้วนเป็นผลจากการใช้วิจารณญาณของผู้ลงทุน โดยไม่มีส่วนเกี่ยวข้องกับบริษัทหลักทรัพย์ คิงส์ฟอร์ด จำกัด (มหาชน) ไม่มีการเปิดเผย



คำแนะนำการลงทุน และความหมายของคำแนะนำการลงทุน

Stock Rating หมายถึงการให้คำแนะนำการลงทุนของบริษัท แบ่งเป็น 3 ระดับ

Buy หมายถึง ราคาพื้นฐานสูงกว่าราคาตลาด 15% หรือมากกว่า

Hold หมายถึงราคาพื้นฐานสูงกว่าราคาตลาดไม่เกิน 15% หรือต่ำกว่าราคาตลาดไม่เกิน 15 %

Sell หมายถึง ราคาพื้นฐานต่ำกว่าราคาตลาด 15% หรือมากกว่า

เอกสารฉบับนี้จัดทำขึ้นโดยบริษัทหลักทรัพย์คิงส์ฟอร์ด จำกัด (มหาชน) ข้อมูลที่ปรากฏในเอกสารฉบับนี้จัดทำโดยอาศัยข้อมูลที่จัดหาจากแหล่งที่เชื่อถือหรือควรเชื่อว่ามี ความน่าเชื่อถือ และ/หรือถูกต้อง อย่างไรก็ตามบริษัทไม่ยืนยัน และไม่รับรองถึงความครบถ้วนสมบูรณ์หรือถูกต้องของข้อมูลดังกล่าว และไม่ได้ประกันราคาหรือผลตอบแทน ของหลักทรัพย์ที่ปรากฏข้างต้น แม้ว่าข้อมูลดังกล่าวจะปรากฏข้อความที่อาจเป็นหรืออาจตีความว่าเป็นเช่นนั้นได้ บริษัทจึงไม่รับผิดชอบต่อการนำเอาข้อมูล ข้อความ ความเห็น และหรือบทสรุปที่ปรากฏในเอกสารฉบับนี้ไปใช้ไม่ว่ากรณีใดๆ ข้อมูลและความเห็นที่ปรากฏอยู่ในเอกสารฉบับนี้ได้ประสงค์จะชี้ชวน เสนอแนะ หรือจูงใจให้ลงทุน ใน หรือ ซื้อหรือขายหลักทรัพย์ที่ปรากฏในเอกสารฉบับนี้และข้อมูลมีการแก้ไขเพิ่มเติมเปลี่ยนแปลงโดยมีต้องแจ้งให้ทราบล่วงหน้า ผู้ลงทุนควรใช้ดุลยพินิจอย่างรอบคอบใน การลงทุนในหรือซื้อหรือขายหลักทรัพย์ บริษัทสงวนลิขสิทธิ์ในข้อมูลที่ปรากฏในเอกสารนี้ ห้ามมิให้ผู้ใดใช้ประโยชน์ ทำซ้ำ ดัดแปลง นำออกแสดง ทำให้ปรากฏหรือเผยแพร่ ต่อสาธารณชน ไม่ว่าด้วยประการใดๆ ซึ่งข้อมูลในเอกสารนี้ไม่ว่าทั้งหมดหรือบางส่วน เว้นแต่ได้รับอนุญาตเป็นหนังสือจากบริษัทเป็นการล่วงหน้า การกล่าว คัด หรืออ้างอิง ข้อมูลบางส่วนตามสมควรในเอกสารนี้ ไม่ว่าในบทความ บทวิเคราะห์ บทวิจัย หรือในเอกสาร หรือการสื่อสารอื่นใดจะต้องกระทำโดยถูกต้อง และไม่เป็นการก่อให้เกิดการ เข้าใจผิดหรือความเสียหายแก่บริษัท ต้องรับรู้ถึงความเป็นเจ้าของลิขสิทธิ์ในข้อมูลบริษัท และต้องอ้างอิงถึงเอกสารฉบับนี้ และวันที่ในเอกสารฉบับนี้ของบริษัทโดยชัดเจน การลงทุนในหรือซื้อหรือขายหลักทรัพย์ย่อมมีความเสี่ยง ท่านควรทำความเข้าใจอย่างถ่องแท้ต่อลักษณะของหลักทรัพย์แต่ละประเภทและควรศึกษาข้อมูลของบริษัทที่ออก หลักทรัพย์และข้อมูลอื่นใดที่เกี่ยวข้องก่อนการตัดสินใจลงทุนในหรือซื้อหรือขายหลักทรัพย์

ข้อมูลในเอกสารฉบับนี้ รวบรวมมาจากแหล่งข้อมูลที่นำเสนออย่างไว้ใจได้ บริษัทหลักทรัพย์ คิงส์ฟอร์ด จำกัด(มหาชน)ไม่สามารถที่จะยืนยันหรือรับรองความถูกต้องของข้อมูลเหล่านี้ได้ ไม่ว่าประการใดๆ บทวิเคราะห์ในเอกสารนี้ จัดทำขึ้นโดยอ้างอิง หลักเกณฑ์ทางวิชาการเกี่ยวกับหลักการวิเคราะห์ และมีได้เป็นการชี้แนะ หรือเสนอแนะให้ซื้อหรือขายหลักทรัพย์ใดๆ การตัดสินใจหรือขายหลักทรัพย์ใดๆ ของผู้อ่าน ไม่ว่าจะเกิดจากการอ่านบทความในเอกสารนี้หรือไม่ก็ตาม ล้วนเป็นผลจากการใช้ วิจารณญาณของผู้อ่าน โดยไม่มีส่วนเกี่ยวข้องกับบริษัทฯ กับ บริษัทหลักทรัพย์ คิงส์ฟอร์ด จำกัด(มหาชน) ไม่ว่ากรณีใด

Disclaimer



KINGSFORD

Thai Institute of Directors Association (IOD) – Corporate Governance Report Rating 2020 (CG Score) ข้อมูล 27 ตุลาคม 2565



AAV	AYUD	CFRESH	DRT	GLOBAL	JWD	MC	OTO	Q-CON	SEAOIL	STEC	TK	TVDH
ADVANC	BAFS	CGH	DTAC	GPI	K	MCOT	PAP	QH	SE-ED	STGT	TKN	TVI
AF	BAM	CHEWA	DUSIT	GPSC	KBANK	METCO	PCSGH	QTC	SELIC	STI	TKS	TVO
AH	BANPU	CHO	EA	GRAMMY	KCE	MFEC	PDG	RATCH	SENA	SUN	TKT	TWPC
AIRA	BAY	CIMBT	EASTW	GULF	KEX	MINT	PDJ	RBF	SENAJ	SUSCO	TMILL	U
AJ	BBIK	CK	ECF	GUNKUL	KGI	MONO	PG	RS	SGF	SUTHA	TMT	UAC
AKP	BBL	CKP	ECL	HANA	KKP	MOONG	PHOL	S	SHR	SVI	TNDT	UBIS
AKR	BCP	CM	EE	HARN	KSL	MSC	PLANB	S&J	SICT	SYMC	TNITY	UPOIC
ALLA	BCPG	CNT	EGCO	HENG	KTB	MST	PLANET	SAAM	SIRI	SYNTEC	TOA	UV
ALT	BDMS	COLOR	EPG	HMPRO	KTC	MTC	PLAT	SABINA	SIS	TACC	TOP	VCOM
AMA	BEM	COM7	ETC	ICC	LALIN	MVP	PORT	SAMART	SITHAI	TASCO*	TPBI	VGI
AMARIN	BEYOND	COMAN	ETE	ICHI	LANNA	NYCL	PPS	SAMTEL	SMP	TCAP	TQM	VIH
AMATA	BGC	COTTO	FN	III	LHFG	NEP	PR9	SAT	SNC	TEAMG	TRC	WACOAL
AMATAV	BGRIM	CPALL	FNS	ILINK	LIT	NER	PREB	SC	SONIC	TFMAMA	TRUE*	WAVE
ANAN	BIZ	CPF	FPI	LOXLEY	ILM	NKI	PRG	SCB	SORKON	THANA	TSC	WHA
AOT	BKI	CPI	FPT	IND	LPN	NOBLE	PRM	SCC	SPALI	THANI	TSR	WHAUP
AP	BOL	CPN	FSMART	INTUCH	LRH	NSI	PSH	SCCC	SPI	THCOM	TSTE	WICE
APURE	BPP	CRC	FVC	IP	LST	NVD	PSL	SCG	SPRC	THG*	TSTH	WINNER
ARIP	BRR	CSS	GC	IRC	MACO	NYT	PTG	SCGP	SPVI	THIP	TTA	XPG
ASP	BTS	DDD	GEL	IRPC	MAJOR	OISHI	PTT	SCM	SSC	THRE	TTB	ZEN
ASW	BTW	DELTA	GFPT	ITEL	MAKRO	OR	PTTEP	SCN	SSSC	THREL	TTCL	
AUCT	BWG	DEMCO	GGC	IVL	MALEE	ORI	PTTGC	SDC	SST	TIPCO	TTW	
AWC	CENEL	DOHOME	GLAND	JTS	MBK	OSP	PYLON	SEAFCO	STA	TISCO	TU	



2S	ASEFA	BYD	DITTO	HTC	KISS	MK	PB	QLT	SFT	STANLY	TMI	UMI
7UP	ASIA	CBG	DMT	HUMAN	KK	MODERN*	PICO	RCL	SGP	STC	TNL	UOBKH
ABICO	ASIAN	CEN	DOD	HYDRO	KOOL	MTI	PIMO	RICHY	SIAM	STPI	TNP	UP
ABM	ASIMAR	CHARAN	DPAINT	ICN	KTIS	NBC	PIN	RJH	SINGER	SUC	TNR	UPF
ACE	ASK	CHAYO	DV8	IFS	KUMWEL	NCAP	PJW	ROJNA	SKE	SVOA	TOG	UTP
ACG	ASN	CHG	EASON	IIG	KUN	NCH	PL	RPC	SKN	SVT	TPA	VIBHA
ADB	ATP30	CHOTI	EFORL	IMH	KWC	NDR	PLE	RT	SKR	SWC	TPAC	VL
ADD	B	CHOW	ERW	INET	KWM	NETBAY	PM	RWI	SKY	SYNEX	TPCS	VPO
AEONTS	BA	CI	ESSO	INGRS	L&E	NEX	PMTA	S11	SLP	TAE	TPIPL	VRANDA
AGE	BC	CIG	ESTAR	INSET	LDC	NINE	PPP	SA	SMART	TAKUNI	TPIPP	WGE
AHC	BCH	CITY	FE	INSURE	LEO	NATION	PPPM	SABUY	SMD	TCC	TPLAS	WIK
AIE	BE8	CIVIL	FLOYD	IRCP	LH	NNCL	PRAPAT	SAK	SMIT	TCMC	TPS	WIN
AIT	BEC	CMC	FORTH	IT	LHK	NOVA	PRECHA	SALEE	SMT	TFG	TQR	WINMED
ALUCON	SCAP	CPL	FSS	ITD	M	NP	PRIME	SAMCO	SNNP	TFI	TRITN	WORK
AMANAH	BH	CPW	FTE	J	MATCH	NRF	PRIN	SANKO	SNP	TFM	TRT	WP
AMR	BIG	CRANE	GBX	JAS	MBAX	NTV	PRINC	SAPPE	SO	TGH	TRU	XO
APCO	BJC	CRD	GCAP	JCK	MEGA	NUSA	PROEN	SAWAD	SPA	TIDLOR	TRV	YUASA
APCS	BJCHI	CSC	GENCO	JCKH	META	NWR	PROS	SCI	SPC	TIGER	TSE	ZIGA
AQUA	BLA	CSP	GJS	JMT	MFC	OCC	PROUD	SCP	SPCG	TIPH	TVT	
ARIN	BR	CV	GTB	JR	MGT	OGC	PSG	SE	SR	TITLE	TWP	
ARROW	BRI	CWT	GYT	KBS	MICRO	ONEE	PSTC	SECURE	SRICHA	TM	UBE	
AS	BROOK	DCC	HEMP	KCAR	MILL	PACO	PT	SFLEX	SSF	TMC	UEC	
ASAP	BSM	DHOUSE	HPT	KIAT	MITSIB	PATO	PTC	SFP	SSP	TMD	UKEM	



A	B52	CCP	D	GLOCON	JMART	MATI	NC	PPM	SISB	SVH	TNH	UNIQ
A5	BEAUTY	CGD	DCON	GLORY	JSP	M-CHAI	NEWS	PRAKIT	SK	PTECH	TNPC	UPA
AI	BGT	CMAN	EKH	GREEN	JUBILE	MCS	NFC	PTL	SOLAR	TC	TOPP	UREKA
ALL	BLAND	CMO	EMC	GSC	KASET	MDX	NSL	RAM	SPACK	TCCC	TPCH	VARO
ALPHAX	BM	CMR	EP	HL	KCM	MENA	NV	ROCK	SPG	TCJ	TPOLY	W
AMC	BROCK	CPANEL	EVER	HTECH	KWI	MJD	PAF	RP	SQ	TEAM	TRUBB	WFX
APP	BSBM	CPT	F&D	IHL	KYE	MORE	PEACE	RPH	STARK	THE	TTI	WPH
AQ	BTNC	CSR	FMT	INOX	LEE	MPIC	PF	RSP	STECH	THMUI	TYCN	YGG
AU	CAZ	CTW	GIFT	JAK	LPH	MUD	PK	SIMAT	SUPER	TKC	UMS	

ช่วงคะแนน	สัญลักษณ์	ความหมาย
90 - 100		ดีเลิศ
80 - 89		ดีมาก
70 - 79		ดี
60 - 69		ดีพอใช้
50 - 59		ผ่าน
ต่ำกว่า 50	No logo given	N/A

การเปิดเผยผลการสำรวจของสมาคมส่งเสริมสถาบันกรรมการบริษัทไทย (IOD) ในเรื่องการกำกับดูแลกิจการ (Corporate Governance) นี้เป็นการดำเนินการตามนโยบายของสำนักงานคณะกรรมการกำกับหลักทรัพย์และตลาดหลักทรัพย์ โดยการสำรวจของ IOD เป็นการสำรวจและประเมินจากข้อมูลของบริษัทจดทะเบียนในตลาดหลักทรัพย์แห่งประเทศไทยและตลาดหลักทรัพย์เอ็มเอไอ ที่มีการเปิดเผยต่อสาธารณะและเป็นข้อมูลที่ผู้ลงทุนทั่วไปสามารถเข้าถึงได้ ดังนั้นผลสำรวจดังกล่าวจึงเป็นการนำเสนอในมุมมองของบุคคลภายนอกโดยไม่ได้เป็นการประเมินการปฏิบัติและมีได้มีการใช้ข้อมูลภายในในการประเมิน อนึ่ง ผลการสำรวจดังกล่าว เป็นผลการสำรวจ ณ วันที่ปรากฏในรายงานการกำกับดูแลกิจการบริษัทจดทะเบียนไทยเท่านั้น ดังนั้นผลการสำรวจจึงอาจเปลี่ยนแปลงได้ภายหลังวันดังกล่าว ทั้งนี้บริษัทหลักทรัพย์ คิงส์ฟอร์ด จำกัด (มหาชน) มิได้ยืนยันหรือรับรองถึงความถูกต้องของผลการสำรวจดังกล่าวแต่อย่างใด

ข้อมูลในเอกสารฉบับนี้ รวบรวมมาจากแหล่งข้อมูลที่เชื่อถือได้ อย่างไรก็ดี บริษัทหลักทรัพย์ คิงส์ฟอร์ด จำกัด(มหาชน)ไม่สามารถที่จะยืนยันหรือรับรองความถูกต้องของข้อมูลเหล่านี้ได้ ไม่ว่าประการใด ๆ บทวิเคราะห์ในเอกสารนี้ จัดทำขึ้นโดยอ้างอิงหลักเกณฑ์ทางวิชาการเกี่ยวกับหลักการวิเคราะห์ และมีได้เป็นการชี้แนะ หรือเสนอแนะให้ซื้อหรือขายหลักทรัพย์ใดๆ การตัดสินใจซื้อหรือขายหลักทรัพย์ใดๆ ของผู้อ่าน ไม่ว่าจะเกิดจากการอ่านบทความในเอกสารนี้หรือไม่ก็ตาม ล้วนเป็นผลจากการใช้วิจารณญาณของผู้อ่าน โดยไม่มีส่วนเกี่ยวข้องกับหรือพึ่งพิงจาก IOD กับ บริษัทหลักทรัพย์ คิงส์ฟอร์ด จำกัด(มหาชน) ไม่ว่ากรณีใด

Disclaimer



KINGSFORD

Anti-Corruption Progress Indicator 2022

บริษัทจดทะเบียนที่ได้ประกาศเจตนารมณ์เข้าร่วม CAC

7UP	AMATA	BKD	CI	EP	FSMART	JKN	KWG	NOBLE	SAAM	SINGER	SUPER	TRITN	ZIGA
ABICO	AMATAV	BM	COTTO	ERW	GPI	JMART	LDC	NOK	SAPPE	SKR	SYNEX	TTA	
AF	ANAN	BROCK	DDD	ESTAR	ILINK	JMT	MAJOR	PK	SCI	SPALI	THAI	UPF	
ALT	APURE	BUI	EA	ETE	IRC	JSP	META	PLE	SE	SSP	TKS	UV	
AMARIN	B52	CHO	EFORL	EVER	J	JTS	NCL	ROJNA	SHANG	STANLY	TOPP	WIN	

บริษัทจดทะเบียนที่ได้ได้รับการรับรอง CAC

2S	BCP	CIG	EGCO	HTC	KTC	MOONG	PCSGH	PSL	SCC	SPRC	THIP	TRU	WHA
ADVANC	BCPG	CIMBT	FE	ICC	KWC	MPG	PDG	PSTC	SCCC	SRICHA	THRE	TRUE	WHAUP
AI	BGC	CM	FNS	ICHI	L&E	MSC	PDI	PT	SCG	SSF	THREL	TSC	WICE
AIE	BGRIM	CMC	FPI	IFS	LANNA	MTC	PDJ	PTG	SCN	SSSC	TIP	TSTH	WIJK
AIRA	BJCHI	COL	FPT	INET	LHFG	MTI	PE	PTT	SEAOIL	SST	TIPCO	TTCL	XO
AKP	BKI	COM7	FSS	INSURE	LHK	NBC	PG	PTTEP	SE-ED	STA	TISCO	TU	ZEN
AMA	BLA	CPALL	FTE	INTUCH	LPN	NEP	PHOL	PTTGC	SELIC	SUSCO	TKT	TVD	
AMANAHA	BPP	CPF	GBX	IRPC	LRH	NINE	PL	PYLON	SENA	SVI	TMB	TVI	
AP	BROOK	CPI	GC	ITEL	M	NKI	PLANB	Q-CON	SGP	SYNTEC	TMD	TVO	
AQUA	BRR	CPN	GCAP	IVL	MAKRO	NMG	PLANET	QH	SIRI	TAE	TMILL	TWPC	
ARROW	BSBM	CSC	GEL	K	MALEE	NNCL	PLAT	QLT	SITHAI	TAKUNI	TMT	U	
ASK	BTS	DCC	GFPT	KASET	MBAX	NSI	PM	QTC	SMIT	TASCO	TNITY	UBIS	
ASP	BWG	DELTA	GGC	KBANK	MBK	NWR	PPP	RATCH	SMK	TBSP	TNL	UEC	
AYUD	CEN	DEMCO	GJS	KBS	MBKET	OCC	PPPM	RML	SMPC	TCAP	TNP	UKEM	
B	CENTEL	DIMET	GPSC	KCAR	MC	OCEAN	PPS	RM	SNC	TCMC	TNR	UOBKH	
BAFS	CFRESH	DRT	GSTEEL	KCE	MCOT	OGC	PREB	S&J	SNP	TFG	TOG	UWC	
BANPU	CGH	DTAC	GUNKUL	KGI	MFC	ORI	PRG	SABINA	SORKON	TFI	TOP	VGI	
BAY	CHEWA	DTC	HANA	KKP	MFEC	PAP	PRINC	SAT	SPACK	TFMAMA	TPA	VIH	
BBL	CHOTI	EASTW	HARN	KSL	MINT	PATO	PRM	SC	SPC	THANI	TPCORP	VNT	
BCH	CHOW	ECL	HMPRO	KTB	MONO	PB	PSH	SCB	SPI	THCOM	TPP	WACOAL	

คำชี้แจง ข้อมูลบริษัทที่เข้าร่วมโครงการแนวร่วมปฏิบัติของภาคเอกชนไทยในการต่อต้านทุจริต (Thai CAC) ของสมาคมส่งเสริมสถาบันกรรมการบริษัทไทย มี 2 กลุ่ม คือ

- ได้ประกาศเจตนารมณ์เข้าร่วม CAC
- ได้รับการรับรอง CAC

การเปิดเผยผลการประเมินดัชนีชี้วัดความคืบหน้าการป้องกันกรณีส่วนเกี่ยวข้องกับการทุจริตคอร์รัปชัน (Anti-corruption Progress Indicators) ของบริษัทจดทะเบียนในตลาดหลักทรัพย์แห่งประเทศไทยซึ่งจัดทำโดยสถาบันไทยพัฒน์ เป็นการดำเนินการตามนโยบายและตามแผนพัฒนาความยั่งยืนสำหรับบริษัทจดทะเบียนของสำนักงานคณะกรรมการกำกับหลักทรัพย์และตลาดหลักทรัพย์ โดยผลการประเมินดังกล่าวของสถาบันไทยพัฒน์ อาศัยข้อมูลที่ได้รับจากบริษัทจดทะเบียนตามที่บริษัทจดทะเบียนได้ระบุในแบบแสดงข้อมูลเพื่อการประเมิน Anti-corruption ซึ่งได้อ้างอิงข้อมูลมาจากแบบแสดงรายการข้อมูลประจำปี (แบบ 56-1) รายงานประจำปี (แบบ 56-2) หรือในบุคคลภายนอก โดยมีได้เป็นการประเมินการปฏิบัติของบริษัทจดทะเบียนในตลาดหลักทรัพย์แห่งประเทศไทย และมีได้ใช้ข้อมูลภายใต้เพื่อการประเมินเนื่องจากผลการประเมินดังกล่าวเป็นเพียงผลการประเมิน ณ วันที่ปรากฏในผลการประเมินเท่านั้น ดังนั้นผลการประเมินจึงอาจเปลี่ยนแปลงได้ภายหลังจากวันดังกล่าว หรือเมื่อข้อมูลที่เกี่ยวข้องมีการเปลี่ยนแปลง ทั้งนี้ บริษัทหลักทรัพย์ คิงส์ฟอร์ด จำกัด (มหาชน) มิได้ยืนยัน ตรวจสอบ หรือรับรองความถูกต้องครบถ้วนของผลการประเมินดังกล่าวแต่อย่างใด

ข้อมูลในเอกสารฉบับนี้ รวบรวมมาจากแหล่งข้อมูลที่นำเชื่อถือ อย่างไรก็ตาม บริษัทหลักทรัพย์ คิงส์ฟอร์ด จำกัด (มหาชน) ไม่สามารถที่จะยืนยันหรือรับรองความถูกต้องของข้อมูลเหล่านี้ได้ ไม่ว่าประการใด ๆ บทวิเคราะห์ในเอกสารนี้ จัดทำขึ้นโดยอ้างอิงหลักเกณฑ์ทางวิชาการเกี่ยวกับหลักการวิเคราะห์ และมีได้เป็นการชี้แนะ หรือเสนอแนะให้ซื้อหรือขายหลักทรัพย์ใดๆ การตัดสินใจซื้อหรือขายหลักทรัพย์ใดๆ ของผู้อ่าน ไม่ว่าจะเกิดจากการอ่านบทความในเอกสารนี้หรือไม่ก็ตาม ล้วนเป็นผลจากการใช้วิจารณญาณของผู้อ่าน โดยไม่มีส่วนเกี่ยวข้องของหรือพันธมิตรใดๆ กับ บริษัทหลักทรัพย์ คิงส์ฟอร์ด จำกัด (มหาชน) ไม่ว่ากรณีใด