

Daily Theme to Play



KINGSFORD

วันอังคารที่ 23 พฤษภาคม พ.ศ. 2566

Set Index Data

Open	1,505.21		
High	1,531.01		
Low	1,491.12		
Closed	1,529.24		
Chg.	14.35		
%Chg.	0.95		
Value (mn)	55,532.65		
P/E(x)	17.99	Up	248
P/BV(x)	1.47	Unchanged	155
Yield (%)	3.09	Down	246
Market Cap (mn)	18,583.03		

SET 50 -100 - MAI - Futures Index

	Closed	Chg	(%)
SET 50	929.56	10.12	1.10
SET 100	2,065.93	21.78	1.07
S50_CON	930.00	13.30	1.45
MAI Index	476.83	-3.93	-0.82

Trading Breakdown : Daily

(Bt,m)	Buy	Sell	Net
Institution	5,454.55	3,104.00	2,350.55
Broker Port	4,973.33	4,461.95	511.38
Foreign	28,156.13	29,625.49	-1,469.36
Customer	16,948.63	18,341.21	-1,392.58

Trading Breakdown : Month to Date

(Bt,m)	Buy	Sell	Net
Institution	81,067.51	61,335.81	19,731.70
Broker Port	79,446.44	64,152.10	15,294.34
Foreign	142,098.33	153,914.74	-11,816.41
Customer	305,585.03	306,401.47	-816.44

World Markets Index

	Closed	Chg.	(%)
Dow Jones	33,286.58	-140.05	-0.42
NASDAQ	12,720.78	62.88	0.50
FTSE100	7,770.99	14.12	0.18
Nikkei	31,086.82	278.47	0.90
Hang Seng	19,678.17	227.60	1.17

Commodity

	Closed	Chg.	(%)
Oil: Brent	76.13	0.24	0.32
Oil: Nymex	72.24	0.16	0.22
Gold	1,970.37	1.17	0.06
ZINC	2,498.00	8.00	0.32
BDIY Index	1,365.00	-19.00	-1.37

Cash Balance

08 พ.ค.-24 พ.ค. 2566 MTW

Analysts
 Apichai Raomanachai No. 002939
 Nopporn Chaykaew No. 043964
 Nattawat Poosunthornsri No. 087077

Market Wrap-Up

- SET วันที่ 22 พ.ค.66 ปิด +14.35 จุด อยู่ที่ 1,529.24 จุด มูลค่าการซื้อขาย 55,532 ลบ. ต่างชาติขาย 1,469 ลบ. สถาบันซื้อ 2,351 ลบ. พอร์ตโบรกซื้อ 511 ลบ. NVDR มียอดขายสุทธิ อยู่ที่ 332 ลบ. มียอดซื้อสุทธิในหุ้น KBANK,CPALL,,MAKRO,SAWAD,ICHI และมียอดขายสุทธิ AOT,PTTEP,BBL,INTUCH,PTTGC มูลค่า Short Sales อยู่ที่ระดับ 6,289 ลบ. หุ้นที่มีปริมาณ Short สูงคือ AOT, PTT,BDMS, โดยนักลงทุนต่างประเทศมีสถานะ Long ใน Index Futures จำนวน 19,103 สัญญา ยอดสะสมตั้งแต่ต้นปีต่างชาติ Short สุทธิรวม 196,602 สัญญา นักลงทุนต่างชาติขายพันธบัตรจำนวน 8,584 ลบ.
- ตลาดหุ้นสหรัฐ DJIA -0.42%, S&P500 +0.02%, Nasdaq +0.50% นักลงทุนโฟกัสไปที่การเจรจาเพดานหนี้ก่อนเส้นตายวันที่ 1 มิ.ย. และการประชุมเฟดในเดือนหน้า ด้านตลาดหุ้นยุโรป Stoxx600 -0.12% ทรงตัวระหว่างรอความคืบหน้าการเจรจาเพดานหนี้สหรัฐ และปัจจัยใหม่ๆ

Market View

- ตลาดหุ้นสหรัฐ DJIA -0.42% เนื่องจากนักลงทุนรอผลการเจรจาฉบับใหม่เกี่ยวกับการปรับเพิ่มเพดานหนี้ก่อนถึงเส้นตายในวันที่ 1 มิ.ย. นี้ โดยเหตุการณ์ที่คล้ายกันเคยเกิดในอดีตที่มีการประวิงเวลาจนถึงนาทีสุดท้ายก่อนที่จะปรับเพิ่มเพดานหนี้ ส่งผลกระทบต่อความเชื่อมั่นภาคธุรกิจ กลุ่มผู้บริโภค และอันดับความน่าเชื่อถือของสหรัฐด้วย นอกจากนี้ ตลาดยังได้รับแรงกดดันจากการที่เจ้าหน้าที่เฟด สนับสนุนการเดินหน้าปรับขึ้นอัตราดอกเบี้ย โดยนายเจมส์ บูลลาร์ด ประธานเฟดสาขาเซนต์หลุยส์บอกว่าเฟดยังคงมีความจำเป็นที่จะต้องปรับขึ้นอัตราดอกเบี้ยอีก 0.50% ในวันนี้ เนื่องจากเงินเฟ้อมีความเสี่ยงที่จะไม่ปรับตัวลงและตลาดแรงงานยังคงมีความแข็งแกร่ง ทั้งนี้ขึ้นกับข้อมูลทางเศรษฐกิจที่จะเปิดเผยออกมามากขึ้น ส่วนข้อมูลเศรษฐกิจของสหรัฐในสัปดาห์นี้ รายงานการประชุมประจำเดือน พ.ค.ของเฟดในวันพุธ, ตัวเลข GDP 1Q66 (ประมาณการครั้งที่ 2) ในวันพฤหัสบดี และดัชนีราคาการใช้จ่ายเพื่อการบริโภคส่วนบุคคล (PCE) เม.ย. ด้านตลาดหุ้นยุโรปปิดทรงตัวรอผลการเจรจาขยายเพดานหนี้ของสหรัฐ และนโยบายการการเงินของ ECB โดยเจ้าหน้าที่ผู้กำหนดนโยบายการเงินของ ECB กล่าวว่าอาจจะยุติการปรับขึ้นอัตราดอกเบี้ยในช่วงสิ้นฤดูร้อนนี้ แต่ยังคงคงอัตราดอกเบี้ยจะอยู่ที่ระดับสูงต่อไปจนบรรลุเป้าหมายควบคุมเงินเฟ้อ ส่วนตลาดพันธบัตรตอบรับเชิงบวกต่อผลการเลือกตั้งของกรีซ ตลาดหุ้นเอเชียปิดบวกคาดหวังความคืบหน้าเจรจาขยายเพดานหนี้สหรัฐ ขณะที่ธนาคารกลางจีน (PBOC) ประกาศตรึงอัตราดอกเบี้ยเงินกู้ลูกค้าชั้นดี (LPR) ประเภท 1 ปี และ 5 ปีดัชนี SET วานนี้ +0.95% ปริมาณการซื้อขาย 5.55 หมื่น ลบ. ต่างชาติขาย 1,469 ลบ. สถาบันซื้อ 2,351 ลบ. รายย่อยขาย 1,392 ลบ. มีแรงซื้อเข้ามาในหุ้นกลุ่ม Big cap. นำโดย DELTA +3.65% และ AOT+2.49% ภาพรวมตลาดแกว่งผันผวนโดยในช่วงเช้าปรับตัวลงไปแตะระดับ 1,491 จุด ก่อนจะฟื้นตัวระหว่างวันจากความคืบหน้าทางการเมืองในประเทศ เกาหลีจัดตั้งรัฐบาลมีกรมถลง MOU

Daily Strategy

- คาด SET Index แกว่งตัวในกรอบ 1,510-1,550 จุด ปัจจัยตปท.และในประเทศยังไม่ิ่งแนะนำทยอยซื้อ กลุ่มธนาคาร BBL, KTB, กลุ่มเน้นอุปโภคบริโภคในประเทศ ICHI,SAPPE,HTC,MC,SABINA,SFLEX / การเงิน AEONTS,KTC,MTC / หลีกเสี่ยงกลุ่มความเสี่ยงถูกกระทบจากน.รัฐสวัสดิการ ขึ้นค่าแรง ผูกขาดกลุ่มทุน กลุ่มธุรกิจกัญชา
- ITC* (ซื้อ/เก็งกำไร / ราคาเป้าหมาย IAA Consensus 28.00 บาท) ราคาหุ้นปรับฐานสะท้อนปัจจัยลบใน 1Q66 ที่เป็นจุดต่ำสุดของปี โดยกำไร 1Q66 ลดลง QoQ, YoY เพราะ Low Season การขาย และลูกค้าส่วนหนึ่งสต็อกสินค้าล้นแล้ว ส่วนภาพรวมมี 66 คาดยอดขายและกำไรเติบโตเล็กน้อยก่อนที่จะเร่งตัวขึ้นในปี 67 โดยในปีนี้ถูกกดดันจากระดับ Inventory ของลูกค้าที่อยู่ในระดับสูง โดยคาด 2Q66 จะเริ่มเห็นการทยอยฟื้นตัวดีขึ้นทั้งรายได้และ GPM ส่วนใน 2H66 จะดีขึ้นต่อเนื่อง HoH จากการเริ่มส่งสินค้าไปยังตลาดใหม่ประเทศจีน และการขยายกำลังการผลิต รวมถึงการปรับเพิ่มราคาผ่านการออกผลิตภัณฑ์ใหม่ในระดับ Premium มากขึ้น
- SFLEX* (ซื้อ / ราคาเป้าหมาย IAA Consensus 4.85 บาท) กำไรสุทธิงวด 1Q66 อยู่ที่ 41 ลบ. (+205%YoY, +22% QoQ) มีแรงหนุนจากมาร์จินที่ปรับตัวดีขึ้นทั้งจากการบริหารต้นทุนวัตถุดิบที่มีประสิทธิภาพและราคาน้ำมันโลกที่ปรับตัวลง สำหรับการดำเนินงานช่วงถัดไป คาดว่าจะยังได้ประโยชน์จากการเน้นสินค้ามาร์จินสูงโดยเฉพาะสินค้าทางการแพทย์ ด้านผู้บริหารตั้งเป้ารายได้ปีนี้เติบโตแบบOrganic Growth มาอยู่ที่ 1.8-1.85 พันลบ. นอกจากนี้ SFLEX* ยังมีปัจจัยบวกจากการเข้าลงทุนใน SPV (ธุรกิจการพิมพ์และบรรจุภัณฑ์ประเภทกระดาษในเวียดนาม) ทั้งนี้ตลาดคาดกำไรสุทธิปี66 และปี67 SFLEX*ที่ 158 ลบ.(+187%YoY) และ 189 ลบ.(+20%YoY)

ข้อมูลในเอกสารฉบับนี้ รวบรวมมาจากแหล่งข้อมูลที่น่าเชื่อถือ อย่างไรก็ดี บริษัทหลักทรัพย์ คิงส์ฟอร์ด จำกัด (มหาชน)ไม่สามารถที่จะยืนยันหรือรับรองความถูกต้องของข้อมูลเหล่านี้ได้ ไม่ว่าประการใด ๆ บทวิเคราะห์ในเอกสารนี้ จัดทำขึ้นโดยอ้างอิงหลักเกณฑ์ทางวิชาการเกี่ยวกับหลักการวิเคราะห์ และมีได้เป็นการชี้แนะ หรือเสนอแนะให้ซื้อหรือขายหลักทรัพย์ใด ๆ การตัดสินใจซื้อหรือขายหลักทรัพย์ใด ๆ ของผู้อ่าน ไม่ว่าจะเกิดจากการอ่านบทความในเอกสารนี้หรือไม่ก็ตาม ล้วนเป็นผลจากการพิจารณาของผู้อ่าน โดยไม่มีส่วนเกี่ยวข้องกับคิงส์ฟอร์ด จำกัด (มหาชน) ไม่ว่ากรณีใด



Daily Key Factors

Oil Update(+) WTI มิ.ย. +\$0.44 อยู่ที่ \$71.99/บาร์เรล Brent ก.ค. +\$0.41 อยู่ที่ \$75.99/บาร์เรล จากประมาณการ demand น้ำมันจะปรับตัวสูงขึ้นในช่วงครึ่งหลังของปี66 นี้

Gold Update(-) Comex Gold มิ.ย. -\$4.40 อยู่ที่ \$1,977.20 /ออนซ์ จาก dollar index ปรับตัวสูงขึ้น ขณะที่ตลาดยังให้น้ำหนักการประชุมเฟด เดือนมิ.ย. เป็นการขึ้นดอกเบี้ย

Fund Flow(+) Fund Flow ต่างชาติในตลาด TIP วานนี้ ซื้อสุทธิ +20.50 ล้านดอลลาร์สหรัฐ ขายหุ้นไทย -42.62 ล.ดอลลาร์สหรัฐ ซื้อหุ้นอินโด +12.19 ล.ดอลลาร์สหรัฐ ซื้อฟิลิปปินส์ +50.94 ล.ดอลลาร์สหรัฐ

- (+) ค่าเงินบาทเข้าอ่อนค่าอยู่ที่ 34.53 บาท/ดอลลาร์สหรัฐ
- (0) ผลตอบแทนพันธบัตรสหรัฐ 10 ปี เพิ่มขึ้นอยู่ที่ 3.711 %
- (-) ดัชนี BDI -19 จุด อยู่ที่ 1,365
- (0) BitCoin เข้านี้ +0.06% อยู่ที่ 26,871 ดอลลาร์สหรัฐ

Economic Calendar

ในประเทศ

- 22 พ.ค. สภาพัฒน์ แถลงรายงานภาวะสังคมไทยไตรมาส 1/66
- 23 พ.ค. ประชุมกรรมการร่วมภาครัฐและเอกชนด้านการพาณิชย์ (กรอ.พาณิชย์)
- 24 พ.ค. ส.อ.ท. แถลงยอดการผลิตและส่งออกรถยนต์
- สัปดาห์ที่4 กระทรวงพาณิชย์ แถลงภาวะการค้าระหว่างประเทศ,การค้าชายแดน และการค้าผ่านแดน
- สัปดาห์ที่5 สศค.รายงานภาวะเศรษฐกิจการคลัง, ภาวะเศรษฐกิจภูมิภาค, ดัชนีความเชื่อมั่นอนาคตเศรษฐกิจภูมิภาค สศอ.แถลงดัชนีอุตสาหกรรม

ต่างประเทศ

- 22 พ.ค. CN อัตราดอกเบี้ยเงินกู้ลูกค้าชั้นดีของธนาคาร PBoC
- 23 พ.ค. US รายงานจำนวนใบอนุญาตก่อสร้าง US ดัชนีผู้จัดการฝ่ายจัดซื้อ (PMI) ภาคบริการ (พ.ค.) US ยอดขายบ้านใหม่ (เม.ย.)
- 24 พ.ค. US สินค้าคงคลังน้ำมันดิบ
- 25 พ.ค. US รายงานการประชุมของกลางสหรัฐ FOMC US ดัชนีจีดีพี (ไตรมาสต่อไตรมาส) (ไตรมาส 1) US ยอดขายบ้านมือสอง (Existing Home Sales) (เม.ย.) US จำนวนคนที่ยื่นขอรับสวัสดิการว่างงานครั้งแรก US ยอดขายบ้านที่รอการปิดการขาย (เดือนต่อเดือน) (เม.ย.)
- 26 พ.ค. US ยอดคำสั่งซื้อสินค้าคงทน (เดือนต่อเดือน) (เม.ย.) US ดัชนีราคาด้านการบริโภคส่วนบุคคล (PCE Price Index) (เม.ย.)

Theme Strategy

- Theme หุ่นยนต์ปี 2566 ต้อนรับนักท่องเที่ยวต่างชาติคืนเศรษฐกิจไทยฟื้นตัว
- (1) กลุ่มท่องเที่ยวและสินค้าการ ได้แก่ CENTEL*, ERW*, MINT*, SHR*, VRANDA*, SPA*
 - (2) กลุ่มขนส่งและบริการ ได้แก่ AOT, AAV, BA*, BAFS*, PTG*, BEM*
 - (3) กลุ่มการอุปโภคบริโภค ได้แก่ CPALL, MAKRO*, GLOBAL*, HMPRO*, DOHOME*, CPN*, CRC, COM7*, BEAUTY*, KAMART*, KISS*, ICHI*, CBG*, SAPPE*, SNNP*
 - (4) กลุ่ม ร.พ.อิงผู้ป่วยต่างชาติ (นักท่องเที่ยวตะวันตก / จีน) ได้แก่ BDMS, BH*, EKH*, PR9*
 - (5) กลุ่มสื่อออนไลน์ (เพิ่มตามจำนวน Eyeball) ได้แก่ PLANB*, VGI*
 - (6) กลุ่มธนาคารพาณิชย์ (ปรับขึ้นดอกเบี้ย สินเชื่อขยายตัว) ได้แก่ BBL, KBANK, KTB*, KKP*
 - (7) กลุ่มอสังหาฯ - นิคมอุตสาหกรรม (นักลงทุนจีน / ลงทุน EV ใน EEC) ได้แก่ BRI*, ORI*, NOBLE*, AMATA*, ROJNA*, WHA*
 - (8) กลุ่มโรงไฟฟ้า (SPP ปรับขึ้น Ft) ได้แก่ BGRIM*, GPSC*

**หุ้นแนะนำเชิงกลยุทธ์ที่ยังไม่อยู่ใน Coverage ของฝ่ายวิจัย

Asset Allocation: Equity 50% Fixed Income 30% Alternative Investment etc. Gold 10% Cash 10%

Today Fundamental Research: -

Monthly Portfolio May 2023: AOT, AMATA*, AEONTS*, CPALL, ICHI*



MOU ก้าวไกลไม่แตะ 112 เซ็น 8 พรรคร่วม 'ภาษีหุ้น' ชูลยหุ้น Q2 กำไรโต AOT MGC WHA GPSC SCB ตลาดหุ้นโล่ง "เอ็มไอยู" 8 พรรคร่วมรัฐบาลไม่แตะมาตรา 112 "พีธ่า" ย้ำ "สถาบันฯ จะดำรงอยู่ในฐานะเป็นที่เคารพสักการะ ผู้ใดจะละเมิดมิได้" ส่วนภาษีหุ้น ไม่ได้ถูกระบุไว้ในเงื่อนไข ยันปรับปรุงโครงสร้างการผลิตไฟฟ้า นำกฎชากลับเป็นยาเสพติด ปรับเพิ่มค่าแรง "หม้อชลดานาน" เผยเป็นไปไม่ได้เพื่อไทยร่วมพลังประชารัฐ ด้านนักวิเคราะห์ชี้ตลาดหุ้นตอบรับเชิงบวกช่วงสั้น ยังต้องลุ้นการโหวตของสว. หนุนเดนม Q2 กำไรพุ่ง MINT, MGC, AOT, BEM, WHA, GPSC, CPALL, BJC, SCB, KTC และ PLANB(ข่าวหุ้น)

ผู้บริหารกันกลบดินด่วน ปิดดีลลสม-โซลาร์เวียด "บิ๊กกันกุล" บินด่วนเจรจาปิดดีลโครงการโซลาร์-วินด์ฟาร์ม ประเทศเวียดนาม รองรับแผน PDP8 เตรียมงบลงทุนปี 66-71 วัที่ 4 หมื่นล้านบาท เฉลี่ย 6-7 พันล้านบาทต่อปี งานในมือล้นกว่า 5 พันล้านบาท ตั้งเป้า EBITDA โต 138% พร้อมดันบริษัทลูกเขาเทรตใน Q4/66 นี้(ข่าวหุ้น)

FPI จ่อผนึกสหรัฐ บุกตลาดอาเซียน ปีนี้ยอดขาย 3 พันล. FPI แยมเดือน มิ.ย. เตรียมหาหรือพันธมิตรรายใหญ่จากสหรัฐ เพื่อบุกตลาดอาเซียน ประเมินผลงานตั้งแต่ไตรมาส 2/66 ดีต่อเนื่อง พร้อมคงเป้าหมายยอดขายปีนี้ไว้ไฮยูตะ 3 พันล้านบาท เดินหน้าลงทุนขยายตลาดอียิปต์เดือน พ.ค.นี้(ข่าวหุ้น)

PR9 ผู้ป่วยแน่นตัน Q2 โต ครั้งหลังสวยเข้าไฮซีชั่น PR9 ส่งซิกผลงานไตรมาส 2/66 เติบโต รับอานิสงส์ผู้ป่วยนอก-ผู้ป่วยในแน่น หลังโควิด-19 กลับมาระบาด ศูนย์เลสิกบูม! และผู้ป่วยโรคยากรักษาต่อเนื่อง ลุ้นครึ่งปีหลังแจ่ม! รับไฮซีชั่นธุรกิจโรงพยาบาล มุ่งขยายผู้ป่วยต่างชาติ(ข่าวหุ้น)

SAMART คว่างาน 1.15 พันล. สายส่งไฟฟ้าแรงสูงแม่เมาะ 3 SAMART แเบ็กล็อกพุ่ง คว่างานใหม่ "กพม." ก่อสร้างสายส่งไฟฟ้าแรงสูง 500 kV แม่เมาะ 3 มูลค่าสัญญารวม 1.15 พันล้านบาท ระยะเวลาก่อสร้าง 24 เดือน หลังจากเดือน เม.ย.ได้งานก่อสร้างสถานีไฟฟ้าแรงสูงบางละมุง 2 มูลค่า 2.38 พันล้านบาทมาแล้ว(ข่าวหุ้น)

SENA รุก Q2 เปิด 7 โครงการ 6,477 ล้าน ดันแบ็กล็อก 7,356 ล้าน บั้มยอดโอน 16,539 ล้านปีนี้SENA โชว์แผนไตรมาส 2/66 ลุยเปิด 7 โครงการ มูลค่ารวม 6,477 ล้านบาท ดันแบ็กล็อก 7,356 ล้านบาท จอรับรายได้ปีนี้ 5,380 ล้านบาท คงเป้าปีนี้มียอดขาย 18,243 ล้านบาท และยอดโอน 16,539 ล้านบาท ขณะที่ไตรมาส 3/66 เล็งเปิด 9 โครงการ มูลค่ารวม 8,972 ล้านบาท และไตรมาส 4/66 ลุยเปิด 7 โครงการ มูลค่ารวม 6,534 ล้านบาท นอกจากนี้เตรียมปลูกป่าชายคารบอนเครดิต 10,000 ไร่ ภายในปีนี้ (ข่าวหุ้น)

หุ้นกัญฉินด์ชำระค.พุง 'หมิ่นล.' รายล่าสุด 'ช.ทวี' โบกหวุ่น บจ. ขนาดเล็กขายบอนดยากจับตา 4 บริษัท อยุระหว่าง ปรับโครงสร้างหนี้ "สมาคมตราสารหนี้ ไทย" เผยหุ้นถูกเอกชนฉินด์ชำระดอกเบี้ยเพิ่ม "หมิ่นลานู" ส่งผลหุ้นกัญมีปัญหา และ 1.1 แสนล้าน ล่าสุด "ช ทวี" ฉินด์ชำระเงินต้น-ดอกเบี้ย 33.83 ล้าน "ผู้แทนถือหุ้นกัญ" จอเรียกประชุมคววนหาแนวทางแก้ไข จับตา 4 บริษัท อยุระหว่างปรับโครงสร้างหนี้ บล.ยูไอบีฯ ชี้ เป็นสัญญาณไม่ดี กัดต้น บจ.ขนาดกลาง-เล็ก ขายหุ้นถูกยาก (กรุงเทพฯธุรกิจ)

TOP น้ำมันเจีทพร้อมดีดี กำไรสต็อกโผล่ครึ่งหลัง TOP เผยครึ่งปีหลัง 2566 มีลุ้นมีกำไรจากสต็อกน้ำมัน ส่วนไตรมาส 2 มีขาดทุนจากสต็อกน้ำมันคากลับ-ราคาน้ำมันอ่อนตัวลง คาดคากกลับยอตัวลงมาที่ 3.40 ดอลลาร์ต่อบาร์เรล จากไตรมาส 1/2566 อยู่ที่ 8.21 ดอลลาร์ต่อบาร์เรล ชูดีมานด์น้ำมันยังดี น้ำมันอากาศยานแรงที่ขยับขึ้นทั่วโลกยืนเหนือปี 2562 แล้ว ศึกษาไฮโดรเจนต่อยอด(ทันหุ้น)

BGC ขุดแก๊วยอดพุ่ง ไพร้มแพ็คเคจจิ้งหนุน BGC แยม Q2/2566 ฟอรัมแจ่ม ขานรับดีมานด์ขุดแก๊วและฉลากพื้นผิว พร้อมตั้งเป้าบั้มยอดขายแตะ 2.5 หมื่นล้านบาท ในปี 2568 หลังรุกเจาะตลาด-อัฟฟานเต็มพิกิต บิ๊ก "ศิลูประรัตน์ วัฒนเกษตกร" วางหมากเดินหนาลดตัวเลขการปล่อยคาร์บอนให้เป็นศูนย์ภายในปี 2593(ทันหุ้น)

GUNKUL บุกเวียดนาม ย้ำไม่กังวลรัฐบาลใหม่ GUNKUL เดินหน้าลุยประมูลโรงไฟฟ้าในเวียดนาม หวังขยายกำลังผลิตเพิ่ม ด้านธุรกิจ EPC ปัจจุบันดันแบ็กล็อกแน่นกว่า 5 พันล้านบาท พร้อมชิงงานใหม่เพิ่มต่อเนื่อง ชี้ไม่กังวลรัฐบาลใหม่ปรับลดค่า Ft เชื่อมีสู่ที่ชัดเจนเปลี่ยนยาก ลั่นพร้อมปรับแนวทางการดำเนินธุรกิจจกัญชง-กัญชา ให้สอดคล้องนโยบายภาครัฐ(ทันหุ้น)

MFEC จ่อปิด 2 ดีลใหญ่รับทรัพย์ตลาด AI MFEC จ่อปิดดีลลงทุน 2 บริษัทนอกตลาดหุ้น ในไตรมาส 2/2566 นี้ หลังได้รับเงินจากการขายธุรกิจ Vulcan Digital Delivery ให้กับ BBK บุกกำไร 691 ล้านบาท มองตลาด AI ปีนี้โอกาสเติบโตสูง พร้อมตั้งเป้ารายได้โตเกิน 15%(ทันหุ้น)

SE ครบสูตรโตสองทาง ป้อนฐานลูกค้า 4 พันราย SE ลั่นโตสองทางแบบปกติและโตด้วย NEW S CURVE ธุรกิจหลักปีนี้โต 20% เดินหน้าเพิ่มผลิตภัณ์ที่ลูกค้าอุตสาหกรรมที่มีในพอร์ตกว่า 4 พันราย ชี้ทีมขายมีประสิทธิภาพมากขึ้นหลังเสริมเทคโนโลยี สบช่องโลกร้อนรุกตลาดติดตั้งโซลาร์รูฟท็อปปีนี้ 10 เมกะวัตต์ พร้อมเพิ่มผลิตภัณ์ที่ได้รับความนิยมคาร์บอนเครดิต(ทันหุ้น)

XO ออเดอร์ใหม่ตันโต 400% อัฟเป้ารายได้เพิ่มเท่าตัว XO ปรับเป้าหมายปีนี้โต 20% จากเดิม 10% หลังควาออเดอร์ใหม่จากอเมริกาเหนือหนุนงบไตรมาส 2/2566 ทำออลไทม์ไฮ ส่วนสิ้นปีทะยาน 400% แยมปีหน้ายอดขายทะลุ 2 พันล้านบาทฉลุย พร้อมเดินหน้าขยายฐานต่างแดนต่อเนื่อง(ทันหุ้น)

สแกนหุ้น SPA ขงบโตะแกร่งท่องเที่ยวต้นโบรกสแกนหุ้น SPA ไตรมาส 2 โตต่อจากไตรมาส 1/2566 กำไรสุดแกร่งที่ 50.5 ล้านบาท สูงกวาคาด ท่องเที่ยวหนุน รุกขยายสาขาใหม่ พร้อมลงทุน Sleep Lab Venture และ "ซื่อ" เคาะเป้า 12.50 บาท (ทันหุ้น)

Q1 สิ้นเชื่อ-กำไรแบงก์แล้ว 'สภาพัฒน์' ห่วงหนี้ครัวเรือนกระทบ "อปท." กางผลงานไตรมาส 1/66 สิ้นเชื่อ-กำไรแบงก์พาณิชย์โตแล้ว จับตาหนี้จอตกชั้น ปูด 6.6 แสนล้านบาท ถกยกเครื่องโครงสร้างค่าพี ระบุต้องเหมาะสม สะท้อนต้นทุน ด้านสภาพัฒน์ห่วงหนี้ครัวเรือนกระทบเศรษฐกิจ(ไทยโพสต์)

ข้อมูลในเอกสารฉบับนี้ รวบรวมมาจากแหล่งข้อมูลที่น่าเชื่อถือ อย่างไรก็ตาม บริษัทหลักทรัพย์ คิงส์ฟอร์ด จำกัด (มหาชน) ไม่สามารถที่จะยืนยันหรือรับรองความถูกต้องของข้อมูลเหล่านั้นได้ ไม่ว่าประการใด ๆ บทวิเคราะห์นี้ออกสารนี้ จัดทำขึ้นโดยอ้างอิงหลักเกณฑ์ทางวิชาการเกี่ยวกับหลักการวิเคราะห์ และมีได้เป็นการชี้แนะ หรือเสนอแนะให้ซื้อหรือขายหลักทรัพย์ใด ๆ การตัดสินใจซื้อหรือขายหลักทรัพย์ใด ๆ ของผู้อ่าน ไม่ว่าเกิดจากการอ่านบทความในเอกสารนี้หรือไม่ก็ตาม ล้วนเป็นผลจากการใช้วิจารณญาณของผู้อ่าน โดยไม่มีส่วนเกี่ยวข้องกับคิงส์ฟอร์ดในทางใด ๆ กับ บริษัทหลักทรัพย์ คิงส์ฟอร์ด จำกัด (มหาชน) ไม่ว่ากรณีใด



ที่มา: TQ Professional, TF Day

Resistance 1,540 - 1,550

Support 1,520 - 1,510

SET Daily: ลุ้นฟื้นตัว

กลยุทธ์การลงทุน SET Index พักตัวลงมาถึงกรอบล่างของ Channel ก่อนดีดกลับตามด้วย RSI ที่ฟื้นตัว วันนี้อาจยืนแนวรับ 1,520-1,510 ได้ลุ้นฟื้นตัวขึ้นต่อ แต่มองกรอบที่จำกัดแถวแนวต้าน 1,540-1,550



ที่มา: TQ Professional, TF weekly

SET Weekly: แกว่ง sideways

กลยุทธ์การลงทุน ระยะกลาง sentiment ต่างประเทศผันผวนจากการขึ้นดอกเบี้ยและการลดสภาพคล่องของธนาคารกลางหลัก ขณะที่เงินเฟ้อในระดับสูงกดดันให้เศรษฐกิจโลกมีโอกาสเข้าสู่ภาวะถดถอย นอกจากนี้ยังมีความเสี่ยงจากตลาดตราสารหนี้ของภาคธนาคาร ทำให้ทิศทาง fund flow แฉวตัว ในทางเทคนิค TF weekly ดัชนีกลับไปยืน EMA200 Week ไม่ได้คาดแกว่งตัวลงในกรอบ Sideway แนวรับ 1,510 / 1,490 แนวต้าน 1,660 / 1,680



ที่มา: TQ Professional, TF daily

Gold Spot: เก็งกำไรขึ้นขายลงซื้อ

กลยุทธ์การลงทุน Gold Spot สลับย่อรอดูการเจรจาเพิ่มเพดานหนี้สหรัฐฯ แห่งเทียนปรับตัวแคบๆในกรอบ sideways ระยะสั้นเลือกเก็งกำไรขึ้นขายลงซื้อ โดยมีแนวต้าน US\$1,985 / 1,995/Oz ส่วนแนวรับ US\$1,960-1,950/Oz

Resistance 1,985 - 1,995

Support 1,960 - 1,950

Technical Analyst

Apichai Raomanachai No. 002939

Asst. Technical Analyst

Noppom Chaykaew No. 043964

ข้อมูลในเอกสารฉบับนี้ รวบรวมมาจากแหล่งข้อมูลที่น่าเชื่อถือ อย่างไรก็ดี บริษัทหลักทรัพย์ คิงส์ฟอร์ด จำกัด (มหาชน) ไม่สามารถที่จะยืนยันหรือรับรองความถูกต้องของข้อมูลเหล่านั้นได้ ไม่ว่าประการใด ๆ บทวิเคราะห์ในเอกสารนี้ จัดทำขึ้นโดยอ้างอิงหลักเกณฑ์ทางวิชาการเกี่ยวกับหลักการวิเคราะห์ และมีได้เป็นการชี้นำ หรือเสนอแนะให้ซื้อหรือขายหลักทรัพย์ใด ๆ การตัดสินใจซื้อหรือขายหลักทรัพย์ใด ๆ ของผู้อ่าน ไม่ว่าจะเกิดจากการอ่านบทความในเอกสารนี้หรือไม่ก็ตาม ล้วนเป็นผลจากการใช้วิจารณญาณของผู้อ่าน โดยไม่มีส่วนเกี่ยวข้องกับหรือพ้องกันกับ บริษัทหลักทรัพย์ คิงส์ฟอร์ด จำกัด(มหาชน) ไม่ว่ากรณีใด



ที่มา ; TQ Professional

DOHOME

Resistance 15.20

Support 14.20

แนะนำแก๊งกำไร แท่งเทียนแก่งตัวเหนือเส้นค่าเฉลี่ย EMA200 วัน ด้านปริมาณการซื้อขายเข้าสะสม ส่วน MACD / RSI เกิดสัญญาณบวก เบื้องต้นคาดหวังการทยอยขึ้นต่อ โดยมีแนวต้าน 15.20 บาท ส่วนแนวรับ 14.20 บาท และพิจารณาวางจุด Stop Loss ที่ 14.00 บาท



ที่มา ; TQ Professional

DELTA

Resistance 97.75

Support 89.75

แนะนำแก๊งกำไร แท่งเทียนทำทอยฟื้นตัว พร้อมปริมาณการซื้อขายเข้าสะสม ส่วน RSI / MACD ส่งสัญญาณบวก เบื้องต้นคาดหวังเห็นการขยับขึ้นต่อ โดยมีเป้าหมายแนวต้าน 97.75 บาท ส่วนแนวรับ 89.75 บาท และ Stop Loss ที่ 87.00 บาท



ที่มา ; TQ Professional

GLOBAL

Resistance 20.10

Support 18.90

แนะนำแก๊งกำไร แท่งเทียนติดขึ้นพร้อมปริมาณการซื้อขายเข้าสะสม ด้าน Indicator MACD และ RSI มีแนวโน้มเป็นบวก เบื้องต้นหากยืนยันเหนือแนวรับ 18.90 บาท ได้คาดหวังการขึ้นต่อ โดยมีแนวต้านถัดไป 20.10 บาท ส่วนจุด Stop Loss 18.50 บาท

Technical Analyst

Apichai Raomanachai No. 002939

Asst. Technical Analyst

Nopporn Chaykaew No. 043964

ข้อมูลในเอกสารฉบับนี้ รวบรวมมาจากแหล่งข้อมูลที่น่าเชื่อถือ อย่างไรก็ดี บริษัทหลักทรัพย์ คิงส์ฟอร์ด จำกัด (มหาชน) ไม่สามารถที่จะยืนยันหรือรับรองความถูกต้องของข้อมูลเหล่านั้นได้ ไม่ว่าประการใด ๆ บทวิเคราะห์ในเอกสารนี้ จัดทำขึ้นโดยอ้างอิงหลักเกณฑ์ทางวิชาการเกี่ยวกับหลักการวิเคราะห์ และมิได้เป็นการชี้นำ หรือเสนอแนะให้ซื้อหรือขายหลักทรัพย์ใด ๆ การตัดสินใจซื้อหรือขายหลักทรัพย์ใด ๆ ของผู้อ่าน ไม่ว่าจะเกิดจากการอ่านบทความในเอกสารนี้หรือไม่ก็ตาม ล้วนเป็นผลจากการใช้วิจารณญาณของผู้อ่าน โดยไม่มีส่วนเกี่ยวข้องกับหรือพันธะผูกพันใด ๆ กับ บริษัทหลักทรัพย์ คิงส์ฟอร์ด จำกัด(มหาชน) ไม่ว่ากรณีใด

SET50 Index Futures



KINGSFORD

วันอังคารที่ 23 พฤษภาคม พ.ศ. 2566



ที่มา: Kingsford Research

ภาพการลงทุในระยะสั้น

S50M23 ปิดที่ 929.80 จุด ปรับตัวเพิ่มขึ้น 11.30 จุด หรือ +1.23 % S50M23 มีการเคลื่อนไหว หลุดกรอบแนวโน้มขาลงโดยมีแนวต้านที่ 925 และ แนวต้านที่ 935 ในส่วน MACD ยังสนับสนุนแนวโน้มขาลง แต่ RSI สนับสนุนแนวโน้มขาขึ้น ทำให้ในระยะสั้น มองเป็นการปรับตัวขึ้นเพื่อทดสอบแนวด้าน หากไม่ต่ำกว่า 925 เน้น Long จะเป็นฝั่งที่ได้เปรียบกว่า



ที่มา: Kingsford Research

ภาพการลงทุรายสัปดาห์

สำหรับภาพรายสัปดาห์ สถานะปัจจุบันถือ 1/3 Port SET 50 INDEX FUTURES ยังมีการเคลื่อนไหวในลักษณะ Sideway แต่ Indicator สนับสนุนอยู่ในทิศทางแนวโน้มขาลง ปัจจุบันมีแนวรับที่ 910 และแนวต้านที่ 940 ถ้าหากยืนเหนือ 935 จุด การถือสถานะ Long จะเป็นฝั่งที่ได้เปรียบกว่าและควร ปิดสถานะ Short เพื่อตัดขาดทุน

Apichai Raomanachai

No. 002939

Nut Kaewborisutsakul

Asst. Derivatives Analyst

Market Overview

นักลงทุนต่างชาติ Long สุทธิ 19,103 สัญญา ส่วนสะสมประจำเดือน พ.ค มียอด Short สุทธิ 11,155 สัญญา และยอดสะสมตั้งแต่เดือน ม.ค เป็นยอด Short สุทธิ 196,599 สัญญา โดยปัจจัยที่ทำให้ TFEX มีการปรับตัวเพิ่ม มาจากกลุ่มอิเล็กทรอนิกส์ที่ปรับตัวเพิ่มขึ้น +3.54 % กลุ่ม ICT ปรับตัวเพิ่มขึ้น 2.03 % กลุ่มพลังงานที่ปรับตัวเพิ่มขึ้น 0.70% เมื่อวานที่ผ่านมา ในส่วนของตลาดหุ้นสหรัฐฯ เมื่อวานนี้ ดัชนี DJIA ปิด -0.42%, ดัชนี S&P500 ปิด + 0.02% และ ดัชนี Nasdaq ปิด +0.50% นักลงทุนจับตามผลการเจรจาใหม่เกี่ยวกับการปรับเพิ่มเพดานหนี้ระหว่างปธน.ไบเดนและนายแมคครอรี่ หลังจากการเจรจาระหว่างคณะทำงานของพรรครีพับลิกันและเดโมแครตในสัปดาห์ที่แล้วไม่มีความคืบหน้า โดยขณะนี้เหลือเวลาอีกเพียง 10 วันก่อนที่จะถึงกำหนดเส้นตายของการผิมนัดชำระหนี้ ตลาดยังได้รับแรงกดดันจากการที่เจ้าหน้าที่ธนาคารกลางสหรัฐฯ (เฟด) สนับสนุนการเดินหน้าปรับขึ้นอัตราดอกเบี้ย โดยล่าสุดนายเจมส์ บูลลาร์ด ประธานเฟดสาขาเซนต์หลุยส์กล่าวว่า "เฟดยังคงมีความจำเป็นที่จะต้องปรับขึ้นอัตราดอกเบี้ยอีก 0.50% ในปีนี้ เนื่องจากเงินเฟ้อมีความเสี่ยงที่จะไม่ปรับตัวลง และตราบดที่ตลาดแรงงานยังคงมีความแข็งแกร่ง ก็เป็นเรื่องสำคัญที่เราจะต้องมั่นใจว่าปัญหาเงินเฟ้อจะไม่กลับมาเกิดขึ้น และชำระช่วงทศวรรษ 1970"

	Close	Change	Volume	OI
SET50	929.56	10.1	1,605,826,900	545,208
S50M23	929.80	11.3	347,965	502,852
S50U23	926.90	11.1	39,137	69,095
S50Z23	927.80	11.1	12,261	30,851
S50K23	930.00	13.3	23	212

Source: TQ Pro

	Last	Support	Resistance
SET50	929.56	925	935
S50M23	929.80	925	935
S50U23	926.90	925	935

Source: Kingsford Securities

Volume by Investors	SET (Million Bath)	Index Futures (Contracts)
Local Institutions	2,350.56	-3,612
Foreign	-1,469.36	19,103
Local Investor	-1,392.58	-15,491

ข้อมูลในเอกสารฉบับนี้ รวบรวมมาจากแหล่งข้อมูลที่น่าเชื่อถือ อย่างไรก็ดี บริษัทหลักทรัพย์ คิงส์ฟอร์ด จำกัด (มหาชน) ไม่สามารถที่จะยืนยันหรือรับรองความถูกต้องของข้อมูลเหล่านี้ได้ ไม่ว่าประการใด ๆ บทวิเคราะห์ในเอกสารนี้ จัดทำขึ้นโดยอ้างอิงหลักการทางวิชาการเกี่ยวกับหลักการวิเคราะห์ และมีได้เป็นการชี้แนะ หรือเสนอแนะให้ซื้อหรือขายหลักทรัพย์ใด ๆ การตัดสินใจซื้อหรือขายหลักทรัพย์ใด ๆ ของผู้อ่าน ไม่ว่าจะเกิดจากการอ่านบทความในเอกสารนี้หรือไม่ก็ตาม ล้วนเป็นผลจากการใช้วิจารณญาณของผู้อ่าน โดยไม่มีส่วนเกี่ยวข้องกับหรือพันธะผูกพันใด ๆ กับ บริษัทหลักทรัพย์ คิงส์ฟอร์ด จำกัด (มหาชน) ไม่ว่ากรณีใด

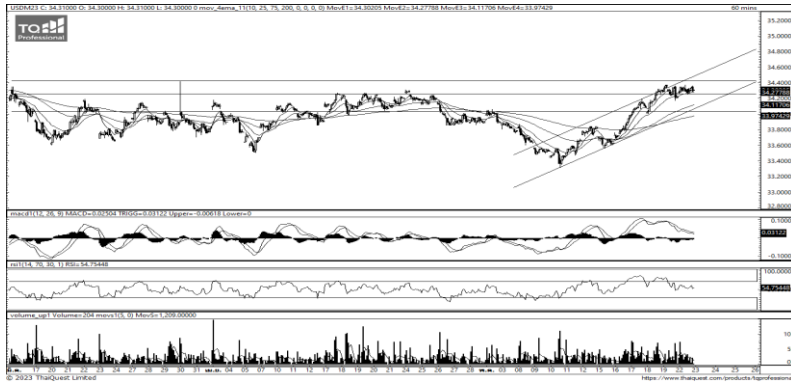
SET50 Index Futures



KINGSFORD

Series	Close	Chg	Vol. Contracts	OI	OI Chg	Theoretical	Basis	Daly Left	LTD
S50M23	929.80	11.3	347,965	558,208	-55,356	928.34	0.24	37	29/6/2023
S50U23	926.90	11.1	39,137	76,240	-7,145	925.32	-2.66	128	28/9/2023
S50Z23	927.80	11.1	12,261	33,412	-2,561	922.31	-1.76	219	28/12/2023
S50K23	930.00	13.3	23	217	-5	929.33	0.44	7	30/5/2023
S50H24	924.50	8.8	7,440	9,453	-1,999	919.30	-5.06	310	28/3/2024

Currency Futures



ที่มา: Kingsford Research

ภาพการลงทุนระยะสั้น

เข้านี้ dollar index อยู่ที่ 103.264 จุด แข็งค่าขึ้น 0.06 % โดยที่ USDM23 เมื่อวานที่ผ่านมาปิดคงที่ 0.00 บาท/USD โดยค่าเงินมีลักษณะการเคลื่อนไหวในลักษณะ Sideway บนเส้น EMA 15,25 ในส่วน Indicator สนับสนุนในทิศทางขาลง ซึ่งส่งผลให้ค่าเงินจะมีการปรับตัวในทิศทางแข็งค่าขึ้น โดยมองกรอบการเคลื่อนไหวของ USDM23 อยู่ระหว่างแนวรับที่ 34.00 และแนวต้านที่ 34.50 หากลดต่ำกว่า 34.00 ควรเปิดสถานะ Short จะเป็นฝั่งที่ได้เปรียบกว่า

	Last	Change	Volume	OI
USDK23	34.40	0.04	3,850	7,750
USDN23	34.25	-0.01	124	4,273
USDM23	34.31	0.00	38,222	98,898
USDU23	34.01	0.01	8,262	20,338

Source: TQ Pro

	Last	Support	Resistance
RTXUSTB	33.98	33.80	34.50
USDM23	34.24	34.00	34.50
USDU23	33.94	33.50	34.00

Source: Kingsford Securities

ข้อมูลในเอกสารฉบับนี้ รวบรวมมาจากแหล่งข้อมูลที่น่าเชื่อถือ อย่างไรก็ดี บริษัทหลักทรัพย์ คิงส์ฟอร์ด จำกัด (มหาชน) ไม่สามารถที่จะยืนยันหรือรับรองความถูกต้องของข้อมูลเหล่านี้ได้ ไม่ว่าประการใด ๆ บทวิเคราะห์ในเอกสารนี้ จัดทำขึ้นโดยอ้างอิงหลักเกณฑ์ทางวิชาการเกี่ยวกับหลักการวิเคราะห์ และมีได้เป็นการชี้แนะ หรือเสนอแนะให้ซื้อหรือขายหลักทรัพย์ใด ๆ การตัดสินใจซื้อหรือขายหลักทรัพย์ใด ๆ ของผู้อ่าน ไม่ว่าจะเกิดจากการอ่านบทความในเอกสารนี้หรือไม่ก็ตาม ล้วนเป็นผลจากการใช้วิจารณญาณของผู้อ่าน โดยไม่มีส่วนเกี่ยวข้องกับหรือพันธะผูกพันใด ๆ กับ บริษัทหลักทรัพย์ คิงส์ฟอร์ด จำกัด (มหาชน) ไม่ว่ากรณีใด



Most Active Grainer (%chg)

Rank	STOCK	OI	Price Chg (20 Working Days)
1	TCAP	1,063	14.45%
2	GLOBAL	2,497	12.87%
3	ICHI	7,260	11.72%
4	JMT	6,982	11.04%
5	SCC	2,756	10.16%
6	BA	5,665	10.16%
7	TU	14,219	9.42%
8	OSP	3,074	9.01%
9	MTC	9,368	8.33%
10	KTB	68,004	6.86%
11	TTB	38,655	5.63%
12	MINT	4,535	5.56%
13	KBANK	10,019	5.56%
14	HMPRO	5,662	5.19%
15	M	1,259	4.52%
16	AEONTS	254	4.20%
17	KTC	54,260	3.72%
18	ESSO	12,379	3.51%
19	O	-	2.99%
20	AAV	71,927	2.99%
21	PLANB	22,962	2.96%
22	MBK	3,955	2.65%
23	BCP	12,727	2.48%
24	PTT	15,572	2.46%
25	IVL	17,385	1.54%
26	THG	341	1.11%
27	BBL	8,572	0.63%
28	BEC	1,629	0.58%
29	PSH	485	0.00%
30	TOA	1,752	0.00%

Top Gainers OI (%chg)

STOCK	OI	%Daily Top OI Change	STOCK	OI	%5 Day Top OI Change
TCAP	1,063	88.48%	LH	7,593	152.68%
LH	7,593	66.40%	AP	21,842	96.81%
BBL	8,572	21.06%	TCAP	1,063	48.46%
CK	2,399	14.35%	TTCL	4,787	25.18%
HANA	2,365	8.99%	INTUCH	1,863	25.03%
BEC	1,629	5.92%	HMPRO	5,662	23.27%
BJC	1,929	4.89%	THG	341	20.92%
KBANK	10,019	3.76%	BBL	8,572	14.43%
SAWAD	16,853	2.94%	CK	2,399	8.16%
BCH	15,256	2.05%	ORI	6,903	6.56%
TVO	520	1.96%	TISCO	520	1.96%
PTT	15,572	1.31%	CPN	2,561	1.47%
KTB	68,004	1.24%	MEGA	1,276	0.24%
S	46,315	1.09%	SPCG	440	0.00%
AOT	3,829	1.08%	VNG	9,675	-0.12%

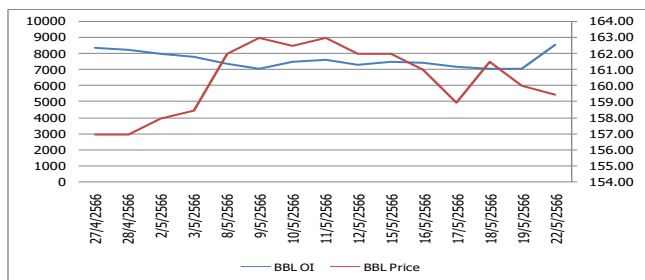
Source: TQ Pro

Top Loser OI (%chg)

STOCK	OI	%Daily Top OI Change	STOCK	OI	%5 Day Top OI Change
ESSO	12,379	-37.77%	TASCO	1,431	-60.16%
TOP	2,491	-37.62%	ICHI	7,260	-55.10%
BTS	15,786	-27.58%	BEAUTY	47,651	-51.24%
GLOBAL	2,497	-24.61%	SPRC	1,075	-48.14%
BEAUTY	47,651	-23.85%	CHG	7,547	-47.97%
PRM	8,492	-22.74%	ESSO	12,379	-47.56%
BDMS	4,364	-22.24%	PSL	2,303	-47.42%
TASCO	1,431	-21.93%	TU	14,219	-45.64%
PTTGC	9,901	-19.43%	STPI	28,601	-44.55%
OR	7,122	-19.00%	BTS	15,786	-44.35%
PSH	485	-17.24%	TKN	26,044	-43.04%
TU	14,219	-17.00%	TTB	38,655	-41.81%
CHG	7,547	-16.82%	AOT	3,829	-38.45%
PTG	22,903	-16.79%	THCOM	4,166	-37.83%
GULF	19,689	-15.83%	BEC	1,629	-37.44%

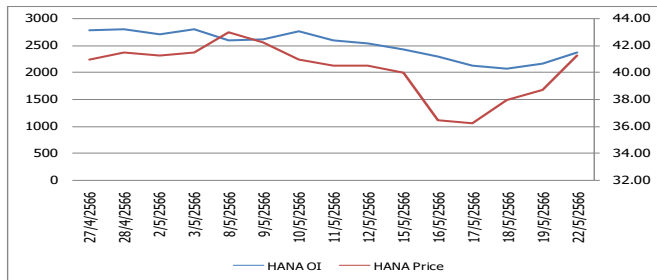
หุ้นที่มีทิศทาง ราคาและ OI ที่น่าจับตามอง

OI Trend BBL



Recommend : Short **Resistance : 160.00**
Support : 158.00 **Stop-Loss : 160.50**

OI Trend HANA



Recommend : Long **Resistance : 42.50**
Support : 40.00 **Stop-Loss : 39.50**

Source: KINGSFORD

APICHAJ RAOMANACHAI No. 002939
NUT KAEWBORISUTSAKUL Asst. Derivatives Analyst

ข้อมูลในเอกสารฉบับนี้ รวมทั้งราคาจากแหล่งข้อมูลที่น่าเชื่อถือ อย่างไรก็ตาม บริษัทหลักทรัพย์ คิงส์ฟอร์ด จำกัด (มหาชน) ไม่สามารถที่จะยืนยันหรือรับรองความถูกต้องของข้อมูลเหล่านี้ได้ ไม่ว่าประการใด ๆ บทวิเคราะห์ในเอกสารนี้ จัดทำขึ้นโดยอ้างอิงหลักการทางวิชาการเกี่ยวกับหลักการวิเคราะห์ และมีได้เป็นการชี้ว่า หรือเสนอแนะให้ซื้อหรือขายหลักทรัพย์ใด ๆ การตัดสินใจซื้อหรือขายหลักทรัพย์ใด ๆ ของผู้อ่าน ไม่ว่าจะเกิดจากการอ่านบทความในเอกสารหรือไม่ก็ตาม ล้วนเป็นผลจากการใช้วิจารณญาณของผู้อ่าน โดยไม่มีส่วนเกี่ยวข้องกับบริษัทใด ๆ กับ บริษัทหลักทรัพย์ คิงส์ฟอร์ด จำกัด (มหาชน) ไม่ว่ากรณีใด

Short Sales



KINGSFORD

มูลค่าการขายชอร์ต ณ วันที่ 22 พฤษภาคม 2566

หลักทรัพย์	ปริมาณหุ้นที่ขายชอร์ต (หุ้น)	มูลค่าการขายชอร์ต (บาท)	%เทียบมูลค่าซื้อขายตลาดรวม
7UP	154,700	83,238	0.81%
AAI	41,200	189,452	0.68%
AAV	1,016,400	2,784,936	6.74%
AAV-R	513,900	1,397,808	3.41%
ACE	414,100	765,827	1.25%
ACE-R	217,600	398,990	0.65%
ADVANC	353,200	73,828,600	6.36%
ADVANC-R	106,200	22,119,900	1.91%
AEONTS	1,900	372,200	0.65%
AEONTS-R	4,200	823,850	1.43%
AGE	25,300	68,128	0.53%
AH	27,200	909,025	1.41%
AI	4,200	23,520	0.67%
AIT	42,600	211,854	4.84%
AKR	85,000	81,600	2.07%
AMATA	604,200	12,608,690	6.58%
AMATA-R	1,265,700	26,982,220	13.79%
ANAN	109,800	110,898	1.08%
ANAN-R	336,100	339,461	3.30%
AOT	3,499,800	247,365,025	11.35%
AOT-R	2,703,300	192,650,250	8.77%
AP	1,205,400	12,583,960	5.57%
AP-R	808,800	8,465,280	3.74%
AS	25,600	381,440	0.63%
AS-R	34,400	514,030	0.85%
ASK	6,700	185,925	0.86%
ASP	44,600	125,792	4.34%
ASW	13,200	106,725	2.05%
ASW-R	700	5,635	0.11%
AU	350,000	3,497,500	7.89%
AU-R	117,400	1,167,940	2.65%
AUCT	34,200	324,200	1.43%
AUCT-R	8,500	79,565	0.35%
AURA-R	32,400	521,100	1.97%
AWC	1,719,300	8,673,095	4.68%
AWC-R	1,970,500	9,991,560	5.37%
BA	52,700	722,740	1.81%
BA-R	116,100	1,606,680	4.00%
BAFS	10,500	323,500	3.37%
BAM	1,297,600	13,999,550	5.54%
BAM-R	1,369,700	14,702,320	5.84%
BANPU	8,502,800	68,409,670	6.27%
BANPU-R	11,456,200	93,169,530	8.45%
BAY	61,500	1,737,375	22.66%
BAY-R	27,500	776,400	10.13%
BBGI	6,000	32,700	1.80%
BBIK	1,400	127,400	0.85%
BBIK-R	17,200	1,574,375	10.42%
BBL	824,200	130,236,950	10.80%
BBL-R	674,600	106,463,850	8.84%
BCH	395,600	6,865,210	3.25%
BCH-R	1,887,300	32,959,700	15.53%
BCP	365,200	11,076,075	7.62%
BCP-R	145,900	4,441,500	3.05%
BCPG	401,300	3,542,705	5.80%

ข้อมูลในเอกสารฉบับนี้ รวบรวมมาจากแหล่งข้อมูลที่เชื่อถือได้ อย่างไรก็ตาม บริษัทหลักทรัพย์ คิงส์ฟอร์ด จำกัด (มหาชน) ไม่สามารถที่จะยืนยันหรือรับรองความถูกต้องของข้อมูลเหล่านี้ได้ ไม่ว่าประการใด ๆ บทวิเคราะห์ในเอกสารนี้ จัดทำขึ้นโดยอ้างอิงหลักเกณฑ์ทางวิชาการเกี่ยวกับหลักการวิเคราะห์ และมีได้เป็นการชี้แนะ หรือเสนอแนะให้ซื้อหรือขายหลักทรัพย์ใด ๆ การตัดสินใจซื้อหรือขายหลักทรัพย์ใด ๆ ของผู้อ่าน ไม่ว่าจะเกิดจากการอ่านบทความในเอกสารนี้หรือไม่ก็ตาม ล้วนเป็นผลจากการใช้วิจารณญาณของผู้อ่าน โดยไม่มีส่วนเกี่ยวข้องกับหรือพึ่งพิงผูกพันใด ๆ กับ บริษัทหลักทรัพย์ คิงส์ฟอร์ด จำกัด (มหาชน) ไม่ว่ากรณีใด

Short Sales



KINGSFORD

มูลค่าการขายชอร์ต ณ วันที่ 22 พฤษภาคม 2566

หลักทรัพย์	ปริมาณหุ้นที่ขายชอร์ต (หุ้น)	มูลค่าการขายชอร์ต (บาท)	%เทียบมูลค่าซื้อขายตลาดรวม
BCPG-R	513,100	4,541,690	7.42%
BDMS	6,949,000	194,460,950	16.93%
BDMS-R	545,600	15,276,800	1.33%
BE8	2,500	108,750	0.68%
BEAUTY	3,242,200	2,518,841	2.11%
BEC	145,000	1,212,315	3.09%
BEC-R	391,900	3,294,510	8.35%
BEM	1,396,300	11,416,595	6.45%
BEM-R	2,660,800	21,912,780	12.29%
BGC	5,500	53,900	1.68%
BGRIM	967,100	35,414,050	12.14%
BGRIM-R	596,500	21,944,850	7.49%
BH	129,000	29,740,600	4.66%
BH-R	308,000	70,950,500	11.13%
BJC	124,700	4,673,050	4.98%
BJC-R	383,900	14,183,550	15.34%
BLA	124,900	3,174,110	4.10%
BLA-R	428,700	10,626,500	14.06%
BLAND	340,100	299,273	0.37%
BLAND-R	930,600	814,827	1.03%
BOL-R	800	7,960	0.16%
BPP	37,500	513,340	3.26%
BPP-R	171,900	2,357,660	14.94%
BRI	28,200	266,470	1.75%
BRI-R	3,000	28,500	0.19%
BRR	3,600	20,880	0.18%
BRR-R	400	2,340	0.02%
BTG	176,900	4,259,310	3.38%
BTG-R	96,000	2,318,590	1.83%
BTS	2,552,500	18,452,925	7.62%
BTS-R	4,674,300	33,717,865	13.95%
BYD	178,900	1,367,790	1.91%
BYD-R	1,769,700	13,457,560	18.91%
CBG	351,300	23,514,200	5.39%
CBG-R	1,123,800	75,901,750	17.23%
CENTEL	358,300	17,484,000	6.52%
CENTEL-R	251,100	12,166,125	4.57%
CHAYO	38,800	297,895	2.92%
CHG	968,700	2,886,480	3.28%
CHG-R	1,656,500	4,921,738	5.61%
CK	503,500	9,923,110	7.96%
CK-R	667,500	13,094,350	10.55%
CKP	497,000	1,772,964	2.04%
CKP-R	1,670,900	5,898,928	6.86%
COM7	416,100	11,298,900	4.13%
COM7-R	231,800	6,305,500	2.30%
CPALL	2,336,800	143,489,125	5.95%
CPALL-R	2,491,800	152,580,200	6.35%
CPF	2,329,000	44,831,800	10.01%
CPF-R	4,412,600	85,463,620	18.97%
CPN	522,500	34,894,100	3.02%
CPN-R	2,324,400	155,293,550	13.43%
CRC	755,900	31,611,300	5.99%
CRC-R	1,419,400	59,661,925	11.25%
DCC	114,200	233,664	1.86%

ข้อมูลในเอกสารฉบับนี้ รวบรวมมาจากแหล่งข้อมูลที่เชื่อถือได้ อย่างไรก็ตาม บริษัทหลักทรัพย์ คิงส์ฟอร์ด จำกัด (มหาชน) ไม่สามารถที่จะยืนยันหรือรับรองความถูกต้องของข้อมูลเหล่านี้ได้ ไม่ว่าประการใด ๆ บทวิเคราะห์ในเอกสารนี้ จัดทำขึ้นโดยอ้างอิงหลักเกณฑ์ทางวิชาการเกี่ยวกับหลักการวิเคราะห์ และมีได้เป็นการชี้แนะ หรือเสนอแนะให้ซื้อหรือขายหลักทรัพย์ใด ๆ การตัดสินใจซื้อหรือขายหลักทรัพย์ใด ๆ ของผู้อ่าน ไม่ว่าจะเกิดจากการอ่านบทความในเอกสารนี้หรือไม่ก็ตาม ล้วนเป็นผลจากการใช้วิจารณญาณของผู้อ่าน โดยไม่มีส่วนเกี่ยวข้องกับหรือพึ่งพิงผูกพันใด ๆ กับ บริษัทหลักทรัพย์ คิงส์ฟอร์ด จำกัด (มหาชน) ไม่ว่ากรณีใด

Short Sales



KINGSFORD

มูลค่าการขายชอร์ต ณ วันที่ 22 พฤษภาคม 2566

หลักทรัพย์	ปริมาณหุ้นที่ขายชอร์ต (หุ้น)	มูลค่าการขายชอร์ต (บาท)	%เทียบมูลค่าซื้อขายตลาดรวม
DCC-R	595,100	1,226,068	9.71%
DDD	4,700	60,770	6.20%
DELTA	468,600	41,341,425	1.88%
DELTA-R	1,565,200	138,591,025	6.29%
DITTO	4,000	107,000	0.26%
DITTO-R	6,300	167,450	0.41%
DMT	92,300	1,158,670	4.16%
DMT-R	51,300	646,380	2.31%
DOHOME	781,900	11,036,060	6.40%
DOHOME-R	263,900	3,763,590	2.16%
DUSIT	3,500	36,750	0.56%
EA	571,200	37,346,275	5.38%
EA-R	261,600	17,127,125	2.46%
EASTW	20,600	101,634	2.57%
EGATIF	6,800	45,220	1.26%
EGCO	12,000	1,704,650	1.20%
EGCO-R	201,800	28,680,350	20.20%
EKH	195,400	1,504,580	9.56%
EPG	88,000	618,270	5.96%
EPG-R	227,400	1,595,210	15.41%
ERW	936,800	4,074,548	7.69%
ERW-R	193,800	845,400	1.59%
ESSO	186,800	1,625,160	3.82%
ESSO-R	11,000	96,310	0.22%
ETC	7,600	22,144	0.20%
FORTH	35,600	1,090,975	1.59%
FORTH-R	19,000	586,000	0.85%
FSMART	18,600	172,500	0.55%
FSMART-R	77,900	713,160	2.29%
GFPT	534,900	5,749,720	16.64%
GFPT-R	374,200	4,024,590	11.64%
GLOBAL	1,527,800	28,766,620	7.82%
GLOBAL-R	2,947,800	55,782,430	15.08%
GPSC	269,000	15,753,350	4.21%
GPSC-R	576,300	34,001,650	9.01%
GULF	3,741,600	177,145,625	11.43%
GULF-R	1,749,700	83,110,975	5.35%
GUNKUL	1,582,700	5,233,402	3.00%
GUNKUL-R	3,021,700	10,087,188	5.73%
HANA	1,119,700	43,272,100	8.34%
HANA-R	491,800	19,363,950	3.66%
HENG	1,000	2,540	0.03%
HENG-R	5,500	13,662	0.16%
HL	23,100	367,800	1.75%
HMPRO	1,592,300	22,245,930	10.61%
HMPRO-R	1,753,400	24,515,290	11.68%
HTC	8,400	308,750	0.68%
HUMAN	36,700	361,485	2.24%
ICC	1,900	88,550	0.65%
ICHI	728,300	10,117,680	2.54%
ICHI-R	25,300	359,260	0.09%
III	29,000	316,680	1.11%
ILM	3,500	68,600	0.78%
ILM-R	3,600	70,030	0.80%

ข้อมูลในเอกสารฉบับนี้ รวบรวมมาจากแหล่งข้อมูลที่เชื่อถือได้ อย่างไรก็ตาม บริษัทหลักทรัพย์ คิงส์ฟอร์ด จำกัด (มหาชน) ไม่สามารถที่จะยืนยันหรือรับรองความถูกต้องของข้อมูลเหล่านี้ได้ ไม่ว่าประการใด ๆ บทวิเคราะห์ในเอกสารนี้ จัดทำขึ้นโดยอ้างอิงหลักเกณฑ์ทางวิชาการเกี่ยวกับหลักการวิเคราะห์ และมีได้เป็นการชี้แนะ หรือเสนอแนะให้ซื้อหรือขายหลักทรัพย์ใด ๆ การตัดสินใจซื้อหรือขายหลักทรัพย์ใด ๆ ของผู้อ่าน ไม่ว่าจะเกิดจากการอ่านบทความในเอกสารนี้หรือไม่ก็ตาม ล้วนเป็นผลจากการใช้วิจารณญาณของผู้อ่าน โดยไม่มีส่วนเกี่ยวข้องกับหรือพันธะผูกพันใด ๆ กับ บริษัทหลักทรัพย์ คิงส์ฟอร์ด จำกัด (มหาชน) ไม่ว่ากรณีใด

Short Sales



KINGSFORD

มูลค่าการขายชอร์ต ณ วันที่ 22 พฤษภาคม 2566

หลักทรัพย์	ปริมาณหุ้นที่ขายชอร์ต (หุ้น)	มูลค่าการขายชอร์ต (บาท)	%เทียบมูลค่าซื้อขายตลาดรวม
INTUCH	183,700	13,170,650	3.07%
INTUCH-R	1,270,800	91,484,175	21.21%
IP	7,700	86,440	0.83%
IRPC	6,283,700	14,025,142	9.83%
IRPC-R	6,668,700	15,007,968	10.44%
ITD	394,100	530,653	2.46%
ITD-R	573,100	756,932	3.58%
IVL	1,270,100	41,194,900	6.49%
IVL-R	1,417,400	45,902,225	7.25%
JAS-R	930,300	1,287,606	5.38%
JMART	143,400	2,701,510	1.00%
JMART-R	1,582,600	29,779,440	11.07%
JMT	146,300	6,244,225	2.62%
JMT-R	495,500	21,148,375	8.86%
JTS	99,700	2,628,225	9.65%
JTS-R	31,200	815,500	3.02%
KAMART	39,800	462,720	0.29%
KAMART-R	1,200	14,380	0.01%
KBANK	1,035,500	136,403,050	7.92%
KBANK-R	302,800	39,996,250	2.32%
KCC	12,700	81,105	1.73%
KCE	656,800	24,417,625	5.93%
KCE-R	391,600	14,330,700	3.54%
KEX	41,600	421,045	1.55%
KEX-R	82,900	831,130	3.09%
KGI	75,500	345,790	5.59%
KISS	9,200	52,440	1.23%
KKP	146,400	8,945,300	2.91%
KKP-R	639,400	39,047,825	12.72%
KLINIQ	15,100	581,025	0.99%
KLINIQ-R	24,000	935,250	1.57%
KSL	85,100	273,924	4.12%
KSL-R	68,800	221,424	3.33%
KTB	3,416,400	63,475,260	8.10%
KTB-R	1,326,500	24,655,290	3.14%
KTC	204,500	11,280,625	4.84%
KTC-R	911,600	50,210,550	21.58%
LANNA	7,200	107,450	0.94%
LANNA-R	14,800	220,180	1.93%
LH	6,802,100	58,198,645	11.64%
LH-R	11,572,900	99,803,845	19.81%
LHFG	46,300	48,152	2.10%
LHFG-R	8,500	8,840	0.38%
LPN	26,800	116,108	2.13%
LPN-R	56,200	243,104	4.46%
M	56,400	2,881,800	3.66%
M-R	203,400	10,426,700	13.20%
MAJOR	87,100	1,229,770	1.74%
MAJOR-R	743,000	10,342,950	14.88%
MBK	23,800	360,930	2.47%
MBK-R	204,900	3,119,040	21.29%
MC	26,900	328,180	1.05%
MEGA	103,000	3,981,750	4.14%
MEGA-R	85,800	3,324,525	3.45%

ข้อมูลในเอกสารฉบับนี้ รวบรวมมาจากแหล่งข้อมูลที่เชื่อถือได้ อย่างไรก็ตาม บริษัทหลักทรัพย์ คิงส์ฟอร์ด จำกัด (มหาชน) ไม่สามารถที่จะยืนยันหรือรับรองความถูกต้องของข้อมูลเหล่านี้ได้ ไม่ว่าประการใด ๆ บทวิเคราะห์ในเอกสารนี้ จัดทำขึ้นโดยอ้างอิงหลักเกณฑ์ทางวิชาการเกี่ยวกับหลักการวิเคราะห์ และมีได้เป็นการชี้แนะ หรือเสนอแนะให้ซื้อหรือขายหลักทรัพย์ใด ๆ การตัดสินใจซื้อหรือขายหลักทรัพย์ใด ๆ ของผู้อ่าน ไม่ว่าจะเกิดจากการอ่านบทความในเอกสารนี้หรือไม่ก็ตาม ล้วนเป็นผลจากการใช้วิจารณญาณของผู้อ่าน โดยไม่มีส่วนเกี่ยวข้องกับหรือพันธะผูกพันใด ๆ กับ บริษัทหลักทรัพย์ คิงส์ฟอร์ด จำกัด (มหาชน) ไม่ว่ากรณีใด

Short Sales



KINGSFORD

มูลค่าการขายชอร์ต ณ วันที่ 22 พฤษภาคม 2566

หลักทรัพย์	ปริมาณหุ้นที่ขายชอร์ต (หุ้น)	มูลค่าการขายชอร์ต (บาท)	%เทียบมูลค่าซื้อขายตลาดรวม
MINT	2,025,800	66,478,275	8.70%
MINT-R	2,784,100	91,808,050	11.95%
MONO	196,800	226,142	4.45%
MTC	958,200	36,401,600	6.95%
MTC-R	1,557,800	59,611,450	11.30%
NER	26,100	123,192	0.40%
NER-R	317,700	1,492,484	4.82%
NETBAY	16,200	349,550	4.47%
NEX	113,200	1,475,470	0.78%
NEX-R	181,100	2,369,750	1.25%
NOBLE	78,900	344,206	7.40%
NOBLE-R	1,700	7,392	0.16%
NRF	64,700	340,970	2.10%
NSL	1,700	32,650	0.43%
NSL-R	1,700	32,470	0.43%
ONEE	320,500	1,502,282	1.70%
ONEE-R	53,100	248,772	0.28%
OR	1,434,500	29,635,030	7.35%
OR-R	1,885,000	39,223,540	9.66%
ORI	223,800	2,292,210	3.22%
ORI-R	530,900	5,472,940	7.65%
OSP	845,800	25,299,475	13.57%
OSP-R	2,376,500	71,135,200	38.12%
PLANB	611,400	5,192,480	3.86%
PLANB-R	790,800	6,680,045	4.99%
PLAT	35,800	118,200	1.65%
PLAT-R	72,200	241,116	3.33%
PR9	46,100	787,030	0.92%
PR9-R	3,100	53,080	0.06%
PRM	70,700	426,140	1.19%
PSH	38,300	473,850	7.33%
PSH-R	85,700	1,060,840	16.39%
PSL	261,700	2,710,420	2.26%
PSL-R	868,400	8,981,870	7.51%
PTG	200,600	2,384,100	0.61%
PTG-R	1,197,600	14,124,910	3.65%
PTL	3,700	58,270	0.62%
PTL-R	35,300	556,090	5.88%
PTT	6,801,900	211,062,575	12.71%
PTT-R	4,382,000	135,264,775	8.19%
PTTEP	115,100	16,896,600	3.05%
PTTEP-R	298,900	43,842,050	7.93%
PTTGC	752,200	27,349,550	3.19%
PTTGC-R	849,700	30,935,725	3.60%
QH	3,041,700	6,838,558	13.34%
QH-R	2,281,000	5,144,748	10.00%
RABBIT	445,400	299,383	1.27%
RAM-R	10,500	481,050	13.39%
RATCH	533,400	19,050,275	7.33%
RATCH-R	398,300	14,246,150	5.47%
RBF	124,100	1,244,660	1.43%
RBF-R	641,400	6,300,915	7.39%
RCL	402,100	9,313,730	8.20%
RCL-R	167,800	3,913,620	3.42%
RJH	700	20,125	0.51%
ROJNA	31,400	182,175	0.90%

ข้อมูลในเอกสารฉบับนี้ รวบรวมมาจากแหล่งข้อมูลที่เชื่อถือได้ อย่างไรก็ตาม บริษัทหลักทรัพย์ คิงส์ฟอร์ด จำกัด (มหาชน) ไม่สามารถที่จะยืนยันหรือรับรองความถูกต้องของข้อมูลเหล่านี้ได้ ไม่ว่าประการใด ๆ บทวิเคราะห์ในเอกสารนี้ จัดทำขึ้นโดยอ้างอิงหลักเกณฑ์ทางวิชาการเกี่ยวกับหลักการวิเคราะห์ และมีได้เป็นการชี้แนะ หรือเสนอแนะให้ซื้อหรือขายหลักทรัพย์ใด ๆ การตัดสินใจซื้อหรือขายหลักทรัพย์ใด ๆ ของผู้อ่าน ไม่ว่าจะเกิดจากการอ่านบทความในเอกสารนี้หรือไม่ก็ตาม ล้วนเป็นผลจากการใช้วิจารณญาณของผู้อ่าน โดยไม่มีส่วนเกี่ยวข้องกับหรือพึ่งพิงผูกพันใด ๆ กับ บริษัทหลักทรัพย์ คิงส์ฟอร์ด จำกัด (มหาชน) ไม่ว่ากรณีใด

Short Sales



KINGSFORD

มูลค่าการขายชอร์ต ณ วันที่ 22 พฤษภาคม 2566

หลักทรัพย์	ปริมาณหุ้นที่ขายชอร์ต (หุ้น)	มูลค่าการขายชอร์ต (บาท)	%เทียบมูลค่าซื้อขายตลาดรวม
ROJNA-R	86,700	505,905	2.49%
RS	22,200	314,300	2.50%
RS-R	51,300	726,460	5.77%
S	34,400	51,679	0.50%
S-R	325,300	486,712	4.69%
SABINA	29,100	824,475	2.23%
SABUY	1,180,800	14,140,230	2.97%
SABUY-R	312,600	3,693,980	0.79%
SAK	17,200	99,150	1.39%
SAK-R	18,800	109,040	1.52%
SAMART	21,700	101,990	0.96%
SAMART-R	84,400	394,876	3.72%
SAPPE	11,600	859,800	1.12%
SAPPE-R	6,300	473,475	0.61%
SAT	17,300	338,350	1.80%
SAT-R	69,800	1,362,900	7.26%
SAWAD	863,600	44,562,725	6.53%
SAWAD-R	316,800	16,422,750	2.40%
SC	78,900	315,918	0.52%
SC-R	406,800	1,636,530	2.66%
SCB	412,100	42,134,200	3.00%
SCB-R	646,800	65,848,900	4.70%
SCC	118,600	39,533,600	5.30%
SCC-R	518,800	173,205,800	23.17%
SCCC	11,100	1,464,550	9.85%
SCCC-R	20,100	2,644,800	17.83%
SCGP	331,500	13,757,375	4.13%
SCGP-R	265,800	10,931,325	3.31%
SGP-R	800	6,920	0.23%
SHR	231,900	763,662	1.35%
SHR-R	414,600	1,367,300	2.41%
SINGER	289,100	3,216,200	1.49%
SIRI	9,589,000	16,477,829	4.46%
SIRI-R	6,600,100	11,434,064	3.07%
SIS	6,000	116,120	4.05%
SISB	86,800	3,030,200	3.92%
SJWD	30,200	543,600	2.96%
SJWD-R	23,100	411,270	2.26%
SKR	4,300	38,700	0.77%
SKY	7,500	189,375	0.50%
SKY-R	6,500	166,375	0.43%
SNC	22,000	244,200	2.90%
SNC-R	100	1,110	0.01%
SNNP	41,200	927,910	0.79%
SNNP-R	287,400	6,530,550	5.48%
SPA	21,400	228,980	1.00%
SPA-R	52,100	567,890	2.43%
SPALI	550,600	11,063,270	7.73%
SPALI-R	707,600	14,226,370	9.93%
SPC	800	53,000	7.62%
SPCG	70,500	885,880	11.88%
SPCG-R	12,100	151,320	2.04%
SPI	100	6,925	1.39%
SPRC	239,000	2,027,990	1.56%
SPRC-R	1,615,700	13,650,435	10.54%
SSP	6,800	59,160	1.39%

ข้อมูลในเอกสารฉบับนี้ รวบรวมมาจากแหล่งข้อมูลที่เชื่อถือได้ อย่างไรก็ตาม บริษัทหลักทรัพย์ คิงส์ฟอร์ด จำกัด (มหาชน) ไม่สามารถที่จะยืนยันหรือรับรองความถูกต้องของข้อมูลเหล่านี้ได้ ไม่ว่าประการใด ๆ บทวิเคราะห์ในเอกสารนี้ จัดทำขึ้นโดยอ้างอิงหลักเกณฑ์ทางวิชาการเกี่ยวกับหลักการวิเคราะห์ และมีได้เป็นการชี้แนะหรือเสนอแนะให้ซื้อหรือขายหลักทรัพย์ใด ๆ การตัดสินใจซื้อหรือขายหลักทรัพย์ใด ๆ ของผู้อ่าน ไม่ว่าจะเกิดจากการอ่านบทความในเอกสารนี้หรือไม่ก็ตาม ล้วนเป็นผลจากการใช้วิจารณญาณของผู้อ่าน โดยไม่มีส่วนเกี่ยวข้องกับหรือพันธะผูกพันใด ๆ กับ บริษัทหลักทรัพย์ คิงส์ฟอร์ด จำกัด (มหาชน) ไม่ว่ากรณีใด

Short Sales



KINGSFORD

มูลค่าการขายชอร์ต ณ วันที่ 22 พฤษภาคม 2566

หลักทรัพย์	ปริมาณหุ้นที่ขายชอร์ต (หุ้น)	มูลค่าการขายชอร์ต (บาท)	%เทียบมูลค่าซื้อขายตลาดรวม
SSP-R	13,000	113,015	2.67%
STA	249,300	4,626,390	5.24%
STA-R	472,800	8,777,340	9.93%
STANLY	1,400	287,800	0.33%
STANLY-R	300	59,700	0.07%
STEC	414,500	3,786,215	2.20%
STEC-R	1,347,700	12,459,365	7.14%
STGT	260,700	2,315,205	10.64%
STGT-R	151,000	1,342,350	6.16%
STPI	10,100	35,990	0.64%
SUPER	2,911,700	1,630,552	6.79%
SUPER-R	703,000	393,680	1.64%
SUSCO	34,200	111,792	0.90%
SUSCO-R	49,000	159,740	1.29%
SYNEX	10,000	125,120	3.13%
SYNEX-R	39,700	493,470	12.43%
TASCO	221,500	4,225,740	5.01%
TCAP	610,500	29,919,700	13.81%
TCAP-R	299,300	14,627,475	6.77%
TFG	75,000	311,840	0.69%
TFG-R	1,131,500	4,656,412	10.36%
TGE	31,300	50,345	1.17%
THANI	433,700	1,456,498	2.64%
THANI-R	1,125,700	3,777,440	6.86%
THCOM	18,700	204,930	0.15%
THCOM-R	15,300	175,950	0.12%
THG	32,100	2,182,800	5.77%
THG-R	58,700	3,989,625	10.55%
TIDLOR	803,700	20,060,085	1.87%
TIDLOR-R	73,300	1,827,610	0.17%
TIPH	70,100	2,956,575	7.77%
TIPH-R	33,900	1,432,425	3.76%
TISCO	183,200	17,382,450	4.05%
TISCO-R	396,700	37,656,200	8.78%
TKN	223,100	2,427,970	1.45%
TKS	58,400	545,075	5.14%
TKS-R	17,100	159,935	1.51%
TLI	943,600	10,800,820	9.05%
TLI-R	152,100	1,747,450	1.46%
TOA	34,300	986,125	2.81%
TOA-R	107,700	3,122,425	8.83%
TOP	520,200	23,129,075	4.43%
TOP-R	180,200	7,921,650	1.54%
TPIPL	1,080,400	1,585,787	4.72%
TPIPL-R	382,700	559,989	1.67%
TPIPP	105,800	349,278	5.31%
TPIPP-R	308,600	1,018,286	15.50%
TQM	42,700	1,198,850	4.36%
TQM-R	21,900	610,225	2.24%
TRUE	6,723,600	44,643,135	4.40%
TRUE-R	3,669,900	24,539,805	2.40%
TSE	62,000	136,820	1.72%
TTA	118,300	819,000	2.34%
TTA-R	344,600	2,383,570	6.81%
TTB	35,483,500	52,719,540	7.80%
TTB-R	581,900	867,031	0.13%

ข้อมูลในเอกสารฉบับนี้ รวบรวมมาจากแหล่งข้อมูลที่เชื่อถือได้ อย่างไรก็ตาม บริษัทหลักทรัพย์ คิงส์ฟอร์ด จำกัด (มหาชน) ไม่สามารถที่จะยืนยันหรือรับรองความถูกต้องของข้อมูลเหล่านี้ได้ ไม่ว่าประการใด ๆ บทวิเคราะห์ในเอกสารนี้ จัดทำขึ้นโดยอ้างอิงหลักเกณฑ์ทางวิชาการเกี่ยวกับหลักการวิเคราะห์ และมีได้เป็นการชี้แนะ หรือเสนอแนะให้ซื้อหรือขายหลักทรัพย์ใด ๆ การตัดสินใจซื้อหรือขายหลักทรัพย์ใด ๆ ของผู้อ่าน ไม่ว่าจะเกิดจากการอ่านบทความในเอกสารนี้หรือไม่ก็ตาม ล้วนเป็นผลจากการใช้วิจารณญาณของผู้อ่าน โดยไม่มีส่วนเกี่ยวข้องกับหรือพันธะผูกพันใด ๆ กับ บริษัทหลักทรัพย์ คิงส์ฟอร์ด จำกัด (มหาชน) ไม่ว่ากรณีใด

Short Sales



KINGSFORD

มูลค่าการขายชอร์ต ณ วันที่ 22 พฤษภาคม 2566

หลักทรัพย์	ปริมาณหุ้นที่ขายชอร์ต (หุ้น)	มูลค่าการขายชอร์ต (บาท)	%เทียบมูลค่าซื้อขายตลาดรวม
TTCL	29,300	118,958	0.61%
TTCL-R	15,400	62,240	0.32%
TTW	51,700	436,865	1.94%
TTW-R	293,800	2,464,505	11.01%
TU	3,666,000	54,073,330	10.42%
TU-R	1,147,000	17,012,190	3.26%
TVO	80,900	2,062,950	12.90%
TVO-R	77,100	1,959,775	12.29%
UBE	98,900	107,039	1.24%
UTP	6,400	66,380	0.53%
UTP-R	4,000	40,800	0.33%
UV	9,200	25,564	1.69%
UVAN	16,500	134,045	2.63%
VGI	414,800	1,327,614	1.87%
VGI-R	317,100	1,008,378	1.43%
WHA	3,914,900	16,017,474	3.64%
WHA-R	2,604,600	10,726,156	2.42%
WHAUP	50,700	191,696	2.28%
WHAUP-R	97,100	367,958	4.36%
WICE	20,800	160,680	1.41%
XO	49,200	853,420	1.44%
XPG	70,900	72,693	0.42%
XPG-R	205,300	211,421	1.21%

หมายเหตุ - ไม่รวมรายการขายชอร์ตของสมาชิกที่เป็นผู้ร่วมค้ำหน่วยลงทุนหรือผู้ดูแลสภาพคล่องของหน่วยลงทุนของกองทุนรวมอีทีเอฟเพื่อบัญชีบริษัทประเภทเพื่อทำกำไรจากส่วนต่างของราคาหรือเพื่อดูแลสภาพคล่อง แล้วแต่กรณี

ข้อมูลในเอกสารฉบับนี้ รวบรวมมาจากแหล่งข้อมูลที่น่าเชื่อถือ อย่างไรก็ตาม บริษัทหลักทรัพย์ คิงส์ฟอร์ด จำกัด (มหาชน) ไม่สามารถที่จะยืนยันหรือรับรองความถูกต้องของข้อมูลเหล่านี้ได้ ไม่ว่าประการใด ๆ บทวิเคราะห์ในเอกสารนี้ จัดทำขึ้นโดยอ้างอิงหลักเกณฑ์ทางวิชาการเกี่ยวกับหลักการวิเคราะห์ และมีได้เป็นการชี้แนะ หรือเสนอแนะให้ซื้อหรือขายหลักทรัพย์ใด ๆ การตัดสินใจซื้อหรือขายหลักทรัพย์ใด ๆ ของผู้อ่าน ไม่ว่าจะเกิดจากการอ่านบทความในเอกสารนี้หรือไม่ก็ตาม ล้วนเป็นผลจากการใช้วิจารณญาณของผู้อ่าน โดยไม่มีส่วนเกี่ยวข้องกับหรือพึ่งพิงผูกพันใด ๆ กับ บริษัทหลักทรัพย์ คิงส์ฟอร์ด จำกัด (มหาชน) ไม่วาการนี้

Stock Calendar



KINGSFORD

รายงานการเปลี่ยนแปลงการถือหลักทรัพย์ของผู้บริหาร (แบบ 59-2) ประจำวันที่ 22 พฤษภาคม 2566

ชื่อผู้บริหาร	ประเภทหลักทรัพย์	วันที่ได้มา / จำนวน	จำนวน	ราคา	วิธีการได้มา/หน่าย	
JR	นาย จริญ วิวัฒน์เจษฎาภูมิ	หุ้นสามัญ	19/05/2566	209,000	6.23	ซื้อ
CPI	นาย กิตติ วัตรเลขาวิช	หุ้นสามัญ	19/05/2566	50,000	2.88	ซื้อ
CHASE	นาย ประชา ชัยสุวรรณ	หุ้นสามัญ	19/05/2566	100,000	1.79	ซื้อ
SUSCO	นาย มงคล สิมะโรจน์	หุ้นสามัญ	19/05/2566	8,200	3.26	ซื้อ
SUPER	นาย จอมทรัพย์ โลจายะ	หุ้นสามัญ	18/05/2566	2,500,000	0.58	ซื้อ
DTCENT	นาย สิทธิเดช ใฝ่ตระกูลพงศ์	หุ้นสามัญ	22/05/2566	1,000	1.55	ซื้อ
DTCENT	นาย อภิสิทธิ์ รุจิเกียรติกำจร	หุ้นสามัญ	19/05/2566	100,000	1.62	ซื้อ
BOFFICE	นาง ประไพร์ บุรี	หน่วยทรัสต์	19/05/2566	26,000	7.60	ซื้อ
BOFFICE	นาง ประไพร์ บุรี	หน่วยทรัสต์	19/05/2566	40,600	7.60	ซื้อ
TCMC	นาย พิมล ศรีวิกรม์	หุ้นสามัญ	19/05/2566	200,000	1.87	ซื้อ
TPBI	นาย สมศักดิ์ บริสุทธนะกุล	หุ้นสามัญ	19/05/2566	58,000	3.42	ซื้อ
TEAMG	นาย กิตติพล บุณนิม	หุ้นสามัญ	18/05/2566	50,000	8.30	ซื้อ
TLI	นาย เคียน ฮิน ลิม	หุ้นสามัญ	22/05/2566	200,000	12.70	ซื้อ
BGT	นาง นันทริกา ชันชื้อ	หุ้นสามัญ	19/05/2566	541,900	1.02	ซื้อ
BGT	นาย นพดล ธรรมวิฒนะ	หุ้นสามัญ	19/05/2566	19,000	1.01	ซื้อ
BIS	นาย ธนวัฒน์ คงเจริญสมบัติ	หุ้นสามัญ	19/05/2566	40,000	5.85	ซื้อ
DRT	นาย ประกิต ประทีปะเสน	หุ้นสามัญ	19/05/2566	50,000	8.00	ซื้อ
PEACE	นาย วิฑูร งามบุญอนันต์	หุ้นสามัญ	19/05/2566	5,900	4.08	ซื้อ
PSG	นาย ชัยยศ จิรบรรกุล	หุ้นสามัญ	17/05/2566	2,000,000	0.90	ขาย
PLANET	นาย เทรเวอร์ จอห์น ทอมสัน	หุ้นสามัญ	18/05/2566	600,000	0.81	ซื้อ
PLANET	นาย เทรเวอร์ จอห์น ทอมสัน	หุ้นสามัญ	19/05/2566	200,000	0.78	ซื้อ
FTI	นาย กวีวัฒน์ ศิริวงศ์มงคล	หุ้นสามัญ	17/05/2566	40,000	2.06	ขาย
MJD	นาย สุริยา พูลวรลักษณ์	หุ้นสามัญ	19/05/2566	22,600	1.47	ซื้อ
RAM	นาย เอื้อชาติ กาญจนพิทักษ์	หุ้นสามัญ	19/05/2566	1,200,000	47.00	ขาย
RML	นาย เบรินตัน จัสติน มอเรลโล	หุ้นสามัญ	12/05/2566	48,500	0.65	ซื้อ
RML	นาย เบรินตัน จัสติน มอเรลโล	หุ้นสามัญ	15/05/2566	170,000	0.66	ซื้อ
RML	นาย เบรินตัน จัสติน มอเรลโล	หุ้นสามัญ	19/05/2566	118,700	0.66	ซื้อ
L&E	นาย กฤษดา ทรัพย์ทวยชน	หุ้นสามัญ	22/05/2566	18,400	1.69	ซื้อ
KUN	นาง ประวีรัตน์ เทวอักษร	หุ้นสามัญ	19/05/2566	259,000	2.16	ซื้อ
KUN	นาย คุณา เทวอักษร	หุ้นสามัญ	19/05/2566	259,000	2.16	ซื้อ
WICE	นาย ชูเดช คงสุนทร	หุ้นสามัญ	19/05/2566	54,600	7.70	ซื้อ
PORT	นาย บัญชัย ครุจิตร	หุ้นสามัญ	18/05/2566	56,300	1.44	ซื้อ
PORT	นาย บัญชัย ครุจิตร	หุ้นสามัญ	22/05/2566	43,200	1.41	ซื้อ
SALEE	นาย สาทิส ตัดวธร	หุ้นสามัญ	19/05/2566	600,000	0.97	ซื้อ
HTC	พันเอก พัชร รัตตกุล	หุ้นสามัญ	18/05/2566	19,000	38.00	ขาย
INSET	นาย วิเชียร เจียกเจิม	หุ้นสามัญ	19/05/2566	100,000	2.28	ซื้อ
INSET	นาย วิเชียร เจียกเจิม	ใบสำคัญแสดงสิทธิที่จะซื้อหุ้น	19/05/2566	100,000	0.35	ขาย
EKH	นาย สุทธิพงศ์ ตั้งสัจจะพจน์	หุ้นสามัญ	19/05/2566	50,000	7.74	ซื้อ
XO	นางสาว วาสนา สร้อยพลา	หุ้นสามัญ	18/05/2566	11,300	18.28	ขาย
NSL	นาย สมชาย อัศวมัยานนท์	หุ้นสามัญ	19/05/2566	200,000	18.80	ซื้อ

Stock Calendar



KINGSFORD

แบบรายงานการได้มาหรือจำหน่ายหลักทรัพย์ของกิจการ (แบบ 246-2) ประจำวันที่ 22 พฤษภาคม 2566

หลักทรัพย์	ชื่อผู้ได้มา/จำหน่าย	วิธีการ	ประเภท หลักทรัพย์ ¹	% ก่อน ได้มา/ จำหน่าย	% ได้มา/ จำหน่าย	% หลัง ได้มา/ จำหน่าย	วันที่ได้มา/ จำหน่าย	% ก่อน ได้มา/ จำหน่าย (กลุ่ม) ²	% ได้มา/ จำหน่าย (กลุ่ม) ²	% หลัง ได้มา/ จำหน่าย (กลุ่ม) ²
MC	MINDO ASIA INVESTMENTS LIMITED	จำหน่าย	หุ้น	5.1704	0.1704	5	16/05/2566	5.1704	0.1704	5

Stock Calendar



KINGSFORD

May 2023				
Monday	Tuesday	Wednesday	Thursday	Friday

15	16	17	18	19
XD DIF (0.2450 (חרע) POPF (0.26 (חרע) PPF (0.18 (חרע) SIRIP (0.0556 (חרע) Shares SOLAR 108,824,000 Shares	XD INETREIT (0.2007(חרע) Shares VL 105,636,063 Shares SABUY 1,968,506 Shares CHO 11,904,760 Shares AIE 57,400,593 Shares AGE 108,772,388 Shares GLOBAL 200,066,131 Shares	XD FTREIT (0.1870 (חרע) Shares MINT 123,473,584 Shares	XR B (1:6 @ 0.06 (חרע) Shares PDJ 53,902,178 Shares	XD JASIF (0.23 (חרע) SPRIME (0.14 (חרע) TENCENT80 (- (חרע) NEWLISTED CIG-W9 289,028,888 Units

22	23	24	25	26
XD WHAIR (0.1369 (חרע) TSTH (0.03 (חרע) DCC (0.015 (חרע)	XD TSC (0.40 (חרע) TPRIME (0.1156 (חרע) KTBSTMR (0.1731 (חרע) CPNREIT (0.247 (חרע) WHART (0.1915 (חרע) Shares CCET 449,996,577 Shares SDC 40,000,000 Shares MBK 5,522,721 Shares TCC 2,826,932 Shares	XD TSE (0.09 (חרע) OISHI (0.50 (חרע) DMT (0.35 (חרע) BRRGIF (0.17517 (חרע) B-WORK (0.1807 (חרע) AMATAR (0.16 (חרע) ALLY (0.167 (חרע) ADD (0.02 (חרע) Shares MITSIB 37,517,666 Shares DOD 24,390,000 Shares MINT 25,564,422 Shares CHO 16,339,868 Shares	XD TCC (0.05 (חרע) SUPEREIF (0.2376 (חרע) KAMART (0.08 (חרע) HYDROGEN (0.223 (חרע) BOFFICE (0.1719 (חרע) BKI (3.75 (חרע) AIMIRT (0.223 (חרע) AIMCG (0.15 (חרע)	XD IVL (0.25 (חרע) GVREIT (0.195 (חרע)

29	30	31	1	2
XD PSL (0.05 (חרע) PROSPECT (0.132 (חרע) FUTUREPF (0.35 (חרע) BGC (0.08 (חרע)	XD UAC (0.12 (חרע)	XD TTLPF (0.4193 (חרע) TFFIF (0.1032 (חרע) QHHR (0.11 (חרע) MNRF (0.025 (חרע) MNIT2 (0.07 (חרע) MNIT (0.02 (חרע) M-STOR (0.10 (חרע) M-II (0.15 (חרע) LHPF (0.10 (חרע) LHHOTEL (0.25 (חרע) KBSPIF (0.228 (חרע) IMPACT (0.14 (חרע) EGATIF (0.125 (חרע) CPTGF (0.1185 (חרע)	XD	XD

XD – Excluding Dividend	XD(ST) – Excluding Stock Dividend	XM – Exclude meetings	XN – Ex-Capital Return	XI – Excluding Interest
XP – Excluding Principal	XR – Excluding Right	XW – Excluding Warrant	XS – Excluding Short-term Warrant	XA – Excluding All
XE – Excluding Exercise	*ND – No Dividend Payment	PD – Payment Date	XT – Excluding TSR ; @ - price per share / price per unit /	
XD – Excluding Dividend	XD(ST) – Excluding Stock Dividend	XM – Exclude meetings	XN – Ex-Capital Return	XI – Excluding Interest
XP – Excluding Principal	XR – Excluding Right	XW – Excluding Warrant	XS – Excluding Short-term Warrant	XA – Excluding All
XE – Excluding Exercise	*ND – No Dividend Payment	PD – Payment Date	XT – Excluding TSR ; @ - price per share / price per unit /	

NVDR Update

วันอังคารที่ 23 พฤษภาคม 2566

Most Active Values (Btmn)

	Top 20 Net Buying Value (B m)					Top 20 Net Selling Value (B m)					Month to Date		Year to Date						
	พ.ค.-66					พ.ค.-66					พฤษภาคม 2566		03 ม.ค.-22 พ.ค.66						
	22	19	18	17	16	22	19	18	17	16	Net Buy	Net Sell	Net Buy	Net Sell					
1 KBANK	356.3	222.0	-13.0	76.2	-195.0	AOT	-207.3	234.0	-589.1	-832.1	-519.2	KTB	1,268.03	KBANK	6,914.5	KBANK	-15,241.2		
2 CPALL	275.4	296.2	-17.2	-152.4	-102.9	PTTEP	-197.7	-144.4	-266.5	-383.5	154.7	TIDLOR	856.82	PTTEP	(1,819.28)	BDMS	5,842.3	KKP	-2,959.8
3 MAKRO	149.6	101.1	79.3	-176.9	2.5	BBL	-163.6	137.0	-69.6	-243.3	-63.6	PTTGC	754.77	DELTA	(1,213.49)	MAKRO	4,062.0	BANPU	-2,531.1
4 IVL	91.9	167.3	27.5	-96.6	4.6	INTUCH	-136.1	-113.6	-128.1	-46.0	10.5	BDMS	626.93	MINT	(968.27)	BBL	3,098.8	DELTA	-2,316.8
5 TCAP	72.1	39.2	66.9	51.7	64.8	PTTGC	-125.5	273.6	259.8	190.7	381.9	SCB	597.59	CPF	(859.02)	SCC	2,686.1	PTTEP	-2,244.0
6 KCE	64.6	82.9	84.5	-16.5	-5.0	LH	-124.5	-1.2	-148.2	-13.1	-97.3	CPALL	592.80	CPN	(750.62)	KTB	2,386.1	TISCO	-2,126.1
7 BTS	56.9	10.1	-95.7	17.4	16.8	MINT	-110.2	43.6	-105.9	-42.0	6.8	ICHI	502.75	BBL	(575.40)	TASCO	1,946.1	CPF	-2,035.3
8 TOP	55.7	64.4	87.7	36.1	107.8	DELTA	-107.8	-39.8	67.8	-164.1	-239.5	SCC	472.78	GULF	(554.06)	HANA	1,882.8	PTT	-1,756.1
9 BH	51.3	47.7	-0.7	79.0	-5.5	PTT	-94.5	69.0	-74.8	10.4	-145.2	TTB	448.97	AOT	(543.55)	SCB	1,806.1	CPN	-1,717.2
10 ADVANC	51.2	141.6	-199.2	97.3	-60.4	BANPU	-92.4	-67.3	-2.7	-92.9	-117.4	TCAP	396.06	LH	(521.40)	TRUEE	1,626.3	BCP	-1,694.2
11 PSL	49.6	43.1	37.1	19.6	1.4	HANA	-77.9	35.4	110.5	54.5	-31.2	EA	375.68	TU	(518.75)	WHA	1,492.7	TU	-1,595.3
12 GUNKUL	40.1	26.1	21.3	8.7	58.1	CPF	-73.8	-62.6	-150.1	-318.9	-92.7	TLI	337.72	MAKRO	(433.89)	JMART	1,320.5	BLA	-1,337.8
13 JMART	40.0	37.7	6.9	79.1	150.8	SCB	-68.3	121.9	86.1	119.9	38.4	HANA	271.56	AP	(372.98)	ADVANC	1,306.1	ESSO	-1,096.8
14 RCL	35.8	-9.3	-5.0	-26.1	-3.4	KTC	-57.5	0.2	192.6	92.5	-20.9	SAWAD	238.41	BANPU	(343.97)	INTUCH	1,257.0	PTTGC	-1,060.3
15 KAMART	29.5	-4.8	-13.2	12.5	0.9	GLOBAL	-48.0	-44.8	-38.5	29.5	-1.1	MTC	234.74	ADVANC	(330.96)	TTB	1,209.7	IRPC	-1,038.7
16 BCP	29.2	-2.0	34.1	10.6	52.0	AP	-43.0	-54.8	9.8	-19.5	-39.2	SINGER	220.22	BJC	(307.64)	SAWAD	1,198.0	OR	-898.6
17 SCC	28.2	147.4	-71.1	107.3	134.5	CPN	-30.3	-63.4	-195.3	-69.4	-42.3	GUNKUL	212.56	OSP	(298.20)	TIDLOR	1,019.7	BEM	-839.1
18 STEC	26.1	7.5	-22.4	-0.2	-75.6	AMATA	-21.7	-8.1	-54.5	13.9	18.6	OR	209.47	AWC	(297.46)	AMATA	1,018.8	SPALI	-801.9
19 CENTEL	18.2	14.7	-65.0	141.7	27.8	SIRI	-16.8	-56.6	10.5	-108.0	-33.8	COM7	204.52	TRUE	(292.80)	CBG	965.2	BAM	-785.1
20 THCOM	16.0	10.5	-6.8	-14.7	-0.5	IRPC	-15.2	-16.9	0.0	-31.3	-4.2	NCAP	171.68	BEM	(286.69)	TLI	794.9	GLOBAL	-748.0

	Total Volume Shares					%	NVDR Shrs.					Paid up Capital (Last)
	Buy	Sell	Total	Net	Turn.		23-May-23	paidup	23-May-23	paidup		
1 24CS	273,700	1,843,500	2,117,200	-1,569,800	38.87	19,333,750	4.50	#N/A	#N/A	430,000,000		
2 7UP	1,318,600	504,900	1,823,500	813,700	4.79	7,806,486	1.42	3,092,210	0.69	549,995,954		
3 AS	657,900	553,401	1,211,301	104,499	3.30	45,856	0.06	#N/A	#N/A	78,400,000		
4 AAI	1,244,600	1,401,100	2,645,700	-156,500	21.96	76,727,691	1.49	29,743,119	0.98	5,143,071,814		
5 AAV	2,573,000	2,989,200	5,562,200	-416,200	18.45	8,400	0.00	62,400	0.01	980,000,000		
6 ABM	61,000	10,000	71,000	51,000	7.18	8,147,180	0.67	800,664	0.07	1,209,384,615		
7 ABM-W1	9,000	-	9,000	9,000	2.21	17,440,606	0.82	#N/A	#N/A	2,125,000,000		
8 ACC	571,300	57,700	629,000	513,600	9.86	672,582,752	5.53	353,926,265	7.30	12,164,285,713		
9 ACE	7,405,201	1,740,800	9,146,001	5,664,401	13.76	5,163,645	1.29	3,268,124	1.09	400,000,000		
10 ACG	200	-	200	200	0.20	1,131,029	2.26	#N/A	#N/A	49,999,917		
11 ADB	216,200	-	216,200	216,200	19.09	2,323,745	0.57	1,223,467	0.39	406,411,160		
12 ADD	600	-	600	600	0.33	15,745,439	1.17	4,306,304	0.32	1,343,055,623		
13 ADVANC	1,773,601	1,525,586	3,299,187	248,015	29.72	174,795,633	1.72	38,450,400	0.38	10,175,999,960		
14 AEONTS	51,800	47,300	99,100	4,500	16.85	1,339,800	0.22	211,225	0.04	600,000,000		
15 AFC	300	10,300	10,600	-10,000	1.65	62,864,509	8.66	31,173,421	5.20	725,999,923		
16 AGE	847,100	80,800	927,900	766,300	9.63	1,935,408	1.21	#N/A	#N/A	160,000,000		
17 AH	287,400	467,000	754,400	-179,600	19.51	222,112,292	7.47	241,595,912	8.13	2,974,209,736		
18 AI	34,000	7,700	41,700	26,300	3.30	17,727,588	7.09	11,410,746	4.56	250,000,000		
19 AIE	14,000	105,200	119,200	-91,200	4.97	2,693,101	0.17	198,800	0.01	1,600,000,000		
20 AIT	186,800	274,000	460,800	-87,200	26.17	184,510	0.40	19,100	0.04	45,574,266		

Source : SET.OR.TH

ข้อมูลในเอกสารฉบับนี้ รวบรวมมาจากแหล่งข้อมูลที่น่าเชื่อถือ อย่างไรก็ตาม บริษัทหลักทรัพย์ คิงส์ฟอร์ด จำกัด (มหาชน) ไม่สามารถที่จะยืนยันหรือรับรองความถูกต้องของข้อมูลเหล่านี้ได้ ไม่ว่าประการใด ๆ บทวิเคราะห์ในเอกสารนี้ จัดทำขึ้นโดยอ้างอิงถึงข้อมูลทางวิชาการที่เกี่ยวกับหลักทรัพย์วิเคราะห์ และไม่ได้เป็นการชี้แนะหรือเสนอแนะให้ซื้อหรือขายหลักทรัพย์ใด ๆ การตัดสินใจซื้อหรือขายหลักทรัพย์ใด ๆ ของผู้อ่าน ไม่ว่าจะเกิดจากการอ่านบทความในเอกสารนี้หรือไม่ก็ตาม ล้วนเป็นผลจากการใช้วิจารณญาณของผู้อ่าน โดยไม่มีส่วนเกี่ยวข้องกับบริษัทคิงส์ฟอร์ด จำกัด (มหาชน) ไม่ว่ากรณีใด



คำแนะนำการลงทุน และความหมายของคำแนะนำการลงทุน

Stock Rating หมายถึงการให้คำแนะนำการลงทุนของบริษัท แบ่งเป็น 3 ระดับ

Buy หมายถึง ราคาพื้นฐานสูงกว่าราคาตลาด 15% หรือมากกว่า

Hold หมายถึงราคาพื้นฐานสูงกว่าราคาตลาดไม่เกิน 15% หรือต่ำกว่าราคาตลาดไม่เกิน 15 %

Sell หมายถึง ราคาพื้นฐานต่ำกว่าราคาตลาด 15% หรือมากกว่า

เอกสารฉบับนี้จัดทำขึ้นโดยบริษัทหลักทรัพย์คิงส์ฟอร์ด จำกัด (มหาชน) ข้อมูลที่ปรากฏในเอกสารฉบับนี้จัดทำโดยอาศัยข้อมูลที่จัดหาจากแหล่งที่เชื่อถือหรือควรเชื่อว่ามี ความน่าเชื่อถือ และ/หรือถูกต้อง อย่างไรก็ตามบริษัทไม่ยืนยัน และไม่รับรองถึงความครบถ้วนสมบูรณ์หรือถูกต้องของข้อมูลดังกล่าว และไม่ได้ประกันราคาหรือผลตอบแทน ของหลักทรัพย์ที่ปรากฏข้างต้น แม้ว่าข้อมูลดังกล่าวจะปรากฏข้อความที่อาจเป็นหรืออาจตีความว่าเป็นเช่นนั้นได้ บริษัทจึงไม่รับผิดชอบต่อการนำเอาข้อมูล ข้อความ ความเห็น และหรือบทสรุปที่ปรากฏในเอกสารฉบับนี้ไปใช้ไม่ว่ากรณีใดๆ ข้อมูลและความเห็นที่ปรากฏอยู่ในเอกสารฉบับนี้ได้ประสงค์จะชี้ชวน เสนอแนะ หรือจูงใจให้ลงทุน ใน หรือ ซื้อหรือขายหลักทรัพย์ที่ปรากฏในเอกสารฉบับนี้และข้อมูลมีการแก้ไขเพิ่มเติมเปลี่ยนแปลงโดยมีต้องแจ้งให้ทราบล่วงหน้า ผู้ลงทุนควรใช้ดุลยพินิจอย่างรอบคอบใน การลงทุนในหรือซื้อหรือขายหลักทรัพย์ บริษัทสงวนลิขสิทธิ์ในข้อมูลที่ปรากฏในเอกสารนี้ ห้ามมิให้ผู้ใดใช้ประโยชน์ ทำซ้ำ ดัดแปลง นำออกแสดง ทำให้ปรากฏหรือเผยแพร่ ต่อสาธารณชน ไม่ว่าด้วยประการใดๆ ซึ่งข้อมูลในเอกสารนี้ไม่ว่าทั้งหมดหรือบางส่วน เว้นแต่ได้รับอนุญาตเป็นหนังสือจากบริษัทเป็นการล่วงหน้า การกล่าว คัด หรืออ้างอิง ข้อมูลบางส่วนตามสมควรในเอกสารนี้ ไม่ว่าในบทความ บทวิเคราะห์ บทวิจัย หรือในเอกสาร หรือการสื่อสารอื่นใดจะต้องกระทำโดยถูกต้อง และไม่เป็นการก่อให้เกิดการ เข้าใจผิดหรือความเสียหายแก่บริษัท ต้องรับรู้ถึงความเป็นเจ้าของลิขสิทธิ์ในข้อมูลบริษัท และต้องอ้างอิงถึงเอกสารฉบับนี้ และวันที่ในเอกสารฉบับนี้ของบริษัทโดยชัดเจน การลงทุนในหรือซื้อหรือขายหลักทรัพย์ย่อมมีความเสี่ยง ท่านควรทำความเข้าใจอย่างถ่องแท้ต่อลักษณะของหลักทรัพย์แต่ละประเภทและควรศึกษาข้อมูลของบริษัทที่ออก หลักทรัพย์และข้อมูลอื่นใดที่เกี่ยวข้องก่อนการตัดสินใจลงทุนในหรือซื้อหรือขายหลักทรัพย์

ข้อมูลในเอกสารฉบับนี้ รวบรวมมาจากแหล่งข้อมูลที่นำเชื่อถือ อย่างไรก็ดี บริษัทหลักทรัพย์ คิงส์ฟอร์ด จำกัด(มหาชน)ไม่สามารถที่จะยืนยันหรือรับรองความถูกต้องของข้อมูลเหล่านี้ได้ ไม่ว่าประการใดๆ บทวิเคราะห์ในเอกสารนี้ จัดทำขึ้นโดยอ้างอิง หลักเกณฑ์ทางวิชาการเกี่ยวกับหลักการวิเคราะห์ และมีได้เป็นการชี้แนะ หรือเสนอแนะให้ซื้อหรือขายหลักทรัพย์ใดๆ การตัดสินใจหรือขายหลักทรัพย์ใดๆ ของผู้อ่าน ไม่ว่าจะเกิดจากการอ่านบทความในเอกสารนี้หรือไม่ก็ตาม ล้วนเป็นผลจากการใช้ วิจารณญาณของผู้อ่าน โดยไม่มีส่วนเกี่ยวข้องกับบริษัทฯ กับ บริษัทหลักทรัพย์ คิงส์ฟอร์ด จำกัด(มหาชน) ไม่ว่ากรณีใด

Disclaimer



KINGSFORD

Thai Institute of Directors Association (IOD) – Corporate Governance Report Rating 2020 (CG Score) ข้อมูล 27 ตุลาคม 2565



AAV	AYUD	CFRESH	DRT	GLOBAL	JWD	MC	OTO	Q-CON	SEAOIL	STEC	TK	TVDH
ADVANC	BAFS	CGH	DTAC	GPI	K	MCOT	PAP	QH	SE-ED	STGT	TKN	TVI
AF	BAM	CHEWA	DUSIT	GPSC	KBANK	METCO	PCSGH	QTC	SELIC	STI	TKS	TVO
AH	BANPU	CHO	EA	GRAMMY	KCE	MFEC	PDG	RATCH	SENA	SUN	TKT	TWPC
AIRA	BAY	CIMBT	EASTW	GULF	KEX	MINT	PDJ	RBF	SENAJ	SUSCO	TMILL	U
AJ	BBIK	CK	ECF	GUNKUL	KGI	MONO	PG	RS	SGF	SUTHA	TMT	UAC
AKP	BBL	KCP	ECL	HANA	KKP	MOONG	PHOL	S	SHR	SVI	TNDT	UBIS
AKR	BCP	CM	EE	HARN	KSL	MSC	PLANB	S&J	SICT	SYMC	TNITY	UPOIC
ALLA	BCPG	CNT	EGCO	HENG	KTB	MST	PLANET	SAAM	SIRI	SYNTEC	TOA	UV
ALT	BDMS	COLOR	EPG	HMPRO	KTC	MTC	PLAT	SABINA	SIS	TACC	TOP	VCOM
AMA	BEM	COM7	ETC	ICC	LALIN	MVP	PORT	SAMART	SITHAI	TASCO*	TPBI	VGI
AMARIN	BEYOND	COMAN	ETE	ICHI	LANNA	NYCL	PPS	SAMTEL	SMP	TCAP	TQM	VIH
AMATA	BGC	COTTO	FN	III	LHFG	NEP	PR9	SAT	SNC	TEAMG	TRC	WACOAL
AMATAV	BGRIM	CPALL	FNS	ILINK	LIT	NER	PREB	SC	SONIC	TFMAMA	TRUE*	WAVE
ANAN	BIZ	CPF	FPI	LOXLEY	ILM	NKI	PRG	SCB	SORKON	THANA	TSC	WHA
AOT	BKI	CPJ	FPT	IND	LPN	NOBLE	PRM	SCC	SPALI	THANI	TSR	WHAUP
AP	BOL	CPN	FSMART	INTUCH	LRH	NSI	PSH	SCCC	SPI	THCOM	TST	WICE
APURE	BPP	CRC	FVC	IP	LST	NVD	PSL	SCG	SPRC	THG*	TSTH	WINNER
ARIP	BRR	CSS	GC	IRC	MACO	NYT	PTG	SCGP	SPVI	THIP	TTA	XPG
ASP	BTS	DDD	GEL	IRPC	MAJOR	OISHI	PTT	SCM	SSC	THRE	TTB	ZEN
ASW	BTW	DELTA	GFPT	ITEL	MAKRO	OR	PTTEP	SCN	SSSC	THREL	TTCL	
AUCT	BWG	DEMCO	GGC	IVL	MALEE	ORI	PTTGC	SDC	SST	TIPCO	TTW	
AWC	CENEL	DOHOME	GLAND	JTS	MBK	OSP	PYLON	SEAFCO	STA	TISCO	TU	



2S	ASEFA	BYD	DITTO	HTC	KISS	MK	PB	QLT	SFT	STANLY	TMI	UMI
7UP	ASIA	CBG	DMT	HUMAN	KK	MODERN*	PICO	RCL	SGP	STC	TNL	UOBKH
ABICO	ASIAN	CEN	DOD	HYDRO	KOOL	MTI	PIMO	RICHY	SIAM	STPI	TNP	UP
ABM	ASIMAR	CHARAN	DPAINT	ICN	KTIS	NBC	PIN	RJH	SINGER	SUC	TNR	UPF
ACE	ASK	CHAYO	DV8	IFS	KUMWEL	NCAP	PJW	ROJNA	SKE	SVOA	TOG	UTP
ACG	ASN	CHG	EASON	IIG	KUN	NCH	PL	RPC	SKN	SVT	TPA	VIBHA
ADB	ATP30	CHOTI	EFORL	IMH	KWC	NDR	PLE	RT	SKR	SWC	TPAC	VL
ADD	B	CHOW	ERW	INET	KWM	NETBAY	PM	RWI	SKY	SYNEX	TPCS	VPO
AEONTS	BA	CI	ESSO	INGRS	L&E	NEX	PMTA	S11	SLP	TAE	TPIPL	VRANDA
AGE	BC	CIG	ESTAR	INSET	LDC	NINE	PPP	SA	SMART	TAKUNI	TPIPP	WGE
AHC	BCH	CITY	FE	INSURE	LEO	NATION	PPPM	SABUY	SMD	TCC	TPLAS	WIK
AIE	BE8	CIVIL	FLOYD	IRCP	LH	NNCL	PRAPAT	SAK	SMIT	TCMC	TPS	WIN
AIT	BEC	CMC	FORTH	IT	LHK	NOVA	PRECHA	SALEE	SMT	TFG	TQR	WINMED
ALUCON	SCAP	CPL	FSS	ITD	M	NPK	PRIME	SAMCO	SNNP	TFI	TRITN	WORK
AMANAH	BH	CPW	FTE	J	MATCH	NRF	PRIN	SANKO	SNP	TFM	TRT	WP
AMR	BIG	CRANE	GBX	JAS	MBAX	NTV	PRINC	SAPPE	SO	TGH	TRU	XO
APCO	BJC	CRD	GCAP	JCK	MEGA	NUSA	PROEN	SAWAD	SPA	TIDLOR	TRV	YUASA
APCS	BJCHI	CSC	GENCO	JCKH	META	NWR	PROS	SCI	SPC	TIGER	TSE	ZIGA
AQUA	BLA	CSP	GJS	JMT	MFC	OCC	PROUD	SCP	SPCG	TIPH	TVT	
ARIN	BR	CV	GTB	JR	MGT	OGC	PSG	SE	SR	TITLE	TWP	
ARROW	BR1	CWT	GYT	KBS	MICRO	ONEE	PSTC	SECURE	SRICHA	TM	UBE	
AS	BROOK	DCC	HEMP	KCAR	MILL	PACO	PT	SFLEX	SSF	TMC	UEC	
ASAP	BSM	DHOUSE	HPT	KIAT	MITSIB	PATO	PTC	SFP	SSP	TMD	UKEM	



A	B52	CCP	D	GLOCON	JMART	MATI	NC	PPM	SISB	SVH	TNH	UNIQ
A5	BEAUTY	CGD	DCON	GLORY	JSP	M-CHAI	NEWS	PRAKIT	SK	PTECH	TNPC	UPA
AI	BGT	CMAN	EKH	GREEN	JUBILE	MCS	NFC	PTL	SOLAR	TC	TOPP	UREKA
ALL	BLAND	CMO	EMC	GSC	KASET	MDX	NSL	RAM	SPACK	TCCC	TPCH	VARO
ALPHAX	BM	CMR	EP	HL	KCM	MENA	NV	ROCK	SPG	TCJ	TPOLY	W
AMC	BROCK	CPANEL	EVER	HTECH	KWI	MJD	PAF	RP	SQ	TEAM	TRUBB	WFX
APP	BSBM	CPT	F&D	IHL	KYE	MORE	PEACE	RPH	STARK	THE	TTI	WPH
AQ	BTNC	CSR	FMT	INOX	LEE	MPIC	PF	RSP	STECH	THMUI	TYCN	YGG
AU	CAZ	CTW	GIFT	JAK	LPH	MUD	PK	SIMAT	SUPER	TKC	UMS	

ช่วงคะแนน

สัญลักษณ์

ความหมาย

90 - 100



ดีเลิศ

80 - 89



ดีมาก

70 - 79



ดี

60 - 69



ดีพอใช้

50 - 59



ผ่าน

ต่ำกว่า 50

No logo given

N/A

การเปิดเผยผลการสำรวจของสมาคมส่งเสริมสถาบันกรรมการบริษัทไทย (IOD) ในเรื่องการกำกับดูแลกิจการ (Corporate Governance) นี้เป็นการดำเนินการตามนโยบายของสำนักงานคณะกรรมการกำกับหลักทรัพย์และตลาดหลักทรัพย์ โดยการสำรวจของ IOD เป็นการสำรวจและประเมินจากข้อมูลของบริษัทจดทะเบียนในตลาดหลักทรัพย์แห่งประเทศไทยและตลาดหลักทรัพย์เอเอ็มเอโอ ที่มีการเปิดเผยต่อสาธารณะและเป็นข้อมูลที่ผู้ลงทุนทั่วไปสามารถเข้าถึงได้ ดังนั้นผลสำรวจดังกล่าวจึงเป็นการนำเสนอในมุมมองของบุคคลภายนอกโดยไม่ได้เป็นการประเมินการปฏิบัติและไม่ได้มีการใช้ข้อมูลภายในในการประเมิน อนึ่ง ผลการสำรวจดังกล่าว เป็นผลการสำรวจ ณ วันที่ปรากฏในรายงานการกำกับดูแลกิจการบริษัทจดทะเบียนไทยเท่านั้น ดังนั้นผลการสำรวจอาจอาจเปลี่ยนแปลงได้ภายหลังวันดังกล่าว ทั้งนี้บริษัทหลักทรัพย์ คิงส์ฟอร์ด จำกัด (มหาชน) มิได้ยืนยันหรือรับรองถึงความถูกต้องของผลการสำรวจดังกล่าวแต่อย่างใด

ข้อมูลในเอกสารฉบับนี้ รวบรวมมาจากแหล่งข้อมูลที่น่าเชื่อถือ อย่างไรก็ดี บริษัทหลักทรัพย์ คิงส์ฟอร์ด จำกัด(มหาชน)ไม่สามารถที่จะยืนยันหรือรับรองความถูกต้องของข้อมูลเหล่านี้ได้ ไม่ว่าประการใด ๆ บทวิเคราะห์ในเอกสารนี้ จัดทำขึ้นโดยอ้างอิงหลักเกณฑ์ทางวิชาการเกี่ยวกับหลักการวิเคราะห์ และมีได้เป็นการชี้แนะ หรือเสนอแนะให้ซื้อหรือขายหลักทรัพย์ใดๆ การตัดสินใจซื้อหรือขายหลักทรัพย์ใดๆ ของผู้อ่าน ไม่ว่าจะเกิดจากการอ่านบทความในเอกสารนี้หรือไม่ก็ตาม ล้วนเป็นผลจากการใช้วิจารณญาณของผู้อ่าน โดยไม่มีส่วนเกี่ยวข้องกับหรือพึ่งพิงจาก IOD กับ บริษัทหลักทรัพย์ คิงส์ฟอร์ด จำกัด(มหาชน) ไม่ว่ากรณีใด

Disclaimer



KINGSFORD

Anti-Corruption Progress Indicator 2022

บริษัทจดทะเบียนที่ได้ประกาศเจตนารมณ์เข้าร่วม CAC

7UP	AMATA	BKD	CI	EP	FSMART	JKN	KWG	NOBLE	SAAM	SINGER	SUPER	TRITN	ZIGA
ABICO	AMATAV	BM	COTTO	ERW	GPI	JMART	LDC	NOK	SAPPE	SKR	SYNEX	TTA	
AF	ANAN	BROCK	DDD	ESTAR	ILINK	JMT	MAJOR	PK	SCI	SPALI	THAI	UPF	
ALT	APURE	BUI	EA	ETE	IRC	JSP	META	PLE	SE	SSP	TKS	UV	
AMARIN	B52	CHO	EFORL	EVER	J	JTS	NCL	ROJNA	SHANG	STANLY	TOPP	WIN	

บริษัทจดทะเบียนที่ได้ได้รับการรับรอง CAC

2S	BCP	CIG	EGCO	HTC	KTC	MOONG	PCSGH	PSL	SCC	SPRC	THIP	TRU	WHA
ADVANC	BCPG	CIMBT	FE	ICC	KWC	MPG	PDG	PSTC	SCCC	SRICHA	THRE	TRUE	WHAUP
AI	BGC	CM	FNS	ICHI	L&E	MSC	PDI	PT	SCG	SSF	THREL	TSC	WICE
AIE	BGRIM	CMC	FPI	IFS	LANNA	MTC	PDJ	PTG	SCN	SSSC	TIP	TSTH	WIJK
AIRA	BJCHI	COL	FPT	INET	LHFG	MTI	PE	PTT	SEAOL	SST	TIPCO	TTCL	XO
AKP	BKI	COM7	FSS	INSURE	LHK	NBC	PG	PTTEP	SE-ED	STA	TISCO	TU	ZEN
AMA	BLA	CPALL	FTE	INTUCH	LPN	NEP	PHOL	PTTGC	SELIC	SUSCO	TKT	TVD	
AMANAH	BPP	CPF	GBX	IRPC	LRH	NINE	PL	PYLON	SENA	SVI	TMB	TVI	
AP	BROOK	CPI	GC	ITEL	M	NKI	PLANB	Q-CON	SGP	SYNTEC	TMD	TVO	
AQUA	BRR	CPN	GCAP	IVL	MAKRO	NMG	PLANET	QH	SIRI	TAE	TMILL	TWPC	
ARROW	BSBM	CSC	GEL	K	MALEE	NNCL	PLAT	QLT	SITHAI	TAKUNI	TMT	U	
ASK	BTS	DCC	GFPT	KASET	MBAX	NSI	PM	QTC	SMIT	TASCO	TNITY	UBIS	
ASP	BWG	DELTA	GGC	KBANK	MBK	NWR	PPP	RATCH	SMK	TBSP	TNL	UEC	
AYUD	CEN	DEMCO	GJS	KBS	MBKET	OCC	PPPM	RML	SMPC	TCAP	TNP	UKEM	
B	CENTEL	DIMET	GPSC	KCAR	MC	OCEAN	PPS	RM	SNC	TCMC	TNR	UOBKH	
BAFS	CFRESH	DRT	GSTEEL	KCE	MCOT	OGC	PREB	S&J	SNP	TFG	TOG	UWC	
BANPU	CGH	DTAC	GUNKUL	KGI	MFC	ORI	PRG	SABINA	SORKON	TFI	TOP	VGI	
BAY	CHEWA	DTC	HANA	KKP	MFEC	PAP	PRINC	SAT	SPACK	TFMAMA	TPA	VIH	
BBL	CHOTI	EASTW	HARN	KSL	MINT	PATO	PRM	SC	SPC	THANI	TPCORP	VNT	
BCH	CHOW	ECL	HMPRO	KTB	MONO	PB	PSH	SCB	SPI	THCOM	TPP	WACOAL	

คำชี้แจง ข้อมูลบริษัทที่เข้าร่วมโครงการแนวร่วมปฏิบัติของภาคเอกชนไทยในการต่อต้านทุจริต (Thai CAC) ของสมาคมส่งเสริมสถาบันกรรมการบริษัทไทย มี 2 กลุ่ม คือ

- ได้ประกาศเจตนารมณ์เข้าร่วม CAC
- ได้รับการรับรอง CAC

การเปิดเผยผลการประเมินดัชนีชี้วัดความคืบหน้าการป้องกันกรมีส่วนเกี่ยวข้องกับการทุจริตคอร์รัปชัน (Anti-corruption Progress Indicators) ของบริษัทจดทะเบียนในตลาดหลักทรัพย์แห่งประเทศไทยซึ่งจัดทำโดยสถาบันไทยพัฒน์ เป็นการดำเนินการตามนโยบายและตามแผนพัฒนาความยั่งยืนสำหรับบริษัทจดทะเบียนของสำนักงานคณะกรรมการกำกับหลักทรัพย์และตลาดหลักทรัพย์ โดยผลการประเมินดังกล่าวของสถาบันไทยพัฒน์ อาศัยข้อมูลที่ได้รับจากบริษัทจดทะเบียนตามที่บริษัทจดทะเบียนได้ระบุในแบบแสดงข้อมูลเพื่อการประเมิน Anti-corruption ซึ่งได้อ้างอิงข้อมูลมาจากแบบแสดงรายการข้อมูลประจำปี (แบบ 56-1) รายงานประจำปี (แบบ 56-2) หรือในบุคคลภายนอก โดยมีได้เป็นการประเมินการปฏิบัติของบริษัทจดทะเบียนในตลาดหลักทรัพย์แห่งประเทศไทย และมีได้ใช้ข้อมูลภายใต้เพื่อการประเมินเนื่องจากผลการประเมินดังกล่าวเป็นเพียงผลการประเมิน ณ วันที่ปรากฏในผลการประเมินเท่านั้น ดังนั้นผลการประเมินจึงอาจเปลี่ยนแปลงได้ภายหลังจากวันดังกล่าว หรือเมื่อข้อมูลที่เกี่ยวข้องมีการเปลี่ยนแปลง ทั้งนี้ บริษัทหลักทรัพย์ คิงส์ฟอร์ด จำกัด (มหาชน) มิได้ยืนยัน ตรวจสอบ หรือรับรองความถูกต้องครบถ้วนของผลการประเมินดังกล่าวแต่อย่างใด

ข้อมูลในเอกสารฉบับนี้ รวบรวมมาจากแหล่งข้อมูลที่นำเชื่อถือ อย่างไรก็ตาม บริษัทหลักทรัพย์ คิงส์ฟอร์ด จำกัด (มหาชน) ไม่สามารถที่จะยืนยันหรือรับรองความถูกต้องของข้อมูลเหล่านี้ได้ ไม่ว่าประการใด ๆ บทวิเคราะห์ในเอกสารนี้ จัดทำขึ้นโดยอ้างอิงหลักเกณฑ์ทางวิชาการเกี่ยวกับหลักการวิเคราะห์ และมีได้เป็นการชี้แนะ หรือเสนอแนะให้ซื้อหรือขายหลักทรัพย์ใดๆ การตัดสินใจซื้อหรือขายหลักทรัพย์ใดๆ ของผู้อ่าน ไม่ว่าจะเกิดจากการอ่านบทความในเอกสารนี้หรือไม่ก็ตาม ล้วนเป็นผลจากการใช้วิจารณญาณของผู้อ่าน โดยไม่มีส่วนเกี่ยวข้องของหรือพันธมิตรใดๆ กับ บริษัทหลักทรัพย์ คิงส์ฟอร์ด จำกัด (มหาชน) ไม่ว่ากรณีใด