



Set Index Data

Open	1,524.35		
High	1,525.26		
Low	1,506.09		
Closed	1,509.31		
Chg.	-12.81		
%Chg.	-0.84		
Value (mn)	46,840.54		
P/E(x)	18.05	Up	138
P/BV(x)	1.47	Unchanged	130
Yield (%)	3.11	Down	380
Market Cap (mn)	18,502.11		

SET 50 -100 - MAI - Futures Index

	Closed	Chg	(%)
SET 50	918.69	-7.24	-0.78
SET 100	2,040.97	-16.79	-0.82
S50_CON	918.50	-5.50	-0.60
MAI Index	466.38	0.34	0.07

Trading Breakdown : Daily

(Bt,m)	Buy	Sell	Net
Institution	3,799.81	5,160.26	-1,360.45
Broker Port	3,980.07	3,862.81	117.26
Foreign	23,283.75	24,211.43	-927.68
Customer	15,761.85	13,590.97	2,170.88

Trading Breakdown : Month to Date

(Bt,m)	Buy	Sell	Net
Institution	57,596.96	57,309.79	287.17
Broker Port	50,565.71	49,278.49	1,287.22
Foreign	351,484.76	361,206.80	-9,722.04
Customer	216,726.69	208,579.01	8,147.68

World Markets Index

	Closed	Chg.	(%)
Dow Jones	33,946.71	-4.81	-0.01
NASDAQ	13,630.61	128.41	0.95
FTSE100	7,502.03	-57.15	-0.76
Nikkei	33,264.88	-310.26	-0.92
Hang Seng	19,218.35	-388.73	-1.98

Commodity

	Closed	Chg.	(%)
Oil: Brent	74.04	-0.11	-0.15
Oil: Nymex	69.42	-0.07	-0.10
Gold	1,915.52	2.43	0.13
ZINC	2,357.00	-41.50	-1.73
BDIY Index	1,216.00	78.00	6.85

Cash Balance

02 มิ.ย. - 22 มิ.ย.2566	NC
31 พ.ค. - 23 มิ.ย. 2566	KWI
6 มิ.ย.-23 มิ.ย. 2566	BVG, MPIC, OTO
12 มิ.ย.-30 มิ.ย. 2566	MTW

Analysts

Apichai Raomanachai
Fundamental and Technical Investment Analysis ID No. 002939
Tel 02-829-6999 Ext 2200
Email : apichai.ra@kfsec.co.th

Nopporn Chaykaew
Fundamental Analysis ID No. 043964
Tel 02-829-6999 Ext 2203
Email : nopporn.ch@kfsec.co.th

Nattawat Poosunthornsri
Fundamental Analysis ID No. 087077
Tel 02-829-6999 Ext 2204
Email : nattawat.po@kfsec.co.th

Market Wrap-Up

- SET วันที่ 22 มิ.ย.66 ปิด -12.31 จุด อยู่ที่ 1,509.31 จุด มูลค่าการซื้อขาย 46,825 ลบ.; ต่างชาติขาย 927 ลบ.สถาบันขาย 1,360 ลบ.พอร์ตโบรกซิ่ง 117 ลบ. NVDR มียอดซื้อสุทธิอยู่ที่ 436 ลบ. มียอดซื้อสุทธิในหุ้น GULF,EA,CPN,PTTEP,UMART และมียอดขายสุทธิ KBANK,MINT,AOT,JMT,BH มูลค่า Short Sales อยู่ที่ระดับ 6,232 ลบ. หุ้นที่มีปริมาณ Short สูงคือ PTT,CPF-R,EGCO-R โดยนักลงทุนต่างประเทศมีสถานะ Short ใน Index Futures จำนวน 4,195 สัญญา ยอดสะสมตั้งแต่ต้นปีต่างชาติ Short สุทธิรวม 193,494 สัญญา นักลงทุนต่างชาติขายพันธบัตรจำนวน 1,579 ลบ.
- ตลาดหุ้นสหรัฐ DJIA -0.01%, S&P500 +0.37%, Nasdaq +0.95% พาวเวลล์ส่งสัญญาณขึ้นดอกเบี้ยปีนี้อีก 2 ครั้ง กลุ่มพลังงาน -1.44%, พลังงาน -1.3% ขณะที่กลุ่มสินค้าฟุ่มเฟือย +1.53%, บริการสื่อสาร +1.15% ส่วน NAR เผยยอดขายบ้านมือสองสหรัฐ พ.ค. +0.2% อยู่ที่ 4.3 ล.ยูนิต & คาด 4.25 ล.ยูนิต ตลาดหุ้นยุโรป Stoxx600 -0.51% หลัง BOE ปรับขึ้นดอกเบี้ย 0.50% อยู่ที่ 5.00% เพื่อคุมเงินเฟ้อ

Market View

- ตลาดหุ้นสหรัฐวันนี้ได้แรงหนุนจากหุ้นกลุ่มเทคโนโลยี นำโดย Apple, Amazon, Microsoft ตลาดรับโอกาส 77% เฟดจะปรับขึ้นดอกเบี้ย 0.25% ในการประชุม 25-26 ก.ค. หลังเจอโรม พาวเวลล์แถลงต่อสภาของเกรงเสี่ยงจำเป็นต้องปรับขึ้นดอกเบี้ยปีนี้อีก 2 ครั้ง เพื่อคุมเงินเฟ้อ แต่นักลงทุนเชื่อว่าวัฏจักรขึ้นดอกเบี้ยสหรัฐใกล้ยุติ ส่งผลบวกต่อกลุ่ม Growth, เทคโนโลยี ส่วนตลาดหุ้นยุโรปปรับลดลง หลัง BOE มีมติ 7-2 ปรับขึ้นดอกเบี้ย 0.50% อยู่ที่ 5.0% สูงกว่าคาดจะขึ้น 0.25% หลัง Core CPI อังกฤษ พ.ค. ปรับขึ้นอยู่ที่ 7.1% สูงสุดนับตั้งแต่ มี.ค. 2535 และเทรดเดอร์คาด BOE จะขึ้นดอกเบี้ยถึงระดับ 6.05% ในช่วง ก.พ. ปีหน้า เพื่อคุมเงินเฟ้อ เช่นเดียวกับ ธ.กลางสวีเดนปรับขึ้นดอกเบี้ย 0.25% อยู่ที่ 1.75%, ธ.กลางนอร์เวย์ปรับขึ้นดอกเบี้ย 0.50% อยู่ที่ 3.75% ส่งผลให้หุ้นกลุ่มธนาคารยุโรป -1.9%, อสังหา -1.3% ผิงเอเชียวานนี้ดัชนีภูมิภาคปิดทรงตัว หลังตลาดหุ้นจีน, ฮองกง, ไต้หวันหยุดในทะเลแดงเรือมังกร ขณะที่ Fund Flow ต่างชาติมีแนวโน้มชะลอตัว หลัง FED, ECB, BOE ส่งสัญญาณขึ้นดอกเบี้ยต่อ กอปรกับ ม.กระตุนเศรษฐกิจจีนที่ประกาศออกมาขยับกว่าตลาดคาดไว้ ปัจจัยต่างประเทศวันนี้ติดตาม PMI ภาคผลิต & บริการ เบื้องต้น มิ.ย. ของญี่ปุ่น, ยูโรโซน และสหรัฐ ซึ่งคาดมีแนวโน้มชะลอตัว สำหรับดัชนี SET วานนี้ -0.84% ปริมาณการซื้อขาย 4.68 หมื่น ลบ. สถาบันขาย 1.36 พัน ลบ. ต่างชาติขาย 927 ลบ. ร้ายย่อยซื้อ 2.1 พัน ลบ. โดยมีแรงขายหุ้น Big Cap. ในกลุ่มไอซีที -3.46% หลัง DIF -10% จากความกังวลผลตอบแทนมีแนวโน้มลดลง หลังสิ้นสุดรับยกเว้นภาษี 10 ปี และโครงสร้างเงินทุนเป็นแบบลอยตัว ขณะที่กลุ่มไฟแนนท์ -1.68% หลังต้นทุนการเงินอาจสูงตามแนวโน้มดอกเบี้ยโลก ปัจจัยการเมืองติดตาม พ.ท.ว.ไกล & เพื่อไทยจะสามารถสรรหาตัว ปธ.สภา ก่อน 3 ก.ค. หรือไม่ วันนี้ติดตามตัวเลขส่งออกไทย พ.ค. คาด -8.0% & เม.ย. -7.6% YoY

Daily Strategy

- ประเมินดัชนี SET ถูกกดดันจากกลุ่มพลังงานลดลงตาม WTI วูงแนวรับที่ 1,490 - 1,500 แนวต้าน 1,520 - 1,525 โดยปัจจุบันเทรดที่ F/P/E ที่ 15.96 X ส่งผลให้ Downside Risk เริ่มน้อย แนะนำขายช้อกลุ่มธนาคาร BBL,SCB,KTB ได้แรงหนุนจาก NIM กว้าง / ทองเท่ียว AOT,ERW,SPA/ เครื่องดื่ม ICHI,OSP,PLUS / กลุ่มปลออดภัย BH,EKH,BEM
- NYT* (ซื้อ / ราคาเป้าหมาย IAA Consensus 4.74 บาท) บริษัททรายงานก้าวไรสุทธิ 1Q66 ที่ 105 ล้านบาท +15%QoQ, +96%YoY หนุนจากการเติบโตของรายได้กำไรบริการหาเที่ยวเบเรื่อ โดยปริมาณรถยนต์ผ่านท่า Ro/Ro ในงวด 1Q66 เพิ่มขึ้น +19%YoY และอัตรากำไรขั้นต้นดีขึ้นเป็น 41.1% ส่วนแนวโน้มในปี 66 ตลาดคาดกำไรสุทธิที่ราว 299 ล้านบาท +19%YoY รั้งอันดับสองรองออกกรถยนต์ของไทยที่ฟื้นตัว โดยยอดส่งออกกรถยนต์ในเดือน พ.ค.66 อยู่ที่ 86,358 คัน +12%YoY รวม 5 เดือนแรกของปีนี้ที่ 4.4 แสนคัน +17%YoY เป็นผลจากสถานการณ์นำเขารถไฟฟ้าของไทยที่เพิ่มขึ้น สะท้อนจากยอดจดทะเบียนรถไฟฟ้าที่มีแนวโน้มเพิ่มขึ้นอย่างก้าวกระโดด ประกอบกับรายได้อีกกว่า 30% ที่มาจากการให้เช่าพื้นที่ โกดังสินค้าพื้นที่ 2.7 แสน ตรม ยังดีต่อเนื่องจากอัตราค่าเช่าที่อยู่ที่ในระดับสูง อย่างไรก็ตาม ค่าตัวในสวนของเรือ Ferry, Seahorse ยังขาดทุนอยู่แต่น่าจะดีขึ้นหากการท่องเที่ยวกลับสู่ระดับปกติและทำการตลาดให้แข่งขันกับสายการบินได้
- EKH* (ซื้อ / ราคาเป้าหมาย Bloomberg Consensus 9.50 บาท) หากไม่รวมกำไรพิเศษที่เกิดขึ้นจากการปรับ fair value ตราสารต่างๆที่ทาง EKH* ถืออยู่ กำไรปกติในช่วง 1Q66 เห็นการฟื้นตัวได้ดี QoQ แม้ว่า YoY ยังหดตัวจากรายได้ Covid-19 ที่หายไป อย่างไรก็ตามแนวโน้มการดำเนินงานปกติในช่วง 2Q66 ยังคงมีปัจจัยหนุน จาก 1.การกลับมาของผู้ป่วยต่างชาติโดนเฉพาะชาวจีนที่เข้ามาใช้บริการคลินิก IVF 2.การเพิ่มขึ้นของจำนวนผู้ป่วย Covid-19 โดยตามผู้บริหารวางเป้ารายได้ปีเต็มโตไม่ต่ำกว่า +10% และมีแนวโน้มขยายเตียงเพิ่มจากเดิม 142 เตียงเป็น 200 เตียง ทั้งนี้ตลาดคาดกำไรปกติปี66 และ67 ของ EKH* จะอยู่ที่ 246 ลบ. (+10%YoY) และ 275 ลบ.(+12%YoY) ตามลำดับ

ข้อมูลในเอกสารฉบับนี้ รวบรวมมาจากแหล่งข้อมูลที่น่าเชื่อถือ อย่างไรก็ดี บริษัทหลักทรัพย์ คิงส์ฟอร์ด จำกัด (มหาชน) ไม่สามารถที่จะยืนยันหรือรับรองความถูกต้องของข้อมูลเหล่านี้ได้ ไม่ว่าประการใด ๆ บทวิเคราะห์ในเอกสารนี้ จัดทำขึ้นโดยอ้างอิงหลักเกณฑ์ทางวิชาการเกี่ยวกับหลักการวิเคราะห์ และมิได้เป็นการชี้นำ หรือเสนอแนะให้ซื้อหรือขายหลักทรัพย์ใด ๆ การตัดสินใจซื้อหรือขายหลักทรัพย์ใด ๆ ของผู้อ่าน ไม่ว่าจะเกิดจากการอ่านบทความในเอกสารนี้หรือไม่ก็ตาม ล้วนเป็นผลจากการพิจารณาของผู้อ่าน โดยไม่มีส่วนเกี่ยวข้องกับพนักงานฟันทันใด ๆ กับ บริษัทหลักทรัพย์ คิงส์ฟอร์ด จำกัด (มหาชน) ไม่ว่ากรณีใด



Daily Key Factors

Oil Update(-) WTI ก.ค. -\$3.02 อยู่ที่ \$69.51/บาร์เรล Brent ส.ค. -\$2.98 อยู่ที่ \$74.14/บาร์เรล กังวลเฟดจะปรับขึ้นดอกเบี้ยอีก 2 ครั้งในปีนี้ออป BOE ปรับขึ้นดอกเบี้ย 0.50% & คาด 0.25% อาจส่งผลกระทบต่ออุปสงค์น้ำมัน ขณะที่ EIA รายงานสต็อกน้ำมันดิบสหรัฐฯสัปดาห์ที่ผ่านมาลดลง 3.8 ล.บาร์เรล & คาดเพิ่มขึ้น 3 แสนบาร์เรล

Gold Update(-) Comex Gold ส.ค. -\$21.20 อยู่ที่ \$1,923.70 /ออนซ์ ถูกกดดันจาก Dollar Index แข็งค่า +0.30% อยู่ที่ 102.3844 หลังเฟด & ธนาคารกลางหลัก ๆ ยังส่งสัญญาณขึ้นดอกเบี้ย

Fund Flow(-) Fund Flow ต่างชาติในตลาด TIP วานนี้ ขายสุทธิ -39.19 ล้านดอลลาร์สหรัฐฯ ขายหุ้นไทย -26.43 ล.ดอลลาร์สหรัฐฯ ขายหุ้นอินโด -10.92 ล.ดอลลาร์สหรัฐฯ ขายหุ้นฟิลิปปินส์ -1.84 ล.ดอลลาร์สหรัฐฯ

- (0) ค่าเงินบาทเข้าอ่อนค่าอยู่ที่ 35.1270 บาท/ดอลลาร์สหรัฐฯ
- (0) ผลตอบแทนพันธบัตรสหรัฐฯ 10 ปี ปรับขึ้นอยู่ที่ 3.793 %
- (+) ดัชนี BDI วานนี้ +78 จุด อยู่ที่ 1,216
- (-) BitCoin เชนนี้ -0.32% อยู่ที่ 30,027 ดอลลาร์สหรัฐฯ
- (-) PMI ภาคบริการญี่ปุ่น เบื้องต้น มิ.ย. ลดลงอยู่ที่ 54.2 & พ.ค. 55.9
- (+) Core CPI ญี่ปุ่น

Economic Calendar

ในประเทศ

- 14 มิ.ย. ส.อ.ท. แถลงดัชนีความเชื่อมั่นภาคอุตสาหกรรม สัปดาห์ที่ 4 กระทรวงพาณิชย์ แถลงภาวะการค้าระหว่างประเทศ, การค้าชายแดน และการค้าผ่านแดน
- ส.อ.ท. แถลงยอดผลิตและส่งออกรถยนต์
- สัปดาห์ที่ 5 สศค. รายงานภาวะเศรษฐกิจการคลัง, ภาวะเศรษฐกิจภูมิภาค, ดัชนีความเชื่อมั่นอนาคตเศรษฐกิจภูมิภาค
- สศอ. แถลงดัชนีอุตสาหกรรม

ต่างประเทศ

- 19 มิ.ย. US วันหยุด - Juneteenth
- 20 มิ.ย. US รายงานจำนวนใบอนุญาตก่อสร้าง (พ.ค.)
- 21 มิ.ย. US ค่าแถลงการณ์ของพาวเวลล์ (Powell) ประธานธนาคารกลางสหรัฐฯ
- 22 มิ.ย. CN วันหยุด - เทศกาลแข่งเรือมังกร
- US สินค้าคงคลังน้ำมันดิบ
- US จำนวนคนที่ยื่นขอรับสวัสดิการว่างงานครั้งแรก
- US ยอดขายบ้านมือสอง (Existing Home Sales) (พ.ค.)
- US ค่าแถลงการณ์ของพาวเวลล์ (Powell) ประธานธนาคารกลางสหรัฐฯ
- 23 มิ.ย. CN วันหยุด - เทศกาลแข่งเรือมังกร
- EU ดัชนีผู้จัดการฝ่ายจัดซื้อ (PMI) ภาคการบริการ (มิ.ย.)
- EU ดัชนีผู้จัดการฝ่ายจัดซื้อ (PMI) ภาคการผลิต (มิ.ย.)
- US ดัชนีผู้จัดการฝ่ายจัดซื้อ (PMI) ภาคการบริการ (มิ.ย.)
- US ดัชนีผู้จัดการฝ่ายจัดซื้อ (PMI) ภาคการผลิต (มิ.ย.)

Theme Strategy

- Theme หนุนเด่นปี 2566 ต้อนรับนักท่องเที่ยวต่างชาติฟื้นตัว
- (1) กลุ่มท่องเที่ยวและสินค้าการ ได้แก่ CENTEL*, ERW*, MINT*, SHR*, VRANDA*, SPA*
 - (2) กลุ่มขนส่งและบริการ ได้แก่ AOT, AAV, BA*, BAFS*, PTG*, BEM*
 - (3) กลุ่มการอุปโภคบริโภค ได้แก่ CPALL, MAKRO*, GLOBAL*, HMPRO*, DOHOME*, CPN*, CRC, COM7*, BEAUTY*, KAMART*, KISS*, ICHI*, CBG*, SAPPE*, SNNP*
 - (4) กลุ่ม ร.พ.อิงผู้ป่วยต่างชาติ (นักท่องเที่ยวตะวันออกกลาง / จีน) ได้แก่ BDMS, BH*, EKH*, PR9*
 - (5) กลุ่มสื่อออนไลน์ (เพิ่มตามจำนวน Eyeball) ได้แก่ PLANB*, VGI*
 - (6) กลุ่มธนาคารพาณิชย์ (ปรับขึ้นดอกเบี้ย สินเชื่อขยายตัว) ได้แก่ BBL, KBANK, KTB*, KKP*
 - (7) กลุ่มอสังหาฯ - นิคมอุตสาหกรรม (นักลงทุนจีน / ลงทุน EV ใน EEC) ได้แก่ BRI*, ORI*, NOBLE*, AMATA*, ROJNA*, WHA*
 - (8) กลุ่มโรงไฟฟ้า (SPP ปรับขึ้น Ft) ได้แก่ BGRIM*, GPSC*

**หนุนแนะนำเชิงกลยุทธ์ที่ยังไม่อยู่ใน Coverage ของฝ่ายวิจัย

Asset Allocation: Equity 50% Fixed Income 30% Alternative Investment etc. Gold 10% Cash 10%

Today Fundamental Research: -

Monthly Portfolio June 2023: TTB*, SFLEX*, SNNP*, ICHI*, AEONTS*, EKH*



PTTEP คว้าดีลยักษ์ไอมาน สัมปทาน 'กรีนไฮโดรเจน' ปตท.รอรับ 8,000 ล้านบาท หลังขายหุ้นคลัง LNG 50% ให้กฟผ.ปีนี้ ปตท.สม. รวม 5 พันมิตรต่างประเทศ ชนะประมูลสัมปทานใหญ่ "กรีนไฮโดรเจน" ในไอมาน ระยะยาว 47 ปี กำลังผลิต 2.2 แสนตันต่อปี "เกาหลีใต้-ไอมาน" รับซื้อทั้งหมด เริ่มก่อสร้างปี 70 และเริ่มการผลิตเชิงพาณิชย์ปี 73 ด้านบล.กสิกรไทย ประเมินแผนขาย LNG Terminal สัดส่วน 50% ให้กฟผ. รับกำไรกว่า 8,000 ล้านบาท ภายในปีนี้ราคาเป้าหมาย 37.80 บาท(ข่าวหุ้น)

ดีเอสไอรับ STARK คดีพิเศษ พบ 'ผู้บริหาร-บอร์ด' ส่อผิดDSI รับ "สตาร์ค" เขาเป็นคดีพิเศษ นัดหารือบก.ปอท.และก.ล.ต.นัดแรก วันที่ 26 มิ.ย.นี้ เบื้องต้นพบมีมูล กรรมการและผู้บริหาร STARK ส่อกระทำความผิด หลังตรวจพบความผิดปกติของการเงิน ด้าน "สตาร์ค" เร่งเจรจาทางออกร่วมกับเจ้าหนี้หุ้นหมายเลข STARK245A, STARK255A และ STARK242A มูลค่า 6,957 ล้านบาท ด้าน "อาคม" จัก.ล.ต.-ตลาดฯ เร่งเอาผิดกลุ่มสตาร์ค(ข่าวหุ้น)

จีนกระตุ้นยอดขายรถ EV KCE-HANA-NER ผงาด จีนประกาศลดหย่อนภาษีซื้อรถพลังงานไฟฟ้า มูลค่า 5.2 แสนล้านบาท หวังกระตุ้นยอดขายรถ EV ระหว่างปี 67-70 "กรภัทร" มองบวกต่อกลุ่มอิเล็กทรอนิกส์, กลุ่มยาง และยานยนต์ นำโดย KCE, HANA, NER, STA, DELTA บล.กรุงศรี พัฒนสิน แนะนำ HANA และ KCE โดดเด่น ครึ่งปีหลังฟื้นตัวชัดเจน เป้าหมายราคา 58 บาท(ข่าวหุ้น)

กฟผ.โปรยข่าวดี ค่าไฟลด 20 สต.กฟผ.แจกข่าวดีค่าไฟฟ้างวดก.ย.-ธ.ค. 66 ลดอย่างน้อย 20 สตางค์ต่อหน่วย จากปัจจุบัน 4.70 บาทต่อหน่วย หลังราคา LNG ตลาดโลกอ่อนตัว ขณะที่ก๊าซเอราวัณขยับเพิ่มเป็น 600 ล้านลูกบาศก์ฟุตต่อวันสิ้นปีนี้ เตรียมขงคณะอนุกรรมการฯ เคาะตนก.ค.นี้

กระฉ่อนข่าวลบ กต DIF SCBAM ยันยึดตัวยังสูง 9%DIF ราคาปิดลบ 10.00% หลังข่าวลือระบอบจัญเลี้ยง 5 ข้อ ดาน บลจ.ไทยพาณิชย์ (SCBAM) ในฐานะผู้จัดการกองทุนฯ โต้กลับ เผยทั้งภาษีปันผล 10% ดอกเบี้ยจ่าย สัญญาเช่าเสา DTAC เป็นเรื่องเการับรู้กันไปแล้ว ย้ำสัญญาเช่าเสาของทรูฯ มีอายุอีก 10 ปี และแก้ไขไม่ได้ ยันไม่กระทบปันผลแนยัลสูง 9% ล่าสุด DTAC เตรียมขายสินทรัพย์เช่ากองทุนฯ

MGC ส่งชก Q2 โตตามแผน ผุดศูนย์บริการที่สุราษฎร์ MGC ทุ่ม 150 ล้านบาท เปิดศูนย์บริการครบวงจร "มิลเลนเนียม ออโต สุราษฎร์ธานี" หวังดันยอดขายภาคใต้ปีหน้าพุ่ง 1,000 คัน คิดเป็นมูลค่ากว่า 3,000 ล้านบาท ส่งชกผลงานไตรมาส 2/66 โตตามแผน หนุนยอดขายปีนี้โตไม่ต่ำกว่า 10% จากปีก่อน อาานิสงส์ทุกกลุ่มธุรกิจฟื้นตัวเด่น(ข่าวหุ้น)

ตลท.จ่อเฮียริงโรบอตเทรด รายใหญ่ชี้ไม่กระทบตลาด ตลท. ชี้ยังไม่พบ ความผิดปกติโปรแกรมเทรด พร้อมจ่อ เฮียริง "โบรก-รายใหญ่" ชี้โรบอตเทรดช่วยหนุนสภาพคล่องตลาด ด้านวอลุ่มซื้อขายลด เหตุรายย่อยชะลอลงทุน หลังสารพัดปัจจัยกดดัน "การเมืองไม่นิ่ง-เศรษฐกิจ-เดลต้าติดแคชบาลานซ์-ปัญหาสตาร์ค" จุดเชื่อมั่น(กรุงเทพธุรกิจ)

NEX ฮอตดีล 90 ราย ผนึก KBS อีวีเกษตรNEX จับมือ KBS นำรถบรรทุกหัวลากอีวีวิ่ง ไตรมาส 3/2566 ปิดดีลได้ เปิดตลาดขนส่งเกษตร ขณะที่ลูกค้าโลจิสติกส์คู่ค้าเพียง DHL-CEVA-มนตรีทรานสปอร์ต รับปัจจุบันเจรจากูกค้ากว่า 90 ราย ส่งรถให้ BYD ไตรมาส 2/2566 จำนวน 480 คัน เขาประมูลรถขยะอีวีทั้งหมดด้วย โบรกซูเปาพื้นฐาน 13 บาท(หุ้นหุ้น)

WAVE มุ่งค้าคาร์บอน เล็งธุรกิจใหม่ทำเงินWAVE ตั้งเป้า 3 ปีธุรกิจคาร์บอนเครดิตเป็นรายได้หลัก มั่นใจตลาดเติบโตหลังทุกคนให้ความสำคัญในเรื่อง Climate Change ลุยกลยุทธ์เป็น One Stop Service ให้บริการครบวงจรแก่ลูกค้า สนองธุรกิจการศึกษาเดินทางขยาย Wallstreet English อีก 8 สาขา ภายในปี 2568 คาดทำรายได้แตะ 1 พันล้านบาท เปิดตลาดต่างประเทศเพิ่ม(หุ้นหุ้น)

IVL ออเดอร์ทะยาน 80% ดีลซื้อกิจการสร้างมูลค่าIVL เผยคำสั่งซื้อสินค้าแรงตัวขึ้นประมาณ 80% เมื่อเทียบกับไตรมาส 4/2565 หนุนผลงานไตรมาส 2/2566 เติบโตได้ดี แฉมรับอานิสงส์ราคาพลังงานอ่อนตัว หนุนศักยภาพการทำการค้าเพิ่มขึ้น มั่นใจผลงานกลุ่มธุรกิจ IOD และ PET ทั้ปีเติบโตสอดคล้องกับภาพรวมเศรษฐกิจทั่วโลก ย้ำแผนเข้าซื้อกิจการเพื่อสร้างมูลค่าเพิ่ม(หุ้นหุ้น)

JMT ซุปพอร์ตเอ็นพีแอล ยอดเก็บพุ่งลุยซื้อหนี้JMT จับตาครึ่งหลังปี 2566 พอร์มแจ่ม เก็บเกี่ยวพอร์ตหนี้พุ่ง พร้อมปักหมุดปีนี้ผลงานทะยาน 30% จากปีก่อน เผยปัจจุบันพอร์มรวมแตะ 4.4 แสนล้านบาท กินยาว 10 ปี (หุ้นหุ้น)

ตลท.เตือน! OTO ซื้อขายกระจุกตัวบักย้าธุรกิจแกร่งตลาดหลักทรัพย์ ออกโรงเตือนผู้ลงทุนเทรดหุ้น OTO พบขายช่วงแรกกระจุกตัวในกลุ่มบุคคลวันละ 30-50% ของปริมาณการซื้อขาย และเกิดจากการถูกฟอรัชเชลเป็นส่วนใหญ่ ฟากผู้บริหาร OTO ยันธุรกิจปัจจัยพื้นฐานแข็งแกร่งฐานะการเงินมั่นคง ทุนเงินสดพร้อมลงทุนกว่า 700 ล้านบาท(หุ้นหุ้น)

ECF ส่งออกฟื้นตัว ครึ่งหลังไฮซีชันดันECF ส่งสัญญาณธุรกิจครึ่งปีหลังเข้าสู่ไฮซีชัน ตั้งแต่ปลายไตรมาส 3/2566 ถึงต้นปีหน้า ซึ่งภาพรวมตลาดส่งออกมีแนวโน้มดีขึ้น ปักหมุดขยายตลาดอาเซียนเพิ่ม ล่าสุดตั้งบริษัทย่อยในสหรัฐฯ สยายปีกต่างแดน ด้านโรงไฟฟ้ามีนบุรีเฟส 2 คาดแล้วเสร็จพร้อมรับรายได้ไตรมาส 4/2566 นี้(หุ้นหุ้น)

RSSC ยื่นไฟลิ่งเข้า SET ขายไอพีโอ 300 ล้านหุ้น รองรับแผนขยายธุรกิจPSSC ผู้ประกอบธุรกิจรับเหมาก่อสร้างงานวิศวกรรมไฟฟ้า ยื่นไฟลิ่งต่อสำนักงาน ก.ล.ต. เตรียมเสนอขายไอพีโอ 300 ล้านหุ้น เขา SET ระดมทุนรองรับแผนขยายธุรกิจ ไขว้ผลการดำเนินงานสุดแกร่งเติบโตต่อเนื่องทุกปี(หุ้นหุ้น)

ธุรกิจใหม่พ.ค.พุ่ง 7.4 พันราย 'พาณิชย์' คุยพุ่งสูงสุดรอบ 10 ปี หนุนเพิ่มไฟลิ่งบนดินทองเที่ยว "พาณิชย์" กางยอดธุรกิจตั้งใหม่ พ.ค.2566 กว่า 7,437 ราย หนุนจดทะเบียนพุ่ง 2.84 หมื่นล้านบาท สูงสุดรอบ 10 ปี ธุรกิจเกี่ยวเนื่องกับทองเที่ยวมาแรง คาดทั้งปียอดแตะ 7.5-7.8 หมื่นราย ด้าน "สมาคมโรงแรมไทย" หนุนเพิ่มไฟลิ่งบน-ปลดล็อกคิวและเงื่อนไขขอวีซ่า หวังช่วยดันยอดนักท่องเที่ยวต่างชาติปีนี้แตะ 25 ล้านคน (ไทยโพสต์)

ข้อมูลในเอกสารฉบับนี้ รวบรวมมาจากแหล่งข้อมูลที่น่าเชื่อถือ อย่างไรก็ตาม บริษัทหลักทรัพย์ คิงส์ฟอร์ด จำกัด (มหาชน) ไม่สามารถที่จะยืนยันหรือรับรองความถูกต้องของข้อมูลเหล่านี้ได้ ไม่ว่าประการใด ๆ บทวิเคราะห์ในเอกสารนี้ จัดทำขึ้นโดยอ้างอิงหลักเกณฑ์ทางวิชาการเกี่ยวกับหลักการวิเคราะห์ และมีได้เป็นการชี้แนะ หรือเสนอแนะให้ซื้อหรือขายหลักทรัพย์ใด ๆ การตัดสินใจซื้อหรือขายหลักทรัพย์ใด ๆ ของผู้อ่าน ไม่ว่าจะถูกหรือผิดจากข้อมูลในเอกสารนี้หรือไม่ก็ตาม ล้วนเป็นผลจากการใช้วิจารณญาณของผู้อ่าน โดยไม่มีส่วนเกี่ยวข้องกับคิงส์ฟอร์ดในแต่อย่างใด ๆ กับ บริษัทหลักทรัพย์ คิงส์ฟอร์ด จำกัด (มหาชน) ไม่ว่ากรณีใด



ที่มา: TQ Professional, TF Day

Resistance 1,520 - 1,525

Support 1,505 - 1,495

SET Daily: พักตัวแนวรับหลัก 1,500+/-

กลยุทธ์การลงทุน SET Index ผันผวนทางลบแห่งเทียนปรับตัวลงหลุด 1,520 ส่วน RSI / MACD ไค้ลงตามต่อเนื่อง ช่วงสั้นประเมินแนวรับ 1,505-1,495 ส่วนแนวต้าน 1,520-1,525 ทயอยซื้อเมื่ออ่อนตัว



ที่มา: TQ Professional, TF weekly

SET Weekly: Sideways ได้ EMA200 Week

กลยุทธ์การลงทุน ระยะเวลา sentiment ต่างประเทศยังคงผันผวนจากการขึ้นดอกเบี้ยและการลดสภาพคล่องของธนาคารกลางหลักทำให้ทิศทาง fund flow แฉ่วตัว ขณะที่เงินเพื่ออยู่ในระดับสูงกดดันให้เศรษฐกิจมีโอกาสเข้าสู่ภาวะถดถอย ในทางเทคนิค TF weekly หากดัชนีกลับไปยังเหนือเส้นค่าเฉลี่ย EMA200 Week ไม่ได้ คาดแกว่งตัวในกรอบ Sideway down แนวรับ 1,500 / 1,490 แนวต้าน 1,550 / 1,570



ที่มา: TQ Professional, TF daily

Gold Spot: Sideways down

กลยุทธ์การลงทุน Gold Spot ปิดลบจากแนวโน้ม FED เดินหน้าขึ้นดอกเบี้ย // แห่งเทียนปรับตัวลงในกรอบ sideways down ส่วน Indicator RSI อ่อนลง ช่วงสั้นถึงกำไรทางฝั่ง Short ต่อเนื่อง โดยมีแนวรับถัดไป US\$1,900-1,890/Oz แนวต้าน US\$1,930-1,940/OZ

Resistance 1,930 - 1,940

Support 1,900 - 1,890

Technical Analyst

Apichai Raomanachai No. 002939

Asst. Technical Analyst

Noppom Chaykaew No. 043964

ข้อมูลในเอกสารฉบับนี้ รวบรวมมาจากแหล่งข้อมูลที่น่าเชื่อถือ อย่างไรก็ดี บริษัทหลักทรัพย์ คิงส์ฟอร์ด จำกัด (มหาชน) ไม่สามารถที่จะยืนยันหรือรับรองความถูกต้องของข้อมูลเหล่านั้นได้ ไม่ว่าประการใด ๆ บทวิเคราะห์ในเอกสารนี้ จัดทำขึ้นโดยอ้างอิงหลักเกณฑ์ทางวิชาการเกี่ยวกับหลักการวิเคราะห์ และมีได้เป็นการชี้นำ หรือเสนอแนะให้ซื้อหรือขายหลักทรัพย์ใด ๆ การตัดสินใจซื้อหรือขายหลักทรัพย์ใด ๆ ของผู้อ่าน ไม่ว่าจะเกิดจากการอ่านบทความในเอกสารนี้หรือไม่ก็ตาม ล้วนเป็นผลจากการใช้วิจารณญาณของผู้อ่าน โดยไม่มีส่วนเกี่ยวข้องกับหรือผูกพันใด ๆ กับ บริษัทหลักทรัพย์ คิงส์ฟอร์ด จำกัด(มหาชน) ไม่ว่ากรณีใด



ที่มา ; TQ Professional

BH

Resistance 238.00

Support 228.00

แนะนำเก็งกำไร แท่งเทียนสร้างจังหวะแกว่งตัวขึ้น พร้อมปริมาณการซื้อขายเข้าสะสม ส่วน MACD / RSI เกิดสัญญาณบวก เบื้องต้นคาดหวังทยอยขึ้นต่อ โดยมีแนวต้านที่ 238.00 บาท ส่วนแนวรับ 228.00 บาท และพิจารณาวางจุด Stop Loss ที่ 224.00 บาท



ที่มา ; TQ Professional

EKH

Resistance 8.45

Support 8.10

แนะนำเก็งกำไร แท่งเทียนทยอยปรับตัวขึ้นเหนือเส้นค่าเฉลี่ย EMA200 วัน พร้อมปริมาณการซื้อขายเข้าสะสม ส่วน RSI / MACD ส่งสัญญาณบวก เบื้องต้นคาดหวังการขยับขึ้นต่อ โดยมีแนวต้าน 8.45 บาท ส่วนแนวรับ 8.10 บาท และ Stop Loss ที่ 8.00 บาท



ที่มา ; TQ Professional

TPAC

Resistance 18.40

Support 17.30

แนะนำเก็งกำไร แท่งเทียนทำจังหวะแกว่งขึ้นเกาะเส้นค่าเฉลี่ยระยะสั้น พร้อมปริมาณการซื้อขายเข้าสะสม ด้าน Indicator MACD และ RSI มีแนวโน้มเป็นบวก เบื้องต้นหากยืนแนวรับ 17.30 บาท ได้คาดหวังการขึ้นต่อ โดยมีแนวต้านถัดไป 18.40 บาท ส่วนจุด Stop Loss 17.00 บาท

Technical Analyst

Apichai Raomanachai No. 002939

Asst. Technical Analyst

Nopporn Chaykaew No. 043964

ข้อมูลในเอกสารฉบับนี้ รวบรวมมาจากแหล่งข้อมูลที่เชื่อถือได้ อย่างไรก็ดี บริษัทหลักทรัพย์ คิงส์ฟอร์ด จำกัด (มหาชน) ไม่สามารถที่จะยืนยันหรือรับรองความถูกต้องของข้อมูลเหล่านั้นได้ ไม่ว่าประการใด ๆ บทวิเคราะห์ในเอกสารนี้ จัดทำขึ้นโดยอ้างอิงหลักเกณฑ์ทางวิชาการเกี่ยวกับหลักการวิเคราะห์ และมีได้เป็นการชี้นำ หรือเสนอแนะให้ซื้อหรือขายหลักทรัพย์ใด ๆ การตัดสินใจซื้อหรือขายหลักทรัพย์ใด ๆ ของผู้อ่าน ไม่ว่าจะเกิดจากการอ่านบทความในเอกสารนี้หรือไม่ก็ตาม ล้วนเป็นผลจากการใช้วิจารณญาณของผู้อ่าน โดยไม่มีส่วนเกี่ยวข้องกับหรือพันธะผูกพันใด ๆ กับ บริษัทหลักทรัพย์ คิงส์ฟอร์ด จำกัด (มหาชน) ไม่ว่ากรณีใด



วันศุกร์ที่ 23 มิถุนายน พ.ศ. 2566



ที่มา: Kingsford Research

ภาพการลงทุนระยะสั้น

S50M23 ปิดที่ 918.50 จุด ปรับตัวลดลง 5.50 จุด หรือ -0.60 % S50M23 มีการเคลื่อนไหวในลักษณะ ทิศทางขาลง โดยอยู่ในกรอบแนวต้านที่ 925 และ แนวรับที่ 914 ในส่วน Indicator สนับสนุนในทิศทางขาลง ทำให้ในระยะสั้น สามารถปรับตัวลดลง หากอยู่ต่ำกว่า 920 เน้น Short จะเป็นฝั่งที่ได้เปรียบกว่า

Market Overview

นักลงทุนต่างชาติ Short สุทธิ 4,195 สัญญา ส่วนยอดสะสมประจำเดือน มิ.ย มียอด Long สุทธิ 6,871 สัญญา และยอดสะสม ตั้งแต่เดือน ม.ค. เป็นยอด Short สุทธิ 193,494 สัญญา ในส่วนของตลาดหุ้นสหรัฐเมื่อวานนี้ DJIA -0.01%, ดัชนี S&P500 ปิด +0.37% และดัชนี Nasdaq ปิด +0.95% นายพาวเวลได้แถลงต่อคณะกรรมการการธนาคารประจำวุฒิสภาเมื่อคืนนี้ตามเวลาไทย โดยกล่าวว่าเป็นเรื่องเหมาะสมที่เฟดจะปรับขึ้นอัตราดอกเบี้ยต่อไปในปีหน้า หากเศรษฐกิจปรับตัวตามที่คาดการณ์ไว้ พร้อมเสริมว่า เจ้าหน้าที่เฟดส่วนใหญ่คิดว่าเฟดจะปรับขึ้นอัตราดอกเบี้ย 0.25% อีก 2 ครั้งภายในสิ้นปีนี้ ซึ่งจะทำให้อัตราดอกเบี้ยนโยบายของเฟดอยู่ในกรอบ 5.50-5.75% ทั้งนี้ หลังเสร็จสิ้นการแถลงวันที่ 2 ของนายพาวเวล นักลงทุนให้น้ำหนัก 77% ที่เฟดจะปรับขึ้นอัตราดอกเบี้ย 0.25% ในการประชุมวันที่ 25-26 ก.ค. บรรยากาศการซื้อขายในตลาดหุ้นนิวยอร์กยังคงกดดันจากการที่ธนาคารกลางอังกฤษ (BoE) ประกาศปรับขึ้นอัตราดอกเบี้ย 0.50% สู่ระดับ 5.00% ซึ่งเป็นระดับสูงสุดนับตั้งแต่ปี 2551 และมากกว่าที่ตลาดคาดว่า BoE จะปรับขึ้นอัตราดอกเบี้ยเพียง 0.25% สำหรับข้อมูลเศรษฐกิจที่มีการเปิดเผยเมื่อคืนนี้ สมาคมนายหน้าอสังหาริมทรัพย์แห่งชาติของสหรัฐ (NAR) เปิดเผยว่า ยอดขายบ้านมือสองเพิ่มขึ้น 0.2% สู่ระดับ 4.3 ล้านยูนิตในเดือนพ.ค. เมื่อเทียบรายเดือน ส่วนทางนักวิเคราะห์ที่คาดว่าลดลงสู่ระดับ 4.25 ล้านยูนิต กระทรวงแรงงานสหรัฐเปิดเผยตัวเลขผู้ยื่นขอสวัสดิการว่างงานครั้งแรกอยู่ที่ระดับ 264,000 รายในสัปดาห์ที่แล้ว ไม่เปลี่ยนแปลงจากสัปดาห์ก่อนหน้า และเป็นระดับสูงสุดนับตั้งแต่เดือนค.ศ. 2564



ที่มา: Kingsford Research

ภาพการลงทุนรายสัปดาห์

สำหรับภาพรายสัปดาห์ ถือสถานการณ์ Short 1/3 Port เนื่องจากหลุดแนวรับ 920 SET 50 INDEX FUTURES มีการปรับตัวลดลงโดยแท่งเทียนเป็นแท่งแดงยาว กลบแท่งเขียวสองแท่งแสดงถึงสัญญาณการปรับตัวลง และ Indicator ยังอยู่ในแนวโน้มขาลงในระยะกลางจะมีการเคลื่อนไหวในทิศทางขาลง มองแนวต้านที่ 930 และมีแนวรับที่ 900 ถ้าหากปรับตัวต่ำกว่า 900 ควรเปิดสถานะ Short เพิ่ม 2/3 Port

	Close	Change	Volume	OI
SET50	918.69	-7.2	1,299,683,000	536,702
S50Q23	914.50	-4.5	4	17
S50M23	918.50	-5.5	261,007	461,222
S50U23	916.30	-5.4	74,010	142,813
S50Z23	917.90	-5.2	11,491	53,437

Source: TQ Pro

	Last	Support	Resistance
SET50	918.69	914	925
S50M23	918.50	914	925
S50U23	916.30	914	925

Source: Kingsford Securities

Volume by Investors	SET (Million Bath)	Index Futures (Contracts)
Local Institutions	-1,360.46	-2,899
Foreign	-927.69	-4,195
Local Investor	2,170.88	7,094

ข้อมูลในเอกสารฉบับนี้ รวบรวมมาจากแหล่งข้อมูลที่น่าเชื่อถือ อย่างไรก็ดี บริษัทหลักทรัพย์ คิงส์ฟอร์ด จำกัด (มหาชน) ไม่สามารถที่จะยืนยันหรือรับรองความถูกต้องของข้อมูลเหล่านี้ได้ ไม่ว่าประการใด ๆ บทวิเคราะห์ในเอกสารนี้ จัดทำขึ้นโดยอ้างอิงหลักเกณฑ์ทางวิชาการเกี่ยวกับหลักการวิเคราะห์ และได้เป็นการชี้แนะ หรือเสนอแนะให้ซื้อหรือขายหลักทรัพย์ใด ๆ การตัดสินใจซื้อหรือขายหลักทรัพย์ใด ๆ ของผู้อ่าน ไม่ว่าจะเกิดจากการอ่านบทความในเอกสารนี้หรือไม่ก็ตาม ล้วนเป็นผลจากการใช้วิจารณญาณของผู้อ่าน โดยไม่มีส่วนเกี่ยวข้องกับพันธะผูกพันใด ๆ กับ บริษัทหลักทรัพย์ คิงส์ฟอร์ด จำกัด (มหาชน) ไม่ว่ากรณีใด

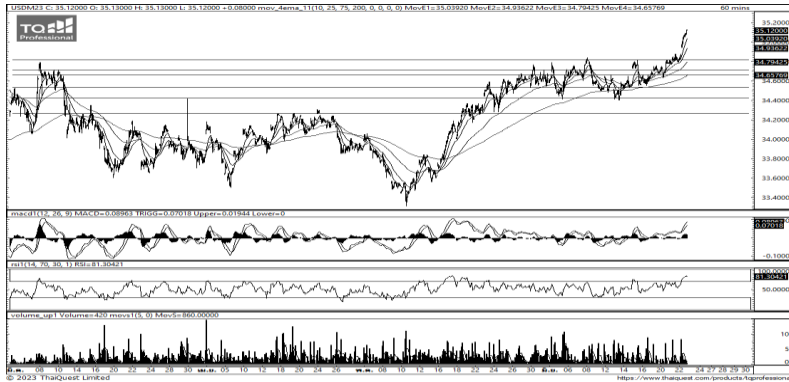
SET50 Index Futures



KINGSFORD

Series	Close	Chg	Vol. Contracts	OI	OI Chg	Theoretical	Basis	Daly Left	LTD
S50M23	918.50	-5.5	261,007	543,531	-82,309	918.49	-0.19	6	29/6/2023
S50Q23	914.50	-4.5	4	14	3	916.47	-4.19	68	30/8/2023
S50U23	916.30	-5.4	74,010	130,113	12,700	915.52	-2.39	97	28/9/2023
S50Z23	917.90	-5.2	11,491	52,246	1,191	912.54	-0.79	188	28/12/2023
S50H24	914.90	-4.7	5,004	10,207	-302	909.56	-3.79	279	28/3/2024

Currency Futures



ที่มา: Kingsford Research

ภาพการลงทุนระยะสั้น

เข้านี้ dollar index อยู่ที่ 102.391 จุด แข็งค่าขึ้น 0.01 % โดยที่ USDM23 เมื่อกวานนี้ปิดก่อนค่าลง 0.21 บาท/USD ค่าเงินมีการเคลื่อนไหวโดยมีการทำราคาสูงสุดใหม่ของซีเรีย และ Indicaor สนับสนุนทิศทางขาขึ้น ซึ่งส่งผลให้ค่าเงินจะมีการปรับตัวในทิศทางอ่อนค่า โดยมองเป้าหมายการเคลื่อนไหวของ USDM23 อยู่ที่แนวรับ 34.80 และมีแนวต้านที่ 35.20 หากปรับตัวเหนือกว่า 35.20 ควรเปิดสถานะ Long จะเป็นฝั่งที่ได้เปรียบกว่า

	Last	Change	Volume	OI
USDM23	35.04	0.21	24,887	84,379
USDN23	34.90	0.18	473	4,537
USDQ23	34.80	0.20	1,857	4,535
USDU23	34.73	0.25	13,758	44,982

Source: TQ Pro

	Last	Support	Resistance
RTXUSTB	35.02	34.80	35.20
USDM23	35.04	34.80	35.20
USDU23	34.73	34.80	35.20

Source: Kingsford Securities

Apichai Raomanachai

Fundamental and Technical Investment Analysis

ID No. 002939 Tel 02-829-6999 Ext 2200

Email : apichai.ra@kfsec.co.th

Nut Kaewborisutsakul

Assistant Investment Analyst

ข้อมูลในเอกสารฉบับนี้ รวบรวมมาจากแหล่งข้อมูลที่น่าเชื่อถือ อย่างไรก็ดี บริษัทหลักทรัพย์ คิงส์ฟอร์ด จำกัด (มหาชน) ไม่สามารถที่จะยืนยันหรือรับรองความถูกต้องของข้อมูลเหล่านี้ได้ ไม่ว่าประการใด ๆ บทวิเคราะห์ในเอกสารนี้ จัดทำขึ้นโดยอ้างอิงหลักเกณฑ์ทางวิชาการเกี่ยวกับหลักการวิเคราะห์ และได้เป็นการชี้แนะ หรือเสนอแนะให้ซื้อหรือขายหลักทรัพย์ใด ๆ การตัดสินใจซื้อหรือขายหลักทรัพย์ใด ๆ ของผู้อ่าน ไม่ว่าจะเกิดจากการอ่านบทความในเอกสารนี้หรือไม่ก็ตาม ล้วนเป็นผลจากการใช้วิจารณญาณของผู้อ่าน โดยไม่มีส่วนเกี่ยวข้องกับหรือพันธะผูกพันใด ๆ กับ บริษัทหลักทรัพย์ คิงส์ฟอร์ด จำกัด (มหาชน) ไม่ว่ากรณีใด



Most Active Grainer (%chg)

Rank	STOCK	OI	Price Chg (20 Working Days)
1	BCP	5,722	12.60%
2	BANPU	113,837	11.66%
3	BA	6,706	11.51%
4	SAMART	18,093	10.58%
5	ERW	5,468	8.18%
6	KEX	4,863	7.92%
7	SIRI	35,731	7.43%
8	MBK	4,272	6.37%
9	AP	12,355	6.36%
10	BAY	697	6.03%
11	IVL	15,547	5.38%
12	BEM	19,874	4.35%
13	DELTA	2,356	4.26%
14	HANA	1,938	4.19%
15	THG	2,100	4.04%
16	AOT	4,972	2.85%
17	PTTGC	11,041	2.76%
18	MAJOR	8,599	2.00%
19	PTT	16,297	1.60%
20	KTB	53,250	1.04%
21	TVO	520	0.97%
22	IRPC	34,741	0.88%
23	AAV	73,539	0.74%
24	RATCH	2,378	0.69%
25	TTB	43,118	0.63%
26	PTTEP	4,517	0.34%
27	TISCO	256	0.26%
28	ADVANC	3,843	0.00%
29	ORI	5,379	0.00%
30	TPIPP	5,917	0.00%

Top Gainers OI (%chg)

STOCK	OI	%Daily Top OI Change	STOCK	OI	%5 Day Top OI Change
MINT	6,664	10.04%	THG	2,100	597.67%
TTCL	5,761	9.50%	INTUCH	1,863	25.03%
CK	2,327	9.30%	TTCL	5,761	9.84%
PSL	4,844	5.67%	TOP	3,245	7.31%
TRUE	34,765	5.34%	HANA	1,938	4.03%
BLA	9,454	3.59%	PTTEP	4,517	2.50%
BCP	5,722	3.40%	MEGA	1,698	0.89%
BCH	10,566	2.91%	VNG	9,764	0.01%
EGCO	1,655	2.73%	TVO	520	0.00%
WHA	14,734	2.64%	SPCG	20	0.00%
ADVANC	3,843	2.56%	TISCO	697	-0.14%
SAMART	18,093	2.28%	EASTW	553	-0.36%
STEC	14,110	2.01%	BEC	21,662	-0.59%
MEGA	1,698	1.25%	M	1,416	-2.01%
SIRI	35,731	0.83%	CHG	9,468	-2.63%

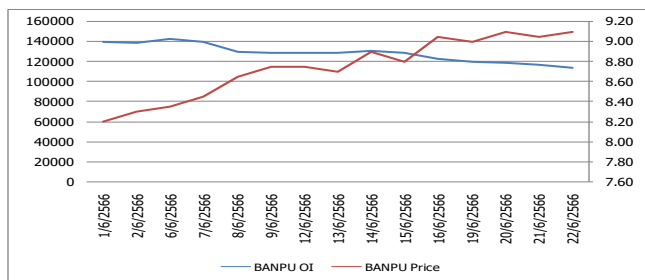
Source: TQ Pro

Top Loser OI (%chg)

STOCK	OI	%Daily Top OI Change	STOCK	OI	%5 Day Top OI Change
ESSO	12,118	-39.80%	ERW	5,468	-62.72%
MTC	5,379	-37.69%	MTC	5,379	-57.31%
STA	2,403	-25.49%	STPI	23,929	-53.49%
GLOBAL	2,497	-24.61%	ESSO	12,118	-50.44%
TTA	3,448	-18.91%	TCAP	789	-50.35%
CKP	16,513	-17.71%	TKN	19,939	-49.51%
BTS	14,474	-17.27%	GFPT	7,266	-48.56%
AMATA	1,708	-17.21%	BEAUTY	36,939	-48.09%
SCC	2,460	-16.89%	SIRI	35,731	-46.32%
ORI	5,379	-16.33%	ICHI	11,225	-45.93%
STPI	23,929	-15.94%	BH	1,289	-44.03%
AEONTS	245	-14.93%	BTS	14,474	-43.21%
STGT	4,869	-14.35%	TPPL	5,236	-40.73%
PSH	603	-14.22%	PRM	7,294	-38.74%
BH	1,289	-13.08%	CKP	16,513	-38.35%

หุ้นที่มีทิศทาง ราคาและ OI ที่น่าจับตามอง

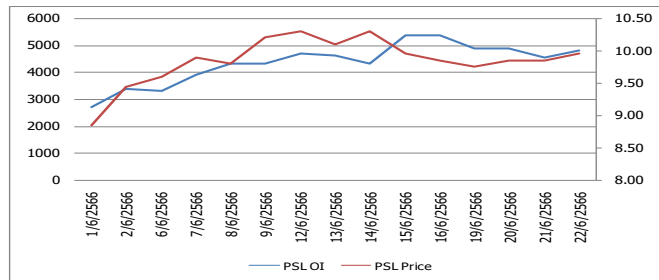
OI Trend BANPU



Recommend : Short
Support : 9.00

Resistance : 9.50
Stop-Loss : 9.70

OI Trend PSL



Recommend : Long
Support : 9.50

Resistance : 10.50
Stop-Loss : 9.30

Source: KINGSFORD

APICHAJ RAOMANACHAI No. 002939
NUT KAEWBORISUTSAKUL Asst. Derivatives Analyst

ข้อมูลในเอกสารฉบับนี้ รวบรวมมาจากแหล่งข้อมูลที่น่าเชื่อถือ อย่างไรก็ดี บริษัทหลักทรัพย์ คิงส์ฟอร์ด จำกัด (มหาชน) ไม่สามารถที่จะยืนยันหรือรับรองความถูกต้องของข้อมูลเหล่านี้ได้ ไม่ว่าประการใด ๆ บทวิเคราะห์ในเอกสารนี้ จัดทำขึ้นโดยอ้างอิงหลักการทางวิชาการเกี่ยวกับหลักการวิเคราะห์ และมิได้เป็นการชี้นำ หรือเสนอแนะให้ซื้อหรือขายหลักทรัพย์ใด ๆ การตัดสินใจซื้อหรือขายหลักทรัพย์ใด ๆ ของผู้อ่าน ไม่ว่าจะเกิดจากการอ่านบทความในเอกสารนี้หรือไม่ก็ตาม ล้วนเป็นผลจากการใช้ชีวิตตามความเชื่อของผู้อ่าน โดยไม่มีส่วนเกี่ยวข้องกับหรือหนีความผิดใด ๆ กับ บริษัทหลักทรัพย์ คิงส์ฟอร์ด จำกัด (มหาชน) ไม่ทางกรณีใด

Short Sales



KINGSFORD

มูลค่าการขายชอร์ต ณ วันที่ 22 มิถุนายน 2566

หลักทรัพย์	ปริมาณหุ้นที่ขายชอร์ต (หุ้น)	มูลค่าการขายชอร์ต (บาท)	%เทียบมูลค่าซื้อขายตลาดรวม
7UP	85,200	43,452	1.04%
AAI	48,700	203,942	0.71%
AAV	1,803,100	5,018,702	5.36%
AAV-R	187,100	519,514	0.56%
ACE	91,200	175,899	0.48%
ACE-R	192,300	374,658	1.02%
ADVANC	526,900	112,811,900	9.90%
ADVANC-R	400,900	85,762,700	7.53%
AEONTS	20,800	3,983,750	15.35%
AEONTS-R	26,100	4,999,950	19.26%
AGE	64,400	161,434	2.56%
AGE-R	9,600	24,296	0.38%
AH	56,600	1,856,975	2.81%
AH-R	84,300	2,815,050	4.19%
AIT	77,600	376,138	6.50%
AMATA	702,700	15,527,030	12.21%
AMATA-R	557,600	12,289,460	9.69%
ANAN	1,338,100	1,213,126	21.23%
AOT	1,728,600	125,008,225	11.37%
AOT-R	2,250,300	162,888,700	14.80%
AP	615,100	7,169,230	7.21%
AP-R	997,600	11,666,900	11.69%
APURE	4,900	23,422	1.61%
AS	27,700	311,210	1.48%
ASIAN	20,000	181,000	1.36%
ASK	18,200	458,700	2.41%
ASK-R	27,400	698,600	3.62%
ASP	125,900	356,586	13.24%
ASW	6,000	48,900	2.36%
AU-R	102,500	1,024,995	7.65%
AUCT	39,000	381,150	1.24%
AURA-R	5,300	82,760	1.15%
AWC	1,249,100	6,126,244	4.18%
AWC-R	2,829,500	13,884,624	9.46%
BA	28,300	439,290	1.01%
BA-R	11,100	170,870	0.40%
BAFS	26,100	835,200	8.03%
BAFS-R	17,400	555,950	5.35%
BAM	1,368,800	14,561,500	9.27%
BAM-R	1,565,500	16,677,860	10.60%
BANPU	4,333,600	39,182,480	6.95%
BANPU-R	9,288,000	83,958,540	14.90%
BAY	5,200	161,200	2.10%
BAY-R	6,600	202,950	2.67%
BBGI-R	100	520	0.03%
BBIK	2,800	304,200	0.91%
BBL	548,200	89,562,950	9.03%
BBL-R	234,300	38,172,650	3.86%
BCH	336,900	5,951,050	4.59%
BCH-R	1,620,000	28,575,790	22.06%
BCP	228,900	8,199,700	4.51%
BCP-R	193,100	6,903,325	3.80%
BCPG	318,000	2,859,775	10.81%
BCPG-R	133,500	1,199,545	4.54%
BDMS	9,826,100	280,043,850	26.37%

ข้อมูลในเอกสารฉบับนี้ รวบรวมมาจากแหล่งข้อมูลที่เชื่อถือได้ อย่างไรก็ตาม บริษัทหลักทรัพย์ คิงส์ฟอร์ด จำกัด (มหาชน) ไม่สามารถที่จะยืนยันหรือรับรองความถูกต้องของข้อมูลเหล่านี้ได้ ไม่ว่าประการใด ๆ บทวิเคราะห์ในเอกสารนี้ จัดทำขึ้นโดยอ้างอิงหลักเกณฑ์ทางวิชาการเกี่ยวกับหลักการวิเคราะห์ และมีได้เป็นการชี้แนะ หรือเสนอแนะให้ซื้อหรือขายหลักทรัพย์ใด ๆ การตัดสินใจซื้อหรือขายหลักทรัพย์ใด ๆ ของผู้อ่าน ไม่ว่าจะเกิดจากการอ่านบทความในเอกสารนี้หรือไม่ก็ตาม ล้วนเป็นผลจากการใช้วิจารณญาณของผู้อ่าน โดยไม่มีส่วนเกี่ยวข้องหรือพันธะผูกพันใด ๆ กับ บริษัทหลักทรัพย์ คิงส์ฟอร์ด จำกัด (มหาชน) ไม่ว่ากรณีใด

Short Sales



KINGSFORD

มูลค่าการขายชอร์ต ณ วันที่ 22 มิถุนายน 2566

หลักทรัพย์	ปริมาณหุ้นที่ขายชอร์ต (หุ้น)	มูลค่าการขายชอร์ต (บาท)	%เทียบมูลค่าซื้อขายตลาดรวม
BDMS-R	1,965,000	56,002,500	5.27%
BE8	11,400	477,150	1.55%
BEAUTY	569,400	309,899	1.48%
BEC	110,100	888,415	3.08%
BEC-R	426,300	3,451,040	11.92%
BEM	1,844,100	15,404,000	7.37%
BEM-R	1,667,100	13,933,255	6.66%
BGC	6,400	61,120	4.62%
BGRIM	571,700	20,262,800	7.93%
BGRIM-R	671,900	23,788,775	9.32%
BH	91,500	21,047,100	4.16%
BH-R	172,500	39,512,900	7.84%
BJC	72,600	2,591,200	3.86%
BJC-R	349,700	12,454,550	18.62%
BLA	142,300	3,773,350	11.92%
BLA-R	89,600	2,389,225	7.50%
BLAND-R	133,800	114,809	2.05%
BOL	18,600	186,630	1.61%
BOL-R	1,100	10,900	0.09%
BPP	20,100	289,680	4.96%
BPP-R	54,200	779,940	13.38%
BRI	24,100	227,760	2.77%
BRI-R	3,700	35,000	0.43%
BRR	6,600	39,035	1.90%
BTG	90,100	2,559,325	10.35%
BTG-R	40,100	1,142,425	4.61%
BTS	988,700	7,279,740	9.75%
BTS-R	1,341,900	9,902,785	13.23%
BYD	255,700	1,659,720	6.72%
BYD-R	319,200	2,072,145	8.38%
CBG	688,400	44,200,825	9.86%
CBG-R	710,300	45,223,250	10.17%
CENTEL	112,400	5,319,975	5.89%
CENTEL-R	110,100	5,218,375	5.77%
CHAYO	517,300	3,399,130	3.60%
CHG	3,305,500	9,804,658	7.22%
CHG-R	4,256,900	12,582,494	9.29%
CK	284,200	5,124,450	5.06%
CK-R	942,700	17,029,840	16.78%
CKP	160,700	528,570	2.53%
CKP-R	381,900	1,250,908	6.02%
COM7	779,400	20,634,200	11.13%
COM7-R	209,600	5,543,150	2.99%
CPALL	3,936,700	246,426,550	11.00%
CPALL-R	4,456,600	278,242,525	12.45%
CPF	1,891,800	38,486,590	12.39%
CPF-R	4,738,000	96,535,820	31.04%
CPN	429,600	27,390,250	2.77%
CPN-R	1,035,600	66,056,725	6.69%
CRC	225,900	8,866,575	4.07%
CRC-R	556,900	21,847,175	10.04%
DCC	38,900	79,480	1.22%
DCC-R	237,100	483,820	7.41%
DELTA	150,000	14,542,500	2.26%
DELTA-R	652,400	63,158,025	9.82%

ข้อมูลในเอกสารฉบับนี้ รวบรวมมาจากแหล่งข้อมูลที่เชื่อถือได้ อย่างไรก็ตาม บริษัทหลักทรัพย์ คิงส์ฟอร์ด จำกัด (มหาชน) ไม่สามารถที่จะยืนยันหรือรับรองความถูกต้องของข้อมูลเหล่านี้ได้ ไม่ว่าประการใด ๆ บทวิเคราะห์ในเอกสารนี้ จัดทำขึ้นโดยอ้างอิงหลักเกณฑ์ทางวิชาการเกี่ยวกับหลักการวิเคราะห์ และมีได้เป็นการชี้แนะ หรือเสนอแนะให้ซื้อหรือขายหลักทรัพย์ใด ๆ การตัดสินใจซื้อหรือขายหลักทรัพย์ใด ๆ ของผู้อ่าน ไม่ว่าจะเกิดจากการอ่านบทความในเอกสารนี้หรือไม่ก็ตาม ล้วนเป็นผลจากการใช้วิจารณญาณของผู้อ่าน โดยไม่มีส่วนเกี่ยวข้องกับหรือพันธะผูกพันใด ๆ กับ บริษัทหลักทรัพย์ คิงส์ฟอร์ด จำกัด (มหาชน) ไม่ว่ากรณีใด

Short Sales



KINGSFORD

มูลค่าการขายชอร์ต ณ วันที่ 22 มิถุนายน 2566

หลักทรัพย์	ปริมาณหุ้นที่ขายชอร์ต (หุ้น)	มูลค่าการขายชอร์ต (บาท)	%เทียบมูลค่าซื้อขายตลาดรวม
DITTO	86,500	2,593,375	1.93%
DITTO-R	146,800	4,484,350	3.27%
DMT	54,300	658,910	2.73%
DMT-R	10,400	125,840	0.52%
DOHOME	660,800	8,230,150	7.03%
DOHOME-R	223,300	2,787,690	2.37%
DRT	900	7,245	0.36%
DUSIT	4,500	52,200	0.31%
EA	263,600	15,058,675	1.58%
EA-R	1,487,000	84,843,800	8.89%
EASTW	87,800	392,682	1.77%
EASTW-R	11,200	50,324	0.23%
EGCO	312,500	42,692,750	15.06%
EGCO-R	610,300	83,180,100	29.41%
EKH	118,400	963,710	3.69%
EPG	164,100	1,160,105	3.97%
EPG-R	551,000	3,885,340	13.32%
ERW	205,500	949,696	2.03%
ERW-R	75,700	356,266	0.75%
ESSO	216,300	1,925,070	5.80%
ESSO-R	433,700	3,859,930	11.64%
ETC	75,100	220,436	1.72%
FORTH	239,100	6,767,075	17.49%
FORTH-R	54,100	1,548,600	3.96%
FSMART	21,500	188,605	1.35%
FSMART-R	9,500	83,160	0.60%
GFPT	186,700	2,286,010	5.59%
GFPT-R	289,900	3,522,350	8.69%
GLOBAL	416,500	6,978,320	3.36%
GLOBAL-R	167,500	2,803,450	1.35%
GPSC	313,500	18,143,100	5.33%
GPSC-R	611,200	35,333,825	10.39%
GULF	3,481,500	154,143,125	8.83%
GULF-R	2,715,400	119,884,225	6.89%
GUNKUL	4,384,700	13,776,776	10.22%
GUNKUL-R	3,579,400	11,177,484	8.35%
HANA	2,670,700	117,444,275	19.56%
HANA-R	980,500	43,294,000	7.18%
HENG	163,900	429,348	3.54%
HL	31,000	451,240	3.78%
HMPRO	2,452,200	34,064,700	11.04%
HMPRO-R	3,079,700	42,843,070	13.87%
HTC	14,900	538,800	1.54%
HUMAN	13,000	124,010	2.32%
ICC	800	34,200	4.97%
ICHI	331,600	4,659,810	4.67%
ICHI-R	457,100	6,422,200	6.43%
III	165,600	1,823,700	10.83%
III-R	4,100	45,430	0.27%
ILM	13,700	298,000	2.08%
INTUCH	231,300	16,719,975	9.06%
INTUCH-R	640,900	46,293,975	25.10%
IP	15,200	183,590	1.05%
IRPC	8,836,300	20,316,236	24.38%

ข้อมูลในเอกสารฉบับนี้ รวบรวมมาจากแหล่งข้อมูลที่เชื่อถือได้ อย่างไรก็ตาม บริษัทหลักทรัพย์ คิงส์ฟอร์ด จำกัด (มหาชน) ไม่สามารถที่จะยืนยันหรือรับรองความถูกต้องของข้อมูลเหล่านี้ได้ ไม่ว่าประการใด ๆ บทวิเคราะห์ในเอกสารนี้ จัดทำขึ้นโดยอ้างอิงหลักเกณฑ์ทางวิชาการเกี่ยวกับหลักการวิเคราะห์ และมีได้เป็นการชี้แนะ หรือเสนอแนะให้ซื้อหรือขายหลักทรัพย์ใด ๆ การตัดสินใจซื้อหรือขายหลักทรัพย์ใด ๆ ของผู้อ่าน ไม่ว่าจะเกิดจากการอ่านบทความในเอกสารนี้หรือไม่ก็ตาม ล้วนเป็นผลจากการใช้วิจารณญาณของผู้อ่าน โดยไม่มีส่วนเกี่ยวข้องกับหรือพึ่งพิงผูกพันใด ๆ กับ บริษัทหลักทรัพย์ คิงส์ฟอร์ด จำกัด (มหาชน) ไม่ว่ากรณีใด

Short Sales



KINGSFORD

มูลค่าการขายชอร์ต ณ วันที่ 22 มิถุนายน 2566

หลักทรัพย์	ปริมาณหุ้นที่ขายชอร์ต (หุ้น)	มูลค่าการขายชอร์ต (บาท)	%เทียบมูลค่าซื้อขายตลาดรวม
IRPC-R	4,635,100	10,686,676	12.79%
ITD	271,000	355,612	4.05%
ITD-R	493,100	645,536	7.37%
ITEL	121,200	322,580	5.04%
IVL	351,500	12,038,875	3.99%
IVL-R	1,265,100	43,333,275	14.36%
JAS-R	20,600	25,828	0.09%
JMART	1,771,700	28,486,510	4.93%
JMART-R	2,098,800	33,716,050	5.85%
JMT	1,485,400	56,509,025	7.55%
JMT-R	360,500	13,508,550	1.83%
JTS	17,800	568,100	0.81%
JTS-R	95,200	2,955,825	4.36%
JUBILE	5,500	132,990	13.00%
KAMART	34,000	418,230	0.57%
KAMART-R	26,200	327,500	0.44%
KBANK	489,400	63,329,750	5.16%
KBANK-R	602,900	78,029,700	6.36%
KBSPIF	21,500	197,115	5.01%
KCC	600	3,660	0.09%
KCE	748,400	28,555,575	8.56%
KCE-R	847,900	32,381,675	9.70%
KEX	108,000	1,192,830	5.08%
KEX-R	201,100	2,227,380	9.46%
KGI	233,900	1,048,128	17.70%
KISS	56,400	391,295	1.54%
KKP	469,800	28,188,000	13.00%
KKP-R	173,300	10,403,725	4.80%
KLINIQ	13,500	522,100	1.17%
KLINIQ-R	9,900	377,600	0.86%
KSL	56,800	182,896	2.41%
KSL-R	220,600	709,822	9.36%
KTB	4,793,900	93,960,440	16.01%
KTB-R	1,190,300	23,322,640	3.97%
KTC	347,100	17,257,400	7.72%
KTC-R	981,400	48,974,250	21.82%
LANNA	25,700	393,580	1.96%
LANNA-R	39,500	604,400	3.01%
LH	3,862,600	32,445,840	10.51%
LH-R	1,650,700	13,863,625	4.49%
LHFG	93,900	106,107	0.54%
LHFG-R	12,400	14,012	0.07%
LPN	5,500	23,870	1.32%
M	5,200	254,800	1.39%
M-R	46,700	2,282,450	12.48%
MAJOR	66,600	1,012,130	3.59%
MAJOR-R	207,200	3,155,690	11.16%
MBK	56,600	951,420	3.52%
MBK-R	263,800	4,428,210	16.40%
MC	35,800	461,000	2.96%
MEGA	290,100	10,521,250	1.65%
MEGA-R	1,695,200	60,417,175	9.62%
MINT	3,229,600	110,712,900	9.92%
MINT-R	5,189,300	177,800,775	15.94%

ข้อมูลในเอกสารฉบับนี้ รวบรวมมาจากแหล่งข้อมูลที่เชื่อถือได้ อย่างไรก็ตาม บริษัทหลักทรัพย์ คิงส์ฟอร์ด จำกัด (มหาชน) ไม่สามารถที่จะยืนยันหรือรับรองความถูกต้องของข้อมูลเหล่านี้ได้ ไม่ว่าประการใด ๆ บทวิเคราะห์ในเอกสารนี้ จัดทำขึ้นโดยอ้างอิงหลักเกณฑ์ทางวิชาการเกี่ยวกับหลักการวิเคราะห์ และมีได้เป็นการชี้แนะ หรือเสนอแนะให้ซื้อหรือขายหลักทรัพย์ใด ๆ การตัดสินใจซื้อหรือขายหลักทรัพย์ใด ๆ ของผู้อ่าน ไม่ว่าจะเกิดจากการอ่านบทความในเอกสารนี้หรือไม่ก็ตาม ล้วนเป็นผลจากการใช้วิจารณญาณของผู้อ่าน โดยไม่มีส่วนเกี่ยวข้องกับหรือพันธะผูกพันใด ๆ กับ บริษัทหลักทรัพย์ คิงส์ฟอร์ด จำกัด (มหาชน) ไม่ว่ากรณีใด

Short Sales



KINGSFORD

มูลค่าการขายชอร์ต ณ วันที่ 22 มิถุนายน 2566

หลักทรัพย์	ปริมาณหุ้นที่ขายชอร์ต (หุ้น)	มูลค่าการขายชอร์ต (บาท)	%เทียบมูลค่าซื้อขายตลาดรวม
MONO	150,800	176,436	6.83%
MTC	949,000	36,275,600	8.24%
MTC-R	978,400	37,458,650	8.50%
NER	128,800	605,360	3.97%
NER-R	129,500	608,982	3.99%
NETBAY	14,200	305,260	2.62%
NEX	167,700	1,769,770	2.54%
NOBLE	33,600	146,176	1.98%
NOBLE-R	5,400	23,324	0.32%
NRF	20,800	109,795	0.69%
NSL	2,500	57,500	0.34%
NUSA	119,300	88,282	2.42%
ONEE	115,600	603,520	3.65%
OR	679,000	14,181,540	4.69%
OR-R	1,350,400	28,274,680	9.32%
ORI	256,000	2,750,560	3.75%
ORI-R	168,700	1,819,180	2.47%
OSP	66,500	1,995,000	1.72%
OSP-R	324,800	9,745,300	8.39%
PCC	30,900	98,262	2.81%
PLANB	501,300	4,141,020	4.38%
PLANB-R	706,900	5,883,585	6.18%
PLAT	80,700	270,440	8.13%
PLAT-R	15,000	50,342	1.51%
PLUS-R	43,300	331,145	0.56%
PR9	15,300	278,670	2.41%
PR9-R	13,800	249,780	2.17%
PRI	1,800	64,350	0.30%
PRIME	16,400	22,140	1.35%
PRM	271,000	1,690,410	11.51%
PSH	21,100	263,750	3.52%
PSH-R	60,100	751,640	10.02%
PSL	68,200	682,330	0.56%
PSL-R	536,000	5,359,470	4.42%
PTG	1,005,500	11,738,890	10.48%
PTG-R	983,400	11,471,280	10.25%
PTL	6,200	84,320	0.80%
PTL-R	800	10,690	0.10%
PTT	11,233,000	356,627,425	31.84%
PTT-R	1,862,500	59,131,200	5.28%
PTTEP	337,600	50,616,200	4.20%
PTTEP-R	324,800	48,443,900	4.05%
PTTGC	1,048,800	39,602,750	9.27%
PTTGC-R	1,065,300	40,077,775	9.41%
QH-R	6,500	14,430	0.04%
RABBIT	711,500	415,860	7.09%
RAM	2,300	101,775	1.49%
RAM-R	16,600	734,550	10.76%
RATCH	189,500	6,964,125	8.05%
RATCH-R	237,700	8,734,950	10.09%
RBF	277,100	3,195,060	4.01%
RBF-R	244,200	2,812,850	3.54%
RCL	209,900	5,069,510	8.45%
RCL-R	248,700	5,997,800	10.01%
RJH	28,100	786,800	16.40%
RJH-R	2,200	61,600	1.28%

ข้อมูลในเอกสารฉบับนี้ รวบรวมมาจากแหล่งข้อมูลที่เชื่อถือได้ อย่างไรก็ตาม บริษัทหลักทรัพย์ คิงส์ฟอร์ด จำกัด (มหาชน) ไม่สามารถที่จะยืนยันหรือรับรองความถูกต้องของข้อมูลเหล่านี้ได้ ไม่ว่าประการใด ๆ บทวิเคราะห์ในเอกสารนี้ จัดทำขึ้นโดยอ้างอิงหลักเกณฑ์ทางวิชาการเกี่ยวกับหลักการวิเคราะห์ และมีได้เป็นการชี้แนะ หรือเสนอแนะให้ซื้อหรือขายหลักทรัพย์ใด ๆ การตัดสินใจซื้อหรือขายหลักทรัพย์ใด ๆ ของผู้อ่าน ไม่ว่าจะเกิดจากการอ่านบทความในเอกสารนี้หรือไม่ก็ตาม ล้วนเป็นผลจากการใช้วิจารณญาณของผู้อ่าน โดยไม่มีส่วนเกี่ยวข้องกับหรือพันธะผูกพันใด ๆ กับ บริษัทหลักทรัพย์ คิงส์ฟอร์ด จำกัด (มหาชน) ไม่ว่ากรณีใด

Short Sales



KINGSFORD

มูลค่าการขายชอร์ต ณ วันที่ 22 มิถุนายน 2566

หลักทรัพย์	ปริมาณหุ้นที่ขายชอร์ต (หุ้น)	มูลค่าการขายชอร์ต (บาท)	%เทียบมูลค่าซื้อขายตลาดรวม
ROJNA	195,500	1,096,900	14.08%
ROJNA-R	9,400	52,640	0.68%
RS	32,600	468,260	2.78%
RS-R	21,700	310,540	1.85%
S	24,100	36,821	1.47%
S-R	43,000	65,408	2.62%
SABINA	36,500	1,003,600	1.99%
SABUY	113,800	1,160,760	1.07%
SABUY-R	211,600	2,144,270	1.99%
SAK-R	2,300	12,280	0.21%
SAMART	134,500	783,085	4.26%
SAPPE	4,100	341,400	0.36%
SAPPE-R	20,900	1,742,550	1.81%
SAT	25,100	475,070	1.15%
SAT-R	151,900	2,877,400	6.94%
SAWAD	465,900	22,604,400	3.06%
SAWAD-R	2,812,800	135,358,825	18.48%
SC	140,100	602,430	4.51%
SC-R	143,400	616,726	4.62%
SCB	23,300	2,504,750	0.43%
SCB-R	122,400	13,158,000	2.27%
SCC	37,400	12,148,200	3.03%
SCC-R	253,800	82,313,600	20.60%
SCCC-R	3,300	454,300	8.99%
SCGP	264,200	10,012,475	5.15%
SCGP-R	274,000	10,394,200	5.35%
SCN	49,800	73,682	7.09%
SENA	17,100	52,386	2.84%
SGP	1,800	14,940	0.42%
SGP-R	29,400	244,775	6.79%
SHR	364,700	1,187,300	2.71%
SHR-R	81,000	268,606	0.60%
SINGER	269,200	2,667,120	2.78%
SINGER-R	158,800	1,570,110	1.64%
SIRI	12,641,100	23,746,379	8.88%
SIRI-R	1,905,700	3,571,173	1.34%
SIS	18,900	347,080	4.70%
SISB	22,100	853,425	0.72%
SJWD	31,100	501,460	0.49%
SJWD-R	41,200	676,260	0.65%
SKR	8,300	87,150	5.47%
SKY	11,300	273,460	0.67%
SKY-R	24,300	594,340	1.45%
SMPC	9,100	98,050	6.32%
SNC	32,800	342,220	4.58%
SNNP	38,700	964,890	1.13%
SNNP-R	30,500	762,500	0.89%
SOLAR	119,000	78,540	3.02%
SPA	43,100	478,410	2.90%
SPA-R	41,900	464,940	2.82%
SPALI	240,500	4,942,950	6.75%
SPALI-R	212,300	4,357,150	5.96%
SPCG	130,900	1,674,600	25.62%
SPCG-R	19,600	250,110	3.84%
SPRC	255,600	2,180,515	3.37%
SPRC-R	461,000	3,936,925	6.07%

ข้อมูลในเอกสารฉบับนี้ รวบรวมมาจากแหล่งข้อมูลที่เชื่อถือได้ อย่างไรก็ตาม บริษัทหลักทรัพย์ คิงส์ฟอร์ด จำกัด (มหาชน) ไม่สามารถที่จะยืนยันหรือรับรองความถูกต้องของข้อมูลเหล่านี้ได้ ไม่ว่าประการใด ๆ บทวิเคราะห์ในเอกสารนี้ จัดทำขึ้นโดยอ้างอิงหลักเกณฑ์ทางวิชาการเกี่ยวกับหลักการวิเคราะห์ และมีได้เป็นการชี้แนะ หรือเสนอแนะให้ซื้อหรือขายหลักทรัพย์ใด ๆ การตัดสินใจซื้อหรือขายหลักทรัพย์ใด ๆ ของผู้อ่าน ไม่ว่าจะเกิดจากการอ่านบทความในเอกสารนี้หรือไม่ก็ตาม ล้วนเป็นผลจากการใช้วิจารณญาณของผู้อ่าน โดยไม่มีส่วนเกี่ยวข้องกับหรือพันธะผูกพันใด ๆ กับ บริษัทหลักทรัพย์ คิงส์ฟอร์ด จำกัด (มหาชน) ไม่ว่ากรณีใด

Short Sales



KINGSFORD

มูลค่าการขายชอร์ต ณ วันที่ 22 มิถุนายน 2566

หลักทรัพย์	ปริมาณหุ้นที่ขายชอร์ต (หุ้น)	มูลค่าการขายชอร์ต (บาท)	%เทียบมูลค่าซื้อขายตลาดรวม
SSP	113,900	907,750	4.33%
SSP-R	53,000	421,950	2.01%
STA	1,357,400	23,658,790	12.15%
STA-R	1,436,400	25,112,690	12.86%
STANLY	400	86,800	1.00%
STEC	1,284,700	10,851,770	7.09%
STEC-R	574,900	4,790,840	3.17%
STGT	629,100	5,301,835	5.42%
STGT-R	475,500	4,033,715	4.10%
STPI	180,400	616,458	7.97%
SUPER	7,059,600	3,757,941	13.34%
SUPER-R	990,600	534,923	1.87%
SUPEREIF	30,400	241,680	3.65%
SUSCO	37,200	129,560	2.46%
SYNEX	5,300	67,840	3.55%
SYNEX-R	11,400	145,110	7.63%
TASCO	376,300	7,010,470	18.29%
TASCO-R	103,000	1,919,630	5.01%
TCAP	62,400	3,100,675	5.04%
TCAP-R	117,300	5,814,650	9.48%
TEAMG-R	169,600	1,298,840	7.36%
TFG	44,900	193,604	1.59%
TFG-R	434,500	1,878,036	15.39%
TGE	35,000	53,524	0.88%
THANI	138,400	447,392	3.13%
THANI-R	776,700	2,506,376	17.54%
THCOM	1,044,000	11,711,800	13.46%
THCOM-R	95,100	1,063,950	1.23%
THG	20,000	1,415,000	1.65%
THG-R	131,400	9,296,325	10.82%
TIDLOR	469,100	10,758,670	2.99%
TIDLOR-R	481,200	10,996,920	3.07%
TIPH	53,500	2,427,875	7.04%
TIPH-R	97,600	4,433,325	12.85%
TISCO	139,600	13,494,250	3.26%
TISCO-R	514,100	49,666,925	12.01%
TKC	8,400	176,570	2.95%
TKN	166,700	1,802,360	2.94%
TKN-R	34,700	374,760	0.61%
TKS	67,000	602,140	6.76%
TLI	836,600	10,848,920	8.90%
TLI-R	512,800	6,631,050	5.46%
TOA	31,000	880,225	1.75%
TOA-R	34,000	960,500	1.92%
TOP	672,700	30,055,575	9.63%
TOP-R	405,700	18,093,650	5.81%
TPIPL	630,800	928,353	13.59%
TPIPL-R	265,700	387,922	5.72%
TPIPP	663,500	2,207,736	14.29%
TPIPP-R	564,800	1,878,166	12.16%
TQM	76,700	2,071,750	3.34%
TQM-R	39,000	1,049,300	1.70%
TRUE	12,038,100	75,984,100	5.05%
TRUE-R	3,557,700	22,671,090	1.49%
TSE	70,700	164,596	2.08%
TTA	428,200	2,831,665	13.96%
TTA-R	528,500	3,500,610	17.23%

ข้อมูลในเอกสารฉบับนี้ รวบรวมมาจากแหล่งข้อมูลที่เชื่อถือได้ อย่างไรก็ตาม บริษัทหลักทรัพย์ คิงส์ฟอร์ด จำกัด (มหาชน) ไม่สามารถที่จะยืนยันหรือรับรองความถูกต้องของข้อมูลเหล่านี้ได้ ไม่ว่าประการใด ๆ บทวิเคราะห์ในเอกสารนี้ จัดทำขึ้นโดยอ้างอิงหลักเกณฑ์ทางวิชาการเกี่ยวกับหลักการวิเคราะห์ และมีได้เป็นการชี้แนะ หรือเสนอแนะให้ซื้อหรือขายหลักทรัพย์ใด ๆ การตัดสินใจซื้อหรือขายหลักทรัพย์ใด ๆ ของผู้อ่าน ไม่ว่าจะเกิดจากการอ่านบทความในเอกสารนี้หรือไม่ก็ตาม ล้วนเป็นผลจากการใช้วิจารณญาณของผู้อ่าน โดยไม่มีส่วนเกี่ยวข้องกับหรือพันธะผูกพันใด ๆ กับ บริษัทหลักทรัพย์ คิงส์ฟอร์ด จำกัด (มหาชน) ไม่ว่ากรณีใด

Short Sales



KINGSFORD

มูลค่าการขายชอร์ต ณ วันที่ 22 มิถุนายน 2566

หลักทรัพย์	ปริมาณเห็นที่ขายชอร์ต (หุ้น)	มูลค่าการขายชอร์ต (บาท)	%เทียบมูลค่าซื้อขายตลาดรวม
TTB	19,879,400	31,608,246	6.66%
TTCL	23,200	90,224	1.04%
TTW	30,300	259,065	2.63%
TTW-R	126,300	1,079,765	10.98%
TU	2,452,800	32,460,910	14.14%
TU-R	3,025,800	40,035,740	17.45%
TVO	12,600	327,600	2.98%
TVO-R	57,600	1,495,050	13.64%
UBE	146,700	150,413	1.75%
UNIQ	125,800	378,038	8.67%
UTP	7,000	76,300	1.20%
UV	78,200	206,098	13.01%
UVAN	4,800	40,225	1.26%
VGI	2,191,300	6,821,698	12.77%
VGI-R	743,800	2,330,990	4.33%
VIBHA	45,500	109,200	2.53%
VIBHA-R	236,800	578,552	13.14%
VIH	8,400	67,755	3.15%
WHA	4,022,600	18,243,372	8.37%
WHA-R	2,405,700	10,885,904	5.01%
WHAUP	30,900	116,404	3.17%
WHAUP-R	69,700	262,110	7.15%
WICE	19,900	170,115	2.23%
WORK	76,000	1,186,300	20.56%
XO	34,800	738,810	1.19%
XO-R	226,900	4,826,200	7.73%
XPG	65,300	63,341	0.59%
XPG-R	250,300	239,560	2.24%
YGG	44,800	350,450	2.08%
YGG-R	100	780	0.00%

หมายเหตุ - ไม่รวมรายการขายชอร์ตของสมาชิกที่เป็นผู้ร่วมค้ำหน่วยลงทุนหรือผู้ดูแลสภาพคล่องของหน่วยลงทุนของกองทุนรวมอีทีเอฟเพื่อบัญชีบริษัทประเภทเพื่อทำกำไรจากส่วนต่างของราคาหรือเพื่อดูแลสภาพคล่อง แลแล้วแต่กรณี

ข้อมูลในเอกสารฉบับนี้ รวบรวมมาจากแหล่งข้อมูลที่เชื่อถือได้ อย่างไรก็ตาม บริษัทหลักทรัพย์ คิงส์ฟอร์ด จำกัด (มหาชน) ไม่สามารถที่จะยืนยันหรือรับรองความถูกต้องของข้อมูลเหล่านี้ได้ ไม่ว่าประการใด ๆ บทวิเคราะห์ในเอกสารนี้ จัดทำขึ้นโดยอ้างอิงหลักเกณฑ์ทางวิชาการเกี่ยวกับหลักการวิเคราะห์ และมีได้เป็นการชี้แนะ หรือเสนอแนะให้ซื้อหรือขายหลักทรัพย์ใด ๆ การตัดสินใจซื้อหรือขายหลักทรัพย์ใด ๆ ของผู้อ่าน ไม่ว่าจะเกิดจากการอ่านบทความในเอกสารนี้หรือไม่ก็ตาม ล้วนเป็นผลจากการใช้วิจารณญาณของผู้อ่าน โดยไม่มีส่วนเกี่ยวข้องกับหรือพึ่งพิงผูกพันใด ๆ กับ บริษัทหลักทรัพย์ คิงส์ฟอร์ด จำกัด (มหาชน) ไม่ว่ากรณีใด

Stock Calendar



KINGSFORD

รายงานการเปลี่ยนแปลงการถือหลักทรัพย์ของผู้บริหาร (แบบ 59-2) ประจำวันที่ 22 มิถุนายน 2566

ชื่อผู้บริหาร	ประเภทหลักทรัพย์	วันที่ได้มา / จำนวน	จำนวน	ราคา	วิธีการ ได้มา/หน่าย	
CPW	นาย ณรงค์ อิงค์ธเนศ	หุ้นสามัญ	21/06/2566	111,600	2.95	ซื้อ
COMAN	นาย วสวรรณ ประเสริฐศิลป์	หุ้นสามัญ	21/06/2566	8,000	4.21	ซื้อ
COMAN	นาย วสวรรณ ประเสริฐศิลป์	หุ้นสามัญ	21/06/2566	6,900	4.24	ขาย
GABLE	นาย นาท ลิวเจริญ	หุ้นสามัญ	20/06/2566	200,000	5.00	ซื้อ
JR	นาย จรรย์ วิวัฒน์แจษฎาวัฒน์	หุ้นสามัญ	21/06/2566	40,000	5.88	ซื้อ
JDF	นาย สรสิทธิ์ สุนทรเทศ	หุ้นสามัญ	21/06/2566	30,100	2.50	ขาย
SICT	นาย บดินทร์ เกษมเศรษฐ์	หุ้นสามัญ	21/06/2566	175,100	8.55	ซื้อ
SICT	นาย อภินันท์ ธนชยานนท์	หุ้นสามัญ	21/06/2566	175,100	8.55	ขาย
SONIC	นาย สันติสุข โฆษอากาศานันท์	หุ้นสามัญ	21/06/2566	100,000	1.75	ซื้อ
SA	นาย ขจรศิษฐ์ สิ่งสรรเสริญ	หุ้นสามัญ	19/06/2566	24,000,000	-	รับโอน
SA	นาย ขจรศิษฐ์ สิ่งสรรเสริญ	หุ้นสามัญ	21/06/2566	4,090,000	7.30	ซื้อ
ECL	นาย ประภากร วีระพงษ์	หุ้นสามัญ	21/06/2566	601,000	1.63	ซื้อ
PROSPE CT	นาย วรสิทธิ์ โภคาชัยพัฒน์	หน่วยทรัสต์	22/06/2566	22,500	9.05	ซื้อ
TKS	นาย จดิพันธุ์ มงคลสุขี	หุ้นสามัญ	21/06/2566	165,000	9.08	ซื้อ
TCMC	นาย พิมล ศรีวิกรม์	หุ้นสามัญ	21/06/2566	270,000	1.97	ซื้อ
TBN	นางสาว จุฬารัตน์ ประเสริฐลาภ	หุ้นสามัญ	19/06/2566	2,000	32.50	ซื้อ
TBN	นางสาว จุฬารัตน์ ประเสริฐลาภ	หุ้นสามัญ	19/06/2566	2,000	33.00	ขาย
TBN	นางสาว จุฬารัตน์ ประเสริฐลาภ	หุ้นสามัญ	20/06/2566	1,500	42.50	ซื้อ
TBN	นางสาว จุฬารัตน์ ประเสริฐลาภ	หุ้นสามัญ	21/06/2566	1,000	24.00	ซื้อ
TBN	นางสาว จุฬารัตน์ ประเสริฐลาภ	หุ้นสามัญ	22/06/2566	1,000	20.65	ซื้อ
TEAM	นาย อวิรุทธ์ คงเจริญ	หุ้นสามัญ	21/06/2566	1,000	5.60	ซื้อ
TSTE	นาย ประภาส ขุดิมารพันธ์	หุ้นสามัญ	21/06/2566	32,700	9.51	ซื้อ
TVO	นาย คุณา วิทยฐานะกรณ	หุ้นสามัญ	22/06/2566	300,000	25.60	ขาย
BCP	นาง ปรีศนา ประหารขำศึก	หุ้นสามัญ	21/06/2566	50,000	36.00	ขาย
PG	นาง กิตยาภรณ์ ชัยถาวรเสถียร	หุ้นสามัญ	21/06/2566	10,000	8.20	ซื้อ
PCC	นาย กิตติ สัมฤทธิ์	หุ้นสามัญ	21/06/2566	100,000	3.21	ซื้อ
MALEE	นาง จินตนา บุญรัตน์	หุ้นสามัญ	21/06/2566	8,306,544	7.80	ซื้อ
MGC	นาย สัณห์ ธรรมชนวนวิริยะ	หุ้นสามัญ	21/06/2566	100,000	8.60	ซื้อ
UTP	นาย มงคล มังกรกนก	หุ้นสามัญ	21/06/2566	10,000	11.00	ซื้อ
WARRIX	นาย วิศัลย์ วนะศักดิ์ศรีสกุล	หุ้นสามัญ	22/06/2566	15,000,000	10.50	ซื้อ
WARRIX	นาย สง่า ตั้งจันสิริ	หุ้นสามัญ	21/06/2566	50,000	9.80	ซื้อ
STGT	นาย อาศรม อักษรนำ	หุ้นสามัญ	19/06/2566	15,000	8.95	ขาย
SKN	นาง กิตติยา นิบเลอร์	หุ้นสามัญ	20/06/2566	55,200	4.38	ซื้อ
SKN	นาง กิตติยา นิบเลอร์	หุ้นสามัญ	21/06/2566	70,300	4.38	ซื้อ
HTC	นางสาว นพรัตน์ อมรชัยศักดิ์	หุ้นสามัญ	22/06/2566	2,000	36.50	ซื้อ
HTC	นางสาว นพรัตน์ อมรชัยศักดิ์	หุ้นสามัญ	22/06/2566	400	35.50	ซื้อ
RS	นาย สุรัชย์ เชษฐโชติศักดิ์	หุ้นสามัญ	14/06/2566	250,000	14.66	ซื้อ
RS	นาย สุรัชย์ เชษฐโชติศักดิ์	หุ้นสามัญ	19/06/2566	100,000	14.57	ซื้อ
RS	นาย สุรัชย์ เชษฐโชติศักดิ์	หุ้นสามัญ	21/06/2566	100,000	14.35	ซื้อ
RS	นาย สุรัชย์ เชษฐโชติศักดิ์	หุ้นสามัญ	21/06/2566	100,000 Revoked by Reporter	14.35	ซื้อ
INSET	นาย วิเชียร แจ็กเจม	หุ้นสามัญ	21/06/2566	70,000	2.29	ซื้อ

Stock Calendar



KINGSFORD

รายงานการเปลี่ยนแปลงการถือหลักทรัพย์ของผู้บริหาร (แบบ 59-2) ประจำวันที่ 22 มิถุนายน 2566

	ชื่อผู้บริหาร	ประเภทหลักทรัพย์	วันที่ได้มา / จำนวน	จำนวน	ราคา	วิธีการ ได้มา/หน่าย
INSET	นาย วิเชียร เจียกเจิม	ใบสำคัญแสดงสิทธิที่จะซื้อหุ้น	21/06/2566	78,600	0.34	ขาย
EP	นาย ยุทธ ชินสุภคกุล	หุ้นสามัญ	21/06/2566	27,700	3.06	ซื้อ
ASIA	นางสาว รัชชา เดชะทรวิจิตร	หุ้นสามัญ	20/06/2566	186,000	-	รับโอน
NFC	นาย วีรกร อ่องสกุล	หุ้นสามัญ	29/05/2566	2,000	4.92	ซื้อ
NFC	นาย วีรกร อ่องสกุล	หุ้นสามัญ	19/06/2566	1,700	4.50	ซื้อ
ALT	นาง ปริญญาภรณ์ ตั้งเผ่าศักดิ์	หุ้นสามัญ	20/06/2566	22,000	1.99	ซื้อ

Stock Calendar



KINGSFORD

แบบรายงานการได้มาหรือจำหน่ายหลักทรัพย์ของกิจการ (แบบ 246-2) ประจำวันที่ 22 มิถุนายน 2566

หลักทรัพย์	ชื่อผู้ได้มา/จำหน่าย	วิธีการ	ประเภท หลักทรัพย์ ¹	% ก่อน ได้มา/ จำหน่าย	% ได้มา/ จำหน่าย	% หลัง ได้มา/ จำหน่าย	วันที่ได้มา/ จำหน่าย	% ก่อน ได้มา/ จำหน่าย (กลุ่ม) ²	% ได้มา/ จำหน่าย (กลุ่ม) ²	% หลัง ได้มา/ จำหน่าย (กลุ่ม) ²
WARRIX	นาย วิศัลย์ วนะศักดิ์ศรีสกุล	ได้มา	หุ้น	53.5333	2.5	56.0333	22/06/2566	53.5333	2.5	56.0333
TBN	ROCKET HOLDINGS HK LIMITED	จำหน่าย	หุ้น	18.75	8.7501	9.9999	19/06/2566	18.75	8.7501	9.9999

Stock Calendar



KINGSFORD

June 2023				
Monday	Tuesday	Wednesday	Thursday	Friday

12	13	14	15	16
Shares KUN 62,710,139 Shares EKH 7,741,757 Shares SABUY 4,781,850 Shares NEWLISTED BIOTEC-W2 1,016,663,104 Units	XD ABFTH (13.00 (หาระ)) BYDCOM80 (- (หาระ)) Shares EFORL 612,213 Shares SDC 44,444,944 Shares BC 661,280 Shares	XD LHK (0.09 (หาระ)) PINGAN80 (- (หาระ))	NEWLISTED A5-W2 120,934,299 Units A5.-W3 120,934,299 Units	Shares TRV 30,000,000 Shares

19	20	21	22	23
NEWLISTED TMI-W2 335,306,943 Units TBN 100,000,000 Units Shares KGEN 126,396,335 Shares TFG 156,761,932 Shares OTO 233,236,514 Shares	Shares CHO 29,239,765 Shares GIFT 330,000,000 Shares	Shares JCKH 245,901,639 Shares NEWLISTED DEMCO -W7 137,140,064 Units		Shares CHO 29,239,766 Shares CGD 533 Shares

26	27	28	29	30
	XD TTT (0.75 (หาระ))	XD 3K-BAT (0.25 (หาระ))	XR PROUD 1.8:1 @1.75 (หาระ)	

XD – Excluding Dividend	XD(ST) – Excluding Stock Dividend	XM – Exclude meetings	XN – Ex-Capital Return	XI – Excluding Interest
XP – Excluding Principal	XR – Excluding Right	XW – Excluding Warrant	XS – Excluding Short-term Warrant	XA – Excluding All
XE – Excluding Exercise	*ND – No Dividend Payment	PD – Payment Date	XT – Excluding TSR ; @ - price per share / price per unit /	
XD – Excluding Dividend	XD(ST) – Excluding Stock Dividend	XM – Exclude meetings	XN – Ex-Capital Return	XI – Excluding Interest
XP – Excluding Principal	XR – Excluding Right	XW – Excluding Warrant	XS – Excluding Short-term Warrant	XA – Excluding All
XE – Excluding Exercise	*ND – No Dividend Payment	PD – Payment Date	XT – Excluding TSR ; @ - price per share / price per unit /	

NVDR Update

วันศุกร์ ที่ 23 มิถุนายน 2566

Most Active Values (Btmn)

Top 20 Net Buying Value (B m)						Top 20 Net Selling Value (B m)					Month to Date		Year to Date							
ณ.ม.-66						ณ.ม.-66					มิถุนายน 2566		03 ม.ค.-22 มิ.ย.66							
	22	21	20	19	16		22	21	20	19	16	Net Buy	Net Sell	Net Buy	Net Sell					
1	CPN	222.0	-281.8	47.7	-54.6	92.0	KBANK	-173.4	-85.1	-20.4	-70.6	-703.9	CPALL	3,063.67	KBANK	(4,202.55)	CPALL	10,399.9	KBANK	-19,062.9
2	PTTEP	133.7	33.7	258.5	-140.2	238.2	MINT	-140.0	-336.1	55.7	-24.7	112.2	DELTA	2,632.84	JMT	(1,174.87)	BDMS	5,097.8	BANPU	-4,180.6
3	JMART	116.7	10.3	-67.3	-19.4	-29.3	AOT	-109.9	-57.3	529.3	3.3	5.3	CPAXT	1,284.26	BANPU	(1,152.07)	CPAXT	4,142.2	AOT	-3,634.0
4	HANA	72.5	18.8	-23.0	6.2	-47.4	BH	-79.4	-14.0	29.6	1.9	-24.5	GULF	1,171.06	LH	(1,098.80)	SCC	3,297.7	PTTEP	-3,368.4
5	SIRI	41.4	-169.2	-7.5	17.4	31.2	CPF	-71.0	-205.2	66.2	2.0	-8.7	TTB	1,164.21	TRUE	(688.58)	KTB	2,984.4	KKP	-3,010.8
6	CPALL	38.9	73.0	24.7	-74.1	419.8	ADVANC	-62.0	-103.9	213.8	0.2	-27.8	SCB	903.79	AOT	(642.98)	TTB	2,827.9	PTT	-2,343.9
7	SCB	38.9	-12.4	99.7	-1.6	3.2	LH	-57.3	-59.3	-92.2	-57.4	-179.3	TIDLOR	614.87	PTTGC	(626.37)	BBL	2,687.6	PTTGC	-2,124.5
8	STEC	28.6	-39.4	-0.7	3.1	-0.1	INTUCH	-51.5	-189.4	22.9	-24.6	-5.6	SCGP	596.22	TU	(623.27)	TIDLOR	2,086.2	CPF	-2,095.9
9	GLOBAL	21.2	-153.7	19.9	13.1	41.6	SCC	-39.9	-58.8	193.5	-57.4	43.5	KTB	544.97	HMPRO	(579.86)	SCB	2,033.6	TISCO	-1,970.4
10	IVL	14.9	-26.0	18.3	-34.7	-0.1	EGCO	-39.3	-41.9	29.2	-8.8	-15.2	SCC	518.18	CBG	(545.76)	TASCO	1,873.2	LH	-1,742.5
11	BTS	13.6	12.6	63.8	17.1	-17.7	TOP	-34.1	45.2	42.3	-36.8	11.4	CPN	500.43	BCH	(441.40)	TRUEE	1,626.3	OR	-1,472.2
12	BCP	13.5	-45.0	8.6	-3.8	13.5	PTTGC	-32.5	-5.1	-1.7	-83.2	133.2	MINT	497.61	BH	(393.89)	HANA	1,285.4	CPN	-1,439.8
13	GUNKUL	11.0	-0.6	-4.3	-13.8	-6.2	TISCO	-31.4	-127.7	10.7	-14.8	18.3	PTTEP	487.69	OSP	(365.58)	ICHI	1,265.3	BCP	-1,416.9
14	AAV	8.3	0.1	-19.1	10.8	1.2	BANPU	-30.3	-169.8	-16.6	-193.4	-1.7	PTT	473.91	IVL	(364.73)	WHA	1,188.8	DELTA	-1,373.2
15	SINGER	7.0	4.6	-3.9	2.7	-36.1	PTT	-27.8	-5.5	215.5	-167.7	212.8	TCAP	415.73	HANA	(333.84)	JMART	1,102.1	HMPRO	-1,272.5
16	KAMART	7.0	-2.7	-3.6	15.1	-0.7	CK	-22.1	-143.2	-0.8	0.3	-9.8	BBL	371.20	BTG	(311.04)	SAWAD	1,096.0	BLA	-1,222.2
17	HTC	6.0	9.7	2.4	0.6	1.1	DELTA	-19.6	3.9	-73.4	329.7	86.8	BCP	325.60	BDMS	(301.86)	TLI	1,088.9	ESSO	-1,177.0
18	AS	5.8	-0.2	-0.2	-0.1	-0.6	KTC	-19.5	-4.2	59.8	-38.5	-25.6	MTC	306.15	CRC	(287.28)	TCAP	932.4	CRC	-1,096.6
19	SABINA	4.6	-31.2	-4.1	-1.7	-1.5	SAT	-16.3	-16.0	-0.7	-0.9	-1.9	TLI	298.60	INTUCH	(270.33)	AMATA	803.0	BEM	-1,054.4
20	CENDEL	4.5	9.5	-5.5	35.7	26.5	BJC	-14.2	-40.1	7.3	-25.0	22.9	ICHI	275.46	TOP	(248.64)	MTC	769.9	BAM	-902.8

Total Volume Shares							NVDR Shrs.						
	Buy	Sell	Total	Net	Turn.	%		23-Jun-23	% of paidup	23-Jun-23	% of paidup	Paid up Capital (Last)	
1	24CS	177,143	162,105	339,248	15,038	6.24	1	24CS	5,677,959	1.32	#N/A	#N/A	430,000,000
2	2S	101	-	101	101	0.05	2	2S	7,867,008	1.43	3,092,210	0.69	549,995,954
3	3K-BAT	2	-	2	2	50.00	3	3K-BAT	46,657	0.06	#N/A	#N/A	78,400,000
4	7UP	245,300	140,600	385,900	104,700	2.35	4	7UP	76,341,464	1.48	29,743,119	0.98	5,143,071,814
5	A5	359,545	431,000	790,545	-71,455	6.09	5	A	8,400	0.00	62,400	0.01	980,000,000
6	A5-W2	295,100	442,700	737,800	-147,600	4.17	6	A5	18,807,485	1.56	800,664	0.07	1,209,384,615
7	A5-W3	67,700	251,100	318,800	-183,400	1.08	7	A5-W2	1,094,501	0.91	#N/A	#N/A	120,934,299
8	AAI	272,000	494,000	766,000	-222,000	5.62	8	A5-W3	2,472,334	2.04	#N/A	#N/A	120,934,299
9	AAV	4,699,080	1,719,689	6,418,769	2,979,391	9.53	9	AAI	13,648,817	0.64	#N/A	#N/A	2,125,000,000
10	ABM	-	11,700	11,700	-11,700	3.67	10	AAV	674,427,397	5.54	353,926,265	7.30	12,164,285,713
11	ABM-W1	6,000	-	6,000	6,000	5.37	11	ABM	5,027,345	1.26	3,268,124	1.09	400,000,000
12	ACC	698,800	620,500	1,319,300	78,300	12.06	12	ABM-W1	1,233,099	2.47	#N/A	#N/A	49,999,917
13	ACE	460,800	1,815,300	2,276,100	-1,354,500	6.03	13	ACAP	2,323,745	0.57	1,223,467	0.39	406,411,160
14	ADB	166,300	3,000	169,300	163,300	36.40	14	ACC	16,299,839	1.21	4,306,304	0.32	1,343,055,623
15	ADD	2,400	83,100	85,500	-80,700	35.03	15	ACE	187,121,545	1.84	38,450,400	0.38	10,175,999,960
16	ADVANC	1,716,737	2,002,940	3,719,677	-286,203	34.92	16	ACG	1,333,200	0.22	211,225	0.04	600,000,000
17	AEONTS	22,600	51,600	74,200	-29,000	27.38	17	ADB	65,212,308	8.98	31,173,421	5.20	725,999,923
18	AF	30,000	78,000	108,000	-48,000	15.57	18	ADD	1,916,988	1.20	#N/A	#N/A	160,000,000
19	AGE	122,659	53,109	175,768	69,550	3.50	19	ADVANC	218,615,236	7.35	241,595,912	8.13	2,974,209,736
20	AH	393,158	575,784	968,942	-182,626	24.08	20	AEONTS	17,485,828	6.99	11,410,746	4.56	250,000,000

Source : SET.OR.TH

ข้อมูลในเอกสารฉบับนี้ รวบรวมมาจากแหล่งข้อมูลที่น่าเชื่อถือ อย่างไรก็ดี บริษัทหลักทรัพย์ คิงส์ฟอร์ด จำกัด (มหาชน) ไม่สามารถที่จะยืนยันหรือรับรองความถูกต้องของข้อมูลเหล่านี้ได้ ไม่ว่าประการใด ๆ บทวิเคราะห์ในเอกสารนี้ จัดทำขึ้นโดยอ้างอิงถึงข้อมูลทางวิชาการที่เกี่ยวกับหลักทรัพย์วิเคราะห์ และมีได้เป็นการชี้แนะหรือเสนอแนะให้ซื้อหรือขายหลักทรัพย์ใด ๆ การตัดสินใจซื้อหรือขายหลักทรัพย์ใด ๆ ของผู้อ่าน ไม่ว่าจะเกิดจากการอ่านบทความในเอกสารนี้หรือไม่ก็ตาม ล้วนเป็นผลจากการใช้วิจารณญาณของผู้อ่าน โดยไม่มีส่วนเกี่ยวข้องกับบริษัทผู้จัดทำใด ๆ กับ บริษัทหลักทรัพย์ คิงส์ฟอร์ด จำกัด(มหาชน) ไม่มีการฉ้อโกง

คำแนะนำการลงทุน และความหมายของคำแนะนำการลงทุน

Stock Rating หมายถึงการให้คำแนะนำการลงทุนของบริษัท แบ่งเป็น 3 ระดับ

Buy หมายถึง ราคาพื้นฐานสูงกว่าราคาตลาด 15% หรือมากกว่า

Hold หมายถึงราคาพื้นฐานสูงกว่าราคาตลาดไม่เกิน 15% หรือต่ำกว่าราคาตลาดไม่เกิน 15 %

Sell หมายถึง ราคาพื้นฐานต่ำกว่าราคาตลาด 15% หรือมากกว่า

เอกสารฉบับนี้จัดทำขึ้นโดยบริษัทหลักทรัพย์คิงส์ฟอร์ด จำกัด (มหาชน) ข้อมูลที่ปรากฏในเอกสารฉบับนี้จัดทำโดยอาศัยข้อมูลที่จัดทำมาจากแหล่งที่เชื่อถือหรือควรเชื่อว่ามี ความน่าเชื่อถือ และ/หรือถูกต้อง อย่างไรก็ตามบริษัทไม่ยืนยัน และไม่รับรองถึงความครบถ้วนสมบูรณ์หรือถูกต้องของข้อมูลดังกล่าว และไม่ได้ประกันราคาหรือผลตอบแทน ของหลักทรัพย์ที่ปรากฏข้างต้น แม้ว่าข้อมูลดังกล่าวจะปรากฏข้อความที่อาจเป็นหรืออาจตีความว่าเป็นเช่นนั้นได้ บริษัทจึงไม่รับผิดชอบต่อการนำเอาข้อมูล ข้อความ ความเห็น และหรือบทสรุปที่ปรากฏในเอกสารฉบับนี้ไปใช้ไม่ว่ากรณีใดๆ ข้อมูลและความเห็นที่ปรากฏอยู่ในเอกสารฉบับนี้ได้ประสงค์จะชี้ชวน เสนอแนะ หรือจูงใจให้ลงทุน ใน หรือ ซื้อหรือขายหลักทรัพย์ที่ปรากฏในเอกสารฉบับนี้และข้อมูลมีการแก้ไขเพิ่มเติมเปลี่ยนแปลงโดยมีต้องแจ้งให้ทราบล่วงหน้า ผู้ลงทุนควรใช้ดุลยพินิจอย่างรอบคอบใน การลงทุนในหรือซื้อหรือขายหลักทรัพย์ บริษัทสงวนลิขสิทธิ์ในข้อมูลที่ปรากฏในเอกสารนี้ ห้ามมิให้ผู้ใดใช้ประโยชน์ ทำซ้ำ ดัดแปลง นำออกแสดง ทำให้ปรากฏหรือเผยแพร่ ต่อสาธารณชน ไม่ว่าด้วยประการใดๆ ซึ่งข้อมูลในเอกสารนี้ไม่ว่าทั้งหมดหรือบางส่วน เว้นแต่ได้รับอนุญาตเป็นหนังสือจากบริษัทเป็นการล่วงหน้า การกล่าว คัด หรืออ้างอิง ข้อมูลบางส่วนตามสมควรในเอกสารนี้ ไม่ว่าในบทความ บทวิเคราะห์ บทวิจัย หรือในเอกสาร หรือการสื่อสารอื่นใดจะต้องกระทำโดยถูกต้อง และไม่เป็นการก่อให้เกิดการ เข้าใจผิดหรือความเสียหายแก่บริษัท ต้องรับรู้ถึงความเป็นเจ้าของลิขสิทธิ์ในข้อมูลบริษัท และต้องอ้างอิงถึงเอกสารฉบับนี้ และวันที่ในเอกสารฉบับนี้ของบริษัทโดยชัดเจน การลงทุนในหรือซื้อหรือขายหลักทรัพย์ย่อมมีความเสี่ยง ท่านควรทำความเข้าใจอย่างถ่องแท้ต่อลักษณะของหลักทรัพย์แต่ละประเภทและควรศึกษาข้อมูลของบริษัทที่ออก หลักทรัพย์และข้อมูลอื่นใดที่เกี่ยวข้องก่อนการตัดสินใจลงทุนในหรือซื้อหรือขายหลักทรัพย์

ข้อมูลในเอกสารฉบับนี้ รวบรวมมาจากแหล่งข้อมูลที่นำเชื่อถือ อย่างไรก็ตาม บริษัทหลักทรัพย์ คิงส์ฟอร์ด จำกัด(มหาชน)ไม่สามารถที่จะยืนยันหรือรับรองความถูกต้องของข้อมูลเหล่านี้ได้ ไม่ว่าประการใดๆ บทวิเคราะห์ในเอกสารนี้ จัดทำขึ้นโดยอ้างอิง หลักเกณฑ์ทางวิชาการเกี่ยวกับหลักการวิเคราะห์ และมีได้เป็นการชี้แนะ หรือเสนอแนะให้ซื้อหรือขายหลักทรัพย์ใดๆ การตัดสินใจหรือขายหลักทรัพย์ใดๆ ของผู้อ่าน ไม่ว่าจะเกิดจากการอ่านบทความในเอกสารนี้หรือไม่ก็ตาม ล้วนเป็นผลจากการใช้ วิจารณญาณของผู้อ่าน โดยไม่มีส่วนเกี่ยวข้องกับบริษัทฯ กับ บริษัทหลักทรัพย์ คิงส์ฟอร์ด จำกัด(มหาชน) ไม่ว่ากรณีใด

Disclaimer



KINGSFORD

Thai Institute of Directors Association (IOD) – Corporate Governance Report Rating 2022 (CG Score) ข้อมูล 27 ตุลาคม 2565



AAV	AYUD	CFRESH	DRT	GLOBAL	JWD	MC	OTO	Q-CON	SEAOIL	STEC	TK	TVDH
ADVANC	BAFS	CGH	DTAC	GPI	K	MCOT	PAP	QH	SE-ED	STGT	TKN	TVI
AF	BAM	CHEWA	DUSIT	GPSC	KBANK	METCO	PCSGH	QTC	SELIC	STI	TKS	TVO
AH	BANPU	CHO	EA	GRAMMY	KCE	MFEC	PDG	RATCH	SENA	SUN	TKT	TWPC
AIRA	BAY	CIMBT	EASTW	GULF	KEX	MINT	PDJ	RBF	SENAJ	SUSCO	TMILL	U
AJ	BBIK	CK	ECF	GUNKUL	KGI	MONO	PG	RS	SGF	SUTHA	TMT	UAC
AKP	BBL	CKP	ECL	HANA	KKP	MOONG	PHOL	S	SHR	SVI	TNDT	UBIS
AKR	BCP	CM	EE	HARN	KSL	MSC	PLANB	S&J	SICT	SYMC	TNITY	UPOIC
ALLA	BCPG	CNT	EGCO	HENG	KTB	MST	PLANET	SAAM	SIRI	SYNTEC	TOA	UV
ALT	BDMS	COLOR	EPG	HMPRO	KTC	MTC	PLAT	SABINA	SIS	TACC	TOP	VCOM
AMA	BEM	COM7	ETC	ICC	LALIN	MVP	PORT	SAMART	SITHAI	TASCO*	TPBI	VGI
AMARIN	BEYOND	COMAN	ETE	ICHI	LANNA	NYCL	PPS	SAMTEL	SMP	TCAP	TQM	VIH
AMATA	BGC	COTTO	FN	III	LHFG	NEP	PR9	SAT	SNC	TEAMG	TRC	WACOAL
AMATAV	BGRIM	CPALL	FNS	ILINK	LIT	NER	PREB	SC	SONIC	TFMAMA	TRUE*	WAVE
ANAN	BIZ	CPF	FPI	LOXLEY	ILM	NKI	PRG	SCB	SORKON	THANA	TSC	WHA
AOT	BKI	CPJ	FPT	IND	LPN	NOBLE	PRM	SCC	SPALI	THANI	TSR	WHAUP
AP	BOL	CPN	FSMART	INTUCH	LRH	NSI	PSH	SCCC	SPI	THCOM	TSTE	WICE
APURE	BPP	CRC	FVC	IP	LST	NVD	PSL	SCG	SPRC	THG*	TSTH	WINNER
ARIP	BRR	CSS	GC	IRC	MACO	NYT	PTG	SCGP	SPVI	THIP	TTA	XPG
ASP	BTS	DDD	GEL	IRPC	MAJOR	OISHI	PTT	SCM	SSC	THRE	TTB	ZEN
ASW	BTW	DELTA	GFPT	ITEL	MAKRO	OR	PTTEP	SCN	SSSC	THREL	TTCL	
AUCT	BWG	DEMCO	GGC	IVL	MALEE	ORI	PTTGC	SDC	SST	TIPCO	TTW	
AWC	CENTEL	DOHOME	GLAND	JTS	MBK	OSP	PYLON	SEAFCO	STA	TISCO	TU	



2S	ASEFA	BYD	DITTO	HTC	KISS	MK	PB	QLT	SFT	STANLY	TMI	UMI
7UP	ASIA	CBG	DMT	HUMAN	KK	MODERN*	PICO	RCL	SGP	STC	TNL	UOBKH
ABICO	ASIAN	CEN	DOD	HYDRO	KOOL	MTI	PIMO	RICHY	SIAM	STPI	TNP	UP
ABM	ASIMAR	CHARAN	DPAINT	ICN	KTIS	NBC	PIN	RJH	SINGER	SUC	TNR	UPF
ACE	ASK	CHAYO	DV8	IFS	KUMWEL	NCAP	PJW	ROJNA	SKE	SVOA	TOG	UTP
ACG	ASN	CHG	EASON	IIG	KUN	NCH	PL	RPC	SKN	SVT	TPA	VIBHA
ADB	ATP30	CHOTI	EFORL	IMH	KWC	NDR	PLE	RT	SKR	SWC	TPAC	VL
ADD	B	CHOW	ERW	INET	KWM	NETBAY	PM	RWI	SKY	SYNEX	TPCS	VPO
AEONTS	BA	CI	ESSO	INGRS	L&E	NEX	PMTA	S11	SLP	TAE	TPIPL	VRANDA
AGE	BC	CIG	ESTAR	INSET	LDC	NINE	PPP	SA	SMART	TAKUNI	TPIPP	WGE
AHC	BCH	CITY	FE	INSURE	LEO	NATION	PPPM	SABUY	SMD	TCC	TPLAS	WIKI
AIE	BE8	CIVIL	FLOYD	IRCP	LH	NNCL	PRAPAT	SAK	SMIT	TCMC	TPS	WIN
AIT	BEC	CMC	FORTH	IT	LHK	NOVA	PRECHA	SALEE	SMT	TFG	TQR	WINMED
ALUCON	SCAP	CPL	FSS	ITD	M	NPK	PRIME	SAMCO	SNNP	TFI	TRITN	WORK
AMANAH	BH	CPW	FTE	J	MATCH	NRF	PRIN	SANKO	SNP	TFM	TRT	WP
AMR	BIG	CRANE	GBX	JAS	MBAX	NTV	PRINC	SAPPE	SO	TGH	TRU	XO
APCO	BJC	CRD	GCAP	JCK	MEGA	NUSA	PROEN	SAWAD	SPA	TIDLOR	TRV	YUASA
APCS	BJCHI	CSC	GENCO	JCKH	META	NWR	PROS	SCI	SPC	TIGER	TSE	ZIGA
AQUA	BLA	CSP	GJS	JMT	MFC	OCC	PROUD	SCP	SPCG	TIPH	TVT	
ARIN	BR	CV	GTB	JR	MGT	OGC	PSG	SE	SR	TITLE	TWP	
ARROW	BR1	CWT	GYT	KBS	MICRO	ONEE	PSTC	SECURE	SRICHA	TM	UBE	
AS	BROOK	DCC	HEMP	KCAR	MILL	PACO	PT	SFLEX	SSF	TMC	UEC	
ASAP	BSM	DHOUSE	HPT	KIAT	mitsib	PATO	PTC	SFP	SSP	TMD	UKEM	



A	B52	CCP	D	GLOCON	JMART	MATI	NC	PPM	SISB	SVH	TNH	UNIQ
A5	BEAUTY	CGD	DCON	GLORY	JSP	M-CHAI	NEWS	PRAKIT	SK	PTECH	TNPC	UPA
AI	BGT	CMAN	EKH	GREEN	JUBILE	MCS	NFC	PTL	SOLAR	TC	TOPP	UREKA
ALL	BLAND	CMO	EMC	GSC	KASET	MDX	NSL	RAM	SPACK	TCCC	TPCH	VARO
ALPHAX	BM	CMR	EP	HL	KCM	MENA	NV	ROCK	SPG	TCJ	TPOLY	W
AMC	BROCK	CPANEL	EVER	HTECH	KWI	MJD	PAF	RP	SQ	TEAM	TRUBB	WFX
APP	BSBM	CPT	F&D	IHL	KYE	MORE	PEACE	RPH	STARK	THE	TTI	WPH
AQ	BTNC	CSR	FMT	INOX	LEE	MPIC	PF	RSP	STECH	THMUI	TYCN	YGG
AU	CAZ	CTW	GIFT	JAK	LPH	MUD	PK	SIMAT	SUPER	TKC	UMS	

ช่วงคะแนน	สัญลักษณ์	ความหมาย
90 - 100		ดีเลิศ
80 - 89		ดีมาก
70 - 79		ดี
60 - 69		ดีพอใช้
50 - 59		ผ่าน
ต่ำกว่า 50	No logo given	N/A

การเปิดเผยผลการสำรวจของสมาคมส่งเสริมสถาบันกรรมการบริษัทไทย (IOD) ในเรื่องการกำกับดูแลกิจการ (Corporate Governance) นี้เป็นการดำเนินการตามนโยบายของสำนักงานคณะกรรมการกำกับหลักทรัพย์และตลาดหลักทรัพย์ โดยการสำรวจของ IOD เป็นการสำรวจและประเมินจากข้อมูลของบริษัทจดทะเบียนในตลาดหลักทรัพย์แห่งประเทศไทยและตลาดหลักทรัพย์เอ็มเอไอ ที่มีการเปิดเผยต่อสาธารณะและเป็นข้อมูลที่ผู้ลงทุนทั่วไปสามารถเข้าถึงได้ ดังนั้นผลสำรวจดังกล่าวจึงเป็นการนำเสนอในมุมมองของบุคคลภายนอกโดยไม่ได้เป็นการประเมินการปฏิบัติและมีได้มีการใช้ข้อมูลภายในในการประเมิน อนึ่ง ผลการสำรวจดังกล่าว เป็นผลการสำรวจ ณ วันที่ปรากฏในรายงานการกำกับดูแลกิจการบริษัทจดทะเบียนไทยเท่านั้น ดังนั้นผลการสำรวจจึงอาจเปลี่ยนแปลงได้ภายหลังวันดังกล่าว ทั้งนี้บริษัทหลักทรัพย์ คิงส์ฟอร์ด จำกัด (มหาชน) มิได้ยืนยันหรือรับรองถึงความถูกต้องของผลการสำรวจดังกล่าวแต่อย่างใด

ข้อมูลในเอกสารฉบับนี้ รวบรวมมาจากแหล่งข้อมูลที่เชื่อถือได้ อย่างไรก็ดี บริษัทหลักทรัพย์ คิงส์ฟอร์ด จำกัด(มหาชน)ไม่สามารถที่จะยืนยันหรือรับรองความถูกต้องของข้อมูลเหล่านี้ได้ ไม่ว่าประการใด ๆ บทวิเคราะห์ในเอกสารนี้ จัดทำขึ้นโดยอ้างอิงหลักเกณฑ์ทางวิชาการเกี่ยวกับหลักการวิเคราะห์ และมีได้เป็นการชี้แนะ หรือเสนอแนะให้ซื้อหรือขายหลักทรัพย์ใดๆ การตัดสินใจซื้อหรือขายหลักทรัพย์ใดๆ ของผู้อ่าน ไม่ว่าจะเกิดจากการอ่านบทความในเอกสารนี้หรือไม่ก็ตาม ล้วนเป็นผลจากการใช้วิจารณญาณของผู้อ่าน โดยไม่มีส่วนเกี่ยวข้องกับหรือพึ่งพิงจาก IOD กับ บริษัทหลักทรัพย์ คิงส์ฟอร์ด จำกัด(มหาชน) ไม่ว่ากรณีใด

Disclaimer



KINGSFORD

Anti-Corruption Progress Indicator 2022 (ข้อมูล 7 เมษายน 2566)

บริษัทจดทะเบียนที่ได้ประกาศเจตนารมณ์เข้าร่วม CAC

AAI	CI	EKH	ICN	JMT	MENA	OTO	SA	SVOA	TKN	WIN
AH	CPW	EVER	ITC	JTS	MODERN	PRIME	SANKO	SVT	TMI	WPH
ASW	CV	FLOYD	J	LEO	NER	PRTR	SFLEX	TEGH	TPAS	
BBGI	DMT	GLOBAL	JAS	LH	OR	RBF	SIS	TGE	VARO	
CBG	DOHOME	GREEN	JMART	MEGA	OSP	RT	SUPER	TIPH	W	

บริษัทจดทะเบียนที่ได้ได้รับการรับรอง CAC

2S	BANPU	CHOW	EP	HARN	KCAR	MFEC	PG	PTTEP	SCN	SST	TKS	TU
7UP	BAY	CIG	EPG	HEALTH	KCE	MILL	PHOL	PTTGC	SEAOIL	STA	TKT	TURTLE
AAI	BBL	CIMBT	ERW	HENG	KGI	MINT	PIMO	PYLON	SE-ED	STGT	TMD	TVDH
ADVANC	BCH	CM	ESTAR	HMPRO	KKP	MONO	PK	Q-CON	SELIC	STOWER	TMILL	TVI
AF	BCP	CMC	ETC	HTC	KSL	MOONG	PL	QH	SENA	SUSCO	TMT	TVO
AI	BCPG	COM7	ETE	ICC	KTB	MSC	PLANB	QLT	SGP	SVI	TNITY	TWPC
AIE	BE8	COTTO	FNS	ICHI	KTC	MST	PLANET	QTC	SINGER	SYMC	TNL	UBE
AIRA	BEC	CPALL	FPI	IFS	KWI	MTC	PLAT	RABBIT	SIRI	SYNTEC	TNP	UBIS
AJ	BEYOND	CPF	FPT	III	L&E	MTI	PM	RATCH	SITHAI	TAE	TNR	UEC
AKP	BGC	CPI	FSMART	ILINK	LANNA	NCAP	PPP	RML	SKR	TAKUNI	TOG	UKEM
AMA	BGRIM	CPL	FSS	ILM	LHFG	NEP	PPPM	RS	SMIT	TASCO	TOP	UOBKH
AMANAHA	BKI	CPN	FTE	INET	LHK	NKI	PPS	RWI	SMK	TCAP	TOPP	UPF
AMATA	BLA	CRC	GBX	INOX	LPN	NOBLE	PR9	S&J	SMPC	TCMC	TPA	UV
AMATAV	BPP	CSC	GC	INSURE	LRH	NOK	PREB	SAAM	SNC	TFG	TPCS	VCOM
AP	BROOK	DCC	GCAP	INTUCH	M	NRF	PRG	SABINA	SNP	TFI	TPP	VGI
APCS	BRR	DELTA	GEL	IRC	MAJOR	NWR	PRINC	SAK	SORKON	TFMAMA	TRT	VIH
AS	BSBM	DEMCO	GFPT	IRPC	MAKRO	OCC	PRM	SAPPE	SPACK	TGH	TRU	WACOAL
ASIAN	BTS	DIMET	GGC	ITEL	MALEE	OGC	PROS	SAT	SPALI	THANI	TRUE	WHA
ASK	BWG	DRT	GJS	IVL	MATCH	ORI	PSH	SC	SPC	THCOM	TSC	WHAUP
ASP	CEN	DUSIT	GPI	JKN	MBAX	PAP	PSL	SCB	SPI	THIP	TSI	WICE
AWC	CENDEL	EA	GPSC	JR	MBK	PATO	PSTC	SCC	SPRC	THRE	TSTE	WIJK
AYUD	CFRESH	EASTW	GSTEEL	K	MC	PB	PT	SCCC	SRICHA	THREL	TSTH	XO
B	CGH	ECF	GULF	KASET	MCOT	PCSGH	PTECH	SCG	SSF	TIDLOR	TTA	YUASA
BAFS	CHEWA	ECL	GUNKUL	KBANK	META	PDG	PTG	SCGP	SSP	TIPCO	TTB	ZEN
BAM	CHOTI	EGCO	HANA	KBS	MFC	PDJ	PTT	SCM	SSSC	TISCO	TTCL	ZIGA

คำชี้แจง ข้อมูลบริษัทที่เข้าร่วมโครงการแนวร่วมปฏิบัติของภาคเอกชนไทยในการต่อต้านทุจริต (Thai CAC) ของสมาคมส่งเสริมสถาบันกรรมการบริษัทไทย มี 2 กลุ่ม คือ

- ได้ประกาศเจตนารมณ์เข้าร่วม CAC
- ได้รับการรับรอง CAC

การเปิดเผยผลการประเมินดัชนีชี้วัดความคืบหน้าการป้องกันการมีส่วนเกี่ยวข้องกับการทุจริตคอร์รัปชัน (Anti-corruption Progress Indicators) ของบริษัทจดทะเบียนในตลาดหลักทรัพย์แห่งประเทศไทยซึ่งจัดทำโดยสถาบันไทยพัฒน์ เป็นการดำเนินการตามนโยบายและตามแผนพัฒนาความยั่งยืนสำหรับบริษัทจดทะเบียนของสำนักงานคณะกรรมการกำกับหลักทรัพย์และตลาดหลักทรัพย์ โดยผลการประเมินดังกล่าวของสถาบันไทยพัฒน์ อาศัยข้อมูลที่ได้รับจากบริษัทจดทะเบียนตามที่บริษัทจดทะเบียนได้ระบุในแบบแสดงข้อมูลเพื่อการประเมิน Anti-corruption ซึ่งได้อ้างอิงข้อมูลมาจากแบบแสดงรายการข้อมูลประจำปี (แบบ 56-1) รายงานประจำปี (แบบ 56-2) หรือในบุคคลภายนอก โดยมีได้เป็นการประเมินการปฏิบัติของบริษัทจดทะเบียนในตลาดหลักทรัพย์แห่งประเทศไทย และมีได้ใช้ข้อมูลภายใต้เพื่อการประเมินเนื่องจากผลการประเมินดังกล่าวเป็นเพียงผลการประเมิน ณ วันที่ปรากฏในผลการประเมินเท่านั้น ดังนั้นผลการประเมินจึงอาจเปลี่ยนแปลงได้ภายหลังจากวันดังกล่าว หรือเมื่อข้อมูลที่เกี่ยวข้องมีการเปลี่ยนแปลง ทั้งนี้ บริษัทหลักทรัพย์ คิงส์ฟอร์ด จำกัด (มหาชน) มิได้ยืนยัน ตรวจสอบ หรือรับรองความถูกต้องครบถ้วนของผลการประเมินดังกล่าวแต่อย่างใด

ข้อมูลในเอกสารฉบับนี้ รวบรวมมาจากแหล่งข้อมูลที่เชื่อถือได้ อย่างไรก็ดี บริษัทหลักทรัพย์ คิงส์ฟอร์ด จำกัด (มหาชน) ไม่สามารถที่จะยืนยันหรือรับรองความถูกต้องของข้อมูลเหล่านี้ได้ ไม่ว่าประการใด ๆ บทวิเคราะห์ในเอกสารนี้ จัดทำขึ้นโดยอ้างอิงหลักเกณฑ์ทางวิชาการเกี่ยวกับหลักการวิเคราะห์ และมีได้เป็นการชี้แนะ หรือเสนอแนะให้ซื้อหรือขายหลักทรัพย์ใดๆ การตัดสินใจซื้อหรือขายหลักทรัพย์ใดๆ ของผู้อ่าน ไม่ว่าจะถูกจากการอ่านบทความในเอกสารนี้หรือไม่ก็ตาม ล้วนเป็นผลจากการใช้วิจารณญาณของผู้อ่าน โดยไม่มีส่วนเกี่ยวข้องหรือพึ่งพิงผูกพันใดๆ กับ บริษัทหลักทรัพย์ คิงส์ฟอร์ด จำกัด (มหาชน) ไม่ว่ากรณีใด

ชื่อ	นามสกุล	ตำแหน่ง	เลขที่ทะเบียน SEC	โทรศัพท์	อีเมล	เป็นนักวิเคราะห์ทางด้านปัจจัยพื้นฐาน (โปรดระบุชื่อหุ้นและกลุ่มอุตสาหกรรม)
อภิชัย	เรามาณะชัย	ผู้ช่วยกรรมการผู้จัดการ นักวิเคราะห์การลงทุนปัจจัยทางเทคนิค นักวิเคราะห์กลยุทธ์การลงทุน นักวิเคราะห์การลงทุนปัจจัยพื้นฐานด้านตลาดทุน	002939	02 829 6999 Ext. 2200	apichai.ra@kfsec.co.th	
นพพร	ฉายแก้ว	ผู้จัดการอาวุโส	043964	02 829 6999 Ext. 2203	noppom.ch@kfsec.co.th	พลังงานและปิโตรเคมี ยานยนต์ ขนส่งทางอากาศ
ณัฐวัช	ภูสุนทรศรี	นักวิเคราะห์	087077	02 829 6999 Ext. 2204	nattawat.po@kfsec.co.th	อาหาร, การแพทย์, พาณิชย
ณัฐ	แก้วบริสุทธ์สกุล	ผู้ช่วยนักวิเคราะห์				เทคโนโลยีสารสนเทศและการสื่อสาร และกลุ่มบริการรับเหมาก่อสร้าง