



Set Index Data

Open	1,422.02		
High	1,423.07		
Low	1,407.37		
Closed	1,414.15		
Chg.	(9.46)		
%Chg.	(0.66)		
Value (mn)	34,657.64		
P/E(x)	18.41	Up	219
P/BV(x)	1.36	Unchanged	161
Yield (%)	3.30	Down	258
Market Cap (mn)	17,392.15		

SET 50 -100 - MAI - Futures Index

	Closed	Chg	(%)
SET 50	874.59	(6.88)	-0.78%
SET 100	1,936.20	(14.63)	-0.75%
S50_CON	874.10	(3.40)	-0.39%
MAI Index	407.03	1.55	0.38%

Trading Breakdown : Daily

(Bt,m)	Buy	Sell	Net
Institution	2,274.25	2,854.11	(579.86)
Broker Port	2,763.49	2,611.21	152.28
Foreign	18,220.88	19,631.36	(1,410.48)
Customer	11,368.68	9,530.62	1,838.06

Trading Breakdown : Month to Date

(Bt,m)	Buy	Sell	Net
Institution	66,845.51	58,536.27	8,309.24
Broker Port	53,300.55	52,646.27	654.28
Foreign	365,147.60	376,012.10	(10,864.50)
Customer	219,962.41	218,061.46	1,900.95

World Markets Index

	Closed	Chg.	(%)
Dow Jones	35,273.03	184.74	0.53%
NASDAQ	14,265.86	65.88	0.46%
FTSE100	7,469.51	(12.48)	-0.17%
Nikkei	33,451.83	97.69	0.29%
Hang Seng	17,734.60	0.71	0.00%

Commodities

	Closed	Chg.	(%)
Oil: Brent	81.52	(0.02)	-0.02%
Oil: Nymex	76.62	(0.14)	-0.18%
Gold	1,991.50	2.10	0.11%
ZINC	2,507.00	(35.00)	-1.38%
BDIY Index	1,755.00	(41.00)	-2.28%

Cash Balance

Analysts

Apichai Raomanachai
Fundamental and Technical Investment Analysis ID No. 002939
Tel 02-829-6999 Ext 2200
Email : apichai.ra@kfsec.co.th

Nopporn Chaykaew
Fundamental Analysis ID No. 043964
Tel 02-829-6999 Ext 2203
Email : nopporn.ch@kfsec.co.th

Nattawat Poothornsri
Fundamental Analysis ID No. 087077
Tel 02-829-6999 Ext 2204
Email : nattawat.po@kfsec.co.th

Market Wrap-Up

- SET วันที่22พ.ย.66 ปิด -9.46จุด อยู่ที่ 1,414.15 จุด มูลค่าการซื้อขาย 34,657.64 ลบ.ต่างชาติขาย 1,410ลบ.สถาบันขาย580ลบ.พอร์ตโบรกซื้อ152ลบ. NVDR มียอดซื้อสุทธิอยู่ที่ 582.36ลบ. มียอดซื้อสุทธิในหุ้นEA,PTT,OR,TOP,TTB และมียอดขายสุทธิAOT,DELTA,BANPU,BH,SCB มูลค่า Short Sales อยู่ที่ระดับ 4,103ลบ. หุ้นที่มีปริมาณ Short สูงคือAOT-R,AOT,SCB-Rโดยนักลงทุนต่างชาติมีสถานะShortใน Index Futures จำนวน 9,309สัญญา ยอดสถานะตั้งแต่ต้นปีต่างชาติ Short สุทธิรวม 280,798สัญญา นักลงทุนต่างชาติซื้อพันธบัตรจำนวน6,789ลบ.
- ตลาดหุ้นสหรัฐ DJIA +0.53%, S&P500 +0.41%, Nasdaq +0.46% ปรับตัวขึ้นก่อนวันหยุดเทศกาล ด้านตลาดหุ้นยุโรป Stoxx600 +0.32%แกว่งตัวขึ้นได้แรงหนุนจากหุ้นกลุ่มท่องเที่ยวและสันทนการ(+1.5%) และหุ้นซอฟต์แวร์ Sage Group(+13%) หลังรายงานกำไรจากการดำเนินงานออกมาดี และบ.มีการประกาศแผนซื้อหุ้นคืน

Market View

- ตลาดหุ้นสหรัฐ ปิดบวกได้แรงหนุนจากนักลงทุนคาดการณ์ Fed ได้ยุติวงจรการปรับขึ้นอัตราดอกเบี้ยแล้ว โดยล่าสุด FedWatch Tool ของ CME Group แสดงให้เห็นว่านักลงทุนยังคงมองว่า Fed จะคงอัตราดอกเบี้ยที่ระดับ 5.25-5.50% ในการประชุมเดือน ธ.ค. ก่อนที่จะปรับลดอัตราดอกเบี้ยในเดือน พ.ค.67 แม้ในรายงาน Fed Minute คณะกรรมการจะส่งสัญญาณว่าอาจปรับขึ้นอัตราดอกเบี้ยได้อีกหากเงินเฟ้อเร่งตัวขึ้น รวมถึงนักลงทุนยังเชื่อว่าเศรษฐกิจสหรัฐจะไม่เข้าสู่ภาวะถดถอย ด้วยปัจจัยดังกล่าวส่งผลบวกต่อหุ้นเทคโนโลยีปรับขึ้น ขณะที่หุ้นพลังงานลดลงตามราคาน้ำมันหลังรายงานสต็อกสูงกว่าคาด และโอเปกเลื่อนการประชุมนโยบายการผลิตน้ำมันออกไปเป็นวันที่ 30 พ.ย. ส่วนตัวเลขทางเศรษฐกิจที่ออกมาเมื่อคืนนี้ ผู้ยื่นขอสินเชื่อการว่างงานครั้งแรกลดลง 24,000 ราย สู่ระดับ 209,000 ราย ต่ำกว่าคาด ยอดสั่งซื้อสินค้าคงทนลดลง 5.4% ในเดือน ต.ค. ดัชนีความเชื่อมั่นของผู้บริโภคปรับตัวลงสู่ระดับ 61.3 ในเดือน พ.ย. ต่ำกว่าคาด ทั้งนี้ตลาดหุ้นสหรัฐ จะเปิดทำการในวันพฤหัสบดีที่ 23 พ.ย. เนื่องในวันขอบคุณพระเจ้า และจะเปิดการซื้อขายเพียงครึ่งวันในวันศุกร์ที่ 24 พ.ย. ด้านตลาดหุ้นยุโรปปิดบวกนำโดยหุ้นอสังหาริมทรัพย์ที่อ่อนไหวต่ออัตราดอกเบี้ย และข่าวรวม.คลังของอังกฤษประกาศปรับลดภาษีสำหรับคนทำงานและเพิ่มแรงจูงใจด้านการลงทุนของภาคธุรกิจเพื่อพยายามกระตุ้นเศรษฐกิจ ด้านตลาดหุ้นเอเชียปิดผสมผสานหลังขึ้นชั้บรายงาน Fed Minute ถึงทิศทางนโยบายทางการเงินสหรัฐ ด้านสิงคโปร์เปิดเผย GDP 3Q66 +1.4%QoQ, +1.1%YoY ต่ำกว่าคาด ขณะที่เกาหลีใต้จะปรับลดภาษีนำเข้าสินค้า 76 รายการในปี 67 เพื่อการควบคุมอัตราเงินเฟ้อสำหรับดัชนี SET นานนี้ -0.66% ปริมาณการซื้อขาย 3.47 หมื่น ลบ. ต่างชาติขาย 1,410 ลบ. สถาบันขาย 580 ลบ. ขายย่อยซื้อ1,838 ลบ. ปรับตัวลดลงนำโดยกลุ่มอิเล็กทรอนิกส์ -3.29% ตาม sentiment ลบตปท.หลังรายงาน Fed Minutes และความเห็นจнт. ECB ยังคงไม่มีสัญญาณการปรับลดดอกเบี้ยนโยบายนอกจากนี้ ตลาดยังมีปัจจัยลบในประเทศจากแรงขายหุ้นกลุ่มโรงไฟฟ้าหลังสภาผู้บริโภครื้อฟื้นค่าไฟงวดม.ค.-เม.ย.67

Daily Strategy

- ประเมิน SET Index เคลื่อนไหว sideways มีแนวรับ 1,400 แนวต้าน 1,430 มีแรงพยุงจากคาดการณ์ยุติวงจรรดอกเบี้ยขึ้น แนะนำทยอยซื้อหุ้นที่ได้ประโยชน์จากการกระตุ้นเศรษฐกิจจีน / การจัดตั้งกองทุน TEGS / มาตราการกระตุ้นกำลังซื้อในประเทศในช่วงท้ายปี เลือกกลุ่มค้าปลีก CPALL, CPAXT, CPN, CRC, ILM
- AUCT* (ซื้อ / ราคาเป้าหมาย IAA Consensus 12.90 บาท) ผลประกอบการ 3Q66 มีกำไรสุทธิ 94 ล้านบาท ดีขึ้น +44%QoQ, +40%YoY หนุนจากรายได้ค่าธรรมเนียมที่เพิ่มขึ้นตามปริมาณรถเข้าสู่ลานประมูล เป็นผลจากสถาบันการเงินและความเข้มข้นในการติดตามยึดหลักประกัน ประกอบกับการปรับขึ้นค่าดำเนินการรถยนต์ตั้งแต่ ส.ค.65 ส่งผลให้อัตรากำไรขั้นต้นปรับตัวดีขึ้นเป็น 50.2% ส่วนแนวโน้ม 4Q66 คาดยังเติบโตต่อเพราะเป็นช่วง High Season ของธุรกิจ ที่ปกติสถาบันการเงินจะเร่งระบายนรถยึดก่อนเปลี่ยนปีปฏิทิน (ราคารถจะตก) ทั้งนี้ตลาดคาดกำไรปี 66 ที่ 366 ล้านบาท +46%YoY และปี 67 ที่ 383 ล้านบาท +5%YoY
- MAJOR* (ซื้อ / ราคาเป้าหมาย BB Consensus 19.40 บาท) แม้กำไรปกติในช่วง 3Q66 อ่อนตัวตามฤดูกาล ขณะที่ช่วงเดือน ก.ค.-ก.ย.66 ถือว่าไม่มีภาพยนตร์ที่เป็นที่นิยมของคนไทยเท่าไรนักแตกต่างจาก 3Q65 ที่มี บพเฟ้นนิवास2 อย่างไรก็ตาม คาดว่า 4Q66 จะเห็นการกลับมาของธุรกิจโรงภาพยนตร์ได้ดี โดย QTR สัปดาห์แรก ทำรายได้จากการเข้าฉาย > 700 ลบ./รียท > 400 ลบ. และช่วงปลายปียังมีหนังฟอร์มใหญ่หลายเรื่องรอฉาย เช่น Napoleon, Aquaman2 ขณะที่รายได้ค่าโฆษณา/รายได้ขายอาหารเครื่องดื่มโดยเฉพาะปีปคอรีน ก็คาดว่าจะสูงขึ้นไปตามการเข้าโรงหนังของประชาชนเช่นกัน ทั้งนี้ ตลาดคาดว่าในปี66 และ67 กำไรสุทธิของ MAJOR* จะอยู่ที่ระดับ 795 ลบ. (+215%YoY) และ 909 ลบ. (+14%YoY)



Daily Key Factors

Oil Update(+) WTI ธ.ค. -\$0.67 อยู่ที่ \$77.10/บาร์เรล Brent ม.ค. -\$0.49 อยู่ที่ \$81.96/บาร์เรลปรับตัวลงหลังการประชุม OPEC+ถูกเลื่อนออกไปจากเดิมวันที่ 26 พ.ย. เป็นวันที่ 30 พ.ย. แทน

Gold Update(+) Comex Gold ธ.ค. -\$8.80 อยู่ที่ \$1,992.80 /ออนซ์หลัง Dollar Index ปรับตัวขึ้น

Fund Flow(-) Fund Flow ต่างชาติในตลาด TIPวานนี้ขายสุทธิ -23.87ล้านดอลลาร์สหรัฐ ขายหุ้นไทย -40.03 ล.ดอลลาร์สหรัฐ ขายหุ้นอินโดฯ -2.23ซื้อหุ้นฟิลิปปินส์ +18.39 ล.ดอลลาร์สหรัฐ

- (-) ค่าเงินบาทเข้าอ่อนค่าอยู่ที่ 35.21บาท/ดอลลาร์สหรัฐ
- (0) ผลตอบแทนพันธบัตรสหรัฐ 10 ปี อยู่ที่ 4.4218 %
- (-) ดัชนี BDI วานนี้ -41จุด อยู่ที่ 1,755
- (-) BitCoinเข้าขึ้น +1.99% อยู่ที่ 37,655ดอลลาร์สหรัฐ

Economic Calendar

ในประเทศ

- 20 พ.ย. สภาพัฒน์ แถลงตัวเลข GDP ไตรมาส 3/66
- 29 พ.ย. ประชุมคณะกรรมการนโยบายการเงิน (กนง.) ครั้งที่ 6/2566
- 31 พ.ย. ธนาคารแห่งประเทศไทย(ธปท.)รายงานภาวะเศรษฐกิจไทย
- สัปดาห์ที่4 กระทรวงพาณิชย์ แถลงภาวะการค้าระหว่างประเทศ,การค้าชายแดน และการค้าผ่านแดน
- ส.อ.ท. แถลงยอดผลิตและส่งออกรถยนต์ รถจักรยานยนต์ และชิ้นส่วนยานยนต์
- สัปดาห์ที่5 สศค.แถลงดัชนีอุตสาหกรรม
- สศค.รายงานภาวะเศรษฐกิจการคลัง, ภาวะเศรษฐกิจภูมิภาค,ดัชนีความเชื่อมั่นอนาคตเศรษฐกิจภูมิภาค

ต่างประเทศ

- 21 พ.ย. US ยอดขายบ้านมือสอง (Existing Home Sales)
- 22 พ.ย. US รายงานการประชุมของ FOMC
- US สินค้าคงคลังน้ำมันดิบ
- US จำนวนคนที่ยื่นขอรับสวัสดิการว่างงานครั้งแรก
- 23 พ.ย. EU ดัชนี PMI ภาคการผลิต (พ.ย.)
- EU ดัชนี PMI ภาคบริการ (พ.ย.)
- US วันหยุด - วันขอบคุณพระเจ้า
- 24 พ.ย. US วันขอบคุณพระเจ้า - ปิดทำการก่อนกำหนด ณ เวลา 13:00
- US ดัชนีผู้จัดการฝ่ายจัดซื้อ (PMI) ภาคการผลิต (พ.ย.)
- US ดัชนีผู้จัดการฝ่ายจัดซื้อ (PMI) ภาคบริการ (พ.ย.)

Theme Strategy

- Theme หุ่นยนต์ปี 2566 ดัชนีรับนักทักท้วงที่ต่างชาติดันเศรษฐกิจไทยฟื้นตัว
- (1) กลุ่มท่องเที่ยวและสินค้าการ ได้แก่ CENTEL*, ERW*, MINT*, SHR*, VRANDA*, SPA*
 - (2) กลุ่มขนส่งและบริการ ได้แก่ AOT, AAV, BA*, BAFS*, BEM*
 - (3) กลุ่มการอุปโภคบริโภค ได้แก่ CPALL, MAKRO*, GLOBAL*, HMPRO*, CPN*, CRC, COM7*, BEAUTY*, KAMART*, ICHI*, CBG*, SAPPE*, SNNP*
 - (4) กลุ่ม ร.พ.อิงผู้ป่วยต่างชาติ (นักท่องเที่ยวตะวันตก / จีน) ได้แก่ BDMS, BH*, EKH*, PR9*
 - (5) กลุ่มสื่อออนไลน์ (เพิ่มตามจำนวน eyeball) ได้แก่ PLANB*
 - (6) กลุ่มธนาคารพาณิชย์ (ปรับขึ้นดอกเบี้ย สินเชื่อขยายตัว) ได้แก่ BBL, KTB*
 - (7) กลุ่มอสังหาฯ - นิคมอุตสาหกรรม (นักลงทุนจีน / ลงทุน EV ใน EEC) ได้แก่ ORI*, AMATA*, ROJNA*, WHA*, AP*, SC*

**หุ้นแนะนำเชิงกลยุทธ์ที่ยังไม่อยู่ใน Coverage ของฝ่ายวิจัย

Asset Allocation: Equity 50% Fixed Income 30% Alternative Investment etc. Gold 10% Cash 10%

Today Fundamental Research: -

Monthly Portfolio November 2023: MAJOR*, CPALL, PLANB*, BH, RBF*, YGG*



ADVANC บวมเนื้บ้าน ขึ้นเบอร์ 1 ชูโอกาส้อADVANC โดด้ขึ้นสู้
เบอร์ 1 เนื้บ้าน ลินปี้ถูกค้ำแตะ 5 ล้านราย ผนึ้ 3BB สร้งจตุ้แ่งร่วม รุก
บริกาเรเนื้แ่งทู้ท้อทัวบ้าน ฟูพรหมขยายเนื้ตเว็รื่กบรอดแบนด์ครอบคคูลม
13 ล้านคร้วเรื้อน ตั้งเป้าโต 5-10% ในปี 2567 ที่ข้อมูลบัจจุบันประชากร
ไทย 22 ล้านคร้วเรื้อน ใ้บรอดแบนด์แค่้ครั้งเดียวโอกาสเติบโตสูง(พันหุ้น)

PTT คุยแบรนต์อวี้อยอดโตรมาส 4 สูงPTT คาคยอดขยารวมโตรมาส
4/2566 ดิตต่อเนือง มองราคาน้ำมันที่ 80 ดอลลาร์ ปีหน้ากรอบ 75-85
ดอลลาร์ ปีหน้าเดินเกมรุกหนักธุรกิจอวี้อยัมเจรจา OEM แบรนต์รคค้าย
ดั่งต่าประเทศสรูปปีหน้าผลิตแบตเตอรี้ร่วมกับ CATL ปลายปี 2567
ขยายเครือข่ยซาร์จรอยนต์ไฟฟ้า โปรกฐปีหน้าโดด้เด่น ราคาเป้าหมาย
47.50 บาท(พันหุ้น)

SO ล้่านนำ AI ใ้บริกาเร บั้นเอาต์ซอร์สรุกอวี้อยู่ SO แ่งแ่งร้งก้าไรเพิ่ม
ต่อเนือง วาถกฤษ 2567 โดด้ เน้นการลวงทุนกลุ่มเทคโนโลยีนำโอบท
AI ผลสาบบริกาเรเอาต์ซอร์สรุกอวี้อยู่ ขยายตลาดสู้ใ้บริกาเรอวี้อยู่ จดั
การพล้งงานทางเลือก เดินหน้าบั้นแบรนต์ Unlock Possibilities, SO
Here We Are ปลดลือกทู้คความเป็นไปได้ เมยเคล็ด 9 เดือนแรกก้าไรโต
30% สวงภาวะเศรษฐกิจ ดอกเบ็ย เงินเฟ้อ เหตุบริกาเรความเสี่ยงได้ดี ไร้
หนีระยยะว เดินหน้าสู้ความย้งยืน(พันหุ้น)

SAT ดิกว่าตลาดบุกหนักสามล้อไฟฟ้าSAT มั่นใจผลงาทั้งปีเติบโตสูง
กว่าอุตสาหกรรรมยนต์ที่ สอท. คาคดิตลบ 2% YoY มีค้ำล้งผลิตใหม่
และการผลิตทรกสามล้อไฟฟ้าเข้ามาหนูนผลงาในคั้งท้ยของปีใ้เติบโต
กว่าปีก่อน ด้านนักวิเคราะห์ใ้ช้อก้าไรโตต่อเนือง 2 ปี ฐนุ้บั้นผลสูง เนะ
"ช้อ" เป้า 26.40 บาท(พันหุ้น)

TSE ทะล 500 เมก แดกสู้ไพรเวต PAPTSE วาถมก้าปี 2567 ก้าล้ง
ผลิตไฟฟ้าฟุงทะล 500 เมกวัตต์ ชิงควิตาขยไฟ กทพ. เฟล 2 ฟวงแดก
ไลน์ธุรกิจขยไฟฟ้าแบบไพรเวตพีอีเพิ่ม เสริมพอร์ตระยยะว แถมบักถง
ปี 2566 ผลงาทำนาวิไฮ เก็บเก็ยขยไฟฟ้าฟุงทะยาน(พันหุ้น)

SJWD ไกล้จับดิลใหม่ คั้งท้ยผลงาสุดพิคSJWD รับรายได้ปี 2566
อากจบที่ 2.5 หนึ้นล้านบาท ต้าเป้าเดิมที่ 3 หนึ้นล้านบาท ฐนุ้ผล
ประกอปรการโตรมาส 4/2566 จะพิคสุด นำโดยธุรกิจลาจอตพิกรท ห้อง
เย็น ที่จะขยายตัวดี ปีหน้า 2567 รายได้โตต่อ 12% วาถงบ 600-700 ล้าน
บาท ล้่านปลายโตรมาส 4/2566 จับดิลใหม่ได้เพิ่ม โปรกเคาะเป้า 20.70
บาท(พันหุ้น)

YGG ย่องคุยคู้ค้ำจันเกาหลึ ลุยบริกาเรโปรเจ็คตกรากฟักYGG ฐ่ม
เจรจาลูกค้ำจัน เกาหลึ ลุยใ้บริกาเรโปรเจ็คตกรากฟัก YGG พบดี
มานต์อ้อ ด้านผู้บริกาเร "ธันช จูวิวัฒน์" เล็งเปิดกระเป้ารับรายได้ใหม่ปีหน้า
หลังล้ง "Home Sweet Home Rebirth" สร้งกาพยนตร้อลลิวดพอร์ม
ยักซ์จากเกม ฝึมือคนไทย เปิดคั้งอ้นวาคมนึ้(พันหุ้น)

AIS รุกเนื้บ้านเต็มสุบ! จดัหนักดิจิทัลไฟฟ้สไตล์ เป้าหมายเติบโต
10% เครือข่ยคคูลม 13 ล้านคร้วเรื้อน "เอไอเอส" บุกธุรกิจเนื้บ้านเต็ม
พิกัก รุกทำตลาดแบบดิจิทัลไฟฟ้สไตล์ รีแบรนต์บริกาเรไฟเบอร์เป็น AIS-
3BB Fibre 3 ตั้งเป้าเนื้บ้านปีหน้าเติบโต 10% ครอบคคูลมผู้ใ้บริกาเร
อินเทอร์เนื้ตบรอดแบนด์เพิ่มเป็น 13 ล้านคร้วเรื้อน จากเดิม 9.5 ล้าน
คร้วเรื้อน ขยายไปสู้ทู้กร้าค้ำ และทู้ธุรกิจเอสเอ็มอี ฟูร้อมแ่งเจรจาแบงก์
กรุงเทพ ลดหนียัดหนี้หลังเปลี่ยสนบอชอริใหม่แล้ว(ช่าวหุ้น)

KBANK ฐ่มเงินอ้อ 8 พันล้่าน ฐบแบงก์แมสเป็ย 84.55%แบงก์
กสิกรไทย (KBANK) ใ้เงินเพิ่มอ้อ 8 พันล้่านบาท ช้อหุ้นเพิ่มทุน "ธนาคาร
แมสเป็ย อินโดนีเซีย" ฟูร้อมถ้อหุ้นรวม 84.55% จากเดิม 67.68% สงผล
มุลค้ำล้งทุนรวม 1.54 หนึ้นล้านบาท ย้าเป้าเติบโตขึ้นท้อป 20 ของแบงก์
ในอินโดฯ ด้านโปรกฯ มองเป็นบวกรระยยะวต่อ KBANK ฟูร้อมเพิ่มล้ดส่วน
รายได้จากต่าประเทศเป็น 4% ของรายได้รวม(ช่าวหุ้น)

DMT ทางด่วนขึ้นหม้อ รายได้ปี้โตเกิน 30% "ทางยกระดบคณเมือง"
มั่นใจโตรมาส 4/66 โดด้ ที่รับรายได้โตมากกว่า 30% จากปริมาธเจรจา
เข้าสู้ช่วงไฮซีชันท้องเท็ย ฟุงเจ็ลย 110,000 คันต่อวัน จากปีก่อน 85,000
คันต่อวัน ดิตโฝหุ้นบั้นผลดี โปรกฯ ใ้ราคาเป้าหมายเจ็ลย 14.30 บาท
(ช่าวหุ้น)

หนึ้นกลุ่มบ้มน้ำมันผวา! พล้งงานคคูลการตลาด พล้งงานเล่นไม่เล็ก! ฐู่
ออกกฎหมายคคูลการตลาดขยปลึ้ก้าน้ำมัน โดยเฉพาะเบนซิน หากเจ็ลย
แล้วย้งสูงกว่า 2 บาทต่อลิตร ด้าน "ดิษทัต" ยันบัจจุบันค้การตลาดเจ็ลย
2 บาทต่อลิตรเท่านั้น การรับรับขึ้นล้งหรือกรมธุรกิจพล้งงานทู้คร้ง ขณะ
ที่โปรกฯ มองคคูลการล้งส่งผลลบต่อหุ้นบ้มน้ำมัน OR หนักสุด แต่
เกิดขึ้นยาก(ช่าวหุ้น)

SCGD เตรียมเข้าเทรด ๕.ค.นี้ กรอบไอพีโอ 11.20-11.50 บาท
SCGD ประกาศช่วงราคาขย IPO 11.20-11.50 บาทต่อหุ้น เปิดจองช้อ
ผู้ถ้อหุ้น SCC และ COTTO ที่มีสิทธิใ้รับการจดัสรรหุ้น วันที่ 29 พ.ย.-6
ธ.ค. ส่วนประชาชนทัวไปจองช้อ 8 ธ.ค. และวันที่ 12-13 ธ.ค. ฟูร้อมล้่าน
เคาะราคาขย IPO สุดท้ยวันที่ 6 ธ.ค. คาคเข้าเทรดตลาด SET ช่วง
สัปดาห์ที่ 3 ของเดือน ธ.ค. 66 ระดมเงินทุนราว 2,300-2,400 ล้านบาท ไป
ใ้ขยายธุรกิจ ลุยตลาดอาเซียน เพิ่มก้าล้งการผลิตในไทย-เว็ยตนา

CENTEL โรงแรม-อาหารรุง รายได้ปี้โต 2.48 หนึ้นล้านCENTEL สง
ชีกโตรมาส 4/66 แจ่ม! รับแ่งหนูนธุรกิจโรงแรม-ธุรกิจอาหารโต มั่นใจ
รายได้โรงแรมบั้นฟุง 10,800 ล้านบาท ส่วนรายได้ธุรกิจอาหารปี้คาคโต
14,000 ล้านบาท ฟูร้อมกวางแผน 2 ปี (ปี 67-68) ฐ่มล้งทุน 17,000 ล้าน
บาท ลุยขยายธุรกิจในไทยและต่าประเทศ

EKH รัวมทุน 'นารายณ์พริ้อพเพอด้' สร้งรพ.เฉพาะทางด้าน
สุขภาพจิต และจิตเวช 400 ล้่าน EKH ใ้สนล้ัญญารวมทุนกับ
"นารายณ์พริ้อพเพอด้" ตั้งโรงพยาบาลเฉพาะทางด้านสุขภาพจิต และจิต
เวช บนถนนเพชรเกษม ขนาด 50 เต็ยง ด้วยงบล้งทุน 400 ล้านบาท คาค
เริ่มก่อสร้างโตรมาส 2/67 และกำหนดเปิดบริกาเรในโตรมาส 4/68 คาค
ระยยะแรกสร้งรายได้ 400 ล้านบาท และสามารถคินทุนภายใน 4 ปี
(ช่าวหุ้น)



ที่มา: TQ Professional, Day

SET Daily: แก่งสร้างฐาน

Resistance 1,430 - 1,440

Support 1,410 - 1,400

กลยุทธ์การลงทุน SET Index ชนแนวต้านก่อนเลือกพักตัวตามที่ EMA10 วัน ส่วน Indicator ปรคองบวก วันนั้นหากยืนได้คาดกลับฟื้นตัว โดยมีแนวต้าน 1,430/1,440 ส่วนแนวรับ 1,410/1,400



ที่มา: TQ Professional, TF weekly

SET Weekly: ฟื้นตัวในกรอบ Sideways down

กลยุทธ์การลงทุน ระยะกลางติดตามข้อมูลทางเศรษฐกิจที่จะส่งผลกระทบต่อ การตัดสินใจเรื่องนโยบายดอกเบี้ยของธนาคารกลางหลัก อย่างไรก็ตามเงินเพื่อ พื้นฐานที่ยังคงอยู่สูงกว่าเป้าหมาย อาจจำเป็นต้องคงดอกเบี้ยในระดับสูง ยาวนานขึ้น ในทางเทคนิค TF weekly แท่งเทียนรายสัปดาห์มีสัญญาณฟื้นตัว ภายในกรอบ sideways down ประเมินกรอบการเคลื่อนไหว แนวต้าน 1,460/1,480 แนวรับ 1,370/1,350 จุด



ที่มา: TQ Professional, TF daily

Gold Spot: แก่งตัวขึ้น

กลยุทธ์การลงทุน Gold Spot ได้แรงหนุนจากคาดการณ์ Fed หยุดขึ้น ดอกเบี้ย ประกอบกับ Dollar - Bond Yield ปรับลง // แท่งเทียนติดขึ้น ทดสอบแนวต้านเก่าก่อนย่อตัวรักษาทรง จับจังหวะแก๊งกำไรหากผ่านได้มี แนวต้าน US\$2,010-2,020/Oz ส่วนแนวรับ US\$1,980-1,970/Oz

Resistance 2,010 - 2,020

Support 1,980 - 1,970

Technical Analyst

Apichai Raomanachai No. 002939

Asst. Technical Analyst

Noppom Chaykaew No. 043964

ข้อมูลในเอกสารฉบับนี้ รวบรวมมาจากแหล่งข้อมูลที่เชื่อถือได้ อย่างไรก็ดี บริษัทหลักทรัพย์ คิงส์ฟอร์ด จำกัด (มหาชน) ไม่สามารถที่จะยืนยันหรือรับรองความถูกต้องของข้อมูลเหล่านั้นได้ ไม่ว่าประการใด ๆ บทวิเคราะห์ในเอกสารนี้ จัดทำขึ้นโดยอ้างอิง หลักเกณฑ์ทางวิชาการเกี่ยวกับหลักการวิเคราะห์ และมีได้เป็นการชี้นำ หรือเสนอแนะให้ซื้อหรือขายหลักทรัพย์ใด ๆ การตัดสินใจซื้อหรือขายหลักทรัพย์ใด ๆ ของผู้อ่าน ไม่ว่าจะเกิดจากการอ่านบทความในเอกสารนี้หรือไม่ก็ตาม ล้วนเป็นผลจากการใช้ วิจารณญาณของผู้อ่าน โดยไม่มีส่วนเกี่ยวข้องกับหรือพันธะผูกพันใด ๆ กับ บริษัทหลักทรัพย์ คิงส์ฟอร์ด จำกัด(มหาชน) ไม่ว่ากรณีใด



ที่มา ; TQ Professional

AUCT

Resistance 11.70-12.20

Support 11.10

แนะนำแก๊งก์ไอ แท่งเทียนฟื้นตัวขึ้นในกรอบ sideways ด้านปริมาณการซื้อขายเข้าสะสม ส่วน MACD / RSI ส่งสัญญาณบวก เบื้องต้นคาดการณ์การปรับตัวขึ้นต่อ โดยมีแนวต้านบริเวณ 11.70-12.20 บาท ส่วนแนวรับ 11.10 บาท และ Stop Loss ที่ 10.80 บาท



ที่มา ; TQ Professional

ILM

Resistance 25.25-26.00

Support 24.20

แนะนำแก๊งก์ไอ แท่งเทียนแกว่งผ่าน trend line พร้อมปริมาณการซื้อขายเข้าสะสม ส่วน Indicator MACD / RSI มีแนวโน้มเป็นบวก เบื้องต้นคาดการณ์การขึ้นต่อ โดยมีแนวต้าน 25.25-26.00 บาท แนวรับ 24.20 บาท ส่วนจุด Stop Loss 23.90 บาท



ที่มา ; TQ Professional

YGG

Resistance 8.05-8.50

Support 7.65

แนะนำแก๊งก์ไอ แท่งเทียนฟื้นตัวขึ้นผ่าน EMA200 วัน ด้านปริมาณการซื้อขายเข้าสะสม ส่วน MACD / RSI อยู่ในทิศทางบวก เบื้องต้นคาดการณ์การขยับขึ้นต่อ โดยมีแนวต้าน 8.05-8.50 บาท ส่วนแนวรับ 7.65 บาท และ Stop Loss ที่ 7.55 บาท

Technical Analyst

Apichai Raomanachai No. 002939

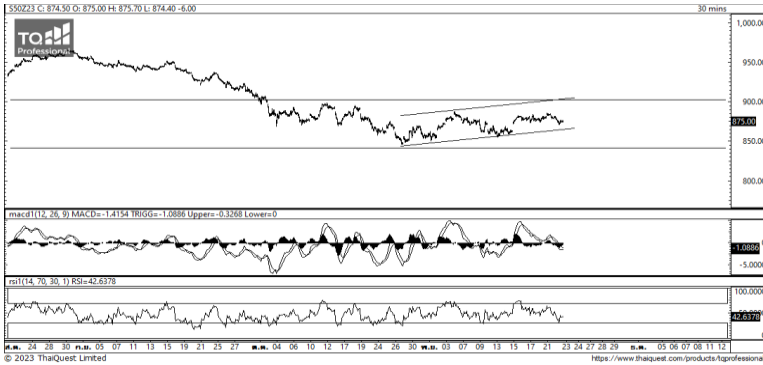
Asst. Technical Analyst

Nopporn Chaykaew No. 043964

SET50 Index Futures



วันพฤหัสบดีที่ 23 พฤศจิกายน พ.ศ. 2566



ที่มา: Kingsford Research

ภาพการลงทุนระยะสั้น

S50Z23 ปิดที่ 875.00 จุด ปรับตัวลดลง 6.00 จุด หรือ -0.68 % S50Z23 มีการเคลื่อนไหวในลักษณะ Sideway Up โดยมีกรอบแนวรับที่ 875 จุดและมีแนวต้านที่บริเวณ 890 จุด ส่วน Indicator อย่าง RSI สนับสนุนแนวโน้มขาลง แต่ MACD การปรับตัวลงในโซนขาขึ้น ซึ่งในระยะสั้นมองว่ายังเป็นกาเคลื่อนไหวในลักษณะปรับตัวลดลง เพื่อทดสอบแนวรับ กลยุทธ์การรอดูการทดสอบแนวรับ โดยใช้ 870 เป็นเกณฑ์ หากสามารถยืนเหนือได้เน้น Long จะได้เปรียบกว่า หากปรับตัวลดลงต่ำกว่าเลือกฝั่ง Short จะเป็นฝั่งที่ได้เปรียบกว่า



ที่มา: Kingsford Research

ภาพการลงทุนรายสัปดาห์

สำหรับภาพรายสัปดาห์แนะนำ Long 1/3 Port แห่งเทียนรายสัปดาห์ของ SET 50 INDEX FUTURE สัปดาห์นี้มีการเปิดที่สูงกว่าแห่งก่อนหน้าแต่มีแรงขายเพิ่มมากขึ้นสังเกตได้จากแห่งเทียนมีการปรับตัวลดลง ส่วน Indicator ยังเป็นการสนับสนุนแนวโน้มขาขึ้น แต่ RSI เริ่มมีแรงในการตีกลับมากในทิศทางขาขึ้นเพิ่มมากขึ้น โดยมีแนวต้านอยู่ที่ 890 จุด มีแนวรับ และจุด Stoploss ที่ 870 จุด ใช้ 870 จุด เป็นจุดตัดสินใจหากหลุด ควรปิดสถานะ Long และเน้นการ Trading จะได้เปรียบกว่า แต่หากสามารถผ่าน 890 จุด ไปได้แนะนำ Long 2/3 Part จะได้เปรียบกว่า

Market Overview

นักลงทุนต่างชาติ Short สุทธิ 9,309 สัญญา ส่วนยอดสะสมประจำเดือน พ.ย. มียอด Long สุทธิ 15,0533 สัญญา และยอดสะสม ปี 2566 เป็นยอด Short สุทธิ-290,798 สัญญา ในส่วนของตลาดหุ้นสหรัฐเมื่อวานนี้ดัชนี DJIA ปิดที่ +0.53%, ดัชนี S&P500 ปิดที่ +0.41% และ ดัชนี Nasdaq ปิดที่ +0.46% FedWatch Tool ของ CME Group บ่งชี้ว่า นักลงทุนยังคงคาดการณ์ว่า เฟดจะคงอัตราดอกเบี้ยที่ระดับ 5.25-5.50% ในการประชุมเดือนธ.ค. ก่อนที่จะปรับลดอัตราดอกเบี้ยในเดือนพ.ค. 2567 แม้มีการเปิดเผยรายงานการประชุมเฟดเมื่อวันอังคารที่ผ่านมาสหรัฐเปิดเผยข้อมูลเศรษฐกิจหลายรายการเมื่อคืนนี้ ซึ่งน่าจะบ่งชี้ถึงการชะลอตัวของเศรษฐกิจ แต่นักลงทุนยังคงเชื่อมั่นว่าเศรษฐกิจสหรัฐมีความแข็งแกร่งมากพอที่จะหลีกเลี่ยงภาวะถดถอยได้ กระทรวงแรงงานสหรัฐเปิดเผยตัวเลขผู้ยื่นขอสวัสดิการว่างงานครั้งแรกลดลง 24,000 ราย สู่ระดับ 209,000 รายในสัปดาห์ที่แล้ว ซึ่งเป็นระดับต่ำสุดในรอบ 5 สัปดาห์ และต่ำกว่าตัวเลขคาดการณ์ของนักวิเคราะห์ที่ระดับ 225,000 ราย ทางด้านกระทรวงพาณิชย์สหรัฐเปิดเผยว่า ยอดสั่งซื้อสินค้าคงทนของสหรัฐ เช่น เครื่องบิน รถยนต์ และเครื่องจักรขนาดใหญ่ที่มีอายุการใช้งานตั้งแต่ 3 ปีขึ้นไป ลดลง 5.4% ในเดือนค.ค. หลังจากเพิ่มขึ้น 4% ในเดือนก.ย. นอกจากนี้ ผลสำรวจของมหาวิทยาลัยมิชิแกนระบุว่า ดัชนีความเชื่อมั่นของผู้บริโภคสหรัฐปรับตัวลงสู่ระดับ 61.3 ในเดือนพ.ย. ซึ่งเป็นระดับต่ำสุดในรอบ 6 เดือน และต่ำกว่าตัวเลขคาดการณ์ของนักวิเคราะห์ที่ระดับ 63.7 จากระดับ 63.8 ในเดือนค.ค. ตลาดหุ้นนิวยอร์กจะปิดทำการในวันนี้ (23 พ.ย.) เนื่องในวันขอบคุณพระเจ้า (Thanksgiving Day) และจะเปิดการซื้อขายเพียงครั้งในวันศุกร์ที่ 24 พ.ย.

	Close	Change	Volume	OI
SET50	874.59	-6.9	998,277,900	690,962
S50X23	874.10	-3.4	129	150
S50Z23	875.00	-6.0	168,464	568,693
S50F24	874.00	-4.4	40	216
S50H24	873.00	-6.0	18,282	80,445

Source: TQ Pro

	Last	Support	Resistance
SET50	874.59	870	885
S50Z23	875.00	870	885
S50H24	873.00	870	885

Source: Kingsford Securities

Volume by Investors	SET (Million Bath)	Index Futures (Contracts)
Local Institutions	-579.86	4,690
Foreign	-1,410.48	-9,309
Local Investor	1,838.06	4,619

ข้อมูลในเอกสารฉบับนี้ รวบรวมมาจากแหล่งข้อมูลที่น่าเชื่อถือ อย่างไรก็ดี บริษัทหลักทรัพย์ คิงส์ฟอร์ด จำกัด (มหาชน) ไม่สามารถที่ยืนยันหรือรับรองความถูกต้องของข้อมูลเหล่านี้ได้ ไม่ว่าประการใด ๆ บทวิเคราะห์ในเอกสารนี้ จัดทำขึ้นโดยอ้างอิงหลักเกณฑ์ทางวิชาการเกี่ยวกับหลักการวิเคราะห์ และมีได้เป็นการชี้แนะ หรือเสนอแนะให้ซื้อหรือขายหลักทรัพย์ใด ๆ การตัดสินใจซื้อหรือขายหลักทรัพย์ใด ๆ ของผู้อ่าน ไม่ว่าจะเกิดจากการอ่านบทความในเอกสารนี้หรือไม่ก็ตาม ล้วนเป็นผลจากการใช้วิจารณญาณของผู้อ่าน โดยไม่มีส่วนเกี่ยวข้องกับบริษัทฯ ใด ๆ กับ บริษัทหลักทรัพย์ คิงส์ฟอร์ด จำกัด (มหาชน) ไม่ว่ากรณีใด

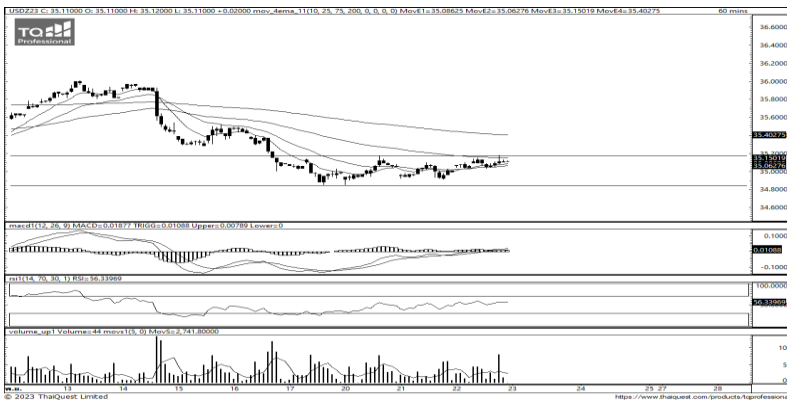
SET50 Index Futures



KINGSFORD

Series	Close	Chg	Vol. Contracts	OI	OI Chg	Theoretical	Basis	Daly Left	LTD
S50X23	874.10	-3.4	129	179	-29	874.55	-0.49	6	29/11/2023
S50Z23	875.00	-6.0	168,464	475,816	92,877	874.33	0.41	35	28/12/2023
S50F24	874.00	-4.4	40	196	0	874.08	-0.59	68	30/1/2024
S50H24	873.00	-6.0	18,282	66,412	20	873.65	-1.59	126	28/3/2024
S50M24	871.10	-5.6	3,623	25,770	14,033	872.98	-3.49	217	27/6/2024

Currency Futures



ที่มา: Kingsford Research

	Last	Change	Volume	OI
USDZ23	35.18	-0.02	176	6,001
USDZ23	35.09	0.01	39,840	87,464
USDF24	35.00	0.02	541	4,592
USDH24	34.77	-0.02	9,296	30,051

Source: TQ Pro

	Last	Support	Resistance
RTXUSTB	35.15	35.00	35.20
USDZ23	35.09	35.00	35.15
USDH24	34.77	34.50	34.80

Source: Kingsford Securities

ภาพการลงทุนระยะสั้น

เข้านี้ dollar index อยู่ที่ 103.89 จุด แข็งค่าขึ้น 0.31% โดยที่ USDZ23 เมื่อวานนี้ ปิดก่อนค่าลง 0.02 บาท/ USD ค่าเงินในระยะสั้นมีการเคลื่อนไหวในลักษณะ Sideway Up ขึ้นมาทดสอบ EMA 75 วัน ส่วน Indicator กลับขึ้นมาสนับสนุน แนวโน้มขาขึ้น ซึ่งส่งผลให้ในระยะสั้นค่าเงินจะมีการปรับตัวขึ้นแต่ยังมีกรอบที่จำกัด จากแรงกดดันของ EMA 75 วันอยู่มองกรอบการเคลื่อนไหวของ USDZ23 อยู่ที่ แนวรับ 35.00 และมีแนวต้านที่ 35.15 ใช้ 35.00 เป็นเกณฑ์ในการเลือกข้างหากยังสามารถยืนเหนือ 35.00 ได้ควรเปิดสถานะ Long จะเป็นฝั่งได้เปรียบกว่า แต่หากปรับตัวลดลงต่ำกว่าการ Short จะได้เปรียบกว่า

Apichai Raomanachai

Fundamental and Technical Investment Analysis

ID No. 002939 Tel 02-829-6999 Ext 2200

Email : apichai.ra@kfsec.co.th

Nut Kaewborisutsakul

Assistant Investment Analyst

ข้อมูลในเอกสารฉบับนี้ รวบรวมมาจากแหล่งข้อมูลที่น่าเชื่อถือ อย่างไรก็ดี บริษัทหลักทรัพย์ คิงส์ฟอร์ด จำกัด (มหาชน) ไม่สามารถที่จะยืนยันหรือรับรองความถูกต้องของข้อมูลเหล่านี้ได้ ไม่ว่าประการใด ๆ บทวิเคราะห์ในเอกสารนี้ จัดทำขึ้นโดยอ้างอิงหลักเกณฑ์ทางวิชาการเกี่ยวกับหลักการวิเคราะห์ และมีได้เป็นการชี้แนะ หรือเสนอแนะให้ซื้อหรือขายหลักทรัพย์ใด ๆ การตัดสินใจซื้อหรือขายหลักทรัพย์ใด ๆ ของผู้อ่าน ไม่ว่าจะเกิดจากการอ่านบทความในเอกสารนี้หรือไม่ก็ตาม ล้วนเป็นผลจากการใช้วิจารณญาณของผู้อ่าน โดยไม่มีส่วนเกี่ยวข้องกับหรือพินัยผูกพันใด ๆ กับ บริษัทหลักทรัพย์ คิงส์ฟอร์ด จำกัด(มหาชน) ไม่ว่ากรณีใด



Most Active Grainer (%chg)

Rank	STOCK	OI	Price Chg (20 Working Days)
1	MTC	3,259	22.22%
2	GPSC	4,575	18.06%
3	STA	1,201	16.90%
4	MAJOR	962	12.14%
5	STPI	9,295	12.12%
6	DELTA	2,356	12.11%
7	BGRIM	4,431	11.11%
8	CPN	1,548	10.25%
9	SPRC	4,904	10.00%
10	TOA	463	9.00%
11	IRPC	23,437	8.42%
12	BCH	2,392	7.65%
13	GULF	11,853	7.02%
14	PTG	15,397	6.79%
15	BEAUTY	9,412	6.38%
16	PTT	7,954	6.11%
17	SAWAD	10,333	6.02%
18	UNIQ	3,165	5.00%
19	INTUCH	1,863	4.73%
20	CPF	24,575	4.40%
21	VGI	14,033	3.96%
22	KKP	2,345	3.65%
23	TISCO	278	2.88%
24	TVO	526	2.84%
25	BPP	478	2.78%
26	BEC	1,385	2.70%
27	SUPER	35,813	2.44%
28	SCB	4,992	2.06%
29	ICHI	8,607	2.03%
30	TPIPP	3,900	1.84%

Top Gainers OI (%chg)

STOCK	OI	%Daily Top OI Change	STOCK	OI	%5 Day Top OI Change
BLA	2,378	137.80%	INTUCH	1,863	25.03%
BCH	2,392	60.00%	SPCG	451	0.00%
SPCG	451	0.00%	TVO	526	0.00%
TVO	526	0.00%	AP	1,703	-0.99%
SPRC	4,904	-0.06%	DELTA	2,356	-7.79%
AP	1,703	-0.12%	QH	8,323	-12.67%
QH	8,323	-0.13%	CK	2,008	-17.13%
KTC	68,493	-0.24%	SGP	1,825	-18.89%
CENDEL	1,427	-0.28%	RS	57,941	-18.95%
BAY	330	-0.90%	TASCO	1,432	-19.05%
CK	2,008	-1.62%	BBL	4,861	-20.17%
DELTA	2,356	-4.27%	CPALL	9,508	-21.67%
SGP	1,825	-5.15%	HMPRO	12,053	-24.13%
BEAUTY	9,412	-5.63%	THANI	10,869	-24.44%
BEC	1,385	-6.67%	BAY	330	-24.49%

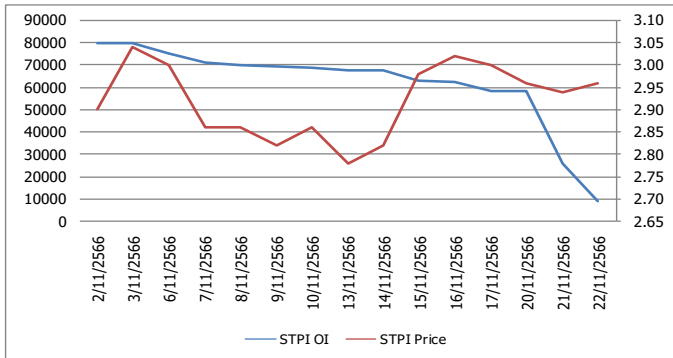
Source: TQ Pro

Top Loser OI (%chg)

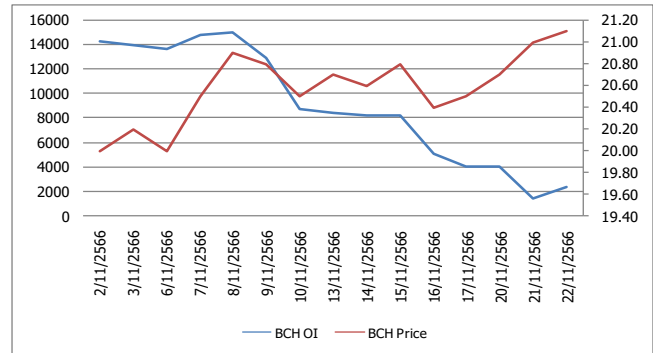
STOCK	OI	%Daily Top OI Change	STOCK	OI	%5 Day Top OI Change
BLAND	19,966	-85.20%	BEC	1,385	-93.63%
MAJOR	962	-80.10%	BLAND	19,966	-90.64%
EASTW	197	-71.86%	MAJOR	962	-89.41%
STPI	9,295	-64.06%	S	3,208	-89.20%
KTB	12,790	-54.36%	STPI	9,295	-85.35%
ERW	2,429	-54.05%	BPP	478	-79.82%
THCOM	2,978	-51.95%	EPG	1,722	-79.21%
LPN	1,482	-50.32%	BEAUTY	9,412	-78.83%
S	3,208	-48.32%	THCOM	2,978	-75.29%
CHG	2,675	-48.29%	GFPT	2,592	-74.39%
CKP	6,311	-46.77%	BLA	2,378	-73.85%
AWC	13,077	-46.44%	CHG	2,675	-73.06%
BPP	478	-45.62%	SPALI	717	-72.80%
ORI	2,519	-45.12%	BCPG	10,668	-72.01%
IVL	7,343	-44.39%	IVL	7,343	-71.92%

หุ้นที่มีทิศทาง ราคาและ OI ที่น่าจับตามอง

OI Trend STPI



OI Trend BCH



Recommend : Short
Support : 2.90

Resistance : 3.00
Stop-Loss : 3.10

Recommend : Long
Support : 21.00

Resistance : 20.80
Stop-Loss : 21.50

Source: KINGSFORD

APICHAJ RAOMANACHAI No. 002939
NUT KAEWBORISUTSAKUL Asst. Derivatives Analyst

ข้อมูลในเอกสารฉบับนี้ รวมรวมมาจากแหล่งข้อมูลที่น่าเชื่อถือ อย่างไรก็ตาม บริษัทหลักทรัพย์ คิงส์ฟอร์ด จำกัด (มหาชน) ไม่สามารถที่จะยืนยันหรือรับรองความถูกต้องของข้อมูลเหล่านี้ได้ ไม่ว่าประการใด ๆ บทวิเคราะห์ในเอกสารนี้ จัดทำขึ้นโดยอ้างอิงหลักการทางวิชาการเกี่ยวกับหลักการวิเคราะห์ และไม่ได้เป็นการชี้นำ หรือเสนอแนะให้ซื้อหรือขายหลักทรัพย์ใด ๆ การตัดสินใจซื้อหรือขายหลักทรัพย์ใด ๆ ของผู้อ่าน ไม่ว่าจะเกิดจากการอ่านบทความในเอกสารนี้หรือไม่ก็ตาม ล้วนเป็นผลจากการใช้วิจารณญาณของผู้อ่าน โดยไม่มีส่วนเกี่ยวข้องกับหรือหน่วยงานใด ๆ กับ บริษัทหลักทรัพย์ คิงส์ฟอร์ด จำกัด (มหาชน) ไม่ควรกรณีใด

Short Sales



KINGSFORD

มูลค่าการขายชอร์ต ณ วันที่ 22 พฤศจิกายน 2566

หลักทรัพย์	ปริมาณหุ้นที่ขายชอร์ต (หุ้น)	มูลค่าการขายชอร์ต (บาท)	%เทียบมูลค่าซื้อขายตลาดรวม
7UP	621,200	260,633	0.40%
AAI	660,200	2,585,812	4.06%
AAV	1,036,800	2,177,280	5.17%
AAV-R	8,800	18,210	0.04%
ACC	414,500	225,204	3.34%
ACE	186,300	295,821	4.16%
ADVANC	282,900	61,470,800	9.40%
ADVANC-R	258,700	56,162,400	8.60%
AEONTS	1,000	156,700	1.74%
AEONTS-R	700	110,850	1.22%
AH	105,300	3,027,375	16.72%
AIT	59,300	243,272	10.11%
AMATA	331,100	8,174,460	14.32%
AMATA-R	15,100	372,060	0.65%
AOT	3,635,000	242,454,000	8.10%
AOT-R	4,381,700	290,365,275	9.76%
AP	714,700	7,934,770	8.24%
AP-R	213,600	2,370,960	2.46%
AS	21,800	161,490	5.62%
ASIAN	26,300	166,310	4.71%
ASK	5,500	111,650	1.73%
ASW	7,900	65,570	1.89%
AU	22,600	212,900	4.74%
AUCT	58,800	650,240	1.86%
AURA	13,800	208,380	0.77%
AURA-R	60,000	904,600	3.34%
AWC	1,969,000	7,485,464	5.03%
AWC-R	9,659,000	36,587,386	24.68%
BA	146,800	2,235,040	3.41%
BA-R	208,300	3,166,610	4.84%
BAFS	32,200	788,900	16.39%
BAFS-R	31,600	774,190	16.08%
BAM	768,400	6,401,880	9.92%
BAM-R	735,400	6,106,995	9.50%
BANPU	8,866,100	69,650,965	9.77%
BANPU-R	3,108,700	24,226,575	3.42%
BAY	9,600	271,200	1.12%
BBIK	4,800	457,800	2.43%
BBIK-R	14,800	1,403,875	7.51%
BBL	806,200	121,631,250	9.28%
BBL-R	91,000	13,709,450	1.05%
BCH	91,900	1,930,420	1.15%
BCH-R	463,100	9,686,040	5.81%
BCP	239,700	10,572,050	6.32%
BCP-R	106,900	4,723,050	2.82%
BCPG	109,100	954,625	5.53%
BCPG-R	102,500	896,875	5.20%
BDMS	2,798,600	74,861,800	20.11%
BDMS-R	2,265,500	60,054,550	16.28%
BE8	19,700	656,675	2.95%
BEAUTY	576,300	287,777	1.43%
BEC	70,100	403,140	5.05%
BEC-R	93,300	537,705	6.72%
BEM	2,091,100	16,685,650	11.17%
BEM-R	2,366,000	18,847,985	12.63%

ข้อมูลในเอกสารฉบับนี้ รวบรวมมาจากแหล่งข้อมูลที่น่าเชื่อถือ อย่างไรก็ตาม บริษัทหลักทรัพย์ คิงส์ฟอร์ด จำกัด (มหาชน) ไม่สามารถที่จะยืนยันหรือรับรองความถูกต้องของข้อมูลเหล่านี้ได้ ไม่ว่าประการใด ๆ บริษัทฯระงับในเอกสารนี้ จัดทำขึ้นโดยอ้างอิงหลักเกณฑ์ทางวิชาการเกี่ยวกับหลักการวิเคราะห์ และมีได้เป็นการชี้แนะ หรือเสนอแนะให้ซื้อหรือขายหลักทรัพย์ใด ๆ การตัดสินใจซื้อหรือขายหลักทรัพย์ใด ๆ ของผู้อ่าน ไม่ว่าจะเกิดจากการอ่านบทความในเอกสารนี้หรือไม่ก็ตาม ล้วนเป็นผลจากการใช้วิจารณญาณของผู้อ่าน โดยไม่มีส่วนเกี่ยวข้องกับหรือผูกพันใด ๆ กับ บริษัทหลักทรัพย์ คิงส์ฟอร์ด จำกัด (มหาชน) ไม่ว่ากรณีใด

Short Sales



KINGSFORD

มูลค่าการขายชอร์ต ณ วันที่ 22 พฤศจิกายน 2566

หลักทรัพย์	ปริมาณหุ้นที่ขายชอร์ต (หุ้น)	มูลค่าการขายชอร์ต (บาท)	%เทียบมูลค่าซื้อขายตลาดรวม
BGRIM	1,371,800	36,004,450	6.82%
BGRIM-R	551,400	14,430,125	2.74%
BH	234,700	52,880,000	6.72%
BH-R	316,600	70,885,900	9.06%
BJC	17,600	488,400	0.68%
BJC-R	666,300	18,247,750	25.59%
BLA	8,400	174,350	0.97%
BLA-R	98,500	2,044,690	11.37%
BLAND	43,000	31,390	0.89%
BPP	58,100	861,100	16.85%
BPP-R	100	1,490	0.03%
BRI	72,200	588,780	1.61%
BTG	59,700	1,332,590	4.54%
BTG-R	181,800	4,058,940	13.83%
BTS	2,478,800	17,847,360	20.13%
BTS-R	2,857,900	20,580,995	23.21%
BYD	492,100	2,423,868	2.12%
BYD-R	902,700	4,434,804	3.90%
CBG	102,800	8,269,625	2.25%
CBG-R	628,400	50,423,475	13.76%
CCET	116,000	174,000	8.76%
CENTEL	289,800	12,631,525	13.03%
CENTEL-R	207,700	9,045,700	9.34%
CHAYO	195,200	1,079,710	11.73%
CHG	1,129,100	3,400,220	5.90%
CHG-R	2,221,600	6,684,806	11.61%
CK	123,200	2,686,110	15.35%
CK-R	68,400	1,491,410	8.52%
CKP	469,800	1,561,506	12.58%
CKP-R	277,400	918,334	7.43%
COM7	1,175,100	27,155,770	9.45%
COM7-R	319,300	7,376,950	2.57%
CPALL	1,904,800	106,358,225	14.89%
CPALL-R	690,900	38,603,775	5.40%
CPAXT	280,000	7,945,775	5.34%
CPAXT-R	21,900	619,175	0.42%
CPF	495,300	9,378,060	8.15%
CPF-R	393,000	7,427,610	6.46%
CPN	108,300	7,307,125	2.81%
CPN-R	290,200	19,569,775	7.53%
CRC	628,600	24,475,200	20.36%
CRC-R	496,500	19,337,175	16.08%
DCC	595,500	951,024	5.59%
DCC-R	18,500	29,415	0.17%
DELTA	180,100	14,732,150	1.44%
DELTA-R	804,800	65,664,925	6.45%
DITTO	35,500	933,325	1.53%
DITTO-R	1,200	31,500	0.05%
DMT	75,600	963,920	2.60%
DOHOME	192,700	2,332,570	5.02%
DOHOME-R	75,000	907,500	1.95%
DRT	44,000	356,400	9.54%
DUSIT	11,200	84,560	4.62%
EA	1,079,500	50,783,150	11.90%
EA-R	939,600	43,814,950	10.36%

ข้อมูลในเอกสารฉบับนี้ รวบรวมมาจากแหล่งข้อมูลที่น่าเชื่อถือ อย่างไรก็ตาม บริษัทหลักทรัพย์ คิงส์ฟอร์ด จำกัด (มหาชน) ไม่สามารถที่จะยืนยันหรือรับรองความถูกต้องของข้อมูลเหล่านี้ได้ ไม่ว่าประการใด ๆ บทวิเคราะห์ในเอกสารนี้ จัดทำขึ้นโดยอ้างอิงหลักเกณฑ์ทางวิชาการเกี่ยวกับหลักการวิเคราะห์ และมีได้เป็นการชี้แนะ หรือเสนอแนะให้ซื้อหรือขายหลักทรัพย์ใด ๆ การตัดสินใจซื้อหรือขายหลักทรัพย์ใด ๆ ของผู้อ่าน ไม่ว่าจะเกิดจากการอ่านบทความในเอกสารนี้หรือไม่ก็ตาม ล้วนเป็นผลจากการใช้วิจารณญาณของผู้อ่าน โดยไม่มีส่วนเกี่ยวข้องกับหรือผูกพันใด ๆ กับ บริษัทหลักทรัพย์ คิงส์ฟอร์ด จำกัด (มหาชน) ไม่ว่ากรณีใด

Short Sales



KINGSFORD

มูลค่าการขายชอร์ต ณ วันที่ 22 พฤศจิกายน 2566

หลักทรัพย์	ปริมาณหุ้นที่ขายชอร์ต (หุ้น)	มูลค่าการขายชอร์ต (บาท)	%เทียบมูลค่าซื้อขายตลาดรวม
EGCO	71,500	9,101,050	8.41%
EGCO-R	1,500	191,000	0.18%
EKH	236,100	1,770,285	26.00%
EP	62,200	174,160	2.05%
EPG	77,300	579,750	2.51%
EPG-R	92,500	696,335	3.00%
ERW	2,396,700	12,863,465	12.48%
ERW-R	1,700	9,010	0.01%
ETC	9,200	25,576	1.60%
FORTH	98,600	2,209,870	3.43%
FORTH-R	1,200	26,720	0.04%
FSMART	203,000	1,505,370	6.82%
GFPT	99,500	1,044,750	21.77%
GFPT-R	36,400	381,150	7.96%
GLOBAL	1,524,400	27,015,130	15.17%
GLOBAL-R	628,200	11,128,340	6.25%
GPSC	736,900	34,210,425	4.53%
GPSC-R	2,016,800	93,327,225	12.40%
GULF	893,700	41,055,600	11.35%
GULF-R	388,300	17,845,100	4.93%
GUNKUL	3,089,800	7,929,694	7.55%
GUNKUL-R	2,054,400	5,275,594	5.02%
HANA	329,500	14,849,450	4.87%
HANA-R	104,000	4,693,350	1.54%
HENG	4,900	9,800	0.95%
HL	8,400	78,540	9.98%
HMPRO	1,574,200	19,205,240	13.18%
HMPRO-R	2,895,500	35,134,710	24.25%
HTC	11,000	171,600	3.91%
HUMAN	24,800	257,920	1.57%
ICHI	244,600	3,693,460	5.24%
ICHI-R	148,700	2,245,370	3.18%
III	50,400	524,160	2.81%
ILM	5,800	142,850	1.56%
ILM-R	4,900	120,050	1.32%
INTUCH	67,600	4,855,125	3.24%
INTUCH-R	247,700	17,760,225	11.86%
IRPC	2,846,400	5,872,368	8.95%
IRPC-R	2,824,100	5,816,268	8.88%
ITC-R	176,300	3,700,350	2.11%
ITD	235,100	301,360	15.95%
ITD-R	12,800	16,510	0.87%
IVL	2,675,500	70,286,050	11.07%
IVL-R	1,238,800	32,099,275	5.13%
JAS	581,000	1,198,342	5.98%
JAS-R	912,400	1,882,046	9.39%
JMART	418,100	7,068,790	2.16%
JMART-R	175,900	2,978,830	0.91%
JMT	1,347,600	37,251,525	8.11%
JMT-R	2,000	54,350	0.01%
JR	12,200	62,830	6.97%
JTS	28,100	1,654,025	1.16%
KAMART	35,000	437,780	0.47%
KAMART-R	2,800	35,280	0.04%

ข้อมูลในเอกสารฉบับนี้ รวบรวมมาจากแหล่งข้อมูลที่น่าเชื่อถือ อย่างไรก็ตาม บริษัทหลักทรัพย์ คิงส์ฟอร์ด จำกัด (มหาชน) ไม่สามารถที่จะยืนยันหรือรับรองความถูกต้องของข้อมูลเหล่านี้ได้ ไม่ว่าประการใด ๆ บทวิเคราะห์ในเอกสารนี้ จัดทำขึ้นโดยอ้างอิงหลักเกณฑ์ทางวิชาการเกี่ยวกับหลักการวิเคราะห์ และมีได้เป็นการชี้แนะ หรือเสนอแนะให้ซื้อหรือขายหลักทรัพย์ใด ๆ การตัดสินใจซื้อหรือขายหลักทรัพย์ใด ๆ ของผู้อ่าน ไม่ว่าจะเกิดจากการอ่านบทความในเอกสารนี้หรือไม่ก็ตาม ล้วนเป็นผลจากการใช้วิจารณญาณของผู้อ่าน โดยไม่มีส่วนเกี่ยวข้องกับหรือผูกพันใด ๆ กับ บริษัทหลักทรัพย์ คิงส์ฟอร์ด จำกัด (มหาชน) ไม่ว่ากรณีใด

Short Sales



KINGSFORD

มูลค่าการขายชอร์ต ณ วันที่ 22 พฤศจิกายน 2566

หลักทรัพย์	ปริมาณหุ้นที่ขายชอร์ต (หุ้น)	มูลค่าการขายชอร์ต (บาท)	%เทียบมูลค่าซื้อขายตลาดรวม
KBANK	653,100	85,932,950	12.93%
KBANK-R	134,700	17,721,200	2.67%
KCE	84,100	4,365,700	1.70%
KCE-R	132,200	6,889,100	2.67%
KEX	316,000	1,389,410	6.82%
KEX-R	26,800	118,888	0.58%
KKP	356,300	17,863,300	22.18%
KKP-R	67,400	3,385,500	4.20%
KLINIQ	1,300	46,475	0.34%
KSL	83,900	233,434	7.93%
KSL-R	28,700	80,160	2.71%
KTB	2,940,300	53,529,880	8.54%
KTB-R	574,200	10,443,700	1.67%
KTC	151,900	7,067,550	7.66%
KTC-R	607,000	28,164,575	30.61%
LANNA	24,700	369,500	6.32%
LANNA-R	15,100	226,500	3.86%
LH	2,319,000	18,045,395	13.31%
LH-R	3,544,200	27,541,585	20.34%
M	24,000	1,004,675	4.15%
M-R	5,000	211,100	0.87%
MAJOR	73,600	1,148,160	3.89%
MAJOR-R	134,200	2,098,020	7.09%
MASTER-R	17,900	950,225	1.08%
MBK	176,600	2,777,260	18.93%
MBK-R	49,700	781,810	5.33%
MC	142,600	1,700,220	12.05%
MEB-R	1,700	57,375	0.51%
MEGA	40,800	1,691,625	5.12%
MEGA-R	157,600	6,512,900	19.79%
MINT	1,364,600	38,086,175	16.18%
MINT-R	645,200	17,961,100	7.65%
MOSHI-R	11,000	579,025	0.69%
MTC	798,800	35,229,000	10.66%
MTC-R	1,023,100	44,822,175	13.65%
NCAP	191,700	536,760	2.63%
NER	155,900	717,814	3.45%
NEX	162,200	1,770,300	2.84%
NEX-R	96,200	1,053,440	1.69%
NOBLE	7,400	30,554	0.42%
NRF	306,900	1,830,430	2.43%
NSL	15,000	283,720	1.62%
ONEE	540,000	2,102,092	7.64%
ONEE-R	756,800	2,931,698	10.71%
OR	1,018,000	20,456,830	7.31%
OR-R	606,100	12,122,250	4.35%
ORI	168,800	1,456,055	4.71%
ORI-R	530,000	4,568,700	14.78%
OSP	641,500	15,301,730	7.44%
OSP-R	696,800	16,612,830	8.08%
OTO	200,000	178,188	0.10%
PLANB	246,700	1,999,940	3.77%
PLANB-R	1,100	8,910	0.02%
PLAT	600	1,836	1.58%

ข้อมูลในเอกสารฉบับนี้ รวบรวมมาจากแหล่งข้อมูลที่น่าเชื่อถือ อย่างไรก็ตาม บริษัทหลักทรัพย์ คิงส์ฟอร์ด จำกัด (มหาชน) ไม่สามารถที่จะยืนยันหรือรับรองความถูกต้องของข้อมูลเหล่านี้ได้ ไม่ว่าประการใด ๆ บทวิเคราะห์ในเอกสารนี้ จัดทำขึ้นโดยอ้างอิงหลักเกณฑ์ทางวิชาการเกี่ยวกับหลักการวิเคราะห์ และมีได้เป็นการชี้แนะ หรือเสนอแนะให้ซื้อหรือขายหลักทรัพย์ใด ๆ การตัดสินใจซื้อหรือขายหลักทรัพย์ใด ๆ ของผู้อ่าน ไม่ว่าจะเกิดจากการอ่านบทความในเอกสารนี้หรือไม่ก็ตาม ล้วนเป็นผลจากการใช้วิจารณญาณของผู้อ่าน โดยไม่มีส่วนเกี่ยวข้องกับหรือผูกพันใด ๆ กับ บริษัทหลักทรัพย์ คิงส์ฟอร์ด จำกัด (มหาชน) ไม่ว่ากรณีใด

Short Sales



KINGSFORD

มูลค่าการขายชอร์ต ณ วันที่ 22 พฤศจิกายน 2566

หลักทรัพย์	ปริมาณหุ้นที่ขายชอร์ต (หุ้น)	มูลค่าการขายชอร์ต (บาท)	%เทียบมูลค่าซื้อขายตลาดรวม
PM	20,800	160,160	6.59%
PR9	21,500	334,360	1.62%
PR9-R	20,600	319,360	1.55%
PRIME	33,300	22,644	0.05%
PRM	135,100	732,270	5.99%
PRM-R	73,200	398,805	3.24%
PSH	5,700	69,540	2.71%
PSL	172,900	1,330,765	2.79%
PSL-R	1,019,100	7,809,940	16.44%
PTG	82,200	715,140	1.63%
PTG-R	577,100	5,000,335	11.41%
PTL	10,500	114,450	3.52%
PTT	3,649,000	125,890,500	13.39%
PTT-R	699,600	24,136,200	2.57%
PTTEP	288,700	46,257,250	7.30%
PTTEP-R	445,200	71,417,650	11.26%
PTTGC	612,300	23,319,900	7.54%
PTTGC-R	1,220,800	46,361,125	15.03%
QH	1,896,300	4,171,860	23.53%
QH-R	398,800	877,208	4.95%
RABBIT	3,129,900	1,888,795	2.59%
RAM	900	36,000	1.50%
RATCH	281,600	9,226,350	8.41%
RATCH-R	60,800	1,991,200	1.82%
RBF	165,700	2,187,170	2.21%
RBF-R	77,900	1,030,440	1.04%
RCL	22,100	443,590	5.00%
RCL-R	69,900	1,398,000	15.80%
RJH	2,000	54,825	3.86%
ROJNA	134,800	788,630	9.88%
ROJNA-R	200	1,170	0.01%
RS	113,900	1,514,870	6.47%
RS-R	12,100	161,790	0.69%
S	65,100	59,241	3.13%
SABINA	7,300	195,275	2.42%
SABUY	11,300	58,365	0.09%
SAK	37,900	161,732	2.80%
SAMART	6,600	29,204	1.36%
SAMART-R	12,700	56,022	2.62%
SAPPE	600	45,900	0.14%
SAPPE-R	107,300	8,282,575	24.53%
SAT	46,700	843,940	9.07%
SAWAD	317,600	13,864,700	4.26%
SAWAD-R	482,800	21,177,225	6.48%
SC	291,900	930,524	6.77%
SC-R	187,700	597,860	4.35%
SCB	175,400	17,367,975	2.68%
SCB-R	1,318,200	130,784,650	20.11%
SCC	33,300	9,769,800	2.64%
SCC-R	110,500	32,402,100	8.77%
SCCC	1,600	210,700	6.45%
SCGP	362,600	13,600,325	6.65%
SCGP-R	272,300	10,224,900	4.99%
SGC	171,200	253,376	0.49%
SGC-R	7,500	11,250	0.02%
SHR	92,600	255,724	2.61%

ข้อมูลในเอกสารฉบับนี้ รวบรวมมาจากแหล่งข้อมูลที่น่าเชื่อถือ อย่างไรก็ดี บริษัทหลักทรัพย์ คิงส์ฟอร์ด จำกัด (มหาชน) ไม่สามารถที่จะยืนยันหรือรับรองความถูกต้องของข้อมูลเหล่านี้ได้ ไม่ว่าประการใด ๆ บทวิเคราะห์ในเอกสารนี้ จัดทำขึ้นโดยอ้างอิงหลักเกณฑ์ทางวิชาการเกี่ยวกับหลักการวิเคราะห์ และมีได้เป็นการชี้แนะ หรือเสนอแนะให้ซื้อหรือขายหลักทรัพย์ใด ๆ การตัดสินใจซื้อหรือขายหลักทรัพย์ใด ๆ ของผู้อ่าน ไม่ว่าจะเกิดจากการอ่านบทความในเอกสารนี้หรือไม่ก็ตาม ล้วนเป็นผลจากการใช้วิจารณญาณของผู้อ่าน โดยไม่มีส่วนเกี่ยวข้องกับหรือผูกพันใด ๆ กับ บริษัทหลักทรัพย์ คิงส์ฟอร์ด จำกัด (มหาชน) ไม่สามารถได้

Short Sales



KINGSFORD

มูลค่าการขายชอร์ต ณ วันที่ 22 พฤศจิกายน 2566

หลักทรัพย์	ปริมาณหุ้นที่ขายชอร์ต (หุ้น)	มูลค่าการขายชอร์ต (บาท)	%เทียบมูลค่าซื้อขายตลาดรวม
SHR-R	31,400	86,664	0.88%
SINGER	896,200	10,165,080	3.73%
SINGER-R	200	2,280	0.00%
SIRI-R	32,500	54,600	0.10%
SIS	2,600	49,650	1.62%
SISB	33,100	1,079,525	3.34%
SISB-R	132,100	4,297,125	13.32%
SJWD	225,300	3,168,130	3.34%
SJWD-R	12,400	173,600	0.18%
SKY	291,100	7,984,350	10.65%
SKY-R	583,300	15,716,025	21.34%
SMPC	3,900	42,120	1.84%
SNNP	53,100	924,770	2.27%
SNNP-R	2,800	48,720	0.12%
SPA	8,200	99,220	1.56%
SPALI	512,600	9,245,670	12.62%
SPALI-R	47,400	852,180	1.17%
SPCG-R	100	1,250	0.06%
SPRC	422,300	3,473,335	8.12%
SPRC-R	1,037,900	8,518,240	19.97%
SSP	33,500	243,005	2.93%
STA	192,800	3,138,150	3.79%
STA-R	348,700	5,675,760	6.85%
STANLY	700	124,950	6.42%
STANLY-R	800	142,800	7.34%
STEC	150,000	1,412,390	4.47%
STEC-R	182,900	1,719,895	5.45%
STGT	241,600	1,569,195	6.56%
SYNEX	16,000	160,595	5.21%
TASCO	923,700	16,405,640	19.69%
TASCO-R	108,800	1,936,230	2.32%
TCAP	126,800	6,161,650	24.17%
TCAP-R	7,600	368,800	1.45%
TEAMG	129,700	648,257	5.71%
TFG	35,700	116,862	1.58%
TFG-R	288,400	942,076	12.75%
THANI	226,900	631,582	15.07%
THANI-R	117,300	326,094	7.79%
THCOM	821,500	10,312,740	23.09%
THCOM-R	52,800	666,090	1.48%
THG	4,600	289,975	7.08%
THG-R	300	18,900	0.46%
TIDLOR	869,800	19,614,680	3.49%
TIDLOR-R	860,000	19,431,980	3.45%
TIPH	38,000	1,149,175	4.45%
TIPH-R	100	3,025	0.01%
TISCO	59,600	5,852,000	2.89%
TISCO-R	91,600	8,992,200	4.45%
TKC	152,000	2,266,630	2.27%
TKC-R	14,900	222,220	0.22%
TKN	181,800	1,870,100	2.37%
TKN-R	24,300	247,860	0.32%
TKS	46,500	318,525	20.32%
TLI	1,596,500	16,133,950	23.85%
TLI-R	401,100	4,050,440	5.99%
TOA	106,400	2,354,100	5.36%

ข้อมูลในเอกสารฉบับนี้ รวบรวมมาจากแหล่งข้อมูลที่น่าเชื่อถือ อย่างไรก็ตาม บริษัทหลักทรัพย์ คิงส์ฟอร์ด จำกัด (มหาชน) ไม่สามารถที่จะยืนยันหรือรับรองความถูกต้องของข้อมูลเหล่านี้ได้ ไม่ว่าประการใด ๆ บริษัทฯระเหินเอกสารนี้ จัดทำขึ้นโดยอ้างอิงหลักเกณฑ์ทางวิชาการเกี่ยวกับหลักการวิเคราะห์ และมีได้เป็นการชี้แนะ หรือเสนอแนะให้ซื้อหรือขายหลักทรัพย์ใด ๆ การตัดสินใจซื้อหรือขายหลักทรัพย์ใด ๆ ของผู้อ่าน ไม่ว่าจะเกิดจากการอ่านบทความในเอกสารนี้หรือไม่ก็ตาม ล้วนเป็นผลจากการใช้วิจารณญาณของผู้อ่าน โดยไม่มีส่วนเกี่ยวข้องกับหรือผูกพันใด ๆ กับ บริษัทหลักทรัพย์ คิงส์ฟอร์ด จำกัด (มหาชน) ไม่สามารถได้

Short Sales



KINGSFORD

มูลค่าการขายชอร์ต ณ วันที่ 22 พฤศจิกายน 2566

	ปริมาณหุ้นที่ขายชอร์ต (หุ้น)	มูลค่าการขายชอร์ต (บาท)	%เทียบมูลค่าซื้อขายตลาดรวม
TOA-R	19,100	421,380	0.96%
TOP	343,800	17,697,425	3.93%
TOP-R	428,400	22,054,650	4.90%
TPIPL	95,700	133,980	8.98%
TQM	31,400	892,150	4.92%
TQM-R	300	8,475	0.05%
TRUE	981,300	5,860,825	9.16%
TRUE-R	165,900	988,520	1.55%
TSE	7,300	13,140	1.43%
TTA	347,500	1,717,952	5.07%
TTA-R	200,000	988,392	2.92%
TTB	59,751,400	92,497,651	14.51%
TTB-R	8,750,700	13,499,592	2.12%
TTW	229,200	2,051,340	4.19%
TTW-R	129,900	1,162,605	2.37%
TU	404,400	5,621,160	6.87%
TU-R	609,900	8,473,710	10.36%
TVO	3,300	71,280	1.01%
TVO-R	9,900	213,840	3.03%
UBE	246,300	200,109	2.68%
UVAN	4,700	38,775	1.82%
VGI	545,900	1,152,268	5.92%
VGI-R	597,300	1,260,124	6.48%
VIBHA	52,600	100,992	1.05%
WHA	4,455,800	22,092,266	13.46%
WHA-R	1,633,100	8,076,978	4.93%
WHAUP	13,500	53,190	0.88%
WHAUP-R	33,800	133,440	2.21%
WICE	47,400	273,915	8.83%
XO	36,500	1,076,750	2.69%
XPG	5,664,500	5,793,923	15.08%
XPG-R	469,600	478,992	1.25%

หมายเหตุ - ไม่รวมรายการขายชอร์ตของสมาชิกที่เป็นผู้ร่วมค้ำหน่วยลงทุนหรือผู้ดูแลสภาพคล่องของหน่วยลงทุนของกองทุนรวมอีทีเอฟเพื่อบัญชีบริษัทประเภทเพื่อทำกำไรจากส่วนต่างของราคาหรือเพื่อดูแลสภาพคล่อง แล้วแต่กรณี

ข้อมูลในเอกสารฉบับนี้ รวบรวมมาจากแหล่งข้อมูลที่น่าเชื่อถือ อย่างไรก็ตาม บริษัทหลักทรัพย์ คิงส์ฟอร์ด จำกัด (มหาชน) ไม่สามารถที่จะยืนยันหรือรับรองความถูกต้องของข้อมูลเหล่านี้ได้ ไม่ว่าประการใด ๆ บทวิเคราะห์ในเอกสารนี้ จัดทำขึ้นโดยอ้างอิงหลักเกณฑ์ทางวิชาการเกี่ยวกับหลักการวิเคราะห์ และมีได้เป็นการชี้แนะ หรือเสนอแนะให้ซื้อหรือขายหลักทรัพย์ใด ๆ การตัดสินใจซื้อหรือขายหลักทรัพย์ใด ๆ ของผู้อ่าน ไม่ว่าจะเกิดจากการอ่านบทความในเอกสารนี้หรือไม่ก็ตาม ล้วนเป็นผลจากการใช้วิจารณญาณของผู้อ่าน โดยไม่มีส่วนเกี่ยวข้องกับหรือผูกพันใด ๆ กับ บริษัทหลักทรัพย์ คิงส์ฟอร์ด จำกัด (มหาชน) ไม่สามารถได้

Stock Calendar



KINGSFORD

รายงานการเปลี่ยนแปลงการถือหลักทรัพย์ของผู้บริหาร (แบบ 59-2) ประจำวันที่ 22 พฤศจิกายน 2566

ชื่อผู้บริหาร	ประเภทหลักทรัพย์	วันที่ได้มา / จำนวน	จำนวน	ราคา	วิธีการ ได้มา/หน่าย	
GREEN	พลตำรวจตรี สหัชชัย อินทรสุขศรี	หุ้นสามัญ	17/11/2566	20,000	0.69	ซื้อ
QLT	นาย กิตติ พัวถาวรสกุล	หุ้นสามัญ	21/11/2566	10,000	2.54	ซื้อ
GFC	ว่าที่ ร้อยตรี วรวิศว์ น้าขาว	หุ้นสามัญ	17/11/2566	3,000	11.40	ขาย
GFC	ว่าที่ ร้อยตรี วรวิศว์ น้าขาว	หุ้นสามัญ	21/11/2566	5,000	11.70	ขาย
CPI	นาย กิตติ ฉัตรเลขาวิช	หุ้นสามัญ	21/11/2566	100,000	2.71	ซื้อ
SINO	นาย นันทมนัส วิทยศักดิ์พันธ์	หุ้นสามัญ	21/11/2566	20,000	1.33	ซื้อ
SINO	นาย นันทมนัส วิทยศักดิ์พันธ์	หุ้นสามัญ	21/11/2566	200,000	1.35	ซื้อ
DTCENT	นาย อภิสิทธิ์ รุจิเกียรติ์กัจจ	หุ้นสามัญ	21/11/2566	84,100	1.33	ซื้อ
DEXON	นาย มาร์ติน สตุวิต	หุ้นสามัญ	20/11/2566	407,300	2.07	ซื้อ
DEXON	นาย มาร์ติน สตุวิต	หุ้นสามัญ	21/11/2566	509,600	2.10	ซื้อ
TIPH	นาย ประภาศ คงเอียด	หุ้นสามัญ	20/11/2566	40,000	30.56	ซื้อ
TSTE	นาย ประภาส ขุติมาวพันธ์	หุ้นสามัญ	21/11/2566	5,000	9.40	ซื้อ
TNR	นาย ปรุ้มพงศ์ ขุพยัคฆ์	หุ้นสามัญ	22/11/2566	6,500	8.80	ซื้อ
TNR	นาย ปรุ้มพงศ์ ขุพยัคฆ์	หุ้นสามัญ	22/11/2566	15,000	8.85	ซื้อ
TNR	นาย ปรุ้มพงศ์ ขุพยัคฆ์	หุ้นสามัญ	22/11/2566	175,000	9.12	ซื้อ
TNR	นาย ปรุ้มพงศ์ ขุพยัคฆ์	หุ้นสามัญ	22/11/2566	14,000	9.13	ซื้อ
BAFS	นาย พิพัฒน์ บุรณนนท์	หุ้นสามัญ	21/11/2566	20,000	24.60	ซื้อ
BLC	นาย สุวิทย์ งามภูพันธ์	หุ้นสามัญ	21/11/2566	100,000	4.08	ซื้อ
PEACE)	นาย พิสิษฐ ปัญจคุณากรณ์	หุ้นสามัญ	21/11/2566	60,000	3.31	ซื้อ
UVAN	นาย สันติ สวณยศ	หุ้นสามัญ	22/11/2566	20,000	8.25	ซื้อ
TTI	นาย กัจจ ชื่นชูจิตต์	หุ้นสามัญ	21/11/2566	100	24.70	ซื้อ
TTI	นาย กัจจ ชื่นชูจิตต์	หุ้นสามัญ	21/11/2566	100	24.80	ซื้อ
TTI	นาย กัจจ ชื่นชูจิตต์	หุ้นสามัญ	21/11/2566	100	24.90	ซื้อ
WARRIX	นาย สง่า ตั้งจันสิริ	หุ้นสามัญ	20/11/2566	50,000	6.40	ซื้อ
WARRIX	นาย สง่า ตั้งจันสิริ	หุ้นสามัญ	21/11/2566	50,000	6.60	ซื้อ
SKR	นาย เสนีย์ กระจ่างศรี	หุ้นสามัญ	17/11/2566	10,000	10.27	ขาย
SPALI	นาง อัจฉรา ตั้งมดิธรรม	หุ้นสามัญ	20/11/2566	50,000	18.10	ซื้อ
SPALI	นาง อัจฉรา ตั้งมดิธรรม	หุ้นสามัญ	21/11/2566	250,000	18.14	ซื้อ
SPALI	นาย ประทีป ตั้งมดิธรรม	หุ้นสามัญ	20/11/2566	50,000	18.10	ซื้อ
SPALI	นาย ประทีป ตั้งมดิธรรม	หุ้นสามัญ	21/11/2566	250,000	18.14	ซื้อ
SFLEX	นาย ปรินทร์ธรณ์ อภิธนาศรีวงศ์	หุ้นสามัญ	21/11/2566	400,000	3.47	ซื้อ
AUCT	นาย สุธี สมมาธิ	หุ้นสามัญ	22/11/2566	50,000	11.00	ขาย
HTC	พันเอก พัชร รัตตกุล	หุ้นสามัญ	21/11/2566	7,500	15.60	ขาย
RBF	นาย ธีรพัฒน์ ญาณานทรกุล	หุ้นสามัญ	21/11/2566	58,000	12.90	ขาย
EP	นาย ยุทธ ชินสุภัคกุล	หุ้นสามัญ	21/11/2566	2,000	2.73	ซื้อ
EP	นาย ยุทธ ชินสุภัคกุล	หุ้นสามัญ	21/11/2566	300	2.76	ซื้อ
XO	นาง เพ็ญจันทร์ ยิ้มซ้าย	หุ้นสามัญ	21/11/2566	11,000	29.50	ขาย
MFEC	นาย ศิริวัฒน์ วงศ์จารุกร	หุ้นสามัญ	22/11/2566	500,000	10.23	ซื้อ

Stock Calendar



KINGSFORD

แบบรายงานการได้มาหรือจำหน่ายหลักทรัพย์ของกิจการ (แบบ 246-2) ประจำวันที่ 22 พฤศจิกายน 2566

หลักทรัพย์	ชื่อผู้ได้มา/จำหน่าย	วิธีการ	ประเภท หลักทรัพย์ ¹	% ก่อน ได้มา/ จำหน่าย	% ได้มา/ จำหน่าย	% หลัง ได้มา/ จำหน่าย	วันที่ได้มา/ จำหน่าย	% ก่อน ได้มา/ จำหน่าย (กลุ่ม) ²	% ได้มา/ จำหน่าย (กลุ่ม) ²	% หลัง ได้มา/ จำหน่าย (กลุ่ม) ²
TURTLE	SILOM ROAD LIMITED	จำหน่าย	หุ้น	14.5773	12.5821	1.9951	20/11/2566	14.5773	12.5821	1.9951

Stock Calendar



KINGSFORD

November 2023				
Monday	Tuesday	Wednesday	Thursday	Friday

13	14	15	16	17
XR UMS (8:1 @ 1.40 (חרע 1.40)) Shares TKC 4,316,640 Shares SONIC 2,530,000 Shares	XD DIF (0.2264 (חרע 0.2264)) POPF (0.1803 (חרע 0.1803)) PPF (0.1909 (חרע 0.1909)) RAM (0.20 (חרע 0.20)) SIRIP(0.0650 (חרע 0.0650)) XR META (78:1 @ 0.24 (חרע 0.24)) WHART (- (חרע -))	XD MSFT80X (- (חרע -)) Shares GCAP 1,984,126 Shares	Shares TKC 5,440,000 Shares W 6 Shares	XD FTREIT (0.1870(חרע 0.1870)) Shares LHHOTEL 511,000,000 Shares

20	21	22	23	24
XD PTL (0.05 (חרע 0.05)) DCC (0.017 (חרע 0.017)) Shares TKC 10,064,000 Shares	XD KTBSTMR (0.1765 (חרע 0.1765)) ICHI (0.50 (חרע 0.50)) CPNREIT (0.257 (חרע 0.257)) BOFFICE (0.1458 (חרע 0.1458)) Shares CCET 4,600,000,000 Shares	XD WHAUP (0.06 (חרע 0.06)) WHA (0.0669 (חרע 0.0669)) TPRIME (0.1028 (חרע 0.1028)) SUPEREIF (0.0295 (חרע 0.0295)) SPC (0.60 (חרע 0.60)) SFLEX (0.045 (חרע 0.045)) KUN (0.035 (חרע 0.035)) INETREIT (0.2007 (חרע 0.2007)) IMPACT (0.10 (חרע 0.10)) ICN (0.15 (חרע 0.15)) GUNKUL (0.06 (חרע 0.06)) Shares MBK 3,977,389 Shares	XD TRP (0.10 (חרע 0.10)) TNR (0.25 (חרע 0.25)) TKN (0.10 (חרע 0.10)) TAN (0.50 (חרע 0.50)) SAAM (0.06 (חרע 0.06)) PSL (0.05 (חרע 0.05)) FPT (0.40 (חרע 0.40)) DMT (0.35 (חרע 0.35)) BKI (3.75 (חרע 3.75)) AMA (0.15 (חרע 0.15)) ALLY (0.16 (חרע 0.16)) Shares MINT 156 Shares NEWLISTED B 2,691,274,760 Units JCKH-W2 987,825,254 Units	XD WHART (0.259 (חרע 0.259)) WHAIR (0.1369 (חרע 0.1369)) WHABT (0.175 (חרע 0.175)) GFC (0.15 (חרע 0.15)) FUTUREPF (0.2095 (חרע 0.2095)) BA (0.50 (חרע 0.50)) B-WORK (0.075754 (חרע 0.075754)) AMATAR (0.16 (חרע 0.16)) AIMIRT (0.223 (חרע 0.223)) AIMCG (0.08 (חרע 0.08)) Shares CIG 476,190,476 Shares

27	28	29	30
XD TIPCO (0.11 (חרע 0.11)) SRS (0.13125 (חרע 0.13125)) QHHR (0.15 (חרע 0.15)) PRM (0.10 (חרע 0.10)) LHPF (0.07 (חרע 0.07)) LHK (0.14 (חרע 0.14)) KAMART (0.09 (חרע 0.09)) EPG (0.12 (חרע 0.12)) BGC (0.06 (חרע 0.06)) AKR (0.015 (חרע 0.015))	XD SMD (0.15 (חרע 0.15)) LPH (0.03 (חרע 0.03)) HANA (0.50 (חרע 0.50)) APURE (0.15 (חרע 0.15))	XD SPI (0.20 (חרע 0.20))	

XD – Excluding Dividend	XD(ST) – Excluding Stock Dividend	XM – Exclude meetings	XN – Ex-Capital Return	XI – Excluding Interest
XP – Excluding Principal	XR – Excluding Right	XW – Excluding Warrant	XS – Excluding Short-term Warrant	XA – Excluding All
XE - Excluding Exercise	*ND – No Dividend Payment	PD – Payment Date	XT – Excluding TSR ; @ - price per share / price per unit /	
XD – Excluding Dividend	XD(ST) – Excluding Stock Dividend	XM – Exclude meetings	XN – Ex-Capital Return	XI – Excluding Interest
XP – Excluding Principal	XR – Excluding Right	XW – Excluding Warrant	XS – Excluding Short-term Warrant	XA – Excluding All
XE - Excluding Exercise	*ND – No Dividend Payment	PD – Payment Date	XT – Excluding TSR ; @ - price per share / price per unit /	

Most Active Values (Btmn)



NVDR Update

วันพฤหัสบดีที่ 23 พฤศจิกายน 2566

Most Active Values (Btmn)

	Top 20 Net Buying Value (B m)					Top 20 Net Selling Value (B m)					Month to Date		Year to Date							
	พ.ย.- 66					พ.ย.- 66					พฤศจิกายน 2566		03 ม.ค.-22 พ.ย. 66							
	22	21	20	17	16	22	21	20	17	16	Net Buy	Net Sell	Net Buy	Net Sell						
1	PTT	146.0	138.8	123.5	83.5	336.2	AOT	-113.2	117.4	-14.4	-42.1	-56.9	KBANK	2,069.90	CPALL	(1,399.20)	CPALL	7,811.3	AOT	-13,487.9
2	TOP	118.0	167.2	200.1	142.0	149.4	DELTA	-94.9	14.2	19.2	-15.0	-155.9	PTT	1,887.91	BDMS	(1,247.83)	BBL	5,434.7	KBANK	-9,875.2
3	SCC	105.4	75.8	-3.4	19.3	62.5	BANPU	-92.9	-140.2	18.8	17.9	39.2	BANPU	1,322.69	BH	(1,189.10)	PTTEP	5,310.0	LH	-7,113.4
4	CPN	95.2	51.1	221.0	109.1	122.0	BH	-68.1	-23.6	-195.6	138.9	-186.5	TOP	1,283.44	PTTEP	(1,083.10)	TTB	5,140.8	KKP	-3,951.5
5	KTB	44.1	1.3	-1.9	15.4	-15.2	SCB	-67.5	-68.0	35.5	96.3	-21.6	BCP	1,118.77	ADVANC	(1,068.45)	CPAXT	4,144.1	CRC	-3,814.1
6	TISCO	38.2	0.5	-23.2	4.8	-18.1	BBL	-66.8	-60.4	-86.7	142.7	588.8	OR	1,014.03	AOT	(1,025.51)	SCC	3,348.1	PTTGC	-3,647.1
7	INTUCH	37.4	-2.5	-18.5	20.2	5.5	PTTEP	-45.7	81.5	173.5	-442.8	80.0	SCB	892.71	LH	(787.10)	BDMS	3,247.6	HMPRO	-2,819.7
8	EGCO	35.8	21.8	-41.1	-1.0	54.8	CPALL	-25.7	-9.8	-192.6	50.9	-141.4	BBL	845.12	GPSC	(680.02)	TIDLOR	3,004.7	CPF	-2,507.8
9	RATCH	22.7	-21.1	9.6	32.7	11.0	HMPRO	-24.7	-17.4	-38.5	-20.4	-51.3	SCC	742.70	KTB	(602.59)	HANA	2,474.5	BANPU	-2,170.8
10	AMATA	20.1	-19.2	50.5	-12.5	-19.9	KTC	-24.0	-51.7	-99.9	16.4	-0.7	AAV	608.93	GLOBAL	(579.63)	WHA	2,414.0	RATCH	-2,029.2
11	LH	19.9	10.4	3.8	-2.6	-32.7	TASCO	-21.1	-21.0	-7.2	-26.2	-18.7	EA	540.69	MINT	(496.28)	SCB	2,279.7	IVL	-2,007.7
12	IVL	19.2	17.6	-6.1	-14.4	-8.3	SINGER	-20.8	-1.5	14.1	-0.4	5.2	CPN	501.71	HMPRO	(427.26)	TASCO	1,936.3	AWC	-1,937.9
13	SIRI	16.3	75.9	8.3	0.9	-1.3	BJC	-20.4	-11.7	-21.8	-32.8	-3.9	MTC	334.45	JMT	(302.67)	BCP	1,665.7	SPALI	-1,846.8
14	BCP	13.8	5.6	44.5	43.4	43.7	GUNKUL	-14.5	-16.2	-4.4	-18.1	-11.0	SAWAD	325.59	SPALI	(271.40)	TRUEE	1,626.3	BH	-1,834.7
15	KCE	10.7	12.2	34.4	32.8	-8.9	AP	-14.4	-53.3	-16.1	6.8	-8.4	GULF	315.27	BGRIM	(262.68)	ADVANC	1,568.6	BEM	-1,829.3
16	TTW	8.7	-4.5	14.4	17.6	11.0	PTTGC	-13.5	2.8	5.6	4.0	-45.2	SPRC	290.25	CBG	(257.03)	ICHI	1,495.2	GLOBAL	-1,642.6
17	HANA	7.2	-1.2	82.6	-34.3	44.2	CENDEL	-12.1	-29.0	-11.5	8.9	28.3	KCE	246.87	SKY	(239.72)	AAV	1,389.5	DELTA	-1,584.0
18	ERW	4.4	-5.2	-1.9	-2.5	-1.5	GLOBAL	-10.7	-1.5	0.8	-25.7	-44.5	ITC	210.10	BA	(226.94)	KTB	1,251.2	TISCO	-1,506.9
19	CPF	3.9	-4.1	-18.1	13.2	89.4	KAMART	-9.2	-5.7	2.2	-3.4	-20.5	TIDLOR	205.53	AP	(200.80)	PSG	1,146.9	GULF	-1,475.0
20	MALEE	3.2	-0.6	-0.7	1.9	-3.3	SUSCO	-8.7	-38.8	-13.0	3.8	-5.8	IVL	205.20	PTTGC	(196.57)	CBG	974.9	TU	-1,463.9

	Total Volume Shares							NVDR Shrs.			NVDR Shrs.		Paid up Capital (Last)
	Buy	Sell	Total	Net	Turn.	23-Nov-23		paidup	23-Nov-23		paidup		
												%	
1	24CS	21,800	9,000	30,800	12,800	1.10	10,198,455	2.37	#N/A	#N/A	430,000,000		
2	2S	-	3,700	3,700	-3,700	0.94	7,389,748	1.34	3,092,210	0.69	549,995,954		
3	7UP	16,026,801	17,779,900	33,806,701	-1,753,099	10.97	45,361	0.06	#N/A	#N/A	78,400,000		
4	A	300	-	300	300	12.50	94,084,023	1.83	29,743,119	0.98	5,143,071,814		
5	A5	332,400	196,100	528,500	136,300	12.25	8,700	0.00	62,400	0.01	980,000,000		
6	A5-W2	170,050	250	170,300	169,800	2.13	5,750,079	0.48	800,664	0.07	1,209,384,615		
7	A5-W3	-	7,150	7,150	-7,150	0.13	2,228,182	1.84	#N/A	#N/A	120,934,299		
8	AAI	546,538	3,328,300	3,874,838	-2,781,762	11.93	1,700,801	1.41	#N/A	#N/A	120,934,299		
9	AAV	2,665,383	2,740,300	5,405,683	-74,917	13.48	28,685,050	1.35	#N/A	#N/A	2,125,000,000		
10	ABM	21,500	16,500	38,000	5,000	12.62	1,329,320,614	10.34	353,926,265	7.30	12,849,999,997		
11	ACC	754,700	687,000	1,441,700	67,700	5.81	4,483,980	1.12	3,268,124	1.09	400,011,700		
12	ACE	317,700	609,600	927,300	-291,900	10.34	1,404,899	2.81	#N/A	#N/A	49,988,217		
13	ADD	-	500	500	-500	2.12	2,323,745	0.57	1,223,467	0.39	406,411,160		
14	ADVANC	1,281,000	1,314,400	2,595,400	-33,400	43.11	16,043,439	1.19	4,306,304	0.32	1,343,055,623		
15	AEONTS	6,300	10,100	16,400	-3,800	14.26	182,512,590	1.79	38,450,400	0.38	10,175,999,960		
16	AF	13,700	13,700	27,400	0	41.02	1,308,105	0.22	211,225	0.04	600,000,000		
17	AGE	61,100	-	61,100	61,100	8.09	65,954,230	9.08	31,173,421	5.20	725,999,923		
18	AH	85,609	227,600	313,209	-141,991	24.86	1,698,399	1.06	#N/A	#N/A	160,000,000		
19	AI	100	-	100	100	0.08	219,903,319	7.39	241,595,912	8.13	2,974,209,736		
20	AIE	30,700	60,000	90,700	-29,300	7.90	17,467,541	6.99	11,410,746	4.56	250,000,000		

Source : SET.OR.TH

ข้อมูลในเอกสารฉบับนี้ รวบรวมมาจากแหล่งข้อมูลที่น่าเชื่อถือ อย่างไรก็ตาม บริษัทหลักทรัพย์ คิงส์ฟอร์ด จำกัด (มหาชน) ไม่สามารถที่จะยืนยันหรือรับรองความถูกต้องของข้อมูลเหล่านี้ได้ ไม่ว่าประการใด ๆ บทวิเคราะห์ในเอกสารนี้ จัดทำขึ้นโดยอ้างอิงถึงข้อมูลทางวิชาการที่เกี่ยวกับหลักทรัพย์วิเคราะห์ และไม่ได้เป็นการชี้แนะหรือเสนอแนะให้ซื้อหรือขายหลักทรัพย์ใด ๆ การตัดสินใจซื้อหรือขายหลักทรัพย์ใด ๆ ของผู้ลงทุน ไม่ว่าจะเกิดจากการอ่านบทความในเอกสารนี้หรือไม่ก็ตาม ล้วนเป็นผลจากการใช้วิจารณญาณของผู้ลงทุน โดยไม่มีส่วนเกี่ยวข้องกับบริษัทคิงส์ฟอร์ด จำกัด (มหาชน) ไม่มีการฉ้อโกง



คำแนะนำการลงทุน และความหมายของคำแนะนำการลงทุน

Stock Rating หมายถึงการให้คำแนะนำการลงทุนของบริษัท แบ่งเป็น 3 ระดับ

Buy หมายถึง ราคาพื้นฐานสูงกว่าราคาตลาด 15% หรือมากกว่า

Hold หมายถึงราคาพื้นฐานสูงกว่าราคาตลาดไม่เกิน 15% หรือต่ำกว่าราคาตลาดไม่เกิน 15 %

Sell หมายถึง ราคาพื้นฐานต่ำกว่าราคาตลาด 15% หรือมากกว่า

เอกสารฉบับนี้จัดทำขึ้นโดยบริษัทหลักทรัพย์คิงส์ฟอร์ด จำกัด (มหาชน) ข้อมูลที่ปรากฏในเอกสารฉบับนี้จัดทำโดยอาศัยข้อมูลที่จัดหาจากแหล่งที่เชื่อถือหรือควรเชื่อว่ามี ความน่าเชื่อถือ และ/หรือถูกต้อง อย่างไรก็ตามบริษัทไม่ยืนยัน และไม่รับรองถึงความครบถ้วนสมบูรณ์หรือถูกต้องของข้อมูลดังกล่าว และไม่ได้ประกันราคาหรือผลตอบแทน ของหลักทรัพย์ที่ปรากฏข้างต้น แม้ว่าข้อมูลดังกล่าวจะปรากฏข้อความที่อาจเป็นหรืออาจตีความว่าเป็นเช่นนั้นได้ บริษัทจึงไม่รับผิดชอบต่อการนำเอาข้อมูล ข้อความ ความเห็น และหรือบทสรุปที่ปรากฏในเอกสารฉบับนี้ไปใช้ไม่ว่ากรณีใดๆ ข้อมูลและความเห็นที่ปรากฏอยู่ในเอกสารฉบับนี้ได้ประสงค์จะชี้ชวน เสนอแนะ หรือจูงใจให้ลงทุน ใน หรือ ซื้อหรือขายหลักทรัพย์ที่ปรากฏในเอกสารฉบับนี้และข้อมูลมีการแก้ไขเพิ่มเติมเปลี่ยนแปลงโดยมีต้องแจ้งให้ทราบล่วงหน้า ผู้ลงทุนควรใช้ดุลยพินิจอย่างรอบคอบใน การลงทุนในหรือซื้อหรือขายหลักทรัพย์ บริษัทสงวนลิขสิทธิ์ในข้อมูลที่ปรากฏในเอกสารนี้ ห้ามมิให้ผู้ใดใช้ประโยชน์ ทำซ้ำ ดัดแปลง นำออกแสดง ทำให้ปรากฏหรือเผยแพร่ ต่อสาธารณชน ไม่ว่าด้วยประการใดๆ ซึ่งข้อมูลในเอกสารนี้ไม่ว่าทั้งหมดหรือบางส่วน เว้นแต่ได้รับอนุญาตเป็นหนังสือจากบริษัทเป็นการล่วงหน้า การกล่าว คัด หรืออ้างอิง ข้อมูลบางส่วนตามสมควรในเอกสารนี้ ไม่ว่าในบทความ บทวิเคราะห์ บทวิจัย หรือในเอกสาร หรือการสื่อสารอื่นใดจะต้องกระทำโดยถูกต้อง และไม่เป็นการก่อให้เกิดการ เข้าใจผิดหรือความเสียหายแก่บริษัท ต้องรับรู้ถึงความเป็นเจ้าของลิขสิทธิ์ในข้อมูลบริษัท และต้องอ้างอิงถึงเอกสารฉบับนี้ และวันที่ในเอกสารฉบับนี้ของบริษัทโดยชัดเจน การลงทุนในหรือซื้อหรือขายหลักทรัพย์ย่อมมีความเสี่ยง ท่านควรทำความเข้าใจอย่างถ่องแท้ต่อลักษณะของหลักทรัพย์แต่ละประเภทและควรศึกษาข้อมูลของบริษัทที่ออก หลักทรัพย์และข้อมูลอื่นใดที่เกี่ยวข้องก่อนการตัดสินใจลงทุนในหรือซื้อหรือขายหลักทรัพย์

ข้อมูลในเอกสารฉบับนี้ รวบรวมมาจากแหล่งข้อมูลที่นำเสนออย่างไว้ใจได้ บริษัทหลักทรัพย์ คิงส์ฟอร์ด จำกัด(มหาชน)ไม่สามารถที่จะยืนยันหรือรับรองความถูกต้องของข้อมูลเหล่านี้ได้ ไม่ว่าประการใดๆ บทวิเคราะห์ในเอกสารนี้ จัดทำขึ้นโดยอ้างอิง หลักเกณฑ์ทางวิชาการเกี่ยวกับหลักการวิเคราะห์ และมีได้เป็นการชี้แนะ หรือเสนอแนะให้ซื้อหรือขายหลักทรัพย์ใดๆ การตัดสินใจหรือขายหลักทรัพย์ใดๆ ของผู้อ่าน ไม่ว่าจะเกิดจากการอ่านบทความในเอกสารนี้หรือไม่ก็ตาม ล้วนเป็นผลจากการใช้ วิจารณญาณของผู้อ่าน โดยไม่มีส่วนเกี่ยวข้องกับบริษัทฯ กับ บริษัทหลักทรัพย์ คิงส์ฟอร์ด จำกัด(มหาชน) ไม่ว่ากรณีใด

Disclaimer



KINGSFORD

Thai Institute of Directors Association (IOD) – Corporate Governance Report Rating 2022 (CG Score) ข้อมูล 27 ตุลาคม 2565



AAV	AYUD	CFRESH	DRT	GLOBAL	JWD	MC	OTO	Q-CON	SEAOIL	STEC	TK	TVDH
ADVANC	BAFS	CGH	DTAC	GPI	K	MCOT	PAP	QH	SE-ED	STGT	TKN	TVI
AF	BAM	CHEWA	DUSIT	GPSC	KBANK	METCO	PCSGH	QTC	SELIC	STI	TKS	TVO
AH	BANPU	CHO	EA	GRAMMY	KCE	MFEC	PDG	RATCH	SENA	SUN	TKT	TWPC
AIRA	BAY	CIMBT	EASTW	GULF	KEX	MINT	PDJ	RBF	SENAJ	SUSCO	TMILL	U
AJ	BBIK	CK	ECF	GUNKUL	KGI	MONO	PG	RS	SGF	SUTHA	TMT	UAC
AKP	BBL	CKP	ECL	HANA	KKP	MOONG	PHOL	S	SHR	SVI	TNDT	UBIS
AKR	BCP	CM	EE	HARN	KSL	MSC	PLANB	S&J	SICT	SYMC	TNITY	UPOIC
ALLA	BCPG	CNT	EGCO	HENG	KTB	MST	PLANET	SAAM	SIRI	SYNTEC	TOA	UV
ALT	BDMS	COLOR	EPG	HMPRO	KTC	MTC	PLAT	SABINA	SIS	TACC	TOP	VCOM
AMA	BEM	COM7	ETC	ICC	LALIN	MVP	PORT	SAMART	SITHAI	TASCO*	TPBI	VGI
AMARIN	BEYOND	COMAN	ETE	ICHI	LANNA	NYCL	PPS	SAMTEL	SMP	TCAP	TQM	VIH
AMATA	BGC	COTTO	FN	III	LHFG	NEP	PR9	SAT	SNC	TEAMG	TRC	WACOAL
AMATAV	BGRIM	CPALL	FNS	ILINK	LIT	NER	PREB	SC	SONIC	TFMAMA	TRUE*	WAVE
ANAN	BIZ	CPF	FPI	LOXLEY	ILM	NKI	PRG	SCB	SORKON	THANA	TSC	WHA
AOT	BKI	CPI	FPT	IND	LPN	NOBLE	PRM	SCC	SPALI	THANI	TSR	WHAUP
AP	BOL	CPN	FSMART	INTUCH	LRH	NSI	PSH	SCCC	SPI	THCOM	TSTE	WICE
APURE	BPP	CRC	FVC	IP	LST	NVD	PSL	SCG	SPRC	THG*	TSTH	WINNER
ARIP	BRR	CSS	GC	IRC	MACO	NYT	PTG	SCGP	SPVI	THIP	TTA	XPG
ASP	BTS	DDD	GEL	IRPC	MAJOR	OISHI	PTT	SCM	SSC	THRE	TTB	ZEN
ASW	BTW	DELTA	GFPT	ITEL	MAKRO	OR	PTTEP	SCN	SSSC	THREL	TTCL	
AUCT	BWG	DEMCO	GGC	IVL	MALEE	ORI	PTTGC	SDC	SST	TIPCO	TTW	
AWC	CENTEL	DOHOME	GLAND	JTS	MBK	OSP	PYLON	SEAFCO	STA	TISCO	TU	



2S	ASEFA	BYD	DITTO	HTC	KISS	MK	PB	QLT	SFT	STANLY	TMI	UMI
7UP	ASIA	CBG	DMT	HUMAN	KK	MODERN*	PICO	RCL	SGP	STC	TNL	UOBKH
ABICO	ASIAN	CEN	DOD	HYDRO	KOOL	MTI	PIMO	RICHY	SIAM	STPI	TNP	UP
ABM	ASIMAR	CHARAN	DPAINT	ICN	KTIS	NBC	PIN	RJH	SINGER	SUC	TNR	UPF
ACE	ASK	CHAYO	DV8	IFS	KUMWEL	NCAP	PJW	ROJNA	SKE	SVOA	TOG	UTP
ACG	ASN	CHG	EASON	IIG	KUN	NCH	PL	RPC	SKN	SVT	TPA	VIBHA
ADB	ATP30	CHOTI	EFORL	IMH	KWC	NDR	PLE	RT	SKR	SWC	TPAC	VL
ADD	B	CHOW	ERW	INET	KWM	NETBAY	PM	RWI	SKY	SYNEX	TPCS	VPO
AEONTS	BA	CI	ESSO	INGRS	L&E	NEX	PMTA	S11	SLP	TAE	TPIPL	VRANDA
AGE	BC	CIG	ESTAR	INSET	LDC	NINE	PPP	SA	SMART	TAKUNI	TPIPP	WGE
AHC	BCH	CITY	FE	INSURE	LEO	NATION	PPPM	SABUY	SMD	TCC	TPLAS	WIKI
AIE	BE8	CIVIL	FLOYD	IRCP	LH	NNCL	PRAPAT	SAK	SMIT	TCMC	TPS	WIN
AIT	BEC	CMC	FORTH	IT	LHK	NOVA	PRECHA	SALEE	SMT	TFG	TQR	WINMED
ALUCON	SCAP	CPL	FSS	ITD	M	NP	PRIME	SAMCO	SNNP	TFI	TRITN	WORK
AMANAH	BH	CPW	FTE	J	MATCH	NRF	PRIN	SANKO	SNP	TFM	TRT	WP
AMR	BIG	CRANE	GBX	JAS	MBAX	NTV	PRINC	SAPPE	SO	TGH	TRU	XO
APCO	BJC	CRD	GCAP	JCK	MEGA	NUSA	PROEN	SAWAD	SPA	TIDLOR	TRV	YUASA
APCS	BJCHI	CSC	GENCO	JCKH	META	NWR	PROS	SCI	SPC	TIGER	TSE	ZIGA
AQUA	BLA	CSP	GJS	JMT	MFC	OCC	PROUD	SCP	SPCG	TIPH	TVT	
ARIN	BR	CV	GTB	JR	MGT	OGC	PSG	SE	SR	TITLE	TWP	
ARROW	BR1	CWT	GYT	KBS	MICRO	ONEE	PSTC	SECURE	SRICHA	TM	UBE	
AS	BROOK	DCC	HEMP	KCAR	MILL	PACO	PT	SFLEX	SSF	TMC	UEC	
ASAP	BSM	DHOUSE	HPT	KIAT	mitsib	PATO	PTC	SFP	SSP	TMD	UKEM	



A	B52	CCP	D	GLOCON	JMART	MATI	NC	PPM	SISB	SVH	TNH	UNIQ
A5	BEAUTY	CGD	DCON	GLORY	JSP	M-CHAI	NEWS	PRAKIT	SK	PTECH	TNPC	UPA
AI	BGT	CMAN	EKH	GREEN	JUBILE	MCS	NFC	PTL	SOLAR	TC	TOPP	UREKA
ALL	BLAND	CMO	EMC	GSC	KASET	MDX	NSL	RAM	SPACK	TCCC	TPCH	VARO
ALPHAX	BM	CMR	EP	HL	KCM	MENA	NV	ROCK	SPG	TCJ	TPOLY	W
AMC	BROCK	CPANEL	EVER	HTECH	KWI	MJD	PAF	RP	SQ	TEAM	TRUBB	WFX
APP	BSBM	CPT	F&D	IHL	KYE	MORE	PEACE	RPH	STARK	THE	TTI	WPH
AQ	BTNC	CSR	FMT	INOX	LEE	MPIC	PF	RSP	STECH	THMUI	TYCN	YGG
AU	CAZ	CTW	GIFT	JAK	LPH	MUD	PK	SIMAT	SUPER	TKC	UMS	

ช่วงคะแนน	สัญลักษณ์	ความหมาย
90 - 100		ดีเลิศ
80 - 89		ดีมาก
70 - 79		ดี
60 - 69		ดีพอใช้
50 - 59		ผ่าน
ต่ำกว่า 50	No logo given	N/A

การเปิดเผยผลการสำรวจของสมาคมส่งเสริมสถาบันกรรมการบริษัทไทย (IOD) ในเรื่องการกำกับดูแลกิจการ (Corporate Governance) นี้เป็นการดำเนินการตามนโยบายของสำนักงานคณะกรรมการกำกับหลักทรัพย์และตลาดหลักทรัพย์ โดยการสำรวจของ IOD เป็นการสำรวจและประเมินจากข้อมูลของบริษัทจดทะเบียนในตลาดหลักทรัพย์แห่งประเทศไทยและตลาดหลักทรัพย์เอ็มเอไอ ที่มีการเปิดเผยต่อสาธารณะและเป็นข้อมูลที่ผู้ลงทุนทั่วไปสามารถเข้าถึงได้ ดังนั้นผลสำรวจดังกล่าวจึงเป็นการนำเสนอในมุมมองของบุคคลภายนอกโดยไม่ได้เป็นการประเมินการปฏิบัติและมีได้มีการใช้ข้อมูลภายในในการประเมิน อนึ่ง ผลการสำรวจดังกล่าว เป็นผลการสำรวจ ณ วันที่ปรากฏในรายงานการกำกับดูแลกิจการบริษัทจดทะเบียนไทยเท่านั้น ดังนั้นผลการสำรวจจึงอาจเปลี่ยนแปลงได้ภายหลังวันดังกล่าว ทั้งนี้บริษัทหลักทรัพย์ คิงส์ฟอร์ด จำกัด (มหาชน) มิได้ยืนยันหรือรับรองถึงความถูกต้องของผลการสำรวจดังกล่าวแต่อย่างใด

ข้อมูลในเอกสารฉบับนี้ รวบรวมมาจากแหล่งข้อมูลที่เชื่อถือได้ อย่างไรก็ดี บริษัทหลักทรัพย์ คิงส์ฟอร์ด จำกัด(มหาชน)ไม่สามารถที่จะยืนยันหรือรับรองความถูกต้องของข้อมูลเหล่านี้ได้ ไม่ว่าประการใดๆ บทวิเคราะห์ในเอกสารนี้ จัดทำขึ้นโดยอ้างอิงหลักเกณฑ์ทางวิชาการเกี่ยวกับหลักการวิเคราะห์ และมีได้เป็นการชี้แนะ หรือเสนอแนะให้ซื้อหรือขายหลักทรัพย์ใดๆ การตัดสินใจซื้อหรือขายหลักทรัพย์ใดๆ ของผู้อ่าน ไม่ว่าจะเกิดจากการอ่านบทความในเอกสารนี้หรือไม่ก็ตาม ล้วนเป็นผลจากการใช้วิจารณญาณของผู้อ่าน โดยไม่มีส่วนเกี่ยวข้องกับหรือพึ่งพิงจากฝ่ายใด กับ บริษัทหลักทรัพย์ คิงส์ฟอร์ด จำกัด(มหาชน) ไม่ว่ากรณีใด

Disclaimer



KINGSFORD

Anti-Corruption Progress Indicator 2022 (ข้อมูล 7 เมษายน 2566)

บริษัทจดทะเบียนที่ได้ประกาศเจตนารมณ์เข้าร่วม CAC

AAI	CI	EKH	ICN	JMT	MENA	OTO	SA	SVOA	TKN	WIN
AH	CPW	EVER	ITC	JTS	MODERN	PRIME	SANKO	SVT	TMI	WPH
ASW	CV	FLOYD	J	LEO	NER	PRTR	SFLEX	TEGH	TPLAS	
BBGI	DMT	GLOBAL	JAS	LH	OR	RBF	SIS	TGE	VARO	
CBG	DOHOME	GREEN	JMART	MEGA	OSP	RT	SUPER	TIPH	W	

บริษัทจดทะเบียนที่ได้ได้รับการรับรอง CAC

2S	BANPU	CHOW	EP	HARN	KCAR	MFEC	PG	PTTEP	SCN	SST	TKS	TU
7UP	BAY	CIG	EPG	HEALTH	KCE	MILL	PHOL	PTTGC	SEOIL	STA	TKT	TURTLE
AAI	BBL	CIMBT	ERW	HENG	KGI	MINT	PIMO	PYLON	SE-ED	STGT	TMD	TVDH
ADVANC	BCH	CM	ESTAR	HMPRO	KKP	MONO	PK	Q-CON	SELIC	STOWER	TMILL	TVI
AF	BCP	CMC	ETC	HTC	KSL	MOONG	PL	QH	SENA	SUSCO	TMT	TVO
AI	BCPG	COM7	ETE	ICC	KTB	MSC	PLANB	QLT	SGP	SVI	TNITY	TWPC
AIE	BE8	COTTO	FNS	ICHI	KTC	MST	PLANET	QTC	SINGER	SYMC	TNL	UBE
AIRA	BEC	CPALL	FPI	IFS	KWI	MTC	PLAT	RABBIT	SIRI	SYNTEC	TNP	UBIS
AJ	BEYOND	CPF	FPT	III	L&E	MTI	PM	RATCH	SITHAI	TAE	TNR	UEC
AKP	BGC	CPI	FSMART	ILINK	LANNA	NCAP	PPP	RML	SKR	TAKUNI	TOG	UKEM
AMA	BGRIM	CPL	FSS	ILM	LHFG	NEP	PPPM	RS	SMIT	TASCO	TOP	UOBKH
AMANAHA	BKI	CPN	FTE	INET	LHK	NKI	PPS	RWI	SMK	TCAP	TOPP	UPF
AMATA	BLA	CRC	GBX	INOX	LPN	NOBLE	PR9	S&J	SMPC	TCMC	TPA	UV
AMATAV	BPP	CSC	GC	INSURE	LRH	NOK	PREB	SAAM	SNC	TFG	TPCS	VCOM
AP	BROOK	DCC	GCAP	INTUCH	M	NRF	PRG	SABINA	SNP	TFI	TPP	VGI
APCS	BRR	DELTA	GEL	IRC	MAJOR	NWR	PRINC	SAK	SORKON	TFMAMA	TRT	VIH
AS	BSBM	DEMCO	GFPT	IRPC	MAKRO	OCC	PRM	SAPPE	SPACK	TGH	TRU	WACOAL
ASIAN	BTS	DIMET	GGC	ITEL	MALEE	OGC	PROS	SAT	SPALI	THANI	TRUE	WHA
ASK	BWG	DRT	GJS	IVL	MATCH	ORI	PSH	SC	SPC	THCOM	TSC	WHAUP
ASP	CEN	DUSIT	GPI	JKN	MBAX	PAP	PSL	SCB	SPI	THIP	TSI	WICE
AWC	CENDEL	EA	GPSC	JR	MBK	PATO	PSTC	SCC	SPRC	THRE	TSTE	WIJK
AYUD	CFRESH	EASTW	GSTEEL	K	MC	PB	PT	SCCC	SRICHA	THREL	TSTH	XO
B	CGH	ECF	GULF	KASET	MCOT	PCSGH	PTECH	SCG	SSF	TIDLOR	TTA	YUASA
BAFS	CHEWA	ECL	GUNKUL	KBANK	META	PDG	PTG	SCGP	SSP	TIPCO	TTB	ZEN
BAM	CHOTI	EGCO	HANA	KBS	MFC	PDJ	PTT	SCM	SSSC	TISCO	TTCL	ZIGA

คำชี้แจง ข้อมูลบริษัทที่เข้าร่วมโครงการแนวร่วมปฏิบัติของภาคเอกชนไทยในการต่อต้านทุจริต (Thai CAC) ของสมาคมส่งเสริมสถาบันกรรมการบริษัทไทย มี 2 กลุ่ม คือ

- ได้ประกาศเจตนารมณ์เข้าร่วม CAC
- ได้รับการรับรอง CAC

การเปิดเผยผลการประเมินดัชนีชี้วัดความคืบหน้าการป้องกันการมีส่วนเกี่ยวข้องกับการทุจริตคอร์รัปชัน (Anti-corruption Progress Indicators) ของบริษัทจดทะเบียนในตลาดหลักทรัพย์แห่งประเทศไทยซึ่งจัดทำโดยสถาบันไทยพัฒน์ เป็นการดำเนินการตามนโยบายและตามแผนพัฒนาความยั่งยืนสำหรับบริษัทจดทะเบียนของสำนักงานคณะกรรมการกำกับหลักทรัพย์และตลาดหลักทรัพย์ โดยผลการประเมินดังกล่าวของสถาบันไทยพัฒน์ อาศัยข้อมูลที่ได้รับจากบริษัทจดทะเบียนตามที่บริษัทจดทะเบียนได้ระบุในแบบแสดงข้อมูลเพื่อการประเมิน Anti-corruption ซึ่งได้อ้างอิงข้อมูลมาจากแบบแสดงรายการข้อมูลประจำปี (แบบ 56-1) รายงานประจำปี (แบบ 56-2) หรือในบุคคลภายนอก โดยมีได้เป็นการประเมินการปฏิบัติของบริษัทจดทะเบียนในตลาดหลักทรัพย์แห่งประเทศไทย และมีได้ใช้ข้อมูลภายใต้เพื่อการประเมินเนื่องจากผลการประเมินดังกล่าวเป็นเพียงผลการประเมิน ณ วันที่ปรากฏในผลการประเมินเท่านั้น ดังนั้นผลการประเมินจึงอาจเปลี่ยนแปลงได้ภายหลังจากวันดังกล่าว หรือเมื่อข้อมูลที่เกี่ยวข้องมีการเปลี่ยนแปลง ทั้งนี้ บริษัทหลักทรัพย์ คิงส์ฟอร์ด จำกัด (มหาชน) มิได้ยืนยัน ตรวจสอบ หรือรับรองความถูกต้องครบถ้วนของผลการประเมินดังกล่าวแต่อย่างใด

ข้อมูลในเอกสารฉบับนี้ รวบรวมมาจากแหล่งข้อมูลที่นำเชื่อถือ อย่างไรก็ดี บริษัทหลักทรัพย์ คิงส์ฟอร์ด จำกัด (มหาชน) ไม่สามารถที่จะยืนยันหรือรับรองความถูกต้องของข้อมูลเหล่านี้ได้ ไม่ว่าประการใดๆ บทวิเคราะห์ในเอกสารนี้ จัดทำขึ้นโดยอ้างอิงหลักเกณฑ์ทางวิชาการเกี่ยวกับหลักการวิเคราะห์ และมีได้เป็นการชี้แนะ หรือเสนอแนะให้ซื้อหรือขายหลักทรัพย์ใดๆ การตัดสินใจซื้อหรือขายหลักทรัพย์ใดๆ ของผู้อ่าน ไม่ว่าเกิดจากการอ่านบทความในเอกสารนี้หรือไม่ก็ตาม ล้วนเป็นผลจากการใช้วิจารณญาณของผู้อ่าน โดยไม่มีส่วนเกี่ยวข้องหรือพึ่งพิงผูกพันใดๆ กับ บริษัทหลักทรัพย์ คิงส์ฟอร์ด จำกัด (มหาชน) ไม่ว่ากรณีใด

ชื่อ	นามสกุล	ตำแหน่ง	เลขที่ทะเบียน SEC	โทรศัพท์	อีเมล	เป็นนักวิเคราะห์ทางด้านปัจจัยพื้นฐาน (โปรดระบุชื่อหุ้นและกลุ่มอุตสาหกรรม)
อภิชัย	เรามาณะชัย	ผู้ช่วยกรรมการผู้จัดการ นักวิเคราะห์การลงทุนปัจจัยทางเทคนิค นักวิเคราะห์กลยุทธ์การลงทุน นักวิเคราะห์การลงทุนปัจจัยพื้นฐานด้านตลาดทุน	002939	02 829 6999 Ext. 2200	apichai.ra@kfsec.co.th	
นพพร	ฉายแก้ว	ผู้จัดการอาวุโส	043964	02 829 6999 Ext. 2203	noppom.ch@kfsec.co.th	พลังงานและปิโตรเคมี ยานยนต์ ขนส่งทางอากาศ
ณัฐวิชัย	ภูสุนทรศรี	นักวิเคราะห์	087077	02 829 6999 Ext. 2204	nattawat.po@kfsec.co.th	อาหาร, การแพทย์, พาณิชยกรรม
ณัฐ	แก้วบริสุทธิ์สกุล	ผู้ช่วยนักวิเคราะห์				เทคโนโลยีสารสนเทศและการสื่อสาร และกลุ่มบริการรับเหมาก่อสร้าง