



### Set Index Data

Open	1,657.78		
High	1,658.92		
Low	1,647.37		
Closed	1,652.47		
Chg.	-7.01		
%Chg.	-0.42		
Value (mn)	56,105.74		
P/E(x)	18.99	Up	587
P/BV(x)	1.63	Unchanged	528
Yield (%)	2.51	Down	879
Market Cap (mn)	20,267.34		

### SET 50 -100 - MAI - Futures Index

	Closed	Chg	(%)
SET 50	986.26	-5.01	-0.51
SET 100	2,219.83	-10.51	-0.47
S50_CON	985.70	-3.10	-0.31
MAI Index	574.86	1.75	0.31

### Trading Breakdown : Daily

(Bt,m)	Buy	Sell	Net
Institution	5,001.27	3,644.19	1,357.08
Broker Port	3,558.97	4,496.85	-937.88
Foreign	28,652.21	31,552.06	-2,899.85
Customer	18,889.89	16,409.23	2,480.66

### Trading Breakdown : Month to Date

(Bt,m)	Buy	Sell	Net
Institution	81,175.47	69,180.94	11,994.53
Broker Port	77,565.65	76,268.37	1,297.28
Foreign	501,473.36	534,084.86	-32,611.50
Customer	402,135.07	382,815.42	19,319.65

### World Markets Index

	Closed	hg.	(%)
Dow Jones	33,153.91	108.82	0.33
NASDAQ	11,590.40	83.33	0.72
FTSE100	7,907.72	-22.91	-0.29
Nikkei	27,104.32	-368.78	-1.34
Hang Seng	20,351.35	-72.49	-0.35

### Commodity

	Closed	Chg.	(%)
Oil: Brent	82.49	0.34	0.41
Oil: Nymex	75.89	0.21	0.28
Gold	1,825.89	2.19	0.12
ZINC	3,075.50	-57.50	-1.84
BDIY Index	816.00	142.00	21.07

### Cash Balanc

6 ก.พ. - 24 ก.พ. 2566	MASTER
7 ก.พ. - 27 ก.พ. 2566	SDC, SDC-W1
20 ก.พ. - 10 มี.ค. 2566	MTW, NTSC

### Market Wrap-Up

- SET วันที่ 23 ก.พ.66 ปิด -7.01 จุด อยู่ที่ 1,652.47 จุด มูลค่าการซื้อขาย 56,102 ลบ. ต่างชาติขาย 2,899 ลบ. สถาบันซื้อ 1,357 ลบ. พอร์ตโบรกขาย 937 ลบ. NVDR มียอดขายสุทธิอยู่ที่ 966 ลบ. มียอดซื้อสุทธิในหุ้น ADVANC, MINT, BDMS, CPALL, KTB และมียอดขายสุทธิ KBANK, PTT, BCP, TOP, AWC มูลค่า Short Sales อยู่ที่ระดับ 6,724 ลบ. หุ้นที่มีปริมาณ Short สูงคือ ASP, CKP-R, VIBHA โดยนักลงทุนต่างประเทศมีสถานะ Short ใน Index Futures จำนวน 16,651 สัญญา ยอดสะสมตั้งแต่ต้นปีต่างชาติ Short สุทธิรวม 189,198 สัญญา นักลงทุนต่างชาติขายพันธบัตรจำนวน 4,935 ลบ.
- ตลาดหุ้นสหรัฐ DJIA +0.33%, S&P500 +0.53%, Nasdaq +0.72% ได้แรงหนุนจากกลุ่มพลังงาน +1.30% ปรับขึ้นตาม WTI, กลุ่มเทคโนโลยีได้แรงหนุนจาก Nvidia +14.02% รับผิดชอบต่อปีนี้เติบโตจากธุรกิจ Data Center และชิปในระบบ AI ตลาดหุ้นยุโรป Stoxx600 +0.28% ได้แรงหนุนจากกลุ่มธนาคาร +0.90%, ประกัน +0.30% หลัง AXA บริษัทประกันฝรั่งเศส +3.2% คาดกำไรปีนี้เติบโตดี ส่วนกลุ่มเทคโนโลยี +0.40% จากหุ้นกลุ่มผู้ผลิตชิป

### Market View

- ตลาดหุ้นสหรัฐวานนี้ฟื้นตัวจากกลุ่มพลังงาน, กลุ่มผู้ผลิตชิป Nvidia รับผิดชอบต่อปีนี้ดีขึ้น หลังการเปิดให้บริการ AI ในระบบแชตตอบโต้เพิ่มมากขึ้น ขณะที่รายงาน GDP สหรัฐ Q4/65 ครั้งที่ 2 ที่ +2.7% & ครั้งที่ 1 ที่ +2.9% QoQ ยังถือว่าเศรษฐกิจสหรัฐขยายตัวในระดับสูง ส่วนผู้ขอรับสวัสดิการว่างงานรายสัปดาห์ลดลง 3,000 ราย อยู่ที่ 192,000 ราย & คาดเพิ่มขึ้น 200,000 ราย สะท้อนตลาดแรงงานสหรัฐยังแข็งแกร่ง ซึ่งเป็นแรงกดดันให้เฟดจำเป็นต้องปรับขึ้นดอกเบี้ยต่อ โดย CME Fed Watch ซึ่งมีโอกาส 55.9% เฟดจะปรับขึ้นดอกเบี้ยไปที่ระดับ 5.25 - 5.50% ในการประชุม 14 มิ.ย. นี้ และคาดยังไม่มีความกดดันดอกเบี้ยปีนี้ คำวันนี้ติดตาม US PCE ม.ค. คาด +5.0% YoY เทียบกับ ธ.ค. และคาด ม.ค. +0.50% & ธ.ค. +0.10% MoM ส่วนตลาดหุ้นยุโรปวานนี้ได้แรงหนุนจากกลุ่มธนาคาร, เทคโนโลยี หลังรายงาน CPI ยุโรป ม.ค. ลดลงอยู่ที่ 8.6% & ธ.ค. 9.2% YoY สะท้อนเงินเฟ้อยุโรปเริ่มผ่อนคลายลงแล้ว อย่างไรก็ตามการประชุม ECB วันที่ 16 มี.ค. คาดจะปรับขึ้นดอกเบี้ยอีก 0.50% เพื่อคุมเงินเฟ้อ ผังเอเชียวานนี้ MSCI Asia Pacific X. Japan -1.30% ยังกังวลต่อแนวโน้มปรับขึ้นดอกเบี้ยสหรัฐ ส่งผลให้ Fund Flow ชลลดตัว โดยดัชนีเซี่ยงไฮ้ -0.11% หลังทางการจีนสั่งห้ามบริษัทเทคโนโลยีจีนให้บริการ ChatGPT กับประชาชน สำหรับดัชนี SET วานนี้ -0.42% ปริมาณการซื้อขาย 5.6 หมื่น ลบ. ต่างชาติขาย 2.89 พัน ลบ. พอร์ตโบรกขาย 937 ลบ. สถาบันซื้อ 1.35 พัน ลบ. กลุ่มปรับลดลง คือ พลังงาน & ปีโรเคมี หลังอุปสงค์อาจชะลอตามภาวะเศรษฐกิจโลก ถูกกระทบจากการปรับขึ้นดอกเบี้ยของ FED, ECB ขณะที่อุปสงค์จากจีนยังไม่ฟื้นตัว ส่วนกลุ่มช่วยหนุนดัชนี คือ ทองเที่ยว, ชนส่ง ได้แรงหนุนจากกำไร Q4/65 ฟื้นตัว QoQ หลังเปิดรับนักท่องเที่ยวต่างชาติ เช่นเดียวกับกลุ่มค้าปลีก & โฆษณา คาดได้ประโยชน์จากการใช้จ่ายสูงในช่วงเลือกตั้ง

### Daily Strategy

- คาดดัชนี SET ทรงตัวในกรอบแนวรับ 1,645 - 1,650 แนวต้าน 1,660 - 1,665 รอรายงานดัชนีเงินเฟ้อสหรัฐ และ 278 บริษัทรายงานงบ Q4/65 แล้ว มีกำไรต่ำกว่าคาด -30% แนะนำทยอยซื้อกลุ่มท่องเที่ยว MINT, CENTEL, ERW, AWC/ ค้าปลีก BJC/ นิคม WHA, AMATA
- CENTEL\* (ซื้อ/ ราคาเป้าหมาย IAA Consensus 56.00 บาท) แนวโน้มผลประกอบการ 4Q65 ฟื้นตัวต่อเนื่อง หนุนจากธุรกิจโรงแรมในประเทศไทยที่มีอุปสงค์แข็งแกร่งทั้งในพื้นที่กรุงเทพฯ และต่างจังหวัด เนื่องจากเริ่มเปิดประเทศ ทำให้อาณาเขตนักท่องเที่ยวและคนที่กลับเข้ามาทำธุรกิจเพิ่มขึ้น ขณะที่โรงแรมในต่างประเทศอย่างมัลดีฟส์และดูไบจะเข้าสู่ช่วง High Season ส่งผลให้รายได้เฉลี่ยต่อห้องพัก (RevPar) ผ่าน Break-Even กลับมาเป็นกำไร ส่วนธุรกิจอาหารเติบโตต่อเนื่องตามตัวเลข SSSG เพราะหอดินแดนและกำลังเข้าสู่ฤดูกาลจับจ่ายใช้สอย-เฉลิมฉลองในชวทวายปี ชวยชดเชยค่าใช้จ่ายใน Write-off จากกาปิดสาขาที่ไม่ทำกำไร (เป็นปกติในไตรมาส 4)
- HTC\* (ซื้อ/ ราคาเป้าหมาย IAA Consensus 37.00 บาท) ประเมินภาพการดำเนินงานในปี 66 จะสามารถฟื้นตัวได้ดีโดยในฝั่งของรายได้มีแรงหนุนจาก Covid-19 คลี่คลาย การกลับมาของนักท่องเที่ยว การปรับราคาสินค้าขึ้น และการขึ้นค่าแรงขั้นต่ำ (ต.ค.65) นอกจากนี้ทางบ.เองยังจะมีการเพิ่มกำลังการผลิตอีก 50% (จาก 58 MPC/ปี เป็น 91 MPC/ปี) ดานฝั่งมารจีน คาดว่าจะปรับตัวดีขึ้นจากต้นทุนที่ผ่นคลายขึ้น ทั้งต้นทุนเชื้อเพลิง และราคาสินค้าโภคภัณฑ์ ทั้งนี้ตลาดคาด EPS ปี 65 จะอ่อนตัวจากปี 64 ที่ 2.66 บาท/หุ้น มาอยู่ที่ 2.27 บาท/หุ้น, แต่ EPS จะกลับมาฟื้นตัวได้ดีในปี 66 ที่ 2.70 บาท/หุ้น ตามลำดับ

ข้อมูลในเอกสารฉบับนี้ รวบรวมมาจากแหล่งข้อมูลที่น่าเชื่อถือ อย่างไรก็ตาม บริษัทหลักทรัพย์ คิงส์ฟอร์ด จำกัด (มหาชน) ไม่สามารถที่จะยืนยันหรือรับรองความถูกต้องของข้อมูลเหล่านี้ได้ ไม่ว่าประการใด ๆ บทวิเคราะห์ในเอกสารนี้ จัดทำขึ้นโดยอ้างอิงหลักเกณฑ์ทางวิชาการเกี่ยวกับหลักการวิเคราะห์ และมิได้เป็นการชี้นำ หรือเสนอแนะให้ซื้อหรือขายหลักทรัพย์ใด ๆ การตัดสินใจซื้อหรือขายหลักทรัพย์ใด ๆ ของผู้อ่าน ไม่ว่าเกิดจากการอ่านบทความในเอกสารนี้หรือไม่ก็ตาม ล้วนเป็นผลจากการใช้วิจารณญาณของผู้อ่าน โดยไม่มีส่วนเกี่ยวข้องกับพนักงานใด ๆ กับ บริษัทหลักทรัพย์ คิงส์ฟอร์ด จำกัด (มหาชน) ไม่ว่ากรณีใด



## Daily Key Factors

**Oil Update(+)** WTI เม.ย. +\$1.44 อยู่ที่ \$75.39/บาร์เรล Brent เม.ย. +\$1.61 อยู่ที่ \$82.21/บาร์เรล โดยรัสเซียลดการส่งออกน้ำมันจากท่าเรือตะวันออกกลาง 25% และลดการส่งออกน้ำมันใน มี.ค. ลง 500,000 บาร์เรล/วัน ขณะที่ EIA รายงานสต็อกน้ำมันเบนซินลดลง 1.9 ล.บาร์เรล ลดมากกว่าค่าที่ 4 แสน บาร์เรล

**Gold Update(-)** Comex Gold เม.ย. -\$14.70 อยู่ที่ \$1,826.80/ออนซ์ ถูกกดดันจาก Dollar Index แข็งค่าอยู่ที่ 104.5868 และรอรายงาน US PCE ม.ค.

**Fund Flow(-)** Fund Flow ต่างชาติในตลาด TIP วานนี้ ขายสุทธิ -95.11 ล้านดอลลาร์สหรัฐ ขายหุ้นไทย -83.52 ล.ดอลลาร์สหรัฐ ซื้อหุ้นอินโด +1.36 ล.ดอลลาร์สหรัฐ ขายหุ้นฟิลิปปินส์ -12.95 ล.ดอลลาร์สหรัฐ

- (0) ค่าเงินบาทเข้าหนึ่งตัวอยู่ที่ 34.67 บาท/ดอลลาร์สหรัฐ
- (+) ดัชนี BDI +142 จุด อยู่ที่ 816
- (0) ผลตอบแทนพันธบัตรสหรัฐ 10 ปี ลดลงอยู่ที่ 3.867 %
- (-) BitCoin เข้านี้ -0.31% อยู่ที่ 24,053 ดอลลาร์สหรัฐ
- (-) Core CPI ญี่ปุ่น ม.ค. 4.2% & ธ.ค. 4.0% YoY สูงสุดในรอบ 41 ปี

## Economic Calendar

### ในประเทศ

- 17 ก.พ. สภาพัฒนา แถลงตัวเลข GDP ไตรมาส 4/65
- 28 ก.พ. ธปท. รายงานภาวะเศรษฐกิจไทย
- สัปดาห์ที่ 4 ส.อ.ท. แถลงยอดการผลิตและส่งออกรถยนต์ รถจักรยานยนต์และชิ้นส่วนยานยนต์
- สศอ. แถลงดัชนีผลผลิตอุตสาหกรรม
- สศค. รายงานภาวะเศรษฐกิจการคลัง, ภาวะเศรษฐกิจภูมิภาค, ดัชนีความเชื่อมั่นอนาคตเศรษฐกิจภูมิภาค

### ต่างประเทศ

- 20 ก.พ. CN อัตราดอกเบี้ยเงินกู้ลูกค้าชั้นดีของธนาคาร PBoC
- US วันหยุด - วันคล้ายวันเกิดของวอชิงตัน
- 21 ก.พ. US ยอดขายบ้านมือสอง (Existing Home Sales) (ม.ค.)
- 23 ก.พ. EU ดัชนีราคาผู้บริโภค (CPI) (ปีต่อปี) (ม.ค.)
- US รายงานการประชุมของ FOMC
- US ดัชนีจีดีพี (ไตรมาส 4)
- US สินค้าคงคลังน้ำมันดิบ
- US จำนวนคนที่ยื่นขอรับสวัสดิการว่างงานครั้งแรก
- 24 ก.พ. US ดัชนีราคาดัชนีการบริโภคส่วนบุคคล (PCE Price Index) (ม.ค.)
- US ยอดขายบ้านใหม่ (ม.ค.)

## Theme Strategy

- Theme หุ้นเด่นปี 2566 ตอนรับนักท่องเที่ยวต่างชาติคืนเศรษฐกิจไทยฟื้นตัว
- (1) กลุ่มท่องเที่ยวและสินค้าการ ได้แก่ CENTEL\*, ERW\*, MINT\*, SHR\*, VRANDA\*, SPA\*
  - (2) กลุ่มขนส่งและบริการ ได้แก่ AOT, AAV, BA\*, BAFS\*, PTG\*, BEM\*
  - (3) กลุ่มการอุปโภคบริโภค ได้แก่ CPALL, MAKRO\*, GLOBAL\*, HMPRO\*, DOHOME\*, CPN\*, CRC, COM7\*, BEAUTY\*, KAMART\*, KISS\*, ICHI\*, CBG\*, SAPPE\*, SNNP\*
  - (4) กลุ่ม ร.พ.อิงผู้ป่วยต่างชาติ (นักท่องเที่ยวตะวันออกกลาง / จีน) ได้แก่ BDMS, BH\*, EKH\*, PR9\*
  - (5) กลุ่มสื่อออนไลน์ (เพิ่มตามจำนวน Eyeball) ได้แก่ PLANB\*, VGI\*
  - (6) กลุ่มธนาคารพาณิชย์ (ปรับขึ้นดอกเบี้ย สินเชื่อขยายตัว) ได้แก่ BBL, KBANK, KTB\*, KKP\*
  - (7) กลุ่มอสังหาฯ - นิคมอุตสาหกรรม (นักลงทุนจีน / ลงทุน EV ใน EEC) ได้แก่ BRI\*, ORI\*, NOBLE\*, AMATA\*, ROJNA\*, WHA\*
  - (8) กลุ่มโรงไฟฟ้า (SPP ปรับขึ้น Ft) ได้แก่ BGRIM\*, GPSC\*

\*\*หุ้นแนะนำเชิงกลยุทธ์ที่ยังไม่อยู่ใน Coverage ของฝ่ายวิจัย

Asset Allocation: Equity 50% Fixed Income 30% Alternative Investment etc. Gold 10% Cash 10%

Today Fundamental Research: -

Monthly Portfolio February 2023: AOT, KTB\*, BEM\*, CENTEL\*, ICHI\*, AAV



**MINT พลิกกำไร 4.3 พันล. เทิร์นอะรเวดเต็มตัว จับตาปี 66 โตต่อ**  
**คาดกำไรพุ่ง 5.9 พันล้าน**MINT โขว์เทิร์นอะรเวดเต็มตัว! ประกาศงบปี 65 พลิกมีกำไรสุทธิ 4,286.37 ล้านบาท จากปี 64 ขาดทุนสุทธิ 13,166.50 ล้านบาท หลังธุรกิจทุกภูมิภาคหลักฟื้นตัว หนุนธุรกิจโรงแรม อาหาร และไลฟ์สไตล์เติบโต โขว์รายได้รวมปี 65 พุ่ง 64%แตะ 124,341 ล้านบาท โขว์กฯ เชียร์ "ซีอ" เป้าราคา 42 บาท ชีปี 66 โตต่อเนื่อง คาดกำไรพุ่ง 5.9 พันล้านบาท(ข่าวหุ้น)

**EASTW กำไรรอบ ไ้แนวคินทออีซี"อีสท์วอเตอร์" กำไรปี 65 หล่นรูป**  
**เหลือ 704.61 ล้านบาท ลดลง 30%** จากรายได้ขายน้ำดิบร่วง หลังฝนตกต่อเนื่อง ลูกค้านำไปใช้น้ำจากแหล่งธรรมชาติเพิ่ม ไร่กำหนดวันส่งมอบทออีซีให้ "วงษ์สยาม" อ้างต้องวางแผนร่วมทุกฝ่าย หนุนกระทบผู้ใช้(ข่าวหุ้น)

**TLI กำไรสนั่น 9.2 พันล้าน ชูเงินกองทุนสูงลิ่ว 420%บมจ.ไทยประกัน**  
**ชีวิต (TLI) กำไรปี 65 จำนวน 9,265 ล้านบาท เพิ่ม 10.38%** เหตุผลตอบแทนจากเงินลงทุนพุ่ง โดยเฉพาะดอกเบี้ยในตลาดที่ทะยานขึ้น พร้อมยกการ์ดสุดแน่น เงินกองทุนเพิ่มขึ้นมาอยู่ที่ 420% ส่วนพอร์ตลงทุน 5.38 แสนล้านบาท กว่า 82% ยังลงทุนในตราสารหนี้(ข่าวหุ้น)

**GGC คัมแบ็กแล้ว อีพิทดำโตเท่าตัว** GGC คีนฟอร์ม เอ็มดีใหม่ ลั่นอีพิทดำพุ่งเท่าตัวภายในปี 69 มั่นใจปีนี้อุดขาย B100 เพิ่มขึ้น 20-30% หลังโขว์ผลงานกำไรปี 65 โตกว่า 188% พร้อมตั้งบลงทุน 2.5 พันล้านบาท ลุยธุรกิจใหม่อย่างเช่น เครื่องสำอางกลางปีนี้ ส่วนโครงการนครสวรรค์ไปไอคอมเพล็กซ์ เริ่มเปิดบริการและรับรู้รายได้ปี 67(ข่าวหุ้น)

**GULF ปิดดีลลม UK เร็วนี้ เป้าไฟทดแทนหมื่นเมกะ"กัลฟ์" ลุยปิดดีล**  
**ซื้อโรงไฟฟ้าพลังงานลมขนาดใหญ่อังกฤษเร็วๆ** นี้ หลังขายลมเยอรมนีออกบางส่วน ตั้งเป้าเพิ่มพอร์ตโรงไฟฟ้าพลังงานหมุนเวียน 10 เท่าตัว เป็น 1 หมื่นเมกะวัตต์ จากปัจจุบัน 1 พันเมกะ ทั้งแดดและพลังงานลม ร่วมกับกัน กุลฯ และพันธมิตรในต่างประเทศ พร้อมซื้อกิจการเติมเข้า "อินทซ์" หลังขายไทยคม โขว์กฯ มองกำไรปี Q1/66 เด่น ราคาเป้าหมาย 60 บาท(ข่าวหุ้น)

**4 หุ้นหมูไก่กำไรกระชูด CPF ลุ้น 1.26 หมื่นล้าน"4 หุ้นหมู-ไก่" กำไรปี**  
**65 กระชูด!** นำโดย TFG โขว์ผลงานปี 65 ทำกำไรสุทธิ 4,722 ล้านบาท โต 741% ขณะที่ GFPT ไม่น้อยหน้ารอดปี 65 กำไรสุทธิ 2,044.47 ล้านบาท เพิ่มขึ้น 876.61% พร้อมจับตา CPF แจ้งงบ 27 ก.พ.นี้ ลุ้นกำไร 12,600 ล้านบาท เพิ่มขึ้น 950% และ BTG คาดเบ่งกำไรปี 65 สูง 8,081 ล้านบาทเติบโต 896%(ข่าวหุ้น)

**'ต่างชาติ' เทขายหุ้นไทย เดือนก.พ.กว่า3หมื่นล้าน "นักลงทุนต่างชาติ"**  
**ขายหุ้นไทยเดือนก.พ.กว่า 3.26 หมื่นล้าน "บลจ.ดาโอ" มองเป็นช่วงพัก** ฐาน ถือเป็นจังหวะดี เลือกซื้อหุ้นเด่น "ท่องเที่ยว-โรงแรม" ด้าน "บลจ.กสิกรไทย" คาดเลือกตั้ง พ.ค. หนุนฟื้นดีโพล์ให้กลับ(กรุงเทพธุรกิจ)

**'ดีไอดี' ดึงเช่นเพิ่มทุนราคาต่ำกว่ากระดาน "ดีไอดี" ราคาหุ้นดึง 6.15%**  
**หลังบอร์ดอนุมัติเพิ่มทุน 71.94 ล้านหุ้น เสนอขาย PP 4.10 บาท RO 4** บาท ซึ่งเป็นราคาต่ำกว่าในกระดาน หวังนำเงินเสริมสภาพคล่องการเงิน-ขยายกิจการ จ่อบุกหนี้เสียจะสูงมกว่า 400 ล้าน(กรุงเทพธุรกิจ)

**COM7 สู้ภัยค่าปลีก ลุยอาหารสัตว์เลี้ยงCOM7 เปิดแผนธุรกิจปีนี้ตั้ง**  
**เป้ารายได้โตกว่า 15% ขยายสาขาอีก 200 แห่ง วางเกมครบเครื่องธุรกิจจรี** เทล ภูร้านอาหารสัตว์เลี้ยงเริ่มมี.ค. ประเดิม 10-20 สาขาปีแรก และยังมีมองหาโอกาสการลงทุนในธุรกิจจรีเทิลเพิ่มขึ้นอีก แยกไตรมาส 1/66 รับผลดีซื้อปติมีคินและ iPhone14 โขว์กฯ กำไรและราคาเป้าหมายเพิ่มที่ 36 บาทต่อหุ้น(หุ้นหุ้น)

**BEM ลั่นทะยานได้อีก ไม่แคร์สี่ล้มชู 11.50 บ."ดร.สมบัติ" ลั่น BEM ปี**  
**นี้ยังทะยานต่อ หลังผลงานปี 2565 กำไรโต 141.2% แตะ 2.4 พันล้าน** บาท ชื่นก่ทองเที่ยวจีนมีอิทธิพล ขณะทีกิจกรรมต่างๆ จะเกิดขึ้นรายรอบรถไฟฟ้าและทางด่วน เดินหน้าหลัก ESG ชัดตุดหนุนยั่งยืน โขว์เห็นพ้องปีนี้อยอดใช้บริการจะดี ถือรับปันผล 0.12 บาท ยกแบบจำลอง ตัดสายสี่ล้มกระทบแค่ 1 บาท เป้า 11.50 บาท(หุ้นหุ้น)

**เก็บหุ้นแบงก์กับปันผลล้น SCB-BBL-KKP וףจับตา SCB-BBL-KKP**  
**ประกาศปันผลงวดครึ่งปีหลัง 2565 อดังการ คาด SCB จ่าย 2.92 บาท** BBL จ่าย 3.11 บาท และ KKP จ่าย 2.18 บาท ขณะที่คาดผลงานของกลุ่มไตรมาส 1/2566 ทรงตัว YoY แต่ฟื้นตัวเด่น QoQ หนุนจากการตั้งสำรวจลดลง NIM ปรับขึ้นต่อ รับอานิสงส์การปรับขึ้นดอกเบี้ยกู้อีก 2 ครั้ง ชู BBL เป็น Top Pick(หุ้นหุ้น)

**III รับโชคเที่ยวบินพุ่ง ขยายคลังสินค้าอีซีIII** รับอานิสงส์จำนวน  
**เที่ยวบินฟื้นกลับมาอยู่ที่ 74% จากปี 2565 อยู่ที่ 44% ส่วนปี 2567 คาด** จำนวนเที่ยวบิน จะกลับมาปกติที่ราว 99% ทำให้มี วอลุ่มเพิ่มขึ้น มั่นใจช่วยผลักดันปริมาณการขนส่งฟื้น เล็งรับรู้รายได้ผลกำไรจากทุกบริษัทในเครือ หนุนผลงานปี 2566 เติบโตไม่ต่ำกว่า 15-20%(หุ้นหุ้น)

**HFT ยิลด์ปันผลสูง 7% ปีนี้ฟื้นเงินท่วม 964 ล.แม่ทัพ HFT สยบ**  
**ตระหนกขายหุ้น ชีดีลบไตรมาส 4/2565 สูดวิสัยจากค่าเงิน และนับเป็น** จุดต่ำสุดของบริษัทแล้ว ชูขยายออเดอร์พรีเมียมลูกค้ารายใหม่สำเร็จ เริ่มผลิตเม.ย.นี้ มั่นใจปีนี้กำไรฟื้น มาร์จิ้นเพิ่มขึ้น ต้นทุนใหม่ลด ยันบริษัทสุดแกร่งเงินสดสูง 964 ล้านบาท พร้อมดูแลประโยชน์ผู้ถือหุ้น ถ้าสุดปันผล 0.38 บาท เทียบราคาปัจจุบันยิลด์พุ่ง 7%(หุ้นหุ้น)

**ERW ขยออดจของพุ่ง 80% จัด 1.6 พันล.ลุยฮอปอินน์ERW** ท่องเที่ยวปี  
**2566 คึกคัก จำนวนนักท่องเที่ยวต่างชาติพุ่ง 25 ล้านคน คาดยอดจของ** ห้องพักเฉลี่ย (Occupancy) ในช่วงไตรมาส 1/2566 อยู่ที่ราว 80% แถม "เราเที่ยวด้วยกัน" หนุน มั่นใจรายได้รวมปี 2566 โต 45% อัตราเข้าพักเฉลี่ยต่อห้องโตไม่ต่ำกว่า 40% คงระดับยอดจของเฉลี่ย 75-80% เล็งอัดงบ 1.6 พันล้านบาท ลุยฮอปอินน์ 18 แห่ง(หุ้นหุ้น)

**KBANK ปักธงรุกตลาด AEC+3"กสิกรไทย" เดินเครื่องขยายธุรกิจ**  
**ใน ตลาด AEC+3 ปักหมุดปี 2566 เพิ่มสัดส่วนรายได้ต่างประเทศโต 4%** ตั้งธงรุก จีน-เวียดนาม-อินโดนีเซีย-กัมพูชา-สปป.ลาว พร้อมกาง 3 กลยุทธ์ ฟูพรมสู่การเป็น 1 ใน 20 ธนาคารที่ดีที่สุดในเวียดนามและอินโดนีเซียภายในปี 2570 (ไทยโพสต์)

**'เห็นทรัปล้มธุรกิจบูมทะเลเป้าCPN ปลื้มผลประกอบการประจำปี**  
**2565 เติบโตทะเลเป้า ฟื้นตัวกลับมาเกือบเทียบเท่าปี 2562 ช่วงก่อนวิกฤต** โควิด-19 พร้อมเดินหน้าลงทุนพัฒนาโครงการต่อเนื่อง (ไทยโพสต์)



ที่มา: TQ Professional, TF Day

Resistance	1,660 - 1,665
Support	1,647 - 1,642

### SET Daily: แกว่งตัวสลับพัก

กลยุทธ์การลงทุน SET Sideways down ระยะสั้นมี EMA75 วันเป็นฐาน เบื้องต้นดูแนว Trend line หากยืนไม่ได้อาจลงมาทดสอบ EMA200 วัน วางแนวรับ 1,647-1,642 จุด แนวต้าน 1,660-1,665 จุด



ที่มา: TQ Professional, TF weekly

### SET Weekly: พักตัวรอจังหวะขึ้นต่อ

กลยุทธ์การลงทุน ระยะกลาง Sentiment ต่างประเทศผันผวนจากการขึ้นดอกเบี้ยและการลดสภาพคล่องของธนาคารกลางหลัก ขณะที่เงินเฟ้อในระดับสูงกดดันให้เศรษฐกิจสหรัฐฯ ยุโรป มีโอกาสเข้าสู่ภาวะถดถอย อย่างไรก็ตามเชื่อว่าถ้าเกิด Recession แบบ Soft Landing ใน 2H66 น่าจะมีโอกาสที่ Fund Flow จะวกกลับเข้าตลาดหุ้นไทย ส่วนทางเทคนิคใน TF Weekly ประเมินดัชนีย่อตัวเพื่อรอจังหวะปรับขึ้นต่อ ประเมิน แนวต้าน 1,700 / 1,720 จุด แนวรับ 1,650-1,630 จุด



ที่มา: TQ Professional, TF daily

### Gold Spot: เด็ง Short

กลยุทธ์การลงทุน Gold Spot แกว่ง Sideways down ล่าสุดแท่งเทียนแกว่งตัวต่ำกว่าเส้น EMA75 วัน ขณะที่ Indicator ชะลอลง ระยะสั้นเป็นแนวโน้มขาลง เน้นเก็งกำไรในลักษณะเด็ง Short มีแนวต้าน US\$1,845-1,860/Oz แนวรับ US\$1,820-1,805/Oz

Resistance	1,845 - 1,860
Support	1,820 - 1,805

### Technical Analyst

Apichai Raomanachai No. 002939

### Asst. Technical Analyst

Noppom Chaykaew No. 043964

ข้อมูลในเอกสารฉบับนี้ รวบรวมมาจากแหล่งข้อมูลที่เชื่อถือได้ อย่างไรก็ดี บริษัทหลักทรัพย์ คิงส์ฟอร์ด จำกัด (มหาชน) ไม่สามารถที่จะยืนยันหรือรับรองความถูกต้องของข้อมูลเหล่านั้นได้ ไม่ว่าประการใด ๆ บทวิเคราะห์ในเอกสารนี้ จัดทำขึ้นโดยอ้างอิงหลักเกณฑ์ทางวิชาการเกี่ยวกับหลักการวิเคราะห์ และมีได้เป็นการชี้นำ หรือเสนอแนะให้ซื้อหรือขายหลักทรัพย์ใด ๆ การตัดสินใจซื้อหรือขายหลักทรัพย์ใด ๆ ของผู้อ่าน ไม่ว่าจะเกิดจากการอ่านบทความในเอกสารนี้หรือไม่ก็ตาม ล้วนเป็นผลจากการใช้วิจารณญาณของผู้อ่าน โดยไม่มีส่วนเกี่ยวข้องกับหรือพันธะผูกพันใด ๆ กับ บริษัทหลักทรัพย์ คิงส์ฟอร์ด จำกัด(มหาชน) ไม่มีการเฝ้า



ที่มา ; TQ Professional

## ARROW

Resistance 7.70-7.90

Support 7.45

แนะนำแก๊งก์ไอ แท่งเทียนทยอยแกว่งตัวขึ้น ล่าสุดประคองตัวแถว EMA 200 วัน พร้อม Volume เข้าสะสม ด้าน RSI / MACD ส่งสัญญาณฟื้นตัวบวก เบื้องต้นคาดหวังเห็นการปรับขึ้นต่อ โดยมีแนวต้าน 7.70-7.90 บาท ส่วนแนวรับ 7.45 บาท และ Stop Loss ที่ 7.40 บาท



ที่มา ; TQ Professional

## NYT

Resistance 3.60-3.70

Support 3.30

แนะนำแก๊งก์ไอ แท่งเทียนฟื้นตัวขึ้นภายในกรอบ Sideways ด้าน Indicator MACD และ RSI มีแนวโน้มฟื้นตัวบวก เบื้องต้นหากยืนเหนือแนวรับ 3.30 บาท ได้คาดหวังการขึ้นต่อ โดยมีแนวต้านถัดไป 3.60-3.70 บาท โดยมีจุด Stop Loss 3.26 บาท



ที่มา ; TQ Professional

## PROUD

Resistance 2.24-2.32

Support 2.02

แนะนำแก๊งก์ไอ แท่งเทียนฟื้นตัวขึ้นต่อเนื่อง ด้านปริมาณการซื้อขายทยอยเข้าสะสม เบื้องต้นโมเมนตัมยังดีตามทิศทางของ Indicator คาดไปต่อได้ โดยมีแนวต้าน 2.24-2.32 บาท ส่วนแนวรับอยู่ที่ 2.02 บาท พร้อมวางจุด Stop Loss 1.98 บาท

### Technical Analyst

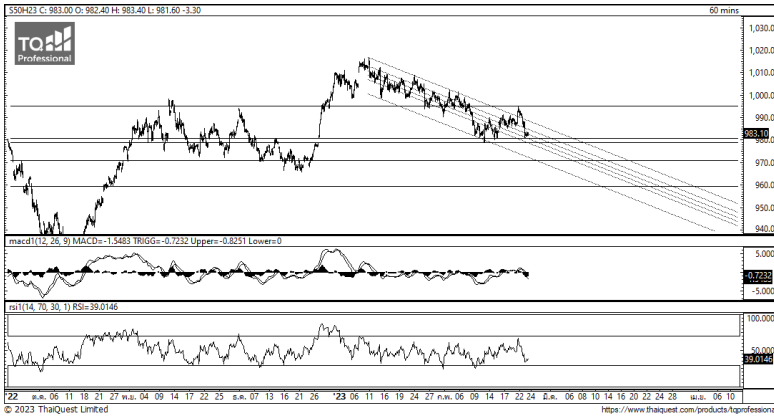
Apichai Raomanachai No. 002939

### Asst. Technical Analyst

Nopporn Chaykaew No. 043964



วันศุกร์ที่ 24 กุมภาพันธ์ พ.ศ. 2566

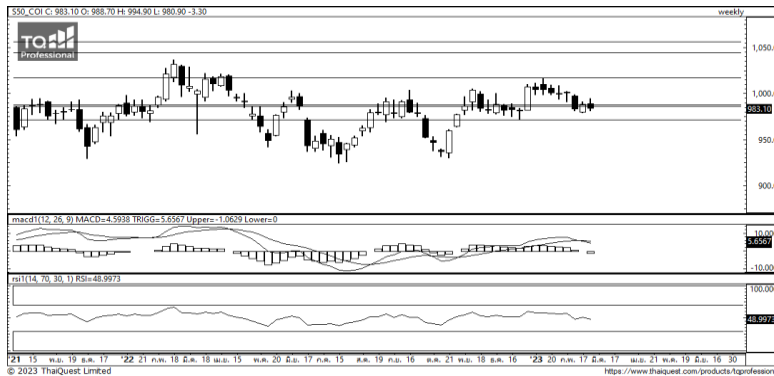


ที่มา: Kingsford Research

### ภาพการลงทุนระยะสั้น

S50H23 ปิดที่ 983.10 จุด ปรับตัวลดลง 3.3 จุด หรือ -0.33%

S50H23 มีการกลับมาเคลื่อนไหวอยู่ในกรอบบนของแนวโน้มขาลงอีกครั้ง ทำให้มีแนวรับที่ 980 จุด และแนวต้านที่ 995 จุด หากไม่สามารถกลับไปยืนเหนือ 995 จุดได้ฝั่งของการ Short ยังคงได้เปรียบกว่า



ที่มา: Kingsford Research

### ภาพการลงทุนรายสัปดาห์

สำหรับภาพรายสัปดาห์ เปิดสถานะ Short 1/3 ของ Port S50H23 สามารถปรับตัวลงมาต่ำกว่าแนวต้านที่ 990 จุดหลังจากได้ทดสอบแนวต้าน 995 จุด ในขณะที่ Indicator อย่าง MACD เริ่มมีสัญญาณกลับทิศ ทำให้มอง กรอบการเคลื่อนไหวที่ แนวรับ 980 จุด และแนวต้าน 1,000 จุด โดยถ้า S50H23 ต่ำกว่า 980 จุด ควรเพิ่มน้ำหนักฝั่งการ Short มากขึ้น

### Market Overview

นักลงทุนต่างชาติ Short สุทธิ 16,651 สัญญา ส่วนสะสมประจำเดือน ก.พ.มียอด Short สุทธิ 89,419 สัญญา และยอดสะสมตลอดปี เป็นยอด Short สุทธิ 189,1988 สัญญา ในส่วนของตลาดหุ้นสหรัฐฯ ดัชนี DJIA ปิด +0.33%, ดัชนี S&P500 ปิด +0.53% และ ดัชนี Nasdaq ปิด +0.72% ตลาดหุ้นนิวยอร์กเคลื่อนไหวผันผวนตลอดทั้งวัน ก่อนที่จะปิดตัวขึ้นปิดในแดนบวก โดยในช่วงวันตลาดถูกกดดันจากความกังวลที่ว่า ข้อมูลเศรษฐกิจและตลาดแรงงานที่แข็งแกร่งของสหรัฐฯจะเป็นปัจจัยหนุนการปรับขึ้นอัตราดอกเบี้ยของเฟด ทั้งนี้ กระทรวงแรงงานสหรัฐฯเปิดเผยตัวเลขผู้ยื่นขอสวัสดิการว่างงานครั้งแรกลดลง 3,000 ราย สู่ระดับ 192,000 รายในสัปดาห์ที่แล้ว สวนทางกับที่นักวิเคราะห์คาดว่าจะเพิ่มขึ้นสู่ระดับ 200,000 ราย ทางด้านกระทรวงพาณิชย์สหรัฐฯเปิดเผยตัวเลขประมาณการครั้งที่ 2 ของผลิตภัณฑ์มวลรวมภายในประเทศ (GDP) ประจำไตรมาส 4/2565 โดยระบุว่า ตัวเลข GDP ขยายตัว 2.7% ซึ่งแม้ว่าต่ำกว่าตัวเลขประมาณการครั้งที่ 1 ที่มีการขยายตัว 2.9% แต่ข้อมูลดังกล่าวสะท้อนให้เห็นว่าเศรษฐกิจสหรัฐฯยังคงแข็งแกร่ง

	Close	Change	Volume	OI
SET50	986.26	-5.0	934,191,825	646,645
S50G23	985.70	-3.1	38	123
S50H23	983.10	-3.3	187,697	537,371
S50J23	982.20	-3.2	35	171
S50M23	981.90	-3.4	25,008	69,588

Source: TQ Pro

	Last	Support	Resistance
SET50	986.26	980	1,000
S50H23	986.40	980	995
S50M23	985.30	980	995

Source: Kingsford Securities

Volume by Investors	SET (Million Bath)	Index Futures (Contracts)
Foreign	-2,899.85	3,335
Local Institutions	1,357.08	-16,651
Local Investor	2,480.66	13,316

Apichai Raomanachai  
Nut Kaewborisakul

No. 002939  
Asst. Derivatives Analyst

ข้อมูลในเอกสารฉบับนี้ รวบรวมมาจากแหล่งข้อมูลที่น่าเชื่อถือ อย่างไรก็ดี บริษัทหลักทรัพย์ คิงส์ฟอร์ด จำกัด (มหาชน) ไม่สามารถที่จะยืนยันหรือรับรองความถูกต้องของข้อมูลเหล่านี้ได้ ไม่ว่าประการใด ๆ บทวิเคราะห์ในเอกสารนี้ จัดทำขึ้นโดยอ้างอิงหลักเกณฑ์ทางวิชาการเกี่ยวกับหลักการวิเคราะห์ และมีได้เป็นการชี้แนะ หรือเสนอแนะให้ซื้อหรือขายหลักทรัพย์ใด ๆ การตัดสินใจซื้อหรือขายหลักทรัพย์ใด ๆ ของผู้อ่าน ไม่ว่าจะเกิดจากการอ่านบทความในเอกสารนี้หรือไม่ก็ตาม ล้วนเป็นผลจากการใช้วิจารณญาณของผู้อ่าน โดยไม่มีส่วนเกี่ยวข้องกับหรือผูกพันใด ๆ กับ บริษัทหลักทรัพย์ คิงส์ฟอร์ด จำกัด (มหาชน) ไม่ว่ากรณีใด

# SET50 Index Futures



KINGSFORD

Series	Close	Chg	Vol. Contracts	OI	OI Chg	Theoretical	Basis	Daly Left	LTD
S50G23	985.70	-3.1	38	133	-10	978.46	-0.56	3	27/2/2023
S50H23	983.10	-3.3	187,697	542,285	-4,914	977.17	-3.16	34	30/3/2023
S50J23	982.20	-3.2	35	154	17	976.00	-4.06	62	27/4/2023
S50M23	981.90	-3.4	25,008	66,513	3,075	973.39	-4.36	125	29/6/2023
S50U23	979.70	-2.5	3,999	23,796	1,223	969.60	-6.56	216	28/9/2023
S50Z23	979.50	-2.7	3,320	13,912	461	965.82	-6.76	307	28/12/2023

## Currency Futures



ที่มา: Kingsford Research

### ภาพการลงทุในระยะสั้น

เข้านี้ dollar index อยู่ที่ 104.598 จุด แข็งค่าขึ้น 0.01 % โดยที่ USDH23 ปิดเมื่อวานนี้อ่อนค่าลง 0.07 บาท/USD โดยค่าเงินยังคงอยู่เหนือเส้น EMA 200 วัน ซึ่งแสดงถึงแนวโน้มของค่าเงินบาทเป็นการอ่อนค่าโดยมองกรอบการเคลื่อนไหวของ USDH23 อยู่ระหว่างแนวรับที่ 34.50 และแนวต้านที่ 34.80 หากการอ่อนค่าสูงกว่า 34.50 ควรเปิดสถานะ Long เป็นฝั่งที่ได้เปรียบกว่า

	Last	Change	Volume	OI
USDG23	34.75	0.08	9,708	9,987
USDH23	34.63	0.08	26,017	97,594
USDJ23	34.51	0.07	284	4,725
USDM23	34.29	0.07	3,229	35,110

Source: TQ Pro

	Last	Support	Resistance
RTXUSTB	34.69	34.50	35.00
USDH23	34.63	34.50	34.80
USDM23	34.29	34.00	34.50

Source: Kingsford Securities

ข้อมูลในเอกสารฉบับนี้ รวบรวมมาจากแหล่งข้อมูลที่น่าเชื่อถือ อย่างไรก็ดี บริษัทหลักทรัพย์ คิงส์ฟอร์ด จำกัด (มหาชน) ไม่สามารถที่จะยืนยันหรือรับรองความถูกต้องของข้อมูลเหล่านี้ได้ ไม่ว่าประการใด ๆ บทวิเคราะห์ในเอกสารนี้ จัดทำขึ้นโดยอ้างอิงหลักเกณฑ์ทางวิชาการเกี่ยวกับหลักการวิเคราะห์ และมีได้เป็นการชี้แนะ หรือเสนอแนะให้ซื้อหรือขายหลักทรัพย์ใด ๆ การตัดสินใจซื้อหรือขายหลักทรัพย์ใด ๆ ของผู้อ่าน ไม่ว่าจะเกิดจากการอ่านบทความในเอกสารนี้หรือไม่ก็ตาม ล้วนเป็นผลจากการใช้วิจารณญาณของผู้อ่าน โดยไม่มีส่วนเกี่ยวข้องกับหรือพันธะผูกพันใด ๆ กับ บริษัทหลักทรัพย์ คิงส์ฟอร์ด จำกัด (มหาชน) ไม่ว่ากรณีใด

# BLOCK TRADE DAILY



KINGSFORD

วันศุกร์ที่ 24 กุมภาพันธ์ พ.ศ. 2566

## Most Active Grainer (%chg)

Rank	STOCK	OI	Price Chg (20 Working Days)
1	PLANB	30,698	15.88%
2	STA	1,628	12.45%
3	DELTA	1,803	11.01%
4	TASCO	5,841	10.80%
5	OSP	9,384	9.40%
6	CENDEL	3,256	8.65%
7	AP	13,063	7.76%
8	SIRI	143,964	7.43%
9	AEONTS	331	7.05%
10	BLA	12,656	6.72%
11	DTAC	18,263	6.63%
12	PTG	22,318	5.97%
13	WHA	108,404	5.35%
14	STGT	8,916	4.72%
15	ICHI	17,286	4.20%
16	ERW	10,657	3.91%
17	BH	1,612	3.77%
18	TRUE	63,225	3.66%
19	CRC	5,240	3.43%
20	SAWAD	18,377	3.24%
21	KTC	44,652	3.07%
22	PSH	995	3.03%
23	ADVANC	5,083	3.00%
24	CHG	10,610	2.66%
25	HMPRO	8,033	2.04%
26	BCH	18,081	1.91%
27	ORI	9,223	1.68%
28	COM7	18,875	1.60%
29	AMATA	12,734	1.52%
30	BBL	6,408	0.92%

## Top Gainers OI (%chg)

STOCK	OI	%Daily Top OI Change	STOCK	OI	%5 Day Top OI Change
AAV	84,357	25.94%	TOP	4,170	189.99%
ERW	10,657	10.77%	CHG	10,610	84.07%
CHG	10,610	10.58%	BEC	3,116	50.90%
BAY	946	10.51%	MEGA	701	42.19%
BPP	3,379	7.99%	KBANK	28,398	35.47%
BEM	45,144	7.05%	INTUCH	1,863	25.03%
BANPU	137,028	5.83%	COM7	18,875	21.61%
HMPRO	8,033	5.23%	AAV	84,357	21.48%
KBANK	28,398	4.60%	TTA	6,095	18.76%
TISCO	664	3.11%	PSL	3,752	18.40%
PTTEP	5,779	3.10%	PRM	23,059	14.97%
SPALI	3,779	3.08%	VGI	38,624	14.25%
IRPC	59,684	2.68%	BANPU	137,028	14.14%
KKP	8,663	2.52%	TRUE	63,225	12.56%
BDMS	8,635	2.42%	GPSC	7,349	11.05%

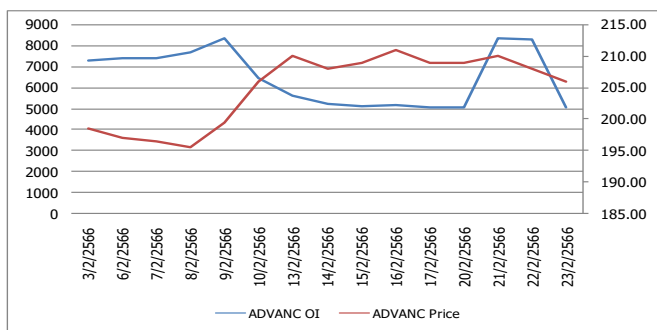
Source: TQ Pro

## Top Loser OI (%chg)

STOCK	OI	%Daily Top OI Change	STOCK	OI	%5 Day Top OI Change
ADVANC	5,083	-38.65%	STA	1,628	-42.55%
GLOBAL	2,497	-24.61%	GLOBAL	2,497	-36.07%
BCP	5,354	-15.45%	AEONTS	331	-33.13%
SIRI	143,964	-14.87%	TASCO	5,841	-28.54%
STGT	8,916	-11.02%	LH	1,344	-27.15%
CENDEL	3,256	-9.51%	SPALI	3,779	-26.75%
INTUCH	1,863	-8.81%	STGT	8,916	-25.01%
TASCO	5,841	-8.78%	AP	13,063	-21.56%
OSP	9,384	-7.98%	HMPRO	8,033	-19.57%
SPRC	6,123	-7.63%	OSP	9,384	-18.60%
PTTGC	8,104	-3.20%	PLANB	30,698	-17.52%
QH	19,546	-2.94%	OR	14,124	-14.62%
OR	14,124	-2.89%	JMT	8,425	-14.45%
BGRIM	7,018	-2.87%	BH	1,612	-13.84%
CK	3,600	-2.68%	AWC	16,028	-13.81%

## ทิศทาง OI/ราคาหุ้นที่น่าจับตามอง

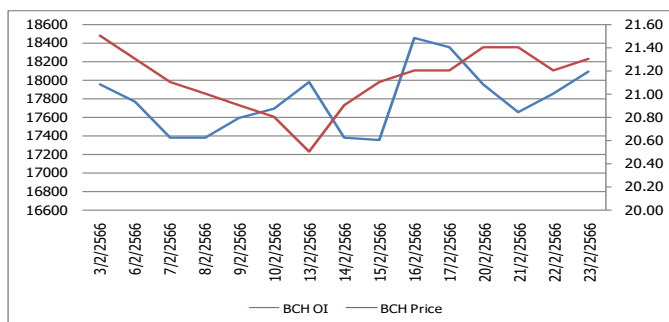
### OI Trend ADVANC



**Recommend : Short**  
**Support : 200.0**

**Resistance : 207.0**  
**Stop-Loss : 210.0**

### OI Trend BCH



**Recommend : Long**  
**Support : 21.0**

**Resistance : 22.0**  
**Stop-Loss : 20.8**

Source: KINGSFORD

APICHAJ RAOMANACHAI No. 002939  
NUT KAEWBORISUTSAKUL Asst. Derivatives Analyst

ข้อมูลในเอกสารฉบับนี้ รวมรวมมาจากแหล่งข้อมูลที่น่าเชื่อถือ อย่างไรก็ดี บริษัทหลักทรัพย์ คิงส์ฟอร์ด จำกัด (มหาชน) ไม่สามารถที่จะยืนยันหรือรับรองความถูกต้องของข้อมูลเหล่านี้ได้ ไม่ว่าประการใด ๆ บทวิเคราะห์ในเอกสารนี้ จัดทำขึ้นโดยอ้างอิงหลักการทางวิชาการเกี่ยวกับหลักการวิเคราะห์ และไม่ได้เป็นการชี้นำ หรือเสนอแนะให้ซื้อหรือขายหลักทรัพย์ใด ๆ การตัดสินใจซื้อหรือขายหลักทรัพย์ใด ๆ ของผู้อ่าน ไม่ว่าจะเกิดจากการอ่านบทความในเอกสารนี้หรือไม่ก็ตาม ล้วนเป็นผลจากการใช้วิจารณญาณของผู้อ่าน โดยไม่มีส่วนเกี่ยวข้องกับหรือที่ระบุพันใด ๆ กับ บริษัทหลักทรัพย์ คิงส์ฟอร์ด จำกัด(มหาชน) ไม่พวกรณใด



# Short Sales



KINGSFORD

มูลค่าการขายชอร์ต ณ วันที่ 23 กุมภาพันธ์ 2566

หลักทรัพย์	ปริมาณหุ้นที่ขายชอร์ต (หุ้น)	มูลค่าการขายชอร์ต (บาท)	%เทียบมูลค่าซื้อขายตลาดรวม
7UP	109,600	86,584	2.22%
AAI	599,100	4,359,800	1.84%
AAV	6,555,100	18,075,026	5.90%
AAV-R	3,435,900	9,460,114	3.09%
ACC	25,600	30,976	0.88%
ACE	226,700	559,544	2.11%
ADVANC	412,300	84,803,400	8.89%
ADVANC-R	138,000	28,336,600	2.97%
AEONTS	3,800	768,200	1.72%
AEONTS-R	4,400	897,100	2.00%
AGE	90,300	362,172	0.98%
AGE-R	138,100	554,514	1.49%
AH	67,200	2,049,275	9.65%
AI	27,900	181,350	21.25%
AIE	71,400	194,208	9.21%
AIT	351,700	2,128,720	16.94%
AIT-R	8,800	53,680	0.42%
AJ	23,600	276,430	11.17%
AMATA	889,700	17,934,490	21.42%
AMATA-R	513,200	10,358,150	12.35%
ANAN	556,500	786,791	9.43%
AOT	2,108,400	152,101,550	14.57%
AOT-R	488,300	35,180,025	3.38%
AP	1,715,400	21,542,860	8.70%
AP-R	1,532,200	19,162,690	7.77%
APURE	3,300	16,302	1.62%
AS	81,100	1,105,450	16.38%
AS-R	1,100	14,980	0.22%
ASIAN	34,800	461,480	2.15%
ASK	24,300	766,250	1.89%
ASK-R	9,800	308,700	0.76%
ASP	607,200	1,862,260	48.02%
AU	25,600	309,760	0.58%
AU-R	13,000	157,300	0.29%
AUCT	55,000	578,810	0.77%
AURA	7,100	134,190	0.13%
AWC	5,881,100	35,071,370	6.43%
AWC-R	2,556,500	15,332,330	2.79%
BA	20,500	272,650	0.78%
BA-R	200	2,680	0.01%
BAFS	43,400	1,435,025	5.73%
BAFS-R	12,000	394,225	1.58%
BAM	1,722,900	26,831,850	9.86%
BAM-R	3,933,600	61,015,910	22.51%
BANPU	33,129,500	364,963,520	14.36%
BANPU-R	1,885,200	21,041,120	0.82%
BAY	31,500	937,125	4.44%
BAY-R	600	17,850	0.08%
BBGI	36,100	233,250	4.68%
BBGI-R	6,000	38,700	0.78%
BBIK-R	28,400	3,447,750	12.40%
BBL	655,800	107,072,300	14.98%
BCH	395,100	8,389,760	9.57%
BCP	119,900	4,097,650	1.36%
BCP-R	267,400	9,128,250	3.02%

ข้อมูลในเอกสารฉบับนี้ รวบรวมมาจากแหล่งข้อมูลที่น่าเชื่อถือ อย่างไรก็ตาม บริษัทหลักทรัพย์ คิงส์ฟอร์ด จำกัด (มหาชน) ไม่สามารถที่จะยืนยันหรือรับรองความถูกต้องของข้อมูลเหล่านี้ได้ ไม่ว่าประการใด ๆ บทวิเคราะห์ในเอกสารนี้ จัดทำขึ้นโดยอ้างอิงหลักเกณฑ์ทางวิชาการเกี่ยวกับหลักการวิเคราะห์ และมีได้เป็นการชี้แนะ หรือเสนอแนะให้ซื้อหรือขายหลักทรัพย์ใด ๆ การตัดสินใจซื้อหรือขายหลักทรัพย์ใด ๆ ของผู้อ่าน ไม่ว่าจะเกิดจากการอ่านบทความในเอกสารนี้หรือไม่ก็ตาม ล้วนเป็นผลจากการใช้วิจารณญาณของผู้อ่าน โดยไม่มีส่วนเกี่ยวข้องกับหรือพึ่งพิงผูกพันใด ๆ กับ บริษัทหลักทรัพย์ คิงส์ฟอร์ด จำกัด (มหาชน) ไม่ว่ากรณีใด

# Short Sales



KINGSFORD

มูลค่าการขายชอร์ต ณ วันที่ 23 กุมภาพันธ์ 2566

หลักทรัพย์	ปริมาณหุ้นที่ขายชอร์ต (หุ้น)	มูลค่าการขายชอร์ต (บาท)	%เทียบมูลค่าซื้อขายตลาดรวม
BCPG	534,900	5,310,675	10.46%
BCPG-R	901,600	8,929,005	17.62%
BCT	200	11,100	0.59%
BDMS	3,342,200	99,430,450	13.98%
BDMS-R	1,213,000	36,070,675	5.07%
BE8	3,000	179,250	0.42%
BE8-R	12,300	730,425	1.73%
BEAUTY	242,600	332,362	10.99%
BEAUTY-R	391,800	536,734	17.74%
BEC	123,700	1,167,730	5.44%
BEC-R	350,500	3,312,170	15.41%
BEM	5,069,400	46,209,180	5.14%
BEM-R	6,673,500	60,728,850	6.77%
BGRIM	1,061,800	41,439,625	23.10%
BGRIM-R	667,300	26,024,625	14.52%
BH	165,800	36,407,100	5.56%
BH-R	203,700	44,751,100	6.83%
BJC	349,300	13,395,050	4.95%
BJC-R	392,900	15,072,575	5.57%
BLA	169,900	5,395,750	3.29%
BLA-R	232,400	7,378,700	4.50%
BLAND	213,600	217,872	3.31%
BLAND-R	4,500	4,545	0.07%
BOL	121,200	1,265,480	8.73%
BPP	78,800	1,277,440	2.42%
BPP-R	130,500	2,107,830	4.01%
BRI	35,400	417,720	1.41%
BRR	11,900	88,060	1.28%
BRR-R	15,000	112,500	1.62%
BTG	62,000	2,023,575	2.69%
BTG-R	3,000	96,175	0.13%
BTS	1,606,000	12,878,300	10.07%
BTS-R	2,371,000	18,971,285	14.87%
BYD	768,600	8,569,270	9.55%
BYD-R	766,500	8,529,720	9.53%
CBG	136,100	13,785,900	5.91%
CBG-R	449,300	45,428,550	19.52%
CCET	21,800	50,756	3.28%
CCET-R	22,100	51,272	3.33%
CENTEL	270,800	15,211,525	6.90%
CENTEL-R	104,500	5,867,900	2.66%
CHAYO	179,300	1,739,920	1.61%
CHG	1,840,700	7,100,158	10.93%
CHG-R	961,200	3,691,534	5.71%
CK	455,200	9,941,020	7.32%
CK-R	596,300	13,067,680	9.60%
CKP	577,100	2,466,766	5.28%
CKP-R	3,478,900	14,811,882	31.84%
COM7	2,052,900	64,694,575	6.33%
COM7-R	2,085,300	65,538,000	6.43%
CPALL	2,168,900	142,002,500	9.22%
CPALL-R	651,100	42,545,575	2.77%
CPF	1,391,700	31,869,930	10.53%
CPF-R	158,100	3,620,270	1.20%
CPN	140,300	9,990,450	3.03%

ข้อมูลในเอกสารฉบับนี้ รวบรวมมาจากแหล่งข้อมูลที่เชื่อถือได้ อย่างไรก็ตาม บริษัทหลักทรัพย์ คิงส์ฟอร์ด จำกัด (มหาชน) ไม่สามารถที่จะยืนยันหรือรับรองความถูกต้องของข้อมูลเหล่านี้ได้ ไม่ว่าประการใด ๆ บทวิเคราะห์ในเอกสารนี้ จัดทำขึ้นโดยอ้างอิงหลักเกณฑ์ทางวิชาการเกี่ยวกับหลักการวิเคราะห์ และมีได้เป็นการชี้แนะ หรือเสนอแนะให้ซื้อหรือขายหลักทรัพย์ใด ๆ การตัดสินใจซื้อหรือขายหลักทรัพย์ใด ๆ ของผู้อ่าน ไม่ว่าจะเกิดจากการอ่านบทความในเอกสารนี้หรือไม่ก็ตาม ล้วนเป็นผลจากการใช้วิจารณญาณของผู้อ่าน โดยไม่มีส่วนเกี่ยวข้องกับหรือพึ่งพิงผูกพันใด ๆ กับ บริษัทหลักทรัพย์ คิงส์ฟอร์ด จำกัด (มหาชน) ไม่ว่ากรณีใด

# Short Sales



KINGSFORD

มูลค่าการขายชอร์ต ณ วันที่ 23 กุมภาพันธ์ 2566

หลักทรัพย์	ปริมาณหุ้นที่ขายชอร์ต (หุ้น)	มูลค่าการขายชอร์ต (บาท)	%เทียบมูลค่าซื้อขายตลาดรวม
CPN-R	368,500	26,189,075	7.97%
CRC	674,000	30,396,600	9.65%
CRC-R	499,400	22,549,425	7.15%
CV	95,100	164,523	10.38%
DCC	886,400	2,090,050	10.63%
DCC-R	1,323,600	3,111,648	15.87%
DDD	5,100	90,070	1.52%
DELTA	12,450	12,039,200	1.30%
DELTA-R	100,300	96,627,300	10.49%
DEMCO	35,400	168,502	3.00%
DITTO-R	59,500	2,623,650	4.94%
DMT	287,000	3,917,970	3.06%
DOHOME	2,612,200	38,849,330	6.20%
DOHOME-R	1,554,700	23,203,130	3.69%
DRT	10,300	84,765	5.08%
EA	447,900	35,885,725	3.28%
EA-R	2,898,000	231,346,375	21.22%
EASTW	296,400	1,615,380	6.54%
EGATIF	119,200	804,600	22.80%
EGCO	25,100	4,279,550	4.21%
EGCO-R	128,200	21,899,450	21.48%
EKH	120,000	1,114,200	3.13%
EKH-R	25,000	231,530	0.65%
EP	21,900	81,892	7.79%
EPG	243,400	2,077,835	13.37%
EPG-R	393,100	3,353,395	21.60%
ERW	1,188,600	5,981,439	3.02%
ESSO	1,078,000	9,655,730	12.41%
ESSO-R	1,000	8,950	0.01%
ETC	113,300	462,394	2.01%
ETC-R	1,100	4,500	0.02%
FORTH	28,300	1,231,875	1.61%
FORTH-R	10,100	441,475	0.58%
FPI	50,400	149,760	1.39%
FSMART-R	2,200	27,940	0.10%
GFPT	79,600	990,610	2.86%
GFPT-R	469,700	5,848,050	16.88%
GLOBAL	83,600	1,636,740	0.51%
GLOBAL-R	945,200	18,491,260	5.80%
GPSC	85,100	5,936,825	2.33%
GPSC-R	376,900	26,226,750	10.33%
GULF	2,281,800	122,656,075	16.05%
GULF-R	1,135,400	60,898,575	7.99%
GUNKUL	17,787,400	73,422,352	9.09%
GUNKUL-R	16,979,800	70,228,328	8.68%
HANA	348,600	19,463,075	5.18%
HANA-R	382,100	21,389,100	5.68%
HENG	184,400	595,486	0.49%
HENG-R	10,800	34,730	0.03%
HL	9,800	241,790	0.84%
HMPRO	900,700	13,510,500	4.62%
HMPRO-R	1,966,800	29,404,080	10.10%
HUMAN	16,400	195,160	3.13%
ICHI	169,400	2,136,490	2.24%

ข้อมูลในเอกสารฉบับนี้ รวบรวมมาจากแหล่งข้อมูลที่เชื่อถือได้ อย่างไรก็ตาม บริษัทหลักทรัพย์ คิงส์ฟอร์ด จำกัด (มหาชน) ไม่สามารถที่จะยืนยันหรือรับรองความถูกต้องของข้อมูลเหล่านี้ได้ ไม่ว่าประการใด ๆ บทวิเคราะห์ในเอกสารนี้ จัดทำขึ้นโดยอ้างอิงหลักเกณฑ์ทางวิชาการเกี่ยวกับหลักการวิเคราะห์ และมีได้เป็นการชี้แนะ หรือเสนอแนะให้ซื้อหรือขายหลักทรัพย์ใด ๆ การตัดสินใจซื้อหรือขายหลักทรัพย์ใด ๆ ของผู้อ่าน ไม่ว่าจะเกิดจากการอ่านบทความในเอกสารนี้หรือไม่ก็ตาม ล้วนเป็นผลจากการใช้วิจารณญาณของผู้อ่าน โดยไม่มีส่วนเกี่ยวข้องกับหรือพึ่งพิงผูกพันใด ๆ กับ บริษัทหลักทรัพย์ คิงส์ฟอร์ด จำกัด (มหาชน) ไม่ว่ากรณีใด

# Short Sales



KINGSFORD

มูลค่าการขายชอร์ต ณ วันที่ 23 กุมภาพันธ์ 2566

หลักทรัพย์	ปริมาณหุ้นที่ขายชอร์ต (หุ้น)	มูลค่าการขายชอร์ต (บาท)	%เทียบมูลค่าซื้อขายตลาดรวม
III	544,500	7,603,630	4.62%
III-R	33,100	454,010	0.28%
ILM	48,000	869,390	5.72%
ILM-R	28,400	519,560	3.39%
INTUCH	124,100	9,203,500	3.36%
INTUCH-R	253,100	18,790,175	6.84%
IP	15,700	217,680	3.07%
IRPC	11,537,100	33,963,912	12.79%
IRPC-R	22,285,000	65,321,716	24.70%
ITD	760,300	1,432,963	10.89%
ITD-R	615,900	1,160,117	8.82%
ITEL	122,500	464,056	5.39%
IVL	1,205,600	46,267,250	5.89%
IVL-R	2,517,900	96,549,250	12.31%
JAS	771,200	1,793,120	8.30%
JAS-R	1,235,800	2,869,848	13.29%
JMART	684,000	19,829,625	6.19%
JMART-R	44,900	1,302,050	0.41%
JMT	330,400	15,898,375	3.66%
JMT-R	891,300	42,854,875	9.86%
JR	8,500	56,950	2.80%
JTS-R	900	32,100	0.04%
JUBILE	1,800	49,950	3.40%
KAMART	46,100	383,145	0.52%
KBANK	1,596,400	217,935,200	7.08%
KBANK-R	1,500,000	204,149,550	6.65%
KCE	393,900	18,490,300	6.71%
KCE-R	765,300	35,850,250	13.05%
KEX	134,600	2,196,020	8.87%
KEX-R	42,000	684,790	2.77%
KGI	531,300	2,688,710	9.99%
KGI-R	5,900	29,800	0.11%
KISS	15,900	130,380	0.34%
KISS-R	157,700	1,294,365	3.41%
KKP	424,500	28,381,850	7.55%
KKP-R	518,100	34,640,625	9.21%
KSL	151,600	544,998	6.74%
KTB	5,697,600	98,318,250	10.64%
KTB-R	4,023,200	69,466,090	7.51%
KTC	386,700	22,728,025	12.83%
KTC-R	119,900	7,028,450	3.98%
LANNA	78,300	1,210,750	10.18%
LANNA-R	300	4,620	0.04%
LH	4,395,300	43,064,960	15.78%
LH-R	2,837,800	27,813,390	10.19%
LHFG	165,700	195,526	3.74%
LHFG-R	600	708	0.01%
LOXLEY	43,800	93,732	20.69%
LPN	280,000	1,215,200	14.31%
M	16,500	907,100	4.35%
M-R	20,500	1,127,675	5.41%
MAJOR	109,100	1,972,550	12.76%
MAJOR-R	92,200	1,664,800	10.78%
MBK	273,900	4,689,180	9.27%

ข้อมูลในเอกสารฉบับนี้ รวบรวมมาจากแหล่งข้อมูลที่เชื่อถือได้ อย่างไรก็ตาม บริษัทหลักทรัพย์ คิงส์ฟอร์ด จำกัด (มหาชน) ไม่สามารถที่จะยืนยันหรือรับรองความถูกต้องของข้อมูลเหล่านี้ได้ ไม่ว่าประการใด ๆ บทวิเคราะห์ในเอกสารนี้ จัดทำขึ้นโดยอ้างอิงหลักเกณฑ์ทางวิชาการเกี่ยวกับหลักการวิเคราะห์ และมีได้เป็นการชี้แนะ หรือเสนอแนะให้ซื้อหรือขายหลักทรัพย์ใด ๆ การตัดสินใจซื้อหรือขายหลักทรัพย์ใด ๆ ของผู้อ่าน ไม่ว่าจะเกิดจากการอ่านบทความในเอกสารนี้หรือไม่ก็ตาม ล้วนเป็นผลจากการใช้วิจารณญาณของผู้อ่าน โดยไม่มีส่วนเกี่ยวข้องกับหรือพันธะผูกพันใด ๆ กับ บริษัทหลักทรัพย์ คิงส์ฟอร์ด จำกัด (มหาชน) ไม่ว่ากรณีใด

# Short Sales



KINGSFORD

มูลค่าการขายชอร์ต ณ วันที่ 23 กุมภาพันธ์ 2566

หลักทรัพย์	ปริมาณหุ้นที่ขายชอร์ต (หุ้น)	มูลค่าการขายชอร์ต (บาท)	%เทียบมูลค่าซื้อขายตลาดรวม
MBK-R	176,200	3,016,700	5.96%
MC	39,500	447,040	4.65%
MEGA	88,600	4,297,325	2.64%
MEGA-R	153,800	7,442,625	4.59%
MINT	2,161,300	73,355,550	5.24%
MINT-R	631,700	21,389,675	1.53%
MONO	937,200	1,556,292	1.80%
MONO-R	857,000	1,424,913	1.64%
MTC	497,600	17,341,975	3.76%
MTC-R	500,600	17,443,175	3.79%
MTI	1,600	198,100	12.12%
NER	734,200	4,515,330	9.36%
NETBAY	7,300	202,575	3.78%
NEX	58,200	957,160	1.39%
NEX-R	106,300	1,749,760	2.54%
NOBLE	580,300	3,192,105	14.78%
NRF	82,700	477,045	5.78%
NSL	15,000	356,710	0.57%
NTV	100	4,275	0.32%
NUSA	30,000	31,800	0.34%
ONEE	205,300	1,596,275	7.34%
ONEE-R	87,000	682,950	3.11%
OR	2,600,900	59,321,520	15.58%
OR-R	313,500	7,133,350	1.88%
ORI	63,000	756,000	1.31%
ORI-R	173,000	2,084,660	3.60%
OSP	1,520,900	48,391,525	7.78%
OSP-R	2,603,900	82,934,225	13.32%
OTO-R	17,900	302,510	0.71%
PLANB	503,200	4,887,745	1.80%
PLANB-R	280,300	2,729,850	1.00%
PLAT	74,800	271,690	10.32%
PLAT-R	13,300	48,630	1.83%
PR9	33,500	703,390	1.69%
PRM	93,000	723,060	2.44%
PRM-R	248,600	1,938,075	6.53%
PSH	70,200	955,950	2.85%
PSL	483,800	7,116,730	5.44%
PSL-R	1,296,200	19,101,340	14.58%
PTG	430,700	6,082,220	8.73%
PTG-R	418,500	5,920,580	8.49%
PTL	53,400	1,048,020	4.35%
PTL-R	47,700	934,350	3.88%
PTT	9,537,400	309,965,500	19.81%
PTT-R	1,425,600	46,156,425	2.96%
PTTEP	753,300	115,796,450	8.88%
PTTEP-R	1,068,600	164,231,000	12.60%
PTTGC	1,255,900	60,053,750	7.81%
PTTGC-R	1,329,800	63,383,575	8.27%
QH-R	8,000	18,560	0.08%
QTC	3,000	14,460	2.19%
RABBIT	696,100	806,404	3.41%
RABBIT-R	614,800	712,295	3.02%
RAM	1,500	81,175	1.95%
RAM-R	1,000	54,250	1.30%
RATCH	477,000	19,932,125	5.30%

ข้อมูลในเอกสารฉบับนี้ รวบรวมมาจากแหล่งข้อมูลที่เชื่อถือได้ อย่างไรก็ตาม บริษัทหลักทรัพย์ คิงส์ฟอร์ด จำกัด (มหาชน) ไม่สามารถที่จะยืนยันหรือรับรองความถูกต้องของข้อมูลเหล่านี้ได้ ไม่ว่าประการใด ๆ บทวิเคราะห์ในเอกสารนี้ จัดทำขึ้นโดยอ้างอิงหลักเกณฑ์ทางวิชาการเกี่ยวกับหลักการวิเคราะห์ และมีได้เป็นการชี้แนะหรือเสนอแนะให้ซื้อหรือขายหลักทรัพย์ใด ๆ การตัดสินใจซื้อหรือขายหลักทรัพย์ใด ๆ ของผู้อ่าน ไม่ว่าจะเกิดจากการอ่านบทความในเอกสารนี้หรือไม่ก็ตาม ล้วนเป็นผลจากการใช้วิจารณญาณของผู้อ่าน โดยไม่มีส่วนเกี่ยวข้องกับหรือพึ่งพิงผูกพันใด ๆ กับ บริษัทหลักทรัพย์ คิงส์ฟอร์ด จำกัด (มหาชน) ไม่ว่ากรณีใด

# Short Sales



KINGSFORD

มูลค่าการขายชอร์ต ณ วันที่ 23 กุมภาพันธ์ 2566

หลักทรัพย์	ปริมาณหุ้นที่ขายชอร์ต (หุ้น)	มูลค่าการขายชอร์ต (บาท)	%เทียบมูลค่าซื้อขายตลาดรวม
RATCH-R	981,600	41,033,075	10.90%
RBF	79,400	1,028,400	3.45%
RBF-R	140,500	1,826,610	6.11%
RCL	456,100	14,263,375	11.63%
RCL-R	293,000	9,158,975	7.47%
RJH	4,000	119,000	0.80%
RJH-R	40,000	1,191,925	7.97%
ROJNA	54,400	329,885	10.46%
RS	91,000	1,412,170	5.06%
RS-R	600	9,360	0.03%
S	43,200	84,029	1.82%
S-R	150,200	292,890	6.32%
SABINA	16,100	414,575	4.45%
SABUY	1,100,900	13,741,050	7.61%
SABUY-R	190,200	2,368,500	1.31%
SAK	93,200	681,650	2.29%
SAK-R	40,500	296,305	0.99%
SAMART	101,300	537,640	3.18%
SAPPE	6,400	336,375	1.64%
SAT	17,800	369,360	2.86%
SAT-R	100	2,070	0.02%
SAWAD	400,600	22,294,500	8.89%
SAWAD-R	646,300	35,926,150	14.34%
SC	279,000	1,294,560	1.77%
SC-R	555,500	2,584,262	3.53%
SCB	757,000	75,181,400	6.04%
SCB-R	978,700	97,205,175	7.81%
SCC	54,600	18,396,600	5.00%
SCC-R	113,500	38,291,000	10.39%
SCCC	6,900	1,022,200	0.38%
SCCC-R	68,000	10,106,850	3.79%
SCGP	267,500	14,013,175	7.61%
SCGP-R	598,300	31,351,575	17.03%
SCN	15,300	31,648	2.43%
SENA	7,100	28,116	2.97%
SGP	24,500	245,590	2.48%
SGP-R	1,100	10,965	0.11%
SHR	259,600	1,184,122	1.20%
SINGER	1,508,800	35,042,720	5.08%
SINGER-R	226,900	5,268,060	0.76%
SIRI	5,898,500	11,074,812	2.54%
SIRI-R	3,949,300	7,452,354	1.70%
SIS-R	500	13,000	0.13%
SISB	22,000	551,850	1.86%
SISB-R	17,000	428,340	1.44%
SJWD	883,500	16,718,410	14.27%
SJWD-R	51,800	982,050	0.84%
SKR	17,400	177,480	1.91%
SKY-R	36,900	1,110,475	0.80%
SMPC	16,100	197,260	1.95%
SMPC-R	14,400	177,120	1.75%
SNC	10,200	146,880	1.03%
SNNP	66,500	1,600,810	0.90%
SPA	40,400	455,240	0.73%
SPA-R	8,100	90,720	0.15%
SPALI	815,300	18,773,860	6.18%

ข้อมูลในเอกสารฉบับนี้ รวบรวมมาจากแหล่งข้อมูลที่เชื่อถือได้ อย่างไรก็ตาม บริษัทหลักทรัพย์ คิงส์ฟอร์ด จำกัด (มหาชน) ไม่สามารถที่จะยืนยันหรือรับรองความถูกต้องของข้อมูลเหล่านี้ได้ ไม่ว่าประการใด ๆ บทวิเคราะห์ในเอกสารนี้ จัดทำขึ้นโดยอ้างอิงหลักเกณฑ์ทางวิชาการเกี่ยวกับหลักการวิเคราะห์ และมีได้เป็นการชี้แนะ หรือเสนอแนะให้ซื้อหรือขายหลักทรัพย์ใด ๆ การตัดสินใจซื้อหรือขายหลักทรัพย์ใด ๆ ของผู้อ่าน ไม่ว่าจะเกิดจากการอ่านบทความในเอกสารนี้หรือไม่ก็ตาม ล้วนเป็นผลจากการใช้วิจารณญาณของผู้อ่าน โดยไม่มีส่วนเกี่ยวข้องกับหรือพึ่งพิงผูกพันใด ๆ กับ บริษัทหลักทรัพย์ คิงส์ฟอร์ด จำกัด (มหาชน) ในวาระนี้

# Short Sales



KINGSFORD

มูลค่าการขายชอร์ต ณ วันที่ 23 กุมภาพันธ์ 2566

หลักทรัพย์	ปริมาณหุ้นที่ขายชอร์ต (หุ้น)	มูลค่าการขายชอร์ต (บาท)	%เทียบมูลค่าซื้อขายตลาดรวม
SPALI-R	712,600	16,385,280	5.40%
SPCG	19,500	278,850	5.32%
SPCG-R	6,200	88,660	1.69%
SPRC	3,098,200	33,836,060	12.12%
SPRC-R	3,174,300	34,831,380	12.42%
SSP	207,600	1,980,240	10.47%
SSP-R	9,100	86,680	0.46%
STA	229,500	5,870,275	6.88%
STA-R	14,100	359,550	0.42%
STANLY	1,400	255,150	8.09%
STARK	3,892,200	9,733,318	4.69%
STARK-R	2,637,400	6,548,616	3.18%
STEC	485,700	6,556,950	10.31%
STEC-R	238,000	3,201,110	5.05%
STGT	235,000	2,631,580	2.66%
STPI	26,600	128,948	1.77%
STPI-R	59,000	284,270	3.93%
SUPER	7,252,000	4,423,720	11.99%
SUPER-R	2,946,600	1,797,351	4.87%
SUSCO	258,600	976,484	3.63%
SUSCO-R	404,700	1,521,122	5.69%
SYNEX	132,600	2,195,050	15.83%
SYNEX-R	29,900	497,510	3.57%
TASCO	675,200	13,088,500	6.89%
TCAP	172,900	7,391,475	7.96%
TCAP-R	215,000	9,172,375	9.90%
TEAMG	90,100	979,670	1.45%
TEAMG-R	120,200	1,314,160	1.93%
TFG	72,500	406,620	0.37%
TFG-R	1,346,400	7,629,425	6.86%
THANI	656,400	2,667,790	4.74%
THANI-R	661,000	2,685,182	4.77%
THCOM	100,400	1,607,160	4.02%
THG	21,400	1,492,650	1.36%
THG-R	98,800	6,891,300	6.29%
TIDLOR	500,000	14,125,000	10.22%
TIDLOR-R	146,900	4,149,775	3.00%
TIPH	84,800	4,350,700	3.31%
TIPH-R	46,500	2,385,600	1.81%
TISCO	499,700	51,065,950	13.89%
TKC	7,800	189,120	0.63%
TKN	97,000	1,086,400	3.07%
TKS	168,300	2,255,220	9.25%
TLI	490,100	6,861,400	6.30%
TLI-R	16,300	230,910	0.21%
TMT	15,000	119,705	15.97%
TOA-R	4,200	139,625	2.02%
TOP	836,200	45,163,300	4.19%
TOP-R	2,770,300	149,272,950	13.87%
TPIPL	3,091,200	5,294,553	10.65%
TIPIP	314,500	1,056,720	28.46%
TIPIP-R	28,600	96,096	2.59%
TQM	24,900	1,030,275	3.72%
TQM-R	22,000	911,100	3.29%
TSE	28,200	70,462	1.19%
TSTH	58,100	65,357	1.70%

ข้อมูลในเอกสารฉบับนี้ รวบรวมมาจากแหล่งข้อมูลที่เชื่อถือได้ อย่างไรก็ตาม บริษัทหลักทรัพย์ คิงส์ฟอร์ด จำกัด (มหาชน) ไม่สามารถที่จะยืนยันหรือรับรองความถูกต้องของข้อมูลเหล่านี้ได้ ไม่ว่าประการใด ๆ บทวิเคราะห์ในเอกสารนี้ จัดทำขึ้นโดยอ้างอิงหลักเกณฑ์ทางวิชาการเกี่ยวกับหลักการวิเคราะห์ และมีได้เป็นการชี้แนะหรือเสนอแนะให้ซื้อขายหลักทรัพย์ใด ๆ การตัดสินใจซื้อหรือขายหลักทรัพย์ใด ๆ ของผู้อ่าน ไม่ว่าจะเกิดจากการอ่านบทความในเอกสารนี้หรือไม่ก็ตาม ล้วนเป็นผลจากการใช้วิจารณญาณของผู้อ่าน โดยไม่มีส่วนเกี่ยวข้องกับหรือพึ่งพิงผูกพันใด ๆ กับ บริษัทหลักทรัพย์ คิงส์ฟอร์ด จำกัด (มหาชน) ไม่ว่ากรณีใด

# Short Sales



KINGSFORD

มูลค่าการขายชอร์ต ณ วันที่ 23 กุมภาพันธ์ 2566

หลักทรัพย์	ปริมาณหุ้นที่ขายชอร์ต (หุ้น)	มูลค่าการขายชอร์ต (บาท)	%เทียบมูลค่าซื้อขายตลาดรวม
TTA	236,100	1,862,830	12.93%
TTA-R	167,000	1,319,300	9.15%
TTB	43,278,200	60,201,799	23.51%
TTCL	44,600	199,410	2.86%
TTW	165,300	1,566,050	8.20%
TTW-R	218,600	2,067,025	10.84%
TU	1,413,500	22,949,590	13.56%
TVO	16,400	471,500	2.43%
UBE	293,700	451,759	1.74%
UNIQ	2,500	11,350	4.13%
UTP	5,400	81,540	1.56%
UV-R	123,000	403,812	8.35%
UVAN	32,700	267,110	10.80%
VGI	377,000	1,712,588	1.13%
VGI-R	2,938,900	13,316,438	8.84%
VIBHA	1,354,800	3,624,514	31.15%
VIBHA-R	122,900	330,644	2.83%
VIH	37,900	323,660	26.56%
VNG	35,300	174,858	5.61%
WHA	7,244,200	28,443,640	13.80%
WHA-R	8,725,600	34,314,972	16.62%
WHAUP	166,600	673,064	22.05%
WHAUP-R	3,900	15,756	0.52%
WICE	249,800	2,678,700	7.48%
WICE-R	31,400	334,060	0.94%
WORK-R	200	3,560	0.31%
XO	8,300	110,390	4.80%
XPG	115,500	152,460	2.44%
YGG	51,300	412,620	7.82%

หมายเหตุ - ไม่รวมรายการขายชอร์ตของสมาชิกที่เป็นผู้ร่วมค้ำหน่วยลงทุนหรือผู้ดูแลสภาพคล่องของหน่วยลงทุนของกองทุนรวมอีทีเอฟเพื่อบัญชีบริษัทประเภทเพื่อทำกำไรจากส่วนต่างของราคาหรือเพื่อดูแลสภาพคล่อง แล้วแต่กรณี

ข้อมูลในเอกสารฉบับนี้ รวบรวมมาจากแหล่งข้อมูลที่น่าเชื่อถือ อย่างไรก็ตาม บริษัทหลักทรัพย์ คิงส์ฟอร์ด จำกัด (มหาชน) ไม่สามารถที่จะยืนยันหรือรับรองความถูกต้องของข้อมูลเหล่านี้ได้ ไม่ว่าประการใด ๆ บทวิเคราะห์ในเอกสารนี้ จัดทำขึ้นโดยอ้างอิงหลักเกณฑ์ทางวิชาการเกี่ยวกับหลักการวิเคราะห์ และมีได้เป็นการชี้แนะ หรือเสนอแนะให้ซื้อหรือขายหลักทรัพย์ใด ๆ การตัดสินใจซื้อหรือขายหลักทรัพย์ใด ๆ ของผู้อ่าน ไม่ว่าจะเกิดจากการอ่านบทความในเอกสารนี้หรือไม่ก็ตาม ล้วนเป็นผลจากการใช้วิจารณญาณของผู้อ่าน โดยไม่มีส่วนเกี่ยวข้องกับหรือพึ่งพิงผูกพันใด ๆ กับ บริษัทหลักทรัพย์ คิงส์ฟอร์ด จำกัด (มหาชน) ไม่สามารถทำได้



# Stock Calendar



KINGSFORD

รายงานการเปลี่ยนแปลงการถือหลักทรัพย์ของผู้บริหาร (แบบ 59-2) ประจำวันที่ 23 กุมภาพันธ์ 2566

	ชื่อผู้บริหาร	ประเภทหลักทรัพย์	วันที่ได้มา / จำหน่าย	จำนวน	ราคา	วิธีการได้มา/ หน่าย
PROUD	นาย พสุ ลิปตพัลลภ	หุ้นสามัญ	22/02/2566	17,000,000	2.06	ขาย
MBAX	นาย พิสุทธิ เลิศวิไล	ใบสำคัญแสดง สิทธิที่จะซื้อหุ้น	21/02/2566	30,000	1.79	ขาย
MBAX	นาย พิสุทธิ เลิศวิไล	ใบสำคัญแสดง สิทธิที่จะซื้อหุ้น	22/02/2566	45,000	1.77	ขาย
MC	นางสาว สุณี เสรีภานุ	หุ้นสามัญ	22/02/2566	250,000	11.30	ซื้อ
SKR	นาย อติรัชต์ จรุงศรี	หุ้นสามัญ	21/02/2566	27,000	10.30	ซื้อ
STP	นาย สุรศักดิ์ โรจนวงศ์จรัส	หุ้นสามัญ	22/02/2566	30,000	13.40	ซื้อ
AAI	ร้อยเอก สุทธินันท์ หัตถวงษ์	หุ้นสามัญ	23/02/2566	200,000	7.30	ขาย
SC	นาย ประยงค์ยุทธ อธิรัตนชัย	หุ้นสามัญ	21/02/2566	33,300	4.72	ขาย

# Stock Calendar



KINGSFORD

แบบรายงานการได้มาหรือจำหน่ายหลักทรัพย์ของกิจการ (แบบ 246-2) ประจำวันที่ 22 กุมภาพันธ์ 2566

หลักทรัพย์	ชื่อผู้ได้มา/จำหน่าย	วิธีการ	ประเภท หลักทรัพย์ <sup>1</sup>	% ก่อน ได้มา/ จำหน่าย	% ได้มา/ จำหน่าย	% หลัง ได้มา/ จำหน่าย	วันที่ได้มา/ จำหน่าย	% ก่อน ได้มา/ จำหน่าย (กลุ่ม) <sup>2</sup>	% ได้มา/ จำหน่าย (กลุ่ม) <sup>2</sup>	% หลัง ได้มา/ จำหน่าย (กลุ่ม) <sup>2</sup>
CHASE	THE TON POH FUND	ได้มา	หุ้น	3.5256	1.5109	5.0366	21/02/2566	3.5256	1.5109	5.0366

# Stock Calendar



KINGSFORD

FEBRUARY 2023

Monday	Tuesday	Wednesday	Thursday	Friday
--------	---------	-----------	----------	--------

20	21	22	23	24
<p><b>XB</b> CIG</p> <p><b>XD</b> WHABT ( 0.1730 บาท )</p> <p><b>XE</b> RABBIT-W5</p> <p><b>XR</b> PROSPECT</p> <p><b>การจัดประชุมผู้ถือหุ้น</b> GIFT, UKEM</p> <p><b>Shares</b> JCK 86,419,748 Shares</p>	<p><b>XD</b> IRPC ( 0.03 บาท )</p> <p><b>XM</b> CEN, IRPC, J, MCOT</p> <p><b>Shares</b> PPPM 67,796,608 Shares SA 7,055,757 Shares CHO 12,626,262 Shares SJWD 791,020,363 Shares</p>	<p><b>XB</b> TRITN</p> <p><b>XD</b> ADVANC ( 4.24 บาท ) IMPACT ( 0.21 บาท ) MC ( 0.45 บาท )</p> <p><b>XM</b> ADVANC</p> <p><b>XW</b> TRITN</p> <p><b>การจัดประชุมผู้ถือหุ้น</b> DTAC, TRUE</p> <p><b>Shares</b> MINT 45,604,833 Shares BBIK 8,882,400 Shares MBK 5,047,834 Shares</p>	<p><b>XD</b> GGC ( 0.25 บาท ) INOX ( 0.0243 บาท ) INTUCH ( 1.56 บาท ) SCCC ( 9.00 บาท ) TOP ( 1.70 บาท )</p> <p><b>XE</b> YGG-W1</p> <p><b>XM</b> GGC, INOX, INTUCH, KTC SCCC, TOP</p> <p><b>การจัดประชุมผู้ถือหุ้น</b> KSL</p>	<p><b>XD</b> GLOBAL 24:1 GLOBAL ( 0.2546296296 บาท ) GPSC ( 0.30 บาท ) INETREIT ( 0.2007 บาท )</p> <p><b>XM</b> GLOBAL, GPSC, QTC, SGC, THCOM</p> <p><b>XN</b> BTSGIF</p> <p><b>การจัดประชุมผู้ถือหุ้น</b> PICO</p>

27	28			
<p><b>XD</b> AMATAR ( 0.0330 บาท ) BOL ( 0.1650 บาท ) GVREIT ( 0.1980 บาท ) PTTGC ( 0.25 บาท )</p> <p><b>XM</b> AMATAR, BOL, DCC, JMART, JMT, KEX, PTTGC, Q-CON, SFP, SMPC</p> <p><b>XN</b> AMATAR</p> <p><b>NEWLISTED</b> BRR-W1 162,383,044 Units BRR-W2 81,191,490 Units CHEWA-W2 50,954,000 Units</p> <p><b>Shares</b> SDC 67,901,233 Shares</p>	<p><b>XD</b> ASK (1.44 บาท ) CPNREIT ( 0.0607 บาท ) DELTA ( 4.00 บาท ) ITC ( 0.20 บาท ) OR ( 0.15 บาท ) VGI ( 0.04 บาท )</p> <p><b>XM</b> AMARC, ASK, CHEWA, CPNCG, DELEA, DIF, ERWPF, GC, ITC OR, POPF, PPF, SIRIP, TOG, YUASA</p> <p><b>XN</b> CPNREIT</p> <p><b>การจัดประชุมผู้ถือหุ้น</b> SUSCO, TAPAC, WAVE</p>			

XD - Excluding Dividend	XD(ST) - Excluding Stock Dividend	XM - Exclude meetings	XN - Ex-Capital Return	XI - Excluding Interest
XP - Excluding Principal	XR - Excluding Right	XW - Excluding Warrant	XS - Excluding Short-term Warrant	XA - Excluding All
XE - Excluding Exercise	*ND - No Dividend Payment	PD - Payment Date	XT - Excluding TSR ; @ - price per share / price per unit /	
XD - Excluding Dividend	XD(ST) - Excluding Stock Dividend	XM - Exclude meetings	XN - Ex-Capital Return	XI - Excluding Interest
XP - Excluding Principal	XR - Excluding Right	XW - Excluding Warrant	XS - Excluding Short-term Warrant	XA - Excluding All
XE - Excluding Exercise	*ND - No Dividend Payment	PD - Payment Date	XT - Excluding TSR ; @ - price per share / price per unit /	

NVDR Update

วันศุกร์ที่ 24 กุมภาพันธ์ 2566

Most Active Values (Btmn)

Top 20 Net Buying Value (B m)						Top 20 Net Selling Value (B m)						Month to Date				Year to Date				
ก.พ- 66						ก.พ- 66						กุมภาพันธ์ 2566				03 ม.ค.-23 ก.พ.66				
23	22	21	20	17		23	22	21	20	17	Net Buy		Net Sell		Net Buy		Net Sell			
1	ADVANC	375.4	-108.2	-686.5	-74.3	266.4	KBANK	-389.8	-725.4	-692.4	1,097.1	-84.8	CPALL	2,339.90	AOT	(2,745.39)	CPALL	6,095.8	KBANK	-6,274.2
2	MINT	277.1	15.6	56.9	33.5	-27.3	PTT	-237.0	-130.8	48.3	-348.8	112.7	JMART	1,034.37	KBANK	(2,510.91)	MAKRO	2,875.7	KKP	-2,071.6
3	CPALL	208.7	620.8	637.0	221.4	63.9	BCP	-186.7	-68.2	-57.4	-4.7	-10.3	MINT	1,022.08	PTTEP	(1,729.39)	BDMS	2,700.0	PTTEP	-2,026.4
4	KTB	147.2	56.6	189.9	-133.8	199.1	TOP	-168.8	-337.7	-49.0	-84.5	-154.2	BANPU	737.77	SCB	(1,481.30)	BBL	2,287.5	BH	-1,075.7
5	TASCO	118.3	138.6	101.7	65.2	14.3	SCB	-120.8	-42.0	-180.3	-45.9	-79.1	ADVANC	673.89	PTT	(1,460.53)	MINT	2,026.3	IRPC	-857.0
6	CPF	88.6	68.2	21.5	-18.4	-8.6	PTTGC	-119.0	-192.5	-221.7	-146.4	-122.2	HANA	625.98	KKP	(1,005.28)	SCC	1,940.6	OR	-839.9
7	BANPU	58.1	209.5	162.3	37.2	82.0	RATCH	-87.9	-7.4	-6.3	2.4	-3.6	TASCO	602.41	PTTGC	(949.93)	TRUEE	1,626.3	ESSO	-811.0
8	BJC	41.7	28.0	-9.4	-3.7	26.4	IRPC	-71.0	-96.5	-47.5	-18.9	-8.1	BDMS	505.06	TOP	(935.69)	ADVANC	1,431.2	BAM	-707.0
9	HANA	37.3	114.1	29.6	15.5	70.8	AOT	-64.3	-98.3	-128.7	-148.5	-187.0	TRUEE	501.96	IRPC	(739.07)	JMART	1,329.6	EA	-569.7
10	JMART	29.9	15.4	62.6	153.4	79.0	GLOBAL	-58.3	-41.8	-4.3	-6.7	86.9	SKY	400.30	OR	(715.45)	DELTA	1,295.0	TOP	-551.7
11	ERW	22.8	23.8	-21.7	-120.1	1.8	SINGER	-54.3	52.9	-114.5	-104.0	-12.6	SAWAD	386.08	EA	(544.47)	BGRIM	810.6	BLA	-535.3
12	SITHAI	18.3	8.3	9.2	14.6	-0.4	LH	-50.5	-27.7	-10.6	-38.3	-55.2	MAKRO	357.06	TIDLOR	(534.18)	CENTEL	770.6	KCE	-464.6
13	IVL	13.8	-2.0	-14.6	-3.2	80.3	BH	-47.9	113.4	-27.3	180.8	180.2	BBL	340.64	BCP	(532.83)	HANA	760.8	CPF	-456.3
14	SIRI	11.7	-47.2	-22.6	16.3	-21.8	SCCC	-44.2	-3.5	-17.3	-7.8	0.1	DELTA	317.29	BAM	(502.50)	TTB	745.6	BEM	-418.3
15	HMPRO	10.6	-33.6	32.1	-19.9	1.7	CENTEL	-42.7	-37.8	30.2	55.1	23.6	SCC	315.59	GLOBAL	(432.10)	IVL	734.5	BANPU	-413.7
16	TRC	9.3	8.3	8.4	6.5	-0.2	TISCO	-42.7	34.6	31.1	52.8	35.9	ITC	257.09	PLANB	(391.52)	HMPRO	721.9	KTC	-403.6
17	AGE	7.4	-2.2	5.0	0.1	-1.6	TCAP	-41.7	-0.4	-8.8	-13.0	-27.0	CBG	252.42	KTC	(378.71)	CBG	700.3	TIDLOR	-400.0
18	GUNKUL	7.3	13.4	3.4	48.5	-65.0	EGCO	-35.0	-18.4	-13.7	-10.2	6.1	STA	171.88	TU	(340.53)	SNNP	699.0	GLOBAL	-374.1
19	BBL	5.3	94.2	-103.7	17.6	165.2	ESSO	-34.2	-14.1	-19.5	8.4	-8.3	THCOM	163.79	SCGP	(337.78)	SKY	670.1	FORTH	-352.1
20	TKS	4.0	3.4	2.7	15.9	-6.5	CPN	-30.3	-41.5	-38.4	-53.2	46.3	MEGA	161.77	GULF	(324.04)	TASCO	599.9	GUNKUL	-349.6

Total Volume Shares							NVDR Shrs.					
	Buy	Sell	Total	Net	Turn.	%	24-Feb-23	% of paidup	24-Feb-23	% of paidup	Paid up Capital (Last)	
1	24CS	65,800	310,900	376,700	-245,100	34.10	29,527,483	6.87	#N/A	#N/A	430,000,000	
2	7UP	35,200	270,000	305,200	-234,800	3.09	8,262,114	1.50	3,092,210	0.69	549,995,954	
3	AS	143,500	164,200	307,700	-20,700	6.03	46,356	0.06	#N/A	#N/A	78,400,000	
4	AAI	1,151,600	4,305,800	5,457,400	-3,154,200	8.39	73,494,080	1.43	29,743,119	0.98	5,143,071,814	
5	AAV	12,031,200	21,414,639	33,445,839	-9,383,439	15.04	8,100	0.00	62,400	0.01	980,000,000	
6	ABM	7,300	43,400	50,700	-36,100	7.17	18,638,387	1.54	800,664	0.07	1,209,384,615	
7	ABM-W1	21,800	3,300	25,100	18,500	1.45	21,165,409	1.00	#N/A	#N/A	2,125,000,000	
8	ACAP	10,600	10,000	20,600	600	3.12	705,113,207	5.80	353,926,265	7.30	12,164,285,713	
9	ACC	333,900	86,200	420,100	247,700	7.21	5,421,029	1.36	3,268,124	1.09	400,000,000	
10	ACE	504,201	753,000	1,257,201	-248,799	5.84	963,429	1.93	#N/A	#N/A	49,999,917	
11	ADB	530,500	45,900	576,400	484,600	0.91	2,395,965	0.59	1,223,467	0.39	406,411,160	
12	ADD	124,700	233,500	358,200	-108,800	9.20	18,814,005	1.40	4,306,304	0.32	1,343,055,623	
13	ADVANC	4,506,650	2,697,458	7,204,108	1,809,192	39.52	189,052,219	1.86	38,450,400	0.38	10,175,999,960	
14	AEONTS	16,800	39,902	56,702	-23,102	12.86	1,380,600	0.23	211,225	0.04	600,000,000	
15	AF	-	105,000	105,000	-105,000	11.87	45,914,814	6.32	31,173,421	5.20	725,999,923	
16	AFC	500	300	800	200	10.81	2,107,153	1.32	#N/A	#N/A	160,000,000	
17	AGE	2,544,030	714,500	3,258,530	1,829,530	17.62	224,181,924	7.54	241,595,912	8.13	2,974,209,736	
18	AH	82,200	205,700	287,900	-123,500	20.67	19,366,367	7.75	11,410,746	4.56	250,000,000	
19	AHC	-	2,501	2,501	-2,501	2.09	3,170,001	0.20	198,800	0.01	1,600,000,000	
20	AI	300	-	300	300	0.11	190,310	0.42	19,100	0.04	45,574,266	

Source : SET.OR.TH

ข้อมูลในเอกสารฉบับนี้ รวบรวมมาจากแหล่งข้อมูลที่น่าเชื่อถือ อย่างไรก็ตาม บริษัทหลักทรัพย์ คิงส์ฟอร์ด จำกัด (มหาชน) ไม่สามารถที่จะยืนยันหรือรับรองความถูกต้องของข้อมูลเหล่านี้ได้ ไม่ว่าประการใด ๆ บทวิเคราะห์ในเอกสารนี้ จัดทำขึ้นโดยอ้างอิงถึงข้อมูลทางวิชาการเกี่ยวกับหลักทรัพย์วิเคราะห์ และมิได้เป็นการชี้แนะหรือเสนอแนะให้ซื้อหรือขายหลักทรัพย์ใด ๆ การตัดสินใจซื้อหรือขายหลักทรัพย์ใด ๆ ของผู้ลงทุน ไม่ควรเกิดจากการอ่านบทความในเอกสารนี้หรือไม่ก็ตาม ส่วนเป็นผลจากการใช้วิจารณญาณของผู้ลงทุน โดยไม่มีส่วนเกี่ยวข้องกับบริษัทหลักทรัพย์ คิงส์ฟอร์ด จำกัด (มหาชน) ไม่มีการเปิดเผย



## คำแนะนำการลงทุน และความหมายของคำแนะนำการลงทุน

Stock Rating หมายถึงการให้คำแนะนำการลงทุนของบริษัท แบ่งเป็น 3 ระดับ

Buy หมายถึง ราคาพื้นฐานสูงกว่าราคาตลาด 15% หรือมากกว่า

Hold หมายถึงราคาพื้นฐานสูงกว่าราคาตลาดไม่เกิน 15% หรือต่ำกว่าราคาตลาดไม่เกิน 15 %

Sell หมายถึง ราคาพื้นฐานต่ำกว่าราคาตลาด 15% หรือมากกว่า

เอกสารฉบับนี้จัดทำขึ้นโดยบริษัทหลักทรัพย์คิงส์ฟอร์ด จำกัด (มหาชน) ข้อมูลที่ปรากฏในเอกสารฉบับนี้จัดทำโดยอาศัยข้อมูลที่จัดหาจากแหล่งที่เชื่อถือหรือควรเชื่อว่ามี ความน่าเชื่อถือ และ/หรือถูกต้อง อย่างไรก็ตามบริษัทไม่ยืนยัน และไม่รับรองถึงความครบถ้วนสมบูรณ์หรือถูกต้องของข้อมูลดังกล่าว และไม่ได้ประกันราคาหรือผลตอบแทน ของหลักทรัพย์ที่ปรากฏข้างต้น แม้ว่าข้อมูลดังกล่าวจะปรากฏข้อความที่อาจเป็นหรืออาจตีความว่าเป็นเช่นนั้นได้ บริษัทจึงไม่รับผิดชอบต่อการนำเอาข้อมูล ข้อความ ความเห็น และหรือบทสรุปที่ปรากฏในเอกสารฉบับนี้ไปใช้ไม่ว่ากรณีใดๆ ข้อมูลและความเห็นที่ปรากฏอยู่ในเอกสารฉบับนี้ได้ประสงค์จะชี้ชวน เสนอแนะ หรือจูงใจให้ลงทุน ใน หรือ ซื้อหรือขายหลักทรัพย์ที่ปรากฏในเอกสารฉบับนี้และข้อมูลมีการแก้ไขเพิ่มเติมเปลี่ยนแปลงโดยมีต้องแจ้งให้ทราบล่วงหน้า ผู้ลงทุนควรใช้ดุลยพินิจอย่างรอบคอบใน การลงทุนในหรือซื้อหรือขายหลักทรัพย์ บริษัทสงวนลิขสิทธิ์ในข้อมูลที่ปรากฏในเอกสารนี้ ห้ามมิให้ผู้ใดใช้ประโยชน์ ทำซ้ำ ดัดแปลง นำออกแสดง ทำให้ปรากฏหรือเผยแพร่ ต่อสาธารณชน ไม่ว่าด้วยประการใดๆ ซึ่งข้อมูลในเอกสารนี้ไม่ว่าทั้งหมดหรือบางส่วน เว้นแต่ได้รับอนุญาตเป็นหนังสือจากบริษัทเป็นการล่วงหน้า การกล่าว คัด หรืออ้างอิง ข้อมูลบางส่วนตามสมควรในเอกสารนี้ ไม่ว่าในบทความ บทวิเคราะห์ บทวิจัย หรือในเอกสาร หรือการสื่อสารอื่นใดจะต้องกระทำโดยถูกต้อง และไม่เป็นการก่อให้เกิดการ เข้าใจผิดหรือความเสียหายแก่บริษัท ต้องรับรู้ถึงความเป็นเจ้าของลิขสิทธิ์ในข้อมูลบริษัท และต้องอ้างอิงถึงเอกสารฉบับนี้ และวันที่ในเอกสารฉบับนี้ของบริษัทโดยชัดเจน การลงทุนในหรือซื้อหรือขายหลักทรัพย์ย่อมมีความเสี่ยง ท่านควรทำความเข้าใจอย่างถ่องแท้ต่อลักษณะของหลักทรัพย์แต่ละประเภทและควรศึกษาข้อมูลของบริษัทที่ออก หลักทรัพย์และข้อมูลอื่นใดที่เกี่ยวข้องก่อนการตัดสินใจลงทุนในหรือซื้อหรือขายหลักทรัพย์

ข้อมูลในเอกสารฉบับนี้ รวบรวมมาจากแหล่งข้อมูลที่นำเสนออย่างไว้ใจได้ บริษัทหลักทรัพย์ คิงส์ฟอร์ด จำกัด(มหาชน)ไม่สามารถที่จะยืนยันหรือรับรองความถูกต้องของข้อมูลเหล่านี้ได้ ไม่ว่าประการใดๆ บทวิเคราะห์ในเอกสารนี้ จัดทำขึ้นโดยอ้างอิง หลักเกณฑ์ทางวิชาการเกี่ยวกับหลักการวิเคราะห์ และมีได้เป็นการชี้แนะ หรือเสนอแนะให้ซื้อหรือขายหลักทรัพย์ใดๆ การตัดสินใจหรือขายหลักทรัพย์ใดๆ ของผู้อ่าน ไม่ว่าจะเกิดจากการอ่านบทความในเอกสารนี้หรือไม่ก็ตาม ล้วนเป็นผลจากการใช้ วิจารณญาณของผู้อ่าน โดยไม่มีส่วนเกี่ยวข้องกับบริษัทฯ กับ บริษัทหลักทรัพย์ คิงส์ฟอร์ด จำกัด(มหาชน) ไม่ว่ากรณีใด

# Disclaimer



KINGSFORD

Thai Institute of Directors Association (IOD) – Corporate Governance Report Rating 2020 (CG Score) ข้อมูล 27 ตุลาคม 2565



AAV	AYUD	CFRESH	DRT	GLOBAL	JWD	MC	OTO	Q-CON	SEAOIL	STEC	TK	TVDH
ADVANC	BAFS	CGH	DTAC	GPI	K	MCOT	PAP	QH	SE-ED	STGT	TKN	TVI
AF	BAM	CHEWA	DUSIT	GPSC	KBANK	METCO	PCSGH	QTC	SELIC	STI	TKS	TVO
AH	BANPU	CHO	EA	GRAMMY	KCE	MFEC	PDG	RATCH	SENA	SUN	TKT	TWPC
AIRA	BAY	CIMBT	EASTW	GULF	KEX	MINT	PDJ	RBF	SENAJ	SUSCO	TMILL	U
AJ	BBIK	CK	ECF	GUNKUL	KGI	MONO	PG	RS	SGF	SUTHA	TMT	UAC
AKP	BBL	CKP	ECL	HANA	KKP	MOONG	PHOL	S	SHR	SVI	TNDT	UBIS
AKR	BCP	CM	EE	HARN	KSL	MSC	PLANB	S&J	SICT	SYMC	TNITY	UPOIC
ALLA	BCPG	CNT	EGCO	HENG	KTB	MST	PLANET	SAAM	SIRI	SYNTEC	TOA	UV
ALT	BDMS	COLOR	EPG	HMPRO	KTC	MTC	PLAT	SABINA	SIS	TACC	TOP	VCOM
AMA	BEM	COM7	ETC	ICC	LALIN	MVP	PORT	SAMART	SITHAI	TASCO*	TPBI	VGI
AMARIN	BEYOND	COMAN	ETE	ICHI	LANNA	NYCL	PPS	SAMTEL	SMP	TCAP	TQM	VIH
AMATA	BGC	COTTO	FN	III	LHFG	NEP	PR9	SAT	SNC	TEAMG	TRC	WACOAL
AMATAV	BGRIM	CPALL	FNS	ILINK	LIT	NER	PREB	SC	SONIC	TFMAMA	TRUE*	WAVE
ANAN	BIZ	CPF	FPI	LOXLEY	ILM	NKI	PRG	SCB	SORKON	THANA	TSC	WHA
AOT	BKI	CPI	FPT	IND	LPN	NOBLE	PRM	SCC	SPALI	THANI	TSR	WHAUP
AP	BOL	CPN	FSMART	INTUCH	LRH	NSI	PSH	SCCC	SPI	THCOM	TSTE	WICE
APURE	BPP	CRC	FVC	IP	LST	NVD	PSL	SCG	SPRC	THG*	TSTH	WINNER
ARIP	BRR	CSS	GC	IRC	MACO	NYT	PTG	SCGP	SPVI	THIP	TTA	XPG
ASP	BTS	DDD	GEL	IRPC	MAJOR	OISHI	PTT	SCM	SSC	THRE	TTB	ZEN
ASW	BTW	DELTA	GFPT	ITEL	MAKRO	OR	PTTEP	SCN	SSSC	THREL	TTCL	
AUCT	BWG	DEMCO	GGC	IVL	MALEE	ORI	PTTGC	SDC	SST	TIPCO	TTW	
AWC	CENTEL	DOHOME	GLAND	JTS	MBK	OSP	PYLON	SEAFCO	STA	TISCO	TU	



2S	ASEFA	BYD	DITTO	HTC	KISS	MK	PB	QLT	SFT	STANLY	TMI	UMI
7UP	ASIA	CBG	DMT	HUMAN	KK	MODERN*	PICO	RCL	SGP	STC	TNL	UOBKH
ABICO	ASIAN	CEN	DOD	HYDRO	KOOL	MTI	PIMO	RICHY	SIAM	STPI	TNP	UP
ABM	ASIMAR	CHARAN	DPAINT	ICN	KTIS	NBC	PIN	RJH	SINGER	SUC	TNR	UPF
ACE	ASK	CHAYO	DV8	IFS	KUMWEL	NCAP	PJW	ROJNA	SKE	SVOA	TOG	UTP
ACG	ASN	CHG	EASON	IIG	KUN	NCH	PL	RPC	SKN	SVT	TPA	VIBHA
ADB	ATP30	CHOTI	EFORL	IMH	KWC	NDR	PLE	RT	SKR	SWC	TPAC	VL
ADD	B	CHOW	ERW	INET	KWM	NETBAY	PM	RWI	SKY	SYNEX	TPCS	VPO
AEONTS	BA	CI	ESSO	INGRS	L&E	NEX	PMTA	S11	SLP	TAE	TPIPL	VRANDA
AGE	BC	CIG	ESTAR	INSET	LDC	NINE	PPP	SA	SMART	TAKUNI	TPIPP	WGE
AHC	BCH	CITY	FE	INSURE	LEO	NATION	PPPM	SABUY	SMD	TCC	TPLAS	WIK
AIE	BE8	CIVIL	FLOYD	IRCP	LH	NNCL	PRAPAT	SAK	SMIT	TCMC	TPS	WIN
AIT	BEC	CMC	FORTH	IT	LHK	NOVA	PRECHA	SALEE	SMT	TFG	TQR	WINMED
ALUCON	SCAP	CPL	FSS	ITD	M	NP	PRIME	SAMCO	SNNP	TFI	TRITN	WORK
AMANAH	BH	CPW	FTE	J	MATCH	NRF	PRIN	SANKO	SNP	TFM	TRT	WP
AMR	BIG	CRANE	GBX	JAS	MBAX	NTV	PRINC	SAPPE	SO	TGH	TRU	XO
APCO	BJC	CRD	GCAP	JCK	MEGA	NUSA	PROEN	SAWAD	SPA	TIDLOR	TRV	YUASA
APCS	BJCHI	CSC	GENCO	JCKH	META	NWR	PROS	SCI	SPC	TIGER	TSE	ZIGA
AQUA	BLA	CSP	GJS	JMT	MFC	OCC	PROUD	SCP	SPCG	TIPH	TVT	
ARIN	BR	CV	GTB	JR	MGT	OGC	PSG	SE	SR	TITLE	TWP	
ARROW	BR1	CWT	GYT	KBS	MICRO	ONEE	PSTC	SECURE	SRICHA	TM	UBE	
AS	BROOK	DCC	HEMP	KCAR	MILL	PACO	PT	SFLEX	SSF	TMC	UEC	
ASAP	BSM	DHOUSE	HPT	KIAT	MITSUB	PATO	PTC	SFP	SSP	TMD	UKEM	



A	B52	CCP	D	GLOCON	JMART	MATI	NC	PPM	SISB	SVH	TNH	UNIQ
A5	BEAUTY	CGD	DCON	GLORY	JSP	M-CHAI	NEWS	PRAKIT	SK	PTECH	TNPC	UPA
AI	BGT	CMAN	EKH	GREEN	JUBILE	MCS	NFC	PTL	SOLAR	TC	TOPP	UREKA
ALL	BLAND	CMO	EMC	GSC	KASET	MDX	NSL	RAM	SPACK	TCCC	TPCH	VARO
ALPHAX	BM	CMR	EP	HL	KCM	MENA	NV	ROCK	SPG	TCJ	TPOLY	W
AMC	BROCK	CPANEL	EVER	HTECH	KWI	MJD	PAF	RP	SQ	TEAM	TRUBB	WFX
APP	BSBM	CPT	F&D	IHL	KYE	MORE	PEACE	RPH	STARK	THE	TTI	WPH
AQ	BTNC	CSR	FMT	INOX	LEE	MPIC	PF	RSP	STECH	THMUI	TYCN	YGG
AU	CAZ	CTW	GIFT	JAK	LPH	MUD	PK	SIMAT	SUPER	TKC	UMS	

ช่วงคะแนน	สัญลักษณ์	ความหมาย
90 - 100		ดีเลิศ
80 - 89		ดีมาก
70 - 79		ดี
60 - 69		ดีพอใช้
50 - 59		ผ่าน
ต่ำกว่า 50	No logo given	N/A

การเปิดเผยผลการสำรวจของสมาคมส่งเสริมสถาบันกรรมการบริษัทไทย (IOD) ในเรื่องการกำกับดูแลกิจการ (Corporate Governance) นี้เป็นการดำเนินการตามนโยบายของสำนักงานคณะกรรมการกำกับหลักทรัพย์และตลาดหลักทรัพย์ โดยการสำรวจของ IOD เป็นการสำรวจและประเมินจากข้อมูลของบริษัทจดทะเบียนในตลาดหลักทรัพย์แห่งประเทศไทยและตลาดหลักทรัพย์เอ็มเอไอ ที่มีการเปิดเผยต่อสาธารณะและเป็นข้อมูลที่ผู้ลงทุนทั่วไปสามารถเข้าถึงได้ ดังนั้นผลสำรวจดังกล่าวจึงเป็นการนำเสนอในมุมมองของบุคคลภายนอกโดยไม่ได้เป็นการประเมินการปฏิบัติและมีได้มีการใช้ข้อมูลภายในในการประเมิน อนึ่ง ผลการสำรวจดังกล่าว เป็นผลการสำรวจ ณ วันที่ปรากฏในรายงานการกำกับดูแลกิจการบริษัทจดทะเบียนไทยเท่านั้น ดังนั้นผลการสำรวจจึงอาจเปลี่ยนแปลงได้ภายหลังวันดังกล่าว ทั้งนี้บริษัทหลักทรัพย์ คิงส์ฟอร์ด จำกัด (มหาชน) มิได้ยืนยันหรือรับรองถึงความถูกต้องของผลการสำรวจดังกล่าวแต่อย่างใด

ข้อมูลในเอกสารฉบับนี้ รวบรวมมาจากแหล่งข้อมูลที่เชื่อถือได้ อย่างไรก็ดี บริษัทหลักทรัพย์ คิงส์ฟอร์ด จำกัด(มหาชน)ไม่สามารถที่จะยืนยันหรือรับรองความถูกต้องของข้อมูลเหล่านี้ได้ ไม่ว่าประการใดๆ บทวิเคราะห์ในเอกสารนี้ จัดทำขึ้นโดยอ้างอิงหลักเกณฑ์ทางวิชาการเกี่ยวกับหลักการวิเคราะห์ และมีได้เป็นการชี้แนะ หรือเสนอแนะให้ซื้อหรือขายหลักทรัพย์ใดๆ การตัดสินใจซื้อหรือขายหลักทรัพย์ใดๆ ของผู้อ่าน ไม่ว่าจะเกิดจากการอ่านบทความในเอกสารนี้หรือไม่ก็ตาม ล้วนเป็นผลจากการใช้วิจารณญาณของผู้อ่าน โดยไม่มีส่วนเกี่ยวข้องกับหรือพึ่งพิงจากฝ่ายใด กับ บริษัทหลักทรัพย์ คิงส์ฟอร์ด จำกัด(มหาชน) ไม่ว่ากรณีใด

# Disclaimer



KINGSFORD

## Anti-Corruption Progress Indicator 2022

### บริษัทจดทะเบียนที่ได้ประกาศเจตนารมณ์เข้าร่วม CAC

7UP	AMATA	BKD	CI	EP	FSMART	JKN	KWG	NOBLE	SAAM	SINGER	SUPER	TRITN	ZIGA
ABICO	AMATAV	BM	COTTO	ERW	GPI	JMART	LDC	NOK	SAPPE	SKR	SYNEX	TTA	
AF	ANAN	BROCK	DDD	ESTAR	ILINK	JMT	MAJOR	PK	SCI	SPALI	THAI	UPF	
ALT	APURE	BUI	EA	ETE	IRC	JSP	META	PLE	SE	SSP	TKS	UV	
AMARIN	B52	CHO	EFORL	EVER	J	JTS	NCL	ROJNA	SHANG	STANLY	TOPP	WIN	

### บริษัทจดทะเบียนที่ได้ได้รับการรับรองCAC

2S	BCP	CIG	EGCO	HTC	KTC	MOONG	PCSGH	PSL	SCC	SPRC	THIP	TRU	WHA
ADVANC	BCPG	CIMBT	FE	ICC	KWC	MPG	PDG	PSTC	SCCC	SRICHA	THRE	TRUE	WHAUP
AI	BGC	CM	FNS	ICHI	L&E	MSC	PDI	PT	SCG	SSF	THREL	TSC	WICE
AIE	BGRIM	CMC	FPI	IFS	LANNA	MTC	PDJ	PTG	SCN	SSSC	TIP	TSTH	WIJK
AIRA	BJCHI	COL	FPT	INET	LHFG	MTI	PE	PTT	SEAOL	SST	TIPCO	TTCL	XO
AKP	BKI	COM7	FSS	INSURE	LHK	NBC	PG	PTTEP	SE-ED	STA	TISCO	TU	ZEN
AMA	BLA	CPALL	FTE	INTUCH	LPN	NEP	PHOL	PTTGC	SELIC	SUSCO	TKT	TVD	
AMANAHA	BPP	CPF	GBX	IRPC	LRH	NINE	PL	PYLON	SENA	SVI	TMB	TVI	
AP	BROOK	CPI	GC	ITEL	M	NKI	PLANB	Q-CON	SGP	SYNTEC	TMD	TVO	
AQUA	BRR	CPN	GCAP	IVL	MAKRO	NMG	PLANET	QH	SIRI	TAE	TMILL	TWPC	
ARROW	BSBM	CSC	GEL	K	MALEE	NNCL	PLAT	QLT	SITHAI	TAKUNI	TMT	U	
ASK	BTS	DCC	GFPT	KASET	MBAX	NSI	PM	QTC	SMIT	TASCO	TNITY	UBIS	
ASP	BWG	DELTA	GGC	KBANK	MBK	NWR	PPP	RATCH	SMK	TBSP	TNL	UEC	
AYUD	CEN	DEMCO	GJS	KBS	MBKET	OCC	PPPM	RML	SMPC	TCAP	TNP	UKEM	
B	CENTEL	DIMET	GPSC	KCAR	MC	OCEAN	PPS	RM	SNC	TCMC	TNR	UOBKH	
BAFS	CFRESH	DRT	GSTEEL	KCE	MCOT	OGC	PREB	S&J	SNP	TFG	TOG	UWC	
BANPU	CGH	DTAC	GUNKUL	KGI	MFC	ORI	PRG	SABINA	SORKON	TFI	TOP	VGI	
BAY	CHEWA	DTC	HANA	KKP	MFEC	PAP	PRINC	SAT	SPACK	TFMAMA	TPA	VIH	
BBL	CHOTI	EASTW	HARN	KSL	MINT	PATO	PRM	SC	SPC	THANI	TPCORP	VNT	
BCH	CHOW	ECL	HMPRO	KTB	MONO	PB	PSH	SCB	SPI	THCOM	TPP	WACOAL	

คำชี้แจง ข้อมูลบริษัทที่เข้าร่วมโครงการแนวร่วมปฏิบัติของภาคเอกชนไทยในการต่อต้านทุจริต (Thai CAC) ของสมาคมส่งเสริมสถาบันกรรมการบริษัทไทย มี 2 กลุ่ม คือ

- ได้ประกาศเจตนารมณ์เข้าร่วม CAC

- ได้รับการรับรอง CAC

การเปิดเผยผลการประเมินดัชนีชี้วัดความคืบหน้าการป้องกันการมีส่วนเกี่ยวข้องกับการทุจริตคอร์รัปชัน (Anti-corruption Progress Indicators) ของบริษัทจดทะเบียนในตลาดหลักทรัพย์แห่งประเทศไทยซึ่งจัดทำโดยสถาบันไทยพัฒน์ เป็นการดำเนินการตามนโยบายและตามแผนพัฒนาความยั่งยืนสำหรับบริษัทจดทะเบียนของสำนักงานคณะกรรมการกำกับหลักทรัพย์และตลาดหลักทรัพย์ โดยผลการประเมินดังกล่าวของสถาบันไทยพัฒน์ อาศัยข้อมูลที่ได้รับจากบริษัทจดทะเบียนตามที่บริษัทจดทะเบียนได้ระบุในแบบแสดงข้อมูลเพื่อการประเมิน Anti-corruption ซึ่งได้อ้างอิงข้อมูลมาจากแบบแสดงรายการข้อมูลประจำปี (แบบ 56-1) รายงานประจำปี (แบบ 56-2) หรือในบุคคลภายนอก โดยมีได้เป็นการประเมินการปฏิบัติของบริษัทจดทะเบียนในตลาดหลักทรัพย์แห่งประเทศไทย และมีได้ใช้ข้อมูลภายใต้เพื่อการประเมินเนื่องจากผลการประเมินดังกล่าวเป็นเพียงผลการประเมิน ณ วันที่ปรากฏในผลการประเมินเท่านั้น ดังนั้นผลการประเมินจึงอาจเปลี่ยนแปลงได้ภายหลังจากวันดังกล่าว หรือเมื่อข้อมูลที่เกี่ยวข้องมีการเปลี่ยนแปลง ทั้งนี้ บริษัทหลักทรัพย์ คิงส์ฟอร์ด จำกัด (มหาชน) มิได้ยืนยัน ตรวจสอบ หรือรับรองความถูกต้องครบถ้วนของผลการประเมินดังกล่าวแต่อย่างใด

ข้อมูลในเอกสารฉบับนี้ รวบรวมมาจากแหล่งข้อมูลที่นำเชื่อถือ อย่างไรก็ตาม บริษัทหลักทรัพย์ คิงส์ฟอร์ด จำกัด (มหาชน) ไม่สามารถที่จะยืนยันหรือรับรองความถูกต้องของข้อมูลเหล่านี้ได้ ไม่ว่าประการใด ๆ บทวิเคราะห์ในเอกสารนี้ จัดทำขึ้นโดยอ้างอิงหลักเกณฑ์ทางวิชาการเกี่ยวกับหลักการวิเคราะห์ และมีได้เป็นการชี้แนะ หรือเสนอแนะให้ซื้อหรือขายหลักทรัพย์ใดๆ การตัดสินใจซื้อหรือขายหลักทรัพย์ใดๆ ของผู้อ่าน ไม่ว่าจะเกิดจากการอ่านบทความในเอกสารนี้หรือไม่ก็ตาม ล้วนเป็นผลจากการใช้วิจารณญาณของผู้อ่าน โดยไม่มีส่วนเกี่ยวข้องของหรือพันธมิตรใดๆ กับ บริษัทหลักทรัพย์ คิงส์ฟอร์ด จำกัด (มหาชน) ไม่ว่ากรณีใด