



Set Index Data

Open	1,526.15		
High	1,536.59		
Low	1,518.38		
Closed	1,534.84		
Chg.	5.60		
%Chg.	0.37		
Value (mn)	49,772.13		
P/E(x)	18.17	Up	396
P/BV(x)	1.49	Unchanged	138
Yield (%)	3.07	Down	108
Market Cap (mn)	18,756.39		

SET 50 -100 - MAI - Futures Index

	Closed	Chg	(%)
SET 50	929.43	-0.13	-0.01
SET 100	2,068.92	2.99	0.14
S50_CON	925.10	-4.90	-0.53
MAI Index	484.34	7.51	1.57

Trading Breakdown : Daily

(Bt,m)	Buy	Sell	Net
Institution	6,865.58	2,560.16	4,305.42
Broker Port	3,812.05	3,717.22	94.83
Foreign	24,354.09	28,206.93	-3,852.84
Customer	14,740.41	15,287.82	-547.41

Trading Breakdown : Month to Date

(Bt,m)	Buy	Sell	Net
Institution	87,933.09	63,895.97	24,037.12
Broker Port	83,258.49	67,869.32	15,389.17
Foreign	166,452.42	182,121.67	-15,669.25
Customer	320,325.44	321,689.29	-1,363.85

World Markets Index

	Closed	Chg.	(%)
Dow Jones	33,055.51	-231.07	-0.69
NASDAQ	12,560.25	-160.53	-1.26
FTSE100	7,762.95	-8.04	-0.10
Nikkei	30,957.77	-129.05	-0.42
Hang Seng	19,431.25	-246.92	-1.25

Commodity

	Closed	Chg.	(%)
Oil: Brent	77.63	0.05	0.06
Oil: Nymex	73.72	-0.02	-0.03
Gold	1,975.60	0.54	0.03
ZINC	2,441.00	-57.00	-2.28
BDIY Index	1,348.00	-17.00	-1.25

Cash Balance

08 พ.ค.-24 พ.ค. 2566 MTW

Analysts

Apichai Raomanachai	No. 002939
Nopporn Chaykaew	No. 043964
Nattawat Poosunthornsri	No. 087077

Market Wrap-Up

- SET วันที่23 พ.ค.66 ปิด +5.60 จุด อยู่ที่ 1,534.84 จุด มูลค่าการซื้อขาย 49,772 ลบ. ต่างชาติขาย 3,852 ลบ. สถาบันซื้อ 4,305 ลบ. พอร์ตโบรกซื้อ 94 ลบ. NVDR มียอดขายสุทธิอยู่ที่ 2,421 ลบ. มียอดซื้อสุทธิในหุ้น KBANK,KTB,TTB,TIDLOR,MAKRO และมียอดขายสุทธิ DELTA,AOT,ADVANC,INTUCH,AP มูลค่า Short Sales อยู่ที่ระดับ 5,800 ลบ. หุ้นที่มีปริมาณ Short สูงคือ DELTA-R,KBANK,PTT โดยนักลงทุนต่างประเทศมีสถานะShortใน Index Futures จำนวน 4,011 สัญญา ยอดสะสมตั้งแต่ต้นปีต่างชาติ Short สุทธิรวม 200,613สัญญา นักลงทุนต่างชาติขายพันธบัตรจำนวน 3,832 ลบ.
- ตลาดหุ้นสหรัฐ DJIA -0.69%, S&P500 -1.12%, Nasdaq -1.26% จากความกังวลด้านภาวะหนี้ที่สูงสุดในหลังการเจรจาเพดานหนี้ยังไม่ได้ข้อสรุป(เส้นตายวันที่ 1 มิ.ย.) ด้านตลาดหุ้นยุโรป Stoxx600 -0.60% นำโดยกลุ่ม household goods(-2.5%) ปรับตัวลงหลังยังไม่มีมติเห็นชอบการเจรจาเพดานหนี้สหรัฐ และปัจจัยบวกใหม่ๆ

Market View

- ตลาดหุ้นสหรัฐ ปิดลบ ตลาดถูกกดดันจากความกังวลว่าสหรัฐอาจจะผิดนัดชำระหนี้หากทำเนียบขาวและสภาสองสภาไม่สามารถบรรลุข้อตกลงขยายเพดานหนี้ โดยการเจรจาครั้งล่าสุดวานนี้ทั้งสองฝ่ายยังไม่สามารถบรรลุข้อตกลงร่วมกันได้ ส่งผลให้ตลาดหุ้นจะยังเผชิญกับความผันผวนก่อนที่จะถึงกำหนดเส้นตายการผิดนัดชำระหนี้ในวันที่ 1 มิ.ย. ส่วนดัชนี PMI รวมภาคการผลิตและภาคบริการเบื้องต้นของสหรัฐดีขึ้นอยู่ที่ระดับ 54.5 ในเดือน พ.ค.จากระดับ 53.4 ในเดือน เม.ย. ภาคธุรกิจของสหรัฐมีการขยายตัวอย่างต่อเนื่อง ขณะที่นักลงทุนจับตารายงานการประชุมประจำเดือน พ.ค. ของเฟด ในวันนี้ ส่วนในวันพรุ่งนี้สหรัฐจะเปิดเผยจำนวนผู้ขอรับสวัสดิการว่างงานรายสัปดาห์ ตัวเลข GDP 1Q66 (ประมาณการครั้งที่ 2) และวันศุกร์ดัชนี PCE ของสหรัฐเพื่อหาสัญญาณบ่งชี้ทิศทางอัตราดอกเบี้ยของเฟด ด้านตลาดหุ้นยุโรปปิดลบจากหุ้นในกลุ่มสินค้าฟุ่มเฟือย ประกอบกับข้อมูลเศรษฐกิจของยูโรโซนดัชนี PMI รวมภาคการผลิตและบริการเบื้องต้นของยูโรโซน ปรับตัวลงสู่ระดับ 53.3 ในเดือน พ.ค.จากระดับ 54.1 ในเดือน เม.ย ต่ำกว่าคาด และปัญหาเรื่องเพดานหนี้ของสหรัฐ ตลาดหุ้นเอเชียปิดผสมผสานคาดหวังความคืบหน้าเจรจาขยายเพดานหนี้สหรัฐ ขณะที่ดัชนี PMI รวมขั้นต้นของญี่ปุ่นจาก Jibun Bank อยู่ที่ 54.9 ในเดือน พ.ค. ดีขึ้น MoM จากทั้งภาคการผลิตและบริการ ด้านดัชนี SET วานนี้ +0.37% ปริมาณการซื้อขาย 4.97 หมื่น ลบ. ต่างชาติขาย 3,852 ลบ. สถาบันซื้อ 4,305 ลบ. ขายย่อยขาย 547 ลบ. แม้จะมีแรงขายทำกำไรจากหุ้นกลุ่มอิเล็กทรอนิกส์(-4.96%) และขนส่ง(-0.93%) แต่ภาพรวมตลาดสามารถฟื้นตัวได้ค่อนข้างดีโดยกลุ่มธนาคาร ขณะที่ปัจจัยทางการเมืองในประเทศค่อนข้างคลายไปบางส่วนหลังแกนนำจัดตั้งรัฐบาลมีการแถลง MOU ในวันจันทร์ที่ผ่านมา

Daily Strategy

- คาด SET Index แกว่งตัวในกรอบ 1,520-1,550 จุด ปัจจัยต่างประเทศกดดันเรื่องขยายเพดานหนี้สหรัฐ ยังไม่มีความแน่นอน ส่วนในประเทศติดตามความคืบหน้าในการจัดตั้งรัฐบาลและไหวด นายกรัฐมนตรี แนะนำทยอยซื้อ กลุ่มธนาคาร BBL, KBANK (ยัง Laggard เทียบกับ KTB, TTB) รับคาดการณ์การขึ้นดอกเบี้ยของ ธปท. 31 พ.ค.66 กลุ่มการบริโภค ICHI, SAPPE, HTC, TKN กลุ่มสินค้าเข้าซื้อ MTC, SAWAD, TIDLOR, NCAP (ใกล้สิ้นสุดวงจรดอกเบี้ยขาขึ้น) สินค้ากลุ่มรากหญ้า AEONTS และเก็งกำไรกลุ่มโรงกลั่น TOP, SPRC, BCP รับคาดการณ์เริ่มฟื้นก่อนเข้า Driving Season ของ US
- NCAP* (ซื้อ/เก็งกำไร / ราคาเป้าหมาย IAA Consensus 5.10 บาท) รับ Sentiment บวกแนวโน้มอัตราดอกเบี้ยที่ใกล้ถึงจุดสูงสุด และรับอานิสงส์นโยบายรัฐบาลใหม่ที่เน้นระดับรากหญ้า บริษัทรายงานกำไรสุทธิ 1Q66 ที่ 142 ล้านบาท +118%YoY และพลิกจากขาดทุนใน 4Q65 มีปัจจัยหนุนจากการตั้งสำรองที่ลดลง ขณะที่รายได้ดอกเบี้ยสัญญาเช่าซื้อและค่าธรรมเนียมเติบโตตามจำนวนสัญญาและการฟื้นตัวทางเศรษฐกิจ สำหรับในปี 66 ผู้บริหารรายงานเป้าหมายการเติบโตของสินเชื่อ +20% มาจากสินเชื่อเช่าซื้อรถจักรยานยนต์และรถบรรทุกมือสอง มองว่าการปรับอัตราดอกเบี้ยของ สคบ. (23%) ทำให้การแข่งขันจากผู้เล่นรายเล็กลดลง ส่วน NPL คาดว่าจะลดลงต่ำกว่า 2% เนื่องจากรวมธุรกิจรถบรรทุกมือสองที่เริ่มทำตั้งแต่กลางปีก่อน โดยปีนี้ตั้งเป้าพอร์ตสินเชื่อรถบรรทุกมือสองราว 1 พันล้านบาท (ผลตอบแทนจากดอกเบี้ยราว 16%) แม้ Yield ต่ำกว่าจักรยานยนต์แต่กำไรจะสูงกว่า นอกจากนี้จะเริ่มธุรกิจจำนำทะเบียนรถจักรยานยนต์และรถบรรทุกในช่วง 2Q66 ต่อยอดจากฐานลูกค้าเดิมตั้งเป้าพอร์ต 300-400 ล้านบาทในปี
- BEM* (ซื้อ / ราคาเป้าหมาย IAA Consensus 11.10 บาท) กำไรสุทธิงวด 1Q66 อยู่ที่ 749 ลบ +24% QoQ, +123% YoY เห็นการฟื้นตัวของทางด่วนและรถไฟฟ้าได้อย่างต่อเนื่องตาม Traffic การเดินทางที่สูงขึ้นหลัง Covid-19 คลี่คลาย รวมถึงการฟื้นตัวของรายได้การให้เช่าพื้นที่โฆษณา/ร้านค้าปลีกใน Metro Mall สำหรับการดำเนินงานช่วงถัดไป แม้ว่าเดือน เม.ย.ที่ผ่านมา ปริมาณจราจรของBEM* และจำนวนผู้โดยสารรถไฟฟ้า MRT จะลดลง MoM จากวันหยุดยาว แต่ YoY ยังฟื้นตัวดี +double digit* นอกจากนี้ 2Q66 คาดว่าจะดีต่อเนื่อง YoY QoQ จากแรงหนุนการรับเงินปันผล(TTW, CKP) และค่าไฟฟ้าที่ลดลง ตลาดคาดว่ากำไรสุทธิปี66 และ ปี67 ของ BEM* จะโตต่อเนื่องจากปี 65 มาอยู่ที่ 3,477 ลบ. (+42%YoY) และ 4,421 ลบ.(+27%YoY) ตามลำดับ



Daily Key Factors

Oil Update(+) WTI มิ.ย. +\$0.86 อยู่ที่ \$72.91/บาร์เรล Brent ก.ค. +\$0.85อยู่ที่ \$76.84/บาร์เรล ปรับตัวขึ้นหลังรัฐมนตรีพลังงานซาอุดีอาระเบียออกมาเตือนนักเก็งกำไรที่ขายชอร์ตในตลาด

Gold Update(-) Comex Gold มิ.ย. -\$2.70 อยู่ที่ \$1,974.50 /ออนซ์ จาก dollar index ที่ปรับตัวสูงขึ้น ขณะที่ตลาดยังให้น้ำหนักการประชุมเฟด เดือน มิ.ย.เป็นการขึ้นดอกเบี้ย

Fund Flow(-) Fund Flow ต่างชาติในตลาด TIP วานนี้ ขายสุทธิ-103.06 ล้านดอลลาร์สหรัฐ ขายหุ้นไทย -110.95ล.ดอลลาร์สหรัฐ ซื้อหุ้นอินโด +12.18 ล.ดอลลาร์สหรัฐ ขายหุ้นฟิลิปปินส์-4.49 ล.ดอลลาร์สหรัฐ

- (+) ค่าเงินบาทเข้าอ่อนค่าอยู่ที่ 34.599 บาท/ดอลลาร์สหรัฐ
- (0) ผลตอบแทนพันธบัตรสหรัฐ 10 ปี อยู่ที่ 3.6938 %
- (-) ดัชนี BDI -17 จุด อยู่ที่ 1,348
- (0) BitCoinเข้านี้ -0.08% อยู่ที่ 27,187ดอลลาร์สหรัฐ

Economic Calendar

ในประเทศ

- 22 พ.ค. สภาพัฒนา แถลงรายงานภาวะสังคมไทยไตรมาส 1/66
- 23 พ.ค. ประชุมกรรมการร่วมภาครัฐและเอกชนด้านการพาณิชย์ (กรอ.พาณิชย์)
- 24 พ.ค. ส.อ.ท. แถลงยอดการผลิตและส่งออกรถยนต์
- สัปดาห์ที่4 กระทรวงพาณิชย์ แถลงภาวะการค้าระหว่างประเทศ,การค้าชายแดน และการค้าผ่านแดน
- สัปดาห์ที่5 สศค.รายงานภาวะเศรษฐกิจการคลัง, ภาวะเศรษฐกิจภูมิภาค, ดัชนีความเชื่อมั่นอนาคตเศรษฐกิจภูมิภาค สศอ.แถลงดัชนีอุตสาหกรรม

ต่างประเทศ

- 22 พ.ค. CN อัตราดอกเบี้ยเงินกู้ลูกค้าชั้นดีของธนาคาร PBoC
- 23 พ.ค. US รายงานจำนวนใบอนุญาตก่อสร้าง
- US ดัชนีผู้จัดการฝ่ายจัดซื้อ (PMI) ภาคบริการ (พ.ค.)
- US ยอดขายบ้านใหม่ (เม.ย.)
- 24 พ.ค. US สินค้าคงคลังน้ำมันดิบ
- 25 พ.ค. US รายงานการประชุมของกลางสหรัฐ FOMC
- US ดัชนีจีดีพี (ไตรมาสต่อไตรมาส) (ไตรมาส 1)
- US ยอดขายบ้านมือสอง (Existing Home Sales) (เม.ย.)
- US จำนวนคนที่ยื่นขอรับสวัสดิการว่างงานครั้งแรก
- US ยอดขายบ้านที่รอการปิดการขาย (เดือนต่อเดือน) (เม.ย.)
- 26 พ.ค. US ยอดคำสั่งซื้อสินค้าคงทน (เดือนต่อเดือน) (เม.ย.)
- US ดัชนีราคาด้านการบริโภคส่วนบุคคล (PCE Price Index) (เม.ย.)

Theme Strategy

- Theme หุ่นยนต์ปี 2566 ต้อนรับนักท่องเที่ยวต่างชาติต้นเศรษฐกิจไทยฟื้นตัว
- (1) กลุ่มท่องเที่ยวและสินค้าการ ได้แก่ CENTEL*, ERW*, MINT*, SHR*, VRANDA*, SPA*
 - (2) กลุ่มขนส่งและบริการ ได้แก่ AOT, AAV, BA*, BAFS*, PTG*, BEM*
 - (3) กลุ่มการอุปโภคบริโภค ได้แก่ CPALL, MAKRO*, GLOBAL*, HMPRO*, DOHOME*, CPN*, CRC, COM7*, BEAUTY*, KAMART*, KISS*, ICHI*, CBG*, SAPPE*, SNNP*
 - (4) กลุ่ม ร.พ.อิงผู้ป่วยต่างชาติ (นักท่องเที่ยวตะวันตก / จีน) ได้แก่ BDMS, BH*, EKH*, PR9*
 - (5) กลุ่มสื่อออนไลน์ (เพิ่มตามจำนวน Eyeball) ได้แก่ PLANB*, VGI*
 - (6) กลุ่มธนาคารพาณิชย์ (ปรับขึ้นดอกเบี้ย สินเชื่อขยายตัว) ได้แก่ BBL, KBANK, KTB*, KKP*
 - (7) กลุ่มอสังหาฯ - นิคมอุตสาหกรรม (นักลงทุนจีน / ลงทุน EV ใน EEC) ได้แก่ BRI*, ORI*, NOBLE*, AMATA*, ROJNA*, WHA*
 - (8) กลุ่มโรงไฟฟ้า (SPP ปรับขึ้น Ft) ได้แก่ BGRIM*, GPSC*

**หุ้นแนะนำเชิงกลยุทธ์ที่ยังไม่อยู่ใน Coverage ของฝ่ายวิจัย

Asset Allocation: Equity 50% Fixed Income 30% Alternative Investment etc. Gold 10% Cash 10%

Today Fundamental Research: -

Monthly Portfolio May 2023: AOT, AMATA*, AEONTS*, CPALL, ICHI*



'ขันเงิน' ปิดดีลเทก MPIC คิดใหญ่รุกคอนเสิร์ตโลก จับตามลประกอบารเร่งตัวหลังปรับโฉมใหม่ "ขันเงิน ไทยเทเนี่ยม" ทุ่มเงิน 650 ล้านบาท ปิดดีลเทกโอเวอร์ MPIC ขึ้นแทนผู้ถือหุ้นใหญ่อันดับหนึ่งในสัดส่วน 92.4% ประกาศคิดใหญ่รุกคอนเสิร์ตบับบิงค์ครบวงจร เล็งจัดอีเวนต์-คอนเสิร์ตระดับโลกในไทย เช่น โคเชลลา พร้อมจับตามลประกอบารเร่งตัวหลังปรับโฉมใหม่ ล่าสุดปี 65 พลิกมีกำไรรอบ 2 ปี มีขาดทุนสะสมแค่ 274.28 ล้านบาท ขณะที่มีส่วนของผู้ถือหุ้น 461.43 ล้านบาท ฝากราคาหุ้น MPIC ขานรับชนชิลลิ่ง 1.98 บาท พุ่งแรง 30.26%

SAPPE-ICHI ส่งซิก Q2 ยอดขายพุ่งกำไรนิวไฮ SAPPE ลั่นผลงานไตรมาส 2-3 พีกสุด! รัปไฮซีซั่นธุรกิจ หนุนยอดขายตลาดต่างประเทศ-ไทยพุ่ง มั่นใจปีนี้รายได้ตามนัดโต 25% ยำปี 69 รายได้พุ่งแตะหมื่นล้านบาท โบรกฯ เชียร์ "ซื่อ" ทัพเป้าใหม่ 96 บาท ขณะที่ ICHI คาดไตรมาส 2/66 รายได้และกำไรนิวไฮ รัปฤดูร้อน-ออกผลิตภัณฑ์ใหม่ไทยยอดขายเพิ่มกำลังผลิตเจียด 70% จ่ออัปเป้ารายได้ปีใหม่ จากเดิมคาดโต 15% และ 7,300 ล้านบาท หลังออเดอร์ลูกค้า OEM ทะลิก! (ข่าวหุ้น)

'พิธา' บุกสภาอุตุฯ ถกศก. ASPS ซู 14 หนุนตั้งรับ MOU "พิธา" พร้อมทีมเศรษฐกิจ พรรคก้าวไกล รุดหาวิธีผู้บริหารสภาอุตุฯ เรื่องเศรษฐกิจ พร้อมเคลียร์เรื่องค่าแรง ยันมีแนวทางช่วยผู้ประกอบการไม่ให้แบกต้นทุน ด้าน บล.เอเชีย พลัส (ASPS) คัด 14 หนุน มีโอกาสตั้ง หลังพรรคร่วมรัฐบาลเซ็น MOU มีนโยบายผ่อนคลาย ลดโอกาสเกิดความไม่สงบทางการเมือง ชู SAWAD, CBG, CK, CENTEL, GUNKUL, GULF, CRC, BEM, PTTGC, CPALL, IVL, COM7, KCE และ HANA(ข่าวหุ้น)

BA กำไรสุขาขึ้น อัปราคา 20 บาทหุ้น "การบินกรุงเทพ" พลิกกำไรสุขาขึ้นต่อเนื่อง หลัง Q1/66 ทุบสถิติสูงสุดในรอบ 7 ปี โบรกฯ หนุนปรับเป้าราคาใหม่เป็น 20 บาท รองรับแนวโน้มธุรกิจสายการบิน หลังเงินเปิดประเทศ สนามบินสมุขหนาแน่น ขณะที่ราคาค่าเชื้อเพลิงอากาศยานอยู่ในแนวโน้มขาลง ประเมินกำไรปี 66 ที่ 1.4 พันล้านบาท โต 49%(ข่าวหุ้น)

PTT นำลยราคาต่ำบึก! ดิวเดนดิลด์สูงลิ่ว 6.4% หุ้น PTT นำลสะสมแล้ว ราคาเทรดยังต่ำกว่ามูลค่าทางบัญชีที่ 37.67 บาทมาก ส่วนทางแนวโน้มผลประกอบการปีนี้ คาดกำไรสุทธิแตะ 1 แสนล้านบาท โต 10% ได้แรงหนุนจากธุรกิจก๊าซฯ โดเด่น พร้อมจ่ายปันผลสูง 2 บาทต่อหุ้น คิดเป็นดิเวนดิลด์ 6.4% โบรกฯ แนะนำ "ซื่อ" ราคาเป้าหมาย 38 บาท (ข่าวหุ้น)

KAMART ดึง 'มารูเบนนี่' ร่วมถือหุ้น 18% เสริมแกร่งบอร์ด KAMART ไฟเขียวเสนอขายเพิ่มทุนพีพี 220 ล้านหุ้น ที่ราคาหุ้นละ 7.25 บาท ให้แก่ Wellsiam ที่ถือหุ้นโดยกลุ่ม Marubeni 198 ล้านหุ้น คิดเป็นสัดส่วน 18% และอีก 22 ล้านหุ้น คิดเป็นสัดส่วน 2% ให้แก่ QPE Fund 1 เพื่อระดมทุน 1,595 ล้านบาท เสริมสภาพคล่อง ลุยขยายธุรกิจด้านสินค้าความงามในไทยและต่างประเทศ (ข่าวหุ้น)

ล้นต่างชาติซื้อครั้งหลัง 'แสนล.' หวัง 'จัดตั้งรัฐบาลได้' - ปัจจัยต่างประเทศ หนุน 5 เดือน "ชายหุ้น-บอนด์" รวม 1.2 แสนล้าน "ต่างชาติ" ชู ญสุทธิ "หุ้น-บอนด์" ไทยรวม 1.2 แสนล้าน นายกสมาคม นักวิเคราะห์ชี้ต่างชาติยังเท ขายหุ้นไทยต่อเนื่อง เหตุ ความแน่นอนทางการเมือง แต่ซื้อครั้งปีหลังพันด์โพลวไหลเข้า "แสนล้าน" จากปัจจัยต่างประเทศหนุน-จัดตั้งรัฐบาลได้-มีนโยบายกระตุ้นศก.-ตลาดทุน" ขณะที่ปัจจัยต่างประเทศ "บล.กสิกรไทย" มองระยะสั้นมีแรงเทขาย (กรุงเทพธุรกิจ)

WHA กระทุ้งรัฐบาลเร่งโรดแมปเศรษฐกิจ WHA วอนพรรคร่วมรัฐบาลใหม่ เร่งเปิดนโยบายกระตุ้นเศรษฐกิจจริงจัง พร้อมแผนดูแลนักลงทุนต่างชาติก่อนสาย แนะนำลงทุนท่องเที่ยว ชีวี การแพทย์ต่อเนื่องและเร่งเจรจาตั้งอุตสาหกรรมอิเล็กทรอนิกส์เข้าไทย ซึ่งเป็นธุรกิจเติบโตสูง ส่วนค่าแรง 450 บาท ไม่เป็นปัญหา แย้มทุนนอกสนใจไทย คุยลูกค้า 4-5 พันไร่

แบงก์เฮ! อัมเอสเอ็มอี ลุ้นอัปสินเชื่อบน NPL ลดกลุ่ม BANK รับอานิสงส์นโยบายเสริมศักยภาพ-ต่อยอด SME สนับสนุนอุตสาหกรรม และสินค้าไทยให้มีความเข้มแข็ง สามารถแข่งขันในตลาดโลก นักวิเคราะห์ฉายภาพชัดหนุนคุณภาพสินเชื่อดีขึ้น ลดภาวะตั้งสำรอง NPL ทั้งยังมีโอกาสขยายพอร์ตสินเชื่อบริการย่อย และสินเชื่อรายใหญ่ แย้ม NIM เพิ่ม ชู BBL-KTB-TTB-KBANK-SCB(หุ้นหุ้น)

BCPG ฐบเพิ่มไฟฟ้าสหรัฐ จัด 9 พันล้านบาท BCPG กำ 9 พันล้านบาท ลงทุน 2 โรงไฟฟ้าก๊าซในสหรัฐเพิ่ม ต้นกำลังผลิตตามสัดส่วนถือหุ้นเพิ่มอีก 426 เมกะวัตต์ จับตาอีกดีลกำลังมา ด้านโบรกเกอร์เริ่มเพิ่มราคาเป้าหมาย หลังลงทุนสนันเพิ่มสัดส่วนถือหุ้นโรงไฟฟ้าลม Monsoon เป็น 48% ชี้ผลพวงลงทุนดีใหญ่ ต้นกำไรโตเด่น ตั้งแต่ไตรมาส 3/2566

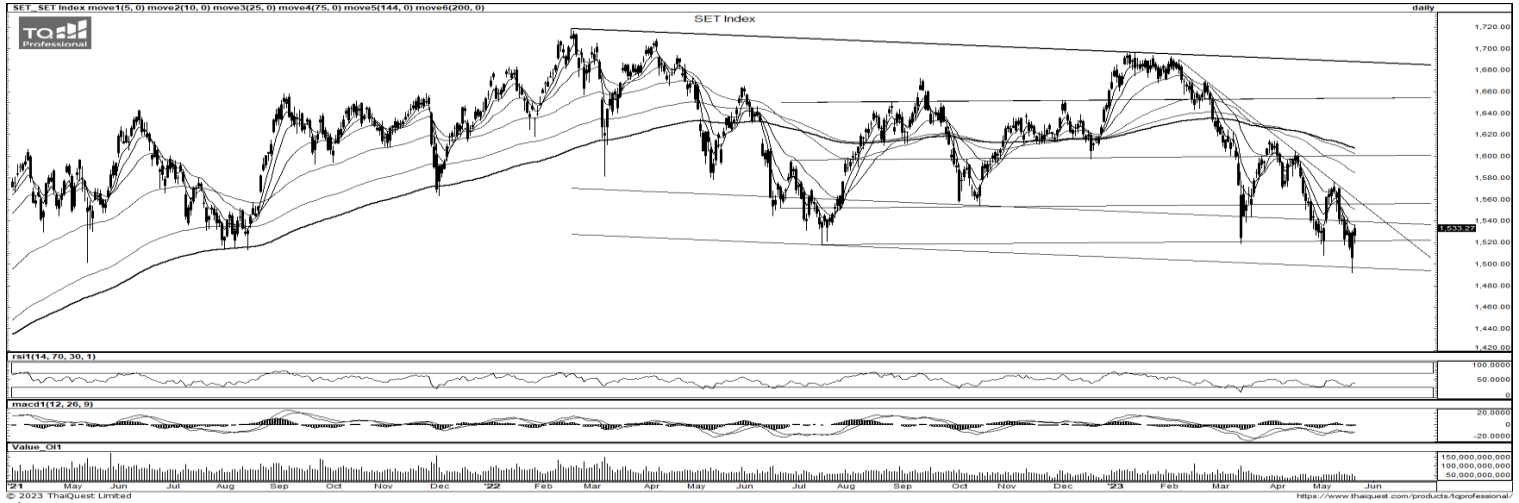
MAJOR ลุ้นออลไทม์ไฮ บึก MPIC กำไร 650 ล้าน MAJOR ชี้เก็บภาษีโรงภาพยนตร์ไม่กระทบ ย้ำผลงานไตรมาส 2/2566 และจุดสูงสุด หลังภาพยนตร์ฟอร์มยักษ์เข้าฉายเพียง ด้านนักวิเคราะห์ประเมินไตรมาส 2/2566 โตกว่ากระโดด จ่อบึกกำไรพิเศษ ษาย MPIC รว 650 ล้านบาท เพิ่มอัปไซด์ต่อประมาณการกำไรสุทธิทั้งปี 574 ล้านบาท ถึง 90% ทั้งยังปันผลสูงถึง 7% เคาะ "ซื่อ" เป้า 19.80 บาท(หุ้นหุ้น)

PTG ยอดเติมน้ำมันดีด ย้านออออยล์ปีนี้โต 60% PTG ฉายภาพไตรมาส 2/2566 ผลงานเด่น ยอดขายน้ำมันเพิ่มสูงตามการเดินทางท่องเที่ยว-ขนส่งบูม บวกกับการบริโภคเพิ่มขึ้น อัตบ 5-6 พันล้านบาท รองรับการขยายตัวธุรกิจ เ่งขยายพันธุ์ไทยชน 1,500 สาขา ภายในสิ้นปีนี้ ย้ำเป้าธุรกิจเงินออออยล์โต 40-60%(หุ้นหุ้น)

ICHI โมเดล OEM อิตู แปรนต์ตั้งเงินไหลเข้า ICHI ปรับโมเดลพื้นฐาน OEM เสริมรายได้ต้นมารจีน ล่าสุดคว่างาน OEM แปรนต์ตั้งเงินหนุนพอร์ตพุ่งบอสใหญ่ "ตัน ภาสกรนที" ส่งซิกไตรมาส 2/2566 ผลงานนิวไฮต่อเนื่อง อานิสงส์งานรับจ้างผลิตหนุนโตไม่หยุด บวกนักท่องเที่ยวเงินทะลิกเข้าไทย อื้อหนุนยอดขายสดโต โบรกปรับราคาเป้าหมายใหม่เป็น 25.80 บาท มีอัปไซด์ 17.9% มองเป็นบวกมากขึ้นต่อแนวโน้มผลประกอบการปี 2566 พร้อมปรับประมาณการเพิ่มขึ้น 11%(หุ้นหุ้น)

ธนากรักษ์ใจจัดเก็บ 7 เดือนพุ่ง ค่าเช่าที่ราชฯรายใหญ่หนุน นายจำเริญ โปธิยอด อธิบดีกรมธนารักษ์ กล่าวว่า ภาพรวมการจัดเก็บรายได้ของกรมฯ ในช่วง 7 เดือนแรกของปีงบประมาณ 2566 (ต.ค.65-เม.ย.66) อยู่ที่ 7.5 พันล้านบาท ซึ่งขณะนี้กรมฯ พยายามเร่งรัดในการจัดเก็บรายได้ อยู่ เชื่อว่าไม่น่าเป็นห่วง คาดว่าทั้งปีจะสามารถจัดเก็บได้ตามเป้าหมายที่ 8.9 พันล้านบาท โดยรายได้ส่วนใหญ่ที่เพิ่มขึ้นมาจากรายได้การให้เช่าที่ราชพัสดุสำหรับบริษัทขนาดใหญ่ ส่วนค่าเช่าที่ราชพัสดุสำหรับประชาชน ทั้งที่เป็นที่ดินเพื่อการเกษตร และที่อยู่อาศัย กรมฯ จะไม่เข้าไปแตะต้องเลย(ไทยโพสต์)

ข้อมูลในเอกสารฉบับนี้ รวบรวมมาจากแหล่งข้อมูลที่น่าเชื่อถือ อย่างไรก็ดี บริษัทหลักทรัพย์ คิงส์ฟอร์ด จำกัด (มหาชน) ไม่สามารถที่จะยืนยันหรือรับรองความถูกต้องของข้อมูลเหล่านี้ได้ ไม่ว่าประการใด ๆ บทวิเคราะห์นี้เป็นเอกสารที่จัดทำขึ้นโดยอ้างอิงหลักเกณฑ์ทางวิชาการเกี่ยวกับหลักการวิเคราะห์ และมิได้เป็นการชี้แนะ หรือเสนอแนะให้ซื้อหรือขายหลักทรัพย์ใด ๆ การตัดสินใจซื้อหรือขายหลักทรัพย์ใด ๆ ของผู้อ่าน ไม่ว่าจะเกิดจากการอ่านบทความในเอกสารนี้หรือไม่ก็ตาม ล้วนเป็นผลจากการใช้วิจารณญาณของผู้อ่าน โดยไม่มีส่วนเกี่ยวข้องกับบริษัทฯ ในใด ๆ กับ บริษัทหลักทรัพย์ คิงส์ฟอร์ด จำกัด (มหาชน) ไม่ว่ากรณีใด



ที่มา: TQ Professional, TF Day

SET Daily: ลุ้นฟื้นตัว

กลยุทธ์การลงทุน SET Index พักตัวลงมาถึงกรอบล่างของ Channel ก่อนดีดกลับตามด้วย RSI ที่ฟื้นตัว วันนี้อาจยืนแนวรับ 1,530-1,520 ได้ลุ้นปรับตัวขึ้นต่อ มองกรอบแนวต้าน 1,540-1,550

Resistance	1,540 - 1,550
Support	1,530 - 1,520



ที่มา: TQ Professional, TF weekly

SET Weekly: แกว่ง sideways

กลยุทธ์การลงทุน ระยะกลาง sentiment ต่างประเทศผันผวนจากการขึ้นดอกเบี้ยและการลดสภาพคล่องของธนาคารกลางหลัก ขณะที่เงินเฟ้อในระดับสูงกดดันให้เศรษฐกิจโลกมีโอกาสเข้าสู่ภาวะถดถอย นอกจากนี้ยังมีความเสี่ยงจากตลาดตราสารหนี้ของภาคธนาคาร ทำให้ทิศทาง fund flow แฉวตัว ในทางเทคนิค TF weekly ดัชนีกลับไปยืน EMA200 Week ไม่ได้คาดแกว่งตัวลงในกรอบ Sideway แนวรับ 1,510 / 1,490 แนวต้าน 1,660 / 1,680



ที่มา: TQ Professional, TF daily

Gold Spot: เก็งกำไรขึ้นขายลงซื้อ

กลยุทธ์การลงทุน Gold Spot เคลื่อนไหวผันผวนก่อนกลับมาปิดทรงตัว หลังการเจรจาเพิ่มเพดานหนี้ของสหรัฐฯ ไม่คืบหน้า แท่งเทียนปรับตัวแคบเหนือ EMA25 วัน ระยะสั้นเก็งกำไรขึ้นขายลงซื้อ โดยมีแนวต้าน US\$1,985 / 1,995/Oz ส่วนแนวรับ US1,965-1,955/Oz

Resistance	1,985 - 1,995
Support	1,965 - 1,955

Technical Analyst

Apichai Raomanachai No. 002939

Asst. Technical Analyst

Noppom Chaykaew No. 043964

ข้อมูลในเอกสารฉบับนี้ รวบรวมมาจากแหล่งข้อมูลที่น่าเชื่อถือ อย่างไรก็ดี บริษัทหลักทรัพย์ คิงส์ฟอร์ด จำกัด (มหาชน) ไม่สามารถที่จะยืนยันหรือรับรองความถูกต้องของข้อมูลเหล่านั้นได้ ไม่ว่าประการใด ๆ บทวิเคราะห์ในเอกสารนี้ จัดทำขึ้นโดยอ้างอิงหลักเกณฑ์ทางวิชาการเกี่ยวกับหลักการวิเคราะห์ และมีได้เป็นการชี้แนะ หรือเสนอแนะให้ซื้อหรือขายหลักทรัพย์ใด ๆ การตัดสินใจซื้อหรือขายหลักทรัพย์ใด ๆ ของผู้อ่าน ไม่ว่าจะเกิดจากการอ่านบทความในเอกสารนี้หรือไม่ก็ตาม ล้วนเป็นผลจากการใช้วิจารณญาณของผู้อ่าน โดยไม่มีส่วนเกี่ยวข้องกับหรือพันธะผูกพันใด ๆ กับ บริษัทหลักทรัพย์ คิงส์ฟอร์ด จำกัด (มหาชน) ไม่ว่ากรณีใด



ที่มา ; TQ Professional

MINT

Resistance 34.75

Support 33.25

แนะนำแก๊งกำไร แท่งเทียนแกว่งตัวเหนือเส้นค่าเฉลี่ย EMA200 วัน ด้านปริมาณการซื้อขายเข้าสะสม ส่วน MACD / RSI เกิดสัญญาณบวก เบื้องต้นคาดหวังการทยอยขึ้นต่อ โดยมีแนวต้าน 34.75 บาท ส่วนแนวรับ 33.25 บาท และพิจารณาจุด Stop Loss ที่ 32.75 บาท



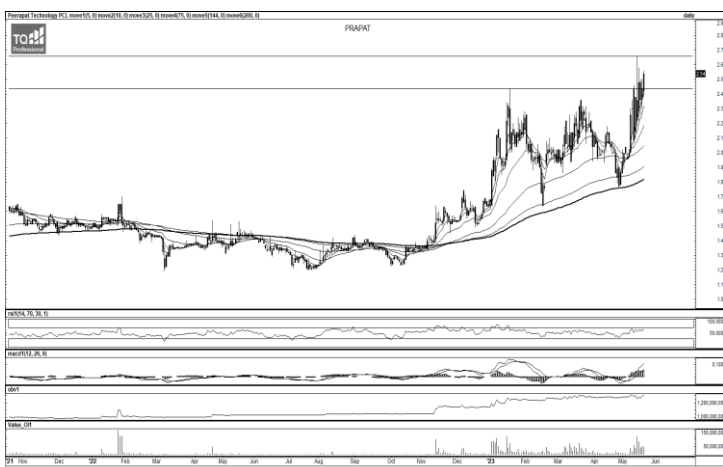
ที่มา ; TQ Professional

MTC

Resistance 41.75

Support 38.50

แนะนำแก๊งกำไร แท่งเทียนทำทอยฟื้นตัว พร้อมปริมาณการซื้อขายเข้าสะสม ส่วน RSI / MACD ส่งสัญญาณบวก เบื้องต้นคาดหวังเห็นการขยับขึ้นต่อ โดยมีเป้าหมายแนวต้าน 41.75 บาท ส่วนแนวรับ 38.50 บาท และ Stop Loss ที่ 37.50 บาท



ที่มา ; TQ Professional

PRAPAT

Resistance 2.66-2.70

Support 2.44

แนะนำแก๊งกำไร แท่งเทียนติดขึ้นพร้อมปริมาณการซื้อขายเข้าสะสม ด้าน Indicator MACD และ RSI มีแนวโน้มเป็นบวก เบื้องต้นหากยืนยันเหนือแนวรับ 2.44 บาท ได้คาดหวังการขึ้นต่อ โดยมีแนวต้านถัดไป 2.66-2.70 บาท ส่วนจุด Stop Loss 2.38 บาท

Technical Analyst

Apichai Raomanachai No. 002939

Asst. Technical Analyst

Nopporn Chaykaew No. 043964

SET50 Index Futures



KINGSFORD

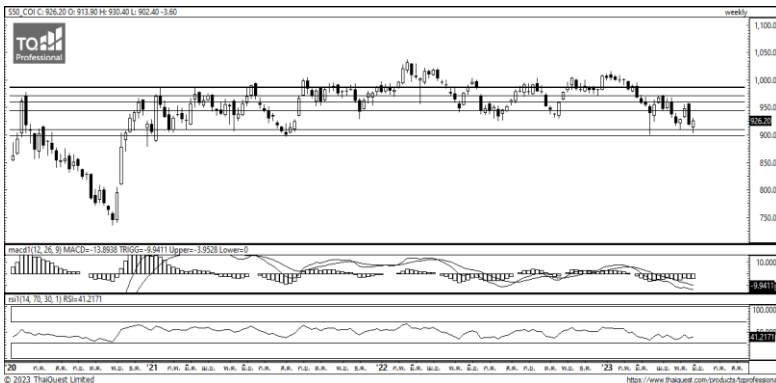
วันพุธที่ 24 พฤษภาคม พ.ศ. 2566



ที่มา: Kingsford Research

ภาพการลงทุในระยะสั้น

S50M23 ปิดที่ 926.20 จุด ปรับตัวลดลง 3.6 จุด หรือ -0.39% S50M23 มีการเคลื่อนไหวเป็นลักษณะ Sideway โดยสร้างรูปแบบราคา Double Top มีแนวต้านที่ 930 และ แนวรับที่ 920 ในส่วน Indicator กลับมาสนับสนุนในแนวโน้มขาลง ทำให้ในระยะสั้น มองเป็นการปรับตัวลง หากต่ำกว่า 920 เน้น Short จะเป็นฝั่งที่ได้เปรียบกว่า



ที่มา: Kingsford Research

ภาพการลงทุรายสัปดาห์

สำหรับภาพรายสัปดาห์ สถานะปัจจุบันถือ 1/3 Port SET 50 INDEX FUTURES ยังมีการเคลื่อนไหวในลักษณะ Sideway แต่ Indicator สนับสนุนอยู่ในทิศทางแนวโน้มขาลง ปัจจุบันมีแนวรับที่ 910 และแนวต้านที่ 940 ถ้าหากยืนเหนือ 935 จุด การถือสถานะ Long จะเป็นฝั่งที่ได้เปรียบกว่าและควร ปิดสถานะ Short เพื่อตัดขาดทุน

Apichai Raomanachai

No. 002939

Nut Kaewborisutsakul

Asst. Derivatives Analyst

Market Overview

นักลงทุนต่างชาติ Short สุทธิ 4,011 สัญญา ส่วนสะสมประจำเดือน พ.ค มียอด Short สุทธิ 15,166 สัญญา และยอดสะสม ตั้งแต่เดือน ม.ค เป็นยอด Short สุทธิ 200,610 สัญญา โดยปัจจัยที่ทำให้ TFEX มีการปรับตัวเพิ่ม มาจากกลุ่มธนาคารที่ปรับตัวเพิ่มขึ้น +1.94 % กลุ่มปิโตรเคมีที่ปรับตัวเพิ่มขึ้น 1.04% และ กลุ่มพลังงานปรับตัวเพิ่มขึ้น +0.70 % เมื่อวานที่ผ่านมา ในส่วนของตลาดหุ้นสหรัฐ เมื่อวานนี้ ดัชนี DJIA ปิด -0.69%, ดัชนี S&P500 ปิด -1.12% และ ดัชนี Nasdaq ปิด -1.26% การเจรจาปรับเพิ่มเพดานหนี้รอบใหม่ระหว่างประธานาธิบดีโจ ไบเดน ผู้นำสหรัฐ และนายเควิน แมคคาร์ธี ประธานสภาผู้แทนราษฎรสหรัฐ ได้เสร็จสิ้นลงเมื่อวานนี้โดยที่ทั้งสองฝ่ายยังไม่สามารถบรรลุข้อตกลงกันได้ ขณะที่นายแมคคาร์ธีกล่าวว่าเขาจะเจรจากับปธน.ไบเดนแบบวันต่อวันจนกว่าจะสามารถบรรลุข้อตกลงนักลงทุนจับตาข้อมูลเศรษฐกิจที่สำคัญของสหรัฐในสัปดาห์นี้ โดยในวันนี้ตามเวลาสหรัฐ เฟดจะเปิดเผยรายงานการประชุมซึ่งจัดขึ้นเมื่อวันที่ 2-3 พ.ค. ส่วนในวันพรุ่งนี้สหรัฐจะเปิดเผยจำนวนผู้ขอรับสวัสดิการว่างงานรายสัปดาห์ , ผลิตภัณฑ์มวลรวมภายในประเทศ (GDP) ไตรมาส 1/2566 (ประมาณการครั้งที่ 2) และยอดทำสัญญาขายบ้านที่รอปิดการขาย (Pending Home Sales) เดือนเม.ย. สำหรับในวันศุกร์จะมีการเปิดเผยยอดสั่งซื้อสินค้าคงทนเดือนเม.ย. และดัชนีราคาการใช้จ่ายเพื่อการบริโภคส่วนบุคคล (PCE) เดือนเม.ย. โดยดัชนี PCE เป็นมาตรวัดเงินเฟ้อที่เฟดให้ความสำคัญเนื่องจากสามารถตรวจจับการเปลี่ยนแปลงในพฤติกรรมของผู้บริโภค และครอบคลุมราคาสินค้าและบริการในวงกว้างมากกว่าข้อมูลดัชนีราคาผู้บริโภค (CPI)

	Close	Change	Volume	OI
SET50	929.43	-0.1	1,839,757,010	539,238
S50M23	926.20	-3.6	263,007	558,208
S50U23	923.20	-3.7	24,163	76,240
S50Z23	923.20	-4.6	4,786	33,412
S50K23	925.10	-4.9	9	217

Source: TQ Pro

	Last	Support	Resistance
SET50	929.43	925	935
S50M23	926.20	920	930
S50U23	923.20	925	935

Source: Kingsford Securities

Volume by Investors	SET (Million Bath)	Index Futures (Contracts)
Local Institutions	2,350.56	725
Foreign	-1,469.36	-4,011
Local Investor	-1,392.58	3286

ข้อมูลในเอกสารฉบับนี้ รวบรวมมาจากแหล่งข้อมูลที่น่าเชื่อถือ อย่างไรก็ดี บริษัทหลักทรัพย์ คิงส์ฟอร์ด จำกัด (มหาชน) ไม่สามารถที่จะยืนยันหรือรับรองความถูกต้องของข้อมูลเหล่านี้ได้ ไม่ว่าประการใด ๆ บทวิเคราะห์ในเอกสารนี้ จัดทำขึ้นโดยอ้างอิงหลักเกณฑ์ทางวิชาการเกี่ยวกับหลักการวิเคราะห์ และได้เป็นการชี้แนะ หรือเสนอแนะให้ซื้อหรือขายหลักทรัพย์ใด ๆ การตัดสินใจซื้อหรือขายหลักทรัพย์ใด ๆ ของผู้อ่าน ไม่ว่าจะเกิดจากการอ่านบทความในเอกสารนี้หรือไม่ก็ตาม ล้วนเป็นผลจากการใช้วิจารณญาณของผู้อ่าน โดยไม่มีส่วนเกี่ยวข้องกับหรือพันธะผูกพันใด ๆ กับ บริษัทหลักทรัพย์ คิงส์ฟอร์ด จำกัด (มหาชน) ไม่ว่ากรณีใด

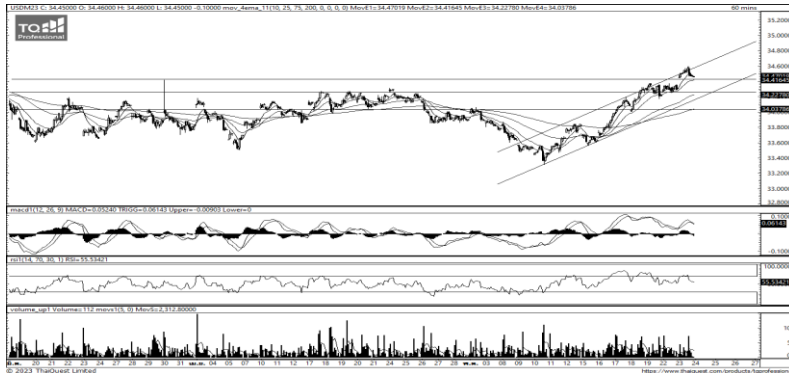
SET50 Index Futures



KINGSFORD

Series	Close	Chg	Vol. Contracts	OI	OI Chg	Theoretical	Basis	Daly Left	LTD
S50M23	926.20	-3.6	263,007	530,578	27,630	928.24	-3.23	36	29/6/2023
S50U23	923.20	-3.7	24,163	71,446	4,794	925.23	-6.23	127	28/9/2023
S50Z23	923.20	-4.6	4,786	30,960	2,452	922.21	-6.23	218	28/12/2023
S50K23	925.10	-4.9	9	212	5	929.23	-4.33	6	30/5/2023
S50H24	919.90	-4.6	1,763	7,839	1,614	919.20	-9.53	309	28/3/2024

Currency Futures



ที่มา: Kingsford Research

ภาพการลงทุนระยะสั้น

เข้านี้ dollar index อยู่ที่ 103.497 จุด แข็งค่าขึ้น 0.01 % โดยที่ USDM23 เมื่อวานที่ผ่านมาปิดแข็งค่าขึ้น 0.10 บาท/USD โดยค่าเงินมีลักษณะการเคลื่อนไหวอยู่ในแนวโน้มขาขึ้น แต่ Indicator มีสัญญาณ Bearish Divergent ซึ่งส่งผลให้ค่าเงินจะมีการปรับตัวในทิศทางแข็งค่าขึ้น โดยมองกรอบการเคลื่อนไหวของ USDM23 อยู่ระหว่างแนวรับที่ 34.30 และแนวต้านที่ 34.80 หากลดต่ำกว่า 34.50 ควรเปิดสถานะ Short จะเป็นฝั่งที่ได้เปรียบกว่า

	Last	Change	Volume	OI
USDK23	34.61	0.01	1,474	8,949
USDN23	34.43	-0.04	158	4,240
USDM23	34.55	-0.10	22,750	95,125
USDU23	34.24	-0.08	8,507	22,265

Source: TQ Pro

	Last	Support	Resistance
RTXUSTB	34.55	34.30	34.80
USDM23	34.55	34.30	34.80
USDU23	34.24	34.00	34.50

Source: Kingsford Securities

ข้อมูลในเอกสารฉบับนี้ รวบรวมมาจากแหล่งข้อมูลที่น่าเชื่อถือ อย่างไรก็ดี บริษัทหลักทรัพย์ คิงส์ฟอร์ด จำกัด (มหาชน) ไม่สามารถที่จะยืนยันหรือรับรองความถูกต้องของข้อมูลเหล่านี้ได้ ไม่ว่าประการใด ๆ บทวิเคราะห์ในเอกสารนี้ จัดทำขึ้นโดยอ้างอิงหลักเกณฑ์ทางวิชาการเกี่ยวกับหลักการวิเคราะห์ และมิได้เป็นการชี้แนะ หรือเสนอแนะให้ซื้อหรือขายหลักทรัพย์ใด ๆ การตัดสินใจซื้อหรือขายหลักทรัพย์ใด ๆ ของผู้อ่าน ไม่ว่าจะเกิดจากการอ่านบทความในเอกสารนี้หรือไม่ก็ตาม ล้วนเป็นผลจากการใช้วิจารณญาณของผู้อ่าน โดยไม่มีส่วนเกี่ยวข้องกับหรือพันธะผูกพันใด ๆ กับ บริษัทหลักทรัพย์ คิงส์ฟอร์ด จำกัด (มหาชน) ไม่ว่ากรณีใด



Most Active Grainer (%chg)

Rank	STOCK	OI	Price Chg (20 Working Days)
1	TCAP	874	16.09%
2	TU	14,882	13.87%
3	ICHI	6,109	13.39%
4	GLOBAL	2,497	12.94%
5	SCC	2,535	10.86%
6	MTC	9,509	10.42%
7	OSP	3,163	10.00%
8	BA	5,665	9.30%
9	JMT	6,973	8.92%
10	MINT	4,819	8.87%
11	BEC	1,611	7.36%
12	PLANB	22,967	6.10%
13	KTB	71,679	6.04%
14	TTB	39,230	5.37%
15	AEONTS	252	5.29%
16	HMPRO	5,561	5.19%
17	M	1,295	5.05%
18	KBANK	11,070	4.67%
19	BCP	12,521	4.10%
20	TISCO	365	4.09%
21	O	-	3.73%
22	AAV	70,926	3.73%
23	ESSO	12,366	2.91%
24	MBK	3,954	2.61%
25	PTT	14,763	2.44%
26	ADVANC	4,839	1.91%
27	GFPT	9,911	1.75%
28	IVL	17,579	1.52%
29	THG	342	1.49%
30	BBL	8,347	0.94%

Top Gainers OI (%chg)

STOCK	OI	%Daily Top OI Change	STOCK	OI	%5 Day Top OI Change
AMATA	4,115	102.51%	AMATA	4,115	81.12%
THCOM	4,604	10.51%	AP	19,343	59.83%
TRUE	33,376	8.02%	LH	7,080	41.49%
AOT	4,342	7.34%	TCAP	874	33.23%
MINT	4,819	6.22%	INTUCH	1,863	25.03%
TOA	1,951	5.35%	TTCL	4,753	24.29%
KBANK	11,070	5.26%	THG	342	21.28%
AWC	10,538	4.94%	CK	2,169	19.44%
KTB	71,679	4.24%	CRC	3,679	19.14%
WHA	21,446	4.17%	BBL	8,347	14.70%
BEM	29,403	3.40%	TISCO	5,561	11.69%
CRC	3,679	2.68%	ORI	6,890	6.38%
TU	14,882	0.92%	KTB	71,679	2.19%
PSH	588	0.51%	TVO	520	1.96%
CPALL	14,697	0.22%	CENDEL	2,154	1.75%

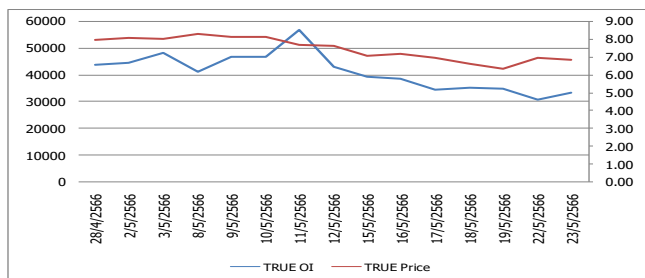
Source: TQ Pro

Top Loser OI (%chg)

STOCK	OI	%Daily Top OI Change	STOCK	OI	%5 Day Top OI Change
TPIPL	3,781	-78.74%	TPIPL	3,781	-82.72%
ESSO	12,366	-37.82%	ICHI	6,109	-64.21%
CKP	29,906	-30.82%	PSL	1,941	-55.22%
GLOBAL	2,497	-24.61%	BEAUTY	47,114	-51.89%
CHG	7,035	-22.24%	SPRC	1,075	-48.14%
BTS	14,788	-21.38%	BTS	14,788	-47.84%
ICHI	6,109	-19.19%	ESSO	12,366	-47.60%
TCAP	874	-17.86%	TASCO	1,434	-46.77%
SCC	2,535	-17.67%	TKN	24,978	-45.40%
PSL	1,941	-16.19%	STPI	28,588	-44.57%
SIRI	56,674	-15.38%	TU	14,882	-43.08%
BH	1,505	-15.31%	TTB	39,230	-40.47%
TOP	2,163	-13.96%	GULF	18,472	-39.24%
BLAND	245,324	-13.56%	GFPT	9,911	-36.51%
SCGP	7,984	-13.41%	CKP	29,906	-36.25%

หุ้นที่มีทิศทาง ราคาและ OI ที่น่าจับตามอง

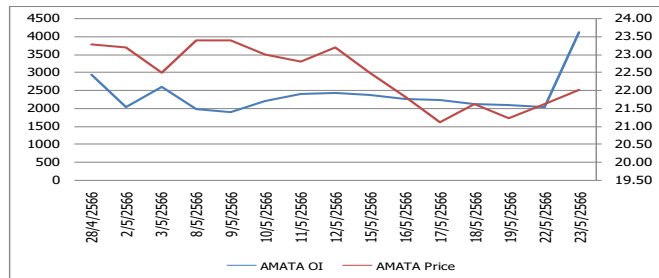
OI Trend TRUE



Recommend : Short
Support : 6.50

Resistance : 7.00
Stop-Loss : 7.10

OI Trend AMATA



Recommend : Long
Support : 21.50

Resistance : 23.00
Stop-Loss : 21.00

Source: KINGSFORD

APICHAJ RAOMANACHAI No. 002939
NUT KAEWBORISUTSAKUL Asst. Derivatives Analyst

ข้อมูลในเอกสารฉบับนี้ รวบรวมมาจากแหล่งข้อมูลที่น่าเชื่อถือ อย่างไรก็ดี บริษัทหลักทรัพย์ คิงส์ฟอร์ด จำกัด (มหาชน) ไม่สามารถที่จะยืนยันหรือรับรองความถูกต้องของข้อมูลเหล่านี้ได้ ไม่ว่าประการใด ๆ บทวิเคราะห์ในเอกสารนี้ จัดทำขึ้นโดยอ้างอิงหลักการทางวิชาการเกี่ยวกับหลักการวิเคราะห์ และมิได้เป็นการชี้นำ หรือเสนอแนะให้ซื้อหรือขายหลักทรัพย์ใด ๆ การตัดสินใจซื้อหรือขายหลักทรัพย์ใด ๆ ของผู้อ่าน ไม่ว่าจะเกิดจากการอ่านบทความในเอกสารหรือไม่ก็ตาม ล้วนเป็นผลจากการใช้วิจารณญาณของผู้อ่าน โดยไม่มีส่วนเกี่ยวข้องกับหรือที่ระบุพื้นที่ใด ๆ กับ บริษัทหลักทรัพย์ คิงส์ฟอร์ด จำกัด (มหาชน) ไม่ทางกรณีใด

Short Sales



KINGSFORD

มูลค่าการขายชอร์ต ณ วันที่ 23 พฤษภาคม 2566

หลักทรัพย์	ปริมาณหุ้นที่ขายชอร์ต (หุ้น)	มูลค่าการขายชอร์ต (บาท)	%เทียบมูลค่าซื้อขายตลาดรวม
AAI	111,200	550,720	0.93%
AAV	1,663,300	4,590,708	18.55%
ACE	196,400	360,624	0.84%
ACE-R	23,300	42,726	0.10%
ADVANC	387,400	81,894,500	11.71%
ADVANC-R	368,400	77,750,900	11.14%
AEONTS	2,000	396,750	1.47%
AEONTS-R	1,500	297,000	1.10%
AGE	39,700	104,840	0.58%
AH	37,800	1,312,450	4.26%
AIT	63,600	322,850	8.64%
AMATA	439,300	9,542,500	4.46%
AMATA-R	1,069,800	23,235,580	10.86%
ANAN	72,400	73,124	1.53%
ANAN-R	158,400	161,568	3.35%
AOT	2,630,600	187,188,300	6.92%
AOT-R	1,584,700	112,620,825	4.17%
AP	1,641,400	17,821,120	3.92%
AP-R	4,849,000	52,405,510	11.58%
AS	69,000	1,017,870	2.19%
ASK	8,100	230,850	1.88%
ASK-R	11,700	327,600	2.71%
ASP	34,600	98,640	3.78%
ASW	6,500	52,650	3.57%
ASW-R	500	4,050	0.27%
AU	24,700	247,000	0.85%
AU-R	38,400	387,540	1.31%
AUCT	63,000	632,765	1.68%
AUCT-R	24,000	237,055	0.64%
AURA	31,700	510,370	1.65%
AURA-R	31,000	499,030	1.61%
AWC	1,300,900	6,798,650	8.31%
AWC-R	589,100	3,089,820	3.76%
BA	100,200	1,410,660	3.92%
BA-R	36,900	516,650	1.44%
BAFS-R	800	25,200	0.16%
BAM	946,700	10,536,440	9.24%
BAM-R	710,400	7,842,690	6.93%
BANPU	3,767,400	31,287,780	4.34%
BANPU-R	3,020,900	25,118,950	3.48%
BAY	5,000	143,750	0.73%
BAY-R	34,500	991,575	5.00%
BBIK	2,400	240,600	0.51%
BBIK-R	16,200	1,559,775	3.43%
BBL	391,400	62,919,950	7.93%
BBL-R	346,100	55,620,200	7.01%
BCH	798,900	14,231,320	1.87%
BCH-R	7,768,300	138,721,780	18.19%
BCP	363,900	11,476,325	5.05%
BCP-R	111,600	3,510,150	1.55%
BCPG	259,000	2,373,590	9.65%
BCPG-R	379,000	3,452,050	14.12%
BDMS	3,131,700	88,350,325	9.35%
BDMS-R	702,000	19,719,875	2.10%
BE8	1,400	61,250	0.19%

ข้อมูลในเอกสารฉบับนี้ รวบรวมมาจากแหล่งข้อมูลที่เชื่อถือได้ อย่างไรก็ตาม บริษัทหลักทรัพย์ คิงส์ฟอร์ด จำกัด (มหาชน) ไม่สามารถที่จะยืนยันหรือรับรองความถูกต้องของข้อมูลเหล่านี้ได้ ไม่ว่าประการใด ๆ บทวิเคราะห์ในเอกสารนี้ จัดทำขึ้นโดยอ้างอิงหลักเกณฑ์ทางวิชาการเกี่ยวกับหลักการวิเคราะห์ และมีได้เป็นการชี้แนะ หรือเสนอแนะให้ซื้อหรือขายหลักทรัพย์ใด ๆ การตัดสินใจซื้อหรือขายหลักทรัพย์ใด ๆ ของผู้อ่าน ไม่ว่าจะเกิดจากการอ่านบทความในเอกสารนี้หรือไม่ก็ตาม ล้วนเป็นผลจากการใช้วิจารณญาณของผู้อ่าน โดยไม่มีส่วนเกี่ยวข้องกับหรือพันธะผูกพันใด ๆ กับ บริษัทหลักทรัพย์ คิงส์ฟอร์ด จำกัด (มหาชน) ไม่ว่ากรณีใด

Short Sales



KINGSFORD

มูลค่าการขายชอร์ต ณ วันที่ 23 พฤษภาคม 2566

หลักทรัพย์	ปริมาณหุ้นที่ขายชอร์ต (หุ้น)	มูลค่าการขายชอร์ต (บาท)	%เทียบมูลค่าซื้อขายตลาดรวม
BEAUTY	6,479,500	5,313,986	9.51%
BEC	27,200	235,230	1.60%
BEC-R	346,200	2,999,245	20.41%
BEM	5,011,300	41,397,610	12.07%
BEM-R	2,775,900	22,945,215	6.69%
BGRIM	292,700	10,893,250	9.96%
BGRIM-R	715,400	26,606,450	24.34%
BH	48,800	11,360,000	2.65%
BH-R	147,400	34,321,300	7.99%
BJC	27,300	1,020,200	1.22%
BJC-R	461,500	17,376,175	20.71%
BLA	21,600	545,400	1.54%
BLA-R	46,600	1,178,150	3.32%
BLAND	154,600	132,532	1.83%
BLAND-R	374,200	324,140	4.44%
BPP	41,100	571,860	6.80%
BPP-R	16,800	233,170	2.78%
BRI	54,200	535,155	1.71%
BRR	20,600	124,710	1.74%
BTG	273,100	7,121,225	5.68%
BTG-R	416,200	10,808,475	8.66%
BTS	1,530,900	11,564,050	4.41%
BTS-R	7,150,000	53,932,580	20.59%
BYD	90,000	700,500	1.42%
BYD-R	768,500	5,913,275	12.12%
CBG	62,900	4,329,600	1.94%
CBG-R	606,100	41,805,425	18.68%
CENDEL	167,700	8,337,175	2.91%
CENDEL-R	388,700	19,302,350	6.75%
CHAYO	121,300	961,740	5.79%
CHG	1,295,200	3,909,400	3.83%
CHG-R	4,327,400	13,143,280	12.79%
CHINA	30,700	191,531	15.96%
CK	403,200	7,996,200	8.98%
CK-R	550,900	10,921,810	12.27%
CKP	387,700	1,349,904	5.95%
CKP-R	304,200	1,052,200	4.67%
COM7	806,900	22,215,275	8.79%
COM7-R	19,700	542,275	0.21%
CPALL	2,303,600	142,501,750	7.88%
CPALL-R	1,687,300	104,277,275	5.78%
CPF	2,282,200	44,915,980	8.41%
CPF-R	3,089,400	60,387,230	11.39%
CPN	690,100	46,823,375	5.94%
CPN-R	1,503,100	101,989,650	12.95%
CRC	551,400	23,357,125	5.06%
CRC-R	2,329,600	99,251,725	21.38%
CV	27,300	42,931	0.57%
DCC	61,300	127,504	1.30%
DCC-R	156,200	324,726	3.32%
DDD	3,100	40,770	1.58%
DELTA	1,203,400	107,613,725	3.37%
DELTA-R	6,254,700	551,171,650	17.50%
DITTO	30,800	884,925	0.38%
DITTO-R	26,400	759,525	0.32%

ข้อมูลในเอกสารฉบับนี้ รวบรวมมาจากแหล่งข้อมูลที่เชื่อถือได้ อย่างไรก็ตาม บริษัทหลักทรัพย์ คิงส์ฟอร์ด จำกัด (มหาชน) ไม่สามารถที่จะยืนยันหรือรับรองความถูกต้องของข้อมูลเหล่านี้ได้ ไม่ว่าประการใด ๆ บทวิเคราะห์ในเอกสารนี้ จัดทำขึ้นโดยอ้างอิงหลักเกณฑ์ทางวิชาการเกี่ยวกับหลักการวิเคราะห์ และมีได้เป็นการชี้แนะ หรือเสนอแนะให้ซื้อหรือขายหลักทรัพย์ใด ๆ การตัดสินใจซื้อหรือขายหลักทรัพย์ใด ๆ ของผู้อ่าน ไม่ว่าจะเกิดจากการอ่านบทความในเอกสารนี้หรือไม่ก็ตาม ล้วนเป็นผลจากการใช้วิจารณญาณของผู้อ่าน โดยไม่มีส่วนเกี่ยวข้องกับหรือพันธะผูกพันใด ๆ กับ บริษัทหลักทรัพย์ คิงส์ฟอร์ด จำกัด (มหาชน) ไม่ว่ากรณีใด

Short Sales



KINGSFORD

มูลค่าการขายชอร์ต ณ วันที่ 23 พฤษภาคม 2566

หลักทรัพย์	ปริมาณหุ้นที่ขายชอร์ต (หุ้น)	มูลค่าการขายชอร์ต (บาท)	%เทียบมูลค่าซื้อขายตลาดรวม
DMT	49,100	628,480	1.70%
DMT-R	41,800	535,040	1.45%
DOHOME	515,900	7,571,360	6.39%
DOHOME-R	393,400	5,748,630	4.87%
DUSIT	2,600	28,350	1.35%
EA	358,300	23,505,525	3.01%
EA-R	956,100	62,316,925	8.03%
EASTW	5,000	24,800	1.40%
EGCO	13,900	2,005,150	3.06%
EGCO-R	94,500	13,595,000	20.78%
EKH	215,700	1,679,530	25.03%
EPG	22,600	162,030	2.10%
EPG-R	85,200	610,985	7.92%
ERW	1,332,400	5,907,352	17.88%
ERW-R	519,600	2,305,576	6.97%
ESSO	147,100	1,294,480	2.73%
ESSO-R	28,600	252,490	0.53%
ETC	41,000	122,992	2.56%
FORTH	56,300	1,768,375	2.23%
FORTH-R	101,300	3,171,875	4.01%
FSMART	65,800	635,375	1.24%
GFPT	132,000	1,488,000	1.07%
GFPT-R	284,400	3,242,590	2.31%
GLOBAL	594,900	11,342,260	9.30%
GLOBAL-R	695,800	13,279,080	10.88%
GPSC	356,100	21,035,100	6.32%
GPSC-R	912,200	53,583,650	16.18%
GULF	470,100	22,612,800	3.46%
GULF-R	1,594,500	76,593,550	11.75%
GUNKUL	1,026,300	3,492,220	4.03%
GUNKUL-R	63,300	215,220	0.25%
HANA	242,800	10,046,350	1.96%
HANA-R	1,460,000	60,434,150	11.78%
HENG	30,100	76,172	1.17%
HL	20,200	323,170	1.36%
HMPRO	957,400	13,562,740	13.64%
HMPRO-R	535,500	7,558,340	7.63%
HTC	10,900	411,475	0.83%
HUMAN	9,200	92,000	1.18%
ICC	1,800	86,750	0.99%
ICHI	101,200	1,447,360	0.82%
ICHI-R	58,600	842,980	0.47%
III	69,300	810,010	3.89%
ILM	5,000	100,170	0.49%
ILM-R	31,600	637,980	3.07%
INTUCH	136,600	9,885,650	2.43%
INTUCH-R	954,900	69,059,625	16.98%
IP	5,600	62,800	0.56%
IRPC	4,555,000	10,415,168	6.17%
IRPC-R	3,584,700	8,208,854	4.85%
ITD	61,800	88,374	1.25%
ITD-R	120,000	171,399	2.43%
ITEL	9,900	28,314	0.98%
IVL	661,900	22,207,825	4.82%

ข้อมูลในเอกสารฉบับนี้ รวบรวมมาจากแหล่งข้อมูลที่เชื่อถือได้ อย่างไรก็ตาม บริษัทหลักทรัพย์ คิงส์ฟอร์ด จำกัด (มหาชน) ไม่สามารถที่จะยืนยันหรือรับรองความถูกต้องของข้อมูลเหล่านี้ได้ ไม่ว่าประการใด ๆ บทวิเคราะห์ในเอกสารนี้ จัดทำขึ้นโดยอ้างอิงหลักเกณฑ์ทางวิชาการเกี่ยวกับหลักการวิเคราะห์ และมีได้เป็นการชี้แนะ หรือเสนอแนะให้ซื้อหรือขายหลักทรัพย์ใด ๆ การตัดสินใจซื้อหรือขายหลักทรัพย์ใด ๆ ของผู้อ่าน ไม่ว่าจะเกิดจากการอ่านบทความในเอกสารนี้หรือไม่ก็ตาม ล้วนเป็นผลจากการใช้วิจารณญาณของผู้อ่าน โดยไม่มีส่วนเกี่ยวข้องกับหรือพันธะผูกพันใด ๆ กับ บริษัทหลักทรัพย์ คิงส์ฟอร์ด จำกัด (มหาชน) ไม่ว่ากรณีใด

Short Sales



KINGSFORD

มูลค่าการขายชอร์ต ณ วันที่ 23 พฤษภาคม 2566

หลักทรัพย์	ปริมาณหุ้นที่ขายชอร์ต (หุ้น)	มูลค่าการขายชอร์ต (บาท)	%เทียบมูลค่าซื้อขายตลาดรวม
IVL-R	3,023,100	101,198,525	22.04%
JAS-R	89,700	125,968	0.87%
JMART	570,800	11,352,190	1.67%
JMART-R	4,181,600	83,264,600	12.21%
JMT	82,400	3,501,175	1.01%
JMT-R	56,500	2,397,550	0.69%
JTS-R	14,000	374,375	1.94%
KAMART	81,700	1,007,530	0.46%
KAMART-R	18,000	222,080	0.10%
KBANK	1,865,000	248,208,900	12.49%
KBANK-R	774,000	103,257,900	5.18%
KCC	19,300	128,065	1.74%
KCE	138,500	5,255,600	2.31%
KCE-R	488,900	18,490,425	8.15%
KEX	82,900	861,740	3.69%
KEX-R	7,300	74,460	0.33%
KGI	26,800	123,318	3.58%
KISS	4,400	26,400	0.65%
KKP	149,500	9,302,100	6.63%
KKP-R	163,500	10,172,775	7.25%
KLINIQ	13,200	523,525	1.02%
KLINIQ-R	20,300	805,950	1.57%
KSL	60,700	199,928	1.93%
KSL-R	9,100	29,666	0.29%
KTB	4,458,800	84,708,910	3.83%
KTB-R	1,591,600	30,170,840	1.37%
KTC	151,900	8,393,875	4.24%
KTC-R	567,200	31,267,700	15.83%
LANNA	24,500	371,190	2.51%
LANNA-R	3,900	58,890	0.40%
LH	1,572,400	13,709,615	4.11%
LH-R	5,611,500	48,985,305	14.67%
LHFG	48,700	51,107	1.97%
LPN	18,400	79,856	4.01%
LPN-R	63,800	277,312	13.90%
M	32,600	1,682,275	3.40%
M-CHAI	300	185,800	0.51%
M-R	111,200	5,711,475	11.59%
MAJOR	92,200	1,380,910	1.03%
MAJOR-R	515,000	7,714,490	5.74%
MBK	6,700	104,110	1.39%
MBK-R	64,400	999,340	13.32%
MC	116,600	1,531,270	1.61%
MEGA	159,800	6,257,375	9.93%
MEGA-R	196,500	7,674,850	12.22%
MINT	1,637,500	55,245,050	8.88%
MINT-R	2,588,100	87,270,000	14.03%
MONO	159,100	180,830	2.25%
MTC	657,900	25,766,250	7.22%
MTC-R	831,100	32,692,250	9.13%
NER	47,700	226,464	0.76%
NER-R	56,800	269,830	0.91%
NETBAY	301,400	6,494,190	49.47%
NEX	406,000	5,314,090	3.97%

ข้อมูลในเอกสารฉบับนี้ รวบรวมมาจากแหล่งข้อมูลที่เชื่อถือได้ อย่างไรก็ตาม บริษัทหลักทรัพย์ คิงส์ฟอร์ด จำกัด (มหาชน) ไม่สามารถที่จะยืนยันหรือรับรองความถูกต้องของข้อมูลเหล่านี้ได้ ไม่ว่าประการใด ๆ บทวิเคราะห์ในเอกสารนี้ จัดทำขึ้นโดยอ้างอิงหลักเกณฑ์ทางวิชาการเกี่ยวกับหลักการวิเคราะห์ และมีได้เป็นการชี้แนะ หรือเสนอแนะให้ซื้อหรือขายหลักทรัพย์ใด ๆ การตัดสินใจซื้อหรือขายหลักทรัพย์ใด ๆ ของผู้อ่าน ไม่ว่าจะเกิดจากการอ่านบทความในเอกสารนี้หรือไม่ก็ตาม ล้วนเป็นผลจากการใช้วิจารณญาณของผู้อ่าน โดยไม่มีส่วนเกี่ยวข้องกับหรือพันธะผูกพันใด ๆ กับ บริษัทหลักทรัพย์ คิงส์ฟอร์ด จำกัด (มหาชน) ไม่ว่ากรณีใด

Short Sales



KINGSFORD

มูลค่าการขายชอร์ต ณ วันที่ 23 พฤษภาคม 2566

หลักทรัพย์	ปริมาณหุ้นที่ขายชอร์ต (หุ้น)	มูลค่าการขายชอร์ต (บาท)	%เทียบมูลค่าซื้อขายตลาดรวม
NEX-R	45,600	592,800	0.45%
NOBLE	12,000	53,176	0.53%
NOBLE-R	1,000	4,388	0.04%
NRF	1,200	6,535	0.05%
NSL	2,500	48,750	0.60%
NSL-R	2,100	40,950	0.50%
NUSA	30,000	24,900	0.22%
ONEE	338,300	1,617,820	1.37%
OR	1,244,900	26,053,620	11.20%
OR-R	978,300	20,520,380	8.80%
ORI	327,800	3,456,570	4.88%
ORI-R	904,700	9,493,470	13.47%
OSP	597,600	17,903,025	9.84%
OSP-R	835,700	25,037,125	13.76%
OTO	54,800	1,082,800	1.03%
PLANB	367,400	3,168,775	5.74%
PLANB-R	225,600	1,946,980	3.52%
PLAT	29,600	101,912	1.18%
PR9	46,200	824,020	1.26%
PRM	184,100	1,158,065	2.98%
PRM-R	79,500	508,800	1.29%
PSH	5,400	66,960	0.83%
PSH-R	89,600	1,112,440	13.72%
PSL	225,200	2,411,660	2.80%
PSL-R	880,600	9,287,790	10.95%
PTG	192,500	2,329,250	1.28%
PTG-R	2,294,000	27,763,280	15.20%
PTL	11,400	187,170	1.41%
PTT	6,287,600	197,116,125	17.34%
PTT-R	1,511,300	47,233,300	4.17%
PTTEP	80,600	11,909,500	2.28%
PTTEP-R	225,400	33,293,000	6.39%
PTTGC	914,400	34,148,900	4.86%
PTTGC-R	1,189,300	44,269,325	6.33%
QH	493,100	1,124,268	4.88%
QH-R	53,300	121,524	0.53%
RABBIT	337,100	232,599	2.56%
RAM	2,200	102,475	2.39%
RAM-R	20,200	945,525	21.93%
RATCH	143,800	5,239,550	8.48%
RATCH-R	50,100	1,826,825	2.95%
RBF	256,700	2,507,095	2.27%
RBF-R	971,100	9,529,985	8.60%
RCL	170,500	4,055,370	6.44%
RCL-R	22,800	540,360	0.86%
ROJNA	77,600	447,610	2.57%
ROJNA-R	44,200	256,465	1.47%
RS	20,400	293,760	4.62%
RS-R	100	1,440	0.02%
S	44,900	67,063	0.91%
S-R	30,700	46,183	0.62%
SABINA	20,500	611,500	1.39%
SABUY	1,707,800	21,346,150	5.87%
SABUY-R	133,300	1,647,100	0.46%
SAK	10,500	63,175	0.90%
SAK-R	9,100	54,700	0.78%

ข้อมูลในเอกสารฉบับนี้ รวบรวมมาจากแหล่งข้อมูลที่เชื่อถือได้ อย่างไรก็ตาม บริษัทหลักทรัพย์ คิงส์ฟอร์ด จำกัด (มหาชน) ไม่สามารถที่จะยืนยันหรือรับรองความถูกต้องของข้อมูลเหล่านี้ได้ ไม่ว่าประการใด ๆ บทวิเคราะห์ในเอกสารนี้ จัดทำขึ้นโดยอ้างอิงหลักเกณฑ์ทางวิชาการเกี่ยวกับหลักการวิเคราะห์ และมีได้เป็นการชี้แนะหรือเสนอแนะให้ซื้อหรือขายหลักทรัพย์ใด ๆ การตัดสินใจซื้อหรือขายหลักทรัพย์ใด ๆ ของผู้อ่าน ไม่ว่าจะเกิดจากการอ่านบทความในเอกสารนี้หรือไม่ก็ตาม ล้วนเป็นผลจากการใช้วิจารณญาณของผู้อ่าน โดยไม่มีส่วนเกี่ยวข้องกับหรือพันธะผูกพันใด ๆ กับ บริษัทหลักทรัพย์ คิงส์ฟอร์ด จำกัด (มหาชน) ไม่ว่ากรณีใด

Short Sales



KINGSFORD

มูลค่าการขายชอร์ต ณ วันที่ 23 พฤษภาคม 2566

หลักทรัพย์	ปริมาณหุ้นที่ขายชอร์ต (หุ้น)	มูลค่าการขายชอร์ต (บาท)	%เทียบมูลค่าซื้อขายตลาดรวม
SAMART	32,000	154,096	0.49%
SAMART-R	217,400	1,052,830	3.33%
SAPPE	12,100	926,125	0.90%
SAPPE-R	62,200	4,750,700	4.65%
SAT	4,000	79,200	0.70%
SAT-R	34,900	687,550	6.10%
SAWAD	720,600	38,455,850	6.44%
SAWAD-R	1,959,700	105,070,100	17.52%
SC	163,800	681,656	1.75%
SC-R	206,200	860,064	2.20%
SCB	240,000	24,630,000	2.20%
SCB-R	145,600	14,883,900	1.34%
SCC	110,500	37,251,200	8.48%
SCC-R	177,900	59,721,600	13.65%
SCCC	1,900	252,050	2.15%
SCCC-R	2,000	265,000	2.27%
SCGP	181,700	7,655,775	8.19%
SCGP-R	119,300	4,990,975	5.38%
SGP-R	32,400	280,840	7.59%
SHR	312,400	1,073,766	2.94%
SHR-R	642,300	2,222,476	6.04%
SINGER	318,500	3,699,010	1.12%
SINGER-R	5,300	61,490	0.02%
SIRI	8,726,000	15,367,924	8.57%
SIRI-R	4,987,600	8,790,955	4.90%
SIS	2,700	54,370	0.40%
SISB	18,600	664,200	1.22%
SISB-R	900	32,350	0.06%
SJWD	14,800	269,900	5.25%
SJWD-R	6,700	122,040	2.38%
SKR	6,400	60,410	0.47%
SKY	7,600	199,025	1.03%
SMPC	6,300	67,660	1.48%
SNC	18,000	200,900	4.10%
SNC-R	200	2,250	0.05%
SNNP	51,400	1,224,150	1.07%
SNNP-R	27,300	644,360	0.57%
SOLAR	13,300	13,433	0.01%
SPA	34,900	380,410	4.94%
SPA-R	32,400	353,160	4.59%
SPALI	295,400	5,986,320	6.78%
SPALI-R	414,900	8,392,350	9.52%
SPCG	6,100	77,470	2.81%
SPRC	758,100	6,763,775	4.08%
SPRC-R	1,486,500	13,346,825	7.99%
SSP	26,000	231,130	6.23%
SSP-R	76,400	677,430	18.31%
STA	161,600	3,057,480	5.01%
STA-R	245,800	4,667,610	7.61%
STANLY	1,000	207,800	0.66%
STANLY-R	100	20,900	0.07%
STEC	167,800	1,585,795	3.42%
STEC-R	167,200	1,578,715	3.40%
STGT	134,300	1,217,190	4.20%
STGT-R	32,800	294,370	1.03%
STPI	5,600	21,056	0.47%

ข้อมูลในเอกสารฉบับนี้ รวบรวมมาจากแหล่งข้อมูลที่เชื่อถือได้ อย่างไรก็ตาม บริษัทหลักทรัพย์ คิงส์ฟอร์ด จำกัด (มหาชน) ไม่สามารถที่จะยืนยันหรือรับรองความถูกต้องของข้อมูลเหล่านี้ได้ ไม่ว่าประการใด ๆ บทวิเคราะห์ในเอกสารนี้ จัดทำขึ้นโดยอ้างอิงหลักเกณฑ์ทางวิชาการเกี่ยวกับหลักการวิเคราะห์ และมีได้เป็นการชี้แนะ หรือเสนอแนะให้ซื้อหรือขายหลักทรัพย์ใด ๆ การตัดสินใจซื้อหรือขายหลักทรัพย์ใด ๆ ของผู้อ่าน ไม่ว่าจะเกิดจากการอ่านบทความในเอกสารนี้หรือไม่ก็ตาม ล้วนเป็นผลจากการใช้วิจารณญาณของผู้อ่าน โดยไม่มีส่วนเกี่ยวข้องกับหรือพึ่งพิงผูกพันใด ๆ กับ บริษัทหลักทรัพย์ คิงส์ฟอร์ด จำกัด (มหาชน) ไม่ว่ากรณีใด

Short Sales



KINGSFORD

มูลค่าการขายชอร์ต ณ วันที่ 23 พฤษภาคม 2566

หลักทรัพย์	ปริมาณหุ้นที่ขายชอร์ต (หุ้น)	มูลค่าการขายชอร์ต (บาท)	%เทียบมูลค่าซื้อขายตลาดรวม
SUPER	178,800	101,916	0.98%
SUPER-R	1,976,100	1,126,377	10.88%
SUSCO	23,100	77,724	2.06%
SYNEX	5,000	64,000	1.58%
SYNEX-R	600	7,740	0.19%
TASCO	123,600	2,397,850	6.23%
TCAP	129,600	6,493,375	3.12%
TCAP-R	247,200	12,386,950	5.96%
TEAMG	22,200	184,580	0.19%
TFG	53,100	222,578	0.37%
TFG-R	675,300	2,837,050	4.74%
TGE	11,300	18,532	0.69%
THANI	233,000	802,446	3.35%
THANI-R	670,300	2,302,640	9.65%
THCOM	17,600	200,300	0.36%
THCOM-R	11,600	134,560	0.23%
THG	12,300	836,400	3.75%
THG-R	40,600	2,760,800	12.39%
TIDLOR	248,500	6,165,440	1.31%
TIPH	78,600	3,366,150	20.61%
TIPH-R	14,200	607,175	3.72%
TISCO	164,000	15,637,350	5.88%
TISCO-R	357,200	34,003,925	12.80%
TKC	1,200	23,640	2.41%
TKN	244,900	2,749,970	3.23%
TKS	15,500	148,505	5.78%
TLI	364,700	4,347,090	7.69%
TLI-R	420,300	5,042,500	8.87%
TOA	30,600	902,600	1.43%
TOA-R	41,300	1,214,375	1.93%
TOP	492,900	22,334,450	4.71%
TOP-R	654,900	29,771,025	6.25%
TPIPL	443,200	652,568	6.84%
TPIPL-R	480,200	710,103	7.41%
TPIPP	67,000	222,440	6.35%
TPIPP-R	155,800	517,236	14.76%
TQM	20,600	580,175	1.58%
TQM-R	16,500	462,400	1.26%
TRUE	4,143,700	28,350,775	4.77%
TRUE-R	2,538,600	17,312,205	2.93%
TTA	69,100	490,800	2.57%
TTA-R	164,800	1,160,380	6.13%
TTB	76,561,300	118,209,715	8.74%
TTB-R	552,300	867,111	0.06%
TTCL-R	11,000	45,320	1.41%
TTW	8,600	73,530	1.47%
TTW-R	43,700	373,090	7.45%
TU	1,674,600	25,527,950	4.75%
TU-R	2,206,600	33,714,610	6.26%
TVO-R	55,500	1,417,025	20.19%
UBE	40,800	44,013	1.03%
UTP	18,800	202,810	3.44%
UTP-R	300	3,210	0.05%
UV	8,900	25,464	0.57%
UVAN	9,400	77,750	0.59%
VGI	323,600	1,053,862	1.29%

ข้อมูลในเอกสารฉบับนี้ รวบรวมมาจากแหล่งข้อมูลที่เชื่อถือได้ อย่างไรก็ตาม บริษัทหลักทรัพย์ คิงส์ฟอร์ด จำกัด (มหาชน) ไม่สามารถที่จะยืนยันหรือรับรองความถูกต้องของข้อมูลเหล่านี้ได้ ไม่ว่าประการใด ๆ บทวิเคราะห์ในเอกสารนี้ จัดทำขึ้นโดยอ้างอิงหลักเกณฑ์ทางวิชาการเกี่ยวกับหลักการวิเคราะห์ และมีได้เป็นการชี้แนะ หรือเสนอแนะให้ซื้อหรือขายหลักทรัพย์ใด ๆ การตัดสินใจซื้อหรือขายหลักทรัพย์ใด ๆ ของผู้อ่าน ไม่ว่าจะเกิดจากการอ่านบทความในเอกสารนี้หรือไม่ก็ตาม ล้วนเป็นผลจากการใช้วิจารณญาณของผู้อ่าน โดยไม่มีส่วนเกี่ยวข้องกับหรือพึ่งพิงผูกพันใด ๆ กับ บริษัทหลักทรัพย์ คิงส์ฟอร์ด จำกัด (มหาชน) ไม่ว่ากรณีใด

Short Sales



KINGSFORD

มูลค่าการขายชอร์ต ณ วันที่ 23 พฤษภาคม 2566

หลักทรัพย์	ปริมาณหุ้นที่ขายชอร์ต (หุ้น)	มูลค่าการขายชอร์ต (บาท)	%เทียบมูลค่าซื้อขายตลาดรวม
VGI-R	66,400	215,652	0.26%
VIBHA	37,900	96,266	10.77%
VIBHA-R	49,000	123,960	13.93%
WHA	5,431,600	23,388,692	5.23%
WHA-R	10,443,800	44,936,016	10.06%
WHAUP	32,200	122,548	1.69%
WHAUP-R	209,500	797,852	11.00%
WICE	5,100	40,230	0.62%
XO	18,300	332,840	0.86%
XPG	123,100	126,904	2.07%
XPG-R	58,200	59,501	0.98%
YGG	3,900	28,470	0.50%
VGI-R	66,400	215,652	0.26%

หมายเหตุ - ไม่รวมรายการขายชอร์ตของสมาชิกที่เป็นผู้ร่วมค้ำหน่วยลงทุนหรือผู้ดูแลสภาพคล่องของหน่วยลงทุนของกองทุนรวมอีทีเอฟเพื่อบัญชีบริษัทประเภทเพื่อทำกำไรจากส่วนต่างของราคาหรือเพื่อดูแลสภาพคล่อง แล้วแต่กรณี

ข้อมูลในเอกสารฉบับนี้ รวบรวมมาจากแหล่งข้อมูลที่น่าเชื่อถือ อย่างไรก็ตาม บริษัทหลักทรัพย์ คิงส์ฟอร์ด จำกัด (มหาชน) ไม่สามารถที่จะยืนยันหรือรับรองความถูกต้องของข้อมูลเหล่านี้ได้ ไม่ว่าประการใด ๆ บทวิเคราะห์ในเอกสารนี้ จัดทำขึ้นโดยอ้างอิงหลักเกณฑ์ทางวิชาการเกี่ยวกับหลักการวิเคราะห์ และมีได้เป็นการชี้แนะหรือเสนอแนะให้ซื้อหรือขายหลักทรัพย์ใด ๆ การตัดสินใจซื้อหรือขายหลักทรัพย์ใด ๆ ของผู้อ่าน ไม่ว่าจะเกิดจากการอ่านบทความในเอกสารนี้หรือไม่ก็ตาม ล้วนเป็นผลจากการใช้วิจารณญาณของผู้อ่าน โดยไม่มีส่วนเกี่ยวข้องกับหรือพึ่งพิงผูกพันใด ๆ กับ บริษัทหลักทรัพย์ คิงส์ฟอร์ด จำกัด (มหาชน) ไม่วาการนี้

Stock Calendar



KINGSFORD

รายงานการเปลี่ยนแปลงการถือหลักทรัพย์ของผู้บริหาร (แบบ 59-2) ประจำวันที่ 23 พฤษภาคม 2566

ชื่อผู้บริหาร	ประเภทหลักทรัพย์	วันที่ได้มา / จำนวน	จำนวน	ราคา	วิธีการได้มา/หน่าย	
GULF	นาย สารัชต์ รัตนาวะดี	หุ้นสามัญ	17/05/2566	6,000,000	47.79	ซื้อ
GULF	นาย สารัชต์ รัตนาวะดี	หุ้นสามัญ	18/05/2566	5,000,000	48.20	ซื้อ
GULF	นาย สารัชต์ รัตนาวะดี	หุ้นสามัญ	19/05/2566	6,089,800	47.62	ซื้อ
CCET	นางสาว เจ็ญ จู โหล	หุ้นสามัญ	22/05/2566	100,000 Revoked by Reporter	4.32	ซื้อ
CCET	นางสาว เจ็ญ จู โหล	หุ้นสามัญ	22/05/2566	100,000	4.32	ซื้อ
JR	นาย จรัญ วิวัฒน์เฉษฎาวุฒิ	หุ้นสามัญ	22/05/2566	21,000	6.15	ซื้อ
CHEWA	Choon Kiat Boon	ใบสำคัญแสดงสิทธิที่จะซื้อหุ้น	22/05/2566	104,700	0.07	ขาย
SUSCO	นาย มงคล สิมะโรจน์	หุ้นสามัญ	22/05/2566	91,800	3.22	ซื้อ
CRC	นาย ไท จิราธิวัฒน์	หุ้นสามัญ	19/05/2566	200,000	42.50	ซื้อ
SIMAT	นาย บุญเลิศ เขียวพรชัย	หุ้นสามัญ	22/05/2566	50,000	2.00	ซื้อ
DTCENT	นาย อภิสิทธิ์ รุจิเกียรติกำจร	หุ้นสามัญ	22/05/2566	100,000	1.57	ซื้อ
KLINIQ	นาย รัชพล กิตติชัยตระกูล	หุ้นสามัญ	18/05/2566	290,909	39.00	ขาย
BOFFICE	นาง ประทีร มุรี	หน่วยทรัสต์	22/05/2566	3,700	7.60	ซื้อ
BAREIT	นาย อนวัช สิละวัฒนะวัฒนา	หน่วยทรัสต์	23/05/2566	5,000	10.70	ซื้อ
AIMIRT	นาย จรัสฤทธิ์ อรรถเวทยรรุฒิ	หน่วยทรัสต์	19/05/2566	20,000	12.00	ซื้อ
TCMC	นาย พิมล ศรีวิกรม์	หุ้นสามัญ	22/05/2566	97,500	1.85	ซื้อ
TEAM	นาง มาลีภา มานัสสถิตย์	หุ้นสามัญ	19/05/2566	100,000	6.90	ซื้อ
TEAM	นาย อวิรุทธ์ คงเจริญ	หุ้นสามัญ	23/05/2566	166,500	6.82	ซื้อ
TLI	นาย เคียน ยิน ลิม	หุ้นสามัญ	22/05/2566	200,000	11.70	ซื้อ
TU	นาย ชง นิรุตตินานนท์	หุ้นสามัญ	22/05/2566	100,000	15.10	ขาย
BRI	นาย พีระพงศ์ จรุงเอก	หุ้นสามัญ	17/05/2566	2,827,600 Revoked by Reporter	10.49	ซื้อ
BIS	นาย ธนวัฒน์ คงเจริญสมบัติ	หุ้นสามัญ	22/05/2566	600	5.70	ซื้อ
PEACE	นาย วิฑูร งามบุญอนันต์	หุ้นสามัญ	22/05/2566	6,300	4.08	ซื้อ
PRAPAT	นาย จีระพันธ์ แสงเข้ม	หุ้นสามัญ	22/05/2566	21,000	2.40	ขาย
MTW	นางสาว ลัดดา คำราช	หุ้นสามัญ	22/05/2566	346,000	3.64	ขาย
MJD	นางสาว เพชรลดา พูลวรลักษณ์	หุ้นสามัญ	22/05/2566	33,300	1.47	ซื้อ
MICRO	นาง รสนันท์ ยิ่งทวีศักดิ์	หุ้นสามัญ	19/05/2566	10,000	3.30	ซื้อ
UTP	นาย มงคล มังกรกนก	หุ้นสามัญ	22/05/2566	10,000	10.30	ซื้อ
RAM	นาย เอื้อชาติ กาญจนพิทักษ์	หุ้นสามัญ	19/05/2566	1,200,000	47.00	ขาย
KUN	นาง ประวีรัตน์ เทวอักษร	หุ้นสามัญ	22/05/2566	33,100	2.13	ซื้อ
KUN	นาย คุณา เทวอักษร	หุ้นสามัญ	22/05/2566	33,100	33,100.00	ซื้อ
WFX	นาย โกวิท วงศาสุทธิกุล	หุ้นสามัญ	22/05/2566	561,600	2.80	ขาย
WFX	นาย โกวิท วงศาสุทธิกุล	หุ้นสามัญ	23/05/2566	66	2.84	ขาย
WICE	นาย ชูเดช คงสุนทร	หุ้นสามัญ	22/05/2566	50,000	7.65	ซื้อ
SKR	นาย สุรียนต์ โคจรโรจน์	หุ้นสามัญ	22/05/2566	50,000	9.00	ซื้อ
SORKON	นาย จริญญาญ์ รุจิราโสภณ	หุ้นสามัญ	22/05/2566	30,000	4.90	ซื้อ
HTC	พันเอก พัชร รัตตกุล	หุ้นสามัญ	22/05/2566	20,000	38.00	ขาย
ORI	นาง อารดา จรุงเอก	หุ้นสามัญ	17/05/2566	2,827,600	10.49	ซื้อ
ORI	นาง อารดา จรุงเอก	หุ้นสามัญ	18/05/2566	1,614,100	10.45	ซื้อ
ORI	นาง อารดา จรุงเอก	หุ้นสามัญ	18/05/2566	1,040,700	10.54	ซื้อ

Stock Calendar



KINGSFORD

รายงานการเปลี่ยนแปลงการถือหลักทรัพย์ของผู้บริหาร (แบบ 59-2) ประจำวันที่ 23 พฤษภาคม 2566

ชื่อผู้บริหาร	ประเภทหลักทรัพย์	วันที่ได้มา / จำนวน	จำนวน	ราคา	วิธีการได้มา/หน่าย	
RBF	นาย สมชาย รัตนภูมิภิญโญ	หุ้นสามัญ	19/05/2566	55,600	10.34	ซื้อ
RBF	นาย สมชาย รัตนภูมิภิญโญ	หุ้นสามัญ	22/05/2566	470,200	9.93	ซื้อ
INSET	นาย วิเชียร เจียกเจิม	หุ้นสามัญ	22/05/2566	60,000	2.21	ซื้อ
INSET	นาย วิเชียร เจียกเจิม	ใบสำคัญแสดงสิทธิที่จะซื้อหุ้น	22/05/2566	60,000	0.32	ขาย
EP	นาย ยุทธ ชินสุภคกุล	หุ้นสามัญ	19/05/2566	15,000	3.08	ซื้อ
EP	นาย ยุทธ ชินสุภคกุล	หุ้นสามัญ	22/05/2566	50,000	3.08	ซื้อ
NSL	นาย สมชาย อัครปัญญานนท์	หุ้นสามัญ	22/05/2566	100,000	19.40	ซื้อ
STC	นาย สุรสิทธิ์ ชัยตระกูลทอง	หุ้นสามัญ	22/05/2566	99,400	0.74	ซื้อ
ALT	นาง ปริญญาภรณ์ ตั้งเผ่าศักดิ์	หุ้นสามัญ	22/05/2566	1,300	1.92	ซื้อ
ACE	นาย ธีรวุฒิ ทรงเมตตา	หุ้นสามัญ	22/05/2566	1,000,000	1.86	ซื้อ
ACE	นาย พรเมตต์ ทรงเมตตา	หุ้นสามัญ	22/05/2566	550,000	1.85	ซื้อ
ITC	นาย ไชยวัฒน์ เจริญรุจิदानนท์	หุ้นสามัญ	22/05/2566	15,000	22.70	ขาย
IFS	นาง สุธิดา ศุภกุลสมัย	หุ้นสามัญ	22/05/2566	1,000	2.80	ซื้อ
RBF	นาย สมชาย รัตนภูมิภิญโญ	หุ้นสามัญ	19/05/2566	55,600	10.34	ซื้อ
RBF	นาย สมชาย รัตนภูมิภิญโญ	หุ้นสามัญ	22/05/2566	470,200	9.93	ซื้อ
INSET	นาย วิเชียร เจียกเจิม	หุ้นสามัญ	22/05/2566	60,000	2.21	ซื้อ
INSET	นาย วิเชียร เจียกเจิม	ใบสำคัญแสดงสิทธิที่จะซื้อหุ้น	22/05/2566	60,000	0.32	ขาย
EP	นาย ยุทธ ชินสุภคกุล	หุ้นสามัญ	19/05/2566	15,000	3.08	ซื้อ
EP	นาย ยุทธ ชินสุภคกุล	หุ้นสามัญ	22/05/2566	50,000	3.08	ซื้อ
NSL	นาย สมชาย อัครปัญญานนท์	หุ้นสามัญ	22/05/2566	100,000	19.40	ซื้อ
STC	นาย สุรสิทธิ์ ชัยตระกูลทอง	หุ้นสามัญ	22/05/2566	99,400	0.74	ซื้อ
ALT	นาง ปริญญาภรณ์ ตั้งเผ่าศักดิ์	หุ้นสามัญ	22/05/2566	1,300	1.92	ซื้อ
ACE	นาย ธีรวุฒิ ทรงเมตตา	หุ้นสามัญ	22/05/2566	1,000,000	1.86	ซื้อ
ACE	นาย พรเมตต์ ทรงเมตตา	หุ้นสามัญ	22/05/2566	550,000	1.85	ซื้อ
ITC	นาย ไชยวัฒน์ เจริญรุจิदानนท์	หุ้นสามัญ	22/05/2566	15,000	22.70	ขาย

Stock Calendar



KINGSFORD

แบบรายงานการได้มาหรือจำหน่ายหลักทรัพย์ของกิจการ (แบบ 246-2) ประจำวันที่ 23 พฤษภาคม 2566

หลักทรัพย์	ชื่อผู้ได้มา/จำหน่าย	วิธีการ	ประเภท หลักทรัพย์ ¹	% ก่อน ได้มา/ จำหน่าย	% ได้มา/ จำหน่าย	% หลัง ได้มา/ จำหน่าย	วันที่ได้มา/ จำหน่าย	% ก่อน ได้มา/ จำหน่าย (กลุ่ม) ²	% ได้มา/ จำหน่าย (กลุ่ม) ²	% หลัง ได้มา/ จำหน่าย (กลุ่ม) ²
PLANET	บริษัท ฮีวีซี จีซี โฮลดิ้งส์ จำกัด	ได้มา	หุ้น	0	25.4877	25.4877	22/05/2566	0	25.4877	25.4877

Stock Calendar



KINGSFORD

May 2023				
Monday	Tuesday	Wednesday	Thursday	Friday

15	16	17	18	19
XD DIF (0.2450 (תורנו) POPF (0.26 (תורנו) PPF (0.18 (תורנו) SIRIP (0.0556 (תורנו) Shares SOLAR 108,824,000 Shares	XD INETREIT (0.2007(תורנו) Shares VL 105,636,063 Shares SABUY 1,968,506 Shares CHO 11,904,760 Shares AIE 57,400,593 Shares AGE 108,772,388 Shares GLOBAL 200,066,131 Shares	XD FTREIT (0.1870 (תורנו) Shares MINT 123,473,584 Shares	XR B (1:6 @ 0.06 (תורנו) Shares PDJ 53,902,178 Shares	XD JASIF (0.23 (תורנו) SPRIME (0.14 (תורנו) TENCENT80 (- (תורנו) NEWLISTED CIG-W9 289,028,888 Units

22	23	24	25	26
XD WHAIR (0.1369 (תורנו) TSTH (0.03 (תורנו) DCC (0.015 (תורנו)	XD TSC (0.40 (תורנו) TPRIME (0.1156 (תורנו) KTBSTMR (0.1731 (תורנו) CPNREIT (0.247 (תורנו) WHART (0.1915 (תורנו) Shares CCET 449,996,577 Shares SDC 40,000,000 Shares MBK 5,522,721 Shares TCC 2,826,932 Shares	XD TSE (0.09 (תורנו) OISHI (0.50 (תורנו) DMT (0.35 (תורנו) BRRGIF (0.17517 (תורנו) B-WORK (0.1807 (תורנו) AMATAR (0.16 (תורנו) ALLY (0.167 (תורנו) ADD (0.02 (תורנו) Shares MITSIB 37,517,666 Shares DOD 24,390,000 Shares MINT 25,564,422 Shares CHO 16,339,868 Shares	XD TCC (0.05 (תורנו) SUPEREIF (0.2376 (תורנו) KAMART (0.08 (תורנו) HYDROGEN (0.223 (תורנו) BOFFICE (0.1719 (תורנו) BKI (3.75 (תורנו) AIMIRT (0.223 (תורנו) AIMCG (0.15 (תורנו) Shares PIMO 62,690,735 Shares PLANET 135,000,000 Shares DITTO 105,596,008 Shares III 69,055,226 Shares BEYOND 1,200,000 Shares TEAMG 135,901,618 Shares SE 24,261,814 Shares NEWLISTED KKP-W5 70,546,511 Units KKP-W6 70,546,511 Units	XD IVL (0.25 (תורנו) GVREIT (0.195 (תורנו)

29	30	31	1	2
XD PSL (0.05 (תורנו) PROSPECT (0.132 (תורנו) FUTUREPF (0.35 (תורנו) BGC (0.08 (תורנו)	XD UAC (0.12 (תורנו)	XD TTLPF (0.4193 (תורנו) TFFIF (0.1032 (תורנו) QHHR (0.11 (תורנו) MNRF (0.025 (תורנו) MNIT2 (0.07 (תורנו) MNIT (0.02 (תורנו) M-STOR (0.10 (תורנו) M-II (0.15 (תורנו) LHPF (0.10 (תורנו) LHHOTEL (0.25 (תורנו) KBSPIF (0.228 (תורנו) IMPACT (0.14 (תורנו) EGATIF (0.125 (תורנו) CPTGF (0.1185 (תורנו)	XD	XD

XD – Excluding Dividend	XD(ST) – Excluding Stock Dividend	XM – Exclude meetings	XN – Ex-Capital Return	XI – Excluding Interest
XP – Excluding Principal	XR – Excluding Right	XW – Excluding Warrant	XS – Excluding Short-term Warrant	XA – Excluding All
XE - Excluding Exercise	*ND – No Dividend Payment	PD – Payment Date	XT – Excluding TSR ; @ - price per share / price per unit /	
XD – Excluding Dividend	XD(ST) – Excluding Stock Dividend	XM – Exclude meetings	XN – Ex-Capital Return	XI – Excluding Interest
XP – Excluding Principal	XR – Excluding Right	XW – Excluding Warrant	XS – Excluding Short-term Warrant	XA – Excluding All
XE - Excluding Exercise	*ND – No Dividend Payment	PD – Payment Date	XT – Excluding TSR ; @ - price per share / price per unit /	

NVDR Update

วันที่ 24 พฤษภาคม 2566

Most Active Values (Btmn)

Top 20 Net Buying Value (B m)						Top 20 Net Selling Value (B m)					Month to Date		Year to Date						
พ.ค.-66						พ.ค.-66					พฤษภาคม 2566		03 ม.ค.-23 พ.ค.66						
23	22	19	18	17		23	22	19	18	17	Net Buy	Net Sell	Net Buy	Net Sell					
1 KBANK	416.7	356.3	222.0	-13.0	76.2	DELTA	-960.4	-107.8	-39.8	67.8	KTB	1,634.09	KBANK	(2,176.98)	CPALL	6,796.2	KBANK	-14,824.5	
2 KTB	366.1	-7.1	98.3	160.2	110.6	AOT	-716.1	-207.3	234.0	-589.1	-832.1	TIDLOR	948.07	DELTA	(2,173.92)	BDMS	5,721.6	DELTA	-3,277.3
3 MAKRO	88.5	149.6	101.1	79.3	-176.9	ADVANC	-269.9	51.2	141.6	-199.2	97.3	TTB	660.85	PTTEP	(1,937.25)	MAKRO	4,150.4	KKP	-2,945.9
4 BCP	65.8	29.2	-2.0	34.1	10.6	INTUCH	-173.1	-136.1	-113.6	-128.1	-46.0	PTTGC	627.18	AOT	(1,259.66)	BBL	3,111.5	BANPU	-2,543.3
5 TCAP	53.7	72.1	39.2	66.9	51.7	AP	-168.4	-43.0	-54.8	9.8	-19.5	ICHI	550.93	MINT	(1,003.80)	KTB	2,752.2	PTTEP	-2,362.0
6 IRPC	48.4	-15.2	-16.9	0.0	-31.3	SCB	-128.2	-68.3	121.9	86.1	119.9	BDMS	506.26	CPF	(891.94)	SCC	2,668.3	TISCO	-2,083.3
7 CPN	45.0	-30.3	-63.4	-195.3	-69.4	PTTGC	-127.6	-125.5	273.6	259.8	190.7	CPALL	474.48	CPN	(705.62)	TASCO	1,944.7	CPF	-2,068.3
8 TISCO	42.8	-5.4	-25.2	49.5	-38.8	CPALL	-118.3	275.4	296.2	-17.2	-152.4	SCB	469.36	GULF	(639.40)	HANA	1,816.9	PTT	-1,810.5
9 IVL	41.0	91.9	167.3	27.5	-96.6	PTTEP	-118.0	-197.7	-144.4	-266.5	-383.5	SCC	454.92	ADVANC	(600.85)	SCB	1,677.9	CPN	-1,672.2
10 KCE	32.1	64.6	82.9	84.5	-16.5	BTS	-96.1	56.9	10.1	-95.7	17.4	TCAP	449.77	TU	(581.58)	TRUEE	1,626.3	TU	-1,658.1
11 RCL	27.8	35.8	-9.3	-5.0	-26.1	TOP	-86.1	55.7	64.4	87.7	36.1	EA	430.15	LH	(566.66)	TTB	1,421.6	BCP	-1,628.4
12 GFPT	24.1	-5.7	0.4	-2.8	3.4	CENTEL	-80.6	18.2	14.7	-65.0	141.7	TLI	318.48	BBL	(562.66)	WHA	1,403.9	BLA	-1,322.0
13 GUNKUL	20.2	40.1	26.1	21.3	8.7	HANA	-65.9	-77.9	35.4	110.5	54.5	SINGER	236.77	AP	(541.39)	JMART	1,261.3	PTTGC	-1,187.9
14 STA	17.2	-0.4	-0.7	-4.3	-0.7	JMART	-59.2	40.0	37.7	6.9	79.1	GUNKUL	232.78	BEM	(361.28)	TIDLOR	1,110.9	AOT	-1,184.6
15 BH	16.8	51.3	47.7	-0.7	79.0	PTT	-54.4	-94.5	69.0	-74.8	10.4	MTC	215.45	BANPU	(356.17)	SAWAD	1,101.0	ESSO	-1,101.3
16 SINGER	16.5	11.9	22.9	13.7	13.8	LH	-45.3	-124.5	-1.2	-148.2	-13.1	HANA	205.70	MAKRO	(345.42)	INTUCH	1,084.0	IRPC	-990.3
17 BLA	15.8	-12.8	-4.8	4.7	-13.4	KTC	-38.8	-57.5	0.2	192.6	92.5	BCP	193.45	BJC	(330.07)	ADVANC	1,036.2	OR	-924.1
18 SPALI	15.7	3.8	-11.7	-11.4	-25.3	MINT	-35.5	-110.2	43.6	-105.9	-42.0	OR	184.02	OSP	(323.29)	AMATA	984.5	BEM	-913.7
19 MAJOR	13.8	9.0	-2.8	-13.0	6.1	AMATA	-34.2	-21.7	-8.1	-54.5	13.9	ONEE	174.27	TRUE	(317.71)	CBG	909.3	SPALI	-786.2
20 BBL	12.7	-163.6	137.0	-69.6	-243.3	CPF	-32.9	-73.8	-62.6	-150.1	-318.9	PSL	165.38	WHA	(302.56)	TLI	775.6	BAM	-783.6

Total Volume Shares						NVDR Shrs.					
Buy	Sell	Total	Net	Turn.	%	24-May-23	% of paidup	24-May-23	% of paidup	Paid up Capital (Last)	
1 24CS	80,400	1,951,600	2,032,000	-1,871,200	30.44	19,281,448	4.48	#N/A	#N/A	430,000,000	
2 2S	12,000	16	12,016	11,984	11.50	7,806,463	1.42	3,092,210	0.69	549,995,954	
3 7UP	550,500	1,442,300	1,992,800	-891,800	17.44	45,856	0.06	#N/A	#N/A	78,400,000	
4 A5	385,100	726,900	1,112,000	-341,800	6.94	76,784,292	1.49	29,743,119	0.98	5,143,071,814	
5 AAI	2,831,100	983,100	3,814,200	1,848,000	15.87	8,400	0.00	62,400	0.01	980,000,000	
6 AAV	1,506,900	860,700	2,367,600	646,200	13.20	8,128,581	0.67	800,664	0.07	1,209,384,615	
7 ABM	23,200	-	23,200	23,200	4.06	16,002,406	0.75	#N/A	#N/A	2,125,000,000	
8 ABM-W1	4,600	-	4,600	4,600	4.45	673,652,852	5.54	353,926,265	7.30	12,164,285,713	
9 ACC	5,300	231,500	236,800	-226,200	5.69	5,065,245	1.27	3,268,124	1.09	400,000,000	
10 ACE	3,345,100	1,993,300	5,338,400	1,351,800	11.46	1,119,529	2.24	#N/A	#N/A	49,999,917	
11 ACG	1,000	-	1,000	1,000	0.36	2,323,745	0.57	1,223,467	0.39	406,411,160	
12 ADB	300,000	31,500	331,500	268,500	38.80	15,745,339	1.17	4,306,304	0.32	1,343,055,623	
13 ADD	200	100	300	100	0.12	173,632,236	1.71	38,450,400	0.38	10,175,999,960	
14 ADVANC	428,100	1,705,269	2,133,369	-1,277,169	32.24	1,339,800	0.22	211,225	0.04	600,000,000	
15 AEONTS	37,400	29,400	66,800	8,000	24.50	62,970,009	8.67	31,173,421	5.20	725,999,923	
16 AF	-	8,500	8,500	-8,500	12.14	1,935,708	1.21	#N/A	#N/A	160,000,000	
17 AFC	400	-	400	400	0.15	222,775,398	7.49	241,595,912	8.13	2,974,209,736	
18 AGE	750,702	246,500	997,202	504,202	7.24	17,681,588	7.07	11,410,746	4.56	250,000,000	
19 AH	246,900	318,100	565,000	-71,200	31.83	2,693,101	0.17	198,800	0.01	1,600,000,000	
20 AHC	-	4,200	4,200	-4,200	7.55	184,510	0.40	19,100	0.04	45,574,266	

Source : SET.OR.TH

ข้อมูลในเอกสารฉบับนี้ รวบรวมมาจากแหล่งข้อมูลที่น่าเชื่อถือ อย่างไรก็ดี บริษัทหลักทรัพย์ คิงส์ฟอร์ด จำกัด (มหาชน) ไม่สามารถที่จะยืนยันหรือรับรองความถูกต้องของข้อมูลเหล่านี้ได้ ไม่ว่าประการใด ๆ บทวิเคราะห์ในเอกสารนี้ จัดทำขึ้นโดยอ้างอิงถึงข้อมูลทางวิชาการที่เกี่ยวกับหลักทรัพย์วิเคราะห์ และมิได้เป็นการชี้แนะหรือเสนอแนะให้ซื้อหรือขายหลักทรัพย์ใด ๆ การตัดสินใจซื้อหรือขายหลักทรัพย์ใด ๆ ของผู้ลงทุน ไม่ว่าจะเกิดจากการอ่านบทความในเอกสารนี้หรือไม่ก็ตาม ล้วนเป็นผลจากการใช้วิจารณญาณของผู้ลงทุน โดยไม่มีส่วนเกี่ยวข้องกับบริษัทหลักทรัพย์ คิงส์ฟอร์ด จำกัด(มหาชน) ไม่มีการเปิด



คำแนะนำการลงทุน และความหมายของคำแนะนำการลงทุน

Stock Rating หมายถึงการให้คำแนะนำการลงทุนของบริษัท แบ่งเป็น 3 ระดับ

Buy หมายถึง ราคาพื้นฐานสูงกว่าราคาตลาด 15% หรือมากกว่า

Hold หมายถึงราคาพื้นฐานสูงกว่าราคาตลาดไม่เกิน 15% หรือต่ำกว่าราคาตลาดไม่เกิน 15 %

Sell หมายถึง ราคาพื้นฐานต่ำกว่าราคาตลาด 15% หรือมากกว่า

เอกสารฉบับนี้จัดทำขึ้นโดยบริษัทหลักทรัพย์คิงส์ฟอร์ด จำกัด (มหาชน) ข้อมูลที่ปรากฏในเอกสารฉบับนี้จัดทำโดยอาศัยข้อมูลที่จัดหาจากแหล่งที่เชื่อถือหรือควรเชื่อว่ามี ความน่าเชื่อถือ และ/หรือถูกต้อง อย่างไรก็ตามบริษัทไม่ยืนยัน และไม่รับรองถึงความครบถ้วนสมบูรณ์หรือถูกต้องของข้อมูลดังกล่าว และไม่ได้ประกันราคาหรือผลตอบแทน ของหลักทรัพย์ที่ปรากฏข้างต้น แม้ว่าข้อมูลดังกล่าวจะปรากฏข้อความที่อาจเป็นหรืออาจตีความว่าเป็นเช่นนั้นได้ บริษัทจึงไม่รับผิดชอบต่อการนำเอาข้อมูล ข้อความ ความเห็น และหรือบทสรุปที่ปรากฏในเอกสารฉบับนี้ไปใช้ไม่ว่ากรณีใดๆ ข้อมูลและความเห็นที่ปรากฏอยู่ในเอกสารฉบับนี้ได้ประสงค์จะชี้ชวน เสนอแนะ หรือจูงใจให้ลงทุน ใน หรือ ซื้อหรือขายหลักทรัพย์ที่ปรากฏในเอกสารฉบับนี้และข้อมูลมีการแก้ไขเพิ่มเติมเปลี่ยนแปลงโดยมีต้องแจ้งให้ทราบล่วงหน้า ผู้ลงทุนควรใช้ดุลยพินิจอย่างรอบคอบใน การลงทุนในหรือซื้อหรือขายหลักทรัพย์ บริษัทสงวนลิขสิทธิ์ในข้อมูลที่ปรากฏในเอกสารนี้ ห้ามมิให้ผู้ใดใช้ประโยชน์ ทำซ้ำ ดัดแปลง นำออกแสดง ทำให้ปรากฏหรือเผยแพร่ ต่อสาธารณชน ไม่ว่าด้วยประการใดๆ ซึ่งข้อมูลในเอกสารนี้ไม่ว่าทั้งหมดหรือบางส่วน เว้นแต่ได้รับอนุญาตเป็นหนังสือจากบริษัทเป็นการล่วงหน้า การกล่าว คัด หรืออ้างอิง ข้อมูลบางส่วนตามสมควรในเอกสารนี้ ไม่ว่าในบทความ บทวิเคราะห์ บทวิจัย หรือในเอกสาร หรือการสื่อสารอื่นใดจะต้องกระทำโดยถูกต้อง และไม่เป็นการก่อให้เกิดการ เข้าใจผิดหรือความเสียหายแก่บริษัท ต้องรับรู้ถึงความเป็นเจ้าของลิขสิทธิ์ในข้อมูลบริษัท และต้องอ้างอิงถึงเอกสารฉบับนี้ และวันที่ในเอกสารฉบับนี้ของบริษัทโดยชัดเจน การลงทุนในหรือซื้อหรือขายหลักทรัพย์ย่อมมีความเสี่ยง ท่านควรทำความเข้าใจอย่างถ่องแท้ต่อลักษณะของหลักทรัพย์แต่ละประเภทและควรศึกษาข้อมูลของบริษัทที่ออก หลักทรัพย์และข้อมูลอื่นใดที่เกี่ยวข้องก่อนการตัดสินใจลงทุนในหรือซื้อหรือขายหลักทรัพย์

ข้อมูลในเอกสารฉบับนี้ รวบรวมมาจากแหล่งข้อมูลที่นำเสนออย่างไว้ใจได้ บริษัทหลักทรัพย์ คิงส์ฟอร์ด จำกัด(มหาชน)ไม่สามารถที่จะยืนยันหรือรับรองความถูกต้องของข้อมูลเหล่านี้ได้ ไม่ว่าประการใดๆ บทวิเคราะห์ในเอกสารนี้ จัดทำขึ้นโดยอ้างอิง หลักเกณฑ์ทางวิชาการเกี่ยวกับหลักการวิเคราะห์ และมีได้เป็นการชี้แนะ หรือเสนอแนะให้ซื้อหรือขายหลักทรัพย์ใดๆ การตัดสินใจหรือขายหลักทรัพย์ใดๆ ของผู้อ่าน ไม่ว่าจะเกิดจากการอ่านบทความในเอกสารนี้หรือไม่ก็ตาม ล้วนเป็นผลจากการใช้ วิจารณญาณของผู้อ่าน โดยไม่มีส่วนเกี่ยวข้องกับบริษัทฯ กับ บริษัทหลักทรัพย์ คิงส์ฟอร์ด จำกัด(มหาชน) ไม่ว่ากรณีใด

Disclaimer



KINGSFORD

Thai Institute of Directors Association (IOD) – Corporate Governance Report Rating 2020 (CG Score) ข้อมูล 27 ตุลาคม 2565



AAV	AYUD	CFRESH	DRT	GLOBAL	JWD	MC	OTO	Q-CON	SEAOIL	STEC	TK	TVDH
ADVANC	BAFS	CGH	DTAC	GPI	K	MCOT	PAP	QH	SE-ED	STGT	TKN	TVI
AF	BAM	CHEWA	DUSIT	GPSC	KBANK	METCO	PCSGH	QTC	SELIC	STI	TKS	TVO
AH	BANPU	CHO	EA	GRAMMY	KCE	MFEC	PDG	RATCH	SENA	SUN	TKT	TWPC
AIRA	BAY	CIMBT	EASTW	GULF	KEX	MINT	PDJ	RBF	SENAJ	SUSCO	TMILL	U
AJ	BBIK	CK	ECF	GUNKUL	KGI	MONO	PG	RS	SGF	SUTHA	TMT	UAC
AKP	BBL	CKP	ECL	HANA	KKP	MOONG	PHOL	S	SHR	SVI	TNDT	UBIS
AKR	BCP	CM	EE	HARN	KSL	MSC	PLANB	S&J	SICT	SYMC	TNITY	UPOIC
ALLA	BCPG	CNT	EGCO	HENG	KTB	MST	PLANET	SAAM	SIRI	SYNTEC	TOA	UV
ALT	BDMS	COLOR	EPG	HMPRO	KTC	MTC	PLAT	SABINA	SIS	TACC	TOP	VCOM
AMA	BEM	COM7	ETC	ICC	LALIN	MVP	PORT	SAMART	SITHAI	TASCO*	TPBI	VGI
AMARIN	BEYOND	COMAN	ETE	ICHI	LANNA	NYCL	PPS	SAMTEL	SMP	TCAP	TQM	VIH
AMATA	BGC	COTTO	FN	III	LHFG	NEP	PR9	SAT	SNC	TEAMG	TRC	WACOAL
AMATAV	BGRIM	CPALL	FNS	ILINK	LIT	NER	PREB	SC	SONIC	TFMAMA	TRUE*	WAVE
ANAN	BIZ	CPF	FPI	LOXLEY	ILM	NKI	PRG	SCB	SORKON	THANA	TSC	WHA
AOT	BKI	CPI	FPT	IND	LPN	NOBLE	PRM	SCC	SPALI	THANI	TSR	WHAUP
AP	BOL	CPN	FSMART	INTUCH	LRH	NSI	PSH	SCCC	SPI	THCOM	TSTE	WICE
APURE	BPP	CRC	FVC	IP	LST	NVD	PSL	SCG	SPRC	THG*	TSTH	WINNER
ARIP	BRR	CSS	GC	IRC	MACO	NYT	PTG	SCGP	SPVI	THIP	TTA	XPG
ASP	BTS	DDD	GEL	IRPC	MAJOR	OISHI	PTT	SCM	SSC	THRE	TTB	ZEN
ASW	BTW	DELTA	GFPT	ITEL	MAKRO	OR	PTTEP	SCN	SSSC	THREL	TTCL	
AUCT	BWG	DEMCO	GGC	IVL	MALEE	ORI	PTTGC	SDC	SST	TIPCO	TTW	
AWC	CENTEL	DOHOME	GLAND	JTS	MBK	OSP	PYLON	SEAFCO	STA	TISCO	TU	



2S	ASEFA	BYD	DITTO	HTC	KISS	MK	PB	QLT	SFT	STANLY	TMI	UMI
7UP	ASIA	CBG	DMT	HUMAN	KK	MODERN*	PICO	RCL	SGP	STC	TNL	UOBKH
ABICO	ASIAN	CEN	DOD	HYDRO	KOOL	MTI	PIMO	RICHY	SIAM	STPI	TNP	UP
ABM	ASIMAR	CHARAN	DPAINT	ICN	KTIS	NBC	PIN	RJH	SINGER	SUC	TNR	UPF
ACE	ASK	CHAYO	DV8	IFS	KUMWEL	NCAP	PJW	ROJNA	SKE	SVOA	TOG	UTP
ACG	ASN	CHG	EASON	IIG	KUN	NCH	PL	RPC	SKN	SVT	TPA	VIBHA
ADB	ATP30	CHOTI	EFORL	IMH	KWC	NDR	PLE	RT	SKR	SWC	TPAC	VL
ADD	B	CHOW	ERW	INET	KWM	NETBAY	PM	RWI	SKY	SYNEX	TPCS	VPO
AEONTS	BA	CI	ESSO	INGRS	L&E	NEX	PMTA	S11	SLP	TAE	TPIPL	VRANDA
AGE	BC	CIG	ESTAR	INSET	LDC	NINE	PPP	SA	SMART	TAKUNI	TPIPP	WGE
AHC	BCH	CITY	FE	INSURE	LEO	NATION	PPPM	SABUY	SMD	TCC	TPLAS	WIK
AIE	BE8	CIVIL	FLOYD	IRCP	LH	NNCL	PRAPAT	SAK	SMIT	TCMC	TPS	WIN
AIT	BEC	CMC	FORTH	IT	LHK	NOVA	PRECHA	SALEE	SMT	TFG	TQR	WINMED
ALUCON	SCAP	CPL	FSS	ITD	M	NP	PRIME	SAMCO	SNNP	TFI	TRITN	WORK
AMANAH	BH	CPW	FTE	J	MATCH	NRF	PRIN	SANKO	SNP	TFM	TRT	WP
AMR	BIG	CRANE	GBX	JAS	MBAX	NTV	PRINC	SAPPE	SO	TGH	TRU	XO
APCO	BJC	CRD	GCAP	JCK	MEGA	NUSA	PROEN	SAWAD	SPA	TIDLOR	TRV	YUASA
APCS	BJCHI	CSC	GENCO	JCKH	META	NWR	PROS	SCI	SPC	TIGER	TSE	ZIGA
AQUA	BLA	CSP	GJS	JMT	MFC	OCC	PROUD	SCP	SPCG	TIPH	TVT	
ARIN	BR	CV	GTB	JR	MGT	OGC	PSG	SE	SR	TITLE	TWP	
ARROW	BR1	CWT	GYT	KBS	MICRO	ONEE	PSTC	SECURE	SRICHA	TM	UBE	
AS	BROOK	DCC	HEMP	KCAR	MILL	PACO	PT	SFLEX	SSF	TMC	UEC	
ASAP	BSM	DHOUSE	HPT	KIAT	MITSIB	PATO	PTC	SFP	SSP	TMD	UKEM	



A	B52	CCP	D	GLOCON	JMART	MATI	NC	PPM	SISB	SVH	TNH	UNIQ
A5	BEAUTY	CGD	DCON	GLORY	JSP	M-CHAI	NEWS	PRAKIT	SK	PTECH	TNPC	UPA
AI	BGT	CMAN	EKH	GREEN	JUBILE	MCS	NFC	PTL	SOLAR	TC	TOPP	UREKA
ALL	BLAND	CMO	EMC	GSC	KASET	MDX	NSL	RAM	SPACK	TCCC	TPCH	VARO
ALPHAX	BM	CMR	EP	HL	KCM	MENA	NV	ROCK	SPG	TCJ	TPOLY	W
AMC	BROCK	CPANEL	EVER	HTECH	KWI	MJD	PAF	RP	SQ	TEAM	TRUBB	WFX
APP	BSBM	CPT	F&D	IHL	KYE	MORE	PEACE	RPH	STARK	THE	TTI	WPH
AQ	BTNC	CSR	FMT	INOX	LEE	MPIC	PF	RSP	STECH	THMUI	TYCN	YGG
AU	CAZ	CTW	GIFT	JAK	LPH	MUD	PK	SIMAT	SUPER	TKC	UMS	

ช่วงคะแนน	สัญลักษณ์	ความหมาย
90 - 100		ดีเลิศ
80 - 89		ดีมาก
70 - 79		ดี
60 - 69		ดีพอใช้
50 - 59		ผ่าน
ต่ำกว่า 50	No logo given	N/A

การเปิดเผยผลการสำรวจของสมาคมส่งเสริมสถาบันกรรมการบริษัทไทย (IOD) ในเรื่องการกำกับดูแลกิจการ (Corporate Governance) นี้เป็นการดำเนินการตามนโยบายของสำนักงานคณะกรรมการกำกับหลักทรัพย์และตลาดหลักทรัพย์ โดยการสำรวจของ IOD เป็นการสำรวจและประเมินจากข้อมูลของบริษัทจดทะเบียนในตลาดหลักทรัพย์แห่งประเทศไทยและตลาดหลักทรัพย์เอ็มเอไอ ที่มีการเปิดเผยต่อสาธารณะและเป็นข้อมูลที่ผู้ลงทุนทั่วไปสามารถเข้าถึงได้ ดังนั้นผลสำรวจดังกล่าวจึงเป็นการนำเสนอในมุมมองของบุคคลภายนอกโดยไม่ได้เป็นการประเมินการปฏิบัติและมีได้มีการใช้ข้อมูลภายในในการประเมิน อนึ่ง ผลการสำรวจดังกล่าว เป็นผลการสำรวจ ณ วันที่ปรากฏในรายงานการกำกับดูแลกิจการบริษัทจดทะเบียนไทยเท่านั้น ดังนั้นผลการสำรวจจึงอาจเปลี่ยนแปลงได้ภายหลังวันดังกล่าว ทั้งนี้บริษัทหลักทรัพย์ คิงส์ฟอร์ด จำกัด (มหาชน) มิได้ยืนยันหรือรับรองถึงความถูกต้องของผลการสำรวจดังกล่าวแต่อย่างใด

ข้อมูลในเอกสารฉบับนี้ รวบรวมมาจากแหล่งข้อมูลที่เชื่อถือได้ อย่างไรก็ดี บริษัทหลักทรัพย์ คิงส์ฟอร์ด จำกัด(มหาชน)ไม่สามารถที่จะยืนยันหรือรับรองความถูกต้องของข้อมูลเหล่านี้ได้ ไม่ว่าประการใดๆ บทวิเคราะห์ในเอกสารนี้ จัดทำขึ้นโดยอ้างอิงหลักเกณฑ์ทางวิชาการเกี่ยวกับหลักการวิเคราะห์ และมีได้เป็นการชี้แนะ หรือเสนอแนะให้ซื้อหรือขายหลักทรัพย์ใดๆ การตัดสินใจซื้อหรือขายหลักทรัพย์ใดๆ ของผู้อ่าน ไม่ว่าจะเกิดจากการอ่านบทความในเอกสารนี้หรือไม่ก็ตาม ล้วนเป็นผลจากการใช้วิจารณญาณของผู้อ่าน โดยไม่มีส่วนเกี่ยวข้องกับหรือพึ่งพิงจาก IOD กับ บริษัทหลักทรัพย์ คิงส์ฟอร์ด จำกัด(มหาชน) ไม่ว่ากรณีใด

Disclaimer



KINGSFORD

Anti-Corruption Progress Indicator 2022

บริษัทจดทะเบียนที่ได้ประกาศเจตนารมณ์เข้าร่วม CAC

7UP	AMATA	BKD	CI	EP	FSMART	JKN	KWG	NOBLE	SAAM	SINGER	SUPER	TRITN	ZIGA
ABICO	AMATAV	BM	COTTO	ERW	GPI	JMART	LDC	NOK	SAPPE	SKR	SYNEX	TTA	
AF	ANAN	BROCK	DDD	ESTAR	ILINK	JMT	MAJOR	PK	SCI	SPALI	THAI	UPF	
ALT	APURE	BUI	EA	ETE	IRC	JSP	META	PLE	SE	SSP	TKS	UV	
AMARIN	B52	CHO	EFORL	EVER	J	JTS	NCL	ROJNA	SHANG	STANLY	TOPP	WIN	

บริษัทจดทะเบียนที่ได้ได้รับการรับรองCAC

2S	BCP	CIG	EGCO	HTC	KTC	MOONG	PCSGH	PSL	SCC	SPRC	THIP	TRU	WHA
ADVANC	BCPG	CIMBT	FE	ICC	KWC	MPG	PDG	PSTC	SCCC	SRICHA	THRE	TRUE	WHAUP
AI	BGC	CM	FNS	ICHI	L&E	MSC	PDI	PT	SCG	SSF	THREL	TSC	WICE
AIE	BGRIM	CMC	FPI	IFS	LANNA	MTC	PDJ	PTG	SCN	SSSC	TIP	TSTH	WIJK
AIRA	BJCHI	COL	FPT	INET	LHFG	MTI	PE	PTT	SEAOL	SST	TIPCO	TTCL	XO
AKP	BKI	COM7	FSS	INSURE	LHK	NBC	PG	PTTEP	SE-ED	STA	TISCO	TU	ZEN
AMA	BLA	CPALL	FTE	INTUCH	LPN	NEP	PHOL	PTTGC	SELIC	SUSCO	TKT	TVD	
AMANAH	BPP	CPF	GBX	IRPC	LRH	NINE	PL	PYLON	SENA	SVI	TMB	TVI	
AP	BROOK	CPI	GC	ITEL	M	NKI	PLANB	Q-CON	SGP	SYNTEC	TMD	TVO	
AQUA	BRR	CPN	GCAP	IVL	MAKRO	NMG	PLANET	QH	SIRI	TAE	TMILL	TWPC	
ARROW	BSBM	CSC	GEL	K	MALEE	NNCL	PLAT	QLT	SITHAI	TAKUNI	TMT	U	
ASK	BTS	DCC	GFPT	KASET	MBAX	NSI	PM	QTC	SMIT	TASCO	TNITY	UBIS	
ASP	BWG	DELTA	GGC	KBANK	MBK	NWR	PPP	RATCH	SMK	TBSP	TNL	UEC	
AYUD	CEN	DEMCO	GJS	KBS	MBKET	OCC	PPPM	RML	SMPC	TCAP	TNP	UKEM	
B	CENTEL	DIMET	GPSC	KCAR	MC	OCEAN	PPS	RM	SNC	TCMC	TNR	UOBKH	
BAFS	CFRESH	DRT	GSTEEL	KCE	MCOT	OGC	PREB	S&J	SNP	TFG	TOG	UWC	
BANPU	CGH	DTAC	GUNKUL	KGI	MFC	ORI	PRG	SABINA	SORKON	TFI	TOP	VGI	
BAY	CHEWA	DTC	HANA	KKP	MFEC	PAP	PRINC	SAT	SPACK	TFMAMA	TPA	VIH	
BBL	CHOTI	EASTW	HARN	KSL	MINT	PATO	PRM	SC	SPC	THANI	TPCORP	VNT	
BCH	CHOW	ECL	HMPRO	KTB	MONO	PB	PSH	SCB	SPI	THCOM	TPP	WACOAL	

คำชี้แจง ข้อมูลบริษัทที่เข้าร่วมโครงการแนวร่วมปฏิบัติของภาคเอกชนไทยในการต่อต้านทุจริต (Thai CAC) ของสมาคมส่งเสริมสถาบันกรรมการบริษัทไทย มี 2 กลุ่ม คือ

- ได้ประกาศเจตนารมณ์เข้าร่วม CAC
- ได้รับการรับรอง CAC

การเปิดเผยผลการประเมินดัชนีชี้วัดความคืบหน้าการป้องกันการมีส่วนเกี่ยวข้องกับการทุจริตคอร์รัปชัน (Anti-corruption Progress Indicators) ของบริษัทจดทะเบียนในตลาดหลักทรัพย์แห่งประเทศไทยซึ่งจัดทำโดยสถาบันไทยพัฒน์ เป็นการดำเนินการตามนโยบายและตามแผนพัฒนาความยั่งยืนสำหรับบริษัทจดทะเบียนของสำนักงานคณะกรรมการกำกับหลักทรัพย์และตลาดหลักทรัพย์ โดยผลการประเมินดังกล่าวของสถาบันไทยพัฒน์ อาศัยข้อมูลที่ได้รับจากบริษัทจดทะเบียนตามที่บริษัทจดทะเบียนได้ระบุในแบบแสดงข้อมูลเพื่อการประเมิน Anti-corruption ซึ่งได้อ้างอิงข้อมูลมาจากแบบแสดงรายการข้อมูลประจำปี (แบบ 56-1) รายงานประจำปี (แบบ 56-2) หรือในบุคคลภายนอก โดยมีได้เป็นการประเมินการปฏิบัติของบริษัทจดทะเบียนในตลาดหลักทรัพย์แห่งประเทศไทย และมีได้ใช้ข้อมูลภายใต้เพื่อการประเมินเนื่องจากผลการประเมินดังกล่าวเป็นเพียงผลการประเมิน ณ วันที่ปรากฏในผลการประเมินเท่านั้น ดังนั้นผลการประเมินจึงอาจเปลี่ยนแปลงได้ภายหลังจากวันดังกล่าว หรือเมื่อข้อมูลที่เกี่ยวข้องมีการเปลี่ยนแปลง ทั้งนี้ บริษัทหลักทรัพย์ คิงส์ฟอร์ด จำกัด (มหาชน) มิได้ยืนยัน ตรวจสอบ หรือรับรองความถูกต้องครบถ้วนของผลการประเมินดังกล่าวแต่อย่างใด

ข้อมูลในเอกสารฉบับนี้ รวบรวมมาจากแหล่งข้อมูลที่นำเชื่อถือ อย่างไรก็ตาม บริษัทหลักทรัพย์ คิงส์ฟอร์ด จำกัด (มหาชน) ไม่สามารถที่จะยืนยันหรือรับรองความถูกต้องของข้อมูลเหล่านี้ได้ ไม่ว่าประการใด ๆ บทวิเคราะห์ในเอกสารนี้ จัดทำขึ้นโดยอ้างอิงหลักเกณฑ์ทางวิชาการเกี่ยวกับหลักการวิเคราะห์ และมีได้เป็นการชี้แนะ หรือเสนอแนะให้ซื้อหรือขายหลักทรัพย์ใดๆ การตัดสินใจซื้อหรือขายหลักทรัพย์ใดๆ ของผู้อ่าน ไม่ว่าจะเกิดจากการอ่านบทความในเอกสารนี้หรือไม่ก็ตาม ล้วนเป็นผลจากการใช้วิจารณญาณของผู้อ่าน โดยไม่มีส่วนเกี่ยวข้องของหรือผู้ให้ข้อมูลกับ บริษัทหลักทรัพย์ คิงส์ฟอร์ด จำกัด (มหาชน) ไม่ว่ากรณีใด