



Set Index Data

Open	1,550.20		
High	1,554.28		
Low	1,543.37		
Closed	1,549.01		
Chg.	3.41		
%Chg.	0.22		
Value (mn)	75,844.27		
P/E(x)	21.51	Up	332
P/BV(x)	1.51	Unchanged	151
Yield (%)	3.03	Down	163
Market Cap (mn)	18,997.29		

SET 50 -100 - MAI - Futures Index

	Closed	Chg	(%)
SET 50	954.71	0.15	0.02
SET 100	2,120.08	3.02	0.14
S50_CON	950.00	0.00	0.00
MAI Index	475.37	8.55	1.83

Trading Breakdown : Daily

(Bt,m)	Buy	Sell	Net
Institution	6,323.05	4,118.00	2,205.05
Broker Port	6,433.10	6,068.24	364.86
Foreign	37,636.53	37,798.29	-161.76
Customer	25,445.11	27,853.26	-2,408.15

Trading Breakdown : Month to Date

(Bt,m)	Buy	Sell	Net
Institution	73,341.49	66,932.87	6,408.62
Broker Port	72,329.01	68,907.06	3,421.95
Foreign	412,735.95	424,470.42	-11,734.47
Customer	261,288.24	259,384.31	1,903.93

World Markets Index

	Closed	Chg.	(%)
Dow Jones	34,472.98	184.15	0.54
NASDAQ	13,721.03	215.16	1.59
FTSE100	7,320.53	49.77	0.68
Nikkei	32,010.26	153.55	0.48
Hang Seng	17,845.92	54.91	0.31

Commodities

	Closed	Chg.	(%)
Oil: Brent	82.92	-0.05	-0.06
Oil: Nymex	78.58	0.07	0.09
Gold	1,918.42	3.67	0.19
ZINC	2,353.00	61.00	2.66
BDIY Index	1,151.00	-43.00	-3.60

Cash Balance

21 ส.ค. 08 ก.ย. 2566 CMO

Market Wrap-Up

- SET วันที่ 23 ส.ค.66 ปิด +3.41 จุด อยู่ที่ 1,549.01 จุด มูลค่าการซื้อขาย 75,837 ลบ. ต่างชาติขาย 162 ลบ.สถาบันซื้อ 2,205 ลบ.พอร์ตโบรกซื้อ 365 ลบ. NVDR มียอดขายสุทธิอยู่ที่ 2,243 ลบ. มียอดซื้อสุทธิในหุ้น KBANK,SCB,AOT,CPF,SCC และมียอดขายสุทธิ KTB,BDMS,PTT,DELTA,IVL มูลค่า Short Sales อยู่ที่ระดับ 8,134 ลบ. หุ้นที่มีปริมาณ Short สูงคือ IRPC,OR,DELTA-R โดยนักลงทุนต่างชาติประเทศมีสถานะ Short ใน Index Futures จำนวน 10,596 สัญญา ยอดสะสมตั้งแต่ต้นปีต่างชาติ Short สุทธิรวม 179,085 สัญญา นักลงทุนต่างชาติซื้อพันธบัตรจำนวน 1,065 ลบ.
- ตลาดหุ้นสหรัฐ DJIA +0.54%, S&P500 +1.10%, Nasdaq +1.59% ได้แรงหนุนจาก Nvidia +3.17% ก่อนรายงานกำไร Q2/66 ส่งผลบวกต่อกลุ่มผู้ผลิตชิปอื่น เช่น Micron Tech, AMD ตลาดหุ้นยุโรป Stoxx600 +0.39% ได้แรงหนุนจากกลุ่มเวชภัณฑ์ +1.1%, อสังหาริมทรัพย์ +2.1% ขณะที่พลังงาน -1.1% รอถ้อยแถลง ปธ.ECB ในการประชุมประจำปีของเฟด

Market View

- ตลาดหุ้นสหรัฐวานนี้ได้แรงหนุนจากกลุ่มเทคโนโลยี หลัง Nvidia รายงานกำไร Q2/66 อยู่ที่ \$2.70/หุ้น สูงกว่าคาดที่ \$2.07 ได้แรงหนุนจากอุปสงค์ชิป AI และบริการ Cloud ใช้ในการสร้างโมเดล AI กอปรกับบริษัทคิกโก้ในไตรมาสหน้าเติบโตต่อเนื่อง ขณะที่รายงานทางเศรษฐกิจนั้น PMI รวมภาคผลิต & บริการสหรัฐ เบื้องต้น ส.ค.ลดลงอยู่ที่ 50.4 & ก.ค. 52.0 ต่ำสุดในรอบ 6 เดือน แต่ยอดขายบ้านใหม่สหรัฐ ก.ค. อยู่ที่ 714,000 ยูนิต สูงกว่าคาด 703,000 ยูนิต +4.4% MoM ส่วนตลาดหุ้นยุโรปวานนี้ปรับขึ้น จากคาดหวัง ECB จะชะลอการขึ้นดอกเบี้ยในการประชุม 14 ก.ย. หลังรายงาน PMI ภาคการผลิต & บริการ เบื้องต้น ส.ค. ยุโรป ไชนลดลงอยู่ที่ 47.0 & ก.ค. 48.6 อยู่ในโซนถดถอย และ PMI รวมของเยอรมัน ส.ค. ลดลงอยู่ที่ 44.7 & ก.ค. 48.5 เป็นผลจากการเร่งขึ้นดอกเบี้ย เพื่อคุมเงินเฟ้อ นักลงทุนรอฟังถ้อยแถลงของ เจอโรม พาวเวล & ปธ. ECB คริสติน ลาการ์ด ช่วงค่ำวันศุกร์นี้ในการประชุมที่แจ๊คสัน โฮล เพื่อจับสัญญาณนโยบายการเงิน & ภาวะเศรษฐกิจ ทางฝั่งเอเชียวานนี้ ดัชนีภูมิภาคส่วนใหญ่ ปิดทรงตัว อยู่ระหว่างรอการประชุมประจำปีของเฟด ขณะที่ดัชนีเที่ยงไต้หวัน -1.34% โดยนักลงทุนยังคงกังวลต่อปัญหาหนี้สาธารณะของ Country Garden มีมูลค่าหนี้ ณ สิ้นปี 22 ราว \$2 แสน ล. กอปรกับกังวล ม.กระตุ้นเศรษฐกิจจีนยังใช้ได้อย่างจำกัด ขณะที่เข้านี้ ธ.กลางเกาหลีใต้คงดอกเบี้ยนโยบายที่ 3.50% สำหรับดัชนี SET วานนี้ +0.22% ปริมาณการซื้อขาย 7.5 หมื่น ลบ. สถาบันซื้อ 2.2 พัน ลบ. พอร์ตโบรกซื้อ 365 ลบ. ต่างชาติขาย 162 ลบ. ได้แรงหนุนจากกลุ่มไฟแนนซ์, ธนาคาร, ขนส่ง, รับเหมาก่อสร้าง และค้าปลีก ซึ่งเป็นกลุ่มคาดได้ประโยชน์จาก ม.กระตุ้นการบริโภคของรัฐบาลใหม่ ผ่านโครงการดิจิทัล วอลเล็ต, เพิ่มค่าแรงขั้นต่ำเป็น 600 บาท/วัน & เงินเดือนปริญญาตรีเริ่มต้น 25,000 บาท ภายในปี 2027, วางเป้ารายได้จากภาคท่องเที่ยวเป็น 3 ล.ลบ.ภายในปี 2027 และพักหนี้เกษตรกร 3 ปี นักลงทุนรอรายชื้อ รววม. กระทรวงสำคัญ เช่น พลังงาน, พาณิชยกรรม, อุตสาหกรรม, คมนาคม

Daily Strategy

- ประเมินดัชนี SET เคลื่อนไหวในกรอบแนวรับ 1,540 - 1,545 แนวต้าน 1,560 ระหว่างรอรายชื้อ กรม.ใหม่ แนะนำซื้อ KBANK,SCB,KTB/ ค้าปลีก CPALL,CPN*,CRC*,COM7*/ สื่อสาร ADVANC,TRUE/ ท่องเที่ยว AOT,AAV,ERW* / เก่งกำไร DELTA*,HANA*,KCE*
- SAPPE* (ซื้อ / ราคาเป้าหมาย IAA Consensus 99.00 บาท) บริษัทเพิ่มเป้าหมายการเติบโตของรายได้ในปี 66 ที่ระดับ +30-35%YoY หลักๆ จากยอดขายต่างประเทศที่เติบโตขึ้นอย่างแข็งแกร่ง ขณะที่ยอดขายในประเทศฟื้นตัวต่อเนื่องจากการออกสินค้าใหม่ นอกจากนี้ในช่วงที่ผ่านมาได้มีการปรับปรุงกระบวนการผลิต ส่งผลให้มีกำลังผลิตขึ้น 30% พร้อมกับต้นทุนวัตถุดิบและบรรจุภัณฑ์มีแนวโน้มลดลง ระยะเวลา 3Q66 มีปัจจัยหนุนจากการใช้กำลังการผลิตในระดับสูง 80-85% รองรับ Demand หนักร้อนในต่างประเทศเป็นบวกต่อ GPM ด้าน Valuation ตลาดทยอยปรับคาดการณ์กำไรปี 66 ที่ขึ้นเป็น 1.1 พันล้านบาท +53%YoY
- BJC (ซื้อ / ราคาเป้าหมาย 43.50 บาท) การดำเนินงานช่วงถัดไป 2H66 คาดว่าจะดีกว่าครึ่งแรกโดยนอกจากจะเป็น high season ใน Q4 แล้วยังมีแรงหนุนจาก 1.การกลับมาของนักท่องเที่ยวต่างชาติ(BigC แหล่งท่องเที่ยวมีราว 25 สาขา/สัดส่วนรายได้ PreCovid-19 ราว 19% ของธุรกิจค้าปลีก) 2.การฟื้นตัวของธุรกิจเชิงเวียดนามซึ่งมีการออกม.กระตุ้นการใช้จ่ายอย่างการลด VAT ลงเหลือ 8%(จาก10%) ในช่วง ก.ค.-ธ.ค.66 และ 3.ค่าใช้จ่ายของ BJC ที่คาดว่าจะลดลงในส่วนของค่าไฟที่อัตราค่าไฟฟ้า 7งวด4เดือนมีการปรับลดลงมาตั้งแต่ต้นปี นอกจากนี้แล้วช่วงครึ่งปีหลัง BJC ยังมี story จากการ Spinoff BRC (BigC)

Analysts
Apichai Raomanachai
 Fundamental and Technical Investment Analysis ID No. 002939
 Tel 02-829-6999 Ext 2200
 Email : apichai.ra@kfsec.co.th
Nopporn Chaykaew
 Fundamental Analysis ID No. 043964
 Tel 02-829-6999 Ext 2203
 Email : noppoen.ch@kfsec.co.th
Nattawat Poosunthornsri
 Fundamental Analysis ID No. 087077
 Tel 02-829-6999 Ext 2204
 Email : nattawat.po@kfsec.co.th

ข้อมูลในเอกสารฉบับนี้ รวบรวมมาจากแหล่งข้อมูลที่น่าเชื่อถือ อย่างไรก็ดี บริษัทหลักทรัพย์ คิงส์ฟอร์ด จำกัด (มหาชน) ไม่สามารถที่จะยืนยันหรือรับรองความถูกต้องของข้อมูลเหล่านี้ได้ ไม่ว่าประการใด ๆ บทวิเคราะห์ในเอกสารนี้ จัดทำขึ้นโดยอ้างอิงหลักเกณฑ์ทางวิชาการเกี่ยวกับหลักการวิเคราะห์ และมีได้เป็นการชี้แนะ หรือเสนอแนะให้ซื้อหรือขายหลักทรัพย์ใด ๆ การตัดสินใจซื้อหรือขายหลักทรัพย์ใด ๆ ของผู้อ่าน ไม่ว่าจะเกิดจากการอ่านบทความในเอกสารนี้หรือไม่ก็ตาม ล้วนเป็นผลจากการพิจารณาของผู้อ่าน โดยไม่มีส่วนเกี่ยวข้องกับหรือเป็นเหตุยกเว้นใด ๆ กับ บริษัทหลักทรัพย์ คิงส์ฟอร์ด จำกัด(มหาชน) ไม่ว่ากรณีใด



Daily Key Factors

Oil Update(-) WTI ก.ย. -\$0.75 อยู่ที่ \$78.89/บาร์เรล Brent ต.ค. -\$0.82 อยู่ที่ \$83.21/บาร์เรล หลัง EIA รายงานสต็อกน้ำมันเบนซินสัปดาห์ที่ผ่านมาเพิ่มขึ้น 1.5 ล.บาร์เรล สูงกว่าคาด 9 แสน บาร์เรล โดยราคาน้ำมันถูกกดดันจาก PMI ภาคการผลิตของญี่ปุ่น, ยูโรโซน, สหรัฐ ที่ชะลอตัว

Gold Update(+) Comex Gold ต.ค.+\$22.10 อยู่ที่ \$1,948.10 /ออนซ์ ได้แรงหนุนจาก US Bond Yield 10 ปี ลดลงอยู่ที่ 4.20% และ Dollar Index อ่อนค่า -0.14% อยู่ที่ 103.4197

Fund Flow(+) Fund Flow ต่างชาติในตลาด TIP วานนี้ ซื้อสุทธิ +24.67 ล้านดอลลาร์สหรัฐ ขายหุ้นไทย -4.61 ล้านดอลลาร์สหรัฐ ซื้อหุ้นอินโด +38.23 ล้านดอลลาร์สหรัฐ ขายหุ้นฟิลิปปินส์ -8.95 ล้านดอลลาร์สหรัฐ

- (0) ค่าเงินบาทเข้านี้แข็งค่าอยู่ที่ 34.86 บาท/ดอลลาร์สหรัฐ
- (0) ผลตอบแทนพันธบัตรสหรัฐ 10 ปี ลดลงอยู่ที่ 4.20 %
- (-) ดัชนี BDI วานนี้ -43 จุด อยู่ที่ 1,151
- (+) BitCoin เข้านี้ +1.52% อยู่ที่ 26,443 ดอลลาร์สหรัฐ

Economic Calendar

ในประเทศ

- 21 ส.ค. สภาพัฒน์ แถลงตัวเลข GDP ไตรมาส 2/66
- 23-25 ส.ค. ตลท. จัด Thailand Focus 2023 "The New Horizon"
- 31 ส.ค. ธปท. รายงานภาวะเศรษฐกิจไทย
- สัปดาห์ที่ 4 ส.อ.ท. แถลงยอดการผลิตและส่งออกรถยนต์ รถจักรยานยนต์และชิ้นส่วนยานยนต์
- กระทรวงพาณิชย์ แถลงตัวเลขการส่งออก-นำเข้า
- สัปดาห์ที่ 5 ส.ศค. รายงานภาวะเศรษฐกิจการคลัง, ภาวะเศรษฐกิจภูมิภาค, ดัชนีความเชื่อมั่นอนาคตเศรษฐกิจภูมิภาค
- สศอ. แถลงดัชนีอุตสาหกรรม

ต่างประเทศ

- 22 ส.ค. US ยอดขายบ้านมือสอง (Existing Home Sales) (ก.ค.)
- 23 ส.ค. US ดัชนีผู้จัดการฝ่ายจัดซื้อ (PMI) ภาคการบริการ (ส.ค.)
- US สินค้าคงคลังน้ำมันดิบ
- US ยอดขายบ้านใหม่ (ก.ค.)
- 24 ส.ค. US ยอดคำสั่งซื้อสินค้าคงทน (เดือนต่อเดือน) (ก.ค.)
- US จำนวนคนที่ยื่นขอรับสวัสดิการว่างงานครั้งแรก
- 25 ส.ค. US คำกล่าวของนายพาวเวลล์ (Powell) ประธานธนาคารกลางสหรัฐ

Theme Strategy

- Theme หุ่นยนต์ปี 2566 ต้อนรับนักท่องเที่ยวต่างชาติคืนเศรษฐกิจไทยฟื้นตัว
- (1) กลุ่มท่องเที่ยวและสินค้าการ ได้แก่ CENTEL*, ERW*, MINT*, SHR*, VRANDA*, SPA*
 - (2) กลุ่มขนส่งและบริการ ได้แก่ AOT, AAV, BA*, BAFS*, BEM*
 - (3) กลุ่มการอุปโภคบริโภค ได้แก่ CPALL, MAKRO*, GLOBAL*, HMPRO*, CPN*, CRC, COM7*, BEAUTY*, KAMART*, ICHI*, CBG*, SAPPE*, SNPN*
 - (4) กลุ่ม ร.พ.อิงผู้ป่วยต่างชาติ (นักท่องเที่ยวตะวันออกกลาง / จีน) ได้แก่ BDMS, BH*, EKH*, PR9*
 - (5) กลุ่มสื่อออนไลน์ (เพิ่มตามจำนวน Eyeball) ได้แก่ PLANB*
 - (6) กลุ่มธนาคารพาณิชย์ (ปรับขึ้นดอกเบี้ย สินเชื่อขยายตัว) ได้แก่ BBL, KTB*
 - (7) กลุ่มอสังหาฯ - นิคมอุตสาหกรรม (นักลงทุนจีน / ลงทุน EV ใน EEC) ได้แก่ ORI*, AMATA*, ROJNA*, WHA*, AP*, SC*
 - (8) กลุ่มโรงไฟฟ้า (SPP ปรับขึ้น Ft) ได้แก่ BGRIM*, GPSC*

**หุ้นแนะนำเชิงกลยุทธ์ที่ยังไม่อยู่ใน Coverage ของฝ่ายวิจัย

Asset Allocation: Equity 50% Fixed Income 30% Alternative Investment etc. Gold 10% Cash 10%

Today Fundamental Research: -

Monthly Portfolio June 2023: AMATA, SFLEX*, CPALL, PLANB*, BEM*, TOP



เปิด 11 นโยบายศก.เพื่อไทย! หนุนค่าปลีก-สื่อสาร-แบงก์ ไบรด์เกล้าฯ “เศรษฐกิจ ทวีสิน” เป็นนายกรัฐมนตรีคนที่ 30 แล้ว จับตา 11 นโยบาย “ลดภาระค่าครองชีพและกระตุ้นเศรษฐกิจ” บล.กรุงศรี พัฒนสิน ประเมิน “หุ้นค่าปลีก-สื่อสาร-ธนาคาร-พลังงาน-นิคมอุตสาหกรรม” ขานรับเชิงบวก ชู CPAXT-DOHOME-GLOBAL-ADVANC-BE8-SCB-KBANK-WHA-STEC-PTT-AMATA-GULF โดดเด่น(ข่าวหุ้น)

JASIF ไหวตผ่านฉลุย! ลดค่าเช่ายืตอายุสัญญา ตั้งแต่ Q3/66 เงินปันผลอยู่ที่ 0.16 บาท/หน่วยผู้ถือหุ้นกองทุน JASIF ไฟเขียวการให้แก้ไขสัญญาฯ ระหว่าง 3BB กับกองทุนฯ ด้วยคะแนนเสียงคิดเป็น 96% ด้านบลจ.บัวหลวง เฝยมีโอกาสสูงที่เอไอเอสจะขายสินทรัพย์เข้ากองทุน ย้ำจะเร่งเจรจากับแบงก์กรุงเทพ (BBL) ขอลดอัตราดอกเบี้ยเงินกู้ เพื่อให้ต้นทุนการเงินของกองทุนฯ ลดลง ส่วนเงินปันผลนับตั้งแต่ไตรมาส 3/66 คาดจะปรับมาอยู่ที่ 0.16 บาทต่อหน่วย(ข่าวหุ้น)

BCP เคาะราคาเอสโซ่แล้ว กรอบ 9.30-9.70 บาทต่อหุ้น“บางจาก” เคาะราคาสุดท้าย ESSO แล้ว ไบรชฯ ประเมินกรอบราคาต่ำสุด 9.30 บาท สูงสุด 9.70 บาท ปิดดีลเอ็กชอนภายในไตรมาส 3/66 นี้ ก่อนทำเทนเดอร์ออฟเฟอร์จากรายย่อย งบ Q3/66 เอสโซ่กลับมามีกำไร 2.5-3.0 พันล้านบาท หลังจากค่าการกลั่นฟุ้ง โอกาสจ่ายปันผลครึ่งปีหลังเพิ่ม ราคาเป้าหมาย 10.30 บาท(ข่าวหุ้น)

มอร์แกนฯ หนุนเป้า IVL โหด กดลง 50% เหลือแค่ 27 บาทหุ้นไอวีแอลดิ่ง หลัง “มอร์แกน สแตนลีย์” หนุนเป้าราคา IVL จาก 53 บาท เหลือ 27 บาทต่อหุ้น ต่ำกว่า Consensus 40-50% มอง 2 ปีข้างหน้าเสี่ยงขาด จากปัญหาหนี้ลดซ้ำ ขณะที่มาร์จิ้น PET ในสหรัฐฯ ทดุด กดดันกำไรของ IVL ปี 66-68 ลง 73%, 66% และ 43% ตามลำดับ ด้านกสิกรไทยมองต่างแนะนำ “ซื้อ” เป้า 37.30 บาท(ข่าวหุ้น)

KBANK ทุ่มเงิน 3.5 หมื่นล. หนุนอนแบงก์ในเวียดนามแบงก์กสิกรไทย พร้อมใช้เงินลงทุน 3.5 หมื่นล้านบาท เข้าซื้อสถาบันการเงิน หรืออนแบงก์ที่ชื่อว่า Home Credit Vietnam ในประเทศเวียดนาม ด้านธนาคารฯ ยอมรับอยู่ระหว่างการหารือ ส่วนนักวิเคราะห์ต่างมองเชิงบวกต่อดีลที่กำลังเกิดขึ้น(ข่าวหุ้น)

ANAN แจงคืบหน้า! ปัญหาแอชตันโศก“อนันดา” ชี้แจงความคืบหน้าแก้ปัญหา “โครงการแอชตันโศก” ทั้งยื่นขอใบอนุญาตใหม่-ร้องศาลขอพิจารณาคดีใหม่-ประสานเจ้าของเดิมคืนพื้นที่-เสนอรัฐแก้กฎหมายที่เกี่ยวข้อง และประสานสถาบันการเงินขอลดดอกเบี้ยพิเศษช่วยลูกบ้าน (ข่าวหุ้น)

SABINA ลุ้นกำไร Q3 นิวไฮ อานิสงส์เศรษฐกิจฟื้น! ต้นรายได้ปีนี้โต 10-15% SABINA ลุ้นกำไรไตรมาส 3/66 นิวไฮ ยำรายได้ปีนี้ตามนัดโต 10-15% รับแรงหนุนเศรษฐกิจและกำลังซื้อฟื้นตัว ขณะที่ครึ่งปีแรกโชว์กำไรสุทธิ 230.07 ล้านบาท บอรรคยอมมติจ่ายปันผลระหว่างกาลหุ้นละ 0.66 บาท ขึ้น XD วันที่ 28 ส.ค.นี้(ข่าวหุ้น)

ผนึกรัฐบุมตลาดทุน ลดหย่อนซื้อกองทุนตลาดหลักทรัพย์ ผนึกรัฐ ใช้ตลาดทุนขับเคลื่อนประเทศ เชื้อการเมืองซัด ทำให้กล้าลงทุน จับตาความท้าทายเศรษฐกิจโลก ความเชื่อมั่น และนโยบายรัฐ ชูเดินหน้าซอฟต์แวร์เวอร์ เทคโนโลยี บั้นไทยกลับมาโตรองรับเม็ดเงิน พร้อมเสนอลดหย่อนภาษีซื้อกองทุน ปรับปรุง SSF ให้จูงใจ ด้านผู้ว่าฯแบงก์ชาติ ลั่นปรับนโยบายการเงินสู่ Good Landing(ทันหุ้น)

โบรกแห่ปรับเป้า CBG ผลิตเบียร์ดันกำไรพุ่งนักวิเคราะห์ประกาศปรับเป้า CBG ยกแผง หลังได้รับผลดีจากกลุ่มผู้ถือหุ้นใหญ่รุกตลาดเบียร์ ตุลาคมนี้ CBG รับงานแพ็คเกจจิ้ง ช่องทางจัดจำหน่าย ซึ่งเป็นตลาดใหญ่ หวังยอดขาย 30 ล้านหน่วยต่อเดือน ปรับประมาณการกำไรสุทธิปีนี้ปีหน้าขึ้น ส่วนราคาเป้าหมายแตะ 109 บาท(ทันหุ้น)

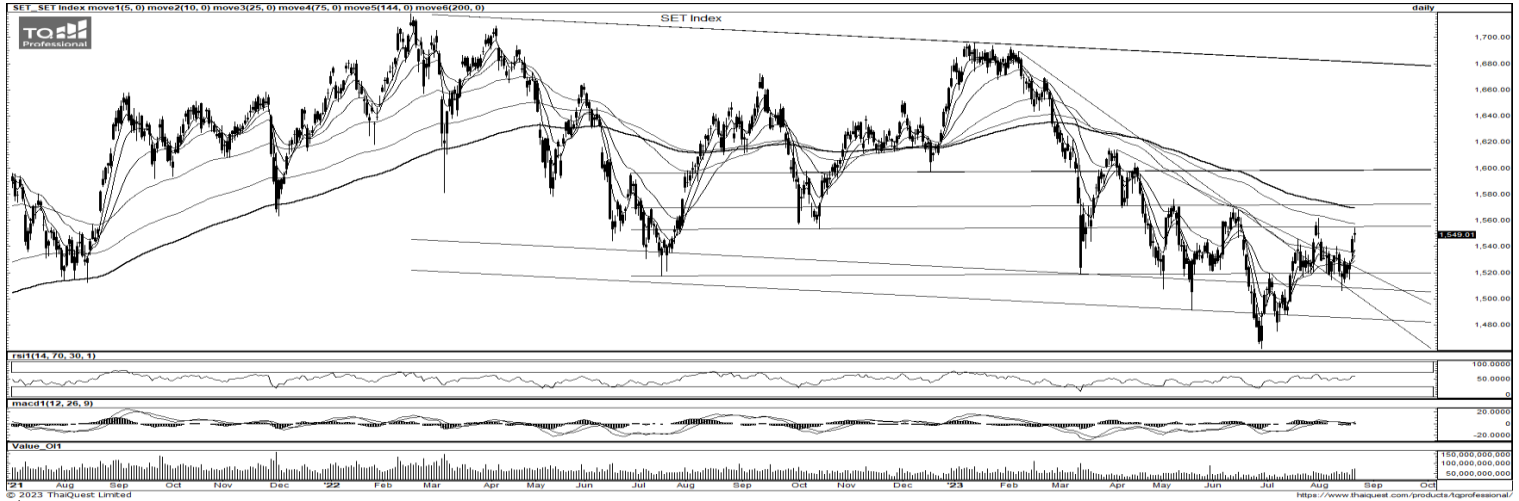
เที่ยวไทยทะลัก 4 เท่าตัว ERW อัดเติบโตเกิน 50%ททท. เผย 7 เดือนแรก มีนักท่องเที่ยวเดินทางมาเที่ยวไทยแล้วกว่า 15.39 ล้านคน เติบโตกว่า 400% มั่นใจทั้งปีแตะ 25 ล้านคน ด้าน ERW ปรับเพิ่มเป้าปี 2566 รายได้เป็นเติบโตกว่า 50% รับตีมาตรฐานดีเซล พร้อมพุ่งครึ่งหลังปี 2566 ฟอรัมแจ่มต่อเนือง รับต่างชาติจองห้องพักอื้อ แคมควักงบ 1.6 พันล้านบาท รีโนเวตซีพีมอลล์-โรงแรม สบายปีกครึ่งปีเพิ่ม(ทันหุ้น)

DMT เชื้อรัฐบาลใหม่ลงทุนเมกะโปรเจกต์จัดทัพพร้อมประมูล DMT ปลื้มปริมาณการจราจรบนทางยกระดับเร่งตัวแตะ 1 แสนคันต่อวัน มั่นใจทั้งปีชนเป้า 1.1 แสนคันต่อวัน แย้มผลงานครึ่งปีหลัง 2566 คาดว่าจะเติบโตขึ้นอย่างต่อเนื่อง หนุนจากช่วงไฮซีซั่นท่องเที่ยว เชื้อรัฐบาลใหม่เร่งลงทุนโครงสร้างพื้นฐาน จัดทัพเข้าร่วมประมูลโครงการที่เหมาะสม(ทันหุ้น)

NER ตีมาตรฐานวีจีพินหนุน อวดออดเตอร์ในมือแน่นบึก NER “ซูวิทย์” จึงธนมบูรณ” เดินหน้าลดต้นทุน ติดตั้งโซลาร์ลดค่าไฟฟ้า เผยปัจจุบันลดไปได้กว่า 12% และเดินหน้าติดตั้งเพิ่มอีก 1 เมกะวัตต์ ลุยขยายตลาดจีน เผยการใช้รถอีวี เป็นปัจจัยเร่งตีมาตรฐาน ส่วนปีนี้ยังคงเป้าปริมาณขายที่ 5 แสนคัน ไบรคมองไตรมาส 4/2566 ผลงานฟื้นตัว ความต้องการในจีนมีต่อเนื่อง ชูปีผลสูง คงประมาณการกำไรปกติปี 2566 ไว้ที่ 1,611 ล้านบาท เคาะราคาเป้าหมาย 6.20 บาท(ทันหุ้น)

TMI กดปุ่มขายคาร์บอน ไฮซีซั่นหนุนยอด Q3 พิคTMI เดินหน้าขายคาร์บอนเครดิตปลายปีนี้ พร้อมประเมินโรงไฟฟ้าแห่งที่ 3 มีปริมาณคาร์บอนเครดิต 9.2 หมื่นคาร์บอน ลุยผนึกพาร์ทเนอร์ยุโรปต่อยอดธุรกิจด้านบอสใหญ่ “ธีระชัย ประสิทธิ์รัตนพร” ส่งสัญญาณอุปกรณีส่องสว่างไตรมาส 3 พิค ไฮซีซั่นธุรกิจหนุนยอดขายสะพรั่ง ใส่เกียร์ลุยเทกโอเวอร์โรงไฟฟ้าเข้าพอร์ตเพิ่ม(ทันหุ้น)

PRAPAT ปักหมุดเวียดนาม โกยยอด 5 แสนดอลลาร์ PRAPAT เดินหน้าเจาะฐานเวียดนาม รุกขายน้ำยาฆ่าเชื้อบนเกาะฟูโก๊วกี้ ปักธงยอดขายแตะ 5 แสนดอลลาร์สหรัฐฯ มองท่องเที่ยวโลกกลับ หนุนตีมาตรฐานสะพัด ด้านผู้บริหารคาดจัดตั้งบริษัทย่อยแห่งแรกในต่างแดนเสร็จพฤศจิกายนนี้ พร้อมส่งชิกผลงานโตเกินเป้า (ทันหุ้น)



ที่มา: TQ Professional, TF Day

Resistance	1,555 - 1,560
Support	1,545 - 1,540

SET Daily: สลับย่อหรือขึ้นต่อ

กลยุทธ์การลงทุน SET Index แนวโน้มขึ้นติดแนวต้านก่อนย่อแบบประคองตัว ด้านมูลค่าการซื้อขายสนับสนุนต่อเนื่อง วันนี้ทยอยแกว่งขึ้นต่อ โดยมีแนวต้าน 1,555/1,560 ส่วนแนวรับ 1,545/1,540



ที่มา: TQ Professional, TF weekly

SET Weekly: Sideways ได้ EMA200 Week

กลยุทธ์การลงทุน ระยะเวลาตลาดยังจับตาข้อมูลทางเศรษฐกิจที่จะส่งผลกระทบต่อตลาดสินค้าของธนาคารกลางหลักเรื่องนโยบายดอกเบี้ย อย่างไรก็ตามเงินเฟ้อพื้นฐานที่ยังอยู่สูงกว่าเป้าหมาย อาจจำเป็นต้องคงดอกเบี้ยในระดับสูงไปก่อน ในทางเทคนิค TF weekly แท่งเทียนรายสัปดาห์ประคองตัวเหนือ Trend Line แต่ภาพรวมอยู่ต่ำกว่า EMA200 Week ยังเป็น Sideways ประเมิน แนวต้าน 1,575/1,585 แนวรับ 1,465/1,455



ที่มา: TQ Professional, TF daily

Gold Spot: ยืน EMA200 ได้แก๊งกำไรฝั่ง Long

กลยุทธ์การลงทุน Gold Spot มีแรงหนุนจากดอลลาร์และ Bond Yield // แท่งเทียนฟื้นตัวพร้อม RSI และ MACD มีสัญญาณบวก ล่าสุดผ่าน US\$1,910/Oz และยืนเหนือ EMA200 วัน ได้จึงกลับมาแก๊งกำไรฝั่ง Long ประเมินแนวต้านถัดไป US\$1,925-1,935/Oz แนวรับ US\$1,910-1,900/Oz

Resistance	1,925 - 1,935
Support	1,910 - 1,900

Technical Analyst

Apichai Raomanachai No. 002939

Asst. Technical Analyst

Noppom Chaykaew No. 043964

ข้อมูลในเอกสารฉบับนี้ รวบรวมมาจากแหล่งข้อมูลที่เชื่อถือได้ อย่างไรก็ดี บริษัทหลักทรัพย์ คิงส์ฟอร์ด จำกัด (มหาชน) ไม่สามารถที่จะยืนยันหรือรับรองความถูกต้องของข้อมูลเหล่านั้นได้ ไม่ว่าประการใด ๆ บทวิเคราะห์ในเอกสารนี้ จัดทำขึ้นโดยอ้างอิงหลักเกณฑ์ทางวิชาการเกี่ยวกับหลักการวิเคราะห์ และมีได้เป็นการชี้แนะ หรือเสนอแนะให้ซื้อหรือขายหลักทรัพย์ใด ๆ ของผู้อ่าน ไม่ว่าจะเกิดจากการอ่านบทความในเอกสารนี้หรือไม่ก็ตาม ล้วนเป็นผลจากการใช้วิจารณญาณของผู้อ่าน โดยไม่มีส่วนเกี่ยวข้องกับหรือผูกพันใด ๆ กับ บริษัทหลักทรัพย์ คิงส์ฟอร์ด จำกัด (มหาชน) ไม่มีการเฝ้า



ที่มา ; TQ Professional

KTB

Resistance 20.50

Support 19.60

แนะนำเก็งกำไร แท่งเทียนแกว่ง sideway up ล่าสุดดีดขึ้นจากแนวพัก EMA75 วัน พร้อมปริมาณการซื้อขายเข้าสะสม ส่วน MACD / RSI ชัยบั้งด้วยสัญญาณบวก เบื้องต้นคาดหวังการแกว่งขึ้นสู่แนวต้าน 20.50 บาท ส่วนแนวรับ 19.60 บาท และ Stop Loss ที่ 19.40 บาท



ที่มา ; TQ Professional

M

Resistance 51.00

Support 48.50

แนะนำเก็งกำไร แท่งเทียนมีแนวโน้มฟื้นตัว พร้อมปริมาณการซื้อขายเข้าสะสม ส่วน MACD / RSI ประคองตัวบวก เบื้องต้นคาดหวังสร้างจังหวะขึ้นต่อ ประเมินแนวต้านถัดไป 51.00 บาท ส่วนแนวรับ 48.50 บาท และพิจารณาจุด Stop Loss ที่ 47.75 บาท



ที่มา ; TQ Professional

MBK

Resistance 19.00

Support 17.80

แนะนำเก็งกำไร แท่งเทียนแกว่งตัวขึ้นเกาะเส้นค่าเฉลี่ยระยะสั้น ด้านปริมาณการซื้อขายเข้าสะสม ส่วน Indicator MACD และ RSI มีแนวโน้มเป็นบวก เบื้องต้นคาดหวังการขึ้นต่อ โดยมีแนวต้าน 19.00 บาท แนวรับ 17.80 บาท ส่วนจุด Stop Loss 17.60 บาท

Technical Analyst

Apichai Raomanachai No. 002939

Asst. Technical Analyst

Nopporn Chaykaew No. 043964

ข้อมูลในเอกสารฉบับนี้ รวบรวมมาจากแหล่งข้อมูลที่เชื่อถือได้ อย่างไรก็ดี บริษัทหลักทรัพย์ คิงส์ฟอร์ด จำกัด (มหาชน) ไม่สามารถที่จะยืนยันหรือรับรองความถูกต้องของข้อมูลเหล่านั้นได้ ไม่ว่าประการใด ๆ บทวิเคราะห์ในเอกสารนี้ จัดทำขึ้นโดยอ้างอิงหลักเกณฑ์ทางวิชาการเกี่ยวกับหลักการวิเคราะห์ และมีได้เป็นการชี้แนะ หรือเสนอแนะให้ซื้อหรือขายหลักทรัพย์ใด ๆ การตัดสินใจซื้อหรือขายหลักทรัพย์ใด ๆ ของผู้อ่าน ไม่ว่าจะเกิดจากการอ่านบทความในเอกสารนี้หรือไม่ก็ตาม ล้วนเป็นผลจากการใช้วิจารณญาณของผู้อ่าน โดยไม่มีส่วนเกี่ยวข้องกับหรือพันธะผูกพันใด ๆ กับ บริษัทหลักทรัพย์ คิงส์ฟอร์ด จำกัด(มหาชน) ไม่ว่ากรณีใด

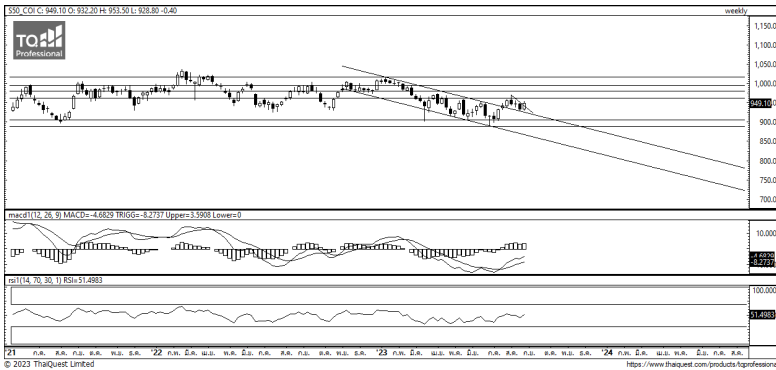
วันพฤหัสบดีที่ 24 สิงหาคม พ.ศ. 2566



ที่มา: Kingsford Research

ภาพการลงทุนระยะสั้น

S50U23 ปิดที่ 949.10 จุด ปรับตัวลดลง 0.4 จุด หรือ -0.04% S50U23 มีการเคลื่อนไหวเป็นรูปแบบราคารูปสามเหลี่ยมซึ่งสอดคล้องกับแรงขานว่าฝั่งไหนจะชนะทำให้ระยะสั้นจะมีการเคลื่อนไหวในลักษณะ Sideway โดยมีกรอบแนวต้านที่บริเวณ 955 จุด และแนวรับที่บริเวณ 945 จุด ส่วน Indicator สนับสนุนแนวโน้มขาขึ้น แต่มีการอ่อนกำลังลง แนะนำเล่นในแบบ Buy On Dip ใช้ 945 จุดเป็นจุดสังเกต หากลงถึง 945 จุดแล้วมีการดึงกลับ การเลือกฝั่ง Long จะยังเป็นฝั่งที่ได้เปรียบกว่า



ที่มา: Kingsford Research

ภาพการลงทุนรายสัปดาห์

สำหรับภาพรายสัปดาห์แนะนำเปิดสถานะ Long 1/3 Port SET 50 INDEX FUTURE สามารถระบุรูปแบบการเคลื่อนไหว (Descending wedge pattern) โดยแท่งเทียนควรปิดเหนือ 950 จุดจะเป็นการยืนยันการกลับตัวขึ้น ส่วน Indicator สนับสนุนแนวโน้มขาขึ้น จะทำให้ระยะกลางการเคลื่อนไหวจะเป็นในลักษณะการปรับตัวขึ้น โดยมีแนวต้านที่ 970 และแนวรับและจุด Stop Loss ที่ 945 หากสามารถยืนเหนือ 950 ควรเปิดสถานะ Long 2/3 จะเป็นฝั่งที่ได้เปรียบกว่า

Market Overview

นักลงทุนต่างชาติ Short สุทธิ 10,596 สัญญา ส่วนยอดสะสมประจำเดือน ส.ค. มียอด Short สุทธิ 115,428 สัญญา และยอดสะสมปี 2566 เป็นยอด Short สุทธิ 179,085 สัญญา ในส่วนของตลาดหุ้นสหรัฐเมื่อวานนี้ DJIA ปิดที่ +0.54%, ดัชนี S&P500 ปิดที่ +1.10% และ ดัชนี Nasdaq ปิดที่ +1.59 หุ้นอินเดียพุ่งขึ้น 3.17% ก่อนที่บริษัทจะเปิดเผยผลประกอบการหลังจากตลาดหุ้นนิวยอร์กปิดทำการ ขณะที่นักลงทุนคาดการณ์ว่าผลประกอบการในไตรมาส 2 ของปีงบการเงิน 2567 ของอินเดียจะยังคงแข็งแกร่ง โดยได้แรงหนุนจากกระแสความสนใจในเทคโนโลยีปัญญาประดิษฐ์ (AI) ตลาดยังได้แรงหนุนจากการที่อัตราผลตอบแทนพันธบัตรรัฐบาลสหรัฐอายุ 10 ปีชะลอลงสู่ระดับ 4.227% เมื่อคืนนี้ หลังจากเอสแอนด์พี โกลบอลเปิดเผยว่า ดัชนีผู้จัดการฝ่ายจัดซื้อ (PMI) รวมภาคการผลิตและภาคบริการเบื้องต้นเดือนส.ค.ของสหรัฐ ปรับตัวลงสู่ระดับ 50.4 ซึ่งเป็นระดับต่ำสุดในรอบ 6 เดือน จากระดับ 52.0 ในเดือนก.ค.สำหรับข้อมูลเศรษฐกิจสหรัฐที่มีการเปิดเผยเมื่อคืนนี้ กระทรวงพาณิชย์สหรัฐรายงานว่า ยอดขายบ้านใหม่พุ่งขึ้น 4.4% สู่ระดับ 714,000 ยูนิตในเดือนก.ค. เมื่อเทียบรายเดือน และสูงกว่าที่นักวิเคราะห์คาดการณ์ที่ระดับ 703,000 ยูนิต จากระดับ 684,000 ยูนิตในเดือนมิ.ย.

	Close	Change	Volume	OI
SET50	954.71	0.2	2,035,171,200	525,537
S50Q23	950.00	0.0	8	48
S50U23	949.10	-0.4	284,047	487,056
S50V23	952.00	3.0	16	38
S50Z23	951.20	-0.1	34,042	88,100

Source: TQ Pro

	Last	Support	Resistance
SET50	954.71	950	960
S50U23	949.10	945	955
S50Z23	951.20	950	955

Source: Kingsford Securities

Volume by Investors	SET (Million Bath)	Index Futures (Contracts)
Local Institutions	2,205.05	6,479
Foreign	-161.76	-10,596
Local Investor	-2,408.15	4,117

ข้อมูลในเอกสารฉบับนี้ รวบรวมมาจากแหล่งข้อมูลที่น่าเชื่อถือ อย่างไรก็ดี บริษัทหลักทรัพย์ คิงส์ฟอร์ด จำกัด (มหาชน) ไม่สามารถที่จะยืนยันหรือรับรองความถูกต้องของข้อมูลเหล่านี้ได้ ไม่ว่าประการใด ๆ บทวิเคราะห์ในเอกสารนี้ จัดทำขึ้นโดยอ้างอิงหลักเกณฑ์ทางวิชาการเกี่ยวกับหลักการวิเคราะห์ และมีได้เป็นการชี้แนะ หรือเสนอแนะให้ซื้อหรือขายหลักทรัพย์ใด ๆ การตัดสินใจซื้อหรือขายหลักทรัพย์ใด ๆ ของผู้อ่าน ไม่ว่าจะเกิดจากการอ่านบทความในเอกสารนี้หรือไม่ก็ตาม ล้วนเป็นผลจากการใช้วิจารณญาณของผู้อ่าน โดยไม่มีส่วนเกี่ยวข้องกับบริษัทฯ ใด ๆ กับ บริษัทหลักทรัพย์ คิงส์ฟอร์ด จำกัด (มหาชน) ไม่ว่ากรณีใด

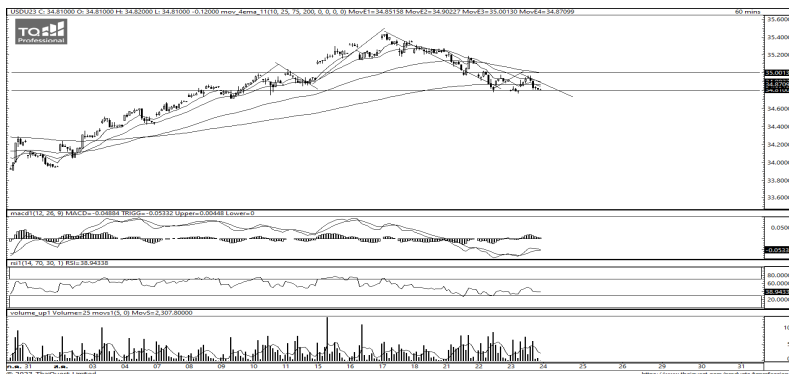
SET50 Index Futures



KINGSFORD

Series	Close	Chg	Vol. Contracts	OI	OI Chg	Theoretical	Basis	Daly Left	LTD
S50Q23	950.00	0.0	8	48	0	954.55	-4.71	6	30/8/2023
S50U23	949.10	-0.4	284,047	524,433	-37,377	953.75	-5.61	35	28/9/2023
S50V23	952.00	3.0	16	28	10	952.87	-2.71	67	30/10/2023
S50Z23	951.20	-0.1	34,042	96,063	-7,963	951.25	-3.51	126	28/12/2023
S50H24	947.90	0.1	5,374	15,076	208	948.75	-6.81	217	28/3/2024

Currency Futures



ที่มา: Kingsford Research

	Last	Change	Volume	OI
USDQ23	35.03	0.10	53	2,308
USDU23	34.93	0.13	41,442	103,349
USDV23	34.85	0.16	1,285	3,303
USDZ23	34.64	0.14	10,641	36,308

Source: TQ Pro

	Last	Support	Resistance
RTXUSTB	34.76	34.60	35.00
USDU23	34.93	34.60	35.00
USDZ23	34.64	34.20	34.80

Source: Kingsford Securities

ภาพการลงทุนระยะสั้น

เข้านี้ dollar index อยู่ที่ 103.34 จุด อ่อนค่าลง 0.08 % โดยที่ USDU23 เมื่อวานนี้ปิดอ่อนค่าลง 0.13 บาท/USD ค่าเงินมีการเคลื่อนไหวที่สามารถมองได้สองทิศทางคือหากเลือกการปรับตัวขึ้นจะแสดงถึงรูปแบบราคาแบบสามเหลี่ยม หากเป็นการเลือกลงจะเป็นรูปแบบราคา H&S ส่วน Indicator สนับสนุนในทิศทางขาลง แต่ MACD มีการปรับตัวเข้าใกล้ 0 ซึ่งส่งผลให้ค่าเงินเคลื่อนไหวในลักษณะ Sideway โดยมองเป้าหมายการเคลื่อนไหวของ USDU23 อยู่ที่แนวรับ 34.60 และมีแนวต้านที่ 35.00 หากยังไม่ปรับตัวต่ำกว่า 34.60 ควรเปิดสถานะ Long จะเป็นฝั่งที่ได้เปรียบกว่า

Apichai Raomanachai

Fundamental and Technical Investment Analysis

ID No. 002939 Tel 02-829-6999 Ext 2200

Email : apichai.ra@kfsec.co.th

Nut Kaewborisutsakul

Assistant Investment Analyst

ข้อมูลในเอกสารฉบับนี้ รวบรวมมาจากแหล่งข้อมูลที่น่าเชื่อถือ อย่างไรก็ดี บริษัทหลักทรัพย์ คิงส์ฟอร์ด จำกัด (มหาชน) ไม่สามารถที่จะยืนยันหรือรับรองความถูกต้องของข้อมูลเหล่านี้ได้ ไม่ว่าประการใด ๆ บทวิเคราะห์ในเอกสารนี้ จัดทำขึ้นโดยอ้างอิงหลักเกณฑ์ทางวิชาการเกี่ยวกับหลักการวิเคราะห์ และมีได้เป็นการชี้แนะ หรือเสนอแนะให้ซื้อหรือขายหลักทรัพย์ใด ๆ การตัดสินใจซื้อหรือขายหลักทรัพย์ใด ๆ ของผู้อ่าน ไม่ว่าจะเกิดจากการอ่านบทความในเอกสารนี้หรือไม่ก็ตาม ล้วนเป็นผลจากการใช้วิจารณญาณของผู้อ่าน โดยไม่มีส่วนเกี่ยวข้องกับหรือผูกพันใด ๆ กับ บริษัทหลักทรัพย์ คิงส์ฟอร์ด จำกัด (มหาชน) ไม่ว่ากรณีใด



Most Active Grainer (%chg)

Rank	STOCK	OI	Price Chg (20 Working Days)
1	JAS	145,035	37.04%
2	HANA	5,758	34.22%
3	KCE	5,448	25.83%
4	JMT	4,845	22.82%
5	BH	1,688	19.35%
6	CBG	5,050	19.29%
7	ERW	3,800	17.65%
8	MBK	2,903	16.67%
9	THCOM	10,411	16.39%
10	MTC	4,996	15.11%
11	TKN	13,986	14.29%
12	COM7	10,293	13.39%
13	GLOBAL	2,497	13.13%
14	PLANB	12,418	12.57%
15	MEGA	1,086	11.11%
16	TU	15,752	10.16%
17	BAM	18,186	9.52%
18	SCB	7,425	9.30%
19	ICHI	11,014	8.78%
20	AEONTS	384	8.52%
21	BCH	5,019	7.87%
22	BEAUTY	10,282	7.69%
23	KKP	3,938	7.62%
24	UNIQ	3,257	6.47%
25	KBANK	14,051	6.43%
26	CPN	2,231	5.81%
27	CPF	33,782	5.08%
28	CPALL	15,732	4.37%
29	PTT	21,183	3.62%
30	BPP	2,666	3.47%

Top Gainers OI (%chg)

STOCK	OI	%Daily Top OI Change	STOCK	OI	%5 Day Top OI Change
ESSO	44,899	44.42%	THG	842	100.00%
BLA	5,733	36.70%	ESSO	44,899	30.16%
BCH	5,019	30.94%	HANA	5,758	26.91%
SPRC	2,292	28.55%	INTUCH	1,863	25.03%
TPIPL	7,076	17.74%	TRUE	53,680	14.94%
TOP	2,367	17.53%	TRUE	53,680	14.94%
BJC	2,180	9.38%	BPP	2,666	4.59%
MEGA	1,086	9.04%	TVO	530	0.76%
CENTEL	3,605	5.35%	CPN	2,231	0.54%
AOT	6,452	3.07%	BAY	690	0.44%
BBL	5,634	2.90%	PSH	583	0.17%
THCOM	10,411	2.72%	SPCG	31	0.00%
BPP	2,666	1.99%	EASTW	664	-0.45%
BGRIM	5,791	1.76%	KTB	58,427	-1.18%
BAY	690	1.47%	BBL	5,634	-2.80%

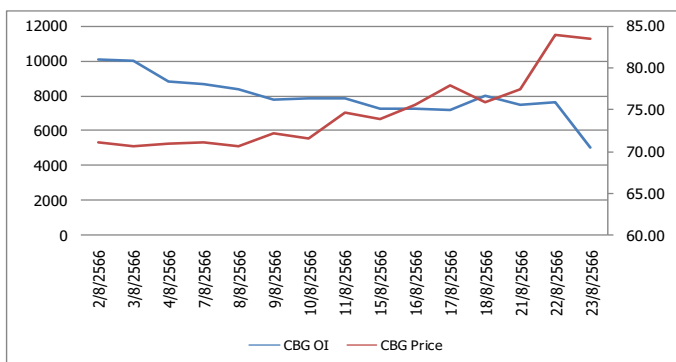
Source: TQ Pro

Top Loser OI (%chg)

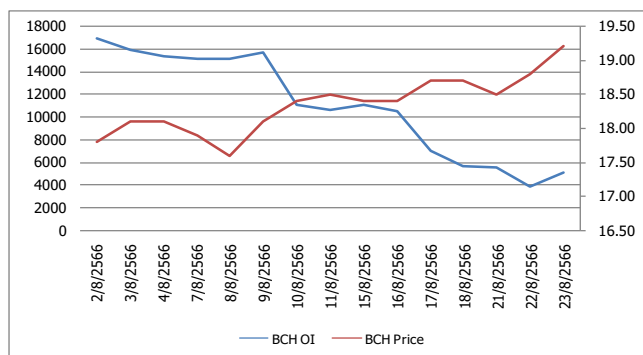
STOCK	OI	%Daily Top OI Change	STOCK	OI	%5 Day Top OI Change
TTB	38,720	-68.07%	BEAUTY	10,282	-77.73%
LPN	1,354	-52.57%	GFPT	4,128	-63.96%
CBG	5,050	-33.84%	S	12,626	-63.64%
KEX	3,982	-33.60%	LPN	1,354	-61.63%
TOA	983	-29.43%	STPI	21,969	-61.45%
MAJOR	6,890	-28.59%	TTB	38,720	-61.22%
SIRI	45,553	-28.31%	TKN	13,986	-60.83%
TCAP	524	-27.82%	TOA	983	-60.73%
BEM	14,717	-25.39%	UNIQ	3,257	-55.47%
GLOBAL	2,497	-24.61%	ICHI	11,014	-55.03%
CPALL	15,732	-23.75%	KCE	5,448	-54.69%
UNIQ	3,257	-23.51%	GULF	16,380	-53.69%
STGT	4,510	-22.12%	SUPER	48,889	-53.49%
OSP	2,465	-21.87%	KEX	3,982	-53.45%
ITD	14,147	-21.50%	BTS	13,672	-52.71%

หุ้นที่มีทิศทาง ราคาและ OI ที่น่าจับตามอง

OI Trend CBG



OI Trend BCH



Recommend : Short
Support : 82.00

Resistance : 84.00
Stop-Loss : 84.50

Recommend : Long
Support : 19.00

Resistance : 19.50
Stop-Loss : 18.80

Source: KINGSFORD

APICHAJ RAOMANACHAI No. 002939
NUT KAEWBORISUTSAKUL Asst. Derivatives Analyst

ข้อมูลในเอกสารฉบับนี้ รวมรวมมาจากแหล่งข้อมูลที่น่าเชื่อถือ อย่างไรก็ตาม บริษัทหลักทรัพย์ คิงส์ฟอร์ด จำกัด (มหาชน) ไม่สามารถที่จะยืนยันหรือรับรองความถูกต้องของข้อมูลเหล่านี้ได้ ไม่ว่าประการใด ๆ บทวิเคราะห์ในเอกสารนี้ จัดทำขึ้นโดยอ้างอิงหลักการทางวิชาการเกี่ยวกับหลักการวิเคราะห์ และมีได้เป็นการชี้ว่า หรือเสนอแนะให้ซื้อหรือขายหลักทรัพย์ใด ๆ การตัดสินใจซื้อหรือขายหลักทรัพย์ใด ๆ ของผู้อ่าน ไม่ว่าจะเกิดจากการอ่านบทความในเอกสารนี้หรือไม่ก็ตาม ล้วนเป็นผลจากการใช้วิจารณญาณของผู้อ่าน โดยไม่มีส่วนเกี่ยวข้องกับหรือที่แนะนำกันใด ๆ กับ บริษัทหลักทรัพย์ คิงส์ฟอร์ด จำกัด (มหาชน) ไม่ทางกรณีใด

Short Sales



KINGSFORD

มูลค่าการขายชอร์ต ณ วันที่ 23 สิงหาคม 2566

หลักทรัพย์	ปริมาณหุ้นที่ขายชอร์ต (หุ้น)	มูลค่าการขายชอร์ต (บาท)	%เทียบมูลค่าซื้อขายตลาดรวม
7UP	570,300	291,408	0.73%
AAI	305,000	993,866	1.09%
AAV	7,329,100	20,137,262	14.02%
AAV-R	290,000	798,400	0.55%
ACC	728,300	682,134	9.54%
ADVANC	392,300	87,090,600	8.45%
ADVANC-R	222,300	49,344,400	4.79%
AEONTS	8,500	1,437,650	1.48%
AEONTS-R	24,300	4,106,550	4.23%
AGE	115,200	256,510	3.03%
AGE-R	7,700	17,402	0.20%
AH	27,300	933,400	2.92%
AH-R	200	6,800	0.02%
AIT	434,400	2,236,150	6.23%
AIT-R	13,200	67,320	0.19%
AMATA	132,000	3,168,000	1.78%
AMATA-R	361,000	8,676,890	4.86%
AOT	1,138,600	81,372,025	6.55%
AOT-R	413,800	29,671,975	2.38%
AP	585,700	7,099,470	7.26%
AP-R	183,600	2,221,560	2.28%
AS	28,700	351,660	0.37%
ASIAN	59,500	449,370	2.36%
ASK	20,900	524,380	2.57%
AU	22,300	234,150	2.20%
AUCT-R	3,000	33,070	0.10%
AURA	39,400	684,590	1.36%
AWC	3,758,400	15,299,188	6.25%
AWC-R	5,033,700	20,433,124	8.36%
BA	193,200	3,121,420	8.49%
BA-R	20,600	331,660	0.91%
BAFS-R	1,000	30,500	0.64%
BAM	1,213,100	13,873,120	7.25%
BAM-R	754,800	8,638,940	4.51%
BANPU	6,355,000	56,050,720	11.12%
BANPU-R	2,584,200	22,748,915	4.52%
BAY	20,100	629,775	3.84%
BAY-R	2,600	81,900	0.50%
BBGI	30,400	145,312	6.35%
BBIK	5,000	605,150	0.94%
BBL	871,100	148,496,800	7.52%
BBL-R	617,500	104,918,350	5.33%
BCH	1,088,000	20,836,890	6.88%
BCH-R	1,636,500	31,364,650	10.35%
BCP	740,400	28,074,300	12.04%
BCP-R	198,500	7,556,975	3.23%
BCPG	1,485,300	14,954,730	11.87%
BCPG-R	430,100	4,354,125	3.44%
BDMS	8,465,300	238,776,825	13.00%
BDMS-R	2,857,500	80,543,700	4.39%
BE8	57,400	2,556,175	1.15%
BEAUTY	816,800	461,405	1.68%
BEC	40,100	352,020	2.62%
BEC-R	54,800	479,940	3.58%
BEM	2,312,700	20,836,800	8.19%

ข้อมูลในเอกสารฉบับนี้ รวบรวมมาจากแหล่งข้อมูลที่เชื่อถือได้ อย่างไรก็ตาม บริษัทหลักทรัพย์ คิงส์ฟอร์ด จำกัด (มหาชน) ไม่สามารถที่จะยืนยันหรือรับรองความถูกต้องของข้อมูลเหล่านี้ได้ ไม่ว่าประการใด ๆ บทวิเคราะห์ในเอกสารนี้ จัดทำขึ้นโดยอ้างอิงหลักเกณฑ์ทางวิชาการเกี่ยวกับหลักการวิเคราะห์ และมีได้เป็นการชี้แนะ หรือเสนอแนะให้ซื้อหรือขายหลักทรัพย์ใด ๆ การตัดสินใจหรือซื้อขายหลักทรัพย์ใด ๆ ของผู้อ่าน ไม่ว่าจะเกิดจากการอ่านบทความในเอกสารนี้หรือไม่ก็ตาม ล้วนเป็นผลจากการใช้วิจารณญาณของผู้อ่าน โดยไม่มีส่วนเกี่ยวข้องกับหรือพึ่งพิงผูกพันใด ๆ กับ บริษัทหลักทรัพย์ คิงส์ฟอร์ด จำกัด (มหาชน) ไม่ว่ากรณีใด

Short Sales



KINGSFORD

มูลค่าการขายชอร์ต ณ วันที่ 23 สิงหาคม 2566

หลักทรัพย์	ปริมาณหุ้นที่ขายชอร์ต (หุ้น)	มูลค่าการขายชอร์ต (บาท)	%เทียบมูลค่าซื้อขายตลาดรวม
BEM-R	3,964,700	35,712,265	14.03%
BGRIM	898,400	32,341,450	7.31%
BGRIM-R	1,413,800	50,825,375	11.50%
BH	104,400	27,245,700	2.31%
BH-R	398,700	104,137,400	8.80%
BJC	120,900	4,308,050	2.96%
BJC-R	624,200	22,152,575	15.27%
BLA	100,900	2,361,050	2.58%
BLA-R	247,700	5,818,900	6.33%
BPP	18,500	273,800	6.31%
BPP-R	19,800	293,040	6.75%
BRI	46,300	420,705	0.86%
BRRGIF	3,600	14,256	3.33%
BTG	51,300	1,182,460	2.20%
BTG-R	22,200	510,600	0.95%
BTS	4,439,700	32,656,235	8.41%
BTS-R	6,823,200	50,276,390	12.92%
BYD	293,500	1,993,315	0.57%
BYD-R	1,031,000	7,872,195	1.99%
CBG	176,700	15,323,450	1.12%
CBG-R	711,900	61,122,925	4.51%
CENTEL	602,200	26,300,975	4.55%
CENTEL-R	1,191,600	51,773,900	8.99%
CHAYO	194,600	1,515,540	4.77%
CHG	547,900	1,657,950	2.10%
CHG-R	2,798,900	8,455,426	10.73%
CK	616,200	14,273,930	6.53%
CK-R	363,800	8,441,830	3.85%
CKP	445,300	1,636,730	3.23%
CKP-R	124,800	456,768	0.90%
COM7	946,300	29,640,175	6.00%
COM7-R	345,200	10,848,800	2.19%
CPALL	2,468,400	161,849,350	3.65%
CPALL-R	3,889,900	255,864,200	5.75%
CPAXT	1,773,700	64,400,525	9.22%
CPAXT-R	1,666,900	60,318,450	8.66%
CPF	2,587,200	52,627,490	8.11%
CPF-R	2,024,200	41,424,670	6.34%
CPN	1,030,200	70,176,400	6.96%
CPN-R	845,000	57,563,700	5.71%
CRC	1,513,800	62,352,950	8.50%
CRC-R	3,198,600	131,736,325	17.97%
CV	601,400	703,230	7.74%
DCC	166,700	332,766	4.62%
DCC-R	141,000	282,000	3.91%
DELTA	491,200	51,637,750	4.01%
DELTA-R	2,684,300	279,453,500	21.91%
DITTO	21,400	716,900	0.59%
DITTO-R	63,800	2,149,050	1.76%
DMT	46,200	595,980	1.54%
DOHOME	1,671,900	19,218,360	10.14%
DOHOME-R	529,200	6,085,200	3.21%
DUSIT	11,400	123,120	5.07%
EA	641,600	38,631,400	2.62%
EA-R	2,856,200	172,468,150	11.64%

ข้อมูลในเอกสารฉบับนี้ รวบรวมมาจากแหล่งข้อมูลที่เชื่อถือได้ อย่างไรก็ตาม บริษัทหลักทรัพย์ คิงส์ฟอร์ด จำกัด (มหาชน) ไม่สามารถที่จะยืนยันหรือรับรองความถูกต้องของข้อมูลเหล่านั้นได้ ไม่ว่าประการใด ๆ บทวิเคราะห์ในเอกสารนี้ จัดทำขึ้นโดยอ้างอิงหลักเกณฑ์ทางวิชาการเกี่ยวกับหลักการวิเคราะห์ และมีได้เป็นการชี้แนะ หรือเสนอแนะให้ซื้อหรือขายหลักทรัพย์ใด ๆ การตัดสินใจซื้อหรือขายหลักทรัพย์ใด ๆ ของผู้อ่าน ไม่ว่าจะเกิดจากการอ่านบทความในเอกสารนี้หรือไม่ก็ตาม ล้วนเป็นผลจากการใช้วิจารณญาณของผู้อ่าน โดยไม่มีส่วนเกี่ยวข้องกับหรือพึ่งพิงผูกพันใด ๆ กับ บริษัทหลักทรัพย์ คิงส์ฟอร์ด จำกัด (มหาชน) ไม่ว่ากรณีใด

Short Sales



KINGSFORD

มูลค่าการขายชอร์ต ณ วันที่ 23 สิงหาคม 2566

หลักทรัพย์	ปริมาณหุ้นที่ขายชอร์ต (หุ้น)	มูลค่าการขายชอร์ต (บาท)	%เทียบมูลค่าซื้อขายตลาดรวม
EGCO	37,300	5,020,500	3.72%
EGCO-R	146,700	19,715,250	14.63%
EKH	22,900	178,620	9.30%
EPG	198,900	1,260,235	5.04%
EPG-R	348,200	2,204,105	8.82%
ERW	960,900	4,991,900	4.26%
ESSO	746,700	7,061,955	1.24%
ESSO-R	1,355,700	12,879,605	2.24%
ETC	115,700	350,666	0.55%
FORTH	229,300	7,139,925	11.20%
FORTH-R	104,800	3,257,875	5.12%
FSMART	35,400	325,785	1.15%
GFPT	81,500	893,000	6.80%
GFPT-R	74,800	815,950	6.24%
GLOBAL	950,100	17,221,460	7.72%
GLOBAL-R	707,700	12,840,560	5.75%
GPSC	823,300	44,812,800	5.20%
GPSC-R	1,851,700	100,576,300	11.69%
GULF	1,200,100	60,621,425	5.22%
GULF-R	2,364,900	119,528,475	10.29%
GUNKUL	6,057,500	21,723,794	4.81%
GUNKUL-R	4,495,700	16,166,844	3.57%
HANA	532,500	33,089,050	2.64%
HANA-R	1,616,400	100,875,800	8.00%
HENG	131,000	339,778	1.87%
HL	8,300	109,400	1.40%
HMPRO	1,286,300	17,977,770	3.44%
HMPRO-R	1,640,500	22,821,060	4.38%
HTC	6,500	237,250	1.37%
HUMAN	3,100	30,565	0.44%
ICHI	350,300	5,596,520	3.51%
ICHI-R	558,400	8,899,130	5.59%
III	136,100	1,596,920	1.49%
ILM	16,800	353,370	3.06%
ILM-R	2,400	50,160	0.44%
INTUCH	314,200	23,099,600	4.06%
INTUCH-R	1,597,400	117,354,175	20.66%
IRPC	9,921,700	23,025,442	23.79%
IRPC-R	1,269,000	2,938,782	3.04%
ITC	2,500	46,750	0.05%
ITC-R	88,600	1,658,290	1.65%
ITD	258,400	383,894	1.51%
IVL	1,819,400	53,270,850	5.54%
IVL-R	5,774,500	169,119,700	17.59%
JAS-R	8,900	15,753	0.04%
JMART	1,364,800	28,586,130	2.32%
JMART-R	3,146,800	66,861,400	5.34%
JMT	283,800	12,833,475	1.18%
JTS	13,000	397,500	1.46%
JTS-R	7,500	228,975	0.84%
KBANK	1,417,300	186,880,500	2.86%
KBANK-R	785,700	103,587,600	1.58%
KCE	290,300	13,744,625	2.86%
KCE-R	1,040,400	49,249,350	10.26%

ข้อมูลในเอกสารฉบับนี้ รวบรวมมาจากแหล่งข้อมูลที่เชื่อถือได้ อย่างไรก็ตาม บริษัทหลักทรัพย์ คิงส์ฟอร์ด จำกัด (มหาชน) ไม่สามารถที่จะยืนยันหรือรับรองความถูกต้องของข้อมูลเหล่านี้ได้ ไม่ว่าประการใด ๆ บทวิเคราะห์ในเอกสารนี้ จัดทำขึ้นโดยอ้างอิงหลักเกณฑ์ทางวิชาการเกี่ยวกับหลักการวิเคราะห์ และมีได้เป็นการชี้แนะ หรือเสนอแนะให้ซื้อหรือขายหลักทรัพย์ใด ๆ การตัดสินใจซื้อหรือขายหลักทรัพย์ใด ๆ ของผู้อ่าน ไม่ว่าจะเกิดจากการอ่านบทความในเอกสารนี้หรือไม่ก็ตาม ล้วนเป็นผลจากการใช้วิจารณญาณของผู้อ่าน โดยไม่มีส่วนเกี่ยวข้องกับหรือพึ่งพิงผูกพันใด ๆ กับ บริษัทหลักทรัพย์ คิงส์ฟอร์ด จำกัด (มหาชน) ไม่ว่ากรณีใด

Short Sales



KINGSFORD

มูลค่าการขายชอร์ต ณ วันที่ 23 สิงหาคม 2566

หลักทรัพย์	ปริมาณหุ้นที่ขายชอร์ต (หุ้น)	มูลค่าการขายชอร์ต (บาท)	%เทียบมูลค่าซื้อขายตลาดรวม
KEX	19,600	153,625	1.73%
KEX-R	11,800	91,450	1.04%
KKP	270,800	16,117,275	6.12%
KKP-R	169,900	10,055,500	3.84%
KLINIQ	1,300	47,450	0.16%
KSL	40,100	123,056	3.09%
KTB	8,385,000	165,733,200	8.90%
KTB-R	5,313,600	105,094,310	5.64%
KTC	765,800	36,848,800	11.16%
KTC-R	449,400	21,583,375	6.55%
LANNA	33,600	554,400	1.00%
LH	614,000	5,175,745	1.87%
LH-R	1,866,500	15,766,865	5.69%
LHFG	54,200	57,994	1.04%
LHFG-R	600	641	0.01%
LPN	6,000	24,600	0.83%
M	44,900	2,195,000	3.54%
M-R	27,800	1,359,975	2.19%
MAJOR	448,700	6,561,430	11.70%
MAJOR-R	414,200	6,042,700	10.80%
MASTER-R	12,700	842,400	0.64%
MBK	89,600	1,605,870	3.67%
MBK-R	169,600	3,048,960	6.94%
MC	96,700	1,195,150	2.80%
MEGA	74,200	3,141,025	6.37%
MEGA-R	71,400	3,027,400	6.13%
MINT	788,200	26,601,750	4.61%
MINT-R	874,900	29,527,875	5.11%
MOSHI-R	14,600	792,050	2.98%
MTC	655,900	26,123,100	7.79%
MTC-R	811,500	32,317,750	9.64%
NCAP	501,500	1,829,662	1.60%
NDX01	3,985	54,595	20.47%
NER	165,600	758,000	1.88%
NER-R	987,000	4,507,844	11.23%
NEX	592,300	7,227,040	3.56%
NEX-R	282,300	3,402,690	1.70%
NRF	109,000	630,980	1.03%
NSL	1,000	21,320	0.02%
NSL-R	21,100	449,440	0.51%
ONEE	536,200	2,438,422	7.03%
OR	2,729,700	55,750,540	22.12%
OR-R	1,478,800	30,220,650	11.98%
ORI	248,100	2,580,240	6.34%
ORI-R	54,100	562,590	1.38%
OSP	488,900	14,422,550	8.76%
OSP-R	839,800	24,653,225	15.05%
OTO	131,200	174,985	1.65%
PCC	41,500	135,808	1.31%
PLANB	595,100	5,517,955	3.79%
PLANB-R	311,700	2,898,465	1.99%
PLAT	6,900	22,494	0.79%
PR9	109,700	1,880,590	4.12%
PR9-R	41,700	714,220	1.57%

ข้อมูลในเอกสารฉบับนี้ รวบรวมมาจากแหล่งข้อมูลที่เชื่อถือได้ อย่างไรก็ตาม บริษัทหลักทรัพย์ คิงส์ฟอร์ด จำกัด (มหาชน) ไม่สามารถที่จะยืนยันหรือรับรองความถูกต้องของข้อมูลเหล่านี้ได้ ไม่ว่าประการใด ๆ บทวิเคราะห์ในเอกสารนี้ จัดทำขึ้นโดยอ้างอิงหลักเกณฑ์ทางวิชาการเกี่ยวกับหลักการวิเคราะห์ และมีได้เป็นการชี้แนะ หรือเสนอแนะให้ซื้อหรือขายหลักทรัพย์ใด ๆ การตัดสินใจซื้อหรือขายหลักทรัพย์ใด ๆ ของผู้อ่าน ไม่ว่าจะเกิดจากการอ่านบทความในเอกสารนี้หรือไม่ก็ตาม ล้วนเป็นผลจากการใช้วิจารณญาณของผู้อ่าน โดยไม่มีส่วนเกี่ยวข้องกับหรือพันธะผูกพันใด ๆ กับ บริษัทหลักทรัพย์ คิงส์ฟอร์ด จำกัด (มหาชน) ไม่ว่ากรณีใด

Short Sales



KINGSFORD

มูลค่าการขายชอร์ต ณ วันที่ 23 สิงหาคม 2566

หลักทรัพย์	ปริมาณหุ้นที่ขายชอร์ต (หุ้น)	มูลค่าการขายชอร์ต (บาท)	%เทียบมูลค่าซื้อขายตลาดรวม
PRIME	80,000	106,400	0.38%
PRM	29,800	186,250	0.85%
PRM-R	63,300	396,540	1.80%
PSH	19,200	253,440	3.02%
PSH-R	21,600	285,120	3.40%
PSL	186,800	1,610,350	3.11%
PSL-R	499,200	4,295,130	8.30%
PTG	538,700	5,698,600	7.06%
PTG-R	670,200	7,092,670	8.79%
PTL	51,800	623,770	6.57%
PTL-R	60,400	728,470	7.66%
PTT	11,326,900	406,750,625	10.49%
PTT-R	13,992,600	501,375,375	12.96%
PTTEP	890,100	141,418,150	10.32%
PTTEP-R	1,161,800	184,832,600	13.48%
PTTGC	1,855,600	66,972,600	10.69%
PTTGC-R	2,557,600	92,650,225	14.74%
QH	1,818,800	4,146,864	10.30%
QH-R	1,364,500	3,111,060	7.73%
RABBIT	606,300	320,390	1.99%
RAM	5,100	212,150	4.67%
RAM-R	16,000	665,300	14.65%
RATCH	48,700	1,753,200	2.03%
RATCH-R	403,800	14,420,625	16.85%
RBF	296,300	3,377,820	3.82%
RBF-R	425,900	4,873,790	5.50%
RCL	64,600	1,398,180	2.04%
RCL-R	206,800	4,436,700	6.54%
RJH	11,100	313,325	5.34%
ROJNA	11,400	67,260	1.07%
RS	17,600	255,200	4.21%
S	83,700	97,643	1.69%
S-R	3,300	3,828	0.07%
SABINA	59,100	1,474,010	2.70%
SABUY	1,584,900	11,694,940	3.19%
SABUY-R	1,149,100	8,430,525	2.31%
SAMART	56,100	323,965	1.46%
SAPPE	500	46,125	0.04%
SAPPE-R	57,300	5,277,875	4.86%
SAT	17,900	333,360	1.37%
SAT-R	30,900	576,890	2.37%
SAWAD	825,000	39,557,350	9.01%
SAWAD-R	33,300	1,597,350	0.36%
SC	497,800	2,134,730	4.72%
SC-R	488,800	2,094,236	4.64%
SCAP	19,300	81,162	1.20%
SCB	437,900	50,948,450	1.66%
SCB-R	1,050,900	121,463,450	3.98%
SCC	102,500	32,200,000	5.61%
SCC-R	156,700	49,068,100	8.58%
SCCC	800	109,600	1.39%
SCCC-R	6,300	864,500	10.94%
SCGP	626,200	23,032,100	7.20%
SCGP-R	5,000	182,500	0.06%
SGC	346,500	613,305	0.28%
SGC-R	13,200	23,100	0.01%

ข้อมูลในเอกสารฉบับนี้ รวบรวมมาจากแหล่งข้อมูลที่เชื่อถือได้ อย่างไรก็ตาม บริษัทหลักทรัพย์ คิงส์ฟอร์ด จำกัด (มหาชน) ไม่สามารถที่จะยืนยันหรือรับรองความถูกต้องของข้อมูลเหล่านี้ได้ ไม่ว่าประการใด ๆ บทวิเคราะห์ในเอกสารนี้ จัดทำขึ้นโดยอ้างอิงหลักเกณฑ์ทางวิชาการเกี่ยวกับหลักการวิเคราะห์ และมีได้เป็นการชี้แนะ หรือเสนอแนะให้ซื้อหรือขายหลักทรัพย์ใด ๆ การตัดสินใจซื้อหรือขายหลักทรัพย์ใด ๆ ของผู้อ่าน ไม่ว่าจะเกิดจากการอ่านบทความในเอกสารนี้หรือไม่ก็ตาม ล้วนเป็นผลจากการใช้วิจารณญาณของผู้อ่าน โดยไม่มีส่วนเกี่ยวข้องกับหรือพึ่งพิงผูกพันใด ๆ กับ บริษัทหลักทรัพย์ คิงส์ฟอร์ด จำกัด (มหาชน) ไม่ว่ากรณีใด

Short Sales



KINGSFORD

มูลค่าการขายขอร์ต ณ วันที่ 23 สิงหาคม 2566

หลักทรัพย์	ปริมาณหุ้นที่ขายขอร์ต (หุ้น)	มูลค่าการขายขอร์ต (บาท)	%เทียบมูลค่าซื้อขายตลาดรวม
SGP	6,600	55,770	1.75%
SGP-R	15,000	126,750	3.99%
SHR	324,200	886,880	3.07%
SINGER	1,323,600	13,960,040	2.44%
SINGER-R	9,200	93,840	0.02%
SIRI	27,331,700	55,723,396	3.19%
SIRI-R	6,597,900	13,230,582	0.77%
SIS	14,400	312,060	0.69%
SISB	95,000	3,112,700	5.38%
SISB-R	208,000	6,777,125	11.79%
SJWD	237,000	3,425,970	10.31%
SJWD-R	32,900	470,850	1.43%
SKR	2,000	21,400	0.75%
SKY	68,200	2,140,875	1.42%
SKY-R	21,100	661,700	0.44%
SNC	10,200	103,420	2.67%
SNNP	43,100	915,820	1.80%
SNNP-R	104,000	2,194,480	4.35%
SPALI	796,000	16,279,790	14.69%
SPALI-R	173,900	3,549,250	3.21%
SPRC	1,596,500	14,357,920	10.45%
SPRC-R	2,560,100	22,968,015	16.76%
SSP	15,200	106,510	1.08%
STA	474,900	6,344,750	5.90%
STA-R	814,900	10,824,140	10.12%
STANLY	300	58,000	0.95%
STEC	904,100	10,522,560	3.08%
STEC-R	2,845,600	33,378,630	9.71%
STGT	692,800	4,737,275	11.53%
STGT-R	343,800	2,333,380	5.72%
STPI	90,200	359,192	1.92%
SUPER	164,400	80,556	0.87%
SUSCO	237,100	911,454	6.51%
SYNEX	38,100	487,930	0.99%
TASCO	102,200	1,744,710	4.88%
TASCO-R	15,600	266,710	0.75%
TCAP	2,800	142,100	0.24%
TCAP-R	46,200	2,344,650	3.89%
TEAMG	179,600	1,322,645	1.62%
TEAMG-R	392,500	2,887,970	3.54%
TFG	68,600	261,250	1.36%
TFG-R	543,000	2,060,968	10.74%
TGE	35,000	48,832	0.46%
THANI	572,300	1,881,892	5.00%
THANI-R	811,400	2,666,352	7.08%
THCOM	314,900	4,505,710	2.65%
THCOM-R	147,900	2,084,610	1.24%
THG	256,900	16,989,625	6.64%
THG-R	358,700	23,652,475	9.28%
TIDLOR	1,563,500	35,585,130	4.65%
TIDLOR-R	1,166,000	26,487,590	3.47%
TIPH	41,900	1,657,350	9.81%
TIPH-R	42,500	1,676,550	9.95%
TISCO	114,900	11,492,450	3.77%
TISCO-R	14,900	1,492,450	0.49%
TKC	14,400	378,000	4.24%

ข้อมูลในเอกสารฉบับนี้ รวบรวมมาจากแหล่งข้อมูลที่เชื่อถือได้ อย่างไรก็ตาม บริษัทหลักทรัพย์ คิงส์ฟอร์ด จำกัด (มหาชน) ไม่สามารถที่จะยืนยันหรือรับรองความถูกต้องของข้อมูลเหล่านี้ได้ ไม่ว่าประการใด ๆ บทวิเคราะห์ในเอกสารนี้ จัดทำขึ้นโดยอ้างอิงหลักเกณฑ์ทางวิชาการเกี่ยวกับหลักการวิเคราะห์ และมีได้เป็นการชี้แนะ หรือเสนอแนะให้ซื้อหรือขายหลักทรัพย์ใด ๆ การตัดสินใจซื้อหรือขายหลักทรัพย์ใด ๆ ของผู้อ่าน ไม่ว่าจะเกิดจากการอ่านบทความในเอกสารนี้หรือไม่ก็ตาม ล้วนเป็นผลจากการใช้วิจารณญาณของผู้อ่าน โดยไม่มีส่วนเกี่ยวข้องกับหรือพันธะผูกพันใด ๆ กับ บริษัทหลักทรัพย์ คิงส์ฟอร์ด จำกัด (มหาชน) ไม่ว่ากรณีใด

Short Sales



KINGSFORD

มูลค่าการขายชอร์ต ณ วันที่ 23 สิงหาคม 2566

หลักทรัพย์	ปริมาณหุ้นที่ขายชอร์ต (หุ้น)	มูลค่าการขายชอร์ต (บาท)	%เทียบมูลค่าซื้อขายตลาดรวม
TKN	307,400	3,999,150	2.84%
TKN-R	122,500	1,579,940	1.13%
TLI	995,900	10,761,820	10.77%
TLI-R	302,600	3,269,840	3.27%
TOA	90,500	2,484,300	2.70%
TOA-R	159,700	4,349,675	4.77%
TOP	1,159,100	60,262,825	8.70%
TOP-R	960,500	49,809,925	7.21%
TPIPL	560,600	878,082	10.58%
TPIPL-R	527,100	824,822	9.95%
TPIPP-R	190,000	646,000	4.32%
TQM	66,600	1,887,050	20.48%
TQM-R	7,900	223,450	2.43%
TRUE	5,195,900	36,060,455	5.44%
TRUE-R	12,754,100	88,210,410	13.34%
TSE	10,700	22,470	0.50%
TTA	87,700	549,635	1.80%
TTA-R	216,900	1,359,605	4.46%
TTB	19,960,600	35,729,474	5.28%
TTB-R	484,600	867,434	0.13%
TTCL	21,200	90,800	2.43%
TTW	40,200	351,750	1.22%
TTW-R	109,200	958,280	3.32%
TU	3,180,800	44,460,100	7.70%
TU-R	3,431,700	48,071,530	8.31%
TVO	164,600	3,829,270	7.66%
TVO-R	364,900	8,372,220	16.98%
UBE	97,600	97,114	5.19%
UNIQ	6,200	18,228	0.58%
UVAN	29,000	246,565	1.93%
VGI	569,100	1,514,138	2.00%
VGI-R	2,123,500	5,614,872	7.46%
VIBHA	10,500	23,940	1.56%
VIBHA-R	8,400	19,136	1.25%
WARRIX	71,300	709,435	2.27%
WHA	4,735,400	24,747,785	6.77%
WHA-R	3,850,600	20,033,785	5.50%
WHAUP	39,100	151,694	1.11%
WHAUP-R	121,900	472,154	3.47%
WICE	7,300	56,000	0.92%
XO	50,400	1,524,350	0.82%
XPG	6,949,400	10,172,098	1.99%

หมายเหตุ - ไม่รวมรายการขายชอร์ตของสมาชิกที่เป็นผู้ร่วมค้ำหน่วยลงทุนหรือผู้ดูแลสภาพคล่องของหน่วยลงทุนของกองทุนรวมอีทีเอฟเพื่อบัญชีบริษัทประเภทเพื่อทำกำไรจากส่วนต่างของราคาหรือเพื่อดูแลสภาพคล่อง แล้วยังรวมถึง

ข้อมูลในเอกสารฉบับนี้ รวบรวมมาจากแหล่งข้อมูลที่เชื่อถือได้ อย่างไรก็ตาม บริษัทหลักทรัพย์ คิงส์ฟอร์ด จำกัด (มหาชน) ไม่สามารถที่จะยืนยันหรือรับรองความถูกต้องของข้อมูลเหล่านี้ได้ ไม่ว่าประการใด ๆ บทวิเคราะห์ในเอกสารนี้ จัดทำขึ้นโดยอ้างอิงหลักเกณฑ์ทางวิชาการเกี่ยวกับหลักการวิเคราะห์ และมีได้เป็นการชี้แนะ หรือเสนอแนะให้ซื้อหรือขายหลักทรัพย์ใด ๆ การตัดสินใจซื้อหรือขายหลักทรัพย์ใด ๆ ของผู้อ่าน ไม่ว่าจะเกิดจากการอ่านบทความในเอกสารนี้หรือไม่ก็ตาม ล้วนเป็นผลจากการใช้วิจารณญาณของผู้อ่าน โดยไม่มีส่วนเกี่ยวข้องกับหรือพันธะผูกพันใด ๆ กับ บริษัทหลักทรัพย์ คิงส์ฟอร์ด จำกัด (มหาชน) ไม่ว่ากรณีใด

Stock Calendar



KINGSFORD

รายงานการเปลี่ยนแปลงการถือหลักทรัพย์ของผู้บริหาร (แบบ 59-2) ประจำวันที่ 23 สิงหาคม 2566

ชื่อผู้บริหาร	ประเภทหลักทรัพย์	วันที่ได้มา / จำนวน	จำนวน	ราคา	วิธีการ ได้มา/หน่าย	
BDMS	นาย ปราเสริฐ ปราสาททองโอสถ	หุ้นสามัญ	21/08/2566	10,000,000	28.00	ขาย
BDMS	นาย ปราเสริฐ ปราสาททองโอสถ	หุ้นสามัญ	22/08/2566	3,903,400	28.25	ขาย
CV	นาย เศรษฐศิริ ศักดิ์สิทธิเสรีกุล	หุ้นสามัญ	17/08/2566	17,500,000	1.40	ขาย
CV	นาย เศรษฐศิริ ศักดิ์สิทธิเสรีกุล	หุ้นสามัญ	17/08/2566	10,585,100	1.26	ขาย
CV	นาย เศรษฐศิริ ศักดิ์สิทธิเสรีกุล	หุ้นสามัญ	18/08/2566	12,500,000	1.25	ขาย
JR	นาย จรรย์ วิวัฒน์แจษฎาวัฒน์	หุ้นสามัญ	22/08/2566	26,500	5.60	ซื้อ
SYNTEC	นาย จิรโมท พหุสูตร	หุ้นสามัญ	22/08/2566	150,000	1.55	ซื้อ
CPT	นาย นพดล วิเชียรแก้ว	หุ้นสามัญ	21/08/2566	100,000	0.74	ขาย
SEAFCO	นาย ณรงค์ ทัศนนิพันธ์	หุ้นสามัญ	22/08/2566	18,000	2.97	ซื้อ
SIMAT	นาย บุญเลิศ เอี้ยวพรชัย	หุ้นสามัญ	22/08/2566	137,000	1.49	ซื้อ
BOFFICE	นาง ประไพร์ บุรี	หน่วยทรัสต์	22/08/2566	20,000	6.85	ซื้อ
BOFFICE	นาง ประไพร์ บุรี	หน่วยทรัสต์	23/08/2566	40,000	6.60	ซื้อ
BOFFICE	นางสาว สโรชา มีนสุข	หน่วยทรัสต์	23/08/2566	20,000	6.60	ซื้อ
TRUE	นาย จักรกฤษณ์ อุไรรัตน์	หุ้นสามัญ	22/08/2566	119,400	7.05	ขาย
TU	นาย ชง นิรุตตินานนท์	หุ้นสามัญ	23/08/2566	100,000	13.90	ขาย
THG	นาย เอื้อชาติ กาญจนพิทักษ์	หุ้นสามัญ	22/08/2566	145,100	64.82	ซื้อ
BCPG	นางสาว สัตยา มหัตถนาพาณิช	ใบสำคัญแสดงสิทธิที่จะซื้อหุ้น	21/08/2566	11,071	1.63	ขาย
BCPG	นาย ก้องเกียรติ กาญจนพันธ์	ใบสำคัญแสดงสิทธิที่จะซื้อหุ้น	23/08/2566	9,000	2.16	ขาย
BCPG	นาย ธรรมยศ ศรีช่วย	ใบสำคัญแสดงสิทธิที่จะซื้อหุ้น	23/08/2566	13,392	1.60	ขาย
SCC	นาย ชุมพล ณ ลำเลียง	หุ้นสามัญ	23/08/2566	30,000	314.00	ขาย
PROEN	นาย กิตติพันธ์ ศรีบัวเอี่ยม	หุ้นสามัญ	21/08/2566	50,000	4.00	ซื้อ
MTI	นาง นวลพรรณ ล่ำซำ	หุ้นสามัญ	21/08/2566	17,500	113.91	ซื้อ
MTI	นาง นวลพรรณ ล่ำซำ	หุ้นสามัญ	22/08/2566	17,000	115.00	ซื้อ
UTP	นาย มงคล มังกรกนก	หุ้นสามัญ	22/08/2566	15,700	11.70	ซื้อ
READY	นางสาว อัญญา แสงรัตน์เดช	หุ้นสามัญ	22/08/2566	20,000	14.15	ขาย
RPH	นาง จิราภรณ์ ศรีนัครินทร์	หุ้นสามัญ	18/08/2566	30,000	6.05	ซื้อ
WARRIX	นาย วิศัลย์ วนะศักดิ์ศรีสกุล	หุ้นสามัญ	21/08/2566	166,300 Revoked by Reporter	9.80	ซื้อ
WARRIX	นาย วิศัลย์ วนะศักดิ์ศรีสกุล	หุ้นสามัญ	22/08/2566	166,300	9.80	ซื้อ
SMT	นาย นันทพงศ์ ไชยกุล	ใบสำคัญแสดงสิทธิที่จะซื้อหุ้น	23/08/2566	200,000	0.94	ขาย
SO	นาย ชินภัทร จาดเจริญ	หุ้นสามัญ	22/08/2566	5,000	8.05	ขาย
SO	นาย ชินภัทร จาดเจริญ	หุ้นสามัญ	22/08/2566	900	8.10	ขาย
SO	นาย ชินภัทร จาดเจริญ	หุ้นสามัญ	22/08/2566	5,000	8.05	ขาย
SO	นาย ชินภัทร จาดเจริญ	หุ้นสามัญ	23/08/2566	9,100	8.10	ขาย
SSP	นาย วุฒิ ธรรมมาวารานุศิลป์	หุ้นสามัญ	18/08/2566	35,800	6.80	ซื้อ
SSP	นาย วุฒิ ธรรมมาวารานุศิลป์	หุ้นสามัญ	18/08/2566	14,200	6.85	ซื้อ
ILM	นาง ชันทอง อุดมมหันติสุข	หุ้นสามัญ	22/08/2566	100,000	20.81	ซื้อ
EP	นาย ยุทธ ชินสุภัคกุล	หุ้นสามัญ	22/08/2566	800	2.92	ซื้อ
STC	นาย สุรสิทธิ์ ชัยตระกูลทอง	หุ้นสามัญ	22/08/2566	1,000	0.70	ซื้อ

Stock Calendar



KINGSFORD

แบบรายงานการได้มาหรือจำหน่ายหลักทรัพย์ของกิจการ (แบบ 246-2) ประจำวันที่ 23 สิงหาคม 2566

	ชื่อผู้บริหาร	ประเภทหลักทรัพย์	วันที่ได้มา / จำหน่าย	จำนวน	ราคา	วิธีการ ได้มา/หน่าย
NEWS	นาย ศิริรัช โจนพฤกษ์	จำหน่าย	หุ้น	11.2549	1.4197	9.8351

Stock Calendar



KINGSFORD

August 2023				
Monday	Tuesday	Wednesday	Thursday	Friday
21	22	23	24	25
<p>XD WHART (0.193 (חרע)) WHABT (0.165 (חרע)) TU (0.30 (חרע)) TPRIME (0.1134 (חרע)) TNP (0.04 (חרע)) THANA (0.04 (חרע)) SCM (0.10 (חרע)) RPH (0.11 (חרע)) PIMO (0.01 (חרע)) KCE (0.60 (חרע)) JASIF (0.23 (חרע)) GGC (0.10 (חרע)) DCC (0.013 (חרע)) CPAXT (0.18 (חרע)) BOL (0.145 (חרע))</p> <p>Shares GCAP 2,645,502 Shares BRR 521 Shares MBK 25,959 Shares</p>	<p>XD UTP (0.33 (חרע)) TOG (0.20 (חרע)) SUPEREIF (0.15798 (חרע)) SPALI (0.70 (חרע)) SNNP (0.232 (חרע)) QHPF (0.132 (חרע)) QHHR (0.15 (חרע)) MGT (0.03 (חרע)) LHSC (0.15 (חרע)) LHPF (0.10 (חרע)) LHHOTEL (0.33 (חרע)) KTBSTMR (0.1745 (חרע)) KIAT (0.01 (חרע)) ARROW (0.10 (חרע)) ALLY (0.17 (חרע)) 2S (0.10 (חרע))</p> <p>Shares SVOA 33,145,000 Shares</p>	<p>XD UEC (0.10 (חרע)) TQR (0.174 (חרע)) TEAM (0.08 (חרע)) TASC0 (0.25 (חרע)) SVR (0.20 (חרע)) SUN (0.10 (חרע)) SMP0 (0.21 (חרע)) SC (0.08 (חרע)) SAT (0.38 (חרע)) QH (0.05 (חרע)) POLY (0.09 (חרע)) PLT (0.06 (חרע)) PHOL (0.09 (חרע)) PDG (0.01 (חרע)) OSP (0.40 (חרע)) MAJOR (0.50 (חרע)) M (0.60 (חרע)) INTUCH (1.47 (חרע)) IMPACT (0.14 (חרע)) ILM (0.25 (חרע)) III (0.20 (חרע)) GPI (0.065 (חרע)) GC (0.20 (חרע)) CPNREIT (0.29 (חרע)) BVG (0.027 (חרע)) BROOK (0.005 (חרע)) BGC (0.06 (חרע)) B-WORK (0.1807 (חרע)) AMATAR (0.16 (חרע))</p>	<p>XD WORK (0.15 (חרע)) WINNER (0.07 (חרע)) VCOM (0.12 (חרע)) UVAN (0.30 (חרע)) TMT (0.15 (חרע)) TKN (0.21 (חרע)) TFG (0.02 (חרע)) TACC (0.17 (חרע)) SO (0.20 (חרע)) SNC (0.25 (חרע)) SMIT (0.10 (חרע)) SKR (0.09 (חרע)) SITHAI (0.02 (חרע)) SGP (0.10 (חרע)) SAMTEL (0.04 (חרע)) RCL (0.25 (חרע)) PT (0.30 (חרע)) PSL (0.05 (חרע)) PM (0.35 (חרע)) NSL (0.30 (חרע)) NOBLE (0.081 (חרע)) NNCL (0.05 (חרע)) MEGA (0.80 (חרע)) LH (0.20 (חרע)) KJL (0.15 (חרע)) KAMART (0.09 (חרע)) JMT (0.34 (חרע)) INSET (0.04 (חרע)) HTC (0.96 (חרע)) ECL (0.03 (חרע)) DMT (0.35 (חרע)) D (0.06 (חרע)) CHG (0.02 (חרע)) CBG (0.40 (חרע)) BRI (0.115 (חרע)) BKI (3.75 (חרע)) BJC (0.15 (חרע)) BIS (0.04 (חרע)) BH-P (1.35 (חרע)) BH (1.35 (חרע)) BAREIT (0.134 (חרע)) BAFS (0.08 (חרע)) AUCT (0.26 (חרע)) ASIAN (0.08 (חרע)) AMATA (0.25 (חרע)) AIT (0.15 (חרע)) AI (0.10 (חרע)) AAI (0.05 (חרע))</p> <p>Shares SDC 88,888,888 Shares TCAP 120 Shares</p>	<p>XD TVO (0.16 (חרע)) STP (0.10 (חרע)) SPCG (0.30 (חרע)) SNP (0.25 (חרע)) PSH (0.31 (חרע)) NER (0.05 (חרע)) JUBILE (0.25 (חרע))</p> <p>Shares MINT192,091 Shares</p>

Stock Calendar



KINGSFORD

28	29	30	31	
XD TTCL (0.10 (ว.ร.)) TQM (0.50 (ว.ร.)) SIRI (0.10 (ว.ร.)) SABINA (0.66 (ว.ร.)) PRI (0.394 (ว.ร.)) PCSGH (0.20 (ว.ร.)) ORI (0.16 (ว.ร.)) LALIN (0.27 (ว.ร.)) KISS (0.06 (ว.ร.)) IVL (0.25 (ว.ร.)) HUMAN (0.08 (ว.ร.)) GVREIT (0.2015 (ว.ร.)) FTI (0.03 (ว.ร.)) FTE (0.07 (ว.ร.)) CK (0.15 (ว.ร.)) BLC (0.03 (ว.ร.)) BLA (0.28 (ว.ร.)) BGRIM (0.18 (ว.ร.)) AYUD (0.90 (ว.ร.)) ASP (0.08 (ว.ร.))	XD TOA (0.33 (ว.ร.)) PROSPECT (0.22 (ว.ร.)) MASTER (10 : 1 (ว.ร.)) MASTER (0.0111 (ว.ร.)) LPH (0.03 (ว.ร.)) KLINIQ (0.55 (ว.ร.)) FUTUREPF (0.2049 (ว.ร.)) FPI (0.06 (ว.ร.)) FORTH (0.25 (ว.ร.)) CCET (0.04 (ว.ร.)) BMSCITH (0.25 (ว.ร.)) AH (0.70 (ว.ร.))	XD LUXF (0.33 (ว.ร.)) KCAR (0.26 (ว.ร.)) HTECH (0.025 (ว.ร.))	XD XO (0.358 (ว.ร.)) BCH (0.10 (ว.ร.))	

XD - Excluding Dividend	XD(ST) - Excluding Stock Dividend	XM - Exclude meetings	XN - Ex-Capital Return	XI - Excluding Interest
XP - Excluding Principal	XR - Excluding Right	XW - Excluding Warrant	XS - Excluding Short-term Warrant	XA - Excluding All
XE - Excluding Exercise	*ND - No Dividend Payment	PD - Payment Date	XT - Excluding TSR ; @ - price per share / price per unit /	
XD - Excluding Dividend	XD(ST) - Excluding Stock Dividend	XM - Exclude meetings	XN - Ex-Capital Return	XI - Excluding Interest
XP - Excluding Principal	XR - Excluding Right	XW - Excluding Warrant	XS - Excluding Short-term Warrant	XA - Excluding All
XE - Excluding Exercise	*ND - No Dividend Payment	PD - Payment Date	XT - Excluding TSR ; @ - price per share / price per unit /	

NVDR Update

วันหยุดสัปดาห์ที่ 24 สิงหาคม 2566

Most Active Values (Btmn)

Top 20 Net Buying Value (B m)						Top 20 Net Selling Value (B m)						Month to Date		Year to Date					
ส.ค. - 66						ส.ค. - 66						สิงหาคม 2566		03 ม.ค.-23 ส.ค. 66					
	24	23	22	21	17		24	23	22	21	17	Net Buy	Net Sell	Net Buy	Net Sell				
1 KBANK	1,756.9	56.3	462.0	248.0	5.5	KTB	-497.4	227.1	-257.0	-263.2	-319.3	KBANK	5,969.05	KTB	(2,275.54)	CPALL	11,111.4	KBANK	-12,574.0
2 SCB	265.2	-114.6	1.7	-30.5	-60.9	PTT	-452.1	-210.5	125.9	34.3	-55.8	HANA	1,319.21	BDMS	(2,253.65)	BBL	6,857.5	AOT	-7,695.9
3 AOT	169.6	122.8	-118.7	-116.6	-37.3	DELTA	-385.1	-112.3	66.8	-320.3	-139.8	BH	1,216.91	EA	(1,427.90)	TTB	4,825.7	BANPU	-4,397.4
4 CPF	95.3	80.6	-4.0	-31.0	25.2	IVL	-279.0	-91.3	-16.6	-17.7	-15.8	TOP	875.63	DELTA	(1,346.17)	CPAXT	4,129.6	KKP	-3,921.6
5 SCC	77.7	4.2	21.4	8.9	57.1	TOP	-221.3	-216.9	18.0	-78.1	34.0	TIDLOR	822.57	ADVANC	(988.01)	SCC	3,474.6	LH	-3,491.6
6 ESSO	65.0	-5.9	-6.7	4.1	-18.3	INTUCH	-192.9	-502.5	-40.0	-29.8	-7.8	BBL	787.47	AOT	(949.86)	TIDLOR	3,061.4	PTT	-3,427.2
7 KTC	62.9	79.7	-4.1	-9.1	-3.0	PTTEP	-192.0	10.1	-140.6	58.9	-115.6	WHA	596.38	LH	(877.63)	SCB	3,043.7	PTTGC	-3,134.7
8 BH	50.7	-12.0	36.1	431.8	187.9	HMPRO	-183.8	-64.7	-0.2	-30.1	70.7	TTB	519.37	CRC	(839.72)	KTB	2,576.4	PTTEP	-2,767.7
9 AMATA	40.3	51.1	-65.1	7.4	-17.0	PTTGC	-130.9	76.3	12.4	-28.2	132.5	PSG	346.74	IVL	(817.38)	HANA	2,407.8	CRC	-2,714.7
10 TISCO	36.1	-55.0	6.6	21.6	-47.6	HANA	-123.4	-20.6	100.5	156.0	93.2	COM7	308.03	GULF	(789.32)	WHA	1,797.4	CPF	-2,566.2
11 GLOBAL	28.9	4.4	-65.1	-40.4	-4.0	LH	-107.6	20.3	-50.0	-69.4	-2.7	CBG	302.66	AWC	(743.98)	TASCO	1,630.2	IVL	-2,267.6
12 BLA	27.3	5.0	6.3	-16.4	-3.5	CPN	-98.1	27.1	-9.5	-7.6	-74.6	BGRIM	288.68	CPN	(720.17)	TRUEE	1,626.3	GULF	-2,208.3
13 AP	21.6	3.3	-30.0	3.8	2.2	BBL	-92.9	-456.2	10.4	-60.8	-34.4	EGCO	270.38	INTUCH	(647.96)	ICHI	1,267.8	HMPRO	-1,973.6
14 SMT	13.9	10.1	-0.2	0.7	-1.2	ADVANC	-81.8	-19.3	-94.3	240.0	-131.5	XO	232.45	JMART	(644.99)	PSG	993.1	CPN	-1,738.4
15 LANNA	12.4	-4.0	0.3	-0.3	-0.8	BCP	-80.7	348.4	5.0	14.3	-41.2	GUNKUL	208.48	CPALL	(534.90)	TCAP	891.9	TU	-1,508.2
16 PLUS	12.1	0.6	8.6	0.2	1.7	SIRI	-80.4	-121.7	-76.9	-50.7	-25.3	SPRC	175.89	HMPRO	(521.34)	SCGP	872.0	BEM	-1,399.4
17 EGCO	9.2	1.1	11.1	-28.8	11.6	JMART	-74.5	-27.6	-84.7	-124.8	-39.8	JMT	168.28	CENDEL	(491.49)	AMATA	824.0	RATCH	-1,344.5
18 AS	8.6	1.8	0.2	1.4	1.6	KCE	-69.9	-52.9	25.2	30.8	-19.1	OSP	166.31	BTS	(474.04)	GUNKUL	789.0	SPALI	-1,336.7
19 ASIAN	8.2	-16.7	0.0	1.0	3.3	BTS	-51.0	-46.7	-26.3	-102.2	6.8	ERW	134.00	BANPU	(470.58)	SAWAD	694.2	OR	-1,299.5
20 SINGER	6.8	0.5	-68.4	-20.6	87.6	MINT	-47.5	-37.3	52.9	-24.4	4.4	PLANB	130.35	CPF	(454.62)	COM7	657.1	AWC	-1,233.9

Total Volume Shares						NVDR Shrs.						Paid up Capital	
	Buy	Sell	Total	Net	Turn.		24-Aug-23	% of paidup	24-Aug-23	% of paidup	(Last)		
1 24CS	609,803	310,500	920,303	299,303	8.39	1 24CS	7,106,019	1.65	#N/A	#N/A	430,000,000		
2 2S	-	2,000	2,000	-2,000	3.64	2 2S	7,939,808	1.44	3,092,210	0.69	549,995,954		
3 7UP	13,516,100	12,306,200	25,822,300	1,209,900	16.58	3 3K-BAT	45,859	0.06	#N/A	#N/A	78,400,000		
4 A5	41,200	6,600	47,800	34,600	1.98	4 7UP	79,885,617	1.55	29,743,119	0.98	5,143,071,814		
5 A5-W2	40	-	40	40	0.00	5 A	8,500	0.00	62,400	0.01	980,000,000		
6 A5-W3	100	700	800	-600	0.06	6 A5	13,487,269	1.12	800,664	0.07	1,209,384,615		
7 AAI	7,047,600	3,124,300	10,171,900	3,923,300	18.14	7 A5-W2	765,471	0.63	#N/A	#N/A	120,934,299		
8 AAV	5,154,200	3,591,501	8,745,701	1,562,699	8.36	8 A5-W3	1,711,906	1.42	#N/A	#N/A	120,934,299		
9 ABM	100	5,801	5,901	-5,701	0.50	9 AAI	37,747,882	1.78	#N/A	#N/A	2,125,000,000		
10 ACC	336,600	16,500	353,100	320,100	2.31	10 AAV	643,764,963	5.29	353,926,265	7.30	12,164,285,713		
11 ACE	1,593,400	426,200	2,019,600	1,167,200	15.09	11 ABM	4,913,812	1.23	3,268,124	1.09	400,011,700		
12 ADB	101,000	10,000	111,000	91,000	27.88	12 ABM-W1	1,248,899	2.50	#N/A	#N/A	49,988,217		
13 ADD	700	-	700	700	0.25	13 ACAP	2,323,745	0.57	1,223,467	0.39	406,411,160		
14 ADVANC	836,700	1,206,273	2,042,973	-369,573	22.00	14 ACC	16,639,539	1.24	4,306,304	0.32	1,343,055,623		
15 AEONTS	34,300	156,110	190,410	-121,810	16.57	15 ACE	180,230,651	1.77	38,450,400	0.38	10,175,999,960		
16 AGE	430,600	405,800	836,400	24,800	11.01	16 ACG	1,381,500	0.23	211,225	0.04	600,000,000		
17 AH	154,200	229,334	383,534	-75,134	20.54	17 ADB	64,923,130	8.94	31,173,421	5.20	725,999,923		
18 AHC	200	302	502	-102	0.70	18 ADD	1,705,198	1.07	#N/A	#N/A	160,000,000		
19 AI	38,600	34,800	73,400	3,800	0.47	19 ADVANC	215,547,247	7.25	241,595,912	8.13	2,974,209,736		
20 AIE	820,818	1,091,980	1,912,798	-271,162	7.08	20 AEONTS	17,700,984	7.08	11,410,746	4.56	250,000,000		

Source : SET.OR.TH

ข้อมูลในเอกสารฉบับนี้ รวบรวมมาจากแหล่งข้อมูลที่น่าเชื่อถือ อย่างไรก็ตาม บริษัทหลักทรัพย์ คิงส์ฟอร์ด จำกัด (มหาชน) ไม่สามารถที่จะยืนยันหรือรับรองความถูกต้องของข้อมูลเหล่านี้ได้ ไม่ว่าประการใด ๆ บทวิเคราะห์ในเอกสารนี้ จัดทำขึ้นโดยอ้างอิงถึงข้อมูลทางวิชาการเกี่ยวกับหลักทรัพย์วิเคราะห์ และไม่ได้เป็นการชี้แนะหรือเสนอแนะให้ซื้อหรือขายหลักทรัพย์ใด ๆ การตัดสินใจซื้อหรือขายหลักทรัพย์ใด ๆ ของผู้ลงทุน ไม่ว่าจะเกิดจากการอ่านบทความในเอกสารนี้หรือไม่ก็ตาม ล้วนเป็นผลจากการใช้วิจารณญาณของผู้ลงทุน โดยไม่มีส่วนเกี่ยวข้องกับบริษัทใด ๆ กับ บริษัทหลักทรัพย์ คิงส์ฟอร์ด จำกัด (มหาชน) ไม่สามารถเปิด



คำแนะนำการลงทุน และความหมายของคำแนะนำการลงทุน

Stock Rating หมายถึงการให้คำแนะนำการลงทุนของบริษัท แบ่งเป็น 3 ระดับ

Buy หมายถึง ราคาพื้นฐานสูงกว่าราคาตลาด 15% หรือมากกว่า

Hold หมายถึงราคาพื้นฐานสูงกว่าราคาตลาดไม่เกิน 15% หรือต่ำกว่าราคาตลาดไม่เกิน 15 %

Sell หมายถึง ราคาพื้นฐานต่ำกว่าราคาตลาด 15% หรือมากกว่า

เอกสารฉบับนี้จัดทำขึ้นโดยบริษัทหลักทรัพย์คิงส์ฟอร์ด จำกัด (มหาชน) ข้อมูลที่ปรากฏในเอกสารฉบับนี้จัดทำโดยอาศัยข้อมูลที่จัดหาจากแหล่งที่เชื่อถือหรือควรเชื่อว่ามี ความน่าเชื่อถือ และ/หรือถูกต้อง อย่างไรก็ตามบริษัทไม่ยืนยัน และไม่รับรองถึงความครบถ้วนสมบูรณ์หรือถูกต้องของข้อมูลดังกล่าว และไม่ได้ประกันราคาหรือผลตอบแทน ของหลักทรัพย์ที่ปรากฏข้างต้น แม้ว่าข้อมูลดังกล่าวจะปรากฏข้อความที่อาจเป็นหรืออาจตีความว่าเป็นเช่นนั้นได้ บริษัทจึงไม่รับผิดชอบต่อการนำเอาข้อมูล ข้อความ ความเห็น และหรือบทสรุปที่ปรากฏในเอกสารฉบับนี้ไปใช้ไม่ว่ากรณีใดๆ ข้อมูลและความเห็นที่ปรากฏอยู่ในเอกสารฉบับนี้ได้ประสงค์จะชี้ชวน เสนอแนะ หรือจูงใจให้ลงทุน ใน หรือ ซื้อหรือขายหลักทรัพย์ที่ปรากฏในเอกสารฉบับนี้และข้อมูลมีการแก้ไขเพิ่มเติมเปลี่ยนแปลงโดยมีต้องแจ้งให้ทราบล่วงหน้า ผู้ลงทุนควรใช้ดุลยพินิจอย่างรอบคอบใน การลงทุนในหรือซื้อหรือขายหลักทรัพย์ บริษัทสงวนลิขสิทธิ์ในข้อมูลที่ปรากฏในเอกสารนี้ ห้ามมิให้ผู้ใดใช้ประโยชน์ ทำซ้ำ ดัดแปลง นำออกแสดง ทำให้ปรากฏหรือเผยแพร่ ต่อสาธารณชน ไม่ว่าด้วยประการใดๆ ซึ่งข้อมูลในเอกสารนี้ไม่ว่าทั้งหมดหรือบางส่วน เว้นแต่ได้รับอนุญาตเป็นหนังสือจากบริษัทเป็นการล่วงหน้า การกล่าว คัด หรืออ้างอิง ข้อมูลบางส่วนตามสมควรในเอกสารนี้ ไม่ว่าในบทความ บทวิเคราะห์ บทวิจัย หรือในเอกสาร หรือการสื่อสารอื่นใดจะต้องกระทำโดยถูกต้อง และไม่เป็นการก่อให้เกิดการ เข้าใจผิดหรือความเสียหายแก่บริษัท ต้องรับรู้ถึงความเป็นเจ้าของลิขสิทธิ์ในข้อมูลบริษัท และต้องอ้างอิงถึงเอกสารฉบับนี้ และวันที่ในเอกสารฉบับนี้ของบริษัทโดยชัดเจน การลงทุนในหรือซื้อหรือขายหลักทรัพย์ย่อมมีความเสี่ยง ท่านควรทำความเข้าใจอย่างถ่องแท้ต่อลักษณะของหลักทรัพย์แต่ละประเภทและควรศึกษาข้อมูลของบริษัทที่ออก หลักทรัพย์และข้อมูลอื่นใดที่เกี่ยวข้องก่อนการตัดสินใจลงทุนในหรือซื้อหรือขายหลักทรัพย์

ข้อมูลในเอกสารฉบับนี้ รวบรวมมาจากแหล่งข้อมูลที่นำเชื่อถือ อย่างไรก็ตาม บริษัทหลักทรัพย์ คิงส์ฟอร์ด จำกัด(มหาชน)ไม่สามารถที่จะยืนยันหรือรับรองความถูกต้องของข้อมูลเหล่านี้ได้ ไม่ว่าประการใดๆ บทวิเคราะห์ในเอกสารนี้ จัดทำขึ้นโดยอ้างอิง หลักเกณฑ์ทางวิชาการเกี่ยวกับหลักการวิเคราะห์ และมีได้เป็นการชี้แนะ หรือเสนอแนะให้ซื้อหรือขายหลักทรัพย์ใดๆ การตัดสินใจหรือขายหลักทรัพย์ใดๆ ของผู้อ่าน ไม่ว่าจะเกิดจากการอ่านบทความในเอกสารนี้หรือไม่ก็ตาม ล้วนเป็นผลจากการใช้ วิจารณญาณของผู้อ่าน โดยไม่มีส่วนเกี่ยวข้องกับบริษัทฯ กับ บริษัทหลักทรัพย์ คิงส์ฟอร์ด จำกัด(มหาชน) ไม่ว่ากรณีใด

Disclaimer



KINGSFORD

Thai Institute of Directors Association (IOD) – Corporate Governance Report Rating 2022 (CG Score) ข้อมูล 27 ตุลาคม 2565



AAV	AYUD	CFRESH	DRT	GLOBAL	JWD	MC	OTO	Q-CON	SEAOIL	STEC	TK	TVDH
ADVANC	BAFS	CGH	DTAC	GPI	K	MCOT	PAP	QH	SE-ED	STGT	TKN	TVI
AF	BAM	CHEWA	DUSIT	GPSC	KBANK	METCO	PCSGH	QTC	SELIC	STI	TKS	TVO
AH	BANPU	CHO	EA	GRAMMY	KCE	MFEC	PDG	RATCH	SENA	SUN	TKT	TWPC
AIRA	BAY	CIMBT	EASTW	GULF	KEX	MINT	PDJ	RBF	SENAJ	SUSCO	TMILL	U
AJ	BBIK	CK	ECF	GUNKUL	KGI	MONO	PG	RS	SGF	SUTHA	TMT	UAC
AKP	BBL	CKP	ECL	HANA	KKP	MOONG	PHOL	S	SHR	SVI	TNDT	UBIS
AKR	BCP	CM	EE	HARN	KSL	MSC	PLANB	S&J	SICT	SYMC	TNITY	UPOIC
ALLA	BCPG	CNT	EGCO	HENG	KTB	MST	PLANET	SAAM	SIRI	SYNTEC	TOA	UV
ALT	BDMS	COLOR	EPG	HMPRO	KTC	MTC	PLAT	SABINA	SIS	TACC	TOP	VCOM
AMA	BEM	COM7	ETC	ICC	LALIN	MVP	PORT	SAMART	SITHAI	TASCO*	TPBI	VGI
AMARIN	BEYOND	COMAN	ETE	ICHI	LANNA	NYCL	PPS	SAMTEL	SMP	TCAP	TQM	VIH
AMATA	BGC	COTTO	FN	III	LHFG	NEP	PR9	SAT	SNC	TEAMG	TRC	WACOAL
AMATAV	BGRIM	CPALL	FNS	ILINK	LIT	NER	PREB	SC	SONIC	TFMAMA	TRUE*	WAVE
ANAN	BIZ	CPF	FPI	LOXLEY	ILM	NKI	PRG	SCB	SORKON	THANA	TSC	WHA
AOT	BKI	CPJ	FPT	IND	LPN	NOBLE	PRM	SCC	SPALI	THANI	TSR	WHAUP
AP	BOL	CPN	FSMART	INTUCH	LRH	NSI	PSH	SCCC	SPI	THCOM	TSTE	WICE
APURE	BPP	CRC	FVC	IP	LST	NVD	PSL	SCG	SPRC	THG*	TSTH	WINNER
ARIP	BRR	CSS	GC	IRC	MACO	NYT	PTG	SCGP	SPVI	THIP	TTA	XPG
ASP	BTS	DDD	GEL	IRPC	MAJOR	OISHI	PTT	SCM	SSC	THRE	TTB	ZEN
ASW	BTW	DELTA	GFPT	ITEL	MAKRO	OR	PTTEP	SCN	SSSC	THREL	TTCL	
AUCT	BWG	DEMCO	GGC	IVL	MALEE	ORI	PTTGC	SDC	SST	TIPCO	TTW	
AWC	CENTEL	DOHOME	GLAND	JTS	MBK	OSP	PYLON	SEAFCO	STA	TISCO	TU	



2S	ASEFA	BYD	DITTO	HTC	KISS	MK	PB	QLT	SFT	STANLY	TMI	UMI
7UP	ASIA	CBG	DMT	HUMAN	KK	MODERN*	PICO	RCL	SGP	STC	TNL	UOBKH
ABICO	ASIAN	CEN	DOD	HYDRO	KOOL	MTI	PIMO	RICHY	SIAM	STPI	TNP	UP
ABM	ASIMAR	CHARAN	DPAINT	ICN	KTIS	NBC	PIN	RJH	SINGER	SUC	TNR	UPF
ACE	ASK	CHAYO	DV8	IFS	KUMWEL	NCAP	PJW	ROJNA	SKE	SVOA	TOG	UTP
ACG	ASN	CHG	EASON	IIG	KUN	NCH	PL	RPC	SKN	SVT	TPA	VIBHA
ADB	ATP30	CHOTI	EFORL	IMH	KWC	NDR	PLE	RT	SKR	SWC	TPAC	VL
ADD	B	CHOW	ERW	INET	KWM	NETBAY	PM	RWI	SKY	SYNEX	TPCS	VPO
AEONTS	BA	CI	ESSO	INGRS	L&E	NEX	PMTA	S11	SLP	TAE	TPIPL	VRANDA
AGE	BC	CIG	ESTAR	INSET	LDC	NINE	PPP	SA	SMART	TAKUNI	TPIPP	WGE
AHC	BCH	CITY	FE	INSURE	LEO	NATION	PPPM	SABUY	SMD	TCC	TPLAS	WIK
AIE	BE8	CIVIL	FLOYD	IRCP	LH	NNCL	PRAPAT	SAK	SMIT	TCMC	TPS	WIN
AIT	BEC	CMC	FORTH	IT	LHK	NOVA	PRECHA	SALEE	SMT	TFG	TQR	WINMED
ALUCON	SCAP	CPL	FSS	ITD	M	NP	PRIME	SAMCO	SNNP	TFI	TRITN	WORK
AMANAH	BH	CPW	FTE	J	MATCH	NRF	PRIN	SANKO	SNP	TFM	TRT	WP
AMR	BIG	CRANE	GBX	JAS	MBAX	NTV	PRINC	SAPPE	SO	TGH	TRU	XO
APCO	BJC	CRD	GCAP	JCK	MEGA	NUSA	PROEN	SAWAD	SPA	TIDLOR	TRV	YUASA
APCS	BJCHI	CSC	GENCO	JCKH	META	NWR	PROS	SCI	SPC	TIGER	TSE	ZIGA
AQUA	BLA	CSP	GJS	JMT	MFC	OCC	PROUD	SCP	SPCG	TIPH	TVT	
ARIN	BR	CV	GTB	JR	MGT	OGC	PSG	SE	SR	TITLE	TWP	
ARROW	BR1	CWT	GYT	KBS	MICRO	ONEE	PSTC	SECURE	SRICHA	TM	UBE	
AS	BROOK	DCC	HEMP	KCAR	MILL	PACO	PT	SFLEX	SSF	TMC	UEC	
ASAP	BSM	DHOUSE	HPT	KIAT	mitsib	PATO	PTC	SFP	SSP	TMD	UKEM	



A	B52	CCP	D	GLOCON	JMART	MATI	NC	PPM	SISB	SVH	TNH	UNIQ
A5	BEAUTY	CGD	DCON	GLORY	JSP	M-CHAI	NEWS	PRAKIT	SK	PTECH	TNPC	UPA
AI	BGT	CMAN	EKH	GREEN	JUBILE	MCS	NFC	PTL	SOLAR	TC	TOPP	UREKA
ALL	BLAND	CMO	EMC	GSC	KASET	MDX	NSL	RAM	SPACK	TCCC	TPCH	VARO
ALPHAX	BM	CMR	EP	HL	KCM	MENA	NV	ROCK	SPG	TCJ	TPOLY	W
AMC	BROCK	CPANEL	EVER	HTECH	KWI	MJD	PAF	RP	SQ	TEAM	TRUBB	WFX
APP	BSBM	CPT	F&D	IHL	KYE	MORE	PEACE	RPH	STARK	THE	TTI	WPH
AQ	BTNC	CSR	FMT	INOX	LEE	MPIC	PF	RSP	STECH	THMUI	TYCN	YGG
AU	CAZ	CTW	GIFT	JAK	LPH	MUD	PK	SIMAT	SUPER	TKC	UMS	

ช่วงคะแนน	สัญลักษณ์	ความหมาย
90 - 100		ดีเลิศ
80 - 89		ดีมาก
70 - 79		ดี
60 - 69		ดีพอใช้
50 - 59		ผ่าน
ต่ำกว่า 50	No logo given	N/A

การเปิดเผยผลการสำรวจของสมาคมส่งเสริมสถาบันกรรมการบริษัทไทย (IOD) ในเรื่องการกำกับดูแลกิจการ (Corporate Governance) นี้เป็นการดำเนินการตามนโยบายของสำนักงานคณะกรรมการกำกับหลักทรัพย์และตลาดหลักทรัพย์ โดยการสำรวจของ IOD เป็นการสำรวจและประเมินจากข้อมูลของบริษัทจดทะเบียนในตลาดหลักทรัพย์แห่งประเทศไทยและตลาดหลักทรัพย์เอ็มเอไอ ที่มีการเปิดเผยต่อสาธารณะและเป็นข้อมูลที่ผู้ลงทุนทั่วไปสามารถเข้าถึงได้ ดังนั้นผลสำรวจดังกล่าวจึงเป็นการนำเสนอในมุมมองของบุคคลภายนอกโดยไม่ได้เป็นการประเมินการปฏิบัติและมีได้มีการใช้ข้อมูลภายในในการประเมิน อนึ่ง ผลการสำรวจดังกล่าว เป็นผลการสำรวจ ณ วันที่ปรากฏในรายงานการกำกับดูแลกิจการบริษัทจดทะเบียนไทยเท่านั้น ดังนั้นผลการสำรวจจึงอาจเปลี่ยนแปลงได้ภายหลังวันดังกล่าว ทั้งนี้บริษัทหลักทรัพย์ คิงส์ฟอร์ด จำกัด (มหาชน) มิได้ยืนยันหรือรับรองถึงความถูกต้องของผลการสำรวจดังกล่าวแต่อย่างใด

ข้อมูลในเอกสารฉบับนี้ รวบรวมมาจากแหล่งข้อมูลที่เชื่อถือได้ อย่างไรก็ดี บริษัทหลักทรัพย์ คิงส์ฟอร์ด จำกัด(มหาชน)ไม่สามารถที่จะยืนยันหรือรับรองความถูกต้องของข้อมูลเหล่านี้ได้ ไม่ว่าประการใดๆ บทวิเคราะห์ในเอกสารนี้ จัดทำขึ้นโดยอ้างอิงหลักเกณฑ์ทางวิชาการเกี่ยวกับหลักการวิเคราะห์ และมีได้เป็นการชี้แนะ หรือเสนอแนะให้ซื้อหรือขายหลักทรัพย์ใดๆ การตัดสินใจซื้อหรือขายหลักทรัพย์ใดๆ ของผู้อ่าน ไม่ว่าจะเกิดจากการอ่านบทความในเอกสารนี้หรือไม่ก็ตาม ล้วนเป็นผลจากการใช้วิจารณญาณของผู้อ่าน โดยไม่มีส่วนเกี่ยวข้องกับหรือพึ่งพิงจาก IOD กับ บริษัทหลักทรัพย์ คิงส์ฟอร์ด จำกัด(มหาชน) ไม่ว่ากรณีใด

Disclaimer



KINGSFORD

Anti-Corruption Progress Indicator 2022 (ข้อมูล 7 เมษายน 2566)

บริษัทจดทะเบียนที่ได้ประกาศเจตนารมณ์เข้าร่วม CAC

AAI	CI	EKH	ICN	JMT	MENA	OTO	SA	SVOA	TKN	WIN
AH	CPW	EVER	ITC	JTS	MODERN	PRIME	SANKO	SVT	TMI	WPH
ASW	CV	FLOYD	J	LEO	NER	PRTR	SFLEX	TEGH	TPAS	
BBGI	DMT	GLOBAL	JAS	LH	OR	RBF	SIS	TGE	VARO	
CBG	DOHOME	GREEN	JMART	MEGA	OSP	RT	SUPER	TIPH	W	

บริษัทจดทะเบียนที่ได้ได้รับการรับรอง CAC

2S	BANPU	CHOW	EP	HARN	KCAR	MFEC	PG	PTTEP	SCN	SST	TKS	TU
7UP	BAY	CIG	EPG	HEALTH	KCE	MILL	PHOL	PTTGC	SEOIL	STA	TKT	TURTLE
AAI	BBL	CIMBT	ERW	HENG	KGI	MINT	PIMO	PYLON	SE-ED	STGT	TMD	TVDH
ADVANC	BCH	CM	ESTAR	HMPRO	KKP	MONO	PK	Q-CON	SELIC	STOWER	TMILL	TVI
AF	BCP	CMC	ETC	HTC	KSL	MOONG	PL	QH	SENA	SUSCO	TMT	TVO
AI	BCPG	COM7	ETE	ICC	KTB	MSC	PLANB	QLT	SGP	SVI	TNITY	TWPC
AIE	BE8	COTTO	FNS	ICHI	KTC	MST	PLANET	QTC	SINGER	SYMC	TNL	UBE
AIRA	BEC	CPALL	FPI	IFS	KWI	MTC	PLAT	RABBIT	SIRI	SYNTEC	TNP	UBIS
AJ	BEYOND	CPF	FPT	III	L&E	MTI	PM	RATCH	SITHAI	TAE	TNR	UEC
AKP	BGC	CPI	FSMART	ILINK	LANNA	NCAP	PPP	RML	SKR	TAKUNI	TOG	UKEM
AMA	BGRIM	CPL	FSS	ILM	LHFG	NEP	PPPM	RS	SMIT	TASCO	TOP	UOBKH
AMANAHA	BKI	CPN	FTE	INET	LHK	NKI	PPS	RWI	SMK	TCAP	TOPP	UPF
AMATA	BLA	CRC	GBX	INOX	LPN	NOBLE	PR9	S&J	SMPC	TCMC	TPA	UV
AMATAV	BPP	CSC	GC	INSURE	LRH	NOK	PREB	SAAM	SNC	TFG	TPCS	VCOM
AP	BROOK	DCC	GCAP	INTUCH	M	NRF	PRG	SABINA	SNP	TFI	TPP	VGI
APCS	BRR	DELTA	GEL	IRC	MAJOR	NWR	PRINC	SAK	SORKON	TFMAMA	TRT	VIH
AS	BSBM	DEMCO	GFPT	IRPC	MAKRO	OCC	PRM	SAPPE	SPACK	TGH	TRU	WACOAL
ASIAN	BTS	DIMET	GGC	ITEL	MALEE	OGC	PROS	SAT	SPALI	THANI	TRUE	WHA
ASK	BWG	DRT	GJS	IVL	MATCH	ORI	PSH	SC	SPC	THCOM	TSC	WHAUP
ASP	CEN	DUSIT	GPI	JKN	MBAX	PAP	PSL	SCB	SPI	THIP	TSI	WICE
AWC	CENTEL	EA	GPSC	JR	MBK	PATO	PSTC	SCC	SPRC	THRE	TSTE	WIJK
AYUD	CFRESH	EASTW	GSTEEL	K	MC	PB	PT	SCCC	SRICHA	THREL	TSTH	XO
B	CGH	ECF	GULF	KASET	MCOT	PCSGH	PTECH	SCG	SSF	TIDLOR	TTA	YUASA
BAFS	CHEWA	ECL	GUNKUL	KBANK	META	PDG	PTG	SCGP	SSP	TIPCO	TTB	ZEN
BAM	CHOTI	EGCO	HANA	KBS	MFC	PDJ	PTT	SCM	SSSC	TISCO	TTCL	ZIGA

คำชี้แจง ข้อมูลบริษัทที่เข้าร่วมโครงการแนวร่วมปฏิบัติของภาคเอกชนไทยในการต่อต้านทุจริต (Thai CAC) ของสมาคมส่งเสริมสถาบันกรรมการบริษัทไทย มี 2 กลุ่ม คือ

- ได้ประกาศเจตนารมณ์เข้าร่วม CAC
- ได้รับการรับรอง CAC

การเปิดเผยผลการประเมินดัชนีชี้วัดความคืบหน้าการป้องกันการมีส่วนเกี่ยวข้องกับการทุจริตคอร์รัปชัน (Anti-corruption Progress Indicators) ของบริษัทจดทะเบียนในตลาดหลักทรัพย์แห่งประเทศไทยซึ่งจัดทำโดยสถาบันไทยพัฒน์ เป็นการดำเนินการตามนโยบายและตามแผนพัฒนาความยั่งยืนสำหรับบริษัทจดทะเบียนของสำนักงานคณะกรรมการกำกับหลักทรัพย์และตลาดหลักทรัพย์ โดยผลการประเมินดังกล่าวของสถาบันไทยพัฒน์ อาศัยข้อมูลที่ได้รับจากบริษัทจดทะเบียนตามที่บริษัทจดทะเบียนได้ระบุในแบบแสดงข้อมูลเพื่อการประเมิน Anti-corruption ซึ่งได้อ้างอิงข้อมูลมาจากแบบแสดงรายการข้อมูลประจำปี (แบบ 56-1) รายงานประจำปี (แบบ 56-2) หรือในบุคคลภายนอก โดยมีได้เป็นการประเมินการปฏิบัติของบริษัทจดทะเบียนในตลาดหลักทรัพย์แห่งประเทศไทย และมีได้ใช้ข้อมูลภายใต้เพื่อการประเมินเนื่องจากผลการประเมินดังกล่าวเป็นเพียงผลการประเมิน ณ วันที่ปรากฏในผลการประเมินเท่านั้น ดังนั้นผลการประเมินจึงอาจเปลี่ยนแปลงได้ภายหลังจากวันดังกล่าว หรือเมื่อข้อมูลที่เกี่ยวข้องมีการเปลี่ยนแปลง ทั้งนี้ บริษัทหลักทรัพย์ คิงส์ฟอร์ด จำกัด (มหาชน) มิได้ยืนยัน ตรวจสอบ หรือรับรองความถูกต้องครบถ้วนของผลการประเมินดังกล่าวแต่อย่างใด

ข้อมูลในเอกสารฉบับนี้ รวบรวมมาจากแหล่งข้อมูลที่นำเชื่อถือ อย่างไรก็ดี บริษัทหลักทรัพย์ คิงส์ฟอร์ด จำกัด(มหาชน)ไม่สามารถที่จะยืนยันหรือรับรองความถูกต้องของข้อมูลเหล่านี้ได้ ไม่ว่าประการใด ๆ บทวิเคราะห์ในเอกสารนี้ จัดทำขึ้นโดยอ้างอิงหลักเกณฑ์ทางวิชาการเกี่ยวกับหลักการวิเคราะห์ และมีได้เป็นการชี้แนะ หรือเสนอแนะให้ซื้อหรือขายหลักทรัพย์ใดๆ การตัดสินใจซื้อหรือขายหลักทรัพย์ใดๆ ของผู้อ่าน ไม่ว่าจะเกิดจากการอ่านบทความในเอกสารนี้หรือไม่ก็ตาม ล้วนเป็นผลจากการใช้วิจารณญาณของผู้อ่าน โดยไม่มีส่วนเกี่ยวข้องหรือพึ่งพิงผูกพันใดๆ กับ บริษัทหลักทรัพย์ คิงส์ฟอร์ด จำกัด(มหาชน) ไม่ว่ากรณีใด

ชื่อ	นามสกุล	ตำแหน่ง	เลขที่ทะเบียน SEC	โทรศัพท์	อีเมล	เป็นนักวิเคราะห์ทางด้านปัจจัยพื้นฐาน (โปรดระบุชื่อหุ้นและกลุ่มอุตสาหกรรม)
อภิชัย	เรามาณะชัย	ผู้ช่วยกรรมการผู้จัดการ นักวิเคราะห์การลงทุนปัจจัยทางเทคนิค นักวิเคราะห์กลยุทธ์การลงทุน นักวิเคราะห์การลงทุนปัจจัยพื้นฐานด้านตลาดทุน	002939	02 829 6999 Ext. 2200	apichai.ra@kfsec.co.th	
นพพร	ฉายแก้ว	ผู้จัดการอาวุโส	043964	02 829 6999 Ext. 2203	noppom.ch@kfsec.co.th	พลังงานและปิโตรเคมี ยานยนต์ ขนส่งทางอากาศ
ณัฐวัช	ภูสุนทรศรี	นักวิเคราะห์	087077	02 829 6999 Ext. 2204	nattawat.po@kfsec.co.th	อาหาร, การแพทย์, พานิชย์
ณัฐ	แก้วบริสุทธ์สกุล	ผู้ช่วยนักวิเคราะห์				เทคโนโลยีสารสนเทศและการสื่อสาร และกลุ่มบริการรับเหมาก่อสร้าง