



Set Index Data

Open	1,530.61		
High	1,542.91		
Low	1,529.45		
Closed	1,536.51		
Chg.	1.67		
%Chg.	0.11		
Value (mn)	44,657.53		
P/E(x)	18.23	Up	268
P/BV(x)	1.49	Unchanged	163
Yield (%)	3.06	Down	205
Market Cap (mn)	18,826.21		

SET 50 -100 - MAI - Futures Index

	Closed	Chg	(%)
SET 50	929.22	-0.21	-0.02
SET 100	2,068.70	-0.22	-0.01
S50_CON	926.00	0.90	0.10
MAI Index	484.37	0.03	0.01

Trading Breakdown : Daily

(Bt,m)	Buy	Sell	Net
Institution	4,924.81	3,778.50	1,146.31
Broker Port	2,999.25	3,378.66	-379.41
Foreign	22,687.30	23,227.07	-539.77
Customer	14,046.17	14,273.30	-227.13

Trading Breakdown : Month to Date

(Bt,m)	Buy	Sell	Net
Institution	92,857.90	67,674.47	25,183.43
Broker Port	86,257.74	71,247.98	15,009.76
Foreign	189,139.72	205,348.74	-16,209.02
Customer	334,371.61	335,962.59	-1,590.98

World Markets Index

	Closed	Chg.	(%)
Dow Jones	32,799.92	-255.59	-0.77
NASDAQ	12,484.16	-76.09	-0.61
FTSE100	7,627.10	-135.85	-1.75
Nikkei	30,682.68	-275.09	-0.89
Hang Seng	19,115.93	-315.32	-1.62

Commodity

	Closed	Chg.	(%)
Oil: Brent	78.15	-0.04	-0.05
Oil: Nymex	74.18	-0.01	-0.01
Gold	1,957.85	1.05	0.05
ZINC	2,372.00	-69.00	-2.83
BDIY Index	1,295.00	-53.00	-3.93

Cash Balance

08 พ.ค.-24 พ.ค. 2566 MTW

Analysts

Apichai Raomanachai	No. 002939
Nopporn Chaykaew	No. 043964
Nattawat Poosunthornsi	No. 087077

Market Wrap-Up

- SET วันที่ 24 พ.ค.66 ปิด +1.67 จุด อยู่ที่ 1,536.51 จุด มูลค่าการซื้อขาย 44,657 ลบ. ต่างชาติขาย 540 ลบ. สถาบันซื้อ 1,146 ลบ. พอร์ตโบรกขาย 379 ลบ. NVDR มียอดขายสุทธิอยู่ที่ 1,847 ลบ. มียอดซื้อสุทธิในหุ้น MAKRO,MINT,ICHI,DELTA,EA และมียอดขายสุทธิ CPALL,BBL,KBANK,PTT,PTTEP มูลค่า Short Sales อยู่ที่ระดับ 4,606 ลบ. หุ้นที่มีปริมาณ Short สูงคือ SCC-R,OSP-R,QH-R โดยนักลงทุนต่างประเทศมีสถานะ Long ใน Index Futures จำนวน 17,310 สัญญา ยอดสะสมตั้งแต่ต้นปีต่างชาติ Short สุทธิรวม 183,300 สัญญา นักลงทุนต่างชาติขายพันธบัตรจำนวน 984 ลบ.
- ตลาดหุ้นสหรัฐ DJIA -0.77%, S&P500 -0.73%, Nasdaq -0.61% กลุ่มอสังหาฯ -2.21%, การเงิน -1.31%, พลังงาน +0.52% กังวลต่อการเจรจาขายแพนหนัสหรัฐยังไม่คืบหน้า ขณะที่ Fed Minutes พ.ค. ซึ่งมีโอกาสปรับขึ้นดอกเบี้ยต่อเริ่มน้อยลง และกรรมการบางท่านคาดดอกเบี้ยสหรัฐได้ผ่านจุดสูงสุดแล้ว ตลาดหุ้นยุโรป Stoxx600 -1.81% กลุ่มอสังหาฯ -3%, เดินทางสั้นหน้าการ -2%, สินค้าหรูหรา -1.7% หลัง IFO เผยดัชนีความเชื่อมั่นเศรษฐกิจเยอรมัน พ.ค. ลดลงอยู่ที่ 91.7 & มี.ค. 93.4

Market View

- ตลาดหุ้นสหรัฐฯ วนนี้ปรับลดลง หลังยังไม่มีความคืบหน้าการเจรจาขายแพนหนัสหรัฐ 3.14 ลล. ดอลลาร์สหรัฐ โดย ปธ.สภาผู้แทนฯ เรียกร้องให้ ปธน.ไบเดนปรับลดงบประมาณรายจ่าย ขณะที่ไบเดนตอบโต้ใหม่เก็บภาษีคนรวยเพิ่มมากขึ้น ซึ่งหากการเจรจาไม่ทันก่อนเสนาตาย 1 มิ.ย. มีความเสี่ยงที่สหรัฐจะมีดัชนีซาร์เหนื ซึ่งอาจส่งผลให้เศรษฐกิจชะงักลง ส่วนรายงานทางเศรษฐกิจค่าวันนี้ ติดตามจำนวนผู้ขอรับสวัสดิการว่างงานสหรัฐรายสัปดาห์คาด 250,000 ราย และ GDP สหรัฐ Q1/66 ครั้งที่ 2 คาดที่ +1.1% เทียบกับครั้งแรก & Q4/65 +2.6% QoQ ส่วนค่าเงินฟรนี้ US PCE เม.ย. คาด +3.9% & มี.ค. 4.2% YoY , Core PCE เม.ย. คาดทรงตัวที่ 4.6% YoY ส่งผลให้การประชุมเฟด 14 มิ.ย. มีโอกาสคงดอกเบี้ยระดับเดิม 5.0 – 5.25% ส่วนตลาดหุ้นยุโรปวนนี้ปรับลดลง หลังเงินเฟ้อพื้นฐานอังกฤษ เม.ย. เพิ่มขึ้นอยู่ที่ 6.8% & มี.ค. 6.2% YoY สูงสุดในรอบ 31 ปี ส่งผลให้ BOE มีโอกาสปรับขึ้นดอกเบี้ย 0.25% ในการประชุม 22 มิ.ย. ฟังดัชนีภูมิภาคเอเชียวานนี้ปรับลดลงจากความชัดเจนการขยายแพนหนัสหรัฐ ขณะที่ปัจจัยเสี่ยงภูมิรัฐศาสตร์เพิ่มขึ้น หลังจีน & รัสเซียเตรียมลงนามข้อตกลงทวิภาคี ด้านดัชนี SET วนนี้ +0.11% ปริมาณการซื้อขาย 4.46 หมื่น ลบ. ต่างชาติขาย 539 ลบ. สถาบันซื้อ 1,146 ลบ. รายย่อยขาย 227 ลบ. มีแรงซื้อเข้ามาในหุ้น Big cap. นำโดย DELTA(+1.15%) และ CPALL(+1.61) ภาพรวมตลาดผันผวนคลายไป บางส่วนหลังแกนนำจัดตั้งรัฐบาลมีการแถลง MOU ในวันจันทร์ที่ผ่านมา อย่างไรก็ตามประเด็นการเมืองยังคงมีกระแสข่าวบวก-ลบ เข้ามามีระยะ เช่น การเจรจาต่อรองค่าตอบแทนประธานสภาผู้แทนราษฎร หรือ ทีมเศรษฐกิจพรรคก้าวไกลเขาหาหรือกับส.อ. เป็นต้น

Daily Strategy

- คาด SET Index แกว่งตัวในกรอบ 1,520-1,550 จุด ปัจจัยต่างประเทศกดดันเรื่องขายแพนหนัสหรัฐฯ ยังไม่มีความแน่นอน ส่วนในประเทศติดตามความคืบหน้าการจัดตั้งรัฐบาล และนำทยอยซื้อ กลุ่มธนาคาร BBL, KBANK รับคาดการณ์การขึ้นดอกเบี้ยของ ธปท. กลุ่มการบริโภค ICHI,SAPPE,HTC,SNPN กลุ่มสินค้า MTC, SAWAD, TIDLOR, NCAP,AEONTS
- NYT* (ซื้อเก็งกำไร / ราคาเป้าหมาย IAA Consensus 4.40 บาท) บริษัทรายงานผลประกอบการ 1Q66 มีกำไรสุทธิ 105 ล้านบาท +15%QoQ, +96%YoY โดยมีปัจจัยหนุนจากการเติบโตของรายได้การให้บริการเทียบเรือ โดยปริมาณรถยนต์ผ่านท่า Rp/Ro ในงวด 1Q66 เพิ่มขึ้น +19%YoY ส่วนแนวโน้มปี 66 ตลาดคาดการณ์รวมราว 1.6 พันล้านบาท +10-12% กำไรสุทธิที่ราว 270 ล้านบาท +7-8%YoY รับอานิสงส์ยอดส่งออกรถยนต์ของไทยที่ฟื้นตัว โดยยอดส่งออกรถยนต์ในเดือน เม.ย.66 อยู่ที่ 79,940 คัน +44%YoY รวม 4 เดือนแรกของปี 3.53 แสนคัน +18%YoY เป็นผลจากสถานการณ์ COVID-19 และปัญหาขาดแคลนชิปคู่ค้าลง นอกจากนั้นยังมีปัจจัยหนุนจากความต้องการนำเขารถไฟฟ้าของไทยที่เพิ่มขึ้น (ช่วงแรกต้องนำเข้า เพราะยังไม่มีผู้ผลิตรถใหญ่ในไทย) สะท้อนจากยอดจดทะเบียนยานยนต์ไฟฟ้าที่มีแนวโน้มเพิ่มขึ้นอย่างก้าวกระโดด ประกอบกับรายได้ที่ก้าวไกลราว 30% ที่มาจากการใช้เขตพื้นที่ที่ใกล้สินค้าพื้นที่ 2.7 แสนตรม ยังดีต่อเนื่องจากอัตรการเช่าใช้ที่อยู่ในระดับสูง อย่างไรก็ตามคาดว่าในส่วนของเรือ Ferry Seahorse จะยังขาดทุนอยู่แต่อาจจะดีขึ้นหากการทอที่เกี่ยวข้องกลับสู่ระดับปกติและทำการตลาดให้สามารถแข่งขันกับสายการบินได้
- SNPN* (ซื้อเก็งกำไร / ราคาเป้าหมาย IAA Consensus 28.00 บาท) กำไรสุทธิงวด 1Q66 อยู่ที่ 154 ลบ. (+46%YoY, +1% QoQ) มีแรงหนุนในเชิงรายได้YoY จากการ Reopening ทั้งในประเทศไทยและการรุกตลาดต่างประเทศโดยเฉพาะเวียดนาม สำหรับระยะถัดไปคาดว่ามีปัจจัยขับเคลื่อนการเติบโตจาก1.การขยายโรงงานเพิ่มกำลังผลิตในเวียดนามซึ่งทยอยเปิดเป็น 3 เฟส(เฟสแรกใน2H65 และ เฟสสุดท้ายช่วง 3Q66 นี้) และ 2.การออกผลิตภัณฑ์ใหม่ๆอย่างต่อเนื่องตามกระแส เช่น ขนมโลตัสหนึ่งโกโก้รอบ รสหม่าล่า รวมถึงการออกสินค้าแบบ Travel Pack เพื่อกลุ่มนักท่องเที่ยว/นักท่องเที่ยว ทั้งนี้ตลาดคาดว่าในปี66 และ67 กำไรสุทธิของ SNPN* จะสามารถขยายตัวต่อมาอยู่ที่ระดับ 710 ลบ. (+38%YoY) และ 839 ลบ.(+18%YoY)



Daily Key Factors

Oil Update(+) WTI ก.ค. +\$1.43 อยู่ที่ \$74.34/บาร์เรล Brent ก.ค. +\$1.52 อยู่ที่ \$78.36/บาร์เรล หลัง EIA เผยสต็อกน้ำมันดิบสหรัฐสัปดาห์ที่ผ่านมาลดลง 12.5 ล.บาร์เรล มากกว่าคาดที่ 5 แสน บาร์เรล กอปร รมว.พลังงานซาอุฯ เตือนนักแก๊งกำไรทางด้าน Short จากคาดการณ์ประชุมโอเปกพลัส 4 มิ.ย. อาจปรับลดลงกำลังการผลิต

Gold Update(-) Comex Gold มิ.ย. -\$9.90 อยู่ที่ \$1,964.60 /ออนซ์ จาก dollar index แข็งค่า +0.38% อยู่ที่ 103.8847

Fund Flow(+) Fund Flow ต่างชาติในตลาด TIP วานนี้ ซื้อสุทธิ +35.04 ล้านดอลลาร์สหรัฐ ขายหุ้นไทย -15.57 ล.ดอลลาร์สหรัฐ ซื้อหุ้นอินโด +49.34 ล.ดอลลาร์สหรัฐ ซื้อหุ้นฟิลิปปินส์ +1.27 ล.ดอลลาร์สหรัฐ

- (0) ค่าเงินบาทเข้าอ่อนค่าอยู่ที่ 34.6680 บาท/ดอลลาร์สหรัฐ
- (0) ผลตอบแทนพันธบัตรสหรัฐ 10 ปี ปรับขึ้นอยู่ที่ 3.739 %
- (-) ดัชนี BDI -53 จุด อยู่ที่ 1,295
- (-) BitCoin เข้านี้ -3.31% อยู่ที่ 26,242 ดอลลาร์สหรัฐ
- (0) การประชุม ธ.กลางเกาหลีใต้ พ.ค. คาดคงดอกเบี้ยที่ 3.50%

Economic Calendar

ในประเทศ

- 22 พ.ค. สภาพัฒนา แลกแรงงานภาวะสังคมไทยไตรมาส 1/66
- 23 พ.ค. ประชุมกรรมการร่วมภาครัฐและเอกชนด้านการพาณิชย์ (กรอ.พาณิชย์)
- 24 พ.ค. ส.อ.ท. แลกขอยอดการผลิตและส่งออกรถยนต์
- สัปดาห์ที่ 4 กระทรวงพาณิชย์ แลกขอยอดการการค้าระหว่างประเทศ, การค้าชายแดน และการค้าผานแดน
- สัปดาห์ที่ 5 สศค. รายงานภาวะเศรษฐกิจการคลัง, ภาวะเศรษฐกิจภูมิภาค, ดัชนีความเชื่อมั่นอนาคตเศรษฐกิจภูมิภาค, สศอ. แลกดัชนีอุตสาหกรรม

ต่างประเทศ

- 22 พ.ค. CN อัตราดอกเบี้ยเงินกู้ลูกค้าชั้นดีของธนาคาร PBoC
- 23 พ.ค. US รายงานจำนวนใบอนุญาตก่อสร้าง
US ดัชนีผู้จัดการฝ่ายจัดซื้อ (PMI) ภาคการบริการ (พ.ค.)
US ยอดขายบ้านใหม่ (เม.ย.)
- 24 พ.ค. US สิ้นค้าคงคลังน้ำมันดิบ
- 25 พ.ค. US รายงานการประชุมของกลางสหรัฐ FOMC
US ดัชนีจีดีพี (ไตรมาสต่อไตรมาส) (ไตรมาส 1)
US ยอดขายบ้านมือสอง (Existing Home Sales) (เม.ย.)
US จำนวนคนที่ยื่นขอรับสวัสดิการว่างงานครั้งแรก
US ยอดขายบ้านที่รอการปิดการขาย (เดือนต่อเดือน) (เม.ย.)
- 26 พ.ค. US ยอดคำสั่งซื้อสินค้าคงทน (เดือนต่อเดือน) (เม.ย.)
US ดัชนีราคาตามการบริโภคส่วนบุคคล (PCE Price Index) (เม.ย.)

Theme Strategy

- Theme หนุนเด่นปี 2566 ต้อนรับนักท่องเที่ยวต่างชาติฟื้นตัวเศรษฐกิจไทยฟื้นตัว
- (1) กลุ่มท่องเที่ยวและสินค้าการ ได้แก่ CENTEL*, ERW*, MINT*, SHR*, VRANDA*, SPA*
 - (2) กลุ่มขนส่งและบริการ ได้แก่ AOT, AAV, BA*, BAFS*, PTG*, BEM*
 - (3) กลุ่มการอุปโภคบริโภค ได้แก่ CPALL, MAKRO*, GLOBAL*, HMPRO*, DOHOME*, CPN*, CRC, COM7*, BEAUTY*, KAMART*, KISS*, ICHI*, CBG*, SAPPE*, SNNP*
 - (4) กลุ่ม ร.พ.อิงผู้ป่วยต่างชาติ (นักท่องเที่ยวตัววันออกกลาง / จีน) ได้แก่ BDMS, BH*, EKH*, PR9*
 - (5) กลุ่มสื่อออนไลน์ (เพิ่มตามจำนวน Eyeball) ได้แก่ PLANB*, VGI*
 - (6) กลุ่มธนาคารพาณิชย์ (ปรับขึ้นดอกเบี้ย สินเชื่อขยายตัว) ได้แก่ BBL, KBANK, KTB*, KKP*
 - (7) กลุ่มอสังหาฯ - นิคมอุตสาหกรรม (นักลงทุนจีน / ลงทุน EV ใน EEC) ได้แก่ BRI*, ORI*, NOBLE*, AMATA*, ROJNA*, WHA*
 - (8) กลุ่มโรงไฟฟ้า (SPP ปรับขึ้น Ft) ได้แก่ BGRIM*, GPSC*

**หุ้นแนะนำเชิงกลยุทธ์ที่ยังไม่อยู่ใน Coverage ของฝ่ายวิจัย

Asset Allocation: Equity 50% Fixed Income 30% Alternative Investment etc. Gold 10% Cash 10%

Today Fundamental Research: -

Monthly Portfolio May 2023: AOT, AMATA*, AEONTS*, CPALL, ICHI*



จับตาคู่หุ้นไกรรับข่าวดี บราซิลติด 'หวัดนก' GFPT ผลบวกมากที่สุด เก็งกำไร CPF แนวต้าน 20.50 บาท 4 หุ้นส่งออกไก่ GFPT CPF BTG และ TFG ดีปรับข่าวดี! หลัง “บราซิล” ผู้ส่งออกเนื้อไก่อันดับ 1 ของโลก ประกาศภาวะฉุกเฉิน 6 เดือน หลังเจอไข้หวัดนกสายพันธุ์ H5N1 โบรกฯ คาดส่งผลดีต่อหุ้นส่งออกไก่ในระยะสั้น มีลุ้นได้ออเดอร์ส่งออกแทนบราซิล ประเมิน GFPT จะได้รับผลบวกมากที่สุด แนะนำเก็งกำไร CPF แนวต้าน 20.50-21.50 บาท(ข่าวหุ้น)

TTB อัพเป้าใหม่ 1.7 บาท ยึดตัว 7.6% เล็งซื้อหุ้นคืนแบงก์ทหาร ไทยธนชาต (TTB) ราคาหุ้นสุดฮอต เกือบ 3 เดือนพุ่ง 18% เผยหุ้นปล่อยสินเชื่อกว่ามีมารจิ้นสูง ความเสี่ยงต่ำมากขึ้น พร้อมปรับนโยบายเงินปันผลจาก 36% ขึ้นเป็น 50% ของกำไรสุทธิ และจ่ายปีละ 2 ครั้ง เริ่มปี 66 ช่วยดันดีวีเดนดียึดขึ้นเป็น 6.2-7.6% จับตามโยบายซื้อหุ้นคืน ด้านโบรกฯ อัฒราคาใหม่ขึ้นเป็น 1.70 บาท(ข่าวหุ้น)

ปล่อยผี STARK เทรต 1 มิ.ย. ออเดอร์ขายท่วมไร่นารับตลาดฯ ปล่อยผีหุ้น “สตาร์ค” กลับมาเทรดชั่วคราว 1 มิ.ย.นี้ จับตาแรงขายท่วมจอ เหตุความไม่แน่นอนทางการเงิน วันแรกไม่มีกำหนดราคาสูงสุดและต่ำสุด ต้องซื้อขายด้วยบัญชีเงินสดเท่านั้น “ผู้บริหาร” เตรียมแจกงบ 16 มิ.ย. พร้อมนัดประชุมผู้ถือหุ้น 31 พ.ค. 66 ชวยกเวนเหตุผิดนัดอีกรอบ ส่วนเงินเพิ่มทุน 5,580 ล้านบาท ไม่ชัดเจนอาจรอเคลียร์หลังตรวจสอบบัญชีเสร็จ(ข่าวหุ้น)

DMT ลุยมอเตอร์เวย์ ชิงเค็ก 1.2 แสนล้าน DMT เล็งประมูลมอเตอร์เวย์สายใหม่ 4 โครงการ มูลค่ารวมกว่า 1.2 แสนล้านบาท ปลายปีนี้ ย้ำเป้ารายได้ปี 66 โตไม่ต่ำ 30% จากปีก่อน ปริมาณจราจรเฉลี่ย 1.1 แสนคันต่อวัน หลังเห็นสัญญาณฟื้นตัวตั้งแต่ไตรมาสแรก ปริมาณจราจร 1.07 แสนคันต่อวัน ทำนิวไฮในรอบ 2 ปี มั่นใจไตรมาส 2 โตต่อเนื่องจากการเปิดภาคเรียน-ท่องเที่ยวฟื้นต่อเนื่อง(ข่าวหุ้น)

MINT ธุรกิจอาหารโต 20% บั้มยอดขาย 3.3 หมื่นล้าน MINT ตั้งเป้าปีนี้ไทยยอดขาย 31,000-33,000 ล้านบาท เติบโต 17-20% จากปีก่อน หลังยอดขาย 4 เดือนแรกนิวไฮ ขณะที่เดือน พ.ค.โตต่อเนื่อง อัดงบลงทุน 1,700-1,900 ล้านบาท ขยายมากกว่า 200 สาขาในไทย-ต่างประเทศ พร้อมเปิดตัว 4 แปรนต์ใหม่ กระตุ้นยอดขายตลาดไทย มั่นใจครึ่งปีหลังสดใส(ข่าวหุ้น)

IVL วิดเทกหุ้นโพลีเพล็กซ์ ทุนอาหรับรวบ 24.3% IVL จั๋วลมพลาตซื้อหุ้น PTL เสร็จทุนอาหรับ AGP Holdco Limited เข้าถือหุ้น 24.2778% หลังซื้อจากกลุ่ม Promoter Group บริษัทฯยังไม่กระทบต่ออำนาจควบคุมกิจการหรือโครงสร้างการถือหุ้น ดังนั้นไม่ต้องทำเทนเดอร์ออฟเฟอร์ ผู้ถือหุ้นใหม่รับปันผล PTL วันที่ ขึ้น XD วันที่ 7 ส.ค.นี้ อัตราหุ้นละ 0.27 บาท(ข่าวหุ้น)

หนีบักแคปตันหุ้นเล็กราคาพุ่ง โบรกเตือนระวังเข้า 'เก็งกำไร' หุ้น กลาง-เล็ก ราคาพุ่งแรง “เอ็ม พิคเจอร์ส-ช.ทวิ-นิวซีดี” ชิลลิ่ง บล.ยูโอบีฯ ชี้ นักลงทุนเสี่ยงลงทุนหุ้นใหญ่ หลังโดนตางชาติเทขายต่อเนื่อง แนะนำระมัดระวังลงทุน-ติดตามใกล้ชิด-พร้อมตัดขาดทุนทันทีหากเก็งผิดทาง (กรุงเทพฯธุรกิจ)

กัญชาสะเทือนบจ. GUNKUL วูบ 2 พันล.ส่งผลกระทบต่อนโยบายกัญชา กลับสู่ยาเสพติด เช็กलिस्टหุ้นเคยประกาศลงทุนกัญชา-กัญชา นักวิเคราะห์ฮอรรดถูกกฎหมาย หวังสามถึงกัญชง ซีโครบลงทุนแล้วกระทบหนัก GUNKUL อวมลงทุน 2 พันล้านบาท ด้าน RBF แจงไม่เคยลงทุนกัญชามีแต่กัญชง ชูยอดขาย CBD ยังเติบโต ด้าน DOD ยืนยันไม่มีเกี่ยวข้องกับกัญชา ซีบริษัทมีเครื่องแปลง CBD เป็น THC ได้(ทันหุ้น)

TOG ติดจอตาล้อม รุกหนักเลนส์พิเศษ TOG รับเด็กเล็กสายตาสีเทาเพิ่ม 10% ทั่วโลก เรียนออนไลน์ ชี้ปัญหาสายตาดำทั่วโลกแนวโน้มสูง จ้องจอบมากขึ้น เป็นโอกาสขายเลนส์แว่นตา เดินหน้าขยายตลาดเลนส์สายตาสีเทา ตลาตยุโรป-อเมริกาเหนือ โต้ดี เดินหน้าลงทุนขยายกำลังการผลิต พร้อมติดโซลาร์ 731 ล้านบาท แยมไตรมาส 2/2566 งบแรงต่อเนื่อง ทั้งปีวางเป้าโต 5-8%(ทันหุ้น)

OTO ชุมกำลังเขียนแผน เกมใหญ่คาร์บอนเครดิต OTO บิ๊กเซนต์ ประกาศลุยธุรกิจลดโลกร้อน ทั้ง Climate Tech พลังงานคาร์บอนเครดิต และ EV Bike “บัณฑิต สะเพียรชัย” นำทัพเผยแผนการเงินปีครั้งใหญ่กว่า 3.6 พันล้านบาท ถึงเวลาแปลงวอร์เรนตราค่า 3 บาท ยอนรอกกลุ่มผู้ลงทุน PP ในราคา 16 บาท ประวัติไม่ธรรมดา ลงเงินรอ(ทันหุ้น)

ASAP รดเข้าพลิกแรง แจกคองยน์ฟรีผู้ถือหุ้น ASAP ท่องเที่ยวฯขึ้นหนุนพอร์ตเข้าพุ่งเท่าตัว-มารจิ้นแดง บิ๊ก “ทรงวิทย์ จูติปัญญา” ลั่นไตรมาส 2/2566 พร้อมแจกออานิสงสยสคาร์รีเทิร์น สู่ภาวะปกติ แถมแจก “asap coin” ผู้ถือหุ้นฟรี กำหนดปิดสมุดทะเบียน 29 พฤษภาคมนี้ ปูทางต่อยอดอีโคซิสเต็มเพิ่ม(ทันหุ้น)

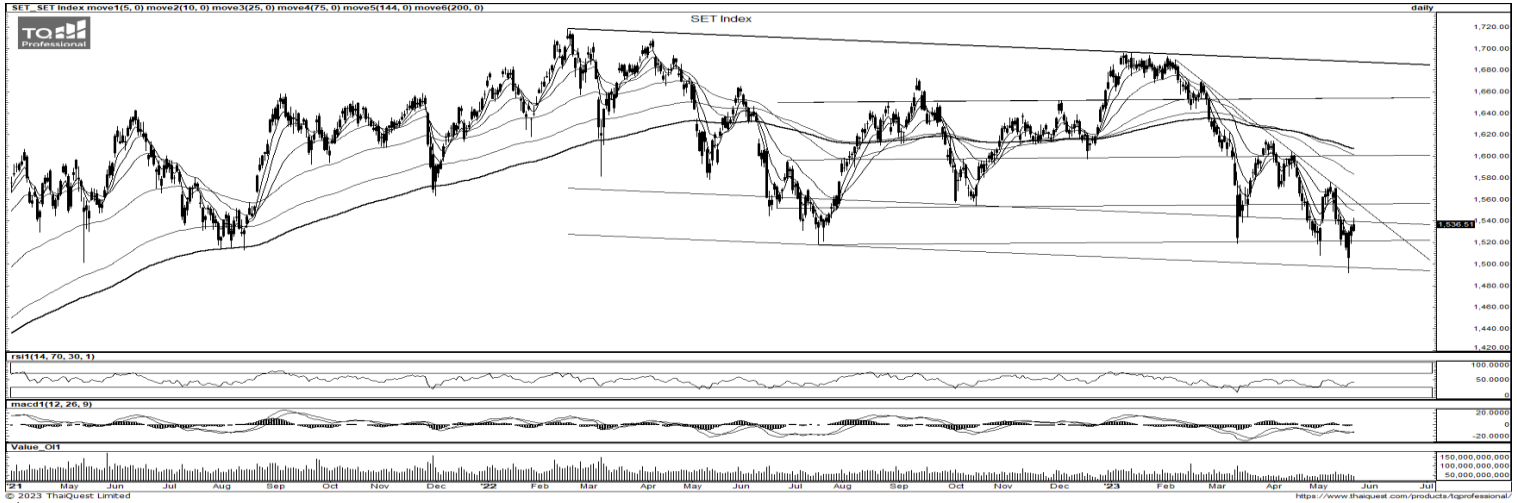
GPSC ชูโรงไฟฟ้าแกร่ง แบทเตอร์ธุรกิจอีวีครบ GPSC แกร่งโรงไฟฟ้าเดินเครื่องผลิตเต็มกำลัง แถมเดินหน้าลงทุนใหม่ทั้งในไทยและต่างประเทศ อัฒกำลังการผลิตต่อเนื่อง คาดปี 2568 จะเพิ่มเป็น 7,974 เมกะวัตต์ เดินหน้าธุรกิจแบตเตอรี่ และ Value Chain ยานยนต์ไฟฟ้ารองรับดีมานด์โต เผย 5 ปีข้างหน้าใช้เงินลงทุนกว่า 4 หมื่นล้านบาท

รัฐดีนกำลังซื้อฐานราก SIRI-ORI-AP พร้อมรับ SIRI มั่นใจรัฐบาลใหม่กระตุ้นเศรษฐกิจ พื้นกำลังซื้อฐานราก เดิมพอร์ตตองงหา ระดับราคา 1-3 ล้านบาท เล็งเปิดตัวกว่า 10-20 โครงการหนุนรายได้-กำไรเติบโตต่อเนื่องทั้ง YoY, QoQ ด้านนักวิเคราะห์มีมุมมองเป็น “กลาง” คงประมาณการกำไรสุทธิทั้งปี 2566 กลุ่มงหาเติบโต 3-5% YoY ชู AP, ORI, SIRI ผลงานทั้งปีมีแนวโน้มเติบโตทำระดับสูงสุดใหม่ต่อเนื่อง

พุ่งผลิตรถยนต์ 1.1 แสนคัน สอท.ชี้ตลาดตปท.ฟื้น/ส่งออกข้าวเพิ่ม กวา 14.41% ส.อ.ท.เผยยอดผลิตรถยนต์เดือน เม.ย.ลด 0.13% แต่ยังคง 1.17 แสนคัน ตลาตส่งออกฟื้นตันยอดโต 43.53% เฉียด 8 หมื่นคัน ด้านพาณิชย์เปิดยอดส่งออกข้าวไทย 4 เดือนมีปริมาณ 2.62 ล้านตันเพิ่ม 14.41%(ไทยโพสต์)

ปตท.สผ.บริหารเงินลุยคาร์บอนเครดิต “ปตท.สผ.” ผนึก “กรุงไทย” นำร่องโครงการลงทุนบริหารสภาพคล่องเชื่อมโยงคาร์บอนเครดิตครั้งแรกในไทย ระยะเวลา 1 ปี พร้อมนำผลตอบแทนบางส่วนซื้อคาร์บอนเครดิตคุณภาพ ตอบโจทย์เป้าหมายลดก๊าซเรือนกระจก (ไทยโพสต์)

ข้อมูลในเอกสารฉบับนี้ รวบรวมมาจากแหล่งข้อมูลที่น่าเชื่อถือ อย่างไรก็ตาม บริษัทหลักทรัพย์ คิงส์ฟอร์ด จำกัด (มหาชน) ไม่สามารถที่จะยืนยันหรือรับรองความถูกต้องของข้อมูลเหล่านั้นได้ ไม่ว่าประการใด ๆ บทวิเคราะห์ในเอกสารนี้ จัดทำขึ้นโดยอ้างอิงหลักเกณฑ์ทางวิชาการเกี่ยวกับหลักการวิเคราะห์ และไม่ได้เป็นการชี้นำ หรือเสนอแนะให้ซื้อหรือขายหลักทรัพย์ใด ๆ การตัดสินใจซื้อหรือขายหลักทรัพย์ใด ๆ ของผู้อ่าน ไม่ว่าจะได้จากการอ่านบทความในเอกสารนี้หรือไม่ก็ตาม ล้วนเป็นผลจากการใช้วิจารณญาณของผู้อ่าน โดยไม่มีส่วนเกี่ยวข้องกับคิงส์ฟอร์ด จำกัด (มหาชน) กับ บริษัทหลักทรัพย์ คิงส์ฟอร์ด จำกัด (มหาชน) ไม่ว่ากรณีใด



ที่มา: TQ Professional, TF Day

Resistance	1,545 - 1,550
Support	1,530 - 1,520

SET Daily: ทอยยฟื้นตัว

กลยุทธ์การลงทุน SET Index ฟื้นตัวขึ้นตาม Channel แท่งเทียนติดแถวระดับ EMA10 วัน ส่วน RSI / MACD ทรงตัว วันนี้คาดแกว่งตัวในกรอบจำกัด โดยมีแนวรับ 1,530-1,520 แนวต้าน 1,545-1,550



ที่มา: TQ Professional, TF weekly

SET Weekly: แกว่ง sideways

กลยุทธ์การลงทุน ระยะกลาง sentiment ต่างประเทศผันผวนจากการขึ้นดอกเบี้ยและการลดสภาพคล่องของธนาคารกลางหลัก ขณะที่เงินเฟ้อในระดับสูงกดดันให้เศรษฐกิจโลกมีโอกาสเข้าสู่ภาวะถดถอย นอกจากนี้ยังมีความเสี่ยงจากตลาดตราสารหนี้ของภาคธนาคาร ทำให้ทิศทาง fund flow แฉวตัว ในทางเทคนิค TF weekly ดัชนีกลับไปยัง EMA200 Week ไม่ได้คาดแกว่งตัวลงในกรอบ Sideway แนวรับ 1,510 / 1,490 แนวต้าน 1,660 / 1,680



ที่มา: TQ Professional, TF daily

Gold Spot: เก็งกำไรขึ้นขายลงซื้อ

กลยุทธ์การลงทุน Gold Spot เคลื่อนไหวผันผวนทางลบหลังนักลงทุนเข้าซื้อเงินดอลลาร์สหรัฐฯ แท่งเทียน sideways down ระหว่าง EMA10-25 วัน ระยะสั้นเก็งกำไรขึ้นขายลงซื้อ โดยมีแนวต้าน US\$1,975 / 1,985/Oz ส่วนแนวรับ US\$1,950/Oz หากยืนไม่ได้มีแนวรับถัดไปที่ US\$1,930/Oz

Resistance	1,975 - 1,985
Support	1,950 - 1,930

Technical Analyst

Apichai Raomanachai No. 002939

Asst. Technical Analyst

Noppom Chaykaew No. 043964

ข้อมูลในเอกสารฉบับนี้ รวบรวมมาจากแหล่งข้อมูลที่น่าเชื่อถือ อย่างไรก็ดี บริษัทหลักทรัพย์ คิงส์ฟอร์ด จำกัด (มหาชน) ไม่สามารถที่จะยืนยันหรือรับรองความถูกต้องของข้อมูลเหล่านั้นได้ ไม่ว่าประการใด ๆ บทวิเคราะห์ในเอกสารนี้ จัดทำขึ้นโดยอ้างอิงหลักเกณฑ์ทางวิชาการเกี่ยวกับหลักการวิเคราะห์ และมีได้เป็นการชี้แนะ หรือเสนอแนะให้ซื้อหรือขายหลักทรัพย์ใด ๆ การตัดสินใจซื้อหรือขายหลักทรัพย์ใด ๆ ของผู้อ่าน ไม่ว่าจะเกิดจากการอ่านบทความในเอกสารนี้หรือไม่ก็ตาม ล้วนเป็นผลจากการใช้วิจารณญาณของผู้อ่าน โดยไม่มีส่วนเกี่ยวข้องกับหรือผูกพันใด ๆ กับ บริษัทหลักทรัพย์ คิงส์ฟอร์ด จำกัด(มหาชน) ไม่ว่ากรณีใด



ที่มา ; TQ Professional

NCAP

Resistance 6.15

Support 5.00

แนะนำแก๊งกำไร แท่งเทียนแกว่งตัวเหนือเส้นค่าเฉลี่ย EMA200 วัน ด้านปริมาณการซื้อขายเข้าสะสม ส่วน MACD / RSI เกิดสัญญาณบวก เบื้องต้นคาดหวังการทยอยขึ้นต่อ โดยมีแนวต้าน 6.15 บาท ส่วนแนวรับ 5.00 บาท และพิจารณาวางจุด Stop Loss ที่ 4.90 บาท



ที่มา ; TQ Professional

TAE

Resistance 1.59-1.62

Support 1.47

แนะนำแก๊งกำไร แท่งเทียนทยอยฟื้นตัว พร้อมปริมาณการซื้อขายเข้าสะสม ส่วน RSI / MACD ส่งสัญญาณบวก เบื้องต้นคาดหวังเห็นการขยับขึ้นต่อ โดยมีเป้าหมายแนวต้าน 1.59-1.62 บาท ส่วนแนวรับ 1.47 บาท และ Stop Loss ที่ 1.45 บาท



ที่มา ; TQ Professional

TPCH

Resistance 9.10-9.40

Support 8.35

แนะนำแก๊งกำไร แท่งเทียนติดขึ้นพร้อมปริมาณการซื้อขายเข้าสะสม ด้าน Indicator MACD และ RSI มีแนวโน้มเป็นบวก เบื้องต้นหากยืนยันเหนือแนวรับ 8.35 บาท ได้คาดหวังการขึ้นต่อ โดยมีแนวต้านถัดไป 9.10-9.40 บาท ส่วนจุด Stop Loss 8.15 บาท

Technical Analyst

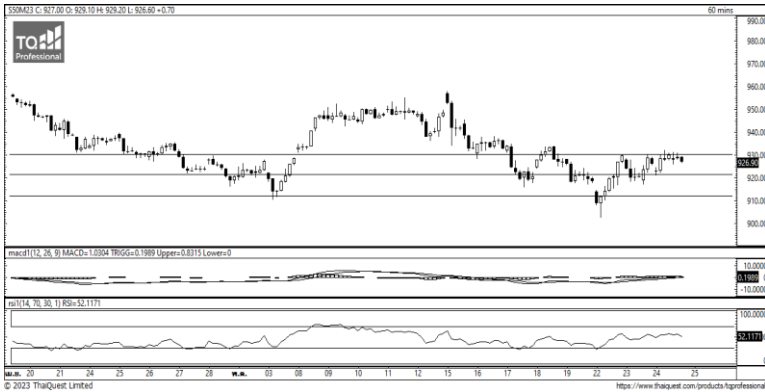
Apichai Raomanachai No. 002939

Asst. Technical Analyst

Nopporn Chaykaew No. 043964



วันพฤหัสบดีที่ 25 พฤษภาคม พ.ศ. 2566



ที่มา: Kingsford Research

ภาพการลงทุนระยะสั้น

S50M23 ปิดที่ 926.90 จุด ปรับตัวเพิ่มขึ้น 0.7 จุด หรือ +0.08% S50M23 มีการเคลื่อนไหวเป็นลักษณะ Sideway ออกข้างที่บริเวณแนวต้านที่ 930 และมีแนวรับที่ 920 ในส่วน Indicator กลับมาสลับสนุนในแนวโน้มขาขึ้น ทำให้ในระยะสั้นมองเป็นการปรับตัวขึ้นจากการอ่อนตัวของแนวต้าน โดยหากสามารถยืนเหนือ 930 เน้น Long จะเป็นฝั่งที่ได้เปรียบกว่า



ที่มา: Kingsford Research

ภาพการลงทุนรายสัปดาห์

สำหรับภาพรายสัปดาห์ สถานะปัจจุบันถือ 1/3 Port SET 50 INDEX FUTURES ยังมีการเคลื่อนไหวในลักษณะ Sideway แต่ Indicator สลับสนุนอยู่ในทิศทางแนวโน้มขาลง ปัจจุบันมีแนวรับที่ 910 และแนวต้านที่ 940 ถ้าหากยืนเหนือ 935 จุด การถือสถานะ Long จะเป็นฝั่งที่ได้เปรียบกว่าและควร ปิดสถานะ Short เพื่อตัดขาดทุน

Apichai Raomanachai

No. 002939

Nut Kaewborisutsakul

Asst. Derivatives Analyst

Market Overview

นักลงทุนต่างชาติ Long สุทธิ 17,310 สัญญา ส่วนสะสมประจำเดือน พ.ค มียอด Long สุทธิ 2,144 สัญญา และยอดสะสม ตั้งแต่เดือน ม.ค เป็นยอด Short สุทธิ 183,300 สัญญา ในส่วนของตลาดหุ้นสหรัฐ เมื่อวานนี้ ดัชนี DJIA ปิด -0.77%, ดัชนี S&P500 ปิด -0.73% และ ดัชนี Nasdaq ปิด -0.61% ตลาดลดช่วงลบในระหว่างวัน หลังจากธนาคารกลางสหรัฐ (เฟด) เปิดเผยรายงานการประชุมประจำเดือนพ.ค. ซึ่งระบุว่า กรรมการเฟด ส่วนใหญ่มีความเห็นตรงกันว่า ความจำเป็นในการเดินหน้าปรับขึ้นอัตราดอกเบี้ยนั้นเริ่มมีน้อยลง โดยกรรมการหลายคนกล่าวว่าการปรับขึ้นอัตราดอกเบี้ย 0.25% ในการประชุมเมื่อวันที่ 2-3 พ.ค. ที่ผ่านมาอาจจะเป็นครั้งสุดท้าย หลังจากเฟดเปิดเผยรายงานการประชุมดังกล่าว นักลงทุนต่างก็คาดการณ์ว่าเฟดอาจจะระงับการปรับขึ้นอัตราดอกเบี้ยในการประชุมครั้งต่อไปซึ่งจะมีขึ้นวันที่ 13-14 มิ.ย. นักลงทุนจับตาข้อมูลเศรษฐกิจที่สำคัญของสหรัฐในสัปดาห์นี้ โดยในวันนี้จะมีการเปิดเผยจำนวนผู้ขอรับสวัสดิการว่างงานรายสัปดาห์, ผลิตภัณฑ์มวลรวมภายในประเทศ (GDP) ไตรมาส 1/2566 (ประมาณการครั้งที่ 2) และยอดทำสัญญาขายบ้านที่รอปิดการขาย (Pending Home Sales) เดือนเม.ย. สำหรับในวันศุกร์จะเปิดเผยยอดสั่งซื้อสินค้าคงทนเดือนเม.ย. และดัชนีราคาการใช้จ่ายเพื่อการบริโภคส่วนบุคคล (PCE) เดือนเม.ย. โดยดัชนี PCE เป็นมาตรวัดเงินเฟ้อที่เฟดให้ความสำคัญ เนื่องจากสามารถตรวจจับการเปลี่ยนแปลงในพฤติกรรมของผู้บริโภค และครอบคลุมราคาสินค้าและบริการในวงกว้างมากกว่าข้อมูลดัชนีราคาผู้บริโภค (CPI)

	Close	Change	Volume	OI
SET50	929.22	-0.2	1,220,010,766	541,114
S50M23	926.90	0.7	213,359	530,578
S50U23	924.20	1.0	20,273	71,446
S50Z23	924.30	1.1	4,254	30,960
S50K23	926.00	0.9	47	212

Source: TQ Pro

	Last	Support	Resistance
SET50	929.22	925	935
S50M23	926.90	920	930
S50U23	924.20	920	930

Source: Kingsford Securities

Volume by Investors	SET (Million Bath)	Index Futures (Contracts)
Local Institutions	1,146.32	-802
Foreign	-539.77	17,310
Local Investor	-227.13	-16,508

ข้อมูลในเอกสารฉบับนี้ รวบรวมมาจากแหล่งข้อมูลที่น่าเชื่อถือ อย่างไรก็ดี บริษัทหลักทรัพย์ คิงส์ฟอร์ด จำกัด (มหาชน) ไม่สามารถที่จะยืนยันหรือรับรองความถูกต้องของข้อมูลเหล่านี้ได้ ไม่ว่าประการใด ๆ บทวิเคราะห์ในเอกสารนี้ จัดทำขึ้นโดยอ้างอิงหลักการทางวิชาการเกี่ยวกับหลักการวิเคราะห์ และมีได้เป็นการชี้แนะ หรือเสนอแนะให้ซื้อหรือขายหลักทรัพย์ใด ๆ การตัดสินใจซื้อหรือขายหลักทรัพย์ใด ๆ ของผู้อ่าน ไม่ว่าจะเกิดจากการอ่านบทความในเอกสารนี้หรือไม่ก็ตาม ล้วนเป็นผลจากการใช้วิจารณญาณของผู้อ่าน โดยไม่มีส่วนเกี่ยวข้องกับหรือพันธะผูกพันใด ๆ กับ บริษัทหลักทรัพย์ คิงส์ฟอร์ด จำกัด (มหาชน) ไม่ว่ากรณีใด

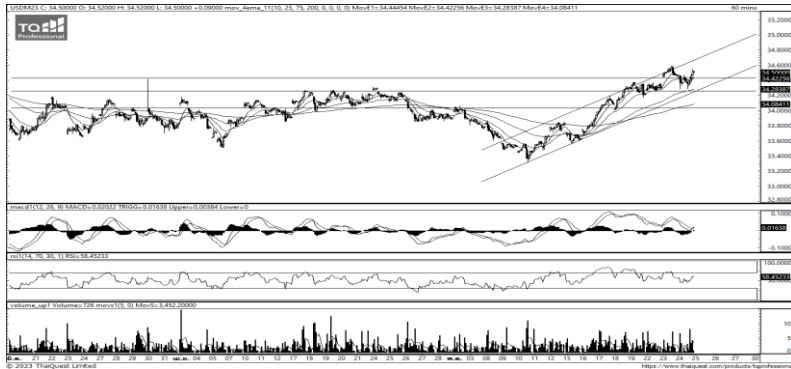
SET50 Index Futures



KINGSFORD

Series	Close	Chg	Vol. Contracts	OI	OI Chg	Theoretical	Basis	Daly Left	LTD
S50M23	926.90	0.7	213,359	513,144	17,434	928.06	-2.32	35	29/6/2023
S50U23	924.20	1.0	20,273	70,220	1,226	925.05	-5.02	126	28/9/2023
S50Z23	924.30	1.1	4,254	30,987	-27	922.04	-4.92	217	28/12/2023
S50K23	926.00	0.9	47	215	-3	929.05	-3.22	5	30/5/2023
S50H24	920.70	0.8	1,347	7,668	171	919.03	-8.52	308	28/3/2024

Currency Futures



ที่มา: Kingsford Research

ภาพการลงทุนระยะสั้น

เข้านี้ dollar index อยู่ที่ 103.936 จุด แข็งค่าขึ้น 0.05 % โดยที่ USDM23 เมื่อวานที่ผ่านมาปิดแข็งค่าขึ้น 0.09 บาท/USD โดยค่าเงินมีลักษณะการเคลื่อนไหวอยู่ในแนวโน้มขาขึ้น แต่ Indicator มีสัญญาณ Bearish Divergent ซึ่งส่งผลให้ค่าเงินจะมีการปรับตัวในทิศทางแข็งค่าขึ้น โดยมองกรอบการเคลื่อนไหวของ USDM23 อยู่ระหว่างแนวรับที่ 34.30 และแนวต้านที่ 34.80 หากลดต่ำกว่า 34.50 ควรเปิดสถานะ Short จะเป็นฝั่งที่ได้เปรียบกว่า

	Last	Change	Volume	OI
USDK23	34.51	0.14	5,510	13,816
USDN23	34.28	0.06	1,920	5,960
USDM23	34.41	0.09	27,246	96,115
USDU23	34.09	0.14	18,121	28,963

Source: TQ Pro

	Last	Support	Resistance
RTXUSTB	34.55	34.30	34.80
USDM23	34.41	34.30	34.80
USDU23	34.09	34.00	34.50

Source: Kingsford Securities

ข้อมูลในเอกสารฉบับนี้ รวบรวมมาจากแหล่งข้อมูลที่น่าเชื่อถือ อย่างไรก็ดี บริษัทหลักทรัพย์ คิงส์ฟอร์ด จำกัด (มหาชน) ไม่สามารถที่จะยืนยันหรือรับรองความถูกต้องของข้อมูลเหล่านี้ได้ ไม่ว่าประการใด ๆ บทวิเคราะห์ในเอกสารนี้ จัดทำขึ้นโดยอ้างอิงหลักเกณฑ์ทางวิชาการเกี่ยวกับหลักการวิเคราะห์ และมีได้เป็นการชี้แนะ หรือเสนอแนะให้ซื้อหรือขายหลักทรัพย์ใด ๆ การตัดสินใจซื้อหรือขายหลักทรัพย์ใด ๆ ของผู้อ่าน ไม่ว่าจะเกิดจากการอ่านบทความในเอกสารนี้หรือไม่ก็ตาม ล้วนเป็นผลจากการใช้วิจารณญาณของผู้อ่าน โดยไม่เกี่ยวข้องกับหรือพันธะผูกพันใด ๆ กับ บริษัทหลักทรัพย์ คิงส์ฟอร์ด จำกัด (มหาชน) ไม่ว่ากรณีใด



Most Active Grainer (%chg)

Rank	STOCK	OI	Price Chg (20 Working Days)
1	TU	14,577	16.79%
2	TCAP	888	16.76%
3	ICHI	7,450	13.95%
4	MTC	9,882	12.68%
5	BA	5,156	11.02%
6	GLOBAL	2,497	10.59%
7	SCC	2,549	10.16%
8	PLANB	22,992	9.15%
9	BEC	1,613	8.64%
10	GFPT	9,513	7.27%
11	MINT	5,034	7.20%
12	KTB	73,763	6.67%
13	KBANK	11,687	6.67%
14	TISCO	362	6.65%
15	OSP	3,913	6.25%
16	TTB	42,063	6.16%
17	AEONTS	255	5.57%
18	M	1,275	4.57%
19	BCP	12,010	4.07%
20	HMPRO	5,464	3.65%
21	MBK	3,954	3.25%
22	BBL	8,780	2.85%
23	JMT	6,963	2.47%
24	ESSO	11,866	2.33%
25	O	-	2.24%
26	AAV	70,932	2.24%
27	PTT	14,348	1.61%
28	IVL	16,964	1.52%
29	THG	342	1.49%
30	ADVANC	4,953	1.44%

Top Gainers OI (%chg)

STOCK	OI	%Daily Top OI Change	STOCK	OI	%5 Day Top OI Change
TPIPL	4,981	31.74%	TCAP	888	34.95%
ERW	8,993	20.05%	LH	7,082	28.65%
OSP	3,913	19.92%	INTUCH	1,863	25.03%
ICHI	7,450	16.24%	TTCL	4,753	24.33%
TRUE	36,904	10.55%	BBL	8,780	20.37%
BCH	16,049	8.00%	CK	2,174	17.45%
CBG	7,599	7.24%	TRUE	36,904	6.06%
SAMART	17,171	5.74%	AP	18,843	5.53%
CRC	3,887	5.60%	BCH	16,049	3.81%
BBL	8,780	4.71%	KTB	73,763	3.12%
TTB	42,063	4.45%	TISCO	520	1.96%
MINT	5,034	4.42%	HMPRO	5,464	1.50%
STEC	11,295	2.00%	QH	16,446	0.38%
ADVANC	4,953	1.87%	THG	342	0.00%
KTB	73,763	1.83%	SPCG	440	0.00%

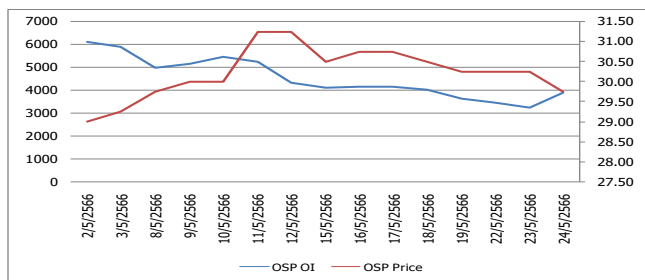
Source: TQ Pro

Top Loser OI (%chg)

STOCK	OI	%Daily Top OI Change	STOCK	OI	%5 Day Top OI Change
AMATA	1,724	-59.18%	TPIPL	4,981	-77.22%
ESSO	11,866	-40.30%	ICHI	7,450	-58.08%
BEM	18,415	-38.50%	BEAUTY	47,168	-51.82%
GLOBAL	2,497	-24.61%	PSL	1,958	-51.71%
WHA	17,099	-20.72%	TOP	2,038	-49.18%
CHG	7,069	-17.18%	ESSO	11,866	-48.65%
BTS	14,763	-17.11%	SPRC	1,075	-48.19%
PSH	585	-14.97%	TASCO	1,434	-46.69%
AOT	3,881	-14.85%	BTS	14,763	-46.03%
EPG	6,537	-13.27%	TKN	24,972	-44.80%
MAJOR	8,071	-12.54%	STPI	28,868	-44.04%
BH	1,446	-12.26%	PRM	8,489	-43.44%
TTA	3,715	-12.13%	TU	14,577	-42.76%
STGT	4,723	-11.55%	BEM	18,415	-40.91%
WHAUP	12,364	-11.45%	BPP	1,647	-40.20%

หุ้นที่มีทิศทาง ราคาและ OI ที่น่าจับตามอง

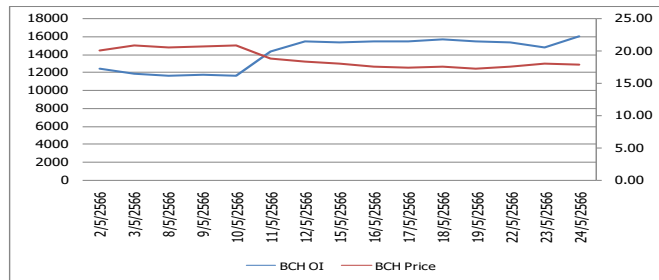
OI Trend OSP



Recommend : Short
Support : 29.00

Resistance : 30.50
Stop-Loss : 31.00

OI Trend BCH



Recommend : Long
Support : 17.00

Resistance : 18.50
Stop-Loss : 16.50

Source: KINGSFORD

APICHAJ RAOMANACHAI No. 002939
NUT KAEWBORISUTSAKUL Asst. Derivatives Analyst

ข้อมูลในเอกสารฉบับนี้รวบรวมมาจากแหล่งข้อมูลที่น่าเชื่อถือ อย่างไรก็ตาม บริษัทหลักทรัพย์ คิงส์ฟอร์ด จำกัด (มหาชน) ไม่สามารถที่จะยืนยันหรือรับรองความถูกต้องของข้อมูลเหล่านี้ได้ ไม่ว่าประการใด ๆ บทวิเคราะห์ในเอกสารนี้จัดทำขึ้นโดยอ้างอิงหลักการเกณฑ์ทางวิชาการเกี่ยวกับหลักการวิเคราะห์ และได้เป็นการชี้แนะหรือเสนอแนะให้ซื้อหรือขายหลักทรัพย์ใด ๆ การตัดสินใจซื้อหรือขายหลักทรัพย์ใด ๆ ของผู้อ่าน ไม่ว่าจะเกิดจากการอ่านบทความในเอกสารนี้หรือไม่ก็ตาม ล้วนเป็นผลจากการใช้วิจารณญาณของผู้อ่าน โดยไม่มีส่วนเกี่ยวข้องกับหรือหนี้ผูกพันใด ๆ กับ บริษัทหลักทรัพย์ คิงส์ฟอร์ด จำกัด(มหาชน) ไม่ว่ากรณีใด

Short Sales



KINGSFORD

มูลค่าการขายชอร์ต ณ วันที่ 24 พฤษภาคม 2566

หลักทรัพย์	ปริมาณหุ้นที่ขายชอร์ต (หุ้น)	มูลค่าการขายชอร์ต (บาท)	%เทียบมูลค่าซื้อขายตลาดรวม
7UP	175,800	97,992	3.41%
AAI	42,600	210,634	0.68%
AAI-R	9,200	45,264	0.15%
AAV	930,000	2,566,800	10.35%
ACE	315,100	603,482	1.48%
ACE-R	600	1,164	0.00%
ADVANC	123,000	26,076,000	5.04%
ADVANC-R	116,900	24,773,300	4.79%
AEONTS	600	118,950	0.29%
AEONTS-R	300	59,550	0.15%
AGE	48,300	125,580	1.23%
AH	19,900	690,450	1.55%
AH-R	6,300	218,925	0.49%
AIT	12,500	64,375	1.61%
AIT-R	1,300	6,680	0.17%
AKR	29,700	28,215	2.12%
AMATA	1,321,500	29,287,710	8.31%
AMATA-R	1,141,600	25,273,070	7.18%
ANAN	57,400	58,548	0.67%
ANAN-R	78,000	81,120	0.91%
AOT	1,318,900	92,796,950	8.11%
AOT-R	387,200	27,388,475	2.38%
AP	1,223,400	13,461,810	5.40%
AP-R	3,317,600	36,658,170	14.64%
APURE	3,900	19,214	0.42%
AS	22,800	337,440	1.13%
ASIAN	16,100	164,220	0.96%
ASP	8,900	25,454	1.74%
ASW	20,000	163,000	5.68%
AU	19,000	193,490	0.56%
AU-R	38,400	387,960	1.13%
AUCT	41,000	428,050	0.98%
AUCT-R	16,900	177,450	0.40%
AURA	67,800	1,129,840	1.77%
AURA-R	60,000	992,630	1.57%
AWC	1,081,000	5,621,200	5.57%
AWC-R	3,459,500	17,997,900	17.82%
AYUD	300	11,850	5.00%
BA	121,600	1,721,160	4.25%
BA-R	89,300	1,266,190	3.12%
BAFS	600	19,050	0.38%
BAFS-R	13,400	426,650	8.55%
BAM	1,328,000	14,810,960	9.22%
BAM-R	1,079,600	12,091,520	7.50%
BANPU	6,006,600	49,367,850	8.08%
BANPU-R	10,081,600	82,850,880	13.57%
BAY	14,900	432,100	2.95%
BAY-R	6,100	177,575	1.21%
BBIK	1,000	98,850	0.59%
BBIK-R	13,400	1,327,450	7.86%
BBL	415,000	67,073,450	6.98%
BBL-R	146,000	23,593,700	2.46%
BCH	351,100	6,327,080	1.58%
BCH-R	5,264,400	94,607,920	23.65%
BCP	215,100	6,869,550	4.93%

ข้อมูลในเอกสารฉบับนี้ รวบรวมมาจากแหล่งข้อมูลที่เชื่อถือได้ อย่างไรก็ตาม บริษัทหลักทรัพย์ คิงส์ฟอร์ด จำกัด (มหาชน) ไม่สามารถที่จะยืนยันหรือรับรองความถูกต้องของข้อมูลเหล่านี้ได้ ไม่ว่าประการใด ๆ บทวิเคราะห์ในเอกสารนี้ จัดทำขึ้นโดยอ้างอิงหลักเกณฑ์ทางวิชาการเกี่ยวกับหลักการวิเคราะห์ และมีได้เป็นการชี้แนะ หรือเสนอแนะให้ซื้อหรือขายหลักทรัพย์ใด ๆ การตัดสินใจซื้อหรือขายหลักทรัพย์ใด ๆ ของผู้อ่าน ไม่ว่าจะเกิดจากการอ่านบทความในเอกสารนี้หรือไม่ก็ตาม ล้วนเป็นผลจากการใช้วิจารณญาณของผู้อ่าน โดยไม่มีส่วนเกี่ยวข้องกับหรือพันธะผูกพันใด ๆ กับ บริษัทหลักทรัพย์ คิงส์ฟอร์ด จำกัด (มหาชน) ไม่ว่ากรณีใด

Short Sales



KINGSFORD

มูลค่าการขายชอร์ต ณ วันที่ 24 พฤษภาคม 2566

หลักทรัพย์	ปริมาณหุ้นที่ขายชอร์ต (หุ้น)	มูลค่าการขายชอร์ต (บาท)	%เทียบมูลค่าซื้อขายตลาดรวม
BCP-R	201,200	6,394,600	4.61%
BCPG	158,300	1,477,435	5.54%
BCPG-R	199,900	1,860,185	7.00%
BDMS	4,019,900	113,562,175	6.33%
BDMS-R	1,876,200	53,002,650	2.96%
BE8	5,800	257,625	1.17%
BE8-R	3,600	159,850	0.73%
BEAUTY	494,800	405,118	1.96%
BEC	18,600	162,745	1.05%
BEC-R	184,000	1,613,005	10.37%
BEM	1,181,700	9,742,160	3.61%
BEM-R	2,770,400	22,851,760	8.47%
BGC	9,000	88,340	2.10%
BGRIM	469,800	17,674,275	12.89%
BGRIM-R	387,300	14,598,325	10.62%
BH	18,400	4,282,100	1.65%
BH-R	168,400	39,218,000	15.08%
BJC	85,200	3,216,300	3.14%
BJC-R	526,800	19,856,375	19.40%
BLA	67,200	1,738,675	1.93%
BLA-R	159,700	4,176,625	4.58%
BLAND	333,700	284,671	3.69%
BLAND-R	54,700	47,042	0.60%
BOL	4,800	50,090	1.14%
BPP	30,000	418,730	6.72%
BPP-R	115,300	1,613,860	25.81%
BRI	20,600	210,120	1.88%
BTG	24,300	640,350	1.11%
BTG-R	241,900	6,374,425	11.05%
BTS	951,200	7,253,365	5.28%
BTS-R	4,542,100	34,697,170	25.20%
BYD	215,300	1,735,455	2.63%
BYD-R	281,400	2,280,950	3.44%
CBG	684,400	46,068,775	7.87%
CBG-R	1,050,900	70,877,775	12.08%
CENTEL	290,600	14,842,200	6.68%
CENTEL-R	603,000	31,035,775	13.87%
CHAYO	26,400	213,840	1.87%
CHG	686,800	2,100,018	3.30%
CHG-R	3,325,200	10,195,132	15.99%
CK	306,800	6,113,410	6.20%
CK-R	722,100	14,414,690	14.59%
CKP	140,900	499,728	3.39%
CKP-R	77,400	273,560	1.86%
COM7	545,500	15,100,550	6.73%
COM7-R	202,100	5,609,625	2.49%
CPALL	2,233,200	140,760,150	5.09%
CPALL-R	2,094,300	132,591,075	4.78%
CPF	788,800	15,808,700	3.92%
CPF-R	2,330,600	46,573,860	11.58%
CPN	218,900	14,892,250	4.04%
CPN-R	781,400	53,103,075	14.41%
CRC	536,500	22,888,175	8.95%
CRC-R	1,065,300	45,450,500	17.78%
CV	10,000	15,500	0.49%

ข้อมูลในเอกสารฉบับนี้ รวบรวมมาจากแหล่งข้อมูลที่น่าเชื่อถือ อย่างไรก็ตาม บริษัทหลักทรัพย์ คิงส์ฟอร์ด จำกัด (มหาชน) ไม่สามารถที่จะยืนยันหรือรับรองความถูกต้องของข้อมูลเหล่านี้ได้ ไม่ว่าประการใด ๆ บทวิเคราะห์นี้ออกสารนี้ จัดทำขึ้นโดยอ้างอิงหลักเกณฑ์ทางวิชาการเกี่ยวกับหลักการวิเคราะห์ และมีได้เป็นการชี้แนะ หรือเสนอแนะให้ซื้อหรือขายหลักทรัพย์ใด ๆ การตัดสินใจหรือซื้อขายหลักทรัพย์ใด ๆ ของผู้อ่าน ไม่ว่าจะเกิดจากการอ่านบทความในเอกสารนี้หรือไม่ก็ตาม ล้วนเป็นผลจากการใช้วิจารณญาณของผู้อ่าน โดยไม่มีส่วนเกี่ยวข้องหรือพันธะผูกพันใด ๆ กับ บริษัทหลักทรัพย์ คิงส์ฟอร์ด จำกัด (มหาชน) ไม่ว่ากรณีใด

Short Sales



KINGSFORD

มูลค่าการขายชอร์ต ณ วันที่ 24 พฤษภาคม 2566

หลักทรัพย์	ปริมาณหุ้นที่ขายชอร์ต (หุ้น)	มูลค่าการขายชอร์ต (บาท)	%เทียบมูลค่าซื้อขายตลาดรวม
DCC	75,300	156,624	3.55%
DCC-R	25,400	52,832	1.20%
DDD	1,600	21,150	1.16%
DELTA	627,400	55,094,725	3.89%
DELTA-R	1,151,200	101,106,850	7.14%
DITTO	36,000	1,052,250	0.94%
DITTO-R	198,800	5,828,350	5.21%
DMT	87,100	1,088,750	4.66%
DMT-R	15,700	197,820	0.84%
DOHOME	208,800	2,999,100	3.02%
DOHOME-R	361,900	5,178,990	5.24%
DUSIT	2,900	31,900	4.01%
EA	147,800	9,766,800	2.22%
EA-R	371,600	24,551,875	5.59%
EGCO	21,500	3,116,400	4.02%
EGCO-R	112,800	16,338,500	21.08%
EKH	65,500	510,900	7.04%
EPG	14,800	105,355	1.80%
EPG-R	15,900	112,890	1.93%
ERW	355,500	1,573,450	6.49%
ERW-R	159,800	706,876	2.92%
ESSO	180,300	1,587,705	3.13%
ESSO-R	27,200	239,445	0.47%
ETC	2,800	8,576	0.16%
FORTH	18,100	578,950	1.24%
FORTH-R	66,600	2,128,550	4.57%
FSMART	55,600	548,420	1.28%
FSMART-R	75,000	735,015	1.73%
GFPT	183,800	2,196,790	2.10%
GFPT-R	374,100	4,448,490	4.27%
GLOBAL	503,700	9,540,490	6.07%
GLOBAL-R	505,800	9,546,250	6.09%
GPSC	350,300	20,988,375	9.72%
GPSC-R	381,300	22,840,125	10.58%
GULF	1,109,700	54,033,950	5.72%
GULF-R	1,292,300	62,964,000	6.66%
GUNKUL	1,123,000	3,884,926	4.15%
GUNKUL-R	195,300	664,020	0.72%
HANA	59,000	2,433,750	1.38%
HANA-R	460,600	18,980,400	10.73%
HENG	65,700	172,366	1.03%
HENG-R	18,500	48,872	0.29%
HL	13,500	228,150	1.49%
HMPRO	1,129,700	16,047,750	9.56%
HMPRO-R	1,693,200	24,044,850	14.34%
HTC	17,200	683,200	0.45%
HUMAN	10,000	103,000	3.18%
ICC	100	4,750	0.14%
ICHI	317,800	4,656,570	1.41%
ICHI-R	284,800	4,187,390	1.27%
III	163,600	1,964,320	5.54%
III-R	600	7,240	0.02%
ILM-R	3,400	69,700	0.88%
INTUCH	283,500	20,533,600	7.31%

ข้อมูลในเอกสารฉบับนี้ รวบรวมมาจากแหล่งข้อมูลที่น่าเชื่อถือ อย่างไรก็ตาม บริษัทหลักทรัพย์ คิงส์ฟอร์ด จำกัด (มหาชน) ไม่สามารถที่จะยืนยันหรือรับรองความถูกต้องของข้อมูลเหล่านี้ได้ ไม่ว่าประการใด ๆ บทวิเคราะห์ในเอกสารนี้ จัดทำขึ้นโดยอ้างอิงหลักเกณฑ์ทางวิชาการเกี่ยวกับหลักการวิเคราะห์ และมีได้เป็นการชี้แนะ หรือเสนอแนะให้ซื้อหรือขายหลักทรัพย์ใด ๆ การตัดสินใจซื้อหรือขายหลักทรัพย์ใด ๆ ของผู้อ่าน ไม่ว่าจะเกิดจากการอ่านบทความในเอกสารนี้หรือไม่ก็ตาม ล้วนเป็นผลจากการใช้วิจารณญาณของผู้อ่าน โดยไม่มีส่วนเกี่ยวข้องกับหรือพึ่งพิงผูกพันใด ๆ กับ บริษัทหลักทรัพย์ คิงส์ฟอร์ด จำกัด (มหาชน) ไม่ว่ากรณีใด

Short Sales



KINGSFORD

มูลค่าการขายชอร์ต ณ วันที่ 24 พฤษภาคม 2566

หลักทรัพย์	ปริมาณหุ้นที่ขายชอร์ต (หุ้น)	มูลค่าการขายชอร์ต (บาท)	%เทียบมูลค่าซื้อขายตลาดรวม
INTUCH-R	1,018,200	73,661,075	26.25%
IP	15,400	172,480	1.50%
IRPC	4,820,800	11,094,100	14.21%
IRPC-R	2,313,400	5,319,648	6.82%
ITD	74,000	106,130	2.28%
ITD-R	10,900	15,696	0.34%
ITEL	22,000	64,586	6.25%
IVL	739,000	24,808,950	8.78%
IVL-R	1,200,100	40,367,600	14.26%
JAS-R	4,041,300	5,533,373	21.41%
JMART	169,000	3,406,860	0.87%
JMART-R	1,053,600	21,316,250	5.43%
JMT	434,700	18,274,675	7.01%
JMT-R	2,500	103,750	0.04%
JTS	63,100	1,706,925	4.66%
JTS-R	15,800	422,975	1.17%
KAMART	36,700	466,090	0.12%
KAMART-R	56,100	703,170	0.18%
KBANK	320,000	43,316,850	2.81%
KBANK-R	1,559,800	211,249,250	13.72%
KCC	10,000	65,430	0.30%
KCE	90,700	3,466,825	2.29%
KCE-R	19,600	751,700	0.49%
KEX	85,000	897,190	3.32%
KEX-R	165,900	1,724,790	6.49%
KGI	12,000	55,200	1.94%
KKP	31,000	1,946,875	1.42%
KKP-R	150,800	9,480,250	6.92%
KLINIQA	8,800	350,825	1.00%
KLINIQA-R	8,500	338,900	0.96%
KSL	75,500	255,170	3.90%
KSL-R	19,900	66,560	1.03%
KTB	3,898,400	74,926,700	10.05%
KTB-R	1,971,300	37,845,370	5.08%
KTC	235,500	12,927,750	3.83%
KTC-R	370,300	20,354,450	6.02%
LANNA	7,800	118,560	0.92%
LANNA-R	15,600	237,120	1.83%
LH	4,900,300	42,379,550	11.55%
LH-R	3,477,300	30,229,485	8.20%
LHFG	37,600	39,856	2.78%
LPN	18,400	80,592	3.44%
LPN-R	57,400	251,468	10.74%
M	20,600	1,060,350	4.19%
M-CHAI	100	73,400	0.13%
M-R	83,200	4,296,700	16.91%
MAJOR	52,400	792,220	2.98%
MAJOR-R	96,000	1,454,920	5.45%
MBK	74,100	1,169,100	3.93%
MBK-R	307,900	4,860,370	16.32%
MC	49,500	663,300	1.18%
MEGA	99,500	3,843,175	2.48%
MEGA-R	219,700	8,434,200	5.47%
MINT	1,323,200	44,860,450	4.98%

ข้อมูลในเอกสารฉบับนี้ รวบรวมมาจากแหล่งข้อมูลที่เชื่อถือได้ อย่างไรก็ตาม บริษัทหลักทรัพย์ คิงส์ฟอร์ด จำกัด (มหาชน) ไม่สามารถที่จะยืนยันหรือรับรองความถูกต้องของข้อมูลเหล่านี้ได้ ไม่ว่าประการใด ๆ บทวิเคราะห์ในเอกสารนี้ จัดทำขึ้นโดยอ้างอิงหลักเกณฑ์ทางวิชาการเกี่ยวกับหลักการวิเคราะห์ และมีได้เป็นการชี้แนะ หรือเสนอแนะให้ซื้อหรือขายหลักทรัพย์ใด ๆ การตัดสินใจซื้อหรือขายหลักทรัพย์ใด ๆ ของผู้อ่าน ไม่ว่าจะเกิดจากการอ่านบทความในเอกสารนี้หรือไม่ก็ตาม ล้วนเป็นผลจากการใช้วิจารณญาณของผู้อ่าน โดยไม่มีส่วนเกี่ยวข้องกับหรือพันธะผูกพันใด ๆ กับ บริษัทหลักทรัพย์ คิงส์ฟอร์ด จำกัด (มหาชน) ไม่ว่ากรณีใด

Short Sales



KINGSFORD

มูลค่าการขายชอร์ต ณ วันที่ 24 พฤษภาคม 2566

หลักทรัพย์	ปริมาณหุ้นที่ขายชอร์ต (หุ้น)	มูลค่าการขายชอร์ต (บาท)	%เทียบมูลค่าซื้อขายตลาดรวม
MINT-R	1,045,200	35,457,200	3.94%
MONO	120,000	140,182	1.01%
MTC	1,053,000	41,969,100	7.43%
MTC-R	1,625,400	64,673,500	11.47%
NER	185,000	905,054	1.21%
NER-R	911,900	4,413,550	5.96%
NETBAY	19,000	410,070	3.81%
NEX	274,600	3,742,950	1.64%
NEX-R	71,400	963,870	0.43%
NOBLE	34,700	153,514	1.02%
NOBLE-R	1,200	5,292	0.04%
NRF	37,500	204,375	1.33%
NSL	2,400	48,000	0.30%
NSL-R	2,100	42,000	0.26%
NUSA	100,000	88,000	0.37%
ONEE	348,900	1,703,474	1.58%
OR	1,210,400	25,694,340	8.44%
OR-R	1,343,200	28,422,150	9.36%
ORI	307,900	3,277,360	3.58%
ORI-R	698,500	7,420,030	8.11%
OSP	428,700	12,840,525	5.57%
OSP-R	2,216,500	66,226,950	28.80%
OTO	145,000	2,866,000	3.49%
PLANB	608,700	5,355,245	3.25%
PLANB-R	709,600	6,245,160	3.79%
PLAT	7,700	26,796	1.54%
PLAT-R	4,300	15,050	0.86%
PR9	75,000	1,336,830	1.84%
PR9-R	5,600	99,720	0.14%
PRM	76,500	498,045	1.08%
PSH	35,300	437,720	3.89%
PSH-R	215,300	2,675,820	23.71%
PSL	233,800	2,467,370	4.62%
PSL-R	718,500	7,561,010	14.21%
PTG	198,300	2,436,290	1.07%
PTG-R	2,442,800	30,101,150	13.16%
PTL	123,100	1,869,170	1.74%
PTL-R	1,015,300	15,161,800	14.36%
PTT	1,334,900	42,049,350	8.09%
PTT-R	134,700	4,242,700	0.82%
PTTEP	189,400	28,443,350	2.32%
PTTEP-R	389,400	58,316,600	4.77%
PTTGC	520,600	19,480,225	3.68%
PTTGC-R	465,100	17,341,225	3.29%
QH	862,500	1,966,500	14.85%
QH-R	1,555,500	3,546,538	26.78%
RABBIT	378,500	261,165	3.57%
RAM	3,300	159,375	0.89%
RAM-R	20,000	964,500	5.37%
RATCH	93,200	3,425,100	4.77%
RATCH-R	259,100	9,514,450	13.25%
RBF	242,100	2,437,380	3.54%
RBF-R	13,000	127,400	0.19%
RCL	50,600	1,251,610	2.48%
RCL-R	2,800	69,140	0.14%
ROJNA	124,500	730,265	2.44%

ข้อมูลในเอกสารฉบับนี้ รวบรวมมาจากแหล่งข้อมูลที่เชื่อถือได้ อย่างไรก็ตาม บริษัทหลักทรัพย์ คิงส์ฟอร์ด จำกัด (มหาชน) ไม่สามารถที่จะยืนยันหรือรับรองความถูกต้องของข้อมูลเหล่านี้ได้ ไม่ว่าประการใด ๆ บทวิเคราะห์ในเอกสารนี้ จัดทำขึ้นโดยอ้างอิงหลักเกณฑ์ทางวิชาการเกี่ยวกับหลักการวิเคราะห์ และมีได้เป็นการชี้แนะ หรือเสนอแนะให้ซื้อหรือขายหลักทรัพย์ใด ๆ การตัดสินใจซื้อหรือขายหลักทรัพย์ใด ๆ ของผู้อ่าน ไม่ว่าจะเกิดจากการอ่านบทความในเอกสารนี้หรือไม่ก็ตาม ล้วนเป็นผลจากการใช้วิจารณญาณของผู้อ่าน โดยไม่มีส่วนเกี่ยวข้องกับหรือพันธะผูกพันใด ๆ กับ บริษัทหลักทรัพย์ คิงส์ฟอร์ด จำกัด (มหาชน) ไม่ว่ากรณีใด

Short Sales



KINGSFORD

มูลค่าการขายชอร์ต ณ วันที่ 24 พฤษภาคม 2566

หลักทรัพย์	ปริมาณหุ้นที่ขายชอร์ต (หุ้น)	มูลค่าการขายชอร์ต (บาท)	%เทียบมูลค่าซื้อขายตลาดรวม
RS	6,000	87,600	0.74%
RS-R	29,900	433,550	3.71%
S	49,300	75,399	2.18%
S-R	57,400	87,651	2.54%
SABINA	14,600	448,225	2.29%
SABUY	503,700	6,322,630	2.85%
SABUY-R	125,000	1,556,790	0.71%
SAK	29,400	178,440	1.01%
SAK-R	14,600	88,740	0.50%
SAMART	45,800	232,204	0.46%
SAMART-R	179,500	908,808	1.79%
SAPPE	8,100	648,450	0.26%
SAT	15,000	297,460	2.36%
SAT-R	26,200	519,570	4.12%
SAWAD	475,500	25,996,825	4.98%
SAWAD-R	978,000	53,437,700	10.24%
SC	285,100	1,216,560	3.51%
SC-R	890,100	3,794,460	10.96%
SCB	136,700	14,148,500	1.55%
SCB-R	633,400	65,545,350	7.16%
SCC	59,900	20,128,200	6.71%
SCC-R	300,300	100,717,600	33.66%
SCCC	200	26,900	0.25%
SCCC-R	1,200	160,400	1.51%
SCGP	480,900	19,969,700	6.05%
SCGP-R	316,400	13,228,900	3.98%
SENA	46,200	145,992	3.90%
SGP-R	13,300	114,720	5.38%
SHR	188,800	655,586	2.24%
SHR-R	423,700	1,477,642	5.04%
SINGER	195,100	2,315,090	1.23%
SIRI	10,007,000	17,723,368	11.46%
SIRI-R	5,153,600	9,112,252	5.90%
SIS	1,900	37,610	0.89%
SISB	31,900	1,166,850	2.81%
SISB-R	900	32,950	0.08%
SJWD	48,000	846,200	0.92%
SJWD-R	34,800	614,370	0.66%
SKR	12,500	127,910	0.67%
SKY	1,800	47,675	0.35%
SMPC	3,800	40,660	1.37%
SNC	1,800	20,340	0.27%
SNC-R	500	5,650	0.08%
SNNP	25,500	620,980	0.30%
SNNP-R	226,000	5,588,340	2.63%
SPA	49,900	535,350	4.13%
SPA-R	72,700	779,840	6.01%
SPALI	665,300	13,660,210	7.03%
SPALI-R	1,356,300	28,086,370	14.32%
SPCG	5,000	63,500	2.53%
SPCG-R	7,800	99,060	3.95%
SPRC	66,000	590,045	0.54%
SPRC-R	2,748,300	24,806,690	22.66%
SSP	11,300	101,135	7.58%
SSP-R	6,500	58,110	4.36%
STA	231,100	4,426,130	13.47%

ข้อมูลในเอกสารฉบับนี้ รวบรวมมาจากแหล่งข้อมูลที่เชื่อถือได้ อย่างไรก็ตาม บริษัทหลักทรัพย์ คิงส์ฟอร์ด จำกัด (มหาชน) ไม่สามารถที่จะยืนยันหรือรับรองความถูกต้องของข้อมูลเหล่านี้ได้ ไม่ว่าประการใด ๆ บทวิเคราะห์ในเอกสารนี้ จัดทำขึ้นโดยอ้างอิงหลักเกณฑ์ทางวิชาการเกี่ยวกับหลักการวิเคราะห์ และมีได้เป็นการชี้แนะ หรือเสนอแนะให้ซื้อหรือขายหลักทรัพย์ใด ๆ การตัดสินใจซื้อหรือขายหลักทรัพย์ใด ๆ ของผู้อ่าน ไม่ว่าจะเกิดจากการอ่านบทความในเอกสารนี้หรือไม่ก็ตาม ล้วนเป็นผลจากการใช้วิจารณญาณของผู้อ่าน โดยไม่มีส่วนเกี่ยวข้องกับหรือพึ่งพิงผูกพันใด ๆ กับ บริษัทหลักทรัพย์ คิงส์ฟอร์ด จำกัด (มหาชน) ไม่ว่ากรณีใด

Short Sales



KINGSFORD

มูลค่าการขายชอร์ต ณ วันที่ 24 พฤษภาคม 2566

หลักทรัพย์	ปริมาณหุ้นที่ขายชอร์ต (หุ้น)	มูลค่าการขายชอร์ต (บาท)	%เทียบมูลค่าซื้อขายตลาดรวม
STA-R	229,600	4,393,950	13.38%
STANLY	400	83,200	0.31%
STANLY-R	100	20,800	0.08%
STEC	229,800	2,144,900	2.24%
STEC-R	976,600	9,118,580	9.50%
STGT	161,000	1,485,650	4.67%
STGT-R	130,600	1,197,570	3.79%
SUPER	1,100,500	649,295	2.04%
SUPER-R	100	59	0.00%
SUSCO	17,200	58,656	1.34%
SYNEX	2,900	37,830	1.58%
TASCO	194,800	3,791,550	7.54%
TCAP	189,900	9,617,775	5.65%
TCAP-R	286,700	14,506,625	8.53%
TEAMG	13,400	110,550	0.29%
TFG	70,400	308,352	0.42%
TFG-R	2,717,500	11,877,900	16.27%
TGE	14,700	24,656	0.91%
THANI	319,100	1,114,474	3.45%
THANI-R	782,400	2,733,062	8.46%
THCOM	24,800	284,300	0.71%
THG	9,700	659,600	1.32%
THG-R	111,900	7,614,275	15.23%
TIDLOR	1,400,000	36,541,425	4.33%
TIDLOR-R	45,300	1,173,250	0.14%
TIPH	59,400	2,633,400	4.67%
TIPH-R	20,500	907,125	1.61%
TISCO	197,100	18,824,150	6.29%
TISCO-R	232,100	22,262,350	7.41%
TKC	300	5,910	0.18%
TKN	402,100	4,387,510	1.87%
TKS	17,000	163,440	4.85%
TLI	301,600	3,693,230	3.26%
TLI-R	349,200	4,252,430	3.78%
TOA	60,800	1,836,450	2.57%
TOA-R	97,300	2,906,925	4.11%
TOP	461,300	21,495,875	4.62%
TOP-R	458,800	21,326,875	4.59%
TPIPL	693,200	1,033,331	8.75%
TPIPL-R	434,300	649,992	5.48%
TPIPP-R	76,400	255,084	2.79%
TQM	36,500	990,150	1.10%
TQM-R	34,000	926,950	1.03%
TRUE	3,572,300	24,278,615	6.92%
TRUE-R	12,569,300	85,214,740	24.33%
TSE	33,800	75,284	0.83%
TTA	93,700	664,890	3.19%
TTA-R	206,100	1,451,535	7.02%
TTB	52,986,100	82,818,362	13.41%
TTB-R	1,108,200	1,734,315	0.28%
TTCL	10,500	42,794	1.85%
TTCL-R	16,800	68,936	2.96%
TTW	123,600	1,065,030	3.63%
TTW-R	305,100	2,633,620	8.95%
TU	2,605,900	40,841,170	4.82%
TU-R	3,832,500	60,251,310	7.09%

ข้อมูลในเอกสารฉบับนี้ รวบรวมมาจากแหล่งข้อมูลที่น่าเชื่อถือ อย่างไรก็ตาม บริษัทหลักทรัพย์ คิงส์ฟอร์ด จำกัด (มหาชน) ไม่สามารถที่จะยืนยันหรือรับรองความถูกต้องของข้อมูลเหล่านี้ได้ ไม่ว่าประการใด ๆ บทวิเคราะห์ในเอกสารนี้ จัดทำขึ้นโดยอ้างอิงหลักเกณฑ์ทางวิชาการเกี่ยวกับหลักการวิเคราะห์ และมีได้เป็นการชี้แนะ หรือเสนอแนะให้ซื้อหรือขายหลักทรัพย์ใด ๆ การตัดสินใจซื้อหรือขายหลักทรัพย์ใด ๆ ของผู้อ่าน ไม่ว่าจะเกิดจากการอ่านบทความในเอกสารนี้หรือไม่ก็ตาม ล้วนเป็นผลจากการใช้วิจารณญาณของผู้อ่าน โดยไม่มีส่วนเกี่ยวข้องกับหรือพันธะผูกพันใด ๆ กับ บริษัทหลักทรัพย์ คิงส์ฟอร์ด จำกัด (มหาชน) ไม่ว่ากรณีใด

Short Sales



KINGSFORD

มูลค่าการขายชอร์ต ณ วันที่ 24 พฤษภาคม 2566

หลักทรัพย์	ปริมาณหุ้นที่ขายชอร์ต (หุ้น)	มูลค่าการขายชอร์ต (บาท)	%เทียบมูลค่าซื้อขายตลาดรวม
TVO	14,400	370,800	6.20%
TVO-R	33,000	849,675	14.21%
UBE	95,100	105,724	1.71%
UTP	4,800	52,670	2.60%
UV	18,800	54,520	1.56%
UVAN	5,000	42,750	0.38%
VGI	145,700	488,894	0.57%
VGI-R	105,400	353,064	0.41%
WHA	2,164,200	9,438,480	2.56%
WHA-R	7,150,100	31,108,888	8.47%
WHAUP-R	198,600	769,818	11.48%
WICE	37,000	298,435	3.74%
XO	34,200	627,170	0.99%
XPG	55,700	59,042	0.86%
XPG-R	22,600	23,504	0.35%
YGG	20,400	153,630	0.52%

หมายเหตุ - ไม่รวมรายการขายชอร์ตของสมาชิกที่เป็นผู้ร่วมค้ำหน่วยลงทุนหรือผู้ดูแลสภาพคล่องของหน่วยลงทุนของกองทุนรวมอีทีเอฟเพื่อบัญชีบริษัทประเภทเพื่อทำกำไรจากส่วนต่างของราคาหรือเพื่อดูแลสภาพคล่อง แล้วแต่กรณี

ข้อมูลในเอกสารฉบับนี้ รวบรวมมาจากแหล่งข้อมูลที่นำเสนอโดย อยากรู้ก็ดี บริษัทหลักทรัพย์ คิงส์ฟอร์ด จำกัด (มหาชน) ไม่สามารถที่จะยืนยันหรือรับรองความถูกต้องของข้อมูลเหล่านี้ได้ ไม่ว่าประการใด ๆ บทวิเคราะห์ในเอกสารนี้ จัดทำขึ้นโดยอ้างอิงหลักเกณฑ์ทางวิชาการเกี่ยวกับหลักการวิเคราะห์ และมีได้เป็นการชี้แนะ หรือเสนอแนะให้ซื้อหรือขายหลักทรัพย์ใด ๆ การตัดสินใจซื้อหรือขายหลักทรัพย์ใด ๆ ของผู้อ่าน ไม่ว่าจะเกิดจากการอ่านบทความในเอกสารนี้หรือไม่ก็ตาม ล้วนเป็นผลจากการใช้วิจารณญาณของผู้อ่าน โดยไม่มีส่วนเกี่ยวข้องกับหรือพึ่งพิงผูกพันใด ๆ กับ บริษัทหลักทรัพย์ คิงส์ฟอร์ด จำกัด (มหาชน) ไม่วาการนี้ได้

Stock Calendar



KINGSFORD

รายงานการเปลี่ยนแปลงการถือหลักทรัพย์ของผู้บริหาร (แบบ 59-2) ประจำวันที่ 24 พฤษภาคม 2566

ชื่อผู้บริหาร	ประเภทหลักทรัพย์	วันที่ได้มา / จำนวน	จำนวน	ราคา	วิธีการได้มา/หน่าย	
JR	นาย จรัญ วิวัฒน์แจษฎาวุฒิ	หุ้นสามัญ	23/05/2566	101,800	6.09	ซื้อ
CHAYO	นาง รสพร สุขสมพร	หุ้นสามัญ	23/05/2566	20,000	7.95	ขาย
SUSCO	นาย อัมรินทร์ สิมะโรจน์	หุ้นสามัญ	23/05/2566	50,000	3.42	ซื้อ
TRT	นาย ชองอี ไต้	หุ้นสามัญ	19/05/2566	350,700	2.26	ขาย
TRT	นาย ชองอี ไต้	หุ้นสามัญ	22/05/2566	143,700	2.20	ขาย
TRT	นาย ชองอี ไต้	หุ้นสามัญ	23/05/2566	178,300	2.20	ขาย
TU	นาย เชน นิรุตตินานนท์	หุ้นสามัญ	23/05/2566	100,000	15.40	ขาย
BIS	นาย ธนวัฒน์ คงเจริญสมบัติ	หุ้นสามัญ	23/05/2566	1,500	5.85	ซื้อ
PSG	นาย นพดล อินทรลิม	หุ้นสามัญ	23/05/2566	500,000	0.79	ซื้อ
PL	นาย สาระ ลำซ่า	หุ้นสามัญ	23/05/2566	30,700	2.40	ซื้อ
MALEE	นาย ราชเทพ นฤหาล้า	หุ้นสามัญ	18/05/2566	20,000	6.70	ซื้อ
MGC	นางสาว เจิดนภางค์ ธรรมชวนวิริยะ	หุ้นสามัญ	23/05/2566	400,000	8.95	ซื้อ
RAM	นาย เลื้อยชาติ กาญจนพิทักษ์	หุ้นสามัญ	23/05/2566	1,100,000	45.00	ขาย
L&E	นาย กฤษดา ทรัพย์ทวยชน	หุ้นสามัญ	23/05/2566	4,473	1.79	ซื้อ
OTO	นาย สมคิด ลิขิตปริญญา	หุ้นสามัญ	23/05/2566	45,000	19.60	ขาย
KUN	นาง ประวีรัตน์ เทวอักษร	หุ้นสามัญ	23/05/2566	11,000	2.12	ซื้อ
KUN	นาย คุณา เทวอักษร	หุ้นสามัญ	22/05/2566	33,100	2.13	ซื้อ
KUN	นาย คุณา เทวอักษร	หุ้นสามัญ	23/05/2566	11,000	2.12	ซื้อ
STI	นาย ไพรัช เล่าประเสริฐ	หุ้นสามัญ	22/05/2566	85,600	4.60	ซื้อ
SABUY	นาย วรรณนท์ คงปฏิมากร	หุ้นสามัญ	23/05/2566	100,000	12.70	ขาย
SABUY	นาย วรรณนท์ คงปฏิมากร	ใบสำคัญแสดงสิทธิที่จะซื้อหุ้น	23/05/2566	80,000	6.30	ซื้อ
SABUY	นาย วรรณนท์ คงปฏิมากร	ใบสำคัญแสดงสิทธิที่จะซื้อหุ้น	23/05/2566	70,000	6.25	ซื้อ
SABUY	นาย วรรณนท์ คงปฏิมากร	ใบสำคัญแสดงสิทธิที่จะซื้อหุ้น	23/05/2566	30,000	6.35	ซื้อ
SABUY	นาย วรรณนท์ คงปฏิมากร	ใบสำคัญแสดงสิทธิที่จะซื้อหุ้น	24/05/2566	20,000	6.20	ซื้อ
RBF	นาย สมชาย รัตนภูมิภิญโญ	หุ้นสามัญ	23/05/2566	424,300	9.74	ซื้อ
INSET	นาย วิเชียร เจียกเจิม	หุ้นสามัญ	23/05/2566	90,000	2.36	ซื้อ
INSET	นาย วิเชียร เจียกเจิม	ใบสำคัญแสดงสิทธิที่จะซื้อหุ้น	23/05/2566	90,000	0.36	ขาย
EP	นาย ยุทธ ชินสุภัคกุล	หุ้นสามัญ	23/05/2566	50,000	3.08	ซื้อ
NSL	นาย สมชาย อัครวิยานนท์	หุ้นสามัญ	23/05/2566	100,000	20.05	ซื้อ
SC	นาย มานิจ บรรจงธนกิจ	หุ้นสามัญ	23/05/2566	2,000	4.20	ขาย
STC	นาย สุรสิทธิ์ ชัยตระกูลทอง	หุ้นสามัญ	23/05/2566	46,500	0.74	ซื้อ
APP	นาย เกริกฤทธิ์ เจียรกมลชื่น	หุ้นสามัญ	23/05/2566	71,000	2.98	ขาย
A5	นาย ศุภโชค บัญจทรัพย์	หุ้นสามัญ	18/05/2566	60,000,000	0.50	โอน
ITC	นาย ไชยวัฒน์ เจริญรุจิदानนท์	หุ้นสามัญ	23/05/2566	9,000	24.10	ขาย
IFS	นาง สุธิดา ศุภนกุลสมัย	หุ้นสามัญ	23/05/2566	4,000	2.84	ซื้อ
IFS	นาง สุธิดา ศุภนกุลสมัย	หุ้นสามัญ	23/05/2566	3,900	2.82	ซื้อ

Stock Calendar



KINGSFORD

แบบรายงานการได้มาหรือจำหน่ายหลักทรัพย์ของกิจการ (แบบ 246-2) ประจำวันที่ 24 พฤษภาคม 2566

หลักทรัพย์	ชื่อผู้ได้มา/จำหน่าย	วิธีการ	ประเภท หลักทรัพย์ ¹	% ก่อน ได้มา/ จำหน่าย	% ได้มา/ จำหน่าย	% หลัง ได้มา/ จำหน่าย	วันที่ได้มา/ จำหน่าย	% ก่อน ได้มา/ จำหน่าย (กลุ่ม) ²	% ได้มา/ จำหน่าย (กลุ่ม) ²	% หลัง ได้มา/ จำหน่าย (กลุ่ม) ²
A5	PARK GLOBAL WEALTH LIMITED	จำหน่าย	หุ้น	4.9612	4.9612	0	24/05/2566	46.0392	4.9612	41.078

Stock Calendar



KINGSFORD

May 2023				
Monday	Tuesday	Wednesday	Thursday	Friday

22	23	24	25	26
XD WHAIR (0.1369 (חרע)) TSTH (0.03 (חרע)) DCC (0.015 (חרע))	XD TSC (0.40 (חרע)) TPRIME (0.1156 (חרע)) KTBSTMR (0.1731 (חרע)) CPNREIT (0.247 (חרע)) WHART (0.1915 (חרע)) Shares CCET 449,996,577 Shares SDC 40,000,000 Shares MBK 5,522,721 Shares TCC 2,826,932 Shares	XD TSE (0.09 (חרע)) OISHI (0.50 (חרע)) DMT (0.35 (חרע)) BRRGIF (0.17517 (חרע)) B-WORK (0.1807 (חרע)) AMATAR (0.16 (חרע)) ALLY (0.167 (חרע)) ADD (0.02 (חרע)) Shares MITSIB 37,517,666 Shares DOD 24,390,000 Shares MINT 25,564,422 Shares CHO 16,339,868 Shares	XD TCC (0.05 (חרע)) SUPEREIF (0.2376 (חרע)) KAMART (0.08 (חרע)) HYDROGEN (0.223 (חרע)) BOFFICE (0.1719 (חרע)) BKI (3.75 (חרע)) AIMIRT (0.223 (חרע)) AIMCG (0.15 (חרע)) Shares PIMO 62,690,735 Shares PLANET 135,000,000 Shares DITTO 105,596,008 Shares III 69,055,226 Shares BEYOND 1,200,000 Shares TEAMG 135,901,618 Shares SE 24,261,814 Shares NEWLISTED KKP-W5 70,546,511 Units KKP-W6 70,546,511 Units	XD IVL (0.25 (חרע)) GVREIT (0.195 (חרע)) Shares CHO 8,169,934 Shares SEAOil 46,183,781 Shares DOHOME 181,664,087 Shares BUI 2,999,136 Shares NEWLISTED INET 99,997,469 Units

29	30	31	1	2
XD PSL (0.05 (חרע)) PROSPECT (0.132 (חרע)) FUTUREPF (0.35 (חרע)) BGC (0.08 (חרע))	XD UAC (0.12 (חרע))	XD TTLPF (0.4193 (חרע)) TFFIF (0.1032 (חרע)) QHHR (0.11 (חרע)) MNRF (0.025 (חרע)) MNIT2 (0.07 (חרע)) MNIT (0.02 (חרע)) M-STOR (0.10 (חרע)) M-II (0.15 (חרע)) LHPPF (0.10 (חרע)) LHHOTEL (0.25 (חרע)) KBSPIF (0.228 (חרע)) IMPACT (0.14 (חרע)) EGATIF (0.125 (חרע)) CPTGF (0.1185 (חרע))		

XD - Excluding Dividend	XD(ST) - Excluding Stock Dividend	XM - Exclude meetings	XN - Ex-Capital Return	XI - Excluding Interest
XP - Excluding Principal	XR - Excluding Right	XW - Excluding Warrant	XS - Excluding Short-term Warrant	XA - Excluding All
XE - Excluding Exercise	*ND - No Dividend Payment	PD - Payment Date	XT - Excluding TSR; @ - price per share / price per unit /	
XD - Excluding Dividend	XD(ST) - Excluding Stock Dividend	XM - Exclude meetings	XN - Ex-Capital Return	XI - Excluding Interest
XP - Excluding Principal	XR - Excluding Right	XW - Excluding Warrant	XS - Excluding Short-term Warrant	XA - Excluding All
XE - Excluding Exercise	*ND - No Dividend Payment	PD - Payment Date	XT - Excluding TSR; @ - price per share / price per unit /	

NVDR Update

วันพฤหัสบดีที่ 25 พฤษภาคม 2566

Most Active Values (Btmn)

Top 20 Net Buying Value (B m)						Top 20 Net Selling Value (B m)					Month to Date		Year to Date						
พ.ค.-66						พ.ค.-66					พฤษภาคม 2566		03 ม.ค.-24 พ.ค.66						
	24	23	22	19	18		24	23	22	19	18	Net Buy	Net Sell	Net Buy	Net Sell				
1	MAKRO	170.2	88.5	149.6	101.1	79.3	CPALL	-314.9	-118.3	275.4	296.2	-17.2	KTB	1,535.06	KBANK (2,359.33)	CPALL	6,481.3	KBANK	-15,006.8
2	MINT	149.1	-35.5	-110.2	43.6	-105.9	BBL	-211.7	12.7	-163.6	137.0	-69.6	TIDLOR	990.56	DELTA (2,092.71)	BDMS	5,709.5	DELTA	-3,196.1
3	DELTA	81.2	-960.4	-107.8	-39.8	67.8	KBANK	-182.4	416.7	356.3	222.0	-13.0	TTB	671.62	PTTEP (2,086.32)	MAKRO	4,320.6	KKP	-2,924.2
4	KTC	52.0	-38.8	-57.5	0.2	192.6	PTT	-156.2	-54.4	-94.5	69.0	-74.8	ICHI	667.11	AOT (1,393.61)	BBL	2,899.8	BANPU	-2,675.3
5	CK	36.9	1.7	7.8	-8.9	15.3	PTTEP	-149.1	-118.0	-197.7	-144.4	-266.5	PTTGC	571.61	CPF (943.78)	KTB	2,653.1	PTTEP	-2,511.0
6	TISCO	35.4	42.8	-5.4	-25.2	49.5	AOT	-133.9	-716.1	-207.3	234.0	-589.1	EA	495.59	MINT (854.71)	SCC	2,622.9	CPF	-2,120.1
7	KCE	30.5	32.1	64.6	82.9	84.5	BANPU	-132.0	-12.2	-92.4	-67.3	-2.7	BDMS	494.19	BBL (774.34)	TASCO	1,948.8	TISCO	-2,047.8
8	TCAP	24.8	53.7	72.1	39.2	66.9	KTB	-99.0	366.1	-7.1	98.3	160.2	SCB	492.52	CPN (753.40)	HANA	1,797.8	PTT	-1,966.7
9	BH	23.2	16.8	51.3	47.7	-0.7	ADVANC	-88.1	-269.9	51.2	141.6	-199.2	TCAP	474.61	GULF (713.56)	SCB	1,701.0	CPN	-1,720.0
10	SCB	23.2	-128.2	-68.3	121.9	86.1	INTUCH	-74.1	-173.1	-136.1	-113.6	-128.1	SCC	409.55	ADVANC (688.96)	TRUEE	1,626.3	TU	-1,655.7
11	BLA	22.1	15.8	-12.8	-4.8	4.7	LH	-63.0	-45.3	-124.5	-1.2	-148.2	TLI	314.27	LH (629.62)	TTB	1,432.3	BCP	-1,644.1
12	JMART	17.7	-59.2	40.0	37.7	6.9	BTS	-60.2	-96.1	56.9	10.1	-95.7	AP	238.58	AP (590.56)	WHA	1,414.0	AOT	-1,318.5
13	MBK	17.0	-0.9	-3.0	-9.1	-2.7	CENDEL	-59.3	-80.6	18.2	14.7	-65.0	SINGER	237.03	TU (579.18)	JMART	1,279.0	BLA	-1,299.9
14	TTW	13.4	1.6	-0.8	-2.6	1.4	PTTGC	-55.6	-127.6	-125.5	273.6	259.8	MTC	189.66	BANPU (488.16)	TIDLOR	1,153.4	PTTGC	-1,243.4
15	RCL	12.3	27.8	35.8	-9.3	-5.0	SIRI	-54.8	-0.4	-16.8	-56.6	10.5	ONEE	188.90	TRUE (413.52)	SAWAD	1,061.5	ESSO	-1,107.5
16	HTC	11.7	1.0	15.3	9.5	7.4	CPF	-51.8	-32.9	-73.8	-62.6	-150.1	HANA	186.60	BCH (412.92)	INTUCH	1,009.8	IRPC	-983.4
17	AEONTS	10.8	1.6	0.9	-9.1	-48.7	AP	-49.2	-168.4	-43.0	-54.8	9.8	CK	186.42	OSP (374.19)	CBG	952.3	OR	-961.1
18	Q-CON	10.3	3.6	-2.1	-0.8	1.8	CPN	-47.8	45.0	-30.3	-63.4	-195.3	COM7	184.68	BEM (590.56)	AMATA	949.4	BEM	-914.5
19	BKI	8.9	0.7	0.3	1.5	-0.1	SCC	-45.4	-17.9	28.2	147.4	-71.1	BCP	177.70	BJC (353.08)	ADVANC	948.1	SPALI	-789.1
20	EGCO	8.2	-18.4	1.2	-17.3	-34.8	HMPRO	-35.8	5.6	-8.1	44.6	45.9	SAPPE	169.88	AWC (306.51)	ICHI	819.1	BAM	-766.6

Total Volume Shares						NVDR Shrs.						Paid up Capital
	Buy	Sell	Total	Net	Turn.		25-May-23	% of paidup	25-May-23	% of paidup	(Last)	
1	24CS	126,900	244,530	371,430	-117,630	18.98	24CS	17,711,648	4.12	#N/A	#N/A	430,000,000
2	7UP	1,197,350	416,100	1,613,450	781,250	15.66	2S	7,806,463	1.42	3,092,210	0.69	549,995,954
3	AS	158,600	45,900	204,500	112,700	3.81	3K-BAT	45,856	0.06	#N/A	#N/A	78,400,000
4	AAI	295,900	2,570,400	2,866,300	-2,274,500	22.73	7UP	77,597,992	1.51	29,743,119	0.98	5,143,071,814
5	AAV	1,672,700	1,203,800	2,876,500	468,900	16.01	A	8,400	0.00	62,400	0.01	980,000,000
6	ABM	8,200	51,500	59,700	-43,300	6.19	AS	8,233,080	0.68	800,664	0.07	1,209,384,615
7	ABM-W1	9,900	9,000	18,900	900	3.63	AAI	15,845,906	0.75	#N/A	#N/A	2,125,000,000
8	ACC	51,000	7,600	58,600	43,400	3.04	AAV	673,236,652	5.53	353,926,265	7.30	12,164,285,713
9	ACE	5,796,100	487,100	6,283,200	5,309,000	14.73	ABM	5,116,245	1.28	3,268,124	1.09	400,000,000
10	ACG	13,000	16,200	29,200	-3,200	6.79	ABM-W1	1,128,529	2.26	#N/A	#N/A	49,999,917
11	ADB	149,100	54,400	203,500	94,700	30.76	ACAP	2,323,745	0.57	1,223,467	0.39	406,411,160
12	ADD	75	900	975	-825	1.70	ACC	16,258,939	1.21	4,306,304	0.32	1,343,055,623
13	ADVANC	543,476	958,900	1,502,376	-415,424	30.80	ACE	179,296,637	1.76	38,450,400	0.38	10,175,999,960
14	AEONTS	78,500	24,400	102,900	54,100	25.01	ACG	1,340,000	0.22	211,225	0.04	600,000,000
15	AF	200	1,700	1,900	-1,500	0.98	ADB	63,186,209	8.70	31,173,421	5.20	725,999,923
16	AFC	71,400	5,400	76,800	66,000	7.02	ADD	1,936,308	1.21	#N/A	#N/A	160,000,000
17	AGE	93,211	1,483,300	1,576,511	-1,390,089	20.09	ADVANC	223,020,613	7.50	241,595,912	8.13	2,974,209,736
18	AH	45,400	421,900	467,300	-376,500	18.17	AEONTS	17,686,088	7.07	11,410,746	4.56	250,000,000
19	AI	-	4,000	4,000	-4,000	5.16	AF	2,693,101	0.17	198,800	0.01	1,600,000,000
20	AIE	12,100	1,100	13,200	11,000	2.03	AFC	174,510	0.38	19,100	0.04	45,574,266

Source : SET.OR.TH

ข้อมูลในเอกสารฉบับนี้ รวบรวมมาจากแหล่งข้อมูลที่น่าเชื่อถือ อย่างไรก็ตาม บริษัทหลักทรัพย์ คิงส์ฟอร์ด จำกัด ไม่สามารถที่จะยืนยันหรือรับรองความถูกต้องของข้อมูลเหล่านี้ได้ ไม่ว่าประการใด ๆ บทวิเคราะห์ในเอกสารนี้ จัดทำขึ้นโดยอ้างอิงถึงข้อมูลทางวิชาการที่เกี่ยวกับหลักทรัพย์วิเคราะห์ และมิได้เป็นการชี้แนะหรือเสนอแนะให้ซื้อหรือขายหลักทรัพย์ใด ๆ การตัดสินใจซื้อหรือขายหลักทรัพย์ใด ๆ ของผู้ลงทุน ไม่ควรเกิดจากการอ่านบทความในเอกสารนี้หรือไม่ได้ตาม ส่วนเป็นผลจากการใช้วิจารณญาณของผู้ลงทุน โดยไม่มีส่วนเกี่ยวข้องกับบริษัทหลักทรัพย์ คิงส์ฟอร์ด จำกัด(มหาชน) ไม่มีการเปิด



คำแนะนำการลงทุน และความหมายของคำแนะนำการลงทุน

Stock Rating หมายถึงการให้คำแนะนำการลงทุนของบริษัท แบ่งเป็น 3 ระดับ

Buy หมายถึง ราคาพื้นฐานสูงกว่าราคาตลาด 15% หรือมากกว่า

Hold หมายถึงราคาพื้นฐานสูงกว่าราคาตลาดไม่เกิน 15% หรือต่ำกว่าราคาตลาดไม่เกิน 15 %

Sell หมายถึง ราคาพื้นฐานต่ำกว่าราคาตลาด 15% หรือมากกว่า

เอกสารฉบับนี้จัดทำขึ้นโดยบริษัทหลักทรัพย์คิงส์ฟอร์ด จำกัด (มหาชน) ข้อมูลที่ปรากฏในเอกสารฉบับนี้จัดทำโดยอาศัยข้อมูลที่จัดหาจากแหล่งที่เชื่อถือหรือควรเชื่อว่ามี ความน่าเชื่อถือ และ/หรือถูกต้อง อย่างไรก็ตามบริษัทไม่ยืนยัน และไม่รับรองถึงความครบถ้วนสมบูรณ์หรือถูกต้องของข้อมูลดังกล่าว และไม่ได้ประกันราคาหรือผลตอบแทน ของหลักทรัพย์ที่ปรากฏข้างต้น แม้ว่าข้อมูลดังกล่าวจะปรากฏข้อความที่อาจเป็นหรืออาจตีความว่าเป็นเช่นนั้นได้ บริษัทจึงไม่รับผิดชอบต่อการนำเอาข้อมูล ข้อความ ความเห็น และหรือบทสรุปที่ปรากฏในเอกสารฉบับนี้ไปใช้ไม่ว่ากรณีใดๆ ข้อมูลและความเห็นที่ปรากฏอยู่ในเอกสารฉบับนี้ได้ประสงค์จะชี้ชวน เสนอแนะ หรือจูงใจให้ลงทุน ใน หรือ ซื้อหรือขายหลักทรัพย์ที่ปรากฏในเอกสารฉบับนี้และข้อมูลมีการแก้ไขเพิ่มเติมเปลี่ยนแปลงโดยมีต้องแจ้งให้ทราบล่วงหน้า ผู้ลงทุนควรใช้ดุลยพินิจอย่างรอบคอบใน การลงทุนในหรือซื้อหรือขายหลักทรัพย์ บริษัทสงวนลิขสิทธิ์ในข้อมูลที่ปรากฏในเอกสารนี้ ห้ามมิให้ผู้ใดใช้ประโยชน์ ทำซ้ำ ดัดแปลง นำออกแสดง ทำให้ปรากฏหรือเผยแพร่ ต่อสาธารณชน ไม่ว่าด้วยประการใดๆ ซึ่งข้อมูลในเอกสารนี้ไม่ว่าทั้งหมดหรือบางส่วน เว้นแต่ได้รับอนุญาตเป็นหนังสือจากบริษัทเป็นการล่วงหน้า การกล่าว คัด หรืออ้างอิง ข้อมูลบางส่วนตามสมควรในเอกสารนี้ ไม่ว่าในบทความ บทวิเคราะห์ บทวิจัย หรือในเอกสาร หรือการสื่อสารอื่นใดจะต้องกระทำโดยถูกต้อง และไม่เป็นการก่อให้เกิดการ เข้าใจผิดหรือความเสียหายแก่บริษัท ต้องรับรู้ถึงความเป็นเจ้าของลิขสิทธิ์ในข้อมูลบริษัท และต้องอ้างอิงถึงเอกสารฉบับนี้ และวันที่ในเอกสารฉบับนี้ของบริษัทโดยชัดเจน การลงทุนในหรือซื้อหรือขายหลักทรัพย์ย่อมมีความเสี่ยง ท่านควรทำความเข้าใจอย่างถ่องแท้ต่อลักษณะของหลักทรัพย์แต่ละประเภทและควรศึกษาข้อมูลของบริษัทที่ออก หลักทรัพย์และข้อมูลอื่นใดที่เกี่ยวข้องก่อนการตัดสินใจลงทุนในหรือซื้อหรือขายหลักทรัพย์

ข้อมูลในเอกสารฉบับนี้ รวบรวมมาจากแหล่งข้อมูลที่นำเสนออย่างไว้ใจได้ บริษัทหลักทรัพย์ คิงส์ฟอร์ด จำกัด(มหาชน)ไม่สามารถที่จะยืนยันหรือรับรองความถูกต้องของข้อมูลเหล่านี้ได้ ไม่ว่าประการใดๆ บทวิเคราะห์ในเอกสารนี้ จัดทำขึ้นโดยอ้างอิง หลักเกณฑ์ทางวิชาการเกี่ยวกับหลักการวิเคราะห์ และมีได้เป็นการชี้แนะ หรือเสนอแนะให้ซื้อหรือขายหลักทรัพย์ใดๆ การตัดสินใจหรือขายหลักทรัพย์ใดๆ ของผู้อ่าน ไม่ว่าจะเกิดจากการอ่านบทความในเอกสารนี้หรือไม่ก็ตาม ล้วนเป็นผลจากการใช้ วิจารณญาณของผู้อ่าน โดยไม่มีส่วนเกี่ยวข้องกับบริษัทฯ กับ บริษัทหลักทรัพย์ คิงส์ฟอร์ด จำกัด(มหาชน) ไม่ว่ากรณีใด

Disclaimer



KINGSFORD

Thai Institute of Directors Association (IOD) – Corporate Governance Report Rating 2020 (CG Score) ข้อมูล 27 ตุลาคม 2565



AAV	AYUD	CFRESH	DRT	GLOBAL	JWD	MC	OTO	Q-CON	SEAOIL	STEC	TK	TVDH
ADVANC	BAFS	CGH	DTAC	GPI	K	MCOT	PAP	QH	SE-ED	STGT	TKN	TVI
AF	BAM	CHEWA	DUSIT	GPSC	KBANK	METCO	PCSGH	QTC	SELIC	STI	TKS	TVO
AH	BANPU	CHO	EA	GRAMMY	KCE	MFEC	PDG	RATCH	SENA	SUN	TKT	TWPC
AIRA	BAY	CIMBT	EASTW	GULF	KEX	MINT	PDJ	RBF	SENAJ	SUSCO	TMILL	U
AJ	BBIK	CK	ECF	GUNKUL	KGI	MONO	PG	RS	SGF	SUTHA	TMT	UAC
AKP	BBL	CKP	ECL	HANA	KKP	MOONG	PHOL	S	SHR	SVI	TNDT	UBIS
AKR	BCP	CM	EE	HARN	KSL	MSC	PLANB	S&J	SICT	SYMC	TNITY	UPOIC
ALLA	BCPG	CNT	EGCO	HENG	KTB	MST	PLANET	SAAM	SIRI	SYNTEC	TOA	UV
ALT	BDMS	COLOR	EPG	HMPRO	KTC	MTC	PLAT	SABINA	SIS	TACC	TOP	VCOM
AMA	BEM	COM7	ETC	ICC	LALIN	MVP	PORT	SAMART	SITHAI	TASCO*	TPBI	VGI
AMARIN	BEYOND	COMAN	ETE	ICHI	LANNA	NYCL	PPS	SAMTEL	SMP	TCAP	TQM	VIH
AMATA	BGC	COTTO	FN	III	LHFG	NEP	PR9	SAT	SNC	TEAMG	TRC	WACOAL
AMATAV	BGRIM	CPALL	FNS	ILINK	LIT	NER	PREB	SC	SONIC	TFMAMA	TRUE*	WAVE
ANAN	BIZ	CPF	FPI	LOXLEY	ILM	NKI	PRG	SCB	SORKON	THANA	TSC	WHA
AOT	BKI	CPI	FPT	IND	LPN	NOBLE	PRM	SCC	SPALI	THANI	TSR	WHAUP
AP	BOL	CPN	FSMART	INTUCH	LRH	NSI	PSH	SCCC	SPI	THCOM	TSTE	WICE
APURE	BPP	CRC	FVC	IP	LST	NVD	PSL	SCG	SPRC	THG*	TSTH	WINNER
ARIP	BRR	CSS	GC	IRC	MACO	NYT	PTG	SCGP	SPVI	THIP	TTA	XPG
ASP	BTS	DDD	GEL	IRPC	MAJOR	OISHI	PTT	SCM	SSC	THRE	TTB	ZEN
ASW	BTW	DELTA	GFPT	ITEL	MAKRO	OR	PTTEP	SCN	SSSC	THREL	TTCL	
AUCT	BWG	DEMCO	GGC	IVL	MALEE	ORI	PTTGC	SDC	SST	TIPCO	TTW	
AWC	CENTEL	DOHOME	GLAND	JTS	MBK	OSP	PYLON	SEAFCO	STA	TISCO	TU	



2S	ASEFA	BYD	DITTO	HTC	KISS	MK	PB	QLT	SFT	STANLY	TMI	UMI
7UP	ASIA	CBG	DMT	HUMAN	KK	MODERN*	PICO	RCL	SGP	STC	TNL	UOBKH
ABICO	ASIAN	CEN	DOD	HYDRO	KOOL	MTI	PIMO	RICHY	SIAM	STPI	TNP	UP
ABM	ASIMAR	CHARAN	DPAINT	ICN	KTIS	NBC	PIN	RJH	SINGER	SUC	TNR	UPF
ACE	ASK	CHAYO	DV8	IFS	KUMWEL	NCAP	PJW	ROJNA	SKE	SVOA	TOG	UTP
ACG	ASN	CHG	EASON	IIG	KUN	NCH	PL	RPC	SKN	SVT	TPA	VIBHA
ADB	ATP30	CHOTI	EFORL	IMH	KWC	NDR	PLE	RT	SKR	SWC	TPAC	VL
ADD	B	CHOW	ERW	INET	KWM	NETBAY	PM	RWI	SKY	SYNEX	TPCS	VPO
AEONTS	BA	CI	ESSO	INGRS	L&E	NEX	PMTA	S11	SLP	TAE	TPIPL	VRANDA
AGE	BC	CIG	ESTAR	INSET	LDC	NINE	PPP	SA	SMART	TAKUNI	TPIPP	WGE
AHC	BCH	CITY	FE	INSURE	LEO	NATION	PPPM	SABUY	SMD	TCC	TPLAS	WIK
AIE	BE8	CIVIL	FLOYD	IRCP	LH	NNCL	PRAPAT	SAK	SMIT	TCMC	TPS	WIN
AIT	BEC	CMC	FORTH	IT	LHK	NOVA	PRECHA	SALEE	SMT	TFG	TQR	WINMED
ALUCON	SCAP	CPL	FSS	ITD	M	NP	PRIME	SAMCO	SNNP	TFI	TRITN	WORK
AMANAH	BH	CPW	FTE	J	MATCH	NRF	PRIN	SANKO	SNP	TFM	TRT	WP
AMR	BIG	CRANE	GBX	JAS	MBAX	NTV	PRINC	SAPPE	SO	TGH	TRU	XO
APCO	BJC	CRD	GCAP	JCK	MEGA	NUSA	PROEN	SAWAD	SPA	TIDLOR	TRV	YUASA
APCS	BJCHI	CSC	GENCO	JCKH	META	NWR	PROS	SCI	SPC	TIGER	TSE	ZIGA
AQUA	BLA	CSP	GJS	JMT	MFC	OCC	PROUD	SCP	SPCG	TIPH	TVT	
ARIN	BR	CV	GTB	JR	MGT	OGC	PSG	SE	SR	TITLE	TWP	
ARROW	BR1	CWT	GYT	KBS	MICRO	ONEE	PSTC	SECURE	SRICHA	TM	UBE	
AS	BROOK	DCC	HEMP	KCAR	MILL	PACO	PT	SFLEX	SSF	TMC	UEC	
ASAP	BSM	DHOUSE	HPT	KIAT	MITSUB	PATO	PTC	SFP	SSP	TMD	UKEM	



A	B52	CCP	D	GLOCON	JMART	MATI	NC	PPM	SISB	SVH	TNH	UNIQ
A5	BEAUTY	CGD	DCON	GLORY	JSP	M-CHAI	NEWS	PRAKIT	SK	PTECH	TNPC	UPA
AI	BGT	CMAN	EKH	GREEN	JUBILE	MCS	NFC	PTL	SOLAR	TC	TOPP	UREKA
ALL	BLAND	CMO	EMC	GSC	KASET	MDX	NSL	RAM	SPACK	TCCC	TPCH	VARO
ALPHAX	BM	CMR	EP	HL	KCM	MENA	NV	ROCK	SPG	TCJ	TPOLY	W
AMC	BROCK	CPANEL	EVER	HTECH	KWI	MJD	PAF	RP	SQ	TEAM	TRUBB	WFX
APP	BSBM	CPT	F&D	IHL	KYE	MORE	PEACE	RPH	STARK	THE	TTI	WPH
AQ	BTNC	CSR	FMT	INOX	LEE	MPIC	PF	RSP	STECH	THMUI	TYCN	YGG
AU	CAZ	CTW	GIFT	JAK	LPH	MUD	PK	SIMAT	SUPER	TKC	UMS	

ช่วงคะแนน	สัญลักษณ์	ความหมาย
90 - 100		ดีเลิศ
80 - 89		ดีมาก
70 - 79		ดี
60 - 69		ดีพอใช้
50 - 59		ผ่าน
ต่ำกว่า 50	No logo given	N/A

การเปิดเผยผลการสำรวจของสมาคมส่งเสริมสถาบันกรรมการบริษัทไทย (IOD) ในเรื่องการกำกับดูแลกิจการ (Corporate Governance) นี้เป็นการดำเนินการตามนโยบายของสำนักงานคณะกรรมการกำกับหลักทรัพย์และตลาดหลักทรัพย์ โดยการสำรวจของ IOD เป็นการสำรวจและประเมินจากข้อมูลของบริษัทจดทะเบียนในตลาดหลักทรัพย์แห่งประเทศไทยและตลาดหลักทรัพย์เอ็มเอไอ ที่มีการเปิดเผยต่อสาธารณะและเป็นข้อมูลที่ผู้ลงทุนทั่วไปสามารถเข้าถึงได้ ดังนั้นผลสำรวจดังกล่าวจึงเป็นการนำเสนอในมุมมองของบุคคลภายนอกโดยไม่ได้เป็นการประเมินการปฏิบัติและมีได้มีการใช้ข้อมูลภายในในการประเมิน อนึ่ง ผลการสำรวจดังกล่าว เป็นผลการสำรวจ ณ วันที่ปรากฏในรายงานการกำกับดูแลกิจการบริษัทจดทะเบียนไทยเท่านั้น ดังนั้นผลการสำรวจจึงอาจเปลี่ยนแปลงได้ภายหลังวันดังกล่าว ทั้งนี้บริษัทหลักทรัพย์ คิงส์ฟอร์ด จำกัด (มหาชน) มิได้ยืนยันหรือรับรองถึงความถูกต้องของผลการสำรวจดังกล่าวแต่อย่างใด

ข้อมูลในเอกสารฉบับนี้ รวบรวมมาจากแหล่งข้อมูลที่เชื่อถือได้ อย่างไรก็ดี บริษัทหลักทรัพย์ คิงส์ฟอร์ด จำกัด(มหาชน)ไม่สามารถที่จะยืนยันหรือรับรองความถูกต้องของข้อมูลเหล่านี้ได้ ไม่ว่าประการใด ๆ บทวิเคราะห์ในเอกสารนี้ จัดทำขึ้นโดยอ้างอิงหลักเกณฑ์ทางวิชาการเกี่ยวกับหลักการวิเคราะห์ และมีได้เป็นการชี้แนะ หรือเสนอแนะให้ซื้อหรือขายหลักทรัพย์ใดๆ การตัดสินใจซื้อหรือขายหลักทรัพย์ใดๆ ของผู้อ่าน ไม่ว่าจะเกิดจากการอ่านบทความในเอกสารนี้หรือไม่ก็ตาม ล้วนเป็นผลจากการใช้วิจารณญาณของผู้อ่าน โดยไม่มีส่วนเกี่ยวข้องกับหรือพึ่งพิงจาก IOD กับ บริษัทหลักทรัพย์ คิงส์ฟอร์ด จำกัด(มหาชน) ไม่ว่ากรณีใด

Disclaimer



KINGSFORD

Anti-Corruption Progress Indicator 2022

บริษัทจดทะเบียนที่ได้ประกาศเจตนารมณ์เข้าร่วม CAC

7UP	AMATA	BKD	CI	EP	FSMART	JKN	KWG	NOBLE	SAAM	SINGER	SUPER	TRITN	ZIGA
ABICO	AMATAV	BM	COTTO	ERW	GPI	JMART	LDC	NOK	SAPPE	SKR	SYNEX	TTA	
AF	ANAN	BROCK	DDD	ESTAR	ILINK	JMT	MAJOR	PK	SCI	SPALI	THAI	UPF	
ALT	APURE	BUI	EA	ETE	IRC	JSP	META	PLE	SE	SSP	TKS	UV	
AMARIN	B52	CHO	EFORL	EVER	J	JTS	NCL	ROJNA	SHANG	STANLY	TOPP	WIN	

บริษัทจดทะเบียนที่ได้ได้รับการรับรองCAC

2S	BCP	CIG	EGCO	HTC	KTC	MOONG	PCSGH	PSL	SCC	SPRC	THIP	TRU	WHA
ADVANC	BCPG	CIMBT	FE	ICC	KWC	MPG	PDG	PSTC	SCCC	SRICHA	THRE	TRUE	WHAUP
AI	BGC	CM	FNS	ICHI	L&E	MSC	PDI	PT	SCG	SSF	THREL	TSC	WICE
AIE	BGRIM	CMC	FPI	IFS	LANNA	MTC	PDJ	PTG	SCN	SSSC	TIP	TSTH	WIJK
AIRA	BJCHI	COL	FPT	INET	LHFG	MTI	PE	PTT	SEAOL	SST	TIPCO	TTCL	XO
AKP	BKI	COM7	FSS	INSURE	LHK	NBC	PG	PTTEP	SE-ED	STA	TISCO	TU	ZEN
AMA	BLA	CPALL	FTE	INTUCH	LPN	NEP	PHOL	PTTGC	SELIC	SUSCO	TKT	TVD	
AMANAHA	BPP	CPF	GBX	IRPC	LRH	NINE	PL	PYLON	SENA	SVI	TMB	TVI	
AP	BROOK	CPI	GC	ITEL	M	NKI	PLANB	Q-CON	SGP	SYNTEC	TMD	TVO	
AQUA	BRR	CPN	GCAP	IVL	MAKRO	NMG	PLANET	QH	SIRI	TAE	TMILL	TWPC	
ARROW	BSBM	CSC	GEL	K	MALEE	NNCL	PLAT	QLT	SITHAI	TAKUNI	TMT	U	
ASK	BTS	DCC	GFPT	KASET	MBAX	NSI	PM	QTC	SMIT	TASCO	TNITY	UBIS	
ASP	BWG	DELTA	GGC	KBANK	MBK	NWR	PPP	RATCH	SMK	TBSP	TNL	UEC	
AYUD	CEN	DEMCO	GJS	KBS	MBKET	OCC	PPPM	RML	SMPC	TCAP	TNP	UKEM	
B	CENTEL	DIMET	GPSC	KCAR	MC	OCEAN	PPS	RM	SNC	TCMC	TNR	UOBKH	
BAFS	CFRESH	DRT	GSTEEL	KCE	MCOT	OGC	PREB	S&J	SNP	TFG	TOG	UWC	
BANPU	CGH	DTAC	GUNKUL	KGI	MFC	ORI	PRG	SABINA	SORKON	TFI	TOP	VGI	
BAY	CHEWA	DTC	HANA	KKP	MFEC	PAP	PRINC	SAT	SPACK	TFMAMA	TPA	VIH	
BBL	CHOTI	EASTW	HARN	KSL	MINT	PATO	PRM	SC	SPC	THANI	TPCORP	VNT	
BCH	CHOW	ECL	HMPRO	KTB	MONO	PB	PSH	SCB	SPI	THCOM	TPP	WACOAL	

คำชี้แจง ข้อมูลบริษัทที่เข้าร่วมโครงการแนวร่วมปฏิบัติของภาคเอกชนไทยในการต่อต้านทุจริต (Thai CAC) ของสมาคมส่งเสริมสถาบันกรรมการบริษัทไทย มี 2 กลุ่ม คือ

- ได้ประกาศเจตนารมณ์เข้าร่วม CAC
- ได้รับการรับรอง CAC

การเปิดเผยผลการประเมินดัชนีชี้วัดความคืบหน้าการป้องกันการมีส่วนเกี่ยวข้องกับการทุจริตคอร์รัปชัน (Anti-corruption Progress Indicators) ของบริษัทจดทะเบียนในตลาดหลักทรัพย์แห่งประเทศไทยซึ่งจัดทำโดยสถาบันไทยพัฒน์ เป็นการดำเนินการตามนโยบายและตามแผนพัฒนาความยั่งยืนสำหรับบริษัทจดทะเบียนของสำนักงานคณะกรรมการกำกับหลักทรัพย์และตลาดหลักทรัพย์ โดยผลการประเมินดังกล่าวของสถาบันไทยพัฒน์ อาศัยข้อมูลที่ได้รับจากบริษัทจดทะเบียนตามที่บริษัทจดทะเบียนได้ระบุในแบบแสดงข้อมูลเพื่อการประเมิน Anti-corruption ซึ่งได้อ้างอิงข้อมูลมาจากแบบแสดงรายการข้อมูลประจำปี (แบบ 56-1) รายงานประจำปี (แบบ 56-2) หรือในบุคคลภายนอก โดยมีได้เป็นการประเมินการปฏิบัติของบริษัทจดทะเบียนในตลาดหลักทรัพย์แห่งประเทศไทย และมีได้ใช้ข้อมูลภายใต้เพื่อการประเมินเนื่องจากผลการประเมินดังกล่าวเป็นเพียงผลการประเมิน ณ วันที่ปรากฏในผลการประเมินเท่านั้น ดังนั้นผลการประเมินจึงอาจเปลี่ยนแปลงได้ภายหลังจากวันดังกล่าว หรือเมื่อข้อมูลที่เกี่ยวข้องมีการเปลี่ยนแปลง ทั้งนี้ บริษัทหลักทรัพย์ คิงส์ฟอร์ด จำกัด (มหาชน) มิได้ยืนยัน ตรวจสอบ หรือรับรองความถูกต้องครบถ้วนของผลการประเมินดังกล่าวแต่อย่างใด

ข้อมูลในเอกสารฉบับนี้ รวบรวมมาจากแหล่งข้อมูลที่นำเชื่อถือ อย่างไรก็ตาม บริษัทหลักทรัพย์ คิงส์ฟอร์ด จำกัด (มหาชน) ไม่สามารถที่จะยืนยันหรือรับรองความถูกต้องของข้อมูลเหล่านี้ได้ ไม่ว่าประการใด ๆ บทวิเคราะห์ในเอกสารนี้ จัดทำขึ้นโดยอ้างอิงหลักเกณฑ์ทางวิชาการเกี่ยวกับหลักการวิเคราะห์ และมีได้เป็นการชี้แนะ หรือเสนอแนะให้ซื้อหรือขายหลักทรัพย์ใดๆ การตัดสินใจซื้อหรือขายหลักทรัพย์ใดๆ ของผู้อ่าน ไม่ว่าจะเกิดจากการอ่านบทความในเอกสารนี้หรือไม่ก็ตาม ล้วนเป็นผลจากการใช้วิจารณญาณของผู้อ่าน โดยไม่มีส่วนเกี่ยวข้องของหรือผู้ให้ข้อมูลกับ บริษัทหลักทรัพย์ คิงส์ฟอร์ด จำกัด (มหาชน) ไม่ว่ากรณีใด