

Daily Theme to Play



KINGSFORD

วันพุธที่ 26 เมษายน พ.ศ. 2566

Set Index Data

Open	1,557.80		
High	1,559.86		
Low	1,538.31		
Closed	1,540.20		
Chg.	-17.67		
%Chg.	-1.13		
Value (mn)	46,390.06		
P/E(x)	18.43	Up	326
P/BV(x)	1.52	Unchanged	295
Yield (%)	3.04	Down	1,221
Market Cap (mn)	18,877.59		

SET 50 -100 - MAI - Futures Index

	Closed	Chg	(%)
SET 50	931.62	-7.76	-0.83
SET 100	2,078.61	-22.34	-1.06
S50_CON	931.00	-8.10	-0.86
MAI Index	507.49	-10.36	-2.00

Trading Breakdown : Daily

(Bt,m)	Buy	Sell	Net
Institution	4,260.26	3,723.30	536.96
Broker Port	3,238.84	3,293.93	-55.09
Foreign	23,357.41	25,068.35	-1,710.94
Customer	15,359.41	14,130.34	1,229.07

Trading Breakdown : Month to Date

(Bt,m)	Buy	Sell	Net
Institution	46,031.34	47,048.15	-1,016.81
Broker Port	46,712.26	45,406.24	1,306.02
Foreign	348,290.24	354,612.09	-6,321.85
Customer	185,895.32	179,862.67	6,032.65

World Markets Index

	Closed	hg.	(%)
Dow Jones	33,530.83	-344.57	-1.02
NASDAQ	11,799.16	-238.04	-1.98
FTSE100	7,891.13	-21.07	-0.27
Nikkei	28,620.07	26.55	0.09
Hang Seng	19,617.88	-342.06	-1.71

Commodity

	Closed	Chg.	(%)
Oil: Brent	80.81	0.22	0.27
Oil: Nymex	77.34	0.27	0.35
Gold	1,999.88	2.18	0.11
ZINC	2,678.00	-65.50	-2.39
BDIY Index	1,510.00	-7.00	-0.46

Cash Balanc

8 มี.ค. -28 มี.ค. 2566	SKY
03 เม.ย. - 21 เม.ย.	DELTA, ITTHI

Analysts

Apichai Raomanachai	No. 002939
Nopporn Chaykaew	No. 043964
Nattawat Poosunthornsri	No. 087077

Market Wrap-Up

- SET วันที่ 25 เม.ย.66 ปิด -17.67 จุด อยู่ที่ 1,540.20 จุด มูลค่าการซื้อขาย 46,215 ลบ. ต่างชาติขาย 1,710 ลบ. สถาบันซื้อ 536 ลบ. พอร์ตโบรกขาย 55 ลบ. NVDR มียอดขายสุทธิอยู่ที่ 728 ลบ. มียอดซื้อสุทธิในหุ้น AOT,BBL,CBG,BCH,HMPRO และมียอดขายสุทธิ PTTEP,TISCO,KBANK,DELTA,LH มูลค่า Short Sales อยู่ที่ระดับ 5,965 ลบ. หุ้นที่มีปริมาณ Short สูงคือ BEC-R,TTA-R,SGP โดยนักลงทุนต่างชาติมีสถานะ Short ใน Index Futures จำนวน 10,903 สัญญา ยอดสะสมตั้งแต่ต้นปีต่างชาติ Short สุทธิรวม 162,933 สัญญา นักลงทุนต่างชาติซื้อพันธบัตรจำนวน 4,414 ลบ.
- ตลาดหุ้นสหรัฐฯ DJIA -1.02%, S&P500 -1.58%, Nasdaq -1.98% UPS บริษัทขนส่ง -10% หลังกำไร Q1/66 ต่ำคาดและปรับลดมุมมองกำไรปีนี้ลง ส่วน First Republic Bank -49% หลังยอดเงินฝาก -40.8% อยู่ที่ \$1.045 แสน ล. ขณะที่ Conference Board เผยดัชนีความเชื่อมั่นผู้บริโภคสหรัฐฯ เม.ย. ลดลงอยู่ที่ 101.3 & มี.ค. 104 ตลาดหุ้นยุโรป Stoxx600 -0.40% กลุ่มธนาคารยุโรป -2.2%, ทรัพยากรพื้นฐาน -3% ขณะที่กลุ่มเฮลท์แคร์ +0.60%

Market View

- ตลาดหุ้นสหรัฐฯวันนี้ปรับลดลง หลัง UPS บริษัทขนส่งรายใหญ่สหรัฐฯรายงานกำไรลดลงเป็นผลจากภาวะเศรษฐกิจชะลอตัว ขณะที่ดัชนี KBW Regional Bank Index -3.9% หลังยอดเงินฝากของ First Republic Bank ลดลง -40.8% ส่งผลให้นักลงทุนกังวลฐานะการเงินของ ธ.ภูมิภาคอื่น ๆ ดัชนี VIX วันนี้ปรับขึ้นอยู่ที่ 18.7 สะท้อนความผันผวนตลาดเริ่มสูงขึ้น โดยหลังปิดตลาด Microsoft +5% หลังรายงานรายได้ & กำไรดีกว่าคาด จากธุรกิจ Cloud และการเปิดตัว Chat GPT เช่นเดียวกับ Alphabet +4% รับผลประกอบการดีกว่าคาด, แชนซื้อหุ้นคืนมูลค่า \$7 หมื่น ล. ส่งผลให้ Nasdaq Futures เชนขึ้น +1.3% ส่วนตลาดยุโรปปรับลดลง ดัชนี IBEX สเปน -1.2% หลัง ธ.ซานทานแดร์ -6.0% ขณะที่ UBS -2.2% หลังต้องกันสำรองเพิ่มเพื่อรองรับความเสี่ยงจากควมรวมกิจการของ เครดิส สวิส ผังดัชนีหุ้นเอเชียวานนี้ลดลงจากความกังวลต่อเศรษฐกิจจีนฟื้นตัวช้ากว่าคาด ก่อปรกับปัจจัยเสี่ยงภูมิรัฐศาสตร์จีน & ญี่ปุ่น & เกาหลีใต้ เพิ่มขึ้นจากหามาขายเทคโนโลยีผลิตชิปขึ้นสูงให้กับจีน สัปดาห์นี้อารายงาน GDP Q1/66 ของสหรัฐฯ & ยุโรป และ US PCE สหรัฐ มี.ค. ก่อนการประชุม FED 3 พ.ค. , ECB 4 พ.ค. และการประชุม BOJ วันศุกร์นี้ ส่งผลให้ Fund Flow ในตลาดหุ้นเกิดใหม่ชะลอตัว สำหรับดัชนี SET วันนี้ -1.13% ปริมาณการซื้อขาย 4.62 หมื่น ลบ. ต่างชาติขาย 1.7 พัน ลบ. สถาบันซื้อ 536 ลบ. จากแรงขายกลุ่ม Big Cap. เช่น ธนาคาร, อิเล็กทรอนิกส์, พลังงาน, ขนส่ง จากความกังวลกำไร บจ.จะถูกกระทบจากภาวะเศรษฐกิจโลกชะลอตัว วันนี้ สศค.ปรับลดคาดการณ์ GDP ไทยปีนี้ลงอยู่ที่ 3.6% & เดิมคาด 3.8% เป็นผลจากส่งออกไทยปีนี้คาดหดตัว -0.5% นักลงทุนซื้อขายหุ้นตัวเลขส่งออกไทย มี.ค. -14.85% & -4.74% YoY และกำไร Q1/66 ของ SCC, BH, PTTEP ซึ่งคาดกำไรมีแนวโน้มฟื้นตัวดี QoQ

Daily Strategy

- ประเมินดัชนี SET เคลื่อนไหวในกรอบแนวรับ 1,520 - 1,538 แนวต้าน 1,550 คาดหวังการรีบาวนจากภาวะ Oversold บริเวณแนวรับดังกล่าว แนะนำซื้อทยอยซื้อกลุ่ม Defensive เช่น INTUCH, BH, BDMS/ คาปลีก CPALL,BJC และเก็งกำไร KBS,KSL,BRR (+อาจนำตาล)
- AOT (ซื้อ / ราคาเป้าหมาย 80.00 บาท) แนวโน้ม 2Q65/66 (มี.ค.-มี.ค.65) คาดฟื้นตัวตามอุตสาหกรรมการบินและการท่องเที่ยว ส่งผลให้นักท่องเที่ยวต่างชาติเข้าไทยมากกว่า 6 ล้านคน และแนวโน้ม 3Q65/66 ยังดีต่อเนื่องจากนักท่องเที่ยวจีนที่เริ่มทยอยกลับมา ส่วนในปี 65/66 (ต.ค.65-ก.ย.66) คาดการณ์ผลประกอบการพลิกเป็นกำไรสุทธิ 1 หมื่นล้านบาท ภายใต้สมมติฐานจำนวนเที่ยวบินรวม 6.6 แสนเที่ยวบิน +69%YoY จำนวนผู้โดยสารรวม 95.7 ล้านคน +105%YoY ขณะที่มาตรการช่วยเหลือผู้ประกอบการและสายการบินจะสิ้นสุดในเดือน มี.ค.66 ทำให้ King power จะเริ่มจ่ายเงิน Mininum Guarantee ตามสัญญา Duty Free ฉบับใหม่ ช่วยหนุนการเติบโตของรายได้ในช่วง 2H65/66 โดยมีความคาดหวังว่านักท่องเที่ยวปี 66 ที่อาจสูงถึง 30 ล้านคน
- BDMS* (ซื้อ / ราคาเป้าหมาย 34.00 บาท) เริ่มต้น ประเมินกำไรสุทธิ 1Q66 ที่ 3,303 ลบ. (-4.05% YoY, +6.11%QoQ) ภาพ QoQ ได้ประโยชน์จากรายได้ผู้ป่วยต่างชาติที่กลับมาไทย ขณะที่กลุ่มผู้ป่วยในประเทศเพิ่มขึ้นจากฝุ่น PM 2.5 อย่างไรก็ตามภาพ YoY กดดันอยู่บางจากค่าใช้จ่ายค่ายาและค่าสาธารณูปโภค นอกจากนี้ 1Q65 ยังมีรายได้ที่ผิดปกติจาก Covid-19 สำหรับการดำเนินงานช่วงถัดไป ยังมีความคาดหวังต่อกลุ่มผู้ป่วยต่างชาติกลุ่มใหม่ๆอย่างผู้ป่วยชาวจีน(ซึ่ง BDMS เป็นพันธมิตรกับ Ping An Health;ประกันสุขภาพรายใหญ่ของจีน) และ ผู้ป่วยชาวซาอุดี(ซึ่ง BDMS มีการเปิดบ.ย่อยเพื่อเข้าไปทำการตลาดในบริเวณดังกล่าว) ปัจจุบัน เราประมาณการกำไรสุทธิปี66 และ ปี67 ที่ระดับ 13,036 ลบ.(+3.41%YoY) และ 14,013 ลบ.(+7.49%YoY) ตามลำดับ

ข้อมูลในเอกสารฉบับนี้ รวบรวมมาจากแหล่งข้อมูลที่น่าเชื่อถือ อย่างไรก็ตาม บริษัทหลักทรัพย์ คิงส์ฟอร์ด จำกัด (มหาชน) ไม่สามารถยืนยันหรือรับรองความถูกต้องของข้อมูลเหล่านี้ได้ ไม่ว่าประการใด ๆ บทวิเคราะห์ในเอกสารนี้ จัดทำขึ้นโดยอ้างอิงหลักเกณฑ์ทางวิชาการเกี่ยวกับหลักการวิเคราะห์ และมีได้เป็นการชี้แนะ หรือเสนอแนะให้ซื้อหรือขายหลักทรัพย์ใด ๆ การตัดสินใจซื้อหรือขายหลักทรัพย์ใด ๆ ของผู้อ่าน ไม่ว่าจะเกิดจากการอ่านบทความในเอกสารนี้หรือไม่ก็ตาม ล้วนเป็นผลจากการใช้วิจารณญาณของผู้อ่าน โดยไม่มีส่วนเกี่ยวข้องของฟันทันตัญญู จำกัด กับ บริษัทหลักทรัพย์ คิงส์ฟอร์ด จำกัด (มหาชน) ไม่ว่ากรณีใด



Daily Key Factors

Oil Update(-) WTI มิ.ย. -\$1.69 อยู่ที่ \$77.07/บาร์เรล Brent มิ.ย. -\$1.96 อยู่ที่ \$80.77/บาร์เรล จากความกังวลภาวะดอกเบี้ยสูง อาจส่งผลให้เศรษฐกิจโลกชะลอตัว ซึ่งจะกระทบต่ออุปสงค์น้ำมัน คำวันนี้ EIA จะรายงานสต็อกน้ำมันดิบสหรัฐสัปดาห์ที่ผ่านมาคาดลดลง 1.5 ล.บาร์เรล

Gold Update(+) Comex Gold มิ.ย. +\$4.70 อยู่ที่ \$2,004.50 /ออนซ์ ได้แรงหนุนจาก US Bond Yield 10 ปี ลดลงอยู่ที่ 3.420%

Fund Flow(-) Fund Flow ต่างชาติในตลาด TIP วานนี้ ขายสุทธิ -53.73 ล้านดอลลาร์สหรัฐ ขายหุ้นไทย -49.69 ล.ดอลลาร์สหรัฐ ขายหุ้นฟิลิปปินส์ -4.04 ล.ดอลลาร์สหรัฐ

- (0) ค่าเงินบาทเข้านี้ทรงตัวอยู่ที่ 34.3480 บาท/ดอลลาร์สหรัฐ
- (0) ผลตอบแทนพันธบัตรสหรัฐ 10 ปี ลดลงอยู่ที่ 3.418 %
- (-) ดัชนี BDI วานนี้ -7 จุด อยู่ที่ 1,510
- (+) BitCoin เข้านี้ +3.0% อยู่ที่ 28,286 ดอลลาร์สหรัฐ
- (+) API เผยสต็อกน้ำมันดิบสหรัฐสัปดาห์ที่ผ่านมาลดลง 6.08 ล.บาร์เรล

Economic Calendar

ในประเทศ

- 28 เม.ย. ธนาคารแห่งประเทศไทย(ธปท.) รายงานภาวะเศรษฐกิจไทย สัปดาห์ที่4 กระทรวงพาณิชย์แถลงตัวเลขการส่งออก-นำเข้า ส.อ.ท. แถลงยอดการผลิตและส่งออกรถยนต์ รถจักรยานยนต์ และ ชิ้นส่วนยานยนต์
- สัปดาห์ที่5 สศอ.แถลงดัชนีอุตสาหกรรม สศค. รายงานภาวะเศรษฐกิจการคลัง, ภาวะเศรษฐกิจภูมิภาค, ดัชนี ความเชื่อมั่นอนาคตเศรษฐกิจภูมิภาค

ต่างประเทศ

- 25 เม.ย. US รายงานจำนวนใบอนุญาตก่อสร้าง US รายงานความเชื่อมั่นผู้บริโภคจากซีบี (เม.ย.) US ยอดขายบ้านใหม่ (มี.ค.)
- 26 เม.ย. US ยอดคำสั่งซื้อสินค้าคงทน (เดือนต่อเดือน) (มี.ค.) US สินค้าคงคลังน้ำมันดิบ
- 27 เม.ย. US ดัชนีจีดีพี (ไตรมาสต่อไตรมาส) (ไตรมาส 1) US จำนวนคนที่ยื่นขอรับสวัสดิการว่างงานครั้งแรก US ยอดขายบ้านที่รอการปิดการขาย (เดือนต่อเดือน) (มี.ค.)
- 28 เม.ย. US ดัชนีราคาการค้าปลีกส่วนบุคคล (PCE Price Index) (มี.ค.)

Theme Strategy

- Theme หนุนเด่นปี 2566 ต้อนรับนักท่องเที่ยวต่างชาติฟื้นตัว
- (1) กลุ่มท่องเที่ยวและสินค้าการ ได้แก่ CENTEL*, ERW*, MINT*, SHR*, VRANDA*, SPA*
 - (2) กลุ่มขนส่งและบริการ ได้แก่ AOT, AAV, BA*, BAFS*, PTG*, BEM*
 - (3) กลุ่มการอุปโภคบริโภค ได้แก่ CPALL, MAKRO*, GLOBAL*, HMPRO*, DOHOME*, CPN*, CRC, COM7*, BEAUTY*, KAMART*, KISS*, ICHI*, CBG*, SAPPE*, SNNP*
 - (4) กลุ่ม ร.พ.อิงผู้ป่วยต่างชาติ (นักท่องเที่ยวตะวันตก / จีน) ได้แก่ BDMS, BH*, EKH*, PR9*
 - (5) กลุ่มสื่อออนไลน์ (เพิ่มตามจำนวน Eyeball) ได้แก่ PLANB*, VGI*
 - (6) กลุ่มธนาคารพาณิชย์ (ปรับขึ้นดอกเบี้ย สินเชื่อขยายตัว) ได้แก่ BBL, KBANK, KTB*, KKP*
 - (7) กลุ่มอสังหาฯ - นิคมอุตสาหกรรม (นักลงทุนจีน / ลงทุน EV ใน EEC) ได้แก่ BRI*, ORI*, NOBLE*, AMATA*, ROJNA*, WHA*
 - (8) กลุ่มโรงไฟฟ้า (SPP ปรับขึ้น Ft) ได้แก่ BGRIM*, GPSC*

**หนุนแนะนำเชิงกลยุทธ์ที่ยังไม่อยู่ใน Coverage ของฝ่ายวิจัย

Asset Allocation: Equity 50% Fixed Income 30% Alternative Investment etc. Gold 10% Cash 10%

Today Fundamental Research: -

Monthly Portfolio April 2023: AOT, AMATA*, GULF*, HTC*, ICHI*



AOT อัดลงทุนแสนล้าน! อัปเดตข่าวสารรวมภูมิภาคเอเชีย Q2 กำไรพุ่ง 1.5 พันล้าน โต 145% รับทองเที่ยวฟื้น "กักริต" เอ็มดีปายแดง AOT เริงแผนขยายท่าอากาศยานดอนเมือง เฟส 3 และแผนพัฒนาสุวรรณภูมิ
 มูลค่างานแสนล้านบาท รองรับผู้โดยสาร 95 ล้านคนต่อปี โบรกฯ มองกำไร Q2 (ม.ค.-มี.ค. 66) กว่า 1.5 พันล้านบาท เติบโต 145% จากการฟื้นตัวของการท่องเที่ยว ผู้ให้บริการเพิ่มขึ้น 195.5% ที่ 26.45 ล้านคน และกลับมาเก็บค่าเช่าคิง เพาเวอร์ คิดจากส่วนแบ่งรายได้ตามผู้ให้บริการ แนวโน้มครึ่งปีหลังดีต่อเนื่อง ราคาเป้าหมาย 83 บาท(ขาวหูน)

เครดิตสวิสมองแก่ PPA ทำไม่ได้ ครม.ไฟเขียวอุมค่าไฟเหินล้าน
 "เครดิตสวิส" มองนโยบายหาเสียงเรื่องแก๊ส PPA เพื่อแก้ปัญหาไฟแพง "เป็นไปได้ไม่ได้" อาจอิงก่อนเลือกตั้งในอดีตหลายครั้ง มีการเสนอแต่สุดท้ายไม่มีรัฐบาลไหนทำได้ ประเมินประชุมกกพ.ชงก.ค.มีโอกาสปรับค่า Ft ลงอีกครั้ง ส่วนหุ้น GULF ปรับตัวดีกวาดตลาด ใ้ราคาเป้าหมาย 63 บาท ครม.ไฟเขียววงบอุมค่าไฟ 10,000 ล้านบาท ส่วนกกพ.ประกาศค่าไฟงวด พ.ค.-ส.ค. 66 ลงเหลือ 4.70 บาท จากเดิม 4.77 บาท(ขาวหูน)

หุ้นรอประชุมเฟดต้นพ.ค. ASPS และ 8 หุ้นอัปเดตสูง ตลาดหุ้นขึ้นต่อเนื่อง เมฆมาจากหลากบักจัยกดดัน รวมถึงรอผลประชุมเฟด 3-4 พ.ค.นี้ คาดขึ้นดอกเบี้ยอีก 0.25% นักวิเคราะห์มั่นใจหลังการเลือกตั้ง บรรยากาศการลงทุนจะกลับมาดีขึ้น ดาน บล.เอเชีย พลัส เผย แนวโน้มกำไรไตรมาส 1/66 จะออกมาสวย พร้อมแนะ 8 หุ้นจะมีกำไรสูงกว่าก่อนช่วงเกิดโควิด ส่วนราคายังแลกรัด อัปเดตสูง(ขาวหูน)

BEM กำไรโต 113% รถไฟฟ้า-ทางด่วนต้นโบรกฯ เอกชน งบ BEM
 ไตรมาสแรกโตกระโดด 113.4% รับปริมาณการไหลทางด่วนพื้นผิว 1.13 ล้านคันต่อวัน และผู้โดยสารรถไฟฟ้าเฉลี่ย 3.81 แสนคนต่อวัน เติบโต 103.1% ขณะที่แนวโน้ม Q2 ดีต่อเนื่อง รับเงินปันผลจาก TTW และ CKP รวม 337 ล้านบาท ราคาเป้าหมาย 10.90 บาท(ขาวหูน)

SCGP งบ Q1 ดีเกินคาด ชื่อกิจการเวียดนามเพิ่ม SCGP ขยับเป้ารายได้ปีนี้เพิ่ม จากเดิม 1.6 แสนล้านบาท หลังงบ Q1 สวย กำไร 1.2 พันล้านบาท ดีกวาดตลาดฯคาด อัดงบลงทุนปีนี้ 1.8 หมื่นล้านบาท ไล่จุดซื้อหุ้น 70% ใน Starprint บรรจุกิจฟรีเมียมในเวียดนาม มูลค่า 1.5 พันล้านบาท ปิดดี Q3 ส่วน COTTO ไชวบตีเติบโต 23% วันนั้นจับตามลประกอบการปฐนิเมตไทย(ขาวหูน)

กลุ่มชายหุ้น 'เจมารท์' โบรกฯชี้สารพัดปัจจัยลบรุมเจ้า ราคาร่วงเฉียด 10% เผยตั้งแต่ต้นปีลงหนักเกือบ 60% แล้ว
 "หุ้นเจมารท์" โดนสารพัดปัจจัยลบกระหน่ำ กดดัน ราคาหุ้นตั้งแต่ต้นปีร่วงกว่า 57.30% "บล. ฟินันเซีย ไชรัส" ชี้หลังแบงก์ชาติเลื่อนเกณฑ์ Virtual Bank ส่งผลกระทบต่อโปรเจกต์ไม่ตามคาด "บล.ทิสโก้" เผย 3 รุมเจ้า "เสี่ยงหลุดเซต 50-ติดอันดับเข้าบัญชีมาร์จินซื้อขายสูง-ผลดำเนินงานชะลอตัว (กรุงเทพฯธุรกิจ)

'อเบอร์ดีน' แจงซื้อหุ้นสตาร์ค ยันถือรวมต่ำ 1%-ไร้ผลกระทบ
 บล.อเบอร์ดีนแจงชัด ถือหุ้น STARK ผาน 4 กองทุน รวมกันไม่ถึง 1% ยืนยันไร้ผลกระทบ พร้อมประเมินทิศทางการตลาดหุ้นช่วงไตรมาส 2 ยังผันผวนสูง แนะนำกระจายลงทุน โดยชู 3 อิมเด็น "หุ้นจีน-หุ้นปันผล-หุ้นไทยขนาดกลางเล็ก"(กรุงเทพฯธุรกิจ)

MINT ไฮซีซียุโรป ไตรมาส 2 จองสนั่น MINT ถึงเวลาเข้าไฮซีซียุโรป ซึ่งสถิติเมษายนและไตรมาสต่อไปดี หลังฟื้นโลว์ซีซีไตรมาส 1 มองอัตราเข้าพักยุโรปขยับขึ้นแตะ 70-75% จากไตรมาสแรกที่ 60% ร้านอาหารทยอยดขยายสงกรานต์ทำสถิติสูงกว่าก่อนเกิดโควิดแล้ว มั่นใจผลงานจากนี้เติบโตแข็งแกร่งถึงสิ้นปี ดานโบรกฯจัดประชุม MICE สูงต่อเนื่อง หลังงบ Q1 ออก น่าสะสม(ทันหูน)

MGC รถ-เรือหุ้รครบ กำไรปี 65 ติด 120% MGC โชว์ผลงานปี 2565 กำไรโต 120% ทะลุ 603 ล้านบาท มีรายได้จากการขายและบริการกว่า 2.2 หมื่นล้านบาท หลังยอดขายรถยนต์เพิ่มขึ้น ดานโบรกฯประเมินพื้นฐาน 12.30-13.40 บาท จากราคาไอพีโอที่ 7.95 บาท คาดกำไรสุทธิปี 2566-2568 โตเฉลี่ย 21% ต่อปี มองผู้ให้บริการผลิตภัณฑ์และผู้ให้บริการด้านไลฟ์สไตล์โมบิลิตี้ แบบครบวงจรที่ไม่เหมือนใคร(ทันหูน)

HFT ยึดดับผลค้า 7% ฮอนด้าส่งออเดอร์คูโร HFT แย้มประชุมผู้ถือหุ้นวันนี้ อาจเพิ่มปันผลจาก 0.38 บาท หากมีมติขอเพิ่ม ซึ่งเคยเกิดเหตุการณ์เพิ่มกลางที่ประชุมมาแล้ว สองยึดดับปัจจุบันสูง 7.3% เห็นของผลดียางมอเตอร์ไซค์ อัตราผลิตขึ้นแตะ 80% แล้ว ปิดกลยุทธ์ต้นกำลังขึ้น 100% ปีนี้ ระบุถึงหากมนี้ ฮอนด้าส่งออเดอร์ยางมอเตอร์ไซค์ให้แบรนด์คูโรของบริษัท(ทันหูน)

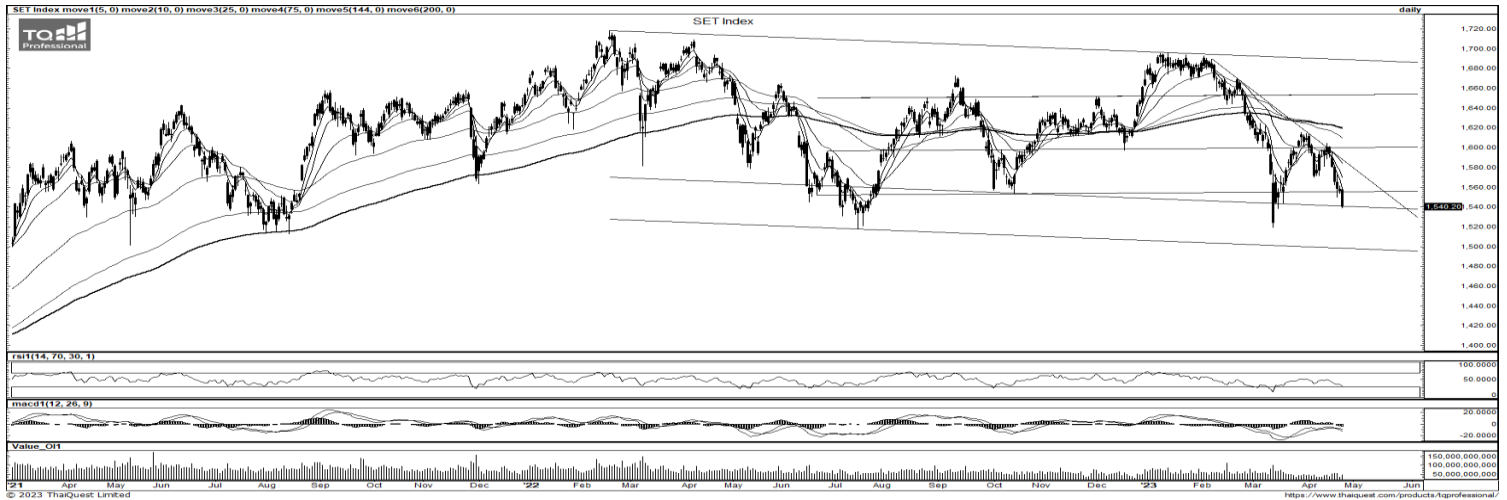
SJWD มุ่งลูกค้าอาเซียน ตั้งเป้าต่างแดนชน 50% SJWD ลั่นควบรวมเสริมศักยภาพธุรกิจ ลุยขยายฐานลูกค้าทั้ง B2B, B2C ครอบคลุมภูมิภาคอาเซียน ตั้งเป้า 5 ปีรายได้โต 12% หวังเพิ่มสัดส่วนรายได้จากต่างประเทศแตะ 50% ของรายได้รวม ดานนักวิเคราะห์ชี้ชัดควบรวมเพิ่มอำนาจต่อรองประหยัดต้นทุน หนุนกำไรปีนี้โต 83% แนะนำซื้อ เป้า 24.30 บาท(ทันหูน)

UAC ขุดน้ำมันทำเงิน ปีนี้รายได้จ่อ 350 ล้าน UAC จ่อบุกรายได้ขุดน้ำมันราว 350 ล้านบาท บนคาดการณ์ราคาน้ำมัน 80 ดอลลาร์ต่อบาร์เรล จากเป้าหมายกำลังผลิต 300 บาร์เรลต่อวัน เผยโรงไฟฟ้าชุมชน ภูผามาน กำลังผลิต 3 เมกะวัตต์ คาดจ่ายไฟได้ไตรมาส 3/2566 ยำรายได้ปี 2566 แตะ 1,750 ล้านบาท แกรมรับเงินปันผลธุรกิจไบโอดีเซล(ทันหูน)

LEO ดึงพันธมิตรจีน ส่งออกผลไม้-เกษตร LEO ผนึกกำลังพันธมิตรประเทศจีน รวมลงทุนถือหุ้น LSSC สัดส่วน 40% ลุยจัดหาสินค้าผลไม้และผลิตภัณฑ์ทางการเกษตรของไทย ส่งออกไปยังประเทศจีน ฟากผู้บริหารมั่นใจต่อยอดธุรกิจสร้างรายได้เพิ่ม ตั้งเป้ายอดขาย LSSC ในปี 2566 แตะระดับ 300-400 ล้านบาท พร้อมจัดตั้งบริษัทย่อยในสิงคโปร์(ทันหูน)

คลังหุ้นจีดีพี 66 เหลือโต 3.6% ห่วงประชานิยมใช้งบปานที่ถูกต้องจำเป็น
 "คลัง" หนี้จีดีพี 66 เหลือ 3.6% ส่งออกติดลบ 0.5% เช่นพืชเศรษฐกิจโลก อิมพอร์ตการเมืองปูดนโยบายการเงินมือเดิบ หนี้แหกคอกถูกกลายเป็นภาวะลูกหลาน ดาน สอท.มั่นใจยอดผลิตรถยนต์ปีนี้จะลุย 1.95 ล้านคัน(ไทยโพสต์)

ข้อมูลในเอกสารฉบับนี้ รวบรวมมาจากแหล่งข้อมูลที่เชื่อถือได้ อย่างไรก็ตาม บริษัทหลักทรัพย์ คิงส์ฟอร์ด จำกัด (มหาชน) ไม่สามารถที่จะยืนยันหรือรับรองความถูกต้องของข้อมูลเหล่านั้นได้ ไม่ว่าประการใด ๆ บทวิเคราะห์ในเอกสารนี้ จัดทำขึ้นโดยอ้างอิงหลักเกณฑ์ทางวิชาการเกี่ยวกับหลักการวิเคราะห์ และมิได้เป็นการชี้นำ หรือเสนอแนะให้ซื้อหรือขายหลักทรัพย์ใด ๆ การตัดสินใจซื้อหรือขายหลักทรัพย์ใด ๆ ของผู้อ่าน ไม่ว่าจะได้เกิดจากการอ่านบทความในเอกสารนี้หรือไม่ก็ตาม ล้วนเป็นผลจากการใช้วิจารณญาณของผู้อ่าน โดยไม่มีส่วนเกี่ยวข้องกับบริษัทฯ ใด ๆ กับ บริษัทหลักทรัพย์ คิงส์ฟอร์ด จำกัด (มหาชน) ไม่ว่ากรณีใด



ที่มา: TQ Professional, TF Day

SET Daily: แนวพักตัว

Resistance 1,550 - 1,560

Support 1,530 - 1,520

กลยุทธ์การลงทุน SET Index เติบโตแรงขยายต่อเนื่อง แท่งเทียนปิดแท่งแดงใหญ่ สอดคล้องกับ Indicator ที่มีแนวโน้มอ่อนตัว ระยะสั้นยังอยู่บนแนวโน้มพักตัว มีแนวรับถัดไป 1,530 / 1,520 แนวต้าน 1,550 / 1,560



ที่มา: TQ Professional, TF weekly

SET Weekly: แนวตัวในกรอบ

กลยุทธ์การลงทุน ระยะกลาง sentiment ต่างประเทศผันผวนจากการขึ้นดอกเบี้ยและการลดสภาพคล่องของธนาคารกลางหลัก ขณะที่เงินเฟ้อในระดับสูงกดดันให้เศรษฐกิจโลกมีโอกาสเข้าสู่ภาวะถดถอย นอกจากนี้ยังมีความเสี่ยงจากตลาดตราสารหนี้ของภาคธนาคาร ทำให้ทิศทาง fund flow แฉวตัว ในทางเทคนิค TF weekly หากดัชนียืน EMA200 Week ไม่ได้คาดแนวตั้งวงในกรอบ Sideway แนวรับ 1,520 / 1,500 แนวต้าน 1,660 / 1,680



ที่มา: TQ Professional, TF daily

Gold Spot: เติ้งกำไรขึ้นขายลงซื้อ

กลยุทธ์การลงทุน Gold Spot แนวตามสัญญาณดอลลาร์ แท่งเทียนฟื้นตัวกลับมาที่ระดับ US\$2,000/Oz แต่แนวโน้ม MACD / RSI ที่ยังไม่กลับตัว ดังนั้นช่วงสั้นยังคงเลือกเติ้งกำไรขึ้นขายลงซื้อ มีแนวรับ US\$1,990 / 1,980/Oz แนวต้าน US\$2,010 / 2,020/Oz

Resistance 2,010 - 2,020

Support 1,990 - 1,980

Technical Analyst

Apichai Raomanachai No. 002939

Asst. Technical Analyst

Noppom Chaykaew No. 043964

ข้อมูลในเอกสารฉบับนี้ รวบรวมมาจากแหล่งข้อมูลที่น่าเชื่อถือ อย่างไรก็ดี บริษัทหลักทรัพย์ คิงส์ฟอร์ด จำกัด (มหาชน) ไม่สามารถที่จะยืนยันหรือรับรองความถูกต้องของข้อมูลเหล่านั้นได้ ไม่ว่าประการใด ๆ บทวิเคราะห์ในเอกสารนี้ จัดทำขึ้นโดยอ้างอิงหลักเกณฑ์ทางวิชาการเกี่ยวกับหลักการวิเคราะห์ และมีได้เป็นการชี้แนะ หรือเสนอแนะให้ซื้อหรือขายหลักทรัพย์ใด ๆ การตัดสินใจซื้อหรือขายหลักทรัพย์ใด ๆ ของผู้อ่าน ไม่ว่าจะเกิดจากการอ่านบทความในเอกสารนี้หรือไม่ก็ตาม ล้วนเป็นผลจากการใช้วิจารณญาณของผู้อ่าน โดยไม่มีส่วนเกี่ยวข้องกับหรือพันธมิตรทางธุรกิจใด ๆ กับ บริษัทหลักทรัพย์ คิงส์ฟอร์ด จำกัด (มหาชน) ไม่ว่ากรณีใด



ที่มา ; TQ Professional

AOT

Resistance 73.50

Support 72.00

แนะนำแก๊งกำไร แท่งเทียนประคองตัวเหนือ EMA200 วัน พร้อมปริมาณการซื้อขายเข้าสะสม ด้าน MACD / RSI เกิดสัญญาณบวก ประเมินเบื้องต้นคาดหวังการแกว่งขึ้น โดยมีแนวต้าน 73.50 บาท ส่วนแนวรับ 72.00 บาท และพิจารณาวางจุด Stop Loss ที่ 71.50 บาท



ที่มา ; TQ Professional

BEM

Resistance 9.25

Support 8.85

แนะนำแก๊งกำไร แท่งเทียนทำจังหวะประคองตัวสร้างฐาน พร้อม volume เข้าสะสม ด้าน RSI / MACD ส่งสัญญาณบวก เบื้องต้นคาดหวังเห็นการทยอยฟื้นตัวขึ้นต่อ โดยมีเป้าหมายแนวต้าน 9.25 บาท ส่วนแนวรับ 8.85 บาท และ Stop Loss ที่ 8.80 บาท



ที่มา ; TQ Professional

SABINA

Resistance 28.00-28.25

Support 26.50

แนะนำแก๊งกำไร แท่งเทียนทยอยฟื้นตัวในกรอบขาขึ้น พร้อมปริมาณการซื้อขายเข้าสะสม ด้าน Indicator MACD และ RSI มีแนวโน้มเป็นบวก เบื้องต้นหากยืนเหนือแนวรับ 26.50 บาท ได้คาดหวังการขึ้นต่อ โดยมีแนวต้านถัดไป 28.00-28.25 บาท ส่วนจุด Stop Loss 26.25 บาท

Technical Analyst

Apichai Raomanachai No. 002939

Asst. Technical Analyst

Nopporn Chaykaew No. 043964

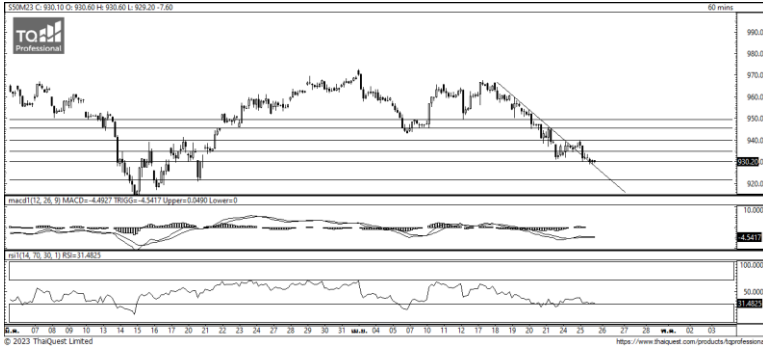
ข้อมูลในเอกสารฉบับนี้ รวบรวมมาจากแหล่งข้อมูลที่เชื่อถือได้ อย่างไรก็ดี บริษัทหลักทรัพย์ คิงส์ฟอร์ด จำกัด (มหาชน) ไม่สามารถที่จะยืนยันหรือรับรองความถูกต้องของข้อมูลเหล่านั้นได้ ไม่ว่าประการใด ๆ บทวิเคราะห์ในเอกสารนี้ จัดทำขึ้นโดยอ้างอิงหลักเกณฑ์ทางวิชาการเกี่ยวกับหลักการวิเคราะห์ และมีได้เป็นการชี้แนะ หรือเสนอแนะให้ซื้อหรือขายหลักทรัพย์ใด ๆ การตัดสินใจซื้อหรือขายหลักทรัพย์ใด ๆ ของผู้อ่าน ไม่ว่าจะเกิดจากการอ่านบทความในเอกสารนี้หรือไม่ก็ตาม ล้วนเป็นผลจากการใช้วิจารณญาณของผู้อ่าน โดยไม่มีส่วนเกี่ยวข้องกับหรือพันธะผูกพันใด ๆ กับ บริษัทหลักทรัพย์ คิงส์ฟอร์ด จำกัด(มหาชน) ไม่ควรเฝ้า

SET50 Index Futures



KINGSFORD

วันพุธที่ 26 เมษายน พ.ศ. 2566



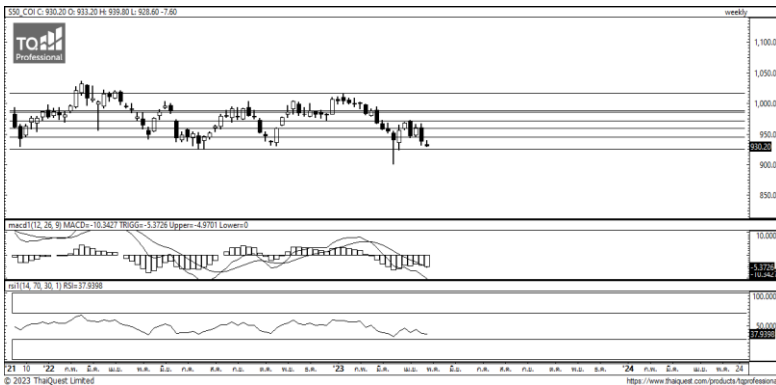
ที่มา: Kingsford Research

ภาพการลงทุระยะสั้น

S50M23 ปิดที่ 930.20 จุด ปรับตัวลดลง 7.60 จุด หรือ -0.81 %
 S50M23 มีการเคลื่อนไหวในลักษณะของการพักตัวแนวโน้มขาลง และ Indicator ยังคงสนับสนุนไปในทิศทางขาลง มีการทดสอบแนวต้านที่ 940 จุดแล้วไม่สามารถผ่านไปได้ทำให้ต้องปรับแนวต้านเป็น 940 และแนวรับที่ 928 หากไม่สามารถยืนเหนือ 940 ไปได้นั้น Short จะเป็นฝั่งที่ได้เปรียบกว่า

Market Overview

นักลงทุนต่างชาติ Short สุทธิ 10,903 สัญญา ส่วนสะสมประจำเดือน เม.ย. มียอด Short สุทธิ 55,703 สัญญา และยอดสะสม ตั้งแต่เดือน ม.ค. เป็นยอด Short สุทธิ 162,933 สัญญา เมื่อวานนี้ ดัชนี DJIA ปิด -1.02% , ดัชนี S&P500 ปิด -1.58% และ ดัชนี Nasdaq ปิด -1.98% ดัชนี KBW Regional Banking Index ซึ่งเป็นดัชนีหุ้นกลุ่มธนาคารระดับภูมิภาค ร่วงลง 3.9% หลังจากราคาหุ้นธนาคารเฟิร์สทีรีพีปิลิก แบงก์ (FRB) ทดตัวลง 49% ภายหลังจาก FRB เปิดเผยว่า ยอดเงินฝากลดลง 40.8% สู่ระดับ 1.045 แสนล้านดอลลาร์ในไตรมาส 1/2566 ซึ่งต่ำกว่าที่นักวิเคราะห์คาดการณ์ที่ระดับ 1.450 แสนล้านดอลลาร์ ตลาดยังได้รับปัจจัยลบจากรายงานของ Conference Board ซึ่งระบุว่า ดัชนีความเชื่อมั่นของผู้บริโภคสหรัฐปรับตัวลงสู่ระดับ 101.3 ในเดือนเม.ย. จากรดับ 104.0 ในเดือนมี.ค. โดยดัชนีความเชื่อมั่นของผู้บริโภคสหรัฐเป็นการสำรวจมุมมองของผู้บริโภค , ความเชื่อมั่นต่อสถานะเศรษฐกิจในปัจจุบันและในช่วง 6 เดือนข้างหน้า รวมทั้งสถานะการเงินส่วนบุคคล และการจ้างงาน นักลงทุนจับตาดูข้อมูลเศรษฐกิจที่สำคัญของสหรัฐในสัปดาห์นี้ โดยเฉพาะอย่างยิ่งผลิตภัณฑ์มวลรวมภายในประเทศ (GDP) ไตรมาส 1/2566 และดัชนีราคาการใช้จ่ายเพื่อการบริโภคส่วนบุคคล (PCE) เดือนมี.ค. โดยดัชนี PCE เป็นมาตรวัดเงินเฟ้อที่ธนาคารกลางสหรัฐ (เฟด) ให้ความสำคัญ เพราะสามารถตรวจจับการเปลี่ยนแปลงในพฤติกรรมของผู้บริโภค และครอบคลุมราคาสินค้าและบริการในวงกว้างมากกว่าดัชนีราคาผู้บริโภค (CPI)



ที่มา: Kingsford Research

ภาพการลงทุรายสัปดาห์

สำหรับภาพรายสัปดาห์ สถานะปัจจุบันถือ Short 2/3 port เนื่องจากมีการหลุดแนวรับที่ 940 และ Indicator อยู่ในทิศทางแนวโน้มขาลง โดยมีกรอบการเคลื่อนไหวอยู่ที่แนวรับ 925 และแนวต้านที่ 945 หากหลุดต่ำกว่า 925 แนะนำเปิดสถานะ Short เต็ม Port แต่ หากสามารถยืนเหนือ 945 จุดได้ ควรเปลี่ยนสถานะเป็น Long จะเป็นฝั่งที่ได้เปรียบกว่า

	Close	Change	Volume	OI
SET50	931.62	-7.8	1,351,416,029	491,174
S50M23	930.20	-7.6	172,307	415,825
S50U23	927.70	-7.3	13,878	49,708
S50Z23	928.30	-7.2	4,325	22,951
S50K23	930.90	-7.1	43	184

Source: TQ Pro

	Last	Support	Resistance
SET50	931.62	930	945
S50M23	930.20	928	940
S50U23	927.70	925	940

Source: Kingsford Securities

	Volume by Investors	SET (Million Bath)	Index Futures (Contracts)
Local Institutions		536.96	4,417
Foreign		-1,710.93	-10,903
Local Investor		1,229.07	6,486

Apichai Raomanachai

No. 002939

Nut Kaewborisutsakul

Asst. Derivatives Analyst

ข้อมูลในเอกสารฉบับนี้ รวบรวมมาจากแหล่งข้อมูลที่น่าเชื่อถือ อย่างไรก็ดี บริษัทหลักทรัพย์ คิงส์ฟอร์ด จำกัด (มหาชน) ไม่สามารถที่จะยืนยันหรือรับรองความถูกต้องของข้อมูลเหล่านี้ได้ ไม่ว่าประการใด ๆ บทวิเคราะห์ในเอกสารนี้ จัดทำขึ้นโดยอ้างอิงหลักเกณฑ์ทางวิชาการเกี่ยวกับหลักการวิเคราะห์ และมีได้เป็นการชี้แนะ หรือเสนอแนะให้ซื้อหรือขายหลักทรัพย์ใด ๆ การตัดสินใจซื้อหรือขายหลักทรัพย์ใด ๆ ของผู้อ่าน ไม่ว่าจะเกิดจากการอ่านบทความในเอกสารนี้หรือไม่ก็ตาม ล้วนเป็นผลจากการใช้วิจารณญาณของผู้อ่าน โดยไม่มีส่วนเกี่ยวข้องกับหรือพันธะผูกพันใด ๆ กับ บริษัทหลักทรัพย์ คิงส์ฟอร์ด จำกัด (มหาชน) ไม่ว่ากรณีใด

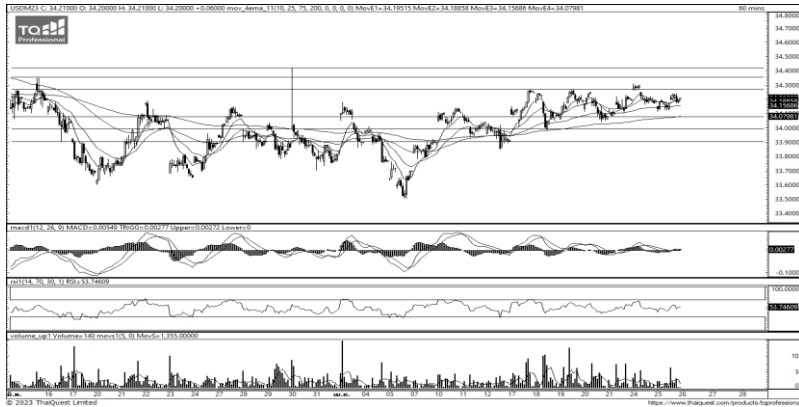
SET50 Index Futures



KINGSFORD

Series	Close	Chg	Vol. Contracts	OI	OI Chg	Theoretical	Basis	Daly Left	LTD
S50M23	930.20	-7.6	172,307	412,045	3,780	929.50	-1.42	64	29/6/2023
S50U23	927.70	-7.3	13,878	51,135	-1,427	926.48	-3.92	155	28/9/2023
S50Z23	928.30	-7.2	4,325	23,345	-394	923.46	-3.32	246	28/12/2023
S50K23	930.90	-7.1	43	177	7	930.49	-0.72	34	30/5/2023
S50H24	925.60	-6.5	2,372	4,340	-340	920.44	-6.02	337	28/3/2024

Currency Futures



ที่มา: Kingsford Research

ภาพการลงทุนระยะสั้น

เข้านี้ dollar index อยู่ที่ 101.830 จุด ช้อนค่าลง 0.03 % โดยที่ USDM23 ปิดเมื่อวาน ปิดแข็งค่าขึ้น 0.04 บาท/USD โดยค่าเงินมีลักษณะการเคลื่อนไหวในลักษณะการ Sideway โดยสามารถยืนเหนือ EMA ทั้ง4เส้นได้ แต่ Indicator ยังไม่แสดงแนวโน้มที่ชัดเจน ส่งผลให้ค่าเงินจะมีการเคลื่อนไหวอยู่ในกรอบแคบๆ โดยมองกรอบการเคลื่อนไหวของ USDM23 อยู่ระหว่างแนวรับที่ 34.15 และแนวต้านที่ 34.30 หากยังไม่สามารถผ่าน 34.30 ไปได้ควรเปิด Short จะเป็นฝั่งที่ได้เปรียบกว่า

	Last	Change	Volume	OI
USDJ23	34.36	-0.03	8,452	9,726
USDK23	34.25	-0.04	7,303	11,982
USDM23	34.16	-0.04	13,688	79,012
USDU23	33.85	-0.04	896	10,153

Source: TQ Pro

	Last	Support	Resistance
RTXUSTB	34.37	34.20	34.50
USDM23	34.16	34.15	34.30
USDU23	33.85	33.50	34.00

Source: Kingsford Securities

ข้อมูลในเอกสารฉบับนี้ รวบรวมมาจากแหล่งข้อมูลที่น่าเชื่อถือ อย่างไรก็ดี บริษัทหลักทรัพย์ คิงส์ฟอร์ด จำกัด (มหาชน) ไม่สามารถที่จะยืนยันหรือรับรองความถูกต้องของข้อมูลเหล่านี้ได้ ไม่ว่าประการใด ๆ บทวิเคราะห์ในเอกสารนี้ จัดทำขึ้นโดยอ้างอิงหลักเกณฑ์ทางวิชาการเกี่ยวกับหลักการวิเคราะห์ และมีได้เป็นการชี้แนะ หรือเสนอแนะให้ซื้อหรือขายหลักทรัพย์ใด ๆ การตัดสินใจซื้อหรือขายหลักทรัพย์ใด ๆ ของผู้อ่าน ไม่ว่าจะเกิดจากการอ่านบทความในเอกสารนี้หรือไม่ก็ตาม ล้วนเป็นผลจากการใช้วิจารณญาณของผู้อ่าน โดยไม่มีส่วนเกี่ยวข้องกับหรือพันธะผูกพันใด ๆ กับ บริษัทหลักทรัพย์ คิงส์ฟอร์ด จำกัด(มหาชน) ไม่ว่ากรณีใด



Most Active Grainer (%chg)

Rank	STOCK	OI	Price Chg (20 Working Days)
1	SIRI	30,108	11.38%
2	BCH	13,476	9.55%
3	PTTEP	5,550	8.71%
4	CK	1,499	6.53%
5	KTB	75,815	6.51%
6	SAWAD	16,669	6.37%
7	RS	57,941	5.64%
8	AMATA	2,125	5.43%
9	WHA	19,481	5.24%
10	BTS	21,325	4.86%
11	TTB	33,044	4.38%
12	BEM	28,258	3.49%
13	SUPER	108,304	3.45%
14	AP	9,936	3.36%
15	AEONTS	246	2.75%
16	THANI	13,673	2.22%
17	MTC	11,445	2.22%
18	GUNKUL	156,175	2.08%
19	OR	8,693	1.90%
20	TTW	1,415	1.76%
21	BBL	7,746	1.63%
22	CPALL	13,924	1.59%
23	BCPG	39,932	1.52%
24	LH	919	1.04%
25	BDMS	2,780	0.85%
26	QH	19,075	0.83%
27	EASTW	563	0.81%
28	CPN	1,222	0.73%
29	AOT	3,372	0.35%
30	BAY	783	0.00%

Top Gainers OI (%chg)

STOCK	OI	%Daily Top OI Change	STOCK	OI	%5 Day Top OI Change
AMATA	2,125	16.37%	HMPRO	8,359	25.25%
HMPRO	8,359	10.42%	INTUCH	1,863	25.03%
AWC	11,479	9.61%	AMATA	2,125	19.58%
ORI	6,416	7.29%	TASCO	3,723	16.31%
TTCL	4,274	2.91%	QH	19,075	14.48%
KKP	6,406	2.89%	CRC	2,612	12.30%
SIRI	30,108	2.66%	STA	2,801	12.04%
MINT	4,499	2.27%	LPN	5,327	9.77%
BLA	11,540	1.68%	BCP	10,650	9.40%
PTTEP	5,550	1.52%	THG	281	7.25%
SAWAD	16,669	0.18%	ORI	6,416	7.13%
AP	9,936	0.16%	PTTEP	5,550	6.06%
BA	6,260	0.16%	TOP	2,395	4.31%
QH	19,075	0.13%	TTCL	4,274	3.94%
THCOM	2,040	0.05%	CBG	7,053	3.84%

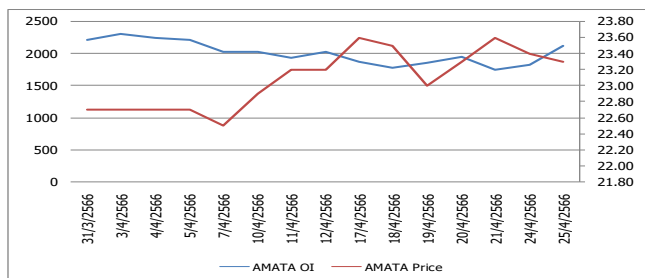
Source: TQ Pro

Top Loser OI (%chg)

STOCK	OI	%Daily Top OI Change	STOCK	OI	%5 Day Top OI Change
VGI	13,350	-32.71%	THCOM	2,040	-76.11%
ESSO	20,943	-26.40%	TOA	1,359	-53.23%
GLOBAL	2,497	-24.61%	LH	919	-53.14%
MEGA	1,520	-21.65%	EASTW	563	-47.19%
CHG	7,566	-20.86%	KEX	4,105	-45.76%
KEX	4,105	-20.18%	ESSO	20,943	-44.16%
MBK	3,950	-18.84%	STPI	29,665	-43.18%
STGT	4,529	-18.82%	VGI	13,350	-40.24%
EPG	6,531	-18.68%	ICHI	13,601	-39.59%
OSP	4,279	-18.06%	SIRI	30,108	-38.89%
ERW	7,106	-17.50%	ERW	7,106	-38.71%
PSH	491	-16.92%	TCAP	334	-38.49%
TTA	2,610	-15.51%	SPRC	1,604	-38.43%
PLANB	22,625	-15.03%	CK	1,499	-38.01%
COM7	13,165	-14.80%	TKN	30,259	-37.32%

หุ้นที่มีทิศทาง ราคาและ OI ที่น่าจับตามอง

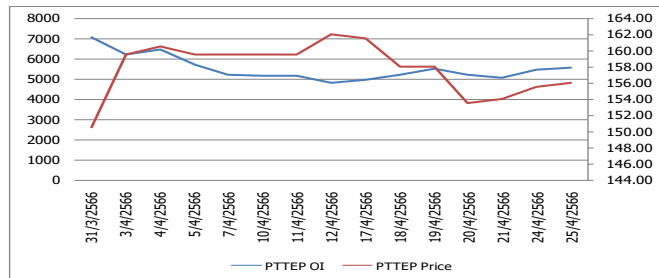
OI Trend AMATA



Recommend : Short
Support : 22.00

Resistance : 23.50
Stop-Loss : 24.00

OI Trend PTTEP



Recommend : Long
Support : 154.00

Resistance : 158.00
Stop-Loss : 153.00

Source: KINGSFORD

APICHAJ RAOMANACHAI No. 002939
NUT KAEWBORISUTSAKUL Asst. Derivatives Analyst

ข้อมูลในเอกสารฉบับนี้รวบรวมมาจากแหล่งข้อมูลที่น่าเชื่อถือ อย่างไรก็ตาม บริษัทหลักทรัพย์ คิงส์ฟอร์ด จำกัด (มหาชน) ไม่สามารถที่จะยืนยันหรือรับรองความถูกต้องของข้อมูลเหล่านี้ได้ ไม่ว่าประการใด ๆ บทวิเคราะห์ในเอกสารนี้จัดทำขึ้นโดยอ้างอิงหลักการทางวิชาการเกี่ยวกับหลักการวิเคราะห์ และมิได้เป็นการชี้นำ หรือเสนอแนะให้ซื้อหรือขายหลักทรัพย์ใด ๆ การตัดสินใจซื้อหรือขายหลักทรัพย์ใด ๆ ของผู้อ่าน ไม่ว่าจะเกิดจากการอ่านบทความในเอกสารหรือไม่ก็ตาม ล้วนเป็นผลจากการใช้วิจารณญาณของผู้อ่าน โดยไม่มีส่วนเกี่ยวข้องกับหรือหน่วยงานอื่นใด ๆ กับ บริษัทหลักทรัพย์ คิงส์ฟอร์ด จำกัด (มหาชน) ไม่ว่ากรณีใด

Short Sales



KINGSFORD

มูลค่าการขายชอร์ต ณ วันที่ 25 เมษายน 2566

หลักทรัพย์	ปริมาณหุ้นที่ขายชอร์ต (หุ้น)	มูลค่าการขายชอร์ต (บาท)	%เทียบมูลค่าซื้อขายตลาดรวม
AAI	27,100	149,050	0.62%
AAI-R	47,300	258,430	1.08%
AAV	2,999,600	7,803,506	4.40%
AAV-R	923,500	2,385,320	1.35%
ACC	59,900	73,839	4.36%
ACE	1,942,200	4,072,420	8.57%
ACE-R	295,400	610,210	1.30%
ADVANC	769,500	159,720,000	12.67%
ADVANC-R	168,700	34,920,900	2.78%
AEONTS	2,000	376,600	0.70%
AEONTS-R	3,200	605,400	1.13%
AGE	71,000	196,120	2.87%
AH	74,000	2,396,125	5.66%
AIE	6,500	12,280	0.77%
AIT	343,300	1,819,485	15.00%
AIT-R	3,000	15,900	0.13%
AJ	6,400	66,010	9.28%
AKR	379,300	375,507	15.53%
AMATA	171,800	3,993,200	3.93%
AMATA-R	113,800	2,646,400	2.61%
ANAN	65,000	77,350	0.63%
ANAN-R	399,400	475,913	3.86%
AOT	1,602,800	116,324,125	10.59%
AOT-R	685,700	49,734,475	4.53%
AP	1,313,900	16,361,150	6.47%
AP-R	355,900	4,447,320	1.75%
APURE	3,400	16,520	0.19%
AS	114,100	1,691,510	2.21%
ASIAN	27,900	294,170	1.61%
ASK	53,300	1,509,225	3.20%
ASK-R	5,400	153,950	0.32%
ASP	361,600	1,001,636	13.30%
ASW	16,200	138,510	1.08%
AU	75,400	811,780	3.19%
AUCT	18,200	172,170	1.09%
AUCT-R	9,400	88,200	0.56%
AURA	48,200	852,040	1.22%
AURA-R	21,900	387,860	0.55%
AWC	7,090,100	37,588,260	16.23%
AWC-R	3,730,700	19,730,155	8.54%
BA	34,000	422,880	0.96%
BA-R	49,500	611,250	1.39%
BAFS	132,800	3,979,075	14.60%
BAFS-R	11,900	354,000	1.31%
BAM	3,535,000	46,725,250	23.20%
BAM-R	998,700	13,060,970	6.55%
BANPU	17,935,700	166,009,555	18.46%
BANPU-R	8,384,700	77,490,115	8.63%
BAY	64,900	1,908,850	18.02%
BAY-R	7,100	206,750	1.97%
BBGI	12,700	70,275	3.13%
BBIK	9,700	911,075	3.05%
BBIK-R	13,200	1,239,375	4.15%
BBL	760,900	119,362,800	9.24%
BBL-R	23,400	3,662,100	0.28%

ข้อมูลในเอกสารฉบับนี้ รวบรวมมาจากแหล่งข้อมูลที่เชื่อถือได้ อย่างไรก็ตาม บริษัทหลักทรัพย์ คิงส์ฟอร์ด จำกัด (มหาชน) ไม่สามารถที่จะยืนยันหรือรับรองความถูกต้องของข้อมูลเหล่านี้ได้ ไม่ว่าประการใด ๆ บทวิเคราะห์ในเอกสารนี้ จัดทำขึ้นโดยอ้างอิงหลักเกณฑ์ทางวิชาการเกี่ยวกับหลักการวิเคราะห์ และมีได้เป็นการชี้แนะหรือเสนอแนะให้ซื้อหรือขายหลักทรัพย์ใด ๆ การตัดสินใจซื้อหรือขายหลักทรัพย์ใด ๆ ของผู้อ่าน ไม่ว่าจะเกิดจากการอ่านบทความในเอกสารนี้หรือไม่ก็ตาม ล้วนเป็นผลจากการใช้วิจารณญาณของผู้อ่าน โดยไม่มีส่วนเกี่ยวข้องกับหรือพันธะผูกพันใด ๆ กับ บริษัทหลักทรัพย์ คิงส์ฟอร์ด จำกัด (มหาชน) ไม่ว่ากรณีใด

Short Sales



KINGSFORD

มูลค่าการขายชอร์ต ณ วันที่ 25 เมษายน 2566

หลักทรัพย์	ปริมาณหุ้นที่ขายชอร์ต (หุ้น)	มูลค่าการขายชอร์ต (บาท)	%เทียบมูลค่าซื้อขายตลาดรวม
BCH	709,100	15,260,550	5.46%
BCH-R	750,400	16,157,220	5.77%
BCP	570,400	17,412,125	6.82%
BCP-R	779,800	23,881,075	9.33%
BCPG	611,300	6,130,190	7.29%
BCPG-R	247,100	2,495,710	2.95%
BDMS	2,372,300	69,982,850	12.03%
BDMS-R	751,100	22,157,450	3.81%
BE8	17,400	770,300	1.44%
BEAUTY	206,400	239,130	4.32%
BEAUTY-R	111,400	128,747	2.33%
BEC	62,000	499,835	3.01%
BEC-R	715,300	5,665,580	34.74%
BEM	1,672,500	14,972,585	18.71%
BEM-R	2,025,700	18,108,560	22.66%
BGRIM	763,700	28,724,000	11.79%
BGRIM-R	662,600	24,944,675	10.23%
BH	174,100	41,783,400	4.85%
BH-R	266,800	63,909,600	7.43%
BJC	256,900	9,826,425	9.63%
BJC-R	178,500	6,817,525	6.69%
BLA	458,000	12,919,675	13.39%
BLA-R	437,900	12,222,725	12.80%
BLAND	261,600	247,566	1.43%
BLAND-R	332,500	312,072	1.82%
BOL	13,300	133,040	0.98%
BPP	360,100	5,028,090	22.09%
BPP-R	116,900	1,619,210	7.17%
BRI	50,300	572,730	1.70%
BRI-R	70,000	795,970	2.36%
BRR	147,300	1,081,650	2.39%
BRR-R	700	5,110	0.01%
BTG	23,300	589,025	1.90%
BTG-R	150,700	3,811,725	12.31%
BTS	5,275,800	40,433,305	17.25%
BTS-R	4,537,600	34,579,810	14.84%
BYD	159,800	1,204,665	1.97%
BYD-R	330,900	2,536,205	4.07%
CBG	350,500	25,974,600	4.77%
CBG-R	831,100	61,535,025	11.31%
CCET	120,800	253,772	8.17%
CENTEL	68,000	3,610,000	3.50%
CENTEL-R	90,000	4,751,000	4.63%
CHAYO	224,100	1,664,985	12.18%
CHAYO-R	300	2,280	0.02%
CHG	1,944,100	6,887,084	8.36%
CHG-R	6,127,800	21,712,452	26.36%
CK	340,200	7,171,570	10.24%
CK-R	531,800	11,216,040	16.00%
CKP	505,400	1,966,854	7.84%
CKP-R	818,800	3,182,540	12.70%
COM7	2,837,000	75,567,950	13.18%
COM7-R	498,000	13,416,950	2.31%
CPALL	1,273,300	81,197,000	8.22%
CPALL-R	466,800	29,820,650	3.01%

ข้อมูลในเอกสารฉบับนี้ รวบรวมมาจากแหล่งข้อมูลที่เชื่อถือได้ อย่างไรก็ตาม บริษัทหลักทรัพย์ คิงส์ฟอร์ด จำกัด (มหาชน) ไม่สามารถที่จะยืนยันหรือรับรองความถูกต้องของข้อมูลเหล่านี้ได้ ไม่ว่าประการใด ๆ บทวิเคราะห์ในเอกสารนี้ จัดทำขึ้นโดยอ้างอิงหลักเกณฑ์ทางวิชาการเกี่ยวกับหลักการวิเคราะห์ และมีได้เป็นการชี้แนะ หรือเสนอแนะให้ซื้อหรือขายหลักทรัพย์ใด ๆ การตัดสินใจซื้อหรือขายหลักทรัพย์ใด ๆ ของผู้อ่าน ไม่ว่าจะเกิดจากการอ่านบทความในเอกสารนี้หรือไม่ก็ตาม ล้วนเป็นผลจากการใช้วิจารณญาณของผู้อ่าน โดยไม่มีส่วนเกี่ยวข้องกับหรือพันธะผูกพันใด ๆ กับ บริษัทหลักทรัพย์ คิงส์ฟอร์ด จำกัด (มหาชน) ไม่ว่ากรณีใด

Short Sales



KINGSFORD

มูลค่าการขายชอร์ต ณ วันที่ 25 เมษายน 2566

หลักทรัพย์	ปริมาณหุ้นที่ขายชอร์ต (หุ้น)	มูลค่าการขายชอร์ต (บาท)	%เทียบมูลค่าซื้อขายตลาดรวม
CPF	1,969,900	40,460,820	10.73%
CPF-R	1,772,900	36,339,160	9.66%
CPN	183,600	12,604,800	4.59%
CPN-R	430,000	29,529,150	10.76%
CRC	886,500	39,320,900	16.00%
CRC-R	485,500	21,397,625	8.76%
CV	86,800	141,484	5.21%
DCC	877,200	1,981,866	15.07%
DCC-R	887,500	2,003,154	15.24%
DDD	12,900	174,210	2.30%
DELTA	27,150	24,506,600	1.92%
DELTA-R	71,200	64,003,800	5.03%
DITTO	14,800	418,375	0.58%
DITTO-R	53,500	1,503,625	2.08%
DMT	43,900	558,450	2.14%
DMT-R	10,600	134,280	0.52%
DOHOME	610,000	8,229,570	10.05%
DOHOME-R	676,900	9,173,750	11.15%
DUSIT	45,400	495,710	14.94%
EA	1,270,800	89,539,450	9.61%
EA-R	1,055,400	74,078,425	7.98%
EASTW	22,800	114,000	1.45%
EGATIF	49,400	323,570	11.91%
EGCO	13,900	2,187,750	4.49%
EGCO-R	23,500	3,697,200	7.59%
EKH	132,500	1,069,425	9.07%
EPG	116,900	956,720	4.64%
EPG-R	109,800	891,135	4.36%
ERW	375,400	1,774,336	3.31%
ERW-R	350,300	1,639,780	3.09%
ESSO-R	6,600	56,645	0.17%
ETC	95,400	371,396	1.57%
ETC-R	101,800	392,472	1.67%
FORTH	19,200	562,550	2.03%
FORTH-R	108,200	3,157,150	11.41%
FSMART	49,300	450,125	1.56%
GFPT	1,440,000	15,847,730	23.28%
GFPT-R	823,700	8,968,350	13.32%
GLOBAL	1,331,600	22,413,340	14.96%
GLOBAL-R	176,800	2,983,460	1.99%
GPSC	311,700	19,557,050	9.14%
GPSC-R	448,500	28,121,125	13.15%
GULF	1,497,800	76,041,550	16.69%
GULF-R	525,100	26,648,825	5.85%
GUNKUL	880,900	3,505,982	1.87%
GUNKUL-R	9,623,200	38,204,278	20.40%
HANA	313,300	13,118,975	3.42%
HANA-R	669,200	27,714,925	7.31%
HENG	66,200	168,546	1.22%
HENG-R	3,800	9,554	0.07%
HL	9,400	181,700	1.38%
HMPRO	3,194,800	43,100,850	8.70%
HMPRO-R	2,123,200	28,710,100	5.78%
HTC	13,100	454,525	1.52%

ข้อมูลในเอกสารฉบับนี้ รวบรวมมาจากแหล่งข้อมูลที่เชื่อถือได้ อย่างไรก็ตาม บริษัทหลักทรัพย์ คิงส์ฟอร์ด จำกัด (มหาชน) ไม่สามารถที่จะยืนยันหรือรับรองความถูกต้องของข้อมูลเหล่านี้ได้ ไม่ว่าประการใด ๆ บทวิเคราะห์ในเอกสารนี้ จัดทำขึ้นโดยอ้างอิงหลักเกณฑ์ทางวิชาการเกี่ยวกับหลักการวิเคราะห์ และมีได้เป็นการชี้แนะ หรือเสนอแนะให้ซื้อหรือขายหลักทรัพย์ใด ๆ การตัดสินใจซื้อหรือขายหลักทรัพย์ใด ๆ ของผู้อ่าน ไม่ว่าจะเกิดจากการอ่านบทความในเอกสารนี้หรือไม่ก็ตาม ล้วนเป็นผลจากการใช้วิจารณญาณของผู้อ่าน โดยไม่มีส่วนเกี่ยวข้องกับหรือพึ่งพิงผูกพันใด ๆ กับ บริษัทหลักทรัพย์ คิงส์ฟอร์ด จำกัด (มหาชน) ไม่ว่ากรณีใด

Short Sales



KINGSFORD

มูลค่าการขายชอร์ต ณ วันที่ 25 เมษายน 2566

หลักทรัพย์	ปริมาณหุ้นที่ขายชอร์ต (หุ้น)	มูลค่าการขายชอร์ต (บาท)	%เทียบมูลค่าซื้อขายตลาดรวม
HTC-R	11,100	388,500	1.29%
HUMAN	64,800	691,060	5.64%
ICHI	487,400	6,231,360	4.27%
ICHI-R	119,800	1,516,530	1.05%
III	847,500	10,804,710	10.96%
III-R	32,800	413,070	0.42%
ILM	17,300	355,620	0.99%
ILM-R	9,400	193,890	0.54%
INTUCH	193,300	14,283,725	5.47%
INTUCH-R	320,500	23,740,825	9.07%
IP	29,900	346,670	7.92%
IRPC	13,669,100	32,360,756	15.52%
IRPC-R	6,872,100	16,188,950	7.80%
ITD	1,491,900	2,256,668	13.67%
ITD-R	339,600	510,779	3.11%
ITEL	127,800	407,300	1.83%
IVL	808,500	26,695,675	8.70%
IVL-R	1,228,800	40,247,300	13.23%
JAS	1,449,800	2,734,482	3.16%
JAS-R	6,486,500	12,154,034	14.14%
JMART	1,763,800	31,708,380	4.08%
JMART-R	2,661,000	48,442,240	6.16%
JMT	980,700	38,897,775	6.45%
JMT-R	907,000	35,763,000	5.97%
JR	19,700	102,555	0.67%
JTS	5,700	162,375	0.52%
JTS-R	4,900	134,925	0.45%
KAMART	94,300	863,235	0.58%
KAMART-R	25,400	222,445	0.16%
KBANK	1,772,400	224,191,150	10.67%
KBANK-R	2,777,100	350,141,700	16.72%
KCC	5,600	34,400	0.34%
KCE	1,197,900	47,476,425	9.84%
KCE-R	1,081,200	42,625,500	8.88%
KEX	331,200	4,718,490	4.14%
KEX-R	415,200	5,793,340	5.19%
KGI	353,300	1,620,700	10.03%
KGI-R	2,200	10,136	0.06%
KISS	25,000	159,405	2.39%
KISS-R	16,800	110,005	1.61%
KKP	587,800	37,212,350	4.91%
KKP-R	1,358,600	85,947,800	11.35%
KLINIQQ	3,900	160,875	0.16%
KLINIQQ-R	17,300	709,100	0.69%
KSL	100,900	356,654	1.62%
KSL-R	25,900	90,090	0.42%
KTB	4,867,400	87,306,490	14.13%
KTB-R	481,900	8,626,010	1.40%
KTC	514,400	27,020,975	19.16%
KTC-R	369,600	19,451,625	13.77%
LALIN	400	3,480	0.18%
LANNA	73,500	1,071,590	13.28%
LANNA-R	50,700	743,180	9.16%
LH	5,887,100	57,112,765	18.35%

ข้อมูลในเอกสารฉบับนี้ รวบรวมมาจากแหล่งข้อมูลที่เชื่อถือได้ อย่างไรก็ตาม บริษัทหลักทรัพย์ คิงส์ฟอร์ด จำกัด (มหาชน) ไม่สามารถที่จะยืนยันหรือรับรองความถูกต้องของข้อมูลเหล่านี้ได้ ไม่ว่าประการใด ๆ บทวิเคราะห์ในเอกสารนี้ จัดทำขึ้นโดยอ้างอิงหลักเกณฑ์ทางวิชาการเกี่ยวกับหลักการวิเคราะห์ และมีได้เป็นการชี้แนะ หรือเสนอแนะให้ซื้อหรือขายหลักทรัพย์ใด ๆ การตัดสินใจซื้อหรือขายหลักทรัพย์ใด ๆ ของผู้อ่าน ไม่ว่าจะเกิดจากการอ่านบทความในเอกสารนี้หรือไม่ก็ตาม ล้วนเป็นผลจากการใช้วิจารณญาณของผู้อ่าน โดยไม่มีส่วนเกี่ยวข้องกับหรือพันธะผูกพันใด ๆ กับ บริษัทหลักทรัพย์ คิงส์ฟอร์ด จำกัด (มหาชน) ไม่ว่ากรณีใด

Short Sales



KINGSFORD

มูลค่าการขายชอร์ต ณ วันที่ 25 เมษายน 2566

หลักทรัพย์	ปริมาณหุ้นที่ขายชอร์ต (หุ้น)	มูลค่าการขายชอร์ต (บาท)	%เทียบมูลค่าซื้อขายตลาดรวม
LH-R	3,062,400	29,795,210	9.54%
LHFG	147,600	158,366	2.29%
LHFG-R	2,500	2,679	0.04%
LOXLEY	10,900	21,701	4.86%
LPN	40,200	184,920	2.89%
M	46,500	2,296,975	5.63%
M-R	20,800	1,029,025	2.52%
MAJOR	63,100	1,037,410	5.31%
MAJOR-R	98,800	1,615,230	8.32%
MBK	71,800	1,091,900	1.97%
MBK-R	383,700	5,799,860	10.54%
MC	34,100	344,600	2.87%
MEGA	189,500	7,988,600	6.31%
MEGA-R	372,200	15,601,725	12.39%
MINT	1,047,100	32,335,875	9.11%
MINT-R	1,306,400	40,405,250	11.36%
MONO	189,700	246,708	1.84%
MTC	625,100	22,070,850	5.10%
MTC-R	1,534,300	53,450,325	12.52%
NER	957,200	5,167,345	7.83%
NER-R	478,900	2,579,830	3.92%
NETBAY	28,700	623,680	3.11%
NEX	397,600	4,689,770	3.15%
NEX-R	22,500	259,790	0.18%
NOBLE	126,800	594,088	12.74%
NRF	230,800	1,343,290	3.90%
NSL	2,500	50,790	0.33%
NSL-R	7,900	160,670	1.03%
NUSA	30,000	28,500	0.06%
ONEE	1,079,800	5,872,180	10.12%
OR	462,300	9,951,980	4.25%
OR-R	909,100	19,579,080	8.35%
ORI	768,600	8,824,050	2.85%
ORI-R	645,300	7,357,120	2.39%
OSP	1,453,500	40,704,975	8.64%
OSP-R	840,700	23,534,925	5.00%
PLANB	460,800	3,686,830	1.34%
PLANB-R	1,637,200	13,089,780	4.77%
PLAT	61,700	213,108	2.02%
PLAT-R	82,300	285,058	2.69%
PM	2,000	16,900	0.96%
PR9	32,000	611,790	2.07%
PR9-R	22,600	431,980	1.46%
PRM	669,200	4,599,985	3.46%
PSH	57,800	710,940	7.32%
PSH-R	1,300	15,900	0.16%
PSL	846,100	11,095,960	11.49%
PSL-R	1,248,600	16,385,150	16.95%
PTG	1,145,400	15,014,000	8.24%
PTG-R	955,900	12,580,840	6.88%
PTL	47,700	765,070	2.49%
PTL-R	75,100	1,228,860	3.92%
PTT	600,000	18,600,000	5.16%
PTTEP	242,600	38,092,600	3.22%
PTTEP-R	766,800	120,078,250	10.17%
PTTGC	1,026,100	42,365,675	13.24%

ข้อมูลในเอกสารฉบับนี้ รวบรวมมาจากแหล่งข้อมูลที่น่าเชื่อถือ อย่างไรก็ตาม บริษัทหลักทรัพย์ คิงส์ฟอร์ด จำกัด (มหาชน) ไม่สามารถที่จะยืนยันหรือรับรองความถูกต้องของข้อมูลเหล่านี้ได้ ไม่ว่าประการใด ๆ บทวิเคราะห์ในเอกสารนี้ จัดทำขึ้นโดยอ้างอิงหลักเกณฑ์ทางวิชาการเกี่ยวกับหลักการวิเคราะห์ และมีได้เป็นการชี้แนะ หรือเสนอแนะให้ซื้อหรือขายหลักทรัพย์ใด ๆ การตัดสินใจซื้อหรือขายหลักทรัพย์ใด ๆ ของผู้อ่าน ไม่ว่าจะเกิดจากการอ่านบทความในเอกสารนี้หรือไม่ก็ตาม ล้วนเป็นผลจากการใช้วิจารณญาณของผู้อ่าน โดยไม่มีส่วนเกี่ยวข้องกับหรือพึ่งพิงผูกพันใด ๆ กับ บริษัทหลักทรัพย์ คิงส์ฟอร์ด จำกัด (มหาชน) ไม่ว่ากรณีใด

Short Sales



KINGSFORD

มูลค่าการขายชอร์ต ณ วันที่ 25 เมษายน 2566

หลักทรัพย์	ปริมาณหุ้นที่ขายชอร์ต (หุ้น)	มูลค่าการขายชอร์ต (บาท)	%เทียบมูลค่าซื้อขายตลาดรวม
PTTGC-R	953,600	39,147,950	12.31%
QH	1,695,600	4,137,264	8.63%
QH-R	1,347,300	3,287,412	6.85%
RABBIT	338,100	261,989	1.10%
RABBIT-R	1,035,900	792,640	3.37%
RAM-R	5,800	307,825	8.09%
RATCH	270,700	10,329,100	14.39%
RATCH-R	306,900	11,678,350	16.32%
RBF	25,500	263,250	0.87%
RBF-R	232,900	2,394,290	7.93%
RCL	638,300	16,884,025	12.75%
RCL-R	160,400	4,184,700	3.20%
RJH	1,900	54,300	2.25%
ROJNA	95,200	585,480	2.43%
RS	120,300	1,760,560	10.70%
RS-R	9,800	143,080	0.87%
S	269,800	435,774	6.71%
S-R	184,900	300,924	4.60%
SABINA	17,800	476,975	1.70%
SABUY	1,732,000	16,815,855	4.65%
SABUY-R	53,000	523,620	0.14%
SAK	60,800	371,215	3.31%
SAK-R	1,900	11,550	0.10%
SAMART	78,700	316,122	1.39%
SAMART-R	1,000	4,160	0.02%
SAPPE	13,800	825,400	1.85%
SAPPE-R	19,300	1,145,450	2.59%
SAT	20,100	402,730	4.17%
SAT-R	46,500	935,210	9.66%
SAWAD	370,000	20,290,925	5.61%
SAWAD-R	789,400	43,125,650	11.98%
SC	218,000	930,844	2.60%
SC-R	107,400	458,922	1.28%
SCB	305,100	31,067,650	3.38%
SCB-R	556,900	56,597,050	6.17%
SCC	111,700	33,641,700	5.76%
SCC-R	222,400	66,991,700	11.46%
SCCC	2,700	353,700	2.28%
SCCC-R	15,600	2,039,900	13.16%
SCGP	698,800	29,411,075	4.80%
SCGP-R	1,381,000	58,420,250	9.48%
SCN	30,700	54,646	5.63%
SENA	31,000	106,020	2.94%
SGP	67,000	584,100	27.11%
SGP-R	12,300	107,115	4.98%
SHR	202,400	725,794	1.52%
SHR-R	257,600	906,276	1.93%
SINGER	1,133,500	16,724,760	5.82%
SINGER-R	206,000	3,067,850	1.06%
SIRI	10,388,500	19,180,232	5.48%
SIRI-R	2,258,700	4,189,625	1.19%
SIS	11,900	265,070	10.37%
SISB	407,900	12,280,800	3.61%
SJWD	167,300	3,061,490	12.18%
SJWD-R	44,300	810,690	3.23%
SKR	10,400	94,290	3.17%

ข้อมูลในเอกสารฉบับนี้ รวบรวมมาจากแหล่งข้อมูลที่เชื่อถือได้ อย่างไรก็ตาม บริษัทหลักทรัพย์ คิงส์ฟอร์ด จำกัด (มหาชน) ไม่สามารถที่จะยืนยันหรือรับรองความถูกต้องของข้อมูลเหล่านี้ได้ ไม่ว่าประการใด ๆ บทวิเคราะห์ในเอกสารนี้ จัดทำขึ้นโดยอ้างอิงหลักเกณฑ์ทางวิชาการเกี่ยวกับหลักการวิเคราะห์ และมีได้เป็นการชี้แนะหรือเสนอแนะให้ซื้อหรือขายหลักทรัพย์ใด ๆ การตัดสินใจซื้อหรือขายหลักทรัพย์ใด ๆ ของผู้อ่าน ไม่ว่าจะเกิดจากการอ่านบทความในเอกสารนี้หรือไม่ก็ตาม ล้วนเป็นผลจากการใช้วิจารณญาณของผู้อ่าน โดยไม่มีส่วนเกี่ยวข้องกับหรือพันธะผูกพันใด ๆ กับ บริษัทหลักทรัพย์ คิงส์ฟอร์ด จำกัด (มหาชน) ไม่ว่ากรณีใด

Short Sales



KINGSFORD

มูลค่าการขายขอร์ต ณ วันที่ 25 เมษายน 2566

หลักทรัพย์	ปริมาณหุ้นที่ขายขอร์ต (หุ้น)	มูลค่าการขายขอร์ต (บาท)	%เทียบมูลค่าซื้อขายตลาดรวม
SKY	56,500	1,315,640	0.60%
SMPC	53,100	585,940	2.82%
SMPC-R	7,300	80,110	0.39%
SNC	2,000	27,200	0.26%
SNNP	44,300	1,018,140	0.83%
SPALI	1,048,000	22,419,420	20.35%
SPALI-R	160,400	3,405,590	3.11%
SPCG	6,000	79,800	3.12%
SPRC	2,356,000	23,871,840	11.55%
SPRC-R	3,804,500	38,402,260	18.64%
SSP	71,200	648,265	6.92%
SSP-R	28,500	258,255	2.77%
STA	149,100	3,035,580	5.77%
STA-R	208,000	4,236,430	8.04%
STANLY	600	108,000	2.71%
STEC	587,300	6,933,130	9.37%
STEC-R	275,400	3,263,760	4.39%
STGT	346,900	3,168,010	4.21%
STGT-R	346,800	3,188,875	4.21%
STPI	62,400	251,706	6.14%
SUPER	4,456,300	2,768,866	9.62%
SUPER-R	3,723,400	2,314,503	8.04%
SUSCO	52,400	179,808	2.38%
SUSCO-R	4,900	16,718	0.22%
SYNEX	119,400	1,557,470	19.60%
SYNEX-R	9,100	120,150	1.49%
TASCO	302,600	5,902,470	9.30%
TCAP	314,100	13,538,600	9.06%
TCAP-R	80,700	3,477,475	2.33%
TEAMG	31,600	283,690	1.16%
TFG	74,600	372,803	1.98%
TFG-R	506,100	2,520,632	13.42%
TGE	3,000	6,120	0.04%
THANI	793,600	2,945,962	14.03%
THANI-R	495,500	1,844,668	8.76%
THCOM	546,000	6,584,320	4.97%
THG	51,100	3,441,475	4.19%
THG-R	6,400	430,400	0.53%
TIDLOR	1,334,500	28,804,930	6.44%
TIDLOR-R	825,400	17,568,020	3.98%
TIPH	388,500	15,075,875	15.05%
TIPH-R	160,200	6,166,300	6.21%
TISCO	1,710,300	154,009,975	14.48%
TISCO-R	693,400	62,496,825	5.87%
TKC	9,000	185,030	0.83%
TKN	128,800	1,170,095	2.67%
TKN-R	255,400	2,317,390	5.30%
TKS	121,900	1,225,775	4.55%
TKS-R	42,400	416,115	1.58%
TLI	747,100	9,407,050	10.86%
TLI-R	532,900	6,697,620	7.75%
TOA	54,000	1,593,000	5.17%
TOA-R	77,500	2,286,250	7.42%
TOP	978,100	47,637,425	12.57%
TOP-R	391,300	19,137,350	5.03%

ข้อมูลในเอกสารฉบับนี้ รวบรวมมาจากแหล่งข้อมูลที่เชื่อถือได้ อย่างไรก็ตาม บริษัทหลักทรัพย์ คิงส์ฟอร์ด จำกัด (มหาชน) ไม่สามารถที่จะยืนยันหรือรับรองความถูกต้องของข้อมูลเหล่านี้ได้ ไม่ว่าประการใด ๆ บทวิเคราะห์ในเอกสารนี้ จัดทำขึ้นโดยอ้างอิงหลักเกณฑ์ทางวิชาการเกี่ยวกับหลักการวิเคราะห์ และมีได้เป็นการชี้แนะ หรือเสนอแนะให้ซื้อหรือขายหลักทรัพย์ใด ๆ การตัดสินใจซื้อหรือขายหลักทรัพย์ใด ๆ ของผู้อ่าน ไม่ว่าจะเกิดจากการอ่านบทความในเอกสารนี้หรือไม่ก็ตาม ล้วนเป็นผลจากการใช้วิจารณญาณของผู้อ่าน โดยไม่มีส่วนเกี่ยวข้องกับหรือพันธะผูกพันใด ๆ กับ บริษัทหลักทรัพย์ คิงส์ฟอร์ด จำกัด (มหาชน) ในวาระนี้

Short Sales



KINGSFORD

มูลค่าการขายชอร์ต ณ วันที่ 25 เมษายน 2566

หลักทรัพย์	ปริมาณหุ้นที่ขายชอร์ต (หุ้น)	มูลค่าการขายชอร์ต (บาท)	%เทียบมูลค่าซื้อขายตลาดรวม
TPIPL	944,100	1,444,080	10.92%
TPIPL-R	400,200	609,090	4.63%
TPIPP	88,800	293,694	3.94%
TPIPP-R	116,700	385,110	5.18%
TQM	85,300	2,304,200	1.79%
TQM-R	34,400	963,200	0.72%
TRUE	4,549,700	35,446,480	8.02%
TRUE-R	3,507,300	27,113,465	6.18%
TSE	43,000	90,124	3.19%
TSTH	97,000	100,453	6.23%
TTA	222,900	1,658,935	5.23%
TTA-R	1,264,300	9,398,345	29.69%
TTB	72,758,100	104,963,970	13.47%
TTCL	41,400	167,312	1.32%
TTCL-R	9,700	39,188	0.31%
TTW	72,400	623,300	7.37%
TTW-R	104,500	898,725	10.64%
TU	2,619,300	36,131,990	11.13%
TU-R	1,668,700	22,948,990	7.09%
TVO-R	57,100	1,470,325	16.03%
UBE	131,800	168,915	1.13%
UNIQ	20,200	74,740	6.01%
UTP	9,300	110,670	2.05%
UVAN	51,200	382,090	10.08%
VGI	2,397,100	8,350,088	2.74%
VGI-R	3,550,100	12,580,692	4.06%
VIBHA	214,900	567,830	20.31%
VIBHA-R	126,700	333,956	11.98%
WHA	4,199,900	18,475,618	10.78%
WHA-R	1,614,500	7,095,982	4.14%
WHAUP	177,800	698,812	7.15%
WICE	107,600	994,045	2.76%
XO	20,500	240,400	16.65%
XPG	6,250,200	6,646,527	21.97%
XPG-R	108,600	114,467	0.38%
YGG	13,700	98,470	2.14%
YGG-R	700	5,065	0.11%

หมายเหตุ - ไม่รวมรายการขายชอร์ตของสมาชิกที่เห็นผู้ร่วมค้ำหน่วยลงทุนหรือผู้ดูแลสภาพคล่องของหน่วยลงทุนของกองทุนรวมอีทีเอฟเพื่อบัญชีบริษัทประเภทเพื่อทำกำไรจากส่วนต่างของราคาหรือเพื่อดูแลสภาพคล่อง แล้วแต่กรณี

ข้อมูลในเอกสารฉบับนี้ รวบรวมมาจากแหล่งข้อมูลที่เชื่อถือได้ อย่างไรก็ตาม บริษัทหลักทรัพย์ คิงส์ฟอร์ด จำกัด (มหาชน) ไม่สามารถที่จะยืนยันหรือรับรองความถูกต้องของข้อมูลเหล่านี้ได้ ไม่ว่าประการใด ๆ บทวิเคราะห์ในเอกสารนี้ จัดทำขึ้นโดยอ้างอิงหลักเกณฑ์ทางวิชาการเกี่ยวกับหลักการวิเคราะห์ และมีได้เป็นการชี้แนะ หรือเสนอแนะให้ซื้อหรือขายหลักทรัพย์ใด ๆ การตัดสินใจซื้อหรือขายหลักทรัพย์ใด ๆ ของผู้อ่าน ไม่ว่าจะเกิดจากการอ่านบทความในเอกสารนี้หรือไม่ก็ตาม ล้วนเป็นผลจากการใช้วิจารณญาณของผู้อ่าน โดยไม่มีส่วนเกี่ยวข้องกับหรือพันธะผูกพันใด ๆ กับ บริษัทหลักทรัพย์ คิงส์ฟอร์ด จำกัด (มหาชน) ไม่วาการนี้ใด

Stock Calendar



KINGSFORD

รายงานการเปลี่ยนแปลงการถือหลักทรัพย์ของผู้บริหาร (แบบ 59-2) ประจำวันที่ 25 เมษายน 2566

	ชื่อผู้บริหาร	ประเภทหลักทรัพย์	วันที่ได้มา / จำหน่าย	จำนวน	ราคา	วิธีการได้มา/หน่าย
JMART	นาง ณิชชา นิธิศโสภณ	หุ้นสามัญ	25/04/2566	10,000	18.00	ซื้อ
RS	นาย สุรัชย์ เชษฐโชติศักดิ์	หุ้นสามัญ	24/04/2566	250,000	14.80	ซื้อ

Stock Calendar



KINGSFORD

แบบรายงานการได้มาหรือจำหน่ายหลักทรัพย์ของกิจการ (แบบ 246-2) ประจำวันที่ 20 เมษายน 2566

หลักทรัพย์	ชื่อผู้ได้มา/จำหน่าย	วิธีการ ประเภท หลักทรัพย์ ¹	% ก่อน ได้มา/ จำหน่าย	% ได้มา/ จำหน่าย	% หลัง ได้มา/ จำหน่าย	วันที่ได้มา/ จำหน่าย	% ก่อน ได้มา/ จำหน่าย (กลุ่ม) ²	% ได้มา/ จำหน่าย (กลุ่ม) ²	% หลัง ได้มา/ จำหน่าย (กลุ่ม) ²
AS	นาย อานนท์ชัย วีระประวีต	ได้มา หุ้น	4.8153	1.1051	5.9204	19/04/2566	4.8153	1.1051	5.9204
GTV	CAPITAL ASIA INVESTMENTS PTE LTD	ได้มา หุ้น	13.3421	1.911	15.2531	19/04/2566	13.3421	1.911	15.2531

Stock Calendar



KINGSFORD

April 2023				
Monday	Tuesday	Wednesday	Thursday	Friday
17	18	19	20	21
XD UKEM (0.015 (חרע)) TMT (0.15 (חרע)) SCB (5.19 (חרע)) S11 (0.10 (חרע)) KBANK (3.50 (חרע)) GC (0.15 (חרע)) Shares PPPM 44,444,444 Shares TPS 18,198,560 Shares	XD TOG (0.43 (חרע)) TIPCO (0.70 (חרע)) TCAP-P (1.90 (חרע)) TCAP (1.90 (חרע)) RS (10 : 1 נה)) RS (0.011111112 (חרע)) KTC (1.15 (חרע)) KTB-P (0.8365 (חרע)) KTB (0.682 (חרע)) KGI (0.355 (חרע)) Shares BRI 275,900 Shares	XD YUASA (0.346 (חרע)) TPLAS (0.10 (חרע)) TIDLOR (8 : 1 נה)) TIDLOR (0.292 (חרע)) STGT (0.25 (חרע)) STA (0.72 (חרע)) STA (0.28 (חרע)) PJW (0.05 (חרע)) HMPRO (0.21 (חרע)) FTE (0.06 (חרע))	XD THANA (0.07 (חרע)) NER (0.31 (חרע)) MAJOR (0.25 (חרע)) JR (0.09 (חרע)) AIT (0.17 (חרע)) Shares SC 3,289,148 Shares	XD TISCO-P (7.75 (חרע)) TISCO (7.75 (חרע)) PSL (0.25 (חרע)) BBL (3.00 (חרע))
24	25	26	27	28
XD CH (0.06 (חרע)) CIMBT (0.0115 (חרע))	XD WFX (0.21 (חרע)) UBA (0.0459 (חרע)) SMART (0.0365 (חרע)) III (0.40 (חרע)) FPI (0.08 (חרע)) BGC (0.12 (חרע)) Shares PRG 4,676 Shares	XD SKR (0.08 (חרע)) KCC (0.0212 (חרע)) GUNKUL (0.06 (חרע)) EASTW (0.09 (חרע)) Shares TRU 1,022,040 Shares NEWLISTED PLT 960,000,000 Units	XD WHAUP (0.10 (חרע)) TPCH (0.183 (חרע)) TM (0.05 (חרע)) TKC (0.40 (חרע)) SUN (0.10 (חרע)) SRICHA (0.20 (חרע)) SGC (0.11 (חרע)) SFLEX (0.03 (חרע)) SAMCO (0.10 (חרע)) SAK (0.137 (חרע)) RBF (0.10 (חרע)) QH (0.10 (חרע)) POLY (0.08 (חרע)) PDJ (10 : 1 נה)) PDJ (0.10 (חרע)) PDJ (0.011111 (חרע)) NSL (0.30 (חרע)) MTC (0.95 (חרע)) MINT (0.25 (חרע)) MAKRO (0.33 (חרע)) KKP (1.50 (חרע)) JDF (0.02 (חרע)) HTECH (0.04 (חרע)) AUCT (0.305 (חרע)) AAI (0.20 (חרע))	XD TWPC (0.2158 (חרע)) TPBI (0.20 (חרע)) SO (0.20 (חרע)) SCG (0.05 (חרע)) RSP (0.21 (חרע)) PREB (0.50 (חרע)) PCSGH (0.20 (חרע)) NRF (0.03 (חרע)) NEW (4.00 (חרע)) MFC (1.50 (חרע)) MENA (0.03 (חרע)) IHL (0.10 (חרע)) DTCL (0.35 (חרע)) DTCENT (25 : 1 נה)) DTCENT (0.002222222222 (חרע)) CHG (0.075 (חרע)) CEYE (0.15 (חרע)) AYUD (0.26 (חרע)) ASW (0.5226 (חרע)) ALUCON (10.00 (חרע))

Stock Calendar



KINGSFORD

May 2023				
Monday	Tuesday	Wednesday	Thursday	Friday
1	2	3	4	5
หยุด	XD THIP (1.75 หาระ) SVI (0.26 หาระ) SORKON (0.10 หาระ) SNNP (0.23 หาระ) SCAP (0.80 หาระ) SC (0.17 หาระ) SAWAD (1.80 หาระ) PRAKIT (1.00 หาระ) PR9 (0.29 หาระ) PIMO (0.042 หาระ) NETBAY (0.8162 หาระ) MOSHI (10 : 1 หาระ) MOSHI (0.10 หาระ) MODERN (0.06 หาระ) MGT (0.08 หาระ) MFEC (0.40 หาระ) LPH (0.10 หาระ) LHFG (0.01 หาระ) L&E (0.061 หาระ) INET (0.106100000005 หาระ) HTC (0.97 หาระ) ESSO (0.30 หาระ) DMT (0.12 หาระ) DMT (0.38 หาระ) CPANEL (0.17 หาระ) CPALL (0.75 หาระ) CHOTI (8.50 หาระ) BIS (0.0625 หาระ) BAM (0.55 หาระ) AMARC (0.08 หาระ) AMARC (0.02 หาระ) AHC (1.18 หาระ)	XD YGG (0.067 หาระ) WACOAL (0.70 หาระ) TSR (10 : 1 หาระ) TSR (0.0111 หาระ) TPCS (1.00 หาระ) TNL (0.20 หาระ) TFG (0.30 หาระ) SWC (0.25 หาระ) STP (0.25 หาระ) SST (0.03 หาระ) SSP (10 : 1 หาระ) SSP (0.06111111114 หาระ) SSF (0.4814 หาระ) SPI (0.60 หาระ) SMD (0.50 หาระ) SM (0.04 หาระ) SINGER (0.26 หาระ) SICT (5 : 1 หาระ) SICT (0.0112 หาระ) SCN (0.055 หาระ) SAUCE (1.65 หาระ) SALEE (0.07 หาระ) SABUY (4.3442 : 1 หาระ) SABUY (0.0255 หาระ) SABINA (0.59 หาระ) S&J (1.70 หาระ) ROJNA (0.30 หาระ) RICHY (32 : 1 หาระ) RICHY (0.00385 หาระ) PRM (0.25 หาระ) PPS (0.01 หาระ) PAF (0.0102 หาระ) OSP (0.45 หาระ) OCC (0.05 หาระ) NYT (0.22 หาระ) KWM (0.058 หาระ) KTMS (0.0327 หาระ) KISS (0.08 หาระ) IVL (0.40 หาระ) ICC (1.00 หาระ) EKH (40 : 1 หาระ) EKH (0.32 หาระ) D (7.5 : 1 หาระ) D (0.00741 หาระ) CPR (0.089 หาระ) COLOR (0.08 หาระ) CKP (0.085 หาระ) CIVIL (0.02 หาระ) BRI (0.721 หาระ) BLA (0.28 หาระ) BJC (0.65 หาระ) BE8 (10 : 1 หาระ) BE8 (0.005 หาระ) APP (0.14 หาระ) APCO (0.155 หาระ) AMATAV (0.07 หาระ) AMATA (0.40 หาระ) AKP (0.025 หาระ) ACG (0.0133 หาระ)	หยุด	หยุด

Stock Calendar



KINGSFORD

8	9	10	11	12
XD VIBHA (0.055 (חרע נהו 1 : 60) TRUBB (0.12 (חרע נהו 1 : 10) TPS (0.10 (חרע נהו 1 : 10) TOA (0.25 (חרע נהו 1 : 60) THREL (0.07 (חרע נהו 1 : 60) TACC (0.19 (חרע נהו 1 : 60) SSSC (0.185 (חרע נהו 1 : 60) SPALI (0.75 (חרע נהו 1 : 60) SITHAI (0.04 (חרע נהו 1 : 30) SELIC (0.02217 (חרע נהו 1 : 30) SCM (0.11 (חרע נהו 1 : 30) PPM (0.025 (חרע נהו 1 : 30) PCC (0.14 (חרע נהו 1 : 30) ORI (0.57 (חרע נהו 1 : 30) ONEE (0.16 (חרע נהו 1 : 30) MK (0.11 (חרע נהו 1 : 20) MITSIB (0.0025 (חרע נהו 1 : 20) MICRO (0.036 (חרע נהו 1 : 20) MATI (0.25 (חרע נהו 1 : 20) LH (0.35 (חרע נהו 1 : 20) KLINIQ (0.50 (חרע נהו 1 : 20) KAMART (0.08 (חרע נהו 1 : 20) IP (0.18 (חרע נהו 1 : 20) ICHI (0.60 (חרע נהו 1 : 20) HUMAN (0.12 (חרע נהו 1 : 20) HFT (0.38 (חרע נהו 1 : 20) GTB (0.02 (חרע נהו 1 : 20) FNS (0.20 (חרע נהו 1 : 20) FLOYD (0.00617284 (חרע נהו 1 : 9) CSS (0.05 (חרע נהו 1 : 20) CRC (0.48 (חרע נהו 1 : 20) CPF (0.35 (חרע נהו 1 : 20) CHAYO (0.00111112 (חרע נהו 1 : 50) AURA (0.08 (חרע נהו 1 : 20) AU (0.15 (חרע נהו 1 : 20) ASIAN (0.40 (חרע נהו 1 : 20)	XD WP (0.25 (חרע נהו 1 : 20) WIIK (0.06 (חרע נהו 1 : 20) TPAC (0.293 (חרע נהו 1 : 20) TNPC (0.02 (חרע נהו 1 : 20) TLI (0.30 (חרע נהו 1 : 20) TFMAMA (2.74 (חרע נהו 1 : 20) TC (0.50 (חרע נהו 1 : 20) SMT (0.06 (חרע נהו 1 : 20) SAPPE (1.65 (חרע נהו 1 : 20) PROEN (0.12 (חרע נהו 1 : 20) PRAPAT (0.04 (חרע נהו 1 : 20) PL (0.11 (חרע נהו 1 : 20) PIN (0.15 (חרע נהו 1 : 20) PF (0.02 (חרע נהו 1 : 20) NOBLE (0.20 (חרע נהו 1 : 20) NFC (0.18 (חרע נהו 1 : 20) MOONG (0.10 (חרע נהו 1 : 20) M (0.90 (חרע נהו 1 : 20) LEO (0.20 (חרע נהו 1 : 20) KUMWEL (0.07 (חרע נהו 1 : 20) JUBILE (0.35 (חרע נהו 1 : 20) ILM (0.60 (חרע נהו 1 : 20) HPT (0.0212 (חרע נהו 1 : 20) FE (3.50 (חרע נהו 1 : 20) EASON (0.06 (חרע נהו 1 : 20) CSR (1.11 (חרע נהו 1 : 20) BEC (0.16 (חרע נהו 1 : 20) BCH (0.40 (חרע נהו 1 : 20) BBIK (0.40 (חרע נהו 1 : 20) BAY (0.45 (חרע נהו 1 : 20) AWC (0.032 (חרע נהו 1 : 20) AP (0.65 (חרע נהו 1 : 20) AMR (0.05 (חרע נהו 1 : 20)	XD TOPP (3.82 (חרע נהו 1 : 20) STI (0.17 (חרע נהו 1 : 20) SPC (1.00 (חרע נהו 1 : 20) SMIT (0.20 (חרע נהו 1 : 20) SIAM (0.03 (חרע נהו 1 : 20) PB (1.14 (חרע נהו 1 : 20) MEB (0.05 (חרע נהו 1 : 20) ITEL (0.0635 (חרע נהו 1 : 20) ILINK (0.20 (חרע נהו 1 : 20) ASEFA (0.18 (חרע נהו 1 : 20) ARROW (0.25 (חרע נהו 1 : 20) ALLA (0.07 (חרע נהו 1 : 20)	XD WHA (0.1003 (חרע נהו 1 : 20) TRU (10 : 1 (חרע נהו 1 : 20) TRU (0.35 (חרע נהו 1 : 20) TMI (0.015 (חרע נהו 1 : 20) SENA (0.078368 (חרע נהו 1 : 20) PG (0.20 (חרע נהו 1 : 20) AKR (0.045 (חרע נהו 1 : 20)	XD NNCL (0.05 (חרע נהו 1 : 20) CHARAN (2.00 (חרע נהו 1 : 20) BRR (0.20 (חרע נהו 1 : 20)

XD – Excluding Dividend	XD(ST) – Excluding Stock Dividend	XM – Exclude meetings	XN – Ex-Capital Return	XI – Excluding Interest
XP – Excluding Principal	XR – Excluding Right	XW – Excluding Warrant	XS – Excluding Short-term Warrant	XA – Excluding All
XE – Excluding Exercise	*ND – No Dividend Payment	PD – Payment Date	XI – Excluding TSR ; @ - price per share / price per unit /	
XD – Excluding Dividend	XD(ST) – Excluding Stock Dividend	XM – Exclude meetings	XN – Ex-Capital Return	XI – Excluding Interest
XP – Excluding Principal	XR – Excluding Right	XW – Excluding Warrant	XS – Excluding Short-term Warrant	XA – Excluding All
XE – Excluding Exercise	*ND – No Dividend Payment	PD – Payment Date	XI – Excluding TSR ; @ - price per share / price per unit /	

NVDR Update

วันที่ 26 เมษายน 2566

Most Active Values (Btmn)

Top 20 Net Buying Value (B m)						Top 20 Net Selling Value (B m)					Month to Date		Year to Date						
เมษ-66						เมษ-66					เมษายน 2566		03 ม.ค.-25 เม.ย 66						
25	24	21	20	19		25	24	21	20	19	Net Buy	Net Sell	Net Buy	Net Sell					
1 AOT	207.9	-27.6	-131.9	-24.2	34.8	PTTEP	-210.2	-174.3	-255.1	-87.4	136.7	BDMS	1,559.00	DELTA	(2,210.96)	CPALL	6,209.3	KBANK	-12,324.6
2 BBL	176.3	-137.2	426.9	204.7	-13.9	TISCO	-187.4	-222.6	-356.1	-109.1	-319.0	KTB	1,409.98	KBANK	(2,119.31)	BDMS	5,278.1	KKP	-2,541.0
3 HMPRO	122.8	-45.7	133.1	-44.7	-89.8	KBANK	-139.8	-262.6	38.2	-1,476.8	-110.4	BBL	1,059.70	TISCO	(1,490.87)	MAKRO	4,365.2	BANPU	-2,034.4
4 HANA	84.5	209.7	30.4	-44.2	-94.0	DELTA	-134.8	77.9	-447.0	-158.2	-242.3	BH	1,011.18	TU	(782.18)	BBL	3,404.7	PTT	-1,920.2
5 BH	81.1	69.5	27.6	106.4	-79.5	LH	-101.3	-14.5	6.9	-0.2	2.8	SCB	917.27	PTTEP	(740.02)	TASCO	1,882.4	TISCO	-1,890.4
6 TCAP	48.0	20.7	14.9	0.2	-16.2	PTTGC	-96.8	-48.3	-101.5	-64.6	-23.9	WHA	892.08	BANPU	(643.12)	SCC	1,864.9	BCP	-1,661.3
7 BTS	42.0	22.3	-29.6	91.6	30.9	CPF	-89.3	-0.5	-14.7	-27.1	-20.9	ADVANC	668.73	IVL	(583.19)	WHA	1,746.2	PTTGC	-1,614.2
8 SINGER	38.4	7.0	-8.4	-8.0	-75.5	CPALL	-77.2	105.0	-45.5	-132.7	-233.8	BCH	657.95	COM7	(503.32)	MINT	1,636.1	CPF	-1,324.7
9 BJC	28.5	11.5	27.4	-6.5	10.1	IVL	-55.0	-39.1	5.5	-115.1	-104.9	TOP	547.97	TRUE	(425.60)	TRUEE	1,626.3	BLA	-1,258.9
10 RCL	25.9	-6.3	10.9	1.5	3.4	PTT	-45.1	-20.0	35.4	-129.8	-274.9	GULF	531.41	EA	(412.62)	ADVANC	1,587.9	TU	-1,092.0
11 TOP	24.5	170.7	60.0	91.0	14.6	CPN	-44.4	56.1	-70.1	52.7	-10.5	CPN	501.58	BCP	(392.27)	HANA	1,560.0	OR	-1,083.8
12 TMI	22.1	2.3	-0.8	-2.3	5.2	BCP	-40.6	-4.0	-22.8	-43.5	-4.2	CBG	495.58	JMART	(337.43)	JMART	1,112.1	ESSO	-1,082.7
13 MBK	21.5	4.2	-0.2	-4.1	-3.0	KTB	-35.2	26.6	652.5	1,053.4	57.4	MINT	404.92	CPF	(282.51)	INTUCH	1,076.3	DELTA	-1,056.1
14 AP	20.6	0.8	16.9	57.8	39.0	GUNKUL	-32.6	0.1	127.9	23.6	-15.0	MTC	385.63	GLOBAL	(234.92)	SAWAD	1,068.3	CPN	-897.7
15 CK	20.3	1.2	1.4	12.4	5.4	ADVANC	-32.4	252.9	46.8	34.0	38.2	AMATA	370.57	SPALI	(234.57)	CBG	1,066.6	IRPC	-894.9
16 TASCO	11.2	10.6	-10.4	0.9	-2.5	SCC	-28.5	-67.1	-69.1	-118.3	-90.0	TIDLOR	346.01	SKY	(220.86)	SCB	1,052.7	BAM	-837.0
17 PSL	10.5	0.6	-13.1	-0.7	4.1	MAKRO	-27.0	-53.0	-46.0	-12.5	16.2	SAWAD	317.11	PTTGC	(211.96)	AMATA	964.6	EA	-738.5
18 SIRI	10.1	1.0	40.3	4.1	4.3	SPALI	-23.6	-136.7	16.7	-16.0	-50.8	SIRI	304.33	CENTEL	(208.72)	KTB	881.7	KTC	-617.8
19 GLOBAL	7.2	3.7	30.5	-46.6	-29.8	AAV	-22.0	-2.3	0.1	0.3	2.4	JMT	287.64	PR9	(204.65)	TTB	803.5	BEM	-601.6
20 KTC	5.7	-12.1	-72.9	-4.6	-73.6	BANPU	-18.8	1.3	-11.3	-47.3	-20.7	CRC	283.15	INTUCH	(203.50)	BTS	796.7	RATCH	-587.8

Total Volume Shares							NVDR Shrs.							
	Buy	Sell	Total	Net	Turn.	%		26-Apr-23	paidup	26-Apr-23	paidup	paidup	paidup	Paid up Capital (Last)
1 24CS	86,300	75,300	161,600	11,000	4.12	11.00%	1 24CS	24,393,669	5.67	#N/A	#N/A	430,000,000		
2 2S	100	-	100	100	0.05	0.05%	2 2S	7,794,263	1.42	3,092,210	0.69	549,995,954		
3 7UP	528,000	1,204,400	1,732,400	-676,400	18.42	18.42%	3 3K-BAT	45,856	0.06	#N/A	#N/A	78,400,000		
4 A	100	-	100	100	2.27	2.27%	4 7UP	75,055,661	1.46	29,743,119	0.98	5,143,071,814		
5 A5	29,500	384,300	413,800	-354,800	9.23	9.23%	5 A	8,300	0.00	62,400	0.01	980,000,000		
6 AAI	360,200	337,600	697,800	22,600	7.97	7.97%	6 A5	10,399,380	0.86	800,664	0.07	1,209,384,615		
7 AAV	5,744,800	14,254,800	19,999,600	-8,510,000	14.65	14.65%	7 AAI	11,028,274	0.52	#N/A	#N/A	2,125,000,000		
8 ABM	100	1,000	1,100	-900	0.12	0.12%	8 AAV	681,973,462	5.61	353,926,265	7.30	12,164,285,713		
9 ABM-W1	10,000	10,000	20,000	0	1.97	1.97%	9 ABM	5,247,545	1.31	3,268,124	1.09	400,000,000		
10 ACAP	160,800	70,000	230,800	90,800	2.17	2.17%	10 ABM-W1	1,130,329	2.26	#N/A	#N/A	49,999,917		
11 ACC	-	20,900	20,900	-20,900	0.76	0.76%	11 ACAP	2,325,965	0.57	1,223,467	0.39	406,411,160		
12 ACE	1,519,939	1,418,000	2,937,939	101,939	6.48	6.48%	12 ACC	16,301,039	1.21	4,306,304	0.32	1,343,055,623		
13 ACG	-	80,000	80,000	-80,000	15.37	15.37%	13 ACE	175,208,430	1.72	38,450,400	0.38	10,175,999,960		
14 ADB	2,990,200	150,200	3,140,400	2,840,000	24.47	24.47%	14 ACG	1,427,200	0.24	211,225	0.04	600,000,000		
15 ADD	1,800	7,400	9,200	-5,600	1.51	1.51%	15 ADB	56,631,109	7.80	31,173,421	5.20	725,999,923		
16 ADVANC	1,675,803	1,832,220	3,508,023	-156,417	28.88	28.88%	16 ADD	1,937,753	1.21	#N/A	#N/A	160,000,000		
17 AEONTS	9,000	46,500	55,500	-37,500	9.77	9.77%	17 ADVANC	222,887,961	7.49	241,595,912	8.13	2,974,209,736		
18 AF	1,000	-	1,000	1,000	0.19	0.19%	18 AEONTS	18,844,947	7.54	11,410,746	4.56	250,000,000		
19 AFC	200	-	200	200	3.12	3.12%	19 AF	2,745,001	0.17	198,800	0.01	1,600,000,000		
20 AGE	135,500	92,300	227,800	43,200	4.60	4.60%	20 AFC	188,610	0.41	19,100	0.04	45,574,266		

Source : SET.OR.TH

ข้อมูลในเอกสารฉบับนี้ รวบรวมมาจากแหล่งข้อมูลที่น่าเชื่อถือ อย่างไรก็ตาม บริษัทหลักทรัพย์ คิงส์ฟอร์ด จำกัด (มหาชน) ไม่สามารถที่จะยืนยันหรือรับรองความถูกต้องของข้อมูลเหล่านี้ได้ ไม่ว่าประการใด ๆ บทวิเคราะห์ในเอกสารนี้ จัดทำขึ้นโดยอ้างอิงถึงลักษณะทางวิชาการเกี่ยวกับหลักทรัพย์วิเคราะห์ และมิได้เป็นการชี้แนะหรือเสนอแนะให้ซื้อหรือขายหลักทรัพย์ใด ๆ การตัดสินใจซื้อหรือขายหลักทรัพย์ใด ๆ ของผู้อ่าน ไม่ว่าจะเกิดจากการอ่านบทความในเอกสารนี้หรือไม่ก็ตาม ล้วนเป็นผลจากการใช้วิจารณญาณของผู้อ่าน โดยไม่มีส่วนเกี่ยวข้องกับบริษัทคิงส์ฟอร์ด จำกัด (มหาชน) ไม่มีการเปิดเผย



คำแนะนำการลงทุน และความหมายของคำแนะนำการลงทุน

Stock Rating หมายถึงการให้คำแนะนำการลงทุนของบริษัท แบ่งเป็น 3 ระดับ

Buy หมายถึง ราคาพื้นฐานสูงกว่าราคาตลาด 15% หรือมากกว่า

Hold หมายถึงราคาพื้นฐานสูงกว่าราคาตลาดไม่เกิน 15% หรือต่ำกว่าราคาตลาดไม่เกิน 15 %

Sell หมายถึง ราคาพื้นฐานต่ำกว่าราคาตลาด 15% หรือมากกว่า

เอกสารฉบับนี้จัดทำขึ้นโดยบริษัทหลักทรัพย์คิงส์ฟอร์ด จำกัด (มหาชน) ข้อมูลที่ปรากฏในเอกสารฉบับนี้จัดทำโดยอาศัยข้อมูลที่จัดหาจากแหล่งที่เชื่อถือหรือควรเชื่อว่ามี ความน่าเชื่อถือ และ/หรือถูกต้อง อย่างไรก็ตามบริษัทไม่ยืนยัน และไม่รับรองถึงความครบถ้วนสมบูรณ์หรือถูกต้องของข้อมูลดังกล่าว และไม่ได้ประกันราคาหรือผลตอบแทน ของหลักทรัพย์ที่ปรากฏข้างต้น แม้ว่าข้อมูลดังกล่าวจะปรากฏข้อความที่อาจเป็นหรืออาจตีความว่าเป็นเช่นนั้นได้ บริษัทจึงไม่รับผิดชอบต่อการนำเอาข้อมูล ข้อความ ความเห็น และหรือบทสรุปที่ปรากฏในเอกสารฉบับนี้ไปใช้ไม่ว่ากรณีใดๆ ข้อมูลและความเห็นที่ปรากฏอยู่ในเอกสารฉบับนี้ได้ประสงค์จะชี้ชวน เสนอแนะ หรือจูงใจให้ลงทุน ใน หรือ ซื้อหรือขายหลักทรัพย์ที่ปรากฏในเอกสารฉบับนี้และข้อมูลมีการแก้ไขเพิ่มเติมเปลี่ยนแปลงโดยมีต้องแจ้งให้ทราบล่วงหน้า ผู้ลงทุนควรใช้ดุลยพินิจอย่างรอบคอบใน การลงทุนในหรือซื้อหรือขายหลักทรัพย์ บริษัทสงวนลิขสิทธิ์ในข้อมูลที่ปรากฏในเอกสารนี้ ห้ามมิให้ผู้ใดใช้ประโยชน์ ทำซ้ำ ดัดแปลง นำออกแสดง ทำให้ปรากฏหรือเผยแพร่ ต่อสาธารณชน ไม่ว่าด้วยประการใดๆ ซึ่งข้อมูลในเอกสารนี้ไม่ว่าทั้งหมดหรือบางส่วน เว้นแต่ได้รับอนุญาตเป็นหนังสือจากบริษัทเป็นการล่วงหน้า การกล่าว คัด หรืออ้างอิง ข้อมูลบางส่วนตามสมควรในเอกสารนี้ ไม่ว่าในบทความ บทวิเคราะห์ บทวิจัย หรือในเอกสาร หรือการสื่อสารอื่นใดจะต้องกระทำโดยถูกต้อง และไม่เป็นการก่อให้เกิดการ เข้าใจผิดหรือความเสียหายแก่บริษัท ต้องรับรู้ถึงความเป็นเจ้าของลิขสิทธิ์ในข้อมูลบริษัท และต้องอ้างอิงถึงเอกสารฉบับนี้ และวันที่ในเอกสารฉบับนี้ของบริษัทโดยชัดเจน การลงทุนในหรือซื้อหรือขายหลักทรัพย์ย่อมมีความเสี่ยง ท่านควรทำความเข้าใจอย่างถ่องแท้ต่อลักษณะของหลักทรัพย์แต่ละประเภทและควรศึกษาข้อมูลของบริษัทที่ออก หลักทรัพย์และข้อมูลอื่นใดที่เกี่ยวข้องก่อนการตัดสินใจลงทุนในหรือซื้อหรือขายหลักทรัพย์

ข้อมูลในเอกสารฉบับนี้ รวบรวมมาจากแหล่งข้อมูลที่นำเชื่อถือ อย่างไรก็ดี บริษัทหลักทรัพย์ คิงส์ฟอร์ด จำกัด(มหาชน)ไม่สามารถที่จะยืนยันหรือรับรองความถูกต้องของข้อมูลเหล่านี้ได้ ไม่ว่าประการใดๆ บทวิเคราะห์ในเอกสารนี้ จัดทำขึ้นโดยอ้างอิง หลักเกณฑ์ทางวิชาการเกี่ยวกับหลักการวิเคราะห์ และมีได้เป็นการชี้แนะ หรือเสนอแนะให้ซื้อหรือขายหลักทรัพย์ใดๆ การตัดสินใจหรือขายหลักทรัพย์ใดๆ ของผู้อ่าน ไม่ว่าจะเกิดจากการอ่านบทความในเอกสารนี้หรือไม่ก็ตาม ล้วนเป็นผลจากการใช้ วิจารณญาณของผู้อ่าน โดยไม่มีส่วนเกี่ยวข้องกับบริษัทฯ กับ บริษัทหลักทรัพย์ คิงส์ฟอร์ด จำกัด(มหาชน) ไม่ว่ากรณีใด

Disclaimer



KINGSFORD

Thai Institute of Directors Association (IOD) – Corporate Governance Report Rating 2020 (CG Score) ข้อมูล 27 ตุลาคม 2565



AAV	AYUD	CFRESH	DRT	GLOBAL	JWD	MC	OTO	Q-CON	SEAOIL	STEC	TK	TVDH
ADVANC	BAFS	CGH	DTAC	GPI	K	MCOT	PAP	QH	SE-ED	STGT	TKN	TVI
AF	BAM	CHEWA	DUSIT	GPSC	KBANK	METCO	PCSGH	QTC	SELIC	STI	TKS	TVO
AH	BANPU	CHO	EA	GRAMMY	KCE	MFEC	PDG	RATCH	SENA	SUN	TKT	TWPC
AIRA	BAY	CIMBT	EASTW	GULF	KEX	MINT	PDJ	RBF	SENAJ	SUSCO	TMILL	U
AJ	BBIK	CK	ECF	GUNKUL	KGI	MONO	PG	RS	SGF	SUTHA	TMT	UAC
AKP	BBL	CKP	ECL	HANA	KKP	MOONG	PHOL	S	SHR	SVI	TNDT	UBIS
AKR	BCP	CM	EE	HARN	KSL	MSC	PLANB	S&J	SICT	SYMC	TNITY	UPOIC
ALLA	BCPG	CNT	EGCO	HENG	KTB	MST	PLANET	SAAM	SIRI	SYNTEC	TOA	UV
ALT	BDMS	COLOR	EPG	HMPRO	KTC	MTC	PLAT	SABINA	SIS	TACC	TOP	VCOM
AMA	BEM	COM7	ETC	ICC	LALIN	MVP	PORT	SAMART	SITHAI	TASCO*	TPBI	VGI
AMARIN	BEYOND	COMAN	ETE	ICHI	LANNA	BYOND	PPS	SAMTEL	SMP	TCAP	TQM	VIH
AMATA	BGC	COTTO	FN	III	LHFG	NEP	PR9	SAT	SNC	TEAMG	TRC	WACOAL
AMATAV	BGRIM	CPALL	FNS	ILINK	LIT	NER	PREB	SC	SONIC	TFMAMA	TRUE*	WAVE
ANAN	BIZ	CPF	FPI	LOXLEY	ILM	NKI	PRG	SCB	SORKON	THANA	TSC	WHA
AOT	BKI	CPI	FPT	IND	LPN	NOBLE	PRM	SCC	SPALI	THANI	TSR	WHAUP
AP	BOL	CPN	FSMART	INTUCH	LRH	NSI	PSH	SCCC	SPI	THCOM	TSTE	WICE
APURE	BPP	CRC	FVC	IP	LST	NVD	PSL	SCG	SPRC	THG*	TSTH	WINNER
ARIP	BRR	CSS	GC	IRC	MACO	NYT	PTG	SCGP	SPVI	THIP	TTA	XPG
ASP	BTS	DDD	GEL	IRPC	MAJOR	OISHI	PTT	SCM	SSC	THRE	TTB	ZEN
ASW	BTW	DELTA	GFPT	ITEL	MAKRO	OR	PTTEP	SCN	SSSC	THREL	TTCL	
AUCT	BWG	DEMCO	GGC	IVL	MALEE	ORI	PTTGC	SDC	SST	TIPCO	TTW	
AWC	CENTEL	DOHOME	GLAND	JTS	MBK	OSP	PYLON	SEAFCO	STA	TISCO	TU	



2S	ASEFA	BYD	DITTO	HTC	KISS	MK	PB	QLT	SFT	STANLY	TMI	UMI
7UP	ASIA	CBG	DMT	HUMAN	KK	MODERN*	PICO	RCL	SGP	STC	TNL	UOBKH
ABICO	ASIAN	CEN	DOD	HYDRO	KOOL	MTI	PIMO	RICHY	SIAM	STPI	TNP	UP
ABM	ASIMAR	CHARAN	DPAINT	ICN	KTIS	NBC	PIN	RJH	SINGER	SUC	TNR	UPF
ACE	ASK	CHAYO	DV8	IFS	KUMWEL	NCAP	PJW	ROJNA	SKE	SVOA	TOG	UTP
ACG	ASN	CHG	EASON	IIG	KUN	NCH	PL	RPC	SKN	SVT	TPA	VIBHA
ADB	ATP30	CHOTI	EFORL	IMH	KWC	NDR	PLE	RT	SKR	SWC	TPAC	VL
ADD	B	CHOW	ERW	INET	KWM	NETBAY	PM	RWI	SKY	SYNEX	TPCS	VPO
AEONTS	BA	CI	ESSO	INGRS	L&E	NEX	PMTA	S11	SLP	TAE	TPIPL	VRANDA
AGE	BC	CIG	ESTAR	INSET	LDC	NINE	PPP	SA	SMART	TAKUNI	TPIPP	WGE
AHC	BCH	CITY	FE	INSURE	LEO	NATION	PPPM	SABUY	SMD	TCC	TPLAS	WIK
AIE	BE8	CIVIL	FLOYD	IRCP	LH	NNCL	PRAPAT	SAK	SMIT	TCMC	TPS	WIN
AIT	BEC	CMC	FORTH	IT	LHK	NOVA	PRECHA	SALEE	SMT	TFG	TQR	WINMED
ALUCON	SCAP	CPL	FSS	ITD	M	NP	PRIME	SAMCO	SNNP	TFI	TRITN	WORK
AMANAH	BH	CPW	FTE	J	MATCH	NRF	PRIN	SANKO	SNP	TFM	TRT	WP
AMR	BIG	CRANE	GBX	JAS	MBAX	NTV	PRINC	SAPPE	SO	TGH	TRU	XO
APCO	BJC	CRD	GCAP	JCK	MEGA	NUSA	PROEN	SAWAD	SPA	TIDLOR	TRV	YUASA
APCS	BJCHI	CSC	GENCO	JCKH	META	NWR	PROS	SCI	SPC	TIGER	TSE	ZIGA
AQUA	BLA	CSP	GJS	JMT	MFC	OCC	PROUD	SCP	SPCG	TIPH	TVT	
ARIN	BR	CV	GTB	JR	MGT	OGC	PSG	SE	SR	TITLE	TWP	
ARROW	BR1	CWT	GYT	KBS	MICRO	ONEE	PSTC	SECURE	SRICHA	TM	UBE	
AS	BROOK	DCC	HEMP	KCAR	MILL	PACO	PT	SFLEX	SSF	TMC	UEC	
ASAP	BSM	DHOUSE	HPT	KIAT	mitsib	PATO	PTC	SFP	SSP	TMD	UKEM	



A	B52	CCP	D	GLOCON	JMART	MATI	NC	PPM	SISB	SVH	TNH	UNIQ
A5	BEAUTY	CGD	DCON	GLORY	JSP	M-CHAI	NEWS	PRAKIT	SK	PTECH	TNPC	UPA
AI	BGT	CMAN	EKH	GREEN	JUBILE	MCS	NFC	PTL	SOLAR	TC	TOPP	UREKA
ALL	BLAND	CMO	EMC	GSC	KASET	MDX	NSL	RAM	SPACK	TCCC	TPCH	VARO
ALPHAX	BM	CMR	EP	HL	KCM	MENA	NV	ROCK	SPG	TCJ	TPOLY	W
AMC	BROCK	CPANEL	EVER	HTECH	KWI	MJD	PAF	RP	SQ	TEAM	TRUBB	WFX
APP	BSBM	CPT	F&D	IHL	KYE	MORE	PEACE	RPH	STARK	THE	TTI	WPH
AQ	BTNC	CSR	FMT	INOX	LEE	MPIC	PF	RSP	STECH	THMUI	TYCN	YGG
AU	CAZ	CTW	GIFT	JAK	LPH	MUD	PK	SIMAT	SUPER	TKC	UMS	

ช่วงคะแนน	สัญลักษณ์	ความหมาย
90 - 100		ดีเลิศ
80 - 89		ดีมาก
70 - 79		ดี
60 - 69		ดีพอใช้
50 - 59		ผ่าน
ต่ำกว่า 50	No logo given	N/A

การเปิดเผยผลการสำรวจของสมาคมส่งเสริมสถาบันกรรมการบริษัทไทย (IOD) ในเรื่องการกำกับดูแลกิจการ (Corporate Governance) นี้เป็นการดำเนินการตามนโยบายของสำนักงานคณะกรรมการกำกับหลักทรัพย์และตลาดหลักทรัพย์ โดยการสำรวจของ IOD เป็นการสำรวจและประเมินจากข้อมูลของบริษัทจดทะเบียนในตลาดหลักทรัพย์แห่งประเทศไทยและตลาดหลักทรัพย์เอ็มเอไอ ที่มีการเปิดเผยต่อสาธารณะและเป็นข้อมูลที่ผู้ลงทุนทั่วไปสามารถเข้าถึงได้ ดังนั้นผลสำรวจดังกล่าวจึงเป็นการนำเสนอในมุมมองของบุคคลภายนอกโดยไม่ได้เป็นการประเมินการปฏิบัติและมีได้มีการใช้ข้อมูลภายในในการประเมิน อนึ่ง ผลการสำรวจดังกล่าว เป็นผลการสำรวจ ณ วันที่ปรากฏในรายงานการกำกับดูแลกิจการบริษัทจดทะเบียนไทยเท่านั้น ดังนั้นผลการสำรวจจึงอาจเปลี่ยนแปลงได้ภายหลังวันดังกล่าว ทั้งนี้บริษัทหลักทรัพย์ คิงส์ฟอร์ด จำกัด (มหาชน) มิได้ยืนยันหรือรับรองถึงความถูกต้องของผลการสำรวจดังกล่าวแต่อย่างใด

ข้อมูลในเอกสารฉบับนี้ รวบรวมมาจากแหล่งข้อมูลที่เชื่อถือได้ อย่างไรก็ดี บริษัทหลักทรัพย์ คิงส์ฟอร์ด จำกัด(มหาชน)ไม่สามารถที่จะยืนยันหรือรับรองความถูกต้องของข้อมูลเหล่านี้ได้ ไม่ว่าประการใด ๆ บทวิเคราะห์ในเอกสารนี้ จัดทำขึ้นโดยอ้างอิงหลักเกณฑ์ทางวิชาการเกี่ยวกับหลักการวิเคราะห์ และมีได้เป็นการชี้แนะ หรือเสนอแนะให้ซื้อหรือขายหลักทรัพย์ใดๆ การตัดสินใจซื้อหรือขายหลักทรัพย์ใดๆ ของผู้อ่าน ไม่ว่าจะเกิดจากการอ่านบทความในเอกสารนี้หรือไม่ก็ตาม ล้วนเป็นผลจากการใช้วิจารณญาณของผู้อ่าน โดยไม่มีส่วนเกี่ยวข้องกับหรือพึ่งพิงจาก IOD กับ บริษัทหลักทรัพย์ คิงส์ฟอร์ด จำกัด(มหาชน) ไม่ว่ากรณีใด

Disclaimer



KINGSFORD

Anti-Corruption Progress Indicator 2022

บริษัทจดทะเบียนที่ได้ประกาศเจตนารมณ์เข้าร่วม CAC

7UP	AMATA	BKD	CI	EP	FSMART	JKN	KWG	NOBLE	SAAM	SINGER	SUPER	TRITN	ZIGA
ABICO	AMATAV	BM	COTTO	ERW	GPI	JMART	LDC	NOK	SAPPE	SKR	SYNEX	TTA	
AF	ANAN	BROCK	DDD	ESTAR	ILINK	JMT	MAJOR	PK	SCI	SPALI	THAI	UPF	
ALT	APURE	BUI	EA	ETE	IRC	JSP	META	PLE	SE	SSP	TKS	UV	
AMARIN	B52	CHO	EFORL	EVER	J	JTS	NCL	ROJNA	SHANG	STANLY	TOPP	WIN	

บริษัทจดทะเบียนที่ได้ได้รับการรับรองCAC

2S	BCP	CIG	EGCO	HTC	KTC	MOONG	PCSGH	PSL	SCC	SPRC	THIP	TRU	WHA
ADVANC	BCPG	CIMBT	FE	ICC	KWC	MPG	PDG	PSTC	SCCC	SRICHA	THRE	TRUE	WHAUP
AI	BGC	CM	FNS	ICHI	L&E	MSC	PDI	PT	SCG	SSF	THREL	TSC	WICE
AIE	BGRIM	CMC	FPI	IFS	LANNA	MTC	PDJ	PTG	SCN	SSSC	TIP	TSTH	WIJK
AIRA	BJCHI	COL	FPT	INET	LHFG	MTI	PE	PTT	SEAOL	SST	TIPCO	TTCL	XO
AKP	BKI	COM7	FSS	INSURE	LHK	NBC	PG	PTTEP	SE-ED	STA	TISCO	TU	ZEN
AMA	BLA	CPALL	FTE	INTUCH	LPN	NEP	PHOL	PTTGC	SELIC	SUSCO	TKT	TVD	
AMANAHA	BPP	CPF	GBX	IRPC	LRH	NINE	PL	PYLON	SENA	SVI	TMB	TVI	
AP	BROOK	CPI	GC	ITEL	M	NKI	PLANB	Q-CON	SGP	SYNTEC	TMD	TVO	
AQUA	BRR	CPN	GCAP	IVL	MAKRO	NMG	PLANET	QH	SIRI	TAE	TMILL	TWPC	
ARROW	BSBM	CSC	GEL	K	MALEE	NNCL	PLAT	QLT	SITHAI	TAKUNI	TMT	U	
ASK	BTS	DCC	GFPT	KASET	MBAX	NSI	PM	QTC	SMIT	TASCO	TNITY	UBIS	
ASP	BWG	DELTA	GGC	KBANK	MBK	NWR	PPP	RATCH	SMK	TBSP	TNL	UEC	
AYUD	CEN	DEMCO	GJS	KBS	MBKET	OCC	PPPM	RML	SMPC	TCAP	TNP	UKEM	
B	CENTEL	DIMET	GPSC	KCAR	MC	OCEAN	PPS	RM	SNC	TCMC	TNR	UOBKH	
BAFS	CFRESH	DRT	GSTEEL	KCE	MCOT	OGC	PREB	S&J	SNP	TFG	TOG	UWC	
BANPU	CGH	DTAC	GUNKUL	KGI	MFC	ORI	PRG	SABINA	SORKON	TFI	TOP	VGI	
BAY	CHEWA	DTC	HANA	KKP	MFEC	PAP	PRINC	SAT	SPACK	TFMAMA	TPA	VIH	
BBL	CHOTI	EASTW	HARN	KSL	MINT	PATO	PRM	SC	SPC	THANI	TPCORP	VNT	
BCH	CHOW	ECL	HMPRO	KTB	MONO	PB	PSH	SCB	SPI	THCOM	TPP	WACOAL	

คำชี้แจง ข้อมูลบริษัทที่เข้าร่วมโครงการแนวร่วมปฏิบัติของภาคเอกชนไทยในการต่อต้านทุจริต (Thai CAC) ของสมาคมส่งเสริมสถาบันกรรมการบริษัทไทย มี 2 กลุ่ม คือ

- ได้ประกาศเจตนารมณ์เข้าร่วม CAC
- ได้รับการรับรอง CAC

การเปิดเผยผลการประเมินดัชนีชี้วัดความคืบหน้าการป้องกันกรณีส่วนเกี่ยวข้องกับการทุจริตคอร์รัปชัน (Anti-corruption Progress Indicators) ของบริษัทจดทะเบียนในตลาดหลักทรัพย์แห่งประเทศไทยซึ่งจัดทำโดยสถาบันไทยพัฒน์ เป็นการดำเนินการตามนโยบายและตามแผนพัฒนาความยั่งยืนสำหรับบริษัทจดทะเบียนของสำนักงานคณะกรรมการกำกับหลักทรัพย์และตลาดหลักทรัพย์ โดยผลการประเมินดังกล่าวของสถาบันไทยพัฒน์ อาศัยข้อมูลที่ได้รับจากบริษัทจดทะเบียนตามที่บริษัทจดทะเบียนได้ระบุในแบบแสดงข้อมูลเพื่อการประเมิน Anti-corruption ซึ่งได้อ้างอิงข้อมูลมาจากแบบแสดงรายการข้อมูลประจำปี (แบบ 56-1) รายงานประจำปี (แบบ 56-2) หรือในบุคคลภายนอก โดยมีได้เป็นการประเมินการปฏิบัติของบริษัทจดทะเบียนในตลาดหลักทรัพย์แห่งประเทศไทย และมีได้ใช้ข้อมูลภายใต้เพื่อการประเมินเนื่องจากผลการประเมินดังกล่าวเป็นเพียงผลการประเมิน ณ วันที่ปรากฏในผลการประเมินเท่านั้น ดังนั้นผลการประเมินจึงอาจเปลี่ยนแปลงได้ภายหลังจากวันดังกล่าว หรือเมื่อข้อมูลที่เกี่ยวข้องมีการเปลี่ยนแปลง ทั้งนี้ บริษัทหลักทรัพย์ คิงส์ฟอร์ด จำกัด (มหาชน) มิได้ยืนยัน ตรวจสอบ หรือรับรองความถูกต้องครบถ้วนของผลการประเมินดังกล่าวแต่อย่างใด

ข้อมูลในเอกสารฉบับนี้ รวบรวมมาจากแหล่งข้อมูลที่นำเชื่อถือ อย่างไรก็ตาม บริษัทหลักทรัพย์ คิงส์ฟอร์ด จำกัด (มหาชน) ไม่สามารถที่จะยืนยันหรือรับรองความถูกต้องของข้อมูลเหล่านี้ได้ ไม่ว่าประการใด ๆ บทวิเคราะห์ในเอกสารนี้ จัดทำขึ้นโดยอ้างอิงหลักเกณฑ์ทางวิชาการเกี่ยวกับหลักการวิเคราะห์ และมีได้เป็นการชี้แนะ หรือเสนอแนะให้ซื้อหรือขายหลักทรัพย์ใดๆ การตัดสินใจซื้อหรือขายหลักทรัพย์ใดๆ ของผู้อ่าน ไม่ว่าจะเกิดจากการอ่านบทความในเอกสารนี้หรือไม่ก็ตาม ล้วนเป็นผลจากการใช้วิจารณญาณของผู้อ่าน โดยไม่มีส่วนเกี่ยวข้องของหรือผู้ให้ข้อมูลกับ บริษัทหลักทรัพย์ คิงส์ฟอร์ด จำกัด (มหาชน) ไม่ว่ากรณีใด