

Daily Theme to Play



KINGSFORD

วันศุกร์ที่ 26 พฤษภาคม พ.ศ. 2566

Set Index Data

Open	1,537.55		
High	1,541.06		
Low	1,529.64		
Closed	1,535.42		
Chg.	-1.09		
%Chg.	-0.07		
Value (mn)	48,513.80		
P/E(x)	18.27	Up	210
P/BV(x)	1.49	Unchanged	191
Yield (%)	3.05	Down	245
Market Cap (mn)	18,847.04		

SET 50 -100 - MAI - Futures Index

	Closed	Chg	(%)
SET 50	928.88	-0.34	-0.04
SET 100	2,067.17	-1.53	-0.07
S50_CON	929.40	3.40	0.37
MAI Index	484.95	0.58	0.12

Trading Breakdown : Daily

(Bt,m)	Buy	Sell	Net
Institution	4,875.06	4,778.02	97.04
Broker Port	3,593.43	3,366.80	226.63
Foreign	24,013.95	26,773.68	-2,759.73
Customer	16,031.35	13,595.30	2,436.05

Trading Breakdown : Month to Date

(Bt,m)	Buy	Sell	Net
Institution	97,732.96	72,452.49	25,280.47
Broker Port	89,851.17	74,614.78	15,236.39
Foreign	213,153.67	232,122.42	-18,968.75
Customer	350,402.96	349,557.89	845.07

World Markets Index

	Closed	Chg.	(%)
Dow Jones	32,764.65	-35.27	-0.11
NASDAQ	12,698.09	213.93	1.71
FTSE100	7,570.87	-56.23	-0.74
Nikkei	30,801.13	118.45	0.39
Hang Seng	18,746.92	-369.01	-1.93

Commodity

	Closed	Chg.	(%)
Oil: Brent	76.08	-0.03	-0.04
Oil: Nymex	71.90	0.09	0.13
Gold	1,940.37	-0.60	-0.03
ZINC	2,319.50	-52.50	-2.21
BDIY Index	1,215.00	-80.00	-6.18

Cash Balance

08 พ.ค.-24 พ.ค. 2566 MTW

Analysts

Apichai Raomanachai	No. 002939
Nopporn Chaykaew	No. 043964
Nattawat Poosunthornsri	No. 087077

Market Wrap-Up

- SET วันที่ 25 พ.ค.66 ปิด -1.09 จุด อยู่ที่ 1,535.42 จุด มูลค่าการซื้อขาย 48,513 ลบ. ต่างชาติขาย 2,759 ลบ. สถาบันซื้อ 97 ลบ. พอร์ตโบรกซื้อ 226 ลบ. NVDR มียอดขายสุทธิอยู่ที่ 3,301 ลบ. มียอดซื้อสุทธิในหุ้น DELTA,TTB,MAKRO,TIDLOR,CBG และมียอดขายสุทธิ CPALL,PTTEP,AOT,BBL,SCGP มูลค่า Short Sales อยู่ที่ระดับ 5,794 ลบ. หุ้นที่มีปริมาณ Short สูงคือ EKH,BCH-R,PTT โดยนักลงทุนต่างประเทศมีสถานะ Long ใน Index Futures จำนวน 2,564 สัญญา ยอดสะสมตั้งแต่ต้นปีต่างชาติ Short สุทธิรวม 180,754 สัญญา นักลงทุนต่างชาติขายพันธบัตรจำนวน 4,441 ลบ.
- ตลาดหุ้นสหรัฐ DJIA -0.11%, S&P500 +0.88%, Nasdaq +1.71% Nvidia +24.3% รับกำไร Q1/66 ดีกว่าคาด ได้แรงหนุนจากอุปสงค์ชิป AI ส่งผลให้ดัชนีกลุ่มเซมิคอนดักเตอร์ตลาดฟิลาเดลเฟีย +6.8% ขณะที่ GDP สหรัฐ Q1/66 +1.3% สูงกว่าคาดที่ +1.1% QoQ และผู้ขอรับสวัสดิการว่างงานรายสัปดาห์เพิ่มขึ้น 4,000 ราย อยู่ที่ 229,000 ราย ต่ำกว่าคาดที่ 245,000 ราย ตลาดหุ้นยุโรป Stoxx600 -0.32% กลุ่มสินค้าหรูหรา, พลังงานปรับลดลง

Market View

- ตลาดหุ้นสหรัฐฯ วานนี้ได้แรงหนุนจากกลุ่มเทคโนโลยี หลัง Nvidia รายงานกำไร Q1/66 ดีกว่าคาดจากอุปสงค์ชิปในธุรกิจ AI สูงขึ้น ส่งผลบวกต่อกลุ่มผู้ผลิตชิปอื่น ๆ เช่น AMD, Microm Technology รวมถึงกลุ่มที่ให้บริการ AI เช่น Microsoft, Alphabet โดยดัชนีหุ้นสหรัฐได้ปัจจัยหนุนจาก GDP สหรัฐ Q1/66 ครั้งที่ 2 +1.3% สูงกว่าครั้งที่ 1 ที่ +1.1% QoQ ได้แรงหนุนจากการลงทุนสต็อกสินค้าของภาคเอกชนสูงขึ้น เช่น สินค้าสำเร็จรูป, วัตถุดิบต่าง ๆ กอปรการใช้จ่ายของผู้บริโภค & ภาครัฐขยายตัวดี โดยโมเมนตัมเศรษฐกิจสหรัฐใน พ.ค. ได้แรงหนุนจากภาคบริการฟื้นตัวต่อเนื่อง ส่วนตลาดหุ้นยุโรปวานนี้ปรับลดลง หลัง GDP เยอรมัน Q1/66 -0.3% & Q4/65 -0.5% QoQ ส่งผลให้เศรษฐกิจเข้าสู่ภาวะถดถอย เป็นผลจากการใช้จ่ายภาคครัวเรือน -1.2% QoQ และการใช้จ่ายภาครัฐ -4.9% QoQ ซึ่งเป็นผลกระทบจากภาวะเงินเฟ้อสูง ส่งผลให้เศรษฐกิจยูโรโซนเสี่ยงชะงักตัว ฟังค์ชันเอเซียวานนี้ทรงตัวรอการเจรจาขยายเพดานหนี้สหรัฐ โดย Fitch Rating เตือนอาจพิจารณาลดเครดิตสหรัฐจากระดับ AAA Negative หากไม่สามารถตกลงขยายเพดานหนี้ทันสิ้นสาย 1 มิ.ย. ปัจจัยต่างประเทศค่าวันนี้ติดตาม US PCE เม.ย. คาด 3.9% & มี.ค. 4.2% YoY สำหรับดัชนี SET วานนี้ -0.07% ปริมาณการซื้อขาย 4.85 หมื่น ลบ. ต่างชาติขาย 2.75 พัน ลบ. รายย่อยซื้อ 2.43 พัน ลบ. สถาบันซื้อ 97 ลบ. ได้แรงหนุนจากกลุ่มอเล็กซ์ +6.21% จากโมเมนตัมบวกของอุปสงค์ชิปในธุรกิจ AI กอปรยอดส่งออกรถยนต์ไทย เม.ย. +43.5% YoY คาดส่งผลบวกต่อรายได้ของ HANA,KCE ขณะที่ปัจจัยการเมือง รอคอยความชัดเจนในการสรรหาตัวประธานสภาผู้แทนฯ หลัง กกต.รับรองผลการเลือกตั้ง

Daily Strategy

- ประเมิน SET Index เคลื่อนไหวในกรอบแนวรับ 1,525-1,530 แนวต้าน 1,540 – 1,545 รอการเจรจาเพดานหนี้สหรัฐ และการสรรหาประธานสภาผู้แทนฯ แนะนำทยอยซื้อ KBANK,KTBB,TTB คาด กนง.มีโอกาสปรับขึ้นดอกเบี้ย 0.25% กลุ่มบริโภค ICHI,SAPPE,HTC,SNNP สินค้า MTC, SAWAD, TIDLOR เก็งกำไร SVI,SMT,GABLE
- AUCT* (ซื้อ / ราคาเป้าหมาย IAA Consensus 12.20 บาท) บริษัทรายงานกำไรสุทธิ Q1/66 ที่ 96 ล้านบาท ทรงตัว QoQ แต่เติบโต +112%YoY มีปัจจัยหนุนจากการปรับขึ้นค่าธรรมเนียมการประมูลและปริมาณรถที่ปิดประมูลได้ โดยตั้งแต่หมดมาตรการช่วยเหลือลูกหนี้ในช่วง COVID-19 ตั้งแต่ช่วงกลางปีก่อน ส่งผลให้มีปริมาณรถยึดในตลาดมากขึ้น ในระยะสั้นอาจเห็นการชะงักตัว QoQ ในช่วง 2Q66 ตามฤดูกาลที่มีวันหยุดเยอะ แต่น่าจะกลับมาขยายตัวดีอีกครั้งใน 2H66 ตามทิศทางแนวโน้มของ NPL ในระบบ ทั้งนี้ตลาดคาดการณ์กำไรปี 66 ที่ 284 ล้านบาท +13%YoY และปี 67 ที่ 304 ล้านบาท +7%YoY
- AEONTS* (ซื้อ/เก็งกำไร / ราคาเป้าหมาย IAA Consensus 218.00 บาท) กำไรสุทธิปี65 (Fiscal Year; End of February)อยู่ที่ 3,815 ลบ.(+7%YoY) การดำเนินงานฟื้นตัวได้จากการยกยอดการให้สินเชื่อที่สูงขึ้น +23%YoY (พอร์ตสินเชื่อรวมอยู่ที่ 9.39 หมื่นลบ. +3%YoY) โดยยังคงเน้นกลยุทธ์ผลิตภัณฑ์ฝั่งบัตรเครดิตเป็นหลักส่งผลให้รายได้บัตรเครดิต +18%YoY สำหรับทิศทางระยะถัดไป คาดว่ายังมีแรงหนุนจากการ reopening เต็มรูปแบบ PostCovid-19, ภาคการท่องเที่ยวที่ฟื้นตัว, และการใช้จ่ายในช่วงปีเลือกตั้ง ทั้งนี้ตลาดคาดการณ์กำไรสุทธิปี66 และ ปี67 ของ AEONTS * จะเติบโตต่อเนื่องจากปี 65 มาอยู่ที่ 4,020 ลบ. (+5%YoY) และ 4,373 ลบ.(+9%YoY) ตามลำดับ

ข้อมูลในเอกสารฉบับนี้ รวบรวมมาจากแหล่งข้อมูลที่น่าเชื่อถือ อย่างไรก็ดี บริษัทหลักทรัพย์ คิงส์ฟอร์ด จำกัด (มหาชน)ไม่สามารถที่จะยืนยันหรือรับรองความถูกต้องของข้อมูลเหล่านี้ได้ ไม่ว่าประการใด ๆ บทวิเคราะห์ในเอกสารนี้ จัดทำขึ้นโดยอ้างอิงหลักเกณฑ์ทางวิชาการเกี่ยวกับหลักการวิเคราะห์ และมิได้เป็นการชี้แนะ หรือเสนอแนะให้ซื้อหรือขายหลักทรัพย์ใด ๆ การตัดสินใจซื้อหรือขายหลักทรัพย์ใด ๆ ของผู้อ่าน ไม่ว่าจะเกิดจากการอ่านบทความในเอกสารนี้หรือไม่ก็ตาม ล้วนเป็นผลจากการใช้วิจารณญาณของผู้อ่าน โดยไม่มีส่วนเกี่ยวข้องกับหรือพันธะผูกพันใด ๆ กับ บริษัทหลักทรัพย์ คิงส์ฟอร์ด จำกัด(มหาชน) ไม่ว่ากรณีใด



Daily Key Factors

Oil Update(-) WTI ก.ค. -\$2.51 อยู่ที่ \$71.83/บาร์เรล Brent ก.ค. -\$2.10 อยู่ที่ \$76.26/บาร์เรล หลังรัสเซียไม่สนับสนุนการปรับลดกำลังการผลิตในการประชุมโอเปกพลัส 4 มิ.ย. หลังกลุ่มโอเปกมีมติลดกำลังการผลิต 2 ล.บาร์เรล/วัน จนถึงสิ้นปี 66

Gold Update(-) Comex Gold มิ.ย. -\$20.90 อยู่ที่ \$1,943.70 /ออนซ์ จาก dollar index แข็งค่า +0.34% อยู่ที่ 104.2424 โดยนักลงทุนหันถือดอลลาร์สหรัฐ แทน หลังมีความเสี่ยงสหรัฐอาจฉีกรัฐธรรมนูญได้ หากไม่สามารถขยายเพดานหนี้ทันสิ้นต้าย 1 มิ.ย. นี้

Fund Flow(-) Fund Flow ต่างชาติในตลาด TIP วานนี้ ขายสุทธิ -77.05 ล้านดอลลาร์สหรัฐ ขายหุ้นไทย -79.51 ล.ดอลลาร์สหรัฐ ซื้อหุ้นอินโด +2.08 ล.ดอลลาร์สหรัฐ ซื้อหุ้นฟิลิปปินส์ +0.38 ล.ดอลลาร์สหรัฐ

- (0) ค่าเงินบาทเข้านี้ทรงตัวอยู่ที่ 34.667 บาท/ดอลลาร์สหรัฐ
- (0) ผลตอบแทนพันธบัตรสหรัฐ 10 ปี ปรับขึ้นอยู่ที่ 3.826 %
- (-) ดัชนี BDI -80 จุด อยู่ที่ 1,215
- (+) BitCoinเข้านี้ +1.17% อยู่ที่ 26,424 ดอลลาร์สหรัฐ
- (+) Tokyo Core CPI พ.ค. 3.2% & เม.ย. 3.5% YoY

Economic Calendar

ในประเทศ

- 22 พ.ค. สภาพัฒนา แถลงรายงานภาวะสังคมไทยไตรมาส 1/66
- 23 พ.ค. ประชุมกรรมการร่วมภาครัฐและเอกชนด้านการพาณิชย์ (กรอ.พาณิชย์)
- 24 พ.ค. ส.อ.ท. แถลงยอดการผลิตและส่งออกรถยนต์
- สัปดาห์ที่4 กระทรวงพาณิชย์ แถลงภาวะการค้าระหว่างประเทศ,การค้าชายแดน และการค้าผ่านแดน
- สัปดาห์ที่5 สศค.รายงานภาวะเศรษฐกิจการคลัง, ภาวะเศรษฐกิจภูมิภาค, ดัชนีความเชื่อมั่นอนาคตเศรษฐกิจภูมิภาค สศอ.แถลงดัชนีอุตสาหกรรม

ต่างประเทศ

- 22 พ.ค. CN อัตราดอกเบี้ยเงินกู้ลูกค้าชั้นดีของธนาคาร PBoC
- 23 พ.ค. US รายงานจำนวนใบอนุญาตก่อสร้าง US ดัชนีผู้จัดการฝ่ายจัดซื้อ (PMI) ภาคการบริการ (พ.ค.) US ยอดขายบ้านใหม่ (เม.ย.)
- 24 พ.ค. US สินค้าคงคลังน้ำมันดิบ
- 25 พ.ค. US รายงานการประชุมของกลางสหรัฐ FOMC US ดัชนีจีดีพี (ไตรมาสต่อไตรมาส) (ไตรมาส 1) US ยอดขายบ้านมือสอง (Existing Home Sales) (เม.ย.) US จำนวนคนที่ยื่นขอรับสวัสดิการว่างงานครั้งแรก US ยอดขายบ้านที่รอการปิดการขาย (เดือนต่อเดือน) (เม.ย.)
- 26 พ.ค. US ยอดคำสั่งซื้อสินค้าคงทน (เดือนต่อเดือน) (เม.ย.) US ดัชนีราคาดีด้านการบริโภคส่วนบุคคล (PCE Price Index) (เม.ย.)

Theme Strategy

- Theme หุ่นยนต์ปี 2566 ต้อนรับนักท่องเที่ยวต่างชาติคืนเศรษฐกิจไทยฟื้นตัว
- (1) กลุ่มท่องเที่ยวและสินค้าการ ได้แก่ CENTEL*, ERW*, MINT*, SHR*, VRANDA*, SPA*
 - (2) กลุ่มขนส่งและบริการ ได้แก่ AOT, AAV, BA*, BAFS*, PTG*, BEM*
 - (3) กลุ่มการอุปโภคบริโภค ได้แก่ CPALL, MAKRO*, GLOBAL*, HMPRO*, DOHOME*, CPN*, CRC, COM7*, BEAUTY*, KAMART*, KISS*, ICHI*, CBG*, SAPPE*, SNNP*
 - (4) กลุ่ม ร.พ.อิงผู้ป่วยต่างชาติ (นักท่องเที่ยวตะวันตก / จีน) ได้แก่ BDMS, BH*, EKH*, PR9*
 - (5) กลุ่มสื่อออนไลน์ (เพิ่มตามจำนวน Eyeball) ได้แก่ PLANB*, VGI*
 - (6) กลุ่มธนาคารพาณิชย์ (ปรับขึ้นดอกเบี้ย สินเชื่อขยายตัว) ได้แก่ BBL, KBANK, KTB*, KKP*
 - (7) กลุ่มอสังหาฯ - นิคมอุตสาหกรรม (นักลงทุนจีน / ลงทุน EV ใน EEC) ได้แก่ BRI*, ORI*, NOBLE*, AMATA*, ROJNA*, WHA*
 - (8) กลุ่มโรงไฟฟ้า (SPP ปรับขึ้น Ft) ได้แก่ BGRIM*, GPSC*

**หุ้นแนะนำเชิงกลยุทธ์ที่ยังไม่อยู่ใน Coverage ของฝ่ายวิจัย

Asset Allocation: Equity 50% Fixed Income 30% Alternative Investment etc. Gold 10% Cash 10%

Today Fundamental Research: -

Monthly Portfolio May 2023: AOT, AMATA*, AEONTS*, SFLEX*, ICHI*



TIDLOR เป้าใหม่ 36 บาท สำรองต่ำสินเชื่อบริษัท ก่อร่างทั้งปี 3.8 พันล้าน ล็อกเอ็นพีแอลไม่เกิน 1.8% หุ้น "เงินติดล้อ" (TIDLOR) ราคาอ่อนแรงช่วง 15 วันทำการ พุ่ง 28.60% หลังกำไรไตรมาส 1/66 ดีกว่าคาด ส่วนแนวโน้มทั้งปีจะออกมาสวย จากการตั้งสำรองลดลง สินเชื่อเพิ่มขึ้น โดยเฉพาะจำนำทะเบียนรถและรายได้ค่าเช่าจากธุรกิจประกัน เผยผู้บริหารมั่นใจคุมเอ็นพีแอลไม่เกิน 1.8% ไบรชฯ คาดกำไรปี 66 ทะยาน 3.8 พันล้านบาท บล.ภัทร เคาะราคาเป้าหมายใหม่ 36 บาท แนะนำ "ซื้อ" (ข่าวหุ้น)

TOA ไตรมาส 2 ยอดขายโต ดีมานต์ใช้สีพุ่งเป้า 40 บ. "ทีโอเอ" คาดผลงานไตรมาส 2/66 แจ่ม! รับอานิสงส์ดีมานต์ใช้สีทาอาคารเพิ่มขึ้น หนุนยอดขายโต หลังอุตสาหกรรมท่องเที่ยวฟื้น ต้นทุนราคาวัสดุลดลง ต้นกำไรขึ้นต้นพุ่งระดับ 34% ทุ่ม 900 ล้านบาท ปรับปรุงเครื่องจักร-โรงงาน-ศูนย์กระจายสินค้า ไบรชฯ เชียร์ "ซื้อ" เป้าราคา 40 บาท คาดไตรมาส 2 กำไรโต(ข่าวหุ้น)

SPALI พ้นจุดต่ำสุด ลั่น Q2 ยอดโอนโต บุกส่งมอบคอนโด "ศุภาลัย" ผ่านจุดต่ำสุดแล้ว ลั่นไตรมาส 2/66 ยอดโอนโต รับแรงหนุนส่งมอบคอนโดมิเนียมเสร็จใหม่ 1 โครงการ มูลค่า 1,400 ล้านบาท พร้อมลุยเปิดใหม่ 7 โครงการ มูลค่ารวม 8,800 ล้านบาท ย้ำเป้ารายได้พุ่ง 36,000 ล้านบาท(ข่าวหุ้น)

3 หุ้นขึ้นสวนอิเล็กทรอนิกส์แกร่ง ลุ้นส่งออกพุ่งรับกระแส AIDELTA HANA และ KCE ขึ้นยกแผง รับผลบวกเซมิคอนดักเตอร์สหรัฐฯ ฟื้นแรง หลังหุ้นอินวีเดียไซท์กำไรเกินคาด ไบรชฯ มองกลุ่มชิ้นส่วนอิเล็กทรอนิกส์หรือ สัมหลันยอดคำสั่งซื้อฟื้นตัว รับกระแส AI มะกัน ขณะที่แนวโน้มงบ Q2 ดีกว่า Q1/66 หลังค่าบาทผันผวนต่ำ คาด "ฮานา" กำไรไตรมาสสอง 370 ล้านบาท เป้าหมาย Consensus 46 บาท(ข่าวหุ้น)

ขึ้นภาษีกระทบหุ้นบักแคป แนะนำลดขนาดกลางเล็ก ประเมิน นโยบายขึ้นภาษีหุ้นใหญ่จาก 20% เป็น 23% ในช่วงกำไรเกิน 300 ล้านบาท ของพรรคก้าวไกล กระทบหุ้นขนาดใหญ่ใน SET50 กำไรสุทธิจะปรับลดลงในอัตรา 3.5-3.7% ด้านไบรชฯ และกองทุนแนะนำปรับกลยุทธ์หันเก็บหุ้นขนาดกลาง-เล็ก ที่มีสตอรี่เด่นแทน เช่น MAJOR, GFPT, VRANDA

หุ้น DITTO-BRR ดีปีกรับ ยุโรปเก็บภาษีคาร์บอน "ดูทีได้-น้ำตาลบุรีรัมย์" สัมหลัน ยุโรปเตรียมเก็บภาษีคาร์บอน 1 ต.ค. นี้ ขณะที่ไทยเตรียมออก พ.ร.บ.การเปลี่ยนแปลงสภาพภูมิอากาศปลายปีนี้ บล.กรุงศรีฯ มองส่งผลเชิงบวกต่อหุ้นกลุ่มปลูกป่าชายเลน และป่าไม้ ทั้ง DITTO และ BRR ด้านผู้บริหารดีได้เร่งเซ็นสัญญาออกโทเคนคาร์บอนเครดิต (ข่าวหุ้น)

กรรมการ III "ซื้อ" หุ้นเข้าพอร์ตกว่า 12 ล้าน ข้อมูลของสำนักงานคณะกรรมการกำกับหลักทรัพย์ และตลาดหลักทรัพย์ (ก.ล.ต.) ระบุว่า วิริช นอบนอมธรรม กรรมการ บริษัท ทริฟเพิล โอ โลจิสติกส์ จำกัด (มหาชน) หรือ III รายงาน "ซื้อ" หุ้นจำนวน 2 รายการ รวมจำนวน 1.04 ล้านหุ้น ที่ช่วงราคาหุ้นละ 11.23-11.84 บาท คิดเป็นมูลค่ารายการรวม 12.27 ล้านบาท(กรุงเทพธุรกิจ)

ตระกูลอาหุณย์รุก 'บลน.' เน้นเจาะกลุ่มไฮเน็ทเวิร์ค "ตระกูลอาหุณย์" รุกปั้น บลน.น้องใหม่ "เวลธ์ คอนเซ็ปท์" ดันเอเยียมส์สิ้นปี 3 พันล้าน - ปี 68 และ "หมื่นล้าน" ติดท็อปไฟว์ ชูจุดแข็ง "ทีเอ็มอาร์เอ็ม" แกรง มัดใจกลุ่มลูกค้าไฮเน็ทเวิร์ค จ่อขอไลเซนส์ขายตราสารหนี้เพิ่มปีหน้า(กรุงเทพธุรกิจ)

คาร์บอนเครดิตสอบูม เคนต์ดาวัน CBAM ต.ค.ศศ.เร่งอุดหนุน ภาษีคาร์บอนยุโรป CBAM 1 ตุลาคม แนะนำเร่งปรับตัว ลดคาร์บอนทั้งห่วงโซ่ โอกาสไทยตลาด ชีส์ทรัส ญี่ปุ่น สิงคโปร์ และเกาหลีใต้ เตรียมเก็บภาษีด้วย ด้านบอสใหญ่ BRR มั่นใจคาร์บอนเครดิตจะบูม ลุยธุรกิจลดโลกร้อน เชื้อเพลิงชีวมวลเข้า Q3 ปีหน้า รับรู้คาร์บอนเครดิต ขณะที่ SE เชื้ออุตสาหกรรมสนใจสินค้าที่ได้การรับรองคาร์บอนเครดิต เล็งรุกตลาดซื้อขายคาร์บอนเครดิต(พันหุ้น)

GFPT เสียบลูกค้าบราซิล จีนอัดเงินไปก่อสร้างอสังหาฯ GFPT มั่นใจผลงานโค้งสองต่อเนื่อง และจะเร่งตัวขึ้นในช่วงครึ่งหลังของปี 2566 หนุนจากช่วงไฮซีซั่นการส่งออกในช่วงไตรมาส 3/2566 และยอดส่งออกไปจีนเร่งตัว แต่ระดับก่อนเกิดโควิด-19 ได้แล้ว พร้อมติดตามสถานการณ์ใช้หัตถกในบราซิลอย่างใกล้ชิด เตรียมแผนขยายตลาดรองรับโรงเข็ชต์ใหม่เสร็จปลายปี ด้านนักวิเคราะห์แนะ "ซื้อ" ให้เป้า 17.70 บาท(พันหุ้น)

FORTH ดีเป็ปีที่ต่อ ยอด อัดโปรโมชันเต็ดตู้เต่าบิน FORTH เจรจา "เป็ปีที่" ต่อยอดธุรกิจ พร้อมจัดโปรโมชันปลุกกระแสตู้เต่าบิน เล็งยื่นไฟลิ่งเข้าตลาดหุ้นปลายปีนี้ เ่งอ์พยอดแตะ 2 หมื่นตู้ ขณะที่ธุรกิจ EMS ยื่นไฟลิ่งมีภูณายนนี้ เตรียมประมูลงานอีก 6.8 พันล้านบาท พร้อมแผนขยายตู้ชาร์จไฟฟ้่า "กิงก้า อีวี" คาดปีนี้ติดตั้งได้ 5 พันหัวจ่าย เ่งหนักครึ่งปีหลัง

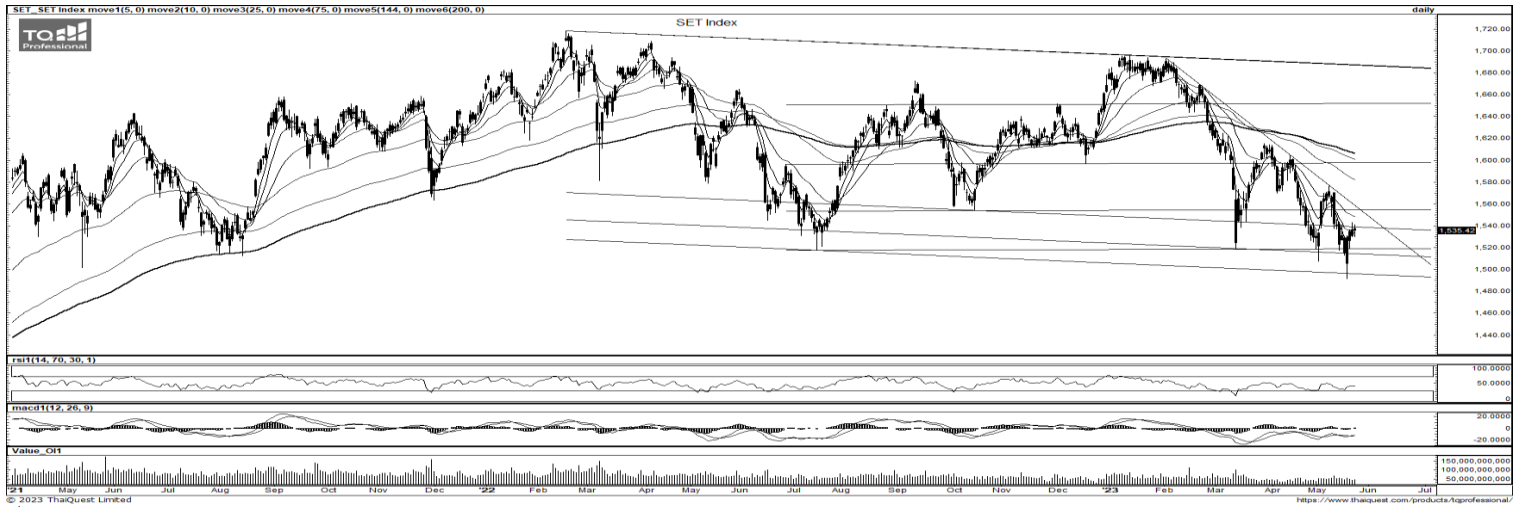
UAC อธิปไตยทะยาน 20% รุกลงทุน RDF อินโดนีเซีย UAC โดได้รับเทรตดิ้งสดี-บักขายน้ำมันดิบ หนุนไตรมาส 2/2566 โดเด่น ย้ำปีนี้อธิปไตยทะยาน 20% รับพอร์ตธุรกิจขยายตัว ดีเคย์รับทรัพย์ขยายโรงไฟฟ้าภูมาผ่านช่วงไตรมาส 3/2566 ล่าสุดขยายฐานต่างแดน บุกลงทุน RDF ในอินโดนีเซีย มูลค่า 200 ล้านบาท(พันหุ้น)

TPIPP ต้นทุนลดดันคาร์บอนสร้างรายได้ TPIPP รับอานิสงส์ค่า Ft- ต้นทุนถ่านหินลดลงดันมาร์จิ้นพุ่ง มั่นใจรายได้ปีนี้แตะ 13,500 ล้านบาท พร้อมเตรียมไทยรายได้ ขยายคาร์บอนเครดิต และ REC มองราคาซื้อขายดีขึ้นจากปีก่อน งบปีหน้ามี PPA เพิ่มไม่ต่ำกว่า 125 เมกะวัตต์ จากปัจจุบัน 440 เมกะวัตต์ พร้อมศึกษาลงทุนโครงการพลังงานทดแทนต่อเนื่อง **IRPC ขาดทุนสต็อกจะลด กลับน้ำมัน 2 แสนบาร์เรล** IRPC ลั่นปริมาณการผลิตเร่งตัวแตะ 2 แสนบาร์เรลต่อวัน ปรับแผนสต็อกสินค้าให้อยู่ในระดับที่เหมาะสม ทั้งยังรับรู้รายได้จาก "อินโนโพลีเมต" เต็มปี หนุนผลการดำเนินงานทั้งปีพลิกกำไรตามเป้า มั่นใจไตรมาส 2/2566 ขาดทุนสต็อกลดลง ด้านนักวิเคราะห์แนะ "เก็งกำไร" ให้เป้า 2.90 บาท (พันหุ้น)

เร่งเดินหน้าไฮสปีดอีอีซี พุ่งภายในปีนี้ดอกเสาะเพิ่มอีอีซี มั่นใจคาดการณ์ ส่งมอบพื้นที่ไฮ สปีดเทรนเชื่อมสามสนามบินภายใน ต.ค. นี้ หนุนเอกชนเริ่มงานก่อสร้าง พร้อมเดินหน้าพัฒนาพื้นที่มีกักสะดัน หลัง ครม.ไฟเขียวปรับพื้นที่เก็บน้ำแทนบึงเสือด้า(ไทยโพสต์)

ดีเคย์ 1 ต.ค. EU เก็บภาษีคาร์บอน แนะนำเอกชนเตรียมรับมือ 'กิริติ' ผุดแผนดันส่งออกสต.ย้า EU เอาจริง จ่อใช้มาตรการภาษีคาร์บอนก่อนเข้าพรมแดน 1 ต.ค. นี้ แนะนำผู้ประกอบการไทยปรับตัว-ขยายตลาดส่งออก "ปลัดพาณิชย์" ถกปรับกลยุทธ์ผลักดันส่งออก เคาะ 350 กิจกรรรมเจาะตลาด(ไทยโพสต์)

ข้อมูลในเอกสารฉบับนี้ รวบรวมมาจากแหล่งข้อมูลที่น่าเชื่อถือ อย่างไรก็ดี บริษัทหลักทรัพย์ คิงส์ฟอร์ด จำกัด (มหาชน) ไม่สามารถที่จะยืนยันหรือรับรองความถูกต้องของข้อมูลเหล่านี้ได้ ไม่ว่าประการใด ๆ บริษัทฯ ขอสงวนสิทธิ์ในเอกสารนี้ จัดทำขึ้นโดยอ้างอิงหลักเกณฑ์ทางวิชาการเกี่ยวกับหลักการวิเคราะห์ และมีได้เป็นการชี้แนะ หรือเสนอแนะให้ซื้อหรือขายหลักทรัพย์ใด ๆ การตัดสินใจซื้อหรือขายหลักทรัพย์ใด ๆ ของผู้อ่าน ไม่ว่าจะเกิดจากการอ่านบทความในเอกสารนี้หรือไม่ก็ตาม ล้วนเป็นผลจากการใช้วิจารณญาณของผู้อ่าน โดยไม่มีส่วนเกี่ยวข้องกับบริษัทฯ ใด ๆ บริษัทหลักทรัพย์ คิงส์ฟอร์ด จำกัด (มหาชน) ไม่ว่ากรณีใด



ที่มา: TQ Professional, TF Day

Resistance 1,545 - 1,550

Support 1,530 - 1,520

SET Daily: แนวโน้มปัจจัยใหม่

กลยุทธ์การลงทุน SET Index ปิดทองตัว แท่งเทียนยังติดแนว EMA10 วัน ส่วน RSI / MACD ชยับไว้ ทิศทาง วันนี้อาจเคลื่อนไหวยังจำกัดเพราะยังขาดปัจจัยใหม่ แนวรับ 1,530-1,520 แนวต้าน 1,545-1,550



ที่มา: TQ Professional, TF weekly

SET Weekly: แนวโน้ม sideways

กลยุทธ์การลงทุน ระยะกลาง sentiment ต่างประเทศผันผวนจากการขึ้นดอกเบี้ยและการลดสภาพคล่องของธนาคารกลางหลัก ขณะที่เงินเฟ้อในระดับสูงกดดันให้เศรษฐกิจมีโอกาสเข้าสู่ภาวะถดถอย นอกจากนี้ยังมีความเสี่ยงจากภาคธนาคาร และการฟื้นตัวของหนี้ ทำให้ทิศทาง fund flow แผ่วตัว ในทางเทคนิค TF weekly ดัชนีกลับไปขึ้น EMA200 Week ไม่ได้คาดแนวทางตัวลงในกรอบ Sideway แนวรับ 1,510 / 1,490 แนวต้าน 1,660 / 1,680



ที่มา: TQ Professional, TF daily

Gold Spot: ใช้แนวรับ US\$1,930/Oz เป็นเกณฑ์

กลยุทธ์การลงทุน Gold Spot เคลื่อนไหวผันผวนทางลบหลังเม็ดเงินไหลเข้าซื้อดอลลาร์ แท่งเทียนหลุด EMA25 วัน ระยะสั้นดูแนวรับ Channel ที่ US\$1,930/Oz เป็นเกณฑ์ ยืนได้อาจรับาวขึ้นสั้น หากหลุด Follow short แนวรับถัดไป US\$1,900/Oz ส่วนแนวต้าน US\$1,955-1,975/OZ

Resistance 1,955 - 1,975

Support 1,930 - 1,900

Technical Analyst

Apichai Raomanachai No. 002939

Asst. Technical Analyst

Noppom Chaykaew No. 043964

ข้อมูลในเอกสารฉบับนี้ รวบรวมมาจากแหล่งข้อมูลที่เชื่อถือได้ อย่างไรก็ดี บริษัทหลักทรัพย์ คิงส์ฟอร์ด จำกัด (มหาชน) ไม่สามารถที่จะยืนยันหรือรับรองความถูกต้องของข้อมูลเหล่านั้นได้ ไม่ว่าประการใด ๆ บทวิเคราะห์ในเอกสารนี้ จัดทำขึ้นโดยอ้างอิงหลักเกณฑ์ทางวิชาการเกี่ยวกับหลักการวิเคราะห์ และมีได้เป็นการชี้นำ หรือเสนอแนะให้ซื้อหรือขายหลักทรัพย์ใด ๆ การตัดสินใจซื้อหรือขายหลักทรัพย์ใด ๆ ของผู้อ่าน ไม่ว่าจะเกิดจากการอ่านบทความในเอกสารหรือไม่ก็ตาม ล้วนเป็นผลจากการใช้วิจารณญาณของผู้อ่าน โดยไม่มีส่วนเกี่ยวข้องกับหรือผูกพันใด ๆ กับ บริษัทหลักทรัพย์ คิงส์ฟอร์ด จำกัด(มหาชน) ไม่ว่ากรณีใด



ที่มา ; TQ Professional

A5

Resistance 4.30

Support 3.94

แนะนำแก๊งกำไร แท่งเทียนแกว่งตัวอยู่ภายในกรอบสามเหลี่ยมใหม่ ด้านปริมาณการซื้อขายเข้าสะสม ส่วน MACD / RSI เกิดสัญญาณบวก เบื้องต้นคาดการณ์หวังการ Breakout หากผ่านได้มีแนวต้านถัดไป 4.30 บาท ส่วนแนวรับ 3.94 บาท และพิจารณาวางจุด Stop Loss ที่ 3.88 บาท



ที่มา ; TQ Professional

MACO

Resistance 0.55-0.60

Support 0.51

แนะนำแก๊งกำไร แท่งเทียนทยอยฟื้นตัว พร้อมปริมาณการซื้อขายเข้าสะสม ส่วน RSI / MACD ส่งสัญญาณบวก เบื้องต้นคาดการณ์หวังการขยับขึ้นต่อหากผ่าน 0.55 บาท ได้มีเป้าหมายแนวต้านถัดไป 0.60 บาท ส่วนแนวรับ 0.51 บาท และ Stop Loss ที่ 0.48 บาท



ที่มา ; TQ Professional

TITLE

Resistance 2.40-2.50

Support 2.22

แนะนำแก๊งกำไร แท่งเทียนแกว่ง sideway up พร้อมปริมาณการซื้อขายเข้าสะสม ด้าน Indicator MACD และ RSI มีแนวโน้มเป็นบวก เบื้องต้นหากยืนยันเหนือแนวรับ 2.22 บาท ได้คาดการณ์หวังการขึ้นต่อ โดยมีแนวต้านถัดไป 2.40-2.50 บาท ส่วนจุด Stop Loss 2.18 บาท

Technical Analyst

Apichai Raomanachai No. 002939

Asst. Technical Analyst

Nopporn Chaykaew No. 043964

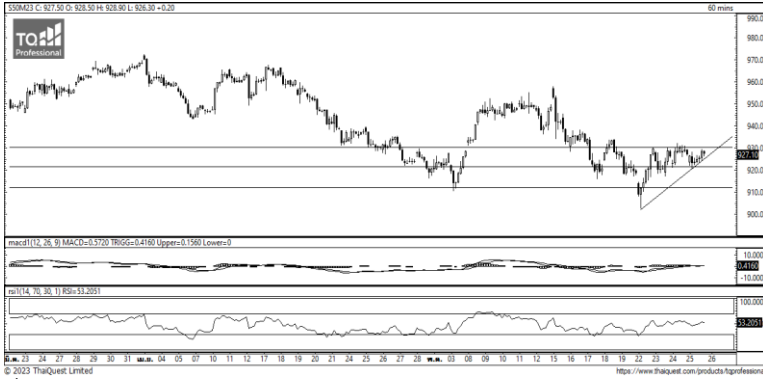
ข้อมูลในเอกสารฉบับนี้ รวบรวมมาจากแหล่งข้อมูลที่เชื่อถือได้ อย่างไรก็ดี บริษัทหลักทรัพย์ คิงส์ฟอร์ด จำกัด (มหาชน) ไม่สามารถที่จะยืนยันหรือรับรองความถูกต้องของข้อมูลเหล่านั้นได้ ไม่ว่าประการใด ๆ บทวิเคราะห์ในเอกสารนี้ จัดทำขึ้นโดยอ้างอิงหลักเกณฑ์ทางวิชาการเกี่ยวกับหลักการวิเคราะห์ และมีได้เป็นการชี้แนะ หรือเสนอแนะให้ซื้อหรือขายหลักทรัพย์ใด ๆ การตัดสินใจซื้อหรือขายหลักทรัพย์ใด ๆ ของผู้อ่าน ไม่ว่าจะเกิดจากการอ่านบทความในเอกสารนี้หรือไม่ก็ตาม ล้วนเป็นผลจากการใช้วิจารณญาณของผู้อ่าน โดยไม่มีส่วนเกี่ยวข้องกับหรือพันธะผูกพันใด ๆ กับ บริษัทหลักทรัพย์ คิงส์ฟอร์ด จำกัด(มหาชน) ไม่ว่ากรณีใด

SET50 Index Futures



KINGSFORD

วันศุกร์ที่ 26 พฤษภาคม พ.ศ. 2566



ที่มา: Kingsford Research

ภาพการลงทุนระยะสั้น

SET50M23 ปิดที่ 927.10 จุด ปรับตัวเพิ่มขึ้น 0.20 จุด หรือ +0.02% SET50M23 มีการเคลื่อนไหวเป็นลักษณะ Sideway ออกข้างที่บริเวณแนวต้านที่ 930 และมีแนวรับที่ 920 ในส่วน Indicator อยู่แนวโน้มขาขึ้นแต่มีการอ่อนกำลัง ทำให้ในระยะสั้นยังมีโอกาสเกิด Sideway ต่อไป โดยหากสามารถยืนเหนือ 930 เน้น Long จะเป็นฝั่งที่ได้เปรียบกว่า



ที่มา: Kingsford Research

ภาพการลงทุนรายสัปดาห์

สำหรับภาพรายสัปดาห์ สถานะปัจจุบันถือ 1/3 Port SET 50 INDEX FUTURES ยังมีการเคลื่อนไหวในลักษณะ Sideway แต่ Indicator สนับสนุนอยู่ในทิศทางแนวโน้มขาลง ปัจจุบันมีแนวรับที่ 910 และแนวต้านที่ 940 ถ้าหากยืนเหนือ 935 จุด การถือสถานะ Long จะเป็นฝั่งที่ได้เปรียบกว่าและควร ปิดสถานะ Short เพื่อตัดขาดทุน

Apichai Raomanachai

No. 002939

Nut Kaewborisutsakul

Asst. Derivatives Analyst

Market Overview

นักลงทุนต่างชาติ Long สุทธิ 2,546 สัญญา ส่วนสะสมประจำเดือน พ.ค มียอด Long สุทธิ 4,690 สัญญา และยอดสะสม ตั้งแต่เดือน ม.ค เป็นยอด Short สุทธิ 180,754 สัญญา ในส่วนของตลาดหุ้นสหรัฐ เมื่อวานนี้ ดัชนี DJIA ปิด -0.11%, ดัชนี S&P500 ปิด +0.88% และ ดัชนี Nasdaq ปิด +1.71% นักลงทุนยังคงวิตกกังวลเกี่ยวกับปัญหาเพดานหนี้ของสหรัฐ ขณะที่พีทซ์ เรตติ้งส์ ประกาศให้เครดิตพินิจ (Rating Watch) ของสหรัฐเป็นเชิงลบ และเตือนว่าอาจจะปรับลดอันดับความน่าเชื่อถือของสหรัฐซึ่งปัจจุบันอยู่ที่ AAA เนื่องจากการเจรจาปรับเพิ่มเพดานหนี้ยังไม่มีความคืบหน้า ซึ่งอาจจะส่งผลให้สหรัฐเผชิญกับการผิดนัดชำระหนี้ครั้งประวัติศาสตร์รายงานล่าสุดระบุว่า เมื่อคืนนี้ กระทรวงพาณิชย์สหรัฐเปิดเผยตัวเลขประมาณการครั้งที่ 2 ของผลิตภัณฑ์มวลรวมภายในประเทศ (GDP) ประจำไตรมาส 1/2566 โดยระบุว่า GDP ขยายตัว 1.3% สูงกว่าที่นักวิเคราะห์คาดการณ์ที่ระดับ 1.1% และสูงกว่าตัวเลขประมาณการครั้งที่ 1 ที่ระดับ 1.1% ทางด้านกระทรวงแรงงานสหรัฐเปิดเผยตัวเลขผู้ยื่นขอสวัสดิการว่างงานครั้งแรกเพิ่มขึ้น 4,000 ราย สู่ระดับ 229,000 รายในสัปดาห์ที่แล้ว แต่ต่ำกว่าที่นักวิเคราะห์คาดการณ์ที่ระดับ 245,000 ราย นักลงทุนจับตาการเปิดเผยดัชนีราคาการใช้จ่ายเพื่อการบริโภคส่วนบุคคล (PCE) เดือนเม.ย. ของสหรัฐในวันนี้ โดยดัชนี PCE เป็นมาตรวัดเงินเฟ้อที่เฟดให้ความสำคัญ เนื่องจากสามารถตรวจจับการเปลี่ยนแปลงในพฤติกรรมของผู้บริโภค และครอบคลุมราคาสินค้าและบริการในวงกว้างมากกว่าข้อมูลดัชนีราคาผู้บริโภค (CPI)

	Close	Change	Volume	OI
SET50	928.88	-0.3	1,571,262,900	538,785
S50M23	927.10	0.2	212,826	513,144
S50U23	924.40	0.2	15,959	70,220
S50Z23	924.20	-0.1	3,722	30,987
S50K23	929.40	3.4	9	215

Source: TQ Pro

	Last	Support	Resistance
SET50	928.88	925	935
S50M23	927.10	920	930
S50U23	924.40	920	930

Source: Kingsford Securities

Volume by Investors	SET (Million Bath)	Index Futures (Contracts)
Local Institutions	97.04	-5,602
Foreign	-2,759.72	2,546
Local Investor	2,436.06	3,056

ข้อมูลในเอกสารฉบับนี้ รวบรวมมาจากแหล่งข้อมูลที่น่าเชื่อถือ อย่างไรก็ดี บริษัทหลักทรัพย์ คิงส์ฟอร์ด จำกัด (มหาชน) ไม่สามารถที่จะยืนยันหรือรับรองความถูกต้องของข้อมูลเหล่านี้ได้ ไม่ว่าประการใด ๆ บทวิเคราะห์ในเอกสารนี้ จัดทำขึ้นโดยอ้างอิงหลักการทางวิชาการเกี่ยวกับหลักการวิเคราะห์ และมีได้เป็นการชี้แนะ หรือเสนอแนะให้ซื้อหรือขายหลักทรัพย์ใด ๆ การตัดสินใจซื้อหรือขายหลักทรัพย์ใด ๆ ของผู้อ่าน ไม่ว่าจะเกิดจากการอ่านบทความในเอกสารนี้หรือไม่ก็ตาม ล้วนเป็นผลจากการใช้วิจารณญาณของผู้อ่าน โดยไม่มีส่วนเกี่ยวข้องกับหรือพันธะผูกพันใด ๆ กับ บริษัทหลักทรัพย์ คิงส์ฟอร์ด จำกัด (มหาชน) ไม่ว่ากรณีใด

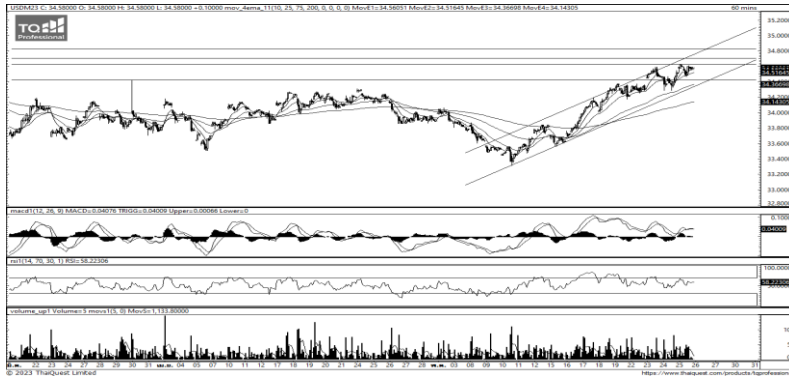
SET50 Index Futures



KINGSFORD

Series	Close	Chg	Vol. Contracts	OI	OI Chg	Theoretical	Basis	Daly Left	LTD
S50M23	927.10	0.2	212,826	527,110	-13,966	927.76	-1.78	34	29/6/2023
S50U23	924.40	0.2	15,959	68,284	1,936	924.74	-4.48	125	28/9/2023
S50Z23	924.20	-0.1	3,722	30,863	124	921.73	-4.68	216	28/12/2023
S50K23	929.40	3.4	9	173	42	928.75	0.52	4	30/5/2023
S50H24	920.90	0.2	883	7,532	136	918.72	-7.98	307	28/3/2024

Currency Futures



ที่มา: Kingsford Research

ภาพการลงทุนระยะสั้น

เข้านี้ dollar index อยู่ที่ 104.195 จุด อ่อนค่าลง 0.05 % โดยที่ USDM23 เมื่อวานที่ผ่านมาปิดแข็งค่าขึ้น 0.10 บาท/USD โดยค่าเงินมีลักษณะการเคลื่อนไหวอยู่ในแนวโน้มขาขึ้น โดยยืนเหนือ EMA ได้ทั้ง 4 เส้น และ Indicator สนับสนุนในแนวโน้มขาขึ้น ซึ่งส่งผลให้ค่าเงินจะมีการปรับตัวในทิศทางอ่อนค่า โดยมองกรอบการเคลื่อนไหวของ USDM23 อยู่ระหว่างแนวรับที่ 34.30 และแนวต้านที่ 34.80 หากยังไม่ผ่าน 34.80 ควรเปิดสถานะ Short จะเป็นฝั่งที่ได้เปรียบกว่า

	Last	Change	Volume	OI
USDK23	34.60	0.09	221	7,040
USDN23	34.40	0.04	206	6,040
USDM23	34.48	0.10	39,059	92,629
USDU23	34.16	0.10	5,570	23,119

Source: TQ Pro

	Last	Support	Resistance
RTXUSTB	34.42	34.30	34.80
USDM23	34.48	34.30	34.80
USDU23	34.16	34.00	34.50

Source: Kingsford Securities

ข้อมูลในเอกสารฉบับนี้ รวบรวมมาจากแหล่งข้อมูลที่น่าเชื่อถือ อย่างไรก็ดี บริษัทหลักทรัพย์ คิงส์ฟอร์ด จำกัด (มหาชน) ไม่สามารถที่จะยืนยันหรือรับรองความถูกต้องของข้อมูลเหล่านี้ได้ ไม่ว่าประการใด ๆ บทวิเคราะห์ในเอกสารนี้ จัดทำขึ้นโดยอ้างอิงหลักเกณฑ์ทางวิชาการเกี่ยวกับหลักการวิเคราะห์ และมีได้เป็นการชี้แนะ หรือเสนอแนะให้ซื้อหรือขายหลักทรัพย์ใด ๆ การตัดสินใจซื้อหรือขายหลักทรัพย์ใด ๆ ของผู้อ่าน ไม่ว่าจะเกิดจากการอ่านบทความในเอกสารนี้หรือไม่ก็ตาม ล้วนเป็นผลจากการใช้วิจารณญาณของผู้อ่าน โดยไม่มีส่วนเกี่ยวข้องกับหรือพินัยผูกพันใด ๆ กับ บริษัทหลักทรัพย์ คิงส์ฟอร์ด จำกัด (มหาชน) ไม่ว่ากรณีใด



Most Active Grainer (%chg)

Rank	STOCK	OI	Price Chg (20 Working Days)
1	TU	14,260	16.79%
2	TCAP	1,183	16.28%
3	ICHI	7,455	17.60%
4	MTC	9,504	16.67%
5	BA	5,176	14.88%
6	GLOBAL	2,497	11.90%
7	SCC	2,557	8.91%
8	PLANB	23,010	13.38%
9	BEC	1,713	12.99%
10	GFPT	9,114	11.11%
11	MINT	4,744	9.76%
12	KTB	73,563	7.22%
13	KBANK	11,773	6.75%
14	TISCO	365	7.54%
15	OSP	3,713	3.51%
16	TTB	42,021	10.49%
17	AEONTS	275	6.42%
18	M	1,214	6.63%
19	BCP	11,910	6.72%
20	HMPRO	5,863	3.68%
21	MBK	3,954	3.97%
22	BBL	9,173	4.82%
23	JMT	6,950	8.39%
24	ESSO	11,866	1.75%
25	AAV	70,946	6.25%
26	PTT	17,268	0.81%
27	IVL	17,390	0.78%
28	THG	342	1.12%
29	ADVANC	4,955	1.92%
30	KTC	54,315	0.96%

Top Gainers OI (%chg)

STOCK	OI	%Daily Top OI Change	STOCK	OI	%5 Day Top OI Change
TPIPL	5,981	20.08%	TCAP	1,183	78.97%
ERW	9,492	5.55%	LH	6,592	31.42%
OSP	3,713	-7.48%	INTUCH	1,863	25.03%
ICHI	7,455	-3.81%	TTCL	4,753	24.49%
TRUE	38,920	5.45%	BBL	9,173	28.10%
BCH	16,379	2.04%	CK	2,185	-0.82%
CBG	7,489	-2.54%	TRUE	38,920	8.69%
SAMART	17,178	-3.26%	AP	18,843	-2.63%
CRC	3,796	-2.39%	BCH	16,379	3.29%
BBL	9,173	4.03%	KTB	73,563	3.29%
TTB	42,021	-2.51%	TISCO	520	1.96%
MINT	4,744	-5.80%	HMPRO	5,863	-5.13%
STEC	11,256	-1.18%	QH	15,946	-2.68%
ADVANC	4,955	-0.42%	THG	342	0.00%
KTB	73,563	-1.29%	SPCG	440	0.00%

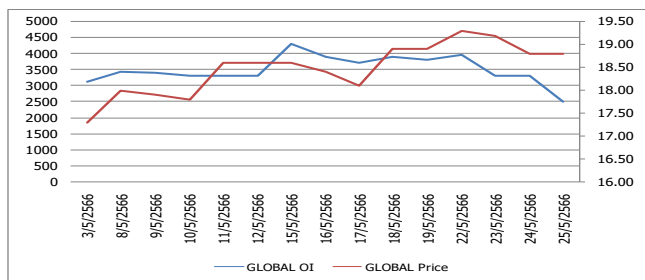
Source: TQ Pro

Top Loser OI (%chg)

STOCK	OI	%Daily Top OI Change	STOCK	OI	%5 Day Top OI Change
AMATA	1,609	-12.17%	TPIPL	5,981	-72.65%
ESSO	11,866	-38.76%	ICHI	7,455	-57.57%
BEM	20,006	5.55%	BEAUTY	47,126	-47.68%
GLOBAL	2,497	-24.61%	PSL	1,963	-53.89%
WHA	17,078	-0.82%	TOP	1,938	-52.87%
CHG	7,579	-11.55%	ESSO	11,866	-48.64%
BTS	14,752	-17.06%	SPRC	1,076	-48.17%
PSH	585	-14.60%	TASCO	1,434	-39.95%
AOT	4,673	14.06%	BTS	14,752	-46.06%
EPG	6,537	-13.27%	TKN	24,977	-42.87%
MAJOR	8,024	-12.09%	STPI	28,869	-44.30%
BH	1,466	-7.74%	PRM	8,487	-43.44%
TTA	3,719	-12.04%	TU	14,260	-38.73%
STGT	4,443	-16.80%	BEM	20,006	-39.70%
WHAUP	12,364	-10.82%	BPP	1,648	-40.22%

หุ้นที่มีทิศทาง ราคาและ OI ที่น่าจับตามอง

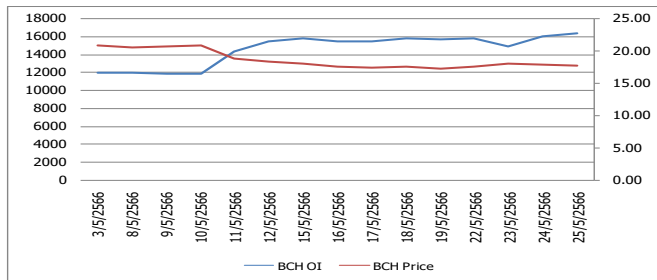
OI Trend GLOBAL



Recommend : Short
Support : 18.00

Resistance : 19.00
Stop-Loss : 19.50

OI Trend BCH



Recommend : Long
Support : 17.00

Resistance : 18.50
Stop-Loss : 16.50

Source: KINGSFORD

APICHAJ RAOMANACHAI No. 002939
NUT KAEWBORISUTSAKUL Asst. Derivatives Analyst

ข้อมูลในเอกสารฉบับนี้ รวบรวมมาจากแหล่งข้อมูลที่น่าเชื่อถือ อย่างไรก็ตาม บริษัทหลักทรัพย์ คิงส์ฟอร์ด จำกัด (มหาชน) ไม่สามารถที่จะยืนยันหรือรับรองความถูกต้องของข้อมูลเหล่านี้ได้ ไม่ว่าประการใด ๆ บทวิเคราะห์ในเอกสารนี้ จัดทำขึ้นโดยอ้างอิงหลักการทางวิชาการเกี่ยวกับหลักการวิเคราะห์ และไม่ได้เป็นการชี้นำ หรือเสนอแนะให้ซื้อหรือขายหลักทรัพย์ใด ๆ การตัดสินใจซื้อหรือขายหลักทรัพย์ใด ๆ ของผู้อ่าน ไม่ว่าจะเกิดจากการอ่านบทความในเอกสารนี้หรือไม่ก็ตาม ล้วนเป็นผลจากการใช้วิจารณญาณของผู้อ่าน โดยไม่มีส่วนเกี่ยวข้องกับหรือหนี้ผูกพันใด ๆ กับ บริษัทหลักทรัพย์ คิงส์ฟอร์ด จำกัด (มหาชน) ไม่พ่วงกรณีใด

Short Sales



KINGSFORD

มูลค่าการขายชอร์ต ณ วันที่ 25 พฤษภาคม 2566

หลักทรัพย์	ปริมาณหุ้นที่ขายชอร์ต (หุ้น)	มูลค่าการขายชอร์ต (บาท)	%เทียบมูลค่าซื้อขายตลาดรวม
7UP	105,800	61,364	0.81%
AAI	64,000	314,910	0.98%
AAV	1,765,200	4,837,592	12.36%
ACE	39,800	76,613	0.24%
ACE-R	49,400	95,480	0.30%
ADVANC	314,100	66,345,500	8.43%
ADVANC-R	272,800	57,674,400	7.32%
AEONTS	800	158,550	0.29%
AEONTS-R	2,400	475,050	0.88%
AGE	97,800	257,248	2.08%
AH	16,500	561,000	2.98%
AH-R	3,500	119,875	0.63%
AMATA	583,000	12,926,470	7.67%
AMATA-R	374,900	8,262,790	4.93%
ANAN	134,400	137,765	1.68%
ANAN-R	94,500	97,335	1.18%
AOT	1,453,300	102,300,750	8.31%
AOT-R	2,196,000	154,626,725	12.56%
AP	716,600	7,934,030	5.26%
AP-R	2,656,900	29,347,740	19.49%
APURE	5,000	24,582	0.50%
AS	21,800	321,690	2.92%
ASK	9,400	266,550	1.98%
ASP	36,100	103,246	7.83%
ASW	15,100	123,065	2.19%
ASW-R	1,700	13,855	0.25%
AU	200,600	2,008,560	7.81%
AU-R	18,400	184,800	0.72%
AUCT	50,900	531,680	3.10%
AUCT-R	700	7,420	0.04%
AURA-R	50,000	823,970	5.43%
AWC	1,197,900	6,175,385	3.68%
AWC-R	1,436,700	7,406,055	4.41%
BA	48,100	666,650	1.01%
BA-R	111,500	1,544,010	2.33%
BABA80	1,500,000	5,280,000	7.79%
BAFS	7,500	241,875	1.63%
BAFS-R	12,000	383,200	2.61%
BAM	1,516,300	16,819,580	10.63%
BAM-R	998,200	11,087,950	7.00%
BANPU	3,358,700	27,471,330	6.93%
BANPU-R	8,396,700	68,829,360	17.32%
BAY	4,000	116,750	0.99%
BAY-R	2,700	77,875	0.67%
BBIK	200	19,700	0.29%
BBIK-R	8,100	798,725	11.60%
BBL	961,600	156,170,700	12.55%
BBL-R	142,400	23,156,350	1.86%
BCH	1,018,600	17,959,730	8.37%
BCH-R	3,356,400	59,333,210	27.56%
BCP	358,700	11,464,275	5.90%
BCP-R	455,700	14,536,975	7.49%
BCPG	269,700	2,483,060	5.97%
BCPG-R	209,600	1,929,730	4.64%
BDMS	8,770,300	244,951,175	11.84%

ข้อมูลในเอกสารฉบับนี้ รวบรวมมาจากแหล่งข้อมูลที่น่าเชื่อถือ อย่างไรก็ตาม บริษัทหลักทรัพย์ คิงส์ฟอร์ด จำกัด (มหาชน) ไม่สามารถที่จะยืนยันหรือรับรองความถูกต้องของข้อมูลเหล่านี้ได้ ไม่ว่าประการใด ๆ บทวิเคราะห์ในเอกสารนี้ จัดทำขึ้นโดยอ้างอิงหลักเกณฑ์ทางวิชาการเกี่ยวกับหลักการวิเคราะห์ และมีได้เป็นการชี้แนะ หรือเสนอแนะให้ซื้อหรือขายหลักทรัพย์ใด ๆ การตัดสินใจซื้อหรือขายหลักทรัพย์ใด ๆ ของผู้อ่าน ไม่ว่าจะเกิดจากการอ่านบทความในเอกสารนี้หรือไม่ก็ตาม ล้วนเป็นผลจากการใช้วิจารณญาณของผู้อ่าน โดยไม่มีส่วนเกี่ยวข้องกับหรือผูกพันใด ๆ กับ บริษัทหลักทรัพย์ คิงส์ฟอร์ด จำกัด (มหาชน) ไม่ว่ากรณีใด

Short Sales



KINGSFORD

มูลค่าการขายชอร์ต ณ วันที่ 25 พฤษภาคม 2566

หลักทรัพย์	ปริมาณหุ้นที่ขายชอร์ต (หุ้น)	มูลค่าการขายชอร์ต (บาท)	%เทียบมูลค่าซื้อขายตลาดรวม
BDMS-R	2,672,700	74,570,325	3.61%
BE8	4,100	181,700	1.29%
BEAUTY	432,000	354,340	4.84%
BEC	150,500	1,306,890	9.93%
BEC-R	210,000	1,836,355	13.85%
BEM	5,575,600	45,262,535	8.60%
BEM-R	5,149,300	41,587,440	7.94%
BGRIM	203,700	7,644,000	5.92%
BGRIM-R	483,100	18,114,575	14.03%
BH	152,200	35,278,200	7.50%
BH-R	144,400	33,450,200	7.11%
BJC	77,800	2,896,725	4.44%
BJC-R	214,400	7,971,450	12.22%
BLA	88,500	2,286,875	1.55%
BLA-R	473,000	12,180,050	8.27%
BLAND	101,500	88,305	1.48%
BLAND-R	509,200	443,004	7.41%
BOL	13,400	140,420	2.67%
BPP	28,300	395,350	5.38%
BPP-R	13,100	182,490	2.49%
BRI	34,200	346,910	3.55%
BRI-R	30,000	303,000	3.12%
BTG	66,300	1,740,275	3.08%
BTG-R	61,200	1,585,875	2.85%
BTS	1,189,100	8,981,150	7.00%
BTS-R	1,425,400	10,754,710	8.39%
BYD	253,600	2,027,510	5.29%
BYD-R	696,100	5,566,590	14.53%
CBG	671,500	44,870,400	9.82%
CBG-R	837,600	56,002,850	12.25%
CENTEL	110,100	5,660,700	3.02%
CENTEL-R	720,100	36,934,125	19.73%
CHAYO	90,700	722,000	9.96%
CHG	1,200,100	3,730,648	3.37%
CHG-R	4,245,800	13,158,360	11.93%
CHINA	31,700	192,328	17.36%
CK	683,600	13,370,280	9.15%
CK-R	686,800	13,368,790	9.19%
CKP	164,900	578,678	10.68%
CKP-R	80,700	282,450	5.23%
COM7	1,096,400	30,638,450	9.92%
COM7-R	180,800	5,057,150	1.64%
CPALL	1,810,900	113,810,675	6.88%
CPALL-R	1,996,400	125,591,925	7.59%
CPF	4,855,500	98,329,930	18.51%
CPF-R	423,800	8,618,660	1.62%
CPN	87,000	5,894,725	1.56%
CPN-R	968,100	65,481,375	17.38%
CRC	532,800	22,284,150	6.27%
CRC-R	1,002,100	41,931,450	11.79%
CV	34,300	53,227	2.35%
DCC	147,500	306,410	3.92%
DCC-R	95,800	196,734	2.54%
DDD	600	7,950	0.56%
DELTA	1,390,700	130,031,275	3.19%

ข้อมูลในเอกสารฉบับนี้ รวบรวมมาจากแหล่งข้อมูลที่น่าเชื่อถือ อย่างไรก็ตาม บริษัทหลักทรัพย์ คิงส์ฟอร์ด จำกัด (มหาชน) ไม่สามารถที่จะยืนยันหรือรับรองความถูกต้องของข้อมูลเหล่านี้ได้ ไม่ว่าประการใด ๆ บทวิเคราะห์ในเอกสารนี้ จัดทำขึ้นโดยอ้างอิงถึงหลักเกณฑ์ทางวิชาการเกี่ยวกับหลักการวิเคราะห์ และมีได้เป็นการชี้แนะ หรือเสนอแนะให้ซื้อหรือขายหลักทรัพย์ใด ๆ การตัดสินใจซื้อหรือขายหลักทรัพย์ใด ๆ ของผู้อ่าน ไม่ว่าจะเกิดจากการอ่านบทความในเอกสารนี้หรือไม่ก็ตาม ล้วนเป็นผลจากการใช้วิจารณญาณของผู้อ่าน โดยไม่มีส่วนเกี่ยวข้องกับหรือผูกพันใด ๆ กับ บริษัทหลักทรัพย์ คิงส์ฟอร์ด จำกัด (มหาชน) ไม่ว่ากรณีใด

Short Sales



KINGSFORD

มูลค่าการขายชอร์ต ณ วันที่ 25 พฤษภาคม 2566

หลักทรัพย์	ปริมาณหุ้นที่ขายชอร์ต (หุ้น)	มูลค่าการขายชอร์ต (บาท)	%เทียบมูลค่าซื้อขายตลาดรวม
DELTA-R	3,136,900	291,898,750	7.19%
DITTO	28,900	811,675	0.88%
DITTO-R	185,900	5,183,375	5.68%
DMT	69,400	879,520	11.06%
DOHOME	609,900	8,625,710	14.73%
DOHOME-R	268,700	3,824,120	6.49%
DUSIT	7,400	79,820	1.59%
EA	32,800	2,160,175	0.45%
EA-R	478,100	31,524,625	6.60%
EASTW	19,700	99,485	8.63%
EGCO	15,400	2,197,850	2.34%
EGCO-R	113,700	16,211,600	17.27%
EKH	108,700	847,860	30.79%
EPG	23,800	168,245	4.29%
EPG-R	38,800	273,840	7.00%
ERW	651,100	2,853,418	14.47%
ERW-R	359,800	1,583,514	8.00%
ESSO-R	81,600	713,810	1.37%
ETC	3,600	11,000	0.46%
FORTH	91,200	2,950,225	4.25%
FORTH-R	35,500	1,147,500	1.66%
FSMART	22,500	221,125	1.25%
FSMART-R	19,100	188,135	1.06%
GFPT	260,000	3,074,320	5.51%
GFPT-R	244,600	2,904,170	5.18%
GLOBAL	378,400	7,131,060	9.20%
GLOBAL-R	295,000	5,548,960	7.17%
GPSC	218,600	13,026,725	4.83%
GPSC-R	524,000	31,210,975	11.59%
GULF	1,327,900	63,599,775	11.00%
GULF-R	664,200	31,833,075	5.50%
GUNKUL	1,068,300	3,640,666	4.38%
GUNKUL-R	1,294,300	4,411,374	5.30%
HANA	400,900	17,329,000	1.86%
HANA-R	2,038,100	85,805,650	9.45%
HENG	237,800	645,556	1.06%
HENG-R	9,800	25,930	0.04%
HL	12,300	204,730	2.52%
HMPRO	2,290,900	32,172,230	14.48%
HMPRO-R	1,584,800	22,187,200	10.02%
HTC	18,800	766,550	1.18%
HUMAN	1,100	11,220	0.51%
ICHI	211,200	3,083,000	2.08%
ICHI-R	175,000	2,572,500	1.72%
III	6,200	73,160	0.21%
III-R	8,700	102,990	0.30%
ILM	15,000	315,040	0.74%
ILM-R	14,200	296,720	0.70%
INTUCH	179,500	12,914,475	4.43%
INTUCH-R	581,900	41,964,275	14.37%
IP	20,600	226,600	2.74%
IRPC	6,004,200	13,776,876	15.37%
IRPC-R	2,383,000	5,418,484	6.10%
ITD	306,800	439,727	12.08%

ข้อมูลในเอกสารฉบับนี้ รวบรวมมาจากแหล่งข้อมูลที่น่าเชื่อถือ อย่างไรก็ตาม บริษัทหลักทรัพย์ คิงส์ฟอร์ด จำกัด (มหาชน) ไม่สามารถที่จะยืนยันหรือรับรองความถูกต้องของข้อมูลเหล่านี้ได้ ไม่ว่าประการใด ๆ บทวิเคราะห์ในเอกสารนี้ จัดทำขึ้นโดยอ้างอิงหลักเกณฑ์ทางวิชาการเกี่ยวกับหลักการวิเคราะห์ และมีได้เป็นการชี้แนะ หรือเสนอแนะให้ซื้อหรือขายหลักทรัพย์ใด ๆ การตัดสินใจซื้อหรือขายหลักทรัพย์ใด ๆ ของผู้อ่าน ไม่ว่าจะเกิดจากการอ่านบทความในเอกสารนี้หรือไม่ก็ตาม ล้วนเป็นผลจากการใช้วิจารณญาณของผู้อ่าน โดยไม่มีส่วนเกี่ยวข้องกับหรือพันธะผูกพันใด ๆ กับ บริษัทหลักทรัพย์ คิงส์ฟอร์ด จำกัด (มหาชน) ไม่ว่ากรณีใด

Short Sales



KINGSFORD

มูลค่าการขายชอร์ต ณ วันที่ 25 พฤษภาคม 2566

หลักทรัพย์	ปริมาณหุ้นที่ขายชอร์ต (หุ้น)	มูลค่าการขายชอร์ต (บาท)	%เทียบมูลค่าซื้อขายตลาดรวม
ITD-R	348,100	495,512	13.71%
IVL	293,100	9,581,775	2.03%
IVL-R	2,509,300	82,019,300	17.42%
JAS-R	1,368,400	1,960,809	11.81%
JMART	405,200	8,222,150	2.04%
JMART-R	1,196,100	24,207,660	6.02%
JMT	141,100	5,822,650	1.64%
JMT-R	72,400	3,012,350	0.84%
JTS-R	8,000	221,350	1.03%
JUBILE	700	17,220	1.72%
KAMART	15,300	180,740	0.27%
KBANK	703,800	94,816,200	9.55%
KBANK-R	327,000	44,003,500	4.44%
KCC	11,700	78,060	0.72%
KCE	589,300	23,154,600	3.23%
KCE-R	1,030,800	40,002,125	5.65%
KEX	230,500	2,321,490	8.99%
KEX-R	153,700	1,561,310	5.99%
KGI	5,000	23,000	1.03%
KISS	5,200	31,065	1.88%
KKP	519,200	32,567,775	18.59%
KKP-R	454,200	28,500,400	16.26%
KLINIQ	11,600	458,200	1.38%
KLINIQ-R	17,500	691,550	2.09%
KSL	10,900	36,188	0.79%
KSL-R	33,700	112,492	2.45%
KTB	4,730,300	90,778,910	15.82%
KTB-R	1,276,600	24,419,440	4.27%
KTC	253,200	13,479,650	4.53%
KTC-R	684,700	36,315,150	12.26%
LANNA	18,800	285,760	5.90%
LH	1,869,200	16,180,850	7.80%
LH-R	1,417,100	12,263,180	5.91%
LHFG	43,500	46,110	4.82%
LPN	17,000	74,644	3.32%
LPN-R	89,000	389,788	17.39%
M	9,900	511,225	1.95%
M-R	24,700	1,280,425	4.87%
MAJOR	60,200	908,340	2.15%
MAJOR-R	327,700	4,974,760	11.71%
MBK	36,400	575,120	6.34%
MBK-R	124,500	1,965,750	21.70%
MC	53,100	689,620	1.47%
MEGA	111,800	4,323,425	6.59%
MEGA-R	238,800	9,277,325	14.07%
MINT	2,378,800	79,906,825	10.08%
MINT-R	2,906,000	97,831,575	12.32%
MONO	34,400	40,936	0.85%
MTC	1,134,300	45,574,700	9.02%
MTC-R	1,937,200	77,776,425	15.40%
NER	126,500	601,106	1.78%
NER-R	334,800	1,591,606	4.72%
NETBAY	27,200	572,670	2.72%
NEX	407,100	5,609,710	2.27%

ข้อมูลในเอกสารฉบับนี้ รวบรวมมาจากแหล่งข้อมูลที่น่าเชื่อถือ อย่างไรก็ตาม บริษัทหลักทรัพย์ คิงส์ฟอร์ด จำกัด (มหาชน) ไม่สามารถที่จะยืนยันหรือรับรองความถูกต้องของข้อมูลเหล่านี้ได้ ไม่ว่าประการใด ๆ บทวิเคราะห์ในเอกสารนี้ จัดทำขึ้นโดยอ้างอิงหลักเกณฑ์ทางวิชาการเกี่ยวกับหลักการวิเคราะห์ และมีได้เป็นการชี้แนะ หรือเสนอแนะให้ซื้อหรือขายหลักทรัพย์ใด ๆ การตัดสินใจซื้อหรือขายหลักทรัพย์ใด ๆ ของผู้อ่าน ไม่ว่าจะเกิดจากการอ่านบทความในเอกสารนี้หรือไม่ก็ตาม ล้วนเป็นผลจากการใช้วิจารณญาณของผู้อ่าน โดยไม่มีส่วนเกี่ยวข้องกับหรือผูกพันใด ๆ กับ บริษัทหลักทรัพย์ คิงส์ฟอร์ด จำกัด (มหาชน) ไม่ว่ากรณีใด

Short Sales



KINGSFORD

มูลค่าการขายชอร์ต ณ วันที่ 25 พฤษภาคม 2566

หลักทรัพย์	ปริมาณหุ้นที่ขายชอร์ต (หุ้น)	มูลค่าการขายชอร์ต (บาท)	%เทียบมูลค่าซื้อขายตลาดรวม
NEX-R	5,700	79,490	0.03%
NOBLE	21,100	94,950	2.11%
NOBLE-R	600	2,700	0.06%
NRF	17,400	94,830	5.39%
NSL	2,000	39,800	0.69%
NSL-R	3,500	69,230	1.20%
NUSA	30,000	26,400	0.20%
ONEE	371,800	1,826,268	1.31%
ONEE-R	1,000	4,924	0.00%
OR	1,484,000	30,805,220	7.05%
OR-R	2,739,000	56,673,690	13.02%
ORI	523,900	5,537,760	8.31%
ORI-R	1,377,600	14,671,340	21.84%
OSP	563,900	16,668,425	5.05%
OSP-R	775,800	22,750,950	6.95%
PLANB	367,700	3,266,520	5.33%
PLANB-R	511,400	4,520,960	7.41%
PLAT	7,800	26,684	0.41%
PR9	36,000	646,040	1.52%
PRM	179,100	1,203,185	4.32%
PRM-R	89,600	601,065	2.16%
PSH	11,200	140,000	2.19%
PSH-R	54,200	675,120	10.62%
PSL	402,700	4,127,940	4.06%
PSL-R	1,376,700	14,055,290	13.88%
PTG	157,100	1,932,850	1.86%
PTG-R	1,177,100	14,421,810	13.90%
PTL	143,000	2,060,710	1.46%
PTL-R	275,100	3,913,330	2.80%
PTT	7,688,800	242,144,100	25.65%
PTT-R	1,148,000	36,159,625	3.83%
PTTEP	325,800	48,777,150	3.87%
PTTEP-R	1,150,800	172,241,150	13.68%
PTTGC	1,059,300	38,769,800	3.29%
PTTGC-R	1,960,100	71,435,050	6.09%
QH	634,400	1,459,120	6.08%
QH-R	1,298,900	2,987,020	12.44%
RABBIT	644,400	441,548	4.45%
RAM	4,100	196,850	1.82%
RAM-R	37,400	1,797,225	16.57%
RATCH	39,700	1,449,050	4.11%
RATCH-R	14,800	536,675	1.53%
RBF	78,500	797,580	1.81%
RBF-R	183,600	1,872,720	4.24%
RCL	167,900	4,112,090	7.66%
RCL-R	209,600	5,118,340	9.56%
RS	6,500	94,250	0.43%
S	56,000	85,680	6.12%
S-R	59,300	91,031	6.48%
SABUY	588,400	7,287,700	3.57%
SABUY-R	105,300	1,309,100	0.64%
SAK	25,600	154,870	0.86%
SAK-R	17,100	102,990	0.58%
SAMART	120,100	626,815	1.88%
SAMART-R	25,100	131,840	0.39%
SAPPE	2,900	234,575	0.24%

ข้อมูลในเอกสารฉบับนี้ รวบรวมมาจากแหล่งข้อมูลที่น่าเชื่อถือ อย่างไรก็ตาม บริษัทหลักทรัพย์ คิงส์ฟอร์ด จำกัด (มหาชน) ไม่สามารถที่จะยืนยันหรือรับรองความถูกต้องของข้อมูลเหล่านี้ได้ ไม่ว่าประการใด ๆ บทวิเคราะห์ในเอกสารนี้ จัดทำขึ้นโดยอ้างอิงถึงหลักเกณฑ์ทางวิชาการเกี่ยวกับหลักการวิเคราะห์ และมีได้เป็นการชี้แนะ หรือเสนอแนะให้ซื้อหรือขายหลักทรัพย์ใด ๆ การตัดสินใจซื้อหรือขายหลักทรัพย์ใด ๆ ของผู้อ่าน ไม่ว่าจะเกิดจากการอ่านบทความในเอกสารนี้หรือไม่ก็ตาม ล้วนเป็นผลจากการใช้วิจารณญาณของผู้อ่าน โดยไม่มีส่วนเกี่ยวข้องกับหรือผูกพันใด ๆ กับ บริษัทหลักทรัพย์ คิงส์ฟอร์ด จำกัด (มหาชน) ไม่ว่ากรณีใด

Short Sales



KINGSFORD

มูลค่าการขายชอร์ต ณ วันที่ 25 พฤษภาคม 2566

หลักทรัพย์	ปริมาณเห็นที่ขายชอร์ต (หุ้น)	มูลค่าการขายชอร์ต (บาท)	%เทียบมูลค่าซื้อขายตลาดรวม
SAT	4,000	79,600	0.95%
SAT-R	19,800	394,020	4.71%
SAWAD	200,100	10,836,850	2.47%
SAWAD-R	716,200	38,760,500	8.85%
SC	175,100	751,160	2.35%
SC-R	259,000	1,103,828	3.47%
SCB	42,500	4,371,250	0.56%
SCB-R	189,100	19,410,700	2.50%
SCC	62,100	20,607,800	2.91%
SCC-R	421,700	139,783,000	19.76%
SCCC	2,000	268,000	4.18%
SCCC-R	11,900	1,593,950	24.90%
SCGP	922,100	37,395,725	3.24%
SCGP-R	2,715,200	108,461,475	9.54%
SGP-R	6,900	59,340	2.50%
SHR	351,600	1,195,202	2.02%
SHR-R	225,900	760,774	1.30%
SINGER	30,400	352,640	0.37%
SINGER-R	26,000	299,090	0.32%
SIRI	7,539,400	13,210,656	7.13%
SIRI-R	8,313,200	14,499,292	7.86%
SISB	19,100	697,150	1.10%
SISB-R	5,100	186,150	0.29%
SJWD	31,500	558,700	2.90%
SJWD-R	32,700	580,540	3.01%
SKR	2,500	26,250	0.26%
SKY	6,700	179,150	0.81%
SMPC	1,400	15,120	1.18%
SNNP	41,500	1,014,960	1.03%
SNNP-R	157,600	3,846,400	3.90%
SPA-R	7,500	80,250	0.70%
SPALI	353,900	7,333,660	6.61%
SPALI-R	989,100	20,515,410	18.46%
SPCG	2,500	32,000	2.43%
SPRC	82,200	744,060	0.49%
SPRC-R	2,421,500	21,831,800	14.57%
SSP-R	8,700	77,430	2.41%
STA	161,600	3,062,670	5.29%
STA-R	591,300	11,192,100	19.36%
STANLY	400	83,600	0.34%
STANLY-R	400	84,800	0.34%
STEC	122,400	1,139,255	2.95%
STEC-R	380,000	3,539,135	9.16%
STGT	81,700	755,075	3.01%
STPI	9,300	35,154	2.00%
SUPER	1,561,000	952,210	3.77%
SUPER-R	719,800	439,078	1.74%
SUSCO	17,200	58,754	1.46%
SYNEX	5,600	73,640	2.56%
TASCO	171,700	3,303,140	6.71%
TASCO-R	33,800	648,960	1.32%
TCAP	461,200	23,022,750	15.10%
TCAP-R	255,400	12,715,600	8.36%
TEAMG	38,600	306,870	0.68%
TFG	73,500	321,088	0.82%
TFG-R	1,554,900	6,722,226	17.27%

ข้อมูลในเอกสารฉบับนี้ รวบรวมมาจากแหล่งข้อมูลที่น่าเชื่อถือ อย่างไรก็ตาม บริษัทหลักทรัพย์ คิงส์ฟอร์ด จำกัด (มหาชน) ไม่สามารถที่จะยืนยันหรือรับรองความถูกต้องของข้อมูลเหล่านี้ได้ ไม่ว่าประการใด ๆ บทวิเคราะห์ในเอกสารนี้ จัดทำขึ้นโดยอ้างอิงหลักเกณฑ์ทางวิชาการเกี่ยวกับหลักการวิเคราะห์ และมีได้เป็นการชี้แนะ หรือเสนอแนะให้ซื้อหรือขายหลักทรัพย์ใด ๆ การตัดสินใจซื้อหรือขายหลักทรัพย์ใด ๆ ของผู้อ่าน ไม่ว่าจะเกิดจากการอ่านบทความในเอกสารนี้หรือไม่ก็ตาม ล้วนเป็นผลจากการใช้วิจารณญาณของผู้อ่าน โดยไม่มีส่วนเกี่ยวข้องกับหรือผูกพันใด ๆ กับ บริษัทหลักทรัพย์ คิงส์ฟอร์ด จำกัด (มหาชน) ไม่ว่ากรณีใด

Short Sales



KINGSFORD

มูลค่าการขายชอร์ต ณ วันที่ 25 พฤษภาคม 2566

หลักทรัพย์	ปริมาณเห็นที่ขายชอร์ต (หุ้น)	มูลค่าการขายชอร์ต (บาท)	%เทียบมูลค่าซื้อขายตลาดรวม
THANI	257,500	892,298	4.69%
THANI-R	220,100	762,376	4.01%
THCOM	38,700	435,910	1.53%
THCOM-R	67,400	761,620	2.67%
THG	65,500	4,439,825	11.51%
THG-R	121,800	8,256,225	21.40%
TIDLOR	701,900	18,655,400	3.33%
TIDLOR-R	96,900	2,600,150	0.46%
TIPH	22,600	1,004,625	5.28%
TIPH-R	5,300	235,700	1.24%
TISCO	212,000	20,440,925	4.77%
TISCO-R	400,800	38,626,200	9.02%
TKC	3,400	68,340	4.59%
TKN	227,800	2,437,460	3.34%
TKS	20,600	197,690	5.01%
TKS-R	1,300	12,480	0.32%
TLI	238,400	2,915,180	7.99%
TLI-R	88,000	1,081,150	2.95%
TOA	105,400	3,261,800	3.63%
TOA-R	147,700	4,576,650	5.08%
TOP	486,200	22,567,925	8.12%
TOP-R	438,100	20,358,025	7.32%
TPIPL	626,500	930,049	8.22%
TPIPL-R	300,900	447,488	3.95%
TPIPP	29,000	96,860	1.98%
TQM	16,200	453,025	1.47%
TQM-R	2,300	64,475	0.21%
TRUE	4,240,800	28,125,960	5.66%
TRUE-R	2,129,400	14,156,970	2.84%
TSE	45,300	104,070	1.71%
TTA	80,000	573,785	3.20%
TTA-R	209,000	1,495,250	8.35%
TTB	61,655,200	94,927,386	9.10%
TTCL	3,100	12,710	0.69%
TTCL-R	7,500	30,600	1.67%
TTW	14,200	123,540	0.83%
TTW-R	211,600	1,836,315	12.40%
TU	1,606,800	25,697,420	4.99%
TU-R	3,171,000	50,599,930	9.85%
TVO	8,000	206,000	1.36%
TVO-R	59,700	1,531,100	10.13%
UBE	17,700	20,178	0.70%
UTP	3,800	42,180	1.61%
UTP-R	800	8,880	0.34%
UV	8,400	24,360	0.56%
UVAN	14,000	118,485	2.08%
VGI	231,100	786,262	0.79%
VGI-R	318,000	1,078,086	1.09%
VIBHA	9,700	24,638	3.48%
WHA	2,455,500	10,682,734	4.48%
WHA-R	5,477,600	23,815,232	10.00%
WHAUP	22,300	86,524	3.69%
WHAUP-R	15,800	61,304	2.62%
WICE	30,700	246,575	5.70%
XO	10,300	182,860	0.74%
XPG	977,200	986,181	5.30%

ข้อมูลในเอกสารฉบับนี้ รวบรวมมาจากแหล่งข้อมูลที่น่าเชื่อถือ อย่างไรก็ตาม บริษัทหลักทรัพย์ คิงส์ฟอร์ด จำกัด (มหาชน) ไม่สามารถที่จะยืนยันหรือรับรองความถูกต้องของข้อมูลเหล่านี้ได้ ไม่ว่าประการใด ๆ บทวิเคราะห์ในเอกสารนี้ จัดทำขึ้นโดยอ้างอิงหลักเกณฑ์ทางวิชาการเกี่ยวกับหลักการวิเคราะห์ และมีได้เป็นการชี้แนะ หรือเสนอแนะให้ซื้อหรือขายหลักทรัพย์ใด ๆ การตัดสินใจซื้อหรือขายหลักทรัพย์ใด ๆ ของผู้อ่าน ไม่ว่าจะเกิดจากการอ่านบทความในเอกสารนี้หรือไม่ก็ตาม ล้วนเป็นผลจากการใช้วิจารณญาณของผู้อ่าน โดยไม่มีส่วนเกี่ยวข้องกับหรือผูกพันใด ๆ กับ บริษัทหลักทรัพย์ คิงส์ฟอร์ด จำกัด (มหาชน) ไม่ว่ากรณีใด

Short Sales



มูลค่าการขายชอร์ต ณ วันที่ 25 พฤษภาคม 2566

หลักทรัพย์	ปริมาณหุ้นที่ขายชอร์ต (หุ้น)	มูลค่าการขายชอร์ต (บาท)	%เทียบมูลค่าซื้อขายตลาดรวม
XPG-R	85,900	86,753	0.47%
YGG	30,200	236,930	0.70%

หมายเหตุ - ไม่รวมรายการขายชอร์ตของสมาชิกที่เป็นผู้ร่วมค้ำหน่วยลงทุนหรือผู้ดูแลสภาพคล่องของหน่วยลงทุนของกองทุนรวมอีทีเอฟเพื่อบัญชีบริษัทประเภทเพื่อทำกำไรจากส่วนต่างของราคาหรือเพื่อดูแลสภาพคล่อง แล้วแต่กรณี

ข้อมูลในเอกสารฉบับนี้ รวบรวมมาจากแหล่งข้อมูลที่น่าเชื่อถือ อย่างไรก็ตาม บริษัทหลักทรัพย์ คิงส์ฟอร์ด จำกัด (มหาชน) ไม่สามารถที่จะยืนยันหรือรับรองความถูกต้องของข้อมูลเหล่านี้ได้ ไม่ว่าประการใด ๆ บทวิเคราะห์ในเอกสารนี้ จัดทำขึ้นโดยอ้างอิงถึงหลักเกณฑ์ทางวิชาการเกี่ยวกับหลักการวิเคราะห์ และมีได้เป็นการชี้แนะ หรือเสนอแนะให้ซื้อหรือขายหลักทรัพย์ใด ๆ การตัดสินใจซื้อหรือขายหลักทรัพย์ใด ๆ ของผู้อ่าน ไม่ว่าจะเกิดจากการอ่านบทความในเอกสารนี้หรือไม่ก็ตาม ล้วนเป็นผลจากการใช้วิจารณญาณของผู้อ่าน โดยไม่มีส่วนเกี่ยวข้องหรือพันธะผูกพันใด ๆ กับ บริษัทหลักทรัพย์ คิงส์ฟอร์ด จำกัด (มหาชน) ไม่ว่ากรณีใด

Stock Calendar



KINGSFORD

รายงานการเปลี่ยนแปลงการถือหลักทรัพย์ของผู้บริหาร (แบบ 59-2) ประจำวันที่ 25 พฤษภาคม 2566

ชื่อผู้บริหาร	ประเภทหลักทรัพย์	วันที่ได้มา / จำนวน	จำนวน	ราคา	วิธีการได้มา/หน่าย	
GULF	นาย รัฐพล ชื่นสมจิตต์	หุ้นสามัญ	25/05/2566	500,000	- โอน	
JR	นาย จรัญ วิวัฒน์เจษฎาภาณี	หุ้นสามัญ	24/05/2566	63,400	5.98	ซื้อ
AIMIRT	นาย จรัสฤทธิ์ อรรถเวทจรุณี	หน่วยทรัสต์	24/05/2566	40,000	12.05	ซื้อ
III	นาย วิรัช นอบน้อมธรรม	หุ้นสามัญ	22/05/2566	144,100	11.23	ซื้อ
III	นาย วิรัช นอบน้อมธรรม	หุ้นสามัญ	23/05/2566	900,000	11.84	ซื้อ
TU	นาย เชน นิรุตตินานนท์	หุ้นสามัญ	24/05/2566	100,000	15.90	ขาย
PG	นาย พิรนาถ โชควัฒนา	หุ้นสามัญ	24/05/2566	3,900	9.42	ซื้อ
PDJ	นาย ปิติพงษ์ เตียสุวรรณ	หุ้นสามัญ	24/05/2566	14,000	2.42	ซื้อ
FPI	นาย สราวุธ อุษยวณ	หุ้นสามัญ	24/05/2566	50,700	2.36	ซื้อ
RAM	นาย เอื้อชาติ กาญจนพิทักษ์	หุ้นสามัญ	24/05/2566	1,100,000	45.00	ขาย
RAM	ร้อยเอก ขจิต หัพพานนท์	หุ้นสามัญ	24/05/2566	63,800	48.74	ขาย
L&E	นาย กฤษดา ทรัพย์ทวยชน	หุ้นสามัญ	24/05/2566	900	1.83	ซื้อ
KUN	นาง ประวีรัตน์ เทวอักษร	หุ้นสามัญ	24/05/2566	5,000	2.12	ซื้อ
KUN	นาย คุณา เทวอักษร	หุ้นสามัญ	24/05/2566	5,000	2.12	ซื้อ
VL	นาง ชุติภา กลิ่นสุวรรณ	หุ้นสามัญ	25/05/2566	79,300	0.99	ซื้อ
VL	นาย ทวีศิลป์ ชินะพัฒน์วงศ์	หุ้นสามัญ	24/05/2566	1,623,500	1.02	ซื้อ
WICE	นาย ชูเดช คงสุนทร	หุ้นสามัญ	24/05/2566	30	8.20	ซื้อ
WICE	นาย ชูเดช คงสุนทร	หุ้นสามัญ	24/05/2566	28,000	8.10	ซื้อ
SMT	นาย วิรัตน์ ผูกไทย	ใบสำคัญแสดงสิทธิที่จะซื้อหุ้น	24/05/2566	14,700	0.68	ซื้อ
HTC	พันเอก พัชร รัตตกุล	หุ้นสามัญ	23/05/2566	341,000	38.26	ขาย
RBF	นาย สมชาย รัตนภูมิภิญโญ	หุ้นสามัญ	24/05/2566	757,600	10.18	ซื้อ
INSET	นาย วิเชียร แจ็กเจิม	หุ้นสามัญ	24/05/2566	50,000	2.37	ซื้อ
EP	นาย ยุทธ ชินสุภัคกุล	หุ้นสามัญ	24/05/2566	15,800	3.08	ซื้อ
EKH	นาย สุทธิพงษ์ ตั้งสัจจะพจน์	หุ้นสามัญ	24/05/2566	20,875	7.75	ซื้อ
NSL	นาย สมชาย อัครวิยานนท์	หุ้นสามัญ	24/05/2566	100,000	20.00	ซื้อ
SAF	นาย พิเศษ อริยเดชะวณิช	หุ้นสามัญ	23/05/2566	180,400	1.42	ซื้อ
SAF	นาย พิเศษ อริยเดชะวณิช	หุ้นสามัญ	24/05/2566	70,000	1.45	ซื้อ
STC	นาย สุรสิทธิ์ ชัยตระกูลทอง	หุ้นสามัญ	24/05/2566	102,200	0.74	ซื้อ
STC	นาย เอกชัย ชัยตระกูลทอง	หุ้นสามัญ	22/05/2566	3,500	0.70	ซื้อ
ALT	นาง ปริญญาภรณ์ ตั้งเผาศักดิ์	หุ้นสามัญ	24/05/2566	400	1.99	ซื้อ
ALT	นาง ปริญญาภรณ์ ตั้งเผาศักดิ์	หุ้นสามัญ	24/05/2566	5,000	2.00	ซื้อ
ACE	นาย ธีรวัฒน์ ทรงเมตตา	หุ้นสามัญ	23/05/2566	1,400,000	1.84	ซื้อ
A5	นาย ศุภโชค ปัญจทรัพย์	หุ้นสามัญ	19/05/2566	9,249,600	3.83	ซื้อ
A5	นาย ศุภโชค ปัญจทรัพย์	หุ้นสามัญ	22/05/2566	10,350,400	3.90	ซื้อ
A5	นาย ศุภโชค ปัญจทรัพย์	หุ้นสามัญ	23/05/2566	400,000	4.00	ซื้อ
A5	นาย ศุภโชค ปัญจทรัพย์	หุ้นสามัญ	24/05/2566	60,000,000 Revoked by Reporter	3.62	โอน
A5	นาย ศุภโชค ปัญจทรัพย์	หุ้นสามัญ	24/05/2566	60,000,000	3.62	โอน

Stock Calendar



KINGSFORD

แบบรายงานการได้มาหรือจำหน่ายหลักทรัพย์ของกิจการ (แบบ 246-2) ประจำวันที่ 25 พฤษภาคม 2566

หลักทรัพย์	ชื่อผู้ได้มา/จำหน่าย	วิธีการ	ประเภท หลักทรัพย์ ¹	% ก่อน ได้มา/ จำหน่าย	% ได้มา/ จำหน่าย	% หลัง ได้มา/ จำหน่าย	วันที่ได้มา/ จำหน่าย	% ก่อน ได้มา/ จำหน่าย (กลุ่ม) ²	% ได้มา/ จำหน่าย (กลุ่ม) ²	% หลัง ได้มา/ จำหน่าย (กลุ่ม) ²
SIS	นายแพทย์ ขวลิต จรัสโชติพิณิต	จำหน่าย	หุ้น	5.0057	0.0199	4.9857	24/05/2566	5.0057	0.0199	4.9857

Stock Calendar



KINGSFORD

May 2023				
Monday	Tuesday	Wednesday	Thursday	Friday

22	23	24	25	26
XD WHAIR (0.1369 (חרע)) TSTH (0.03 (חרע)) DCC (0.015 (חרע))	XD TSC (0.40 (חרע)) TPRIME (0.1156 (חרע)) KTBSTMR (0.1731 (חרע)) CPNREIT (0.247 (חרע)) WHART (0.1915 (חרע)) Shares CCET 449,996,577 Shares SDC 40,000,000 Shares MBK 5,522,721 Shares TCC 2,826,932 Shares	XD TSE (0.09 (חרע)) OISHI (0.50 (חרע)) DMT (0.35 (חרע)) BRGGIF (0.17517 (חרע)) B-WORK (0.1807 (חרע)) AMATAR (0.16 (חרע)) ALLY (0.167 (חרע)) ADD (0.02 (חרע)) Shares MITSIB 37,517,666 Shares DOD 24,390,000 Shares MINT 25,564,422 Shares CHO 16,339,868 Shares	XD TCC (0.05 (חרע)) SUPEREIF (0.2376 (חרע)) KAMART (0.08 (חרע)) HYDROGEN (0.223 (חרע)) BOFFICE (0.1719 (חרע)) BKI (3.75 (חרע)) AIMIRT (0.223 (חרע)) AIMCG (0.15 (חרע)) Shares PIMO 62,690,735 Shares PLANET 135,000,000 Shares DITTO 105,596,008 Shares III 69,055,226 Shares BEYOND 1,200,000 Shares TEAMG 135,901,618 Shares SE 24,261,814 Shares NEWLISTED KKP-W5 70,546,511 Units KKP-W6 70,546,511 Units	XD IVL (0.25 (חרע)) GVREIT (0.195 (חרע)) Shares CHO 8,169,934 Shares SEAOIL 46,183,781 Shares DOHOME 181,664,087 Shares BUI 2,999,136 Shares NEWLISTED INET 99,997,469 Units

29	30	31	1	2
XD PSL (0.05 (חרע)) PROSPECT (0.132 (חרע)) FUTUREPF (0.35 (חרע)) BGC (0.08 (חרע))	XD UAC (0.12 (חרע))	XD TTLPF (0.4193 (חרע)) TFFIF (0.1032 (חרע)) QHHR (0.11 (חרע)) MNRF (0.025 (חרע)) MNIT2 (0.07 (חרע)) MNIT (0.02 (חרע)) M-STOR (0.10 (חרע)) M-II (0.15 (חרע)) LHPF (0.10 (חרע)) LHHOTEL (0.25 (חרע)) KBSPIF (0.228 (חרע)) IMPACT (0.14 (חרע)) EGATIF (0.125 (חרע)) CPTGF (0.1185 (חרע))		

XD - Excluding Dividend	XD(ST) - Excluding Stock Dividend	XM - Exclude meetings	XN - Ex-Capital Return	XI - Excluding Interest
XP - Excluding Principal	XR - Excluding Right	XW - Excluding Warrant	XS - Excluding Short-term Warrant	XA - Excluding All
XE - Excluding Exercise	*ND - No Dividend Payment	PD - Payment Date	XT - Excluding TSR ; @ - price per share / price per unit /	
XD - Excluding Dividend	XD(ST) - Excluding Stock Dividend	XM - Exclude meetings	XN - Ex-Capital Return	XI - Excluding Interest
XP - Excluding Principal	XR - Excluding Right	XW - Excluding Warrant	XS - Excluding Short-term Warrant	XA - Excluding All
XE - Excluding Exercise	*ND - No Dividend Payment	PD - Payment Date	XT - Excluding TSR ; @ - price per share / price per unit /	

NVDR Update

วันศุกร์ที่ 26 พฤษภาคม 2566

Most Active Values (Btmn)

Top 20 Net Buying Value (B m)						Top 20 Net Selling Value (B m)					Month to Date		Year to Date						
พ.ค.-66						พ.ค.-66					พฤษภาคม 2566		03 ม.ค.-25 พ.ค.66						
25	24	23	22	19		25	24	23	22	19	Net Buy	Net Sell	Net Buy	Net Sell					
1 DELTA	192.0	81.2	-960.4	-107.8	-39.8	CPALL	-395.4	-314.9	-118.3	275.4	296.2	KTB	1,472.02	KBANK	(2,442.75)	CPALL	6,085.9	KBANK	-15,090.2
2 MAKRO	101.8	170.2	88.5	149.6	101.1	PTTEP	-337.2	-149.1	-118.0	-197.7	-144.4	TIDLOR	1,064.14	PTTEP	(2,423.48)	BDMS	5,735.0	DELTA	-3,004.1
3 TCAP	28.8	24.8	53.7	72.1	39.2	AOT	-320.4	-133.9	-716.1	-207.3	234.0	TTB	830.65	DELTA	(1,900.71)	MAKRO	4,422.4	KKP	-2,925.9
4 KCE	16.3	30.5	32.1	64.6	82.9	BBL	-234.1	-211.7	12.7	-163.6	137.0	ICHI	704.40	AOT	(1,714.04)	BBL	2,665.7	PTTEP	-2,848.2
5 GLOBAL	14.3	-12.2	-6.3	-48.0	-44.8	PTT	-156.9	-156.2	-54.4	-94.5	69.0	PTTGC	545.99	BBL	(1,008.43)	KTB	2,590.1	BANPU	-2,786.8
6 KAMART	11.7	-14.1	5.3	29.5	-4.8	BANPU	-111.5	-132.0	-12.2	-92.4	-67.3	BDMS	519.62	CPF	(993.87)	SCC	2,545.0	CPF	-2,170.2
7 GUNKUL	10.4	5.8	20.2	40.1	26.1	HANA	-99.2	-19.1	-65.9	-77.9	35.4	TCAP	503.45	MINT	(938.61)	TASCO	1,935.8	PTT	-2,123.6
8 IRPC	9.9	6.9	48.4	-15.2	-16.9	BH	-91.3	23.2	16.8	51.3	47.7	EA	476.43	CPN	(844.49)	HANA	1,698.6	TISCO	-2,108.0
9 HTC	9.8	11.7	1.0	15.3	9.5	CPN	-91.1	-47.8	45.0	-30.3	-63.4	SCB	415.58	GULF	(818.49)	TRUEE	1,626.3	CPN	-1,811.1
10 SPALI	7.9	-2.9	15.7	3.8	-11.7	INTUCH	-88.1	-74.1	-173.1	-136.1	-113.6	SCC	331.69	ADVANC	(776.98)	SCB	1,624.1	BCP	-1,644.2
11 KBS	7.4	2.7	0.9	14.3	-3.2	ADVANC	-88.0	-88.1	-269.9	51.2	141.6	TLI	319.42	LH	(664.82)	TTB	1,591.4	TU	-1,641.2
12 STANLY	7.3	-6.7	0.5	-2.5	-1.1	MINT	-83.9	149.1	-35.5	-110.2	43.6	GUNKUL	249.03	AP	(631.08)	WHA	1,315.4	AOT	-1,638.9
13 BLA	6.5	22.1	15.8	-12.8	-4.8	KBANK	-83.4	-182.4	416.7	356.3	222.0	SINGER	226.44	BANPU	(599.70)	JMART	1,281.3	BLA	-1,293.4
14 FORTH	5.7	-9.8	2.4	-1.5	10.2	IVL	-78.3	-20.6	41.0	91.9	167.3	ONEE	198.07	TU	(564.64)	TIDLOR	1,227.0	PTTGC	-1,269.0
15 ROJNA	5.0	4.1	-2.8	-3.2	-3.7	SCC	-77.9	-45.4	-17.9	28.2	147.4	CK	178.77	BCH	(451.62)	SAWAD	1,077.0	ESSO	-1,109.0
16 JAS	5.0	-7.5	8.0	0.3	-0.1	SCB	-76.9	23.2	-128.2	-68.3	121.9	BCP	177.59	TRUE	(432.77)	CBG	1,006.6	OR	-1,053.8
17 TTW	3.9	13.4	1.6	-0.8	-2.6	CENTEL	-64.7	-59.3	-80.6	18.2	14.7	SAPPE	165.60	OSP	(432.31)	AMATA	928.9	IRPC	-973.5
18 THANI	3.5	4.3	3.8	2.7	-6.1	KTB	-63.0	-99.0	366.1	-7.1	98.3	NCAP	164.38	WHA	(391.08)	INTUCH	921.7	BEM	-930.7
19 JMART	2.3	17.7	-59.2	40.0	37.7	TISCO	-60.1	35.4	42.8	-5.4	-25.2	COM7	160.06	BEM	(378.27)	ADVANC	860.0	SPALI	-781.3
20 SABINA	2.1	-1.7	-0.1	-2.6	5.5	SIRI	-57.8	-54.8	-0.4	-16.8	-56.6	PSG	154.20	BJC	(362.89)	ICHI	856.4	BAM	-769.0

Total Volume Shares						NVDR Shrs.					
	Buy	Sell	Total	Net	Turn.		26-May-23	% of paidup	26-May-23	% of paidup	Paid up Capital (Last)
1 24CS	116,616	2,141,918	2,258,534	-2,025,302	32.43	1 24CS	15,840,448	3.68	#N/A	#N/A	430,000,000
2 2S	6,000	-	6,000	6,000	5.61	2 2S	7,818,447	1.42	3,092,210	0.69	549,995,954
3 7UP	307,600	744,500	1,052,100	-436,900	4.01	3 3K-BAT	45,856	0.06	#N/A	#N/A	78,400,000
4 A5	1,123,500	697,200	1,820,700	426,300	8.24	4 7UP	76,706,192	1.49	29,743,119	0.98	5,143,071,814
5 AAI	822,500	1,398,714	2,221,214	-576,214	17.09	5 A	8,400	0.00	62,400	0.01	980,000,000
6 AAV	1,562,500	1,899,200	3,461,700	-336,700	12.12	6 A5	7,891,280	0.65	800,664	0.07	1,209,384,615
7 ABM	-	5,200	5,200	-5,200	3.33	7 AAI	17,693,906	0.83	#N/A	#N/A	2,125,000,000
8 ABM-W1	59,300	29,100	88,400	30,200	6.64	8 AAV	673,882,852	5.54	353,926,265	7.30	12,164,285,713
9 ACC	84,500	646,400	730,900	-561,900	6.52	9 ABM	5,139,445	1.28	3,268,124	1.09	400,000,000
10 ACE	1,211,108	1,391,900	2,603,008	-180,792	7.97	10 ABM-W1	1,133,129	2.27	#N/A	#N/A	49,999,917
11 ACG	1,100	-	1,100	1,100	22.91	11 ACAP	2,323,745	0.57	1,223,467	0.39	406,411,160
12 ADB	160,500	100,000	260,500	60,500	35.30	12 ACC	16,032,739	1.19	4,306,304	0.32	1,343,055,623
13 ADD	200	-	200	200	0.81	13 ACE	180,648,437	1.78	38,450,400	0.38	10,175,999,960
14 ADVANC	1,311,900	1,729,021	3,040,921	-417,121	39.82	14 ACG	1,341,000	0.22	211,225	0.04	600,000,000
15 AEONTS	26,100	63,600	89,700	-37,500	16.39	15 ADB	63,454,709	8.74	31,173,421	5.20	725,999,923
16 AFC	-	300	300	-300	0.34	16 ADD	1,936,408	1.21	#N/A	#N/A	160,000,000
17 AGE	1,008,022	689,900	1,697,922	318,122	18.08	17 ADVANC	221,743,444	7.46	241,595,912	8.13	2,974,209,736
18 AH	66,200	129,000	195,200	-62,800	17.60	18 AEONTS	17,694,088	7.08	11,410,746	4.56	250,000,000
19 AIE	22,510	300	22,810	22,210	1.83	19 AF	2,684,601	0.17	198,800	0.01	1,600,000,000
20 AIT	38,002	57,005	95,007	-19,003	26.97	20 AFC	174,910	0.38	19,100	0.04	45,574,266

Source : SET.OR.TH

ข้อมูลในเอกสารฉบับนี้ รวบรวมมาจากแหล่งข้อมูลที่น่าเชื่อถือ อย่างไรก็ตาม บริษัทหลักทรัพย์ คิงส์ฟอร์ด จำกัด (มหาชน) ไม่สามารถที่จะยืนยันหรือรับรองความถูกต้องของข้อมูลเหล่านี้ได้ ไม่ว่าประการใด ๆ บทวิเคราะห์ในเอกสารนี้ จัดทำขึ้นโดยอ้างอิงถึงข้อมูลทางวิชาการเกี่ยวกับหลักทรัพย์วิเคราะห์ และมิได้เป็นการชี้แนะหรือเสนอแนะให้ซื้อหรือขายหลักทรัพย์ใด ๆ การตัดสินใจซื้อหรือขายหลักทรัพย์ใด ๆ ของผู้ลงทุน ไม่ว่าจะเกิดจากการอ่านบทความในเอกสารนี้หรือไม่ก็ตาม ล้วนเป็นผลจากการใช้วิจารณญาณของผู้ลงทุน โดยไม่มีส่วนเกี่ยวข้องกับบริษัทคิงส์ฟอร์ด จำกัด (มหาชน) ไม่มีการเปิดเผย



คำแนะนำการลงทุน และความหมายของคำแนะนำการลงทุน

Stock Rating หมายถึงการให้คำแนะนำการลงทุนของบริษัท แบ่งเป็น 3 ระดับ

Buy หมายถึง ราคาพื้นฐานสูงกว่าราคาตลาด 15% หรือมากกว่า

Hold หมายถึงราคาพื้นฐานสูงกว่าราคาตลาดไม่เกิน 15% หรือต่ำกว่าราคาตลาดไม่เกิน 15 %

Sell หมายถึง ราคาพื้นฐานต่ำกว่าราคาตลาด 15% หรือมากกว่า

เอกสารฉบับนี้จัดทำขึ้นโดยบริษัทหลักทรัพย์คิงส์ฟอร์ด จำกัด (มหาชน) ข้อมูลที่ปรากฏในเอกสารฉบับนี้จัดทำโดยอาศัยข้อมูลที่จัดหาจากแหล่งที่เชื่อถือหรือควรเชื่อว่ามี ความน่าเชื่อถือ และ/หรือถูกต้อง อย่างไรก็ตามบริษัทไม่ยืนยัน และไม่รับรองถึงความครบถ้วนสมบูรณ์หรือถูกต้องของข้อมูลดังกล่าว และไม่ได้ประกันราคาหรือผลตอบแทน ของหลักทรัพย์ที่ปรากฏข้างต้น แม้ว่าข้อมูลดังกล่าวจะปรากฏข้อความที่อาจเป็นหรืออาจตีความว่าเป็นเช่นนั้นได้ บริษัทจึงไม่รับผิดชอบต่อการนำเอาข้อมูล ข้อความ ความเห็น และหรือบทสรุปที่ปรากฏในเอกสารฉบับนี้ไปใช้ไม่ว่ากรณีใดๆ ข้อมูลและความเห็นที่ปรากฏอยู่ในเอกสารฉบับนี้ได้ประสงค์จะชี้ชวน เสนอแนะ หรือจูงใจให้ลงทุน ใน หรือ ซื้อหรือขายหลักทรัพย์ที่ปรากฏในเอกสารฉบับนี้และข้อมูลมีการแก้ไขเพิ่มเติมเปลี่ยนแปลงโดยมีต้องแจ้งให้ทราบล่วงหน้า ผู้ลงทุนควรใช้ดุลยพินิจอย่างรอบคอบใน การลงทุนในหรือซื้อหรือขายหลักทรัพย์ บริษัทสงวนลิขสิทธิ์ในข้อมูลที่ปรากฏในเอกสารนี้ ห้ามมิให้ผู้ใดใช้ประโยชน์ ทำซ้ำ ดัดแปลง นำออกแสดง ทำให้ปรากฏหรือเผยแพร่ ต่อสาธารณชน ไม่ว่าด้วยประการใดๆ ซึ่งข้อมูลในเอกสารนี้ไม่ว่าทั้งหมดหรือบางส่วน เว้นแต่ได้รับอนุญาตเป็นหนังสือจากบริษัทเป็นการล่วงหน้า การกล่าว คัด หรืออ้างอิง ข้อมูลบางส่วนตามสมควรในเอกสารนี้ ไม่ว่าในบทความ บทวิเคราะห์ บทวิจัย หรือในเอกสาร หรือการสื่อสารอื่นใดจะต้องกระทำโดยถูกต้อง และไม่เป็นการก่อให้เกิดการ เข้าใจผิดหรือความเสียหายแก่บริษัท ต้องรับรู้ถึงความเป็นเจ้าของลิขสิทธิ์ในข้อมูลบริษัท และต้องอ้างอิงถึงเอกสารฉบับนี้ และวันที่ในเอกสารฉบับนี้ของบริษัทโดยชัดเจน การลงทุนในหรือซื้อหรือขายหลักทรัพย์ย่อมมีความเสี่ยง ท่านควรทำความเข้าใจอย่างถ่องแท้ต่อลักษณะของหลักทรัพย์แต่ละประเภทและควรศึกษาข้อมูลของบริษัทที่ออก หลักทรัพย์และข้อมูลอื่นใดที่เกี่ยวข้องก่อนการตัดสินใจลงทุนในหรือซื้อหรือขายหลักทรัพย์

ข้อมูลในเอกสารฉบับนี้ รวบรวมมาจากแหล่งข้อมูลที่นำเสนออย่างไว้ใจได้ บริษัทหลักทรัพย์ คิงส์ฟอร์ด จำกัด(มหาชน)ไม่สามารถที่จะยืนยันหรือรับรองความถูกต้องของข้อมูลเหล่านี้ได้ ไม่ว่าประการใดๆ บทวิเคราะห์ในเอกสารนี้ จัดทำขึ้นโดยอ้างอิง หลักเกณฑ์ทางวิชาการเกี่ยวกับหลักการวิเคราะห์ และมีได้เป็นการชี้แนะ หรือเสนอแนะให้ซื้อหรือขายหลักทรัพย์ใดๆ การตัดสินใจหรือขายหลักทรัพย์ใดๆ ของผู้อ่าน ไม่ว่าจะเกิดจากการอ่านบทความในเอกสารนี้หรือไม่ก็ตาม ล้วนเป็นผลจากการใช้ วิจารณญาณของผู้อ่าน โดยไม่มีส่วนเกี่ยวข้องกับบริษัทฯ กับ บริษัทหลักทรัพย์ คิงส์ฟอร์ด จำกัด(มหาชน) ไม่ว่ากรณีใด

Disclaimer



KINGSFORD

Thai Institute of Directors Association (IOD) – Corporate Governance Report Rating 2020 (CG Score) ข้อมูล 27 ตุลาคม 2565



AAV	AYUD	CFRESH	DRT	GLOBAL	JWD	MC	OTO	Q-CON	SEAOIL	STEC	TK	TVDH
ADVANC	BAFS	CGH	DTAC	GPI	K	MCOT	PAP	QH	SE-ED	STGT	TKN	TVI
AF	BAM	CHEWA	DUSIT	GPSC	KBANK	METCO	PCSGH	QTC	SELIC	STI	TKS	TVO
AH	BANPU	CHO	EA	GRAMMY	KCE	MFEC	PDG	RATCH	SENA	SUN	TKT	TWPC
AIRA	BAY	CIMBT	EASTW	GULF	KEX	MINT	PDJ	RBF	SENAJ	SUSCO	TMILL	U
AJ	BBIK	CK	ECF	GUNKUL	KGI	MONO	PG	RS	SGF	SUTHA	TMT	UAC
AKP	BBL	CKP	ECL	HANA	KKP	MOONG	PHOL	S	SHR	SVI	TNDT	UBIS
AKR	BCP	CM	EE	HARN	KSL	MSC	PLANB	S&J	SICT	SYMC	TNITY	UPOIC
ALLA	BCPG	CNT	EGCO	HENG	KTB	MST	PLANET	SAAM	SIRI	SYNTEC	TOA	UV
ALT	BDMS	COLOR	EPG	HMPRO	KTC	MTC	PLAT	SABINA	SIS	TACC	TOP	VCOM
AMA	BEM	COM7	ETC	ICC	LALIN	MVP	PORT	SAMART	SITHAI	TASCO*	TPBI	VGI
AMARIN	BEYOND	COMAN	ETE	ICHI	LANNA	NYCL	PPS	SAMTEL	SMP	TCAP	TQM	VIH
AMATA	BGC	COTTO	FN	III	LHFG	NEP	PR9	SAT	SNC	TEAMG	TRC	WACOAL
AMATAV	BGRIM	CPALL	FNS	ILINK	LIT	NER	PREB	SC	SONIC	TFMAMA	TRUE*	WAVE
ANAN	BIZ	CPF	FPI	LOXLEY	ILM	NKI	PRG	SCB	SORKON	THANA	TSC	WHA
AOT	BKI	CPJ	FPT	IND	LPN	NOBLE	PRM	SCC	SPALI	THANI	TSR	WHAUP
AP	BOL	CPN	FSMART	INTUCH	LRH	NSI	PSH	SCCC	SPI	THCOM	TSTE	WICE
APURE	BPP	CRC	FVC	IP	LST	NVD	PSL	SCG	SPRC	THG*	TSTH	WINNER
ARIP	BRR	CSS	GC	IRC	MACO	NYT	PTG	SCGP	SPVI	THIP	TTA	XPG
ASP	BTS	DDD	GEL	IRPC	MAJOR	OISHI	PTT	SCM	SSC	THRE	TTB	ZEN
ASW	BTW	DELTA	GFPT	ITEL	MAKRO	OR	PTTEP	SCN	SSSC	THREL	TTCL	
AUCT	BWG	DEMCO	GGC	IVL	MALEE	ORI	PTTGC	SDC	SST	TIPCO	TTW	
AWC	CENTEL	DOHOME	GLAND	JTS	MBK	OSP	PYLON	SEAFCO	STA	TISCO	TU	



2S	ASEFA	BYD	DITTO	HTC	KISS	MK	PB	QLT	SFT	STANLY	TMI	UMI
7UP	ASIA	CBG	DMT	HUMAN	KK	MODERN*	PICO	RCL	SGP	STC	TNL	UOBKH
ABICO	ASIAN	CEN	DOD	HYDRO	KOOL	MTI	PIMO	RICHY	SIAM	STPI	TNP	UP
ABM	ASIMAR	CHARAN	DPAINT	ICN	KTIS	NBC	PIN	RJH	SINGER	SUC	TNR	UPF
ACE	ASK	CHAYO	DV8	IFS	KUMWEL	NCAP	PJW	ROJNA	SKE	SVOA	TOG	UTP
ACG	ASN	CHG	EASON	IIG	KUN	NCH	PL	RPC	SKN	SVT	TPA	VIBHA
ADB	ATP30	CHOTI	EFORL	IMH	KWC	NDR	PLE	RT	SKR	SWC	TPAC	VL
ADD	B	CHOW	ERW	INET	KWM	NETBAY	PM	RWI	SKY	SYNEX	TPCS	VPO
AEONTS	BA	CI	ESSO	INGRS	L&E	NEX	PMTA	S11	SLP	TAE	TPIPL	VRANDA
AGE	BC	CIG	ESTAR	INSET	LDC	NINE	PPP	SA	SMART	TAKUNI	TPIPP	WGE
AHC	BCH	CITY	FE	INSURE	LEO	NATION	PPPM	SABUY	SMD	TCC	TPLAS	WIK
AIE	BE8	CIVIL	FLOYD	IRCP	LH	NNCL	PRAPAT	SAK	SMIT	TCMC	TPS	WIN
AIT	BEC	CMC	FORTH	IT	LHK	NOVA	PRECHA	SALEE	SMT	TFG	TQR	WINMED
ALUCON	SCAP	CPL	FSS	ITD	M	NP	PRIME	SAMCO	SNNP	TFI	TRITN	WORK
AMANAH	BH	CPW	FTE	J	MATCH	NRF	PRIN	SANKO	SNP	TFM	TRT	WP
AMR	BIG	CRANE	GBX	JAS	MBAX	NTV	PRINC	SAPPE	SO	TGH	TRU	XO
APCO	BJC	CRD	GCAP	JCK	MEGA	NUSA	PROEN	SAWAD	SPA	TIDLOR	TRV	YUASA
APCS	BJCHI	CSC	GENCO	JCKH	META	NWR	PROS	SCI	SPC	TIGER	TSE	ZIGA
AQUA	BLA	CSP	GJS	JMT	MFC	OCC	PROUD	SCP	SPCG	TIPH	TVT	
ARIN	BR	CV	GTB	JR	MGT	OGC	PSG	SE	SR	TITLE	TWP	
ARROW	BR1	CWT	GYT	KBS	MICRO	ONEE	PSTC	SECURE	SRICHA	TM	UBE	
AS	BROOK	DCC	HEMP	KCAR	MILL	PACO	PT	SFLEX	SSF	TMC	UEC	
ASAP	BSM	DHOUSE	HPT	KIAT	MITSUB	PATO	PTC	SFP	SSP	TMD	UKEM	



A	B52	CCP	D	GLOCON	JMART	MATI	NC	PPM	SISB	SVH	TNH	UNIQ
A5	BEAUTY	CGD	DCON	GLORY	JSP	M-CHAI	NEWS	PRAKIT	SK	PTECH	TNPC	UPA
AI	BGT	CMAN	EKH	GREEN	JUBILE	MCS	NFC	PTL	SOLAR	TC	TOPP	UREKA
ALL	BLAND	CMO	EMC	GSC	KASET	MDX	NSL	RAM	SPACK	TCCC	TPCH	VARO
ALPHAX	BM	CMR	EP	HL	KCM	MENA	NV	ROCK	SPG	TCJ	TPOLY	W
AMC	BROCK	CPANEL	EVER	HTECH	KWI	MJD	PAF	RP	SQ	TEAM	TRUBB	WFX
APP	BSBM	CPT	F&D	IHL	KYE	MORE	PEACE	RPH	STARK	THE	TTI	WPH
AQ	BTNC	CSR	FMT	INOX	LEE	MPIC	PF	RSP	STECH	THMUI	TYCN	YGG
AU	CAZ	CTW	GIFT	JAK	LPH	MUD	PK	SIMAT	SUPER	TKC	UMS	

ช่วงคะแนน	สัญลักษณ์	ความหมาย
90 - 100		ดีเลิศ
80 - 89		ดีมาก
70 - 79		ดี
60 - 69		ดีพอใช้
50 - 59		ผ่าน
ต่ำกว่า 50	No logo given	N/A

การเปิดเผยผลการสำรวจของสมาคมส่งเสริมสถาบันกรรมการบริษัทไทย (IOD) ในเรื่องการกำกับดูแลกิจการ (Corporate Governance) นี้เป็นการดำเนินการตามนโยบายของสำนักงานคณะกรรมการกำกับหลักทรัพย์และตลาดหลักทรัพย์ โดยการสำรวจของ IOD เป็นการสำรวจและประเมินจากข้อมูลของบริษัทจดทะเบียนในตลาดหลักทรัพย์แห่งประเทศไทยและตลาดหลักทรัพย์เอ็มเอไอ ที่มีการเปิดเผยต่อสาธารณะและเป็นข้อมูลที่ผู้ลงทุนทั่วไปสามารถเข้าถึงได้ ดังนั้นผลสำรวจดังกล่าวจึงเป็นการนำเสนอในมุมมองของบุคคลภายนอกโดยไม่ได้เป็นการประเมินการปฏิบัติและมีได้มีการใช้ข้อมูลภายในในการประเมิน อนึ่ง ผลการสำรวจดังกล่าว เป็นผลการสำรวจ ณ วันที่ปรากฏในรายงานการกำกับดูแลกิจการบริษัทจดทะเบียนไทยเท่านั้น ดังนั้นผลการสำรวจจึงอาจเปลี่ยนแปลงได้ภายหลังวันดังกล่าว ทั้งนี้บริษัทหลักทรัพย์ คิงส์ฟอร์ด จำกัด (มหาชน) มิได้ยืนยันหรือรับรองถึงความถูกต้องของผลการสำรวจดังกล่าวแต่อย่างใด

ข้อมูลในเอกสารฉบับนี้ รวบรวมมาจากแหล่งข้อมูลที่เชื่อถือได้ อย่างไรก็ดี บริษัทหลักทรัพย์ คิงส์ฟอร์ด จำกัด(มหาชน)ไม่สามารถที่จะยืนยันหรือรับรองความถูกต้องของข้อมูลเหล่านี้ได้ ไม่ว่าประการใดๆ บทวิเคราะห์ในเอกสารนี้ จัดทำขึ้นโดยอ้างอิงหลักเกณฑ์ทางวิชาการเกี่ยวกับหลักการวิเคราะห์ และมีได้เป็นการชี้แนะ หรือเสนอแนะให้ซื้อหรือขายหลักทรัพย์ใดๆ การตัดสินใจซื้อหรือขายหลักทรัพย์ใดๆ ของผู้อ่าน ไม่ว่าจะเกิดจากการอ่านบทความในเอกสารนี้หรือไม่ก็ตาม ล้วนเป็นผลจากการใช้วิจารณญาณของผู้อ่าน โดยไม่มีส่วนเกี่ยวข้องกับหรือพึ่งพิงจาก IOD กับ บริษัทหลักทรัพย์ คิงส์ฟอร์ด จำกัด(มหาชน) ไม่ว่ากรณีใด

Disclaimer



KINGSFORD

Anti-Corruption Progress Indicator 2022

บริษัทจดทะเบียนที่ได้ประกาศเจตนารมณ์เข้าร่วม CAC

7UP	AMATA	BKD	CI	EP	FSMART	JKN	KWG	NOBLE	SAAM	SINGER	SUPER	TRITN	ZIGA
ABICO	AMATAV	BM	COTTO	ERW	GPI	JMART	LDC	NOK	SAPPE	SKR	SYNEX	TTA	
AF	ANAN	BROCK	DDD	ESTAR	ILINK	JMT	MAJOR	PK	SCI	SPALI	THAI	UPF	
ALT	APURE	BUI	EA	ETE	IRC	JSP	META	PLE	SE	SSP	TKS	UV	
AMARIN	B52	CHO	EFORL	EVER	J	JTS	NCL	ROJNA	SHANG	STANLY	TOPP	WIN	

บริษัทจดทะเบียนที่ได้ได้รับการรับรองCAC

2S	BCP	CIG	EGCO	HTC	KTC	MOONG	PCSGH	PSL	SCC	SPRC	THIP	TRU	WHA
ADVANC	BCPG	CIMBT	FE	ICC	KWC	MPG	PDG	PSTC	SCCC	SRICHA	THRE	TRUE	WHAUP
AI	BGC	CM	FNS	ICHI	L&E	MSC	PDI	PT	SCG	SSF	THREL	TSC	WICE
AIE	BGRIM	CMC	FPI	IFS	LANNA	MTC	PDJ	PTG	SCN	SSSC	TIP	TSTH	WIJK
AIRA	BJCHI	COL	FPT	INET	LHFG	MTI	PE	PTT	SEAOL	SST	TIPCO	TTCL	XO
AKP	BKI	COM7	FSS	INSURE	LHK	NBC	PG	PTTEP	SE-ED	STA	TISCO	TU	ZEN
AMA	BLA	CPALL	FTE	INTUCH	LPN	NEP	PHOL	PTTGC	SELIC	SUSCO	TKT	TVD	
AMANAHA	BPP	CPF	GBX	IRPC	LRH	NINE	PL	PYLON	SENA	SVI	TMB	TVI	
AP	BROOK	CPI	GC	ITEL	M	NKI	PLANB	Q-CON	SGP	SYNTEC	TMD	TVO	
AQUA	BRR	CPN	GCAP	IVL	MAKRO	NMG	PLANET	QH	SIRI	TAE	TMILL	TWPC	
ARROW	BSBM	CSC	GEL	K	MALEE	NNCL	PLAT	QLT	SITHAI	TAKUNI	TMT	U	
ASK	BTS	DCC	GFPT	KASET	MBAX	NSI	PM	QTC	SMIT	TASCO	TNITY	UBIS	
ASP	BWG	DELTA	GGC	KBANK	MBK	NWR	PPP	RATCH	SMK	TBSP	TNL	UEC	
AYUD	CEN	DEMCO	GJS	KBS	MBKET	OCC	PPPM	RML	SMPC	TCAP	TNP	UKEM	
B	CENTEL	DIMET	GPSC	KCAR	MC	OCEAN	PPS	RM	SNC	TCMC	TNR	UOBKH	
BAFS	CFRESH	DRT	GSTEEL	KCE	MCOT	OGC	PREB	S&J	SNP	TFG	TOG	UWC	
BANPU	CGH	DTAC	GUNKUL	KGI	MFC	ORI	PRG	SABINA	SORKON	TFI	TOP	VGI	
BAY	CHEWA	DTC	HANA	KKP	MFEC	PAP	PRINC	SAT	SPACK	TFMAMA	TPA	VIH	
BBL	CHOTI	EASTW	HARN	KSL	MINT	PATO	PRM	SC	SPC	THANI	TPCORP	VNT	
BCH	CHOW	ECL	HMPRO	KTB	MONO	PB	PSH	SCB	SPI	THCOM	TPP	WACOAL	

คำชี้แจง ข้อมูลบริษัทที่เข้าร่วมโครงการแนวร่วมปฏิบัติของภาคเอกชนไทยในการต่อต้านทุจริต (Thai CAC) ของสมาคมส่งเสริมสถาบันกรรมการบริษัทไทย มี 2 กลุ่ม คือ

- ได้ประกาศเจตนารมณ์เข้าร่วม CAC
- ได้รับการรับรอง CAC

การเปิดเผยผลการประเมินดัชนีชี้วัดความคืบหน้าการป้องกันกรมีส่วนเกี่ยวข้องกับการทุจริตคอร์รัปชัน (Anti-corruption Progress Indicators) ของบริษัทจดทะเบียนในตลาดหลักทรัพย์แห่งประเทศไทยซึ่งจัดทำโดยสถาบันไทยพัฒน์ เป็นการดำเนินการตามนโยบายและตามแผนพัฒนาความยั่งยืนสำหรับบริษัทจดทะเบียนของสำนักงานคณะกรรมการกำกับหลักทรัพย์และตลาดหลักทรัพย์ โดยผลการประเมินดังกล่าวของสถาบันไทยพัฒน์ อาศัยข้อมูลที่ได้รับจากบริษัทจดทะเบียนตามที่บริษัทจดทะเบียนได้ระบุในแบบแสดงข้อมูลเพื่อการประเมิน Anti-corruption ซึ่งได้อ้างอิงข้อมูลมาจากแบบแสดงรายการข้อมูลประจำปี (แบบ 56-1) รายงานประจำปี (แบบ 56-2) หรือในบุคคลภายนอก โดยมีได้เป็นการประเมินการปฏิบัติของบริษัทจดทะเบียนในตลาดหลักทรัพย์แห่งประเทศไทย และมีได้ใช้ข้อมูลภายใต้เพื่อการประเมินเนื่องจากผลการประเมินดังกล่าวเป็นเพียงผลการประเมิน ณ วันที่ปรากฏในผลการประเมินเท่านั้น ดังนั้นผลการประเมินจึงอาจเปลี่ยนแปลงได้ภายหลังจากวันดังกล่าว หรือเมื่อข้อมูลที่เกี่ยวข้องมีการเปลี่ยนแปลง ทั้งนี้ บริษัทหลักทรัพย์ คิงส์ฟอร์ด จำกัด (มหาชน) มิได้ยืนยัน ตรวจสอบ หรือรับรองความถูกต้องครบถ้วนของผลการประเมินดังกล่าวแต่อย่างใด

ข้อมูลในเอกสารฉบับนี้ รวบรวมมาจากแหล่งข้อมูลที่นำเชื่อถือ อย่างไรก็ตาม บริษัทหลักทรัพย์ คิงส์ฟอร์ด จำกัด (มหาชน) ไม่สามารถที่จะยืนยันหรือรับรองความถูกต้องของข้อมูลเหล่านี้ได้ ไม่ว่าประการใด ๆ บทวิเคราะห์ในเอกสารนี้ จัดทำขึ้นโดยอ้างอิงหลักเกณฑ์ทางวิชาการเกี่ยวกับหลักการวิเคราะห์ และมีได้เป็นการชี้แนะ หรือเสนอแนะให้ซื้อหรือขายหลักทรัพย์ใดๆ การตัดสินใจซื้อหรือขายหลักทรัพย์ใดๆ ของผู้อ่าน ไม่ว่าจะเกิดจากการอ่านบทความในเอกสารนี้หรือไม่ก็ตาม ล้วนเป็นผลจากการใช้วิจารณญาณของผู้อ่าน โดยไม่มีส่วนเกี่ยวข้องของหรือพันธมิตรใดๆ กับ บริษัทหลักทรัพย์ คิงส์ฟอร์ด จำกัด (มหาชน) ไม่ว่ากรณีใด