



Set Index Data

Open	1,596.94		
High	1,599.78		
Low	1,588.25		
Closed	1,591.85		
Chg.	-1.80		
%Chg.	-0.11		
Value (mn)	44,955.15		
P/E(x)	19.06	Up	531
P/BV(x)	1.57	Unchanged	577
Yield (%)	2.95	Down	888
Market Cap (mn)	19,520.00		

SET 50 -100 - MAI - Futures Index

	Closed	Chg	(%)
SET 50	960.41	-0.88	-0.09
SET 100	2,149.56	-2.60	-0.12
S50_CON	955.80	-3.30	-0.34
MAI Index	534.56	-0.38	-0.07

Trading Breakdown : Daily

(Bt,m)	Buy	Sell	Net
Institution	2,860.15	2,085.84	774.31
Broker Port	3,335.38	3,451.56	-116.18
Foreign	27,078.39	27,557.95	-479.56
Customer	11,650.93	11,829.51	-178.58

Trading Breakdown : Month to Date

(Bt,m)	Buy	Sell	Net
Institution	78,669.54	62,917.76	15,751.78
Broker Port	75,989.16	85,479.41	-9,490.25
Foreign	579,729.04	609,452.33	-29,723.29
Customer	333,673.29	310,211.54	23,461.75

World Markets Index

	Closed	hg.	(%)
Dow Jones	32,237.53	132.28	0.41
NASDAQ	11,823.96	36.56	0.31
FTSE100	7,405.45	-94.15	-1.26
Nikkei	2,884.00	19.00	0.66
Hang Seng	1,489.00	5.00	0.34

Commodity

	Closed	Chg.	(%)
Oil: Brent	74.94	0.45	0.60
Oil: Nymex	69.60	0.39	0.56
Gold	1,975.58	-1.32	-0.07
ZINC	2,884.00	19.00	0.66
BDIY Index	1,489.00	5.00	0.34

Cash Balanc

8 มี.ค. -28 มี.ค. 2566 SKY

Analysts

Apichai Raomanachai	No. 002939
Nopporn Chaykaew	No. 043964
Nattawat Poosunthornsri	No. 087077

Market Wrap-Up

- SET วันที่ 24 มี.ค.66 ปิด -1.80 จุด อยู่ที่ 1,591.85 จุด มูลค่าการซื้อขาย 44,924 ลบ. ต่างชาติขาย 479 ลบ. สถาบันซื้อ 774 ลบ. พอร์ตโบรกขาย 116 ลบ. NVDR มียอดซื้อสุทธิอยู่ที่ 293 ลบ. มียอดซื้อสุทธิในหุ้น GULF,DELTA,ADVANC,BBL,CRC และมียอดขายสุทธิ CPN,PTTGC,SAWAD,BDMS,KKP มูลค่า Short Sales อยู่ที่ระดับ 5,707 ลบ. หุ้นที่มีปริมาณ Short สูงคือ AIT,QH,PTT โดยนักลงทุนต่างประเทศมีสถานะ Short ใน Index Futures จำนวน 157 สัญญา ยอดสะสมตั้งแต่ต้นปีต่างชาติ Short สุทธิรวม 171,139 สัญญานักลงทุนต่างชาติซื้อพันธบัตรจำนวน 912 ลบ.
- ตลาดหุ้นสหรัฐฯ DJIA +0.41%, S&P500 +0.56%, Nasdaq +0.31% ได้แรงหนุนจากกลุ่มสาธารณูปโภค, อสังหาริมทรัพย์, ขณะที่กลุ่มสินค้าฟุ่มเฟือย, สถาบันการเงินปรับลดลง หลังประธานธนาคารภูมิภาค 3 ทาน เผยระบบธนาคารสหรัฐฯ ไม่มีปัญหาขาดสภาพคล่อง ส่งผลให้ KBW Regional Bank Index +2.90% ตลาดหุ้นยุโรป Stoxx600 -1.37% กลุ่มธนาคารยุโรป -3.8% หลัง CDS ของดอยช์แบงก์ปรับขึ้นเหนือระดับ 2% สูงสุดในรอบ 4 ปี

Market View

- DJIA +1.2%, S&P500 +1.4%, Nasdaq +1.7% WoW หลังเฟดมีมติปรับขึ้นดอกเบี้ย 0.25% อยู่ที่ 4.75 - 5.00% และคง Fed Dot Plot สิ้นปีนี้ที่ 5.1% บงชี้กลยุทธ์การปรับขึ้นดอกเบี้ย และปีหน้าคาดดอกเบี้ยจะปรับลดลงอยู่ที่ 4.3% ขณะที่เงินเฟ้อ (PCE) สหรัฐปีนี้คาด 3.3% และปีหน้าคาดลดลงอยู่ที่ 2.5% ส่งผลให้ US Bond Yield 2 ปี, 10 ปี ลดลงอยู่ที่ 3.76%, 3.37% ตามลำดับ ซึ่งเป็นผลบวกต่อกลุ่มเทคโนโลยีสหรัฐฯ ส่วน KBW Regional Bank Index +0.64% WoW หลังธนาคารพาณิชย์สหรัฐฯ 11 แห่งช่วยหนุนสภาพคล่องให้กับ First Republic Bank มูลค่า 3 หมื่น ล. ดออลราจ สวนต์ลาตยูโรปวันศุกร์ กลุ่มธนาคาร -3.80% หลัง CDS ของดอยช์แบงก์ปรับขึ้นสูงสุดในรอบ 4 ปี อยู่ที่ 2% กังวลต่อ AT1 ของธนาคาร หลัง AT1 ของเคเรดิต สวิส มูลค่า \$1.7 หมื่น ล. ถูก Write-Off ทั้งหมด หลังประสบปัญหาขาดสภาพคล่อง แม้ว่าดอยช์แบงก์จะมีกำไรปี 65 \$5.4 พัน ล. และมีกำไรติดต่อกัน 10 ไตรมาส, CET1 ratio ณ สิ้นปี 65 อยู่ที่ 13.4% ปัจจัยต่างประเทศวันศุกร์ รายงาน CPI ยูโรโซน มี.ค. คาด 7.2% & ก.พ. 8.5% YoY และ US PCE ก.พ. คาด 5.1% & มี.ค. 5.4% YoY, ก.พ. คาด 0.3% & มี.ค. 0.6% MoM สำหรับดัชนี SET +1.8% WoW ปริมาณการซื้อขายเฉลี่ย/วัน 5.23 หมื่น ลบ. -34% WoW สถาบันซื้อ 6.48 พัน ลบ. ต่างชาติขาย 5.24 พัน ลบ. พอร์ตโบรกขาย 1.1 พัน ลบ. ได้แรงหนุนจากกลุ่มท่องเที่ยว +3.79% หลัง ททท. คาดนักท่องเที่ยวต่างชาติใน Q1/66 มีจำนวน 6 ล.คน ขณะที่กลุ่มปิโตรเคมี +3.69%, พลังงาน +3.30% พันตัวตามราคามันดิบ หวังพึ่งอุปสงค์จากจีนค่าพันตัว ส่งผลให้คาดการณ์กำไร Q1/66 มีโอกาสฟื้นตัว QoQ จากฐานต่ำ สืบตาดหนี้ติดตามตัวส่งออกไทย ก.พ. คาด -7.0% & มี.ค. -4.5% YoY และวันพุธ การประชุม กนง. โดย Consensus คาดปรับขึ้น 0.25% อยู่ที่ 1.75% แต่ก็มีโอกาสคงดอกเบี้ย เพื่อลดปัจจัยเสี่ยงจากระบบสถาบันการเงินสหรัฐฯ & ยุโรปยังผันผวนสูง

Daily Strategy

- คาดดัชนี SET ทรงตัวในกรอบแนวรับ 1,580 แนวต้าน 1,600 - 1,610 รอประเมินความผันผวนภาคการเงินสหรัฐฯ & ยุโรป และวันศุกร์ติดตาม US PCE ชั่วคราวเงินเฟ้อสหรัฐฯ แนะนำซื้อ AOT,CENTEL,ERW (+ท่องเที่ยวฟื้นตัว)/ GULF,GPSC (กลุ่มปิโตรเคมี) / เก็งกำไร HANA,KCE (+ US Bond Yield ลดลง)
- ZEN* (ซื้อ/เก็งกำไร / ราคาเป้าหมาย IAA Consensus 19.90 บาท) บริษัทตั้งเป้ารายได้ในปี 66 เติบโต +30%YoY มาอยู่ที่ 4.5 พันล้านบาท หนุนจากการขยายสาขาเอง และการขายเฟรนไชส์ (ส่วนใหญ่ AKA+ZEN) ปัจจุบันมีสาขาทั้งหมด 345 สาขา แบ่งเป็น ZEN บริหารเอง 155 สาขา และสาขาเฟรนไชส์ ในประเทศ 181 สาขา ต่างประเทศ 9 สาขา วางงบลงทุนปี 66 350 ล้านบาท แบ่งเป็นขยายสาขาใหม่ 300 ล้านบาท และปรับปรุงสาขาเดิม 50 ล้านบาท ขณะเดียวกันจะทำการตลาดกระตุ้นยอดขายผ่านการเข้ามาลงทุนในร้าน โดยตั้งเป้าการเติบโตของ SSSG ในปีนี้ 5% พร้อมปรับรูปแบบบางร้านเพื่อเพิ่มยอดขายต่อหัวให้สูงขึ้น นอกจากนี้ยังมีกิจการ Catering ให้ลูกค้า B2B เข้ามารับบริการซึ่งแนวโน้มดีขึ้นหลังสถานการณ์โควิด-19 คลี่คลาย ทั้งนี้ปี 66 ตลาดค้าปลีกสุทธิราว 200 ล้านบาท +30%YoY
- BDMS* (ซื้อ / ราคาเป้าหมาย 34.00 บาท) ได้ประโยชน์โดยตรงจากการเปิดประเทศ จำนวนคนเดินทางเข้าประเทศที่สูงขึ้น จากรายได้ผู้ป่วยต่างใน ช่วง Precovid-19 ที่ราว 30% และนอกจากลูกค้าเดิมแล้ว ยังมีความคาดหวังต่อกลุ่มผู้ป่วยต่างชาติกลุ่มใหม่ ๆ อย่างผู้ป่วยชาวจีน (ซึ่ง BDMS เป็นพันธมิตรกับ Ping An Health; ประกันสุขภาพรายใหญ่ของจีน) และ ผู้ป่วยชาวซาอุดี (ซึ่ง BDMS มีการเปิดบ. ย่อยเพื่อเขาไปทำการตลาดในบริเวณดังกล่าว) ปัจจุบัน เราประมาณการกำไรสุทธิปี 66 และ ปี 67 ที่ระดับ 13,036 ลบ. (+3.41% YoY) และ 14,013 ลบ. (+7.49% YoY) ตามลำดับ



Daily Key Factors

Oil Update(-) WTI พ.ค. -\$0.70 อยู่ที่ \$69.26/บาร์เรล Brent พ.ค. -\$0.92 อยู่ที่ \$74.99/บาร์เรล สัปดาห์ที่ผ่านมา WTI +3.5%, Brent +2.8% ได้แรงหนุนจาก Dollar Index อ่อนค่า หลังคาดเฟดใกล้ยุติขึ้นดอกเบี้ย ขณะที่ตลาดรอผลการประชุมโอเปกพลัส 3 เม.ย. ว่าจะคง ม.ลดกำลังการผลิต 2 ล.บาร์เรล/วัน จนถึงสิ้นปีหรือไม่

Gold Update(-) Comex Gold เม.ย. -\$12.10 อยู่ที่ \$1,983.80 /ออนซ์ สัปดาห์ที่ผ่านมาทองคำ +0.50% ได้แรงหนุนจาก Dollar Index อ่อนค่าอยู่ที่ 103.1123 และเป็นสินทรัพย์ปลอดภัย

Fund Flow(-) Fund Flow ต่างชาติในตลาด TIP สัปดาห์ที่ผ่านมา ขายสุทธิ -141.94 ล้านดอลลาร์สหรัฐ ขายหุ้นไทย -153.80 ล.ดอลลาร์สหรัฐ ซื้อหุ้นอินโด +7.82 ล.ดอลลาร์สหรัฐ ซื้อหุ้นฟิลิปปินส์ +4.04 ล.ดอลลาร์สหรัฐ

- (0) ค่าเงินบาทเข้านี้ทรงตัวอยู่ที่ 34.2080 บาท/ดอลลาร์สหรัฐ
- (0) ผลตอบแทนพันธบัตรสหรัฐ 10 ปี ลดลงอยู่ที่ 3.372 %
- (+) ดัชนี BDI +5 อยู่ที่ 1,489
- (0) BitCoin เข้านี้ +1.15% อยู่ที่ 27,856 ดอลลาร์สหรัฐ

Economic Calendar

ในประเทศ

- 29 มี.ค. ประชุมคณะกรรมการนโยบายการเงิน (กนง.) ครั้งที่ 2/2566
- 31 มี.ค. ธนาคารแห่งประเทศไทย (ธปท.) รายงานภาวะเศรษฐกิจไทย สัปดาห์ที่ 5 สศอ. แกลงดัชนีผลผลิตอุตสาหกรรม สศค. รายงานภาวะเศรษฐกิจการคลัง, ภาวะเศรษฐกิจภูมิภาค, ดัชนีความเชื่อมั่นอนาคตเศรษฐกิจภูมิภาค

ต่างประเทศ

- 28 มี.ค. US รายงานความเชื่อมั่นผู้บริโภคจากซีบี (มี.ค.)
- 29 มี.ค. US ยอดขายบ้านที่รอการปิดการขาย (เดือนต่อเดือน) (ก.พ.)
US สินค้าคงคลังน้ำมันดิบ
- 30 มี.ค. US จำนวนคนที่ยื่นขอรับสวัสดิการว่างงานครั้งแรก
US ดัชนีจีดีพี (ไตรมาสต่อไตรมาส) (ไตรมาส 4)
- 31 มี.ค. CN ดัชนี PMI ภาคการผลิตของจีน (มี.ค.)
EU ดัชนีราคาผู้บริโภค (CPI) (ปีต่อปี) (มี.ค.)
US ดัชนีราคาตามการบริโภคส่วนบุคคล (PCE Price Index) (ก.พ.)

Theme Strategy

- Theme หุ่นยนต์ปี 2566 ต้อนรับนักท่องเที่ยวต่างชาติคืนเศรษฐกิจไทยฟื้นตัว
- (1) กลุ่มท่องเที่ยวและสินค้าการ ได้แก่ CENTEL*, ERW*, MINT*, SHR*, VRANDA*, SPA*
 - (2) กลุ่มขนส่งและบริการ ได้แก่ AOT, AAV, BA*, BAFS*, PTG*, BEM*
 - (3) กลุ่มการอุปโภคบริโภค ได้แก่ CPALL, MAKRO*, GLOBAL*, HMPRO*, DOHOME*, CPN*, CRC, COM7*, BEAUTY*, KAMART*, KISS*, ICHI*, CBG*, SAPPE*, SNNP*
 - (4) กลุ่ม ร.พ.อิงผู้ป่วยต่างชาติ (นักท่องเที่ยวตะวันตก / จีน) ได้แก่ BDMS, BH*, EKH*, PR9*
 - (5) กลุ่มสื่อออนไลน์ (เพิ่มตามจำนวน Eyeball) ได้แก่ PLANB*, VGI*
 - (6) กลุ่มธนาคารพาณิชย์ (ปรับขึ้นดอกเบี้ย สินเชื่อขยายตัว) ได้แก่ BBL, KBANK, KTB*, KKP*
 - (7) กลุ่มอสังหาฯ - นิคมอุตสาหกรรม (นักลงทุนจีน / ลงทุน EV ใน EEC) ได้แก่ BRI*, ORI*, NOBLE*, AMATA*, ROJNA*, WHA*
 - (8) กลุ่มโรงไฟฟ้า (SPP ปรับขึ้น Ft) ได้แก่ BGRIM*, GPSC*

**หุ้นแนะนำเชิงกลยุทธ์ที่ยังไม่อยู่ใน Coverage ของฝ่ายวิจัย

Asset Allocation: Equity 50% Fixed Income 30% Alternative Investment etc. Gold 10% Cash 10%

Today Fundamental Research: -

Monthly Portfolio March 2023: AUCT*, AMATA*, NER*, STECH*, ICHI*, ILM*



หุ้นโรงกลั่นต่ำบุกยิลด์สูง TOP-PTTGC-BCP เด่น ไตรมาส 1/66 ค่า กลั่นพุ่ง 36% ขานรับดีมานด์โตในกลุ่มโรงกลั่นเขาไซนาลงทุน TOP-PTTGC-BCP-SPRC-ESSO โดดเด่น ลาสุด P/BV ต่ำกว่า 1 เท่า ขณะที่ ยิลด์สูงสุด 10.37% ไตรมาสแรกค่าการกลั่นพุ่งกระชูด 36.3% มีโอกาสสูง กำไรสต็อกน้ำมัน ชูแนะที่ตีมานด์เพิ่ม แต่กำลังผลิตในภูมิภาคแนวโนม ลดลง โบรกฯ มองฟื้นตัวระยะยาว แนะนำ “ซื้อ” TOP รับอัปเดต 54% เป้าหมาย 80 บาท, PTTGC ราคาเป้าหมาย 66 บาท, BCP เป้าหมาย 52.5 บาท และ ESSO 11.40 บาท(ข่าวหุ้น)

PLUS ส่งออกแจ่ม รายได้ปีนี้โต 30% PLUS มั่นใจรายได้ปีนี้อย่างน้อยโต 30% อานิสงส์ตลาดต่างประเทศ “อเมริกา-ยุโรป-เอเชีย-ตะวันออกกลาง” เติบโต เล็งขยายช่องทางขายในวอลมาร์ตปีนี้แตะ 4,000 แห่ง(ข่าวหุ้น)

BBL กำไร Q1 จ่อ 7.6 พันล. สินเชื่อแบงก์ก.พ.ทะยาน แบงก์กรุงเทพ (BBL) ไตรมาสแรก คาดกำไร 7.6 พันล้านบาท เพิ่ม 6.5% จากสินเชื่อและ รายได้ค่าธรรมเนียมที่เพิ่มขึ้น ขณะที่ภาพรวมสินเชื่อกลุ่มแบงก์เดือน ก.พ. พลิกกลับมาเป็นบวกได้ 0.4% ดาน TTB เวงบีมสินเชื่อธุรกิจ ยาจะตอง เติบโตเกิน 3%(ข่าวหุ้น)

GULF ผนึกสปป.ลาว ลุยไฟฟ้าพลังงานน้ำ GULF จับมือ EDL-Gen ผู้นำการผลิต-จำหน่ายไฟฟ้าพลังงานน้ำใหญ่สุดสปป.ลาว รวมลงทุน พัฒนาโรงไฟฟ้าพลังงานน้ำ ปอนไทยและภูมิภาคอาเซียน ลาสุด “ผลิต-ไฟฟ้า ลาว” เปิดจองหุ้นวงเงิน 4,078.1 ล้านบาท ดอกเบี้ย 6.50% ต่อปี ตั้งแต่ 28-30 มี.ค.นี้(ข่าวหุ้น)

SISB ส่งชิกผลงาน Q1 หรู นักเรียนไหลเข้า 157 ราย SISB ส่งชิก ผลงานไตรมาส 1/66 โดดเด่น หลังมีนักเรียนใหม่เพิ่มขึ้น 157 ราย และมี นักเรียนไทย-จีนรอคิวเขาเรียนอีกเพียบ ขณะที่ไตรมาส 2/66 มีนักเรียนรอ เขาเรียนกว่า 100 ราย เตรียมเปิดบริการสาขาใหม่ “นนทบุรี-ระยอง” เร็ว กว่าแผน ช่วง ส.ค.นี้ มีนักเรียนสมัครแล้ว 220 ราย กางแผนปี 66-69 ขยาย โรงเรียนแตะ 8,000 ที่นั่ง และนักเรียนพุ่ง 5,000 ราย หวัง 10 ปี เปิด โรงเรียนครอบคลุมทั่วไทย(ข่าวหุ้น)

ก.ล.ต. นับหนึ่งโพลิ่ง GABLE เล็งขยายไอพีโอ 175 ล้านหุ้น ก.ล.ต. เริ่ม นับหนึ่งโพลิ่ง “จีเอเบิล” หรือ GABLE เสนอขายหุ้นไอพีโอ 175 ล้านหุ้น เตรียมเขาเทรดตลาด SET ภายในปีนี้ เพื่อขยายการลงทุนรองรับการ เติบโตในอนาคต ตั้งเป้าเป็นผู้นำ “Tech Enabler” อันดับ 1 ในไทย(ข่าว หุ้น)

‘สบาย-บาฟส์’ รุกขยายธุรกิจเติบโต ในปัจจุบันการดำเนินงานธุรกิจ ของบริษัทต่างต้องเผชิญความท้าทายต่างๆ ที่เกิดขึ้นทำให้บริษัทต้อง ปรับตัวเพื่อรองรับเหตุการณ์ที่ไม่คาดคิด ในงานสัมมนา SET IN THE RABBIT HOLE ช่วง ทุนเด่น ทุนดัง : รับมือความผันผวนโลก (กรุงเทพ ธุรกิจ)

‘กูรู’ ชี้ ‘ฟันด์โฟลว์’ จ่อไหลกลับ ดอกเบี้ยใกล้จุดพีค - ต่างชาติสนใจ ตลาดเอเชีย ‘เทรเดเตอร์’ แนะนำพอร์ต เอาตัวรอดช่วงวิกฤติแบงก์กรัน ในงานสัมมนา SET in The Rabbit Hole : ทุนไทยปีกระต่าย 2023 จับ สัญญาณหุ้นไทย จัดพอร์ตอย่างไรให้รอด จัดโดยฐานเศรษฐกิจ โดยมี “กูรู” มาใหม่มองตลาดหุ้นไทยและการลงทุน (กรุงเทพธุรกิจ)

ERW อู่ฟู้ฟักสูง 80% ค่าไฟลดต้นทุนมาร์จิ้น ERW อัตราการเข้าฟักสูงไม่ ต่ำกว่า 80% ทองเที่ยวฟื้นชัด รอจีนไหลบ่า เราเที่ยวด้วยกันหนุน มั่นใจ รายได้รวมปี 2566 โต 45% เดินแผนลงทุน 1,600 ล้านบาท รับต้นทุนค่า ไฟลดต้นทุนมาร์จิ้นเพิ่มขึ้น เปิดไผ่คาปลัก รับต้นทุนค่าไฟลง CPALL, CPN เขาตา(ทันหุ้น)

AH สุดฮอตธุรกิจอิวี เทสล่าจีนส่งออเดอร์ AH เผยโรงงานที่จีนได้ออ เดอร์จากเทศกาลสงกรานต์อีก 2 ปีข้างหน้า มองอุตสาหกรรมอิวีโตแรงปีนี้ คาดรายได้ปีโตเกิน 100% เจรจากยารถต่อเนื่องมีศักยภาพ และความ พรอมผลิต ปีนี้รายได้โต 10-15% โบรกมองรายได้เติบโต ตามออเดอร์ใหม่ คาดกำไรที่ 1,772 ล้านบาท เคาะเป้าไกล 50 บาท(ทันหุ้น)

ILM เงินสะพัดแต่งงาน ลั่นโตสองหลักปุพรมสาขา ILM ส่งชิกร้านค้า ปลีกเฟอริเนเจอร์โตแรงเลขสองหลัก ทองเที่ยวฟื้นบริโภคเด่น เดินหน้า ขยายสาขาใต้เต็ม วอลค 1 สาขา และอินเด็กซ์ ลิฟวิงมอลล์ 3 สาขา ส่วน มาร์จิ้นจะเพิ่มขึ้นด้วย โบรกมองผลประกอบการเร่งตัวมูลค่าไม่แพง แนะนำ “ซื้อ” ที่ 22.10 บาท(ทันหุ้น)

TKS จ่อบุกกำไร AIT พิมพ์บัตรเลือกตั้ง TKS จ่อบุกส่วนแบ่งกำไร AIT ช่วงไตรมาส 2/2566 หนุนภาพรวมธุรกิจโตต่อเนื่อง แถมนโยบายปี 2566 รายได้โต 10% จากปีก่อน อานิสงส์פורตธุรกิจขยายตัว เตรียมพร้อมเขา รับงานพิมพ์บัตรเลือกตั้งรอบใหม่รับทรัพย์เพิ่ม แจงกรณี SABUY ซื้อหุ้น เพิ่มทุนของบริษัทขยายต้นทุนกำไรระยะยาวเพิ่ม(ทันหุ้น)

สถิติหุ้นวินโดว์เดรสซิ่ง ขึ้นหุ้นเป้าหมายราคาต่่ายสถิติ 10 ปีชิวินโดว์เดรสซิ่งมักเกิดในไตรมาส 1 ถึง 80% โดผลต่อบแทนเป็นบวก 1.76% ขณะที่ SET ปัจจุบันลดลง 4.5% ชี้เป้าหุ้นใหญ่ที่ราคาต่่ายต่ำกว่า SET อาจเป็น เป้าหมายสลับตัวต้น SCGP, BEM, KBANK, HMPRO, KTC, CPALL, GPSC ติดไฟ(ทันหุ้น)

JR ส่งชิกไตรมาส 2 โตต่อ จ่อบุกงานในเมืองเต็มสูบ JR ส่งชิกไตรมาส 2/2566 โตต่อ จ่อบุกรายได้จากงานในเมืองเพิ่มขึ้น รวมถึงคุมต้นทุนอยู่หมัด ลาสุดความงานขายระบบหมอบแปลงใหม่บริษัท พลังงานมหานคร ซึ่งเป็น บริษัทลูกของ EA มูลค่า 85 ล้านบาท พรอมลุยประมุลงานใหม่ต่อเนื่อง ย้ำ เป้ารายได้ปีนี้โต 20%(ทันหุ้น)

EASTW จัด 2.5 พันล. ขยายท่อส่งน้ำใหม่ จบข้อพิพาทเม.ย. นี้ EASTW เล็งทุ่มงบ 2.5 พันล้านบาท ขยายท่อส่งน้ำหนองปลาไหลใหม่- มาบตาพุด เตรียมพอร์ตรับทรัพย์ แถมนยึดอกรับรายได้ปี 2566 ออเนตัว 30% จากปีก่อน หลังมีโครงการหมดสัญญา แจงข้อพิพาทกับกรมธนารักษ์-ผู้เช่า ใหม่ราบรื่น หวังเห็นความชัดเจน ภายในวันที่ 11 เมษายนนี้ หนุนกระทบ ผู้ใ้เข้าจำนวนมาก (ทันหุ้น)

คลังฯ ยอดรายได้ 5 เดือนพุ่ง 9.8 แสนล้าน/อานิสงส์ ‘เศรษฐกิจฟื้น’ หนุนรีดภาษีกระชูด “คลัง” งามยอดจัดเก็บรายได้ 5 เดือน ปีงบ 2566 เฉียด 1 ล้านล้านบาท สูง กว่าเป้า 9 หมื่นล้านบาท อานิสงส์เศรษฐกิจฟื้นหนุนผลงาน เงินคงคลัง แน่นหีบ (ไทยโพสต์)

ข้อมูลในเอกสารฉบับนี้ รวบรวมมาจากแหล่งข้อมูลที่น่าเชื่อถือ อย่างไรก็ตาม บริษัทหลักทรัพย์ คิงส์ฟอร์ด จำกัด (มหาชน) ไม่สามารถที่จะยืนยันหรือรับรองความถูกต้องของข้อมูลเหล่านั้นได้ ไม่ว่าประการใด ๆ บทวิเคราะห์ในเอกสารนี้ จัดทำขึ้นโดยอ้างอิง หลักเกณฑ์ทางวิชาการเกี่ยวกับหลักการวิเคราะห์ และไม่ได้เป็นการชี้แนะ หรือเสนอแนะให้ซื้อหรือขายหลักทรัพย์ใด ๆ การตัดสินใจซื้อหรือขายหลักทรัพย์ใด ๆ ของผู้อ่าน ไม่ว่าจะถูกเกิดจากการอ่านบทความในเอกสารนี้หรือไม่ก็ตาม ล้วนเป็นผลจากการใช้ วิจารณญาณของผู้อ่าน โดยไม่มีส่วนเกี่ยวข้องกับหรือพึ่งอุปพันใด ๆ กับ บริษัทหลักทรัพย์ คิงส์ฟอร์ด จำกัด (มหาชน) ไม่ว่ากรณีใด



ที่มา: TQ Professional, TF Day

SET Daily: ชิกแซกขึ้น

Resistance 1,600 - 1,610

Support 1,585 - 1,575

กลยุทธ์การลงทุน SET Index แท่งเทียนมีการขายทำกำไรแถวแนวต้าน 1,600 แต่ MACD และ RSI ยังส่งสัญญาณบวก แนวโน้มช่วงสั้นยังมีโอกาสชิกแซกขึ้นต่อ แนวต้าน 1,600 / 1,610 แนวรับ 1,585 / 1,575



ที่มา: TQ Professional, TF weekly

SET Weekly: แกว่งตัวในกรอบ

กลยุทธ์การลงทุน ระยะกลาง sentiment ต่างประเทศผันผวนจากการขึ้นดอกเบี้ยและการลดสภาพคล่องของธนาคารกลางหลัก ขณะที่เงินเฟ้อในระดับสูงกดดันให้เศรษฐกิจโลกมีโอกาสเข้าสู่ภาวะถดถอย นอกจากนี้ยังมีความเสี่ยงจากตลาดตราสารหนี้ของภาคธนาคาร ทำให้ทิศทาง fund flow ยังแผ่วตัว ในทางเทคนิค TF weekly ดัชนีกลับมาขึ้น EMA200 Week น่าจะเห็นการฟื้นตัวในกรอบ ประเมินแนวรับ 1,520 / 1,500 แนวต้าน 1,650 / 1,685



ที่มา: TQ Professional, TF daily

Gold Spot: ขึ้นขายลงซื้อ

กลยุทธ์การลงทุน Gold Spot มีค่าสุดขั้วประกอบตัวเหนือ EMA5-10 วัน ด้าน MACD / RSI แผ่วตัวแต่ยังรักษาแนวโน้มขาขึ้น แนวโน้มระยะสั้นคาดเคลื่อนไหวในกรอบจับจังหวะแก๊งก์กำไรในลักษณะขึ้นขายลงซื้อ โดยมีแนวรับ US\$1,960 / 1,950/Oz ส่วนแนวต้าน US\$2,000 / 2,010/Oz

Resistance 2,000 - 2,010

Support 1,960 - 1,950

Technical Analyst

Apichai Raomanachai No. 002939

Asst. Technical Analyst

Noppom Chaykaew No. 043964

ข้อมูลในเอกสารฉบับนี้ รวบรวมมาจากแหล่งข้อมูลที่เชื่อถือได้ อย่างไรก็ดี บริษัทหลักทรัพย์ คิงส์ฟอร์ด จำกัด (มหาชน) ไม่สามารถที่จะยืนยันหรือรับรองความถูกต้องของข้อมูลเหล่านั้นได้ ไม่ว่าประการใด ๆ บทวิเคราะห์ในเอกสารนี้ จัดทำขึ้นโดยอ้างอิงหลักเกณฑ์ทางวิชาการเกี่ยวกับหลักการวิเคราะห์ และมีได้เป็นการชี้นำ หรือเสนอแนะให้ซื้อหรือขายหลักทรัพย์ใด ๆ การตัดสินใจซื้อหรือขายหลักทรัพย์ใด ๆ ของผู้อ่าน ไม่ว่าจะเกิดจากการอ่านบทความในเอกสารนี้หรือไม่ก็ตาม ล้วนเป็นผลจากการใช้วิจารณญาณของผู้อ่าน โดยไม่มีส่วนเกี่ยวข้องกับหรือพันธะผูกพันใด ๆ กับ บริษัทหลักทรัพย์ คิงส์ฟอร์ด จำกัด (มหาชน) ไม่มีการเฝ้า



ที่มา ; TQ Professional

CENTEL

Resistance 58.25-60.00

Support 56.25

แนะนำเก็งกำไร แท่งเทียนทยอยฟื้นตัว พร้อม volume เข้าสะสม ด้าน Indicator MACD และ RSI มีแนวโน้มฟื้นตัวบวก เบื้องต้นหากยืนยันเหนือแนวรับ 56.25 บาท ได้คาดหวังการขึ้นต่อ โดยมีแนวต้านถัดไป 58.25-60.00 บาท ส่วนจุด Stop Loss 55.50 บาท



ที่มา ; TQ Professional

GULF

Resistance 54.50-55.50

Support 52.50

แนะนำเก็งกำไร แท่งเทียนทยอยปรับตัวขึ้น พร้อม volume เข้าสะสม ด้าน RSI / MACD ส่งสัญญาณบวก เบื้องต้นคาดหวังเห็นการทยอยปรับตัวขึ้นต่อ โดยมีเป้าหมายแนวต้าน 54.50-55.50 บาท ส่วนแนวรับ 52.50 บาท และ Stop Loss ที่ 52.00 บาท



ที่มา ; TQ Professional

SICT

Resistance 10.10-10.50

Support 9.75

แนะนำเก็งกำไร แท่งเทียนมีแนวโน้มฟื้นตัว พร้อมปริมาณการซื้อขายทยอยเข้าสะสม ด้าน MACD เกิดสัญญาณบวก ประเมินเบื้องต้นคาดหวังการขึ้นต่อ โดยมีแนวต้านเป้าหมาย 10.10-10.50 บาท ส่วนแนวรับ 9.75 บาท และพิจารณาจุด Stop Loss ที่ 9.60 บาท

Technical Analyst

Apichai Raomanachai No. 002939

Asst. Technical Analyst

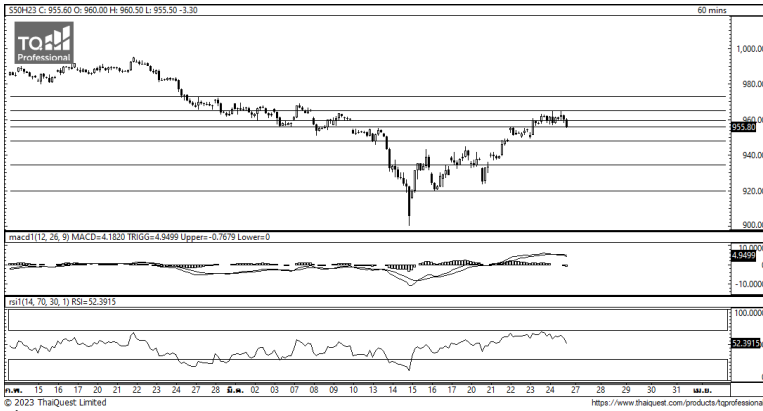
Nopporn Chaykaew No. 043964

SET50 Index Futures



KINGSFORD

วันจันทร์ที่ 27 มีนาคม พ.ศ. 2566

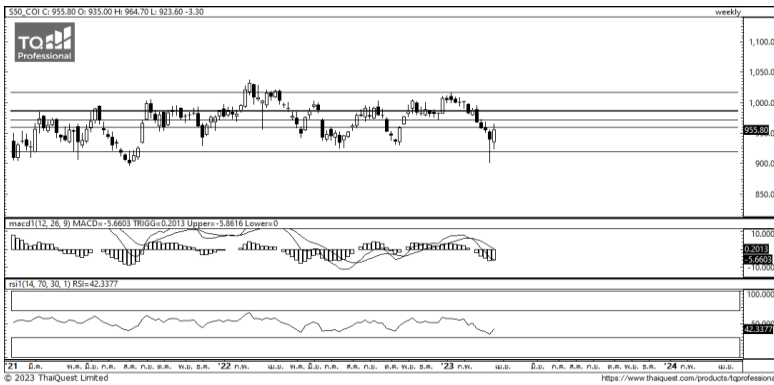


ที่มา: Kingsford Research

ภาพการลงทุนระยะสั้น

S50H23 ปิดที่ 955.80 จุด ปรับตัวลดลง 3.3 จุด หรือ -0.34%

S50H23 มีการเคลื่อนไหวในทิศทางขาขึ้น และ MACD มีสัญญาณในทิศทาง การกลับตัวเป็นขาลง โดยมองแนวรับที่ 940 จุด และมีแนวต้านที่ 960 จุด หากยัง อยู่เหนือ 950 เน้น Trading Long



ที่มา: Kingsford Research

ภาพการลงทุนรายสัปดาห์

สำหรับภาพรายสัปดาห์ อยู่ในสถานะ Long 1/3 Port มีการเคลื่อนไหว อยู่ในกรอบที่แนวรับ 940 และแนวต้านที่ 975 จุด RSI มีสัญญาณการกลับตัว ในทิศทางขาขึ้นจึงมองการ Long จะเป็นฝั่งที่ได้เปรียบกว่า หากสามารถ ปรับตัวเหนือ 960 ได้ พิจารณา Long 2/3 Port

Market Overview

นักลงทุนต่างชาติ Short สุทธิ 157 สัญญา ส่วนสะสมประจำเดือน มี.ค.มียอด Long สุทธิ 52,479 สัญญา และยอดสะสมตั้งแต่เดือน ม.ค เป็นยอด Short สุทธิ 171,139 สัญญา ใน ส่วนของตลาดหุ้นสหรัฐ ดัชนี DJIA ปิด +0.41%, ดัชนี S&P500 ปิด +0.56% และ ดัชนี Nasdaq ปิด +0.31% ในรอบสัปดาห์ที่ผ่านมา ดัชนี DJIA บวก 1.2%, ดัชนี S&P500 เพิ่มขึ้น 1.4% และดัชนี Nasdaq ปรับตัวขึ้น 1.7% ตลาดหุ้นนิวยอร์กปรับตัวผันผวน ระหว่างวันเช่นเดียวกับในช่วงหลายวันที่ผ่านมา โดยดัชนีหุ้นสำคัญทั้ง 3 ตัวเริ่มต้นการซื้อ ขายด้วยการร่วงลงอย่างหนักตามการหลุดตัวของหุ้นกลุ่มธนาคารของยุโรป อย่างไรก็ตาม ตลาดได้แรงหนุนจากการที่ประธานเฟดระดับภูมิภาค 3 คนระบุว่า พวกเขาเชื่อมั่นว่า ระบบธนาคารไม่ได้เผชิญกับวิกฤตสภาพคล่อง ซึ่งได้ทำให้เฟดตัดสินใจปรับขึ้นอัตรา ดอกเบี้ย 0.25% เมื่อวันพุธ โดยประธานเฟด 3 คนดังกล่าวได้แก่ นายเจมส์ บูลลาร์ด ประธานเฟดสาขาเซนต์หลุยส์, นายราฟาเอล บอสติก ประธานเฟดสาขาแอตแลนตา และ นายโทมัส บาร์กิน ประธานเฟดสาขาชิคาโก ตลาดถูกกดดันในช่วงแรกจากการที่หุ้น ธนาคารคอบชแบงก์ของเยอรมนีตกลงทั้งในตลาดยุโรปและสหรัฐ หลังจาก Credit Default Swap (CDS) ซึ่งเป็นอนุพันธ์ป้องกันความเสี่ยงจากการผิดนัดชำระหนี้ของคอบชแบงก์พุ่ง สูงสุดในรอบ 4 ปี

	Close	Change	Volume	OI
SET50	960.41	-0.9	1,417,127,270	631,571
S50H23	955.80	-3.3	169,759	414,226
S50M23	952.50	-3.8	85,117	162,992
S50U23	948.90	-2.9	9,361	34,756
S50Z23	948.90	-2.9	3,452	19,265

Source: TQ Pro

	Last	Support	Resistance
SET50	960.41	940	965
S50H23	955.80	940	960
S50M23	952.50	940	960

Source: Kingsford Securities

Volume by Investors	SET (Million Bath)	Index Futures (Contracts)
Local Institutions	774.31	-1,916
Foreign	-479.56	-157
Local Investor	-178.58	2,073

Apichai Raomanachai
Nut Kaewborisutsakul

No. 002939
Asst. Derivatives Analyst

ข้อมูลในเอกสารฉบับนี้ รวบรวมมาจากแหล่งข้อมูลที่น่าเชื่อถือ อย่างไรก็ดี บริษัทหลักทรัพย์ คิงส์ฟอร์ด จำกัด (มหาชน) ไม่สามารถที่จะยืนยันหรือรับรองความถูกต้องของข้อมูลเหล่านี้ได้ ไม่ว่าประการใด ๆ บทวิเคราะห์ในเอกสารนี้ จัดทำขึ้นโดยอ้างอิง หลักเกณฑ์ทางวิชาการเกี่ยวกับหลักการวิเคราะห์ และมีได้เป็นการชี้แนะ หรือเสนอแนะให้ซื้อหรือขายหลักทรัพย์ใด ๆ การตัดสินใจซื้อหรือขายหลักทรัพย์ใด ๆ ของผู้อ่าน ไม่ว่าจะเกิดจากการอ่านบทความในเอกสารนี้หรือไม่ก็ตาม ล้วนเป็นผลจากการใช้ วิจารณญาณของผู้อ่าน โดยไม่มีส่วนเกี่ยวข้องกับหรือผูกพันใด ๆ กับ บริษัทหลักทรัพย์ คิงส์ฟอร์ด จำกัด (มหาชน) ไม่ว่ากรณีใด

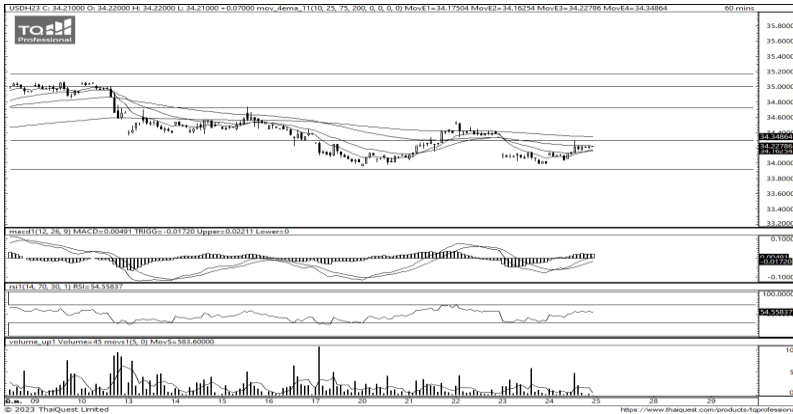
SET50 Index Futures



KINGSFORD

Series	Close	Chg	Vol. Contracts	OI	OI Chg	Theoretical	Basis	Daly Left	LTD
S50H23	955.80	-3.3	169,759	424,802	-10,576	960.29	-4.61	3	30/3/2566
S50M23	952.50	-3.8	85,117	140,399	22,593	956.58	-7.91	94	29/6/2566
S50U23	948.90	-2.9	9,361	35,480	-724	952.86	-11.51	185	28/9/2566
S50Z23	948.90	-2.9	3,452	19,287	-22	949.15	-11.51	276	28/12/2566
S50K23	953.70	-3.2	47	190	-4	957.80	-6.71	64	30/5/2566

Currency Futures



ที่มา: Kingsford Research

ภาพการลงทุในระยะสั้น

เข้านี้ dollar index อยู่ที่ 103.083 จุด ขอนค่าลง 0.03 % โดยที่ USDH23 ปิดเมื่อวานนี้ขอนค่าลง 0.08 บาท/USD โดยค่าเงินกลับปรับตัวขอนค่าขึ้นมาชน EMA 75 วัน และ MADC ยังมีสัญญาณในทิศทางขึ้นส่งผลให้ค่าเงินขอนค่า โดยมองกรอบการเคลื่อนไหวของ USDH23 อยู่ระหว่างแนวรับที่ 34.00 และแนวต้านที่ 34.40 หากยังไม่ผ่าน 34.25 ควรเปิด Trading Long จะเป็นฝั่งที่ได้เปรียบกว่า

	Last	Change	Volume	OI
USDH23	34.14	0.08	13,419	72,628
USDJ23	33.99	0.03	531	7,111
USDK23	33.88	-0.03	398	997
USDM23	33.80	0.07	18,298	54,919

Source: TQ Pro

	Last	Support	Resistance
RTXUSTB	34.21	34.00	34.40
USDH23	34.14	34.00	34.40
USDM23	33.80	33.50	34.00

Source: Kingsford Securities

ข้อมูลในเอกสารฉบับนี้ รวบรวมมาจากแหล่งข้อมูลที่น่าเชื่อถือ อย่างไรก็ดี บริษัทหลักทรัพย์ คิงส์ฟอร์ด จำกัด (มหาชน) ไม่สามารถที่จะยืนยันหรือรับรองความถูกต้องของข้อมูลเหล่านี้ได้ ไม่ว่าประการใด ๆ บทวิเคราะห์ในเอกสารนี้ จัดทำขึ้นโดยอ้างอิงหลักเกณฑ์ทางวิชาการเกี่ยวกับหลักการวิเคราะห์ และมีได้เป็นการชี้แนะ หรือเสนอแนะให้ซื้อหรือขายหลักทรัพย์ใด ๆ การตัดสินใจซื้อหรือขายหลักทรัพย์ใด ๆ ของผู้อ่าน ไม่ว่าจะเกิดจากการอ่านบทความในเอกสารนี้หรือไม่ก็ตาม ล้วนเป็นผลจากการใช้วิจารณญาณของผู้อ่าน โดยไม่มีส่วนเกี่ยวข้องกับหรือพันธะผูกพันใด ๆ กับ บริษัทหลักทรัพย์ คิงส์ฟอร์ด จำกัด (มหาชน) ไม่ว่ากรณีใด



Most Active Grainer (%chg)

Rank	STOCK	OI	Price Chg (20 Working Days)
1	AMATA	2,012	8.87%
2	LPN	3,934	7.83%
3	ICHI	15,076	7.26%
4	ADVANC	5,098	5.97%
5	DELTA	2,042	5.52%
6	BGRIM	5,769	4.52%
7	TCAP	231	4.12%
8	CRC	1,973	3.98%
9	TRUE	32,000	3.51%
10	INTUCH	1,863	2.77%
11	CENDEL	2,125	2.69%
12	QH	18,675	2.56%
13	GULF	18,171	1.91%
14	VNG	9,688	1.81%
15	CPALL	14,049	1.62%
16	BJC	2,498	1.32%
17	TPIPP	4,853	1.18%
18	GPSC	5,498	1.10%
19	BCPG	41,293	1.03%
20	ERW	6,581	1.00%
21	COM7	10,961	0.81%
22	TASCO	3,745	0.00%
23	OSP	4,355	0.00%
24	PTG	23,232	0.00%
25	AAV	75,005	0.00%
26	BDMS	5,224	0.00%
27	BH	949	0.00%
28	BPP	3,519	0.00%
29	RS	73,121	0.00%
30	KCE	7,407	-0.54%

Top Gainers OI (%chg)

STOCK	OI	%Daily Top OI Change	STOCK	OI	%5 Day Top OI Change
TRUE	32,000	20.73%	LPN	3,934	92.18%
RATCH	2,557	18.54%	TRUE	32,000	75.50%
MEGA	1,231	12.22%	WHA	33,214	60.42%
ORI	4,960	11.24%	MEGA	1,231	53.49%
AMATA	2,012	10.49%	RATCH	2,557	26.15%
TOA	2,258	9.72%	INTUCH	1,863	25.03%
HMPRO	6,811	8.40%	COM7	10,961	24.70%
CK	1,270	8.09%	HMPRO	6,811	22.43%
TASCO	3,745	7.89%	TASCO	3,745	21.39%
PSL	3,445	6.23%	JAS	204,969	19.18%
CPN	1,254	5.38%	PTTEP	5,691	18.54%
PTG	23,232	5.21%	IRPC	49,484	16.40%
BCP	6,257	5.04%	TOA	2,258	15.32%
STA	2,280	4.73%	AP	14,288	15.06%
TU	21,134	4.34%	MAJOR	8,356	13.94%

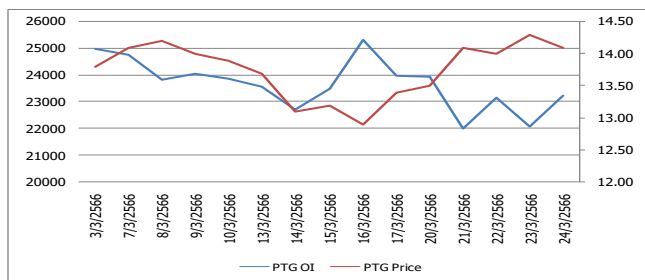
Source: TQ Pro

Top Loser OI (%chg)

STOCK	OI	%Daily Top OI Change	STOCK	OI	%5 Day Top OI Change
GLOBAL	2,497	-24.61%	CRC	1,973	-37.76%
SPRC	1,574	-24.11%	GLOBAL	2,497	-36.07%
BH	949	-14.96%	BJC	2,498	-30.36%
OSP	4,355	-12.11%	TTA	4,003	-27.36%
TTA	4,003	-11.38%	SPRC	1,574	-24.33%
INTUCH	1,863	-8.81%	STA	2,280	-23.10%
SPALI	2,848	-6.53%	CENDEL	2,125	-18.52%
KCE	7,407	-5.72%	OR	8,251	-17.86%
AAV	75,005	-5.63%	SIRI	54,748	-16.02%
CENDEL	2,125	-5.35%	TOP	1,686	-15.36%
WHA	33,214	-5.09%	BDMS	5,224	-15.04%
CRC	1,973	-4.87%	THCOM	5,806	-14.57%
TISCO	453	-4.23%	TISCO	453	-12.21%
GULF	18,171	-4.14%	CPN	1,254	-11.19%
BDMS	5,224	-3.78%	BH	949	-8.49%

หุ้นที่มีทิศทาง ราคาและ OI ที่น่าจับตามอง

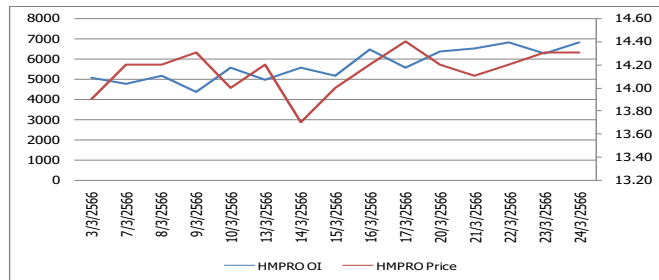
OI Trend PTG



Recommend : Short
Support : 13.00

Resistance : 14.40
Stop-Loss : 14.50

OI Trend HMPRO



Recommend : Long
Support : 14.10

Resistance : 15.00
Stop-Loss : 14.00

Source: KINGSFORD

APICHAJ RAOMANACHAI No. 002939
NUT KAEWBORISUTSAKUL Asst. Derivatives Analyst

ข้อมูลในเอกสารฉบับนี้ รวบรวมมาจากแหล่งข้อมูลที่น่าเชื่อถือ อย่างไรก็ตาม บริษัทหลักทรัพย์ คิงส์ฟอร์ด จำกัด (มหาชน) ไม่สามารถที่จะยืนยันหรือรับรองความถูกต้องของข้อมูลเหล่านี้ได้ ไม่ว่าประการใด ๆ บทวิเคราะห์ในเอกสารนี้ จัดทำขึ้นโดยอ้างอิงหลักการทางวิชาการเกี่ยวกับหลักการวิเคราะห์ และมีได้เป็นการชี้แนะ หรือเสนอแนะให้ซื้อหรือขายหลักทรัพย์ใด ๆ การตัดสินใจซื้อหรือขายหลักทรัพย์ใด ๆ ของผู้อ่าน ไม่ว่าจะเกิดจากการอ่านบทความในเอกสารนี้หรือไม่ก็ตาม ล้วนเป็นผลจากการใช้วิจารณญาณของผู้อ่าน โดยไม่มีส่วนเกี่ยวข้องกับหรือหนี้ผูกพันใด ๆ กับ บริษัทหลักทรัพย์ คิงส์ฟอร์ด จำกัด(มหาชน) ไม่ว่ากรณีใด

Short Sales



KINGSFORD

มูลค่าการขายชอร์ต ณ วันที่ 24 มีนาคม 2566

หลักทรัพย์	ปริมาณหุ้นที่ขายชอร์ต (หุ้น)	มูลค่าการขายชอร์ต (บาท)	%เทียบมูลค่าซื้อขายตลาดรวม
7UP	561,000	407,192	1.53%
AAI	51,800	310,800	2.67%
AAV	2,443,000	6,627,808	6.39%
AAV-R	139,800	380,256	0.37%
ACE	1,299,300	3,124,518	7.15%
ACE-R	25,200	60,006	0.14%
ADVANC	862,600	183,910,900	15.13%
ADVANC-R	461,200	98,332,400	8.09%
AEONTS	2,600	473,000	1.01%
AEONTS-R	2,000	362,000	0.78%
AGE	109,200	349,380	2.93%
AGE-R	49,800	158,438	1.34%
AH	76,600	2,247,850	6.77%
AH-R	5,900	174,050	0.52%
AIE	3,900	8,668	0.19%
AIT	205,700	1,193,510	55.27%
AJ	1,200	12,870	1.98%
AKR	20,900	20,691	0.89%
AMATA	424,600	9,401,830	15.82%
AMATA-R	216,300	4,773,340	8.06%
ANAN	362,500	452,742	5.48%
AOT	1,814,500	131,161,800	10.35%
AOT-R	648,200	46,927,775	3.70%
AP	1,029,900	12,274,710	15.25%
AP-R	195,100	2,321,690	2.89%
AS	165,400	2,517,440	1.63%
ASIAN	51,800	615,820	5.53%
ASK	17,000	482,600	6.11%
ASK-R	5,400	152,425	1.94%
ASW-R	9,300	77,190	1.69%
AU	2,300	25,300	0.28%
AU-R	200	2,180	0.02%
AUCT	17,800	196,390	1.25%
AURA	14,200	259,150	0.51%
AURA-R	79,000	1,428,650	2.87%
AWC	2,557,500	14,370,770	12.83%
AWC-R	1,459,000	8,210,475	7.32%
BA	26,200	334,770	3.05%
BA-R	54,700	697,530	6.36%
BAFS	7,700	247,600	1.50%
BAM	1,141,300	15,587,280	10.49%
BAM-R	572,300	7,816,070	5.26%
BANPU	16,398,000	179,703,610	15.99%
BANPU-R	3,145,100	34,357,830	3.07%
BAY	51,500	1,480,625	28.93%
BAY-R	2,100	60,400	1.18%
BBGI	6,000	35,400	5.73%
BBGI-R	1,500	8,775	1.43%
BBIK	11,600	1,262,200	3.95%
BBIK-R	32,600	3,546,250	11.10%
BBL	797,400	121,934,900	12.63%
BBL-R	128,600	19,668,950	2.04%
BCH	412,200	8,204,480	11.09%
BCH-R	104,600	2,081,910	2.81%
BCHP	484,800	15,071,925	6.63%

ข้อมูลในเอกสารฉบับนี้ รวบรวมมาจากแหล่งข้อมูลที่เชื่อถือได้ อย่างไรก็ตาม บริษัทหลักทรัพย์ คิงส์ฟอร์ด จำกัด (มหาชน) ไม่สามารถที่จะยืนยันหรือรับรองความถูกต้องของข้อมูลเหล่านี้ได้ ไม่ว่าประการใด ๆ บทวิเคราะห์ในเอกสารนี้ จัดทำขึ้นโดยอ้างอิงหลักเกณฑ์ทางวิชาการเกี่ยวกับหลักการวิเคราะห์ และมีได้เป็นการชี้แนะ หรือเสนอแนะให้ซื้อหรือขายหลักทรัพย์ใด ๆ การตัดสินใจซื้อหรือขายหลักทรัพย์ใด ๆ ของผู้อ่าน ไม่ว่าจะเกิดจากการอ่านบทความในเอกสารนี้หรือไม่ก็ตาม ล้วนเป็นผลจากการใช้วิจารณญาณของผู้อ่าน โดยไม่มีส่วนเกี่ยวข้องกับหรือพึ่งพิงผูกพันใด ๆ กับ บริษัทหลักทรัพย์ คิงส์ฟอร์ด จำกัด (มหาชน) ไม่ว่ากรณีใด

Short Sales



KINGSFORD

มูลค่าการขายชอร์ต ณ วันที่ 24 มีนาคม 2566

หลักทรัพย์	ปริมาณหุ้นที่ขายชอร์ต (หุ้น)	มูลค่าการขายชอร์ต (บาท)	%เทียบมูลค่าซื้อขายตลาดรวม
BCP-R	259,100	8,054,350	3.55%
BCPG	309,500	3,050,575	6.35%
BCPG-R	594,300	5,836,105	12.19%
BDMS	4,529,800	132,496,650	14.26%
BDMS-R	448,400	13,115,700	1.41%
BE8	4,300	250,950	0.81%
BEAUTY	295,500	377,116	3.84%
BEAUTY-R	122,700	157,056	1.59%
BEC	102,200	885,690	14.41%
BEC-R	92,200	805,200	13.00%
BEM	3,541,800	30,654,560	14.62%
BEM-R	1,224,100	10,588,465	5.05%
BGC	4,700	46,295	2.52%
BGRIM	1,006,800	40,726,625	17.45%
BGRIM-R	387,600	15,614,925	6.72%
BH	130,700	28,154,600	7.73%
BH-R	76,600	16,473,400	4.53%
BJC	375,600	14,626,375	9.96%
BJC-R	190,500	7,408,875	5.05%
BLA	302,900	8,708,375	29.34%
BLA-R	9,700	278,875	0.94%
BLAND	175,600	172,088	4.51%
BLAND-R	31,800	31,164	0.82%
BOL	17,200	173,720	4.02%
BPP	62,400	972,580	8.00%
BRI	58,000	667,000	1.06%
BRR	5,700	36,195	1.24%
BTG	35,000	927,500	0.78%
BTS	7,554,900	54,023,945	14.32%
BTS-R	2,952,800	21,072,190	5.60%
BYD	339,200	3,045,520	9.74%
BYD-R	452,000	4,050,780	12.98%
CBG	183,500	18,303,850	9.48%
CBG-R	110,100	10,961,825	5.69%
CENTEL	186,200	10,621,075	5.84%
CENTEL-R	75,800	4,326,375	2.38%
CHAYO	103,100	844,395	5.16%
CHG	436,500	1,581,380	2.47%
CHG-R	659,500	2,387,394	3.73%
CK	483,800	9,669,020	9.90%
CK-R	369,600	7,359,170	7.56%
CKP	577,600	2,390,380	10.73%
CKP-R	1,067,300	4,403,498	19.83%
COM7	1,130,700	35,441,925	20.41%
COM7-R	37,500	1,172,850	0.68%
CPALL	2,893,800	182,261,750	9.88%
CPALL-R	463,300	29,187,475	1.58%
CPF	2,152,500	47,286,630	15.26%
CPF-R	926,200	20,234,230	6.57%
CPN	415,400	28,443,050	4.71%
CPN-R	1,496,700	102,514,600	16.99%
CRC	1,422,300	65,071,850	12.39%
CRC-R	1,189,800	54,429,275	10.37%
DCC	923,500	2,124,050	17.59%
DCC-R	488,200	1,122,860	9.30%

ข้อมูลในเอกสารฉบับนี้ รวบรวมมาจากแหล่งข้อมูลที่เชื่อถือได้ อย่างไรก็ตาม บริษัทหลักทรัพย์ คิงส์ฟอร์ด จำกัด (มหาชน) ไม่สามารถที่จะยืนยันหรือรับรองความถูกต้องของข้อมูลเหล่านี้ได้ ไม่ว่าประการใด ๆ บทวิเคราะห์ในเอกสารนี้ จัดทำขึ้นโดยอ้างอิงหลักเกณฑ์ทางวิชาการเกี่ยวกับหลักการวิเคราะห์ และมีได้เป็นการชี้แนะ หรือเสนอแนะให้ซื้อหรือขายหลักทรัพย์ใด ๆ การตัดสินใจซื้อหรือขายหลักทรัพย์ใด ๆ ของผู้อ่าน ไม่ว่าจะเกิดจากการอ่านบทความในเอกสารนี้หรือไม่ก็ตาม ล้วนเป็นผลจากการใช้วิจารณญาณของผู้อ่าน โดยไม่มีส่วนเกี่ยวข้องกับหรือพันธะผูกพันใด ๆ กับ บริษัทหลักทรัพย์ คิงส์ฟอร์ด จำกัด (มหาชน) ไม่ว่ากรณีใด

Short Sales



KINGSFORD

มูลค่าการขายชอร์ต ณ วันที่ 24 มีนาคม 2566

หลักทรัพย์	ปริมาณหุ้นที่ขายชอร์ต (หุ้น)	มูลค่าการขายชอร์ต (บาท)	%เทียบมูลค่าซื้อขายตลาดรวม
DDD	7,600	114,730	10.51%
DELTA	24,450	24,319,700	1.63%
DELTA-R	84,400	84,117,200	5.63%
DEMCO	11,500	58,650	4.35%
DITTO-R	23,600	708,275	2.10%
DMT	34,100	458,520	4.11%
DMT-R	7,100	95,390	0.86%
DOHOME	957,000	13,358,340	11.93%
DOHOME-R	692,300	9,661,140	8.63%
DRT	12,900	102,555	8.91%
DUSIT	700	8,050	0.30%
EA	253,300	19,268,025	5.60%
EA-R	428,500	32,516,575	9.47%
EASTW	33,200	165,120	3.89%
EASTW-R	7,500	37,350	0.88%
EGATIF	50,100	330,660	16.53%
EGCO	45,600	7,150,450	6.45%
EGCO-R	100,900	15,829,500	14.26%
EKH	39,000	310,145	1.61%
EKH-R	24,100	191,590	0.99%
EP	2,900	9,976	1.15%
EPG	149,800	1,228,520	9.20%
EPG-R	148,300	1,214,605	9.10%
ERW	164,600	831,230	1.77%
ERW-R	101,000	506,045	1.08%
ESSO	512,700	4,525,675	6.58%
ETC	136,600	557,210	1.15%
ETC-R	870,300	3,552,676	7.33%
FORTH	80,500	2,634,975	4.98%
FPI	20,100	51,592	1.82%
FSMART	60,600	630,240	3.37%
FSMART-R	38,700	403,340	2.15%
GFPT	182,000	2,093,000	20.39%
GFPT-R	21,000	241,500	2.35%
GLOBAL	1,649,600	30,455,960	11.40%
GLOBAL-R	14,600	270,050	0.10%
GPSC	349,300	24,127,125	10.63%
GPSC-R	808,400	55,794,200	24.60%
GULF	1,930,900	102,875,225	14.14%
GULF-R	353,000	18,797,250	2.58%
GUNKUL	1,724,300	6,652,818	5.74%
GUNKUL-R	1,484,900	5,725,584	4.94%
HANA	435,100	22,036,400	4.41%
HANA-R	818,500	41,803,375	8.30%
HENG	46,100	129,080	1.57%
HENG-R	5,300	14,880	0.18%
HL	8,500	192,100	3.49%
HMPRO	3,527,500	50,761,660	9.17%
HMPRO-R	4,501,700	64,668,500	11.70%
HTC	2,000	64,000	0.71%
ICHI	287,600	3,841,680	5.38%
III	362,100	5,010,960	11.66%
III-R	100	1,400	0.00%
INTUCH	218,700	16,323,175	5.31%

ข้อมูลในเอกสารฉบับนี้ รวบรวมมาจากแหล่งข้อมูลที่น่าเชื่อถือ อย่างไรก็ตาม บริษัทหลักทรัพย์ คิงส์ฟอร์ด จำกัด (มหาชน) ไม่สามารถที่จะยืนยันหรือรับรองความถูกต้องของข้อมูลเหล่านี้ได้ ไม่ว่าประการใด ๆ บทวิเคราะห์ในเอกสารนี้ จัดทำขึ้นโดยอ้างอิงหลักเกณฑ์ทางวิชาการเกี่ยวกับหลักการวิเคราะห์ และมีได้เป็นการชี้แนะ หรือเสนอแนะให้ซื้อหรือขายหลักทรัพย์ใด ๆ การตัดสินใจซื้อหรือขายหลักทรัพย์ใด ๆ ของผู้อ่าน ไม่ว่าจะเกิดจากการอ่านบทความในเอกสารนี้หรือไม่ก็ตาม ล้วนเป็นผลจากการใช้วิจารณญาณของผู้อ่าน โดยไม่มีส่วนเกี่ยวข้องกับหรือพึ่งพิงผูกพันใด ๆ กับ บริษัทหลักทรัพย์ คิงส์ฟอร์ด จำกัด (มหาชน) ไม่ว่ากรณีใด

Short Sales



KINGSFORD

มูลค่าการขายชอร์ต ณ วันที่ 24 มีนาคม 2566

หลักทรัพย์	ปริมาณหุ้นที่ขายชอร์ต (หุ้น)	มูลค่าการขายชอร์ต (บาท)	%เทียบมูลค่าซื้อขายตลาดรวม
INTUCH-R	339,100	25,314,825	8.24%
IP	7,100	86,880	2.62%
IRPC	15,516,800	41,103,044	13.09%
IRPC-R	10,576,700	27,893,066	8.92%
ITD	1,212,700	1,959,998	28.17%
ITD-R	156,900	254,178	3.65%
ITEL	112,400	369,196	5.59%
IVL	1,136,300	40,077,450	5.81%
IVL-R	867,300	30,407,950	4.44%
JAS	615,200	1,289,004	2.38%
JAS-R	3,394,700	7,170,008	13.13%
JMART	365,000	8,425,700	2.41%
JMART-R	1,192,500	27,723,710	7.89%
JMT	703,100	33,101,200	7.00%
JMT-R	1,720,900	80,772,050	17.14%
JTS-R	24,800	1,045,500	1.70%
JUBILE	400	10,100	1.87%
KAMART	270,500	2,144,050	1.98%
KAMART-R	59,300	468,640	0.43%
KBANK	1,700,300	223,141,450	15.55%
KBANK-R	757,100	99,574,800	6.92%
KCC	4,000	25,000	0.63%
KCE	383,000	17,449,200	2.84%
KCE-R	1,207,900	55,087,325	8.97%
KEX	44,500	697,650	2.76%
KEX-R	65,000	1,014,830	4.03%
KKP	155,600	10,099,250	3.62%
KKP-R	85,700	5,549,075	1.99%
KLINIQA	11,700	463,750	1.04%
KLINIQA-R	8,800	345,150	0.78%
KSL	126,700	397,646	3.29%
KSL-R	193,100	602,982	5.02%
KTB	5,745,700	97,676,900	23.97%
KTB-R	1,377,200	23,412,400	5.75%
KTC	431,300	23,513,150	16.52%
KTC-R	189,400	10,275,775	7.25%
LANNA	22,200	325,840	2.92%
LANNA-R	40,500	593,890	5.32%
LH	3,868,600	37,423,850	11.60%
LH-R	1,342,400	13,002,880	4.03%
LHFG	306,400	330,912	7.94%
LPN	120,700	561,436	1.41%
LPN-R	25,800	120,680	0.30%
M	65,300	3,359,625	8.56%
M-R	67,500	3,487,850	8.85%
MAJOR	100,300	1,664,720	5.07%
MAJOR-R	111,700	1,849,190	5.64%
MBK	221,300	3,599,930	22.18%
MBK-R	236,400	3,835,300	23.69%
MEGA	227,800	9,825,500	5.25%
MEGA-R	390,800	16,813,275	9.01%
MINT	1,801,800	59,618,775	8.71%
MINT-R	1,007,000	33,171,000	4.87%
MONO	205,700	288,936	1.00%

ข้อมูลในเอกสารฉบับนี้ รวบรวมมาจากแหล่งข้อมูลที่เชื่อถือได้ อย่างไรก็ตาม บริษัทหลักทรัพย์ คิงส์ฟอร์ด จำกัด (มหาชน) ไม่สามารถที่จะยืนยันหรือรับรองความถูกต้องของข้อมูลเหล่านี้ได้ ไม่ว่าประการใด ๆ บทวิเคราะห์ในเอกสารนี้ จัดทำขึ้นโดยอ้างอิงหลักเกณฑ์ทางวิชาการเกี่ยวกับหลักการวิเคราะห์ และมีได้เป็นการชี้แนะ หรือเสนอแนะให้ซื้อหรือขายหลักทรัพย์ใด ๆ การตัดสินใจซื้อหรือขายหลักทรัพย์ใด ๆ ของผู้อ่าน ไม่ว่าจะเกิดจากการอ่านบทความในเอกสารนี้หรือไม่ก็ตาม ล้วนเป็นผลจากการใช้วิจารณญาณของผู้อ่าน โดยไม่มีส่วนเกี่ยวข้องกับหรือพันธะผูกพันใด ๆ กับ บริษัทหลักทรัพย์ คิงส์ฟอร์ด จำกัด (มหาชน) ไม่ว่ากรณีใด

Short Sales



KINGSFORD

มูลค่าการขายชอร์ต ณ วันที่ 24 มีนาคม 2566

หลักทรัพย์	ปริมาณหุ้นที่ขายชอร์ต (หุ้น)	มูลค่าการขายชอร์ต (บาท)	%เทียบมูลค่าซื้อขายตลาดรวม
MONO-R	615,300	858,260	3.00%
MTC	1,250,000	42,408,675	10.96%
MTC-R	1,251,500	42,151,825	10.98%
MTI	100	11,350	1.75%
NER	402,000	2,371,800	14.97%
NETBAY	5,400	137,700	5.46%
NEX	61,500	833,730	2.42%
NEX-R	87,600	1,187,130	3.45%
NOBLE	52,500	265,125	18.61%
NOBLE-R	9,300	46,500	3.30%
NRF	176,200	1,015,655	3.56%
NSL-R	15,100	331,140	4.22%
NUSA	30,000	27,300	0.20%
ONEE	284,400	1,698,510	3.02%
ONEE-R	21,700	130,200	0.23%
OR	2,406,700	50,850,570	13.26%
OR-R	2,375,600	49,997,200	13.09%
ORI	413,900	4,860,020	8.07%
ORI-R	122,600	1,436,330	2.39%
OSP	788,600	25,329,550	6.79%
OSP-R	1,688,100	54,007,375	14.53%
OTO-R	3,500	60,190	0.82%
PCC	27,000	85,520	4.22%
PLANB	642,400	5,571,300	5.79%
PLANB-R	95,000	821,750	0.86%
PLAT	28,900	106,950	1.11%
PM	1,300	11,505	0.94%
PR9	67,300	1,355,120	3.79%
PRM	240,300	1,749,120	4.84%
PSH	75,500	958,850	15.47%
PSH-R	105,900	1,344,930	21.70%
PSL	507,700	7,077,310	4.95%
PSL-R	1,037,300	14,448,440	10.12%
PTG	421,500	5,961,690	8.44%
PTG-R	202,800	2,869,490	4.06%
PTL	28,900	511,220	7.04%
PTL-R	14,600	257,050	3.55%
PTT	9,190,200	287,193,750	37.10%
PTT-R	30,500	953,125	0.12%
PTTEP	729,300	104,698,250	6.27%
PTTEP-R	756,400	108,673,950	6.50%
PTTGC	889,600	41,394,775	7.97%
PTTGC-R	441,000	20,459,300	3.95%
QH	2,900,700	6,961,680	37.93%
QH-R	145,400	347,518	1.90%
RABBIT	211,300	195,425	3.70%
RAM	700	37,450	1.21%
RAM-R	2,100	112,350	3.63%
RATCH	798,100	31,049,625	25.73%
RATCH-R	313,800	12,217,125	10.12%
RBF	52,400	613,080	3.65%
RBF-R	285,300	3,337,210	19.88%
RCL	534,800	14,878,975	16.23%
RCL-R	863,200	24,020,825	26.20%
RJH	4,200	122,375	5.13%
ROJNA	30,500	192,265	3.09%

ข้อมูลในเอกสารฉบับนี้ รวบรวมมาจากแหล่งข้อมูลที่เชื่อถือได้ อย่างไรก็ตาม บริษัทหลักทรัพย์ คิงส์ฟอร์ด จำกัด (มหาชน) ไม่สามารถที่จะยืนยันหรือรับรองความถูกต้องของข้อมูลเหล่านี้ได้ ไม่ว่าประการใด ๆ บทวิเคราะห์ในเอกสารนี้ จัดทำขึ้นโดยอ้างอิงหลักเกณฑ์ทางวิชาการเกี่ยวกับหลักการวิเคราะห์ และมีได้เป็นการชี้แนะหรือเสนอแนะให้ซื้อหรือขายหลักทรัพย์ใด ๆ การตัดสินใจซื้อหรือขายหลักทรัพย์ใด ๆ ของผู้อ่าน ไม่ว่าจะเกิดจากการอ่านบทความในเอกสารนี้หรือไม่ก็ตาม ล้วนเป็นผลจากการใช้วิจารณญาณของผู้อ่าน โดยไม่มีส่วนเกี่ยวข้องกับหรือพึ่งพิงผูกพันใด ๆ กับ บริษัทหลักทรัพย์ คิงส์ฟอร์ด จำกัด (มหาชน) ไม่ว่ากรณีใด

Short Sales



KINGSFORD

มูลค่าการขายชอร์ต ณ วันที่ 24 มีนาคม 2566

หลักทรัพย์	ปริมาณหุ้นที่ขายชอร์ต (หุ้น)	มูลค่าการขายชอร์ต (บาท)	%เทียบมูลค่าซื้อขายตลาดรวม
RS	31,200	474,240	3.97%
RS-R	14,300	217,360	1.82%
S	48,200	87,046	2.40%
S-R	132,900	239,733	6.60%
SABINA	18,100	461,550	8.79%
SABINA-R	10,700	272,850	5.19%
SABUY	884,300	9,927,240	18.74%
SAK	30,500	192,985	5.50%
SAMART	94,800	428,660	1.66%
SAMART-R	34,900	158,350	0.61%
SAPPE	5,200	298,050	3.43%
SAPPE-R	6,300	360,675	4.16%
SAT	7,900	150,100	2.01%
SAT-R	10,900	207,860	2.78%
SAWAD	538,500	27,606,625	6.32%
SAWAD-R	1,260,200	64,453,425	14.78%
SC	50,000	210,584	1.02%
SC-R	289,800	1,216,792	5.89%
SCB	442,500	45,181,350	5.13%
SCB-R	290,800	29,709,500	3.37%
SCC	56,800	18,167,300	4.06%
SCC-R	142,900	45,625,200	10.20%
SCCC	10,000	1,416,950	3.58%
SCCC-R	5,200	733,300	1.86%
SCGP	486,900	22,857,750	8.58%
SCGP-R	658,800	30,967,100	11.61%
SENA	33,100	114,530	2.18%
SGP	6,200	56,110	2.66%
SHR	235,100	1,000,936	3.09%
SINGER	303,700	5,424,030	1.81%
SINGER-R	128,600	2,291,230	0.77%
SIRI	5,549,900	9,344,514	5.91%
SIRI-R	1,264,900	2,134,008	1.35%
SISB	475,100	12,179,550	9.48%
SJWD	91,700	1,752,420	15.59%
SJWD-R	16,100	307,480	2.74%
SKR	6,300	56,070	2.84%
SKY-R	33,100	860,600	1.87%
SMPC	12,300	151,290	16.14%
SNC	12,300	171,360	4.99%
SNNP	50,100	1,165,820	0.49%
SNNP-R	173,100	3,986,680	1.69%
SPA	15,200	164,840	1.98%
SPA-R	4,500	49,050	0.59%
SPALI	581,900	12,948,850	10.09%
SPALI-R	738,100	16,343,430	12.80%
SPCG	3,400	46,580	0.82%
SPRC	736,700	7,809,120	9.83%
SPRC-R	515,000	5,460,360	6.87%
SSP	24,900	230,470	3.86%
STA	200,300	4,338,200	6.09%
STA-R	187,900	4,062,700	5.72%
STANLY	1,300	234,300	2.35%
STEC	648,000	8,289,690	9.12%
STEC-R	331,100	4,218,180	4.66%
STGT	150,900	1,607,530	2.90%

ข้อมูลในเอกสารฉบับนี้ รวบรวมมาจากแหล่งข้อมูลที่เชื่อถือได้ อย่างไรก็ตาม บริษัทหลักทรัพย์ คิงส์ฟอร์ด จำกัด (มหาชน) ไม่สามารถที่จะยืนยันหรือรับรองความถูกต้องของข้อมูลเหล่านี้ได้ ไม่ว่าประการใด ๆ บทวิเคราะห์ในเอกสารนี้ จัดทำขึ้นโดยอ้างอิงหลักเกณฑ์ทางวิชาการเกี่ยวกับหลักการวิเคราะห์ และมีได้เป็นการชี้แนะหรือเสนอแนะให้ซื้อหรือขายหลักทรัพย์ใด ๆ การตัดสินใจซื้อหรือขายหลักทรัพย์ใด ๆ ของผู้อ่าน ไม่ว่าจะเกิดจากการอ่านบทความในเอกสารนี้หรือไม่ก็ตาม ล้วนเป็นผลจากการใช้วิจารณญาณของผู้อ่าน โดยไม่มีส่วนเกี่ยวข้องกับหรือพันธะผูกพันใด ๆ กับ บริษัทหลักทรัพย์ คิงส์ฟอร์ด จำกัด (มหาชน) ไม่ว่ากรณีใด

Short Sales



KINGSFORD

มูลค่าการขายชอร์ต ณ วันที่ 24 มีนาคม 2566

หลักทรัพย์	ปริมาณหุ้นที่ขายชอร์ต (หุ้น)	มูลค่าการขายชอร์ต (บาท)	%เทียบมูลค่าซื้อขายตลาดรวม
STPI	47,400	190,966	4.20%
SUPER	2,975,700	1,755,663	26.17%
SUSCO	48,500	180,480	4.69%
SUSCO-R	27,900	103,788	2.70%
SYNEX	50,500	772,980	3.52%
TASCO	752,400	14,920,470	19.74%
TCAP	562,100	25,020,600	20.60%
TCAP-R	87,800	3,906,950	3.22%
TEAMG	13,700	117,135	1.43%
TFG	38,500	202,125	3.71%
TFG-R	59,800	313,890	5.76%
THANI	651,400	2,339,376	16.27%
THANI-R	735,000	2,631,300	18.36%
THCOM	106,500	1,495,840	3.06%
THCOM-R	16,200	227,980	0.47%
THG	3,000	206,250	0.38%
THG-R	9,000	618,525	1.15%
TIDLOR	1,381,100	33,584,850	8.96%
TIDLOR-R	1,236,400	30,152,060	8.02%
TIPH	271,100	11,793,725	16.94%
TIPH-R	96,700	4,195,825	6.04%
TISCO	200,800	20,202,900	7.45%
TISCO-R	49,800	5,004,900	1.85%
TKC	3,700	84,050	5.01%
TKC-R	300	6,840	0.41%
TKN	240,600	2,394,415	3.14%
TKN-R	5,900	58,410	0.08%
TKS	49,400	597,740	4.27%
TKS-R	10,900	131,730	0.94%
TLI	1,574,700	19,559,010	12.70%
TLI-R	22,300	278,020	0.18%
TOA	100,300	3,120,475	3.12%
TOA-R	57,700	1,792,275	1.80%
TOP	1,278,800	66,188,575	14.13%
TOP-R	717,000	37,078,125	7.92%
TPIPL	874,300	1,391,922	15.78%
TPIPL-R	177,700	284,320	3.21%
TPIPP	546,600	1,859,988	16.12%
TPIPP-R	148,000	503,200	4.37%
TQM	32,600	1,073,200	5.60%
TQM-R	900	29,575	0.15%
TRUE	4,050,300	34,425,525	5.48%
TRUE-R	3,139,000	26,612,210	4.25%
TSE	62,000	138,164	2.91%
TSTH	40,800	45,696	4.80%
TTA	1,729,100	13,802,060	28.27%
TTA-R	330,500	2,609,600	5.40%
TTB	47,380,800	65,385,504	29.84%
TTCL	19,300	84,724	2.76%
TTW	116,300	985,345	3.96%
TTW-R	80,000	676,000	2.73%
TU	4,958,900	72,250,480	22.02%
TU-R	167,600	2,446,960	0.74%
TVO	96,600	2,559,900	6.50%
UBE	35,800	50,120	0.91%
UNIQ	21,600	83,154	5.85%

ข้อมูลในเอกสารฉบับนี้ รวบรวมมาจากแหล่งข้อมูลที่เชื่อถือได้ อย่างไรก็ตาม บริษัทหลักทรัพย์ คิงส์ฟอร์ด จำกัด (มหาชน) ไม่สามารถที่จะยืนยันหรือรับรองความถูกต้องของข้อมูลเหล่านี้ได้ ไม่ว่าประการใด ๆ บทวิเคราะห์ในเอกสารนี้ จัดทำขึ้นโดยอ้างอิงหลักเกณฑ์ทางวิชาการเกี่ยวกับหลักการวิเคราะห์ และมีได้เป็นการชี้แนะ หรือเสนอแนะให้ซื้อหรือขายหลักทรัพย์ใด ๆ การตัดสินใจซื้อหรือขายหลักทรัพย์ใด ๆ ของผู้อ่าน ไม่ว่าจะเกิดจากการอ่านบทความในเอกสารนี้หรือไม่ก็ตาม ล้วนเป็นผลจากการใช้วิจารณญาณของผู้อ่าน โดยไม่มีส่วนเกี่ยวข้องกับหรือพันธะผูกพันใด ๆ กับ บริษัทหลักทรัพย์ คิงส์ฟอร์ด จำกัด (มหาชน) ไม่ว่ากรณีใด

Short Sales



KINGSFORD

มูลค่าการขายชอร์ต ณ วันที่ 24 มีนาคม 2566

หลักทรัพย์	ปริมาณหุ้นที่ขายชอร์ต (หุ้น)	มูลค่าการขายชอร์ต (บาท)	%เทียบมูลค่าซื้อขายตลาดรวม
UTP-R	3,900	54,990	11.78%
UV	32,600	92,388	2.88%
UVAN	35,500	265,245	9.08%
VGI	543,500	2,164,162	6.02%
VGI-R	480,200	1,917,552	5.32%
VIBHA	229,700	607,144	18.05%
VIBHA-R	63,000	166,320	4.95%
VIH	5,800	49,590	2.08%
WHA	2,169,700	9,120,526	7.78%
WHA-R	1,388,800	5,834,188	4.98%
WHAUP	145,100	580,434	4.17%
WHAUP-R	40,600	162,538	1.17%
WICE	73,400	741,340	10.97%
XO	16,000	192,000	9.74%
XPG	765,200	885,458	1.62%
YGG	10,200	74,970	2.85%

หมายเหตุ - ไม่รวมรายการขายชอร์ตของสมาชิกที่เป็นผู้ร่วมค้ำหน่วยลงทุนหรือผู้ดูแลสภาพคล่องของหน่วยลงทุนของกองทุนรวมอีทีเอฟเพื่อบัญชีบริษัทประเภทเพื่อทำกำไรจากส่วนต่างของราคาหรือเพื่อดูแลสภาพคล่อง แล้วแต่กรณี

ข้อมูลในเอกสารฉบับนี้ รวบรวมมาจากแหล่งข้อมูลที่นำเสนอโดย อยากรู้ก็ดี บริษัทหลักทรัพย์ คิงส์ฟอร์ด จำกัด (มหาชน) ไม่สามารถที่จะยืนยันหรือรับรองความถูกต้องของข้อมูลเหล่านี้ได้ ไม่ว่าประการใด ๆ บทวิเคราะห์ในเอกสารนี้ จัดทำขึ้นโดยอ้างอิงหลักเกณฑ์ทางวิชาการเกี่ยวกับหลักการวิเคราะห์ และมีได้เป็นการชี้แนะ หรือเสนอแนะให้ซื้อหรือขายหลักทรัพย์ใด ๆ การตัดสินใจซื้อหรือขายหลักทรัพย์ใด ๆ ของผู้อ่าน ไม่ว่าจะเกิดจากการอ่านบทความในเอกสารนี้หรือไม่ก็ตาม ล้วนเป็นผลจากการใช้วิจารณญาณของผู้อ่าน โดยไม่มีส่วนเกี่ยวข้องกับหรือพึ่งพิงผูกพันใด ๆ กับ บริษัทหลักทรัพย์ คิงส์ฟอร์ด จำกัด (มหาชน) ไม่วาการนี้

Stock Calendar



KINGSFORD

รายงานการเปลี่ยนแปลงการถือหลักทรัพย์ของผู้บริหาร (แบบ 59-2) ประจำวันที่ 24 มีนาคม 2566

ชื่อผู้บริหาร	ประเภทหลักทรัพย์	วันที่ได้มา / จำนวน	จำนวน	ราคา	วิธีการได้มา/หน่าย	
JAK	นาย เมธา อังวัฒน์พานิช	หุ้นสามัญ	23/03/2566	60,000	1.39	ซื้อ
JR	นาย จรัญ วิวัฒน์เกษฎาวุฒิ	หุ้นสามัญ	22/03/2566	105,900	6.55	ซื้อ
CMR	นาย ดลิต ศรีสกุล	หุ้นสามัญ	23/03/2566	20,000	2.58	ซื้อ
SYNTEC	นาย จิรโมท พหุสูตร	หุ้นสามัญ	22/03/2566	1,982,500	1.51	ซื้อ
SYNTEC	นาย จิรโมท พหุสูตร	หุ้นสามัญ	23/03/2566	100,000	1.52	ซื้อ
SYNTEC	นาย ณยศ ปิสิญธนะกุล	หุ้นสามัญ	22/03/2566	100,000	1.51	ซื้อ
SYNTEC	นาย ณยศ ปิสิญธนะกุล	หุ้นสามัญ	22/03/2566	100,000	1.55	ซื้อ
SYNTEC	นาย ณยศ ปิสิญธนะกุล	หุ้นสามัญ	22/03/2566	100,000	1.52	ซื้อ
SYNTEC	นาย ณยศ ปิสิญธนะกุล	หุ้นสามัญ	23/03/2566	100,000	1.53	ซื้อ
CPNREIT	นางสาว บัทมิกา พงศ์สุรย์มาส	หน่วยทรัสต์	21/03/2566	5,000	13.00	ขาย
CPNREIT	นางสาว บัทมิกา พงศ์สุรย์มาส	หน่วยทรัสต์	24/03/2566	5,000	13.20	ซื้อ
TCMC	นาย พิมล ศรีวิกรม์	หุ้นสามัญ	23/03/2566	66,200	1.79	ซื้อ
KSL	นาย จารุญ ชินธรรมมิตร	หุ้นสามัญ	22/03/2566	90	3.10	ซื้อ
KSL	นาย จารุญ ชินธรรมมิตร	หุ้นสามัญ	23/03/2566	157,049	3.14	ซื้อ
KSL	นาย จารุญ ชินธรรมมิตร	หุ้นสามัญ	23/03/2566	99,900	3.16	ซื้อ
BIS	นาย เกรียงไกร โตธีรกุล	หุ้นสามัญ	07/03/2566	2,433,650	0.50	โอน
PG	นาย พิรนาถ โขควัฒนา	หุ้นสามัญ	23/03/2566	2,000	7.95	ซื้อ
PYLON	นาย ชเนศวร์ แสงอารยะกุล	หุ้นสามัญ	23/03/2566	32,700	4.20	ซื้อ
UVAN	นาย สันติ สวานยศ	หุ้นสามัญ	24/03/2566	20,000	7.55	ซื้อ
RML	นาย สเตฟาน มิเชล	หุ้นสามัญ	22/03/2566	130,500 Revoked by Reporter	0.69	ซื้อ
RML	นาย สเตฟาน มิเชล	หุ้นสามัญ	22/03/2566	130,000	0.69	ซื้อ
KUN	นาง ประวีร์รัตน์ เทวอักษร	หุ้นสามัญ	23/03/2566	20,000	2.17	ซื้อ
KUN	นาง ประวีร์รัตน์ เทวอักษร	หุ้นสามัญ	23/03/2566	3,000,000	2.20	ซื้อ
KUN	นาย คุณา เทวอักษร	หุ้นสามัญ	23/03/2566	20,000	2.17	ซื้อ
KUN	นาย คุณา เทวอักษร	หุ้นสามัญ	23/03/2566	3,000,000	2.20	ซื้อ
SABUY	นาย ชูเกียรติ รุจนพรพจี	หุ้นสามัญ	23/03/2566	592,300	11.21	ซื้อ
PORT	นาย บัญชัย ครุจิตร์	หุ้นสามัญ	23/03/2566	164,900	1.40	ซื้อ
HTC	พันเอก พัชร รัตตกุล	หุ้นสามัญ	22/03/2566	220,000	30.86	ขาย
AS	นาย ปราโมทย์ สุตจิตพร	หุ้นสามัญ	23/03/2566	1,000,000	14.75	ซื้อ
SCGP	นาย สุขชัย กอประเสริฐศรี	หุ้นสามัญ	23/03/2566	1,000	47.25	ซื้อ
STC	นาย สุรสิทธิ์ ชัยตระกูลทอง	หุ้นสามัญ	23/03/2566	28,000	0.77	ซื้อ

Stock Calendar



KINGSFORD

แบบรายงานการได้มาหรือจำหน่ายหลักทรัพย์ของกิจการ (แบบ 246-2) ประจำวันที่ 24 มีนาคม 2566

หลักทรัพย์	ชื่อผู้ได้มา/จำหน่าย	วิธีการ	ประเภท หลักทรัพย์ ¹	% ก่อน ได้มา/ จำหน่าย	% ได้มา/ จำหน่าย	% หลัง ได้มา/ จำหน่าย	วันที่ได้มา/ จำหน่าย	% ก่อน ได้มา/ จำหน่าย (กลุ่ม) ²	% ได้มา/ จำหน่าย (กลุ่ม) ²	% หลัง ได้มา/ จำหน่าย (กลุ่ม) ²
DOD	นาย ล้ำพันธุ์ พรธนประเทศ	จำหน่าย	หุ้น	30.7389	1.1457	29.5932	23/03/2566	30.7389	1.1457	29.5932
GRAND	SARACA ROAD LIMITED	จำหน่าย	หุ้น	10.0037	0.8938	9.1099	23/03/2566	10.0037	0.8938	9.1099
BSM	นาง พนิดา ภาณุพัฒน์พงศ์	ได้มา	หุ้น	4.981	0.0234	5.0045	22/03/2566	4.981	0.0234	5.0045
DIMET	นาย เทอ จือ หวง	ได้มา	หุ้น	0	16.1866	16.1866	13/03/2566	0	16.1866	16.1866

Stock Calendar



KINGSFORD

MARCH 2023				
Monday	Tuesday	Wednesday	Thursday	Friday

20	21	22	23	24
XD WINMED (0.0569 (තරු)) PATO (0.41 (තරු)) LANNA (1.55 (තරු)) KCE (0.60 (තරු)) KCAR (0.30 (තරු)) Shares PRG 2,921,438 Shares	XD TTA (0.22 (තරු)) PROSPECT (0.22 (තරු)) ADD (0.06 (තරු)) Shares JCKH 44,444,444 Shares MBK 33,164,065 Shares	XD CMAN (0.04 (තරු)) Shares STPOWER 135 Shares TNL 92,309,896 Shares NEWLISTED ITTHI 270,000,000 Units	XD TSTE (0.14 (තරු)) TMILL (0.13 (තරු)) CMR (0.066 (තරු)) Shares MBAX 3,522,877 Shares	XD LEE (0.03 (තරු)) TVO (0.85 (තරු)) Shares CEYE 19,960,078 Shares

27	28	29	30	31
XD SQ (0.11 (තරු)) UPF (2.85 (තරු)) Shares RABBIT 1,129 Shares PROSPECT 130,000,000 Shares SDC 63,492,060 Shares	XD AS (0.23 (තරු)) IMH (0.14 (තරු)) SUC (1.50 (තරු)) Shares IIG 560 Shares		XD BVG (0.04 (තරු)) CPI (0.21 (තරු)) RAM (0.30 (තරු))	XD COTTO (0.04 (තරු)) Q-CON (0.75 (තරු))

April 2023				
Monday	Tuesday	Wednesday	Thursday	Friday

3	4	5	6	7
XD THCOM (0.50 (තරු))	XD DCC (0.0110 (තරු)) SCGP (0.35 (තරු))	XD GLORY (0.06 (තරු))	අදාළ	XD CHEWA (0.0183 (තරු)) GPI (0.04 (තරු)) SCC (2.00 (තරු)) SMPC (0.40 (තරු))

XD - Excluding Dividend	XD(ST) - Excluding Stock Dividend	XM - Exclude meetings	XN - Ex-Capital Return	XI - Excluding Interest
XP - Excluding Principal	XR - Excluding Right	XW - Excluding Warrant	XS - Excluding Short-term Warrant	XA - Excluding All
XE - Excluding Exercise	*ND - No Dividend Payment	PD - Payment Date	XT - Excluding TSR ; @ - price per share / price per unit /	
XD - Excluding Dividend	XD(ST) - Excluding Stock Dividend	XM - Exclude meetings	XN - Ex-Capital Return	XI - Excluding Interest
XP - Excluding Principal	XR - Excluding Right	XW - Excluding Warrant	XS - Excluding Short-term Warrant	XA - Excluding All
XE - Excluding Exercise	*ND - No Dividend Payment	PD - Payment Date	XT - Excluding TSR ; @ - price per share / price per unit /	

NVDR Update

วันจันทร์ที่ 27 มีนาคม 2566

Most Active Values (Btmn)

Top 20 Net Buying Value (B m)						Top 20 Net Selling Value (B m)					Month to Date		Year to Date						
ม.ค.-66						ม.ค.-66					มีนาคม 2566		03 ม.ค.-24 มี.ค. 66						
24	23	22	21	20		24	23	22	21	20	Net Buy	Net Sell	Net Buy	Net Sell					
1 DELTA	191.4	-32.6	38.5	-91.5	-662.4	CPN	-238.4	-58.6	9.1	-38.0	-63.8	PTTEP	1,596.32	KBANK	(3,597.83)	CPALL	6,276.2	KBANK	-9,784.4
2 ADVANC	177.9	-10.9	-35.1	-372.0	-47.1	PTTGC	-94.2	-51.1	-180.5	-77.7	-41.1	CPALL	1,372.67	CPN	(2,168.60)	MAKRO	4,160.1	PTT	-2,461.6
3 BBL	150.0	16.4	11.6	94.2	-86.4	BCP	-50.6	-19.1	9.2	-49.8	-39.9	INTUCH	1,145.40	PTT	(1,990.78)	BDMS	3,466.8	KKP	-2,428.9
4 SCB	106.4	145.6	29.4	86.9	-266.8	IVL	-49.3	38.5	-15.3	15.4	45.4	MAKRO	1,034.53	DELTA	(1,966.14)	BBL	2,879.8	PTTGC	-1,440.6
5 AOT	91.6	94.3	-35.8	-206.3	-166.0	SIRI	-44.7	50.1	178.1	-38.4	24.6	TASCO	997.80	PTTGC	(1,324.49)	SCC	2,093.2	CPN	-1,376.6
6 MINT	87.7	-19.3	-32.4	-20.4	-82.7	PTT	-42.8	20.1	55.7	-29.0	21.7	TRUE	992.24	HMPRO	(1,147.15)	TASCO	1,879.5	OR	-1,313.4
7 CPALL	76.6	202.5	-52.2	-69.6	-252.6	CENDEL	-40.2	-15.8	-20.1	-13.9	1.0	BDMS	697.59	SCB	(1,095.94)	TRUEE	1,626.3	DELTA	-1,278.5
8 KCE	66.5	-1.2	2.6	-1.6	10.2	GUNKUL	-38.0	48.7	12.2	15.5	20.0	SCGP	472.30	CRC	(1,049.12)	JMART	1,527.6	CPF	-1,150.5
9 BH	60.4	64.3	44.4	127.4	-6.6	HANA	-32.9	-2.2	31.5	41.9	110.1	BTS	428.60	TISCO	(928.93)	MINT	1,469.7	BANPU	-1,140.4
10 KBANK	55.4	229.9	-648.9	-41.1	-97.6	RCL	-29.6	-7.8	-6.4	-15.4	-14.0	ITC	412.88	KTB	(814.32)	HANA	1,441.2	BH	-1,132.4
11 LH	55.0	44.8	83.7	5.1	-9.8	FORTH	-16.1	-4.3	-11.6	28.7	25.0	GLOBAL	362.92	MINT	(705.51)	INTUCH	1,179.7	BCP	-1,080.5
12 PTTEP	54.0	230.9	-14.4	19.1	542.1	HMPRO	-15.8	58.6	4.3	21.3	-2.3	WHA	357.33	BCP	(635.63)	TRUE	992.2	BLA	-1,078.2
13 INTUCH	41.7	-34.4	4.2	195.1	91.6	BWG	-13.4	-1.5	-9.0	-1.5	-10.4	AMATA	339.35	BGRIM	(620.20)	ITC	933.5	ESSO	-1,001.2
14 TISCO	40.7	38.2	5.4	-36.7	-112.8	AAV	-12.5	3.7	18.9	29.9	19.7	HANA	328.40	OR	(554.01)	SAWAD	862.8	BAM	-859.4
15 IRPC	32.3	25.5	80.4	21.1	35.4	KAMART	-12.4	17.5	-9.2	-3.6	-3.6	SAWAD	302.82	BLA	(499.65)	IVL	805.7	IRPC	-825.7
16 TOP	26.2	34.2	109.9	-44.7	14.1	JMART	-11.6	-16.9	-174.6	-135.4	-89.1	AOT	285.93	EGCO	(362.65)	TTB	804.6	CRC	-789.1
17 GLOBAL	21.8	23.4	-53.0	4.3	-5.6	THCOM	-10.4	2.1	-10.3	-15.6	-5.8	SCC	283.98	TOP	(361.46)	CENDEL	787.7	HMPRO	-501.9
18 SINGER	15.6	94.1	-42.7	59.2	14.6	EGCO	-9.8	14.4	11.9	20.0	-28.5	BBL	252.27	ADVANC	(344.70)	ADVANC	769.7	KTC	-487.6
19 AP	10.2	2.8	9.8	6.5	-13.2	ERW	-9.6	-3.5	1.8	-9.1	-12.1	GUNKUL	247.30	CPF	(336.74)	WHA	751.2	TIDLOR	-480.7
20 MAJOR	9.5	10.6	10.0	-4.0	-1.3	BAFS	-9.0	-10.8	-13.8	-8.1	-3.0	JMART	236.19	EA	(326.40)	CBG	694.3	RATCH	-433.9

Total Volume Shares						NVDR Shrs.					
	Buy	Sell	Total	Net	Turn.		27-Mar-23	% of paidup	27-Mar-23	% of paidup	Paid up Capital (Last)
1 24CS	134,100	203,800	337,900	-69,700	12.59	1 24CS	26,609,442	6.19	#N/A	#N/A	430,000,000
2 2S	-	1,800	1,800	-1,800	0.59	2 2S	7,901,464	1.44	3,092,210	0.69	549,995,954
3 7UP	2,016,800	2,829,700	4,846,500	-812,900	6.10	3 3K-BAT	46,256	0.06	#N/A	#N/A	78,400,000
4 A5	55,600	212,400	268,000	-156,800	3.40	4 7UP	76,280,011	1.48	29,743,119	0.98	5,143,071,814
5 AAI	253,520	301,300	554,820	-47,780	14.31	5 A	8,100	-	62,400	0.01	980,000,000
6 AAV	1,532,700	6,126,800	7,659,500	-4,594,100	10.01	6 A5	15,298,884	1.27	800,664	0.07	1,209,384,615
7 ABM	500	2,000	2,500	-1,500	0.74	7 AAI	10,398,321	0.49	#N/A	#N/A	2,125,000,000
8 ACC	1,400	104,900	106,300	-103,500	4.31	8 AAV	670,663,084	5.51	353,926,265	7.30	12,164,285,713
9 ACE	721,200	1,079,500	1,800,700	-358,300	4.96	9 ABM	5,276,429	1.32	3,268,124	1.09	400,000,000
10 ACG	76,500	80,200	156,700	-3,700	4.83	10 ABM-W1	1,015,629	2.03	#N/A	#N/A	49,999,917
11 ADB	913,900	929,200	1,843,100	-15,300	14.21	11 ACAP	2,372,165	0.58	1,223,467	0.39	406,411,160
12 ADD	-	30,000	30,000	-30,000	9.37	12 ACC	16,437,239	1.22	4,306,304	0.32	1,343,055,623
13 ADVANC	2,107,632	1,272,900	3,380,532	834,732	29.64	13 ACE	183,132,725	1.80	38,450,400	0.38	10,175,999,960
14 AEONTS	82,200	68,900	151,100	13,300	29.39	14 ACG	1,357,600	0.23	211,225	0.04	600,000,000
15 AF	-	1,400	1,400	-1,400	7.14	15 ADB	54,547,011	7.51	31,173,421	5.20	725,999,923
16 AGE	173,100	142,900	316,000	30,200	4.24	16 ADD	2,082,053	1.30	#N/A	#N/A	160,000,000
17 AH	128,500	232,800	361,300	-104,300	15.96	17 ADVANC	219,755,518	7.39	241,595,912	8.13	2,974,209,736
18 AI	25	-	25	25	0.01	18 AEONTS	19,342,253	7.74	11,410,746	4.56	250,000,000
19 AIE	35,300	40,400	75,700	-5,100	1.81	19 AF	2,892,301	0.18	198,800	0.01	1,600,000,000
20 AIE-W2	32,700	202,000	234,700	-169,300	2.73	20 AFC	190,610	0.42	19,100	0.04	45,574,266

Source : SET.OR.TH

ข้อมูลในเอกสารฉบับนี้ รวบรวมมาจากแหล่งข้อมูลที่น่าเชื่อถือ อย่างไรก็ตาม บริษัทหลักทรัพย์ คิงส์ฟอร์ด จำกัด (มหาชน) ไม่สามารถที่จะยืนยันหรือรับรองความถูกต้องของข้อมูลเหล่านี้ได้ ไม่ว่าประการใด ๆ บทวิเคราะห์ในเอกสารนี้ จัดทำขึ้นโดยอ้างอิงถึงข้อมูลทางวิชาการที่เกี่ยวกับหลักทรัพย์วิเคราะห์ และมิได้เป็นการชี้แนะหรือเสนอแนะให้ซื้อหรือขายหลักทรัพย์ใด ๆ การตัดสินใจซื้อหรือขายหลักทรัพย์ใด ๆ ของผู้อ่าน ไม่ว่าจะเกิดจากการอ่านบทความในเอกสารนี้หรือไม่ก็ตาม ล้วนเป็นผลจากการใช้วิจารณญาณของผู้อ่าน โดยไม่มีส่วนเกี่ยวข้องกับบริษัทหลักทรัพย์ คิงส์ฟอร์ด จำกัด (มหาชน) ไม่มีการเปิด



คำแนะนำการลงทุน และความหมายของคำแนะนำการลงทุน

Stock Rating หมายถึงการให้คำแนะนำการลงทุนของบริษัท แบ่งเป็น 3 ระดับ

Buy หมายถึง ราคาพื้นฐานสูงกว่าราคาตลาด 15% หรือมากกว่า

Hold หมายถึงราคาพื้นฐานสูงกว่าราคาตลาดไม่เกิน 15% หรือต่ำกว่าราคาตลาดไม่เกิน 15 %

Sell หมายถึง ราคาพื้นฐานต่ำกว่าราคาตลาด 15% หรือมากกว่า

เอกสารฉบับนี้จัดทำขึ้นโดยบริษัทหลักทรัพย์คิงส์ฟอร์ด จำกัด (มหาชน) ข้อมูลที่ปรากฏในเอกสารฉบับนี้จัดทำโดยอาศัยข้อมูลที่จัดหาจากแหล่งที่เชื่อถือหรือควรเชื่อว่ามี ความน่าเชื่อถือ และ/หรือถูกต้อง อย่างไรก็ตามบริษัทไม่ยืนยัน และไม่รับรองถึงความครบถ้วนสมบูรณ์หรือถูกต้องของข้อมูลดังกล่าว และไม่ได้ประกันราคาหรือผลตอบแทน ของหลักทรัพย์ที่ปรากฏข้างต้น แม้ว่าข้อมูลดังกล่าวจะปรากฏข้อความที่อาจเป็นหรืออาจตีความว่าเป็นเช่นนั้นได้ บริษัทจึงไม่รับผิดชอบต่อการนำเอาข้อมูล ข้อความ ความเห็น และหรือบทสรุปที่ปรากฏในเอกสารฉบับนี้ไปใช้ไม่ว่ากรณีใดๆ ข้อมูลและความเห็นที่ปรากฏอยู่ในเอกสารฉบับนี้ได้ประสงค์จะชี้ชวน เสนอแนะ หรือจูงใจให้ลงทุน ใน หรือ ซื้อหรือขายหลักทรัพย์ที่ปรากฏในเอกสารฉบับนี้และข้อมูลมีการแก้ไขเพิ่มเติมเปลี่ยนแปลงโดยมีต้องแจ้งให้ทราบล่วงหน้า ผู้ลงทุนควรใช้ดุลยพินิจอย่างรอบคอบใน การลงทุนในหรือซื้อหรือขายหลักทรัพย์ บริษัทสงวนลิขสิทธิ์ในข้อมูลที่ปรากฏในเอกสารนี้ ห้ามมิให้ผู้ใดใช้ประโยชน์ ทำซ้ำ ดัดแปลง นำออกแสดง ทำให้ปรากฏหรือเผยแพร่ ต่อสาธารณชน ไม่ว่าด้วยประการใดๆ ซึ่งข้อมูลในเอกสารนี้ไม่ว่าทั้งหมดหรือบางส่วน เว้นแต่ได้รับอนุญาตเป็นหนังสือจากบริษัทเป็นการล่วงหน้า การกล่าว คัด หรืออ้างอิง ข้อมูลบางส่วนตามสมควรในเอกสารนี้ ไม่ว่าในบทความ บทวิเคราะห์ บทวิจัย หรือในเอกสาร หรือการสื่อสารอื่นใดจะต้องกระทำโดยถูกต้อง และไม่เป็นการก่อให้เกิดการ เข้าใจผิดหรือความเสียหายแก่บริษัท ต้องรับรู้ถึงความเป็นเจ้าของลิขสิทธิ์ในข้อมูลบริษัท และต้องอ้างอิงถึงเอกสารฉบับนี้ และวันที่ในเอกสารฉบับนี้ของบริษัทโดยชัดเจน การลงทุนในหรือซื้อหรือขายหลักทรัพย์ย่อมมีความเสี่ยง ท่านควรทำความเข้าใจอย่างถ่องแท้ต่อลักษณะของหลักทรัพย์แต่ละประเภทและควรศึกษาข้อมูลของบริษัทที่ออก หลักทรัพย์และข้อมูลอื่นใดที่เกี่ยวข้องก่อนการตัดสินใจลงทุนในหรือซื้อหรือขายหลักทรัพย์

ข้อมูลในเอกสารฉบับนี้ รวบรวมมาจากแหล่งข้อมูลที่นำเสนออย่างไว้ใจได้ บริษัทหลักทรัพย์ คิงส์ฟอร์ด จำกัด(มหาชน)ไม่สามารถที่จะยืนยันหรือรับรองความถูกต้องของข้อมูลเหล่านี้ได้ ไม่ว่าประการใดๆ บทวิเคราะห์ในเอกสารนี้ จัดทำขึ้นโดยอ้างอิง หลักเกณฑ์ทางวิชาการเกี่ยวกับหลักการวิเคราะห์ และมีได้เป็นการชี้แนะ หรือเสนอแนะให้ซื้อหรือขายหลักทรัพย์ใดๆ การตัดสินใจหรือขายหลักทรัพย์ใดๆ ของผู้อ่าน ไม่ว่าจะเกิดจากการอ่านบทความในเอกสารนี้หรือไม่ก็ตาม ล้วนเป็นผลจากการใช้ วิจารณญาณของผู้อ่าน โดยไม่มีส่วนเกี่ยวข้องกับบริษัทฯ กับ บริษัทหลักทรัพย์ คิงส์ฟอร์ด จำกัด(มหาชน) ไม่ว่ากรณีใด

Disclaimer



KINGSFORD

Thai Institute of Directors Association (IOD) – Corporate Governance Report Rating 2020 (CG Score) ข้อมูล 27 ตุลาคม 2565



AAV	AYUD	CFRESH	DRT	GLOBAL	JWD	MC	OTO	Q-CON	SEAOIL	STEC	TK	TVDH
ADVANC	BAFS	CGH	DTAC	GPI	K	MCOT	PAP	QH	SE-ED	STGT	TKN	TVI
AF	BAM	CHEWA	DUSIT	GPSC	KBANK	METCO	PCSGH	QTC	SELIC	STI	TKS	TVO
AH	BANPU	CHO	EA	GRAMMY	KCE	MFEC	PDG	RATCH	SENA	SUN	TKT	TWPC
AIRA	BAY	CIMBT	EASTW	GULF	KEX	MINT	PDJ	RBF	SENAJ	SUSCO	TMILL	U
AJ	BBIK	CK	ECF	GUNKUL	KGI	MONO	PG	RS	SGF	SUTHA	TMT	UAC
AKP	BBL	CKP	ECL	HANA	KKP	MOONG	PHOL	S	SHR	SVI	TNDT	UBIS
AKR	BCP	CM	EE	HARN	KSL	MSC	PLANB	S&J	SICT	SYMC	TNITY	UPOIC
ALLA	BCPG	CNT	EGCO	HENG	KTB	MST	PLANET	SAAM	SIRI	SYNTEC	TOA	UV
ALT	BDMS	COLOR	EPG	HMPRO	KTC	MTC	PLAT	SABINA	SIS	TACC	TOP	VCOM
AMA	BEM	COM7	ETC	ICC	LALIN	MVP	PORT	SAMART	SITHAI	TASCO*	TPBI	VGI
AMARIN	BEYOND	COMAN	ETE	ICHI	LANNA	NCL	PPS	SAMTEL	SMP	TCAP	TQM	VIH
AMATA	BGC	COTTO	FN	III	LHFG	NEP	PR9	SAT	SNC	TEAMG	TRC	WACOAL
AMATAV	BGRIM	CPALL	FNS	ILINK	LIT	NER	PREB	SC	SONIC	TFMAMA	TRUE*	WAVE
ANAN	BIZ	CPF	FPI	LOXLEY	ILM	NKI	PRG	SCB	SORKON	THANA	TSC	WHA
AOT	BKI	CPJ	FPT	IND	LPN	NOBLE	PRM	SCC	SPALI	THANI	TSR	WHAUP
AP	BOL	CPN	FSMART	INTUCH	LRH	NSI	PSH	SCCC	SPI	THCOM	TSTE	WICE
APURE	BPP	CRC	FVC	IP	LST	NVD	PSL	SCG	SPRC	THG*	TSTH	WINNER
ARIP	BRR	CSS	GC	IRC	MACO	NYT	PTG	SCGP	SPVI	THIP	TTA	XPG
ASP	BTS	DDD	GEL	IRPC	MAJOR	OISHI	PTT	SCM	SSC	THRE	TTB	ZEN
ASW	BTW	DELTA	GFPT	ITEL	MAKRO	OR	PTTEP	SCN	SSSC	THREL	TTCL	
AUCT	BWG	DEMCO	GGC	IVL	MALEE	ORI	PTTGC	SDC	SST	TIPCO	TTW	
AWC	CENTEL	DOHOME	GLAND	JTS	MBK	OSP	PYLON	SEAFCO	STA	TISCO	TU	



2S	ASEFA	BYD	DITTO	HTC	KISS	MK	PB	QLT	SFT	STANLY	TMI	UMI
7UP	ASIA	CBG	DMT	HUMAN	KK	MODERN*	PICO	RCL	SGP	STC	TNL	UOBKH
ABICO	ASIAN	CEN	DOD	HYDRO	KOOL	MTI	PIMO	RICHY	SIAM	STPI	TNP	UP
ABM	ASIMAR	CHARAN	DPAINT	ICN	KTIS	NBC	PIN	RJH	SINGER	SUC	TNR	UPF
ACE	ASK	CHAYO	DV8	IFS	KUMWEL	NCAP	PJW	ROJNA	SKE	SVOA	TOG	UTP
ACG	ASN	CHG	EASON	IIG	KUN	NCH	PL	RPC	SKN	SVT	TPA	VIBHA
ADB	ATP30	CHOTI	EFORL	IMH	KWC	NDR	PLE	RT	SKR	SWC	TPAC	VL
ADD	B	CHOW	ERW	INET	KWM	NETBAY	PM	RWI	SKY	SYNEX	TPCS	VPO
AEONTS	BA	CI	ESSO	INGRS	L&E	NEX	PMTA	S11	SLP	TAE	TPIPL	VRANDA
AGE	BC	CIG	ESTAR	INSET	LDC	NINE	PPP	SA	SMART	TAKUNI	TPIPP	WGE
AHC	BCH	CITY	FE	INSURE	LEO	NATION	PPPM	SABUY	SMD	TCC	TPLAS	WIK
AIE	BE8	CIVIL	FLOYD	IRCP	LH	NNCL	PRAPAT	SAK	SMIT	TCMC	TPS	WIN
AIT	BEC	CMC	FORTH	IT	LHK	NOVA	PRECHA	SALEE	SMT	TFG	TQR	WINMED
ALUCON	SCAP	CPL	FSS	ITD	M	NP	PRIME	SAMCO	SNNP	TFI	TRITN	WORK
AMANAH	BH	CPW	FTE	J	MATCH	NRF	PRIN	SANKO	SNP	TFM	TRT	WP
AMR	BIG	CRANE	GBX	JAS	MBAX	NTV	PRINC	SAPPE	SO	TGH	TRU	XO
APCO	BJC	CRD	GCAP	JCK	MEGA	NUSA	PROEN	SAWAD	SPA	TIDLOR	TRV	YUASA
APCS	BJCHI	CSC	GENCO	JCKH	META	NWR	PROS	SCI	SPC	TIGER	TSE	ZIGA
AQUA	BLA	CSP	GJS	JMT	MFC	OCC	PROUD	SCP	SPCG	TIPH	TVT	
ARIN	BR	CV	GTB	JR	MGT	OGC	PSG	SE	SR	TITLE	TWP	
ARROW	BR1	CWT	GYT	KBS	MICRO	ONEE	PSTC	SECURE	SRICHA	TM	UBE	
AS	BROOK	DCC	HEMP	KCAR	MILL	PACO	PT	SFLEX	SSF	TMC	UEC	
ASAP	BSM	DHOUSE	HPT	KIAT	MITSUB	PATO	PTC	SFP	SSP	TMD	UKEM	



A	B52	CCP	D	GLOCON	JMART	MATI	NC	PPM	SISB	SVH	TNH	UNIQ
A5	BEAUTY	CGD	DCON	GLORY	JSP	M-CHAI	NEWS	PRAKIT	SK	PTECH	TNPC	UPA
AI	BGT	CMAN	EKH	GREEN	JUBILE	MCS	NFC	PTL	SOLAR	TC	TOPP	UREKA
ALL	BLAND	CMO	EMC	GSC	KASET	MDX	NSL	RAM	SPACK	TCCC	TPCH	VARO
ALPHAX	BM	CMR	EP	HL	KCM	MENA	NV	ROCK	SPG	TCJ	TPOLY	W
AMC	BROCK	CPANEL	EVER	HTECH	KWI	MJD	PAF	RP	SQ	TEAM	TRUBB	WFX
APP	BSBM	CPT	F&D	IHL	KYE	MORE	PEACE	RPH	STARK	THE	TTI	WPH
AQ	BTNC	CSR	FMT	INOX	LEE	MPIC	PF	RSP	STECH	THMUI	TYCN	YGG
AU	CAZ	CTW	GIFT	JAK	LPH	MUD	PK	SIMAT	SUPER	TKC	UMS	

ช่วงคะแนน	สัญลักษณ์	ความหมาย
90 - 100		ดีเลิศ
80 - 89		ดีมาก
70 - 79		ดี
60 - 69		ดีพอใช้
50 - 59		ผ่าน
ต่ำกว่า 50	No logo given	N/A

การเปิดเผยผลการสำรวจของสมาคมส่งเสริมสถาบันกรรมการบริษัทไทย (IOD) ในเรื่องการกำกับดูแลกิจการ (Corporate Governance) นี้เป็นการดำเนินการตามนโยบายของสำนักงานคณะกรรมการกำกับหลักทรัพย์และตลาดหลักทรัพย์ โดยการสำรวจของ IOD เป็นการสำรวจและประเมินจากข้อมูลของบริษัทจดทะเบียนในตลาดหลักทรัพย์แห่งประเทศไทยและตลาดหลักทรัพย์เอ็มเอไอ ที่มีการเปิดเผยต่อสาธารณะและเป็นข้อมูลที่ผู้ลงทุนทั่วไปสามารถเข้าถึงได้ ดังนั้นผลสำรวจดังกล่าวจึงเป็นการนำเสนอในมุมมองของบุคคลภายนอกโดยไม่ได้เป็นการประเมินการปฏิบัติและมีได้มีการใช้ข้อมูลภายในในการประเมิน อนึ่ง ผลการสำรวจดังกล่าว เป็นผลการสำรวจ ณ วันที่ปรากฏในรายงานการกำกับดูแลกิจการบริษัทจดทะเบียนไทยเท่านั้น ดังนั้นผลการสำรวจจึงอาจเปลี่ยนแปลงได้ภายหลังวันดังกล่าว ทั้งนี้บริษัทหลักทรัพย์ คิงส์ฟอร์ด จำกัด (มหาชน) มิได้ยืนยันหรือรับรองถึงความถูกต้องของผลการสำรวจดังกล่าวแต่อย่างใด

ข้อมูลในเอกสารฉบับนี้ รวบรวมมาจากแหล่งข้อมูลที่เชื่อถือได้ อย่างไรก็ดี บริษัทหลักทรัพย์ คิงส์ฟอร์ด จำกัด(มหาชน)ไม่สามารถที่จะยืนยันหรือรับรองความถูกต้องของข้อมูลเหล่านี้ได้ ไม่ว่าประการใดๆ บทวิเคราะห์ในเอกสารนี้ จัดทำขึ้นโดยอ้างอิงหลักเกณฑ์ทางวิชาการเกี่ยวกับหลักการวิเคราะห์ และมีได้เป็นการชี้แนะ หรือเสนอแนะให้ซื้อหรือขายหลักทรัพย์ใดๆ การตัดสินใจซื้อหรือขายหลักทรัพย์ใดๆ ของผู้อ่าน ไม่ว่าจะเกิดจากการอ่านบทความในเอกสารนี้หรือไม่ก็ตาม ล้วนเป็นผลจากการใช้วิจารณญาณของผู้อ่าน โดยไม่มีส่วนเกี่ยวข้องกับหรือพึ่งพิงจาก IOD กับ บริษัทหลักทรัพย์ คิงส์ฟอร์ด จำกัด(มหาชน) ไม่ว่ากรณีใด

Disclaimer



KINGSFORD

Anti-Corruption Progress Indicator 2022

บริษัทจดทะเบียนที่ได้ประกาศเจตนารมณ์เข้าร่วม CAC

7UP	AMATA	BKD	CI	EP	FSMART	JKN	KWG	NOBLE	SAAM	SINGER	SUPER	TRITN	ZIGA
ABICO	AMATAV	BM	COTTO	ERW	GPI	JMART	LDC	NOK	SAPPE	SKR	SYNEX	TTA	
AF	ANAN	BROCK	DDD	ESTAR	ILINK	JMT	MAJOR	PK	SCI	SPALI	THAI	UPF	
ALT	APURE	BUI	EA	ETE	IRC	JSP	META	PLE	SE	SSP	TKS	UV	
AMARIN	B52	CHO	EFORL	EVER	J	JTS	NCL	ROJNA	SHANG	STANLY	TOPP	WIN	

บริษัทจดทะเบียนที่ได้ได้รับการรับรองCAC

2S	BCP	CIG	EGCO	HTC	KTC	MOONG	PCSGH	PSL	SCC	SPRC	THIP	TRU	WHA
ADVANC	BCPG	CIMBT	FE	ICC	KWC	MPG	PDG	PSTC	SCCC	SRICHA	THRE	TRUE	WHAUP
AI	BGC	CM	FNS	ICHI	L&E	MSC	PDI	PT	SCG	SSF	THREL	TSC	WICE
AIE	BGRIM	CMC	FPI	IFS	LANNA	MTC	PDJ	PTG	SCN	SSSC	TIP	TSTH	WIJK
AIRA	BJCHI	COL	FPT	INET	LHFG	MTI	PE	PTT	SEAOIL	SST	TIPCO	TTCL	XO
AKP	BKI	COM7	FSS	INSURE	LHK	NBC	PG	PTTEP	SE-ED	STA	TISCO	TU	ZEN
AMA	BLA	CPALL	FTE	INTUCH	LPN	NEP	PHOL	PTTGC	SELIC	SUSCO	TKT	TVD	
AMANAHA	BPP	CPF	GBX	IRPC	LRH	NINE	PL	PYLON	SENA	SVI	TMB	TVI	
AP	BROOK	CPI	GC	ITEL	M	NKI	PLANB	Q-CON	SGP	SYNTEC	TMD	TVO	
AQUA	BRR	CPN	GCAP	IVL	MAKRO	NMG	PLANET	QH	SIRI	TAE	TMILL	TWPC	
ARROW	BSBM	CSC	GEL	K	MALEE	NNCL	PLAT	QLT	SITHAI	TAKUNI	TMT	U	
ASK	BTS	DCC	GFPT	KASET	MBAX	NSI	PM	QTC	SMIT	TASCO	TNITY	UBIS	
ASP	BWG	DELTA	GGC	KBANK	MBK	NWR	PPP	RATCH	SMK	TBSP	TNL	UEC	
AYUD	CEN	DEMCO	GJS	KBS	MBKET	OCC	PPPM	RML	SMPC	TCAP	TNP	UKEM	
B	CENTEL	DIMET	GPSC	KCAR	MC	OCEAN	PPS	RM	SNC	TCMC	TNR	UOBKH	
BAFS	CFRESH	DRT	GSTEEL	KCE	MCOT	OGC	PREB	S&J	SNP	TFG	TOG	UWC	
BANPU	CGH	DTAC	GUNKUL	KGI	MFC	ORI	PRG	SABINA	SORKON	TFI	TOP	VGI	
BAY	CHEWA	DTC	HANA	KKP	MFEC	PAP	PRINC	SAT	SPACK	TFMAMA	TPA	VIH	
BBL	CHOTI	EASTW	HARN	KSL	MINT	PATO	PRM	SC	SPC	THANI	TPCORP	VNT	
BCH	CHOW	ECL	HMPRO	KTB	MONO	PB	PSH	SCB	SPI	THCOM	TPP	WACOAL	

คำชี้แจง ข้อมูลบริษัทที่เข้าร่วมโครงการแนวร่วมปฏิบัติของภาคเอกชนไทยในการต่อต้านทุจริต (Thai CAC) ของสมาคมส่งเสริมสถาบันกรรมการบริษัทไทย มี 2 กลุ่ม คือ

- ได้ประกาศเจตนารมณ์เข้าร่วม CAC
- ได้รับการรับรอง CAC

การเปิดเผยผลการประเมินดัชนีชี้วัดความคืบหน้าการป้องกันกรณีส่วนเกี่ยวข้องกับการทุจริตคอร์รัปชัน (Anti-corruption Progress Indicators) ของบริษัทจดทะเบียนในตลาดหลักทรัพย์แห่งประเทศไทยซึ่งจัดทำโดยสถาบันไทยพัฒน์ เป็นการดำเนินการตามนโยบายและตามแผนพัฒนาความยั่งยืนสำหรับบริษัทจดทะเบียนของสำนักงานคณะกรรมการกำกับหลักทรัพย์และตลาดหลักทรัพย์ โดยผลการประเมินดังกล่าวของสถาบันไทยพัฒน์ อาศัยข้อมูลที่ได้รับจากบริษัทจดทะเบียนตามที่บริษัทจดทะเบียนได้ระบุในแบบแสดงข้อมูลเพื่อการประเมิน Anti-corruption ซึ่งได้อ้างอิงข้อมูลมาจากแบบแสดงรายการข้อมูลประจำปี (แบบ 56-1) รายงานประจำปี (แบบ 56-2) หรือในบุคคลภายนอก โดยมีได้เป็นการประเมินการปฏิบัติของบริษัทจดทะเบียนในตลาดหลักทรัพย์แห่งประเทศไทย และมีได้ใช้ข้อมูลภายใต้เพื่อการประเมินเนื่องจากผลการประเมินดังกล่าวเป็นเพียงผลการประเมิน ณ วันที่ปรากฏในผลการประเมินเท่านั้น ดังนั้นผลการประเมินจึงอาจเปลี่ยนแปลงได้ภายหลังจากวันดังกล่าว หรือเมื่อข้อมูลที่เกี่ยวข้องมีการเปลี่ยนแปลง ทั้งนี้ บริษัทหลักทรัพย์ คิงส์ฟอร์ด จำกัด (มหาชน) มิได้ยืนยัน ตรวจสอบ หรือรับรองความถูกต้องครบถ้วนของผลการประเมินดังกล่าวแต่อย่างใด

ข้อมูลในเอกสารฉบับนี้ รวบรวมมาจากแหล่งข้อมูลที่นำเชื่อถือ อย่างไรก็ตาม บริษัทหลักทรัพย์ คิงส์ฟอร์ด จำกัด (มหาชน) ไม่สามารถที่จะยืนยันหรือรับรองความถูกต้องของข้อมูลเหล่านี้ได้ ไม่ว่าประการใด ๆ บทวิเคราะห์ในเอกสารนี้ จัดทำขึ้นโดยอ้างอิงหลักเกณฑ์ทางวิชาการเกี่ยวกับหลักการวิเคราะห์ และมีได้เป็นการชี้แนะ หรือเสนอแนะให้ซื้อหรือขายหลักทรัพย์ใดๆ การตัดสินใจซื้อหรือขายหลักทรัพย์ใดๆ ของผู้อ่าน ไม่ว่าจะเกิดจากการอ่านบทความในเอกสารนี้หรือไม่ก็ตาม ล้วนเป็นผลจากการใช้วิจารณญาณของผู้อ่าน โดยไม่มีส่วนเกี่ยวข้องของหรือผู้ให้ข้อมูลกับ บริษัทหลักทรัพย์ คิงส์ฟอร์ด จำกัด (มหาชน) ไม่ว่ากรณีใด