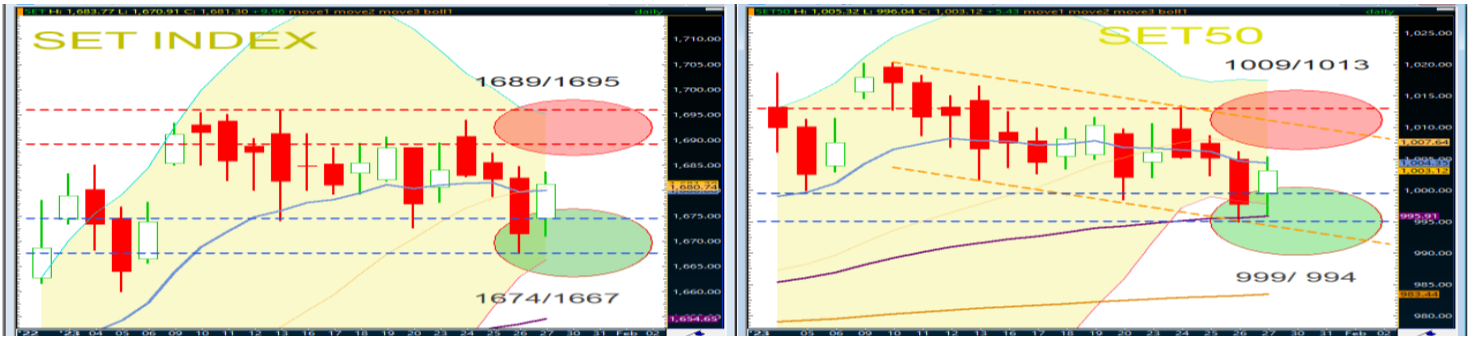


SET= มีกรอบแก๊งกำไรฐานยก 1674/1667 ยืนได้ยังล้นดีมีแนวต้าน 1689/1695

หุ้นเด่น = ชื้อแก๊งกำไร SPALI เป้าระยะสั้น 24.6 / 25 บาท (cut<23.1 บาท)

Market Summary

SET INDEX	1,681.30
Change	+9.96
% Change	+0.60
Value (M.Baht)	57,796.80



แนวโน้ม SET INDEX วันที่ : จากแท่งเทียนเป็น closing white line (inside bar / harami) ปิดบริเวณ ema 10 วัน และยืนเหนือ ema 50 / 200 วัน ขณะที่จำนวนหุ้นบวกเริ่มเพิ่มขึ้น แต่สัญญาณยังแกว่งตัวไม่สอดคล้องกัน ดังนั้นเลือก range bound เห็นฐานยกไม่ควรหลุดต่ำกว่า 1674/1667 ส่วนช่วงดีดรายวันขยับแนวต้านขึ้นที่ 1689/1695

Resistance 1689/1695

Support 1674/1667

Market sentiment เมื่อวันศุกร์ = เลือก “ กรอบอ่อนตัววางโซน 1659-1657 จากหุ่นยืนได้จึงล้นดีกลับ 1679/1684 จุด ” (ปรากฏว่าดัชนีทำยอดสูงของวัน 1683.77 และปิดบวก 1681.30) ส่งผลให้แท่งเทียนเป็น closing white line (inside bar / harami) ด้วยปริมาณ/ มูลค่าซื้อขายรวมทยอยลดลงมาที่ 5.7 หมื่นล้านบาท จาก SET ปิดบวก ด้วยปริมาณ/มูลค่าซื้อขายลดลง และสัญญาณระยะสั้นแกว่งตัวไม่สอดคล้องกัน จึงเลือกต่อรองเห็นฐานยกเป็นหลัก = มีเหตุผล 4 ข้อดังนี้

- Trend and Price patterns** = จาก SET เมื่อวันศุกร์ปิดบวกและกลับมายืนเหนือ ema 10 วันอีกครั้ง ด้วยแท่งเทียนเป็น closing white line (inside bar / harami) ทั้งนี้อยู่ใน degree “ กลับมามีความพยายามติดทางเทคนิค แต่ยังไม่แข็งแกร่งมากนัก จึงเลือกกรอบแก๊งกำไรเห็นฐานยกและแนวต้านยังมีแรงขายเป็นระยะ โดยมี 2 เหตุผล คือ 1. รูปแบบของแท่งเทียนที่เป็น inside bar / harami อยู่ในตำแหน่งของกรอบ range bound/ non-trend พร้อมกับดัชนีปิดบวกด้วยปริมาณและมูลค่าซื้อขายทยอยลดลง ทำให้ความสำคัญเบื้องต้นจะอยู่ในกรอบระหว่างแนวรับแรก 1674 และแนวต้านแรก 1689 จุดเป็นหลักก่อน และ 2. ด้วยสัญญาณระยะสั้นที่แกว่งตัวไม่สอดคล้องกันจึงเป็นโอกาสในการพิจารณาต่อรอง พร้อมกันยังมีแรงขายกดดันตามแนวต้านยังปรากฏเป็นระยะ 3. SET50 ทรงตัวเมื่อเทียบกับ SET INDEX ด้วยบรรยากาศซื้อขายเริ่มมีจำนวนหุ้นบวกกลับเข้ามาปกคลุมอีกครั้ง (แต่ที่ผ่านมายังไม่มีความต่อเนื่อง) โดยแบ่งเป็น 2 กลุ่ม คือ หุ้นใหญ่ (จำนวนหนึ่ง) มีส่วนผลักดัน = **BDMS, TOP, BBL, LH, CPN** ส่วนหุ้นใหญ่ (จำนวนหนึ่ง) อยู่ด้านปรับฐาน = **OR, CPF, EA, BGRIM, MTC**
- Big Trend** = **รายงานฉบับปี 2565** ให้นำหนัก SET INDEX “ อยู่ในทิศทางปรับขึ้นเข้าสู่การทำการ / distribution phase ” โดยมีแนวต้าน bullish: weakly trending 1716/1753 (ปรากฏว่าดัชนีทำยอดสูงของปีที่ระดับ 1718 จุด) และวางช่วงปรับฐานรายปีมีแนวรับ 1563/1512 จุด (ปรากฏว่าดัชนีทำยอดต่ำของปีที่ 1517 จุด และปิดที่ 1668.66) สำหรับแนวโน้มปี 2566 เลือกแก๊งตัว / Range-bound ระหว่าง 1597-1718 จุด (โดยสัดส่วนการลงทุนในหุ้น 50%) จากนั้นเลือก range breakout ให้ความเป็นไปได้ 70% ทะลุ 1718 จะมีแนวต้านถัดไป 1756/1826 จุด ส่วนความเป็นไปได้ breakdown 1597 จุด (30%) วางช่วงอ่อนตัวรายปี 1553/1517 จุด
- Momentum Indicators** = เมื่อนำ SET INDEX เทียบกับเครื่องมือทางเทคนิค ปรากฏว่าสัญญาณระยะสั้นส่วนใหญ่ยังมีทิศทางกลับมาแกว่งตัวไม่สอดคล้องกันอีกครั้ง อาทิ 1. เครื่องมือบ่งชี้ถึงแนวโน้ม อาทิ MACD ต่ำกว่าเส้น signal line แต่ยังไม่เปิดเหนือแกน 0 2. เครื่องมือวัดการแกว่งตัว RSI เหนียวตัวขึ้นมาอยู่ที่ระดับ 57% รวมถึง momentum ยังอยู่ในทิศทางอ่อนตัว เช่นเดียวกับเครื่องมือประเภท slow and modified stochastic ยังเคลื่อนไหวในทิศทางอ่อนตัวต่อเนื่อง เป็นต้น
- Volume Indicators** = SET ปิดบวก ขณะที่ปริมาณและมูลค่าซื้อขายตลาดรวมกลับลดลง จึงเลือกกรอบต่อรองตามแนวรับเป็นหลัก แม้ว่าจำนวนหุ้นบวกจะเริ่มเพิ่มขึ้น (+969/-539) ส่วนเครื่องมือ Volume indicators ทั้ง obv / money flow index ทรงตัวบวกเล็กน้อย จึงเลือก range bound มีกรอบรับ-ต้านตามที่กำหนด

สรุปเครื่องมือ a-d “เลือก range bound เห็นฐานยกแนวรับยกสูง 1674/1667 ขณะที่ช่วงดีดตัววางแนวต้านขยับขึ้นตาม step 1689/1695” มีความเป็นไปได้ดังนี้

- เหตุผลที่เลือกแก๊งกำไรเห็นฐานยก และจากนั้นล้นดีวางแนวต้านขยับขึ้นตามที่กำหนด (ความเป็นไปได้ที่จะเกิด 55%) มีเหตุผลดังนี้**
 - แนวรับรายวันเริ่มกลับมายกสูงไม่ควรหลุด 1674/1667** = จาก SET INDEX / SET50 ปิดบวก ด้วยแท่งเทียนลักษณะ small white candle (inside bar / harami) อยู่ใน degree พยายามติดกลับทางเทคนิค แต่เบื้องต้นยังให้ความสำคัญกับแนวรับยกสูงเป็นหลัก เนื่องจาก “ดัชนีขึ้นสัญญาณระยะสั้นที่แกว่งตัวไม่สอดคล้องกันตามที่กล่าวข้อ a. และตำแหน่งของ harami อยู่ในกรอบของ non-trend จึงพิจารณาในเชิง conservative method จึงต่อรองฐานยกวาง SET INDEX มีแนวรับ 1674/1672 จุด (support line) มีผลให้ SET 50 มีแนวรับขยับขึ้น 999/994 จุด เมื่อเริ่มจึงพิจารณาจุดติดทางเทคนิค
 - บรรยากาศซื้อขายเริ่มมีจำนวนหุ้นบวกเพิ่มขึ้นกว่าหุ้นลบ** = จาก SET INDEX / SET50 ปิดบวก ขณะที่ SET50 กลับมาทรงตัวเทียบกับ SET INDEX (ปิดห่างกันที่ 678 จาก 677 เมื่อวันก่อน) ขณะที่บรรยากาศซื้อขายเริ่มมีจำนวนหุ้นบวกปกคลุม (แต่ที่ผ่านมายังไม่มีความต่อเนื่อง) โดย (บาง) sectors เป็นบวก ดัชนี = **PROP, MAI, HEALTH** และ (บาง) sectors ปรับฐาน = **CONS, COMM** จึงแบ่งออก 2 กลุ่ม 1. กลุ่มหุ้น (จำนวนหนึ่ง) Trading buy = **CPN, BH, SPALI, ICHI, WICE, THG, TSE, TGE** 2. ส่วนหุ้น (จำนวนหนึ่ง) ปรับฐานอิง SBL/sell into strength = **DOHOME, CK, PAP, DEMCO, NRF, ALLA, SM, PCC**
- แนวต้านรายวันมีส่วนต่างทดสอบ Step ที่สำคัญ 1689/1695 (ความเป็นไปได้ที่จะเกิด 45%)** = เมื่อให้นำหนัก SET INDEX / SET50 ติดตัวจากแนวรับยกสูงตามข้อ 1.1 ก็ตามแต่เหตุผลทางเทคนิคที่พิจารณา “วาง Resistance line สำคัญพร้อมกับยังมีแรงขายกดดัน” เกิดจากดัชนีรวมแกว่งตัวขึ้นด้วยปริมาณและมูลค่าซื้อขายต่ำกว่า 6 หมื่นล้านบาท และจำนวนหุ้นลบยังปกคลุมส่งผลให้ช่วงดีดตัวยังไม่แข็งแกร่งและมีความผันผวนได้ง่ายตามแนวต้าน โดยวาง SET INDEX มีแนวต้าน 1689/1695 (resistance line) มีผลให้ SET50 มีแนวต้านที่ 1009/1013 เมื่อถึงใกล้เคียงจึงเป็นจังหวะทำกำไรของผู้เล่นระยะสั้นปกติ
- Strategy and Action** = คำแนะนำ โดยแบ่งหนักแก๊งกำไรออกเป็น 2 กลุ่ม

กลุ่มแรก = นักแก๊งกำไรยอมรับความเสี่ยงน้อย = รอจังหวะปรับพอร์ตมีแนวต้านตาม step ถัดไป 1689/1695 จุด ส่วน Trailing stop เมื่อหลุดต่ำกว่า 1674/1667 จุด

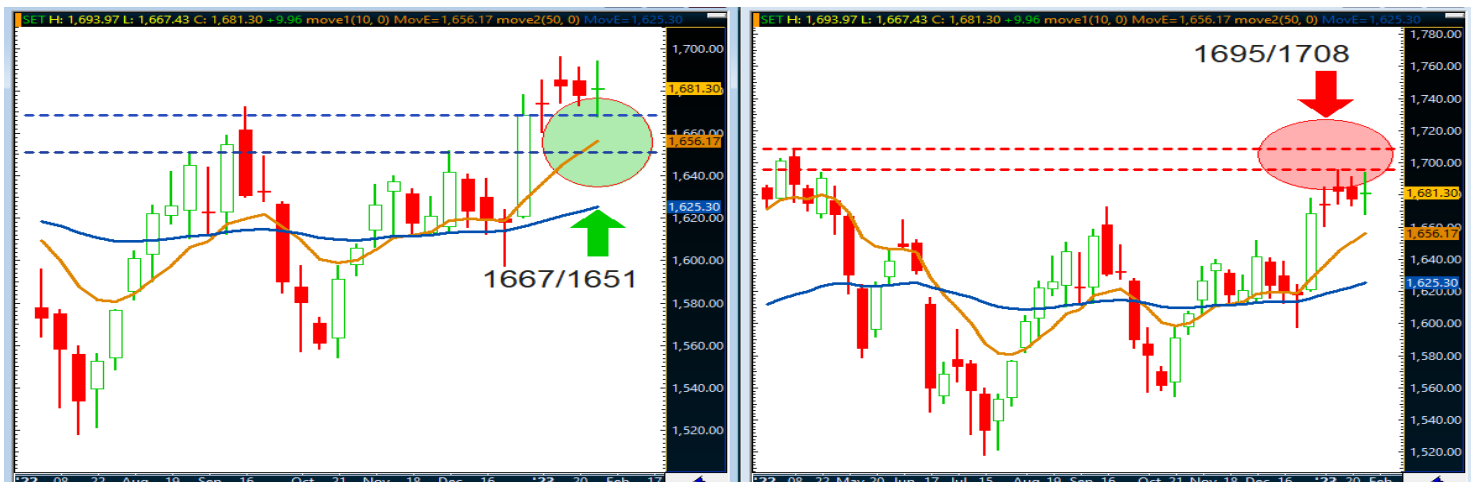
กลุ่มที่สอง = นักแก๊งกำไรที่ยอมรับความผันผวน = แท่งเทียนเป็น closing white line (inside bar / harami) ด้วยสัญญาณระยะสั้นส่วนใหญ่แกว่งตัวไม่สอดคล้องกันตามข้อ c จึงแบ่ง 2 ข้อ 1. เลือกยืนเหนือหรือเท่ากับแนวรับ 1674/1667 จุด อยู่ด้านเลือกซื้อแก๊งกำไรรายตัวสั้น 2. รอขายมีแนวต้านตาม step 1689/1695 จุด
- Trading buy** = **ICHI, TSE, TGE, THG, WICE, CPN, BH, SPALI**

All Sector (Short-term trend)

Sector	Close	%	Value/Day	Short-term trend	S-T Indicators (Sto./Rsi)	Outperform Stock	Underperform Stock
AGRI	251.9	0.43	488,033,915	UP	POSITIVE	TEGH	VPO
AUTO	553.33	1.26	187,012,550	UP	NEGATIVE	TSC	3K-BAT
BANK	399.27	1.09	13,587,800,504	DOWN	POSITIVE	BBL	LHFG
COMM	39221.24	0.07	4,050,299,808	DOWN	NEGATIVE	MC	COL
CONMAT	9206.83	1.36	1,337,331,789	DOWN	NEGATIVE	DRT	EPG
CONS	71.32	-0.45	717,510,143	UP	NEGATIVE	STI	TRITN
ENERG	24614.71	0.59	10,081,418,760	DOWN	NEGATIVE	ETC	OR
ETRON	10901.13	-0.30	2,265,598,131	UP	NEGATIVE	TEAM	NEX
FASHION	738.69	0.69	230,532,406	UP	NEGATIVE	PG	NC
FIN	4544.29	1.65	2,827,990,935	DOWN	NEGATIVE	CGH	JMT
FOOD	12723.43	0.26	2,528,301,033	DOWN	NEGATIVE	PLUS	W
HEALTH	7391.71	0.95	2,341,829,740	DOWN	POSITIVE	PR9	VIH
HOME	25.87	1.05	147,024,065	UP	NEGATIVE	FTI	SIAM
ICT	169.57	0.56	2,121,300,952	UP	NEGATIVE	SKY	JMART
IMM	37.92	-1.12	327,671,798	UP	NEGATIVE	TPCS	PK
INSUR	12479.29	0.16	477,603,028	UP	NEGATIVE	NSI	TLI
MEDIA	47.88	0.59	527,204,331	DOWN	NEGATIVE	PLANB	JKN
PERSON	115.37	1.31	165,556,026	UP	POSITIVE	APCO	TOG
PETRO	1034.06	1.78	1,200,328,527	UP	NEGATIVE	TCCC	PMTA
PFNREIT	162.19	-0.04	136,708,622	UP	NEGATIVE	LHHOTEL	URBNPF
PROF	337.19	1.80	559,195,233	UP	POSITIVE	BWG	SO
PROP	269.12	0.80	2,343,620,157	UP	POSITIVE	PLAT	SA
STEEL	38.2	-0.16	25,411,423	UP	NEGATIVE	TMT	CEN
TOURISM	675.86	-0.04	655,435,718	UP	NEGATIVE	CENTEL	LRH
TRANS	381.89	0.48	3,622,954,857	UP	POSITIVE	MENA	ASIMAR
MAI	602.6	0.55	4,750,849,852	UP	NEGATIVE	COMAN	ALL

Intermediate Trend

SET INDEX (Weekly)



สรุปการเคลื่อนไหว SET INDEX สัปดาห์ที่ผ่านมา = SET INDEX / SET50 ปิดทรงตัวบวกออกข้าง โดยให้น้ำหนัก Small black candle เป็นแท่งที่สอง (pause pattern) และยืนเหนือเส้น s-t downtrend line และยืนเหนือ ema 10/ 50 สัปดาห์ต่อไป ขณะที่สัญญาณระยะสั้นส่วนใหญ่กลับเริ่มแกว่งตัวไม่สอดคล้องกัน จึงเป็นที่มาของการพิจารณาต้าน “ต่อรองมากกว่าไล่ราคา” โดยพิจารณาแนวรับเป็นหลักก่อนโดยอยู่ที่ 1664 /1651 จุด (ปรากฏว่าดัชนีได้ทำยอดต่ำระหว่างสัปดาห์วันที่ 1667 จุด จากนั้นดีดขึ้นมาปิดทรงตัวบวก 1681. 30 จุด)

แนวโน้ม SET INDEX สัปดาห์นี้ (วันที่ 30 มกราคม- 3 กุมภาพันธ์ 2566) = ด้วยแท่งเทียนยังคงมีลักษณะ doji star โดย degree อยู่ในด้านการวัดผลกำลังระหว่างแรงซื้อ-แรงขาย ทั้งนี้ยืนเหนือเส้น s-t downtrend line และยืนเหนือ ema 10/ 50 สัปดาห์ต่อไป โดยตำแหน่งไม่เปลี่ยนแปลงจาก 3 ฉบับที่ผ่านมา คือ อยู่ในกรอบขาขึ้นปกติ ขณะที่สัญญาณส่วนใหญ่ยังแกว่งตัวไม่สอดคล้องกัน และจำนวนหุ้นลบส่วนใหญ่ยังปกคลุม จึงเลือกพิจารณาด้าน “ต่อรองมากกว่าไล่ราคา” จึงวางแนวรับเป็นหลักก่อนที่ 1667 /1651 จุด ส่วนแนวต้านคาดว่ามีส่วนต่างทดสอบ 1695 /1708 จุด สำหรับบรรยากาศการซื้อขายแบ่งออกได้เป็น 4 ข้อดังนี้

1. แนวรับรายสัปดาห์ไม่ต่างจากฉบับที่แล้วมากนัก 1667/1651 (ให้ความเป็นไปได้ที่จะเกิด 55%) = ด้วยแท่งเทียนที่มีลักษณะ doji star เป็น degree ของการวัดผลกำลังแรงซื้อ-แรงขาย แต่ด้วยตำแหน่งที่อยู่ด้านบนของรอบ พร้อมกับสัญญาณระยะสั้นยังคงมีทิศทางแกว่งตัวไม่สอดคล้องกัน และ 2 SET50 แสดงทิศทางอ่อนแรงเมื่อเทียบกับ SET INDEX เกิดจากราคาหุ้นใหญ่ (บางกลุ่ม) ปรับฐาน อาทิ ENERGY, FINANCE, CONMAT เป็นต้น) ซึ่งมีผลต่อแรงกดดันให้อ่อนตัว ดังนั้นจึงเป็นที่มาของการเลือกด้าน conservative method อิงอ่อนตัวต่อรองมากกว่าการไล่ราคา” โดย SET INDEX เลือกฐานแนวรับคาดว่าทดสอบ 1667/ 1651 จุด ขณะที่ SET50 คาดว่ามีช่วงอ่อนตัวทดสอบ 994 / 987 ทั้งนี้เมื่อเริ่มนิ่งจึงหาจังหวะเข้าเก็งกำไรเพื่อลุ้นดีดทางเทคนิค
2. บรรยากาศซื้อขายเริ่มมีจำนวนหุ้นบวกกลบคละกัน (มีทั้งกดตันและผลกตันรายตัว) = จาก SET Index/ SET50 ปิดทรงตัวบวก โดย SET50 ยังอ่อนแรงกว่าเล็กน้อยเมื่อเทียบกับ SET INDEX ส่วนบรรยากาศซื้อขายเริ่มมีจำนวนหุ้นบวกกลบกลับมามากขึ้น สะท้อนถึงเม็ดเงินอยู่ในด้านหมุนเวียนกลุ่มหรือ rotation โดยมีแรงขายกดดัน อาทิ ENER, CONMAT, PKG, FIN เป็นต้น ขณะที่ (บาง) sectors มีส่วนผลกตันดัชนี อาทิ TOUR, AUTO, PROP เป็นต้น ดังนั้นจึงแบ่งได้ 2 กลุ่ม คือ 1. หุ้น (จำนวนหนึ่ง) อยู่ด้านปรับฐานพร้อมแรงขายกดดัน = GLOBAL, DOHOME, JMART, CPF, OR, BEC, SIAM, NCL 2. หุ้น (จำนวนหนึ่ง) ยังมีแรงผลกตันโดยเน้นตั้งรับ = BDMS, MINT, BBL, AP, LH, CENTEL, ERW, SAT, ICHI เป็นต้น
3. แนวด้านมีแรงขายกดดันตาม step 1695 / 1708 (ให้ความเป็นไปได้ที่จะเกิด 45%) = เหตุผลทางเทคนิคที่ “กลับมาพิจารณาแนวต้านตาม step” แม้ว่า SET INDEX จะพยายามดีดตัวจากแนวรับที่กำหนด โดยมี 2 เหตุผล คือ 1. SET50 อ่อนแรงกว่าเมื่อเทียบกับ SET INDEX ดังนั้นการดีดตัวจึงคาดว่า “ความโดดเด่นไม่เท่ากับ SET INDEX” จึงวางแนวต้าน step เดิม 1013 / 1018 จุด และ 2. ดัชนีขึ้นด้วย sectors ขนาดกลางแต่กลับมาจำนวนหุ้นลบปกคลุมเป็นระยะตามข้อ 1.2 ทำให้บรรยากาศซื้อขายมีลักษณะ “หมุนเวียนกลุ่ม / rotation และการเลือกรายตัว / selective รายตัวมากกว่ากระจายยกแผง” จึงเป็นที่มาของการวางส่วนต่าง SET INDEX พิจารณตาม step 1695 /1708 จุด ซึ่งเมื่อถึงหรือใกล้เคียงจึงเป็นจังหวะของ swing trading / short-term trading ทำกำไรปกติ
4. หุ้นที่น่าสนใจด้าน BUY ON WEAKNESS ตามแนวรับของ SET ที่กำหนดแล้วจึงลุ้นดีด
 กลุ่ม BIG CAP = TOP, DTAC, BEM, BDMS, MINT, BBL, BJC, AOT
 กลุ่ม MID AND SMALL CAP = SC, AP, LH, CENTEL, ERW, SAT, ICHI, TASCO, ETC, BE8, BBIK, KAMART, AAV, BA, STA

Intermediate Trend

SET INDEX (Monthly)



แนวโน้มSET INDEX กุมภาพันธ์ 2566 = สร้างฐานเพื่อขึ้นทดสอบแนวต้านสำคัญ

แนวรับรายเดือน = 1668 / 1651 จุด (worst case = 1620 จุด)

แนวต้านรายเดือน = 1695 / 1718 จุด (best case = 1732 จุด)

- a. **ระดับแนวรับที่สำคัญคาดว่าจะอยู่ที่ 1668 / 1651 จุด (ให้ความเป็นไปได้ที่จะเกิด 80%)** = เหตุผลที่กรอบขยับขึ้นไม่ได้เป็นอัตราเร่ง เนื่องจาก SET INDEX ในช่วงเดือนมกราคมที่ผ่านมา มีกรอบแกว่งตัวค่อนข้างแคบคล้าย Flat base ออกข้าง พร้อมกับเมื่อนำมาเทียบกับสัญญาณทางเทคนิคระยะสั้นจะพบว่าส่วนใหญ่แกว่งตัวขึ้นแต่ยังไม่โดดเด่น โดยเฉพาะยังไม่มีคำตอบเนื่องด้านปริมาณและมูลค่าซื้อขาย รวมถึงจำนวนหุ้นลบส่วนใหญ่ยังปกคลุมตลาด ดังนั้นในเบื้องต้นจึงเลือก "ต่อรอตามแนวรับมากกว่าการไล่ราคา" ทั้งนี้ในภาวะตลาดที่แข็งแกร่งเพียงพอคาดว่า SET INDEX จะรักษาฐานยกสูงอยู่บริเวณ 1668 จุด (ที่มาของตัวเลขระดับปิดสิ้นปี 2565 และกรณีที่ภาวะตลาดแข็งแกร่งปานกลาง โดยใช้เวลาการสร้างฐานนานกว่า 5-8 แท่งและต่ำกว่าแนวรับแรก นั้นหมายถึงจะมีรูปแบบถอยกลับ หรือเรียกว่า throwback ลงมาทดสอบ 1651 จุด)
- b. **ระดับ worst case 1620 จุด กรณีที่ภาวะตลาดอ่อนแอ (ให้ความเป็นไปได้ที่จะเกิด 20%)** = การตั้งข้อสังเกตเกิดจากภาวะตลาดที่ถูกปกคลุมด้วยจำนวนลบที่กดดันติดต่อกัน พร้อมกับการเคลื่อนไหวของหุ้นใหญ่ใน SET50 มีส่วนกดดัน ทำให้มีช่วงอ่อนตัวในอัตราเร่งซึ่งมีผลให้เกิดจากการปรับพอร์ต หรือ short against port เมื่อหลุดต่ำกว่าแนวรับ 1668 / 1651 จุด พร้อมปริมาณซื้อขายที่เพิ่มขึ้น มีผลให้ SET INDEX มีความกว้างของการอ่อนตัวอยู่ที่ระดับ 1620 จุด (ซึ่งถือเป็นระดับที่สำคัญ เนื่องจากเป็นทั้งเส้น support trendline และเป็นระดับ Fibonacci retracement 76.4% ระหว่าง 1597-1695 จุด)
- c. **แนวต้านที่คาดว่าจะทดสอบ 1695 / 1718 จุด (ให้ความเป็นไปได้ที่จะเกิด 80%)** = เกิดจากเบื้องต้นรักษาฐานแนวรับที่กำหนดไม่ควรหลุดต่ำกว่าแนวรับที่วางไว้ตามข้อ 2.1 ที่ระดับ 1668 / 1651 จุด จากนั้นดีดตัวกลับ หรือภาวะตลาดที่เป็นแข็งแกร่งพอประมาณ / Neutral market โดยในช่วง 1-2 สัปดาห์แรกของเดือน กุมภาพันธ์ เลือกที่จะทดสอบแนวต้านแรกจากนั้นในที่สุดทะลุ 1695 จุด (เส้น resistance line) โดยเบื้องต้นคาดว่ามาจากการผลักดันของหุ้นใหญ่ (รายตัว) และ (บาง) SECTORS ที่ outperform เป็นหลัก จะส่งผลให้ SET INDEX มีส่วนต่างตามแนวต้านถัดไปที่ระดับ 1718 จุด
- d. **แนวต้านกรณี best case คาดว่าอยู่ที่ 1732 จุด (ให้ความเป็นไปได้ที่จะเกิด 20%)** = กรณีที่ภาวะตลาดแข็งแกร่งมาก / strong market โดย SET INDEX ทะลุผ่านยอดสูงปี 2565 ที่ระดับ 1718 จุด พร้อมกับอัตราเร่งโดยยังมีแรงผลักดันให้เกิดทิศทางในองศาที่ตั้งชัน คาดว่า将有ส่วนต่างทดสอบแนวต้าน 1732 จุด (ที่มาของการคำนวณจาก Fibonacci expansion ซึ่งบรรจบกับเส้น Parallel line ของกรอบขาขึ้นนั่นเอง)

➤ **หุ้นที่น่าสนใจด้านเลือกซื้อรายตัว (selective buy) แบ่ง 2 กลุ่มดังนี้**

หุ้นใหญ่ (รายตัว) ได้แก่ = **CPALL, GULF, CRC, TOP, BBL, DTAC, BEM, MINT**

หุ้นกลาง - เล็ก ได้แก่ = **SNNP, ICHI SC, AP, ORI, BE8, BBIK, BCP, CENTEL, ERW, HANA, STEC, WHA, AMATA, NER, MEGA, AAV, BA**

Trading Buy (Positive signal)

STOCK	ราคาปิด	เป้าหมายระยะสั้น	จุดตัดขาดทุน	เหตุผลทางเทคนิค
ICHI	11.9	12.3 - 12.5	< 11.4	ราคาหุ้น ICHI ในกราฟ Daily Timeframe แกว่งตัวขึ้นแต่ยังต่ำกว่าเส้นค่าเฉลี่ย 10,25 วัน ทั้งนี้ (บาง) เครื่องมือทางเทคนิคเฝ้าระวังตัวขึ้นจากเขต oversold อาทิเช่น stochastic, เป็นต้น ฉะนั้นให้นำหน้าราคาตัดตัวทางเทคนิคทดสอบแนวต้านระยะสั้นถัดไปที่กำหนด
TSE	2.54	2.62 / 2.7	< 2.48	ราคาหุ้น TSE ในกราฟ Daily Timeframe แกว่งตัวขึ้นเหนือเส้นค่าเฉลี่ย 10,25 วัน ผสานกับเครื่องมือทางเทคนิคหลายตัวแกว่งตัวขึ้น อาทิเช่น stochastic, rsi, mfi เป็นต้น ฉะนั้นให้นำหน้าราคาแกว่งตัวขึ้นทดสอบแนวต้านระยะสั้นถัดไปที่กำหนด
THG	69.5	70.75 / 72.75	< 67.75	ราคาหุ้น THG ในกราฟ Daily Timeframe แกว่งตัวขึ้นเหนือเส้นค่าเฉลี่ย 10,25 วัน ผสานกับเครื่องมือทางเทคนิคหลายตัวแกว่งตัวขึ้น อาทิเช่น stochastic, rsi, mfi เป็นต้น ฉะนั้นให้นำหน้าราคาแกว่งตัวขึ้นทดสอบแนวต้านระยะสั้นถัดไปที่กำหนด
TGE	1.86	1.92 / 1.95	< 1.8	ราคาหุ้น TGE ในกราฟ Daily Timeframe แกว่งตัวขึ้นเหนือเส้นค่าเฉลี่ย 10,25 วัน ผสานกับเครื่องมือทางเทคนิคหลายตัวแกว่งตัวขึ้น อาทิเช่น stochastic, rsi, mfi เป็นต้น ฉะนั้นให้นำหน้าราคาแกว่งตัวขึ้นทดสอบแนวต้านระยะสั้นถัดไปที่กำหนด

Negative warning signal

STOCK	ราคาปิด	สัญญาณทางเทคนิคเชิงลบ	Action
PCC	3.34	ราคาหุ้นแกว่งตัวลงในแนวโน้มขาลงระยะสั้น หลังราคาเวลานี้แกว่งตัวหลุดเส้นค่าเฉลี่ย 10,25 วันต่อเนื่อง ประกอบกับเครื่องมือทางด้านเทคนิคหลายตัวส่งสัญญาณเชิงลบต่อเนื่อง เช่น stochastic, rsi, mfi เป็นต้น จึงให้นำหน้าราคาอ่อนตัวทดสอบแนวรับถัดไปที่กำหนด	แนะนำขายลดความเสี่ยงหากราคาหลุดต่ำกว่า 3.34 บาท โดยมีโซนแนวรับสำคัญถัดไปอยู่ที่ 3.2 / 3.1 บาท
SM	2.14	ราคาหุ้นแกว่งตัวลงในแนวโน้มขาลงระยะสั้น หลังราคาเวลานี้แกว่งตัวหลุดเส้นค่าเฉลี่ย 10,25 วันต่อเนื่อง ประกอบกับเครื่องมือทางด้านเทคนิคหลายตัวส่งสัญญาณเชิงลบต่อเนื่อง เช่น stochastic, rsi, mfi เป็นต้น จึงให้นำหน้าราคาอ่อนตัวทดสอบแนวรับถัดไปที่กำหนด	แนะนำขายลดความเสี่ยงหากราคาหลุดต่ำกว่า 2.14 บาท โดยมีโซนแนวรับสำคัญถัดไปอยู่ที่ 2.06 - 2.02 บาท
AMANAH	3.8	ราคาหุ้นแกว่งตัวลงในแนวโน้มขาลงระยะสั้น หลังราคาเวลานี้แกว่งตัวหลุดเส้นค่าเฉลี่ย 10,25 วันต่อเนื่อง ประกอบกับเครื่องมือทางด้านเทคนิคหลายตัวส่งสัญญาณเชิงลบต่อเนื่อง เช่น stochastic, rsi, mfi เป็นต้น จึงให้นำหน้าราคาอ่อนตัวทดสอบแนวรับถัดไปที่กำหนด	แนะนำขายลดความเสี่ยงหากราคาหลุดต่ำกว่า 3.8 บาท โดยมีโซนแนวรับสำคัญถัดไปอยู่ที่ 3.7 / 3.62 บาท

**** Positive signal = ความหมายที่เกิดจากราคามีทิศทางการเปลี่ยนแปลงที่เกิดจากพิจารณา 4 องค์ประกอบ คือ

1. การกลับตัวของแท่งเทียน Bar chart, Pivot point & Line chart
2. เกิดจากการ Breakout เส้น Trendline, Resistance line, Chart pattern, Fibon line, Parallel line เป็นต้น
3. เกิดจากการสนับสนุนเชิงบวกของสัญญาณทางเทคนิคประเภท Momentum indicators, Leading and Lagging Indicators เป็นต้น และ
4. เกิดจากการสนับสนุนของเครื่องมือด้าน Volume Indicators เป็นต้น

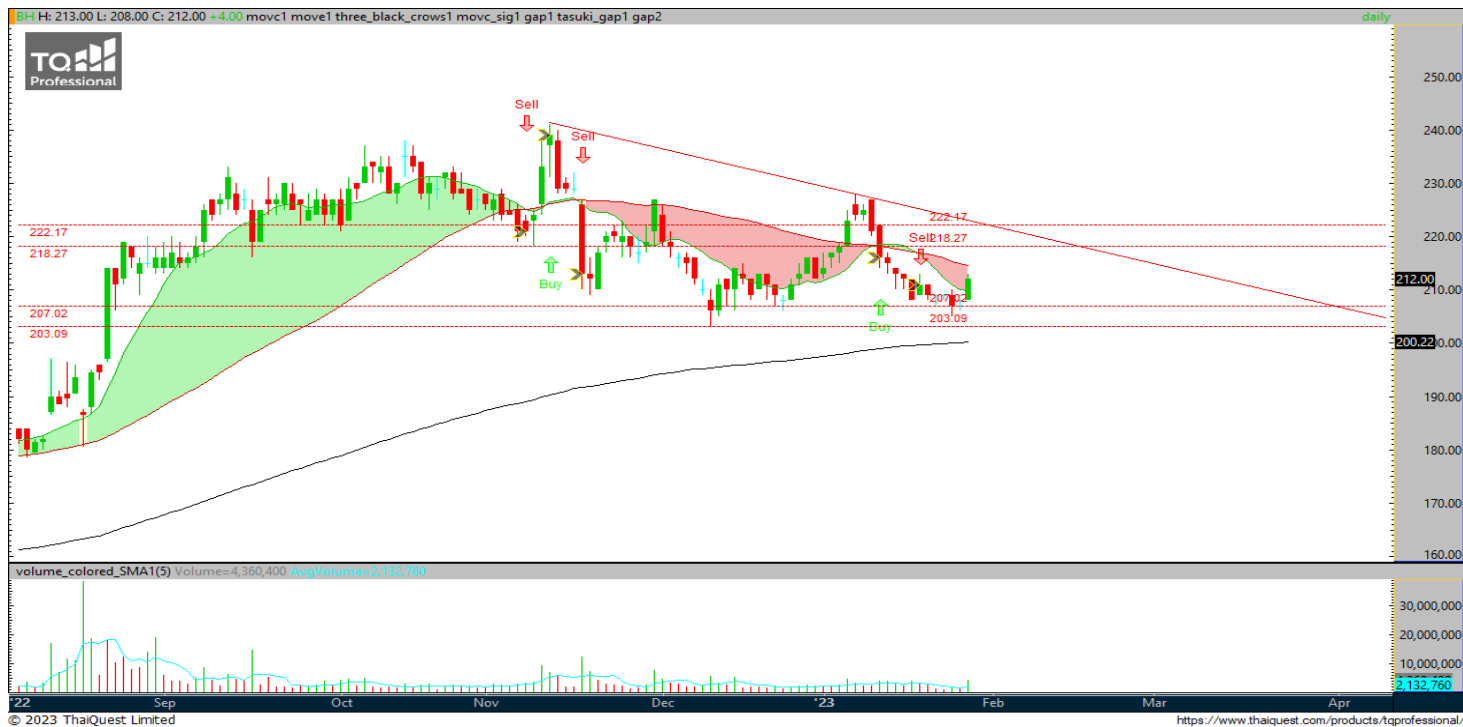
**Negative Warning Signal = เป็นการเตือนถึงสัญญาณทางเทคนิคในเชิงลบระยะสั้น ซึ่งราคามีโอกาสเปลี่ยนแปลงในทิศทางที่อ่อนตัวช่วงระยะเวลาหนึ่ง ซึ่งเป็นจังหวะของการทำกำไร Profit Taking / Short against port / SBL เป็นต้น

Stock InTrend

BH **ชื่อแก๊งกำไร** **ราคาปิด** **212**

เป้าหมาย **218 / 222**

แนวรับ **207 / 203**



Reference Guide	
TREND	Reversal
MOVING AVERAGES	Positive
PRICE PATTERN	Triangle
MACD	Positive divergence
Slow Stoch	แกว่งขึ้น
RSI	ขยับขึ้นเข้าใกล้ 50%
OBV	ขยับขึ้น
MONEY FLOW INDEX	ทรงตัว

สรุปความคิดเห็น

ราคาหุ้น BH ในกราฟ Daily Timeframe เริ่มให้น้ำหนักกลับตัวขึ้น หลังวานนี้แท่งเทียนเริ่มขึ้นมายืนเหนือเส้นค่าเฉลี่ย 10 วัน ผสาน Volume ที่เร่งตัวขึ้น และสัญญาณบวกจากเครื่องมือทางด้านเทคนิคส่วนใหญ่ อาทิเช่น Slow stochastic อยู่ในภาวะ Oversold, RSI ขยับขึ้นใกล้แกน 50% และ MACD เกิด Positive divergence สำหรับ Volume Indicator อาทิเช่น OBV, Money Flow Index ทรงตัวบวกถึงขยับขึ้นเช่นกัน ฉะนั้นให้น้ำหนักราคาแกว่งตัวขึ้นทดสอบโซนแนวต้านระยะสั้นถัดไปที่ 218 / 222 บาท

ความเสี่ยง

ระดับการตัดขาดทุนคือ 203 บาท

CPN

ชื่อแก๊งกำไร

ราคาปิด

70.5

เป้าหมาย

72.5 - 73

แนวรับ

68.25 / 67.5



Reference Guide

TREND	Sideway up
MOVING AVERAGES	Positive
PRICE PATTEN	Uptrend channel
MACD	Macd > signal line
Slow Stoch	โค้งขึ้น
RSI	ขยับขึ้น > 50%
OBV	ขยับขึ้น
MONEY FLOW INDEX	ทรงตัว

สรุปความคิดเห็น

ราคาหุ้น CPN ในกราฟ Daily Timeframe ให้น้ำหนักกลับมาแกว่งตัวขึ้น หลังวานนี้แท่งเทียนเริ่มพลิกกลับมาขึ้นเหนือเส้นค่าเฉลี่ย 10,50 วัน ผสาน Volume ที่เริ่มเร่งตัวขึ้นและสัญญาณบวกจากเครื่องมือทางด้านเทคนิคส่วนใหญ่ อาทิเช่น Slow stochastic กลับมามีสัญญาณซื้อ, RSI ขยับขึ้นมากกว่า 50% และ MACD ที่ > signal line บ่งบอกถึงความแข็งแกร่งของโมเมนตัมขาขึ้นในระยะสั้น สำหรับ Volume Indicator อาทิเช่น OBV, Money Flow Index ทรงตัวบวกถึงขยับขึ้นเช่นกัน ฉะนั้นให้น้ำหนักราคาแกว่งตัวขึ้นทดสอบโซนแนวต้านระยะสั้นถัดไปที่ 72.5 - 73 บาท

ความเสี่ยง

ระดับการตัดขาดทุนคือต่ำกว่า 67.5 บาท

SPALI

ชื่อเก็งกำไร

ราคาปิด	24
เป้าหมาย	24.6 / 25
แนวรับ	23.5 / 23.1



© 2023 ThaiQuest Limited

<https://www.thaiquest.com/products/tqprofessional/>

Reference Guide

TREND	Reversal
MOVING AVERAGES	Positive
PRICE PATTERN	Breakout Flag
Momentum	Macd > signal line
Slow Stoch	ขยับขึ้น
RSI	แกว่งตัวขึ้นเหนือแกน 50%
OBV	ขยับขึ้น
MONEY FLOW INDEX	ขยับขึ้น

สรุปความคิดเห็น

ราคาหุ้น SPALI ในกราฟ Daily Timeframe ให้น้ำหนักกลับมาแกว่งตัวขึ้นอีกครั้ง หลังวานนี้แท่งเทียนสามารถ Breakout กรอบ Flag down และเงยตัวขึ้นเหนือเส้นค่าเฉลี่ย 10 วัน ผสานเครื่องมือทางด้านเทคนิคระยะสั้นยังคงมีสัญญาณบวกต่อเนื่องเช่นกัน อาทิเช่น Slow stochastic ทรงตัวบวก + RSI แกว่งขึ้นเหนือแกน 50% และ MACD ที่กำลังจะตัดแกน 0 ขึ้น บ่งบอกถึงความแข็งแกร่งของโมเมนตัมขาขึ้นในระยะสั้น ในขณะที่ Volume Indicator อาทิเช่น OBV และ Money Flow Index ทรงตัวบวกถึงขยับขึ้นเช่นกัน ฉะนั้นให้น้ำหนักราคาสามารถผ่านกรอบ Flag ดังกล่าวจะมีช่วงขึ้นทดสอบแนวต้านระยะสั้นถัดไปที่กำหนด 24.6 / 25 บาท

ความเสี่ยง

ระดับการตัดขาดทุนคือต่ำกว่า 23.1 บาท

WICE

ชื่อเก็งกำไร

ราคาปิด	12.4
เป้าหมาย	13 / 13.3
แนวรับ	11.8 / 11.4



Reference Guide

TREND	Sideway up
MOVING AVERAGES	Positive
PRICE PATTERN	Breakout EMA 200 วัน
MACD	Macd > 0 ต่อเนื่อง
Slow Stoch	แกว่งขึ้น
RSI	แกว่งขึ้นเหนือแกน 50%
OBV	ขยับขึ้น
MONEY FLOW INDEX	ขยับขึ้น

สรุปความคิดเห็น

ราคาหุ้น WICE ในกราฟ Daily Timeframe ให้นำหนักแกว่งตัวขึ้นต่อในกรอบแนวโน้มขาขึ้น หลังวานนี้แท่งเทียนแกว่งตัวขึ้น Breakout EMA 200 วัน ผสาน Volume ที่เร่งตัวขึ้น และสัญญาณบวกจากเครื่องมือทางด้านเทคนิค อาทิเช่น Slow stochastic แกว่งขึ้น + RSI แกว่งขึ้นเหนือแกน 50% และ Macd > 0 ต่อเนื่อง บ่งบอกถึงความแข็งแกร่งของโมเมนตัมขาขึ้นในระยะสั้น ในขณะที่ Volume Indicator อาทิเช่น OBV และ Money Flow Index ขยับขึ้นเช่นกัน ฉะนั้นให้นำหนักราคาแกว่งตัวขึ้นทดสอบแนวต้านระยะสั้นถัดไปที่กำหนด 13 / 13.3 บาท

ความเสี่ยง

ระดับการตัดขาดทุนคือต่ำกว่า 11.4 บาท

Stock (Update)

BE8

ชื่อแก๊งกำไร

ราคาปิด 64.00 บาท



ความคิดเห็น ชื่อแก๊งกำไร : ไม่เปลี่ยนแปลงความคิดเห็น เมื่อวันศุกร์ปิดอ่อนตัวเล็กน้อย ราคาหุ้น BE8 ในกราฟ Daily Timeframe ให้นำหนักกลับตัวขึ้นในกรอบ Symetrical triangle หลังวานนี้แท่งเทียนกลับมาเงยตัวขึ้นเหนือเส้นค่าเฉลี่ย 10 วัน ผสานเครื่องมือทางด้านเทคนิค ระยะสั้นยังคงมีสัญญาณบวกต่อเนื่องเช่นกัน อาทิเช่น Slow stochastic ทรงตัวบวก + RSI แกว่งขึ้นเหนือแกน 50% และ MACD ที่กำลังจะตัดแกน 0 ขึ้น บ่งบอกถึงความแข็งแกร่งของโมเมนตัมขาขึ้นในระยะสั้น ในขณะที่ Volume Indicator อาทิเช่น OBV และ Money Flow Index ทรงตัวบวกถึงขยับขึ้นเช่นกัน ฉะนั้นให้นำหนักราคาสามารถผ่านกรอบสามเหลี่ยมดังกล่าวจะมีช่วงขึ้นทดสอบแนวต้านที่กำหนด 66.25/68.75 บาท (แนวรับไม่ควรย้อนกลับไปหลุดต่ำกว่า 61.25 บาท)

Warrant Update

Most 14 Active Warrants

Symbol	close	Black-Scholes	% All-in Premium	แหวรับ	แหวด้าน
MINT-W7	11.90	10.88	-0.31%	11.50	12.40
SABUY-W2	7.60	6.40	-2.73%	7.35	7.90
NEX-W2	18.90	21.19	87.75%	18.40	19.40
OTO-W1	5.10	10.05	-55.87%	4.98	5.25
MINT-W8	5.50	4.99	-0.31%	5.35	5.70
BANPU-W5	4.08	4.22	-6.14%	4.00	4.16
MBK-W1	17.40	16.78	22.76%	17.10	17.80
UBIS-W1	0.30	N/A	N/A	0.28	0.38
III-W1	9.40	8.57	-3.41%	9.20	9.65
TSR-W2	1.70	N/A	N/A	1.64	1.76
CHAYO-W2	1.24	1.05	14.80%	1.19	1.36
NCAP-W1	0.79	0.29	91.22%	0.74	0.84
YGG-W1	0.11	N/A	N/A	0.09	0.14
GLORY-W1	1.84	1.65	-13.41%	1.80	1.92

**ใช้ราคาปิดของวันที่ 27/01/2023 ในการคำนวณ

% All-in Premium

Symbol	close	Black-Scholes	% All-in Premium	แหวรับ	แหวด้าน
MINT-W7	11.90	10.88	-0.31%	11.50	12.40
SABUY-W2	7.60	6.40	-2.73%	7.35	7.90
OTO-W1	5.10	10.05	-55.87%	4.98	5.25
MINT-W8	5.50	4.99	-0.31%	5.35	5.70
BANPU-W5	4.08	4.22	-6.14%	4.00	4.16
III-W1	9.40	8.57	-3.41%	9.20	9.65
GLORY-W1	1.84	1.65	-13.41%	1.80	1.92

**ใช้ราคาปิดของวันที่ 27/01/2023 ในการคำนวณ

คำแนะนำการลงทุน และความหมายของคำแนะนำการลงทุน

Stock Rating หมายถึง การให้น้ำหนักการลงทุนของบริษัท แบ่งเป็น 4 ระดับ

Buy หมายถึง ราคาพื้นฐานสูงกว่าราคาตลาด 15%

Trading Buy หมายถึง ราคาพื้นฐานสูงกว่า ราคาตลาดระหว่าง 5% - 15%

Neutral หมายถึง ราคาพื้นฐานสูงกว่าราคาตลาดไม่เกิน 5% หรือต่ำกว่าราคาตลาดไม่เกิน 5%

Reduce หมายถึง ราคาพื้นฐานต่ำกว่าราคาตลาด 5%

คำจำกัดความ

Sector หมายถึง กลุ่มอุตสาหกรรมที่บริษัทจัดอยู่

Sector Rating หมายถึง การให้น้ำหนักการลงทุนของกลุ่มอุตสาหกรรม แบ่งเป็น 3 ระดับ

Bullish หมายถึง หุ้นส่วนใหญ่ในกลุ่มอุตสาหกรรมได้รับคำแนะนำ “Buy” หรือคำแนะนำเฉลี่ยถ่วงน้ำหนักของกลุ่มอุตสาหกรรมคือ “Buy” และ “Trading Buy”

Neutral หมายถึง หุ้นส่วนใหญ่ในกลุ่มอุตสาหกรรมได้รับคำแนะนำ “Neutral” หรือคำแนะนำเฉลี่ยถ่วงน้ำหนักของกลุ่มอุตสาหกรรมคือ “Neutral”

Bearish หมายถึง หุ้นส่วนใหญ่ในกลุ่มอุตสาหกรรมได้รับคำแนะนำ “Reduce” หรือ “Sell” หรือคำแนะนำเฉลี่ยถ่วงน้ำหนักของกลุ่มอุตสาหกรรมคือ “Reduce” หรือ “Sell”

Current หมายถึง การให้น้ำหนักการลงทุนของบริษัท ณ ปัจจุบัน

Previous หมายถึง การให้น้ำหนักการลงทุนของบริษัท ก่อนหน้านั้น

Market Prices หมายถึง ราคาหุ้น ณ ปัจจุบัน

Fair Price หมายถึง ราคาที่เหมาะสมตามปัจจัยพื้นฐาน

Net Profit หมายถึง กำไรสุทธิ (ล้านบาท)

EPS หมายถึง กำไรสุทธิต่อหุ้น (บาท)

EPS Growth หมายถึง อัตราการขยายตัวของกำไรต่อหุ้น (%)

PER หมายถึง ราคาหุ้นปัจจุบัน / กำไรสุทธิต่อหุ้น (เท่า)

P/BV หมายถึง ราคาหุ้นปัจจุบัน / มูลค่าทางบัญชีต่อหุ้น (เท่า)

EBITDA หมายถึง กำไรก่อนหักดอกเบี้ย ภาษี ค่าเสื่อมราคา และ ค่าตัดจำหน่าย (บาท)

EBITDA Growth หมายถึง อัตราการขยายตัวของ กำไรก่อนหักดอกเบี้ย ภาษี ค่าเสื่อมราคา และ ค่าตัดจำหน่าย (%)

EV / EBITDA หมายถึง มูลค่ากิจการ / กำไรก่อนหักดอกเบี้ย ภาษี ค่าเสื่อมราคา และ ค่าตัดจำหน่าย (เท่า)

DPS หมายถึง เงินปันผลต่อหุ้น (บาท)

Dividend Yield หมายถึง อัตราผลตอบแทนของเงินปันผล (%)

เอกสารฉบับนี้จัดทำขึ้นโดยบริษัทหลักทรัพย์ โนมูระ พัฒนสิน จำกัด (มหาชน) (“บริษัท”) ข้อมูลที่ปรากฏในเอกสารฉบับนี้จัดทำโดยอาศัยข้อมูลที่จัดทำมาจากแหล่งที่เชื่อถือหรือควรเชื่อว่ามีความน่าเชื่อถือ และ/หรือถูกต้อง อย่างไรก็ตาม บริษัทไม่ยืนยัน และไม่รับรองถึงความครบถ้วนสมบูรณ์หรือถูกต้องของข้อมูลดังกล่าว และไม่รับประกันราคาหรือผลตอบแทนของหลักทรัพย์ที่ปรากฏข้างต้น แม้ว่าข้อมูลดังกล่าวจะปรากฏข้อความที่อาจเป็นหรืออาจตีความว่าเป็นเช่นนั้นได้ บริษัท จึงไม่รับผิดชอบต่อการนำเอาข้อมูลข้อความ ความเห็น และหรือบทสรุปที่ปรากฏในเอกสารฉบับนี้ไปใช้ไม่ว่ากรณีใดๆ บริษัท รวมทั้งบริษัทที่เกี่ยวข้อง ลูกค้า ผู้บริหารและพนักงานของบริษัทต่างๆ อาจจะมีการลงทุนใน หรือซื้อ หรือขายหลักทรัพย์ที่ปรากฏในเอกสารฉบับนี้ได้ตลอดเวลา ข้อมูลและความเห็นที่ปรากฏอยู่ในเอกสารฉบับนี้ มิได้ประสงค์จะชี้ชวน เสนอแนะ หรือจูงใจให้ลงทุนในการลงทุนในหรือซื้อหรือขายหลักทรัพย์ บริษัทสงวนลิขสิทธิ์ในข้อมูลปรากฏในเอกสารนี้ ห้ามมิให้ผู้ใดใช้ประโยชน์ ทำซ้ำ ดัดแปลง นำออกแสดง ทำให้ปรากฏ หรือเผยแพร่ต่อสาธารณชน ไม่ว่าด้วยประการใด ๆ ซึ่งข้อมูลในเอกสารนี้ ไม่ว่าทั้งหมดหรือบางส่วน เว้นแต่ได้รับอนุญาตเป็นหนังสือจากบริษัทเป็นการล่วงหน้า การกล่าว คัด หรืออ้างอิงข้อมูลบางส่วนตามสมควรในเอกสารนี้ ไม่ว่าในบทความ บทวิเคราะห์ บทวิจัย หรือในเอกสาร หรือการสื่อสารอื่นใดจะต้องกระทำโดยถูกต้อง และไม่เป็นการก่อให้เกิดการเข้าใจผิดหรือความเสียหายแก่บริษัท ต้องรับรู้ถึงความเป็นเจ้าของลิขสิทธิ์ในข้อมูลของบริษัท และต้องอ้างอิงถึงฉบับที่และวันที่ในเอกสารฉบับนี้ของบริษัทโดยชัดแจ้ง การลงทุนในหรือซื้อหรือขายหลักทรัพย์ย่อมมีความเสี่ยง ท่านควรทำความเข้าใจอย่างถ่องแท้ต่อลักษณะของหลักทรัพย์แต่ละประเภท และควรศึกษาข้อมูลของบริษัทที่ออกหลักทรัพย์และข้อมูลอื่นใดที่เกี่ยวข้องก่อนการตัดสินใจลงทุนในหรือซื้อหรือขายหลักทรัพย์

CORPORATE GOVERNANCE REPORT OF THAI LISTED COMPANIES 2022 (as 02 January 2023)



AAV	ADVANC	AF	AH	AIRA	AJ	AKP	AKR	ALLA	ALT	AMA
AMARIN	AMATA	AMATAV	ANAN	AOT	AP	APURE	ARIP	ASP	ASW	AUCT
AWC	AYUD	BAFS	BAM	BANPU	BAY	BBIK	BBL	BCP	BCPG	BDMS
BEM	BEYOND	BGC	BGRIM	BIZ	BKI	BOL	BPP	BRR	BTS	BTW
BWG	CENTEL	CFRESH	CGH	CHEWA	CHO	CIMBT	CK	CKP	CM	CNT
COLOR	COM7	COMAN	COTTO	CPALL	CPF	CPI	CPN	CRC	CSS	DDD
DELTA	DEMCO	DOHOM	DRT	DTAC	DUSIT	EA	EASTW	ECF	ECL	EE
EGCO	EPG	ETC	ETE	FN	FNS	FPI	FPT	FSMART	FVC	GC
GEL	GFPT	GGC	GLAND	GLOBAL	GPI	GPSC	GRAMMY	GULF	GUNKUL	HANA
HARN	HENG	HMPRO	ICC	ICHI	III	ILINK	ILM	IND	INTUCH	IP
IRC	IRPC	ITEL	IVL	JTS	JWD	K	KBANK	KCE	KEX	KGI
KKP	KSL	KTB	KTC	LALIN	LANNA	LHFG	LIT	LOXLEY	LPN	LRH
LST	MACO	MAJOR	MAKRO	MALEE	MBK	MC	MCOT	METCO	MFEC	MINT
MONO	MOONG	MSC	MST	MTC	MVP	NCL	NEP	NER	NKI	NOBLE
NSI	NVD	NYT	OISHI	OR	ORI	OSP	OTO	PAP	PCSGH	PDG
PDJ	PG	PHOL	PLANB	PLANET	PLAT	PORT	PPS	PR9	PREB	PRG
PRM	PSH	PSL	PTG	PTT	PTTEP	PTTGC	PYLON	Q-CON	QH	QTC
RATCH	RBF	RS	S	S&J	SAAM	SABINA	SAMART	SAMTEL	SAT	SC
SCB	SCC	SCCC	SCG	SCGP	SCM	SCN	SDC	SEAFCO	SEAOIL	SE-ED
SELIC	SENA	SENAJ	SGF	SHR	SICT	SIRI	SIS	SITHAI	SMPG	SNC
SONIC	SORKON	SPALI	SPI	SPRC	SPVI	SSC	SSSS	SST	STA	STEC
STGT	STI	SUN	SUSCO	SUTHA	SVI	SYMC	SYNTEC	TACC	TASCO*	TCAP
TEAMG	TFMAMA	THANA	THANI	THCOM	THG*	THIP	THRE	THREL	TIPCO	TISCO
TK	TKN	TKS	TKT	TMILL	TMT	TNDT	TNITY	TOA	TOP	TPBI
TQM	TRC	TRUE*	TSC	TSR	TST	TSTH	TTA	TTB	TTCL	TTW
TU	TVDH	TVI	TVO	TWPC	U	UAC	UBIS	UPOIC	UV	VCOM
VGI	VIH	WACOAL	WAVE	WHA	WHAUP	WICE	WINNER	XPG	ZEN	



2S	7UP	ABICO	ABM	ACE	ACG	ADB	ADD	AEONTS	AGE	AHC
AIE	AIT	ALUCON	AMANA	AMR	APCO	APCS	AQUA	ARIN	ARROW	AS
ASAP	ASEFA	ASIA	ASIAN	ASIMAR	ASK	ASN	ATP30	B	BA	BC
BCH	BE8	BEC	SCAP	BH	BIG	BJC	BJCHI	BLA	BR	BRI
BROOK	BSM	BYD	CBG	CEN	CHARAN	CHAYO	CHG	CHOTI	CHOW	CI
CIG	CITY	CIVIL	CMC	CPL	CPW	CRANE	CRD	CSC	CSP	CV
CWT	DCC	DHOUSE	DITTO	DMT	DOD	DPAIN	DV8	EASON	EFORL	ERW
ESSO	ESTAR	FE	FLOYD	FORTH	FSS	FTE	GBX	GCAP	GENCO	GJS
GTB	GYT	HEMP	HPT	HTC	HUMAN	HYDRO	ICN	IFS	IIG	IMH
INET	INGRS	INSET	INSURE	IRCP	IT	ITD	J	JAS	JCK	JCKH
JMT	JR	KBS	KCAR	KIAT	KISS	KK	KOOL	KTIS	KUMWEL	KUN
KWC	KWM	L&E	LDC	LEO	LH	LHK	M	MATCH	MBAX	MEGA
META	MFC	MGT	MICRO	MILL	MITSIB	MK	MODERN*	MTI	NBC	NCAP
NCH	NDR	NETBAY	NEX	NINE	NATION	NNCL	NOVA	NPK	NRF	NTV
NUSA	NWR	OCC	OGC	ONEE	PACO	PATO	PB	PICO	PIMO	PIN
PJW	PL	PLE	PM	PMTA	PPP	PPPM	PRAPAT	PRECHA	PRIME	PRIN
PRINC	PROEN	PROS	PROUD	PSG	PSTC	PT	PTC	QLT	RCL	RICHY
RJH	ROJNA	RPC	RT	RWI	S11	SA	SABUY	SAK	SALEE	SAMCO
SANKO	SAPPE	SAWAD	SCI	SCP	SE	SECURE	SFLEX	SFP	SFT	SGP
SIAM	SINGER	SKE	SKN	SKR	SKY	SLP	SMART	SMD	SMIT	SMT
SNNP	SNP	SO	SPA	SPC	SPCG	SR	SRICHA	SSF	SSP	STANLY
STC	STPI	SUC	SVOA	SVT	SWC	SYNEX	TAE	TAKUNI	TCC	TCMC
TFG	TFI	TFM	TGH	TIDLOR	TIGER	TIPH	TITLE	TM	TMC	TMD
TMI	TNL	TNP	TNR	TOG	TPA	TPAC	TPCS	TIPL	TIPIP	TPLAS
TPS	TQR	TRITN	TRT	TRU	TRV	TSE	TVT	TWP	UBE	UEC
UKEM	UMI	UOBKH	UP	UPF	UTP	UOBHA	VL	VPO	VRANDA	WGE
WIK	WIN	WINMED	WORK	WP	XO	YUASA	ZIGA			



A	A5	AI	ALL	ALPHAX	AMC	APP	AQ	AU	B52	BEAUTY
BGT	BLAND	BM	BROCK	BBSM	BTNC	CAZ	CCP	CGD	CMAN	CMO
CMR	CPANEL	CPT	CSR	CTW	D	DCON	EKH	EMC	EP	EVER
F&D	FMT	GIFT	GLOCON	GLORY	GREEN	GSC	HL	HTECH	IHL	INOX
JAK	JMART	JSP	JUBILE	KASET	KCM	KWI	KYE	LEE	LPH	MATI
M-CHAI	MCS	MDX	MENA	MJD	MORE	MPIC	MUD	NC	NEWS	NFC
NSL	NV	PAF	PEACE	PF	PK	PPM	PRAKIT	PTL	RAM	ROCK
RP	RPH	RSP	SIMAT	SISB	SK	SOLAR	SPACK	SPG	SQ	STARK
STECH	SUPER	SVH	PTECH	TC	TCCC	TCJ	TEAM	THE	THMUI	TKC
TNH	TNPC	TOPP	TPCH	TPOLY	TRUBB	TTI	TYCN	UMS	UNIQU	UPA
UREKA	VARO	W	WFX	WPH	YGG					

ช่วงคะแนน	สัญลักษณ์	ความหมาย
90 - 100		ดีเลิศ
80 - 89		ดีมาก
70 - 79		ดี
60 - 69		ดีพอใช้
50 - 59		ผ่าน
ต่ำกว่า 50	No logo given	N/A

การเปิดเผยผลการสำรวจของสมาคมส่งเสริมสถาบันกรรมการบริษัทไทย (IOD) ในเรื่องการกำกับดูแลกิจการ (Corporate Governance) นี้ เป็นการดำเนินการตามนโยบายของสำนักงานคณะกรรมการกำกับหลักทรัพย์และตลาดหลักทรัพย์ โดยการสำรวจของ IOD เป็นการสำรวจและประเมินจากข้อมูลของบริษัทจดทะเบียนในตลาดหลักทรัพย์แห่งประเทศไทยและตลาดหลักทรัพย์ เอ็มเอไอ (MAI) ที่มีการเปิดเผยต่อสาธารณะ และเป็นข้อมูลที่ผู้ลงทุนทั่วไปสามารถเข้าถึงได้ ดังนั้น ผลสำรวจดังกล่าวจึงเป็นการนำเสนอในมุมมองของบุคคลภายนอก โดยไม่ได้เป็นการประเมินการปฏิบัติ และมีได้มีการใช้ข้อมูลภายในเพื่อการประเมิน ผลสำรวจดังกล่าวเป็นผลการสำรวจ ณ วันที่ปรากฏในรายงานการกำกับดูแลกิจการของบริษัทจดทะเบียนไทยเท่านั้น ดังนั้น ผลการสำรวจจึงอาจเปลี่ยนแปลงได้ภายหลังจากวันดังกล่าว ทั้งนี้ บริษัทหลักทรัพย์ โนมูระ พัฒนสิน จำกัด (มหาชน) มิได้ยืนยันหรือรับรองถึงความถูกต้องของผลการสำรวจดังกล่าวแต่อย่างใด

* บริษัทหรือกรรมการหรือผู้บริหารของบริษัทที่มีข้อขัดข้องในการกำกับดูแลกิจการ เช่น การกระทำผิดเกี่ยวกับหลักทรัพย์ การทุจริต คอรัปชัน เป็นต้น ซึ่งการใช้ข้อมูลCGR ควรระมัดระวังถึงข้อดังกล่าวประกอบด้วย อ่านรายละเอียดเพิ่มเติมได้ที่ <http://www.thai-iod.com/en/projects-2.asp>

ANTI-CORRUPTION PROGRESS INDICATOR ข้อมูล ณ วันที่ 7 กรกฎาคม 2565 (ปรับปรุงล่าสุด 02 มกราคม 2566)

ได้รับการรับรอง

2S	7UP	ADVANC	AF	AI	AIE	AIRA	AJ	AKP	AMA	AMANA	AMATA	AMATAV
AP	APCS	AS	ASIAN	ASK	ASP	AWC	AYUD	B	BAFS	BAM	BANPU	BAY
BBL	BCH	BCP	BCPG	BE8	BEC	BEYOND	BGC	BGRIM	BKI	BLA	BPP	BROOK
BRR	BSBM	BTS	BWG	CEN	CENTEL	CFRESH	CGH	CHEWA	CHOTI	CHOW	CIG	CIMBT
CM	CMC	COM7	COTTO	CPALL	CPF	CPI	CPL	CPN	CRC	CSC	DCC	DELTA
DEMCO	DIMET	DRT	DTAC	DUSIT	EA	EASTW	EGCO	EP	EPG	ERW	ESTAR	ETE
FE	FNS	FPI	FPT	FSMART	FSS	FTE	GBX	GC	GCAP	GEL	GFPT	GGC
GJS	GPI	GPSC	GSTEEL	GULF	GUNKUL	HANA	HARN	HEMP	HENG	HMPRO	HTC	ICC
ICHI	IFS	III	ILINK	INET	INSURE	INTUCH	IRC	IRPC	ITEL	IVL	JKN	JR
K	KASET	KBANK	KBS	KCAR	KCE	KGEN	KGI	KKP	KSL	KTB	KTC	KWI
L&E	LANNA	LH	LHFG	LHK	LPN	LRH	M	MAJOR	MAKRO	MALEE	MATCH	MBAX
MBK	MC	MCOT	META	MFC	MFEC	MILL	MINT	MONO	MOONG	MSC	MST	MTC
MTI	NEP	NINE	NKI	NOBLE	NOK	NSI	NWR	OCC	OGC	ORI	PAP	PATO
PB	PCSGH	PDG	PDJ	PG	PHOL	PK	PL	PLANB	PLANET	PLAT	PM	PPP
PPPM	PPS	PR9	PREB	PRG	PRINC	PRM	PROS	PSH	PSL	PSTC	PT	PTG
PTT	PTTEP	PTTGC	PYLON	Q-CON	QH	QLT	QTC	RABBIT	RATCH	RML	RWI	S&J
SAAM	SABINA	SAPPE	SAT	SC	SCB	SCC	SCCC	SCG	SCGP	SCM	SCN	SEAOIL
SE-ED	SELIC	SENA	SGP	SINGER	SIRI	SITHAI	SKR	SMIT	SMK	SMPC	SNC	SNP
SORKON	SPACK	SPALI	SPC	SPI	SPRC	SRICHA	SSF	SSP	SSSC	SST	STA	STGT
STOWER	SUSCO	SVI	SYMC	SYNTEC	TAE	TAKUNI	TASCO	TCAP	TCMC	TFG	TFI	TFMAMA
TGH	THANI	THCOM	THIP	THRE	THREL	TIDLOR	TIPCO	TISCO	TKS	TKT	TMILL	TMT
TNITY	TNL	TNP	TNR	TOG	TOP	TOPP	TPA	TPCS	TPP	TRU	TRUE	TSC
TSTE	TSTH	TTA	TTB	TTCL	TU	TVDH	TVI	TVO	TWPC	UBE	UBIS	UEC
UKEM	UOBKH	UPF	UV	VGI	VIH	WACOAL	WHA	WHAUP	WICE	WIJK	XO	YUASA
ZEN	ZIGA											

ประกาศเจตนารมณ์

AH	ALT	APCO	ASW	B52	CHG	CI	CPR	CPW	DDD	DHOUSE	DOHOME	ECF
EKH	ETC	EVER	FLOYD	GLOBAL	ILM	INOX	J	JMART	JMT	JTS	KEX	KUMWEL
LDC	MEGA	NCAP	NOVA	NRF	NUSA	OR	PIMO	PLE	RS	SAK	SIS	SSS
STECH	SUPER	SVT	TKN	TMD	TMI	TQM	TRT	TSI	VARO	VCOM	VIBHA	W
WIN												

ระดับ (Level)

ผลการประเมิน

ได้รับการรับรอง (Certified)

การแสดงให้เห็นถึงการนำไปปฏิบัติโดยมีการสอบทานความครบถ้วนเพียงพอของกระบวนการทั้งหมดจากคณะกรรมการตรวจสอบหรือผู้สอบบัญชีที่ ก.ล.ต. ให้ความเห็นชอบ การได้รับการรับรองเป็นสมาชิกแนวร่วมปฏิบัติของภาคเอกชนไทยในการต่อต้านทุจริต หรือได้ผ่านการตรวจสอบเพื่อให้ความเชื่อมั่นอย่างเป็นทางการจากหน่วยงานภายนอก

ประกาศเจตนารมณ์ (Declared)

การแสดงให้เห็นถึงความมุ่งมั่นโดยการประกาศเจตนารมณ์เข้าเป็นแนวร่วมปฏิบัติ (Collective Action Coalition) ของภาคเอกชนไทยในการต่อต้านทุจริต

การเปิดเผยผลการประเมินดัชนีชี้วัดความคืบหน้าการป้องกันการมีส่วนเกี่ยวข้องกับการทุจริตคอร์รัปชัน (Anti-Corruption Progress Indicators) ของบริษัทจดทะเบียนในตลาดหลักทรัพย์แห่งประเทศไทยซึ่งจัดทำโดยสถาบันไทยพัฒน์ เป็นการดำเนินการตามนโยบายและตามแผนพัฒนาความยั่งยืนสำหรับบริษัทจดทะเบียนของสำนักงานคณะกรรมการกำกับหลักทรัพย์และตลาดหลักทรัพย์ โดยผลการประเมินดังกล่าวของสถาบันไทยพัฒน์ อาศัยข้อมูลที่ได้รับจากบริษัทจดทะเบียนตามที่บริษัทจดทะเบียนได้ระบุในรูปแบบแสดงข้อมูลเพื่อการประเมิน Anti-Corruption ซึ่งได้อ้างอิงข้อมูลมาจากแบบแสดงรายการข้อมูลประจำปี (แบบ 56-1) รายงานประจำปี (แบบ 56-2) หรือในเอกสารและหรือรายงานอื่นที่เกี่ยวข้องของบริษัทยุติจดทะเบียนนั้น แล้วแต่กรณี ดังนั้น ผลการประเมินดังกล่าวจึงเป็นการนำเสนอในมุมมองของสถาบันไทยพัฒน์ซึ่งเป็นบุคคลภายนอก โดยมีได้เป็นการประเมินการปฏิบัติของบริษัทจดทะเบียนในตลาดหลักทรัพย์แห่งประเทศไทย และมิได้ใช้ข้อมูลภายในเพื่อการประเมิน

เนื่องจากผลการประเมินดังกล่าวเป็นเพียงผลการประเมิน ณ วันที่ปรากฏในผลการประเมินเท่านั้น ดังนั้น ผลการประเมินจึงอาจเปลี่ยนแปลงได้ภายหลังวันดังกล่าว หรือเมื่อข้อมูลที่เกี่ยวข้องมีการเปลี่ยนแปลง ทั้งนี้ บริษัทหลักทรัพย์ ในมูระ พัฒนสิน จำกัด (มหาชน) มิได้ยืนยัน ตรวจสอบ หรือรับรองความถูกต้องครบถ้วนของผลการประเมินดังกล่าวแต่อย่างใด