



Set Index Data

Open	1,674.41		
High	1,683.77		
Low	1,670.91		
Closed	1,681.30		
Chg.	9.96		
%Chg.	0.60		
Value (mn)	57,808.46		
P/E(x)	18.29	Up	969
P/BV(x)	1.66	Unchanged	578
Yield (%)	2.43	Down	539
Market Cap (mn)	20,600.33		

SET 50 -100 - MAI - Futures Index

	Closed	Chg	(%)
SET 50	1,003.12	5.43	0.54
SET 100	2,258.37	13.55	0.60
S50_CON	1,004.20	5.60	0.56
MAI Index	602.60	3.31	0.55

Trading Breakdown : Daily

(Bt,m)	Buy	Sell	Net
Institution	4,332.89	3,639.18	693.71
Broker Port	4,433.69	4,998.04	-564.35
Foreign	30,805.38	27,977.78	2,827.60
Customer	18,224.85	21,181.80	-2,956.95

Trading Breakdown : Month to Date

(Bt,m)	Buy	Sell	Net
Institution	115,748.07	140,155.85	-24,407.78
Broker Port	97,663.16	93,447.14	4,216.02
Foreign	640,803.55	618,538.46	22,265.09
Customer	440,346.80	442,420.10	-2,073.30

World Markets Index

	Closed	hg.	(%)
Dow Jones	33,978.08	28.67	0.08
NASDAQ	11,621.71	109.30	0.95
FTSE100	7,765.15	4.04	0.05
Nikkei	27,382.56	19.81	0.07
Hang Seng	22,688.90	122.12	0.54

Commodity

	Closed	Chg.	(%)
Oil: Brent	87.09	1.04	1.21
Oil: Nymex	80.44	0.99	1.25
Gold	1,928.10	0.81	0.04
ZINC	3,485.00	15.00	0.43
BDIY Index	677.00	-44.00	-6.10

Cash Balanc

12 ม.ค. - 01 ก.พ. 2566	JTS
25 ม.ค. - 14 ก.พ. 2566	SKY
30 ม.ค. - 17 ก.พ. 2566	BWG
23 ม.ค. - 10 ก.พ. 2566	ZIGA

Analysts

Apichai Raomanachai	No. 002939
Nopporn Chaykaew	No. 043964
Nattawat Poosunthornsri	No. 087077

Market Wrap-Up

- SET วันที่ 27 ม.ค.66 ปิด +9.96 จุด อยู่ที่ 1,681.30 จุด มูลค่าการซื้อขาย 57,796 ลบ.; ต่างชาติซื้อ 2,827 ลบ. สถาบันซื้อ 693 ลบ. พอร์ตโบรกขาย 564 ลบ. NVDR มียอดซื้อสุทธิอยู่ที่ 2,011 ลบ. มียอดซื้อสุทธิในหุ้น BBL,EA,AOT,PTTEP,BDMS และมีขายสุทธิ KBANK,BEM,DELTA,SCB,GPSC มูลค่า Short Sales อยู่ที่ระดับ 6,056 ลบ. หุ้นที่มีปริมาณ Short สูงคือ DELTA-R,DOHOME-R,CBG-R โดยนักลงทุนต่างประเทศมีสถานะ Long ใน Index Futures จำนวน 26,598 สัญญา ยอดสะสมตั้งแต่ต้นปีต่างชาติ Short สุทธิรวม 45,147 สัญญา นักลงทุนต่างชาติขายพันธบัตรจำนวน 2,095 ลบ.
- ตลาดหุ้นสหรัฐ DJIA +0.08%, S&P500 +0.25%, Nasdaq +0.95% โดยกลุ่มสินค้าพุ่งเพียง +2.27%, อสังหาริมทรัพย์ +0.94% หลัง US PCE 5.ค. ซะลดตัวอยู่ที่ 5.0% & พ.ย. 5.5% YoY ส่งผลให้เฟดอาจชะลอโครงการขึ้นดอกเบี้ย ขณะที่ มุมมองด้านเศรษฐกิจมีความเชื่อมั่นผู้บริโภคสหรัฐ ม.ค. อยู่ที่ 64.9 & 5.ค. 59.7 และคาดการณ์เงินเฟ้อสหรัฐ 1 ปีข้างหน้าอยู่ที่ 3.9% & 5.ค. 4.0% ตลาดหุ้นยุโรป Stoxx600 +0.26% ได้แรงหนุนจากกลุ่มสินค้าหรูหรา หลังหลยส์ วิตตองรายงานยอดขาย Q4/65 เพิ่มขึ้น นักลงทุนรอผลการประชุม ECB วันที่ 2 ก.พ.

Market View

- สัปดาห์ที่ผ่านมา DJIA +1.8%, S&P500 +2.5%, Nasdaq +4.3% WoW ได้แรงหนุนรายงาน GDP สหรัฐ Q4/65 +2.9% ดีกว่าคาด +2.8% QoQ จากการใช้จ่ายผู้บริโภคคิดเป็นสัดส่วน 68% ของ GDP สหรัฐขยายตัว +2.1% กอปปร US Core PCE 5.ค. ซะลดตัวอยู่ที่ 4.4% & พ.ย. 4.7% YoY และการใช้จ่ายส่วนบุคคลสหรัฐ 5.ค. หดตัว -0.2% & คาด -0.1% MoM บงชี้เศรษฐกิจสหรัฐมีโอกาสชะลอตัวแบบ Soft Landing ขณะที่เงินเฟ้อเริ่มลดลง ซึ่งตลาดคาดเฟดมีโอกาสปรับขึ้นดอกเบี้ยครั้งละ 0.25% ในการประชุม 1 ก.พ., 22 มี.ค. ส่งผลให้ดอกเบี้ยสหรัฐ อยู่ที่ 4.75 - 5.00% น่าจะเป็นระดับสูงสุดพอจะคุมเงินเฟ้อ ส่วนตลาดหุ้นยุโรป Stoxx600 ม.ค. +7% ได้แรงหนุนหลังเงินเฟ้อยูโรโซน 5.ค. ซะลดตัวอยู่ที่ 9.2% YoY, ภาวะอากาศหนาวเย็นน้อยกว่าขยาลดวิกฤตพลังงาน กอปปรจีนเริ่มเปิดประเทศเร็วกว่าคาด โดย ECB คาด GDP ยูโรโซนปีนี้ +0.5 YoY ไม่มีความเสี่ยงเศรษฐกิจถดถอย ซึ่งตลาดคาด ECB ปรับขึ้นดอกเบี้ยครั้งละ 0.50% ในการประชุม 2 ก.พ., 16 มี.ค. เพื่อคุมเงินเฟ้อให้กลับสู่ระดับเป้าหมาย 2% มั่งคั่งเฉลี่ยสัปดาห์ที่ตลาดหุ้นจีนเริ่มเปิดทำการ ซึ่งคาดรัฐบาลจีนจะออก ม.กระตุณเศรษฐกิจหลังผ่านช่วงระบอบ Covid-19 เป็นปัจจัยช่วยหนุนการฟื้นตัวของเศรษฐกิจโลก สัปดาห์นี้วันพุธ ติดตามประชุมเฟด, CPI ยูโรโซน ม.ค.คาด 9.1% & 5.ค. 9.2% YoY, พหุผล การประชุม ECB, BOE และศูกร์ างงานนอกภาคเกษตรสหรัฐ ม.ค. คาด 185,000 & 5.ค. 223,000 รายต่ำสุดตั้งแต่ปลายปี 2020 สำหรับดัชนี SET +0.24% WoW ปริมาณการซื้อขายเฉลี่ย 5.94 หมื่น ลบ. -2.38% WoW ต่างชาติซื้อ 2.9 พัน ลบ. ขายสุทธิ 2.3 พัน ลบ. สถาบันขาย 5.5 พัน ลบ. ได้แรงหนุนจากกลุ่มทองเขียว +3.26%, ธนาคาร +2.75% ได้แรงหนุนสเปลดดอกเบี้ยสุทธิคาดสูงขึ้น หลัง 5.พ.ค.ชยปรับขึ้นดอกเบี้ย ขณะที่กลุ่มบรรจภัณฑ์ (SCGP), วัสดุอุปกรณ์ (SCC) ปรับลดลงหลังรายงานกำไร Q4/65 ต่ำกว่าคาดจากราคาขายผลิตภัณฑ์ลดลง ขณะที่ต้นทุนการผลิตสูงขึ้น ส่วน สศค.คาด GDP ไทยปีนี้ขยายตัว +3.8% YoY จากภาคท่องเที่ยวคาดมีนักท่องเที่ยวต่างชาติ 27.5 ล.คน และการบริโภค & ลงทุนภาคเอกชนขยายตัว 3.5%, 3.6% ตามลำดับ

Daily Strategy

- ประเมินดัชนี SET ทรงตัวในกรอบแนวรับ 1,675 -1,680 แนวต้าน 1,690 รอผลการประชุมเฟดและกำไร บจ. โดย Bloomberg Consensus คาด 122 บริษัท Q4/65 +4% QoQ, -15% YoY แนะนำทยอยซื้อค่าปลีก BJC,CPN/ ธนาคาร KBANK,SCB / โรงกลั่น TOP,BCP
- TOP (ซื้อเก็งกำไร / ราคาเป้าหมาย 63.00 บาท) แนวโน้ม 4Q65 คาดกำไรสุทธิจะกลับมาฟื้นตัว QoQ แม้มีการปิดซ่อมโรงกลั่น CDU-II ตามแผน รวมถึงค่าใช้จ่ายจากการดำเนินงานที่เพิ่มขึ้นทุกๆ ไตรมาส 4 แต่จากการกลั่นจะยังคงมีปัจจัยหนุนจากความต้องการใช้น้ำมัน Jet / Gasoil และได้รับประโยชน์จากต้นทุน Crude Premium ขณะที่บันทึก Stock loss ลดลง ส่วนแนวโน้ม 1Q66 คาดผลประกอบการยังมีไม่แน่นอนที่ขึ้นอยู่กับปัจจัยบวกด้านผลการกลั่นหลังจีนเปิดประเทศเร็วกว่าคาด รวมถึงมีการเร่งซื้อน้ำมันจากรัสเซียก่อนวันที่ 5 ก.พ.66
- BDMS (ซื้อเก็งกำไร / ราคาเป้าหมาย 34.00 บาท) ได้ประโยชน์โดยตรงจากการเปิดประเทศจำนวนคนเดินทางเข้าประเทศที่สูงขึ้น จากรายได้มีผู้ป่วยต่างชาติในช่วง PreCovid-19 ที่ราว 30% และนอกจากถูกคาดการณ์แล้ว ยังมีความคาดหวังต่อผู้ป่วยต่างชาติกลุ่มใหม่ๆ อย่างผู้ป่วยชาวจีน (ซึ่ง BDMS เป็นพันธมิตรกับ Ping An Health; ประกันสุขภาพรายใหญ่ของจีน) และ ผู้ป่วยชาวต่างชาติ ซึ่ง BDMS เพิ่งจะมีการเปิดบ. ย่อยเพื่อเข้าไปทำการตลาดในบริเวณดังกล่าว) สำหรับการดำเนินงานในช่วง 4Q65 เราประเมินกำไรสุทธิอยู่ที่ 2,983 ลบ. (+13% YoY, -11% QoQ) หดตัว QoQ ตามฤดูกาลแต่ YoY ได้ดีดีจากการกลับมาของผู้ป่วย Fly-in ทั้งนี้ ปัจจุบัน เราคาดว่ากำไรสุทธิปี65 และ 66 อยู่ที่ระดับ 12,477 ลบ.(+57%YoY) และ 13,083 ลบ.(+5%YoY) ตามลำดับ



Daily Key Factors

Oil Update(-) WTI มี.ค. -\$1.33 อยู่ที่ \$79.68/บาร์เรล Brent มี.ค. -\$0.81 อยู่ที่ \$86.66/บาร์เรล สัปดาห์ที่ผ่านมา WTI -2.4%, Brent -1.1% ขายกำไรหลังราคาน้ำมันปรับขึ้นคาดการณ์อุปสงค์จีนจะเพิ่มขึ้น โดยรอการประชุมโอเปกพลัสวันที่ 1 ก.พ. คาดคงการผลิตกำลังการผลิต 2 ล.บาร์เรล/วัน ถึงสิ้นปี 66

Gold Update(-) Comex Gold ก.พ. -\$0.60 อยู่ที่ \$1,929.40/ออนซ์ สัปดาห์ที่ผ่านมาทองคำ +0.10% ได้แรงหนุนจาก Dollar Index อ่อนค่าอยู่ที่ 101.9240 และรอผลการประชุมเฟด 1 ก.พ.

Fund Flow(+) Fund Flow ต่างชาติในตลาด TIP สัปดาห์ที่ผ่านมา ซื้อสุทธิ +235.81 ล้านดอลลาร์สหรัฐ ซื้อหุ้นไทย +89.10 ล.ดอลลาร์สหรัฐ ซื้อหุ้นอินโด +113.98 ล.ดอลลาร์สหรัฐ ซื้อหุ้นฟิลิปปินส์ +32.73 ล.ดอลลาร์สหรัฐ

(0) ค่าเงินบาทเข้าหนึ่งทศวรรษอยู่ที่ 32.78 บาท/ดอลลาร์สหรัฐ

(-) ดัชนี BDI -44 จุด อยู่ที่ 677

(0) ผลตอบแทนพันธบัตรสหรัฐ 10 ปี ลดลงอยู่ที่ 3.524 %

(+) BitCoin เติมนี้อีก +3.20% อยู่ที่ 23,765 ดอลลาร์สหรัฐ

Economic Calendar

ในประเทศ

25 ม.ค. ประชุมคณะกรรมการนโยบายการเงิน (กนง.)

27 ม.ค. สศค.รายงานภาวะเศรษฐกิจการคลัง, ภาวะเศรษฐกิจภูมิภาค, ดัชนีความเชื่อมั่นอนาคตเศรษฐกิจภูมิภาค

31 ม.ค. ธปท. รายงานภาวะเศรษฐกิจและการเงินไทย

ต่างประเทศ

31 ม.ค. CN ดัชนี PMI ภาคการผลิตของจีน (ม.ค.)

US รายงานความเชื่อมั่นผู้บริโภคจากซีบี (ม.ค.)

01 ก.พ. CN ดัชนี PMI ภาคการผลิตของจีนจากสถาบัน Caixin (ม.ค.)

EU ดัชนีราคาผู้บริโภค (CPI) (ปีต่อปี) (ม.ค.)

US การเปลี่ยนแปลงการจ้างงานภาคนอกภาคเกษตรกรรม(ADP)(ม.ค.)

US สินค้าคงคลังน้ำมันดิบ

US ดัชนี PMI ภาคการผลิตจากสถาบันไอเอสเอ็ม (ISM) (ม.ค.)

US ตำแหน่งงานว่างเปิดใหม่จาก JOLTS (ธ.ค.)

02 ก.พ. EU การตัดสินใจเกี่ยวกับอัตราดอกเบี้ย (ก.พ.)

US การตัดสินใจเกี่ยวกับอัตราดอกเบี้ย

03 ก.พ. US การจ้างงานนอกภาคการเกษตร (ม.ค.)

US อัตราการว่างงาน (ม.ค.)

US ดัชนี PMI ภาคการบริการจากสถาบันไอเอสเอ็ม (ISM) (ม.ค.)

Theme Strategy

Theme หนุนเด่นปี 2566 ต้อนรับนักท่องเที่ยวต่างชาติฟื้นตัวเศรษฐกิจไทยฟื้นตัว

(1) กลุ่มท่องเที่ยวและสินค้าการได้แก่ CENTEL*, ERW*, MINT*, SHR*, VRANDA*, SPA*

(2) กลุ่มขนส่งและบริการ ได้แก่ AOT, AAV, BA*, BAFS*, PTG*, BEM*

(3) กลุ่มการอุปโภคบริโภค ได้แก่ CPALL, MAKRO*, GLOBAL*, HMPRO*, DOHOME*, CPN*, CRC, COM7*, BEAUTY*, KAMART*, KISS*, ICHI*, CBG*, SAPPE*, SNNP*

(4) กลุ่ม ร.พ.อิงผู้ป่วยต่างชาติ (นักท่องเที่ยวตะวันออกกลาง / จีน) ได้แก่ BDMS, BH*, EKH*, PR9*

(5) กลุ่มสื่อออนไลน์ (เพิ่มตามจำนวน Eyeball) ได้แก่ PLANB*, VGI*

(6) กลุ่มธนาคารพาณิชย์ (ปรับขึ้นดอกเบี้ย สินเชื่อขยายตัว) ได้แก่ BBL, KBANK, KTB*, KKP*

(7) กลุ่มอสังหาฯ - นิคมอุตสาหกรรม (นักลงทุนจีน / ลงทุน EV ใน EEC) ได้แก่ BRI*, ORI*, NOBLE*, AMATA*, ROJNA*, WHA*

(8) กลุ่มโรงไฟฟ้า (SPP ปรับขึ้น Ft) ได้แก่ BGRIM*, GPSC*

**หุ้นแนะนำเชิงกลยุทธ์ที่ยังไม่อยู่ใน Coverage ของฝ่ายวิจัย

Asset Allocation: Equity 50% Fixed Income 30% Alternative Investment etc. Gold 10% Cash 10%

Today Fundamental Research: -

Monthly Portfolio January 2023: AOT, BBL*, BEM*, CENTEL*, BGRIM*, ICHI*, AAV



สม.แจ้งงบบวันนี ลุ้นกำไรนิวไฮ ปตท.สม.ประกาศงบปี 65 วันนี้ จ่อทำนิวไฮกำไรสุทธิ 6.8 หมื่นล้านบาท โต 76% ยอดขายพุ่ง 4.68 แสนบาร์เรลต่อวัน ทำสถิติสูงสุดในรอบ 38 ปี ขณะที่กำลังการผลิตเพิ่มขึ้นจากแหล่งโอมานและประเทศเพื่อนบ้าน รับจีนเปิดประเทศ ผู้บริหารลั่นปีนี้เป็นพรอมขายลงทุนซื้อกิจการเพิ่ม(ชาวหุ้น)

KBANK ไม่ปฏิเสธขายบลจ. ซูเป่าสินเชื่อปีนี้พุ่ง 5-7% แบงก์กสิกรไทย (KBANK) ยอมรับออกระหว่างการปรับกลยุทธ์ในธุรกิจจัดการกองทุน เพื่อตอบโจทย์ความต้องการลูกค้า ด้านโบรกฯ ตางมองบวกต่อดีลที่เกิดขึ้น ล่าสุดผู้บริหารเปิดเผยงบปี 66 ตั้งเป้าสินเชื่อเติบโต 5-7% คุมหนี้เสียให้อยู่ต่ำกว่า 3.25%(ชาวหุ้น)

กรม.ฟันไปแต่ชัชชัยภูมิ! TRC ข่าวดังบพลิกกำไรกรม.ไฟเขียวคลังปรับโครงสร้างผู้ถือหุ้นบริษัท "อาเซียนไปแต่ชัชชัยภูมิ" เพื่อฟันเหมืองไปแต่ชชัยภูมิ มูลค่า 63,800 ล้านบาทอีกครั้ง ล่าสุดสำนักเลขาธิการ.สงหนึ่งสื่อยืนยันถึงรวม.คลังแล้ว จับตา TRC ในฐานะถือหุ้นใหญ่ 25.13% ดีปีชกานรับข่าวดี หลังงบปี 61 ตั้งสำรองฯ ไปแล้วกว่า 2,000 ล้านบาท หากโครงการรู้เทิร์นจะมีการกลับรายการบัญชีเป็นกำไรทันที แถมมีโอกาสดำรงงานก่อสร้างและผลตอบแทนจากเงินลงทุนในระยะยาว(ชาวหุ้น)

บอรรถกลต.ถก 2 ก.พ.นี้ ลุ้นชี้ชะตาเลขาฯ 'เรีนวดี' ก.ล.ต. นัดประชุมบอรรถวันที่ 2 ก.พ.นี้ หรือวาระดำรงตำแหน่งเลขา.ก.ล.ต.คนปัจจุบันที่จะครบ 30 เม.ย.นี้ ด้าน "เรีนวดี" ยืนยันปฏิบัติหน้าที่ด้วยความตั้งใจ ผลงาานประจำทั้งกรณี MORE และ บล.เอเชีย เวลท์ ส่วนจะต่ออายุหรือไม่ขึ้นอยู่กับบอรรถตัดสินใจ ด้าน ผอ.สศค.ระบุ กรณีปิดกิจการ บล. พรอมชง "อาคม" ตามกรอบเวลาที่กำหนด(ชาวหุ้น)

ACG ส่งชกรายได้ปีนี้โตกว่าปีก่อน บุกหนัก 'ฟาสต์ฟีด' เล็งขยายเพิ่มอีก 11 สาขา "อโศกคอร์ป โฮลดิ้ง" ตั้งเป้ารายได้ปี 66 โตกว่าปี 65 ธุรกิจดีลเลอร์ฟื้นตัวกลับมาขยายตัวดีกว่าช่วงก่อนเกิดโควิด-19 รับแรงหนุนกิจกรรมทางเศรษฐกิจฟื้น พรอมเดินหนวางแผนขยาย "ฟาสต์ฟีด" เพิ่มอีก 11 สาขา หนุนสินป็นเปิดครบ 22 สาขา ส่วนธุรกิจ "ฟาสต์ฟีด" ได้อานิสงส์โครงการ "ชอปดีมีคืน" และ "เราเที่ยวด้วยกัน เฟส 5" ของรัฐบาล หลังโชว์เป็นเจ้าแรกของไทยที่ใช้ e-Tax invoice & e-Receipt เพื่อรองรับการบริการลูกค้าทุกสาขา(ชาวหุ้น)

MINT เปิดจองซื้อหุ้นกู้ฯ วันที่ 7-9 กุมภาพันธ์นี้ ดอกเบี้ย 5 ปีบวก 6.10%MINT เตรียมเสนอขายหุ้นกู้ดอยสิทริที่มีลักษณะคล้ายหุ้นฯ ครั้งที่ 1/2566 (MINT23PA) กำหนดอัตราดอกเบี้ย 5 ปีแรก คงที่ 6.10% ต่อปี เสนอขายให้แก่ประชาชนทั่วไปใน 7-9 ก.พ. 2566 ผ่าน 11 สถาบันการเงิน(ชาวหุ้น)

'BAY เดินหน้าอ้อมลูกค้าเปราะบาง รับมือดอกขาขึ้น แบงก์กรุงศรีฯ (BAY) สานต่อมาตรการช่วยเหลือลูกค้าทุกกลุ่มอย่างต่อเนื่อง เพื่อช่วยให้ลูกค้าสามารถปรับตัวและก้าวผ่านความท้าทายทางเศรษฐกิจทามกลางสถานการณ์เงินเฟ้อและแนวโน้มอัตราดอกเบี้ยขาขึ้น ด้วยการทำงานร่วมกับลูกค้าอย่างใกล้ชิด เพื่อให้มั่นใจว่าลูกค้าสามารถเข้าถึงและได้รับความช่วยเหลือในรูปแบบที่เหมาะสม(กรุงเทพธุรกิจ)

สั่งเพิ่มไฟฟ้าสะอาด EA ลุ้นผู้ขายคาร์บอนรัฐเน็กเอกชนลุยหนักลดโลกร้อน ปลัดพลังงานสั่งเพิ่มไฟฟ้าสะอาด 1.2 หมื่นเมก หนุนดักจับคาร์บอนในโรงไฟฟ้าฟอสซิล ขยายโครงสร้างพื้นฐานไฟฟ้ารองรับ เลขาธิการ.สม. เล็งกฎหมายหนุนจัดตั้งกรมการเปลี่ยนแปลงสภาพอากาศ ด้าน EA เตรียมรับทรัพย์ขายคาร์บอนสวีสวีปีนี้ ขณะที่ BTS โชว์เจ้าแรกคาร์บอนเป็นกลาง เนะให้รางวัลสูงใจ(ทันหุ้น)

EPG เป้าตุงตัวรัฐเงิน ยอดแก้ว-ฉนวนพุง EPG รับด้วยตัวรัฐเงินเที่ยว หนุนออเดอร์แก้ว-ฉนวนพุง จอผลผลิตด้วยกาแฟรณดังเต็มพิกัดปลายมกราคมนี้ กระจายทางไทยเงินระยะยาว แถมแจกค่าไฟฟ้าทะยานไม่กระทบ เหตุมีโซลาร์รูฟ 18 เมกะวัตต์ ช่วยลดต้นทุน ปีนี้ยื่นเป้ารายได้โต 12% จากปีก่อน(ทันหุ้น)

ปมยึด NUSA-DEMCO ซ่อนเงื่อนรุมกิน WEH ไซบริคนาดีลแปลกของ NUSA ที่ผัดนัดชำระหนี้ แต่มีเงินไปซื้อ DEMCO พบโยงถึงชุมทรัพย์ใหญ่ "วินเอนเนอร์รี่" (WEH) เครื่องจักรผลิตเงินสดขนาดใหญ่ที่กำลังแย่ง โครงการวะตะแบก กังหันพังอ้อ สงสัยนำเงินปันผลค้างจ่ายมาใช้ในการประมูลโครงการตั้งข้อสงสัยเกมครองอำนาจเพื่อสั่งการ WEH แผลผลงานจะไม่ดี(ทันหุ้น)

CENTEL-ERW แววดโต ห่วงพัก-ยอดจางพุ่ง ท่องเที่ยววุม-ต่างชาติยังไหลเข้าไทยอย่างต่อเนื่อง ต้นราคาค่าห้องพักแรงตัวสูงกว่าช่วงก่อนเกิดโควิด-19 ต้นรายได้-กำไรโตแถมถึงปี 2567 ผู้บริหาร ERW ชี้ เราเที่ยวด้วยกันหนุนอัตราการจองห้องพักแรงตัวทุกกลุ่ม ด้าน CENTEL แยมราคาค่าห้องพักเฉลี่ยต่อวันแรงตัวสูงกว่าปีก่อน ต้นผลงานปีนีเข้าเป้า(ทันหุ้น)

BH ผู้ป่วยต่างชาติได้ ขยายเตียงรับตีมาตรฐาน BH ปักเป้าปี 2566 รายได้โตไม่ต่ำกว่า 10% รับเศรษฐกิจสดใส-ท่องเที่ยวฟื้น แลมโควิดคลี่คลาย คาดภายในปี 2566 นี้ จำนวนผู้ป่วยต่างชาติจะมีสัดส่วนประมาณ 50% ใกล้เคียงกับช่วงก่อนโควิด ลุยรีโนเวตเตียงผู้ป่วย ปูทางรับความต้องการโตต่อเนื่อง ผู้บริหาร "ภูญ.อาทิรัตน จารุกิจพิพัฒน์" ชูแนวทางการลงทุน 4C1W หนุนเติบโตยั่งยืน(ทันหุ้น)

BJC เงินเข้าต้นยอดขาย ลุยลงทุนใน-ต่างแดนต่อ BJC แยมเงินเดินทางท่องเที่ยวเต็มเม็ดเงินหมุนเวียนในระบบเศรษฐกิจ ต้นยอดขายสาขาที่พึ่งพานักท่องเที่ยวฟื้นแถม 80% ยากลงทุนเติบโตร่วมกับ SME และโซเวทย์ทั่วประเทศ ล้นลุยลงทุนทั้งใน-ต่างประเทศ ด้านนักวิเคราะห์ประเมินกำไรสุทธิโตต่อเนื่อง 3 ปี เนะ "ซื้อ" เป่า 45 บาท(ทันหุ้น)

SK เร่งเครื่องต้นผลงานฟื้น แแบ็กล็อกสูง-เซ็นงานเพียบ SK ฉายภาพธุรกิจปีระตาย ไล่เกียร์ต้นผลงานที่ทรณะราวด์ อวดแบ็กล็อกสูง 310 ล้านบาท จอเซ็นงานใหม่ 120 ล้านบาท ลุนต้นยอดชน 500 ล้านบาท ติดลูกคิดรายได้ปี 2566 โต 15% แยมครึ่งปีหลังลุยประมูลงาน กฟผ. มูลค่า 300 ล้านบาทเต็มพอร์ท(ทันหุ้น)

'NEX' ใวปี 66 พร้อมส่งมอบ เมลล์อีวี 2 พันคัน นายคณิศร์ ศรีวัชรประภา ประธานเจ้าหน้าที่บริหาร บริษัท เน็กซ์ พอยท์ จำกัด (มหาชน) หรือ NEX เปิดเผยว่า ในปี 2566 จะผลิตรถโดยสารพลังงานไฟฟ้า (รถเมลล์ไฟฟ้า) จำนวน 2,000 คัน เพื่อส่งมอบให้บริษัท ไทยสมายล์ บัส จำกัด ผู้ได้รับใบอนุญาตประกอบการเดินรถจากกรมการขนส่งทางบก (ขบ.) นำไปให้บริการประชาชนต่อไป ซึ่งมีแผนจะส่งมอบเดือนละ 300 คัน เมื่อส่งมอบครบทั้งหมดทำให้มีรายได้ประมาณ 12,000 ล้านบาท หรือรถเมลล์ไฟฟ้า ต้นทุนคันละกว่า 6,000,000 บาท (ไทยโพสต์)

ข้อมูลในเอกสารฉบับนี้ รวบรวมมาจากแหล่งข้อมูลที่น่าเชื่อถือ อย่างไรก็ตาม บริษัทหลักทรัพย์ คิงส์ฟอร์ด จำกัด (มหาชน) ไม่สามารถที่จะยืนยันหรือรับรองความถูกต้องของข้อมูลเหล่านี้ได้ ไม่ว่าประการใด ๆ บริษัทฯ ในเอกสารนี้ จัดทำขึ้นโดยอ้างอิงหลักเกณฑ์ทางวิชาการเกี่ยวกับหลักการวิเคราะห์ และไม่ได้เป็นการชี้นำ หรือเสนอแนะให้ซื้อหรือขายหลักทรัพย์ใด ๆ การตัดสินใจซื้อหรือขายหลักทรัพย์ใด ๆ ของผู้อ่าน ไม่ว่าเกิดจากการอ่านบทความในเอกสารนี้หรือไม่ก็ตาม ล้วนเป็นผลจากการใช้วิจารณญาณของผู้อ่าน โดยไม่มีส่วนเกี่ยวข้องกับคิงส์ฟอร์ดในทางใด ๆ กับ บริษัทหลักทรัพย์ คิงส์ฟอร์ด จำกัด (มหาชน) ไม่ว่ากรณีใด



ที่มา: TQ Professional, TF Day

Resistance	1,685 - 1,695
Support	1,675 - 1,665

SET Daily: Sideways

กลยุทธ์การลงทุน SET พื้นตัวกลับมาบนเส้น EMA10 วัน แต่สัญญาณลบจาก RSI/MACD ยังมีทิศทางอ่อนตัว คาดแนวโน้ม Sideways ขึ้นต่อโดยมีแนวต้าน 1,685-1,695 จุด แนวรับ 1,675-1,665 จุด



ที่มา: TQ Professional, TF weekly

SET Weekly: สลับพักแล้วไปต่อ

กลยุทธ์การลงทุน ระยะกลาง Sentiment ต่างประเทศผันผวนจากการขึ้นดอกเบี้ยและการลดสภาพคล่องของธนาคารกลางหลัก ขณะที่เงินเฟ้อในระดับสูงกดดันให้เศรษฐกิจสหรัฐฯ ยุโรป มีโอกาสเข้าสู่ภาวะถดถอย อย่างไรก็ตามจากสัญญาณ Fed ผ่อนผันแรง และอัตราดอกเบี้ยโตทางเศรษฐกิจของไทยที่ฟื้นตัวต่อเนื่องช่วยดึงดูด Fund Flow ไหลเข้าตลาดหุ้นไทย ดังนั้นทางเทคนิคใน TF Weekly ประเมินดัชนีทยอยไปต่อหลังแกว่งตัวทะลุสามเหลี่ยม โดยมีแนวต้านถัดไป 1,700 / 1,720 จุด แนวรับ 1,640 / 1,620 จุด



ที่มา: TQ Professional, TF daily

Gold Spot: Selling into Strength

กลยุทธ์การลงทุน Gold Spot สลับย่อจากข้อมูลเศรษฐกิจสหรัฐฯที่ออกมาดี แต่เทียนพักตัวเหนือ EMA10 วัน แต่ RSI แฉว ส่วน MACD ตัด Signal ลงต้องเพิ่มความระมัดระวัง วางแนวต้าน US\$1,935-1,950/Oz ไม่ผ่านขายทำกำไร โดยมีแนวรับ US\$1,910-1,895/Oz

Resistance	1,935 - 1,950
Support	1,910 - 1,895

Technical Analyst

Apichai Raomanachai No. 002939

Asst. Technical Analyst

Noppom Chaykaew No. 043964

ข้อมูลในเอกสารฉบับนี้ รวบรวมมาจากแหล่งข้อมูลที่น่าเชื่อถือ อย่างไรก็ตาม บริษัทหลักทรัพย์ คิงส์ฟอร์ด จำกัด (มหาชน) ไม่สามารถที่จะยืนยันหรือรับรองความถูกต้องของข้อมูลเหล่านั้นได้ ไม่ว่าประการใด ๆ บทวิเคราะห์ในเอกสารนี้ จัดทำขึ้นโดยอ้างอิงหลักเกณฑ์ทางวิชาการเกี่ยวกับหลักการวิเคราะห์ และมีได้เป็นการชี้นำ หรือเสนอแนะให้ซื้อหรือขายหลักทรัพย์ใด ๆ การตัดสินใจซื้อหรือขายหลักทรัพย์ใด ๆ ของผู้อ่าน ไม่ว่าจะเกิดจากการอ่านบทความในเอกสารหรือไม่ก็ตาม ล้วนเป็นผลจากการใช้วิจารณญาณของผู้อ่าน โดยไม่มีส่วนเกี่ยวข้องกับหรือพันธะผูกพันใด ๆ กับ บริษัทหลักทรัพย์ คิงส์ฟอร์ด จำกัด(มหาชน) ไม่ว่ากรณีใด



ที่มา ; TQ Professional

AOT

Resistance 76.50

Support 74.75

แนะนำถึงกำไร แท่งเทียนทำจังหวะแกว่งตัวขึ้น พร้อม Volume เข้าสะสม ด้าน RSI / MACD ส่งสัญญาณบวก เบื้องต้นคาดหวังการทยอยปรับขึ้นต่อ โดยมีแนวต้านถัดไป 76.50 บาท ตามลำดับ ส่วนแนวรับวางไว้ที่ 74.75 บาท และ Stop Loss ที่ 74.25 บาท



ที่มา ; TQ Professional

BDMS

Resistance 31.00-32.00

Support 29.75

แนะนำถึงกำไร แท่งเทียนแกว่งตัวขึ้น พร้อมปริมาณการซื้อขายเข้าสะสม ด้าน Indicator สัญญาณ MACD และ RSI ยังรักษาโมเมนตัมในทางบวก ระยะสั้นคาดหวังการขึ้นต่อ โดยมีแนวต้านถัดไป 31.00-32.00 บาท แนวรับ 29.75 บาท และ Stop Loss 29.00 บาท



ที่มา ; TQ Professional

ICHI

Resistance 12.40

Support 11.60

แนะนำถึงกำไร แท่งเทียนทยอยแกว่งตัวขึ้น พร้อมปริมาณการซื้อขายเข้าสะสม ด้านสัญญาณ RSI / MACD รักษาโมเมนตัมในทางบวก เบื้องต้นคาดราคามีโอกาสทยอยปรับตัวขึ้นสู่แนวต้าน 12.40 บาท ส่วนแนวรับ 11.60 บาท โดยมีจุด Stop Loss 11.40 บาท

Technical Analyst

Apichai Raomanachai No. 002939

Asst. Technical Analyst

Nopporn Chaykaew No. 043964

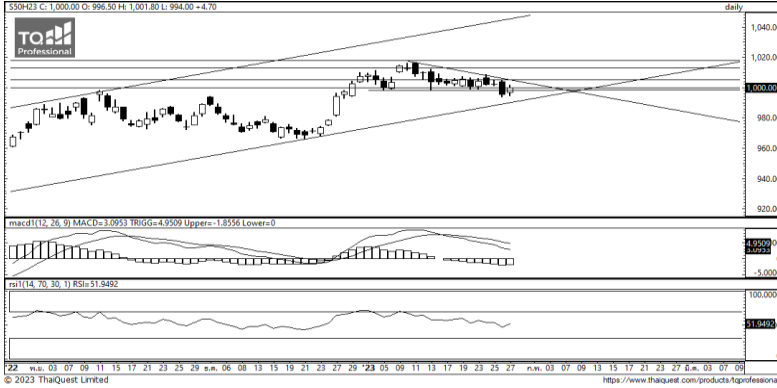
ข้อมูลในเอกสารฉบับนี้ รวบรวมมาจากแหล่งข้อมูลที่น่าเชื่อถือ อย่างไรก็ดี บริษัทหลักทรัพย์ คิงส์ฟอร์ด จำกัด (มหาชน) ไม่สามารถที่จะยืนยันหรือรับรองความถูกต้องของข้อมูลเหล่านั้นได้ ไม่ว่าประการใด ๆ บทวิเคราะห์ในเอกสารนี้ จัดทำขึ้นโดยอ้างอิงหลักเกณฑ์ทางวิชาการเกี่ยวกับหลักการวิเคราะห์ และมีได้เป็นการชี้แนะ หรือเสนอแนะให้ซื้อหรือขายหลักทรัพย์ใด ๆ การตัดสินใจซื้อหรือขายหลักทรัพย์ใด ๆ ของผู้อ่าน ไม่ว่าจะเกิดจากการอ่านบทความในเอกสารนี้หรือไม่ก็ตาม ล้วนเป็นผลจากการใช้วิจารณญาณของผู้อ่าน โดยไม่มีส่วนเกี่ยวข้องกับหรือพ้องยุคพันใด ๆ กับ บริษัทหลักทรัพย์ คิงส์ฟอร์ด จำกัด(มหาชน) ไม่ว่ากรณีใด

SET50 Index Futures



KINGSFORD

วันจันทร์ที่ 30 มกราคม พ.ศ. 2566



ที่มา: Kingsford Research

ภาพการลงทุนระยะสั้น

S50H23 ปิดที่ 1,000.00 จุด ปรับตัวเพิ่มขึ้น 4.7 จุด หรือ 0.47%

S50H23 หลุดกรอบรูปแบบราคาสามเหลี่ยมโดยมีแนวรับที่ 995 จุด และแนวต้านที่ 1,012 จุด โดยวันนี้สามารถหากยืนเหนือ 1,000 จุดได้ พอร์ตระยะสั้น แนะนำ Trading Long



ที่มา: Kingsford Research

ภาพการลงทุนรายสัปดาห์

สำหรับภาพรายสัปดาห์ ปัจจุบันมีการลดสถานะ Long เหลือ 1/3 ของ Port เนื่องจากราคาหลุดกรอบการ Sideway ระดับ 1 เดือนแสดงถึงการเลือกข้างฝั่งการลงแต่อาจจะมีการขึ้นทดสอบแนวต้าน โดยมีกรอบการเคลื่อนไหวที่แนวรับ 990 จุด และแนวต้าน 1,010 จุด โดยหาก S50H23 ยังไม่ยืนเหนือ 1,010 ฝั่งการ Short จะยังได้เปรียบกว่า

Apichai Raomanachai

No. 002939

Nut Kaewborisutsakul

Asst. Derivatives Analyst

Market Overview

นักลงทุนต่างชาติ Long สุทธิ 26,598 สัญญา ส่วนสะสมประจำเดือน ม.ค. มียอด Short สุทธิ 45,147 สัญญา ตลาดคสทรัฐ ดัชนี DJIA ปิดเพิ่มขึ้น +0.08% ในรอบสัปดาห์นี้ ดัชนี DJIA เพิ่มขึ้น 1.8%, ดัชนี S&P500 บวก 2.5% และดัชนี Nasdaq พุ่งขึ้น 4.3% ดัชนี DJIA และ S&P500 ปรับตัวขึ้นเป็นสัปดาห์ที่ 3 ขณะที่ดัชนี Nasdaq ปรับตัวขึ้นเป็นสัปดาห์ที่ 4 ติดต่อกัน ซึ่งเป็นการปรับตัวขึ้นรายสัปดาห์ต่อเนื่องยาวนานที่สุดนับตั้งแต่เดือน ส.ค. ตลาดได้แรงหนุนจากการเปิดข้อมูลเศรษฐกิจของสหรัฐที่บ่งชี้ว่าอุปสงค์และเงินเพื่อชะลอตัวลง ซึ่งเป็นไปตามเป้าหมายในการปรับขึ้นอัตราดอกเบี้ยของเฟด กระทรวงพาณิชย์สหรัฐเปิดเผยว่า ดัชนี PCE ทั่วไป ซึ่งรวมหมวดอาหารและพลังงานปรับตัวขึ้น 5.0% ในเดือนธ.ค. เมื่อเทียบรายปี และชะลอตัวจากระดับ 5.5% ในเดือนพ.ย. เมื่อเทียบรายเดือน ดัชนี PCE ทั่วไป เพิ่มขึ้น 0.1% ในเดือนธ.ค. หลังจากเพิ่มขึ้น 0.1% เช่นกันในเดือนพ.ย. ตลาดจะยังคงจับตาดูการรายงานผลประกอบการไตรมาส 4/2565 ของบริษัทจดทะเบียน โดยบริษัท 143 แห่งในดัชนี S&P500 รายงานผลประกอบการออกมาแล้ว ซึ่ง 67.8% รายงานผลประกอบการเหนือความหมาย

	Close	Change	Volume	OI
SET50	1,003.12	5.4	1,294,817,042	654,563
S50F23	1,004.20	5.6	100	272
S50G23	1,002.60	5.3	50	109
S50H23	1,000.00	4.7	219,588	533,657
S50M23	996.90	4.6	26,047	34,905

Source: TQ Pro

	Last	Support	Resistance
SET50	1,003.12	995	1,012
S50H23	1,000.00	990	1,000
S50M23	996.90	990	1,000

Source: Kingsford Securities

	Volume by Investors	SET (Million Bath)	Index Futures (Contracts)
Foreign		2,827.59	-2,588
Local Institutions		693.71	26,598
Local Investor		-2,956.95	-24,010

ข้อมูลในเอกสารฉบับนี้ รวบรวมมาจากแหล่งข้อมูลที่น่าเชื่อถือ อย่างไรก็ดี บริษัทหลักทรัพย์ คิงส์ฟอร์ด จำกัด (มหาชน) ไม่สามารถที่จะยืนยันหรือรับรองความถูกต้องของข้อมูลเหล่านี้ได้ ไม่ว่าประการใด ๆ บทวิเคราะห์ในเอกสารนี้ จัดทำขึ้นโดยอ้างอิงหลักเกณฑ์ทางวิชาการเกี่ยวกับหลักการวิเคราะห์ และมีได้เป็นการชี้แนะ หรือเสนอแนะให้ซื้อหรือขายหลักทรัพย์ใด ๆ การตัดสินใจซื้อหรือขายหลักทรัพย์ใด ๆ ของผู้อ่าน ไม่ว่าจะเกิดจากการอ่านบทความในเอกสารนี้หรือไม่ก็ตาม ล้วนเป็นผลจากการใช้วิจารณญาณของผู้อ่าน โดยไม่มีส่วนเกี่ยวข้องกับพันธะผูกพันใด ๆ กับ บริษัทหลักทรัพย์ คิงส์ฟอร์ด จำกัด (มหาชน) ไม่ว่ากรณีใด

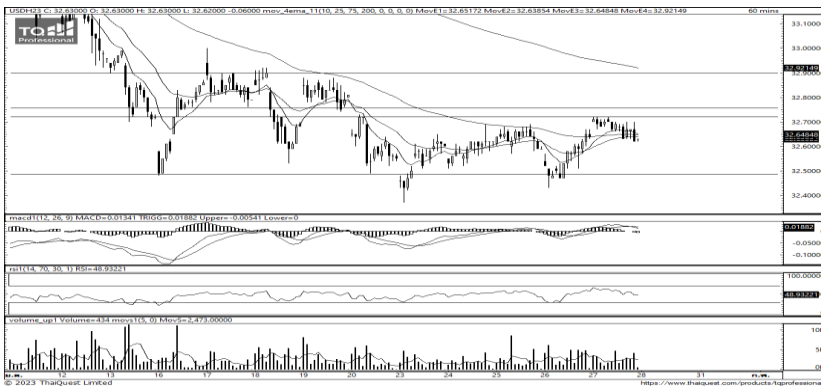
SET50 Index Futures



KINGSFORD

Series	Close	Chg	Vol. Contracts	OI	OI Chg	Theoretical	Basis	Daly Left	LTD
S50F23	1,004.20	5.6	100	157	115	977.08	1.08	1	30/01/2023
S50G23	1,002.60	5.3	50	96	13	975.73	-0.52	29	27/02/2023
S50H23	1,000.00	4.7	219,588	589,274	-55,617	974.24	-3.12	60	30/03/2023
S50M23	996.90	4.6	26,047	44,193	-9,288	969.85	-6.22	151	29/06/2023
S50U23	992.40	4.8	4,088	21,312	-6,452	965.45	-10.72	242	28/09/2023
S50Z23	992.70	4.7	4,557	9,776	-7,142	961.06	-10.42	333	28/12/2023

Currency Futures



ที่มา: Kingsford Research

ภาพการลงทุในระยะสั้น

เข้านี้ dollar index อยู่ที่ 101.90 แข็งค่าขึ้น 0.02% โดย USDH23 เมื่อวันที่ศุกร์ แข็งค่าขึ้น 0.06 บาท/USD โดยกรอบการเคลื่อนไหวของ USDH23 อยู่ระหว่างแนวรับที่ 32.50 และแนวต้านที่ 32.60/32.70 โดยหากปรับตัวแข็งค่าต่ำกว่า 32.50 การเปิดสถานะ Short จะได้เปรียบกว่า

	Last	Change	Volume	OI
USDF23	32.82	-0.07	16,819.00	4,245
USDG23	32.72	-0.05	16,750.00	47,737
USDH23	32.63	-0.06	38,269.00	155,475
USDM23	32.33	-0.05	3,447.00	32,160

Source: TQ Pro

	Last	Support	Resistance
RTXUSTB	32.77	32.70	32.85
USDH23	32.63	32.50	32.60/32.70
USDM23	32.33	32.00	32.33

Source: Kingsford Securities

ข้อมูลในเอกสารฉบับนี้ รวบรวมมาจากแหล่งข้อมูลที่น่าเชื่อถือ อย่างไรก็ดี บริษัทหลักทรัพย์ คิงส์ฟอร์ด จำกัด (มหาชน) ไม่สามารถที่จะยืนยันหรือรับรองความถูกต้องของข้อมูลเหล่านี้ได้ ไม่ว่าประการใด ๆ บทวิเคราะห์ในเอกสารนี้ จัดทำขึ้นโดยอ้างอิงหลักเกณฑ์ทางวิชาการเกี่ยวกับหลักการวิเคราะห์ และมิได้เป็นการชี้แนะ หรือเสนอแนะให้ซื้อหรือขายหลักทรัพย์ใด ๆ การตัดสินใจซื้อหรือขายหลักทรัพย์ใด ๆ ของผู้อ่าน ไม่ว่าจะเกิดจากการอ่านบทความในเอกสารนี้หรือไม่ก็ตาม ล้วนเป็นผลจากการใช้วิจารณญาณของผู้อ่าน โดยไม่มีส่วนเกี่ยวข้องกับหรือพันธะผูกพันใด ๆ กับ บริษัทหลักทรัพย์ คิงส์ฟอร์ด จำกัด (มหาชน) ไม่ควรเฝ้า

Short Sales



KINGSFORD

มูลค่าการขายชอร์ต ณ วันที่ 27 มกราคม 2566

หลักทรัพย์	ปริมาณหุ้นที่ขายชอร์ต (หุ้น)	มูลค่าการขายชอร์ต (บาท)	%เทียบมูลค่าซื้อขายตลาดรวม
7UP	217,600	169,728	0.85%
AAI	115,700	793,250	1.82%
AAV	782,200	2,424,820	2.17%
ACC	164,200	211,818	4.65%
ACE	329,000	851,034	1.74%
ADVANC	412,800	82,441,000	20.90%
ADVANC-R	23,600	4,708,200	1.20%
AEONTS	4,700	902,700	1.62%
AEONTS-R	2,800	534,950	0.96%
AGE	51,100	194,670	2.87%
AGE-R	89,200	339,348	5.01%
AH	46,900	1,516,950	4.33%
AI	40,300	259,025	12.75%
AIE	27,800	78,608	3.00%
AIT	336,100	2,217,105	14.95%
AJ	18,300	240,230	5.75%
AKR	3,000	2,970	0.49%
AMATA	898,200	17,721,170	13.91%
AMATA-R	269,400	5,303,360	4.17%
ANAN	82,800	117,576	0.88%
AOT	1,389,500	104,645,825	14.11%
AOT-R	165,100	12,423,775	1.68%
AP	1,585,900	18,294,900	11.18%
AP-R	581,700	6,715,450	4.10%
APURE	5,000	24,900	1.76%
AS	12,700	203,590	3.90%
ASIAN	24,600	336,340	2.47%
ASK	46,300	1,516,650	9.04%
ASP	177,500	550,250	17.41%
AURA	39,000	741,000	0.81%
AURA-R	44,000	840,490	0.91%
AWC	3,117,600	19,123,290	8.12%
AWC-R	1,020,100	6,244,095	2.66%
BA	30,000	429,920	1.12%
BA-R	18,300	261,690	0.68%
BAFS	3,900	129,075	0.78%
BAM	1,285,600	20,672,580	9.10%
BAM-R	286,000	4,604,600	2.02%
BANPU	3,177,300	39,080,790	9.66%
BANPU-R	2,085,400	25,479,070	6.34%
BAY	23,500	752,000	3.93%
BBGI	38,200	271,255	0.57%
BBGI-R	3,000	21,300	0.04%
BBIK	1,500	197,500	0.65%
BBL	1,455,800	234,279,400	4.45%
BBL-R	802,500	129,542,950	2.45%
BCH	461,100	9,663,420	4.41%
BCH-R	13,900	290,510	0.13%
BCP	238,400	8,819,050	4.81%
BCP-R	109,300	4,046,825	2.21%
BCPG	93,700	924,580	3.83%
BCPG-R	243,800	2,408,300	9.98%
BDMS	2,074,600	62,461,875	7.77%
BDMS-R	1,571,900	47,334,325	5.89%
BE8	700	44,975	0.02%

ข้อมูลในเอกสารฉบับนี้ รวบรวมมาจากแหล่งข้อมูลที่น่าเชื่อถือ อย่างไรก็ตาม บริษัทหลักทรัพย์ คิงส์ฟอร์ด จำกัด (มหาชน) ไม่สามารถที่จะยืนยันหรือรับรองความถูกต้องของข้อมูลเหล่านี้ได้ ไม่ว่าประการใด ๆ บทวิเคราะห์ในเอกสารนี้ จัดทำขึ้นโดยอ้างอิงหลักเกณฑ์ทางวิชาการเกี่ยวกับหลักการวิเคราะห์ และมีได้เป็นการชี้แนะ หรือเสนอแนะให้ซื้อหรือขายหลักทรัพย์ใด ๆ การตัดสินใจซื้อหรือขายหลักทรัพย์ใด ๆ ของผู้อ่าน ไม่ว่าจะเกิดจากการอ่านบทความในเอกสารนี้หรือไม่ก็ตาม ล้วนเป็นผลจากการใช้วิจารณญาณของผู้อ่าน โดยไม่มีส่วนเกี่ยวข้องกับหรือผูกพันใด ๆ กับ บริษัทหลักทรัพย์ คิงส์ฟอร์ด จำกัด (มหาชน) ไม่ว่ากรณีใด

Short Sales



KINGSFORD

มูลค่าการขายชอร์ต ณ วันที่ 27 มกราคม 2566

หลักทรัพย์	ปริมาณหุ้นที่ขายชอร์ต (หุ้น)	มูลค่าการขายชอร์ต (บาท)	%เทียบมูลค่าซื้อขายตลาดรวม
BE8-R	7,300	467,025	0.18%
BEAUTY-R	90,400	127,464	2.14%
BEC	69,600	721,240	3.27%
BEC-R	210,100	2,175,530	9.89%
BEM	7,302,700	72,206,175	6.35%
BEM-R	5,415,600	53,638,880	4.71%
BGC	2,200	22,440	0.74%
BGRIM	767,400	31,219,075	8.43%
BGRIM-R	88,400	3,580,200	0.97%
BH	148,300	31,322,000	3.40%
BH-R	113,700	24,169,700	2.61%
BJC	294,100	11,272,775	6.92%
BJC-R	150,200	5,779,950	3.53%
BLA	110,400	3,275,100	2.64%
BLAND	497,700	517,608	7.03%
BOL	25,100	282,380	3.42%
BPP	128,500	2,205,430	3.91%
BPP-R	176,700	3,048,320	5.37%
BRI	41,500	464,800	1.69%
BRR	12,200	95,775	0.57%
BRRGIF	1,000	4,820	3.11%
BTG	14,200	472,150	0.59%
BTS	271,100	2,345,015	1.01%
BTS-R	2,128,200	18,408,930	7.91%
BYD	570,200	6,723,190	6.06%
BYD-R	883,500	10,423,530	9.39%
CBG	157,800	15,933,750	8.39%
CBG-R	433,700	43,717,600	23.06%
CCET-R	18,800	44,368	6.60%
CENTEL	331,800	17,336,025	6.05%
CENTEL-R	471,700	24,723,025	8.60%
CHAYO	84,100	767,070	3.09%
CHG	1,496,400	5,624,344	9.88%
CHG-R	120,500	452,870	0.80%
CK	777,800	17,819,590	6.45%
CK-R	682,300	15,617,690	5.66%
CKP	963,800	4,382,012	13.84%
CKP-R	381,600	1,732,176	5.48%
COM7	441,800	13,661,475	4.09%
COM7-R	172,300	5,331,225	1.60%
CPALL	2,149,700	147,841,675	10.89%
CPALL-R	1,529,600	105,179,650	7.75%
CPF	1,475,500	34,850,770	9.65%
CPF-R	1,913,900	45,151,350	12.52%
CPN	289,200	20,147,400	6.02%
CPN-R	399,600	27,957,100	8.31%
CRC	715,000	31,083,300	8.27%
CRC-R	393,900	17,102,150	4.56%
CV	1,337,200	2,568,239	3.06%
DCC	1,089,000	3,070,980	7.62%
DCC-R	191,900	541,158	1.34%
DDD	9,200	157,160	11.34%
DELTA	11,500	10,123,200	1.00%
DELTA-R	436,900	383,681,400	38.00%
DEMCO	12,100	65,340	3.48%

ข้อมูลในเอกสารฉบับนี้ รวบรวมมาจากแหล่งข้อมูลที่น่าเชื่อถือ อย่างไรก็ตาม บริษัทหลักทรัพย์ คิงส์ฟอร์ด จำกัด (มหาชน) ไม่สามารถที่จะยืนยันหรือรับรองความถูกต้องของข้อมูลเหล่านี้ได้ ไม่ว่าประการใด ๆ บทวิเคราะห์ในเอกสารนี้ จัดทำขึ้นโดยอ้างอิงหลักเกณฑ์ทางวิชาการเกี่ยวกับหลักการวิเคราะห์ และมีได้เป็นการชี้แนะ หรือเสนอแนะให้ซื้อหรือขายหลักทรัพย์ใด ๆ การตัดสินใจซื้อหรือขายหลักทรัพย์ใด ๆ ของผู้อ่าน ไม่ว่าจะเกิดจากการอ่านบทความในเอกสารนี้หรือไม่ก็ตาม ล้วนเป็นผลจากการใช้วิจารณญาณของผู้อ่าน โดยไม่มีส่วนเกี่ยวข้องกับหรือผูกพันใด ๆ กับ บริษัทหลักทรัพย์ คิงส์ฟอร์ด จำกัด (มหาชน) ไม่ว่ากรณีใด

Short Sales



KINGSFORD

มูลค่าการขายชอร์ต ณ วันที่ 27 มกราคม 2566

หลักทรัพย์	ปริมาณหุ้นที่ขายชอร์ต (หุ้น)	มูลค่าการขายชอร์ต (บาท)	%เทียบมูลค่าซื้อขายตลาดรวม
DITTO-R	159,000	9,183,800	7.07%
DMT	43,100	558,990	0.67%
DOHOME	932,100	12,924,230	8.50%
DOHOME-R	2,828,100	38,901,740	25.80%
DRT	4,300	35,475	1.84%
DUSIT	9,300	118,570	0.64%
EA	347,700	29,801,650	2.75%
EA-R	908,300	77,976,475	7.20%
EGCO	7,600	1,336,000	2.10%
EGCO-R	17,700	3,112,800	4.89%
EKH	45,900	406,215	1.87%
EPG	267,900	2,274,200	6.67%
EPG-R	405,600	3,434,030	10.10%
ERW	331,000	1,615,260	2.44%
ESSO	1,003,300	9,456,555	2.29%
ESSO-R	228,800	2,154,465	0.52%
ETC	398,100	1,740,496	1.04%
ETC-R	248,300	1,072,656	0.65%
FORTH	185,000	7,921,050	3.10%
FORTH-R	354,600	15,083,850	5.94%
FPI	29,200	91,392	2.37%
FSMART	76,100	1,273,600	0.90%
FSMART-R	109,900	1,839,130	1.30%
GFPT	203,700	2,749,950	10.63%
GFPT-R	124,700	1,683,450	6.51%
GJS	77,500	27,125	1.68%
GLOBAL	586,200	11,881,160	5.73%
GLOBAL-R	325,400	6,576,820	3.18%
GPSC	1,020,700	70,793,925	10.58%
GPSC-R	835,200	58,151,700	8.66%
GULF	1,608,400	86,893,475	18.41%
GULF-R	1,187,600	64,172,200	13.60%
GUNKUL	375,000	1,875,000	1.10%
GUNKUL-R	138,500	691,522	0.40%
HANA	416,300	24,003,150	6.40%
HANA-R	658,700	38,001,675	10.13%
HENG	33,900	103,056	1.69%
HL	3,600	85,680	1.44%
HMPRO	1,193,800	17,517,160	8.72%
HMPRO-R	446,400	6,559,700	3.26%
HUMAN	159,100	2,019,490	7.92%
ICHI	27,700	329,630	0.70%
ICHI-R	15,700	184,810	0.40%
III	102,700	1,584,240	2.90%
ILM	9,600	180,960	4.45%
INTUCH	48,600	3,587,175	3.48%
INTUCH-R	24,500	1,808,850	1.75%
IP	12,300	181,610	3.94%
IRPC	4,204,000	13,024,672	11.01%
IRPC-R	1,060,500	3,276,480	2.78%
ITD	1,034,600	2,103,826	7.27%
ITEL	143,500	533,456	17.09%
IVL	1,245,900	50,852,700	10.22%
IVL-R	693,500	28,529,475	5.69%

ข้อมูลในเอกสารฉบับนี้ รวบรวมมาจากแหล่งข้อมูลที่น่าเชื่อถือ อย่างไรก็ตาม บริษัทหลักทรัพย์ คิงส์ฟอร์ด จำกัด (มหาชน) ไม่สามารถที่จะยืนยันหรือรับรองความถูกต้องของข้อมูลเหล่านี้ได้ ไม่ว่าประการใด ๆ บทวิเคราะห์ในเอกสารนี้ จัดทำขึ้นโดยอ้างอิงหลักเกณฑ์ทางวิชาการเกี่ยวกับหลักการวิเคราะห์ และมีได้เป็นการชี้แนะ หรือเสนอแนะให้ซื้อหรือขายหลักทรัพย์ใด ๆ การตัดสินใจซื้อหรือขายหลักทรัพย์ใด ๆ ของผู้อ่าน ไม่ว่าจะเกิดจากการอ่านบทความในเอกสารนี้หรือไม่ก็ตาม ล้วนเป็นผลจากการใช้วิจารณญาณของผู้อ่าน โดยไม่มีส่วนเกี่ยวข้องกับหรือผูกพันในใด ๆ กับ บริษัทหลักทรัพย์ คิงส์ฟอร์ด จำกัด (มหาชน) ไม่ว่ากรณีใด

Short Sales



KINGSFORD

มูลค่าการขายชอร์ต ณ วันที่ 27 มกราคม 2566

หลักทรัพย์	ปริมาณหุ้นที่ขายชอร์ต (หุ้น)	มูลค่าการขายชอร์ต (บาท)	%เทียบมูลค่าซื้อขายตลาดรวม
JAS	942,300	2,186,136	12.57%
JAS-R	397,600	922,432	5.30%
JMART	182,700	6,688,450	1.25%
JMART-R	418,500	15,275,125	2.86%
JMT	738,300	40,060,500	4.57%
JMT-R	454,200	24,746,300	2.81%
JTS-R	2,600	117,850	0.37%
JWD	45,400	970,300	1.54%
JWD-R	55,100	1,187,320	1.87%
KAMART	88,000	758,435	0.69%
KBANK	1,828,100	268,773,850	5.44%
KBANK-R	3,285,100	483,366,300	9.77%
KCC	5,000	40,000	0.04%
KCC-R	500	3,875	0.00%
KCE	897,300	44,635,725	6.87%
KCE-R	689,300	34,207,400	5.27%
KEX	380,800	7,373,860	3.85%
KEX-R	49,700	959,210	0.50%
KGI	83,500	421,675	4.05%
KISS	26,500	231,875	1.37%
KKP	317,900	22,304,425	3.78%
KKP-R	582,300	40,838,625	6.93%
KLINIQ	4,800	166,800	0.43%
KLINIQ-R	2,900	100,600	0.26%
KSL	51,500	182,168	2.73%
KSL-R	18,400	65,136	0.98%
KTB	5,445,700	97,518,380	9.36%
KTB-R	720,800	12,962,210	1.24%
KTC	272,700	15,456,650	9.38%
KTC-R	75,500	4,322,375	2.60%
LALIN	3,800	35,150	1.62%
LANNA	160,400	2,611,780	10.69%
LANNA-R	42,200	686,270	2.81%
LH	3,393,200	33,398,640	13.15%
LH-R	57,500	563,845	0.22%
LHFG	170,100	204,553	2.34%
LHFG-R	900	1,089	0.01%
LOXLEY	50,100	110,888	6.08%
LPN	33,200	151,392	2.12%
M	29,600	1,687,200	5.09%
M-CHAI	100	30,200	0.72%
M-R	11,500	654,100	1.98%
MAJOR	150,600	2,765,110	3.67%
MAJOR-R	137,500	2,522,680	3.35%
MBK	80,700	1,471,770	1.81%
MBK-R	70,700	1,298,060	1.59%
MC	14,800	176,120	3.16%
MEGA	114,600	5,820,425	4.77%
MEGA-R	161,500	8,204,400	6.72%
MINT	3,967,500	134,895,000	16.12%
MINT-R	1,116,900	37,974,600	4.54%
MTC	364,500	13,950,700	5.20%
MTC-R	229,500	8,820,400	3.27%
NER	559,300	3,708,700	5.16%

ข้อมูลในเอกสารฉบับนี้ รวบรวมมาจากแหล่งข้อมูลที่น่าเชื่อถือ อย่างไรก็ตาม บริษัทหลักทรัพย์ คิงส์ฟอร์ด จำกัด (มหาชน) ไม่สามารถที่จะยืนยันหรือรับรองความถูกต้องของข้อมูลเหล่านี้ได้ ไม่ว่าประการใด ๆ บทวิเคราะห์ในเอกสารนี้ จัดทำขึ้นโดยอ้างอิงหลักเกณฑ์ทางวิชาการเกี่ยวกับหลักการวิเคราะห์ และมีได้เป็นการชี้แนะ หรือเสนอแนะให้ซื้อหรือขายหลักทรัพย์ใด ๆ การตัดสินใจซื้อหรือขายหลักทรัพย์ใด ๆ ของผู้อ่าน ไม่ว่าจะเกิดจากการอ่านบทความในเอกสารนี้หรือไม่ก็ตาม ล้วนเป็นผลจากการใช้วิจารณญาณของผู้อ่าน โดยไม่มีส่วนเกี่ยวข้องกับหรือผูกพันในใด ๆ กับ บริษัทหลักทรัพย์ คิงส์ฟอร์ด จำกัด (มหาชน) ไม่ว่ากรณีใด

Short Sales



KINGSFORD

มูลค่าการขายชอร์ต ณ วันที่ 27 มกราคม 2566

หลักทรัพย์	ปริมาณหุ้นที่ขายชอร์ต (หุ้น)	มูลค่าการขายชอร์ต (บาท)	%เทียบมูลค่าซื้อขายตลาดรวม
NOBLE	84,400	480,565	3.84%
NRF	107,900	675,155	3.01%
NRF-R	117,800	742,140	3.28%
NSL	3,100	70,600	1.67%
NSL-R	2,200	50,160	1.19%
ONEE	53,000	416,900	2.30%
ONEE-R	28,600	223,080	1.24%
OR	3,752,100	84,934,250	10.55%
OR-R	1,565,300	35,504,670	4.40%
ORI	442,600	5,198,820	4.55%
ORI-R	99,900	1,182,110	1.03%
OSP	346,800	10,101,975	14.96%
OSP-R	61,000	1,774,525	2.63%
PCC	93,600	321,202	0.62%
PCSGH	7,300	39,055	5.85%
PLANB	722,800	6,154,325	2.51%
PLANB-R	1,081,500	9,152,070	3.76%
PLAT	2,300	8,970	0.13%
PLAT-R	34,200	133,684	1.87%
PR9	13,300	260,680	1.74%
PRI-R	11,100	319,550	0.49%
PRM	312,700	2,502,100	1.76%
PSH	23,500	308,970	3.13%
PSL	1,106,300	17,892,570	5.63%
PSL-R	2,135,300	34,463,700	10.87%
PTG	437,300	5,858,790	4.12%
PTG-R	659,700	8,850,990	6.21%
PTL	50,900	1,275,450	3.29%
PTT	4,913,300	163,367,225	17.86%
PTT-R	198,800	6,610,100	0.72%
PTTEP	661,100	112,907,100	6.70%
PTTEP-R	1,237,600	210,901,300	12.54%
PTTGC	1,546,400	76,923,800	11.21%
PTTGC-R	948,800	47,333,450	6.88%
QH	1,015,500	2,376,270	5.76%
QH-R	136,900	320,346	0.78%
RABBIT	824,400	1,052,732	3.47%
RABBIT-R	2,540,700	3,231,844	10.69%
RAM	5,200	282,350	3.39%
RAM-R	2,800	151,975	1.83%
RATCH	440,400	18,934,150	11.87%
RATCH-R	376,100	16,155,600	10.14%
RBF	178,200	2,321,640	4.14%
RBF-R	122,000	1,590,850	2.83%
RCL	361,100	11,295,075	13.38%
RCL-R	212,800	6,708,075	7.88%
RJH	3,500	106,750	1.64%
RJH-R	24,600	750,300	11.53%
ROJNA	47,500	286,925	4.67%
ROJNA-R	5,800	35,090	0.57%
RS	40,100	650,350	6.87%
RS-R	6,900	112,470	1.18%
S	67,800	131,054	2.93%
S-R	4,900	9,457	0.21%
SABINA	9,000	219,680	1.27%
SABUY	568,300	7,323,080	4.31%

ข้อมูลในเอกสารฉบับนี้ รวบรวมมาจากแหล่งข้อมูลที่น่าเชื่อถือ อย่างไรก็ตาม บริษัทหลักทรัพย์ คิงส์ฟอร์ด จำกัด (มหาชน) ไม่สามารถที่จะยืนยันหรือรับรองความถูกต้องของข้อมูลเหล่านี้ได้ ไม่ว่าประการใด ๆ บทวิเคราะห์ในเอกสารนี้ จัดทำขึ้นโดยอ้างอิงหลักเกณฑ์ทางวิชาการเกี่ยวกับหลักการวิเคราะห์ และมีได้เป็นการชี้แนะ หรือเสนอแนะให้ซื้อหรือขายหลักทรัพย์ใด ๆ การตัดสินใจซื้อหรือขายหลักทรัพย์ใด ๆ ของผู้อ่าน ไม่ว่าจะเกิดจากการอ่านบทความในเอกสารนี้หรือไม่ก็ตาม ล้วนเป็นผลจากการใช้วิจารณญาณของผู้อ่าน โดยไม่มีส่วนเกี่ยวข้องกับหรือผูกพันในใด ๆ กับ บริษัทหลักทรัพย์ คิงส์ฟอร์ด จำกัด (มหาชน) ไม่สามารถได้

Short Sales



KINGSFORD

มูลค่าการขายชอร์ต ณ วันที่ 27 มกราคม 2566

หลักทรัพย์	ปริมาณเห็นที่ขายชอร์ต (หุ้น)	มูลค่าการขายชอร์ต (บาท)	%เทียบมูลค่าซื้อขายตลาดรวม
SAK	14,800	91,410	2.20%
SAMART	15,200	83,600	5.01%
SAPPE	4,500	201,375	1.32%
SAPPE-R	4,600	206,150	1.35%
SAT	26,400	563,880	2.50%
SAT-R	5,500	117,230	0.52%
SAWAD	435,300	23,363,875	8.38%
SAWAD-R	423,700	22,766,575	8.15%
SC	271,500	1,181,156	2.04%
SC-R	115,400	503,724	0.87%
SCB	272,200	29,497,600	3.56%
SCB-R	468,100	50,645,100	6.12%
SCC	157,800	53,127,300	6.47%
SCC-R	113,200	38,346,400	4.64%
SCCC	6,100	963,450	4.11%
SCCC-R	400	63,000	0.27%
SCGP	392,900	20,782,250	6.55%
SCGP-R	124,700	6,598,850	2.08%
SCI	55,600	87,136	1.60%
SENA	6,800	26,656	4.66%
SGP	22,500	227,250	3.23%
SHR	627,400	2,829,250	1.01%
SINGER	139,800	3,857,100	4.42%
SINGER-R	5,100	140,275	0.16%
SIRI	6,096,800	10,648,707	4.71%
SIRI-R	2,210,300	3,865,332	1.71%
SIS	3,300	92,400	3.30%
SISB	24,700	605,860	0.87%
SKR-R	300	4,110	0.29%
SKY-R	51,200	1,052,850	1.87%
SMPC	9,900	130,680	3.43%
SNC	13,100	187,330	4.48%
SNNP	94,400	2,198,570	1.53%
SPALI	674,800	16,097,820	5.60%
SPALI-R	442,500	10,544,010	3.67%
SPCG	28,100	413,070	3.79%
SPCG-R	3,900	57,330	0.53%
SPRC	1,599,500	17,634,910	3.18%
SPRC-R	537,800	6,055,040	1.07%
SSP	169,700	1,684,165	7.27%
SSP-R	127,600	1,268,985	5.47%
STA	337,500	7,623,400	5.86%
STA-R	148,100	3,346,620	2.57%
STARK	2,831,500	8,509,268	2.76%
STARK-R	3,475,800	10,413,302	3.39%
STEC	353,200	4,881,800	4.21%
STEC-R	89,400	1,233,720	1.07%
STGT	126,400	1,327,920	1.77%
STGT-R	26,200	275,100	0.37%
STPI	19,800	98,784	1.05%
SUC	700	21,475	4.35%
SUPER	1,670,900	1,069,376	6.54%
SUPER-R	278,400	178,176	1.09%
SUSCO	71,700	273,138	1.19%
SYNEX	154,700	2,489,240	12.22%
SYNEX-R	17,100	274,860	1.35%

ข้อมูลในเอกสารฉบับนี้ รวบรวมมาจากแหล่งข้อมูลที่น่าเชื่อถือ อย่างไรก็ตาม บริษัทหลักทรัพย์ คิงส์ฟอร์ด จำกัด (มหาชน) ไม่สามารถที่จะยืนยันหรือรับรองความถูกต้องของข้อมูลเหล่านี้ได้ ไม่ว่าประการใด ๆ บริษัทฯระเหินเอกสารนี้ จัดทำขึ้นโดยอ้างอิงหลักเกณฑ์ทางวิชาการเกี่ยวกับหลักการวิเคราะห์ และมีได้เป็นการชี้แนะ หรือเสนอแนะให้ซื้อหรือขายหลักทรัพย์ใด ๆ การตัดสินใจซื้อหรือขายหลักทรัพย์ใด ๆ ของผู้อ่าน ไม่ว่าจะเกิดจากการอ่านบทความในเอกสารนี้หรือไม่ก็ตาม ล้วนเป็นผลจากการใช้วิจารณญาณของผู้อ่าน โดยไม่มีส่วนเกี่ยวข้องกับหรือพันธะผูกพันใด ๆ กับ บริษัทหลักทรัพย์ คิงส์ฟอร์ด จำกัด (มหาชน) ไม่ว่ากรณีใด

Short Sales



KINGSFORD

มูลค่าการขายชอร์ต ณ วันที่ 27 มกราคม 2566

หลักทรัพย์	ปริมาณหุ้นที่ขายชอร์ต (หุ้น)	มูลค่าการขายชอร์ต (บาท)	%เทียบมูลค่าซื้อขายตลาดรวม
TASCO	430,900	7,401,660	2.79%
TASCO-R	29,000	495,900	0.19%
TCAP	512,400	22,048,375	15.57%
TCAP-R	132,500	5,715,000	4.03%
TEAMG	173,100	2,215,680	2.20%
TEAMG-R	585,000	7,501,940	7.45%
TFG	153,800	832,820	1.69%
TFG-R	423,700	2,306,140	4.65%
THANI	205,200	841,010	2.17%
THANI-R	474,300	1,944,512	5.01%
THCOM	64,000	1,046,870	1.39%
THCOM-R	32,500	526,730	0.70%
THG	30,700	2,125,975	0.95%
TIDLOR	528,100	14,995,125	5.14%
TIDLOR-R	1,036,400	29,470,650	10.08%
TIPH	27,700	1,385,000	1.66%
TIPH-R	109,900	5,494,925	6.57%
TISCO	61,400	6,319,200	3.74%
TISCO-R	400	41,000	0.02%
TKC	6,100	141,240	0.55%
TKN	130,300	1,523,500	1.71%
TKN-R	137,500	1,601,170	1.80%
TKS	75,400	992,960	3.76%
TLI	470,000	6,543,550	3.98%
TLI-R	478,300	6,648,370	4.05%
TMT	3,900	32,565	2.64%
TOA	52,000	1,728,350	1.72%
TOA-R	319,700	10,578,800	10.57%
TOP	1,246,900	73,705,400	7.61%
TOP-R	877,700	52,194,475	5.36%
TPIPL	202,400	368,222	4.16%
TPIPL-R	21,900	40,077	0.45%
TQM	39,000	1,620,050	6.05%
TQM-R	23,900	991,850	3.71%
TRUE	2,141,600	10,493,840	6.35%
TSE	62,000	156,240	1.79%
TSTH	117,300	135,191	6.20%
TSTH-R	48,000	55,200	2.54%
TTA	529,400	4,315,350	11.16%
TTA-R	342,300	2,787,435	7.22%
TTB	72,442,700	105,322,926	20.49%
TTB-R	9,456,300	13,755,957	2.68%
TTCL	46,100	224,078	2.45%
TTW	206,700	1,942,980	3.41%
TTW-R	100,300	942,820	1.65%
TU	1,553,600	25,208,400	14.79%
TU-R	124,100	2,010,420	1.18%
TVI	3,300	41,430	1.72%
TVO	7,300	211,700	1.05%
TVO-R	30,700	890,300	4.40%
UBE	337,500	516,407	4.16%
UNIQ	12,500	60,048	6.12%
UV	414,200	1,354,100	4.70%

ข้อมูลในเอกสารฉบับนี้ รวบรวมมาจากแหล่งข้อมูลที่น่าเชื่อถือ อย่างไรก็ตาม บริษัทหลักทรัพย์ คิงส์ฟอร์ด จำกัด (มหาชน) ไม่สามารถที่จะยืนยันหรือรับรองความถูกต้องของข้อมูลเหล่านี้ได้ ไม่ว่าประการใด ๆ บริษัทฯระเหในเอกสารนี้ จัดทำขึ้นโดยอ้างอิงหลักเกณฑ์ทางวิชาการเกี่ยวกับหลักการวิเคราะห์ และมีได้เป็นการชี้แนะ หรือเสนอแนะให้ซื้อหรือขายหลักทรัพย์ใด ๆ การตัดสินใจซื้อหรือขายหลักทรัพย์ใด ๆ ของผู้อ่าน ไม่ว่าจะเกิดจากการอ่านบทความในเอกสารนี้หรือไม่ก็ตาม ล้วนเป็นผลจากการใช้วิจารณญาณของผู้อ่าน โดยไม่มีส่วนเกี่ยวข้องกับหรือพันธะผูกพันใด ๆ กับ บริษัทหลักทรัพย์ คิงส์ฟอร์ด จำกัด (มหาชน) ไม่ว่ากรณีใด

Short Sales



KINGSFORD

มูลค่าการขายชอร์ต ณ วันที่ 27 มกราคม 2566

หลักทรัพย์	ปริมาณหุ้นที่ขายชอร์ต (หุ้น)	มูลค่าการขายชอร์ต (บาท)	%เทียบมูลค่าซื้อขายตลาดรวม
UVAN	8,300	65,300	2.06%
VGI	1,028,000	4,819,550	8.25%
VGI-R	1,533,900	7,197,466	12.31%
VIBHA	495,200	1,336,836	15.83%
VIBHA-R	24,200	65,340	0.77%
VIH	1,900	16,625	1.07%
VNG	16,400	91,020	1.28%
WHA	4,731,500	17,632,116	7.95%
WHA-R	2,350,800	8,792,908	3.95%
WHAUP	15,700	63,114	1.21%
WHAUP-R	29,200	117,384	2.25%
WICE	259,600	3,180,520	1.31%
WICE-R	1,600	19,520	0.01%
WORK	7,200	131,040	2.64%
XO	24,600	332,100	10.04%
XPG	74,100	105,222	1.47%
YGG	67,500	584,785	3.05%

หมายเหตุ - ไม่รวมรายการขายชอร์ตของสมาชิกที่เป็นผู้ร่วมค้ำหน่วยลงทุนหรือผู้ดูแลสภาพคล่องของหน่วยลงทุนของกองทุนรวมอีทีเอฟเพื่อบัญชีบริษัทประเภทเพื่อทำกำไรจากส่วนต่างของราคาหรือเพื่อดูแลสภาพคล่อง แล้วแต่กรณี

ข้อมูลในเอกสารฉบับนี้ รวบรวมมาจากแหล่งข้อมูลที่น่าเชื่อถือ อย่างไรก็ตาม บริษัทหลักทรัพย์ คิงส์ฟอร์ด จำกัด (มหาชน) ไม่สามารถที่จะยืนยันหรือรับรองความถูกต้องของข้อมูลเหล่านี้ได้ ไม่ว่าประการใด ๆ บทวิเคราะห์ในเอกสารนี้ จัดทำขึ้นโดยอ้างอิงหลักเกณฑ์ทางวิชาการเกี่ยวกับหลักการวิเคราะห์ และมีได้เป็นการชี้แนะ หรือเสนอแนะให้ซื้อหรือขายหลักทรัพย์ใด ๆ การตัดสินใจซื้อหรือขายหลักทรัพย์ใด ๆ ของผู้อ่าน ไม่ว่าจะเกิดจากการอ่านบทความในเอกสารนี้หรือไม่ก็ตาม ล้วนเป็นผลจากการใช้วิจารณญาณของผู้อ่าน โดยไม่มีส่วนเกี่ยวข้องกับหรือผูกพันใด ๆ กับ บริษัทหลักทรัพย์ คิงส์ฟอร์ด จำกัด (มหาชน) ไม่ว่ากรณีใด

Stock Calendar



KINGSFORD

รายงานการเปลี่ยนแปลงการถือหลักทรัพย์ของผู้บริหาร (แบบ 59-2) ประจำวันที่ 27 มกราคม 2566

ชื่อผู้บริหาร	ประเภทหลักทรัพย์	วันที่ได้มา / จำนวน	จำนวน	ราคา	วิธีการได้มา/ หน่าย	
BKI	นางสาว ลสา โสภณพนิช	หุ้นสามัญ	26/01/2566	500	289.00	ซื้อ
KC	นาย สันติ ปิยะทัต	หุ้นสามัญ	26/01/2566	50,000,000	0.25	ขาย
CHO	นาง เพ็ญพิมล เวศย์วรุดม	ใบสำคัญแสดง สิทธิที่จะซื้อหุ้น	25/01/2566	66,000	0.07	ขาย
CHO	นางสาว อัศนา ทวีแสงสกุลไทย	ใบสำคัญแสดง สิทธิที่จะซื้อหุ้น	25/01/2566	80	0.05	ซื้อ
CHO	นางสาว อัศนา ทวีแสงสกุลไทย	ใบสำคัญแสดง สิทธิที่จะซื้อหุ้น	25/01/2566	๘๐ Revoked by Reporter	0.05	ซื้อ
CHO	นางสาว อัศนา ทวีแสงสกุลไทย	ใบสำคัญแสดง สิทธิที่จะซื้อหุ้น	25/01/2566	32,300	0.05	ขาย
CHO	นาย อภิชัย ชุมศรี	ใบสำคัญแสดง สิทธิที่จะซื้อหุ้น	26/01/2566	10,800	0.07	ขาย
CRC	นาย ไท จิราธิวัฒน์	หุ้นสามัญ	24/01/2566	100,000	43.25	ซื้อ
AIMIRT	นาย ธนาเดช โอภาสยานนท์	หน่วยทรัสต์	26/01/2566	80,400	12.30	ขาย
TMILL	นาย ประภาส ชุตินวาทพันธ์	หุ้นสามัญ	26/01/2566	5,000	3.94	ซื้อ
TSTE	นาย ประภาส ชุตินวาทพันธ์	หุ้นสามัญ	26/01/2566	5,200	7.80	ซื้อ
BGC	นาย วิศาล ลอเอเสถียรกุล	หุ้นสามัญ	23/01/2566	4,000	10.20	ซื้อ
BE8	นางสาว พิมพ์กานต์ ปญญเจริญสิน	หุ้นสามัญ	26/01/2566	5,100,000	59.00	ขาย
BE8	นางสาว พิมพ์กานต์ ปญญเจริญสิน	หุ้นสามัญ	26/01/2566	600,000	59.00	ขาย
BE8	นาย อภิเชก เทวรินทร์ภักดี	หุ้นสามัญ	26/01/2566	5,100,000	59.00	ขาย
BE8	นาย อภิเชก เทวรินทร์ภักดี	หุ้นสามัญ	26/01/2566	600,000	59.00	ขาย
PRAKIT	นาย อภิรักษ์ อภิสารธนรักษ์	หุ้นสามัญ	25/01/2566	2,200	12.49	ซื้อ
PRAKIT	นาย อภิรักษ์ อภิสารธนรักษ์	หุ้นสามัญ	26/01/2566	2,000	12.50	ซื้อ
PROEN	นาย กิตติพันธ์ ศรีบัวเอี่ยม	หุ้นสามัญ	24/01/2566	1,635,000	6.40	ขาย
PROEN	นาย กิตติพันธ์ ศรีบัวเอี่ยม	ใบสำคัญแสดง สิทธิที่จะซื้อหุ้น	24/01/2566	300,000	2.80	ขาย
PROEN	นาย กิตติพันธ์ ศรีบัวเอี่ยม	หุ้นสามัญ	25/01/2566	2,365,000	6.23	ขาย
PROEN	นาย กิตติพันธ์ ศรีบัวเอี่ยม	ใบสำคัญแสดง สิทธิที่จะซื้อหุ้น	25/01/2566	450,000	2.74	ขาย
PLANB	นาย ปรินท์ โลงนะโกสินทร์	หุ้นสามัญ	26/01/2566	13,000,000	8.30	ซื้อ
PLANB	นาย พินิจสรณ์ ลือชัยขจรพันธ์	หุ้นสามัญ	26/01/2566	10,000,000	8.30	ซื้อ
POLY	นางสาว นพมาศ พ้าชูสวัสดิ์	หุ้นสามัญ	23/01/2566	100,000	12.85	ขาย
FORTH	นาย บุญญา ตันติพานิชพันธ์	หุ้นสามัญ	26/01/2566	349,900	40.82	ขาย
UTP	นาย มงคล มังกรกนก	หุ้นสามัญ	26/01/2566	20,000	16.00	ซื้อ
SMIT	นาย ธนา เสนาวัดนกุล	หุ้นสามัญ	25/01/2566	18,400	4.98	ขาย
SMIT	นาย ธนา เสนาวัดนกุล	หุ้นสามัญ	25/01/2566	21,600	5.00	ขาย
SMIT	นาย ธนา เสนาวัดนกุล	หุ้นสามัญ	26/01/2566	80,000	4.98	ขาย
EKH	นาย กวีชัย เลิศอัศวรัตน์	ใบสำคัญแสดง สิทธิที่จะซื้อหุ้น	26/01/2566	50,000	2.14	ซื้อ
AIT	นาย ธนา ไชยประสิทธิ์	หุ้นสามัญ	18/01/2566	3,000,000	-	โอน

Stock Calendar



KINGSFORD

แบบรายงานการได้มาหรือจำหน่ายหลักทรัพย์ของกิจการ (แบบ 246-2) ประจำวันที่ 27 มกราคม 2566

หลักทรัพย์	ชื่อผู้ได้มา/จำหน่าย	วิธีการ	ประเภท หลักทรัพย์ ¹	% ก่อน ได้มา/ จำหน่าย	% ได้มา/ จำหน่าย	% หลัง ได้มา/ จำหน่าย	วันที่ได้มา/ จำหน่าย	% ก่อน ได้มา/ จำหน่าย (กลุ่ม) 2	% ได้มา/ จำหน่าย (กลุ่ม) 2	% หลัง ได้มา/ จำหน่าย (กลุ่ม) 2
ADD	บริษัท หลักทรัพย์จัดการกองทุนรวมบัวหลวง จำกัด	จำหน่าย	หุ้น	5.7911	1.4375	4.3536	26/01/2566	5.7911	1.4375	4.3536
PLANB	นาย ปรินทร์ โลงนะโกสินทร์	ได้มา	หุ้น	19.7135	0.3037	20.0173	26/01/2566	19.7135	0.3037	20.0173

Stock Calendar



KINGSFORD

JANUARY 2023				
Monday	Tuesday	Wednesday	Thursday	Friday

30	31			
XD BTS(0.15 บาท) การจัดประชุมผู้ถือหุ้น SFP, IRC NEWLISTED PACO-W1 199,998,949 Units Shares CHAYO 26,653,600 Shares	การจัดประชุมผู้ถือหุ้น SPRC, UPA Shares BCPG 51,781 Shares SDC 47,619,045 Shares NEWLISTED IIG-W1 4,999,928 Units			

FEBRUARY 2023				
Monday	Tuesday	Wednesday	Thursday	Friday

		1	2	3
		XD TSC (0.60 บาท)	XD iDIV(0.25 บาท) TDEX (0.30 บาท)	

6	7	8	9	10
XM COTTO	XM SCGP การจัดประชุมผู้ถือหุ้น TRITN	XB CIG XD IRC (0.2910 บาท) METCO (18.00 บาท) TPIPP (0.09 บาท) XM SCC, SRIPANWA	XD RAM (0.30 บาท) SCAP (0.80 บาท) XM GCAP, SGC	

XD – Excluding Dividend	XD(ST) – Excluding Stock Dividend	XM – Exclude meetings	XN – Ex-Capital Return	XI – Excluding Interest
XP – Excluding Principal	XR – Excluding Right	XW – Excluding Warrant	XS – Excluding Short-term Warrant	XA – Excluding All
XE - Excluding Exercise	*ND – No Dividend Payment	PD – Payment Date	XT – Excluding TSR ; @ - price per share / price per unit /	
XD – Excluding Dividend	XD(ST) – Excluding Stock Dividend	XM – Exclude meetings	XN – Ex-Capital Return	XI – Excluding Interest
XP – Excluding Principal	XR – Excluding Right	XW – Excluding Warrant	XS – Excluding Short-term Warrant	XA – Excluding All
XE - Excluding Exercise	*ND – No Dividend Payment	PD – Payment Date	XT – Excluding TSR ; @ - price per share / price per unit /	

Most Active Values (Btmn)



NVDR Update

วันจันทร์ที่ 30 มกราคม 2566

Most Active Values (Btmn)

Top 20 Net Buying Value (B m)						Top 20 Net Selling Value (B m)						Month to Date				Year to Date			
ม.ค. 66						ม.ค. 66						มกราคม 2566				03 ม.ค.-27 ม.ค. 2566			
	27	26	25	24	23		27	26	25	24	23	Net Buy		Net Sell		Net Buy		Net Sell	
1 SAM	281.4	-0.0	-0.0	0.6	0.0	APCS	-97.0	52.3	-1.2	0.0	-0.6	CPALL	3,312.47	KBANK	(3,630.11)	CPALL	3,312.5	KBANK	-3,630.1
2 PSL	169.1	1.8	-0.0	-1.0	-0.1	DEMCO	-70.6	-2.2	0.6	75.7	0.0	BBL	2,759.66	BANPU	(1,206.36)	BBL	2,759.7	BANPU	-1,206.4
3 MATCH	141.8	0.0	0.0	-12.4	0.0	ZS	-61.2	0.0	-1.4	-6.6	1.2	MAKRO	2,582.34	KKP	(953.20)	MAKRO	2,582.3	KKP	-953.2
4 TRUBB	123.1	-1.7	1.7	-2.4	-0.0	TNDT	-51.7	1.0	-0.0	0.5	65.7	AOT	2,475.15	BH	(886.29)	AOT	2,475.2	BH	-886.3
5 SIAM	60.2	-36.0	-5.1	3.9	0.2	RS	-41.2	-4.9	-1.5	-0.1	-0.0	SCB	2,318.89	KCE	(716.69)	SCB	2,318.9	KCE	-716.7
6 CPH	54.7	0.0	1.1	0.6	-0.0	STANLY	-36.2	17.5	0.0	-0.2	0.5	BDMS	1,774.19	BEM	(512.12)	BDMS	1,774.2	BEM	-512.1
7 SUPER	48.3	0.1	-0.0	-0.0	-0.1	SYNEX	-29.9	-2.9	-82.3	0.0	-0.3	SCC	1,743.67	ESSO	(494.95)	SCC	1,743.7	ESSO	-495.0
8 IT	35.4	-0.5	0.2	0.0	-0.1	RML	-27.5	0.0	0.0	0.2	0.0	PTT	1,104.94	TOA	(303.75)	PTT	1,104.9	TOA	-303.7
9 INTUCH	35.0	-22.7	87.4	0.6	-0.1	EASTW	-23.6	0.0	0.0	-0.0	-0.5	MINT	1,079.98	FORTH	(265.79)	MINT	1,080.0	FORTH	-265.8
10 JUBILE	24.0	-0.0	-0.0	0.0	8.6	CI	-22.1	0.0	-0.2	0.0	0.1	TRUE	967.48	CPF	(231.42)	TRUE	967.5	CPF	-231.4
11 SPACK	21.8	15.4	-1.5	0.7	-50.2	BKI	-19.6	0.1	0.2	0.0	0.3	HMPRO	830.55	BAM	(203.41)	HMPRO	830.5	BAM	-203.4
12 GFPT	18.5	-0.0	-10.8	-0.0	-0.3	CGD	-14.2	0.0	0.2	0.0	0.0	IVL	746.73	BLA	(199.24)	IVL	746.7	BLA	-199.2
13 KAMART	16.1	-0.8	0.0	-0.2	-0.0	CRANE	-13.1	-0.0	0.6	-0.2	0.0	PTTGC	729.70	PTG	(194.96)	PTTGC	729.7	PTG	-195.0
14 CNT	15.2	0.1	-0.1	-0.0	0.0	TVO	-11.5	-0.1	0.0	-0.0	-0.9	CENTEL	682.65	DELTA	(152.93)	CENTEL	682.6	DELTA	-152.9
15 MINT	14.5	0.9	0.5	-0.1	0.0	SWC	-9.7	0.0	0.0	0.0	0.0	TTB	670.34	SIRI	(150.43)	TTB	670.3	SIRI	-150.4
16 BEC	12.7	-0.1	33.8	-0.1	-2.2	SYNTEC	-8.8	57.4	-2.4	0.5	3.4	BGRIM	669.23	SINGER	(149.83)	BGRIM	669.2	SINGER	-149.8
17 SCC	12.4	-2.1	1.3	0.4	60.8	CPR	-8.1	-4.9	178.3	0.0	0.3	SNNP	571.11	TIPH	(148.74)	SNNP	571.1	TIPH	-148.7
18 UTP	11.0	-0.2	-0.0	0.0	0.0	ROJNA	-6.3	-9.8	1.2	-0.0	0.0	WHA	546.58	BJC	(141.28)	WHA	546.6	BJC	-141.3
19 ADVANC	10.7	0.0	0.0	-70.1	-16.3	CITY	-5.6	-95.5	-0.0	0.4	44.7	CPN	518.36	GUNKUL	(131.67)	CPN	518.4	GUNKUL	-131.7
20 SMIT	10.1	0.1	0.0	2.0	-0.7	TMI	-3.2	-0.8	45.2	1.5	-0.0	INTUCH	513.53	THANI	(127.12)	INTUCH	513.5	THANI	-127.1

Total Volume Shares						NVDR Shrs.						Paid up Capital					
	Buy	Sell	Total	Net	Turn.		30-Jan-23	paidup	30-Jan-23	paidup		30-Jan-23	paidup	(Last)			
1 SIRI	44,189,640	20,800,363	64,990,003	23,389,277	25.11	1 TISCO-P	7,300	74.04	7,300	74.04	9,859						
2 TTB	95,681,820	72,567,902	168,249,722	23,113,918	23.80	2 MORE	2,225,551,189	31.01	100,400,636	1.54	7,176,748,441						
3 BWG	34,675,800	20,691,900	55,367,700	13,983,900	5.48	3 BBL	443,675,121	23.24	591,624,587	30.99	1,908,842,894						
4 WHA	18,143,800	5,217,402	23,361,202	12,926,398	19.62	4 EMC-W6	899,105,464	21.32	20,635,904	0.49	4,216,721,892						
5 STARK	23,436,400	11,823,286	35,259,686	11,613,114	17.20	5 LH	2,458,194,856	20.57	2,184,242,475	18.28	11,949,713,176						
6 SPRC	16,944,839	6,891,200	23,836,039	10,053,639	23.71	6 KBANK	428,002,086	18.06	510,910,466	21.35	2,369,327,593						
7 TRUE	14,512,154	4,757,000	19,269,154	9,755,154	28.59	7 BCP	244,490,879	17.76	80,022,123	5.81	1,376,923,157						
8 SHR	9,701,202	1,690,501	11,391,703	8,010,701	9.13	8 AP	536,602,340	17.06	238,014,265	7.57	3,145,899,495						
9 KTB	18,778,299	10,879,074	29,657,373	7,899,225	25.48	9 SPALI	326,262,665	16.71	139,309,588	6.50	1,953,054,030						
10 IRPC	13,760,600	6,025,325	19,785,925	7,735,275	25.91	10 BH	128,925,029	16.22	64,521,779	8.85	794,885,742						
11 GUNKUL	9,936,700	2,861,024	12,797,724	7,075,676	18.69	11 ASW-W2	15,439,800	16.08	#N/A	#N/A	96,000,000						
12 SITHAI	7,241,100	963,202	8,204,302	6,277,898	9.80	12 AH	54,079,023	15.24	43,608,336	13.52	354,842,012						
13 PPPM	6,202,000	-	6,202,000	6,202,000	11.01	13 BANPU	1,245,551,153	14.73	538,467,718	10.43	8,454,161,388						
14 BDMS	14,337,901	8,731,025	23,068,926	5,606,876	43.19	14 THIP	13,034,511	14.48	11,168,087	13.96	89,999,686						
15 BBL	10,258,602	5,239,567	15,498,169	5,019,035	23.69	15 MINT-W7	24,540,595	14.25	21,349	9.06	172,241,057						
16 ETC	8,182,100	3,197,600	11,379,700	4,984,500	12.85	16 BDMS	2,139,790,095	13.46	1,399,631,820	8.81	15,892,001,895						
17 PLANB	7,484,800	3,108,700	10,593,500	4,376,100	18.42	17 GBX	146,200,871	13.42	129,608,800	11.90	1,089,076,392						
18 DOHOME	6,954,455	3,032,200	9,986,655	3,922,255	31.28	18 MBK-W4	2,122,121	13.16	#N/A	#N/A	16,119,706						
19 QH	6,487,515	2,724,066	9,211,581	3,763,449	26.14	19 TISCO	103,472,506	12.92	96,131,416	12.01	800,645,624						
20 RABBIT-P	3,983,400	303,800	4,287,200	3,679,600	7.88	20 TOP	281,551,483	12.60	182,365,418	8.94	2,233,835,566						

Source : SET.OR.TH

ข้อมูลในเอกสารฉบับนี้ รวบรวมมาจากแหล่งข้อมูลที่น่าเชื่อถือ อย่างไรก็ดี บริษัทหลักทรัพย์ คิงส์ฟอร์ด จำกัด (มหาชน) ไม่สามารถที่จะยืนยันหรือรับรองความถูกต้องของข้อมูลเหล่านี้ได้ ไม่ว่าประการใด ๆ บทวิเคราะห์ในเอกสารนี้ จัดทำขึ้นโดยอ้างอิงหลักเกณฑ์ทางวิชาการที่เกี่ยวกับหลักการวิเคราะห์ และไม่ได้เป็นการชี้นำหรือเสนอแนะให้ซื้อหรือขายหลักทรัพย์ใด ๆ การตัดสินใจซื้อหรือขายหลักทรัพย์ใด ๆ ของผู้อ่าน ไม่ว่าจะเกิดจากจรรยาบรรณหรือความในเอกสารนี้หรือไม่ก็ตาม ล้วนเป็นผลจากการใช้วิจารณญาณของผู้อ่าน โดยไม่มีส่วนเกี่ยวข้องกับบริษัทคิงส์ฟอร์ด จำกัด (มหาชน) บริษัทหลักทรัพย์ คิงส์ฟอร์ด จำกัด (มหาชน) ไม่สามารถเปิด

Disclaimer



KINGSFORD

คำแนะนำการลงทุน และความหมายของคำแนะนำการลงทุน

Stock Rating หมายถึงการให้คำแนะนำการลงทุนของบริษัท แบ่งเป็น 3 ระดับ

Buy หมายถึง ราคาพื้นฐานสูงกว่าราคาตลาด 15% หรือมากกว่า

Hold หมายถึงราคาพื้นฐานสูงกว่าราคาตลาดไม่เกิน 15% หรือต่ำกว่าราคาตลาดไม่เกิน 15 %

Sell หมายถึง ราคาพื้นฐานต่ำกว่าราคาตลาด 15% หรือมากกว่า

เอกสารฉบับนี้จัดทำขึ้นโดยบริษัทหลักทรัพย์คิงส์ฟอร์ด จำกัด (มหาชน) ข้อมูลที่ปรากฏในเอกสารฉบับนี้จัดทำโดยอาศัยข้อมูลที่ได้มาจากแหล่งที่เชื่อหรือควรเชื่อว่ามี ความน่าเชื่อถือ และ/หรือถูกต้อง อย่างไรก็ตามบริษัทไม่ยืนยัน และไม่รับรองถึงความครบถ้วนสมบูรณ์หรือถูกต้องของข้อมูลดังกล่าว และไม่ได้ประกันราคาหรือผลตอบแทน ของหลักทรัพย์ที่ปรากฏข้างต้น แม้ว่าข้อมูลดังกล่าวจะปรากฏข้อความที่อาจเป็นหรืออาจตีความว่าเป็นเช่นนั้นได้ บริษัทจึงไม่รับผิดชอบต่อการนำเอาข้อมูล ข้อความ ความเห็น และหรือบทสรุปที่ปรากฏในเอกสารฉบับนี้ไปใช้ไม่ว่ากรณีใดๆ ข้อมูลและความเห็นที่ปรากฏอยู่ในเอกสารฉบับนี้ได้ประสงค์จะชี้ชวน เสนอแนะ หรือจูงใจให้ลงทุน ใน หรือ ซื้อหรือขายหลักทรัพย์ที่ปรากฏในเอกสารฉบับนี้และข้อมูลมีการแก้ไขเพิ่มเติมเปลี่ยนแปลงโดยมีต้องแจ้งให้ทราบล่วงหน้า ผู้ลงทุนควรใช้ดุลยพินิจอย่างรอบคอบใน การลงทุนในหรือซื้อหรือขายหลักทรัพย์ บริษัทสงวนลิขสิทธิ์ในข้อมูลที่ปรากฏในเอกสารนี้ ห้ามมิให้ผู้ใดใช้ประโยชน์ ทำซ้ำ ดัดแปลง นำออกแสดง ทำให้ปรากฏหรือเผยแพร่ ต่อสาธารณชน ไม่ว่าด้วยประการใดๆ ซึ่งข้อมูลในเอกสารนี้ไม่ว่าทั้งหมดหรือบางส่วน เว้นแต่ได้รับอนุญาตเป็นหนังสือจากบริษัทเป็นการล่วงหน้า การกล่าว คิด หรืออ้างอิง ข้อมูลบางส่วนตามสมควรในเอกสารนี้ ไม่ว่าในบทความ บทวิเคราะห์ บทวิจัย หรือในเอกสาร หรือการสื่อสารอื่นใดจะต้องกระทำโดยถูกต้อง และไม่เป็นการก่อให้เกิดการ เข้าใจผิดหรือความเสียหายแก่บริษัท ต้องรับรู้ถึงความเป็นเจ้าของลิขสิทธิ์ในข้อมูลบริษัท และต้องอ้างอิงถึงเอกสารฉบับนี้ และวันที่ในเอกสารฉบับนี้ของบริษัทโดยชัดเจน การลงทุนในหรือซื้อหรือขายหลักทรัพย์ย่อมมีความเสี่ยง ท่านควรทำความเข้าใจอย่างถ่องแท้ต่อลักษณะของหลักทรัพย์แต่ละประเภทและควรศึกษาข้อมูลของบริษัทที่ออก หลักทรัพย์และข้อมูลอื่นใดที่เกี่ยวข้องก่อนการตัดสินใจลงทุนในหรือซื้อหรือขายหลักทรัพย์

ข้อมูลในเอกสารฉบับนี้ รวบรวมมาจากแหล่งข้อมูลที่น่าเชื่อถือ อย่างไรก็ดี บริษัทหลักทรัพย์ คิงส์ฟอร์ด จำกัด(มหาชน)ไม่สามารถที่จะยืนยันหรือรับรองความถูกต้องของข้อมูลเหล่านี้ได้ ไม่ว่าประการใดๆ บทวิเคราะห์ในเอกสารนี้ จัดทำขึ้นโดยอ้างอิง หลักเกณฑ์ทางวิชาการเกี่ยวกับหลักการวิเคราะห์ และมีได้เป็นการชี้แนะ หรือเสนอแนะให้ซื้อหรือขายหลักทรัพย์ใดๆ การตัดสินใจซื้อหรือขายหลักทรัพย์ใดๆ ของผู้อ่าน ไม่ว่าจะเกิดจากการอ่านบทความในเอกสารนี้หรือไม่ก็ตาม ล้วนเป็นผลจากการใช้ วิจารณญาณของผู้อ่าน โดยไม่มีส่วนเกี่ยวข้องกับอะไรรวมทั้งใดๆ กับ บริษัทหลักทรัพย์ คิงส์ฟอร์ด จำกัด(มหาชน) ไม่ว่ากรณีใด

Disclaimer



KINGSFORD

Thai Institute of Directors Association (IOD) – Corporate Governance Report Rating 2020 (CG Score) ข้อมูล 19 พฤศจิกายน 2563



AAV	BAFS	BWG	CPN	FPI	ICHI*	LANNA	MSC	PG	PTTGC	THREL	TSC	VGI
ADVANC	BANPU	CENTEL	CSS	FPT	III	LH	MTC	PHOL	PYLON	TIP	TSR	VIH
AF	BAY	CFRESH	DELTA	FSMART	ILINK	LHFG	NCH	PLANB	Q-CON	TIPCO	TSTE	WACOAL
AIRA	BCP	CHEWA	DEMCO	GBX	INTUCH	LIT	NCL	PLANET	QH	TISCO	TSTH	WAVE
AKP	BCPG	CHO	DRT	GC	IRPC	LPN	NEP	PLAT	QTC	TK	TTA	WHA
AKR	BDMS	CIMBT	DTAC	GCAP	IVL	MAKRO	NKI	PORT	RATCH	TKT	TTCL	WHAUP
ALT	BEC	CK	DTC	GEL	JKN	MALEE	NOBLE*	PPS	RS	TMB	TTW	WICE
AMA	BEM	CKP	DV8	GFPT	JSP	MBK	NSI	PR9	S	TMILL	TU	WINNER
AMATA	BGRIM	CM	EA	GGC	JWD	MBKET	NVD	PREB	S & J	TNDT	TVD	
AMATAV	BIZ	CNT	EASTW	GPSC	K	MC	NYT	PRG	SAAM	TNL	TVI	
ANAA	BKI	COL	ECF	GRAMMY	KBANK	MCOT	OISHI	PRM	SABINA	TOA	TVO	
AOT	BLA	COMAN	ECL	GUNKUL	KCE	METCO	ORI	PSH	SAMART	TOP	TWPC	
AP	BOL	COTTO	EGCO	HANA	KKP	MFEC	OTO	PSL	SAMTEL	TPBI	U	
ARIP	BPP	CPALL	EPG	HARN	KSL	MINT	PAP	PTG	SAT	TQM	UAC	
ARROW	BRR	CPF	ETE	HMPRO	KTB	MONO	PCSGH	PTT	SC	TRC	UBIS	
ASP	BTS	CPI	FNS	ICC	KTC	MOONG	PDJ	PTTEP	SCB	TRUE	UV	



2S	ASEFA	BTW	CWT	GL	TEL	LOXLEY	NEX	PT	SHR	SUC	TMI	UOBKH
ABM	ASIA	CBG	DCC	GLAND	J	LPH	NINE	QLT	SIAM	SUN	TMT	UP
ACE	ASIAN	CEN	DCON	GLOBAL	JAS	LRH	NTV	RCL	SINGER	SYNEX	TNITY	UPF
ACG	ASIMAR	CGH	DDD	GLOCON	JCK	LST	NWR	RICHY	SKE	T	TNP	UPOIC
ADB	ASK	CHARNA	DOD	GPI	JCKH	M	OCC	RML	SKR	TAE	TNR	UT
AEC	ASN	CHAYO	DOHOME	GULF	JMART	MACO	OGC	RPC	SKY	TAKUNI	TOG	UTP
AEONTS	ATP30	CHG	EASON	GYT	JMT	MAJOR	OSP	RWI	SMIT	TBSP	TPA	UWC
AGE	AUCT	CHOTI	EE	HPT	KBS	MBAX	PATO	S11	SMT	TCC	TPAC	VL
AH	AWC	CHOW	ERW	HTC	KCAR	MEGA	PB	SALEE	SNP	TCMC	TPCORP	VNT
AHC	AYUD	C	ESTAR	CN	KGI	META	PDG	SAMCO	SPA	TEAM	TPOLY	VPO
AIT	B	CIG	FE	FS	KIAT	MFC	PDI	SANKO	SPC	TEAMG	TPS	WIJK
ALLA	BA	CMC	FLOYD	LM	KOOL	MGT	PIMO	SAPPE	SPCG	TFG	TRITN	WP
AMANAH	BAM	COLOR	FN	MH	KTIS	MILL	PJW	SAWAD	SR	TIGER	TRT	XO
AMARIN	BBL	COM7	FORTH	NET	KWC	MITSIB	PL	SCI	SRICHA	TITLE	TRU	YUASA
APCO	BFIT	CPL	FSS	NSURE	KWM	MK	PM	SCP	SSC	TKN	TSE	ZEN
APCS	BGC	CRC	FTE	RC	L&E	MODERN	PPP	SE	SSF	TKS	TVT	ZIGA
APURE	BJC	CRD	FVC	RCP	LALIN	MTI	PRIN	SEG	STANLY	TM	TWP	ZMICO
AQUA	BJCHT	CSC	GENCO	T	LDC	MVP	PRINC	SFP	STI	TMC	UEC	
ASAP	BROOK	CSP	GJS	ITD*	LHK	NETBAY	PSTC	SGF	STPI	TMD	UMI	



7UP	AU	BM	CMAN	ESSO	INSET	KYE	NC	PK	RBF	SISB	SUPER	TPLAS
A	B52	BR	CMO	FMT	IP	LEE	NDR	PLE	RCI	SKN	SVOA	TTI
ABICO	BC	BROCK	CMR	GIFT	JTS	MATCH	NER	PMTA	RJH	SLP	TC	TYCN
AJ	BCH	BSBM	CPT	GREEN	JUBILE	MATI	NFC	POST	ROJNA	SMART	TCCC	UKEM
ALL	BEAUTY	BSM	CPW	GSC	KASET	M-CHAI	NNCL	PPM	RP	SOLAR	THMUI	UMS
ALUCON	BGT	BTNC	CRANE	GTB	KCM	MCS	NPK	PRAKIT	RPH	SPG	TIW	VCOM
AMC	BH	CAZ	CSR	HTECH	KKC	MDX	NUSA	PRECHA	RSP	SQ	TNH	VRANDA
APP	BIG	CCP	D	HUMAN	KUMWEL	MJD	OCEAN	PRIME	SF	SSP	TOPP	WIN
ARIN	BKD	CGD	EKH	IHL	KUN	MM	PAF	PROUD	SFLEX	STARK	TPCH	WORK
AS	BLAND	CITY	EP	INOX	KWG	MORE	PF	PTL	SGP	STC	TPIPP	WPH

ช่วงคะแนน	สัญลักษณ์	ความหมาย
90 - 100		ดีเลิศ
80 - 89		ดีมาก
70 - 79		ดี
60 - 69		ดีพอใช้
50 - 59		ผ่าน
ต่ำกว่า 50	No logo given	N/A

การเปิดเผยผลการสำรวจของสมาคมส่งเสริมสถาบันกรรมการบริษัทไทย (IOD) ในเรื่องการกำกับดูแลกิจการ (Corporate Governance) นี้เป็นการดำเนินการตามนโยบายของสำนักงานคณะกรรมการกำกับหลักทรัพย์และตลาดหลักทรัพย์ โดยการสำรวจของ IOD เป็นการสำรวจและประเมินจากข้อมูลของบริษัทจดทะเบียนในตลาดหลักทรัพย์แห่งประเทศไทยและตลาดหลักทรัพย์เอ็มเอไอ ที่มีการเปิดเผยต่อสาธารณะและเป็นข้อมูลที่ผู้ลงทุนทั่วไปสามารถเข้าถึงได้ ดังนั้นผลสำรวจดังกล่าวจึงเป็นการนำเสนอในมุมมองของบุคคลภายนอกโดยไม่ได้เป็นการประเมินการปฏิบัติและมิได้มีการใช้ข้อมูลภายในในการประเมิน ซึ่งผลการสำรวจดังกล่าว เป็นผลการสำรวจ ณ วันที่ปรากฏในรายงานการกำกับดูแลกิจการบริษัทจดทะเบียนไทยเท่านั้น ดังนั้นผลการสำรวจจึงอาจเปลี่ยนแปลงได้ภายหลังจากวันดังกล่าว ทั้งนี้บริษัทหลักทรัพย์ คิงส์ฟอร์ด จำกัด (มหาชน) มิได้ยืนยันหรือรับรองถึงความถูกต้องของผลการสำรวจดังกล่าวแต่อย่างใด

ข้อมูลในเอกสารฉบับนี้ รวบรวมมาจากแหล่งข้อมูลที่น่าเชื่อถือ อย่างไรก็ตาม บริษัทหลักทรัพย์ คิงส์ฟอร์ด จำกัด(มหาชน)ไม่สามารถที่จะยืนยันหรือรับรองความถูกต้องของข้อมูลเหล่านี้ได้ ไม่ว่าประการใดๆ บทวิเคราะห์ในเอกสารนี้ จัดทำขึ้นโดยอ้างอิงหลักเกณฑ์ทางวิชาการเกี่ยวกับหลักการวิเคราะห์ และมิได้เป็นการชี้แนะ หรือเสนอแนะให้ซื้อหรือขายหลักทรัพย์ใดๆ การตัดสินใจซื้อหรือขายหลักทรัพย์ใดๆ ของผู้อ่าน ไม่ว่าจะเกิดจากการอ่านบทความในเอกสารนี้หรือไม่ก็ตาม ล้วนเป็นผลจากการใช้วิจารณญาณของผู้อ่าน โดยไม่มีส่วนเกี่ยวข้องกับหรือผูกพันใดๆ กับ บริษัทหลักทรัพย์ คิงส์ฟอร์ด จำกัด(มหาชน) ไม่ว่ากรณีใด

Disclaimer



KINGSFORD

Anti-Corruption Progress Indicator 2019

บริษัทจดทะเบียนที่ได้ประกาศเจตนารมณ์เข้าร่วม CAC

7UP	AMATA	BKD	CI	EP	FSMART	JKN	KWG	NOBLE	SAAM	SINGER	SUPER	TRITN	ZIGA
ABICO	AMATAV	BM	COTTO	ERW	GPI	JMART	LDC	NOK	SAPPE	SKR	SYNEX	TTA	
AF	ANAN	BROCK	DDD	ESTAR	ILINK	JMT	MAJOR	PK	SCI	SPALI	THAI	UPF	
ALT	APURE	BUI	EA	ETE	IRC	JSP	META	PLE	SE	SSP	TKS	UV	
AMARIN	B52	CHO	EFORL	EVER	J	JTS	NCL	ROJNA	SHANG	STANLY	TOPP	WIN	

บริษัทจดทะเบียนที่ได้ได้รับการรับรอง CAC

2S	BCP	CIG	EGCO	HTC	KTC	MOONG	PCSGH	PSL	SCC	SPRC	THIP	TRU	WHA
ADVANC	BCPG	CIMBT	FE	ICC	KWC	MPG	PDG	PSTC	SCCC	SRICHA	THRE	TRUE	WHAUP
AI	BGC	CM	FNS	ICHI	L&E	MSC	PDI	PT	SCG	SSF	THREL	TSC	WICE
AIE	BGRIM	CMC	FPI	IFS	LANNA	MTC	PDJ	PTG	SCN	SSSC	TIP	TSTH	WIK
AIRA	BJCHI	COL	FPT	INET	LHFG	MTI	PE	PTT	SEAOL	SST	TIPCO	TTCL	XO
AKP	BKI	COM7	FSS	INSURE	LHK	NBC	PG	PTTEP	SE-ED	STA	TISCO	TU	ZEN
AMA	BLA	CPALL	FTE	INTUCH	LPN	NEP	PHOL	PTTGC	SELIC	SUSCO	TKT	TVD	
AMANAH	BPP	CPF	GBX	IRPC	LRH	NINE	PL	PYLON	SENA	SVI	TMB	TVI	
AP	BROOK	CPI	GC	ITEL	M	NKI	PLANB	Q-CON	SGP	SYNTEC	TMD	TVO	
AQUA	BRR	CPN	GCAP	IVL	MAKRO	NMG	PLANET	QH	SIRI	TAE	TMILL	TWPC	
ARROW	BSBM	CSC	GEL	K	MALEE	NNCL	PLAT	QLT	SITHAI	TAKUNI	TMT	U	
ASK	BTS	DCC	GFPT	KASET	MBAX	NSI	PM	QTC	SMIT	TASCO	TNITY	UBIS	
ASP	BWG	DELTA	GGC	KBANK	MBK	NWR	PPP	RATCH	SMK	TBSP	TNL	UEC	
AYUD	CEN	DEMCO	GJS	KBS	MBKET	OCC	PPPM	RML	SMPC	TCAP	TNP	UKEM	
B	CENTEL	DIMET	GPSC	KCAR	MC	OCEAN	PPS	RW	SNC	TCMC	TNR	UOBKH	
BAFS	CFRESH	DRT	GSTEEL	KCE	MCOT	OGC	PREB	S&J	SNP	TFG	TOG	UWC	
BANPU	CGH	DTAC	GUNKUL	KGI	MFC	ORI	PRG	SABINA	SORKON	TFI	TOP	VGI	
BAY	CHEWA	DTC	HANA	KKP	MFEC	PAP	PRINC	SAT	SPACK	TFMAMA	TPA	VIH	
BBL	CHOTI	EASTW	HARN	KSL	MINT	PATO	SC	SPC	THANI	TPCORP	VNT	WNT	
BCH	CHOW	ECL	HMPRO	KTB	MONO	PB	PSH	SCB	SPI	THCOM	TPP	WACOAL	

คำชี้แจง ข้อมูลบริษัทที่เข้าร่วมโครงการแนวร่วมปฏิบัติของภาคเอกชนไทยในการต่อต้านทุจริต (Thai CAC) ของสมาคมส่งเสริมสถาบันกรรมการบริษัทไทย มี 2 กลุ่ม คือ

- ได้ประกาศเจตนารมณ์เข้าร่วม CAC

- ได้รับการรับรอง CAC

การเปิดเผยผลการประเมินดัชนีชี้วัดความคืบหน้าการป้องกันการมีส่วนเกี่ยวข้องกับการทุจริตคอร์รัปชัน (Anti-corruption Progress Indicators) ของบริษัทจดทะเบียนในตลาดหลักทรัพย์แห่งประเทศไทยซึ่งจัดทำโดยสถาบันไทยพัฒน์นี้ เป็นการดำเนินการตามนโยบายและตามแผนพัฒนาความยั่งยืนสำหรับบริษัทจดทะเบียนของสำนักงานคณะกรรมการกำกับหลักทรัพย์และตลาดหลักทรัพย์ โดยผลการประเมินดังกล่าวของสถาบันไทยพัฒน์ อาศัยข้อมูลที่ได้รับจากบริษัทจดทะเบียนตามบริษัทจดทะเบียนได้ระบุในแบบแสดงข้อมูลเพื่อการประเมิน Anti-corruption ซึ่งได้อ้างอิงข้อมูลมาจากแบบแสดงรายการข้อมูลประจำปี (แบบ 56-1) รายงานประจำปี (แบบ 56-2) หรือในบุคคลภายนอก โดยมิได้เป็นการประเมินการปฏิบัติของบริษัทจดทะเบียนในตลาดหลักทรัพย์แห่งประเทศไทย และมีได้ใช้ข้อมูลภายใต้เพื่อการประเมินเนื่องจากการประเมินดังกล่าวเป็นเพียงผลการประเมิน ณ วันที่ปรากฏในผลการประเมินเท่านั้น ดังนั้นผลการประเมินจึงอาจเปลี่ยนแปลงได้ภายหลังวันดังกล่าว หรือเมื่อข้อมูลที่เกี่ยวข้องมีการเปลี่ยนแปลง ทั้งนี้ บริษัทหลักทรัพย์ คิงส์ฟอร์ด จำกัด (มหาชน) มิได้ยืนยัน ตรวจสอบ หรือรับรองความถูกต้องครบถ้วนของผลการประเมินดังกล่าวแต่อย่างใด

ข้อมูลในเอกสารฉบับนี้ รวบรวมมาจากแหล่งข้อมูลที่น่าเชื่อถือ อย่างไรก็ตาม บริษัทหลักทรัพย์ คิงส์ฟอร์ด จำกัด (มหาชน) ไม่สามารถที่จะยืนยันหรือรับรองความถูกต้องของข้อมูลเหล่านี้ได้ ไม่ว่าประการใดๆ บทวิเคราะห์ในเอกสารนี้ จัดทำขึ้นโดยอ้างอิงหลักเกณฑ์ทางวิชาการเกี่ยวกับหลักการวิเคราะห์ และมีได้เป็นการชี้แนะ หรือเสนอแนะให้ซื้อหรือขายหลักทรัพย์ใดๆ การตัดสินใจซื้อหรือขายหลักทรัพย์ใดๆ ของผู้อ่าน ไม่ว่าจะเกิดจากการอ่านบทความในเอกสารนี้หรือไม่ก็ตาม ล้วนเป็นผลจากการใช้วิจารณญาณของผู้อ่าน โดยไม่มีส่วนเกี่ยวข้องหรือพันธะผูกพันใดๆ กับ บริษัทหลักทรัพย์ คิงส์ฟอร์ด จำกัด (มหาชน) ไม่ว่ากรณีใด