

CP All (CPALL TB)

ร้านเซเว่นฯ ยังคงโดดเด่น

ยังเติบโตแข็งแกร่งแม้ปรับลดประมาณการ แนะนำ ซื้อ

เราแนะนำ ซื้อ CPALL จากแนวโน้มการเติบโตโดดเด่นของธุรกิจร้านเซเว่นฯ รวมทั้งผลการดำเนินงานที่แข็งแกร่งของแม็คโครและการฟื้นตัวของโลตัส ซึ่งล้วนเป็นผู้นำในกลุ่มธุรกิจค้าปลีกค้าส่งในประเทศไทยที่ได้ผลบวกโดยตรงจากการฟื้นตัวของการบริโภคและการท่องเที่ยว คาดการณ์กำไร 4Q65 เติบโตดี QoQ, YoY เป็นระดับสูงสุดของปี แม้เราปรับลดประมาณการกำไรปี 2566-67 ลง 15% และ 9% สะท้อนค่าใช้จ่ายและค่าไฟสูงขึ้น แต่คาดว่ากำไรยังเติบโตแข็งแกร่ง 21% ในปี 66 และ 23% ในปี 67 ราคาเป้าหมาย (DCF) 79 บาท (WACC 7.3% และ G. 3%) จากการ Rollover มาเป็นปีนี้

ยอดขายและอัตรากำไรขั้นต้นจะเพิ่มขึ้นใน 4Q65

ราคาตลาด SSSG ร้านเซเว่นฯ 4Q65 ที่ +12% (จาก +1.3% ใน 4Q64 และ +22.1% ใน 3Q65) เนื่องจากการเพิ่มขึ้นของทั้งยอดขายต่อใบเสร็จและจำนวนลูกค้าเข้าร้านจากการบริโภคฟื้นตัวและมีการเดินทางท่องเที่ยวมากขึ้น จำนวนร้านเซเว่นฯ คาดว่าจะเพิ่มขึ้น 700 สาขา YoY เป็น 13,834 สาขา ประกอบกับยอดขายของแม็คโครและโลตัสเพิ่มขึ้นจากการมี SSSG 8.5% และ 1% ตามลำดับ ส่งผลให้คาดว่ายอดขายรวมของ CPALL ใน 4Q65 เพิ่มขึ้น 4% QoQ และ 21% YoY เป็น 2.17 แสนล้านบาท อัตรากำไรขั้นต้นคาดว่าจะเพิ่มขึ้น 50 bps YoY เป็น 22% โดยที่อัตรากำไรของร้านเซเว่นฯ เพิ่มขึ้นอย่างมีนัยสำคัญจากการทยอยปรับขึ้นราคาสินค้าและเน้นสินค้าที่มีอัตรากำไรสูง

คาดการณ์กำไรปี 4Q65 เติบโตทั้ง QoQ, YoY เป็นจุดสูงสุดของปี

ค่าใช้จ่ายคาดว่าจะเพิ่มขึ้น 20% YoY จากค่าใช้จ่ายด้านพนักงาน ค่าไฟปรับเพิ่มขึ้นและรับรู้ค่าใช้จ่ายของโลตัส ดอกเบี้ยจ่ายคาดว่าจะเพิ่มขึ้น 22% YoY ตามอัตราดอกเบี้ยเงินกู้ของโลตัสที่สูงขึ้น เราประเมินกำไรสุทธิ 4Q65 ที่ 4.11 พันล้านบาท ลดลง 39% YoY เนื่องจากมีกำไรพิเศษจากการแลกหุ้น MAKRO ในปี 64 อย่างไรก็ตามกำไรปี 65 เพิ่มขึ้น 8% QoQ และ 75% YoY โดยคาดการณ์กำไรปี 2565 เพิ่มขึ้น 75% YoY

แนวโน้มปี 2566 ร้านเซเว่นฯ ดีต่อเนื่อง หนุนด้วยแม็คโครและโลตัส

แนวโน้มการบริโภคฟื้นตัวต่อเนื่อง การเลือกตั้ง และจำนวนนักท่องเที่ยวเพิ่มขึ้น คาดว่า จะผลักดันให้ SSSG ของร้านเซเว่นฯ อยู่ในเกณฑ์ที่ดีที่ +5% โดยมีทั้งจำนวนลูกค้าเข้าร้านและยอดขายต่อใบเสร็จเพิ่มขึ้น มีการเปิดสาขาใหม่ 700 สาขา อีกทั้งอัตรากำไรขั้นต้นมีทิศทางขาขึ้นจากการขายสินค้าเกี่ยวกับสุขภาพและ Personal care เพิ่มขึ้น (เป็นกลุ่มที่อัตรากำไรสูง) จากการที่นักท่องเที่ยวเพิ่มขึ้น รวมทั้งได้ผลบวกเต็มปีจากการปรับราคาสินค้า ขณะที่กำไรของแม็คโครยังคงแข็งแกร่งจากกลุ่มลูกค้า HORECA เพิ่มขึ้น ส่วนโลตัสคาดว่าจะฟื้นตัวดีขึ้นจากการรีแบรนด์เสร็จสิ้นและทยอยรีไฟแนนซ์

FYE Dec (THB m)	FY20A	FY21A	FY22E	FY23E	FY24E
Revenue	546,207	585,743	849,971	931,311	1,001,726
EBITDA	47,521	47,014	71,617	76,258	82,318
Core net profit	15,876	8,269	14,487	17,536	21,551
Core EPS (THB)	1.77	0.92	1.61	1.95	2.40
Core EPS growth (%)	(30.6)	(47.9)	75.2	21.0	22.9
Net DPS (THB)	0.90	0.60	0.80	1.00	1.17
Core P/E (x)	33.0	64.1	42.6	35.2	28.7
P/BV (x)	5.4	5.1	5.5	5.0	4.5
Net dividend yield (%)	1.5	1.0	1.2	1.4	1.7
ROAE (%)	16.9	12.9	13.1	14.8	16.6
ROAA (%)	3.5	1.1	1.6	1.9	2.3
EV/EBITDA (x)	15.6	21.2	15.1	13.9	12.7
Net gearing (%) (incl perps)	153.4	88.5	82.9	72.1	63.5
Consensus net profit	-	-	14,197	19,415	24,163
MIBG vs. Consensus (%)	-	-	0.4	(9.7)	(10.8)

Suttatip Peerasub
suttatip.p@maybank.com
(66) 2658 6300 ext 1430

BUY

Share Price THB 68.75
12m Price Target THB 79.00 (+15%)
Previous Price Target THB 79.00

Company Description

CPALL operates the 7-Eleven franchise in Thailand. It owns 60% of MAKRO, which operates cash/carry (Makro) & hypermarket (Lotus's) stores.

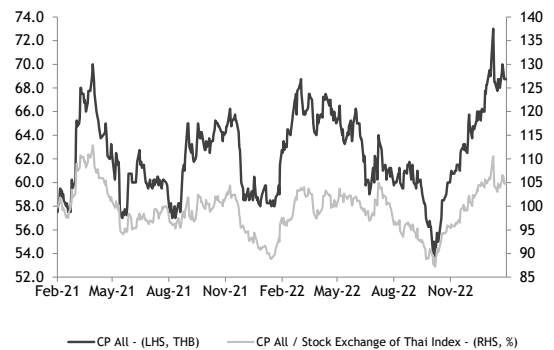
Statistics

52w high/low (THB)	73.00/53.75
3m avg turnover (USDm)	46.3
Free float (%)	57.8
Issued shares (m)	8,983
Market capitalisation	THB617.6B USD18.9B

Major shareholders:

C.P. Merchandising Co.,LTD.	31.6%
Thai NVDR	10.0%
South East Asia UK (type C) Nominees Lim	7.0%

Price Performance



	-1M	-3M	-12M
Absolute (%)	1	15	12
Relative to index (%)	(0)	9	9

Source: FactSet

Acronyms defined

SSSG - Same Store Sales Growth
HORECA - Hotel, Restaurant and Catering

Other companies mentioned

MAKRO (CP THB41.75, BUY, TP THB44.80)

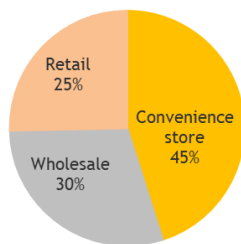
ESG@MAYBANK IBG
Tear Sheet Insert

Value Proposition

- The market leader for convenience stores (7-Eleven), cash & carry (Makro) and discount stores (Lotus's) in Thailand, with strong brand and large coverage area.
- Strong operating efficiency under the various product sourcing and well-managed logistics.
- Growing service and online businesses by leveraging store network, including 13,134 7-Eleven stores, 149 Makro stores (with 7 overseas) and 2,680 Lotus's stores (with 62 in Malaysia) in FY21.
- Growth opportunities overseas.

Diversified sales from three segments*

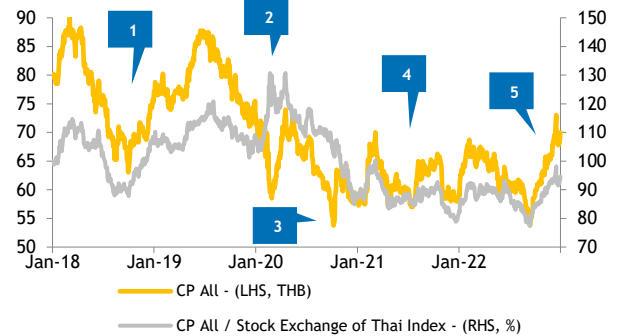
Estimated sales breakdown FY2022 on consolidation basis



Note: * including the operations of MAKRO. Source: MST

Price Drivers

Historical share price trend



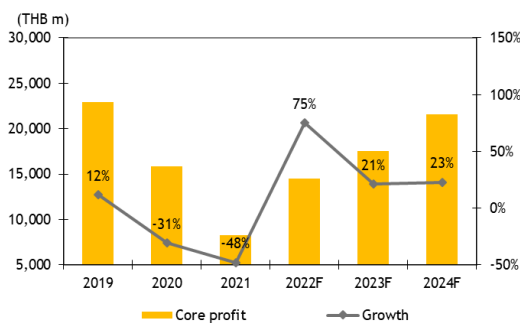
Source: Company, MST

1. Profit taking after the speculation of selling MAKRO shares, coupled with slow earnings growth momentum.
2. Decline in traffic and limited operating hours due to the lockdown.
3. Weak earnings growth and uncertainty about the Tesco acquisition due to scrutiny by the Trade Competition Commission of Thailand.
4. Concern on slow recovery due to the pandemic.
5. Expectation of recovery in domestic consumption and more tourist arrivals.

Financial Metrics

- Healthy cash flow, with estimated negative cash cycle day of 34 days in FY22.
- Expect strong EBITDA of THB72b, which will be able to support capex of approximately THB37b.
- Solid financial position with expected net D/E of 0.8x, compared with bond covenant of 2.0x
- Forecast core earnings to recovery significantly by 75% to THB14.5b in FY22.

Healthy operations with solid earnings growth



Source: Company, MST

Swing Factors

Upside

- Strong recovery in consumption and solid rebound in international and domestic tourists, resulting in higher-than-expected SSSG.
- Fast rebranding of Lotus's, with significant improvement of rental business.
- Higher-than-expected synergy from the consolidation of MAKRO and Lotus's.

Downside

- Lockdown with limited operating hours.
- Slower-than-estimated rebranding of Lotus's, with additional expenses and rising cost of debts.
- Significant increase in operating expenses.

Risk Rating & Score ¹	21.7 (Medium Risk)
Score Momentum ²	+2.6
Last Updated	23 November 2022
Controversy Score ³ (Updated: 25 Jan 2023)	No Evidence

Business Model & Industry Issues

- CPALL is a retail conglomerate with businesses ranging from convenience stores (7-Eleven), wholesale (Makro), retail (Lotus's), service (counter service), to product manufacturing (CPRAM) etc. People are the most important force in driving the business and so it has measures that promote safety and good quality of life for its personnel, contractors and business partners, especially the SME suppliers.
- CPALL sees energy consumption as one factor driving climate change and with its 7-Eleven convenience stores (CVS) operating 24/7 it is an intensive user of electricity. The project Green Store aims to increase use of renewable energy in electricity and CPALL uses inverter aircons to save energy.
- Supply chain management is the other heart of the business and resource intensive. Advance IT platforms, smart distribution centres and efficient delivery routes enhance efficiency and reduce risks in business operations.

Material E issues

- CPALL revised its comprehensive strategic plan for 2020-2024, consisting of acceleration in: 1) reducing greenhouse gas emissions with more intensive projects under the 7 Go Green strategy; 2) reducing the use of plastic bags and plastic packaging; and 3) reducing food waste. Renewable energy consumption increased from 4,604 GJ in 2018 to 15,408 GJ in 2019 or 0.17% of total consumption.
- Upgrade in electrical systems and equipment in 7-Eleven stores under sub-strategy "Green Store" through solar cell power generation project and inverter air conditioner project. The target is to reduce electricity consumption, with renewable energy accounting for more than 0.17% of total consumption.
- Reduce fuel consumption in logistics and reduce greenhouse gas emissions through modifications of the size of transport vehicles, distribution vehicles and manage time in transit. CPALL co-operates with transport to collect greenhouse gas emission data under the strategy "Green Logistic".

Material S issues

- Promote the well-being of the communities in which 7-Eleven stores are situated by supporting and increasing distribution channels for their community products. Community education and employment are facilitated via projects such as the Hom Thong Banana Project and the Seasonal Fruit Project (All Fresh), the Farmer Support Programme by tapping into locally grown produce of vegetables and organic fruits, giant freshwater prawns, etc.
- Project for developing and promoting small and medium enterprises (SMEs) will allow them to grow business and operate their businesses responsibly throughout the supply chain. In 2019 CPALL has 316 SME suppliers.
- Conduct sustainability and traceability assessments with all major business partners, especially raw materials suppliers to grow together sustainably.

Key G metrics and issues

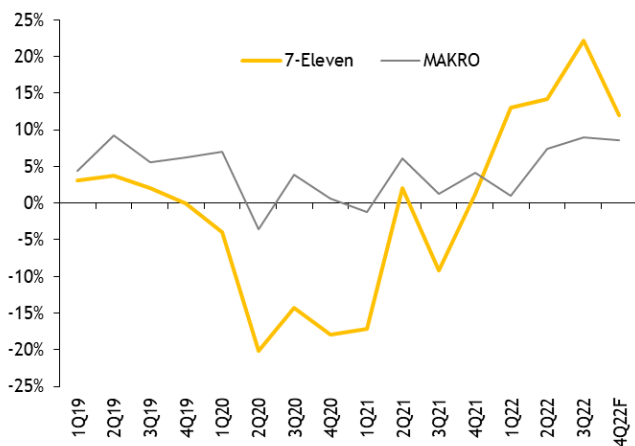
- CPALL has 16 board members, comprising of five executive directors and 11 non-executive directors, including six independent directors. In 2021, the BOD's total compensation was THB56m or 0.4% of net profit. Management compensation was THB438m, or 3.4% of net profit.
- The Board of Directors has appointed 3 sub-committees, all of which are independent addressing: 1) Audit Committee; 2) Sustainability and Governance Committee; and 3) Remuneration and Nomination Committee.
- CPALL does not determine remuneration payment to key executives in the form of common shares or binding with the company's long-term performance and has no rules for key executives to hold common shares of the company. However, it provides Employee Joint Investment Programme to incentivize loyalty and foster employees' determination to grow with the company.
- Equal treatments for shareholders and protecting the interests of shareholders and investors is facilitated by the regular analyst meeting, shareholder meeting and public announcement for the company's update.
- However, some top executives of CPALL were faulted by the SEC of front running MAKRO stocks during the acquisition in 2013. No serious penalty was imposed, although the executives were fined equal to the amount of calculated gains from such breach.
- CPALL and the companies in the CP group entered into a purchase agreement for Tesco Thailand and Tesco Malaysia in March 2020. The deal required approval from the Office of Trade Competition Commission in Thailand and the Ministry of Domestic Trade and Consumers Affairs of Malaysia.

¹**Risk Rating & Score** - derived by Sustainalytics and assesses the company's exposure to unmanaged ESG risks. Scores range between 0 - 50 in order of increasing severity with low/high scores & ratings representing negligible/significant risk to the company's enterprise value, respectively, from ESG-driven financial impacts. ²**Score Momentum** - indicates changes to the company's score since the last update - a **negative** integer indicates a company's improving risk score; a **positive** integer indicates a deterioration. ³**Controversy Score** - reported periodically by Sustainalytics in the event of material ESG-related incident(s), with the impact severity scores of these events ranging from Category 0-5 (0 - no reports; 1 - negligible risks; ...; 5 - poses serious risks & indicative of potential structural deficiencies at the company).

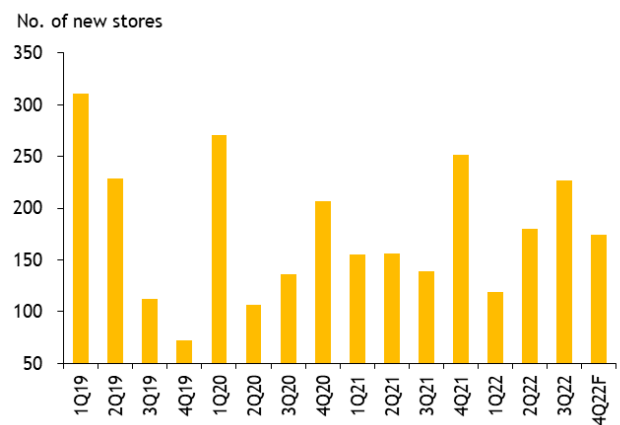
Figure 1: CPALL 4Q22 preview; strong earnings driven by top-line growth and higher gross margin

(THB m)	4Q21	3Q22	4Q22F	YoY	QoQ	2021	2022F	YoY
Sales	178,973	207,617	216,681	21%	4%	565,207	826,917	46%
Other income	5,816	6,191	6,373	10%	3%	20,665	23,332	13%
COG	140,415	162,429	168,910	20%	4%	444,838	648,396	46%
Gross profit	38,558	45,188	47,771	24%	6%	120,369	178,521	48%
SG&A	36,657	41,916	43,879	20%	5%	116,867	164,894	41%
EBITDA	14,761	18,170	19,110	29%	5%	47,014	71,617	52%
Interest expense	3,613	4,283	4,408	22%	3%	12,643	16,493	30%
Equity gains	149	230	240	62%	4%	(226)	896	N.A.
Tax charge	(332)	987	1,228	N.A.	24%	525	4,093	680%
Minority interest	(1,206)	614	756	N.A.	23%	(933)	2,782	N.A.
Norm profit	2,354	3,810	4,113	75%	8%	8,269	14,487	75%
Net profit	6,704	3,677	4,113	(39%)	12%	12,985	14,247	10%
EPS (THB)	0.67	0.39	0.46	(32%)	17%	1.45	1.59	10%
Gross margin (%)	21.5%	21.8%	22.0%			21.3%	21.6%	
SG&A/sales	20.5%	20.2%	20.3%			20.7%	19.9%	
EBITDA margin (%)	8.0%	8.5%	8.6%			8.0%	8.4%	
Net margin	3.6%	1.7%	1.8%			2.2%	1.7%	

Source: Company, MST

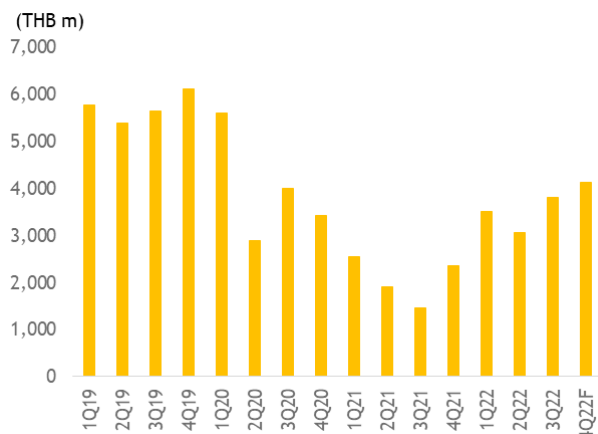
Figure 2: SSSGs of 7-Eleven and MAKRO likely remained solid in 4Q22


Source: Company, MST

Figure 3: Continued expansion of 7-Eleven stores, with target to add 700 new stores net annually


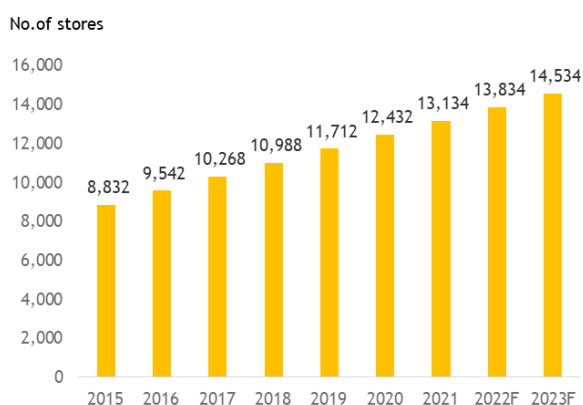
Source: Company, MST

Figure 4: Expect core 4Q22E earnings grew both QoQ and YoY, driven by consumption recovery



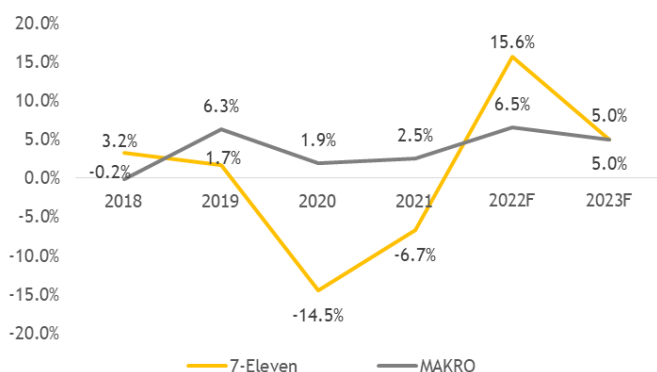
Source: Company, MST

Figure 5: On-going store expansion; set to reach 14,534 stores in FY23



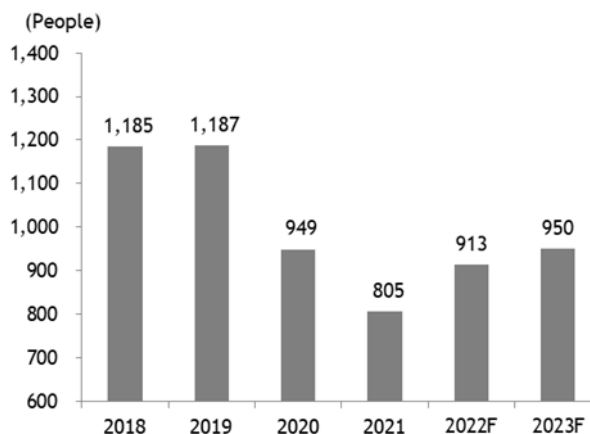
Source: Company, MST

Figure 6: Expect SSSG of 7-Eleven and MAKRO to stay at favourable levels



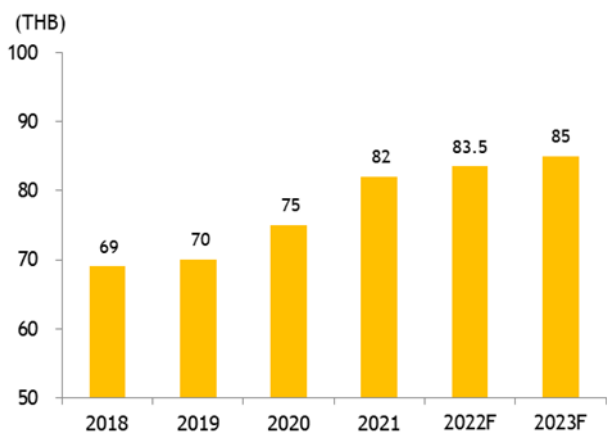
Source: Company, MST

Figure 7: 7-Eleven's traffic to increase due to more mobility and tourists



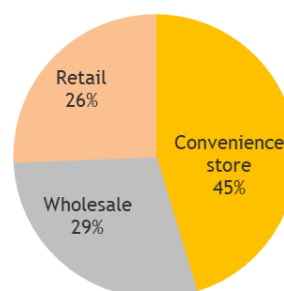
Source: Company, MST

Figure 8: Spending per ticket rising due to price adjustment and more contributions from large-packed product sales



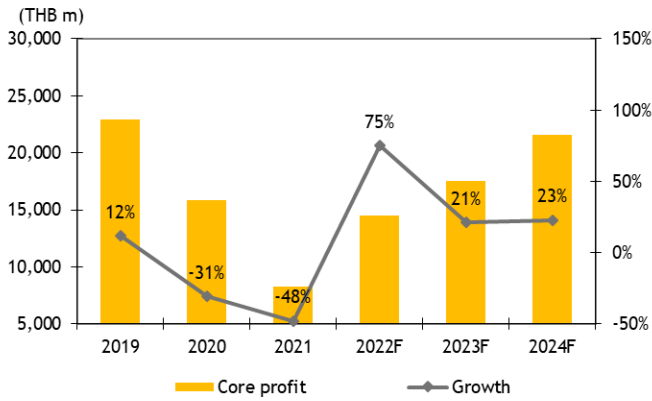
Source: Company, MST

Figure 9: Estimated FY23 sales breakdown; the highest contribution coming from CVS, followed by wholesale and retail



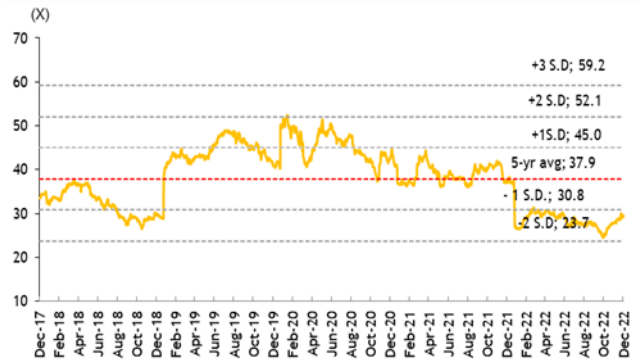
Source: Company, MST

Figure 10: Estimate solid earnings growth of 21% YoY in FY23



Source: Company, MST

Figure 11: Historical PE band



Source: Bloomberg

Figure 12: Earnings revisions

(THB m)	New			Previous			% Revision		
	2022F	2023F	2024F	2022F	2023F	2024F	2022F	2023F	2024F
Sales	849,971	931,311	1,001,726	814,358	879,875	935,953	4%	6%	7%
EBITDA	71,617	76,258	82,318	73,541	79,994	85,222	-3%	-5%	-3%
Net profit	14,247	17,536	21,551	17,771	20,607	23,567	-20%	-15%	-9%
EPS (THB)	1.59	1.95	2.40	1.98	2.29	2.62	-20%	-15%	-9%

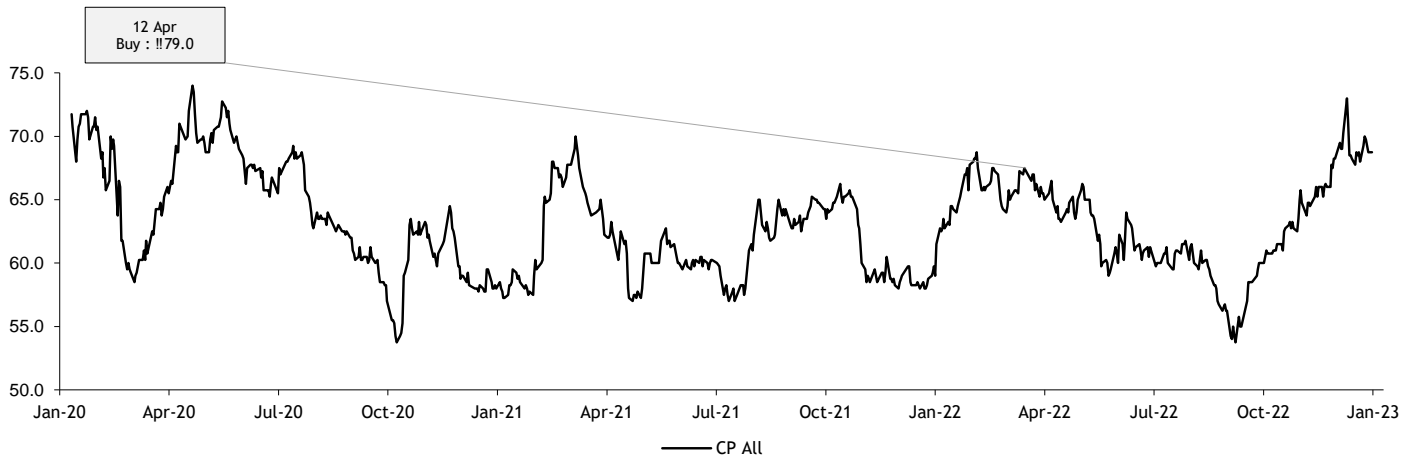
Source: Company, MST

FYE 31 Dec	FY20A	FY21A	FY22E	FY23E	FY24E
Key Metrics					
P/E (reported) (x)	36.5	42.5	43.3	35.2	28.7
Core P/E (x)	33.0	64.1	42.6	35.2	28.7
P/BV (x)	5.4	5.1	5.5	5.0	4.5
P/NTA (x)	5.4	5.1	5.5	5.0	4.5
Net dividend yield (%)	1.5	1.0	1.2	1.4	1.7
FCF yield (%)	nm	nm	nm	2.3	1.0
EV/EBITDA (x)	15.6	21.2	15.1	13.9	12.7
EV/EBIT (x)	26.8	41.2	29.2	25.7	22.6
INCOME STATEMENT (THB m)					
Revenue	546,207.2	585,743.1	849,971.4	931,310.9	1,001,725.7
EBITDA	47,521.2	47,013.8	71,617.1	76,257.5	82,317.9
EBIT	27,625.8	24,167.0	36,959.2	41,041.2	46,268.5
Net interest income / (exp)	(8,526.0)	(12,643.0)	(16,493.1)	(16,020.4)	(15,261.7)
Associates & JV	(63.4)	(226.5)	896.0	1,167.4	1,531.7
Exceptionals	0.0	0.0	0.0	0.0	0.0
Other pretax income	0.0	0.0	0.0	0.0	0.0
Pretax profit	19,036.4	11,297.5	21,362.1	26,188.2	32,538.5
Income tax	(2,759.5)	(524.9)	(4,093.2)	(5,004.2)	(6,201.4)
Minorities	(400.5)	933.0	(2,782.0)	(3,648.0)	(4,786.4)
Discontinued operations	226.0	1,279.9	(239.8)	0.0	0.0
Reported net profit	16,102.4	12,985.5	14,247.1	17,536.0	21,550.7
Core net profit	15,876.4	8,269.0	14,486.9	17,536.0	21,550.7
BALANCE SHEET (THB m)					
Cash & Short Term Investments	40,625.6	97,133.6	66,468.5	79,408.2	72,938.3
Accounts receivable	1,650.2	3,340.6	3,645.4	3,754.0	4,204.9
Inventory	31,748.8	50,534.8	60,442.5	61,383.4	65,716.5
Reinsurance assets	0.0	0.0	0.0	0.0	0.0
Property, Plant & Equip (net)	173,075.4	288,799.7	287,391.8	289,925.4	291,516.0
Intangible assets	0.0	0.0	0.0	0.0	0.0
Investment in Associates & JVs	85,588.4	14,837.7	15,733.7	16,901.1	18,432.7
Other assets	190,665.8	477,246.2	483,906.3	485,956.5	487,731.3
Total assets	523,354.3	931,892.6	917,588.1	937,328.6	940,539.9
ST interest bearing debt	20,881.6	62,057.3	50,505.8	52,175.9	54,959.2
Accounts payable	72,777.7	106,863.2	121,817.1	121,834.6	132,365.2
Insurance contract liabilities	0.0	0.0	0.0	0.0	0.0
LT interest bearing debt	221,502.6	311,679.4	284,887.2	271,189.7	243,993.6
Other liabilities	96,597.0	158,485.0	155,932.0	173,693.0	173,393.0
Total Liabilities	411,759.3	639,085.3	613,142.1	618,893.3	604,710.9
Shareholders Equity	96,758.7	104,134.1	112,990.9	123,332.2	135,939.5
Minority Interest	14,836.3	188,673.1	191,455.1	195,103.1	199,889.5
Total shareholder equity	111,595.0	292,807.2	304,446.0	318,435.2	335,829.0
Perpetual securities	19,909.2	19,911.2	19,911.2	19,911.2	19,911.2
Total liabilities and equity	523,354.3	931,892.6	917,588.1	937,328.6	940,539.9
CASH FLOW (THB m)					
Pretax profit	19,036.4	11,297.5	21,362.1	26,188.2	32,538.5
Depreciation & amortisation	19,895.4	22,846.8	34,657.9	35,216.3	36,049.4
Adj net interest (income)/exp	8,526.0	12,643.0	16,493.1	16,020.4	15,261.7
Change in working capital	5,949.5	22,598.4	18,295.7	3,295.0	9,363.4
Cash taxes paid	(2,759.5)	(524.9)	(4,093.2)	(5,004.2)	(6,201.4)
Other operating cash flow	0.0	0.0	0.0	0.0	0.0
Cash flow from operations	43,365.3	101,242.3	19,386.3	51,799.3	43,700.3
Capex	(72,577.2)	(417,788.5)	(33,250.0)	(37,750.0)	(37,640.0)
Free cash flow	(29,211.9)	(316,546.2)	(13,863.7)	14,049.3	6,060.3
Dividends paid	(11,228.9)	(8,084.8)	(5,390.3)	(7,194.8)	(8,943.4)
Equity raised / (purchased)	0.0	0.0	0.0	0.0	0.0
Change in Debt	97,321.3	131,352.5	(38,343.6)	(12,027.5)	(24,412.8)
Other invest/financing cash flow	(46,774.0)	249,786.5	26,932.4	18,112.6	20,826.0
Effect of exch rate changes	0.0	0.0	0.0	0.0	0.0
Net cash flow	10,106.6	56,508.0	(30,665.1)	12,939.7	(6,469.8)

FYE 31 Dec	FY20A	FY21A	FY22E	FY23E	FY24E
Key Ratios					
Growth ratios (%)					
Revenue growth	(4.3)	7.2	45.1	9.6	7.6
EBITDA growth	9.1	(1.1)	52.3	6.5	7.9
EBIT growth	(17.2)	(12.5)	52.9	11.0	12.7
Pretax growth	(28.6)	(40.7)	89.1	22.6	24.2
Reported net profit growth	(27.9)	(19.4)	9.7	23.1	22.9
Core net profit growth	(30.6)	(47.9)	75.2	21.0	22.9
Profitability ratios (%)					
EBITDA margin	8.7	8.0	8.4	8.2	8.2
EBIT margin	5.1	4.1	4.3	4.4	4.6
Pretax profit margin	3.5	1.9	2.5	2.8	3.2
Payout ratio	50.2	41.5	50.5	51.0	48.8
DuPont analysis					
Net profit margin (%)	2.9	2.2	1.7	1.9	2.2
Revenue/Assets (x)	1.0	0.6	0.9	1.0	1.1
Assets/Equity (x)	5.4	8.9	8.1	7.6	6.9
ROAE (%)	16.9	12.9	13.1	14.8	16.6
ROAA (%)	3.5	1.1	1.6	1.9	2.3
Liquidity & Efficiency					
Cash conversion cycle	(37.5)	(37.9)	(31.2)	(29.5)	(28.6)
Days receivable outstanding	1.1	1.5	1.5	1.4	1.4
Days inventory outstanding	27.7	33.3	30.8	30.9	30.1
Days payables outstanding	66.3	72.7	63.5	61.9	60.1
Dividend cover (x)	2.0	2.4	2.0	2.0	2.0
Current ratio (x)	0.7	0.8	0.6	0.7	0.6
Leverage & Expense Analysis					
Asset/Liability (x)	1.3	1.5	1.5	1.5	1.6
Net gearing (%) (incl perps)	153.4	88.5	82.9	72.1	63.5
Net gearing (%) (excl. perps)	180.8	94.5	88.3	76.6	67.3
Net interest cover (x)	3.2	1.9	2.2	2.6	3.0
Debt/EBITDA (x)	5.1	7.9	4.7	4.2	3.6
Capex/revenue (%)	13.3	71.3	3.9	4.1	3.8
Net debt/ (net cash)	201,758.5	276,603.0	268,924.5	243,957.4	226,014.5

Source: Company; Maybank IBG Research

Historical recommendations and target price: CP All (CPALL TB)



APPENDIX I : TERMS FOR PROVISION OF REPORT, DISCLOSURES AND DISCLAIMERS

รายงานนี้ ถูกจัดทำขึ้นเพื่อเผยแพร่ และเพื่อเป็นการให้ข้อมูลเท่านั้น มิใช่การชักจูงให้ซื้อหรือขายหุ้นที่กล่าวถึงในรายงานนี้ นักลงทุนควรพึงตระหนักไว้เสมอว่า มูลค่าของหุ้นอาจมีความผันผวน มีการเพิ่มขึ้นและลดลงได้ตลอดเวลา ความเห็น หรือคำแนะนำต่างๆ จัดทำขึ้นบนพื้นฐานของเทคนิค และปัจจัยพื้นฐาน ซึ่งอาจมีความแตกต่างกัน การประเมินมูลค่าที่เหมาะสมทางเทคนิค อาจใช้วิธีการที่แตกต่างจากการวิเคราะห์เชิงปัจจัยพื้นฐาน โดยขึ้นอยู่กับปัจจัยทางด้านราคา และมูลค่าการซื้อขาย ซึ่งแตกต่างไปจากการวิเคราะห์เชิงปัจจัยพื้นฐาน ดังนั้นผลตอบแทนของนักลงทุนจึงอาจต่ำกว่าต้นทุนได้ และผลตอบแทนจากการลงทุนในอดีตไม่สามารถสะท้อนถึงผลตอบแทนในอนาคตได้ บทวิเคราะห์นี้ไม่ได้มีจุดประสงค์เพื่อแนะนำการลงทุนเพื่อบุคคลใดเป็นการเฉพาะ และเพื่อวัตถุประสงค์เฉพาะเจาะจงต่อการลงทุน ในฐานะทางการเงิน และความต้องการส่วนบุคคลของนักลงทุนที่ได้รับหรืออ่านบทวิเคราะห์ฉบับนี้ เพราะฉะนั้น นักลงทุนจึงควรใช้วิจารณญาณ ในการอ่านบทวิเคราะห์ฉบับนี้

การจัดทำรายงานฉบับนี้ ได้อ้างอิงมาจากแหล่งข้อมูลที่ได้รับยอมรับว่ามีคุณภาพ เชื่อถือได้ แต่ไม่ได้เป็นการรับรองจาก Maybank Investment Bank Berhad และ (บริษัทย่อยและในเครือ) รวมเรียก "Maybank IBG" ผลที่ตามมาทั้งในส่วนของความแม่นยำ หรือเรียบเรียงสมบูรณ์จึงไม่ได้เป็นความรับผิดชอบจากทาง Maybank IBG ดังนั้น Maybank IBG และ เจ้าหน้าที่ ,กรรมการ ,บริษัทร่วม และหน่วยงานที่เกี่ยวข้อง และ/หรือพนักงาน รวมเรียกว่า "Representatives" จะไม่มีส่วนรับผิดชอบต่อการสูญเสียต่างๆ ที่เกิดขึ้นทั้งทางตรงหรือทางอ้อมจากการใช้รายงานฉบับนี้ ข้อมูล ,ความเห็น และคำแนะนำที่ปรากฏอยู่ในบทวิเคราะห์ฉบับนี้อาจมีการเปลี่ยนแปลงได้ตลอดเวลา โดยไม่ต้องแจ้งให้ทราบล่วงหน้า

บทวิเคราะห์นี้อาจมีการคาดการณ์ผลการดำเนินงานล่วงหน้า ซึ่งส่วนใหญ่จะเห็นได้จากการใช้คำต่างๆ เหล่านี้ เช่น "คาดว่า" "เชื่อว่า" "คาดการณ์ว่า" "มีแนวโน้มว่า" "มีแผนว่า" "ประมาณการ" หรือ การอธิบายว่า เหตุการณ์ "อาจ" เกิดขึ้น หรือ เหตุการณ์ "เป็นไปได้" ที่เกิดขึ้น เป็นต้น การคาดการณ์ล่วงหน้า จะอยู่บนพื้นฐานของสมมติฐานที่ตั้งขึ้นและอ้างอิงบนข้อมูลในปัจจุบัน และยังขึ้นอยู่กับความเสี่ยงและความไม่แน่นอนที่จะทำให้ผลการดำเนินงานที่แท้จริงแตกต่างไปจากที่คาดการณ์ได้อย่างมีนัยยะสำคัญ นักลงทุนจึงไม่ควรใช้การคาดการณ์ล่วงหน้านี้เป็นหลักในการตัดสินใจลงทุนหลังจากวันที่บทวิเคราะห์ถูกเผยแพร่ออกไป Maybank IBG ไม่ถือเป็นการผูกพันในการปรับประมาณการ หากมีข้อมูลใหม่หรือเหตุการณ์ที่ไม่คาดคิดขึ้น

Maybank IBG รวมถึงเจ้าหน้าที่ ,กรรมการ และพนักงาน ซึ่งรวมถึงหน่วยงานที่เกี่ยวข้องกับการจัดทำ หรือการเผยแพร่บทวิเคราะห์นี้ อาจมีส่วนร่วม หรือมีสิทธิลงทุนในหุ้นตัวนี้ หรือ มีส่วนได้เสียต่างๆ กับผู้ถือหลักทรัพย์นี้ นอกจากนี้ราคาหุ้นอาจเคลื่อนไหวไปตามสิ่งที่เสนอในบทวิเคราะห์นี้ Maybank IBG มีสิทธิใช้ข้อมูลในรายงานนี้ ก่อนที่รายงานนี้จะถูกเผยแพร่ออกไปภายใต้ขอบเขตที่กฎหมายรับรองเท่านั้น กรรมการ ,เจ้าหน้าที่ และ/หรือพนักงานของ Maybank IBG ท่านหนึ่งท่านใด หรือมากกว่าหนึ่งท่าน สามารถเป็นกรรมการในบริษัทจดทะเบียนนี้ได้

บทวิเคราะห์นี้ถูกทำขึ้นมาเพื่อลูกค้าของ Maybank IBG และห้ามนำไปแก้ไข ตัดแปลง แจกจ่าย และนำไปจัดทำใหม่ ไม่ว่าจะเป็นบางส่วน หรือเต็มฉบับ หากไม่ได้รับอนุญาตจาก Maybank IBG เป็นการล่วงหน้า ทั้งนี้ Maybank IBG และตัวแทนที่เกี่ยวข้อง จะไม่รับผิดชอบต่อผลที่ตามมาจากการกระทำของบุคคลที่ 3 ที่กระทำสิ่งที่ถูกห้ามดังกล่าว

บทวิเคราะห์นี้ไม่ได้ทำขึ้นมาโดยตรง หรือมีจุดประสงค์เพื่อการแจกจ่าย หรือถูกใช้โดยสาธารณชนทั่วไป หรือประชาชนทั้งหมดที่อาศัยในประเทศท้องถิ่นที่ออกหลักทรัพย์นี้ หรือในท้องถิ่น เมือง หรือประเทศอื่นๆ ที่กฎหมายในประเทศนั้นไม่อนุญาต บทวิเคราะห์นี้ทำขึ้นมาเพื่อการใช้ในในประเทศที่กฎหมายอนุญาตเท่านั้นหลักทรัพย์นี้อาจจะไม่ได้รับการรับรองการซื้อขายโดยกฎหมายทุกกฎหมาย หรือทำการซื้อขายได้สำหรับนักลงทุนทุกประเภท นักลงทุนควรใช้วิจารณญาณอย่างยิงในการนำคำแนะนำ หรือคำเตือนต่างๆ ที่ได้กล่าวไว้ข้างต้นมาใช้ เนื่องจากความแตกต่างทางด้านภูมิศาสตร์ของแต่ละบุคคล และระยะเวลาในการได้รับบทวิเคราะห์นี้

มาเลเซีย

ความเห็นหรือคำแนะนำที่ปรากฏในบทวิเคราะห์ฉบับนี้เป็นผลการประเมินจากด้านเทคนิค และปัจจัยพื้นฐาน โดยความเห็นทางด้านเทคนิคอาจมีความแตกต่างจากปัจจัยพื้นฐาน เนื่องจากการประเมินด้านเทคนิคได้ใช้วิธีที่แตกต่างกัน โดยมุ่งเน้นข้อมูลด้านราคา และปริมาณการซื้อขายของหลักทรัพย์ที่ Bursa Malaysia Securities Berhad วิเคราะห์หลักทรัพย์

สิงคโปร์

รายงานฉบับนี้จะทำขึ้นบนวันและข้อมูลที่เกิดขึ้น ซึ่งอาจมีการเปลี่ยนแปลงได้ บริษัท Maybank Research จำกัด ("MRPL") ในสิงคโปร์ไม่มีเงื่อนไขที่ต้องปรับปรุงข้อมูลต่างๆ ให้แก่ผู้รับข้อมูลนี้ การเผยแพร่ในสิงคโปร์ ผู้รับรายงานฉบับนี้จะติดต่อกับ MRPL ในสิงคโปร์ ทั้งในแง่ของการแนะนำ หรือเกี่ยวข้องกับรายงานฉบับนี้ หากผู้รับรายงานฉบับนี้ไม่ได้เป็นนักลงทุน, ผู้เชี่ยวชาญทางการลงทุน หรือนักลงทุนประเภทสถาบัน (จำกัดความใน Section 4A ตามกฎหมาย Singapore Securities and Futures) ทั้งนี้ MRPL จะรับผิดชอบบนเนื้อหาที่ปรากฏในรายงานฉบับนี้ แต่เป็นการรับผิดชอบต่อจำกัดความเขตตามกฎหมายที่กำหนด

ไทย

เว้นแต่จะได้รับอนุญาตเป็นการเฉพาะ ไม่ว่าส่วนใดส่วนหนึ่งของรายงานฉบับนี้ ไม่อนุญาตให้มีการคัดลอก จัดทำสำเนา ลอกเลียน หรือในความหมายที่ใกล้เคียง หรือการเผยแพร่ด้วยตนเองโดยไม่ได้รับอนุญาตเป็นลายลักษณ์อักษรเป็นการล่วงหน้าจากบริษัท หลักทรัพย์เมย์แบงก์ (ประเทศไทย) จำกัด (มหาชน) ทั้งนี้ บริษัท หลักทรัพย์เมย์แบงก์ (ประเทศไทย) จำกัด (มหาชน) ("MST") จะไม่รับผิดชอบต่อผลที่ตามมาจากการกระทำของบุคคลที่ 3 ที่กระทำสิ่งที่ถูกห้ามดังกล่าว

ฝ่ายวิจัยหลักทรัพย์ของ บมจ. หลักทรัพย์ เมย์แบงก์ (ประเทศไทย) มี 2 ทีม คือ ฝ่ายวิจัย สำหรับนักลงทุนในประเทศ (MST Retail Research) และ ฝ่ายวิจัยนักลงทุนสถาบันต่างประเทศ (MST Institutional Research) อันมีเหตุผลมาจากลักษณะที่แตกต่างในด้าน ลักษณะผู้ลงทุน วัตถุประสงค์ และ กลยุทธ์ ทำให้คำแนะนำ และ/หรือ ราคาเป้าหมายอาจมีความแตกต่างกัน โดย MST Retail Research มีวัตถุประสงค์ที่จะทำบทวิเคราะห์เพื่อสนับสนุนข้อมูลการลงทุนแก่นักลงทุนในประเทศ (ท่านสามารถดูรายละเอียดได้จาก <http://kelive.maybank-ke.co.th>) ในขณะที่ MST Institutional Research สำหรับนักลงทุนสถาบันต่างประเทศเท่านั้น ทั้งนี้ MST Retail Research จัดทำทั้งรายงานฉบับภาษาไทยและภาษาอังกฤษ โดยฉบับภาษาอังกฤษของรายงานนี้เป็นฉบับแปลของบทวิเคราะห์ภาษาไทย

MST ขอสงวนสิทธิ์ในการเผยแพร่รายงานบทวิเคราะห์ของ MST Retail research แก่นักลงทุนสถาบันที่ขอมา อย่างไรก็ตาม บทวิเคราะห์บางส่วนจาก MST Retail Research ซึ่งจัดทำเป็นภาษาไทยก่อน อาจถูกแปลเป็นภาษาอังกฤษ ดังนั้นความล่าช้าอาจเกิดขึ้นในการส่งรายงานบทวิเคราะห์ฉบับภาษาอังกฤษให้กับนักลงทุนสถาบัน

MST อาจมีธุรกิจที่เกี่ยวข้องกับ หรือ มีความเป็นไปได้ที่จะเป็นผู้ออกตราสารอนุพันธ์ Derivatives Warrants บนหลักทรัพย์ที่ปรากฏอยู่ในบทวิเคราะห์ฉบับนี้ ดังนั้นนักลงทุนควรใช้วิจารณญาณพิจารณาถึงประเด็นนี้ ก่อนตัดสินใจลงทุน ทั้งนี้ MST หน่วยงานที่เกี่ยวข้อง กรรมการ และ/หรือ พนักงาน อาจมีส่วนเกี่ยวข้อง และ/หรือ การเป็นคู่ผู้ประกันการจัดจำหน่ายในหลักทรัพย์ที่ปรากฏในรายงานฉบับนี้

การเปิดเผยผลการสำรวจของสมาคมส่งเสริมสถาบันกรรมการบริษัทไทย (IOD) ในเรื่องกำกับกับดูแลกิจการ (Corporate Governance) นี้ เป็นการดำเนินการตามนโยบายของสำนักงานคณะกรรมการกำกับหลักทรัพย์และตลาดหลักทรัพย์ โดยการสำรวจของ IOD เป็นการสำรวจและประเมินจากข้อมูล ของบริษัทจดทะเบียนในตลาดหลักทรัพย์แห่งประเทศไทย และตลาดหลักทรัพย์ เอ็มเอไอ ที่มีการเปิดเผยต่อสาธารณะ และเป็นข้อมูลที่ผู้ลงทุนทั่วไปสามารถเข้าถึงได้ ดังนั้น ผลการสำรวจดังกล่าวจึงเป็นการนำเสนอในมุมมองของบุคคลภายนอก โดยไม่ได้เป็นการประเมินการปฏิบัติ และมีได้มีการใช้ข้อมูลภายใน ในการประเมิน อนึ่ง ผลการสำรวจดังกล่าว เป็นผลการสำรวจ ณ วันที่ปรากฏในรายงานการกำกับดูแลกิจการ บริษัทจดทะเบียนไทยเท่านั้น ดังนั้น ผลการสำรวจ จึงอาจเปลี่ยนแปลงได้ภายหลังวันดังกล่าว ทั้งนี้ บริษัทหลักทรัพย์ เมย์แบงก์ (ประเทศไทย) จำกัด (มหาชน) มิได้ยืนยันหรือรับรองถึงความถูกต้องของ ผลการสำรวจดังกล่าวแต่อย่างใด

การเปิดเผยการประเมินดัชนีชี้วัดความคืบหน้าการป้องกันความเสี่ยงเกี่ยวกับการทุจริตคอร์รัปชัน (Anti-corruption Progress Indicators) ของบริษัทจดทะเบียนในตลาดหลักทรัพย์แห่งประเทศไทยที่จัดทำโดยสถาบันที่เกี่ยวข้องซึ่งมีการเปิดเผยโดยสำนักงานคณะกรรมการกำกับหลักทรัพย์และตลาดหลักทรัพย์นี้ เป็นการดำเนินการตามนโยบายและตามแผนพัฒนาความยั่งยืนสำหรับบริษัทจดทะเบียน โดยผลการประเมินดังกล่าว สถาบันที่เกี่ยวข้องอาศัยข้อมูลที่ได้รับการยอมรับจากบริษัทจดทะเบียนตามที่บริษัทจดทะเบียนได้ระบุในแบบแสดงข้อมูลเพื่อการประเมิน Anti-Corruption ซึ่งอ้างอิงข้อมูลมาจากแบบแสดงรายการข้อมูลประจำปี (แบบ 56-1) รายงานประจำปี (แบบ 56-2) หรือในเอกสารหรือรายงานอื่นที่เกี่ยวข้องของบริษัทจดทะเบียนนั้น แล้วแต่กรณี ดังนั้น ผลการประเมินดังกล่าวจึงเป็นการนำเสนอในมุมมองของสถาบันที่เกี่ยวข้องซึ่งเป็นบุคคลภายนอก โดยมิได้เป็นการประเมินการปฏิบัติของบริษัทจดทะเบียนในตลาดหลักทรัพย์แห่งประเทศไทย และมีได้ใช้ข้อมูลภายในเพื่อการประเมิน เนื่องจากผลการประเมินดังกล่าวเป็นเพียงผลการประเมิน ณ วันที่ปรากฏในผลการประเมินเท่านั้น ดังนั้น ผลการประเมินจึงอาจเปลี่ยนแปลงได้ภายหลังวันดังกล่าว หรือรับรองความถูกต้องครบถ้วนของผลการประเมินดังกล่าวแต่อย่างใด

สหรัฐอเมริกา

บทวิเคราะห์ฉบับนี้จัดทำขึ้นเพื่อเผยแพร่ในสหรัฐฯ ("US") สำหรับลูกค้าสถาบันในสหรัฐฯ เป็นสำคัญ (ตามคำนิยามใน Rule 15a-6 ภายใต้กฎหมาย Securities Exchange Act of 1934) โดย Maybank Securities USA Inc ("MSUS") เท่านั้น ซึ่งถือเป็น Broker-Dealer ที่ได้จดทะเบียนในสหรัฐฯ (ตามกฎหมาย Section 15 ของ Securities Exchange Act of 1934) ทั้งนี้ความรับผิดชอบในการเผยแพร่รายงานฉบับนี้ อยู่ภายใต้ Maybank MSUS ในสหรัฐฯ เท่านั้น รายงานฉบับนี้ไม่สามารถจัดตั้งถึงท่านได้ หาก Maybank IBG ไม่อนุญาต หรือภายใต้ข้อกำหนดของกฎหมายหรือหลักเกณฑ์ที่ไม่สามารถจัดตั้งถึงท่านได้ ทั้งนี้ผู้ได้รับรายงานฉบับนี้จะต้องทำความเข้าใจด้วยว่า MSUS ได้นำเสนอบทวิเคราะห์นี้ภายใต้หลักเกณฑ์ของการลงทุนที่เกี่ยวข้องกับกฎหมาย และหลักเกณฑ์การกำกับ

อังกฤษ

เอกสารฉบับนี้ได้ถูกเผยแพร่โดย บริษัท Maybank Securities (London) จำกัด ("MSUK") ซึ่งได้รับอนุญาตและอยู่ภายใต้การกำกับดูแลของ The Financial Services Authority และ Informational Purposes เท่านั้น เอกสารฉบับนี้ไม่ได้มีเจตนาที่จะเผยแพร่แก่บุคคลที่ถูกระบุว่าเป็นลูกค้ารายย่อย (Retail Client) ตามความหมายของ The Financial Services and Markets Act 2000 ภายในประเทศอังกฤษ ข้อสรุปใดๆ ที่เกิดจากบุคคลที่ 3 เพื่อเป็นความสะดวกแก่ผู้ได้รับเอกสารฉบับนี้เท่านั้น ทั้งนี้บริษัทฯ ไม่มีส่วนรับผิดชอบต่อความเห็น หรือความถูกต้องดังกล่าว และการเข้าถึงข้อมูลดังกล่าวเป็นความเสี่ยงของผู้รับเอกสารเท่านั้น นอกจากนี้ผู้รับเอกสารฉบับนี้ควรปรึกษาที่ปรึกษาทางภาษีของตนเองเพื่อให้เกิดความถูกต้องในการแนวทางดังกล่าว เพราะเอกสารฉบับนี้ไม่ได้ประเมินถึงกฎหมายเฉพาะทาง, บัญชี หรือที่ปรึกษาทางด้านภาษี

DISCLOSURES

Legal Entities Disclosures

มาเลเซีย: เอกสารฉบับนี้ได้จัดทำและเผยแพร่ในประเทศมาเลเซีย โดย Maybank Investment Bank Berhad (15938-H) ซึ่งเป็นในกลุ่มเดียวกับ Bursa Malaysia Berhad และเป็นผู้ถือใบอนุญาต Capital Market and Services ที่ออกโดย The Securities Commission ในประเทศมาเลเซีย **สิงคโปร์:** เอกสารฉบับนี้จัดทำขึ้นและเผยแพร่ในประเทศสิงคโปร์ โดย MRPL (จดทะเบียนเลขที่ 197201256N) ภายใต้การกำกับดูแล Monetary Authority of Singapore **อินโดนีเซีย:** PT Maybank Securities ("PTMSI") (จดทะเบียนเลขที่ KEP-251/PM/1992) เป็นสมาชิกของ Indonesia Stock Exchange และอยู่ภายใต้การกำกับของ BAPEPAM LK **ไทย:** MST (จดทะเบียนเลขที่ 0107545000314) เป็นสมาชิกของ The Stock Exchange of Thailand และอยู่ภายใต้การกำกับของกระทรวงการคลัง และกสท. **ฟิลิปปินส์:** MATRKES (จดทะเบียนเลขที่ 01-2004-00019) เป็นสมาชิกของ The Philippines Stock Exchange และอยู่ภายใต้การกำกับดูแลของ The Securities and Exchange Commission **เวียดนาม:** บริษัท Maybank Securities Limited (ใบอนุญาตเลขที่ 117/GP-UBCK) ซึ่งใบอนุญาตอยู่ภายใต้ The State Securities Commission of Vietnam **ฮ่องกง:** MIB Securities (Hong Kong) Limited (Central Entity No: AAD284) ภายใต้กำกับโดย The Securities and Futures Commission **อินเดีย:** บริษัท MIB Securities India Private จำกัด ("MIBSI") เป็นส่วนหนึ่งของ The National Stock Exchange of India Limited and the Bombay Stock Exchange and is regulated by Securities and Exchange Board of India ("SEBI") (จดทะเบียนเลขที่ INZ000010538) ทั้งนี้ MIBSI ได้จดทะเบียนกับ SEBI ประเภท 1 Merchant Broker (จดทะเบียนเลขที่ INM 000011708) and as Research Analyst (Reg No: INH000000057) **สหรัฐฯ:** Maybank KESUSA เป็นสมาชิกที่ได้รับอนุญาตและอยู่ภายใต้การกำกับดูแลของ FINRA – Broker ID 27861 **อังกฤษ:** Maybank KESL (จดทะเบียนเลขที่ 2377538) เป็นสมาชิกที่ได้รับอนุญาต และอยู่ภายใต้การกำกับดูแลของ The Financial Services Authority

Disclosure of Interest

มาเลเซีย: Maybank IBG และตัวแทนที่เกี่ยวข้อง อาจมีสถานะหรือมีความเกี่ยวข้องกับหลักทรัพย์ในเวลาใดเวลาหนึ่ง และอาจมีกิจกรรมที่มากขึ้นในฐานะ market maker หรือ อาจเป็นผู้รับประกบการจำหน่าย หรือเกี่ยวข้องกับหลักทรัพย์นี้ และอาจเป็นผู้ให้บริการด้านวาณิชยกรรม, ให้คำปรึกษา หรือบริการอื่นๆ ที่เกี่ยวข้องกับหลักทรัพย์นี้

สิงคโปร์: ณ วันที่ 31 มกราคม 2566, Maybank Research Pte. Ltd และนักวิเคราะห์ที่วิเคราะห์หลักทรัพย์นี้ไม่มีส่วนได้เสียกับการให้คำแนะนำหลักทรัพย์ที่ปรากฏในบทวิเคราะห์ฉบับนี้

ไทย: MST อาจมีธุรกิจที่เกี่ยวข้อง หรือ มีความเป็นไปได้ที่จะเป็นผู้ออกตราสารอนุพันธ์ Derivatives Warrants บนหลักทรัพย์ที่ปรากฏอยู่ในบทวิเคราะห์ฉบับนี้ ดังนั้นนักลงทุนควรใช้วิจารณญาณพิจารณาถึงประเด็นนี้ ก่อนตัดสินใจลงทุน ทั้งนี้ MST หน่วยงานที่เกี่ยวข้อง กรรมการ และ/หรือ พนักงาน อาจมีส่วนเกี่ยวข้อง และ/หรือ การเป็นผู้รับประกบการจำหน่ายในหลักทรัพย์ที่ปรากฏในรายงานฉบับนี้

ฮ่องกง: ณ วันที่ 31 มกราคม 2566, MIB Securities (Hong Kong) Limited และนักวิเคราะห์ที่ได้รับอนุญาต ไม่มีส่วนได้เสีย ในการให้คำแนะนำหลักทรัพย์ที่ปรากฏในบทวิเคราะห์ฉบับนี้

ช่วง 3 ปีที่ผ่านมา Maybank IBG อาจมี หรือ ให้บริการแก่ผู้จัดการ หรือ ผู้ร่วมจัดการในการเสนอขายหลักทรัพย์ดังกล่าว หรือ ณ ปัจจุบัน อาจให้บริการแก่หลักทรัพย์ในตลาดแรก หรือหน่วยงานที่ได้มีการอ้างถึงในบทวิเคราะห์ฉบับนี้ หรืออาจให้บริการดังกล่าวภายใน 12 เดือนข้างหน้า ซึ่งเป็นการให้คำปรึกษา หรือบริการด้านการลงทุนที่มีนัยยะสำคัญ ที่อาจเกี่ยวข้องกับการลงทุนทางตรงหรือทางอ้อมได้

OTHERS

Analyst Certification of Independence

ความถูกต้องของมุมมองที่ผ่านบทวิเคราะห์ฉบับนี้ เป็นการสะท้อนถึงแนวความคิด และมุมมองของนักวิเคราะห์ และรวมถึงหลักทรัพย์หรือผู้ออกหลักทรัพย์เท่านั้น ผลตอบแทนของนักวิเคราะห์ที่ทั้งทางตรงหรือทางอ้อมของนักวิเคราะห์ ไม่ได้ขึ้นอยู่กับคำแนะนำ หรือมุมมองผ่านบทวิเคราะห์ฉบับนี้

คำเตือน

Structure Securities ซึ่งเป็นตราสารที่มีความซับซ้อน โดยเฉพาะอย่างยิ่งในส่วนของความเสี่ยงที่สูงขึ้นนั้น มีวัตถุประสงค์ที่จะเสนอขายให้แก่กลุ่มลูกค้าที่มีความรู้ความเข้าใจ รวมถึงสามารถรับความเสี่ยงได้เป็นอย่างดี ทั้งนี้มูลค่าตลาดของตราสารประเภทนี้ อาจเปลี่ยนแปลงไปตามสภาพเศรษฐกิจ ตลาดเงินตลาดทุน การเมือง (รวมถึงอัตราดอกเบี้ย Spot / ล่วงหน้า และอัตราแลกเปลี่ยน), Time to Maturity, ภาวะตลาด และความผันผวน รวมถึงคุณภาพ/ ความน่าเชื่อถือของผู้ออก หรือหลักทรัพย์อ้างอิงนั้นๆ นักลงทุนที่ให้ความสนใจในการลงทุนตราสารประเภทนี้ จะต้องเข้าใจและวิเคราะห์ถึงตราสารประเภทนี้ด้วยตนเอง และปรึกษากับผู้เชี่ยวชาญของตนในส่วนของความเสี่ยงที่อาจเกิดขึ้นจากการลงทุนในตราสารประเภทนี้

ทั้งนี้ไม่ว่าส่วนใดส่วนหนึ่งของรายงานฉบับนี้ ไม่อนุญาตให้มีการคัดลอก, จัดทำสำเนา, ลอกเลียน หรือในความหมายที่ใกล้เคียง หรือการเผยแพร่ด้วยตนเอง โดยไม่ได้รับความเห็นชอบจาก Maybank IBG

Definition of Ratings

Maybank IBG Research uses the following rating system

BUY	Return is expected to be above 10% in the next 12 months (including dividends)
HOLD	Return is expected to be between 0% to 10% in the next 12 months (including dividends)
SELL	Return is expected to be below 0% in the next 12 months (including dividends)

Applicability of Ratings

The respective analyst maintains a coverage universe of stocks, the list of which may be adjusted according to needs. Investment ratings are only applicable to the stocks which form part of the coverage universe. Reports on companies which are not part of the coverage do not carry investment ratings as we do not actively follow developments in these companies.

THAI INSTITUTE OF DIRECTORS ASSOCIATION (IOD) CORPORATE GOVERNANCE REPORT RATING 2023

▲▲▲▲▲						Score Range	Number of Logo	Description
AAV	BGRIM	EA	INTUCH	MOONG	PTT	90-100	▲▲▲▲▲	Excellent
ADVANC	BIZ	EASTW	IP	MSC	PTTEP	80-89	▲▲▲▲	Very Good
AF	BKI	ECF	IRC	MST	PTTGC	70-79	▲▲▲	Good
AH	BOL	ECL	IRPC	MTC	PYLON	60-69	▲▲	Satisfactory
AIRA	BPP	EE	ITEL	MVP	Q-CON	50-59	▲	Pass
AJ	BRR	EGCO	NVL	NCL	QH	Lower than 50	No logo given	N/A
AKP	BTS	EPG	JTS	NEP	QTC			
AKR	BTW	ETC	JWD	NER	RATCH			
ALLA	BWG	ETE	K	NKI	RBF			
ALT	CENDEL	FN	KBANK	NOBLE	RS	SIS	TFMAMA	TSTH
AMA	CFRESH	FNS	KCE	NSI	S	SITHAI	THANA	TTA
AMARIN	CGH	FPI	KEX	NVD	S&J	SMPC	THANI	TTB
AMATA	CHEWA	FPT	KGI	NYT	SAAM	SNC	THCOM	TTCL
AMATAV	CHO	FSMART	KKP	OISHI	SABINA	SONIC	THG	TTW
ANAN	CIMBT	FVC	KSL	OR	SAMART	SORKON	THIP	TU
AOT	CK	GC	KTB	ORI	SAMTEL	SPALI	THRE	TVDH
AP	CKP	GEL	KTC	OSP	SAT	SPI	THREL	TVI
APURE	CM	GFPT	LALIN	OTO	SC	SPRC	TIPCO	TVO
ARIP	CNT	GGC	LANNA	PAP	SCB	SPVI	TISCO	TWPC
ASP	COLOR	GLAND	LHFG	PCSGH	SCC	SSC	TK	U
ASW	COM7	GLOBAL	LIT	PDG	SCCC	SSSC	TKN	UAC
AUCT	COMAN	GPI	LOXLEY	PDJ	SCG	SST	TKS	UBIS
AWC	COTTO	GPSC	LPN	PG	SCGP	STA	TKT	UPOIC
AYUD	CPALL	GRAMMY	LRH	PHOL	SCM	STEC	TMILL	UV
BAFS	CPF	GULF	LST	PLANB	SCN	STGT	TMT	VCOM
BAM	CPI	GUNKUL	MACO	PLANET	SDC	STI	TNDT	VGI
BANPU	CPN	HANA	MAJOR	PLAT	SEAFCO	SUN	TNITY	VIH
BAY	CRC	HARN	MAKRO	PORT	SEAOL	SUSCO	TOA	WACOAL
BRK	CSS	HENG	MALEE	PPS	SE-ED	SUTHA	TOP	WAVE
BBL	DDD	HMPRO	MBK	PR9	SELIC	SVI	TPBI	WHA
BCP	DELTA	ICC	MC	PREB	SENA	SYMC	TQM	WHAUP
BCPG	DEMCO	ICHI	MCOT	PRG	SENAJ	SYNTEC	TRC	WICE
BDMS	DOHOME	III	METCO	PRM	SGF	TACC	TRUE	WINNER
BEM	DRT	ILINK	MFEC	PSH	SHR	TASCO	TSC	XPG
BEYOND	DTAC	ILM	MINT	PSL	SICT	TCAP	TSR	ZEN
BGC	DUSIT	IND	MONO	PTG	SIRI	TEAMG	TSTE	
▲▲▲▲▲								
2S	BCH	DCC	INGRS	MFC	PL	SAPPE	STC	TPS
7UP	BE8	DHOUSE	INSET	MGT	PLE	SAWAD	STPI	TQR
ABICO	BEC	DITTO	INSURE	MICRO	PM	SCI	SUC	TRITN
ABM	BH	DMT	IRCP	MILL	PMTA	SCAP	SVOA	TRT
ACE	BIG	DOD	IT	MITSIB	PPP	SCP	SVT	TRU
ACG	BJC	DPAINT	ITD	MK	PPPM	SE	SWC	TRV
ADB	BJCHI	DV8	J	MODERN	PRAPAT	SECURE	SYNEX	TSE
ADD	BLA	EASON	JAS	MTI	PRECHA	SFLEX	TAE	TVT
AEONTS	BR	EFORL	JCK	NBC	PRIME	SFP	TAKUNI	TWP
AGE	BRI	ERW	JCKH	NCAP	PRIN	SFT	TCC	UBE
AHC	BROOK	ESSO	JMT	NCH	PRINC	SGP	TCMC	UEC
AIE	BSM	ESTAR	JR	NETBAY	PROEN	SIAM	TFG	UKEM
AIT	BYD	FE	KBS	NEX	PROS	SINGER	TFI	UMI
ALUCON	CBG	FLOYD	KCAR	NINE	PROUD	SKE	TFM	UOBKH
AMANAH	CEN	FORTH	KIAT	NATION	PSG	SKN	TGH	UP
AMR	CHARAN	FSS	KISS	NDR	PSTC	SKR	TIDLOR	UPF
APCO	CHAYO	FTE	KK	NNCL	PT	SKY	TIGER	UTP
APCS	CHG	GBX	KOOL	NOVA	PTC	SLP	TIPH	VIBHA
AQUA	CHOTI	GCAP	KTIS	NPK	QLT	SMART	TITLE	VL
ARIN	CHOW	GENCO	KUMWEL	NRF	RCL	SMD	TM	VPO
ARROW	CI	GJS	KUN	NTV	RICHY	SMIT	TMC	VRANDA
AS	CIG	GTB	KWC	NUSA	RJH	SMT	TMD	WGE
ASAP	CITY	GYT	KWM	NWR	ROJNA	SNNP	TMI	WIJK
ASEFA	CIVIL	HEMP	L&E	OCC	RPC	SNP	TNL	WIN
ASIA	CMC	HPT	LDC	OGC	RT	SO	TNP	WINMED
ASIAN	CPL	HTC	LEO	ONEE	RWI	SPA	TNR	WORK
ASIMAR	CPW	HUMAN	LH	PACO	S11	SPC	TOG	WP
ASK	CRANE	HYDRO	LHK	PATO	SA	SPCG	TPA	XO
ASN	CRD	ICN	M	PB	SABUY	SR	TPAC	YUASA
ATP30	CSC	IFS	MATCH	PICO	SAK	SRICHA	TPCS	ZIGA
B	CSP	IIG	MBAX	PIMO	SALEE	SSF	TIPL	
BA	CV	IMH	MEGA	PIN	SAMCO	SSP	TPIPP	
BC	CWT	INET	META	PJW	SANKO	STANLY	TPLAS	
▲▲▲▲▲								
A	BSBM	EMC	JMART	MORE	RAM	SVH	TTI	
A5	BTNC	EP	JSP	MPIC	ROCK	PTECH	TYCN	
AI	CAZ	EVER	JUBILE	MUD	RP	TC	UMS	
ALL	CCP	F&D	KASET	NC	RPH	TCCC	UNIQ	
ALPHAX	CGD	FMT	KCM	NEWS	RSP	TCJ	UPA	
AMC	CMAN	GIFT	KWI	NFC	SIMAT	TEAM	UREKA	
APP	CMO	GLOCON	KYE	NSL	SISB	THE	VARO	
AQ	CMR	GLORY	LEE	NV	SK	THMUI	W	
AU	CPANEL	GREEN	LPH	PAF	SOLAR	TKC	WFX	
B52	CPT	GSC	MATI	PEACE	SPACK	TNH	WPH	
BEAUTY	CSR	HL	M-CHAI	PF	SPG	TNPC	YGG	
BGT	CTW	HTECH	MCS	PK	SQ	TOPP		
BLAND	D	IHL	MDX	PPM	STARK	TPCH		
BM	DCON	INOX	MENA	PRAKIT	STECH	TPOLY		
BROCK	EKH	JAK	MJD	PTL	SUPER	TRUBB		

Source: Thai Institute of Directors (IOD)

คำชี้แจง : ข้อมูล CG Score ประจำปี 2565 จาก สมาคมส่งเสริมสถาบันกรรมการบริษัทไทย

Anti-Corruption Progress Indicator 2023

ประกาศเจตนารมณ์เข้าร่วม CAC

ABICO	CPW	J	NCL	STAR	VCOM
ALT	DDD	JMART	NOVA	STECH	VIBHA
APCO	DHOUSE	JMT	NUSA	STGT	WIN
BKD	DOHOME	KEX	PIMO	SUPER	ZIGA
CHG	EKH	KUMWEL	SCM	TQM	
CPR	EVER	LDC	SIS	TSI	

ได้รับการรับรอง CAC

2S	BPP	DTC	HANA	KTC	NMG	PSTC	SGP	TEST	TSTH
7UP	BROOK	EA	HARN	KWG	NOBLE	PT	SINGER	TFG	TTB
ADVANC	BRR	EASTW	HEMP	L&E	NOK	PTECH	SIRI	TFI	TTCL
AF	BSBM	ECF	HENG	LANNA	NRF	PTG	SITHAI	TFMAMA	TU
AI	BTS	ECL	HMPRO	LH	OCC	PTT	SKR	TGH	TVDH
AIE	BWG	EGCO	HTC	LHFG	OGC	PTTEP	SMIT	THANI	TVI
AIRA	CACTEST	EP	ICC	LHK	ORI	PTTGC	SMK	THCOM	TVO
AJ	CEN	EPG	ICHI	LPN	PAP	PYLON	SMPC	THIP	TWPC
AKP	CENTEL	ERW	IFS	LRH	PATO	Q-CON	SNC	THRE	U
AMA	CFRESH	ESTAR	III	M	PB	QH	SNP	THREL	UBIS
AMANAHA	CGH	ETC	ILINK	MAJOR	PDG	QLT	SORKON	TIDLOR	UEC
AMATA	CHEWA	ETE	ILM	MAKRO	PDJ	QTC	SPACK	TIP	UKEM
AMATAV	CHOTI	Financials	INET	MALEE	PE	RATCH	SPALI	TIPCO	UOBKH
AP	CHOW	Financials	INOX	MATCH	PG	RML	SPC	TISCO	UV
AS	CIG	FNS	INSURE	MBAX	PHOL	RS	SPI	TKS	VGI
ASIAN	CIMBT	FPI	INTUCH	MBK	PIMO	RWI	SPRC	TKT	VIH
ASK	CM	FSMART	IRC	MC	PK	S&J	SRICHA	TMILL	VNT
ASP	CMC	FSS	IRPC	MCOT	PL	SAAM	SSF	TMT	WACOAL
AWC	CNS	FTE	ITEL	META	PLANB	SABINA	SSI	TNITY	WHA
AYUD	COM7	GBX	IVL	MFEC	PLANET	SAK	SSP	TNL	WHAUP
B	CPALL	GC	JKN	MILL	PLAT	SAT	SSSC	TNP	WICE
BAFS	CPF	GCAP	JR	MINT	PM	SC	SST	TNR	WIK
BANPU	CPI	GEL	K	MONO	PPP	SCB	STA	TOG	XO
BAY	CPL	GFPT	KASET	MOONG	PPPM	SCC	STGT	TOP	YUASA
BBL	CPN	GGC	KBANK	MSC	PPS	SCCC	STOWER	TOPP	
BCH	CRC	GJS	KBS	MST	PR9	SCG	SUSCO	TPA	
BCP	CSC	GLOW	KCAR	MTC	PREB	SCGP	SVI	TPCS	
BE8	DCC	GOLD	KCC	MTI	PRG	SCM	SYMC	TPP	
BEC	DELTA	GPI	KCE	NBC	PRNC	SCN	SYNTEC	TRT	
BEYOND	DEMCO	GPSC	KGI	NCAP	PRM	SEAOIL	TAE	TRU	
BGC	DIMET	GSTEL	KKP	NEP	PROS	SE-ED	TAKUNI	TRUE	
BKI	DRT	GULF	KSL	NINE	PSH	SELIC	TASCO	TSC	
BLA	DTAC	GUNKUL	KTB	NKI	PSL	SENA	TCAP	TSTE	

N/A

3K-BAT	BEM	CRC	HFT	MAX	LUXF	OISHI	SA	STECH	TPOLY
A	BH	CSP	HPF	M-CHAI	MACO	ONEE	SABUY	STGT	TPRIME
AAI	BIG	CSR	HTECH	MCS	MAJOR	OR	SAFARI	STHAI	TOM
AAV	BIOTEC	CSS	HUMAN	MDX	MANRIN	OSP	SAK	STI	TR
ACC	BIZ	CTARAF	HYDROGEN	MEGA	MATI	PACE	SAM	STPI	TRC
ACE	BJC	CTW	IFEC	MENA	MAX	PAF	SAMART	SUC	TRITN
ACG	BJCHI	CV	IHL	METCO	M-CHAI	PCC	SAMCO	SUN	TRUBB
AEONTS	BKD	CWT	III	MGT	MCS	PEACE	SAMTEL	SUPER	TSE
AFC	BKKCP	DCON	ILM	MICRO	MDX	PERM	SAUCE	SUPEREIF	TSI
AGE	BLAND	DDD	IMPACT	MIDA	MEGA	PF	SAWAD	SUTHA	TSR
AH	BLISS	DIF	INETREIT	MITSIB	MENA	PIN	SAWANG	SVOA	TTI
AHC	BOFFICE	DMT	INGRS	MJD	METCO	PLE	SCAP	SVT	TTLPF
AIMCG	BR	DOHOME	INOX	MK	MICRO	PLUS	SCI	SYNEX	TTT
AIMIRT	BRI	DREIT	INSET	ML	MIDA	PMTA	SCP	TC	TTW
AIT	BROCK	DTCENT	IT	MODERN	M-II	POLAR	SDC	TCC	TU-PF
AJ	BRRGIF	DTCI	ITC	MORE	MIFP	POLY	SEAFECO	TCCC	TWP
AJA	BTG	EASON	ITD	MPIC	MIT	POMPUI	SFLEX	TCJ	TWZ
AKR	BTNC	EE	J	MUD	MJD	POPF	SFP	TCOAT	TYCN
ALLA	BTSGIF	EGATIF	JAS	MVP	MJLF	PORT	SGC	TEAM	UAC
ALLY	BUI	EKH	JASIF	NC	MK	POST	SHANG	TEAMG	UMI
ALT	B-WORK	EMC	JCK	NCAP	ML	PPF	SHR	TEGH	UNIQ
ALUCON	BYD	ERWPF	JCT	NCH	MNIT	PRAKIT	SHREIT	TEKA	UP
AMARIN	CBG	ESSO	JDF	NDR	MNIT2	PRECHA	SIAM	TFEIF	UPOIC
AMATAR	CCET	ETC	JMART	NER	MNRF	PRIME	SIRIP	TFM	URBNPF
AMC	CCP	EVER	JMT	NETBAY	MODERN	PRIN	SIS	TGE	UTP
AMR	CGD	F&D	JTS	NEW	MOSHI	PRO	SISB	TGPRO	UVAN
ANAN	CH	FANCY	JWD	NEWS	M-PAT	PROSPECT	SKE	TH	VARO
AOT	CHARAN	FMT	KAMART	NEX	MPIC	PTL	SKN	THAI	VIBHA
APCO	CHAYO	FN	KBSPIF	NFC	M-STOR	QHHR	SKY	THE	VNG
APEX	CHG	FORTH	KC	NPK	NC	QHOP	SLP	THG	VPO
APURE	CI	FTI	KDH	NSL	NCAP	QHPF	SM	THL	VRANDA
AQ	CITY	FTREIT	KEX	KKC	NCH	RAM	SMT	TIF1	W
ASAP	CIVIL	FUTUREPF	KIAT	KPNPF	NER	RBF	SNNP	TIPH	WAVE
ASEFA	CK	GAHREIT	KISS	KTBSTMR	NEW	RCL	SO	TK	WFX
ASIA	CKP	GENCO	KWM	KTIS	NEX	RICHY	SOLAR	TKC	WGE
ASIMAR	CMAN	GIFT	KYE	KWC	NFC	RJH	SPCG	TKN	WHABT
ASW	CMR	GL	LALIN	KYE	NNCL	ROCK	SPG	TLHPF	WHAIR
AURA	CNT	GLAND	LEE	LALIN	NOVA	ROH	SPRIME	TLI	WHART
B52	CPH	GLOBAL	LEO	LEE	NRF	ROJNA	SQ	TMD	WIN
BA	CPL	GLOCON	LIT	LHHOTEL	NSL	RPC	SRIPANWA	TNCP	WORK
BAREIT	CPNCG	GRAMMY	LHPF	LOXLEY	LHPF	NTV	RPH	SSC	WORLD
BBGI	CPNREIT	GRAND	LPH	LHSC	NUSA	RS	SSPF	TOA	WP
BCT	CPT	GREEN	LST	LOXLEY	NV	RSP	SSTRT	TPAC	WPH
BDMS	CPTGF	GROREIT	MACO	LPF	NVD	RT	STANLY	TPBI	XPG
BEAUTY	CPW	GVREIT	MANRIN	LPH	NYT	S	STARK	TPIPL	
BEC	CRANE	GYT	MATI	LST	OHTL	S-11	STEC	TPIPP	

Source : Thai Institute of Directors

คำชี้แจง ข้อมูลบริษัทที่เข้าร่วมโครงการแนวร่วมปฏิบัติของภาคเอกชนไทยในการต่อต้านทุจริต (Thai CAC) ของสมาคมส่งเสริมสถาบันกรรมการบริษัทไทย ข้อมูล ณ วันที่ 24 ตุลาคม 2565 มี 2 กลุ่ม คือ

- ได้ประกาศเจตนารมณ์เข้าร่วม CAC
- ได้รับการรับรอง CAC