

Daily Theme to Play



KINGSFORD

วันศุกร์ที่ 31 มีนาคม พ.ศ. 2566

Set Index Data

Open	1,611.64		
High	1,613.16		
Low	1,601.03		
Closed	1,605.42		
Chg.	-5.10		
%Chg.	-0.32		
Value (mn)	50,916.15		
P/E(x)	19.23	Up	428
P/BV(x)	1.59	Unchanged	479
Yield (%)	2.92	Down	1,088
Market Cap (mn)	19,693.33		

SET 50 -100 - MAI - Futures Index

	Closed	Chg	(%)
SET 50	969.55	-1.90	-0.20
SET 100	2,169.55	-5.74	-0.26
S50_CON	968.42	-4.18	-0.43
MAI Index	541.87	-2.75	-0.50

Trading Breakdown : Daily

(Bt,m)	Buy	Sell	Net
Institution	2,869.97	4,510.54	-1,640.57
Broker Port	4,357.62	4,853.09	-495.47
Foreign	25,280.94	27,116.37	-1,835.43
Customer	18,401.50	14,430.02	3,971.48

Trading Breakdown : Month to Date

(Bt,m)	Buy	Sell	Net
Institution	92,479.16	75,980.91	16,498.25
Broker Port	90,120.14	100,243.93	-10,123.79
Foreign	674,564.84	704,835.66	-30,270.82
Customer	387,037.40	363,141.02	23,896.38

World Markets Index

	Closed	hg.	(%)
Dow Jones	32,859.03	141.43	0.43
NASDAQ	12,013.47	87.23	0.73
FTSE100	7,620.43	56.16	0.74
Nikkei	27,782.93	-100.85	-0.36
Hang Seng	20,309.13	116.73	0.58

Commodity

	Closed	Chg.	(%)
Oil: Brent	77.50	0.14	0.18
Oil: Nymex	72.99	0.15	0.21
Gold	1,962.14	-2.06	-0.10
ZINC	2,905.00	25.00	0.87
BDIY Index	1,407.00	5.00	0.36

Cash Balanc

8 มี.ค. -28 มี.ค. 2566 SKY

Analysts

Apichai Raomanachai	No. 002939
Nopporn Chaykaew	No. 043964
Nattawat Poosunthornsri	No. 087077

Market Wrap-Up

- SET วันที่ 30 มี.ค.66 ปิด -5.10 จุด อยู่ที่ 1,605.42 จุด มูลค่าการซื้อขาย 50,910 ลบ. ต่างชาติขาย 1,835 ลบ. สถาบันขาย 1,640 ลบ. พอร์ตโบรกขาย 495 ลบ. NVDR มียอดขายสุทธิอยู่ที่ 1,054 ลบ. มียอดซื้อสุทธิในหุ้น DELTA,CK,AMATA,SCGP,BH และ มียอดขายสุทธิ KBANK,BEM,PTTEP,BDMS,AOT มูลค่า Short Sales อยู่ที่ระดับ 5,545 ลบ. หุ้นที่มีปริมาณ Short สูงคือ SPRC,QH,CBG-R โดยนักลงทุนต่างประเทศมีสถานะ Long ใน Index Futures จำนวน 2,310 สัญญา ยอดสะสมตั้งแต่ต้นปีต่างชาติ Short สุทธิรวม 144,743 สัญญา นักลงทุนต่างชาติซื้อพันธบัตรจำนวน 2,863 ลบ.
- ตลาดหุ้นสหรัฐ DJIA +0.43%, S&P500 +0.57%, Nasdaq +0.73% กลุ่มเทคโนโลยี +1.14% จากกลุ่มผู้ผลิตชิป ขณะที่กลุ่มธนาคารปรับลดลง หลังรัฐบาลเตรียมออกกฎหมายควบคุมธนาคารขนาดกลางเข้มงวดขึ้น ส่วน GDP สหรัฐ Q4/65 +2.6% ต่ำกว่าครั้งที่ 2 ที่ 2.7% QoQ และผู้ขอรับสวัสดิการว่างงานรายสัปดาห์เพิ่มขึ้น 7,000 ราย อยู่ที่ 198,000 ราย ตลาดหุ้นยุโรป Stoxx600 +1.03% ไตรมาสจากกลุ่มอสังหาฯ +3.7%, ธนาคาร +1.5% และค่าปลีก +3.7% รับ H&M รายงานกำไรช่วง ธ.ค. - ก.พ. ดีกว่าคาด

Market View

- ตลาดหุ้นสหรัฐวันนี้ได้แรงหนุนจากกลุ่มเทคโนโลยี, บริษัทผู้ผลิตชิปมีอุปสงค์เพิ่มมากขึ้นตามการเติบโตของอุตสาหกรรม AI กอปร US Bond Yield 10 ปี ลดลงอยู่ที่ 3.562% เป็นบวกต่อหุ้นกลุ่ม Growth หลังรายงาน GDP สหรัฐ Q4/65 +2.6% & ครั้งที่ 2 ที่ +2.7% & ครั้งแรกที่ +2.9% QoQ จากปรับลดลงของการใช้จ่ายผู้บริโภคและตัวเลขส่งออก และรายงานผู้ขอรับสวัสดิการว่างงานรายสัปดาห์เพิ่มขึ้นสูงสุดในรอบ 3 สัปดาห์ อาจเป็นปัจจัยหนุนให้เฟดชะลอปรับขึ้นดอกเบี้ย ขณะที่ KBW Regional Bank Index -2% หลังรัฐบาลสหรัฐเตรียมออกเกณฑ์ควบคุม ธ.ขนาดกลาง เช่น เพิ่มสินทรัพย์สภาพคล่อง, เพิ่มฐานทุน, ประเมิน Stress Test เพื่อลดความเสี่ยงธนาคารปิดกิจการ แต่คาดจะส่งผลให้ต้นทุนเงินกู้ในระยะถัดไปสูงขึ้น ซึ่งอาจเป็นผลลบต่อกลุ่ม Start-Up ส่วนตลาดหุ้นยุโรปวานนี้ปรับขึ้น หลังคลายความกังวลวิกฤตสถาบันการเงิน ขณะที่ CPI สเปน มี.ค. อยู่ที่ 3.3% & ก.พ. +6.0% YoY ประเด็นเศรษฐกิจค่าวันนี้ติดตาม CPI ยุโรป มี.ค. คาดลดลงอยู่ที่ 7.1% & ก.พ. 8.5% YoY และ US PCE ก.พ. คาด 5.1% & มี.ค. 5.4% YoY มีผลต่อการตัดสินใจนโยบายการเงินของ FED, ECB สำหรับดัชนี SET วานนี้ -0.32% ปริมาณการซื้อขาย 5.0 หมื่น ลบ. สถาบันขาย 1.64 พัน ลบ. ต่างชาติขาย 1.83 พัน ลบ. พอร์ตโบรกขาย 495 ลบ. จากแรงขายกลุ่มยานยนต์ -1.82%, ไฟแนนซ์ -1.59%, ปีโตรเคมี -1.33% และพลังงาน -1.17% เป็นการขายทำกำไรหลังดัชนีฟื้นตัวจากตัวอ่อนราว 100 จุด กอปร กนง. ยังไม่ส่งสัญญาณหยุดขึ้นดอกเบี้ย เป็นปัจจัยลบต่อ Upside Valuation ของดัชนี SET จากต้นทุนการเงินอาจสูงขึ้น ส่วน ก.พาณิชย์เผยส่งออกไทย ก.พ. -4.7% ชะลอตัวน้อยกว่าคาดที่ -7.0% แต่คาดส่งออกไทย Q1/66 จะหดตัวราว 8% เนื่องจากฐานปีก่อน Q1/65 ส่งออกขยายตัวสูงถึง +14.7% และคาด Q2/66 ส่งออกยังชะลอตัว เป็นปัจจัยลบกดดันดัชนี

Daily Strategy

- วาง Filter แนวรับดัชนี SET ที่ 1,595 - 1,600 หากยืนได้ถือพอร์ตต่อ โดยมีแนวต้าน 1,610 - 1,615 วันนี้คาดได้แรงหนุนจากกลุ่มพลังงาน แนะนำซื้อเชิงกำไร PTTEP, TOP, SPRC (+ราคาน้ำมัน/ค่ากรากลับ) / กลุ่มท่องเที่ยว CENTEL,AAV,BA / BH, BCH (กลุ่มปลอดภัย)
- TOA* (ซื้อ / ราคาเป้าหมาย IAA Consensus 39.50 บาท) บริษัทตั้งเป้าหมายการเติบโตของรายได้ในปี 66 ที่ 15%YoY ทั้งจากยอดขายผลิตภัณฑ์กลุ่ม decorative และ non-decorative ตามการฟื้นตัวของภาคท่องเที่ยวและอสังหาฯ มองกำไรขึ้นต้นดีขึ้น หลังราคาวัตถุดิบหลักที่อิงกับราคาน้ำมันปรับตัวลดลง รวมถึงสาร TiO2 มีการปรับสูตรนำเขาจากจีนบางส่วนแทนสหรัฐฯ ซึ่งมีราคาถูกกว่า โดยจะทยอยเพิ่มสัดส่วนขึ้นมาที่ราว 20% ใน 1Q66 ประกอบกับกลยุทธ์การกระจายตัวของพอร์ตสินค้าใหม่มีความหลากหลาย รวมถึงการทยอยปรับขึ้นราคาสินค้าจะทำให้เห็นกำไร 1Q66 เด็ดขาดเนื่อง QoQ, YoY ทั้งนี้ตลาดคาดกำไรปี 66 ที่ 2.2 พันล้านบาท +55%YoY
- PR9* (ซื้อเชิงกำไร / ราคาเป้าหมาย Bloomberg Consensus 22.70 บาท) ประเมินภาพรวมการดำเนินงานในปี 2566 จะยังสามารถเห็นการเติบโตได้ โดยปัจจัยบวกจากการเปิดประเทศ(โดยเฉพาะคลินิก IVF ที่เน้นผู้ป่วยชาวจีน) จะสามารถ outweigh รายได้ที่เกี่ยวข้องกับ Covid-19 ได้ นอกจากนี้กลุ่มผู้ป่วย IPD ของ PR9* ส่วนมากจะเป็นผู้ป่วยกลุ่มโรคซับซ้อนที่มีรายได้ต่อบิลสูงกว่าผู้ป่วย Covid-19 โดยทางผู้บริหารตั้งเป้ารายได้ปี 66 จะเติบโต 12% และ วางงบลงทุน 500 ล้านบาท เพื่อใช้ในการขยายธุรกิจ รวมไปถึงพื้นที่อาคาร A ชั้น 1 เพื่อรองรับเฉพาะผู้ป่วยชาวต่างชาติ (คาดเปิดกลางปี 66) ทั้งนี้ตลาดคาด กำไรสุทธิ ปี 66 และ ปี 67 จะขยายตัวต่อเนื่องมาอยู่ที่ 614 ลบ.(+8%YoY) และ 688 ลบ.(+12%YoY) ตามลำดับ

ข้อมูลในเอกสารฉบับนี้ รวบรวมมาจากแหล่งข้อมูลที่น่าเชื่อถือ อย่างไรก็ตาม บริษัทหลักทรัพย์ คิงส์ฟอร์ด จำกัด (มหาชน) ไม่สามารถยืนยันหรือรับรองความถูกต้องของข้อมูลเหล่านี้ได้ ไม่ว่าประการใด ๆ บทวิเคราะห์ในเอกสารนี้จัดทำขึ้นโดยอ้างอิงหลักเกณฑ์ทางวิชาการเกี่ยวกับหลักการวิเคราะห์ และมีได้เป็นการชี้แนะ หรือเสนอแนะให้ซื้อหรือขายหลักทรัพย์ใด ๆ การตัดสินใจซื้อหรือขายหลักทรัพย์ใด ๆ ของผู้อ่าน ไม่ว่าจะเกิดจากการอ่านบทความในเอกสารนี้หรือไม่ก็ตาม ล้วนเป็นผลจากการใช้วิจารณญาณของผู้อ่าน โดยไม่มีส่วนเกี่ยวข้องกับหน่วยงานผู้จัดทำใด ๆ กับ บริษัทหลักทรัพย์ คิงส์ฟอร์ด จำกัด (มหาชน) ไม่ว่ากรณีใด



Daily Key Factors

Oil Update(+) WTI พ.ค. +\$1.40 อยู่ที่ \$74.37/บาร์เรล Brent พ.ค. +\$0.99 อยู่ที่ \$79.27/บาร์เรล ได้แรงหนุนจากอุปสงค์น้ำมันจากอิรักลดลงราว 4.5 แสน บาร์เรล/วัน และ EIA รายงานสต็อกน้ำมันดิบสหรัฐสัปดาห์ที่ผ่านมาลดลง 7.4 ล.บาร์เรล เป็นระดับต่ำสุดในรอบ 2 ปี

Gold Update(+) Comex Gold มิ.ย. +\$13.20 อยู่ที่ \$1,997.70 /ออนซ์ ได้แรงหนุนจาก Dollar Index อ่อนค่า -0.48% อยู่ที่ 102.1516 และ US Bond Yield 10 ปี ลดลงอยู่ที่ 3.555%

Fund Flow(+) Fund Flow ต่างชาติในตลาด TIP วานนี้ ซื้อสุทธิ 26.09 ล้าน ดอลลาร์สหรัฐ ขายหุ้นไทย -53.62 ล.ดอลลาร์สหรัฐ ซื้อหุ้นอินโด +79.70 ล.ดอลลาร์สหรัฐ ซื้อหุ้นฟิลิปปินส์ +0.01 ล.ดอลลาร์สหรัฐ

- (0) ค่าเงินบาทแข็งค่าอยู่ที่ 34.07 บาท/ดอลลาร์สหรัฐ
- (0) ผลตอบแทนพันธบัตรสหรัฐ 10 ปี ลดลงอยู่ที่ 3.55 %
- (-) ดัชนี BDI -4 อยู่ที่ 1,403
- (-) BitCoin เชนั้น -0.27% อยู่ที่ 28,246 ดอลลาร์สหรัฐ
- (+)Tokyo Core CPI มี.ค. 3.2% & ก.พ. 3.3% YoY
- (+) ผลผลิตภาคอุตสาหกรรมญี่ปุ่น ก.พ. 4.5% & ม.ค. -5.3% MoM

Economic Calendar

ในประเทศ

- 29 มี.ค. ประชุมคณะกรรมการนโยบายการเงิน (กนง.) ครั้งที่ 2/2566
- 31 มี.ค. ธนาคารแห่งประเทศไทย (ธปท.) รายงานภาวะเศรษฐกิจไทย สัปดาห์ที่ 5 สศค. แถลงดัชนีผลผลิตอุตสาหกรรม สศค. รายงานภาวะเศรษฐกิจการคลัง, ภาวะเศรษฐกิจภูมิภาค, ดัชนีความเชื่อมั่นอนาคตเศรษฐกิจภูมิภาค

ต่างประเทศ

- 28 มี.ค. US รายงานความเชื่อมั่นผู้บริโภคจากซีบี (มี.ค.)
- 29 มี.ค. US ยอดขายบ้านที่รอการปิดการขาย (เดือนต่อเดือน) (ก.พ.)
US สิ้นค้าคงคลังน้ำมันดิบ
- 30 มี.ค. US จำนวนคนที่ยื่นขอรับสวัสดิการว่างงานครั้งแรก
US ดัชนีจีดีพี (ไตรมาสต่อไตรมาส) (ไตรมาส 4)
- 31 มี.ค. CN ดัชนี PMI ภาคการผลิตของจีน (มี.ค.)
EU ดัชนีราคาผู้บริโภค (CPI) (ปีต่อปี) (มี.ค.)
US ดัชนีราคาตามการบริโภคส่วนบุคคล (PCE Price Index) (ก.พ.)

Theme Strategy

Theme หนุนเด่นปี 2566 ต้อนรับนักท่องเที่ยวต่างชาติฟื้นตัว

- (1) กลุ่มท่องเที่ยวและสินค้าการ ได้แก่ CENTEL*, ERW*, MINT*, SHR*, VRANDA*, SPA*
- (2) กลุ่มขนส่งและบริการ ได้แก่ AOT, AAV, BA*, BAFS*, PTG*, BEM*
- (3) กลุ่มการอุปโภคบริโภค ได้แก่ CPALL, MAKRO*, GLOBAL*, HMPRO*, DOHOME*, CPN*, CRC, COM7*, BEAUTY*, KAMART*, KISS*, ICHI*, CBG*, SAPPE*, SNNP*
- (4) กลุ่ม ร.พ.อิงผู้ป่วยต่างชาติ (นักท่องเที่ยวตะวันออกกลาง / จีน) ได้แก่ BDMS, BH*, EKH*, PR9*
- (5) กลุ่มสื่อออนไลน์ (เพิ่มตามจำนวน Eyeball) ได้แก่ PLANB*, VGI*
- (6) กลุ่มธนาคารพาณิชย์ (ปรับขึ้นดอกเบี้ย สินเชื่อขยายตัว) ได้แก่ BBL, KBANK, KTB*, KKP*
- (7) กลุ่มอสังหาฯ - นิคมอุตสาหกรรม (นักลงทุนจีน / ลงทุน EV ใน EEC) ได้แก่ BRI*, ORI*, NOBLE*, AMATA*, ROJNA*, WHA*
- (8) กลุ่มโรงไฟฟ้า (SPP ปรับขึ้น Ft) ได้แก่ BGRIM*, GPSC*

**หนุนแนะนำเชิงกลยุทธ์ที่ยังไม่อยู่ใน Coverage ของฝ่ายวิจัย

Asset Allocation: Equity 50% Fixed Income 30% Alternative Investment etc. Gold 10% Cash 10%

Today Fundamental Research: -

Monthly Portfolio March 2023: AUCT*, AMATA*, NER*, STECH*, ICHI*, ILM*



SABUY ลุยเทคนิควิเคราะห์ AS 380 ล้านหุ้น ราคา 18.50 บ. พุ่งจบ 7,000 ล้านบาท ขึ้นผู้นำแพลตฟอร์มเกมออนไลน์บอร์ดิ SABUY ไฟเขียวทำค่าเสนอซื้อ (เทคนิควิเคราะห์) หุ้น AS แบบมีเงื่อนไข ไม่เกิน 380.85 ล้านบาท ราคาหุ้นละ 18.50 บาท และวอร์แรนต์ AS-W2 จำนวนไม่เกิน 4.96 ล้านหน่วย ราคาหน่วยละ 15 บาท คิดเป็นมูลค่ารวมกว่า 7,137.61 ล้านบาท หวังขึ้นผู้นำแพลตฟอร์มเกมออนไลน์ในภูมิภาคเอเชียตะวันออกเฉียงใต้ (ข่าวหุ้น)

BEM-CK ดีปิก! ชนะคดีสายสีส้มBEM-ช.การช่าง เฮ! รัชกาลปกครองสูงสุดพลิกคำตัดสินยกฟ้องคดีบีทีเอส ยื่นเอาผิดรฟม.และบอร์ดิคัดเลือกโครงการรถไฟฟ้าสายสีส้ม ช่วงบางขุนนนท์-มีนบุรี (สุวินทวงศ์) ระบุชุดทำโดยชอบด้วยกฎหมาย ด้าน 14 โบรกฯ ให้ราคาเป้าหมายเฉลี่ย BEM ที่ 11.23 บาท ขณะที่ราคาเป้าหมายเฉลี่ย CK อยู่ที่ 28.30 บาท(ข่าวหุ้น)

DEXON เทรดไฟแลบวันนี้ 3 โบรกชี้เป้าสูงสุด 6.90 บาทDEXON วอลุ่มทะลักวันนี้ 3 โบรกฯ ชี้เป้าเหนือจจจ 6.10-6.90 บาท จากไอพีโอ 4.50 บาท การันตีผลงานปี 65 กำไรโตกว่า 17.22% ผู้บริหารมั่นใจธุรกิจไร้คู่แข่ง เดินหน้าขยายงานไปเนเธอร์แลนด์และสหรัฐอเมริกา หลังระดมทุนเสร็จ บล.ฟิลลิป มองพื้นฐานแกร่ง ประเมินงบปีนี้กำไรพุ่ง 37.7%(ข่าวหุ้น)

STARK ระวัง! ส่งงบปี 65 ไม่ทัน ส่อพ่น SET100จับตา "สตาร์ค คอร์ปอเรชั่น" วันนี้ ถึงเส้นตายส่งงบปี 65 ตลาดฯ หูหาปลดเครื่องหมาย SP ไม่ทันเดือนมี.ค.นี้ อาจหลุดคำนวณดัชนี SET100 ด้าน "ชรินทร์" ไม่มีสัญญาณตอบรับ รอลุ้นวันนี้อีกครั้ง โบรกฯ มองแผนออกหุ้นกู้ส่อเลื่อนยาว หากส่งงบล่าช้า(ข่าวหุ้น)

SC โภจยอดขยาย 5 พันล้านใน Q1 ย้ำรายได้ปีพุ่ง 2.5 หมื่นล้านแบ็กล็อกทะลุ 1.1 หมื่นล้าน "เอสซี" เผยไตรมาส 1/66 กวาดยอดขายเกือบ 5,000 ล้านบาท เดินหน้าเปิดปี 25 โครงการ มูลค่ารวม 40,000 ล้านบาท หนุนยอดขายปีนี้เข้าเป้า 30,000 ล้านบาท พร้อมย้ำรายได้ปีพุ่ง 25,000 ล้านบาท ต้นแบ็กล็อก 11,125 ล้านบาท จ่อบุกรายได้ปีนี้กว่า 80% นอกจากนี้ลุยขยายธุรกิจใหม่ หวังเพิ่มสัดส่วนรายได้ประจำ(ข่าวหุ้น)

STEC เป้ามาร์เก็ตแคปแสนล.ลุยธุรกิจใหม่ปีมีรายได้ประจำSTEC เป้ามาร์เก็ตแคป 1 แสนล้านบาท ศึกษาปรับโครงสร้างองค์กร ลุยธุรกิจใหม่ เผยปัจจุบันศึกษา 4 ธุรกิจ ต่อยอดสร้างรายได้ประจำ ตั้งเป้า 10 ปีรายได้ประจำแตะ 50% ลุย ESG เติบโตระยะยาว ปีนี้ประมูลงาน 2 แสนล้านบาท คงเป้ารายได้ 3.2-3.3 หมื่นล้านบาท รายได้ธุรกิจใหม่บริหารจัดการประกอบอาคารและงานพิเศษ ปีนี้โกยรายได้ 100 ล้านบาท(หุ้นหุ้น)

'สบาย' สบายเอเชียซอฟต์แวร์ ตั้งเป้าเป็น 'เรือธง' ขยายธุรกิจไปต่างประเทศคาดใช้เงินซื้อ 4 พันล้าน เหตุผู้ก่อตั้ง-กองทุนบัวหลวง ไม่ขายหุ้น "สบาย เทคโนโลยี" ลั่นวางเป้า "เอเชียซอฟต์แวร์" เป็นเรือธง ขยายธุรกิจในต่างประเทศ ใช้เงินทำค่าเสนอ 4 พันล้าน เหตุ "ปราโมทย์-กองทุนบัวหลวง" อาจไม่ขายหุ้น หวังถือหุ้นเกิน 50% จ่อขอผู้ถือหุ้นมี.ย.นี้ คาดเสร็จไตรมาส 3/66 ขึ้นแท่นหุ้นใหญ่(กรุงเทพธุรกิจ)

SABUY บิ๊กเกม AS ตั้งโต๊ะ 18.5 บ.คัม!"ซูเกียรติ" แม่ทัพ SABUY เอาจริงตั้งโต๊ะซื้อ AS ราคา 18.50 บาท เห็นช่อง AS โตแรง เป็นอนาคต เปิดวิธีคิดทำให้ต้นทุนต่อหัวลูกค้าต่ำลง ไอเดียกระชูดเพิ่มฐานภาคธุรกิจเข้ามาซื้อเกม แคมป์โคชิคเติมโฆษณาเกมให้ได้ง่าย เป็นช่องทางสู่ต่างประเทศ และปูทางเวอร์ชวลเบงก์ ชีราคาขึ้นสุดคัม แยมมูลค่าจะเพิ่มขึ้นอีก หากมีบิกเทคดีกับ SABUY(หุ้นหุ้น)

DEXON หุ้นเทคตรวจท่อ บุกใหญ่ต่างแดนโตสนั่นDEXON หุ้นนวัตกรรมวิศวกรรมตรวจท่อ เทรดวันนี้ มีแนวโน้มลงทุนตอบรับดี วางเกมใช้เทคโนโลยี โครงสร้างราคา โภจตลาดต่างแดน รุกสหรัฐตลาดใหญ่ เนเธอร์แลนด์ พร้อมเดินหน้าพัฒนานวัตกรรมไฮโดรเจน คาร์บอนแคปเจอร์ อนาคตเงินมหาศาล ตั้งเป้ารายได้โตเฉลี่ย 18-20% ต่อปี โบรกทั้งอนาคตวางเป้า 6.25-6.90 บาท(หุ้นหุ้น)

MAJOR เข้าโหมตเติบโต ป้อปคอร์นรุกเซเว่น Q2MAJOR เผยหนังไทย-นอก จ่อคิวเข้าฉายเพียบ ในช่วงที่เหลือของปี เดินหน้าขยายจอกว่า 40-50 จอ ระบุ "จอห์นวิค แรงกว่านรก 4" กระแสตอบรับดี ยอดขาย 8 วัน โภจยอดกว่า 93 ล้านบาท จ่อทะลุ 100 ล้านบาทแล้ว ขณะเตรียมวางขายป้อปคอร์นใน 7-Eleven ปลาย Q2/2566 นี้ โบรกมองธุรกิจกลับเข้าภาวะปกติหลังการระบาคโควิด หนึ่งใหญ่จะเข้าฉายเพียบ เคาะเป้าหมาย 23.10 บาท(หุ้นหุ้น)

BEM-CK พร้อมลุยสีส้ม ลุ้นเซ็นสัญญาครึ่งหลังรถไฟฟ้าสายสีส้มเดินหน้าต่อ หลังศาลปกครองสูงสุด ยกฟ้องคดี BTS ฟ้องล้มประมูลรถไฟฟ้าสายสีส้ม ชี้ทำโดยสุจริต ชอบด้วยกฎหมาย ลุ้นเซ็นสัญญาในครึ่งปีหลัง 2566 หลังมีการจัดตั้งรัฐบาลชุดใหม่ ด้านโบรกมองเป็นบวกต่อราคาพื้นฐาน BEM เพิ่มอีก 1.50 บาท ส่วน CK คาดหนุนแบ็กล็อกเพิ่ม(หุ้นหุ้น)

พาณิชย์รับส่งออกไทยทรุด 5 เดือนติดคาดถึงยาวถึง Q2 ลุ้นทั้งปียังโต 1-2% "พาณิชย์" โอดส่งออก ก.พ. ติดลบ 4.7% ทรุดต่อเนื่อง 5 เดือนติด คาดถึงยาวถึงไตรมาส 2 ลุ้นฟื้นตัวครึ่งปีหลัง แต่ทั้งปียังมั่นใจโตตามเป้า 1-2% ด้าน "คลัง" ฟุ้งท่องเที่ยวยังแจ่ม เศรษฐกิจสดใส หนุนดัชนีเชื่อมั่นผู้บริโภคพุ่งต่อเนื่องเป็นเดือนที่ 9 สูงสุดในรอบ 6 เดือน(ไทยโพสต์)

'ORI' เดินหน้าผนึกพันธมิตรบุกอสังหาญเกิดนายกฤษฎณ์ เศรษฐ์มา กรรมการผู้จัดการ บริษัท ออริจิ้น อีซีซี จำกัด ในเครือ บมจ.ออริจิ้น พร็อพเพอร์ตี้ หรือ ORI เปิดเผยว่า หลังจากเปิดตัวโครงการคอนโดมิเนียม ดี ออริจิ้น เซ็นเตอร์ ภูเก็ต อย่างเป็นทางการในงานมหกรรมบ้านและคอนโด ครั้งที่ 43 ในช่วงสัปดาห์ที่ผ่านมา ได้รับการตอบรับจากผู้บริโภคเป็นอย่างดี โดยมียอดจองสิทธิ์กว่า 300 ยูนิต ล่าสุด บริษัทได้บรรลุข้อตกลงในการร่วมทุนกับบริษัท ภูเก็ตวิลล่า คอร์ปอเรชั่น จำกัด ผู้พัฒนาโครงการ อสังหาริมทรัพย์รายใหญ่ในจังหวัดภูเก็ต พัฒนาโครงการคอนโด ดี ออริจิ้น กะทู้-ป่าตอง บนที่ดินขนาด 10 ไร่ ใกล้หาดป่าตอง มีมูลค่าโครงการรวมกว่า 2,100 ล้านบาท และสามารถเดินทางเข้าใจกลางเมืองภูเก็ตโดยใช้เวลาเพียง 5 นาที คาดว่าจะเริ่มเปิดขายเฟสแรกในไตรมาส 2/2566 นี้ (ไทยโพสต์)



ที่มา: TQ Professional, TF Day

SET Daily: ขึ้นสลับพัก

Resistance 1,615 - 1,625

Support 1,600 - 1,595

กลยุทธ์การลงทุน SET Index พักตัวแต่มีแรงประคองเหนือ 1,600 ตามด้วย Indicator ที่ยังเป็นบวก ด้านมูลค่าการซื้อขายยังน้อย เน้นจังหวะย่อซื้อ แนวรับ 1,600 / 1,595 แนวต้าน 1,615 / 1,625



ที่มา: TQ Professional, TF weekly

SET Weekly: แกว่งตัวในกรอบ

กลยุทธ์การลงทุน ระยะกลาง sentiment ต่างประเทศผันผวนจากการขึ้นดอกเบี้ยและการลดสภาพคล่องของธนาคารกลางหลัก ขณะที่เงินเฟ้อในระดับสูงกดดันให้เศรษฐกิจโลกมีโอกาสเข้าสู่ภาวะถดถอย นอกจากนี้ยังมีความเสี่ยงจากตลาดตราสารหนี้ของภาคธนาคาร ทำให้ทิศทาง fund flow ยังแผ่วตัว ในทางเทคนิค TF weekly ดัชนีกลับมาขึ้น EMA200 Week น่าจะเห็นการฟื้นตัวขึ้นในกรอบ แนวรับ 1,545 / 1,520 แนวต้าน 1,660 / 1,685



ที่มา: TQ Professional, TF daily

Gold Spot: รอเลือกทาง

กลยุทธ์การลงทุน Gold Spot ยังแกว่งทำ pattern สามเหลี่ยม ล่าสุดฟื้นตัวจากดอลลาร์อ่อนค่า แท่งเทียนขึ้นเหนือ EMA ระยะสั้น ด้าน MACD / RSI ประคองตัว แนวโน้มระยะสั้นรอเลือกทางเน้น trading หรือ follow เมื่อ breakout มีแนวรับ US\$1,955 / 1,945/Oz แนวต้าน US\$2,000 / 2,010/Oz

Resistance 2,000 - 2,010

Support 1,955 - 1,945

Technical Analyst

Apichai Raomanachai No. 002939

Asst. Technical Analyst

Noppom Chaykaew No. 043964

ข้อมูลในเอกสารฉบับนี้ รวบรวมมาจากแหล่งข้อมูลที่เชื่อถือได้ อย่างไรก็ดี บริษัทหลักทรัพย์ คิงส์ฟอร์ด จำกัด (มหาชน) ไม่สามารถที่จะยืนยันหรือรับรองความถูกต้องของข้อมูลเหล่านั้นได้ ไม่ว่าประการใด ๆ บทวิเคราะห์ในเอกสารนี้ จัดทำขึ้นโดยอ้างอิงหลักเกณฑ์ทางวิชาการเกี่ยวกับหลักการวิเคราะห์ และมีได้เป็นการชี้แนะ หรือเสนอแนะให้ซื้อหรือขายหลักทรัพย์ใด ๆ การตัดสินใจซื้อหรือขายหลักทรัพย์ใด ๆ ของผู้อ่าน ไม่ว่าจะเกิดจากการอ่านบทความในเอกสารนี้หรือไม่ก็ตาม ล้วนเป็นผลจากการใช้วิจารณญาณของผู้อ่าน โดยไม่มีส่วนเกี่ยวข้องกับหรือประนีประนอมกับ บริษัทหลักทรัพย์ คิงส์ฟอร์ด จำกัด(มหาชน) ไม่ว่ากรณีใด



ที่มา ; TQ Professional

KTIS

Resistance 4.10-4.22

Support 3.94

แนะนำเก็งกำไร แท่งเทียนทยอยฟื้นตัว พร้อม volume เข้าสะสม ด้าน Indicator MACD และ RSI มีแนวโน้มฟื้นตัวบวก เบื้องต้นหากยืนยันเหนือแนวรับ 3.94 บาท ได้คาดการณ์หวังการขึ้นต่อ โดยมีแนวต้านถัดไป 4.10-4.22 บาท ส่วนจุด Stop Loss 3.84 บาท



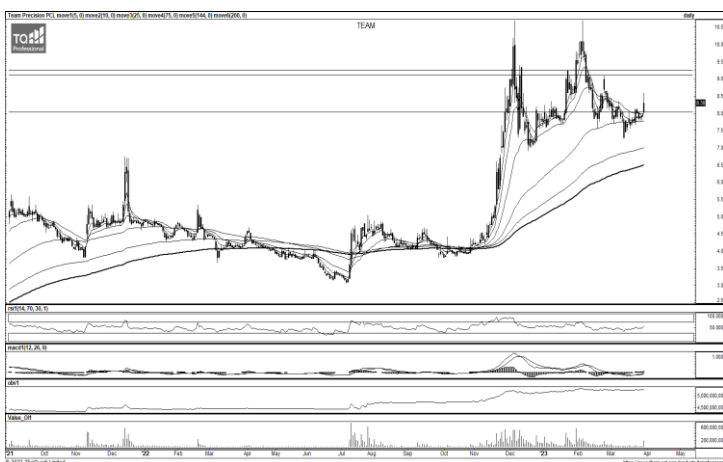
ที่มา ; TQ Professional

TCMC

Resistance 2.18-2.32

Support 1.98

แนะนำเก็งกำไร แท่งเทียนทยอยปรับตัวขึ้น พร้อม volume เข้าสะสม ด้าน RSI / MACD ส่งสัญญาณบวก เบื้องต้นคาดการณ์เห็นการทยอยปรับขึ้นต่อ โดยมีเป้าหมายแนวต้าน 2.18-2.32 บาท ตามลำดับ ส่วนแนวรับ 1.98 บาท และ Stop Loss ที่ 1.94 บาท



ที่มา ; TQ Professional

TEAM

Resistance 9.15-9.25

Support 8.05

แนะนำเก็งกำไร แท่งเทียนมีแนวโน้มฟื้นตัว พร้อมปริมาณการซื้อขายทยอยเข้าสะสม ด้าน MACD เกิดสัญญาณบวก ประเมินเบื้องต้นคาดการณ์หวังการขึ้นต่อ โดยมีแนวต้านเป้าหมาย 9.15-9.25 บาท ส่วนแนวรับ 8.05 บาท และพิจารณาจุด Stop Loss ที่ 7.80 บาท

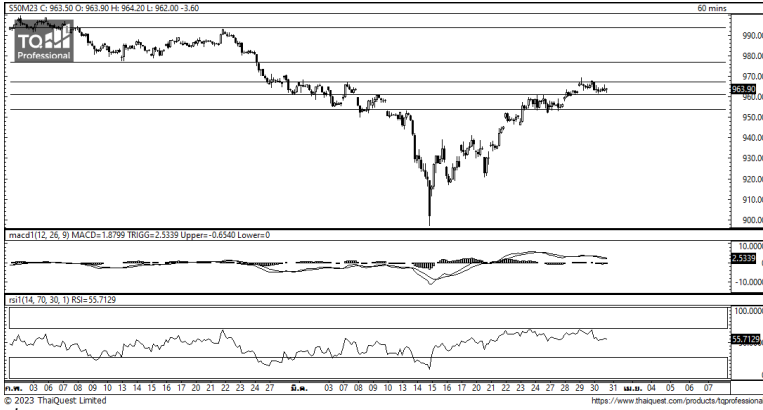
Technical Analyst

Apichai Raomanachai No. 002939

Asst. Technical Analyst

Nopporn Chaykaew No. 043964

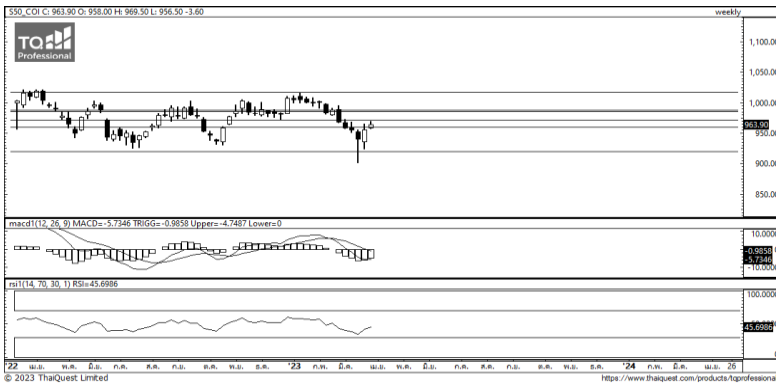
วันศุกร์ที่ 31 มีนาคม พ.ศ. 2566



ที่มา: Kingsford Research

ภาพการลงทุนระยะสั้น

SSOM23 ปิดที่ 963.90 จุด ปรับตัวลดลง 3.6 จุด หรือ -3.7%
SSOM23 มีการเคลื่อนไหวในทิศทางขาขึ้น และ MACD มีสัญญาณในทิศทางขาขึ้น โดยมองแนวรับที่ 960 จุด และมีแนวต้านที่ 980 จุด หากยังอยู่เหนือ 960 เน้น Long จะเป็นฝั่งที่ได้เปรียบกว่า



ที่มา: Kingsford Research

ภาพการลงทุนรายสัปดาห์

สำหรับภาพรายสัปดาห์ อยู่ในสถานะ Long 2/3 Port มีกรอบการเคลื่อนไหวอยู่ในกรอบที่แนวรับ 950 และแนวต้านที่ 980 จุด RSI มีสัญญาณในทิศทางขาขึ้น โดยหากยังยืนเหนือ 960 การถือ Long จะเป็นฝั่งที่ได้เปรียบกว่า

Apichai Raomanachai

No. 002939

Nut Kaewborisutsakul

Asst. Derivatives Analyst

ข้อมูลในเอกสารฉบับนี้ รวบรวมมาจากแหล่งข้อมูลที่น่าเชื่อถือ อย่างไรก็ดี บริษัทหลักทรัพย์ คิงส์ฟอร์ด จำกัด (มหาชน) ไม่สามารถที่จะยืนยันหรือรับรองความถูกต้องของข้อมูลเหล่านี้ได้ บริษัทฯ ขอสงวนสิทธิ์ในข้อมูลและข้อมูลทางการเงินที่ปรากฏในเอกสารฉบับนี้หรือในสื่อที่เกี่ยวข้องทั้งหมด และไม่มีเป็นการชี้แนะหรือเสนอแนะให้ซื้อหรือขายหลักทรัพย์ใด ๆ การตัดสินใจซื้อหรือขายหลักทรัพย์ใด ๆ ของผู้อ่าน ไม่ว่าจะเกิดจากการอ่านบทความในเอกสารนี้หรือไม่ก็ตาม ล้วนเป็นผลจากการใช้วิจารณญาณของผู้อ่าน โดยไม่มีส่วนเกี่ยวข้องกับหรือพันธะผูกพันใด ๆ กับ บริษัทหลักทรัพย์ คิงส์ฟอร์ด จำกัด (มหาชน) ว่าจะดำเนินการใด

Market Overview

นักลงทุนต่างชาติ Long สุทธิ 2,310 สัญญา ส่วนสะสมประจำเดือน มี.ค.มียอด Long สุทธิ 78,875 สัญญา และยอดสะสม ตั้งแต่เดือน ม.ค เป็นยอด Short สุทธิ 144,743 สัญญา ในส่วนของตลาดหุ้นสหรัฐ ดัชนี DJIA ปิด +0.43%, ดัชนี S&P500 ปิด +0.57% และ ดัชนี Nasdaq ปิด +0.73% ทางกรการสหรัฐเปิดเผยข้อมูลเศรษฐกิจที่อ่อนแอเมื่อคืนนี้ ซึ่งเป็นปัจจัยหนุนการคาดการณ์ที่ว่าธนาคารกลางสหรัฐ (เฟด) จะชะลอการปรับขึ้นอัตราดอกเบี้ย โดยกระทรวงแรงงานสหรัฐเปิดเผยตัวเลขผู้ยื่นขอสวัสดิการว่างงานครั้งแรกเพิ่มขึ้น 7,000 ราย สู่ระดับ 198,000 รายในสัปดาห์ที่แล้ว ซึ่งเป็นระดับสูงสุดในรอบ 3 สัปดาห์ และสูงกว่าที่นักวิเคราะห์คาดการณ์ที่ระดับ 195,000 ราย ซึ่งชี้ว่าตลาดแรงงานสหรัฐเริ่มคลายความร้อนแรง ขณะที่กระทรวงพาณิชย์สหรัฐเปิดเผยตัวเลขประมาณการครั้งที่ 3 สำหรับผลิตภัณฑ์มวลรวมภายในประเทศ (GDP) ประจำไตรมาส 4/2565 โดยระบุว่า GDP ขยายตัว 2.6% ต่ำกว่าตัวเลขประมาณการครั้งที่ 1 และ 2 ซึ่งมีการขยายตัว 2.9% และ 2.7% ตามลำดับ สื่อรายงานว่าคณะบริหารของปธน.ไบเดนได้เสนอมาตรการกำกับดูแลธนาคารขนาดกลางให้มีความเข้มงวดมากขึ้นโดยไม่ต้องผ่านความเห็นชอบจากสภาองเกรส ซึ่งรวมถึงการออกกฎระเบียบให้ธนาคารกลุ่มนี้ต้องเพิ่มสินทรัพย์ที่มีสภาพคล่องและเพิ่มฐานเงินทุน รวมทั้งต้องเข้ารับการทดสอบภาวะวิกฤต (Stress Test) เพื่อลดความเสี่ยงในระบบธนาคาร

	Close	Change	Volume	OI
SET50	969.55	-1.9	1,124,188,228	541,915
S50M23	963.90	-3.6	166,291	374,620
S50U23	960.90	-3.7	7,890	36,763
S50Z23	960.60	-3.6	2,958	19,207
S50K23	964.00	-4.7	40	188

Source: TQ Pro

	Last	Support	Resistance
SET50	969.55	960	980
S50M23	963.90	960	980
S50U23	960.90	960	980

Source: Kingsford Securities

Volume by Investors	SET (Million Bath)	Index Futures (Contracts)
Local Institutions	-1,640.56	1,721
Foreign	-1,835.44	2,310
Local Investor	3,971.47	-4,031

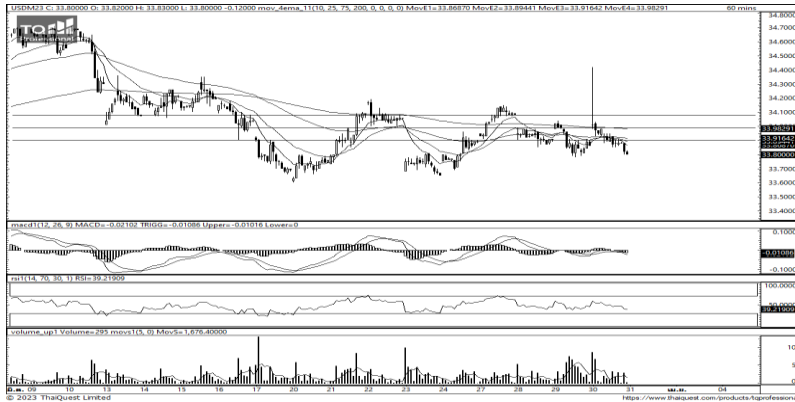
SET50 Index Futures



KINGSFORD

Series	Close	Chg	Vol. Contracts	OI	OI Chg	Theoretical	Basis	Daly Left	LTD
S50M23	963.90	-3.6	166,291	370,859	3,761	966.44	-5.65	90	29/6/2023
S50U23	960.90	-3.7	7,890	36,394	369	963.30	-8.65	181	28/9/2023
S50Z23	960.60	-3.6	2,958	19,773	-566	960.16	-8.95	272	28/12/2023
S50K23	964.00	-4.7	40	176	12	967.48	-5.55	60	30/5/2023
S50H24	959.60	-4.5	537	500	#VALUE!	957.01	-9.95	363	28/3/2024

Currency Futures



ที่มา: Kingsford Research

ภาพการลงทุนระยะสั้น

เข้านี้ dollar index อยู่ที่ 102.208 จุด แข็งค่าขึ้น 0.06 % โดยที่ USDM23 ปิดเมื่อวานนี้อ่อนค่าลง 0.11 บาท/USD โดยค่าเงินมีการเคลื่อนไหวในลักษณะ Sideway กลับลงมาอยู่ต่ำกว่า EMA ทั้ง 4 เส้น และ MADC ยังมีสัญญาณอยู่ในทิศทางขาลงส่งผลให้เกิด Sideway ต่อ โดยมองกรอบการเคลื่อนไหวของ USDM23 อยู่ระหว่างแนวรับที่ 33.70 และแนวต้านที่ 34.50 หากยังไม่สามารถขึ้นเหนือ 34.00 ควรเปิด Short จะเป็นฝั่งที่ได้เปรียบกว่า

	Last	Change	Volume	OI
USDJ23	34.16	0.11000	1,111	22,301
USDK23	34.00	0.10000	12	661
USDM23	33.92	0.11000	37,967	76,577
USDU23	33.62	0.02000	6,598	5,675

Source: TQ Pro

	Last	Support	Resistance
RTXUSTB	34.10	34.00	35.00
USDM23	33.92	33.70	34.50
USDU23	33.62	33.50	34.50

Source: Kingsford Securities

ข้อมูลในเอกสารฉบับนี้ รวบรวมมาจากแหล่งข้อมูลที่น่าเชื่อถือ อย่างไรก็ดี บริษัทหลักทรัพย์ คิงส์ฟอร์ด จำกัด (มหาชน) ไม่สามารถที่จะยืนยันหรือรับรองความถูกต้องของข้อมูลเหล่านี้ได้ ไม่ว่าประการใด ๆ บทวิเคราะห์ในเอกสารนี้ จัดทำขึ้นโดยอ้างอิงหลักเกณฑ์ทางวิชาการเกี่ยวกับหลักการวิเคราะห์ และมีได้เป็นการชี้แนะ หรือเสนอแนะให้ซื้อหรือขายหลักทรัพย์ใด ๆ การตัดสินใจซื้อหรือขายหลักทรัพย์ใด ๆ ของผู้อ่าน ไม่ว่าจะเกิดจากการอ่านบทความในเอกสารนี้หรือไม่ก็ตาม ล้วนเป็นผลจากการใช้วิจารณญาณของผู้อ่าน โดยไม่มีส่วนเกี่ยวข้องกับหรือพันธะผูกพันใด ๆ กับ บริษัทหลักทรัพย์ คิงส์ฟอร์ด จำกัด (มหาชน) ไม่ว่ากรณีใด



Most Active Grainer (%chg)

Rank	STOCK	OI	Price Chg (20 Working Days)
1	SUPER	109,919	14.81%
2	LPN	4,269	11.96%
3	BGRIM	5,887	10.27%
4	DELTA	2,124	10.00%
5	AMATA	1,909	9.90%
6	TCAP	339	7.60%
7	BDMS	3,974	7.27%
8	BCH	21,351	6.25%
9	TTB	33,459	5.84%
10	ICHI	15,180	5.65%
11	GULF	19,765	5.47%
12	BH	845	5.24%
13	BCPG	40,898	4.76%
14	BA	6,214	4.72%
15	GPSC	5,768	4.58%
16	ADVANC	5,105	4.46%
17	TASCO	3,219	4.37%
18	BJC	3,145	4.08%
19	BPP	3,427	3.92%
20	INTUCH	1,863	3.90%
21	VNG	9,686	3.75%
22	PTG	25,082	2.92%
23	HMPRO	7,704	2.90%
24	CENDEL	2,485	2.73%
25	KEX	5,615	2.61%
26	MTC	13,319	2.24%
27	JMT	7,991	2.21%
28	CKP	42,056	1.49%
29	AAV	97,162	1.43%
30	JAS	171,004	0.96%

Top Gainers OI (%chg)

STOCK	OI	%Daily Top OI Change	STOCK	OI	%5 Day Top OI Change
CPN	1,518	24.43%	THG	262	81.94%
TRUE	40,934	22.52%	MEGA	1,746	59.16%
AMATA	1,909	20.44%	TRUE	40,934	54.43%
LH	3,403	18.41%	TCAP	339	46.75%
THG	262	16.96%	CRG	2,976	43.49%
RATCH	2,531	14.06%	LH	3,403	43.16%
CK	1,283	10.70%	CPN	1,518	27.56%
ADVANC	5,105	10.55%	INTUCH	1,863	25.03%
STA	2,604	9.73%	HMPRO	7,704	22.62%
PTTEP	4,938	9.66%	AAV	97,162	22.25%
ORI	5,422	9.47%	ORI	5,422	21.60%
M	1,950	9.30%	BJC	3,145	21.24%
DELTA	2,124	8.53%	M	1,950	20.52%
HANA	2,907	7.75%	STA	2,604	19.61%
SCC	2,518	7.61%	RATCH	2,531	18.49%

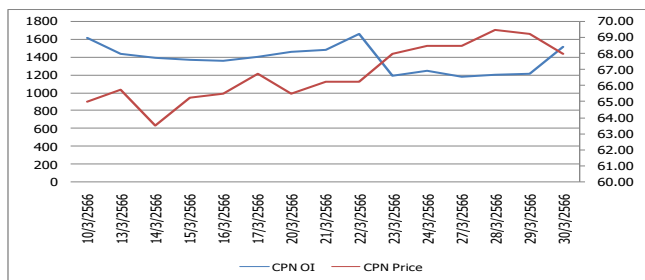
Source: TQ Pro

Top Loser OI (%chg)

STOCK	OI	%Daily Top OI Change	STOCK	OI	%5 Day Top OI Change
SPCG	20	-95.45%	SPCG	20	-95.45%
SCBB	5	-92.31%	SCBB	5	-94.19%
TCAP	339	-36.40%	TTA	2,566	-43.19%
TTA	2,566	-25.71%	GLOBAL	2,497	-36.07%
GLOBAL	2,497	-24.61%	BDMS	3,974	-26.80%
CHG	4,312	-18.78%	MINT	3,525	-25.03%
PSH	484	-17.12%	BH	845	-24.28%
EPG	7,031	-12.45%	SPRC	1,592	-23.24%
SIRI	42,605	-10.58%	SIRI	42,605	-21.57%
TIPTT	4,354	-10.30%	PSH	484	-16.98%
INTUCH	1,863	-8.81%	AP	11,914	-16.62%
ESSO	26,956	-8.52%	JAS	171,004	-15.34%
BEM	30,519	-7.43%	BBL	7,874	-14.64%
BH	845	-6.94%	TTB	33,459	-13.87%
RS	67,696	-6.93%	BA	6,214	-13.83%

หุ้นที่มีทิศทาง ราคาและ OI ที่น่าจับตามอง

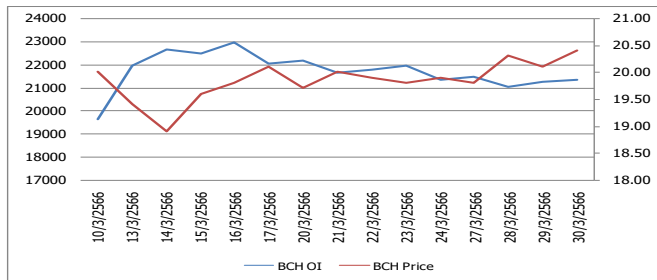
OI Trend CPN



Recommend : Short
Support : 66.00

Resistance : 69.00
Stop-Loss : 69.50

OI Trend BCH



Recommend : Long
Support : 19.50

Resistance : 22.00
Stop-Loss : 19.00

Source: KINGSFORD

APICHAJ RAOMANACHAI No. 002939
NUT KAEWBORISUTSAKUL Asst. Derivatives Analyst

ข้อมูลในเอกสารฉบับนี้ รวมรวมมาจากแหล่งข้อมูลที่น่าเชื่อถือ อย่างไรก็ตาม บริษัทหลักทรัพย์ คิงส์ฟอร์ด จำกัด (มหาชน) ไม่สามารถที่จะยืนยันหรือรับรองความถูกต้องของข้อมูลเหล่านี้ได้ ไม่ว่าประการใด ๆ บทวิเคราะห์ในเอกสารนี้ จัดทำขึ้นโดยอ้างอิงหลักการทางวิชาการเกี่ยวกับหลักการวิเคราะห์ และมีได้เป็นการชี้แนะ หรือเสนอแนะให้ซื้อหรือขายหลักทรัพย์ใด ๆ การตัดสินใจซื้อหรือขายหลักทรัพย์ใด ๆ ของผู้อ่าน ไม่ว่าจะเกิดจากการอ่านบทความในเอกสารนี้หรือไม่ก็ตาม ล้วนเป็นผลจากการใช้วิจารณญาณของผู้อ่าน โดยไม่มีส่วนเกี่ยวข้องกับหรือที่แนะนำโดย บริษัทหลักทรัพย์ คิงส์ฟอร์ด จำกัด (มหาชน) ไม่ว่ากรณีใด

Short Sales



KINGSFORD

มูลค่าการขายชอร์ต ณ วันที่ 30 มีนาคม 2566

หลักทรัพย์	ปริมาณหุ้นที่ขายชอร์ต (หุ้น)	มูลค่าการขายชอร์ต (บาท)	%เทียบมูลค่าซื้อขายตลาดรวม
7UP	243,600	172,956	5.59%
AAI	30,900	186,070	0.57%
AAV	2,468,900	6,898,132	4.43%
AAV-R	314,200	879,760	0.56%
ACE	365,300	865,290	2.04%
ADVANC	616,400	130,687,400	14.01%
ADVANC-R	201,200	42,719,400	4.57%
AEONTS	5,100	928,500	1.79%
AEONTS-R	20,800	3,786,150	7.28%
AGE	59,900	185,506	1.94%
AGE-R	451,300	1,387,344	14.61%
AH	73,900	2,287,400	7.45%
AH-R	2,200	68,200	0.22%
AIE	78,000	170,480	17.95%
AIT	19,900	123,345	0.31%
AIT-R	5,900	37,170	0.09%
AJ	300	3,240	0.75%
AKR	37,200	36,828	3.05%
AMATA	489,600	10,939,250	8.22%
AMATA-R	298,400	6,654,730	5.01%
ANAN	157,200	200,009	5.62%
ANAN-R	241,400	305,749	8.63%
AOT	2,306,600	165,420,950	14.33%
AOT-R	156,400	11,196,375	0.97%
AP	1,104,700	13,366,870	18.46%
AP-R	127,500	1,542,750	2.13%
AS	941,400	15,369,870	1.03%
ASIAN	42,700	525,210	2.57%
ASK	2,900	82,650	1.19%
ASK-R	500	14,375	0.21%
ASP	166,600	483,140	21.83%
AU	15,100	169,120	0.74%
AU-R	99,200	1,096,590	4.85%
AUCT	30,100	328,090	1.94%
AUCT-R	5,500	59,300	0.36%
AURA	40,900	732,110	5.45%
AURA-R	6,800	121,640	0.91%
AWC	571,600	3,315,280	4.56%
AWC-R	28,800	167,040	0.23%
BA	33,700	448,680	2.01%
BA-R	41,400	551,400	2.46%
BAFS	1,900	60,325	0.92%
BAFS-R	3,800	120,650	1.84%
BAM	1,861,400	25,448,150	10.63%
BAM-R	808,800	11,062,260	4.62%
BANPU	4,585,900	49,886,310	10.82%
BANPU-R	500,000	5,450,000	1.18%
BAY	8,100	236,925	4.50%
BBGI	4,400	25,960	3.82%
BBIK	5,500	630,700	2.86%
BBIK-R	24,300	2,778,100	12.65%
BBL	507,800	79,053,500	9.39%
BBL-R	164,000	25,575,000	3.03%
BCH	492,100	9,963,670	10.88%
BCH-R	631,800	12,822,170	13.97%

ข้อมูลในเอกสารฉบับนี้ รวบรวมมาจากแหล่งข้อมูลที่เชื่อถือได้ อย่างไรก็ตาม บริษัทหลักทรัพย์ คิงส์ฟอร์ด จำกัด (มหาชน) ไม่สามารถที่จะยืนยันหรือรับรองความถูกต้องของข้อมูลเหล่านี้ได้ ไม่ว่าประการใด ๆ บทวิเคราะห์ในเอกสารนี้ จัดทำขึ้นโดยอ้างอิงหลักเกณฑ์ทางวิชาการเกี่ยวกับหลักการวิเคราะห์ และมีได้เป็นการชี้แนะ หรือเสนอแนะให้ซื้อหรือขายหลักทรัพย์ใด ๆ การตัดสินใจซื้อหรือขายหลักทรัพย์ใด ๆ ของผู้อ่าน ไม่ว่าจะเกิดจากการอ่านบทความในเอกสารนี้หรือไม่ก็ตาม ล้วนเป็นผลจากการใช้วิจารณญาณของผู้อ่าน โดยไม่มีส่วนเกี่ยวข้องกับหรือพึ่งพิงผูกพันใด ๆ กับ บริษัทหลักทรัพย์ คิงส์ฟอร์ด จำกัด (มหาชน) ไม่ว่ากรณีใด

Short Sales



KINGSFORD

มูลค่าการขายชอร์ต ณ วันที่ 30 มีนาคม 2566

หลักทรัพย์	ปริมาณหุ้นที่ขายชอร์ต (หุ้น)	มูลค่าการขายชอร์ต (บาท)	%เทียบมูลค่าซื้อขายตลาดรวม
BCP	442,000	14,075,325	7.14%
BCP-R	336,600	10,729,700	5.44%
BCPG	271,400	2,683,750	6.31%
BCPG-R	191,800	1,895,795	4.46%
BDMS	9,580,600	283,227,700	21.50%
BDMS-R	1,691,200	49,874,575	3.79%
BE8	9,000	542,250	0.69%
BEAUTY	183,500	227,868	3.71%
BEAUTY-R	40,300	49,294	0.81%
BEC	11,600	101,155	1.86%
BEC-R	2,500	21,685	0.40%
BEM	4,317,800	38,458,630	4.65%
BEM-R	13,639,100	122,413,740	14.70%
BGRIM	889,300	35,887,575	17.80%
BGRIM-R	722,800	29,245,600	14.46%
BH	103,900	22,978,900	9.36%
BH-R	39,700	8,773,700	3.58%
BJC	367,900	14,072,175	10.93%
BJC-R	142,200	5,438,150	4.23%
BLA	20,600	592,250	4.69%
BLA-R	3,900	111,825	0.89%
BLAND	146,200	143,276	1.48%
BLAND-R	218,200	213,836	2.21%
BOL	13,500	142,970	3.22%
BPP	91,900	1,462,070	5.91%
BPP-R	47,200	754,040	3.03%
BTG	63,500	1,698,625	2.50%
BTG-R	93,400	2,476,200	3.68%
BTS	2,588,100	18,441,365	8.18%
BTS-R	1,624,300	11,616,400	5.13%
BYD	674,600	6,046,600	8.55%
BYD-R	1,229,300	10,941,795	15.57%
CBG	60,600	5,914,250	3.22%
CBG-R	569,100	55,459,800	30.29%
CENTEL	209,100	11,814,550	10.34%
CENTEL-R	35,500	2,003,650	1.76%
CHAYO	111,700	918,200	6.84%
CHAYO-R	2,700	22,225	0.17%
CHG	413,600	1,498,482	3.35%
CHG-R	563,400	2,040,446	4.56%
CK	865,100	17,918,450	4.54%
CK-R	1,379,400	28,584,580	7.24%
CKP	551,100	2,271,526	9.73%
CKP-R	496,700	2,047,520	8.77%
COM7	1,963,100	60,356,575	12.15%
COM7-R	673,600	20,686,450	4.17%
CPALL	2,882,100	181,001,325	12.60%
CPALL-R	1,439,500	90,027,375	6.29%
CPF	2,165,200	46,868,630	10.43%
CPF-R	1,258,600	27,301,420	6.06%
CPN	265,600	18,348,950	2.81%
CPN-R	904,500	62,132,450	9.56%
CRC	638,200	28,438,500	6.91%
CRC-R	843,800	37,463,325	9.13%
CV	37,100	60,844	7.60%

ข้อมูลในเอกสารฉบับนี้ รวบรวมมาจากแหล่งข้อมูลที่เชื่อถือได้ อย่างไรก็ตาม บริษัทหลักทรัพย์ คิงส์ฟอร์ด จำกัด (มหาชน) ไม่สามารถที่จะยืนยันหรือรับรองความถูกต้องของข้อมูลเหล่านี้ได้ ไม่ว่าประการใด ๆ บทวิเคราะห์ในเอกสารนี้ จัดทำขึ้นโดยอ้างอิงหลักเกณฑ์ทางวิชาการเกี่ยวกับหลักการวิเคราะห์ และมีได้เป็นการชี้แนะ หรือเสนอแนะให้ซื้อหรือขายหลักทรัพย์ใด ๆ การตัดสินใจซื้อหรือขายหลักทรัพย์ใด ๆ ของผู้อ่าน ไม่ว่าจะเกิดจากการอ่านบทความในเอกสารนี้หรือไม่ก็ตาม ล้วนเป็นผลจากการใช้วิจารณญาณของผู้อ่าน โดยไม่มีส่วนเกี่ยวข้องกับหรือพันธะผูกพันใด ๆ กับ บริษัทหลักทรัพย์ คิงส์ฟอร์ด จำกัด (มหาชน) ไม่ว่ากรณีใด

Short Sales



KINGSFORD

มูลค่าการขายชอร์ต ณ วันที่ 30 มีนาคม 2566

หลักทรัพย์	ปริมาณหุ้นที่ขายชอร์ต (หุ้น)	มูลค่าการขายชอร์ต (บาท)	%เทียบมูลค่าซื้อขายตลาดรวม
DCC	1,122,300	2,613,760	17.55%
DCC-R	338,900	790,394	5.30%
DDD	7,300	112,890	6.44%
DELTA	237,050	253,160,400	4.27%
DELTA-R	203,300	213,359,000	3.66%
DEMCO	18,400	99,180	6.64%
DITTO	10,000	362,500	0.24%
DITTO-R	7,500	273,925	0.18%
DMT	121,400	1,703,520	3.84%
DMT-R	44,600	623,110	1.41%
DOHOME	272,000	3,956,250	7.93%
DOHOME-R	382,200	5,548,390	11.14%
DUSIT	2,100	24,150	7.07%
EA	231,000	17,478,900	4.58%
EA-R	719,700	54,168,325	14.27%
EASTW	28,400	140,422	10.78%
EASTW-R	4,000	19,806	1.52%
EGATIF	20,100	131,655	3.33%
EGCO	19,200	3,006,800	2.88%
EGCO-R	142,900	22,311,600	21.41%
EKH	34,400	275,200	2.42%
EKH-R	500	3,985	0.04%
EP	2,200	7,480	1.17%
EPG	90,800	734,945	3.30%
EPG-R	77,200	625,130	2.81%
ERW	263,000	1,303,170	4.66%
ERW-R	101,600	501,588	1.80%
ESSO	614,600	5,453,605	6.58%
ETC	92,500	388,644	1.24%
ETC-R	166,700	700,102	2.24%
FORTH	53,000	1,810,075	2.63%
FPI	12,300	31,874	0.78%
FSMART	44,900	486,240	1.46%
FSMART-R	55,800	599,930	1.82%
GFPT	64,500	741,750	4.38%
GFPT-R	197,400	2,269,180	13.39%
GLOBAL	1,197,900	22,335,380	15.60%
GLOBAL-R	1,143,300	21,285,370	14.89%
GPSC	48,000	3,320,200	1.58%
GPSC-R	459,200	31,560,925	15.13%
GULF	1,181,500	62,766,325	14.70%
GULF-R	544,500	28,941,750	6.77%
GUNKUL	1,789,100	7,068,428	4.66%
GUNKUL-R	4,909,600	19,390,914	12.79%
HANA	213,800	11,002,875	1.36%
HANA-R	923,900	47,140,575	5.89%
HENG	196,300	548,374	1.67%
HL	14,200	315,240	2.45%
HMPRO	1,109,000	15,890,900	5.92%
HMPRO-R	3,222,400	45,971,810	17.21%
HTC	14,400	487,475	2.80%
HUMAN	18,500	220,780	1.37%
III	143,200	2,021,970	3.80%
ILM	1,600	33,280	0.56%

ข้อมูลในเอกสารฉบับนี้ รวบรวมมาจากแหล่งข้อมูลที่เชื่อถือได้ อย่างไรก็ตาม บริษัทหลักทรัพย์ คิงส์ฟอร์ด จำกัด (มหาชน) ไม่สามารถที่จะยืนยันหรือรับรองความถูกต้องของข้อมูลเหล่านี้ได้ ไม่ว่าประการใด ๆ บทวิเคราะห์ในเอกสารนี้ จัดทำขึ้นโดยอ้างอิงหลักเกณฑ์ทางวิชาการเกี่ยวกับหลักการวิเคราะห์ และมีได้เป็นการชี้แนะ หรือเสนอแนะให้ซื้อหรือขายหลักทรัพย์ใด ๆ การตัดสินใจซื้อหรือขายหลักทรัพย์ใด ๆ ของผู้อ่าน ไม่ว่าจะเกิดจากการอ่านบทความในเอกสารนี้หรือไม่ก็ตาม ล้วนเป็นผลจากการใช้วิจารณญาณของผู้อ่าน โดยไม่มีส่วนเกี่ยวข้องกับหรือพึ่งพิงผูกพันใด ๆ กับ บริษัทหลักทรัพย์ คิงส์ฟอร์ด จำกัด (มหาชน) ไม่ว่ากรณีใด

Short Sales



KINGSFORD

มูลค่าการขายชอร์ต ณ วันที่ 30 มีนาคม 2566

หลักทรัพย์	ปริมาณหุ้นที่ขายชอร์ต (หุ้น)	มูลค่าการขายชอร์ต (บาท)	%เทียบมูลค่าซื้อขายตลาดรวม
ILM-R	1,100	22,880	0.39%
INTUCH	169,400	12,540,350	5.88%
INTUCH-R	144,700	10,741,375	5.02%
IP	21,100	271,840	2.81%
IRPC	9,464,300	24,922,916	18.74%
IRPC-R	5,919,700	15,513,322	11.72%
ITD	582,600	955,464	10.34%
ITD-R	106,700	175,631	1.89%
ITEL	159,900	542,242	11.11%
IVL	1,572,200	55,488,500	10.77%
IVL-R	1,044,300	36,626,125	7.16%
JAS	812,800	1,708,254	4.24%
JAS-R	835,700	1,754,602	4.36%
JMART	361,300	8,560,710	2.08%
JMART-R	1,431,700	33,800,890	8.22%
JMT	152,100	7,139,950	2.29%
JMT-R	517,500	24,167,850	7.80%
JTS	2,800	113,400	0.25%
JTS-R	5,000	201,400	0.45%
JUBILE	300	7,500	0.57%
KAMART	66,100	548,630	1.45%
KAMART-R	7,100	59,205	0.16%
KBANK	1,101,900	148,355,650	10.21%
KBANK-R	690,800	92,714,100	6.40%
KCC	3,400	21,930	0.63%
KCE	208,300	9,782,950	1.60%
KCE-R	1,383,300	64,726,050	10.63%
KEX	53,000	849,000	2.52%
KEX-R	137,000	2,191,070	6.52%
KGI	84,600	427,230	3.28%
KISS	8,700	62,205	2.59%
KKP	52,100	3,376,625	3.15%
KKP-R	39,500	2,557,625	2.39%
KLINIQ	8,400	341,675	0.56%
KLINIQ-R	8,200	330,450	0.55%
KSL	170,100	530,360	5.74%
KSL-R	330,300	1,026,536	11.14%
KTB	6,298,600	105,316,500	18.50%
KTB-R	1,566,700	26,163,890	4.60%
KTC	204,100	11,091,075	10.17%
KTC-R	17,000	922,550	0.85%
LANNA	10,200	150,960	1.55%
LANNA-R	8,300	122,010	1.26%
LH	2,534,400	24,760,725	4.91%
LH-R	6,427,600	63,054,015	12.46%
LHFG	40,400	43,632	2.57%
LHFG-R	3,700	3,996	0.24%
LOXLEY	3,300	6,798	1.03%
LPN	38,000	180,492	1.04%
M	34,400	1,754,400	3.37%
MAJOR	111,500	1,855,830	6.61%
MAJOR-R	101,700	1,688,950	6.03%
MBK	161,300	2,611,230	13.42%
MBK-R	183,100	2,952,410	15.24%

ข้อมูลในเอกสารฉบับนี้ รวบรวมมาจากแหล่งข้อมูลที่เชื่อถือได้ อย่างไรก็ตาม บริษัทหลักทรัพย์ คิงส์ฟอร์ด จำกัด (มหาชน) ไม่สามารถที่จะยืนยันหรือรับรองความถูกต้องของข้อมูลเหล่านี้ได้ ไม่ว่าประการใด ๆ บทวิเคราะห์ในเอกสารนี้ จัดทำขึ้นโดยอ้างอิงหลักเกณฑ์ทางวิชาการเกี่ยวกับหลักการวิเคราะห์ และมีได้เป็นการชี้แนะ หรือเสนอแนะให้ซื้อหรือขายหลักทรัพย์ใด ๆ การตัดสินใจซื้อหรือขายหลักทรัพย์ใด ๆ ของผู้อ่าน ไม่ว่าจะเกิดจากการอ่านบทความในเอกสารนี้หรือไม่ก็ตาม ล้วนเป็นผลจากการใช้วิจารณญาณของผู้อ่าน โดยไม่มีส่วนเกี่ยวข้องกับหรือพันธะผูกพันใด ๆ กับ บริษัทหลักทรัพย์ คิงส์ฟอร์ด จำกัด (มหาชน) ไม่ว่ากรณีใด

Short Sales



KINGSFORD

มูลค่าการขายชอร์ต ณ วันที่ 30 มีนาคม 2566

หลักทรัพย์	ปริมาณหุ้นที่ขายชอร์ต (หุ้น)	มูลค่าการขายชอร์ต (บาท)	%เทียบมูลค่าซื้อขายตลาดรวม
MEGA	73,100	3,120,525	3.80%
MEGA-R	149,400	6,373,950	7.78%
MINT	2,627,800	83,971,025	10.27%
MINT-R	1,050,200	33,610,875	4.10%
MONO	169,600	239,927	1.31%
MONO-R	95,500	134,375	0.73%
MTC	778,600	26,741,300	11.66%
MTC-R	251,300	8,618,275	3.76%
NER	540,000	3,257,880	11.15%
NETBAY	9,700	236,130	0.31%
NEX	42,800	594,920	1.93%
NEX-R	68,400	950,780	3.09%
NOBLE	180,600	905,610	14.31%
NOBLE-R	108,700	546,165	8.61%
NRF	121,000	677,600	3.62%
NRF-R	4,400	24,640	0.13%
NSL	1,900	42,560	0.92%
NUSA	30,000	28,800	0.23%
ONEE	332,500	1,951,160	5.92%
OR	2,091,000	44,193,600	9.11%
OR-R	1,343,800	28,441,460	5.86%
ORI	231,800	2,735,240	5.73%
ORI-R	150,300	1,773,540	3.71%
OSP	680,500	20,925,375	15.74%
OSP-R	523,200	16,067,850	12.10%
OTO-R	2,800	48,440	0.50%
PLANB	412,500	3,626,520	2.87%
PLANB-R	1,086,200	9,530,200	7.57%
PLAT	28,600	105,880	2.12%
PLAT-R	1,200	4,438	0.09%
PR9	150,700	3,125,690	5.29%
PR9-R	4,700	96,900	0.16%
PRI-R	8,300	319,175	0.71%
PRM	185,200	1,346,640	5.19%
PRM-R	200	1,460	0.01%
PSH	37,300	473,710	6.05%
PSH-R	17,600	222,110	2.85%
PSL	291,600	4,043,240	11.76%
PSL-R	368,000	5,107,490	14.85%
PTG	592,100	8,415,880	19.08%
PTG-R	253,000	3,616,750	8.15%
PTL	22,200	397,980	8.16%
PTL-R	40,000	716,670	14.71%
PTT	6,110,200	192,471,300	16.00%
PTT-R	1,256,600	39,574,350	3.29%
PTTEP	186,500	28,393,250	2.71%
PTTEP-R	428,600	65,208,250	6.23%
PTTGC	534,600	24,774,500	11.61%
PTTGC-R	308,500	14,303,925	6.70%
QH	1,480,700	3,553,680	32.02%
QH-R	82,500	196,350	1.78%
RABBIT	364,000	350,321	4.34%
RABBIT-R	426,800	408,069	5.09%
RAM	100	5,350	0.40%
RAM-R	4,400	234,750	17.46%
RATCH	804,400	31,355,900	15.36%

ข้อมูลในเอกสารฉบับนี้ รวบรวมมาจากแหล่งข้อมูลที่เชื่อถือได้ อย่างไรก็ตาม บริษัทหลักทรัพย์ คิงส์ฟอร์ด จำกัด (มหาชน) ไม่สามารถที่จะยืนยันหรือรับรองความถูกต้องของข้อมูลเหล่านี้ได้ ไม่ว่าประการใด ๆ บทวิเคราะห์ในเอกสารนี้ จัดทำขึ้นโดยอ้างอิงหลักเกณฑ์ทางวิชาการเกี่ยวกับหลักการวิเคราะห์ และมีได้เป็นการชี้แนะหรือเสนอแนะให้ซื้อหรือขายหลักทรัพย์ใด ๆ การตัดสินใจซื้อหรือขายหลักทรัพย์ใด ๆ ของผู้อ่าน ไม่ว่าจะเกิดจากการอ่านบทความในเอกสารนี้หรือไม่ก็ตาม ล้วนเป็นผลจากการใช้วิจารณญาณของผู้อ่าน โดยไม่มีส่วนเกี่ยวข้องกับหรือพันธะผูกพันใด ๆ กับ บริษัทหลักทรัพย์ คิงส์ฟอร์ด จำกัด (มหาชน) ไม่ว่ากรณีใด

Short Sales



KINGSFORD

มูลค่าการขายชอร์ต ณ วันที่ 30 มีนาคม 2566

หลักทรัพย์	ปริมาณหุ้นที่ขายชอร์ต (หุ้น)	มูลค่าการขายชอร์ต (บาท)	%เทียบมูลค่าซื้อขายตลาดรวม
RATCH-R	238,100	9,287,400	4.55%
RBF	43,200	509,760	2.33%
RBF-R	159,000	1,876,200	8.56%
RCL	511,300	13,961,650	18.67%
RCL-R	339,100	9,240,475	12.38%
RJH-R	3,500	99,750	3.42%
ROJNA	53,600	347,635	3.19%
RS	327,200	4,964,060	8.98%
RS-R	85,700	1,302,640	2.35%
S	51,300	88,756	2.12%
S-R	20,600	35,694	0.85%
SABINA	6,500	165,750	1.67%
SABINA-R	2,200	56,100	0.56%
SABUY	1,071,600	13,574,400	4.34%
SAK	60,900	384,880	7.08%
SAMART	743,300	3,140,422	2.89%
SAMART-R	369,000	1,552,492	1.43%
SAPPE	11,800	671,850	1.96%
SAPPE-R	4,800	275,675	0.80%
SAT-R	15,800	305,380	6.37%
SAWAD	267,400	14,080,650	6.38%
SAWAD-R	272,500	14,269,925	6.50%
SC	386,500	1,664,696	6.53%
SC-R	173,700	747,050	2.94%
SCB	873,200	89,813,600	5.69%
SCB-R	156,800	16,123,200	1.02%
SCC	71,600	22,812,700	3.77%
SCC-R	247,100	78,369,300	13.00%
SCCC	1,600	224,800	2.03%
SCCC-R	10,600	1,484,950	13.43%
SCGP	278,000	13,104,225	2.94%
SCGP-R	1,008,300	47,329,475	10.67%
SGP	21,000	191,100	9.71%
SGP-R	5,100	46,175	2.36%
SHR	191,900	796,422	2.81%
SINGER	194,400	3,604,170	1.28%
SINGER-R	179,800	3,344,420	1.19%
SIRI	3,577,000	6,137,801	3.59%
SIRI-R	1,421,200	2,436,789	1.43%
SIS	800	19,040	0.28%
SIS-R	2,000	47,350	0.71%
SISB	68,700	2,015,125	5.83%
SISB-R	75,700	2,195,725	6.42%
SJWD	98,000	1,943,100	4.59%
SKY	600	16,650	0.01%
SKY-R	63,800	1,747,075	1.38%
SNC	4,400	61,160	2.67%
SNC-R	2,700	37,530	1.64%
SNNP	3,000	72,900	0.05%
SNNP-R	9,700	235,060	0.15%
SPA	32,800	357,520	3.11%
SPALI	520,800	11,656,840	15.51%
SPALI-R	193,200	4,323,160	5.75%
SPCG	2,300	31,510	1.50%
SPCG-R	5,200	70,720	3.39%
SPRC	1,156,200	12,638,190	32.23%

ข้อมูลในเอกสารฉบับนี้ รวบรวมมาจากแหล่งข้อมูลที่เชื่อถือได้ อย่างไรก็ตาม บริษัทหลักทรัพย์ คิงส์ฟอร์ด จำกัด (มหาชน) ไม่สามารถที่จะยืนยันหรือรับรองความถูกต้องของข้อมูลเหล่านี้ได้ ไม่ว่าประการใด ๆ บทวิเคราะห์ในเอกสารนี้ จัดทำขึ้นโดยอ้างอิงหลักเกณฑ์ทางวิชาการเกี่ยวกับหลักการวิเคราะห์ และมีได้เป็นการชี้แนะ หรือเสนอแนะให้ซื้อหรือขายหลักทรัพย์ใด ๆ การตัดสินใจซื้อหรือขายหลักทรัพย์ใด ๆ ของผู้อ่าน ไม่ว่าจะเกิดจากการอ่านบทความในเอกสารนี้หรือไม่ก็ตาม ล้วนเป็นผลจากการใช้วิจารณญาณของผู้อ่าน โดยไม่มีส่วนเกี่ยวข้องกับหรือพึ่งพิงผูกพันใด ๆ กับ บริษัทหลักทรัพย์ คิงส์ฟอร์ด จำกัด (มหาชน) ในวาระนี้

Short Sales



KINGSFORD

มูลค่าการขายชอร์ต ณ วันที่ 30 มีนาคม 2566

หลักทรัพย์	ปริมาณหุ้นที่ขายชอร์ต (หุ้น)	มูลค่าการขายชอร์ต (บาท)	%เทียบมูลค่าซื้อขายตลาดรวม
SPRC-R	11,300	124,300	0.31%
SSP	13,500	127,735	2.83%
SSP-R	200	1,890	0.04%
STA	215,500	4,881,530	4.56%
STA-R	394,300	8,900,570	8.34%
STANLY	200	36,200	0.37%
STEC	563,000	7,229,140	5.24%
STEC-R	261,900	3,371,210	2.44%
STGT	36,300	381,450	1.12%
STGT-R	900	9,410	0.03%
STPI	49,500	201,318	3.05%
SUPER	2,903,800	1,800,356	1.63%
SUPER-R	4,260,300	2,633,586	2.39%
SUPEREIF	4,100	36,080	7.01%
SUSCO	45,400	168,888	3.00%
SUSCO-R	3,800	14,136	0.25%
SYNEX	53,400	795,100	3.05%
SYNEX-R	181,200	2,674,050	10.36%
TASCO	317,900	6,149,350	10.37%
TCAP	261,500	11,958,700	7.37%
TCAP-R	417,100	19,048,950	11.76%
TEAMG	79,700	831,860	0.56%
TFG	73,100	385,025	3.95%
TFG-R	84,700	444,675	4.58%
THANI	765,800	2,821,624	5.94%
THANI-R	512,000	1,874,146	3.97%
THCOM	148,500	2,158,450	2.11%
THCOM-R	40,500	589,110	0.58%
THG	175,400	11,891,150	1.86%
THG-R	1,761,900	119,366,450	18.73%
TIDLOR	1,438,600	36,303,200	20.47%
TIDLOR-R	289,400	7,222,715	4.12%
TIPH	161,000	6,769,350	5.60%
TIPH-R	319,400	13,444,300	11.12%
TISCO	215,100	21,832,650	8.95%
TISCO-R	52,000	5,278,000	2.16%
TKC	3,500	82,600	0.34%
TKC-R	4,100	97,470	0.40%
TKN	155,200	1,532,385	2.75%
TKN-R	29,000	287,100	0.51%
TKS-R	1,700	20,570	0.36%
TLI	519,000	6,676,030	7.08%
TLI-R	157,700	2,034,330	2.15%
TOA	12,700	403,900	3.37%
TOA-R	13,300	421,050	3.53%
TOP	783,500	41,441,275	15.56%
TOP-R	178,500	9,463,725	3.55%
TPIPL	343,700	546,483	9.46%
TPIPL-R	57,900	92,640	1.59%
TPIPP	144,500	491,300	7.40%
TPIPP-R	80,600	274,040	4.13%
TQM	26,900	904,300	2.82%
TQM-R	59,200	1,986,875	6.20%
TRUE	2,960,600	24,820,565	3.47%
TRUE-R	7,595,900	63,394,510	8.89%
TSE	58,700	136,998	1.00%

ข้อมูลในเอกสารฉบับนี้ รวบรวมมาจากแหล่งข้อมูลที่เชื่อถือได้ อย่างไรก็ตาม บริษัทหลักทรัพย์ คิงส์ฟอร์ด จำกัด (มหาชน) ไม่สามารถที่จะยืนยันหรือรับรองความถูกต้องของข้อมูลเหล่านี้ได้ ไม่ว่าประการใด ๆ บทวิเคราะห์ในเอกสารนี้ จัดทำขึ้นโดยอ้างอิงหลักเกณฑ์ทางวิชาการเกี่ยวกับหลักการวิเคราะห์ และมีได้เป็นการชี้แนะ หรือเสนอแนะให้ซื้อหรือขายหลักทรัพย์ใด ๆ การตัดสินใจซื้อหรือขายหลักทรัพย์ใด ๆ ของผู้อ่าน ไม่ว่าจะเกิดจากการอ่านบทความในเอกสารนี้หรือไม่ก็ตาม ล้วนเป็นผลจากการใช้วิจารณญาณของผู้อ่าน โดยไม่มีส่วนเกี่ยวข้องกับหรือพันธะผูกพันใด ๆ กับ บริษัทหลักทรัพย์ คิงส์ฟอร์ด จำกัด (มหาชน) ไม่ว่ากรณีใด

Short Sales



KINGSFORD

มูลค่าการขายชอร์ต ณ วันที่ 30 มีนาคม 2566

หลักทรัพย์	ปริมาณหุ้นที่ขายชอร์ต (หุ้น)	มูลค่าการขายชอร์ต (บาท)	%เทียบมูลค่าซื้อขายตลาดรวม
TSTH	34,500	39,216	2.32%
TTA	227,800	1,801,415	6.67%
TTA-R	336,400	2,668,160	9.85%
TTB	52,003,100	75,200,763	19.52%
TTB-R	2,036,300	2,942,264	0.76%
TTCL	26,500	120,332	2.21%
TTW	115,600	1,012,185	5.26%
TTW-R	115,600	1,008,070	5.26%
TU	1,881,300	27,014,110	12.71%
TU-R	98,500	1,427,470	0.67%
TVO	9,000	240,750	1.96%
UBE	40,400	55,752	1.78%
UNIQ	3,600	13,752	0.20%
UTP	13,200	180,860	5.21%
UTP-R	900	12,320	0.36%
UVAN	77,800	567,955	13.12%
UVAN-R	1,300	9,490	0.22%
VGI	604,400	2,374,274	5.23%
VGI-R	1,210,000	4,733,940	10.47%
VIBHA	144,200	380,688	12.87%
VIBHA-R	29,800	78,672	2.66%
WHA	8,447,700	35,895,132	13.53%
WHA-R	3,587,900	15,221,118	5.75%
WHAUP	212,400	828,360	7.20%
WICE	35,500	358,550	6.28%
XO	4,100	48,200	0.93%
XPG	1,296,700	1,556,385	0.68%
YGG	44,800	341,275	3.85%
YGG-R	500	3,805	0.04%

หมายเหตุ - ไม่รวมรายการขายชอร์ตของสมาชิกที่เป็นผู้ร่วมค้ำหน่วยลงทุนหรือผู้ดูแลสภาพคล่องของหน่วยลงทุนของกองทุนรวมอีทีเอฟเพื่อบัญชีบริษัทประเภทเพื่อทำกำไรจากส่วนต่างของราคาหรือเพื่อดูแลสภาพคล่อง แล้วแต่กรณี

ข้อมูลในเอกสารฉบับนี้ รวบรวมมาจากแหล่งข้อมูลที่นำเชื่อถือ อย่างไรก็ตาม บริษัทหลักทรัพย์ คิงส์ฟอร์ด จำกัด (มหาชน) ไม่สามารถที่จะยืนยันหรือรับรองความถูกต้องของข้อมูลเหล่านี้ได้ ไม่ว่าประการใด ๆ บทวิเคราะห์ในเอกสารนี้ จัดทำขึ้นโดยอ้างอิงหลักเกณฑ์ทางวิชาการเกี่ยวกับหลักการวิเคราะห์ และมีได้เป็นการชี้แนะหรือเสนอแนะให้ซื้อหรือขายหลักทรัพย์ใด ๆ การตัดสินใจซื้อหรือขายหลักทรัพย์ใด ๆ ของผู้อ่าน ไม่ว่าจะเกิดจากการอ่านบทความในเอกสารนี้หรือไม่ก็ตาม ล้วนเป็นผลจากการใช้วิจารณญาณของผู้อ่าน โดยไม่มีส่วนเกี่ยวข้องหรือพันธะผูกพันใด ๆ กับ บริษัทหลักทรัพย์ คิงส์ฟอร์ด จำกัด (มหาชน) ไม่วาการนี้

Stock Calendar



KINGSFORD

รายงานการเปลี่ยนแปลงการถือหลักทรัพย์ของผู้บริหาร (แบบ 59-2) ประจำวันที่ 30 มีนาคม 2566

	ชื่อผู้บริหาร	ประเภทหลักทรัพย์	วันที่ได้มา / จำนวน	จำนวน	ราคา	วิธีการได้มา/หน่าย
BDMS	นาย อัฐ ทองแดง	หุ้นสามัญ	29/03/2566	1,000,000	29.75	ขาย
KCE	นาง ศิริพรรณ สันธนะพันธ์	หุ้นสามัญ	30/03/2566	100,000	46.00	ขาย
CPN	นาย เลิศวิทย์ ภูมิพิทักษ์	หุ้นสามัญ	28/02/2566	500	70.25	ซื้อ
CPN	นาย เลิศวิทย์ ภูมิพิทักษ์	หุ้นสามัญ	01/03/2566	200	69.25	ซื้อ
CPN	นาย เลิศวิทย์ ภูมิพิทักษ์	หุ้นสามัญ	02/03/2566	1,000	68.00	ขาย
CPN	นาย เลิศวิทย์ ภูมิพิทักษ์	หุ้นสามัญ	02/03/2566	1,800	68.83	ซื้อ
CPN	นาย เลิศวิทย์ ภูมิพิทักษ์	หุ้นสามัญ	15/03/2566	2,000	64.75	ซื้อ
CPN	นาย เลิศวิทย์ ภูมิพิทักษ์	หุ้นสามัญ	16/03/2566	1,500	65.67	ขาย
CPN	นาย เลิศวิทย์ ภูมิพิทักษ์	หุ้นสามัญ	17/03/2566	500	66.50	ขาย
TPS	นาย ธีรวัฒน์ จันทรสัทธผล	หุ้นสามัญ	29/03/2566	50,000	3.54	ขาย
TAKUNI	นาย สมยศ ตีรนวัฒนานันท์	หุ้นสามัญ	16/03/2566	100,000	2.24	ซื้อ
TGE	นางสาว วรรณภา ศรีสุวรรณ	หุ้นสามัญ	30/03/2566	25,000 Revoked by Reporter	2.02	ขาย
TGE	นางสาว วรรณภา ศรีสุวรรณ	หุ้นสามัญ	30/03/2566	25,000 Revoked by Reporter	2.02	ขาย
TGE	นางสาว วรรณภา ศรีสุวรรณ	หุ้นสามัญ	30/03/2566	25,000	2.02	ขาย
TSTE	นาย ประภาส ชุตินวาทพันธ์	หุ้นสามัญ	29/03/2566	33,700	8.57	ซื้อ
BEAUTY	นาย พีระพงษ์ กิติเวชโกศาวัฒน์	หุ้นสามัญ	28/03/2566	20,000	1.24	ซื้อ
FE	นาง ชัยลดา ตันติเวชกุล	หุ้นสามัญ	28/03/2566	1,500	175.00	ซื้อ
TTI	นาย กัจจกร ชื่นชูจิตต์	หุ้นสามัญ	29/03/2566	200	25.50	ซื้อ
TTI	นาย กัจจกร ชื่นชูจิตต์	หุ้นสามัญ	29/03/2566	700	25.75	ซื้อ
WARRIX	นาย สง่า ตั้งจันสิริ	หุ้นสามัญ	29/03/2566	50,000	11.20	ซื้อ
AMARC	นาย อังกูร ฉันทนาพานิช	หุ้นสามัญ	28/03/2566	22,200	2.63	ซื้อ
COLOR	นาย รัช ทองวานิช	หุ้นสามัญ	29/03/2566	200,000	1.68	ซื้อ
RCL	นาย ทวินโชค ตันธุนิตย์	หุ้นสามัญ	27/03/2566	40,000	27.38	ซื้อ
ADB	นาย เหว่ย-ไค หวัง	หุ้นสามัญ	29/03/2566	10,000 Revoked by Reporter	1.48	ขาย
ADB	นาย เหว่ย-ไค หวัง	หุ้นสามัญ	29/03/2566	10,000	1.48	ขาย

Stock Calendar



KINGSFORD

แบบรายงานการได้มาหรือจำหน่ายหลักทรัพย์ของกิจการ (แบบ 246-2) ประจำปีที่ 30 มีนาคม 2566

หลักทรัพย์	ชื่อผู้ได้มา/จำหน่าย	วิธีการ	ประเภท หลักทรัพย์ ¹	% ก่อน	%	% หลัง	วันที่ได้มา/ จำหน่าย	% ก่อน	%	% หลัง
				ได้มา/ จำหน่าย	ได้มา/ จำหน่าย	ได้มา/ จำหน่าย		ได้มา/ จำหน่าย (กลุ่ม) 2	ได้มา/ จำหน่าย (กลุ่ม) 2	ได้มา/ จำหน่าย (กลุ่ม) 2
NETBAY	บริษัท หลักทรัพย์จัดการกองทุนรวมบัวหลวง จำกัด	จำหน่าย	หุ้น	5.1612	0.34	4.8212	29/03/2566	5.1612	0.34	4.8212
AS	บริษัท หลักทรัพย์จัดการกองทุนรวมบัวหลวง จำกัด	จำหน่าย	หุ้น	15.112	0.3552	14.7568	28/03/2566	15.112	0.3552	14.7568
BM	บริษัท เอ็ม อี ซี ที โสลดิ่ง จำกัด	จำหน่าย	หุ้น	10.8321	7.2227	3.6094	28/03/2566	10.8321	7.2227	3.6094
CIG	นางสาว อริสา พุ่มเสนาะ	จำหน่าย	หุ้น	21.2905	4.0364	17.254	28/03/2566	21.2905	4.0364	17.254
IP	นาย พิริยรัชต์ ภัทรกิตต์เกษม	จำหน่าย	หุ้น	5.0467	0.0829	4.9637	27/03/2566	5.0467	0.0829	4.9637
B	นางสาว ธนิกา ตั้งพูนผลวิวัฒน์	ได้มา	หุ้น	4.6132	0.8091	5.4224	23/03/2566	4.6132	0.8091	5.4224
NETBAY	บริษัท หลักทรัพย์จัดการกองทุนรวมบัวหลวง จำกัด	จำหน่าย	หุ้น	5.1612	0.34	4.8212	29/03/2566	5.1612	0.34	4.8212
AS	บริษัท หลักทรัพย์จัดการกองทุนรวมบัวหลวง จำกัด	จำหน่าย	หุ้น	15.112	0.3552	14.7568	28/03/2566	15.112	0.3552	14.7568
BM	บริษัท เอ็ม อี ซี ที โสลดิ่ง จำกัด	จำหน่าย	หุ้น	10.8321	7.2227	3.6094	28/03/2566	10.8321	7.2227	3.6094
CIG	นางสาว อริสา พุ่มเสนาะ	จำหน่าย	หุ้น	21.2905	4.0364	17.254	28/03/2566	21.2905	4.0364	17.254
IP	นาย พิริยรัชต์ ภัทรกิตต์เกษม	จำหน่าย	หุ้น	5.0467	0.0829	4.9637	27/03/2566	5.0467	0.0829	4.9637

Stock Calendar



KINGSFORD

MARCH 2023				
Monday	Tuesday	Wednesday	Thursday	Friday

27	28	29	30	31
XD SQ (0.11 (חרע)) UPF (2.85 (חרע)) Shares RABBIT 1,129 Shares PROSPECT 130,000,000 Shares SDC 63,492,060 Shares	XD AS (0.23(חרע)) IMH (0.14 (חרע)) SUC (1.50 (חרע)) Shares IIG 560 Shares	Shares CHO 23,809,522 Shares WAVE 8,980,000 Shares	XD BVG (0.04 (חרע)) CPI (0.21 (חרע)) RAM (0.30 (חרע)) Shares JCKH 75,000,000 Shares	XD COTTO (0.04 (חרע)) Q-CON (0.75 (חרע)) NEWLISTED DEXON 476,500,000 Units Shares PPPM 88,888,888 Shares

April 2023				
Monday	Tuesday	Wednesday	Thursday	Friday

3	4	5	6	7
XD THCOM (0.50 (חרע))	XD DCC (0.0110 (חרע)) SCGP (0.35 (חרע))	XD GLORY (0.06 (חרע))	רִנְהַמְדָּ	XD CHEWA (0.0183 (חרע)) GPI (0.04 (חרע)) SCC (2.00 (חרע)) SMPC (0.40 (חרע))

10	11	12		
XD QTC (0.20 (חרע)) BPP (0.30 (חרע)) BANPU (0.75 (חרע)) ATP30 (0.03 (חרע))	XD KWC (10.00 (חרע)) JMT (0.59 (חרע)) JMART (0.66 (חרע)) J (0.03 (חרע))	XD TTB (0.053 (חרע))	רִנְהַמְדָּ	רִנְהַמְדָּ

17	18	19	20	21
XD UKEM (0.015 (חרע)) TMT (0.15 (חרע)) SCB (5.19 (חרע)) S11 (0.10 (חרע)) KBANK (3.50 (חרע)) GC (0.15 (חרע))	XD TOG (0.43 (חרע)) TIPCO (0.70 (חרע)) TCAP-P (1.90 (חרע)) TCAP (1.90 (חרע)) RS (10 : 1 נוֹף) RS (0.011111112 (חרע)) KTC (1.15 (חרע)) KTB-P (0.8365 (חרע)) KTB (0.682 (חרע)) KGI (0.355 (חרע))	XD YUASA (0.346 (חרע)) TPLAS (0.10 (חרע)) TIDLOR (8 : 1 נוֹף) TIDLOR (0.292 (חרע)) STGT (0.25 (חרע)) STA (0.72 (חרע)) STA (0.28 (חרע)) PJW (0.05 (חרע)) HMPRO (0.21 (חרע)) FTE (0.06 (חרע))	XD THANA (0.07 (חרע)) NER (0.31 (חרע)) MAJOR (0.25 (חרע)) JR (0.09 (חרע)) AIT (0.17 (חרע))	XD TISCO-P (7.75 (חרע)) TISCO (7.75 (חרע)) PSL (0.25 (חרע)) BBL (3.00 (חרע))

XD – Excluding Dividend	XD(ST) – Excluding Stock Dividend	XM – Exclude meetings	XN – Ex-Capital Return	XI – Excluding Interest
XP – Excluding Principal	XR – Excluding Right	XW – Excluding Warrant	XS – Excluding Short-term Warrant	XA – Excluding All
XE – Excluding Exercise	*ND – No Dividend Payment	PD – Payment Date	XT – Excluding TSR ; @ - price per share / price per unit /	
XD – Excluding Dividend	XD(ST) – Excluding Stock Dividend	XM – Exclude meetings	XN – Ex-Capital Return	XI – Excluding Interest
XP – Excluding Principal	XR – Excluding Right	XW – Excluding Warrant	XS – Excluding Short-term Warrant	XA – Excluding All
XE – Excluding Exercise	*ND – No Dividend Payment	PD – Payment Date	XT – Excluding TSR ; @ - price per share / price per unit /	

NVDR Update

วันศุกร์ที่ 31 มีนาคม 2566

Most Active Values (Btmn)

Top 20 Net Buying Value (B m)						Top 20 Net Selling Value (B m)					Month to Date		Year to Date						
ม.ค.-66						ม.ค.-66					มีนาคม 2566		03 ม.ค.-30 มี.ค. 66						
	30	29	28	27	24		30	29	28	27	24	Net Buy	Net Sell	Net Buy	Net Sell				
1 DELTA	1,638.9	880.2	-451.9	-20.7	191.4	KBANK	-254.6	-194.7	160.3	-58.3	55.4	PTTEP	1,534.23	KBANK	(3,945.09)	CPALL	5,996.0	KBANK	-10,131.6
2 CK	69.7	-6.7	-7.1	10.7	-4.5	PTTEP	-177.7	-131.8	255.6	-8.2	54.0	MAKRO	1,295.75	CPN	(2,261.31)	MAKRO	4,421.3	PTT	-2,328.3
3 AMATA	53.8	-0.6	-4.8	7.3	-0.7	AOT	-139.3	-80.3	-13.4	-42.1	91.6	INTUCH	1,241.57	PTT	(1,857.54)	BDMS	3,651.2	KKP	-2,276.0
4 BH	45.8	165.8	11.8	-15.3	60.4	SCC	-132.1	5.0	21.8	40.7	4.2	TRUE	1,100.67	PTTGC	(1,294.75)	BBL	2,438.6	CPN	-1,469.3
5 CPN	45.1	9.6	-139.4	-8.0	-238.4	BBL	-124.2	-229.6	-92.3	4.9	150.0	CPALL	1,092.42	HMPRO	(1,187.61)	SCC	2,028.5	PTTGC	-1,410.9
6 ADVANC	43.6	-47.9	6.7	141.3	177.9	CPALL	-119.2	-191.1	10.4	19.6	76.6	TASCO	1,012.56	TISCO	(947.08)	TASCO	1,894.2	BANPU	-1,367.5
7 IRPC	28.1	-19.4	13.6	-1.3	32.3	SINGER	-74.1	31.4	16.9	56.7	15.6	BDMS	881.92	CRC	(940.06)	TRUEE	1,626.3	OR	-1,303.8
8 BTS	23.6	33.8	0.1	5.6	9.0	BANPU	-67.6	-39.8	-7.4	-112.3	-6.7	BTS	491.71	MINT	(896.68)	JMART	1,450.0	BCP	-1,197.1
9 MINT	20.0	-97.8	-52.9	-60.5	87.7	RATCH	-65.3	1.4	11.1	-7.5	-7.7	SCGP	477.64	KTB	(859.53)	HANA	1,361.4	BLA	-1,112.1
10 AS	19.3	-0.0	-2.9	-5.7	-3.2	TISCO	-64.4	52.2	7.8	-13.8	40.7	ITC	418.92	BCP	(752.17)	MINT	1,278.5	CPF	-1,090.0
11 STEC	14.5	-3.6	3.7	2.3	-1.5	JMART	-60.9	-33.6	-18.5	35.4	-11.6	AMATA	395.01	BGRIM	(683.03)	INTUCH	1,275.9	ESSO	-984.6
12 STA	13.1	3.9	16.4	8.2	-9.0	HANA	-60.8	11.3	23.3	-53.6	-32.9	WHA	390.11	SCB	(655.16)	TRUE	1,100.7	BH	-924.2
13 TOP	12.2	-44.3	-80.4	13.7	26.2	IVL	-60.1	-16.0	-43.1	-6.8	-49.3	GLOBAL	345.35	OR	(544.37)	ITC	939.6	BAM	-908.1
14 MAKRO	11.1	70.5	70.9	108.7	7.8	HMPRO	-44.5	3.1	16.8	-15.9	-15.8	HANA	248.61	BANPU	(534.88)	ADVANC	913.6	IRPC	-804.7
15 ASIAN	7.5	6.9	14.0	14.0	-1.3	SCB	-43.7	108.4	359.6	16.5	106.4	SINGER	245.30	BLA	(533.56)	WHA	783.9	BEM	-695.6
16 CPF	7.3	26.3	11.3	15.6	-4.5	KTB	-43.5	0.0	21.7	-23.5	-6.8	PSG	228.91	TOP	(460.28)	CENDEL	768.4	CRC	-680.0
17 AH	6.9	-1.0	4.4	9.4	-3.0	EGCO	-33.3	0.0	16.6	5.1	-9.8	SCC	219.28	EA	(387.52)	DELTA	768.0	KTC	-607.2
18 CENTEL	6.7	10.1	-22.1	-14.1	-40.2	BCP	-32.4	-66.7	23.1	-40.5	-50.6	GUNKUL	214.79	SPALI	(383.34)	SAWAD	766.0	HMPRO	-542.4
19 TMI	5.8	4.6	0.4	-2.1	-2.0	PTT	-29.6	105.9	67.7	-10.7	-42.8	TLI	214.36	EGCO	(374.34)	TTB	715.3	RATCH	-494.2
20 TASCO	5.8	1.3	2.6	5.1	5.1	KTC	-29.0	-11.1	-19.5	-60.1	2.4	BH	212.47	RATCH	(371.76)	IVL	679.7	AOT	-492.8

Total Volume Shares						NVDR Shrs.						Paid up Capital	
	Buy	Sell	Total	Net	Turn.		31-Mar-23	% of paidup	31-Mar-23	% of paidup	(Last)		
1 24CS	99,600	111,000	210,600	-11,400	22.36	1 24CS	25,343,741	5.89	#N/A	#N/A	430,000,000		
2 2S	-	300	300	-300	0.38	2 2S	7,895,763	1.44	3,092,210	0.69	549,995,954		
3 3K-BAT	300	400	700	-100	2.78	3 3K-BAT	46,256	0.06	#N/A	#N/A	78,400,000		
4 7UP	547,600	915,200	1,462,800	-367,600	16.78	4 7UP	77,815,811	1.51	29,743,119	0.98	5,143,071,814		
5 A5	37,900	178,900	216,800	-141,000	11.25	5 A	8,200	0.00	62,400	0.01	980,000,000		
6 AAI	253,420	336,300	589,720	-82,880	5.47	6 A5	15,721,984	1.30	800,664	0.07	1,209,384,615		
7 AAV	2,998,800	10,675,500	13,674,300	-7,676,700	12.28	7 AAI	10,976,551	0.52	#N/A	#N/A	2,125,000,000		
8 ABM	56,700	-	56,700	56,700	3.68	8 AAV	685,350,641	5.63	353,926,265	7.30	12,164,285,713		
9 ABM-W1	25,000	-	25,000	25,000	1.57	9 ABM	5,259,229	1.31	3,268,124	1.09	400,000,000		
10 ACC	21,000	427,800	448,800	-406,800	5.81	10 ABM-W1	1,015,629	2.03	#N/A	#N/A	49,999,917		
11 ACE	2,074,802	2,292,700	4,367,502	-217,898	12.20	11 ACAP	2,372,165	0.58	1,223,467	0.39	406,411,160		
12 ADB	235,800	57,600	293,400	178,200	9.61	12 ACC	16,322,439	1.22	4,306,304	0.32	1,343,055,623		
13 ADD	7,000	27,500	34,500	-20,500	12.71	13 ACE	178,118,426	1.75	38,450,400	0.38	10,175,999,960		
14 ADVANC	1,072,600	866,900	1,939,500	205,700	22.04	14 ACG	1,355,900	0.23	211,225	0.04	600,000,000		
15 AEONTS	13,501	94,000	107,501	-80,499	18.81	15 ADB	54,125,951	7.46	31,173,421	5.20	725,999,923		
16 AGE	44,000	1,007,607	1,051,607	-963,607	17.02	16 ADD	1,959,953	1.22	#N/A	#N/A	160,000,000		
17 AH	313,739	92,900	406,639	220,839	20.48	17 ADVANC	220,801,399	7.42	241,595,912	8.13	2,974,209,736		
18 AHC	9,400	-	9,400	9,400	3.85	18 AEONTS	19,354,155	7.74	11,410,746	4.56	250,000,000		
19 AI	-	100	100	-100	0.02	19 AF	2,773,601	0.17	198,800	0.01	1,600,000,000		
20 AIE	5,500	56,400	61,900	-50,900	7.12	20 AFC	190,610	0.42	19,100	0.04	45,574,266		

Source : SET.OR.TH

ข้อมูลในเอกสารฉบับนี้ รวบรวมมาจากแหล่งข้อมูลที่น่าเชื่อถือ อย่างไรก็ตาม บริษัทหลักทรัพย์ คิงส์ฟอร์ด จำกัด (มหาชน) ไม่สามารถที่จะยืนยันหรือรับรองความถูกต้องของข้อมูลเหล่านี้ได้ ไม่ว่าประการใด ๆ บทวิเคราะห์ในเอกสารนี้ จัดทำขึ้นโดยอ้างอิงถึงลักษณะทางวิชาการที่เกี่ยวกับหลักทรัพย์วิเคราะห์ และมิได้เป็นการชี้แนะหรือเสนอแนะให้ซื้อหรือขายหลักทรัพย์ใด ๆ การตัดสินใจซื้อหรือขายหลักทรัพย์ใด ๆ ของผู้ลงทุน ไม่ว่าจะเกิดจากการอ่านบทความในเอกสารนี้หรือไม่ก็ตาม ล้วนเป็นผลจากการใช้วิจารณญาณของผู้ลงทุน โดยไม่มีส่วนเกี่ยวข้องกับบริษัทคิงส์ฟอร์ด จำกัด (มหาชน) ไม่มีการเปิดเผย



คำแนะนำการลงทุน และความหมายของคำแนะนำการลงทุน

Stock Rating หมายถึงการให้คำแนะนำการลงทุนของบริษัท แบ่งเป็น 3 ระดับ

Buy หมายถึง ราคาพื้นฐานสูงกว่าราคาตลาด 15% หรือมากกว่า

Hold หมายถึงราคาพื้นฐานสูงกว่าราคาตลาดไม่เกิน 15% หรือต่ำกว่าราคาตลาดไม่เกิน 15 %

Sell หมายถึง ราคาพื้นฐานต่ำกว่าราคาตลาด 15% หรือมากกว่า

เอกสารฉบับนี้จัดทำขึ้นโดยบริษัทหลักทรัพย์คิงส์ฟอร์ด จำกัด (มหาชน) ข้อมูลที่ปรากฏในเอกสารฉบับนี้จัดทำโดยอาศัยข้อมูลที่จัดหาจากแหล่งที่เชื่อถือหรือควรเชื่อว่ามี ความน่าเชื่อถือ และ/หรือถูกต้อง อย่างไรก็ตามบริษัทไม่ยืนยัน และไม่รับรองถึงความครบถ้วนสมบูรณ์หรือถูกต้องของข้อมูลดังกล่าว และไม่ได้ประกันราคาหรือผลตอบแทน ของหลักทรัพย์ที่ปรากฏข้างต้น แม้ว่าข้อมูลดังกล่าวจะปรากฏข้อความที่อาจเป็นหรืออาจตีความว่าเป็นเช่นนั้นได้ บริษัทจึงไม่รับผิดชอบต่อการนำเอาข้อมูล ข้อความ ความเห็น และหรือบทสรุปที่ปรากฏในเอกสารฉบับนี้ไปใช้ไม่ว่ากรณีใดๆ ข้อมูลและความเห็นที่ปรากฏอยู่ในเอกสารฉบับนี้ได้ประสงค์จะชี้ชวน เสนอแนะ หรือจูงใจให้ลงทุน ใน หรือ ซื้อหรือขายหลักทรัพย์ที่ปรากฏในเอกสารฉบับนี้และข้อมูลมีการแก้ไขเพิ่มเติมเปลี่ยนแปลงโดยมีต้องแจ้งให้ทราบล่วงหน้า ผู้ลงทุนควรใช้ดุลยพินิจอย่างรอบคอบใน การลงทุนในหรือซื้อหรือขายหลักทรัพย์ บริษัทสงวนลิขสิทธิ์ในข้อมูลที่ปรากฏในเอกสารนี้ ห้ามมิให้ผู้ใดใช้ประโยชน์ ทำซ้ำ ดัดแปลง นำออกแสดง ทำให้ปรากฏหรือเผยแพร่ ต่อสาธารณชน ไม่ว่าด้วยประการใดๆ ซึ่งข้อมูลในเอกสารนี้ไม่ว่าทั้งหมดหรือบางส่วน เว้นแต่ได้รับอนุญาตเป็นหนังสือจากบริษัทเป็นการล่วงหน้า การกล่าว คัด หรืออ้างอิง ข้อมูลบางส่วนตามสมควรในเอกสารนี้ ไม่ว่าในบทความ บทวิเคราะห์ บทวิจัย หรือในเอกสาร หรือการสื่อสารอื่นใดจะต้องกระทำโดยถูกต้อง และไม่เป็นการก่อให้เกิดการ เข้าใจผิดหรือความเสียหายแก่บริษัท ต้องรับรู้ถึงความเป็นเจ้าของลิขสิทธิ์ในข้อมูลบริษัท และต้องอ้างอิงถึงเอกสารฉบับนี้ และวันที่ในเอกสารฉบับนี้ของบริษัทโดยชัดเจน การลงทุนในหรือซื้อหรือขายหลักทรัพย์ย่อมมีความเสี่ยง ท่านควรทำความเข้าใจอย่างถ่องแท้ต่อลักษณะของหลักทรัพย์แต่ละประเภทและควรศึกษาข้อมูลของบริษัทที่ออก หลักทรัพย์และข้อมูลอื่นใดที่เกี่ยวข้องก่อนการตัดสินใจลงทุนในหรือซื้อหรือขายหลักทรัพย์

ข้อมูลในเอกสารฉบับนี้ รวบรวมมาจากแหล่งข้อมูลที่นำเสนออย่างไว้ใจได้ บริษัทหลักทรัพย์ คิงส์ฟอร์ด จำกัด(มหาชน)ไม่สามารถที่จะยืนยันหรือรับรองความถูกต้องของข้อมูลเหล่านี้ได้ ไม่ว่าประการใดๆ บทวิเคราะห์ในเอกสารนี้ จัดทำขึ้นโดยอ้างอิง หลักเกณฑ์ทางวิชาการเกี่ยวกับหลักการวิเคราะห์ และมีได้เป็นการชี้แนะ หรือเสนอแนะให้ซื้อหรือขายหลักทรัพย์ใดๆ การตัดสินใจหรือขายหลักทรัพย์ใดๆ ของผู้อ่าน ไม่ว่าจะเกิดจากการอ่านบทความในเอกสารนี้หรือไม่ก็ตาม ล้วนเป็นผลจากการใช้ วิจารณญาณของผู้อ่าน โดยไม่มีส่วนเกี่ยวข้องกับบริษัทฯ กับ บริษัทหลักทรัพย์ คิงส์ฟอร์ด จำกัด(มหาชน) ไม่ว่ากรณีใด

Disclaimer



KINGSFORD

Thai Institute of Directors Association (IOD) – Corporate Governance Report Rating 2020 (CG Score) ข้อมูล 27 ตุลาคม 2565



AAV	AYUD	CFRESH	DRT	GLOBAL	JWD	MC	OTO	Q-CON	SEAOIL	STEC	TK	TVDH
ADVANC	BAFS	CGH	DTAC	GPI	K	MCOT	PAP	QH	SE-ED	STGT	TKN	TVI
AF	BAM	CHEWA	DUSIT	GPSC	KBANK	METCO	PCSGH	QTC	SELIC	STI	TKS	TVO
AH	BANPU	CHO	EA	GRAMMY	KCE	MFEC	PDG	RATCH	SENA	SUN	TKT	TWPC
AIRA	BAY	CIMBT	EASTW	GULF	KEX	MINT	PDJ	RBF	SENAJ	SUSCO	TMILL	U
AJ	BBIK	CK	ECF	GUNKUL	KGI	MONO	PG	RS	SGF	SUTHA	TMT	UAC
AKP	BBL	CKP	ECL	HANA	KKP	MOONG	PHOL	S	SHR	SVI	TNDT	UBIS
AKR	BCP	CM	EE	HARN	KSL	MSC	PLANB	S&J	SICT	SYMC	TNITY	UPOIC
ALLA	BCPG	CNT	EGCO	HENG	KTB	MST	PLANET	SAAM	SIRI	SYNTEC	TOA	UV
ALT	BDMS	COLOR	EPG	HMPRO	KTC	MTC	PLAT	SABINA	SIS	TACC	TOP	VCOM
AMA	BEM	COM7	ETC	ICC	LALIN	MVP	PORT	SAMART	SITHAI	TASCO*	TPBI	VGI
AMARIN	BEYOND	COMAN	ETE	ICHI	LANNA	NYCL	PPS	SAMTEL	SMP	TCAP	TQM	VIH
AMATA	BGC	COTTO	FN	III	LHFG	NEP	PR9	SAT	SNC	TEAMG	TRC	WACOAL
AMATAV	BGRIM	CPALL	FNS	ILINK	LIT	NER	PREB	SC	SONIC	TFMAMA	TRUE*	WAVE
ANAN	BIZ	CPF	FPI	LOXLEY	ILM	NKI	PRG	SCB	SORKON	THANA	TSC	WHA
AOT	BKI	CPJ	FPT	IND	LPN	NOBLE	PRM	SCC	SPALI	THANI	TSR	WHAUP
AP	BOL	CPN	FSMART	INTUCH	LRH	NSI	PSH	SCCC	SPI	THCOM	TSTE	WICE
APURE	BPP	CRC	FVC	IP	LST	NVD	PSL	SCG	SPRC	THG*	TSTH	WINNER
ARIP	BRR	CSS	GC	IRC	MACO	NYT	PTG	SCGP	SPVI	THIP	TTA	XPG
ASP	BTS	DDD	GEL	IRPC	MAJOR	OISHI	PTT	SCM	SSC	THRE	TTB	ZEN
ASW	BTW	DELTA	GFPT	ITEL	MAKRO	OR	PTTEP	SCN	SSSC	THREL	TTCL	
AUCT	BWG	DEMCO	GGC	IVL	MALEE	ORI	PTTGC	SDC	SST	TIPCO	TTW	
AWC	CENTEL	DOHOME	GLAND	JTS	MBK	OSP	PYLON	SEAFCO	STA	TISCO	TU	



2S	ASEFA	BYD	DITTO	HTC	KISS	MK	PB	QLT	SFT	STANLY	TMI	UMI
7UP	ASIA	CBG	DMT	HUMAN	KK	MODERN*	PICO	RCL	SGP	STC	TNL	UOBKH
ABICO	ASIAN	CEN	DOD	HYDRO	KOOL	MTI	PIMO	RICHY	SIAM	STPI	TNP	UP
ABM	ASIMAR	CHARAN	DPAINT	ICN	KTIS	NBC	PIN	RJH	SINGER	SUC	TNR	UPF
ACE	ASK	CHAYO	DV8	IFS	KUMWEL	NCAP	PJW	ROJNA	SKE	SVOA	TOG	UTP
ACG	ASN	CHG	EASON	IIG	KUN	NCH	PL	RPC	SKN	SVT	TPA	VIBHA
ADB	ATP30	CHOTI	EFORL	IMH	KWC	NDR	PLE	RT	SKR	SWC	TPAC	VL
ADD	B	CHOW	ERW	INET	KWM	NETBAY	PM	RWI	SKY	SYNEX	TPCS	VPO
AEONTS	BA	CI	ESSO	INGRS	L&E	NEX	PMTA	S11	SLP	TAE	TPIPL	VRANDA
AGE	BC	CIG	ESTAR	INSET	LDC	NINE	PPP	SA	SMART	TAKUNI	TPIPP	WGE
AHC	BCH	CITY	FE	INSURE	LEO	NATION	PPPM	SABUY	SMD	TCC	TPLAS	WIK
AIE	BE8	CIVIL	FLOYD	IRCP	LH	NNCL	PRAPAT	SAK	SMIT	TCMC	TPS	WIN
AIT	BEC	CMC	FORTH	IT	LHK	NOVA	PRECHA	SALEE	SMT	TFG	TQR	WINMED
ALUCON	SCAP	CPL	FSS	ITD	M	NP	PRIME	SAMCO	SNNP	TFI	TRITN	WORK
AMANAH	BH	CPW	FTE	J	MATCH	NRF	PRIN	SANKO	SNP	TFM	TRT	WP
AMR	BIG	CRANE	GBX	JAS	MBAX	NTV	PRINC	SAPPE	SO	TGH	TRU	XO
APCO	BJC	CRD	GCAP	JCK	MEGA	NUSA	PROEN	SAWAD	SPA	TIDLOR	TRV	YUASA
APCS	BJCHI	CSC	GENCO	JCKH	META	NWR	PROS	SCI	SPC	TIGER	TSE	ZIGA
AQUA	BLA	CSP	GJS	JMT	MFC	OCC	PROUD	SCP	SPCG	TIPH	TVT	
ARIN	BR	CV	GTB	JR	MGT	OGC	PSG	SE	SR	TITLE	TWP	
ARROW	BR1	CWT	GYT	KBS	MICRO	ONEE	PSTC	SECURE	SRICHA	TM	UBE	
AS	BROOK	DCC	HEMP	KCAR	MILL	PACO	PT	SFLEX	SSF	TMC	UEC	
ASAP	BSM	DHOUSE	HPT	KIAT	MITSUB	PATO	PTC	SFP	SSP	TMD	UKEM	



A	B52	CCP	D	GLOCON	JMART	MATI	NC	PPM	SISB	SVH	TNH	UNIQ
A5	BEAUTY	CGD	DCON	GLORY	JSP	M-CHAI	NEWS	PRAKIT	SK	PTECH	TNPC	UPA
AI	BGT	CMAN	EKH	GREEN	JUBILE	MCS	NFC	PTL	SOLAR	TC	TOPP	UREKA
ALL	BLAND	CMO	EMC	GSC	KASET	MDX	NSL	RAM	SPACK	TCCC	TPCH	VARO
ALPHAX	BM	CMR	EP	HL	KCM	MENA	NV	ROCK	SPG	TCJ	TPOLY	W
AMC	BROCK	CPANEL	EVER	HTECH	KWI	MJD	PAF	RP	SQ	TEAM	TRUBB	WFX
APP	BSBM	CPT	F&D	IHL	KYE	MORE	PEACE	RPH	STARK	THE	TTI	WPH
AQ	BTNC	CSR	FMT	INOX	LEE	MPIC	PF	RSP	STECH	THMUI	TYCN	YGG
AU	CAZ	CTW	GIFT	JAK	LPH	MUD	PK	SIMAT	SUPER	TKC	UMS	

ช่วงคะแนน	สัญลักษณ์	ความหมาย
90 - 100		ดีเลิศ
80 - 89		ดีมาก
70 - 79		ดี
60 - 69		ดีพอใช้
50 - 59		ผ่าน
ต่ำกว่า 50	No logo given	N/A

การเปิดเผยผลการสำรวจของสมาคมส่งเสริมสถาบันกรรมการบริษัทไทย (IOD) ในเรื่องการกำกับดูแลกิจการ (Corporate Governance) นี้เป็นการดำเนินการตามนโยบายของสำนักงานคณะกรรมการกำกับหลักทรัพย์และตลาดหลักทรัพย์ โดยการสำรวจของ IOD เป็นการสำรวจและประเมินจากข้อมูลของบริษัทจดทะเบียนในตลาดหลักทรัพย์แห่งประเทศไทยและตลาดหลักทรัพย์เอ็มเอไอ ที่มีการเปิดเผยต่อสาธารณะและเป็นข้อมูลที่ผู้ลงทุนทั่วไปสามารถเข้าถึงได้ ดังนั้นผลสำรวจดังกล่าวจึงเป็นการนำเสนอในมุมมองของบุคคลภายนอกโดยไม่ได้เป็นการประเมินการปฏิบัติและมีได้มีการใช้ข้อมูลภายในในการประเมิน อนึ่ง ผลการสำรวจดังกล่าว เป็นผลการสำรวจ ณ วันที่ปรากฏในรายงานการกำกับดูแลกิจการบริษัทจดทะเบียนไทยเท่านั้น ดังนั้นผลการสำรวจจึงอาจเปลี่ยนแปลงได้ภายหลังวันดังกล่าว ทั้งนี้บริษัทหลักทรัพย์ คิงส์ฟอร์ด จำกัด (มหาชน) มิได้ยืนยันหรือรับรองถึงความถูกต้องของผลการสำรวจดังกล่าวแต่อย่างใด

ข้อมูลในเอกสารฉบับนี้ รวบรวมมาจากแหล่งข้อมูลที่เชื่อถือได้ อย่างไรก็ดี บริษัทหลักทรัพย์ คิงส์ฟอร์ด จำกัด(มหาชน)ไม่สามารถที่จะยืนยันหรือรับรองความถูกต้องของข้อมูลเหล่านี้ได้ ไม่ว่าประการใดๆ บทวิเคราะห์ในเอกสารนี้ จัดทำขึ้นโดยอ้างอิงหลักเกณฑ์ทางวิชาการเกี่ยวกับหลักการวิเคราะห์ และมีได้เป็นการชี้แนะ หรือเสนอแนะให้ซื้อหรือขายหลักทรัพย์ใดๆ การตัดสินใจซื้อหรือขายหลักทรัพย์ใดๆ ของผู้อ่าน ไม่ว่าจะเกิดจากการอ่านบทความในเอกสารนี้หรือไม่ก็ตาม ล้วนเป็นผลจากการใช้วิจารณญาณของผู้อ่าน โดยไม่มีส่วนเกี่ยวข้องกับหรือพึ่งพิงจาก IOD กับ บริษัทหลักทรัพย์ คิงส์ฟอร์ด จำกัด(มหาชน) ไม่ว่ากรณีใด

Disclaimer



KINGSFORD

Anti-Corruption Progress Indicator 2022

บริษัทจดทะเบียนที่ได้ประกาศเจตนารมณ์เข้าร่วม CAC

7UP	AMATA	BKD	CI	EP	FSMART	JKN	KWG	NOBLE	SAAM	SINGER	SUPER	TRITN	ZIGA
ABICO	AMATAV	BM	COTTO	ERW	GPI	JMART	LDC	NOK	SAPPE	SKR	SYNEX	TTA	
AF	ANAN	BROCK	DDD	ESTAR	ILINK	JMT	MAJOR	PK	SCI	SPALI	THAI	UPF	
ALT	APURE	BUI	EA	ETE	IRC	JSP	META	PLE	SE	SSP	TKS	UV	
AMARIN	B52	CHO	EFORL	EVER	J	JTS	NCL	ROJNA	SHANG	STANLY	TOPP	WIN	

บริษัทจดทะเบียนที่ได้ได้รับการรับรอง CAC

2S	BCP	CIG	EGCO	HTC	KTC	MOONG	PCSGH	PSL	SCC	SPRC	THIP	TRU	WHA
ADVANC	BCPG	CIMBT	FE	ICC	KWC	MPG	PDG	PSTC	SCCC	SRICHA	THRE	TRUE	WHAUP
AI	BGC	CM	FNS	ICHI	L&E	MSC	PDI	PT	SCG	SSF	THREL	TSC	WICE
AIE	BGRIM	CMC	FPI	IFS	LANNA	MTC	PDJ	PTG	SCN	SSSC	TIP	TSTH	WIJK
AIRA	BJCHI	COL	FPT	INET	LHFG	MTI	PE	PTT	SEAOIL	SST	TIPCO	TTCL	XO
AKP	BKI	COM7	FSS	INSURE	LHK	NBC	PG	PTTEP	SE-ED	STA	TISCO	TU	ZEN
AMA	BLA	CPALL	FTE	INTUCH	LPN	NEP	PHOL	PTTGC	SELIC	SUSCO	TKT	TVD	
AMANAH	BPP	CPF	GBX	IRPC	LRH	NINE	PL	PYLON	SENA	SVI	TMB	TVI	
AP	BROOK	CPI	GC	ITEL	M	NKI	PLANB	Q-CON	SGP	SYNTEC	TMD	TVO	
AQUA	BRR	CPN	GCAP	IVL	MAKRO	NMG	PLANET	QH	SIRI	TAE	TMILL	TWPC	
ARROW	BSBM	CSC	GEL	K	MALEE	NNCL	PLAT	QLT	SITHAI	TAKUNI	TMT	U	
ASK	BTS	DCC	GFPT	KASET	MBAX	NSI	PM	QTC	SMIT	TASCO	TNITY	UBIS	
ASP	BWG	DELTA	GGC	KBANK	MBK	NWR	PPP	RATCH	SMK	TBSP	TNL	UEC	
AYUD	CEN	DEMCO	GJS	KBS	MBKET	OCC	PPPM	RML	SMPC	TCAP	TNP	UKEM	
B	CENTEL	DIMET	GPSC	KCAR	MC	OCEAN	PPS	RM	SNC	TCMC	TNR	UOBKH	
BAFS	CFRESH	DRT	GSTEEL	KCE	MCOT	OGC	PREB	S&J	SNP	TFG	TOG	UWC	
BANPU	CGH	DTAC	GUNKUL	KGI	MFC	ORI	PRG	SABINA	SORKON	TFI	TOP	VGI	
BAY	CHEWA	DTC	HANA	KKP	MFEC	PAP	PRINC	SAT	SPACK	TFMAMA	TPA	VIH	
BBL	CHOTI	EASTW	HARN	KSL	MINT	PATO	PRM	SC	SPC	THANI	TPCORP	VNT	
BCH	CHOW	ECL	HMPRO	KTB	MONO	PB	PSH	SCB	SPI	THCOM	TPP	WACOAL	

คำชี้แจง ข้อมูลบริษัทที่เข้าร่วมโครงการแนวร่วมปฏิบัติของภาคเอกชนไทยในการต่อต้านทุจริต (Thai CAC) ของสมาคมส่งเสริมสถาบันกรรมการบริษัทไทย มี 2 กลุ่ม คือ

- ได้ประกาศเจตนารมณ์เข้าร่วม CAC
- ได้รับการรับรอง CAC

การเปิดเผยผลการประเมินดัชนีชี้วัดความคืบหน้าการป้องกันกรมีส่วนเกี่ยวข้องกับการทุจริตคอร์รัปชัน (Anti-corruption Progress Indicators) ของบริษัทจดทะเบียนในตลาดหลักทรัพย์แห่งประเทศไทยซึ่งจัดทำโดยสถาบันไทยพัฒน์ เป็นการดำเนินการตามนโยบายและตามแผนพัฒนาความยั่งยืนสำหรับบริษัทจดทะเบียนของสำนักงานคณะกรรมการกำกับหลักทรัพย์และตลาดหลักทรัพย์ โดยผลการประเมินดังกล่าวของสถาบันไทยพัฒน์ อาศัยข้อมูลที่ได้รับจากบริษัทจดทะเบียนตามที่บริษัทจดทะเบียนได้ระบุในแบบแสดงข้อมูลเพื่อการประเมิน Anti-corruption ซึ่งได้อ้างอิงข้อมูลมาจากแบบแสดงรายการข้อมูลประจำปี (แบบ 56-1) รายงานประจำปี (แบบ 56-2) หรือในบุคคลภายนอก โดยมีได้เป็นการประเมินการปฏิบัติของบริษัทจดทะเบียนในตลาดหลักทรัพย์แห่งประเทศไทย และมีได้ใช้ข้อมูลภายใต้เพื่อการประเมินเนื่องจากผลการประเมินดังกล่าวเป็นเพียงผลการประเมิน ณ วันที่ปรากฏในผลการประเมินเท่านั้น ดังนั้นผลการประเมินจึงอาจเปลี่ยนแปลงได้ภายหลังจากวันดังกล่าว หรือเมื่อข้อมูลที่เกี่ยวข้องมีการเปลี่ยนแปลง ทั้งนี้ บริษัทหลักทรัพย์ คิงส์ฟอร์ด จำกัด (มหาชน) มิได้ยืนยัน ตรวจสอบ หรือรับรองความถูกต้องครบถ้วนของผลการประเมินดังกล่าวแต่อย่างใด

ข้อมูลในเอกสารฉบับนี้ รวบรวมมาจากแหล่งข้อมูลที่นำเชื่อถือ อย่างไรก็ตาม บริษัทหลักทรัพย์ คิงส์ฟอร์ด จำกัด (มหาชน) ไม่สามารถที่จะยืนยันหรือรับรองความถูกต้องของข้อมูลเหล่านี้ได้ ไม่ว่าประการใด ๆ บทวิเคราะห์ในเอกสารนี้ จัดทำขึ้นโดยอ้างอิงหลักเกณฑ์ทางวิชาการเกี่ยวกับหลักการวิเคราะห์ และมีได้เป็นการชี้แนะ หรือเสนอแนะให้ซื้อหรือขายหลักทรัพย์ใดๆ การตัดสินใจซื้อหรือขายหลักทรัพย์ใดๆ ของผู้อ่าน ไม่ว่าจะเกิดจากการอ่านบทความในเอกสารนี้หรือไม่ก็ตาม ล้วนเป็นผลจากการใช้วิจารณญาณของผู้อ่าน โดยไม่มีส่วนเกี่ยวข้องของหรือพันธมิตรใดๆ กับ บริษัทหลักทรัพย์ คิงส์ฟอร์ด จำกัด (มหาชน) ไม่ว่ากรณีใด