

Asset World Corp AWC

TOURISM & LEISURE

Jurassic World is coming to Bangkok

เราคงคำแนะนำ "ซื้อ" สำหรับ AWC ด้วยราคาเป้าหมาย 4.40 บาท จาก i) การเปิดตัว Jurassic World ณ Asiatique เพื่อขยายฐานลูกค้าและเพิ่มมูลค่าสินทรัพย์ของบริษัท ii) เราคาดกำไรสุทธิเติบโตอย่างแข็งแกร่ง ด้วยการเติบโต yoy และ qoq ใน 4Q24F-1Q25F จากฤดูกาลท่องเที่ยวสูงสุดของไทยและการเปิดโรงแรมใหม่ในไตรมาส นอกจากนี้ ราคาหุ้น AWC ปรับตัวลดลงในช่วงที่ผ่านมา เรามองว่าเป็นโอกาสในการลงทุน

AWC เปิดตัว Jurassic World ในกรุงเทพฯ

AWC ได้ประกาศความร่วมมือกับ NEON (ซึ่งเป็นบริษัทที่ประสบความสำเร็จ เช่น Avatar: The Experience ณ Gardens by the Bay ในสิงคโปร์) และ Universal Live Events & Location Based Entertainment เพื่อนำ "Jurassic World: The Experience" มาเปิดให้บริการ ณ Asiatique ใน 2Q25 โครงการนี้ใช้งบประมาณในการลงทุนกว่า 1,400 ล้านบาท เพื่อพัฒนาพื้นที่ขนาด 10,000 ตารางเมตร ด้วยการสร้างแหล่งท่องเที่ยวใหม่ Jurassic World การผจญภัยยุคไดโนเสาร์รูปแบบอิมเมอร์ซีฟ ตามแบบฉบับของภาพยนตร์เรื่อง Jurassic World ทั้งนี้โครงการนี้จะแตกต่างจาก Disney100 Village ที่จัดขึ้นในปี 2023 เนื่องจาก Jurassic World จะเป็นแหล่งท่องเที่ยวที่เปิดให้บริการในระยะยาว ซึ่งคาดว่าจะส่งผลดีต่อรายได้และกำไรของ AWC ในระยะยาว อย่างไรก็ตาม บริษัทยังไม่ได้เปิดเผยเป้าหมายทางการเงินที่เฉพาะเจาะจงสำหรับโครงการนี้

คาดผลประกอบการ 4Q24F เติบโต yoy, qoq

จาก i) ธุรกิจโรงแรม : RevPar เติบโตระดับสองหลักในช่วงเดือนตุลาคม-พฤศจิกายน 2024 เนื่องจากการเติบโตในทุกกลุ่ม (9M24 RevPar +13% yoy) นอกจากนี้ แผนการขยายธุรกิจของบริษัท ซึ่งรวมถึงการเปิดโรงแรม Melia Pattaya ในวันที่ 24 ธันวาคม 2567 และการเปิดโรงแรม Marriott Resort Jomtien Beach ในเดือนเมษายน 25 และ Fairmont Bangkok Sukhumvit ในช่วง 1H25 คาดว่าจะช่วยผลักดันการเติบโตของธุรกิจโรงแรมได้อย่างต่อเนื่อง ii) ธุรกิจค้าปลีกและเชิงพาณิชย์: บริษัทคาดว่าจะอัตราการเข้าพื้นที่สำนักงานได้ผ่านจุดต่ำสุดไปแล้วใน 3Q25 ที่ระดับ 66% โดยได้รับแรงหนุนจากการเข้ามาเช่าพื้นที่ของผู้เช่ารายใหม่ใน The Empire ดังนั้น คาดจะเห็นการรักษาระดับและมีแนวโน้มที่ดีขึ้น เราคงประมาณการผลประกอบการของเรา โดยคาดกำไรสุทธิปี 2024F อยู่ที่ 1.7 พันล้านบาท (+65% yoy)

คงคำแนะนำ "ซื้อ" ราคาเป้าหมาย 4.40 บาท (STOP)

ปัจจุบัน AWC ซื้อขายอยู่ที่ 27x EV/EBITDA และ 51x P/E 2025F. เราคาดผลประกอบการของ AWC จะเติบโตเฉลี่ยด้วย CAGR 3 ปี (2024-27F) ที่ 28% ต่อปี ซึ่งผลักดันจากการขยายโรงแรม และอัตราค่าที่เพิ่มขึ้น

Financial Summary

Year to 31 Dec	Unit	2022	2023	2024F	2025F	2026F
Revenue	(Btm)	9,556	13,984	15,555	17,790	22,387
Revenue growth	(%)	112.9	46.3	11.2	14.4	25.8
EBITDA	(Btm)	2,787	4,817	5,891	6,681	8,295
EBITDA growth	(%)	1,683.0	72.8	22.3	13.4	24.1
Profit, core	(Btm)	(93)	1,058	1,747	2,182	3,293
Profit growth, core	(%)	(96.1)	(1,238.2)	65.2	24.9	50.9
Profit, reported	(Btm)	3,854	5,038	5,747	6,182	7,293
Profit growth, reported	(%)	342	31	14	8	18
EPS, core	(Bt)	(0.00)	0.03	0.05	0.07	0.10
EPS growth, core	(%)	(96.1)	(1,238.1)	65.2	24.9	50.9
DPS	(Bt)	0.03	0.05	0.07	0.08	0.09
P/E, core	(x)	(1,820.9)	142.9	64.1	51.3	34.0
P/BV, core	(x)	2.0	1.7	1.2	1.2	1.1
ROE	(%)	(0.1)	1.2	2.0	2.3	3.4
Dividend yield	(%)	0.6	1.1	2.1	2.2	2.6
FCF yield	(%)	1.8	3.6	7.1	9.1	12.0

Company Update

18 December 2024

Rating Remains	BUY
TP 25F (SOTP) Remain	THB 4.40
Closing price	THB 3.50
Upside/Downside	+26%



Sirilak Konwai

Fundamental investment analyst on securities

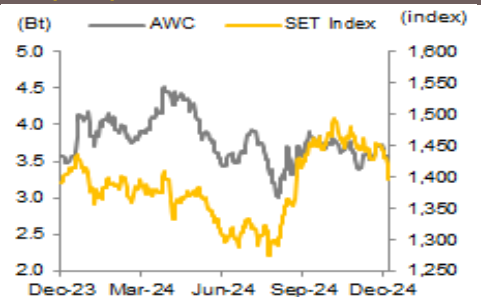
Analyst Registration No. 051012

02 638 5798, 02 081 2798

Sirilak.konwai@krungsrisecurities.com

Key data	Unit	
12M high/ low	(Bt)	4.6/ 2.9
Market cap	(Btm/ USDm)	112,017/ 3,272
3M avg. daily turnover	(Btm/ USDm)	210.0/ 6.3
Free float	(%)	25.0
Issued shares	(m shares)	32,005
Major shareholders:		
		%
1) Tcc Business Managem		45.0
2) Tcc Retail Co Ltd		30.0
3) Nomura Holdings Inc		4.5

Stock price performance



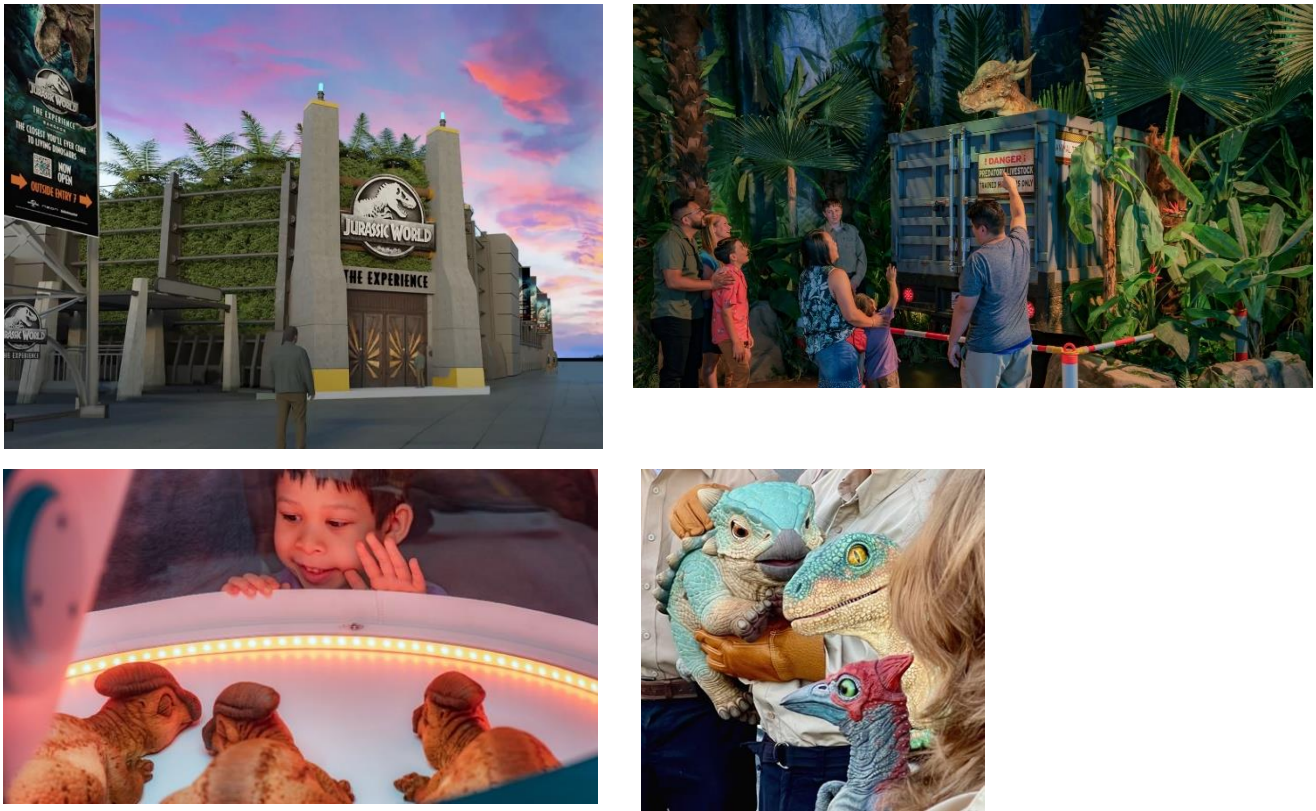
	Unit	ytd	1M	3M	12M
Total return	(%)	9.5	19.4	7.9	2.3
Total return vs SET	(%)	9.2	20.9	9.6	0.2

Krungsri vs Bloomberg consensus

	Unit	(+)	(=)	(-)
Bloomberg consensus	(Cnt.)	10	0	2
	Unit	KSS	BB	%diff
Target price	(Bt)	4.40	4.53	(2.8)
2024F net profit	(Btm)	5,747	4,525	27.0
2025F net profit	(Btm)	6,182	2,998	106.2

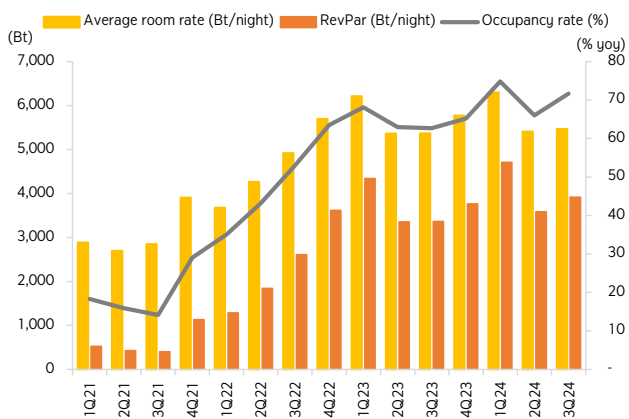
Source: Bloomberg, Krungsri Securities

Fig. 1: Proposed *Jurassic World* exhibition



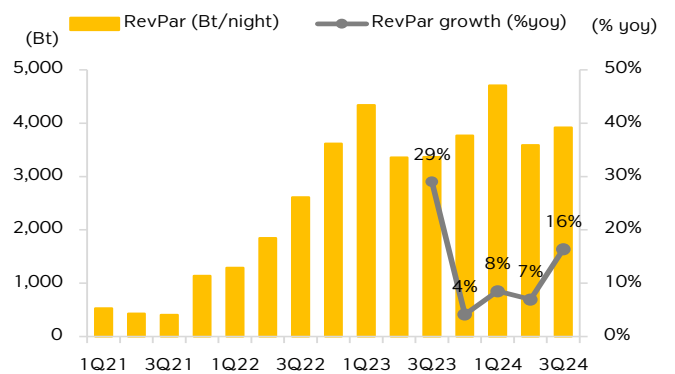
Source: Company data, <https://jurassicworldexhibition.com/>, NEON

Fig. 2: ADR and Occupancy rate - Quarterly



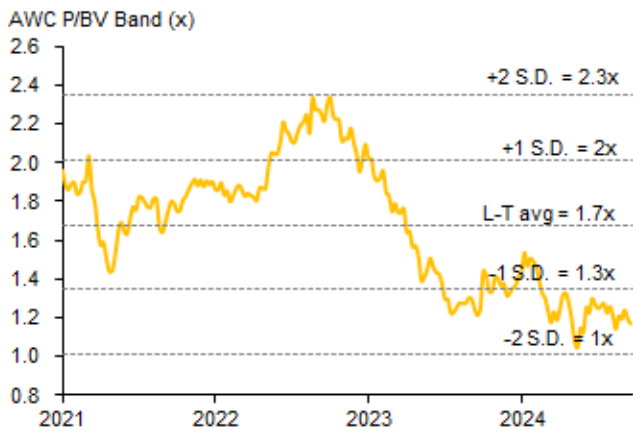
Source: Company data, Krungsri Securities

Fig. 3: RevPar to post double-digit percentage growth



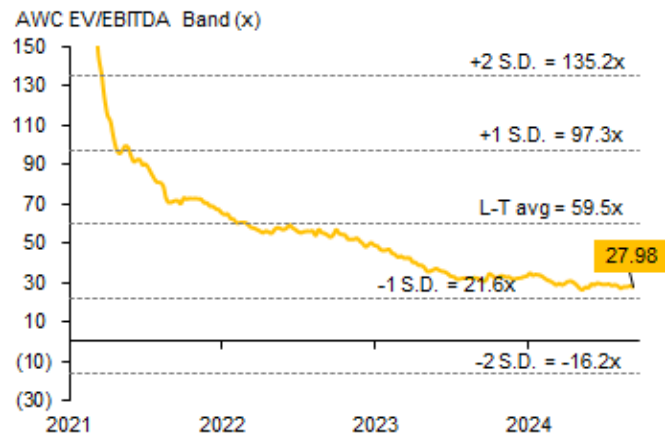
Source: Company data, Krungsri Securities

Fig. 4: Prospective P/BV band



Source: Bloomberg, Krungsri Securities

Fig. 5: Prospective EV/EBITDA band



Source: Bloomberg, Krungsri Securities

Fig. 6: Peer comparison

Company	Ticker	Rec	Share price		U/D	Market Cap	EPS growth		PE		EV/EBITDA		ROE	Div Yld
			Current (LCY)	Target (LCY)			24F (%)	25F (%)	24F (x)	25F (x)	24F (x)	25F (x)		
Thailand														
Asset World Corp	AWC TB	BUY	3.50	4.40	26	3,272	65.2	24.9	64.1	51.3	30.7	27.4	6.4	2.1
Centel Plaza Hotel	CENTEL TB	T-BUY	34.00	40.00	18	1,341	25.6	18.0	32.6	27.7	11.1	10.1	6.4	1.7
The Erawan Group	ERW TB	T-BUY	3.72	4.30	16	531	7.7	9.1	22.9	21.0	13.2	12.2	15.6	2.6
Minor International	MINT TB	BUY	26.50	38.00	43	4,389	17.2	10.3	18.2	16.5	7.4	7.1	10.0	2.5
S Hotel and Resorts	SHR TB	BUY	2.44	2.80	15	256	(64.6)	880.7	287.0	29.3	7.8	7.0	0.2	0.1
Siam Wellness	SPA TB	BUY	6.80	8.50	25	255	(5.7)	16.4	27.8	23.9	12.7	11.7	15.1	1.4
Thailand average						10,043	10.2	188.6	75.5	28.3	13.8	12.6	8.9	1.7
Regional														
EIH	EIH IN	NA	424.5	400.0	(6)	3,127	126.6	1.8	37.2	36.6	26.4	25.9	NA	
Indian Hotels	IH IN	NA	880.1	774.2	(12)	14,754	65.5	24.7	75.3	60.4	45.1	37.2	15.9	0.2
Intercontinental Hotels	IHG LN	NA	9,986.0	8,933.3	(11)	20,125	(2.3)	15.5	29.2	25.3	19.2	17.6	(32.4)	0.0
Marriott International	MAR US	NA	290.4	274.8	(5)	80,700	(9.5)	14.7	31.4	27.3	19.0	17.5	(163.8)	0.8
Hilton worldwide	HLT US	NA	253	241	(5)	61,676	61.7	13.1	35.9	31.7	21.0	19.4	(54.5)	0.2
Regional average						180,382	48.4	13.9	41.8	36.3	26.1	23.5	(58.7)	0.3
Total average						190,425	26.1	93.5	60.2	31.9	19.4	17.6	(18.1)	1.2

Sources: Bloomberg, Krungsri Securities

Financial statement

Profit and Loss Statement

FY December 31	Unit	2019	2020	2021	2022	2023	2024F	2025F	2026F
Total revenue	(Btm)	13,175	6,011	4,488	9,556	13,984	15,555	17,790	22,387
Cost of goods sold	(Btm)	6,487	4,127	3,723	5,207	6,689	6,919	7,869	9,871
Gross profit	(Btm)	6,688	1,884	765	4,348	7,295	8,636	9,921	12,516
SG&A	(Btm)	3,685	2,416	2,304	3,280	4,247	4,822	5,515	6,716
Other income	(Btm)	113	124	90	73	51	192	218	269
Interest expense	(Btm)	2,154	1,143	1,206	1,270	1,686	1,809	1,890	1,904
Pre-tax profit	(Btm)	962	(1,550)	(2,655)	(129)	1,413	2,197	2,734	4,165
Corporate tax	(Btm)	313	(182)	(462)	(118)	253	439	547	833
Equity a/c profits	(Btm)	0	0	0	(1)	(35)	(10)	(5)	(39)
Minority interests	(Btm)	283	0	(183)	(81)	(67)	0	0	0
Core profit	(Btm)	932	(1,368)	(2,377)	(93)	1,058	1,747	2,182	3,293
Extra-ordinary items	(Btm)	0	0	0	0	0	0	0	0
Net Profit	(Btm)	932	(940)	873	3,854	5,038	5,747	6,182	7,293
EBITDA	(Btm)	5,305	1,155	156	2,787	4,817	5,891	6,681	8,295
Core EPS	(Bt)	0.0	(0.0)	(0.1)	(0.0)	0.0	0.1	0.1	0.1
Net EPS	(Bt)	0.0	(0.0)	0.0	0.1	0.2	0.2	0.2	0.2
DPS	(Bt)	0.0	0.0	0.0	0.0	0.1	0.1	0.1	0.1

Balance Sheet

FY December 31	Unit	2019	2020	2021	2022	2023	2024F	2025F	2026F
Total current assets	(Btm)	15,894	1,052	905	1,281	1,713	1,681	2,325	3,290
Total long-term assets	(Btm)	131,463	132,371	137,992	155,173	170,724	175,994	184,362	193,012
Total assets	(Btm)	147,358	133,423	138,897	156,454	172,437	177,675	186,687	196,302
Total current liabilities	(Btm)	11,263	3,253	5,667	8,479	18,397	40,440	29,292	30,291
Total long-term liabilities	(Btm)	37,754	52,112	54,024	65,115	66,564	45,598	61,876	65,672
Total liabilities	(Btm)	49,017	55,366	59,691	73,594	84,961	86,038	91,167	95,962
Paid-up capital	(Btm)	32,000	32,000	32,000	32,001	32,002	32,005	32,005	32,005
Total equity	(Btm)	96,475	78,057	79,207	82,860	87,476	91,637	95,520	100,340
Minority interest	(Btm)	0	0	0	0	0	0	0	0
BVPS	(Bt)	3.01	2.44	2.48	2.59	2.73	2.86	2.98	3.14

Cash Flow Statement

FY December 31	Unit	2019	2020	2021	2022	2023	2024F	2025F	2026F
Core Profit	(Btm)	932	(1,368)	(2,377)	(93)	1,058	1,747	2,182	3,293
Depreciation and amortization	(Btm)	2,190	1,562	1,605	1,646	1,718	1,885	2,058	2,227
Operating cash flow	(Btm)	5,842	677	14	2,989	5,489	7,995	10,191	13,449
Investing cash flow	(Btm)	(2,870)	(28,659)	(3,047)	(12,739)	(5,991)	(7,155)	(10,426)	(10,877)
Financing cash flow	(Btm)	10,185	13,540	2,932	9,897	728	(906)	701	(1,973)
Net change in cash	(Btm)	13,158	(14,442)	(101)	146	226	(65)	466	600

Key Financial Ratios

FY December 31	Unit	2019	2020	2021	2022	2023	2024F	2025F	2026F
Gross margin	(%)	50.8	31.3	17.1	45.5	52.2	55.5	55.8	55.9
EBITDA margin	(%)	40.3	19.2	3.5	29.2	34.4	37.9	37.6	37.1
EBIT margin	(%)	23.6	(6.8)	(32.3)	11.9	22.2	25.8	26.0	27.1
Net profit margin	(%)	7.1	(15.6)	19.4	40.3	36.0	36.9	34.7	32.6
ROE	(%)	1.4	(1.6)	(3.0)	(0.1)	1.2	2.0	2.3	3.4
ROA	(%)	0.7	(0.7)	0.6	2.6	3.1	3.3	3.4	3.8
Net D/E	(x)	0.2	0.6	0.6	0.7	0.8	0.7	0.7	0.7
Interest coverage	(x)	1.4	(0.4)	(1.2)	0.9	1.8	2.2	2.4	3.2
Payout Ratio	(%)	0.0	(42.6)	64.5	26.6	31.8	40.0	40.0	40.0

Financial statement

Profit and Loss Statement

FY December 31	Unit	4Q22	1Q23	2Q23	3Q23	4Q23	1Q24	2Q24	3Q24
Total revenue	(Btm)	3,346	3,552	3,216	3,398	3,819	4,252	3,478	3,765
Cost of goods sold	(Btm)	1,552	1,558	1,653	1,687	1,791	1,788	1,679	1,771
Gross profit	(Btm)	1,794	1,994	1,563	1,711	2,027	2,464	1,799	1,994
SG&A	(Btm)	1,043	1,064	1,080	1,128	975	1,188	1,127	1,270
Other income	(Btm)	38	13	10	10	19	33	56	13
Interest expense	(Btm)	384	377	398	438	474	471	484	488
Pre-tax profit	(Btm)	404	566	95	155	598	838	243	249
Corporate tax	(Btm)	(9)	120	14	20	100	201	41	(25)
Equity a/c profits	(Btm)	(1)	0	0	(9)	(26)	44	1	15
Minority interests	(Btm)	55	0	5	0	(72)	0	0	0
Core profit	(Btm)	468	446	86	126	399	681	203	288
Extra-ordinary items	(Btm)	938	976	1,035	1,010	959	924	1,044	851
Net Profit	(Btm)	1,406	1,422	1,122	1,136	1,358	1,605	1,247	1,139
EBITDA	(Btm)	1,200	1,353	925	1,020	1,519	1,762	1,188	1,210
Core EPS	(Bt)	(0.00)	0.01	0.00	0.00	0.01	0.03	0.02	0.01
Net EPS	(Bt)	0.12	0.04	0.04	0.04	0.04	0.16	0.05	0.04

Balance Sheet

FY December 31	Unit	4Q22	1Q23	2Q23	3Q23	4Q23	1Q24	2Q24	3Q24
Total current assets	(Btm)	1,281	1,426	1,370	1,679	1,713	1,822	1,870	1,744
Total long-term assets	(Btm)	155,173	156,810	164,668	167,996	170,724	172,980	177,414	180,072
Total assets	(Btm)	156,454	158,236	166,038	169,675	172,437	174,802	179,284	181,815
Total current liabilities	(Btm)	8,479	10,088	11,838	16,184	18,397	19,083	42,594	42,252
Total long-term liabilities	(Btm)	52,398	54,024	54,697	54,793	57,063	65,115	63,853	69,532
Total liabilities	(Btm)	60,877	64,111	66,535	70,977	75,460	84,198	106,447	111,783
Paid-up capital	(Btm)	32,001	32,002	32,002	32,002	32,002	32,005	32,005	32,005
Total equity	(Btm)	82,860	84,295	84,668	85,854	87,476	89,103	88,742	89,665
Minority interest	(Btm)	0	0	0	0	0	0	0	0
BVPS	(Bt)	2.6	2.6	2.6	2.7	2.7	2.8	2.8	2.8

Cash Flow Statement

FY December 31	Unit	4Q22	1Q23	2Q23	3Q23	4Q23	1Q24	2Q24	3Q24
Core Profit	(Btm)	468	446	86	126	399	681	203	288
Depreciation and amortization	(Btm)	411	410	433	427	448	454	461	474
Operating cash flow	(Btm)	1,278	1,264	958	1,017	2,250	962	1,499	1,698
Investing cash flow	(Btm)	(10,952)	(748)	(1,617)	(2,172)	(1,455)	(1,157)	(3,056)	(2,173)
Financing cash flow	(Btm)	9,772	(585)	714	1,347	(747)	80	1,560	376
Net change in cash	(Btm)	0	(69)	55	192	48	(115)	2	(99)

Key Financial Ratios

FY December 31	Unit	4Q22	1Q23	2Q23	3Q23	4Q23	1Q24	2Q24	3Q24
Gross margin	(%)	53.6	56.1	48.6	50.3	53.1	57.9	51.7	53.0
EBITDA margin	(%)	35.9	38.1	28.8	30.0	39.8	41.4	34.2	32.1
EBIT margin	(%)	23.6	26.5	15.3	17.4	28.1	30.8	20.9	19.6
Net profit margin	(%)	42.0	40.0	34.9	33.4	35.6	37.7	35.9	30.2
ROE	(%)	1.7	1.7	1.3	1.3	1.6	1.8	1.4	1.3
ROA	(%)	0.9	0.9	0.7	0.7	0.8	0.9	0.7	0.6
Net D/E	(x)	0.7	0.7	0.8	0.8	0.8	0.8	0.8	0.8
Interest coverage	(x)	2.1	2.5	1.2	1.4	2.3	2.8	1.5	1.5
Payout Ratio	(%)	0.0	0.0	0.0	0.0	0.0	0.0	0.0	0.0

คำแนะนำการลงทุน และความหมายของคำแนะนำการลงทุน

Stock Rating หมายถึง การให้น้ำหนักการลงทุนของบริษัท แบ่งเป็น 4 ระดับ

Buy หมายถึง ราคาพื้นฐานสูงกว่าราคาตลาด 15%

Trading Buy หมายถึง ราคาพื้นฐานสูงกว่า ราคาตลาดระหว่าง 5% - 15%

Neutral หมายถึง ราคาพื้นฐานสูงกว่าราคาตลาดไม่เกิน 5% หรือต่ำกว่าราคาตลาดไม่เกิน 5%

Reduce หมายถึง ราคาพื้นฐานต่ำกว่าราคาตลาด 5%

คำจำกัดความ

Sector หมายถึง กลุ่มอุตสาหกรรมที่บริษัทจัดอยู่

Sector Rating หมายถึง การให้น้ำหนักการลงทุนของกลุ่มอุตสาหกรรม แบ่งเป็น 3 ระดับ

Bullish หมายถึง หุ้นส่วนใหญ่ในกลุ่มอุตสาหกรรมได้รับคำแนะนำ "Buy" หรือคำแนะนำเฉลี่ยถ่วงน้ำหนักของกลุ่มอุตสาหกรรมคือ "Buy" และ "Trading Buy"

Neutral หมายถึง หุ้นส่วนใหญ่ในกลุ่มอุตสาหกรรมได้รับคำแนะนำ "Neutral" หรือคำแนะนำเฉลี่ยถ่วงน้ำหนักของกลุ่มอุตสาหกรรมคือ "Neutral"

Bearish หมายถึง หุ้นส่วนใหญ่ในกลุ่มอุตสาหกรรมได้รับคำแนะนำ "Reduce" หรือ "Sell" หรือคำแนะนำเฉลี่ยถ่วงน้ำหนักของกลุ่มอุตสาหกรรมคือ "Reduce" หรือ "Sell"

Current หมายถึง การให้น้ำหนักการลงทุนของบริษัท ณ ปัจจุบัน

Previous หมายถึง การให้น้ำหนักการลงทุนของบริษัท ก่อนหน้านั้น

Market Prices หมายถึง ราคาหุ้น ณ ปัจจุบัน

Fair Price หมายถึง ราคาที่เหมาะสมตามปัจจัยพื้นฐาน

Net Profit หมายถึง กำไรสุทธิ (ล้านบาท)

EPS หมายถึง กำไรสุทธิต่อหุ้น (บาท)

EPS Growth หมายถึง อัตราการขยายตัวของกำไรต่อหุ้น (%)

PER หมายถึง ราคาหุ้นปัจจุบัน / กำไรสุทธิต่อหุ้น (เท่า)

P/BV หมายถึง ราคาหุ้นปัจจุบัน / มูลค่าทางบัญชีต่อหุ้น (เท่า)

EBITDA หมายถึง กำไรก่อนหักดอกเบี้ย ภาษี ค่าเสื่อมราคา และ ค่าตัดจำหน่าย (บาท)

EBITDA Growth หมายถึง อัตราการขยายตัวของ กำไรก่อนหักดอกเบี้ย ภาษี ค่าเสื่อมราคา และ ค่าตัดจำหน่าย (%)

EV / EBITDA หมายถึง มูลค่ากิจการ / กำไรก่อนหักดอกเบี้ย ภาษี ค่าเสื่อมราคา และ ค่าตัดจำหน่าย (เท่า)

DPS หมายถึง เงินปันผลต่อหุ้น (บาท)

Dividend Yield หมายถึง อัตราผลตอบแทนของเงินปันผล (%)

เอกสารฉบับนี้จัดทำขึ้นโดยบริษัทหลักทรัพย์ กรุงศรี จำกัด (มหาชน) ("บริษัท") ข้อมูลที่ปรากฏในเอกสารฉบับนี้จัดทำโดยอาศัยข้อมูลที่ได้มาจากแหล่งที่เชื่อหรือควรเชื่อว่ามีที่น่าเชื่อถือ และ/หรือถูกต้อง อย่างไรก็ตาม บริษัทไม่ยืนยัน และไม่รับรองถึงความครบถ้วนสมบูรณ์หรือถูกต้องของข้อมูลดังกล่าว และไม่ได้ประกันราคาหรือผลตอบแทนของหลักทรัพย์ที่ปรากฏข้างต้น แม้ว่าข้อมูลดังกล่าวจะปรากฏข้อความที่อาจเป็นหรืออาจตีความว่าเป็นเช่นนั้นได้ บริษัท จึงไม่รับผิดชอบต่อการนำเอาข้อมูล ข้อความ ความเห็น และหรือบทสรุปที่ปรากฏในเอกสารฉบับนี้ไปใช้ไม่ว่ากรณีใดๆ บริษัท รวมทั้งบริษัทที่เกี่ยวข้อง ลูกค้า ผู้บริหารและพนักงานของบริษัทต่างๆ อาจจะทำการลงทุนใน หรือซื้อ หรือขายหลักทรัพย์ที่ปรากฏในเอกสารฉบับนี้ได้ตลอดเวลา ข้อมูลและความเห็นที่ปรากฏอยู่ในเอกสารฉบับนี้ มิได้ประสงค์จะชี้ชวน เสนอแนะ หรือจูงใจให้ลงทุนใน หรือซื้อ หรือขายหลักทรัพย์ที่ปรากฏในเอกสารฉบับนี้ และข้อมูลอาจมีการแก้ไขเพิ่มเติมเปลี่ยนแปลงโดยมิต้องแจ้งให้ทราบล่วงหน้า ผู้ลงทุนควรใช้ดุลยพินิจอย่างรอบคอบในการลงทุนในหรือซื้อหรือขายหลักทรัพย์ บริษัทสงวนลิขสิทธิ์ในข้อมูลที่ปรากฏในเอกสารนี้ ห้ามมิให้ผู้ใช้ประโยชน์ ทำซ้ำ ดัดแปลง นำออกแสดง ทำให้ปรากฏ หรือเผยแพร่ต่อสาธารณชน ไม่ว่าด้วยประการใด ๆ ซึ่งข้อมูลในเอกสารนี้ ไม่ว่าทั้งหมดหรือบางส่วน เว้นแต่ได้รับอนุญาตเป็นหนังสือจากบริษัทเป็นการล่วงหน้า การกล่าวคัด หรืออ้างอิง ข้อมูลบางส่วนตามสมควรในเอกสารนี้ ไม่ว่าในบทความ บทวิเคราะห์ บทวิจัย หรือในเอกสาร หรือการสื่อสารอื่นใดจะต้องกระทำโดยถูกต้อง และไม่เป็นการก่อให้เกิดการเข้าใจผิดหรือความเสียหายแก่บริษัท ต้องรับรู้ถึงความเป็นเจ้าของลิขสิทธิ์ในข้อมูลของบริษัท และต้องอ้างอิงถึงฉบับที่และวันที่ในเอกสารฉบับนี้ของบริษัทโดยชัดแจ้ง การลงทุนในหรือซื้อหรือขายหลักทรัพย์ย่อมมีความเสี่ยง ท่านควรทำความเข้าใจอย่างถี่ถ้วนต่อลักษณะของหลักทรัพย์แต่ละประเภท และควรศึกษาข้อมูลของบริษัทที่ออกหลักทรัพย์และข้อมูลอื่นใดที่เกี่ยวข้องก่อนการตัดสินใจลงทุนในหรือซื้อหรือขายหลักทรัพย์


SET ESG RATINGS 2023 (as of 29 October 2024)										
Ratings - AAA										
ADVANC	AJ	AMATA	BANPU	BAY	BCP	BGRIM	BKIH	BPP	CKP	CPALL
CPAXT	CPF	CRC	KBANK	KTB	KTC	M-CHAI	OR	PR9	PTT	PTTEP
PTTGC	SABINA	SCC	SCGP	STA	STGT	TFMAMA	THCOM	TISCO	TOP	WHA
WHAUP										
Ratings - AA										
ACE	AMATAV	AP	BAFS	BAM	BBGI	BBL	BCH	BCPG	BDMS	BEM
BGC	BJC	BLA	BRI	BTS	CPN	DRT	EASTW	EGCO	EPG	ETC
FPI	FPT	GLOBAL	GPSC	GULF	GUNKUL	HANA	HMPRO	HTC	INTUCH	IRPC
IVL	MAJOR	MC	MFEC	MINT	NOBLE	NVD	ORI	OSP	PB	PLANB
PPS	RATCH	RS	S&J	SAT	SC	SCB	SCCC	SGP	SIRI	SJWD
SMPC	SPALI	THANI	TMT	TPBI	TPIPL	TPIPP	TTA	TTB	TTW	TVO
VGI	WICE	ZEN								
Ratings - A										
ADB	AH	AOT	ASW	AWC	CBG	CENTEL	CFRESH	CK	COLOR	COM7
DEMCO	DMT	ERW	HENG	ICHI	IRC	ITEL	KUMWEL	LH	MEGA	MOONG
MSC	MTC	NDR	NER	NRF	NYT	PAP	PEER	PHOL	PJW	PM
PPP	PSL	QTC	S	SAK	SCG	SELIC	SHR	SICT	SITHAI	SNC
SNP	SPI	STECON	SUTHA	SYNEX	SYNTEC	TCAP	TFG	TGH	THIP	THREL
TKS	TOA	TOG	TSC	TSTH	TTCL	TWPC	UBE	WACOAL		
Ratings - BBB										
AGE	ARROW	BA	CSC	GCAP	GFPT	III	ILM	JTS	KEX	KKP
KSL	LHFG	LIT	PCSGH	PSH	RBF	SAPPE	SAWAD	SSSC	THANA	TPCS
TQM	TVDH	UPF								

ระดับคะแนน	SET ESG Ratings
90 – 100	AAA
80 – 89	AA
65 – 79	A
50 - 64	BBB

ข้อมูลที่ปรากฏในเอกสารฉบับนี้จัดทำขึ้นโดยมีวัตถุประสงค์เพื่อเป็นการให้ข้อมูลแก่ผู้ลงทุนเท่านั้น มิใช่การให้คำแนะนำด้านการลงทุนหรือความเห็นด้านกฎหมาย ตลาดหลักทรัพย์แห่งประเทศไทยได้มีการรับรองในความถูกต้องของข้อมูลหรือในเรื่องของการใช้งานที่ตอบสนองวัตถุประสงค์เฉพาะอื่นใด รวมทั้งไม่รับผิดชอบ ต่อความเสียหายใด ๆ ที่เกิดขึ้น อันเนื่องมาจากการนำข้อมูลไม่ว่าส่วนหนึ่งส่วนใดหรือทั้งหมดไปใช้หรืออ้างอิงหรือเผยแพร่ไม่ว่าในลักษณะใด ๆ นอกจากนี้ ตลาดหลักทรัพย์แห่งประเทศไทยขอสงวนสิทธิในการเปลี่ยนแปลง แก้ไข เพิ่มเติมข้อมูลไม่ว่าส่วนหนึ่งส่วนใดหรือทั้งหมด รวมทั้งเปลี่ยนแปลงผล SET ESG Ratings ตาม หลักเกณฑ์ที่กำหนด

แหล่งที่มา : SET ESG RATINGS : ตลาดหลักทรัพย์แห่งประเทศไทย - ศูนย์พัฒนาธุรกิจเพื่อความยั่งยืน (setsustainability.com)


CORPORATE GOVERNANCE REPORT OF THAI LISTED COMPANIES 2024 (as of 20 November 2024)



AAV	ABM	ACE	ACG	ADVANC	AE	AF	AGE	AH	AIT	AJ
AKP	AKR	ALLA	ALT	AMA	AMARIN	AMATA	AMATAV	ANAN	AOT	AP
ASIMAR	ASK	ASP	ASW	AURA	AWC	B	BAFS	BAM	BANPU	BAY
BBGI	BBL	BCH	BCP	BCPG	BDM	BEC	BEM	BEYOND	BGC	BGRIM
BJC	BKH	BLA	BPP	BR	BRS	BRR	BSRC	BTG	BTS	BTW
BWG	CBG	CENDEL	CFRESH	CHASE	CHEWA	CHOW	CIMBT	CIVIL	CK	CKP
CNT	COLOR	COM7	CPALL	CPAXT	CPF	CPL	CPN	CPW	CRD	CRD
CREDIT	CSC	CV	DCC	DDD	DELTA	DEMCO	DITTO	DMT	DOHOME	DRT
DUSIT	EASTW	ECF	ECL	EGCO	EPG	ERW	ETC	ETE	FLOYD	FN
FPI	FPT	FVC	GABLE	GC	GCAP	GFC	GFPT	GGC	GLAND	GLOBAL
GPSC	GRAMMY	GULF	GUNKUL	HANA	HARN	HENG	HMPRO	HPT	HTC	ICC
ICHI	III	ILINK	IND	INK	INET	INSET	INTUCH	IP	IRC	IRPC
IT	ITC	ITEL	ITTHI	IVL	JAS	JTS	K	KBANK	KCC	KCE
KCG	KEX	KKP	KSL	KTB	KTC	KTMS	KUMWEL	LALIN	LANNA	LH
LHFG	LIT	LOXLEY	LPN	LRH	LST	M	MAJOR	MALEE	MBK	MC
M-CHAI	MCOT	MFC	MFEC	MINT	MODERN	MONO	MOONG	MOSHI	MSC	MST
MTC	MTI	MVP	NCH	NER	NKI	NOBLE	NRF	NSL	NTSC	NVD
NWR	NYT	OCC	OR	ORI	OSP	PAP	PAP	PCC	PCSGH	PDJ
PEER	PG	PHOL	PIMO	PLANB	PLAT	PLUS	PM	PORT	PPP	PPS
PR9	PRG	PRIME	PRM	PRTR	PSH	PSL	PTT	PTTEP	PTTGC	Q-CON
QH	QTC	RATCH	RBF	RPC	RPH	RS	RT	RWI	S	S&J
SA	SAAM	SABINA	SAK	SAMART	SAMTEL	SAT	SAV	SAWAD	SC	SCAP
SCB	SCC	SCCC	SCG	SCGD	SCGP	SCM	SCN	SDC	SEAFCO	SEAOIL
SELIC	SENA	SENX	SGC	SGF	SGP	SHR	SICT	SIRI	SIS	SITHAI
SJWD	SKE	SKR	SM	SMP	SNC	SNNP	SNP	SO	SONIC	SPALI
SPC	SPI	SPRC	SR	SSC	SSF	SSP	SSSC	STA	STECOM	STGT
STI	SUC	SUN	SUTHA	SVI	SYMC	SYNEX	SYNTEC	TASCO	TBN	TCAP
TCMC	TEAMG	TEGH	TFG	TFMAMA	TGE	TGH	THANA	THANI	THCOM	THG*
THIP	THRE	THREL	TIPH	TISCO	TK	TKS	TKT	TLI	TM	TMILL
TMT	TNDT	TNITY	TNL	TOA	TOG	TOP	TPAC	TPBI	TIPL	TRIPP
TPS	TQM	TQR	TRP	TRUBB	TRUE	TRV	TSC	TSTE	TSTH	TTA
TTB	TTCL	TTW	TU	TVDB	TVO	TVT	TWPC	UAC	UBE	UBIS
UKEM	UPF	UPOIC	UV	VARO	VGI	VIH	WACOAL	WGE	WHA	WHAUP
WICE	WINMED	WINNER	ZEN							



2S	AAI	ADB	AEONTS	AHC	AIRA	APCO	APCS	APURE	ARIP	ARROW
ASIAN	ATP30	AUCT	AYUD	BA	BBIK	BC	BE8	BH	BIZ	BOL
BSBM	BTC	CH	CI	CIG	CM	COCOCO	COMAN	CPI	CSS	DTCENT
EVER	FE	FORTH	FSMART	FSX	FTI	GEL	GIFT	GPI	HUMAN	IFS
INSURE	JCK	JDF	JMART	KGI	KJL	KTIS	KUN	L&E	LHK	MATCH
MBAX	MEGA	METCO	MICRO	NC	NCAP	NCL	NDR	ONEE	PATO	PDG
PJW	POLY	PQS	PREB	PROUD	PSG	PSP	PSTC	PT	PTECH	PYLON
QLT	RABBIT	RCL	SAPPE	SECURE	SFLEX	SFT	SINO	SMT	SPCG	SPVI
STANLY	STPI	SUPER	SUSCO	SVOA	SVT	TACC	TAE	TCC	TEKA	TFM
TITLE	TKN	TMD	TNR	TPA	TPCH	TPCS	TPLAS	TPOLY	TRT	TURTLE
TVH	UBA	UP	UREKA	VCOM	VIBHA	VRANDA	WARRIX	WIN	WP	



A5	ADD	AIE	ALUCON	AMC	AMR	ARIN	ASEFA	ASIA	ASN	BIG
BIOTEC	BIS	BJCHI	BLC	BVG	CEN	CGH	CHARAN	CHAYO	CHIC	CHOTI
CITY	CMC	CPANEL	CSP	DEXON	DOD	DPAIN	DVB	EASON	EE	EFORL
EKH	ESTAR	ETL	FNS	GBX	GENCO	GTB	GYT	ICN	IIG	IMH
IRCP	J	JCKH	JMT	JPARK	JR	JSP	JUBILE	KBS	KCAR	KIAT
KISS	KK	KWC	LDC	LEO	MCA	META	MGC	MITSIB	MK	NAM
NOVA	NTV	NV	OGC	PACO	PANEL	PHG	PIN	PRAPAT	PRI	PRIN
PROEN	PROS	PTC	READY	ROCTEC	SABUY	SALEE	SAMCO	SANKO	SCI	SE
SE-ED	SINGER	SISB	SKN	SKY	SMD	SMIT	SORKON	SPG	SST	STC
STOWER	STP	SVR	SWC	TAKUNI	TC	TFI	TMC	TMI	TNP	TOPP
TRU	UEC	UOBKH	VL	WAVE	WFX	WIJK	XO	XPG	YUASA	ZAA

ช่วงคะแนน	สัญลักษณ์	ความหมาย
มากกว่า 90		ดีเลิศ
80 - 89		ดีมาก
70 - 79		ดี
60 - 69		ดีพอใช้
50 - 59		ผ่าน
ต่ำกว่า 50	No logo given	N/A

การเปิดเผยผลการสำรวจของสมาคมส่งเสริมสถาบันกรรมการบริษัทไทย (IOD) ในเรื่องการกำกับดูแลกิจการ (Corporate Governance) นี้เป็นการดำเนินการตามนโยบายของสำนักงานคณะกรรมการกำกับหลักทรัพย์และตลาดหลักทรัพย์ โดยการสำรวจของ IOD เป็นการสำรวจและประเมินจากข้อมูลของบริษัทจดทะเบียนในตลาดหลักทรัพย์แห่งประเทศไทย และตลาดหลักทรัพย์ เอ็ม เอ ไอ (MAI) ที่มีการเปิดเผยต่อสาธารณะ และเป็นข้อมูลสำหรับผู้ลงทุนทั่วไปสามารถเข้าถึงได้ ดังนั้น ผลสำรวจดังกล่าวจึงเป็นการนำเสนอในมุมมองของบุคคลภายนอก โดยไม่ได้เป็นการประเมินการปฏิบัติ และมีได้มีการใช้ข้อมูลภายในเพื่อการประเมิน ผลสำรวจดังกล่าวเป็นผลการสำรวจ ณ วันที่ปรากฏในรายงานการกำกับดูแลกิจการของบริษัทจดทะเบียนไทยเท่านั้น ดังนั้น ผลการสำรวจจึงอาจเปลี่ยนแปลงได้ภายหลังวันดังกล่าว ทั้งนี้ บริษัทหลักทรัพย์ กรุงศรี จำกัด (มหาชน) มิได้ยืนยันหรือรับรองถึงความถูกต้องของผลการสำรวจดังกล่าวแต่อย่างใด

* บริษัทหรือกรรมการหรือผู้บริหารของบริษัทที่มีข่าวด้านการกำกับดูแลกิจการ เช่น การกระทำผิดเกี่ยวกับหลักทรัพย์ การทุจริต คอร์รัปชัน เป็นต้น ซึ่งการใช้ข้อมูล CGR ควรตระหนักถึงข่าวดังกล่าวประกอบด้วย อ่านรายละเอียดเพิ่มเติมได้ที่ <http://www.thai-iod.com/en/projects-2.asp>

ANTI-CORRUPTION PROGRESS INDICATOR ข้อมูล ณ วันที่ 20 พฤศจิกายน 2567

ได้รับการรับรอง

2S	AAI	ADB	ADVANC	AE	AF	AH	AI	AIE	AIRA	AJ	AKP	AMA
AMANAH	AMATA	AMATAV	AP	APCS	AS	ASIAN	ASK	ASP	ASW	AWC	AYUD	B
BAFS	BAM	BANPU	BAY	BBGI	BBL	BCH	BCP	BCPG	BE8	BEC	BEYOND	BGC
BGRIM	BLA	BPP	BRI	BRR	BSBM	BTG	BTS	BWG	CAZ	CBG	CEN	CENTEL
CFRESH	CGH	CHEWA	CHOTI	CHOW	CI	CIG	CIMBT	CM	CMC	COM7	CPALL	CPAXT
CPF	CPI	CPL	CPN	CPW	CRC	CSC	CV	DCC	DELTA	DEMCO	DIMET	DMT
DOHOME	DRT	DUSIT	EA	EASTW	ECF	EGCO	EP	EPG	ERW	ETC	ETE	FNS
FPI	FPT	FSMART	FSX	FTE	GBX	GC	GCAP	GEL	GFPT	GGC	GJS	GLOBAL
GPI	GPSC	GSTEEL	GULF	GUNKUL	HANA	HARN	HEALTH	HENG	HMPRO	HTC	ICC	ICHI
IFS	III	ILINK	ILM	INET	INOX	INSURE	INTUCH	IRPC	ITEL	IVL	JAS	JR
JTS	KASET	KBANK	KCAR	KCC	KCE	KGEN	KGI	KKP	KSL	KTB	KTC	L&E
LANNA	LH	LHFG	LHK	LPN	LRH	M	MAJOR	MALEE	MATCH	MBAX	MBK	MC
MCOT	MEGA	MENA	META	MFC	MFEC	MILL	MINT	MODERN	MONO	MOONG	MSC	MTC
MTI	NATION	NCAP	NEP	NER	NKI	NOBLE	NRF	OCC	OGC	OR	ORI	OSP
PAP	PATO	PB	PCSGH	PDG	PDJ	PG	PHOL	PIMO	PK	PL	PLANB	PLANET
PLAT	PM	PPP	PPPM	PPS	PR9	PREB	PRG	PRINC	PRM	PROS	PRTR	PSH
PSL	PSTC	PT	PTECH	PTG	PTT	PTTEP	PTTGC	PYLON	Q-CON	QH	QLT	QTC
RABBIT	RATCH	RBF	RML	RS	RWI	S&J	SA	SAAM	SABINA	SAK	SAPPE	SAT
SC	SCB	SCC	SCCC	SCG	SCGP	SCM	SCN	SEAOIL	SE-ED	SELIC	SENA	SENX
SFLEX	SGC	SGP	SIRI	SIS	SITHAI	SKR	SM	SMIT	SMPC	SNC	SNP	SORKON
SPACK	SPALI	SPC	SPI	SPRC	SRICHA	SSF	SSP	SSSC	SST	STA	STGT	STOWER
SUSCO	SVI	SVOA	SVT	SYMC	SYNTEC	TAE	TAKUNI	TASCO	TCAP	TEGH	TFG	TFI
TFMAMA	TGE	TGH	THANI	THCOM	THIP	THRE	THREL	TIDLOR	TIPCO	TIPH	TISCO	TKN
TKS	TKT	TMD	TMILL	TMT	TNITY	TNL	TNP	TNR	TOG	TOP	TOPP	TPA
TPCS	TPLAS	TRT	TRU	TRUE	TSC	TSI	TSTE	TSTH	TTB	TTCL	TU	TURTLE
TVDH	TVO	TWPC	UBIS	UEC	UKEM	UPF	UV	VCOM	VGI	VIBHA	VIH	WACOAL
WHA	WHAUP	WICE	WIIK	WPH	XO	YUASA	ZEN					

ประกาศเจตนารมณ์

ACE	ALT	AMARIN	AMC	ANI	APCO	ASAP	B52	BLAND	BPS	CFARM	CHASE	CHG
DEXON	DITTO	ECL	EVER	FLOYD	GREEN	HL	HUMAN	ICN	IHL	IP	ITC	JDF
JMART	K	KJL	LDC	LIT	MITSIB	MJD	MOSHI	NEX	NTSC	PLE	PLUS	PQS
PRI	PRIME	PROEN	PROUD	PTC	RT	S	SAWAD	SCAP	SCGD	SFT	SHR	SINGER
SINO	SJWD	SKE	SNNP	SOLAR	SONIC	SUPER	TBN	TMI	TPAC	TPP	TQM	UOBKH
UREKA	VNG	WELL	WIN	XPG								

ระดับ (Level)	ผลการประเมิน
ได้รับการรับรอง (Certified)	การแสดงให้เห็นถึงการนำไปปฏิบัติโดยมีการสอบทานความครบถ้วนเพียงพอของกระบวนการทั้งหมดจากคณะกรรมการตรวจสอบหรือผู้สอบบัญชีที่ ก.ล.ต. ให้ความเห็นชอบ การได้รับการรับรองเป็นสมาชิกแนวร่วมปฏิบัติของภาคเอกชนไทยในการต่อต้านทุจริต หรือได้ผ่านการตรวจสอบเพื่อให้ความเชื่อมั่นอย่างเป็นทางการจากหน่วยงานภายนอก
ประกาศเจตนารมณ์ (Declared)	การแสดงให้เห็นถึงความมุ่งมั่นโดยการประกาศเจตนารมณ์เข้าเป็นแนวร่วมปฏิบัติ (Collective Action Coalition) ของภาคเอกชนไทยในการต่อต้านทุจริต

การเปิดเผยผลการประเมินดัชนีชี้วัดความคืบหน้าการป้องกันการมีส่วนเกี่ยวข้องกับการทุจริตคอร์รัปชัน (Anti-Corruption Progress Indicators) ของบริษัทจดทะเบียนในตลาดหลักทรัพย์แห่งประเทศไทยซึ่งจัดทำโดยสถาบันไทยพัฒน์นี้ เป็นการดำเนินการตามนโยบายและตามแผนพัฒนาความยั่งยืนสำหรับบริษัทจดทะเบียนของสำนักงานคณะกรรมการกำกับหลักทรัพย์และตลาดหลักทรัพย์ โดยผลการประเมินดังกล่าวของสถาบันไทยพัฒน์ อาศัยข้อมูลที่ได้รับจากบริษัทจดทะเบียนตามที่บริษัทจดทะเบียนได้ระบุในแบบแสดงข้อมูลเพื่อการประเมิน Anti-Corruption ซึ่งได้อ้างอิงข้อมูลมาจากแบบแสดงรายการข้อมูลประจำปี (แบบ 56-1) รายงานประจำปี (แบบ 56-2) หรือในเอกสารและหรือรายงานอื่นที่เกี่ยวข้องของบริษัทจดทะเบียนนั้น แล้วแต่กรณี ดังนั้น ผลการประเมินดังกล่าวจึงเป็นการนำเสนอในมุมมองของสถาบันไทยพัฒน์ซึ่งเป็นผู้จัดทำโดยมีได้เป็นการประเมินการปฏิบัติของบริษัทจดทะเบียนในตลาดหลักทรัพย์แห่งประเทศไทย และมีได้ใช้ข้อมูลภายในเพื่อการประเมิน

เนื่องจากผลการประเมินดังกล่าวเป็นเพียงผลการประเมิน ณ วันที่ปรากฏในผลการประเมินเท่านั้น ดังนั้น ผลการประเมินจึงอาจเปลี่ยนแปลงได้ภายหลังจากวันดังกล่าว หรือเมื่อข้อมูลที่เกี่ยวข้องมีการเปลี่ยนแปลง ทั้งนี้ บริษัทหลักทรัพย์ กรุงศรี จำกัด (มหาชน) มิได้ยืนยัน ตรวจสอบ หรือรับรองความถูกต้องครบถ้วนของผลการประเมินดังกล่าวแต่อย่างใด

แหล่งที่มา : <https://market.sec.or.th/public/disc/th/Ranking/Listed/Issuer>